

# OTWOCKI Przegląd REGIONALNY

27 WRZEŚNIA 2023

39<sup>(2)</sup> 2023



BEZPŁATNY TYGODNIK POWIATU OTWOCKIEGO

ISSN 2545-3440

CELESTYNÓW /// JÓZEFÓW /// KARCZEW /// KOŁBIEL /// OSIECK /// OTWOCK /// SOBIENIE-JEZIORY /// WIĄZOWNA /// WAWER



OTWOCK

czytaj na str. 3

Do napadu doszło w sklepie jubilerskim w centrum miasta

## Napad na sklep jubilerski

czytaj str. 7-11

**II EDYCJA  
MAPY  
REKOMENDOWANYCH  
INWESTYCJI DEWELOPERSKICH  
RYNKU PIERWOTNEGO  
powiatu otwockiego  
i okolic**

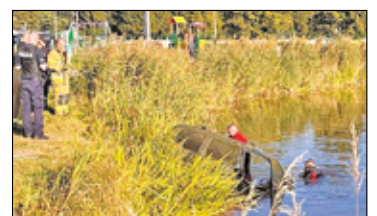
**+ DODATEK  
BUDOWLANY**



Kołbiel  
- Młyn hrabiego  
odzyska blask? s. 4



Otwock  
- Mały Biskupin  
w lesie s. 5



Karczew  
- Tajemnicza sprawa  
znad jeziora s. 6

## Interwencja policji na spotkaniu z premierem

OTWOCK

Podczas wizyty premiera w Otwocku doszło do interwencji policji. Funkcjonariusze zatrzymali posłankę Koalicji Obywatelskiej Kingę Gajewską. Parlamentarzystka została wciągnięta do radiowozu. Sprawa trafiła do prokuratury.

Premier Mateusz Morawiecki po raz kolejny odwiedził Otwock. We wtorek, 19 września wieczorem spotkał się z mieszkańcami w parku miejskim, gdzie mówił m.in. o Lampedusie, wizach i Donaldzie Tusku.



FOT. PLATFORMA OBYWATELSKA

W radiowozie Gajewska potwierdziła, że jest posłanką, pokazując funkcjonariuszom ekran telefonu, gdzie wyświetlił się elektroniczny dokument  
dokończenie na str. 2

## Nowy market w Dąbrówce

CELESTYNÓW

Teren przy cmentarzu nie miał szczęścia do inwestycji. Nieruchomością zainteresował się inwestor, który planuje tu wybudować nowy market. Jaki?

W ostatnich tygodniach teren na łuku ul. Mazowieckiej w Dąbrówce w gminie Celestynów na wysokości cmentarza został ogrodzony i rozpoczęła się rozbiórka budynku w stanie surowym, który stał tam od lat.



dokończenie na str. 3

Inwestor rozpoczął już budowę przy ul. Mazowieckiej

# Interwencja policji na spotkaniu z premierem

dokończenie ze str. 1

W pobliżu odbywało się spotkanie z politykami opozycji, w którym uczestniczyła posłanka Koalicji Obywatelskiej Kinga Gajewska. – Przez megafon powiedziała, że polski rząd wpuścił do Polski 250 tysięcy imigrantów. Nasze wizy były sprzedawane na straganach w Afryce i chciałam, żeby po prostu Polacy dowiedzieli się, co się wydarzyło – przekazała Gajewska. Wtedy podeszli do niej policjanci. – Szanowna pani, zapraszamy na boczek – mówi policjant i chwytła posłankę pod rękę. Wyjaśnia,

„Co ja zrobiłam złego?  
Proszę mnie nie szarpać,  
jestem posłem”

że interwencja ma związek z podejrzeniem wykroczenia z art. 51 kodeksu wykroczeń. Wyjaśnijmy, że artykuł ten brzmi: „Kto krzykiem, hałasem, alarmem lub innym wybrykiem zakłóca spokój, porządek publiczny, szczególnie nocny albo wywołuje zgorznienie w miejscu publicznym, podlega karze aresztu, ograniczenia wolności albo grzywny.”

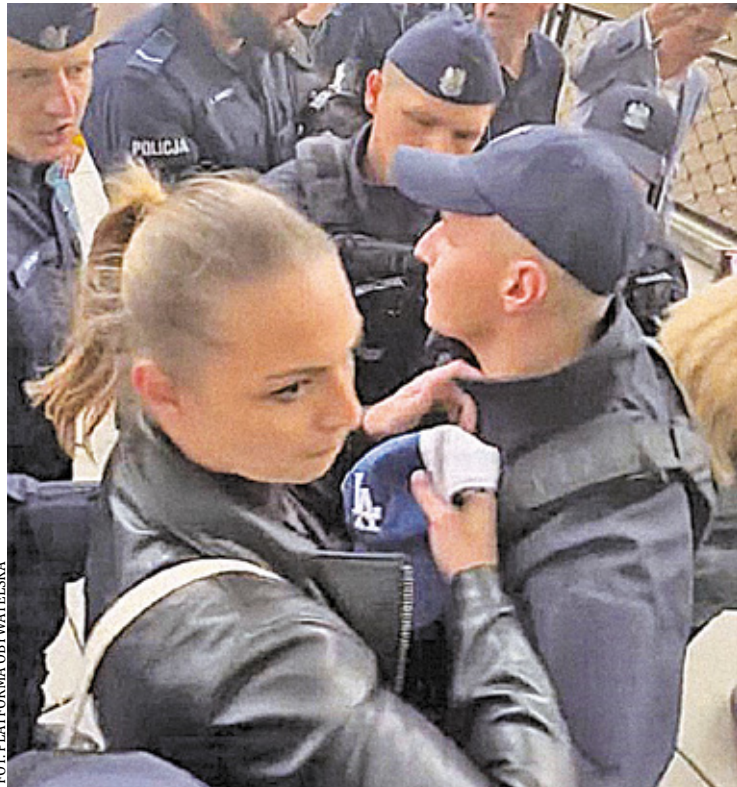
## Postanka wciągnięta do radiowozu

Policjant prosi posłankę o dokumenty i dodaje, że nie można używać urządzeń nagłaśniających, bo nie ma zgłoszonego zgromadzenia. Po chwili posłanka jest prowadzona przez kilku funkcjonariuszy w kierunku radiowozu. W tle słychać krzyki ludzi mówiących, że Kinga Gajewska jest posłanką. Słychać też głosy mówiące o tym, że „to jest naruszenie nietykalności posła”. Sama posłanka jest trzymana za ręce przez policjantów.

– Co ja zrobiłam złego? Proszę mnie nie szarpać, jestem posłem – mówiła do funkcjonariuszy Gajewska. Policjanci jednak nie reagowali i na siłę wciągnęli posłankę do radiowozu.

– Pani jest posłanką? Proszę okazać legitymację – mówił policjant.

Gajewska powtarza, że nie mogła okazać legitymacji poselskiej, bo policjanci trzymali ją za ręce. W radiowozie pomiędzy funkcjonariuszami a posłanką dochodzi do wymiany słów. – Tak się poseł nie zachowuje – mówi jeden z policjantów. – Proszę powiedzieć na jakiej podstawie prawnej chce pani zmusić policjantów do



FOT. PLATFORMA OBYWATELSKA

Interwencja policjantów wobec posłanki Gajewskiej w parku miejskim w Otwocku

odstąpienia od czynności służbowych – dodaje.

– Policjant powiedział, że nie podoba mu się moje zachowanie. Na szczęście zostało to zarejestrowane przez wiele kamer. W radiowozie kamery nagrywały, jak dyskutowaliśmy. Mam nadzieję, że nie stanie się tak, jak zawsze, że nagrania znikną – komentuje posłanka.

W radiowozie Kinga Gajewska potwierdziła, że jest posłanką i pokazała funkcjonariuszom ekran telefonu, gdzie wyświetla się elektroniczny dokument. Posłanka została pouczona i wypuszczona.

## Komunikat policji

Komenda Stołeczna Policji wydała komunikat w tej sprawie. „Policjanci, podejmując interwencję w Otwocku, wobec jednej z osób nie mieli świadomości, że mają do czynienia z Panią Poseł. Niezwłocznie po okazaniu legitymacji poselskiej czynności legitymowania zaprzestano” – czytamy w komunikacie KSP, która opublikowała w mediach społecznościowych kilka nagrań z kamer, które mają na sobie funkcjonariusze. – Jesteśmy transparentni. Nagranie pełne, bez cenzury, dzięki kamerom nasobnym, w które

systematycznie wyposażamy policjantów. Policjanci nie mają obowiązku znać każdego z 460 posłów i 100 senatorów – wyjaśnia Komenda Stołeczna Policji. – Policjanci podjęli interwencję wobec osób zakłócających porządek publiczny. Zachowanie poszczególnych osób pozostawiamy bez komentarza. Tak wygląda praca policjantów na pierwszej linii – podkreśla w mediach społecznościowych.

## Sprawa w prokuraturze

Posłanka Koalicji Obywatelskiej Kinga Gajewska w związku działaniami policji wobec niej, zawiadania prokuraturę. Jej adwokat twierdzi, że funkcjonariusze popełnili trzy przestępstwa: przekroczyli uprawnienia poprzez zatrzymanie osoby chronionej immunitetem, a także użyli wobec posłanki przemocy i bezprawnie przetrzymywali w radiowozie.

– Od razu zostali poinformowani, że mają do czynienia z posłanką. Wiedząc o tym, użyli wobec niej przemocy, trzymając ją za ręce, włokąc, uniemożliwiając sięgnięcie po legitymację poselską – mówił w RMF FM mec. Jacek Dubois.

Agnieszka Jaskulska

STAROSTA OTWOCKI  
GN.6821.3.6.2023.PB

Otwock, 07 sierpnia 2023 r.

## DECYZJA NR 48/2023

Na podstawie art. 8 ust. 1, w związku z art. 1 ust. 2 ustawy z dnia 29 czerwca 1963 r. o zagospodarowaniu wspólnot gruntowych (tekst jedn. Dz. U. z 2022 r. poz. 140), oraz art. 104 ustawy z dnia 14 czerwca 1960 r. Kodeks postępowania administracyjnego (tekst jedn. Dz. U. z 2023 r. poz. 775 z późn. zm.) po rozpatrzeniu wniosku Wójta Gminy Sobienie-Jeziory

**Starosta Otwocki**

**1. ustala, że nieruchomości gruntowa położona w miejscowości Zuzanów, gmina Sobienie-Jeziory oznaczona w ewidencji gruntów jako działka nr ew. 2120 (dawniej działka ew. nr 120) o pow. 0,19 ha obręb 25 Zuzanów, gmina Sobienie-Jeziory stanowi mienie gromadzkie w trybie art. 8 ust. 1, w związku z art. 1 ust. 2 ustawy z dnia 29 czerwca 1963 r. o zagospodarowaniu wspólnot gruntowych**

**oraz stwierdza, że**

**2. decyzję niniejszą podaje się do wiadomości w sposób zwyczajowo przyjęty w danej miejscowości oraz ogłasza wywieszając w urzędzie gminy oraz w starostwie powiatowym na okres 14 dni, a także zamieszcza się Biuletynie Informacji Publicznej gminy i powiatu oraz w prasie lokalnej.**

**Zamieszczenie niniejszej decyzji w prasie lokalnej nastąpi na zlecenie i koszt wnioskodawcy – Wójta Gminy Sobienie-Jeziory.**

**Uzasadnienie**

W dniu 09 czerwca 2023 r. do tut. Starostwa wpłynął wniosek Wójta Gminy Sobienie-Jeziory w sprawie wydania decyzji w trybie art. 8 ust. 1 ustawy z dnia 29 czerwca 1963 r. o zagospodarowaniu wspólnot gruntowych ustalającej, że działka nr ew. 2120 (dawniej działka ew. nr 120) o pow. 0,19 ha, obręb 25 Zuzanów, gmina Sobienie Jeziory stanowi mienie gromadzkie.

Zawiadomieniem z dnia 13 czerwca 2023 r. Starosta Otwocki poinformował wnioskodawcę o wszczęciu postępowania w sprawie wydania decyzji w przedmiotowej sprawie.

W wyniku rozpatrzenia wniosku oraz analizy zgromadzonych dokumentów Starosta Otwocki, wykonujący zadania z zakresu administracji rządowej, zważył co następuje.

Stosownie do art. 1 ust. 2 ustawy z dnia 29 czerwca 1963 r. o zagospodarowaniu wspólnot gruntowych (tekst jedn. Dz. U. z 2022 r. poz. 140) zagospodarowaniu podlegają w trybie i na zasadach określonych w ustawie nieruchomości rolne, leśne i obszary wodne, stanowiące mienie gromadzkie w rozumieniu przepisów o zarządzie takim mieniem, jeżeli przed dniem wejścia w życie tej ustawy były faktycznie użytkowane wspólnie przez mieszkańców wsi.

Przynależność ww. nieruchomości do mienia gromadzkiego przed 1963 r. potwierdzają oświadczenia najstarszych mieszkańców wsi Zuzanów, dołączone do wniosku Wójta Gminy Sobienie-Jeziory, z których wynika, że wnioskowana nieruchomość była użytkowana wspólnie przez mieszkańców wsi jako remiza OSP i świetlica wiejska, był to grunt użyteczności publicznej.

Biorąc pod uwagę najstarsze zapisy z rejestru gruntów z roku 1964 działka stanowiła grunty orne. W wyniku włączenia obrębu Sobienie Biskupie II do obrębu Zuzanów dawną działkę ew. nr 120 oznaczono numerem 2120 – pismo wydziału Geodezji i Kartografii Starostwa Powiatowego w Otwocku z dnia 13.03.2023 r.

Z przepisu art. 1 ust. 2 uzwoj wynika, że definicji mienia gromadzkiego, którego dotyczy ustawa o zagospodarowaniu wspólnot gruntowych, należy poszukiwać w przepisach rozporządzenia Rady Ministrów z dnia 29 listopada 1962 r. w sprawie zarządu mieniem gromadzkim oraz trybu jego zbywania (Dz. U. z 1962 r. nr 64, poz. 303 z późn. zm.). Stosownie do 1 ust. 1 ww. rozporządzenia Rady Ministrów przez pojęcie mienia gromadzkiego rozumieć należy mienie, które do dnia wejścia w życie ustawy z dnia 25 września 1954 r. o reformie podziału administracyjnego wsi i powołaniu gromadzkich rad narodowych (Dz. U. nr 43, poz. 191) stanowiło majątek dawnych gromad jako majątek gromadzki, dobro gromad oraz inne prawa majątkowe, a przez dawne gromady rozumieć należy gromady istniejące do dnia wejścia w życie wskazanej ustawy z dnia 25 września 1954 r. (podobnie: wyrok NSA z dnia 08 czerwca 2011 r., sygn. akt II OSK 738/10).

Przepis art. 3 uzwoj stanowi, że nie zalicza się do wspólnot gruntowych nieruchomości lub ich części, określone w art. 1 ust. 1, jeżeli przed dniem wejścia w życie ustawy zostały prawnie lub faktycznie przekazane na cele publiczne lub społeczne.

Dla ustalenia, czy dana nieruchomość stanowi mienie gromadzkie istotne znaczenie ma okoliczność czy taka nieruchomość należała do gromad istniejących w okresie od 1933 r. do 1954 r. oraz czy przed dniem 05 lipca 1963 r. była faktycznie użytkowana wspólnie przez mieszkańców wsi. Mienie gromadzkie służyło, i często nadal służy, potrzebom ogółu mieszkańców dawnej gromady, ale użytek ten ma charakter społeczny.

Mieniem takim są wójtówki, kowalówki, działki szkolne, place publiczne, piaskownice, cmentarzyska, drogi dojazdowe do pól i domostw, itp. (podobnie: wyrok WSA w Kielcach z dnia 21 marca 2013 r., sygn. akt 11 SA/Ke77/13).

Z powyższych ustaleń wynika, że nieruchomość położona we wsi Zuzanów, gm. Sobienie-Jeziory oznaczona w ewidencji gruntów jako działka nr ew. 2120 (dawniej działka ew. nr 120) o pow. 0,19 ha obręb 25 Zuzanów, gmina Sobienie Jeziory stanowi mienie gromadzkie służyła celom publicznym, a zatem stanowiła majątek gromadzki, który następnie na mocy art. 98 ust. 2 ustawy z dnia 25 stycznia 1958 r. o radach narodowych (tekst jedn. Dz. U. z 1975 r. nr 26, poz. 139 z późn. zm.) stała się mieniem gminnym.

W dniu 28 czerwca 2023 r. do strony zostało przesłane zawiadomienie o zebraniu dokumentów i możliwości zapoznania się z dokumentami. Strona nie skorzystała ze swojego prawa.

Zgodnie z art. 8 uzwoj starosta wydaje decyzję o ustaleniu, które spośród nieruchomości, o których mowa w art. 1 ust. 2 i 3, stanowią mienie gromadzkie. Decyzję o ustaleniu, które nieruchomości stanowią mienie gromadzkie, podaje się do wiadomości w sposób zwyczajowo przyjęty w danej miejscowości oraz ogłasza wywieszając w urzędzie gminy oraz w starostwie powiatowym na okres 14 dni, a także zamieszcza się w Biuletynie Informacji Publicznej gminy i powiatu oraz w prasie lokalnej.

Z uwagi na powyższe należało orzec jak w sentencji.

**Pouczenie**

Od niniejszej decyzji służy stronom prawo wniesienia odwołania do Wojewody Mazowieckiego, za pośrednictwem Starosty Otwockiego, w terminie 14 dni od dnia jej doręczenia.

Zgodnie z art. 127a ustawy Kodeks postępowania administracyjnego:

§ 1. W trakcie biegu terminu do wniesienia odwołania strona może zrzec się prawa do wniesienia odwołania wobec organu administracji publicznej, który wydał decyzję.

§ 2. Z dniem doręczenia organowi administracji publicznej oświadczenia o zrzeczeniu się prawa do wniesienia odwołania przez ostatnią ze stron postępowania, decyzja staje się ostateczna i prawomocna. W przypadku złożenia przez stronę oświadczenia o zrzeczeniu się prawa do odwołania od decyzji (określonego w § 2) nie przysługują prawo do odwołania się ani skargi do sądu administracyjnego.

Zgodnie z treścią art. 136 ustawy Kodeks postępowania administracyjnego:

§ 1. Organ odwoławczy może przeprowadzić na żądanie strony lub z urzędu dodatkowe postępowanie w celu uzupełnienia dowodów i materiałów w sprawie albo zlecić przeprowadzenie tego postępowania organowi, który wydał decyzję.

Starosta Otwocki Krzysztof Szczegliński

# Napad na sklep jubilerski

dokończenie ze str. 1

## OTWOCK

Kilku zamaskowanych mężczyzn wtargnęło do lokalu w centrum miasta. Teraz sprawców poszukuje policja.

Sprawcy byli dobrze przygotowani do napadu. Przez jakiś czas obserwowali sklep jubilerski w centrum Ot-

wocka, który od wielu lat zajmował się handlem m.in. złotą, zegarków i biżuterii. W poniedziałek tuż przed zamknięciem lokalu, trzech zamaskowanych sprawców wtargnęło do sklepu i zstraszyło sprzedawcę. Z nieoficjalnych



napadu – zaznacza. Policja zabezpieczyła ślady, monitoring i przesłuchuje świadków zdarzenia.

napadu – zaznacza. Policja zabezpieczyła ślady, monitoring i przesłuchuje świadków zdarzenia.

**Tekst i zdjęcia  
Agnieszka Jaskulska**

# Nowy market w Dąbrówce

Okoliczni mieszkańcy zastanawiają się, co tam będzie. O to zapytaliśmy Urząd Gminy Celestynów i Starostwo Powiatowe w Otwocku. – Z naszych

**Nieoficjalnie mówi się, że na terenie w Dąbrówce powstanie sklep sieci Biedronka**

informacji wynika, że zostało wydanie pozwolenie na budowę dla dwóch budynków handlowo-usługowych wraz z parkingiem naziemnym i infrastrukturą techniczną na działkach ew. nr 861 i 862 przy ul. Mazowieckiej w Dąbrówce. W pozwoleniu na budowę nie ma informacji, jakiej marki będzie to obiekt – wyjaśnia urząd gminy. I dodaje, że pozwolenie wydano na podstawie obowiązującego planu miejscowego dla miejscowości Dąbrówka, przyjętego w 2018 roku.

## !!! Dwa budynki handlowe

– Decyzję zezwalającą na budowę dwóch budynków handlowo-usługowych wraz z parkingiem naziemnym i infrastrukturą techniczną w Dąbrówce została wydana 20 czerwca br. Przed-



łożona dokumentacja wypełnia zapisy Miejsowego Planu Zagospodarowania Przestrzennego uchwalonego przez Radę Gminy Celestynów w 2018 roku. Według MPZP teren ten daje możliwość „zabudowy mieszkaniowej jednorodzinnej lub zabudowy usługowej” – wyjaśnia Krzysztof Szczegieliński, otwocki starosta. I dodaje, że starostwo nie ma wiedzy jaki rodzaj sklepu, czy też, jaka sieć będzie go prowadziła.

## !!! Czy wiadomo, jaka sieć wybuduje market?

Nieoficjalnie mówi się, że na terenie w Dąbrówce powstanie sklep sieci Biedronka. Wielu mieszkańców czeka na nowy market. O szczegóły zapytaliśmy Biuro Prasowe sieci Biedronka. – Biedronka, jako największa sieć

handlowa w Polsce, stale się rozwija i otwiera placówki w nowych lokalizacjach, żeby zaspokoić potrzeby milionów klientów. Mieszkańcy Celestynowa mogą zrobić zakupy w pobliskich miejscowościach tj. w czterech sklepach sieci Biedronka w Otwocku oraz w dwóch sklepach w Karczewie, w tym jednym niedawno zmodernizowanym przy ul. Bema 3. Budynek został wyremontowany zgodnie z najnowszymi standardami oraz proekologicznymi wytycznymi sieci. Jeśli będziemy planować ekspansję w samym Celestynowie, będziemy o tym informować na bieżąco – zapewnia biuro prasowe sieci.

**Tekst i zdjęcia  
Agnieszka Jaskulska**

R E K L A M A



Kandydat do Sejmu RP



Dariusz

OLSZEWSKI

Lista



Miejsce nr

8

Materiał wyborczy KW Prawo i Sprawiedliwość

# Młyn hrabiego odzyska blask?

## KOŁBIEL

Jakie tajemnice kryje dawny Młyn Hrabiego Zamoyskiego i jaka czeka go przyszłość?

Młyn Hrabiego Zamoyskiego z 1872 roku jest integralną częścią kompleksu pałacowo-folwarcznego, w którym zachowana została autentyczna część oryginalnego wyposażenia. Zespół pałacowo-folwarczny Zamoyskich w Kołbieli (dawniej Stara Wieś) stanowi wyjątkowy przykład cennej architektury z drugiej połowy XIX wieku na Mazowszu i w powiecie otwockim. Dlatego nie dziwi fakt, że młyn, zbudowany



Młyn zakończył swoją działalność pod koniec XX w. z powodu spadku produkcji



wany na przełomie lat 1871-1872, stał się źródłem inspiracji dla pracy dyplomatycznej na Politechnice Warszawskiej, na Wydziale Architektury i Zakładzie Konserwacji Zabytków. Ze względu na swoją wartość historyczną folwark Zamoyskich, został wpisany do wojewódzkiej ewidencji zabytków.

## Zboże od mieszkańców

Kiedyś w tym miejscu stał młyn wodny, a za czasów hrabiego Zamoyskiego był młynem parowym, a potem mechanicznym – wytwarzał prąd dla folwarku i dla Kołbieli.

To Józef Zamoyski w roku 1872 był inicjatorem budowy obiektu. Główny budynek, dwukondygnacyjny i podpiwniczony, wzniesiono z cegły na kamiennym cokole. Poszczególne części młyna były wykorzystywane do różnych procesów produkcyjnych. Na przykład na parterze i pierwszym piętrze zachowały się maszyny służące do mielenia mąki oraz kaszarnia. To miejsce jest nadal

żywe w pamięci wielu mieszkańców, jako miejsce, do którego przynoszono zboże, aby otrzymać świeżo zmieloną mąkę do wypieku chleba, którego wyjątkowy aromat trudno zapomnieć.

## Drewniane wnętrze

Młyn zakończył swoją działalność pod koniec XX wieku z powodu spadku produkcji.

– W latach 50. ubiegłego wieku młyn przestał pracować. Po opuszczeniu ostatnich pracowników i zamknięciu obiektu, wszystkie maszyny pozostały nietknięte do dziś – relacjonuje w rozmowie z „Przeглядem” Alexander Sirotin, obecny właściciel młyna.

– Obecnie młyn nie jest dostępny na co dzień dla zwiedzających, ale będzie to możliwe w przyszłości – podkreśla Alexander Sirotin. W miniony weekend, podczas Europejskich Dni Dziedzictwa, młyn był otwarty dla zwiedzających. W ciągu roku istnieje możliwość zwiedzania obiektu, ale tylko dla zorganizowanych grup lub szkolnych wycieczek (po wcześniejszym skontaktowaniu się z właścicielem).

Agnieszka Jaskulska



W dawnym młynie czas dostownie się zatrzymał

FOT. CEZARY PEKUL

STAROSTA OTWOCKI  
GN.6821.3.5.2023.PB

Otwock, 07 sierpnia 2023 r.

## DECYZJA NR 47/2023

Na podstawie art. 8 ust. 1, w związku z art. 1 ust. 2 ustawy z dnia 29 czerwca 1963 r. o zagospodarowaniu wspólnot gruntowych (tekst jedn. Dz. U. z 2022 r. poz. 140), oraz art. 104 ustawy z dnia 14 czerwca 1960 r. Kodeks postępowania administracyjnego (tekst jedn. Dz. U. z 2023 r. poz. 775 z późn. zm.) po rozpatrzeniu wniosku Wójta Gminy Sobienie-Jeziory

### Starosta Otwocki

1. ustala, że nieruchomością gruntową położoną w miejscowości Piwonin, gmina Sobienie-Jeziory oznaczoną w ewidencji gruntów jako: działka nr ew. 53 0 pow. 0,26 ha, działka nr ew. 67 0 pow. 0,13 ha, działka nr ew. 93 0 pow. 0,32 ha, działka nr ew. 245/2 0 pow. 0,42 ha (dawniej działka nr ew. 245), działka nr ew. 325/2 0 pow. 0,25 ha (dawniej działka nr ew. 325), działka nr ew. 411/2 0 pow. 0,31 ha (dawniej działka nr ew. 411), działka nr ew. 486/2 0 pow. 0,08 ha (dawniej działka nr ew. 486), działka nr ew. 517/2 0 pow. 0,34 ha (dawniej działka nr ew. 517), działka nr ew. 584 0 pow. 0,12 ha, działka nr ew. 585 0 pow. 0,11 ha, działka nr ew. 614 0 pow. 0,05 ha, działka nr ew. 655 0 pow. 0,12 ha, działka nr ew. 675 0 pow. 0,14 ha, działka nr ew. 692 0 pow. 0,22 ha, działka nr ew. 758 0 pow. 0,33 ha obręb 5 Piwonin, gmina Sobienie-Jeziory stanowi mienie gromadzkie w trybie art. 8 ust. 1, w związku z art. 1 ust. 2 ustawy z dnia 29 czerwca 1963 r. o zagospodarowaniu wspólnot gruntowych

### oraz stwierdza, że

2. decyzją niniejszą podaje się do wiadomości w sposób zwyczajowo przyjęty w danej miejscowości oraz ogłasza wywieszając w urzędzie gminy oraz w starostwie powiatowym na okres 14 dni, a także zamieszcza się Biuletynie Informacji Publicznej gminy i powiatu oraz w prasie lokalnej.

3. Zamieszczenie niniejszej decyzji w prasie lokalnej nastąpi na zlecenie i koszt wnioskodawcy – Wójta Gminy Sobienie-Jeziory.

### Uzasadnienie

W dniu 09 czerwca 2023 r. do tut. Starostwa wpłynął wniosek Wójta Gminy Sobienie Jeziory w sprawie wydania decyzji w trybie art. 8 ust. 1 ustawy z dnia 29 czerwca 1963 r. o zagospodarowaniu wspólnot gruntowych ustalającej, że działka nr ew. 53 0 pow. 0,26 ha, działka nr ew. 67 0 pow. 0,13 ha, działka nr ew. 93 0 pow. 0,32 ha, działka nr ew. 245/2 0 pow. 0,42 ha (dawniej działka nr ew. 245), działka nr ew. 325/2 0 pow. 0,25 ha (dawniej działka nr ew. 325), działka nr ew. 411/2 0 pow. 0,31 ha (dawniej działka nr ew. 411), działka nr ew. 486/2 0 pow. 0,08 ha (dawniej działka nr ew. 486), działka nr ew. 517/2 0 pow. 0,34 ha (dawniej działka nr ew. 517), działka nr ew. 584 0 pow. 0,12 ha, działka nr ew. 585 0 pow. 0,11 ha, działka nr ew. 614 0 pow. 0,05 ha, działka nr ew. 655 0 pow. 0,12 ha, działka nr ew. 675 0 pow. 0,14 ha, działka nr ew. 692 0 pow. 0,22 ha, działka nr ew. 758 0 pow. 0,33 ha obręb 5 Piwonin, gmina Sobienie Jeziory stanowi mienie gromadzkie.

Zawiadomieniem z dnia 13 czerwca 2023 r. Starosta Otwocki poinformował wnioskodawcę o wszczęciu postępowania w sprawie wydania decyzji w przedmiotowej sprawie.

W wyniku rozpatrzenia wniosku oraz analizy zgromadzonych dokumentów Starosta Otwocki, wykonujący zadania z zakresu administracji rządowej, zwalżył co następuje.

Stosownie do art. 1 ust. 2 ustawy z dnia 29 czerwca 1963 r. o zagospodarowaniu wspólnot gruntowych (tekst jedn. Dz. U. z 2022 r. poz. 140) – zagospodarowaniu podlegają w trybie i na zasadach określonych w ustawie nieruchomości rolne, leśne i obszary wodne, stanowiące mienie gromadzkie w rozumieniu przepisów o zarządzie takim mieniem, jeżeli przed dniem wejścia w życie tej ustawy były faktycznie użytkowane wspólnie przez mieszkańców wsi.

Przynależność ww. nieruchomości do mienia gromadzkiego przed 1963 r. potwierdzają oświadczenia najstarszych mieszkańców wsi Piwonin, dołączone do wniosku Wójta Gminy Sobienie Jeziory, z których wynika, że wnioskowana nieruchomość była użytkowana wspólnie przez mieszkańców wsi jako powszechnie dostępne drogi wewnętrzne – dojazdowe do pól, domostw i terenów leśnych.

Biorąc pod uwagę najstarsze zapisy z rejestru gruntów z roku 1964 działki stanowiły drogi. W wyniku kontroli ewidencji gruntów przeprowadzonej w 1976 r. (pismo z dnia 06.02.2023 r.) dla obrębu Piwonin działka nr 583/2 stanowi część dawnej działki nr 583. W ewidencji gruntów i budynków działki nr 694/3 i 694/4 stanowią część dawnej działki nr 694. Zgodnie z decyzją Naczelnika Gminy w Sobieniach Jeziorach nr ZGT.8221a/3/81 z dnia 16.XII.1981 r. o wyłączeniu i odszkodowaniu oraz opracowaniem geodezyjnym i kartograficznym nr 201/5/75/80 z dnia 9.X.1980 r. działka nr 245/2 stanowi część dawnej działki nr 245, działka nr 486/2 stanowi część dawnej działki nr 486, działka nr 411/2 stanowi część dawnej działki nr 411, działka nr 517/2 stanowi część dawnej działki nr 517, działka nr 325/2 stanowi część dawnej działki nr 325.

Z przepisu art. 1 ust. 2 uzwg wynika, że definicji mienia gromadzkiego, którego dotyczy ustawa o zagospodarowaniu wspólnot gruntowych, należy poszukiwać w przepisach rozporządzenia Rady Ministrów z dnia 29 listopada 1962 r. w sprawie zarządu mieniem gromadzkim oraz trybu jego zbywania (Dz. U. z 1962 r. nr 64, poz. 303 z późn. zm.). Stosownie do 1 ust. 1 ww. Rozporządzenia Rady Ministrów przez pojęcie mienia gromadzkiego rozumieć należy mienie, które do dnia wejścia w życie ustawy z dnia 25 września 1954 r. o reformie podziału administracyjnego wsi i powołaniu gromadzkich rad narodowych (Dz. U. nr 43, poz. 191) stanowiło majątek dawnych gromad jako majątek gromadzki, dobro gromad oraz inne prawa majątkowe, a przez dawne gromady rozumieć należy gromady istniejące do dnia wejścia w życie wskazanej ustawy z dnia 25 września 1954 r. (podobnie: wyrok NSA z dnia 08 czerwca 2011 r., sygn. akt II OSK 738/10).

Przepis art. 3 uzwg stanowi, że nie zalicza się do wspólnot gruntowych nieruchomości lub ich części, określone w art. 1 ust. 1, jeżeli przed dniem wejścia w życie ustawy zostały prawnie lub faktycznie przekazane na cele publiczne lub społeczne.

Dla ustalenia, czy dana nieruchomość stanowi mienie gromadzkie istotne znaczenie ma okoliczność czy taka nieruchomość należała do gromad istniejących w okresie od 1933 r. do 1954 r. oraz czy przed dniem 05 lipca 1963 r. była faktycznie użytkowana wspólnie przez mieszkańców wsi. Mienie gromadzkie służyło, i często nadal służy, potrzebom ogółu mieszkańców dawnej gromady, ale użytek ten ma charakter społeczny.

Mieniem takim są wójtówki, kowalówki, działki szkolne, place publiczne, place publiczne, piaskownice, cmentarzyska, drogi dojazdowe do pól i domostw, itp. (podobnie: WSA w Kielcach z dnia 21 marca 2013 r., sygn. akt 11 SA/Ke77/13).

Z powyższych ustaleń wynika, że nieruchomością położoną we wsi Piwonin, gm. Sobienie-Jeziory oznaczoną w ewidencji gruntów jako działka nr ew. 53 0 pow. 0,26 ha, działka nr ew. 67 0 pow. 0,13 ha, działka nr ew. 93 0 pow. 0,32 ha, działka nr ew. 245/2 0 pow. 0,42 ha (dawniej działka nr ew. 245), działka nr ew. 325/2 0 pow. 0,25 ha (dawniej działka nr ew. 325), działka nr ew. 411/2 0 pow. 0,31 ha (dawniej działka nr ew. 411), działka nr ew. 486/2 0 pow. 0,08 ha (dawniej działka nr ew. 486), działka nr ew. 517/2 0 pow. 0,34 ha (dawniej działka nr ew. 517), działka nr ew. 584 0 pow. 0,12 ha, działka nr ew. 585 0 pow. 0,11 ha, działka nr ew. 614 0 pow. 0,05 ha, działka nr ew. 655 0 pow. 0,12 ha, działka nr ew. 675 0 pow. 0,14 ha, działka nr ew. 692 0 pow. 0,22 ha, działka nr ew. 758 0 pow. 0,33 ha obręb 5 Piwonin, gmina Sobienie-Jeziory stanowi mienie gromadzkie służyła celom publicznym, a zatem stanowiła majątek gromadzki, który następnie na mocy art. 98 ust. 2 ustawy z dnia 25 stycznia 1958 r. o radach narodowych (tekst jedn. Dz. U. z 1975 r. nr 26, poz. 139 z późn. zm.) stała się mieniem gminnym.

W dniu 28 czerwca 2023 r. do strony zostało przesłane zawiadomienie o zebraniu dokumentów i możliwości zapoznania się z dokumentami. Strona nie skorzystała ze swojego prawa.

Zgodnie z art. 8 uzwg starosta wydaje decyzję o ustaleniu, które spośród nieruchomości, o których mowa w art. 1 ust. 2 i 3, stanowią mienie gromadzkie. Decyzję o ustaleniu, które nieruchomości stanowią mienie gromadzkie, podaje się do wiadomości w sposób zwyczajowo przyjęty w danej miejscowości oraz ogłasza wywieszając w urzędzie gminy oraz w starostwie powiatowym na okres 14 dni, a także zamieszcza się w Biuletynie Informacji Publicznej gminy i powiatu oraz w prasie lokalnej.

Z uwagi na powyższe należało orzec jak w sentencji.

### Pouczenie

Od niniejszej decyzji służy stronom prawo wniesienia odwołania do Wojewody Mazowieckiego, za pośrednictwem Starosty Otwockiego, w terminie 14 dni od dnia jej doręczenia.

Zgodnie z treścią art. 127a ustawy Kodeks postępowania administracyjnego:

§ 1. W trakcie biegu terminu do wniesienia odwołania strona może zrzec się prawa do wniesienia odwołania wobec organu administracji publicznej, który wydał decyzję.

§ 2. Z dniem doręczenia organowi administracji publicznej oświadczenia o zrzeczeniu się prawa do wniesienia odwołania przez ostatnią ze stron postępowania, decyzja staje się ostateczną i prawomocną. W przypadku złożenia przez stronę oświadczenia o zrzeczeniu się prawa do odwołania od decyzji (określonego w § 2) nie przysługuje prawo do odwołania się ani skargi do sądu administracyjnego.

Zgodnie z treścią art. 136 ustawy Kodeks postępowania administracyjnego:

§ 1. Organ odwoławczy może przeprowadzić na żądanie strony lub z urzędu dodatkowe postępowanie w celu uzupełnienia dowodów i materiałów w sprawie albo zlecić przeprowadzenie tego postępowania organowi, który wydał decyzję.

Starosta Otwocki Krzysztof Szczegieliński

# Mały Biskupin w lesie

## OTWOCK

Ta niezwykła drewniana konstrukcja kryje się w lesie w Otwocku, niedaleko ruchliwej drogi. Gdzie znajduje się Mały Biskupin?

W lesie, pomiędzy brzoźami a wrzosami, niedaleko ul. Karczewskiej, istnieje niezwykle miejsce, które wielu określa mianem Małego Biskupina. Drewniana, nieco krzywa, piętrowa konstrukcja posiada wiele zakamarków, taras, krętą kładkę, schody, a także uroczy ogród z kwiatami i tujami, a nawet ławeczki – wszystko własnoręcznie wykonane. Mały Biskupin



coś poprawia i naprawia – tłumaczą dziewczyny. Co do dokładnej lokalizacji Małego Biskupina, nie ujawniamy jej, ale zachęcamy do samodzielnego poszukiwania. czajny leśny szałas, a potem zacząłem go stopniowo ulepszać i udoskonalać – opowiada mieszkaniec Otwocka. – Do stworzenia szałasów użyłem gałęzi i patyków, które znalazłem w okolicy.



Mały Biskupin w otwockim lesie przyciąga nie tylko młodzież

cieszy się dużym zainteresowaniem, a nawet ma swoich stałych bywalców. Przychodzą tu m.in. rodziny z dziećmi. To magiczne miejsce dla najmłodszych, gdzie mogą się bawić i przeżywać wiele przygód. Natomiast dla młodzieży i dorosłych stanowi urokliwy zakątek

To może być wspaniała przygoda dla całej rodziny.

### Jak powstał Mały Biskupin?

Udało nam się dotrzeć do twórców tego niezwykłego miejsca, którzy wło-

Kolejne elementy konstrukcji były dodawane stopniowo, ale konstrukcja ta i tak zmienia się co jakiś czas. Jeśli gałęzie zaczynają naturalnie próchnieć lub gnąć np. po okresie zimowym, zostają wymienione – podkreślają budowniczki. I tłumaczą: – Dlatego Mały Biskupin jest stabilną, dobrze utrzymaną konstrukcją, choć może wydawać się nieco krzywą ze względu na naprawy i modyfikacje. Konstrukcja od kilku lat trochę się rozrosła. Jest tu nawet mały ogródek z kwiatami, krzewami i tujami, choć niestety zdarza się, że ktoś kradnie rośliny – dodają twórcy.

### Cztery zasady

Budowniczki podkreślają jednak, że gości Małego Biskupina obowiązują kilka zasad. – Zabierać ze sobą śmieci, nie rozpalać ogniska, nie niszczyć zieleni i dobrze się bawić – podkreślają.

Agnieszka Jaskulska

w lesie, idealny do relaksu, spotkań z przyjaciółmi, a nawet organizowania małych pikników.

### Najlepsza miejscówka to balkon

– To jest świetne miejsce na spędzeniu czasu po lekcjach. Przychodzimy tu całą grupą. Najlepszą miejscówką jest balkon – mówią nastolatki, które spotkaliśmy w otwockim Biskupinie. I dodają, że kładka na piętrze jest solidna i bezpieczna. – Ostatnio chodzili po niej bardzo tędy panowie, więc nie ma czego się bać. To miejsce jest zadbane i ktoś tu często

żył w jego tworzenie mnóstwo serca, kreatywności i pracy. – Pięć lat temu przypadkowo odkryłem to miejsce. Zbudowałem wtedy niewielki, zwy-



R E K L A M A

63<sup>rd</sup> EUROPEAN COMMODITIES EXCHANGE Warsaw 2023

PAŹDZIERNIK 12 PAŹDZIERNIK 13

63. Europejska Giełda Towarowa

Zapraszam, **Monika Jadwiga PIĄTKOWSKA** Prezes Izby Zbożowo-Paszywej

www.ece-warsaw2023.eu

**RADNY SEJMIKU WOJEWÓDZTWA MAZOWIECKIEGO**

**STEFAN TRACZYK**

zapraszam na moje dyżury radnego

stefan.traczyk@mazovia.pl  
tel. 692 216 532

Miejsce na Twoje **ogłoszenie**

Bank Spółdzielczy w Otwocku

**PRZENIEŚ LIMIT W KONCIE OSOBISTYM I ZYSKAJ: SUPER Kredyt w ROR**

PROWIZJA **0%** ZA PROWADZENIE KONTA

**0 zł** RRSO **6,99%**

RRSO wynosi 6,99% przy założeniu, że: całkowita kwota kredytu 7.000,00 zł, okres kredytowania 12 miesięcy, oprocentowanie zmienne 6,99% w skali roku, przez cały okres kredytowania kredyt jest w pełni wykorzystany, spłata odsetek – miesięcznie, spłata kapitału – jednorazowo na koniec okresu kredytowania, prowizja 0,00% w pierwszym roku korzystania z kredytu. Całkowity koszt kredytu wynosi: 491,03 zł; w tym odsetki 491,03 zł, prowizja 0,00 zł. Całkowita kwota do zapłaty 7.491,03 zł. Kalkulacja została dokonana na dzień 15.09.2023 r. na reprezentatywnym przykładzie.

sprawdź na [www.bsotwock.pl](http://www.bsotwock.pl)

# Nowa przestrzeń rekreacyjna dla młodzieży

## CELESTYNÓW

To będzie fajne miejsce do aktywności dla młodzieży. Wójt gminy Celestynów właśnie podpisał umowę na budowę nowoczesnego skateparku na terenie Szkoły Podstawowej w Ostrowie.

**K**orzystanie ze skateparku to idealny sposób na spędzanie wolnego czasu na świeżym powietrzu. Aktywność fizyczna, szczególnie wśród młodych osób, stanowi kluczowy element



W jednej ze szkół powstanie nowy skatepark, a w drugim miejscu zamontują nowe urządzenia



zdrowego stylu życia. Jakość życia jest bezpośrednio związana z ilością ruchu, jakiego doświadczamy na co dzień. Sport wpływa na nas pozytywnie na wielu płaszczyznach – uczy współdziałania, zdrowej rywalizacji, poprawia nastrój, kondycję, samopoczucie oraz samoocenę.

### ► Płyta do szaleństw na rolkach i deskorolce

Skatepark będzie mieścić się na terenie szkoły przy ul. Kościelnej w Ostrowie. Działka jest częściowo zagospodarowana, ogrodzona i posiada dostęp do sieci elektrycznej.

Projekt skateparku zakłada budowę betonowej płyty z różnorodnymi przeszkodami, idealnymi do wykonywania ewolucji na deskorolkach, rowerach BMX, rolkach czy hulajnogach. Oprócz samego skateparku planowane są także elementy małej architektury oraz budowa fragmentu chodnika w sąsiedztwie, co stworzy atrakcyjną i funkcjonalną przestrzeń rekreacyjną.

### ► Kiedy zbudują skatepark?

– Oprócz bezpiecznej i profesjonalnej nawierzchni w nowym skateparku pojawią się takie urządzenia, jak: bank ramp, poręcz prosta, quarter

pipe, funbox, grindbox, ławki parkowe, stojak na rowery, kosze oraz tablica z regulaminem – wyjaśnia Urząd Gminy Celestynów. Na to zadanie samorząd otrzymał ponad 313 tys. zł dofinansowania w ramach programu „Mazowsze dla sportu 2023”, finansowanego z funduszy budżetu Województwa Mazowieckiego – wartość całej inwestycji to ponad 410 tys. zł. Dzięki temu projekt może być zrealizowany w sposób kompleksowy i profesjonalny. Nowy skatepark ma powstać do końca 2023 roku. Przetarg wygrało przedsiębiorstwo z gminy Celestynów.

### ► Nowe urządzenia

Niedawno urząd ogłosił przetarg na dostawę i montaż urządzeń skateparku m.in. quarter pipe, grindbox, poręcz prosta i bank ramp. To zadanie jest realizowane w ramach wybudowanego skateparku przy Szkole Podstawowej w Starej Wsi. – Nowe urządzenia na wybudowanej płycie betonowej w Starej Wsi zostaną zamontowane jeszcze w tym roku, po rozstrzygnięciu przetargu i podpisaniu umowy z wykonawcą – zapewnia urząd w Celestynowie.

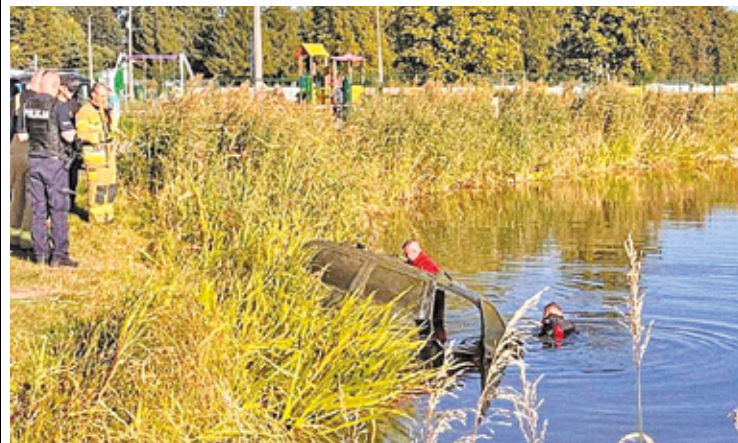
Agnieszka Jaskulska

# Tajemnicza sprawa znad jeziora

## KARCZEW

Co się wydarzyło nad jeziorem Moczydło w gminie Karczew? Okoliczności zdarzenia wyjaśniają śledczy. Wiadomo już kim jest właściciel wyłowionego auta!

**P**o okresie upałów poziom wód w rzekach i jeziorach szybko obniża się, podobnie jak to miało miejsce w przypadku jeziora Moczydło w gminie Karczew. Po znacznym wyparowaniu wody i obniżeniu się poziomu lustra, kilka dni temu mieszkańcy okolicy dokonali nietypowego odkrycia na dnie akwenu.



Strażacy wyłowili z jeziora wrak samochodu. Sprawę wyjaśnia policja

O tajemniczym znalezisku powiadomiono policję oraz straż pożarną: JRG Otwocki i OSP Karczew. Służby, przy użyciu sprzętu, wydobyły samochód osobowy na brzeg. Aktualnie sprawą zajmują się policjanci, choć nie ujawniają oni zbyt wielu szczegółów dotyczących tego zdarzenia. – W piątek po południu z jeziora Moczydło wyłowio-

no samochód marki Seat. Wewnątrz nikogo nie było – wyjaśnia w rozmowie z „Przełęczem” sierż. szt. Patryk Domarecki, oficer prasowy Komendy Powiatowej Policji w Otwocku. – Na miejscu pracowali funkcjonariusze w tym technik kryminalistyki. Zabezpieczono ślady. Potem samochód został odholowany na policyjny parking. Wiemy już, kim jest właściciel. To obcokrajowiec, ale dla dobra sprawy nie zdradzamy więcej szczegółów – podkreśla sierż. szt. Patryk Domarecki. I dodaje, że policjanci pod nadzorem otwockiej prokuratury ustalają okoliczności, w jakich osobówka znalazła się w jeziorze, a także czy doszło do przestępstwa. Wiele jednak wskazuje na to, że samochód

przebywał w wodzie przez kilka tygodni. Monitoring, który znajduje się nad jeziorem, może okazać się pomocny w wyjaśnieniu tej tajemniczej sprawy. – Nasz urząd przejrzy nagrania z kamer – zapewnia Michał Rudzki, burmistrz gminy Karczew.

Agnieszka Jaskulska

R E K L A M A

**ZAPRASZAMY DO WSPÓŁPRACY** Komitety Wyborcze partii politycznych oraz kandydatów ubiegających się o mandaty do Sejmu i Senatu Rzeczypospolitej Polskiej.

**4 POWIATY:**  
piaseczyński, pruszkowski, grodziski i otwocki

**TYGODNIKI** Przegląd Piaseczyński,  
Przełęcz Regionalny  
i Przegląd Otwocki

Łączny NAKŁAD: 85 000 egzemplarzy tygodniowo

**2023**  
**WYBORY**  
**PARLAMENTARNE**

Zapraszam do kontaktu – omówimy warunki

Redakcja: Jana Pawła II 29, Piaseczno, tel. 501 091 480, mail: m.komisarczyk@przekladregionalny.pl

# Planujesz budowę lub remont domu? Pamiętaj o 3 zasadach zdrowego mieszkania!

*Dom to miejsce, które powinno być dla nas bezpieczną przystanią, naszą prywatną kopalnią dobrej energii. Powinno, lecz w praktyce nie zawsze tak jest, a panujące w nim warunki nie sprzyjają dobremu samopoczuciu. Wiele zależy od naszych decyzji podjętych na etapie budowy lub gruntownego remontu domu, wybranych technologii i materiałów. Planując przyjazną przestrzeń mieszkalną, warto zatem pamiętać o tych zasadach!*

Wszyscy powinniśmy zdawać sobie sprawę z tego, że zastosowane podczas budowy i wykańczania domu rozwiązania mają istotny wpływ na zdrowie i samopoczucie użytkowników wnętrz. Mogą szkodzić mieszkańcom lub wręcz przeciwnie – wpływać korzystnie na nasz organizm.

Jeszcze do niedawna nie było zbyt wielu naukowych dowodów, które by to potwierdzały, jednak w ostatnich latach sytuacja mocno się zmieniła.

## Solidność ma znaczenie

Jak się okazuje istotną rolę w kształtowaniu przyjemnego klimatu wewnątrz ma konstrukcja przegród budowlanych oraz ich masa akumulacyjna. Im są one cięższe, tym ich pojemność jest większa, dzięki czemu efektywniej magazynują ciepło i wyrównują krótkotrwałe wahania temperatury, utrzymując je na stałym poziomie, tym samym zapewniając bardziej stabilną, przyjemną i przyjazną dla zdrowia temperaturę w pomieszczeniach – i to niezależnie od pory roku. Jeśli zatem naszym celem jest przyjazna dla zdrowia przestrzeń życiowa, lepiej postawić na solidne, murowane ściany, które wykazują zdecydowanie większą zdolność do akumulowania energii cieplnej niż przykładowo budynki drewniane. Lepiej też od nich pochłaniają dźwięki, zapewniając skuteczniejszą ochronę przed hałasem i wyższy komfort akustyczny.

Pamiętajmy jednak, że aby przegrody mogły gromadzić ciepło i oddawać je do

wnętrza, muszą być od zewnątrz odpowiednio ocieplone.

## Ocieplenie przede wszystkim

Dlaczego ocieplenie jest tak ważne dla dobrego samopoczucia mieszkańców? Trzeba wiedzieć, że dobrej jakości izolacja termiczna nie tylko wpływa na energooszczędność budynku, pozwalając obniżyć zużycie energii i rachunki z tytułu ogrzewania, ale jej rola jest znacznie większa. Pozytywnie oddziałuje na temperaturę w pomieszczeniach oraz na wilgotność powietrza, pomagając utrzymać oba te parametry na stabilne, przyjaznym dla zdrowia poziomie. W okresach wysokich temperatur zatrzymuje gorące masy powietrza na zewnątrz, zapewniając skuteczną ochronę wewnątrz przed przegrzaniem, natomiast, gdy na zewnątrz jest zimno, zatrzymuje ciepło w budynku, zapobiegając szybkiemu wychłodzeniu pomieszczeń. W praktyce oznacza to równowagę klimatu i całoroczny komfort cieplny. By jednak inwestycja zapoczątkowała oczekiwanymi korzyściami, ważne jest, by ocieplenie było wysokiej jakości, zapewniało możliwie najlepszą izolacyjność przegrody i zostało wykonane zgodnie z zasadami sztuki budowlanej. Pamiętajmy, że tylko kompletne systemy ociepleń złożone z materiałów pochodzących od jednego producenta, przebadane w zestawie i posiadające aprobatę techniczną jako całość, dają – przy prawidłowym wykonawstwie – pewność, że izolacja osiągnie deklarowane

parametry i zachowa jest przez cały okres użytkowania.

## Wnętrze jest ważne

Badania naukowe przeprowadzone w parku badawczym Baumit Viva dowodzą, że – oprócz ocieplonych, solidnych ścian zewnętrznych, bardzo ważną rolę w procesie tworzenia przyjaznej przestrzeni życiowej dla mieszkańców odgrywają także materiały stosowane do wykańczania wnętrz, takie jak m.in. tynki, gładzie i odpowiednie farby. Dlatego ważne jest, by wybierać produkty paryprzepruszczalne, bazujące na naturalnym składzie i rekomendowane przez niezależne jednostki certyfikujące.

Choć nie każdy o tym wie, dobry system wykończenia ścian może działać jak naturalny oczyszczacz powietrza, neutralizować takie zanieczyszczenia jak drobny kurz, pyłki roślin, a nawet aerozole będące nośnikami wirusów i bakterii. Może przy tym jednocześnie pełnić funkcję bufora, ograniczającego znaczne skoki wilgotności poprzez wchłanianie w swoją strukturę nadmiaru wilgoci i późniejsze jej uwalnianie. Dzięki temu powietrze we wnętrzach może być czyste, świeże i zapewniać odpowiedni poziom wilgotności. W takich warunkach



foto Baumit

łatwiej się oddycha, lepiej myśli, efektywniej odpoczywa oraz zdrowiej śpi. Dodatkowo skutecznie są eliminowane czynniki wywołujące alergię oraz mogące powodować infekcje. Warto o tym pamiętać, szczególnie, że WHO już o kilku lat alarmuje, że powietrze w budynkach może być bardziej szkodliwe dla zdrowia niż to, z którym mamy do czynienia na zewnątrz. Źródłem jego zanieczyszczeń mogą być m.in. materiały budowlane, elementy wyposażenia, a szkodliwe dla zdrowia drobniki mogą też przenikać do

wnętrz z zewnątrz podczas wietrzenia bądź za sprawą wentylacji.

Temperatura, wilgotność powietrza, stopyń jego zanieczyszczenia – to kluczowe czynniki, istotnie wpływające na to, jak czujemy się, przebywając w domowych wnętrzach. Przestrzegając powyższych zasad zdrowego mieszkania, możemy mieć nad nimi większą kontrolę.

Źródło:

Informacja prasowa Baumit

R E K L A M A

## DODATEK BUDOWLANY



II EDYCJA  
MAPY  
REKOMENDOWANYCH  
INWESTYCJI DEWELOPERSKICH  
RYNKU PIERWOTNEGO  
powiatu otwockiego i okolic



JESIENNA OFERTA  
NA DOM A3 LUB A4  
~~940 000 zł~~  
**899 000 zł**

**Energooszczędne domy**  
z garażem i prywatnym ogródkiem.

Ogrzewanie podłogowe,  
rekuperacja i pompa ciepła w cenie!

PRZY  
LEŚNYM ZAKRĘCIE

[www.przylesnymzakrecie.pl](http://www.przylesnymzakrecie.pl)

733 140 271

WYBRANE INWESTYCJE Z MAZOWSZA

**ZIELONA PRZYSTAŃ**  
ul. Warszawska 39, Dawidy  
600 224 455

Kameralna inwestycja położona w Dawidach w otoczeniu stawów. Twoja zielona enklawa zaledwie 30 min. od Centrum Warszawy! Na wyciągnięcie ręki komunikacja miejska: kolej i autobus!

Developer: Supremi Sp. z o.o.  
[www.zielonaprzystan.supremi.pl](http://www.zielonaprzystan.supremi.pl)

**OSIEDLE ARIA**  
ul. Starzyńskiego 24 (róg Kwiatów Polnych), Dawidy Bankowe  
515 229 842

To kameralne, zamknięte osiedle domów szeregowych z własnym ogródkiem. Do wyjątkowego użytku mieszkańców osiedla przeznaczona zostanie strefa zieleni o powierzchni ok 900 m<sup>2</sup>.

Developer: ARIA 7 spółka z o.o.  
[www.osiedlearia.pl](http://www.osiedlearia.pl)

**Osada Żelechów**  
ul. Kawowa, Żelechów  
693 109 454

Nasze osiedle położone jest w otulinie Rezerwatu Przyrody Miłochowski Grąd i Miłochowski Łęg dosłownie 30 minut do Centrum Warszawy. Do każdego lokalu przynależy ogródek.

Developer: ULAPI Sp. z o.o.  
[www.osadazelechow.pl](http://www.osadazelechow.pl)

**STASZICA 3**  
ul. Staszica 3, Pruszków  
506 930 240

Inwestycja Staszica 3, to idealne miejsce dla tych, którzy poszukują funkcjonalnych rozwiązań. Zaprojektowany plac zabaw oraz teren zielony, będą doskonałym miejscem do relaksu.

Developer: Strus Development Sp. z o.o.  
[www.strusdevelopment.pl](http://www.strusdevelopment.pl)

**FALENTY APARTAMENTY**  
ul. Sekretna, Falenty Nowe  
503 503 421

Wiemy, jak dobrze mieszkać, dlatego stworzyliśmy miejsce, które pokochasz! Miejsce, w którym będziesz chciał odpoczywać.

Biuro sprzedaży: ul. Puławska 45/1, Piaseczno  
Developer: JDM

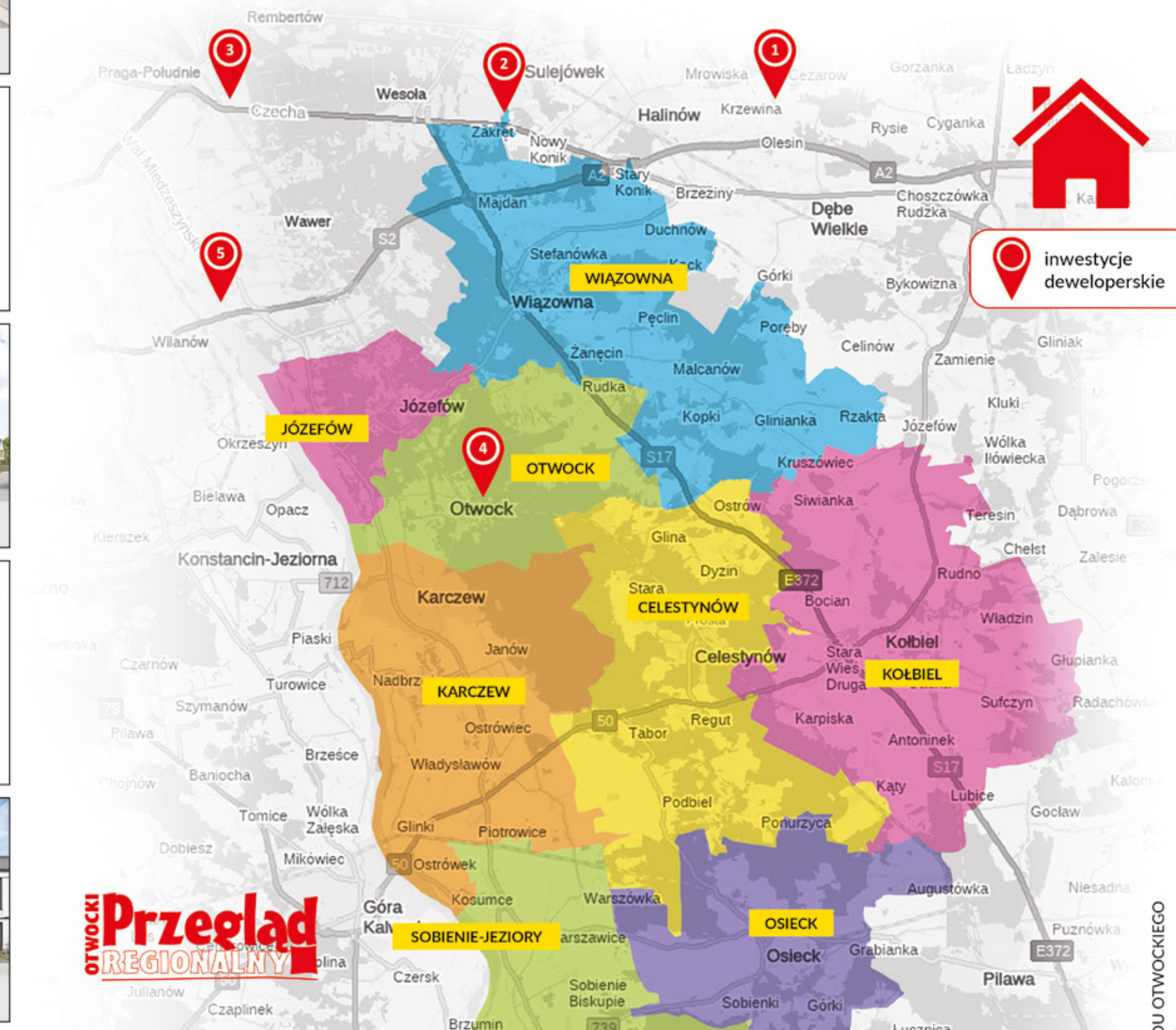
[www.falentyapartamenty.pl](http://www.falentyapartamenty.pl)

**TERMINUS - PIASTÓW**  
ul. Dworcowa 77, Piastów  
730 727 474

Osiedle Terminus oprócz oryginalnej architektury wyróżnia komfort i wygoda. Wygodnie wewnątrz i estetycznie na zewnątrz! 150 m od granicy z Ursusem.

Developer: Rem-Budex  
[www.rem-budex.pl](http://www.rem-budex.pl)

II EDYCJA MAPY REKOMENDOWANYCH INWESTYCJI DEWELOPERSKICH POWIATU OTWOCKIEGO I OKOLIC



**OSIEDLE SŁONECZNA**  
ul. Słoneczna, Żółwin  
504 116 699

Nowoczesne domy z ogrodem otoczone zielenią i umiejscowione w wyjątkowo spokojnej okolicy. Idealne miejsce dla osób poszukujących harmonii pomiędzy spokojem a bliskością miasta.

Developer: PPU.H Giff Stawomir Ziółkowski  
[www.osiedle-sloneczna.pl](http://www.osiedle-sloneczna.pl)

**AURA NOVA**  
ul. Kapucka, Ożarów Mazowiecki  
534 500 534

Kameralna, niska zabudowa, funkcjonalne mieszkania, bliskość usług, terenów zielonych oraz rekreacyjnych. Znajdziesz tutaj wszystko, czego potrzebujesz do wygodnego życia.

Developer: Mill-Yon Sp. z o.o.  
[www.aura-nova.pl](http://www.aura-nova.pl)

OPRACOWANIE DLA PRZEGLĄDU OTWOCKIEGO WWW.PRZEGLADOTWOCKI.PL

**OSIEDLE NATURA**  
ul. Czerśniowa, Kazimierów  
721 116 666

Osiedle Natura znajduje się w malowniczym Kazimierowie (gm. Halinów), zapewniając mieszkańcom spokój i komfort, z dala od zgiełku dużego miasta.

Developer: SPV 1 Halinów sp. z o.o.  
[www.osiedle-natura.com.pl](http://www.osiedle-natura.com.pl)

**PRZY LEŚNYM ZAKRĘCIE**  
ul. Kręta, Zakręt  
733 140 271

Komfortowe domy 152 m<sup>2</sup> w zabudowie bliźniaczej. Każdy z własnym ogrodem i garażem. Ogrzewanie podłogowe w całym domu. Bezpieczny, zamknięty teren. Oferta specjalna ograniczona czasowo! Taniej o 41.000 zł na dom A3 lub A4. Sprawdź szczegóły!

Developer: Dewgart Sp. z o.o.  
[www.przylesnymzakrecie.pl](http://www.przylesnymzakrecie.pl)

**APARTAMENTY NOWY MARYSIN V**  
ul. Goździków 11, Warszawa Wawer  
22 847 91 96

Każdy etap inwestycji Apartamenty Nowy Marysin (Wawer) został przemyślany w najdrobniejszych szczegółach. Nowoczesna architektura, funkcjonalne rozkłady mieszkań.

Developer: APM Development  
[www.marysin5.apm-development.com.pl](http://www.marysin5.apm-development.com.pl)

**PARK HALLERA VIII**  
ul. Hallera 9, Otwock  
22 719 95 30

Kolejny etap znanego i cieszącego się dużym powodzeniem osiedla w Otwocku. Ogródzony teren stworzy spokojną enklawę z prywatnymi ogródkami, zielenią i placem zabaw dla najmłodszych mieszkańców.

Developer: Mak Dom Holding S.A.  
[www.makdom.pl](http://www.makdom.pl)

**OSIEDLE SFERA**  
ul. Celulozy 104, Warszawa-Wawer  
668 970 970

Osiedle Sfera, to idealna przestrzeń dla tych, którzy poszukują ciszy i spokoju, ale nie chcą rezygnować z tego, co oferuje życie w mieście. Wyłącznie niska zabudowa w okolicy, wiele ścieżek spacerowych nad brzegiem Wisły.

Developer: Muniak Development Sp. z o.o.  
[www.muniakdevelopment.pl](http://www.muniakdevelopment.pl)



# Bezpieczny kredyt 2% i Konto Mieszkaniowe już dostępne

Nowe rozwiązania to realna pomoc i przełom w myśleniu o pomocy państwa w zaspokajaniu potrzeb mieszkaniowych Polaków. Program jest skierowany do osób poniżej 45. roku życia, które nie posiadały dotychczas swojego mieszkania lub domu. Bezpieczny kredyt 2% pozwala na wzięcie kredytu ze stałym oprocentowaniem 2% przez 10 lat. Konto Mieszkaniowe to możliwość oszczędzania z premią od państwa. Równolegle funkcjonuje już wiele innych rządowych programów dopasowanych do różnych potrzeb.

## Program Pierwsze Mieszkanie

Chcemy pomóc Polkom i Polakom kupić swoje pierwsze mieszkanie lub dom. Przygotowaliśmy konkretne rozwiązania – to przełom w zaspokojeniu potrzeb mieszkaniowych Polaków.

- Bezpieczny kredyt 2% – dla tych, którzy już chcą kupić mieszkanie lub dom
- Konto Mieszkaniowe – dla tych, którzy dopiero planują zakup i zbierają oszczędności
  - Wspieranie młodych rodzin na starcie życiowym we własnym mieszkaniu jest dla nas absolutnie fundamentalne – podkreślił premier Mateusz Morawiecki podczas konferencji prasowej. – Chciałbym, żeby młodzi ludzie mogli przeznaczać swoją energię przede wszystkim na kształcenie, pracę, życie prywatne, życie zawodowe, a nie na kwestie związane z mieszkaniem, z wysokością rat – powiedział szef rządu.

## Bezpieczny kredyt 2%

To system dopłat rządowych do kredytu hipotecznego. Dzięki nim kredyt hipoteczny będzie miał stałe oprocentowanie na poziomie 2% przez pierwsze 10 lat.

– Chcemy przede wszystkim, aby ten nowy nasz pomysł służył stabilizacji i przewidywalności. Nazywamy go bezpiecznym kredytem, dlatego, że on ma bezpieczną stałą stopę procentową, niezależnie od tego czy urośnie ona ponownie za 5 lat czy za 10 lat – zaznaczył premier Mateusz Morawiecki.

Maksymalna wysokość bezpiecznego kredytu 2% wynosi:

- 500 tys. zł. dla jednej osoby
- 600 tys. zł. dla małżeństwa lub rodziców z dzieckiem

Kredyt można otrzymać na mieszkania zarówno z rynku pierwotnego, jak i wtórne-



go. Procedury skorzystania z bezpiecznego kredytu 2% są maksymalnie proste. Nie obowiązują ograniczenia dotyczące standardu lub lokalizacji nieruchomości. Z programu można skorzystać do 2027 r. (z możliwością przedłużenia).

Bezpieczny kredyt 2% to standardowy kredyt udzielany przez banki komercyjne. Różnicą jest dopłata od państwa do pierwszych 120 rat kredytu. W ramach programu „Mieszkanie bez wkładu własnego” jest możliwość udzielenia bezpiecznego kredytu 2% również osobom, które nie zgromadziły środków na wkład własny.

## Konto Mieszkaniowe

Osoby, które planują zakup w perspektywie następnych kilku lat mogą oszczędzać na Koncie Mieszkaniowym, które gwarantuje otrzymanie premii oszczędnościowej od państwa.



# Boho – wpuść luz do swojego wnętrza

Naturalny, delikatny, zwiewny, nieco egzotyczny – styl boho to król w dekoracji wnętrza. I nie tylko wnętrza! Świetnie sprawdza się też na balkonach, tarasach i w ogrodach, gdzie za sprawą kilku dodatków można wyczarować klimat jak z najdalszych zakątków świata.

Moda na egzotykę we wnętrzach ma się świetnie. Po wszechobecnych wzorach monster, palm i kwiatów nadszedł czas zdecydowanie bardziej stonowanych kolorystycznie, jakby wypływał od słońca, motywów boho.

– To niezwykle wdzięczny styl, bo charakterystyczne dla niego ozdoby są niedrogie i dodają wnętrzu niezwyklej przytulności. To wszystko za sprawą naturalnych materiałów: gliny, drewna, sznurka, bawełny, słomy czy wysuszonych traw, które nigdy nie są idealne, a przez to wyjątkowe i jakby swojskie, nawet jeśli powtarzają motywy zaczerpnięte z dalekich krajów Azji – zauważa dekoratorka związana z siecią sklepów KiK.



foto: KiK

łączenie delikatności i mocy natury – mówi dekoratorka marki KiK.

## Boho, czyli jaki?

Jakie elementy dekoracyjne wyróżniają styl boho? To doskonale znane makramy, ale też łapacze snów, bukiety wysuszonych traw lub palmowych liści, ale także świece, kadzidła, ozdobne kamyczki i muszle. Idealnie pasują do nich meble w naturalnym kolorze drewna, kuferki i parawany, a także zwiewne zasłony z tkaniny – np. lnianej i bawełnianej, jak również narzuty i koce.

– Styl boho mieści w sobie także praktyczne drobiazgi, np. ceramiczne kubki, miseczki, świeczniki, metalowe i rattanowe tace, słomiane kosze do przechowywania, a także doniczki, w których możemy hodować swoje ulubione, niekoniecznie egzotyczne kwiaty – tłumaczy dekoratorka i dodaje: jednak moimi ulubionymi boho akcesoriami są te, które „pracują” z wiatrem i ruchem powietrza. Oprócz wspomnianych zasłon to też strategicznie umiejscowione – np. zawieszane na lampie czy oknie – łapacze snów i dzwoneczki. Te ostatnie świetnie prezentują się nad drzwiami wejściowymi, podwieszane na balkonie, np. na poręczu, i wszędzie tam, gdzie podmuch wiatru może sprawić, że będą dźwięczeć. To piękne po-

## Gdzie zastosować styl boho?

Wygląda na to, że wszystkie wspomniane ozdoby czy meble i dodatki równie świetnie prezentują się we wnętrzach – od kuchni, przez salon i sypialnię, po łazienkę – jak i na zewnątrz, tworząc piękną scenografię do letniego wypoczynku na balkonie czy tarasie.

– Dzięki temu w łatwy sposób możemy stworzyć spójną estetycznie całość, gdzie styl naszego mieszkania czy domu pasuje do tego na balkonie, tarasie lub w ogrodzie. Co więcej, gdy będziemy mieć ochotę na drobne odświeżenie naszych czterech kątów, możemy pozamieniać miejscami dodatki – np. wynieść donicę z kwiatem do ogrodu albo makramę czy łapacz snów z balkonu powiesić w sypialni. Wszystko nadal będzie do siebie świetnie pasować! – podpowiada stylistka.

Styl boho spodoba się tym, którzy lubią stonowaną kolorystykę, naturalne materiały i chcieliby w swoich czterech kątach poczuć klimat rodem z Bali. Przy pomocy różnych dodatków i akcesoriów jest to możliwe. Dorzucmy kilka zielonych roślin o rozłożystych liściach i rozkoszujemy się luzem w stylu boho!

Źródło: Informacja prasowa KiK

R E K L A M A



SKORZYSTAJ  
Z BEZPIECZNEGO  
KREDYTU 2%



Domy jednorodzinne, położone w Kazimierowie (gm. Halinów), niedaleko Warszawy.

ZAMKNIĘTE OSIEDLE – KAMERALNY CHARAKTER – REKUPERACJA I POMPA CIEPŁA

Dowiedz się więcej: 72 111 6666 | info@osiedle-natura.com.pl | www.osiedle-natura.com.pl | f

R E K L A M A

# APARTAMENTY NOWY MARYYSIN

Kolejny etap osiedla jest jego najkorzystniej położonym budynkiem. Usytuowany przy ulicy Goździków w oddaleniu od ulicy Stepowej, zapewni zaciszne miejsce do mieszkania.

Rozpoczęcie budowy: I kwartał 2023 r.  
Zakończenie budowy: III kwartał 2024 r.



Do dyspozycji jest 41 mieszkań mających od dwóch do czterech pokoi oraz w metrażach od 49 do 90 m<sup>2</sup>. Wysokość mieszkań wynosi 2,70 m, co daje poczucie oddechu i przestrzeni. Bliskość linii autobusowych oraz stacja PKP Gocławek zapewniają szybką i wygodną komunikację z centrum Warszawy. W okolicy znajdują się centra handlowe oraz sklepy pozwalające wygodnie zrobić codzienne zakupy. Bliskość lasów miejskich i rezerwatów zapewnia z kolei tak upragniony odpoczynek od codziennego zgiełku dużego miasta.

- nowoczesna architektura
- funkcjonalne rozkłady mieszkań
- mieszkania w metrażu od 49 do 90 m<sup>2</sup>
- osiedle przystosowane do całodobowej ochrony i monitoringu
- doskonała lokalizacja na Wawrze (Marysin Wawerski)

#### ARCHITEKTURA I ROZKŁADY MIESZKAŃ

W piątym etapie tej wyjątkowej inwestycji na Wawrze, zaprojektowaliśmy 41 lokali mieszkalnych o wysokości 2,70 m. W budynku znajdują się najczęściej poszukiwane mieszkania dwupokojowe o powierzchni od 48 do 52 m<sup>2</sup>, mieszkania trzypokojowe o powierzchni od 65 do 72 m<sup>2</sup> oraz mieszkania czteropokojowe o powierzchni 89 m<sup>2</sup>.

W projekcie każdego lokalu znalazły się przestronne pokoje dzienne z otwartymi kuchniami, ustawne sypialnie, łazienki i miejsca w holach przeznaczone na zabudowę garderobianą. Do każdego mieszkania w inwestycji będzie przynależał balkon lub ogródek.

#### FUNKcjONALNOŚĆ

Każdy kolejny etap inwestycji Apartamenty Nowy Marysin (Wawer) został przemyślany w najdrobniejszych szczegółach. Projektując układy mieszkań postawiliśmy na klasyczne i niezmiennie funkcjonalne rozwiązania, zapewniając wysoki komfort życia i bezpieczeństwa przyszłym mieszkańcom.

#### NAJWAŻNIEJSZE CECHY LOKALIZACJI:

- bezpośrednia okolica przystanku Szybkiej Kolejki Miejskiej – Warszawa – Gocławek
- komfortowa komunikacja autobusowa z autobusami dojeżdżającymi do Centrum Warszawy
- Las Rembertowski i Las Sobieskiego – idealne miejsca do relaksujących spacerów i przejażdżek rowerowych
- Centrum Handlowe Promenada, King Cross oraz Selgros w bezpośredniej okolicy
- Sklepy remontowe Leroy Merlin oraz Castorama
- Trasa Siekierkowska oraz Trakt Lubelski
- Mazowiecki Park Krajobrazowy

APARTAMENTY  
**NOWY MARYYSIN V**

ul. Goździków 11, WARSZAWA WAWER

tel. 22 847 91 96, [www.marysin5.apm-development.com.pl](http://www.marysin5.apm-development.com.pl)

## ZNAKOMITA INWESTYCJA NA WAWRZE!



# Krótką wycieczką do Otwocka bez przewodnika

W upalny powszedni dzień września 2023 r. w towarzystwie dwóch koleżanek wybrałam się w podróż do Otwocka. Przepłynęliśmy przez Wisłę i bez przeszkód po kilku minutach GPS oświadczył nam, że jesteśmy u celu podróży, czyli przy posesji na ul. Warszawskiej 5 w Otwocku.

W pierwszych zdaniach przewodnika otwockiego po sanatoriach „Wille w Otwocku i warunki pobytu tamże” z 1893 r. Edmunda Diehla czytamy: „Kiedy siedem lat temu przypominamy sobie stację Otwock i jej okolice, zdziwić się musimy obecną zmianą, a niejeden z myśliwych, znający okolice przed budową drogi żelaznej, zapew-

nia Warszawiaków do przyjazdu do Otwocka po zbawienny klimat i cudowny odpoczynek. W czasie sezonu letniego drukowano książeczki przejazdowe dla letników, zaopatrzone w 40 biletów, służących właścicielowi książeczki i jego rodzinie. Bilety z książeczek nie potrzebowały być stempowane w kasie, bilety z nich były o 30% tańsze niż te kupione w tej samej ilości w kasie. Książeczki nabywać można było w kontroli ruchu przy ulicy Erywańskiej nr 2. Jednym słowem – dbano o finanse podróżnych chcących odwiedzić tę bogatą w zapach sosnowy okolice.

Wracam do willi pod adresem Warszawska 5.



Sanatorium dr. Przygody

w Otwocku odmie przy leczeniu chorób płuc. Sanatorium dr. Przygody działało nieprzerwanie do wybuchu II wojny światowej, z krótką przerwą w czasie I wojny światowej. Po jego śmierci placówką kierował dr Benedykt Glass.

Główny budynek sanatorium, przed którym stanęliśmy, posiadał niegdyś 52 pokoje, tarasy do werandowania, które przy leczeniu chorób płuc miały w tych czasach najważniejsze

kaz okupanta list robotników do pracy i co najokrutniejsze, list do wywózki z getta do obozów zagłady. Pierwszym przewodniczącym Judenratu w Otwocku został Izaak Lesman następnie Szymon Gurewicz. Umieszczono tu też policję żydowską. Po wojnie w sanatorium utworzono szpital dla Ministerstwa Bezpieczeństwa Publicznego. Dziś wokół budynku panuje cisza i nic nie wskazuje na to, że kiedyś był tu ruch i decydowano o losach ludzkich.



Budynek Podole, w którym była apteka Podolskich

znaczenie. Pokoje były nowoczesnie wyposażone i bardzo wygodne. Sanatorium przeznaczone było tylko dla Żydów. Prowadzono tu kuchnię dietetyczną oraz rytualną kuchnię żydowską. W czasie wojny pawilony znalazły się na terenie getta i znajdowała się tu siedziba Judenratu. W skład Judenratów tworzonych w okupowanej Polsce (w Niemczech od 1933 r.) powoływano przede wszystkim przedwojennych liderów społeczności żydowskiej, np. osoby, które pełniły funkcje w gminach żydowskich, radnych miejskich, działaczy organizacji religijnych lub filantropijnych. Kryterium decydującym o powołaniu w skład Judenratu była znajomość języka niemieckiego. Jedną z podstawowych działalności Judenratu było administrowanie w gettach, rozdział żywności, sporządzanie na roz-

Pozostały drewniane ściany i pięknie rzeźbione szczyty budynku.

## W Gdzie jest ta apteka?

Jedną z uczestniczek naszej wycieczki, farmaceutka Jolanta, skierowała nas do Willi Podole przy ul. Kościuszki nr 15. Byliśmy rozczarowane, bo spodziewaliśmy się tu apteki. Niestety nic nie wskazywało na to, że kiedykolwiek tu była, oprócz krótkiej notatki na internetowej stronie. Budynek w stylu nadświdrzańskim powstał w 1895 r. dla Franciszka Podolskiego. Piękny narożnik willi nazwanej Podole kiedyś mieścił aptekę. Prowadzą do jej zamkniętych drzwi stylowe, gustowne schody. Przechodzącą parę mieszkańców Otwocka zapytałyśmy o aptekę. – Oj, od dawna jej tu nie ma – odpowiedzieli. Szkoda! Spodziewaliśmy



Apteka Podolskich zdjęcie z międzywojnia

ne przywodzi sobie na pamięć miejsce, gdzie dziś stoi willa na górcie, na którym odbywały się obławki na wilków. W krótkim przeciągu czasu miejscowość zmieniła się do niepoznania; na pustkowiu stanęła osada, pełna życia w czasie lata, nie martwa również i zimą. Przeszło 30,000 rs. zapłacono za grunta, na których zaledwie zagajnik porasta, blisko 500,000 włożono w budowlę, a ileż, aby ziemię rodzajną, a zagrodę przyjemną dla oka uczynić? Na miejscowości dawniej pustej przebywa latem około 2,000 mieszkańców, a kolej żelazna okolicznością zmuszona, specjalnie do Otwocka wysyła pociągi. 130 lat temu polowano tu na wilki, dziś polujemy na świdermajery, które jak piszą współczesne przewodniki, przechodzą do historii. Jako pierwszy obiekt do zachwytów nad jego architekturą wybierałyśmy budynek, którego mury, gdyby mogły mówić, opowiedziałyby wiele intrygujących opowieści, tych wesołych o pacjentach wyleczonych przez doktorów z chorób płucnych, ale też i tych opowieści upiornych z czasów wojny i po jej zakończeniu. Z miejsca, w którym zatrzymały się 3 podróże, widać było tory kolejki i rampę kolejową, z której w czasie likwidacji otwockiego getta niemieccy bandyci wysyłali Żydów towarowymi pociągami do Treblinki. Jak widać kolej ta spełniała i taką rolę. Wróćmy do końca XIX w.

Diehl w swoim opracowaniu podaje ciekawą informację, dotyczącą zachę-

## W Sanatorium dr. Przygody

Dziś jeszcze imponujący budynek dawnego sanatorium od 1895 r. należał do felczera Józefa Przygody, a od 1907 r. został przejęty przez syna, lekarza Władysława, który zgodnie ze swoim kierunkiem studiów i wiedzą stworzył tu sanatorium dla chorych na płuca i krtań. Dr Władysław Przygoda, mając na miejscu aparat rentgenowski i aparat światłolecznicy mógł przeprowadzać w nowoczesnych salach zabiegowych pionierskie leczenie. W 1912 r. zastosowywał po raz pierwszy



Reklama apteki Podole



Szczyt budynku sanatorium dr. Przygody

się stylowego, starego wnętrza aptekarskiego z tajemniczym aptekarzem ucierającym w moździerzu pachnące piołunem zioła. Kiedyś wyrabiano tu kefir, sprzedawano wody mineralne, środki lecznicze z całego świata. I co ciekawe można było tu wynająć ekipę do dezynfekcji pomieszczeń parafornalinowym aparatem. Ogród przy Willi Podole założył planista Nagay. Willa jest zadbana i widać tu solidnego gospodarza, co wynagrodziło wycieczkowiczkom brak apteki.

Minęły 3 godziny naszej wycieczki, należała się nam kawa i zebranie wrażeń, sprawdzenie zdjęć, szukałyśmy kawiarni. Pojechałyśmy przed budynek kasyna, które dziś mieści liceum, zapytałyśmy o dobrą kawiarenkę z lodami. Miłe dziewczęta wskazały nam ścież-



Reklama sanatorium dr. Przygody

kę do Sosenki, uroczej kawiarenki, bo okazuje się, że byłyśmy tuż obok niej. Cdn.

# Mistrzowie parkowania v.2

## OTWOCK

Parkowanie w mieście to skomplikowana sprawa, zwłaszcza gdy brakuje wolnych miejsc parkingowych. W cyklu „Przepraszam, ja tylko na chwilę” prezentujemy wyczyni „mistrzów parkowania”.

Kierowcy często pozostawiają swoje pojazdy w dowolnych miejscach, łamiąc przepisy ruchu drogowego. W ramach cyklu „Przepraszam, tylko

na chwilę” przedstawiamy niektóre przykłady nieodpowiedniego parkowania.

Zostawianie auta „tylko na chwilę” jest uciążliwe dla innych użytkowników dróg – pieszych, rowerzystów czy innych kierowców. W ten sposób „mistrzowie parkowania” często zmuszają innych użytkowników do łamania przepisów, czasami wręcz stwarzają niebezpieczeństwo i nierządno rozjeżdżają miejską zielenią.

Jednym z miejsc, gdzie kierowcy często zostawiają auto na chodniku tuż przy pasach, jest spółemowski market



przy ul. Andriollego w centrum Otwocka. Przy bazaru również jest ciasno na parking, zwłaszcza dla samochodów dostawczych. Niektórzy zostawiają auta również przed samą bramą, mimo że jest tam tabliczka z informacją, aby nie zastawiać bramy lub, że w tym miejscu jest zakaz parkowania.

## Widzisz źle zaparkowane auto? Daj nam znać!

Jeśli was również denerwują źle zaparkowane pojazdy, wysyłajcie nam

ich zdjęcia na adres: a.jaskulska@przegladotwocki.pl, a opublikujemy je w ramach nowego cyklu „Przepraszam, ja tylko na chwilę”. W treści maila należy podać miejsce i czas wykonania zdjęcia oraz imię i nazwisko autora zdjęcia (nazwisko do wiadomości redakcji). Może wspólnie uda nam się zminimalizować to zjawisko?

Tekst i zdjęcia  
Agnieszka Jaskulska

O G Ł O S Z E N I E

STAROSTA OTWOCKI  
ul. Górna 13, 05-400 Otwock  
AB.6740.DR.2.2023.JI

Otwock, 12.09.2023 r.

## OBWIESZCZENIE STAROSTY OTWOCKIEGO

Na podstawie art. 11d ust. 5 ustawy z dnia 10 kwietnia 2003 roku o szczególnych zasadach przygotowania i realizacji inwestycji w zakresie dróg publicznych (Dz. U. z 2022 r., poz. 176) zawiadamiam o wydaniu decyzji Starosty Otwockiego nr 8/2023 z dnia 12.09.2023 r. zezwalającej na realizację inwestycji drogowej pod nazwą „Rozbudowa drogi powiatowej nr 2754W – ul. Reymonta na odcinku od ul. Samorządowej do ul. Tatrzańskiej” realizowanej w Mieście Otwock na następujących działkach ewidencyjnych:

obręb 51: 12/9, 14/1, 14/2, 14/3, 20, 15/2, 16/3, 16/6, 23/5, 19, 21, 28/1, 28/2, 23/1, 6/1, 6/2, 4/6, 4/7, 7/11, 7/9, 23/3, 7/6, 23/2, 8/4, 23/4, 8/7, 11/1, 11/2, 22,  
obręb 53: 20/8, 20/5, 23, 22, 16, 19/6, 19/5, 19/4, 19/3, 17/5, 19/2, 19/1, 21/6,  
obręb 71: 5/7, 6/9, 6/5, 5/3, 2/9, 5/4, 5/5, 5/6, 5/8, 5/11, 5/10, 5/9, 1/6, 5/12, 2/6, 3,  
obręb 73: 1/11, 9/2, 4/4  
obręb 76: 33/1, 32, 33/2, 33/3, 34/4, 13/2, 33/6, 35/1, 17/6, 35/2, 19/1, 33/5, 33/4, 39/2, 39/3  
obręb 79: 176, 1, 2/1, 3/1, 174/10, 174/9, 174/8, 174/7, 174/6, 174/5, 174/4, 174/3, 174/2, 174/1, 175/1, 175/2, 175/3, 175/4, 183/1, 31,  
obręb 82: 49/7, 49/6, 49/4, 49/5, 50/6, 50/5, 50/7, 50/4, 50/3, 50/2, 50/1,  
obręb 94: 52/1, 48/2, 52/2, 61/1, 61/2, 58, 59,  
obręb 95: 69/1, 42/3, 70/1, 70/5, 71/4, 70/2, 70/3, 70/4, 59/2, 59/3, 61/11,  
obręb 96: 34, 54, 53, 55, 59/3, 56/12,  
obręb 97: 34/10, 34/9, 1/8, 1/5, 1/6, 1/7, 1/3, 1/1, 2/1, 33/2, 28/1, 28/2, 31/1, 31/2, 5/1,  
obręb 99: 268

Na podstawie art. 18 ust. 1e ustawy z dnia 10 kwietnia 2003 roku o szczególnych zasadach przygotowania i realizacji inwestycji w zakresie dróg publicznych, w przypadku, w którym dotychczasowy właściciel lub użytkownik wieczysty nieruchomości objętej decyzją o zezwoleniu na realizację inwestycji drogowej odpowiednio wyda tę nieruchomość lub wyda nieruchomość i opróżni lokal oraz inne pomieszczenia niezwłocznie, lecz nie później niż w terminie 30 dni od dnia:

- 1) doręczenia zawiadomienia o wydaniu decyzji o zezwoleniu na realizację inwestycji drogowej posiadająca nadany rygor natychmiastowej wykonalności,
- 2) doręczenia postanowienia o nadaniu decyzji o zezwoleniu na realizację inwestycji drogowej rygoru natychmiastowej wykonalności albo
- 3) w którym decyzja o zezwoleniu na realizację inwestycji drogowej stała się ostateczna – wysokość odszkodowania powiększa się o kwotę równą 5% wartości nieruchomości lub wartości prawa użytkowania wieczystego.

Strony postępowania mogą w terminie 14 dni od daty ogłoszenia obwieszczenia zapoznać się z treścią w/w decyzji w dniach pracy Starostwa Powiatowego w Otwocku, po wcześniejszym telefonicznym umówieniu się w Wydziale Architektury i Budownictwa w Otwocku (tel. 0-22-600-7-205)

Od w/w decyzji służy stronom postępowania odwołanie do Wojewody Mazowieckiego w terminie 14 dni od dnia jej doręczenia.

Zgodnie z art. 49 ustawy z dnia 14 czerwca 1960 roku Kodeks postępowania administracyjnego zawiadomienie stron postępowania uważa się za doręczone po upływie 14 dni od dnia publicznego ogłoszenia.

Zgodnie z art. 40 ustawy z dnia 14 czerwca 1960 roku Kodeks Postępowania Administracyjnego, pisma doręcza się stronie, a gdy strona działa przez przedstawiciela - temu przedstawicielowi. Jeżeli strona ustanowiła pełnomocnika, pisma doręcza się pełnomocnikowi. Jeżeli ustanowiono kilku pełnomocników, doręcza się pisma tylko jednemu pełnomocnikowi. Strona może wskazać takiego pełnomocnika. W sprawie wszczętej na skutek podania złożonego przez dwie lub więcej stron pisma doręcza się wszystkim stronom, chyba że w podaniu wskazały jedną jako upoważnioną do odbioru pism. Strona, która nie ma miejsca zamieszkania lub zwykłego pobytu albo siedziby w Rzeczypospolitej Polskiej, innym państwie członkowskim Unii Europejskiej, Konfederacji Szwajcarskiej albo państwie członkowskim Europejskiego Porozumienia o Wolnym Handlu (EFTA) - stronie umowy o Europejskim Obszarze Gospodarczym, jeżeli nie ustanowiła pełnomocnika do prowadzenia sprawy zamieszkałego w Rzeczypospolitej Polskiej i nie działa za pośrednictwem konsula Rzeczypospolitej Polskiej, jest obowiązana wskazać w Rzeczypospolitej Polskiej pełnomocnika do doręczeń, chyba że doręczenie następuje za pomocą środków komunikacji elektronicznej. W razie niewskazania pełnomocnika do doręczeń przeznaczone dla tej strony pisma pozostawia się w aktach sprawy ze skutkiem doręczenia.

Starosta Otwocki

## EKSTRA PENSJA

Niezależne lokalne media  
Szukamy

### REPORTERKI/REPORTERA

Chcesz dorobić do aktualnej pensji?

- 100 – 150 zł za tekst
- 10 – 20 zł za zdjęcia
- 20 – 40 zł za film

ZADZWOŃ: 789 100 600

NAPISZ: rekrutacja@przegladotwocki.pl

Przeгляд  
REGIONALNY



STAROSTA OTWOCKI  
ul. Górna 13, 05-400 Otwock  
AB.6740.DR.10.2023.MZ

Otwock, 14.09.2023 r.

## OBWIESZCZENIE STAROSTY OTWOCKIEGO

Na podstawie art. 11d ust. 5 ustawy z dnia 10 kwietnia 2003 roku o szczególnych zasadach przygotowania i realizacji inwestycji w zakresie dróg publicznych (Dz. U. z 2023 r., poz. 162) zawiadamiam o wszczęciu postępowania w sprawie wydania decyzji o zezwoleniu na realizację inwestycji drogowej pod nazwą „Rozbudowa ul. Ślusarskiego i ul. Pułaskiego do ronda Polskiego Państwa Podziemnego w Otwocku” realizowanej w mieście Otwock, powiat Otwocki, na następujących działkach ewidencyjnych:

Otwock, obręb 139: 15/19, 21/23, 21/29, 21/27, 21/57, 26, 32, 42, 2, 3/1, 3/2, 3/3, 3/4, 3/5, 3/7, 3/8, 3/9, 8/3, 8/4, 8/5, 4/17, 8/1, 15/14, 15/21, 28/2, 28/3, 29  
Otwock, obręb 140: 3/2, 3/4, 6/4, 6/5, 6/6, 8/1, 14/1, 14/7, 14/11, 14/12, 1, 2/1, 2/2, 2/4, 2/5, 2/8, 2/9, 2/10, 4/4, 4/11, 4/12  
Otwock, obręb 145: 1/1, 1/2, 1/4, 1/5, 11, 3/2, 9/3  
Nieruchomości z których korzystanie będzie ograniczone (w nawiasie działki po podziale):  
Otwock, obręb 139: 32 (32/2), 31, 15/11, 42 (42/2), 21/29 (21/64), 21/27 (21/66), 26 (26/2),  
Otwock, obręb 140: 3/3, 14/12 (14/21), 14/11 (14/19), 4/9,  
Otwock, obręb 144: 1, 9/2  
Otwock, obręb 145: 9/4, 9/5, 9/9, 2

Strony postępowania mogą w terminie 14 dni od daty ogłoszenia obwieszczenia zapoznać się z dokumentami złożonymi wraz z wnioskiem o wydanie zezwolenia na realizację inwestycji drogowej w dniach pracy Starostwa Powiatowego w Otwocku po wcześniejszym telefonicznym umówieniu się w Wydziale Architektury i Budownictwa w Otwocku (ul. Komunardów 10, tel. 0-22-600-7-204) i w tym terminie złożyć ewentualne wnioski i zastrzeżenia.

Zgodnie z art. 49 ustawy z dnia 14 czerwca 1960 roku Kodeks postępowania administracyjnego (Dz. U. z 2023 r., poz. 775) zawiadomienie stron postępowania uważa się za dokonane po upływie 14 dni od dnia publicznego ogłoszenia.

Starosta Otwocki

O G Ł O S Z E N I E

## BUNGE

Bunge Polska – zakład produkcyjny w Karczewie, ul. Jagodne 1 (producent Oleju Kujawskiego, Masła Roslinnego, Masmix) poszukuje:

### MECHANIKÓW

(wymagane doświadczenie lub wykształcenie techniczne)

### MAGAZYNIERÓW

(wymagane uprawnienia na obsługę wózków widłowych)

**Oferujemy:** umowę o pracę, atrakcyjne wynagrodzenie + premia roczna, prywatna opieka medyczna i stomatologiczna, dofinansowanie posiłków 10 zł/dziennie, ubezpieczenie na życie.

Praca 3 zmianowa (weekendy wolne).

Osoby zainteresowane zachęcam do przesłania CV na adres: [beu.kar.rekrutacja@bunge.com](mailto:beu.kar.rekrutacja@bunge.com)

Przeгляд  
REGIONALNY

W związku z dynamicznym rozwojem zatrudnimy

## SPECJALISTĘ

ds. sprzedaży powierzchni reklamowej

Twój zadaniem będzie:

- Sprzedaż powierzchni reklamowej do gazety
- Aktywne pozyskiwanie klientów
- Opieka nad powierzonymi klientami
- Realizacja celów sprzedażowych

### Czego oczekujemy?

- Kreatywności
- Doświadczenia w sprzedaży telefonicznej / bezpośredniej
- Umiejętności nawiązywania kontaktów

### A co oferujemy?

- Umowę o pracę lub inną jak wolisz
- Atrakcyjne wynagrodzenie podstawa + prowizja
- Bogaty pakiet medyczny po okresie próbnym
- Ciekawą, pełną wyzwań pracę w dynamicznie rozwijającej się firmie
- Współpracę z profesjonalistami
- Przyjazną atmosferę pracy

CV: [m.komisarczyk@przegladregionalny.pl](mailto:m.komisarczyk@przegladregionalny.pl)

Miejsce na Twoje ogłoszenie



# Czekają na pierwsze zwycięstwo Mazowieccy oldboye z medalami!

## OTWOCK

Po wywalczeniu awansu do III ligi zawodniczki Vulcanu Wólka Mładzka rozegrały 3 kolejki. Niestety na ten moment nie udało im się jeszcze wywalczyć punktów.

Poprzedni sezon w piłkarskiej IV lidze kobiet otwocka drużyna z dorobkiem 44 punktów zakończyła na 2. pozycji. Miejsce to zagwarantowało dziewczynom awans do wyższej klasy rozgrywkowej, co stanowiło ogromny sukces Vulcanu. We wrześniu, już pod wodzą nowego szkoleniowca (trenera

wił z kolei przerwę, aby skupić się na kolejnym przeciwniku.

Wyjazd do Białegostoku, gdzie czekały zawodniczki miejscowej Akademii Piłkarskiej Dziewcząt Ekosport, nie należał do udanych. Mimo przewagi oraz dogodnych sytuacji do strzelenia gola Vulcan zakończył ten mecz bez zdobytej bramki. Przeciwniczki z kolei dwukrotnie wykorzystały swoje szanse i 3 punkty zostały w Białymstoku.

W minioną niedzielę 24 września odbył się pierwszy III-ligowy mecz w Wólce Mładzkiej w tym sezonie. Tutaj także górą były rywalki. Reprezentantki MUKS-u Tomaszów Mazowiecki zwyciężyły 4:1.



Kibicujemy zawodniczkom Vulcanu w kolejnych meczach III ligi!

Adriana Krogula zastąpił Piotr Kozera, który wcześniej pełnił funkcję trenera przygotowania motorycznego), zespół rozpoczął walkę o ligowe punkty.

Na inaugurację klub z powiatu otwockiego zmierzył się na wyjeździe z MKS Polonią Warszawa. Spotkanie zakończyło się prawdziwą strzelaniną, w której padło łącznie 12 bramek! Niestety 8 z nich należało do stołecznego klubu. Weekend 9-10 września stano-

po 4 kolejkach Vulcan, mając mecz mniej od większości i pauzę za sobą, zajmuje przedostatnią pozycję w tabeli, czekając na pierwsze punkty w lidze. Kibicujemy dziewczynom, żeby udało im się je zdobyć w najbliższym meczu – 1 października o godzinie 16:00 w Pułtusku ich rywalem będzie miejscowy FUKS.

Rafał Lipski

## POWIAT

Mnóstwo piłkarskich emocji, a na murawie znani zawodnicy, którzy niegdyś reprezentowali kluby z powiatu otwockiego.

W dniach 16-17 września w Siedlcach odbył się Turniej Finałowy Mistrzostw Polski Oldboyów. Na stadionie przy ulicy Jana Pawła II zmierzyły się ze sobą drużyny reprezentujące Zachodniopomorski Związek Piłki Nożnej, Podkarpacki ZPN, Śląski ZPN i Mazowiecki ZPN. W drużynach nie brakowało byłych świetnych piłkarzy, którzy niegdyś czarowali swoimi umiejętnościami i zaliczyli występy w barwach reprezentacji Polski – przykładami Ireneusz Jeleń, Mariusz Śrutwa, Ryszard Czerwiec (wszyscy trzej Śląski ZPN) czy Tomasz Jarzębowski (Mazowiecki ZPN). W składzie reprezentantów województwa mazowieckiego znaleźli się także gracze, którzy w trakcie swojej kariery zakładali koszulki drużyn z terenu powiatu otwockiego.

Chyba najbardziej znanym zawodnikiem oldboyów z przeszłością w powiecie jest Dariusz Dźwigała – były piłkarz między innymi Polonii Warszawa, Górnika Zabrze, Pogoni Szczecin (wicemistrzostwo Polski w sezonie 2000/2001) oraz właśnie Startu Otwock. Z Otwockiem związał się w rozgrywkach 2006/2007. W swoim pierwszym sezonie pełnił ważną funkcję w IV-ligowej drużynie, zaś później stał się jej grającym trenerem, doprowadzając klub do pierwszego miejsca w IV lidze – otwocczanie wywalczyli wówczas awans do nowej II ligi, wygrywając w barażach ze Stalą Niewiadów (w pierwszym meczu Dźwigała zanotował 7 minut na boisku i był to jego ostatni mecz w zawodowej piłkarskiej karierze). Po tym osiągnięciu w kolejnym sezonie zespół zakwalifikował się do baraży o awans do I ligi, jednak tu już lepszy okazał się GKS Jastrzębie. W



Znane twarze z brązowymi medalami mistrzostw Polski!

późniejszych latach jako trener pracował z Tomaszem Hajtą w Jagiellonii Białystok, prowadził w I Lidze Arkę Gdynia i Podbeskidzie Bielsko-Biała, a także w Ekstraklasie Wisłę Płock. Co ciekawe, jego syn Adam (obecnie FC Sankt Pauli) ma za sobą występy w Mazurze Karczew, zaś drugi syn Jan również reprezentował barwy Startu.

Razem z Dariuszem Dźwigałą do Startu Otwock przychodził inny z zawodników, których mogliśmy zobaczyć w Siedlcach – Igor Gołaszewski. Legenda, ulubieniec kibiców Polonii Warszawa, z którą świętował mistrzostwo Polski i sięgnął po Puchar Ligi w sezonie 1999/2000, właśnie kończąc swoją przygodę z Czarnymi Koszulami, stał się piłkarzem Otwocka. Pierwszego gola strzelił już w debiucie przeciwko Szydłowiakom Szydłowiec na inaugurację (triumpf 2:1), a także wpisał się na listę strzelców w rywalizacji z rezerwami Polonii (1:1). Ogółem Gołaszewski w tamtym sezonie zdobył dla Startu 10 bramek. Później pomocnik przeniósł się do Tęczy 34 Płońsk, której jest wychowankiem. Jako szkoleniowiec trenował Świt Nowy Dwór Mazowiecki, MKS Piaseczno i Polonię Warszawa.

Nieco później w Otwocku pojawił się urodzony w tym mieście Sebastian Kęska – wychowanek stołecznej Polonii, później gracz takich klubów jak GKS Katowice i ŁKS Łódź. Trykot Startu

zakładał w latach 2008-2011. Karierę zakończył w KTS Wesoła Warszawa.

Ponadto od sezonu 2004/2005 do 2011/2012 w barwach Mazura Karczew występował Rafał Głębicki – spędził w barwach ekipy z Karczewa 17 187 boiskowych minut (223 mecze, 23 bramki). Z Mazurem związany był również szkoleniowiec mazowieckich oldboyów Sergiusz Wiechowski. Mający za sobą występy w Legii Warszawa i Ruchu Chorzów piłkarz trenował Karczew w rundzie wiosennej rozgrywek 2009/2010. Niedługo później rozstał się z klubem i dołączył do trenera Marcina Sasala jako jego asystent w ekstraklasowej Koronie Kielce, ale ostatecznie tam z niego zrezygnowano i potem trafił do Pogoni Szczecin, a po czasie ponownie do Mazura.

Mecze dostarczyły wielu emocji. Mazowieccy oldboye w półfinale ulegli 2:3 reprezentantom Śląskiego ZPN-u. W barwach rywali do siatki trafili Mariusz Muszaliak, Adrian Sikora i Ireneusz Jeleń, zaś dla Mazowsza bramki zdobyli Piotr Orliński oraz Tomasz Jarzębowski.

W starciu o brązowy medal Mazowiecki ZPN rozgromił 5:1 Podkarpacie (3 gole Piotra Orlińskiego, bramka Igora Gołaszewskiego, a także Roberta Stawickiego).

Rafał Lipski

R E K L A M A

Trzy bezpłatne tygodniki, cztery powiaty, największy lokalny zasięg

Niezależne i wiarygodne lokalne źródło informacji z Twojej okolicy

Przeгляд  
sieć lokalnych tygodników

powiaty grodziski i pruszkowski

www.przeглядregionalny.pl

powiat piaseczyński

www.przeглядpiaseczyński.pl

powiat otwocki

www.przeглядotwocki.pl