

11 STYCZNIA 2023

Przeгляд

PIASECZYŃSKI 415⁽¹¹⁾ 2023

BEZPŁATNY TYGODNIK POWIATU PIASECZYŃSKIEGO

ISSN 2300-5688



PIASECZNO ||| GÓRA KALWARIA ||| KONSTANCIN-JEZIORNA ||| LESZNOWOLA ||| PRAŻMÓW ||| TARCZYN ||| URSYNÓW



||| Góra Kalwaria
- Dokucza im hałas

s. 2



||| Piaseczno
- Do buspasa trzeba przywyknąć

s. 4



||| Piaseczno
- Magazyny zamiast kina i mieszkań?

s. 5



||| Mysiadło
- Agata Meble w Mysiadle?

s. 7



||| Konstancin-Jeziorna
- Wielkie plany w Mirkowie

s. 10



||| POWIAT

dokończenie na str. 9

Na części trasy wykonane jest już nawet oznakowanie poziome

Trasa S7 utknie przez kwestie formalne

Gmina doptaci do ciepła

||| PIASECZNO

Stawki za opłatę ciepła wzrosły kilkukrotnie. Dla niektórych mieszkańców podwyżki mogą okazać się nie do udźwignięcia. Władze Piaseczna wygoszparowały w budżecie 500 tys. zł na wypłatę dodatku celowego dla ubogich, emerytów, osób samotnych i rodzin wielodzietnych z gminy Piaseczno.

Jak informowaliśmy w lipcu, miasto już wówczas spodziewało się horrendalnych stawek za gaz dla odbior-



Odbiorcy ciepła miejskiego nie mogą liczyć na systemowe wsparcie od rządu, jak ma to miejsce w przypadku osób ogrzewających swoje domy węglem

ców ciepła z piaseczyńskiej ciepłowni. Przewidywano nawet kilkukrotny wzrost cen, mimo iż przez lata gmina

dofinansowywała i rozbudowywała system ciepła miejskiego.

dokończenie na str. 3

R E K L A M A

4 powiaty piaseczyński + Ursynów, otwocki + Wawer, pruszkowski i grodziski 26 gmin

Przeгляд - Lokalne źródło informacji
3 BEZPŁATNE TYGODNIKI

Nas się czyta!
Na papierze, komputerze, tablecie lub smartfonie!

NAJWIĘKSZY ZASIĘG
3 gazety, 3 portale, 3 FB

WWW.PRZEGLADPIASECZYNSKI.PL
WWW.PRZEGLADOTWOCKI.PL
WWW.PRZEGLADREGIONALNY.PL

Nakład 85 000 egzemplarzy tygodniowo.

czytaj na str. 2

Drastyczne nieprawidłowości w domu opieki?

||| KONSTANCIN-JEZIORNA

Seniorzy mieli być m.in. bez uzasadnienia więzani

Auchan w nowej odsłonie czytaj str. 5

Dokuczają im hałas z obwodnicy

W GÓRA KALWARIA

Z uwagi na wysoki poziom hałasu mieszkający przy obwodnicy Góry Kalwarii chcą budowy dodatkowych ekranów dźwiękochłonnych. Na decyzję w tej sprawie będą musieli poczekać, bo wyniki analizy porealizacyjnej mają być znane dopiero na wiosnę.

Na nieskuteczną ochronę przed hałasem skarżą się mieszkańcy ul. Leśnej, Zakalwaria, Batalionu Zośka, a także Mikówca i Kątów. Ich zdaniem

stwierdzenia w analizie przekroczeń obowiązujących norm hałasu na terenach, które zgodnie z prawem powin-

„Ostatecznych wyników analizy można spodziewać się w drugim kwartale 2023 roku”

ny być chronione akustycznie – dodaje Tarnowska.

Obwodnicę oddano do użytku pod koniec 2019 roku. W ramach inwestycji



Otwarta kilka lat temu obwodnica zburzyła spokój okolicznych mieszkańców

zamontowane ekrany nie spełniają swojej funkcji, bo są zbyt niskie.

Montaż jakichkolwiek ekranów akustycznych będzie możliwy jedynie na podstawie decyzji wojewody. Podejmie ją na podstawie analizy porealizacyjnej, która jest obecnie przeprowadzana. – Ostatecznych wyników analizy można spodziewać się w drugim kwartale 2023 roku – informuje Małgorzata Tarnowska z Generalnej Dyrekcji Dróg Krajowych i Autostrad. To właśnie na zlecenie GDDKiA prowadzone są badania.

Wzbadają jak rozprzestrzenia się hałas

W ramach analizy zostaną przeprowadzone m.in. 24-godzinne pomiary hałasu, a wykona je akredytowane laboratorium na terenach wymagających ochrony akustycznej. Wykonane zostaną obliczenia modelujące rozprzestrzenianie się hałasu w środowisku. W tym celu wykorzystany będzie specjalistyczny program z modułami obliczeniowymi.

– Dobudowa nowych ekranów lub modyfikacja istniejących będzie mogła nastąpić wyłącznie w przypadku

powstało 9 km dwujezdniowej drogi z dwoma pasami ruchu w każdym kierunku. Wybudowano także trzy węzły drogowe: Kąty, Marianki i Stadion.

Anna Żuber

Drastyczne nieprawidłowości w domu opieki?

dokończenie ze str. 1

W KONSTANCIN-JEZIORNA

Kontrola Mazowieckiego Urzędu Wojewódzkiego w Europejskim Centrum Opieki Dla Osób Starszych w Konstancinie-Jeziornie zakończyła się skierowaniem sprawy do prokuratury. Podopieczni mieli być m.in. więzieni bez uzasadnienia.

Placówka opiekuńcza działająca przy ul. Prusa 14 w Konstancinie-Jeziornie jest wpisana do rejestru całodobowych placówek opiekuńczych, a zezwolenie otrzymała w październiku 2017 r. na okres 10 lat. Protokół z przeprowadzonej w 2020 r. przez urząd wojewódzki kontroli nie stwierdzał bardzo poważnych uchybień czy nieprawidłowości. Uwagi dotyczyły warunków bytowych w łazienkach, niepoprawnie prowadzonej dokumentacji i braku zaleceń lekarskich dla mieszkańców. Placówka poinformowała o zastosowaniu się do zaleceń pokontrolnych i bez problemu działała dalej.

W Reakcja na sygnały

Pod koniec 2022 roku, w odpowiedzi na otrzymane sygnały, organ nadzorczy przeprowadził w konstancińskim domu opieki trzy kontrole – w dniach 24 października oraz 1 i 28 grudnia. Kontrolerzy stwierdzili szereg nieprawidłowości: niewystar-

czającą liczbę kwalifikowanego personelu, brak dokumentacji potwierdzającej wykonanie usług opiekuńczych, brak dokumentacji potwierdzającej zatrudnienie na umowę o pracę przez pracowników, brak zaleceń lekarskich i gospodarki lekowej, nieuzasadnione zabezpieczenie poprzez przewiązanie w pasie mieszkanki na wózku, nieutrzymanie porządku.

– Z ostatniej kontroli jest obecnie sporządzany protokół, zostaną też sformułowane zalecenia pokontrolne – poinformowało nas Biuro Prasowe Wojewody Mazowieckiego. Organ nadzorczy wystąpił też z wnioskiem o przeprowadzenie kontroli w zakresie właściwym dla tych służb do Stacji Sanitarno-Epidemiologicznej w Piasecznie oraz do Państwowej Inspekcji Pracy. Ta ostatnia zapewne ma się zająć kwestią zatrudniania pracowników przez właścicieli Europejskiego Centrum Opieki Dla Osób Starszych. Jak wynika z opinii na jednym z portali rekrutacyjnych, członkowie spółki prowadzącej konstanciński dom opieki (a wcześniej także inne placówki na terenie kraju) problemy związane z zatrudnianiem pracowników, a przede wszystkim

wypłacaniem im pensji, mieli już od pewnego czasu.

W Sprawą zajmą się też inne instytucje

Jak wynika z rejestru placówek, Europejskie Centrum Opieki Dla Osób Starszych w Konstancinie-Jeziornie prowadzi ECODOS U.T. s.c. Urszula Puczkowska, Tomasz Siedlecki. Chcieliśmy poprosić właścicieli o odniesienie się do wyników kontroli w placówce, ale jedyny kontakt podany na stronie internetowej domu opieki, to numer telefonu, który odebrał Tomasz Siedlecki. Poinformował nas, że zakończył współpracę z Urszulą Puczkowską w dniu 7 listopada 2022 r. i nie jest w stanie udzielić żadnych informacji w sprawie przeprowadzonej ostatnio kontroli.

W wyniku przeprowadzonej w ECODOS kontroli Wojewoda Mazowiecki skierował zawiadomienie do Prokuratury Rejonowej w Piasecznie o możliwości popełnienia przestępstwa, polegającego na niewłaściwym sprawowaniu opieki nad osobami zależnymi, co może zagrażać ich zdrowiu i życiu.

Agnieszka Maj

K O N D O L E N C J E

Pani Paulinie Łomackiej
wyrazy współczucia i słowa wsparcia
z powodu śmierci

MAMY

składają Burmistrz oraz Pracownicy
Urzędu Miasta i Gminy Piaseczno



Panu Robertowi Zwierzyńskiemu
wyrazy współczucia i słowa wsparcia
z powodu śmierci

TATY

składają
Burmistrz oraz Pracownicy Urzędu
Miasta i Gminy Piaseczno



Z głębokim żalem przyjęliśmy wiadomość o śmierci



Jacka Królikiewicza

Wieloletniego pracownika Zakładu Gospodarki Komunalnej
w Konstancinie-Jeziornie

Wyrazy głębokiego współczucia Rodzinie i Bliskim składają
Dyrektor i Pracownicy

Zakładu Gospodarki Komunalnej w Konstancinie-Jeziornie

R E K L A M A

M ARMUREK
KAMIENIARSTWO

Stefanowo, ul. Graniczna 31E
tel. 882 326 247
Grodzisk Mazowiecki, ul. Królewska 18A
tel. 508 249 747

□ NAGROBKI
□ LITERNICTWO
□ RZEŻBA
□ MUROWANIE GROBÓW
www.marmurek.eu

Gmina doptaci do ciepła

Powstały w wyniku pandemii kryzys gazowy w Europie, kiedy to nastąpił gwałtowny wzrost zapotrzebowania na surowce po uruchomieniu zamkniętych na czas lockdownów gospodarek, pogłębiła rosyjska inwazja na Ukrainę. Niestety rządowe regulacje nie chronią przed wzrostami cen wszystkich odbiorców.

– Mieszkańcy źródeł indywidualnych gazów w domach jednorodzinnych są objęci jakąś formą pomocy i ochrony, ale ciepłownie miejskie, które także dostarczają ciepło do gospodarstw domowych, nie są – mówił latem burmistrz Daniel Putkiewicz. Już wtedy władze Piaseczna zwróciły uwagę na problem rządowi i wniosły o wsparcie także dla miejskich kotłowni gazowych, takich jak piaseczyńskie PCU, które obsługuje 150 obiektów. Aż 95% z nich to budynki mieszkalne, głównie wielorodzinne. Wiele z tych lokali zamieszkuje osoby starsze.

Wzrost czynszu ponad dwukrotnie

Mimo starań gminy i rządowych deklaracji, mieszkańcy bloków dostaną po kieszeni. – Z tego, co się orientuję, ceny za ogrzewanie miały zostać „zamrożone”, a tymczasem otrzymałem pismo ze spółdzielni mieszkaniowej. Jedno z informacji o podwyżce i to

nie małej – napisał jeden z naszych Czytelników. – Płaciłem 220 zł, a teraz od stycznia muszę płacić 750 zł!

Jak wyjaśnia PCU, podwyżka opłat wiąże się z drastycznym wzrostem cen gazu w 2022 roku. Wraz z jego końcem wygasła trzyletnia umowa, którą PCU zawarła na jego dostawy. W związku z tym, że dotychczas spółka ciepłownicza korzystała z jednej z najniższych w Polsce stawek, wzrost taryfy wydaje się ogromny. PCU wciąż ma jednak nadzieję na rozwiązanie problemu i na razie zakupiła wolumen gazu jedynie na pierwszy kwartał tego roku. – Liczymy na to, że wprowadzone przez Unię Europejską regulacje, które blokują podwyżkę cen gazu na poziomie 180 euro/MWh sprawią, że ceny na giełdach nie tylko przestaną rosnąć, ale też nieco spadną – mówi prezes PCU Marek Trendel. – Koszty zakupu gazu będą stanowiły w nowej taryfie 85%, energia elektryczna 1%, emisja CO₂ 5,2%, a pozostałe składniki kalkulacji cen stanowią 8,8%. Wcześniej koszt zakupu gazu stanowił zaledwie 50% ceny – dodaje.

Wprawdzie rząd wprowadził częściowe regulacje, które zapewniają, że cena 1 GJ nie może przekroczyć 150 zł dla wskazanych grup odbiorców, ale poza samą ceną gazu, dochodzą pozostałe składniki opłat, w tym między

innymi opłata przesyłowa. Na cenę końcową wpływają również wysokie ceny energii elektrycznej, niezbędnej do funkcjonowania ciepłowni i dostarczania ciepła do budynków oraz wzrost opłat za zezwolenia na emisję dwutlenku węgla. Te trzy składniki: cena gazu, koszty energii elektrycznej oraz emisji CO₂ sprawiają, że PCU musiało wprowadzić korektę taryfy.

Wzrost czynszu ponad dwukrotnie

Odbiorcy ciepła miejskiego nie mogą liczyć na systemowe wsparcie od rządu, jak ma to miejsce w przypadku osób ogrzewających swoje domy węglem. W przypadku ogrzewania opalem stałym rząd oferuje nie tylko regulowaną cenę węgla, ale również dodatkowe wsparcie w wysokości 3000 zł. Dlatego w sprawie wypracowania systemowego wsparcia również dla odbiorców ciepła miejskiego burmistrz Daniel Putkiewicz zamierza ponownie zwrócić się do Ministerstwa Klimatu i Środowiska. Jednocześnie na wniosek burmistrza gminni urzędnicy pracowali nad przygotowaniem programu wsparcia dla mniej zamożnych odbiorców miejskiego ciepła.

W ubiegłym tygodniu przeciwko drastycznemu podwyżkom protestowa-



Władze piaseczyńskiej ciepłowni liczą na nowe regulacje i spadek cen, dlatego na razie zakupiły wolumen gazu jedynie na pierwszy kwartał tego roku

ło ok. 150 mieszkańców, którzy za istniejącą sytuację obwiniają władze miasta. Obecni na proteście radni klubu PiS obiecali im złożenie w gminie petycji w sprawie samorządowej tarczy osłonowej, która wpłynęłaby na „jedynie” dwukrotny wzrost taryfy. Do sprawy odniósł się burmistrz Daniel Putkiewicz, który przypomniał, że w budżecie gminy na ten rok zarezerwowano już 8 mln zł na pomoc PCU. – Pieniądże zostaną uruchomione, jeśli spółki nie będzie stać na opłacenie rachunków za gaz – tłumaczy burmistrz.

Konkretne rozwiązania pomocowe dla mieszkańców burmistrz obiecał przedstawić jeszcze w tym tygodniu i tak też się stało. Zaproponował, aby pomoc najuboższym poprzez wypłatę

świadczenia pieniężnego w formie zasiłku celowego. Na ten cel przeznaczył 500 tys. zł, co powinno wystarczyć na jednorazowe wsparcie dla ok. 1000 osób. W tej sprawie zwołał sesję nadzwyczajną rady miejskiej, podczas której radni przyjęli uchwałę. Zasiłek wypłacany będzie przez Miejsko-Gminny Ośrodek Pomocy Społecznej w Piasecznej, a pomoc trafić ma do emerytów, rencistów, osób samotnych czy rodzin wielodzietnych.

Miasto przypomina, że mieszkańcy mogą korzystać też z dodatków mieszkaniowych oraz dodatków celowych. Szczegóły znaleźć można na stronie internetowej mgops.piaseczno.eu.

Anna Żuber

TARGI SADOWNICTWA I WARZYWNICTWA 2023 XIII EDYCJA

TARGI KIELCE
TARGI KIELCE S.A. ul. Zakładowa 1

TARGI SADOWNICTWA I WARZYWNICTWA
18-19 STYCZNIA 2023

ZAPRASZAMY NA KONFERENCJE:

18 stycznia	19 stycznia
» Uroczyste otwarcie targów	» X Konferencja Truskawkowa
» Konferencja Sadownicza	» Ogrodnictwo ekologiczne i zrównoważone
» I Konferencja Jagodowa - porzeczka i malina	» Konferencja Warzywnicza
- NOWOŚĆ!	

BEZPŁATNY UDZIAŁ.
Zarejestruj się na: www.tsw.pl

Kontakt: 508 618 270 | 508 618 298

R E K L A M A

Holiday Inn Resort
AN IHG® HOTEL
WARSZAWA - JÓZEFÓW

ul. Telimeny 1,
Józefów k. Warszawy
Tel: +48 22 77 83 000
repcja@holiday.aquila.pl
holiday.aquila.pl

Łatwy dojazd
mostem południowym

SZUKASZ IDEALNEGO MIEJSCA NA SPOTKANIE BIZNESOWE ALBO KONFERENCJĘ?

W Holiday Inn Resort Warszawa - Józefów** pomieścimy 10, 50, 100, a nawet 500 osób!**

Skorzystaj z programu lojalnościowego IHG Business Rewards, dedykowanego organizatorom wydarzeń firmowych, zbieraj punkty lojalnościowe a nagrody wymień w jednym z naszych 6000 hoteli na całym świecie!

Przekonaj się sam, z nami Twoje spotkania biznesowe będą komfortowe jak nigdy.

Co za ulga

PIASECZNO

Ponad 32 tysiące osób zamieszkujących gminę posiada aktywną Piaseczyńską Kartę Mieszkańca. Największym zainteresowaniem cieszy się ulga komunikacyjna, a także zniżki w GOSIR oraz na... usługi weterynaryjne.

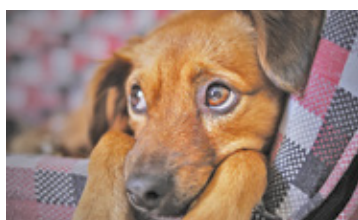
Jak informuje urząd miasta, 47 144 to liczba osób, które kiedykolwiek posiadały kartę. Pod koniec roku aktywnych było 32 718 kart. Posiadacze dokumentu korzystać mogą obecnie z licznych ulg i rabatów, dzięki którym można zaoszczędzić.



FOT. ANNA ŻUBER

Mieszkańcy chętnie korzystają z ulg w ramach PKM

skiej. PKM to dobre rozwiązanie dla osób korzystających z komunikacji w ramach warszawskiego ZTM-u, gdyż mogą nabyć tańsze bilety. Od stycznia do listopada ubiegłego roku kupiono niemało, bo 35 853 bilety ze zniżką, do których gmina dopłaciła ok. 30% ich wartości.



ców, którzy posiadają zwierzęta, ale nie stać ich na zabieg sterylizacji/kastracji.

Ww. zabiegi mają uniemożliwiać niekontrolowany rozród, a tym samym zapobiegać bezdomności zwierząt.

Ww. Gmina nie rezygnuje

Posiadacze PKM mogą też liczyć na zniżkę przy korzystaniu z pływalni miejskiej. W ubiegłym roku na basenie Gminnego Ośrodka Sportu i Rekreacji z karty skorzystało 3 227 osób. Piaseczyńska Karta to również wygoda w korzystaniu z usług Biblioteki Publicznej Miasta i Gminy Piaseczno. Dzięki integracji danych umieszczonych na karcie z systemem informatycznym biblioteki zapisanie się i wypożyczenie książek będzie bardzo ułatwione.

Ponadto korzystając z PKM można zrobić zakupy materiałów budowlanych, kwiatów, wyposażenia do ogrodów czy uzyskać rabat na przejazd Piaseczyńsko-Grójecką Kolejka Wąskotorową.

Mimo trudnych czasów dla samorządów gmina Piaseczno nie planuje na razie rezygnacji z ulg, jakie gwarantuje posiadaczom PKM.

Anna Żuber



FOT. UMIG PIASECZNO

Piaseczyńska Karta Mieszkańca

Lokalnie za darmo

Największym zainteresowaniem cieszy się oczywiście ulga komunikacyjna – przynajmniej Joanna Ferlian-Tchórzewska z biura promocji i kultury Urzędu Miasta i Gminy Piaseczno.

Choć darmowe przejazdy autobusami lokalnych linii nie są rejestrowane, to gołym okiem widać, że pasażerów w nich nie brakuje. Dla posiadaczy PKM przejazdy nimi są darmowe. – Co do ulg, nie prowadzimy szczegółowych statystyk, jednak notujemy każde przyłożenie karty w urzędzeniu weryfikacyjnym – w czytnikach, u kontrolerów oraz przy sprawdzaniu karty przez stronę internetową. Takich aktywności od 1 stycznia do 22 grudnia 2022 roku było 21 732. Przeprowadzono też 8791 kontroli biletów – dodaje Ferlian-Tchórzewska.

Na nośniku Piaseczyńskiej Karty Mieszkańca można zakodować bilet Zarządu Transportu Miejskiego i używać jej jak Warszawskiej Karty Mie-

Mimo trudnych czasów dla samorządów gmina Piaseczno nie planuje na razie rezygnacji z ulg, jakie gwarantuje posiadaczom PKM

Przeciwdziałanie bezdomności zwierząt

Wśród innych ulg rejestrowanych, czyli takich, przy których należy odczytać nr karty, ale niezwiązanych z transportem, największym zainteresowaniem w 2022 roku cieszyły się te na usługi weterynaryjne oraz w GOSIR Piaseczno. I tak w lecznicach dla zwierząt przykładano kartę aż 3 168 razy w ramach akcji bezpłatnej sterylizacji, kastracji i chipowania zwierząt dla mieszkańców gminy. – Na te zadania przeznaczamy corocznie kwotę 140 tys. zł – informuje wiceburmistrz Hanna Kułakowska-Michalak. – Naszą intencją jest wspieranie tych mieszkań-

ZALESIE GÓRNE

DZIEŃ Z ŻYCIA LUCJANA, LUSI I MAMUSI

Już w środę 11 stycznia o godzinie 19.00 Centrum Kultury w Piasecznie zaprasza na spektakl komediowy „Dzień z życia Lucjana, Lusi i Mamusi” w wykonaniu teatru Scena Przyfabryczna. Scenariusz spektaklu „Dzień z życia Lucjana, Lusi i mamusi” jest inspirowany bajką Ignacego Józefa Kraszewskiego: „Dziad i baba”. Spektakl traktuje o losach starszego, swarliwego małżeństwa, które coraz bardziej oddala się od siebie, wydaje się, nic ich już nie łączy. Spektakl był pokazywany między innymi na Ogólnopolskim Festiwalu Sztuk Komediowych Teatrów Amatorskich, DECHA 2022 w Bielsku Podlaskim (nominacja do nagrody dla najlepszej roli kobiecej pierwszoplanowej), oraz podczas Zamkowych Spotkań Teatralnych „O laur Złotego gargulca” w Szydłowcu w październiku 2022 r.

W spektaklu wystąpią: Joanna Godlewska, Janusz Godlewski, Anna Krasny, Renata Sobczyk. Scenariusz i reżyseria – Joanna Godlewska. Klub Kultury w Zalesiu Górnym, ul. Białej Brzozy 3. Wstęp wolny.



TEATR SCENA PRZYFABRYCZNA
DZIEŃ Z ŻYCIA LUCJANA, LUSI I MAMUSI

Do buspasa trzeba przywyknąć

PIASECZNO

Mieszkańcy wciąż liczą na ograniczenie funkcjonowania buspasa, zwłaszcza że opóźnia się oddanie do użytku całej Puławskiej-Bis.



FOT. ZDM

Od końca września kierowcy od rana do nocy tkwią w korkach, patrząc na niemal pusty buspas. Warszawski Zarząd Dróg Miejskich zdecydował się na jego wprowadzenie, mimo iż kierowcom nie dano nowych alternatyw na przedostanie się do stolicy. Ucieczką z ul. Puławskiej miała być Puławska-Bis, ale raz, że końca inwestycji nie widać, a dwa, że do tego, co w jej ramach udało się zbudować, brakuje odpowiednich zjazdów. Ci, którzy zdecydowali się przesiąść do autobusów, zwracają uwagę na trudny pokonywanie ul. Puławskiej transportem publicznym w koszmarnym ścisisku. Przepelnione są też pociągi, a uruchomienie Szybkiej Kolei Miejskiej planowane jest na drugą połowę marca.

Szansy na zawieszenie nie ma

Jeszcze jesienią wóldarze Piaseczna złożyli wniosek o ograniczenie jego funkcjonowania do godzin szczytu w dni robocze. Z uwagi na liczne naciski, płynące też ze strony mieszkańców i władz Lesznowo i Ursynowa, jak również przeważającą się budowa Puławskiej-Bis, niektórzy liczyli na zawieszenie buspasa lub choćby jego ograniczenie. – Jednoznacznej odpowiedzi na nasz wniosek nie mamy – przyznał

Zdaniem wóldarzy Piaseczna, zamiast szukać sposobów na wypychanie kolejnych aut do Warszawy, należy skupić się na budowaniu transportu publicznego

pod koniec grudnia burmistrz Daniel Putkiewicz. – Moim zdaniem szansy na zawieszenie buspasa na czas ukończenia Puławskiej-Bis nie ma. Jest za to szansa na wzmacnianie transportu publicznego, czyli dodatkowe autobusy, np. linię w kierunku PKP Jeziorki, więcej autobusów 709 czy też wprowadzenie dla linii 739 pojazdów z większą pojemnością – dodał.

Jeszcze przed pandemią na drogi stolicy wjeżdżało ok. pół miliona pojazdów. Zdaniem władz Piaseczna szukanie sposobów na wypychanie kolejnych aut do Warszawy nie ma sensu. – Jej mieszkańcy chcą żyć w czystym i cichym mieście, dlatego musimy znaleźć alternatywę, a tą jest system transportu publicznego. Nasz i tak jest rozbudowany, ale nie jesteśmy w stanie uruchomić wszędzie nowej linii. Robimy za to korekty tych, które już są – podkreślił.

Anna Żuber

O G Ł O S Z E N I E

OBWIESZCZENIE STAROSTY PIASECZYŃSKIEGO o wszczęciu postępowania

Na podstawie art. 11d ust. 5 i 6 ustawy z dnia 10 kwietnia 2003 r. o szczególnych zasadach przygotowania i realizacji inwestycji w zakresie dróg publicznych (t.j. Dz. U. z 2022 r. poz. 176) zawiadamiam, że w dniu 30 września 2022 r. zostało wszczęte postępowanie w sprawie udzielenia zezwolenia na realizację inwestycji drogowej:

inwestor: Burmistrz Miasta i Gminy Piaseczno, ul. Kościuszki 5, 05-500 Piaseczno

inwestycja: Budowa drogi gminnej ul. Gwiaździstej wraz z drogą gminną łączącą z ul. Orzechową w Chyliczkach, gm. Piaseczno

Działki inwestycyjne:

- w projektowanym pasie drogowym (numery działek wyłuszczone przechodzą pod inwestycję; numery działek zamieszczone w nawiasie to numery po podziale; działki zapisane po przecinku pozostają przy dotychczasowym właścicielu) obręb 0009 Chyliczki w jedn. ew. 141804_5 Piaseczno – obszar wiejski: 34/6, 34/8, 34/13, 34/14, 34/24, 27/8, 27/10, 84/3, 23/24, 23/32, 20/13, 34/18 (34/54, 34/55), 34/29 (34/62, 34/63), 31/6, 34/3 (34/48, 34/49), 34/15 (34/50, 34/51), 34/17 (34/52, 34/55), 34/25 (34/56, 34/57), 34/35 (34/58, 34/59), 34/21 (34/60, 34/61), 35/5 (35/10, 35/11, 35/12), 33/2 (33/12, 33/11, 33/12), 22/18, 20/29 (20/39, 20/38, 20/40)
- poza projektowanym pasem drogowym (pod wykonanie budowy lub przebudowy sieci uzbrojenia terenu, zjazdów bądź dróg publicznych; numery działek zamieszczone w nawiasie to numery ew. działek po podziale) obręb 0009 Chyliczki w jedn. ew. 141804_5 Piaseczno – obszar wiejski: 38/6, 40/5, 34/3 (34/49), 80/2, 32/5, 40/6, 100, 38/5, 38/2, 36/8, 36/14, 36/15, 35/5 (35/11), 34/26, 33/2 (33/13), 32/4, 35/5 (35/12)

Akta sprawy do wglądu znajdują się w Starostwie Powiatowym w Piasecznie, ul. Chyliczkowska 14, 05-500 Piaseczno, od pon. do pt. w godzinach 8-16, gdzie można zgłaszać ewentualne uwagi i wnioski do czasu wydania orzeczenia w sprawie.

Zgodnie z art. 49 ustawy – Kodeks postępowania administracyjnego doręczenie uważa się za dokonane po upływie czternastu dni od dnia publicznego ogłoszenia.

Jednocześnie zgodnie z art. 49a k.p.a. informuję, że o innych czynnościach z wyjątkiem zawiadomienia o wydaniu decyzji, organ będzie informował poprzez udostępnienie pisma w Biuletynie Informacji Publicznej.

Z up. Starosty Piaseczyńskiego mgr inż. Sylwia Moszczyńska-Staś
Naczelnik Wydziału Architektoniczno-Budowlanego

Nr rej. ARB.6740.1.36.2022.ZS

Publiczne obwieszczenie nastąpiło w dniu: 11.01.2023 r.

Magazyny zamiast kina i mieszkań?

PIASECZNO

W miejscu dawnej zajezdni trolejbusowej przy ul. Puławskiej i Energetycznej powstać miała dzielnica usługowo-mieszkaniowa z kinem, restauracjami, hotelem, zielenią i kameralnym osiedlem. Inwestor przedstawił miastu nową, zupełnie inną wizję tego miejsca.

Przyszłość działek po zajezdni trolejbusowej pomiędzy ul. Puławską a Mleczarską wciąż jest niejasna, bo inwestor przedstawił urzędnikom nową koncepcję, w której widnieją hale magazynowe. To wzbudziło niepokój wśród piasecznian, kierowców i władz Piaseczna. – Już obecnie rondo przy Decathlonie bardzo się korkuje – stwierdził jeden z mieszkańców na ostatnim spotkaniu on-line z burmistrzem Danielem Putkiewiczem. – Gdy obok na terenach dawnej zajezdni trolejbusowej powstaną kolejne „generatory strumienia pojazdów” zasilające rondo północnym wlotem-wszystko stanie na amen. Czy są jakiegokolwiek pomysły jak rozwiązać ten problem – dopytywał wóldarza.

Trzeba zagospodarować

Daniel Putkiewicz zapewnił, że miasto zamierza spotkać się z inwestorem, by porozmawiać o jego planach. – Tam było inne zamierzenie, czyli budowa obszaru wielofunkcyjnego usługowo-mieszkaniowego, który generowałby nieco mniejszy ruch samochodów – powiedział Putkiewicz. – Teraz jeden z inwestorów przedstawił koncepcję parku technicznego, magazynowo-biurowego, w którym nie



Na terenie po byłej zajezdni działał przez pewien czas tor katingowy z halą do gokartów. Co będzie następane?

wiadomo kto wynajmie powierzchnię, więc nie wiadomo też, ile będzie biur, a ile produkcji. Oczywiście to dodatkowe wpływy z podatku od nieruchomości oraz miejsca pracy, o które walczymy, bo chcemy, żeby było ich więcej. Dzięki nim nie trzeba będzie jeździć do pracy

do Warszawy i nie generować kosztów dojazdu – dodał.

Z tym że teren powinien być zagospodarowany, trudno się nie zgodzić. Od 1998 roku miejscowy plan zagospodarowania przestrzennego przewiduje na tym terenie funkcje magazynowe, produkcyjne i przemysłowe. – Takie są też uwarunkowania rynkowe, pytanie, czy jesteśmy w stanie się temu przeciwstawić. Myślę, że będziemy przyspieszali prace nad zmianą planu miejscowego, tak aby podzielić ten obszar drogami wewnętrznymi na mniejsze obszary funkcjonalne – zapowiedział burmistrz. – Każde przedsięwzięcie będzie generowało dodatkowy ruch samochodów. Będziemy rozmawiali o rozwiązaniach, dlatego ważne jest połączenie ulicy Okulickiego z drogą wojewódzką 721 w nowym przebiegu, dwoma pasami, do węzła w Lesznowoli – dodał Daniel Putkiewicz.

Zajezdnia, tor katingowy

Linia trolejbusowa łącząca Piaseczno z Warszawą powstała w 1976 roku z myślą o mieszkańcach Piaseczna i pracownikach fabryki kineskopów Unitra Polkolor, a zajezdnia mieściła się na rogu ul. Puławskiej i Energetycznej, vis a vis terenów, na których mieści się teraz sklep Decathlon. Linie zlikwidowano 31 sierpnia 1995, a zastąpiła ją



Mieszkańcy wskazują, że rondo na rogu ul. Puławskiej oraz Energetycznej i tak jest już zakorkowane

linia autobusowa 709. Na terenie byłej zajezdni działał przez pewien czas tor katingowy z halą dla gokartów.

Władze miasta zamierzają spotkać się z inwestorem, by porozmawiać o jego planach

W ubiegłym roku inwestor rozpoczął prace porządkowe na działce,

w tym m.in. proces remediacji części gruntów w celu usunięcia z gleby i wód gruntowych zanieczyszczeń, jakie powstały w wyniku prowadzonej wcześniej na tym terenie działalności. Wówczas jednak plany inwestycyjne były inne, o czym informowaliśmy na naszym portalu.

W internetowej ankiecie na stronie Przełęcz Piaseczyński zdecydowana większość głosujących zamiast magazynów czy mieszkań widziałyby w tej lokalizacji centrum handlowo-rekreacyjne z kinem (85% głosów).

Tekst i zdjęcia Anna Żuber

ARTYKUŁ SPONSOROWANY

Auchan w nowej odsłonie

Auchan Piaseczno zaskakuje swoją metamorfozą, którą przeprowadzono według innowacyjnego konceptu. Na dziale warzywnym można teraz poczuć się jak na targu, a w Strefie Kuchnia obejrzymy pokazy przygotowywania potraw i przetestujemy urządzenia AGD. Wiele atrakcji przygotowano dla rodzin z dziećmi, a wszystko to w nowo urządzonej, przyjaznej przestrzeni.



Piaseczyńskie Auchan, które było pierwszym marketem tej sieci w Polsce, przeszło w ostatnich miesiącach gruntowną przebudowę. Jak podkreśla Gérard Gallet, dyrektor generalny Auchan Retail Polska, hipermarket nie tylko nieustannie dba o to, aby móc oferować swoim klientom jak najniższe ceny, co regularnie potwierdzają niezależne rankingi. – Mamy też świadomość, jak dynamicznie ewoluuje świat konsumenta, a to wymaga także ewolucji konceptów sprzedażowych. Chodzi nie tylko o zastosowanie nowych technologii, innowacyjnych rozwiązań, czy budowanie oferty z myślą o wyborach bardziej świadomego konsumenta, ale też o stworzenie przyjaznej, komfortowej przestrzeni, w której zupełnie nowe doświadczenia zakupowe

będą źródłem przyjemności i wielu pozytywnych emocji – dodaje Gérard Gallet.

Naturalnie i funkcjonalnie

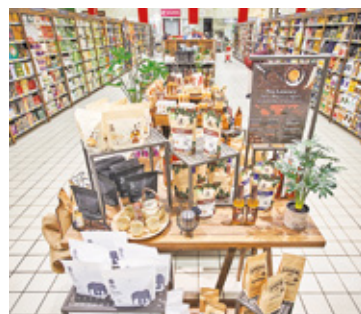
Efekt prac remontowych dostrzec można już na wejściu do centrum handlowego, ale przemianie uległo także jego wnętrze. Gruntownie odnowiono podłogi, sufity w pasażu, a także strefę restauracyjną oraz toalety. Nowy, przyjemny wystrój wnętrza wyróżniają jasne kolory, proste, nowoczesne formy i naturalne materiały oraz rośliny.

W odnowionej strefie restauracyjnej pojawiły się nowe, wygodne meble oraz roślinne dekoracje. W pasażu odpocznijemy na wyspach relaksu, z kanapami i stolikami oraz zielenią. Meble wyposażono w łado-

warki USB, dzięki którym można naładować telefon, tablet czy laptop.

Komfort klientów ponad wszystko

Koncept przebudowy zakładał stworzenie nowego układu specjalnych pełnych życia stref, dostępnych wprost z obu wejść do sklepu. Ścieżki, po których się poruszają klienci, wyznaczono w taki sposób, by pozwolić na wybór krótszej lub dłuższej drogi, w zależności od preferencji klienta w danej chwili. Podczas zakupów można korzystać z dodatkowych atrakcji, a to dzięki punktom animacji dla rodzin i dzieci, które przecinają trasy zakupowe. Dla tych, którzy kochają gotować, albo chcą się tej sztuki nauczyć, w Strefie Kuchnia odbywają się pokazy przygotowywania potraw. To także świetna okazja do tego, by prze-



testować produkty z oferty AGD. Z kolei w specjalnie zaprojektowanej dla dzieci strefie animacji można wziąć udział w kreatywnych warsztatach, obejrzeć pokaz zabawek, czy po prostu dobrze spędzić czas.

Na dziale warzywnym w Auchan w Piasecznie poczuć się jak na targu. W strefie alkoholowej, która również zyskała nowy wygląd, porad udzieli nam sommelier.

W trosce o środowisko

W piaseczyńskim sklepie pojawił się recyklat, który pozwala na zbieranie opakowań szklanych oraz butelek plastikowych, a w przyszłości będzie można wrzucać do niego także puszki aluminiowe. Co ważne, klienci mają również możliwość dokonywania zakupów do własnego opakowania, zwłaszcza na Działach Tradycyjnych (na wagę).

Sklep dba także o niemarnowanie żywności. W specjalnej strefie „Nie marnujemy – ratujemy!” oferuje produkty z krótką datą ważności po bardzo niskich cenach.

Piaseczyńska placówka korzysta jedynie z zielonej energii. W ramach remontu

w sklepie wymieniono oświetlenie na ledowe oraz wprowadzono dynamiczny i sterowalny system oświetlenia hali sprzedaży, polegający na automatycznym dostosowaniu natężenia oświetlenia do pory dnia i zadanej programy pracy. Wymieniono także instalację chłodnictwa spożywczego z freonowej na CO₂, co również wpłynie na obniżenie śladu węglowego.

Hipermarket Auchan w Piasecznie czynny jest w godzinach od 6.30 do 22.00 od poniedziałku do soboty.



Auchan

Ten remont to priorytet

PIASECZNO

Przebudowa ulicy Sienkiewicza na odcinku od Pomorskiej w kierunku ul. Dworcowej aż do newralgicznego skrzyżowania z ul. Gerbera i Wojska Polskiego to priorytetowa inwestycja dla lokalnych władz. Nie jest jednak pewne, czy na remont jednej z głównych dróg w mieście znajdą się pieniądze.



Koncepcja przewiduje budowę dwóch rond na skrzyżowaniu Sienkiewicza – Wojska Polskiego i Gerbera (na zdjęciu) oraz Sienkiewicza z Dworcową

Ulica Sienkiewicza, a w szczególności jej skrzyżowanie z ul. Gerbera i Wojska Polskiego to jedno z mniej przyjaznych kierowcom miejsc. Liczne nierówności, asymetria skrzyżowania, utrudniająca zjechanie z ul. Gerbera w stronę Zalesia Dolnego i dalej Tarczyna – to główne trudności, jakie trzeba tam pokonać.

Gmina Piaseczno będzie szukała środków zewnętrznych na modernizację ul. Sienkiewicza

– Koncepcja przebudowy ulicy została opracowana i obecnie trwa jej uzgadnianie z gminą Piaseczno, Zarząd Województwa Mazowieckiego, PKP PLK, Piaseczyńsko-Grójeckim

Towarzystwem Kolei Wąskotorowej i Wojewódzkim Urzędem Ochrony Zabytków – informuje Magdalena Markuszewska, kierownik biura promocji starostwa powiatowego w Piasecznie.

Po uzgodnieniach projektowych ogłoszony zostanie przetarg. Jak przyznaje Daniel Putkiewicz, dla gminy remont Sienkiewicza to jeden z priorytetów, ale pewności, że modernizacja rozpocznie się jeszcze w tym roku, mieć nie można. – Nie wiadomo, czy uda nam się razem z powiatem skompletować pieniądze na realizację tej inwestycji. Być może trzeba będzie ją podzielić na etapy, ale moim zdaniem warto zrobić ją od razu w całości – dodaje.

W Będą dwa nowe ronda?

Gmina Piaseczno będzie szukała środków zewnętrznych na modernizację ul. Sienkiewicza, która obejmie

m.in. przebudowę dwóch ważnych skrzyżowań. Jak się dowiedzieliśmy, na ten moment koncepcja przewiduje budowę dwóch rond na skrzyżowaniu Sienkiewicza - Wojska Polskiego - Gerbera i Sienkiewicza - Dworcowa.

Wcześniej gmina Piaseczno przystąpi do innej dużej inwestycji drogowej – remontu ulicy Ptaków Leśnych w Jastrzębiu i Żabieńcu. – Kompletnie dokumentację projektową do uzyskania decyzji ZRID. Chcemy ogłosić przetarg na budowę w marcu 2023 – poinformował wiceburmistrz Robert Widz. Kompleksowa przebudowa Ptaków Leśnych pochłonie 26 mln zł. W jej ramach powstaną m.in. chodniki, kanalizacja deszczowa oraz przebudowany będzie system odwodnienia i oświetlenia, pojawi się też nowa nawierzchnia.

Tekst i zdjęcie Anna Żuber

Zima w mieście na sportowo

PIASECZNO

Ruszyły zapisy na półkolonie „Sportowa zima w mieście”. Dla dzieci zorganizowane będą zajęcia sportowe, które poprowadzą lokalne kluby i wychowawcy.

W zajęciach organizowanych przez miasto i gminne kluby sportowe mogą wziąć udział dzieci w wieku 7-12 lat. Półkolonie odbędą się w dniach: 13.02 - 17.02 - I turnus oraz 20.02 - 24.02 - II turnus. Zajęcia odbywać się będą w godzinach 9.00 - 16.00.

W celu zgłoszenia dziecka należy wypełnić formularz, który dostępny jest od 9 stycznia od godziny 10.00 na stronie Gminnego Ośrodka Sportu i Rekreacji www.gosir-piaseczno.pl. Nabór uczestników prowadzony będzie do 5 grup maksymalnie 15-osobowych. Koszt uczestnictwa to 500 zł za jedną osobę za jeden turnus.

Dla uczestników akcji Sportowa Zima w Mieście 2023 zorganizowane będą zajęcia sportowe, prowadzone przez lokalne kluby i wychowawców, w tym



Wśród atrakcji tegorocznej akcji „Sportowa zima w mieście” liczone zajęcia sportowe, a także lodowisko i dmuchaniec

m.in.: Uczniowski Klub Sportowy RE-TURN (tenis stołowy), Macieja Adamczyka (ścianka wspinaczkowa), Klub Sportowy GRAWITACJA (akrobatyka), CICHOSZ Sebastian Strzeżek (silent-disco), ratownicy GOSiR (pływanie), Akademia Piłkarska FCB (piłka nożna), Lajkers (koszykówka), KS X-Fight Piaseczno (kick boxing), UKS Bushi Team

(karate). Wśród atrakcji znajdzie się także lodowisko i dmuchaniec.

W razie pytań należy kontaktować się z Joanną Dylejko tel: 734827809 jdylejko@gosir-piaseczno.pl.

W Ferie 2023 – terminy

Tegoroczne ferie na Mazowszu rozpoczną się 13 lutego i potrwać do 26 lutego. W tym terminie odpoczywać będą także dzieci z woj. dolnośląskiego, opolskiego i zachodniopomorskiego. Jako pierwsi na zimowy odpoczynek udadzą się uczniowie z województw: lubelskiego, łódzkiego, podkarpackiego, pomorskiego i śląskiego, a nastąpi to już 16 stycznia. Termin 23 stycznia - 5 lutego zarezerwowano dla województw: podlaskiego i warmińsko-mazurskiego, a 30 stycznia - 12 lutego ferie będą mieć dzieci z kujawsko-pomorskiego, lubuskiego, małopolskiego, świętokrzyskiego i Wielkopolski.

Gotowy jest też już wakacyjny harmonogram przerw w pracy przeszkoli publicznych. Można go pobrać ze strony internetowej oswiata.piaseczno.eu.

Anna Żuber

PIASECZNO

PTAKI NASZYCH OKOLIC

Centrum Kultury w Piasecznie zaprasza na kolejny spacer dla miłośników obserwacji ptaków – „Ptaki naszych okolic. Zima nad Jeziorką”!

Wydarzenie ma charakter spotkania dla miłośników podglądania i fotografowania ptaków, okazją do dzielenia się wiedzą na temat ptaków w naszej okolicy. Prosimy o zabranie aparatów fotograficznych i lornetek!

Zbiórka: Al. Kalin 30 (przy Szkole Podstawowej nr 1) 15 stycznia (niedziela) 2023, godz. 10.00. Wstęp wolny. Zapisy: 502 715 306, dworzeckultura@kulturalni.pl

O G Ł O S Z E N I E

Przeгляд PIASECZYŃSKI

zatrudni DZIENNIKARZA / REPORTERA LOKALNEGO z powiatu piaseczyńskiego

(tylko osoby mieszkające w powiecie piaseczyńskim)

Twój zadaniem będzie:

- pisanie i redagowanie tekstów z przynależnego regionu
- wykonywanie zdjęć i filmów
- bieżące wspomaganie pracy redakcji

A CO OFERUJEMY?

- doświadczenie w pracy lokalnego dziennikarza newsowego (mile widziane)
- umiejętność pisania i redagowania tekstów, wykonywania zdjęć i krótkich form wideo
- ogólna wiedza o bieżących wydarzeniach politycznych, społecznych z przynależnego regionu
- umiejętność wyszukiwania informacji
- znajomość topografii regionu
- znajomość zasady stylistyki, interpunkcji, gramatyki oraz ortografii
- kreatywność i zaangażowanie
- mile widziane doświadczenie w pracy redakcyjnej
- umiejętność pracy w zespole
- samodyscyplina

CZEGO OCZEKUJEMY?

- pracę pełną ciekawych wyzwań
- możliwość rozwoju i doskonalenia kompetencji w przyjaznej atmosferze
- atrakcyjne wynagrodzenie i formę zatrudnienia

CV: z.piechowska@przeглядpiaseczyński.pl

OBWIESZCZENIE STAROSTY PIASECZYŃSKIEGO o wszczęciu postępowania

Na podstawie art. 11d ust. 5 i 6 ustawy z dnia 10 kwietnia 2003 r. o szczególnych zasadach przygotowania i realizacji inwestycji w zakresie dróg publicznych (t.j. Dz. U. z 2022 r. poz. 176) zawiadamiam, że w dniu 27 września 2022 r. zostało wszczęte postępowanie w sprawie udzielenia zezwolenia na realizację inwestycji drogowej:

inwestor: Burmistrz Miasta i Gminy Piaseczno, ul. Kościuszki 5, 05-500 Piaseczno
inwestycja: Rozbudowa ulic – dróg gminnych: Traugutta (odc. od ul. St. Kostki do ul. Wojewódzkiej), Wojewódzkiej (odc. od ul. Traugutta do ul. 3 Maja) oraz Grotgera (odc. od ul. 3 Maja do ul. Polnej), w Złotokłosie wraz z budową oświetlenia ulicznego, kanału technologicznego i odcinków sieci wodociągowej oraz przebudową odwodnienia, sieci telekomunikacyjnych i elektroenergetycznych w ramach inwestycji pn. „Poprawa bezpieczeństwa na drogach wokół szkoły – SP Złotokłos”.

Działki inwestycyjne:

- w projektowanym pasie drogowym (numery działek wyłuszczone przechodzą pod inwestycję; numery działek zamieszczone w nawiasie to numery po podziale; działki zapisane po przecinku pozostają przy dotychczasowym właścicielu) obręb 0043 Złotokłos w jedn. ew. 141804_5 Piaseczno – obszar wiejski: 350, 351, 342, 354, 245/2 (245/7, 245/8), 293 (293/1, 293/2, 293/3), 243/4 (243/5, 243/6), 256/2 (256/3, 256/4), 284/2 (284/3, 284/4), 187 (187/1, 187/2), 185 (185/1, 185/2), 307/2 (307/3, 307/4), 306/8 (306/9, 306/10), 309/2 (309/5, 309/6), 303/6 (303/7, 303/8), 176/1 (176/9, 176/10), 171/1 (171/4, 171/5)
- poza projektowanym pasem drogowym (pod wykonanie budowy lub przebudowy sieci uzbrojenia terenu, zjazdów bądź dróg publicznych; numery działek zamieszczone w nawiasie to numery ew. działek po podziale) obręb 0043 Złotokłos w jedn. ew. 141804_5 Piaseczno – obszar wiejski: 341, 323, 340/4, 322, 334, 293 (293/3), 295, 298, 300/1, 302/1, 176/4, 316, 312, 317

Akta sprawy do wglądu znajdują się w Starostwie Powiatowym w Piasecznie, ul. Chyliczkowska 14, 05-500 Piaseczno, od pon. do pt. w godzinach 8-16, gdzie można zgłaszać ewentualne uwagi i wnioski do czasu wydania orzeczenia w sprawie.

Zgodnie z art. 49 ustawy – Kodeks postępowania administracyjnego doręczenie uważa się za dokonane po upływie czternastu dni od dnia publicznego ogłoszenia. Jednocześnie zgodnie z art. 49a k.p.a. informuję, że o innych czynnościach z wyjątkiem zawiadomienia o wydaniu decyzji, organ będzie informował poprzez udostępnienie pisma w Biuletynie Informacji Publicznej.

Z up. Starosty Piaseczyńskiego mgr inż. Sylwia Moszczyńska-Staś
Naczelnik Wydziału Architektoniczno-Budowlanego

Nr rej. ARB.6740.1.27.2022.ZS

Publiczne obwieszczenie nastąpiło w dniu: 11.01.2023 r.

Remiza cieszy oko po remoncie

GÓRA KALWARIA

Jeden z najbardziej charakterystycznych budynków w Górze Kalwarii po remoncie stał się ozdobą miasta.



Odnowiona remiza przyciąga uwagę mieszkańców i turystów

Licząca ponad 90 lat siedziba Ochotniczej Straży Pożarnej w Górze Kalwarii od dawna wymagała remontu. Charakterystyczny, klasycystyczny budynek bez wątplenia przyciągał uwagę, zwłaszcza że naprzeciw niego ulokowała się słynna kawiarnia dla rowerzystów. Jednak zdobycie środków na remont zarówno dachu, jak i elewacji nie było łatwe. W końcu jednak strażakom udało się przeznaczyć na ten cel 50 tys. złotych i wówczas do planowanego przedsięwzięcia dołożył się kwotą 40 tys. zł samorząd powiatu, 10 tys. złotych w swoim budżecie przeznaczyła na to gmina Góra Kalwaria, a brakujące 60 tys. zł na wsparcie ważnej dla lokalnej społeczności inwestycji przekazała spółka Real Management SA. Zakres prac został uzgodniony oczywiście z konserwatorem zabytków.

Remont rozpoczął się w maju 2022 roku od uszczelnienia dachu i remontu kominów. Następnie zrealizowano prace tynkarskie – zniszczony tynk na elewacji od strony ul. Sajny został wymieniony na nowy, a na końcu odświeżona została cała elewacja budynku, w którym do dziś na parterze działa remiza strażacka, a na piętrze mieści się sala kinowo-teatralna, w której od lat działa Kino Uciecha, a niekiedy odbywają się spektakle organizowane przez Ośrodek Kultury w Górze Kalwarii.

Nowy, jasny budynek z jednolicie brązowym dachem cieszy oczy mieszkańców, ale i turystów. To jedna z najbardziej udanych renowacji zrealizowanych w 2022 roku na terenie powiatu piaseczyńskiego.

Tekst i zdjęcie Agnieszka Maj

Agata Meble w Mysiadle?

MYSIADŁO

Wygląda na to, że przy granicy z Warszawą powstanie swoiste centrum handlowe oferujące materiały do budowy, remontów i wykończenia wnętrz. Swoje plany inwestycyjne na działkach po KPGO Mysiadło ma m.in. sieć salonów meblowych Agata Meble.



Między OBI a ul. Geodetów ma powstać park handlowy

po wschodniej stronie ulicy Puławskiej w Mysiadle powstał nie tak dawno sklep OBI. Jak wynika z pojawiających się (ale i zawieszanych co jakiś czas) procedur dotyczących wydania decyzji środowiskowej, swoje plany inwestycyjne na tym terenie ma lub miała również Castorama.

Tuż przed świętami, gmina Lesznowola poinformowała, że w dniu 9 grudnia na wniosek AGATA S.A. oraz FTF REAL ESTATE Sp. z o.o. zostało wszczęte postępowanie administracyjne w sprawie wydania decyzji o środowiskowych uwarunkowaniach przedsięwzięcia polegającego na budowie dwóch budynków handlowych wraz z infrastrukturą techniczną na działkach o numerach ewidencyjnych 237, 234/6 z obrębu KPGO Mysiadło. Inwestycja jest o tyle ciekawa, że 27

maja 2022 roku wszczęta została procedura o wydanie decyzji środowiskowej dla budowy parku handlowego na wniosek firmy ED SAN III Sancak SP k. na działce 234/6, czyli jednej z dwóch wskazanych we wniosku AGATA S.A. oraz FTF REAL ESTATE Sp. z o.o.

Są to dwie odrębne inwestycje, które obejmują w części tę samą działkę (234/6). Powierzchnia zabudowy przedsięwzięcia polegającego na budowie dwóch budynków handlowych wraz z infrastrukturą techniczną na działkach nr ew. 237, 234/6, obręb 0020, KPGO Mysiadło wynosi ok. 1,19 ha – poinformowała nas Karolina Sobolewska z Biura Promocji Urzędu Gminy Lesznowola. – W ramach planowanego zamierzenia budowlanego przewiduje się budowę dwóch obiektów handlo-

wych dwukondygnacyjnych. Głównym przeznaczeniem budynków będzie funkcja handlowo – usługowa i ekspozycyjna, czyli salon meblowy.

Z kolei inwestycja spółki ED SAN III Sancak SP dotyczy budowy pięciu budynków – jednego dwukondygnacyjnego oraz czterech budynków jednokondygnacyjnych, a powierzchnia zabudowy zgodnie z wnioskiem ma wynieść ok. 1,94 ha.

Wygląda na to, że chętni na zagospodarowanie nieruchomości z terenów dawnego KPGO Mysiadło po wschodniej stronie ulicy Puławskiej już się znaleźli. Działki 234/6 i 237 sięgają od budowanej nowej drogi łączącej ten obszar z ulicą Puławską w sąsiedztwie OBI aż do ulicy Geodetów.

Tekst i zdjęcie Agnieszka Maj

R E K L A M A

PIERWSZY ETAP INWESTYCJI JUŻ GOTOWY!

NOVO DNI OTWARTE NA NOVO 14-15.01.23 godz. 10:00-15:00

Biuro Sprzedaży na terenie budowy Osiedla NOVO w Józefosławiu, przy ul. Wenus.

W Dni Otwarte:

- możliwość wejścia na budowę,
- w sobotę, 14 stycznia – bezpłatna konsultacja doradcy kredytowego.

PROMOCJA TRWA DO KOŃCA STYCZNIA! Tylko teraz! Wybrane mieszkania 2-pokojowe tańsze o VAT!

- Promocja dla umów deweloperskich podpisanych do końca stycznia!
- Umowa deweloperska w cenie.
- Gwarancja stałej ceny!

WHITE STONE DEVELOPMENT

www.osiedlenovo.pl ☎ 66 55 88 000

GWARANCJA STAŁEJ CENY!

WYGODNY I SZYBKI DOJAZD DO WARSZAWY:

- ✓ TYLKO 12 MIN. SAMOCHODEM DO GALERII MOKOTÓW
- ✓ TYLKO 9 MIN. POCIĄGIEM Z POKLISKIEJ STACJI WARSZAWA JEZIORKI DO STACJI WARSZAWA SŁUŻEWIEC

zielonezamienie.pl

Zadzwoni! +48 609 75 50 50 info@zielonezamienie.pl

Biuro sprzedaży na terenie inwestycji: Zamienie, ul. Waniliowa 8 lok. 2

Zapraszamy: pon-pt: 11⁰⁰-19⁰⁰, sobota: 10⁰⁰-14⁰⁰

Zielone Zamienie

WHITE STONE DEVELOPMENT

Święto Trzech Króli

PIASECZNO

W piątek z rynku w Piasecznie ruszył barwny korowód z Kacprem, Melchiorem, Baltazarem oraz licznymi pastuszkami i aniołkami. W ten sposób uczczono Objawienie Pańskie, czyli narodziny Jezusa.

Święto Trzech Króli to jedno z najstarszych świąt chrześcijańskich. Ma w sposób symboliczny upamiętniać objawienie się człowiekowi Boga. Wywodzi się z historii przedstawionej



Kacper, Melchior i Baltazar przybyli do Betlejem, oddać Jezusowi hołd



Orszak Trzech Króli w Piasecznie zainicjowała w 2016 roku Fundacja Pomóż Dorosnąć



W przemarszu korowodu udział wzięło kilkuset mieszkańców

Objawienie Pańskie było dniem wolnym od pracy do 1960 roku. W ustawie o dniach wolnych pojawiło się w 2011 roku

w Ewangelii Mateusza Nowego Testamentu, według której do Betlejem przybyli trzej królowie: Kacper, Melchior i Baltazar, aby oddać Jezusowi hołd.

W tym roku w przemarszu barwnego korowodu, który ruszył z rynku w Piasecznie, udział wzięło kilkuset mieszkańców. Następnie chętni wzięli udział we wspólnym kołędowaniu w auli niebieskiej domu parafialnego obok kościoła św. Anny w Piasecznie.

Orszak Trzech Króli w Piasecznie zainicjowała w 2016 roku Fundacja Pomóż Dorosnąć, a wydarzenie kontynuowane jest przez Fundację Na Swoim Miejscu.

Objawienie Pańskie było dniem wolnym od pracy do 1960 roku. W ustawie o dniach wolnych pojawiło się w 2011 roku.

Tekst i zdjęcia Anna Żuber

PIASECZNO



Wieczór z Marią Konopnicką
w wykonaniu Teatru
PERONÓWKA
12 stycznia (czwartek) 2023
godz. 18.00
Piaseczno - Dom Kultury ul. Kościuszki 49
WWW.KULTURALNI.PL

MARIA KONOPNICKA - POETKA LUDU

Centrum Kultury w Piasecznie zaprasza w czwartek 12 stycznia na godzinę 18.00 na „Wieczór z Marią Konopnicką”. Teatr Peronówka prezentuje spektakl „Maria Konopnicka – poetka ludu”.

Amatorski Teatr Peronówka powstał z inicjatywy piaseczyńskich seniorów jesienią 2018 roku i wystawił ponad 50 przedstawień. W swoim dorobku ma bardzo różnorodny repertuar. Od przedstawień lekkich i wesołych, opartych na humorystycznych sytuacjach, po liryczne wieczory poezji i sztuki biograficzne np.: Marii Curie Skłodowskiej, Ignacego Łukasiewicza, Lidii Wysockiej i Marii Konopnickiej. Scenariusze tworzone są przez członków Teatru. W 2022 roku „Peronówka” brała udział w III Przeglądzie Artystycznym Twórczości Osób Starszych, który odbył się w Warszawie.

Spektakl zatytułowany „Maria Konopnicka – poetka ludu”, poświęcony jest życiu i twórczości Marii Konopnickiej. Zawiera dużo ciekawych wspomnień z życia artystki. Członkowie Peronówki będą również czytać wiersze tej wybitnej pisarki.

12 stycznia (czwartek) 2023, godz. 18.00.

Wstęp wolny, ilość miejsc ograniczona.

Dom Kultury, ul. Kościuszki 49, Piaseczno.

INFORMACJA

Burmistrz Miasta i Gminy Piaseczno działając na podstawie art. 35 ust. 1 ustawy z dnia 21 sierpnia 1997 r. o gospodarce nieruchomościami (t.j. Dz. U. z 2021 r., poz. 1899 ze zm.) informuje, iż na tablicy ogłoszeń w siedzibie Urzędu MiG Piaseczno, z/s w Piasecznie przy ul. Kościuszki 5 oraz na stronie internetowej www.piaseczno.eu, zamieszczony został wykaz dot.:

– wynajęcia na czas oznaczony w trybie bezprzetargowym od dnia 01.01.2023 r. do dnia 31.03.2023 r. części działki o pow. 90 m², oznaczonej nr ewid. 50, obr. 20 m. Piaseczno, Plac Pilsudskiego, z przeznaczeniem pod zlokalizowanie ogródka restauracji na rzecz dotychczasowego użytkownika;

Wykaz został podany do publicznej wiadomości na okres 21 dni licząc od dnia wywieszenia, tj. od dnia 11.01.2023 r.

Burmistrz Miasta i Gminy Piaseczno

OBWIESZCZENIE STAROSTY PIASECZYŃSKIEGO

Na podstawie art. 11f ust. 3 i 4 ustawy z dnia 10 kwietnia 2003 r. o szczególnych zasadach przygotowania i realizacji inwestycji w zakresie dróg publicznych (t.j. Dz. U. z 2022 r., poz. 176 ze zm.) zawiadamiam, że w dniu 28 grudnia 2022 r. na wniosek Zarządu Powiatu Piaseczyńskiego, została wydana decyzja Starosty Piaseczyńskiego nr 46/2022 (nr rej. ARB.6740.1.45.2022.KSt), o zezwoleniu na realizację inwestycji drogowej polegającej na: rozbudowa drogi powiatowej nr 2842W – ul. Raszynska w gminie Lesznowola

Działki przeznaczone pod realizację inwestycji drogowej:
w liniach rozgraniczających projektowanej drogi:

drukiem wytłuszczonym – pod przejęcie przez Starostwo Powiatowe w Piasecznie, w nawiasach podano nr działki po podziale (po średniku działki po podziale poza inwestycją pozostające przy aktualnym właścicielu), oznaczone wg katastru nieruchomości numerami:

jednostka ewidencyjna 141803_2 Lesznowola, obręb 0022 Nowa Wola: 608 (608/1; 608/2), 125/2, 126/1, 127/1, 127/2, 128/1, 128/2, 131 (131/1; 131/2)

jednostka ewidencyjna 141803_2 Lesznowola, obręb 0023 Podolszyn: 299 (299/2; 299/1), 300 (300/2; 300/1), 302 (302/2; 302/1), 303 (303/2; 303/1), 306 (306/2; 306/1), 307 (307/2; 307/1), 290 (290/1; 290/2), 288 (288/1; 288/2), 308 (308/2; 308/1), 309 (309/2; 309/1), 310 (310/2; 310/1), 311 (311/2; 311/1), 312 (312/2; 312/1), 313 (313/2; 313/1), 314 (314/2; 314/1), 344,

jednostka ewidencyjna 141803_2 Lesznowola, obręb 0032 Zakłady Zamienie: 6, 7 (7/2; 7/1), 19 (19/2; 19/1),

jednostka ewidencyjna 141803_2 Lesznowola, obręb 0033 Zgorzała: 1 (1/2; 1/1), 2 (2/2; 2/1), 3 (3/2; 3/1), 228/2 (228/4; 228/3), 208/3

poza liniami rozgraniczającymi projektowanej drogi:

(w nawiasach podano nr działki przed podziałem)

działki, na których planowane jest wykonanie robót związanych z przebudową innych dróg publicznych, bądź sieci

jednostka ewidencyjna 141803_2 Lesznowola, obręb 0022 Nowa Wola: 132/1, 125/3, 116, 608/2, 126/2

jednostka ewidencyjna 141803_2 Lesznowola, obręb 0032 Zakłady Zamienie: 19/1 (19), 13

jednostka ewidencyjna 141803_2 Lesznowola, obręb 0033 Zgorzała: 228/1, 208/4, 228/3 (228/2)

Z treścią decyzji nr 46/2022 z dnia 28 grudnia 2022 r. na realizację inwestycji drogowej oraz załączonymi do niej materiałami można zapoznać się w Kancelarii Architektoniczno-Budowlanej na parterze Starostwa Powiatowego w Piasecznie, ul. Chyliczkowska 14, 05-500 Piaseczno.

Na podstawie art. 17 ust. 1 ustawy z dnia 10 kwietnia 2003 r. o szczególnych zasadach przygotowania i realizacji inwestycji w zakresie dróg publicznych, niniejszej decyzja posiada rygor natychmiastowej wykonalności.

Od ww. decyzji służy prawo wniesienia odwołania do Wojewody Mazowieckiego, za moim pośrednictwem, (Starosta Piaseczyński, ul. Chyliczkowska 14, 05-500 Piaseczno), w terminie 14 dni od dnia jej publicznego ogłoszenia.

Zgodnie z art. 49 ustawy Kodeks postępowania administracyjnego doręczenie uważa się za dokonane po upływie czternastu dni od dnia publicznego ogłoszenia.

Z up. Starosty Piaseczyńskiego mgr inż. Sylwia Moszczyńska-Staś
Naczelnik Wydziału Architektoniczno-Budowlanego

Nr rej. ARB.6740.1.45.2022.KSt

Publiczne obwieszczenie nastąpiło w dniu: 11.01.2023 r.

OBWIESZCZENIE STAROSTY PIASECZYŃSKIEGO

Na podstawie art. 11f ust. 3 i 4 ustawy z dnia 10 kwietnia 2003 r. o szczególnych zasadach przygotowania i realizacji inwestycji w zakresie dróg publicznych (t.j. Dz. U. z 2022 r., poz. 176 t.j.) zawiadamiam, że w dniu 22 grudnia 2022 r., na wniosek Wójty Gminy Lesznowola ul. Gminna 60, 05-506 Lesznowola, ostatecznie uzupełnionego dnia 10 października 2022 r. została wydana decyzja Starosty Piaseczyńskiego nr 45/2022 z dnia 22 grudnia 2022 r. (nr rej. ARB.6740.1.31.2022.SR), o zezwoleniu na realizację inwestycji drogowej polegającej na budowie drogi gminnej 11 KDG-L wraz z budową skrzyżowania typu rondo z drogą powiatową nr 2859W (ul. Przyszłości), obręb PGR i Radiostacja Łazy, gmina Lesznowola.

Działki przeznaczone pod realizację inwestycji drogowej:

– położone w liniach rozgraniczających projektowanej drogi – wchodzące w projektowany pas drogowy (w nawiasie podano numery działek po podziale, numer pogrubiony oznacza działkę przeznaczoną pod drogę, działka po średniku zostaje przy obecnym właścicielu) oznaczone wg katastru nieruchomości numerami:

• jedn. ew. 141803_2 Lesznowola; obręb 0014 PGR i Radiostacja Łazy;

dz. ew. nr: 32/2 (32/6; 32/7), 44/86 (44/168; 44/169), 44/87 (44/170, 44/171; 44/172), 44/77 (44/161, 44/163; 44/162), 44/57 (44/159; 44/160), 44/79 (44/166; 44/167), 44/98, 44/149 (44/157; 44/158), 44/148 (44/155; 44/156), 44/99 (44/173; 44/174) 44/78 (44/164; 44/165).

– położone poza liniami rozgraniczającymi projektowanej drogi – nieruchomości ograniczone w korzystaniu (w nawiasie podano numery działek po podziale):

• jedn. ew. 141803_2 Lesznowola; obręb 0014 PGR i Radiostacja Łazy;

dz. ew. nr: 42/1, 44/84, 44/86 (44/169), 44/87(44/172), 44/77 (44/162), 44/57 (44/160), 44/69, 44/78 (44/165), 45, 44/79 (44/167), 44/99 (44/174), 44/148 (44/156), 44/96, 44/97, 44/100.

• jedn. ew. 141803_2 Lesznowola; obręb 0013 Łazy;

dz. ew. nr: 238.

Ponadto informuję, że zgodnie z art. 18 ust. 1e ww. ustawy o szczególnych zasadach przygotowania i realizacji inwestycji w zakresie dróg publicznych w przypadku, w którym dotychczasowy właściciel lub użytkownik wieczysty nieruchomości objętej decyzją o zezwoleniu na realizację inwestycji drogowej odpowiednio wyda tę nieruchomość niezwłocznie, lecz nie później niż w terminie 30 dni od dnia doręczenia zawiadomienia o wydaniu decyzji, wysokość odszkodowania powiększa się o kwotę równą 5% wartości nieruchomości lub wartości prawa użytkowania wieczystego.

Z treścią decyzji nr 45/2022 z dnia 22 grudnia 2022 r. na realizację inwestycji drogowej oraz załączonymi do niej materiałami można zapoznać się w Starostwie Powiatowym w Piasecznie ul. Chyliczkowska 14, 05-500 Piaseczno. Kancelaria Architektoniczno-Budowlana od poniedziałku do piątku w godzinach 8 – 16.

Od ww. decyzji służy prawo wniesienia odwołania do Wojewody Mazowieckiego, za moim pośrednictwem (Starosta Piaseczyński, ul. Chyliczkowska 14, 05-500 Piaseczno), w terminie 14 dni od dnia jej publicznego ogłoszenia. Zgodnie z art. 49 ustawy – Kodeks postępowania administracyjnego doręczenie uważa się za dokonane po upływie czternastu dni od dnia publicznego ogłoszenia.

Działając na podstawie art. 17 ust. 1 ustawy z dnia 10 kwietnia 2003 r. o szczególnych zasadach przygotowania i realizacji inwestycji w zakresie dróg publicznych, nadano niniejszej decyzji rygor natychmiastowej wykonalności.

Z up. Starosty Piaseczyńskiego mgr inż. Sylwia Moszczyńska-Staś
Naczelnik Wydziału Architektoniczno-Budowlanego

Nr rej. ARB.6740.1.31.2022.SR

Publiczne obwieszczenie nastąpiło w dniu: 11.01.2023 r.

Trasa S7 utknie przez kwestie formalne

dokończenie ze str. 1

POWIAT

Na szybkie otwarcie środkowego odcinka trasy S7 nie ma co liczyć. Nawet jak droga będzie gotowa, procedury odbiorowe nie ruszą. Powodem jest... konieczność uzyskania zamiennej decyzji ZRID.

Generalna Dyrekcja Dróg Krajowych i Autostrad od momentu otwarcia pod koniec sierpnia odcinka z Lesznawoli do Okęcia zapewniała, że kolejny odcinek zostanie otwarty jesienią 2022 roku. Przesunięcie terminu oddania do użytku głównej jezdnii ekspresówki tłumaczone było dotąd koniecznością wykonania niezbędnych prac drogowych oraz uzyskania decyzji o pozwoleniu na użytkowanie.

– Pomimo okresu zimowego zapisanego w umowie (16 grudnia - 15 marca) wykonawca realizuje prace wykończeniowe na ciągu głównym, których technologia wykonania nie jest ograniczona niskimi temperaturami – poinformowała nas na koniec grudnia Małgorzata Tarnowska, rzeczniczka GDDKiA w Warszawie. – Termin zakończenia prac związanych z oddaniem do ruchu ciągu głównego S7 Lesznawola-Tarczyn Płn., a tym samym „złożenie dokumentów do odbioru” jest uzależniony od pogody oraz procedur odbiorowych.

POTRZEBNE... nowe pozwolenie na budowę

Jak udało nam się dowiedzieć, samo zrealizowanie prac nie wystarczy do tego, by inwestor wystąpił o pozwolenie na użytkowanie. Do kompletu dokumentów brakuje bowiem... decyzji ZRID. Pozwolenie na budowę, które otrzymał poprzedni wykonawca środkowego odcinka trasy S7, wymaga bowiem zmiany.

– Obecnie wykonawca jest w trakcie uzyskiwania zamiennych decyzji ZRID, co nie oznacza, że wcześniej

wydane decyzje były wadliwe. Zmiana uwarunkowań hydrogeologicznych, przepisów prawa, jak również sytuacji w terenie wpłynęła na konieczność przeprojektowania niektórych rozwiązań, również tych związanych z ochroną środowiska. Procedowanie zamiennych decyzji jest często realizowane na kontraktach drogowych – podkreśla Małgorzata Tarnowska.

Jak długo może potrwać procedura? W tej sprawie trudno wyrokować.

– Czas uzyskiwania takiej decyzji uzależniony jest od zakresu, długości trasy, stopnia skomplikowania inwestycji oraz uwag zainteresowanych stron na etapie prowadzenia procedury – odpowiada rzeczniczka warszawskiego oddziału GDDKiA.

Wojewoda dopiero informuje...

Decyzji wojewody nie należy się jednak spodziewać w najlepszym wypadku przez kolejny miesiąc. Wniosek w sprawie zamiennej decyzji ZRID został bowiem złożony w połowie czerwca 2022 roku, a dopiero tuż przed Świętami Bożego Narodzenia Wojewoda Mazowiecki poinformował o wszczęciu postępowania w tej sprawie. Zanim zostanie wydana decyzja ZRID, konieczne jest również wydanie decyzji środowiskowej przez Regionalnego Dyrektora Ochrony Środowiska. Niemal do końca stycznia zainteresowane strony mogą się zapoznać z dokumentacją w tej sprawie i złożyć swoje uwagi. W wersji



FOT. GDDKiA

Na ciągu głównym została już wykonana nawierzchnia

optymistycznej, gdy uwag takich nie będzie, na wydanie decyzji potrzeba kilku najbliższych tygodni. A dopiero po uzyskaniu decyzji środowiskowej wojewoda może przystąpić do wydania pozwolenia na budowę. Kwestie formalne zajmą więc jeszcze sporo czasu.

Dopiero gdy zakończone będą niezbędne prace budowlane, a GDDKiA uzyska nowy ZRID dla środkowego odcinka trasy S7, będzie mogła złożyć do Wojewódzkiego Inspektora Nadzoru Budowlanego wniosek o dopuszczenie drogi do ruchu.

Nie należy się więc spodziewać, by decyzja ta zapadła wcześniej niż za około 2 miesiące. A raczej należy oczekiwać, że kierowcy muszą się uzbroić w nieco więcej cierpliwości. Pojawiają się komentarze sugerujące, że otwarcie, tym razem oficjalne, nastąpi dopiero przed jesiennymi wyborami.

Agnieszka Maj

Nocna pomoc lekarska w nowym miejscu

POWIAT

Od 2 stycznia 2023 roku zmieniła się lokalizacja jednego z dwóch punktów udzielania nocnej i świątecznej pomocy lekarskiej w powiecie piaseczyńskim.



W nowym roku pacjenci potrzebujący nagłej pomocy lekarskiej w godzinach wieczornych i nocnych czy w dni wolne od pracy nadal mogą korzystać z niej w piaseczyńskim szpitalu św. Anny przy ul. Mickiewicza 39. Zmieni się natomiast miejsce udzielania pomocy na terenie Konstancina-Jeziorny. Działający dotąd w Stoczerze przy ul. Długiej 40/42 punkt NPL został przeniesiony od poniedziałku 2 stycznia do Szpitala im. prof. M. Weissa przy ul. Wierzejewskiego 12, do budynku dawnego Ambulatorium Chirurgii Urazowej.

Nocna pomoc lekarska lub pielęgniarska świadczona jest w godz. 18.00 – 8.00 w dni robocze oraz całodobowo w soboty, niedziele i święta w przypadku:

- nagłego zachorowania,
 - nagłego pogorszenia stanu zdrowia,
- gdy nie ma objawów sugerujących bezpośrednie zagrożenie życia lub istotny uszczerbek zdrowia, a zastosowane środki domowe lub leki dostępne bez

recepty nie przyniosły spodziewanej poprawy,

• gdy zachodzi obawa, że oczekiwanie na otwarcie przychodni może znacząco niekorzystnie wpłynąć na stan zdrowia.

W razie nagłego zachorowania lub pogorszenia stanu zdrowia chory może udać się po pomoc do dowolnego punktu nocnej i świątecznej opieki zdrowotnej niezależnie od miejsca zamieszkania. Dyżurujący lekarz udziela porad na miejscu, a w uzasadnionych przypadkach w domu pacjenta lub telefonicznie. Adresy i telefony placówek nocnej i świątecznej opieki zdrowotnej na Mazowszu wraz z informacją, czy w danej placówce przyjmuje pediatra, można znaleźć na stronie NFZ: nfm-warszawa.pl. Jak wynika z zamieszczonych tam informacji, w obu placówkach w powiecie pediatra jest dostępny, ale nie we wszystkie dni i należy się wcześniej upewnić. Telefon kontaktowy do NPL w szpitalu św. Anny w Piasecznie to: 22 735 41 08, a do NLP w Konstancinie-Jeziornie: 22 888 29 20 lub 22 888 29 21.

Agnieszka Maj

R E K L A M A

**DOM SENIORA
DOM OPIEKI
CAŁODOBOWY**

ROB-MED
na pogoni za zdrowiem

- Pobyty długo- i krótkoterminowe
- Profesjonalna opieka 24h/d
- Rodzinna atmosfera
- Opieka lekarska
- Zajęcia rehabilitacyjne, muzyczne, plastyczne itp.

Atrakcyjne ceny!

ul. Kochanowskiego 68, TOMICE K. GÓRY KALWARII, 516 700 502

NATOLIN

3 OGRODY

**604 62 62 61
605 37 33 45**

Zamienie gm. Lesznawola
Południowe przedmieścia Warszawy
www.sbmnatolin.pl

**HURTOWNIA
ELEKTROTECHNICZNA**

INSELL

HURT DETAL

KOMPLEKSOWO DOSTARCZAMY
PRODUKTY DLA INWESTYCI

KABLE I PRZEWODY
ENERGETYKA
APARATURA I OSPRZĘT
OŚWIETLENIE
FOTOWOLTAIKA

INSELL
– Oddział Piaseczno
ul. Armii Krajowej 2
tel. 724 643 115,
724 643 138

CMP
CENTRUM MEDYCZNE

**BEZPŁATNA
PODSTAWOWA
OPIEKA ZDROWOTNA**

PIASECZNO
ul. Puławska 49, ul. Pawia 7

JÓZEFOSŁAW
ul. Ogrodowa 20c

NFZ
Narodowy Fundusz Zdrowia

Zapraszamy po zdrowie

22 737 50 50
cmp.med.pl

Wielkie plany w Mirkowie

KONSTANCIN-JEZIORNA

Arche kupiło dawną fabrykę papieru w Mirkowie. Zapowiada zbudowanie na tym terenie hotelu na 400 pokoi z zapleczem kulturalnym oraz konferencyjnym.

Tuż przed świętami Bożego Narodzenia główny architekt Grupy Arche Piotr Grochowski opowiedział o planach inwestycyjnych w Mirkowie. W listopadzie 2022 r. Arche stało się właścicielem Królewskiej Papierni w Konstancinie-Jeziornie. Inwestor zamierza zrewitalizować niszczący w zatrważającym tempie teren fabryki papieru i przekształcić go w centrum hotelowo-konferencyjne dodając funkcje kulturalne i społeczne, które mają otworzyć ten obszar również dla mieszkańców Konstancina-Jeziorna.

Projektowany hotel ma liczyć około 400 pokoi. – Jego olbrzymie zaplecze

konferencyjne, liczące około 6 tys. mkw., będzie największą przestrzenią eventową w całym portfolio Arche – zapowiada Piotr Grochowski i uspokaja, że podobnie jak w innych obiektach należących do Arche nie chodzi tylko o głośne eventy firmowe, ale również organizację bardziej kameralnych koncertów. Hotelowe lobby miałyby być dużą otwartą przestrzenią z biblioteką

Inwestor planuje również uruchomienie muzeum papiernictwa oraz budowę sali kinowo-teatralnej

i księgarnią i aspiracjami do stworzenia centrum polskiej książki nawiązując do historycznej funkcji obiektu, czyli produkcji papieru. Inwestor planuje również uruchomienie muzeum papiernictwa oraz budowę sali kinowo-teatralnej.

– W miejscu dawnej kotłowni powstanie miejski plac oraz targowisko. Mniejsze budynki zostaną zaadaptowane na restaurację, kawiarnię oraz pracownię dla lokalnych rzemieślników – zapowiada Piotr Grochowski.

Tak wyglądają szczegóły dotyczące pierwszych planów Arche na zagospodarowanie pofabrycznych terenów w Mirkowie, o których bardziej ogólnie przedstawiciele inwestora opowiadali już przed rokiem na spotkaniu z mieszkańcami na terenie fabryki.

I choć na razie inwestor nie wspomina o przedstawianych wówczas planach budowy gigantycznego osiedla na tyłach przeznaczonych do zrewitalizowania zabudowań dawnej fabryki papieru, mieszkańcy dobrze o tym pamiętają. Zresztą sama budowa wielkiego hotelu i przestrzeni konferencyjno-eventowej również budzi ich obawy. Przede wszystkim ze względu na obsługę komunikacyjną tego terenu. Jak bumerang wraca kwestia obwodnicy i już teraz tworzących się gigantycznych



WIZUALIZACJA: ARCHE

Arche słynie z udanych rewitalizacji zabytkowych obiektów pofabrycznych

nych korków na drodze 724 w kierunku Warszawy. W grudniu 2021 roku prezes Arche Władysław Grochowski mówił, że jeśli nie będzie obwodnicy, nie będą realizować inwestycji i zapewniał, że prowadzi na jej temat rozmowy z marszałkiem Adamem Struzikiem.

Wiadomo już, że Grupa Arche nabyła część nieruchomości, na której zlokalizowane są zabudowania pofabryczne. Co z terenami przeznaczony-

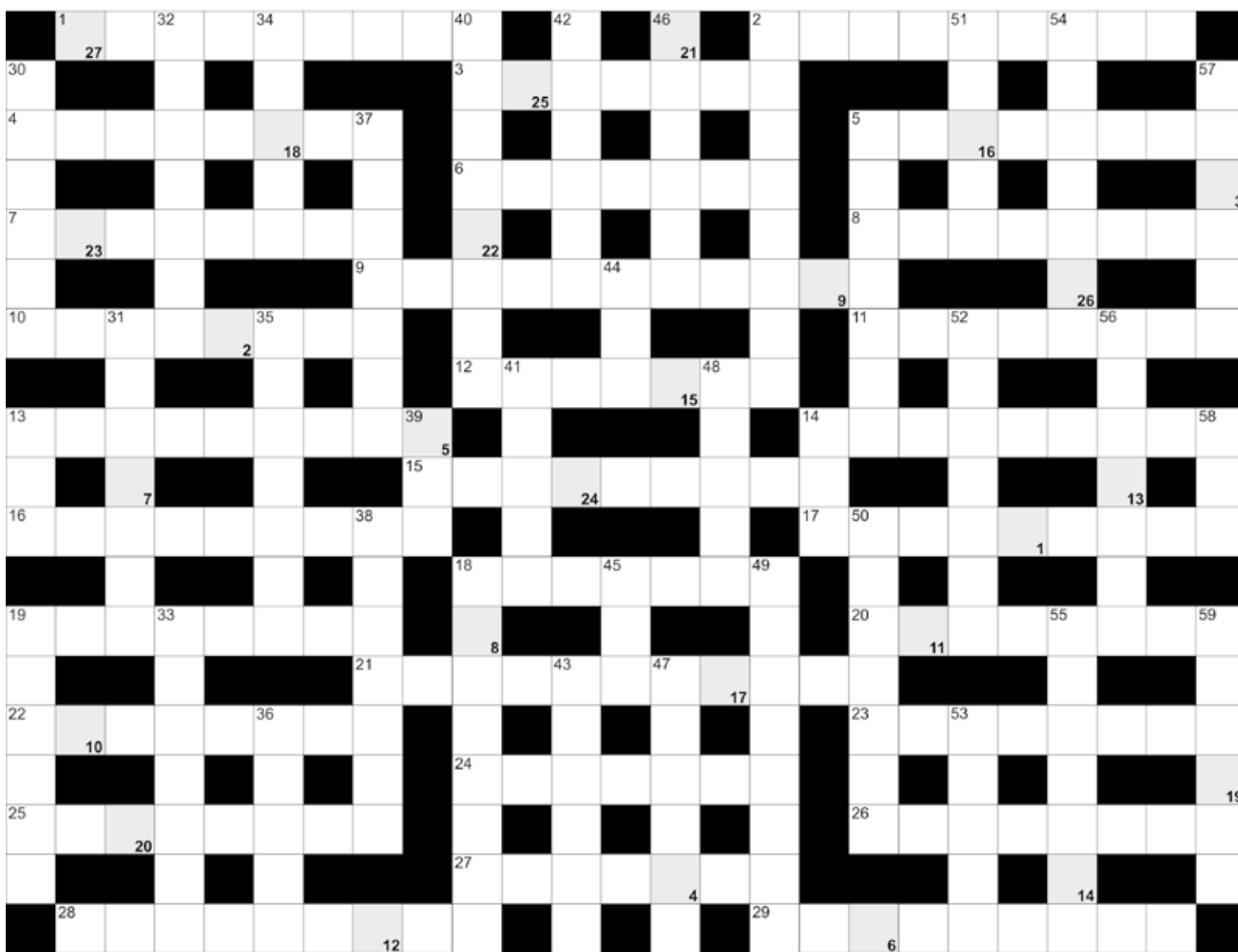
mi pod inwestycję mieszkaniową? Czy inwestor nadal planuje budownictwo mieszkaniowe na tym terenie? Kiedy może rozpocząć się budowa hotelu i infrastruktury towarzyszącej? Czy do realizacji tych zamierzeń konieczne jest uzyskanie jakichś większych uzgodnień od gminy? Te pytania zadaliśmy inwestorowi i liczymy na odpowiedź w najbliższym czasie.

Agnieszka Maj

Krzyżówka

POZIOMO: 1) mieszka w stolicy Afganistanu; 2) zostawia awiza w skrzynkach pocztowych; 3) niepożądani, nieproszeni goście; 4) narodowy kwiat Kolumbii; 5) futerały na strzały; 6) wierna kopia dzieła sztuki; 7) piłkarz między słupkami; 8) wielbłąd dwugarbny; 9) malarz od farb wodnych; 10) rodzinne miasto Michała Doleżala; 11) największa wyspa na Dnieprze; 12) rakija lub sake; 13) inaczej dostarczanie, dystrybucja gazet; 14) Maciek, autor „Twardych parapetów”; 15) dla botanika Tagetes; 16) uczy algebry i geometrii; 17) przemysł włókienniczy inaczej; 18) duży pokój w pałacu; 19) lek na wszystkie choroby; 20) mamutak, strus madagaskarski; 21) inaczej gwaroznawca; 22) chronią dłonie; 23) grecka bogini miłości; 24) stolica Iranu; 25) napka na butelce lub słoiku; 26) kanapki na jednej warstwie; 27) pachnące kosmetyki; 28) kurort na Mierzei Helskiej; 29) inaczej tajny informator, donosiciel.

PIONOWO: 2) drugie co do wielkości miasto Cypru; 5) Dawid, polski skoczek narciarski; 13) ... Ir Sen, były prezydent Korei Północnej; 14) waluta Tajlandii; 18) żona Sokratesa; 19) nad piwnicą; 30) pasterz bydła z westernów; 31) największe jezioro Węgier; 32) Hrabal, czeski pisarz; 33) Valdas, były prezydent Litwy; 34) Wasiak, Miss Polonia 1983; 35) morskie ssaki jednozębne; 36) Jurgielewiczowa, polska pisarka; 37) francuska kraina ze Strasburgiem; 38) największa wyspa w archipelagu Tanimbar; 39) dawna nazwa studenta; 40) ma prawo jazdy; 41) tytułowy architekt z powieści Joanny Chmielewskiej; 42) sekundmierz trenera; 43) Ludwig, były kanclerz Niemiec; 44) dawna nazwa Tokio; 45) rdzeń wulkaniczny inaczej; 46) inaczej loczek, kosmyk; 47) ustalony okres pobytu na wczasach; 48) zespół ośmiu muzyków; 49) ocean z Rowem Portorykańskim; 50) modnie i wytwornie ubrany pan; 51) baranek na niebie; 52) brawa po występie; 53) rodzaj makaronu do sosów; 54) sitowie jeziorne inaczej; 55) wychowują dzieci; 56) ipsylon inaczej; 57) punkt czyszczenia samochodów; 58) drzewa z kotkami; 59) część damskiej bielizny.



Litery z pól ponumerowanych od 1 do 27 utworzą rozwiązanie:

1	2	3	4	5	6	7	8	9	10	11	12	13	
14	15	16	17	18	19	20	21	22	23	24	25	26	27

OGŁOSZENIA DROBNE

DAM PRACĘ

Zatrudnię magazyniera, umowa o pracę, mile widziane uprawnienia na wózki widłowe, 05-530 Cendrowice k. Góry Kalwarii tel. 602 292 933

Firma budowlana poszukuje do pracy robotników drogowych oraz operatorów maszyn budowlanych tel. 726 200 570

Zatrudnimy Pracownika Porządkowego, Ul. Nowa Stara Iwiczna, 22,80zł brutto/godzinę, godz: 8-11, 785 897 336

Zatrudnimy przy linii produkcyjnej oraz mechanika, Łazy/Lesznowola Tel. 500-043-973 Wysokie zarobki

Zatrudnię konserwatora budynku i osobę na zmywak (Konstancin). Tel-503 071 527

Piekarnia Łazy k. Magdalenki zatrudni piekarza tel. 506 59 55 55

Pracowników do ekip serwis wentylacji - bez doświadczenia tel. 601 923 395

USŁUGI

Sprzedaż i montaż okien i drzwi wew. i zew. Rolety zew., wew. żaluzje, plisy, moskitiery. Parapety wew. i zew. 22 717 71 00, 601 623 480, 603 310 223

Pozwolenia na użytkowanie dla starych domów. Legalizacja samowoli budowlanych sprzed lat, tel. 695 451 655

AUTOMATYKA, napędy do bram - przesuwanych, garażowych, dwuskrzydłowych. Sprzedaż, montaż i serwis, tel. 790 331 339

BEZPYŁOWE CYKLINOWANIE, REMONTY od A do Z. TADEUSZ BIAŁOGRODZKI Tel. 502 093 588, 22 756 57 63

Wycinka drzew, sprzątanie gałęzi z rębakiem, ogrody- pełen zakres Tel. 694 910 163

Glazura, terakota, wykończenia tel. 660 854 878

Elewacje - docieplenia budynków - solidnie - tanio - 602-482-572

Hydraulika, elektryka, gaz Tel. 602 651 211

Wycinka drzew tel. 505 591 721

Docieplenie budynków, szybko, tanio, solidnie tel. 502 053 214

PRANIE - CZYSZCZENIE dywanów, tapicerki meblowej i samochodowej 508 65 20 30

Anteny wideo domofony montaż naprawa 603375875

Docieplenia budynków, malowanie elewacji, 25 lat na rynku tel. 501 624 562

Ogrodzenia, panele ogrodzeniowe, siatka + montaż producent tel. 503 572 046

Wywóz gałęzi, oczyszczanie działek 519874891

Docieplenie poddaszy pianą, wylewki tel. 607 378 288

Malarskie tanio tel. 22 7277747, 501 976 533

KOMINIARZ, TEL. 781 495 997

ALARMY, KAMERY, DOMOFONY 600 421 203

Tynki gipsowe i tradycyjne 604415352

Dachy, podbitka, sprzedaż, tel. 692 194 998

Wywozimy graty z chaty tel. 505 591 721

Kominiarz tel. 500 214 632

HYDRAULIK TEL. 735 392 792

Przeprowadzki tel. 505 591 721

Wywozimy graty z chaty tel. 505 591 721

Przeprowadzki tel. 505 591 721

Mycie, malowanie elewacji tel. 505 591 721

Naprawa, serwis okien i drzwi, naprawa i wymiana okuć, wymiana szyb i uszczeliek, tel. 22 717 71 00, 603 310 223, 601 623 480

Naprawa Krycie Dachów, tel. 511 928 895

Remonty, budowlane, ogrodzenia, tel. 513 137 581

Malowanie, hydraulika, remonty, tel. 501 050 907

Remonty, cyklinowanie, tel. 510 128 912

Hydrauliczne, tel. 698 185 911

Budowa domów, stany surowe, tel. 694 401 711

KUPIĘ

Antyczne meble, obrazy, srebra, plater, odznaczenia, szable, książki, pocztówki, 504 017 418

SPRZEDAM

Sprzedam Spółkę Akcyjną o kapitale 100 tys. zł - telefon 690-890-577

AUTO-MOTO KUPIĘ

Odkupimy twoje auto. Wysokie ceny. tel. 510 210 692

Skup kamperów, przyczep kempingowych 505 530 300

Skup aut za gotówkę szybki dojazd i wycena tel. 533 525 533

SKUP AUT NA KASACIĘ 508206738

Skup aut 2010-2021r. 505 530 300

NIERUCHOMOŚCI KUPIĘ

KUPIĘ ZA GOTÓWKĘ KAŻDĄ NIERUCHOMOŚĆ Z PROBLEMEM PRAWNYM, ZADŁUŻONĄ, UDZIAŁY W NIERUCHOMOŚCIACH. TEL: 786-805-828

Kupię las koło Prażmowa, tel. 602 770 361

NIERUCHOMOŚCI SPRZEDAM

Piękne działki rekreacyjne leśne k. Prażmowa, tel. 602 770 361, 791 394 794

NIERUCHOMOŚCI WYNAJEM

400/os/2:ka,650/os/1:ka+Liczn502222555

MELD/OŚW-okzj/PESL 573679623

ZDROWIE

Protezy zębowe naprawa Tel. 502 031 221

FINANSE

Kredyty tel. 513 654 277

Zakład Kamieniarski zatrudni na stanowiska:

- szlifierz
- monter nagrobków
- murarz
- pomocnik murarza
- pomocnik do prac na cmentarzu

Konstancin-Jeziorna ul. Chylicka101

Kontakt: 604 404 274
Zarobki 5000 - 6000 zł netto.

BIALSKI OWOC

Bialski Owoc Sp. z o.o. zatrudni

Operatora
maszyny sortującej
oraz
Operatora
wózka widłowego

Więcej informacji pod numerem:
536 961 600



Dyrektor Zespołu Administracyjnego Placówek Oświatowych w Tarczynie

ogłasza nabór na wolne stanowisko:

podinspektor/inspektor
ds. księgowości

Szczegółowe informacje na temat naboru znajdują się

w BIP ZAPO <https://zapotarczyn.bip.gov.pl>

lub można uzyskać telefonicznie pod numerem tel. (22) 750 20 94.

Wymagane dokumenty aplikacyjne należy składać w siedzibie Zespołu Administracyjnego Placówek Oświatowych w Tarczynie, ul. Szarych Szeregów 8, 05-555 Tarczyn

w terminie do dnia 23.01.2023 r. (liczy się data wpływu) lub pocztą.

ZAMÓW OGŁOSZENIE DROBNE PRZEZ INTERNET

Zobacz jakie to proste!

Wejdź na stronę: przełęczpiaseczynski.pl

kliknij zakładkę
OGŁOSZENIA, wypełnij formularz...

I GOTOWE!!!

Zawsze też możesz do Nas
zadzwoić – 786 202 066

REKLAMA
w Przeglądzie
786 202 066

INFORMACJA

Zgodnie z art. 35 ust. 1 ustawy z dnia 21 sierpnia 1997 r. – o gospodarce nieruchomościami (t.j. Dz. U. z 2021., poz. 1899 ze zm.) Wójt Gminy Lesznówola informuje, iż został wywieszony na okres 21 dni na tablicy ogłoszeń w siedzibie Urzędu Gminy Lesznówola, ul. Gminna 60, 05-506 Lesznówola oraz na stronie internetowej www.lesznowola.pl wykaz nieruchomości, położonej w obrębie KPGO Mysiadło, oznaczonej w ewidencji gruntów i budynków jako działki nr 246 i nr 247, przeznaczonej do sprzedaży w drodze przetargu ustnego nieograniczonego.

INFORMACJA

Zgodnie z art. 35 ust. 1 ustawy z dnia 21 sierpnia 1997 r. – o gospodarce nieruchomościami (t.j. Dz. U. z 2021., poz. 1899 ze zm.) Wójt Gminy Lesznówola informuje, iż został wywieszony na okres 21 dni na tablicy ogłoszeń w siedzibie Urzędu Gminy Lesznówola, ul. Gminna 60, 05-506 Lesznówola oraz na stronie internetowej www.lesznowola.pl wykaz części nieruchomości, oznaczonej nr ewid. 1/217 i nr 1/250, położonych w obrębie KPGO Mysiadło, przeznaczonych do oddania w najem na rzecz dotychczasowych najemców.



Centrum napraw powypadkowych PGArt Motors w Jankach to 12 stanowisk blacharskich i lakierniczych, w tym stanowiska do napraw karoserii aluminiowych, komory lakiernicze oraz 5 stref przygotowawczych. Posiada certyfikację BMW, Skoda i Mercedes-Benz.

Blacharz Samochodowy

Wynagrodzenie: 8500-12000 brutto

Zbrojarz – Pomocnik Blacharza

Wynagrodzenie: 6000-8500 brutto

- Umowa o pracę i 8 godzinny dzień pracy;
- Atrakcyjne wynagrodzenie;
- Bardzo dobre warunki pracy w nowoczesnym serwisie blacharsko-lakierniczym;
- Możliwość uzyskania dyplomu certyfikowanego blacharza BMW lub Mercedes;
- Możliwość uzyskania certyfikatu spawacza dla blacharzy samochodowych;
- Szkolenia blacharskie w kraju i za granicą w ośrodkach szkoleniowych BMW;
- Zniżka na opiekę medyczną i ubezpieczenie grupowe oraz dofinansowanie do karty sportowej.

Prześlij CV na adres: rekrutacja@emilfrey.pl lub zadzwoń: 661 304 037



R E K L A M A

VII EDYCJA PEREŁ MAZOWSZA

PIERWSZY ETAP KONKURSU ZAKOŃCZONY!!!

Dziękujemy
za aktywny udział i zgłoszenia.

Konkurs Pereł Mazowsza 2022

Szczegóły: www.perlymazowsza.pl

O wynikach, kto dostał się do drugiego etapu
poinformujemy Państwa pod koniec stycznia
poprzez kanały informacyjne gmin,
gazet *Przełęcz Piaseczyński* i *Przełęcz Regionalny*,
VOX FM, Radio Bogoria, ITV Nadarzyn.

Serdecznie dziękujemy naszym sponsorom oraz patronom
medialnym i życzymy Szczęśliwego Nowego Roku.

SPONSORZY



PATRONI MEDIALNI



ORGANIZATORZY



Podsumowanie jesieni w B-klasie

POWIAT

Dla jakiego klubu miniona runda „Serie B” była szczególnie udana? Zapraszamy do lektury naszego krótkiego podsumowania.

W sezonie 2022/23 drużyny z powiatu piaseczyńskiego występują w dwóch grupach B-klasy – grupie 2 oraz w grupie 5. Po rundzie jesiennej widać, że niektóre z nich mają duży apetyt na awans do wyższej klasy rozgrywkowej.

Na 3. miejscu w tabeli grupy 2 znajduje się KS Nadstal Krzaki Czaplinskowskie. Piłkarze z gminy Góra Kalwaria w 11 spotkaniach uzbierali 22 punkty (7 zwycięstw, 1 remis i 3 porażki). Nadstal może pochwalić się między innymi pokonaniem obecnego lidera – KS Glinianka – 3:2 na własnym boisku. Na drugim biegunie stawki znajduje się LKS Urzędz Gassy, które na swoim koncie zgromadziło ogółem 7 oczek (2 wygrane, 1 remis i 8 porażek). Identyfikacyjny bilans punktowy (i nieco lepszy bramkowy) posiada KS Sobienie Jeziory.

Walka o fotel lidera

W grupie 5 chętnych do przewożenia w tabeli nie brakuje. Najwięcej



FOT. SRS ZAMIENTE/FB

SRS Zamienie to najlepsza drużyna rundy jesiennej w B-klasie

punktów jesienią zdobyli gracze drużyny SRS Zamienie, którzy odnieśli 8 zwycięstw, 1 raz podzielili się punktami z przeciwnikiem i 1 raz schodzili z murawy pokonani. Zamienie kilkakrotnie pokazało swoją siłę w ofensywie – rozbiło 7:1 rezerwy Mszczonowianki Mszczonów i 12:0 KS Wilanów. Tuż za nimi na 2. pozycji mający 22 punkty Perła II Złotokłos (7 zwycięstw, 1 remis i 2 porażki, najmniej straconych bramek – 13) oraz MUKS Kosa Konstancin. Konstancinianie mogą pochwalić się najlepszą skutecznością spośród wszystkich zespołów ligi – w 10 meczach aż 54 razy udało im się

trafić do siatki rywali (w tym w meczu z rezerwami Jedności Żabieniec i rezerwami Mszczonowianki Mszczonów – oba starcia zakończyły się triumfami 11:1).

Pozostałe kluby z powiatu piaseczyńskiego zajmują obecnie następujące lokaty: LKS Jedność II Żabieniec – 4 pozycja (19 punktów), KS Hubertus Zalesie Górne – 6. miejsce (15 punktów), UKS Walka Kosów – 7. miejsce (14 punktów), LKS Sparta II Jazgarzew – 8. miejsce (10 punktów) i ULKS Grom Prace Małe – ostatnie, 11. miejsce (3 punkty).

Rafał Lipski

Zwycięska Maja

PIASECZNO

Poprzedni rok był bardzo udany dla Mai Wróbel, która w ciągu 12 miesięcy rozegrała ponad 70 meczów w trakcie kilkudziesięciu turniejów tenisa w Polsce i za granicą.

Maja Wróbel, mieszkanka Józefosławia w gminie Piaseczno, od wielu lat szlifuje swoje umiejętności w tenisie ziemnym. To finalistka licznych turniejów ogólnopolskich i wojewódzkich, a w jej dorobku można znaleźć wiele prestiżowych tytułów takich jak: Mistrzostwo Polski do lat 10, Mistrzostwo Polski do lat 12 czy Mistrzostwo Województwa Mazowieckiego do lat 12. 2022 rok również stanowił dla niej pasmo sukcesów.

W ciągu 12 miesięcy Maja rozegrała ponad 70 meczów w trakcie kilkudziesięciu turniejów w Polsce i za granicą. Wiele z nich zakończyło się zwycięstwem lub miejscem w strefie medalowej.

W ostatnich dniach starego roku utalentowana tenisistka uczestniczyła w ostatnim w tym roku Ogólnopol-



FOT. MATERIAŁY PRASOWE

skim Turnieju Kwalifikacyjnym CTS CUP do lat 16, który rozgrywany był w Sobocie pod Poznaniem. Zawodniczka z Piaseczna zakończyła swój występ, zdobywając złoty medal w grze podwójnej (wygrana w finale w parze z Zosią Biełus – 7:5 i 6:4 przeciwko Zofii Janusi i Julii Kołodziejkiej) oraz srebrny medal w grze pojedynczej (w finałowej rozgrywce zwyciężyła Zosia Biełus, wyniki: 6:3, 5:7 i 6:3). Dzięki tym zwycięstwom zawodniczka z gminy Piaseczno utrzymała wysoką pozycję w pierwszej dziesiątce rankingu Młodziczek (do lat 14).

Ogólne podsumowanie (pod uwagę brana jest cała kariera, od samego jej

początku) statystyk 15-latkę na stronie Polskiego Związku Tenisowego prezentuje się następująco: 266 wygranych i 149 porażek (bilans 117) w grze pojedynczej, a także 93 zwycięstwa i 66 przegranych (bilans 27) w grze podwójnej. Od nowego roku Maja współzawodniczyć będzie w klasie Kadetek (do lat 16) i Juniorek (do lat 18).

Duże gratulacje dla Mai, która naprawdę ciężko pracuje na swoje sukcesy i zbiera owoce całego wysiłku. Kibicujemy i trzymamy kciuki za różne trofea, których w 2023 roku na pewno nie zabraknie.

Rafał Lipski