

# Przegląd PIASECZYŃSKI 430<sup>(11)</sup> 2023

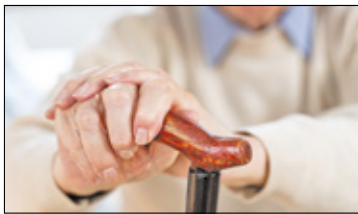
BEZPŁATNY TYGODNIK POWIATU PIASECZYŃSKIEGO

ISSN 2300-5688

PIASECZNO ||| GÓRA KALWARIA ||| KONSTANCIN-JEZIORNA ||| LESZNOWOLA ||| PRAŻMÓW ||| TARCZYN ||| URSYNÓW



||| Góra Kalwaria  
– Stadion nie tylko  
dla piłki s. 2



||| Powiat  
– Seniorzy stracili  
fortunę s. 3



||| Piaseczno  
– Autobusy pojedą  
inaczej s. 4



||| Lesznowola  
– LPK na minusie s. 5



||| Historia – Naukowa  
stacja entomologiczna  
w Borówce s. 19

KOLEJNE  
WYDANIE  
PRZEGLĄDU  
10 MAJA

XI EDYCJA MAPY  
INWESTYCJI  
DEVELOPERSKICH

powiatu  
piaseczyńskiego  
i okolic



DODATEK  
BUDOWNICTWO,  
DOM I OGRÓD

czytaj  
str. 7-15



## Wkrótce otwarcie trasy S7

### ||| TARCZYN/LESZNOWOLA

Trwają ostatnie prace wykończeniowe i porządkowe na środkowym odcinku trasy S7 pomiędzy Warszawą a obwodnicą Grójca. W trakcie weryfikacji przez Wojewódzki Inspektorat Nadzoru Budowlanego jest dokumentacja, złożona do wniosku o uzyskanie decyzji pozwolenia na użytkowanie drogi.

Jak poinformowała Generalna Dyrekcja Dróg Krajowych i Autostrad, trwają prace wykończeniowe na środkowym odcinku pomiędzy Warszawą a obwodnicą Grójca.



dokończenie na str. 3

Łączny koszt całej inwestycji to ponad 1,7 mld zł, na którą Unia Europejska dołożyła 542 mln zł

## Jak na tykającej bombie

### ||| PIASECZNO

W urzędzie miasta doszło do konfrontacji przedsiębiorców z budynku Szkolna 16 z władzami Spółdzielni Mieszkaniowej Jedność.

Kilka miesięcy temu właściciele lokali użytkowych, czyli pawilonów handlowych przy ul. Szkolnej 16, założyli Stowarzyszenie Osób Pokrzywdzonych Przez Spółdzielnię Mieszkaniową Jedność. O problemach w prowadzeniu działalności gospodarczej opowiadali w lutym podczas spotkania z radnymi

rady miejskiej. Jak podkreślali, podstawowym kłopotem jest fakt, że 25 lat temu spółdzielnia rozpoczęła budowę pasażu handlowego i wciąż go nie ukończyła.

### ||| Poprosili o pomoc

– W 2018 roku poinformowano nas, że część wspólna jest w budowie, w związku z tym mamy na podstawie sądowych wezwań dopłacać do kosztów budowy za okres od 1998 roku do 2018 roku, mimo iż budowa nie została rozliczona. Spółdzielnia wystąpiła przeciwko wielu osobom na drogę sądową, powołując się na wątpliwie treści rozliczenie.



dokończenie na str. 16

Dojście do jednego z lokali, który nigdy dotąd nie był użytkowany

**FESTYN BUDOWLAŃCA**  
w OBI Mysiadło  
obok Selgros Puławska

ul. Kuropatwy 41, Mysiadło

Przyjdź i sprawdź,  
jakie atrakcje  
przygotowaliśmy!

szczegóły str. 24

ZROBISZ TO Z **OBI**



# Stadion nie tylko dla piłki

## III GÓRA KALWARIA

Gmina przygotowuje się do przetargu na opracowanie koncepcji stadionu miejskiego, która ma być gotowa jeszcze w tym roku. Po przebudowie z obiektu będą mogli korzystać mieszkańcy i będą mogły odbywać się na nim większe imprezy sportowe.

Obecnie głównymi użytkownikami stadionu przy ul. Wojska Polskiego jest MKS Korona Góra Kalwaria. Po modernizacji obiekt służyć będzie nie tylko do treningów i rozgrywania meczów piłkarskich.

## III Atrakcyjny komercyjnie

Jak poinformował urząd miasta i gminy, w ramach przygotowań do opracowania koncepcji w ratuszu odbyło się spotkanie władarzy Góry Kalwarii z głównymi użytkownikami obiektu, ale też gośćmi z Warszawsko-Mazowieckiego Okręgowego Związku Lekkiej

Atletyki na czele z jego prezesem Tomaszem Majewskim, utytułowanym lekkoatletą (m.in. dwukrotny złoty medalista olimpijski). Ich obecność nie była przypadkowa, bo stadion po przebudowie miałby zawierać elementy niezbędne do uprawiania „królowej sportu”, m.in. profesjonalną bieżnię oraz urządzenia do uprawiania m.in. skoków i rzutów.

Urzednicy szacują, że modernizacja kosztować może od 15 do 20 mln zł

Jak informują urzędnicy, koncepcja przebudowy ma być poddana dalszym konsultacjom. – Na pewno będą one szerokie, bo chcemy, aby z obiektu chętnie korzystali nasi mieszkańcy, ale również, aby można było na nich rozgrywać zawody chociaż rangi wojewódzkiej.

Ważna będzie też kolejność przebudowy czy budowy kolejnych etapów. Zależy nam także, aby elementy stadionu były na tyle atrakcyjne, aby np. ktoś chciał wynająć je komercyjnie – mówi Piotr Chmielewski, naczelnik wydziału promocji i informacji Urzędu Miasta i Gminy Góra Kalwaria.

## III Tańsza i rozsądniejsza wizja

Samorząd gminy Góra Kalwaria już 8 lat temu przygotował projekt modernizacji stadionu. – Niestety, jego realizacja, przy braku dostępnych zewnętrznych źródeł dofinansowania, okazała się zbyt droga, do tego bardzo trudna w wykonaniu w częściach – przyznaje Chmielewski. – Nowy projekt ma umożliwić etapowanie, co pozwoli na szybsze przystąpienie do pierwszych prac – dodaje.

Władze Góry Kalwarii oczekują, że nowa wizja dla obiektu będzie tańsza w realizacji. – Nowy projekt ma różnić od starego m.in. zdroworozsądkowym podejściem oraz właśnie możliwością



Tomasz Majewski (z lewej) podczas spotkania z władzami Góry Kalwarii w sprawie przebudowy stadionu miejskiego

etapowania przebudowy – podkreśla Piotr Chmielewski. – Poprzedni był zbyt ambitny i kosztowny (25-30 mln zł). Przewidywał m.in. konieczność przesunięcia płyty głównej stadionu, aby mogło zmieścić się jeszcze jedno pełnowymiarowe boisko. Konieczność przesunięcia o około 20 m głównego boiska powodowała, że nie można było w rozsądny sposób etapować realizacji tego projektu. A ze względu na brak możliwości pozyskania dofinansowania, gminy nie było stać na jednorazowe

wyłożenie co najmniej 10 mln zł na tę inwestycję – tłumaczy.

Urzednicy szacują, że modernizacja kosztować może od 15 do 20 mln złotych. Jak zapewniają, będą szukać możliwości współfinansowania tak ogromnej inwestycji środkami zewnętrznymi. W wieloletniej prognozie finansowej przebudowa stadionu jest rozpisana do roku 2027, ale jak podkreślają, wiele będzie zależało od możliwości pozyskania dofinansowania.

Anna Żuber

# Będzie rondo mistrza świata



Ponieważ rondo znajduje się w granicy z gminą Lesznowola, wnioskowana nazwa uzyskała pozytywną opinię Gminy Lesznowola

imprezy. Cztery razy wygrywał także Wyścig Pokoju, w którym przejechał łącznie 89 etapów (w tym aż 52 w koszulce lidera), a triumfował w 13 z nich. Był dwunastokrotnym mistrzem Polski.

Po zakończeniu kariery związany był z kolarstwem, jako trener prowa-

Ponieważ rondo znajduje się w granicy z gminą Lesznowola, wnioskowana nazwa uzyskała pozytywną opinię Gminy Lesznowola

## III PIASECZNO

Rada miejska jednogłośnie przyjęła uchwałę w sprawie nadania rondu w Piasecznie imienia olimpijczyka i mistrza kolarstwa szosowego Ryszarda Szurkowskiego.

Wszystkie komisje problemowe rady miejskiej pozytywnie oceniły projekt uchwały w sprawie nadania imienia rondu u zbiegu ul. Energetycznej i Mleczarskiej im. Ryszarda Szurkowskiego. Ponieważ rondo znaj-

duje się w granicy z gminą Lesznowola, wnioskowana nazwa uzyskała pozytywną opinię Gminy Lesznowola.

## III Olimpijczyk i mistrz świata

Ryszard Szurkowski urodził się w 1946 roku w Świebodowie. W latach 60. i 70. był jednym z najwybitniejszych polskich sportowców. Zdobył dwa srebrne medale olimpijskie (na IO w Monachium i Montrealu). Trzykrotnie zdobywał złoto podczas mistrzostw świata w kolarstwie szosowym, raz stanął na drugim stopniu podium tej

dził reprezentację Polski, później był też szefem wyszkolenia PZKol. Prowadził pierwszą w Polsce zawodową grupę Exbud Kielce. W 2010 roku był prezesem Polskiego Związku Kolarskiego.

Nawet długo po zakończeniu kariery trenerskiej Szurkowski startował w zawodach. Niestety w czerwcu 2018 roku podczas wyścigu w Niemczech miał wypadek, w wyniku którego został sparaliżowany. Zmarł w 2021 roku w wieku 75 lat.

Tekst i zdjęcie Anna Żuber

K O N D O L E N C J E

„Umarłych wieczność dotąd trwa,  
dokąd pamięcią im się płaci”  
Wisława Szymborska

Renacie Paradowskiej  
Wyrazy szczerego żalu i współczucia  
z powodu śmierci  
TATY  
Składają zawodnicy  
z grupy biegowej Kondycja



R E K L A M A

**Pet Park**  
krematorium dla zwierząt

**Miejsce pożegnania z przyjacielem**

**Krematorium dla zwierząt domowych**  
Masztowa 49, Kuleszówka  
530 032 032, biuro@petpark.pl  
pon. – pt.: 9:00 – 18:30  
[www.petpark.pl](http://www.petpark.pl)



# Wkrótce otwarcie trasy S7

dokończenie ze str. 1

Wykonywane jest grubowarstwowe oznakowanie poziome, montowane są ostatnie wypełnienia ekranów akustycznych. Trwają też prace porządkowe oraz analiza dokumentacji przez Wojewódzki Inspektorat Nadzoru Budowlanego.

W pierwszym etapie GDDKiA udostępni do ruchu obie jezdnie w pełnym przekroju dwóch pasów, ale z ograniczeniem prędkości do 80 km/h, pomiędzy węzłami Lesznówola i Tarczyn Północ. Tym samym połączone będą funkcjonujące już odcinki S7 od strony Warszawy i Grójca. Udostępniony zostanie węzeł Złotokłós, a na sąsiednich odcinkach pełną funkcjonalność zyskają węzły Lesznówola oraz Tarczyn Południe.

## III Data otwarcia S7

Jak podkreśla GDDKiA, termin udostępnienia trasy głównej jest uzależniony od zakończenia wszystkich robót, procedur odbiorowych oraz uzyskania decyzji pozwolenia na użytkowanie. Według umowy z wykonawcą ten ma

przystąpi do remontu 17 km dotychczasowego przebiegu DK7, od Sękocina Starego do Rembertowa. Zakończenie tych prac, a tym samym całego kontraktu zgodnie z podpisaną umową przewidziano na koniec III kwartału 2024 r.

Po udostępnieniu kierowcom trasy głównej pomiędzy Lesznówolą i Tarczynem znacząco zmieni się układ komunikacyjny na południe od Warszawy

przystąpi do remontu 17 km dotychczasowego przebiegu DK7, od Sękocina Starego do Rembertowa. Zakończenie tych prac, a tym samym całego kontraktu zgodnie z podpisaną umową przewidziano na koniec III kwartału 2024 r.



Wkrótce trasa S7 między Lesznówolą a Tarczynem będzie przejezdna

czas na zakończenie prac do końca kwietnia. O ile można spodziewać się, że prace wykończeniowe i porządkowe zakończy już wkrótce, trudno przewidzieć decyzję Wojewódzkiego Inspektoratu Nadzoru Budowlanego i datę otwarcia S7. Na razie drogowcy jej nie podają.

Po udostępnieniu kierowcom trasy głównej pomiędzy Lesznówolą i Tarczynem znacząco zmieni się układ komunikacyjny na południe od Warszawy. - Rozdzielimy wspólny przebieg dwóch dróg ekspresowych, S7 i S8, który obecnie kumuluje się na odcinku pomiędzy węzłem Opacz na Południowej Obwodnicy Warszawy oraz Jankami. W związku z tym wprowadzamy już zmiany na węzle Opacz, rozdzielając kierunki na Kraków i Wrocław, o których informujemy dalej - poinformował inwestor. - W drugim etapie udostępniania odcinka Lesznówola - Tarczyn Północ oddane zostaną pozostałe do ukończenia ele-

## III Inwestycja za blisko 2 mld zł

Przypomnijmy, budowa ponad 29 km drogi ekspresowej S7 Warszawa - Grójec, czyli południowej wylotówki z Warszawy, została podzielona na trzy odcinki pomiędzy węzłami: Warszawa Lotnisko - Lesznówola, o długości 6,6 km, oddana do ruchu 30 sierpnia 2022 r., Lesznówola - Tarczyn Północ, o długości 14,8 km, Tarczyn Północ - początek obwodnicy Grójca, o długości 7,9 km, oddana do ruchu w grudniu 2020 r.

Trasa główna to dwie jezdnie po trzy pasy ruchu do węzła Lesznówola, a dalej do obwodnicy Grójca po dwa pasy ruchu z rezerwą pod budowę trzeciego. Wjazd na nową drogę umożliwiają już węzły: Zamienie, Lesznówola i Tarczyn Południe.

Łączny koszt inwestycji to ponad 1,7 mld zł, na którą Unia Europejska dołożyła 542 mln zł.

Anna Żuber

# Seniorzy stracili fortunę

## III POWIAT

W ciągu jednego dnia na terenie powiatu piaseczyńskiego oszustom udało się wyłudzić od seniorów blisko 250 tysięcy złotych. Zarówno kobieta, jak i mężczyzna byli przekonani, że pomagają w kłopotach bliskiej im osobie.

**N**a numer stacjonarny 76-letniego mieszkańca powiatu piaseczyńskiego zadzwonił mężczyzna podający się za funkcjonariusza policji. W trakcie krótkiej rozmowy poinformował, że syn seniora spowodował wypadek, w którym ucierpiała kobieta będąca w zaawansowanej ciąży. Jedynym sposobem na uniknięcie aresztowania było przekazanie ogromnej sumy pieniędzy, która miała pomóc w uniknięciu aresztowania.

Z 76-latką z kolei, skontaktowała się kobieta. Ona również twierdziła, że jest policjantką. Dla uwiarygodnienia podała nawet jednostkę, w której pracuje. W tym wypadku także chodziło o potrącenie kobiety w piątym miesiącu ciąży i tu również jedynym wyjściem z sytuacji było przekazanie pieniędzy. Różnica polegała tylko na tym, że w tę historię była zaangażowana nie tylko seniorka, ale też jej wnuczka i córka.



Seniorzy myśleli, że naprawdę mają do czynienia z policjantami

Niestety, one również działając pod wpływem presji czasu i chęci niesienia pomocy swoimi bliskim, nawet nie pomyślały o tym, że może być to działanie bezwzględnie oszusta. Wszyscy uwikłani w te historie, działając w dobrej wierze, wykonywali polecenia wydawane im przez osoby będące po drugiej stronie słuchawki.

## III Policja nigdy nie prosi o przekazanie pieniędzy!

Pamiętajmy, że policjanci NIGDY i pod żadnym pozorem nie zwracają się z prośbą o przekazanie lub pozostawienie w umówionym miejscu ża-

nych pieniędzy. Tego rodzaju sytuacje są dowodem na to, że mamy do czynienia z oszustami. Niestety dopiero po wszystkich ofiara orientuje się, że została oszukana, bardzo często wcześniej przekazując oszustom oszczędności swojego życia, a nawet zaciągając kredyty.

Jak widać czujni, muszą być wszyscy, nie tylko seniorzy. Działanie pod wpływem presji czasu może spowodować, że w historię przedstawioną przez oszustów „wkreć” może się osoba w każdym wieku, co przestępcy niestety są w stanie bezwzględnie wykorzystać.

KPP Piaseczno

## III PIASECZNO

### III POEZJA ŚPIEWANA W ZALESIU GÓRNYM

Centrum Kultury w Piasecznie zaprasza na koncert poezji śpiewanej - 26 kwietnia w Klubie Kultury w Zalesiu Górnym, wystąpi Piotr Dąbrówka.

Zapraszamy Państwa na oryginalny występ z cyklu wydarzeń #GRALesie, organizowanych regularnie od roku w Zalesiu Górnym. Koncert odbędzie się w nowo powstałej, kameralnej sali. Latem występy przeniosą się w malowniczy plener. W najbliższą środę zaśpiewa Piotr Dąbrówka. Artysta obdarzony charyzmą, o bardzo męskiej barwie głosu, autor tekstów, gitarzysta i kompozytor oraz laureat licznych festiwali poezji śpiewanej i piosenki literackiej. Repertuar koncertu to kompozycje do poezji m. in. : Jonasza Kofty, Stanisława Grochowiaka, Marka Tercza czy Bolesława Leśmiana oraz autorskie utwory. Odważne interpretacje poezji i ekspresja wokalisty na długo zapadają w pamięć słuchacza. Więcej informacji znajdą Państwo na stronie kulturalni.pl. Zapraszamy na prawdziwą ucztę muzyczną.

26 kwietnia (środa) 2023, godz. 19.30. Wstęp wolny. Klub Kultury w Zalesiu Górnym, ul. Białej Brzozy 3.

R E K L A M A



# Autobusy pojadą inaczej

## PIASECZNO

Po jesiennym wdrożeniu buspasa Zarząd Transportu Miejskiego skoryguje niebawem rozkłady jazdy autobusów linii 709, 727, 739. Te zaczną obowiązywać po majówce, a liczba kursów się nie zmieni.

Przypomnijmy, jesienią ubiegłego roku na ulicy Puławskiej pojawił się buspas, co spowodowało ogromne korki do i z Warszawy. Jednak według ZTM, z czasem znacząco zmniejszyła się liczba aut poruszających się tą arterią, czego jednak nie można powiedzieć o kursach autobusów.

Jak podkreślał ZTM, przed uruchomieniem buspasa zdarzały się dni, kiedy w porannym szczyście czas przejazdu w kierunku Mokotowa był nawet dwa razy dłuższy, niż wynikałoby to z rozkładu jazdy. Jednak po uruchomieniu pasów dla autobusów te zaczęły przemieszczać się do stolicy i wracać w stronę gminy Piaseczno szybciej. W związku z tym ZTM już niebawem zmieni rozkłady jazdy dla linii 709, 727 i 739.

Nowe rozkłady jazdy zaczną obowiązywać 4 maja. Jak informuje ZTM,



liczba kursów poszczególnych linii nie ulegnie zmianie. Utrzymana zostanie koordynacja przejazdów w obszarze ul. Puławskiej, a różnice czasowe będą niewielkie – kilkuminutowe i będą dotyczyły głównie dojazdów do krańca Wilanowska.

Utrzymanie dotychczasowej liczby kursów wcale nie cieszy tych, którzy regularnie korzystają z ww. linii. Przede wszystkim chcieliby, aby ZTM zwiększył ich liczbę w godzinach porannych. W autobusach panuje bowiem ogromny ścisk. – Kilka razy już widziałem rano, przy Selgrosie, jak ludzie nie mieścili się i do małego 739, i do przegubowego 709 – relacjonuje

w mediach społecznościowych jeden z mieszkańców.

Jednak szans na zwiększenie częstotliwości kursów raczej nie ma. Przewoźnicy wciąż mają problemy kadrowe, co nie tylko nie pozwala rozbudowywać rozkładów jazdy, ale też wpływa na obsługę bieżących połączeń. We wrześniu ubiegłego roku ZTM poinformował o poważnych problemach z realizacją kursów i zmienił rozkłady jazdy dla większości autobusów, poruszających się po powiecie. Najbardziej dotkliwe cięcia objęły linie L. Ostatnio najczęściej zawodzi jedna z ważniejszych linii w gminie Piaseczno, L39. Choć niedawno przywrócono jej częstotliwość sprzed cięć, to okazuje się, że przewoźnik nie jest w stanie zrealizować wszystkich kursów.

ZTM, poinformowany przez firmę Polonus, o braku obsad na linii L39, zażądał od przewoźnika podjęcia w trybie pilnym skutecznych działań naprawczych.

Aktualne rozkłady jazdy znaleźć można na stronie internetowej warszawskiego transportu publicznego [www.wtp.waw.pl](http://www.wtp.waw.pl).

Anna Żuber



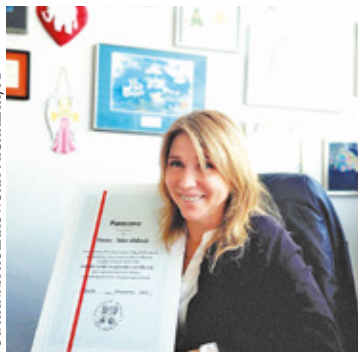
FOT. ANNA ŻUBER

# Piaseczno liderem edukacji

## PIASECZNO

Gmina uzyskała tytuł Lidera Edukacji, który przyznawano na podstawie danych z Systemu Monitorowania Usług Publicznych.

Do nagrody nominowane zostały miasta, w których uczniowie systematycznie osiągnęli najwyższe wyniki na egzaminie ósmoklasisty oraz które zapewniały racjonalny poziom finansowania edukacji. Liderzy Edukacji zostali wytypowani na podstawie danych z Systemu Monitorowania Usług Publicznych (SMUP), dostępnego na stronie internetowej [smup.gov.pl](http://smup.gov.pl). Pod uwagę były brane dane dotyczące wyników egzaminów ósmoklasisty oraz wydatków przeznaczanych przez samorząd



Wiceburmistrz Piaseczna Hanna Kułakowska-Michalak prezentuje nagrodę dla miasta za wysokie wyniki uczniów oraz zapewnienie racjonalnego poziomu finansowania edukacji

na edukację. Nagrody przyznano w trzech kategoriach miast.

Nagrodę dla Gminy Piaseczno burmistrz Daniel Putkiewicz odebrał podczas zorganizowanego w Chełmie przez Związek Miast Polskich II Kongresu Małych i Średnich Miast.

## Liderzy Edukacji

Piaseczno, Podkowa Leśna i Milanówek to Liderzy Edukacji w kategorii miast położonych w strefach zewnętrznych miejskich obszarów funkcjonalnych stolic województw, natomiast Karpacz, Kowal i Alwernia wyróżniono w kategorii miast położone poza strefami zewnętrznymi miejskich obszarów funkcjonalnych stolic województw oraz niebędące siedzibami powiatów.

Red.

O G Ł O S Z E N I E

**Przeгляд PIASECZYŃSKI**

W związku z dynamicznym rozwojem zatrudnimy

## SPECJALISTĘ ds. sprzedaży powierzchni reklamowej

**Twoim zadaniem będzie:**

- Sprzedaż powierzchni reklamowej do gazety
- Aktywne pozyskiwanie klientów
- Opieka nad powierzonymi klientami
- Realizacja celów sprzedażowych

**CO OFERUJEMY?**

- Umowę o pracę lub inną jak wolisz
- Atrakcyjne wynagrodzenie podstawa + prowizja
- Bogaty pakiet medyczny po okresie próbnym
- Ciekawą, pełną wyzwań pracę w dynamicznie rozwijającej się firmie
- Współpracę z profesjonalistami
- Przyjazną atmosferę pracy

**A CZEGO OCZEKUJEMY?**

- Kreatywności
- Doświadczenia w sprzedaży telefonicznej / bezpośredniej
- Umiejętności nawiązywania kontaktów

CV: [m.komisarczyk@przeглядpiaseczynski.pl](mailto:m.komisarczyk@przeглядpiaseczynski.pl)

**Przeгляд PIASECZYŃSKI**

zatrudni **DZIENNIKARZA / REPORTERA LOKALNEGO z powiatu piaseczyńskiego**

(tylko osoby mieszkające w powiecie piaseczyńskim)

**Twoim zadaniem będzie:**

- pisanie i redagowanie tekstów z przynależnego regionu
- wykonywanie zdjęć i filmów
- bieżące wspomaganie pracy redakcji

**CZEGO OCZEKUJEMY?**

- doświadczenie w pracy lokalnego dziennikarza newsowego (mile widziane)
- umiejętność pisania i redagowania tekstów, wykonywania zdjęć i krótkich form wideo
- ogólna wiedza o bieżących wydarzeniach politycznych, społecznych z przynależnego regionu
- umiejętność wyszukiwania informacji
- znajomość topografii regionu
- znajomość zasady stylistyki, interpunkcji, gramatyki oraz ortografii
- kreatywność i zaangażowanie
- mile widziane doświadczenie w pracy redakcyjnej
- umiejętność pracy w zespole
- samodyscyplina

**A CO OFERUJEMY?**

- pracę pełną ciekawych wyzwań
- możliwość rozwoju i doskonalenia kompetencji w przyjaznej atmosferze
- atrakcyjne wynagrodzenie i formę zatrudnienia

CV: [z.piechowska@przeглядpiaseczynski.pl](mailto:z.piechowska@przeглядpiaseczynski.pl)



# LPK na minusie

## LESZNOWOLA

Kłopoty finansowe Lesznowlaskiego Przedsiębiorstwa Komunalnego. Dla mieszkańców oznacza to wyższe rachunki za wodę i ścieki.

Jak poinformowała spółka, rok bilansowy 2022 zamknęła stratą z działalności w wysokości ponad 2,3 ml zł. Jakby tego było mało, dwa pierwsze miesiące działalności w roku bieżącym również przyniosły stratę w wysokości 932 tys. zł.

Jak tłumaczy przedsiębiorstwo, jest to spowodowane m.in. utrzymaniem do tej pory stawek opłat za dostarczaną wodę i odprowadzane ścieki zgodnie z decyzją w zakresie zatwierdzenia stawek przez Państwowe Gospodarstwo Wodne Wody Polskie z dnia 22.06.2021 r. – Mimo galopującej inflacji w roku 2022, gdzie wszystkie koszty związane z działalnością spółki, a przede wszystkim związane z uzdatnianiem wody i oczyszczaniem ścieków, wzrosły niewspółmiernie – podkreślił Kazimierz Jabłoński, prezes PLK. – Jednym z głównych składników przyczyniających się do wzrostu kosztów jest koszt zakupu energii elek-

trycznej, gdzie poprzednia stawka za 1 MWh wynosiła 305 zł, a obecnie (mimo zastosowania przez władze rządowe i PGE preferencyjnych stawek dla przedsiębiorstw takich jak LPK) wynosi 790 zł, co stanowi wzrost o 159%, czyli o kwotę w wysokości ok. 1,7 mln zł. Jak wiemy stopa inflacji, przełożyła się na wzrost wszystkich innych wydatków, które mają bezpośredni wpływ na końcowy wynik naszej działalności. Koszty obsługi zadłużenia spółki związanego z zaciągniętymi pożyczkami na realizację inwestycji wodociągowo-kanalizacyjnych w roku 2022 stanowiły kwotę 1.816.028,97 zł (w roku 2021 była to kwota 442.028,36), natomiast w pierwszym kwartale bieżącego roku ponieśliśmy wydatek w tym zakresie w kwocie 438.960,81 zł – dodał prezes przedsiębiorstwa.

## Gmina się dołoży

Jak tłumaczył LPK, sytuacja ta zmusiła spółkę do przedstawienia PGGWWP wniosku o skrócenie obecnie obowiązującej taryfy opłat i zatwierdzenie nowej. Przewiduje on wzrost odpłatności za dostarczaną 1 m sześć wody i odprowadzanych ścieków w wysokości ok. 31,6% w stosunku do obecnie obowiązujących cen. – LPK w ramach złożonego wniosku zaproponowało podniesienie stawek odbior-



Jeśli Państwowe Gospodarstwo Wodne Wody Polskie zatwierdzi zaproponowane przez LPK stawki, a rada gminy zdecyduje o dopłatach, rachunki mieszkańców wzrosną o ok. 10%

com o ok. 10% w stosunku do obecnie obowiązujących stawek, natomiast pozostały wzrost stawek w wysokości ok. 21,6% proponujemy zrekompensować poprzez dopłatę do zatwierdzonych stawek z budżetu gminy. Podjęcie uchwały w zakresie dopłat będzie procedowane po uzyskaniu prawomocnej decyzji zatwierdzającej nową taryfę opłat za dostarczaną wodę i odprowadzane ścieki przez organ regulacyjny Państwowe Gospodarstwo Wodne Wody Polskie – dodał Kazimierz Jabłoński.

Ujemny wynik LPK to dla samorządu kolejny cios. Gmina jest zadłużona i od wielu miesięcy boryka się z problemami finansowymi, a jej władze z trudnością konstruowały budżet na 2022 czy 2023 rok.

Anna Żuber

## POWIAT

### 2 MAJA NIECZYNNE URZĘDY

We wtorek 2 maja większość urzędów będzie nieczynna, ale nie wszystkie. Z uwagi na to, że 1 i 3 maja to dni wolne od pracy, we wtorek 2 maja starostwo powiatowe w Piasecznie, Wydział Geodezji i Katastru oraz Wydział Komunikacji i Transportu, wraz z filiami, będą nieczynne. Nieczynne będzie również Powiatowe Centrum Pomocy Rodzinie oraz urzędy miast i gmin.



FOT. ANNA ŻUBER

2 maja wolne będą mieli urzędnicy z Konstancina-Jeziorno, choć nie wszyscy. W ratuszu w godz. 9.00–15.00, dyżur będzie pełnił pracownik Urzędu Stanu Cywilnego odpowiedzialny za rejestrację aktów zgonu. W zamian za dzień wolny 2 maja urzędnicy przyjdą do pracy w sobotę 13 maja. W tym dniu ratusz będzie czynny w godz. 8.00–16.00, a Biuro Obsługi Mieszkańca w godz. 9.00–15.00.

Zamknięty będzie też Urząd Miasta i Gminy Piaseczno, który „odpracował” już wolny wtorek, jak również Urząd Gminy Prażmów i Urząd Miasta i Gminy w Górze Kalwarii.

Mimo zamkniętych urzędów swoje obowiązki wykonywać będą strażnicy miejscy. 2 maja czynny będzie Urząd Miejski w Tarczynie, podobnie jak Urząd Gminy Lesznowola.

R E K L A M A

# Remonty wystartowały

## NOWA IWICZNA/PIASECZNO

Sezon remontowy uznać można za rozpoczęty. Od poniedziałku trwa modernizacja ul. Kieleckiej, a dzień później rozpoczęła się przebudowa ul. Krasickiego i Raszyńskiej. Kierowców czekają poważne utrudnienia.

W związku z rozpoczęciem robót drogowych, polegających na rozbudowie ul. Kieleckiej w Nowej Iwicznej oraz budowie kanalizacji deszczowej, droga jest zamknięta na odcinku od skrzyżowania z ulicą Krasickiego do zakrętu w miejscu skrzyżowania z rowem melioracyjnym. Dojazd jest możliwy tylko do przylegających do ulicy nieruchomości. Remont ul. Kieleckiej ma się zakończyć najpóźniej 5 czerwca.

Z kolei we wtorek starostwo powiatowe w Piasecznie rozpoczęło przebudowę sąsiedniej ul. Krasickiego i jej przedłużenia w stronę drogi krajowej nr 79, czyli ul. Raszyńskiej w Piasecznie. Tu powstanie nowe odwodnienie, a także chodnik, i ścieżka rowerowa. Z kolei na skrzyżowaniu z ul. Kielecką wybudowane będzie rondo. Jednak zanim będzie lepiej, mieszkańcy muszą uzbroić się w cierpliwość i dostosować



do tymczasowej organizacji ruchu. Na razie wykonawca zamknął jeden pas ruchu na dwustumetrowym odcinku od ul. Krasickiego od ul. Mleczarskiej do Szkolnej, ale cała inwestycja obejmie aż trzy kilometry drogi.

## Rondo w wakacje

– Organizacja ruchu będzie polegała na zamknięciu połowy jezdni i ruchu wahadłowym. Wahadła będą z sygnalizacją świetlną, która będzie kierowała ruchem. Ich długość będzie różna, ale nie będą długie, aby utrudnienia i czas oczekiwania na przejazd był krótki. Wyjazd z bocznych ulic i posesji będzie zapewniony, ale w miarę postępu robót będzie utrudniony – tłumaczy starosta

Ksawery Gut. – Rondo na skrzyżowaniu Krasickiego i Kieleckiej będziemy budować w wakacje – dodaje starosta.

Krasickiego będzie fragmentami zamykana całkowicie, ale tylko na czas układania nowej nawierzchni i każdy fragment tylko na kilka godzin. Starostwo zapewnia, że wraz z wykonawcą dołoży wszelkich starań, by tak skomplikowana przebudowa na tak długim odcinku była, jak najmniej uciążliwa dla mieszkańców i kierowców. Ci mają być uprzednio informowani o kolejnych zamknięciach.

Zakończenie tej inwestycji planowane jest do końca tego roku.

Anna Żuber

# Nowe menu

## w restauracji

Polecamy dania z wiosennej karty

**EVA PARK**  
Ul. Sienkiewicza 2  
Konstancin-Jeziorna  
[www.evapark.pl](http://www.evapark.pl)



# Protest przeciwko wycince

## PIASECZNO

W sobotę w samo południe mieszkańcy Łosia protestowali przeciwko wycince lasu należącego do Chojnowskiego Parku Krajobrazowego. Twierdzą, że Nadleśnictwo Chojnów chce wyciąć aż 8 ha lasu, ale leśnicy zaprzeczają tym doniesieniom.

Jak mówią mieszkańcy, kilka dni temu dostrzegli w lesie drzewa pomalowane pomarańczową kreską, a więc wyznaczone do wycinki. Jak twierdzą, miałyby ona objąć 8 ha lasu. – Na ten rok zaplanowano wycinkę „do zera” lasu, w skład którego wchodzi ponad stuletnie drzewa. Ten las pełni ważną funkcję społeczną, korzystają z niego nie tylko mieszkańcy gminy Prażmów, ale także wielu Warszawiaków. Nie

ców okolicznych miejscowości, ale też Warszawiaków. Uważamy, że taki las należy traktować inaczej niż „fabrykę desek”. Możliwość odpoczynku po pracy, uprawiania sportu i ucieczki z miasta w upalne dni jest naszym zdaniem ważniejsza niż pozyskanie drewna. Wycięcie lasu odbierze nam te wszystkie możliwości na przynajmniej 40 lat, czyli czas potrzebny sadzonkom na osiągnięcie wysokości 20 metrów. Sosny naturalnie dożywają wieku 300-350 lat (czasem nawet 500 lat). Drzewa w naszym lesie mają nieco ponad 100 lat, zatem większość życia jeszcze przed nimi – podkreślają.

## Wymiana pokoleń

Jednak Nadleśnictwo Chojnów zaprzecza doniesieniom o wycince w tej lokalizacji na tak dużą skalę. – Najpewniej mieszkańcom chodzi o cięcia odnowieniowe rębnią III A, co oznacza



Mieszkańcy obawiają się utraty kolejnych połaci lasu

runki dla nowych nasadzeń w postaci dębu lub buku. Zakładając, że cięcia wykonamy wczesną jesienią, na wiosnę przyszłego roku zrobimy nasadzenia. Cały proces wymiany pokoleń potrwa ok. 20 lat – dodaje.

Rozbieżności w ocenie arealu wyznaczonego do cięcia nadleśnictwo tłumaczy złą interpretacją bądź wręcz manipulacją danych, które znaleźć można na stronie fundacji Lasy i Obywatele.

## Za dużo się wycina?

– Niestety jak dotąd wycinki prowadzone przez Nadleśnictwo Chojnów pokrywają się z danymi publikowanymi przez fundację Lasy i Obywatele – stwierdzają mieszkańcy. – W tym roku przeprowadzono rębnię zupełną w lesie między Łosiem a Bogatkami. Jeśli zgodnie ze słowami leśników wyręb prowadzi się, aby zrobić miejsce dla dębów i buków, to dlaczego wycięto tym miejscu wszystkie zdrowe dęby i buki? – pytają retorycznie.

Jak podkreślają, wielu z nich zamieszkało w tej części Mazowsza właśnie z uwagi na walory przyrodnicze. – Przeprowadziłem się tu z Warszawy 22 lata temu i z uwagi na to, że to otulina Chojnowskiego Parku Krajobrazowego,

przy budowie musiałem dostosować się do wielu restrykcji – opowiada pan Piotr. – Teraz okazuje się, że ten las jest wycinany, to trwa od kilku lat. W jeden weekend idziemy na spacer i drzewa są, za tydzień brakuje czterech hektarów. Po lesie pozostaje łyse pole, wycinają wszystko, ponad stuletnie drzewa i krzaki – dodaje, pokazując mapę (patrz na zdjęciu).

## Nadleśnictwo Chojnów zdecydowanie zaprzecza doniesieniom o wycince na tak dużą skalę

## Miliony drzew

Każdego roku w Polsce wycina się ok. 40 mln drzew. Zdaniem ekologów obecnie w lasach priorytetem stała się produkcja drewna, które eksportowane jest na ogromną skalę (nawet do Chin), zamiast jakże dziś koniecznej ochrony przyrody czy funkcji turystycznej. Leśnicy tłumaczą, że gros drzew, które wypływają z portu w Gdańsku, to drzewostan wycięty w Czechach.

Jednak dyrekcja lasów państwowych jest oszczędna w dane dot. eksportu polskiego drzewa.

## Wycinają, by nie szkodzić trwałości lasu

Nie tak dawno informowaliśmy o apelu koalicji Porozumienie Inicjatywa Lasów Chojnowskich, która chciała całkowitego wstrzymanie wycinki drzew na terenie nadleśnictwa Chojnów na okres pięciu lat. Leśnicy nie zgodzili się, argumentując, że wycinki drzew odbywają się zgodnie z obowiązującym Planem Urządzenia Lasu, który obowiązuje do 2027 roku. – Idziemy w ustępstwach tak daleko, jak to możliwe i jak długo nie szkodzi to lasowi – zapewniał Sławomir Fiedukowicz z Nadleśnictwa Chojnów. – W Jazgarzewie rozpoczęliśmy ponad 20 lat temu proces odnawiania lasu. Na prośbę ekologów nie wycięliśmy drzew, które wskazali jako „prawie pomniki przyrody”! Jednak dalsze ustępstwa mogą szkodzić trwałości lasu, który jak wszystko, ma swój początek i koniec. Wycinki są konieczne, aby nowe drzewa, które sadzimy, miały dość słońca potrzebnego do wzrostu – dodał.

Anna Żuber



Tak wygląda las...

chcemy, aby, jak wiele innych wyciętych już obszarów Chojnowskiego Parku Krajobrazowego, został potraktowany jako „fabryka desek” – mówią. – Lasy Chojnowskie pełnią ważną funkcję społeczną. Jest to miejsce wypoczynku i rekreacji nie tylko dla mieszkań-

wymianę pokoleń drzewostanu – tłumaczy Sławomir Fiedukowicz z Nadleśnictwa Chojnów. – Cięcia planowane są na jesieni i obejmują ok. 1,14 ha, na którym powstanie ok. 5 gniazd, czyli nazwijmy to dziur w lesie. Robi się je po to, aby stworzyć odpowiednie wa-

R E K L A M A

**4 powiaty**  
piaseczyński + Ursynów,  
otwocki + Wawer,  
pruszkowski i grodzki  
**26 gmin**

**Przeгляд** – niezależne i wiarygodne  
lokalne źródło informacji  
z Twojej okolicy

**3 BEZPŁATNE TYGODNIKI**  
**Nas się czyta!**  
Na papierze,  
komputerze, tablecie  
lub smartfonie!

**NAJWIĘKSZY ZASIĘG**  
**3 gazety, 3 portale, 3 FB**

[WWW.PRZEGLADPIASECZYNSKI.PL](http://WWW.PRZEGLADPIASECZYNSKI.PL)  
[WWW.PRZEGLADOTWOCKI.PL](http://WWW.PRZEGLADOTWOCKI.PL)  
[WWW.PRZEGLADREGIONALNY.PL](http://WWW.PRZEGLADREGIONALNY.PL)

Nakład 85 000 egzemplarzy tygodniowo.

## CZERSK

### MAJÓWKA NA ZAMKU W CZERSKU

Średniowiecze to nie tylko wielka polityka, bitwy i walka. To także całe bogactwo kultury materialnej i społecznej, to, co uczeni nazywają historią życia codziennego.

W długi weekend majowy zapraszamy do czasów średniowiecza na wspólną zabawę. Podejrzymy, jak mogło wyglądać ówczesne życie na Mazowszu. W tym roku wspólnie z naszym partnerem Pocztem Rycerskim Herbu Fastolf przygotowaliśmy wiele atrakcji.



Bilety wstępu według obowiązującego cennika zamkowego ([www.zamekczersk.pl/oferta](http://www.zamekczersk.pl/oferta)).

Oprócz historycznych atrakcji będzie można rozkoszować się odpoczynkiem na świeżym powietrzu w scenarii wyjątkowego dla historii Mazowsza zabytku, z pięknym widokiem na pradolinę Wisły.

29.04-3.05.2023

Zamek Książąt Mazowieckich w Czersku



R E K L A M A

## JAROSZOWA WOLA – OSIEDLE NOWOCZESNYCH DOMÓW ENERGOOSZCZĘDNYCH



**PATRON**  
HOME

- zabudowa bliźniacza, powierzchnia 146 m<sup>2</sup> z garażem
- stylowe dwulokalne, dwupoziomowe domy dla 2 rodzin
- w sąsiedztwie Chojnowskiego Parku
- tylko 30 min. od Warszawy

ul. Leśna 16, Jaroszowa Wola, 609 017 360  
Biuro sprzedaży: ul. Smolna 13 lok. 404, Warszawa  
[www.patronhome.pl](http://www.patronhome.pl)

## Program Pierwsze Mieszkanie

Jeśli jesteś gotów kupić pierwsze mieszkanie lub dom jednorodzinny – od 1 lipca 2023 r. będziesz mógł skorzystać z bezpiecznego kredytu 2%, czyli systemu dopłat do kredytu hipotecznego. Jeśli planujesz to w perspektywie następnych kilku lat – od tego samego momentu możesz oszczędzać na ich zakup na Koncie Mieszkaniowym.

### Zasady bezpiecznego kredytu 2%

- Dopłata do rat kredytu mieszkaniowego stanowić będzie różnicę między stałą stopą ustaloną w oparciu o średnie, pomniejszone o marżę, oprocentowanie kredytów o stałej stopie w bankach kredytujących, a oprocentowaniem kredytu zgodnie ze stopą 2%.
- Kredyt możesz wykorzystać na mieszkanie/dom jednorodzinny na rynku pierwotnym i wtórnym.
- Kredyt możesz otrzymać do wysokości maksymalnie 500 tys. zł, a w przypadku gospodarstwa domowego prowadzonego wspólnie przez małżonków lub gdy w skład tego gospodarstwa wchodzi co najmniej jedno dziecko – do 600 tys. zł.
- Z dopłaty do rat rodzinnego kredytu mieszkaniowego możesz korzystać przez 10 lat.
- Masz dowolność jeśli chodzi o standard i położenie mieszkania – przy zakupie nie będzie obowiązywał limit ceny 1 m<sup>2</sup>.
- Ryzyko wzrostu raty po okresie dopłat jest zminimalizowane, co przekłada się na poprawę Twojej zdolności kredytowej.

- Marża banku nie może być wyższa od marży w innych kredytach hipotecznych, które bank oferuje.
- Możesz skorzystać z tego kredytu do 2027 roku (z możliwością przedłużenia).

### Zasady Konta Mieszkaniowego

- Minimalna wpłata miesięczna – 500 zł (6 tys. zł rocznie), a maksymalna 2 tys. zł (24 tys. zł rocznie).
- W każdym roku 1 miesiąc wakacji od oszczędzania bez konsekwencji.
- Możliwe wpłaty w różnej wysokości.
- Minimum 11 wpłat w trakcie roku w kwocie co najmniej 500 zł – to gwarancja dodatkowej premii oszczędnościowej od państwa. Brak spełnienia warunku w jednym roku, nie przekreśla możliwości uzyskania premii w kolejnych latach.
- Konto można założyć od 13 do 45 roku życia.
- W przypadku zakończenia oszczędzania, na wydanie środków będzie 5 lat – w przypadku, gdy okres oszczędzania zakończył

się przed 18 rokiem życia, termin 5 lat biegnie od urodzin.

- Ustawa określi warunki i zasady, na jakich będzie można udzielać kredytu.

### Dla kogo

Z bezpiecznego kredytu 2% i Konta Mieszkaniowego będziesz mógł skorzystać jeśli:

- nie ukończyłeś 45 roku życia,
- nie posiadasz i nie miałeś mieszkania, domu jednorodzinnego ani spółdzielczego prawa do lokalu mieszkalnego albo domu jednorodzinnego.

W przypadku małżeństwa lub rodziców co najmniej jednego wspólnego dziecka, warunek wieku przy bezpiecznym kredycie 2%, spełnić będzie musiało przynajmniej jedno z nich.

Z Konta Mieszkaniowego będziesz mógł też skorzystać, jeśli w jednym posiadanym niewielkim mieszkaniu mieszkasz z co najmniej dwójką własnych lub przysposobionych dzieci – mieszkanie o powierzchni:

- do 50 m<sup>2</sup> w przypadku rodzin z dwójkiem dzieci,

- do 75 m<sup>2</sup> – rodzin z trojgiem dzieci,
- do 90 m<sup>2</sup> – rodzin z czworgiem dzieci,
- bez limitu m<sup>2</sup> w przypadku rodzin z pięciorgiem i większą liczbą dzieci.

### Krok po kroku – jak skorzystać z programu

Przepisy, które umożliwiają ubieganie się o bezpieczny kredyt 2% i otworzenie Konta Mieszkaniowego, wejdą w życie 1 lipca 2023 r.

By móc skorzystać z tych instrumentów, trzeba będzie udać się do banku, który:

- przystąpi do programu, zawierając odpowiednią umowę z Bankiem Gospodarstwa Krajowego,
- wprowadzi instrumenty do swojej oferty produktowej.
- Korzyści
- Realizacja marzeń o własnych czterech kątach.
- Posiadanie oszczędności wzbogaconych o premię mieszkaniową.
- Większa zdolność kredytowa.

- Minimalizacja ryzyka wzrostu raty po okresie dopłat.

### Pytania i odpowiedzi

#### Kto może skorzystać z programu?

Osoby, które planują kupić swojego pierwszego lokalu mieszkalnego lub domu jednorodzinnego albo jego budowę.

#### Jakie muszą spełnić warunki, by uzyskać bezpieczny kredyt 2%?

W chwili obecnej zakładamy, że kredytobiorca będzie musiał spełnić następujące warunki:

- posiadać zdolność kredytową adekwatną do kwoty kredytu, jaki chce uzyskać,
- przed dniem udzielania kredytu mieszkaniowego nie posiadać prawa własności lokalu mieszkalnego albo domu, jednorodzinnego oraz nie może mu przysługiwać spółdzielcze prawo dotyczące lokalu mieszkalnego albo domu jednorodzinnego,
- w dniu udzielenia kredytu beneficjent nie może mieć ukończone 45 lat.

[czytaj dalej na str. 8](#)

R E K L A M A



Apartamenty  
z tarasami

Gotowe już  
w tym roku!

ECHO investment | RYTM  
Apartamenty na Kabatach

Zapraszamy na  
Dzień Otwarty  
13.05, w godz. 10-14

Biuro Sprzedaży  
Al. KEN 14, Warszawa

[echo-rytm.pl](http://echo-rytm.pl)

☎ 22 299 82 37



R E K L A M A

▼ zadania i zabudowy tarasów

▼ ogrody zimowe

▼ pergole i ścianki przesuwne ze szkła

▼ osłony przeciwsłoneczne do wykonywanych konstrukcji

## NASZE ROZWIĄZANIA UMOŻLIWIĄ KOMFORT I KORZYSTANIE Z TARASU PRZEZ CAŁY ROK





KOMPLEKSOWA OBSŁUGA  
doradztwo/projekt/pomiar/montaż
www.vistaglas.com
668 637 577
j.czapski@vistaglas.com

#### Ile wynosi oprocentowanie kredytu?

W okresie stosowania dopłat (pierwsze 10 lat spłaty kredytu) oprocentowanie kredytu wyniesie dla kredytobiorcy 2% powyższe o marżę i prowizję (jeśli będzie pobierana) banku.

#### Czy oprocentowanie kredytu jest stałe?

Wsparcie będzie przewidziane dla kredytów o okresowo stałej stopie procentowej. W okresie stosowania dopłat do rat tego kredytu (pierwsze 10 lat spłaty) efektywne oprocentowanie kredytu z perspektywy kredytobiorcy wyniesie 2% + marża banku.

#### Czy mogę połączyć kredyt z programem mieszkaniowym bez wkładu?

Tak, przewiduje się możliwość udzielenia kredytu z prawem dopłat również kredytobiorcom, którzy nie zgromadzili środków na wkład własny.

#### Czy poza oprocentowaniem kredytu poniosę dodatkowe koszty kredytu?

Kredyty mieszkaniowe z prawem dopłaty będą udzielane przez banki komercyjne, które podpiszą odpowiednią umowę z Bankiem Gospodarstwa Krajowego. Dlatego - poza niższym oprocentowaniem - kredyty nie będą odbiegały od oferty rynkowej.

#### Co się stanie gdy zakończy się 10-letni okres obniżonego oprocentowania? Czy moja rata nie wzrośnie wtedy kilkukrotnie?

Na wysokość raty po okresie wsparcia wpływ będzie miało kilka czynników takich jak pierwotny okres finansowania (im krótszy, tym większa część kapitału została już spłacona przez kredytobiorcę) czy aktualny poziom stóp procentowych.

Należy jednak zwrócić uwagę, że bank, który dokonuje oceny zdolności kredytowej kredytobiorcy, w dniu udzielenia finansowania zobowiązany jest uwzględnić cały okres spłaty kredytu.

Przewidziane zostały także dodatkowe mechanizmy, które mogą pomóc w indywidualnych przypadkach, tj. kredytobiorca będzie uprawniony np. do skorzystania z wydłużenia okresu spłaty kredytu o maksymalnie 5 lat w sytuacji, kiedy rata kredytu po zakończeniu okresu wsparcia obciążała nadmiernie jego budżet domowy.

#### Czy będą mi przysługiwać spłaty rodzinne przy kredycie?

Nie. W przypadku zawarcia umowy bezpiecznego kredytu 2% nie będzie można skorzystać ze spłat rodzinnych, tj. spłat części kapitału gwarantowanego kredytu mieszkaniowego.

#### Czy są limity ceny na m<sup>2</sup> mieszkania?

Nie przewidziano ograniczenia ceny m<sup>2</sup> lokalu mieszkalnego. Określone zostały jedynie maksymalne kwoty kredytu, jaki może zostać udzielony w ramach progra-

mu. Jest to 500 tys. zł dla singla, 600 tys. zł dla małżonków lub osób wychowujących w gospodarstwie domowym co najmniej 1 wspólne dziecko.

#### Czy będą limity udzielanych kredytów w ciągu roku?

Limit środków budżetu państwa jakie mogą zostać przeznaczone na program zostanie określony w ustawie. Szacujemy, że środki zabezpieczą potrzeby zdecydowanej większości osób spełniających kryteria do uzyskania bezpiecznego kredytu 2% i posiadających zdolność kredytową.

#### Czy kredyt na zakup działki budowlanej oraz budowę domu jednocześnie, również zalicza się do tego programu?

Tak, możliwe będzie przeznaczenie środków na wydatki ponoszone w związku z budową domu jednorodzinnego, w tym z jego wykończeniem, oraz nabyciem prawa własności nieruchomości gruntowej lub jej części, w celu budowy na niej tego domu.

#### Jeżeli w przeszłości byłam właścicielką mieszkania, ale już je sprzedałam, to mogę skorzystać z programu?

Nie. Program jest przewidziany wyłącznie dla osób kupujących mieszkanie (albo dom jednorodzinny) po raz pierwszy. Jeżeli przysługiwało Ci wcześniej prawo własności mieszkania albo domu jed-

norodzinnego, nie możesz skorzystać z programu.

#### Jakie banki będą brały udział w programie?

W programie wezmą udział banki, które podpiszą odpowiednią umowę z Bankiem Gospodarstwa Krajowego i wprowadzą instrumenty do swojej oferty produktowej. Zakładamy, że większość banków komercyjnych przystąpi do programu.

#### Czy mogę skorzystać z programu, jeżeli w przeszłości skorzystałem z programu „Mieszkanie dla Młodych”?

Nie. Nie spełniasz warunku nabywania pierwszej nieruchomości mieszkaniowej.

#### Posiadam już kredyt. Czy przewidujecie Państwo możliwość refinansowania już zakupionej nieruchomości z wykorzystaniem nowego programu?

W chwili obecnej zakłada się, że instrument bezpieczny kredyt 2% skierowany będzie do osób, które nie posiadają i nie posiadały mieszkania (w tym domu jednorodzinnego lub spółdzielczego prawa dotyczące lokalu mieszkalnego albo domu jednorodzinne).

#### Jestem współwłaścicielem mieszkania. Mogę skorzystać z programu?

W chwili obecnej zakładamy, że osoby posiadające nieznaczny udział – nie wyższy niż

50% we współwłasności mieszkania (nabyty w drodze dziedziczenia) i niezamieszkuje w tym mieszkaniu, będą mogły skorzystać z programu. W wyniku przeprowadzonych uzgodnień i konsultacji przepisy te mogą ulec zmianie.

#### Jestem kredytobiorcą, podpisałem umowę deweloperską, ale jeszcze nie mam prawa własności mieszkania. Mogę skorzystać z programu?

Zgodnie z aktualnymi założeniami bezpieczny kredyt 2% jest skierowany do osób, które planują kupno swojego pierwszego mieszkania lub domu jednorodzinnego. Oznacza to, że przed dniem udzielenia kredytu mieszkaniowego nie posiadasz prawa własności lokalu mieszkalnego albo domu jednorodzinnego oraz nie przysługiwało Ci spółdzielcze prawo dotyczące lokalu mieszkalnego albo domu jednorodzinnego. Należy zaznaczyć, że w przypadku umowy deweloperskiej nabycie prawa własności lokalu następuje w chwili jego wyodrębnienia, a zatem do czasu takiego wyodrębnienia będzie spełniać warunki programu. Ponadto w chwili obecnej zakłada się, że bezpieczny kredyt 2% może zostać udzielony, jeżeli w dniu złożenia wniosku nie jesteś stroną umowy innego kredytu

czytaj dalej na str. 10

R E K L A M A

Góra Kalwaria, ul. Budowlanych

Mieszkania objęte rządowym programem  
BEZPIECZNY KREDYT 2%

**II ETAP**  
już  
w sprzedaży  
metraże:  
30-59 m<sup>2</sup>



**BIURO SPRZEDAŻY MIESZKAŃ**  
ul. Kard. Stefana Wyszyńskiego 3, blok 1,  
05-530 Góra Kalwaria, pon. – pt. 9.00 – 17.00  
sprzedaz@smgorakalwaria.pl  
tel. 721 907 905, 781 709 705

Znajdź idealne mieszkanie dla siebie  
z dala od zgiełku,  
blisko Twoich potrzeb



OSIEDLE  
**Zielona Ostoja**

[www.zielonaostoja.pl](http://www.zielonaostoja.pl)

## KONTENEROWY WYWÓZ ODPADÓW BUDOWLANYCH I GRUZU

### PORZĄDKOWANIE TERENU

☎ 668 397 037





[www.POWER-EKO.PL](http://www.POWER-EKO.PL)





RESIDENCE

Mieszkania od 26 m<sup>2</sup> - 89 m<sup>2</sup>  
Wysoki standard

# OSIEDLE W PIASECZNIE

## Ruszyła sprzedaż kolejnego etapu Raszyńska, przy ul. Mleczarskiej 68D

Budynek posiada 4 kondygnacje, 2 poziomy garaż, duże ogródki, tarasy, wyposażony jest w dwie windy.

W garażu podziemnym znajdują się 119 miejsc postojowych oraz boxy lokatorskie.

Każda nasza nowa inwestycja, powstaje z myślą o osobach, dla których ważna jest lokalizacja, łatwa komunikacja oraz dobra jakość wykonania. W pobliżu znajdują się: szkoła, przedszkole, wiele sklepów spożywczych i marketów, piekarnia, apteka, przychodnia miejska.



Osiedle usytuowane jest w bliskiej odległości od PKP oraz komunikacji miejskiej.

Powierzchnia mieszkania 46,30 m<sup>2</sup>Powierzchnia mieszkania 35,67 m<sup>2</sup>

Staramy się, aby układ pomieszczeń każdego z naszych mieszkań był dla Klienta funkcjonalny, interesujący i dogodny.

Dbalność o detal i wysoki standard wykończenia części wspólnych powoduje, że nasze budynki wyraźnie wyróżniają się spośród innych inwestycji deweloperskich.



Planując, projektując i realizując kolejne inwestycje tworzymy miejsca, w których sami chcielibyśmy zamieszkać. Dlatego wybór terenu inwestycyjnego nigdy nie jest przypadkowy. Bryły budynków dopasowujemy do ogólnego charakteru zabudowy przestrzennej danego miejsca, dbając o harmonię z otaczającym krajobrazem.

**Zadzwoń: 506 188 905, 506 188 987, wspólnie wybierzemy mieszkanie dla Ciebie | [tedexresidence.pl](https://tedexresidence.pl)**



R E K L A M A

**Kameralne osiedle 14 bliźniaków w Chyliczkach**

**Nowa POLNA**

przekazanie kluczy maj 2023

- osiedle zamknięte
- funkcjonalny rozkład pomieszczeń
- domy łączone garażami (brak sąsiada przez ścianę)
- duże przeszklenia
- 2 miejsca parkingowe (1 w garażu, 1 pod wiatą)
- prywatny ogród

3 sypialnie 3 łazienki 2 miejsca 195 m<sup>2</sup>

kontakt: 666 188 477 [www.nowapolna.pl](http://www.nowapolna.pl)

hipotecznego, także w przypadku, gdy nie nastąpiło jeszcze nabycie prawa własności lokalu mieszkalnego lub domu jednorodzinnego.

**Czy będzie mnie stać na ten kredyt? Czy posiadam wystarczającą zdolność kredytową?**

Ocena zdolności kredytowej należy do banku, który będzie go udzielał. W przypadku dokonania pozytywnej weryfikacji spełnienia kryteriów ustawowych, to bank podejmie decyzję o możliwości udzielenia kredytu i przyznania spłaty rodzinnej.

**Z myślą o osobach nie posiadających zdolności kredytowej powstaje drugi instrument – Konto Mieszkaniowe. Czy pieniądze z Konta Mieszkaniowego można wykorzystać na zakup nieruchomości przed upływem 3 lat?**

W chwili obecnej zakładamy, że okres gromadzenia oszczędności w ramach Konta Mieszkaniowego będzie nie krótszy niż 3 lata i nie dłuższy niż 10 lat. Wypłata środków przez oszczędzającego przed upływem minimalnego okresu oszczędzania może spowodować brak prawa do finansowego wsparcia w ramach programu.

**Czy korzystając z dopłat do kredytu będę mógł sprzedać mieszkanie bez konsekwencji, bo na przykład powiększy mi się**

**rodzina i będę potrzebował większego lokalu?**

W przypadku gdy w okresie przysługiwania dopłat do rat bezpiecznego kredytu 2% kredytobiorca dokona zbycia prawa własności lokalu mieszkalnego albo domu jednorodzinnego dopłaty do rat wygasną z ostatnim dniem miesiąca wystąpienia tego zdarzenia. Zwrotowi będą podlegać jedynie kwoty dopłat uzyskanych po tym dniu.

**Czy rządowy program nie „rozejdzie” się w ciągu jednego dnia?**

Projektowane przepisy zakładają, że zainteresowanie będzie się kształtować na poziomie 30-40 tys. kredytów z dopłatą rocznie. **Czy zniknie kłopot niskiej zdolności kredytowej Polaków?**

Program przygotowano tak, aby maksymalnie zniwelować ryzyko wzrostu raty po okresie dopłat. Tym samym przy ocenie zdolności kredytowej czynnik ten nie powinien mieć decydującego znaczenia.

**Co w przypadku młodych osób, które stały się współwłaścicielami nieruchomości na skutek dziedziczenia? Czy one zostaną wyłączone z programu?**

Kwestie współwłasności jeszcze analizujemy. Musimy jednak mieć na uwadze, aby ewentualne pozostawienie tej furtki nie było okazją do obchodzenia przepisu.

**Co z osobami które teraz wzięły kredyt i spłacają ogromne raty?**

Dla tych osób wprowadzono już wakacje kredytowe. Dla osób w szczególnie trudnej sytuacji istnieje też Fundusz Wsparcia Kredytobiorców.

**Dłaczego zdecydowano się na limit wieku?**

Środki budżetowe jakie planujemy przeznaczyć na program nie są nieograniczone. Musimy więc dystrybuować je tak, aby trafiły tam gdzie są najbardziej potrzebne. Tę grupę definiujemy właśnie w przedziale wiekowym do 45 lat. To właśnie jest okres, kiedy najczęściej stabilizuje się nasza sytuacja finansowa i kiedy podejmujemy decyzję o założeniu rodziny.

**Jaki jest minimalny okres kredytowania? Zgodnie z ustawą minimalny okres kredytowania wynosi 15 lat.**

**Od kiedy będę mogła wziąć preferencyjny kredyt na pierwsze mieszkanie?**

Zakładamy, że nie później niż w III kwartale 2023 r.

**Podpisałem umowę deweloperską, ale jeszcze nie mam prawa własności mieszkania. Mogę skorzystać z programu?**

Zgodnie z aktualnymi założeniami Bezpieczny Kredyt 2% jest skierowany do osób, które planują kupno swojego pierwszego mieszkania lub domu jednorodzinnego tzn.

przed dniem udzielenia kredytu mieszkaniowego kredytobiorca nie posiadał prawa własności lokalu mieszkalnego albo domu jednorodzinnego oraz nie przysługiwało mu spółdzielcze prawo dotyczące lokalu mieszkalnego albo domu jednorodzinnego. Należy zaznaczyć, że w przypadku umowy deweloperskiej nabycie prawa własności lokalu następuje w chwili jego wyodrębnienia, a zatem do czasu takiego wyodrębnienia kredytobiorca będzie spełniał warunki programu.

**Jestem kredytobiorcą, ale jeszcze nie mam prawa własności mieszkania.**

W chwili obecnej zakłada się, że Bezpieczny Kredyt 2% może zostać udzielony, jeżeli w dniu złożenia wniosku o jego udzielenie kredytobiorca nie jest stroną umowy innego kredytu hipotecznego, także w przypadku, gdy nie nastąpiło jeszcze nabycie prawa własności lokalu mieszkalnego lub domu jednorodzinnego.

**Czy będzie ustalona maksymalna prowizja oraz marża banków?**

W chwili obecnej nie przewiduje się określenia maksymalnej prowizji lub marży banków za prowadzenie instrumentów w ramach instrumentu Bezpieczny Kredyt 2%. W przepisach przewiduje się jednak zakaz stosowania przez banki wyższej marży i prowizji niż w kredytach udzielanych poza

programem. W zakresie drugiego proponowanego instrumentu, tj. Konta Mieszkaniowego, zakłada się, że bank nie pobierze od oszczędzającego opłat i prowizji.

**Czy mieszkanie zakupione z pomocą programu można wynająć?**

Rozwiązania określone w Programie Pierwsze Mieszkanie skierowane są do osób, które planują nabyć pierwszy lokal mieszkalny lub dom jednorodzinny albo jego budowę. Podstawowym celem tych rozwiązań jest wyłącznie wsparcie gospodarstwa domowego w zaspokojeniu własnej potrzeby mieszkaniowej. W przypadku wynajęcia takiego mieszkania dopłaty wygasną.

**Czy można skorzystać równocześnie z Bezpiecznego Kredytu 2% i Konta Mieszkaniowego?**

W chwili obecnej projekt ustawy nie wyklucza jednoczesnego korzystania z obu instrumentów w ramach Programu Pierwsze Mieszkanie. Podkreślić jednak należy, iż warunkiem uczestnictwa jest nieposiadanie prawa własności mieszkania lub domu jednorodzinnego. Wobec powyższego należy zauważyć, że w przypadku zaciągnięcia Bezpiecznego Kredytu 2% i zakupu nieruchomości za pomocą środków tego kredytu, zainteresowany nie jest już

[czytaj dalej na str. 15](#)

R E K L A M A

**SKYLARK CAPITAL**

+15 lat doświadczenia na rynku nieruchomości

512 439 559 [skylarkcapital.pl](http://skylarkcapital.pl)

**SEKWOJOWA**  
JÓZEFOSŁAW

**kameralne osiedle w otoczeniu Lasu Kabackiego**

- ! świetna lokalizacja
- ! nowoczesna architektura
- ! możliwość dowolnej aranżacji pomieszczeń
- ! niska okoliczna zabudowa
- ! pełna okoliczna infrastruktura urbanistyczna

termin ukończenia: kwiecień 2023





**SKYLARK CAPITAL**

**SKYLARKCAPITAL**  
Osiedle Sekwojowa  
ul. Sekwojowa, Józefostaw  
512 439 559  
www.skylarkcapital.pl

1



**Zielone Zamienie**

White Stone Development  
Zielone Zamienie  
ul. Waniliowa, Zamienie  
609 755 050  
www.zielonezamienie.pl

2



**ECHO RYTM**  
investment Apartamenty na Kabatach

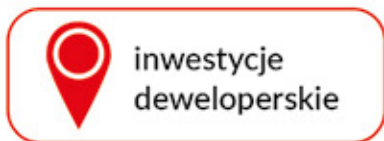
Apartamenty Rytm na Kabatach  
Biuro sprzedaży:  
Aleja Komisji Edukacji Narodowej 14  
22 299 82 37  
www.echo-rytm.pl

3

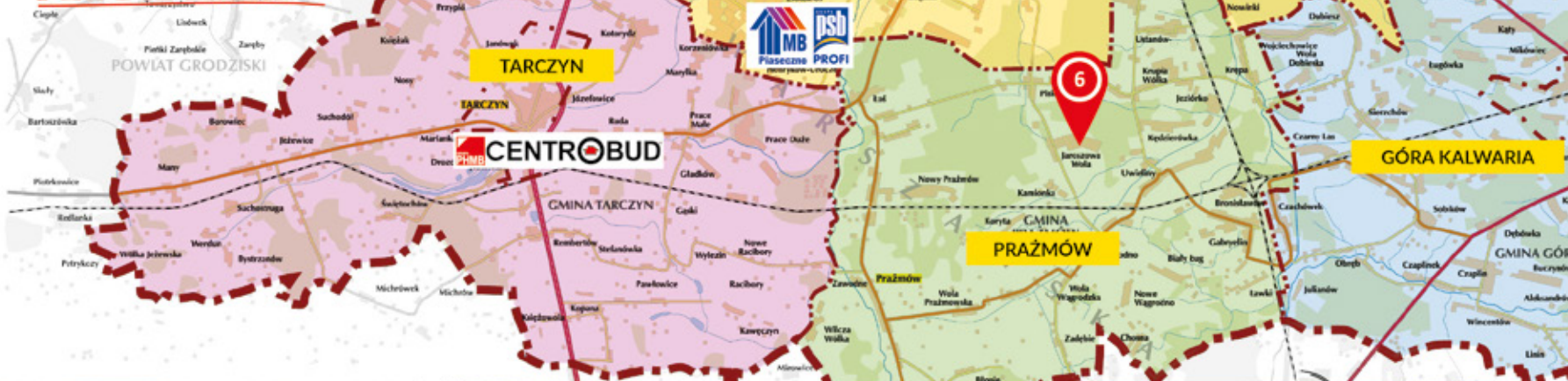
**XI EDYCJA MAPY INWESTYCJI  
POWIATU PIASECZYŃSKIEGO I OKOLIC**



Kolejne inwestycje  
na następnych stronach



**Przegląd**  
PIASECZYŃSKI




**RESIDENCE III**

III etap w sprzedaży  
ul. Mleczarska, Piaseczno  
506 188 987  
www.tedexresidence.pl

4



**NATURA KONSTANCIN**

ROHE  
NATURA KONSTANCIN  
ul. Sadowa 43, Konstancin-Jeziorna  
22 270 24 21  
www.rohe.pl/konstancin

5



**PATRON HOME**

JAROSZOWA WOLA  
ul. Leśna 16, Jaroszowa Wola  
Biuro sprzedaży: ul. Smolna 13 lok. 404, Warszawa  
609 017 360  
www.patronhome.pl

6



**XI EDYCJA MAPY INWESTYCJI  
POWIATU PIASECZYŃSKIEGO I OKOLIC**



**REZYDECJA II GÓRA KALWARIA**  
ul. Wyszyńskiego 7k/13, Góra Kalwaria  
608 547 548 [www.rezydencjagorakalwaria.pl](http://www.rezydencjagorakalwaria.pl)



**KUROPATWY XI**  
ul. Wilanowska 8, Józefostaw  
22 322 70 03 [www.makdom.pl](http://www.makdom.pl)



**SOFFIA DEVELOPMENT  
4 KĄTY POD PIASECZNYM**  
ul. Akacja 60, Kąty  
602 400 111 [www.osiedle4katy.pl](http://www.osiedle4katy.pl)



**Investbud  
Osiedle Perłowa**  
ul. Perłowa, Łazy  
502 214 599 [www.investbud.net](http://www.investbud.net)



**TRIMEKO  
STACJA DOM**  
ul. Młeczarska 9A, Nowa Iwiczna  
574 184 369 [www.stacjadom.pl](http://www.stacjadom.pl)



**Galadeweloper  
Mieszkania „Przy Jeziorze”**  
ul. Piłsudskiego 11/1, Konstancin-Jeziorna  
570 571 547 [www.galadeweloper.pl](http://www.galadeweloper.pl)



**DEWELOPER  
CHOJNÓW PARK  
- Krępa**  
BIURO SPRZEDAŻY: Puławska 45/1, Piaseczno  
503 503 419 [www.chojnowpark.pl](http://www.chojnowpark.pl)



**EKODOMY  
Osiedle Łąki**  
ul. Polna, Góra Kalwaria  
697 626 322 [www.pbekodom.pl](http://www.pbekodom.pl)



**EKODOMY  
Rajska Osada**  
ul. Księżycowa, Kąty  
609 859 899 [www.rajskaosada.pl](http://www.rajskaosada.pl)



**Piękna Warka  
Domy, mieszkania, lokale usługowe  
PIĘKNA WARKA**  
ul. Puławska 56, Warka  
517 050 090 [www.pieknawarka.pl](http://www.pieknawarka.pl)



**NOVO  
White Stone Development  
Osiedle Novo**  
ul. Wenus/Jutrzenki, Józefostaw  
655 588 000 [www.osiedlenovo.pl](http://www.osiedlenovo.pl)



**BLISKIE  
PIASECZNO  
GHELAMCO  
Bliskie Piaseczno**  
ul. Tukanów 10, 12, Piaseczno  
600 113 113 [www.bliskiepiaseczno.com](http://www.bliskiepiaseczno.com)



**DEWELOPER  
Kabacka Przystań Gardens II  
- Józefostaw**  
BIURO SPRZEDAŻY: Puławska 45/1, Piaseczno  
503 503 421 [www.kabackaprzystan.pl](http://www.kabackaprzystan.pl)



**ANCONA  
NOWY ETAP - Cicha Łąka IV  
Kwiatów Wiśni**  
Biuro Sprzedaży: ul. Dzikiej Jabłoni 6c/3, Piaseczno  
663 159 756 [www.ancona.pl](http://www.ancona.pl)



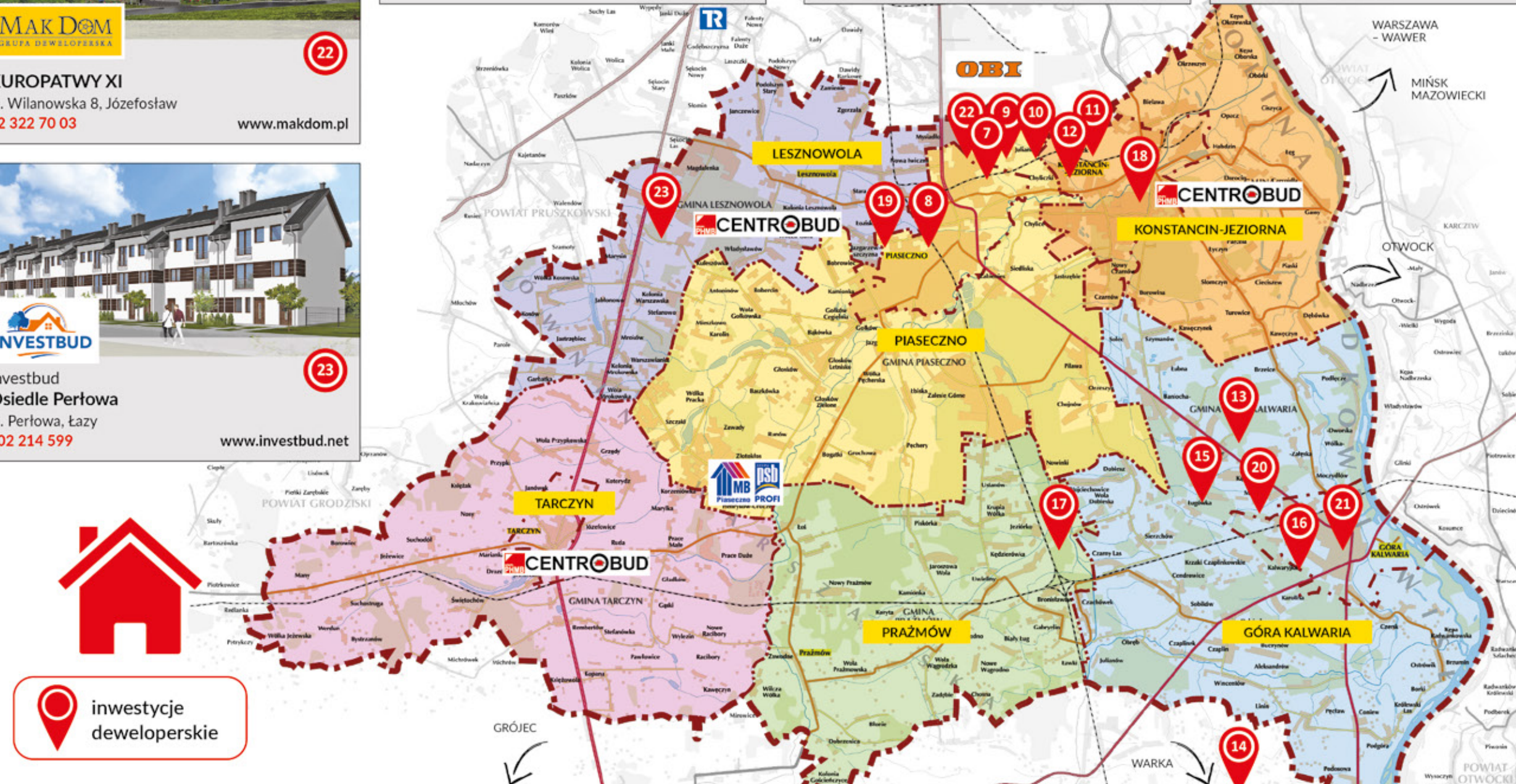
**GHELAMCO  
Groen Konstancin - II ETAP**  
ul. Wczasowa, Konstancin-Jeziorna  
600 113 113 [www.groenkonstancin.com](http://www.groenkonstancin.com)



**Nowa POLNA  
Space Development  
NOWA POLNA**  
ul. Polna 2 a-p, Chyliczki  
666 188 477 [www.nowapolna.pl](http://www.nowapolna.pl)



**Zielona Ostoja  
II etap już w sprzedaży  
ZIELONA OSTOJA**  
ul. Budowlanych, Góra Kalwaria  
721 907 905 [www.zielonaostoja.com.pl](http://www.zielonaostoja.com.pl)



OPRACOWANIE DLA PRZEGLĄDU PIASECZYŃSKIEGO | WWW.PRZEGLADPIASECZYŃSKI.PL



ARTYKUŁ SPONSOROWANY

# PSB Profi MB Piaseczno – budujesz i remontujesz

Budowa domu to jedna z ważniejszych inwestycji w życiu, podobnie jak jego remont. PSB Profi MB Piaseczno wspiera inwestorów i firmy wykonawcze, zapewniając niezbędne materiały, ale też służy wiedzą i doświadczeniem swoich ekspertów.



Najnowocześniejsze placówki PSB Profi, wyspecjalizowały się przede wszystkim w obsłudze firm wykonawczych, oferując materiały do budowy i remontu domów. Przystosowane są do obsługi dowolnej inwestycji budowlanej, niezależnie od jej skomplikowania technologicznego i logistycznego. Zapewniają doradztwo przy wyborze materiałów, rzetelną i fachową obsługę. W swojej ofercie posiadają od kilkudziesięciu do kilkuset tysięcy pozycji asortymentowych.

Placówka PSB Profi MB Piaseczno w swoim markecie w Złotokłosie stworzyła wiele stref, w których klient kompleksowo zakupi potrzebne mu materiały. Na terenie składu znajdziemy między innymi w wydodrębnionej strefie BHP ubrania i obuwie robocze, z szerokiego asortymentu wybierzemy drzwi firmy POL-SKONE, jak też zakupimy narzędzia ogrodnicze, ziemię ogrodową, korę czy piasek do piaskownicy. W PSB PROFI MB PIASECZNO w Złotokłosie można znaleźć materiały budowlane ściennie: pustaki, beton komórkowy, ceramikę ścienną oraz materiały dociepleniowe, takie jak wełna czy styropian o doskonałych parametrach technicznych, a także pokrycia dachowe. W naszej ofercie znajdują się również najwyższej jakości materiały wiążące: cementy i wapna oraz szeroki wybór tynków, zapraw, klejów i innych artykułów chemii budowlanej. W sieci PSB dostępne są także

materiały niezbędne do prac przy instalacjach elektrycznych. Duża dostępność produktów oraz bardzo szeroki wybór sprawiają, że oferowane materiały i narzędzia budowlane będą solidnym wsparciem bez względu na to, czy jest to remont jednego mieszkania, czy też budowa całego osiedla mieszkaniowego. Przypominamy o uldze termomodernizacyjnej – u nas kupisz cały system ociepleń. Na miejscu posiadamy mieszalniki tynków i farb elewacyjnych. Na terenie składu możemy skorzystać również z mieszalnika farb i tynków.

Oferta składu dedykowana jest do właścicieli firm remontowo-budowlanych, przedsiębiorstw inwestycyjnych oraz Klientów indywidualnych.

## PSB Profi MB Piaseczno to nie tylko materiały budowlane

Na piętrze marketu została wydzielona specjalna część na artykuły gospodarstwa domowego, gdzie zakupimy między innymi asortyment firm DAJAR, GALICJA, FLORENTYNA, EUROFIRANY czy firmy BROWIN.

W nowej obszernej części na piętrze marketu została stworzona strefa szkolno-biurowa, w której kompleksowo zaopatrzyć się w artykuły szkolne, plastyczne, papierniczne czy kreatywne, a także skompletujesz dla swojego dziecka wyprawkę szkolną.

W ofercie posiadamy duży wybór plecaków dla dzieci i młodzieży, gry logiczne czy puzzle.

W PSB Profi MB Piaseczno zakupisz **wyprawkę szkolną** – firm MILAN, ASTRA, BAMBINO, STABILO oraz **plecak dla dzieci i młodzieży**



Zapraszamy na zakupy stacjonarne i online [www.sklep.mbpiaseczno.pl](http://www.sklep.mbpiaseczno.pl)

**MB PIASECZNO PROFI PSB - HURTOWNIA MATERIAŁÓW BUDOWLANYCH zlokalizowana w Złotokłosie, przy ulicy Piaseczyńskiej 12M, [www.sklep.mbpiaseczno.pl](http://www.sklep.mbpiaseczno.pl)**

R E K L A M A

**Bank Spółdzielczy w Tarcynie**  
Grupa BPS

## Kredyt mieszkaniowy z oprocentowaniem zmiennym

Wibor 3M + marża 1,95 p.p.

Prowizja za udzielenie kredytu 0,00 zł

Rzeczywista Roczna Stopa Oprocentowania (RRSO) kredytu wynosi 9,25%

**Reprezentatywny przykład – Kredyt mieszkaniowy**

– oprocentowanie zmienne:

Rzeczywista Roczna Stopa Oprocentowania (RRSO) kredytu wynosi 9,25% dla następujących założeń: całkowita kwota kredytu 200 000,00 PLN, okres kredytowania 300 miesięcy, wkład własny w wysokości minimum 20% wartości przedsięwzięcia, oprocentowanie kredytu 8,88% w skali roku wyliczone jako suma aktualnej stopy bazowej kredytu (stopy zmiennej WIBOR 3M w wysokości 6,93 p.p. i stałej marży Banku w wysokości 1,95 p.p. Równa rata miesięczna w wysokości 1 663,20 PLN (ostatnia rata wyrównująca w wysokości 1 562,76 PLN), łączna liczba rat 300. Całkowity koszt kredytu 298 878,56 PLN, w tym suma odsetek w całym okresie kredytowania 298 859,56 PLN, brak prowizji za udzielenie kredytu, podatek od czynności cywilnoprawnych (PCC-3) 19,00 PLN. W całkowitym koszcie kredytu Bank nie uwzględnia następujących kosztów: kosztu ubezpieczenia kredytowanej nieruchomości, kosztu wyceny nieruchomości, kosztów sądowych notarialnych. Całkowita kwota do zapłaty wynosi 498 878,56 PLN.

Oprocentowanie kredytu jest zmienne i w okresie obowiązywania umowy kredytu może ulec zmianie w związku ze zmianą stopy referencyjnej WIBOR 3M, która może spowodować, że koszty obsługi kredytu mogą wzrosnąć lub zmaleć.

Zmienne oprocentowanie niesie za sobą ryzyko wzrostu wysokości raty, a tym samym całkowitej kwoty do zapłaty. Wyliczenia reprezentatywne dla kredytu mieszkaniowego na dzień 18 kwietnia 2023 roku.

## Kredyt mieszkaniowy z oprocentowaniem okresowo-stałym

Okresowo stałe (przez 5 lat) ustalane indywidualnie w oparciu o WIBOR 3M + marżę Banku

Prowizja za udzielenie kredytu 0,00 zł

Rzeczywista Roczna Stopa Oprocentowania (RRSO) kredytu wynosi 9,78%

**Reprezentatywny przykład – Kredyt mieszkaniowy**

– oprocentowanie okresowo-stałe:

Rzeczywista Roczna Stopa Oprocentowania (RRSO) kredytu wynosi 9,78% dla następujących założeń: całkowita kwota kredytu 200 000,00 PLN, okres kredytowania 300 miesięcy, wkład własny w wysokości minimum 20% wartości przedsięwzięcia, oprocentowanie okresowo-stałe w okresie pierwszych 60 miesięcy w wysokości 9,88% w skali roku, a następnie oprocentowanie zmienne w wysokości 8,88% – wyliczone jako suma aktualnej stopy bazowej kredytu (stopy zmiennej WIBOR 3M) w wysokości 6,93 p.p. i stałej marży Banku w wysokości 1,95 p.p. Równa rata miesięczna w wysokości 1 800,51 PLN w okresie pierwszych 60 miesięcy oraz w wysokości 1 681,39 PLN w okresie następnych 240 miesięcy. Łączna liczba rat 300. Całkowity koszt kredytu 311 360,65 PLN, w tym suma odsetek w całym okresie kredytowania 311 341,65 PLN, brak prowizji za udzielenie kredytu, podatek od czynności cywilnoprawnych (PCC-3) 19,00 PLN. W całkowitym koszcie kredytu Bank nie uwzględnia następujących kosztów: kosztu ubezpieczenia kredytowanej nieruchomości, kosztu wyceny nieruchomości, kosztów sądowych i notarialnych. Całkowita kwota do zapłaty wynosi 511 360,65 PLN.

Oprocentowanie kredytu jest stałe w okresie pierwszych 60 miesięcy, a następnie zmienne. W okresie obowiązywania wg formuły zmiennej oprocentowanie umowy kredytu może ulec zmianie w związku ze zmianą stopy referencyjnej WIBOR 3M, która może spowodować, że koszty obsługi kredytu mogą wzrosnąć lub zmaleć.

Zmienne oprocentowanie niesie za sobą ryzyko wzrostu wysokości raty, a tym samym całkowitej kwoty do zapłaty. Wyliczenia reprezentatywne dla kredytu mieszkaniowego na dzień 18 kwietnia 2023 roku.

Szczegóły oferty na stronie: [www.bstarczyn.pl](http://www.bstarczyn.pl) oraz w placówkach Banku Spółdzielczego w Tarcynie



R E K L A M A

SPRZEDAŻ MIESZKAŃ REZYDENCJA II GÓRA KALWARIA

Rezydencja  
GÓRA KALWARIA

tel. 608 547 548 www.rezydencjagorakalwaria.pl

**HONDA**

**Motopompy i elektryczne pompy zatapialne**

ENGINEERING FOR Life

Aries Power Equipment Sp. z o.o.  
Centrum Puławska  
Warszawa, ul. Puławska 467,  
tel 22 894 08 09 wew. 201  
a.olender@mohonda.pl

japońskie maszyny®  
**ariespower**

SALON  
**DRZWI I OKIEN**

OKNA • DRZWI • BRAMY

MOŻLIWOŚĆ  
MONTAŻU!

VAT OBNIŻONY DO 8%

(22) 756 72 36

STARA IWICZNA / PIASECZNO  
UL. SŁONECZNA 59

**CENTROBUD** 30 LAT

**POMPY CIEPŁA**

EKOINSTAL  
POMPY CIEPŁA

sprzedaż, montaż, serwis

tel. 604 895 675

**EKO BUD**

PROFESJONALNE SYSTEMY DOGRZEWA

DOCIEPLANIE BUDYNKÓW  
ELEWACJE, PODDASZA

www.ekobud.waw.pl

501 62 45 62

**DZIAŁKI**  
REKREACYJNO-BUDOWLANE

nad jeziorami, pozwolenie na budowę, media,  
poj. Dobrzyńsko-Kujawskie, 160 km od W-wy

www.cesardzialki.pl  
tel. 607 712 951

w stanie spełnić wspomnianego warunku przy chęci skorzystania z instrumentu Konto Mieszkaniowe. Nie widzimy natomiast aktualnie przeszkód w skorzystaniu z instrumentu Konto Mieszkaniowe w celu zgromadzenia oszczędności, a następnie zawarcie z bankiem kredytu umowy Bezpiecznego Kredytu 2% i przeznaczenie zgromadzonych na koncie środków jako wkładu własnego na nabycie mieszkania. Dodac także należy, że Bezpieczny Kredyt 2% udzielany ma być do 2027 r., podczas gdy Konto Mieszkaniowe musi być prowadzone co najmniej 3 lata.

#### Czy biorąc Bezpieczny Kredyt 2%, mogę wnieść działkę jako wkład własny?

Tak, z tym że jeżeli wartość działki przekracza 200 tys. zł wówczas nie będzie możliwe wnieście innej wkładu własnego w środkach pieniężnych.

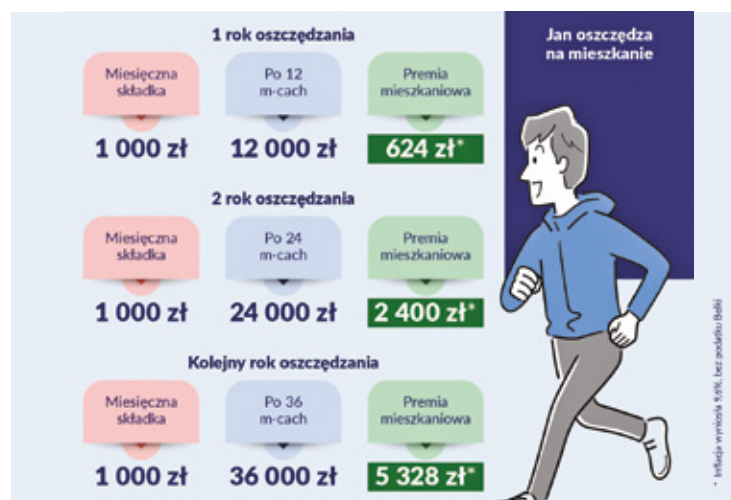
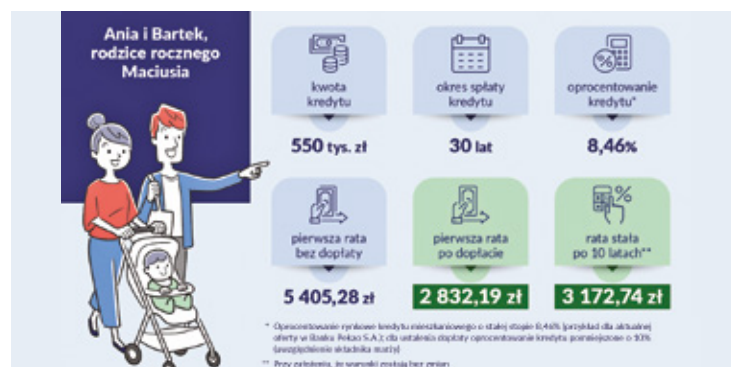
#### Czy można skorzystać z Bezpiecznego Kredytu 2% na dokończenie budowy domu?

Aktualne przepisy projektowanej ustawy nie wskazują na jakim etapie musi znajdować się budowa domu jednorodzinnego, by móc skorzystać z Bezpiecznego Kredytu 2%, tym samym jest to możliwe do czasu uzyskania pozwolenia na użytkowanie albo zawiadomienia organu nadzoru budowlanego o zakończeniu budowy takiego domu, jeżeli zawiadomienie to stało się skuteczne zgodnie z art. 54 ust. 1 ustawy z dnia 7 lipca 1994 r. - Prawo budowlane (Dz. U. z 2020 r., z późn. zm.). Należy jednak pamiętać, że maksymalny wkład własny nie może przekroczyć 200 tys. zł. W opisywanym przypadku wkładem własnym jest wartość nieruchomości uwzględniająca dotychczas przeprowadzone prace budowlane. Tym samym kredyt będzie można uzyskać pod warunkiem, że wartość wybudowanego domu w obecnym stanie jest niższa niż 200 tys. zł. **Na podstawie jakich założeń i wyliczeń założono, że państwo będzie dopłacać różnicę poziomu powyżej 2%, a nie np. 3% lub 1%?**

Punktem odniesienia do przyjmowanych rozwiązań był okres sprzed pandemii, kiedy stopa WIBOR 3M kształtowała się na stabilnym poziomie 2-3%. Instrument został skonstruowany tak, by warunki jego otrzymania były zbliżone do tych sprzed okresu pandemii.

#### Czy program nie stanie się elitarny ze względu na kalkulowanie zdolności kredytowej?

Każdy kredyt hipoteczny wymaga wkładu własnego. Instrument został tak skonstruowany, aby warunki jego otrzymania były zbliżone do tych sprzed okresu pandemii.



W okresie przed pandemią nie występowało zjawisko elitarności kredytów.

#### Czy program obejmie samotnych rodziców z dzieckiem lub parę żyjącą w niesformalizowanym związku?

Konto Mieszkaniowe może być prowadzone na rzecz osoby fizycznej. Natomiast kredyt skierowany jest do gospodarstw domowych – singli, czy osób wspólnie wychowujących dzieci. Proponowane rozwiązania nie wykluczają wskazanej grupy w udziale w programie.

#### Czy będą limity udzielanych kredytów w ciągu roku? Jaki jest limit środków budżetowych przeznaczonych na dopłaty do rat bezpiecznego kredytu 2% w 2023 r.?

Limit środków budżetu państwa jakie mogą zostać przeznaczone na program zostanie określony w ustawie. Szacujemy, że środki zabezpieczą potrzeby zdecydowanej większości osób spełniających kryteria do uzyskania bezpiecznego kredytu 2% i posiadających zdolność kredytową. Płatność za dopłaty do rat kredytów należne za rok 2023 następować będzie w ramach limitu 2024 r. wynoszącego blisko 1 mld zł.

#### Czy mając TBS można starać się o kredyt 2%?

Najemcy/partycypanci lokali w TBS/SIM nie są właścicielami nieruchomości, wobec czego mają możliwość skorzystania z bezpiecznego kredytu 2%.

#### Co w przypadku, gdy kredyt 2% bierze singiel spełniający wszystkie warunki, ale np. po 3 latach dopłat wchodzi w związek małżeński z osobą która już posiada nieruchomość?

Obecny projekt ustawy zakłada, że osoba taka nie utraci prawa do dopłat do rat bezpiecznego kredytu 2%.

#### Czy mogę sprzedać takie mieszkanie zanim minie 10 lat? Co się stanie jak sprzedam? Będę musiał oddać otrzymane do tej pory dopłaty?

W przypadku zbycia prawa własności nieruchomości w okresie przysługiwania dopłat do rat bezpiecznego kredytu 2% dopłaty do rat wygasają z ostatnim dniem miesiąca wystąpienia tego zdarzenia, a kwoty uzyskanych po tym dniu dopłat podlegają zwrotowi do Rządowego Funduszu Mieszkaniowego.

Czy można nadpłacać kredyt 2%?

W przypadku gdy dokonano przedterminowej spłaty części bezpiecznego kredytu 2% dopłaty do rat wygasają z ostatnim dniem miesiąca wystąpienia tego zdarzenia, a kwoty uzyskanych po tym dniu dopłat podlegają zwrotowi do Rządowego Funduszu Mieszkaniowego, chyba że:

- spłaty takiej dokonano po upływie 3 lat od dnia udzielenia tego kredytu,
- płała ta dotyczyła części objętej gwarancją (w przypadku łączenia z programem Mieszkanie bez wkładu własnego),
- łączna wysokość tej spłaty i wniesionego wkładu własnego kredytobiorcy nie przekroczyła kwoty, o której mowa w art. 3 ust. 3 pkt 1 tj. 200 tys. zł,
- łączna wysokość tej spłaty i zapłaconej przez kredytobiorcę raty tego kredytu nie przekroczyła w danym miesiącu kwoty pierwszej, pomniejszonej o dopłatę raty tego kredytu.

#### Czy będę mógł zaciągnąć kolejny kredyt hipoteczny w czasie trwania dopłat do bezpiecznego kredytu 2%?

Nabycie kolejnej nieruchomości w trakcie trwania dopłat do bezpiecznego kredytu 2% skutkuje utratą prawa do dopłat od chwili wystąpienia tego zdarzenia.

#### Czy mogę zaciągnąć bezpieczny kredyt 2% ze współkredytobiorcami np. rodzicami, żeby poprawić swoją zdolność kredytową?

Na ten moment projekt ustawy nie przewiduje takiej możliwości.

#### Jestem w związku nieformalnym. Czy mogę wziąć samodzielny kredyt na 1/2 mieszkania, a moja partnerka samodzielny kredyt na jego drugą połowę?

Ustawa nie przewiduje takiej możliwości. Bezpieczny kredyt 2% nie może zostać udzielony na zakup jedynie udziałów w nieruchomości.

#### Jestem właścicielem mieszkania, a moja żona nie. Mam rozdzielność majątkową. Czy moja żona może skorzystać z bezpiecznego kredytu 2%?

Posiadanie rozdzielności majątkowej nie wpływa na możliwość z korzystania z programu. Warunek pierwszego mieszkania jest konieczny w przypadku obojga małżonków.

**Źródło**  
www.gov.pl/web/mieszkanie-dla-ciebie  
/program-pierwsze-mieszkanie

## NA SPRZEDAŻ MIESZKANIE INWESTYCYJNE W ŚWIETNEJ LOKALIZACJI

- Powierzchnia 120 m<sup>2</sup> w centrum Warszawy (ul. Hoża).
- Przedwojenna kamienica.
- Aktualnie 5 niezależnych apartamentów na Airbnb/Booking.
- Możliwa przebudowa na biuro.
- Wysoka rentowność – ROI 10%.
- Cena: 2,1 mln zł (17,7 tys. zł/m<sup>2</sup>).

**BEZPOŚREDNIO, TEL. 601 532 534**



# Jak na tykającej bombie

dokończenie  
ze str. 1

Spółdzielnia wystąpiła przeciwko wielu osobom na drogę sądową, powołując się na wątpliwą treść rozliczenia. Niektóre osoby wzięły ochronę prawną, niektóre nie, w związku z czym część przegrała, część wygrała – tłumaczyli przedsiębiorcy. Jak podkreślali, spółdzielnia regularnie rzuca im kłody pod nogi, nie informuje o podejmowanych działaniach, nie przedstawia sprawozdań finansowych i nie odpowiada na pisma, do niej kierowane. Zdarzyło się nawet, że pracownicy spółdzielni wyłączyli prąd w lokalach, w których odmówiono montażu czujników przeciwpożarowych. Przedsiębiorcy skarżyli się też, że spółdzielnia nie zapewnia im miejsca do składowania śmieci i poprosili miasto o włączenie się w mediację, aby zakończyć konflikt.

Włodarze postanowili spotkać się także z władzami spółdzielni. Podczas spotkania prezes Stanisław Zawadzki, który piastuje to stanowisko od 10 lat, zapewniał, że spółdzielnia robi wszystko, aby zakończyć inwestycję i doprowadzić do jej rozliczenia. Przedstawiciele spółdzielni twierdzili, że głównym powodem konfliktu jest to, że to przedsiębiorcy nie chcą doprowadzić do jej zamknięcia, bo wówczas będą rozliczani z kosztów budowy. Prezes spółdzielni Stanisław Zawadzki

twierdził również, że zapewnienie altan śmietnikowej nie leży w jej kompetencjach oraz że nieprawdą jest, iż nie udostępnia ważnych dokumentów. – Te osoby, które piszą, że nie przekazujemy materiałów, zabawiają się w trolli internetowych. To są trolle internetowe, które przeszły z 14 A i pomagają teraz „16-tce” – powiedział.

## !!! Nie jesteśmy Nostradamusami!

Na ostatnim spotkaniu wzięły udział obie zwaśnione strony. – Nie rozliczacie się z funduszu remontowego, nie otrzymaliśmy informacji, z czego wynika wzrost kosztów eksploatacji – wylizwał kolejne zarzuty Dariusz Seroczyński. – Robiliśmy wpłaty na parking przed spółdzielnią, a wy postawiliście tam szlaban, uniemożliwiając korzystanie z niego.

Krzysztof Welter przypomniał o postawionej przez spółdzielnię pod koniec ubiegłego roku bez stosownego pozwolenia altanie śmietnikowej przy należącym do niego lokalu, którą Powiatowy Inspektor Nadzoru Budowlanego nakazał usunąć. – Co z naszymi pieniędzmi za taki niedoskonały krajobraz myślowy pana prezesa – pytał retorycznie. Wskazał także, że na stronie internetowej spółdzielni publikowane są uchwały bez załączników. – My nie

jestemy Nostradamusami, żeby wiedzieć, co się za tym kryje – denerwował się.

Jak poinformowali przedstawiciele spółdzielni, zatrudnili zespół specjalistów, którzy mają pomóc zamknąć ciągnącą się od 25 lat budowę, w trakcie której wydano pojedyncze pozwolenia na użytkowanie wybranych fragmentów obiektu. Ci wskazywali, że głównym źródłem problemów jest źle wykonany przed laty projekt oraz wydane przed laty z naruszeniem prawa pozwolenia na użytkowanie lokali mimo niezakończonych, trwających do dziś, budowy części wspólnej. Dostrzegli też, że zakończenia sprawy nie ułatwiają problemy komunikacyjne na linii spółdzielnia-przedsiębiorcy. – To, co możemy zrobić, to doprowadzić do zalegalizowania części wspólnych, które formalnie są placem budowy, ze środka którego wchodzi się do kilkadziesiąt lokali. To kuriozalna sytuacja – ocenił Mariusz Mularczyk.

Podczas spotkania miasto zapewniło, że pomoże spółdzielni zorganizować miejsce do składowania odpadów, które będzie potrzebne do uzyskania pozwolenia na użytkowanie dla całego budynku. Zapropionowaną lokalizację (50 m od budynku Szkolna 16) wstępnie zaakceptowali obecni na spotkaniu przedstawiciele stowarzyszenia.



Właściciele lokali użytkowych będą obciążeni kosztami budowy po 25 latach od jej rozpoczęcia

## !!! Dostajemy strzał za strzałem

– Ja państwu współczuję, bo siedzicie na tykającej bombie, bo nie wiadomo czy zamknąć to i rozbierać i iść do sądu, ale chyba nie o to chodzi – zwrócił się do przedsiębiorców Piotr Sędziak, przewodniczący komisji gospodarki komunalnej. – Państwu ze spółdzielni też współczuję, że po 25 latach chcecie zakończyć budowę. My chcemy wam pomóc zakończyć ten spór – dodał.

Jednak spotkanie kończyło się w nie najlepszej atmosferze. – Dostaliście rozliczenia! W przyszłości to chyba my założymy spółdzielnię narażoną na stres przez wasze stowarzyszenie. Obecnie na te wszystkie zarzuty i kłamstwa nie jestem w stanie odpowiadać – powiedział Jan Kurzepa z SM Jedność.

Przedsiębiorcy z kolei napomknęli o możliwości zgłoszenia niegospodar-

nych ich zdaniem poczynań spółdzielni do prokuratury. – Czy warto brnąć w konflikt, czy nie lepiej zakopać topór wojenny – uspokajał strony Piotr Sędziak. – Ale my cały czas płacimy za to, co robi spółdzielnia i to nie jest 5 czy 10 tys. zł tylko 300-400 tys. zł, bo dostajemy strzał za strzałem – odparł Krzysztof Welter. – Nie może być tak, że jedyną stroną, która płaci za błędy inwestora, są właściciele lokali, którzy już raz za nie zapłacili.

Spółdzielnia zadeklarowała, że w najbliższych dniach złoży dokumentację niezbędną do odbioru budynku przez straż pożarną, a następnie wystąpi do PINB o pozwolenie na użytkowanie dla obiektu. Gdy zakończy się budowa, spółdzielnia w ciągu 3 miesięcy będzie musiała ją rozliczyć i znane będą wszystkie koszty inwestycji.

**Tekst i zdjęcia Anna Żuber**

R E K L A M A

## KONDYCJA

Lekkoatletyka Piaseczno

promujemy **aktywny i zdrowy** styl życia



Podczas wypełniania formularza PIT wpisz

**KRS: 0000270261**

oraz poniższy cel szczegółowy

**STOWARZYSZENIE KONDYCJA 3809**

Przekaż  
**1,5%**

Stowarzyszenie Rekreacyjno-Sportowe Kondycja [www.kondycja.com.pl](http://www.kondycja.com.pl)



R E K L A M A



# ZBIÓRKA ROWERÓW

13 MAJA, 10:00-17:00

Oddaj stary rower dzieciakom ze stowarzyszenia Mierz Wysoko  
Skorzystaj z darmowego serwisu rowerowego



# Jak rozpoznać, że dziecko myśli o samobójstwie?

III KRAJ

Z raportu Komendy Głównej Policji wynika, że w ubiegłym roku aż 1496 dzieci próbowało się zabić, a 127 niestety odebrało sobie życie.

**C**zy rodzic może zapobiec takiej sytuacji? Wyjaśnia psychoterapeutka Renata Pajkowska-Rożen.

**III Zatrważające jest to, że każdego dnia czworo dzieci w Polsce próbuje popełnić samobójstwo. Jakie są tego przyczyny? Jak rozpoznać, że dziecko planuje taki dramatyczny czyn?**

My, dorośli, stworzyliśmy świat, w którym dzieci i młodzież nie czują się dobrze, bezpiecznie. Musimy pamiętać, że młody człowiek nie ma jeszcze w pełni rozwiniętego układu nerwowego i umiejętności radzenia sobie z problemami. Dorośli potrafią rozpoznawać wagę problemu. Dla dziecka wszystko, co się wydarza, jest tragedią na skale życia i śmierci. Co gorsza, my dorośli lekceważymy te dziecięce sprawy. Nie mamy czasu na zajmowanie się nimi. „Nie zawracaj mi głowy kłótnią z koleżanką! Mam ważniejsze sprawy!” mówimy. W świecie dziecka jednak konflikt z koleżanką bywa tak samo ważny, jak dla nas konflikt z szefem.



Renata Pajkowska-Rożen jest kulturoznawczynią, psycholożką i psychoterapeutką

też to, by mogło rodzicowi opowiedzieć o swoim kłopotcie, wspólnie z nim opracować plan rozwiązania tego problemu. Ważne by otrzymało uwagę i czas rodzica, ale też różne pomocnicze pytania, wskazówki, wypowiedzi. Jednak by w rezultacie tej rozmowy samo mogło podjąć decyzję jak postąpić. Tak uczy się radzić sobie z przeszkodami.

My rodzice, musimy jednak sami decydować, co robić w sytuacji, kiedy z tego, co mówi dziecko, wynika, że zagrożone jest jego bezpieczeństwo, bo np. jest ofiarą przemocy fizycznej czy psychicznej. Wtedy trzeba inter-

Trzeba pomyśleć: dlaczego? Nie szukajmy wtedy winy w dziecku. Zastanówmy się nad sobą, czyli o ja, rodzic mam zmienić, aby dziecko chciało ze mną rozmawiać, ufać? To my jesteśmy dorośli i odpowiadamy za komunikację z dzieckiem. Jeśli dziecko wszczyna kłótnie czy nie chce chodzić do szkoły, samookalecza się itp., to oczywiście czas na wizytę z dzieckiem u specjalisty. Jednak także na refleksje nad swoim rodzicielstwem z otwartością, że może w moim postępowaniu jest coś, co warto zmienić? Może wynieśliśmy z rodzinnego domu przekonania wychowawcze, które nie są dobre? Bywa też, że to trudności w naszym związku obciążają dziecko, a ono nie chce nam o tym powiedzieć, lub nie umie?

**III Czy tylko złe zachowanie jest sygnałem kłopotów?**

Nie, hipergrzeczne dziecko, które wcale nie stwarza problemów, jest ciche i wycofane, może być w głębokiej depresji i od dawna myśleć o samobójstwie jako ucieczce od cierpienia, z którym sobie nie radzi. Trzeba znaleźć dla takiego dziecka czas i spróbować zrozumieć co się dzieje. A nawet skorzystać z pomocy specjalisty.

**III Lepiej dmuchać na zimne?**

Dmuchać, tak, ale nie wszczynać burzy! Nie krzyżeć, nie straszyć dziecka swoimi obawami. Tylko jak dorosły człowiek zastanowić się co się dzieje? Ważne też, by nie bagatelizować, jeśli dziecko wraca do domu pod wpływem różnych substancji zmieniających świadomość.

**III Nie wyrośnie z tego? Nie musi próbować?**

Bywa, że nie tylko nie wyrośnie, ale zapłaci za to: „próbowanie” najwyższą cenę. Psychoaktywne substancje dziecko może zażyć z ciekawości, ale łatwo mogą stać się ucieczką od problemów, czy też powodem przestępstwa, czy właśnie samobójstwa.

**III Co jeszcze może zrobić rodzic, by zapobiec najgorszemu?**

Zasady w domu muszą być jasne, ale też ważne jest to, by nastolatek miał możliwość, słuchania swojej muzyki czy ubierania się tak jak chce. To czas buntu, który prowadzi do tego, by dziecko mogło kształtować siebie, poznać siebie itd. Warto także być ciekawym tego, co interesuje nasze dziecko. Słuchać, gdy opowiada np. o świecie gier komputerowych itp. rzeczach, którymi żyje. Pokazywać mu jednak też, że można spędzać czas inaczej niż przy ekranie. Razem jeść kolacje (bez komórki i laptopa!), wspólnie ją przygotowywać. Warto uprawiać jakąś aktywność fizyczną wspólnie z dzieckiem, choćby rowerowe wycieczki. Teraz będzie na to dobry czas, bo idzie wiosna.

**III Dziękuję za rozmowę.**  
Rozmawiała Beata Pawłowicz



**III Jak więc mamy reagować, aby zapobiec tragedii?**

Dbajmy o to, aby dziecko mogło nam o swoich problemach opowiedzieć, o tym, co czuje i co się wydarzyło. Bardzo jest to istotne. Daje poczucie bycia, jak my to mówimy: widzianym, czyli ważnym i kochanym. Daje więc poczucie bezpieczeństwa, które wynika z tego, że rodzic rozumie i że jest blisko, czyli, że w razie czego pomoże.

**III To, że rodzic zarabia dużo i ma stanowisko, nie daje dziecku tego poczucia bezpieczeństwa i bycia ważnym? Przecież rodzic pracuje, właśnie po to, żeby dziecko miało wszystko i było bezpieczne?**

Obecność i akceptacja rodzica są niezbędne. Ważne dla dziecka jest

weniować: idąc do szkoły w pierwszym rzędzie, a jeśli to nie pomoże, nie wahać się, podjąć innych działań jak nawet zawiadomienie policji.

**III Jakie symptomy w zachowaniu dziecka mówią o tym, że może myśleć o samobójstwie?**

Symptomem może być wszystko, co zwraca naszą uwagę, a więc każda zmiana w zachowaniu dziecka. Każde inne niż dotychczas zachowanie powinno nas skłonić do uważności. Jeśli się izoluje, a przedtem było towarzyskie. Albo odwrotnie nie ma go całymi dniami, a przedtem nie chodziło nigdzie. Zamykanie się w pokoju to typowe dla nastolatka. Jeśli jednak pukamy, to dziecko powinno nas wpuścić.

**III A jeśli nie chce?**

REKLAMA

## MYJNIA PIASECZNO

- ◆ DETAILING
- ◆ MYJNIA RĘCZNA
- ◆ PRANIE TAPICERKI
- ◆ SPRZĄTANIE, CZYSZCZENIE WNĘTRZA
- ◆ PRZYGOTOWANIE AUTA DO SPRZEDAŻY
- ◆ POWŁOKI CERAMICZNE

tel. 513 323123  
ul. Jana Pawła II 15c

OGŁOSZENIE

U/A.6721.1.1.2023.DK

Piaseczno 26 kwietnia 2023 r.

### OGŁOSZENIE

o wyłożeniu do publicznego wglądu projektu zmiany miejscowego planu zagospodarowania przestrzennego części miasta Piaseczna i części wsi Zabieniec zatwierdzonego Uchwałą Rady Miejskiej w Piasecznie Nr 1120/XXXVIII/2013 z dnia 25 września 2013r. dla obszaru ograniczonego ulicami: ul. Sportową, Asfaltową, rzeką Jeziorką, granicą administracyjną wsi Siedliska, granicą wyznaczoną w odległości ok. 100 m. od ul. Łąkowej oraz ul. Rybacką i Świętojańską **w zakresie przebiegu nieprzekraczalnej linii zabudowy dla terenu 1 UST**

Stosownie do art. 17 pkt. 9 i pkt. 11 ustawy z dnia 27 marca 2003 r. o planowaniu i zagospodarowaniu przestrzennym (tj. Dz.U. z 2022 r. poz. 503 ze zm.), art. 39 ust. 1 w związku z art. 46 pkt.1 ustawy z dnia 3 października 2008 r. o udostępnianiu informacji o środowisku i jego ochronie, udziale społeczeństwa w ochronie środowiska oraz o ocenach oddziaływania na środowisko (tj. Dz.U. z 2022 r. poz. 1029 ze zm.) oraz Uchwały 1276/LXVII/2023 z dnia 08 lutego 2023 r. w sprawie przystąpienia do sporządzenia zmiany miejscowego planu zagospodarowania przestrzennego części miasta Piaseczna i części wsi Zabieniec zatwierdzonego Uchwałą Rady Miejskiej w Piasecznie Nr 1120/XXXVIII/2013 z dnia 25 września 2013 r., zmienionej Uchwałą Nr 1207/XL/2017 z dnia 22 listopada 2017 r. **w dniach od 08 maja 2023 r. do 29 maja 2023 r.**, w pokoju Nr 31 Wydziału Urbanistyki i Architektury na 1 piętrze, Urzędu Miasta i Gminy Piaseczno, ul. Kościuszki 5 w Piasecznie, w godz. od 10:00 do 15:00.

Dyskusja publiczna nad przyjętymi w projektach planów rozwiązaniami odbędzie się **w dniu 16 maja 2023 r.** w Urzędzie Miasta i Gminy Piaseczno, w sali nr 38 **w godz. 14:00 – 16:00.**

Zgodnie z art. 18 ust. 1 ustawy o planowaniu i zagospodarowaniu przestrzennym, każdy kto kwestionuje ustalenia przyjęte w projekcie planu miejscowego, może składać uwagi.

Uwagi do wyłożonego projektu planu należy składać:

- 1) na piśmie w kancelarii Urzędu Miasta i Gminy Piaseczno,
- 2) ustnie do protokołu w Wydziale Urbanistyki i Architektury Urzędu Miasta i Gminy Piaseczno przy ul. Kościuszki 5,
- 3) za pomocą elektronicznej skrzynki podawczej na platformie ePUAP: /umigpiaseczno/SkrytkaESP lub na adres e-mail: urzad@piaseczno.eu

Uwagi należy składać do Burmistrza Miasta i Gminy Piaseczno, który jest organem właściwym do ich rozpatrzenia, z podaniem imienia i nazwiska lub nazwy jednostki organizacyjnej i adresu, oznaczenia nieruchomości, której dotyczy, w nieprzekraczalnym terminie **do dnia 12 czerwca 2023 r.**

z up. Burmistrza Miasta i Gminy Piaseczno  
mgr inż. arch. Anna Pakulińska-Attia  
Naczelnik Wydziału Urbanistyki i Architektury

### INFORMACJA

Starosta Piaseczyński działając na podstawie art. 35 ust. 1 ustawy z dnia 21 sierpnia 1997 r. o gospodarce nieruchomościami (tj. Dz. U. z 2023, poz. 344) informuje, że na tablicy ogłoszeń w siedzibie Starostwa Powiatowego w Piasecznie, ul. Chyliczkowska 14 oraz na stronie internetowej [www.piaseczno.pl](http://www.piaseczno.pl) w Biuletynie Informacji Publicznej w zakładce *Oferty nieruchomości-Oferty dzierżawy*, zamieszczony został wykaz nieruchomości Skarbu Państwa przeznaczonej do wydzierżawienia na okres 3 lat, dot. części działki nr 9/11 z obrębem 7-02 m.Góra Kalwaria (basen portowy).

Powyższy wykaz został podany do publicznej wiadomości na okres od 26.04.2023 r. do 17.05.2023 r. oraz zamieszczony na stronie podmiotowej Wojewody w Biuletynie Informacji Publicznej przez okres 21 dni. Termin składania ofert upływa 18.05.2023 r.

Starosta Piaseczyński Ksawery Gut

WZO.6821.12.2023 MB

Piaseczno, dnia 20 kwietnia 2023 r.

### OGŁOSZENIE STAROSTY PIASECZYŃSKIEGO

Starosta Piaseczyński

stosownie do art. 113 ust. 6 i 7, art. 114 ust. 3 i 4 oraz art. 124a, w związku z art. 124 ustawy z dnia 21 sierpnia 1997 r. o gospodarce nieruchomościami (jednolity tekst Dz. U. 2023 r., poz. 344),

podaje do publicznej wiadomości informację

o zamiarze ograniczenia, w drodze decyzji, na wniosek Polskiej Spółki Gazownictwa Sp. z o. o., sposobu korzystania z nieruchomości o nieuregulowanym stanie prawnym położonej w obr. Tarczyn, gm. Tarczyn, stanowiącej działki ewidencyjne nr nr 687, 686/1, 292/3, 685, 302 - przez udzielenie Polskiej Spółce Gazownictwa Sp. z o. o. zezwolenia na założenie i przeprowadzenie przez część ww. działek sieci gazowej średniego ciśnienia wraz z przyłączami.

W związku z powyższym wzywa się osoby, którym przysługują prawa rzeczowe do przedmiotowej nieruchomości – do zgłoszenia się **w terminie 2 miesięcy od dnia ukazania się niniejszego ogłoszenia**, do siedziby Starostwa Powiatowego w Piasecznie, ul. Chyliczkowska 14, tel. 22 756 62 54 (wew. 138).

W przypadku następców prawnych niezbędne jest przedłożenie dokumentów potwierdzających nabycie spadku po poprzednich współwłaścicielach ww. nieruchomości – Zbigniewie Dorocińskim, Bernardzie Dębskim, Sławomirze Głowackim, Andrzeju Malinowskim, Kazimierzu Mironowiczu, Alojzym Miśta, Barbarze Płodzik, Elżbiecie Ragiel, Zbigniewie Ragiel, Henryku Rosolak, Janie Sikorskim, Janie Waszczyk, Ewie Złotkowskiej, Leonie Bis, Wiesławie Bloch, Ewie Skoczylas, Ewie Woźniak.

Jeżeli w terminie oznaczonym w ogłoszeniu nie zgłoszą się osoby, które udowodnią przysługujące im prawo rzeczowe do wnioskowanej nieruchomości, wszczęte będzie postępowanie administracyjne w trybie art. 124a, w związku z art. 124 ustawy o gospodarce nieruchomościami, z pominięciem ww. osoby, jako strony postępowania.

Starosta Piaseczyński Ksawery Gut



# Naukowa stacja entomologiczna w Borówce

**O**kazy motyli i żuków poukładane w gablotach, wystawa owadów zorganizowana przez entomologów z obszaru Borówki, próżno ich dziś szukać. Nie znajdziemy też pod Piasecznem miejscowości Borówka. Górkę Borówką nazywamy dziś Górkami Szymona.

Obszar Górek Szymona, dziś administracyjnie jest w Piasecznie. To zjawiskowo piękny teren z meandrującą

aby w następnym roku zaprosić też do tej zabawy dzieci niechodzące do szkół, zaniedbane maluchy z całej Warszawy. Wyraźnie Towarzystwu zależało na przyjaźni młodych obywateli.

Fundusze na organizowanie tego rodzaju imprez Towarzystwo pozyskiwało m.in. ze sprzedaży wydawanych książek, takich jak „Dzieci i rośliny w pokoju” autorstwa Edmunda Jankow-

stwo organizuje wykłady naukowe. Na przykład 12 listopada 1912 r. pan Edmund Jankowski wygłosił pogadankę „O nowym życiu wśród przyrody” i przy pomocy pięknych obrazów wykazywał ważność zakładania Miast-Ogrodów. Jednocześnie w pracowniach warszawskich Towarzystwa trwały nowatorskie, intensywne badania naukowe.

## III Sekcja entomologiczna Towarzystwa

Od 1911 roku Sekcja Entomologiczna skupiała się na realizacji planów wystawowych i wyposażaniu Stacji Entomologicznej w Borówce, która zaczęła pełnić rolę stacji doświadczalnej. Zarząd sekcji składał się z Arkadiusza Kreczmera, Jana Łopuszańskiego, Andrzeja Chrzanowskiego, Stefana Jabłońskiego oraz Czesława Nieniewskiego. Spotkania organizowano co tydzień w poniedziałek i omawiano na nich wyniki badań entomologicznych, prowadzonych nad hodowlą owadów.

Pan Kreczmer na przykład relacjonował swoje badania nad szkodnikami żyjącymi w lasach Chojnowskich, w Borówce.

Stacja w Borówce miała na celu zgromadzenie entomologów z całego kraju i wymianę doświadczeń.

Do Borówki zaczęły napływać prace naukowe i dary z różnych stron świata. Z Łodzi od prezesa Polskiego Towarzystwa Opieki nad drzewostanem w Królestwie Polskim pana Grzybowskiemu stacja Borówka dostała sztuczne gniazda dla ptaków owadożernych. Cele i zadania Stacji w Borówce podzielone były na dwie części: badania naukowe, czyli prace faunistyczne, systematyka, hodowla owadów itd., drugi dział prac to statystyka szkodników roślinnych i sposoby ich tępienia. Opracowywanie tablic szkodników i ich opis to niebywale, w tym czasie, ważna dla np. rolnictwa działalność. Pisałam o darach dla Borówki, tu ważny dar: w stacji naukowcy posiadali profesjonalny mikroskop Reicherta otrzymany ze stacji doświadczalnej z gromadzenia piwowarów, a to dzięki łaskawej uprzejmości kierownika tejże Stacji Czesława Boczkowskiego. W maju w Warszawie zorganizowano pierwszą



Sówka ptak mięsożerny, bardzo pożyteczny



Wystawa entomologiczna w Warszawie

rzeką, który mieszkańcy Zalesia i Piaseczna kochają miłością odwzajemnioną, bo o każdej porze roku otrzymują od tego uroczyska relaks i niezwykle wrażenia estetyczne. To są dary od krajobrazu, flory i fauny. Na początku XX wieku Warszawskie Towarzystwo Miłośników Przyrody dostrzegło to piękno i zbudowało tu stację naukową.

## III Kilka słów o Towarzystwie Miłośników Przyrody

5 kwietnia 1912 r. otwarta została pierwsza w naszym kraju Wystawa Entomologiczna. Przy wielkim nakładzie pracy ze strony Sekcji Entomologicznej i Komitetu Wystawy, udało się zgromadzić poważne co do liczby i jakości zbiory okazów owadów krajowych i egzotycznych. O powodzeniu wystawy świadczy ilość zwiedzających. Obliczono, że kolekcję obejrzało 25 tys. osób. Po upływie roku sprawozdawczego zawiązała się przy Towarzystwie nowa sekcja. Była to sekcja genetyczna, której członkowie zajęli się pracą nad genetyką roślin i zwierząt. Bardzo zachęcające do śledzenia prac Towarzystwa było organizowane corocznie dla dzieci Święto Wiosny i w 1912 r. w parku Agrykola w Warszawie wzięło udział w tym wydarzeniu 5 tys. dzieci ze szkół elementarnych. Mała Jadzia napisała do organizatorów list, w którym dziękowała za zaproszenie dzieci do tak miłej zabawy: „Dziękujemy tym, co urządzili tę zabawę, dziękujemy za spacer po ogrodzie, za kinematograf, za cukierki i za śliczne książeczki. Chciałabym jak najprędzej, żeby przeszło lato, jesień, zima, i żeby znów przyszła wiosna, żebyśmy znów poszli na Święto Wiosny”. Planowano,

Organizowano także wycieczki tematyczne, na przykład do ogrodu dydaktycznego pani J. Jaillard w Pyrach pod Warszawą.

W ogrodzie znajdował się dział botaniczny urządzony tak, aby dzieci mogły samodzielnie w nim pracować.

## III Górki Szymona

Zmierzamy powoli ku Piasecznu, mijamy miasteczko, wchodzimy w duży zespół leśny, dziś gdzieś w okolicy ul. Granicznej i traktem leśnym docieramy do pagórków położonych w niewielkiej odległości od rzeki Jezioroki nazywanych dziś Górkami Szymona. W pamiętniku Towarzystwa pada po raz pierwszy nazwa stacji entomologicznej właśnie w tym miejscu. Jest tu osada Borówka. Skąd pieniądze na utrzymanie tej placówki naukowej?

Otóż uchwała z dnia 17 czerwca 1913 r. dochody Towarzystwa mają być przeznaczone na stację doświadczalną entomologiczną w Borówce. Towarzy-

wystawę entomologiczną, która odniosła ogromny sukces. Ciekawe wykłady były ilustrowane przy pomocy latarni kinematograficznej. A Borówka, jedyna taka stacja naukowa w Królestwie Polskim rozwinęła się nadspodziewanie znakomicie. Przypuszczam, że dużą rolę w rozwoju tego ciekawego miejsca odegrała budowa kolejki grójeckiej kilka lat wcześniej i łatwy dojazd do dóbr hr. Branickiego. No dobrze, ktoś zapyta, to, gdzie jest teraz ten piękny budynek stacji naukowej? Chętnie spacerując po Górkach Szymona i Zalesiu odwiedzilibyśmy dziś tę stację naukową o tak wielkim dla Polaków i świata dorobku. Już sobie wyobrażam to oglądanie zbiorów motyli i innych żuków, i ten ogród pełen interesujących roślin wabiących różne gatunki owadów, i hodowlę królików.

## III Upadek stacji w Borówce

8 listopada 1914 roku Kurjer Warszawski informował o zniszcze-

niu naukowej stacji leśnej w Borówce pod Piasecznem. Gmach na skraju majątku hr. Branickiego legł w ruinie, a wszelkie próby ratunku okazały się niemożliwe.

Zniszczeniu uległo insektarium, kolekcja Stanisława Karpowicza, kolekcja ptaków owadożernych, tablice owadów, prace naukowe wielu badaczy przyrody oraz biblioteka. W chwili, gdy stację osiągnął pocisk, prowadził ją Andrzej Chrzanowski, którego praca naukowa oparta na doświadczeniach w Borówce również przepadła.

Kompletnie zniszczony został pokój Chrzanowskiego. To, czego nie zniszczył pocisk artylerii i pożar, zostało rozkradzione. Zginęła nawet bielizna oraz sprzęty domowe, co świadczyło o niewyobrażalnym barbarzyństwie.

Mimo starań o odszkodowanie, Towarzystwo Przyrodnicze nigdy nie odbudowało Stacji Borówka.

Małgorzata Szturowska

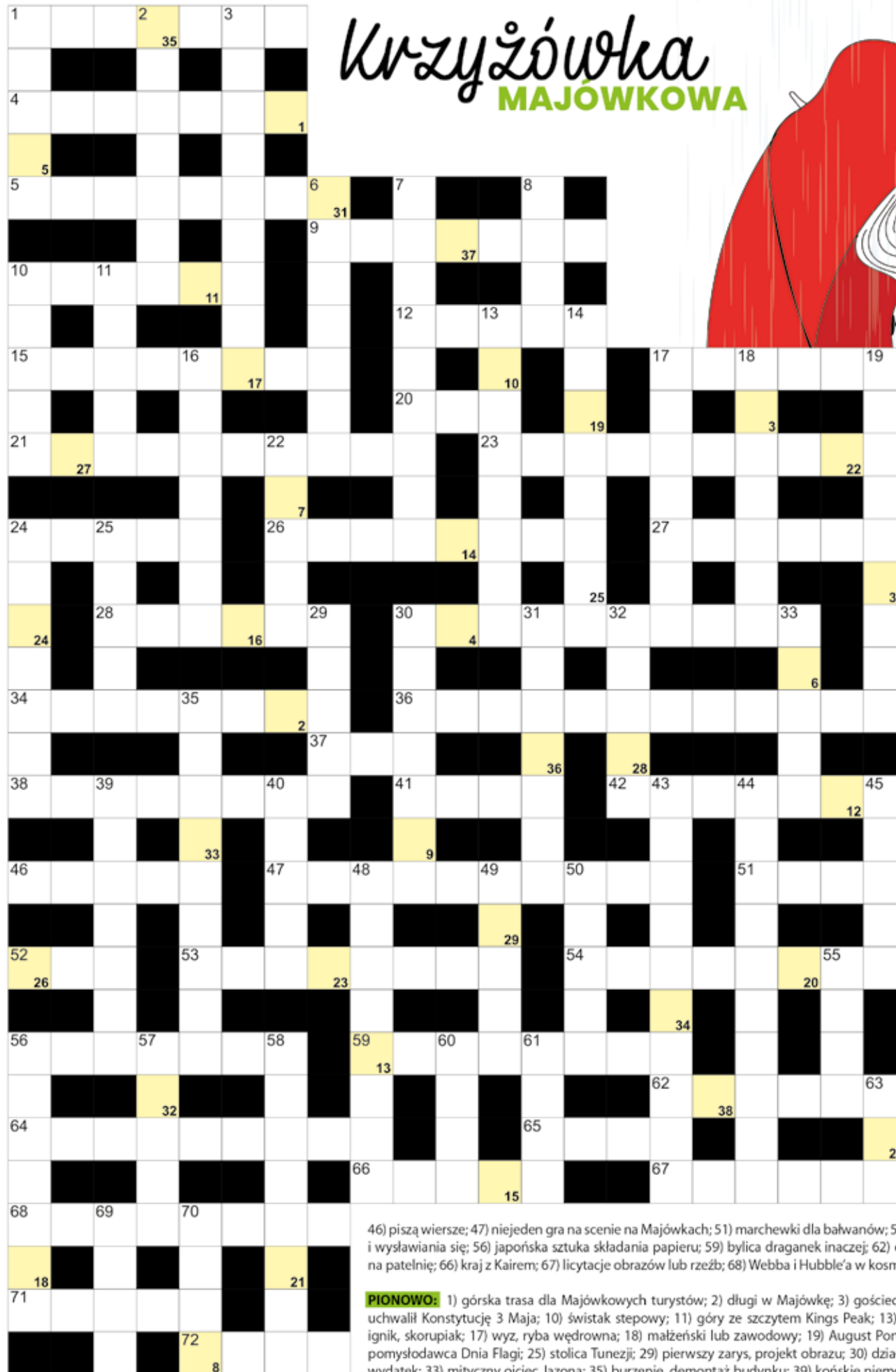


Grupa osób związanych ze stacją naukową przed jej budynkiem w Borówce



Budynek stacji naukowej w 1913 lub 1914 r.





**POZIOMO:** 1) oczeretowe to sitowie; 4) ... veto, zniesione przez Konstytucję 3 Maja; 5) księża w wojsku; 9) sąsiad Polaka i Francuza; 10) nie czysty; 12) dychawica alergika; 15) urządzenie wydające gotówkę; 17) interes, zyskowe przedsięwzięcie; 20) gęsty sos do maczania pieczywa; 21) inaczej pejzaże; 23) wyznawczyni judaizmu, żydówka; 24) nazywany ćwierćbeczka; 26) był nim olimpijczyk Andrzej Wroński; 27) dawniej o naukowcach; 28) para łuków w równaniu matematycznym; 30) sąsiadka Kanadyjki; 34) domięśniowy w szpitalu; 36) mango indyjskie inaczej; 37) Świątek, polska tenisistka; 38) „... bez głowy”, powieść Mayne Reida; 41) składane schodki na statek; 42) samce pszczołmiodnych;

46) piszą wiersze; 47) niejeden gra na scenie na Majówkach; 51) marchewki dla bałwanów; 52) duży wąż dusiciel; 53) płynie nim ropa naftowa; 54) sztuka mówienia i wystawiania się; 56) japońska sztuka składania papieru; 59) bylica draganek inaczej; 62) cedrat, roślinna; 64) pięką się na majówkowych grillach; 65) rzepakowy na patelni; 66) kraj z Kairem; 67) licytacje obrazów lub rzeźb; 68) Webba i Hubbla' w kosmosie; 71) w parze z igłą; 72) najjaśniejsza w gwiazdozbiornie Lutni.

**PIONOWO:** 1) górską trasę dla Majówkowych turystów; 2) długi w Majówkę; 3) gościec potocznie; 6) inaczej Eskimoska; 7) nauka o herbach; 8) Czteroletni, uchwalił Konstytucję 3 Maja; 10) świstak stepowy; 11) góry ze szczytem Kings Peak; 13) niszczenie, zwalczanie chwastów; 14) przerwy teatralne; 16) inaczej ignik, skorupiak; 17) wyz, ryba wędrowna; 18) małżeński lub zawodowy; 19) August Poniatowski, król od Konstytucji 3 Maja; 22) mała Róża; 24) Zaporowski, pomysłodawca Dnia Flag; 25) stolica Tunezji; 29) pierwszy zarys, projekt obrazu; 30) dział do produkcji śniegu; 31) płyty gipsowo-kartonowe; 32) poniesiony wydatek; 33) mityczny ojciec Jazona; 35) burzenie, demontaż budynku; 39) końskie niemowlęta; 40) Allan Poe, amerykański poeta; 43) opór bierny dla elektryka; 44) osoba uzależniona od opalania się; 45) Geppert, polska piosenkarka; 48) intensywne karmienie zwierząt; 49) ze wskazówkami na wieży; 50) hebel inaczej; 55) rowerowe z dętką i szprychami; 56) stolica Warmii i Mazur; 57) nie rzadkie; 58) lekarz od tęczy oka; 60) urzędowe stroje sędziów; 61) pierwiastek N; 63) biblijny budowniczy Arki; 69) ciepła pora roku; 70) ruchome połączenie kości.

Litery z pól ponumerowanych od 1 do 38 utworzą rozwiązanie:

1	2	3	4	5	6	7	8	9	10	11	12	13	14	15	16	17	18		
19	20	21	22	23	24	25	26	27	28	29	30	31	32	33	34	35	36	37	38





# Mistrzowie Polski

## PIASECZNO

Ogromne osiągnięcie podopiecznych senseia Konrada Sadowskiego! Karatecy klubu Okinawa Shorin-Ryu Karate wywalczyli złote medale na ostatnich mistrzostwach Polski.

W połowie kwietnia w Warszawie odbyły się 23. Mistrzostwa Polski Shorin Ryu Karate Kobudo. To prestiżowa impreza sportowa, która przyciąga wielu utalentowanych zawodników – w rywalizacji uczestniczyło 286 karateków z 26 klubów Shorin Ryu z całego kraju. Mistrzostwa otwo-

razem triumfowały również w Shuyo Waza Kumite, zaś Lena Wierzbińska oraz Marcin Gruchała sięgnęły po brązowe medale. W Kata Kumiwaza zwyciężyli: Urszula Fica, Lena Wierzbińska i Marcelina Rojan, a także Ewa Kulawczyk, Magdalena Szot i Martyna Mroczek. Na trzecim stopniu podium stanęli: Kacper Braksator, Magdalena Aszychmin, Maria Głowacka, ponadto Wojciech Świątkiewicz, Piotr Wysocki, Jakub Dziura. Pozostali karatecy także pokazali się ze świetnej strony, awansując do kolejnych rund lub zajmując miejsca tuż za podium.

W klasyfikacji klubowej Okinawa uplasowała się na 3. miejscu w Polsce (34 punkty – 5 złotych medali i 4 brązowe). Przed Piasecznem znalazł się



Karatecy Okinawa Piaseczno podczas ostatnich mistrzostw

rzył Prezydent Polska Unia Shorin-Ryu Karate Kobudo sensei Aleksander Staniszew 9 DAN Karate, 8 DAN Kobudo. Emocji nie brakowało, a pojedynki na matach sędziowało 28 sędziów. Wydarzenie bardzo dobrze wspominać będą reprezentanci piaseczyńskiego klubu Okinawa.

W barwach Piaseczna wystąpiło 29 zawodników, którzy walczyli w różnych kategoriach wagowych i konkurencjach. W Kata złoto zdobyły Urszula Fica i Ewa Kulawczyk, które

Przemyski Klub Shorin-Ryu Karate (42 punkty) oraz Wołomiński Klub Shorin-Ryu Karate (129 punktów). Duże gratulacje dla piaseczyńskich karateków, którzy już niedługo sami będą gospodarzami dużych zawodów.

27 maja w Szkole Podstawowej nr 1 w Piasecznie odbędzie się II Mazowiecki Turniej Okinawa Shorin Ryu Karate. To kolejna znakomita okazja do wywalczenia medali.

Rafał Lipski

# Pod wodzą nowego trenera

## GÓRA KALWARIA

Orzeł Baniocha po wycofaniu drużyny seniorów z rozgrywek IV ligi występuje już wyłącznie w A-klasie. Piłkarze z Baniochy, którzy w kwietniu zaprezentowali nowego szkoleniowca, w 5 meczach wiosną zdobyli 5 punktów.

Z względu na kwestie finansowe Orzeł Baniocha, który po rundzie jesiennej IV ligi zajmował 5. miejsce w tabeli, musiał wycofać swoją drużynę seniorów z rozgrywek. Praktycznie wszyscy zawodnicy stanowiący o sile zespołu, który jak równy z równym mierzył się z ekipami ligowej czołówki, odeszli do innych klubów, zaś A-klasowy zespół tworzą piłkarze rezerw. Stery Orła od początku wiosny objął doskonale znany kibicom Bartosz Kobza, trener IV-ligowej drużyny.

– Trener zdecydował się ponownie objąć rolę szkoleniowca, po tym jak w minionych latach poprowadził nasz zespół do IV ligi. Postać, której kibicom Orła przedstawiać nie trzeba. Pełen profesjonalizm, ogromny autorytet i nieujarzmiony temperament to dobrze rozpoznawalne cechy trenera Kobzy – czytaliśmy w marcu w oświadczeniu Orła Baniocha.

W pierwszym starciu wiosną Orzeł zremisował na wyjeździe 2:2 z KS SEMP Warszawa. O podziale punktów zdecydował gol samobójczy strzelony przez warszawian w 97. minucie spotkania. Następnie 1 kwietnia na stadionie w Złotokłosie ekipa z Baniochy przegrała 1:2 z miejscową Perłą. Gospodarze zdobyli dwie bramki w krótkim odstępie czasu – w 26. i 28. minucie. Po przerwie goście strzelili gola kontaktowego autorstwa Konrada Staszewskiego, jednakże nie udało im się już doprowadzić do wyrównania.

Tydzień po meczu z Perłą Orzeł rozegrał swoje pierwsze starcie na



Orzeł Baniocha w meczu A-klasy

własnym boisku. Co ciekawe, podczas pojedynku z rezerwami KS Raszyn na ławce zasiadł Roman Świerlikowski, który został oficjalnie zaprezentowany jako nowy trener Orła.

– Od 16. kolejki bieżącego sezonu Windoor Klasy A stery Orła Baniocha przejął trener Roman Świerlikowski. Dla trenera jest to debiut w dowodzeniu zespołem w tej kategorii wiekowej i duża szansa, aby przenieść kilkunastoletnie doświadczenie w prowadzeniu drużyn młodzieżowych na arenę seniorskiej piłki. Roman Świerlikowski związanym był z klubami KS Sobienie Jeziory, MKS Piaseczno, a obecnie jest również szkoleniowcem młodzieży w FC Lesznawola. Jego ambicją, wszechstronnością i zaangażowaniem pomogą w kreowaniu nowej odsłony Orła – poinformował klub na swojej stronie na Facebooku.

Choć gospodarze stworzyli sobie wiele sytuacji do strzelenia gola, trenerski debiut nie był zbyt udany, ponieważ

ulegli oni Raszynowi 0:1. W następnej kolejce zespół z gminy Góra Kalwaria mógł już jednak świętować 3 punkty – starcie z Victorią Głogów na terenie przeciwnika zakończyło się wygraną 5:0. Bramki strzelali Konrad Wosztł (3) i Konrad Staszewski (2). Dla sympatyków piłkarzy Baniochy był to dobry prognostyk przed małymi derbami powiatu piaseczyńskiego z Mirkowem.

W meczu rozgrywanym przy ulicy Szkolnej w Baniosze jako pierwsi do siatki trafili piłkarze trenera Świerlikowskiego, a dokonał tego po godzinie gry Mateusz Keller. RKS Mirków wyrównał blisko kwadrans później i oba kluby zyskały po 1 punkcie.

Po 18 ligowych kolejkach Orzeł Baniocha plasuje się na 13. pozycji w tabeli (przedostatnia lokata). W sobotę 29 kwietnia o godzinie 10 w Warszawie jego kibice obejrzą pojedynek z AP Progress Warszawa, który zajmuje obecnie fotel lidera A-klasy.

Rafał Lipski

R E K L A M A

**ROWERY ANNDA**  
– serwis i sprzedaż  
**ZALESIE GÓRNE**  
ul. Jesionowa 3  
tel. 572 872 204, 504 011 340  
pn.-pt. 9-18, sob.10-14

**KRIS CAR**  
mechanika pojazdowa  
**WYMIANA OPON PRZECHOWANIE**  
503 333 600  
SERWIS KLIMATYZACJI  
Bielawa, ul. Lipowa 5, 05-520 Konstancin-Jeziorna [www.kriscar.waw.pl](http://www.kriscar.waw.pl)

**25 LAT**  
**GOSIR PIASECZNO**  
TERMINARZ WYDARZEŃ SPORTOWYCH  
**MAJ 2023**  
[WWW.GOSIR-PIASECZNO.PL](http://WWW.GOSIR-PIASECZNO.PL)

CO?	GDZIE?	KIEDY?
XXIII PIASECZYŃSKA MILA KONSTYTUCYJNA	Plac Piłsudskiego Piaseczno	3 maja godz. 9.00 – 13.00
SPOTKANIE Z OLIMPIJCZYKIEM – JUDO IKIZAMA	GOSIR P-no ul. Sikorskiego 20 – hala sportowa	6 – 7 maja godz. 8.00 – 18.00
GRAND PRIX PIASECZNA W TENISIE STOŁOWYM	GOSIR P-no ul. Sikorskiego 20 – hala sportowa	14 maja godz. 9.00 – 18.00
RODZINNY FESTIWAL TENISA STOŁOWEGO	GOSIR P-no ul. Sikorskiego 20 – hala sportowa	20 maja godz. 9.00 – 18.00
PZLA MISTRZOSTWA POLSKI U 20 I U 23 W BIEGU NA 5000 M	Stadion Miejski GOSIR Piaseczno ul. 1 Maja 16	27 maja godz. 9.00 – 17.00
VI MEMORIAL SŁAWOMIRA ROSŁONA W LEKKIEJ ATLETYCE	Stadion Miejski GOSIR Piaseczno ul. 1 Maja 16	27 maja godz. 17.00 – 21.00
II MAZOWIECKI TURNIEJ OKINAWA SHORIN RYU KARATE	Szkoła Podstawowa nr 1 ul. Świętojańska 18, Piaseczno	27 maja godz. 10.00 – 18.00

**ZAMÓW OGŁOSZENIE DROBNE PRZEZ INTERNET**  
Zobacz jakie to proste!

Wejść na stronę: [przełęczpiaseczyński.pl](http://przełęczpiaseczyński.pl)

kliknij zakładkę  
**OGŁOSZENIA**, wypełnij formularz...  
**I GOTOWE!!!**

Zawsze też możesz do Nas  
zadzwoić – 786 202 066



# Czy czeka nas paraliż komunikacyjny?

## REGION

W wakacje Polskie Linie Kolejowe zaplanowały prace remontowe na stacji Warszawa Zachodnia. Na ich czas wstrzymają ruch pociągów na podmiejskich liniach średnicowych.

W piątek 21 kwietnia zakończono prace remontowe przy nasypie linii średnicowej na wysokości wiaduktu kolejowego koło stacji Warszawa Główna oraz Warszawa Zachodnia.

W czasie tych prac funkcjonował tylko jeden z dwóch torów linii średnicy podmiejskiej. Spowodowało to liczne utrudnienia w rozkładzie jazdy pociągów. W wakacje zaplanowane są kolejne prace remontowe. Tym razem wszystkie linie średnicy zostaną zamknięte. Od 11 czerwca pojawi się nowy rozkład jazdy przewoźników korzystających z torów Polskich Linii Kolejowych.

Wykonawca remontu rozpocznie przebudowę dwóch torów podmiejskich od strony wschodniej stacji. Roboty realizowane między 25 czerwca a 2 września wymagają zmian w organizacji ruchu w Warszawskim Węźle Kolejowym. Planowane jest wstrzymanie ruchu pociągów na podmiejskiej linii średnicowej w okresie wakacyjnym – przekazały PLK.

Zamknięcie podmiejskiej linii średnicowej, oznacza, że część linii pociągów od strony wschodniej będzie skrócony do stacji Warszawy Stadion.



W wakacje czeka nas zmiana rozkładu jazdy pociągów

Inne zostaną skierowane na tory dalekobieżne.

Szczegóły są opracowywane z przewoźnikami. Remont w przyszłości usprawni planowanie i ruch pociągów podczas dalszych etapów prac na stacji

„Planowane jest wstrzymanie ruchu pociągów na podmiejskiej linii średnicowej w okresie wakacyjnym”

Warszawa Zachodnia. Wprowadzone rozwiązania zwiększą możliwości organizacji przewozów po zakończeniu wszystkich inwestycji na linii średnicowej – poinformowały PLK.

Zamknięcie linii średnicowej jest konieczne przy remoncie stacji War-

szawa Zachodnia. Dzięki niemu punkt ma całkowicie odmienić swój wygląd.

Wszystkie perony będą zadane. Ruchome schody, windy, system dynamicznej informacji oraz szerokie przejścia ułatwią dostęp do pociągów. Łatwiejsze będzie łączenie podróży kolej z komunikacją miejską. Bezpieczne zarządzanie ruchem kolejowym zapewnią nowoczesne urządzenia i systemy komputerowe. Sprawniejsze będą przejazdy miejskie i dalekobieżne – dodały linie kolejowe.

Chociaż wszyscy rozumieją konieczność remontów stacji PKP, pasażerowie obawiają się, jak będzie wyglądał rozkład jazdy w czasie wakacji. Chcieliby mieć pewność, że Warszawy i okolicznych miejscowości nie czeka paraliż komunikacyjny.

Maciek Gos

## PIASECZNO

### 80. ROCZNICA POWSTANIA W GETCIE WARSZAWSKIM: SPOTKANIE EDUKACYJNE

Polecamy wydarzenie – ZORIENTOWANI NA DZIEDZICTWO. Kim byli? Co się z nimi stało? Jak dziś się o nich pamięta?



### ZORIENTOWANI NA DZIEDZICTWO

Kim byli? Co się z nimi stało? Jak dziś się o nich pamięta?  
Gość: dr Anita Borkowska

27 kwietnia (czwartek) 2023  
godz. 18:30

Wstęp wolny

Dom Kultury  
ul. Kościuszki 49  
Piaseczno

WWW.KULTURALNI.PL

Podtrzymując pamięć i obchodząc 80. rocznicę wybuchu powstania w getcie warszawskim – Centrum Kultury w Piasecznie zaprasza na spotkanie edukacyjne, organizowane w ramach cyklu wydarzeń o tematyce historycznej i regionalnej. Rozmowa odbędzie się w Domu Kultury, podczas której dowiedzie się Państwo, jak różnorodna pod względem religijnym, językowym, światopoglądowym, czy wyznaniowym była społeczność żydowska Warszawy i okolic? Przedstawione zostaną losy żydowskich mieszkanki i mieszkańców naszego regionu w czasie okupacji i sprzed II Wojny Światowej. Dr Anita Borkowska opowie, jak zmieniła się rzeczywistość społeczności żydowskiej po utworzeniu getta warszawskiego, jak przebiegała tzw. Wielka Akcja Likwidacyjna latem 1942 roku oraz w jakich okolicznościach doszło w getcie do wybuchu powstania 19 kwietnia 1943 roku? Prowadząca jest absolwentką filologii germańskiej, przewodniczką, edukatorką i tłumaczką. Uczestniczyła w realizacji krajowych i międzynarodowych projektów edukacyjnych i upamiętniających, związanych z II Wojną Światową i Zagładą. Organizatorka i przewodniczką podczas fascynujących spacerów po żydowskiej Warszawie, Żydowskim Instytucie Historycznym oraz po innych miastach i terenach byłych obozów zagłady. Na stałe współpracuje z Muzeum Polin. Spotkanie jest dedykowane osobom, które kochają historię.

27 kwietnia (czwartek) 2023, godz. 18.30. Gościnnie: dr Anita Borkowska. Wstęp wolny. Dom Kultury, ul. Kościuszki 49, Piaseczno

O G Ł O S Z E N I E

**Szukamy silnych panów DO ROBÓT DROGOWYCH**

kontakt: [starostwo@piaseczno.pl](mailto:starostwo@piaseczno.pl)

POWIAT PIASECZYŃSKI

**Przychodnia Lekarska Zdrowie Piaseczna**  
przy Alei Kalin 55/7 w Piasecznie **zatrudni:**  
**OD ZARAZ PIELĘGNIARKE I PRACOWNIKA REJESTRACJI**  
w ramach umowy cywilno-prawnej.

Prosimy o przesyłanie CV na adres:  
[przychodnia@zdrowiepiaseczna.pl](mailto:przychodnia@zdrowiepiaseczna.pl)

**introl**  
automatyka i pomiary

**PRACOWNIK BIUROWY**  
MIEJSCE PRACY: GÓRA KALWARIA

**ZADANIA**

- Kompleksowa obsługa biura
- Zapewnienie właściwego i terminowego przepływu informacji i dokumentów
- Kontrola nad korespondencją przychodzącą i wychodzącą
- Kompletowanie i wysyłanie korespondencji
- Obsługa urządzeń biurowych i programów komputerowych
- Obsługa systemu komputerowego Impuls
- Obsługa platform zakupowych
- Kontakty z klientami
- Realizacja zadań wspomagających dla handlowców
- Wsparcie zespołu w bieżących projektach
- Przygotowanie dokumentacji ofertowych i przetargowych
- Sporządzanie pism
- Obanie o biuro i jego zaopatrzenie

**WYMAGANIA**

- Wykształcenie średnie
- Umiejętność obsługi komputera
- Znajomość programu Microsoft Office
- Umiejętność redagowania pism
- Dobra organizacja pracy własnej
- Umiejętność pracy w zespole
- Umiejętność samokształcenia oraz otwartość na zdobywanie nowych kwalifikacji

**OFERUJEMY**

- Umowę o pracę na pełny etat od poniedziałku do piątku
- Nowoczesne narzędzia pracy
- Pakiet szkoleń wdrażających do pracy
- Ciekawą i odpowiedzialną pracę w firmie będącej liderem w swojej branży
- Benefity takie jak: karta Multisport, prywatna opieka medyczna, pakiet socjalny, dofinansowanie wypoczynku, pomoc świąteczna

Prosimy o przysyłanie CV na maila: [rekrutacja@introl.pl](mailto:rekrutacja@introl.pl)



**DAM PRACĘ**

Szukamy pracowników produkcyjnych przy maszynach, praca od zaraz, bez doświadczenia w Józefowie, 3 zmiany, 25zł/h, kontakt: 539145953

**Pracowników do serwisu urządzeń wentylacyjnych, również bez doświadczenia tel. 601 923 395**

Piekarnia Łazy k. Magdaleny zatrudni piekarza tel. 506 59 55 55

Zatrudnię instruktora nauki jazdy. Tel. 603-911-683

W sklepie rowerowym w Zalesiu Górnym do serwisu tel. 501516652

**Poszukiwany pracownik fizyczny: ogrody, kostka, ogrodzenia. Mile widziane prawo jazdy kat. B, tel. 511 126 841**

Brukarzy z doświadczeniem lub do przyuczenia, mile widziane prawo jazdy kat. B, praca w okolicach Piaseczna, tel. 511 126 841

Przyjmę do zakładania ogrodów, mile widziane doświadczenie i prawo jazdy kat. B, tel. 511 126 841

**USŁUGI**

Remonty, budowlane, ogrodzenia, tel. 513 137 581

Sprzedaż i montaż okien i drzwi wew. izew. Roletyzew., wew. żaluzje, plisy, moskitiery. Parapety wew. izew. 22 717 71 00, 601 623 480, 603 310 223

Pozwolenia na użytkowanie dla starych domów. Legalizacje samowoli budowlanych sprzed lat, tel. 695 451 655

Wycinka drzew tel. 505 591 721

Malowanie, glazurnictwo, podłogi i panele, szybko i solidnie tel. 669 945 460

**BEZPYŁOWE CYKLINOWANIE, REMONTY od A do Z. TADEUSZ BIAŁOGRODZKI Tel. 502 093 588, 22 756 57 63**

**Elewacje - docieplenia budynków - solidnie - tanio - 602-482-572**

Popsute OKNO, pęknięta szyba? Regulacja? Dzwon 22 100 47 41

**Docieplenie budynków, szybko, tanio, solidnie tel. 502 053 214**

**PRANIE - CZYSZCZENIE dywanów, tapicerki meblowej i samochodowej 508 65 20 30**

Anteny wideo domofony montaż naprawa 603375875

HYDRAULIKA kompleksowo / pompy ciepła 797-666-911

**Studnie wiercone, odwerty do pomp ciepła, profesjonalnie. Tel-504 320 592**

Hydroizolacje bitumiczne, dachy, tarasy tel.791 549 007

Anteny TV, TV SAT. Konfiguracja sprzętu. Zadzwon 501 700 315

Ogrodzenia, panele ogrodzeniowe, siatka + montaż producent tel. 503 572 046

Malarskie tanio tel. 22 7277747, 501 976 533

**Kominiarz tel. 500 214 632**

Docieplenie poddaszy pianą, wylewki tel. 607 378 288

**USŁUGI LAWETA tel. 501 314 711**

Ogrodnicze, wywóz gałęzi 519 874 891

schody dębowe tel.535210188

**Dachy, podbitka, sprzedaż, tel. 692 194 998**

EKEKTRYK 507172749

**KOMINIARZ, TEL. 781 495 997**

Złom wywiozę tel. 669 445 400

Hydraulik, 733159220

ALARMY, KAMERY, DOMOFONY 600 421 203

**Ocieplenia Budynków 795 96 96 96**

Elektryk tel. 666 890 886

Rolety 514165445

**TYNKI GIPSOWE i TRADYCYJNE 604415352**

Wywozimy graty z chaty tel. 505 591 721

Przeprowadzki tel. 505 591 721

Naprawa, serwis okien i drzwi, naprawa i wymiana okuć, wymiana szyb i uszczelek, tel. 22 717 71 00, 603 310 223,601 623 480

Mycie, malowanie elewacji tel. 505 591 721

MINI MAGAZYNY SAMOOBSŁUGOWE 24/7 CENTRUM PIASECZNA TEL.502 965 591

Malowanie, hydraulika, remonty, tel. 501 050 907

**KUPIĘ**

Kupię kasy magnetofonowe i czarne płyty muzyczne. Tel-501 781 933

Antyczne meble, obrazy, srebra, platery, odznaczenia, szable, książki, pocztówki, tel. 504 017 418

**AUTO-MOTO KUPIĘ**

CHĘTNIE KUPIĘ STARY MOTOCYKL również do remontu, niekompletny. Rozważ każdą propozycję. Tel. 578 895 990

**Skup samochodów, autozłomowanie tel. 501 314 711**

Skup kamperów, przyczep kempingowych 505 530 300

Skup aut za gotówkę szybki dojazd i wycena tel. 533 525 533

**AUTO SKUP-KASACJA zaświadczenie legalnie 515 514 100**

Skup aut 2010-2023r. 505 530 300

SKUP AUT NA KASACJĘ 508206738

**NIERUCHOMOŚCI KUPIĘ**

KUPIĘ ZA GOTÓWKĘ KAŻDĄ NIERUCHOMOŚĆ Z PROBLEMEM PRAWNYM, ZADŁUŻONĄ, UDZIAŁY W NIERUCHOMOŚCIACH. TEL: 786-805-828

Kupię las, Prażmów, tel. 602 770 361

**NIERUCHOMOŚCI SPRZEDAM**

Działki rekreacyjne leśne, Prażmów, tel. 602 770 361

Działki budowlane 800 m2 k. Prażmowa, tel. 602 770 361

**NIERUCHOMOŚCI WYNAJEM**

Pokój Konstancin 503 690 260

**NAUKA**

Matematyka, 664 438 144

**ZDROWIE**

**Gabinet Psychologiczno-Logopedyczny HETIKA, ul. Kościuszki 33/218 Piaseczno, 694 128 222**

Protezy zębowe naprawa Tel. 502 031 221



**Pracuj z nami**

**Auchan | RETAIL POLSKA**

**Dołącz do zespołu**

**Hipermarkety Auchan: Piaseczno, ul. Puławska 46 Ursynów, ul. Puławska 427**

**Supermarkety Auchan: Bonifacego, ul. Św. Bonifacego 70/12 Konstancin, ul. Warszawska 94 Ursynów, ul. Pileckiego 69**



stabilne zatrudnienie na umowę o pracę



pakiet opieki medycznej i stomatologicznej



7% rabatu na zakupy w Auchan i 10% na marki własne na kartę Skarbonka



karnety sportowe, dofinansowanie do posiłków i wczasów



w ramach programu poleceń pracowniczych możesz otrzymać 1200 zł brutto



wolontariat w godzinach pracy

1. Wejdź na **www.auchan.pl/pl/job-offers**  
2. Wybierz ofertę pracy najbardziej dopasowaną do Ciebie  
3. **APLIKUJ**  
lub zadzwoń bezpośrednio do rekrutera **502 446 714**



**OFERTA PRACY ZA GRANICĄ**



**HOLANDIA, BELGIA, NIEMCY**

**PRACA: PAKOWACZ PRZY PRZEPROWADZKACH**

**Wymagania:** determinacja do pracy fizycznej, komunikatywność z klientami, mile widziane prawo jazdy i znajomość języka zachodniego

**Oferta:** wynagrodzenie zgodne ze stawkami godzinowymi w danym kraju, darmowe zakwaterowanie i dojazdy z/do pracy, praca w sezonie letnim

**BM Relocation Services Sp. J.** Jarosław Bagiński, Recruitment Coordinator, tel.: (+48) 534 203 975, e-mail: jaroslaw.baginski@bmrelo.com, ul. Syrenki 3, 05-500 Piaseczno

[www.bmrelo.com](http://www.bmrelo.com)

**ROHHE Sp. z o.o.** poszukuje osób na stanowiska: **pracownik produkcji, operator maszyn, magazynier, pracownik utrzymania ruchu.**

Oferujemy atrakcyjne warunki zatrudnienia: umowa o pracę, pełne świadczenia.

Oferty prosimy przysyłać na adres: [praca@rohhe.pl](mailto:praca@rohhe.pl)

**ROHHE Sp. z o. o.** Шукаю людей на посади:

**робітник виробництва, оператор машини, комірник, робітник з обслуговування.**

Пропонуємо привабливі умови працевлаштування: трудовий договір, повні пільги.

Будь ласка, надсилайте свої пропозиції на адресу: [praca@rohhe.pl](mailto:praca@rohhe.pl)





R E K L A M A

**27-28.04.2023 r.**  
**godz. 10:00-18:00**

# FESTYN BUDOWLAŃCA

**w OBI Mysiadło**  
**obok Selgros Puławska**

**Przyjdź i sprawdź,  
jakie atrakcje  
przygotowaliśmy!**

## ***W programie:***

- Pokazy
- Warsztaty
- Spotkania z fachowcami
- Profesjonalne doradztwo techniczne

ul. Kuropatwy 41, Mysiadło  
obok Selgros Puławska



**ZROBISZ**  
**TO Z**

**OBI®**