

23 SIERPNI 2023

# Przegląd PIASECZYŃSKI 443<sup>(11)</sup> 2023

R E K L A M A

BEZPŁATNY TYGODNIK POWIATU PIASECZYŃSKIEGO

ISSN 2300-5688

PIASECZNO ||| GÓRA KALWARIA ||| KONSTANCIN-JEZIORNA ||| LESZNOWOLA ||| PRAŻMÓW ||| TARCZYN ||| URSYNÓW



||| Góra Kalwaria  
- Ryzykanci  
na Wiśle

s. 2



||| Piaseczno  
- Miejska fontanna  
to nie basen

s. 4



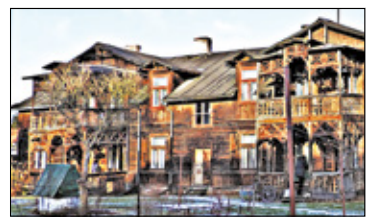
||| Lesznowola - Woda  
bezpieczna, niesmak  
pozostał

s. 8



||| Tarczyn  
- Pieniądze  
dla gminy

s. 12



||| Historia - Werandy,  
czyli o magii światła  
i drewna

s. 13

||| KRAJ

czytaj na str. 3



Pracownicy Lasów Państwowych otrzymali nowy regulamin, który może bardzo zmienić ich podejście do zawodu

## Kuriozalny regulamin dla leśników

## PINB nakazał rozbiórkę feralnych dróg

||| ZGORZAŁA

Powiatowy Inspektor Nadzoru Budowlanego w Piasecznie nakazał gminie Lesznowola rozbiórkę ulicy Gogolińskiej i Kormoranów. Na tę decyzję mieszkańcy, którzy każdego dnia wdychają pył z feralnych dróg, czekali blisko półtora roku. Jednak czy oznacza ona koniec ich koszmaru?

Mieszkańcy ulic Gogolińskiej i Kormoranów, szczególnie ci mieszkający w pierwszej linii od tych dróg, od czasu ich utwardzenia kruszywem w kwietniu 2022 roku, skarżą się m.in. na ogromne zapylenie. Wszędobylski pył



dokończenie na str. 4

Gmina podkreśla, że decyzje PINB-u w sprawie rozbiórki ulic nie są prawomocne i już się od nich odwołała

uprzykrza życie także ich sąsiadom z ul. Wilgi czy Kukułki. - Od niego wszystkie płoty są szare, a rosnące wzdłuż nich

tuje nie są zielone. Pokażna warstwa pyłu leży nawet w paczkomacie przy Gogolińskiej.

R E K L A M A

**ZAPRASZAMY DO WSPÓŁPRACY** Komitety Wyborcze partii politycznych oraz kandydatów ubiegających się o mandaty do Sejmu i Senatu Rzeczypospolitej Polskiej.

**2023**

4 POWIATY: piaseczyński, pruszkowski, grodziski i otwocki

# WYBORY PARLAMENTARNE

Przegląd Piaseczyński,  
Przegląd Regionalny  
i Przegląd Otwocki

Łączny NAKŁAD:  
85 000 egzemplarzy tygodniowo

Zapraszam do kontaktu - omówimy warunki

Redakcja: Jana Pawła II 29, Piaseczno, tel. 501 091 480, mail: m.komisarczyk@przegladregionalny.pl



# Ryzykanci na Wiśle

## W GÓRA KALWARIA

Sporo interwencji mieli w ostatnim czasie ratownicy z Piaseczyńskiego WOPR – Grupa Interwencyjna Góra Kalwaria. O ogromnym szczęściu może mówić mężczyzna, który w długi weekend postanowił przepłynąć się przez Wisłę oraz 10-latek, który skoczył z podstawy filaru mostu samochodowego w nurt rzeki, ale ryzykantów było znacznie więcej.

Tylko w długi sierpniowy weekend w Polsce utonęło 20 osób. Były to pracowite dni także dla ratowników z Piaseczyńskiego WOPR - Grupa Interwencyjna Góra Kalwaria. W tym czasie wielokrotnie interweniowali, a we wtorek 15 sierpnia wciągnęli na łódź mężczyznę, który – jak relacjonu-

nie dziele – poinformowali w mediach społecznościowych, podkreślając także właściwą postawę bezpośredniego świadka zdarzenia, który pomagał podczas akcji ratowniczej.

W drugim zdarzeniu, które mogło skończyć się fatalnie, zespół patrolowy na łodzi ratowniczej zauważył około 10-letniego chłopca. Dziecko skoczyło z podstawy filaru mostu samochodowego w silny nurt rzeki, który mocno utrudniał mu powrót w stronę brze-

gu. Ratownicy ruszyli w jego stronę i asekurowali chłopca, który ostatecznie samodzielnie dopłynął do brzegu.

Ponadto ratownicy wielokrotnie interweniowali wobec osób pływających przy przykosach. W rejonie plaży w Górze Kalwarii mogli liczyć na wsparcie łodzi Komenda Powiatowa Państwowej Straży Pożarnej w Piasecznie oraz OSP Góra Kalwaria wraz z policjantami z Komendy Powiatowej Policji w Piasecznie.



FOT. PIASECZYŃSKI WOPR - GRUPA INTERWENCYJNA GÓRA KALWARIA

Piękna pogoda przyciągnęła nad Wisłę tłumy plażowiczów



FOT. PIASECZYŃSKI WOPR - GRUPA INTERWENCYJNA GÓRA KALWARIA

Wisłę patrolowali nie tylko WOPR-owcy, ale także policjanci i strażacy. Najpewniej dzięki ich obecności nie doszło do nieszczęścia

## Tragiczne statystyki

Wchodzenie i próba przepłynięcia Wisły oraz skakanie w jej nurt to narażanie się na ogromne niebezpieczeństwo. Rzekę tę cechuje silny nurt, z którym „może przegrać” nawet najlepiej wyszkolony pływak. W dodatku jej dno może się zmieniać, i to gwałtownie, jak również poziom wody. Na przełomie pierwszej i drugiej dekady sierpnia odnotowano jego wzrost o ponad metr!

Niestety statystyki utonięć w Polsce co roku są przerażające. W ubiegłym roku utonęło 419 osób, z czego połowa tragedii rozegrała się w wakacje.

Tylko w czerwcu i w lipcu tego roku utonęło 121 osób. W sierpniu najwięcej utonięć miało miejsce właśnie w długi weekend, a łącznie w tym miesiącu poprzez utonięcie zmarły 43 osoby.

Anna Żuber

Niestety statystyki utonięć w Polsce co roku są przerażające. W ubiegłym roku utonęło 419 osób

ją WOPR-owcy, w nurcie Wisły, stracił siły i nie był już w stanie dopłynąć do brzegu. Na szczęście zespół patrolowy był w pobliżu mostu samochodowego i nie doszło do tragedii, ale WOPR-owcy niezmiennie apelują o ostrożność i nieprzeceniań swoich możliwości. Przestrzegają nie tylko kąpiących się, ale także kajakarzy, spływających na SUPach bądź łodziach o zakładanie kamizelek asekuracyjnych lub ratunkowych. – Pływanie na mniejszych jednostkach na przybrowej wodzie jest znacznie trudniejsze i ryzykowne, bowiem z wodą spływają konary drzew, całe drzewa i innego rodzaju elementy niesione przez podwyższony poziom rzeki – tłumaczą WOPR-owcy.

## Kolejny weekend z interwencjami

Do niebezpiecznych zdarzeń nad Wisłą doszło także w ostatni weekend. Jak relacjonują WOPR-owcy, najpierw mężczyzna będący pod wpływem alkoholu stracił równowagę, zachłystnął się wodą i zaczął się podtapiać, nie mogąc złapać gruntu. – Dzięki szybkiej i sprawnej akcji ratownika Piaseczyńskiego WOPR - Grupa Interwencyjna Góra Kalwaria pan przeżył dzisiejszą upalną

# PIKNIK HISTORYCZNY

## ZOSTAŃ HALLERCZYKIEM 27 SIERPNIA 2023 R.

### W PROGRAMIE:

- 13.00** - oficjalne rozpoczęcie Pikniku Historycznego, a następnie: wystawy, prezentacje, stoisko Wojskowej Akademii Technicznej w Warszawie oraz akcji Poczka dla Bohatera; gra miejska z nagrodami, a w niej: punkt werbunkowy, warsztaty ślusarskie, stanowisko łączności, szpital polowy, szkolenie wojskowe i samochodowy tor przeszkód; grochówka
- 13.15** - Teatr Pijano Sypialnia koncert: „Wodewil Warszawski”
- 14.40** - Stowarzyszenie Operetka Wrocławska koncert: „Opera & Musical na wynosi”
- 16.00** - Kacper Kuszewski z zespołem koncert: „Album rodzinny”
- 17.10** - inscenizacja historyczna „Błękitna Armia Hallera”
- 18.00** - zakończenie Pikniku Historycznego

## RYNEK W GÓRZE KALWARII

25 Mazowsze

Współorganizatorami Pikniku Historycznego jest Samorząd Województwa Mazowieckiego.

GMINA  
GÓRA  
KALWARIA

STRONA  
SZEROKA

Ośrodek Kultury  
w Górze Kalwarii

Współorganizatorami wydarzenia jest Urząd Miejski w Górze Kalwarii i Oddział Rejonowy Straży Pożarnej.

Przeгляд  
sieć lokalnych tygodników

WYDAWCA: MIKAWAS SP. Z O.O.  
ADRES REDAKCJI: ul. Jana Pawła II 29, 05-500 Piaseczno  
REDAKTOR NACZELNA: Agnieszka Zofia Piechowska, z.piechowska@przeглядpiaseczynski.pl, tel. 731 163 646  
Przeгляд Piaseczyński – www.przeглядpiaseczynski.pl  
Przeгляд Regionalny – www.przeглядregionalny.pl  
Przeгляд Otwocki – www.przeглядotwocki.pl  
Redakcja nie zwraca niezamówionych materiałów, nie ponosi odpowiedzialności za treści reklam i zastrzega sobie prawo do skrótów.

REDAKCJA:  
Anna Żuber, a.zuber@przeглядpiaseczynski.pl  
Małgorzata Szturomska, m.szturomska@przeглядpiaseczynski.pl  
Rafał Lipski, r.lipski@przeглядpiaseczynski.pl  
Maciej Gos, m.gos@przeглядregionalny.pl  
Beata Pawłowicz, b.pawlowicz@przeглядregionalny.pl  
Katarzyna Kowalska, k.kowalska@przeглядregionalny.pl  
Agnieszka Jaskulska, a.jaskulska@przeглядotwocki.pl

REKLAMA:  
Dyrektor ds. Marketingu i Reklamy: Monika Komisarczyk, tel. 501 091 480, reklama@przeглядpiaseczynski.pl, m.komisarczyk@przeглядpiaseczynski.pl  
Monika Gwara, tel. 786 202 066, m.gwara@przeглядpiaseczynski.pl  
Katarzyna Podolowska-Błądek, tel. 530 338 653, k.podolowska@przeглядregionalny.pl  
Agata Porębska, tel. 799 366 447, a.porebska@przeглядregionalny.pl

OGŁOSZENIA DROBNE: można składać na stronie www



# Kuriozalny regulamin dla leśników

dokończenie ze str. 1

## KRAJ

To co się dzieje w Lasach Państwowych od dawna bulwersowało opinię publiczną, a polityków dzieliło. Trudno się dziwić, bo w gospodarce drzewnej tak źle jak jest od kilku lat, nigdy nie było. Nawet Unia Europejska wściubia swój nos do naszych lasów, orzekając, że podczas prowadzenia gospodarki leśnej w Polsce nie są przestrzegane wymogi ścisłej ochrony gatunkowej roślin i zwierząt. Jest jednak rozwiązanie – modlitwa...

Tą informacją, żyją media już od ponad tygodnia. Pracownicy Lasów Państwowych otrzymali nowy regulamin, który może bardzo zmienić ich podejście do zawodu. Już nie mówiąc o tym, że cała Polska się z nich śmieje, a internetowe memy o leśnikach wyrastają jak grzyby po deszczu „w lesie”.

## Żadnych reklamówek i siatek

Nowy regulamin mundurów to zbiór zasad, jakimi mają kierować się leśnicy, gdy noszą służbowy mun-



ZRÓDŁO: LASY PAŃSTWOWE  
Nad „Ceremoniałem” przez prawie rok pracował zespół, w skład którego wchodziło dwóch dyrektorów regionalnych i dwóch księży

dur. 25 tysięcy pracowników Lasów Państwowych przede wszystkim nie mogą nosić okularów w jaskrawych oprawkach, mieć ekstrawaganckich fryzur, tatuaży czy mocnego makijażu, a zarost u panów ma być schludny. Ale to nie wszystko. Absolutnie jest zakaz noszenia reklamówek i siatek na zakupy. Tak, tak to nie żarty jeśli się nie dostosują będą nieprzyjemne konsekwencje. Żeby ukoić nerwy, każdy leśnik zostanie wyposażony także w modlitewnik, zeszyt z nutami uroczystych melodii (m.in. hymnów Polski i UE, „Hymnu leśnego”) i CD z muzyką.

## To jest pokazówka

Te absurdalne informacje udostępnił na swoim blogu „Monitor Leśny” Rafał Chudy, który kiedyś pracował w Lasach Państwowych. – Uważam, że

z tym całym ceremoniałem, śpiewnikiem i modlitewnikiem w komplecie, czy choćby regulacjami dotyczącymi wyglądu pracowników, kierownictwo Lasów Państwowych chce pokazać, że Lasy Państwowe pod rządem zjednoczonej prawicy prezentują się pięknie, że ich kierownictwo jest świętsze od papieża, a ich pracownicy wyglądają jak paniczki. Jednakże niestety dla nich, to nie szata zdobi człowieka – mówi Rafał Chudy.

Jedni się śmieją inni bronią regulaminu argumentując, że w wojsku też są wytyczne co do noszenia mundurów. Trudno się nie zgodzić, tyle że jak przypomina bloger „Monitora Leśnego” Lasy Państwowe to organizacja paramundurowa.

W przyszłym roku Lasy Państwowe będą świętowały 100. rocznicę. To

właśnie z tej okazji opracowano i wydano odświeżoną edycję „Ceremoniału Leśnego”, który ma się znaleźć w każdym nadleśnictwie w Polsce. – Zmarowane pieniądze. Kupią, rozdadzą wszystkim, i do szuflady – mówi pan Marian emerytowany leśnik.

Trzeba dodać, że ten zbędny wydatek został pokryty z pieniędzy podatników.

## Tylko leśników szkoda

I nie wiadomo śmiać się czy płakać? Jak widać po reakcjach większości Polaków na tak absurdalne informacje można reagować tylko śmiechem. Tylko szkoda tych leśników, bo co oni winni? Czy mogą coś z tym zrobić i zatrzymać festiwal drwin na ich temat?

- Nie możemy przede wszystkim być pasywni i przyjmować postawę typu: „wykonuje tylko rozkazy”, to przełożony tak zdecydował”, „ja tu tylko pracuję” etc. Pamiętajmy o sentencji Edmunda Burke: „Dla triumfu zła potrzeba tylko, żeby dobrzy ludzie nic nie robili”. Warto zatem wziąć odpowiedzialność za sytuację, w której jesteśmy, nawet jeśli jesteśmy podwładnymi – komentuje Sylwia Kowalska-Drozd, psycholog.

Nad „Ceremoniałem” przez prawie rok pracował zespół w skład, którego wchodziło dwóch dyrektorów regionalnych i dwóch księży, co wyjaśnia dodatek w postaci modlitewnika.

Katarzyna Kowalska

R E K L A M A

R E K L A M A



R E K L A M A

MedEstelle



**EVAPARK**  
LIFE & SPA

**Profesjonalne zabiegi pielęgnacyjne**  
Nowa oferta zabiegów MedEstelle już dostępna w naszych gabinetach SPA. Zapraszamy!

**Profesjonalna pielęgnacja w domu**  
Przedłuż efekty ekskluzywnych zabiegów dzięki naszym nowościom kosmetycznym!  
Zabierz do domu kosmetyki MedEstelle z wyjątkowym rabatem powitalnym **-10%**.

[www.evapark.pl](http://www.evapark.pl)  
tel. +48 667 550 828 | [spa@evapark.pl](mailto:spa@evapark.pl)

Tu jest miejsce na Twoją  
**reklamę**

**BEZPŁATNA PODSTAWOWA OPIEKA ZDROWOTNA**

**CMP**  
CENTRUM MEDYCZNE



22 737 50 50  
[cmp.med.pl](http://cmp.med.pl)

**NFZ**  
Narodowy Fundusz Zdrowia

*Zapraszamy po zdrowie*

**PIASECZNO**  
ul. Puławska 49, ul. Pawia 7

**JÓZEFOSŁAW**  
ul. Ogrodowa 20c

# Miejska fontanna to nie basen

PIASECZNO

Kąpiel w fontannie czy niewinne pluskanie się w niej może skończyć się źle. Ponieważ amatorów takich kąpeli nie brakuje, piaseczyński Sanepid przypomina o zakazie korzystania z nich.

**W** upalne dni piaseczyńskie fontanny oblegane są przez najmłodszych. Dzieci z nieskrywaną radością bawią się w tryskającej wodzie na placu Piłsudskiego. Na skwerze Kisielela nie brakuje chętnych do wodnych kąpeli. Maluchy wchodzi do niecki, ale także na wyższe partie piętrowego obiektu.

**Woda w fontannach działa w obiegu zamkniętym, nie jest filtrowana ani czyszczona**

Problem w tym, że woda w fontannach działa w obiegu zamkniętym, nie jest filtrowana ani czyszczona. Mogą znajdować się w niej odchody zwierząt, zwłaszcza ptaków i kotów, które często



Dzieci nie tylko kąpią się w dolnej partii fontanny na skwerze Kisielela, ale też wchodzi na jej górne partie

załatwiają w nich swoje potrzeby fizjologiczne. – W wyniku tego mogą się w niej pojawić różnego rodzaju drobnoustroje (bakterie, pierwotniaki, wirusy, glony, grzyby), które są źródłem wielu chorób, a także zanieczyszczenia odzwierzęce czy chemiczne – ostrzegają urzędnicy. – Dodatkowo w fontannach mogą się znajdować np. kamienie, kawałki potłuczonego szkła czy odłamki metalu, które zwiększają ryzyko zranienia.

**Niebezpiecznie na skwerze Kisielela**

Piaseczyńscy urzędnicy z ratusza przy ul. Kościuszki z niepokojem obserwują dzieci, które wchodzi na

górną część fontanny z hipopotamami na skwerze Kisielela i ostrzegają przed wypadkiem, bo na śliskich powierzchniach łatwo można się poślizgnąć.

Oprócz tego, że w fontannie może dojść do wypadku, taka kąpiel to również ryzyko zatrucia pokarmowego, zapalenia spojówek, schorzenia dróg oddechowych, infekcji dróg moczowych, wystąpienia alergii czy grzybicy stóp i innych chorób skóry, a nawet ostrego zapalenia płuc.

Przypominamy, że w związku z upałami urząd ustawił w mieście kurny wodne. Zalecamy dla ochłody korzystanie właśnie z tego rozwiązania.

Anna Żuber

# PINB nakazał rozbiórkę feralnych dróg

dokończenie ze str. 1

Jak wyglądają nasze płuca, kiedy wdychamy to każdego dnia? – pyta retorycznie sołtys Zgorzały Konrad Tkaczyk. – Z kolei po deszczu, z uwagi na podniesienie terenu na Gogolińskiej, zalewa nam prywatną drogę wewnętrzną – dodaje sołtys, prezentując zdjęcia zalanej uliczki, której nie da się pokonać suchą stopą.

**Przewlekłość postępowania zamiast pilnych interwencji**

Pod koniec ubiegłego roku Powiatowy Inspektor Nadzoru Budowlanego w Piasecznie uznał, że utwardzanie przez gminę ulic Gogolińskiej i Kormoranów to samowola budowlana i nakazał jej wstrzymanie jakichkolwiek prac. 7 sierpnia wydał kolejną decyzję w tej sprawie, nakazującą rozbiórkę ulicy Gogolińskiej. Gmina nie zdecydowała się bowiem na legalizację wykonanych prac, co miało kosztować ją 25 tys. zł za każdą ulicę.

PINB nakazał gminie niezwłocznie rozebrać drogę poprzez usunięcie wszystkich warstw o grubości ok. 30 cm aż do gruntu rodzimego.

– Analogicznej decyzji można spodziewać się także dla ulicy Kormora-

nów, ale gmina zapewne się od nich odwoła, więc nie spodziewam się, aby sytuacja uległa zmianie – ocenia sołtys Zgorzały. – Największym problemem w tym wszystkim jest właśnie przewlekłość postępowania, bo na tę decyzję czekaliśmy półtora roku, ale spodziewam się, że gmina będzie się odwoływać. Rozwiązanie tego problemu wymaga pilnych interwencji, a niestety spodziewam się, że potrwa to nie miesiące, a kilka lat – dodaje rozgoryczony Konrad Tkaczyk.

**Co wdychają mieszkańcy?**

Choć gmina zapewniała, że ulice utwardzono typowym kruszywem drogowym (tłuczeń kamienny i kliniec kamienny), posiadającym odpowiednie atesty oraz że monitoruje na bieżąco ich stan, to PINB znalazł w nawierzchni ul. Gogolińskiej także destrukcję asfaltu. Zdaniem mieszkańców zapewne jego obecność czuli w powietrzu, tuż po tym, jak gmina utwardziła drogi. – To był zapach spalonego oleju, czy podkładów kolejowych. To właśnie ten element nawierzchni odpowiada za tak duże pylenie – tłumaczy Konrad Tkaczyk.



Katuzka na całej szerokości drogi wewnętrznej, na którą splaya woda opadowa z ul. Gogolińskiej

**Decyzje nie są prawomocne**

Gmina potwierdziła, że nakaz rozbiórki dotyczy także ul. Kormoranów, ale jednocześnie podkreśla, że decyzje PINB-u w sprawie rozbiórki ww. ulic nie są prawomocne. – 16 sierpnia br. Gmina Lesznowola złożyła odwołanie od obu decyzji Powiatowego Inspektora Nadzoru Budowlanego do Mazowieckiego Wojewódzkiego Inspektora Nadzoru Budowlanego w Warszawie i obecnie oczekujemy na rozstrzygnięcie – poinformowała Agnieszka Adamus z Urzędu Gminy Lesznowola.

Anna Żuber



# Koniec z brodzeniem w błocie

## JAZGARZEW

Na tę inwestycję społeczność szkoły w Jazgarzewie czekała od lat. Przy placówce powstaje parking z prawdziwego zdarzenia.

**B**łoto, w jakim po opadach deszczu brodziły dzieci i ich rodzice oraz konieczność przebudowy parkingu przy Szkole Podstawowej

ność szkolna domagała się poprawy sytuacji, rodzice dzieci występowali nawet podczas obrad Rady Miejskiej w Piasecznie.

## Utrudnienia w ruchu

W końcu jednak życzenie społeczności szkolnej zostanie spełnione, bo trwa remont parkingu. Miasto przebudowuje także skrzyżowanie ulic Szkolnej i Runa Leśnego. Jak informuje urząd miasta, prace budowlane powinny się



Budowa parkingu ma się zakończyć przed nowym rokiem szkolnym

im. Księdza Kardynała Stefana Wyszyńskiego Prymasa Tysiąclecia w Jazgarzewie, wielokrotnie były tematem gorących dyskusji. Społecz-

zakończyć przed końcem wakacji. Do tego czasu trzeba liczyć się z utrudnieniami w ruchu.

Anna Żuber

# Nowe miejsca pod lupą kamer

## PIASECZNO

W najbliższym czasie urząd miasta rozbuduje miejski monitoring. Kolejne kamery pojawią się w kilku miejscach miasta oraz w Zalesiu Górnym.

**K**ażdego dnia dzięki urządzeniu monitoringu miejskiego wykrywane są niepożądane zachowania, a nawet łamanie prawa. Monitoring miejski w Piasecznie funkcjonuje od 2005 roku. Obecnie obejmuje już ponad 200 kamer zlokalizowanych w mieście, ale także podpiaseczyńskich miejscowościach, np. Józefosławiu i innych sołectwach. System obsługiwany jest przez zespół podlegający Straży Miejskiej w Piasecznie. Zespół pracuje w Centrum Zarządzania Monitorin- giem zlokalizowanym w Komendzie Powiatowej Policji w Piasecznie.

Kamery śledzą, co dzieje się m.in. na ulicy Puławskiej, Sierakowskiego, Kościuszki, Nadarzyńskiej, Chyliczkowskiej, Sikorskiego, Szkolnej czy na rynku miejskim oraz kilku skrzyżowaniach w Józefosławiu. Niebawem liczba kamer powiększy się, bo miasto rozstrzygnęło procedurę przetargową na ich dostarczenie oraz montaż.

I tak istniejący system zostanie rozbudowany przy skwerku na ul. Puław-



Montaż nowych urządzeń monitorujących ma pomóc w wyeliminowaniu osób, które spożywają alkohol w miejscach publicznych

skiej – przy aptece. Kamery pojawią się także na terenie przy sklepie Lewiatan na ul. Szkolnej 8B w Piasecznie. Ponadto rozbudowany będzie monitoring w budynku piaseczyńskiego dworca PKP.

## Monitoring na kolejnym dworcu

Montaż nowych urządzeń monitorujących ma pomóc w wyeliminowaniu osób, które spożywają alkohol w miejscach publicznych oraz łagodzić skutki nadmiernego spożywania alkoholu na terenie gminy. Jak realny jest to problem, niemal codziennie przekonują się pracownicy ww. sklepu przy ul. Szkolnej 8B, gdzie nawet w południe spotkać można grupę osób spożywających „małpki” oraz piwo.

Urząd planuje także zakup siedmiu kamer, które trafiłyby na budynek dworca PKP w Zalesiu Górnym.

## Urząd planuje także zakup siedmiu kamer, które trafiłyby na budynek dworca PKP w Zalesiu Górnym

Obecnie urzędnicy poszukują firmy, która dostarczy ww. urządzenia oraz rejestrator, jak również zamontuje je i uruchomi obraz z ww. kamer.

Tekst i zdjęcie Anna Żuber

R E K L A M A

## GWARANCJA STAŁEJ CENY!

**WYGODNY I SZYBKI DOJAZD DO WARSZAWY:**

- ✓ TYLKO 12 MIN. SAMOCHODEM DO GALERII MOKOTÓW
- ✓ TYLKO 9 MIN. POCIĄGIEM Z POBLISZEJ STACJI WARSZAWA JEZIORKI DO STACJI WARSZAWA SŁUŻEWIEC

**Zielone Zamienie**

**Zadzwoń! +48 609 75 50 50** info@zielonezamienie.pl

Biuro sprzedaży na terenie inwestycji: Zamienie, ul. Waniliowa 8 lok. 2

Zapraszamy: pon-pt: 11<sup>00</sup>-19<sup>00</sup>, sobota: 10<sup>00</sup>-14<sup>00</sup>

**WHITE STONE DEVELOPMENT**

## GWARANCJA STAŁEJ CENY!

# NOVO

Zamieszkać na NOVO!

NOVO to przytulne osiedle mieszkaniowe w Józefosławiu. Oferujemy atrakcyjne ceny, spokojną, zieloną okolicę, dojazd w 20 min. do centrum Warszawy.

- 🔑 Mieszkania gotowe do odbioru!
- 🚶 15 minut spacerem do Lasu Kabackiego

Zapraszamy do kontaktu z biurem sprzedaży:

**+48 665 588 000 | www.osiedlenovo.pl**



# Remont ul. Kordiana

## PIASECZNO

Rozpoczyna się remont ulicy Kordiana, a w niedalekich planach urząd ma kolejną inwestycję w południowej części miasta.

Ulica Kordiana to biegnąca wzdłuż torów kolejki wąskotorowej droga gruntowa. Jak poinformował urząd miasta, zostanie ona utwardzona, zyska również oświetlenie. Inwestycja obejmie także przebudowę sieci wodociągowo-kanalizacyjnej. Wykonane będą też roboty teletechniczne oraz elektroenergetyczne w zakresie niskiego napięcia.

Remont ul. Kordiana, który kosztować będzie 1,7 miliona złotych, po-



Ulica Kordiana po opadach usłana jest kałużami

winien zakończyć się jeszcze w tym roku, choć jego realizacja zależy między innymi od umowy z PGE związanej z kolizją sieci.

## Skrzyżowanie do poprawki

W ostatnich dniach piaseczyński magistrat ogłosił przetarg na inną inwestycję w tej części miasta. Chodzi o wykonanie nowego układu komunikacyjnego w rejonie ulic Redutowej, Lipowej, Stołecznej w Piasecznie. Skrzyżowanie z uwagi na jego skomplikowany układ oraz fakt, że przecinają je tory kolejki wąskotorowej, szczególnie w godzinach szczytu sprawia kierowcom wiele problemów. Możliwe, że jeśli postępowanie przetargowe przebiegnie bez komplikacji, nowa wersja krzyżówki będzie gotowa pod koniec tego roku.



Skrzyżowanie Redutowej, Lipowej i Stołecznej doczeka się przebudowy

Tekst i zdjęcie Anna Żuber

# Tragiczne zdarzenie na Powstańców Warszawy

## PIASECZNO

W piątek 18 sierpnia przy skrzyżowaniu ul. Powstańców Warszawy z Tukanów doszło do zderzenia dwóch aut. Okazało się, że przyczyną była utrata przytomności przez jednego z kierowców. Służbom nie udało się przywrócić 76-latkowi funkcji życiowych.

Do zdarzenia doszło ok. godz. 13. – Mężczyzna kierujący samochodem marki Kia zjechał z drogi i uderzył w zaparkowane volvo, w którym



Na miejscu zdarzenia pojawili się strażacy oraz służby medyczne. Niestety mimo podjętej reanimacji mężczyzna zmarł

W piątek na Mazowszu, także w Piasecznie żar łał się z nieba. Wczesnym popołudniem termometr wskazywał 32,5 stopnia Celsjusza

nikogo nie było – poinformowała asp. Magdalena Gąsowska. – Okazało się, że 76-letni mężczyzna, który podróżował

z żoną, w trakcie jazdy stracił przytomność – dodaje.

Na miejscu zdarzenia pojawili się strażacy oraz służby medyczne. Niestety mimo podjętej reanimacji mężczyzna zmarł.

W piątek na Mazowszu także w Piasecznie żar łał się z nieba. Wczesnym popołudniem termometr wskazywał 32,5 stopnia Celsjusza.

Tekst i zdjęcie Anna Żuber

ARTYKUŁ SPONSOROWANY

# Precyzyjne i estetyczne łączenie blatów

W stolarni w OBI Mysiadło praca wre, a od niedawna jej fachowcy wykonują usługę łączenia blatów. Dzięki nim klienci otrzymują idealnie dopasowane blaty bez widocznych łączeń, gotowe do samodzielnego montażu.



wygląd blatów, bo łączenia są niemalże niewidoczne.

Do wykonania łączenia blatów kuchennych bez listwy potrzebna jest ogromna precyzja i narzędzia, m.in. frezarki i śrub rzemyskich. Ich zastosowanie wymaga umiejętności i doświadczenia, dlatego najlepiej zlecić je fachowcom.

## Blaty z konglomeratu wytrzymalsze niż laminowane

Gros klientów wybiera dostępne także w OBI Mysiadło blaty z konglomeratu. Cieszą się one ogromną popularnością, gdyż są bardziej wytrzymałe na zarysowania w porównaniu z blatami laminowanymi. W dodatku są w 100% odporne na wilgoć, dzięki czemu sprawdzą się zarówno w kuchni, nie tylko w roli blatu kuchenne-

go, ale także stołu lub barku, jak również w łazience. Konglomerat to także doskonała alternatywa dla parapetów marmurowych i granitowych.

## Inne usługi stolarni OBI Mysiadło

U fachowców w stolarni OBI Mysiadło zamówisz także inne usługi, dzięki którym



Estetyka wykończenia niewątpliwie wpływa na ogólny wygląd na przykład wymarzonej kuchni, dlatego warto zadbąć o każdy szczegół. Łączenie blatów listwą to mało estetyczne rozwiązanie do maskowania szczelin pomiędzy blatami, w dodatku pozostawiające niewielki uskok, który może przeszkadzać w codziennym użytkowaniu.

Jak połączyć blaty kuchenne bez listwy aluminiowej, aby nie psuć efektu? Alternatywą dla łączenia listwą jest precyzyjne przycinanie blatów.

## Bezlistwowe łączenie blatów kuchennych

Przycinanie blatów to nowa usługa w OBI Mysiadło. Dzięki odpowiednim narzędziom fachowcy z OBI precyzyjnie docinają elementy. Efekt? Klienci otrzymują idealnie dopasowane blaty gotowe do samodzielnego montażu. W dodatku bezlistwowe łączenie pozwala uzyskać fenomenalny



OBI OBI Mysiadło, ul. Kuropatwy 41

## Jak zamówić usługę?

Aby zamówić usługę w OBI Mysiadło, zbierz w domu wymagane wymiary, wybierz materiał i znajdź go na [www.OBI.pl](http://www.OBI.pl) albo w sklepie stacjonarnym. Następnie zamów cięcie w stolarni OBI Mysiadło.

Twój samochód jest za mały, aby zabrać ze sobą pocięte towary do domu? W razie potrzeby OBI dostarczy Ci zakupy pod same drzwi.

zaoszczędzisz czas i unikniesz rozczarowania źle wykonanymi meblami. A są to m.in.:

- Cięcie płyt/parapetów/półek.
- Cięcie blatów.
- Wycinanie otworów w blatach.
- Oklejanie płyt.
- Wycinanie otworów w zlewach.
- Podcinanie skrzydeł drzwiowych.

Minimalna długość każdego materiału do cięcia to 23 cm.

## Wszystko, czego potrzebujesz

W sklepie internetowym OBI znajdziesz wszystko, czego potrzebujesz do remontu czy budowy: blaty, okleiny, listewki i listwy, okna, skrzydła drzwiowe i opaski drzwiowe. Dostępne jest także drewno budowlane, m.in. płyty OSB, kantówki, drewno konstrukcyjne.

W OBI znajdziesz zarówno drewno surowe, jak i heblowane.



Sprawdź na [www.obi.pl](http://www.obi.pl) lub zadzwoń pod numer tel.: +48 800 624 624



## Udany debiut na mistrzostwach świata

PIASECZNO

Aleksandra Płocińska zajęła w swoim biegu 9. pozycję i pobiła dotychczasowy rekord życiowy. Do awansu zabrakło naprawdę niewiele.

po zdobyciu złotego medalu na mistrzostwach Polski w biegu na dystansie 1500 metrów Aleksandra Płocińska wystartowała w tegorocznych Akademickich Mistrzostwach Świata w Chinach. W eliminacjach udało jej się zająć 3. miejsce, dzięki czemu awansowała do finału uniwersjady. Niestety tutaj na 300 metrów przed metą reprezentantce Stowarzyszenia Kondycja Piaseczno przydarzył się nieszcześliwy upadek, który pozbawił ją szans na medal. Najważniejsze, że nic poważnego się nie stało i Ola mogła wziąć udział w mistrzostwach świata.

W Budapeszcie na Mistrzostwach Świata w Lekkoatletyce oprócz Płocińskiej nasz kraj na dystansie 1500 metrów reprezentowały jeszcze Sofia Ennaoui i Eliza Megger. Debiutująca na imprezie zawodniczka z Piaseczna spała się najlepiej z grona Polek, zajmując w swoim biegu w serii eliminacyjnej 9. miejsce. Udało jej się pobić do-



Na mistrzostwach świata Ola Płocińska pobiła swój rekord życiowy

dotychczasowy rekord życiowy – od teraz wynosi on 4:06.39. Ennaoui zakończyła zaś rywalizację w swoim biegu na 10. pozycji, a Megger na 11.

Niestety wynik nie zagwarantował awansu do dalszej fazy turnieju. Finałnie Ola była 33. na świecie, Ennaoui 36., zaś Megger 44. Najlepszy rezultat w eliminacjach uzyskała Kenijka Nelly Chepchirchir – 4:00.87.

Rafał Lipski

## A-klasa zainaugurowała sezon

POWIAT

Za nami pierwsza kolejka rozgrywek A-klasy. Emocji i bramek nie brakowało.

W tym sezonie w lidze występuje łącznie dziewięć klubów z powiatu piaseczyńskiego, więc miłośnicy lokalnego futbolu nie będą narzekać na brak ciekawych spotkań. Już pierwsza seria gier pokazała, że warto śledzić te rozgrywki.

W swoim pierwszym w historii meczu w A-klasie SRS Zamienie zmierzyło się na stadionie w Nowej Woli z Przyszłością Włochy. Spotkanie lepiej rozpoczęli goście, którzy w 28. minucie wyszli na prowadzenie po bramce Jakuba Pawlickiego. Debiutant jednak od razu wzięty się za odrabianie strat i jeszcze przed końcem pierwszej odsłony dwukrotnie trafił do siatki przeciwnika – najpierw wyrównał Damian Górka, a moment później gola strzelił Aleksander Tomaszewski. Po przerwie przewaga dalej była po stronie gospodarzy i w doliczonym czasie gry wynik na 3:1 ustalił Górka. Beniaminek zgarbił historyczne 3 punkty.

Zwycięstwo odnieśli także piłkarze triumfatora poprzedniego sezonu B-klasy – Kosa Konstancin. Rywalizacja z FC Lesznawola na Kosa Arenie uło-



FOT. FB: SRS ZAMIENTE

żyła się po myśli konstancinian, którzy pokonali rywali 1:0.

Wiele emocji kibicom dostarczyło spotkanie Sparty Jazgarzew z UKS Tarczyn. Choć w pierwszych 45 minutach gole nie padły, w drugiej części piłkarze zabrali nas na karuzelę. W ciągu 13 minut spadkowicz z okręgowki zdołał wbić przeciwnikowi dwa gole, których autorami byli Karol Belka i Jakub Bartczak. Gdy wydawało się, że wygrana jest raczej niezagrożona, Tarczyn rozpoczął swój festiwal strzelecki. W 80. minucie trafił Mateusz Okolus, następnie wyrównał Mariusz Kulczycki, a w doliczonym czasie gry zwycięstwo UKS-owi zapewnił Jakub Paszkiewicz.

Powody do zadowolenia miała z kolei druga ekipa, która opuściła ligę okręgową – Korona Góra Kalwaria. Podopieczni trenera Szymona Boreckiego podejmowali u siebie zespół SEMP Warszawa. Strzelcem gola zapewniającego komplet punktów okazał się Andrzej Czerw.

Podziałami punktów zakończyły się starcia Jedności Żabieniec i rezerw

MKS Piaseczno. Pierwszy z wymienionych zespołów zremisował 1:1 na wyjeździe z Sarmatą Warszawa, a drugi 3:3 w Raszynie z drugą ekipą miejscowego KS-u. Domową porażkę zaliczyli gracze Nadstalu Krzaki Czaplinkowskie z City Wilanów – drużyna z gminy Góra Kalwaria, mimo dwubramkowego prowadzenia po pierwszej połowie (dublet Krystiana Zarzeckiego), uległa klubowi ze stolicy 2:4.

W najbliższej kolejce UKS Tarczyn podejmie u siebie Koronę Góra Kalwaria (26 sierpnia godz. 16.00), Nadstal Krzaki Czaplinkowskie zagra na własnym stadionie z Kosą Konstancin (27 sierpnia 17.00), a FC Lesznawola, również u siebie, zmierzy się ze Spartą Jazgarzew (27 sierpnia 16.00). Beniaminek z Zamienia wybierze się z kolei na wyjazd do Żabieńca (26 sierpnia godz. 12.30). Ciekawie zapowiada się także wyjazdowa rywalizacja rezerw Piaseczna z City Wilanów (27 sierpnia godz. 13.30).

Rafał Lipski

ARTYKUŁ SPONSOROWANY

Wywiad z Izabelą Stelmańską prezeską Mazowieckiej Regionalnej Organizacji Turystycznej

## Odkryj tajemnice Mazowsza

25<sup>lat</sup> Mazowsze

Rozmawiamy z Izabelą Stelmańską, która opowiada nam o fascynujących atrakcjach, ukrytych skarbach i kulturalnym bogactwie Mazowsza.

■ **Od czego najlepiej zacząć zwiedzanie Mazowsza?**

Każdy z nas odpoczywa zupełnie inaczej. Ja na przykład często wyjeżdżam na kajaki. Najłatwiej i najszybciej z Warszawy jest wyjechać nad Wkrę, która jest bardzo przyjemna i mało wymagająca. Możemy spokojnie wybrać się całą rodziną, pod warunkiem że nie wpłyniemy dalej na Narew. Oczywiście można tak zrobić i dopłynąć do samej Twierdzy Modlin, którą również warto zwiedzić. Narew najprzyjemniejsza jest na odcinku ostrołęckim. Kajaki na Narwi można połączyć ze zwiedzaniem Kurpiowszczyzny. Kolejną atrakcyjną rzeką jest Liwiec, którą możemy dopłynąć choćby do zamku w Liwie. Mazowsze jest równie atrakcyjne dla turystyki rowerowej czy samochodowej. Zresztą niedawno ruszyły Mazowieckie Zachwyty Motocyklowe, które rozpoczęły się w Radomiu i wiodą śladami industrialnego Mazowsza.

■ **A gdyby miała pani wyciągnąć z domu jakiegoś leniucha, który nie za bardzo lubi sport?**

Będę się upierała przy ruchu. Niemniej jednak myślę, że takiej osobie spodo-

wałyby się skanseny. W Radomiu mamy Skansen Wsi Radomskiej, w Sierpcu Skansen Wsi Mazowieckiej. W sierpeckim skansenie możemy nawet przenocować. Istnieje również piękny, bardzo kameralny Skansen Osadnictwa Nadwiślańskiego w Wiączeminię Polskim. Jest on związany z kulturą olenderską. Dawno temu nad Wisłą osadzali się Olendrzy, którzy wiedzieli, w jaki sposób się na tych terenach osiedlić, żeby Wisła, która jest dość dokuczliwa, im nie przeszkadzała. Mamy również Skansen Kurpiowski w Kadzidle. Tam możemy poznać bliżej kulturę kurpiowską. Jeśli natomiast nawet to będzie zbyt dużym wysiłkiem dla naszego lenia, to całym sercem polecam historyczną stolicę Mazowsza (a także Polski), czyli Płock. Jest tam pochowanych dwóch władców: Władysław Herman i Bolesław Krzywousty. Samo urokliwe miasto leży tuż nad Wisłą, która jest zupełnie inna niż w Warszawie.

■ **Chciałbym zapytać o organizowane przez was MazoPikniki. Czym one są?** IS: Obecne Województwo Mazowieckie powstało w wyniku reformy administracyjnej z 1998 roku na bazie 6 byłych województw (warszawskiego, ciechanowskiego, ostrołęckiego, siedleckiego, płockiego i radomskiego) posiadających wiele odrębności. Mazopikniki mają służyć przede wszystkim poniesieniu tożsamości regionalnej i poznaniu się nawzajem.

■ **A skąd nazwa?** Mazowsze składa się z dwóch członów: „Mazo-” i „-wsze”. Pierwszy odnosi się do tego, że tejsze ziemie niegdyś były bardzo bagniste. Drugi oznacza społeczność. Chcieliśmy wciągnąć wszystkich w taką słowotwórczą zabawę. W ten sposób wyszły nam te nazwy: MazoPodróże, MazoCzas, MazoWędrówki i MazoPikniki. Przy okazji pikniku możemy też zadbać o zdrowie. Znajdziemy tu ofertę instytucji zdrowotnych prowadzonych przez samorząd województwa. Przede wszystkim jest to jednak zabawa, a o jedzenie dbają koka gospodyń wiejskich.

■ **Jak wygląda znajomość województwa wśród Mazowszan?**

Coraz lepiej. Podjęliśmy działania polegające na wprowadzeniu do szkół lekcji o Mazowszu. One co prawda były już przewidziane, ale nie było narzędzi, żeby je wykonywać. My stworzyliśmy te narzędzia.



■ **Czy zaobserwowała pani zmianę w upodobaniach warszawiaków co do spędzania wolnego czasu?**

W mieszkańcach Warszawy tkwi też nasz największy potencjał turystyczny. Jest dla nas istotne, żeby dotrzeć z ofertą turystyczną całego Mazowsza do warszawiaków i warszawianek. Trochę pomogła nam w tym pandemia. Warszawiacy wyjeżdżają na krócej, ale częściej i bliżej. Dawniej turystycznie dominowały większe ośrodki. Dziś zauważane są mniejsze miejscowości jak choćby Węgrów.

■ **Kładziecie nacisk na wypoczynek letni lub wiosenny. Obserwujemy jednak dużą aktywność ludzi w czasie zimy.**

Na Wiśle jest bardzo silny ruch morsów. Po Wiśle, póki nie ma kry, pływa również „Dar Mazowsza”. Każda rzeka na terenie Mazowsza jest atrakcyjna dla morsów. Również Jezioro Zegrzyńskie sprzyja morsowaniu. Cały czas staramy się przedłużyć sezon turystyczny. Pokazujemy również, co robić w okresie Bożego Narodzenia i w ferie. Jesienią można skorzystać z uroków docenianej Winnicy Dwórno. Odbywa się tam wiele wydarzeń, choćby na Mikołajki czy Walentynki.

■ **Bardzo dziękuję za rozmowę.** Dziękuję i zapraszam na Mazowsze!  
Rozmawiał Mateusz Durlik



# Woda bezpieczna, ale niesmak pozostał

## LESZNOWOLA

Nie cichną echa w sprawie bakterii w wodzie, które w ubiegłym tygodniu wykryto w wodociągach na terenie gminy Prażmów, Tarczyn i Lesznówola. Sytuacja została opanowana, sieci zostały zdezynfekowane i wypłukane. Ponowne badania próbek wody pobrane przez Sanepid w każdym przypadku wyeliminowały przekroczenie parametrów Coli oraz Enterokoki.



Mimo wiedzy, że woda jest bezpieczna, mieszkańcy nadal żyją tym, co się wydarzyło. Otrzymaliśmy wiele sygnałów od czytelników, którzy nie kryją swojego niezadowolenia z działań podjętych przez gminy w tak kryzysowym momencie

Mimo iż dzisiaj już wiemy, że woda w naszych gminach jest bezpieczna mieszkańcy nadal, żyją tym, co się wydarzyło. Otrzymaliśmy wiele sygnałów od naszych czytelników, którzy nie kryją swojego niezadowolenia z działań podjętych przez gminy w tak kryzysowym momencie. Większość zarzuca władzom lokalnym opieszałość w informowaniu mieszkańców i brak konkretnych wskazówek, jak należy postępować.

## Skargi w Lesznówoli

Najwięcej uwag co do działań lokalnych władz podczas kryzysu wodociągowego wysuwali mieszkańcy w gminie Lesznówola, co można było zaobserwować także w mediach społecznościowych. Na jednym z portali mieszkańcy zarzucili gminie zbyt późne poinformowanie o wykryciu w wodzie bakterii groźnych dla zdrowia. Co więcej, byli i tacy, którzy twierdzili, że dowiedzieli się dopiero dobie po komunikacji o zagrożeniu.

Jedna z użytkowniczek portalu zasugerowała, że w tym czasie, gdy nikt nie wiedział o zaistniałej sytuacji, wszyscy korzystali z wody, czego wynikiem były problemy zdrowotne kilku mieszkańców Janczewic.

– Ja takich sygnałów o problemach zdrowotnych związanych z zanieczyszczoną wodą z wodociągu nie miałam.

Owszem SMS-a na temat sytuacji dostałam w sobotę rano. Od razu zaczęłam obdzwaniać wszystkich w mojej wsi, aby nie korzystali z wody do celów spożywczych. Niektórzy mieszkańcy dowiadawali się od sąsiadów i sami dalej przekazywali wiadomość. Jeśli chodzi o jakiegokolwiek uwagi, jakie otrzymałam to brak wystawionych beczkowsów przez LPK, tak jak to miało miejsce w gminie Tarczyn, czy gminie Prażmów – mówi sołtys Janczewic Mirosława Jabłonowska.

## Nie było żadnych zgłoszeń

Poprosiliśmy o komentarz Urząd Gminy w Lesznówoli, czy ktoś z mieszkańców zgłosił problemy ze zdrowiem podczas lub po kryzysie związanym z zanieczyszczoną wodą w wodociągach.

– Z informacji zebranych w urzędzie wynika, że do Urzędu Gminy Lesznówola nie wpływały zawiadomienia od mieszkańców Sołectwa Janczewice dotyczące przypadków zatrucia wodą z kranu. Na adres mailowy urzędu wpłynął jeden mail, którego nadawca – określający się jako mieszkaniec gminy, sygnalizował kłopoty zdrowotne występujące od tygodnia. Korespondencja została skierowana do Lesznówolskiego Przedsiębiorstwa Komunalnego Sp. z o.o. – odpowiedziała Agnieszka Adamus z Urzędu Gminy Lesznówola.

Powiatowa Stacja Sanitarno-Epidemiologiczna w Piasecznie poinformowała, że w okresie od dnia 1.08.2023 r. do 10.08.2023 r. do Sekcji Epidemiologii Powiatowej Stacji Sanitarno-Epidemiologicznej w Piasecznie nie wpłynęło żadne zgłoszenie z placówek ochrony zdrowia o wystąpieniu zachorowań objawiających się wymiotami czy biegunkami, wśród mieszkańców Janczewic. Ponadto Sanepid przekazał, że nie wpłynęły zgłoszenia mieszkańców Janczewic o przypadkach zatrucia wodą do spożycia.

7 sierpnia władze gminy Lesznówola wraz z Lesznówolskim Przedsiębiorstwem Komunalnym przekazały, że otrzymane wyniki powtórnego badania potwierdzają, że woda z kranu nie zawiera bakterii i nadaje się do spożycia.

Jeśli kiedykolwiek w takiej sytuacji, jaka miała miejsce w naszym powiecie w związku z zanieczyszczoną wodą, wystąpią przypadki zachorowań, należy niezwłocznie zawiadomić Powiatową Stację Sanitarno-Epidemiologiczną w Piasecznie, gminne przedsiębiorstwo komunalne, ewentualnie władze gminy. Tylko w ten sposób powinno się postępować w trosce o zdrowie nas wszystkich. Portale społecznościowe i anonimowe wiadomości nie rozwiążą problemu.

Katarzyna Kowalska

Miejsce na Twoją reklamę

**OKNA** PRODUCENT  
PCV i aluminiowe  
DARMOWY POMIAR  
517 308 650  
okna-piaseczno.com

**HONDA**

**Motopompy i elektryczne pompy zatapialne**



ENGINEERING FOR Life

Aries Power Equipment Sp. z o.o.  
Centrum Puławska  
Warszawa, ul. Puławska 467,  
tel 22 894 08 09 wew. 201  
a.olender@mojahonda.pl

japońskie maszyny®  
**ariespower**



**WYNAJEM, SPRZEDAŻ, SERWIS**  
MASZYN BUDOWLANYCH I OGRODNICZYCH

www.tr.com.pl

**TR RENTAL Sp. z o.o.**  
Al. Krakowska 62, 05-090 Raszków  
(wjazd od ul. Młynarskiej)  
Tel. 509 130 016, 505 151 614  
e-mail: tr@tr.com.pl

O G Ł O S Z E N I E

## OBWIESZCZENIE STAROSTY PIASECZYŃSKIEGO

Na podstawie art. 11f ust. 3 i 4 ustawy z dnia 10 kwietnia 2003 r. o szczególnych zasadach przygotowania i realizacji inwestycji w zakresie dróg publicznych (t.j. Dz. U. z 2022 r., poz. 176 ze zm.) zawiadamiam, że w dniu 17 sierpnia 2023 r. na wniosek Wójta Gminy Lesznówola, została wydana decyzja Starosty Piaseczyńskiego nr 44/2023 (nr rej. ARB.6740.1.13.2023.KSt), odmawiająca udzielenia zezwolenia na realizację inwestycji drogowej polegającej na: budowie drogi gminnej oznaczonej w miejscowym planie zagospodarowania przestrzennego jako 20KDL i 1KDD w miejscowości Łązy gmina Lesznówola

**Działki przeznaczone pod realizację inwestycji drogowej:**

**w liniach rozgraniczających projektowanej drogi:**

drukiem wytłuszczonym – pod przejęcie przez Gminę Lesznówola, w nawiasach podano nr działki po podziale (po średniku działki po podziale poza inwestycją pozostające przy aktualnym właścicielu), oznaczone wg katastru nieruchomości numerami: jednostka ewidencyjna 141803\_2 Lesznówola, obręb 0013 Łązy: 162/5, 182/8, 191 (191/1; 191/2), 190 (190/1; 190/2), 188/1 (188/5; 188/6), 187/6 (187/9; 187/10), 184 (184/1; 184/2), 183 (183/1; 183/2), 181 (181/1; 181/2), 180 (180/1; 180/2), 179 (179/1; 179/2), 178 (178/11; 178/12), 176/2 (176/32; 176/33), 154/30 (154/49; 154/50), 160 (160/1; 160/2), 161 (161/1; 161/2)

**poza liniami rozgraniczającymi projektowanej drogi:**

(w nawiasach podano nr działki po podziale) działki, na których planowane jest wykonanie robót związanych z przebudową rowu melioracyjnego, przepustu oraz budową sieci teletechnicznej jednostka ewidencyjna 141803\_2 Lesznówola, obręb 0013 Łązy: 160 (160/2), 159/3, 158/11, 157/15, 157/18, 157/17, 154/12, 154/13, 154/27, 154/28, 154/29

Z treścią decyzji nr 44/2023 z dnia 17 sierpnia 2023 r. odmawiającej udzielenia na realizację inwestycji drogowej oraz załączonymi do niej materiałami można zapoznać się w Kancelarii Architektoniczno-Budowlanej na parterze Starostwa Powiatowego w Piasecznie, ul. Chyliczkowska 14, 05-500 Piaseczno.

Od ww. decyzji służy prawo wniesienia odwołania do Wojewody Mazowieckiego, za moim pośrednictwem, (Starosta Piaseczyński, ul. Chyliczkowska 14, 05-500 Piaseczno), w terminie 14 dni od dnia jej publicznego ogłoszenia.

Zgodnie z art. 49 ustawy Kodeks postępowania administracyjnego doręczenie uważa się za dokonane po upływie czternastu dni od dnia publicznego ogłoszenia.

Z up. Starosty Piaseczyńskiego mgr inż. Sylwia Moszczyńska-Staś  
Naczelnik Wydziału Architektoniczno-Budowlanego

Nr rej. ARB.6740.1.13.2023.KSt  
Publiczne obwieszczenie nastąpiło w dniu: 23.08.2023 r.

**MYJNIA PIASECZNO**

- ◆ DETAILING
- ◆ MYJNIA RĘCZNA
- ◆ PRANIE TAPICERKI
- ◆ SPRZĄTANIE, CZYSZCZENIE WNĘTRZA
- ◆ PRZYGOTOWANIE AUTA DO SPRZEDAŻY
- ◆ POWŁOKI CERAMICZNE



tel. 513 323123  
ul. Jana Pawła II 15c

**EKO BUD**  
PROFESJONALNE SYSTEMY DOCIEPLEN  
DOCIEPLANIE BUDYNKÓW  
ELEWACJE, PODDASZA  
www.ekobud.waw.pl 501 62 45 62

**DZIAŁKI REKREACYJNO-BUDOWLANE**  
nad jeziorami, pozwolenie na budowę, media, poj. Dobrzyńsko-Kujawskie, 160 km od W-wy  
www.cesardzialki.pl  
tel. 607 712 951



ARTYKUŁ SPONSOROWANY

# PROGRAM „CIEPŁE MIESZKANIE” nabór wstępnych deklaracji uczestnictwa w Programie

Trwa ogłoszony przez Gminę Piaseczno nabór wstępnych deklaracji uczestnictwa w Programie „Ciepłe Mieszkanie” na lata 2023-2025.



fot. CStudio / freenik.com

„Ciepłe Mieszkanie” to program finansowany ze środków Narodowego Funduszu Ochrony Środowiska i Gospodarki Wodnej, którego celem jest poprawa jakości powietrza oraz zmniejszenie emisji pyłów oraz gazów cieplarnianych poprzez wymianę źródeł ciepła na paliwo stałe i poprawę efektywności energetycznej lokali mieszkalnych znajdujących się w budynkach wielorodzinnych.

Pierwszy nabór wniosków dla gmin do tego Programu został zakończony w dniu 31 grudnia 2022 r., drugi nabór zostanie uruchomiony do 31 grudnia 2023 r., w zależności od dostępności środków.

Ogłoszony przez Gminę Piaseczno nabór wstępnych deklaracji ma na celu rozpoznanie potrzeb i zainteresowania mieszkańców, spełniających wskazane w Programie kryteria, realizacją inwestycji w zakresie wymiany źródeł ciepła i poprawy efektywności energetycznej w lokalach mieszkalnych w budynkach wielorodzinnych.

Po wstępnym rozpoznaniu potrzeb mieszkańców oraz po uruchomieniu przez Wojewódzki Fundusz Ochrony Środowiska i Gospodarki Wodnej drugiego naboru wniosków, Gmina Piaseczno zdecyduje o ewentualnym przystąpieniu do Programu, a w przypadku uzyskania dotacji, przygotuje nabór wniosków dla mieszkańców, tj. beneficjentów końcowych, o czym będziemy informować.

**Termin składania wstępnych deklaracji upływa dnia 8 września 2023 r.**

## Do kogo skierowany jest Program?

Program skierowany jest do:  
• osób fizycznych posiadających tytuł prawny wynikający z prawa

własności lub ograniczonego prawa rzeczowego do lokalu mieszkalnego, znajdujących się w budynku mieszkalnym wielorodzinnym, zlokalizowanym na terenie gminy Piaseczno oraz spełniających kryteria dochodowe określone w Programie,

- małych wspólnot mieszkaniowych (od 3 do 7 lokali),
- najemców lokali mieszkalnych z zasobu gminnego.

## Co obejmuje dofinansowanie z Programu?

Demontaż wszystkich nieefektywnych źródeł ciepła na paliwa stałe służących do ogrzewania lokalu mieszkalnego (np. kotła węglowego, pieca kaflowego, piekocuchni, kozy) oraz

- zakup i montaż nowego źródła ciepła do celów ogrzewania lub ogrzewania i ciepłej wody użytkowej (tj. kotła gazowego kondensacyjnego, kotła na pellet drzewny o podwyższonym standardzie, ogrzewania elektrycznego, pompy ciepła powietrze/woda lub pompy ciepła powietrze/powietrze) albo
- podłączenie lokalu do wspólnego efektywnego źródła ciepła czy do sieci ciepłowniczej,
- w przypadku wspólnot mieszkaniowych: zakup i montaż na budynku paneli fotowoltaicznych, a także wymiana kilku źródeł ciepła na jedno – zbiorcze.

Dodatkowo mogą być wykonane (dopuszcza się wybór więcej niż jednego elementu z zakresu):

- demontaż oraz zakup i montaż nowej instalacji centralnego ogrzewania i/lub ciepłej wody użytkowej w lokalu mieszkalnym, instalacji gazowej do

przyłącza gazowego/zbiornika na gaz do kotła,

- wymiana okien lub drzwi oddzielających lokal od przestrzeni nieogrzewanej lub środowiska zewnętrznego,
- wykonanie wentylacji mechanicznej z odzyskiem ciepła,
- przygotowanie dokumentacji projektowej dotyczącej powyższego zakresu.

Wymienione elementy dodatkowe mogą być zrealizowane **pod warunkiem wykonania przedsięwzięcia głównego, tj. wymiany nieefektywnego źródła ciepła.**

Otrzymanie dofinansowania na zakup i montaż indywidualnego źródła ciepła w lokalu mieszkalnym nie jest możliwe, gdy dla budynku mieszkalnego wielorodzinnego, w którym znajduje się lokal, istnieją techniczne i ekonomiczne warunki przyłączenia do sieci ciepłowniczej i dostarczania ciepła z sieci ciepłowniczej lub jest on podłączony do sieci ciepłowniczej.

W przypadku gdy w lokalu mieszkalnym prowadzona jest działalność gospodarcza na powierzchni całkowitej przekraczającej 30% powierzchni lokalu mieszkalnego, przedsięwzięcie nie kwalifikuje się do dofinansowania.

## Wysokość dofinansowania

Wysokość dofinansowania uzależniona jest od dochodów beneficjenta końcowego lub osób w jego gospodarstwie domowym i ustalona została na poziomie:

- **podstawowym – do 35% kosztów kwalifikowanych, nie więcej niż 17 500 zł.**

Dotyczy właścicieli lokali mieszkalnych, których roczne dochody nie przekraczają kwoty 135 000 zł. Bierze się pod uwagę tylko dochód beneficjenta końcowego, a nie w przeliczeniu na członka gospodarstwa domowego. Chodzi o dochód wykazany w ostatnim zeznaniu podatkowym.

- **podwyższonym – do 65% kosztów kwalifikowanych, nie więcej niż 26 900 zł.**

Dotyczy właścicieli lokali mieszkalnych, których przeciętny miesięczny dochód na jednego członka gospodarstwa domowego wskaza-



25<sup>lat</sup> Mazowsze

Mazowsze >> dla czystego powietrza >

„Zadanie pn. „Działania edukacyjno-informacyjne w gminie Piaseczno” współfinansowano ze środków Samorządu Województwa Mazowieckiego”

ny w zaświadczeniu wydanym zgodnie z art. 411 ust. 10g ustawy – Prawo Ochrony Środowiska (Dz. U. z 2021 r. poz. 1973 ze zm.) nie przekracza kwoty: **1 894 zł** w gospodarstwie wieloosobowym oraz **2 651 zł** w gospodarstwie jednoosobowym.

- **najwyższym – do 95% kosztów kwalifikowanych, nie więcej niż 39 900 zł.**

Dotyczy właścicieli lokali mieszkalnych, których przeciętny miesięczny dochód na jednego członka gospodarstwa domowego wskazany w zaświadczeniu wydanym zgodnie z art. 411 ust. 10g ustawy – Prawo Ochrony Środowiska (Dz. U. z 2021 r. poz. 1973 ze zm.) nie przekracza kwoty: **1 090 zł** w gospodarstwie wieloosobowym oraz **1 526 zł** w gospodarstwie jednoosobowym **lub jest ustalone prawo do zasiłku stałego, okresowego, rodzinnego lub specjalnego opiekuńczego, potwierdzone w zaświadczeniu wydanym na wniosek beneficjenta końcowego, przez burmistrza miasta.** Zasiłek musi przysługiwać w każdym z kolejnych 6 miesięcy kalendarzowych poprzedzających miesiąc złożenia wniosku o wydanie zaświadczenia oraz co najmniej do dnia złożenia wniosku o dofinansowanie.

Zaświadczenia wydawane zgodnie z art. 411 ust. 10g ustawy Prawo Ochrony Środowiska (Dz. U. z 2021 r. poz. 1973 ze zm.) oraz zaświadczenia w sprawie zasiłku rodzinnego i specjalnego zasiłku opiekuńczego wydawane są przez Wydział Świadczeń Społecznych Urzędu Miasta i Gminy Piaseczno.

Zaświadczenia potwierdzające ustalenie prawa do zasiłku stałego i zasiłku okresowego wydawane są przez Miejsko-Gminny Ośrodek Pomocy Społecznej.

We wszystkich trzech poziomach warunkiem otrzymania wsparcia będzie zobowiązanie się beneficjenta końco-

wego, że po zakończeniu realizacji inwestycji w lokalu mieszkalnym objętym dofinansowaniem nie będą zainstalowane żadne źródła ciepła na paliwa stałe o klasie niższej niż 5 klasa według normy przenoszącej normę europejską EN 303-5.

**Wypełnione deklaracje należy składać za pośrednictwem poczty elektronicznej na adres: [osr@piaseczno.eu](mailto:osr@piaseczno.eu) lub dostarczyć osobiście lub pocztą na adres: Urząd Miasta i Gminy Piaseczno, ul. Świętojańska 5a, 05-500 Piaseczno.**

Formularz deklaracji w wersji papierowej dostępny jest w kancelarii UMIG Piaseczno na ul. Świętojańskiej 5a, a w wersji elektronicznej na stronie internetowej urzędu: <https://bip.piaseczno.eu/>.

**Szczegóły dotyczące zasad poprzedniej edycji Programu dostępne są na stronie internetowej: <https://czystepowietrze.gov.pl/ciepłe-mieszkanie/>**

W przypadku dodatkowych pytań proszę o kontakt z Wydziałem Ochrony Środowiska i Gospodarki Rolnej – tel. 22 701 75 41, e-mail: [osr@piaseczno.eu](mailto:osr@piaseczno.eu).

## UWAGA!!

Podane w artykule informacje zostały przygotowane w oparciu o poprzednią edycję Programu „Ciepłe Mieszkanie”. Ostateczne założenia i kwoty zostaną podane przez Narodowy Fundusz Ochrony Środowiska i Gospodarki Wodnej bliżej terminu ogłoszenia drugiego naboru wniosków.

Deklaracja wstępna nie jest zobowiązaniem do udziału w Programie, a jej złożenie nie jest równoznaczne ze złożeniem wniosku o przyznanie dofinansowania. W przypadku znikomego zainteresowania Programem Gmina Piaseczno nie przystąpi do jego realizacji.





Pan Stopkę przy szkole w Nowej Iwicznej w gminie Lesznowola. Jej władze uważają, że zatrudnienie kontrolerów było trafną decyzją samorządu

## Dyrektorzy zdecydują w sprawie kontrolerów

Jest zgoda władz Piaseczna na zatrudnienie w gminie osób, które przeprowadzałyby uczniów przez przejścia dla pieszych. Pani i Pan Stopkę z powodzeniem funkcjonują między innymi przy szkołach w sąsiedniej gminie Lesznowola.

O zatrudnieniu kontrolerów ruchu drogowego, nadzorujących przejścia dla pieszych, wnioskowali m.in. rodzice Szkoły Podstawowej im. J. Korczaka przy ul. Kameralnej w Józefosławiu. W czerwcu przy placówce na pasach zginęła jedna z uczennic, potrącona przez autobus lokalnej linii. Choć dotychczasowe ustalenia wskazywały na ewidentną winę kierowcy, rodzice dzieci i mieszkańcy obawiają się o bezpieczeństwo wokół przepelnionej szkoły, do której już niebawem wrócą setki uczniów.

– Zarówno szkoła jak i otaczająca ją infrastruktura planowana była na ok. 700-800 uczęszczających do niej dzieci, tymczasem aktualnie zbliżamy się do trzykrotności tej liczby, co znacznie zmienia warunki natężenia ruchu i bezpieczeństwa dzieci – podkreślają wnioskodawcy. – Zbierając podpisy „analogowo” w czasie zakończenia roku od wielu rodziców słyszałam, że to tylko kwestia czasu, kiedy będzie następne zdarzenie – dodaje jedna z wnioskodawczyń.

### Podnosi poziom bezpieczeństwa

Z zatrudnienia kontrolerów, którzy przeprowadzają dzieci przez przejścia dla pieszych w rejonie szkół, zadowolone są władze gminy Lesznowola. – To bardzo trafna decyzja lesznowskiego samorządu. Rozwiązanie ze Stopkiem sprawdza się. Obecność osób nadzorujących przejścia dla pieszych z pewnością podnosi poziom bezpieczeństwa dzieci szkolnych w miejscach o dużym natężeniu ruchu drogowego – podkreśla Agnieszka Adamus z lesznowskiego urzędu. – Osoba ubrana w kamizelkę odbłaskową i wyposażona w znak STOP zwraca uwagę kierowców i sygnalizuje, że w takich miejscach odbywa się wzmożony ruch dzieci – dodaje.

Jak informuje gmina Lesznowola, średnie wynagrodzenie tzw. Pana Stopka wynosi 3 692 zł brutto. Na tym stanowisku zatrudnionych jest tu pięć osób – po jednej osobie przy szkołach w Łazach, Nowej Iwicznej i zespole szkół w Lesznowoli oraz dwie przy placówce w Mrokowie.

### Zdecydują dyrektorzy szkół

Joanna Ferlian-Tchórzewska, rzeczniczka piaseczyńskiego magistratu poinformowała, że Burmistrz Miasta i Gminy Piaseczno wyraził zgodę na zatrudnienie osób, które miałyby wspierać uczniów w bezpiecznym docieraniu do szkoły. – Informacja w tej sprawie została przekazana dyrektorom szkół i to dyrektorzy, znając najlepiej sytuację w sąsiedztwie szkoły i potrzeby w tym zakresie, zdecydują czy takie osoby zatrudnić lub przydzielić dodatkowe zadanie już zatrudnionym pracownikom – wyjaśniła Ferlian-Tchórzewska. – Odpowiedź na petycję w sprawie zatrudnienia tzw. Pana Stopka oczywiście zostanie udzielona wnioskodawcom.

W sprawie podniesienia poziomu bezpieczeństwa na drogach w północnej części gminy wniosek złożyła także – w imieniu mieszkańców – Katarzyna Krzyszkowska-Sut. Radna rady miejskiej w Piasecznie i sołtyska Józefosławia domaga się nie tylko zatrudnienia ww. kontrolerów, ale również m.in. montażu wyniesionych przejść dla pieszych na ul. Cyraneczki od Ogrodowej do Wilanowskiej, wprowadzenia strefy tempo 20/30 w otoczeniu SP przy ul. Kameralnej, a także montażu wskaźników pomiaru prędkości na całej długości ul. Cyraneczki.

Tekst i zdjęcie  
Anna Żuber

## Kiedy rozpoczęcie roku szkolnego?

Nieuchronnie zbliża się czas powrotu do szkolnych ławek, ale uczniowie i ich rodzice mogą odetchnąć z ulgą, ponieważ wakacje w tym roku potrwać dłużej niż zazwyczaj.

Powoli kończą się wakacje. Połowa sierpnia to intensywny czas dla rodziców, którzy kompletują szkolną wyprawkę. Przyzwyczajeni jesteśmy, że to 1 września rozpoczyna się nowy rok szkolny, ale tym razem Ministerstwo Edukacji przygotowało niespodziankę. W tym roku uczniowie i ich rodzice będą mieli kilka dodatkowych dni na przygotowania, ponieważ wakacje potrwać nieco dłużej. Dlaczego? Tak zdecydował Minister Edukacji, który ustala datę

rozpoczęcia roku szkolnego na podstawie rozporządzenia dotyczącego organizacji roku szkolnego. Zgodnie z Rozporządzeniem Ministra Edukacji Narodowej z 11 sierpnia 2017 roku, nowy rok szkolny zaczyna się w pierwszym dostępnym dniu września. Istnieje jednak jedno odstępstwo od tej reguły. Kiedy 1 września wypada w piątek, rozpoczęcie roku szkolnego jest przesunięte na najbliższy poniedziałek. Właśnie taka sytuacja ma miejsce w tym roku. Dlatego

też start roku szkolnego 2023/2024 odbędzie się dopiero w poniedziałek, 4 września, natomiast zajęcia dydaktyczno-naukowe rozpoczną się dzień później, we wtorek, 5 września. To oznacza, że przed uczniami pozostało jeszcze trochę ponad dwa tygodnie wakacji! Natomiast w 2024 roku, wakacje rozpoczną się już 22 czerwca, czyli jeszcze wcześniej niż w bieżącym roku.

Rafał Marzec

R E K L A M A

**Trwa rekrutacja**  
• 2023 / 2024 •

**Przedszkole terapeutyczne dla dzieci z autyzmem**  
**Centrum Terapii i Diagnostyki**

Informacje i zapisy  
Warszawa, ul. Lokajskiego 24/U1  
+48 797 878 087  
laudame.warszawa@gmail.com  
www.laudame.pl

**NOWA RODZINNA ATRAKCJA EDUKACYJNO-ROZRYWKOWA,**  
**KTÓREJ PRZEWODNIKAMI SĄ PRZESYMPATYCZNI KOSMICI.**

Nie w Nowym Jorku, nie w Roswell a w małej wsi Rososz niedaleko Warszawy jakiś czas temu wylądowali kosmici. Okazali się bardzo przyjaźni, mili i uwielbiający się przytulać, szczególnie ten największy, puchaty KosMiś, za to Tina i Ton razem ze swoimi ziemskimi przyjaciółmi postanowili wybudować nową, rodzinną atrakcję turystyczną.

**ZAPRASZAJĄ DO NIEJ WSZYSTKICH ZIEMIANYCH – MAŁYCH I DUŻYCH – I TO JUŻ W TE WAKACJE!**



Rososz 24, 05-650 Rososz  
www.kosmiczneranczo.pl





# Kalendarz szkolny na rok 2023/2024

Kalendarz szkolny publikowany przez Ministerstwo Edukacji obejmuje min. ferie zimowe, przerwy świąteczne, przerwy letnie oraz daty zakończenia i rozpoczęcia roku szkolnego.

Przerwy świąteczne, ferie, wakacje. Termin zakończenia i rozpoczęcia zajęć:

- rozpoczęcie zajęć dydaktyczno-wychowawczych – 4 września 2023 r.,
- zimowa przerwa świąteczna – 23-31 grudnia 2023 r.,
- ferie zimowe:
  - 15-28 stycznia 2024 r.: dolnośląskie, mazowieckie, opolskie, zachodniopomorskie,
  - 22 stycznia – 4 lutego 2024 r.: podlaskie, warmińsko-mazurskie,
  - 29 stycznia – 11 lutego 2024 r.: lubelskie, łódzkie, podkarpackie, pomorskie, śląskie,
  - 12-25 lutego 2024 r.: kujawsko-pomorskie, lubuskie, małopolskie, świętokrzyskie, wielkopolskie,
- wiosenna przerwa świąteczna – 28 marca – 2 kwietnia 2024 r.,
- zakończenie zajęć dydaktyczno-wychowawczych w klasach (semestrach) programowo najwyższych liceów ogólnokształcących, techników, branżowych szkół II stopnia oraz liceów ogólnokształcących dla dorosłych (w których zajęcia dydaktyczno-wychowawcze rozpoczynają się w pierwszym powszednim dniu września) – 26 kwietnia 2024 r.,
- zakończenie zajęć dydaktyczno-wychowawczych w klasach (semestrach) programowo najwyższych liceów ogólnokształcących dla dorosłych (w których zajęcia dydaktyczno-wychowawcze rozpoczynają



się w pierwszym powszednim dniu lutego) – 5 stycznia 2024 r.,

- natomiast na 26 stycznia 2024 r. wyznaczono: zakończenie zajęć dydaktyczno-wychowawczych w branżowych szkołach I stopnia, branżowych szkołach II stopnia, szkołach policealnych kształcących w zawodach o rocznym lub dwuletnim okresie nauczania, liceach ogólnokształcących dla dorosłych, szkołach podstawowych dla dorosłych (w których zajęcia dydaktyczno-wychowawcze rozpoczynają się w pierwszym powsze-

dnim dniu lutego), szkołach policealnych kształcących w zawodach o półrocznym lub dwuletnim okresie nauczania (w których zajęcia dydaktyczno-wychowawcze rozpoczynają się w pierwszym powszednim dniu września),

- zakończenie zajęć dydaktyczno-wychowawczych w szkołach – 21 czerwca 2024 r.,
- ferie letnie – 22 czerwca – 31 sierpnia 2024 r.

Termin egzaminów maturalnych, zawodowych i ośmioklasistów ogłosi Centralna Komisja Egzaminacyjna – informuje Ministerstwo Edukacji.

Dodatek edukacyjny



R E K L A M A

**Cieślowski**  
1969 CUKIERNIA

**Najlepsza warszawska cukiernia**  
już w Piasecznie (na bazariku) i w Nowej Iwicznej

NOWA IWICZNA ul. Krasickiego 35  
PIASECZNO ul. Jana Pawła II 20 lokal 45a

R E K L A M A

**Twoja zabawka potrzebuje pomocy?**  
Zapraszamy

**SZPITAL dla lalek i pluszaków**

Naprawa, renowacje i rekonstrukcje lalek i pluszaków. Tutaj lalki i pluszowe zabawki otrzymują drugie życie.

Naprawiamy zabawki współczesne oraz kolekcjonerskie.

Piaseczno, ul. Puławska 32 pawilon 9, kontakt@uzywanelalki.pl  
668 122 648 | www.szpitaldlaalek.pl | www.uzywanelalki.pl

**Galileusz**

**KURSY**  
MATURA, 8 KLASA  
**KOREPETYCJE**  
**EFEKTYWNA NAUKA**

535 316 535  
www.galileusz.com.pl/piaseczno

R E K L A M A

**BEZPŁATNA SZKOŁA POLICEALNA**

Kształcimy w formie dziennej, stacjonarnej i zaocznej.

Technik farmaceutyczny  
Podolog  
Opiekun medyczny  
Technik masażysta  
Terapeuta zajęciowy  
Technik sterylizacji medycznej **NOWOŚĆ!**  
Technik usług kosmetycznych

**Medyczna Szkoła Policealna nr 2 w Warszawie**

**REKRUTACJA TRWA!**

22 849 45 12  
453 033 469  
sekretariat@msp2.waw.pl

msp2.pl  
facebook.com/rakowiecka

Warszawa, ul. Rakowiecka 23



# Pieniądze dla gminy Tarczyn

## TARCZYN

Tarczyn pozyskał dofinansowanie na inwestycje remontowe w sołectwach. Gmina otrzymała 50 tysięcy złotych w ramach Mazowieckiego Instrumentu Aktywacji Sołectw Mazowsze 2023. Przyznano także fundusze na poprawę powietrza w gminie.

Jak informuje gmina Tarczyn na łamach kwartalnika „Wiadomości Tarczyńskie” inwestycje w ramach Mazowieckiego Instrumentu Aktywacji Sołectw Mazowsze 2023, zostaną przeprowadzone w pięciu wsiach. W tych miejscowościach planowana jest wymiana oświetlenia na energooszczędne. W każdym z projektów wkład własny gminy wyniesie 10 tysięcy złotych.

## Oświetlenie energooszczędne

12 opraw lamp energooszczędnych zostanie zamontowanych między innymi w sołectwie Świętochów na odcinku ul. Marii Skłodowskiej-Curie i Mikołaja Kopernika. W sołectwie Ruda gmina planuje instalację 11 opraw lamp energooszczędnych na ulicy Słonecznej i Piaseczyńskiej w samym centrum miejscowości, w Gładkowie



ŹRÓDŁO: URZĄD MIEJSKI W TARCZYŃCE/FB

na ulicy Wiejskiej oraz w Józefowicach w ciągu ulicy Piaseczyńskiej.

W Jeżewicach oprócz wymiany 8 opraw lamp energooszczędnych w ciągu ulic Wspólnej i Kasztelana Jeżewskiego zostanie zakupiona i zamontowana tablica informacyjna wraz z mapą miejscowości.

## Lepsze powietrze

Władze gminy Tarczyn zdecydowały się na zakup czterech sensorów do badania jakości powietrza oraz edukacyjne wyświetlacze. Aparatura pomiarowa oraz czujniki zostaną zamontowane na budynkach szkół w Pamiętce, w Suchostrudzie i w Pracach Małych. Wewnętrzna aparatura oraz

monitor wyświetlający ekologiczne treści edukacyjne związane z ochroną czystości powietrza będzie zlokalizowany w Szkole Podstawowej im. J. Stępkowskiego w Tarczynie. Inwestycja jest współfinansowana ze środków samorządu województwa mazowieckiego. Koszt to ponad 45 tysięcy złotych.

Spory zastrzyk pieniędzy otrzymają także tarczyńskie jednostki pożarnicze. OSP Suchodół otrzyma 150 tysięcy na budowę klatki schodowej, a OSP w Kotorydzu przeprowadzi remont dachu remizy, na który otrzyma 40 tysięcy złotych w ramach zadania „Mazowieckie Strażnice OSP-2023”.

Katarzyna Kowalska

## PRZEGLĄD PIASECZYŃSKI

O G Ł O S Z E N I E

### INFORMACJA

Burmistrz Miasta i Gminy Piaseczno działając na podstawie art. 35 ust. 1 ustawy z dnia 21 sierpnia 1997 r. o gospodarce nieruchomościami (t.j. Dz. U. z 2023 r., poz. 344 ze zm.) informuje, iż na tablicy ogłoszeń w siedzibie Urzędu MiG Piaseczno, z/s w Piasecznie przy ul. Kościuszki 5 oraz na stronie internetowej [www.piaseczno.eu](http://www.piaseczno.eu), zamieszczone zostały wykazy dot.:

- wynajęcia na okres od dnia 01.08.2023 r. do dnia 31.12.2025 r. części działki nr 161/6 obr. Bobrowiec, gm. Piaseczno, o pow. 380 m<sup>2</sup>, z przeznaczeniem pod urządzenie wodno-kanalizacyjne PWiK, teren zielony oraz ciąg komunikacyjny,
- wynajęcia na okres od dnia 01.08.2023 r. do dnia 31.12.2024 r. części działki nr 20/11 obr. Żabieniec IRS, gm. Piaseczno, o pow. 18 m<sup>2</sup>, z przeznaczeniem pod garaż.

Wykazy zostały podane do publicznej wiadomości na okres 21 dni licząc od dnia wywieszenia, tj. od dnia 18.08.2023 r.

Burmistrz Miasta i Gminy Piaseczno

### OBWIESZCZENIE WOJEWODY MAZOWIECKIEGO

Na podstawie art. 11d ust. 5 ustawy z dnia 10 kwietnia 2003 r. o szczególnych zasadach przygotowania i realizacji inwestycji w zakresie dróg publicznych (Dz. U. z 2023 r., poz. 162) zawiadamia się, że w dniu 26 czerwca 2023 r. Wojewoda Mazowiecki wydał decyzję Nr 109/SPEC/2023 o zezwoleniu na realizację inwestycji drogowej pn.: „Rozbudowa drogi wojewódzkiej nr 683 na odcinku od km 20+400 w m. Sobików do km 21+409 – skrzyżowanie z drogą krajową nr 50 wraz z budową oświetlenia drogowego, kanału technologicznego, odwodnienia drogowego oraz przebudową sieci elektroenergetycznej, telekomunikacyjnej i wodociągowej”

Investorem przedsięwzięcia jest Zarząd Województwa Mazowieckiego, ul. Jagiellońska 26, 03-719 Warszawa, reprezentowany przez Mazowiecki Zarząd Dróg Wojewódzkich w Warszawie, działający przez pełnomocnika Pana Rafała Urbana.

Inwestycja zlokalizowana jest w województwie mazowieckim, w powiecie piaseczyńskim, w gminie Góra Kalwaria.

#### Działki usytuowania obiektu:

– numery działek w istniejącym pasie drogowym drogi wojewódzkiej:

**jednostka ewidencyjna: 141801\_5 obręb 0013 Czaplinek** – działka o nr ew.: 334/3;

– numery działek w projektowanym pasie drogowym, do przejścia w całości pod inwestycję:

**jednostka ewidencyjna: 141801\_5 obręb 0013 Czaplinek** – działka o nr ew.: 357/1;

– numery działek w projektowanym pasie drogowym, podlegające podziałowi do przejścia pod inwestycję przechodzącą na rzecz właścicielki jednostki samorządu terytorialnego (w nawiasach numery działek po podziale – **tlustym drukiem** numery działek przeznaczone do przejścia pod inwestycję):

**jednostka ewidencyjna: 141801\_5 obręb 0013 Czaplinek** – działki o nr ew.: 335/9 (335/39, 335/40), 335/11 (335/37, 335/38), 335/12 (335/35, 335/36), 335/13 (335/33, 335/34), 335/14 (335/31, 335/32), 335/15 (335/29, 335/30), 335/8 (335/27, 335/28), 335/4 (335/25, 335/26), 335/5 (335/23, 335/24), 335/6 (335/21, 335/22), 356 (356/1, 356/2), 357/2 (357/3, 357/4), 311/1 (311/6, 311/7), 311/2 (311/8, 311/9), 332/8 (332/22, 332/23), 332/17 (332/24, 332/25), 332/13 (332/26, 332/27), 332/14 (332/28, 332/29), 332/3 (332/30, 332/31), 333/2 (333/3, 333/4).

– numery działek polegających ograniczeniu w korzystaniu przeznaczone pod przebudowę sieci elektroenergetycznej (**tlustym drukiem** – numer działki po podziale pozostająca przy obecnym właścicielu):

**jednostka ewidencyjna: 141801\_5 obręb 0013 Czaplinek** – działki o nr ew.: 311/1 (311/7), 335/9 (335/40), 335/11 (335/38), 356 (356/2), 357/2 (357/4);

– numery działek polegających ograniczeniu w korzystaniu przeznaczone pod przebudowę sieci wodociągowej (**tlustym drukiem** – numer działki po podziale pozostająca przy obecnym właścicielu):

**jednostka ewidencyjna: 141801\_5 obręb 0013 Czaplinek** – działki o nr ew.: 311/1 (311/7), 311/2 (311/9), 313, 310/2, 312, 332/7;

– numery działek polegających ograniczeniu w korzystaniu w związku z budową i przebudową urządzeń wodnych (**tlustym drukiem** – numer działki po podziale pozostająca przy obecnym właścicielu):

**jednostka ewidencyjna: 141801\_5 obręb 0013 Czaplinek** – działki o nr ew.: 311/1 (311/7), 311/2 (311/9), 313, 310/2, 312, 332/7;

– numery działek polegających ograniczeniu w korzystaniu w związku z przebudową drogi wojewódzkiej nr 683 w zakresie dowiązania do istniejącego przebiegu:

**jednostka ewidencyjna: 141801\_5 obręb 0013 Czaplinek** – działka o nr ew.: 334/3;

– numery działek polegających ograniczeniu w korzystaniu w związku z przebudową drogi krajowej nr 50 w zakresie wlotu drogi wojewódzkiej nr 683 na skrzyżowanie:

**jednostka ewidencyjna: 141801\_5 obręb 0013 Czaplinek** – działki o nr ew.: 361/1, 334/2, 333/1;

– numery działek polegających ograniczeniu w korzystaniu w związku z budową i przebudową zjazdów (**tlustym drukiem** – numer działki po podziale pozostająca przy obecnym właścicielu):

**jednostka ewidencyjna: 141801\_5 obręb 0013 Czaplinek** – działki o nr ew.: 311/1 (311/7), 335/8 (335/28), 335/4 (335/26), 311/2 (311/9), 335/5 (335/24), 335/6 (335/22), 357/2 (357/4), 332/3 (332/31), 333/2 (333/4).

Decyzja o zezwoleniu na realizację inwestycji drogowej stanowi podstawę do dokonania wpisów w księdze wieczystej i katastrze nieruchomości – art. 12 ust. 3 ustawy z dnia 10 kwietnia 2003 r. o szczególnych zasadach przygotowania i realizacji inwestycji w zakresie dróg publicznych.

Jednocześnie informuje się, że w przypadku, w którym dotychczasowy właściciel lub użytkownik wieczysty nieruchomości objętej decyzją o zezwoleniu na realizację inwestycji drogowej odpowiednio wyda tę nieruchomość lub wyda nieruchomość i opróżni lokal oraz inne pomieszczenia niezwłocznie, lecz nie później niż w terminie 30 dni od dnia otrzymania zawiadomienia o wydaniu decyzji o zezwoleniu na realizację inwestycji drogowej posiadającej rygor natychmiastowej wykonalności – wysokość odszkodowania powiększa się o kwotę równą 5 % wartości nieruchomości lub wartości prawa użytkownika wieczystego.

Jeśli wykazują Państwo gotowość do wydania nieruchomości, w celu udokumentowania powyższego faktu winni Państwo wysłać oświadczenie do inwestora.

Od ww. decyzji stronom przysługuje prawo do wniesienia odwołania w terminie 14 dni od skutecznego jej doręczenia, do Ministra Rozwoju i Technologii, za pośrednictwem Wojewody Mazowieckiego.

Treść decyzji zostanie udostępniona w Biuletynie Informacji Publicznej na stronie podmiotowej tutejszego urzędu od dnia 26 lipca 2023 r. do dnia 9 sierpnia 2023 r.

Z treścią decyzji oraz z dokumentacją sprawy można się zapoznać w Wydziale Infrastruktury Mazowieckiego Urzędu Wojewódzkiego w Warszawie (Plac Bankowy 3/5, 00-950 Warszawa, Punkt Obsługi Klienta pokój nr 14, w następujących godzinach: poniedziałek 13-16 oraz w czwartek 8-12), **po wcześniejszym umówieniu się telefonicznie pod nr 22 695-62-19. Osoby nieumówione nie będą obsługiwane.**

Informacja ta ma na celu jedynie przedstawienie aktualnego stanu postępowania. Podczas jej trwania strony nie uzyskują informacji o planowanym terminie zakończenia postępowania ani nie otrzymują informacji merytorycznych.

Czas przeznaczony na zapoznanie się z aktami wynosi do 30 min i nie może zostać przedłużony.

WI-1.7820.2.49.2022.KK1

Data publicznego ogłoszenia 23 sierpnia 2023 r.

### Informacja o wywieszeniu wykazu nieruchomości przeznaczonych przez Gminę Piaseczno do sprzedaży w drodze bezprzetargowej

Burmistrz Miasta i Gminy Piaseczno działając na podstawie art. 35 ust. 1 i 2 ustawy z dnia 21 sierpnia 1997 r. o gospodarce nieruchomościami (t.j. Dz. U. z 2023 r., poz. 344 ze zm.) informuje, iż na tablicy ogłoszeń Urzędu Miasta i Gminy Piaseczno, ul. Kościuszki 5, 05-500 Piaseczno oraz na stronie internetowej [www.piaseczno.eu](http://www.piaseczno.eu) i [bip.piaseczno.eu](http://bip.piaseczno.eu) został udostępniony do publicznej wiadomości wykaz nieruchomości gminnych przeznaczonych do sprzedaży w drodze bezprzetargowej; udziały w nieruchomościach położonych w obrębie Brogowa, oznaczonych jako dz. ew. nr 676, 5442, 5440, 5441 oraz w nieruchomościach położonych w obrębie Klonowa 1234, 1233/1, 811, 155, 445, 446, 1040, 1042, 1161, 1229/1, 1230, 1235/1, 1236. Piaseczno, 2023-08-21

II Zastępca Burmistrza Miasta i Gminy Piaseczno mgr inż. Robert Widz

### OGŁOSZENIE

Na podstawie art. 17 pkt 1 ustawy z dnia 27 marca 2003 roku o planowaniu i zagospodarowaniu przestrzennym (Dz. U. z 2023. 977) oraz art. 39 ust. 1 ustawy z dnia 3 października 2008 r. o udostępnianiu informacji o środowisku i jego ochronie, udziale społeczeństwa w ochronie środowiska oraz ocenach oddziaływania na środowisko (Dz. U. z 2023. 1094 ze zm.) zawiadamiam o podjęciu przez Radę Miejską Góry Kalwarii uchwał:

- Nr XCVIII/838/2023 z dnia 28 czerwca 2023 r. w sprawie przystąpienia do sporządzenia zmiany miejscowego planu zagospodarowania przestrzennego dla fragmentu wsi Tomice – Domanówek;
- Nr XCVIII/839/2023 z dnia 28 czerwca 2023 r. w sprawie przystąpienia do sporządzenia miejscowego planu zagospodarowania przestrzennego dla fragmentu miasta Góra Kalwaria oraz fragmentu wsi Krzaki Czaplinkowskie – rejon ul. Kalwaryjska;



#### 1) Granica sporządzenia zmiany miejscowego planu zagospodarowania przestrzennego

**ABCA** – granica obowiązującego miejscowego planu zagospodarowania przestrzennego dla fragmentu wsi Tomice – Domanówek przyjętego uchwałą Nr XLIV/477/2013 Rady Miejskiej Góry Kalwarii z dnia 30 lipca 2013 r. (Dz. Urz. Woj. Maz. 2013 r. poz. 906/4, z 2020 r. poz. 624/4).



#### 2) Granice sporządzenia miejscowego planu zagospodarowania przestrzennego:

**A-B** – granica opracowania miejscowego planu zagospodarowania przestrzennego dla fragmentu wsi Krzaki Czaplinkowskie – uchwała nr 98/IX/2003 z dnia 29.05.2003 r. (Dz. Urz. Woj. Maz. z 2003 r. poz. 5387, z 2018 r. poz. 10403, z 2020 r. poz. 3065)

**B-C** – północno zachodnia linia rozgraniczająca ul. Słonecznej (zgodnie z uchwałą nr LIV/465/2021 Rady Miejskiej Góry Kalwarii z dnia 23.06.2021 r. w sprawie miejscowego planu zagospodarowania przestrzennego dla fragmentu wsi Krzaki Czaplinkowskie – część południowa) wraz z przedłużeniem w kierunku zachodnim do granicy opracowania miejscowego planu zagospodarowania przestrzennego dla fragmentu wsi Krzaki Czaplinkowskie – uchwała nr 98/IX/2003 z dnia 29.05.2003 r. (Dz. Urz. Woj. Maz. z 2003 r. poz. 5387, z 2018 r. poz. 10403, z 2020 r. poz. 3065) oraz z przejściem w kierunku wschodnim po północnej granicy dz. ew. nr 70 (obręb Krzaki Czaplinkowskie)

**C-D** – północno - wschodnia granica dz. ew. nr 70 (obręb Krzaki Czaplinkowskie), północno - wschodnia linia rozgraniczająca ul. Krótkiej oraz drogi 2KDp (zgodnie z uchwałą nr LIV/465/2021 Rady Miejskiej Góry Kalwarii z dnia 23.06.2021 r. w sprawie miejscowego planu zagospodarowania przestrzennego dla fragmentu wsi Krzaki Czaplinkowskie – część południowa)

**D-E** – wschodnia granica dz. ew. nr 20, fragment północnej granicy oraz wschodnia granica dz. ew. nr 33 (obręb 15-01 Góra Kalwaria)

**E-F** – granica administracyjna obrębu 15-01 Góra Kalwaria biegnąca po granicach dz. ew. nr: 33, 34, 35, 36, 37, 40, 39, 41

**F-A** – granica administracyjna obrębu Krzaki Czaplinkowskie biegnąca po granicach dz. ew. nr: 123/4, 123/6, 123/7, 124

Wnioski do zmiany lub planu miejscowego mogą być składane: osobiście w Urzędzie Miasta i Gminy Góra Kalwaria przy ul. 3 Maja 10, 05-530 Góra Kalwaria, poprzez pocztę elektroniczną na adres e-mail: [kancelaria@gorakalwaria.pl](mailto:kancelaria@gorakalwaria.pl) oraz elektronicznej skrzynki pocztowej na platformie e-Puap/GoraKalwaria/skrytka. Wniosek powinien zawierać nazwisko, imię, nazwę i adres wnioskodawcy, przedmiot wniosku oraz oznaczenie nieruchomości, której dotyczy. Wnioski będą rozpatrywane przez Burmistrza Miasta i Gminy Góra Kalwaria. Termin składania wniosków upływa dnia 13.09.2023 r.

Przekazane dane osobowe będą przetwarzane zgodnie z informacją „Dane osobowe” zawartą na stronie internetowej Urzędu Miasta i Gminy Góra Kalwaria, bądź pod numerem tel. 22 484-34-41 (kontakt do powołanego w Urzędzie Miasta i Gminy Góra Kalwaria inspektora danych osobowych).

Góra Kalwaria dn. 23.08.2023 r. Z up. Burmistrza Miasta i Gminy Góra Kalwaria Naczelnik Wydziału Planowania Przestrzennego Anna Kocharńska



# Werandy, czyli o magii światła i drewna

**B**ły niewątpliwie jedną z najciekawszych dekoracji budynków, pełniąc niezwykle użyteczne funkcje. Jeszcze gdzieś można spotkać je w małych miasteczkach, odchodząc w przeszłość razem z okiennicami. Jadąc szosą od Tarczyna do Mszczonowa, można zobaczyć gdzieś w połowie drogi, w polu dom, który od lat mnie fascynuje. Nie ma pozornie w nim nic niezwykłego, parterowy domek, który posiada drewnianą werandę, a po jej obu stronach wiosną kwitną stare, rozległe krzewy bzu. Dom jest murowany, a weranda drewniana. Ta weranda sugeruje, że dom został

Te wspólne posiedzenia mieszkańców i napawanie się zapachem kwiatów, działały odświeżająco. Może dlatego tak mało pisano wówczas o depresji. I ta gra światła w południe na przepięknie zdobionych drewnianych werandach. Ponoć oko ludzkie jest spragnione wrażeń świetlnych, jest jedną z koniecznych jego potrzeb i jest radością dla świadomości. Wyobraźmy sobie rodzinny obiad na werandzie. Wilkinowe fotele, okrągły stół i to natężenie światła, inne niż w zamkniętych pomieszczeniach, gra odcieni jest czymś, czego oko ludzkie pożąda, szuka i czym się cieszy. Nie osiągniemy tych doznań



Dom Zarembów przy ul. Świętojańskiej

FOT. ZBIORY MS



Dom przy ulicy Reytana lata 30. XX w.

FOT. ZE ZBIORÓW RODZINY PAWŁOWSKICH WŁASNOŚĆ MARII PAWŁOWSKIEJ MARCZAK

wybudowany dawno, bo trudno dziś o tego typu projekt domu. Zawsze przystają na poboczu drogi i długo patrzę na dom, bzy i wysokie drzewa, i napawam się tym widokiem. Czy to relikty przeszłości? Chyba tak. Postanowiłam wyszukać w Piasecznie domy z werandami. Niektóre można zobaczyć już tylko w dawnych katalogach zabytków.

## III Poniatówka

Gdzie jeszcze w Piasecznie można spotkać dom z drewnianą werandą? Na pewno jest to Poniatówka w parku Książąt Mazowieckich, nasza królowa zabytków. Obecnie remontowana, drewniany ganek i weranda pieczołowicie przez stolarzy odrestaurowane. Wyobrażam sobie wieczorne posiedzenia uczennic hrabianki Cecylii w upalne lata, gdy zapach kwiatów z ogrodu nadawał zmierzchowi tajemniczości i inspirował do snucia opowieści historycznych. Zapach werand był jakby specjalnie zaprogramowany, odszukałam wskazówki ogrodników sprzed stu lat na temat roślin, jakimi należy zdobić werandy. Oto wskazówki: z wiosną, każdy lubiący kwiaty przystroja czymś balkony i werandy. Najlepsze są maciejki, tytoń pachnący, kampanule i lewkonie. Na ścianach domu ładnie jest puścić groszek pachnący, wilec, albo pnącą nasturcję (Tropaeolu). Ładnie wygląda Cobaea pringlei, roślina wspinalczkowa pnie się na kilkanaście metrów po drutach czy drewnianych kratkach. I dodatkowo uwaga: kwiaty należy podlewać przy wschodzie słońca, albo zaraz po zachodzie.

też na tarasach, choć są też funkcjonalne, ale w czasie deszczu trzeba uciekać z nich do domu, z werandy nie.

## III Dom przy ul. Kopernika

Nie ma już tego domu, nie ma też ul. Kopernika w pobliżu dworca kolejki grójeckiej. Doskonale pamiętam ten dom i jego prześliczne werandy. Dom wzniesiony przez Adolfa Bobrowskiego w 1924 r. na działce odkupionej od panów Górnickiego i Kamińskiego. Willa na planie prostokąta usytuowana na niewielkiej nieruchomości ogrodowej, wybudowana z cegły na fundamentach ceglanych. Na krótszych bokach drewniane ganki z werandami i balkony nad nimi. Ciekawe drzwi na werandy dwuskrzydłowe i przeszkłone z zewnętrznych okiennicami. Ile tu starań o wygodę i użyteczność. Jak upał lub mróz to wystarczy zamknąć okienni-



Poniatówka w 2023 r.

FOT. MS

ce, jak wieczór ciepły to posiedzenie na werandach. Dom stał w ogrodzie,

a przy nim była oficyna, niewielki domek pokryty dachówką. Chyba w latach 60. rozebrano oficynę. W tej oficynie mieszkała nauczycielka pani Mitkiewiczowa, wychowawczyni z przedwojnia mojej mamy Krysi i Jurka Duszy.

Sporo o tej kamienicy wspominała a spisała Małgorzata Kawka, Jacek Andrzejewski - syn nauczycielki Janiny Andrzejewskiej, wspaniałej osoby, niebywale utalentowanej plastycznie. Oto fragment jego wspomnień: „Rodzice pobrali się w 1938 roku, ślub odbył się w kościele w Jasiońcu. Po ślubie tata przyjechał do Piaseczna i rodzice wynajęli mieszkanie u państwa Bobrowskich przy ulicy Kopernika 18. Mama jako nauczycielka zarabiała sto sześćdziesiąt złotych a komorne wynosiło siedemdziesiąt. Budynek był piętrowy,

Stefańscy, którzy mieli dwóch synów: Henryka i Lolka, byli państwo Grobelscy - pan Grobelski był kolejarzem, jego żona jako akuszerka pracowała w piaseczyńskim szpitalu. Na piętrze mieszkała pani Jadwiga Broniszowa z synem Dzikim, który z moją siostrą, Grażyną, chodził do Platerówki. Po drugiej stronie ulicy Sienkiewicza, obok kina, stał dom, w którym mieszkali moi koledzy Wojtek Poncyliusz i Jacek Nader. Dom należał do państwa Poncyliuszów, przed wojną mieli w nim restaurację.” Dziś w tym miejscu stoi potężny blok mający na parterze sklepy.

## III Dom przy ulicy Reytana

Dwa domy kupione przez panie Brajczewską i Pawłowską od rodziny Gałczyńskich w 1933 r. zachowało się



Dom gen. Pawła Chrzanowskiego przy ul. Reytana, oszklona weranda wkomponowana w bryłę domu, architekt Zenon Chrzanowski

FOT. MS

murowany, bez kanalizacji, ogrzewany piecami. Mieszkaliśmy tam do lat pięćdziesiątych. Z czasów mojego dzie-

pięne zdjęcie domu. Dom z bajeczną werandą już nie istnieje, a w jego miejscu stoi blok, zwany apartamentowcem. Ciekawa historia posesji warta szerszego omówienia, tak jak i wszystkie domy przy ulicy Reytana (dziś Rejtana) projektowane przez Zenona Chrzanowskiego jeszcze przed pierwszą wojną światową. Mistrzowsko wykonana weranda domu przez stolarza o bardzo wysokim kunszcie i wiedzy w swoim zawodzie. Ile tu tajemnic i szeptań wieczornych zaklętych w snycerce drewna. Aż się prosi o podanie nazwiska snycerza. Niestety pozostanie tajemnicą. Ciekawe w tej werandzie jest podobieństwo z dekoracjami poniatówkowych werand.

Bruno Schulz w Sanatorium pod Klepsydrą umieszcza taki opis: „Białe ściany willi z jej tarasami, rozległymi werandami ukazywały mi się wciąż w



FOT. ZBIORY MS

nowych aspektach. Za willą rozciąga się park, przechodzący potem w bezdrzewną równinę.... Przyłożyłem oczy do szpary w parkanie, co ujrzałem, musiało polegać na złudzeniu.” Tak, w takich miejscach dzieje się magia.

## III Dzielnica Piaseczna nad Jeziorką

Można tu jeszcze znaleźć domy przeznaczone pod wynajem na letnie wakacje. Budynki składające się z segmentów, w każdym z nich przewidziano kuchnię, pokoje i werandy. Werandy, które spełniały funkcję komunikacyjną, ale też rekreacyjną. Przykład takiego domu mamy na ul. Świętojańskiej, dom należący do rodziny Zarembów.



Dom Bobrowskich, nieistniejący

FOT. REJESTR ZABYTKÓW

W przedwojennej prasie dużo ogłoszeń o wynajmowaniu w Piasecznie domu na lato. W wielu ogłoszeniach jako wysoki standard budynku czy mieszkania reklamowana jest weranda, podnosząca standard wynajmowanych lokali. Nie wyczerpałam tematu, ale też jest to temat i materiał na książkę.

Małgorzata Szturowska



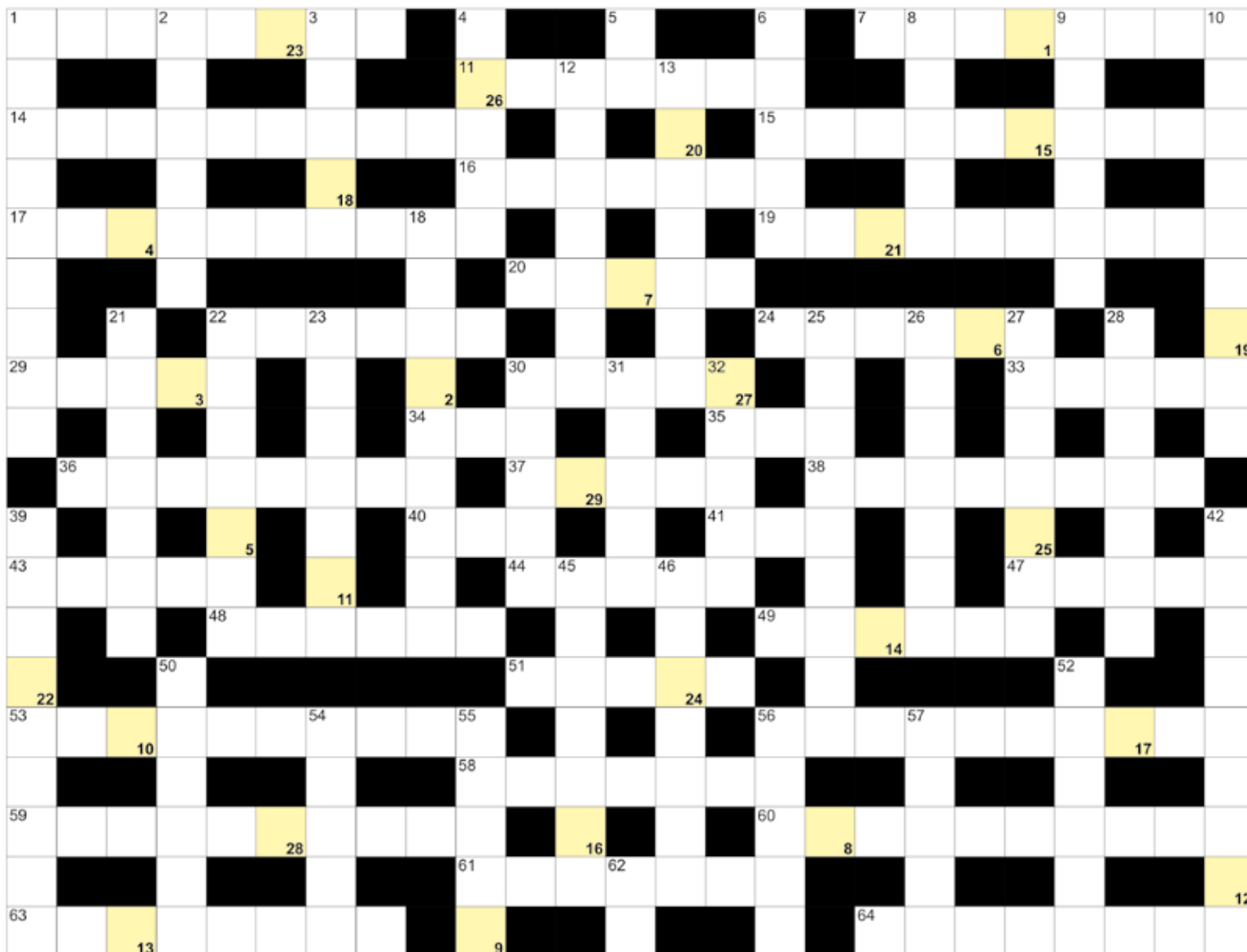
## Krzyżówka

## POZIOMO:

1) ze stolicą w Neapolu; 7) znak zodiaku; 11) pracują w teatrach; 14) kierowca wożący za opłatą; 15) wyprawa naukowa; 16) obfitość plonów; 17) inaczej loop, skok łyżwiarski; 19) jest nim penicylina; 20) historyczna stolica Burgundii; 22) Stefan, były król Polski; 24) buraki na ostro; 29) Malawi dawniej; 30) włókno z agawy; 33) powieść Jerzego Kosinięskiego; 34) niejeden w lekturze Paradowskiego; 35) pierwiastek In; 36) w niej jajko; 37) długi przy koszuli; 38) mieszkańcy Armenii; 40) biblijny budowniczy ark; 41) niewiadoma w równaniu; 43) rzeka w Budapeszcie; 44) nazywana posocznica; 47) pierwiastek Yb; 48) indiańskie tipi; 49) osoba leworęczna potocznie; 51) narcyz i róża; 53) brat i siostra; 56) trąbka myśliwska do fanfar; 58) najwyższy szczyt Gór Aleuckich; 59) szybka droga omijająca miasta; 60) Akiba, były polski szachista; 61) przepływa przez Dżabalpur; 63) obierany do obiadu; 64) niejeden na cmentarzu.

## PIONOWO:

1) Zawidzka, Miss Polonia 1985; 2) waluta Hiszpanii przed euro; 3) trzecia rzeka Bułgarii; 4) inaczej o błękitcie; 5) nobel, pierwiastek; 6) pospolita to głąbiel, ryba; 8) sztuczne paznokcie; 9) inaczej wydawca książek; 10) epoka miedzi; 12) potocznie o gorących krajach; 13) telefoniczna lub w cztery oczy; 18) Wyspa Męczenników dzisiaj; 21) wystają z bloków i kamieni; 22) państwo z Manamą; 23) nurt brzydoty w poezji; 25) pionowe, wysokie progi rzeczne; 26) budka do dokarmiania ptaków; 27) miękka tkanina z meszkiem; 28) i obiad, i kolacja; 30) przyczyna nerwicy żołądka; 31) nabycie, kupno; 32) Druzylla, matka Tyberiusza; 39) domowe urządzenie do sprzątnięcia; 42) właściciel dużego majątku ziemskiego; 45) granicy z Kolumbią i Peru; 46) łódź ratunkowa na statku; 50) burza morską; 52) w jajku; 54) kraj z Damaszkiem; 55) pomarańcz, barwa; 56) ochotnicza z remizą; 57) waluta w Nigerii; 62) brom dla chemika.



Litery z pól  
ponumerowanych  
od 1 do 29 utworzą,  
rozwiązanie:

1	2	3	4	5	6	7	8	9	10	11	12	13	14	
15	16	17	18	19	20	21	22	23	24	25	26	27	28	29

O G Ł O S Z E N I E

### OBWIESZCZENIE STAROSTY PIASECZYŃSKIEGO o wszczęciu postępowania

Na podstawie art. 11d ust. 5 i 6 ustawy z dnia 10 kwietnia 2003 r. o szczególnych zasadach przygotowania i realizacji inwestycji w zakresie dróg publicznych (tj. Dz. U. z 2023 r., poz. 162) czytając dalej ZRID, zawiadamia się, że w dniu 23 sierpnia 2023 r. zostało wszczęte postępowanie w sprawie udzielenia zezwolenia na realizację inwestycji drogowej, w związku z ostatecznym uzupelnieniem:

**inwestor:** Burmistrz Miasta i Gminy Piaseczno, ul. Kościuszki 5, 05-500 Piaseczno  
**inwestycja:** budowa dróg publicznych – drogi gminnej 2KDD na odcinku od ul. Łąbądzkiej do ul. Mleczarskiej oraz drogi gminnej 3KDD w Piasecznie,

#### Działki przeznaczone pod realizację inwestycji drogowej:

– w liniach rozgraniczających projektowanej drogi  
drukierm wytyluszczonej – działki pod projektowany pas drogowy (w nawiasach podano nr działki po podziale, po średniku działki po podziale poza projektowanym pasem drogowym pozostające przy aktualnym właścicielu), oznaczone wg katastru nieruchomości numerami:  
jednostka ew. 141804\_4 Piaseczno – miasto, obręb 0001: 5/1 (5/4;5/3), 6/4 (6/7; 6/8), 6/5, 9/11, 10/13, 10/14 (10/15; 10/16), 16/1 (16/4;16/3), 16/2 (16/6;16/5), 17/1 (17/5;17/4), 17/2 (17/7;17/6), 17/3 (17/9;17/8), 18 (18/2, 18/3;18/1), 19/1 (19/3; 19/4), 22/1 (22/11; 22/12), 22/2 (22/13; 22/14), 22/3 (22/15; 22/16), 22/4 (22/17; 22/18), 22/5 (22/19; 22/20), 22/6 (22/21; 22/22), 22/7 (22/23; 22/24), 23/8 (23/12; 23/13), 26/2 (26/7; 26/6), 27/5 (27/20; 27/19, 27/21), 27/10 (27/23; 27/22), 29/1, 30 (30/2; 30/1), 31 (31/1; 31/2), 34 (34/1; 34/2), 81/1 (81/4; 81/3, 81/5), 82 (82/2, 82/3; 82/1, 82/4),  
– poza liniami rozgraniczającymi projektowanej drogi, pod budowę lub przebudowę innych dróg publicznych oraz przebudowę i budowę sieci uzbrojenia terenu:  
jednostka ew. 141804\_4 Piaseczno – miasto, obręb 0001: 16/3 (z podziału dz. nr 16/1), 16/5 (z podziału dz. nr 16/2), 17/4 (z podziału dz. nr 17/1), 17/6 (z podziału dz. nr 17/6), 17/8 (z podziału dz. nr 17/3), 18/1 (z podziału dz. nr 18), 19/4 (z podziału dz. nr 19/1), 22/22 (z podziału dz. nr 22/6), 75/1, 76, 77/6  
jednostka ew. 141804\_4 Piaseczno – miasto, obręb 0005: 1/1, 2  
jednostka ew. 141803\_2 Lesznowola, obręb 0021 Nowa Iwiczna: 57/4, 57/12

Akta sprawy do wglądu znajdują się w Starostwie Powiatowym w Piasecznie, ul. Chyliczkowska 14, 05-500 Piaseczno, kancelaria Architektoniczno-Budowlana, od pon. do piątku, w godzinach 8-16, gdzie można zgłaszać ewentualne uwagi i wnioski do czasu wydania orzeczenia w sprawie.

Zgodnie z art. 49 ustawy – Kodeks postępowania administracyjnego doręczenie uważa się za dokonane po upływie czternastu dni od dnia publicznego ogłoszenia.  
Jednocześnie zgodnie z art. 49a k.p.a. informuje się, że o innych czynnościach, z wyjątkiem zawiadomienia o wydaniu decyzji, organ będzie informował poprzez obwieszczenie w Biuletynie Informacji Publicznej.

Z up. Starosty Piaseczyńskiego mgr inż. Sylwia Moszczyńska-Staś  
Naczelnik Wydziału Architektoniczno-Budowlanego

Nr rej. ARB.6740.1.26.2023.AP  
Publiczne obwieszczenie nastąpiło w dniu: 23.08.2023 r.

### OBWIESZCZENIE STAROSTY PIASECZYŃSKIEGO o wszczęciu postępowania

Na podstawie art. 11d ust. 5 i 6 ustawy z dnia 10 kwietnia 2003 r. o szczególnych zasadach przygotowania i realizacji inwestycji w zakresie dróg publicznych (tj. Dz. U. z 2023 r., poz. 162) czytając dalej ZRID, zawiadamia się, że w dniu 23 sierpnia 2023 r. zostało wszczęte postępowanie w sprawie udzielenia zezwolenia na realizację inwestycji drogowej:

**inwestor:** Wójt Gminy Lesznowola, ul. Gminna 60, 05-506 Lesznowola,  
**inwestycja:** rozbudowa ul. Żubra i Niedźwiedzia na odcinku od ul. Wojska Polskiego do ul. Gazeli w m. Lesznowola

– położone w liniach rozgraniczających projektowanej drogi – wchodzące w projektowany pas drogowy (w nawiasie podano numery działek po podziale, numer pogrubiony oznacza działkę do przejęcia pod projektowany pas drogowy, działka po przecinku zostaje przy obecnym właścicielu) oznaczone wg katastru nieruchomości numerami:

• jedn. ew. 141803\_2 Lesznowola; obręb 0001 Lesznowola: dz. ew. nr: 248/11(248/16, 248/17, 248/15), 284/2 (284/4, 284/3, 284/5), 249/6 (249/14, 249/13, 249/15), 250/6 (250/23, 250/22, 250/24, 265/21, 261/18, 256/39, 404, 324/10, 278, 279/28, 279/23, 280/10, 346, 257/30, 255/7, 265/46, 265/32, 281/8, 282/8, 283/11, 232/10

– położone poza liniami rozgraniczającymi projektowanej drogi – nieruchomości przeznaczone pod budowę lub przebudowę sieci i innych dróg:

• jedn. ew. 141803\_2 Lesznowola; obręb 0012 PGR Lesznowola: dz. ew. nr: 11,  
• jedn. ew. 141803\_2 Lesznowola; obręb 0001 Lesznowola: dz. ew. nr: 257/23, 345/2, 281/2, 283/9, 348  
Akta sprawy do wglądu znajdują się w Starostwie Powiatowym w Piasecznie, ul. Chyliczkowska 14, 05-500 Piaseczno, kancelaria Architektoniczno-Budowlana, od pon. do piątku, w godzinach 8-16, gdzie można zgłaszać ewentualne uwagi i wnioski do czasu wydania orzeczenia w sprawie.

Zgodnie z art. 49 ustawy – Kodeks postępowania administracyjnego doręczenie uważa się za dokonane po upływie czternastu dni od dnia publicznego ogłoszenia.

Jednocześnie zgodnie z art. 49a k.p.a. informuje się, że o innych czynnościach, z wyjątkiem zawiadomienia o wydaniu decyzji, organ będzie informował poprzez obwieszczenie w Biuletynie Informacji Publicznej.

Kswery Gut Starosta Piaseczyński

Nr rej. ARB.6740.1.22.2023.MM  
Publiczne obwieszczenie nastąpiło w dniu: 23.08.2023 r.

### Firma budowlana KON-BUD zatrudni

#### TYNKARZA NA AGREGAT Z DOŚWIADCZENIEM LUB DO PRZYUCZENIA

Warunki do uzgodnienia.

#### PRACOWNIKÓW DO PRAC OGÓLNOBUDOWLANYCH

Warunki do uzgodnienia  
podczas rozmowy.

tel. 883 377 711  
e-mail: koniecbud@interia.pl

### FASTPOL

Pracowników  
do ekip  
serwisujących  
wentylację

również bez doświadczenia  
Wymagane prawo jazdy B

tel. 605 905 321

www.fastpol.pl

WWW.PRZEGLADPIASECZYNSKI.PL



**DAM PRACĘ**

Zatrudnię mechanika samochodów ciężarowych, lakiernika, elektryka, ślusarza spawacza, praca Grzędy k. Tarczyna, 600480901

**Zatrudnię do kwaciarni w Jazgarzewie, mile widziane doświadczenie, poczucie estetyki i sprawność manualna tel. 502 919 782**

Stolarza, pomocnika stolarza, tel. 501 212 937

**Pracownik fizyczny (ogrody, kostka) okolice Piaseczna, tel. 511 126 841**

Przyjmę do pracy ślusarza - spawacza, okolice Tarczyna, tel. 604 626 444

**Zakład mięsny zatrudni: produkcja, pakownia, magazyn, tel. 606 259 458**

**SZUKAM PRACY**

Wykonam renowacje budynków i ogrodzeń oraz prace stolarskie, Piaseczno i okolice, 510179049, post@emykin.com

**KUPIĘ**

Kupię kasety magnetofonowe i czarne płyty muzyczne Tel. 501 781 933

Kupię ciągniki rolnicze, stare motocykle wsk, simson, fiat 125p itp. Tel 721-029-688

Antyczne meble, obrazy, srebro, platery, odznaczenia, szable, książki, pocztówki, 504 017 418

**SPRZEDAM**

Sprzedam pomnik z granitu indyjskiego Bengal Black razem z miejscem na cmentarzu w Jazgarzewie. Miejsce blisko ołtarza, hydrantu z wodą i oświetlone latarnią cmentarną. Wejście od strony Jazgarzewa. Sam pomnik wyceniony na ponad 20 tys. - cena do negocjacji tel 782 903 016

Miód spadziowy i wielokwiatowy z własnej pasieki, Zalesie Górne /Chynów 501 51 66 52

Drewno opałowe, tel. 602 770 361, 791 394 791

**USŁUGI**

**Pozwolenia na użytkowanie dla starych domów. Legalizacje samowoli budowlanych sprzed lat, tel. 695 451 655**

**Pompy Ciepła - Niskie Koszty, Wysoki Komfort! Zadzwon + 48 664 485 039 i umów się na bezpłatną konsultację.**

Wycinka drzew tel. 505 591 721

Sprzedaż i montaż okien i drzwi wew. i zew. Rolety zew., wew. żaluzje, plisy, moskitiery. Parapety wew. i zew. 22 717 71 00, 601 623 480, 603 310 223

Naprawa, serwis okien i drzwi, naprawa i wymiana okuć, wymiana szyb i uszczelek, tel. 22 717 71 00, 603 310 223, 601 623 480

Wycinka drzew, usługi podnośnikiem koszowym, usługi minikoparką, porządkowanie terenów tel: 537 537 450, 537 537 650

AUTOMATYKA, napędy do bram - przesuwanych, garażowych, dwuskrzydłowych. Sprzedaż, montaż i serwis, tel. 790 331 339

Hydraulika, gaz Tel. 602 651 211

BEZPŁYWE CYKLINOWANIE, REMONTY od A do Z. TADEUSZ BIAŁOGRODZKI Tel. 502 093 588, 22 756 57 63

Wycinka drzew, sprzątanie gałęzi z rębakiem, ogrody- pełen zakres Tel. 694 910 163

**Świadectwo Charakterystyki Energetycznej tel. 502 048 12**

Zatrudnię lakiernika dorywco, mile widziany emeryt tel. 605 544 943

Malowanie, glazurnictwo, podłogi i panele, szybko i solidnie tel. 669 945 460

Elewacje - docieplenia budynków - solidnie - tanio - 602-482-572

**Docieplenie budynków, szybko, tanio, solidnie tel. 502 053 214**

**PRANIE - CZYSZCZENIE dywanów, tapicerki meblowej i samochodowej 508 65 20 30**

**Anteny wideo domofony montaż naprawa 603375875**

Hydroizolacje bitumiczne, dachy, tarasy tel. 791 549 007

Anteny TV, TV SAT. Konfiguracja sprzętu. Zadzwon 501 700 315

Malarskie tanio tel. 22 7277747, 501 976 533

**Wycinka drzew, pielęgnacja zieleni. Tel. 507 024 333**

Malowanie, drobne remonty tel. 502 065 154

Hydraulik - złota rączka tel. 733 159 220

Wycinka drzew, wywóz gałęzi 519874891

Pomoc drogowa laweta tel. 501 314 711

Obwoźny skup złomu tel. 501 314 711

GLAZURA, GRES, REMONTY 601 219 482

**Dachy, podbitka, sprzedaż, tel. 692 194 998**

Kominarz tel. 500 214 632

**KOMINIARZ, TEL. 781 495 997**

USŁUGI KOPARKO-ŁADOWARKĄ, TEL-516 231 786

ALARMY, KAMERY, DOMOFONY 600 421 203

**Ocieplenia Budynków 795 96 96 96**

Elektryk tel. 666 890 886

**TYNKI GIPSOWE I TRADYCYJNE 604415352**

Wywozimy graty z chaty tel. 505 591 721

Przeprowadzki tel. 505 591 721

Mycie, malowanie elewacji tel. 505 591 721

Dachy - Blacha - Naprawy - Papa Termo, tel. 511 928 895

Dachy - naprawy, papa termozgrzewalna, tel. 502 473 605

Remonty, budowlane, ogrodzenia, tel. 513 137 581

Wykopy minikoparką, przyłącza elektryczne, tel. 510 225 945

Malowanie, hydraulika, remonty, tel. 501 050 907

Dekarskie, montaż dachów, rynny, obróbki, naprawa dachów, tel. 739 61 61 25

**AUTO-MOTO KUPIĘ**

KUPIĘ STARY MOTOCYKL. Sprawny, zepsuty, do remontu, w częściach. Tel 578 895 990

Skup kamperów, przyczep kempingowych 505 530 300

Skup aut i motocykli tel. 501 314 711

Skup aut za gotówkę szybki dojazd i wycena tel. 533 525 533

Skup aut 2010-2023r. 505 530 300

SKUP AUT NA KASACJĘ 508206738

**NIERUCHOMOŚCI KUPIĘ**

Kupię działkę -budowlaną, usługową, rolną, siedlisko do 20 km od Piaseczna. Tel. 797 231 465

KUPIĘ ZA GOTÓWKĘ KAŻDĄ NIERUCHOMOŚĆ Z PROBLEMEM PRAWNYM, ZADŁUŻONĄ, UDZIAŁY W NIERUCHOMOŚCIACH. TEL: 786-805-828

**NIERUCHOMOŚCI SPRZEDAM**

Działka budowlana 1000 m2, uzbrojona - Krzaki Czaplinskowskie tel. 604 530 693

Działki rekreacyjne leśne, Prażmów, tel. 602 770 361

Działki budowlane 800 m2 k. Prażmowa, tel. 602 770 361

**NIERUCHOMOŚCI WYNAJEM**

MELD/OŚW-okzj/PESL 573679623

Wynajmę pokój Konstancin. Tel-503 690 260

400/os/2:ka,650/os/1:ka+Liczn 50222555

Magazyny samoobsługowe 15m2, 400-450 zł brutto, Mroków Tel: 502 601 712

**NAUKA**

Matematyka, 664 438 144

**ZDROWIE**

Protezy zębowe naprawa Tel. 502 031 221



MPACK POLAND Sp. z o.o.

Zatrudni na stanowiska:

- pakowacz/ka
- operator/ka maszyn drukujących sitodruk/flexo
- operator/ka maszyn do ekstruzji

**Telefon kontaktowy: 666 108 645**

**Zatrudnię do kwaciarni w Jazgarzewie**

Mile widziane doświadczenie, poczucie estetyki i sprawność manualna. Tel. 502 919 782



OCHRONA ŚRODOWISKA Sp. z o.o. Sp. K.

**Pracownik fizyczny na warsztacie**

Praca na warsztacie tworzyw sztucznych i elementów stalowych.

Obejmuje cięcie, składanie, zgrzewanie elementów, czasami z dojazdem do klienta. Narzędzia wykorzystywane przy pracy to elektronarzędzia.

Wymagane prawo jazdy kat. B.

Zainteresowanych proszę o telefon: 609 063 033 lub e-mail: praca@ugos.com.pl

**Starostwo Powiatowe w Piasecznie** poszukuje osób na stanowiska:

**ROBOTNIK, KIEROWCA - OPERATOR MASZYN**

Zakres pracy:

- realizacja inwestycji drogowych i prac utrzymaniowych,
- roboty ziemne,
- roboty brukarskie,
- układanie mas asfaltowych,
- utrzymanie dróg, chodników, obiektów inżynierskich,
- praca przy oznakowaniu dróg.

Oferujemy:

- stabilne zatrudnienie (umowa o pracę),
- terminowe wynagrodzenie oraz system premiowy, nagrody,
- niezbędne narzędzia pracy, kursy doszkalające dla operatorów maszyn,
- pracę w godzinach 7:00 – 15:00.

Mile widziane: doświadczenie na podobnym stanowisku, umiejętność pracy w zespole i chęć do pracy.

Wyślij CV na adres: [k.polanska@piaseczno.pl](mailto:k.polanska@piaseczno.pl)

Maciejowice 22, 05-600 Grójec

**PRACA SERWISANT**



Zatrudnimy serwisanta urządzeń automatycznych (napędów) do bram garażowych i wjazdowych, tylko z doświadczeniem,

**bardzo atrakcyjne wynagrodzenie**

- praca pełen etat, umowa o pracę,
- niezbędne prawo jazdy kat.B,
- praca na terenie w obrębie 50 km od siedziby firmy

Zgłoszenia pod nr 608 514 299





R E K L A M A

**OBI®****Sprawdź listę sklepów na obi.pl**

Najbliższy sklep dla Piaseczna:  
**OBI MYSIADŁO** obok Selgros Puławska  
 ul. Kuropatwy 41, Mysiadło  
 Pon. - Sob. 07:00-21:00

# OBI MYSIADŁO obok Selgros Puławska

**Zapraszamy na zakupy**

~~1299,-~~  
**999,-** kpl.

Najniższa cena  
 od wprowadzenia towaru  
 we wszystkich  
 sklepach OBI: 1299,-

**cersanit****Zestaw podtynkowy WC Moduo Plus**

bezkolnierzowa miska z wolnoopadającą deską,  
 przycisk w kolorze chrom, nr OBI 7120777  
 Dostępny również przycisk w kolorze czarnym  
 1349,-\* **1099,- kpl.**, nr OBI 7120785

\*Najniższa cena od wprowadzenia towaru we wszystkich sklepach OBI.

Oferta obowiązuje od 16.08 do 29.08.2023 r.,  
 nie dłużej jednak niż do wyczerpania zapasów.

**OD 16.08.2023 DO 29.08.2023**

Infolinia  
 800 900 300



POZNAJ NASZE USŁUGI:



**Wynajem  
 sprzętu**



**Stolarnia**



**Projekt  
 kuchni**



**Projekt  
 łazienki**



**Mieszanie  
 farb**

**M MOBILNY  
 SERWIS**

**Szybkie naprawy  
 w Twoim domu**