

# Przegląd PIASECZYŃSKI

449<sup>(11)</sup>  
2023

Materiał sfinansowany przez KKW KOALICJA OBYWATELSKA PO, NIPŁ ZIELONI

**Piotr** Koalicja Obywatelska

## KANDYBA

DO SEJMU **Łączy i wspiera**

**7**



BEZPŁATNY TYGODNIK POWIATU PIASECZYŃSKIEGO

ISSN 2300-5688

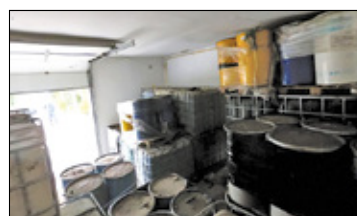
PIASECZNO ❧ GÓRA KALWARIA ❧ KONSTANCIN-JEZIORNA ❧ LESZNOWOLA ❧ PRAŻMÓW ❧ TARCZYN ❧ URSYNÓW



Sprawą bicia 6-latka zajmie się Sąd Rejonowy w Piasecznie



❧ Mysiadło - Idea parku podzieliła mieszkańców s. 5



❧ Prażmów - Jest porozumienie s. 6



❧ Piaseczno - Kończy się remont skweru s. 7

## Oszukali nas i wykorzystali. Musimy odzyskać nasze pieniądze

❧ SZYMANÓW

Oszukani pacjenci i pracownicy. Stracone pieniądze i nieodzyskane wynagrodzenia. A w tle ludzka tragedia wszystkich, których właściciele Ośrodka Rehabilitacji Leonarda skrzywdzili. Tak w skrócie można opisać to, co działo się przez ostatnie miesiące w tym miejscu. Tyle że w okolicy wszyscy wiedzieli, że w tej instytucji źle się dzieje od dawna.



Ośrodek został zamknięty. Wojewoda mazowiecki wykreślił placówkę z rejestru działalności

FOT. KATARZYNA KOWALSKA

## Działka na terenie Cegielni Oborskiej trafi pod młotek

❧ KONSTANCIN-JEZIORNA

Gmina Konstancin-Jeziorna wystawiła na sprzedaż ponad 4,5 ha działki na terenie tak zwanej Cegielni Oborskiej. Czy znajdzie się chętny na zakup nieruchomości gruntowej przy ulicy Wilanowskiej? Działka trafi pod młotek za dwa miesiące.



dokończenie na str. 3 Cena wywoławcza gruntu 25 milionów złotych



Piętnastego postaw

**15** X **na piętnastkę!**

okręg 20 - obwarzonek warszawski

# KAZNOWSKI



**Mirosław**

lista



# Oszukali nas i wykorzystali. Musimy odzyskać nasze pieniądze

dokończenie  
ze str. 1

**O**tym, co się dzieje w Ośrodku Rehabilitacji Leonardi w Szymanowie wiedzieli okoliczni mieszkańcy i byli pracownicy. Sytuacja stała się tragiczna, gdy nieodpowiedzialność właścicieli dotknęła najbardziej bezbronnych osób, czyli chorych pacjentów.

## Rodziny poszkodowanych pacjentów zgłaszają sprawę do odpowiednich instytucji

– Zapłaciłam za pobyt taty prawie 20 tysięcy złotych. Po dwóch dniach pobytu zadzwonił do mnie i powiedział, że nikt do niego nie zagląda. Poza tym poprosił mnie, abym przywiozła mu coś do jedzenia. Już wiedziałam, że coś jest nie tak. Zabrałam go stamtąd. Poprosiłam o zwrot pieniędzy, niestety do dzisiaj nie zobaczyłam złotówki. Moja znajoma wpłaciła zaliczkę prawie 10 tysięcy, pobyt jej rodzica nawet się nie odbył, a pieniądze nie zostały zwrócone – opowiada nam anonimowo córka jednego z byłych pacjentów.

Cena pobytu w tym ośrodku to przedział od 10 do ponad 30 tysięcy złotych. Wszystko zależało od stanu pacjenta i rodzaju rehabilitacji. Mimo tak dużych wpłat w ostatnim czasie w ośrodku brakowało opiekunów, leków, a nawet jedzenia. Wśród internetowych opinii na temat placówki moż-

na znaleźć wiele wypowiedzi byłych pracowników, którzy wprost piszą, że kucharka miała tak małe pieniądze na zakup produktów, że musiała dokładać z własnej pensji, aby podać jakikolwiek posiłek pacjentom.

– Ja byłam tam na samym początku. Od podstaw remontowałam restaurację, za co nie zostały mi zwrócone pieniądze. Poza tym płacili mi stawkę „ZUS-owską” za wyżywienie pacjenta, a przecież to ośrodek prywatny. No naprawdę szkoda słów. Pracowałam na czarno, bez umowy, bo po co? Do dzisiaj leczę się na ciężką nerwicę przez właścicieli i zarządzających tym ośrodkiem – mówi Magdalena Piekutowska.

## Brakowało rąk do pracy

Byli pracownicy, potwierdzają, że mimo ogromnych wpływów brakowało naprawę wiele, ale przede wszystkim personelu. Nie zawsze pieniądze były powodem, że pracownicy nie przywiązywali się do firmy. Zastraszenie i szantażowanie były na porządku dziennym.

– Popracowałam może 3 dni i powiedziano mi, że się odezwą. Nikt w tym czasie mnie nie przeszkolił i nikt nie dał żadnych dokumentów dotyczących zatrudnienia. Po kilku dniach zadzwonili, żebym wróciła, a że praca mi się podobała, więc przyjąłem propozycję. Brakowało personelu nawet pań sprząających, więc te obowiązki też przejąłem wraz z inną pracownicą.

Zajmowałam się także fakturami. Pewnego dnia miałam zrobić zamówienie rękawiczek i mi się nie udało, ponieważ pan prezes nie zaakceptował kosztów. Wieczorem dostałam informację, że mam już nie przychodzić, bo podburzam personel – mówi kobieta, która pracowała w ośrodku i chce pozostać anonimowa (imię i nazwisko znane redakcji).

## Wysoka rotacja personelu

Firma, która rekrutowała personel do placówki, miesiącami nie zdejmowała ogłoszeń z portali oferujących pracę. Tak było prawie przez 5 lat. Wędką byłych pracowników powodem były częste odejścia. Zazwyczaj chodziło o niewypłacone wynagrodzenia przynajmniej w ostatnim czasie, ale także o niestosowne zachowanie osób zarządzających personelem.

– Pieniądze, jakie proponowali, były bardzo atrakcyjne jak na naszą okolicę, naprawdę. Tyle że potem z wynagrodzeniem było już inaczej. Proponowali za pierwszy miesiąc zupełnie inną stawkę. Mnie się udało odejść szybko i jakoś wyciągnąć wypłatę, ale nasłuchałam się, że jestem bezczelna i w ogóle do niczego się nie nadaję. Wiem, że teraz dużo mówi się o poszkodowanych pacjentach i jest mi bardzo przykro, bo oni przede wszystkim nie zasłużyli na takie traktowanie. Ale proszę mi wierzyć oszukanych pracowników przez ten ośrodek, jest więcej. Niestety niektórzy odpuszczali, bo to walka z wia-



FOT. KATARZYNA KOWALSKA

Byli pracownicy, potwierdzają, że mimo ogromnych wpływów brakowało naprawę wiele, ale przede wszystkim personelu

trakami. Tam i tak nikt nas nie słuchał – mówi Ania, była pracownica.

Ośrodek został zamknięty. Rodziny poszkodowanych pacjentów zgłaszają sprawę do odpowiednich instytucji. Byli pracownicy organizują się także

na grupach w mediach społecznościowych i planują pozew zbiorowy.

Wojewoda mazowiecki wykreślił Ośrodek Rehabilitacji Leonardi w Szymanowie z rejestru działalności.

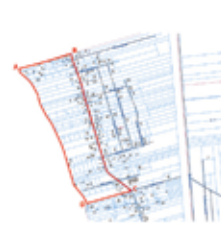
Katarzyna Kowalska

O G Ł O S Z E N I E

## OGŁOSZENIE

Na podstawie art. 17 pkt 1 ustawy z dnia 27 marca 2003 roku o planowaniu i zagospodarowaniu przestrzennym (Dz. U. z 2023. 977 ze zm.) oraz art. 39 ust. 1 ustawy z dnia 3 października 2008 r. o udostępnianiu informacji o środowisku i jego ochronie, udziale społeczeństwa w ochronie środowiska oraz ocenach oddziaływania na środowisko (Dz. U. z 2023. 1094 ze zm.) **zawiadamiam o podjęciu przez Radę Miejską Góry Kalwarii uchwał:**

- Nr C/860/2023 z dnia 24 sierpnia 2023 r. w sprawie przystąpienia do sporządzenia miejscowego planu zagospodarowania przestrzennego dla fragmentu wsi Czachówek – część zachodnia I;
- Nr C/861/2023 z dnia 24 sierpnia 2023 r. w sprawie przystąpienia do sporządzenia miejscowego planu zagospodarowania przestrzennego dla fragmentu wsi Dobiesz- Wola Dobieszka – część południowa;
- Nr C/863/2023 z dnia 24 sierpnia 2023 r. w sprawie przystąpienia do sporządzenia miejscowego planu zagospodarowania przestrzennego dla fragmentu Łubna – rejon ulicy Podleśnej cz. II



### 1) Granice sporządzenia miejscowego planu zagospodarowania przestrzennego

**A-B** – fragment północnej granicy obrębu 0011 Czachówek stanowiący północne granice dz. ew. nr: 1/1, 1/8, 1/7, 1/4, 1/3, 79/2 (fragment granicy) do osi ul. Głównej (dz. ew. nr 79/2);  
**B-C** – os. ul. Głównej (dz. ew. nr 79/2);  
**C-D** – os. ul. Szkolnej (dz. ew. nr 49);  
**D-A** – fragment zachodniej granicy obrębu 0011 Czachówek stanowiący zachodnie granice dz. ew. nr: 49 (fragment granicy), 48, 47/5, 40, 39/1, 38/1, 37, 36, 34, 33/12, 33/8, 32, 31/3, 31/1, 30/2, 30/1, 29, 28/1, 27/1, 26, 25, 23, 22/1, 21, 20, 19/1, 224, 17, 16, 13, 12, 11, 10/1, 7/1, 3, 1/1



### 2) Granice sporządzenia miejscowego planu zagospodarowania przestrzennego:

**A-B** – północne granice dz. ew. nr 152 we wsi Wojciechowice oraz dz. ew. nr 71 we wsi Dobiesz;  
**B-C** – os. działki drogowej nr ew. 93/2 we wsi Dobiesz z przedłużeniem do północnej granicy dz. ew. nr 71 we wsi Dobiesz oraz osi ul. Ogrodowej (dz. ew. nr 20/2 we wsi Dobiesz);  
**C-D** – os. ul. Ogrodowej (dz. ew. nr 20/2 we wsi Dobiesz), fragment zachodniej granicy dz. ew. nr 20/2 we wsi Dobiesz, południowe granice dz. ew. nr: 77, 76, 75, 74/8, 74/5, 74/7, 73/6, 73/11 we wsi Dobiesz, południowe granice dz. ew. nr: 155/6, 155/7, 155/8, 154 we wsi Wojciechowice  
**D-A** – zachodnie granice dz. ew. nr: 154 i 159 we wsi Wojciechowice wraz z przedłużeniem do północnej granicy dz. ew. nr 152 we wsi Wojciechowice



### 3) Granice sporządzenia miejscowego planu zagospodarowania przestrzennego dla fragmentu wsi Łubna – rejon ul. Podleśnej cz. II

**A-B** – północna granica dz. ew. nr 151/90 we wsi Łubna  
**B-C** – wschodnie granice dz. ew. nr: 151/90, 156/5 we wsi Łubna  
**C-D** – południowa granica dz. ew. nr 156/5, fragment wschodniej granicy dz. ew. nr 156/3, fragment południowej oraz wschodniej granicy dz. ew. nr 156/3 we wsi Łubna  
**D-E** – południowa granica dz. ew. nr 156/3 we wsi Łubna  
**E-A** – zachodnie granice dz. ew. nr: 156/3, 151/90 we wsi Łubna

Wnioski do projektu planu miejscowego mogą być składane: osobiście w Urzędzie Miasta i Gminy Góra Kalwaria przy ul. 3 Maja 10, 05-530 Góra Kalwaria, poprzez pocztę elektroniczną na adres e-mail: kancelaria@gorakalwaria.pl oraz elektronicznej skrzynki pocztowej na platformie e-Puap/GoraKalwaria/skrytka. Wniosek powinien zawierać nazwisko, imię, nazwę i adres zamieszkania lub siedziby wnioskodawcy, przedmiot wniosku, oznaczenie nieruchomości której dotyczy wniosek ze wskazaniem formy własności przedmiotowej nieruchomości, adres poczty elektronicznej, o ile taki posiada, na który ma być przekazywana korespondencja.

**Termin składania wniosków upływa dnia 25.10.2023 r.**  
Przekazane dane osobowe będą przetwarzane zgodnie z informacją „Dane osobowe” zawartą na stronie internetowej Urzędu Miasta i Gminy Góra Kalwaria, bądź pod numerem tel. 22 484-34-41 (kontakt do powołanego w Urzędzie Miasta i Gminy Góra Kalwaria inspektora danych osobowych).

Z up. Burmistrza Miasta i Gminy Góra Kalwaria  
Naczelnik Wydziału Planowania Przestrzennego Anna Kochańska  
Góra Kalwaria dn 04.10.2023 r.

**TRZECIA DROGA**  
**PSL**  
miejsce nr 10  
**Emilia Oleksiak**



# Akt oskarżenia wobec Piotra K.

dokończenie  
ze str. 1

## PIASECZNO

Prokuratura Rejonowa w Piasecznie zakończyła postępowanie w sprawie Piotra K. 30-latek znęcał się nad kilkuletnim synem.

Postępowanie w sprawie znęcania się nad 6-latką prowadziła Prokuratura Rejonowa w Piasecznie. – Zostało ono zakończone w dniu 31 sierpnia 2023 roku skierowaniem przeciwko 30-letniemu mężczyźnie Piotrowi K. aktu oskarżenia – poinformował prok. Szymon Banna, rzecznik prasowy Prokuratury Okręgowej w Warszawie. – Akt oskarżenia obejmuje zarzut spowodowania u małoletniego pokrzywdzonego – syna oskarżonego – obrażeń w postaci rozległych zasinień, wynikających z wielokrotnego uderzenia go skórzanym paskiem i tym samym narażenie 6-letniego chłopca na bezpośrednie niebezpieczeństwo ciężkiego uszczerbku na zdrowiu, czyli o czyn z art. 157 par. 1 k.k. w zb. z art. 160 par. 2 k.k. w zw. z art. 11 par. 2 k.k. – dodał prokurator Banna.

## Zauważyły podczas przebierania

Tuż po zatrzymaniu 30-latek przyznał mundurowym, że poprzedniego dnia wymierzył dziecku karę, uderzając go skórzanym paskiem. – Nie widział jednak w swoim zachowaniu nic złego.

Został zatrzymany i doprowadzony do jednostki policji – informowała wówczas asp. Magdalena Gąsowska, rzeczniczka prasowa KPP Piaseczno.

Wobec oskarżonego mężczyzny na wniosek prokuratury stosowany był środek zapobiegawczy w postaci tymczasowego aresztowania na trzy miesiące. – Pokreślić należy, że policję w tej sprawie powiadomiły pracownicy przedszkola, które jako pierwsze ujawniły na ciele chłopca ślady stosowania przemocy – zaznaczył rzecznik prokuratury.

## Piotrowi K. grozi kara do 5 lat pozbawienia wolności

Za czyn zarzucony Piotrowi K. grozi kara do 5 lat pozbawienia wolności.

O sprawie informowaliśmy w lipcu. Do jednej z placówek wezwano policję, bo opiekunki podczas przebierania 6-latka zauważyły ślady mogące świadczyć o tym, że jest ofiarą przemocy fizycznej. Chłopczyk miał być bity od 2021 roku. Po ujawnieniu zasinień na jego ciele, dziecko decyzją piaseczyńskiego sądu, trafiło pod opiekę rodzinnej pieczy zastępczej. Prokuratura nie informuje pod czyją opieką znajduje się dziecko.

Tekst i zdjęcie Anna Żuber

# Działka na terenie Cegielni Oborskiej trafi pod młotek

## KONSTANCIN-JEZIORNA

Gmina Konstancin-Jeziorna wystawiła na sprzedaż ponad 4,5 ha działki na terenie tak zwanej Cegielni Oborskiej. Czy znajdzie się chętny na zakup nieruchomości gruntowej przy ulicy Wilanowskiej? Działka trafi pod młotek za dwa miesiące.

Dwanaście lat temu gmina wykwaterowała wszystkich mieszkańców z terenu Cegielni Obory, którzy mieszkali w budynkach komunalnych. Celem była sprzedaż tego jakże atrakcyjnego terenu, ale także fatalny stan budynków.

Na początku radni nie chcieli się zgodzić na przetarg, ze względu na nie najlepszą sytuację na rynku nieruchomości 10 lat temu. Burmistrz Kazimierz Jańczuk nie poddał się i zdołał przekonać większość samorządowców, że jest to jednak dobry czas na inwestycje gminne, choćby dlatego, że tańsze są usługi budowlane, a gmina potrzebuje inwestować. Radni wyrazili zgodę na sprzedaż działki przy ulicy Wilanowskiej 138. Nieruchomość została wyceniona w tym czasie na 20 milionów złotych.

Minęło 10 lat, a działka nadal jest własnością gminy Konstancin-Jeziorna.

– Ja pamiętam, że jakiś były lokator tych budynków komunalnych założył



dokończenie ze str. 1

gminie wtedy sprawę w sądzie. Twierdził, że został zmuszony do opuszczenia lokalu komunalnego. Nie wiem, jak to się skończyło, ale wiem, że to też blokowało sprzedaż. Chyba ktoś przeklął ten teren, zawsze coś staje na drodze – mówi pan Marian, który mieszka całe życie w okolicy Cegielni Obory.

Teraz najwyraźniej nic nie blokuje przeprowadzenia licytacji i właśnie nadarzyła się okazja na zakup działki numer 6/10 przy ulicy Wilanowskiej. Urząd ogłosił sprzedaż w drodze przetargu nieograniczonego, który odbędzie się jeszcze w tym roku 4 grudnia. Cena wywoławcza gruntu to 25 milionów złotych.

Jak czytamy w ogłoszeniu o przetargu burmistrza gminy Konstancin-Jeziorna, nowy właściciel może przeznaczyć teren pod zabudowę mieszkaniową jednorodzinną. Działka położona jest od strony północnej w sąsiedztwie osiedla Elsam, a od wschodu przylega

bezpośrednio do ulicy Wilanowskiej. Obok znajduje się Rezerwat Obory. Działka jest niezabudowana i znajdują się na niej pozostałości infrastruktury technicznej (w tym linia napowietrzna) po rozebranych budynkach, przeznaczonej do rozbiórki.

– Naprawdę czas najwyższy sprzedać ten teren. My tutaj mieszkamy obok i powiem szczerze, tam jest straszny bałagan. I taka niezagospodarowana działka trochę odstrasza. Ja, mam nadzieję, że znajdzie się chętny – mówi Joanna mieszkanka sąsiadującego osiedla.

Przetarg za dwa miesiące. Warunkiem przystąpienia jest wpłacenie wadium w wysokości 1 miliona 250 tysięcy złotych w nieprzekraczalnym terminie do 28 listopada br. Więcej informacji znajduje się na stronie Urzędu Miasta i Gminy Konstancin-Jeziorna.

Tekst i zdjęcia  
Katarzyna Kowalska

R E K L A M A

LEWICA

ARKADIUSZ  
IWANIAK



1

na liście do Sejmu RP



MATERIAL: KW NOWA LEWICA



# Dramat podróżujących komunikacją miejską

## PIASECZNO

Mieszkańcy mają ogromne trudności z dotarciem do szkół czy pracy i żądają zwiększenia liczby kursów autobusów, szczególnie linii lokalnych. Włodarze gminy zastrzegają, że żeby to zrobić, trzeba będzie zrezygnować z finansowania innych usług.

**P**odczas ostatniej sesji rady miejskiej Zuzanna Kownacka, sołtys Henrykowa-Uroczna poinformowała o złożeniu pisma w imieniu mieszkańców, w którym prosiła o zwrócenie uwagi na problemy z komunikacją podmiejską. Jak mówiła, przepelnione są autobusy linii L2. – W Runowie młodzież ma problemy, by do niego wsiąść albo autobus wcale się nie zatrzymuje. W Piasecznie mamy wspaniałe atrakcje dla seniorów, rozbudowaną przychodnię, ale nasi seniorzy nie mają do niej jak dojechać – powiedziała Kownacka.

Jak podkreślała, mieszkańcy wsi nie mieli, jak dojeżdżać do pracy, bo od 8 do 14 nie było żadnego autobusu. – Te problemy będą się nasilały, bo mieszkańców jest coraz więcej. Nasze wsie szalenie się rozbudowują, przybywa po kilkuset mieszkańców rocznie. Większość to rodziny z dziećmi. Rozumiem

argumenty, że nie ma pojazdów, nie ma kierowców, nie ma pieniędzy, ale pieniądze muszą się znaleźć, bo problem będzie się nasilał – dodała.

Sołtyska wnioskowała o zwiększenie wydatków na przyszły rok na komunikację publiczną, zwiększenie połączeń, zwłaszcza rano, aby mieszkańcy mogli dojechać na 8 do pracy. Wskazała także na potrzebę zakupu nowego pojazdu do obsługi połączeń.

## Są godziny, w których autobusów nie ma

Zuzanna Kownackiej wtórowała radna i sołtyska Wólki Kozodawskiej Joanna Morawska. Jak podkreśliła, informację na temat trudności z funkcjonowaniem komunikacji podmiejskiej zgłasza bardzo często. – To spory problem. Są takie godziny, w których autobusów po prostu nie ma – potwierdziła słowa przedmówczyni. – Mieszkańcy dziwią się, że 30 kilometrów od Warszawy, trudno jest w jakimś przewidywalnym czasie dojechać przynajmniej do Piaseczna po to, żeby można było przesiąść się do komunikacji, dowożąc do stolicy, czy to ze stacji PKP, czy to autobusem – dodała.

Problem dotyczy takich miejscowości jak Łbiska czy Bogatki. W ostatnim czasie mieszkańcy przeżyli komunikacyjny dramat, bo przez kil-

ka tygodni remontu musieli nadrobić drogę do najbliższego przystanku. – Można to zrozumieć, że był remont, natomiast zaskoczenie tym terminem i zaproponowany objazd powodował, że mieli do pokonania bardzo duży odcinek, tłumaczyła Morawska. – Dla terenów wiejskich komunikacja jest rzeczą niezbędną. Staramy się o to, żeby była ekologiczna, aby jak najmniej używać samochodów, i wnoszę o to, żeby tym tematem pilnie zająć się, zanim przystąpimy do konstruowania budżetu na 2024 rok, bo dla terenów poza miejskich to paląca potrzeba – apelowała.

## Nie są w stanie zapewnić zastępstwa

Radna i sołtyska Józefosława Katarzyna Krzyszkowska-Sut przekazała m.in. głosy użytkowników linii L39. – Niestety poprawy nie ma. Jeśli w Żłotokłosie ludzie mają problem, żeby zmieścić się do autobusu, to można sobie wyobrazić jaki problem mają z wejściem do autobusu ludzie w Józefosławiu i Julianowie, przez który L39 przejeżdża. Tłok jest taki, że rzeczywistość nie da się do niego wejść – opowiadała. Sytuacja podobnie wygląda w autobusach linii 739. W dodatku, jak podkreśliła Krzyszkowska-Sut L39 jeździ w kratkę i zaapelowała nie tyl-



Przewoźnicy mają problem z obsadzeniem kursów i chcą waloryzacji cen za świadczone usługi

ko o zwiększenie kursowania 739, ale także wprowadzenie autobusów przegubowych, na co mieszkańcy tej części gminy czekają już od dłuższego czasu. Radna i sołtyska również zaapelowała o zwiększenie budżetu na poprawę funkcjonowania komunikacji.

– Jeżeli chcemy zwiększyć liczbę kursów w tym roku, to trzeba przeznaczyć na to setki tysięcy złotych, jeżeli nie miliony w skali gminy – podkreślił burmistrz Daniel Putkiewicz. – Wydajemy planowo na ten cel 26 mln zł i walczymy o to, aby utrzymać częstotliwość kursów, która była, bo firmy żądają waloryzacji cen. W każdej chwili można

złożyć wniosek o zwiększenie kursów, ale przewoźnicy i tak nie są w stanie obsłużyć istniejących połączeń. Kolejne kursy wypadają, jak pojawiają się jakieś choroby i zwolnienia lekarskie wśród kierowców, to przewoźnicy nie są w stanie zapewnić zastępstwa.

## Poprawa nadejście wiosną?

Jak podkreślił Putkiewicz, gmina nie jest w stanie zapewnić większej kwoty na autobusy w sytuacji, gdy jej dochody z PIT-ów spadają, przez zmiany w podatkach. Jak przyznał, żeby komuś dać, komuś trzeba będzie zabrać. – Koszty są ogromne, a za dodatkowe 3 mln zł nie będzie rewolucji. Już lecimy na debecie, jeśli chodzi o wydatki bieżące – dodał, zaznaczając, że transport publiczny będzie priorytetem, jeśli pojawią się dodatkowe środki.

Jak wyjaśnił wóldarz, wiosną przyszłego roku (kwiecień/maj) będzie można pochylić się nad dołożeniem środków, aby zwiększyć liczbę kursów. Jest to uzależnione od ewentualnych zmian ustawowych w podatkach i wyliczeniach w systemach wyrównawczych.

Tekst i zdjęcie Anna Żuber

WYNAJEM,  
SPRZEDAŻ,  
SERWIS  
MASZYN BUDOWLANYCH  
I OGRODNICZYCH

**TR**

TR RENTAL Sp. z o.o.  
Al. Krakowska 62, 05-090 Raszyn  
(wjazd od ul. Młynarskiej)  
Tel. 509 130016, 505 151 614  
e-mail: tr@tr.com.pl

www.tr.com.pl

**MYJNIA PIASECZNO**

- ◆ DETAILING
- ◆ MYJNIA RĘCZNA
- ◆ PRANIE TAPICERKI
- ◆ SPRZĄTANIE,
- ◆ CZYSZCZENIE WNĘTRZA
- ◆ PRZYGOTOWANIE AUTA
- ◆ DO SPRZEDAŻY
- ◆ POWŁOKI CERAMICZNE

tel. 513 323123  
ul. Jana Pawła II 15c

**ZAPRASZAMY DO WSPÓŁPRACY** Komitety Wyborcze partii politycznych oraz kandydatów ubiegających się o mandaty do Sejmu i Senatu Rzeczypospolitej Polskiej.

**2023**

**4 POWIATY:**  
piaseczyński, pruszkowski, grodziski i otwocki

**TYGODNIKI** Przełąd Piaseczyński,  
Przełąd Regionalny  
i Przełąd Otwocki

Łączny NAKŁAD: 85 000 egzemplarzy tygodniowo

**WYBORY**  
**PARLAMENTARNE**

Zapraszam do kontaktu – omówimy warunki

Redakcja: Jana Pawła II 29, Piaseczno, tel. 501 091 480, mail: m.komisarczyk@przekladregionalny.pl



# Policjanci na medal

## GÓRA KALWARIA

Funkcjonariusze z Komisariatu Policji w Górze Kalwarii zostali odznaczeni przez Ministra Spraw Wewnętrznych i Administracji Mariusza Kamińskiego.

St. asp. Sławomir Biernacki oraz mł. asp. Maciej Kęsik otrzymali medal im. podkomisarza Andrzeja Struja. Jest on przyznawany policjantom, którzy podjęli się poza służbą, ratowania życia, zdrowia ludzkiego albo mienia z narażeniem własnego życia lub zdrowia, albo w czasie służby podjęli się ratowania życia ludzkiego ze szczególnym narażeniem własnego życia lub zdrowia. Medal jest nadawany na wniosek Komendanta Głównego Policji albo z inicjatywy Ministra Spraw Wewnętrznych i Administracji.

## Zauważyli pożar, natychmiast zareagowali

St. asp. Biernacki oraz mł. asp. Kęsik w kwietniu tego roku, widząc gęsty dym wydobywający się z budynku, jak również rozprzestrzeniający się ogień, bez chwili zastanowienia, narażając swoje życie, wbiegli do zadymionego Domu Pomocy Społecznej w Górze Kalwarii. Z jednego z oddziałów wyprowadzili pensjonariuszy, którzy o własnych siłach nie zdołali opuścić budynku, a następnie wrócili do płonącego obiektu, gdzie po odnalezieniu



Odznaczeni funkcjonariusze (od lewej): mł. asp. Maciej Kęsik i st. asp. Sławomir Biernacki

źródła pożaru, rozpoczęli akcję gaśniczą.

Odznakę im. Andrzeja Struja ustanowiono w 11. rocznicę śmierci policjanta. Funkcjonariusz Komendy Stołecznej Policji został zamordowany podczas urlopu. Gdy wracał z zakupów, zauważył pijanego mężczyznę, który rzucił koszem na śmieci w tramwaj przejeżdżający ul. Wolską i podjął wobec niego interwencję. Chuliganowi, który wybił szybę w pojeździe, przyszedł na pomoc inny mężczyzna. Jeden ze sprawców przytrzymał mł. asp. Andrzeja Struja, a drugi zadał mu kilka ciosów nożem. Policjant zmarł dwie godziny później w szpitalu.

Anna Żuber

# Nowe godziny pracy starostwa

## PIASECZNO

Starostwo powiatowe w Piasecznie od 2 października ma nowe godziny pracy. Urząd jest otwarty dla interesantów wcześniej niż dotychczas. Zmiana objęła m.in. wydział komunikacji i transportu.



Jak przyznał starosta piaseczyński Ksawery Gut, codziennie rano przed budynkiem starostwa ustawiała się kolejka mieszkańców. – Dlatego od poniedziałku 2 października obsługa mieszkańców w starostwie powiatowym w Piasecznie odbywać się będzie codziennie od 7.00 do 16.00.

Nowe godziny pracy obowiązują od poniedziałku do piątku. Zmiana dotyczy sali obsługi mieszkańców przy Chyliczkowskiej 14, wydziału komunikacji i transportu przy ul. Czajewicza 2/4 oraz wydziału geodezji i katastru przy ul. Czajewicza 20.

Natomiast nowe godziny pracy nie dotyczą filii starostwa, zlokalizowanych w urzędach miast i gmin na terenie powiatu. Te będą czynne jak dotychczas, w godzinach pracy tych urzędów.

Tekst i zdjęcie Anna Żuber

# Idea nowego parku podzieliła mieszkańców

## MYSIADŁO

Urząd gminy Lesznowola opublikował koncepcję Parku Społecznego w Mysiadle. Część mieszkańców nie kryje zdziwienia lokalizacją i zastanawia się, po co robić w sołectwie kolejny park, gdy inne miejscowości nie mają żadnego.

Koncepcja parku społecznego w Mysiadle na terenach po KPGO ukazała się na stronie internetowej urzędu gminy. Do zapoznania się z nią i wysyłania swoich uwag urzędnicy zachęcali mieszkańców gminy także za pośrednictwem mediów społecznościowych.

Mieszkańcy są zdziwieni jego lokalizacją w pobliżu istniejącego już w Mysiadle, pomiędzy ul. Osiedlową a Łabędzią, parku nad stawem. Wędkarze łowią tam ryby, mieszkańcy spacerują z dziećmi i pupilami. Niektórzy odpoczywają na ławeczkach i leżakach. Przygotowana koncepcja zakłada, że tuż obok tego miejsca powstałby park z atrakcjami dla różnych grup. Dla najmłodszych plac zabaw, a dla nieco starszych skatepark. W opracowaniu przewidziano też boiska do siatkówki, siłownię plenerową, miejsce na kawiarnię w wydzielonym pawilonie, jak również amfiteatr. Ponadto znalazł się w nim park dla czworonogów oraz tętnie, wszystko to wśród terenów zielonych – łąk kwietnych, trawników i wysokiej zieleni.

Obok, w zabytkowym dworku, działałoby centrum kultury, a całość otaczałaby ścieżka rowerowa.

Pod informacją gminy o koncepcji i planowanej realizacji zarożo się od



W sąsiedztwie istniejącego terenu ze stawem, alejką spacerową, ławkami i leżakami powstać miałby nowy park

nieprzychylnych komentarzy. Przede wszystkim niezadowoleni są mieszkańcy innych sołectw, które nie mają żadnego parku albo tereny rekreacyjne są, ale nie mogą doczekać się rewitalizacji.

Obrońcy idei przekonywali, że istniejący park w Mysiadle nie ma praktycznie niczego do zaoferowania. – Są inne sołectwa, w których kompletnie nie ma terenów zielonych – ripostowała im jedna z mieszkanki. – Na przykład Zgorzala, która również jest w czołówce zameldowanych mieszkań-

ców. Tu ani parku, ani placów zabaw z prawdziwego zdarzenia, ani terenu zielonego, a szkoła w Zamieniu nawet nie ma boiska czy terenu rekreacyjnego dla dzieci oprócz zapiaszczonego placu zabaw – dodała.

W dyskusji pojawiły się nawet głosy, że niektórzy mieszkańcy będą chcieli zablokować inwestycję. Urząd czeka na uwagi wszystkich zamieszkujących gminę Lesznowola do końca października.

Tekst i zdjęcie Anna Żuber

R E K L A M A

**Cieślikowski**  
1969 CUKIERNIA

**Najlepsza warszawska cukiernia**  
już w Piasecznie (na bazarku) i w Nowej Iwicznej

NOWA IWICZNA ul. Krasickiego 35 | PIASECZNO ul. Jana Pawła II 20 lokal 45a

R E K L A M A

**FALENTY**  
APARTAMENTY

**SKORZYSTAJ Z NAJLEPSZEJ OFERTY W OKOLICY**

**Bezpieczny kredyt 2%**

T: + 48 503 503 421  
sprzedaz@jdmdeveloper.pl

Powierzchnie  
od 77 do 94 m<sup>2</sup>

Lokalizacja  
Nowe Falenty

Lokale  
bezczyntszowe



# Porozumienie ze spółką Nitro-Chem jest, ale pożyczka odrzucona

## III PRAŻMÓW

Radni dali zielone światło wójtowi gminy Prażmów do podejmowania odpowiednich działań związanych z niebezpiecznymi odpadami w Nowym Prażmowie. Niestety nie wszystkie decyzje radnych zadowolili mieszkańców.

**R**ada gminy Prażmów na ostatniej nadzwyczajnie zwołanej sesji przyjęła uchwałę w sprawie niebezpiecznych odpadów, nielegalnie składowanych w Nowym Prażmowie od 2020 roku. To oznacza wszczęcie przez wójta gminy postępowania na podstawie art. 26a.

## III Radni zgodni

Zanim, jednak doszło do głosowania, przeprowadzono dyskusję, czy istnieje konieczność wprowadzenia powyższej uchwały, która nakłada na wójta gminy obowiązek usunięcia i zagospodarowania niebezpiecznych odpadów zagrażających zdrowiu i życiu ludzi i środowisku. Mimo burzliwej

dyskusji w tym przypadku większość radnych nie miała wątpliwości, iż trzeba zagłosować na tak.

Przyjęcie tej uchwały oznacza między innymi możliwość ogłoszenia przetargu na wywóz i utylizację toksycznych odpadów z Nowego Prażmowa. Według informacji przekazanych przez zainteresowanych sprawą mieszkańców gminy wójt Jan Adam Dąbek poinformował, że ogłoszenie przetargu prawdopodobnie nastąpi na przełomie października i listopada.

## III Pomyślne negocjacje

Po głosowaniu wójt Jan Adam Dąbek, jak obiecał tydzień wcześniej, przedstawił relację z negocjacji ze spółką Nitro-Chem w sprawie pokrycia kosztów utylizacji tych odpadów, które pochodzą z tego przedsiębiorstwa.

– Wczoraj wieczorem oraz dzisiaj rano dostałem potwierdzenie, zamknąłem negocjacje z firmą Nitro-Chem. Podpisaliśmy porozumienie, na bazie którego za utylizację odpadów należących do spółki zapłaci Nitro-Chem. Będą przyjeżdżały ich samochody i będą do swojego wykonawcy te odpady odwozić i utylizować – mówił wójt gminy.

Nie wiadomo dokładnie, ile z tych beczek należy do spółki Nitro-Chem, czy jest to 4 procent, czy na przykład 10. Dopiero po stopniowym usuwaniu tych pojemników z hali oraz posesji w Nowym Prażmowie będzie można to dokładnie określić.

## III Szukanie pieniędzy

Jednak, jak zauważył wójt, to co jest dobrą wiadomością to, że mieszkańcy z całą pewnością nie zapłacą za odpady tej spółki.

Wójt przestawił także, jak wyglądają rozmowy z Narodowym Funduszem Ochrony Środowiska i Gospodarki Wodnej w Warszawie i na co może liczyć gmina z ich strony.

– Rozmawialiśmy o różnych możliwościach, prosiliśmy o dodatkowe środki. Rozmowa bardzo sympatyczna i rzeczowa, jeśli chodzi o pana prezesa, z dużym nastawieniem na pomoc. Oczywiście są tam przepisy wewnętrzne, więc takiej bezpośredniej obietnicy, że będziemy mogli uzyskać większą kwotę, nie ma. Niemniej jednak rozmawialiśmy także o lepszym rodzaju pożyczki oprócz dotacji. Sprawa nam się wyjaśni co zrobić i będziemy



Łącznie potrzeba na wywiezienie niebezpiecznych odpadów z Nowego Prażmowa 21 milionów 640 tysięcy złotych

w najbliższym czasie przygotowywać dodatkowe dokumenty. Mamy obiecane finansowanie w formie pożyczki tak zwanej odwróconej, czyli umorzenie na koniec 30 procent od kwoty 13 milionów – mówił Jan Adam Dąbek.

## III Radni nie chcą pożyczki

Podczas drugiego głosowania nad uchwałą w sprawie zaciągnięcia pożyczki długoterminowej z Wojewódzkiego Funduszu Ochrony Środowiska i Gospodarki Wodnej w Warszawie, radni już nie byli tacy zgodni. Uchwała nie została przyjęta. W tym przypadku wymagana była większość bezwzględna.

Na wywiezienie niebezpiecznych odpadów z Nowego Prażmowa łącznie potrzeba 21 milionów 640 tysięcy złotych. Gmina może liczyć na częściowe finansowanie z Narodowego Funduszu Ochrony Środowiska i Gospodarki Wodnej w Warszawie w kwocie 8 milionów 640 tysięcy złotych w formie dotacji. Resztę miała właśnie pokryć pożyczka z WFOŚiGW w Warszawie.

Czy wójt podda jeszcze raz pod głosowanie odrzuconą uchwałę? Mieszkańcy z całą pewnością na to liczą, ponieważ jak twierdzi większość z nich, nie ma na co czekać. Trzeba działać już teraz.

Katarzyna Kowalska

R E K L A M A



Kandydat do Sejmu RP



Dariusz

**OLSZEWSKI**

Miejsce nr

8

Lista



Material wyborczy KW Prawo i Sprawiedliwość



# Kończy się remont skweru, ale nie utrudnienia

## PIASECZNO

Rozpoczęte na wiosnę zazielenianie skweru u zbiegu ul. Jana Pawła II, Puławskiej i Chyliczkowskiej dobiega końca. Jednak mieszkańcy będą jeszcze musieli poczekać na przywrócenie tam ruchu do poprzedniego stanu.



Z powodu remontu tymczasowo zamknięte są dwa przejścia, co utrudnia życie pieszym

Skwer przy krzyżu i tablicach, upamiętniających papieża-Polaka, ma się zazielenić. Ponadto powstanie estetyczny pasaż, którym będzie można dojść do ratusza, kościoła św. Anny oraz budynku starej plebanii, gdzie działać będzie Muzeum Piaseczna. Modernizacja tego miejsca przeciaga

ogrodzeniem, konieczne było okresowe, ale całkowite wyłączenie w tym miejscu ruchu pieszych. Usunięto m.in. dwa przejścia dla pieszych przy krzyżu,



Prace mające na celu m.in. zazielenienie skweru lada chwila się zakończą

się, ale w ostatnim czasie skwer zaczął przypominać ten z projektu pracowni Jaz Plus Architekci. W końcu pojawiły się pierwsze nasadzenia, układana jest nowa kostka.

Projekt remontu skweru im. Jana Pawła II w Piasecznie ma na celu dostosowanie przestrzeni do aktualnych potrzeb użytkowników poprzez wprowadzenie rozwiązań nadających przestrzeni charakter reprezentacyjny, ale celem nadrzędnym było przebudowanie go tak, aby się nie nagrzewał.

## Kiedy koniec utrudnień?

Kilka tygodni temu w związku z pracami i postawionym w ich ramach

a nowe, tymczasowe, powstało na ul. Jana Pawła II w rejonie ul. Kościelnej. Dla wielu mieszkańców to zmiana „nie do przejścia” i co chwilę spotkać można osoby przechodzące przez nieistniejącą „zebrę”. Choć modernizacja zmierza ku końcowi, utrudnienia zostaną nieco dłużej.

– Prace zakończą się na początku października. Ogrodzenie musi pozostać na miejscu do czasu odbioru inwestycji przez miasto. Liczymy na to, że nastąpi to najpóźniej w drugim tygodniu października – poinformowała Joanna Ferlian-Tchórzewska, rzeczniczka prasowa piaseczyńskiego ratusza.

Tekst i zdjęcia Anna Żuber

# Drony uprzykrzają życie

## POWIAT

Mieszkańcy skarżą się na drony, które zakłócają spokój podczas korzystania z ich posesji. W ostatnich dniach ruch tych statków powietrznych był jeszcze większy, a to za sprawą oblotów na zlecenie Polskiej Agencji Żeglugi Powietrznej.



Drony znajdują się w użytku osób prywatnych, ale także różnych służb

Na statki powietrzne narzekają nie tylko właściciele posesji, ale także bloków. – Od paru dni w okolicy ul. XXI wieku, późnym wieczorem lata dron. Chciałabym przypomnieć, że latanie dronami nad posesjami prywatnymi bez zgody właściciela jest nielegalne – skarżyła się w mediach społecznościowych jedna z mieszkanki Józefosławia, które zaapelowała do sąsiadów o uszanowanie prywatności innych mieszkańców. – Na Energetycznej, z pół roku lata... często przed oknami... – dodała inna mieszkanka. Takich skarg pod wpisanem pojawiło się więcej, a skarżą się nie tylko mieszkańcy gminy Piaseczno, ale także Konstancina-Jeziorna.

Drony w rękach prywatnych to jedno. Pamiętać należy, że używają ich także służby. Wraz z rozpoczynającym się sezonem grzewczym, takie urządzenie coraz częściej pojawiać się

będzie na niebie w gminie Piaseczno. Ponadto tego typu statek powietrzny znajduje się na wyposażeniu po-

## Problemy z dronami znajdującymi się w prywatnych rękach ma także pobliskie lotnisko Chopina na Okęciu

licji oraz SRS – Służby Ratownictwa Specjalistycznego.

W dodatku w ostatnich dniach (25-30 września), o różnych porach, na zlecenie Polskiej Agencji Żeglugi Powietrz-

nej prowadzone były obloty dronowe. Wykonywane są one przez niewielkie maszyny (ok. 30 cm) poruszające się na stosunkowo dużych wysokościach: 45 i 80 m. Drony nie rejestrowały obrazu ani dźwięku, bo celem oblotów było dostarczenie PAŻP wiarygodnych danych o jakości odbioru sygnałów nadawanych przez statki powietrzne – a tym samym ich skutecznego wykrywania w przyszłości.

Problemy z dronami znajdującymi się w prywatnych rękach ma także pobliskie lotnisko Chopina na Okęciu. PAŻP już wielokrotnie informował o incydentach związanych z nielegalnymi przelotami tych niedużych statków powietrznych, zagrażających ruchowi lotniczemu.

Operatorzy dronów muszą zgłosić każdy wykonywany lot. To szczególnie ważne w rejonie największego lotniska w Polsce. Aby móc zweryfikować, kto lata nad naszymi głowami i czy robi to zgodnie z przepisami w danym miejscu i czasie, wystarczy pobrać na telefon aplikację DroneRadar. Jednak jak poinformowała w ubiegłym tygodniu PAŻP, uległa ona awarii. Obecnie operatorzy tych niedużych statków powietrznych mogą zgłaszać loty poprzez stronę internetową <https://checkin.pansa.pl/>.

Anna Żuber

R E K L A M A

**BEZPARTYJNI**  
samorządowcy

**NORMALNA**  
**POLSKA**

- PIT 0% DLA WSZYSTKICH
- SKRÓCENIE KOLEJEK DO LEKARZY
- BON NA DODATKOWE ZAJĘCIA EDUKACYJNE I ROZWIJAJĄCE
- DARMOWE, ZDROWE OBIADY DLA KAŻDEGO DZIECKA W SZKOLE
- POPRAWA OPIEKI PSYCHIATRYCZNEJ DZIECI I MŁODZIEŻY
- MOŻLIWOŚĆ ZACHOWANIA ZASIŁKU MACIERZYŃSKIEGO DLA PRACUJĄCYCH MAM

MATERIAŁ KW BEZPARTYJNI SAMORZĄDOWCY

Łukasz Malczyk – ojciec czwórki dzieci, przedsiębiorca z ponad 25-letnim stażem, prezes Unii Polskich Przedsiębiorców organizacji skupiającej kilka tysięcy firm z sektora MŚP, wiceprezes Stowarzyszenia PROJEKT zajmującego się m.in. pobudzaniem aktywności młodego pokolenia oraz rozwijaniem ich świadomości społecznej i gospodarczej, członek zarządu w Fundacji Ciepły Posilek wspierającej potrzebujące, biedne i chore dzieci m.in. z domów dziecka, ośrodków opiekuńczo-leczniczych. Wykształcenie wyższe ekonomiczne SGGW, podyplomowe w Instytucie Żywności i Żywnienia w Warszawie.

**BEZPARTYJNI**  
samorządowcy



**ŁUKASZ**  
**MALCZYK**

DO SENATU

**Okręg nr 41**  
(powiat otwocki, piaseczyński, pruszkowski i grodziski)

## O G Ł O S Z E N I E

### INFORMACJA

Zarząd Powiatu Piaseczyńskiego działając na podstawie art. 35 ust. 1 ustawy z dnia 21 sierpnia 1997 r. o gospodarce nieruchomościami (t.j. Dz. U. z 2023 r, poz. 344 ze zm.) informuje, iż na tablicy ogłoszeń w siedzibie Starostwa Powiatowego w Piasecznie, ul. Chyliczkowska 14 oraz na stronie internetowej [www.bip.piaseczno.pl](http://www.bip.piaseczno.pl), zamieszczony został wykaz dot. ponownego najmu w trybie bezprzetargowym lokali znajdujących się w budynkach przy ul. Chyliczkowskiej 14 i ul. Czajewicza 2/4 w Piasecznie, na rzecz dotychczasowego Najemcy.

Wykaz został wywieszony na tablicy ogłoszeń na okres 21 dni od dnia 29.09.2023 r.

Zarząd Powiatu Piaseczyńskiego  
Starosta Piaseczyński Ksawery Gut  
Wicestarosta Piaseczyński Zdzisław Lis



## LISTA JEDNOSTEK NIEODPŁATNEJ POMOCY I PORADNICTWA DOSTĘPNYCH DLA MIESZKAŃCÓW POWIATU PIASECZYŃSKIEGO

**1. Powiatowe Centrum Pomocy Rodzinie**

ZAKRES PORADNICTWA: pomoc społeczna, świadczenia rodzinne, usługi opiekuńcze  
ul. Chyliczkowska 14  
05-500 Piaseczno  
Telefon: 22 756 62 54 wew. 277  
KRYTERIA DOSTĘPNOŚCI: Mieszkańcy powiatu  
DNI I GODZINY DZIAŁANIA:  
poniedziałek-piątek godz. 8.00-16.00  
pccprpiaseczno.pl  
kontakt@pccprpiaseczno.pl

**2. Powiatowy Ośrodek Interwencji Kryzysowej**

ZAKRES PORADNICTWA: pomoc osobom w kryzysie życiowym, ofiarom przemocy domowej oraz schronienie  
ul. Księża Sajnny 2A, 05-530 Góra Kalwaria, ul. Kościuszki 9, 05-500 Piaseczno, ul. Szkolna 20, 05-500 Piaseczno, ul. Górskiego 4A, 05-552 Mroków  
Telefon: 22 757 68 20  
KRYTERIA DOSTĘPNOŚCI: Mieszkańcy powiatu  
DNI I GODZINY DZIAŁANIA:  
poniedziałek-piątek godz. 8.00-20.00  
poniedziałek-piątek godz. 8.00-20.00  
poniedziałek-piątek godz. 9.00-17.00  
poikpiaseczno.pl  
poik@piaseczno.pl

**3. Gminny Ośrodek Pomocy Społecznej w Prażmowie**

ZAKRES PORADNICTWA: pomoc społeczna, świadczenia rodzinne i wychowawcze, usługi opiekuńcze  
ul. Piotra Czołcharńskiego 1 A  
05-505 Prażmów  
Telefon: 22 727 05 26, 22 727 42 67, 22 736 19 56  
KRYTERIA DOSTĘPNOŚCI: Mieszkańcy Gminy Prażmów  
DNI I GODZINY DZIAŁANIA: poniedziałek-piątek godz. 8.00-16.00  
<https://gopsprazmow.naszops.pl/>  
gops@gops-prazmow.pl

**4. Ośrodek Pomocy Społecznej w Górze Kalwarii**

ZAKRES PORADNICTWA: pomoc społeczna, świadczenia rodzinne i wychowawcze, usługi opiekuńcze  
ul. Pijarska 40  
05-530 Góra Kalwaria  
Telefon: 22 756 73 22  
KRYTERIA DOSTĘPNOŚCI: Mieszkańcy Gminy Góra Kalwaria  
DNI I GODZINY DZIAŁANIA:  
poniedziałek godz. 8.00-17.00  
wtorek-czwartek godz. 8.00-16.00  
piątek godz. 8.00-15.00  
<https://ops.gorakalwaria.pl/>  
ops@gorakalwaria.pl

**5. Gminny Ośrodek Pomocy Społecznej w Tarczynie**

ZAKRES PORADNICTWA: pomoc społeczna, świadczenia rodzinne i wychowawcze, usługi opiekuńcze  
ul. Rynek 8  
05-555 Tarczyn  
Telefon: 22 715 79 35  
KRYTERIA DOSTĘPNOŚCI: Mieszkańcy Gminy Tarczyn  
DNI I GODZINY DZIAŁANIA:  
poniedziałek-piątek godz. 8.00-16.00  
<http://www.gopstarczyn.bip.gmina.pl/>  
gops@tarczyn.pl

**6. Gminny Ośrodek Pomocy Społecznej w Lesznowoli**

ZAKRES PORADNICTWA: pomoc społeczna, świadczenia rodzinne i wychowawcze, usługi opiekuńcze  
ul. Gminna 66  
05-506 Lesznowola  
Telefon: 22 757 92 32 wew.235  
KRYTERIA DOSTĘPNOŚCI: Mieszkańcy Gminy Lesznowola  
DNI I GODZINY DZIAŁANIA:  
poniedziałek godz. 9.30-17.30  
wtorek-piątek godz. 8.00-16.00  
[www.gops-lesznowola.pl](http://www.gops-lesznowola.pl),  
gops@gops-lesznowola.pl,  
kancelaria@gops-lesznowola.pl

**7. Ośrodek Pomocy Społecznej w Konstancin-Jeziornie**

ZAKRES PORADNICTWA: pomoc społeczna, świadczenia rodzinne i wychowawcze, usługi opiekuńcze  
ul. Rycerska 13  
05-510 Konstancin-Jeziorna  
Telefon: 22 756 34 84, 22 756 34 85  
KRYTERIA DOSTĘPNOŚCI: Mieszkańcy Gminy Konstancin-Jeziorna  
DNI I GODZINY DZIAŁANIA:  
poniedziałek godz. 9.00-17.00  
wtorek-piątek godz. 8.00-16.00  
<http://www.opskonstancinjeziorna.pl/>  
kancelaria@opskonstancinjeziorna.pl

**8. Miejsko-Gminny Ośrodek Pomocy Społecznej w Piasecznie**

ZAKRES PORADNICTWA: pomoc społeczna, świadczenia rodzinne i wychowawcze, usługi opiekuńcze  
ul. Świętojańska 5a  
05-500 Piaseczno  
Telefon: 22 737 23 97, 22 756 72 63

KRYTERIA DOSTĘPNOŚCI: Mieszkańcy Gminy Piaseczno  
DNI I GODZINY DZIAŁANIA:  
poniedziałek godz. 8.00-17.00  
wtorek-czwartek godz. 8.00-16.00  
piątek godz. 8.00-15.00  
[www.mgops.piaseczno.eu](http://www.mgops.piaseczno.eu)  
sekretariat@mgops.piaseczno.eu

**9. Poradnia Psychologiczno-Pedagogiczna**

ZAKRES PORADNICTWA: diagnoza, terapia, poradnictwo  
ul. Wojska Polskiego 30, 05-500 Piaseczno  
ul. Saperów 3, 05-530 Góra Kalwaria  
ul. Szarych Szeregów 8, 05-555 Tarczyn  
Telefon: 22 756 44 55, 516 266 753  
Tarczyn: 22 727 86 61  
Góra Kalwaria: 22 727 48 78, 516 266 734  
KRYTERIA DOSTĘPNOŚCI: Mieszkańcy powiatu  
DNI I GODZINY DZIAŁANIA:  
poniedziałek-czwartek godz. 8.00-19.00,  
piątek godz. 8.00-12.00  
Góra Kalwaria (sekretariat):  
poniedziałek-czwartek godz. 7.30-16.00  
piątek godz. 7.30-13.30  
Tarczyn (sekretariat):  
poniedziałek-piątek godz. 8.00-16.00  
[www.poradnia.piaseczno.pl](http://www.poradnia.piaseczno.pl)  
poczta@poradnia.piaseczno.pl  
tarczyn@poradnia.piaseczno.pl  
g.k@poradnia.piaseczno.pl

**10. Gminny Punkt Konsultacyjny Piaseczno**

ZAKRES PORADNICTWA: terapia uzależnień, psychologia, bezpłatne porady  
ul. Szkolna 1 lok. 3  
05-500 Piaseczno  
Telefon: 22 737 03 51  
KRYTERIA DOSTĘPNOŚCI: Mieszkańcy Gminy Piaseczno  
DNI I GODZINY DZIAŁANIA:  
poniedziałek godz. 9.00-19.00  
wtorek, środa, piątek godz. 9.00-20.00  
czwartek godz. 9.00-17.00  
[bip.piaseczno.eu/gminny-punkt-konsultacyjny](http://bip.piaseczno.eu/gminny-punkt-konsultacyjny)  
gkrpa@piaseczno.eu

**11. Gminny Punkt Konsultacyjny Profilaktyki i Rozwiązywania Problemów Uzależnień**

ZAKRES PORADNICTWA: konsultacje lekarskie i prawne, testy na obecność narkotyków w organizmie, skierowania do oddziałów detoksykacyjnych i ośrodków rehabilitacyjnych, wywiady, interwencje społeczne  
ul. Mirkowska 54 A/2  
05-520 Konstancin-Jeziorna  
Telefon: 22 754 35 35  
KRYTERIA DOSTĘPNOŚCI: Mieszkańcy Gminy Konstancin-Jeziorna  
DNI I GODZINY DZIAŁANIA:  
Porady w zakresie problemów alkoholowych, grupa wsparcia dla osób uzależnionych i współuzależnionych od alkoholu:  
poniedziałek-wtorek godz. 17.00-20.00  
Porady i konsultacje dla ofiar przemocy domowej:  
środa godz. 9.00-11.30  
Problemy narkotykowe, porady, konsultacje, pomoc terapeutyczna:  
czwartek godz. 17.00-20.00  
Udzielanie porad, w sprawach wymagających interwencji zwłaszcza ochrony osób nieletnich:  
piątek godz. 10.00-13.00  
Psycholog, terapeuta  
piątek godz. 17.00-20.00  
[konstancinjeziorna.pl/pomoc-uzaleznienia-przemoc](http://konstancinjeziorna.pl/pomoc-uzaleznienia-przemoc)

**12. Gminny Punkt Konsultacyjny przy Ośrodku Pomocy Społecznej**

ZAKRES PORADNICTWA: wsparcie osób i rodzin dotkniętych przemocą w rodzinie  
ul. rtm. Pileckiego 10  
05-530 Góra Kalwaria  
Telefon: 531 644 475 (psycholog),  
22 727 33 36 (porady prawne)  
KRYTERIA DOSTĘPNOŚCI: Mieszkańcy Gminy Góra Kalwaria  
DNI I GODZINY DZIAŁANIA:  
Psycholog:  
poniedziałek 8.00-17.00  
wtorek, czwartek 8.00-16.00  
środa 11.00-19.00  
piątek 8.00-15.00  
Porady prawne:  
środa 14.00-18.00  
czwartek 8.00-12.00  
opsgk@wp.pl,  
ops@gorakalwaria.pl

**13. Lokalny Punkt Pomocy Osobom Pokrzywdzonym Przemocą**

ZAKRES PORADNICTWA: pomoc dzieciom – ofiarom przemocy fizycznej, przemocy psychicznej, wykorzystywania seksualnego, zaniedbania, narkotyku ul. Kościuszki 33 lok. 211, 05-500 Piaseczno  
Telefon: 786 641 740 (pracownik I kontaktu)  
22 824 25 01  
Ogólnopolskie Pogotowie Dla Ofiar Przemocy w Rodzinie „Niebieska Linia”  
Instytutu Psychologii Zdrowia  
Poradnia Telefoniczna „Niebieskiej Linii” IPZ  
Telefon: 22 668 70 00  
116 123  
KRYTERIA DOSTĘPNOŚCI: Mieszkańcy powiatu  
DNI I GODZINY DZIAŁANIA:  
Pracownik I kontaktu:

wtorek, czwartek godz. 9.00-14.00  
Sekretariat Ogólnopolskiego Pogotowia „Niebieska Linia” IPZ:  
poniedziałek-piątek godz. 8.00-20.00  
sobota godz. 9.00-14.00  
Poradnia Telefoniczna „Niebieskiej Linii” IPZ  
poniedziałek-niedziela  
7 dni/24 h  
<https://www.niebieskalinia.pl/>  
sekretariat@niebieskalinia.pl

**14. Fundacja Centrum Rozwoju Offka**

ZAKRES PORADNICTWA: pomoc psychologiczna i pedagogiczna dla uzależnionych i zagrożonych wykluczeniem: dzieci, młodzieży i ich rodziców  
ul. Klonowa 13 A  
05-532 Piława  
Telefon: 607 525 621  
Brak kryteriów dostępności  
paula@offka.pl

**15. Fundacja Pomóż Dorosnąć**

ZAKRES PORADNICTWA: pomoc dzieciom i młodzieży z rodzin dysfunkcyjnych, dotkniętych różnorodnymi trudnościami żywymi  
ul. Warszawska 33/9  
05-500 Piaseczno  
Telefon: 506 508 213  
Brak kryteriów dostępności  
DNI I GODZINY DZIAŁANIA:  
wtorek godz. 11.00-13.00  
[www.pomozdorosnac.pl](http://www.pomozdorosnac.pl)  
kinga.krupa@pomozdorosnac.pl

**16. Stowarzyszenie MONAR – Schronisko dla Osób Bezdomnych MARKOT w Bobrowcu**

ZAKRES PORADNICTWA: nocleg, posiłki, praca socjalna, społeczność terapeutyczna, pomoc rzeczowa, pomoc w zdobyciu pracy i mieszkania  
ul. Mazowiecka 76  
05-502 Bobrowiec  
Telefon: 22 750 16 25  
Brak kryteriów dostępności  
[www.monar.org](http://www.monar.org)

**17. Ogólnopolskie Pogotowie dla Ofiar Przemocy w Rodzinie „Niebieska linia”**

ZAKRES PORADNICTWA:  
- wsparcie  
- pomoc psychologiczna,  
- informacja o najbliższym miejscu pomocy w problemach przemocy domowej  
Państwowa Agencja Rozwiązywania Problemów Alkoholowych  
Al. Jerozolimskie 155  
02-326 Warszawa  
Telefon: 800 120 002  
Bezpłatna infolinia  
Brak kryteriów dostępności  
DNI I GODZINY DZIAŁANIA:  
poniedziałek-piątek godz. 8.00-16.00  
[www.niebieskalinia.info](http://www.niebieskalinia.info)  
biuro@niebieskalinia.info  
niebieskalinia@niebieskalinia.info

**18. Powiatowy Urząd Pracy**

ZAKRES PORADNICTWA: pośrednictwo pracy, poradnictwo zawodowe, podnoszenie kwalifikacji, świadczenia pieniężne  
ul. Czajewicza 2/4  
05-500 Piaseczno  
Centrala: 22 48 42 678  
Informacja: 22 48 42 633  
Sekretariat: 22 48 42 663  
KRYTERIA DOSTĘPNOŚCI: Mieszkańcy powiatu  
DNI I GODZINY DZIAŁANIA:  
godziny pracy urzędu:  
poniedziałek-piątek godz. 8.00-16.00  
godziny przyjęć interesantów:  
poniedziałek-piątek 8:30-15:00  
piaseczno.praca.gov.pl  
wapi@praca.gov.pl  
sekretariat@puppiaseczno.com  
sekretariat@piaseczno.praca.gov.pl

**19. Powiatowy Rzecznik Praw Konsumentów**

ZAKRES PORADNICTWA: poradnictwo w zakresie ochrony praw konsumentów  
ul. Chyliczkowska 14 pok. nr 8  
05-500 Piaseczno  
Telefon: 22 756 62 54 wew. 155  
KRYTERIA DOSTĘPNOŚCI: Mieszkańcy powiatu  
DNI I GODZINY DZIAŁANIA:  
poniedziałek-piątek godz. 8.00-16.00  
<https://piaseczno.pl/powiatowy-rzecznik-konsumentow/>  
rzczyk.konsumenta@piaseczno.pl

**20. Rzecznik Praw Pacjenta**

ZAKRES PORADNICTWA: ochrona praw pacjenta  
Biuro RPP  
ul. Młynarska 46, 01-171 Warszawa  
Telefon: 22 532 82 43  
Brak kryteriów dostępności  
DNI I GODZINY DZIAŁANIA:  
poniedziałek godz. 9.00-18.00  
wtorek-piątek 9.00-15.00  
wtf@bip.gov.pl  
kancelaria@rpp.gov.pl

**21. Narodowy Fundusz Zdrowia - Centrala**

ZAKRES PORADNICTWA: uprawnienia ubezpieczenia zdrowotnego:  
- prava pacjenta

- leczenie w kraju i poza granicami  
- kolejki do świadczeń  
Narodowy Fundusz Zdrowia  
ul. Rakowiecka 26/30  
02-528 Warszawa  
800 190 590  
Telefoniczna Informacja Pacjenta  
Brak kryteriów dostępności  
DNI I GODZINY DZIAŁANIA:  
poniedziałek-piątek godz. 8.00-16.00  
[www.nfz.gov.pl](http://www.nfz.gov.pl)  
infolinia@nfz.gov.pl  
KancelariaElektroniczna@nfz.gov.pl

**22. Rzecznik Praw Osób Niepełnosprawnych**

ZAKRES PORADNICTWA: ochrona praw osób niepełnosprawnych  
ul. Żurawia 4 A, 00-503 Warszawa  
Adres korespondencyjny:  
ul. Nowogrodzka 1/3/5, 00-513 Warszawa  
Telefon: 538 117 590  
Brak kryteriów dostępności  
DNI I GODZINY DZIAŁANIA:  
poniedziałek-piątek godz. 8.15-16.15  
[www.niepelnosprawni.gov.pl](http://www.niepelnosprawni.gov.pl)  
sekretariat.bon@mrpips.gov.pl

**23. Rzecznik Praw Dziecka**

- **dzieciocy telefon zaufania**  
ZAKRES PORADNICTWA: ochrona praw dziecka  
Biuro RPD  
ul. Chocimska 6, 00-791 Warszawa  
Telefon 22 583 66 00  
800 121 212  
Bezpłatna, całodobowa infolinia  
Brak kryteriów dostępności  
DNI I GODZINY DZIAŁANIA:  
poniedziałek-piątek godz. 8.15-16.15  
[www.brpd.gov.pl](http://www.brpd.gov.pl)  
rpd@brpd.gov.pl

**24. Centrum Usługi Telefonicznej Zakładu Ubezpieczeń Społecznych**

ZAKRES INFORMACJI:  
- pomoc techniczna  
- składki  
- renty  
- emerytury  
Klienci mogą skorzystać z pomocy pracowników w Centrum Usługi Telefonicznej.  
Centrum Obsługi Telefonicznej: 22 560 16 00  
DNI I GODZINY DZIAŁANIA:  
poniedziałek-piątek godz. 7.00-18.00  
<https://www.zus.pl/o-zus/kontakt/centrum-obslugi-telefonicznej-cot-cot@zus.pl>

**25. Okręgowy Inspektorat Pracy w Warszawie**

ZAKRES PORADNICTWA: zgłaszanie naruszeń praw pracowniczych, ochrona warunków pracy, poradnictwo pracownicze  
ul. Płocka 11/13, 01-231 Warszawa  
Telefon: 22 425 11 94  
Brak kryteriów dostępności  
DNI I GODZINY DZIAŁANIA:  
poniedziałek-piątek godz. 8.00-16.00  
<https://warszawa.pip.gov.pl/pl/>  
kancelaria@warszawa.pip.gov.pl

**26. Krajowa Informacja SARBOWA**

ZAKRES PORADNICTWA: informacje podatkowe dot. PIT, CIT, VAT, podatki lokalne, akcyza etc.  
ul. Warszawska 5  
43-300 Bielsko-Biała  
z tel. komórkowych 22 330 03 30  
z tel. stacjonarnych 801 055 055  
z zagranicy +48 22 330 03 30  
Brak kryteriów dostępności  
DNI I GODZINY DZIAŁANIA:  
infolinia: poniedziałek-piątek godz. 8.00-18.00  
obsługa klienta: poniedziałek-piątek godz. 7.00-15.00  
kis.gov.pl  
kancelaria.kis@mf.gov.pl  
kis@mf.gov.pl

**27. Rzecznik Finansowy (Ubezpieczonych)**

ZAKRES PORADNICTWA: prawa ubezpieczonych  
Biuro Rzecznika Finansowego  
ul. Nowogrodzka 47 A  
00-695 Warszawa  
Telefon: 22 333 73 26/27  
Brak kryteriów dostępności  
DNI I GODZINY DZIAŁANIA:  
poniedziałek-piątek godz. 8.00-16.00  
rf.gov.pl  
biuro@rf.gov.pl  
Porady e-mail: [porady@rf.gov.pl](mailto:porady@rf.gov.pl)

**28. Rzecznik Praw Obywatelskich**

ZAKRES PORADNICTWA: ochrona praw obywatelskich  
Biuro RPO  
Al. Solidarności 77, 00-090 Warszawa  
Telefon: 800 676 676  
Centrala: 22 55 17 700  
Brak kryteriów dostępności  
DNI I GODZINY DZIAŁANIA:  
poniedziałek godz. 9.00-17.00  
wtorek-piątek godz. 9.00-15.00  
brpo.gov.pl  
biurorzecznika@brpo.gov.pl

**29. Fundacja Rozwoju Świadomości Obywatelskiej**

ZAKRES PORADNICTWA: nieodpłatne poradnictwo obywatelskie

ul. Kościuszki 9  
05-500 Piaseczno  
Telefon: 536 954 658  
Brak kryteriów dostępności  
DNI I GODZINY DZIAŁANIA:  
poniedziałek-piątek godz. 11.00-15.00  
fundacjaepb.pl  
pomocprawna@fundacjaepb.pl

**30. Fundacja Rozwoju Świadomości Obywatelskiej**

ZAKRES PORADNICTWA: nieodpłatna pomoc prawna  
ul. Kościuszki 9  
05-500 Piaseczno  
Telefon: 536 954 658  
Brak kryteriów dostępności  
DNI I GODZINY DZIAŁANIA:  
poniedziałek-piątek godz. 15.00-19.00  
fundacjaepb.pl  
pomocprawna@fundacjaepb.pl

**31. Fundacja Rozwoju Świadomości Obywatelskiej**

ZAKRES PORADNICTWA: nieodpłatna pomoc prawna  
ul. Gminna 60  
05-506 Lesznowola  
Telefon: 536 954 658  
Brak kryteriów dostępności  
DNI I GODZINY DZIAŁANIA:  
wtorek-środa godz. 11.00-15.00  
czwartek godz. 8.00-12.00  
fundacjaepb.pl  
pomocprawna@fundacjaepb.pl

**32. Fundacja Rozwoju Świadomości Obywatelskiej**

ZAKRES PORADNICTWA: nieodpłatne poradnictwo obywatelskie  
ul. Rynek 8a  
05-555 Tarczyn  
Telefon: 536 954 658  
DNI I GODZINY DZIAŁANIA:  
poniedziałek-piątek godz. 11.00-15.00  
fundacjaepb.pl  
pomocprawna@fundacjaepb.pl

**33. Poradnia Psychologiczna dla dzieci i młodzieży EZRA UKSW w Piasecznie**

ZAKRES PORADNICTWA: pomoc psychologiczna dla dzieci i młodzieży  
ul. Powstańców Warszawy 29, 05-500 Piaseczno  
ul. Jarząbka 26, 05-500 Piaseczno  
Telefon: 570 666 940  
KRYTERIA DOSTĘPNOŚCI: Mieszkańcy powiatu  
DNI I GODZINY DZIAŁANIA:  
poniedziałek-środa, piątek godz. 8.00-20.00  
czwartek godz. 8.00-18.00  
ezrauksw.pl  
rejestracja.piaseczno@ezrauksw.pl

**34. Środowiskowe Centrum Zdrowia Psychicznego dla dzieci i młodzieży w powiecie piaseczyńskim**

ZAKRES PORADNICTWA: pomoc psychologiczna dla dzieci i młodzieży będących w kryzysie  
Centrum Koordynacji prowadzone przez Powiatowy Ośrodek Interwencji Kryzysowej:  
ul. Sajnny 2a, Góra Kalwaria  
ul. Kościuszki 9, Piaseczno  
ul. Górskiego 4a, Mroków  
ul. Szkolna 20, Piaseczno  
Centrum Koordynacji: 22 757 68 20  
KRYTERIA DOSTĘPNOŚCI: Dzieci i młodzież w kryzysie z terenu powiatu piaseczyńskiego  
DNI I GODZINY DZIAŁANIA:  
poniedziałek-piątek 9.00-21.00  
sczp.med.pl  
cksczp@piaseczno.pl

ZAKRES PORADNICTWA: pomoc psychologiczna i psychiatryczna, a także świadczenia realizowane w ramach oddziału dziennego dla dzieci i młodzieży będących w kryzysie  
Poradnia Psychologiczna dla dzieci i młodzieży EZRA UKSW oraz Oddział Dzienny Psychiatryczny Rehabilitacyjny dla Dzieci i Młodzieży w Piasecznie  
ul. Szkolna 20,  
ul. Powstańców Warszawy 29,  
ul. Jarząbka 26 w Piasecznie  
Poradnia: 570 666 940  
Oddział dzienny: 576 477 700  
KRYTERIA DOSTĘPNOŚCI: Dzieci i młodzież w kryzysie z terenu powiatu piaseczyńskiego  
DNI I GODZINY DZIAŁANIA:  
poniedziałek-piątek 8.00-20.00  
ezrauksw.pl  
sczp.med.pl

ZAKRES PORADNICTWA: pomoc psychologiczna i psychiatryczna, a także świadczenia realizowane w ramach oddziału dziennego dla dzieci i młodzieży będących w kryzysie  
Środowiskowe Centrum Zdrowia Psychicznego w Tarczynie oraz Oddział Dzienny Psychiatryczny Rehabilitacyjny dla Dzieci i Młodzieży w Tarczynie  
ul. Rynek 27 Tarczyn  
Poradnia i oddział dzienny  
539 864 826  
KRYTERIA DOSTĘPNOŚCI: Dzieci i młodzież w kryzysie z terenu powiatu piaseczyńskiego  
DNI I GODZINY DZIAŁANIA:  
poniedziałek-piątek 8.00-18.00  
zoztarczyn.pl  
sczp@zoztarczyn.pl  
sczp.med.pl



**INFORMACJA O PUNKTACH NIEODPŁATNEJ POMOCY PRAWNEJ,  
PORADNICTWA OBYWATELSKIEGO I MEDIACJI**

LOKALIZACJA PUNKTU	SPECJALIZACJA PUNKTU	W PUNKCIE PORAD UDZIELAJĄ	GODZINY PRACY PUNKTÓW
Punkt nr 1 Starostwo Powiatowe w Piasecznie ul. Chyliczkowska 14 05-500 Piaseczno	Nieodpłatna pomoc prawna jest udzielana w zakresie porad obejmujących: - prawo pracy, - przygotowanie do rozpoczęcia działalności gospodarczej, - prawo cywilne, - prawo karne, - prawo administracyjnego, - prawo ubezpieczeń społecznych, opieki zdrowotnej, sprawy emerytalno-rentowe - prawo rodzinne, - prawo podatkowe - w punkcie można złożyć wniosek o prowadzenie mediacji	- Radcy prawni - Adwokaci wskazani przez Okręgową Izbę Radców Prawnych w Warszawie i Okręgową Radę Adwokacką w Warszawie	PUNKT DZIAŁA STACJONARNIE w godzinach 8-12 w dni powszednie. Obowiązuje system rezerwacji wizyt w sprawie porad. Rezerwacji należy dokonywać pod numerami telefonów: 22/7566254 wew. 215 22/7566254 wew. 196 w godzinach 10-13
Punkt nr 2 Starostwo Powiatowe w Piasecznie ul. Chyliczkowska 14 05-500 Piaseczno	Nieodpłatna pomoc prawna jest udzielana w zakresie porad obejmujących: - prawo pracy, - przygotowanie do rozpoczęcia działalności gospodarczej, - prawo cywilne, - prawo karne, - prawo administracyjnego, - prawo ubezpieczeń społecznych, opieki zdrowotnej, sprawy emerytalno-rentowe - prawo rodzinne, - prawo podatkowe - w punkcie można złożyć wniosek o prowadzenie mediacji	- Radcy prawni - Adwokaci wskazani przez Okręgową Izbę Radców Prawnych w Warszawie i Okręgową Radę Adwokacką w Warszawie	PUNKT DZIAŁA STACJONARNIE w godzinach 12-16 w dni powszednie. Obowiązuje system rezerwacji wizyt w sprawie porad. Rezerwacji należy dokonywać pod numerami telefonów: 22/7566254 wew. 215 22/7566254 wew. 196 w godzinach 10-13
Punkt nr 3 Zespół Szkół im. Wł. St. Reymonta ul. Mirkowska 39 05-520 Konstancin-Jeziorna	Nieodpłatna pomoc prawna jest udzielana w zakresie porad obejmujących: - prawo pracy, - przygotowanie do rozpoczęcia działalności gospodarczej, - prawo cywilne, - prawo karne, - prawo administracyjnego, - prawo ubezpieczeń społecznych, opieki zdrowotnej, sprawy emerytalno-rentowe - prawo rodzinne, - prawo podatkowe - w punkcie można złożyć wniosek o prowadzenie mediacji	- Radcy prawni - Adwokaci wskazani przez Okręgową Izbę Radców Prawnych w Warszawie i Okręgową Radę Adwokacką w Warszawie	PUNKT DZIAŁA STACJONARNIE w godzinach 15-19 w dni powszednie. Obowiązuje system rezerwacji wizyt w sprawie porad. Rezerwacji należy dokonywać pod numerami telefonów: 22/7566254 wew. 215 22/7566254 wew. 196 w godzinach 10-13
Punkt nr 4 ul. Kościuszki 9 05-500 Piaseczno	Nieodpłatne poradnictwo obywatelskie jest udzielane w zakresie: - porad dla osób zadłużonych, - porad z zakresu spraw mieszkaniowych, - porad z zakresu zabezpieczenia społecznego a także pomocy w działaniach dostosowanych do indywidualnej sytuacji osoby uprawnionej, zmierzające do podniesienia świadomości tej osoby o przysługujących jej uprawnieniach lub spoczywających na niej obowiązkach oraz wsparcia w samodzielnym rozwiązywaniu problemu, w tym sporządzenie wspólnie z osobą uprawnioną planu działania i pomoc w jego realizacji - w punkcie można złożyć wniosek o prowadzenie mediacji	- Adwokat - Doradcy obywatelscy - Mediator wskazani przez Fundację Rozwoju Świadomości Obywatelskiej Experto Pro Bono z siedzibą w Zamościu (22-400), ul. Lwowska 28/22, zarejestrowaną przez Sąd Rejonowy Lublin – Wschód w Lublinie z siedzibą w Świdniku, VI Wydział Gospodarczy KRS pod numerem KRS 0000582999	PUNKT DZIAŁA STACJONARNIE w godzinach 11-15 w dni powszednie. Obowiązuje system rezerwacji wizyt w sprawie porad. Rezerwacji należy dokonywać pod numerami telefonów: 22/7566254 wew. 215 22/7566254 wew. 196 w godzinach 10-13
Punkt nr 5 ul. Kościuszki 9 05-500 Piaseczno	Nieodpłatna pomoc prawna jest udzielana w zakresie porad obejmujących: - prawo pracy, - przygotowanie do rozpoczęcia działalności gospodarczej, - prawo cywilne, - prawo karne, - prawo administracyjnego, - prawo ubezpieczeń społecznych, opieki zdrowotnej, sprawy emerytalno-rentowe - prawo rodzinne, - prawo podatkowe	- Adwokaci wskazani przez prowadzącą punkt Fundację Rozwoju Świadomości Obywatelskiej Experto Pro Bono z siedzibą w Zamościu (22-400), ul. Lwowska 28/22, zarejestrowaną przez Sąd Rejonowy Lublin – Wschód w Lublinie z siedzibą w Świdniku, VI Wydział Gospodarczy KRS pod numerem KRS 0000582999	PUNKT DZIAŁA STACJONARNIE w godzinach 15-19 w dni powszednie. Obowiązuje system rezerwacji wizyt w sprawie porad. Rezerwacji należy dokonywać pod numerami telefonów: 22/7566254 wew. 215 22/7566254 wew. 196 w godzinach 10-13
Punkt nr 6 Straż Miejska ul. Rynek 8a 05-555 Tarczyn	Nieodpłatne poradnictwo obywatelskie jest udzielane w zakresie: - porad dla osób zadłużonych, - porad z zakresu spraw mieszkaniowych, - porad z zakresu zabezpieczenia społecznego a także pomocy w działaniach dostosowanych do indywidualnej sytuacji osoby uprawnionej, zmierzające do podniesienia świadomości tej osoby o przysługujących jej uprawnieniach lub spoczywających na niej obowiązkach oraz wsparcia w samodzielnym rozwiązywaniu problemu, w tym sporządzenie wspólnie z osobą uprawnioną planu działania i pomoc w jego realizacji, - w punkcie można złożyć wniosek o prowadzenie mediacji	- Doradcy obywatelscy wskazani przez prowadzącą punkt Fundację Rozwoju Świadomości Obywatelskiej Experto Pro Bono z siedzibą w Zamościu (22-400), ul. Lwowska 28/22, zarejestrowaną przez Sąd Rejonowy Lublin – Wschód w Lublinie z siedzibą w Świdniku, VI Wydział Gospodarczy KRS pod numerem KRS0000582999	PUNKT DZIAŁA STACJONARNIE w godzinach 11-15 w dni powszednie. Obowiązuje system rezerwacji wizyt w sprawie porad. Rezerwacji należy dokonywać pod numerami telefonów: 22/7566254 wew. 215 22/7566254 wew. 196 w godzinach 10-13
Punkt nr 7 Urząd Gminy Lesznowola ul. Gminna 60 05-506 Lesznowola	Nieodpłatna pomoc prawna jest udzielana w zakresie porad obejmujących: - prawo pracy, - przygotowanie do rozpoczęcia działalności gospodarczej, - prawo cywilne, - prawo karne, - prawo administracyjnego, - prawo ubezpieczeń społecznych, opieki zdrowotnej, sprawy emerytalno-rentowe - prawo rodzinne, - prawo podatkowe - w punkcie można złożyć wniosek o prowadzenie mediacji	- Radcy prawni - Adwokaci wskazani przez prowadzącą punkt Fundację Rozwoju Świadomości Obywatelskiej Experto Pro Bono z siedzibą w Zamościu (22-400), ul. Lwowska 28/22, zarejestrowaną przez Sąd Rejonowy Lublin – Wschód w Lublinie z siedzibą w Świdniku, VI Wydział Gospodarczy KRS pod numerem KRS0000582999	PUNKT DZIAŁA STACJONARNIE w godzinach 8-12 w dni powszednie. Obowiązuje system rezerwacji wizyt w sprawie porad. Rezerwacji należy dokonywać pod numerami telefonów: 22/7566254 wew. 215 22/7566254 wew. 196 w godzinach 10-13
Punkt nr 8 Ośrodek Pomocy Społecznej ul. Piłcockiego 10 05-530 Góra Kalwaria	Nieodpłatna pomoc prawna jest udzielana w zakresie porad obejmujących: - prawo pracy, - przygotowanie do rozpoczęcia działalności gospodarczej, - prawo cywilne, - prawo karne, - prawo administracyjnego, - prawo ubezpieczeń społecznych, opieki zdrowotnej, sprawy emerytalno-rentowe - prawo rodzinne, - prawo podatkowe - w punkcie można złożyć wniosek o prowadzenie mediacji	- Radcy prawni - Adwokaci wskazani przez Okręgową Izbę Radców Prawnych w Warszawie i Okręgową Radę Adwokacką w Warszawie	PUNKT DZIAŁA STACJONARNIE wtorek, środa 8-16 czwartek 8-12 Obowiązuje system rezerwacji wizyt w sprawie porad. Rezerwacji należy dokonywać pod numerami telefonów: 22/7566254 wew. 215 22/7566254 wew. 196 w godzinach 10-13

R E K L A M A

63<sup>rd</sup> EUROPEAN COMMODITIES EXCHANGE Warsaw 2023

PAŹDZIERNIK 12 13

**63. Europejska Giełda Towarowa**

Zapraszamy  
**Monika Jadwiga PIĄTKOWSKA**  
Prezes Izby Zbożowo-Pasowej

www.ece-warsaw2023.eu

**HONDA**

**Motopompy i elektryczne pompy zatapialne**

ENGINEERING FOR Life

**Aries Power Equipment Sp. z o.o.**  
Centrum Puławska  
Warszawa, ul. Puławska 467,  
tel 22 894 08 09 wew. 201  
a.olender@mojahonda.pl

japońskie maszyny®  
**ariespower**

**RADNY SEJMIKU  
WOJEWÓDZTWA MAZOWIECKIEGO**

**STEFAN TRACZYK**

zapraszam na moje dyżury radnego

stefan.traczyk@mazovia.pl  
tel. 692 216 532

**BEZPŁATNA PODSTAWOWA OPIEKA ZDROWOTNA**

**CMP CENTRUM MEDYCZNE**

22 737 50 50  
cmp.med.pl

**NFZ**  
Narodowy Fundusz Zdrowia

Zapraszamy po zdrowie

**PIASECZNO**  
ul. Puławska 49, ul. Pawia 7

**JÓZEFOSŁAW**  
ul. Ogrodowa 20c



P R O M O C J A

**MiniMini +**  
wyścigi Mazovia

**Ścigaj się z Rybką MiniMini!**

Masz nie więcej niż 6 lat? Lubisz jeździć na rowerze tradycyjnym lub biegowym? Chcesz spotkać Rybkę MiniMini i wziąć udział we wspaniałej zabawie z nagrodami dla wszystkich uczestników?

**8.10. PIASECZNO**  
STADION MIEJSKI Piaseczno ul. 1 Maja 16  
ZAPISY 11:15  
START 11:45

[www.mazoviamtb.pl](http://www.mazoviamtb.pl)

**M MAZOVIA MTB MARATHON**  
ETAP VII

**PIASECZNO**  
8 PAŹDZIERNIKA

BIURO ZAWODÓW: Piaseczno ul. 1 Maja 16 (stadion miejski)  
START/META: Piaseczno-Żabieniec, dukt leśny przy ul. Głównej

HOBBY DLA DZIECI  
FIT DLA AMATORÓW  
PRO DLA ZAAWANSOWANYCH  
WYŚCIG W KAPSLE I ROWER STORM DO WYGRANIA

WIĘCEJ INFORMACJI: [www.mazoviamtb.pl](http://www.mazoviamtb.pl)

O G Ł O S Z E N I E

**Przełęcz** – niezależne i wiarygodne lokalne źródło informacji z Twojej okolicy

4 powiaty piaseczyński + Ursynów, otwocki + Wawer, pruszkowski i grodziski 26 gmin

**3 BEZPŁATNE TYGODNIKI**  
Nas się czyta!  
Na papierze, komputerze, tablecie lub smartfonie!

NAJWIĘKSZY ZASIĘG  
3 gazety, 3 portale, 3 FB

[WWW.PRZEGLADPIASECZYNSKI.PL](http://WWW.PRZEGLADPIASECZYNSKI.PL)  
[WWW.PRZEGLADOTWOCKI.PL](http://WWW.PRZEGLADOTWOCKI.PL)  
[WWW.PRZEGLADREGIONALNY.PL](http://WWW.PRZEGLADREGIONALNY.PL)

Nakład 85 000 egzemplarzy tygodniowo.

### OBWIESZCZENIE STAROSTY PIASECZYŃSKIEGO o wszczęciu postępowania

Na podstawie art. 11d ust. 5 i 6 ustawy z dnia 10 kwietnia 2003 r. o szczególnych zasadach przygotowania i realizacji inwestycji w zakresie dróg publicznych (tj. Dz. U. z 2023 r., poz. 162) czytając dalej ZRID, zawiadamia się, że w dniu 27 września 2023 r. zostało wszczęte postępowanie w sprawie udzielenia zezwolenia na realizację inwestycji drogowej.

**inwestor:** Burmistrz Tarczyna ul. Stępkowskiego 17, 05-555 Tarczyn

**inwestycja:** rozbudowa drogi gminnej ul. Starej w Kotorydzu

– **działki przeznaczone pod realizację inwestycji drogowej w liniach rozgraniczających projektowanej drogi:**

w wykazie zastosowano oznaczenie: pogrubioną czcionką zostały oznaczone numery działek ewidencyjnych do przejęcia pod projektowany pas drogowy: (w nawiasie numery działek ewidencyjnych po podziale, po średniku pozostające przy obecnym właścicielu)

**205;** 220; 193/7; 194 (194/1; **194/2**); 192/2 (192/5; **192/6**); 192/1 (192/3; **192/4**); 191/7; 190/1 (190/3; **190/4**); 190/2 (190/5; **190/6**); 189/2 (189/5; **189/6**); 189/4; 189/3 (189/7; **189/8**); 188/4 (188/6; **188/7**); 188/5 (188/8; **188/9**); 187 (187/1; **187/2**); 186 (186/1; **186/2**); 185 (185/1; **185/2**); 184 (184/1; **184/2**); 183 (183/1; **183/2**); 182 (182/1; **182/2**); 181 (181/1; **181/2**); 180/1 (180/3; **180/4**); **180/2**; 218 (218/3; 218/4); 217 (217/1; 217/2); 216 (216/1; 216/2); 215/1; 214/5; 214/4 (214/6; 214/7); 213/6 (213/12; 213/13); 213/1; 213/3 (213/10; 213/11); 212 (212/1; 212/2); 211 (211/5; 211/6); 210 (210/1; 210/2); 209 (209/1; 209/2); 208 (208/1; 208/2); 207 (207/1; 207/2); 206 (206/1; **206/2**)

obręb 0015 Kotorydz jednostka ewidencyjna 141806\_5 Tarczyn – obszar wiejski

– **oznaczenie nieruchomości poza liniami rozgraniczającymi, na których ustala się obowiązek budowy lub przebudowy innych dróg publicznych sieci uzbrojenia terenu**

192/5 (powstała z podziału 192/ 2); 216/2 (powstała z podziału 216); 215/2; 191/6; 218/4 (powstała z podziału 218); 217/2 (powstała z podziału 217); 316/4; 221

obręb 0015 Kotorydz jednostka ewidencyjna 141806\_5 Tarczyn – obszar wiejski

Akta sprawy do wglądu znajdują się w Starostwie Powiatowym w Piasecznie, Urząd Miejski w Tarczynie, ul. Juliana Stępkowskiego 17, 05-555 Tarczyn, od pon. do piątku, w godzinach 8-16, gdzie można zgłaszać ewentualne uwagi i wnioski do czasu wydania orzeczenia w sprawie.

Zgodnie z art. 49 ustawy – Kodeks postępowania administracyjnego doręczenie uważa się za dokonane po upływie czternastu dni od dnia publicznego ogłoszenia.

Jednocześnie zgodnie z art. 49a k.p.a. informuje się, że o innych czynnościach, z wyjątkiem zawiadomienia o wydaniu decyzji, organ będzie informował poprzez obwieszczenie w Biuletynie Informacji Publicznej.

Z up. Starosty Piaseczyńskiego mgr inż. Sylwia Moszczyńska-Staś  
Naczelnik Wydziału Architektoniczno-Budowlanego

Nr rej. ARB.6740.1.31.2023.A5

Publiczne obwieszczenie nastąpiło w dniu: 4.10.2023 r.

**EKO BUD**  
PROFESJONALNE SYSTEMY OCIEPLEŃ  
DOCIEPLANIE BUDYNKÓW  
ELEWACJE, PODDASZA  
[www.ekobud.waw.pl](http://www.ekobud.waw.pl)

501 62 45 62

**KRIS CAR** 503 333 600 We speak English  
mechanika pojazdowa  
**SERWIS KLIMATYZACJI**  
OZONOWANIE, DEZYNFEKCJA  
WYMIANA OPON  
RUN FLAT DO 22"  
Bielawa, ul. Lipowa 5, 05-520 Konstancin-Jeziorna [www.kriscar.waw.pl](http://www.kriscar.waw.pl)



## DAM PRACĘ

Zatrudnię osoby do pracy na magazynie chłodniczym 4 stopnie na hali, do kompletacji zamówień na podstawie skanera. Praca w godzinach 20:00 – 4:00. Wynagrodzenie 4000 zł netto. Kontakt 570-598-915

Firma produkcyjna z Tarczyna poszukuje MAGAZYNIERA  
Cv proszę wysłać na adres email: sekretariat@euro-light.pl

Pracowników do serwisu urządzeń wentylacyjnych, również bez doświadczenia tel. 601 923 395

Zakład mięsny zatrudni: produkcja, pakownia, magazyn, tel. 606 259 458

Pracownik fizyczny (ogrody, kostka) okolice Piaseczna, tel. 511 126 841

Przyjmę do pracy ślusarza - spawacza, pomocnika ślusarza - spawacza oraz pomocnika mechanika, okolice Tarczyna, tel. 604 626 444

Zatrudnię kierowcę kat. B i C, tel. 22 726 86 36

## KUPIĘ

Antyczne meble, obrazy, srebra, platery, odznaczenia, szable, książki, pocztówki, 504 017 418

## SPRZEDAM

Drewno opałowe, tel. 602 770 361, 791 394 791

## USŁUGI

DOCIEPLANIE BUDYNKÓW, MALOWANIE ELEWACJI. TEL. 501624562

Pozwolenia na użytkowanie dla starych domów. Legalizacje samowoli budowlanych sprzed lat, tel. 695 451 655

Izolacje i docieplenia fundamentów. Solidna, rodzinna firma z dużym doświadczeniem. Tel- 572 252 125

Wycinka drzew tel. 505 591 721

Sprzedaż i montaż okien i drzwi wew. i zew. Rolety zew., wew. żaluzje, plisy, moskitiery. Parapety wew. i zew. 22 717 71 00, 601 623 480, 603 310 223

Naprawa, serwis okien i drzwi, naprawa i wymiana okuć, wymiana szyb i uszczelkeł, tel. 22 717 71 00, 603 310 223, 601 623 480

Pracownia Tapicerska tel. 502-908-661

Krycie dachów papą termozgrzewalną, 505038785

AUTOMATYKA, napędy do bram - przesuwanych, garażowych, dwuskrzydłowych. Sprzedaż, montaż i serwis, tel. 790 331 339

BEZPŁYWE CYKLINOWANIE, REMONTY od A do Z. TADEUSZ BIAŁOGRODZKI Tel. 502 093 588, 22 756 57 63

Skup aut i złomowanie tel. 501 314 711

Wycinka drzew, sprzątanie gałęzi z rębakiem, ogrody - pełen zakres Tel. 694 910 163

Usługi lawetą tel 501 314 711

Elewacje - docieplenia budynków - solidnie - tanio - 602-482-572

Obwoźny skup złomu tel. 501 314 711

PRANIE - CZYSZCZENIE dywanów, tapicerki meblowej i samochodowej 508 65 20 30

Anteny wideo domofony montaż naprawa 603375875

Hydrauliczny, gaz Tel. 602 651 211

Docieplenie budynków, szybko, tanio, solidnie tel. 502 053 214

Hydroizolacje bitumiczne, dachy, tarasy tel. 791 549 007

Kominiarz tel. 500 214 632

Malarskie tanio tel. 22 7277747, 501 976 533

Ogrodzenia, panele ogrodzeniowe, siatka + montaż producent tel. 503 572 046

Wycinka drzew, pielęgnacja zieleni. Tel. 507 024 333

Hydrauliczny - złota rączka tel. 733 159 220

Wycinka drzew, wywóz gałęzi 519874891

Dachy, podbitka, sprzedaż, tel. 692 194 998

KOMINIARZ, TEL. 781 495 997

USŁUGI KOPARKO-ŁADOWARKA, TEL-516 231 786

Złom wywioz. Tel-667 888 999

ALARMY, KAMERY, DOMOFONY 600 421 203

TYNKI GIPSOWE I TRADYCYJNE 604415352

Wywozimy graty z chaty tel. 505 591 721

Przeprowadzki tel. 505 591 721

Mycie, malowanie elewacji tel. 505 591 721

Remonty, budowlane, ogrodzenia, tel. 513 137 581

Remonty, tel. 609 926 758

## AUTO-MOTO KUPIĘ

Skup aut za gotówkę szybki dojazd i wycena tel. 533 525 533

Skup aut 2010-2023r. 505 530 300

SKUP AUT NA KASACJĘ 508206738

## NIERUCHOMOŚCI KUPIĘ

Kupię działkę -budowlaną, usługową, rolną, siedlisko do 20 km od Piaseczna. Tel. 797 231 465

KUPIĘ ZA GOTÓWKĘ KAŻDĄ NIERUCHOMOŚĆ Z PROBLEMEM PRAWNYM, ZADŁUŻONĄ, UDZIAŁY W NIERUCHOMOŚCIACH. TEL: 786-805-828

## NIERUCHOMOŚCI SPRZEDAM

Sprzedam 4,30 ha na granicy gminy Chynów i gminy Prażmów, tel. 608 867 053

Działki rekreacyjne leśne, Prażmów, tel. 602 770 361

Działki budowlane 800 m2 k. Prażmowa, tel. 602 770 361

## NIERUCHOMOŚCI WYNAJEM

57 letnia kobieta poszukuje mieszkania na parterze, najchętniej w Grodzisku Maz. u starszego Pana. Tel-664 887 107

Pokój Konstancin tel 503690260

## NAUKA

Matematyka, 664 438 144

## ZDROWIE

Protezy zębów naprawa. Tel-502 031 221

## MATRYMONIALNE

Miła Pani po 60 pozna miłego i zmotoryzowanego Pana 65+ tel. 451 212 266

**UGOS**  
OCHRONA ŚRODOWISKA Sp. z o.o. Sp. K.

**Pracownik fizyczny na warsztacie**

Praca na warsztacie tworzy sztucznych i elementów stalowych.

Obejmuje cięcie, składanie, zgrzewanie elementów, czasami z dojazdem do klienta. Narzędzia wykorzystywane przy pracy to elektronarzędzia.

Wymagane prawo jazdy kat. B.

Zainteresowanych proszę o telefon: 609 063 033 lub e-mail: praca@ugos.com.pl

Zakład Kamieniarski zatrudni na stanowiska:

- szlifierz
- monter nagrobków
- murarz

Konstancin-Jeziorna ul. Chylicka101

Kontakt: 604 404 274  
Zarobki 5000 - 6000 zł netto.

**FASTPOL**

Pracowników do ekip serwisujących wentylację

również bez doświadczenia Wymagane prawo jazdy B

tel. 605 905 321  
www.fastpol.pl

**OKNA PRODUCENT**

PCV i aluminiowe  
DARMOWY POMIAR  
517 308 650  
okna-piaseczno.com



**NORDSPACE**

**KUPIMY DZIAŁKI USŁUGOWO-MAGAZYNOWE**  
Z DOBRĄ WIDOCZNOŚCIĄ

ORAZ POŁĄCZENIEM DO GŁÓWNEJ DROGI  
501 764 749, albert@nordspace.pl

## OBWIESZCZENIE STAROSTY PIASECZYŃSKIEGO o wszczęciu postępowania

Na podstawie art. 11d ust. 5 i 6 ustawy z dnia 10 kwietnia 2003r. o szczególnych zasadach przygotowania i realizacji inwestycji w zakresie dróg (t.j. Dz. U. z 2023 r., poz. 162 ) **zawiadamiam**, że w dniu 15 września 2023 r. zostało wszczęte postępowanie w sprawie udzielenia zezwolenia na realizację inwestycji drogowej.

**inwestor:** Wójt Gminy Lesznowola, ul. Gminna 60, 05-506 Lesznowola  
**inwestycja:** budowa drogi gminnej- ul. Płonowej w miejscowości Nowa Wola

**Działki przeznaczone pod realizację inwestycji drogowej:**

- w liniach rozgraniczających teren inwestycji:

• drukiem wytuszczonym- działki pod przejęcie przez jednostkę samorządu terytorialnego - Gminę Lesznowola, (w nawiasach podano nr działki po podziale, po średniku działki po podziale poza inwestycją pozostające przy aktualnym właścicielu) oznaczone wg katastru nieruchomości numerami: jedn. ew. 141803\_2 Lesznowola , obręb 0022 Nowa Wola:

116, 118/12, 105/3, 75/5, 207/9, 52/8 (52/10; 52/11), 52/9 (52/12; 52/13), 57 (57/1; 57/2), 60 (60/1; 60/2), 63/1 (63/12; 63/13), 63/11 (63/14; 63/15), 68/5 (68/16; 68/17), 68/9 (68/20; 68/21), 68/10 (68/18; 68/19), 68/13 (68/14; 68/15), 101 (101/1; 101/2), 102 (102/1; 102/2), 103 (103/1; 103/2), 104 (104/1; 104/2), 106 (106/1; 106/2), 108 (108/1; 108/2), 109 (109/1; 109/2), 110 (110/1; 110/2), 118/3 (118/16; 118/17), 206 (206/1; 206/2), 207/7 (207/11; 207/12), 606 (606/1; 606/2), 607 (607/1; 607/2), 749/2 (749/13; 749/14), 749/6 (749/11; 749/12), 749/10 (749/15; 749/16),

- poza liniami rozgraniczającymi projektowanej drogi:

(w nawiasach podano nr działki przed podziałem)

• działki, na których planowane jest wykonanie robót związanych z przebudową lub budową sieci uzbrojenia terenu, przebudowy bądź rozbiórki urządzeń wodnych, przebudowy innych dróg publicznych:

jedn. ew. 141803\_2 Lesznowola , obręb 0022 Nowa Wola: 52/1, 52/11 (z dz. 52/8), 68/15 (z dz. 68/13), 68/19 (z dz. 68/10), 75/7, 84/3, 105/2, 112/1, 118/2, 118/13, 118/17 (z dz. 118/3), 207/5, 207/3, 614/2, 614/8, 749/16 (z dz. 749/10), 108/2 (z dz. 108), 109/2 (z dz. 109), 52/13 (z dz. 52/9), 607/2 (z dz. 607), 75/6, 112/8, 118/1, 118/8, 118/10, 205/1,

Akta sprawy do wglądu znajdują się w Starostwie Powiatowym w Piasecznie, ul. Chyliczkowska 14, 05-500 Piaseczno, kancelaria Architektoniczno-Budowlana, od pon. do piątku w godzinach 7-16, gdzie można zgłaszać ewentualne uwagi i wnioski do czasu wydania orzeczenia w sprawie.

Zgodnie z art. 49 ustawy - Kodeks postępowania administracyjnego doręczenie uważa się za dokonane po upływie czterech dni od dnia publicznego ogłoszenia.

Jednocześnie zgodnie z art. 49a k.p.a. informuję się, że o innych czynnościach, z wyjątkiem zawiadomienia o wydaniu decyzji, organ będzie informował poprzez obwieszczenie w Biuletynie Informacji Publicznej.

Z up. Starosty Piaseczyńskiego mgr inż. Sylwia Moszczyńska-Staś  
Naczelnik Wydziału Architektoniczno-Budowlanego

Nr rej. ARB.6740.1.33.2023.KMO

Publiczne obwieszczenie nastąpiło w dniu: 4.10.2023 r.

## INFORMACJA

Starosta Piaseczyński działając na podstawie art. 35 ust. 1 ustawy z dnia 21 sierpnia 1997 r. o gospodarce nieruchomościami (t.j. Dz. U. z 2023r, poz. 344 z późn. zm.) informuje, że na tablicy ogłoszeń w siedzibie Starostwa Powiatowego w Piasecznie, ul. Chyliczkowska 14 oraz na stronie internetowej www.piaseczno.pl w Biuletynie Informacji Publicznej w zakładce *Oferty nieruchomości-Oferty sprzedaży*, zamieszczony został wykaz nieruchomości Skarbu Państwa przeznaczonej do zbycia w formie przetargu ustnego nieograniczonego dot. lokalu niemieszkalnego oznaczonego literą „U” w budynku przy ul. Dominikańskiej 9 bl. 28 w Górze Kalwarii, o pow. użytkowej 44,97 m<sup>2</sup>, WA11/00036244/3 wraz udziałem 4497/388060 części w nieruchomości wspólnej stanowiącej grunt (dz. nr 38/5 o pow. 0,6358 m<sup>2</sup> z obrębem 1-02 m. Góra Kalwaria WA5M/00406130/8) oraz części budynku i urządzeń, które nie służą wyłącznie do użytku właścicieli poszczególnych lokali.

Powyższy wykaz został podany do publicznej wiadomości na okres od 04.10.2023 r. do 25.10.2023 r. oraz zamieszczony na stronie podmiotowej Wojewody w Biuletynie Informacji Publicznej przez okres 21 dni.

Starosta Piaseczyński Ksawery Gut

## INFORMACJA

Burmistrz Miasta i Gminy Piaseczno działając na podstawie art. 35 ust. 1 ustawy z dnia 21 sierpnia 1997 r. o gospodarce nieruchomościami (t.j. Dz. U. z 2023 r., poz. 344 ze zm.) informuje, iż na tablicy ogłoszeń w siedzibie Urzędu MiG Piaseczno, z/s w Piasecznie przy ul. Kościuszki 5 oraz na stronie internetowej www.piaseczno.eu, zamieszczone zostały wykazy dot.:

- 1) wynajęcia w trybie bezprzetargowym **na czas nieoznaczony** części działki nr 38/1, obr. 66 m. Piaseczno, o pow. 140 m<sup>2</sup>, z przeznaczeniem pod teren zieleni oraz wiatę-drewnutnię, na rzecz dotychczasowych najemców,
- 2) wynajęcia w trybie bezprzetargowym **na czas nieoznaczony** części działki nr 66/8, nr 66/9, obr. 13 m. Piaseczno, o pow. 63 m<sup>2</sup>, z przeznaczeniem pod obiekt handlowy oraz ciąg komunikacyjny, na rzecz dotychczasowego użytkownika,
- 3) użyczenia **na czas nieoznaczony**, działki nr 29/17, obr. Julianów, o pow. 2385 m<sup>2</sup>, z przeznaczeniem na potrzeby realizowania zadań statutowych GOSiR w Piasecznie,
- 4) wynajęcia w trybie bezprzetargowym **na czas oznaczony** części działki nr 18/2 obr. 26 m. Piaseczno o pow. 36 m<sup>2</sup> z przeznaczeniem pod parking na rzecz spółki prawnej,
- 5) wynajęcia w trybie bezprzetargowym **na czas nieoznaczony** boksu garażowego o pow. 19 m<sup>2</sup>, usytuowanego na części działki nr 12/12, obr. Wólka Pęcherska, gm. Piaseczno, z przeznaczeniem pod garaż,
- 6) wynajęcia na **okres 3 lat**, gruntu o pow. 2 693 m<sup>2</sup>, stanowiącego działki oznaczone w ewidencji gruntów i budynków nr 12 i 13, obr. 27 m. Piaseczno, położonych przy ul. Prusa, z przeznaczeniem pod teren zieleni, wiaty, garaż, uprawy rolne, składowanie.

Wykazy zostały podany do publicznej wiadomości na okres 21 dni licząc od dnia wywieszenia, tj. od dnia 04.10.2023 r.

Burmistrz Miasta i Gminy Piaseczno

**EL PABLO**

Usługi elektryczne, naprawy, instalacje, montaż kamer monitoringu. Usługi informatyczne - doradztwo informatyczne dla osób fizycznych i firm.

tel. 607 367 717

**DZIAŁKI REKREACYJNO-BUDOWLANE**  
nad jeziorami, pozwolenie na budowę, media, poj. Dobrzyńsko-Kujawskie, 160 km od W-wy

www.cesardzialki.pl  
tel. 607 712 951

Miejsce na Twoje ogłoszenie



# Mam coś do udowodnienia

## III GÓRA KALWARIA

Zapraszamy do lektury wywiadu z Jakubem Biernackim – środkowym pomocnikiem rewelacyjnej w tym sezonie A-klasy Korony Góra Kalwaria.

### III Korona Góra Kalwaria to zespół, w którym miałeś już okazję występować. Jak oceniasz swoją poprzednią przygodę z klubem?

Występowałem w Koronie w sezonie 2019/2020, w którym awansowaliśmy do ligi okręgowej. Był to sezon inny niż wszystkie, ponieważ awans udało nam się osiągnąć po rozegranej zaledwie jednej rundzie (obostrzenia COVID) i zwycięstwie nad bezpośrednim rywalem Orłem Baniocha. Sprawy osobiste spowodowały, że po kilku spotkaniach ligi okręgowej sezonu 2020/2021 opuściłem szeregi MKS i dołączyłem do RKS Mirków. Pod względem sportowym (drużynowo) był to na pewno dobry czas, osobiście jednak mam coś jeszcze w tym klubie do udowodnienia.

### III Po powrocie spotkałeś tutaj wielu zawodników, z którymi już grałeś w jednej drużynie.

Tak, rzeczywiście. Jest Robert Kacprzak czy kapitan zespołu Konrad Szymański, którzy zostali w zespole, kiedy ten

przechodził gorszy okres. Ponownie dzielę szatnię z braćmi Folwarskimi, po rocznych przygodach w innych klubach wrócili Adrian Antosz, Radek Wąszewski czy Filip Jadacki. Ci dżentelmeni to, oprócz wysokich umiejętności czysto piłkarskich, po prostu fajni ludzie, z którymi chce się spędzać czas podczas wspólnych treningów.

### III Jak oceniasz warsztat trenerski Szymona Boreckiego?

Z Trenerem Boreckim miałem okazję współpracować już w RKS Mirków. To, co charakteryzuje trenera, to szczegóło-

„Korona na tym etapie to ludzie, którzy chcą, aby ten klub się rozwijał”

we przygotowanie do każdej jednostki treningowej, zaangażowanie w zajęcia oraz dobry kontakt z zespołem. Warto zauważyć, że jest to najmłodszy trener na tym poziomie rozgrywkowym, a piłka to jego sposób na życie. W tajemnicy mogą zdradzić, że w swoim czasie wolnym chętnie ogląda lokalną piłkę, przy okazji ułatwiając zadanie nam – zawodnikom – poprzez przygotowane wcześniej wskazówki dotyczące kolejnych ligowych rywali.

### III Początek tego sezonu w waszym wykonaniu jest znakomity – na co stać Koronę w rozgrywkach 2023/2024?

Od początku sezonu chcemy wygrywać każde kolejne spotkanie. Nie wybiegamy w przyszłość, kolejny weekend – kolejne punkty do zdobycia. W naszym zespole mamy bardzo zdolną młodzież, która w połączeniu z doświadczonymi zawodnikami pozwala na tym etapie rozgrywek optymistycznie patrzeć w przyszłość. Jeśli utrzymamy formę z pierwszej fazy rozgrywek, będziemy jednym z kandydatów do awansu.

### III Najsilniejsze punkty w całym klubie?

Korona na tym etapie to ludzie, którzy chcą, aby ten klub się rozwijał. Prężnie działający zarząd, wykwalifikowana kadra trenerska oraz satysfakcjonujący wynik sportowy sprawiły, że zainteresowanie lokalnej społeczności poczynaniami Korony nadal rośnie. Oprócz sekcji piłki nożnej jest również coś dla miłośników szachów czy też debiutująca w tym roku grupa MKS Cross-fit. Jeśli chodzi o zespół, to niewątpliwie jest to utalentowana młodzież. Umiejętności, naturalna sprawność, a do tego ogromny zapał to coś, co wyróżnia ich na tle rówieśników, a całej naszej drużynie przynosi wymierne korzyści.



FOT. FB: MKS KORONA GÓRA KALWARIA

Jakub Biernacki przeszedł do Korony w tym sezonie na zasadzie transferu definitywnego z RKS Mirków

### III Wracasz do treningów po kontuzji. Jak poważny był to uraz i jak się czujesz na ten moment?

Podczas meczu ligowego w zeszłym sezonie uszkodziłem więzadło krzyżowe przednie w kolanie. To dla mnie nowa sytuacja, ponieważ nie mierzyłem się jeszcze z tak poważnym urazem. Kilka tygodni temu wznowiłem treningi z całym zespołem, a w weekend otrzymałem możliwość rozegrania pierwszych minut po kontuzji, w wygranym 5:1 spotkaniu z zespołem Sparty Jagarzew.

### III Mecz Korony w tym sezonie, którego najbardziej nie możesz się doczekać?

Tegoroczne rozgrywki to gratka dla fanów lokalnej piłki. Wiele spotkań to klasyczne derby powiatu piaseczyńskiego. Ja najbardziej czekałem na spotkanie z Kosą Konstancin, które udało nam się efektownie wygrać. Mogę jednak zapewnić, że w każdym spotkaniu naszego zespołu emocji nie zabraknie, dlatego w imieniu całej drużyny serdecznie zapraszam na stadion.

Rozmawiał Rafał Lipski

R E K L A M A

## GWARANCJA STAŁEJ CENY!

**WYGODNY I SZYBKI DOJAZD DO WARSZAWY:**

- ✓ TYLKO 12 MIN. SAMOCHODEM DO GALERII MOKOTÓW
- ✓ TYLKO 9 MIN. POCIĄGIEM Z POBLISZEJ STACJI WARSZAWA JEZIORKI DO STACJI WARSZAWA SŁUŻEWIEC

[zielonezamienie.pl](http://zielonezamienie.pl)

**Zadzwoń! +48 609 75 50 50** [info@zielonezamienie.pl](mailto:info@zielonezamienie.pl)

Biuro sprzedaży na terenie inwestycji: Zamienie, ul. Waniliowa 8 lok. 2  
Zapraszamy: pon-pt: 11<sup>00</sup>-19<sup>00</sup>, sobota: 10<sup>00</sup>-14<sup>00</sup>

## NOVO

Zamieszkać na NOVO!

NOVO to przytulne osiedle mieszkaniowe w Józefostawiu. Oferujemy atrakcyjne ceny, spokojną, zieloną okolicę, dojazd w 20 min. do centrum Warszawy.

- 🔑 Mieszkania gotowe do odbioru!
- 🚶 15 minut spacerem do Lasu Kabackiego

Zapraszamy do kontaktu z biurem sprzedaży:  
**+48 665 588 000** | [www.osiedlenovo.pl](http://www.osiedlenovo.pl)