

22 LISTOPADA 2023

Przegląd PIASECZYŃSKI 455⁽¹¹⁾ 2023

BEZPŁATNY TYGODNIK POWIATU PIASECZYŃSKIEGO

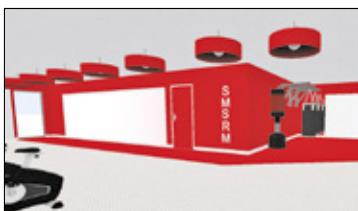
ISSN 2300-5688



PIASECZNO ||| GÓRA KALWARIA ||| KONSTANCIN-JEZIORNA ||| LESZNOWOLA ||| PRAŻMÓW ||| TARCZYN ||| URSYNÓW



||| Nowa Iwiczna
- Zakończyła się
budowa Sadowej s. 2



||| Góra Kalwaria
- Bar przerobią
na siłownię s. 4



||| Piaseczno - Kiedy
poznamy koncepcję
sali widowiskowej? s. 5



||| Konstancin-Jeziorna
- Nowy budynek ZGK
prawie gotowy s. 6



||| Józefosław
- Przegubowce
już na trasie s. 7



dokończenie na str. 2

W związku ze zdarzeniem zatrzymano 33-latkę

To było zabójstwo?

||| GÓRA KALWARIA

Nie żyje mężczyzna, który w niedzielę prawdopodobnie wyskoczył przez okno parterowe z jednego z bloków przy ul. Ks. Sajny. Do zamknięcia tego wydania gazety śledczy wciąż prowadzili czynności z osobą zatrzymaną w tej sprawie i nie udzielali informacji na temat zdarzenia.

Mieszkańcy mają dość pijaństwa i awantur

||| PIASECZNO

Dodatkowe patrole straży miejskiej w mieście mają nocami kontrolować to, co dzieje się przy ulicy Puławskiej. Czy to wystarczy, aby zakończyć libacje alkoholowe i awantury w centrum Piaseczna?

W wieczorami, szczególnie w weekendy przed lokalem po dawnej Panoramie, Mukine, a później jeszcze Rossmanie, pośród bloków mieszkalnych, regularnie dochodzi do awantur, a nawet bijatyk.



dokończenie na str. 3

Policja w tym rejonie miasta w ostatnich kilku miesiącach interweniowała niejednokrotnie

R E K L A M A

- Protetyka
- Implantologia
- Endodoncja
- Ortodoncja
- Fizjoterapia
- Logopedia

dentologia™

Na hasło „przegląd piaseczyński”
higienizacja 20% taniej do końca roku!

Dentologia: ul. Puławska 28 lok. 8 Piaseczno,
tel. 22 299 18 16



www.dentologia.pl

To było zabójstwo?

W niedzielę na chodniku przy jednym z bloków na krwawiącego mężczyznę natknęła się jedna z pobliskich mieszkanki. Najpewniej mężczyzna został wcześniej raniony ostrym, cienkim narzędziem. Mimo udzielonej mu pomocy m.in. przez strażaka ratownika z OSP Pęcław, następnie służb medycznych, 47-letni mężczyzna zmarł.

Służby z uwagi na dobro prowadzonego śledztwa, nie podawały szczegółów dotyczących zdarzenia.

W niedzielę wieczorem piaseczyńska policja poinformowała jedynie,

Mężczyzna najpewniej został wcześniej raniony ostrym, cienkim narzędziem

że w związku z tym zdarzeniem, w wyniku intensywnej pracy mundurowych,

zatrzymany został 33-letni mężczyzna. Jeszcze wczoraj po południu trwały czynności z udziałem prokuratora. W sprawie cały czas gromadzony był materiał dowodowy, a Prokuratura Okręgowa w Warszawie z godziny na godzinę przekładała komunikat. Do zamknięcia tego wydania gazety śledczy wciąż prowadzili czynności z osobą zatrzymaną i nie udzielali informacji na temat zdarzenia.

Anna Żuber

dokończenie ze str. 1

Zakończyła się budowa ulicy Sadowej

NOWA IWICZNA

Oprócz drogi z prawdziwego zdarzenia mieszkańcy mogą korzystać też z parkingu oraz wiat na rowery.

Na oddanie do użytku ul. Sadowej wraz z infrastrukturą mieszkańcy czekali z niecierpliwością z uwagi na fakt, że od lata mieli problem z zostawianiem aut w rejonie stacji kolejowej. Stało się tak, gdyż gmina zdecydowała się nie przedłużać umowy na dzier-



W ramach inwestycji wybudowano jezdnię, dojazdy do działek, chodniki, wiaty na rowery i parking

w piątek 10 listopada odbył się końcowy odbiór prac drogowych na ul. Sadowej. Inwestycja kosztowała 5,7 mln zł, a w jej ramach wybudowano jezdnię, dojazdy do działek, chodniki i ciąg pieszo-rowerowy oraz 82 miejsca parkingowe, w tym cztery dla osób niepełnosprawnych.

Powstała także pętla autobusowa, kanalizacja deszczowa, oświetlenie uliczne i dwie wiaty na rowery. W ramach zadania, które z Polskiego Ładu

uzyskało dofinansowanie w kwocie blisko 4,6 mln zł, doświetlono też przejścia dla pieszych.

Anna Żuber

Inwestycja kosztowała 5,7 mln zł

zawę gruntu przy stacji kolejowej w Nowej Iwicznej, gdzie znajdował się duży parking. Urzędnicy zlecili za to budowę parkingu przy ul. Towarowej oraz ulicy Sadowej wraz z infrastrukturą. Jak poinformował urząd gminy,

R E K L A M A

R E K L A M A

M ARMUREK
KAMIENIARSTWO
Stefanowo, ul. Graniczna 31E
tel. 882 326 247
Grodzisk Mazowiecki, ul. Królewska 18A
tel. 508 249 747

- NAGROBKI
- LITERNICTWO
- RZEŻBA
- MUROWANIE GROBÓW

www.marmurek.eu

EKO BUD
PROFESJONALNE SYSTEMY OCIEPLENIA
DOCIEPLANIE BUDYNKÓW
ELEWACJE, PODDASZA
www.ekobud.waw.pl

501 62 45 62

Listopadowe promocje!

Zamów reklamę w Przeglądzie Piaseczyńskim – gazeta, portal www i FB

szczegóły tel. 501 091 480

ZASIĘG: POWIAT PIASECZYŃSKI

Przeгляд PIASECZYŃSKI e-wydania

WWW.PRZEGLADPIASECZYNSKI.PL

PIASECZNO
GÓRA KALWARIA
KONSTANCIN-JEZIORNA
LESZNOWOLA
PRAŻMÓW
TARCZYŃ

Nakład: 40 tys. egzemplarzy tygodniowo

Przeгляд
sieć lokalnych tygodników

WYDAWCA: MIKAWAS SP. Z O.O.
ADRES REDAKCJI: ul. Jana Pawła II 29, 05-500 Piaseczno
REDAKTOR NACZELNA: Agnieszka Zofia Piechowska, z.piechowska@przeглядpiaseczynski.pl, tel. 731 163 646
Przeгляд Piaseczyński – www.przeглядpiaseczynski.pl
Przeгляд Regionalny – www.przeглядregionalny.pl
Przeгляд Otwocki – www.przeглядotwocki.pl
Redakcja nie zwraca niezamówionych materiałów, nie ponosi odpowiedzialności za treści reklam i zastrzega sobie prawo do skrótów.

REDAKCJA:
Anna Żuber, a.zuber@przeглядpiaseczynski.pl
Małgorzata Szturomska, m.szturomska@przeглядpiaseczynski.pl
Rafał Lipski, r.lipski@przeглядpiaseczynski.pl
Maciej Gos, m.gos@przeглядregionalny.pl
Beata Pawłowicz, b.pawlowicz@przeглядregionalny.pl
Katarzyna Kowalska, k.kowalska@przeглядregionalny.pl
Agnieszka Jaskulska, a.jaskulska@przeглядotwocki.pl
Jolanta Erol, j.erol@przeглядregionalny.pl

REKLAMA:
Dyrektor ds. Marketingu i Reklamy: Monika Komisarczyk, tel. 501 091 480, reklama@przeглядpiaseczynski.pl, m.komisarczyk@przeглядpiaseczynski.pl
Monika Gwara, tel. 786 202 066, m.gwara@przeглядpiaseczynski.pl
Katarzyna Podołowska-Błądek, tel. 530 338 653, k.podolowska@przeглядregionalny.pl
Agata Porębska, tel. 455 450 032, a.porebska@przeглядregionalny.pl

OGŁOSZENIA DROBNE: można składać na stronie www

Mieszkańcy mają dość pijaństwa i awantur

dokończenie
ze str. 1

Ma to związek z istnieniem klubu muzycznego, ale także działającym od niedawna marketem, w którym sprzedawany jest alkohol. Mieszkańcy skarżą się, że napoje wysokokowe spożywane są notorycznie w obrębie sklepu. Sprawa omawiana była podczas ostatniej sesji rady miejskiej.

– Od dwóch miesięcy zgłaszają się do mnie mieszkańcy w sprawie zakłócania porządku publicznego przy ulicy Puławskiej 30 w Piasecznie – powiedział radny Paweł Poncyliusz. – Szczególnie rzecz dzieje się w piątki i w soboty w godzinach nocnych. Nasi mieszkańcy chcą się czuć w mieście bezpiecznie, także po godz. 22 – dodał, apelując do burmistrza o podjęcie odpowiednich działań.

Warta służb nie wystarczy?

Wiceburmistrz Hanna Kułakowska-Michalak poinformowała, że w związku z tym, co dzieje się w centrum miasta, zmienia się organizacja pracy straży miejskiej. – Zleciliśmy godziny nadliczbowe na patrole nocne w godzinach od 22 do 3 w nocy. Strażnicy miejscy się organizują i od tego czwartku (16 listopada – przyp. red.) będą pełnić dyżury w miejscu, o którym pan wspominał – powiedziała Hanna Kułakowska-Michalak.

Radna Renata Mirosław podkreślała, powołując się na wyrok Sądu Wojewódzkiego w Rzeszowie, że w sytuacji, gdy w miejscu sprzedaży alkoholu lub jego okolicy dochodziło z tego powodu do powtarzającego się zakłócania porządku publicznego, miasto może cofnąć koncesję na sprzedaż alkoholu.

Jeśli tak by się stało, właściciel lokalu, w którym sprzedawano alkohol, będzie mógł ubiegać się o nią ponownie dopiero po trzech latach. – Sytuacja ta jest bardzo niepokojąca i trzeba podjąć zdecydowane i natychmiastowe działania. Warta policji czy strażników może do końca problemu nie rozwiązać – podkreślała. Mieszkańcy już naprawdę długo czekają na podjęcie tych działań.

Całodobowa straż miejska?

Skontaktowaliśmy się z najemcą lokalu, w którym odbywają się imprezy. – Organizujemy imprezy zamknięte i niestety często osoby niezaprośzone chcą wejść do klubu, ale nie są przez nas wpuszczane. Przychodzą tu, już będąc pod wpływem alkoholu i stwarzają problemy. Wewnątrz klubu nie ma żadnych awantur, natomiast my nie mamy wpływu na to, co dzieje się na ulicy – podkreśla Anna Nowakowska. – Latem czytałam artykuł w lokalnej prasie o awanturach i hałasie w okolicach klubu już od kwietnia i że od czwartku ludzie nie mogli spać w nocy. Nikt jednak nie sprawdził, że klub jest otwarty od czerwca i że w czwartki jest zamknięty. Obok jest jednak sklep z alkoholem, otwarty do 22.00, przed którym stoją stoliki z krzesłami i odbywają się tam codzienne biesiady na zewnątrz, długo po jego zamknięciu młodzi ludzie siedzą na schodkach. Biesiady te nasilają się, gdy zbliża się weekend. Niestety wszyscy myślą, że to goście klubu – dodaje.

Uciążliwości związane z nocnym życiem w tej części miasta to nie nowość. Przed laty w tym samym lokalu

mieścił się m.in. klub Wulkan, którego goście również, delikatnie ujmując, sprawiali problemy.

Miasto nie wyklucza, że w obliczu problemów kadrowych w służbach mundurowych wesprze je finansowo, aby na ulicach było więcej patroli policji. Możliwe także, że straż miejska działać będzie całodobowo. – Musimy być na te wydatki przygotowani – podkreślił burmistrz Daniel Putkiewicz. – Postaramy się też, aby takich sytuacji było jak najmniej, żeby mieszkańcy nie tylko byli bezpieczni, ale mieli też poczucie bezpieczeństwa i świadomość, że się tym zajmujemy i ich nie lekceważymy – dodał.

Oni i tak wracają

Jak poinformowało miasto, wspomniany sklep posiada zezwolenie na sprzedaż alkoholu, jak również na podawanie go w tzw. ogródku kawiarnianym. – Jeśli chodzi o cofnięcie zezwolenia, decyzja taka może być wydana w przypadku spełnienia przesłanek, które do tego uprawniają. Na działalność sklepu do Urzędu Miasta i Gminy w Piasecznie nie wpłynęła dotąd żadna skarga – poinformowała Joanna Ferliant-Tchórzewska, rzeczniczka prasowa piaseczyńskiego magistratu. – Trzeba pamiętać, że w sąsiedztwie sklepu działalność prowadzi również klub nocny,



Miejsc, w których uciążliwości dla otoczenia stwarzają osoby raczące się trunkami „pod chmurką”, jest więcej. Imprezowiczów nie odstrasza nawet monitoring miejski

który nie ma zezwolenia na sprzedaż alkoholu, więc jeśli taka sprzedaż się odbywa, naruszane są przepisy Ustawy o wychowaniu w trzeźwości i przeciwdziałaniu alkoholizmowi. Zawiadomienie w tej sprawie trafiło do Prokuratury Rejonowej w Piasecznie, ale sprawa została umorzona – dodała.

Policja potwierdza, że w tym rejonie miasta, tylko w ostatnich kilku miesiącach interweniowała niejednokrotnie. Komenda Powiatowa Policji w Piasecznie obiecała zająć stanowisko w tej sprawie w najbliższych dniach.

Miejsc, w których uciążliwości dla otoczenia stwarzają osoby raczące się trunkami „pod chmurką”, jest więcej.

Problem występuje także po drugiej stronie ulicy Puławskiej, i to pomiędzy blokami. W ostatnim czasie na tamtejszym sklepie pojawiły się kamery monitoringu miejskiego, ale jak się dowiedzieliśmy, nie rozwiązuje to problemu. – Przyjeżdża straż miejska, daje im mandaty, a oni i tak wracają – stwierdza jedna z napotkanych w tym miejscu kobiet.

Libacje alkoholowe odbywają się też na licznie uczęszczanym skwerku na rozwidleniu ul. Kościuszki i Sienkiewicza. Tam również planowany jest montaż kamer.

Tekst i zdjęcia Anna Żuber

R E K L A M A

Spraw sobie Orange Światłowód i odbierz paczkę prezentów

6x0 zł

pierwszych miesięcy abonamentu

Od 1. mies. umowy opłaty 9,98 zł/mies. za wypożyczenie modemu i dekodera, od 7. do 24. mies. oferta za 130 zł/mies. (z rabatami za e-fakturę odbierany co miesiąc w Mój Orange i zgody marketingowe, oba po 4,99 zł/mies.) + 9,98 zł/mies. za wypożyczenie modemu i dekodera.

Skontaktuj się z Doradcą handlowym, tel. 500 426 655 lub umów wizytę w salonie Orange na orange.pl/spotkanie

Orange daje więcej

Opłaty dodatkowe do abonamentu od 1. mies. przez cały okres umowy: 20 zł/mies. dopłata do abonamentu za internet w budynkach o typie zabudowy jednorodzinnej i 4,99 zł/mies. dopłata do abonamentu za internet dostarczany na sieci innego dostawcy. Promocja dla nowych klientów Love Standard (jeśli 3.11.2023 r. w danej lokalizacji nie było zawartej z Orange umowy na internet, sam lub ograniczony, szczegóły na orange.pl/swiatlowod). Promocja na drugi smartfon w prezencie przy zawarciu lub przedłużeniu umowy na 24 mies. na pakiet Love Standard ze światłowodem oraz umowy ratelnej na smartfon w promocji. Urządzenia do wyczerpania zapasów. Liczba smartfonów dołączonych do zestawów jest ograniczona. Przy odstąpieniu od umowy ratelnej klient jest zobowiązany do zwrotu zestawu. Promocje do wyczerpania zapasów lub do 3.01.2024 r., nie łączą się z innymi promocjami. Opłata za połączenie wg cennika operatora.

orange

NATALIA GOLD
JÓZEF CZERNIEK, BUKOWA
SINCE 1979

-30%*
STAŁA PROMOCJA
w miejscach oznaczonych

Wyprzedaż wyrobów
ze zlikwidowanego salonu
z AUCHAN.

Skup złota 135 do 150 zł

ZAPRASZAMY
do salonu w Piasecznie
przy ul. Kościuszki 18 lok. A

* Przy zachowaniu poprzednich cen.
Pozostałe informacje u ekspedientów.

www.nataliagold.pl

MYJNIA PIASECZNO

- DETAILING
- MYJNIA RĘCZNA
- PRANIE TAPICERKI
- SPRZĄTANIE,
- CZYSZCZENIE WNĘTRZA
- PRZYGOTOWANIE AUTA
DO SPRZEDAŻY
- POWŁOKI CERAMICZNE

tel. 513 323123
ul. Jana Pawła II 15c

Bar przerobią na siłownię

GÓRA KALWARIA

Na taką dobrą informację czekali wszyscy mieszkańcy Góry Kalwarii. Ośrodek Sportu i Rekreacji ogłosił przetarg na wykonawcę przebudowy byłych pomieszczeń gastronomicznych, które znajdują się w budynku basenowym. Powstanie tutaj nowoczesna siłownia.

Przetarg został ogłoszony pod koniec października. Zleceniodawcy w tym przypadku Ośrodek Sportu i Rekreacji postanowili w dawnym pomieszczeniu po lokalu gastronomicznym stworzyć nowoczesną siłownię, o którą zabiegali mieszkańcy miasta od wielu lat.

Nareszcie. Tutaj na naszym basenie bardzo potrzebna jest duża,

prawdziwa siłownia. Wszystko byłoby na miejscu. Idziesz popływać, a potem poćwiczyć – mówi Rafał, mieszkaniec Góry Kalwarii.

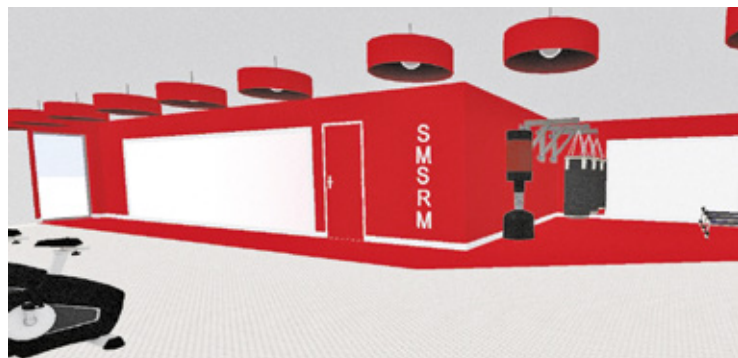
Pomysł zaadoptowania pomieszczenia po lokalu gastronomicznym podoba się większości, jednak nie brakuje głosów, że bar, gdzie można byłoby coś zjeść, także jest w tym miejscu potrzebny.

W związku z wieloma zapytaniami ze strony osób zainteresowanych OSiR skomentował sytuację w mediach społecznościowych.

– Żeby rozwiązać wszystkie wątpliwości, przytoczymy kilka faktów, które pozwolą Państwu mieć szerszy obraz sytuacji. Bar do sierpnia 2022 prowadziła prywatna firma, najmując lokal od OSiR Góra Kalwaria. Lokal był czynny od poniedziałku do piątku bez weekendów i nie było woli ze strony najemcy, aby również w weekendy

świadczyc usługi gastronomiczne. Najemcy zrezygnowali z prowadzenia działalności na basenie, tłumacząc rezygnację między innymi tym, że klientów basenowych jest niewielu, a główne zyski przynosi kupno posiłków z dowozem. Od września intensywnie poszukiwaliśmy najemcy, także za pomocą mediów społecznościowych, niestety do końca grudnia nikt się nie zgłosił. Z początkiem roku podjęliśmy decyzję o przeniesieniu w to miejsce siłowni, gdyż nasza siłownia jest zbyt mała i nie mamy innego miejsca, aby je zaadaptować. A liczba klientów cały czas się zwiększa. Nasze działania dostosowujemy do potrzeb naszych mieszkańców, a te w zakresie rozwoju siłowni są duże, o czym często nas informowano – czytamy w komentarzu ośrodka.

Katarzyna Kowalska



FOT. OSiR GÓRA KALWARIA

Zleceniodawcy w tym przypadku Ośrodek Sportu i Rekreacji postanowili w dawnym pomieszczeniu po lokalu gastronomicznym stworzyć nowoczesną siłownię, o którą zabiegali mieszkańcy miasta od wielu lat

O G Ł O S Z E N I E

Burmistrz Miasta i Gminy Piaseczno
UjA.6721.10.1.2021.MKR
UjA.6721.10.2.2021.MKR
UjA.6721.10.3.2021.MKR

17.11.2023 r.

OBWIESZCZENIE

o wyłożeniu do publicznego wglądu projektów:

mięjsowego planu zagospodarowania przestrzennego części wsi Siedliska etap I,
mięjsowego planu zagospodarowania przestrzennego części wsi Siedliska etap II,
mięjsowego planu zagospodarowania przestrzennego części wsi Siedliska etap III

Stosownie do art. 17 pkt 9 i pkt 11 ustawy z dnia 27 marca 2003 r. o planowaniu i zagospodarowaniu przestrzennym (t.j. Dz.U. 2023, poz. 977 ze zm.), w związku z art. 67 ust. 3 pkt 4 ustawy o zmianie ustawy o planowaniu i zagospodarowaniu przestrzennym oraz niektórych ustaw z dnia 7 lipca 2023 r. (Dz.U. z 2023 r. poz. 1688) oraz na podstawie art. 39 ust. 1 i art. 54 ust. 3 ustawy z dnia 3 października 2008 r. o udostępnianiu informacji o środowisku i jego ochronie, udziale społeczeństwa w ochronie środowiska oraz o ocenach oddziaływania na środowisko (t.j. Dz. U. z 2023 poz. 1094 ze zm.) oraz Uchwały Nr 914/XLVI/2021 Rady Miejskiej w Piasecznie z dnia 24 listopada 2021 r. w sprawie przystąpienia do sporządzenia miejscowego planu zagospodarowania przestrzennego części wsi Siedliska, zmienionej uchwałą nr 1340/LXX/2023 Rady Miejskiej w Piasecznie z dnia 17 maja 2023 r.

zawiadamiam o wyłożeniu do publicznego wglądu projektów:

mięjsowego planu zagospodarowania przestrzennego części wsi Siedliska etap I,
mięjsowego planu zagospodarowania przestrzennego części wsi Siedliska etap II,
mięjsowego planu zagospodarowania przestrzennego części wsi Siedliska etap III

w dniach od 30 listopada 2023 r. do 22 grudnia 2023 r.

Z projektem planu można zapoznać się od 30 listopada 2023 r.

na stronie internetowej pod adresem: <http://bip.piaseczno.eu/>

w zakładce Planowanie przestrzenne > Projekty planów wyłożone

do publicznego wglądu, a także

w Urzędzie Miasta i Gminy Piaseczno,

ul. Kościuszki 5 w Piasecznie,

w pokoju nr 32, I piętro.

Dyskusja publiczna nad przyjętymi rozwiązaniami:

• w projekcie miejscowego planu zagospodarowania przestrzennego

części wsi Siedliska etap I oraz w projekcie miejscowego planu

zagospodarowania przestrzennego części wsi Siedliska etap II odbędzie

się w dniu **13 grudnia 2023 r. o godz. 17.00** w Sali Konferencyjnej

Urzędu Miasta i Gminy w Piasecznie, ul. Kościuszki 5

• w projekcie miejscowego planu zagospodarowania przestrzennego części wsi Siedliska

etap III odbędzie się w dniu **14 grudnia 2023 r. o godz. 17.00** w Sali Konferencyjnej Urzędu Miasta

i Gminy w Piasecznie, ul. Kościuszki 5.

Zgodnie z art. 18 ust. 1 ustawy o planowaniu i zagospodarowaniu przestrzennym każdy,

kto kwestionuje ustalenia przyjęte w projekcie planu miejscowego, może składać **uwagi**.

Uwagi do wyłożonego projektu planu należy składać:

1) w kancelarii Urzędu Miasta i Gminy Piaseczno,

2) na adres Urzędu Miasta i Gminy Piaseczno ul. Kościuszki 5, 05-500 Piaseczno,

3) za pomocą środków komunikacji elektronicznej na adres e-mail: urząd@piaseczno.eu oraz

poprzez ePUAP: /umigpiaseczno/SkrytkaES

Uwagi należy składać do Burmistrza Miasta i Gminy Piaseczno, który jest właściwym organem

do rozpatrzenia uwag z podaniem imienia i nazwiska lub nazwy jednostki organizacyjnej i adresu,

oznaczenia nieruchomości, której dotyczy, w nieprzekraczalnym terminie do dnia **12 stycznia 2024 r.**

Jednocześnie informuję, że dane osobowe, które będą przetwarzane w trakcie prac projektowych

podlegają ochronie zgodnie z informacją dostępną na stronie internetowej <http://bip.piaseczno.eu/>,

w przewodniku interesanta, w którym znajduje się treść „klauzuli informacyjnej”.

z up. Burmistrza Miasta i Gminy Piaseczno

mgr inż. arch. Anna Pakulińska-Attia, Naczelniczka Wydziału Urbanistyki i Architektury



Rusza przebudowa Ptaków Leśnych

JASTRZĘBIE/ŻABIENIEC

W ostatnim tygodniu listopada rozpocznie się rozbudowa ulicy Ptaków Leśnych – zapowiedziało miasto. Kierowcy będą musieli uzbroić się w cierpliwość, bo na trasie łączącej Konstancin z drogą krajową nr 79 i Piasecznem pojawi się ruch wahadłowy.

W połowie ubiegłego roku gmina Piaseczno miała przygotowany projekt przebudowy, następnie wystąpiła o ZRID dla inwestycji, która pochłonie 26,6 mln złotych. W końcu rozpoczyna się budowa. W tym tygodniu prace rozpoczęli geodeci, a z końcem listopada na drodze wprowadzony będzie ruch wahadłowy. – Wykonawca rozpocznie prace drogowe 27 listopada od granic z gminą Konstancin-Jeziorna i będą one obejmowały odcinek około 800 metrów. Na przebudowywanym fragmencie drogi obowiązywać będzie ruch wahadłowy – poinformował Urząd Miasta i Gminy Piaseczno. – O szczegółowym harmonogramie, zakresie prac i planowanym zamknięciu drogi dla ruchu przedstawiciele urzędu będą rozmawiać z mieszkańcami podczas zebrania wiejskiego 29 listopada – dodano w komunikacie.

W obliczu trwającej wciąż przebudowy ulicy Sielskiej w Siedliskach kierowcy mogą być pewni utrudnień. Według wcześniejszych zapewnień starostwa, inwestycja powinna zakończyć się wraz z 2023 rokiem.

Po modernizacji ulica Ptaków Leśnych zyska m.in. szerszą drogę, chodnik i skrzyżowania w nowej wersji, m.in. wyniesione. Pojawiają się także elementy uspokojenia ruchu, kanał technologiczny, kanalizacja deszczowa, prze-



Po modernizacji ulica Ptaków Leśnych zyska m.in. szerszą drogę, chodnik i skrzyżowania w nowej wersji, m.in. wyniesione

budowany system odwodnienia, nowe oświetlenie.

Na rozbudowę ulicy Ptaków Leśnych, przebiegającej przez Jastrzębie i Żabieniec, samorząd otrzymał dofinansowanie z II edycji Programu Inwestycji Strategicznych – Rządowego Funduszu

Polski Ład w wysokości 24,5 mln zł.

Tekst i zdjęcie Anna Żuber

O G Ł O S Z E N I E

OBWIESZCZENIE STAROSTY PIASECZYŃSKIEGO o wszczęciu postępowania

Na podstawie art. 11d ust. 5 i 6 ustawy z dnia 10 kwietnia 2003 r. o szczególnych zasadach przygotowania i realizacji inwestycji w zakresie dróg (t.j. Dz. U. z 2023 r., poz. 162) **zawiadamiam**, że w dniu 16 października 2023 r. zostało wszczęte postępowanie w sprawie udzielenia zezwolenia na realizację inwestycji drogowej:

inwestor: Burmistrz Miasta i Gminy Góra Kalwaria, ul. 3-go Maja 10, 05-530 Góra Kalwaria

inwestycja: budowa drogi gminnej Góra Kalwaria – Ługówka

Działki przeznaczone pod realizację inwestycji drogowej:

– w liniach rozgraniczających projektowanej drogi:

drukiem wytłuszczonym – działki pod realizację inwestycji w projektowanym pasie drogowym, (w nawiasach podano nr działki po podziale, po średniku działki po za projektowanym pasem drogowym), drukiem podkreślonym działki włączane do pasa drogowego, będące własnością Gminy Góra Kalwaria, oznaczone wg katastru nieruchomości numerami:

pod pas drogowy droga Góra Kalwaria- Ługówka

jedn. ew. 141801_4 Góra Kalwaria-miasto, obręb 14-01: 1 (1/1; 1/2),

jedn. ew. 141801_5 Góra Kalwaria-miasto, obręb 0027 Ługówka: 1/2 (1/5; 1/6)

przeznaczone pod przebudowę innych dróg publicznych:

jedn. ew. 141801_5 Góra Kalwaria-miasto, obręb 0027 Ługówka: 16/2,

Akta sprawy do wglądu znajdują się w Filii Wydziału Architektoniczno-Budowlanego Stanowisko w Górze Kalwarii, Rynek im. Biskupa Wierzbowskiego 1 (wejście od ul. Piłsudskiego), 05-530 Góra Kalwaria, gdzie w pon. w godzinach 8-17 od wt. do czw. w godzinach 8-16, piąt w godzinach 8-15 można zgłaszać ewentualne uwagi i wnioski do czasu wydania orzeczenia w sprawie.

Zgodnie z art. 49 ustawy – Kodeks postępowania administracyjnego doręczenie uważa się za dokonane po upływie czternastu dni od dnia publicznego ogłoszenia.

Jednocześnie zgodnie z art. 49a k.p.a. informuje się, że o innych czynnościach, z wyjątkiem zawiadomienia o wydaniu decyzji, organ będzie informował poprzez obwieszczenie w Biuletynie Informacji Publicznej.

Z up. Starosty Piaseczyńskiego mgr inż. Sylwia Moszczyńska-Staś
Naczelniczka Wydziału Architektoniczno-Budowlanego

Nr rej. ARB.6740.1.38.2023.DM

Publiczne obwieszczenie nastąpiło w dniu: 22.11.2023 r.

WYCIĄG Z OGŁOSZENIA O PRZETARGU

Skarb Państwa – Starosta Piaseczyński ogłasza przetarg ustny nieograniczony na sprzedaż lokalu niemieszkalnego oznaczonego literą „U” w budynku wielorodzinnym przy ul. Dominikańskiej 9 bl. 28 w Górze Kalwarii, o pow. użytkowej 44,97 m² stanowiącej odrębną nieruchomość, dla którego jest prowadzona księga wieczysta nr WA11/00036244/3, wraz z udziałem 4497/388060 części w nieruchomości wspólnej stanowiącej grunt (dz. nr 38/5 o pow. 0,6358 m² z obrębem 1-02 m. Góra Kalwaria WA5M/00406130/8) oraz części budynków i urządzeń, które nie służą wyłącznie do użytku właścicieli poszczególnych lokali.

Cena wywoławcza wynosi: 180.000,00 zł. Ceną sprzedaży będzie najwyższa cena uzyskana w przetargu. Sprzedaż zwolniona z opodatkowania podatkiem VAT.

Przetarg na zbycie lokalu odbędzie się w dniu **12.01.2024 r.** o godz. 10.00 w budynku Starostwa Powiatowego w Piasecznie, sala nr 110, ul. Chylickowska 14, 05-500 Piaseczno.

Warunkiem przystąpienia do przetargu jest wniesienie najpóźniej do dnia 05.01.2024r. wadium w wysokości 18.000,00 zł.

Ogłoszenie o przetargu zostało umieszczone na tablicy ogłoszeń w siedzibie Starostwa Powiatowego w Piasecznie, ul. Chylickowska 14, na stronie internetowej www.piaseczno.pl oraz w Biuletynie Informacji Publicznej w zakładce *Oferty nieruchomości – Oferty sprzedaży*, jak również w sposób zwyczajowy przyjęty.

Szczegółowe informacje dotyczące przetargu można uzyskać w Starostwie Powiatowym w Piasecznie przy ul. Chylickowskiej 14 w Wydziale Gospodarowania Mieniem, pod nr tel. (22) 756 62 54 wew. 144 lub m.karas@piaseczno.pl.

Starosta Piaseczyński Ksawery Gut

Kiedy poznamy koncepcję sali widowiskowej z kinem?

PIASECZNO

Miasto rozpoczęło poszukiwania wykonawcy opracowania koncepcji architektonicznej sali widowiskowej i przyszłej siedziby piaseczyńskiego ratusza.

Wśród rano burmistrz Daniel Putkiewicz ogłosił, że mimo licznych wyzwań i trudności, miasto realizuje przyjęty wcześniej plan inwestycyjny. – Właśnie ogłosiliśmy wraz z Oddziałem Warszawskim SARP konkurs na opracowanie koncepcji architektonicznej sali widowiskowej i przyszłej siedziby urzędu miasta – poinformował wódcę miasta. – Budowa sali widowiskowej dla potrzeb Centrum Kultury w Piasecznie pozwoli na organizację spektakli teatralnych, koncertów czy seansów filmowych w odpowiednich tak dla widzów, jak i artystów warunkach. A dodatkowo zależy nam na tym, by nowy obiekt wzbogacił architektonicznie centrum miasta. Ta inwestycja to duży krok w stronę rewitalizacji centrum Piaseczna – dodał.

Sala widowiskowa powstanie ma w miejscu, w którym obecnie działa największy w mieście parking – pomiędzy ul. Sierakowskiego a parkiem miejskim, czyli ul. Zgoda. Jak już wcześniej infor-



Sala widowiskowa powstanie ma w miejscu, w którym obecnie działa największy w mieście parking

mowali, nie oznacza to, że miejsc parkingowych w mieście będzie mniej. – Kierowców uspokajam. Wprawdzie sala widowiskowa planowana jest w miejscu obecnego parkingu, ale jednym z założeń projektowych jest duży podziemny parking, który będzie służył mieszkańcom nie tylko podczas wydarzeń kulturalnych – wyjaśnił Daniel Putkiewicz.

Ważna data rozstrzygnięcia konkursu

Przedmiotem konkursu jest koncepcja architektoniczno-przestrzenna zespołu budynków: budynku administracji publicznej na potrzeby Urzędu Miasta i Gminy Piaseczno oraz budynku kultury z salą widowiskową, przeznac-

zoną na działalność Centrum Kultury w Piasecznie. Opracowanie uwzględni także zagospodarowanie terenu.

Termin składania wniosków o dopuszczenie do dwuetapowego konkursu mija 30 listopada. Składanie opracowań studialnych potrwa do 23 lutego, a prac konkursowych do 13 maja przyszłego roku. Oficjalne ogłoszenie wyników konkursu nastąpi 21 maja 2024 roku.

Tekst i zdjęcie Anna Żuber

JÓZEFOSŁAW

SPOTKANIE AUTORSKIE KATARZYNY GRONIEC

23 listopada zapraszamy wszystkich do Klubu Kultury w Józefosławiu na niezwykle spotkanie z Katarzyną Groniec aktorką, wokalistką, a teraz również pisarką. Wstęp wolny!

Znana z musicalu „Metro”, laureatka wielu festiwali piosenki aktorskiej Katarzyna Groniec debiutuje prozatorsko swoją powieścią, pt.: „Kundle”. Swoim wyjątkowym dziełem zabiera czytelników w niezwykłą podróż, dostarczając przy tym wielu rozmaitych emocji. W powieści czas i miejsca są płynne, wszechwiedzący narrator podróżuje w czasie, opowiadając historie miejsc i osób, które splatają się ze sobą. Proza Groniec balansuje na skraju tej przepaści – zwykłej i niezwyklej zarazem – ze sprawnością literackiego ucha i języka, jakiej zazdrości się nie tylko debiutantom. Autorka potrafi pisać w dosadny sposób, jednak równocześnie cechuje się niezmiernie wyjątkową wrażliwością. 23.11.2023 (czwartek), godz. 19.00, Klub Kultury Józefosław, wstęp wolny.



WOJCIECH CUGOWSKI DUO

Nie czekaj na znak! 1 grudnia, o godzinie 20.00, w Klubie Kultury w Józefosławiu wystąpi przed nami wyjątkowy, kameralny duet akustyczny na czele z Wojciechem Cugowskim. Serdecznie zapraszamy!

Wojciech Cugowski jest cenionym w branży muzycznej gitarzystą, multiinstrumentalistą, wokalistą, kompozytorem, autorem tekstów, aranżerem, znawcą i wielbicielem rasowego rocka. Po sukcesach zespołu Bracia i przebojowej trasie projektu CUGOWSCY artysta postanowił ponownie spełniać się podczas swojej scenicznej działalności jako wokalista. Jego koncerty zabierają słuchaczy w niezwykłą podróż po wymakowanych dźwiękach stylowego rocka i bluesowych klimatów, połączonych z charyzmatycznym wokalem frontmana. Aktualnie muzyk wyrusza w trasę koncertową promując najnowsze wydawnictwo „Nie czekaj na znak”. W programie koncertu oprócz autorskiej twórczości nie zabraknie również klasyki polskiej i światowej muzyki rockowej, a także utworów z repertuaru zespołu Bracia.

01.12.2023 (piątek), godz. 20.00, Klub Kultury w Józefosławiu, wstęp: 60 zł.



R E K L A M A

TSW14

17-18 stycznia 2024

Kielce

NAJWIĘKSZA IMPREZA
TARGOWO-KONFERENCYJNA
W ŚRODKOWO-WSCHODNIEJ
EUROPIE

- 9 branżowych konferencji
- 80 prelegentów z Polski i z zagranicy
- 6 hal wystawienniczych
- 28 tys. m² powierzchni wystawienniczej
- Blisko 350 wystawców
- 17 tematycznych stref wystawienniczych
- pokazowe poletka jako ważne uzupełnienie wydarzenia

Konferencje branżowe:

17 stycznia

- Konferencja Sadownicza
- II Konferencja Jagodowa
- Konferencja Maszynowa **NOWOŚĆ**
- Konferencja „Przyszłość polskiego ogrodnictwa – strategia zamiast gaszenia pożarów” **NOWOŚĆ**
- Konferencja „Odnawialne źródła energii w ogrodnictwie” **NOWOŚĆ**

18 stycznia

- XI Konferencja Truskawkowa
- Konferencja Warzywnicza
- Konferencja Szkółkarska **NOWOŚĆ**
- Sadownicze Forum Ekonomiczne



Kup bilet już dziś i skorzystaj z promocyjnych cen! Szczegóły na tsw.pl

PROMOCYJNE CENY BILETÓW
tylko na www.tsw.pl

DEBATA

w ramach projektu pn.
„Dla trzeźwego i pełnego
potencjału życia”



Centrum Edukacyjno-Multimedialne
Piaseczno, ul. Jana Pawła II 55



07.12.2023



13:00

Budowanie bezpiecznej relacji z nastolatkiem
jako przeciwdziałanie uzależnieniu

WSTĘP WOLNY. LICZBA MIEJSC OGRANICZONA, DECYDUJE KOLEJNOŚĆ PRZYJŚCIA.
Debata będzie również transmitowana w mediach społecznościowych Przeglądu Piaseczyńskiego.



Rezerwacja miejsc: redakcja@przekladpiaseczynski.pl

Drogowcy zamknęli rondo, kierowcy zaskoczeni

PIASECZNO

Środowy poranek 13 listopada był trudny dla mieszkańców Piaseczna, którzy każdego dnia rozjeżdżają się w różne strony miasta, korzystając z ronda Solidarności, ale nie tylko dla nich. Zamknięcie krzyżówki wywołało chaos.

Investycja prowadzona przez starostwo powiatowe trwała od tygodnia, ale dopiero 13 listopada kierowcy naprawdę odczuli, że modernizacja ulicy Sienkiewicza ruszyła na dobre.

Rondo Solidarności umożliwia dojazd w różne części miasta, ale także wydostanie się z niego w stronę Góry Kalwarii i dalej do Grójca, Sandomierza. Dodajmy, że wokół ronda skoncentrowanych jest mnóstwo punktów handlowo-usługowych, podstawówka przy ul. Świętojańskiej oraz przy Alei Kalin. W czwartek, 9 listopada wykonawca przebudowy ul. Sienkiewicza zamknął ulicę Gerbera. Z uwagi na powyższe gros kierowców wciąż korzystało z ronda.

Dlatego w środę rano wielu kierowców było zaskoczonych tym, że

zostało zamknięte jedno z bardziej ruchliwych skrzyżowań w mieście.

A rano był chaos

W związku z dość nieoczekiwanym zamknięciem ronda w mieście zapanował drogowy chaos. Choć inwestorem jest starostwo, interweniował nawet jeden z wóldarzy miasta. – Wiceburmistrz Robert Widz pojawił się dziś (tj. 13 listopada – przyp. red.) na ulicy Kościuszki w związku z informacją o tym, że kierowcy nie stosują się do znaków drogowych informujących o obowiązującej czasowej organizacji ruchu i m.in. poruszają się po wykonanej przez gminę ścieżce rowerowej. Wiceburmistrz polecił zabezpieczenie ścieżek – poinformowała Joanna Ferlian-Tchórzewska, rzeczniczka piaseczyńskiego ratusza. – Apelujemy do kierowców o zwracanie uwagi na znaki i stosowanie się do nich.

W ostatniej chwili

O ile wcześniej Starostwo Powiatowe w Piasecznie komunikowało – i to z kilkudniowym wyprzedzeniem – o wyłączeniu z ruchu ul. Gerbera, co nastąpiło zgodnie z planem 9 listopada,



to wówczas o rondzie wspomniano jedynie, że zostanie zamknięte w listopadzie.

Tym razem starostwo poinformowało o zamknięciu jednego z bardziej ruchliwych skrzyżowań w mieście... dopisując jedno zdanie do komunikatu sprzed tygodnia i wrzucając dzień przed zmianą organizacji ruchu post na profilu starostwa, a właściwie Powiatu Piaseczyńskiego, na Facebooku. Dlatego najprawdopodobniej informacja dotarła z opóźnieniem do lokalnych mediów oraz użytkowników dróg.

Pomijając utrudnienia, z jakimi muszą borykać się kierowcy, początkowo modernizacja ulicy Gerbera i ronda Solidarności szła pełną parą. – Jestem zadowolony z tempa prac, tak jak informowałem, prace powinny zakończyć się do końca listopada – stwierdził starosta Ksawery Gut.

Tekst i zdjęcie Anna Żuber



FOT. UMIC KONSTANCIN-JEZIORNA

Nowy budynek ZGK prawie gotowy

KONSTANCIN-JEZIORNA

W Konstancinie-Jeziornie trwa budowa nowej siedziby Zakładu Gospodarki Komunalnej. Budynek będzie energooszczędny z nowoczesną instalacją teleinformatyczną, serwerownią oraz archiwum, o łącznej powierzchni użytkowej ponad 700 metrów kwadratowych.

Budowa ZGK w Konstancinie-Jeziornie rozpoczęła się już rok temu. Dzisiaj widać już efekty prac. Jak informuje ratusz, wewnątrz budynku trwa-

ją ostatnie prace wykończeniowe – na korytarzach montowane są sufity podwieszane, a w pomieszczeniach pracowniczych kładziona jest podłoga. Na ukończeniu jest ocieplenie zewnętrzne oraz elewacja z cegły klinkierowej. Po zakończeniu tych prac pozostanie umeblowanie i wyposażenie wnętrz.

Wokół nowego budynku także trwają prace gospodarczo porządkowe. Jest już jednak gotowy parking oraz oświetlenie.

Investycja powinna zakończyć się już niedługo, ponieważ pracownicy Zakładu Gospodarki Komunalnej planują wprowadzić się już w pierwszej połowie nowego roku.

Katarzyna Kowalska

ARTYKUŁ SPONSOROWANY

Dzieci poznają magię recyklingu

Ponad 1130 przedszkolaków z gminy Piaseczno wzięło udział w spektaklach edukacyjnych poświęconych gospodarce odpadami pn. „Czysta Ziemia Ziemowita”. Przedstawienia były elementem realizowanej przez Gminę Piaseczno kampanii edukacyjnej „Odpadów mniej – ziemi lżej”.

Spektakle, które w jedenastu piaseczyńskich przedszkolach odbyły się 14 i 15 listopada 2023 r., poruszały tematykę zaśmiecania planety, właściwego postępowania z odpadami, ich recyklingu, zakazu spalania oraz konieczności minimalizacji wytwarzania śmieci. Jego bohaterami był kolorowe ptaki – Ziemowit i papuga Różia oraz czarodziej Czarek.

Segregacja to nie magia

Przedstawienie opowiadało historię Czarodzieja Czarka, który nie potrafił właściwie postępować ze znalezionymi odpadami. Jego nauczycielami stali się więc Ziemowit i Różia, którzy za pomocą wierszowanych porad wyjaśnili bohaterowi zasady segregacji odpadów oraz wskazali, że niewłaściwe postępowanie z nimi (np. ich spalanie lub porzucanie w środowisku) ma poważne konsekwencje dla środowiska, zdrowia ludzi oraz całej przyrody. Czarek, poznawszy tajniki segregacji, razem z dziećmi podjął próbę posegregowania porzuconych w środowisku odpadów, wyjaśniając przy tym kwestie postępowania z kartonikami po mleku, szklanymi opakowaniami oraz bioodpadami. Bohater zwracał także uwagę, że nie wszystkie przedmioty nadają się do wyrzucenia, a wiele z nich



można przekazać komuś, kto zdoła je wykorzystać ponownie. Czarodziej z pomocą ptaków wyjaśnił też dzieciom, na czym polega recykling, wskazując, że to właśnie z niemu z odpadów możemy otrzymać nowe, przydatne przedmioty, jak np. zabawki, zeszyty czy ubrania. Na koniec Ziemowit i Różia zadawali dzieciom zagadki dotyczące segregacji, by za ich poprawne rozwiązanie móc wręczyć najmłodszym książeczki z rebusami. Publikacje te były jednym z elementów



kampanii „Odpadów mniej – ziemi lżej”. Dzięki książkom zawierającym zadania, rebusy oraz kolorowanki najmłodszy utrwał poznane podczas spektaklu zasady segregacji odpadów. W ten sposób poprzez zabawę zwiększana jest wiedza dzieci na temat właściwego postępowania z odpadami.

Za sprawą przedstawienia odbiorcy nie tylko uczyli się segregacji odpadów, ale także dowiadywali się, jakie skutki dla ludzi i środowiska ma niewłaściwe postępowanie z odpadami. Dzięki temu w przyszłości ci młodzi ludzie będą bardziej wrażliwi na otaczającą przyrodę i chętniej zaangażują się w działania, mające na celu ochronę środowiska.

Spektakl pn. „Czysta Ziemia Ziemowita” był jednym z elementów kampanii edukacyjnej Wydziału Gospodarki Odpadami, realizowanej pn. „Odpadów mniej – ziemi lżej”. W jej ramach, odbył się konkurs

wiedzy o odpadach, zorganizowano stoisko edukacyjne, a także przygotowano książeczkę z zadaniami dla przedszkolaków.

Więcej informacji na temat działań Wydziału Gospodarki Odpadami znajduje się na stronie: <https://odpady.piaseczno.eu/>

„Kampania edukacyjno-informacyjna Wydziału Gospodarki Odpadami Urzędu Miasta i Gminy Piaseczno”



Przegubowce już na trasie

JULIANÓW/JÓZEFOSŁAW

Od poniedziałku (20 listopada) linia 739 realizuje kursy także pojazdami przegubowymi. Ku niezadowoleniu części mieszkańców Julianowa, autobusy rzadziej kursują na krańcowe przystanki tej linii w Julianowie: przy cmentarzu na ul. Julianowskiej, Urbanistów i Strumykowej 1.

Przypomnijmy, w ubiegłym tygodniu władze gminy ogłosiły, że na dniach zwiększy się liczba kursów linii 739, a część z nich będą wykonywały autobusy przegubowe. O ich wdrożenie

mniej więcej co drugi kurs realizowany jest tylko do przystanku Wilanowska, zlokalizowanego na ulicy Geodetów. Po krótkim postoju jest możliwość kontynuacji podróży ulicami Geodetów – Julianowska – Kameralna – Wilanowska.

Nawet co pięć minut

O wyjaśnienia w tej sprawie poprosiliśmy urząd miasta, który wprawdzie nie odpowiada za rozkład jazdy, bo tym zajmuje się Zarząd Transportu Miejskiego, ale proponowane rozkłady zawsze są z nim konsultowane. – Z analizy przeprowadzonej przez ZTM wynika, że na tym pierwszym odcinku (od cmentarza przy ul. Julianowskiej do Urbanistów – przyp. red.) liczba pasa-



W godzinach porannego szczytu linia 739 kursuje nawet co kilka minut

od dawna prosili mieszkańcy i zabiegał urząd gminy, a to z uwagi na ogromny ścisk w autobusach.

Jadnak nie wszyscy mieszkańcy są zadowoleni z wdrożonego rozwiązania, bo okazuje się, że autobusy przegubowe kursują jedynie do przystanku Nadziei. Dla mieszkańców części Julianowa oznacza to zmniejszenie liczby kursów do dwóch przystanków Julianowska-Cmentarz, a także Strumykowa i Urbanistów – z siedmiu do czterech. W godzinach porannego szczytu

żerów jest jeszcze niewielka – poinformowała Joanna Ferlian-Tchórzewska, rzeczniczka prasowa Urzędu Miasta i Gminy Piaseczno. – Poza tym autobusy z pętli w Piasecznie przy ul. Julianowskiej będą odjeżdżały co 15 minut, co jest bardzo dobrą częstotliwością – dodała.

Dzięki zmianie linia 739 w godzinach porannych kursuje co ok. 5-10 minut. Aktualny rozkład jazdy znaleźć można na stronie www.wtp.waw.pl.

Tekst i zdjęcie Anna Żuber

Niebezpiecznie na przejściach dla pieszych

PIASECZNO/ŁĄZY

W sobotę wieczorem w centrum Piaseczna samochód potrącił na przejściu dla pieszych kobietę. Kilka dni wcześniej w Łazach kierowca mercedesa, na oczach policjantów, omal nie rozjechał młodego mężczyzny.

W sobotni wieczór na przejściu dla pieszych na ul. Wojska Polskiego róg Szkolnej doszło do wypadku. Jak poinformowała policja, kobieta przechodziła przez „zebrę” z sygnalizacją świetlną prawidłowo, gdy wjechał w nią mercedes vito.

Zarówno poszkodowana, jak i kierujący pojazdem, byli trzeźwi. Ranna kobieta trafiła do szpitala.

Kilka dni wcześniej do groźnego wypadku doszło w Łazach. Na opublikowanym przedwczoraj nagraniu z policyjnego wideorejestratora widać, że przed przejściem dla pieszych, na prawym pasie zatrzymuje się nieoznakowany radiowóz. Młody mężczyzna



Na ul. Wojska Polskiego w Piasecznie samochód potrącił kobietę, która przechodziła przez przejście dla pieszych na zielonym świetle

wchodzi na „zebrę”, gdy jest mniej więcej w połowie, na przejście lewym pasem, tuż przed nim przejeżdża mercedes sprinter. – 41-latek nie zareagował na to, że pojazd znajdujący się na pasie obok, zatrzymał się, by przepuścić pieszego. Nie spodziewał się również, że jest to nieoznakowany radiowóz, a jego wyczyn rejestruje kamera – podkreślają piaseczyńscy policjanci.

Uwaga na pieszych i rowerzystów!

Kierowcę ukarano 15 punktami karnymi oraz mandatem w wysoko-

ści 1500 złotych. Mężczyzna stracił też dowód rejestracyjny, ponieważ nie miał aktualnego badania technicznego.

Funkcjonariusze przypominają, że będąc kierowcą samochodu, należy brać pod uwagę, iż niechronieni uczestnicy ruchu drogowego, jakimi są piesi i rowerzyści, podczas zderzenia z autem są zawsze narażeni na dużo poważniejsze obrażenia. Na ich obecność na drogach trzeba być szczególnie uważnym zwłaszcza teraz, w okresie jesienno-zimowym, gdy szybko robi się ciemno i jest ślisko.

Anna Żuber

R E K L A M A

BEZPŁATNY ODBIÓR DUŻYCH ELEKTROŚMIECI Z DOMU!



**Zadzwoń
2222 333 00
lub zamów online
www.elektrosmieci.pl**

ElektroEko
Organizacja Dobra Sprawy Ekologicznej i Ekonomicznej SA

KRISCAR We speak English
mechanika pojazdowa
503 333 600
WYMIANA OPON
PRZECHOWANIE
SERWIS KLIMATYZACJI
Bielawa, ul. Lipowa 5, 05-520 Konstancin-Jeziorna www.kriscar.waw.pl

**Spotkanie wigilijne
dla Twoich pracowników**
Pętlaw 1,
05-530 Góra Kalwaria
Rezerwacje: 793 088 824
www.grillbarszpruch.pl

**Grill Bar
Szpruch**

Cmentarz choleryczny

Gdzie był cmentarz choleryczny w Piasecznie? Czy na pewno istniał? Sądzę, że na pewno. Co jakiś czas w kontekście duchów i złych mocy w danych miejscach, myślę tu na przykład o obszarze przy drodze do Bobrowca, a także gdzieś w okolicach Pólka pod Piasecznem, miejsca te podejrzane były o to, że mogły być tam cmentarz. Sugerowano nawet, że np. tuż obok Pólka nad rzeką jeszcze niedawno pokolenie pradziadów nazywało to miejsce Gróbki, od grobów. Bardzo mocno by mnie zdziwiło, żeby cmentarz choleryczny

Pradze w latach 70. XIX w. Wyszukując informacji o szerzeniu się cholery w okolicach Piaseczna, znalazłam dwa dokumenty i kilka informacji prasowych o tym, co się działo na terenie naszego miasta i okolic podczas epidemii.

W Dokumenty i relacje

W 1855 został wystawiony rachunek przez pana Pawła (nazwisko nieczytelne), właściciela apteki z Góry Kalwarii dla Magistratu Miasta Piaseczna za lekarstwa dostarczone do Piaseczna właśnie w czasie panowania

za bardzo, na pewno nie likwidowały choroby. Wysoka śmiertelność wynikała z braku wiedzy na temat przyczyn zachorowań, a co za tym idzie – braku skutecznych metod niesienia pomocy ofiarom. Dopiero rewolucyjne badania i odkrycia w dziedzinie bakteriologii prowadzone przez Roberta Kocha, odkrycie przecinkowca cholery i opisanie procesu roznoszenia choroby sprawiły, że można było z nią skutecznie walczyć. Okazało się wówczas, że najskuteczniejszą bronią przeciwko tej zarazie jest dostęp do nieskażonej wody.

Cholera na prowincji

O przebiegu epidemii w kraju podawała prasa warszawska następujące szczegóły, tu fragment raportu z dwóch dni września: „W guberni kaliskiej w mieście Kole w dniu 22 września zachorowały na cholere 2 osoby, w powiecie łomżyńskim zmarło 5 osób, w powiecie makowskim zachorowało 9 osób, zmarło 7. W powiecie warszawskim w ciągu 2 dni września 1893 r. zachorowały 23 osoby i zmarło 5 osób”. Niestety informacja o badaniach Kocha rozchodziła się powoli i zanim przedsięwzięto skuteczne metody ochrony nastąpiła fala epidemii, czyli ta z roku 1892 pochłonęła bardzo dużo istnień ludzkich. Choć historycy twierdzą, że tym razem jednak na polskich ziemiach nie pociągnęła za sobą licznych ofiar. Co innego w Rosji, gdzie zmarło około ćwierć miliona ludzi. Starano się robić ograniczenia sanitarne. I tak np. do Góry Kalwarii na żydowskie święta miały ściągnąć rzesze Izraelitów do miejscowego rabina. Stwierdzono, że taki tłummy zjazd wobec zdarzających się w kraju przypadków cholery jest niebezpieczny i może spowodować roznoszenie się choroby. Tym bardziej że nie było łatwo zabezpieczyć pielgrzymów w dostatecznie bezpieczny nocleg, a w nim trudno było o wodę i pożywienie odpowiednio zabezpieczone, a co ważne też zdezynfekowanie i utrzymywanie w czystości kloak. Warszawski gubernator zlecił władzom powiatowym zobowiązać rabina, aby nie przyjmował Żydów spoza miasta. Poza tym zalecono sprawdzanie toż-



Fotokopia dokumentu Magistratu Miasta Piaseczna dotycząca odsyłania chorych na cholere do szpitala

samości osób podróżujących traktami do Góry Kalwarii. Zakazano wpuszczania do Góry wszystkich, którzy w nim nie mieszkają. Podobne zarządzenia dostało Piaseczno i inne miejscowości, gdyż przewidywano, że podróżni będą zawracać i będą chcieli zatrzymać się w okolicach Góry Kalwarii. Były też działania nieskuteczne. Chodziło o dezynfekcję kwasem karbowym. W prasie grzmiano: „Oto niedawno dr Winnicki w Warszawie miał chorą na ospę, którą leczył przez parę tygodni okładami z kwasu karbolowego (jest on doskonałym środkiem przy rozmaitych cierpieniach skóry). Cały pokój chorej był przesycony wonią tego kwasu. Działo się to podczas pauzującej już epidemii cholery w Warszawie. Chora zaledwie przychodząca do siebie po ospie, będąca jeszcze na ścisłej diecie, dostała cholery i umarła”. Ani więc teoria, ani praktyka nie uzasadniają dezynfekcji kwasem karbowym, jako środkiem ograniczającym szerzenie się zarazy. Nietrafna była też terapia opium, czyli chęć ograniczenia wypróżnień, skoro jad w nich tkwił i lepiej było je wydalic, a potem wzmocnić organizm substancjami, w takich przypadkach, skutecznymi.

Cmentarze choleryczne

Uznano, że zaraza przenosi się przez trupy zmarłych na cholere i zarządzone, aby grzebano je w jednym miejscu, za miastem bez ceremonii pogrzebowej. Tymczasem nie zawsze przestrzegano tego prawa. Wydaje się, że wszystko zależało od zasobów finan-

sowych rodziny i od tego, ile dostanie urzędnik państwowy, który napisze w zaświadczeniu czy ktoś zmarł na cholere, czy na co innego i w związku z tym, czy może być pochowany na cmentarzu ogólnym, czy cholerycznym. Świadek tamtych czasów pisze również o innym przypadku łamania zasad: „Widziałem nawet dzieci ludzi obcych, które przez prostą ciekawość przychodziły w ten sposób oglądać nieboszczyków zmarłych na cholere. Przed pogrzebem, w mieszkaniu zmarłego, a przynajmniej w domu, w którym trup leży, zbiera się grono krewnych i ciekawych, które godzinę i więcej czeka na rozpoczęcie obrzędu. Pogrzebowy pochód odbywa się środkiem miasta w trumnie niczym niezabezpieczającej od wydobywania się szkodliwych wyziewów. Liczny orszak otacza z bliska trumnę. Ale cały orszak kieruje się nie na ogólny cmentarz, lecz na cmentarz tak zwany choleryczny, gdzie zwykłym sposobem nieboszczyk obok innych cholerycznych pogrzebany zostaje. Po tym cholerycznym cmentarzu każdemu spacerować wolno”. Nie odpowiem na pytanie, gdzie był w Piasecznie (lub pod) cmentarz choleryczny. Znając historię cmentarza św. Wincentego na Bródnie, mogę się domyślać, dlaczego zniknęła. Na początku była dywagacja, jakich wyznań ludzie tam są pochowani i kto ma utrzymywać cmentarz. Wyznaczono 240 rb. dla stróża, ale i tak zaczęły znikać krzyże, ogrodzenia mogił, a nawet znikła budka wartownika.

Małgorzata Szturomska

Medicine	Quantity	Date
4 uncje Sokołuchiny w proszku	21/21	
5 uncje Am. barbarskiego w proszku	25-11	
5 uncje Kaganicy palonej	5-11	
3 uncje Am. barbarskiego w proszku	29-4	
3 uncje Nagła tygrysia w proszku	1-16	
4 uncje Mint. waler. w proszku	3-4	
3 uncje Sokołuchiny w proszku	5-6	
2 uncje Sokołuchiny w proszku	25	
2 uncje Sokołuchiny w proszku	1-16	
2 uncje Sokołuchiny w proszku	6-11	
2 uncje Sokołuchiny w proszku	6-22	
2 uncje Sokołuchiny w proszku	6-22	
2 uncje Sokołuchiny w proszku	5-10	
2 uncje Sokołuchiny w proszku	5-9	
6 uncje Sokołuchiny w proszku	7-12	
2 uncje Sokołuchiny w proszku	4-4	
1 uncja Sokołuchiny w proszku	1-24	

So Francisco 193/93

Rachunek z apteki z Góry Kalwarii dla Magistratu Miasta Piaseczna

był blisko rzeki, ale dyskusja na ten temat jest bezcelowa. Bo nikt nic nie wie na pewno.

Epidemie cholery w XIX w.

Jedną z najgroźniejszych chorób bakteryjnych, jaka dotknęła w XIX w. Europy była epidemia cholery, która panowała w trzech terminach. W latach 1831-38 dotarła do Polski podczas powstania listopadowego i była przyczyną śmierci np. wielkiego Księcia Konstantego. Zmarł też na cholere w tym czasie Georg Hegel. Zachorowało łącznie 7779 osób, z których wyzdrowiało 3187, a zmarło 4592. Wśród dzieci (do lat 14) zmarło 606 chłopców i 481 dziewczynek, a spośród dorosłych (powyżej 14 roku życia) większa śmiertelność była wśród mężczyzn – 1996 ofiar, mniejsza wśród kobiet, których zmarło 1509.

Kolejne fale zachorowań miały miejsce w latach 1848-55. Wówczas w Stambule prawdopodobnie właśnie na cholere umarł Adam Mickiewicz. Trzecia fala epidemii miała miejsce w 1892 r. Wspomina się jeszcze o epidemii na

epidemii cholery. Z rachunku możemy odczytać niektóre lekarstwa używane wówczas w leczeniu tej strasznej choroby. Wśród nich np. węgiel w proszku, goryczkę i miętę tegoroczną (świeżą). Czy potrzebne? Wyraźnie chodziło o złagodzenie dolegliwości żołądkowych, bo właśnie te były między innymi objawem choroby. Czy były skuteczne? Nie

Woda, ten nieodzowny nasz napój, często bywa przyczyną rozszerzania się cholery. Znajdowano laseczniki przecinkowe w studniach, przeważnie nie głębokich, gdy w bliskości tychże były kałuże, w które wlewano odchody cholerycznych. Przez rozwilżone bowiem pokłady ziemi dostają się laseczniki do źródeł i zatrują studnie. W stawach, gdzie bieliznę cholerycznych piorą, roją się laseczniki, jak to Koch wykazał w Indjach i co potwierdzono w Hamburgu. Dla tego też nie wolno pić wody bez poprzedniego jej przegotowania, bo jakże małą jest pewność, iż woda, którą czerpiemy ze źródeł lub pijemy z wodociągów, jest zupełnie czystą? Jedynie studnie artezyjskie są jeszcze względnie pewne.

O tym, jak zwalczać cholere podręcznik Bolesława Kapuścińskiego (1850 – 1920)

Psychoterapia: 5 mitów na temat terapii. Czy jest skuteczna?

III KRAJ

Psychoterapia to skuteczna metoda leczenia problemów natury psychicznej. Pomaga ona osobom zmagającym się z różnymi trudnościami, takimi jak depresja, lęk, zaburzenia emocjonalne czy osobowości, uzależnienia, a także problemy z samooceną czy trudnościami w relacjach interpersonalnych.

Jak pokazują liczne dane i opracowania zdrowie psychiczne Polaków pozostawia wiele do życzenia i ogrom pracy związany z tym tematem to jeden z priorytetów obszaru zdrowia publicznego.

Psychoterapia nie koncentruje się na dzieciństwie, lecz na aktualnym stanie danej osoby

Wokół psychoterapii narosło wiele mitów, które się rozpowszechniły i mogą zniechęcać do szukania profesjonalnej pomocy osoby, które jej potrzebują.

Centrum Psychoterapii Pokonaj Lęk, przedstawia najczęstsze mity na temat terapii oraz wyjaśnia, w jakim stopniu psychoterapia działa i jest skuteczna.

III Mit 1: Tylko poważnie zaburzone osoby korzystają z psychoterapii

To jeden z najczęstszych mitów na temat psychoterapii. Psychoterapia jest pomocna dla osób zmagających się z wieloma problemami o różnym stopniu nasilenia. Cierpienie psychiczne, kłopoty z emocjami czy brak satysfakcji to przykłady obszarów, w których psychoterapia skutecznie pomaga. Tak jak nie wstydzimy się wizyt u lekarza w przypadku kłopotów ze zdrowiem (nawet takich, które nie powodują, ograniczeń w naszym codziennym funkcjonowaniu), tak też nie ma powodów do wstydu przy korzystaniu z psychoterapii, jeśli odczuwamy trudności czy cierpienie psychiczne.

III Mit 2: Psychoterapia jest jak rozmowa z przyjacielem

Podobieństwo kończy się na tym, że zarówno rozmowa z bliską osobą, jak i psychoterapia to spotkanie w atmosferze zrozumienia i zaufania. Jednak psychoterapia to proces prowadzo-

ny przez wykształconego i doświadczonego specjalistę, w którym określa się cele i korzysta ze sprawdzonych metod ich osiągania. Psychoterapeutą jest osobą niezależną i obiektywnie postrzega klienta oraz jego problemy - ma też niezbędną wiedzę psychologiczną. Nie jest ponadto uwikłany w relację z drugą osobą. Psychoterapia nie może być prowadzona przez osoby, które znają się prywatnie, ponieważ zaburza to niezależność i obiektywizm procesu.

III Mit 3: W psychoterapii koncentrujesz się na swoim dzieciństwie

Psychoterapia nie koncentruje się na dzieciństwie, lecz na aktualnym stanie danej osoby. To, jak dzisiaj funkcjonuje dana osoba, ukształtowało się w dzieciństwie i dlatego w psychoterapii zbiera się o nim informacje, ale zwykle nie jest to kluczowy obszar pracy.

III Mit 4: Psychoterapia trwa latami

Długość procesu psychoterapii to kwestia indywidualna i zależy od sytuacji, potrzeb i celów klienta. Większość psychoterapii trwa kilkadziesiąt sesji. Celem psychoterapii jest usamodzielnienie klienta w radzeniu sobie z trudnościami, a nie spotkanie się na sesje

Celem psychoterapii jest usamodzielnienie klienta w radzeniu sobie z trudnościami

terapeutyczne przez lata. Profesjonalna psychoterapia często korzysta z tzw. kontraktu psychoterapeutycznego, który pozwala na kontrolę procesu zgodnie z uzgodnionymi założeniami.

III Mit 5: Psychoterapia rozwiązuje wszystkie problemy

Psychoterapia nie działa jak magiczna pigułka. W trakcie terapii określa się cele i z pomocą psychoterapeuty po kolei je osiąga. Sukces terapii zależy również od motywacji i zaangażowania pacjenta w proces terapeutyczny. Dla wielu osób psychoterapia jest czymś przełomowym, zmieniającym życie, ale takie poczucie nie jest warunkiem koniecznym, żeby psychoterapia była skuteczna.

III Skuteczność psychoterapii

Badania nad skutecznością psychoterapii trwają od dziesiątek lat i wskazują jednoznacznie, że psychoterapia jest skuteczna. W przypadku cięższych

zaburzeń natury psychicznej najsukciejniejsza jest psychoterapia połączona z farmakoterapią. Najwięcej dowodów na skuteczność psychoterapii dostarcza literatura naukowa w odniesieniu do terapii poznawczo-behawioralnej, szczególnie przy zaburzeniach ze spektrum lęku oraz zaburzeniach afektywnych (depresja). Psychoterapia online (za pomocą komunikatorów online) może być równie efektywna, jak tradycyjna prowadzona w gabinecie. Psychoterapia jest wygodną i skuteczną formą leczenia cierpienia psychicznego



FOT. CENTRUM PSYCHOTERAPII POKONAJ LĘK

czy problemów natury psychologicznej, a rozpowszechnione na jej temat mity szkodzą, ponieważ zniechęcają

osoby potrzebujące pomocy do skorzystania z terapii.

Red./ zdrowie.pap.pl

R E K L A M A

**Dom Dziennego Pobytu
"Jesteśmy razem"**
dla osób starszych z chorobami otępiennymi





www.ddp-jestesmyrazem.org

Mazowsze >> dla organizacji pozarządowych >

Zadanie publiczne dofinansowane ze środków z budżetu Województwa Mazowieckiego



Zapewniamy:

- opiekę w godz. 8-16
- 3 posiłki dziennie
- terapię zajęciową
- rehabilitację
- wsparcie psychologa
- zajęcia kulturalno-oświatowe
- działania edukacyjne dla rodzin

Zapraszamy osoby:
w wieku 60+
nieaktywne zawodowo

BIURO PROJEKTU
Punkt konsultacyjny

ul. Pionierów 46
05-540 Zalesie Górne
tel. 574 437 460
email:
biuro@ddp-jestesmyrazem.org

**OBWIESZCZENIE STAROSTY PIASECZYŃSKIEGO
o wszczęciu postępowania**

Na podstawie art. 11d ust. 5 i 6 ustawy z dnia 10 kwietnia 2003 r. o szczególnych zasadach przygotowania i realizacji inwestycji w zakresie dróg (tj. Dz. U. z 2023 r., poz. 162) **zawiadamiam**, że w dniu 7 listopada 2023 r. zostało wszczęte postępowanie w sprawie udzielenia zezwolenia na realizację inwestycji drogowej, w związku ze złożeniem wniosku z dnia 9 października 2023 r.

inwestor: Burmistrz Tarczyna, ul. Jana Stępkowskiego 17, 05-555 Tarczyn
inwestycja: rozbudowa drogi gminnej, ulicy Uroczej w Rembertowie

Działki przeznaczone pod realizację inwestycji drogowej:

w liniach rozgraniczających projektowane drogi:
drukem wytłuszczonym – działki pod przejęcie przez jednostkę samorządu terytorialnego Burmistrz Tarczyna, (w nawiasach podano nr działki po podziale, po średniku działki po podziale poza inwestycją pozostające przy aktualnym właścicielu) oznaczone wg katastru nieruchomości numerami:

jedn. ew. Tarczyn – obszar wiejski, obręb 0028 Rembertów: 68 (77/1; 77/5 (77/16; 77/17), 77/6 (77/14; 77/15), 77/3 (77/12; 77/13), 77/2 (77/9; 77/10, 77/11), 76 (76/1; 76/2), 71/1 (71/2; 71/3), 56 (56/1; 56/2), 55/2 (55/5; 55/6), 55/1 (55/3; 55/4), 54 (54/1; 54/2), 53 (53/1; 53/2), 52 (52/1; 52/2), 51 (51/1; 51/2), 49 (49/1; 49/2), 22 (22/1; 22/2), 21 (21/1; 21/2), 16 (16/1; 16/2), 15 (15/1; 15/2), 14 (14/1; 14/2),

poza liniami rozgraniczającymi projektowanej drogi:
działki niezbędne dla wykonania budowy i przebudowy sieci uzbrojenia terenu oraz rozbiórki obiektów budowlanych: jedn. ew. Tarczyn – obszar wiejski, obręb 0028 Rembertów: nr 138, 76/2 (powstała z podziału działki nr 76) jedn. ew. Tarczyn – obszar wiejski, obręb 0008 Jeziorany: nr 143.

Akta sprawy do wglądu znajdują się w Starostwie Powiatowym w Piasecznie, ul. Chyliczkowska 14, 05-500 Piaseczno, kancelaria Architektoniczno-Budowlana, od pon. do piątku w godzinach 8-16, gdzie można zgłaszać ewentualne uwagi i wnioski do czasu wydania orzeczenia w sprawie.

Zgodnie z art. 49 ustawy – Kodeks postępowania administracyjnego doręczenie uważa się za dokonane po upływie czternastu dni od dnia publicznego ogłoszenia.

Jednocześnie zgodnie z art. 49a k.p.a. informuje się, że o innych czynnościach, z wyjątkiem zawiadomienia o wydaniu decyzji, organ będzie informował poprzez obwieszczenie w Biuletynie Informacji Publicznej.

Z up. Starosty Piaseczyńskiego mgr inż. Sylwia Moszczyńska-Staś
Naczelnik Wydziału Architektoniczno-Budowlanego

Nr rej. ARB.6740.1.40.2023.PP

Publiczne obwieszczenie nastąpiło w dniu: 22.11.2023 r.

CUKIERNIA OLSZA:
Piaseczno, ul. Pod bateriami
Józefostaw, ul. Osiedlowa
Kolonja Lesznowola, ul. Cukiernicza
zatrudni do zespołu na stanowisko

**Ekspedientka / Ekspedient****Poszukujemy osób:**

- komunikatywnych i kreatywnych
- pełnych entuzjazmu i zapału :)
- dyspozycyjnych i chcących się zaangażować w pracę
- posiadających dobrą organizację pracy

Czego oczekujemy:

- profesjonalnej obsługi Klientów
- dbania o dobry wizerunek salonu firmowego
- realizację działań związanych z funkcjonowaniem salonu zgodnie ze standardami firmy

Oferujemy:

- pracę w stabilnej i rozwijającej się firmie
- atrakcyjne warunki zatrudnienia
- możliwość rozwoju zawodowego

Kandydatów prosimy o kontakt:
506 792 735

Прошуємо людей з України
(zapraszamy również pracowników z Ukrainy)

Miejsce na Twoje ogłoszenie

LAVA

PRACA OD ZARAZ
Szukamy osób **do pracy** przy
WYPAKOWANIU PRODUKTÓW
I KONTROLI JAKOŚCI

Godziny otwarcia
Poniedziałek - Piątek 6:00 - 22:00
Sobota - Niedziela 6:00 - 18:00

STAWKA
25-35 zł netto

☎ 575 929 500

📍 Józefostaw
ul. Julianowska 61

WWW.PRZEGLADPIASECZYNSKI.PL

Przyjmę pracownika do ręcznej myjni samochodowej w centrum Piaseczna.

Wymagane doświadczenie oraz prawo jazdy kat. B

Kontakt telefoniczny: 513 323 123



GEK.6620.4.2.2022 AW

Piaseczno, 20 listopada 2023 r.

DECYZJA NR G – 3/2023

Na podstawie art. 1 ust. 2 i art. 8 ust. 1 i 6 ustawy z dnia 29 czerwca 1963 roku o zagospodarowaniu wspólnot gruntowych (tj. Dz. U. z 2022 r. poz. 140) oraz art. 104 ustawy z dnia 14 czerwca 1960 roku Kodeks postępowania administracyjnego (tj. Dz. U. z 2023 r. poz. 775 ze zm.), działając na wniosek Burmistrza Tarczyna z 14 maja 2021 roku **orzekam**

że niehypotekowana nieruchomość, stanowiąca działkę ewidencyjną nr 8, jedn. rej. G170, obręb 0025 Prace Małe, gmina Tarczyn, **stanowi mienie gromadzkie.**

UZASADNIENIE

Wniosek z 14 maja 2021 roku (data wpływu do tutejszego Urzędu 20 maja 2020 roku) znak GR.6822.6.2020.IK Burmistrz Tarczyna wystąpił o „wydanie decyzji administracyjnej na podstawie art. 8 ust. 1 ustawy z dnia 29 czerwca 1963 roku o zagospodarowaniu wspólnot gruntowych [...] stwierdzającej, że niehypotekowana nieruchomość oznaczona w ewidencji gruntów i budynków jako działka nr 8 o pow. 0,06 ha z obrębem Prace Małe, gmina Tarczyn, stanowi mienie gromadzkie”. W uzasadnieniu wniosku Pani Burmistrz wskazała, że „Przedmiotowa działka została wydzielona w ramach scalenia wsi Prace Małe na cele użyteczności publicznej zgodnie z decyzją Kierownika Wydziału Rolnictwa i Leśnictwa Prezydium Powiatowej Rady Narodowej w Grójcu z dnia 2 października 1962 roku nr R.VII-275/4/62 oraz decyzją Wydziału Rolnictwa i Leśnictwa Prezydium Wojewódzkiej Rady Narodowej w Warszawie z dnia 12 lipca 1963 r. Nr R.VIII-260/5/78/63” oraz, że „na przedmiotowym terenie znajdowała się kopalnia piasku oraz teren zadrzewiony i zakrzewiony, gdzie było grzebowisko zwierząt”.

Do wniosku załączono również:

- kserokopie zaświadczenia Starosty Piaseczyńskiego z 5 lutego 2021 roku, znak: GR.6822.6.2020.IK,
- kserokopie decyzji Kierownika Wydziału Rolnictwa i Leśnictwa Prezydium Powiatowej Rady Narodowej w Grójcu z dnia 2 października 1962 roku nr R.VII-275/4/62, w sprawie zatwierdzenia projektu wymiany gruntów wsi Prace Małe i części wsi Maryłka,
- kserokopie decyzji Wydziału Rolnictwa i Leśnictwa Prezydium Wojewódzkiej Rady Narodowej w Warszawie z dnia 12 lipca 1963 r. Nr R.VIII-260/5/78/63, w sprawie postępowania wymiany gruntów wsi Prace Małe i części wsi Maryłka,
- kserokopie rejestru pomiarowo-klasifikacyjnego z dnia 3 września 1962 r.,
- wykaz oświadczeń uczestników scalenia z dnia 29 września 1962 r.,
- fragment mapy ze scalenia gruntów wsi Prace Małe.

Pismem z 1 czerwca 2021 roku poinformowano Burmistrza Tarczyna, że dla przedmiotowej działki niezbędne jest wykonanie operatu technicznego przedstawiającego stan prawny nieruchomości na datę wejścia w życie ustawy o zagospodarowaniu wspólnot gruntowych tj. 5 lipca 1963 roku.

Pismem z 1 czerwca 2021 roku zwrócono się z prośbą do Burmistrza Tarczyna o:

1. „wydanie zaświadczenia, że przedmiotowa nieruchomość była w dniu 5 lipca 1963 r. mieniem gromadzkim [...] oraz
2. wskazanie osób fizycznych [...], które posiadają wiedzę dotyczącą przedmiotowej działki na datę 5 lipca 1963 r. i wcześniej odnośnie jej powstania i użytkowania”.

Odpowiadając na w/w pismo Pani Burmistrz Tarczyna 30 czerwca 2021 roku (data wpływu do tutejszego Urzędu 14 lipca 2021 roku) poinformowała, że zostały dostarczone już wszystkie dokumenty i informacje, którymi dysponuje. Ponadto podała dane osobowe, tj. imiona, nazwiska i adresy osób, które na 5 lipca 1963 roku miały ukończone 18 lat i zameldowane były w miejscowości Prace Małe, na podstawie danych otrzymanych z Referatu Spraw Obywatelskich Urzędu Miejskiego w Tarczynie, oraz dane osób, które posiadają wiedzę w zakresie działki ewidencyjnej nr 8.

Do państwowego zasobu geodezyjnego i kartograficznego 11 sierpnia 2022 roku został przyjęty operat techniczny pod nr P.1418.2022.4605 dotyczący mapy do celów prawnych działki nr 8 według stanu na dzień 5 lipca 1963 roku, położonej w obrębie 0025 Prace Małe, gmina Tarczyn.

Ogłoszeniem z 6 września 2022 roku znak sprawy GEK.6620.4.2.2022 MW Starosta Piaseczyński zawiadomił, że prowadzone jest postępowanie administracyjne w sprawie stwierdzenia w drodze decyzji, że grunt położony w gminie Tarczyn, obręb 0025 Prace Małe, oznaczony jako działka ewidencyjna nr 8 o powierzchni 0,06 ha stanowi mienie gromadzkie. Przedmiotowe ogłoszenie zawierało również pouczenie, że osoby, którym przysługuje prawo własności lub ograniczone prawo rzeczowe do w/w nieruchomości mogą składać pisemne wyjaśnienia, wnioski, a także zapoznać się z materiałem dowodowym zebrany w sprawie.

Pismem z 6 września 2022 roku zwrócono się do Archiwum Państwowego w Warszawie oraz Archiwum Państwowego w Warszawie Oddział w Grodzisku

Mazowieckim z zapytaniem, czy w archiwum znajdują się dokumenty potwierdzające, że nieruchomości nr 8, obręb 0025 Prace Małe, gmina Tarczyn, „stanowiła majątek byłej gromady wsi Prace Małe lub dokumenty potwierdzające, że przedmiotowa nieruchomość stanowiła wspólnotę gruntową w szczególności w okresie od 1933 do 1954 roku”.

Pismem z 15 listopada 2022 roku Archiwum Państwowe w Warszawie Oddział w Grodzisku Mazowieckim poinformowało, że „nie odnaleziono dokumentacji z lat 1933-1954 dotyczącej wspólnoty gruntowej/mienia gromadzkiego w miejscowości Prace Małe, gmina Tarczyn” oraz, że „odnaleziono jednostkę archiwalną „Sprawdzenie stanu posiadania dla uregulowania własności gospodarstw rolnych, obręb Prace Małe” zawierającą wpisy dotyczące działek stanowiących mienie wspólnoty wiejskiej wsi Prace Małe, w tym działki ewidencyjnej nr 8 o powierzchni 0,06 ha [...]”. Uwierzytelnione reprodukcje w/w dokumentacji przesłano pocztą tradycyjną (wpływ do tutejszego Urzędu 22 listopada 2022 roku).

Zawiadomieniami z 17 lipca 2023 roku poinformowano osoby wskazane przez Wnioskodawcę o możliwości złożenia w przedmiotowej sprawie zeznań w charakterze świadka. Informację o terminie i miejscu przesłuchania świadków podano do publicznej wiadomości, zawiadamiając jednocześnie, że strona ma prawo brać udział w przeprowadzeniu dowodu, może zadawać pytania świadkom i stronom oraz składać wyjaśnienia.

12 września 2023 roku w siedzibie tutejszego Urzędu (ul. Czajewicza 20 w Piasecznie) odbyły się przesłuchania świadków.

Pismem z 12 września 2023 roku Starosta Piaseczyński wystąpił z zapytaniem do Burmistrza Tarczyna, czy katalog dowodów złożonych przez Gminę Tarczyn w przedmiotowej sprawie jest zamknięty.

Odpowiadając na powyższe pismem z 13 września 2023 roku (wpływ do tutejszego Urzędu 19 września 2023 roku) Pani Burmistrz Tarczyna poinformowała, że wszystkie dostępne dokumenty i informacje, którymi dysponuje, zostały przekazane.

Zawiadomieniem z 21 września 2023 roku poinformowano strony o możliwości zapoznania się i wypowiedzenia co do zebranych dowodów i materiałów oraz składania pisemnych wyjaśnień, wniosków.

W toku niniejszego postępowania tutejszy Organ ustalił co następuje:

Zgodnie z rejestrem pomiarowo-klasifikacyjnym, szczegółowym po wymianie gruntów z 1962 roku zawartym w operacie wymiany gruntów dla obrębów Prace Małe, przyjętym do państwowego zasobu geodezyjnego i kartograficznego pod nr KEM-TAR-E-27/58, działka nr 9 była wyszczególniona pod pozycją 41 i jako władający gruntem wpisano „operat wspólnoty wiejskiej wsi Prace Małe”.

Zgodnie z operatem pomiarowym nr KEM-TAR-E-27/66 wykonanym w 1966 roku nastąpiła zmiana numeracji działek w ten sposób, że dawna działka nr 9 otrzymała nowy nr 8, przy czym granice oraz powierzchnia 0,06 ha nie uległy zmianie. Powyższe ma odzwierciedlenie w pisany rejestrze gruntów z 1966 roku prowadzonym dla osiedla Prace Małe, gromada Tarczyn. W 1966 roku w odniesieniu do działki nr 8 o powierzchni 0,06 ha (użytek gruntowy: „LsV”) władającym była cyt. „Wspólnota Wiejska”.

Zgodnie z dokumentami załączonymi do operatu technicznego regulowania własności gospodarstw rolnych, przyjętego do państwowego zasobu geodezyjnego i kartograficznego pod nr KEM-TAR-E-127/75, działka nr 8 została zaznaczona na mapie jako grunty, które nie podlegają uwłaszczeniu. Powyższe potwierdza również pisany rejestr gruntów założony w 1976 roku, w którym do działki nr 8 o powierzchni 0,06 ha ujawniono władającego „Wspólnota wiejska wsi Prace Małe”.

Zgodnie z operatem sprawdzenia stanu posiadania dla uregulowania własności gospodarstw rolnych nr KEM-TAR-E-169/82 pozycja nr 48 do działki nr 8 jako władający gruntem wpisano „Wspólnota wiejska wsi Prace Małe”. Powyższe potwierdza pisany rejestr gruntów z 1982 roku.

Powyższy stan figurował również w rejestrze gruntów założonym w 1990 roku.

Przy zakładaniu elektronicznej bazy danych do dnia 16 września 2019 roku w odniesieniu do działki nr 8 władającym była cyt. „Wspólnota gruntowa wsi Prace Małe”.

Na podstawie elektronicznej bazy danych ewidencji gruntów i budynków zmianą nr 16/2019 z 17 września 2019 roku jako podmiot władający dla działki nr 8 wykazano cyt. „Mienie Gromadzkie”.

Na podstawie elektronicznej bazy danych ewidencji gruntów i budynków zmianą nr 3/2020 z 3 lutego 2020 roku dokonano korekty zapisu dotyczącego władania dla działki nr 8, jako władającego ujawniono podmiot cyt. „Wspólnota gruntowa wsi Prace Małe”.

Zgodnie z operatem technicznym nr P.1418.2022.4605 działka nr 8 o powierzchni 0,0567 ha odpowiada na dzień 5 lipca 1963 roku dawnej działce nr 9 o powierzchni 0,06

ha. Natomiast różnica w powierzchni wynika z zastosowania dokładniejszych metod pomiaru i obliczeń niż przy zakładaniu ewidencji gruntów.

Zgodnie z art. 8 ust. 1 ustawy o zagospodarowaniu wspólnot gruntowych (tj. Dz. U. z 2022 r. poz. 140) „Starosta wydaje decyzję o ustaleniu, które spośród nieruchomości, o których mowa w art. 1 ust. 2 i 3, stanowią mienie gromadzkie”.

Stosownie zaś do art. 1 ust. 2 w/w ustawy oprócz wspólnot gruntowych „[...] podlegają zagospodarowaniu w trybie i na zasadach określonych w niniejszej ustawie także nieruchomości rolne, leśne i obszary wodne, stanowiące mienie gromadzkie w rozumieniu przepisów o zarządzie takim mieniem, jeżeli przed dniem wejścia w życie tej ustawy były faktycznie użytkowane wspólnie przez mieszkańców wsi”.

W myśl § 1 ust. 1 rozporządzenia Rady Ministrów z dnia 29 listopada 1962 roku w sprawie zarządu mieniem gromadzkim oraz trybu jego zbywania (Dz. U. Nr 64/62 poz. 303 ze zm.) przez mienie gromadzkie rozumieć należy mienie, które do dnia wejścia w życie ustawy z dnia 25 września 1954 roku o reformie podziału administracyjnego wsi i powołaniu gromadzkich rad narodowych (Dz. U. Nr 43, poz. 191) stanowiło majątek dawnych gromad jako majątek gromadzki, dobro gromady oraz inne prawa majątkowe. Przepis § 1 ust. 3 w/w rozporządzenia wskazuje zaś, że przez dawne gromady rozumieć należy gromady istniejące do dnia wejścia w życie ustawy, o której mowa w pkt. 1.

Przepisy obowiązujące w poprzednim stanie prawnym ustawy 23 marca 1933 roku o częściowej zmianie ustroju samorządu terytorialnego i przepisy wykonawcze rozporządzenia Rady Ministra Spraw Wewnętrznych z 29 stycznia 1937 roku o gromadach rozróżniały dwa rodzaje składników majątkowych gromady, tj. majątek gromadzki i dobro gromady. Tym samym, dla ustalenia czy dana nieruchomość była 5 lipca 1963 roku mieniem gromadzkim, istotny jest jej stan prawny w okresie poprzedzającym tę datę, a w szczególności to, czy nieruchomości taka należała do istniejących w okresie od 1933 do 1954 roku gromad jako jednostek samorządu terytorialnego, mających osobowość prawną i będących podmiotami praw i obowiązków. Przedmiot własności gmin określany był jako majątek gminny lub dobro gminne. Majątek ten przeznaczano na cele ogólne (budynek urzędu gminy, sołtysówka, grunt szkolny, sady, łąki, ogrody, itp.); wymienione składniki majątkowe wyłączone były z bezpośredniego korzystania mieszkańców wsi. Natomiast w skład **dobra gromady**, które było mieniem gromady były to np. drogi gromadzkie, ulice, **place publiczne**, cmentarze, studnie gromadzkie albo mienie przeznaczone do użytku wszystkich lub niektórych grup mieszkańców gromady – np. lasy gromadzkie, pastwiska użytkowane przez wszystkich mieszkańcy wsi.

Z przesłuchania świadków przeprowadzonych w toku niniejszego postępowania wynika, że grunt ten był **ogólnodostępny i był wykorzystywany do pobierania piachu oraz gałęzi na własne potrzeby, a także grzebania zwierząt**. Wszystkie zebrane w sprawie materiały potwierdzają, że działka nr 8 (dawna działka nr 9) była w posiadaniu **wszystkich mieszkańców wsi Prace Małe i stanowiła działkę częściowo zalesioną, ogólnodostępną dla wszystkich**. Kluczowym dokumentem jest pismo Burmistrza Miasta i Gminy Tarczyn z 30 czerwca 2021 roku, w którym znajduje się oświadczenie, że „**przedmiotowy teren stanowił plac użyteczności publicznej, ogólnodostępny dla mieszkańców wsi Prace Małe oraz okolicznych wsi**”, co zgodnie z w/w rozporządzeniem o gromadach stanowiło dobro gromady. Zarówno analiza materiałów archiwalnych, jak i operat techniczny wykonany na potrzeby niniejszego postępowania wskazuje, że działka nr 8 była wykorzystywana przez mieszkańców wsi, korzystali z niej wszyscy mieszkańcy wsi - „Wspólnota wsi”.

Należy zaznaczyć, że niniejsza decyzja ma charakter deklaratoryjny i poświadczają stan prawny ustalony w dniu wejścia w życie ustawy o zagospodarowaniu wspólnot gruntowych, tj. 5 lipca 1963 roku. Mając na względzie ustalone okoliczności niniejszej sprawy należy stwierdzić, że działka nr 8 z obrębem 0025 Prace Małe, gmina Tarczyn, odpowiadająca dawnej działce 9, stanowiła na dzień 5 lipca 1963 roku mienie gromadzkie.

W związku z powyższym należało orzec jak w sentencji.

Od decyzji służy prawo wniesienia odwołania do Wojewody Mazowieckiego (pl. Bankowy 3/5, 00-950 Warszawa) za pośrednictwem Starosty Piaseczyńskiego w terminie 14 dni od dnia jej doręczenia.

W trakcie biegu terminu do wniesienia odwołania strona może zrzec się prawa do wniesienia odwołania wobec organu administracji publicznej, który wydał decyzję. Z dniem doręczenia organowi administracji publicznej oświadczenia o zrzeczeniu się prawa do wniesienia odwołania przez ostatnią ze stron postępowania, decyzja staje się ostateczna i prawomocna.

z up. Starosty Piaseczyńskiego
Geodeta Powiatowy dr inż. Monika Jaroszewska

OGŁOSZENIA DROBNE

DAM PRACĘ

Zatrudnimy instalatora/pomocnika instalatora wod-kan, C.O. i CWU, wentylacji mechanicznych oraz klimatyzacji. Ofertujemy umowę o pracę na pełny etat. Wymagane prawo jazdy kat. B. Kontakt: 511 106 892

Zakład mięsny zatrudni: produkcja, pakownia, magazyn, tel. 606 259 458

Szkoła w Mysiadle zatrudni „złotą rączkę” na 5 godz. dziennie tel. 22 701 40 77 wew. 12

Pomoc w kuchni cały etat Piaseczno 227568337

Zatrudnię kierowcę kat. B i C, tel. 22 726 86 36

Przyjmę do pracy ślusarza - spawacza, pomocnika ślusarza - spawacza oraz pomocnika mechanika, okolice Tarczyna, tel. 604 626 444

Ekspedientkę do sklepu spożywczego „Groszek” w Bobrowcu, możliwość zakwaterowania, tel. 508 238 586

SPRZEDAM

Skład Opału w Prażmowie oferuje: węgiel: kostka, orzech, ekogroszek, koks, miął, pellet, tel 22 727 07 00, czynne: od pn-pt 7-16, sob 7-13

Drewno opałowe, tel. 602 770 361, 791 394 791

KUPIĘ

Kupię ciągniki rolnicze, stare motocykle wsk, simson, fiat 125p itp. Tel 721-029-688.

Antyczne meble, obrazy, srebra, platery, odznaczenia, szable, książki, pocztówki, 504 017 418

Kupię działkę - budowlaną, usługową, rolną. Tel. 797 231 465

USŁUGI

DOCIEPLANIE BUDYNKÓW, MALOWANIE ELEWACJI. TEL. 501624562

UPADŁOŚĆ KONSUMENCKA OSÓB FIZYCZNYCH Obsługa przez doświadczonych prawników Kancelaria Ekonomiczno-Prawna Tel. 512 155 550

Wycinka drzew tel. 505 591 721

Pozwolenia na użytkowanie dla starych domów. Legalizacje samowoli budowlanych sprzed lat, tel. 695 451 655

Sprzedaż i montaż okien i drzwi wew. i zew. Rolety zew., wew. żaluzje, plisy, moskitiery. Parapety wew. i zew. 22 717 71 00, 601 623 480, 603 310 223

Naprawa, serwis okien i drzwi, naprawa i wymiana okuć, wymiana szyb i uszczelek, tel. 22 717 71 00, 603 310 223, 601 623 480

AUTOMATYKA, napędy do bram - przesuwanych, garażowych, dwuskrzydłowych. Sprzedaż, montaż i serwis, tel. 790 331 339

BEZPYŁOWE CYKLINOWANIE, REMONTY od A do Z. **TADEUSZ BIAŁOGRODZKI** Tel. 502 093 588, 22 756 57 63

wykonam remonty mieszkań, prace ogólnobudowlane, stolarskie, 510179049

Wycinka drzew, sprzątanie gałęzi z rębakiem, ogrody-pełen zakres Tel. 694 910 163

Docieplanie budynków, szybko, tanio, solidnie tel. 502 053 214

Elewacje - docieplenia budynków - solidnie - tanio - 602-482-572

PRANIE - CZYSZCZENIE dywanów, tapicerki meblowej i samochodowej 508 65 20 30

Anteny wideo domofony montaż naprawa 603375875

Hydroizolacje bitumiczne, dachy, tarasy tel. 791 549 007

Pracownia Tapicerska tel. 502-908-661

Malarskie tanio tel. 22 7277747, 501 976 533

Pranie dywanów, kanap. Tel-669 445 400

Ogrodzenia, panele ogrodzeniowe, siatka + montaż producent tel. 503 572 046

Dachy, podbitka, sprzedaż, tel. 692 194 998

Hydraulik - złota rączka tel. 733 159 220

Obwoźny skup złomu tel. 501 314 711

Ogrodnicze, wywóz gałęzi 519874891

Kominiarz tel. 500 214 632

KOMINIARZ, TEL. 781 495 997

USŁUGI KOPARKO-LADOWARKA, TEL-516 231 786

Hydraulika tel. 602 651 211

ALARMY, KAMERY, DOMOFONY 600 421 203

Złota rączka tel. 571 207 247

Elektryk, tel-666 890 886

TYNKI GIPSOWE i TRADYCYJNE 604415352

Wywozimy graty z chaty tel. 505 591 721

Przeprowadzki tel. 505 591 721

Mycie, malowanie elewacji tel. 505 591 721

Dachy - krycie, naprawy, tel. 511 928 895

Remonty, budowlane, ogrodzenia, tel. 513 137 581

Malowanie, hydraulika, remonty, tel. 501 050 907

Remonty, tel. 609 926 758

Usługi stolarskie, schody, tel. 510 128 912

AUTO-MOTO KUPIĘ

Skup aut i złomowanie tel. 501 314 711

Skup aut za gotówkę szybki dojazd i wycena tel. 533 525 533

Skup aut 2010-2023r. 505 530 300

SKUP AUT NA KASACJĘ 508206738

NIERUCHOMOŚCI KUPIĘ

KUPIĘ DOM LUB MIESZKANIE ZA GOTÓWKĘ w każdym stanie. Może być zadłużone, z komornikiem, z problemami prawnymi i in., także udziały. Tel. 888-062-333

KUPIĘ ZA GOTÓWKĘ KAŻDĄ NIERUCHOMOŚĆ Z PROBLEMEM PRAWNYM, ZADŁUŻONĄ, UDZIAŁY W NIERUCHOMOŚCIACH. TEL: 786-805-828

Kupię dom, mieszkanie lub działkę, Warszawa i okolice, 737768446

NIERUCHOMOŚCI SPRZEDAM

Działki rekreacyjne leśne, Prażmów, tel. 602 770 361

Działki budowlane 800 m2 k. Prażmowa, tel. 602 770 361

NIERUCHOMOŚCI WYNAJEM

Posiadamy 120 miejsc noclegowych w miejscowości Prażmów, przy trasie Grójec-Piaseczno ok 35 km na południe od Warszawy. Niskie ceny od 25 zł za łóżko. Polecamy śniadania i obiadowe. Organizujemy imprezy okolicznościowe. Zapraszamy na pobyt krótko i długoterminowy. tel. 537 370 420

Małżeństwo z dwójką dzieci wynajmie mieszkanie w Piasecznie. Tel.731 163 646

NAUKA

Matematyka, 664 438 144

ZDROWIE

Protezy zębów naprawa. Tel-502 031 221

FINANSE

KSIĘGOWOŚĆ, PŁACE, ZUS - bezstresowo, profesjonalnie, kompleksowo. Kontakt - Messenger, WhatsApp, telefon, mail, osobisty. Możliwość zdalnego załatwiania wszelkich spraw. Biuro Prawno-Podatkowe działa 1995 r. - bez „wpadki”. 502088028; biuro@e-pit.net Zapraszamy serdecznie.



PRACA W MARKECIE

Miejsce pracy: **ŁAZY, WARSZAWIANKA**

PRACA W MARKECIE
dla osób z orzeczoną stopniem niepełnosprawności

Miejsce pracy: **ŁAZY, WARSZAWIANKA, USTANÓW**

Telefon kontaktowy: **785-235-102**

APLIKUJ
WWW.MARKETDINO.PL
zakładka „Kariera”

dino najbliższej Ciebie

DINO POLSKA S.A.
to dynamicznie rozwijająca się polska sieć marketów spożywczych.

Dino Polska S.A.
ul. Ostrowska 122
63-700 Krotoszyn



Grupa INCO S.A.
wiodąca firma w sektorze chemii gospodarczej, właściciel i producent takich marek jak Ludwik, Buwi, poszukuje kandydatów na stanowiska:

Operator Produkcji
Operator Wózków Widłowych

Miejsce pracy:
Zakład Produkcyjny w Górze Kalwarii (05-530), ul. Towarowa 8
oraz Centrum Logistyczne w Baniosze (05-532), ul. Podleśna 30

Osoby zainteresowane prosimy o przesłanie CV na adres **rekrecja.gk@inco.pl** lub kontakt telefoniczny pod numerem **667 800 832**



AYALA producent mebli fryzjerskich w Piasecznie szuka Panów na stanowiska:

PRACOWNIK PRODUKCJI, PILARZ/STOLARZ

Oferujemy:

- pracę w firmie o stabilnej pozycji na rynku
- pracę na miejscu w fabryce mebli
- umowę o pracę
- pracę na jedną zmianę pon. - pt. w godzinach 7:00-15:00

Kontakt:
538 385 334

CV na maila:
ayala@ayala.com.pl



lokalne oferty pracy

Zapraszamy do publikacji ogłoszeń rekrutacyjnych. Z nami zatrudnisz fachowców.

ZADZWOŃ
786 202 066

PIASECZNO

GOSIRKI ZAKOŃCZYŁY RUNDĘ

Gosirki Piaseczno spędzą przerwę zimową na 6. pozycji. Liczymy na udaną wiosnę w wykonaniu naszych zawodniczek!

Sezon 2023/2024 w Aquick IV lidze kobiet piłki nożnej rozpoczął się dla drużyny z Piaseczna od porażki 2:3 z rezerwami Legia Soccer Schools. Mimo niekorzystnego rezultatu kibice mogli być zadowoleni z ogromnej ambicji zawodniczek i walki do ostatnich minut spotkania. Już tydzień później ekipa z Piaseczna odniosła swoje pierwsze zwycięstwo, pokonując na własnym stadionie 3:2 Mazovię Grodzisk Mazowiecki. Następnie piasecznianki zremisowały 2:2 ze Świttem Barcząca i wygrały 3:1 z będącą wówczas liderem Sportową Czworką II Radom. Niestety od 5. kolejki przyszła gorsza forma.

Rywalizacja z Mustangiem Wielgie na wyjeździe zakończyła się zwycięstwem przeciwniczek 6:1. Pozytywnym aspektem tego starcia był debiut dwóch zawodniczek z rocznika 2009 – Zofii Partyki i Kingi Zyśk. W meczu z „dwójką” AZS UW Warszawa także z triumfu cieszyły się rywalki, które zwyciężyły z Piasecznem 4:0. Złą serię udało się przerwać ze Żbikiem Nasielsk. W drugiej połowie Gosirki zaprezentowały kibicom festiwal strzelecki i ostatecznie uzyskały wynik 6:1.



FOT. FB: KS GOSIRKI PIASECZNO

Ostatnim starciem rundy jesiennej był przełożony z powodu złego stanu boiska wyjazdowy mecz z Ostrovią Ostrów Mazowiecka. Najlepszy zespół rozgrywek potwierdził swoją dobrą formę, wygrywając na własnym stadionie 6:0.

W 8 meczach jesienią Gosirki wywalczyły łącznie 10 punktów. Tyle samo posiada na swoim koncie AZS UW, z kolei strata do 4. w stawce Mazowii wynosi 1 oczko. 3. Mustang ma 15 punktów, wicelider z Radomia 16, a na samym szczycie tabeli znajduje się Ostrovia, która zaliczyła 7 wygranych i 1 remis.

Zima zaskoczyła piłkarzy

POWIAT

W miniony weekend mało które boisko nadawało się do gry w piłkę nożną. Wszystko z powodu obfitych opadów śniegu.

Choć runda jesień miała zakończyć się w dniach 17-19 listopada, pogoda pokrzyżowała wszystkim plany i ostatnie spotkania jesieni musiały zostać przełożone na inny termin.

W IV lidze odbyły się zaledwie dwa z dziewięciu zaplanowanych starć. Niestety piłkarzom nie udało się wyjść na murawę w Piasecznie, gdzie miejscowy MKS miał podejmować liderującą w tabeli Wisłę II Płock. Zapowiadało się świetne widowisko, ale będziemy musieli na nie jeszcze poczekać. Śnieg zablokował mecze również innym drużynom z czołówki – KTS Wesoła Warszawa do samego końca, walczył o to, aby mógł zmierzyć się z Żabkovią Żabki w hicie kolejki. Pomagał sam Krzysztof Stanowski, odśnieżając murawę, ale ostatecznie sędzia postanowił odwołać spotkanie. Nie doszło także do rywalizacji Troszyna z Mazovią Mińsk Mazowiecki. Jedyne starcia miały miejsce w Serocku, gdzie Sokół pokonał 2:0 Drogowca Jedlińsk oraz w Szydłowcu, w którym występujący jako gospodarze zawodnicy Oskara Przysucha ulegli 1:2 Mazurowi Karczew.



FOT. FB: MKS MAZOWIA

Śnieg uniemożliwił rozegranie większości meczów

gospodarze udokumentowali swoją przewagę kolejnymi bramkami (Jakub Korpysa i ponownie Cezary Kur), ostatecznie wygrywając 3:1.

Nie dali rady dominatorowi

Co ciekawe, futbolowy weekend dużo lepiej prezentował się w lidze okręgowej. Fani lokalnej piłki mieli co oglądać – tutaj odbyło się aż pięć z ośmiu zaplanowanych meczów. W dwóch z nich wystąpiły zespoły z powiatu piaseczyńskiego.

Mimo że grająca u siebie przeciwko Milanowi II Milanówek Perła Złotokłos jako pierwsza straciła gola, drużyna potrafiła się podnieść i już 3 minuty później doprowadziła do remisu po trafieniu Cezarego Kura. W drugiej połowie

O wiele mniej udane było wyjazdowe spotkanie Laury Chylice z rezerwami Znicza Pruszków. Najlepsza ekipa okręgówki (same zwycięstwa i tylko jeden remis) wysoko pokonała chyliczan. Kibice zobaczyli prawdziwy festiwal strzelecki, ponieważ już po pierwszych 45 minutach było 4:1 dla Pruszkowa. Ostatecznie starcie zakończyło się wynikiem 7:2. Bramki dla Laury zdobyli Mateusz Wasilkiewicz oraz Paweł Rybak.

Rafał Lipski

R E K L A M A

ZIELONE ZAMIENIE

Już w sprzedaży!

VIII etap Zielonego Zamienia

Wygodny i szybki dojazd do Warszawy:

- bliskość węzła drogi ekspresowej S7
- tylko 12 min. samochodem do Galerii Mokotów
- tylko 9 min. pociągiem z pobliskiej stacji PKP Jeziorki do stacji PKP Służewiec

Lokalizacja – 800 m od południowej granicy Warszawy!

Biuro Sprzedaży na terenie osiedla: Zamienie, ul. Waniliowa 8 lok. 2

www.zielonezamienie.pl

+48 609 75 50 50

WHITE STONE DEVELOPMENT

WHITE STONE DEVELOPMENT

NOVO

Zamieszkać na NOVO!

NOVO to przytulne osiedle mieszkaniowe w Józefostawiu. Oferujemy atrakcyjne ceny, spokojną, zieloną okolicę, dojazd w 20 min. do centrum Warszawy.

GWARANCJA STAŁEJ CENY!

Mieszkania gotowe do odbioru!

15 minut spacerem do Lasu Kabackiego

Zapraszamy do kontaktu z biurem sprzedaży:
+48 665 588 000 | www.osiedlenovo.pl