

6 GRUDNIA 2023

# Przeгляд

## PIASECZYŃSKI

457<sup>(11)</sup>  
2023

BEZPŁATNY TYGODNIK POWIATU PIASECZYŃSKIEGO

ISSN 2300-5688

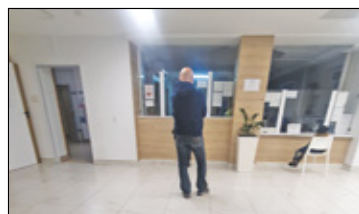
PIASECZNO ||| GÓRA KALWARIA ||| KONSTANCIN-JEZIORNA ||| LESZNOWOLA ||| PRAŻMÓW ||| TARCZYN ||| URSYNÓW



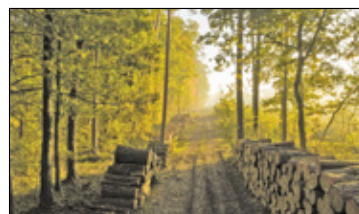
||| Lesznowola  
- Lodowisko jeszcze przed świętami s. 4



||| Konstancin-Jeziorna  
- Jeszcze więcej drzew s. 5



||| Głusków  
- Trwa walka o wiejski ośrodek zdrowia s. 6



||| Powiat  
- Chronić i uczyć s. 7



||| Sport - 10. Cross Mikołajkowy s. 10



Niestety prognozy pogody na najbliższe dni nie wyglądają zbyt optymistycznie

## Zamrożony remont ronda i ulic

||| PIASECZNO

Kierowcy wciąż borykają się z utrudnieniami w rejonie ronda Solidarności i ulicy Gerbera, które są w remoncie. Choć większość prac została wykonana, to inwestycja nie może zostać oddana do użytku.

## Czy nasze dzieci mogą liczyć na pomoc?

||| REGION

Kiedy okazuje się, że dziecko przejawia zachowania, które nas niepokoją, robimy wszystko, aby mu pomóc. Co, jednak, kiedy sami nie jesteśmy w stanie poradzić sobie z problemami syna lub córki?

**O**dkąd Dorota [wszystkie imiona w artykule zostały zmienione] poznała diagnozę, nie przespała w całości ani jednej nocy. Cały czas jest niespokojna. Nie potrafi, chociaż na chwilę przestać myśleć o tym, co powiedział jej lekarz: „Dziecko ma myśli samobójcze”. Nawet teraz, kiedy Ola jest pod opieką specjalistów, Dorota zawsze się martwi. Budzi w nocy. Wcześniej jednak było znacznie gorzej.



dokończenie na str. 9

Każdy rodzic martwi się o zdrowie psychiczne swojego dziecka

Zaczęło się od zwykłych z pozoru niegroźnych dolegliwości. Czasami 10-latkę bolała głowa, czasami brzuch.

Były wymioty, gorączka lub biegunka. Różne objawy, przez które Ola nie chodziła do szkoły.

R E K L A M A

**Wydanie Świąteczne 20 grudnia**

Zapraszamy do publikacji reklam i życzeń świątecznych

Zadzwoń: 501 091 480

# Zamrożony remont ronda i ulic

dokończenie ze str. 1

**R**emont Gerbera i ronda Solidarności to pierwszy etap przebudowy i modernizacji ul. Sienkiewicza. Najpierw drogowcy zamknęli ulicę, tydzień później ruchliwe rondo. Inwestor, czyli starostwo powiatowe w Piasecznie informowało wcześniej, że remont potrwa do końca listopada, ale w ostatnich dniach plany te pokrzyżowała pogoda.

ta też czeka na poprawę warunków atmosferycznych.

Niestety prognozy pogody na najbliższe dni nie wyglądają zbyt optymistycznie, bo widnieje w nich mróz. Jeśli nic się nie zmieni, cieplejsze powietrze dotrze nad Mazowsze dopiero po weekendzie.

Przebudowę ul. Sienkiewicza na odcinku od ul. Wojska Polskiego do ul.



Utrzymujące się niskie temperatury, nie pozwalają na skończenie modernizacji w tej części miasta

Utrzymujące się niskie temperatury, nie pozwalają na skończenie modernizacji w tej części miasta. O to, czy są widoki na zakończenie remontu w najbliższych dniach, zapytaliśmy starostę Ksawerego Guta. – Jeżeli pojawi się jeden dzień powyżej zera, to tak. Wszystko jest już zrobione, brakuje tylko nowej nawierzchni jezdni – przyznał starosta.

Przypomnijmy, że w mieście planowany jest jeszcze w tym roku remont ul. Żeromskiego. Inwestycję od ul. Armii Krajowej do krzyżówki ul. Kilińskiego i Sierakowskiego przeprowadzić chce gmina Piaseczno, jednak

Dworcowej (bez skrzyżowań) zaplanowano na wiosnę przyszłego roku, podobnie jak fragment tej drogi od skrzyżowania z ul. Pomorską do ul. Dworcowej. W kolejnej fazie powstają rondo: na skrzyżowaniu Sienkiewicza z Dworcową oraz drugie – u zbiegu tej drogi z ul. Wojska Polskiego. Starostwo przewiduje, że te prace również przypadną na wiosnę przyszłego roku. Oprócz skrzyżowań typu rondo powstaną również m.in. pasy rowerowe, których w tej części miasta bardzo brakuje.

Tekst i zdjęcia Anna Żuber

# Kiermasz Świąteczny

PIASECZNO

Już 10 grudnia, o godzinie 11.00, piaseczyński rynek zamieni się w prawdziwe centrum magii świąt.

**C**o roku, przed Świętami Bożego Narodzenia, na piaseczyńskim rynku w ramach Kiermaszu Świątecznego rozstawiają się kramy z wyrobami rękodzielniczymi. To doskonały moment na zdobycie wyjątkowych i niepowtarzalnych prezentów świątecznych, zakup ozdób choinkowych, stroików na wigilijne stoły oraz produktów spo-

Pyszne jedzenie, świąteczne dekoracje i magiczna atmosfera

żywczych najwyższej jakości. Pyszne jedzenie, świąteczne dekoracje i magiczna atmosfera.

Podczas kiermaszu można też spotkać Świętego Mikołaja w jego czarującym kąciku i zrobić sobie z nim pamiątkowe zdjęcie w fotobudce. Poza tym w programie przewidziano również niezwykle występy utalentowa-



FOT. MARCIN BORKOWSKI

nym muzyków, tj. Magdaleny Wasyliak, Piaseczyńskiej Orkiestry Dętej oraz wyjątkowego zespołu KAPELA Hanki Wójciak. Punktem kulminacyjnym kiermaszu, jak co roku, będzie odpalenie świec na choince.

Program Kiermaszu:  
11.00-17.00 – kramy handlowe na rynku

ZAKĄTEK KULTURY:  
13.00-17.00 – animacje dla dzieci – Zakątek Świętego Mikołaja

SCENA NA RYNKU:

koncerty i występy na świątecznej scenie

13.30-14.20 – Magdalena Wasyliak – koncert piosenek z filmów Disneya

14.30-14.50 – Piaseczyńska Orkiestra Dęta

15.30-16.30 – kapela Hanki Wójciak

CHOINKA NA RYNKU:

16.00 – uroczyste zapalenie świec na choince

Red.

R E K L A M A

BIŁY DWOREK W PRAŻMOWIE  
ZAPRASZA  
NA SYLWESTRA  
2023  
Cena 200 zł/osoba  
Noceleg 50 zł/osoba  
GRA DJ IREK  
WIĘCEJ INFORMACJI:  
722 202 966

R E K L A M A

**NATALIA GOLD**  
JÓZEF CZERNIENSKI  
SINCE 1879

**-30%\***  
STAŁA PROMOCJA  
w miesiącach oznaczonych  
Wyprzedaż wyrobów  
ze zlikwidowanego salonu  
z AUCHAN.

Skup złota 135 do 150 zł

**ZAPRASZAMY**  
do salonu w Piasecznie  
przy ul. Kościuszki 18 lok. A

\* Przy zachowaniu poprzednich cen.  
Pozostałe informacje u ekspedientów.

www.nataliagold.pl

R E K L A M A

**EATSTORY**  
bistro i cukiernia

Oferta  
świąteczna

sprawdź  
www.eatstory.pl

tel. 786 812 266

Miejsce na Twoje  
ogłoszenie

**Spotkanie wigilijne  
dla Twoich pracowników**

🌲 Pęcław 1,  
05-530 Góra Kalwaria

Rezerwacje: 793 088 824  
www.grillbarszpruch.pl

Grill Bar  
Szpruch

R E K L A M A

# Jak sejmik Mazowsza pomaga Warszawie i 9 powiatom okołowarszawskim?

# 1232

inwestycje  
w Twojej  
okolicy\*  
ze wsparciem  
sejmiku

\*Dane na 1.10.2023 r.



więcej na [mazovia.pl](http://mazovia.pl)



25<sup>lat</sup> Mazowsze

# Lodowisko jeszcze przed świętami?

## LESZNOWOLA

Dobra wiadomość dla mieszkańców gminy Lesznowola – urząd rozpoczął poszukiwania wykonawcy i operatora lodowiska. Obiekt ma stać w pobliżu zespołu szkół w Lesznowoli.

W czwartek 30 listopada urząd opublikował zamówienie na dostawę, montaż i demontaż oraz obsługę kompletnego lodowiska dla



przy niekorzystnych opadach atmosferycznych. Do tego lodowisko ma być oświetlone.

Lodowisko stanie przy ul Sportowej, w sąsiedztwie Zespołu Szkół Publicznych im. Noblistów Polskich w Lesznowoli. Wykonawca ma zapewnić wypożyczalnię sprzętu, niezbędnego do korzystania z obiektu. Lodowisko ma być bezpłatne dla uczniów mieszkających na terenie gminy oraz uczęszczających do szkół z jej terenu. Dzieci będą mogły korzystać z niego nieodpłatnie także podczas ferii zimowych, które w tym roku na Mazowszu odbędą się w terminie od 15 do 28 stycznia.

Wykonawca ma udostępnić lodowisko nieodpłatnie także wszystkim mieszkańcom posiadającym Lesznowolską Kartę Mieszkańca, Lesznowolską Kartę Dużej Rodziny lub Lesznowolską Kartę Seniora.

Ceny biletów nie mogą przekroczyć: normalny (dla osoby dorosłej) – kwoty 18 zł, ulgowy (dla dzieci do lat 18) – kwoty 12 zł, a koszt jednorazowego wypożyczenia łyżew 10 zł.

Termin składania ofert mija 8 grudnia. Wykonawca będzie miał 10 dni na uruchomienie obiektu, licząc od dnia podpisania umowy. Lodowisko ma być czynne do połowy marca.

Anna Żuber

Lodowisko ma być bezpłatne dla uczniów mieszkających na terenie gminy oraz uczęszczających do szkół z jej terenu

gminy Lesznowola. Jednym z wymogów jest to, że obiekt ma być zakryty wiatą namiotową, zatem mieszkańcy będą mogli korzystać z niego nawet

## KONSTANCIN-JEZIORNA

### ROZŚWIETLONE MIKOŁAJKI Z HUGONÓWKĄ

Przed nami najbardziej magiczny czas w roku! Konstanciński Dom Kultury przy ul. Mostowej 15 zaprasza na Rozświetlone Mikołajki z Hugonówką!



6 grudnia o godz. 17.30 Hugonówka rozbłyśnie światłkami! Przy choince na dzieci będzie czekał także św. Mikołaj, który wraz z nimi zainauguruje świąteczne oświetlenie. Nie zabraknie słodkich upominków oraz świątecznych warsztatów. Będzie ciepło od uśmiechów i radośnie od dźwięków świątecznych piosenek. To będzie wspaniałe preludium do nadchodzących Świąt Bożego Narodzenia. Wstęp wolny.

## GÓRA KALWARIA

### CYRK ZIMOWY NA SCENIE

Cyрк Zimowy na Scenie zaprasza na nowe świąteczne widowisko pełne magii, iluzji, śmiechu, akrobacji i żonglerki!



Po raz pierwszy w Górze Kalwarii będzie można zobaczyć światowej sławy artystów cyrkowych na deskach teatru. W programie m.in. ekwilibrystyka na krzesłach gimnastyka na kole kobieta guma, widowiskowe lasery, żonglerka sześcianem oraz lewitujące przedmioty. Przez cały program bawić będzie to też klaun Sancho. Czekać będą na Was Święty Mikołaj oraz kultowa postać Wednesday. 8 grudnia, godz. 14.00, Ośrodek Kultury w Górze Kalwarii, bilety: 50 zł

**SYLWESTER**

**2023/24**

**KOSZARY**  
ARCHE HOTEL

Rezerwacja: 22 375 90 35  
repcja@koszaryarchehotel.pl  
ul.Dominikańska 11, Góra Kalwaria

koszaryarchehotel.pl/restauracja/kantyna/wytworna/sylwester2023/2024

R E K L A M A

**Spraw sobie Orange Świątłowód i odbierz paczkę prezentów**

**6x0 zł**

pierwszych miesięcy abonamentu

Drugi smartfon za 1 zł w prezencie

Tablet za 1 zł w prezencie

Od 1. mies. umowy opłaty 9,98 zł/mies. za wypożyczenie modemu i dekodera, od 7. do 24. mies. oferta za 130 zł/mies. (z rabatami za e-fakturę odbierany co miesiąc w Mój Orange i zgody marketingowe, oba po 4,99 zł/mies.) + 9,98 zł/mies. za wypożyczenie modemu i dekodera.

Skontaktuj się z Doradcą handlowym, tel. 500 426 655 lub umów wizytę w salonie Orange na orange.pl/spotkanie

Orange daje więcej

Opłaty dodatkowe do abonamentu od 1. mies. przez cały okres umowy: 20 zł/mies. dopłata do abonamentu za internet w budynkach o typie zabudowy jednorodzinnej i 4,99 zł/mies. dopłata do abonamentu za internet dostarczony na sieci innego dostawcy. Promocja dla nowych klientów Love Standard (jeśli 3.11.2023 r. w danej lokalizacji nie było zawartej z Orange umowy na internet, sam lub ograniczony, szczegóły na orange.pl/swiatlowod. Promocja na drugi smartfon w prezencie przy zawarciu lub przedłużeniu umowy na 24 mies. na pakiet Love Standard ze światłowodem oraz umowy ratowej na smartfon w promocji. Urządzenia do wyczerpania zapasów, liczba smartfonów dedykowanych do zestawów jest ograniczona. Przy odstąpieniu od umowy ratowej klient jest zobowiązany do zwrotu zestawu. Promocje do wyczerpania zapasów lub do 3.01.2024 r., nie łączą się z innymi promocjami. Opłata za połączenie wg cennika operatora.

orange

# Koniec z egipskimi ciemnościami

## LESZNOWOLA

Jak poinformował urząd gminy, planowane jest przywrócenie nocnego oświetlenia ulicznego.

Przez wysokie ceny energii na wyłączenie nocą latarni w ramach oszczędności, zdecydowało się wiele samorządów w Polsce. Mieszkańcy gminy Lesznów narzekali na ciemności związane z ograniczeniami, które wdrożone zostały jeszcze w ubiegłym roku. Możliwe, że sytuacja ta sprawiła, że pewnie poczuli się złodzieje. W Łazach pojawił się problem z kradzieżami – w listopadzie 2022 roku w ciągu zaledwie dwóch tygodni złodzieje okradali samochody z kół, a łączna wartość strat kilku właścicieli aut wyniosła blisko 30 tys. zł.

## Pozytywna opinia

Jak poinformował Urząd Gminy Lesznów, sytuacja powinna wrócić niebawem do normy. – W związku z informacją dotyczącą cen energii elektrycznej dla Gminy Lesznów, które w roku 2024 nie będą odbiegały od do-



Mieszkańcy narzekali na ciemności i większą aktywność złodziei

tychczasowych, komisje merytoryczne Rady Gminy Lesznów pozytywnie zaopiniowały przywrócenie nocnego oświetlenia ulicznego – poinformował Mirosław Wilusz, zastępca wójta. – Aktualnie trwają prace techniczne polegające na sukcesywnym likwidowaniu przerwy w działaniu lamp ulicznych – dodał.

Tekst i zdjęcie Anna Żuber

# Jeszcze więcej drzew

## KONSTANCIN-JEZIORNA

Na zlecenie urzędników, w mieście, ale nie tylko, posadzono ponad 200 drzew i drzewek.

Konstancin słynie z terenów zielonych, m.in. wspaniałego drzewostanu. Ich obecność nie tylko uatrakcyjnia miasto i przyciąga turystów m.in. z Warszawy, ale też ma ogromne znaczenie dla środowiska. Drzewa po-

## Na nowe nasadzenia konstanciński wydał ponad 141,7 tys. zł

magają oczyścić powietrze, zatrzymują wody opadowe, tłumią hałas. Zieleń kości nerwy, ale jest też środowiskiem życia dla zwierząt. O ich sadzeniu w obliczu ocieplającego się klimatu nie trzeba już chyba nikogo przekonywać.

Jak informują konstancińscy urzędnicy, coroczne nasadzenia drzew przeprowadzono w ostatnich dniach listopada. Zadanie, na zlecenie Wydziału Ochrony Środowiska i Rolnictwa konstancińskiego ratusza, realizowała firma Markflor z Krakowa,



FOT. UMIG KONSTANCIN-JEZIORNA

Największą liczbą nasadzeń objęta została główna część miasta – m.in. Park Zdrojowy, pas zieleni wzdłuż ul. Henryka Sienkiewicza czy skwer im. Stanisława Likiernika

która posadziła łącznie 214 drzew – 74 sztuki dużych, wieloletnich gatunków, w tym m.in. dęby szypułkowe, lipy europejskie, klony czerwone, olchy czarne, brzozy pożyteczne, graby pospolite, jesiony wyniosłe, świerki serbskie oraz 140 sztuk 3-letnich sosen zwyczajnych.

## W parku, Mirkowie i Słomczynie

Największą liczbą nasadzeń objęta została główna część miasta – m.in. Park Zdrojowy, pas zieleni wzdłuż ul. Henryka Sienkiewicza czy skwer im. Stanisława Likiernika. Nowa zieleń po-

jawiała się także na osiedlu Mirków oraz Słomczynie.

Na nowe nasadzenia konstanciński urząd wydał ponad 141,7 tys. zł, przy czym są one objęte 2-letnią gwarancją.

Konstancin-Jeziorna jest jedyną gminą uzdrowską na Mazowszu. Oprócz pięknej przyrody znajdują się tu także liczne szpitale, sanatoria i ośrodki oferujące zabiegi rehabilitacyjne oraz lecznicze, a także centra odnowy biologicznej. Jedną z jej prozdrowotnych atrakcji jest znajdująca się w Parku Zdrojowym tężnia solankowa.

Anna Żuber



URZĄD MIASTA I GMINY PIASECZNO

ul. Kościuszki 5, tel. 22 70 17 500, [www.piaseczno.eu](http://www.piaseczno.eu)

## Konkurs Kobieta Osobowość Roku Gminy Piaseczno 2023

Już po raz trzeci mieszkańcy gminy mogą wskazać związane z gminą Piaseczno kobiety wyróżniające się w jednej z trzech kategorii: biznes i jego otoczenie, działalność kulturalna i edukacyjna oraz działalność społeczna.

Celem Konkursu Kobieta Osobowość Roku Gminy Piaseczno 2023 jest uhonorowanie aktywnych kobiet, związanych z gminą, które w 2023 roku wyróżniły się w jednej z trzech kategorii, biorąc czynny udział w życiu lokalnej społeczności, inspirując innych i stanowiąc wzór do naśladowania.

Konkurs organizowany jest przez Urząd Miasta i Gminy Piaseczno z inicjatywy Piaseczyńskiej Rady Kobiet. Jego adresatkami są kobiety urodzone, zamieszkałe lub prowadzące działalność na terenie gminy Piaseczno. Panie zostaną wyróżnione za działalność w trzech obszarach: biznes i jego otoczenie, działalność kulturalna i edukacyjna oraz działalność społeczna. Kandydatki do nagrody w poszczególnych kategoriach mogą być zgłaszane przez osoby fizyczne znające specyfikę aktywności Kandydatki (w tym przez samą Kandydatkę), instytucje lub organizacje.

Zgłoszenia przyjmowane będą do dnia 16 stycznia 2024 roku. W celu zgłoszenia swojej Kandydatki należy wypełnić specjalny formularz dostępny do pobrania w BIP gminy Piaseczno: [bip.piaseczno.eu](http://bip.piaseczno.eu) lub w wersji papierowej w siedzibie urzędu, a następnie przesłać go drogą elektroniczną na adres mailowy: [kobieta.osobowosc@piaseczno.eu](mailto:kobieta.osobowosc@piaseczno.eu), złożyć osobiście w kancelarii Urzędu Miasta i Gminy Piaseczno przy ul. Kościuszki 5 lub przesłać pocztą na adres urzędu.

Oceny kandydatek dokona specjalnie powołana Kapituła. Pod uwagę brana będzie zgodność działalności Kandydatek z ideą konkursu. W przypadku kategorii biznes i jego otoczenie będzie to prowadzenie z sukcesem własnej działalności gospodarczej lub pełnienie z sukcesami funkcji kierowniczych, działanie zgodnie z zasadami równouprawnienia, wdrażanie rozwiązań organizacyjnych przyjaznych kobietom i osobom 50+, stałe rozwijanie własnych kompetencji zawodowych, wdrażanie innowacji, stosowanie nowatorskich metod zarządzania zapewniających sukces rynkowy, a przy tym satysfakcję pracowników, aktywność biznesowa wspierająca lokalne środowisko. W ocenie kandydatek w kategorii działalność kulturalna i edukacyjna kryteriami oceny będzie organizowanie lub wspieranie różnorodnych inicjatyw edukacyjnych na rzecz szeroko rozumianego lokalnego środowiska, wspieranie szkół i innych placówek oświatowych, wdrażanie innowacyjnych metod nauczania i wychowania, inicjowanie działań kulturalnych, promowanie lokalnych inicjatyw kulturalnych oraz ludzi kultury z Piaseczna i okolic. Kandydatki w kategorii edukacja i kultura oceniane będą pod względem wybitnych osiągnięć w jednej z dziedzin kultury i/lub promowanie ziemi piaseczyńskiej poprzez działalność kulturalną, natomiast w katego-



rii aktywność społeczna będzie to prowadzenie działalności skupiającej się w obszarze praw kobiet, ekologii, wsparcia środowisk szczególnie narażonych na dyskryminację lub wykluczenie społeczne, działań na rzecz innych lokalnie, wsparcia lub integracji różnych lokalnych środowisk i grup społecznych.

Nazwiska laureatek poznamy na uroczystej gali, która odbędzie się tradycyjnie 8 marca 2024 r.

Regulamin Konkursu: [bip.piaseczno.eu](http://bip.piaseczno.eu).

WSTĘP WOLNY

## KIERMASZ ŚWIĄTECZNY

Piaseczno, pl. Piłsudskiego, Zakątek Kultury  
10 grudnia 2023, godz. 11.00 - 17.00  
16.00 - uroczyste zapalenie świateł na miejskiej choince

W programie:  
kramy handlowe  
koncerty  
Zakątek Świętego Mikołaja - animacje dla dzieci

Szczegóły: [www.kulturalni.pl](http://www.kulturalni.pl)

Depit Concept

# Trwa walka o wiejski ośrodek zdrowia

## WŁOSKÓW

Mieszkańcy chwalą przychodnię w Głoskowie i nie mogą pogodzić się z tym, że od 1 grudnia nie przyjmuje pacjentów w ramach podstawowej opieki zdrowotnej. W sprawę ratowania placówki zaangażował się urząd gminy i radni rady miejskiej, a jej dyrekcja zapewnia, że nie zamierza zlikwidować Wiejskiego Ośrodka Zdrowia przy ul. Górnej.

Przypomnijmy, w ubiegłym tygodniu dyrekcja SZPZLO w Piasecznie poinformowała, że od 1 grudnia wdraża istotne zmiany w ramach działania podstawowej opieki zdrowotnej w ośrodku w Głoskowie. Pacjenci, którzy leczyli się dotąd przy ul. Górnej, z początkiem grudnia muszą korzystać z usług przychodni w Gołkowie. Zmiana dotyczy blisko 2000 osób, w tym ponad 400 dzieci, ale także wielu osób starszych.

## Było miejsce dla pacjenta

Wszystko z powodu rezygnacji z pracy w ośrodku jedynej lekarki, która

przyjmowała w Głoskowie. Mieszkańcy nie mogą pogodzić się ze zmianą, bojąc się uciążliwości. Szczególnie teraz, w okresie jesienno-zimowym, kiedy coraz więcej jest przypadków zachorowań na grypę czy COVID. Ich żal jest o tyle większy, że dotąd nie narzekali na opiekę, jaką otaczał ich personel placówki przy ul. Górnej, a wręcz przeciwnie – byli z niej bardzo zadowoleni. Chwalą też wyposażenie i odświeżone w trakcie remontu wnętrza. – Mieszkam w Głoskowie 30 lat i nie pamiętam sytuacji, żebym była odesłana z kwitkiem. Wizyta jak nie dziś to najdalej jutro – napisała w mediach społecznościowych pani Marta. – Zainteresowana pacjentem pielęgniarka, która chyba każdego z nas zna z imienia i nazwiska. Lekarka konkretna, ja nie chodziłam do niej na pogaduszki tylko na leczenie i to otrzymywałam. Leczyłam się ja, moje dzieci, moi rodzice. Mały, wiejski ośrodek zdrowia, w którym było miejsce dla pacjenta. Obecna sytuacja jest dla mnie nie do zaakceptowania – dodała kobieta.

Głosów w podobnym tonie pojawiło się znacznie więcej, a w sprawę ratowania placówki zaangażowali się urzędnicy i radni rady miejskiej.

– Oczywiście szukamy rozwiązań, które pozwolą jak najprędzej przywrócić pełną funkcjonalność Wiejskiego

Ośrodka Zdrowia w Głoskowie. Jak tylko dyrekcja SZPZLO w Piasecznie będzie miała nowe informacje w tej sprawie, zostaną one opublikowane na stronie internetowej przychodni oraz na stronie gminy – zapewniła Joanna Ferlian-Tchórzewska, rzeczniczka piaseczyńskiego ratusza.

## Nie do likwidacji

We wtorek odbyło się posiedzenie komisji zdrowia i polityki społecznej Rady Miejskiej w Piasecznie. Na spotkaniu dyrekcja placówki zapewniła radnych i wiceburmistrz Hannę Kułakowską-Michalak, że placówka nie zostanie zlikwidowana ani nie ma planów jej prywatyzowania.

– Sytuacja z przychodnią jest tymczasowa – potwierdziła po spotkaniu komisji z dyrekcją SZPZLO – Przewodnicząca Komisji Zdrowia i Polityki Społecznej Dorota Kłos. Potwierdziła, że opiekę nad pacjentami dotychczas korzystającymi z opieki medycznej w ramach WOZ w Głoskowie, przejmie WOZ w Gołkowie, gdzie od początku grudnia przyjmować będzie trzech lekarzy lub pozostałe placówki medyczne mieszczące się w organizacji SZPZLO tj. WOZ w Złotokłosie, WOZ w Zalesiu Górnym czy w Piasecznie przy ul. Fabrycznej. – Opieka pielęgniarska zostaje przeniesiona do WOZ w Gołko-



Pacjenci WOZ w Głoskowie mogą korzystać z innych placówek SZPZLO

wie do czasu rozwiązania problemów kadrowych. SZPZLO w Piasecznie dysponuje transportem sanitarnym, który w każdej chwili może wesprzeć pacjentów w zakresie korzystania z usług medycznych na zasadach wynikających z właściwych przepisów, jak również realizuje wizyty domowe zgodnie z kontraktem zawartym z NFZ. Komunikaty na ten temat będą rozwieszane w tradycyjnej formie papierowej na tablicach informacyjnych sołectw oraz we wszystkich punktach użyteczności publicznej, aby informacja trafiła również do najstarszych mieszkańców korzystających z przychodni, którzy nie

korzystają z informacji pojawiających się w internecie – dodała przewodnicząca Dorota Kłos. Radna zaoferowała nawet mieszkańcom swoją pomoc w trudnych sytuacjach, do czasu rozwiązania problemu z przychodnią, gdyż z zawodu jest pielęgniarką.

Dyrekcja SZPZLO zapewnia, że prowadzi intensywne poszukiwania lekarza, na razie bez skutku. Jak poinformowała, przywrócenie pełnego funkcjonowania jednostki może nastąpić najwcześniej w nowym roku kalendarzowym.

Tekst i zdjęcie Anna Żuber

R E K L A M A

**ZIELONE ZAMIENIE**

Już w sprzedaży!

VIII etap Zielonego Zamienia

**Wygodny i szybki dojazd do Warszawy:**

- bliskość węzła drogi ekspresowej S7
- tylko 12 min. samochodem do Galerii Mokotów
- tylko 9 min. pociągiem z pobliskiej stacji PKP Jeziorki do stacji PKP Służewiec

**Lokalizacja – 800 m od południowej granicy Warszawy!**

Biuro Sprzedaży na terenie osiedla: Zamienie, ul. Waniliowa 8 lok. 2

www.zielonezamienie.pl

+48 609 75 50 50

WHITE STONE DEVELOPMENT

WHITE STONE DEVELOPMENT

**GWARANCJA STAŁEJ CENY!**

**NOVO**

Zamieszkać na NOVO!

NOVO to przytulne osiedle mieszkaniowe w Józefostawiu. Oferujemy atrakcyjne ceny, spokojną, zieloną okolicę, dojazd w 20 min. do centrum Warszawy.

Mieszkania gotowe do odbioru!

15 minut spacerem do Lasu Kabackiego

Zapraszamy do kontaktu z biurem sprzedaży:  
+48 665 588 000 | www.osiedlenovo.pl

# Chronić i uczyć

## POWIAT

Chojnowski Park Krajobrazowy ma już 30 lat. Jego celem jest ochrona kompleksu leśnego oraz dolin rzek Wisły i Jeziorki, ale też działalność edukacyjna.

Chojnowski Park Krajobrazowy ciągnie się od Konstancina-Jeziorny i Obór oraz Wilczyńka na wschodzie, aż za Prazmów na południowym-zachodzie. Jego zachodnią granicę wyznacza rzeka Jeziorka. Jego powierzchnia to 6,8 tys. ha, z czego 75 proc. zajmują lasy, a 15 proc. – łąki. Kolejne 4,7 tys. ha podlega ochronie, stanowiąc otulinę.

Chojnowski Park Krajobrazowy stanowi dużą część Nadleśnictwa Chojnow. Stworzono go w 1993 roku, aby chronić kompleks Lasów Chojnowskich oraz doliny rzek. Plan jego ochrony zakłada m.in. zachowanie cennego kompleksu Lasów Chojnowskich, odznaczającego się mozaiką zbiorowisk leśnych. W ich skład wchodzi bory, bory mieszane, dąbrowy świetliste, grądy, łąki i olsy wraz z występującymi w nich chronionymi i rzadkimi gatunkami roślin, zwierząt oraz grzybów, jak również cennymi siedliskami przyrodniczymi.

## Przywrócić utraconą różnorodność biologiczną

Realizowany przez Chojnowski Park Krajobrazowy plan zakłada także zachowanie walorów przyrodniczo-krajobrazowych doliny rzek Jeziorki,

Czarnej, Tarczynki i Małej wraz z naturalnie meandrującym korytem i skarpami oraz pasmem łąk, pastwisk, zadrzewień i lasów łęgowych. Istotnym celem jest też zachowanie fragmentu doliny Wisły oraz zachowanie i poprawa możliwości trwałego, oraz stabilnego funkcjonowania ekosystemów.

Pracownicy Chojnowskiego Parku Krajobrazowego dbają także o stabilizowanie i przywracanie utraconej róż-

Zadaniem Chojnowskiego Parku Krajobrazowego jest także udostępnianie go dla celów turystycznych, rekreacyjnych i edukacyjnych

norodności biologicznej, ekosystemów, siedlisk oraz grzybów, roślin i zwierząt.

Działalność parku ma także na celu zachowanie walorów kulturowych i krajobrazowych. Ważnym aspektem jest też edukacja. Jego pracownicy prowadzą prelekcje, podczas których prezentują historię i walory parku, czy

uczą właściwych zachowań w lesie. W programie znaleźć można także prelekcje o tym, jak kochają zwierzęta, czy jak zdobywają swoich partnerów.

Podczas spotkań od podszewki poznać można pracę leśnika. Organizowane są także zajęcia, podczas których można się dowiedzieć tego, jak komunikują się rośliny, czy też jak wytwarzać mniej śmieci oraz wykonać roślinne wytłaczanki.

Zadaniem Chojnowskiego Parku Krajobrazowego jest także udostępnianie go dla celów turystycznych, rekreacyjnych i edukacyjnych.

W Polsce obecnie istnieje 120 parków krajobrazowych. Ich łączna powierzchnia to 2,5 mln ha. Chojnowski



Chojnowski Park Krajobrazowy stworzono w 1993 roku, aby chronić kompleks Lasów Chojnowskich oraz doliny rzek

Park Krajobrazowy jest jednym z kilku, wchodzących w skład Mazowieckiego Zespołu Parków Krajobrazowych. Tworzą go także Mazowiecki Park Krajobrazowy im. Czesława Łaszka, Nad-

bużański Park Krajobrazowy, Kozienicki Park Krajobrazowy im. Profesora Ryszarda Zaręby oraz Brudzeński Park Krajobrazowy.

Anna Żuber

R E K L A M A

## TRADYCYJNE wypieki na miarę ŚWIĄT



ZDJĘCIE POGODOWE

Twoje ulubione wypieki zawsze blisko Ciebie

<b>PARK GLINIANKA</b> ŁUBNA 69 tel. 880 406 460	<b>PIASECZNO</b> ul. Kościuszki 32B tel. 604 644 231	<b>JÓZEFOSŁAW</b> ul. Geodetów 45, lok. BU tel. 788 954 363
<b>URSYNÓW:</b>		
ul. Belgradzka 46 tel. 539 758 008	ul. Cybisa 4 tel. 532 468 253	ul. Cynamonowa 19 tel. 888 433 623
		ul. Wąwozowa 36 tel. 886 540 790

www.piekarniagrzybki.pl | www.facebook.com/grzybkifanpage

## DEBATA

w ramach projektu pn.  
„Dla trzeźwego i pełnego potencjału życia”



Centrum Edukacyjno-Multimedialne  
Piaseczno, ul. Jana Pawła II 55



07.12.2023



13:00

Budowanie bezpiecznej relacji z nastolatkiem  
jako przeciwdziałanie uzależnieniu

WSTĘP WOLNY. LICZBA MIEJSC OGRANICZONA, DECYDUJE KOLEJNOŚĆ PRZYJŚCIA.  
Debata będzie również transmitowana w mediach społecznościowych Przeglądu Piaseczyńskiego.



Rezerwacja miejsc: redakcja@przelecdpiaseczynski.pl

# Rondo przyszłości i kontrowersji

## KONSTANCIN-JEZIORNA

Starostwo powiatowe chce w niedalekiej przyszłości wybudować duże rondo u zbiegu ul. Mirkowskiej i Alei Wojska Polskiego. Mieszkańców i aktywistów niepokoi jednak przebieg inwestycji przez Łąki Oborskie.

Jak poinformował starosta Ksawery Gut, do końca wiosny przyszłego roku gotowy będzie projekt ronda turbiny, które ma unormować sytuację na obciążonym ruchem skrzyżowaniu ul. Mirkowskiej oraz Alei Wojska Polskiego. Póki co starosta opublikował jego szkic. – Nazwałem go rondem przyszłości, bo już teraz projektujemy go z dodatkowymi pasami ruchu i dojazdem do przyszłej obwodnicy w ciągu drogi wojewódzkiej nr 724 między Mirkowem a Habdzinem – poinformował starosta.

I to właśnie powracająca koncepcja budowy obwodnicy i dojazdu do niej zwróciły uwagę mieszkańców i aktywistów. Okazuje się bowiem, że w projekcie jeden ze zjazdów planowanej obwodnicy kieruje na teren Łąk Oborskich. Choć plany jej budowy się odwołują, to nie uspokaja ich fakt, że

## Nowe rondo ma upłynnić ruch na obciążonym ruchem skrzyżowaniu ul. Mirkowskiej oraz Alei Wojska Polskiego

założono zajęcie 02,ha łąk, ani to, że sam rezerwat Łęgi Oborskie znajduje się kilkaset metrów od projektowanego ronda.

Komentujący wpis starosty w mediach społecznościowych dot. planowanej inwestycji nie kryją żalu, że

na Łąki Oborskie znów jest pomysł, który może narazić je na degradację. Dla mieszkańców i miłośników przyrody tereny na południe od DW 721 to wyjątkowe miejsce, o które regularnie przychodzi im walczyć z kolejnymi inwestorami, zainteresowanymi ich kupnem i zagospodarowaniem. Wcześniej planowano na nich m.in. budowę pola golfowego.

## Nowe rondo w przyszłym roku?

– Obwodnica drogi 724 na terenie gminy Konstancin-Jeziorna ma przesądzić przebieg uchwalony w miejscowym planie zagospodarowania przestrzennego. Po tym śladzie MZDW aktualnie jest w fazie projektowej i w odwołaniu od decyzji środowiskowej. W toku ostatnich rozmów z MZDW miało ono zrezygnować z dalszego procedowania tego tematu ze względu na protesty w Parceli i kapliczkę w Moczydłowie, jako tematy „nie od przejścia” skutecznie blokujące całą



FOT. KATARZYNA KOWALSKA

Nowe rondo w Konstancinie-Jeziornie powinno powstać w przyszłym roku

obwodnicę – wyjaśnia Ksawery Gut. – Rozważne było podjęcie tematu na nowo w krótszej wersji właśnie do drogi wojewódzkiej nr 721 lub drogi powiatowej Obory-Gassy. Czy tak będzie czy nie, to w tym rejonie pogranicza Mirkowa i Habdzy obwodnica na pewno kiedyś

powstanie. Dlatego żartobliwie projektowane rondo nazwałem rondem przyszłości, bo w tym miejscu trochę wyprzedzamy czas i inny samorząd. Nawet jeżeli ta obwodnica powstanie za 10 lat a czas szybko leci, to uważam, że planować należy przewidując przyszłość. Już dziś jeżeli patrzemy na pomiary ruchu, to Al. Wojska Polskiego i ul. Mirkowska ma podobne obciążenie jak ul. Wilanowska, Piłsudskiego czy Piaseczyńska i Warszawska, gdzie stoi obecnie wszyscy w korkach. Dlatego to rondo jest podobne do tego przy Starej Papierni, ale nie ma 1,5 pasa, tylko dwa pasy, żeby ruch na nim był płynny – dodaje starosta Ksawery Gut.

Nowe rondo w Konstancinie-Jeziornie powinno powstać w przyszłym roku.

Anna Żuber

Miejsce na Twoje ogłoszenie

R E K L A M A

**ODWIEDŹ NAS I SPRAWDŹ AKTUALNE OFERTY**

Biurowo Sprzedaży: ul. Dzikiej Jabłoni 6c/3, Piaseczno

**ANCONA**

osiedle  
**CICHA ŁĄKA**  
etap IV

663 159 756  
603 546 024  
[www.ancona.pl](http://www.ancona.pl)

R E K L A M A

Trzy bezpłatne tygodniki, cztery powiaty, największy lokalny zasięg

Niezależne i wiarygodne lokalne źródło informacji z Twojej okolicy

**Przeгляд**  
sieć lokalnych tygodników

powiaty grodziski i pruszkowski

[www.przeглядregionalny.pl](http://www.przeглядregionalny.pl)

powiat piaseczyński

[www.przeглядpiaseczyński.pl](http://www.przeглядpiaseczyński.pl)

powiat otwocki

[www.przeглядotwocki.pl](http://www.przeглядotwocki.pl)



# Czy nasze dzieci mogą liczyć na pomoc, kiedy mają problemy psychologiczne?

dokończenie ze str. 1

W tym czasie „snuła” się po domu. Często w piżamie, bez celu. Dorota zrozumiała, że córka ma problemy emocjonalne. Umówiła ją na 5 spotkań do specjalisty. W połowie drugiego psycholog wyszedł do niej na korytarz. – Dziecko musi natychmiast udać się do szpitala – usłyszała Dorota. Zabrała dziecko i pojechała na ostry dyżur psychiatryczny dla dzieci.

– Po wizycie lekarz powiedział mi, że nie ma bezpośredniego zagrożenia życia dla Oli. Dziewczynka ma myśli o śmierci, jednak w tym momencie prawdopodobnie ich nie zrealizuje. Prawdopodobnie. Dlatego nie zatrzymali jej na oddziale. Będzie bezpieczna, o ile natychmiast trafi pod opiekę psychiatry. Tak powiedział. Że musi natychmiast zacząć leczenie u specjalisty. Inaczej może zrobić sobie krzywdę – opowiedziała mi Dorota podczas spotkania. – Wtedy jeszcze wierzyłam w system. Zaczęłam dzwonić, żeby umówić córkę do psychiatry. Okazało się, że najbliższe terminy są za rok. Jakbym uderzyła w mur. Nie wierzyłam w to, co mi powiedzieli. W takich momentach cały świat się człowiekowi wali na głowę. Poczulałam się bezradna, nie wiedzia-

łam, co robić. Byłam bliska chodzenia po ulicach i zaczepiania ludzi prosząc o pomoc – dodała.

Dorota skorzystała z prywatnej opieki. Jedna wizyta u psychiatry dziecięcego kosztuje pomiędzy 400 a 500 złotych. Na początku, aby zdiagnozować dziecko i dobrać dla niego leki potrzebne było kilka wizyt w miesiącu. Dodatkowo Dorota zapisała dziecko do psychologa. Ci biorą na ogół pomiędzy 150 a 250 złotych za wizytę.

Ola jest teraz pod opieką specjalistów. Chodzi na terapię, odwiedza również psychiatrę. Przyjmuje leki. Jej stan jest dobry, jednak Dorota i tak nie sypia nocami. Boi się.

Dziewczynka chodzi również na trening umiejętności społecznych w szkole. Jednak Dorota nie jest zadowolona z ogólnej opieki w placówce.

– O innych problemach mówi się coraz częściej. Na przykład o ADHD czy spektrum autyzmu. Jednak depresja i myśli samobójcze to wciąż temat tabu – zauważa Dorota.

– Czym się zajmuje psycholog szkolny? – pyta retorycznie Zuzanna, mama 9-letniej Małgosi. – Z klasy mojej córki, z tego, co wiem, nikt nie od-

wiedza pani psycholog. Gosia też nie. Ja rozmawiałam z nią 2-3 razy. Pierwszy raz, kiedy moja córka zaczęła mieć problemy w szkole. Dowiedziałam się, że to prawdopodobnie przez kłopoty w domu. Na tym skończyło się wsparcie – dodała.

Na szczęście w szkole Małgosi miała bardzo dobrą wychowawczynię. To ona pierwsza zauważyła, że problemy dziewczynki mogą się wiązać z jakimś zaburzeniem psychologicznym. Powiedziała Zuzannie, że powinna zwrócić się do poradni psychologiczno-pedagogicznej i poprosić o zdiagnozowanie dziecka. Okazało się, że dziewczynka ma objawy zespołu Aspergera.

– Wychowawczynie pokierowała mnie, powiedziała, co robić. Dzięki diagnozie córka dostała orzeczenie o potrzebie kształcenia specjalnego. Mogła korzystać z terapii w przychodni, z treningu umiejętności społecznych i zajęć rewalidacyjnych prowadzonych w szkole. To bardzo jej pomaga – mówi Zuzanna.

– Czyli po otrzymaniu diagnozy i orzeczenia córka otrzymała pomoc? – zapytałam, podsumowując rozmowę z Zuzanną. Kobieta się uśmiechnęła.



Z roku na rok coraz więcej dzieci szuka pomocy psychologicznej

– Córka potrzebowała wsparcia psychiatry. To ciężko załatwić nawet przez przychodnię. Potrzebowała również pomocy, zanim wychowawczynie pokierowała nas, jak mamy postępować. Dlatego Gosia była pod opieką psychiatry i psychologa prywatnie. Później rozpoczęliśmy terapię w poradni – odpowiada Zuzanna.

Kłopoty emocjonalne dzieci i młodzieży to wielkie wyzwanie dla każdego rodzica. Wielu czuje, że te problemy ich przerastają. Na szczęście istnieją instytucje, które są w stanie pomóc. I

choć czasami droga wydaje się trudna i niemająca końca, weźmy przykład z bohaterów artykułu. Przeżyli trudne chwile i wielokrotnie chcieli się poddać. Obecnie jednak ich dzieci są otoczone odpowiednią opieką, rozwijają się w bezpiecznym środowisku. Są szczęśliwe. A na tym przecież zależy każdemu rodzicowi. Nie poddawajmy się. A szukając pomocy dla naszych podopiecznych, nie zapominajmy o własnym zdrowiu psychicznym.

Maciek Gos

R E K L A M A

ZAPRASZAMY  
do składania zamówień  
świątecznych  
do 14 grudnia\*

zobacz ofertę na:  
[cukierniasowa.pl/produkty-swiateczne](http://cukierniasowa.pl/produkty-swiateczne)



\*liczba zamówień ograniczona



CUKIERNIA SOWA

**Cukiernia Sowa CH Janki**

ul. Mszczonowska 3

tel.: 790 390 508

e-mail: [mszczonowska3@cukierniasowa.pl](mailto:mszczonowska3@cukierniasowa.pl)

**Cukiernia Sowa Piaseczno**

ul. Puławska 46 (CH Auchan)

tel.: 22 716 89 91

e-mail: [pulawska46@cukierniasowa.pl](mailto:pulawska46@cukierniasowa.pl)

/cukierniasowa

# 10. Cross Mikołajkowy

## PIASECZNO

Za nami okrążyła edycja biegu w czapkach mikołajowych. Gratulacje dla wszystkich, którzy wzięli udział w wydarzeniu.

W niedzielę 3 grudnia odbył się 10. już Cross Mikołajkowy. Wydarzenie z cyklu imprez biegowych organizowanych przez piaseczyńskie Stowarzyszenie Kondycja co roku przyciąga wielu miłośników biegania, którzy w żadnym wypadku nie boją się niskich temperatur. Start i meta biegu zostały zlokalizowane w pięknej scenerii na terenie Górek Szymona w Piasecznie. Nastrój był wybitnie świąteczny, ponie-

waż pogoda dopisała i w pełnej śniegu, zimowej aurze zawodnicy – zarówno ci najmłodszy, jak i starsi – walczyli o statuetki, starając się uzyskać jak najlepszy rezultat.

Bieg obejmował następujące dystanse: Cross Mikołajkowy na 5 kilometrów (5 pętli), Cross Rodzinny na 1 kilometr oraz Marsz Mikołajkowy z kijkami nordic walking na 3 kilometry. Krótsze dystanse odbyły się jednocześnie. Oprócz tego miał miejsce bieg dla dzieci – Mały Mikuś na 500 metrów – w którym pobięły osoby z rocznika 2014 i młodsze.

W Crossie Rodzinnym najszybszy był Kilian Mika z Kondycji Piaseczno, który dotarł na metę z czasem 00:03:25. Drugi stopień podium nale-

żał do Jakuba Bieleckiego (00:03:39), a trzeci do Damiana Rożeja z Galaxy Bridge (00:03:48). Z pań najlepiej spisała się Maja Bętkowska (00:04:37). Marsz zakończył się zwycięstwem Grzegorza Podgórskiego z Outsiders NW Team – jego wynik to 00:18:00.

Rywalizację na 5 kilometrów zdominowali reprezentanci Kondycji. Cały bieg wygrał Bartosz Kucharski (00:17:26), po srebro sięgnął Piotr Szczepański (00:18:05), zaś po brąz Tymeck Cichacki (00:18:58). Wśród kobiet najlepsza była Oliwia Paradowska (00:20:14).

Wysokie miejsca zajęła reprezentacja „Przełęcz Piaseczyński” – 20. lokatę wywalczył Jarosław Mika (00:23:24) i 35. Amelia Mika



FOT. GRAZYNA KRAWCZYK

(00:25:38). Z tego miejsca gratulujemy również Danielowi Putkiewiczowi, Burmistrzowi Miasta i Gminy Piaseczno, który mając czas 00:29:16, uplasował się na 48. pozycji.

Tradycyjnie dla wszystkich uczestników nie zabrakło wyjątkowych medali. Już nie możemy się doczekać kolejnej edycji!

Rafał Lipski

R E K L A M A




**TERMINARZ WYDARZEŃ SPORTOWYCH GRUDZIEŃ 2023**  
WWW.GOSIR-PIASECZNO.PL

CO?	GDZIE?	KIEDY?
X CROSS MIKOŁAJKOWY - SRS KONDYCJA PIASECZNO	GÓRKI SZYMONA	2 grudnia godz. 10.00 – 14.00
GRAND PRIX PIASECZNA W TENISIE STOŁOWYM TOP-12	GOSIR P-no ul. Sikorskiego 20 - hala sportowa	2 grudnia godz. 9.00 – 16.00
TURNIEJ KOSZYKÓWKI MUKS PIASECZNO	GOSIR P-no ul. Sikorskiego 20 - hala sportowa	3 grudnia godz. 10.00 – 17.00
III MEMORIAŁ TOMASZA DUDKA W PIŁCE NOŻNEJ KOBIET	CEM P-no ul. Jana Pawła II 55 - hala sportowa	9 grudnia godz. 10.00 – 19.00
TURNIEJ GWIAZDKOWY DLA DZIECI W KICKBOXINGU	Stadion Miejski GOSIR Piaseczno ul. 1 Maja 16 - hala	16 grudnia godz. 11.00 – 18.00
SPOTKANIE Z OLIMPIJCZYKIEM - JUDO IKIZAMA PIASECZNO	GOSIR P-no ul. Sikorskiego 20 - hala sportowa	15 – 17 grudnia godz. 9.00 – 17.00



We speak English

503 333 600

**WYMIANA OPON PRZECHOWANIE**

SERWIS KLIMATYZACJI

Bielawa, ul. Lipowa 5, 05-520 Konstancin-Jeziorna [www.kriscar.waw.pl](http://www.kriscar.waw.pl)




WYNAJEM, SPRZEDAŻ, SERWIS

MASZYN BUDOWLANICH I OGRODNICZYCH

www.tr.com.pl

TR RENTAL Sp. z o.o.

Al. Krakowska 62, 05-090 Raszyn (wjazd od ul. Młynarskiej)  
Tel. 509 130 016, 505 151 614  
e-mail: tr@tr.com.pl



# Kiermasz Świąteczny

Szkoła Podstawowa im. Janusza Korczaka  
w Józefosławiu

9 grudnia 2023 roku (sobota)

10:00 – 16:00 (wejście B od ul. Spacerowej)

★

W programie  
moc atrakcji, m.in.:

- śłodka kawiarenka, loteria,
- Jasełka (godz. 10:30; 15:00),
- uczniowska wyprzedaż garażowa,
- wspólne kolędowanie (godz. 10:00),
- stoiska z ozdobami i potrawami świątecznymi,
- spektakl "Dziewczynka z zapałkami" (godz. 11:30; 14:00).



Autor plakatu:  
Kuba Buczma

# Niezwycięzeni w rundzie jesiennej

## POWIAT

Rywalizacja w A-klasie dostarczyła kibicom wielu emocji. Na czele tabeli Korona Góra Kalwaria, która może się poszczycić niesamowitym bilansem meczów.

W listopadzie dobiegła końca runda jesienna piłkarskiej A-klasy. Sezon od początku zapowiadał się niezwykle ciekawie – powiat piaseczyński reprezentuje w lidze aż 9 drużyn na 14. Pora podsumować wydarzenia, które działy się na tym szczeblu rozgrywkowym w ostatnich miesiącach.



Korona Góra Kalwaria pewnie zmierza po awans

## Najlepsi w województwie

Jesień fantastycznie udało się piłkarzom Korony Góra Kalwaria. Spadkowicz z ligi okręgowej to obecnie najsilniejszy zespół całej ligi. Podopieczni trenera Szymona Boreckiego odnieśli aż 12 zwycięstw i zanotowali tylko 1 remis. To jedyna ekipa bez porażki w tej grupie A-klasy i, biorąc pod uwagę Mazowiecki Związek Piłki Nożnej, 1 z 5 niepokonanych dotychczas klubów tzw. Serie A na Mazowszu. Poza Koroną ani razu nie przegrali jeszcze: Oronka Orońsko (11 wygranych i 1 remis), Mazur II Karczew (10 wygranych i 3 remisy), Victoria II Sulejówek (8 wygranych i 5 remisów) oraz Partyzant Leszno (10 wygranych i 3 remisy). Jak łatwo policzyć, ze wszystkich tych klubów to właśnie Korona uzbierała najwięcej punktów (Oronka występuje w lidze 13-zespołowej), więc można ją określić mianem najlepszej drużyny rundy jesiennej w rozgrywkach A-klasy na całym Mazowszu!

Wracając do liczb, zawodnicy z Góry Kalwarii strzelili łącznie 55 bramek, tracąc przy tym 10. Kibice z pewnością będą miło wspominać takie triumfy jak: 6:1 z UKS Tarczyn, 8:0 z FC Lesznów, 7:1 z Nadstałem Krzaki Czaplinkowskie, 6:0 z Kosą Konstancin czy 5:1 z niedawnymi rywalami z okręgówki, czyli Spartą Jazgarzew.

## Ścigają lidera

Tuż za Koroną w tabeli znajduje się SRS Zamienie. Beniaminek zwyciężył w 10 meczach, 1 zremisował i poniósł 2 porażki, w tym wyjazdową z początku ligi przeciwko Jedności Żabieniec (1:5). Piłkarze trenera Mariusza Szewczyka mogą pochwalić się drugim wynikiem pod względem strzelonych goli – 53. Duży wpływ na ich dobrą dyspozycję na pewno miały festiwale bramek w rywalizacji z Tarczynem (6:1), Nadstałem (8:1) oraz Kosą (8:1). Klub może żałować ostatniego spotkania rundy, gdy na wyjeździe uległ 2:4 rezerwom MKS Piaseczno. Warto jednak pamiętać, że Zamienie jeszcze niedawno walczyło o awans z B-klasy, a teraz stanowi drugą siłę rozgrywek, co stanowi znakomity wynik.

W wyścigu po awans uczestniczy również, choć z gorszym rezultatem niż dwa poprzednio wymienione zespoły, Jedność Żabieniec. Reprezentant gminy Piaseczno 7 razy sięgnął po komplet punktów, 3 razy podzielił się punktami i 3 razy schodził z murawy pokonany. Do największych sukcesów należy zaliczyć wygraną z Zamieniem, 4:0 w derbach z MKS II Piaseczno, a także 7:1 z City Wilanów. Nieudana była końcówka jesieni, ponieważ Jedność zanotowała aż 3 przegrane z rzędu – z Kosą (1:3), Spartą (0:1) i Koroną (0:3). 3. drużyna

ligi posiada 1 punkt więcej niż Sarmata Warszawa oraz 2 oczka więcej niż SEMP Warszawa.

## Na dole stawki

Na 8. pozycji w tabeli znajdziemy Kosę Konstancin. Gracze z uzdrowiska 5 razy cieszyli się z wygranej, 3 razy remisowali i 5 razy musieli uznać wyższość przeciwnika. 1 remis mniej, a zarazem 1 porażkę więcej, posiada na swoim koncie MKS II Piaseczno. Rezerwy IV-ligowego klubu zaskoczyły jednak kibiców w ostatniej kolejce z Zamieniem. 16 punktów uzbierała jazgarzewska Sparta (5 wygranych, 1 remis, 7 porażek), zaś 12 Tarczyn (3 wygrane, 3 remisy, 7 przegranych). Najmniej ciekawie prezentuje się sytuacja dwóch ostatnich drużyn.

Nadstał Krzaki Czaplinkowskie przez całą rundę jesienią 3 punkty zgarnął tylko raz i było to za walkower przeciwko rezerwom Raszyna. Poza tym reprezentanci gminy Góra Kalwaria zremisowali u siebie 3:3 z Konstancinem. Lepiej punktują przedostatnia FC Lesznów – ich bilans to 2 wygrane (2:0 z Piasecznem i 2:1 z Nadstałem), 1 remis, 10 porażek.

Początek wiosny w A-klasie zaplanowany jest na weekend 23-24 marca 2024 roku.

Rafał Lipski

# OUTLET

## ARTYKUŁY PRZEMYSŁOWE I TEKSTYLIA

PRZY ZAKUPIE MIN. 2 PRODUKTÓW KAŻDY PRODUKT



z kartą lub aplikacją

MIESZAJ DOWOLNIE

# -50% TANIEJ\*

LIMIT KWOTY RABATU W RAMACH JEDNEJ TRANSAKCJI: 400 ZŁ

\*AKCJA PROMOCYJNA NIE ŁĄCZY SIĘ Z INNYMI AKCJAMI (POZA AKCJAMI Z VOUCHERAMI). W PRZYPADKU SPŁENIENIA WARUNKÓW DLA WIĘCEJ NIŻ JEDNEJ AKCJI STOSUJE SIĘ AKCJE KORZYŚNIJSZA DLA UCZESTNIKA. PRODUKTY DOSTĘPNE DO WYCZERPIANIA ZAPASÓW.

Z AKCJI PROMOCYJNEJ WYŁĄCZONE SĄ: ELEKTRONARZĘDZIA WARSZTATOWE I OGRODOWE ZASILANE ELEKTRYCZNIE LUB AKUMULATOROWO, PAPIER KSERO, ZNICZE I WKŁADY DO ZNICZY.

PRODUKTY DOSTĘPNE DO WYCZERPIANIA ZAPASÓW. LISTA SKLEPÓW OZNAaczonych LOGIEM OUTLET ORAZ SZCZEGÓŁOWA LISTA KATEGORII PRODUKTÓW BIORĄCYCH UDZIAŁ W AKCJI ORAZ WYKLUCZONYCH DOSTĘPNA W DANYM OUTLETIE ORAZ NA STRONIE WWW.BIEDRONKA.PL.

OFERTA OBOWIĄZUJE OD 1.12 DO 30.12.2023 R.

## ZAPRASZAMY DO OUTLETU PIASECZNO, UL. JULIANOWSKA 35





**BEZPŁATNA PODSTAWOWA OPIEKA ZDROWOTNA**

PIASECZNO  
ul. Puławska 49, ul. Pawia 7

JÓZEFOSŁAW  
ul. Ogrodowa 20c

**NFZ**  
Narodowy Fundusz Zdrowia

22 737 50 50

cmp.med.pl

Zapraszamy po zdrowie

R E K L A M A



# VIII EDYCJA PEREŁ MAZOWSZA

## ZGŁASZAJ I WYGRYWAJ

KAŻDE ZGŁOSZENIE  
BIERZE UDZIAŁ W LOSOWANIU NAGRÓD

# Pula nagród 111 000 złotych!

Szukamy Perleł gmin, Perleł powiatów  
piaseczyńskiego, grodzkiego, pruszkowskiego  
i otwockiego oraz Perleł Mazowsza w kategoriach:

• FIRMA • KULTURA • SPORT/OFERTA TURYSTYCZNA

### Jak zgłosić kandydata?

Wypełnij formularz na stronie [www.perlymazowsza.pl](http://www.perlymazowsza.pl)  
lub pobierz kartę zgłoszeniową ze strony i wyślij  
na adres Przełęcz Piaseczyński,  
ul. Jana Pawła II 29, 05-500 Piaseczno  
lub skan na e-mail: [kontakt@perlymazowsza.pl](mailto:kontakt@perlymazowsza.pl)



### Zgłoszenia

Konkurs ma charakter otwarty. Mogą w nim brać udział podmioty gospodarcze z kapitałem prywatnym, organizacje samorządowe, instytucje oraz osoby prywatne.



# Urządzenie, które powinno być w niemal każdym domu

## POWIAT

Jak co roku w sezonie jesienno-zimowym strażacy przypominają o śmiertelnym zagrożeniu, jakim jest czad.

**A**by uniknąć zatrucia tym bezwonnym i bezbarwnym gazem, należy

używać czujników tlenu węgla i dbać o sprawność urządzeń grzewczych czy przewodów kominowych. Każdego tygodnia strażacy w całej Polsce odnotowują dziesiątki wezwań do pomieszczeń, w których doszło do emisji tlenu węgla. Niebezpiecznych zdarzeń, które niestety nierzadko kończą się tragicznie, nie dochodziłoby, gdyby w domach

i mieszkaniach znajdowały się czujniki czadu. To niemal konieczne tam, gdzie korzystamy z kominka, ale też działają np. gazowe podgrzewacze wody. Źródłem tlenu węgla mogą być także nieczyszczone przewody kominowe. Czad wydziela się również podczas pożarów czy z wadliwych palników gazowych.

## W jaki czujnik wybrać?

O wysokiej emisji czadu ostrzeże nas czujnik tlenu węgla. Na rynku jest dużo różnych modeli czujek. Strażacy radzą, aby przy wyborze nie sugerować się tylko ceną. – Wybierzmy czujek, która posiada certyfikat zgodności, co oznacza, że została przebadana w laboratorium certyfikującym na zgodność z europejską normą EN – informują strażacy z Komendy Głównej Straży Pożarnej.

Strażacy radzą, aby każdego roku, zwłaszcza przed rozpoczęciem sezonu grzewczego, wykonywać obowiązkowe okresowe przeglądy i czyszczenie przewodów kominowych oraz sprawdzać instalację wentylacyjną. Oficer prasowy Komendanta Powiatowego Państwowej Straży Pożarnej w Piasecznie mł. bryg. Łukasz Darmofalski przypomina, że dbać należy nie tylko o sprawność urządzeń grzewczych, ale także samych czujek czadu. – Zdarzają się nam we-



Sadza z nieczyszczonych przewodów kominowych może się zapalić, wydzielając smog, ale też śmiertelnie groźny czad

zwania do mieszkań, w których włączają się czujniki czadu, ale nie z powodu emisji tego gazu, a słabych baterii w tymże urządzeniu – przyznaje strażak. – Urządzenie informuje o słabej mocy baterii sygnałem dźwiękowym, który bywa mylony z dźwiękiem, wskazującym na emisję gazu – tłumaczy mł. bryg. Łukasz Darmofalski.

## Niemal bezobsługowe

Oprócz tego, że należy sprawdzać baterie w urządzeniu i je wymieniać, czujniki czadu są właściwie bezobsługowym urządzeniem. Można je monto-

wać na ścianie, ale też np. postawić na szafce. Przed ich instalacją koniecznie należy zapoznać się z instrukcją obsługi.

Na razie w tym sezonie grzewczym na terenie powiatu piaseczyńskiego nie doszło do żadnego poważnego zdarzenia, do którego przyczyniłby się czad. Jednak dokładnie rok temu o włos od tragedii było w jednym z bloków przy ul. Topolowej w Mysiadle, gdzie w wyniku zatrucia tlenkiem węgla zasłała 2-letnia dziewczynka.

Tekst i zdjęcie Anna Żuber

## OBWIESZCZENIE STAROSTY PIASECZYŃSKIEGO

Na podstawie art. 11f ust. 3 i 4 ustawy z dnia 10 kwietnia 2003 r. o szczególnych zasadach przygotowania i realizacji inwestycji w zakresie dróg publicznych (tj. Dz. U. z 2023 r., poz. 162 ze zm.) zawiadamiam, że w dniu 30 listopada 2023 r. na wniosek Burmistrza Miasta i Gminy Góra Kalwaria, ul. 3-go Maja 10, 05-530 Góra Kalwaria, została wydana decyzja Starosty Piaseczyńskiego nr 59/2023 (nr rej. ARB.6740.1.37.2023.KS), o zezwoleniu na realizację inwestycji drogowej polegającej na: budowie drogi gminnej w Podlęczu gm. Góra Kalwaria, od skrzyżowania z drogą powiatową 2801W, w km 14+300, w gminie Góra Kalwaria, powiat Piaseczyński

**Działki przeznaczone pod realizację inwestycji drogowej:**

– w liniach rozgraniczających projektowanej drogi:

drukiem wytłuszczonym – działki pod realizację inwestycji w projektowanym pasie drogowym, (w nawiasach podano nr działki po podziale, po średniku działki po za projektowanym pasem drogowym, pozostające przy aktualnym właścicielu), oznaczone wg katastru nieruchomości numerami: jedn. ew. 141801\_5 Góra Kalwaria, obręb 0035 Podlęcz: 123 (123/1; 123/2), 298 (298/4; 298/5; 298/6), 299 (299/2; 299/1), 67/2 (67/6; 67/5), 65 (65/2; 65/1), 64/5 (64/9; 64/8), 64/4 (64/7; 64/6), 63/7 (63/10; 63/9), 122/1 (122/4; 122/5), 124 (124/1; 124/2), 306 (306/1; 306/2), 66/2 (66/3; 66/4), 311/2 (311/3; 311/4)

– poza liniami rozgraniczającymi projektowanej drogi:

przeznaczone pod przebudowę sieci uzbrojenia terenu:

(w nawiasie nr działki przed podziałem) jedn. ew. 141801\_5 Góra Kalwaria, obręb 0035 Podlęcz: 311/4 (311/2) przeznaczone do rozbiórki istniejących obiektów budowlanych nieprzewidzianych do dalszego użytkowania oraz tymczasowych obiektów budowlanych: (w nawiasie nr działki przed podziałem) jedn. ew. 141801\_5 Góra Kalwaria, obręb 0035 Podlęcz: 66/4 (66/2) przeznaczone pod przebudowę innych dróg publicznych: jedn. ew. 141801\_5 Góra Kalwaria, obręb 0035 Podlęcz: 294/122

Z treścią decyzji nr 59/2023 z dnia 30 listopada 2023 r. na realizację inwestycji drogowej oraz załączonymi do niej materiałami można zapoznać się w Filii Wydziału Architektoniczno-Budowlanego Stanowisko w Górze Kalwarii, Rynek im. Biskupa Wierzbowskiego 1 (wejście od ul. Piłsudskiego), 05-530 Góra Kalwaria.

Od ww. decyzji służy prawo wniesienia odwołania do Wojewody Mazowieckiego, za moim pośrednictwem, (Starosta Piaseczyński, ul. Chyliczkowska 14, 05-500 Piaseczno), w terminie 14 dni od dnia jej publicznego ogłoszenia.

Zgodnie z art. 49 ustawy Kodeks postępowania administracyjnego doręczenie uważa się za dokonane po upływie czternastu dni od dnia publicznego ogłoszenia.

Z up. Starosty Piaseczyńskiego mgr inż. Sylwia Moszczyńska-Staś  
Naczelnik Wydziału Architektoniczno-Budowlanego

Nr rej. ARB.6740.1.37.2023.KS

Publiczne obwieszczenie nastąpiło w dniu: 6.12.2023 r.

## OBWIESZCZENIE STAROSTY PIASECZYŃSKIEGO

Na podstawie art. 11f ust. 3 i 4 ustawy z dnia 10 kwietnia 2003 r. o szczególnych zasadach przygotowania i realizacji inwestycji w zakresie dróg publicznych (tj. Dz. U. z 2023 r., poz. 162 ze zm.) Starosta Piaseczyński zawiadamia, że w dniu 30 listopada 2023 r., na wniosek Burmistrza Miasta i Gminy Piaseczno, ul. Kościuszki 5, 05-500 Piaseczno, została wydana decyzja Starosty Piaseczyńskiego nr 60/2023 (nr rej. ARB.6740.1.26.2023.AP), o zezwoleniu na realizację inwestycji drogowej polegającej na: budowie dróg publicznych- drogi gminnej 2KDD, na odcinku od ul. Łąkowej do ul. Mleczarskiej oraz drogi gminnej 3KDD, w Piasecznie

**Działki przeznaczone pod realizację inwestycji drogowej:**

– w liniach rozgraniczających projektowanej drogi

drukiem wytłuszczonym – działki pod projektowany pas drogowy (w nawiasach podano nr działki po podziale, po średniku działki po podziale poza projektowanym pasem drogowym pozostające przy aktualnym właścicielu), oznaczone wg katastru nieruchomości numerami: jednostka ew. 141804\_4 Piaseczno- miasto, obręb 0001: 5/1 (5/4;5/3), 6/4 (6/7; 6/8), 6/5, 9/11, 10/13, 10/14 (10/15; 10/16), 16/1 (16/4;16/3), 16/2 (16/6;16/5), 17/1 (17/5;17/4), 17/2 (17/7;17/6), 17/3 (17/9;17/8), 18 (18/2, 18/3;18/1), 19/1 (19/3; 19/4), 22/1 (22/11; 22/12), 22/2 (22/13; 22/14), 22/3 (22/15; 22/16), 22/4 (22/17; 22/18), 22/5 (22/19; 22/20), 22/6 (22/25; 22/26), 22/7 (22/23; 22/24), 23/8 (23/12; 23/13), 26/2 (26/7; 26/6), 27/5 (27/20;27/19, 27/21), 27/10 (27/23;27/22), 29/1, 30 (30/2;30/1), 31 (31/1; 31/2), 34 (34/1; 34/2), 81/1 (81/4; 81/3, 81/5), 82 (82/2, 82/3; 82/1, 82/4),

– poza liniami rozgraniczającymi projektowanej drogi, pod budowę lub przebudowę innych dróg publicznych oraz przebudowę i budowę sieci uzbrojenia terenu:

jednostka ew. 141804\_4 Piaseczno- miasto, obręb 0001: 16/3 (z podziału dz. nr 16/1), 16/5 (z podziału dz. nr 16/2), 17/4 (z podziału dz. nr 17/1), 17/6 (z podziału dz. nr 17/6), 17/8 (z podziału dz. nr 17/3), 18/1 (z podziału dz. nr 18), 19/4 (z podziału dz. nr 19/1), 75/1, 76, 77/6  
jednostka ew. 141804\_4 Piaseczno- miasto, obręb 0005: 1/1, 2  
jednostka ew. 141803\_2 Lesznowola, obręb 0021 Nowa Iwiczna: 57/4, 57/12

Z treścią decyzji nr 60/2023 z dnia 30 listopada 2023 r. na realizację inwestycji drogowej oraz załączonymi do niej materiałami można zapoznać się w Starostwie Powiatowym w Piasecznie, ul. Chyliczkowska 14, 05-500 Piaseczno od poniedziałku do piątku w godzinach 7 – 16. Sprawy prowadzi: Anna Morawińska, nr tel.: (22) 756 62 54 wew. 114 lub e-mail: a.morawinska@piaseczno.pl

W celu wystąpienia uwag proszę powołać się na nr rej. ARB.6740.1.26.2023.AP. Od ww. decyzji służy prawo wniesienia odwołania do Wojewody Mazowieckiego, za moim pośrednictwem (Starosta Piaseczyński, ul. Chyliczkowska 14, 05-500 Piaseczno), w terminie 14 dni od dnia jej publicznego ogłoszenia.

Zgodnie z art. 49 ustawy – Kodeks postępowania administracyjnego doręczenie uważa się za dokonane po upływie czternastu dni od dnia publicznego ogłoszenia.

Działając na podstawie art. 17 ust. 1 ustawy z dnia 10 kwietnia 2003 r. o szczególnych zasadach przygotowania i realizacji inwestycji w zakresie dróg publicznych, nadano niniejszej decyzji rygor natychmiastowej wykonalności.

Z up. Starosty Piaseczyńskiego mgr inż. Sylwia Moszczyńska-Staś  
Naczelnik Wydziału Architektoniczno-Budowlanego

Nr rej. ARB.6740.1.26.2023.AP

Publiczne obwieszczenie nastąpiło w dniu: 6.12.2023 r.

# TSW14

17-18 stycznia 2024

Kielce

NAJWIĘKSZA IMPREZA  
TARGOWO-KONFERENCYJNA  
W ŚRODKOWO-WSCHODNIEJ  
EUROPIE

- 9 branżowych konferencji
- 80 prelegentów z Polski i z zagranicy
- 6 hal wystawienniczych
- 28 tys. m<sup>2</sup> powierzchni wystawienniczej
- Blisko 350 wystawców
- 17 tematycznych stref wystawienniczych
- pokazowe poletka jako ważne uzupełnienie wydarzenia

## Konferencje branżowe:

17 stycznia

- Konferencja Sadownicza
- II Konferencja Jagodowa
- Konferencja Maszynowa **NOWOŚĆ**
- Konferencja „Przyszłość polskiego ogrodnictwa – strategia zamiast gaszenia pożarów” **NOWOŚĆ**
- Konferencja „Odnawialne źródła energii w ogrodnictwie” **NOWOŚĆ**

18 stycznia

- XI Konferencja Truskawkowa
- Konferencja Warzywnicza
- Konferencja Szkółkarska **NOWOŚĆ**
- Sadownicze Forum Ekonomiczne



Kup bilet już dziś i skorzystaj z promocyjnych cen! Szczegóły na [tsw.pl](http://tsw.pl)



lokalne  
oferty  
pracy

Zapraszamy  
do publikacji ogłoszeń  
rekrutacyjnych.  
Z nami zatrudnisz  
fachowców.

ZADZWOŃ  
786 202 066

**Turka**  
Tortilla

## Poszukujemy Elektryka

### Zakres obowiązków

- Przeglądy i konserwacja urządzeń i instalacji elektrycznych w zakładzie produkcyjnym
- Diagnostowanie oraz usuwanie awarii/ usterek elektrycznych mających na celu utrzymanie maszyn, urządzeń i instalacji w należytym stanie technicznym
- Podejmowanie działań prewencyjnych
- Planowanie i układanie nowych instalacji (prace elektroinstalacyjne itp.)
- Uczestnictwo w procesie odbioru i uruchomienia maszyn.

### Nasze wymagania

- Wykształcenie min. średnie techniczne w kierunku: elektryk/elektronik/elektromechanik
- Uprawnienia elektryczne SEP G1 eksploatacyjne do 1 kV
- Doświadczenie w pracy o podobnym charakterze w zakładzie produkcyjnym min. 2 lata
- Umiejętność analizy schematów elektrycznych i rysunków technicznych
- Dyspozycyjność do pracy w trybie zmianowym
- Dyspozycyjność na potrzeby usuwania awarii
- Uprawnienia na podnośniki P1 (możliwość zdobycia uprawnień w naszej firmie)
- Prawo jazdy.

### Mile widziane

Rozumienie dokumentacji technicznej w j. angielskim.

☎ 728 413 894 rekrutacja@turka.pl ✉

**HÖRMANN**

## Serwisant Pomocnik Serwisanta (k/m)

w Dziale Serwisu

Hörmann Polska sp. z o.o. Przedstawicielstwo Warszawa

### Zakres obowiązków

- > serwis urządzeń, diagnostyka i naprawa
- > obsługa reklamacji
- > wymiana części, montaż urządzeń
- > budowanie oraz utrzymywanie pozytywnych relacji z Klientami Serwisu,
- > dbałość o wysoki poziom obsługi Klienta oraz pozytywny wizerunek firmy,
- > realizacja działań oraz celów sprzedażowych firmy

### Miejsce pracy: Piaseczno

Osoby zainteresowane prosimy o przesyłanie dokumentów aplikacyjnych (CV) na adres e-mail:

praca.war@hormann.pl



# Krzyżówka MIKOŁAJKOWA



**POZIOMO:** 1) niejeden śniegowy na kurtce; 6) z licznikiem i mianownikiem; 8) inaczej bielactwo; 9) diabelski w parku rozrywki; 10) Christian Andersen, duński pisarz; 12) udane to strzał w dziesiątkę; 14) chichot lub rechot; 21) wydechowa w aucie; 22) szybki bieg na krótkim dystansie; 25) jaźwiec z lasu; 27) waluta Indii; 28) konie czystej krwi; 29) po siedem; 30) lekki osad kurzu

lub pleśni; 31) składnik powietrza; 32) dodawać i odejmować; 33) ukończony Julii u Szekspira; 35) pierwiastek As; 37) numerowane w książce; 39) ryba na obiad; 41) odbywanie kary więzienia; 44) stolica Turkmenistanu; 47) egipski grosz; 49) inaczej palmojad, ptak; 51) stolica Egiptu; 52) jest nim obornik; 53) Pani Bovary z powieści Gustava Flauberta; 54) róża chińska, ketmia; 55) część łądu wysunięta w morze; 56) staw łączący ramię z przedramieniem; 57) antar polarny inaczej; 58) pomagają świętemu Mikołajowi; 59) spożywane w środku dnia; 60) specjalista od doboru okularów; 61) letni but; 63) dziury po wiertarce; 65) „Panna ...”; książka Tomka Tryzny; 66) ostre w karpiu; 67) Stachura, polski poeta.

**PIONOWO:** 1) budowlany nie do piaskownicy; 2) stolica Friuli-Wenecji Julijskiej; 3) wieczysta w urzędzie miasta; 4) nie człowiek ścisły; 5) zawodowo serwuje drinki; 7) 10 centymetrów; 11) leczenie igłami; 13) krótko o reniferze tundrowym; 15) obchodzone 6 grudnia; 16) futerał na okulary; 17) rozkład, plan pracy; 18) niejeden zimą zwiśa z dachu; 19) kraj z Paryżem; 20) na twarzy świętego Mikołaja; 23) lodowy domek Eskimosów; 24) góry z Gerlachem; 25) miasto z Operą Śląską; 26) wyższa izba parlamentu; 34) Joanna, Miss Polonia 1990; 36) ... treści na końcu książki; 38) marchewka dla bałwana; 40) wysłała paczkę; 42) noszone w kołczanie; 43) jeden z reniferów św. Mikołaja; 44) inaczej kupałnik górski; 45) normalny, typowy; 46) paliwo do samochodu; 47) trzmiełojad zwyczajny; 48) wcięty tekst od nowego wiersza; 50) Katarzyna dla przyjaciół; 51) Frida, meksykańska malarka; 53) zakładają gniazdko w ścianach; 61) pojazd świętego Mikołaja; 62) w oponie; 64) niejeden siwy na głowie św. Mikołaja.

Przeгляд

1	2	3	4	5	6	7	8	9	10	11	12	13	14	15	16				
17	18	19	20	21	22	23	24	25	26	27	28	29	30	31	32	33	34	35	36

Litery z pól ponumerowanych od 1 do 36 tworzą rozwiązanie

## DAM PRACĘ

■ Firma poszukuje osoby do sprzątnięcia biura w godz. 6-14. Pełny etat, umowa o pracę. Praca w Solcu k. Szymanowa. Zadzwoń na nr 501 631 374

■ Zakład mięsny zatrudni: produkcja, pakownia, magazyn, tel. 606 259 458

■ Pakowanie przypraw. 3 zmiany. Wólka Kosowska. Dowozy do pracy. Również dla osób z niepełnosprawnością. 734 108 163

■ Zatrudnię kierowcę kat. B i C, tel. 22 726 86 36

■ Przyjmę do pracy ślusarza - spawacza, pomocnika ślusarza - spawacza oraz pomocnika mechanika, okolice Tarczyna, tel. 604 626 444

## KUPIĘ

■ Antyczne meble, obrazy, srebra, plater, odznaczenia, szable, książki, pocztówki, 504 017 418

■ Kupię działkę - budowlaną, usługową, rolną. Tel. 797 231 465

## SPRZEDAM

■ Opony zimowe BRIDGESTONE 195/65 R15 z felgami stalowymi od C5 tel. 607 070 585

■ Drewno opałowe, tel. 602 770 361, 791 394 791

Skład Opału w Prażmowie oferuje: węgiel: kostka, orzech, ekogroszek, koks, miął, pellet, tel 22 727 07 00, czynne: od pn-pt 7-16, sob 7-13

## USŁUGI

■ UPADŁOŚĆ KONSUMENCKA OSÓB FIZYCZNYCH Obsługa przez doświadczonych prawników Kancelaria Ekonomiczno-Prawna Tel. 512 155 550

DOCIEPLANIE BUDYNKÓW, MALOWANIE ELEWACJI. TEL. 501624562

■ Wycinka drzew tel. 505 591 721

Pozwolenia na użytkowanie dla starych domów. Legalizacje samowoli budowlanych sprzed lat, tel. 695 451 655

■ Sprzedaż i montaż okien i drzwi wew. i zew. Rolety zew., wew. żaluzje, plisy, moskitiery. Parapety wew. i zew. 22 717 71 00, 601 623 480, 603 310 223

■ Naprawa, serwis okien i drzwi, naprawa i wymiana okuć, wymiana szyb i uszczelek, tel. 22 717 71 00, 603 310 223, 601 623 480

■ AUTOMATYKA, napędy do bram - przesuwanych, garażowych, dwuskrzydłowych. Sprzedaż, montaż i serwis, tel. 790 331 339

BEZPŁYWE CYKLINOWANIE, REMONTY od A do Z. TADEUSZ BIAŁOGRODZKI Tel. 502 093 588, 22 756 57 63

■ Wycinka drzew, sprzątnięcie gałęzi z rębakiem, ogrody-pelen zakres Tel. 694 910 163

Elewacje - docieplenia budynków - solidnie - tanio - 602-482-572

■ Docieplenie budynków, szybko, tanio, solidnie tel. 502 053 214

Anteny wideo domofony montaż naprawa 603375875

■ PRANIE - CZYSZCZENIE dywanów, tapicerki meblowej i samochodowej 508 65 20 30

Pranie dywanów, kanap. Tel.669 445 400

■ Malarskie tanio tel. 22 7277747, 501 976 533

■ Ogrodzenia, panele ogrodzeniowe, siatka + montaż producent tel. 503 572 046

■ Obwoźny skup złomu tel. 501 314 711

KOMINIARZ, TEL. 781 495 997

■ Dachy, podbitka, sprzedaż, tel. 692 194 998

■ Kominiarz tel. 500 214 632

■ USŁUGI KOPARKO-ŁADOWARKA, TEL-516 231 786

■ Hydraulika tel. 602 651 211

■ ALARMY, KAMERY, DOMOFONY 600 421 203

■ Elektryk, tel-666 890 886

■ TYNKI GIPSOWE i TRADYCYJNE 604415352

■ Wywozimy graty z chaty tel. 505 591 721

■ Przeprowadzki tel. 505 591 721

■ Mycie, malowanie elewacji tel. 505 591 721

Dachy - krycie, naprawy, tel. 511 928 895

■ Remonty, budowlane, ogrodzenia, tel. 513 137 581

■ Remonty, tel. 609 926 758

■ Usługi stolarskie, schody, tel. 510 128 912

## AUTO-MOTO KUPIĘ

■ Skup aut i złomowanie tel. 501 314 711

■ Skup aut za gotówkę szybki dojazd i wycena tel. 533 525 533

Kupię każde AUTO i BUSA za gotówkę tel. 510 210 692

■ Skup aut 2010-2023r. 505 530 300

■ SKUP AUT NA KASACJĘ 508206738

## NIERUCHOMOŚCI KUPIĘ

■ KUPIĘ ZA GOTÓWKĘ KAŻDĄ NIERUCHOMOŚĆ Z PROBLEMEM PRAWNYM, ZADŁUŻONA, UDZIAŁY W NIERUCHOMOŚCIACH. TEL: 786-805-828

■ Kupię dom, mieszkanie lub działkę, Warszawa i okolice, 737768446

## NIERUCHOMOŚCI SPRZEDAM

■ Sprzedam 4,30 ha na granicy gminy Chynów i gminy Prażmów, tel. 608 867 053

■ Działki rekreacyjne leśne, Prażmów, tel. 602 770 361

■ Działki budowlane 800 m<sup>2</sup> k. Prażmowa, tel. 602 770 361

## NIERUCHOMOŚCI WYNAJEM

■ Posiadamy 120 miejsc noclegowych w miejscowości Prażmów, przy trasie Grójec-Piaszczno ok 35 km na południe od Warszawy. Niskie ceny od 25 zł za łóżko. Polecamy śniadania i obiadowe. Organizujemy imprezy okolicznościowe. Zapraszamy na pobyt krótko i długoterminowy. tel. 537 370 420

■ Pokój Konstancin. TEL- 503 690 260

■ Dom seniora oddam w dzierżawę w zamian za pomoc w wykończeniu. 2km od Konstancina. Tel.: 535 467 856

## NAUKA

■ Matematyka, 664 438 144

## ZDROWIE

■ Protezy zębów naprawa. Tel-502 031 221

## FINANSE

KSIĘGOWOŚĆ, PŁACE, ZUS - bezstresowo, profesjonalnie, kompleksowo. Kontakt - Messenger, WhatsApp, telefon, mail, osobisty. Możliwość zdalnego załatwiania wszelkich spraw. Biuro Prawno-Podatkowe działa 1995 r. - bez „wpadki”. 502088028; biuro@e-pit.net Zapraszamy serdecznie.

Firma JJW w Konstancinie-Jeziornie zatrudni pracownice/pracowników do prac pomocniczych na produkcji tel. 22 711 71 58

## OGŁOSZENIE

Burmistrz Miasta i Gminy Góra Kalwaria działając na podstawie art. 35 ust. 1 ustawy z dnia 21 sierpnia 1997 r. o gospodarce nieruchomościami (t.j. Dz. U. z 2023 r. poz. 344 z późn. zm.) informuje, że na tablicy ogłoszeń w siedzibie Urzędu Miasta i Gminy Góra Kalwaria, ul. 3 Maja 10, 05-530 oraz na stronie internetowej www.bip.gorakalwaria.pl został zamieszczony wykaz nieruchomości przeznaczonych do wydzierżawienia na rzecz dotychczasowego dzierżawcy, na okres do 3 lat: część budynku o pow. 49,5 m<sup>2</sup> położonego na działce ewid. nr 107/23 i 107/282 w miejscowości Solec, gm. Góra Kalwaria

Powyższy wykaz został podany do publicznej wiadomości na okres 21 dni: od 06.12.2023 r. do 27.12.2023 r.

## OGŁOSZENIE BURMISTRZA TARCZYNA

Na podstawie art. 35 ust. 1 ustawy z dnia 21 sierpnia 1997 roku o gospodarce nieruchomościami (t.j. Dz. U. z 2023 r., poz. 344 ze zm.) Burmistrz Tarczyna informuje, że wywiesił na tablicy ogłoszeń w siedzibie Urzędu Miejskiego w Tarczynie oraz zamieścił na stronach internetowych Biuletynu Informacji Publicznej Urzędu wykaz nieruchomości stanowiącej własność Gminy Tarczyna przeznaczonych do oddania nieodpłatnie w użyczenie na rzecz Powiatu Piaseczyńskiego - pomieszczenie biurowe o pow. 18 m<sup>2</sup> zlokalizowane na 1 piętrze w budynku Urzędu Miejskiego w Tarczynie ul. Juliana Sępowskiego 17 (działka 176/1 obręb Tarczyn).

## INFORMACJA

Burmistrz Miasta i Gminy Piaseczno działając na podstawie art. 35 ust. 1 ustawy z dnia 21 sierpnia 1997 r. o gospodarce nieruchomościami (t.j. Dz. U. z 2023 r., poz. 344 ze zm.) informuje, iż na tablicy ogłoszeń w siedzibie Urzędu MiG Piaseczno, z/s w Piasecznie przy ul. Kościuszki 5 oraz na stronie internetowej www.piaseczno.eu, zamieszczony został wykaz dot:

- wydzierżawienia w trybie bezprzetargowym na **czas nieoznaczony** działek nr 2/1, 2/4, 2/6, obr. 33 m. Piaseczno, poł. przy ul. Morcinka, o łącznej pow. 2367 m<sup>2</sup>, z przeznaczeniem pod uprawy rolne, na rzecz dotychczasowego dzierżawcy,
- wynajęcia w trybie bezprzetargowym na **okres 3 lat** części działki nr 83, obr. 61 m. Piaseczno, poł. w rejonie ul. Redutowej, o pow. 625 m<sup>2</sup>, z przeznaczeniem pod teren zieleni i składowanie,
- użyczenia na **czas nieoznaczony** części działki nr 20/11, obr. Żabieniec IRS, o pow. 5,6159 ha, z przeznaczeniem na potrzeby realizowania zadań statutowych GOSIR w Piasecznie,
- użyczenia na **czas nieoznaczony części działek nr 47 i nr 16/2, obr. 5 m. Piaseczno**, o pow. 233 m<sup>2</sup>, z przeznaczeniem na potrzeby Polskiego Związku Gołębi Poczтовых Sekcja Piaseczno m.in. pod punkt zbioru gołębi przygotowywanych na loty propagandowe oraz konkursowe, dokonywanie otwierania zegarów kontrolnych po lotach, organizowanie zebrań,
- wynajęcia w trybie bezprzetargowym na **czas nieoznaczony** części działek nr 10/23, 9/10 i działek nr 10/22, 14/3, 52/2, 10/21, 10/20, obr. 21 m. Piaseczno, poł. przy ul. Julianowskiej, o pow. ok. 3110 m<sup>2</sup>, z przeznaczeniem pod teren zieleni, parking, wiatę śmietnikową, garaże, magazyny, wiaty, a także ciąg komunikacyjny, na rzecz dotychczasowego użytkownika,
- wynajęcia w trybie bezprzetargowym na **czas nieoznaczony** działki nr 55/1, obr. 37 m. Piaseczno, poł. przy ul. Towarowej, o pow. 212 m<sup>2</sup>, z przeznaczeniem pod budynek gospodarczo-magazynowy,
- wynajęcia w trybie bezprzetargowym na **czas nieoznaczony** działki nr 4/2, obr. 39 m. Piaseczno, poł. przy ul. Wojska Polskiego, o pow. 660 m<sup>2</sup>, z przeznaczeniem pod parking, ciągi komunikacyjne oraz grunty służące do racjonalnego korzystania z obiektów

Wykaz został podany do publicznej wiadomości na okres 21 dni licząc od dnia wywieszenia, tj. od dnia 06.12.2023 r.

Burmistrz Miasta i Gminy Piaseczno

SEITO

Dołącz do zespołu SEITO!

PRACA NA PRODUKCJI

ŁUBNA

Zadzwoń: 667 771 351

GOLDEN ingredients

Zajmujemy się produkcją owoców liofilizowanych suszonych i mrożonych

Poszukujemy

OSOBY DO DZIAŁU SPRZEDAŻY

Wymagamy:

- znajomości j. angielskiego,
- doświadczenia w sprzedaży B2B,
- umiejętności w pracy w zespole.

Oferujemy:

- zatrudnienie w dynamicznie rozwijającej się firmie w oparciu o umowę o pracę.

Miejsce pracy: Czaplinek k. Góry Kalwarii

Osoby zainteresowane proszę o kontakt telefoniczny 604 282 101 lub email mariuszbabik@goldendrying.pl

Posiadasz samochód osobowy i chcesz sobie dorobić?

Poszukujemy osoby, która na zlecenie będzie dostarczać dokumenty z Tarczyna do urzędów w pow. grójeckim oraz z Tarczyna do Warszawy i z powrotem.

rekrutacja@turka.pl

Od zarazi!

Zlecenia kilka razy w tygodniu. Stawka godzinowa plus kilometrówka. Idealne zajęcie dla emeryta lub studenta studiów zaocznych!

728 413 894

EKOBUŁ  
PROFESJONALNE SYSTEMY DOCIEPLEN  
DOCIEPLANIE BUDYNKÓW  
ELEWACJE, PODDASZA  
www.ekobud.waw.pl

501 62 45 62

M ARMUREK  
KAMIENIARSTWO

Stefanowo, ul. Graniczna 31E  
tel. 882 326 247  
Grodzisk Mazowiecki, ul. Królewska 18A  
tel. 508 249 747

□ NAGROBKI  
□ LITERNICTWO  
□ RZEŻBA  
□ MUROWANIE GROBÓW  
www.marmurek.eu

Przyjmę pracownika do ręcznej myjni samochodowej w centrum Piaseczna.

Wymagane doświadczenie oraz prawo jazdy kat. B

Kontakt telefoniczny: 513 323 123



# Doceniliśmy najlepszych menedżerów z Województwa Mazowieckiego!

Pierwsza edycja Mazowieckiego Menedżera kultury rozstrzygnięta! Nagrody powędrują do Anny Grędzińskiej, Dyrektorki Biblioteki Publicznej w Dzielnicy Wola m.st. Warszawy i do Dariusza Falana, Dyrektora Ośrodka Kultury Góra Kalwaria.



Dariusz Falana

FOT. 7SENSEPHOTO

Tworząc na zlecenie Samorządu Województwa Mazowieckiego konkurs, który doceni osoby zarządzające kulturą, chcieliśmy jak najlepiej zrozumieć specyfikę pracy i punktować wszelkie kompetencje szczególnie istotne na takich stanowiskach. Korzystaliśmy z wiedzy i doświadczeń zdobytych przy organizacji poprzedniego konkursu - Innowacyjny Menedżer Kultury, który miał już pięć odsłon. Rozmawialiśmy zarówno z laureatkami i laureatami konkursu, ekspertami i ekspertami działającymi w ob-

szarze kultury na terenie województwa mazowieckiego, jaki i animatorami, animatorkami i osobami zarządzającymi mazowieckimi instytucjami kultury, po to, aby odnaleźć taką formułę, która będzie odpowiadała nowym wyzwaniom stojącym przed podmiotami działającymi w obszarze kultury i refleksjom z dotychczasowego funkcjonowania konkursu. W konkursie może wziąć udział osoba zarządzająca publiczną instytucją kultury działającą na terenie woj. mazowieckiego,

jej działem, oddziałem, filią, świetlicą lub jednostką organizacyjną, odpowiedzialna za jej cele, strategię, sposób organizacji, program i budżet, kierująca zespołem ludzi w relacji do potrzeb publiczności, lokalnej społeczności i środowiska.

Nagroda jest przyznawana w dwóch kategoriach konkursowych:

1. menedżerkom i menedżerom z instytucji kultury, dla których organizatorem jest naczelny lub centralny organ państwowy (np. minister), Samorząd Województwa Mazowieckiego lub miasto liczące powyżej 100tys. mieszkańców (Warszawa, Radom, Płock);

2. menedżerkom i menedżerom z instytucji kultury, dla których organizatorem jest gmina, miasto liczące do 100tys. mieszkańców lub powiat, z wyłączeniem miast liczących powyżej 100tys. mieszkańców.

Nagroda w 1. kategorii trafiła do Anny Grędzińskiej, Dyrektorki Biblioteki Publicznej w Dzielnicy Wola m.st. Warszawy. Kapituła konkursowa zwróciła uwagę na mistrzowskie przeprowadzenie instytucji przez proces zmiany, która doprowadziła do usprawnienia procesu komunikacji wewnętrznej, transparentności podejmowanych działań, zbudowania poczucia zaufania i solidarności wśród pracowników oraz pełnego wykorzystania ich potencjału, przy zadbaniu



Anna Grędzińska

FOT. 7SENSEPHOTO

o komfort pracy. Za podejmowanie wyzwań i kształtowanie swojej postawy liderkiej oraz dzięki procesowi samodoskonalenia zawodowego. A także za prowadzenie instytucji i filii, skupiających ludzi z pasją, którzy działają w dialogu z mieszkańcami i innymi lokalnymi podmiotami.

W kategorii 2. otrzymał nagrodę Dariusz Falana, Dyrektor Ośrodka Kultury Góra Kalwaria. Kapituła zwróciła uwagę za wizjonerską działalność menedżerską, która wychodzi

poza zadania bezpośrednie i statutowe jednostki kultury oraz wzmacnia potencjał turystyczny i gospodarczy regionu, na wyjątkową sprawność organizacyjną i podejmowane współpracy wewnątrzsektorowe i ponadregionalne, oryginalność i konsekwencję oraz nieustanny rozwój własny. Konkurs Mazowiecki Menedżer Kultury organizowany przez Mazowiecki Instytut Kultury na zlecenie Samorządu Województwa Mazowieckiego.

MAZOWIECKI  
INSTYTUT  
KULTURY

JEDNOSTKA  
ORGANIZACYJNA  
SAMORZĄDU  
WOJEWÓDZTWA  
MAZOWIECKIEGO

25. Mazowsze

R E K L A M A

GRUDNIOWE GODZINY OTWARCIA

Od poniedziałku do soboty 10.00 – 22.00  
Niedziele handlowe 10 i 17 grudnia 10.00 – 21.00

PIASECZYŃSKO | Puławska 42E, [designeroutletwarszawa.pl](http://designeroutletwarszawa.pl)

# prezenty

od

## Świąteczne zakupy 30-70% taniej

Kartę podarunkową  
możesz kupić  
w punkcie informacyjnym

%

designer  
outlet  
Warszawa

CALZEDONIA FURLA KARL LAGERFELD kazar OCHNIK PANDORA PINKO SWAROVSKI Triumph Villeroy & Boch WKRUK ZWIEGER