

17 STYCZNIA 2024

Przegląd PIASECZYŃSKI 461⁽¹²⁾ 2024

BEZPŁATNY TYGODNIK POWIATU PIASECZYŃSKIEGO

ISSN 2300-5688



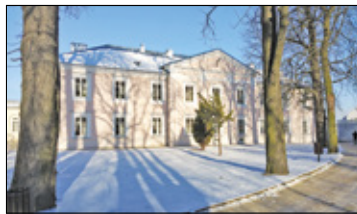
PIASECZNO ||| GÓRA KALWARIA ||| KONSTANCIN-JEZIORNA ||| LESZNOWOLA ||| PRAŻMÓW ||| TARCZYN ||| URSYNÓW



||| **Gołków**
- Gmina uratuje
kolejny zabytek? s. 2



||| **Piaseczno - Przejścia**
przy szkołach
pod lupą miasta s. 4



||| **Góra Kalwaria**
- Budynki DPS
zachwycają s. 6



||| **Prażmów**
- Nowa linia
autobusowa s. 7



||| **Piaseczno**
- W późniejszym
terminie s. 8



||| **PIASECZNO**

czytaj na str. 2

Przejazd na ul. Jana Pawła II był nieczynny kilkanaście godzin

Wagony z węglem zablokowały drogę

Nie chcemy „betonozy” na naszych łąkach

||| **BANIOCHA**

Grupa mieszkańców z Baniochy i okolic walczy o wstrzymanie inwestycji na terenie Łąk Banioskich, które są częścią Łąk Soleckich w obszarze Natura 2000. Piszą pisma do urzędników, uruchomili kampanię wraz z petycją, a jeśli będzie trzeba, deklarują, że wyjdą z transparentami i nie wpuszczą żadnej koparki na ten teren.



dokończenie na str. 3

Obszar siedlisk przyrodniczych Łąki Soleckie, których częścią są Łąki Banioskie włączono do Europejskiej Sieci Ekologicznej Natura 2000 prawie 15 lat temu

R E K L A M A

OPTYK.cafe

WYPRZEDAŻ!
do -50% rabatu
OFERTA WAŻNA DO 31.01.2024 R.

optyk.cafe
ul. Puławska 49, Piaseczno

Roku bez trosk i zmartwień,
życia w miłości,
przyjaźni i szczęściu.
Oby najskrytsze marzenia
znalazły urzeczywistnienie,
a każdy dzień
przynosił tylko radość i uśmiech

Michał Rosa
Wiceprzewodniczący Rady Miejskiej
w Piasecznie
www.michalrosa.pl

2024

Gmina uratuje kolejny zabytek?

GOŁKÓW

Zabytkowa stacyjka przy ul. Kordiana niszczeje, a miasto od lata stara się o jej przejęcie. Jest szansa, że niebawem miasto stanie się jej właścicielem.

Gmina od lat stara się o tereny przy trasie kolejki wąskotorowej. Chodzi m.in. o działkę ze stacyjką, której stan techniczny każdego roku się pogarsza. Jeszcze kilka lat temu planowana była dzierżawa tego terenu. Niestety mimo podjętych działań i rozmów z PKP w sprawie przejęcia nieruchomości, obiekt wciąż niszczeje. Wokół niego

Rzeczniczka Urzędu Miasta i Gminy Piaseczno. – Czekamy, aż PKP ogłosi przetarg na zakup tej nieruchomości i oczywiście do niego przystąpimy. Z naszych informacji wynika, że doku-

Gmina zamierza kupić nieruchomość od PKP i przeznaczyć ją na cele społeczne

mentacja przetargowa jest już przygotowywana, ale trudno nam powiedzieć, kiedy przetarg zostanie ostatecznie ogłoszony.



PKP ma ogłosić niebawem przetarg na zakup nieruchomości, na której stoi zabytkowa stacyjka. Widok na budynek od strony torów

panuje bałagan i nie chodzi tu o prace związane z remontem ul. Kordiana. Najwyraźniej potencjał tego miejsca odkryły osoby lubiące spożywać alkohol pod chmurką, mieszkańcy mający problem z segregacją śmieci oraz grafciarze.

Przetarg w przygotowaniu?

O sprawę stacyjki dopytywał urzędników jeszcze w ubiegłym roku radny Michał Rosa. – Od długiego czasu jesteśmy w kontakcie z PKP w sprawie budynku stacyjki przy ul. Kordiana w Piasecznie – zapewnia Joanna Ferlian-Tchórzewska

Na razie PKP nie ogłosiło jeszcze przetargu na sprzedaż nieruchomości, ale jeśli wszystko pójdzie zgodnie z planem, to klimatyczne miejsce przy ul. Kordiana w Gołkowie przeznaczone będzie na cele publiczne. Wcześniej jednak gmina będzie musiała znaleźć też środki na ratowanie kolejnego zabytku. Przypomnijmy, że w trakcie remontu są takie obiekty jak Poniatówka, Dom Zośki, kamienica przy ul. Sierakowskiego 7 czy stara plebania. W planach ma także modernizację Platerówki oraz starej mleczarni, która pochłonie kolejne miliony złotych.

Tekst i zdjęcie Anna Żuber

Miasto szuka innej lokalizacji na wybieg dla psów

PIASECZNO

Miasto wciąż nie zrealizowało wybiegu dla psów, który miał być wykonany w ramach budżetu obywatelskiego już kilka lat temu. Okazuje się, że jego budowę w parku miejskim oprotestowały instytucje i mieszkańcy.

W ramach budżetu obywatelskiego z 2019 roku w Piasecznie powstać miał wybieg dla czworonogów w niezagospodarowanej części parku miejskiego, w pobliżu drogi krajowej nr 79. Wprawdzie gmina przejęła tereny za stawem od starostwa powiatowego, ale szanse na to, że w tej części parku powstanie wybieg, są niewielkie.

– Na utworzenie wybiegu dla psów w parku nie wyraził zgody konserwator zabytków. Na realizację przedsięwzięcia na terenie położonym bliżej drogi krajowej 79 nie wyraziła z kolei zgody Generalna Dyrekcja Dróg Krajowych i Autostrad, która zabezpiecza w ten sposób obszar pod przebudowę drogi DK79. A ponieważ właśnie przygotowuje projekt rozbudowy drogi, trzeba

począkać na przedstawienie ostatecznych propozycji – poinformowała Joanna Ferlian-Tchórzewska, Rzecznik Urzędu Miasta i Gminy Piaseczno. – Gmina Piaseczno na bieżąco kontaktuje się z GDDKiA i zgłasza swoje uwagi do projektu. Z kolei obszar nad Peretką, wskazany jako wynik konsultacji na temat rewitalizacji kolejnej części parku, został oprotestowany przez okolicznych mieszkańców.

Miasto znajdzie inną lokalizację?

O tym, że wybieg dla czworonogów, szczególnie tych zamieszkujących bloki jest potrzebny, nie trzeba chyba nikogo przekonywać. Wnioskodawcy o środki z budżetu obywatelskiego w wysokości 90 tys. zł to właśnie osoby zamieszkujące osiedla przy ul. Młynarskiej, Warszawskiej oraz ulic znajdujących się w okolicach parku przy ul. Chyliczkowskiej. Łącznie to kilka tysięcy osób, z czego około 25 proc. z nich ma psy. – Na terenie Piaseczna nie miejsca, gdzie właściciele oraz ich pupile mogliby spędzić czas – argumentowali we wniosku. – Taki wybieg dla psów jest bardzo potrzebny i z całą pewnością pomysł spotka się z aprobatą zarówno



Wybieg dla psów w Józefostawiu oblegany jest przez właścicieli czworonogów. O podobnym marzą „psiarze” z Piaseczna

posiadaczy zwierząt, jak i tych, którzy ich nie mają – dodawali.

Co dalej z budową wybiegu? Szansa na to, że w mieście powstanie taki obiekt, wciąż istnieje. – Szukamy innej lokalizacji, na której mógłby powstać wybieg dla psów.

W Polsce istnieje kilkaset wybiegów dla psów, w gminie Piaseczno korzystać można z obiektu dla zwierząt w Józefostawiu. Jednak należy pamiętać, że publiczne wybiegi to nieodpowiednie miejsca dla psów lękowych, a także zwierząt, które przejawiały wcześniej agresywne zachowania.

Tekst i zdjęcie Anna Żuber

Wagony z węglem zablokowały drogę

PIASECZNO

W niedzielę (14 stycznia) kilka wagonów, które odczepiły się od pociągu towarowego, na wiele godzin zablokowały przejazd drogowo-kolejowy na ul. Jana Pawła II.

Do zdarzenia doszło niedługo po północy. Kierowcy mieli problem z wyjazdem z miasta w stronę ul. Orężnej oraz z przedostaniem się w drugą stronę, a więc do miasta. Przed przejazdem kolejowo-drogowym na ul. Jana Pawła II napotykali policjantów oraz Straż Ochrony Kolei. Pomiędzy zamkniętymi rogatkami stały bowiem wagony pociągu towarowego, który przewoził węgiel. Funkcjonariusze SOK i policjanci odsyłali kierowców na przejazd w

Starej Iwicznej. Tę nietypową przeszkodę można było też omijać, jadąc przez Zalesie Dolne. Utrudnienia trwały aż do godzin popołudniowych.

Skład odjechał

Jak poinformowała Straż Ochrony Kolei, pociąg PKP Cargo zgubił trzy wagony podczas postoju w rejonie przejazdu kolejowego przy ul. Jana Pawła II. W chwili zdarzenia w pociągu miało nie być załogi. – Wagony stoczyły się do tyłu, uszkadzając rozjazd na torach i zatrzymały się na przejeździe – poinformowała w poniedziałek st. insp. Monika Komaszewska, rzeczniczka prasowa Komendy Głównej Straży Ochrony Kolei. – Około godziny 13:35 odczepione wagony przestawił z przejazdu inny skład i czekają na rozładunek – dodała rzeczniczka SOK.



Mieszkańcy czekają na zmiany

Przejazdy drogowo-kolejowe, przed którymi trzeba odstać swoje, przysparzają kierowcom problemów. Po uruchomieniu Szybkiej Kolei Miejskiej korki przed szlabanami są jeszcze dłuższe, a użytkownicy dróg nie mogą doczekać się planowanej budowy wiaduktu w Starej Iwicznej czy przebudowy przeprawy przez tory w Zalesiu Górnym. Przypomnijmy, że w ubiegłym roku PKP PLK opublikowało studium wykonalności rozbudowy torów aglomeracyjnych, które zakłada likwidację przejazdu na ul. Jana Pawła II. Propozycja projektantów spotkała się ze sprzeciwem ze strony władz gminy Piaseczno oraz samych mieszkańców, którzy zgłosili do projektu swoje uwagi.

Tekst i zdjęcie Anna Żuber

R E K L A M A

M ARMUREK
KAMIENIARSTWO
Stefanowo, ul. Graniczna 31E
tel. 882 326 247
Grodzisk Mazowiecki, ul. Królewska 18A
tel. 508 249 747

□ NAGROBKI
□ LITERNICTWO
□ RZEŻBA
□ MUROWANIE GROBÓW
www.marmurek.eu

Nie chcemy „betonozy” na naszych łąkach

dokończenie ze str. 1

Mówimy NIE dla zabudowań na łąkach przy ulicy Skrajnej. Mówimy NIE dla niszczenia terenów Natura 2000. To tylko niektóre hasła, które już zmobilizowały wiele osób do walki i zainteresowały sprawą łąk Banioskich okolicznych mieszkańców i wszystkich tych, którzy szanują otaczającą nas przyrodę.

W Mówimy NIE!

– Ludzie przecież ta nasza Baniocza wraz z Łubną, to i tak czysta przemysłówka. Wszędzie magazyny, hale i zakłady. Te łąki to ostatnie nasze prawdziwie zielone miejsce tutaj w okolicy. To się w głowie nie mieści, że powstanie tam osiedle – mówi Alicja, mieszkanka Baniochy.

Pozwolenie na budowę na terenie Natura 2000, tuż obok tworzonego Użytku Ekologicznego Śródkowa Dolina Małej w Baniosze, otrzymał jeden z przedsiębiorców lokalnych. To znana firma w okolicy, która jak mówią mieszkańcy zaangażowani w sprawę, nie liczy się z ich zdaniem. Już to raz pokazali, gdy zniszczyli bobrowe tamy w tym miejscu. Sprawa trafiła do sądu.

Ta sytuacja bardzo zmobilizowała wszystkich tych, którzy szanują ostatnie zielone miejsca w regionie.

– To się zaczęło jakiś czas temu. Chodząc tam, ciągle widziałam te tamy rozwalane. Nie bardzo wiedziałam, czemu tak się dzieje i postanowiliśmy tutaj z lokalną społecznością odbudować tamę. W tym czasie pan Petryczkiewicz, który bardzo nas wspiera w tej sprawie, zamontował tam fotopułapkę, żeby obserwować nie tyle sprawców, kto to niszczy, tylko choćby po to, żeby wiedzieć jakie zwierzęta tam się pojawiają – mówi Danuta Mroszczyk, mieszkanka Baniochy i organizatorka kampanii przeciw zabudowie łąk Banioskich.

Cały ten teren według przeciwników inwestycji jest wraz z obszarem łągowym objęty Naturą 2000, więc do takich działań inwestycyjnych nie powinno tam dochodzić.

– Nadleśnictwo Chojnów ponad cztery lata temu wystąpiło do gminy, żeby część objąć „ściśłym” obszarem Natura 2000. Ja zaczęłam dopytywać, jakie jest stanowisko gminy w tej sprawie i otrzymałam odpowiedź po naprawdę długim czasie od Komisji Rolnictwa, Ochrony Środowiska i Rady Miejskiej Góry Kalwarii, że uchwała nie została podjęta – mówi Mroszczyk.

Rada argumentowała decyzję tym, iż budowane przez bobry tamy między innymi są przyczyną licznych szkód wyrządzanych rolnikom. Negatywnie wpływają na przepustowość okolicznych rzek, doprowadzając do powodzi.

– Powodzie? Raczej to, co obserwujemy od lat to susze, a nie powodzie. Poza tym tam nie ma, żadnych pól i zabudowań tylko czysta natura, służąca nam i zwierzętom. I tutaj nie ma rolników – komentuje Mroszczyk.

W Pieniądże to nie wszystko

Daniel Petryczkiewicz aktywista i fotograf, który bardzo wspiera grupę mieszkańców z Baniochy, w ich walce o ocalenie łąk Banioskich zachęca do obrony Doliny Małej i absolutnie sprzeciwia się inwestycjom budowlanym na podmokłych łąkach.

– Zrobimy wszystko, aby nie pozwolić na dalszą ekspansję! Budowa na terenie zalewowym to nie tylko drenaż okolicznych mokradł, ale zagrożenie dla ludzi i samych budynków. A co będzie, kiedy zaczną ich zalewać? Wezwą koparkę, aby przekopać rzekę, zniszczyć bobrowe siedliska, przeorać renaturyzujące się torfowiska. No kasa musi się zgadzać – czytamy na profilu aktywisty.

Starosta Piaseczyński pozwolenie na budowę budynku mieszkalnego jednorodzinnego z wbudowanym garażem oraz niezbędną infrastrukturą zewnętrzną wydał w maju ubiegłego roku. Na jeden budynek, ale gołym okiem widać po wbitych palikach, że na tym terenie powstanie osiedle.

– Ja pisałam do starostwa w sprawie tej decyzji. Odpowiedzieli mi, że bym zwróciła się do gminy, ponieważ pozwolenie na budowę zostało wydane prawidłowo przez powiat w oparciu o miejscowy plan zagospodarowania przestrzennego, który rozstrzyga o możliwości i sposobie zagospodarowania danego terenu i ewentualnych inwestycjach budowlanych, uwzględniając przy tym wszystkie uwarunkowania wynikające z położenia nieruchomości – mówi Danuta Mroszczyk.

Obszar siedlisk przyrodniczych Łąki Soleckie, których częścią są Łąki Banioskie, włączono do Europejskiej Sieci Ekologicznej Natura 2000 prawie 15 lat temu. Rada Miejska Góry Kalwarii zaopiniowała wpis pozytywnie z uwagami – specjalny obszar siedlisk Łąki Soleckie.

– W uwagach wskazano, że projektowane granice obszaru Natura 2000 obejmują częściowo swym zasięgiem tereny wskazane w studium uwarunkowań i kierunków zagospodarowania przestrzennego oraz w miejscowych planach zagospodarowania przestrzennego pod zabudowę mieszkaniową, co może być w przyszłości konfliktogene oraz utrudnić działania inwestycyjne zgodnie z ustaleniami zawartymi w planach miejscowych. W związku z powyższym Rada Miejska w Górze Kalwarii postulowała ograniczenie przedmiotowego obszaru – mówi Piotr Chmielewski, rzecznik prasowy ratusza w Górze Kalwarii.

– Ponad sześć lat temu Regionalny Dyrektor Ochrony Środowiska wydał zarządzenie z wytycznymi odnośnie do sposobów ochrony przedmiotowego obszaru, obejmującego łącznie ponad 222 ha. Ustanowiony obszar Natura 2000 pokrywa się częściowo z czterema miejscowymi planami zagospodarowania przestrzennego, które zostały uchwalone jeszcze przed wyznaczeniem zadań ochronnych. Wskazania do zmian w istniejących miejscowych planach dotyczą jedynie dwóch z nich, przede wszystkim w obszarach dotychczas niezagospodarowanych. Zaobserwowany w minionym roku ruch inwestycyjny dotyczy działek, dla których RDOŚ nie wskazał wytycznych do szczególnej ochrony. Po prostu je ominął w planie zadań ochronnych z 21 grudnia 2017 roku – dodaje Chmielewski.

Gmina Góra Kalwaria wystąpiła do RDOŚ z prośbą o wyjaśnienie czy pominięcie w planie zadań ochronnych niektórych obszarów objętych miejscowymi planami jest działaniem celowym, czy przeoczeniem?

– Z powyższego wynika bowiem, że mimo włączenia przez organy państwa niektórych terenów w Solcu do obszaru Natura 2000, nie ustanowiono



Pozwolenie na budowę na Naturze 2000, tuż obok tworzonego Użytku Ekologicznego Śródkowa Dolina Małej w Baniosze, otrzymał jeden z przedsiębiorców lokalnych

dla nich wytycznych obligujących, chociażby gminę do podjęcia radykalnych kroków w celu ich ochrony. Co oznacza, że wszelkie działania zmierzające do ustanowienia zakazów zabudowy na terenach, wskazanych pod zabudowę w obowiązujących od wielu lat miejscowych planach zagospodarowania przestrzennego, skutkowałyby wysokimi odszkodowaniami, których koszt poniosłaby gmina Góra Kalwaria, czyli wszyscy podatnicy w niej zamieszkali – wyjaśnia Piotr Chmielewski.

W Procedury kontra Natura

Urzednicy mają swoje regulaminy, procedury i inne wytyczne, których kurczowo się trzymają. Przeciwników betonowania zielonych terenów jednak przybywa dzięki prowadzonej w internecie Kampanii Nie dla niszczenia łąk Banioskich w obszarze Natura 2000. Tylko w ciągu kilku dni apel podpisało prawie półtora tysiąca osób.

– Absolutnie nie zgadzamy się na to wszystko, co się dzieje w naszej okolicy. To jest wręcz skandal. Ja razem z żoną nic o tym nie wiedzieliśmy, dopóki nie zobaczyliśmy apelu na portalu społecznościowym. Nie rozumiem. Oddychamy tym, co nas otacza, ktoś napisał



pod petycją. I to jest to właśnie to, co chcemy obronić. Właśnie po to przeprowadzamy się z miast, bo chcemy być zdrowi, blisko natury i zwierząt. Byłam tam dzisiaj i już teraz widać, że sarny wycofują się z łąki, bo nie rozumieją tego, co się tam dzieje. Straszne, że człowiek robi coś takiego – mówi pan Zbigniew, mieszkaniec jednej z okolicznych wsi.

Członkowie internetowej grupy „Zielona droga przez Baniochę i okolice”, którzy reprezentują przeciwników betonowania łąk, nie zamierzają się poddać. Ich zdaniem wydana zgoda na budowę jeszcze o niczym nie świadczy. Będą się bacznie przyglądać niechcianej inwestycji i nadal szukać pomocy.

Katarzyna Kowalska

R E K L A M A



**KWIATÓW
WISNI**

**ODWIEDŹ NAS I SPRAWDŹ
AKTUALNE OFERTY**



**AN
CO
NA**



**osiedle
CICHA ŁĄKA
etap IV**

**663 159 756
603 546 024
www.ancona.pl**

Biuro Sprzedaży: ul. Dzikiej Jabłoni 6c/3, Piaseczno

Przejścia dla pieszych przy szkołach pod lupą miasta

PIASECZNO

Na ul. Kameralnej w Józefosławiu, czyli przy szkole podstawowej, większość kierowców nie stosuje się do ograniczeń prędkości. Jak wynika z audytu bezpieczeństwa, niebezpiecznie jest też na „zebrze” na ul. Wiekowej Sosny w Zalesiu Górnym, gdzie rekomendowano nawet montaż fotoradaru, a także Świętojańskiej w Piasecznie.



Badane przejście dla pieszych na ul. Świętojańskiej w Piasecznie, w którego niemal każdego dnia korzystają uczniowie pobliskiej podstawówki

W ubiegłym roku miasto zleciło audyt bezpieczeństwa ruchu drogowego dla przejść dla pieszych na drogach będących w zarządzie burmistrza miasta i gminy Piaseczno. Większość przejść dla pieszych, które specjaliści wzięli pod lupę, znajdowało się w obrębie SP w Zalesiu Górnym przy ul. Sarenki, SP w Chylicach przy ul. Dworskiej, podstawówce przy ul. Świętojańskiej w Piasecznie. Dodatkowo sprawdzono także, co dzieje się na ul. Kameralnej, gdzie pół roku temu na przejściu dla pieszych zginęła 12-latką, potrącona przez autobus linii L-39.

Zastosować jak najszybciej

Audytorzy Biura Konsultacyjno-Projektowego Inżynierii Drogowej Trafik S.C. analizowali istniejące rozwiązania techniczne, organizację ruchu, lokalizację 33 przejść. Sprawdzali też ich stan techniczny czy widoczność, zarówno z perspektywy pieszego, jak i kierowcy. Okazuje się, że najbardziej niebezpiecznie jest na przejściu szkolnym przy ul. Wiekowej Sosny w Zalesiu Górnym, gdzie specjaliści zalecili jak najszybsze zastosowanie środków, które zmuszą kierowców do dostosowania prędkości do obowiązującego ograniczenia, wynoszącego 40 km/h. – Można to uzyskać poprzez zastosowanie wyspy azylu lub serii wysp na odcinkach poprzedzających przejście lub progów zwalniających, albo poprzez wyniesienie całej tarczy skrzyżowania. Efekt ten można uzyskać poprzez instalację fotoradaru – dodano w raporcie. W tym miejscu audytorzy wskazali także inny problem. Przejście jest zbyt długie, w dodatku prowadzi przez dwa pasy ruchu i pas dla rowerów. – To trudna infrastruktura dla dzieci, aby mogły się poprawnie zachować – podkreślili.

Niebezpiecznie jest także na ul. Julianowskiej w Józefosławiu, w rejonie Centrum Kształcenia, gdzie rekomendowano likwidację jednego z przejść dla pieszych lub, w przypadku pozostawienia obu, zastosowanie sygnalizacji świetlnej bądź wyspy azylu.

Do poprawki eksperci wskazali w swoim raporcie również przejście na wlocie ulicy Żwirowej w Józefosławiu, która jest podporządkowana do ul. Spacerowej, jak również to przy ul. Leśnych Boginek w Zalesiu Górnym. Uwadze audytorów nie umknęła także „zebra” w mieście, na wlocie do ronda przez ulice Świętojańska, która również jest przejściem szkolnym. – Przejście dla pieszych obciążone jest wieloma

pojazdów. I trzeba przyznać, że wynik pomiarów jest dość optymistyczny – mówi wiceburmistrz Robert Widz. – Na ulicy Kameralnej obowiązuje ograniczenie prędkości do 30 km/h i 32% pojazdów nie przekroczyło dozwolonej prędkości.

W granicach 10 km/h prędkość przekroczyło 39% kierowców, 22% jechało z prędkością powyżej 41 km/h, z czego 6% powyżej 51 km/h. Rekordzista (lub rekordzistka) jechał z prędkością 84 km/h.

Problem w tym, że każde dodatkowe 10 km/h powyżej prędkości dopuszczalnej w terenie zabudowanym może mieć tragiczne skutki dla pieszego. – Prędkość pojazdów ma kluczowe znaczenie dla bezpieczeństwa wszystkich uczestników ruchu, więc wciąż mamy dużo pracy w tym zakresie. Zarówno jeśli chodzi o wprowadzanie rozwiązań drogowych, edukację uczestników ruchu, jak i kontrolę prędkości pojazdów – zaznacza wiceburmistrz Robert Widz.

Jako najbardziej niebezpieczne wskazano przejście szkolne przy ul. Wiekowej Sosny w Zalesiu Górnym

mankamentami. Najpoważniejszym z nich jest brak zapewnienia widoczności – podkreślono w opracowaniu. – Widoczność pomierzona wynosi ok 10 m, a wymagane jest 30 metrów. Widoczność ograniczają schody do budynku. Ograniczenia widoczności mogą powodować bardzo groźne w skutkach sytuacje na drodze – dodano.

Jeszcze pod koniec ubiegłego roku miasto rozpoczęło prace, zmierzające do usunięcia wskazanych w opracowaniu Biura Konsultacyjno-Projektowego Inżynierii Drogowej Trafik S.C.

10 km/h więcej robi różnicę

Dodatkowo w okolicy szkoły w Józefosławiu, na ul. Kameralnej gmina przeprowadziła badanie natężenia ruchu i prędkości pojazdów. Badania przeprowadzono od 3 do 9 września 2023 r. Pomiędzy 7.30 a 8.00 natężenie ruchu w obu kierunkach wynosi średnio ok. 200 pojazdów. W godzinach 15.30 – 16.00 odpowiednio ok. 120 pojazdów i takie natężenie utrzymuje się do godz. 17.00. Jak informuje miasto, w tym czasie zbadano prędkość 10420

Na ulicy Kameralnej obowiązuje ograniczenie prędkości do 30 km/h. Podczas badań jedynie 32 proc. pojazdów nie przekroczyło dozwolonej prędkości

Według Krajowej Rady Bezpieczeństwa Ruchu Drogowego, przy prędkości uderzenia pojazdu w pieszego wynoszącej:

- 30 km/h, pieszy ma ponad 90% szans na przeżycie wypadku,
- 50 km/h, pieszy ma 40 do 60% szans na przeżycie wypadku,
- 70 km/h, pieszy nie ma prawie żadnych szans na przeżycie wypadku.

Tekst i zdjęcia Anna Żuber

OBWIESZCZENIE STAROSTY PIASECZYŃSKIEGO o wszczęciu postępowania w związku z korektą wniosku

Na podstawie art. 11d ust. 5 i 6 ustawy z dnia 10 kwietnia 2003r. o szczególnych zasadach przygotowania i realizacji inwestycji w zakresie dróg (t.j. Dz. U. z 2023r. poz. 162), czyt. dalej ustawy zrid zawiadamiam, że w związku z korektą wniosku w dniu 10 stycznia 2024 r. zostało ponownie wszczęte postępowanie w sprawie udzielenia zezwolenia na realizację inwestycji drogowej:

inwestor: Zarząd Powiatu Piaseczyńskiego, ul. Chyliczkowska 14, 05-500 Piaseczno
inwestycja: Rozbudowa i przebudowa drogi powiatowej nr 2836W na odcinku od skrzyżowania z ulicą Dworcową do skrzyżowania z ulicą Księcia Janusza I Starego.

Działki przeznaczone pod realizację inwestycji drogowej w jednostce ewidencyjnej Piaseczno-miasto:

– w liniach rozgraniczających projektowanej drogi:

drukiem wytłuszczonym – działki pod przejście przez jednostkę samorządu terytorialnego, (w nawiasach podano nr działki po podziale, po przecinku działki po podziale poza inwestycją pozostające przy aktualnym właścicielu) oznaczone wg katastru nieruchomości numerami:

obręb 0051: 54/2, 2/2

obręb 0049: 88/2

obręb 0052: 1/2

obręb 0037: 50, 49

obręb 0053: 1/2, 1/1

obręb 0038: 70, 13 (13/6, 13/7), 66

obręb 0039: 41/2

obręb 0054: 34/5, 1, 2/4 (2/8, 2/9), 2/1, 2/3 (2/6, 2/7), 4 (4/5, 4/6), 9

obręb 0055: 19, 2/2 (2/11, 2/12, 2/13), 2/1

– zajęcie terenu na czas realizacji i użytkowania inwestycji, gdyż realizacja inwestycji drogowej wymaga przejścia przez tereny linii kolejowej zgodnie z art. 20a ust. 1 ustawy zrid:

obręb 0049: 87

obręb 0036: 85

obręb 0037: 1/6

obręb 0053: 53

obręb 0038: 71

obręb 0039: 3/9, 3/5

– poza liniami rozgraniczającymi projektowanej drogi, pod budowę lub przebudowę innych dróg publicznych oraz przebudowę sieci uzbrojenia terenu:

obręb 0049: 26/1

obręb 0036: 82

obręb 0037: 53

obręb 0053: 17/3, 26/1, 26/2, 28/1, 24/5

obręb 0038: 67, 30, 29/21, 51

obręb 0039: 1/2, 13/4, 3/6

obręb 0051: 1

obręb 0052: 36

obręb 0054: 34/7, 34/6

Akta sprawy do wglądu znajdują się w Starostwie Powiatowym w Piasecznie, ul. Chyliczkowska 14, 05-500 Piaseczno, kancelaria Architektoniczno-Budowlana, od poniedziałku do piątku w godzinach 8-16, gdzie można zgłaszać ewentualne uwagi i wnioski do czasu wydania orzeczenia w sprawie.

Zgodnie z art. 49 ustawy – Kodeks postępowania administracyjnego doręczenie uważa się za dokonane po upływie czternastu dni od dnia publicznego ogłoszenia.

Jednocześnie zgodnie z art. 49a k.p.a. informuje się, że o innych czynnościach, z wyjątkiem zawiadomienia o wydaniu decyzji, organ będzie informował poprzez obwieszczenie w Biuletynie Informacji Publicznej.

Z up. Starosty Piaseczyńskiego mgr inż. Sylwia Moszczyńska-Staś
Naczelnik Wydziału Architektoniczno-Budowlanego

Nr rej. ARB.6740.1.34.2023.GM

Publiczne obwieszczenie nastąpiło w dniu: 17.01.2024 r.

Informacja o zamieszczeniu wykazu nieruchomości gminnych przeznaczonych do zbycia przez Gminę Piaseczno

Burmistrz Miasta i Gminy Piaseczno działając na podstawie art. 35 ust. 1 i 2 ustawy z dnia 21 sierpnia 1997 r. o gospodarce nieruchomościami (t.j. Dz. U. z 2023 r., poz. 344 ze zm.) informuje, iż na tablicy ogłoszeń Urzędu Miasta i Gminy Piaseczno przy ul. Kościuszki 5 – na I piętrze oraz na stronie internetowej www.piaseczno.eu w zakładce BIP – tablica ogłoszeń, został udostępniony do publicznej wiadomości wykaz nieruchomości gminnych przeznaczonych do zbycia w trybie bezprzetargowym:

– nieruchomość oznaczona jako działka ewid. nr 120/16 o powierzchni 51 m², położona przy ul. Broniewskiego w miejscowości Chylce gm. Piaseczno, dla której Sąd Rejonowy w Piasecznie prowadzi księgę wieczystą nr WA11/00017411/6 wydziedziczonej z przeznaczeniem na przyłączenie do nieruchomości przyległej oznaczonej nr ewid. 120/12 i 120/13 w celu poprawy warunków zagospodarowania.

II Zastępca Burmistrza Miasta i Gminy Piaseczno
mgr inż. Robert Widz
Piaseczno, 12.01.2024 r.

WYCIĄG Z OGŁOSZENIA O PRZETARGU

zgodnie z § 6 ust. 5a Rozporządzenia Rady Ministrów z dnia 14 września 2004 r. w sprawie sposobu i trybu przeprowadzania przetargów oraz rokowań na zbycie nieruchomości (Dz. U. z 2021 r., poz. 2213),

Burmistrz Miasta i Gminy Piaseczno ogłasza przetarg pisemny nieograniczony na sprzedaż

spółdzielczego własnościowego prawa do lokalu mieszkalnego nr 83 o powierzchni użytkowej 58,44 m², dla którego Sąd Rejonowy w Piasecznie IV Wydział Ksiąg Wieczystych prowadzi księgę wieczystą nr WA11/00026319/7, zlokalizowanego na V kondygnacji budynku mieszkalnego wielorodzinnego, posadowionego na działce ewid. nr 21/31 z obr. 15, dla której Sąd Rejonowy w Piasecznie IV Wydział Ksiąg Wieczystych prowadzi księgę wieczystą nr WA11/00011753/3, w której w Dziale II wpisana jest Spółdzielnia Mieszkaniowa „Jedność”;

Zgodnie z obowiązującym miejscowym planem zagospodarowania przestrzennego budynek wielorodzinny, w którym zlokalizowany jest lokal mieszkalny znajduje się na działce nr 21/31 obr. 15 znajdującej się na obszarze urbanistycznym oznaczonym symbolem 6MW – przeznaczonym pod zabudowę mieszkaniową wielorodzinną.

Cena wywoławcza nieruchomości: 446.000,00 zł (sprzedaż przedmiotowej nieruchomości będzie korzystać ze zwolnienia od podatku VAT wynikającego z art. 43 ust. 1 pkt. 10 ustawy z dnia 11 marca 2004 r. o podatku od towarów i usług (Dz. U. z 2023 r., poz. 1570 ze zm.) w związku z art. 29a ust. 8 ustawy.

Wysokość wadium: 22.300,00 zł

Przetarg odbędzie się w dniu 22.03.2024 r. o godz. 10.00 w budynku Urzędu Miasta i Gminy Piaseczno przy ul. Kościuszki 5 w Piasecznie, I piętro, pok. 38.

Ogłoszenie o przetargu na sprzedaż przedmiotowego lokalu zostało wywieszone na tablicy ogłoszeń Urzędu Miasta i Gminy Piaseczno z siedzibą w Piasecznie przy ul. Kościuszki 5 – na I piętrze, zostało opublikowane na stronach internetowych urzędu www.piaseczno.eu i BIP, na stronach internetowych wybranych portali branżowych oraz zostało zamieszczone w prasie lokalnej.

Blizszych informacji o przetargu i szczegółowych warunkach sprzedaży udziela Wydział Geodezji i Gospodarki Gruntami Urzędu Miasta i Gminy Piaseczno, II piętro, pok. 70, w godzinach pracy urzędu, tel. 22 70-17-523.

Piaseczno, 08.01.2024 r.

Burmistrz Miasta i Gminy Piaseczno
mgr Daniel Putkiewicz

Lodowisko na ferie

LESZNOWOLA

W ubiegłym tygodniu przy ul. Szkolnej otwarto lodowisko. W najbliższą niedzielę odbędzie się na nim Lesznowska Rewia na Lodzie.

Mieszkańcy mogą korzystać z lodowiska, które otwarto w sąsiedztwie Zespołu Szkół Publicznych im. Noblistów Polskich w Lesznowoli od czwartku (11 stycznia).

Dla posiadaczy Lesznowskiej Karty Mieszkańca, Lesznowskiej Karty Dużej Rodziny i Lesznowskich Kart Seniora korzystanie z obiektu jest bezpłatne. Wstęp wolny dotyczy też uczniów mieszkających na terenie gminy oraz uczęszczających do szkół z jej terenu. Także w trakcie ferii, które w tym roku rozpoczęły się u nas 15 stycznia, dzieci mogą korzystać z obiektu nieodpłatnie.

Rewia na lodzie

W niedzielę 21 stycznia w obiekcie nie lada gratka dla mieszkańców – o godz. 16 rozpocznie się Lesznowska Rewia na Lodzie. W programie imprezy między innymi pokaz grupy łyżwiarzkiej „Walley” – w tym pokaz wybranych elementów łyżwiarzskich z

animowaniem widzów, animacje dla dzieci, młodzieży i rodzin (oraz wszystkich chętnych), nauka jazdy na łyżwach, gry i zabawy oraz gorąca czekolada dla wszystkich. W czasie prowadzenia animacji na lodzie – wstęp na lodowisko bezpłatny dla wszystkich.

Osoby, które nie posiadają łyżew, nie muszą się martwić, bo na miejscu działa wypożyczalnia sprzętu niezbędnego do jazdy po lodzie.

Jak informuje urząd gminy, z lodowiska można korzystać 7 dni w tygodniu. Obiekt ma działać do 3 marca, o ile pozwoli na to pogoda. W przypadku



Z lodowiska można korzystać 7 dni w tygodniu

wystąpienia niekorzystnych warunków atmosferycznych, takich jak intensywne opady deszczu lub porywisty wiatr, temperatura powyżej +10 stopni Celsjusza, lodowisko zostanie zamknięte do odwołania.

Anna Żuber

Horrendalna kwota janosikowego

POWIAT

Aż 40 proc. środków z udziału w podatkach mieszkańców powiatu starostwo będzie musiało oddać na tak zwane janosikowe. Kwota ta jest znacznie wyższa od środków, jakie powiat przeznaczy w przyszłym roku na inwestycje.

Radni powiatu piaseczyńskiego jednogłośnie przyjęli budżet na 2024 rok, który zakłada dochody w wysokości 440 mln zł i wydatki na poziomie 434 mln złotych. To, co budzi wątpliwości, to kwota 70 mln zł, które starostwo będzie musiało oddać na tak zwane janosikowe, czyli na wsparcie biedniejszych samorządów. Na inwestycje zaplanowano wydać w nadchodzącym roku mniej, bo 57 mln złotych.

Wspomniana wysokość janosikowego to 40% kwoty z tego, ile otrzyma starostwo z udziału w podatkach mieszkańców powiatu. – To gigantyczna kwota, o 25 mln zł większa niż w roku 2023 – mówi Ksawery Gut, starosta piaseczyński. – Wystosowałem specjalny list w tej sprawie do nowych parlamentarzystów z naszego okręgu wyborczego. Nie stać nas na tak wysoką

daninę. Te pieniądze są nam potrzebne na realizację potrzeb mieszkańców naszego powiatu – dodaje Ksawery Gut.

Kolejne inwestycje drogowe

W 2024 roku powiat kontynuować będzie prace w ramach modernizacji ulicy Sienkiewicza. – Przede wszystkim powstanie nowa nawierzchnia oraz rondo na skrzyżowaniu z ulicą Wojska Polskiego i Gerbera. Rondo planowane jest także na skrzyżowaniu z ulicą Dworcową. W przyszłym roku zrealizujemy cały odcinek drogi od ul. Pomorskiej do ul. Księcia Janusza Starogo – podkreśla starosta Ksawery Gut.

Wśród innych zadań do wykonania znajdują się budowa ulicy Raszyńskiej, finalizacja kompleksowej przebudowy ulicy Postępu, która biegnie od Piaseczna przez Bobrowiec, Nową Wolę, Zgorzałę, aż do Warszawy. Powstaną kolejne ścieżki rowerowe i chodniki, a także ronda: u zbiegu Ceramicznej i Gołkowskiej w Gołkowie, Modrzewiowej i Słonecznej w Janówku oraz Mazowieckiej i Leśnej w Dobieszcu.

Środki popłyną także na projekty kolejnych inwestycji, które zaplanowano na 2025 rok. Jak podkreślają władze starostwa, ważną pozycją wśród planowanych zadań będzie systematyczna



Powiat kontynuować będzie prace w ramach modernizacji ulicy Sienkiewicza. Inwestycji byłoby zapewne więcej, gdyby nie konieczność przekazania w ramach Janosikowego 70 mln zł

rozbudowa i modernizacja bazy lokalowej powiatowych szkół. W 2024 roku przeprowadzony będzie gruntowny remont w Zespole Szkół nr 1 oraz w ZS nr 2 w Piasecznie. Natomiast w ZS nr 3 rozpocznie się budowa nowej hali sportowej wraz z łącznikiem między szkołą i internatem, a inwestycja zakończy się w 2025 roku.

Ponadto w połowie przyszłego roku rozpocznie się budowa nowej siedziby Warsztatów Terapii Zajęciowej w Piasecznie.

Tekst i zdjęcie Anna Żuber



URZĄD MIASTA I GMINY PIASECZNO

ul. Kościuszki 5, tel. 22 70 17 500, www.piaseczno.eu

Podatek gruntowy w aplikacji mObywatel. Korespondencja z urzędem poprzez e-Doręczenia

Coraz więcej spraw urzędowych będziemy mogli załatwić bezkosztowo i bez wychodzenia z domu. Mieszkańcy gminy Piaseczno jako jedni z pierwszych w kraju mogą opłacić podatek od nieruchomości w aplikacji mObywatel. Zachęcamy też do założenia skrzynki do e-Doręczeń, by móc otrzymywać i przysyłać dokumenty urzędowe drogą elektroniczną.

Od grudnia 2023 r. w aplikacji mObywatel oraz na stronie internetowej www.mobywatel.gov.pl można sprawdzić należności z tytułu podatku od nieruchomości, rolnego oraz leśnego. Należności za 2023 r. widoczne są tylko dla osób, które nie opłaciły podatku w całości. Od 2024 r. widoczne będą wszystkie płatności, dodatkowo zostanie aktywowana możliwość zapłaty należności bezpośrednio z aplikacji/strony internetowej korzystając z pośrednictwa płatności elektronicznych. Tegoroczne płatności pojawiają się w aplikacji do końca stycznia 2024 r.

Ponadto w 2024 r. nastąpi zmiana w sposobie doręczania korespondencji wychodzącej z urzędu. Zmiana w pierwszej kolejności będzie dotyczyła decyzji wymiarowych na podatek od nieruchomości, rolny oraz leśny. W następnych etapach zmiana wytyki będzie dotyczyła kolejnych rodzajów pism (upomnień, postanowień, zawiadomień itp.). Decyzje wymiarowe, a następnie też inne pisma, będą wysyłane z zastosowaniem usługi rejestrowanego doręczenia elektronicznego.

Czym są e-Doręczenia?

To elektroniczny odpowiednik listu poleconego za potwierdzeniem odbioru. Dzięki tej usłudze podmioty publiczne, obywatele i firmy mogą korzystać z wygodnych i bezpiecznych doręczeń elektronicznych. Docelowo wszystkie podmioty publiczne, przedsiębiorcy i zawody zaufania publicznego będą miały obowiązek mieć adres do doręczeń elektronicznych i prowadzić korespondencję za pośrednictwem e-Doręczeń.

W skrzynce do e-Doręczeń można wysyłać i odbierać dokumenty elektroniczne o dogodnej porze i z dowolnego miejsca. Wystarczy mieć dostęp do internetu. Pozwala to uniknąć konieczności czekania na listonosza czy odwiedzania urzędu pocztowego.

Więcej na temat e-Doręczeń można przeczytać na rządowej stronie: www.gov.pl/web/e-doreczenia. Tutaj również można założyć indywidualną skrzynkę do e-Doręczeń, do czego zachęcamy mieszkańców, którzy chcą



skorzystać z możliwości otrzymywania dokumentów drogą elektroniczną zamiast stać w kolejkach na poczcie.

Podatek opłacimy nawet w telefonie

Mieszkańcy Piaseczna jako jedni z pierwszych w kraju korzystają z platformy ePłatności Centralnego Ośrodka Informatyki. Mogą bezproblemowo opłacić podatek od nieruchomości za pomocą popularnego BLIK-a.

ePłatności to bezpłatny i szybki sposób rozliczenia online z urzędem. Użytkownicy aplikacji mObywatel nie muszą już pamiętać i sprawdzać terminów płatności – aplikacja ich wyreczy! Na swój telefon otrzymają powiadomienie o oczekującej płatności. Wystarczy kilka kliknięć by ją zrealizować.

Platforma dziś i jutro

Projekt ePłatności realizowany jest przez Ministerstwo Cyfryzacji i Centralny Ośrodek Informatyki przy współpracy z Bankiem Gospodarstwa Krajowego oraz Polskim Standardem Płatności – operatorem systemu płatności mobilnych BLIK. Podczas pilotażu to właśnie tą metodą regulowane są zobowiązania w zakresie podatku od nieruchomości. W dalszym etapie projektu dodane zostaną kolejne metody płatności. Rozszerzony zostanie również katalog opłat i podatków, pojawią się nowe funkcjonalności – wszystko dla Obywatela.

mObywatel: do usług!

Dzięki ePłatnościom aplikacja mObywatel nie jest już tylko portfelem elektronicznych dokumentów, ale stała się aplikacją transakcyjną, podobnie jak te bankowe. Dokumenty w telefonie są uznawane na równi z tradycyjnymi. W mObywatelu pojawiają się coraz więcej usług, które umożliwiają użytkownikom składanie różnych wniosków.

Jak to działa?

- Zaloguj się w aplikacji mObywatel
- Wybierz pozycję w menu Usługi > ePłatności
- Wybierz opcję „Opłać podatek od nieruchomości”
- Wskaż preferowany sposób płatności
- Potwierdź transakcję
- Gotowe! Podatek opłacony bez zbędnych procedur.

Wyremontowane budynki DPS zachwycają

GÓRA KALWARIA

Na ten moment czekało wielu mieszkańców Góry Kalwarii, przede wszystkim miłośników historii miasta. Starosta piaseczyński Ksawery Gut poinformował, że właśnie zakończył się remont dwóch zabytkowych budynków na terenie Domu Pomocy Społecznej.

Dom Pomocy Społecznej im. Waleriana Łukasińskiego w Górze Kalwarii to zespół zabytkowych budynków usytuowanych na prawie 10 hektarowym terenie.

Remont budynków na terenie DPS trwał przez prawie dwa lata. Prace były prowadzone pod nadzorem konserwatora zabytków. Starosta piaseczyński Ksawery Gut poinformował na swoim oficjalnym profilu w mediach społecznościowych, że jednocześnie została wymieniona sieć ciepłownicza łącząca wszystkie budynki w kompleksie.

Zabudowania posiadają bogatą historię, część z nich to budynki klasztorne zakonu pijarów, wybudowane w 1675 roku oraz budynki koszarowe po Piątej Baterii Gwardii Carskiej, wybudowane w 1910 roku. Bardzo ciekawym doświadczeniem była naprawa więźby dachowej, a jej konstrukcja zadziwiała nie jednego inżyniera na tej budowie – pisze starosta Gut.



Remont budynków na terenie DPS trwał przez prawie dwa lata. Prace były prowadzone pod nadzorem konserwatora zabytków

W 1839 roku Namiestnik Królestwa Polskiego – Paszkiewicz przekazał „koszary artyleryjskie” Radzie Głównej Opiekuńczej Instytutów Dobroczynnych na urządzenie w nich domu schronienia. Dom Schronienia, któremu nadano nazwę „Dom Przytułku Starców i Kalek” został oficjalnie otwarty 1 stycznia 1840 roku. Pierwszymi pensjonariuszami domu byli warszawiacy. W sumie przywieziono dwustu ubogich, z których większość stanowili chorzy. Do 1851 r. przytułek udzielił pomocy 1069 pensjonariuszom: epileptykom, upośledzonym umysłowo, niewidomym, niemym, bez rąk i z bezwładnymi rękami, z nieuleczalnymi ranami, starców. Dom sprawnie funkcjonował do powstania styczniowego. Po kolejnym polskim zrywie Jego Cesarska Mość Wielki

Książę Tronu i Namiestnik Królestwa Polskiego przestali wspierać przytułek. Dlatego na początku XX wieku obiekt został przekazany Wydziałowi Zdrowia Zarządu Miasta Warszawy. Tym

Na początku XX wieku obiekt został przekazany Wydziałowi Zdrowia Zarządu Miasta Warszawy. Tym samym stał się zakładem państwowym i pozostał nim do końca lat 90. kiedy został oddany samorządowi powiatu piaseczyńskiego

samym stał się zakładem państwowym i pozostał nim do końca lat 90. kiedy został oddany samorządowi powiatu piaseczyńskiego.

Na terenie DPS znajdują się 24 budynki, sześć z nich pełni funkcje mieszkalne. Są dostosowane do potrzeb osób niepełnosprawnych. Pozostałe budynki to między innymi zaplecze rehabilitacyjne i terapeutyczne oraz magazyny żywności i sprzętu. Koszt przeprowadzonych prac remontowych przez powiat to prawie 5 milionów złotych.

Katarzyna Kowalska



Na terenie DPS znajdują się 24 budynki, sześć z nich pełni funkcje mieszkalne. Są dostosowane do potrzeb osób niepełnosprawnych

OBWIESZCZENIE STAROSTY PIASECZYŃSKIEGO o wydaniu decyzji

Na podstawie art. 11f ust. 3 i 4 ustawy z dnia 10 kwietnia 2003 r. o szczególnych zasadach przygotowania i realizacji inwestycji w zakresie dróg publicznych (tj. Dz.U. z 2023 r., poz. 162) zawiadamiam, że w dniu 27 listopada 2023r. na wniosek Burmistrza Miasta i Gminy Piaseczno, ul. Kościuszki 5, 05-500 Piaseczno, została wydana decyzja Starosty Piaseczyńskiego nr 57/2023 (nr rej. ARB.6740.1.17.2023.AM), o zezwoleniu na realizację inwestycji drogowej polegającej na: budowie drogi gminnej łączącej ul. Zimową z ul. Gwiaździstą w Chyliczkach, gm. Piaseczno.

Działki przeznaczone pod realizację inwestycji drogowej:

– położone w liniach rozgraniczających projektowanych dróg – wchodzące w projektowany pas drogowy, drukiem wytłuszczonym – nieruchomości lub ich części planowane do przejęcia na rzecz właściwej jednostki samorządu terytorialnego (w nawiasie podano numery działek po podziale, numer po przecinku - działka pozostająca przy obecnym właścicielu) oznaczone wg katastru nieruchomości numerami:

• jedn. ew. 141804_5; Piaseczno – obszar wiejski: obręb 0009 Chyliczki; dz. ew. nr: 45/97, 45/104, 39/14, 45/77, 40/3, 40/5, 38/6, 104 (104/2, 104/1), 51/103 (51/109, 51/110), 51/104 (51/118, 51/117), 51/102 (51/112, 51/111, 51/113), 51/96 (51/115, 51/114, 51/116), 51/31 (51/106, 51/105), 51/32 (51/130, 51/131), 50/77 (50/100, 50/99), 48/81, 47/48 (47/63, 47/62), 47/49 (47/64, 47/65), 47/30, 45/94 (45/115, 45/114), 40/6 (40/13, 40/14), 38/2 (38/26, 38/25, 38/27), 36/8 (36/33, 36/32, 36/34), 36/14 (36/29, 36/28), 36/15 (36/30, 36/31),

– położone poza liniami rozgraniczającymi projektowanych dróg – na których przewiduje się budowę lub przebudowę sieci uzbrojenia terenu, innych dróg, zjazdów czy rozbiórek (w nawiasie podano numery działek po podziale):

• jedn. ew. 141804_5; Piaseczno – obszar wiejski: obręb 0009 Chyliczki; dz. ew. nr: 104 (104/1), 51/102 (51/113), 51/96 (51/116), 51/33, 50/77 (50/99), 45/62, 51/32 (51/131), 50/95, 45/97, 45/104, 39/14, 45/75,

Z treścią decyzji nr 57/2023 z dnia 27 listopada 2023 r. na realizację inwestycji drogowej oraz załączonymi do niej materiałami można zapoznać się w Starostwie Powiatowym w Piasecznie ul. Chyliczkowska 14, 05-500 Piaseczno. Kancelaria Architektoniczno-Budowlana od poniedziałku do piątku w godzinach 7-16.

Od ww. decyzji służy prawo wniesienia odwołania do Wojewody Mazowieckiego, za moim pośrednictwem, (Starosta Piaseczyński, ul. Chyliczkowska 14, 05-500 Piaseczno), w terminie 14 dni od dnia jej publicznego ogłoszenia.

Zgodnie z art. 49 ustawy Kodeks postępowania administracyjnego doręczenie uważa się za dokonane po upływie czternastu dni od dnia publicznego ogłoszenia.

Działając na podstawie art. 17 ust. 1 ustawy z dnia 10 kwietnia 2003 r. o szczególnych zasadach przygotowania i realizacji inwestycji w zakresie dróg publicznych, nadano niniejszej decyzji rygor natychmiastowej wykonalności. Wobec powyższego, decyzja niniejsza:

- zobowiązuje do niezwłocznego wydania nieruchomości,
- uprawnia do faktycznego objęcia nieruchomości w posiadanie przez właściwego zarządcę drogi,
- uprawnia do rozpoczęcia robót budowlanych.

Z up. Starosty Piaseczyńskiego mgr inż. Sylwia Moszczyńska-Staś
Naczelnik Wydziału Architektoniczno-Budowlanego

Nr rej. ARB.6740.1.17.2023.AM

Publiczne obwieszczenie nastąpiło w dniu: 17.01.2024 r.

OBWIESZCZENIE STAROSTY PIASECZYŃSKIEGO o wydaniu decyzji

Na podstawie art. 11f ust. 3 i 4 ustawy z dnia 10 kwietnia 2003 r. o szczególnych zasadach przygotowania i realizacji inwestycji w zakresie dróg publicznych (tj. Dz.U. z 2023 r., poz. 162) zawiadamiam, że w dniu 28 listopada 2023r. na wniosek Burmistrza Miasta i Gminy Piaseczno, ul. Kościuszki 5, 05-500 Piaseczno, została wydana decyzja Starosty Piaseczyńskiego nr 58/2023 (nr rej. ARB.6740.1.11.2023.AM), o zezwoleniu na realizację inwestycji drogowej polegającej na: rozbudowie dróg gminnych: ul. Zeromskiego i ul. Mazurskiej w Piasecznie.

Działki przeznaczone pod realizację inwestycji drogowej:

– położone w liniach rozgraniczających projektowanych dróg – wchodzące w projektowany pas drogowy, drukiem wytłuszczonym – nieruchomości lub ich części planowane do przejęcia na rzecz właściwej jednostki samorządu terytorialnego (w nawiasie podano numery działek po podziale, numer po przecinku - działka pozostająca przy obecnym właścicielu) oznaczone wg katastru nieruchomości numerami:

• jedn. ew. 141804_4; Piaseczno – miasto: obręb 0024; dz. ew. nr: 23/1 (23/3, 23/2); 205 (205/1, 205/2); 6/6; 479 (479/1, 479/2); 6/5 (6/7, 6/8); 246/13 (246/20, 246/21); 240 (240/1, 240/2); 246/17;

• jedn. ew. 141804_4; Piaseczno – miasto: obręb 0028; dz. ew. nr: 6/4, 3/50 (3/56, 3/57); 3/44, 3/51 (3/58, 3/59); 3/45 (3/54, 3/55); 3/52; 3/53 (3/60, 3/61),

• jedn. ew. 141804_4; Piaseczno – miasto: obręb 0043; dz. ew. nr: 2/2 (2/24, 2/25); 2/3 (2/26, 2/27); 2/4 (2/28, 2/29); 2/6; 5/1 (5/28, 5/29); 2/18; 2/19; 2/20; 3/7; 3/8; 6/4; 6/3; 4/6; 6/5 (6/12, 6/13); 4/7 (4/18, 4/19); 3/9; 4/4 (4/16, 4/17); 4/3 (4/14, 4/15); 7/12 (7/21, 7/22); 7/11; 13/5 (13/10, 13/11); 13/1; 3/4; 2/16; 2/14; 2/13 (2/30, 2/31), 2/17, 2/15 (2/32, 2/33, 2/34),

– położone poza liniami rozgraniczającymi projektowanych dróg – na których przewiduje się przebudowę innych dróg publicznych, przebudowę/budowę sieci uzbrojenia terenu, budowę urządzeń wodnych i urządzeń melioracji wodnych szczegółowych (w nawiasie podano numery działek po podziale):

• jedn. ew. 141804_4; Piaseczno – miasto: obręb 0024; dz. ew. nr: 106/2, 106/1, 209/1, 212/1, 245/2, 245/8, 240 (240/2);

• jedn. ew. 141804_4; Piaseczno – miasto: obręb 0027; dz. ew. nr: 53, 52/1, 9;

• jedn. ew. 141804_4; Piaseczno – miasto: obręb 0028; dz. ew. nr: 3/51 (3/59), 3/45 (3/55), 3/53 (3/61), 3/7, 1/4;

• jedn. ew. 141804_4; Piaseczno – miasto: obręb 0043; dz. ew. nr: 1/1, 2/2 (2/25), 2/4 (2/29), 4/7 (4/19), 7/12 (7/22), 3/18, 13/5 (13/11), 13/6, 2/13 (2/31), 2/15 (2/34), 7/2;

Z treścią decyzji nr 58/2023 z dnia 28 listopada 2023 r. na realizację inwestycji drogowej oraz załączonymi do niej materiałami można zapoznać się w Starostwie Powiatowym w Piasecznie ul. Chyliczkowska 14, 05-500 Piaseczno. Kancelaria Architektoniczno-Budowlana od poniedziałku do piątku w godzinach 7-16.

Od ww. decyzji służy prawo wniesienia odwołania do Wojewody Mazowieckiego, za moim pośrednictwem, (Starosta Piaseczyński, ul. Chyliczkowska 14, 05-500 Piaseczno), w terminie 14 dni od dnia jej publicznego ogłoszenia.

Zgodnie z art. 49 ustawy Kodeks postępowania administracyjnego doręczenie uważa się za dokonane po upływie czternastu dni od dnia publicznego ogłoszenia.

Działając na podstawie art. 17 ust. 1 ustawy z dnia 10 kwietnia 2003 r. o szczególnych zasadach przygotowania i realizacji inwestycji w zakresie dróg publicznych, nadano niniejszej decyzji rygor natychmiastowej wykonalności. Wobec powyższego, decyzja niniejsza:

- zobowiązuje do niezwłocznego wydania nieruchomości,
- uprawnia do faktycznego objęcia nieruchomości w posiadanie przez właściwego zarządcę drogi,
- uprawnia do rozpoczęcia robót budowlanych.

Z up. Starosty Piaseczyńskiego mgr inż. Sylwia Moszczyńska-Staś
Naczelnik Wydziału Architektoniczno-Budowlanego

Nr rej. ARB.6740.1.11.2023.AM

Publiczne obwieszczenie nastąpiło w dniu: 17.01.2024 r.

R E K L A M A



CMP
CENTRUM MEDYCZNE

**BEZPŁATNA
PODSTAWOWA
OPIEKA ZDROWOTNA**

22 737 50 50

cmp.med.pl

PIASECZNO
ul. Puławska 49, ul. Pawia 7

JÓZEFOSŁAW
ul. Ogrodowa 20c



Zapraszamy po zdrowie



Narodowy Fundusz Zdrowia

Woda przebadana

III PRAŻMÓW

Wciąż przedłużająca się sprawa dotycząca usunięcia toksycznych odpadów z jednej z posesji w Nowym Prażmowie najbardziej martwi mieszkańców samej miejscowości. Nie dość, że mieszkają na bombie ekologicznej, to zadają sobie pytanie czy niebezpieczna ciecz nie przedostanie się do gleby i do wody, bez której nie da się funkcjonować.

Już prawie cztery lata temu niebezpieczne odpady trafiły do Nowego Prażmowa do hali przy ulicy Akacjowej. Od momentu ujawnienia co znajduje się w przywiezionych beczkach, cała gmina żyje w ciągłym napięciu.

– My wiemy, że są kontrole i sprawdzają stan tych beczek, niemniej jednak ja ciągle się martwię, co to będzie. Kupuję wodę w baniakach, szkoda mówić. To jest strach, proszę mi wierzyć – mówi mieszkanka gminy Prażmów.

Urząd Gminy w Prażmowie właśnie przekazał dobrą wiadomość w sprawie jakości wody w gminie. Państwowy Powiatowy Inspektor Sanitarny w Piasecznie poinformował, że nad

FOT. UG PRAŻMÓW



jakością wody ze wszystkich gminnych wodociągów, prowadzony jest stały nadzór zarówno przez Inspekcję Sanitarną, jak i przez przedsiębiorstwo wodociągowe w gminie Prażmów.

– Nie odnotowano przekroczeń mogących mieć związek z niebezpiecznymi odpadami składowanymi przy Akacjowej w Nowym Prażmowie – informuje Państwowy Powiatowy Inspektor Sanitarny.

Jednocześnie PPIS w Piasecznie zwraca uwagę, że kontrolę jakości wody ze studni indywidualnej właściciel ujęcia powinien przeprowadzić sam na swój koszt. Niezależnie od potencjalnego skażenia inspektor przypomina, że zgodnie z zaleceniami sanepidu, wodę z indywidualnego ujęcia należy badać dwa razy do roku pod względem parametrów fizykochemicznych.

Gmina Prażmów zadeklarowała pomoc w dostarczeniu wody, w przypadku, gdy mieszkańcy nie mają możliwości korzystania z wodociągu, a woda z ich studni po przebadaniu okaże się skażona.

Katarzyna Kowalska

Nowa linia autobusowa

III PRAŻMÓW

W poniedziałek 15 stycznia ruszyła nowa linia autobusowa numer 164 z Białego Ługu do Piaseczna. Pierwszy kurs kilka minut przed godziną piątą.

Ponad 80 procent Polaków chce zwiększenia liczby połączeń w ramach transportu publicznego w swoich gminach. Co ciekawe według badań opublikowanych przez pracownię PBS jedna trzecia rodaków deklaruje chęć rezygnacji z własnego auta na rzecz na przykład autobusu.

Nie inaczej jest w powiecie piaseczyńskim, gdzie nadal wiele miejscowości jest absolutnie odciętych od publicznych środków transportu. Większość przedstawicieli władz lokalnych próbuje rozwiązać te problemy. Nie zawsze jest to łatwe przede wszystkim ze względów ekonomicznych, ale często też udaje się dojść do porozumienia.

Od poniedziałku więcej możliwości transportu do Piaseczna mają mieszkańcy gminy Prażmów. Ruszyła nowa linia autobusowa numer 164 z Białego Ługu.

– Transport publiczny jest jednym z moich priorytetów. Moim celem jest, aby każdy mieszkaniec gminy miał



FOT. UG PRAŻMÓW

coraz łatwiejszy dostęp do komunikacji publicznej. Dlatego podpisaliśmy umowę ze spółką PKS Grójec na kolejną linię. Nasi mieszkańcy będą mogli dojechać nią do Piaseczna, ale także do stacji Czachówek Południowy. Pracujemy nad tym, aby także z tej linii korzystali mieszkańcy Nowego Wągradna i Chosny. Jestem w kontakcie z Panami sołtysami tych miejscowości. Mam nadzieję, że stanie się to niebawem – mówi wójt, Jan Adam Dąbek.

Trasa linii 164 prowadzi z Białego Ługu przez Ławki, Gabryelin, Bronisławów, Uwieliny, Kamionkę, Wągradno, Jaroszwą Wołę, Piskórkę, Pęczery, Łbiska, Jazgarzew do Piaseczna przez Gołków-Letnisko, Zalesinek i Zalesie Dolne. W Piasecznie autobus będzie jechał przez wiadukt PKP, ul. Dworcową, Jana Pawła II, Chyliczkowską do ul. Zgo-

dy. Odjeżdżać w stronę Białego Ługu będzie z parkingu pod urzędem miasta.

– Bardzo dobra wiadomość. Mam nadzieję, że na tym nie koniec, ponieważ potrzeby w kwestii transportu są u nas ogromne. Choćby nawet na tych mniejszych trasach. Z niektórych wiosek nie ma nawet jak się dostać choćby do Prażmowa. Wtedy trzeba prosić o tak zwaną podwózkę. Poza tym idealnie byłoby, gdyby gminy ze sobą współpracowały w kwestii transportu. Ale początek obiecujący – mówi Barbara, mieszkanka gminy Prażmów.

Gmina Prażmów przypomina, iż posiadacze „Prażmowskiej Karty Mieszkańca” także na tej linii będą mieli bezpłatne przejazdy. Rozkład jazdy dostępny jest na stronie internetowej urzędu.

Katarzyna Kowalska

R E K L A M A

50%
40%
30%

SUPER PROMOCJE NA NOWY ROK!!!

ZAMÓW REKLAMĘ

Zadzwoń: 501 091 480

Przeгляд
PIASECZYŃSKI

PIASECZNO
LESZNOWOLA
PRAŻMÓW
TARCZYN
KONSTANCIN-JEZIORNA
GÓRA KALWARIA
URSYNÓW

WWW.PRZEGLADPIASECZYŃSKI.PL

Trzy bezpłatne tygodniki, cztery powiaty, największy lokalny zasięg

Niezależne i wiarygodne lokalne źródło informacji z Twojej okolicy

Przeгляд
sieć lokalnych tygodników

powiaty grodzki i pruszkowski

powiat piaseczyński

powiat otwocki

www.przeглядregionalny.pl www.przeглядpiaseczyński.pl www.przeглядotwocki.pl

Infrastruktura dla rowerzystów w późniejszym terminie

PIASECZNO

Mieszkańcy skarżą się na brak drogi rowerowej na wyremontowanej pod koniec ubiegłego roku ulicy Gerbera. Starostwo zapewnia, że infrastruktura dla cyklistów powstanie nieco później.

Starostwo powiatowe rzutem na taśmę wyremontowało w ubiegłym roku ulicę Gerbera. Choć prace drogowe opóźniła grudniowa aura, inwestycję

prorowadzoną w ramach modernizacji ulicy Sienkiewicza udało się oddać do użytku jeszcze przed świętami. Z uwagi na zimowe warunki drogowcom nie wszystko udało się zrobić.

Mieszkańcy martwią się, że remontując ul. Gerbera, zapomniano o infrastrukturze dla rowerzystów. Zwracają uwagę na to, że w tej części miasta jest ona bardzo potrzebna, z uwagi na uczniów dojeżdżających z centrum Piaseczna do okolicznych szkół, ale też rowerzystów podróżujących rekreacyjnie z Piaseczna do Zalesia Dolnego. Chodzi o niedługi fragment (ok. 200

metrów), który połączyłby ścieżkę biegnącą ul. Tadeusza Kościuszki (przy starym cmentarzu), ze ścieżką na ul. Czajewicza.

Obecnie większość rowerzystów, zamiast ruchliwą ul. Gerbera, porusza się chodnikiem. Alternatywą mogłaby być ulica Świętojańska, jednak na niej również nie ma odpowiedniej infrastruktury, a w godzinach szczytu panuje bardzo duży ruch samochodowy.

Starostwo powiatowe uspokoja, że o rozwiązaniach dla rowerzystów nie zapomni. – Wszystko będzie w swoim czasie. Po stronie cmentarza



Wznowienie prac drogowych nastąpi na wiosnę

będzie pas dla rowerów, taki jak na Chyliczkowskiej, a po przeciwnej stronie ciąg pieszo-jezdny – poinformował Ksawery Gut, starosta piaseczyński. – Pełne oznakowanie będzie na wiosnę, teraz ze względu na warunki zrobiliśmy niezbędne minimum malowania pasów – tłumaczy.

Wznowienie prac drogowych na zlecenie starostwa nastąpi na wiosnę.

Wówczas planowana jest m.in. przebudowa ul. Sienkiewicza, na odcinku od ul. Wojska Polskiego do ul. Dworcowej oraz od skrzyżowania z ul. Pomorską do ul. Dworcowej (bez skrzyżowań). W ramach tych robót powstają też pasy rowerowe.

Tekst i zdjęcie
Anna Żuber

R E K L A M A



8 EDYCJA PERŁY MAZOWSZA

GŁOSOWANIE MIESZKAŃCÓW!

Rozpoczęliśmy II ETAP KONKURSU Perły Mazowsza 2023 powiatów piaseczyńskiego, grodzkiego, pruszkowskiego i otwockiego

Przedstawiamy nominowanych kandydatów

PERŁA KULTURY

GÓRA KALWARIA:

GK-PK-03 - Książka dla dzieci „Stefanka Podróże po Górze”

KONSTANCIN-JEZIORNA:

KJ-PK-01 - VI Festiwal Filmowy Świat Maklaka i Jego Przyjaciół

KJ-PK-02 - Jarmark Kultury Urzeczca

KJ-PK-03 - Konstański Chór Kameralny

LESZNOWOLA:

LS-PK-02 - Dożynki w Podolszynie – Sami Swoi

PIASECZNO:

PI-PK-01 - Ósmy Festiwal Pięknej Książki w Piasecznie

PI-PK-04 - I Piaseczyński Rekord Czytania Mang Publicznie

PI-PK-06 - Potańcówka na Kisielu

PRAŻMÓW:

PR-PK-01 - Wirtualne Muzeum Prażmowa

TARCZYN:

TR-PK-02 - Spektakl „Głosy”

TR-PK-03 - Koło Gospodyń Wiejskich w Bystrzanowie

TR-PK-05 - Tarczyńska Orkiestra Dęta

BARANÓW:

BW-PK-04 - 100-Lecie Powstania Szkoły Podstawowej – Wiwat Rodzina! Piknik Rodzinny

GRODZISK MAZOWIECKI:

GM-PK-01 - Lekcje Etnograficzne i Przyrodnicze w Dworku Adama Chełmońskiego

GM-PK-02 - Zajęcia w Dworku Adama Chełmońskiego - Kasia Mikulska

GM-PK-04 - I Festiwal Kultur Świata

w Grodzisku Mazowieckim

JAKTORÓW:

JK-PK-01 - Festyn – Impreza na zakończenie lata w Jaktorowie

MILANÓWEK:

ML-PK-01 - Milanowskie Muzeum Gier i Komputerów

ML-PK-02 - Swapping Roślinny – Sąsiedzka Wymiana

PODKOWA LEŚNA:

PL-PK-01 - Festiwal «Stawisko – Miejsce Symbiozy Sztuk i Kultury»

ŻABIA WOLA:

ZW-PK-01 - Święto Chleba w Gminie Żabia Wola

ZW-PK-02 - Grażyna Jakubowska-Zielińska – Autorka Książki „Ocalone Wspomnienia – Najgorszy Był Strach”

BRWINÓW:

BR-PK-03 - Gra Terenowa Fantasy w Brwinowie

BR-PK-04 - Rodzinna Gra Terenowa «Wielcy Polacy w Brwinowie»

MICHAŁOWICE:

MI-PK-01 - Michałki – Koło Gospodyń Wiejskich w Michałowicach

MI-PK-02 - Piknik Historyczny „Komorowski Wehikuł Czasu”

MI-PK-03 - Dni Gminy Michałowice 2023 – Festyn Rodzinny i Koncert Organka

NADARZYN:

ND-PK-02 - Orkiestra OSP Nadarzyn

ND-PK-03 - 75-lecie Biblioteki Publicznej w Nadarzynie

ND-PK-04 - Otwarte Spotkania Czwartkowe

PIASTÓW:

PS-PK-01 - Dni Piastowa 2023

PRUSZKÓW:

PW-PK-01 - Piknik Country – Malichy BO 2023

PW-PK-02 - Koncert „Roztańczeni, Rozśpiewani”

PW-PK-03 - Piknik Rodzinny Powiatu Pruszkowskiego

RASZYN:

RA-PK-01 - Piotr Piskorz

RA-PK-02 - Chór Szkolny w Ładach

CELESTYNÓW:

CS-PK-01 - Dzień Gminy Celestynów 2023

JÓZEFÓW:

JF-PK-01 - Gwiazdozbranie i Dawanie

KARCZEW:

KR-PK-01 - Dni Karczewa 2023

KR-PK-02 - Dożynki Gminne 2023 w Janowie i Brzezince

KR-PK-03 - Walbachowski Jarmark Wielkanocny i Bożonarodzeniowy

KOŁBIEL:

KB-PK-01 - Dożynki Gminno-Parafialne w Kołbieli

OSIECK:

OK-PK-01 - Zespół Kądziołeczka z Osiecka

OTWOCK:

OT-PK-01 - Festiwal „Otwock Blues Bazar”

SOBIENIE-JEZIORY: SJ-PK-02 - Mural «Żołnierze Wyklęci 1944-1963» w Dziecinowie

SJ-PK-03 - I Kongres Kół Gospodyń Wiejskich Powiatu Otwockiego

SJ-PK-04 - Bieg Pamięci Żołnierzy Wyklętych

WIĄZOWNA:

WI-PK-05 - Potańcówka w Pawilonie – Wydarzenie w Ramach Muzycznego Lata '23

WI-PK-06 - 80 Lat Koła Gospodyń Wiejskich w Gliniance

WI-PK-07 - Pawilon Kultury - Gminny Ośrodek Kultury w Wiązownie



Idą też w też

POWIAT

Rywalizacja o podium jest niezwykle zacięta. Na ten moment na czele tabeli B-klasy znajdują się zespoły z gminy Piaseczno.

Pora na podsumowanie rundy jesiennej w piłkarskiej B-klasie. Na najniższym stopniu rozgrywkowym nie brakowało emocji, a różnice punktowe pomiędzy klubami w czołówce są naprawdę niewielkie.

Podium w piątej grupie „Serie B” należy obecnie do rezerw Jedności Zabieniec, która posiada identyczną liczbę punktów co drugi Hubertus Zalesie

Górne – 27 oczek. Obie ekipy odniosły po 9 zwycięstw i zanotowały po 2 porażki. W bezpośrednim starciu tych zespołów górą był Zabieniec, który wygrał na wyjeździe 1:0 po złotej bramce Konrada Płatka z 90. minuty spotkania. Obie ekipy mogą pochwalić się okazałymi triumfami, w których wyniki były wręcz hokejowe. Jedność pokonała 9:5 Walkę Kosów, 5:1 Grom Pracę Małą i 6:2 Urzecz Gassy. Hubertus z kolei rozpoczął sezon od pogromu 14:0 przeciwko KS Wilanów. Później dołożył jeszcze między innymi 7:3 z Grodziskiem Mazowieckim, 8:0 ze Spartą II Jazgarzew oraz 11:1 z Gromem Pracę Małą. Rywalizacja pomiędzy tą dwójką będzie niesamowicie ciekawa.

Na trzeciej pozycji jesień zakończyła druga ekipa Perły Złotokłós, gromadząc na swoim koncie o 2 punkty mniej od aktualnie najlepszych zespołów w lidze (8 wygranych, 1 remis i 2 porażki). Perła także notowała festiwale strzeleckie – przykładem 10:1 z Gromem i 12:2 z Wilanowem. W derbach gminy z Jednością to Złotokłós okazał się lepszy (2:0 u siebie), jednak musiał uznać wyższość Hubertusa (1:3 na wyjeździe).

21 punktów posiada Victoria Głusków (7 triumfów i 4 przegrane starcia), za którą na szóstym miejscu mieści się Walka Kosów (5 wygranych, 2 remisy, 4 porażki). Ósmy jest RKS Mirków, którego piłkarze wywalczyli



Radość piłkarzy Jedności po wygranej z Hubertusem

łącznie 11 oczek (3 wygrane, 2 remisy i 6 przegranych).

Tabele B-klasy z 6 punktami zamyka KS Wilanów, nad którym znajduje się minimalnie lepszy Grom Pracę Małą

(7 punktów), a także Sparta II Jazgarzew i Urzecz Gassy – kluby te mają po 9 punktów.

Rafał Lipski

R E K L A M A

KROK PO KROKU JAK POPRAWNIE ODDAĆ GŁOS?

Możesz głosować na dwa sposoby:

- poprzez formularz na stronie www.perlymazowska.pl
- poprzez kliknięcie „Polub” pod postem danego kandydata na FB Konkursu Perły Mazowsza <https://www.facebook.com/KonkursPerlyMazowska>

- 1 Wejdź na stronę www.perlymazowska.pl
- 2 Wybierz kandydata z listy w danej kategorii: Przedsiębiorczość, Kultura, Sport i Turystyka
- 3 Po kliknięciu w danego kandydata otworzy się jego profil z odnośnikiem do formularza głosowania na stronie oraz do postu kandydata na FB (można oddać głos zarówno poprzez formularz na stronie jak i przez FB)

PERŁA PRZEDSIĘBIORCZOŚCI

GÓRA KALWARIA:

GK-PP-01 - Warsztaty Terapii Zajęciowej w Górze Kalwarii
GK-PP-02 - Wojskowa Akademia Techniczna - Karolina Ochaniak
GK-PP-03 - Worek kawy – palarnia kawy
KONSTANCIN-JEZIORNA:
KJ-PP-01 - EVA Park Life & SPA Restauracja i SPA w Uzdrożisku Konstancin
LESZNOWOLA:
LS-PP-01 - Restauracja La Nostra, Katarzyna Amol
PIASECZNO:
PI-PP-03 - KAMPEROLOGIA.PL
PI-PP-04 - Butik Chique Marzena Sobolewska
PRAŻMÓW:
PR-PP-01 - Bawialnia Leśny Kącik, Katarzyna Olszewska
TARCZYN:
TR-PP-01 - BARTOS EVENT GROUP
TR-PP-02 - Lokalnie i Zdrowo
TR-PP-03 - Ekobjablonka, Hubert Filipiak
BARANÓW:
BW-PP-01 - Grow & Flow Aleksandra Sadura
GRODZISK MAZOWIECKI:
GM-PP-01 - PD OPTYK – Paulina Domańska
GM-PP-02 - Normobaria Radonie
JAKTORÓW:
JK-PP-02 - Kwazar: Producent opryskiwaczy ogrodowych
MILANÓWEK:
ML-PP-01 - «ELKAMINO DOM» MICHTA I ŚWIERŻEWSKI SPÓŁKA JAWNA
PODKOWA LEŚNA:
PL-PP-05 - NASZA PRACOWNIA Aleksandra Tkaczyk
ŻABIA WOLA:
ZW-PP-01 - Hotel i Restauracja SPHINX
ZW-PP-03 - Cukiernia Urszi cakes
BRWINÓW:
BR-PP-01 - Piekarnia Cukiernia AK Otrębusy

MICHAŁOWICE:

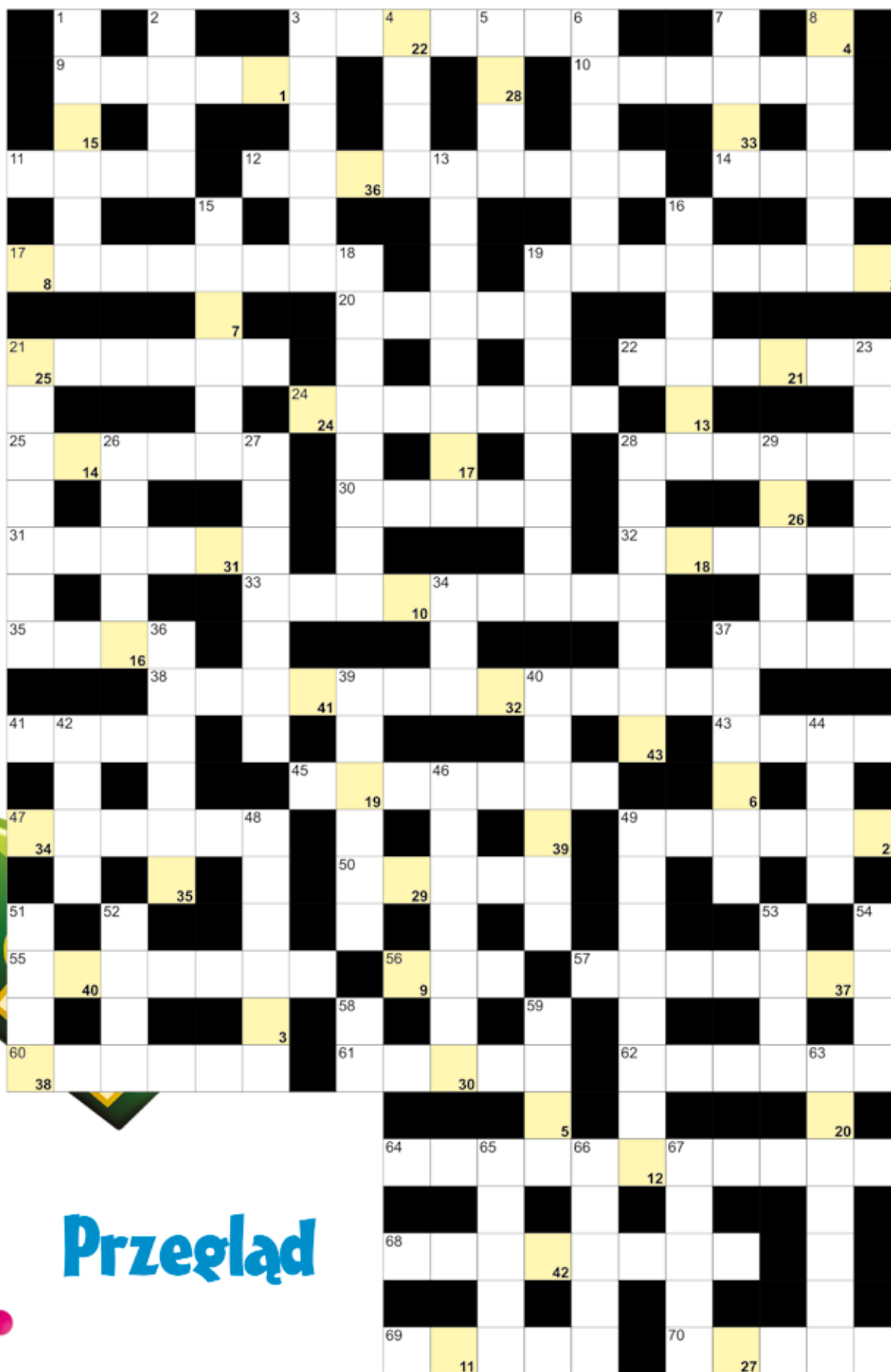
MI-PP-03 - MYDLARNIE ŚWIATA
NADARZYN:
ND-PP-01 - HELIX CENTRUM OGRODNICZE
ND-PP-02 - Family Company D.R. Zakrzewscy Sp. z o.o. Certyfikowane Biuro Księgowe
ND-PP-03 - Stodoła Parole
PIASTÓW:
PS-PP-05 - Easy English Joanna Gradkowska
PS-PP-06 - Domowe Przedszkole
PRUSZKÓW:
PW-PP-01 - Przedsiębiorstwo Usługowe «Hetman»
RASZYN: RA-PP-03 - Źródłana Medical Clinic – medycyna estetyczna
RASZYN: RA-PP-02 - Polska Róża
CELESTYNÓW:
CS-PP-02 - GoTravels Sklep i wypożyczalnia bagażników samochodowych THULE
CS-PP-06 - Schronisko dla bezdomnych zwierząt w Celestynowie
JÓZEFÓW:
JF-PP-02 - Hotelik Sosnowy Dworek Józefów
KARCZEW:
KR-PP-07 - Dzidzius Karczew
KOŁBIEL:
KB-PP-03 - Posadzkarstwo, Usługi Budowlane Jolanta Sokół
KB-PP-07 - FUN&DONE Zagórska Akademia Językowa
OSIECK:
OK-PP-01 - Zagroda Edukacyjna Osieck Ranczo na Kolonii
OTWOCK:
OT-PP-01 - P.H.U AN-MAR Marek Łukasik
SOBIENIE-JEZIORY:
SJ-PP-01 - CUKIERNIA GRZEGORZ DOMARECKI
WIĄZOWNA:
WI-PP-05 - Artes - Meble i Wnętrza Andrzej Zwierzyński
WI-PP-07 - A.R.M. - Poprostulozka.com

PERŁA SPORTU I TURYSTYKI

GÓRA KALWARIA: GK-PS-01 - Trzydziesty Bieg Niepodległości w Górze Kalwarii
GÓRA KALWARIA: GK-PS-02 - Fundacja Edukacja Sportowa - Strefa Aktywności Góra Kalwaria
GÓRA KALWARIA: GK-PS-03 - Tkaczyk Sylwia
KONSTANCIN-JEZIORNA:
KJ-PS-01 - Klub Sportowy Konstancin
LESZNOWOLA: LS-PS-01 - SRS Zamienie
PIASECZNO:
PI-PS-01 - Aleksandra Płocińska - Mistrzyni Polski 1500 M
PRAŻMÓW:
PR-PS-01 - Pętka - Rodzinny Wyścig Rowerowy
TARCZYN:
TR-PS-01 - Bąkowski Fight Club
TR-PS-02 - Uczniowski Klub Sportowy w Tarczynie
BARANÓW: BW-PS-01 - Maja Kuran
GRODZISK MAZOWIECKI:
GM-PS-02 - Pogoń Grodzisk Mazowiecki
JAKTORÓW:
JK-PS-01 - Jaktorowski Klub Karate Fudokan-Zanshin
MILANÓWEK: ML-PS-01 - Klub Sportowy Milan
MILANÓWEK: ML-PS-02 - Wakacje z rakieta
PODKOWA LEŚNA:
PL-PS-02 - Gym Studio Podkowa Leśna
ŻABIA WOLA:
ZW-PS-02 - Mikołaj Granica – Zawodnik Rekin Team
BRWINÓW: BR-PS-01 - Raion Fight Club Bartosz Wykrytowicz – Klub Sportowy
MICHAŁOWICE:
MI-PS-01 - Uczniowski Klub Sportowy «Nowa Wieś»
NADARZYN:
ND-PS-03 - UKS Rusiec – Sekcja Piłki Ręcznej
ND-PS-04 - Lena Jakubiuk
ND-PS-05 - Piotr Kurkus
PIASTÓW: PS-PS-01 - Międzyszkolny Uczniowski Klub Sportowy Tie-Break
PRUSZKÓW:
PW-PS-01 - Uczniowski Klub Sportowy Top Dance
RASZYN: RA-PS-01 - UKS Orleża Raszyn
RASZYN: RA-PS-02 - Leon Krysiak
RASZYN: RA-PS-03 - Karol Krysiak
CELESTYNÓW: CS-PS-01 - RKS Bór Regut
JÓZEFÓW:
JF-PS-01 - Uczniowski Klub Judo Yuko Józefów
KARCZEW:
KR-PS-01 - Ludowy Klub Sportowy Mazur Karczew
KOŁBIEL:
KB-PS-01 - Stowarzyszenie Klub Sportowy Sokół Kołbiel
OSIECK: OK-PS-01 - Uczniowski Klub Sportowy GKS Osieck
OTWOCK: OT-PS-01 - Otwocki Klub Sportowy «Start»
SOBIENIE-JEZIORY: SJ-PS-01 - Pole Golfowe Sobienie Królewskie Golf & Country Club
WIĄZOWNA: WI-PS-01 - Advit Wiązowna



KRZYŻÓWKA NOWOROCZNA



Przeład

Litery z pól ponumerowanych od 1 do 43 utworzą rozwiązanie:

1	2	3	4	5	6	7	8
9	10	11	12	13	14	15	16
17	18	19	20	21	22	23	24
25	26	27	28	29	30	31	32
33	34	35	36	37	38	39	40
41	42	43					

POZIOMO: 3) widlak goździsty inaczej; 9) niejedna w drinku z Martini; 10) najwyższy szczyt Południowego Tyrolu; 11) stolica Norwegii; 12) druciany na szampanie; 14) instytucja udzielająca kredytów; 17) inaczej jantar; 19) składane z okazji Nowego Roku; 20) żądają ich porywacze; 21) u boku pana młodego podczas ślubu; 22) kolorowy na paznokciach; 24) księżę z „Grażyny” Mickiewicza; 25) pierwiastek Mn; 28) Klein, projektant mody; 30) amerykański stan z Boise; 31) większy to lwia paszcza, roślina; 32) był nim Tertullian; 33) wigilia Nowego Roku; 35) mały Adam; 37) była stolica Niemiec; 38) zapłata za pracę, pensja; 41) określenie mieszkańców byłej NRD; 43) Zn dla chemika; 45) wypoczynkowy lub zdrowia; 47) w jajku; 49) balowa na sylwestra; 50) największe jezioro w Laponii; 55) uczeń Jezusa; 56) Adrianna dla bliskich; 57) płaskie na sylwestrowym stole; 60) śliwa wiśniowa inaczej; 61) wznoszony szampanem w sylwestra; 62) słynny filozof z Samos; 64) lokal na zabawę sylwestrową; 68) trwa od Sylwestra do Popielca; 69) mityczny ojciec Edypa; 70) na nich pisane imiona trzech królów.

PIONOWO: 1) największa wyspa Japonii; 2) musujące to szampan; 3) dmuchane ozdoby na balu; 4) stop na medale; 5) Chagall, słynny malarz; 6) górskie jednoślady; 7) cywilny lub kościelny; 8) koktajle alkoholowe na Sylwestra; 13) drugi najwyższy szczyt w Peru; 15) broń, którą otwierano szampana; 16) broń używana w szermierce; 18) człowiek przenoszący zarazki choroby; 19) lekarski to kosztywał; 21) Sylwester organizowany w mieszkaniu; 23) urządzenie, aparat do zdjęć w szpitalu; 26) część kieliszka do szampana; 27) powiedzenie niemające sensu; 28) kwaśna wyciskana do herbaty; 29) szwedzki samochód; 34) Umberto, napisał „Baudolino”; 36) jest nim Nowy Rok; 37) w nich dojrzewa whisky; 39) zjeżdżają się na zabawę sylwestrową; 40) „... obiecana”, powieść Reymonta; 42) szwedzki na imprezie sylwestrowej; 44) Armstrong, pierwszy człowiek na Księżycu; 46) druga co do wielkości wyspa Szwecji; 48) na szyi psa; 49) najwyższy szczyt gór Patkaj; 51) on i ona na Sylwestrze; 52) zastępuje Stary Rok; 53) niejeden stawiany w tańcu; 54) sześcienne to kubik; 58) pierwiastek astat; 59) stała posada, praca; 63) prawdziwe nazwisko Lenina; 65) przebranie sylwestrowe; 66) przejście na wyższe stanowisko; 67) Dahl, brytyjski pisarz.

DAM PRACĘ

FIRMA A.R.SKŁAD MRÓWKA
GÓRA KALWARIA ZATRUDNI
DO PRACY NA STANOWISKO
KASJER/KASJERKA - SPRZEDAWCA/
SPRZEDAWCZYNI, CV NA ADRES:
REKRUTACJA@AR-SKLAD.COM.PL
TEL: 784-064-792

Pracowników do serwisu
urządzeń wentylacyjnych, również
bez doświadczenia tel. 601 923 395

Od zaraz Góra Kalwaria zatrudni
lakiernika, pomocnika, pomoc na hale,
auta ciężarowe, kosmetyki, mile
widziane spawanie tel. 509 237 779

Pomoc w kuchni cały etat Piaseczno
227568337

Zakład mięsny zatrudni: produkcja,
pakownia, magazyn, tel. 606 259 458

Błacharzy budowlanych - praca stała,
możliwość zakwaterowania
tel. 22 756 84 89

Zatrudnię kierowcę kat. B i C,
tel. 22 726 86 36

Dekarzy - praca stała, możliwość
zakwaterowania tel. 22 756 84 89

Do przyuczenia w zawodzie blacharz,
dekarz. Praca stała, możliwość
zakwaterowania tel. 22 756 84 89

KUPIĘ

Antyczne meble, obrazy, srebra,
platory, odznaczenia, szable, książki,
pocztówki, 504 017 418

SKUP ZŁOMU ZŁOTA w próbie 0,585
po 140 PLN/gram. Natalia- Gold
Piaseczno ul. Kościuszki 18/A

Kupię działkę - budowlaną, usługową,
rolną. Tel. 797 231 465

SPRZEDAM

Drewno, 885910910

USŁUGI

DOCIEPLANIE BUDYNKÓW,
MALOWANIE ELEWACJI,
PONAD 25 LAT DOŚWIADCZENIA
TEL. 501 62 45 62

Wycinka drzew tel. 505 591 721

Pozwolenia na użytkowanie
dla starych domów. Legalizacje
samowoli budowlanych sprzed lat,
tel. 695 451 655

Przeprowadzki tel. 505 591 721

Malarskie tanio tel. 22 7277747,
501 976 533

Sprzedaż i montaż okien i drzwi
wew. i zew. Rolety zew., wew. żaluzje,
plisy, moskitiery. Parapety wew. i zew.
22 717 71 00, 601 623 480, 603 310 223

Naprawa, serwis okien i drzwi,
naprawa i wymiana oku, wymiana
szyby i uszczelkę, tel. 22 717 71 00,
603 310 223,601 623 480

Hydraulik, złota rączka, 733159220

AUTOMATYKA, napędy do bram
- przesuwnych, garażowych,
dwuskrzydłowych. Sprzedaż, montaż
i serwis, tel. 790 331 339

BEZPIEŁOWE CYKLINOWANIE,
REMONTY od A do Z.
TADEUSZ BIAŁOGRODZKI
Tel. 502 093 588, 22 756 57 63

Kompleksowe usługi
malarsko-wykończeniowe
tel. 724 101 265

Ścinka drzew, sprzątanie gałęzi
z rębakiem, ogrody- pełen zakres.
Tel-694 910 163

Anteny wideo domofony
montaż naprawa 603375875

Ogrodzenia, panele ogrodzeniowe,
siatka + montaż producent
tel. 503 572 046

KOMINIARZ, TEL. 781 495 997

Dachy, podbitka, sprzedaż,
tel. 692 194 998

Grabienie, wywóz gałęzi 519874891

Kominiarz tel. 500 214 632

USŁUGI KOPARKO-ŁADOWARKA,
TEL-516 231 786

ALARMY, KAMERY, DOMOFONY
600 421 203

Elektryk, tel-666 890 886

TYNKI GIPSOWE I TRADYCYJNE
604415352

Wywozimy graty z chaty
tel. 505 591 721

Mycie, malowanie elewacji
tel. 505 591 721

Naprawa, Krycie Dachów,
tel. 511 928 895

Remonty, budowlane, ogrodzenia,
tel. 513 137 581

Malowanie, hydraulika, remonty,
tel. 501 050 907

Usługi stolarskie, schody,
tel. 510 128 912

PRANIE - CZYSZCZENIE dywanów,
tapicerki meblowej i samochodowej
508 65 20 30

AUTO-MOTO KUPIĘ

Kupię każde AUTO i BUSA
za gotówkę tel. 510 210 692

Skup aut za gotówkę szybki dojazd
i wycena tel. 533 525 533

Skup aut 2010-2023r. 505 530 300

SKUP AUT NA KASACIĘ 508206738

NIERUCHOMOŚCI KUPIĘ

Kupię dom parterowy w spokojnej
okolicy. tel. 501 209 985

KUPIĘ ZA GOTÓWKĘ KAŻDĄ
NIERUCHOMOŚĆ Z PROBLEMEM
PRAWNYM, ZADŁUŻONĄ,
UDZIAŁY W NIERUCHOMOŚCIACH.
TEL: 786-805-828

Kupię za gotówkę każdą
nieruchomość; udziały, wady prawne,
zadłużenia, spadki. Szybka transakcja.
Tel. 786 805 828

NIERUCHOMOŚCI SPRZEDAM

Sprzedam dochodowy biznes - prospe-
rujący Hostel w dwupoziomowym apar-
tamencie 90 m2 jako inwestycję pod
wynajem, ul. Młynarska, Piaseczno. Cena
740 tys. tel. 508 68 68 66

Sprzedam dom 200 m2, działka
4000 m2, przy ścianie lasu, okolica
willowych domów, 2,5km od Góry
Kalwarii, dogodny dojazd do Piaseczna,
cena 950 tys. tel. 571 513 300

Sprzedam działkę 2000 m2 w Linii
okolice Góry Kalwarii, szybki dojazd do
Piaseczna, działka uzbrojona, ogrodzona,
media, gaz, woda tel. 22 859 94 41

Sprzedam 4,30 ha na granicy gminy Chy-
łow i gminy Prażmów, tel. 608 867 053

NIERUCHOMOŚCI WYNAJEM

Wynajmę piętro domu 115 m2 w Złoto-
kłosie, z wyposażeniem, szybki internet,
2 miejsca postojowe z niezależnym wjaz-
dem, szybki dojazd do Piaseczna i Warsza-
wy, tel. 883 933 855

Wynajmę miejsce postojowe,
Piaseczno, Młynarska 21a, 604530693

NAUKA

Matematyka, 664 438 144

ZDROWIE

Protezy zębowe naprawa.
Tel-502 031 221

RÓŻNE

Skup złomu, ul. Puławska 34
(teren Kubara Lamina), 515273148,
506264111

OBWIESZCZENIE STAROSTY PIASECZYŃSKIEGO

Na podstawie art. 11f ust. 3 i 4 ustawy z dnia 10 kwietnia 2003 r. o szczególnych zasadach przygotowania i realizacji inwestycji w zakresie dróg publicznych (tj. Dz. U. z 2023 r., poz. 162) Starosta Piaseczyński zawiadamia, że w dniu 5 stycznia 2024 r., na wniosek Burmistrza Tarczyna, została wydana decyzja Starosty Piaseczyńskiego nr 2/2024 (nr rej. ARB.6740.1.40.2023.PP) o zezwoleniu na realizację inwestycji drogowej: **rozbudowa drogi gminnej, ulicy Uroczaj w Rembertowie, w gminie Tarczyn. Działki przeznaczone pod realizację inwestycji drogowej: w liniach rozgraniczających projektowanej drogi:** drukiem wytuszczonym – działki pod przejęcie przez jednostkę samorządu terytorialnego Burmistrz Tarczyna, (w nawiasach podano nr działki po podziale, po średniku działki po podziale poza inwestycją pozostające przy aktualnym właścicielu) oznaczone wg katastru nieruchomości numerami: jedn. ew. Tarczyn – obszar wiejski, obręb 0028 Rembertów: 68; 77/1; 77/5 (77/16; 77/17), 77/6 (77/14; 77/15), 77/3 (77/12; 77/13), 77/2 (77/9; 77/10, 77/11), 76 (76/1; 76/2), 71/1 (71/2; 71/3), 56 (56/1; 56/2), 55/2 (55/5; 55/6), 55/1 (55/3; 55/4), 54 (54/1; 54/2), 53 (53/1; 53/2), 52 (52/1; 52/2), 51 (51/1; 51/2), 49 (49/1; 49/2), 22 (22/1; 22/2), 21 (21/1; 21/2), 16 (16/1; 16/2), 15 (15/1; 15/2), 14 (14/1; 14/2).

poza liniami rozgraniczającymi projektowanej drogi: działki niezbędne dla wykonania budowy i przebudowy sieci uzbrojenia terenu oraz rozbiórki obiektów budowlanych: jedn. ew. Tarczyn – obszar wiejski, obręb 0028 Rembertów: nr 138, 76/2 (powstała z podziału działki nr 76) jedn. ew. Tarczyn – obszar wiejski, obręb 0008 Jeziorany: nr 143.

Z treścią decyzji nr 2/2024 z dnia 5 stycznia 2024 r. na realizację inwestycji drogowej oraz załączonymi do niej materiałami można zapoznać się w Starostwie Powiatowym w Piasecznie, ul. Chylickowska 14, 05-500 Piaseczno, po wcześniejszym umówieniu się drogą e-mailową na adres p.papinska@piaseczno.pl lub telefonicznie nr tel. (22) 756 62 54 wew. 119. Sprawę prowadzi: Paulina Papińska.

W celu umówienia lub wysłania uwag proszę powołać się na nr rej. ARB.6740.1.40.2023.PP. Od ww. decyzji służy prawo wniesienia odwołania do Wojewody Mazowieckiego, za moim pośrednictwem (Starosta Piaseczyński, ul. Chylickowska 14, 05-500 Piaseczno), w terminie 14 dni od dnia jej publicznego ogłoszenia. Zgodnie z art. 49 ustawy – Kodeks postępowania administracyjnego doręczenie uważa się za dokonane po upływie czterdziestu dni od dnia publicznego ogłoszenia.

Z up. Starosty Piaseczyńskiego mgr inż. Sylwia Moszczyńska-Staś
Naczelnik Wydziału Architektoniczno-Budowlanego

Nr rej. ARB.6740.1.40.2023.PP
Publiczne obwieszczenie nastąpiło w dniu: 17.01.2024 r.

O G Ł O S Z E N I E

Burmistrz Miasta i Gminy Piaseczno
UIA.6721.9.1.2021.AW

17 stycznia 2024 r.

OBWIESZCZENIE

o ponownym wyłożeniu do publicznego wglądu projektu miejscowego planu zagospodarowania przestrzennego wsi Baszkówka – etap I

Na podstawie art. 17 pkt 9 i 11 ustawy z dnia 27 marca 2003 r. o planowaniu i zagospodarowaniu przestrzennym (tj. Dz. U. z 2023 r. poz. 977 ze zm.), w związku z art. 67 ust. 3 pkt 4 ustawy o zmianie ustawy o planowaniu i zagospodarowaniu przestrzennym oraz niektórych innych ustaw z dnia 7 lipca 2023 r. (Dz. U. z 2023 r. poz. 1688) oraz na podstawie art. 39 ust. 1 i art. 54 ust. 3 ustawy z dnia 3 października 2008 r., o udostępnianiu informacji o środowisku i jego ochronie, udziale społeczeństwa w ochronie środowiska oraz o ocenach oddziaływania na środowisko (Dz. U. z 2023 r. poz. 1094 ze zm.) oraz uchwały Nr 913/XLVI/2021 Rady Miejskiej w Piasecznie z dnia 24 listopada 2021 r. w sprawie przystąpienia do sporządzenia miejscowego planu zagospodarowania przestrzennego wsi Baszkówka, zmienionej uchwałą Nr 1400/LXXIV/2023 Rady Miejskiej w Piasecznie z dnia 30 sierpnia 2023 r.

zawiadamiam o ponownym wyłożeniu do publicznego wglądu w dniach od 24 stycznia 2024 r. do 14 lutego 2024 r.

projektu miejscowego planu zagospodarowania przestrzennego wsi Baszkówka – etap I wraz z uzasadnieniem oraz prognozą oddziaływania na środowisko.

Projekt planu obejmuje działkę ewid. nr 24 w obrębie Głosków PGR stanowiącą ul. Sadową oraz obszar wsi Baszkówka, między ulicą Sadową wraz z przyległymi do niej terenami zabudowy w południowej części ulicy, południową granicą wsi, ulicą Wierzbową, Olszynową, Szyszową wraz z przyległymi do niej terenami zabudowy oraz wschodnią granicą wsi.

Z projektem miejscowego planu można się zapoznać od 24 stycznia 2024 r. na stronie internetowej pod adresem <https://bip.piaseczno.eu> w zakładce Planowanie przestrzenne > Projekty planów wyłożone do publicznego wglądu, a także w Urzędzie Miasta i Gminy Piaseczno, ul. Kościuszki 5 w pokoju nr 31. Informacje o projekcie planu można uzyskać pod numerem telefonu 22 70 17 556.

Dyskusja publiczna nad przyjętymi w projekcie planu miejscowego rozwiązaniami, odbędzie się w dniu 5 lutego 2024 r. w godzinach od 16.00 do 17.00 w siedzibie Urzędu Miasta i Gminy Piaseczno, ul. Kościuszki 5, w Sali Konferencyjnej.

Zgodnie z art. 18 ust. 1 ustawy, każdy kto kwestionuje ustalenia przyjęte w projekcie planu miejscowego, może wnieść uwagi. Uwagi, należy składać na piśmie do Burmistrza Miasta i Gminy Piaseczno, z podaniem imienia i nazwiska lub nazwy jednostki organizacyjnej, adresu, oznaczenia nieruchomości, której uwaga dotyczy, w nieprzekraczalnym terminie do dnia 28 lutego 2024 r.:

- w kancelarii Urzędu Miasta i Gminy Piaseczno;
- na adres Urzędu Miasta i Gminy Piaseczno, ul. Kościuszki 5, 05-500 Piaseczno;
- za pomocą środków komunikacji elektronicznej na adres elektronicznej skrzynki podawczej na platformie ePUAP: /umigpiaseczno/SkrytkaESP lub na adres email: urzad@piaseczno.eu

Jednocześnie informuję, że dane osobowe, które będą przetwarzane w trakcie prac projektowych podlegają ochronie zgodnie z informacją dostępną na stronie internetowej <https://bip.piaseczno.eu>, w przewodniku interesanta, w którym znajduje się treść „klauzuli informacyjnej”.

z up. Burmistrza Miasta i Gminy Piaseczno
mgr inż. Robert Widz, II Zastępca Burmistrza Miasta i Gminy Piaseczno



**MUZEUUM
PIASECZNA**
W ORGANIZACJI

Muzeum Piaseczna (w organizacji) zatrudni
kasjera/kę muzealnego/ną

Więcej informacji na stronie:
https://muzeum_piaseczna.bip.gov.pl
w zakładce praca

AYALA producent mebli fryzjerskich w Piasecznie szuka Panów na stanowiska:

PRACOWNIK PRODUKCJI, PILARZ/STOLARZ

Kontakt:
538 385 334
664 732 482

Oferujemy:
• pracę w firmie
• o stabilnej pozycji na rynku
• pracę na miejscu w fabryce mebli
• umowę o pracę
• pracę na jedną zmianę
pon. - pt. w godzinach 7:00-15:00

CV na maila:
ayala@ayala.com.pl

Provident

KAMILA ZAWSZE DORADZI

Dla pani Marty, która prowadzi kwaciarnię i potrzebowała gotówki na wakacje, wybrała z oferty Providenta pożyczkę ze stałą ratą, a dodatkowo dobrą polisą na życie. Pani Marta jest zadowolona po powrocie z urlopu, a w kwaciarni klientów od razu przybyło.

Jeśli Ty też chcesz proponować swoim Klientom najlepsze rozwiązania, dołącz do naszego zespołu.

Zadzwoń pod numer **600 400 383** (koszt połączenia wg taryfy operatora) lub wejdź na www.providentpolska.pl/kariera.

ZOSTAŃ DORADCZYNIĄ KLIENTA!
Building a better world through financial inclusion

Provident Polska SA

Certyfikaty dla szkółek

POWIAT

Wśród 1258 szkółek piłkarskich, którym PZPN przyznał certyfikat, znalazło się kilka z terenu powiatu piaseczyńskiego. Wyróżnienie stanowi sygnał dla rodziców, że dana akademia spełnia standardy szkoleniowe.

Program Certyfikacji Szkółek Piłkarskich, który ruszył w 2019 roku, jest skierowany do podmiotów prowadzących piłkarskie szkolenie dzieci. Jego idea jest wyznaczanie standardów pracy z młodymi zawodnikami, a także pomoc w ich szkoleniu oraz weryfikacja poziomu organizacji szkółek piłkarskich. W ramach tej ini-

jest jeszcze lepsza edukacja trenerów, bo dzięki niej możemy wpływać najmocniej na rozwój polskiego futbolu – mówił w czerwcu 2022 roku Prezes Polskiego Związku Piłki Nożnej Cezary Kulesza.

Gwiazdki w Piasecznie i Lesznowoli

Certyfikaty są przyznawane na okres maksymalnie jednego roku kalendarzowego, zawsze do 31 grudnia. W cyklu na rok 2024 PZPN odznaczył 1258 akademii piłkarskich z całego kraju – 61 złotych, 147 srebrnych, 156 brązowych i 894 zielone [dane na 15.01.2024, za serwisem „Łączy nas piłka”]. W województwie mazowieckim wyróżnienie otrzymało 85 szkółek, w tym te najbardziej renomowane takie

Ciekawostką może stanowić fakt, że 5 gwiazdek dla szkółek w powiecie piaseczyńskim to jeden z najlepszych wyników wśród powiatów w województwie mazowieckim. Więcej wyróżnień dostał tylko powiat wołomiński (10) i oczywiście Warszawa (18). 5 szkółek z zielonym certyfikatem można znaleźć w powiecie pruszkowskim.

Rafał Lipski



Dzięki certyfikacji rodzice mogą być pewni, że trenerzy posiadają niezbędne kwalifikacje

ciatywy Polski Związek Piłki Nożnej przyznaje akademii certyfikat na 1 z 4 poziomów – złotym, srebrnym, brązowym i zielonym (wprowadzonym z myślą o mniejszych, lokalnych szkółkach).

Rozwój polskiego futbolu

Uzyskanie tego wyróżnienia jest równoznaczne ze spełnieniem przez dany klub szeregu kryteriów i zapewnieniem odpowiedniej jakości szkolenia. Dzięki Programowi Certyfikacji rodzice dzieci trenujących piłkę nożną mogą mieć pewność, że ich pociechy szlifują swoje umiejętności w bezpiecz-

jak między innymi Legia Warszawa, Polonia Warszawa oraz Wisła Płock. W powiecie piaseczyńskim srebrna gwiazdka trafiła do MKS Piaseczno i FC Lesznowola, zaś zieloną mogą pochwalić się LKS Perła Złotokłos, UKS Orleń Mroków, a także SRS Zamienia.

– Mamy to! Nasza Akademia spełniła wszystkie wymogi i została pozytywnie zweryfikowana, dzięki czemu możemy z dumą ogłosić, że otrzymaliśmy zielony certyfikat PZPN. Dzięki certyfikatowi zyskamy przywileje takie jak wizyty edukacyjne trenerów PZPN, czy dostęp do szkoleń i materiałów szkoleniowych. Spełnienie przez nas kryteriów i otrzymanie certyfikacji to potwierdzenie, że zmierzamy w dobrym kierunku i potężny zastrzyk dodatkowej motywacji, żeby jeszcze bardziej się rozwijać – poinformował w grudniu na swojej stronie na Facebooku klub z Zamienia.

– To docenienie oraz podsumowanie naszej codziennej pracy! Jako jedni z nielicznych w Polsce uczestniczącymi w Programie Certyfikacji od samego początku jego istnienia, czyli od roku 2019. Przyznana po raz kolejny gwiazdka jest potwierdzeniem wysokich standardów szkoleniowych oraz organizacyjnych. Nie zwalniamy tempa i nadal ciężko pracujemy – czytamy z kolei na fanpage’u Akademii Piłkarskiej MKS Piaseczno.

Uczestnictwo w projekcie wiąże się z możliwością uzyskania dofinansowania dla szkółki

nym miejscu, w którym sztab szkoleniowy posiada kwalifikacje niezbędne do szkolenia zawodników. Co bardzo ważne, uczestnictwo w projekcie wiąże się z możliwością uzyskania dofinansowania dla szkółki.

– Chcemy docierać do jak największej liczby szkółek, aby ujednolicić poziom szkoleniowy i podnosić standardy, zwłaszcza w terenie. Naszym celem

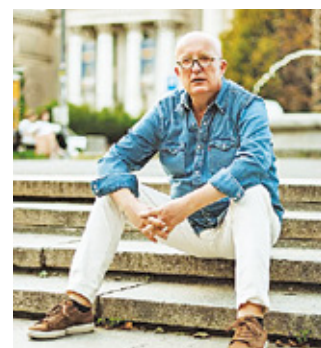
PIASECZNO

PIOTR BUKARTYK Z ZESPOŁEM AJAGORE

Piotr Bukartyk to w świecie polskiej piosenki postać absolutnie wyjątkowa.

Znakomity autor i kompozytor wykonywanych przez siebie piosenek, od lat wymyka się prostym klasyfikacjom, z upodobaniem mieszając muzyczne style. Przyrządzony w ten sposób koktajl przyprawia monologami – pikantnymi, ale nieprzekraczającymi granic dobrego smaku. Przyjdźcie spróbować!

20 stycznia, godz. 18.00, wstęp 35 zł, sala CEM, ul. Jana Pawła II 55, Piaseczno



O G Ł O S Z E N I E

U nas znajdziesz swoje miejsce



6900 zł brutto na start
plus dodatki i nagrody oraz premia roczna
przy umowie o pracę

Nawet 55 zł brutto za godzinę
przy umowie-zleceniu

Nie masz uprawnień? To nie problem!
U nas zrobisz je za darmo*!



Miejskie Zakłady Autobusowe w Warszawie
praca@mza.waw.pl 22 568 77 65

*Całkowity koszt poniesiony przez kandydata to maksymalnie 112 złotych