

14 LUTEGO 2024

Przegląd PIASECZYŃSKI 465⁽¹²⁾ 2024



BEZPŁATNY TYGODNIK POWIATU PIASECZYŃSKIEGO

ISSN 2300-5688

PIASECZNO || GÓRA KALWARIA || KONSTANCIN-JEZIORNA || LESZNOWOLA || PRAŻMÓW || TARCZYN || URSYNÓW



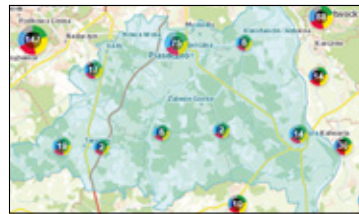
|| Kuleszówka
- Potop
na rondzie s. 3



|| Piaseczno
- Transport przyjazny
środowisku s. 4



|| Piaseczno
- Miejski żłobek
w planach s. 5



|| Powiat - Anonimowe
zgłoszenia
mieszkańców s. 5



Historia
|| Orłowscy, czyli
historia zalesiańskiej
rodziny s. 6



|| LESZNOWOLA
czytaj na str. 4

KWW Inicjatywa Gmina Lesznowola wystawi kandydatkę bądź kandydata na wójta, jednak na razie nie ujawniono jego nazwiska

„Wieczna wójt” będzie mieć rywala

To są nasze drzewa i nasz las!

|| DOBIESZ

Aktywiści i mieszkańcy spotkali się z przedstawicielami Nadleśnictwa Chojnów m.in. w sprawie przeprowadzonej niedawno wycinki w Dobieszu, a więc na terenie Chojnowskiego Parku Krajobrazowego. Zdaniem tych pierwszych, doszło do degradacji grądu. Z kolei leśnicy przekonują, że chodziło o jego odnowę, a w ostatnim czasie niejednokrotnie dokonywali korekty intensywności cięć.



dokończenie na str. 2

Spotkanie z leśnikami odbyło się przy grądzie w Dobieszu

Jak informowaliśmy pod koniec ubiegłego roku, władze gminy Piaseczno wystosowały apel w sprawie ograniczenia wycinek na terenie lasów będących w zarządzie Nadleśnictwa Chojnów.

R E K L A M A

Świadome Ja
Psychoterapia Piaseczno

Kompleksowa pomoc psychoterapeutyczna
- dla dzieci, młodzieży i rodzin

Co oferujemy:

- Psychoterapia/terapia indywidualna krótko i długoterminowa.
- Wsparcie psychologiczne.
- Konsultacja u specjalisty psychoterapii uzależnień.
- Terapia par/rodzin.
- Psychoterapia DDA/DDD i osób współzależnych.
- TUS - trening umiejętności społecznych.

REZERWACJE TERMINÓW
do naszych specjalistów odbywają się za pośrednictwem systemu rezerwacji on-line Booksy

~booksy

www.swiadome-ja.pl ul. Kościuszki 8 (1 piętro), tel. 668 320 321

ŹRÓDLANA
MEDICAL CLINIC

**MEDYCYNĄ ESTETYCZNA
KOSMETOLOGIA**

ZAPRASZAM NA KONSULTACJĘ

+48 537 700 740

ul. Źródłana 17
05-090 Falenty Duże koło Janek / Raszyna

Świąteczne iluminacje w tym roku świeciły wyjątkowo długo

PIASECZNO

Mieszkańcy uwielbiają iluminacje, które z okazji świąt Bożego Narodzenia pojawiają się w kolejnych lokalizacjach. Dlaczego piszemy o nich w drugiej dekadzie lutego? Ku zaskoczeniu wielu osób jeszcze kilka dni temu można było je spotkać w Żabieńcu i Zalesiu Górnym.



FOT. EWA STROŃSKA/FACEBOOK

o świątach Bożego Narodzenia w 2022 roku mieszkańcy nie mogli nacieszyć się iluminacjami, bo z uwagi na ogromne podwyżki m.in. cen energii, ozdoby były bardzo krótko. Jednak w tym roku powodów do narzekania być nie powinno. Mało tego, że światelka na latarniach w mieście i nie tylko zaczęły pojawiać się jeszcze w listopadzie, to cieszyły oko wyjątkowo długo. Niektórych jednak zdziwiła dziewięćmetrowa choinka zdobiąca piaseczyński rynek w ostatnich dniach stycznia, a jeszcze na początku tego tygodnia

Ozdoby świąteczne zdjęto dopiero w tym tygodniu

przed piaseczyńskim magistratem (na skwerze Kisiela) stała ogromna bombka. Okazuje się, że z przyczyn „kadrowych” ozdoby wciąż świecą w Zalesiu Górnym i Żabieńcu.

Jak się dowiedzieliśmy, z powodu rozchorowania się niemal całej ekipy, zajmującej się demontażem ozdób, zdjęto je dopiero w tym tygodniu.

Anna Żuber

Potop na rondzie

KULESZÓWKA

Mieszkańcy Kuleszówki i okolicznych miejscowości skarżą się na zalane po każdym większym deszczu przejście dla pieszych na ulicy Wojska Polskiego, tuż przy wybudowanym raptem kilka lat temu rondzie.

Przy każdym większym deszczu na przejściu dla pieszych i ciągu pieszo-rowerowym przy ulicy Wojska Polskiego przy rondzie z Masztową potop – podkreśla Piotr Wojciech Krawiecki, mieszkaniec Kuleszówki i członek Rady Sołectwa Antoninów Kuleszówka. – Co z tym można zrobić? Może w końcu jakiś sołtys czy radny (wybory za pasem) zająłby się tym tematem? Kałuże są tak wielkie, że trudno ich nie dostrzec nawet przez okno samochodu, nawet jeśli tam się nie przechodzi czy nie jedzie rowerem. Kto podejmie rękawice? – dopytywał w mediach społecznościowych.

Jak twierdzą mieszkańcy, problem kilkakrotnie zgłaszany był do starostwa powiatowego, na zlecenie, którego kilka lat temu wybudowano rondo. – Efekt na zdjęciach mówi sam za siebie. To rondo to fuszerka – podkreślają. – Przy okazji to rondo i jego



FOT. CZYTELNIK

bezpośrednie otoczenie jest bardzo zaniedbane, rzadko sprzątane, w centrum ronda żadnych krzewów, ani kwiatów, wokół walają się śmiecie itp., a jest to miejsce uczęszczane przez rowerzystów i pieszych, nie mówiąc już o setkach pojazdów.

Mieszkańcy podkreślają, że inne nowe ronda w okolicy są zadbane. Sugerują, że to w Kuleszówce miałyby szansę wygrać w konkursie na najbardziej zapomniane i zaniedbane przez zarządcę. Ponadto nie mogą doczekać się choćby nadania mu nazwy.

Starosta Ksawery Gut zapewnia, że problem z zalewaniem tego miejsca jest znany urzędnikom. – Będziemy działać, żeby to zjawisko zlikwidować – dodaje.

Jak donoszą mieszkańcy, niedługo po naszej interwencji, bo już w pią-

tek (9 lutego) na miejscu pojawiła się ekipa ze sprzętem, którym oczyściła studzienkę. Jednak jak się okazuje, nie były to jedyne prace w tym miejscu. – Po nagłośnieniu przeze mnie problemu zgłosił się do mnie pan Tomasz, który nie jest nawet mieszkańcem naszej gminy. Radny gminy Lesznowola z sympatii do mnie postanowił nam pomóc - informuje Piotr Wojciech Krawiecki. - Dysponując dwoma pracownikami i z moją pomocą wykopał odpływ, za co w imieniu mieszkańców bardzo dziękuję. Natomiast moim zdaniem, aby problem wyeliminować raz na zawsze, konieczna jest przebudowa studzienki – dodaje Piotr Wojciech Krawiecki.

Anna Żuber

R E K L A M A

WHITE STONE DEVELOPMENT

GWARANCJA STAŁEJ CENY!

NOVO
Zamieszkać na NOVO!

NOVO to przytulne osiedle mieszkaniowe w Józefostawiu. Oferujemy atrakcyjne ceny, spokojną, zieloną okolicę, dojazd w 20 min. do centrum Warszawy.

- Mieszkania gotowe do odbioru!
- 15 minut spacerem do Lasu Kabackiego

Zapraszamy do kontaktu z biurem sprzedaży:
+48 665 588 000 | www.osiedlenovo.pl

WHITE STONE DEVELOPMENT

ZIELONE ZAMIEŃIE

Promocja dla umów deweloperskich podpisanych do 3 marca!

Przyjdź na Dni Otwarte 17–18 lutego 2024!

Dla mieszkań 3-pokojowych drugie miejsce postojowe za 50% i umowa deweloperska w cenie!

Dni Otwarte w dniach: 17–18.02.2024
godz. 10:00–15:00

Biuro Sprzedaży na terenie osiedla: Zamienie,
ul. Waniliowa 8 lok. 2

www.zielonezamienie.pl
+48 609 75 50 50

Transport miejski coraz bardziej przyjazny środowisku?

PIASECZNO

Miasto przygotowuje infrastrukturę, która pozwoli na włączenie autobusów elektrycznych do stałej obsługi niektórych linii. Póki co tylko od czasu do czasu mieszkańców wożą autobusy zeroemisyjne i hybrydowe, ale mogą oni korzystać z innych, mniej zanieczyszczających środowisko pojazdów.



Linie L obsługiwane są pojazdami niskoemisyjnymi z napędami klasy EURO 5 i EURO 6

Jak poinformował Zarząd Transportu Miejskiego, w ubiegłym roku w całej aglomeracji warszawskiej pojazdami WTP, czyli autobusami, tramwajami, pociągami metra i Szybkiej Kolei Miejskiej oraz pociągami Kolei Mazowieckich i Warszawskiej Kolei Dojazdowej w ramach wspólnego biletu wykonano blisko miliard przejazdów (955 796 344). Co ciekawe, w 2023 roku najwięcej biletów metropolitalnych, czyli z dopłatą samorządu, kupili mieszkańcy Piaseczna - 49 542 sztuki, podczas gdy w 2022 roku byli to legionowianie (48 708). Zdaniem ZTM-u to efekt uruchomienia linii SKM S4 i S40 do i z Piaseczna.

ZTM chwali się też nowoczesnym i cały czas uzupełnianym eko pojazdami taborem. Jak często pojazdy zero i niskoemisyjne wożą mieszkańców gminy?

Niskoemisyjne „elki” i SKM-ka odzyskująca energię

Autobusy zeroemisyjne są okresowo wykorzystywane na linii 709. Czasami pojawiają się również pojazdy o napędzie hybrydowym. Nie jest to

jednak stałe cykliczne wykorzystanie tego typu floty na naszych liniach – informuje Joanna Ferlian-Tchórzewska, rzeczniczka piaseczyńskiego ratusza. – Autobusy elektryczne pojawiają się czasami w godzinach szczytu, nie są jednak ujęte w stałym planie obsady

Piaseczyński urząd przygotowuje infrastrukturę, która ma pozwolić na włączenie autobusów elektrycznych do stałej obsługi niektórych linii

dla tej linii. Z kolei linie L obsługiwane są pojazdami z napędami klasy EURO 5 i EURO 6. To silniki niskoemisyjne. W szczególnych przypadkach awaryjnych wykorzystywane są pojazdy niecertyfikowane z napędem klasy EURO 4. Nadzór techniczny nad stanem floty obsługującej nasze linie prowadzi

Nadzór Ruchu ZTM – dodaje Joanna Ferlian-Tchórzewska.

Urząd podkreśla, że przygotowuje infrastrukturę, która pozwoli na włączenie autobusów elektrycznych do stałej obsługi niektórych linii. – Na planowanej pętli autobusowej przy nowym basenie miejskim zaprojektowaliśmy ładowarki elektryczne, chcemy też zapewnić możliwość ładowania autobusów elektrycznych na projektowanej przez Starostę Powiatowego nowej pętli przy ul. Gromadzkiej / Społecznej w Henrykowie-Uroczu – podkreśla Joanna Ferlian-Tchórzewska.

Mieszkańcy i gminy Piaseczno i Lesznowola korzystają także z nowych pociągów SKM-ki. Jak podkreśla spółka, również podróżowanie jej taborem przyczynia się do ochrony środowiska naturalnego. Kolej w tym wydaniu to mniejszy hałas, mniejsza energochłonność i mniej zanieczyszczeń w porównaniu z transportem samochodowym. W dodatku pociągi SKM-ki podczas hamowania odzyskują energię, i to aż 20% zużywanej energii elektrycznej.

Tekst i zdjęcie Anna Żuber

„Wieczna wójt” będzie mieć rywala

dokończenie
ze str. 1

LESZNOWOLA

W Krajowym Biurze Wyborczym Delegatura w Warszawie zarejestrowano Komitet Wyborczy Wyborców Inicjatywa Gmina Lesznowola. Wcześniej zgłoszono komitet obecnie rządzącej wójt Marii Jolanty Batyckiej-Wąsik.

Maria Jolanta Batycka-Wąsik jest wójtą gminy Lesznowola od 1998 roku. Jeśli zdecyduje się na start w kolejnych wyborach samorządowych, w przeciwieństwie do wyborów w 2018 roku, tym razem będzie miała

gminy, Wasi sąsiedzi, łączą siły, aby dla Was dalej zmieniać gminę Lesznowola na lepsze – nowoczesną, podmiejską enklawę przyjazną mieszkańcom – komunikowała w mediach społecznościowych Inicjatywa Lesznowola.

Jak się dowiedzieliśmy, KWW Inicjatywa Gmina Lesznowola wystawi kandydatkę bądź kandydata na wójta, jednak na razie nie ujawniono nazwiska. Na razie ten młody komitet złożył w Radzie Gminy Lesznowola obywatelski projekt uchwały w sprawie wyższych dopłat do biletu metropolitalnego. Pod projektem zebrano ponad 1400 podpisów.

„Wieczna wójt” z zarzutami

Przypomnijmy, że Maria Jolanta Batycka-Wąsik, zwana przez niektóre media ogólnopolskie „wieczną wójtą”, w 2021 roku została skazana przez Sąd Okręgowy w Warszawie, m.in.: za przekroczenie uprawnień na półtora roku więzienia w zawieszeniu na 3 lata. Po odwołaniu się przez wójt od tego wyroku, Sąd Apelacyjny w Warszawie zdecydował o uchyleniu go z uwagi na uchybienia proceduralne (wójt i druga oskarżona w tej sprawie skarbniczka Elżbieta Obłuska, miały tego samego obrońcę) i skierował sprawę do ponownego rozpatrzenia.

Anna Żuber

„Dziś najbardziej aktywni mieszkańcy gminy, Wasi sąsiedzi, łączą siły, aby dla Was dalej zmieniać gminę Lesznowola na lepsze”

kontrkandydatkę bądź kontrkandydata. W Krajowym Biurze Wyborczym Delegatura w Warszawie zarejestrowano bowiem Komitet Wyborczy Wyborców Inicjatywa Gmina Lesznowola. – Dziś najbardziej aktywni mieszkańcy

R E K L A M A

FANTAZJA
PRZEDSZKOLE I ŻŁOBEK

TRWA NABÓR
w zerówce, przedszkolu i żłobku!

- małe grupy, indywidualne podejście
- zdrowe posiłki z własnej kuchni
- ciekawe wydarzenia i wycieczki

PRZEDSZKOLE NIEPUBLICZNE „FANTAZJA” ul. Staszica 12, Piaseczno, tel. 516 066 818

PUBLICZNE PRZEDSZKOLE I ŻŁOBEK
PTASIE GNIAZDO

Zapraszamy najmłodszych do naszego żłobka i przedszkola!

SZKOŁA MARZEN
Trwa rekrutacja!

ul. Elizy Orzeszkowej 15, Piaseczno

Zapraszamy do kontaktu!

22 750 14 85
512 079 409

przedszkole@szkolamarzen.pl
zlobek@szkolamarzen.pl

O G Ł O S Z E N I E

OGŁOSZENIE

Burmistrz Miasta i Gminy Góra Kalwaria działając na podstawie art. 35 ust. 1 ustawy z dnia 21 sierpnia 1997 r. o gospodarce nieruchomościami (t.j. Dz. U. z 2023 r. poz. 344 z późn. zm.) informuje, że na tablicy ogłoszeń w siedzibie Urzędu Miasta i Gminy Góra Kalwaria, ul. 3 Maja 10, 05-530 oraz na stronie internetowej www.bip.gorakalwaria.pl został zamieszczony wykaz nieruchomości przeznaczonych do wydzierżawienia na rzecz dotychczasowych dzierżawców, na okres do 3 lat: część działki ewid. nr 37/37 w miejscie Góra Kalwaria, obręb 1-02 część działki ewid. nr 7/12 w miejscie Góra Kalwaria, obręb 10-01 Powyższy wykaz został podany do publicznej wiadomości na okres 21 dni: od 14.02.2024 r. do 06.03.2024 r.

Zapraszamy do nowego
Publicznego Przedszkola
z Oddziałami Integracyjnymi
Filia Truskawkowo

Pod adresem: ul. Postępu 7
05-506 Nowa Wola
(przy skrzyżowaniu ulic
Postępu i Słonecznej)

Zapisz się już dziś!
Tel. 667 181 284



POWIAT

ANONIMOWE ZGŁOSZENIA MIESZKAŃCÓW.
NUMER 1 ZASKAKUJE!

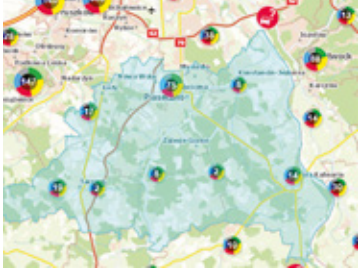
W ubiegłym roku za pośrednictwem policyjnej aplikacji Krajowej Mapy Zagrożeń Bezpieczeństwa zgłoszono 2046 zagrożeń. Najczęściej mieszkańcy powiatu piaseczyńskiego zgłaszali przypadki przekraczania dozwolonej prędkości.

Poczucie bezpieczeństwa w miejscu zamieszkania jest niezmiernie ważne i w dużej mierze możemy zadbać o nie sami, informując policjantów o zagrożeniach. Dzięki zgłoszeniom nanieśionym na Krajowej Mapie Zagrożeń Bezpieczeństwa, piaseczyńscy funkcjonariusze mogą nie tylko wsłuchiwać się w głos społeczeństwa i reagować tam, gdzie w odczuciu mieszkańców dochodzi do niepokojących zdarzeń, ale też zapewnić jeszcze większe poczucie bezpieczeństwa naszych mieszkańców. W ubiegłym roku mieszkańcy naszego powiatu zgłosili 2046 zagrożeń. Na mapie najczęściej znajdowały się:

- przekraczanie dozwolonej prędkości – 891
- nieprawidłowe parkowanie – 570
- spożywanie alkoholu w miejscu niedozwolonym – 114
- akty wandalizmu – 102
- dzikie wysypiska śmieci – 45
- grupowanie się nieletnich/demoralizacja – 26.

Funkcjonariusze potwierdzili i wyeliminowali 433 zagrożenia. Jest to najlepsze potwierdzenie tego, że w danym miejscu dochodziło do łamania przepisów i interwencja policji była tam wskazana. Dzięki aktywności mieszkańców i ich zaangażowaniu stróża prawa mogli pojawić się tam, gdzie społeczeństwo ich potrzebowało.

Przypominamy, że Krajowa Mapa Zagrożeń Bezpieczeństwa (KMZB) jest bezpłatną aplikacją, którą można obsługiwać przy pomocy komputera lub telefonu. Dzięki niej w prosty i anonimowy sposób możesz zgłosić dane zagrożenie i przyczynić się tym samym do poprawy bezpieczeństwa w swojej okolicy. Każde takie zgłoszenie nanieśione na mapę trafia do policjantów, którzy bezpośrednio zajmują się rozwiązaniem wskazanego problemu i w przypadku potwierdzenia jego eliminacją. Reaguj na zagrożenia!



Miejski żłobek w planach

PIASECZNO

Gmina Piaseczno, choć nie prowadzi obecnie żłobka publicznego, wydaje rocznie nawet 1,8 mln zł na dofinansowanie miejsc dla maluchów w wieku od 1 do 3 lat w placówkach prywatnych.

W 2014 roku gmina zdecydowała się zlikwidować nierentowny żłobek, którego budynek wymagał gruntownego remontu. W dodatku obiekt przy ul. Chyliczkowskiej był w stanie pomieścić jedynie 25 dzieci. Utrzymanie placówki kosztowało wówczas 630 tys. zł rocznie, dlatego

Nowa placówka powinna powstać w ciągu najbliższych pięciu lat

zdecydowano, aby środki te przeznaczyć na opłacenie miejsc w prywatnych placówkach. W efekcie za te same pieniądze finansowano miejsca dla blisko 80 maluchów w różnych lokalizacjach. Z roku na rok środki na ten cel były zwiększane. W 2018 roku było to już



Przedszkole przy ul. Przesmyckiego w Piasecznie ma zostać zburzone, a w jego miejscu wybudowany nowy kompleks, w którym powstałby też żłobek

1 mln zł, dzięki czemu zapewniano 135 miejsc w sześciu placówkach, a rok później było to już 1,5 mln zł na ok. 200 miejsc. Obecnie to już 1,8 mln zł dla 240 dzieci w wieku od 1 do 3 lat. Koszt dla rodzica to jedynie 500 zł + wyżywienie, pozostałą część czesnego pokrywa samorząd.

Wnioski o przyjęcie dzieci do żłobka wpływają bezpośrednio do placówek świadczących usługi opiekuńcze. Do gminy żłobki składają comiesięczne sprawozdania z listami rezerwowymi, średnio jest to ok. 120 osób, czyli niestety nie ma w żłobkach wystarczającej liczby miejsc, by potrzeby te zaspokoić – przyznaje Joanna Ferlian-Tchórzewska, rzecznik Urzędu Miasta i Gminy Piaseczno. – Zgodnie z danymi na dzień

31.12.2023 r. zajętych było 230 miejsc – dodaje.

Gmina planuje jednak budowę żłobka publicznego. – Zupełnie nowy budynek powstanie w miejscu obecnego przedszkola nr 9 przy ul. Przesmyckiego w Piasecznie – informuje Katarzyna Wypych, radna Rady Miejskiej w Piasecznie. – Działka, na której funkcjonuje obecnie przedszkole, jest bardzo duża. Nowy obiekt pomieści i przedszkole, i żłobek. Planowane jest tam również stworzenie Centrum Integracji Społecznej – dodaje Katarzyna Wypych.

Inwestycja miała powstać w następnej kadencji, czyli najpóźniej za 5 lat.

Tekst i zdjęcie Anna Żuber



URZĄD MIASTA I GMINY PIASECZNO

ul. Kościuszki 5, tel. 22 70 17 500, www.piaseczno.eu

Podatek od nieruchomości on-line lub pocztą

W gminie Piaseczno decyzje wymiarowe na podatek od nieruchomości w 2024 roku wysyłane są poprzez skrzynkę do e-doręczeń, skrzynkę ePUAP oraz tradycyjnie – za pośrednictwem Poczty Polskiej.

Mieszkańcy, którzy założyli skrzynkę do e-doręczeń nie muszą zgłaszać tego faktu do Urzędu Miasta i Gminy w Piasecznie – korespondencja zawierająca decyzję wymiarową do tych adresatów zostanie wysłana automatycznie. Adresaci decyzji wymiarowych, którzy nie posiadają skrzynki do e-doręczeń, ale posiadają profil zaufany, decyzje wymiarowe otrzymają na skrzynkę ePUAP. Aby odebrać taką korespondencję należy w pierwszej kolejności podpisać i odesłać dokument UPD (urzędowe potwierdzenie doręczenia). Dopiero po odesłaniu dokumentu UPD będzie możliwe pobranie decyzji wymiarowej i jej odczytanie.

Po odebraniu korespondencji, czy to w skrzynce do e-doręczeń, czy ePUAP, osoby, które korzystają z aplikacji mObywatel będą mogły opłacić podatek korzystając z e-płatności. Informacja o oczekującej płatności pojawi się w aplikacji w dniu następnym po odebraniu decyzji wymiarowej (czyli np. jeśli odbierzemy decyzję wymiarową w skrzynce do e-doręczeń w środę 21 lutego 2024 r., w zakładce e-płatności w aplikacji mObywatel płatność pojawi się dopiero w czwartek 22 lutego 2024 r.). Opłacić można zarówno jedną ratę, jak i wszystkie równocześnie.

Jeśli właściciele nieruchomości jest więcej niż jeden, opłacenie przez jednego z nich zostanie odnotowane w systemie i pozostali współwłaściciele nieruchomości w e-płatnościach będą widzieli tylko zobowiązania, które pozostały do opłacenia (czyli np. kolejną ratę podatku od nieruchomości).

Do osób, które nie posiadają ani skrzynki ePUAP (albo nie poinformowały o adresie tej skrzynki UMIG Piaseczno), ani nie



Opłać swój podatek od nieruchomości w mObywatelu 2.0!

Korzystaj bezpłatnie z ePłatności! Pobierz aplikację mObywatel lub wejdź na mobywatel.gov.pl

założyły skrzynki do e-doręczeń, decyzje wymiarowe przesyłane są tradycyjnie za pośrednictwem Poczty Polskiej.

Więcej na temat możliwości korzystania z e-płatności oraz skrzynki do e-doręczeń można znaleźć na stronie internetowej gminy www.piaseczno.eu oraz stronie rządowej: www.gov.pl/web/e-doreczenia.

Rekrutacja do szkół i przedszkoli na rok szkolny 2024/2025

Rozpoczyna się elektroniczna rekrutacja do publicznych szkół i przedszkoli prowadzonych przez Gminę Piaseczno.

Zasady oraz harmonogram rekrutacji do publicznych przedszkoli i oddziałów przedszkolnych w szkołach podstawowych prowadzonych przez gminę Piaseczno dostępne są na stronie internetowej oswiata.piaseczno.eu/rekrutacje.

W dniu 5 lutego rozpoczęła się rekrutacja dla dzieci, które będą kontynuować naukę w danej placówce.

19 lutego 2024 r. wystartuje elektroniczna rekrutacja dla pozostałych kandydatów. Czas na składanie wniosków upływa 15 marca 2024 r.

Zasady rekrutacji do publicznych szkół podstawowych prowadzonych przez Gminę Piaseczno na rok szkolny 2024/2025 również są dostępne na stronie internetowej oswiata.piaseczno.eu/rekrutacje. Rekrutacja dla kandydatów do klas pierwszych szkół podstawowych rozpocznie się 26 lutego 2024 r. i potrwa do 15 marca 2024 r.

Zachęcamy do zapoznania się z ofertą naszych gminnych przedszkoli na stronie www.piaseczno.eu w artykule „Prezentacja oferty gminnych przedszkoli publicznych”.

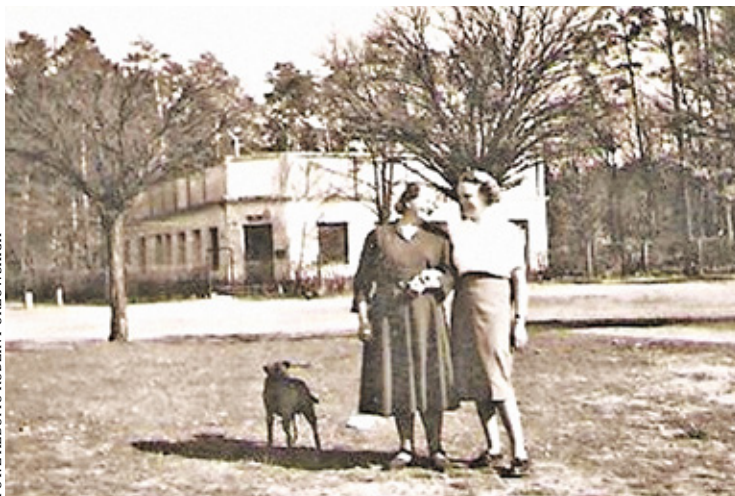


W roku szkolnym 2024/2025 planuje się również utworzenie oddziałów sportowych w placówkach: Szkoła Podstawowa nr 3 w Piasecznie – klasa IV profil: piłka nożna/koszykówka, Szkoła Podstawowa nr 4 w Piasecznie – klasa VI profil: piłka ręczna oraz Szkoła Podstawowa w Józefosławiu – klasa IV profil: piłka koszykowa, lekkoatletyka. W dwóch szkołach planowane jest również utworzenie oddziałów dwujęzycznych: Szkoła Podstawowa nr 2 w Piasecznie – klasa VII język angielski oraz Szkoła Podstawowa w Józefosławiu – klasa VII język angielski. Zasady rekrutacji do klas sportowych i dwujęzycznych dostępne są na stronie internetowej oswiata.piaseczno.eu/rekrutacje.

Orłowscy, czyli historia zalesiańskiej rodziny część 2

W nocy 23 grudnia 1939 r. w cukierni u Janiny i Antoniego Orłowskich w domu przy pl. Wolności w Zalesiu koło Piaseczna wydarzyła się tragedia. Dwóch zbrodniarzy spodziewając się przed świętami Bożego Narodzenia sporych pieniędzy w kasie sklepu i cukierni, weszło siłą, w nocy do jego pomieszczeń i zastrzeliło cukiernika Antoniego. Napad słyszał 12-letni syn Orłowskich Antoni junior, otworzył okno swojej sypialni i w piżamie, na bosaka popędził do Piaseczna.

Zima z 1939 na 1940 rok była bardzo śnieżna i mroźna. Czy ta koszmarna noc była też taka, nie wiem. Chłopiec biegł co siłą, nie czując zimna. Dobięł do rynku w Piasecznie i zapukał do drzwi budynku Bendera. Trafił tu na Gestapo. Niemcy dali chłopcu koc i kazali wejść do samochodu. Przyjechali do Zalesia. Pochodzili po cukierni i skle-



Plac Wolności w Zalesiu, na zdjęciu Janina Chomińska z synową Danutą Orłowską. W tle dom, w którym w tym czasie jest poczta

wie męża. Postanowiono, że najlepszy będzie kandydat, który jest zaprzyjaźniony z braćmi Modrowskimi. Kandydat nazywał się Józef Chomiński herbu Pobóg, pochodził z rodziny szczytającej się tym, że brała udział w wyprawie Sobieskiego na Turków. Jan Długosz napisał o Pobogach – ad iracundiam proni, opisując ich w ten sposób jako skłonnych do gniewu, porywczych, wybuchowych.

Przenieśmy się do roku 1917. Polska rodzina Chomińskich posiadała majątek na terenie Rosji. Do majątku weszli bolszewicy, spalili dwór i wymordowali właścicieli. Syn właścicieli siedemnastoletni Józef wydostał się z oblawy i uciekł. Został sam, przedostał

o 2 lata. Liczyła na to, że we dwoje udźwigną ciężar prowadzenia sklepu i wychowania dzieci.

III Rozbudowa domu przy pl. Wolności

Już pod koniec 1944 r. przewidywano, że do Polski wejdzie władza radziecka, spodziewano się wymiany pieniędzy, co jak wiadomo było związane z dużymi stratami dla wymieniających. Chomińscy mieli zasoby pieniężne i warto się było zastanowić, w co je ulokować i tu przyszedł pomysł na rozbudowanie domu przy pl. Wolności. Budowę rozpoczęto już pod koniec 1944 r. Budowano w trzaskający mróz i mimo pospiechu, gdy przyszło tak zwane wyzwolenie, dom jeszcze nie był gotowy. Wożono wówczas cegłę furmankami ze zrujnowanej Warszawy i poszerzano budynek o kilka pomieszczeń w stronę wschodnią. Dom w Zalesiu stał się wygodny dla licznej rodziny, ale szybko okazało, że rozbudowa domu skończyła się kwaterunkiem. Władza ludowa dopatrzyła się, że rodzina Orłowskich zajmuje zbyt dużo pomieszczeń i dokwaterowała im czteroosobową rodzinę żydowską, która przybyła wraz z wojskiem ze Związku Radzieckiego. Rodzice zajmowali posady urzędnicze w warszawskich urzędach. Dokwaterowano też samotną panią, do której (w latach 70.) przeprowadziła się siostrzenica. Dziewczynce zmarli rodzice i siostra jej matki a lokatorka Orłowskich postanowiła ją przysparzyć do siebie. Tymczasem rodzina Orłowskich też się powiększała. W 1950 roku sprowadziła się do męża Antoniego żona Danuta i wkrótce urodziły się dzieci Izabela i Bohdan. Najstarsza córka Maria też wyszła za mąż i urodziła syna. Dom stał się za mały dla tak dużej liczby mieszkańców. Dokwaterowani lokatorzy na szczęście zaczęli się starać o mieszkania, ale opuścili Zalesie dopiero w latach 60. i 70. Cdn.

Małgorzata Szturomska



Najmłodszy Orłowski, syn Janiny i Antoniego w Szkole Morskiej

pie, i odjechali. Okazało się wkrótce, że sprawa została przekazana policji granatowej, która rozpoczęła śledztwo. Posterunek policji granatowej w Piasecznie był wówczas w budynku przy ul. Świętojańskiej. Policja ustaliła, że morderca i jego kumpel natychmiast po zastrzeleniu cukiernika uciekli, nie zabierając pieniędzy. Ustalono nawet, kim był morderca, ale niestety nie udało się go aresztować. W jakiś czas później został zastrzelony przez policję w czasie oblawy po napadzie pod Górą Kalwarią.

Pani Janina Orłowska została sama z trojgiem dorastających dzieci. O kontynuowaniu pracy w cukierni nie było mowy, bo ta opierała się głównie na kunszcie Antoniego. Takich pysznych ciastek, ciast, lodów nikt nie potrafił upiec. Janina postanowiła zachować sklep, w którym dzielnie pomagała jej córka Maria.

III Ślub Janiny z Józefem Chomińskim

Mineło kilka lat, rodzina Modrowskich z ul. Kilińskiego w Piasecznie, z której pochodziła Janina, postanowiła znaleźć atrakcyjnej i niebiednej wdo-



Antoni Narcyz Orłowski

się do Polski. Wkrótce po wielu perypetiach wstąpił do szkoły policyjnej i ukończył ją. Pasją Józefa była historia i postanowił zostać w szkole policyjnej na stanowisku wykładowcy historii. Tuż przed II wojną awansowano go do stopnia kapitana. Modrowskich poznał w Warszawie w czasie wojny, zaprzyjaźnił się z nimi i zyskał ich zaufanie. Modrowscy byli przekonani, że Chomiński jest bardzo dobrym kandydatem na męża dla ich siostry. Janinie spodobał się energiczny i przystojny pan Chomiński, starszy od niej tylko

R E K L A M A

8 EDYCJA
PEREŁ MAZOWSZA

II ETAP KONKURSU
GŁOSOWANIE MIESZKAŃCÓW
ZAKOŃCZONE!!!

JUŻ ZA CHWILECZKĘ!
JUŻ ZA MOMENTIK!
POZNAMY ZWYCIĘZCÓW

ŚLEDŹCIE NASZE MEDIA!!!

Konkurs
Perty Mazowska 2023

www.perlymazowska.pl



PIASECZNO

NOWY REKORD ŻYCIOWY

Zawodniczka Kondycji Piaseczno kolejny raz zaskoczyła kibiców. Gratulujemy wspaniałego rezultatu w Toruniu!

W zeszłym tygodniu odbyła się 10. edycja zawodów Orlen Copernicus Cup. To jeden z najważniejszych mitingów lekkoatletycznych sezonu halowego i cieszy się ogromną popularnością. W klasyfikacji World Athletics lepsze w tym sezonie na świecie były tylko zawody w Bostonie, również zaliczane do cyklu Indoor Tour Gold. W Arenie Toruń zgromadzili się najlepsi zawodnicy z Polski oraz innych krajów. Wśród nich oczywiście Aleksandra Płocińska ze Stowarzyszenia Kondycja Piaseczno.

Ola wzięła udział w rywalizacji na 1500 metrów. Po najszybszym otwarciu biegu na tym dystansie w swojej karierze udało jej się ustanowić nowy rekord życiowy w hali! Od teraz wynosi on 4:09.51. Rezultat ten zapewnił zawodniczce 10. po-



FOT. FB: STOWARZYSZENIE KONDYCJA

zycję w stawce – konkurencja w biegu była wyjątkowo silna. Pierwsze 4 miejsca należały do reprezentantek Etiopii, zaś dwa kolejne do lekkoatletek z Kenii i Ugandy. Zwycięzcy Hailu Freweyni uzyskała czas 3:55.28 i jest to najlepszy wynik na świecie.

Po świetnym początku sezonu halowego czekamy na kolejne sukcesy zawodniczki piaseczyńskiej drużyny. Już w ten weekend 17-18 lutego w Arenie Toruń kolejna prestiżowa impreza – 68. PZLA Halowe Mistrzostwa Polski 2024.

– Czekajcie nas mnóstwo emocji, ponieważ Halowe Mistrzostwa Polski stanowią ważny element przygotowań do Halowych Mistrzostw Świata w szkockim Glasgow, Mistrzostw Europy w Rzymie, a przede wszystkim do Igrzysk Olimpijskich w Paryżu – informują organizatorzy wydarzenia.

Lider w Konstancinie!

KONSTANCIN-JEZIORNA

Zawodnicy z uzdrowiska odnieśli czwarty triumf z rzędu i obecnie zajmują fotel lidera tabeli. Przed nami decydujące starcia w II Lidze Mazowieckiej.

W 2024 roku SPS Konstancin-Jeziorna jest w niesamowitej formie. Po wygranych z Olimpem Skaryszew i GKS Jastrzębia, w których konstancińscy siatkarze nie stracili ani jednego seta, drużyna zmierzyła się z silniejszymi rywalami.

3 lutego w hali przy ulicy Żeromskiego 15 w Konstancinie-Jeziornie zameldowali się reprezentanci GLKS Nadarzyn. Spotkanie na szczycie II Ligi Mazowieckiej Seniorów dostarczyło kibicom wielu emocji. Pierwszy set należał do gości, którzy wygrali 25:22. W drugim SPS odpowiedział przeciwnikowi, uzyskując wynik 27:25, a następnie wyszedł na prowadzenie 2:1, zwyciężając 25:23. W czwartym secie gospodarze poszli za ciosem (25:21) i ostatecznie rywalizacja zakończyła się triumfem Konstancina 3:1.

Tydzień później SPS czekał kolejny sprawdzian – wyjazdowa potyczka z Olympem Błonie. Była to okazja do rewanżu, ponieważ w listopadzie to



FOT. FB: SPS KONSTANCIN-JEZIORNA SENIORZY

Konstancińscy siatkarze dalej niepokonani!

Olymp cieszył się z punktów. Rozpędzony SPS na początku musiał uznać wyższość rywala, który po zaciętym secie wygrał 28:26. Dalsze odsłony meczu to jednak zdecydowana przewaga konstancinian.

– Set nr 2 oraz nr 3 to już zupełnie inna bajka. Przez cały czas w pełni kontrolowaliśmy sytuację na boisku, co przełożyło się na pewne wygrane odpowiednio do 16 oraz do 14. Czwarta odsłona przez zdecydowaną część miała podobny przebieg co poprzednie partie. Gdy na tablicy widniał wynik 18:24, gospodarze zerwali się do ataku, natomiast w naszej ekipie wkradły się błędy. Ostatni brakujący punkt

skutecznym atakiem zdobył Dominik Piwowarski, zamykając seta wynikiem 25:23, a całe spotkanie 3:1! – relacjonuje SPS Konstancin-Jeziorna.

Na szczególne wyróżnienie zasługuje Dominik Piwowarski, który zdobył 19 punktów, a także libero Jakub Grabowski (81% pozytywnego przyjęcia).

Po 11 meczach podopieczni trenera Tymoteusza Kapitana zajmują pierwsze miejsce w ligowej tabeli. 17 lutego o godz. 17 w ostatnim starciu rundy zasadniczej zespół podejmie na własnym boisku plasującego się na drugiej pozycji w stawce Jaguara Wolanów. Zapowiada się świetne widowisko!

Rafał Lipski

R E K L A M A



Szukasz dobrego materaca? Fajnego łóżka? Pościeli? Kołder? Innych dodatków do swojej sypialni?

TO WSZYSTKO U NAS ZNAJDZIESZ

DLA STARSZYCH I MŁODSZYCH I DLA TYCH WYMAGAJĄCYCH.

Do każdego klienta podchodzimy indywidualnie, dla każdego staramy się wybrać najlepsze rozwiązanie. Posiadamy materace i łóżka polskich i zagranicznych producentów.

Liczy się dla nas jakość i zadowolenie naszych klientów. Realizujemy nietypowe zamówienia, tak by spełniać Wasze oczekiwania. **Montaż łóżka** czy utylizacja starego materaca to dla nas nie problem.

Mamy dostępnych wiele modeli materacy i łóżek „od ręki”, dzięki czemu możemy dostarczyć Twoje zamówienie nawet tego samego dnia. **Bezpłatna dostawa na terenie całego kraju.**

A jeśli zdarzy się, że materac który kupiłeś nie spełnia Twoich oczekiwań, w ciągu 30 dni możesz wymienić go na inny.

BO JAKI SEN TAKI CAŁY DZIEŃ... WIĘC ŚPIJ DOBRZE!

SenSen.pl

Twoja ekskluzywna sypialnia

SALON KONSTANCIN-JEZIORNA: ul. Warszawska 34, tel. 507 84 04 84







