

26 CZERWCA 2024

Przegląd PIASECZYŃSKI 483⁽¹²⁾ 2024

**JEDZ, PIJ,
ZWIEDZAJ
Z NAMI!!!**

**ATRAKcje
NA WAKACJE**

**+ MAPA
TURYSTYCZNA**



DODATEK czytaj str. 6-10

BEZPŁATNY TYGODNIK POWIATU PIASECZYŃSKIEGO

ISSN 2300-5688

Następne wydanie Przeglądu 10 lipca

PIASECZNO || GÓRA || KALWARIA || KONSTANCIN-JEZIORNA || LESZNOWOLA || PRAŻMÓW || TARCZYN || URSYNÓW



|| Prażmów - Toksyczne chemikalia nadal trują! s. 2



|| Tarczyn - Nowy parking w centrum miasta s. 3



|| Ciszycza - Piorun uderzył w dom s. 5



|| Konstancin-Jeziorna - Zmiany w urzędzie s. 13



|| Piaseczno - Jest pomysł na przebudowę s. 14



dokończenie na str. 2

Pod wiaduktem kolejowym na rogatkach miasta powstać ma przejście, którego parametry pozwolą w przyszłości wykonać także ścieżkę rowerową

Jest data rozbudowy DK79 i nowa koncepcja

|| PIASECZNO

Thumy mieszkańców pojawiły się na spotkaniu z Generalną Dyrekcją Dróg Krajowych i Autostrad, która przedstawiła nową koncepcję przebudowy drogi krajowej nr 79 na terenie gminy Piaseczno. Padły też najważniejsze daty realizacji.

Mieszkańcy z kosmicznymi rachunkami za ciepło!

|| PIASECZNO

Lokatorów budynku komunalnego przy ulicy Puławskiej 42A zszokowały rachunki, jakie otrzymali od gminy. Za ogrzewanie niewielkich, nawet kilkunastometrowych mieszkań muszą zapłacić nawet 7 tys. zł, a niektórzy 20 tys. zł! Władze miasta i gminy tłumaczą, skąd tak wysokie koszty oraz jakie mają plany na uniknięcie podobnej sytuacji w przyszłości.

Blok komunalny przy ul. Puławskiej 42A zamieszkują osoby niezamożne, często będące w trudnej sytuacji życiowej - z różnych przyczyn. Do ich



dokończenie na str. 3

Mieszkańcy nie kryją oburzenia, jednocześnie są przerażeni kwotami, jakimi zostali obciążeni

dyspozycji są niewielkie lokale, nawet zaledwie 12-metrowe.

|| Opłaty za ogrzewanie jak za duży dom

Jeszcze za 2022 rok za mój lokal dwupokojowy, a mam tu dwadzieścia

parę metrów, płaciłam rocznie łącznie ok. 2500 zł, kwoty były doliczane co miesiąc do czynszu - mówi jedna z lokatorek prosząca o anonimowość. - Jak przyszły rachunki za rok ubiegły, to przeżyłam szok! Mam do zapłacenia nieco ponad 7 tysięcy złotych.

R E K L A M A

HOUSEPIGAL FESTIVAL 2024

29 czerwca sobota
Rynek Miejski w Piasecznie
godz. 18:00 - 22:00
Tutaj leczymy ludzi muzyką!
WSTĘP WOLNY

Jest data rozbudowy DK79 i nowa koncepcja

dokończenie ze str. 1

Pierwsza koncepcja, zaprezentowana rok temu, nie przypadła do gustu władzom miasta, którzy uznali, że została stworzona ze zbyt wielkim rozmachem.

– Obecny projekt jest bardziej dopasowany do skali miasta i naszych potrzeb – powiedział we wtorek burmistrz Daniel Putkiewicz, tuż przed publiczną prezentacją nowej koncepcji.

Zanim przedstawiciele Generalnej Dyrekcji Dróg Krajowych i Autostrad zaprezentowali różnice uwzględnione w rozwiązaniach projektowych, Leszek Sekulski, zastępca dyrektora Oddziału ds. Zarządzania Drogami i Mostami przedstawił harmonogram inwestycji.

– W tym roku chcemy doprecyzować ten projekt i złożyć wniosek o wydanie decyzji środowiskowej – powiedział Leszek Sykulski. – Postępowanie przetargowe zaplanowano na 2025 rok, okres projektowania przypadnie na rok 2026, a w kolejnym nastąpią wykupy gruntów. W 2027 i 2028 planowana jest inwestycja drogowa, czyli budowa przez wykonawcę na pięciu odcinkach. Pieniądze na realizację są – zapewnił.

Węzeł Okulickiego zostaje

Jak podkreślił Leszek Sykulski, po pierwszym wyłożeniu koncepcji do GDDKiA wpłynęły setki wniosków, uwag i pytań. Ich odzwierciedleniem jest nowa koncepcja, choć nie wszystkie propozycje mieszkańców i gminy zostały uwzględnione.



Główny trakt będzie miał po dwa pasy w każdą stronę

Nowością w koncepcji jest zamknięcie ul. Syrenki, z której nie będzie można bezpośrednio włączyć się do drogi krajowej, ani z niej zjechać. Ponadto po drugiej stronie DK79 zaprojektowano przejście pieszo-rowerowe pod wiaduktem kolejowym (przy stacji benzynowej). – Przewidujemy, że w



Prawdziwą rewolucję czeka skrzyżowanie z ulicą Okulickiego

przyszłości władze miasta wybudują tu ścieżkę rowerową, dlatego chcemy zaprojektować obiekt w odpowiednich parametrach – tłumaczył Leszek Sykulski z GDDKiA.

Skrzyżowanie z drogą na Zalesie Górne w ramach przebudowy zyska w końcu prawo- i lewoskręty

Pierwsze założenia projektantów przewidywały aż trzy duże obiekty wielopoziomowe. W nowej koncepcji węzeł z podniesieniem drogi znajdzie się tylko na skrzyżowaniu

drogi krajowej z ulicą Okulickiego. Estakadą pojedziemy drogą krajową, natomiast dołem – ulicą Okulickiego, gdzie będzie sygnalizacja świetlna.

Dodatkowym rozwiązaniem jest także nowa droga, która ma umożliwić dojazd do parkingów osiedli położonych bezpośrednio przy obwodnicy

(przy ul. Warszawskiej, Zgoda, Młynarskiej, Wspólnej).

Z wycinką drzew, ale za to bez wyburzeń

Skrzyżowania drogi krajowej z ulicą Chyliczkowską oraz Żeromskiego niezmiennie będą z sygnalizacją świetlną. Przy ul. Staszica, tak jak obecnie, światła nie będzie, powstanie za to kładka pieszo-rowerowa. Kolejne niebezpieczne skrzyżowanie – z ul. Księcia Janusza I Starego zyska sygnalizację świetlną, ale zostanie też rozbudowane o drogę lokalną od strony wschodu. Po drugiej stronie, wzdłuż DK79 ma powstać droga, która połączy Żabieniec z Aleją Kalin w Piasecznie. Drogi lokalne ciągnąć będą się także po obu stronach drogi krajowej w kierunku Góry Kalwarii, aż do ul. Jastrzębskiej w Żabieńcu. Skrzyżowanie z drogą na Zalesie Górne w ramach przebudowy zyska w końcu prawo- i lewoskręty. Warto zauważyć, że tuż przed tym skrzyżowaniem, zaczyna się fragment drogi poprowadzony nowym śladem. Pozwoli to na odsunięcie jej od zabudowań i uniknięcie kolejnych wyburzeń, jednak wymusi to jednocześnie wycinkę drzew.

Trasa niezmiennie będzie miała status GP. Kierowcy będą mogli poruszać się po nowej trasie z maksymalną prędkością 100 km/h, ale nie wszędzie. W obszarze miasta będą ograniczenia prędkości nawet do 50 km/h.

Opinie dotyczące projektu można przekazywać do 3 lipca pocztą tradycyjną na adres Value Engineering Sp. z o.o. Aleja Krakowska 22a, 02-284 Warszawa lub pocztą elektroniczną: koncepcja@dk79.pl.

Tekst i zdjęcia Anna Żuber

Toksyczne chemikalia nadal trują! Kto je w końcu usunie?

NOWY PRAŻMÓW

Mimo że ponad miesiąc temu gmina otworzyła oferty na usunięcie, odbiór i utylizację chemikaliów magazynowanych przy ulicy Akacjowej, wciąż nie wybrano wykonawcy.

Historia odpadów niebezpiecznych, które najpewniej wyrządziły nieodwracalne szkody w środowisku mogące mieć wpływ także na zdrowie i życie mieszkańców, ujrzała światło dzienne w 2020 roku.

Duże stężenie lotnych związków organicznych

Informacja o nielegalnym magazynie z odpadami wpłynęła do Wojewódzkiego Inspektoratu Ochrony Środowiska w Warszawie na numer telefonu alarmowego dotyczącego poważnych awarii. 4 maja 2020 roku przy ul. Akacjowej w Nowym Prażmowie pojawił się zespół interwencyjny



Lotne związki organiczne w wysokim stężeniu z łatwością utleniają się, przedostając do otoczenia i są groźne dla zdrowia

Wydziału Inspekcji WIOŚ w Warszawie oraz funkcjonariusze Jednostki Ratowniczo-Gaśniczej nr 6 w Warszawie, Państwowej Straży Pożarnej w Piasecznie, Komendy Powiatowej Policji w Piasecznie i Prokuratora Rejonowego w Piasecznie. Podczas oględzin i innych czynności stwierdzono, że w murowanej i zadaszonej hali magazynowej znajduje się około 2000 pojemników typu mauser i nieustalona liczba beczek stalowych o pojemności 200 l. Z uwagi na bardzo duże stężenie lotnych związków organicznych w powietrzu do hali mogli wejść jedynie strażacy w szczelnych kombinezonach i aparatach tlenowych.

Zbyt niska cena za usunięcie chemikaliów budzi wątpliwości

Po sporze kompetencyjnym w kwestii tego, kto zajmie się wywozem chemikaliów, mających pochodzić m.in. od największego w Europie producenta trotylu i materiałów wybuchowych, spółki NITRO-CHEM należącej do Polskiej Grupy Zbrojeniowej, jeszcze poprzednie władze gminy uzyskały dotację na ten cel. Narodowy Fundusz Ochrony Środowiska i Gospodarki Wodnej przekazał ponad 21,6 mln złotych.

13 maja tego roku gmina ogłosiła przetarg na to zadanie, ale ten wciąż pozostaje nierozstrzygnięty. Powodem są m.in. pytania, z jakimi gmina zwróciła się do oferentów w celu złożenia wyjaśnień czy uzupełnienia dokumentów. Ponadto spośród czterech zgłoszonych ofert aż trzy budzą wątpliwości bardzo niską ceną. – Zadaliliśmy pytania wykonawcom, dostaliśmy odpowiedzi, ale dziś poprosiliśmy o uzupełnienie dodatkowych informacji. Ponadto oferty trzech oferentów spełniły przesłanki

rażąco niskiej ceny. Jeżeli ktoś składa taką ofertę, zgodnie z ustawą musi się z tego wy tłumaczyć – mówił w ubiegłym tygodniu wójt Michał Kmiecik. – Chcemy to zrobić raz a dobrze. Mamy nadzieję, że w tym tygodniu uda się to rozstrzygnąć, a jeśli nie, to w przyszłym.

Kiedy toksyczne chemikalia przestaną truć?

Przypomnijmy, że urząd liczy na pozbycie się toksycznego problemu do 16 grudnia. Firmy biorące udział w przetargu zadeklarowały, że wykonają zadanie w czasie krótszym o 5 tygodni, a jedna nawet o 7 tygodni.

Anna Żuber

Nowy parking w centrum miasta

TARCZYŃ

Przy ulicy Stępkowskiego, na terenie należącym do parafii, powstają nowe miejsca parkingowe.

Rozwój lokalnych przedsiębiorstw oraz instytucji publicznych w centrum Tarczyna zwiększa zapotrzebowanie na miejsca parkingowe. Z powodu ich niewystarczającej liczby kierowcy zastawiają chodniki samochodami, utrudniając przejście pieszym i przejazd innym pojazdom. Z tego powodu niebawem powstanie parking. Będzie to możliwe dzięki współpracy miasta

podstawie umowy dzierżawy z parafią. Obiekt będzie ogólnodostępny, ale krótkoterminowy. Wprawdzie nie rozwiąże

Budowa parkingu ruszyć ma niebawem. Obiekt będzie gotowy najpóźniej jesienią

całkowicie problemów z parkowaniem w centrum miasta, ale ma poprawić bezpieczeństwo pieszych oraz udrożnić przejazd.



Obecnie z braku miejsc parkingowych kierowcy parkują na chodnikach

z Tarczyńskim Centrum Medycznym oraz parafią św. Mikołaja BM, która zgodziła się udostępnić swój teren, przylegający do ulicy J. Stępkowskiego.

Parking zostanie wykonany przez Tarczyńskie Centrum Medyczne na

Budowa parkingu ruszyć ma niebawem, możliwe, że będzie do dyspozycji kierowców jeszcze w lipcu, a najpóźniej jesienią.

Anna Żuber

KONSTANCIN-JEZIORNA/WILANÓW

TURNIEJ ORKIESTR DĘTYCH O KRÓLEWSKĄ „ZŁOTĄ NUTĘ”

Przygotujcie się na wyjątkowy weekend pełen muzyki! Już 29 i 30 czerwca w Wilanowie i Konstancinie-Jeziornie odbędzie się 1. Turniej Orkiestr Dętych o Królewską „Złotą Nutę”.

Zagra dla Was 10 orkiestr z całej Polski! Od rana rozbrzmiewać będą dźwięki instrumentów dętych. Orkiestry zagrają dla Was największe przeboje zaaranżowane na zespoły dęte!

29.06.2024 r., godz. 16.00

Koncerty orkiestr w Amfiteatrze w Parku Zdrojowym w Konstancinie-Jeziornie Orkiestra Dęta Łobżenica i Więcbork (połączone siły)

Wilanowska Orkiestra Dęta

Młodzieżowa Orkiestra Dęta – Konopiska

Orkiestry zaprezentują zróżnicowany repertuar. Wraz z zespołami wystąpią tancerze, wokaliści, mażoretki, tamburmajorki, chór.

30.06.2024 r., godz. 11.30–12.00

Koncerty plenerowe na terenie Wilanowa

12.30–13.00

parada orkiestr na terenie przy Muzeum Pałacu Króla Jana III

13.00

Rozpoczęcie Turnieju

Na dziedzińcu Muzeum Pałacu Króla Jana III

Wstęp wolny.



Mieszkańcy z kosmicznymi rachunkami za ciepło!

dokończenie ze str. 1

Pomyślałam, że chyba urząd popełnił jakiś błąd, bo to jest niemożliwe, że za taki mały lokal płacę jak za dom 150 m albo i większy. Być może jest tak, że obciążono nas kosztami ogrzewania za lokale, które stoją puste? – zastanawia się kobieta. Jak mówi, inni mieszkańcy bloku są zdruzgotani rachunkami, jakie im wystawiono.

– Rekordzistka dostała 20 tysięcy zł za mieszkanie o powierzchni 13 metrów – informuje inna mieszkanka Puławskiej 42A (imię i nazwisko znane redakcji). – Ja akurat jestem zimnolubna, grzejnik zimą mam przykręcony, a dostałam rachunek 7 tys. złotych za 27 metrów. To znacząco podwyższa mój czynsz, co ja mam teraz zrobić, jeść ze śmietnika? – pyta retorycznie.

Przerażeni mieszkańcy zwrócili się o pomoc do posła Piotra Kandyby. Ten poinformował, że rozmawiał już z władzami miasta w sprawie horrendalnych opłat w budynku przy ul. Puławskiej 42A.

– Rozmawiałem z burmistrzem. Przekazałem moje wątpliwości i propozycje. Burmistrz przekonał mnie, że nie zostawi mieszkańców samym sobie – przekazał Piotr Kandyba. – Dowiem się, dlaczego ministerstwo w 2023 roku nie odniosło się pozytywnie do wniosku o obniżenie stawek dla ogrzewania budynku socjalnego. Będę interweniował – zapewnił.

Rachunki za ogrzewanie zgodnie z regulaminem

Budynek przy ul. Puławskiej 42A jest zasilany w ciepło z kotłowni należącej do przedsiębiorcy prowadzącego sąsiadujący z nim hotel. – Umowa w tej sprawie obowiązuje od 2009 roku. Niestety Gmina nie miała i nie ma możliwości wybudowania odrębnej kotłowni (własność działek). Kryzys energetyczny i drastyczny wzrost cen gazu, który przedsiębiorca musiał kupować na wolnym rynku i nie dotyczyły go rządowe tarcze ochronne spowodowały, że koszty ogrzewania budynku komunalnego wzrosły sześciokrotnie – wyjaśnia Joanna Ferlian-Tchórzewska, rzecznik Urzędu Miasta i Gminy Piaseczno. – Gmina Piaseczno, przewidując drastyczny wzrost kosztów ogrzewania budynku komunalnego, zwracała się w 2022 r. do Ministerstwa Klimatu z prośbą o uwzględnienie tej sytuacji i objęcie ochroną taryfową również mieszkańców budynku komunalnego ogrzewanego za pośrednictwem sąsiedniego przedsiębiorcy. Odpowiedź była negatywna – dodaje.

Jak tłumaczy gmina, koszty ogrzewania przedstawione jej przez dostawcę ciepła musiały, wobec tego zostać rozliczone zgodnie z regulaminem rozliczania opłat za media. – Stąd mieszkańcy otrzymali bardzo wysokie ra-



chunki za ogrzewanie lokali i podgrzanie wody. Warto zauważyć, że obciążają one również gminę w przypadku lokali, które nie mają obecnie najemców (ogrzewanie jest rozliczane w oparciu o powierzchnię lokali). Niestety gmina nie mogła mieszkańcom tych opłat umorzyć odgórnie, bo naraziłaby się na zarzut naruszenia dyscypliny finansów publicznych. Rozumiemy jednak, że sytuacja jest bardzo trudna i jesteśmy gotowi rozpatrzyć indywidualne wnioski i wypracować jakąś formę ulg. Do tego niezbędne jest złożenie wniosków przez indywidualnych najemców i niektórzy takie wnioski już złożyli – tłumaczy Joanna Ferlian-Tchórzewska.

Najpierw termomodernizacja, potem zmiana sposobu ogrzewania?

Szansą na niższe rachunki dla mieszkańców byłoby podłączenie ich budynku do gminnego Przedsiębiorstwa Ciepłowniczo-Usługowego przy ul. Kusocińskiego. – W kwestii podłączenia budynku do sieci ciepłowniczej PCU to przedsięwzięcie wymagałoby budowy przyłącza pod ulicą Puławską, co oczywiście jest skomplikowane, kosztowne i wymaga uzyskania szeregu zezwoleń – podkreśla Joanna Ferlian-Tchórzewska. – W związku z

tym, że jeszcze przed kryzysem energetycznym zostały podjęte starania o docieplenie budynku, która to inwestycja ma znacząco zmniejszyć straty ciepła, a co za tym idzie rachunki za ogrzewanie (niezależnie od źródła ogrzewania), a sytuacja związana z rynkiem paliw i ewentualnych decyzji rządu w tej sprawie była nieprzewidywalna (przypominam, że pierwotnie ciepło miejskie nie miało podlegać ochronie taryfowej),

Gmina nie mogła mieszkańcom umorzyć opłat odgórnie, bo naraziłaby się na zarzut naruszenia dyscypliny finansów publicznych

nie podjęliśmy w tamtym momencie decyzji o budowie przyłącza – dodaje urzędniczka.

Urząd zapewnia, że po wykonaniu termomodernizacji budynku, na którą już uzyskała dofinansowanie, oraz analizie obecnych kosztów ogrzewania, będzie podejmował decyzję o ewentualnej zmianie sposobu ogrzewania bloku.

Tekst i zdjęcia Anna Żuber

R E K L A M A

Promocja Honda Miimo
Akcja promocyjna jest ograniczona czasowo do 30 września 2024 r. lub do wyczerpania zapasów magazynowych.

5 LAT GWARANCJA Miimo

Kup Honda Miimo i odbierz zestaw akumulatorowy Honda za **30 zł**

Aries Power Equipment Sp. z o.o.
Warszawa, ul. Puławska 467

tel. 601 223 580
www.miimo.pl



Jak opowiada jeden ze świadków zdarzenia, po kilku minutach oczekiwania przy samochodzie pojawiła się kobieta

Pociąg utknął przez źle zaparkowany pojazd

GOŁKÓW

W ubiegłym tygodniu w Gołkowie doszło do nietypowej sytuacji. Pociąg kolejki wąskotorowej nie mógł kontynuować podróży przez źle zaparkowane auto.

Do zdarzenia doszło w rejonie skrzyżowania ulicy Głównej i Lipowej, przy obiekcie handlowo-usługowym. Wzdłuż Lipowej biegną tory

kolejki wąskotorowej. Skład jadący w stronę Tarczyna miał nieoczekiwany postój z uwagi na samochód zaparkowany tuż przy torach.

Pociąg zatrzymał się kilka metrów przed pojazdem, aby nie doszło do kolizji. Jednocześnie dziesiątki ton skład zablokował przejazd przez ulicę Główną.

Jak opowiada jeden ze świadków zdarzenia, po kilku minutach oczekiwania przy samochodzie pojawiła się kobieta, która z zakupami z pobliskiej piekarni wróciła do auta.

Anna Żuber

Bez butów wracał z imprezy drogą ekspresową

LESZNOWOLA

57-latek z zadrapaniami, za to bez obuwia, szedł poboczem trasy S7.

Mężczyznę z zadrapaniami, bez butów, idącego drogą krajową na S7 w kierunku Warszawy, około 3 km przed węzłem Lesznówola, zauważył patrol policji. – Kiedy funkcjonariusz próbował dowiedzieć się co

Na drodze ekspresowej dopuszcza się jedynie ruch samochodów i motocykli. Z dróg tego typu nie mogą korzystać piesi i rowerzyści

robi w tym miejscu, do tego w takim stanie, oświadczył że wraca z imprezy – informują piaseczyński policjanci. – Mężczyzna tłumaczył, że idąc przez las zgubił buty, a teraz próbuje wrócić do domu.



Funkcjonariusz zauważył idącego poboczem drogi ekspresowej mężczyznę

Szukała go rodzina

Policjant, który zauważył pieszego na trasie, poinformował o tym oficera dyżurnego piaseczyńskiej komendy. Wówczas okazało się, że do siedziby jednostki przyszła rodzina mężczyzny, która chciała zgłosić jego zaginięcie. Szczęśliwie 57-latek trafił pod opiekę bliskich.

Mundurowi przypominają, że na drodze ekspresowej dopuszcza się jedynie ruch samochodów i motocykli. Z dróg tego typu nie mogą korzystać piesi i rowerzyści, a także pojazdy zaprzęgowe.

AŻ/KPP Piaseczno

PIASECZNO

MIĘDZYNARODOWY FESTIWAL SZTUKI ULICY – TEATR FUZJA – „NIEPROSZENI”

Centrum Kultury w Piasecznie zaprasza na wyjątkowe przedstawienie w ramach Międzynarodowego Festiwalu Sztuka Ulicy. W piątek, 28 czerwca, o godzinie 21.30 na parking przy ul. Sierakowskiego w Piasecznie odbędzie się spektakl „Nieproszeni” w wykonaniu Teatru Fuzja.

O spektaklu: „Nieproszeni” to uniwersalna opowieść o migracjach, które od zawsze kształtowały nasz świat. Spektakl skupia się na ludzkich historiach – tych z przeszłości, które ukształtowały dzisiejszą rzeczywistość, oraz tych, które dzieją się teraz, na naszych oczach. To historie o niepewności, poszukiwaniu spokoju i odnajdywaniu nowego miejsca pod obcym niebem.

„Gdzie każdy krok niepewny wzbija kurz
Tam cisze znajdę, bez kul, bez burz
Za stopą, stopa, po śladach innych stóp
Pod obcym niebem, pod nogą obcy próg”
Wstęp wolny.



FOT. M. ZAKRZEWSKI

O G Ł O S Z E N I E

Wykaz nieruchomości przeznaczonych do zbycia w trybie art. 198g ustawy z dnia 21 sierpnia 1997 roku o gospodarce nieruchomościami

Lp.	Oznaczenie nieruchomości	Powierzchnia nieruchomości	Opis nieruchomości	Przeznaczenie nieruchomości	Wartość nieruchomości
1.	KW: WA11/00021381/7, dz. nr 3/12, 3/13, 3/17, obręb 3-01, gmina Góra Kalwaria	5 188 m ²	Nieruchomość gruntowa zagospodarowana jako parking ze stacją paliw i myjnią, dojazd drogą asfaltową, sąsiedztwo – zabudowa mieszkaniowa wielo i jednorodzinna.	4MW/U – tereny zabudowy mieszkaniowej wielorodzinnej i usług	988 158 zł
2.	KW: WA5M/00280845/3, dz. nr 3/14, 3/15, 3/16, obręb 6, gmina Piaseczno – miasto	7 548 m ²	Nieruchomość gruntowa zabudowana budynkiem niemieszkalnym, położona w strefie przemysłowej miasta, dojazd drogą wewnętrzną, sąsiedztwo – zabudowa przemysłowa, magazynowa i usługowa.	3UC – tereny usług komercyjnych	3 577 073 zł
3.	KW: WA5M/00275411/4, dz. nr 3/9, 3/12, obręb 6, gmina Piaseczno – miasto	456 m ²	Nieruchomość gruntowa niezabudowana użytkowana jako droga dojazdowa, położona w strefie przemysłowej miasta, dojazd drogą wewnętrzną, sąsiedztwo – zabudowa przemysłowa, magazynowa i usługowa.	3UC – tereny usług komercyjnych	133 403 zł

R E K L A M A

PEDAGOGIUM

WYŻSZA SZKOŁA NAUK SPOŁECZNYCH

#LeciWiedza
Rozwijaj Potencjał

Studia Dla Przyszłych Liderów

Gotowi na przyszłość? Oferujemy kształcenie w zakresie pedagogiki, pracy socjalnej, administracji oraz bezpieczeństwa, przygotowując do wyzwań dzisiejszego świata.

Oferujemy studia:

Licencjackie
Magisterskie
Podyplomowe
Kursy

Kształcenie specjalistyczne

15 lat inspiracji i edukacji, ponad 8000 absolwentów. 63 specjalności na 4 kierunkach – to nasza oferta dla przyszłych liderów.

Powołaj się na ten materiał i ciesz się rabatem w wysokości 300 zł!

www.pedagogium.pl
+48 22 338 98 98

Piorun uderzył w dom. Rodzina straciła dach nad głową

|| CISZYCA

We wtorek (18 czerwca) w Ciszycy doszło do pożaru domu. Ogień wybuchł po tym, jak w budynek uderzył piorun. Trwa zbiórka środków na rzecz pogorzalców.

Wtorkowa burza nie oszczędziła gminy Konstancin-Jeziorna. Niestety jednej z rodzin w Ciszycy gwał-



Dom wymaga generalnego remontu oraz częściowej odbudowy

strzeniły się na cały budynek – poinformowała gmina Konstancin-Jeziorna.

|| Trwa zbiórka środków

Śczęśliwie w zdarzeniu nie ucierpiał nikt z domowników, budynek nie tylko częściowo spłonął, ale też został zalany, co potęguje straty. Obiekt wymaga generalnego remontu i częściowej odbudowy.

Zamieszkującej dom kobiecie, która pracuje w konstancińskim magistra-

cie, wraz z dwójką dzieci schronienia udzielił sąsiedzi. Tuż po pożarze panią Martę odwiedziła burmistrz Michał Wiśniewski i jego zastępczyni Agata Wilczek. Z kolei jej koleżanki i koledzy z Urzędu Miasta i Gminy Konstancin-Jeziorna rozpoczęli zbiórkę pieniędzy na remont i odbudowę domu.

Zbiórka prowadzona jest także w internecie na stronie <https://szczytny-cel.pl/z/ciszycyca-27h>

Anna Żuber

Ciało kobiety w mieszkaniu na Strusiej

|| PIASECZNO

We wtorek (18 czerwca) w jednym z mieszkań przy ul. Strusiej strażacy znaleźli ciało kobiety.

Jak poinformował zastępca dowódcy Jednostki Ratowniczo-Gaśniczej Komendy Powiatowej Państwowej Straży Pożarnej w Piasecznie st. kpt. Kamil

Okazało się, że w środku znajdowało się ciało 79-latk, które uległo rozkładowi.

Jak informuje Wioletta Domagała z Komendy Powiatowej Policji w Piasecznie, informację o nieprzyjemnym zapachu zgłosiła jedna z sąsiadek kobiety. – Martwiła się, że mieszkającej obok kobiecie mogło się coś stać. Niestety przypuszczenia te okazały się prawdziwe – mówi mł. asp. Wio-



Kobieta, która zmarła w swoim mieszkaniu, miała 79 lat

Styczek, służby otrzymały zgłoszenie o nieprzyjemnym zapachu w jednym z bloków ok. godz. 16:30. – Na miejsce udały się dwa zastępy straży pożarnej. Po zlokalizowaniu mieszkania, w asyście policji otworzyliśmy drzwi do lokalu – dodał st. kpt. Kamil Styczek.

letta Domagała. – Z uwagi na wiek osoby prokurator nie widział potrzeby wykonania sekcji zwłok. Ciało kobiety przekazano rodzinie – dodała policjantka.

Tekst i zdjęcie Anna Żuber



URZĄD MIASTA I GMINY PIASECZNO

ul. Kościuszki 5, tel. 22 70 17 500, www.piaseczno.eu

Ruszyła VIII edycja Budżetu Obywatelskiego

Mieszkańcy w bezpośrednim głosowaniu zdecydują, na co wydać milion złotych z gminnego budżetu w 2025 roku. Projekty można zgłaszać od 24 czerwca do 8 lipca br.

Organizowany już po raz ósmy Budżet Obywatelski podobnie jak w roku ubiegłym będzie obejmował całą gminę Piaseczno – zarówno miasto, jak i 32 sołectwa. Wszystkie informacje dotyczące zasad realizacji Budżetu Obywatelskiego w Piasecznie w 2025 roku dostępne są na stronie internetowej piaseczno.budzet-obywatelski.org.

Zgłaszanie projektów

Etap zgłaszania projektów rozpoczął się 24 czerwca. Swoje pomysły mieszkańcy mogą zgłaszać przez dwa tygodnie (na projekty papierowe i online czekamy do 8 lipca w godzinach pracy urzędu, czyli do godziny 17.00). Każdy z mieszkańców gminy może złożyć maksymalnie trzy projekty. Zaproponowane zadania muszą być możliwe do realizacji w jednym roku budżetowym, w przypadku zadań infrastrukturalnych lub remontowych muszą dotyczyć nieruchomości, do których gmina posiada tytuł prawny, a także muszą mieścić się w zakresie zadań własnych gminy. Zrealizowane w ramach Budżetu Obywatelskiego zadania muszą być dostępne nieodpłatnie i ogólnodostępne. Wartość pojedynczego projektu nie może przekraczać 130 tys. zł.

Zachęcamy do elektronicznego składania projektów za pośrednictwem strony piaseczno.budzet-obywatelski.org. Zakładając konto, możemy wypełnić formularz zgłoszeniowy, a także zgłaszać na wybrane projekty. W dalszym ciągu będzie możliwość złożenia formularza w wersji papierowej, po uprzednim ustaleniu terminu z koordynatorem. Do każdego formularza zgłoszeniowego należy dołączyć oryginalną listę poparcia – min. 15 osób z terenu gminy Piaseczno popierających dany projekt.

Konsultowanie pomysłów i pomoc w przygotowaniu projektów będzie się odbywać poprzez kontakt telefoniczny, mailowy lub po wcześniejszym umówieniu się z koordynatorem Budżetu Obywatelskiego w Urzędzie Miasta i Gminy Piaseczno.

Głosowanie

Głosować mogą wszyscy mieszkańcy gminy Piaseczno. Każdy głosujący będzie miał do rozdisponowania 1 mln zł wśród wszystkich projektów. Zachęcamy do głosowania online za pomocą internetowego systemu dostępnego na stronie bo.piaseczno.eu. Głosowanie odbędzie się w dniach

2–13 września 2024 r. Głosować będzie można również za pomocą tradycyjnych kart papierowych dostępnych w wyznaczonych punktach.

W tegorocznej edycji Budżetu Obywatelskiego, podobnie jak w zeszłym roku, nie ma limitu wiekowego. Osoby małoletnie mogą wziąć czynny udział w Budżecie Obywatelskim. Jedynym warunkiem jest zgoda przedstawiciela ustawowego na udział w głosowaniu.

Realizacja

Obecnie trwa realizacja projektów z Budżetu Obywatelskiego 2024. Z kolei projekty, które mieszkańcy gminy Piaseczno wybiorą w roku bieżącym, zostaną zrealizowane w roku 2025.

Harmonogram

- Zgłaszanie projektów: 24 czerwca–8 lipca 2024 r.
- Weryfikacja projektów: 9–22 lipca 2024 r.
- Zamieszczenie w internetowym systemie obsługi Budżetu Obywatelskiego informacji o wyniku oceny projektów: do 29 lipca 2024 r.
- Składanie odwołań: do 2 sierpnia 2024 r.
- Rozpatrywanie odwołań: do 9 sierpnia 2024 r.
- Możliwość wycofania projektów przez pomysłodawcę: do 12 sierpnia 2024 r.
- Zamieszczenie w internetowym systemie obsługi Budżetu Obywatelskiego informacji o wyniku rozpatrzenia odwołania i przekazanie jej pomysłodawcy: do 12 sierpnia 2024 r.
- Ogłoszenie listy projektów zakwalifikowanych do głosowania: do 23 sierpnia 2024 r.
- Głosowanie mieszkańców Piaseczna na zakwalifikowane projekty: 2–13 września 2024 r. (w godzinach pracy urzędu)
- Ustalenie wyników głosowania: 16–27 września 2024 r.
- Ogłoszenie listy projektów wybranych w głosowaniu: do 4 października 2024 r.

Więcej szczegółów na stronie piaseczno.budzet-obywatelski.org oraz na naszym Facebooku: fb.com/Budzet.Piaseczno.

W razie pytań prosimy o kontakt z koordynatorem Budżetu Obywatelskiego w Piasecznie: budzetobywatelski@piaseczno.eu, tel. 22 701 76 50.

BUDŻET OBYWATELSKI Gminy Piaseczno 2025

ZGŁOŚ PROJEKT

od 24 czerwca do 8 lipca 2024

Masz szansę:

- Zmienić swoje otoczenie
- Zrealizować wymarzone projekty
- Mieć wpływ na rozwój Gminy

Projekt możesz zgłosić w Urzędzie Miasta i Gminy lub na stronie: piaseczno.budzet-obywatelski.org

BUDŻET Obywatelski Piaseczno

Piaseczyńskie trójmiasto na rowerze

Tuż pod Warszawą swoje uroki kryje część historycznej ziemi czerskiej. Dziś to m.in. powiat piaseczyński. Na wolny weekend lub wakacyjną wyprawę polecamy wybrać się właśnie tu i proponujemy skorzystać z roweru. Prezentujemy trzy kierunki na wycieczkę: do Góry Kalwarii i historycznego Czerska, do Konstancina i nadwiślańskich Gassów oraz w kierunku Piaseczna i jego zielonego południa. Do każdego z tych miejsc poprowadzą nas rowerowe szlaki Krainy Jeziora.

Góra Kalwaria i Czersk

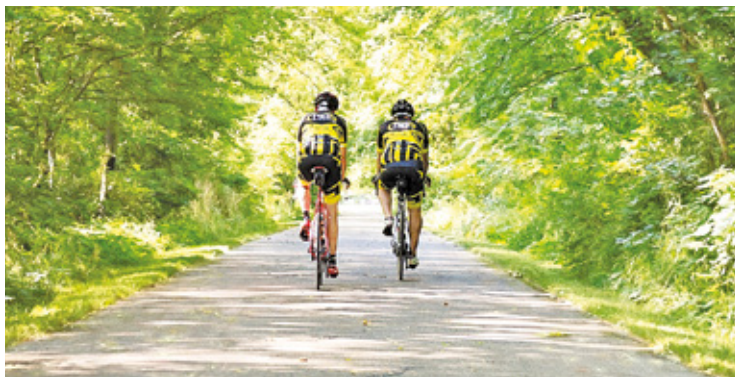
Jak dojechać rowerem?

Z okolic Konstancina poprowadzi nas niebieski Nadwiślański Szlak Rowerowy. Możemy także pojechać wiślanym wałem, dojeżdżając np. do miejscowości Gassy.

Z Piaseczna i okolic proponujemy skorzystać z zielonego Chojnowskiego Szlaku Rowerowego przez Lasy Chojnowskie, i leśnego kompleksu Żimne Doły.

Atrakcje okolicy

Na terenie gminy Góra Kalwaria niewątpliwie największą atrakcją są ruiny Zamku Książąt Mazowieckich w Czersku. W lipcu i sierpniu w każdy weekend coś się dzieje na zamkowym dziedzińcu i zawsze spotkamy na nim rycerzy. Dodatkowo w lipcowe niedziele od 16-tej odbywają się koncerty jazzowe, w sierpniu wydarzenia historyczne. Obok zamku znajduje się kościół z 1806 roku. Warto na pewno zwrócić uwagę na malarstwo ścienne, które znajduje się na czerskich budynkach (biblioteka, świetlica wiejska i parking przed kościołem) oraz drewniane rzeźby na czerskim rynku m.in. Królowej Bony. Będąc w Górze Kalwarii, koniecznie należy udać się pod ratusz miejski, zobaczyć jatkę, Pałac Biskupi oraz muzeum regionalne. Na pewno należy wybrać się nad urokliwą Wisłę, na której coraz liczniej widać plażowiczów, wędkarzy, kajakarzy, a nawet



flisaków. Fajnie na pewno trafić do Góry Kalwarii latem, kiedy odbywają się imprezy z cyklu Słoneczna Góra, wtedy na pewno każdy znajdzie coś dla siebie.

Konstancin-Jeziorna i nadwiślańskie Urzecze

Jak dojechać rowerem?

Z Góry Kalwarii do Konstancina poprowadzi nas niebieski Nadwiślański Szlak Rowerowy. Po drodze możemy pospacerować po łęgowych lasach. Ciut dalej będziemy mieli możliwość skosztować i kupić cieciszewskie sery podpuszczkowe czy miody. Ewentualnie możemy pojechać wiślanym wałem przez miejscowość Piaski i Gassy. Z

Piaseczna poprowadzi nas czerwony szlak główny Krainy Jeziora lub czarny szlak łącznikowy. Po drodze odwiedzimy willowy Konstancin oraz Lasy Chojnowskie.

Atrakcje okolicy

Można udać się w kierunku pobliskiego Parku Zdrojowego. Jeśli nie trafimy akurat na koncert w amfiteatrze, możemy uzupełnić w organizmie mikroelementy, udając się do tężni solankowej. Konstancin wzbudza zachwyt nie tylko architekturą kościelną, lecz także licznymi willami z przełomu XIX i XX wieku. W jednej z nich, w domu Stefana Żeromskiego, mieści się obecnie muzeum. Poza tym warto zwiedzić odrestaurowaną Hugonówkę (Dom Kultury), a w niej muze-

um nadwiślańskiego Urzecza czy Muzeum Bajek, Baśni i Opowieści w Czarnowie. Jeśli komuś mało, może się wybrać do pobliskiego Ogrodu Botanicznego w Powsinie.

Piaseczno i jego zielone południe

Jak dojechać rowerem?

Z okolic Konstancina poprowadzi nas czerwony szlak główny Krainy Jeziora lub czarny szlak łącznikowy. Po drodze zwiedzimy willowy Konstancin oraz Lasy Chojnowskie. Z Góry Kalwarii najlepiej wybrać się zielonym Chojnowskim Szlakiem Rowerowym przez Lasy Chojnowskie kompleks leśny Żimne Doły, który jest doskonałym miejscem na krótki odpoczynek i np. ognisko. Jest też plac zabaw, wiele tablic edukacyjnych czy wieża widokowa.

Atrakcje okolicy

Niewątpliwie największą atrakcją Piaseczna jest przejażdżka kolejką wąskotorową z Piaseczna do Runowa. Trasa liczy 15 km w jedną stronę i trwa ok. 40 minut. Wycieczki organizowane są na zamówienie, a regularne kursy w wakacje odbywają się w każdą sobotę (od 14 do 17) i niedzielę (od 11 do 14). W trakcie pobytu w Runowie można wziąć udział w animacjach, konkursach czy zjeść kielbasę z ogniska. Od ponad 10 lat hitem są spływy kajakowe Jeziorą z Górek Szymona w Zalesiu Dolnym do Konstancina-

-Jeziora. Urokliwa trasa ma 12 km. Blisko 70 gatunków ptaków, kilkanaście gatunków ryb oraz możliwość zobaczenia bobra – to tylko skrawek atrakcji przyrodniczych doliny Jeziora. Drugi wariant spływu to jeszcze bardziej dzika Jeziora na odcinku od m. Łoś (gm. Prażmów) do Zalesia Górnego (16,5 km). Koniec tej trasy kajakowej to także doskonałe miejsce do plażowania i grillowania. Działa tu siłownia zewnętrzna, plac zabaw, jest też, gdzie pospacerować. Nieopodal, na tzw. Żimnych Dołach, znajdują się nie tylko rezerwy, lecz także leśne miejsca do grillowania i rekreacji, widokowa wieża, która może posłużyć zapalonym fotografom do uchwycenia niezapomnianych ujęć budzącej się do życia przyrody. Warto odwiedzić rynek w Piasecznie, gdzie można schłodzić się przy fontannach miejskich, które uwielbiają nie tylko dzieci. Nieopodal znajduje się zabytkowy ratusz i kościół pw. św. Anny. Latem odbywają się tu liczne imprezy: koncerty, spektakle i wystawy.

Na stronie FB/KrainaJeziora oraz www.krainajeziora.pl można znaleźć więcej informacji o szlakach rowerowych i o największych atrakcjach turystycznych regionu zlewni rzeki Jeziora.

Do zobaczenia na szlaku
Arkadiusz Strzyżewski

ATRAKcje NA WAKACJE – WARTO ZWIEDZIĆ



Gmina Góra Kalwaria

- Brzeście: dwór drewniany, wybudowany w XVIII w. (na starszych fundamentach) wg projektu arch. J. Fontany – właściciela wsi. Od 1869 do 1945 r. własność rodziny Okęckich. Styl barokowo-klasycystyczny. Wokół dworu park, pod k. XIX w. wybudowano spichlerz i oficynę. Po 1945 zespół użytkowany przez PGR.
- Czersk: zamek wzniesiony w 1. poł. XIV w. dla księcia Janusza I Mazowieckiego na nie regularnym planie z czworoboczną wieżą bramną i cylindrycznymi basztami łączonymi linią murów obronnych. Od 1526 r. własność królewska.
- Góra Kalwaria: kościół pw. Podwyższenia Krzyża Świętego tzw. Dom Piłata. Kościół popularnie zwany na „Górcę” (pierwotnie Dom/Ratusz Piłata) powstał w 2. poł. XVII w. z fundacji bpa S. Wierzbowskiego. Przebudowany w 1791 r. w stylu późnobarokowym. Na osi prezbiterium barokowa rzeźba Chrystusa Ecce Homo.
- Góra Kalwaria: cmentarz żydowski (kirkut) założony w 1826 r. Na jego terenie zachowało się ok. 100 nagrobków lub ich pozostałości oraz grobowiec (ohel) cadyków Alterów – odbudowany w 1991 r. po zniszczeniach wojennych.
- Góra Kalwaria: ratusz wybudowany w latach 1829-1834 wg projektu B. Witkowskiego (z poprawkami L. Marconiego) przez przedsiębiorcę J. Gladeckiego, w stylu klasycystycznym.
- Góra Kalwaria: kaplica św. Antoniego z Padwy zbudowana w 2. poł. XVIII w., styl barokowy.
- Góra Kalwaria: dawny konwent pijarów. Zespół składa się z 13 zabytkowych budynków powstałych XVII-XX w., w otoczeniu parku. Najstarszy dawny konwikt z 1675 r.

fundacji bpa S. Wierzbowskiego (do 1806 r.). W 1819 r. został sprzedany na koszary rosyjskie, a od 1841 r. mieścił przytułek dla starców i kalek. Po 1945 r. zakład opiekuńczy, ob. Dom Pomocy Społecznej im. W. Łukaszyńskiego.

• Góra Kalwaria: pałac arcybiskupi. Budynek z XVIII/XIX w. zwany pałacem arcybiskupim, pierwotnie mieszczący Sąd Pokoju Powiatu Czerskiego. Od 1845 r. dom mieszkalny, w latach 1958-2002 siedziba Archiwum Państwowego. Przykład barokowej architektury użyteczności publicznej.



Gmina Konstancin-Jeziorna

- Konstancin-Jeziorna: zespół zabudowy miasta, zabytkowe i też nowoczesne wille w graniczących ze sobą ogrodach. Przy ul. Żeromskiego wieża ciśniowa zbudowana w 1899 r., proj. E. Lilpop dla Tow. Ulepszonych Miejscowości Letnicznych. Styl neoromański. W tym park zdrojowy z tężnią solankową.
- Konstancin-Jeziorna: muzeum Stefana Żeromskiego w domu według projektu Zenona Chrzanowskiego, dom wybudowany w latach 20. XX w.
- Obory: dwór wzniesiony w poł. XVII w. wg proj. Tylmana z Gameren lub Tomasza Poncino dla J. Wielopolskiego. W 1795-96 r. przebudowa – zmiana dachu na mansardowy i przekształcenie wnętrza. W 1869 r. przebudowany dla Potulickich wg proj. W. Marconiego – dostawiono kaplicę i ryzalit z klatką schodową. Od 1949 r. Dom Literatów im. B. Prusa.
- Słomczyn: cmentarz rzymsko-katolicki z końca XIX w. ogrodzony murem ceglany z bramą wzniesionym w 1915 r. Kaplica grobowa hr. Potulickich i Melżyńskich.
- Słomczyn: kościół pw. św. Zygmunta z dzwonnica.
- Prom Gassy – Karczew.



Gmina Lesznowola

- Lesznowola: dwór z 2. poł. XVIII w., otoczony pozostałościami parku. Przed 1939 r. należał do rodziny Dmowskich. Bez wyraźnych cech stylowych. Na zachód od dworu pozostałości folwarku.
- Stara Iwiczna: założony w pocz. XIX w. jako cmentarz ewangelicko-augsburski. Od 1979 r. należy do parafii rzymsko-katolickiej Zesłania Ducha Świętego. Najstarsze nagrobki pochodzą z 1. poł. XIX w.
- Jazgarzew: parafia św. Rocha. W miejscu spalanego kościoła powstał nowy, ciekawy architektonicznie kościół wg proj. Konstantego Jakimowicza w stylu neobarokowym. Plebania z pocz. XX w., wokół kościoła dawny cmentarz.
- Piaseczno: Piaseczyńska Kolej Wąskotorowa. Stacja Piaseczno Miasto: dworzec, perony, studnia, magazyn służby drogowej, lokomotywnia, olejarnia. Dworzec powstał w l. 1898-1925 jako kolej wąskotorowa – o szerokości torów 1000 mm. Na stacji Piaseczno Miasto znajduje się dworzec zbudowany ok. 1925 r., wg proj. arch. K.S. Jakimowicza (przekształcony w 1946 r.).
- Piaseczno: park miejski, dawniej park pałacowy wraz z zespołem budynków z XVIII i pocz. XX w. Najstarszy budynek „Poniatówka” prawdopodobnie z pocz. XVIII w. Przebudowany w k. XIX w., po 1945 r. upaństwowiony i zamieniony na internat. Budynek internatu nr 2 zwany popularnie pałacem lub „Platerówką”, z l. 1899-1902, w stylu neoklasycystycznym.
- Piaseczno: pałacyk przy ul. Czajewicza, dawny dom filozofa Myślickiego, później

sąd grodzki. Wzniesiony w 1907 roku w stylu eklektycznym.

- Piaseczno: cmentarz parafialny założony w 1794 r., powiększony i zamknięty murywanym ogrodzeniem z bramą w 1. poł. XIX w. Na cmentarzu miejsca pamięci narodowej: mogiła powstańców z 1863 r., mauzoleum osób zamordowanych w czasie II wojny światowej, mauzoleum żołnierzy pomordowanych w Katyniu; kaplica grobowa rodziny Rostkowskich i kilka nagrobków z XIX i pocz. XX w. m.in. klasycystyczny nagrobek F. Deskura.
- Piaseczno: kościół św. Anny powstał w 2. poł. XVI w., w miejscu drewnianego pw. św. Macieja i Anny. Restaurowany po 1603, w 1736 i 1833 r. Rozbudowany po 1918 r. i w latach 50. XX w. Późnogotycki z el. barokowymi. W fasadzie rzeźba św. Jana Nepomucena z 1736 r. Od wsch. drewniana dzwonnica.
- Piaseczno: Ratusz. Wybudowany w l. 1823-24 wg projektu H. Szpilowskiego w stylu klasycystycznym (pierwotny drewniany spłonął w XV w.).
- Zalesie Dolne: stacyjka kolejki wąskotorowej oraz organizacja urbanistyczna miasta-lasu i miasta-ogrodu. Górki Szymona, park w dolinie rzeki Jeziora z ciekawie ukształtowanym terenem.
- Wólka Pęcherska: cmentarz wojenny założony w 1915 roku. Liczy 70 mogił, gdzie pochowano 69 Niemców i 12 Rosjan – według napisów na 2 głazach. Obok nich kapliczka. Ślady oznaczone drewnianymi krzyżami.



Gmina Prażmów

- Prażmów: ul. F. Ryxa 35 – kościół pw. św. Franciszka wzniesiony w l. 1800-1817 przez P. Czolchańskiego i następnego właściciela dóbr Prażmowskich F. Ryxa, w stylu klasy-

cystycznym. W 1871 r. dobudowano wieżę od frontu.

- Prażmów: zespół dworski: dwór, park, budynki gospodarcze – stajnia, gorzelnia Dwór zbudowany w 1820 r. dla Franciszka Ryxa, z parkiem krajobrazowym. Klasycystyczny dwór restaurowany w 1905 i 1959 r. Zabudowania gospodarcze częściowo przekształcone po 2. poł. XX w.
- Kopana: dwór Górskich powstał w 1. poł. XIX w., w 1901 r. rozbudowany od wschodu – data na attyce i w okresie międzywojennym, własność rodziny Górskich. Pozostałości parku krajobrazowego z pocz. XX w., proj. S. Celichowskiego.
- Many: zespół z XIX w., dwór przekształcony w 1928 r. wg proj. T. Tołwińskiego na dwór własny, obecnie rozebrany (w jego miejscu budowany nowy). Zachowane zabudowania gospodarcze, dom rządowy oraz park ze stawami i alejami dojazdowymi (prowadzące do dworu i części folwarku).
- Tarczyn: kościół parafialny pw. św. Mikołaja; dzwonnica zbudowany w XV lub na pocz. XVI w., później przebudowywany m.in. gruntownie w l. 1623-30 – przedłużony o 2 przęsła i przesklepiony oraz w XVIII w. Nawarstwienia w stylu gotyckim, barokowym i klasycystycznym.
- Tarczyn: Piaseczyńska Kolej Wąskotorowa: dworzec, magazyn, wieżowy zbiornik wodny ze studnią, perony. Powstał po 1914 r. w związku z przeprowadzeniem wąskotorowej linii kolejowej z Piaseczna do Grójca. Składa się z: budynku dworcowego – z ok. 1925 r. wg proj. K.J. Jakimowicza (wcześniejszy z 1913 zniszczony podczas I wojny światowej), magazynu służby drogowej, zbiornika wieżowego wodnego ze studnią głębinową.

Red.



STEAKOWNIA PIASECZNO

ul. Puławska 46, Piaseczno
tel. 785 881 734
www.steakownia.pl

W Steakowni można nie tylko zjeść pyszną wołowinę dojrzewającą, ale również kupić swoje ulubione mięso i przyrządzić je w domu.



KARCZMA GUÇA

Al. Krakowska 33a, Grzędy k. Tarczyna
tel. 502 854 558
www.karczmaguca.pl

SMAK PRAWDZIWYCH BAŁKANÓW POD WARSZAWĄ



SUSHI SCENA

ul. Kajakowa 12B,
Warszawa - Ursynów
tel. 511 718 313

Sushi z najlepszej jakości składników, a doświadczenie i miłość do jedzenia, to nasza charakterystyka



POPOLO PIZZA & PASTA

ul. Wczasowa 1, Zalesie Górne
tel. 885 505 552
www.dostawapopolo.pl/popolo-zalesie-gorne

Restauracja Popolo - obok Miasteczka Filmowego w Planeta Zalesie.

JEDZ, PIJ, ZWIEDZAJ Z NAMI!!!

MAPA ATRAKCJI TURYSTYCZNYCH



J&Z BURGER

ul. Mickiewicza 32, Piaseczno
tel. 603 791 543
www.burgerpiaseczno.goorder.pl

Burgery, na które czekało Piaseczno.

J&Z Burger Piaseczno



CAFE ROSSO

ul. 3 Maja 16 a, Złotokłós
tel. 22 726 90 88
caferosso.zlotoklos

Daj się urzec i rozkoszuj się naszą tradycyjną polską kuchnią.



RESTAURACJA SUSHI SHIN

ul. Uroczna 9, Józefosław
tel. 696 877 751
www.sushishin.pl

Robimy najlepsze sushi w najbardziej zwariowanych kreacjach!

CZAS NA WAKACJE 2024!



BUŁKĘ PRZEZ BIBUŁKĘ
Stara Papiernia, Konstancin-Jeziorna
tel. 730 285 527
www.bulkeprzezbulke.pl

Śniadania przez cały dzień.



GOŚCINIEC OYCOWIZNA
ul. Słoneczna 241, Lesznowola
tel. 22 713 89 93
www.oycowizna.pl

Doskonała, tradycyjna kuchnia polska.



LA FLAMME
ul. Puławska 38, Piaseczno
tel. 728 404 100
www.la-flamme.pl/#piaseczno@la-flamme.pl

Przeniesiemy Was w magiczny świat egzotycznych smaków.



ZŁOTE RUNO HOTELIK & RESTAURACJA
Karolina 48 k/Czerska, Góra Kalwaria
tel. 22 727 32 90
www.zlote-runo.pl

Imprezy okolicznościowe. Catering. Zapraszamy.



TRATTORIA MAGGIOLINO
ul. Piaseczyńska 16, Prace Małe
tel. 797 760 890
f Trattoria Maggiolino

Restauracja z kuchnią włoską.



RESTAURACJA WILANOWSKA No25
ul. Wilanowska 25, Józefostaw
tel. 601 225 544
www.wilanowska25.pl f

Przyjęcia biznesowe i okolicznościowe
Lunch 12.00-16.00
Ogród



EVA PARK LIFE & SPA
ul. Sienkiewicza 2, Konstancin-Jeziorna
tel. 22 484 28 88
www.evapark.pl

Restauracja noclegi basen solankowy konferencje



RESTAURACJA TOSUSHI & RAMEN
ul. Gminna 43, Lesznowola
tel. 666 09 09 09
www.tosushi.pl f

Zapraszamy na przygodę kulinarną, która uciechy wasze zmysły! Polecamy rolki z owocami morza, ramen, aromatyczną kaczkę i dania z wotowiną.



KOSZARY ARCHE HOTEL
ul. Dominikańska 11, Góra Kalwaria
tel. 22 375 90 35
www.koszaryarchehotel.pl/restauracja/kantyna

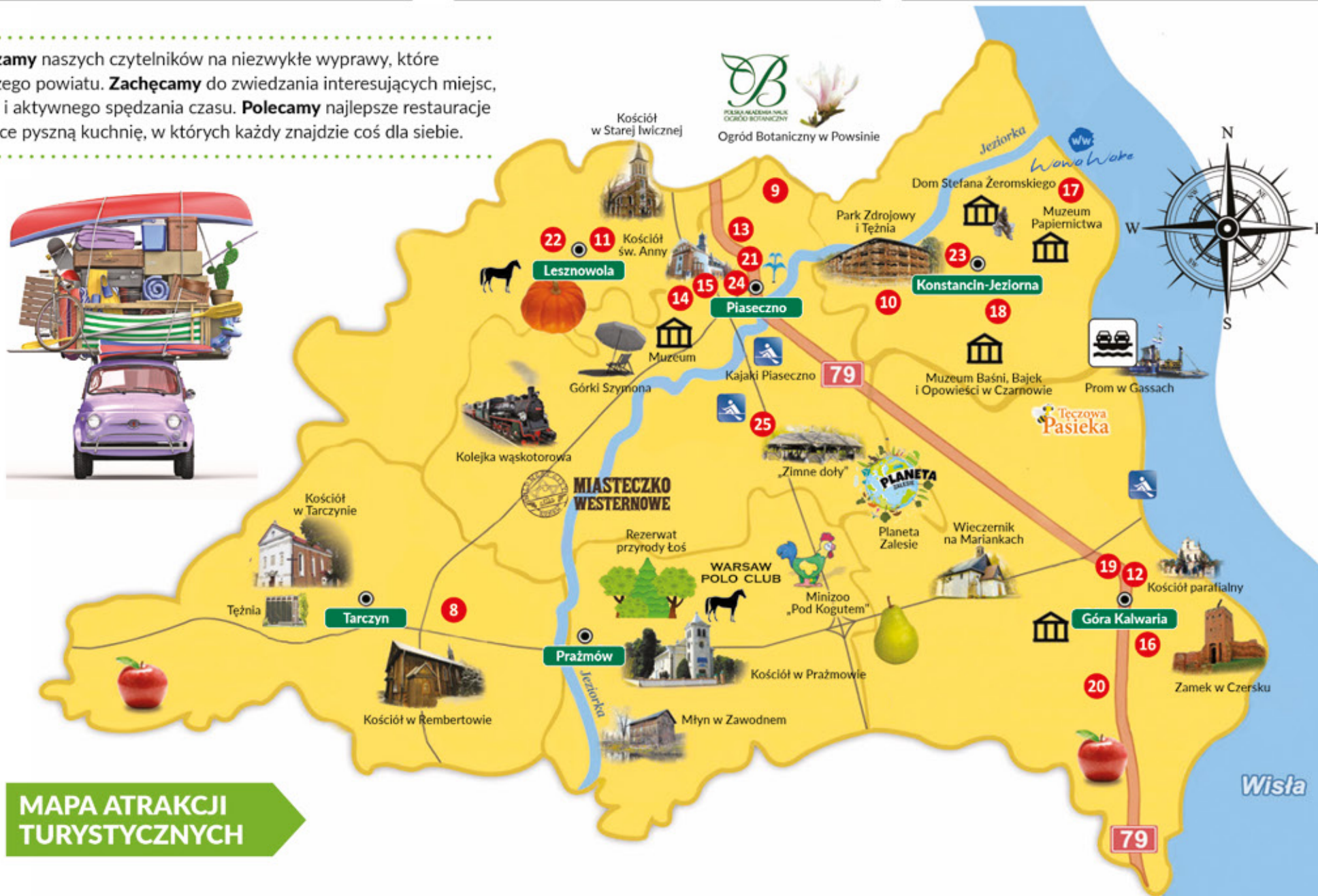
Restauracja, noclegi, imprezy okolicznościowe i wiele więcej!

JEDZ, PIJ, ZWIEDZAJ Z NAMI!!!

Jak co roku zapraszamy naszych czytelników na niezwykle wyprawy, które odkryją piękno naszego powiatu. Zachęcamy do zwiedzania interesujących miejsc, poznawania kultury i aktywnego spędzania czasu. Polecamy najlepsze restauracje w powiecie, oferujące pyszną kuchnię, w których każdy znajdzie coś dla siebie.



MAPA ATRAKCJI TURYSTYCZNYCH



KAWIARNIA NALEŚNIKARNIA FRYDERYK
Plac Piłsudskiego 9, Piaseczno
tel. 502 452 260
f fryderykkawiarnia

Zapraszamy na najlepsze desery i naleśniki w mieście!



BUŁKA&SPÓŁKA PIEKARNIA CUKIERNIA
ul. Pionierów 1A, Zalesie Górne, przy PKP, tel. 570 075 505 f

Czekamy ze świeżymi wypiekami również w każdą niedzielę! Każda kawa za 5zł, a do tego mnóstwo słodkości, domowe przetwory i lody rzemieślnicze.



ZŁOTE PAŁEČKI TASTE OF ASIA
ul. Wilanowska 1, Konstancin-Jeziorna
tel. 506 352 609
www.zlotepaleczki.com f

Azjatycka restauracja fusion



WAWAWAKE
ul. Wspólna 80, Bielawa
tel. 504 505 454, www.wawawake.pl

Jezioro, plaża, aquapark, wakeboard, siatkówka, camping, restauracja.



PODZAMCZE HOTEL I RESTAURACJA
ul. Wojska Polskiego 43, Góra Kalwaria
tel. 516 868 903
www.podzamczehotel.pl

Wesela, chrzciny, komunie, spotkania rodzinne, biznesowe



CUKIERNIA SOWA AUCHAN PIASECZNO
ul. Puławska 46, Piaseczno
tel. 22 716 89 91
pulawska46@cukierniasowa.pl

Torty dla dzieci, desery lodowe, na miejscu i na wnos!



SO SMASHED! BURGER
ul. Jarząbka 8, Piaseczno
tel. 537 117 301
www.sosmashedburger.pl

Jedyny burger typu smash w Piasecznie! Zapraszamy do lokalu, ale również dowozimy!



LODY IGGA
Plac Piłsudskiego 2, Piaseczno
tel. 505 548 816
www.lodyigga.pl

Tradycyjne lody od 1986



LODÓWKA
ul. Modrzewiowa 14,
Piaseczno/Zalesie Dolne
tel. 507 041 149

Po drodze na Górki Szymona,
zapraszamy do nas na lody!



CUKROWNIA - CUKIERNIA & KAWIARNIA
ul. Gminna 43, Lesznowola
tel. 500 622 684
www.cukrownia.net

Zapraszamy na smaczną kawę
i rozpyłujące się w ustach słodkości!
Robimy też torty na zamówienie.



PĄCZKARNIA Z TRADYCJĄ
ul. Kościuszki 8, Piaseczno
tel. 798 099 910
www.paczkarniaztradycja.pl

Zapraszamy na pyszne,
ciepłe pączki oraz sezonowe
jagodniki ze świeżych jagód.
W upalne dni polecamy
lemoniade i mrożoną kawę.
Smacznego!



PRZYSTANEK PIEKARNIA KOŚCIUSZKI - GASTRO CAFE
ul. Tadeusza Kościuszki 10, Piaseczno
tel. 533 141 243
przystanek-piekarnia.pl/kosciuszki-menu/

- śniadania - lunchy
- lody rzemieślnicze
- pieczywo na zakwasie,
- pizza, burgery, sałatki



**JEDZ, PIJ,
ZWIEDZAJ
Z NAMI!!!**

**MAPA ATRAKCJI
TURYSTYCZNYCH**



LA CASA BISTRO & CAFE PIASECZNO
ul. Wojska Polskiego 30,
Piaseczno, tel. 600 533 888
lacasapiaseczno

Zapraszamy na pyszne lunchy!
Z dostawą, na miejscu, z odbiorem
Zamawiajcie, smakujcie!



LOS SANTOS
Designer Outlet Warszawa
tel. 22 726 90 88
LosSantosBar

Burgery, wrapy, stripsy
Zamów z dowozem: UberEats/Wolt



JÓ&JU CORNER
ul. Wilanowska 19, Józefostaw
tel. 608 009 032
www.jojucorner.pl

Pyszne BURGERY
z wyselekcjonowanej
wołowiny z wieloma dodatkami
i z autorskimi sosami.

Remont szkolnego dachu

KONSTANCIN-JEZIORNA

Rozpoczął się generalny remont dachu Szkoły Podstawowej nr 3.

Jeszcze przed zakończeniem roku szkolnego ruszyły prace remontowe dachu szkoły przy ul. Bielawskiej 57. W ramach prac ma zostać wymienione prawie 3 tys. m kw. pokrycia dachowe-

rzeczoznawcę budowlanego – podkreśla urząd.

W postępowaniu przetargowym na realizację tego zadania zwyciężyła firma Izolbud z Warszawy. Remont potrwa do końca września tego roku i będzie kosztował blisko 1,9 mln zł.

– Zakres rozpoczętych prac obejmuje m.in. demontaż starej i położenie nowej papy, wykonanie obróbek blacharskich, a także montaż orynnowania



Prace remontowe rozpoczęły się jeszcze przed końcem roku szkolnego

go, które było nieszczęsne.

– To konieczna inwestycja, ponieważ stare pokrycie dachowe było nieszczęsne, a doraźne usuwanie usterek było nieopłacalne, co potwierdziła ekspertyza techniczna wykonana przez

i nowej instalacji odgromowej. Roboty będą prowadzone etapami. Wszystko po to, żeby były one jak najmniej uciążliwe dla uczniów i pracowników szkoły – podkreśla urząd.

Agnieszka Deja

KONSTANCIN-JEZIORNA

KONCERT „AZNAVOUR 100 LAT”

Zapraszamy na wyjątkowy koncert „AZNAVOUR 100 lat”, upamiętniający setną rocznicę urodzin Charles’a Aznavoura, legendarnego francuskiego piosenkarza, kompozytora i autora tekstów piosenek ormiańskiego pochodzenia.

Charles Aznavour, urodzony 22 maja 1924 roku w Paryżu, jest jedną z najbardziej rozpoznawalnych postaci światowej muzyki rozrywkowej XX wieku. Otrzymał tytuł „Variety Singer of the Century” przyznany przez CNN i Times. Sprzedał ponad sto milionów płyt na całym świecie, a jego głos zachwycał publiczność w największych salach koncertowych Paryża, Nowego Jorku, Londynu, Tokio czy Rio. W jego dorobku znajduje się przeszło dwieście piosenek, w tym niezapomniane hity takie jak „Emmenez-moi”, „La Bohème”, „Je me voyais déjà”, „Hier encore”, „Mourir d’aimer” i wiele innych. Charles Aznavour zmarł 1 października 2018 roku w Mouriès we Francji.

Wykonawcy koncertu „AZNAVOUR 100 lat”: Chris Schittulli – śpiew, Piotr Wrombel – fortepian i kierownictwo muzyczne, Wiesław Prządka – akordeon, Zbigniew Wrombel – kontrabas, Andrzej Mazurek – perkusja.

Organizatorzy: KDK Hugonówka, Fundacja MCS Kultura.

Partner: Rotary Warszawa Konstancin.

Patronat honorowy: Ambasada Francji w Polsce.

Partner medialny: Przełęcz Piaseczyński, Media Krajewski.

Bilety w cenie: 100 PLN/osoba.

Bilety dostępne w kasie KDK Hugonówka oraz online.

Dochód z koncertu zostanie przeznaczony na wsparcie akcji charytatywnej „UKRAINA – jesteśmy z Wami”.

Serdecznie zapraszamy!

7 lipca 2024 r., godz. 18.00, KDK „Hugonówka”.



CZERSK

JAZZAMEK CZERSK

W lipcu dziedziniec zamku w Czersku ponownie stanie się koncertowym sercem południowego Mazowsza. Już po raz piąty, w ramach festiwalu JazZamek Czersk, zamkowa scena ożyje dźwiękami najlepszej polskiej muzyki jazzowej. Trzy niedziele lipca przyniosą niezapomniane muzyczne przeżycia, przyciągając miłośników jazzu z różnych zakątków kraju.

Koncerty odbywają się na świeżym powietrzu, w otoczeniu malowniczych ruin, co dodaje wydarzeniu szczególnego uroku. Publiczność ma okazję nie tylko słuchać muzyki, ale także cieszyć się letnim wieczorem w wyjątkowym miejscu, które na co dzień tętni historią.

PROGRAM:

- 7 lipca, godz.16.00: Kuba Badach & MaBaSo – Back to School
- 14 lipca, godz.16.00: Karasiewicz Power Set feat. Krzesimir Dębski
- 21 lipca, godz.16.00: Grażyna Łobaszewska

BILETY:

- w przedsprzedaży – 40 zł (osoba dorosła). Sprzedaż online na biletyna.pl/czersk oraz w kasie zamkowej
- w dniu koncertu – 50 zł (osoba dorosła)
- dzieci do lat 4 włącznie wchodzi z rodzicami – bezpłatnie, dzieci powyżej 4 lat, uczniowie szkół podstawowych i ponadpodstawowych oraz osoby niepełnosprawne – bilet ulgowy w cenie 13 zł
- mieszkańcy gminy Góra Kalwaria posiadacze karty „Moja Dobra Karta” – zniżka 20 % (tylko przy zakupie biletu w kasie zamkowej).



R E K L A M A

Szanowni Mieszkańcy,

Dziękujemy Państwu za wsparcie – nas i naszego programu dla Piaseczna* – w kwietniowych wyborach samorządowych.

Świetny wynik to dla nas ogromna radość ale i zobowiązanie. W naszej gminie krzyżują się różne, czasem sprzeczne ze sobą oczekiwania, potrzeby, interesy. Jedno jest jednak pewne: wszyscy chcemy ładnego, zielonego, bezpiecznego, wygodnego i zaspokajającego nasze potrzeby Piaseczna. I taki jest także nasz cel. Będziemy się starali nie zawieść Waszego zaufania i deklarujemy stałą gotowość do kontaktu, współpracy oraz dyskusji.

Klub radnych Koalicji Obywatelskiej w Radzie Miejskiej w Piasecznie:

Daniel Putkiewicz, Hanna Kulakowska-Michalak, Robert Widz, Katarzyna Wypych, Magdalena Woźniak, Piotr Obłoz, Izabella Górzyńska, Dorota Kłos, Katarzyna Krzyszkowska Sut, Katarzyna Krasuska, Anna Marecka, Olga Śmietanowska, Ewa Urbańska, Ewelina Wójcik, Łukasz Kamiński, Adam Marciniak, Artur Maicki, Wojciech Mika, Michał Rosa, Piotr Sędziak.

*Nasz program dla Piaseczna: www.koalicjaobywatelskapiaseczno.pl

Mistrzyni Europy z Grawitacji

PIASECZNO

Wielkie brawa dla Julii Borowieckiej, która wywalczyła pierwsze miejsce na mistrzostwach Europy w Czechach!

Klub Sportowy Grawitacja słynie z wielu utalentowanych wychowanków, którzy osiągają sukcesy w tańcu sportowym na największych międzynarodowych turniejach. To prawdziwa wizytówka Piaseczna. W ubiegłym tygodniu jedna z zawodniczek akademii dopisała kolejny ogromny sukces do szerokiej listy osiągnięć jej reprezentantów.

W dniach 19-23 czerwca w czeskiej miejscowości Chomutov odbyły się jedno z najważniejszych zawodów tanecznych w Europie – Mistrzostwa Europy IDO – Dance Fever. Wydarzenie to przyciągnęło najlepsze tancerki i najlepszych tancerzy z całego kontynentu, którzy rywalizowali w różnych kategoriach tanecznych. Wśród nich była również utalentowana zawodniczka Grawitacji Julia Borowiecka, która wzięła udział w kategorii Disco Dance Solo Female Adults 1B i zaprezentowała swoje umiejętności na najwyższym poziomie. Jej wyjątkowy występ został doceniony przez jury, dzięki czemu zdobyła niesamowicie prestiżowy tytuł Mistrzyni Europy.

Droga do tego sukcesu nie była prosta – Julia musiała pokonać 63 tancerki, które również walczyły o miejsce na podium. Jednakże to właśnie jej talent, zaangażowanie oraz ciężka praca przyniosły wymarzone zwycięstwo.

Sukces Julii to nie tylko jej osobista zasługa, ale także efekt wsparcia i profesjonalizmu jej trenerki Urszuli Strze-



Julia Borowiecka odniosła kolejny wielki sukces

żek. To pod czujnym okiem założycielki Klubu Sportowego Grawitacja zawodniczka doskonaliła swoje umiejętności i przygotowywała się do turnieju.

Zwycięstwo Julii Borowieckiej na mistrzostwach jest dowodem na to, że ciężka praca i determinacja są kluczowe w osiąganiu sukcesów. To także ogromny powód do dumy dla piaseczyńskiej akademii. Ten wynik z pewnością będzie inspirować innych młodych tancerzy do podążania za swoimi marzeniami i nieustannego szlifowania swojego talentu.

Serdeczne gratulacje!

Rafał Lipski

Wicemistrzyni beach soccera

PIASECZNO

Piłkarka, która kilka lat temu reprezentowała barwy piaseczyńskich Gosirek, odniosła ogromny sukces w historii polskiej piłki plażowej. Gratulacje!

Katarzyna Gozdek to polska piłkarka z rocznika 1996, która swoją przygodę z futbolem rozpoczęła w Tomasovii Tomaszów Lubelski, a później występowała w Koronie Łaszczów, KS AZS Wrocław i Medyku Konin. To złota medalistka Młodzieżowych Mistrzostw Europy do lat 17 z 2013 roku, która pełniła na tym turnieju także funkcję kapitała reprezentacji. Jej kariera miała wiele ciężkich momentów – w końcu w finale półfinałowego starcia z Belgią na ME doznała potwornej kontuzji zerwania więzadeł krzyżowych, co dawało o sobie znać w przyszłości.

W 2016 roku zawodniczka grająca w obronie w ramach umowy wypożyczenia związała się z Gosirkami Piaseczno, ale po rozegraniu jednej rundy, w wieku 20 lat, postanowiła skończyć z piłką nożną na trawie i skupiła się na piłce plażowej – w koszulce Lady Grembach Łódź wywalczyła nawet wicemistrzostwo świata. Do futbolu w tradycyjnym wydaniu wróciła w 2023 roku, przechodząc do Orleu Gdańsk.

Nie dawali im szans

W czerwcu była piłkarka Piaseczna wzięła udział w rozgrywanym w Portugalii międzynarodowym turnieju beach soccera Euro Winners Cup. To prestiżowe rozgrywki, które skupiają najlepsze kobiece zespoły w piłce plażowej z całego kontynentu. Pierwsza edycja tych mistrzostw odbyła się w 2016 roku we Włoszech. Gozdek reprezentowała barwy klubu Red Devils Ladies Chojnice. Drużyna ta już wcześniej występo-



Katarzyna Gozdek sięgnęła po swoje drugie wicemistrzostwo w plażowej Lidze Mistrzyń

wała w tych zawodach, jednakże ani w 2019 roku, ani 2 lata później nie była w stanie przejść fazy grupowej. Tym razem mistrzostwa ułożyły się po myśli ekipy z Chojnic.

Choć zespół trafił do tzw. grupy śmierci, uzyskane rezultaty były bardzo dobre. Na początek klub Gozdek zremisował 1:1 z mistrzyniami Włoch Cagliari BS, ostatecznie zwyciężając w rzutach karnych 3:1. W kolejnym starciu nie udało mu się pokonać portugalskiego AD Pasteis (2:3), ale później wygrał 5:1 z Fun and Learning Kadyks. W 1/8 finału piłkarki Red Devils Ladies Chojnice poradziły sobie 3:0 z ACD Sotao i następnie w ćwierćfinale zrewanżowały się AD Pasteis za porażkę ze spotkania w fazie grupowej – tutaj już górą były Polki, które po ciężkim pojedynku triumfowały 5:2. Autorką jednej z bramek była właśnie Katarzyna Gozdek.

W półfinale podopieczne trenera Tomasza Poźniaka podejmowały hiszpański zespół CD Pozoalbense. Emocji nie brakowało. Finalnie stanęło na wyniku 2:1 dla polskiej drużyny i tym samym reprezentantki Red Devils po raz pierwszy w historii zameldowały się w finale rozgrywek Euro Winners Cup.

Kolejny raz w finale

Starcie o złoty medal nie należało do prostych, ponieważ naprzeciwko stanęły broniące tytułu z 2023 roku zawodniczki hiszpańskiego klubu Higicontrol Melilla. To jeden z najlepszych zespołów na mistrzostwach, można w nim znaleźć wiele gwiazd światowego beach soccera. Faworytki nie miały łatwo, Red Devils wielokrotnie zagroziły przeciwniczkom. Niestety najważniejszy mecz turnieju zakończył się rezultatem 4:3 dla Hiszpanek.

To ogromne osiągnięcie byłej zawodniczki Gosirek Piaseczno. Wielu ekspertów nie spodziewało się takiej postawy zespołu na tych zawodach. Dodajmy, że Gozdek już drugi raz wywalczyła srebrny medal na tej imprezie – rok temu w barwach FC 10 Ladies Zgierz także zameldowała się w finale, przegrywając z Higicontrol 1:3. Było to historyczne, pierwsze wicemistrzostwo polskiego klubu w plażowych rozgrywkach Ligi Mistrzyń.

Teraz przed srebrnymi medalistkami kolejne wyzwania. W dniach 28-30 czerwca powalczą one o Puchar Polski, zaś od 1 do 4 sierpnia będą rywalizowały o mistrzostwo Polski. Oba wydarzenia odbędą się w Gdańsku.

Rafał Lipski

R E K L A M A

Trzy bezpłatne tygodniki, cztery powiaty, największy lokalny zasięg

Niezależne i wiarygodne lokalne źródło informacji z Twojej okolicy

Przeгляд
sieć lokalnych tygodników



www.przeглядregionalny.pl

www.przeглядpiaseczyński.pl

www.przeглядotwocki.pl

Zmiany w urzędzie

KONSTANCIN-JEZIORNA

Od 1 lipca zmieniają się godziny pracy Urzędu Miasta i Gminy Konstancin-Jeziorna. To jednak niejedyna zmiana.

Zmiany ucieszy mieszkańców gminy. – Koniec z braniem urlopu na wizytę w urzędzie. Od 1 lipca 2024 r. w konstancińskim magistracie będą obowiązywać nowe godziny pracy i obsługi interesantów.

Urząd będzie otwarty dla mieszkańców w poniedziałki od godz. 8.00 do 18.00, a ostatni petent przyjęty zostanie przed godz. 17.45. Natomiast w piątki czas pracy urzędników zostanie skrócony do godz. 14.00, a ostatni interesanci przyjmowani będą do godz. 13.45.



ZRÓDŁO: GMINA KONSTANCIN-JEZIORNA

oraz Wieloosobowego Stanowiska ds. Działalności Gospodarczej. Zmiany odbyły się bez naborów zewnętrznych – nowy wydział liczy pięć osób, a zasilił go pracownicy istniejących



ZRÓDŁO: GMINA KONSTANCIN-JEZIORNA

– W pozostałe dni, od wtorku do czwartku, przywrócone zostaną godziny pracy urzędu sprzed pandemii COVID-19, czyli: 8.00–16.00. Z zastrzeżeniem, że Biuro Obsługi Mieszkańców będzie przyjmować interesantów do godz. 15.45 – czytamy na stronie urzędu.

Jak przyznaje burmistrz, Michał Wiśniewski, ma to ułatwić mieszkańcom załatwianie spraw urzędowych.

– Zmiany są odpowiedzią na potrzeby mieszkańców naszej gminy. Nowe godziny pracy umożliwiają im załatwianie spraw urzędowych w godzinach porannych i popołudniowych – powiedział burmistrz.

Nowy wydział

Gmina poinformowała również o powstaniu nowego wydziału w konstancińskim urzędzie.

Wydział Rozwoju, Polityki Gospodarczej i Komunikacji Społecznej ma zajmować się m.in. współpracą samorządu z mieszkańcami, przedsiębiorcami, organizacjami pozarządowymi i klubami sportowymi. Decyzję o utworzeniu wydziału wydał burmistrz Michał Wiśniewski. Co ciekawe Wydział Rozwoju, Polityki Gospodarczej i Komunikacji Społecznej powstał z połączenia istniejących wcześniej komórek.

– Powstał on z połączenia istniejących już Biura Komunikacji Społecznej

komórek organizacyjnych magistratu. Na jego czele stanęła Monika Kasprzyk, dotychczasowa zastępczyni kierownika Wydziału Oświaty, Kultury i Zdrowia. Z kolei stanowisko zastępcy powierzono Izabeli Słowińskiej, która do tej pory była inspektorem Wieloosobowego Stanowiska ds. Działalności Gospodarczej – poinformował urząd.

Czym zajmować się będzie nowy wydział?

– Pracownicy Wydziału Rozwoju, Polityki Gospodarczej i Komunikacji Społecznej będą odpowiedzialni m.in. za koordynację prac związanych z polityką rozwoju gminy, współpracę z jednostkami samorządu gospodarczego, prowadzenie konsultacji społecznych i badań ankietowych, a także współpracę z organizacjami pozarządowymi i klubami sportowymi oraz z Gminną Radą Działalności Pożytku Publicznego i Radą Seniorów. Ponadto do zadań nowego wydziału należą: prowadzenie spraw związanych z realizacją budżetu partycypacyjnego i przyznawaniem nagród sportowych, wspieranie aktywności społecznej i obywatelskiej w formie inicjatywy lokalnej czy ewidencjonowanie działalności gospodarczej – wymienia konstanciński magistrat.

Agnieszka Deja

ODPOWIEDZI ZARZĄDU SPÓŁDZIELNI MIESZKANIOWEJ „JEDNOŚĆ” W PIASECZNI NA PYTANIA MIESZKAŃCÓW

Szanowni Mieszkańcy,
w związku Państwa pytaniami poprzedzającymi Walne Zgromadzenie SM „Jedność” w Piasecznie, uprzejmie odpowiadamy i wyjaśniamy nieprawdziwe zarzuty kierowane przez nielicznych mieszkańców pod naszym adresem.

1. W jakiej sytuacji finansowej znajduje się Nasza Spółdzielnia?

W ciągu ostatnich lat sytuacja finansowa Spółdzielni znacznie się poprawiła. W 2014 r. obecny Zarząd Spółdzielni zastał Spółdzielnię ze stratą bilansową w wysokości około 2 mln zł oraz zobowiązaniami w kwocie niemal 7 mln zł. Za sprawą intensywnej pracy oraz optymalizacji kosztowej dokonanej przez obecny Zarząd Spółdzielni kolejne lata były już jednak dla Spółdzielni dużo lepsze i Spółdzielnia zaczęła odnotowywać zyski. Dla przykładu, poprzedni rok obrachunkowy zamknął się zyskiem netto w kwocie 46.263,93 zł. Za kadencji obecnego Zarządu udało się również spłacić ciężący na Spółdzielni kredyt zaciągnięty przed 1991 r. oraz umorzyć odsetki z tego tytułu w wysokości ponad 900 tys. zł. W ostatnich latach poważnie wzrosły koszty zakupu materiałów i usług obcych w związku z wysoką inflacją i wzrostem płacy minimalnej. Ma to ogromny wpływ na wysokość opłat z tytułu eksploatacji podstawowej (czynszów). Aby zminimalizować te opłaty przeznacza się dochód osiągnięty z działalności gospodarczej na pokrycie kosztów eksploatacji. Pozostałe opłaty za media /gaz, CO, zimna woda, energia elektryczna/ są niezależne od Spółdzielni. Podsumowując można stwierdzić, że obecnie nie występują zakłócenia w terminowym regulowaniu zobowiązań Spółdzielni. Pokryte zostały straty z lat ubiegłych, poprawiła się płynność finansowa, a więc sytuacja jest stabilna i nie ma zagrożenia dla kontynuacji działalności Spółdzielni w następnym roku.

2. Czy Zarząd planuje ponownie poddać pod głosowanie uchwałę z ubiegłego roku dotyczącą sprzedaży gruntów Spółdzielni?

Wbrew nieprawdziwym informacjom rozgłaszanym wśród mieszkańców nie jest planowane ponowne poddanie pod głosowanie tej uchwały. Szanujemy decyzję Walnego Zgromadzenia i pragniemy jako Zarząd wyjaśnić, że propozycja sprzedaży gruntów wynikała z chęci pozyskania środków na konieczne do przeprowadzenia w Spółdzielni remonty oraz na termomodernizację Państwa budynków. Z uwagi na decyzję Walnego Zgromadzenia w tej sprawie Zarząd poszukuje obecnie innych źródeł finansowania, w tym szczegółowo analizowana jest możliwość pozyskania środków publicznych lub unijnych, które mogłyby zostać przeznaczone na ten cel.

3. Czy istnieje możliwość budowy balkonów na innych budynkach niż te, na których zostały już wykonane?

W okresie pandemii wzrosło zainteresowanie posiadaniem własnych balkonów. Mieszkańcy zwrócili się do Zarządu o przeanalizowanie możliwości ich budowy. Zarząd ogromnym wysiłkiem doprowadził do porozumienia z mieszkańcami poszczególnych budynków, wyłonił wykonawcę i wykonał łącznie 78 balkonów. Obecnie Zarząd aktualizuje wszystkie zgłoszenia i ocenia możliwość wykonania kolejnych balkonów. Zachęcamy wszystkich zainteresowanych do składania petycji w tej sprawie.

4. Co dalej z inwestycją przy ul. Szkolnej 16 w Piaseczni?

Zarząd Spółdzielni obecnie finalizuje prace związane z inwestycją przy ul. Szkolnej 16 w Piaseczni i wykonuje ostatnie czynności przed uzyskaniem ostatecznego pozwolenia na użytkowanie budynku. W ostatnich latach Zarządowi udało się uzyskać ze Straży Pożarnej znaczne odstępstwa od aktualnych przepisów prawnych i wprowadzone zostały rozwiązania zamiennie, które drastycznie zmniejszyły zakres pozostałych do wykonania prac oraz ograniczyły koszty

inwestycji. Zarząd Spółdzielni, chcąc zapewnić ciągłość prowadzonych w pasażu działalności gospodarczych nie zdecydował się na zamknięcie obiektu do czasu zakończenia budowy. Chociaż była to decyzja trudna, to Zarząd stwierdził, że będzie ona najlepsza nie tylko dla samych przedsiębiorców prowadzących w pawilonie działalność gospodarczą, ale i dla samych Mieszkańców, którzy codziennie korzystają z ich usług. Stan obiektu został dostosowany do wymagań prawa budowlanego i zostały wykonane prace zapewniające ludziom i obiektowi bezpieczeństwo przeciwpożarowe oraz BHP. Pozostają do wykonania odbioru przez poszczególne służby i PINB.

5. Jaka jest przyczyna konfliktu pomiędzy Zarządem, a Stowarzyszeniem osób pokrzywdzonych przez Spółdzielnię Mieszkaniową „Jedność”?

Stowarzyszenie zostało założone w jednym celu – uniemożliwić zakończenie inwestycji przy ul. Szkolnej 16 w Piaseczni, ośmieszyć i zdyskredytować obecny Zarząd Spółdzielni. Motywy działania tych osób są oczywiste. Chodzi o sprawy finansowe. Obecnie wszystkie prace są finansowane ze środków Spółdzielni. Zgodnie z prawem spółdzielczym, po zakończeniu inwestycji Spółdzielnia dokona ostatecznego rozliczenia inwestycji i będzie żądać zwrotu poniesionych kosztów od właścicieli lokali użytkowych prowadzących działalność gospodarczą w pawilonie. Z tego powodu osoby te oczerniają Zarząd i namawiają inne osoby do publikowania nieprawdziwych artykułów w tej sprawie. Mowa tu chociażby o artykule, który ukazał się w Przeglądzie Piaseczyńskim, w którym osoba związana ze Stowarzyszeniem – Pan Łukasz Malczyk, niemający merytorycznej wiedzy o inwestycji przy ul. Szkolnej zarzucił Zarządowi, że maltretuje członków Stowarzyszenia i terroryzuje przedsiębiorców. Zarzuty te były całkowicie nieprawdziwe i znalazły swój finał w Sądzie. Stowarzyszenie podjęło także inne próby manipulacji, załączając chociażby petycję o zorganizowanie Walnego Zgromadzenia Spółdzielni w formie tradycyjnej i załączając listę podpisów pod petycją, na której widniały podpisy osób nieżyjących. Te i inne sprawy tego typu również przekazane zostały do organów ścigania oraz Sądów. Nie dajcie się Państwo manipulować Stowarzyszeniu, bo nie dba ono o interesy członków Spółdzielni, ale działa przeciwko mieszkańcom, gdyż chce aby koszty inwestycji zostały pokryte przez całą Spółdzielnię, a nie przez nich samych. Są to bardzo duże pieniądze i gra toczy się o to, z których środków zostaną pokryte. Zarząd działa zgodnie z prawem, a prawo nakazuje każdemu właścicielowi lokalu ponieść pełne koszty wybudowania jego lokalu.

6. Jakże Zarząd ma plany na tegoroczne Walne Zgromadzenie?

W związku z zakończeniem stanu epidemii oraz zagrożenia epidemicznego Walne Zgromadzenie planowane jest w formie tradycyjnej. Zarząd apeluje do Państwa jako członków Spółdzielni o świadome uczestnictwo w nadchodzącym Walnym Zgromadzeniu i prosi, aby ocena pracy Zarządu była oceną merytoryczną, a nie podyktowaną negatywnymi emocjami, które podsycają osoby mające w tym własny, często finansowy interes. Kierujcie się Państwo własnym interesem, opierając się na faktach, wysokości ponoszonych opłat, wyglądzie naszych terenów i budynków. Reasumując, liczymy na Państwa poparcie i deklarujemy chęć dalszej, intensywnej pracy na rzecz Spółdzielni i wszystkich jej członków.

Z poważaniem
Zarząd SM „Jedność”

Jest pomysł na przebudowę Nadarzyńskiej

PIASECZNO

Na zlecenie urzędu miasta powstała koncepcja przebudowy ulicy Nadarzyńskiej na odcinku od ulicy Kniaziewicza do ulicy Dworcowej. Do końca czerwca mieszkańcy mogą składać uwagi do opracowania.

Obecnie jakość nawierzchni na odcinku od Kniaziewicza do Dworcowej pozostawia wiele do życzenia. Ponadto na tym fragmencie ul. Nadarzyńskiej chodnik jest po jednej stronie, miejscami bardzo wąski.

– Koncepcja przebudowy ulicy Nadarzyńskiej zakłada przede wszystkim budowę chodnika po obu stronach drogi, a także budowę drogi dla rowerów i utworzenie przejść dla pieszych – poinformował urząd miasta. – Celem inwestycji ma być poprawa komfortu i bezpieczeństwa mieszkańców poru-

szających się tą drogą – prowadzącą do publicznej szkoły i przedszkola, biblioteki, dworca, na targowisko czy do okolicznych sklepów. Koncepcja zakłada również stworzenie wzdłuż drogi pasa zieleni ze szpalarem drzew – dodał.

Zanim powstanie projekt budowlany, w sprawie przebudowy wypowiedzą się mieszkańcy

Uspokoić ruch

Ponadto przy okazji modernizacji Nadarzyńskiej zaplanowano również poprawę odwodnienia drogi, budowę nowego oświetlenia ulicznego oraz wprowadzenie rozwiązań, które mają uspokoić ruch na drodze.

Propozycje projektantów zostaną poddane konsultacjom społecznym przed przystąpieniem do przygotowania projektu budowlanego. W BIP Gminy Piaseczno można się zapoznać z przygotowanymi materiałami: bip.piaseczno.eu/artukul/407/12160/rozbudowa-ul-nadarzynskiej-w-piasecznie-na-odcinku-od-ul-dworcowej-do-ul-kniaziewicza.

Mieszkańcy mogą przesyłać swoje uwagi do 30 czerwca na e-mail: konsultacje@piaseczno.eu.

W związku z przygotowaniem koncepcji projektowej jej Wykonawca – Drogowa Inżynieria Sp. z o.o. Sp. k. na ulicy Nadarzyńskiej w godzinach wieczornych (od godz. 20.00) wykonuje badania geotechniczne. W tym czasie występować mogą utrudnienia w ruchu samochodowym oraz hałas większy, niż zwykle. Badania potrwają mają do 28 czerwca.

Tekst i zdjęcia Anna Żuber

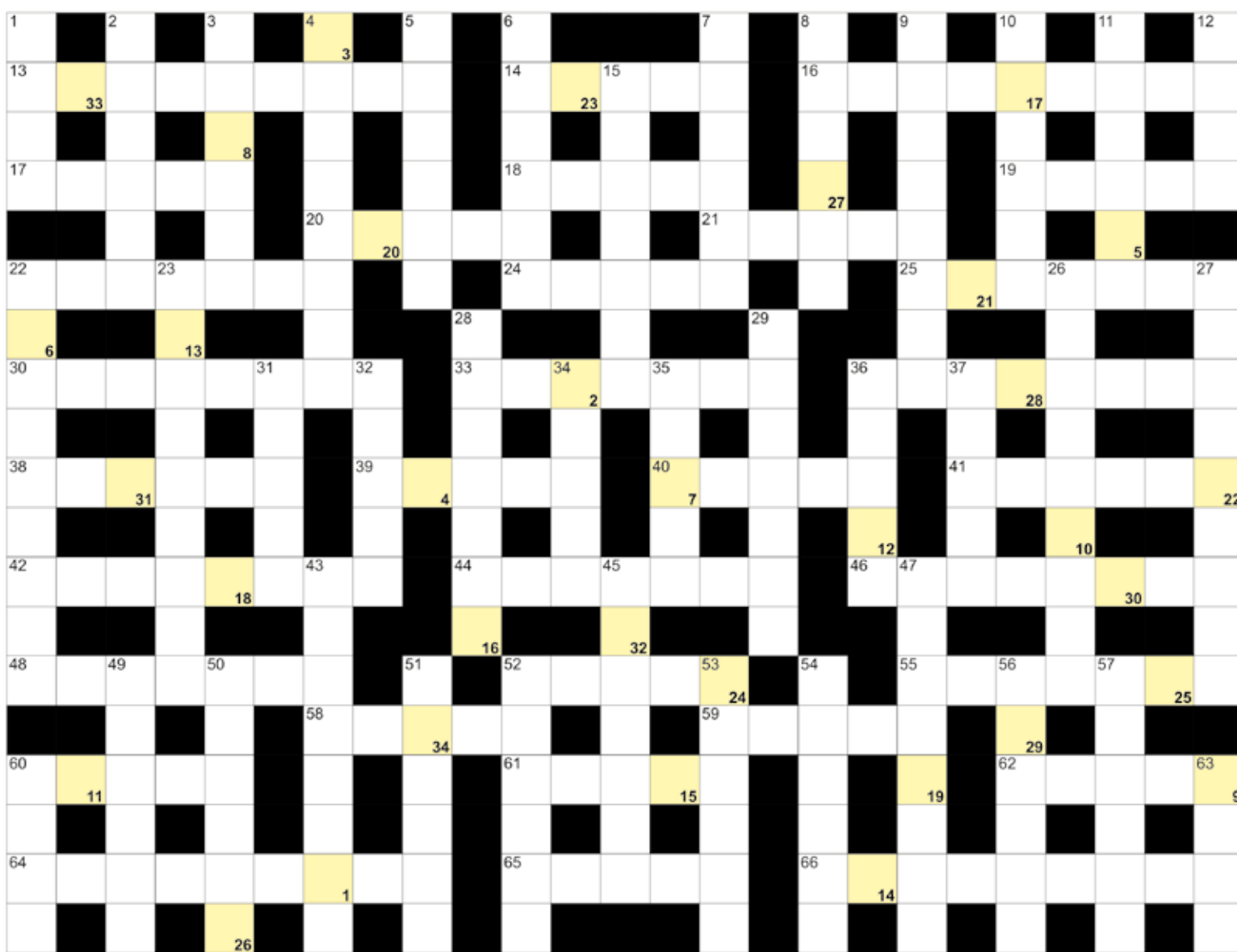


W związku z przygotowaniem koncepcji projektowej na ulicy Nadarzyńskiej prowadzone są badania geotechniczne



POZIOMO: 13) boże krówki, siedmiorokopki; 14) przewód elektryczny; 16) legendarna zatopiona wyspa; 17) pełen kwiatów lub warzyw; 18) dawny służący w bogatym domu; 19) kraj Kleopatry; 20) największa tęcznica człowieka; 21) Piaf, francuska piosenkarka; 22) francuski samochód; 24) skowronek polny krócej; 25) eskorta, ochrona; 30) mały prezent; 33) ze stolicą w Jaunde; 36) naprawi samochód; 38) największy satelita Plutona; 39) duży rogacz z lasu; 40) potrawa z kapusty i kielbasy; 41) dysponent, zarządca; 42) placówka naukowo-badawcza; 44) do odbijania piłek w tenisie; 46) inaczej siarkowce, pierwiastki; 48) grecka kraina ze Spartą; 52) uchątka antarktyczna i karłowata; 55) szyb z ropą; 58) stolica Bangladeszu; 59) oman dla botanika; 60) prawdziwe nazwisko Willy Brandta; 61) Adriatyk; 62) lekkie odurzenie alkoholem; 64) ufają doświadczeniu, nie rozumowi; 65) graniczy z Białorusią; 66) niejedna w szkole.

PIONOWO: 1) najdłuższa rzeka w Hiszpanii; 2) stolica Libanu; 3) autor komedii „Mąż i żona”; 4) Apacze lub Siuksowie; 5) instrument z gryfem; 6) trójkątna ryba akwariowa; 7) rycynowy lub herbaciany; 8) otrzyma laurkę 21 stycznia; 9) trunki wysokokowe; 10) polski generał spod Monte Cassino; 11) boże drzewko, roślina; 12) bogini, małżonka Thota; 15) suszone owoce; 22) Winston, były Premier Wielkiej Brytanii; 23) rzemiosło od uprzęży konnych i siodeł; 26) przewóz ludzi i ładunków; 27) dawna stolica Bornholmu; 28) plusy do czytania; 29) wyraz z przestawionych głosek; 31) zespół dziecięciu muzyków; 32) wilk preriowy; 34) stolica Białorusi; 35) płacą nimi Rosjanie; 36) słupek z flagą; 37) do kierowania koniem; 43) ogłaszana przez bankruta; 45) ubijany w biznesie; 47) somnambulizm potocznie; 49) gorszy typ restauracji; 50) na koszulkach zawodników; 51) węgiel wapnia potocznie; 52) sprzęt operatora filmowego; 53) inaczej manez, urządzenie; 54) kalait, minerał; 56) węgierska waluta; 57) owiniąc, okryć kogoś kocem; 60) piccolo w orkiestrze; 63) drogowy lub jakości.



Litery z pól ponumerowanych od 1 do 34 utworzą rozwiązanie

1	2	3	4	5	6	7	8	9	10	11	12	13	14	15	16	17	18
19	20	21	22	23	24	25	26	27	28	29	30	31	32	33	34		

W związku z dynamicznym rozwojem zatrudnimy

**Przełąd
PIASECZYŃSKI**

DZIENNIKARZA REPORTERA LOKALNEGO

ZADANIA:

- pisanie i redagowanie tekstów
- wykonywanie zdjęć i filmów
- bieżące wspomaganie pracy redakcji

WYMAGANIA:

- doświadczenie w pracy lokalnego dziennikarza newsowego (mile widziane)
- umiejętność pisania i redagowania tekstów, wykonywania zdjęć i krótkich form wideo
- umiejętność wyszukiwania informacji
- znajomość topografii regionu
- znajomość zasad stylistyki, interpunkcji, gramatyki oraz ortografii
- kreatywność i zaangażowanie

OFERUJEMY:

- pracę pełną ciekawych wyzwań
- możliwość rozwoju i doskonalenia kompetencji w przyjaznej atmosferze
- atrakcyjne wynagrodzenie i formę zatrudnienia

Prosimy o przesłanie CV i listu motywacyjnego na adres e-mail: z.plechowska@przekladpiaseczynski.pl

W związku z dynamicznym rozwojem zatrudnimy

**Przełąd
PIASECZYŃSKI**

SPECJALISTĘ ds. sprzedaży powierzchni reklamowej

Tuim zadaniem będzie:

- Sprzedaż powierzchni reklamowej do gazety
- Aktywne pozyskiwanie klientów
- Opiekę nad powierzonymi klientami
- Realizacja celów sprzedażowych

Czego oczekujemy?

- Kreatywności
- Doświadczenia w sprzedaży telefonicznej / bezpośredniej
- Umiejętności nawiązywania kontaktów

Co oferujemy?

- Umowę o pracę lub inną jak wolisz
- Atrakcyjne wynagrodzenie podstawa + prowizja
- Bogaty pakiet medyczny po okresie próbnym
- Ciekawą, pełną wyzwań pracę w dynamicznie rozwijającej się firmie
- Współpracę z profesjonalistami
- Przyjazną atmosferę pracy

CV: m.komisarczyk@przekladpiaseczynski.pl

OGŁOSZENIA DROBNE

DAM PRACĘ

Pracowników do serwisu urządzeń wentylacyjnych, również bez doświadczenia, konieczne prawo jazdy kat. B tel. 601 923 395

■ Piekarnia Łazy k. Magdalenki zatrudni osobę do krojenia chleba i układania tras, praca w godz. 21.00-01.00, tel. 506 59 55 55

■ Zatrudnię kierowcę kat B. Praca od wczesnych godzin porannych. Rozwożenie po sklepach mięsa, drobiu oraz wędlin. Kontakt 515-090-488

■ Zatrudnię tapicera meblowego z doświadczeniem. Telefon 606750517

■ MBF S.A. ZATRUDNI KIEROWCĘ C+E TEL. 691 353 053

■ Zatrudnię kierowcę kat. B i C, tel. 22 726 86 36

KUPIĘ

■ Antyczne meble, obrazy, srebra, plater, odznaczenia, szable, książki, pocztówki, tel. 504 017 418

SPRZEDAM

■ Drewno opałowe, tel. 602 770 361, 791 394 791

USŁUGI

DOCIEPLANIE BUDYNKÓW, MALOWANIE ELEWACJI, PONAD 25 LAT DOŚWIADCZENIA TEL. 501 62 45 62

■ Sprzedaż i montaż okien i drzwi wew. i zew. Rolety zew., wew. żaluzje, plisy, moskitiery. Parapety wew. i zew. 22 717 71 00, 601 623 480, 603 310 223

■ Naprawa, serwis okien i drzwi, naprawa i wymiana okuć, wymiana szyb i uszczelek, tel. 22 717 71 00, 603 310 223, 601 623 480

■ Ścinka drzew, sprzątanie gałęzi z rębakiem, ogrody - pełen zakres. Czyszczenie działek kompleksowo. Tel-694 910 163

BEZPŁYWE CYKLINOWANIE, REMONTY od A do Z. TADEUSZ BIAŁOGRODZKI Tel. 502 093 588, 22 756 57 63

■ Malowanie, ocieplanie budynków, tel.604938861

Anteny wideo domofony montaż naprawa 603375875

■ Remonty budowlane, hydraulika od A do Z tel. 667 604 345

■ Docieplenie budynków, szybko, tanio, solidnie tel. 502 053 214

ELEWACJE DOCIEPLENIA BUDYNKÓW DOŚWIADCZONE EKIPY 602-482-572

■ Docieplenie poddaszy pianą, wylewki tel. 607 378 288

■ TYNKI GIPSOWE I TRADYCYJNE 604415352

■ Ogrodzenia, panele ogrodzeniowe, siatka + montaż producent tel. 503 572 046

■ Malarskie tanio tel. 22 7277747, 501 976 533

■ Naprawa pralki, lodówki tel. 603 047 616

■ Hydraulik, złota rączka, tel. 733159220

KOMINIARZ, TEL. 781 495 997

■ Dachy, podbitka, sprzedaż, tel. 692 194 998

■ Wywóz gałęzi, ogrodnicze 519874891

■ Kominiarz tel. 500 214 632

■ POMPY CIEPŁA, KLIMATYZACJA tel. 604895675.

■ Mycie, malowanie elewacji tel. 505 591 721

■ Przeprowadzki tel. 505 591 721

■ Wywozimy graty z chaty tel. 505 591 721

■ Wycinka drzew tel. 505 591 721

■ ALARMY, KAMERY, DOMOFONY 600 421 203

■ Elektryk, tel-666 890 886

DOBRY HYDRAULIK z Piaseczna - wyróżniają nas ROZSĄDNE CENY. Wykonujemy nowe i modernizujemy istniejące instalacje. Tel. 608 030 808

Spawanie, tel. 608 030 808

■ Remonty, budowlane, ogrodzenia, tel. 513 137 581

■ Malowanie, hydraulika, remonty, tel. 501 050 907

■ Cyklinowanie, remonty, tel. 510 128 912

■ Hydrauliczne, tel. 698 185 911

■ Dachy, naprawy, papa termozgrzewalna, tel. 502 473 605

■ Stolarskie, tel. 510 128 912

■ PRANIE - CZYSZCZENIE dywanów, tapicerki meblowej i samochodowej 508 65 20 30

AUTO-MOTO KUPIĘ

■ Skup kamperów, przyczep kempingowych 505 530 300

■ SKUP AUT NA KASACJĘ 50820673

■ Skup aut 2010-2023r. 505 530 300

NIERUCHOMOŚCI KUPIĘ

■ Kupię za gotówkę każdą nieruchomość; udziały, spadki, wady prawne, zadłużenia. Tel. 786-805-828

NIERUCHOMOŚCI SPRZEDAM

■ Sprzedam działki budowlane: Sierżchów 1000 m2, Prace Małe 1500 m2, Jaroszowa Wola 1500 m2, tel. 694 577 777

■ Sprzedam 4,30 ha na granicy gminy Chynów i gminy Prażmów, tel. 608 867 053

■ Uroczą leśną widokową działką rekreacyjną, Prażmów, tel. 602 770 361

■ Działki budowlane 800 m2 k. Prażmowa, tel. 602 770 361

NIERUCHOMOŚCI WYNAJEM

■ Mazury, las, jezioro, wynajem pokoi. Zapraszamy tel. 601 270 940

RÓŻNE

■ Obwoźny skup złomu tel. 501 314 711

■ Złomowanie pojazdów tel. 501 314 711

■ Skup złomu, ul. Puławska 34 (teren Kubara Lamina), 515273148, 506264111

■ Tanie noclegi Prażmów, Tel. 722 202 966

NAUKA

■ Matematyka, 664 438 144

FINANSE

■ Kredyt tel. 513-654-277

INFORMACJA

o wywieszeniu wykazu nieruchomości przeznaczonych do użyczenia przez Gminę Piaseczno

Burmistrz Miasta i Gminy Piaseczno działając na podstawie art. 35 ust. 1 i 2 ustawy z dnia 21 sierpnia 1997 r. o gospodarce nieruchomościami (t.j. Dz. U. z 2023 poz. 344 ze zm.) informuje, iż na tablicy ogłoszeń Urzędu Miasta i Gminy Piaseczno przy ul. Kościuszki 5 – na I piętrze oraz na stronie internetowej www.bip.piaseczno.eu został udostępniony do publicznej wiadomości wykaz nieruchomości położonych w 1) obr. 17 m. Piaseczno – dz. ew. dz. 31/1, 31/2, 31/3, 31/4, o łącznej powierzchni 4294m.kw., KW WA11/00023717/6, 2) obr. Złotokłos – dz. 257 o pow. 1800m.kw., KW WA5M/0027328/0, 3) obr. Głosków Letnisko – dz. ew. 218/4 o pow. 1500m.kw., KW WA11/00003795/0, 4) obr. Zalesie Górne – dz. ew. 367 o pow. 2077m.kw., KW WA5M/00240537/9, 5) obr. 69 m. Piaseczno – dz. ew. 22/2 o pow. 1190m.kw., KW WA5M/00249062/1, wszystkie stanowiące własność Gminy Piaseczno, przeznaczone do użyczenia na okres od dnia 01.01.2024 do dnia 31.12.2034 na rzecz SZPZLO celem prowadzenia Przychodni Rejonowych i Wiejskich Ośrodków Zdrowia i świadczenia usług medycznych dla ludności.

Z upoważnienia Burmistrza Miasta i Gminy Piaseczno
Piaseczno, 2024-06-26 mgr inż. Robert Widz, II Zastępca Burmistrza Miasta i Gminy Piaseczno

INFORMACJA

o wywieszeniu wykazu nieruchomości przeznaczonej do użyczenia przez Gminę Piaseczno

Burmistrz Miasta i Gminy Piaseczno działając na podstawie art. 35 ust. 1 i 2 ustawy z dnia 21 sierpnia 1997 r. o gospodarce nieruchomościami (t.j. Dz. U. z 2023 poz. 344 ze zm.) informuje, iż na tablicy ogłoszeń Urzędu Miasta i Gminy Piaseczno przy ul. Kościuszki 5 – na I piętrze oraz na stronie internetowej www.bip.piaseczno.eu został udostępniony do publicznej wiadomości wykaz niezabudowanej nieruchomości położonej w Złotokłosie, oznaczonej jako dz. ew. 726/4 obr. Złotokłos, stanowiącej własność Gminy Piaseczno, przeznaczona do zbycia w drodze darowizny na rzecz Biblioteki Publicznej w Piasecznie.

Z upoważnienia Burmistrza Miasta i Gminy Piaseczno
Piaseczno, 2024-06-26 mgr inż. Robert Widz, II Zastępca Burmistrza Miasta i Gminy Piaseczno

**SKUP ZŁOMU ZŁOTA
W KAŻDEJ PRÓBIE**

150-170 PLN/GRAM
– w pr. 0,585

NATALIA-GOLD
Piaseczno, ul. Kościuszki 18/A

KRIS CAR
mechanika pojazdowa

503 333 600 We speak English

SERWIS KLIMATYZACJI

OZONOWANIE, DEZYNFEKCYJA

WYMIANA OPON
RUN FLAT DO 22"

Bielawa, ul. Lipowa 5, 05-520 Konstancin-Jeziorna www.kriscar.waw.pl

OGŁOSZENIE

Burmistrz Miasta i Gminy Góra Kalwaria działając na podstawie art. 35 ust. 1 ustawy z dnia 21 sierpnia 1997 r. o gospodarce nieruchomościami (t.j. Dz. U. z 2023 r. poz. 344 z późn. zm.) informuje, że na tablicy ogłoszeń w siedzibie Urzędu Miasta i Gminy Góra Kalwaria, ul. 3 Maja 10, 05-530 oraz na stronie internetowej www.bip.gorakalwaria.pl został zamieszczony wykaz nieruchomości przeznaczony do wydzierżawienia na okres 5 lat:
Działka ewid. nr 282/2 o pow. 768 m²; na której znajduje się budynek o pow. 80 m²; KW WA 11/00029909/1 oraz działka ewid. nr 282/1 o pow. 90 m²; brak KW, w celu prowadzenia działalności gospodarczej.
Powyższy wykaz został podany do publicznej wiadomości na okres 21 dni: od 26.06.2024 r. do 17.07.2024 r.

UGOS
OCHRONA ŚRODOWISKA Sp. z o.o. Sp. K.

Pracownik fizyczny na warsztacie

Praca na warsztacie tworzyw sztucznych i elementów stalowych.

Obejmuje cięcie, składanie, zgrzewanie elementów, czasami z dojazdem do klienta. Narzędzia wykorzystywane przy pracy to elektronarzędzia.

Wymagane prawo jazdy kat. B.

Zainteresowanych proszę o telefon: 609 063 033 lub e-mail: praca@ugos.com.pl



WSTĘP
WOLNY

EKOWAKACJE

WARSZTATY DLA DZIECI

w każdą sobotę od 10.00 do 16.00

6 lipca: medaliony | obrazki z mchem

13 lipca: zaprojektuj swój T-shirt na lato

20 lipca: zabawki | sadzenie roślin

27 lipca: przypinki | domki dla owadów

3 sierpnia: woreczki | biżuteria

10 sierpnia: wiklina | mydełka

17 sierpnia: magnesy | bawełniane torby

24 sierpnia: przybory szkolne

Dołącz i baw się z nami przez całe wakacje!