

14 SIERPNIA 2024

Przegląd PIASECZYŃSKI 487⁽¹²⁾ 2024

BEZPŁATNY TYGODNIK POWIATU PIASECZYŃSKIEGO

ISSN 2300-5688



PIASECZNO ||| GÓRA KALWARIA ||| KONSTANCIN-JEZIORNA ||| LESZNOWOLA ||| PRAŻMÓW ||| TARCZYN ||| URSYNÓW



||| Góra Kalwaria
- Wraca autobus
do Otwocka! s. 2



||| Historia - Piaseczno
w opowieści
Bogumiły Gaweł s. 4



||| Piaseczno
- Rozbudowa DK 79
z zarzutami s.5



||| Powiat
- Transport „od drzwi
do drzwi” s. 6



||| Konstancin-Jeziorna
- Ratusz stawia
na fotowoltaikę s. 8



||| REGION

Dla kierowców czas oczekiwania na zjechanie lewoskrętem w ulicę Karczunkowską wciąż jest zbyt długi

Przebudowa bez skrzyżowania

czytaj na str. 3

Odkrycia w Chojnowskim Parku Krajobrazowym

||| POWIAT

W połowie lipca pracownicy Chojnowskiego Parku Krajobrazowego zaobserwowali nowy gatunek ptaka lęgowego, występującego na jego terenie. A to jeszcze nie koniec odkryć! Okazało się bowiem, że park zamieszkuje również nowy gatunek nietoperzy, które prezentują się naprawdę imponująco!



dokończenie na str. 2

11 lipca pracownicy odkryli nowy, 119 gatunek lęgowego ptaka na terenie parku - krakwę

FOT. PARKIOTWOCK.PL

R E K L A M A

**SEZON 2024
W SADACH KLEMENSA**

96-232 KOMORÓW 55A, 7 km od Rawy Mazowieckiej
WWW.SADYKLEMENSA.PL
576 658 660

**ZAPRASZAMY
OD PONIEDZIAŁKU DO NIEDZIELI
W GODZINACH 10.00-18.00**

MEGA DMUCHANCE
WYNAJEM: 789 100 600

Odkrycia w Chojnowskim Parku Krajobrazowym

dokończenie
ze str. 1

W Polsce istnieje 125 parków krajobrazowych, a jednym z nich jest Chojnowski Park Krajobrazowy, w całości leżący na terenie powiatu piaseczyńskiego. Jednym z głównych zadań ChPK jest chronienie wartości przyrodniczych tego wspaniałego terenu, w tym zachowanie cennego kompleksu lasów wraz z mieszkającymi w nim chronionymi i rzadkimi gatunkami roślin, zwierząt i grzybów oraz cennymi siedliskami przyrodniczymi.



FOT. PARKIOTWOCKI.PL

Wszystkie sąsiadki

W lipcu pracownicy ChPK dokonali dwóch odkryć. – Kontrola terenowa przeprowadzona przez pracowników Chojnowskiego Parku Krajobrazowego w dniu 11 lipca ujawniła nowy, 119 gatunek lęgowego ptaka na terenie parku – poinformowali pracownicy parku. – Na jednym ze stawów krakwa (anas strepera) prowadziła 6 całkiem już wyrosniętych kacząt. Bardzo ucieszeni odkryciem szukamy 120 gatunku – dodali.

Krakwa nie gniazduje w Polsce zbyt licznie, w latach 2013–2018 liczebność krajowej populacji lęgowej określano na kilka tysięcy par. W centralnej części kraju występuje bardzo rzadko, częściej spotkać można ją na Pomorzu Zachodnim oraz w dolinie Baryczy. Licznie gniazduje w umiarkowanej strefie klimatycznej Eurazji i Ameryki Północnej.

Niespodzianka w skrzynekach dla nietoperzy

Drugim odkryciem, jakim mogą pochwalić się pracownicy ChPK, jest nowy gatunek nietoperza. Blisko 200 rozwieszonych na terenie parku skrzynek chętnie wykorzystywanych jest przez różne gatunki nietoperzy,

Borowiaczki zasiedlają lasy i żywią się m.in. komarami, które chwytają w powietrzu

nie tylko jako dzienne kryjówki, ale też miejsca rozrodu.

– Regularne kontrole skrzynek wykonywane przy pomocy chiropterologów z Towarzystwa Przyrodniczego „Bocian” pozwalają określić, jakie gatunki zasiedlają skrzyneki i jak zmienia się ich wykorzystanie przez nietoperze na przestrzeni lat – podkreślają pra-

Jednym z głównych zadań ChPK jest chronienie wartości przyrodniczych tego wspaniałego terenu

cownicy ChPK. – Do tej pory obserwowano wykorzystanie skrzynek przez dziewięć gatunków nietoperzy. Najliczniej skrzyneki wykorzystują: borowiec wielki *Nyctalus noctula*, karlik większy *Pipistrellus nathusii*, karlik drobny *Pipistrellus pygmaeus*, gacek brunatny *Plecotus auritus*, mopek zachodni *Barbastella barbastellus*. Rzadziej obserwowane są nocek *Natterera Myotis nattereri*, nocek Brandta/wąsatek

Myotis mystacinus sensu lato, mroczek późny *Eptesicus serotinus* (*Cnephales serotinus*), nocek duży *Myotis myotis*. Podczas kontroli skrzynek przeprowadzonej 19 lipca br. stwierdzono w jednej ze skrzynek już dziesiąty gatunek nietoperza!

Chwyta ofiary w powietrzu

Chodzi o borowiaczkę *Nyctalus leisleri*, nazywanego też borowcem leśnym. – Nietoperze tego gatunku wyglądają jak miniaturki borowca wielkiego. Poza rozmiarem ciała ważną cechą rozpoznawczą jest kolor sierści. Brązowa sierść borowców wielkich ma odcień rudawy, podczas gdy futro borowiaczków jest kasztanowe (ciemnobrązowe), na końcach jaśniejsze – wyjaśnia ChPK.

Borowiaczki zasiedlają lasy, szczególnie liściaste, a najczęściej polują na muchówki, w tym komary. Jak większość nietoperzy, swoje ofiary chwytają w powietrzu. Polują na otwartych przestrzeniach, latając szybko i wysoko, bo ponad konarami drzew.

Anna Żuber

Wraca autobus do Otwocka!

GÓRA KALWARIA

Gmina ogłosiła, że długo wyczekiwany powrót linii autobusowej na trasie Góra Kalwaria – Otwock nastąpi 2 września.

Przypomnijmy, że gmina Góra Kalwaria dołączyła w kwietniu tego roku do Związku Powiatowo-Gminnego „Otwockie Przewozy Gminno-Powiatowe” i dzięki temu wydarze-



FOT. WWW.TPWA.WPL

niu udało się uruchomić połączenie autobusowe łączące miejscowości po dwóch stronach Wisły.

Początkowo autobusy miały wystartować 1 czerwca, jednak prace nad

połączeniem autobusowym się przeciągnęły. Gmina Góra Kalwaria ogłosiła, że autobus ruszy 2 września. Autobus wykona 9 kursów w jedną i 9 kursów w drugą stronę. Będzie to dodatkowe połączenie linii G1, które obecnie kursuje z Otwocka do Kosumiec. Linia do Góry Kalwarii będzie nosić numer G0, a cena biletu wyniesie 3 zł lub 66 zł za bilet miesięczny.

– Co do linii Góra Kalwaria – Otwock, to cieszymy się, że w końcu udało się przełamać niemoc i doprowadzić do przywrócenia połączenia, o które prosili mieszkańcy. Wista przez lata stanowiła silną barierę w komunikacji publicznej. Liczymy, że kursy (po 9 w każdą stronę) zwiększą zainteresowanie mieszkańców Góry Kalwarii usługami medycznymi czy zakupami w Otwocku, a z kolei mieszkańcy tamtej strony Wisły będą chcieli skorzystać np. z oferty oświatowej w naszej gminie/powiecie – powiedział Piotr Chmielewski, zastępca Burmistrza Gminy Góra Kalwaria.

Agnieszka Deja

K O N D O L E N C J E



Z głębokim żalem przyjęliśmy wiadomość o śmierci

Joanny Morawskiej

Radnej Rady Miejskiej w Piasecznie w kadencji 2018-2024

Soltyski Wólki Kozodawskiej od 2008 roku

Składamy wyrazy głębokiego współczucia

Rodzinie i Bliskim oraz mieszkańcom Wólki Kozodawskiej

Burmistrz Miasta i Gminy Piaseczno oraz Rada Miejska w Piasecznie

Z ogromnym smutkiem przyjęliśmy wiadomość o śmierci

Joanny Morawskiej

Tym samym składamy wyrazy współczucia i żalu całej Rodzinie oraz Bliskim.

Na zawsze pozostaniesz w naszej pamięci...

Przyjaciele z GOSiRu



Joasiu – Joanna Morawska, żegnamy Cię, choć nadal trudno uwierzyć w to co się stało...

Dziękujemy za te wszystkie lata, w których mogliśmy z Tobą współpracować, za Twoją niespożytą energię, pomysły, wiarę w to, że nie ma rzeczy niemożliwych, za Twoje telefony rano i wieczorem, za wszystkie wspólnie spędzone chwile. Będzie nam Ciebie brakowało.

Rodzinie składamy ogromne wyrazy współczucia.

Anna, Dariusz, Edyta, Joanna, Magdalena, Paweł J., Paweł T., Tomasz, Zoja.
Rada Sołecka Wólki Kozodawskiej



Wkrótce będzie nowy żłobek

GMINA KALWARIA

W środę 7 sierpnia podpisano umowę na projekt nowego żłobka w Górze Kalwarii.

Umowę na projekt nowego żłobka podpisali burmistrz Arkadiusz Strzyżewski i przedstawiciel firmy wykonawczej Stefan Wyczkowski. Nowy obiekt ma stanąć u zbiegu ulic Budowlanych i Zakalwaria w Górze Kalwarii. Obecnie w gminie znajduje się tylko jedna tego typu placówka publiczna.

Jest jeden Żłobek Miejski, znajdujący się w budynku Samorządowego Przedszkola Integracyjnego w Górze Kalwarii (ul. gen. J. Bema 1). Jest w nim jednak tylko jedna grupa, zdecydowa-

– Odbieramy jedynie głosy zadowolenia, że gmina przystąpiła do prac. Jest spore oczekiwanie społeczne i staramy się możliwie szybko je zaspokoić. Pomocze w tym fakt, że pojawił się rządowy program dofinansowań – dodał Piotr Chmielewski. – Obecnie zlecieliśmy projekt. Zgodnie z umową, wykonawca do marca 2025 ma przekazać gotową dokumentację techniczną plus pozwolenie na budowę. Od razu potem ogła-

W nowym żłobku opiekę znajdzie dziewięćdziesięcioro maluchów

dowy program dofinansowań – dodał Piotr Chmielewski. – Obecnie zlecieliśmy projekt. Zgodnie z umową, wykonawca do marca 2025 ma przekazać gotową dokumentację techniczną plus pozwolenie na budowę. Od razu potem ogła-



nie zbyt mało, aby mogło to zaspokoić zapotrzebowanie – powiedział nam Piotr Chmielewski, Zastępca Burmistrza Gminy Góra Kalwaria.

W nowym żłobku opiekę znajdzie dziewięćdziesięcioro maluchów. Żłobek powinien być gotowy w czerwcu 2026 roku. Jak na tę wieść zareagowali mieszkańcy?

szamy przetarg na wykonawcę prac. Harmonogram jest generalnie napięty, ponieważ dofinansowanie to środki z opóźnionego na poziomie rządowym Krajowego Planu Odbudowy.

Na budowę żłobka gmina pozyskała ponad 6,3 mln zł z Krajowego Planu Odbudowy.

Agnieszka Deja

Przebudowa bez skrzyżowania

REGION

Rok temu Warszawa zleciła opracowanie projektu modernizacji ulicy Karczunkowskiej. Włodarze podwarszawskich gmin i kierowcy liczyli na to, że uwzględni on przebudowę skrzyżowania z ul. Puławską. Wiadomo już, czy tak się stanie.

Ulica Karczunkowska znajduje się na terenie dzielnicy Ursynów. Korzysta z niej wielu kierowców z podwarszawskich gmin, którzy dojeżdżają nią m.in. do otwartej w ubiegłym roku trasy S7, czyli Puławskiej Bis. Liczyli oni na to, że oddanie do użytku Puławskiej Bis ułatwi komunikację z Warszawą, odciążając ul. Puławską, ale też dając nową alternatywną drogę. W końcu co dwie trasy, to nie jedna.

Liczyli na przebudowę

Niestety radość kierowców zmalała m.in. zabranie jednego pasa na ul. Puławskiej w celu uruchomienia buspasa, który dla jadących w stronę Warszawy zaczyna się kilkaset metrów przed ulicą Karczunkowską. Z kolei na lewoskręcie na ul. Puławskiej w stronę Karczunkowskiej tworzyły się ogromne korki, kierowcy tkwili tam nawet kilkadziesiąt minut. Zarówno oni, jak i włodarze podwarszawskich gmin liczyli na to, że skrzyżowanie zostanie przebudowane, bo zmiana w programach sygnalizacji skróciła nieco czas oczekiwania na zjazd, ale wciąż można tam spędzić nawet kwadrans. Odetchnęliby też mieszkańcy okolicznych osiedli, którzy narzekali na chaos i trudności z włączeniem się do ruchu.

Jak już informowaliśmy, okazja do tego będzie świetna, bo Warszawa zdecydowała o przebudowie ulicy Karczunkowskiej. Jeszcze rok temu władze



dokończenie ze str. 1

stolicy nie wykluczały, że obejmie ona też newralgiczną krzyżówkę z Puławską.

Zamiast przebudowy zmiana organizacji ruchu

Wzdłuż Karczunkowskiej brakuje obecnie ciągłości chodników, a ruch rowerowy i samochodowy odbywa się po jezdni, która jest w fatalnym stanie. – W projekcie przebudowy drogi znajdzie się m.in.: jedna jezdnia zapewniająca po jednym pasie ruchu w każdym kierunku, obustronne chodniki, droga rowerowa oraz szpalery drzew. Droga rowerowa biegnąca wzdłuż ul. Karczunkowskiej połączy się ze szlakami rowerowymi, które powstały w rejonie trasy S7, na wiadukcie ul. Karczunkowskiej nad linią kolejową i w rejonie skrzyżowania z ul. Puławską – informuje Agata Choińska-Ostrowska, rzeczniczka pra-

sowa Stołecznego Zarządu Rozbudowy Miasta. – Projekt uwzględni też budowę nowego oświetlenia ulicznego, przystanków autobusowych i przejść dla pieszych.

Kierowcy zapewne nie mogą doczekać się modernizacji Karczunkowskiej, jednak zmiany w rejonie skrzyżowania z ul. Puławską będą dotyczyły jedynie organizacji ruchu. Miasto nie zdradziło, na czym będą one polegały. Oby pozwoliły kierowcom na płynne pokonanie skrzyżowania i komfortowy dojazd do trasy ekspresowej.

Projekt w przyszłym roku

Jak informuje Agata Choińska-Ostrowska, dokumentacja projektowa przebudowy ul. Karczunkowskiej ma być gotowa w 2025 r. – Dokładny termin będzie wynikał z przebiegu postępowań w sprawie wydania niezbędnych decyzji administracyjnych. Obecnie trwa weryfikowanie materiałów potrzebnych do złożenia wniosku o wydanie decyzji środowiskowej. Możliwość określenia terminu rozpoczęcia budowy ulicy nastąpi po zakończeniu prac projektowych oraz zabezpieczeniu na ten cel środków finansowych w budżecie m.st. Warszawy – wyjaśniła Agata Choińska-Ostrowska.

Tekst i zdjęcia Anna Żuber

R E K L A M A

Letnie promocje stomatologiczne!
Usługi w poniedziałki z rabatem **100 zł**
oraz wybielanie zębów za **899 zł***

UMÓW SIĘ ZA WIZYTĘ W CMP BIAŁOŁĘKA
ul. Berensona 11, Warszawa
Poniedziałki z rabatem w godz. 9:00 – 14:00
Tel. 22 737 50 50

*Oferta obowiązuje do 31.08.2024 r.

POLMED®
diagnostyka

Rezonans magnetyczny w Twojej okolicy

- ✓ Nowy sprzęt z modulem sztucznej inteligencji
- ✓ Krótki termin oczekiwania na badanie
- ✓ Opis do 3 dni roboczych

POLMED DIAGNOSTYKA
ul. Puławska 410A, Warszawa
Dojazd autobusem: 209, 709, 737, 739; Dojazd koleją: R80, S4
66 300 00 20
warszawa@polmeddiagnostyka.pl
polmeddiagnostyka.pl

Piaseczno w opowieści Bogumiły Gawęł

Piasieczno z końca lat 50. aż do 70. to miejsce budowy wielu obiektów, które unowocześniały miasto. Aż dziwne, że nikt wówczas nie prowadził pamiętników, a jeśli nawet, to przypadły gdzieś na śmietnikach historii.

Moja rozmowa z panią mgr inż. Bogumiłą Gawęł, mam nadzieję, pokaże klimat tamtych lat i odpowie na pytania, kiedy i w jaki sposób gazyfikowano miasto. W jakich latach kładziono kanalizację i wodociągi? I jeszcze ciekawe pytanie: kiedy powstała przychodnia zdrowia przy ul. Fabrycznej? Bogusia, jak nazywamy panią inżynier, to absolwentka Politechniki Warszawskiej, osoba niebywale skrupulatna w pracy i dlatego cenna dla każdej firmy, szczególnie gdy firma posiadała dział inwestycji. Jej droga zawodowa to: Zelos, Stolbud, Gospodarka Komunalna, Polkolor i w końcu Thomson. W roku 1999 przeszła na emeryturę.

W Blok przy ul. Kościuszki 18

Obszerny, kilkuklatkowy blok oddany do użytku na przełomie lat 1960/61 był przewidziany dla pracowników zakładów Lamina, Zelos i urzędników pracujących w piaseczyńskiej administracji. Gawłowie dostali przydział mieszkania w roku 1960. To było wymarzone mieszkanie. Bardzo wygodne, blisko przystanków, apteki i licznych sklepów. Okna wychodzące na wschód dawały możliwość obserwacji rytmu miasta. Przystanek autobusowy vis a vis starej apteki, na którym od wczesnych godzin porannych zbierał się spory tłum ludzi, stanowił wówczas centrum miasta. Bogusia opowiada o tragedii, która się tu wydarzyła i pozostała na zawsze w jej pamięci. Oto mężczyzna, najwidoczniej wracający z piaseczyńskiego targu, trzymający w ręku puste łubianki usiłował wsiąść do autobusu. Tłok był tego dnia, jak każdego, duży. Drzwi autobusów wówczas zamykały się na klamkę i autobus ru-



Blok przy ul. Kościuszki 18 w 1963 r.

z nich spadł. Tylne koła autobusu przejechały nieszczęsnego pasażera. Jeszcze się podniósł, dwóch mężczyzn chwyciło go pod ramiona i biegiem do pogotowia ratunkowego, czyli od przystanku kilka domów. Karetka na sygnale pędziła z nim do szpitala warszawskiego. Nie-

mat, no bo kto nie pamiętałby kobiety zatrudnionej przy porządkowaniu chodników? Było ją słychać od świtu zamiatającą miotłą chodniki, dźwięk był charakterystyczny i ten jej głos! Na widok syna wracającego rankiem z zabawy nocnej (zdarzało się to często, a



Blok przy ul. Kościuszki 18 w roku 1973

widziała go już z dużej odległości, jak szedł pod „dobrą muchą”) wygłaszała zachrypniętym głosem wiankę, a właściwie wiankę złożoną z wielu niecenzuralnych słów, a repertuar miała bogaty. Do tego dźwięku miotły dołączył się dźwięk skrzynek z butelkami mleka ustawianymi przed sklepem spożywczym, tym na parterze budynku. Budziki mieszkańcom były niepotrzebne.

Zatłoczone autobusy, w ogóle zła komunikacja, to było jeszcze nic. Najgorsze było zaopatrzenie sklepów. Bogusia, młoda matka, kupowała warzywa u Zosi i Frania Rowińskich. Zaczynało się od stania w kolejce i czekania na dostawę. Gdy w sklepie były puste haki, kolejka przed Bogusią była mała, w chwili, gdy przyjeżdżała dostawa, nagle wyrastał tłum. Pani Rowińska zauważyła, a oko miała analityczne, że młoda

kobieta odchodzi parę razy z niczym i pewnego razu zawołała do niej – paniusiu, podejdź no tu do mnie! Podała zawiniątko i kazała zapłacić. I tak od tego czasu odbywało się kupowanie u Rowińskich. Pani Rowińska miała szacunek dla młodych matek.

Stara apteka, w tych czasach jedyna w mieście, też była ciekawym miejscem. Budynek od strony ul. Nadarzyńskiej i ul. Kościuszki otoczony był barierkami, a przy barierkach kwaterowała grupka mężczyzn z fioletowymi nosami, którzy prosili o parę groszy na piwko. I trzeba było dać te 2 zł. Odwdzięczali się następnym razem radosnym: „Dzień dobry, panie inżynierze”.

W Koniec urlopu macierzyńskiego, trzeba iść do pracy

Urlopy macierzyńskie trwały w tych czasach 3-4 miesiące, Bogusia powinna wrócić do Laminy, ale okazało się, że trwała tam budowa diod mocy, poważna sprawa i miejsca dla młodej inżynier przy budowie nie było. Tymczasem rozpoczęto budowę przychodni zdrowia przy ul. Fabrycznej. Zatrudniony tam kierownik budowy został wyrzucony z pracy, zatem pojawiło się miejsce dla nowego. Młoda inżynier

przyjęto z dużym entuzjazmem. Okazało się, że zwalnając poprzedniego kierownika, nie sporządzono protokołu zdawczo-odbiorczego i trzeba było na początek zrobić remanent. To było wbrew przepisom, no ale cóż, taka rzeczywistość budowlana. Bogusia sporządziła protokół, liczyła cegły, liczyła cały materiał budowlany i okazało się, że są poważne braki. Nie było tajemnicą dla nikogo, że kierownik sprzedawał, co się dało, a pieniądze zamieniał na alkohol. Dramat też był z tym, co już zostało wybudowane. Niby gotowe już były piwnice z zalanym stropem – w nich miały być według projektu gabinety rehabilitacji, laboratoria, rentgen i inne pracownie. Okazało się jednak, że piwnice są za niskie. Dlaczego? Ot, zwyczajna pomyłka szalonego budowniczego. Straciliśmy szansę na większą i wygodniejszą przychodnię. W tej wysokości ścian trudno było zamontować drzwi i trzeba było skuwać posadzkę, bo przecież sufitu skuć nie było można. Piwnice wybudowane niezgodnie z projektem do dziś nie służą temu, co było w zamyśle architektów.

W Wezwanie do sądu

Remanent ujawnił kradzież materiałów, władze Stolbudu musiały jakoś zdefiniować sytuację i odszukać winnych. I tak nasza pani inżynier dostała wezwanie do sądu, gdzie obciążyli ją wysoką kwotą za materiały, które zniknęły, a ona przecież tak skrupulatnie je policzyła. Proste: poprzedni kierownik zniknął, to trzeba obarczyć winą tego, który jest pod ręką... Pani inżynier Bogumile groził wyrok za niedopatrzenie. Okazuje się, że nie powinna była przyjąć pracy bez protokołu zdawczo-odbiorczego. Sytuacja była iście kuriozalna, bo to ona przecież uporządkowała budowę, doprowadziła obliczeniami do wykazania stanu faktycznego i teraz miała odpowiadać za cudze winy. Nieważne, kto zawinił, ważne, kto zostanie złapany. Takie były obyczaje na budowie socjalistycznej ojczyzny. Na szczęście energiczny kierownik zakładu wyjaśnił sytuację i wycofano sprawę z sądu. Ale przez kilka miesięcy było dość nerwowo w rodzinie Bogumiły... Cdn.

Małgorzata Szturowska



Przychodnia przy ul. Fabrycznej w 1981 r.



Przystanek autobusowy do Warszawy przy ul. Kościuszki w latach 70.

szły z niezamkniętymi drzwiami oraz wiszącymi „winogronami”, jak nazywano ludzi stojących na schodkach w niedomkniętych drzwiach. Nieszczęślikowi z łubiankami nie udało się wsiąść do środka pojazdu. Stał na schodkach i

stety zmarł w karetce. Scena obserwowana przez wielu mieszkańców bloku z okien i balkonów przez lata była wspomniana.

Sąsiedztwo ul. Nadarzyńskiej dawało temu miejscu specyficzny kli-

Będzie nowy dyrektor CEM-u

PIASECZNO

Konkurs na stanowisko Dyrektora Zespołu Szkolno-Przedszkolnego w Piasecznie nie został rozstrzygnięty. Kto zatem poprowadzi placówkę?

Obecnie dyrektorem szkoły i przedszkola w Centrum Edukacyjno-Multimedialnym w Piasecznie jest Wioletta Grochowicz, która funkcję tę będzie pełnić do 31 sierpnia 2024 r. Przeprowadzono konkurs na stanowisko dyrektora placówki, jednak nie został on rozstrzygnięty. Jak podała

Szkolno-Przedszkolnego w CEM? Sprawę oficjalnie skomentował burmistrz Daniel Putkiewicz.

– Nie znalazłem podstaw prawnych do unieważnienia konkursu i jego powtórzenia. Wobec zaistniałej sytuacji zdecydowałem o powierzeniu na 10 miesięcy pełnienia funkcji Pani Bogusławie Mikulskiej. Wiosną 2025 r. ogłoszę konkurs na stanowisko dyrektora Zespołu Szkolno-Przedszkolnego w Piasecznie – powiedział burmistrz. – Przed podjęciem decyzji odbyłem spotkanie i wysłuchałem argumentów różnych środowisk związanych z Zespołem Szkolno-Przedszkolnym. Mam nadzieję, że podjęta decyzja pozwoli



Od 1 września CEM będzie miał nowego dyrektora

gmina, „żaden z 4 kandydatów biorących udział w postępowaniu konkursowym nie uzyskał wymaganej przepisami większości głosów komisji konkursowej”.

Komentarz burmistrza

Kto zatem pokieruje od września Szkołą Podstawową nr 4 im. Marii Skłodowskiej-Curie i Przedszkolem nr 5, które wchodzi w skład Zespołu

spokojnie funkcjonować placówce z najwyższą troską o dzieci, przy wspólnym zaangażowaniu Rady Pedagogicznej i Rodziców. Obecnej Pani Dyrektora Wioletcie Grochowicz, która pełni swoje obowiązki do 31 sierpnia 2024 r., bardzo dziękuję za dotychczasowy wkład i wysiłek w tworzenie i funkcjonowanie tej placówki – dodał.

Agnieszka Deja

Rozbudowa DK 79 z licznymi zarzutami

PIASECZNO

Dewastacja dużych powierzchni leśnych czy drastyczna ingerencja w Łąki Soleckie to tylko niektóre z zarzutów do koncepcji przebudowy drogi krajowej nr 79. Lista uwag trafiła do projektantów. Czy zostaną uwzględnione w kolejnym opracowaniu?

Fundacja Alarm dla Klimatu podejmuje się działań mających na celu ochronę klimatu, środowiska naturalnego oraz dziedzictwa przyrodniczego. Organizacja zwróciła uwagę na zaprezentowaną w czerwcu nową koncepcję przebudowy drogi krajowej nr 79, w pobliżu granicy gmin Piaseczno i Góra Kalwaria. W jej opinii planowana inwestycja jest przeskalowana i nie odpowiada na aktualne potrzeby społeczne oraz rosnące zagrożenia związane ze zmianami klimatu.

Drastyczna ingerencja, hałas komunikacyjny

Jak czytamy w opinii fundacji, która trafiła już do projektantów, straty przyrodnicze, krajobrazowe i społeczne, jakie niesie realizacja koncepcji, będą znaczące, nieodwracalne i niemożliwe do zrekompensowania. Chodzi m.in. o konieczną wycinkę drzew pod zupełnie nowy ślad drogi (w tym pomniki przyrody), jak również drastyczną ingerencję w całkowicie zatorfioną Dolinę rzeki Małej czy unikatowy na skalę kraju i Europy obszar sieci ekologicznej Natura 2000 Łąki Soleckie oraz hałas komunikacyjny.

Fundacja wskazała także, że koncepcja jest rażąco niezgodna z zapisami



Realizacja koncepcji z obecnymi założeniami oznaczałaby m.in. wycinkę wylesienie, czyli wycinkę na znacznych terenach

planu zadań ochrony dla Obszaru 2000, planu Ochrony Chojnowskiego Parku Krajobrazowego oraz stoi w sprzeczności z zapisami Warszawskiego Obszaru Chronionego Krajobrazu, jak również z Europejską Konwencją Krajobrazową. Chciała także zmiany statusu drogi z krajowej na wojewódzką.

Tym razem uwzględnij uwagi?

Co więcej, podobne zarzuty do najnowszego opracowania złożyło Nadleśnictwo Chojnów, które zwróciło uwagę na zaprojektowane dwie drogi serwisowe. Ich realizacja oznaczałaby dewastację dużych i cennych przyrodniczo terenów leśnych. Ponadto leśnicy obawiają się, że zaprojektowane na terenie lasu duże zbiorniki odwadniające drogę przy okazji odwodnią i las, i Łąki Soleckie.

Swoje dołożył także dyrektor Mazowieckiego Zespołu Parków Krajobrazowych, w skład którego wchodzi Chojnowski Park Krajobrazowy, wskazując m.in. źle zaprojektowane korytarze dla zwierząt (tam, gdzie zwierzęta nie migrują) czy niemal całkowite odizolowanie lasów i łąk parku położonych po jej dwóch stronach.

Alarm dla Klimatu podkreśla, że w pierwszej turze konsultacji uwagi przesłane przez fundację oraz te od pracowników Chojnowskiego Parku Krajobrazowego nie zostały uwzględnione. Kolejna partia ww. uwag do koncepcji jest obecnie analizowana przez projektantów. O tym, czy odpowiedzą oni na głosy obrońców natury i środowiska oraz tych, którzy każdego dnia wykonują pracę na rzecz ochrony przyrody i lasów, przekonamy się zapewne w kolejnych miesiącach.

Inwestor, czyli Generalna Dyrekcja Dróg Krajowych i Autostrad planuje w tym roku uzgodnić projekt i złożyć wnioski o wydanie decyzji środowiskowej. – Postępowanie przetargowe zaplanowano na 2025 rok, okres projektowania przypadnie na rok 2026, a w kolejnym nastąpią wykupy gruntów. W 2027 i 2028 planowana jest inwestycja drogowa – informował na czerwcowym spotkaniu z mieszkańcami, organizacjami społecznymi i władzami gminy Piaseczno Leszek Sekulski z GDDKiA. Zastępca dyrektora Oddziału ds. Zarządzania Drogami i Mostami dodał także, że GDDKiA ma środki na realizację tak dużego zadania.

Tekst i zdjęcie Anna Żuber

R E K L A M A

Trzy bezpłatne tygodniki, cztery powiaty, największy lokalny zasięg

Niezależne i wiarygodne lokalne źródło informacji z Twojej okolicy

Przeгляд
sieć lokalnych tygodników

powiaty grodzki i pruszkowski

Przeгляд REGIONALNY

Przedsiębiorcy z w w urzędzie miejskim

Szanujemy, ale nie dbamy o OSP

25 lat z Wami!

powiat piaseczyński

Przeгляд PIASECZYŃSKI

Ranking szkół

Zadaj o swojego pupila

Poranna ślizgawica

powiat otwocki

Przeгляд OTWOCKI REGIONALNY

Miasto i Aneks

Włocławek podpał bankomat

Przychodzi ostrzeżenie

www.przeглядregionalny.pl

www.przeглядpiaseczyński.pl

www.przeглядotwocki.pl

Transport „od drzwi do drzwi”

POWIAT

Powiat piaseczyński nawiązał współpracę z gminami, w ramach której ruszył transport indywidualny dla osób z niepełnosprawnościami. Kto może z niego skorzystać i na jakich zasadach?

W gminach Góra Kalwaria, Konstancin-Jeziorna, Lesznowola, Piaseczno, Prażmów oraz Tarczyn mieszkańcy z niepełnosprawnościami mogą teraz korzystać z usługi transportowej, która sfinansowana została przez powiat. Przewóz oferowany jest mieszkańcom powiatu piaseczyńskiego z orzeczeniem o niepełnosprawności lub orzeczeniem równoważnym oraz osobom, które nie mogą samodzielnie ani z pomocą opiekuna bądź asystenta korzystać z komunikacji publicznej i mają trudności z poruszaniem się.

Pierwszeństwo w realizacji przewozu mają osoby, które udają się na rehabilitację, leczenie, do pracy bądź



Dzięki usłudze osoby z niepełnosprawnościami będą wygodniej podróżować

placówki wsparcia dziennego oraz z celu załatwienia spraw urzędowych. W drugiej kolejności realizowane będą przejazdy na wydarzenia kulturalne, sportowe, okolicznościowe lub integracyjne.

Przewozy indywidualne świadczone są w dni robocze – od poniedziałku do piątku w godzinach 6.00-21.00 i są realizowane na terenie powiatu oraz do 15 km od jego granic administracyjnych. Dalsze trasy możliwe są jedynie w uzasadnionych przypadkach.

zł brutto. 20 zł brutto zapłaci osoba, których podróż będzie dłuższa. Opłaty dotyczą kursu w jedną stronę. Osoby niepełnoletnie podróżują wraz z opiekunem, który nie płaci za przejazd.

Możliwe jest też wykupienie kursów w trybie 4 tygodni za 200 zł brutto lub 50 zł brutto za 1 tydzień.

Jak zamówić?

Aby skorzystać z transportu indywidualnego dostosowanego do potrzeb osób z niepełnosprawnościami, należy złożyć wniosek oraz kopię orzeczenia do Starostwa Powiatowego. Można to zrobić tradycyjnie, bezpośrednio w Starostwie, pocztą, e-mailem lub przez e-PUAP. Po ocenie dokumentów urzędnik skontaktuje się z zainteresowaną osobą i przekaze dalsze informacje.

Agnieszka Deja

Koszty

Usługa „od drzwi do drzwi” finansowana będzie przez powiat do 13 grudnia 2024 roku lub do wyczerpania środków przeznaczonych na ten cel. Cena za podróż w obrębie jednej gminy lub 15 km w granicach powiatu to 10

O G Ł O S Z E N I E



lokalne
oferty
pracy

Zapraszamy do publikacji ogłoszeń rekrutacyjnych.

Z nami zatrudnisz fachowców.

ZADZWOŃ
530 338 653

O G Ł O S Z E N I E

UjA.6721.10.3.2021.MKR

12.08.2024 r.

OGŁOSZENIE

o ponownym wyłożeniu do publicznego wglądu projektu miejscowego planu zagospodarowania przestrzennego części wsi Siedliska – etap III

Na podstawie art. 17 pkt 9 i pkt 11 ustawy z dnia 27 marca 2003 r. o planowaniu i zagospodarowaniu przestrzennym (t.j. Dz.U. 2024, poz. 1130), w związku z art. 67 ust. 3 pkt 4 ustawy o zmianie ustawy o planowaniu i zagospodarowaniu przestrzennym oraz niektórych ustaw z dnia 7 lipca 2023 r. (Dz.U. z 2023 r. poz. 1688) oraz na podstawie art. 39 ust. 1 i art. 54 ust. 3 ustawy z dnia 3 października 2008 r. o udostępnianiu informacji o środowisku i jego ochronie, udziale społeczeństwa w ochronie środowiska oraz o ocenach oddziaływania na środowisko (Dz.U. z 2024 r. poz. 1112) oraz Uchwały Nr 914/XLVI/2021 Rady Miejskiej w Piasecznie z dnia 24 listopada 2021 r. w sprawie przystąpienia do sporządzenia miejscowego planu zagospodarowania przestrzennego części wsi Siedliska, zmienionej uchwałą nr 1340/LXX/2023 Rady Miejskiej w Piasecznie z dnia 17 maja 2023 r.

zawiadamiam o ponownym wyłożeniu do publicznego wglądu w dniach od 2 września 2024 r. do 24 września 2024 r. projektu miejscowego planu zagospodarowania przestrzennego części wsi Siedliska – etap III wraz z uzasadnieniem oraz prognozą oddziaływania na środowisko.

Z projektem planu można zapoznać się od 2 września 2024 r. na stronie internetowej pod adresem: <http://bip.piaseczno.eu/> w zakładce **Planowanie przestrzenne > Projekty planów wyłożone do publicznego wglądu**, a także w Urzędzie Miasta i Gminy Piaseczno, ul. Kościuszki 5 w Piasecznie, w pokoju nr 32, I piętro w godz. 9.00-15.00.

Dyskusja publiczna nad przyjętymi rozwiązaniami w projekcie planu miejscowego odbędzie się w dniu **17 września 2024 r. o godz. 16.00 – 18.00 w Sali Konferencyjnej** Urzędu Miasta i Gminy w Piasecznie, ul. Kościuszki 5.

Zgodnie z art. 18 ust. 1 ustawy o planowaniu i zagospodarowaniu przestrzennym każdy, kto kwestionuje ustalenia przyjęte w projekcie planu miejscowego, może składać **uwagi**.

Uwagi do wyłożonego projektu planu należy składać:

- w kancelarii Urzędu Miasta i Gminy Piaseczno,
- na adres Urzędu Miasta i Gminy Piaseczno ul. Kościuszki 5, 05-500 Piaseczno,
- za pomocą środków komunikacji elektronicznej na adres e-mail: urząd@piaseczno.eu oraz poprzez ePUAP: /umigpiaseczno/SkrytkaESP

Uwagi należy składać do Burmistrza Miasta i Gminy Piaseczno, który jest właściwym organem do rozpatrzenia uwag z podaniem imienia i nazwiska lub nazwy jednostki organizacyjnej i adresu, oznaczenia nieruchomości, której dotyczy, w nieprzekraczalnym terminie do dnia **11 października 2024 r.**

Jednocześnie informuję, że dane osobowe, które będą przetwarzane w trakcie prac projektowych podlegają ochronie zgodnie z informacją dostępną na stronie internetowej <http://bip.piaseczno.eu/>, w przewodniku interesanta, w którym znajduje się treść „klauzuli informacyjnej”.

z up. Burmistrza Miasta i Gminy Piaseczno
mgr inż. arch. Anna Pakulińska-Attia, Naczelnik Wydziału Urbanistyki i Architektury



W związku z dynamicznym rozwojem zatrudnimy

Przełęcz PIASECZYŃSKI

SPECJALISTĘ ds. sprzedaży powierzchni reklamowej

Twój zadaniem będzie:

- Sprzedaż powierzchni reklamowej do gazety
- Aktywne pozyskiwanie klientów
- Opieka nad powierzonymi klientami
- Realizacja celów sprzedażowych

Co oferujemy?

- Umowę o pracę lub inną jak wolisz
- Atrakcyjne wynagrodzenie podstawa + prowizja
- Bogaty pakiet medyczny po okresie próbnym
- Ciekawą, pełną wyzwań pracę w dynamicznie rozwijającej się firmie
- Współpracę z profesjonalistami
- Przyjazną atmosferę pracy

Czego oczekujemy?

- Kreatywność
- Doświadczenia w sprzedaży telefonicznej / bezpośredniej
- Umiejętności nawiązywania kontaktów

CV: m.komisatczyk@przelecpiasieczynski.pl

OGŁOSZENIE

Na podstawie art. 17 pkt 11 i 13 ustawy z dnia 27 marca 2003 roku o planowaniu i zagospodarowaniu przestrzennym (Dz. U. 2024 poz 1130), oraz art. 67 ust 3 pkt 4 ustawy z dnia 7 lipca 2023 r. o zmianie ustawy o planowaniu i zagospodarowaniu przestrzennym oraz niektórych innych ustaw (Dz.U. z 2023 r. poz. 1688), w związku z art. 39 ust. 1 oraz art. 54 ust. 2 ustawy z dnia 3 października 2008 r. o udostępnianiu informacji o środowisku i jego ochronie, udziale społeczeństwa w ochronie środowiska oraz ocenach oddziaływania na środowisko (Dz. U. 2023. 1094 ze zm.), **zawiadamiam o wyłożeniu do publicznego wglądu projektów miejscowych planów zagospodarowania przestrzennego dla fragmentów:**

1) **wsł Lubna – rejon ul. Modrzewiowej**, w związku z uchwałą Nr XC/789/2023 z dnia 22 lutego 2023 r., o przystąpieniu do sporządzenia miejscowego planu zagospodarowania przestrzennego dla terenu jw. zmienionej uchwałą nr CV/909/2023 z dnia 29 listopada 2023 r., wraz z prognozą oddziaływania na środowisko.

2) **wsł Lubna – rejon ul. Podleśnej cz II**, w związku z uchwałą Nr C/863/2023 z dnia 24.08.2023 r. o przystąpieniu do sporządzenia miejscowego planu zagospodarowania przestrzennego dla terenu jw. wraz z prognozą oddziaływania na środowisko.

3) **wsł Czachówek – część zachodnia I**, w związku z uchwałą Nr C/860/2023 z dnia 24.08.2023 r. o przystąpieniu do sporządzenia miejscowego planu zagospodarowania przestrzennego dla terenu jw. wraz z prognozą oddziaływania na środowisko.

Wyłożenie projektów ww. planów nastąpi w dniach od 21.08.2024 r. do 11.09.2024 r. w siedzibie Urzędu Miasta i Gminy Góra Kalwaria, ul. 3 Maja 10, II piętro, dla projektów planów oznaczonych cyfrą „1, 2, 3” – pok. 206A, w godzinach pracy Urzędu. Projekty planów, w czasie trwania wyłożenia dostępne będą również na stronach: <https://bip.gorakalwaria.pl/>, www.gorakalwaria.pl

1) **Granice przystąpienia do sporządzenia miejscowego planu zagospodarowania przestrzennego:**

A-B – północne granice dz. ew. nr: 100/19, 101/19, 102/15, 103/12, 103/16, 103/17 (obrub Lubna)

B-C – wschodnie granice dz. ew. nr: 103/17, 103/18, 103/19, 103/20 wraz z przedłużeniem do południowej granicy dz. ew. nr 151/45 (obrub Lubna)

C-D – fragment południowej granicy dz. ew. nr 151/45, południowe granice dz. ew. nr: 101/22, 100/22 (obrub Lubna)

D-A – zachodnie granice dz. ew. nr: 100/22, 100/21, 100/20, 100/19 (obrub Lubna)

2) **Granice sporządzenia miejscowego planu zagospodarowania przestrzennego:**

A-B – północna granica dz. ew. nr 151/90 we wsi Lubna

B-C – wschodnie granice dz. ew. nr: 151/90, 156/5 we wsi Lubna

C-D – południowa granica dz. ew. nr 156/5, fragment wschodniej granicy dz. ew. nr 156/3, fragment południowej oraz wschodniej granicy dz. ew. nr 156/3 we wsi Lubna

D-E – południowa granica dz. ew. nr 156/3 we wsi Lubna

E-A – zachodnie granice dz. ew. nr: 156/3, 151/90 we wsi Lubna

3) **Granice sporządzenia miejscowego planu zagospodarowania przestrzennego:**

A-B – fragment północnej granicy obręb 0011 Czachówek stanowiący północne granice dz. ew. nr: 1/1, 1/8, 1/7, 1/4, 1/3, 79/2 (fragment granicy) do osi ul. Głównej (dz. ew. nr 79/2)

B-C – os. ul. Głównej (dz. ew. nr 79/2)

C-D – os. ul. Szkolnej (dz. ew. nr 49)

D-A – fragment zachodniej granicy obręb 0011 Czachówek stanowiący zachodnie granice dz. ew. nr: 49 (fragment granicy), 48, 47/5, 40, 39/1, 38/1, 37, 36, 34, 33/12, 33/8, 32, 31/3, 31/1, 30/2, 30/1, 29, 28/1, 27/1, 26, 25, 23, 22/1, 21, 20, 19/1, 224, 17, 16, 13, 12, 11, 10/1, 7/1, 3, 1/1

Dyskusja publiczna nad przyjętymi rozwiązaniami, w projektach miejscowych planów zagospodarowania przestrzennego odbędzie się w siedzibie Urzędu Miasta i Gminy Góra Kalwaria, przy ul. 3-go Maja 10, II piętro, dla projektu planu oznaczonego cyfrą „1” w dniu 27.08.2024 r. o godz. 16 w pok. 206A, cyfrą nr „2” w dniu 28.08.2024 r. o godz. 16.00 w pok. nr 206 A, oraz cyfrą „3” w dniu 26.08.2024 r. w Sali Konferencyjnej piętro I o godz. 16.00. Zgodnie z art. 18 ust. 1 ustawy o planowaniu i zagospodarowaniu przestrzennym, każdy kto kwestionuje ustalenia przyjęte w projekcie planu miejscowego, może wnieść uwagi **w nieprzekraczalnym terminie do dnia 25.09.2024 r.** Uwagi, należy składać do Burmistrza Miasta i Gminy Góra Kalwaria, w formie papierowej lub elektronicznej z podaniem imienia i nazwiska lub nazwy jednostki organizacyjnej, adresu, oznaczenia nieruchomości, której uwaga dotyczy. Uwagi, w formie elektronicznej należy wnieść za pomocą: elektronicznej skrzynki pocztowej na platformie e-Puap: /GoraKalwaria/skrytka oraz pocztą email: umig@gorakalwaria.pl, kancelaria@gorakalwaria.pl. Uwagi rozpatrywane będą przez Burmistrza Miasta i Gminy Góra Kalwaria. Przekazane dane osobowe będą przetwarzane zgodnie z informacją „Dane osobowe” zawartą na stronie internetowej Urzędu Miasta i Gminy Góra Kalwaria, bądź pod nr tel. 22 484 34 41 (kontakt do powołanego w Urzędzie Miasta i Gminy Góra Kalwaria inspektora danych osobowych).

Z up. Burmistrza Miasta i Gminy Góra Kalwaria
Góra Kalwaria, dnia 14.08.2024 r. Naczelnik Wydziału Planowania Przestrzennego Anna Kochańska

O G Ł O S Z E N I E

PROTEZY ZĘBOWE

NAPRAWA
PIASECZNO I OKOLICE

TEL.: 502 031 221

SKUP ZŁOMU ZŁOTA
W KAŻDEJ PRÓBIE160-170 PLN/GRAM
- w pr. 0,585NATALIA-GOLD
Piaseczno, ul. Kościuszki 18/A

żabka

ZOSTAŃ FRANCZYZOBIORCĄ
W PIASECZNI I LESZNOWOLI!Poszukujemy dynamicznych i przedsiębiorczych osób,
które dołączą do grona Franczyzoborców Żabka w miejscowościach
Piaseczno oraz Lesznowola.

Dlaczego warto?

- **Stabilny model biznesowy:** Dołącz do jednej z najbardziej rozpoznawalnych sieci w Polsce, która zapewnia sprawdzony i rentowny model działania.
- **Kompleksowe wsparcie:** Od pierwszego dnia działalności możesz liczyć na pełne wsparcie w zakresie szkoleń, logistyki, marketingu oraz zarządzania sklepem. Żabka oferuje gotowy koncept, który ułatwia prowadzenie własnego biznesu.
- **Dostosowana oferta finansowa:** Otrzymasz dostęp do atrakcyjnych warunków finansowych, w tym wsparcia na start oraz preferencyjnych warunków współpracy.
- **Zostań częścią lokalnej społeczności:** Działając w Piasecznie lub Lesznowoli, masz okazję rozwijać się w dynamicznie rosnących miejscowościach, zyskując klientów wśród mieszkańców.

Wymagania:

- Gotowość do prowadzenia własnej działalności gospodarczej,
- Umiejętności zarządzania zespołem i dbania o wysoki standard obsługi klienta,
- Zaangażowanie i chęć do nauki.

Nie czekaj! Zainwestuj w sprawdzony biznes i rozwijaj się razem z Żabką.

Osoby zainteresowane prosimy o kontakt pod nr tel.: 519 048 922
lub wysłanie zgłoszenia na adres e-mail: winiarska-frak.sylwia@zabka.plDOŁĄCZ DO NAS I ZOSTAŃ CZĘŚCIĄ SUKCESU
W PIASECZNI LUB LESZNOWOLI!MAR-BUD
BUDOWNICTWO
ZatrudnimyPRACOWNIKÓW BUDOWLANYCH
LUB CAŁE EKIPY/BRYGADYmiejsce pracy:
okolice Warszawy

509 759 377, 503 904 713

Miejsce na Twoje
ogłoszenie

Zakład Kamieniarski zatrudni na stanowisko

MURARZA

do prac na cmentarzu

Konstancin-Jeziorna, ul. Chylicka 101
Mile widziane: Kontakt:
prawo jazdy kat. B 604 404 274

OGŁOSZENIA DROBNE

DAM PRACĘ

Pracowników do serwisu urządzeń
wentylacyjnych, również
bez doświadczenia, konieczne
prawo jazdy kat. B tel. 601 923 395■ NZOZ w Piasecznie zatrudni
lekarzy w POZ. Zapraszamy
do współpracy Lekarzy Rodzinnych,
Internistów, Lekarzy bez specjalizacji.
Kontakt tel. 501870162■ Zatrudnię kierowcę kat. B i C,
tel. 22 726 86 36■ Przyjmę ślusarza spawacza
do warsztatu samochodów
ciężarowych, okolice Tarczyna,
tel. 604 626 444■ Pomocnika lakiernika do warsztatu
samochodów ciężarowych, Tarczyn,
tel. 604 626 444

KUPIĘ

■ Antyczne meble, obrazy, srebra,
plater, odznaczenia, szable, książki,
pocztówki, tel. 504 017 418

SPRZEDAM

■ Drewno opałowe, tel. 602 770 361,
791 394 791

USŁUGI

DOCIEPLANIE BUDYNKÓW,
MALOWANIE ELEWACJI,
PONAD 25 LAT DOŚWIADCZENIA
TEL. 501 62 45 62■ Sprzedaż i montaż okien i drzwi
wew. i zew. Rolety zew., wew. żaluzje,
plisy, moskitiery. Parapety wew. i zew.
22 717 71 00, 601 623 480, 603 310 223Obwoźny skup złomu i sprzętanie
posesji tel. 501 314 711■ Remonty budowlane, hydraulika
od A do Z tel. 667 604 345BEZPYŁOWE CYKLINOWANIE,
REMENTY od A do Z.
TADEUSZ BIAŁOGRODZKI
Tel. 502 093 588, 22 756 57 63■ Docieplenie budynków, szybko, tanio,
solidnie tel. 502 053 214Anteny wideo domofony
montaż naprawa 603375875■ Anteny TV, TV SAT. Konfiguracja
sprzętu. Zadzwoń 501 700 315ELEWACJE DOCIEPLENIA BUDYNKÓW
DOŚWIADCZONE EKIPY 602-482-572■ Docieplenie poddaszy pianą, wylewki
tel. 607 378 288■ TYNKI GIPSOWE I TRADYCYJNE
604415352■ Ogrodzenia, panele ogrodzeniowe,
siatka + montaż producent
tel. 503 572 046■ Malarskie tanio tel. 22 7277747,
501 976 533■ Naprawa pralki, lodówki
tel. 603 047 616

■ Kominarz tel. 500 214 632

■ Hydraulik, złota rączka, tel. 733159220

KOMINIARZ, TEL. 781 495 997

■ Dachy, podbitka, sprzedaż,
tel. 692 194 998■ POMPY CIEPŁA, KLIMATYZACJA
tel. 604895675.

■ Wywóz gałęzi 519-874-891

■ Mycie, malowanie elewacji
tel. 505 591 721

■ Przeprowadzki tel. 505 591 721

■ Wywozimy graty z chaty
tel. 505 591 721

■ Wycinka drzew tel. 505 591 721

■ ALARMY, KAMERY, DOMOFONY
600 421 203

■ Elektryk, tel. 666 890 886

DOBRY HYDRAULIK z Piaseczna
- wyróżniają nas ROZSĄDNE CENY.
Wykonujemy nowe
i modernizujemy istniejące instalacje.
Tel. 608 030 808

Spawanie, tel. 608 030 808

■ Naprawa, serwis okien i drzwi,
naprawa i wymiana okuć, wymiana
szyb i uszczelek, tel. 22 717 71 00,
603 310 223, 601 623 480■ Remonty, budowlane, ogrodzenia,
tel. 513 137 581■ Dachy naprawy, papa
termozgrzewalna, tel. 502 473 605■ Malowanie, hydraulika, remonty,
tel. 501 050 907■ Naprawa dachów, papa
termozgrzewalna, kominki, rynny,
obróbki blacharskie, tel. 515 506 639■ PRANIE - CZYSZCZENIE dywanów,
tapicerki meblowej i samochodowej
508 65 20 30

AUTO-MOTO KUPIĘ

■ Skup kamperów, przyczep
kempingowych 505 530 300

■ SKUP AUT NA KASACIĘ 50820673

■ Skup aut 2010-2023r. 505 530 300

NIERUCHOMOŚCI KUPIĘ

■ Kupię za gotówkę każdą
nieruchomość; udziały, spadki, wady
prawne, zadłużenia. Tel. 786-805-828■ Kupię działkę bezpośrednio Powiat
Piaseczyński 668 664 199

NIERUCHOMOŚCI SPRZEDAM

■ Sprzedam 4,30 ha na granicy
gminy Chynów i gminy Prażmów,
tel. 608 867 053■ Prażmów, 1000m2 studium
budowlane 668 664 199■ Piaseczno 75 m2, 3 pokoje + 2 tarasy,
tel. 602 119 041■ Uroczą leśną widokową działką
rekreacyjną, Prażmów, tel. 602 770 361■ Działki budowlane 800 m2
k. Prażmowa, tel. 602 770 361

NIERUCHOMOŚCI WYNAJEM

■ Tanie kwatery pracownicze pokoje 1
i 2 osobowe Piaseczno tel. 502 222 001

RÓŻNE

■ Skup złomu, ul. Puławska 34
(teren Kubara Lamina), 515273148,
506264111

NAUKA

■ Matematyka, 664 438 144

FINANSE

■ Kredyt tel. 513-654-277

MATRYMONIALNE

■ Sympatyczna wdowa 68lat, 162cm,
zgrabna, kobiecej budowy, solidna
pozna Pana od 68 do 71 lat (+/-).
Tel. 534851469despol
TECHNIKI MONTAŻOWECentrum techniczno-serwisowe
DESPOL TECHNIKI MONTAŻOWE
zatrudniSERWISANTA
TECHNICZNEGO(wykształcenie min. średnie
techniczne; praktyczna wiedza
i umiejętności z zakresu mechaniki,
elektryki, automatyki)
do diagnostyki i napraw narzędzi
stacjonarnie i w zakładach klientówOferujemy: umowę o pracę,
prywatną opiekę medyczną, możliwości
rozwoju i awansu zawodowegoZgłoszenia prosimy kierować
na adres:
rekrutacja@despolm.plDołącz do
naszego
zespołu!Jesteśmy pasjonatami lotnictwa na
pełnym etacie. Projektujemy,
produkujemy, montujemy i serwisujemy
samoloty od ponad 95 lat. W naszych
zakładach powstają komponenty do
m.in. C295, A400M oraz A330.
Szukamy pracowników, z którymi
będziemy mogli dzielić nasze pasje!Dołącz do zakładów lotniczych
Airbus Poland S.A.Warszawa
al. Krakowska 110/114

Zapraszamy na pokład!

Wyślij swoje CV na adres: rekrutacja@airbus.com

Pracownik
Produkcji

Monter Struktur Lotniczych

Podstawa
wynagrodzenia:od 5000 zł brutto
(zależne od doświadczenia)Premie
wydajnościoweDofinansowanie
karty sportowejPrywatna opieka
medycznaParking na
terenie zakładuUbezpieczenie
grupowe na życieDofinansowania
socjalne

Kogo szukamy?

Poza pasją do lotnictwa, fajnie gdybyś
mógł/mogła pochwalić się:

- zdolnościami manualnymi, czytaniem rysunku technicznego
- dyspozycyjnością i gotowością do pracy w systemie zmianowym,
- rzetelnym podejściem do obowiązków,
- umiejętnością przyswajania nowej wiedzy.

AIRBUS

Otwórzmy Park Zdrojowy dla psów!

KONSTANCIN-JEZIORNA

Radna Magdalena Hyczko zainicjowała w sieci dyskusję na temat wpuszczania do Parku Zdrojowego w Konstancinie psów.

W połowie lipca radna Rady Miejskiej zapytała mieszkańców, co sądzą o pomysłe otwarcia parku dla czworonogów. Przypomnijmy, obecnie w Parku Zdrojowym obowiązuje zakaz wprowadzania psów.

– Zgodnie z Regulaminem uchwalonym 6 września 2012 roku obowiązuje zakaz wprowadzania zwierząt z wyjątkiem psów przewodników. Ustanawianie tego typu regulacji jest jednak sprzeczne z przepisami prawa, gdyż gminy nie mają do tego delegacji ustawowej. Radni mogą jedynie

nocześnie chcą podkreślić, że słyszą też zastrzeżenia mieszkańców, którzy boją się, że Park Zdrojowy stanie się po prostu brudny. Zmiana Regulaminu powinna być poprzedzona akcją edukacyjną. Psy powinny być na smyczy, właściciele czworonogów powinni być świadomi, że są w uzdrowisku, a Park Zdrojowy jest siedliskiem wielu ptaków i ssaków. O ich bezpieczeństwo też musimy zadbać. I oczywiście sprzątanie po swoich psie jest obowiązkowe i tu nie może być przyzwolenia na żadne wyjątki. Może to też pociągnąć za sobą kwestie częstego opróżniania koszy w Parku Zdrojowym. Jak widać, temat niby prosty, a pociąga za sobą kilka zagadnień, które należy rozważyć – powiedziała radna Hyczko.

Faktycznie podczas internetowej dyskusji głosy mieszkańców było podzielone.



FOT. FACEBOOK MAGDALENY HYCZKO

wprowadzać zasady, jak postępować z psami, aby nie zakłócać korzystania z Parku wszystkim mieszkańcom. Mamy bardzo bogate orzecznictwo w tym temacie i sądy stwierdzały nieważność takich uchwał – przyznała Magdalena Hyczko.

Do radnej w sprawie zakazu zgłaszali się mieszkańcy, którzy chcieliby wybrać się na spacer do parku ze swoimi pupilami. Dlatego też Magdalena Hyczko postanowiła opublikować post na Facebooku, w którym głos mogło zabrać więcej osób.

– Mieszkańcy wielokrotnie apelowali u mnie w tej sprawie, powołując się zarówno na przepisy prawa, jak i na kwestie wizerunkowe. Podejmę ten temat na Sesji Rady Miejskiej, przedstawiając argument o niezgodności Regulaminu z obowiązującym orzecznictwem. Została też powołana Doraźna Komisja Statutowa Rady Miejskiej i jest pomysł, aby również na tej komisji zrobić przegląd obecnych Regulaminów obiektów gminnych, aby były zgodne z prawem i uwzględniały interesy wszystkich mieszkańców. Rów-

„Zawsze znajdzie się jakiś cwaniak, który uzna, że jego pies nie gryzie i puści go wolno. No i zrobi się park dla piesków, a nie ludzi. Drodzy wielbiciele zwierząt, nie stawiajcie ich przed ludźmi dla własnej wygody. Dookoła Konstancina jest sporo lasów, łąk i nie ma potrzeby oddawania parku pieskom” – napisała jedna z mieszkank.

„Park jest dla ludzi. Ludzie mają psy, więc powinien być i dla nich, tak jak jest to praktykowane na całym świecie. Wystarczy pojechać do Londynu, Sztokholmu i zobaczyć, jak traktuje się udomowioną przez człowieka istotę zwierzęcą. Ja mieszkam w rejonie, gdzie ustawiono szyldy z zakazem wyprowadzania psów, a w co drugim domostwie jest pies. Hipokryzja goni hipokryzję” – skomentowała inna.

W dyskusji pojawiło się ponad sto komentarzy, mieszkańcy zatem żywo interesują się tym tematem. Czas pokaże, co ustalone zostanie podczas sesji Rady.

Agnieszka Deja

Ratusz stawia na fotowoltaikę

KONSTANCIN-JEZIORNA

Pod koniec lipca gmina rozpoczęła montaż instalacji fotowoltaicznej na dachu budynku urzędu miasta.

Już w środę 31 lipca wokół Urzędu Miasta i Gminy Konstancin-Jeziorna można było zauważyć robotników, którzy rozpoczęli montaż fotowoltaiki.

– Konstanciński samorząd wdraża kolejne rozwiązania, które korzystnie wpłyną zarówno na środowisko, jak i na budżet gminy – podkreślił magistrat. – Energię ze Słońca będzie pozyskiwało 91 paneli o łącznej mocy około 38 kWp. To jeden ze sposobów na obniżenie rachunków za prąd w magistracie.

Wszystkie zamontowane panele mają produkować około 1,1 tys. kWh energii elektrycznej rocznie. Ma to pokryć część zapotrzebowania na prąd. Instalacja ma być gotowa do września, a jej koszt to ponad 98 tys. zł.

Jak podkreśla urząd, budynek magistratu nie jest jedynym w gminie, który posiada panele fotowoltaiczne.



FOT. GMINA KONSTANCIN-JEZIORNA

Będzie taniej i bardziej ekologicznie

– Z energii słonecznej od kilku miesięcy korzysta już Zakład Gospodarki Komunalnej w Konstancinie-Jeziornie. Na dachu jego nowej siedziby przy ul. Wareckiej 22 zamontowano ponad 90 paneli fotowoltaicznych. Pozwalają one wyprodukować około 41,4 kWp energii elektrycznej, która jest wykorzystywana na bieżące potrzeby związane z funkcjonowaniem budynku. Wartość

zadania wyniosła ponad 305,5 tys. zł, a jego generalnym wykonawcą była firma Zab-Bud z Warszawy. W planach jest także montaż fotowoltaiki na dachu Przedszkola nr 3 „Kolorowe Kredki” w Oborach. Obecnie urząd prowadzi postępowanie, które wyłoni wykonawcę – poinformował magistrat.

Agnieszka Deja

Miasto też wyremontuje ul. Sienkiewicza. Tylko kiedy?

PIASECZNO

Urząd miasta szuka wykonawcy remontu odcinka ulicy Sienkiewicza – od Kościuszki do Wojska Polskiego. Jak pogodzi modernizację z pracami prowadzonymi przez powiat?

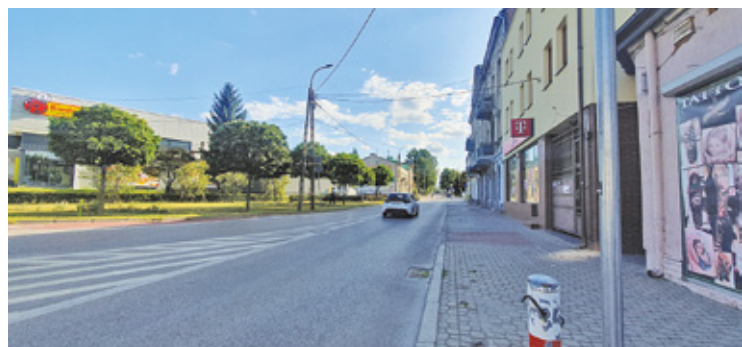
Od kilku miesięcy starostwo prowadzi modernizację odcinka ulicy Sienkiewicza od skrzyżowania z Gerbera i Wojska Polskiego do Pomorskiej. Jej zakończenie starostwo zaplanowało na październik.

Do remontu gminnego odcinka tej drogi, czyli od ulicy Kościuszki do Wojska Polskiego, przymierza się miasto.

Więcej zieleni

W ramach przebudowy wykonawca położy nową nawierzchnię, przebuduje i zmodernizuje oświetlenie uliczne, jak również sieć wodociagową. Powstaną także pasy rowerowe, które połączone będą z infrastrukturą dla cyklistów budowaną na powiatowym odcinku.

Po remoncie przy skrzyżowaniu ulicy Sienkiewicza z Kościuszki zrobi się bardziej zielono. Pojawiają się nowe drzewa oraz zieleńce z bylinami i krzewami.



Remont gminnego odcinka ul. Sienkiewicza być może prowadzony będzie równoległe z trwającą modernizacją



Równoległe z obecnymi pracami?

– Planujemy zrealizować przebudowę ul. Sienkiewicza równoległe z pracami na skrzyżowaniu Gerbera/Wojska Polskiego, a samo skrzyżowanie ulic Sienkiewicza i Kościuszki po oddaniu do użytku skrzyżowania Gerbera/Sienkiewicza/Wojska Polskiego

– zapowiedziała na początku lipca Joanna Ferlian-Tchórzewska, rzeczniczka piaseczyńskiego magistratu. – Zobaczmy, co wyjdzie z przetargu. Zgodnie z przetargiem czas na realizację to 120 dni – dodała.

Przetarg jest w trakcie rozstrzygania.

Tekst i zdjęcia Anna Żuber