

Przegląd PIASECZYŃSKI 500⁽¹²⁾ 2024

16 LISTOPADA

DZIEŃ OTWARTY
W NOWYM BIURZE SPRZEDAŻY

CZYTAJ WIĘCEJ NA STRONIE 3

Totalbud
DEVELOPMENT

BEZPŁATNY TYGODNIK POWIATU PIASECZYŃSKIEGO

ISSN 2300-5688

PIASECZNO || GÓRA KALWARIA || KONSTANCIN-JEZIORNA || LESZNOWOLA || PRAŻMÓW || TARCZYN || URSYNÓW



|| Piaseczno - Poradnia Zdrowia Psychicznego dla najmłodszych s. 2



|| Góra Kalwaria - Ekran - Ekrany do poprawki s. 3



|| Słomczyn - Strażacy proszą o pomoc s. 4



|| Piaseczno - Ułatwienie przy przejściach s. 6



|| Konstancin-Jeziorna - Miejsc parkingowych starczy? s. 7



|| GÓRA KALWARIA

Bożena i Wojciech Prus-Wiśniowscy w swoim domu

Zmiany, zmiany i więcej zmian w komunikacji miejskiej

|| GÓRA KALWARIA

Mieszkańców gminy Góra Kalwaria czeka prawdziwa komunikacyjna rewolucja. Wprowadzanie zmian rozpocznie się w ciągu najbliższych tygodni.

|| jednej z nich już pisaliśmy - chodzi o rezygnację z obsługi linii L30 przez ZTM. Gmina chce, by linię przejął Związek Powiatowo-Gminny „Otwockie Przewozy Gminno-Powiatowe”, którego członkiem jest właśnie Góra Kalwaria.



dokończenie na str. 5

ZTM proponuje uporządkowanie kursowania linii 724 i 710 tak, by łącznie miały one tyle samo kursów, co obecnie i kursowały bardziej regularnie. To umożliwiłoby ustanowienie po cztery dodatkowe kursy dziennie na linii 742 w każdą stronę w godzinach szczytu

FOT. MONIKA GWARA

Prezes szuka... prezesa

czytaj na str. 2

San?ark
PIASECZNO

Modnie i smacznie...
...tak blisko!

ul. Puławska 56, Mysiadło | godz. 9-21

**WYGRAJ
KULTOWY
SKUTER**

L'OSTERIA
PIZZA E PASTA

ALGI BOSCARO MISZCZOŁA L'OSTERIA EFENDI Putka STARBUCK SUBWAY WINDA

Prezes szuka... prezesa

dokończenie ze str. 1

W GÓRA KALWARIA

Miłośnik Góry Kalwarii i Czerna, znany w całej Polsce w środowiskach historyków społecznych, **Wojciech Prus-Wiśniowski** szuka następcy.

Towarzystwo Miłośników Góry Kalwarii i Czerna przez 35 lat działalności wypracowało sobie renomę i zyskało sympatyków. Posiada też cenną spuściznę, w tym pierwszą monografię Góry Kalwarii autorstwa Siostry Benedyktyńki **Małgorzaty Borkowskiej** „Dzieje Góry Kalwarii – od nadania praw miejskich do 1939 roku”. W Muzeum Regionalnym - siedzibie Towarzystwa – kolejne pokolenia zdobywają wiedzę o świecie i lokalnej historii, a grupy turystów, oprowadzanych przez prezesa, wyjeżdżają zauroczone Górą Kalwarią. Dlaczego tak trudno znaleźć następcę prężnie działającej organizacji?

Kandydata na nowego prezesa ciągle jednak nie ma

W Nowy prezes, czyli kto?

– Potrzeba osoby zaangażowanej, dobrego organizatora, społecznika, fascynata historią, dobrze komunikującego się z ludźmi, kontynuującego dotychczasową misję, posiadającego kontakty w środowisku samorządowym, ze świeżymi pomysłami – wymienia pan **Wojciech** i z nadzieją szuka idealnego kandydata.

Rozgląda się wśród młodych – odmawiają. Powód? Brak czasu - zobo-

wiązania zawodowe, rodzina, niechęć do formalności. W rozmowie prezes przyznaje, że być może traci znaczenie tzw. lokalność – potrzeba bycia dla i z mieszkańcami miasta. Czy społecznicy to relikty dawnych czasów?

W Po co zmiana?

Pan **Wojciech** jest prezesem 32 lata i uważa, że nie wypada się „zasiadywać” na stanowiskach, chociaż, wspierany przez małżonkę **Bożenę**, deklaruje:

– Oczywiście zostaję w Towarzystwie. Chcę dalej pracować. Nowego prezesa będę uczył i wspierał.

Kandydata na nowego prezesa ciągle jednak nie ma. Zarówno burmistrz Góry Kalwarii **Arkadiusz Strzyżewski**, jak i starosta **Ewa Lubianiec** na niepokoję pana **Wojciecha** mówią jedno: „Przecież to pan jest idealnym prezesem i proszę zostać na stanowisku!”.

12 listopada odbyło się walne zebranie członków Towarzystwa Miłośników Góry Kalwarii i Czerna w sprawie wyboru nowego Zarządu. Czy (jak przez minione 32 lata), osobą „zaangażowaną, dobrym organizatorem, społecznikiem, fascynatem historii, dobrze komunikującym się z ludźmi, kontynuującym dotychczasową misję, posiadającym kontakty w środowisku samorządowym, ze świeżymi pomysłami” okazał się po raz kolejny **Wojciech Prus-Wiśniowski**? O tym poinformujemy Państwa na łamach „Przeгляdu Piaseczyńskiego” już w przyszłym tygodniu.

Na koniec warto też wspomnieć, że na przełomie roku nasz bohater będzie świętował 89. urodziny. Wszyscy jednak wiemy, że „wiek, to tylko liczba”.

Tekst i zdjęcie
Beata Polaczyńska

Poradnia Zdrowia Psychicznego dla najmłodszych

W PIASECZNO

Radny **Maciej Dłużniewski** zapytał burmistrza, czy istnieje szansa na utworzenie Poradni Zdrowia Psychicznego dla Dzieci i Młodzieży na terenie gminy. Co na to lokalne władze?

Radny w interpelacji zwraca uwagę na fakt, że problemy ze zdrowiem psychicznym pojawiają się coraz częściej u młodych ludzi.

– Statystyki wskazują na dramatyczny wzrost zaburzeń psychicznych u dzieci i młodzieży, depresji, lęków i innych problemów psychicznych wśród młodych ludzi. Wymaga to szybkiej i profesjonalnej interwencji – podkreślił **Maciej Dłużniewski**.

Dodał również, że na terenie gminy Piaseczno oferta lekarzy-specjalistów w dziedzinie psychiatrii i psychologii jest ograniczona.

– Obecnie dzieci i młodzież z problemami psychicznymi często muszą czekać miesiącami na wizytę u psychiatry lub psychologa, co opóźnia proces diagnozy i leczenia. Brak wystarczającej liczby placówek oraz lekarzy w Gminie Piaseczno sprawia, że rodzice często muszą szukać pomocy daleko od miejsca zamieszkania, co dodatkowo obciąża zarówno dzieci, jak i ich opiekunów. Funkcjonująca na terenie Piaseczna zarówno Poradnia Zdrowia Psychicznego w Zalesiu Górny, jak też EZRA UKSW nie zabezpieczają potrzeb dzieci i młodzieży w kryzysie psychicznym. Dostęp do poradni EZRA UKSW dla dzieci rozwijających się w spektrum autyzmu jest nadal utrudniony. Brak odpowiedniej opieki psychologicznej i psychiatrycznej w młodym wieku może prowadzić do pogłębiania się problemów zdrowotnych w dorosłości, co skutkuje wyższymi kosztami społecznymi i zdrowotnymi w przyszłości. Wczesna diagnoza i interwencja są kluczowe dla minimalizacji tych zagrożeń – brzmi fragment interpelacji.

W Ważny temat

Temat zdrowia psychicznego jest ostatnio często podejmowany w całym powiecie. Widać, że to kwestia ważna dla lokalnej władzy.

– Poradnia zdrowia psychicznego nie tylko pomoże dzieciom i młodzieży, ale również ich rodzicom i opiekunom, którzy w sytuacjach kryzysowych czę-



Wiceburmistrz podkreśla, że gmina nie ma podstaw prawnych do utworzenia poradni

sto nie wiedzą, gdzie szukać pomocy. Placówka tego typu może oferować również wsparcie informacyjne i terapeutyczne dla rodzin, co wpłynie na poprawę dobrostanu całych rodzin – zaznacza radny **Maciej Dłużniewski**.

W Odpowiedź wiceburmistrz

Na interpelację radnego odpowiedziała przywołana w piśmie **Hanna Kułakowska-Michalak**. Wicebur-

Dzieci i młodzież z problemami psychicznymi często muszą czekać miesiącami na wizytę u psychiatry lub psychologa

mistrz podkreśla, że gmina nie ma podstaw prawnych do utworzenia takiej poradni. Leży to w kompetencjach starosty, wojewody lub Ministra Zdrowia.

– Szkoły jako podmioty działające na rzecz wsparcia dzieci i młodzieży współpracują z piaseczyńską poradnią Psychologiczno-Pedagogiczną w zakresie udzielania doraźnej pomocy przez nauczycieli specjalistów – dodaje wiceburmistrz **Hanna Kułakowska-Michalak**.

W Radny komentuje

Poprosiliśmy radnego **Macieja Dłużniewskiego** o komentarz odpowiedzi na jego interpelację.

– Trudno w tym temacie o komentarz. Zgłosili się do mnie mieszkańcy, rodzice dzieci, którzy poszukują wsparcia i pomocy. Temat trudnego dostępu do specjalistów, w tym psychiatrów dla dzieci i młodzieży w kryzysie psy-

chicznym, jest podnoszony od wielu lat przez różne środowiska. Dla mnie jako radnego, ale także z perspektywy bycia rodzicem, jest to kwestia wrażliwości na potrzeby tych rodziców, a przede wszystkim dzieci. Odnosząc się do samej odpowiedzi na interpelację, chciałbym podkreślić, iż jest sprzeczna z rzeczywistością. W pobliskiej miejscowości, w Gminie Tarczyn, funkcjonuje Poradnia Zdrowia Psychicznego prowadzona przez samorząd gminny. Nie ma żadnych podstaw prawnych, które obligują prowadzenie takiej poradni tylko przez powiat czy wojewodę. Wydaje się też błędne wskazanie przez Panią Wiceburmistrz **Hannę Kułakowską-Michalak**, aby Ministerstwo Zdrowia miało uprawnienia do prowadzenia i zarządzania taką poradnią na terenie Gminy Piaseczno – powiedział nam radny.

Dodatkowo **Maciej Dłużniewski** podkreślił, że liczy na to, że starostwo podejmie temat poradni i będzie działać na rzecz jej utworzenia.

– Obserwując kampanię przedwyborczą obecnej Pani Starosty **Ewy Lubianiec** i Jej deklaracje w obszarze wsparcia psychicznego, domniemam, że na pewno znajdzie jakieś rozwiązanie. Uważam, że jeżeli Gmina Piaseczno widzi i zauważa trudności w uruchomieniu Poradni Zdrowia Psychicznego dla Dzieci i Młodzieży, to powinna sama się zwrócić o wsparcie do Powiatu Piaseczyńskiego, a nie liczyć na dalszą inicjatywę w tym temacie mieszkańców czy radnych. Podkreślę, że oba samorządy podpisały się ponownie w tym roku pod deklaracją Aliansu Przeciwko Depresji i sam fakt deklaracji powinien być już zobowiązujący do działania i wsparcia najmłodszych mieszkańców Piaseczna – dodaje radny **Dłużniewski**.

JM

REKLAMA

Południowe przedmieścia Warszawy

3 OGRODY MIESZKANIA od 35 do 80 m²

ul. Anyżkowa, Zamienie, gm. Lesznowola
tel. 604 626 261 www.sbmnatolin.pl

NATOLIN

Ekrany do poprawki?

W GÓRA KALWARIA

Mieszkańcy Góry Kalwarii stworzyli petycję do Generalnej Dyrekcji Dróg Krajowych i Autostrad z prośbą o przyjrzenie się kwestii hałasu w okolicach obwodnicy Góry Kalwarii. Co na to samorząd?

Drogi krajowe nr 50 i 79 sprawiły, że kierowcy nie wjeżdżają tak licznie do miasta, omijając centrum Góry Kalwarii. Jednak mieszkańcy, którzy sąsiadują z obwodnicą, narzekają na hałas, który utrudnia im codzienne życie.

– Od momentu powstania obwodnicy mieszkańcy terenów z nią sąsia-

stu na Wiśle. W pozostałych badanych punktach poziom hałasu był wysoki, ale jednak mieścił się w normach. Jednak w odczuciu mieszkańców poziom

W odczuciu mieszkańców poziom hałasu jest bardzo uciążliwy

hałasu jest bardzo uciążliwy. Mieszkańcy zwrócili się z petycją do GDDKiA z prośbą o pilne podjęcie działań, polegających na poprawieniu efektywności ekranów akustycznych, usytuowanych wzdłuż obwodnicy Góry Kalwarii. Cho-



Badanie wykazało, że normy hałasu przekroczone są w jednym punkcie – przy ul. Batalionu „Zośka”

dających skarżą się na hałas. Najbardziej uciążliwy jest on w miejscach, gdzie obwodnica przebiega blisko zabudowań, a więc w Kątach i Mikówcu oraz przy ulicach Leśnej, Zakalwaria i Batalionu „Zośka” w Górze Kalwarii – powiedział nam zastępca burmistrza, **Mateusz Baj**.

Wiceburmistrz przyznaje, że temat nie jest nowy. Od początku powstania obwodnicy mieszkańcy informują, że jest ona dla nich uciążliwa ze względu na hałas. Wskazują, że nadmierny hałas powodowany jest wzmożonym ruchem samochodowym, a istniejące ekrany akustyczne nie spełniają swojej roli – są za niskie i zamontowane na zbyt krótkich odcinkach.

W Nie wyciszają wystarczająco skutecznie

– W 2021 roku na zlecenie magistratu specjalistyczna firma dokonała pomiaru poziomu hałasu. Badanie wykazało, że normy hałasu przekroczone są w jednym punkcie – przy ul. Batalionu „Zośka”, czyli w miejscu, gdzie obwodnica „schodzi” w kierunku mo-

dzi przede wszystkim o poprawienie ich efektywności (poprzez podwyższenie istniejących ekranów akustycznych oraz ich przedłużenie tak, by ich działanie objęło dłuższy odcinek terenów położonych przy obwodnicy) lub poprzez zastosowanie innych rozwiązań projektowych – przekazał nam wiceburmistrz Góry Kalwarii **Mateusz Baj**.

W Temat został omówiony podczas sesji

– Podczas październikowej sesji Rada Miejska jednogłośnie przyjęła stanowisko, w którym popiera postulaty mieszkańców, zawarte w petycji. Niezależnie od tego, radni skupieni w klubie „Nowa Kalwaria” skierowali prośbę o interwencję poselską w tej sprawie do posła Piotra Kandyby – dodał **Mateusz Baj**.

Rada Miejska wyraziła nadzieję, że GDDKiA przeprowadzi pomiar hałasu na wskazanych odcinkach i dokona oceny efektywności zamontowanych ekranów.

Agnieszka Deja

R E K L A M A

Totalbud
DEVELOPMENT

16 LISTOPADA

DZIEŃ OTWARTY
W NOWYM BIURZE SPRZEDAŻY

Rabaty do **60 000 zł.**

www.totalbud-dev.pl
500 777 088



📍 BIAŁOLEKA



📍 PIASECZNO

Karczunkowska 42, Warszawa



MARINA V

Józefosław, ulica Wilanowska



SOBOTA 16.11
DZIEŃ OTWARTY
20% rabatu
NA LOKAL UŻYTKOWY
- GARAŻ

MIESZKANIA

W ENKLAWIE

LASU KABACKIEGO

BIURO W JÓZEFOSŁAWIU:
☎ 609 944 209

www.makdom.pl

BIURO W WARSZAWIE:
☎ 22 322 70 03



W KAŻDĄ ŚRODĘ,
W KAŻDYM DOMU!

Strażacy proszą o pomoc

W SŁOMCZYN

Strażacy-ochotnicy z OSP w Słomczynie założyli internetową zbiórkę. Pieniądze mają pomóc im w remoncie strażnicy.

OSP w Słomczynie utworzona została w 1906 roku i od tego czasu działa nieprzerwanie. Obecnie w zespole strażaków jest 29 osób, w tym 19 ratowników w stałej gotowości do wyjazdu.

Tylko w tym roku wyjechaliśmy do zdarzeń aż 56 razy (stan na 02.11.2024), za każdym razem reagując skutecznie na wezwanie Stanowiska Kierowania. Lata ciężkiej pracy naszych druhów umożliwiły modernizację naszej jednostki. Starego Jelcza wymieniliśmy na używane Renault Midlum, które następnie w 2023 roku zostało ogromnym wysiłkiem zastąpione nowym wozem ratowniczo-gaśniczym marki Renault MDB3 D. Jednocześnie sukcesywnie wymienialiśmy wyposażenie mając na celu posiadanie optymalnych zasobów sprzętowych do prowadzenia efektywnych działań operacyjnych. Dziś można już napisać, że jako jednostka dysponujemy nowoczesnym sprzętem i wyposażeniem osobistym strażaków, które udało się pozyskać

dzięki licznym dotacjom kierowanym do OSP – brzmi informacja na początku internetowej zbiórki.

Jak przyznają strażacy, by działać jeszcze bardziej efektywnie brakuje im już tylko strażnicy.

Jako jednostka nie posiadamy wystarczającej powierzchni gruntu na budowę nowej strażnicy. Skomplikowany status dzierzawionej działki oraz liczne, często sprzeczne ze sobą koncepcje zaadresowania problemu naszej strażnicy sprawiły, że cały czas nie mamy nawet potwierdzonej wizji czy koncepcji budowy strażnicy. Nie możemy jednak czekać ani miesiąca dłużej. Nawet rozpoczynając budowę w tym roku, co oczywiście jest niemożliwe, ze stanem naszego obecnego garażu możemy nie dotrzeć do otwarcia nowej siedziby, a z braku innych alternatyw ciągłe reanimowanie naszej obecnej lokalizacji to dla nas konieczność – podkreślają strażacy.

Obecnie OSP Słomczyn posiada jedynie budynek, którego pierwotnym celem jest garażowanie samochodu. Miejsce miało służyć do czasu budowy nowej strażnicy, jednak strażacy korzystają z niego już ponad 20 lat.

Nie mamy toalet, prysznic ani bieżącej wody, ręce po akcji możemy umyć dzięki bojlerowi, tankowanemu od węzła gaśniczego, zainstalowanego

przez jednego z naszych strażaków na własny koszt. Ubierając mundur przed wejściem do pojazdu, dusimy się w spalinach, ponieważ nie mamy oddzielnej szatni. Brak wystarczającego docieplenia budynku oraz nieszczelna brama sprawiają, że w celu utrzymania temperatury na plusie w okresie zimowym uszczelniamy drzwi starymi prześcieradłami, co często i tak nie wystarcza. Ściany, które nie zostały wykonane prawidłowo w momencie budowy, generują wyrzuszenia ocieplenia wewnętrznego, które postępują z roku

„Nie mamy toalet, prysznic ani bieżącej wody”

na rok. Sama brama jest już wiekowa i wymaga pilnej wymiany. Instalacja elektryczna jest przestarzała i nie jest w stanie sprostać zapotrzebowaniu. Każdego roku ogólny stan budynku jest coraz gorszy, ale jak rozbitekowi musimy się go trzymać jak ostatniej kłody gwarantującej utrzymanie na powierzchni, co umożliwia nam dalsze realizowanie naszej misji, czyli pomoc drugiemu człowiekowi! – dodają w opisie zbiórki strażacy.



Ochotnicy z OSP chcą zbierać 53 tys. zł. Pomożecie?

W Dorzuć się do modernizacji

Internetowa zbiórka została ustalona na kwotę 53 tys. zł.

Nie mamy pewności czy kolejne lata przyniosą nam budowę upragnionej nowej remizy, mimo że będziemy się o to starać wszystkimi możliwymi sposobami. Mamy jednak pewność, że jeśli już teraz nie podejmiemy działań mających na celu poprawę stanu na-

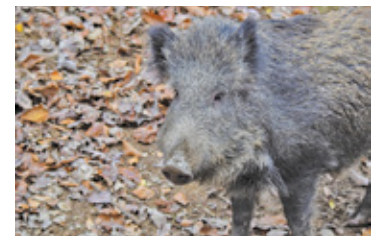
szego obecnego budynku, nigdy nie doczekamy jako jednostka lepszego jutra. Zgromadzone środki chcemy wykorzystać na: docieplenie naszego budynku, wymianę wyeksploatowanej bramy oraz modernizację wnętrza, w tym instalacji elektrycznej. Będziemy niezwykle zobowiązani za każde nawet najmniejsze wsparcie – apelują strażacy.

Agnieszka Deja

Dziki problem

W GÓRA KALWARIA

Włodarze gminy starają się rozwiązać problem dzików. Zwierzęta niszczą mienie mieszkańców.



Pomóc mieszkańcom Wólki Załęskiej mają myśliwi z koła „Szarak”

Podczas zebrania sołeckiego Wólki Załęskiej najważniejszym tematem okazały się... dziki. Ich populacja znacznie się rozrosła. Niszczą mieszkańców. Ci, szczególnie w okresie jesiennym, boją się o swoje dzieci, wracające ze szkoły do domów po zmroku.

Dziki pojawiają się w różnych miejscowościach na terenie naszej gminy, ale wydaje się, że największy problem jest właśnie okolicy Wólki Załęskiej, gdzie populacja tych zwierząt w ostatnim czasie bardzo się powiększyła. Mieszkańcy skarżą się na „zryte” ogródki i zgłaszają, że – zwłaszcza dzieci – boją się po zmroku wychodzić z domu – powiedział nam zastępca burmistrza **Mateusz Baj**.

Więcej polowań w okolicach Wólki

Temat został przedstawiony kołem łowieckim z gminy Góra Kalwaria. Podczas sesji (30 października) burmistrz **Baj** przyznał, że na spotkaniu z kołem łowieckim padła obietnica zintensyfikowania polowań na dziki w okolicach Wólki Załęskiej.

Sytuację z dzikami dodatkowo komplikuje fakt występowania na naszym terenie wirusa afrykańskiego pomoru świń (ASF), Powoduje on, że dzików nie wolno odławiać i przewozić w inne rejony Polski. Pod koniec października w urzędzie miało miej-

Dziki niszczą uprawy i zagrażają bezpieczeństwu mieszkańców

sce spotkanie przedstawicieli Wólki Załęskiej z kołem łowieckim „Szarak”, w obwodzie którego znajduje się północna część gminy Góra Kalwaria, w tym Wólka Załęska. Ustalono, że myśliwi częściej będą pojawiać się w okolicy tej miejscowości i dokonywać odstrzału dzików. Mamy nadzieję, że doprowadzi to do normalizacji sytuacji z dzikami – podkreślił **Mateusz Baj**.

AD

R E K L A M A

**Logistic park
Good Point
Karczew**

Powierzchnia magazynowa i produkcyjna DO WYNAJĘCIA

tel. +48 609 964 441 | www.realmanagement.pl



**W KAŻDĄ ŚRODĘ,
W KAŻDYM DOMU!**

Zmiany, zmiany i więcej zmian w komunikacji miejskiej

dokończenie ze str. 1

Dzięki członkostwu udało się przywrócić autobus do powiatu otwockiego.

– Ze Związkiem będziemy współpracować przy liniach lokalnych po gminie Góra Kalwaria (po nowym roku wyruszą w trasę dwie nowe linie L30A i L30B, które zastąpią obecną L30). Z prostego powodu – kosztów. Stawki za wozokilometr są znacząco niższe niż te narzucane nam przez stołeczny ZTM, ponadto istnieje możliwość pozyskania dotacji z budżetu państwa na te linie. ZTM obecnie nam tego nie jest w stanie zaferować – powiedział nam zastępca burmistrza **Piotr Chmielewski**.

„Siedemsetki” do poprawki

Podczas sesji radni poruszyli temat spotkania z ZTM, które odbyło się 22 października.

– Wzięli w nim udział przedstawiciele ZTM z dyrektorem ds. przewozów na czele oraz reprezentanci gmin Góra Kalwaria, Piaseczno i Konstancin-Jeziorna. Ponieważ linie 724, 710, 742 obsługiwane są przez ZTM przez własny tabor i kierowców, widząc konieczność zwiększenia liczby

autobusów na linii 742 ze względu na dużą liczbę pasażerów w godzinach szczytu, a nie mając większych mocy przerobowych w swoich zasobach, warszawski przewoźnik zaproponował rozwiązanie tego problemu. Proponuje uporządkowanie kursowania linii 724 i 710 tak, by łącznie miały tyle samo kursów, co obecnie i kursowały bardziej regularnie. To umożliwiłoby ustanowienie po cztery dodatkowe kursy dziennie na linii 742 w każdą stronę w godzinach szczytu. Gminy Konstancin-Jeziorna i Góra Kalwaria oraz ZTM są zwolennikami tego rozwiązania. Czekamy teraz na odpowiedź władz Piaseczna, które obawiały się dotychczas, że te zmiany pogorszą sytuację pasażerów z gminy Piaseczno. ZTM jasno wykazał jednak, że te zmiany zdecydowanie nie pogorszą użytkowników linii 724 i 710. Wyrzuciłem też opinię na spotkaniu, że tak niewielka zmiana na liniach 724 i 710 umożliwi ogromną zmianę na linii 742, która – przypomnę – jest jedyną linią, docierającą do Góry Kalwarii i jej popularność rośnie – podsumował spotkanie **Piotr Chmielewski**.

L13 zmieni trasę

Zmiany czeka też linia L13, która – przypomnijmy – ma dwie trasy: do PKP w Zalesiu Górnym lub do Rynku w Górze Kalwarii.



FOT. MONIKA GWARA

– Linia L13, zgodnie z planami, przestanie od połowy przyszłego roku dojeżdżać do Góry Kalwarii (gminy Piaseczno i Prażmów planują jej pozostanie na innej trasie). Zastąpi ją nowa linia L (numer jeszcze jest nieznan), która co pół godziny będzie docierała najkrótszą trasą z Góry Kalwarii do Piaseczna, do punktu przesiadkowego przy PKP (SMK i KM) oraz punktu przesiadkowego do autobusów jadących co chwilę w stronę stolicy. Niektóre kursy nowej L-ki będą kończyły bieg w Czersku. Jeszcze co do L13 – dopóki



FOT. MONIKA GWARA

będzie jeździła w godzinach szczytu planujemy zwiększenie jej częstotliwości. Jesteśmy w trakcie uzgodnień z ZTM i gminą Piaseczno – podkreśla **Piotr Chmielewski**.

Podczas sesji poruszono też temat osób, które jeżdżą autobusami PKS Grójec. Od początku listopada mogą one korzystać z darmowych przejazdów pod warunkiem, że posiadają Moją Dobrą Kartę – kartę mieszkańca gminy Góra Kalwaria.

– PKS Grójec zaczął uznawać Moją Dobrą Kartę od 1 listopada na trasie z Potyicy (granica gminy na południu) do Solca (granica gminy na północy). Linia obsługiwana przez PKS Grójec jest dotowana przez gminę, a gmina pozyskała na ten cel fundusze z budżetu państwa (pokrywają 90 proc. kosztów). Umowę z PKS Grójec mamy do końca roku, ale planujemy ją przedłużyć. Dlatego robimy wszystko, aby udogodnienia dla pasażerów posiadających kartę mieszkańca pozo-

stały. Chodzi nam przede wszystkim o młodzież dojeżdżającą do szkół średnich w Górze Kalwarii, aby nie musiała zbyt długo czekać na kolejny autobus konkretnej linii, tylko wsiadała do pierwszego, który przyjedzie, nie dbając o bilet – mówi nam zastępca burmistrza.

Zapytaliśmy wiceburmistrza również o to, czy gmina ma w planach wprowadzenie zmian w transporcie kolejowym.

– Nie planujemy, ponieważ zbliża się termin modernizacji tej linii (Skierńiewice – Łuków). Skupiamy się obecnie na doprowadzeniu stałego autobusu z centrum miasta do stacji PKP oraz podpisania umowy z PKP PLK na dzierżawę terenu pod zajezdnię autobusową przy stacji PKP oraz parking P&R. Rozmowy ostatnio posunęły się do przodu i PKP PLK zaakceptowały naszą koncepcję – przekazał nam **Piotr Chmielewski**.

Agnieszka Deja

R E K L A M A




Dni Otwarte

23-24.11.2024, 10:00-15:00

**Biuro Sprzedaży na terenie osiedla:
Zamienie, ul. Waniliowa 8, lok 2.**

**Rabat na wszystkie mieszkania
do 20.000 zł!**

- Super oferta TYLKO dla umów deweloperskich podpisanych do końca roku!
- 23.11, bezpłatna konsultacja doradcy kredytowego!
- Sympatyczny upominek dla każdego, kto odwiedzi nasze biuro w Dni Otwarte!



Szczegóły
w Biurze Sprzedaży!
Zapraszamy!

www.zielonezamienie.pl

info@zielonezamienie.pl

+48 609 75 50 50

Wyznania miłości na latarniach

PIASECZNO

Gmina Piaseczno na swoim profilu w mediach społecznościowych opublikowała zdjęcia, na których widać karteczki z wyznaniem miłości. Nie byłoby w tym nic dziwnego, gdyby nie ich umiejscowienie.

Na zdjęciach widać małe karteczki z odręcznie napisanymi słowami i dorysowanymi serduszkami. Co ciekawe wyznania te przyklejone są na... latarniach.

– Mieliśmy już „Kocham Cię Księżniczko” na wiadukcie, teraz ktoś

opis zdjęć na profilu Gminy Piaseczno na Facebooku.

Mieszkańcy docenili gest w komentarzach.

– Oj tam, teraz każda może marzyć, że to jej ktoś wyznaje miłość – napisała pani **Anna**.

– Mnie się podoba, że wyznaniem, ten ktoś nie niszczy mienia wspólnego, a zostawia je na przyklejonej kartce – dodała pani **Dorota**.

– Cudowne, aż ciepło na serduchu, że jeszcze istnieją tacy zakochani – zaznacza użytkownik **Mada**.

Nieco bardziej żartobliwie do tematu podszedł jeden z panów.

– Jak tu nie kochać latarni, gdy tak wcześniej robi się ciemno – napisał pan **Jacek**.



Nietypowe wyznanie miłości

poszedł w ilość i miłosne wyznania przekazuje na... latarniach w centrum Piaseczna. Ktoś z Was zna może historię tych raczej nietypowych „ogłoszeń” przyklejanych na latarniach? – brzmi

Jeśli jesteś autorem lub adresatem tych wiadomości, napisz do nas! Chętnie opowiemy historię Twojej miłości!

MRK.

M A T E R I A Ł Z E W N Ę T R Z N Y

Najważniejsze korzyści z termomodernizacji budynków dla mieszkańców Mazowsza

Termomodernizacja budynków to proces, który polega na poprawie efektywności energetycznej nieruchomości, co przynosi mieszkańcom szereg wymiernych korzyści.

Jednym z najważniejszych rezultatów jest **znacząca redukcja kosztów ogrzewania**. Dzięki dociepleniu ścian, dachów czy wymianie okien, straty ciepła są znacznie mniejsze, co bezpośrednio przekłada się na niższe rachunki za energię. Zmniejszenie zapotrzebowania na energię cieplną może obniżyć koszty ogrzewania nawet o 30-50%.

Kolejną istotną korzyścią jest **poprawa komfortu życia**. Lepsza izolacja termiczna sprawia, że temperatura wewnątrz budynku jest stabilniejsza, co oznacza przyjemne ciepło zimą i chłodniejsze wnętrza latem.

Termomodernizacja przyczynia się również do **poprawy jakości powietrza**, zarówno wewnątrz budynku, jak i w jego otoczeniu. Zmniejszenie zużycia paliw stałych, takich jak węgiel, prowadzi do mniejszej emisji zanieczyszczeń, co ma bezpośredni wpływ na obniżenie poziomu smogu. Mieszkańcy mogą cieszyć się zdrowszym powietrzem, co przekłada się na lepsze zdrowie i jakość życia.

Dodatkowo, termomodernizacja zwiększa **wartość nieruchomości**.

Termomodernizacja to nie tylko korzyści finansowe, ale również inwestycja w zdrowie, komfort i ochronę środowiska. Najpopularniejszym źródłem dofinansowania jest **program „Czyste Powietrze”**, który oferuje dofinansowanie na wymianę starych kotłów oraz termomodernizację budynku, co pozwala na obniżenie kosztów ogrzewania. Wysokość dotacji zależy od dochodów gospodarstwa domowego i może wynosić nawet do 135 tys. złotych.

„Zadanie publiczne sfinansowane ze środków Samorządu Województwa Mazowieckiego”.

Ułatwienie przy przejściach

PIASECZNO

Radna **Ewelina Wójcik** zaproponowała zamontowanie podpórek, które miałyby ułatwić oczekiwanie na zmianę świateł rowerzystom. Pomysł poddała pod rozprawę burmistrza.

Radna napisała do burmistrza prośbę o zamontowanie podpórek dla rowerzystów na skrzyżowaniach w Piasecznie. Jako miejsca w pilotażowym sprawdzeniu zasadności pomysłu, podała skrzyżowania Puławskiej i Młynarskiej, Puławskiej i Jana Pawła II oraz Kościuszki i Nadarzyńskiej. Chodzi o rodzaj barierki, na której można oprzeć stopę podczas postoju w oczekiwaniu na zmianę świateł. Podpórka ma też zamontowany uchwyt, by rowerzysta mógł chwycić za niego i przytrzymać się, nie zsiadając z roweru.

– Pomysł pojawił się podczas mojego wyjazdu rowerowego po Kielcach, gdzie podpórki są dość popularne i były udogodnieniem podczas korzystania ze ścieżek rowerowych. To rozwiązanie, które warto wypróbować i wdrożyć też w Piasecznie. W pierwszej kolejności oczywiście warto wykonać podpórki na kilku skrzyżowaniach i potem przeanalizować możliwości ich zamontowania w kolejnych lokalizacjach – podkreśla **Ewelina Wójcik**.

Przeanalizują koszty i lokalizacje

Radna dodaje, że pomysł rozwoju infrastruktury rowerowej jest ważny dla mieszkańców.

– Mieszkańcy wielokrotnie dawali znać, jak ważny jest dla nich rozwój infrastruktury rowerowej w naszej gminie i zastosowanie pewnych udo-



FOT. LUKASZ SZYMAŃSKI

Podobne spoczniki dla rowerzystów świetnie sprawdzają się w praktyce przy warszawskich skrzyżowaniach. Na zdjęciu jedna z podpórek, zainstalowanych na Wilanowie

godnień, dzięki którym jazda ścieżkami rowerowymi jest bardziej komfortowa. Uważam, że takie podpórki dla rowerzystów wpisują się w obszar potrzeb komunikowany przez mieszkańców – mówi nam radna.

Na pismo **Eweliny Wójcik** odpowiedział drugi zastępca burmistrza, **Robert Widz**.

– Chciałbym podziękować za inicjatywę. Pomysłowi Gmina Piaseczno przyjrzy się bliżej, by poznać warunki i zasady umieszczenia owych urządzeń w pasie drogowym. Po przeanalizowaniu kosztów wykonania takich instalacji, rozważona zostanie ich lokalizacja i wykonanie – napisał samorządowiec.

Agnieszka Deja

O G Ł O S Z E N I E

Przeгляд
PIASECZYŃSKI

LOKALNY REPORTER

Jeśli dziennikarstwo to coś więcej niż praca – to Twoja pasja, mamy coś dla Ciebie! Poszukujemy osoby, która będzie pracować w powiecie piaseczyńskim

REPORTERKA/REPORTER

- Szukamy osoby, którą cechuje**
- CIEKAWOŚĆ**
- RZETELNOŚĆ**
- ZAANGAŻOWANIE LOKALNE**

Niezależne Lokalne Media

786 202 606
rekrutacja@przeгляд.media

Widzisz podobną sytuację?

Zrób zdjęcie, zeskanuj kod QR i wyślij do nas

Miejsc parkingowych starczy dla wszystkich?

KONSTANCIN-JEZORNA

Radny poprosił burmistrza o interwencję w sprawie miejsc parkingowych pod urzędem. Przedstawiciele magistratu twierdzą jednak, że jest ich wystarczająco dużo.

Przypomnijmy: radny **Tomasz Nowicki** wystosował pismo do burmistrza **Michała Wiśniewskiego** w sprawie miejsc parkingowych przed magistratem. Twierdził w nim, że mieszkańcy narzekają na zajęte miejsca tuż przed budynkiem.

– Problem wynika z faktu, że pracownicy urzędu codziennie zajmują dostępne miejsca postojowe bezpośrednio przy budynku, mimo że w sąsiedztwie znajdują się dwa duże parkingi, które mogą pomieścić pojazdy pracowników, którzy parkują samochody często na 8 godzin pracy – podkreślał w piśmie do burmistrza **Michała Wiśniewskiego** radny **Tomasz Nowicki**.

Sypią się mandaty

Radny twierdzi, że z powodu zajętości miejsc mieszkańcy często parkują na chodniku, za co otrzymują mandaty. Poprosił Straż Miejską o informacje na temat wystawionych mandatów – od 1 maja do 30 października było ich 20,

a 24 kierowców otrzymało pouczenia. Jednocześnie **Tomasz Nowicki** zaznaczył, że po nagłośnieniu sprawy kilka miejsc postojowych przy samym budynku zostało zwolnionych.

– Moim celem jest całkowite uwolnienie tego parkingu dla mieszkańców i interesantów – pracownicy mają dwa duże parkingi zlokalizowane ok. 100-150 m od urzędu. Wiem, że duża część pracowników parkuje na tych parkingach, za co dziękuję w imieniu mieszkańców! – napisał w swoim wpisie w mediach społecznościowych radny **Tomasz Nowicki**.

Ponad 150 miejsc

Konstanciński magistrat jednak problemu nakreślonego przez radnego nie zauważył.

– Przed Urzędem Miasta i Gminy Konstancin-Jeziorna nie występuje problem z dostępnością miejsc parkingowych. Mieszkańcy mają do dyspozycji trzy parkingi: przy ul. Kolejowej (17 miejsc, w tym 2 dla osób z niepełnosprawnościami), przy ul. Józefa Hlebowicza (85 miejsc, w tym 3 dla osób z niepełnosprawnościami) oraz przy ul. Braci Komorowskich (50 miejsc, w tym 2 dla osób z niepełnosprawnościami). Korzystają z nich także m.in. interesanci filii Starostwa Powiatowego, banku oraz kancelarii



Od 1 maja do 30 października wypisano 20 mandatów, a 24 kierowców otrzymało pouczenia

adwokackiej, mieszczącej się w budynku ratusza. Zgodnie z wewnętrzną regulacją pracownicy urzędu proszeni są o parkowanie swoich pojazdów na parkingach przy ul. Józefa Hlebowicza i ul. Braci Komorowskich. Należy zaznaczyć, że na ul. Kolejowej obowiązuje zakaz zatrzymywania się, o czym informują stosowne znaki drogowe. Kierowcy łamiący przepisy muszą liczyć się z mandatami, a parkowanie w niedozwolonych miejscach utrudnia poruszanie się pieszym, w szczególności osobom starszym, z niepełnosprawnościami oraz opiekunom z wózkami dziecięcymi – poinformował nas Kierownik Wydziału Promocji i Współpracy Zagranicznej **Patryk Siepsiak**.

Mieszkańcy są podzieleni jeśli chodzi o kwestię parkowania.

Zgodnie z wewnętrzną regulacją pracownicy urzędu proszeni są o parkowanie swoich pojazdów na parkingach przy ul. Józefa Hlebowicza i ul. Braci Komorowskich

– Obok urzędu są duże parkingi, bez problemu można tam zaparkować – napisał pan **Patryk** w komentarzu do

wpisu radnego, a kilka osób wtórowało tej opinii.

– Pomysł dobry, aby te miejsca były dla osób załatwiających sprawy. Ale jeśli ktoś zastawia chodnik innym i narzeka na mandat to słaby argument, chyba powinien zaparkować na parkingu kawałek dalej... – dodał pan **Michał**.

– Nie jestem zbyt częstym gościem UMiG, ale jak już przyjeżdżam, to zazwyczaj mam problem ze znalezieniem miejsca mimo dwóch dużych parkingów plus jeden pod samym urzędem. Jak już się uda miejsce znaleźć, to w samym urzędzie jest zadziwiająco... pusto. Kilka osób w głównym holu, kilka w Wydziale Komunikacji i kilka może gdzieś jeszcze (wszędzie nie zaglądałem). Nie wiem, ile dokładnie jest miejsc postojowych, ale wygląda to tak, jakby sami pracownicy zajmowali 70-80% tych miejsc (absolutnie nie mam o to żalu). Chyba że parkują tam sobie ci, którzy idą później np. na przystanek autobusowy i jadą dalej. Tak czy siak – mam wrażenie że miejsc dla interesantów jest zwyczajnie za mało – skomentował użytkownik, podpisujący się jako **George**.

I trudno nie przyznać mu racji. Może problem tkwi właśnie w tym, że miejsca parkingowe zajmują osoby, które do urzędu nawet nie wchodzą...

Agnieszka Deja

R E K L A M A



CUKIERNIA SOWA



KROI SIĘ
słodkie
OTWARCIE
26.11

San Park
Piaseczno
ul. Puławska 56E
05-500 Mysiadło

Wpływ pandemii na zwiększenie konsumpcji alkoholu i wyłanianie nowych wyzwań wspierania osób z chorobą alkoholową

ZDROWIE

Pandemia COVID-19 znacząco wpłynęła na zdrowie psychiczne społeczeństwa na całym świecie. Wzrost stresu, izolacja społeczna i niepewność przyszłości przyczyniły się do zwiększenia konsumpcji alkoholu. Zjawisko to stawia przed systemem wsparcia osób z chorobą alkoholową nowe wyzwania, na które należy odpowiedzieć w sposób zintegrowany i dostosowany do zmieniających się realiów.

Pandemia COVID-19 wywarła wpływ na życie jednostek w niemal każdej dziedzinie. W obliczu nieznanego dotąd sytuacji kryzysowej wielu ludzi sięgnęło po alkohol jako formę ucieczki od stresu i niepewności. Badania wykazują, że w czasie pandemii zwiększyła się częstotliwość spożywania alkoholu, co ma bezpośrednie konsekwencje zdrowotne i społeczne. Wzrost liczby osób borykających się z problemem alkoholizmu, w połączeniu z utrudnionym dostępem do wsparcia terapeutycznego, stawia nowe wyzwania przed specjalistami i instytucjami zajmującymi się leczeniem uzależnień.

Zwiększenie konsumpcji alkoholu w czasie pandemii

W trakcie pandemii wiele osób doświadczyło nasilenia objawów stresu, lęku, a nawet depresji. Przymusowa izolacja społeczna, ograniczenia w przemieszczaniu się oraz zmiana codziennych rutyn sprzyjały sięganiu po alkohol w celu radzenia sobie z trudnymi emocjami. Badania przeprowadzone w Stanach Zjednoczonych (Pollard, Tucker, & Green, 2020) wskazują, że konsumpcja alkoholu w okresie pan-

demii wzrosła średnio o 14% w porównaniu do okresu sprzed pandemii, a w grupie kobiet nawet o 17%.

Podobne wyniki przyniosły badania europejskie, które wskazują, że wzrost spożycia alkoholu był szczególnie zauważalny wśród osób pracujących zdalnie oraz tych, którzy stracili pracę w wyniku kryzysu ekonomicznego wywołanego pandemią (European Alcohol Policy Alliance, 2021). Te grupy często sięgały po alkohol w ramach „samowspomagania”, nie mając dostępu do innych, skuteczniejszych form radzenia sobie ze stresem.

Wzrost konsumpcji alkoholu jest szczególnie niepokojący w kontekście zdrowia publicznego, ponieważ przewlekłe spożywanie alkoholu prowadzi do licznych problemów zdrowotnych, w tym uszkodzenia wątroby, zaburzeń sercowo-naczyniowych oraz problemów psychicznych. Co więcej, dane wskazują, że wiele osób, które zaczęły pić więcej alkoholu w czasie pandemii, kontynuowało ten nawyk po jej zakończeniu, co sugeruje długotrwałe zmiany w zachowaniach związanych z konsumpcją.

Czynniki społeczne i psychologiczne sprzyjające zwiększonej konsumpcji

Spożycie alkoholu podczas pandemii wzrosło z kilku kluczowych powodów. Po pierwsze, izolacja społeczna wpłynęła na wzrost poczucia osamotnienia i braku wsparcia społecznego, co często prowadzi do ucieczki w substancje psychoaktywne. Brak codziennych interakcji z rodziną, przyjaciółmi oraz współpracownikami sprawił, że osoby podatne na stres i lęk poszukiwały alternatywnych sposobów na rozładowanie napięcia, a alkohol stał się łatwo dostępnym narzędziem.

Po drugie, pandemia przyniosła gwałtowne zmiany w strukturze pracy. Wielu pracowników przeszło na tryb



pracy zdalnej, co sprawiło, że brak wyraźnych granic między pracą a czasem wolnym zwiększył okazje do spożywania alkoholu. Praca w domu sprzyjała piciu w ciągu dnia, co w warunkach biurowych byłoby znacznie trudniejsze do zrealizowania.

Po trzecie, brak dostępu do wsparcia terapeutycznego w wyniku pandemii odegrał istotną rolę. Wiele ośrodków terapeutycznych oraz grup wsparcia, takich jak Anonimowi Alkoholicy, ograniczyło lub całkowicie zawiesiło działalność stacjonarną. Osoby walczące z uzależnieniem lub znajdujące się na skraju alkoholizmu straciły dostęp do wsparcia, co zwiększyło ryzyko nawrotów.

Nowe wyzwania w leczeniu uzależnień po pandemii

Pandemia ujawniła szereg nowych wyzwań w leczeniu osób z chorobą alkoholową. W szczególności należy zwrócić uwagę na problemy związane z dostępem do terapii i wsparcia psychologicznego. W okresie pandemii wiele osób musiało zrezygnować z tradycyjnych form terapii na rzecz rozwiązań zdalnych. Choć telemedycyna oferuje pewne korzyści, takie jak łatwiejszy dostęp do specjalistów, to jednak brakuje w niej elementu bliskiej interakcji, który często stanowi kluczowy element

skutecznej terapii uzależnień (Marsden et al., 2020).

Ponadto, pandemia pokazała, że programy wsparcia muszą być bardziej elastyczne i dostosowane do zmieniających się warunków. Dla wielu osób uzależnionych pandemia stała się katalizatorem powrotu do nałogu, a brak odpowiednich narzędzi zapobiegawczych zwiększył ryzyko nawrotu choroby.

Społeczna izolacja i pogorszenie sytuacji finansowej to również czynniki, które wyraźnie wpłynęły na nasilenie się problemów związanych z uzależnieniami. Osoby znajdujące się w trudnej sytuacji życiowej, zarówno finansowej, jak i emocjonalnej, są bardziej narażone na uzależnienia i trudniej jest im znaleźć wyjście z nałogu bez wsparcia zewnętrznego.

Skuteczne metody wsparcia po pandemii

Aby skutecznie odpowiedzieć na nowe wyzwania, konieczne jest wdrożenie zintegrowanych programów wsparcia, które będą łączyły tradycyjne metody terapii z nowymi technologiami. Telemedycyna może być jednym z ważnych narzędzi, które ułatwi dostęp do terapii w miejscach, gdzie brakuje stacjonarnych placówek leczenia uzależnień. Warto jednak pamiętać, że takie rozwiązania muszą być

uzupełniane o indywidualne podejście, oparte na bliskim kontakcie terapeutycznym i pacjenta.

Wsparcie społeczne odgrywa kluczową rolę w procesie leczenia uzależnień. Pandemia pokazała, jak istotne jest budowanie i utrzymywanie sieci wsparcia społecznego, zarówno w formie grup terapeutycznych, jak i bliskich relacji rodzinnych. Badania wskazują, że osoby, które mogą liczyć na wsparcie rodziny i przyjaciół, mają większe szanse na pokonanie nałogu (Kelly et al., 2021).

Kolejnym wyzwaniem jest skuteczna edukacja społeczeństwa na temat zdrowia psychicznego i mechanizmów uzależnień. Wzrost świadomości na temat zagrożeń związanych z alkoholem, zwłaszcza w sytuacjach kryzysowych, takich jak pandemia, może pomóc w zapobieganiu rozwijaniu się nałogów i zachęcić osoby zmagające się z problemem do szukania pomocy na wcześniejszym etapie.

Zmiany w polityce zdrowia publicznego

Pandemia uwidoczniła konieczność wprowadzenia zmian w polityce zdrowia publicznego. W wielu krajach dostęp do alkoholu nie został ograniczony w czasie lockdownów, co doprowadziło do wzrostu jego spożycia. W związku z tym konieczne jest wprowadzenie bardziej restrykcyjnych regulacji dotyczących sprzedaży alkoholu, zwłaszcza w czasie kryzysów zdrowotnych.

Konieczne są również inwestycje w programy edukacyjne oraz kampanie społeczne, które podkreślą negatywne skutki spożywania alkoholu oraz zachęcą osoby z problemami alkoholowymi do szukania profesjonalnej pomocy. Polityka powinna także skupiać się na promowaniu zdrowych stylów życia, które mogą stanowić alternatywę dla szkodliwych zachowań.

Karolina Magiera

Most jednak do rozbiórki

GÓRA KALWARIA

Most kolejowy, łączący powiat piaseczyński z powiatem otwockim, ma zostać rozebrany. PKP PLK podają powód – bardzo zły stan techniczny.

Most został w 2021 roku wpisany do ewidencji zabytków, ale zbliżająca się modernizacja linii kolejowej nr 12 Skierniewice – Łuków spowodowała, że zarządca infrastruktury złożył pismo w sprawie wykreślenia obiektu z rejestru. Powodem, który podawano, był zły stan techniczny.

Remont byłby zbyt drogi

Faktycznie stwierdzono licznie występującą korozję, a także problemy z podporami. To jednak nie koniec usterek. Nadzór budowlany zlecił wymianę konstrukcji stalowych i odbudowę podpór. Wiązałoby się to z postawieniem mostu od podstaw. W momencie, gdy i tak czeka tę przeprawę modernizacja, uznano, że nie ma to sensu.

Stary most znajduje się w części w linii planowanej budowy, a zmiana projektu, by pozostawić obecny obiekt, wiązałaby się m.in. ze zmianą układu torów. To zbyt poważna i kosztowna ingerencja w plan, by można było ją rozważać.

Kładki nie będzie?

Niestety - rozbiórka starego mostu wiąże się również z tym, że plany na powstanie ścieżki pieszo-rowerowej, na którą tak czekają okoliczni mieszkańcy, nie dojdą do skutku. O inwestycję tę zabiegał między innymi sołtys Glinek. Od wielu miesięcy namawiał władarzy do działania. Prowadził korespondencję z PKP PLK, a nawet zorganizował pokojową demonstrację, która miała pokazać, że kwestia ścieżki pieszo-rowerowej jest dla mieszkańców istotna. Wiele osób widziało szansę na jej powstanie właśnie na starym obiekcie, który mógłby współzysztować z nowym mostem. W planach budowy



FOT. MARCIN PODGÓRZAK

nie uwzględniono jednak kładki dla rowerzystów i pieszych. Czy to jednak przekreśla szansę na ścieżkę?

– Aktualnie PKP PLK S.A. są z tym, by jedną z kładek technicznych nowego mostu poszerzyć i odpowiednio przekształcić na publiczną, ogólnodostępną kładkę. Potrzebne jest jednak do tego spisanie porozumienia przez Gminę Karczew i Gminę Góra Kalwaria z PKP

PLK S.A. Do tej pory niestety to się jeszcze nie stało – podkreśla Marcin Podgórzak w grupie na Facebooku, w której publikuje informacje na temat kładki.

Aktualnie most ma jeden tor. Planowana konstrukcja ma mieć ich dwa. PKP PLK szacuje, że dzięki temu szybkość przejazdu pociągów zwiększy się z 40 do 120 km/h.

MRK

Sportowe podsumowanie weekendu (8-10 listopada)

POWIAT

Działo się w ten weekend! W rozgrywkach ligowych zdecydowanie nie brakowało emocji.

Koszykarze, siatkarze, piłkarze i badmintoniści – każdy z przedstawicieli swojej dyscypliny sportu miał w ostatnich dniach duże powody do zadowolenia.

Rozbili Polonię

Znakomita forma koszykarzy MUKS Piaseczno w 3 Lidze trwa dalej! W obecnym sezonie trenera **Cezarego Dąbrowskiego** pokonała już UKS Probasket Mińsk Mazowiecki (102:62) i KK Skrę Warszawa (81:74). W sobotę piasecznianie rozegrali kolejne świetne spotkanie.

W hali SP 5 przy ulicy Szkolnej w Piasecznie zameldowali się zawodnicy drugiego zespołu Polonii Warszawa. Gospodarze od początku mieli wyraźną przewagę, co udokumentowali wygraną 28:14 w pierwszej kwarcie i 26:9 w drugiej. Trzecia odsłona stanowiła festiwal MUKS-u i zakończyła się rezultatem 31:7. W ostatniej części miejscowi dalej przeważali, odnosząc triumf 26:9. Wynik końcowy – 111:39.

W ekipie z Piaseczna najskuteczniejsi byli: **Piotr Łazarek** (33 punkty), **Aleksander Łyczka** (29, w tym aż 7 celnych rzutów za 3!) i **Michał Bajbus** (9).

Po 4 dotychczasowych spotkaniach MUKS plasuje się na pozycji wicelidera w grupie B 3 Ligi, tracąc 1 oczko do PGE AK „Młode Żubry” Białystok. W najbliższą sobotę o godzinie 20:00 Piaseczno zmierzy się we własnej hali z Mińskiem Mazowieckim.

Zwycięska seria

Siatkarze drużyny SPS Konstancin-Jeziorna, którzy obecnie występują w II Lidze Mazowieckiej Mężczyzn, prezentują się na boisku rewelacyjnie. W tym sezonie udało im się wygrać z klubem Tramco Olymp Błonie (3:0), KS Metro Family Warszawa II (3:1), UKS Volley Wyszaków (3:2), a w miniony weekend dołożyli następny triumf do kolekcji.

Pierwszy set w hali przy ulicy Żeromskiego w Konstancinie-Jeziornie zakończył się na korzyść gospodarzy (25:18). W drugiej goście odpowiedzeli, zwyciężając 25:23, jednak w następnych musieli już uznać wyższość SPS-u. Konstancinianie udokumentowali swoją przewagę wygranymi 25:17 i 25:19 – ostateczny rezultat meczu to 3:1 dla ekipy z uzdrowiska.

Bilans SPS-u w 5 meczach ligowych to 4 zwycięstwa i 1 porażka. Klub zajmuje pozycję wicelidera tabeli, tracąc



SPS Konstancin-Jeziorna świętuje wygraną

3 punkty do Banku Spółdzielczego MMKS Mińsk Mazowiecki (to jedyny zespół, który zdołał pokonać Konstancin).

Przed nami kolejne siatkarskie emocje – w niedzielę 17 listopada o godzinie 17:00 w Sulejówku SPS zagra z miejscowym Herkulesem.

Medale w badmintonie

Niesamowity weekend w wykonaniu badmintonistów KS Hubertus Zalesie Górne! 2 złote medale w kategorii U13 podczas zawodów Polish International Festival zdobył Filip Pączek, który okazał się najlepszy w grze



Na podium!

pojedynczej oraz w grze podwójnej ze swoim partnerem **Aleksandrem Turskim** (PulsLift Nike Suchedniów). Srebro wywalczyła z kolei **Wioletta Kamola** w grze podwójnej z **Mają Pa-szek** (BKB Set Mazańcowice).

W tym samym czasie miał miejsce Krajowy Turniej Juniorów Młodszych w Częstochowie. Tutaj bezkonkurencyjny był **Ksawery Kucicki**, który rywalizował w grze pojedynczej oraz w grze mieszanej z **Barbarą De Flassilier** (AZS Wat Warszawa). **Nel Chodyła** sięgnęła po srebro w grze podwójnej z **Julią Bandoch** (MLKS Solec Kujawski) oraz brąz w grze pojedynczej. To nie był koniec dobrych wieści z ostatnich dni.

W Markach rozgrywane były: Krajowy Turniej Elity WWL Badminton YONEX CUP 2024, Międzynarodowe Mistrzostwa Mazowsza Seniorów WWL Badminton Yonex Cup 2024 Memoriał A. Janecki oraz WWL Badminton Yonex Cup – Turniej Amatorów. W Tur-

nieju Elity w grze pojedynczej srebrny medal padł łupem **Maksa Krogulskiego**. W Turnieju Seniorów Magdalena Zalewska-Řębacz, trenerka KS Hubertus Zalesie Górne, zdobyła srebrne medale w grze podwójnej i mieszanej. W Turnieju Amatorów w kategorii U13 na pierwszym stopniu podium w grze pojedynczej stanęła Tosia Nowogórska.

Wielkie gratulacje dla wszystkich medalistów!

Pogromy w A-klasie

Wzorem badmintonistów poszli piłkarze Hubertusa. Choć w meczu z City Wilanów to przeciwnicy jako pierwsi trafili do siatki, gospodarze potrafili się podnieść, aplikując rywalom aż 4 bramki. Jedną z nich zdobył **Jakub Borowski**, zaś hat-tricka ustrzelił **Wojciech Senderski**.

Zdecydowane zwycięstwo odnieśli także zawodnicy Jedności Żabieniec, gromiąc aż 7:0 Kosę Konstancin. W pierwszej połowie festiwal bramek zaczęli **Jarosław Jamrozik** i **Mateusz Szymczak**. Pierwszy z wymienionych również popisał się hat-trickiem, a kolejne bramki dołożyli znowu **Szymczak** i **Bartosz Trzewik**. Jeden gol był samobójczy.

Nie zatrzymuje się lider tabeli – rezerwy Perły Żłotokłos. Drużyna pokonała na wyjeździe 1:0 Przyszłość Włochy (bohaterem Bartek Tula, autor zwycięskiego gola). 6 bramek kibice obejrzeni w domowym meczu Tarczyna z Sarmatą Warszawa – 3 gospodarzy i 3 gości. Dublet zanotował **Jarosław Paszkiewicz** i 1 bramkę dorzucił **Daniel Bloch**.

Przed nami ostatnia koleжка w rundzie jesiennej. W sobotę 16 listopada Sparta Jazgarzew zagra u siebie z Tarczynem (11:00), Jedność zmierzy się na wyjeździe z Sarmatą (11:00), Hubertus sprawdzi się na terenie przeciwnika z SEMP-em Warszawa (10:00), z kolei Kosa czekać będzie u siebie na Świt Warszawa (13:00). W niedzielę Perła spróbuje pokonać KS II Raszyn (13:00).

Rafał Lipski

R E K L A M A

POLMED[®]
diagnostyka

Rezonans magnetyczny w Twojej okolicy

- ✓ Nowy sprzęt z modulem sztucznej inteligencji
- ✓ Krótki termin oczekiwania na badanie
- ✓ Opis do 3 dni roboczych



POLMED DIAGNOSTYKA

ul. Puławska 410A, Warszawa

Dojazd autobusem: 209, 709, 737, 739; Dojazd koleją: R80, S4

66 300 00 20

warszawa@polmeddiagnostyka.pl

polmeddiagnostyka.pl

KOMORA NORMOBARYCZNA

NORMO
LIFE

Zaprasza na wyjątkowy
WYKŁAD DR POKRYWKI

17.11.2024

IŁOŚĆ MIEJSC
OGRAŃCZONA



Konstancin-Jeziorna, ul. Wilanowska 50A
WIĘCEJ INFORMACJI: tel. 721 887 887

Jak zniknęła stacja Zalesie Dolne i wróciła nazwa Zalesie Las

Jest w Piasecznie mała budynek, który wzbudza duże emocje mieszkańców. Pobudowany został przy końcu lat 20. XX wieku i nadana mu została funkcja stacji kolejki grójeckiej. Czas powstania stacji z kasą biletową i poczekalnią był ciekawy dla mieszkań-

w stylu narodowym, góralskim. No i cieszą się te póższyty z motywem słońca zwane promienistą tarczą. Pachnie mi tu trochę przewrotnością Witkacego, ale, że jest coś oryginalnego to pewne. I udało się zwrócić uwagę przejeźdźnych! Ileż to razy słyszałam

mieszkała tu pięcioosobowa rodzina Zubkiewiczów. Toalety znajdowały się na zewnątrz budynku, wodę przynoszono z sąsiedniej działki. Wybudowano tu na użytek stacji niewielki budynek, ale rozebrano go.”

/// Nazwa stacji

Zaciekały mnie nazwy stacji. Pierwsze zdjęcie jakie posiadam informuje mnie, iż mamy tu stację Adamowo Zalesie, drugie zachowane sprzed wojny zdjęcie, że mamy tu stację Zalesie Las. Która nazwa jest właściwa, pewnie jedna i druga w zależności od zmian administracyjnych. Stacja kolejki grójeckiej w tym miejscu była do 1952 roku w powiecie grójeckim gminie Jazgarzew. Dziś jest w Piasecznie. Na starym planie sprzed wojny zobaczymy stację zalesiańską tuż przy rozgałęzionych torach, tylko nie zobaczymy granicy między Adamowem a Zalesiem Lasem. Czy była ta granica za stacją czy przed, czy może granice tworzyła ulica dziś Stołeczna? Nie wiem. Zadawanie pytań ma sens, bo wyjaśniają się wątpliwości co do nazw, jeśli znajdzie się odpowiedź na pytania. I ostatnia nazwa stacji to Zalesie Dolne utrzymująca się przez dziesięciolecia.

/// Zalesiańskie drewniane domy

Żeby tak zupełnie nie pozostawić stacyjki zalesiańskiej osamotnionej w swej ciekawej architekturze przypomnę kilka domów, które były stawiane w tym samym czasie co stacyjka i też były obiektami zachwycającymi swoim pięknem.

Pierwsza z nich to willa wzniesiona dla Józefa i Haliny Radwanów. Tak o tym pisze autor w katalogu zabytków: Projektantem budynku był Karol Siciński. styl: Budynek stanowi przykład architektury letniskowej w stylu narodowym. historia: Willa powstała w 1.20.XX w. jako budynek letniskowy wzniesiony dla Józefa i Haliny Radwanów w czasie rozwoju dzielnicy Piaseczna - Miasto Las Zalesie (Adamów), przy ówczesnej ulicy Królowej Jadwigi 8. Nieruchomość została następnie nabyta przez prof. Józefa Zawadzkiego, rektora Politechniki Warszawskiej na mocy aktu sporządzonego w 1929 r. Do 1939 r. budynek pełnił funkcję



Stacja Adamowo-Zalesie



Dom nauczycielki Zielińskiej

ców okolic, bo trwała zakrojona na szeroką skalę kampania tworzenia miasta ogrodu, parcelacja dóbr wilanowskich i wysprzedaż działek. Kupowano więc place i stawiano domy. Założenie było takie, że powstaną tu głównie domy letniskowe, ale z czasem okazało się, że zaczęto budować też obszerne, piękne architektonicznie wille całoroczne. Idea „mieszkaj w mieście odpoczywaj na wsi” przekonała warszawskie elity do inwestowania w place budowlane zgodnie z modą. Idea miasta ogrodu, przypomnę, pojawiła się w 1898 roku w Anglii, została stworzona przez Ebenezera Howarda. Opisał ją swojej książce pt. Garden Cities of Tomorrow.

Reklama tej akcji była potężna, nieomal we wszystkich warszawskich gazetach były informacje o sprzedaży. Oto na przykład Kurjer Warszawski informował chętnych do nabywania ziemi

ADAMÓW – ZALESIE: Sprzedajemy na długie raty tanie parcele w willowej, zdrowej, suchej, lesistej i ogrodowej okolicy wielkiej Warszawy... Niezawodna i bliska przyszłość. Stały wzrost wartości. 30 pociągów z Dworca Głównego. Kolejka. Tramwaje (jeszcze w bieżącym roku do Służewca). Akty hipoteczne natychmiast. Sprzedaż na dogodnych warunkach kredytowych i za gotówkę prowadzi Zarząd Główny Dóbr Wilanowskich w Warszawie ul. Marszałkowska 94 m. 18, tel. 8-44-56, godz. 9-14 i 17.30-19.

Skoro obiecywano dogodny dojazd do zalesiańskich posesji to musiano wybudować tu stację kolejki grójeckiej, a jak stacja to i kasa biletowa. Wysublimowany gust nowych mieszkańców i od samego początku ta zalesiańska duma i chęć odrębności zdecydowała o architekturze stacji. Nie to żeby postawić tu budynek w stylu większości stacji kolejki grójeckiej, patrz stacyjka w nieodległym Gołkowie, tylko coś

pytanie od osób przejeżdżających przez Zalesie i udających się do mnie na kawę lub obiad – a cóż to za budynek stoi przy torach w tej leśnej okolicy? – Ach to stara stacyjka drodzy goście! – I zawsze słyszałam odpowiedź – Piękna. Zawsze zdumiewała urodą proporcji i tęsknotą za tym co polskie. Ciekawe jest to w tym



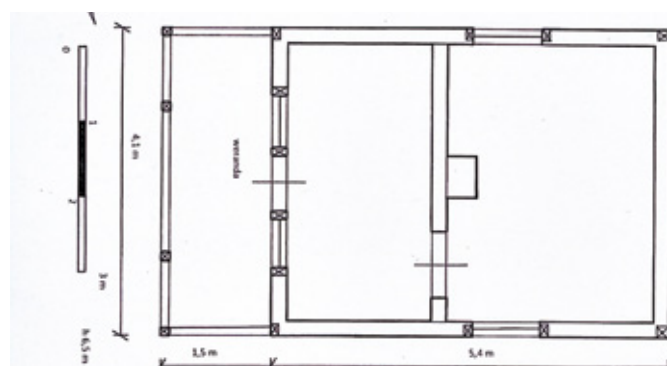
Stacja kolejki grójeckiej, data zdjęcia nieustalona, przypuszczalnie sprzed roku 1960

małym budynekczku, że od początku swojego istnienia do dziś przetrwała bez przekształceń, dobudów i innych cudów jak np. wymiana okien na plastikowe, co często się w okolicznych zabytkach zdarzało. O budynku tak pisze konserwator zabytków:

„Obecnie jest nieużytkowana wewnątrz. Kiedyś mieściła się tu kasa i poczekalnia, a nawet mieszkanie służbowe kasjerki. Był też czas, w którym



Dom Zośki zdjęcie archiwalne



Rozkład pomieszczeń wewnątrz stacji

letniskową. Tu spędzał czas Tadeusz Zawadzki „Zośka”, harcmistrz, podporucznik AK, który poległ w 1943 r. w czasie akcji „Taśma”. Podczas II wojny światowej willa pełniła cele konspiracyjne, odbywały się spotkania Polskiego Państwa Podziemnego i zebrania Szarych Szeregów. Budynek położony w malowniczym otoczeniu, typowym dla budownictwa letniskowego, zachowany z dużym stopniem oryginalnej substancji dziś jest odrestaurowywany.

Drugi z budynków to Willa „Siedziba” też zbudowana jako budynek letniskowy dla małżeństwa Heleny

w zalesiańskim lesie to dom, w którym mieszkała pani Krystyna Zielińska nauczycielka historii. Uczyła mnie w roku szkolnym 1968/69 historii starożytnej w LO 34 w Piasecznie przy ul. Chyliczkowskiej. Mieszkała przez 50 lat w Zalesiu, a dom stał przy ul. Kopernika. Niestety już nie istnieje, a zdjęcie, które tu prezentuję, jest chyba jedynym zdjęciem tego domu jakie na dzień dzisiejszy mamy, wielki żal.

/// Epilog

W październiku 2024 r. stacja kolejki grójeckiej zyskała nowy kolor



Willa Siedziba

Marii Radwan i Władysława Radwan na działce kupionej w 1926 r. Nieruchomość ziemską przed zakupem działki była własnością właściciela rozparcelowanych dóbr Wólka Kozodawska. Drewniany dom dziś przy ulicy Anny Jagiellonki. W willi „Siedziba” w okresie od września do grudnia 1939 r. był szpital polowy. Od połowy listopada 1939 roku Helena Radwanowa razem z Ewą Krauze zorganizowały w budynku tajne nauczanie dla miejscowych dzieci, po wojnie była tu szkoła podstawowa. Dom do kapitalnego remontu.

Trzeci dom z tych zachwycających ciekawą architekturą i stojący niedługo

elewacji, co mnie zainspirowało do napisania tego felietonu. Ciekawostką jest to, że zmieniono też nazwę stacji i wrócono do dawnej nazwy, czyli – ZALESIE LAS. Nazwa Zalesie Dolne przeszła do historii. Zapytałam pana prezesa Piaseczyńsko-Grójeckiego Towarzystwa Kolei Wąskotorowej Michała Duraja o dalsze plany co do stacyjki, odpowiedział mi: w pierwszej kolejności trzeba zrobić inwentaryzację budynku stacji i pomyśleć o remoncie.

Dwa z wymienionych tu obiektów wymagają pilnych remontów: Stacyjka i Siedziba.

Małgorzata Szturomska

DAM PRACĘ

Pracowników do serwisu urządzeń wentylacyjnych, również bez doświadczenia, konieczne prawo jazdy kat. B tel. 601 923 395

Zatrudnię kierowcę kat. B i C, tel. 22 726 86 36

Ślusarza - również dorywco, Baniocha, tel. 602 253 180

SPRZEDAM

Sprzedam: koks, węgiel, ekogroszek, pellet Prażmów tel. 22 727 07 00

Sprzedam nowe futro ze srebrnych lisów, 530688668

Drewno kominkowe, 885910910

Drewno opałowe, tel. 602 770 361, 791 394 791

KUPIĘ

Antyczne meble, obrazy, srebra, platery, odznaczenia, szable, książki, pocztówki, 504 017 418

USŁUGI

DOCIEPLANIE BUDYNKÓW, MALOWANIE ELEWACJI, PONAD 25 LAT DOŚWIADCZENIA TEL. 501 62 45 62

Sprzedaję i montaż okien i drzwi wew. i zew. Rolety zew., wew. żaluzje, plisy, moskitiery. Parapety wew. i zew. 22 717 71 00, 601 623 480, 603 310 223

Pozwolenia na użytkowanie dla starych domów. Legalizacje samowoli budowlanych sprzed lat, tel. 695 451 655

WYCINKA DRZEW Z PODNOŚNIKA KOSZOWEGO 15M, RĘBAK, USŁUGI MIINIKOPARKAMI 2 I 3 TONY, KOPARKO-LADOWARKA, PORZĄDKOWANIE TERENÓW ZIELONYCH, WYBURZENIA, NIWELACJA TERENU TEL. 537 537 450

BEZPYŁOWE CYKLINOWANIE, REMONTY od A do Z. TADEUSZ BIAŁOGRODZKI Tel. 502 093 588, 22 756 57 63

Profesjonalne usługi mycia ciśnieniowego tel. 507 024 333

Docieplanie budynków, szybko, tanio, solidnie tel. 502 053 214

PRANIE - CZYSZCZENIE dywanów, tapicerki meblowej i samochodowej 508 65 20 30

Wycinka drzew, pielęgnacja zieleni. Tel. 507 024 333

Anteny wideo domofony montaż naprawa 603375875

Remonty budowlane, hydraulika od A do Z tel. 667 604 345

Anteny TV, TV SAT. Konfiguracja sprzętu. Zadzwon 501 700 315

Docieplanie poddaszy pianą, wylewki tel. 607 378 288

Malarskie tanio tel. 22 7277747, 501 976 533

TYNKI GIPSOWE I TRADYCYJNE 604415352

Ogrodzenia, panele ogrodzeniowe, siatka + montaż producent tel. 503 572 046

Naprawa pralki, lodówki tel. 603 047 616

Remonty mieszkań tel. 608 49 42 44

KOMINIARZ, TEL. 781 495 997

Hydraulika, gaz Tel. 602 651 211

Grabienie liści, wywóz gałęzi 519874891

Dachy, podbitka, sprzedaż, tel. 692 194 998

Kominiarz tel. 500 214 632

POMPY CIEPŁA, KLIMATYZACJA tel. 604895675.

Mycie, malowanie elewacji tel. 505 591 721

Przeprowadzki tel. 505 591 721

Wywozimy graty z chaty tel. 505 591 721

Wycinka drzew tel. 505 591 721

ALARMY, KAMERY, DOMOFONY 600 421 203

Naprawa, serwis okien i drzwi, naprawa i wymiana oku, wymiana szyb i uszczelek, tel. 22 717 71 00, 603 310 223, 601 623 480

Remonty, budowlane, ogrodzenia, tel. 513 137 581

Malowanie, hydraulika, remonty, tel. 501 050 907

Renowacja mebli, tel. 510 266 143

Stiuki weneckie, tel. 510 266 143

AUTO-MOTO KUPIĘ

Skup kamperów, przyczep kempingowych 505 530 300

SKUP AUT NA KASACJĘ 50820673

Skup aut 2010-2023r. 505 530 300

NIERUCHOMOŚCI KUPIĘ

Kupię za gotówkę każdą nieruchomość; udziały, spadki, wady prawne, zadłużenia. Tel. 786-805-828

NIERUCHOMOŚCI SPRZEDAM

Sprzedam 4,30 ha na granicy gminy Chynów i gminy Prażmów, tel. 608 867 053

Sprzedam bliźniak do remontu w Otrębusach. Tel.: 508 299 291

OSIEDLE TARCZYN, Nowe domy parterowe, wolnostojące 133m2, Wola Przypkowska, tel. 573 161 719

Uroczą leśną widokową działką rekreacyjną, Prażmów, tel. 602 770 361

Działki budowlane 800 m2 k. Prażmowa, tel. 602 770 361

Działka leśna 3000 m2 Prażmów, tel. 602 770 361

Sprzedam 3 hektary budowlane w Prażmowie, tel. 602 770 361

NIERUCHOMOŚCI WYNAJEM

Kwatery pracownicze Piaseczno 502-222-001

Powierzchnia magazynowa i produkcyjna do wynajęcia w Logistic park Good Point Karczew tel. 609 964 441

RÓŻNE

Oddam za darmo telewizor, lodówkę i biurko, 885910910

Skup złomu, ul. Puławska 34 (teren Kubara Lamina), 515273148, 506264111

Sala weselna w Prażmowie oferuje obiady od 65 zł. Na zamówienie upieczemy dzika. Tel. 722 202 966

HOLIDAY INN RESORT WARSAW, KOLACJA SYLWESTROWA, ul. Telimeny 1, Józefów, tel. 22 77 83 000

U Ochmanów, Restauracja i Dom Bankietowy, Al. Jerozolimskie 260, Michałowice, 22 723 93 11

Idealna przestrzeń na wyjątkowe przyjęcia - Kurka Wodna, Ul. Letniskowa 2, Radziejowice, Tel.501 571 461

Wymarzone miejsce na Twoje wesele - Dwór Afrodyta, ul. Letniskowa 2, Radziejowice, tel. 519 761 656

NAUKA

Matematyka, 664 438 144

FINANSE

Kredyt tel. 513-654-277

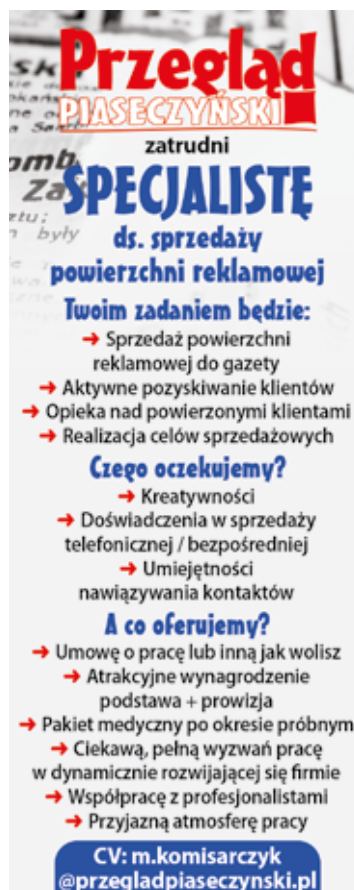
ZDROWIE

PROTEZY ZĘBOWE. Naprawa. Piaseczno i okolice. Tel.: 502 031 221

SKUP ZŁOMU ZŁOTA
W KAŻDEJ PRÓBIE

190-210 PLN/GRAM
- w pr. 0,585

NATALIA-GOLD
Piaseczno, ul. Kościuszki 18/A

POWIATOWY INSPEKTORAT
WETERYNARIJ W PIASECZNI

ul. Orężna 9,
poszukuje Kandydata/Kandydatki na stanowisko

GŁÓWNEGO
KSIĘGOWEGO

w wymiarze 0,5 etatu.

Zapraszamy do kontaktu telefonicznego pod numer

22/756 76 62

Miejsce na Twoje ogłoszenie

GOLDEN

Firma GOLDEN Sp. z o.o. - producent owoców mrożonych, suszonych i liofilizowanych poszukuje Kandydata/kę na stanowisko

HANDLOWIEC

Miejsce pracy: Czaplinek k. Góry Kalwarii

Opis stanowiska:

- aktywne i samodzielne pozyskiwanie nowych klientów
- realizacja strategii sprzedaży owoców suszonych i liofilizowanych
- utrzymanie długofalowych i pozytywnych relacji z klientami
- obsługa posprzedażowa • udział w targach i wystawach

Wymagania:

- znajomość j.angielskiego
- doświadczenie w pracy na podobnym stanowisku
- umiejętności negocjacyjne • prawo jazdy

Oferujemy zatrudnienie w dynamicznie rozwijającej się firmie w oparciu o umowę o pracę.

Osoby zainteresowane prosimy o kontakt
0 600 065 813, mariuszbabik@goldendrying.pl



www.senson.pl

SENSON
Spółka z ograniczoną odpowiedzialnością Sp. k.

Firma SENSEN zatrudni osobę na stanowisko:

TECHNIK / KONSERWATOR

Miejsce pracy: Kolonia Lesznowola (koło Piaseczna)

TWÓJ ZAKRES OBOWIĄZKÓW:

- Wykonywanie przeglądów eksploatacyjnych,
- Bieżąca obsługa obiektu, utrzymanie w stanie gotowości eksploatacyjnej systemów i urządzeń technicznych na terenie obiektu,
- Usuwanie awarii urządzeń na terenie firmy Klienta,
- Dbanie o wysoką jakość świadczonych usług,
- Współpraca z zespołem administracji,
- Dbanie o estetykę budynku i otoczenia,
- Wykonywanie drobnych prac montażowych, naprawczych,
- Monitorowanie pracy powierzonych urządzeń i instalacji, usuwanie awarii.

NASZE WYMAGANIA:

- Doświadczenie zawodowe w zakresie prac konserwacyjnych, bieżących napraw i monitoring stanu technicznego elementów budynków, instalacji wewnętrznych urządzeń oraz infrastruktury zewnętrznej poprzez wykonywanie bieżącej kontroli oraz usuwania stwierdzonych lub zgłoszonych nieprawidłowości funkcjonalnych i technicznych,
- Doświadczenie w konserwacji instalacji elektrycznych / gazowych, grzewczych / wentylacyjno-klimatyzacyjnych,
- Doświadczenie w pracach budowlano-wykończeniowych,
- Znajomość budowy i obsługi instalacji przeciwpożarowych (Polon Alfa, Bosh),
- Brak przeciwwskazań do pracy na wysokości powyżej 3 m,
- Umiejętność czytania dokumentacji technicznej,
- Gotowość do pracy po godz. 16 oraz weekendy (sporadycznie),
- Umiejętność pracy w zespole, sumienność i wysoka kultura osobista,
- Uprawnienia SEP min do 1kV.

KONTAKT TEL. 507 060 800

PKS w Grodzisku Mazowieckim zatrudni:

KIEROWCÓW AUTOBUSU

Linie "L" w gminach:

Piaseczno, Lesznowola, Konstancin-Jeziorna, Góra Kalwaria

wynagrodzenie

od 6400 netto /m-c (23 dni pracy)

Podpisz umowę do dnia 01.12.2024
i zgarnij BONUS na start 10 000 zł



606 265 693

R E K L A M A

Mazowsze >> dla zdrowia >

MAZOWSZE



Ireneusz, ratownik medyczny
Siedlce

Beata, pielęgniarka
Ładzyń

ODDANYCH MEDYKÓW

**SEJMIK WOJEWÓDZTWA POMAGA
W ZAKUPIE SPRZĘTU MEDYCZNEGO**

więcej o programach wsparcia na mazovia.pl