

4 GRUDNIA 2024

Przegląd PIASECZYŃSKI 503⁽¹²⁾ 2024

R E K L A M A

Południowe przedmieścia Warszawy



3 OGRODY MIESZKANIA od 35 do 80 m²

NATOLIN ul. Anyżkowa, Zamienie, gm. Lesznowola
tel. 604 626 261 www.sbmnatolin.pl

BEZPŁATNY TYGODNIK POWIATU PIASECZYŃSKIEGO

ISSN 2300-5688

PIASECZNO || GÓRA KALWARIA || KONSTANCIN-JEZIORNA || LESZNOWOLA || PRAŻMÓW || TARCZYN || URSYNÓW



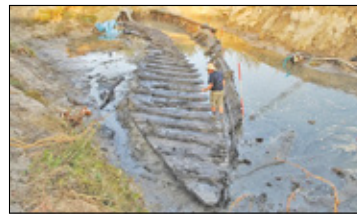
|| Piaseczno - Spokojniej na Kuropatwy s. 2



|| Konstancin-Jeziorna - Drzewa w uzdrowisku s. 4



|| Józefosław - Szansa na przegubowe 739? s. 5



|| Czersk - Muzeum ze sztuką s. 6



|| Tarczyn - Wyróżnienie dla Kołacińskiej s. 7



|| LESZNOWOLA

czytaj na str. 2

Od 1 stycznia, zamiast 11,85 zł/m³, mieszkańcy zapłacą 14,50 zł/m³ za wywóz śmieci

Drożej za śmieci

Nowy przewoźnik, nowy rozkład i ceny biletów

|| LESZNOWOLA

Mieszkańcy gminy Lesznowola od 1 grudnia korzystają z komunikacji autobusowej z nowymi rozkładami. To jednak tylko jedna ze zmian.

Gmina Lesznowola przed weekendem poinformowała o nowym rozkładzie jazdy lokalnych linii L. Zmiany weszły w życie 1 grudnia.

dokończenie na str. 3



Mieszkańcy sugerują, że L4 w godzinach szczytu utknie w korkach i na przejeździe kolejowym w Nowej Iwicznej

FOT. MONIKA KOMISARCZYK

R E K L A M A



SanPark
PIASECZNO

ZASKOCZ PREZENTAMI SWOICH BLISKICH

ALDI JULA ROSSMANN ACTION TEDI Only the best! sinsay STARBUCKS RITUALS... SPORTS DIRECT.COM CCC HalfPrice LOSTERIA mediaexpert O THE EFENDI



**W KAŻDĄ ŚRODĘ,
W KAŻDYM DOMU!**

Spokojniej na Kuropatwy

PIASECZNO

Wszystko wskazuje na to, że sytuacja związana z remontem ulicy Kuropatwy jest opanowana, a wykonawca może dalej realizować swoje plany.

Przypomnijmy, że remont ul. Kuropatwy rozpoczął się wiosną. Szybko pojawiło się jednak narzekanie mieszkańców, którzy nie byli zadowoleni z tej inwestycji. Gmina przekonywała, że jest to bardzo ważny remont, bo droga jest często uczęszczana, a nie ma odpowiedniej szerokości. Pierwotny plan zakładał zakończenie prac do końca 2024 roku. Już wiadomo, że termin ten odsunął się w czasie.

Przed rozpoczęciem przebudowy drogą tą poruszało się około osiem tysięcy pojazdów dziennie. A wśród nich na bardzo wąskiej jezdni, pozbawionej nawet pobocza, poruszali się również piesi i rowerzyści. Ulica Kuropatwy w dokumentach planistycznych od wielu lat była drogą zbiorczą o szerokości ok. 20 metrów. Projektując przebudowę tej drogi, Gmina Piaseczno we współpracy z Gminą Lesznowola (zarządcą drogi) oraz władzami Ursynowa dążyła do wybudowania drogi przede wszystkim bezpiecznej dla wszystkich uczestników ruchu i spełniającej wymogi techniczne dla drogi zbiorczej starając się jednocześnie maksymalnie ograniczyć konieczność zajęcia działek prywatnych w pasie drogowym. Zgodnie z projektem powstanie dro-



Gmina przejęła grunty niezbędne pod budowę drogi. Trwają procedury związane z określeniem odszkodowań

ga z wyniesionymi skrzyżowaniami, przejściami dla pieszych, chodnikiem, pasami rowerowymi, przystankami autobusowymi bez zatok i ograniczeniem prędkości do 30 km/h – informowała gmina w październiku tego roku.

Poszło o grunt

Właściciele nieruchomości nie chcieli jednak wydać swoich działek leżących na terenie rozbudowywanej drogi. Protesty trwały długo. Jak obecnie wygląda sytuacja?

Gmina przejęła grunty niezbędne pod budowę drogi. Obecnie trwają procedury związane z określeniem odszkodowania za przejęte grunty, naniesienia i nasadzenia. Wykonywane są prace związane z siecią wodociągową, kanalizacją sanitarną, kanalizacją deszczową i teletechniką. Powyższe prace

będą trwały przez cały sezon zimowy – powiedział nam wiceburmistrz Robert Widz.

Nie szybciej, niż 30 km/h

Zapytaliśmy także, czy gmina bierze pod uwagę postulaty mieszkańców, którzy chcieli, by na Kuropatwy wprowadzono ograniczenie do 30 km/h i postawiono ekrany akustyczne. Wszystko to w obawie o zwiększenie natężenia ruchu po otwarciu wyremontowanej drogi.

Stała organizacja ruchu przewiduje ograniczenie prędkości pojazdów do 30 km/h i zakaz ruchu pojazdów ciężarowych. Na drogach gminnych nie buduje się ekranów akustycznych – wyjaśnia Robert Widz.

Agnieszka Deja

Drożej za śmieci

LESZNOWOLA

Radni zdecydowali o podwyżce opłat za odbiór odpadów komunalnych. Urząd tłumaczył się z tej zmiany.

Podczas listopadowej sesji Rady Gminy Lesznowola radni podjęli decyzję o podniesieniu obecnych opłat za odbiór odpadów. Od 1 stycznia, zamiast 11,85 zł/m³, mieszkańcy zapłacą 14,50 zł/m³.

– W gminie Lesznowola opłata za gospodarowanie odpadami komunalnymi jest określana na podstawie ilości wody zużywanej w danej nieruchomości na cele komunalne i stanowi iloczyn ilości zużytej wody i stawki opłaty za 1 m³ wody – podkreślił urząd i dodał, że to pierwsza zmiana opłaty od 2019 roku.

W przygotowanej dla mieszkańców informacji lesznowolski magistrat podał powody tej decyzji. Jednym z nich jest zwiększenie liczby kilogramów śmieci w przeliczeniu na jednego mieszkańca. W 2019 roku było to średnio 428 kg na osobę, a w 2023 już ponad 480. Drugim powodem jest wzrost kosztów realizacji odbioru odpadów, który wzrósł o ok. 20%.

Wzrost kosztów odbioru odpadów

– Bezpośredni wpływ na wzrost kosztów realizacji usługi odbioru i zagospodarowania odpadów mają takie czynniki, jak wzrost wskaźnika inflacji oraz cen paliw, energii i płacy minimalnej. Rosnące koszty powodują, że nieunikniony jest także wzrost opłat – wyjaśniał urząd. – Biorąc pod uwagę ponad 20 proc. wzrost kosztu realizacji usługi, aby utrzymać dotychczasową samowystarczalność systemu, niezbędne jest podniesienie stawki opłaty za gospodarowanie odpadami komunalnymi. W przeciwnym wypad-



dokończenie ze str. 1

ku brakująca kwota będzie musiała zostać pokryta ze środków budżetowych nie pochodzących z opłat za śmieci, czyli podatków mieszkańców. Odbyłoby się to kosztem zrezygnowania z planowanych w gminie inwestycji – uściślają pracownicy magistratu.

Zestawienie procentowe odpadów

Urząd przygotował dla mieszkańców zestawienie procentowe dotyczące odpadów.

W naszej gminie wytwarzamy najwięcej odpadów zmieszanych, które stanowią ok. 55% masy wszystkich odpadów. Następne pod względem ilości są odpady zielone, stanowiące ok. 18,5%, dalej frakcje surowcowe (papier, plastik, metal i szkło, w tym zmieszane odpady opakowaniowe) – ok. 17,96% oraz gabaryty – ok. 5%. Pozostałe 9,5% stanowią: odpady bio kuchenne, zużyte opony, przeterminowane leki, baterie, itp. Koszty odbioru i zagospodarowania niesegregowanych odpadów komunalnych są najwyższe, co wynika przede wszystkim z wysokich kosztów ich zagospodarowania – podkreślił magistrat.

Mieszkańcy nie są zadowoleni z tej decyzji, czego wyraz dali w sieci, komentując wpisy na temat podwyżki.

RMK

R E K L A M A

NATALIA GOLD
ZAPRASZAMY DO SALONU W PIASECZNI
ul. Kościuszki 18 lok. A

NOWE OTWARCIE SALONU W NOWEJ ARANŻACJI

PROMOCJA -10%

www.nataliagold.pl

MOBILNY AGENT UBEZPIECZENIOWY

BESAFE ALEKSANDRA STADNIK
724 890 909
besafe.aleks@gmail.com
a.stadnik@marketubezpieczen.eu

Porównaj oferty w blisko 30 Towarzystwach

AC / DC, DOMU I MIESZKANIA, TURYSTYCZNE, ROLNE, NA ŻYDIE, FIRMY, OC W ŻYCIU PRYWATNYM

GENERALI, warta, Allianz, UNIGA, Proama, LINK4, EUROINS

Przeгляд
sieć lokalnych tygodników

WYDAWCA: MIKAWAS SP. Z O.O.
ADRES REDAKCJI: ul. Jana Pawła II 29, 05-500 Piaseczno
KONTAKT Z REDAKCJĄ: redakcja@przeгляд.media
Przeгляд Piaseczyński – www.przeглядpiaseczyński.pl
Przeгляд Regionalny – www.przeглядregionalny.pl
Przeгляд Otwocki – www.przeглядotwocki.pl
Redakcja nie zwraca niezamówionych materiałów, nie ponosi odpowiedzialności za treści reklam i zastrzega sobie prawo do skrótów.

REDAKCJA:
Łukasz Szymański, l.szymanski@przeгляд.media, 786 202 606
Anna Żuber, a.zuber@przeглядpiaseczyński.pl
Rafał Lipski, r.lipski@przeглядpiaseczyński.pl
Maciej Gos, m.gos@przeглядregionalny.pl
Małgorzata Szturomska, m.szturomska@przeглядpiaseczyński.pl
Agnieszka Deja, a.deja@przeглядregionalny.pl
Maria Konstantyn, m.konstantyn@przeгляд.media

REKLAMA:
Dyrektor ds. Marketingu i Reklamy: Monika Komisarczyk, tel. 501 091 480, reklama@przeглядpiaseczyński.pl, m.komisarczyk@przeглядpiaseczyński.pl
Monika Gwara, tel. 786 202 066, m.gwara@przeглядpiaseczyński.pl
Katarzyna Podołowska-Błądek, tel. 530 338 653, k.podolowska@przeглядregionalny.pl
Agnieszka Milinković, tel. 570 401 774, a.milinkovic@przeглядregionalny.pl

Skład i studio graficzne: Małgorzata Kulesza

OGŁOSZENIA DROBNE: można składać na stronie www

Do parku na rowerze Nowy przewoźnik, nowy rozkład i ceny biletów

HENRYKÓW-UROCZE

W Parku Uroczym ustawiono stojaki na rowery. Cieszą się dużym zainteresowaniem. Już wiadomo, że w przyszłym roku zostanie zainstalowany jeszcze jeden, tuż przy bramie wjazdowej.



FOT. ZUZANNA KOWNACKA

W planach wsi Henryków-Uroczę było zamontowanie jednego stojaka na rowery, dzięki któremu mieszkańcy mogli w spokoju zostawiać jednoślady podczas odpoczynku w Parku Uroczym. Udało się jednak przygotować więcej miejsc postojowych dla rowerzystów.

W tegorocznym funduszu sołeckim mieszkańcy przeznaczyli środki na zakup i montaż stojaka na rowery do Parku Uroczego. Początkowo miał on stanąć na parkingu przed bramą, żeby był też dostępny dla osób, które dojeżdżają na rowerze do przystanku. Jednak w tym roku mieszkańcy zdecydowali o konieczności poprawienia terenu przed Parkiem.

Sołtys zachęca do udziału w zebraniach

– Z tego też powodu w przyszłym roku w ramach funduszu poprawimy nawierzchnię i uregulujemy parking.

Pieniądze na zakup stojaków zostały wydzielone z Funduszu Sołeckiego

Dlatego tegoroczne stojaki (udało się zdobyć jeden dodatkowy) postawiliśmy na terenie parku. Korzysta z nich mnóstwo osób. Często przyjeżdżają nawet całymi rodzinami na rowerach, więc dodatkowe miejsce się przyda. A na zewnątrz postawimy stojak za rok. Zawsze zachęcam mieszkańców do przychodzenia na zebrania, bo fundusz sołecki to część budżetu gminy, o którym możemy zdecydować bezpośrednio. Jak widać, to naprawdę działa. Mamy realny wpływ na nasze otoczenie. Satysfakcja, kiedy się widzi efekt wspólnego działania, jest ogromna. Polecam każdemu. To super uczucie! – podkreśla Zuzanna Kownacka, sołtyska wsi Henryków-Uroczę.

Agnieszka Deja

Nowy przewoźnik, nowy rozkład i ceny biletów

dokończenie ze str. 1

Wszystko za sprawą zmiany przewoźnika transportu zbiorowego linii lokalnych L1, L3, L4 i L33. Od grudnia usługę przewozu świadczy w gminie konsorcjum 4 firm.

– Wychodząc naprzeciw oczekiwaniom mieszkańców w ramach nowej umowy zostanie zwiększona częstotliwość kursowania linii L1, L3 i L4 w dni powszednie oraz linii L3 i L4 w tzw. „dni świąteczne”. Linia L33 zostanie z niezmienną częstotliwością kursowania – poinformowała gmina.



FOT. MONIKA KOMISARZYK

Zmiany tras autobusów

– Wprowadzono też drobne modyfikacje tras autobusów. Linia L1 nie będzie już podjeżdżała do Cmentarza Południowego, trasa będzie przebiegała ul. Masztową. Pozwoli to pasażerom na szybsze dotarcie do miejsc docelowych – przekazał urząd.

– Natomiast linia L4 będzie kursować do Walendowa zamiast linii L3. Co drugi autobus pojedzie właśnie w tym kierunku. Linia ta cieszy się bardzo dużą popularnością. Przede wszystkim dowozi dzieci i młodzież do szkół w Łazach, Magdalence i Lesznoli oraz zatrzymuje się w punkcie przesiad-

kowym w Nowej Iwicznej przy stacji kolejowej. Dużym wyzwaniem jest koordynacja tego rozkładu jazdy, aby uwzględnić on oczekiwania tak wielu grup docelowych. Dla linii L3 zdjęcie podjazdów do Walendowa i dodanie kilku dodatkowych kursów poprawi czas przejazdu oraz pozwoli rozładować poranne i popołudniowe natężenie pasażerów – podkreśliła gmina.

Mieszkańcy w mediach społecznościowych zasugerowali, że L4 w godzinach szczytu utknie w korkach i na przejeździe kolejowym w Nowej Iwicznej. Pojawiły się obawy o punktualność autobusu.

Zmiany w cenach biletów

Kolejną zmianą są ceny biletów. To też nie ucieszyło mieszkańców, którzy komentowali w sieci informację o podwyżce jednorazowego biletu z 2 do 5 zł.

„Jednorazowy bilet ulgowy będzie kosztował 2,50 zł, a normalny 5 zł”

– Co najważniejsze dla naszych mieszkańców, od 1 grudnia 2024 r. zostaną wprowadzone zmiany w cenach biletów za przejazd liniami lokalnymi L1, L3, L4 i L33. Jednorazowy bilet ulgowy będzie kosztował 2,50 zł, a normalny 5 zł. Miesięczny bilet ulgowy będzie kosztował 54 zł, normalny 108 zł. Jednocześnie wprowadzone zostaną bezpłatne przejazdy na liniach lokalnych L dla osób posiadających ważny Bilet Metropolitalny – Lesznowskią Kartę Mieszkańca – podsumował lesznowski urząd.

Agnieszka Deja

R E K L A M A

POLMED®
diagnostyka

Rezonans magnetyczny

z modułem sztucznej inteligencji

Szeroka średnica gantry
zapewnia komfortowe badanie

Dostępne szybkie terminy,
wynik do 72h

Zeskanuj kod
i dowiedz się więcej

POLMED Diagnostyka
ul. Puławska 410A, Warszawa
Dojazd autobusem: 209, 709, 737, 739
Dojazd koleją: R80, S4
tel. 66 300 00 20
e-mail: warszawa@polmeddiagnostyka.pl

polmeddiagnostyka.pl

MAK DOM
GRUPA DEWELOPERKA

MARINA V

Józefosław, ulica Wilanowska

SOBOTA 7.12
DZIEŃ OTWARTY

GARAŻ GRATIS
do mieszkań
4-pokojowych

SŁONECZNA ARAKOWA
Zamienie – bliższe niż Piaseczno

JUŻ W
PRZEDSPRZEDAŻY

GARAŻ
ZA POŁOWĘ CENY
I HARMONOGRAM
20/80

BIURO W JÓZEFOSŁAWIU:
☎ 721 610 300

www.makdom.pl

BIURO W WARSZAWIE:
☎ 22 322 70 03

Nowe drzewa w uzdrowisku

KONSTANCIN-JEZIORNA

Urzednicy z UG Konstancin-Jeziorna deklarują, że jeszcze w tym roku zostaną posadzone nowe drzewa.

W gminie co roku w okresie jesien-
nym pojawiają się nowe drze-
wa, które mają wzbogacać krajo-
braz i przestrzeń publiczną. W poniedziałek
(25 listopada) ogłoszono, że niedługo
rozpoczną się nasadzenia.

Klony, graby i lipy

Klony zwyczajne, graby pospolite i lipy europejskie to tylko niektóre gatunki drzew, jakie w najbliższym czasie pojawią się w konstancińskiej przestrzeni publicznej. W sumie gmina planuje posadzić – w ramach corocznych jesiennych nasadzeń – ponad 100 sztuk drzew, na co przeznaczają blisko



135 tys. zł. Umowa z wykonawcą została już podpisana – poinformował magistrat.

W planach jest posadzenie dokładnie 101 sztuk. 80 z nich, to duże drzewa. Klony, graby, lipy, śliwy wiśniowe i czeremchy. Pozostałe, to 3-letnie sosny zwyczajne.

Nowe rośliny pojawią się w 24 lokalizacjach – w Parku Zdrojowym, na osiedlach Mirków i Grapa, w sołectwie Gassy i wzdłuż ulic: Wacława Gąsiorowskiego, Królewskiej, Bielawskiej i Józefa Hlebowicza – dodał urząd.

RMK

Mają w domach „dyskotekę”

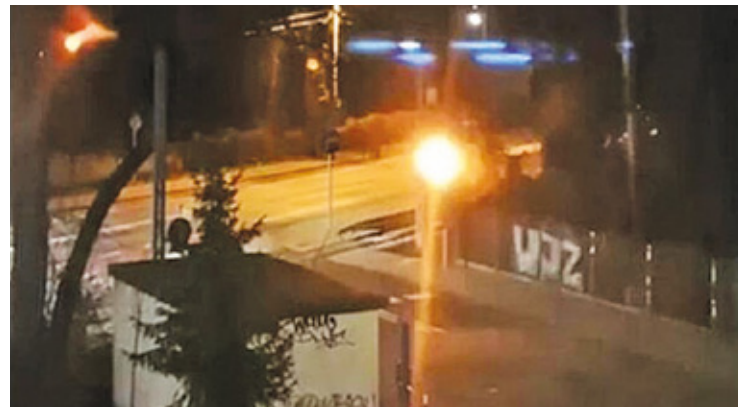
PIASECZNO

Po remoncie ul. Sienkiewicza mieszkańcy okolicznych budynków mierzą się z nietypowym problemem. Życie utrudnia im mocno... intensywnie migające oświetlenie ostrzegawcze na skrzyżowaniu.

Problem z pulsującym na pomarańczowo światłem zgłosiła do nas jedna z Czytelniczek.

Światło zainstalowane na skrzyżowaniu Kniaziewicza i Sienkiewicza świeci przez całą noc, oślepiając mieszkańców pobliskiego bloku. Czy nie można ustawić tego światła tak, aby nie oślepiało w nocy mieszkańców, a było ukierunkowane na drogę dla kierowców? – dopytuje w mailu Czytelniczka.

Rozwiązanie zostało zastosowane w związku z obecnością torów kolejki wąskotorowej. Pulsujące światło ma ostrzegać kierowców, że mogą napot-



Lokalizacja sygnalizatora na skrzyżowaniu utrudnia mieszkańcom funkcjonowanie

kać na tym odcinku pociąg. Podobnie wygląda sytuacja na skrzyżowaniu z Dworcową.

Na skrzyżowaniu zastosowano specjalną, dwukolorową sygnalizację świetlną – podstawowo migać będzie światło żółte, natomiast zbliżający się pociąg kolei wąskotorowej będzie wzbudzał światło czerwone (identyczne rozwiązanie przewidziane jest na skrzyżowaniach z ulicami Pomorską, Kniaziewicza oraz Wojska Polskiego) – zapowiadało Biuro Promocji Starostwa Powiatowego przed otwarciem ronda przy PKP.

Jednak lokalizacja sygnalizatora na skrzyżowaniu z Kniaziewicza utrud-

nia mieszkańcom funkcjonowanie. Czytelniczka zgłosiła ten problem do Piaseczyńsko-Grójeckiej Kolei Wąskotorowej. Michał Duraj, prezes zarządu, poinformował nas, że nie widzi powodu, dla którego światło miałoby pulsować przez całą dobę. Zaznaczył jednak, że to Starostwo Powiatowe powinno zająć się tą sprawą.

Wysłaliśmy zapytanie do powiatu w sprawie sygnalizacji i pomysłu na rozwiązanie problemu mieszkańców. Gdy tylko otrzymamy odpowiedź, prześlemy Państwu stanowisko starostwa.

JM

R E K L A M A

Catering

(również świąteczny)

Przyjęcia okolicznościowe

(Wesela, Komunie, Chrzcziny, Urodziny, itd.)

Dysponujemy Salą Bankietową do 90 osób lub 60 osób z opcją parkietu

3 Maja 16a, **Złotokłos**
22 726 90 88, 505 017 885, caferosso@wp.pl

Cafe Rosso

Galileo Medical

● Piaseczno ul. Młynarska 39

Rehabilitacja

Fizjoterapia dzieci i niemowląt

Masaże twarzy i ciała

Integracja sensoryczna

Psychoterapia

Konsultacje lekarskie:
internista, psychiatra

● piaseczno@galileomedical.pl ☎ 22 103 12 00

www.galileomedical.pl

R E K L A M A

2024 SYLWESTER

W CENIE:

POWITALNE DRINKI
WSPANIAŁA ZABAWA PRZY MUZYCE
NA ŻYWO - ZESPÓŁ SONET
4 DANIA GORĄCE
STÓŁ WIEJSKI | BUFET RYBNY
CIASTA I OWOCE
PRZEKĄSKI ZIMNE BEZ OGRANICZEŃ
NAPOJE BEZ OGRANICZEŃ
SŁODKA NIESPODZIANKA PO PÓŁNOCY

ZAPRASZAMY!!!

450 zł
CENA ZA OSOBĘ

NAPOJE
ALKOHOLOWE
BEZ
OGRANICZEŃ

ZAREZERWUJ JUŻ DZIŚ!
TEL. 22 726 00 66, KOM. 516 868 709, 516 868 903
REZERWACJE@HOTELPODZAMCZE.PL **HOTELPODZAMCZE.PL**

Czy jest szansa na przegubowce?

III JÓZEFOSŁAW

Pod koniec października w mieszkańcach Julianowa i Józefosławia rozgorzała iskierka nadziei na to, że linia 739 będzie obsługiwana przez autobusy przegubowe. Szybko jednak ich marzenia zostały rozwiane.

Linia 739 kursuje od Metra Wilańska do cmentarza w Piasecznie przy ul. Julianowskiej. Korzystają z niej przede wszystkim mieszkańcy Julianowa i Józefosławia – najbardziej zaludnionej części gminy. Pod koniec października na ulicach tychże miejscowości dało się zauważyć przegubowy autobus ZTM, który nigdy wcześniej nie obsługiwał tej trasy. W mieszkańcach

szybko obudziła się nadzieja na to, że linia zyska pojazdy, które pomieszczą więcej pasażerów. Sprawę nietypowego autobusu wyjaśniła sołtys Józefosławia - Katarzyna Krzyszkowska-Sut, prosząc ZTM o informacje.

Uprzejmie informujemy, że sytuacja z autobusem przegubowym była sytuacją całkowicie awaryjną – operator nie miał możliwości wystawienia autobusu 12-metrowego do obsługi brygady i zdecydował się na własne ryzyko zapewnić autobus rezerwowo o długości 18 m. Inną opcją był całodzienny brak brygady na mieście – co zapewne spotkałoby się z większym niezadowolaniem społecznym niż autobus nienormalny. Informujemy ponadto, że w terenie odbywały się już przejazdy kontrolne autobusem 18 m pętli Julianowska – Cmentarz i biorąc

pod uwagę obserwowane zachowanie się autobusu – m.in. nadmierne „łamanie” się przegubu autobusu skutkujące blokadą napędu i odcięciem zasilania oraz kurs kolizyjny ze słupem betonowym ogrodzenia stojącym po drugiej stronie ulicy – nadal zarówno operator (MZA) jak i my (ZTM) stoimy na stanowisku, że zawracanie autobusów przegubowych na pętli nie powinno mieć miejsca – brzmi treść pisma z ZTM, opublikowanego przez sołtys w mediach społecznościowych.

III Rozmowy w t(ł)oku

Zapytaliśmy gminę, czy prowadziła z ZTM rozmowy w zakresie wprowadzenia przegubowych autobusów na tejże linii.

Oczywiście. Gmina Piaseczno wielokrotnie prowadziła już rozmowy z ZTM na temat linii 739. Docelowo oczywiście chcielibyśmy, by trasa była obsługiwana przez autobusy przegubowe, ale na razie nie jest to możliwe ze względu na warunki na pętli przy cmentarzu komunalnym – nie ma tam warunków wystarczających do zawracania autobusu przegubowego. Tymczasowym rozwiązaniem, które ma służyć poprawie warunków w godzinach porannych, kiedy najwięcej osób chce skorzystać równocześnie z transportu publicznego w kierunku



Gmina Piaseczno wielokrotnie prowadziła rozmowy z ZTM na temat linii 739. Urzędnicy i mieszkańcy chcieliby, żeby trasa była obsługiwana przez autobusy przegubowe

Warszawy, było wprowadzenie kursów realizowanych przez autobusy przegubowe na skróconej trasie. Po wybudowaniu ronda na skrzyżowaniu ulicy Przesmyckiego z ulicą Julianowską będziemy mogli wrócić do rozmów z ZTM na temat obsługi linii 739 autobusami przegubowymi na całej trasie – przekazała nam Joanna Ferlian-Tchórzewska, Rzecznik Urzędu Miasta i Gminy Piaseczno.

Alternatywą dla mieszkańców ma być linia L53, która być może spowoduje zmniejszenie tłoku w komunikacji

miejskiej na obszarze północnej części gminy.

Obsługa komunikacyjna Józefosławia i Julianowa poprawi się już niebawem, po wprowadzeniu nowej linii lokalnej L53, którą będzie można dojechać do ulicy Puławskiej i przesiąść się do kursujących w godzinach szczytu z dużą częstotliwością autobusów linii 709. Zwiększy się również częstotliwość kursowania linii L39 – zapewnia Joanna Ferlian-Tchórzewska.

Agnieszka Deja



URZĄD MIASTA I GMINY PIASECZNO

ul. Kościuszki 5, tel. 22 70 17 500, www.piaseczno.eu

Rusza rozbudowa kompleksu sportowego w Żabieńcu

Świetlica sportowa w Żabieńcu to jeden z elementów kompleksu sportowo-rekreacyjnego położonego po obu stronach Jeziorki. Gmina Piaseczno pozyskała na realizację tej inwestycji 2 mln zł dofinansowania z budżetu Województwa Mazowieckiego.

Gmina Piaseczno planuje budowę zespołu obiektów infrastruktury sportowo-rekreacyjnej w obszarze, którego początkiem od strony miasta będzie kompleks sportowy przy ul. 1 Maja a finałem i bramą do obszaru Lasów Chojnowskich będzie obiekt przy ul. Leśnej w Żabieńcu. W ramach tego projektu rozpoczęto wykup terenów IRŚ Żabieniec, powstała już ścieżka rowerowa łącząca Piaseczno i Żabieniec i dalej biegnąca w kierunku terenów rekreacyjnych Zimne Doły. Przy ścieżce nad Jeziorką zbudowany został park rowerowy oraz nowe boisko o nawierzchni naturalnej, a nieco dalej niewielki park z siłownią plenerową przy ul. Rybackiej. Kolejnym elementem tworzenia infrastruktury sportowo-rekreacyjnej jest przebudowa stadionu w Żabieńcu, która obejmuje budowę świetlicy sportowej wraz zagospodarowaniem terenu. Nowy obiekt będzie pełnił szerokie funkcje społeczne. Poza oczywistą, czyli zapleczem sportowym dla stadionu, stanie się również miejscem umożliwiającym organizację spotkań dla rozmaitych grup społecznych, w tym dzieci, młodzieży i seniorów czy organizację imprez. Cały zespół obiektów sportowo-rekreacyjnych powiązany siecią dróg rowerowych i transportu publicznego będzie bramą do doliny rzeki Jeziorki oraz kompleksu Lasów Chojnowskich i jako strategiczne założenie Gminy Piaseczno będzie realizowany przez najbliższe lata.

Decyzję w sprawie budowy obiektu w Żabieńcu podjęła przed kilkoma laty Rada Miejska w Piasecznie. Nie bez znaczenia był fakt, że Gmina pozyskała nieodpłatnie wart około 10 mln złotych teren pod inwestycję od Stowarzyszenia LKS Jedność Żabieniec, które wcześniej uregulowało kwestie własności gruntów. Na budowę



świetlicy sportowej wraz z zagospodarowaniem terenu oraz niezbędną infrastrukturą techniczną i komunikacyjną udało się również pozyskać 2 mln złotych dofinansowania z budżetu Województwa Mazowieckiego w ramach Instrumentu wsparcia zadań ważnych dla równomiernego rozwoju województwa mazowieckiego. Obiekt będzie zarządzany przez GOSiR Piaseczno i będzie służyć zainteresowanym mieszkańcom całej gminy, a nie tylko miejscowości, na terenie której powstaje.

Budowa świetlicy sportowej wraz z zagospodarowaniem terenu ma potrwać do końca 2026 roku. Koszt inwestycji to 26,7 mln zł, w tym 2 mln zł dofinansowania z budżetu Województwa Mazowieckiego.

2024

KIERMASZ ŚWIĄTECZNY

8 grudnia (niedziela), godz. 11.00 - 17.00
Rynek, pl. Piłsudskiego 9

W programie:
kramy handlowe
zakątek Świętego Mikołaja
animacje dla dzieci
uroczyste zapalenie świec na choince

Partnerem wydarzenia jest Samorząd Województwa Mazowieckiego oraz Dział Concept Piaseczno

WSTĘP WOLNY

M A T E R I A Ł Z E W N Ę T R Z N Y

SOWA w Piasecznie budzi kreatywność

Strefa Odkrywania, Wyobraźni i Aktywności (SOWA) to lokalne centrum nauki, w którym można poznawać zjawiska rządzące światem, samodzielnie eksperymentując i rozwiązując zadania konstruktorskie. SOWA powstała dzięki współpracy Centrum Nauki Kopernik z Biblioteką Publiczną w Piasecznie. Inicjatywę finansuje Minister Nauki.

SOWA znajduje się w Bibliotece Publicznej w Piasecznie. Obejmuje wystawę złożoną z 15 eksponatów wzorowanych na tych znanych z warszawskiego Kopernika. Można tu zmierzyć się z siłą grawitacji, stworzyć własny film animowany i sprawdzić, jak działa pamięć ultrakrótkotrwała. W Strefie znajduje się także Majsternia. To przestrzeń swobodnego eksperymentowania, pełna wyzwań i zestawów akcesoriów, ułatwiających mierzenie się z nimi. Można budować mosty, wieże czy katapulty – samodzielnie lub w grupie, rozwijając umiejętności krytycznego myślenia oraz współpracy i komunikacji.

Wyjątkowe miejsce na mapie miasta

Strefa dba o swoich gości zapewniając im bogatą ofertę kreatywnych spotkań i zajęć.

SOWA to też przestrzeń swobodnego eksperymentowania, która nie wymaga od gości żadnego przygotowania, samodzielnie działamy przy stacjach badawczych, zmierzamy ich parametry, szukamy najlepszych ustawień i rozwiązań. Popelnione omyłki są wartościową składową procesu aktywnego uczenia się – podkreśla dr Mateusz Kot, kierownik Działu Rozwoju Ośrodków Partnerskich w Centrum Nauki Kopernik. Taki proces pomaga doskonalić umiejętność krytycznego myślenia, wyciągania wniosków i rozwiązywania problemów. Jest cenny bez względu na wiek. SO-



WA to miejsce, w którym młodzież i dorośli mają szansę nauczyć się czegoś nowego. Wszystko w myśl idei lifelong learning, czyli uczenia się przez całe życie.

Edukacyjna sieć współpracy

Strefy Odkrywania, Wyobraźni i Aktywności działają w całej Polsce, tworząc sieć współpracy. Instytucje edukacyjno-kulturalne wymieniają się doświadczeniami i organizują wspólnie wydarzenia mające na celu popularyzację nauki w regionie. SOWA w Piasecznie chętnie łączy kreatywne pomysły z innymi członkami sieci.

Centrum Nauki Kopernik wspiera Strefę SOWA programowo. Dzięki naszej współpracy w Piasecznie był Planetobus, czyli mobilne planetarium, dzięki któremu można obserwować gwiazdy – komentuje dr Mateusz Kot. – Liczymy także, że w przyszłości powstanie tu Klub Młodego Odkrywcy (KMO). Podczas spotkań młodzi badacze będą mogli formułować pytania dotyczące różnych zjawisk i poszukiwać na nie odpowiedzi, prowadząc doświadczenia.



Zdjęcia: Centrum Nauki Kopernik



Inicjatywa „SOWA – Strefa Odkrywania, Wyobraźni i Aktywności” finansowana jest w ramach dotacji Ministra Nauki, na podstawie umowy Nr 1/CNK-SOWA/2021 z dnia 2 marca 2021 r. w sprawie uruchomienia przez Centrum Nauki Kopernik 50 lokalnych Stref Odkrywania, Wyobraźni i Aktywności (SOWA) w latach 2021-2028.

R E K L A M A

**Logistic park
Good Point
Karczew**

**Powierzchnia
magazynowa
i produkcyjna
DO WYNAJĘCIA**

tel. +48 609 964 441 | www.realmanagement.pl

Powstanie muzeum ze... sztuką

CZERSK

Jeszcze kilka lat...

Podczas listopadowej sesji Sejmiku Województwa Mazowieckiego radni debatowali nad lokalizacją muzeum, w którym wyeksponowana zostanie czerska szkuta.

Radni Mazowsza zdecydowali o zakupie nieruchomości w Czersku w gminie Góra Kalwaria. Ma tam powstać Państwowe Muzeum Archeologiczne.

Radni województwa mazowieckiego podjęli decyzję o zakupie nieruchomości w Czersku, gdzie w przyszłości powstanie nowoczesne muzeum. Na terenie o powierzchni 27,6 tys. m² zostanie wyeksponowana szkuta czerska – unikatowy wrak średniowiecznego statku rzeczno-górnego. Koszt zakupu działki wyniósł 1,9 mln zł. Ta inwestycja ma szczególne znaczenie dla naszego powiatu – podkreśla Aleksandra Śmietanka, radna Sejmiku Województwa Mazowieckiego.

„To ważny krok w kierunku zachowania naszego dziedzictwa kulturowego. Szkuta czerska to zabytek unikatowy na skalę Europy”

To ważny krok w kierunku zachowania naszego dziedzictwa kulturowego. Szkuta czerska to zabytek unikatowy na skalę Europy. Cieszę się, że udało się znaleźć odpowiednią lokalizację w pobliżu miejsca jej odkrycia. Dzięki temu mieszkańcy i turyści będą mogli podziwiać ten imponujący obiekt w kontekście historycznym. Realizacja tej



FOT. REDAKCJA

Czerska szkuta została odkryta około 30 lat temu w stawie na posesji, której właścicielką jest Katarzyna Łuczak-Jasińska

Badania wraku szkuty Wiślanej

Szkuta, to płaskodenny, śródlądowy statek, który używany był do transportu towarów. Do czasu odkrycia szkuty z Czerska nie zachowały się żadne znane pozostałości podobnych statków.

Czerska szkuta została odkryta ok. 30 lat temu w stawie na posesji, której właścicielką jest Pani Katarzyna Łuczak-Jasińska. W zbiorniku wykopanym w miejscu dawnego starorzecza Wisły, natrafiono wówczas na drewniane elementy statku. W dniach 17-29 sierpnia 2009 roku ekspedycja archeologiczna z Centralnego Muzeum Morskiego przeprowadziła badania wraku szkuty Wiślanej. Badania miały na celu udokumentowanie zachowanych pozostałości, szczegółowe określenie stanu zachowania, wiek oraz przeznaczenie jednostki. Przebadane wtedy elementy konstrukcyjne, zostały określone jako pozostałości dużego statku rzeczno-górnego z przełomu XV/XVI wieku – informowało starostwo w 2018 roku.

inwestycji przyniesie nie tylko korzyści edukacyjne, ale także zwiększy atrakcyjność turystyczną naszego regionu. Szkuta czerska, odkryta w 2009 r. w dawnym starorzeczu Wisły niedaleko zamku Książąt Mazowieckich, jest pierwszym w Polsce dobrze zachowanym, tak dużym statkiem z XV wieku. Mierzy ponad 30 metrów długości i 7 metrów szerokości. Obecnie trwają prace konserwacyjne nad tym niezwykłym obiektem w Pracowni Konserwacji Drewna Państwowego Muzeum Archeologicznego w Rybnie. Według planów, szkuta będzie gotowa do wyeksponowania za kilka lat. Na terenie muzeum powstanie również ośrodek edukacyjny, który umożliwi odwiedzającym lepsze poznanie historii Wisły i średniowiecznego transportu rzeczno-górnego. Inwestycja, oprócz zachowania dziedzictwa, ma być również istotnym impulsem rozwojowym dla Czerska i Mazowsza – podkreśla radna Aleksandra Śmietanka.

Wyróżnienie dla Justyny Kołacińskiej

TARCZYN

Nauczycielka języka polskiego z Tarczyna otrzymała zaszczytne wyróżnienie za swoją działalność na rzecz uczniów.

Przypomnijmy, że Justyna Kołacińska w październiku znalazła się w gronie finalistów konkursu Nauczyciel Jutr@. Konkurs ma na celu wyłonienie empatycznych, otwartych na dialog pedagogów, którzy korzystają z technologii, by odpowiedzieć na potrzeby młodych osób. Podczas etapu zgłoszeń nauczyciele opowiadają, w jaki sposób uczą i co jest dla nich ważne w pracy. Pokazują, jak budować partnerskie relacje z uczniami. Za to właśnie doceniono Justynę Kołacińską, która pracuje w Zespole Szkół im. Ireny Sendlerowej w Tarczynie i Szkole Podstawowej im. Wojciecha Górskiego w Pamiętce. Ma też ponad 20 lat stażu pracy z młodymi ludźmi.

W gronie finalistów ogólnopolskiego konkursu

Tym razem Justyna Kołacińska trafiła do grona dziesięciu finalistów osiemnastej edycji ogólnopolskiego



Doświadczoną pedagog z gminy Tarczyn umieszczono wśród dziesięciu finalistów konkursu „Za naprawianie świata”

konkursu im. Ireny Sendlerowej „Za naprawianie świata”.

Tym samym dołączyła do prestiżowej społeczności Sendlerowców – nauczycieli, których CEO traktuje jako ekspertów i z dumą czerpie z ich doświadczeń. Jesteśmy dumni, że kapituła konkursu doceniła zaangażowanie pani profesor w pracę z młodzieżą – podkreśla magistrat w Tarczynie.

RMK

Wspomnienia na urodziny wsi

HENRYKÓW-UROCZE

W 2025 roku wieś Henryków-Uroczce obchodzić będzie 170 rocznicę powstania. Z tej okazji sołtys zachęca do dzielenia się wspomnieniami na temat miejscowości.

W ramach urodzin wsi Zuzanna Kownacka, sołtys Henrykowa-Uroczca z Piotrem Prawuckim, lokalnym pasjonatem historii, wymyśliła konkurs, w którym mieszkańcy za opowiedziane historie otrzymają niecodzienne upominki.

Szanowni Państwo, przygotowujemy się do przyszłorocznych obchodów 170 lat naszej miejscowości. Jednym ze sposobów, w jaki chcemy to uczcić, jest stworzenie źródła (lub potężnego źródła) wiedzy o historii i współczesności naszej wsi. Dlatego zwracamy się do mieszkańców z prośbą o pomoc. Szukamy wszelkich materiałów historycznych, dotyczących naszej wsi: zdjęć, filmów, nagrań, wszelkich dokumentów mówiących coś o przeszłości tego miejsca. Aby dodatkowo zachęcić do udziału w tym przedsięwzięciu, a także w jakiś sposób wam za to podziękować, proponujemy wymianę: wspomnienia za wspomnienia. Wybrany osobom



FOT. CANVA

sprezentujemy nie coś materialnego, ale równie (lub bardziej) cennego, czyli okazję do stworzenia nowych wspomnień: na przykład wizytę w pracowni ceramiki, przejażdżkę zabytkowym autem, lekcję dziergania lub oprawiania wspomnień w album – poinformowała w mediach społecznościowych sołtys wsi Zuzanna Kownacka.

Pomysł na zebranie wspomnień i dokumentów narodził się z rozmów o tym, jak mało źródeł na temat wsi jest dostępnych.

Starsi mieszkańcy odchodzą, dokumenty lądują na śmietniku albo zapomniane na strychu. Chcemy ocalić historię naszej wsi i okolicy od zapomnienia. Robimy to, bezpośrednio rozmawiając z mieszkańcami, ale chciałam zwrócić się też do szerszego grona, w tym do młodszej części mieszkańców. Niech namówią dziadka czy babcinę na

poszukiwanie, przy okazji się mogą czegoś dowiedzieć albo po prostu miło spędzić czas z seniorami na opowieściach albo wspólnym oglądaniu zdjęć – dodała Zuzanna Kownacka.

A skąd pomysł na tak niecodzienne podziękowania dla osób, które podzieliły się swoimi wspomnieniami i pamiątkami?

Żeby zachęcić mieszkańców do udziału w tym projekcie, wymyśliłam, że nie oferujemy nagród strictly materialnych, ale okazję do stworzenia nowych wspomnień. Sesja zdjęciowa w kwitnącym sadzie, lekcja szydełkowania albo ceramiki, przejażdżka retro autem albo wyprawa z klubem motocyklowym. Te nagrody są organizowane też przez mieszkańców naszej wsi (w tym i mnie). Wydaje mi się to ciekawszym pomysłem niż standardowe nagrody, o których szybko się zapomina. Przy tym to nie jest może strictly nagroda, bardziej forma podziękowania za wkład w projekt – zaznacza sołtys Henrykowa-Uroczca.

Materiały i wspomnienia można przekazywać w formie wirtualnej – kontakt przez Messengera lub maila – albo na żywo po wcześniejszym umówieniu się z Zuzanną Kownacką lub Piotrem Prawuckim.

Agnieszka Deja

R E K L A M A

Zakupy, że Ho Ho Ho!

30-70% taniej

GRUDNIOWE GODZINY OTWARCIA

Od poniedziałku do soboty 10.00 – 22.00
Niedziele handlowe 15 i 22 grudnia 10.00 – 21.00

PIASECZNO | Puławska 42E, designeroutletwarszawa.pl

Kartę podarunkową możesz kupić w punkcie informacyjnym oraz na stronie www

%

designer outlet

Warszawa

CALZEDONIA

Clarks

GAP

KARL LAGERFELD

LACOSTE

OCHNIK

olsen

SALOMON

SOLAR

TUTUUM

Tchibo

Tefal

Timberland

VENEZIA®

W.KRUK 1940

YES

Rola rodziny w procesie leczenia choroby alkoholowej: wsparcie, czy wyzwanie?

ZDROWIE

Rodzina pełni kluczową rolę w procesie leczenia choroby alkoholowej, jednak jej wsparcie może być zarówno czynnikiem sprzyjającym powrotowi do zdrowia, jak i wyzwaniem. Relacje rodzinne często są nadszarpnięte przez długotrwałe uzależnienie, co wymaga zrozumienia specyficznych dynamik w rodzinach dotkniętych alkoholizmem oraz wdrożenia skutecznych strategii wspierających.

Choroba alkoholowa nie dotyka wyłącznie osoby uzależnionej, ale ma głęboki wpływ na całą rodzinę. Z jednej strony rodzina może być ogromnym wsparciem w procesie leczenia, motywując osobę uzależnioną do zmiany i pomagając jej wytrwać w abstinencji. Z drugiej jednak, dysfunkcyjne relacje rodzinne, brak zrozumienia mechanizmów choroby czy współuzależnienie mogą stanowić istotne wyzwania. W artykule przyjrzymy się, jaką rolę pełni rodzina w procesie leczenia uzależnienia od alkoholu i jakie są największe trudności związane z jej zaangażowaniem.

Rodzina jako wsparcie w leczeniu alkoholizmu

Rodzina, jako najbliższe otoczenie osoby uzależnionej, odgrywa istotną rolę w procesie wychodzenia z choroby alkoholowej. Wiele badań wskazuje, że silne wsparcie rodzinne jest jednym z kluczowych czynników umożliwiających utrzymanie długotrwałej abstynencji. Jak zauważają Moos i Moos (2006), osoby uzależnione, które otrzymują wsparcie od najbliższych, mają

znacznie większe szanse na skuteczne leczenie niż osoby samotne lub pozbawione wsparcia społecznego.

Wsparcie rodziny może przybierać różne formy:

- Emocjonalne wsparcie polega na okazywaniu zrozumienia, empatii i troski. Badania pokazują, że osoby uzależnione, które czują, że ich bliscy wierzą w ich możliwość wyjścia z nałogu, są bardziej zmotywowane do zmiany (Gordon & Zrull, 1991).
- Praktyczne wsparcie obejmuje pomoc w organizacji codziennych spraw, jak np. towarzyszenie w wizytach u specjalistów czy wspieranie w nowych nawykach zdrowotnych.
- Wsparcie strukturalne, czyli wprowadzanie stabilnych ram życia, takich jak regularność posiłków, codzienna aktywność fizyczna czy wypełnianie wolnego czasu pozytywnymi aktywnościami, może także przyczynić się do ograniczenia ryzyka nawrotu.

Wyzwania związane z rolą rodziny

Mimo że rodzina ma potencjał, aby stać się wsparciem dla osoby uzależnionej, istnieje wiele wyzwań, które mogą utrudniać ten proces. Alkoholizm często wywołuje poważne kryzysy w relacjach rodzinnych. Współuzależnienie, czyli nadmierna koncentracja rodziny na problemie osoby uzależnionej, często prowadzi do emocjonalnego wyczerpania i zaburzenia funkcjonowania wszystkich członków rodziny. W takiej sytuacji bliscy mogą nie być w stanie zapewnić zdrowego wsparcia, ponieważ sami borykają się z konsekwencjami uzależnienia (Wegscheider-Cruse, 1989).

Jednym z trudniejszych aspektów jest trudność w zrozumieniu mechanizmów choroby alkoholowej. Rodzina, zwłaszcza jeśli przez lata obserwowała negatywne zachowania osoby

uzależnionej, może mieć skłonność do oskarżania jej o brak samodyscypliny czy chęci do zmiany. W takich przypadkach konieczna jest edukacja członków rodziny na temat choroby alkoholowej oraz psychologiczne wsparcie dla bliskich, aby zrozumieli, że uzależnienie jest przewlekłą chorobą, wymagającą leczenia i wsparcia.

Kolejnym problemem jest ambiwalentna motywacja osoby uzależnionej do podjęcia leczenia. Niejednokrotnie rodziny stosują ultimatum, np. groźbę rozstania, co może skłonić osobę uzależnioną do podjęcia leczenia pod przymusem, jednak bez wewnętrznej motywacji do zmiany. Taki przymus często prowadzi do krótkotrwałych efektów terapii, a w konsekwencji – do nawrotów.

Współuzależnienie i jego wpływ na proces leczenia

Współuzależnienie jest jednym z najtrudniejszych problemów, z jakim borykają się rodziny osób uzależnionych. Termin ten odnosi się do specyficznych mechanizmów psychologicznych, które rozwijają się u członków rodziny żyjących z osobą uzależnioną przez dłuższy czas. Współuzależnione osoby często dostosowują swoje życie do potrzeb osoby uzależnionej, rezygnując z własnych potrzeb i pragnień (Cermak, 1986).

Objawy współuzależnienia mogą obejmować m.in.:

- Nadmierną kontrolę i próbę wpływania na decyzje osoby uzależnionej.
- Zaniedbywanie własnych potrzeb emocjonalnych i fizycznych.
- Zależność emocjonalną od stanu osoby uzależnionej – członkowie rodziny czują się odpowiedzialni za jej nałóg.

W kontekście leczenia współuzależnienie może stanowić istotną barierę, ponieważ osoba współuzależniona

może nieświadomie wspierać negatywne zachowania uzależnionego, np. poprzez usprawiedliwianie jego picia lub unikanie konfrontacji z problemem. Terapia współuzależnienia, której celem jest odzyskanie zdrowej równowagi emocjonalnej i psychicznej w życiu współmałżonka czy innych członków rodziny, jest kluczowa dla powodzenia całego procesu leczenia (Beattie, 2009).

Włączenie rodziny w proces leczenia

Rodzina powinna być aktywnie włączona w proces leczenia osoby uzależnionej. Terapia rodzinna, która jest jednym z narzędzi wspierających osoby zmagające się z uzależnieniem, ma na celu poprawę komunikacji, zrozumienia i wsparcia w rodzinie. Praca z rodziną polega na zrozumieniu wzajemnych dynamik, rozwiązywaniu konfliktów i budowaniu nowego, zdrowego systemu relacji.

Terapia systemowa, skoncentrowana na analizie wzajemnych relacji i wpływów w rodzinie, jest jednym z bardziej skutecznych podejść w pracy z rodzinami osób uzależnionych. Badania wskazują, że włączenie rodziny w terapię znacząco zwiększa szanse na długotrwałe efekty leczenia oraz zmniejsza ryzyko nawrotu (O'Farrell & Fals-Stewart, 2006).

Ważnym aspektem jest również edukacja członków rodziny. Programy psychoedukacyjne pomagają rodzinom zrozumieć mechanizmy choroby alkoholowej oraz rozwijać zdrowe mechanizmy radzenia sobie z napięciem i stresem wynikającym z życia z osobą uzależnioną.

Wyważenie między wsparciem a zachowaniem autonomii

Rola rodziny w leczeniu alkoholizmu polega nie tylko na wsparciu



emocjonalnym, ale również na umiejętności wyważenia odpowiedzialności. Rodzina nie może „leczyć” osoby uzależnionej, a nadmierna kontrola czy presja mogą prowadzić do pogorszenia relacji i wzrostu napięcia w rodzinie. Kluczowym elementem jest zachowanie autonomii osoby uzależnionej. Wsparcie powinno koncentrować się na motywowaniu do zmiany, ale jednocześnie umożliwiać uzależnionemu podejmowanie własnych decyzji i odpowiedzialność za proces leczenia.

Ważne jest również, aby rodzina nie zapomniała o własnych potrzebach i nie zaniedbywała własnego zdrowia psychicznego. Terapia indywidualna dla członków rodziny, grupy wsparcia dla współuzależnionych, takie jak Al-Anon, mogą być cennym źródłem wsparcia, które pomoże utrzymać zdrową równowagę w życiu rodzinnym.

Optymalizacja opieki nad osobą uzależnioną

Aby zapewnić efektywne wsparcie w procesie leczenia, rodzina musi być odpowiednio przygotowana. Rola specjalistów, takich jak terapeuci, psychiatry i pracownicy socjalni, polega na współpracy z rodziną, edukowaniu jej i pomaganiu w tworzeniu warunków sprzyjających zdrowieniu.

Edukacja, współpraca oraz terapia rodzinna to kluczowe elementy w procesie leczenia uzależnienia od alkoholu. Rodzina, która rozumie naturę choroby, potrafi wspierać osobę uzależnioną i jednocześnie dbać o własne granice emocjonalne, staje się istotnym filarem powrotu do zdrowia.

Karolina Magiera

W tym roku bez lodowiska

LESZNOWOLA

Podczas sesji radni gminni zdecydowali, że w tym roku w Lesznowoli nie będzie lodowiska.

Temat lodowiska od wielu tygodni budził zainteresowanie mieszkańców. Urząd jednak przez długi czas nie informował o tym, czy miejsce dla fanów łyżew powstanie. Dopiero w czwartek (28 listopada) wójt Marta Natalia Maciejak opublikowała w mediach społecznościowych wpis, który rozwiał wszelkie wątpliwości.

Podczas trwającego właśnie posiedzenia Rady Gminy odbyło się między innymi głosowanie nad przyjęciem

zaproponowanej przez mnie autopoprawki do Wieloletniej Prognozy Finansowej. Autopoprawka umożliwiłaby uruchomienie w tym sezonie lodowiska. Decyzją większości radnych autopoprawka została odrzucona, co oznacza, że w tym roku lodowisko nie powstanie – napisała w mediach społecznościowych wójt Lesznowoli.

Mają inny pomysł na wydania pieniędzy

Marta Natalia Maciejak przyznała, że radni swoją decyzję argumentowali tym, że środki przeznaczone na lodowisko, mogą zostać lepiej spożytkowane.

Zamiast wydawać kilkaset tysięcy złotych na będące sezonową atrakcją lodowisko, można bardziej efektywnie

wykorzystać dostępne środki. Zaproponowali alternatywne rozwiązania, o całorocznym charakterze: dopłaty do zajęć na okolicznych basenach dla dzieci i młodzieży, dopłaty do zajęć Uczniowskich Klubów Sportowych i innych stowarzyszeń sportowych lub zawarcie umów z gminami ościennymi na współfinansowanie lodowiska. Mieszkańcy z Kartą Mieszkańca Gminy Lesznowola mogliby z niego bezpłatnie korzystać – przekazała wójt.

Nie wnioskowali o dotację na lodowisko

Dodatkowo radni podczas sesji podkreślili, że gmina mogła ubiegać się o dotację na powstanie lodowiska z rządowego programu. Wniosek na-



Decyzją większości radnych autopoprawka w sprawie utworzenia lodowiska została odrzucona

leżało złożyć między 8 a 26 kwietnia 2024 roku.

Taki wniosek niestety nie został złożony. Nie mieliśmy zatem szansy otrzymać w tym roku dotacji, która rozwiązałaby obecny problem braku zabezpieczonych na ten cel środków w budżecie. Zbadam możliwości rea-

lizacji przedstawionych przez radnych propozycji i wróć z informacją na ten temat, a wiosną 2025 roku dopilnuję tego, by wniosek o dotację na uruchomienie lodowiska w kolejnym sezonie został złożony – podkreśliła Marta Natalia Maciejak.

Agnieszka Deja

Powstaje miejsce dla najmłodszych

TARCZYN

Gmina Tarczyn otrzymała dofinansowanie na realizację projektu dla najmłodszych mieszkańców. Ma to być miejsce dostosowane do potrzeb maluchów, w którym będą mogły się bawić i rozwijać.

W środę (27 listopada) władze Tarczyna podpisały umowę, w ramach której powstanie 30 nowych miejsc opieki dla maluchów do 3 roku życia. Jest to ponad 2 mln zł na przygotowanie Klubu Malucha w Pracach Małych.

– Inwestycja obejmuje przebudowę istniejącego, jednokondygnacyjnego budynku mieszkalnego, znanego jako dawny dom nauczyciela, który znajduje się w bezpośrednim sąsiedztwie Publicznej Szkoły Podstawowej. Teren w pobliżu działki jest częściowo zagospodarowany pod funkcję oświatową (boisko sportowe i plac zabaw dla dzieci w wieku przedszkolnym i szkolnym). Gmina adaptuje istniejący budynek mieszkalny, który obecnie jest nieużytkowany. Projekt zakłada gruntowną przebudowę i rozbudowę tego budynku w celu dostosowania go do funkcji klubu dziecięcego. Zakres prac

obejmuje m.in. rozbiórkę fragmentów ścian nośnych w celu powiększenia sal opieki, wymianę zdekapitalizowanych okien i drzwi, budowę nowych pomieszczeń (takich jak wiatrołap, kotłownia czy wózkownia), a także modernizację infrastruktury zewnętrznej

„Klub zapewni dzieciom opiekę do 10 godzin dziennie, z opcją wydłużenia tego czasu na wnioski rodziców”

(nowe dojścia, dojazdy, miejsca parkingowe i pochylnie dla osób niepełnosprawnych). Planowane jest również stworzenie nowoczesnego placu zabaw z nawierzchnią z trawy naturalnej – przekazała nam Renata Nastańska, Kierowniczka Referatu Promocji i Powszechnego Funduszy Zewnętrznych.

Wszystko dla dzieci

Czym zajmować się będzie Klub Malucha?

– Klub Malucha będzie placówką opieki nad dziećmi w wieku od ukończenia 1 roku życia do 3 lat, z możliwością przedłużenia opieki do 4 roku

życia w uzasadnionych przypadkach, np. z powodu braku miejsc w przedszkolu. Klub zapewni dzieciom opiekę do 10 godzin dziennie, z opcją wydłużenia tego czasu na wnioski rodziców. Placówka będzie mogła przyjąć maksymalnie 30 dzieci, które będą miały do dyspozycji dwie przestronne sale opieki (każda o powierzchni około 45 m²), a także specjalnie przygotowane zaplecze sanitarne, w tym łazienki do-



stosowane do potrzeb najmłodszych oraz osób niepełnosprawnych. Na terenie klubu znajdzie się również plac zabaw, który będzie wykorzystywany wyłącznie przez dzieci uczęszczające do klubu. Celem klubu jest zapewnienie bezpiecznej opieki oraz wsparcia rozwoju dzieci poprzez zabawę i zajęcia edukacyjne – dodaje Renata Nastańska.

Gmina Tarczyn pozyskała środki na otwarcie klubu. To ponad 2,1 mln zł.

– Środki z programu „Aktywny Maluch” zostaną przeznaczone na szeroko zakrojone prace adaptacyjne i modernizacyjne. Obejmą one: przebudowę i rozbudowę istniejącego budynku mieszkalnego, w tym m.in. dostosowanie go do potrzeb dzieci i wymogów

bezpieczeństwa, budowę placu zabaw, zakup nowoczesnego wyposażenia, w tym mebli, zabawek i materiałów edukacyjnych dla dzieci. Inwestycja obejmuje również zagospodarowanie terenu wokół budynku, w tym remont ogrodzenia i stworzenie bezpiecznych warunków dla dzieci i rodziców. Całkowita powierzchnia użytkowa klubu dziecięcego wyniesie 179,18 m² i będzie obejmować zarówno sale opieki, jak i pomieszczenia pomocnicze, takie jak szatnia, pomieszczenia socjalne, łazienki oraz pokój dyrektora – wylicza Kierowniczka Referatu Promocji i Powszechnego Funduszy Zewnętrznych.

Agnieszka Deja

R E K L A M A

Nasze domy wyposażyliśmy w pompy ciepła z ogrzewaniem podłogowym, instalacje fotowoltaiczne i systemy centralnej rekuperacji – z możliwością założenia magazynu energii. Budynek spełnia warunki by uzyskać kredyt ECO na preferencyjnych warunkach, którego marża jest dodatkowo obniżona o 0,2 p. p. Takie kredyty są zauważalnie tańsze!

Teren zewnętrzny estetycznie zaprojektowany (krzewy, trawa, kwiaty) oraz ogrodzony – wyposażony w bramę wjazdową, zewnętrzną (przesuwającą), automatyczną.

**DZIEŃ OTWARTY
W SOLCU
7 STYCZNIA (SOBOTA)
w godz. 10.00 – 14.00**

Zrób sobie wyjątkowy
prezent Mikołajkowy.


ZAPRASZAMY!



Solec k. Konstancina ul. Starodębu (wjazd od ul. Jaśminowej)
506 188 905 | www.tedexresidence.pl

RESIDENCE

O G Ł O S Z E N I E



PODOLOGIA
SPECJALISTYCZNA
PIELĘGNACJA STÓP


modzele, odciski,
brodawki

wrastające paznokcie

paznokcie zmienione
chorobowo / badanie
mykologiczne

pielęgnacja stóp
cukrzyków

wkładki ortopedyczne:
seryjne, indywidualne

ESTETYKA
Czajewicza 3, Piaseczno
501 755 742  Booksy
estetykapiaseczno.pl


Miejsce na Twoje
ogłoszenie



**FUNDACJA
ZWIERZOKRACJA**

**DZIAŁAMY NA RZECZ
BEZDOMNYCH KOTÓW I PSÓW**

 fundacjazzwierzokracja



KRIS CAR
mechanika pojazdowa

503 333 600

**WYMIANA OPON
PRZECHOWANIE**

SERWIS KLIMATYZACJI

Solec 152, 05-532 Baniocha www.kriscar.waw.pl

**Meble
z Drewna**

ul. Płowiecka 25, Warszawa
22 815 35 98, 501 040 501

www.MebleSosnowe.Eu

DUŻY WYBÓR!!! NISKIE CENY!!!

**rabat
5%
na meble**



Mida
ZASILANIE GWARANTOWANE

**Naprawa i serwis
zasilaczy UPS**

- pomiary elektryczne okresowe
- oświetlenie awaryjne i ewakuacyjne
- instalacje elektryczne
- kompensacja mocy biernej
- pomiary mocy biernej gratis

MidaSerwis
Fabryczna 23/7, Piaseczno

+48 22 637 96 45 | biuro@midaserwis.pl | www.midaserwis.pl

INFORMACJA
o wywieszeniu wykazu nieruchomości przeznaczonych do sprzedaży
przez Gminę Piaseczno

Burmistrz Miasta i Gminy Piaseczno działając na podstawie art. 35 ust. 1 i 2 ustawy z dnia 21 sierpnia 1997 r. o gospodarce nieruchomościami (tj. Dz. U. z 2024 r., poz. 1145 ze zm.) informuje, iż na tablicy ogłoszeń Urzędu Miasta i Gminy Piaseczno przy ul. Kościuszki 5 – na I piętrze oraz na stronie internetowej www.piaseczno.eu został udostępniony do publicznej wiadomości wykaz części nieruchomości gminnej, położonej w Piasecznie, przy Energetycznej, oznaczonej jako działki ew. 539/8 i 539/10 obr. 3 m. Piaseczno o łącznej powierzchni 1,1526ha, uregulowanych w KW WA11/00003626/5, przeznaczonych do sprzedaży w drodze przetargu nieograniczonego.

II Zastępca Burmistrza Miasta i Gminy Piaseczno
mgr inż. Robert Widz
Piaseczno, 27.11.2024

INFORMACJA

Burmistrz Miasta i Gminy Piaseczno działając na podstawie art. 35 ust. 1 ustawy z dnia 21 sierpnia 1997 r. o gospodarce nieruchomościami (tj. Dz. U. z 2024 r., poz. 1145 ze zm.) informuje, iż na tablicy ogłoszeń w siedzibie Urzędu MiG Piaseczno, z/s w Piasecznie przy ul. Kościuszki 5 oraz na stronie internetowej www.piaseczno.eu, zamieszczone zostały wykazy dot.:

- 1) wynajęcia w trybie bezprzetargowym **na czas oznaczony tj., od dnia 01.02.2025 r. do dnia 31.10.2025 r.** części działki nr 39, obr. 78, gm. Piaseczno, pol. przy ul. Al. Brzóz, o pow. 8 m² z przeznaczeniem pod postawienie roweru gastronomicznego, na rzecz dotychczasowego najemcy,
- 2) wynajęcia w trybie bezprzetargowym **na czas nieoznaczony** części działki nr 2/19, obr. Głosków PGR, gm. Piaseczno, pol. przy ul. Wspólnej, o pow. 81 m² z przeznaczeniem pod teren zieleni oraz wiatę,
- 3) wynajęcia w trybie bezprzetargowym **na czas nieoznaczony** działek oznaczonych nr 2/104, 2/105, 2/106, 2/120, 2/126, 2/127, 2/128, 2/129, 2/134, 2/135, 2/157, 2/158, 2/159, 2/160, 2/1, 2/15 oraz części działki nr 2/178, obr. 4 m. Piaseczno o łącznej pow. 326 m², pol. przy ul. Energetycznej, z przeznaczeniem pod garaże,
- 4) wynajęcia w trybie bezprzetargowym **na czas nieoznaczony z mocą obowiązywania od dnia 01.01.2025 r.** części działek o nr 3/20, nr 3/19, pol. w obrębie 28 m. Piaseczno, o łącznej pow. 3673m², nr 898/20, pol. w obrębie Zalesie Górne, o pow. 688m², nr 3/4, nr 4/6, nr 4/7, nr 5/2, obr. 44 m. Piaseczno, cz. działek o łącznej pow. 11 339 m², nr 248, pol. w obrębie Wólka Kozodawska, o pow. 418m², nr 242/5, pol. w obrębie Jazgierzew, o pow. 84m², nr 14, pol. w obrębie Chyliczki, o pow. 1074m², nr 85, nr 86, pol. w obrębie 61 m. Piaseczno, o łącznej pow. 335m², nr 114/89, pol. w obrębie Bobrowiec, o pow. 245m², nr 164/1, pol. w obrębie Chylice, o pow. 86m², nr 29/15, nr 29/16, pol. w obrębie Julianów, część działek o łącznej pow. 164m², nr 159/1, pol. w obrębie Wólka Kozodawska, o pow. 331m², nr 401/4, pol. w obrębie Jazgierzew, o pow. 82m², nr 267/21, pol. w obrębie Głosków, o pow. 73m², nr 398/6, pol. w obrębie Gólków, o pow. 467m², nr 141/2, pol. w obrębie Głosków, o pow. 1040m², nr 114/51, pol. w obrębie Bobrowiec, o pow. 365m², nr 188/6, pol. w obrębie Jesówka, o pow. 95m², nr 298/49, pol. w obrębie Wólka Kozodawska, o pow. 365m², nr 61, pol. w obrębie Pólko PGR, o pow. 510m², nr 63/4, pol. w obrębie Żabieniec, o pow. 278m² z przeznaczeniem pod ciągi komunikacyjne, teren zieleni oraz urządzenia wodociągowo-kanalizacyjne służące do realizacji zadania publicznego w postaci zbiorowego zaopatrzenia w wodę i zbiorowego odprowadzania ścieków, na rzecz dotychczasowego dzierżawcy, tj. Przedsiębiorstwa Wodociągów i Kanalizacji w Piasecznie Sp. z o.o.

Wykaz został podany do publicznej wiadomości na okres 21 dni licząc od dnia wywieszenia, tj. od dnia 04.12.2024 r.

Burmistrz Miasta i Gminy Piaseczno

INFORMACJA
o zamieszczeniu wykazu nieruchomości gminnych przeznaczonych do zbycia
przez Gminę Piaseczno

Burmistrz Miasta i Gminy Piaseczno działając na podstawie art. 35 ust. 1 i 2 ustawy z dnia 21 sierpnia 1997 r. o gospodarce nieruchomościami (tj. Dz. U. z 2024 r., poz. 1145 ze zm.) informuje, iż na tablicy ogłoszeń Urzędu Miasta i Gminy Piaseczno przy ul. Kościuszki 5 – na I piętrze oraz na stronie internetowej www.piaseczno.eu w zakładce BIP – tablica ogłoszeń, został udostępniony do publicznej wiadomości wykaz nieruchomości gminnych przeznaczonych do sprzedaży w trybie przetargu nieograniczonego:

1. nieruchomość oznaczona jako działki ewid. nr 2/124 i nr 2/125 o powierzchni łącznej 21 m², zabudowana murem garażem o powierzchni użytkowej ok. 17,30 m² położona w obr. 4 m. Piaseczno przy ul. Energetycznej, dla której Sąd Rejonowy w Piasecznie IV Wydział Ksiąg Wieczystych prowadzi księgę wieczystą nr WA11/00015159/4;
2. Część nieruchomości oznaczonej jako działki ewid. nr 2/168 i nr 2/173 o powierzchni łącznej 21 m², zabudowana murem garażem o powierzchni użytkowej ok. 17,96 m² położona w obr. 4 m. Piaseczno przy ul. Energetycznej, dla której Sąd Rejonowy w Piasecznie IV Wydział Ksiąg Wieczystych prowadzi księgę wieczystą nr WA5M/00293568/1;

Z up. Burmistrza Miasta i Gminy Piaseczno
mgr inż. Robert Widz
Piaseczno, 27.11.2024 r. II Zastępca Burmistrza Miasta i Gminy Piaseczno

OBWIESZCZENIE
o przyjęciu przez Radę Miejską Góry Kalwarii uchwał w sprawie
miejscowych planów zagospodarowania przestrzennego

Na podstawie art. 43 ustawy z dnia 3 października 2008 r. o udostępnieniu informacji o środowisku i jego ochronie, udziale społeczeństwa w ochronie środowiska oraz ocenach oddziaływania na środowisko (Dz. U. z 2024, poz. 1112) Burmistrza Miasta i Gminy Góra Kalwaria informuje o przyjęciu:

- Uchwała Nr CVIII/970/2024 Rady Miejskiej Góry Kalwarii z dnia 21 lutego 2024 r., w sprawie miejscowego planu zagospodarowania przestrzennego dla fragmentu wsi Kąty – cz. I;
- Uchwała Nr CVIII/971/2024 Rady Miejskiej Góry Kalwarii z dnia 21 lutego 2024 r., w sprawie miejscowego planu zagospodarowania przestrzennego dla fragmentu wsi Tomice cz. I;
- Uchwała Nr III/27/2024 Rady Miejskiej Góry Kalwarii z dnia 29 maja 2024 r., w sprawie miejscowego planu zagospodarowania przestrzennego dla fragmentu miasta Góra Kalwaria – rejon ul. Leśnej;
- Uchwała Nr IV/30/2024 Rady Miejskiej Góry Kalwarii z dnia 5 czerwca 2024 r., w sprawie miejscowego planu zagospodarowania przestrzennego dla fragmentu miasta Góra Kalwaria – rejon ul. Lipkowskiej;
- Uchwała Nr V/42/2024 Rady Miejskiej Góry Kalwarii z dnia 26 czerwca 2024 r., w sprawie miejscowego planu zagospodarowania przestrzennego dla fragmentu wsi Mikówiec – część 3;
- Uchwała Nr X/103/2024 Rady Miejskiej Góry Kalwarii z dnia 27 listopada 2024 r., w sprawie miejscowego planu zagospodarowania przestrzennego dla fragmentu wsi Łubna – rejon ul. Modrzewiowej.

Z treścią każdej z ww. uchwał wraz z uzasadnieniem o którym mowa w art. 42 pkt. 2 ww. ustawy i podsumowaniem, o którym mowa w art. 55 ust. 3 ww. ustawy, a także sposobem rozpatrzenia uwag złożonych do ww. planów można zapoznać się w siedzibie Urzędu Miasta i Gminy w Górze Kalwarii, ul. 3 Maja 10, w pokoju nr 206 (II piętro), w godzinach pracy Urzędu oraz na stronie internetowej Biuletynu Informacji Publicznej Miasta i Gminy w Górze Kalwarii www.bip.gorakalwaria.pl.

Z up. Burmistrza Miasta i Gminy Góra Kalwaria
Anna Kochońska, Naczelnik Wydziału Planowania Przestrzennego
Góra Kalwaria dn. 4.12.2024 r.

Burmistrz Miasta i Gminy Piaseczno Piaseczno 04 grudnia 2024 r.
UIA.6721.3.1.2024.DK

OBWIESZCZENIE
o rozpoczęciu i prowadzeniu konsultacji społecznych projektu
miejscowego planu zagospodarowania przestrzennego części wsi Józefosław
dla terenów zieleni publicznej

Stosownie do art. 17 pkt 11 ustawy z dnia 27 marca 2003 r. o planowaniu i zagospodarowaniu przestrzennym (tj. Dz.U. z 2024 r., poz. 1130), art. 39 ust. 1 w związku z art. 46 pkt.1 ustawy z dnia 3 października 2008 r. o udostępnieniu informacji o środowisku i jego ochronie, udziale społeczeństwa w ochronie środowiska oraz o ocenach oddziaływania na środowisko (tj. Dz.U. z 2024 r., poz. 1112) oraz Uchwały Nr 1575/LXXXIV/2024 z dnia 18 kwietnia 2024 r. w sprawie przystąpienia do sporządzenia miejscowego planu zagospodarowania przestrzennego części wsi Józefosław dla terenów zieleni publicznej **zawiadamiam o rozpoczęciu konsultacji społecznych projektu miejscowego planu zagospodarowania przestrzennego.**

Konsultacje będą prowadzone w dniach **od 4 grudnia 2024 r. do 3 stycznia 2025 r.** w formie:

- zbierania uwag
- punktu konsultacyjnego
- spotkania otwartego.

Punkt konsultacyjny czynny od poniedziałku do piątku w godz. od 10:00 do 15:00 znajduje się w pokoju Nr 31 Wydziału Urbanistyki i Architektury na I piętrze, Urzędu Miasta i Gminy Piaseczno, ul. Kościuszki 5 w Piasecznie.

Spotkanie otwarte dotyczące projektu miejscowego planu zagospodarowania przestrzennego odbędzie się w dniu **16 grudnia 2024 r.** w Urzędzie Miasta i Gminy Piaseczno, w sali nr 38 w **godz. 16:00 – 17:00**

Zainteresowani mogą również zapoznać się z projektem planu – zamieszczonym na stronie internetowej pod adresem <https://bip.piaseczno.eu> w zakładce Planowanie przestrzenne, a następnie Procedurą planistyczną MPZP jako załączniki do artykułu dotyczącego podjętej uchwały.

Uwagi do konsultowanego projektu planu należy składać do Burmistrza Miasta i Gminy Piaseczno, który jest organem właściwym do ich rozpatrzenia na formularzu pisma dotyczącego aktu planowania przestrzennego, którego wzór dostępny jest pod adresem <https://bip.piaseczno.eu>, podając wymagane dane, w nieprzekraczalnym terminie do dnia 3 stycznia 2025 r. w niżej określony sposób:

- 1) w kancelarii Urzędu Miasta i Gminy Piaseczno,
- 2) na adres Urzędu Miasta i Gminy Piaseczno przy ul. Kościuszki 5, 05-500 Piaseczno
- 3) za pomocą elektronicznej skrzynki podawczej na platformie ePUAP: /umigpiaseczno/SkrytkaESP lub na adres e-mail: urząd@piaseczno.eu

Jednocześnie informuję, że dane osobowe, które będą przetwarzane w trakcie prac projektowych podlegają ochronie zgodnie z informacją dostępną na stronie internetowej <http://bip.piaseczno.eu/>, w przewodniku interesanta, w którym znajduje się treść „klauzuli informacyjnej”

Z up. Burmistrza Miasta i Gminy Piaseczno
mgr inż. arch. Anna Pakulińska-Attia
Naczelnik Wydziału Urbanistyki i Architektury



W KAŻDĄ ŚRODĘ, W KAŻDYM DOMU!

O G Ł O S Z E N I E

OGŁOSZENIA DROBNE

DAM PRACĘ

■ Zatrudnię osoby do pracy na magazynie chłodniczym 4 stopnie na hali, do kompletacji zamówień na podstawie skanera. Praca w godzinach 20:00 – 4:00. Pracujemy w systemie 5 nocy w kolejnym tygodniu 6 nocy i tak na zmianę. Praca fizyczna sporo dźwigania pojemniki do 15 kg. Możliwość dorobienia – nadgodziny. Piaseczno ul. Techniczna 2 Telefon 570598915

■ Firma poszukuje osoby do sprzątnięcia hali produkcyjnej i magazynowej. Praca w systemie zmianowym po 12 godz. – 2 dni w godz. 6-18, 2 dni przerwy, 2 dni w godz. 18-6. Praca w Solcu k. Szymanowa, dojazd z Warki, Góry Kalwarii i Wilanowa zapewniony. Zadzwoń na nr 501 631 374

Pracowników do serwisu urządzeń wentylacyjnych, również bez doświadczenia, konieczne prawo jazdy kat. B tel. 601 923 395



lokalne oferty pracy

Zapraszamy do publikacji ogłoszeń rekrutacyjnych.

Z nami zatrudnisz fachowców.

ZADZWOŃ
530 338 653

■ Zatrudnię lakiernika na 1/2 etatu, mile widziany emeryt, Chylisce tel. 605 544 943

■ Zatrudnię kierowcę kat. B i C, tel. 22 726 86 36

SPRZEDAM

■ Sprzedam: koks, węgiel, ekogroszek, pellet Prażmów tel. 22 727 07 00

■ Sprzedam 2 obrazy J. Wojtkowiaka, 667 254 932

■ Drewno opałowe, tel. 602 770 361, 791 394 791

KUPIĘ

■ Kupię MOTOCYKLE wsk, simson, junak, romet itp. Tel 721-029-688

USŁUGI

DOCIEPLANIE BUDYNKÓW, MAŁOWANIE ELEWACJI, PONAD 25 LAT DOŚWIADCZENIA TEL. 501 62 45 62

■ Sprzedaż i montaż okien i drzwi wew. i zew. Rolety zew., wew. żaluzje, plisy, moskitiery. Parapety wew. i zew. 22 717 71 00, 601 623 480, 603 310 223

■ WYCINKA DRZEW Z PODNOŚNIKA KOSZOWEGO 15M, RĘBAK, USŁUGI MINIKOPARKAMI 2 I 3 TONY, KOPARKO-LADOWARKA, PORZĄDKOWANIE TERENÓW ZIELONYCH, WYBURZENIA, NIWELACJA TERENU TEL. 537 537 450

■ Pozwolenia na użytkowanie dla starych domów. Legalizacja samowoli budowlanych sprzed lat, tel. 695 451 655

BEZPŁYWOWE CYKLINOWANIE, REMONTY od A do Z. TADEUSZ BIAŁOGRODZKI Tel. 502 093 588, 22 756 57 63

■ Docieplenie budynków, szybko, tanio, solidnie tel. 502 053 214

■ PRANIE - CZYSZCZENIE dywanów, tapicerki meblowej i samochodowej 508 65 20 30

■ Anteny wideo domofony montaż naprawa 603375875

■ Remonty budowlane, hydraulika od A do Z tel. 667 604 345

■ Anteny TV, TV SAT. Konfiguracja sprzętu. Zadzwoń 501 700 315

■ Hydraulik, złota rączka, tel. 733159220

■ Docieplenie poddaszy pianą, wylewki tel. 607 378 288

■ Malarskie tanio tel. 22 7277747, 501 976 533

■ TYNKI GIPSOWE I TRADYCYJNE 604415352

■ Ogrodzenia, panele ogrodzeniowe, siatka + montaż producent tel. 503 572 046

■ Naprawa pralki, lodówki tel. 603 047 616

■ Remonty mieszkań tel. 608 49 42 44

KOMINIARZ, TEL. 781 495 997

■ Hydraulika, gaz Tel. 602 651 211

■ Dachy, podbitka, sprzedaż, tel. 692 194 998

■ Kominiarz tel. 500 214 632

■ POMPY CIEPŁA, KLIMATYZACJA tel. 604895675.

■ Mycie, malowanie elewacji tel. 505 591 721

■ Przeprowadzki tel. 505 591 721

■ Wywozimy graty z chaty tel. 505 591 721

■ Wycinka drzew tel. 505 591 721

■ ALARMY, KAMERY, DOMOFONY 600 421 203

■ Naprawa, serwis okien i drzwi, naprawa i wymiana okuć, wymiana szyb i uszczelek, tel. 22 717 71 00, 603 310 223, 601 623 480

■ Remonty, budowlane, ogrodzenia, tel. 513 137 581

■ Glazura, remonty, 609 926 758

AUTO-MOTO KUPIĘ

■ Skup kamperów, przyczep kempingowych 505 530 300

■ SKUP AUT NA KASACIĘ 50820673

■ Skup aut 2010-2023r. 505 530 300

NIERUCHOMOŚCI KUPIĘ

■ Kupię udział w nieruchomości - mieszkania, domy, działki i inne. Mogą być zadłużone, do remontu czy z problemami prawnymi. Najchętniej z możliwością korzystania z nieruchomości. Rozważę każdą propozycję. Tel. 888-062-33

■ Kupię za gotówkę każdą nieruchomość; udziały, spadki, wady prawne, zadłużenia. Tel. 786-805-828

NIERUCHOMOŚCI SPRZEDAM

■ OSIEDLE TARCZYN, Nowe domy parterowe, wolnostojące 133m2, Wola Przytkowska, tel. 573 161 719

■ Uroczą leśną widokową działka rekreacyjna, Prażmów, tel. 602 770 361

■ Działki budowlane 800 m2 k. Prażmowa, tel. 602 770 361

■ Działka leśna 3000 m2 Prażmów, tel. 602 770 361

■ Sprzedam 3 hektary budowlane w Prażmowie, tel. 602 770 361

NIERUCHOMOŚCI WYNAJEM

■ Pani 58 lat poszukuje pokoju na parterze w Grodzisku Maz. tel. 664 558 274

■ Powierzchnia magazynowa i produkcyjna do wynajęcia w Logistic park Good Point Karczew tel. 609 964 441

RÓŻNE

■ Skup złomu, ul. Puławska 34 (teren Kubara Lamina), 515273148, 506264111

■ Sala weselna w Prażmowie oferuje obiady od 65 zł. Na zamówienie upieczemy dzika. Tel. 722 202 966

NAUKA

■ Matematyka, 664 438 144

FINANSE

■ Kredyt tel. 513-654-277

ZDROWIE

■ PROTEZY ZĘBOWE. Naprawa. Piaseczno i okolice. Tel.: 513 919 815

AYALA producent mebli fryzjerskich w Piasecznie szuka Panów na stanowiska:

LAKIERNIK MEBLOWY

Oferujemy:

- pracę w firmie
- pracę na miejscu w fabryce mebli
- umowę o pracę
- pracę na jedną zmianę pon. - pt. w godzinach 7:00-15:00

Kontakt:

538 385 334
664 732 482

CV na maila:
ayala@ayala.com.pl

UGOS
OCHRONA ŚRODOWISKA Sp. z o.o. Sp. K.

Praca na warsztacie w Piasecznie

Praca na warsztacie tworzyw sztucznych i elementów stalowych.

Obejmuje cięcie, składanie, zgrzewanie elementów, czasami z dojazdem do klienta. Narzędzia wykorzystywane przy pracy to elektronarzędzia. Wymagane prawo jazdy kat. B.

Zainteresowanych proszę o telefon: 609 063 033 lub e-mail: praca@ugos.com.pl

THE EFENDI
GRIIL AND BAR

Restauracja Efendi w Mysiadle zatrudni

Kelnerki Kelnerów

- Wymagane doświadczenie i gotowość do pracy w systemie zmianowym.
- Oferujemy atrakcyjne wynagrodzenie i dodatkowe benefity.

kontakt na maila:
efendiwarsaw@gmail.com

Prosimy o dołączenie klauzuli o zgodzie na przetworzenie danych osobowych

Renomowany producent stacjonarnych zgrzewarek doczołowych Dezet Company S.A. poszukuje:

KANDYDATÓW DO PRZYUCZENIA NA STANOWISKO SERWISANTA

Zalesie Górne, ul. Akacja 29

Zakres obowiązków:

- Serwisowanie maszyn i urządzeń pod względem elektrycznym i mechanicznym
- Dokonywanie pomiarów, przeglądów, napraw, konserwacji i kalibracji
- Szkolenia instruktażowe z obsługi zgrzewarek
- Wyjazdy do klientów

Wymagania:

- Mile widziane prawo jazdy kat. B

Oferujemy:

- Umowa o pracę – pełny etat
- Spokojna praca
- Godziwe wynagrodzenie

Kontakt: tel. 22 736 22 34 lub 503 503 049 lub zenon.zamorski@deznet.eu

Więcej informacji: www.dezet.eu

EKO BUD CENTRUM DOCIEPLEŃ

ponad 25 lat na rynku

docieplenie budynków
mycie i malowanie elewacji

tynkowanie, podbitki

pracujemy na najlepszych materiałach

służymy fachową poradą

501 62 45 62
www.ekobud.waw.pl

SKUP ZŁOMU ZŁOTA W KAŻDEJ PRÓBIE

190-210 PLN/GRAM – w pr. 0,585

NATALIA-GOLD
Piaseczno, ul. Kościuszki 18/A

WYPOŻYCZALNIA MASZYN BUDOWLANYCH ED-Pol

Kozietuły 32, Mogielnica
tel. 511 161 576



MIASTO POLSKICH
MISTRZÓW OLIMPIJSKICH

PROFBUD



MIASTO, KTÓRE ROZPALA OGIEŃ SPORTOWYCH MARZEŃ

 UL. OLIMPIJSKA
MYSIADŁO K. WARSZAWY

W Gminie Lesznówola planowane jest rozpoczęcie realizacji unikatowego projektu - Miasta Polskich Mistrzów Olimpijskich, stworzonego przez firmę PROFBUD we współpracy z Robertem Lewandowskim. Inwestycja, której misją jest harmonijny rozwój przestrzeni mieszkaniowej, edukacyjnej, sportowej i rekreacyjnej, będzie odpowiedzią na potrzeby lokalnej społeczności. Celem nadrzędnym dla PROFBUD jest wypracowanie kompleksowych rozwiązań, które wpłyną na poprawę jakości życia mieszkańców całej Gminy. To właśnie tu swoje mieszkania otrzymają tegoroczne zdobywczynie złotego i srebrnych medali igrzysk w Paryżu – Aleksandra Mirośław, Julia Szeremeta, Klaudia Zwolińska, Daria Pikulik, a także przyszli Mistrzowie igrzysk olimpijskich.

Pierwszy etap zlokalizowany w dzielnicy „Paryż” to 285 lokali mieszkalnych. Przestrzeń inspirowana jest francuskimi Champs-Élysées. Koncepcja Miasta zakłada powstanie Alei Mistrzów Sportu oraz Mili Olimpijskiej – symboli współpracy i determinacji, które jednocześnie będą sprzyjać towarzyskim spotkaniom oraz uprawianiu sportu.



TEL. 605 606 606

WWW.PROFBUD.PL