

27 MARCA 2019

Przegląd PIASECZYŃSKI 235 (7) 2019

BEZPŁATNY TYGODNIK POWIATU PIASECZYŃSKIEGO

ISSN 2300-5688

PIASECZNO ||| GÓRA KALWARIA ||| KONSTANCIN-JEZIORNA ||| LESZNOWOLA ||| PRAŻMÓW ||| TARCZYN



||| Konstancin-Jeziorna
- Komunalny smog s. 2



||| Lesznowola - Zapewnić
bezpieczeństwo s. 4



||| Piaseczno
- Radni mają wizje s. 5



||| Historia - Niemcy,
czyli długie śledztwo
w sprawie cegły s. 6



||| Kraj - Śmieci tanie
nie będą s. 7

Eksmisji nie będzie



dokończenie na str. 3

Piotr Ikonowicz w zeszłym roku przeprowadził prowizoryczne łatanie dachu, jednak nawet na to właściciele nie chcieli się zgodzić

||| PIASECZNO, GÓRA KALWARIA

Zakończył się proces, w którym właściciele domu zamieszkiwanego przez państwa Piędzio żądali, aby ci opuścili i opróżnili lokal. Sąd oddalił pozew.

Historię Anny i Michała Piędzio z Baniochy opisywaliśmy wielokrotnie. Dom, w którym od międzywojnia mieszka rodzina Piędziów, kupiła w 2002 roku rodzina D. Całą nieruchomości (czyli willę, mniejszy dom oraz hektar działki) kupili od Grupy Technicznej, upadającej spółdzielni, w której pracował ojciec rodzeństwa Piędziów. Andrzej Piędzio był także społecznikiem, w 2015 roku nadano stadionowi w Baniosze jego imię.



czytaj na str. 3

Najgłębszy basen na świecie...

||| REGION

Podwodne tunele znamy przede wszystkim jako atrakcję w akwariach

FOT. DEEPSHOT

Pożary lasów

dokończenie na str. 3

||| PRAŻMÓW, POWIAT

W niedzielę strażacy z powiatu otrzymali 10 zgłoszeń pożarów traw i poszycia leśnego.



W niedzielę płonął las koło Czachówka

R E K L A M A

OVERFLY POCZUJ MOC WSPOMAGANIA
ROWERY HYBRYDOWE

BATERIA
SILNIK

ZAPRASZAMY DO STREFY TESTÓW
BIKE EXPO
NARODOWY TEST ROWEROWY
6-7 KWIECZNIA 2019
STADION NARODOWY
www.overflybike.pl

UZDROWISKO KONSTANCIN
Uzdrowiska Polskie

Zasilane naturalną solanką z własnego źródła!
www.uzdrowisko-konstancin.pl

TEŻNIA SOLANKOWA od kwietnia czynna codziennie
BASEN SOLANKOWY czynny codziennie 8:00-22:00

Pastelowa wiosna



Pastelowy włóczkowy rower budzi powszechny zachwyty

PIASECZNO

Rower, parasol i ubrania na pnie drzew z kolorowej włóczki ozdobiły Skwer Kisiela z okazji rozpoczynającej się wiosny.

To kolejna akcja yarnbombingu (czyli ozdabiania włóczką), zorganizowana przez Stowarzyszenie Ciąg Dalszy Nastąpi. 21 marca, w pierwszym dniu kalendarzowej wiosny, wspierani przez uczniów i nauczycieli szkoły w

Chylicach członkowie Stowarzyszenia zdjęli z drzew na Skwerze Kisiela jesienne szalczki i część pni ozdobili zupełnie nowymi, w pastelowych, wiosennych barwach. Happening pod hasłem „Uśmiechnij się na wiosnę” obejmował też zainstalowanie niepowtarzalnego roweru i parasola. Uczniowie i nauczyciele rozdawali też przechodniom tulipany i cytaty z poezji, w związku z przypadającym również 21 marca Dniem Poezji. Wszystkie ozdoby wykonali wcześniej członkowie Stowarzyszenia wsparci przez cztery rękodzielniczki: Katarzynę Jezierską-Tratkiewicz, Małgorzatę Jaranowską, Urszulę Misiun i Joannę Mitter.

– Przytuliła nas Czarna Cafe, gdzie produkowaliśmy ozdoby i przechowywaliśmy nasz rower – mówi Monika Galarczyk-Pułka. Wiosenną akcję wsparło również Biuro Promocji i Informacji Urzędu Gminy w Piasecznie.

– Kolejną akcją planujemy jeszcze przed Wielkanocą – zapowiada Hubert Gieleciński ze Stowarzyszenia Ciąg Dalszy Nastąpi.

Tekst i zdjęcie Joanna Ferlian



Na targowisko w zupełnie nowej formie trzeba będzie poczekać prawie do końca przyszłego roku

Do 7 razy sztuka

PIASECZNO

Najprawdopodobniej uda się wyłonić wykonawcę przebudowy miejskiego targowiska przy ul. Jana Pawła II w Piasecznie. O ile radni dołożą ponad 1,7 mln złotych.

Zakończony przed tygodniem przetarg na modernizację targowiska był już siódmym z kolei. Gmina przymierza się do realizacji tego zadania od ponad roku. Niestety dotychczas albo nie było ofert w ogóle, albo były niezwykle wysokie i opiewały na 16-18 mln złotych. W tej sytuacji władze gminy zdecydowały się na „okrojenie” inwestycji. Wraz z końcem lutego ogłoszono przetarg w formule „projektuj i buduj”, w którym gmina zrezygnowała na razie z budowy dwukondygnacyjnego budynku socjalnego oraz zadaszania. Ta część bowiem znacząco podwyższała stawkę.

Będziemy etapować tę inwestycję – powiedział nam na początku lutego burmistrz Daniel Putkiewicz. – W pierwszej kolejności odwodnimy i utwardzimy teren, bo to już w istotny sposób poprawi komfort zarówno sprzedających, jak i klientów targowiska.

Wykonanie projektów i uzyskanie niezbędnych pozwoleń to pierwszy etap

zadania. Następnie wykonawca będzie miał za zadanie wykonać wszelkie przyłącza (w tym stanowisko ładowania samochodów elektrycznych), zielony skwer dla celów rekreacyjnych, 101 miejsc parkingowych oraz 254 stanowiska handlowe.

Oferty złożyły trzy firmy. Rozstrzał cenowy jest spory. Najniższa oferta opiewa na blisko 8,4 mln złotych, najwyższa na 16,5 mln zł. Do najtańszej nadal brakuje w budżecie na to zadanie 1,7 mln złotych. Jednak determinacja, by wreszcie wyłonić wykonawcę tej inwestycji, jest dość duża.

– Na najbliższej sesji pojawi się uchwała dotycząca zwiększenia środków – informuje wiceburmistrz Robert Widz. – Jeśli radni się przychylią do pomysłu i nie będzie zastrzeżeń formalnych do oferty, będziemy mogli zawrzeć umowę.

W bieżącym roku i tak wykonawca zdąży w najlepszym wypadku zakończyć prace projektowe i uzyskać pozwolenia na budowę. Same prace budowlane będą realizowane w roku 2020. Zostaną podzielone na dwa etapy tak, by przez cały czas możliwe było prowadzenie handlu na pozostałej części targowiska. Całość ma być oddana do użytku do końca października 2020 roku.

Tekst i zdjęcie Joanna Ferlian

Komunalny smog

KONSTANCIN-JEZIORNA

Gmina zamierza zrealizować pilotażowy program likwidacji niskiej emisji w budynkach komunalnych. Na osiedlach Kozia, Brzozowa, Mirków i Porąbka powstaną kotłownie gazowe.

W ubiegły czwartek (21 marca) gmina Konstancin-Jeziorna oraz spółka Polskie Górnictwo Naftowe i Gazownictwo Termika Energetyka Rozproszona z Wrocławia podpisały umowę na realizację pilotażowego programu likwidacji niskiej emisji. W ramach współpracy budynki komunalne na osiedlach Kozia, Brzozowa, Mirków (ul. Mirkowska 48 B, C, D i E) i Porąbka przejdą na ogrzewanie gazowe. Zadaniem gminy jest zaprojektowanie i wybudowanie z własnych środków instalacji ciepłej wody i cen-

tralnego ogrzewania. Z kolei PGNiG zobowiązało się do sfinansowania projektu i budowy lokalnych kotłowni ga-



Stosowanie niewłaściwego opału to jedna z przyczyn powstawania smogu

zowych, opartych na kotłach kondensacyjnych oraz instalacji od gazowej sieci dystrybucyjnej, należącej do Polskiej Spółki Gazownictwa, do kotłowni i dalej – od kotłowni do dwufunkcyjnego

węzła ciepłego w przyłączanych budynkach.

Zgodnie z zapisami umowy, obie strony zobowiązują się do niezwłocznego podjęcia prac projektowych. Prace będą prowadzone etapami. Jeszcze w tym roku gmina planuje wykonać dokumentację i uzyskać pozwolenie

na budowę dla inwestycji na osiedlach Kozia i Brzozowa, a w 2020 r. – na osiedla Mirków i Porąbka.

Tekst i zdjęcie Joanna Ferlian

R E K

1% PODATKU
na walkę o zdrowie naszych podopiecznych dotkniętych różnymi chorobami
KRS 0000113872
www.ariadnafundacja.pl

FUNDACJA PRZYJACIÓŁ DZIECI
ARIADNA

REALIZUJEMY PROGRAM „ZDROWIE NA TALERZU”
OTWORZYLIŚMY GABINET INTEGRACJI SENSORYCZNEJ!
EDUKACJA I ZABAWA Z FANTAZJĄ
www.fantazja.edu.pl tel. 506 125 282

L A

unicef
dla każdego dziecka
Twój 1 procent
dla każdego dziecka
www.unicef.pl/1procent
KRS: 0000 107 957

M A

folGraf
ZAKŁAD USZLACHTNIANIA DRUKU
foliowanie, lakierowanie UV, sztańcowanie, oprawa spiralna
Pruszków, Lipowa 49, 605 839 124

PELET
EKOGRÓSEK
WĘGIEL
TEL. 600 852 292
Krupia Wólka, ul. Górna 28



Michał Piędzio po oddaleniu żądania eksmisji przez właścicieli nieruchomości w Baniosze

Eksmisji nie będzie

dokończenie ze str. 1

Na jesieni ubiegłego roku rozpoczął się proces o eksmisję Piędziów. Państwo D. wniosli do sądu pozew o nakazanie rodzeństwu, aby opuścili i opróżnili lokal. Wskazali oni, że poprzez niewykonywanie remontów doprowadzili budynek do ruiny. Dodali, że w grudniu 2017 roku Powiatowy Inspektor Nadzoru Budowlanego (PINB), wydał decyzję nakładającą na D. obowiązek wyłączenia z użytkowania budynku, w którym mieszkają Piędziowie.

Według sądu umowa, którą podpisali Piędziowie z D. przed zakupem przez tych drugich całej nieruchomości, stanowiła tytuł prawny do korzystania z nieruchomości. Zdaniem sądu D. skutecznie wypowiedzieli Piędziom tę umowę, a starsi państwo naruszyli obowiązek dokonywania remontów.

Niemniej sąd oddalił pozew D. na podstawie artykułu 5 kodeksu cywilnego, który mówi: „Nie można czynić ze swego prawa użytku, który by był sprzeczny (...) z zasadami współżycia społecznego.”

Dla sądu niezrozumiałe jest, dlaczego państwo D. nie podjęli współpracy z osobami, które chciały wykonać remont

Sąd po pierwsze zwrócił uwagę na wiek Piędziów (73 i 83 lata) oraz na to, że oboje mają orzeczenie o umiarkowanym stopniu niepełnosprawności.

Sąd stwierdził przede wszystkim, że wypowiedzenie umowy, a następnie żądanie opuszczenia lokalu przez pozwanych należy postrzegać jako nadużycie prawa. Chociaż umowa, którą zawarli przed podpisaniem aktu notarialnego jest ważna, a Piędziowie nie dokonywali remontów, do których w umowie się zobowiązali, to żądanie natychmiastowego opuszczenia lokalu jest nadużyciem prawa. D. w umowie zawarli bowiem, że w razie niedokonywania remontów przez Piędziów mogą oni żądać zawarcia umowy na warunkach czynszowych, umożliwiających utrzymanie budynku i dokonanie stosownych remontów.

Sąd wskazał również, że realizacja decyzji PINB z 2017 roku odbywa nie tylko poprzez opuszczenie lokalu, ale poprzez usunięcie złego stanu budynku poprzez dokonanie remontów. W związku z tym dla sądu niezrozumiałe

jest, dlaczego państwo D. nie podjęli współpracy z osobami, które tego remontu chciały dokonać.

Przypomnijmy, że dokładnie rok temu, m.in. dzięki nagłośnieniu sprawy w programie TVN Uwaga, chcieliśmy niezbędny remont wykonać. Piotr Ikonowicz zdobył dachówkę, sołtys Teresa Jędrał (obecnie radna Góry Kalwarii), zdobyła część materiałów budowlanych, niezbędnych do kompleksowego remontu dachu; znalazły się także firmy, które chciały ściągnąć z dachu eternit, a także wyozonować i odgrzybić dom. Natomiast bardzo wiele osób, mieszkańców Baniochy i wolontariuszy Fundacji Animal Rescue Polska (która jako pierwsza dotarła do państwa Piędziów) chciało w tym remoncie pomóc, poprzez sprzątnięcie czy malowanie ścian. Państwo D. jednak nie zgodzili się na remont, twierdząc, że należy przedstawić wszelkie potrzebne zgody i pozwolenia.

Sąd przyznał, że brak pozwoleń, zezwoleń czy właścicielskich zgód jest przeszkodą w dokonaniu remontu, jednak usuwalną, w dodatku usuwalną po stronie D., czyli właścicieli, którzy o takie zgody powinni występować. Sąd zauważył też, że gdyby wykonanie decyzji PINB poprzez przywrócenie zamieszkanego przez Piędziów budynku do stanu możliwego do zamieszkania, było dla D. faktycznie priorytetem, podjęliby współpracę z osobami, które oferowały bezpłatną pomoc, w tym materiały i robociznę.

Sąd podkreślił, że w samym wypowiedzeniu umowy, w razie dokonania remontów, państwo D. zapewniłi, że są gotowi ponownie zawrzeć umowę na zasadach bezczynszowych.

– Chciałbym podziękować tym, którzy chcieli nam pomóc i pomagali. Pani Indze Lechowskiej z Animal Rescue Polska, panu Ikonowiczowi, Stowarzyszeniu Mieszkańcy dla Baniochy, pani sołtys Teresie Jędrał, ale przede wszystkim pełnomocnikowi, panu Michałowi Rosie, który zgodził się bronić nas za darmo, mimo że sprawa jest niezwykle czasochłonna. On o nas nie zapomina – mówił nam po rozprawie Michał Piędzio.

Wyrok jest nieprawomocny.

Następnego dnia po wyroku rozpoczęła się sprawa karna, w której dokładnie rok temu, D. usłyszeli zarzuty prokuratora z art. 191 § 1a kodeksu karnego. Paragraf stworzono z myślą o „czyścicielach kamienic”.

Tekst i zdjęcia Joanna Grela

Najgłębszy basen na świecie...



dokończenie ze str. 1

Budowa tak głębokiego obiektu to niemałe wyzwanie

REGION

...buduje się w okolicach Mszczonowa. Niecka o głębokości 45 metrów ucieszy przede wszystkim fanów nurkowania.

To kolejna „wodna” inwestycja nieopodal Mszczonowa oddalonego od centrum Piaseczna zaledwie o 40 km. Deepspot to kolejne dziecko firmy, która zbudowała FlySpot – tunel aerodynamiczny przy warszawskiej obwodnicy. Inwestor deklaruje, że budowa ma się zakończyć jesienią tego roku. Postępy prac można śledzić na facebookowym profilu @deepspotpoland.

Basen nurkowy ma mieć 8000 m³ pojemności. To tyle, co 27 basenów sportowych o długości toru 25 m. Do uzbrojenia konstrukcji wykorzystane

zostanie około 1100 ton stali. Deepspot dedykowany jest zarówno początkującym, którzy chcieliby się nauczyć nurkowania, jak i sportowcom i zawodowym nurkom. Dla tych, którzy sami wolą nie próbować schodzenia na tak dużą głębokość lub chcą obserwować bliskich,

Basen nurkowy ma mieć 8000 m³ pojemności. To tyle, co 27 basenów sportowych o długości toru 25 m

powstanie tunel widokowy. Obiekt będzie posiadał również pokoje hotelowe i sale konferencyjno-szkoleniowe,

z okien których będzie można podziwiać nurkujących.

Głęboki na 45 metrów tunel Deepspot sprawi, że mszczonowski basen stanie się najgłębszym tego typu obiektem na świecie. Od 2014 roku tytuł ten należy do włoskiego Y-40 The Deep Joy

Dla tych, którzy sami wolą nie próbować schodzenia na tak dużą głębokość lub chcą obserwować bliskich, powstanie tunel widokowy

w Montegrotto Terme. W najgłębszym miejscu ma 42 m głębokości. Wszystko wskazuje jednak na to, że tytułem najgłębszego basenu świata polski Deepspot będzie się cieszył zaledwie kilka miesięcy. Na obrzeżach Londynu powstaje bowiem największy na świecie basen nurkowy Blue Abyss o głębokości aż 50 m. W tej chwili najgłębszy w Polsce basen to Aquadrom w Rudzie Śląskiej, z tubą o głębokości 7 metrów. W Warszawie najgłębiej możemy zejść na 4,5 metra w basenie w Pałacu Kultury i Nauki.

Inwestor nie ujawnia na razie ani planowanego cennika za korzystanie z atrakcji, ani kosztów inwestycji.

Joanna Ferlian

Pożary lasów

dokończenie ze str. 1

Ciepłe weekendy dla strażaków oznaczają jedno – wzmożoną ilość wyjazdów do pożarów traw i lasów. Zazwyczaj trawy płoną z powodu podpał. Często to efekt chuligańskich wybryków, czasem są to podpalenia wynikające z błędnego przekonania, że użyźnia to glebę.

Nie wiadomo do końca, jak wytłumaczyć podpalaczom, żeby tego nie robili.

– Bezmyślność jest porażająca. Jak się chałupa spali takiemu, to może zrozumie – pisze jeden z internautów na facebookowym profilu strażaków Piaseczno998.

Pożar trawy, zwłaszcza w suchym okresie, może rozprzestrzenić się na las. W niedzielę płonął las koło Czachówka, na szczęście udało się go ugasić w miarę szybko. Akurat w tym miejscu strażacy mieli utrudniony dojazd, ponieważ od drogi oddzielały ich tory kolejowe. Na miejsce przyjechał m.in. wóz OSP Wągrodnio i OSP Jeziorko.

Pożar lasu oznacza śmierć dla organizmów glebowych, wielu zwierząt, zniszczenie siedlisk również gatunków zagrożonych i chronionych, uszkodzenie roślin, w związku z tym powoduje on ogromne straty w ekosystemie. Po-



Strażacy często mają utrudniony dojazd do lasu, w dodatku najlepiej sprawdzają się wysłużone STARY, gdyż są lepsze od nowszych wozów

nadto podczas pożaru lasu do atmosfery uwalnia się tlenek węgla, cząstki stałe oraz ciekłe, węglowodory, a także tlenki azotu.

W wyniku pożaru lasu drzewa zostają osłabione. W związku z tym drzewa, które pozornie nie zostały naruszone, są łatwo opanowywane przez szkodliwe owady oraz pasożyty i w efekcie umierają.

Oprócz tego, jak zauważył cytowany internauta, przez pożar lasu czy traw może spłonąć czyjś dom. Tym razem pożar został szybko opanowany, jednak nie zawsze się to udaje.

W 1992 roku pożar wybuchł w lesie w Kuźni Raciborskiej. Upał i silny wiatr sprzyjały rozprzestrzenieniu się ognia. Pożar prawdopodobnie rozpoczął się od iskry spod kół hamującego pociągu. Pożar trwał 4 dni, użyto 26 samolotów, 1100 samochodów gaśniczych, śmigłowców, 50 cystern kolejowych i 6 lokomotyw, a także czołgów,

pługów i spychaczy. W akcji gaśniczej brało udział około 10 000 osób. Zginęło 2 strażaków, 159 ratowników zostało rannych, a u 1858 osób odnotowano lżejsze obrażenia.

Często to efekt chuligańskich wybryków, czasem są to podpalenia wynikające z błędnego przekonania, że użyźnia to glebę

To, czy uda się opanować pożar szybko, zależy od bardzo wielu czynników. Dlatego nawet najmniejszy ogień jest niezwykle niebezpieczny, a na pewno każdy jest degradacją środowiska.

Tekst i zdjęcia Joanna Grela

Jednostronny pozytyw



Ekstra akcja

Rozdawali na ochotę

Akcja rozdawania jabłek spodobała się warszawiakom

GÓRA KALWARIA, GRÓJEC, WARSZAWA

Rozsypali tony jabłek, podpalili opony, wyrzucili martwą świnie na tory tramwajowe. Teraz rozdają torebki z jabłkami, za które sadownik dostaje 17 groszy. Te nie są jednak nic warte. Zgniłyby w sadach.

Dwa tygodnie temu pisaliśmy o protestach sadowników na rondzie w Górze Kalwarii, gdzie wysypali jabłka, mocno utrudniając ruch. 13 marca z kolei usłyszała o nich cała Polska po tym, jak na Placu Zawiszy w Warszawie wysypali jabłka, podpalili opony i rzucili martwą świnie na tory tramwajowe. Część osób z formą protestu się zgodziło, część (z ministrem Brudzińskim na czele) uznała to za chuligaństwo. ZDM wyliczył straty na 34 tys. zł. Faktem jednak jest, że problemy sadowników są znacznie większe, a dopiero po tym protestie zostali usłyszani.

– Trzy dni szukaliśmy ekologicznych opon, nie było. To wzięliśmy konwencjonalne – odpowiedział Michał Kołodziejczak, prezes Agrounia, na pytanie czy nie przeszkadza mu, że palenie opon zwiększyło smog.

Palenie opon i wyrzucanie jabłek to krzyk rozpacz sadowników. Takim krzykiem była też akcja z 20 marca, podczas której w Warszawie na „patelni” koło metra Centrum, Poznaniu i Lublinie sadownicy z Agrounia rozdawali za darmo jabłka, zapakowane i oznaczone naklejką „Za te 2 jabłka sadownik dostaje 17 groszy”. W rozmowach z przechodniami Kołodziejczak powtarzał, że spółka skarbu państwa, jaką jest Orlen, sprzedaje je za 2,40 zł. Nie rozdają jednak za darmo owoców swojej ciężkiej pracy z radością. Przekaz może być pozytywny dla

przechodniów, jednak na pewno nie dla sadowników.

– Rozdawamy jabłka. Nie ma co z nimi zrobić. Minister rolnictwa [to] popiera. Chciałby, żebyśmy rozdali za darmo wszystkie, które mamy, bo myśli, że to załatwi temat. Nie załatwi. Rozdawamy w ramach akcji informacyjnej. I w ramach protestu przed bezczynnością ministra. Nic nie zrobił, by było lepiej. A jest to jego ustawowy obowiązek. A jak już coś zrobił, to obiecał gruszki na wierzbie, zebrał głosy wyborcze i spowodował problemy ze skupem Eskimos. Warszawa docenia, popiera i wspiera. Wiele

Tych jabłek nikt nie chce kupić, więc i tak zgniłyby w sadach

osób, zaskakująco wiele, rozumie protest rozpacz z Placu Zawiszy. Dziękujemy – piszą organizatorzy na Facebooku.

Po wcześniejszych protestach, również tym w Górze Kalwarii, wiele osób zarzuciło sadownikom marnowanie żywności. Jednak tych jabłek nikt nie chce kupić, więc i tak zgniłyby w sadach.

– Rolnicy z Agrounia rozdają pyszne jabłka na patelni. Działają na wyobraźnię! W zeszłym roku miliony ton owoców zgniło, bo się po prostu rolnikom nie opłacało ich zbierać. To efekt przejścia

naszego handlu przez międzynarodowe korporacje, które wymuszają na rolnikach niskie stawki i sprowadzają taną żywność z zagranicy – mówił w środę Jan Śpiewak, warszawski aktywista.

Michał Kołodziejczak powtarza także, że paranoją jest, iż na polskich rolników i sadowników nakłada się duże obostrzenia w sprawie chociażby opryszków, po czym sprowadza się jabłka z Ukrainy, gdzie – według jego słów – można robić wszystko. Dlatego jednym z postulatów Agrounia jest graficzne oznakowanie produktów rolno-spożywczych.

– Oznaczenie oferowanych w sklepach produktów rolno-spożywczych flagą kraju pochodzenia zobrazuje obecną skalę importu z zagranicy towarów, które są typowe dla rodzimej produkcji rolnej. Wielu konsumentów nie zdaje sobie sprawy, że nabywa są graniczne produkty. Bardzo często są oni także przekonani, że kupują polską żywność, w rzeczywistości nabywając zagraniczny towar, który bywa błędnie oznaczony lub też celowo sugeruje się jego krajowe pochodzenie – czytamy na portalu agrounia.pl.

Rolnicy żądają także m.in. wprowadzenia przepisów nakładających na sklepy wielkopowierzchniowe obowiązek oferowania do sprzedaży produktów rolno-spożywczych z minimalnym udziałem 51% produktów pochodzenia produkcji krajowej, ponieważ obecnie istotną część wolumenu sprzedaży w marketach to żywność zagraniczna 3 kategorii, która jest eksportowana do Polski, gdyż nie sprzedaje się na rodzimych rynkach zachodnich producentów.

Joanna Greła



Zaproszeni przez rodziców uczniów przedstawiciele GDDKiA, starostwa oraz policji zaczęli spotkanie od zbadania sytuacji na drodze

Zapewnić bezpieczeństwo

LESZNOWOLA

Rodzice uczniów szkoły w Mrokwie walczą o poprawę bezpieczeństwa swoich dzieci na przejściu dla pieszych przez Aleję Krakowską. Na czerwonym świetle przejeżdża tu ponad 13 tys. samochodów rocznie.

Szkoła w Mrokwie zlokalizowana jest w bezpośrednim sąsiedztwie drogi krajowej nr 7, na której panuje duży ruch i bardzo często dochodzi do wypadków. Tylko w ubiegłym tygodniu w okolicach Tarczyna doszło do dwóch potrąceń pieszych na DK7. Wprawdzie mieszkańcy mają do dyspozycji sygnalizację świetlną przy skrzyżowaniu al. Krakowskiej z ulicami Szkolną i Rejonową, ale ta nie do końca spełnia swoją rolę.

– Dane z fotoradarów są zatrważające – rocznie 13 140 samochodów przejeżdża tu na czerwonym świetle! – napisali w piśmie do Dyrekcji Generalnej Dyrekcji Dróg Krajowych i Autostrad przedstawiciele Rady Rodziców Szkoły Podstawowej w Mrokwie. – Uśredniając, każdego dnia 36 razy zagrożone jest tu ludzkie życie – podkreślają. W szkole uczy się 750 uczniów, do tego dochodzą pracownicy placówki.

– Światła na tym przejściu zrobiono dopiero po tym jak zginęła tu nauczycielka szkoły – przypomina jeden z rodziców. Z pewnością sygnalizacja pomaga, ale nie rozwiązuje problemu. Podobnie jak obecność tzw. „Pana Stopka”.

– To tylko oznacza, że może zginąć dodatkowa osoba – mówiła podczas ubiegłotygodniowego spotkania z przedstawicielami GDDKiA, Starostwa Powiatowego oraz policji jedna z matek. – Poza tym ten człowiek pracuje tylko w określonych godzinach. Popołudniami,

kieży dzieci korzystają z zajęć dodatkowych, a za to jest ciemno, już nie może im pomóc – zauważyła.

Rodzice uważają, że optymalnym rozwiązaniem byłoby wybudowanie w tym miejscu kładki. Na to jednak raczej nie ma szans. Po pierwsze, ze względu na koszty takiej inwestycji, ale też na brak miejsca po drugiej stronie drogi. Wiązałyby się to bowiem co najmniej ze zmniejszeniem liczby miejsc parkingowych przy centrum handlowym, na co z kolei nie zgodzi się jego właściciel. Kładka to duża inwestycja, której nie podejmie się GDDKiA, które buduje trasę S7.

– Ciągłe słyszymy, że jak wybudują S7 to będzie lepiej i bezpieczniej – irytują się rodzice. – Ale my chcemy, żeby nasze dzieci były bezpieczne już teraz – podkreślają. Jacek Wołosz z GDDKiA poinformował zebranych, że po wybudowaniu trasy S7 zmieni się zarządca drogi i al. Krakowska stanie się drogą wojewódzką. Jako specjalista od kwestii bezpieczeństwa przyznał jednak, że prawdopodobnie na tym odcinku drogi nie będzie wcale bezpieczniej, ponieważ mniejszy ruch samochodowy zaowocuje prawdopodobnie zwiększeniem prędkości przez kierowców. Jako że trasa S7 ma być oddana do użytku w 2021 roku, zasugerował podjęcie odpowiednich kroków już teraz.

W toku spotkania udało się ustalić, że GDDKiA sprawdzi możliwości dotyczące dodatkowego doświetlenia skrzyżowania oraz barierki zwiększających bezpieczeństwo pieszych. Ma się też zająć sprawdzeniem oznakowania poziomego i pionowego oraz wprowadzeniem ewentualnych korekt. Trwają też przygotowania do utwardzenia pobocza na odcinku od Mrokowa do Woli Mrokwskiej.

Tekst i zdjęcie Joanna Ferlian

Nocuj komfortowo w apartamentach w Piasecznie!

Komfortowe Noclegi.pl

www.KomfortoweNoclegi.pl

Wieloletnia tradycja rodzinna

Zbigniew Bednarski

PIANINA FORTEPIANY

Strojenie – Remonty

Politura – Lakier

KUPNO SPRZEDAŻ TRANSPORT

880 320 755

Psalon Fryzjerski

merdanie i czesanie

513 03 01 02

NaRowerek.pl

SERWIS I SKLEP ROWEROWY

Nowa Iwiczna, ul. Graniczna 33

tel. 691 046 934

shine·car

MYJNIA · WULKANIZACJA · SERWIS

- ★ Myjnia
- ★ Auto Detailing
- ★ Wulkanizacja
- ★ Klimatyzacja
- ★ Naprawy bieżące

- ★ Serwis
- ★ Wymiana opon
- ★ Przechowalnia opon
- ★ Obsługa door to door
- ★ Prostowanie felg

PIASECZNO
(Gołków)
ul. Główna 11/13
605 303 484



Okazuje się, że zarówno sama wycinka, jak i pozostawienie ściętych drzew to działania głównie profilaktyczne

Będzie nowy las

PIASECZNO

Mieszkańcy Pilawy zaniepokoił się wycinką sporego fragmentu lasu. Nadleśnictwo uspokaja, że w tym miejscu zostaną posadzone nowe drzewa.

Pas chojnowskiego lasu sąsiadujące bezpośrednio z ulicą Braci Czapskich w Pilawie został wycięty w pień.

– Podobno mają być nowe nasadzenia, ale nikt tego cmentarzyska drzew nie sprząta – napisała do nas w imieniu mieszkańców pani Marzena. – Wygląda to koszmarnie, straty są ogromne – nie ukrywa żalu.

Rzeczywiście, połączyć las między ul. Braci Czapskich a leśną drogą zniknęła. Ścięte pnie leżą wciąż na działce, podobnie jak sporo mniejszych i większych gałęzi. Interwencja mieszkańców nieco zaskakuje leśników.

– Wycinka została wykonana w dużej mierze w związku z licznymi wnioskami mieszkańców tej ulicy właśnie – mówi rzecznik prasowy Nadleśnictwa Chojnów Sławomir Fiedukowicz. – Chodziło przede wszystkim o kwestie bezpieczeństwa – podkreśla. Wyjaśnia, że rzeczywiście skrajne drzewa w lesie zawsze mają tendencję do lekkiego pochylania się na zewnątrz, a ściana lasu sąsiadowała bezpośrednio z zabudowaniami. Obawy właścicieli sąsiednich posesji leśnicy uznali za uzasadnione, zwłaszcza, że drzewa były bardzo osłabione po poprzednich mokrych latach. Teren, na którym przeprowadzono wycinkę, ma tendencję do podtapiania, co może skutkować usychaniem drzew i takie przypadki miały tu miejsce. Ponie-

waż cięcia na tym terenie były również przewidziane Planem Urządzania Lasu w 2019 roku, podjęto decyzję o ich wykonaniu.

– Niestety wycięcie pojedynczych drzew w lesie nie jest takie proste – tłumaczy leśnicy. – Poza tym ten las miał już 120 lat. Wbrew temu, co się wszystkim wydaje, las nie jest wieczny i co jakiś czas konieczna jest wymiana starych drzew na nowe, by tę długowieczność mu zapewnić. Nie jako pojedynczym drzewom, ale całemu zespołowi organizmów, jakim jest las – mówi Fiedukowicz. W przypadku wyciętego w Pilawie fragmentu uznano, że ze względu na warunki glebowe oraz sąsiedztwo – z jednej strony domostw, z drugiej wydmy – właściwa będzie interwencja człowieka. W miejsce wyciętych drzew już wiosną przyszłego roku zostaną zasadzone nowe. Nowo założona uprawa będzie się składała głównie z gatunków liściastych, takich jak dęby, zaś na wywyższeniach zostaną posadzone sosny i modrzewie. Leśnicy wytłumaczyli też, dlaczego nie można nowego lasu posadzić jeszcze w tym roku i na razie leżą tu wycięte drzewa.

– To działania profilaktyczne, które mają zapobiegać rozprzestrzenianiu się szkodnika – szeliniaka sosnowca, który mógłby niszczyć młode drzewa – wyjaśnia Sławomir Fiedukowicz. – Do jesieni znikną nie tylko pnie ściętych drzew, ale również konary i gałęzie, cała powierzchnia zostanie zaorana i przygotowana do nasadzeń, zaś wiosną przyszłego roku powstanie tu nowy las – deklaruje rzecznik Nadleśnictwa Chojnów.

Tekst i zdjęcie Joanna Ferlian

Radni mają wizje



Na postój i zawracanie autobusu przegubowego potrzeba dużo miejsca

PIASECZNO

Wizjonerskie pomysły komunikacyjne zaprezentowali ostatnio radni PiS. Michał Grzesło widziałby w Piasecznie metro, a Renata Mirosław kilkustanowiskową pętlę autobusową przy dworcu.

Pierwszy był radny Michał Grzesło, który chciał się dowiedzieć, czy zarząd powiatu popiera pomysł przedłużenia pierwszej linii metra do Piaseczna. Pomysł nie jest nowy. Pojawia się regularnie co 4 lata w kampaniach wyborczych do samorządu. Teraz jednak niezbyt dotąd aktywny w Radzie Powiatu Grzesło wystąpił z nim po wyborach.

– Uważam, że należy stawiać na projekty ambitne i dalekosiężne, które zapewnią prawdziwą rewolucję w komunikacji ze stolicą – argumentuje.

Kto za to zapłaci?

Informuje, że tematem zainteresował też burmistrza Piaseczna, który przedstawił jednak alternatywne sposoby usprawnienia komunikacji z Warszawą. Dlaczego alternatywne? Choćby z powodu kosztów. Już 10 lat temu, gdy finalizowano budowę I linii metra, koszt budowy jednego kilometra tunelu oceniano na pół miliarda złotych w centrum i ćwierć miliarda na peryferiach. Przy czym u nas „na peryferiach” oznaczałoby podkopanie Lasu Kabackiego. Jak podają eksperci, z różnych względów trzeba by zejść tu na głębokość 80 metrów. Kto miałby za to zapłacić? I jak długo trzeba by czekać na finał tych działań?

Wilanowska w Piasecznie

Radna gminy Piaseczno Renata Mirosław z kolei w lutym zawniosowała o utworzenie pętli autobusowej przy

dworcu PKP w Piasecznie. Oprócz zatrzymujących się tam obecnie autobusów linii 709 oraz L1, w opinii radnej powinny tam kończyć i zaczynać swój bieg linie 710, 724 i 739.

– Techniczna strona tego przedsięwzięcia jest łatwa i prosta w wykonaniu – zapewnia radna. – Wystarczy stworzyć jedną równoległą wyspę wzdłuż obecnego postoju autobusu 709.

Zdaniem radnej takie rozwiązanie bardzo przyspieszyłoby i ułatwiłoby przemieszczanie się pasażerów do stacji PKP, a przy okazji ograniczył zanieczyszczenie powietrza.

Można odnieść wrażenie, że radna Mirosław nigdy nie trafiła na przystanek przy PKP, a już z pewnością nie wtedy, gdy spotkają się tam dwa lub nawet trzy „przegubowce”. I nie widziała manewru zawracania. Gdzie miałyby zmieścić się tu cztery linie? Nie mówiąc już o korkach, jakie generowałyby w centrum miasta w godzinach szczytu? Do tego dochodzi jeszcze kwestia kosztów wydłużenia linii i ewentualnie niższej częstotliwości kursowania (ze względu na czas potrzebny na pokonanie dłuższej trasy).

– Obszar dostępny przed dworcem PKP nie pozwala na budowanie pętli dla autobusów tak licznych linii – odpowiedziała na interpelację wiceburmistrz Robert Widz.

Różnica między radnym a urzędnikiem polega na tym, że ten drugi musi brać pod uwagę realia techniczne i finansowe.

Tekst i zdjęcie Joanna Ferlian

Zielonych odbiorą mniej

PRAŻMÓW

Jedyna złożona oferta na odbiór śmieci z gminy niemal trzykrotnie przekraczała zakładany budżet. Samorząd szuka nowych rozwiązań problemu.

W lutym gmina Prażmów ogłosiła przetarg na odbiór i zagospodarowanie odpadów na okres trzech lat. Wykonywanie usługi miało się rozpocząć w lipcu bieżącego roku. Jedyną ofertę złożyła firma Jarper, która zażądała ponad 16 mln złotych. W związku z tym, że gmina zamierzała na ten cel przeznaczyć zaledwie 6 mln zł, wójt Jan Dąbek postanowił unieważnić przetarg.

– Niestety obawy się potwierdziły. Kwota z przetargu na 1 osobę miesięcznie w przypadku podpisania umowy wyniosłaby 35,75 zł w przypadku od-

biuru odpadów segregowanych, natomiast odbiór odpadów zmieszanych kosztowałby 61,75 zł – poinformował mieszkańców Jan Dąbek. Obecnie mieszkańcy płacą 11 zł za odbiór śmieci zbieranych selektywnie i 19 zł za zmieszane. Jednym ze sposobów szukania oszczędności w gospodarce odpadami mogłoby być ustalenie nowych zasad dotyczących odbioru tzw. odpadów zielonych. Wójt poprosił mieszkańców o przekazanie sugestii w tej sprawie do sołtysów, z którymi spotkał się w poniedziałek 25 marca.

– Okazuje się, że wszyscy sołtysi byli ze mną zgodni i ustaliliśmy, że ograniczymy bezpłatny odbiór odpadów zielonych – poinformował nas po spotkaniu Jan Dąbek. – Od maja do listopada będzie można bezpłatnie oddać jeden worek odpadów zielonych miesięcznie. Jeśli ktoś będzie chciał oddać więcej, będzie musiał za to dodatkowo zapłacić.



Zbyt duże ilości odpadów biodegradowalnych to problem w wielu gminach

Takie rozwiązanie po pierwsze pozwoli obniżyć koszty opłaty za gospodarowanie odpadami, a po drugie ma być sprawiedliwe i przerzucić koszty na te osoby, które ten rodzaj odpadów produkują. Druga zmiana ma dotyczyć częstotliwości odbioru gabarytów. Miałyby się odbywać raz w roku (obecnie dwa razy).

Teraz niewielkie zmiany w regulaminie muszą zatwierdzić radni. Następnie zostanie ogłoszony kolejny przetarg.

Tekst i zdjęcie Joanna Ferlian

PORADNIA LECZENIA ZAĆMY
ODDZIAŁ CMP PIASECZNO - PUŁAWSKA

OPERACJE ZAĆMY
2 WIZYTY POOPERACYJNE W CENIE ZABIEGU
ZAPISZ SIĘ!

RATY 0%

CMP CENTRUM MEDYCZNE
CENTRUM REZERWACJI WIZYT
22 737 50 50
www.cmp.med.pl

DAIKIN
altherma

**POMPY CIEPŁA
REKUPERACJA
KLIMATYZACJA
KOTŁY CO2
OGRZEWANIE
PODŁOGOWE**

MM Klimatyzacja tel. 503 041 864 **MM Instalacje** tel. 536 355 336
Słoneczna 218, Lesznówola mariusz@mmklimatyzacja.pl www.mminstalacje.pl

Niemcy, czyli długie śledztwo w sprawie cegły



Wnętrze kościoła w Starej Iwicznej

Historia budowy kościoła w Starej Iwicznej jest przykładem staranności, z jaką zbór ewangelicko-augsburski podszedł do tematu wznoszenia świątyni. Na początek, zanim zacytuję tekst z 1898 r. muszę się przyznać, że wielokrotnie usiłowałam odszukać sygnatury na ceglach wbudowanych w mury kościoła. Wpatrywałam się w ściany, ale nie mogłam doszukać się nawet najmniejszego znaku na cegle. Zainteresowana przemysłem ceramicznym w okolicy Warszawy, typowałam różne cegielnie dalsze i bliższe, które

że to nie z cegielni Granzowów brano cegłę na budowę kościoła. Typowałam też cegielnię Bauerfeinda w Gołkowie, niestety niesłusznie. Kolekcjonerem cegieł z sygnaturami doskonale znane są sygnatury cegielni „KG” i „GB”, czyli Kazimierz Granzow i Gustaw Bauerfeind, obaj pochodzenia niemieckiego, ale tych sygnatur na ceglach kościoła nie ma.

W Granzow

Fryderyk Granzow architekt niemiecki, który najpierw znalazł się w Petersburgu, gdzie pracował przy Pałacu Zimowym i budowie fortów, dzięki hr. Krasieńskiemu zawędrował na koniec do Opinogóry. Potem zaczął dostawać zlecenia rządowe. W czasie budowy pałacu w Skierniewicach w 1830 r. młody Granzow dowiedział się o wybuchu powstania listopadowego, przypiął sobie kokardę w barwach biało-czerwonych i bryczką pojechał do Warszawy manifestować swój pogląd w temacie wolności Polski. Wspierany przez wpływowych mocodawców, dostał do realizacji najważniejsze inwestycje budowlane w Warszawie np. na Zamku Królewskim, przy Pałacu Saskim itd. Nigdy nie nauczył się języka polskiego, tak jak i jego żona. Cytowano jego trochę polskie, trochę niemieckie powiedzenia - „...cicho cicho moje córeczko, tatko będzie idę do cukierni i będzie swoje córeczko ciasto przynieść”. Natomiast jego dzieci mó-

wiły czystą polszczyzną i biegle po niemiecku. Synowie Fryderyka kształcili się w Niemczech. Jeden z synów Kazimierz został architektem. Wyrabiał cegłę w Kawęczynie pod Warszawą. Fryderyk zmarł w 1860 roku, w wieku 62 lat, na zapalenie płuc. Kawęczynskie Zakłady Ceramiczne Granzowa założone zostały przez Kazimierza w latach 60. XIX w. już po śmierci ojca. Granzowie byli związani z kolonistami z okolic Piaseczna i stąd moje przypuszczenie, że cegła na kościół w Starej Iwicznej mogła być od nich. Tym bardziej, że była ponoć doskonałej jakości i w czasie gdy był budowany kościół w Starej Iwicznej, stawiana była sławna willa Granzowa w Kawęczynie (Rembertów), istna reklama wyrobów firmy. Zwiodły mnie też cegły układane w kolorowe paski na murze kościoła w Iwicznej i ozdoby muru willi. Sprawę wyjaśnił artykuł w „Zwiastunie Ewangelicznym”, z którego też pochodzą treści dotyczące budowy i poświęcenia kościoła. Otóż cegłę palono na miejscu w Iwicznej. Zagadka rozwiązana po części. Skąd brali tak dobrą glinę? Może z Dąbrówki?

W Budowa i konsekracja kościoła w Starej Iwicznej

Sporządzenie planów nowego kościoła powierzono budowniczemu Mikołajowi Możdżeńskiemu (1855-1915), który był budowniczym rządowym, absolwentem szkoły budowlanej w Petersburgu.

W 1892 r. otrzymano pozwolenie na zbieranie składek od parafian i zatwierdzono kosztorys. W 1893 r. budowa została rozpoczęta, nadzór budowany powierzono budowniczemu Rucińskiemu. Tak o tym czytamy w „Zwiastunie Ewangelicznym” (fragmenty, zachowana oryginalna pisownia): „...większa część zborowników chętnie składa swe dary, a miejscowe kolegium pilnie się krząta i dokłada wszelkich możliwych starań, robota wlece się bardzo powoli, bo wyczerpały się zasoby pieniężne. Ale bo też budynek nowy jest dość wielkim, jak na kościół wiejski: 36 stóp szeroki, liczy 68 stóp długości w głównej nawie, a z przybudowaniami 98 stóp, wysokość zaś jego wynosi od fundamentu do dachu 37 stóp, a ponad dachem wznosi się jeszcze na 60 stóp wcale kształtna wieża kościelna. Prawda, otrzymał zbór od Władzy rb. 2000 zapomogi, posiadał

oprócz tego w kasie kościelnej około 5000 rb. oszczędności, wpłynęło też na pierwsze wezwanie datków dobrowolnych około 2000 rubli, otrzymywał również dary w naturze, — między innymi największy od p. Emila Rousseau z Warszawy, którego firma wszelkie roboty ślusarskie wykonała bezpłatnie; ale zebranie składki przeszło 13,000 rubli od parafji, liczącej mniej więcej 4000 dusz, wymagało dużo czasu i wielu zabiegów. Kościół do tej pory kosztuje

dopełnienia świętego obrzędu. W dniu tym Stara Iwiczna świąteczny przybrała wygląd. Z dała już widać było liczne rzesze, zapelniające cały plac przed kościołem i dawnym domem modlitwy. Radność wyczytać było można na twarzach zgromadzonych, których serdeczne pragnienia wnet miały być urzeczywistnione. Jasny, a jednak bezupalny dzień letni szczególnie miłym był dodatkiem do tej uroczystości. O godzinie 10 Najprzewielebniejszy ks. Superintendent

Zakłady Cegielniane
w Kawęczynie pod Warszawą
założone w 1866 roku
przez dotychczasowego właściciela
KAZIMIERZA GRANZOWA

WYRABIAJĄ:

Cegłę zwyczajną,	Posadzkę pirogranitową
„ maszynową,	Licówkę pirogranitową.
„ modelową,	Lufta kominowe,
„ kominową,	„ wentylacyjne,
„ okładkową,	Płyty grysowe,
„ sufitową, do du-	Dachówki,
„ zych przestrzeni,	Rury kamionkowe,
„ ogniotrwałą,	Kominy kamionkowe,
„ oblicową białą,	Wentylatory,
„ „ żółtą,	Bruki klinkrowe,
„ „ czerwoną,	Klinkier modelowy.

Za wydoskonalenie wyrobów otrzymano 19 medali z tych
13 złotych.

K. G. Cennik. i katalogi na żądanie
franco i gratis K. G.
ADMINISTRACJA
Warszawa, ul. Marszałkowska № 127.
Telefon № 3130. № 163.

Reklama cegielni Granzowa

21383 rb. 12.1 kop., choć brak jeszcze organów i dzwonów.... a tymczasem nie chcieli zwlekać dłużej z poświęceniem swego kościoła, ufając, że Bóg, który dotychczas błogosławił przedsięwzięciu,



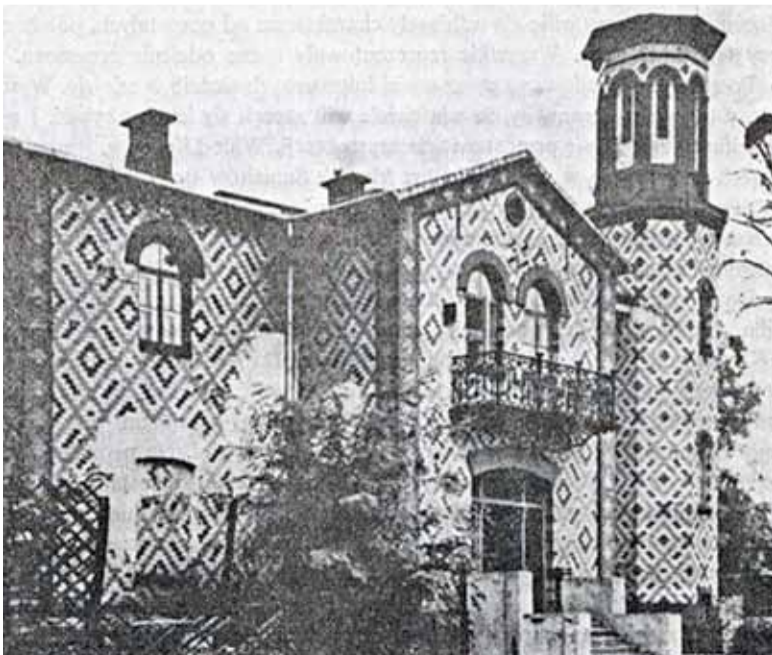
Kościół w Starej Iwicznej p/w Zesłania Ducha Świętego. Charakterystyczny układ cegieł

dozwoli dokończyć też zamierzonego dzieła. Na wystosowaną w tym względzie do niego prośbę, Najprzewielebniejszy ks. Superintendent Generalny raczył wyznaczyć termin 31 sierpnia dla

Generalny, w asystencji ks. ks. pastorów Angersteina z Łodzi, Burschego z Warszawy, Gundlacha z Żyrardowa i H. Tochtermanna, pastora z Pilicy i administratora miejscowego, wszedł do sali modlitwy, gdzie po odśpiewaniu pieśni, ks. Tochtermann w krótkiej przemowie w języku niemieckim pożegnał dawną długoletnią siedzibę.....rozpoczął się uroczysty pochód: na czele szli księża, z których jeden niósł krzyż, a drugi Biblię i święte naczynia do Wieczery Pańskiej, otoczeni członkami kolegium, a za nimi podążali zborownicy wszelkiego wieku i obojej płci. Przede drzwiami kościoła wygłosił mowę w języku polskim ks. Bursche na tekst psalmu 24-go, a szczególnie na w. 7: »Podnieście, o bramy, wierzchy wasze; podnieście się, wy bramy wieczne, aby zeszedł król chwały,« i na w. 4: »Kto stanie na miejscu świętem?...«. Poczem jeden z członków kolegium podał klucz ks. Superintendentowi Generalnemu, rozwarły się drzwi, i cały orszak wszedł do oświetlonej żyrandolami i ubranej girlandami świątyni. Rozpoczęła się sama ceremonia poświęcenia, dopełniona przez ks. Superintendenta Generalnego».

Małgorzata Szturowska

napisz do autorki
m.szturowska@przeleczpiaseczynski.pl



Willi Granzowa z charakterystycznym, ozdobnym układem cegieł

Śmieci tanie nie będą



Sortownia odpadów to niezwykle skomplikowany (i drogi) organizm, sterowany w całości przez komputery

KRAJ

Myć opakowania po jogurtach, czy nie myć? Gdzie wrzucić metalowo-papierowy karton po mleku? Weszliśmy do sortowni odpadów należącej do firmy Byś, żeby zobaczyć, co dzieje się ze śmieciami po tym, jak odbiera je od nas śmieciarka.

Śmieciarki wiozą nasze śmieci do sortowni, która rozdziela, segreguje, a następnie przekazuje dalej odzyskane surowce wtórne do recyklerów, a pozostałe do spalarni; bardzo mała część jest składowana.

Kiedyś firmy odbierające odpady wywoziły śmieci na wysypisko. To było tanie. Dzisiaj odpady powinny trafić do sortowni, najlepiej takiej jak ta, gdzie mamy wysoko zautomatyzowany proces segregacji. To kosztuje, ale też zapobiega karom nakładanym przez UE na gminy za brak uzyskanych poziomów odzysku i recyklingu odpadów komunalnych – mówi nam Karol Wójcik, rzecznik firmy Byś.

Odpady komunalne, zmieszane i segregowane, trafiają do wielkiej hali. Tam oddzielnie zostają poukładane góry śmieci zmieszanych oraz oddzielnie segregowanych. Następnie oddziela się szkło, duże folie oraz inne odpady, utrudniające segregację. Duże folie zapychają maszyny, szkło się tłucze i zanieczyszcza pozostałe frakcje, dlatego

separuje się je już na wstępnym etapie. Szkło jednak jest niezwykle cennym tworzywem wtórnym.

Firmy produkujące szklane opakowania przyznają, że gdyby nie szklana słoiczka, opakowania te byłyby dużo droższe. Słoiczka jest jak zaczyn dla huty szkła – mówi nam Karol Wójcik.

Następnie w wielkich bębnowych sitach oddziela się frakcje organiczną od materiałowej. Śmieci organiczne trafiają na kompost, materiałowe idą dalej do segregacji. Przechodzą przez wielkie magnesy, które wydzielają metale żelazne. Specjalne separatory oddzielają dalej papier od tworzyw sztucznych, jak butelki PET czy folie.

Dlaczego więc musimy w domach oddzielać papier od metalu?

Pracownicy sortowni przyznają, że dużo łatwiej (więc taniej) jest posortować już wstępnie posegregowane w domach odpady, jednak domowy proces segregacji, przy wykorzystaniu zaawansowanej technologii, mógłby się tak naprawdę dalej zamykać na 3 workach (szkło, surowce wtórne czyli papier, metal i plastik oraz odpady reszkowe).

Pozostałe po wydzieleniu wszystkich surowców wtórnych odpady, trafiają na linię technologiczną, gdzie oddziela się śmieci wysokoenergetyczne, z których powstaje paliwo alternatywne, używane m.in. przez cementownie. Śmieci wysokoenergetyczne to chociażby karton po mleku, odwieczna zagadka, czy to papier, czy metal. Jako produkt

wielomateriałowy, według większości gminnych regulaminów ma trafiać do metalu. Niektóre gminy chcą jednak, aby wrzucać je do papieru. Tyle że zaawansowane separatory w sortowni i tak przekażą je do przerobienia na paliwo alternatywne.

Opakowaniem wielomateriałowym nie jest za to szklana butelka z papierową etykietą. Etykiety nie trzeba też zdejmować. Natomiast ogromnym problemem dla sortowni są butelki PET owinięte folią termokurczliwą. Jeżeli nie ściągniemy jej w domu my, to pracownik sortowni będzie musiał przeciąć folię nożem i zdjąć.

Nie musimy za to myć kubeczków po jogurtach. Pracownicy sortowni przyznają, że lepszy jest zupełnie czysty plastik, jednocześnie zaś twierdzą, że mycie kubeczków po jogurcie w ekologicznych celach czystą wodą, przy obecnych zasobach wody, jest pomyleniem pojęć i ekologiczne nie jest.



Sortownia odpadów z Warszawy i okolic otrzymuje dużo papieru z niszczarek dokumentów

Zagospodarowywanie śmieci pozostanie jednak drogie. Cenę za śmieci będą mogli obniżyć sobie posiadacze domowych ogródków. 18 marca br. ukazał się projekt nowelizacji ustawy, która przewiduje, że właściciele kompostowników będą mogli płacić mniej. Najważniejsze są jednak edukacja oraz nasze świadome wybory. Nie kupujemy jabłek na styropianowej tacce, nie wybieramy soków, których opakowanie uniemożliwia segregację, itd. Po prostu produkujemy mniej śmieci, zwłaszcza tych kłopotliwych i drogie w zagospodarowaniu, wtedy gminom w kolejnych przetargach może uda się negocjować mniejsze stawki.

Joanna Greła



Wyobraźmy sobie śmieciarkę poruszającą się po rondzie na tym skrzyżowaniu

Rondo? Proszę bardzo!

LESZNOWOLA

Radny wymyślił budowę ronda w Mysiadle na skrzyżowaniu ulic Granicznej i Mleczarskiej. Błyskawicznie wprowadzono to zadanie do WPF. Mieszkańcy są co najmniej... zdziwieni.

Wieczorem 10 marca radny Marcin Kania zapytał na forum mieszkańców Mysiadła, czy są za budową minironda na skrzyżowaniu ulicy Mleczarskiej z ulicą Graniczną. „Powyższe ma na celu ograniczenie prędkości oraz poprawę bezpieczeństwa w tym rejonie, w tym ułatwienie wyjazdu z ul. Mleczarskiej” – uzasadniał. Zdania komentatorów były podzielone, a głosy rozłożyły się mniej więcej równomiernie, z lekką przewagą na rzecz budowy.

Cieszę się, że mam zielone światło – napisał Kania tuż przed sesją, na której zadanie to zostało wprowadzone do Wieloletniej Prognozy Finansowej. W tym roku gmina ma wydać 55 tys. zł na projekt i zrealizować go w 2020 r. Entuzjazmu radnego dla tego kroku niestety nie podzielili forumowicze.

Wiadukt tam wybudujemy albo tunel – ironizował Tomasz Biernacki. Chyba Pan nie zauważył tych negatywnych opinii dotyczących inwestycji, która nie ma najmniejszego sensu. Nie ma to jak wyrzucać publiczne pieniądze w błoto.

Zapytaliśmy w jaki sposób wprowadzono to zadanie do budżetu. A przede wszystkim czy wydział merytoryczny konsultował jego zasadność i ocenił szanse realizacji. Naczelnik Wydziału

Dróg i Mostów Maria Przygodzka poinformowała nas, że jeszcze nie zaglądała do zmian w budżecie, a kiedy zapytaliśmy, czy wydział konsultował zadanie przed wprowadzeniem do WPF, odesłała nas na drogę oficjalną. Do zamknięcia numeru nie otrzymaliśmy z gminy odpowiedzi w tej sprawie.

Zaintrygowało nas również, że w uchwale jest mowa o rozbudowie, co sugerowałoby, że rondo już istnieje. Mimo usilnych starań, nie znajdujemy na tym skrzyżowaniu ronda. Trudno nam sobie je wyobrazić również w przyszłości, patrząc na szerokość dróg w tym miejscu.

Ciekawa jestem, gdzie zostanie poprowadzony objazd, żeby dojechać na ul. Puławską w stronę Warszawy – zastanawia się Monika Kaska. Jeśli dojdzie do realizacji tego zadania, to będzie bardzo realny problem dla Mysiadła i Nowej Iwicznej, bowiem spotęgowanie korków na osiedlowych uliczkach i ul. Krasickiego jest pewne.

J. Ferlian

R E K L A M A

NIERUCHOMOŚCI
LUKSUS
05-500 Piaseczno, ul. Kościuszki 21
www.luksus.com.pl
tel. 022 750 20 23

MIESZKANIA

- Puławska 40m kw. 285.000 zł
- Szkolna 62m kw. 310.000 zł
- Albatrosów 63m kw. 320.000 zł
- Mysiadło 57m kw. 346.000 zł
- Julianowska 76m kw. 480.000 zł
- Chopina 79m kw. 499.000 zł
- Józefosław 82m kw. 565.000 zł

DOMY

- Prace Duże 165m kw. działka 1684m kw. 350.000 zł
- Gołków 60m kw. działka 1500m kw. 399.900 zł
- Ustanów 106m kw. działka 549m kw. 415.000 zł
- Woła Gołkowska 130m kw. działka 980m kw. 565.000 zł
- Łązy pół bliźniaka 175m kw. działka 394m kw. 590.000 zł
- Piława 190m kw. działka 1451m kw. 615.000 zł
- Zalesinek 200m kw. działka 1000m kw. 750.000 zł

DZIAŁKI

- Nowy Prażmów budowlana 1000m kw. 79.900 zł
- Dobiesz budowlana 1123m kw. 85.000 zł
- Stefanowo budowlana 1000m kw. 149.000 zł
- Władysławów budowlana 916m kw. 179.000 zł
- Piława budowlana 1000m kw. 249.000 zł
- Chyliczki budowlana 1000m kw. 390.000 zł
- Piaseczno budowlana 1499m kw. 520.000 zł

EKODOMY
CZĘŚĆ: RAJSKA OSADA

CENA OD 430 tys.
Kąty, ul. Spacerowa

Tel. 609 859 899
697 626 322

woda, kanalizacja, gaz, energia elektryczna

pow. użytkowa bliźniaka/domu 133-180 m²

działki 900 - 1000 m²

Nie bądź zielony w temacie AUTYZMU

Sumienność, dokładność, precyzja... Cechy idealnego pracownika? Mogłoby się tak wydawać. Dlaczego zatem dla zdecydowanej większości osób z autyzmem wciąż brakuje miejsc na rynku pracy? I tylko nielicznym, jak Adam i Marek, udało się znaleźć odpowiednie zajęcie?



Adam – jest zatrudniony w Zakładzie Aktywności Zawodowej Pracowni Rzeczy Różnych SYNAPSIS, prowadzonym przez Fundację SYNAPSIS w Wilczej Górze. Nie mówi, słowa zastępują mu piktogramy. Te niewielkie obrazki przydają się już w drodze do pracy. To dzięki nim Adam dowiaduje się od trenera pracy, że ich autokar utknął właśnie w korku, zatrzymał się na czerwonym świetle lub przystanku. Te pozornie niewiele znaczące informacje sprawiają, że czuje się bezpiecznie, nie odczuwa zmian, które burzą jego spokój i porządek dnia.

Gliniane figurki w różnorodnych wzorach i kolorach wyszły spod rąk Marka. Dzięki takim pracownikom działająca w ramach ZAZ pracownia ceramiki to naprawdę magiczne miejsce, bo miniaturowe dzieła sztuki łączą w sobie urok obrazów Nikifora z baśniowością mitycznych stworzeń.

Adam i Marek mają diagnozę autyzmu. Nie są chorzy, bo autyzm – mimo że nieuleczalny – nie jest chorobą. To zaburzenie rozwoju, powodujące trudności w odbieraniu otaczającego nas świata i przetwarzaniu informacji. Osoby z autyzmem mają problemy z komu-

nikacją, z dużym trudem nawiązując relacje z innymi, ale paradoksalnie warunkiem ich dobrego funkcjonowania jest drugi człowiek, który pomaga w kontakcie ze światem.

W Polsce żyje obecnie około 10.000 dorosłych z autyzmem, z czego większość stanowią osoby bezrobotne. Doświadczenia europejskie pokazują jednak, że osoby z autyzmem mogą, chcą i potrafią pracować, jeśli tylko stworzy się im do tego odpowiednie warunki. Co więcej, praca ma wyjątkowo duże znaczenie w ich terapii i rehabilitacji, wzmacnia poczucie własnej wartości i daje szansę włączenia w życie społeczne. Najlepszym na to przykładem jest właśnie Pracownia SYNAPSIS.

Wszystko zaczęło się w 2007 roku. W Wilczej Górze powstało miejsce nietuzinkowe, a w nim cztery pracownice – ceramiczna, stolarska, biurowa i rękodzielnicza. Wsparcie przyszło z wielu stron. Powodzenie przedsięwzięcia to



zasługa zarówno rodziców osób z ASD, ich przyjaciół, ale także gminy Lesznów. W trudnych sytuacjach nieoceniona okazywała się pomoc Pani Wójt Marii Batyckiej-Wąsik. Przez wiele lat współpraca pomiędzy Pracownią a Urzędem Gminy i lokalną społecznością na tyle się zacieśniła, że obecnie wilczogórskie produkty są ważnym elementem wydarzeń organizowanych w regionie. Tak jest w przypadku konkursu „Perły Mazowsza” – statuetki wręczone zwycięzcom pochodzą z Pracowni SYNAPSIS.

Pracownia daje zatrudnienie 24 dorosłym osobom z autyzmem. Wychlazarz wytwarzanych w niej produktów jest ogromny, tworzą go zarówno drobne przedmioty, m.in. biżuteria czy kartki świąteczne, jak i wymagające wprawy ceramiczne zegary, karmniki czy mozaiki. Na szczególne wyróżnienie zasługują produkty przygotowane specjalnie w ramach akcji „Na niebiesko dla autyzmu” – bransoletki z puzzlem.

A okazja już za chwilę, bo kwiecień to nie tylko wiosna, ale także Miesiąc Wiedzy na Temat Autyzmu. Obchody inauguruje drugiego kwietnia globalna akcja „Zaświeć się na niebiesko”, podczas której możemy wesprzeć osoby z autyzmem. Tego dnia „oświećmy” innych w temacie autyzmu – włączmy niebieską iluminację, włożmy niebieski T-shirt, a następnie pochwalmy się swoimi pomysłami w mediach społecznościowych. Pamiętajmy tylko, że osoby z autyzmem oraz ich rodziny potrzebują wsparcia przez cały rok, nie tylko od święta.

Fundacja SYNAPSIS:
KRS 0000 045919

Wszystkie wspomniane w tekście produkty są dostępne na stronach <http://sklep.pracowniasynapsis.pl> oraz <https://sklep.synapsis.org.pl>



ZAZ Pracownia SYNAPSIS
ul. Jasna 36 A, 05-506 Lesznów
www.pracowniasynapsis.pl

Europejski Fundusz Rolny na rzecz Rozwoju Obszarów Wiejskich: Europa inwestująca w obszary wiejskie. Artykuł współfinansowany jest ze środków Unii Europejskiej w ramach działania 19 „Wsparcie dla rozwoju lokalnego w ramach inicjatywy LEADER”, poddziałanie 19.4 „Wsparcie na rzecz kosztów bieżących i aktywizacji” Programu Rozwoju Obszarów Wiejskich na lata 2014-2020.



Lokalna Grupa Działania „Perły Mazowsza” przedstawia działania podjęte w wyniku bieżącej działalności biura:

W wyniku przeprowadzonego naboru wniosków w 2018 roku, Stowarzyszenie Perły Mazowsza – Lokalna Grupa Działania wybrała 17 projektów którym przyznano dofinansowanie i które zostały przekazane do Urzędu Marszałkowskiego. Urząd po wnikliwej analizie postanowił zaprosić na podpisanie umów o przyznanie pomocy 15 wnioskodawców. Wśród projektów które dostały wsparcie znalazły się m.in.: lecznica weterynaryjna; innowacyjna w skali kraju produkcja słomek, która wyklucza z procesu wytwarzania elementy plastikowe; mobilny punkt gastronomiczny; kawiarnia tematyczna, czy też gabinet stomatologiczny.

W bieżącym 2019 roku, Stowarzyszenie „Perły Mazowsza” – Lokalna Grupa Działania, podjęła następujące działania informacyjne – promocyjne:

- 1) Zebrano ponad 150 ankiet ewaluacyjnych i monitoringowych oraz ankiet online, w których mieszkańcy obszaru działania LGD Perły Mazowsza, wyrazili swoje uwagi dotyczące pracy biura oraz zwiększenia nakładów finansowych na te obszary tematyczne, które ich zdaniem powinny zostać wzmocnione.
- 2) Przeprowadzono dwa spotkania dotyczące konsultacji społecznych w których zebrano wnioski od mieszkańców, dotyczące realizacji Lokalnej Strategii Rozwoju. Spotkania te odbyły się: 15 marca w Tarczynie i 27 marca w Prażmowie.
- 3) Odbyły się trzy spotkania informacyjne w siedzibie biura LGD Perły Mazowsza. Spotkania miały miejsce w dniach: 8-9 stycznia, 13-15 lutego oraz 5-7 marca 2019 roku.

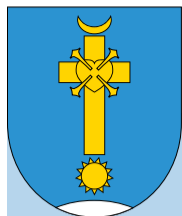
Łącznie 3 sztuki i 32 godziny.

- 4) Przeprowadzono konsultację online w dniach: 7-9 lutego oraz 18-20 lutego 2019 roku. Łącznie 2 sztuki 12 godzin konsultacji.
- 5) Zamieszczono na stronie www.lgd-tp.pl maszynopis, informujący mieszkańców obszaru LGD o działaniach przeprowadzonych przez biuro.
- 6) W dniu 28 lutego odbyła się Gala Perły Mazowsza, podczas której uhonorowano laureatów w trzech kategoriach: Perła Przedsiębiorczości, Perła Sportu i Turystyki, Perła Kultury. W każdej z gmin z Powiatu Piaseczyńskiego wybrano zwycięzców z ww. kategorii, a w wielkim finale wybrano Perłę Przedsiębiorczości, Perłę Sportu i Turystyki oraz Perłę Kultury z całego powiatu. Po gali, nastąpiła prezentacja lokalnych produktów i wyrobów.
- 7) W dniu 22 marca zorganizowano konferencję pod tytułem „Produkt lokalny i tradycyjny w świetle nowych możliwości lokowania go na rynku”. W trakcie konferencji odbyły się dwa wykłady dotyczące: Produkcji żywności na niewielką skalę i wprowadzenie jej na rynek – rolniczy handel detaliczny oraz Dobre praktyki przetwórcze i dobre praktyki kulinarne. Został przeprowadzony również wykład dotyczący ciekawych i interesujących informacji na temat borówki amerykańskiej. Po zakończeniu konferencji nastąpiła prezentacja lokalnych produktów, nie tylko miejscowych ale też z obszarów innych LGD.

- 8) Rozlokowano na terenie gmin wchodzących w skład LGD Perły Mazowsza biuletyn informacyjny oraz przewodnik dotyczący procedury naboru wniosków o przyznanie pomocy.

W bieżącym roku Stowarzyszenie „Perły Mazowsza” planuje nabór wniosków na następujące operacje (zestawienie wraz z pulą środków):

- 1.1.1 Rozszerzenie oferty społeczno-kulturalnej dla mieszkańców obszaru LGD – 240 000 PLN
- 1.2.1. Rozwój ogólnodostępnej i niekomercyjnej infrastruktury: budowa, remont połączony z modernizacją w tym doposażenie placów zabaw – 120 000 PLN
- 1.3.1 Budowa dróg lokalnych oraz uzupełnienie istniejącej już infrastruktury drogowej – 570 000 PLN
- 1.4.1 Modernizacja w tym wyposażenie świetlic wiejskich – 120 000 PLN
- 1.4.2 Rozwój obiektów sportowo rekreacyjnych – 120 000 PLN
- 2.3.1 Rozwój obiektów infrastruktury turystycznej lub rekreacyjnej oraz szlaków turystycznych, edukacyjnych i ścieżek rowerowych – 240 000 PLN
- 3.1.1 Wsparcie dla tworzenia nowych podmiotów gospodarczych na terenie LGD – 420 000 PLN
- 3.1.2 Wsparcie dla rozwoju podmiotów gospodarczych funkcjonujących na terenie LGD – 410 000 PLN

URZĄD MIASTA I GMINY **GÓRA KALWARIA**ul. 3 Maja 10, tel. 22 727 34 11, www.gorakalwaria.pl

W Ośrodku trochę jak w cerkwi

Blisko 60 ikon będzie można podziwiać do 26 kwietnia
w Ośrodku Kultury w Górze Kalwarii.

Ich autorem jest Stanisław Drag – ksiądz, podpułkownik, a także malarz z ponad 50-letnim stażem. Zapraszamy na wernisaż: 29 marca (piątek), godz. 18.00. Uświetnią go śpiew cerkiewny i wykład o ikonach. Wstęp wolny. Wystawa nosi tytuł „Kolorami pisane imię Boga”.



Taka lekcja lepsza niż wagary!

W Dniu Wagarowicza klasa IV b ze szkoły w Czersku wzięła udział w lekcji... w ratuszu.

O funkcjonowaniu urzędu i samorządu opowiedział 16 uczniom, w swoim gabinecie, burmistrz Arkadiusz Strzyżewski. Okazało się, że dziesięciolatki już niejedno na ten temat wiedzą. Mimo to zasypały burmistrza gradem pytań. Interesowało je między innymi, czy on również musi płacić podatki oraz czy... ma możliwość przedłużyć im wakacje. Dzieci zasiadały także w burmistrzowskim fotelu, a w prezencie dostały soki i pomidory. Dziękujemy za wizytę, dla nas też była cenna!

Drzewko za makulaturę

Gminna Biblioteka Publiczna w Górze Kalwarii
oraz Referat Rolnictwa i Ochrony Środowiska
zapraszają do udziału w II edycji akcji ekologicznej



W dniach 21.03.2019-31.05.2019
przynieś do Biblioteki
10 kg makulatury (książki, gazety)
i odbierz voucher na sadzonkę

Wymiana vouchera na sadzonkę
nastąpi w trakcie obchodów
Święta Góry Kalwarii
(15.06.2019, sobota)

regulamin dostępny na stronach:
www.gorakalwaria.pl
www.biblioteka.gorakalwaria.pl

organizatorzy



patronat medialny



CLASSICA CALVARIA 2019

7 KWIEŃNIA
(NIEDZIELA)
GODZ. 17.00

POLSKA ORKIESTRA
SINFONIA IUVENTUS
IM. JERZEGO SEMKOWA

MATEUSZ FELIŃSKI – WALTORNIA
WOJCIECH
SEMERAU-SIEMIANOWSKI – DYRYGENT

PROGRAM:

LUDWIG VAN BEETHOVEN
UWERTURA "EGMONT" OP. 84
WOLFGANG AMADEUS MOZART
KONCERT NA RÓG I ORKIESTRĘ D-DUR KV. 417
LUDWIG VAN BEETHOVEN
III SYMFONIA
ES-DUR OP. 55 "EROICA"

MIEJSCE: HALA SPORTOWA, GÓRA KALWARIA, UL. BIAŁKA

BILETY 40/30 ZŁ
DOSTĘPNE W KASIE OŚRODKA
ORAZ NA BILETYN.PL



Katyń 1940. Pamiętamy

Hołd ofiarom zbrodni katyńskiej oddamy 5 kwietnia (piątek) na terenie byłej jednostki
wojskowej w Górze Kalwarii.

Uroczystość pod pomnikiem przy ul. Saperów rozpocznie się o godz. 12.00. W programie m.in. apel pamięci, przemówienie burmistrza, modlitwa za pomordowanych i złożenie kwiatów. Na obchody zapraszają: Jarosław Adwent – dyrektor Zespołu Szkół Zawodowych im. Marszałka Franciszka Bieleńskiego, pptk Gabriel Mańka – prezes kalwaryjskiego koła Związku Żołnierzy Wojska Polskiego, i Arkadiusz Strzyżewski – burmistrz Góry Kalwarii.



Kardynał również w ratuszu

W ramach wizytacji kanonicznej parafii w Górze Kalwarii przybył do ratusza 18 marca
metropolita warszawski.

Przy porannej kawie kardynał Kazimierz Nycz przede wszystkim zapoznał się z nowymi władzami gminy. Omówiono także przyszłą współpracę samorządu i Kościoła w sprawie renowacji i turystycznego wykorzystania zabytków sakralnych Góry Kalwarii.



W niedzielę podpalono i utopiono wiele Marzann, zima więc już nie powinna wrócić

Utopili Marzannę

AUTOR: JOANNA GREŁA

Podczas niedzielnej wycieczki, Piaseczyńsko-Grójeckie Towarzystwo Kolei Wąskotorowej tradycyjnie jak co roku podpaliło i utopiło Marzannę. W tym roku wielu pasażerów przygotowało swoje Marzanny, w związku z tym Głóskówką popłynęło ich sporo. Wszystkie kukły zostały dogaszone przez pracowników kolei.



Z pociągu na most nad Głóskówką utopić Marzannę idzie cała orszak



Na promocję wydawnictwa przybyli autorzy tekstów do debiutanckiego numeru „Rocznika Nadwiślańskiego Urzeczca”

Urzeczeni historią

POWIAT

„Rocznik Nadwiślańskiego Urzeczca” ma przybliżyć historię, kulturę i tradycje związane z rozciągającym się wzdłuż obu brzegów Wisły regionem etnograficznym.

Nowe wydawnictwo to kolejny pomysł na promocję Urzeczca. W piątkowy wieczór 22 marca w Ratuszu w Górze Kalwarii odbyła się premiera pierwszego „Rocznika Nadwiślańskiego Urzeczca”. Pomysłodawcy, dr Piotr Rytko oraz dr Łukasz Maurycy Stanaszek z zarządu Towarzystwa Opieki nad Zabytkami Oddział w Czersku, opowiedzieli o ideach, które przyświecają temu przedsięwzięciu.

– Jako nowy zarząd Towarzystwa Opieki nad Zabytkami postawiliśmy sobie za jeden z celów utworzenie Biblioteczki Ziemi Czerskiej – mówił

prezes TOnZ dr Piotr Rytko. – Chcielibyśmy każdego roku wydawać dwie, trzy publikacje. Merytorycznie jesteśmy do tego przygotowani, ale oczywiście zależy to od pozyskiwania funduszy na wydawanie tych opracowań. Jeśli na sali są mecenas kultury, to zapraszamy serdecznie – zażartował.

Pierwszy „Rocznik”, datowany na 2018 rok, powstał dzięki wsparciu TOnZ-u przez samorządy województwa mazowieckiego, gminy Góra Kalwaria i powiatu piaseczyńskiego. Obecnie trwają już przygotowania do wydania kolejnego „Rocznika” oraz innych publikacji, między innymi „Księgi Chrtów Góry Kalwarii”.

Niezwykle szeroka tematyka „Rocznika Nadwiślańskiego Urzeczca” ma sprawić, że każdy znajdzie w nim coś interesującego. Jednocześnie z czasem powstanie dzięki temu bardzo ciekawa bibliografia dotycząca Urzeczca. Wydawnictwo opiera się na tekstach nad-

syłanych przez autorów zajmujących się różnymi dziedzinami życia. Piszą o wybranych miejscach, architekturze, zdarzeniach i postaciach historycznych, elementach krajobrazu przyrodniczego i kulturowego, starych i nowych odkryciach archeologicznych, zabytkach czy genealogii lokalnych rodów. Spoiwem tych tematów jest ich związek z Urzeczem.

– Uznaliśmy, że zawężenie tematyki do Czerska zbyt szybko wyczerpałoby nam materiał do publikacji – mówił Rytko. – Doszliśmy więc do wniosku, że w dorocznej publikacji ukazywać się będą teksty dotyczące regionu Urzeczca, czyli nadwiślańskiego obszaru od ujścia Pilicy i Wilgi, a więc okolic Garwolina, aż po Saską Kępę i Mokotów.

Podczas promocji wydawnictwa swoje prezentacje przedstawili autorzy dwóch artykułów z pierwszego „Rocznika”. Łukasz Maurycy Stanaszek opowiadał o urzeczkańskich korzeniach jednego z bohaterów Powstania Warszawskiego (przy okazji spokrewnionego z autorem). Z kolei Paweł Komosa przybliżył zebrany historię powstawania wałów wzdłuż Wisły, meandrowania rzeki i podtapiania czy wręcz zatapiania niektórych miejscowości. W pierwszym numerze przeczytamy też m.in. o otwockich świdermajerach, kościele św. Wita w Karczewie, genealogii rodów z Czerska czy tradycjach kulinarno-gastronomicznych Góry Kalwarii.

Publikację można pozyskać podczas organizowanych przez TOnZ Oddział w Czersku spotkań. Liczący 500 egzemplarzy nakład jest już na wyczerpaniu, ale prawdopodobnie nastąpi dodruk. „Rocznik” będzie też dostępny w bibliotekach w Górze Kalwarii, Piasecznie czy Konstancinie-Jeziornie.

Tekst i zdjęcie Joanna Ferlian

KALENDARIUM KULTURALNE

PIASECZNO

28-30.03 – EFFKA – XX FESTIWAL MAŁYCH FORM TEATRALNYCH – przegląd dziecięcych i młodzieżowych grup teatralnych. Dom Kultury, ul. Kościuszki 49. Wstęp wolny.

29.03 godz. 19.15 – CHWALEBNA DROGA KRZYŻOWA – STANISŁAW SZCZYCIŃSKI. Występują: Katarzyna Jackowska-Enemuo – biały głos, Robert Siwak – instrumenty perkusyjne, Zalesiańskie Towarzystwo Śpiewacze pod dyktando kompozytora. Zalesie Dolne, Kościół pw. NMP Wspomożenia Wiernych, ul. Modrzewiowa 2. Wstęp wolny.

30.03 godz. 16.00 – ARCY-HISTORIE DZIEŁ. Spotkania ze sztuką. Grupa wiekowa 15+. Zalesie Górne, Klub Kultury, ul. Białej Brzozy 3. Wstęp wolny.
02.04 godz. 20.00 – WTOREK JAZZOWY – Tribute To Komedu. Agnieszka Wilczyńska – wokół, Andrzej Jagodziński Trio w składzie: Andrzej Jagodziński – fortepian, Czesław Bartkowski – perkusja, Adam Cegielski – kontrabas. Dom Kultury, ul. Kościuszki 49. Bilety w cenie 20 zł.

www.kulturalni.pl

GÓRA KALWARIA

29.03 godz. 18.00 – KOLORAMI PISANE IMIĘ BOGA – ikony księdza kanonika Stanisława Drąga – wernisaż wystawy. Ośrodek Kultury, ul. Białka 9. Wystawa czynna do 26 kwietnia.
30.03 godz. 16.30 i 19.30 – „To się nadaje do kabaretu” – Kabaret Smile. Ośrodek Kultury, ul. Białka 9. Bilety wyprzedane.

www.kulturagk.pl

KONSTANCIN-JEZIORNA

28.03 godz. 18.30 – KLUB MIŁOSNIKÓW KULTURY FRANCUSKIEJ „O reportażu, dokumentach i literaturze non-fiction”. KDK, ul. Mostowa 15. Wstęp wolny.

30.03 godz. 9.00 – MISTRZOSTWA MAZOWSZA PAR BRYDŻOWYCH AMATORÓW, zapisy do 29.03 tel. 501 385 472. KDK, ul. Mostowa 15.

31.03 godz. 17.00 – KONCERT ROBERTA KASPRZYCKIEGO. KDK, ul. Mostowa 15. Bilety 35 zł.

02.04 godz. 11.00 – UNIwersytet TRZECIEGO WIEKU. KDK, ul. Mostowa 15. Pojedynczy wykład – 5 zł.

03.04 godz. 19.00 – KLUB FOTOGRAFICZNY F8. KDK, ul. Mostowa 15.

Wstęp wolny.

www.konstancinski-domkultury.pl

O G Ł O S Z E N I E

INFORMACJA

Zarząd Powiatu Piaseczyńskiego działając na podstawie art. 35 ust. 1 ustawy z dnia 21 sierpnia 1997 r. o gospodarce nieruchomościami (Dz. U. z 2018 r., poz. 2204 z późn. zm.) informuje, iż na tablicy ogłoszeń w siedzibie Starostwa Powiatowego w Piasecznie, ul. Chyliczkowska 14 oraz na stronie internetowej www.piaseczno.pl, zamieszczony został szczegółowy wykaz dotyczący nieruchomości stanowiącej własność Powiatu Piaseczyńskiego przeznaczonej do ponownego oddania w najem na rzecz obecnego najemcy na czas określony 3 lata, od dnia 06.04.2019 r. do dnia 05.04.2022 r. Nieruchomość stanowi powierzchnię dachową o wielkości 10 m² znajdującej się na budynku Zespołu Szkół nr 1 w Piasecznie przy ul. Szpitalnej 10, posadowionym na nieruchomości oznaczonej jako działka ew. nr 18/2 obr. 53 m. Piaseczno. Wykaz został wywieszony na tablicy ogłoszeń na okres 21 dni od dnia 22.03.2019 r.

Zarząd Powiatu Piaseczyńskiego

OGŁOSZENIE BURMISTRZA MIASTA I GMINY W GÓRZE KALWARII

Na podstawie art. 35 ust. 1 ustawy o gospodarce nieruchomościami z dnia 21 sierpnia 1997 roku (Dz. U. z 2018 r. roku; poz. 2204 z późn. zm.)

informuję

iż na tablicy ogłoszeń Urzędu Miasta i Gminy Góra Kalwaria i Ośrodka Sportu i Rekreacji oraz na stronie internetowej Urzędu bip.gorakalwaria.pl i bip.osirgorakalwaria.pl od dnia 27.03.19 r. do dnia 17.04.19 r. podany zostaje na okres 21 dni wykaz następujących lokali przeznaczonych do oddania w najem na okres do 3 lat:

– wolny (od 1 września 2019 r.) lokal użytkowy o pow 138 m² w Górze Kalwarii przy ul. Pijarskiej 119 w Budynku Zespołu Basenowego, dz. nr 4/1 z obręb 3-02
– wolny lokal użytkowy o pow. 6 m², w Górze Kalwarii przy ul. Wojska Polskiego 44, dz. nr. 2 z obręb 3/35

Szczegółowe informacje dotyczące przedmiotu najmu oraz warunków umowy zamieszczone zostały w wykazie. Z pełną treścią ogłoszenia i wykazu można zapoznać się na stronie internetowej bip.gorakalwaria.pl, lub w siedzibie Urzędu w Górze Kalwarii ul. 3 Maja 10 (tablica ogłoszeń – budynek przy ul. 3 Maja 10) lub bip.osirgorakalwaria.pl i na tablicy ogłoszeń przy ul. Pijarskiej 119

Dodatkowe informacje można uzyskać w Ośrodku Sportu i Rekreacji, tel. 535967907.

Z up. Burmistrza Miasta i Gminy
Paweł Maciejewski
Dyrektor Ośrodka Sportu i Rekreacji



URZĄD MIEJSKI W TARCZYNI

ul. Juliana Stępkowskiego 17, tel. 22 715 79 00, www.tarczyn.pl

Kongres produktu lokalnego w Tarczynie

Odbyła się konferencja „Produkt lokalny i tradycyjny w świetle nowych możliwości lokowania go na rynku”, organizowana przez Lokalną Grupę Działania „Perły Mazowsza”, Urząd Marszałkowski Województwa Mazowieckiego, Mazowiecki Ośrodek Doradztwa Rolniczego oraz Gminny Ośrodek Kultury w Tarczynie. Honorowy patronat nad imprezą objęła Burmistrz Tarczyna Barbara Galicz.

W imprezie uczestniczyli m.in. przedsiębiorcy, przedstawiciele lokalnych grup działania, jednostek naukowych, oświatowych, organizacji pozarządowych, służb mundurowych, jak również reprezentanci sektora samorządowego / publicznego, w tym burmistrzowie i wójtowie okolicznych gmin.

Impreza rozpoczęła się pięknymi występami wokalnymi. W wydarzeniu, które otworzyli burmistrz Barbara Galicz oraz Prezes LGD Jan Dębski, uczestniczyli m.in. przedsiębiorcy, przedstawiciele lokalnych grup działania, jednostek naukowych, oświatowych, organizacji pozarządowych, służb mundurowych, jak również reprezentanci sektora samorządowego / publicznego, w tym burmistrzowie i wójtowie okolicznych gmin.

Kongres był znakomitą okazją do zaprezentowania najlepszych produktów lokalnych z regionu. Kolorowe stoiska promocyjne przyciągały miłośników smaków, rękodzieła, rzemiosłnictwa oraz folkloru. Wszystkie cieszyły się dużym powodzeniem, przede wszystkim ze względu na swą oryginalność. Spotkaniu towarzyszyła nie tylko degustacja produktów tradycyjnych oferowanych przez producentów (m.in. pyszne pieczywo, świeżo wyciskane soki, cydr, owoce i warzywa oraz wytwarzane z nich ekologiczne przetwory, miody, sery, smalec, wyroby garmażeryjne, ciasta i ciasteczka).

Po części oficjalnej gali nadszedł czas na ciepły poczęstunek, owocne dyskusje i podzielenie się spostrzeżeniami z kongresu.

Szymon Woźniak



Dam z siebie jak najwięcej

GÓRA KALWARIA

Zapraszamy do lektury wywiadu z Mariuszem Szewczykiem, nowym trenerem Korony Góra Kalwaria.

W Długo zastanawiałeś się nad objęciem Korony?

Decyzję podjąłem w miarę szybko, najpierw jednak chciałem przyjrzeć się drużynie na treningach i w meczu sparingowym, dzięki temu była ona w pełni przemyślana. Osobną kwestią jest to, że ciągnie mnie do pracy z seniorami i do takich wyzwań, w związku z tym decyzja mogła być tylko jedna.

W Czy podoba Ci się to, co zastałeś w klubie?

Na tę chwilę, powoli i dokładnie obserwując wszystko wokół, staram się poznać klub, każdego zawodnika z osobna. Znaleźć mocne i słabe strony, tak aby wykorzystać w pełni potencjał tej drużyny. Zespół jest młody, ma kilku bardzo ciekawych zawodników, którzy na pewno, jeżeli będą chcieli i będą poważnie podchodzili do trenowania, są w stanie grać o kilka szczebli wyżej niż obecnie. Bardzo istotna jest dla mnie frekwencja na treningach czy podejście samych zawodników do treningów i jak na razie jestem z tego bardzo zadowolony. Choć wydawać by się mogło, że są to sprawy oczywiste, często przez tak podstawowe kwestie nie da się ruszyć nawet o krok do przodu. Dzięki odpo-

wiedniemu podejściu zawodników trenujemy na pełnych obrotach trzy razy w tygodniu. Chłopaki są tego świadomi, że bez regularnych treningów nie ma nawet co marzyć, aby zespół robił postępy i kształtował swój własny sposób grania.

Jeżeli mowa o obiekcie i warunkach, w których trenujemy, na tę chwilę jestem w pełni usatysfakcjonowany, a nawet miło zaskoczony. Dwa oświetlone boiska całkowicie zaspokajają moje potrzeby, są bardzo dobrze przygotowane, dzięki temu bez żadnych przeszkód mogę trenować i realizować wszystko to, co sobie założyłem. Mamy też możliwość korzystania zarówno z basenu, jak i siłowni, a nawet w ramach urozmaicenia treningów piłkarskich wsparcia się treningiem w sekcji bokserskiej klubu. Klub zapewnia naprawdę bardzo dobre możliwości do grania w piłkę. Do tego bardzo istotną kwestią jest to, że jestem wspierany przez niezwykle pomocną i pozytywną osobę, którą jest kierownik zespołu Mirosław Wiśniewski. Świetnie wykonuje swoje obowiązki. Dwoi się i troi, aby zapewnić mi i chłopakom jak najlepsze warunki do treningu, a także pomoc w samym procesie treningowym.

W Czy w Górze Kalwarii jest potencjał na granie w wyższej lidze niż B-klasa i A-klasa?

Patrząc na Koronę, klub ten zawsze kojarzył mi się z IV-ligowymi rozgrywkami i tam ją widzę w niedalekiej przy-

szłości. Niestety na tę chwilę klub musi cierpliwie odbudowywać swoją pozycję, a to wymaga dużo ciężkiej codziennej pracy nie tylko samych zawodników, ale także wszystkich osób związanych z klubem. Jedną z istotniejszych spraw dla klubu, w którą powinien włożyć ogrom pracy i mam nadzieję, że tak jest i będzie, to wychowywanie i szkolenie młodych zawodników, tak aby za jakiś czas ten zespół składał się, tak jak teraz, z miejscowych i utożsamiających się z miastem oraz klubem graczy i żeby mógł dzięki nim rywalizować w wyższych klasach rozgrywkowych.

W Przed rozpoczęciem rundy wiosennej zajmujecie pozycję lidera – nikt nie wyobraża sobie braku awansu?

Pozycja jest komfortowa, mamy pierwsze miejsce, dodatkowo do wyższej ligi awansują dwa zespoły. Jednak bardzo ważna jest pokora i skupienie się na każdym kolejnym meczu, żeby rozegrać go jak najlepiej, zdobyć trzy punkty i móc przygotować się do kolejnego wyzwania. Wynik na koniec ligi będzie skutkiem tego, ile włożymy zaangażowania w to, co będziemy robić przez najbliższe miesiące.

W Praca w Koronie nie koliduje z twoimi obowiązkami w akademii Klubu Sportowego Konstancin?

Czasu i sił wystarczy mi na oba zespoły, które obecnie prowadzę. Górę Kalwarię, Konstancin czy Piaseczno, w którym obecnie mieszkam, dzieli tylko



Mariusz Szewczyk trenował wcześniej seniorów w Konstancinie i był bardzo blisko awansu do III ligi

kilka kilometrów, aż sam zacząłem się śmiać, że stworzyłem sobie Trójmiasto. Jest to dla mnie komfortowe rozwiązanie, wszędzie mam blisko. W Klubie Sportowym Konstancin prowadzę super grupę, jaką jest rocznik 2010 i obecnie czekają nas kolejne wyzwania, kolejne treningi oraz mecze, które dostarczają moim młodym zawodnikom mnóstwa emocji. Na pewno nic się nie zmieni w moim podejściu do wykonywania pracy z nimi. Tu i tu zawsze będę się starał dawać z siebie jak najwięcej.

W Posiadasz licencję trenera UEFA A, skąd krótka droga do UEFA Pro. Jaki jest twój cel na najbliższe lata?

Czy taka krótka, to chyba jednak nie, ponieważ tę licencję posiada w Polsce bardzo mała liczba trenerów. Powoli, małymi krokami wszystko jest możliwe, na tę chwilę cieszę się jednak, że mam możliwość znowu prowadzić drużynę seniorów. W tym momencie, tak po prostu, najcenniejszą nauką będzie dla mnie prowadzenie tej drużyny.

Rozmawiał Rafał Lipski

Trasy do zmiany

POWIAT

Kolejna porażka przetargu na budowę zintegrowanej sieci tras rowerowych skłania samorządy do ponownej modyfikacji projektu.

Zadanie, które ma połączyć siecią tras rowerowych gminy Konstancin-Jeziorna, Góra Kalwaria oraz Piaseczno, przysparza samorządom problemów od samego początku. W związku z tym, że udało się pozyskać na tę inwestycję unijne dofinansowanie w wysokości 10,5 mln zł, samorządowcy starają się doprowadzić ją do szczęśliwego finału. Niestety, ani przetargi w



W sieć mają wchodzić również istniejące już odcinki tras

formule „projektuj i buduj” dla całej sieci, ani podział zadania na odcinki w poszczególnych gminach nie przyniosły rezultatu. Chętnych do realizacji zadania nie było. Samorządowcom udało się wynegocjować przedłużenie terminu

i tym razem ogłosili przetarg na samo projektowanie (również z podziałem zadania na 3 części). Niestety w zakończonym 12 marca przetargu złożono tylko jedną ofertę, na część zadania w obszarze Góry Kalwarii. Stawka była zbyt wysoka i gmina uznała, że należy unieważnić przetarg.

– Możemy albo całkiem zrezygnować z tego projektu, albo nieco go ograniczyć, tak by udało się stworzyć sieć, a jednocześnie zdążyć z realizacją w wyznaczonym terminie – mówi wiceburmistrz Piaseczna Robert Widz. – Piaseczno ma w tym projekcie niewiele do zrobienia, nieco więcej Góra Kalwaria, a najszerszy zakres ma Konstancin-Jeziorna – zaznacza. Najprawdopodobniej decyzje w tej sprawie zapadną niebawem. Obecnie termin realizacji to grudzień 2019 r., ale gminy prawdopodobnie znowu zawnioskują o jego przedłużenie.

Joanna Ferlian

KRIS CAR
mechanika pojazdowa
WYMIANA OPON
RUN FLAT DO 22"
SERWIS KLIMATYZACJI
RENOWACJA FELG
we speak english
Bielawa, ul. Lipowa 5, 05-520 Konstancin-Jeziorna
www.kriscar.waw.pl
503 333 600

ZADBAJ O SWÓJ KOMIN
Wkłady aluminiowe lub z blachy kwaso-odpornej
Malowanie dachów, konserwacja, czyszczenie
Doradzam i instaluję. Janusz Zalewski
tel: 22 737 09 01, 604 192 638

✓ TYNKI
✓ WYLEWKI
✓ OCIEPLANIE
PIANĄ PUR
668 327 588

EKO BUD www.ekobud.waw.pl
DOCIEPLANIE BUDYNKÓW
ELEWACJE, PODDASZA
501 62 45 62

UKŁADANIE KOSTKI BRUKOWEJ
KOMPLEKSOWO
tel. 500 078 073

SPORTOWY KWIECIEŃ
GOSIR
PIASECZNO

DATA	MIEJSCE	WYDARZENIE
06 kwietnia godz. 11.00 - 18.00	hala sportowa Stadion Miejski GOSIR Piaseczno ul. 1 go maja 16	IT CUP – PUCHAR KADETÓW I DZIECI KS X-FIGHT organizator: KS „X-Fight” Piaseczno
06 kwietnia godz. 10.00 - 18.00	hala sportowa GOSIR Piaseczno ul. Sikorskiego 20	VIII TURNIEJ MASZYN WODNYCH organizator: Piaseczyńska Fundacja Ekologiczna
07 kwietnia godz. 9.00 - 16.00	hala sportowa GOSIR Piaseczno ul. Sikorskiego 20	HALOWE MISTRZOSTWA MAZOWSZA – IV ZAWODY ŁUCZNICZE O PUCHAR BURMISTRZA PIASECZNA organizator: KS „Hubertus” Zalesie Górne
07 kwietnia godz. 1 7.00 - 19.00	hala sportowa GOSIR Piaseczno ul. Sikorskiego 20	MECZ O MISTRZOSTWO III LIGI W KOSZYKÓWCE MĘŻCZYZN – MUKS Piaseczno organizator: MUKS Piaseczno
07 kwietnia godz. 17.00 - 19.00	hala sportowa GOSIR Piaseczno ul. Sikorskiego 20	MECZ O MISTRZOSTWO III LIGI W TENISIE STOŁOWYM: KS „Return” Piaseczno – KS „Bogoria” Grodzisk MECZ O MISTRZOSTWO V LIGI W TENISIE STOŁOWYM: KS „Return” Piaseczno – KS „Spalona Mleczarnia” Warszawa organizator: KS „Return” Piaseczno
13 kwietnia godz. 9.00 - 16.00	hala sportowa GOSIR Piaseczno ul. Sikorskiego 20	XXI GRAND PRIX PIASECZNA W TENISIE STOŁOWYM AMATORÓW – VIII turniej sezonu 2018/2019 organizator: KS „Return” Piaseczno
13 kwietnia godz. 15.00 - 18.00	hala sportowa Stadion Miejski GOSIR Piaseczno ul. 1 go maja 16	TURNIEJ PIŁKI SIATKOWEJ organizator: Akademia Siatkówki Tomasz Wójtowicz
14 kwietnia godz. 17.00 - 19.00	hala sportowa GOSIR Piaseczno ul. Sikorskiego 20	MECZ O MISTRZOSTWO V LIGI W TENISIE STOŁOWYM: KS „Return” Piaseczno – KS „Kobyłka” Wołomin organizator: KS „Return” Piaseczno
26 – 28 kwietnia godz. 10.00 - 17.00	hala sportowa GOSIR Piaseczno ul. Sikorskiego 20	XXVI WIELKANOCNY TURNIEJ MINIKOSZYKÓWKI DZIEWCZĄT organizator: MUKS Piaseczno, Warszawski Okręgowy Związek Koszykówki Województwa Mazowieckiego
27 kwietnia godz. 11.00 - 18.00	hala sportowa Stadion Miejski GOSIR Piaseczno ul. 1 go maja 16	TURNIEJ FINALOWY PUCHARU KADETÓW I DZIECI KS X-FIGHT organizator: KS „X-Fight” Piaseczno

NAJWAŻNIEJSZA JEST PASJA

www.gosir-piaseczno.pl



URZĄD GMINY LESZNOWOLA

ul. Gminna 60, tel. 22 708 91 11, www.lesznowola.pl

CO, GDZIE, KIEDY?

Miniinformator
MieszkańcaPATRONAT HONOROWY
WÓJTA GMINY LESZNOWOLAKWIECIEŃ Z
DIETETYKIEMZapraszamy do Urzędu Gminy na **BEZPŁATNE**
badania **ANALIZY SKŁADU CIAŁA** i konsultacje
z **DIETETYKIEM** z Poradni EFFECTA11,18,25 KWIETNIA, GODZ. 9.00-13.00, POK. 104
ZAPISY: TEL. 606 228 038

► **Żołnierze Wyklęci 1944-1963.** 29 marca zapraszamy do Magdaleny na spotkanie z Leszkiem Żebrowskim – historykiem, publicystą i działaczem społeczno-politycznym. Spotkanie będzie poświęcone losom Żołnierzy Wyklętych. Centrum Integracji Społecznej w Magdalence, ul. Lipowa 28, godzina 18.00, wstęp wolny.

► **GD Dance Show w Łazach.** Marzec w gminie Lesznówola zakończy się sportową imprezą taneczną organizowaną już tradycyjnie w obiektach sportowych SP Łazy. Ogólnopolski turniej taneczny GD Dance Show organizowany w formule Grand Prix Polski Ekstraklasy Federacji Tańca Sportowego zgromadzi na parkiecie najlepsze pary taneczne z całej Polski, które wystartują w różnych kategoriach wiekowych i tanecznych. Tancerze będą walczyli m.in. o Puchar Wójta Gminy Lesznówola. Galę wieczorną poprowadzi znana z programu Taniec z Gwiazdami Iwona Pavlović. Zapraszamy mieszkańców na to wydarzenie – sobota 30 marca godz. 18.30, Łazy ul. Ks. Słojewskiego 1. Wstęp bezpłatny, liczba miejsc ograniczona. Bezpłatne wejściówki można otrzymać w szkołach publicznych na terenie gminy Lesznówola.

► **Las Dobrej Woli.** W sobotę 6 kwietnia zapraszamy do wspólnego sadzenia lasu z podopiecznymi Stowarzyszenia Dobra Wola. Zbiórka o godz. 9.30 przy ul. Gajowej na terenie lasu w Lesznówoli/Wilczej Górze. Dokładne wskazówki dojazdu dostępne są na stronie Google Maps po wpisaniu hasła „IV Las Dobrej Woli”. Na ul. Gajowej odbędzie się również zbiórka elektrośmieci – za każdy przyniesiony sprzęt roślinina! Impreza została objęta Honorowym Patronatem Wójta Gminy Lesznówola.

► **Classic Cars 2019.** Również w sobotę 6 kwietnia zapraszamy fanów motoryzacji klasycznej na rozpoczęcie sezonu Nowa Iwiczna Classic Cars 2019. To połączenie wystawy zabytkowych aut z piknikiem rodzinnym. Impreza odbędzie się w Mysiadle na terenach po byłym KPGO

Mysiadło, wejście od ul. Osiedlowej 2. Zapraszamy w godzinach 10.00-17.00. Wydarzenie zostało objęte Honorowym Patronatem Wójta Gminy Lesznówola.

► **Garażówka w Lesznówoli – kup, sprzedaj, wymień!** W niedzielę 7 kwietnia zapraszamy na organizowaną po raz pierwszy w Lesznówoli wyprzedaż garażową. Zachęcamy mieszkańców gminy do udziału i zgłaszania swoich stoisk. Garażówka odbędzie się w godzinach 12.00-16.00 w Lesznówoli przy Urzędzie Gminy, na terenie parkingu dla pracowników Urzędu. Więcej informacji na stronie internetowej www.lesznowola.pl i facebooku Urzędu Gminy Lesznówola oraz w pok. 108 na I piętrze.

► **Kwiecień z Dietetykiem – czas na zmiany!** Kwiecień w Urzędzie Gminy Lesznówola to miesiąc bezpłatnych porad dietetycznych. Zapraszamy do skorzystania z badania analizy składu ciała (zawartości tkanki tłuszczowej, masy mięśniowej, metabolizmu spoczynkowego, wieku metabolicznego, masy mineralizacji kostnej, oceny fizycznej, nawodnienia) oraz konsultacji z dietetykiem z Poradni Effecta. Konsultacje będą się odbywały w dniach 11, 18 i 25 kwietnia, w godz. 9.00-13.00 w pok. 104 na I piętrze w Urzędzie Gminy Lesznówola. Obowiązują wcześniejsze zapisy (tel. 606 228 038). Akcja została objęta Honorowym Patronatem Wójta Gminy Lesznówola.

► **Nabór na bezpłatne szkolenia internetowe.** Zapraszamy do udziału w kolejnych bezpłatnych szkoleniach organizowanych przez Urząd Gminy Lesznówola w ramach projektu J@ w Internecie. W najbliższym terminie odbędą się dwa dwudniowe szkolenia: Moje finanse i transakcje w sieci – 30.03 i 6.04 oraz Tworzę własną stronę internetową – 6 i 13.04. Zachęcamy do zapisów! Więcej informacji na stronie internetowej Urzędu Gminy www.lesznowola.pl oraz w pok. 108 na I piętrze.

Agnieszka Adamus, UG Lesznówola

Deбата Europejska w Magdalence

Parlament od kuchni



Fot. Joanna Misiak

19 marca w Centrum Integracji Społecznej w Magdalence odbyło się spotkanie poświęcone wyborom do Parlamentu Europejskiego. Debatę otworzyła Wójtka Maria Jolanta Batycka-Wąsik a o parlamencie, zasadach jego funkcjonowania i kulisach ciekawie opowiadali goście – Piotr Wolski z Przedstawicielstwa Parlamentu Europejskiego w Warszawie oraz specjalizujący się w tematyce unijnej dziennikarz Maciej Zakrocki.

Wśród poruszanych tematów dominowały te merytoryczne, związane ze stanowieniem prawa w UE, grupami politycznymi działającymi w Parlamencie czy komisjami śledczymi i delegacjami. Piotr Wolski podpowiedział zebrany, gdzie szukać informacji wyborczych i dlaczego warto głosować w zbliżających się wyborach do Parlamentu Europejskiego. Nie zabrakło również ciekawostek z życia europarlamentarzystów, jak np. informacji dotyczących wynagrodzenia.

Spotkanie w Magdalence zorganizowano w ramach cyklu Debaty Europejskiej. Kolejne – tym razem z udziałem europosłów – odbędzie się 12 maja podczas Pikniku Europejskiego w Lesznówoli.

Agnieszka Adamus
UG Lesznówola

GD DANCE SHOW
Ogólnopolski Turniej Tańca Towarzystwa
o Puchar Wójta Gminy Lesznówola

2019

GALĘ WIECZORNĄ
POPROWADZI
IWONA PAVLOVIĆ

SPECJALNIE DLA PAŃSTWA
POKAZ MISTRZÓW ŚWIATA
W ROCK 'N' ROLLU AKROBACYJNYM

SOBOTA
30 MARCA 2019

NOK I 9:00	NOK II 11:45	NOK III 14:45
---------------	-----------------	------------------

GALA WIECZORNĄ
18:30

INDYWIDUALNE BILETY WSTĘPU DLA MIESZKAŃCÓW GMINY LESZNOWOLA
DO DOKUPIENIA W SZKOLACH NA TERENIE GMINY OD 25 MARCA 2019 ROKU
KOSZT: 1000 PLN (WŁASNOŚĆ ORGANIZACJA)

Serdecznie
Zapraszamy

SPONSORZY: GD, BACC, PASSA, radio
PARTNERZY MEDIALNI: radio
ORGANIZATORZY: GPG, GPG, GPG, GPG
SZCZEGÓŁY NA STRONIE: WWW.GDDANCESHOW.PL

O G Ł O S Z E N I E

Co piąty Polak zadowolony

POLFLAM®
SZKŁO OGNIOCHRONNE

zatrudni
**PRACOWNIKÓW PRODUKCJI
I MAGAZYNU**
w centrum obróbczym szkła w Runowie
Osoby zainteresowane podjęciem pracy prosimy
o kontakt telefoniczny:
Produkcja: 534 843 768
Magazyn: 792 884 374

**Top
Market**

Obecnie poszukujemy osoby na stanowisko:
KASJER-SPRZEDAWCA
Miejsce pracy:
ZŁOTOKŁOS / TARCZYN / ZALESIE GÓRNE / PIASECZNO
Osoby zainteresowane prosimy o składanie CV
e-mailem: kadry@ewmaj.pl
lub o kontakt telefoniczny: 697019483

Administratorem danych jest EWMAJ Jędrzejczyk i Spółka Sp. J. z siedzibą w Chynowie (ul. Wolska 7, 05-650 Chynów). Dane przetwarzane będą w związku z prowadzoną rekrutacją, a w przypadku wyrażenia przez Panią/Pana wyrażonej i dobrowolnej zgody także dla potrzeb przyszłych rekrutacji. Ma Pani/Pan prawo do wglądu do danych, ich poprawiania lub usunięcia. Żądanie usunięcia danych oznacza rezygnację z dalszego udziału w procesie rekrutacji i spowoduje niezwłoczne usunięcie Pani/Pana danych. Podanie danych w zakresie określonym przepisami ustawy z dnia 26 czerwca 1974 r. Kodeks pracy oraz aktów wykonawczych jest dobrowolne, ale konieczne do przeprowadzenia rekrutacji. Podanie dodatkowych danych osobowych jest dobrowolne i wymaga Pani/Pana wyrażonej zgody.

RYNEK PRACY

Co piąty Polak jest bardzo zadowolony ze swojej pracy, a ponad połowa jest ogólnie zadowolona. Najbardziej usatysfakcjonowani są mieszkańcy wsi znajdujących się w dużych miejskich aglomeracjach.

To wyniki badania „Monitor Rynku Pracy” przeprowadzonego przez Randstad. 72% osób zadowolonych ze swojej pracy to wysoki odsetek, jednak odrobinę niższy niż w poprzednich edycjach badania.

Pracownicy mieszkający na wsiach w dużych aglomeracjach miejskich odczuwają największą satysfakcję ze swojej pracy

Pracownicy mieszkający na wsiach w dużych aglomeracjach miejskich odczuwają największą satysfakcję ze swojej pracy. Zadowolone z pracy deklaruje 8 na 10 osób. Najmniej zadowoleni są mieszkańcy średnich miast – od 50 do 200 tys. mieszkańców – tu odsetek zadowolonych pracowników wynosi 67%.



– Zadowoleni z obecnej pracy częściej są mężczyźni (74%) niż kobiety (70%), ludzie w wieku od 30 do 39 lat (79%), osoby z wyższym wykształceniem (76%), wykonujące pracę w oparciu o własną działalność gospodarczą (80%) – informuje Randstad.

Nie dziwi wcale, że największą satysfakcję odczuwają członkowie kadry zarządzającej przedsiębiorstw – aż 93%. Zadowoleni są także inżynierowie (86%), a także kierownicy oraz specjaliści (76%). Najmniej zadowoleni są robotnicy niewykwalifikowani – tylko 55% czuje satysfakcję. Zadowolonych robotników wykwalifikowanych jest 68%, a mistrzów i brygadzystów 58%.

Porównując wyniki aktualnego badania spadła nieco liczba zadowolonych

polских pracowników, jednak nie wpłynęło to na liczbę osób szukających nowej pracy.

– Podobnie jak przed kwartałem, zaledwie 1 na 10 respondentów aktywnie poszukuje zatrudnienia. 45% ankietowanych rozgląda się za ofertami, podobna liczba w ogóle pracy nie szuka. Nieco bardziej aktywni w poszukiwaniach są ankietowani ze wschodu (12%) i centrum (11%) Polski. Dla porównania: w województwach pomorskim i zachodniopomorskim aktywnie szuka pracy jedynie 6% badanych. Poszukiwanie zatrudnienia jest raczej domeną mieszkańców największych metropolii – 13% z nich prowadzi aktywne działania zmierzające do zmiany pracodawcy – informuje Randstad.

Kaufland
W każdy tydzień

Mamy dla Ciebie pracę!

- ✓ Zarobki od 3.400 zł brutto
- ✓ Prywatna opieka medyczna, Multisport i wiele innych benefitów
- ✓ Możliwości rozwoju i perspektywa awansu
- ✓ Elastyczny grafik

Aplikuj już dziś do naszego marketu przy ul. **Okulickiego 10** w **Piasecznie**.
Wejdź na stronę www.kariera.kaufland.pl
lub zadzwoń pod nr **22 736 33 60**.

**Dołącz do naszego zespołu!
Czekamy właśnie na Ciebie!**

O G Ł O S Z E N I E

O G Ł O S Z E N I E / R E K L A M A

BUDOKRUSZ S.A zatrudni
Przedstawiciel Handlowy
w branży budowlanej

Zadania:

- Sprzedaż betonu i prefabrykatów betonowych w województwie mazowieckim
- Bieżące kontakty z klientami
- Pozyskiwanie nowych klientów i podtrzymywanie kontaktów z aktualnymi klientami
- Doradztwo techniczne

Wymagania:

- Znajomość rynku branży budowlanej - mile widziana
- Umiejętność samodzielnego planowania i organizacji pracy
- Wysoko rozwinięte zdolności interpersonalne i komunikacyjne
- Dobra znajomość pakietu MS Office
- Prawo jazdy kat. B
- Wykształcenie min. średnie

Oferujemy:

- Stałą, stabilną i ciekawą pracę w firmie o ugruntowanej pozycji rynkowej
- Odpowiednie do stanowiska narzędzia pracy (samochód, telefon, laptop)
- Możliwość rozwoju zawodowego
- Praca na własnej działalności

Miejsce pracy:
Warszawa (okolice), Mysiadło

Osoby zainteresowane prosimy o przesyłanie aplikacji na adres: kadry@budokrusz.pl

Autoservis w Konstancinie
zatrudni osobę do biura
ze znajomością obsługi komputera i prawem jazdy.
501 311 130
autoservice.konstancin@wp.pl

OGŁOSZENIA REKRUTACYJNE
786 202 066

MASTIFF TYBETAŃSKI

Rasa dużych psów pochodzących z Tybetu wyselekcjonowanych do stróżowania. Jeśli lubisz duże psy i masz dom, a wokół domu przestrzeń to ten pies jest dla Ciebie. Potężnie zbudowany pies odstrasza samym wyglądem lwa, ale on ma jeszcze wbudowany w głowie „procesor strażnika”. Priorytetem dla niego jest zawsze ochranianie terenu, na którym przebywa, ochranianie domowników i pilnowanie dobytku.

Tylko raz w roku samice mastiffa, zawsze zimą rodzą malutkie mastiffy tybetańskie, i tylko wczesną wiosną jest okazja kupić małego szczeniaka i wychowywać go od początku. Właśnie teraz w hodowli „White Meadow of Mastiff” FCI urodziły się szczeniaki o umaszczeniu bardzo rzadkim – błękitnym i typowym czarnym podpalanym. Rodzicami są wielokrotni medalisci na Wystawach Psów Rasowych z tytułami Champion Polski.

Zapraszamy do kontaktu: tel. 603 800 701, e-mail: elwiragz@gmail.com oraz na stronę FB: www.facebook.com/gypsyqueenmastiff/

DO WYNAJĘCIA BIURA 150, 200 i 400 M²
PIASECZNO, UL. OKULICKIEGO 26
DOBRY STANDARD, KLIMATYZACJA, PARKING
PRZY WYNAJĘCIU BIURA MOŻLIWOŚĆ WYNAJĘCIA WYPOSAŻONEGO MAGAZYNU 420 M² W TYM SAMYM BUDYNKU
TEL. 608-393-213

www.kominiarze.com.pl
Zakład Usług Kominiarskich
Piaseczno
ul. Kościuszki 6
+48 601 261 718

Zamów ogłoszenie DROBNE za DROBNE tel. 786 202 066

DAM PRACĘ

Pracownik magazynu – Praca dla każdego! Zapewniamy stałą umowę, atrakcyjne wynagrodzenie, benefity pozapłacowe oraz obiady na miejscu w pracy – Chlebna ul. Logistyczna – Dzwon 501-513-889

PRACA W OCHRONIE PRUSZKÓW Poszukujemy osób z orzeczeniem o niepełnosprawności do pracy przy ochronie małej budowy w Pruszkowie. Nie wymagamy doświadczenia. Dobre warunki pracy. Tel. 577 303 512

Pedagog, Logopeda, Rehabilitant. Praca z dziećmi z zaburzeniami rozwojowymi na terenie Piaseczna. Indywidualnie dobrany grafik. 502 165 635, praca@vitalplus.pl

Firma z Raszyna zatrudni kierowcę kat. B transporty, W-wa i okolice, 535 170 170

Firma ogrodnicza zatrudni mężczyzn do prac ogrodniczo-porządkowych, praca od poniedziałku do piątku, okolice Piaseczna. Tel. 503 173 868.

Pilnie zatrudnię pomoc nauczyciela do przedszkola w Łazach koło Magdaleny: kontakt tel. 506-12-52-82, przedszkolefantazja@interia.pl

Zatrudnię blacharza samochodowego/zbrojarza z doświadczeniem min. 1 rok. Możliwość zamieszkania przy zakładzie. tel. 600 009 926

Przyjmę do pracy przy budowie linii nN elektryka lub pracownika fizycznego do przyuczenia zawodu. tel: 660939117

Zatrudnimy Panie do sprzątnięcia klatek schodowych na terenie Piaseczna, proszę o tel. w godz. 10-14 tel. 662 300 312

Pracowników do ekip serwis wentylacji - bez doświadczenia tel. 601 923 395

Specjalista kadry-płace w niepełnym wymiarze, znajomość sage, Konstancin, 601-814-071

Zatrudnię kierowcę, kat. C+E, tel. 601 097 505

Pracownik fizyczny-magazyn rusztowań Konstancin Jeziorna tel.502 782 558

Pracowników budowlanych Polaków tel. 500 615 253

Mechanika Samochodowego na stałe, Piaseczno. tel-515 010 312

Kasjer na Stacji Paliw w Tarczynie 536193442

Do sprzątnięcia osiedla w Piasecznie, tel-728 373 935

Zatrudnię kucharza w Konstancinie-Jeziorna.600-250-437

Pracownik magazynowy Sokołów tel. 538 813 488

Szukasz pracy? Zapraszamy do nas na produkcję – oferta stała lub dodatkowa - 725 258 529

Poszukuję niani „au pair” do dzieci w wieku 6,9 i 12 lat w spokojnej dzielnicy Londynu. Praca w pon.-piat. w godzinach 15:00-20:00 oraz 1 wieczór w tygodniu w zamian za zakwaterowanie, wyżywienie oraz cotygodniowe kieszonkowe. Wolne weekendy. Doskonała okazja do nauki języka i zwiedzania. Możliwość dorobienia w lokalnych kawiarniach i pubach. Zapraszamy! Tel. 602-612-302

Opiekunka Seniorów w Niemczech - legalna praca, pełna organizacja wyjazdu. Akceptujemy język na poziomie podstawowym i organizujemy kursy niemieckiego od podstaw w Warszawie. Tel. 506 289 039, 501 356 229, Promedica24

Zatrudnię fryzjerkę (szkolenia) lub podnajmę stanowisko, tel. 501 143 827

Zatrudnię pracowników do masarni i do przyuczenia, tel. 606 259 458

Ślusarza, spawacza, tel. 502 213 724

Ekspedientkę, Zalesie Dolne, Wólka Kozodawska, tel. 508 288 773

Pracowników budowlanych, tel. 502 380 635

Stolarza, pomocnika stolarza, tel. 501 21 29 37

Firma ogrodnicza zatrudni doświadczonych ogrodników, tel. 500 268 463

Zatrudnimy: ślusarza – produkcja ze stali węglowej i nierdzewnej oraz operatora prasy krawędziowej, Gołków k/Piaseczna, tel. 602 253 180

Praca dla składacza, tel. 22 754 46 70

USŁUGI

AUTOMATYKA, NAPĘDY DO BRAM - PRZESUWNYCH, GARAŻOWYCH, DWUSKRZYDŁOWYCH. SPRZEDAŻ, MONTAŻ I SERWIS. TEL- 790 331 339

Usługi Koparkami, roboty ziemne 504501605

Pracownia Tapicerska tel.502-908-661 www.tapicer-wolka.pl

BEZPŁYWE CYKLINOWANIE, REMONTY od A do Z. TADEUSZ BIAŁOGRODZKI Tel-502 093 588, 22 756 57 63

Anteny TV, SAT. Konfiguracja i naprawa sprzętu RTV zadzwon 501 700 315

Postawię dom, szukasz elektryka dzwoni- 600 344 271

Docieplenie Budynków. Solidne doświadczone ekipy tel. 602-482-572

Tłumaczenia tel. 607 685 074, 22 711 64 26

PRANIE-CZYSZCZENIE dywanów, tapicerki meblowej i samochodowej 508 65 20 30

Usługi remontowe kompleksowo, malowanie elewacji tel: 515 144 294

ALARMY, KAMERY, DOMOFONY. 600 421 203

Glazura, terakota samodzielnie. Tel-694 126 583

Docieplenie budynków 795 96 96 96

Oczyszczanie działek, ogrodnicze 519 874 891

Kominiarz tel. 500 214 632

Dachy, podbitka, sprzedaż, tel. 692 194 998

Przeprowadzki tel. 505 591 721

Tynki gipsowe i tradycyjne 604415352

Glazura, gres, spieki 601 21 94 82

Elektryk, tel-666 890 886

Studnie tel: 601 231 836

Sprzedaż i montaż okien i drzwi wew. i zew. Rolety zew., wew. żaluzje, plisy, moskitiery. Parapety wew i zew. 22 717 71 00, 601 623 480, 603 310 223

Naprawa, serwis okien i drzwi, naprawa i wymiana okuć, wymiana szyb i uszczeltek, tel. 22 717 71 00, 603 310 223, 601 623 480

Naprawa, krycie dachów, tel. 511 928 895

Hydrauliczne, gazowe, uprawnienia, tel. 501 299 360

Remonty, budowlane, ogrodzenia, tel. 513 137 581

Malowanie, hydraulika, remonty, tel. 501 050 907

Naprawa pralek, tel. 602 322 951

Tynki, wylewki, piana pur, tel. 668 327 588

Anteny, serwis, montaż, gwarancja, tel 883 434 737

KUPIĘ
Fabia 2 2008 kupię oparcie siedzenia tylnego, kompletne zagłówki i pasy. Tel-696 44 30 65

KUPIĘ CZARNE PŁYTY I KASETY MUZYCZNE TEL. 501 781 933

Antyczne meble, obrazy, srebra, platery, odznaczenia, szable, książki, pocztówki, tel. 504 017 418

SPRZEDAM

Sosna opałowa, tel. 791 394 791

AUTO-MOTO KUPIĘ

Skup Aut Gotówka do ręki tel. 502 467 070

Skup aut, wszystkie marki. Tel-512 391 270

Skup Aut, wszystkie marki. Gotówka od ręki. tel. 510 210 692

Skup Aut Najwyższe Ceny 503901642

Skup aut tel. 793 304 091

NIERUCHOMOŚCI KUPIĘ

Kupię mieszkanie / kawalerkę (od 18 - do 40 m²) - w każdym stanie technicznym i prawnym, może być do remontu, po spadkowe, zadłużone, komornik, bezpośrednio - za gotówkę tel. 575-969-758

NIERUCHOMOŚCI WYNAJEM

2 pokoje z kuchnią i łazienką w Chylicach tel. 601 32 25 52

Kwatery pracownicze Nadarzyn Pruszków Warszawa tel: 570 61 15 94 Faktury Vat

Mieszkanie 38m² w Górze Kalwarii tel. 605 933 833

Kawalerka Piaseczno do wynajęcia tel.515050501

MELDUNEK, PESEL, UMOWA - OK! 224 999 888

Para (300+/os) 1-os (480+) 577 88 69 88

Wynajem hały 1000 m² lub inne propozycje, Prażmów, tel. 602 77 03 61

Magazyny w Antoninowie, ochrona całodobowa, tel. 604 470 270, 604 470 370

NIERUCHOMOŚCI SPRZEDAM

Sprzedam mieszkanie 3-pok. 47 m² + miejsce parkingowe w Piasecznie, bezpośrednio tel. 501 156 766 – Agencjom dziękuję.

Działka z zabudowaniami o pow. 1800m² + media. Czarny Las koło Góry Kalwarii. Tel-669 604 446

Działkę budowlaną 3900m² w Górze Kalwarii w atrakcyjnym położeniu i cenie. Tel-608 455 102

Działkę 1800m², 30 zł metr, rolną 1ha, 10 km od Góry Kalwarii. Tel-695 677 434

Działkę 3750 m.kw, podzieloną (1450, 1200, 1100 m.kw.). Jeziorany, 2 km od Tarczyna, wszystkie media w drodze. Tel. 502 415 223; 509 52 53 99

Nowy dom 144m, działka 1100m, Zalesie Górne/Ustanów, 502-344-309

Działkę budowlaną 808m², Góra Kalwaria tel. 504 195 223

Działka budowlana w Pruszkowie - 585m przy ul. Żbikowskiej/Przy Potoku (180.000,00 zł) o atrakcyjnym kształcie (prostokąt 29,5m x 20m) i lokalizacji. Cicha okolica zabudowy jednorodzinnej i terenów zielonych w bliskości zjazdu z autostrady A2 do Warszawy. Istnieje możliwość sprzedaży razem z działkami sąsiadującymi (łącznie aż do 2.340m). Telefon: 0 601 532 534

Działki budowlane 800 - 1200 m² Prażmów, tel. 602 77 03 61

NAUKA

Matematyka tel. 664 438 144

ZDROWIE

Psychoterapia Góra Kalwaria 660 565 007 www.psychoterapiagoralwaria.pl, 1-konsultacja bezpłatna

Leczenie pijawkami, Runów ul. Solidarności 49, tel-516 172 275

Dom Opieki Piaseczno, tel. 601 870 594

FINANSE

Pożyczki pozabankowe. Certyfikat KNF 690-016-555

BRICOMAN

ZAWSZE GDY BUDUJESZ I REMONTUJESZ

Dni Klienta **VIP**

**2-3
kwietnia****Szkolenia****Grill****Pokazy i prezentacje
dostawców****Licytacje produktów
od 1 zł****Młot udarowo-obrotowy
Bosch GBH240 za 1 zł**
dla pierwszych 10 Klientów, za zakupy
powyżej 3000 zł, do wyczerpania zapasów**Wiertarka udarowa
Bosch GSB1300 za 1 zł**
dla pierwszych 50 Klientów, za zakupy
powyżej 1500 zł, do wyczerpania zapasów**Moc atrakcji!****Punkty x 5 i więcej**
nie dotyczy działu budowlanego**Transport GRATIS**
do 30 km, za zakupy powyżej 1000 zł, do 1,5 t, bez HDS**Transport z HDS GRATIS**
do 20 km, za zakupy powyżej 1000 zł

Szczegóły w sklepie.

Wilanów
ul. Europejska 125godz. otwarcia: pn.-pt. 6-21, sob. 7-20, niedz. 9-19
tel.: 505 542 213, 22 581 81 81