

22 KWIETNIA 2026

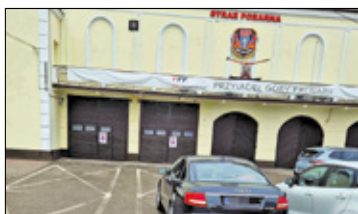
# Przegląd PIASECZYŃSKI 565<sup>(14)</sup> 2026

BEZPŁATNY TYGODNIK POWIATU PIASECZYŃSKIEGO

ISSN 2300-5688



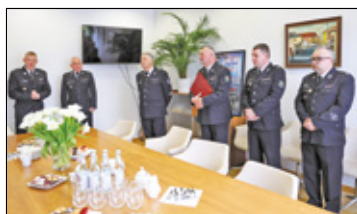
PIASECZNO ||| GÓRA KALWARIA ||| KONSTANCIN-JEZIORNA ||| LESZNOWOLA ||| PRAŻMÓW ||| TARCZYN ||| URSYNÓW



||| Góra Kalwaria  
- Nie blokuj wyjazdu  
strażakom! s. 2



||| Prażmów/Tarczyn  
- Protest  
przeciw A50 s. 3



||| Tarczyn  
- Podsumowanie  
zmian w OSP s. 6



||| Powiat - Katastrofa  
ekologiczna na rzece  
Tarczynka s. 7



||| Konstancin-Jeziorna  
- DW721  
coraz bliżej końca s. 8



FOT. MONIKA KOMISARCZYK  
Wartość zadania wynosi blisko 100 mln zł

## Basen rośnie w oczach

czytaj na str. 4

## Muszą brać prysznic z zegarkiem w ręku

czytaj na str. 5

### ||| JÓZEFOSŁAW

Mieszkańcy Józefosławia zmagają się z niedostatecznym ciśnieniem wody w sieci wodociągowej. Uciążliwości nasiliły się niedawno i występują regularnie, szczególnie wieczorami. Sytuacja pogarsza się z powodu intensywnego rozwoju osiedli.

**W**ielu z mieszkańców Józefosławia codziennie dojeżdża do Warszawy do pracy, wracając późnym popołudniem.



FOT. GMINA PIASECZNO/ROBERT WIDZ  
Urząd gminy poinformował, że trwają prace nad nową stacją uzdatniania wody SUW Energetyczna dla północnej części gminy



# W KAŻDĄ ŚRODĘ, W KAŻDYM DOMU!



## XVII EDYCJA MAPY INWESTYCJI DEWELOPERSKICH POWIATU PIASECZYŃSKIEGO I OKOLIC

**Szukasz domu lub mieszkania?**  
Sprawdź rekomendowane inwestycje  
rynku pierwotnego w okolicach

**Przegląd  
PIASECZYŃSKI**

**+ DODATEK**  
BUDOWNICTWO,  
DOM I OGRÓD

sprawdź str. 9-19

# Pojedziesz za darmo

## POWIAT

Nowe ulgi w Nadwiślańskiej Komunikacji Autobusowej: darmowe przejazdy dla seniorów i dla krwiodawców.

**D**wie gminy z terenu powiatu piaseczyńskiego należą do Nadwiślańskiej Komunikacji Autobusowej - związku, który działa głównie na terenie powiatu otwockiego. Niedawno ogłoszono, że wprowadzone zostaną ulgi dla wybranych grup pasażerów. Dotyczą one także tych, którzy mieszkają na terenie powiatu piaseczyńskiego, o ile spełniają warunki i podróżują liniami obsługiwanymi przez NKA. Chodzi o linie: G1 Góra Kalwaria - Kosumce - Karczew - Otwock, L30A Ustanówek - Czarny Las - Dębówka - Góra Kalwaria i L30B Sobików - Linin - Góra Kalwaria. To ważna informacja dla mieszkańców południowej części powiatu, którzy korzystają z tych tras na co dzień.

### Ulgi dla seniorów

Z nowych zasad skorzystają osoby pobierające emeryturę lub rentę. Pasażerowie do 70. roku życia zapłaczą za



FOT. PIOTR KWIAKOWSKI

bilety o połowę mniej - przysługuje im 50-procentowa ulga po okazaniu legitymacji. Seniorzy, którzy ukończyli 70 lat, mogą natomiast korzystać z komunikacji całkowicie bezpłatnie.

### Darmowe przejazdy dla krwiodawców

Bezpłatne przejazdy przysługują także honorowym dawcom krwi. Z ulgi skorzystają osoby, które oddały co najmniej 18 litrów krwi (mężczyźni) lub 15 litrów (kobiety), bądź ich odpowiednik w osoczu. Warunkiem jest posiadanie odpowiedniej legitymacji Zasłużonego Honorowego Dawcy Krwi lub zaświadczenia z Regionalnego

Centrum Krwiodawstwa i Krwiolecznictwa.

### Nowy wygląd autobusów

Przewoźnik wprowadza także nowe logo, które będzie pojawiać się na autobusach. Ma ono ułatwić pasażerom rozpoznanie pojazdów i uporządkować identyfikację wizualną. Przypomnijmy, że na początku 2026 roku Związek Powiatowo-Gminny „Otwockie Przewozy Gminno-Powiatowe” zmienił nazwę na Nadwiślańską Komunikację Autobusową. Teraz przyszedł czas na zmiany wizualne.

Agnieszka Deja-Maczugowska

# Oligocen bardziej dostępny?

## PIASECZNO

Temat ujęcia wody oligoceńskiej przy ulicy Żeromskiego w Piasecznie wraca po raz kolejny. Radna Magdalena Woźniak złożyła wniosek, w którym proponuje konkretne działania mające poprawić dostępność punktu dla mieszkańców.

**O**d dłuższego czasu mieszkańcy zwracają uwagę, że obecna lokalizacja ujęcia wody oligoceńskiej przy ul. Żeromskiego jest mało funkcjonalna. Problemem jest m.in. brak odpowiedniego dojazdu i miejsc parkingowych, co utrudnia korzystanie z punktu poboru wody.

Jak już wcześniej opisywano, pojawiały się pomysły przeniesienia pawilonu w inne, bardziej dostępne miejsce, jednak przeszkodą okazały się zapisy miejscowego planu zagospodarowania przestrzennego.

W swoim wniosku radna Magdalena Woźniak, która od miesiąca zajmuje



FOT. MONIKA KOMISARCZYK

się sprawą, wskazuje dwa możliwe kierunki działań.

Pierwszy dotyczy zmiany miejscowego planu zagospodarowania przestrzennego dla działki należącej do PWiK. Obecne zapisy nie pozwalają na ustawienie obiektów tymczasowych, co znacząco komplikuje ewentualne przeniesienie punktu poboru wody. Zmiana planu umożliwiłaby postawienie pawilonu w dogodniejszym miejscu bez konieczności przechodzenia pełnej, kosztownej procedury budowlanej.

Drugi element to propozycja utworzenia parkingu. Radna postuluje o wydzierżawienie fragmentu działki od PWiK i budowę około 30 miejsc postojowych. Parking miałby służyć nie tylko

osobom korzystającym z ujęcia wody, lecz także odwiedzającym pobliski park miejski.

### Kolejna odłona dyskusji

Sprawa ujęcia wody przy ul. Żeromskiego od miesiąca budzi zainteresowanie mieszkańców i samorządu. Pojawiają się różne koncepcje jego przyszłości - od modernizacji po zmianę lokalizacji.

Wnioski w tej sprawie składa radna Magdalena Woźniak. Tym razem radna wskazała konkretne rozwiązania, które mogłyby poprawić funkcjonowanie miejsca bez konieczności rezygnacji z istniejącej infrastruktury.

Agnieszka Deja-Maczugowska

# Nie blokuj wyjazdu strażakom!

## GÓRA KALWARIA

Władze gminy Góra Kalwaria apelują do kierowców o rozważę i odpowiedzialność. O co chodzi?

**P**roblemem jest parkowanie samochodów przed bramami garażowymi remiz strażackich, co może utrudniać wyjazd do akcji. Sytuację tę naświetlił w mediach społecznościowych burmistrz gminy Góra Kalwaria, Arkadiusz Strzyżewski.

### „To tylko na minutę”

Jak podkreślają strażacy, takie sytuacje zdarzają się regularnie. Kierowcy często tłumaczą się, że zatrzymują się „tylko na chwilę”. W praktyce nawet krótkie blokowanie wyjazdu może opóźnić reakcję służb. W przypadku wezwań ratunkowych czas ma kluczowe znaczenie. Każda minuta zwłoki może wpłynąć na zdrowie, a nawet życie osób oczekujących pomocy.

Strażacy przypominają, że swobodny wyjazd z remizy to podstawa



FOT. FB ARKADIUSZA STRZYŻEWSKIEGO

skutecznego działania służb ratunkowych.

- Kiedyś ta straż może mieć wyjazd do bliskiej osoby takiego kierowcy, a przez jego głupotę i „przecież ja tylko na minutkę” może nie dotrzeć na czas. Ludzie, troszkę więcej wyobraźni... - skomentowała tę sytuację pani Justyna.

### Apel o rozsądek

Władze gminy apelują do mieszkańców o większą wyobraźnię i szacunek dla wspólnego bezpieczeństwa. Niewłaściwe parkowanie może mieć poważne konsekwencje - nie tylko dla kierowców, ale przede wszystkim dla osób potrzebujących pilnej pomocy.

Agnieszka Deja-Maczugowska

# Remont sali gimnastycznej na finiszu

## UWIELINY

Gmina Prażmów zaprezentowała efekty modernizacji sali sportowej w SP w Uwielinach.

**W**Szkole Podstawowej im. Żołnierzy AK - Bohaterów Lasów Chojnowskich w Uwielinach trwa końcowy etap remontu sali gimnastycznej. Inwestycja realizowana jest z budżetu gminy Prażmów i ma poprawić warunki do zajęć sportowych oraz codziennej aktywności uczniów.

Dotychczas wykonano szereg prac przygotowawczych i wykończeniowych: zdemontowano stare wyposażenie, takie jak drabinki i bramki, naprawiono pęknięcia ścian, a następnie przeprowadzono ich szlifowanie, gruntowanie i malowanie. Pod koniec ubiegłego tygodnia cyklinowano podłogę. W kolejnych dniach zaplanowano jej lakierowanie, wyznaczenie linii boisk oraz montaż nowego wyposażenia sportowego.



FOT. SEBASTIAN WŁODKOWSKI / GMINA PRAŻMÓW

Zakończenie prac przewidziane jest na koniec kwietnia 2026 roku. Koszt inwestycji wynosi 134 685 zł. Remont ma zapewnić uczniom lepsze i bezpieczniejsze warunki do uprawiania sportu oraz prowadzenia zajęć wychowania fizycznego

RMK

# Protest przeciw A50. Mieszkańcy jadą do Warszawy

## W PRAŻMÓW/TARCZYN

W najbliższy piątek (24 kwietnia) pod siedzibą GDDKiA w Warszawie ma odbyć się protest przeciwko wybranemu przebiegowi autostrady A50. W akcji wezmą udział mieszkańcy gmin Prażmów, Grójec oraz Tarczyn.

W centrum sporu pozostaje wariant tak zwanego tarczyńskiego przebiegu trasy oraz rozwiązania oznaczone jako 1, 2 i 3. Lokalni samorządowcy i część mieszkańców podkreślają, że sprzeciwiają się inwestycji prowadzonej ich zdaniem kosztem istniejącej zabudowy, terenów przyrodniczych i ładu przestrzennego. Protest ma się rozpocząć 24 kwietnia o godzinie 12:00 przed GDDKiA przy ul. Wroniej 53.

Wcześniej w sprawie A50 odbywały się już inne protesty i spotkania informacyjne. Podczas manifestacji mieszkańcy Prażmowa i Tarczyna opowiadali się za prowadzeniem trasy w śladzie istniejącej DK50, czyli w wa-

riancie 4 lub 4B, który ich zdaniem w najmniejszym stopniu narusza lokalną zabudowę.

## W Spór eskaluje

Przeciwnicy obecnych propozycji twierdzą, że planowany przebieg autostrady oznaczałby poważne skutki społeczne i środowiskowe. Wskazują na ryzyko wyburzeń domów, przesiedleń rodzin, utraty dorobku życia oraz zniszczenia terenów rolnych i leśnych. W przywoływanych stanowiskach pojawia się także obawa o Chojnowski Park Krajobrazowy i pobliskie

lasy, określane przez mieszkańców jako lokalne „zielone płuca” regionu.

Pojawia się również argument, że w przypadku tarczyńskiego wariantu inwestycja mogłaby przeciąć obszary już dziś zabudowane lub planowane do rozwoju, a część rodzin kupowała działki i uzyskiwała pozwolenia, nie zakładając późniejszej zmiany korytarza drogi. Wskazywane są też wątpliwości dotyczące konsultacji społecznych oraz zarzut, że decyzje zapadają bez wystarczającego uwzględnienia lokalnych uwag.



8 kwietnia odbył się protest pod Urzędem Gminy w Prażmowie

## W Stanowcze NIE ze strony mieszkańców

Gmina Prażmów od dłuższego czasu deklaruje poparcie dla wariantu 4/4B i sprzeciw wobec przebiegu, który wchodziłby w jej teren. W oficjalnych komunikatach samorządu i grup społecznych powtarza się postulat poszanowania planów zagospodarowania przestrzennego, strategii rozwoju województwa oraz ochrony cennych obszarów przyrodniczych. Wśród zarzutów pojawia się też przekonanie, że wobec inwestycji drogowej należy najpierw przedstawić rzetelne wyliczenia kosztów społecznych i finansowych.

Sprawa dotyczy również innych samorządów leżących na południe od Warszawy, takich jak Chynów, Górę Kalwarię, Belsk Duży, Mszczonów i

Pniewy. Planowana Obwodnica Aglomeracji Warszawskiej od lat budzi spory, bo dla części mieszkańców ma znaczenie strategiczne, a dla innych oznacza liczne zagrożenia. Najwięcej emocji wywołują właśnie warianty 1, 2, 3 oraz podwariant tarczyński, podczas gdy warianty prowadzone po śladzie DK50 są przez mieszkańców wyżej wymienionych regionów uznawane za bardziej racjonalne.

Organizatorzy piątkowej akcji zapowiadają, że chcą przypomnieć o swoich zastrzeżeniach publicznie i jednoznacznie. Ich zdaniem chodzi również o sposób podejmowania decyzji, który w tak dużej inwestycji powinien uwzględniać zarówno interes państwa, jak i prawa mieszkańców.

Dawid Grzelczak

R E K L A M A

24-26 KWIETNIA

# SZALONY WEEKEND ZAKUPÓW



## SADZONKA ZA UBRANIE

Przynieś niepotrzebne ubrania i odbierz sadzonkę

25 KWIETNIA | 11.00-16.00\*

\*lub wyczerpania sadzonek

DO  
-70%



**PIASECZNO**  
Puławska 42E

%  
**designer  
outlet**  
 Warszawa

# Basen rośnie w oczach

## PIASECZNO

Prace przy budowie miejskiego basenu w Piasecznie przebiegają zgodnie z planem i – jak zapewnia urząd – nie ma obecnie żadnych opóźnień.

**P**rzypomnijmy, że budowany przy ul. Chyliczkowskiej basen ma być nowoczesnym i proekologicznym obiektem sportowo-rekreacyjnym. W planach jest sześciotorowa pływalnia o długości 25 metrów i głębokości 2 metrów, a także strefa dla rodzin z dziećmi z płytszym basenem, wodnym placem zabaw, zjeżdżalniami oraz niecką z mazażami wodnymi i jacuzzi.

Obiekt powstanie z wykorzystaniem ekologicznych rozwiązań, takich jak instalacje fotowoltaiczne, systemy wentylacji czy uzdatnianie wody z użyciem ozonu. Basen będzie spełniał standardy FINA i pomieści widownie na około 300 osób.

## Stan zero zrealizowany

Jak informuje rzeczniczka urzędu Joanna Ferlian-Tchórzewska, zakończono



dokończenie ze str. 1

już prace konstrukcyjne tzw. stanu zero. W ich ramach wykonano wszystkie elementy żelbetonowych niecek basenowych. Obecnie roboty koncentrują się na wznoszeniu konstrukcji pierwszej i drugiej kondygnacji nadziemnej. Rozpoczęto także prefabrykację klejonej konstrukcji drewnianej, z której powstaną hale basenowe. Zakończono również część prac związanych z infrastrukturą techniczną – wykonano m.in. żelbetowy zbiornik wody oraz przebudowę kolektora wód deszczowych.

## Inwestycja na lata

Budowa basenu to jedna z największych inwestycji gminy Piaseczno. Wartość zadania wynosi blisko 100 mln zł. Obiekt ma zostać oddany do użytku w 2027 roku i ma stać się ważnym punktem na rekreacyjnej mapie gminy.

W ramach inwestycji powstanie również infrastruktura towarzysząca, w tym nowe połączenie drogowe – ul. Mazurska – oraz rondo i pętla autobusowa w sąsiedztwie obiektu.

Agnieszka Deja-Maczugowska

# Nowy radny

## PRAŻMÓW

W gminie Prażmów obsadzono mandat radnego w okręgu wyborczym nr 1. Funkcję obejmie Daniel Mateusz Cieślak z komitetu KWW „Nasz Ustanów 2033”.

**P**rzypomnijmy, że konieczność uzupełnienia składu rady była związana z rezygnacją Pauliny Janczewskiej. Radna złożyła mandat z końcem stycznia 2026 roku. W swoim oświadczeniu wskazywała, że decyzja wynika ze zmian w życiu prywatnym i konieczności skupienia się na nowych obowiązkach oraz przewartościowania dotychczasowych priorytetów.

## Bez głosowania

Jak poinformowała gmina Prażmów w wyborach uzupełniających zarejestrowano tylko jednego kandydata. W takiej sytuacji – zgodnie z przepisami Kodeksu wyborczego – głosowania się nie przeprowadza. Kandydat zostaje uznany za wybranego radnego automatycznie. Oznacza to, że w tym przypadku mieszkańcy nie brali udziału w



FOT. GMINA PRAŻMÓW

Daniel Mateusz Cieślak będzie reprezentował mieszkańców okręgu nr 1

głosowaniu, a mandat został obsadzony bez przeprowadzenia wyborów.

## Nowy przedstawiciel mieszkańców

Daniel Mateusz Cieślak będzie reprezentował mieszkańców okręgu nr 1 w Radzie Gminy Prażmów. To właśnie ten okręg pozostał bez reprezentacji po rezygnacji radnej.

– Serdecznie gratulujemy Panu Danielowi Cieślakowi wyboru na radnego Rady Gminy Prażmów. Życzymy wielu sukcesów, powodzenia w realizacji planów oraz satysfakcji z pracy na rzecz mieszkańców naszej gminy – opublikowano na profilu prażmowskiego urzędu w mediach społecznościowych.

Agnieszka Deja-Maczugowska

# Będzie czystiej

## HENRYKÓW-UROCZE

W Henrykowie-Uroczu pojawiły się nowe kosze na śmieci. To kolejna inwestycja zrealizowana w ramach funduszu sołectkiego, o którego przeznaczeniu decydują sami mieszkańcy.

**N**owe kosze ustawiono w kilku punktach miejscowości – m.in. na skrzyżowaniach ulic Polnej i Bielika, Mokrej i Piaskowej, Leszczynowej i Żabiej, Cichej i Iwa, a także Mokrej z Bielika oraz Mokrej z Uroczą. To miejsca często uczęszczane przez mieszkańców, gdzie dotąd brakowało infrastruktury pozwalającej na utrzymanie porządku.

## Decyzja mieszkańców

Jak podkreśla sołtys i radna Zuzanna Kownacka, inwestycja została zrealizowana dzięki środkom z funduszu sołectkiego, którego wydatkowanie ustalane jest podczas zebrań wiejskich. To właśnie mieszkańcy wskazali potrzebę ustawienia koszy w tych lokalizacjach.



FOT. ZUZANNA KOWNACKA

Inwestycja została zrealizowana dzięki środkom z funduszu sołectkiego

## Liczą na efekty

Nowe elementy małej infrastruktury mają pomóc w utrzymaniu czystości w przestrzeni publicznej. Pomysłodawcy liczą, że dzięki nim ograniczone zostanie zaśmiecanie, a podczas kolejnych akcji sprzątania mieszkańcy będą mieli mniej pracy.

RMK

# Dewastacja na placu zabaw

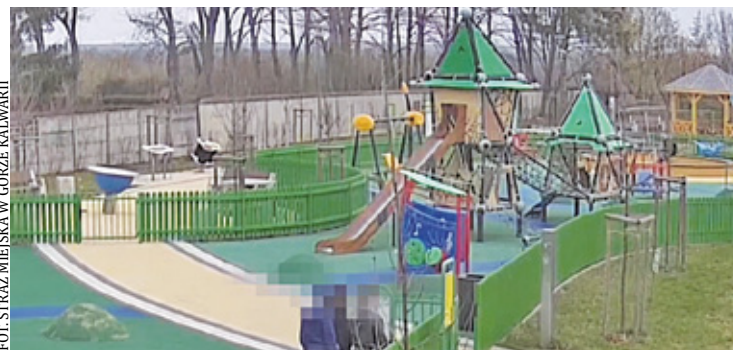
## GÓRZE KALWARIA

Straż Miejska w Górze Kalwarii poinformowała o kolejnym przypadku wandalizmu na terenie miasta. Tym razem zniszczenia odnotowano na placu zabaw przy ul. por. Białka.

**J**ak przekazali strażnicy, monitoring zarejestrował trzech chłopców, którzy przez około półtorej godziny malowali elementy wyposażenia placu zabaw, doprowadzając do ich zniszczenia. Zdarzenie miało miejsce 27 marca około godziny 12.30.

Służby dysponują nie tylko nagraniami, ale także numerami rejestracyjnymi samochodu, którym jeden z chłopców został przywieziony. Materiał ma zostać przekazany policji w celu ustalenia tożsamości sprawców i wszczęcia postępowania.

Straż Miejska apeluje do sprawców oraz ich opiekunów o dobrowolne zgłoszenie się do Administracji Budynków Komunalnych. Możliwe jest samodzielne usunięcie szkód lub pokrycie kosztów



FOT. STRAŻ MIEJSKA W GÓRZE KALWARII

To nie pierwszy przypadek niszczenia placów zabaw w Górze Kalwarii. O podobnych sytuacjach informowaliśmy już w 2024 roku

naprawy – co może zostać potraktowane jako okoliczność łagodząca.

Jak podkreślają urzędnicy, nie wszystkie elementy da się wyczyścić, co może oznaczać konieczność ich wymiany.

To nie pierwszy przypadek niszczenia placów zabaw w Górze Kalwarii. O podobnych sytuacjach informowaliśmy już w 2024 roku, kiedy dochodziło do aktów wandalizmu i kierowano apele do rodziców o większą kontrolę nad dziećmi. W 2025 roku gmina wskazywała, że dzięki monitoringowi i dzia-

łaniom edukacyjnym liczba zniszczeń spadła. Najnowsze zdarzenie pokazuje jednak, że problem wciąż się pojawia.

## Wspólna odpowiedzialność

Służby przypominają, że place zabaw to przestrzeń wspólna, służąca wszystkim mieszkańcom – szczególnie dzieciom. Każdy przypadek dewastacji to nie tylko straty finansowe, lecz także ograniczenie dostępu do bezpiecznych miejsc rekreacji.

Agnieszka Deja-Maczugowska



**W KAŻDĄ ŚRODĘ, W KAŻDYM DOMU!**

# Muszą brać prysznic z zegarkiem w rękę

dokończenie ze str. 1

## JÓZEFOSŁAW

Mieszkańcy Józefosławia zmagają się z niedostatecznym ciśnieniem wody w sieci wodociągowej. Uciążliwości nasiliły się niedawno i występują regularnie, szczególnie wieczorami. Sytuacja pogarsza się z powodu intensywnego rozwoju osiedli.

Wielu z mieszkańców Józefosławia codziennie dojeżdża do Warszawy do pracy, wracając późnym popołudniem. Wówczas rozpoczyna się wzmożone zużycie wody na pranie, zmywanie i higienę, co powoduje spadki ciśnienia. Mieszkańcy wskazują, że między 19 a 22 woda ledwie kapie, uniemożliwiając kąpiel – prysznic trzeba brać przed 19 lub po 22. Problem istnieje od lat, ale od roku jest już nieustanny, niezależnie od pory roku.

Szybki przyrost ludności – z około 5 tysięcy osób piętnaście lat temu do obecnych 14 tysięcy – wynika z działań deweloperów budujących bloki i

domy szeregowo. Dynamiczny przyrost zabudowy powoduje niewydolność istniejącej infrastruktury. Mieszkańcy na ostatnim zebraniu wiejskim podkreślali, że nowe osiedla pogłębiają niedobory. Sytuacja jest podobna także w sąsiednim Julianowie – gęsta zabudowa znacząco wzmacnia zapotrzebowanie na wodę. Susza dodatkowo zwiększa zużycie na podlewanie roślin, mimo wprowadzanych zakazów, które okazują się nieskuteczne.

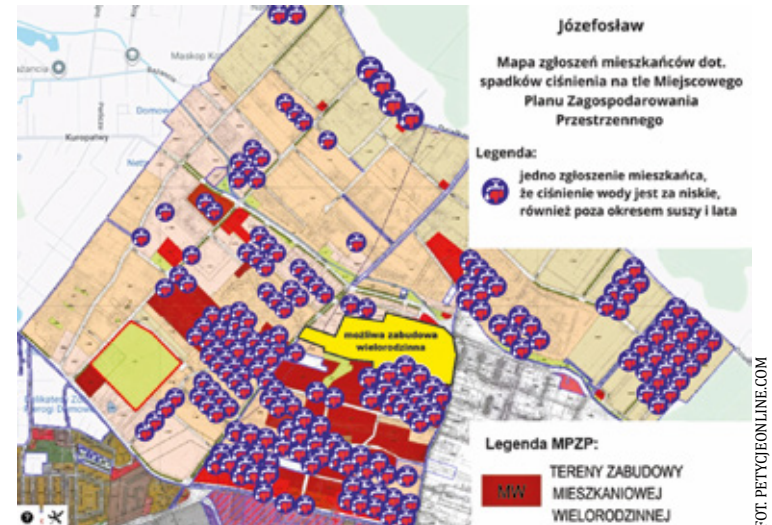
## Działania sołtysa i mieszkańców

Sołtys Maciej Dłużniewski uważa, że rozwój wsi jest naturalny, ale nie może pogarszać warunków życia obecnych lokatorów, a to właśnie nowe osiedla przyczyniają się do niskiego ciśnienia. Po zebraniu zainicjował petycję do władz gminy, którą na tę chwilę poparło już ponad 455 osób. Dokument postuluje m.in. „wstrzymanie wydawania nowych zapewnień dostaw wody dla budownictwa wielorodzinnego do czasu trwałego przywrócenia stabilnego ciśnienia w sieci” oraz „weryfikację chłonności planistycznej Józefosławia w odniesieniu

do realnej wydolności mediów komunalnych”. Sołtys z radą sołecką interweniował u burmistrza, domagając się wstrzymania pozwoleń na przyłącza, niezależnego audytu sieci wodociągowej i kanalizacyjnej, inwentaryzacji instalacji, rozpatrywania reklamacji z bonifikatami oraz transparentnego harmonogramu napraw. Podkreślają, że dalsza rozbudowa nie może zagrażać bezpieczeństwu i komfortowi podatników.

## Plany gminy Piaseczno

Gminna spółka Wodociągi i Kanalizacja w Piasecznie dostarcza wodę do Józefosławia z czterech ujęć, ale sieć wodociągowa w tym rejonie jest rozproszona. Tylko jedna trzecia dostaw pochodzi bezpośrednio od tej spółki, resztę zapewniają niezależni dostawcy. To powoduje, że problemy u tych innych firm od razu wpływają na wszystkich mieszkańców. W 2024 roku jeden niezależny dostawca zakończył działalność, likwidując swoje ujęcie i stację uzdatniania, co wpłynęło na klientów spółki. Urząd gminy poinformował, że trwają prace nad nową



Grafika dołączona do petycji, której autorzy domagają się wstrzymania zgód na zasilenie w wodę dla nowych bloków do czasu naprawy sieci oraz sprawdzenia, ile zabudowy sieć wodna jeszcze wytrzyma

stacją uzdatniania wody SUW Energetyczna dla północnej części gminy, w tym Józefosławia; przetarg planowany jest na 2027 rok, a koszt inwestycji to 60 milionów złotych. W kolejnych latach przewidziana jest przebudowa sieci wodociągowej w wsi. Gmina nie zamierza wstrzymywać nowych

przyłączy i zachęca do retencji wody poprzez program dopłat do instalacji. Nowe ujęcie ma zapewnić dostawy dla obecnych i przyszłych mieszkańców planowanych inwestycji w Józefosławiu i Julianowie.

**David Grzelczak**

[WWW.PRZEGLADPIASECZYNSKI.PL](http://WWW.PRZEGLADPIASECZYNSKI.PL)



501 091 480



PRZEGLĄD PIASECZYŃSKI



P R O M O C J A

URZĄD MIASTA I GMINY PIASECZNO

ul. Kościuszki 5, tel. 22 70 17 500, [www.piaseczno.eu](http://www.piaseczno.eu)

## Górki Szymona pod szczególną ochroną

Górki Szymona to bez wątpienia jeden z najbardziej atrakcyjnych terenów rekreacyjnych w gminie Piaseczno, w związku z tym przyciąga wielu mieszkańców. Niestety nie zawsze osoby wypoczywające na Górkach Szymona przestrzegają obowiązujących przepisów oraz zasad współżycia społecznego niszcząc tereny zielone czy obiekty małej architektury, paląc ogniska poza przeznaczonymi do tego miejscami, pijąc alkohol czy słuchając głośnej muzyki.

Trzeba pamiętać, że Górki Szymona podlegają ochronie przyrody jako zespół przyrodniczo-krajobrazowy i od 2006 roku znajdują się w Centralnym Rejestrze Form Ochrony Przyrody Generalnej Dyrekcji Ochrony Środowiska. Głównym celem ochrony jest zachowanie fragmentu krajobrazu naturalnego, jak i kulturowego, ze względu na walory widokowe i estetyczne. Górki Szymona są wartościowym przyrodniczo obszarem ze względu na istniejące naturalne, unikatowe formy ukształtowania terenu, jakim są wydmy śródlądowe wraz z ich roślinnością. Wysokimi walorami estetycznymi na tym obszarze charakteryzują się także sztuczne zbiorniki wraz z rzeką Jeziorką. Na terenie tym żyją też liczne gatunki ptaków, drobne ssaki, gady czy płazy.

### Rekreacja z poszanowaniem przyrody i innych osób

Oczywiście zależy nam na tym, by mieszkańcy mogli korzystać z Górek Szymona jako atrakcyjnego terenu rekreacyjnego, ale z poszanowaniem przyrody. Dlatego też pomysły utworzenia punktów gastronomicznych czy instalacji oświetlenia parkowego na terenie objętym ochroną przyrody nie mogą być zrealizowane. Ze względu na wspomniane nieakceptowalne zachowania, planujemy wprowadzić zmiany w regulaminie korzystania z terenu zespołu przyrodniczo-krajobrazowego Górek Szymona polegające na



ograniczeniu możliwości palenia ognisk i grillowania oraz głośnego słuchania muzyki. Jednocześnie Gmina Piaseczno oraz GOSiR Piaseczno pracują nad przygotowaniem miejsc do wypoczynku i piknikowania w okolicach Jeziorki.

### Większa liczba kontroli

W nowym sezonie planujemy również zwiększenie liczby kontroli Straży Miejskiej w Piasecznie oraz Policji w celu egzekwowania przestrzegania przepisów na Górkach Szymona i w ich sąsiedztwie. W najbliższym czasie burmistrz Daniel Putkiewicz przedstawi propozycję zmian w Regulaminie korzystania z Zespołu Przyrodniczo-Krajobrazowego Górek Szymona Radzie Miejskiej, która podejmie ostateczną decyzję w sprawie wprowadzenia dodatkowych ograniczeń.

## Boisko w Józefosławiu już gotowe

Prace przy budowie boiska w Józefosławiu przy ul. Ogrodowej zostały zakończone. Miłośnicy piłki nożnej mogą już trenować i grać na nowej murawie.

Realizowana przez Gminny Ośrodek Sportu i Rekreacji w Piasecznie, jedna z najbardziej oczekiwanych przez mieszkańców Józefosławia i Julianowa inwestycja, właśnie dobiegła końca. Orlik powstał na wydzierżawionym od Politechniki Warszawskiej gruncie w sąsiedztwie parku w Józefosławiu przy ul. Ogrodowej. Koszt budowy boiska w Józefosławiu wyniósł 1 660 293,36 zł. Boisko zostało oddane do użytku w ostatni weekend, a inauguracyjny mecz młodych piłkarzy planowany jest w maju.

Z nowego obiektu sportowego w Józefosławiu można korzystać podobnie jak z innych boisk, którymi zarządza GOSiR Piaseczno. Boisko jest dostępne w godzinach 7.00-22.00. Można je zarezerwować przez system rezerwacji na stronie internetowej GOSiR Piaseczno: <https://obiekty.gosir-piaseczno.pl>, gdzie można również sprawdzić czy i kiedy boisko jest zajęte. Jeśli boisko nie jest zarezerwowane, wstęp na nie jest wolny. Wejście na boisko jest zapewnione od strony parku.

### Modernizacja i budowa 5 innych boisk w gminie

W ostatnich miesiącach GOSiR Piaseczno budował oraz remontował również pięć innych boisk na terenie gminy Piaseczno. Łącznie na poprawę infrastruktury sportowej wydatkowano ponad 4,5 mln złotych. Zakończył się już remont orlika przy ul. Nefrytowej w Piasecznie (koszt 598 092,42 zł) oraz boiska z murawą naturalną przy ul. Urbanistów w Julianowie (tutaj trzeba poczekać, aż wszędzie trawa – koszt przedsięwzięcia to 150 tys. zł). Zakończył się remont boiska w Wólce Kozdawskiej przy ul. Źródlanej (1 953 802,11 zł), a prace przy naturalnym boisku szkolnym w Jazgarzewie jeszcze trwają (ich koszt to 150 tys. zł). W najbliższym czasie GOSiR planuje również odbiór inwestycji realizowanej w Bobrowcu przy ul. Sowiej – budowa nowego syntetycznego boiska kosztować będzie 1 607 531,28 zł.

## Majówka z food truckami

W majówkę (1–3 maja 2026 r.) zapraszamy na zlot food trucków, który odbędzie się na Skwerze im. Stefana Kisielewskiego w Piasecznie oraz na małym parkingu miejskim między ulicami Sierakowskiego i Zgoda.

Na gości czekać będą nie tylko przysmaki z różnych stron świata, ale również atrakcje dodatkowe. W piątkowy wieczór występ wokalny, w sobotę DJ a w niedzielę pokazy artystyczne dla najmłodszych. Na parkingu miejskim przy ul. Zgoda będzie strefa atrakcji dla najmłodszych: dmuchańce (atrakcja płatna), spotkanie z maskotkami z popularnej bajki „Psi Patrol” i bezpłatne malowanie twarzy oraz zaplatanie kolorowych warkoczek.

Godziny otwarcia: • Piątek: 13.00–21.00 • Sobota: 12.00–21.00 • Niedziela: 12.00–19.00. Zapraszamy!



# Podsumowanie zmian w OSP

## TARCZYN

W Urzędzie Miejskim w Tarczynie odbyło się spotkanie poświęcone zmianom w lokalnych jednostkach Ochotniczych Straży Pożarnych. Podziękowano wieloletnim działaczom za ich pracę oraz powitano nowe władze wybrane podczas ostatnich zebrań.



Podziękowania za służbę, zaangażowanie i wkład w rozwój jednostek przekazała burmistrz Tarczyna Dorota Lisicka

Uroczystość zorganizowana 15 kwietnia była okazją do podsumowania dotychczasowej działalności strażaków ochotników oraz omówienia kierunków dalszej współpracy. Szczególne miejsce zajęło pożegnanie osób przez lata kierujących jednostkami.

Centralnym punktem uroczystości było uhonorowanie dwóch wieloletnich prezesów: dh. Stanisława Małczyńskiego, związanego z OSP Suchodół i pełniącego funkcję komendanta miejsko-gminnego, oraz dh. Emila Maliszewskiego, kierującego OSP w Tarczynie. Podziękowania za służbę,

zaangażowanie i wkład w rozwój jednostek przekazała burmistrz Tarczyna Dorota Lisicka.

W spotkaniu uczestniczyli również przedstawiciele władz gminy, w tym burmistrz Roman Guźniczak, sekretarz gminy Renata Książek, a także Marek Dodacki odpowiedzialny za zarządzanie kryzysowe i obronę cywilną oraz Łukasz Bęza, zajmujący się współpracą z OSP.

Podczas wydarzenia obecni byli także nowo wybrani prezesi, naczelnicy oraz członkowie zarządów wszystkich

jednostek OSP działających na terenie gminy: Piotr Żelazowski i Adam Błachnio z OSP Tarczyn, Damian Nowicki i Krzysztof Wyleziński z OSP Suchodół, Tomasz Małuj i Sławomir Książek z OSP Kotorydz oraz Konrad Stygiński i Łukasz Małecki z OSP Prace Małe. Reprezentowali je m.in. druhowie z Tarczyna, Suchodołu, Kotorydza i Prac Małych. Nowym władzom złożono gratulacje oraz życzenia powodzenia w pełnieniu odpowiedzialnych funkcji.

Dawid Grzelczak

# Od maja bilet metropolitalny tylko na karcie mieszkańca

## GÓRA KALWARIA

To ważna zmiana dla mieszkańców Góry Kalwarii. Od 1 maja będą mogli otrzymać bilet metropolitalny wyłącznie w ramach programu Moja Dobra Karta. Oznacza to, że oba rozwiązania zostaną połączone na jednej karcie mieszkańca.



Zakres dostępnych ulg jest szeroki i obejmuje między innymi darmowe przejazdy autobusami linii „L”, tańsze

bilety na basen i siłownię, rabaty w sklepach oraz punktach gastronomicznych, a także zniżki na zwiedzanie Zamku w Czersku. Został przygotowany z myślą o różnych grupach mieszkańców – rodzinach, pracownikach, uczniach, studentach, seniorach 60+, a także turystach odwiedzających gminę.

Szczegółowe informacje oraz lista aktualnych zniżek dostępne są na stronie internetowej programu: karta.goralwaria.pl.

Tekst i zdjęcie  
Katarzyna Kowalska

aby skorzystać z nowego rozwiązania, należy odwiedzić Urząd Miasta i Gminy w Górze Kalwarii i złożyć odpowiedni wniosek. Możliwa jest również rejestracja online oraz pobranie aplikacji mobilnej.

## Jak otrzymać Moją Dobrą Kartę?

Kartę mogą otrzymać osoby, które spełniają określone warunki. Należy rozliczać podatek dochodowy w Urzędzie Skarbowym w Piasecznie, wskazując miejsce zamieszkania na terenie gminy Góra Kalwaria. Konieczne jest także uregulowanie należności z tytułu podatków lokalnych oraz opłat za gospodarowanie odpadami.

Program Moja Dobra Karta ma zachęcać mieszkańców do korzystania z lokalnych usług i ofert, przygotowanych przez przedsiębiorców oraz instytucje działające na terenie gminy.

# Nowe ławki z myślą o seniorach

## KONSTANCIN-JEZIORNA

W najbliższych tygodniach w kilku punktach Konstancina-Jeziorny pojawią się nowe elementy małej architektury. Wybór lokalizacji poprzedziły konsultacje z Radą Seniorów.

Pod koniec stycznia odbyło się spotkanie przedstawicieli Rady Seniorów z pracownikiem Wydziału

liwości technicznych oraz zgodności z przepisami.

Po zakończeniu analiz gmina zleciła wykonanie zadania Zakładowi Gospodarki Komunalnej. Wiosną w przestrzeni miasta pojawi się łączną 19 nowych miejsc do odpoczynku. Ławki staną przy ulicach Bielawskiej, Warszawskiej, Wilanowskiej, Jana Matejki, Literatów i Bolesława Prusa. Mają ułatwić korzystanie z chodników, przystanków i miejsc spacerowych.



Gospodarki Komunalnej. Rozmawiano o tym, gdzie warto ustawić ławki, żeby służyły mieszkańcom – zwłaszcza osobom starszym. Propozycje z różnych części gminy naniesiono później na mapy i sprawdzono pod kątem moż-

liwym. Dodatkowo na osiedlu Mirków zamontowanych zostanie sześć stojaków na rowery, a w kilku punktach gminy pojawią się też nowe kosze na śmieci.

Dawid Grzelczak

O G Ł O S Z E N I E

**KRISCAR**  
mechanika pojazdowa

**WYMIANA OPON PRZECHOWANIE**

**SERWIS KLIMATYZACJI**

Solec 152, 05-532 Baniocha [www.kriscar.waw.pl](http://www.kriscar.waw.pl)

503 333 600

We speak English

## OBWIESZCZENIE STAROSTY PIASECZYŃSKIEGO

Na podstawie art. 11f ust. 3 i 4 ustawy z dnia 10 kwietnia 2003 r. o szczególnych zasadach przygotowania i realizacji inwestycji w zakresie dróg publicznych (tj. Dz. U. z 2024 r., poz. 311) Starosta Piaseczyński zawiadamia, że w dniu 14 kwietnia 2026 r., na wniosek Zarządu powiatu Piaseczyńskiego, ul. Chyliczkowska 14, 05-500 Piaseczno, została wydana **decyzja Starosty Piaseczyńskiego nr 10/2026** (nr rej. ARB.6740.1.35.2025.MW), o zezwoleniu na realizację inwestycji drogowej polegającej na: rozbudowie drogi powiatowej nr 2839W na odcinku od ronda z ul. Masztową do drogi ekspresowej S7

**Działki przeznaczone pod realizację inwestycji drogowej:**

– w liniach rozgraniczających projektowanej drogi:

drukiem wytłuszczonym – działki pod przejęcie przez jednostkę samorządu terytorialnego – Powiat Piaseczyński, (w nawiasach podano nr działki po podziale, po średniku działki po podziale poza inwestycją pozostające przy aktualnym właścicielu) oznaczone wg katastru nieruchomości numerami: jednostka ewidencyjna 141804\_5 Piaseczno – obszar wiejski, obręb 0023 Kuleszówka:

19/2, jednostka ewidencyjna 141804\_5 Piaseczno – obszar wiejski, obręb 0032 Robercin:

1/6, 2/1, 2/3 (2/4; 2/5), 2/2, 12/1, 14/1, 15/7,

jednostka ewidencyjna 141804\_5 Piaseczno – obszar wiejski, obręb 0037 Wola Gołkowska:

7/2 (7/10; 7/11), 10 (10/7; 10/8)

Z treścią **decyzji nr 10/2026 z dnia 14 kwietnia 2026 r.** na realizację inwestycji drogowej oraz załączonymi do niej materiałami można zapoznać się w Starostwie Powiatowym w Piasecznie ul. Chyliczkowska 14, 05 – 500 Piaseczno.

Od ww. decyzji służy prawo wnieścia odwołania do Wojewody Mazowieckiego, za moim pośrednictwem, (Starosta Piaseczyński, ul. Chyliczkowska 14, 05-500 Piaseczno), w terminie 14 dni od dnia jej publicznego ogłoszenia.

Zgodnie z art. 49 ustawy Kodeks postępowania administracyjnego doręczenie uważa się za dokonane po upływie czternastu dni od dnia publicznego ogłoszenia.

Działając na podstawie art. 17 ust. 1 ustawy z dnia 10 kwietnia 2003 r. o szczególnych zasadach przygotowania i realizacji inwestycji w zakresie dróg publicznych, nadano niniejszej decyzji rygor natychmiastowej wykonalności. Wobec powyższego, decyzja niniejsza:

- zobowiązuje do niezwłocznego wydania nieruchomości,
- uprawnia do faktycznego objęcia nieruchomości w posiadanie przez właściwego zarządcę drogi,
- uprawnia do rozpoczęcia robót budowlanych.

Z up. Starosty Piaseczyńskiego mgr inż. Sylwia Moszczyńska-Staś  
Naczelnik Wydziału Architektoniczno-Budowlanego

Nr rej. ARB.6740.1.35.2025.MW  
**Publiczne obwieszczenie nastąpi w dniu: 22.04.2026 r.**

## WYCIĄG Z OGŁOSZENIA O PRZETARGU

Starosta Piaseczyński ogłasza przetarg ustny nieograniczony na sprzedaż części nieruchomości Skarbu Państwa położonej w Górze Kalwarii.

**Dane dotyczące przedmiotu sprzedaży:**

| Nr ewidencyjny działki / nr KW                                      | Powierzchnia | Położenie                        | Wadium   | Minimalna cena sprzedaży nieruchomości. |
|---|--------------|----------------------------------|----------|---|
| dz. 5/18<br>obr. 6-01<br>m. Góra Kalwaria<br>KW nr WA11/ 00015952/6 | 0,0135 ha    | Góra Kalwaria<br>ul. Kalwaryjska | 4.500 zł | 45.000,00 zł + VAT                      |

Przetarg odbędzie się w budynku Starosta Powiatowego w Piasecznie przy ul. Chyliczkowskiej 14, w sali nr 110 w dniu **28.05.2026 r. o godz. 10.00**

Warunkiem przystąpienia do przetargu jest wniesienie wadium w wysokości wskazanej w powyższej tabeli, najpóźniej do dnia **21.05.2026 r.**

Ogłoszenie o przetargu zostało umieszczone na tablicy ogłoszeń w siedzibie Starostwa Powiatowego w Piasecznie, ul. Chyliczkowska 14, na stronie internetowej [www.piaseczno.pl](http://www.piaseczno.pl) oraz w Biuletynie Informacji Publicznej w zakładce Oferty nieruchomości – Oferty sprzedaży, jak również w sposób zwyczajowo przyjęty.

Szczegółowe informacje dotyczące przetargu można uzyskać w Starostwie Powiatowym w Piasecznie przy ul. Chyliczkowskiej 14 w Wydziale Gospodarowania Mieniem, pod nr tel. (22) 756 62 54 wew. 144 lub m.karas@piaseczno.pl.

Starosta Piaseczyński Ewa Lubianiec

O G Ł O S Z E N I E

## Kompleks sportowy czas-start!

### OPACZ

W Opaczu rozpoczęła się budowa nowoczesnego zespołu sportowego przy Szkole Podstawowej nr 6. To inwestycja, na którą od dawna czekali uczniowie i mieszkańcy.

W ramach inwestycji powstanie kompleks sportowy dostosowany do różnych dyscyplin. Zaplanowano budowę boiska piłkarskiego

kompleksu powstaną także trybuny dla widzów, miejsca parkingowe oraz elementy małej architektury, takie jak stojaki na rowery i kosze na śmieci. Całość zostanie oświetlona, co umożliwi korzystanie z obiektu również po zmroku.

Teren budowy został przekazany wykonawcy 1 kwietnia. Zadanie o wartości ponad 3,8 mln zł realizuje firma Giermakowska Roboty Drogowe i Brukarskie – Budowa Kortów Tenisowych.

Na placu budowy trwają obecnie prace przygotowawcze. Rozebrano



z nawierzchnią z trawy syntetycznej oraz boiska wielofunkcyjnego do siatkówki, koszykówki i tenisa. Uzupełnieniem będą bieżnie – czterotorowa do biegów okrężnych oraz sześciotorowa do sprintów – a także zeskok do skoku w dal.

Inwestycja obejmuje również budowę zaplecza socjalnego z szatniami, natryskami i toaletami, w tym w pełni dostosowaną dla osób z niepełnosprawnościami. Budynek będzie ogrzewany pompą ciepła. Na terenie

część ogrodzenia, organizowane jest zaplecze techniczne, a wykonawca rozpoczął już zdejmowanie warstwy humusu. W kolejnych etapach prowadzone będą roboty ziemne związane z przygotowaniem podbudowy pod przyszłe boiska i bieżnie.

Zgodnie z planem inwestycja ma zostać zrealizowana do końca 2026 roku. Nowy kompleks ma służyć nie tylko uczniom, ale również mieszkańcom, jako miejsce aktywnego spędzania czasu.

**Agnieszka Deja-Maczugowska**

## Katastrofa ekologiczna na rzece Tarczynka

### POWIAT

„Nic strasniejszego dziś nie zobaczycie” – pisze Daniel Petryczkiewicz, który relacjonuje tragiczną sytuację na rzece Tarczynka. Wyschnięte źródłisko rzeki oraz studnie w okolicy, które także wysychają, to tylko początek problemu.

Kilometr niżej, na rozlewisku, które jeszcze niedawno przechowywało 20 tys. m<sup>3</sup> wody, obecnie nie ma ani kropli.

### Rzeka znika na naszych oczach

Na Facebooku pojawił się post Ambasadora rzeki Małej Daniela Petryczkiewicza, który opisuje tragiczną sytuację na rzece Tarczynka. Po zgłoszeniu od właścicieli terenu udał się na miejsce, gdzie zastał prawdziwą hekatombę (katastrofę). Misa źródłiskowa rzeki wyschła, w studni obok woda pozostała jedynie na dzień, a rzeka w jej źródłiskowym odcinku zniknęła całkowicie. Jak wyjaśnia Petryczkiewicz, sytuacja ta jest tym bardziej dramatyczna, ponieważ teren ten nie jest zmieniony przez meliorację czy urbanizację. Woda znika z powodu braku odpowiednich opadów, braku śniegu i coraz wyższych temperatur, co uniemożliwia regenerację warstw wodonośnych tworzących rzekę.



FOT. DANIEL PETRYCZKIEWICZ

### Bobry zagrożone

– Około kilometra w dół doliny, na jej zboczach pojawiają się niewielkie wysięki wody. To wciąż żywe torfowisko! Wody powoli zbierają się, tworząc niesamowite rozlewisko, gromadzące szacunkowo co najmniej 20 tys m<sup>3</sup> wody. Trzymało się tylko dzięki darmowej pracy bobrów! Ktoś zniszczył kaskadę i cała ta woda z impetem spłynęła w dół. Nie tylko odsłoniła wejścia do domów bobrów, ale prawdopodobnie uśmierciła setki płazów, które w tym czasie odbywały gody. Ich skrzek po prostu wysechł - pisze Daniel Petryczkiewicz.

Jak podkreśla, bobrowe rozlewiska to unikalny ekosystem, pełen bioróżnorodności, zamieszkiwany przez chronione gatunki, takie jak żaby moczarowe, trawne, rzekotki czy kumaki.

– O rybach, ptakach, owadach - nawet nie wspominam. Wszystko to zostało zniszczone! - dodaje rozgoryczony.

### Pilnie potrzebna ochrona tego terenu

Ambasador rzeki Małej podjął próbę ratowania sytuacji i zatrzymał odpływ wody, ale to wciąż za mało. Jak podkreśla, pilnie potrzebna jest ochrona tego terenu.

Petryczkiewicz wskazuje, że zniszczenia te nie zostały dokonane przez Wody Polskie, nie ma żadnych aktywnych zezwoleń na niszczenie siedlisk bobrów na Tarczyńce.

– Mamy więc do czynienia z wykroczeniem, a może przestępstwami biorąc pod uwagę skalę zniszczeń. Sprawa jest na policji oraz w RDOŚ - komentuje Petryczkiewicz.

O interwencję w powyższej sprawie Petryczkiewicz zgłosił się do Miłkołaja Dorożala, Wiceministra Klimatu i Środowiska i Głównego Konserwatora Przyrody.

**Natalia Walasiak**

M A T E R I A Ł Z E W N Ę T R Z N Y

## Weto SAFE budzi sprzeciw społeczny. Posłanka Kinga Gajewska: „to decyzja niezrozumiała”

### Spoleczna reakcja na weto Prezydenta Karola Nawrockiego

Decyzja prezydenta o zawetowaniu ustawy SAFE wywołała szeroką falę komentarzy wśród opinii publicznej. W przestrzeni medialnej oraz w codziennych rozmowach coraz częściej pojawiają się głosy rozczarowania i niezrozumienia. W opinii części społeczeństwa decyzja prezydenta została odebrana jako krok wstecz, który może zahamować proces modernizacji polskiego przemysłu zbrojeniowego.

### Głos młodego pokolenia

Szczególnie wyraźne reakcje widać wśród ludzi młodych oraz osób pracujących w sektorach powiązanych z nowymi technologiami. W mediach społecznościowych pojawia się wiele komentarzy wyrażających frustrację wobec decyzji postrzeganej jako oderwana od realiów XXI wieku. Coraz częściej pojawia się również przekonanie, że kwestie bezpieczeństwa powinny pozostawać poza bieżącymi sporami politycznymi.

### Stracona szansa na modernizację polskiego przemysłu obronnego i wykorzystanie środków unijnych

Nie brakuje także opinii ekspertów z zakresu bezpieczeństwa i obronności, którzy podkreślają, że ustawa SAFE mogła

stanowić istotny element modernizacji państwa w obszarze strategicznym. Wskazują oni, że nowe regulacje otwierały drogę do skuteczniejszego wykorzystania środków unijnych przeznaczonych na rozwój technologii oraz przemysłu obronnego. Zdaniem specjalistów Polska mogła dzięki temu wzmocnić swoją pozycję w europejskim systemie bezpieczeństwa, a także przyspieszyć unowocześnianie krajowego sektora zbrojeniowego. Weto oznacza nie tylko opóźnienie koniecznych reform, ale również ryzyko utraty części dostępnych funduszy oraz ograniczenie tempa modernizacji zdolności obronnych państwa.

### Komentarz Posłanki Kingi Gajewskiej

Do sprawy szerzej odniosła się posłanka Kinga Gajewska. W krótkim komentarzu podkreśliła: „To weto jest niezrozumiałe z punktu widzenia zwykłych ludzi. Rozmawiam z mieszkańcami i widzę jasno – oni oczekują realnego bezpieczeństwa, a nie politycznych blokad”.

Jak zaznaczyła, ustawa SAFE była odpowiedzią na konkretne problemy, z którymi obywatele mierzą się na co dzień. „Nie możemy się zatrzymać. Bezpieczeństwo państwa i obywateli to nie jest temat na polityczne gry. Będziemy dalej pracować nad rozwiązaniami, które wzmocnią Polskę” – dodała.



## DW721 coraz bliżej końca

**KONSTANCIN-JEZIORNA**

Przebudowa drogi wojewódzkiej 721 na odcinku między Piasecznem a Konstancinem-Jeziorną wchodzi w decydującą fazę.

**P**rzypomnijmy, że rozbudowa DW721 rozpoczęła się w 2024 roku i jest jedną z najważniejszych inwestycji drogowych w regionie. W ostatnich miesiącach kierowcy musieli mierzyć się z utrudnieniami, objazdami i korkami. Inwestycja obejmuje nie tylko przebudowę jezdni, ale także budowę i przebudowę sieci, odwodnienia, oświetlenia oraz zjazdów indywidualnych i publicznych. Powstały również zatoki autobusowe w rejonie ul. Przemyskiego.

Jak podkreśla burmistrz Konstancin-Jeziorny Michał Wiśniewski, kluczowe znaczenie ma teraz pogoda. Jeśli druga połowa kwietnia będzie sprzyjająca, możliwe będzie wykonanie oznakowania poziomego, co otworzy drogę do zakończenia inwestycji.

– Inwestycja jest już na ostatnim etapie realizacji. Aktualnie prowadzone są ostatnie prace wykończeniowe



FOT. MONIKA KOMISARCZYK

tj. roboty brukarskie, montaż wyposażenia oraz montaż elementów organizacji ruchu. Szacujemy, że do końca maja roboty drogowe powinny zostać zakończone – przekazała Monika Burdon, Rzecznik Prasowy Mazowieckiego Zarządu Dróg Wojewódzkich w Warszawie.

### !!! To nie koniec zmian

Równoległe trwają przygotowania do kolejnego etapu inwestycji. Projektowana jest przebudowa dalszego odcinka DW721 – od ul. Mirkowskiej przez Hądzin i Opacz aż do Ciszycy. W przyszłości także ten fragment drogi ma zostać zmodernizowany, co ma poprawić bezpieczeństwo i komfort jazdy w całym ciągu komunikacyjnym.

Agnieszka Deja-Maczugowska

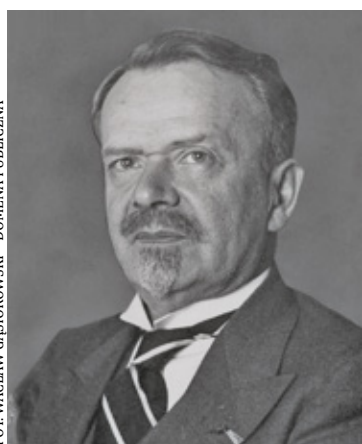
## Dwa nowe skwery w Parku Zdrojowym?

**KONSTANCIN-JEZIORNA**

Pojawiły się propozycje nadania nazw dwóm miejscom w gminie Konstancin-Jeziorna.

**D**o Urzędu Miasta i Gminy Konstancin-Jeziorna wpłynęły wnioski o nadanie nazw dwóm nowym przestrzeniom publicznym w Parku Zdrojowym. Chodzi o skwer imienia Wacława Gąsiorowskiego oraz Skwer Seniora. Proponowane lokalizacje, to teren przy ul. Henryka Sienkiewicza oraz okolice Dębu Seniora – drzewa posadzonego w ubiegłym roku w pobliżu amfiteatru. To miejsca chętnie odwiedzane przez mieszkańców i kuracjuszy.

Wacław Gąsiorowski (1869-1939) był polskim pisarzem, dziennikarzem i działaczem niepodległościowym, związanym z Konstancinem-Jeziorną, gdzie spędził ostatnie lata życia. Zastąpił jako autor powieści historycznych, często osadzonych w realiach epoki napoleońskiej i powstania listopadowego. Do jego najbardziej znanych utworów należą m.in. „Pani Walewska” oraz „Księżna Łowicka”.



FOT. WACŁAW GĄSIOROWSKI - DOMENA PUBLICZNA

Wacław Gąsiorowski zasłynął jako autor powieści historycznych. W Konstancinie spędził ostatnie lata swojego życia

Zgłoszone propozycje trafiły do zespołu konsultacyjnego przy Radzie Miejskiej. Mieszkańcy mogą zgłaszać swoje opinie i włączyć się w proces konsultacji. Termin składania uwag mija 7 maja. Po zakończeniu konsultacji sprawa trafi pod obrady Rady Miejskiej. To radni podejmą ostateczną decyzję o nadaniu nazw nowym skwerom.

RMK

# LEPSZA SEGREGACJA, CZYSTSZE PIASECZNO

Piaseczno zaprasza mieszkańców do udziału w wyjątkowej kampanii ekologicznej „Edukacja, praktyka i rodzinne wydarzenia przez cały 2026 rok”

Gmina Piaseczno zachęca do ograniczania ilości wytwarzanych odpadów, kompostowania i prawidłowej segregacji na wiele różnych sposobów. Warsztaty edukacyjne pt. „Ze starego coś nowego” w przedszkolach i szkołach, stoisko edukacyjno-informacyjne „Ekomiasteczko” podczas Dnia Dziecka oraz konkurs wiedzy dla klas VI-VIII to ciekawe inicjatywy, które zaplanowano podczas tegorocznej kampanii informacyjno-edukacyjnej.

W 2026 roku rusza kolejna kampania informacyjno-edukacyjna poświęcona świadomemu ograniczaniu ilości wytwarzanych odpadów, ich ponownemu wykorzystaniu, kompostowaniu oraz prawidłowej segregacji. To starannie zaplanowany program działań, prowadzonych od kwietnia do listopada 2026 r., przygotowany z myślą o mieszkańcach w różnym wieku – od najmłodszych dzieci po całe rodziny. Kampania ma nie tylko przekazywać wiedzę, ale przede wszystkim inspirować do codziennych, praktycznych zmian, które realnie wpływają na jakość życia i stan środowiska na terenie gminy.

Działania zaplanowano tak, aby łączyły atrakcyjną formę z konkretną wartością edukacyjną. W centrum kampanii znajdują się zasady zero waste i 5R, czyli odpowiedzialne ograniczanie odpadów, ponowne wykorzystywanie przedmiotów, rozsądne wybory konsumenckie oraz budowanie dobrych nawyków na co dzień. To ważny kierunek, ponieważ troska o środowisko nie zaczyna się od wielkich deklaracji, lecz od prostych decyzji podejmowanych w domu, podczas zakupów, w kuchni, w ogrodzie czy przy codziennej segregacji odpadów.

### Edukacja najmłodszych

Pierwszym etapem kampanii będą działania prowadzone w placówkach oświatowych. Obejmą one 11 przedszkoli i 11 szkół podstawowych na terenie gminy Piaseczno. Najmłodsze dzieci wezmą udział w warsztatach edukacyjnych „Ze starego coś nowego” oraz zabawach ruchowych, które pokażą, że ekologia może zaczynać się od prostych, codziennych wyborów i twórczego podejścia do rzeczy, które zwykle uznajemy za zużyte. Skala tego działania jest znacząca – udział w nim weźmie łącznie 335 przedszkolaków. Z kolei uczniowie klas I-III szkół podstawowych będą uczestniczyć w prelekcjach i zajęciach edukacyjnych prowadzonych w angażującej formule, łączącej wiedzę z aktywnym udziałem dzieci.

### Dzień dziecka – „Pirackie Ekomiasteczko” – odkryj skarby z odpadów

Szczególny punkt kampanii to rodzinne wydarzenie plenerowe, które odbędzie się w niedzielę, 31 maja 2026 roku, w Parku

Miejskim im. Książąt Mazowieckich w Piasecznie. Tego dnia park zamieni się w tętniące energią „pirackie” ekomiasteczko – przestrzeń pełną ruchu, zabawy, edukacji i twórczych aktywności. Na uczestników czekać będzie bogaty program warsztatów i atrakcji. W planie znajdują się między innymi warsztaty tworzenia ekomydełek, soli kąpielowych i ekologicznych kosmetyków. Wszystkie wykonane przez mieszkańców przedmioty będzie można zabrać do domu.

Nie zabraknie także wielkoformatowej gry edukacyjnej angażującej najmłodszych uczestników, praktycznej nauki segregacji odpadów i zasad korzystania z PSZOK-u, pleneru malarskiego, testów wiedzy z nagrodami oraz rajdu ekopojazdów, także z ciekawymi nagrodami. Nad całością czuwać będzie zespół animatorów, a formuła wydarzenia została pomyślana tak, aby zainteresować zarówno dzieci, jak i rodziców.

### Konkurs wiedzy dla uczniów

To jednak nie będzie jednorazowa akcja. Jesienią kampania wkroczy w kolejny etap – konkurs wiedzy dla uczniów klas VI-VIII szkół podstawowych, realizowany dwuetapowo: najpierw odbędą się eliminacje online na dedykowanej stronie internetowej, a następnie finał stacjonarny dla najlepszych uczestników wyłonionych w pierwszym etapie. Taka formuła pozwoli połączyć nowoczesne narzędzia komunikacji z bezpośrednim zaangażowaniem uczniów i zdrową rywalizacją wokół ważnych tematów związanych z gospodarką odpadami.

Ważnym atutem całej kampanii jest jej praktyczny charakter. Nie chodzi wyłącznie o przekazanie wiedzy, ale o pokazanie mieszkańcom, że zasady zero waste i 5R można wprowadzać w życie krok po kroku – w domu, w kuchni, w ogrodzie, podczas zakupów i codziennej segregacji. Dzięki temu kampania ma szansę stać się nie tylko serią wydarzeń edukacyjnych, lecz także realnym impulsem do zmiany nawyków i budowania odpowiedzialnych postaw wśród mieszkańców naszej gminy.

### Spotkajmy się

Wydział Gospodarki Odpadami Urzędu Miasta i Gminy Piaseczno zaprasza mieszkańców do śledzenia informacji o kolejnych etapach kampanii oraz do aktywnego udziału w wydarzeniach. Warto zarezerwować czas szczególnie na rodzinne spotkanie 31 maja w Parku Miejskim im. Książąt Mazowieckich – będzie to doskonała okazja, by wspólnie z dziećmi spędzić czas atrakcyjnie, twórczo i wartościowo, a przy okazji przekonać się, że edukacja ekologiczna może być jednocześnie inspirująca, nowoczesna i naprawdę angażująca. Serdecznie zapraszamy!

**ZE STAREGO COŚ NOWEGO!**

Kampania edukacyjno-informacyjna  
Wydziału Gospodarki Odpadami  
Urzędu Miasta i Gminy Piaseczno  
Więcej na [www.odpady.piaseczno.eu](http://www.odpady.piaseczno.eu)

Zeskanuj kod i bądź na bieżąco

R E K L A M A



**ul. Akacjowa 60,  
Kąty k. Piaseczna**

Biuro sprzedaży:  
Piaseczno,  
Aleja Kalin 55 lok. nr 4

- ▶ Kameralne osiedle w zabudowie szeregowej
- ▶ Cicha, spokojna i pełna zieleni okolica
- ▶ Przestronne wnętrza z dużymi oknami

**tel. 602 400 111 | www.soffia.eu**



# Powiat piaseczyński sypialnią Warszawy – jak zmieniają się podwarszawskie miejscowości

*Powiat piaseczyński od kilku lat coraz częściej określany jest mianem jednej z „sypialni Warszawy”. Do Piaseczna, Konstancina-Jeziorny, Lesznowoli, Józefosławia czy Góry Kalwarii przeprowadzają się osoby, które pracują w stolicy, ale na co dzień chcą mieszkać w spokojniejszym i bardziej zielonym otoczeniu. Zmiany widać zarówno w liczbie nowych inwestycji mieszkaniowych, jak i w strukturze mieszkańców.*

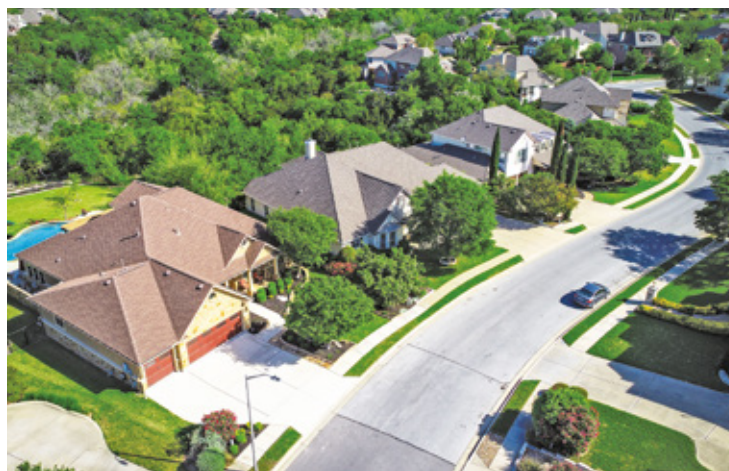
Jeszcze kilkanaście lat temu wiele miejscowości w powiecie miało bardziej kameralny, podmiejski charakter. Dziś coraz częściej powstają tu nowe osiedla domów jednorodzinnych, segmentów oraz budynków wielorodzinnych. Bliskość terenów zielonych, Lasu Kabackiego, Chojnowskiego Parku Krajobrazowego oraz stosunkowo dobre połączenia komunikacyjne z Warszawą sprawiają, że region przyciąga osoby szukające kompromisu między miastem a spokojniejszym stylem życia.

– Pracuję w Warszawie, ale po pracy wracam do miejsca, gdzie jest spokojniej i mam więcej przestrzeni. To był główny powód przeprowadzki do Jó-

zefosławia – mówi pan Tomasz, który kilka lat temu zdecydował się na zakup domu w tej okolicy.

Podobne decyzje podejmuje coraz więcej rodzin. Wielu nowych mieszkańców powiatu piaseczyńskiego to osoby w wieku 30–40 lat, często z dziećmi. Szukają większej przestrzeni, ogródka i spokojniejszego otoczenia niż w dużym mieście.

Zmiany widać również w rozwoju infrastruktury. Wraz z napływem nowych mieszkańców rośnie zapotrzebowanie na szkoły, przedszkola, sklepy i usługi. W wielu miejscowościach powstają nowe punkty handlowe, place zabaw, drogi lokalne czy ścieżki rowerowe.



– Przeprowadziliśmy się z Warszawy trzy lata temu i nie żałujemy. Mamy więcej przestrzeni dla dzieci, a jednocześnie wciąż możemy stosunkowo szybko dojechać do pracy – mówi pani Marta, mieszkanka gminy Lesznowola.

Zdaniem lokalnych obserwatorów rynku nieruchomości proces przenoszenia się mieszkańców z Warszawy do pobliskich powiatów będzie się utrzymywał.

Powiat piaseczyński, dzięki swojemu położeniu, rozwiniętej zabudowie mieszkaniowej i bliskości stolicy, pozostaje jednym z naturalnych kierunków takich przeprowadzek.

R E K L A M A



## ZAMIESZKAJ PO STRONIE SŁOŃCA

Umów prezentację!

+48 601 254 060

www.osiedlehelios.pl



OSIEDLE  
HELIOS

Mieszkania  
~ 60 m<sup>2</sup>

# Jak zmienia się rynek nieruchomości w powiecie piaseczyńskim

Powiat piaseczyński od kilku lat przyciąga kupujących szukających kompromisu między spokojem podwarszawskich miejscowości a dostępem do rynku pracy w stolicy. Dane z początku 2026 roku pokazują, że zainteresowanie nieruchomościami w tej części Mazowsza nie słabnie, a ceny nadal rosną. Coraz częściej kupującymi są osoby przeprowadzające się z Warszawy – zarówno młode rodziny, jak i inwestorzy szukający atrakcyjniejszych cenowo lokalizacji w pobliżu metropolii.

## Rosnące zainteresowanie i ograniczona podaż

Rynek nieruchomości w Piasecznie i okolicznych gminach pozostaje w wyraźnym trendzie wzrostowym. Zainteresowanie zakupem mieszkań i domów utrzymuje się na wysokim poziomie, a liczba dostępnych ofert nie zawsze nadąża za rosnącym popytem. Wciąż jednak dla wielu osób jest to atrakcyjna alternatywa wobec rynku warszawskiego, szczególnie dla tych, którzy szukają spokojniejszego miejsca do życia, ale chcą zachować możliwość wygodnego dojazdu do stolicy. Zdaniem obserwatorów rynku, w najbliższych latach zainteresowanie nieruchomościami w tej części Mazowsza może utrzymać się na podobnym poziomie. Wpływ na to ma między innymi ograniczona liczba nowych terenów pod zabudowę oraz stały napływ kupujących z Warszawy i okolicznych miejscowości.

## Ucieczka z miasta – główny motor popytu

Jednym z najważniejszych trendów ostatnich lat jest migracja z Warszawy



do podmiejskich powiatów. W Piasecznie i sąsiednich gminach kupujący szukają przede wszystkim domów jednorodzinnych, segmentów z ogródkiem lub działek pod budowę.

– Po kilkunastu latach mieszkania w bloku w Warszawie chcieliśmy w końcu mieć więcej przestrzeni i ogród. Piaseczno okazało się idealnym kompromisem – spokojna okolica, dobra infrastruktura, a do pracy w stolicy dojeżdżamy stosunkowo szybko – mówi pani Anna, która w ubiegłym roku

przeprowadziła się z rodziną do domu w gminie Lesznowola.

Podobne motywacje mają również młodsze osoby kupujące pierwsze nieruchomości.

– W Warszawie ceny mieszkań są dla wielu osób zaporowe. Tutaj za podobną kwotę można mieć większe mieszkanie albo nawet mały segment – podkreśla pan Michał, mieszkaniec Konstancina-Jeziorny.

## Mieszkania również przyciągają kupujących

Choć popularność domów i działek pozostaje wysoka, coraz większym zainteresowaniem cieszą się także mieszkania w nowych inwestycjach deweloperskich. Powstające w Piasecznie, Mysiadle czy Józefosławiu kameralne osiedla przyciągają zarówno osoby kupujące pierwsze lokum, jak i inwestorów.

– Kupiliśmy mieszkanie w Piasecznie głównie ze względu na cenę i spokojną okolicę. W Warszawie za podobną kwotę dostalibyśmy znacznie mniejszy metraż – mówi pani Katarzyna, która

niedawno wprowadziła się do nowego budynku w centrum miasta.

Deweloperzy zauważają, że mieszkania w powiecie piaseczyńskim są atrakcyjne także dla osób pracujących w Warszawie, które chcą zamieszkać bliżej terenów zielonych, nie rezygnując z miejskiej infrastruktury.

## Popularność osiedli podmiejskich

Na rynku powiatu piaseczyńskiego widać także zmianę struktury podaży. Coraz więcej inwestycji obejmuje niewielkie osiedla domów jednorodzinnych i segmentów w takich miejscowościach jak Lesznowola, Góra Kalwaria czy Prażmów. Powiat piaseczyński korzysta na procesie suburbanizacji Warszawy – wiele rodzin decyduje się na wyprowadzkę ze stolicy w poszukiwaniu większej przestrzeni, spokoju i lepszego dostępu do zieleni.

## Stabilizacja rynku, ale popyt nadal wysoki

Po dynamicznych wzrostach cen z poprzednich lat rynek nieruchomości

w Polsce zaczyna się stopniowo stabilizować. Nie oznacza to jednak spadku zainteresowania zakupem mieszkań i domów w regionach podmiejskich.

W przypadku powiatu piaseczyńskiego popyt nadal pozostaje wysoki, co ogranicza możliwość większych spadków cen.

## Perspektywy na kolejne lata

Jeśli obecne trendy się utrzymają, powiat piaseczyński może dalej umacniać swoją pozycję jako jednej z atrakcyjniejszych lokalizacji mieszkaniowych w pobliżu Warszawy. Rozwój infrastruktury drogowej, nowe inwestycje mieszkaniowe oraz rosnące zainteresowanie spokojniejszym stylem życia sprawiają, że dla wielu osób zakup nieruchomości w tej części Mazowsza staje się realną i coraz bardziej popularną alternatywą wobec rynku stołecznego.

– Coraz więcej znajomych z Warszawy rozgląda się za mieszkaniem albo domem w tej okolicy. Wydaje się, że to dopiero początek większych zmian – podsumowuje pan Michał.

R E K L A M A

## Nowe serce starego miasta

### – Zamieszkać w centrum Góry Kalwarii

## Mieszkania od 10 955 zł/m<sup>2</sup>







**570 571 547**



**www.galadeweloper.pl**

R E K L A M A

# WIĘCEJ PRZESTRZENI. TA SAMA OKOLICA!

ŚLONECZNA  
-IWICZNA-

TYLKO  
12 DOMÓW

108m<sup>2</sup>  
+ OGRÓD



ul. Słoneczna 18 Stara Iwiczna

[www.slonecznaiwiczna.pl](http://www.slonecznaiwiczna.pl)



Zeskanuj  
i sprawdź dostępność domów:



Słoneczna Iwiczna to kameralna inwestycja 12 domów w Starej Iwicznej, z wygodnym dojazdem bez przejazdu kolejowego do Piaseczna. Każdy dom ma 2 miejsca parkingowe oraz ekologiczne rozwiązania, w tym pompę ciepła, przygotowanie pod fotowoltaikę i deszczówkę.

KONTAKT:



TEL. 507 626 315



BIURO@SLONECZNAIWICZNA.PL

**1** ul. Piłsudskiego 8, Góra Kalwaria  
☎ 570 571 547



**URZECZE GÓRA KALWARIA**  
www.galadeweloper.pl

DEVELOPER: GALA DEVELOPER

**4 KĄTY**  
www.soffia.eu

ul. Akacjowa 60, Kąty k. Piaseczna  
☎ 602 400 111



**4 KĄTY**  
www.soffia.eu

Biuro sprzedaży: Aleja Kalin 55 lok. nr 4, Piaseczno  
Developer: SOFFIA Development

**3** Zamienie  
☎ 609 75 50 50



**ZIELONE ZAMIENTE**  
www.zielonezamienie.pl

Biuro sprzedaży: ul. Waniłowa 8 lok. 2, Zamienie  
Developer: White Stone Development

**OSIEDLE GŁOSKÓW**  
www.osiedlegloskow.pl

ul. Jastrzębia, Głusków  
☎ 795 750 450



**OSIEDLE GŁOSKÓW**  
www.osiedlegloskow.pl

Developer: BG Development

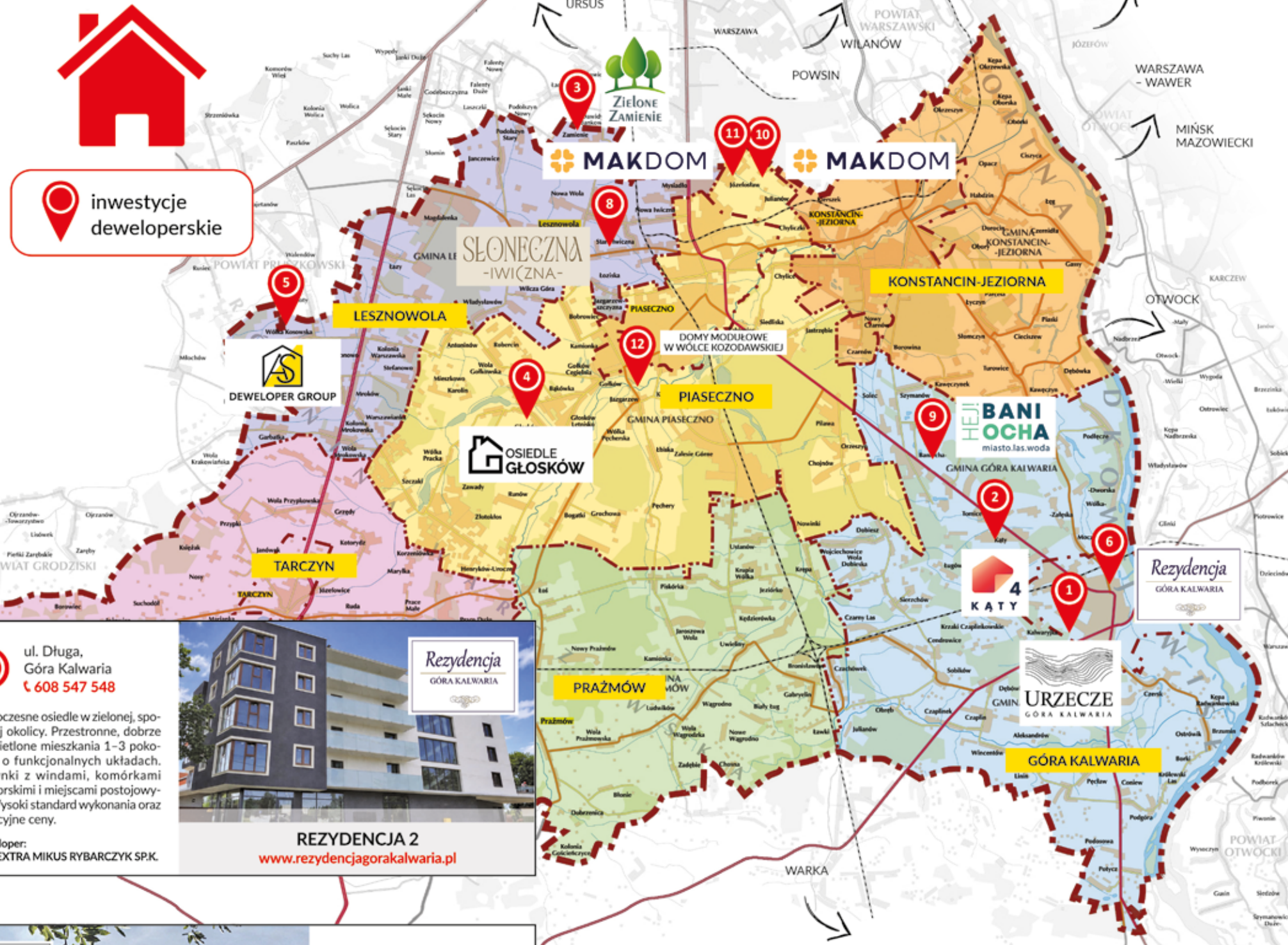
**5** ul. Daktyłowa, wjazd od ul. Nadrzecznej 21, Wólka Kosowska  
☎ 502 340 272



**PRZYJAZNA WÓŁKA**  
www.asdeweloper.pl

Developer: AS Deweloper Group Sp. z o.o.

# XVII EDYCJA MAPY INWESTYCJI DEWELOPERSKICH powiat piaseczyński i okolice




**6** ul. Długa, Góra Kalwaria  
☎ 608 547 548



**REZYDENCJA 2**  
www.rezydencjagorakalwaria.pl

Developer: BUD EXTRA MIKUS RYBARCZYK SP.K.

**7** ul. Krótka, Warka  
☎ 693 860 485



**WILLA WARKA III ETAP**  
www.willawarka.pl

Biuro sprzedaży: ul. Szewska 28 lok. 12, Radom  
Developer: Willa Warka Sp. z o.o.

**8** ul. Słoneczna 18, Stara Iwiczna  
☎ 507 626 315



**SŁONECZNA IWICZNA**  
www.slonecznaiwiczna.pl

Developer: LT Nieruchomości

**9** Baniocha wjazd od ul. Spokojnej  
☎ 503 503 419



**HEJ! BANIOCHA**  
www.hejbaniocha.pl

Biuro sprzedaży: ul. Puławska 45/1, Piaseczno  
Developer: JDM Developer

**10** ul. Wilanowska, Józefów  
☎ 721 610 300



**MARINA V**  
www.makdom.pl

Biuro sprzedaży: ul. Wilanowska 8, Józefów  
Developer: MAK DOM HOLDING S.A.

**11** ul. Jutrzenki, Józefów  
☎ 609 944 209



**KUROPATWY XII**  
www.makdom.pl

Biuro sprzedaży: ul. Wilanowska 8, Józefów  
Developer: MAK DOM HOLDING S.A.

**12** ul. Polna 2c, Wólka Kozodawska  
☎ 574 742 292



**DOMY MODUŁOWE W WÓLCIE KOZODAWSKIEJ**

e-mail: kontakt@dom90.pl

OPRACOWANIE DLA PRZEGLĄDU PIASECZYŃSKIEGO  
WWW.PRZEGLADPIASECZYŃSKI.PL



**13** ul. Księżycowa, Kąty  
☎ 609 859 899

Osiedle domów jednorodzinnych i dwulokalowych „Rajska osada” to idealna propozycja dla osób marzących o własnym domu z ogrodem, które jednocześnie cenią sobie szybki dostęp do infrastruktury miejskiej Warszawy. Domy o pow. od 138m<sup>2</sup> do 178m<sup>2</sup> wyróżniają się funkcjonalnością oraz wysokim poziomem estetyki, znajdują się na działkach o pow. 500m<sup>2</sup> -1000m<sup>2</sup>  
Deweloper: EKODOMY

**RAJSKA OSADA**  
[www.pbekodom.pl](http://www.pbekodom.pl)



**14** ul. Arakowa, Zamienie  
☎ 22 322 70 03

Słoneczna Arakowa to wygodna lokalizacja blisko Mokotowa. Kameralna architektura, nowoczesne windy i wygodne garaże oraz co najbardziej istotne: funkcjonalne, słoneczne mieszkania z dużymi balkonami lub tarasami, wszystko zaprojektowane z myślą o wygodzie za przystępną cenę. Mieszkania w programie RKM.  
Biuro sprzedaży:  
al. Niepodległości 54, Warszawa  
Deweloper: MAK DOM HOLDING S.A.

**SŁONECZNA ARAKOWA**  
[www.makdom.pl](http://www.makdom.pl)

# XVII EDYCJA MAPY INWESTYCJI DEWELOPERSKICH

powiat  
piaseczyński  
i okolice



inwestycje deweloperskie



**15** ul. Trzeciakowskich, Piaseczno, Chylice Półko  
☎ 503 503 419

Nove Piaseczno to miejsce, które spełni marzenia zarówno rodzin, jak i singli. Osiedle składające się z domów wolnostojących zostało zaprojektowane tak, aby zapewnić mieszkańcom niezależność w naturalnym, zielonym otoczeniu.  
Dział sprzedający:  
ul. Puławska 45/1, Piaseczno  
Deweloper: JDM Deweloper

**NOVE PIASECZNO 2**  
[www.novepiaseczno.pl](http://www.novepiaseczno.pl)



**16** ul. Brzozowa, Sobików  
☎ 530 008 078

Sobików Park to kameralne, zamknięte osiedle domów parterowych z ogrodami 507-975 m<sup>2</sup>. Funkcjonalne układy, dużo światła, wysokie pomieszczenia. Miejsce zaprojektowane z myślą o komforcie na lata.  
Deweloper: PFS INVESTMENTS ŚWIĘTOCHOWSCY SP. K.

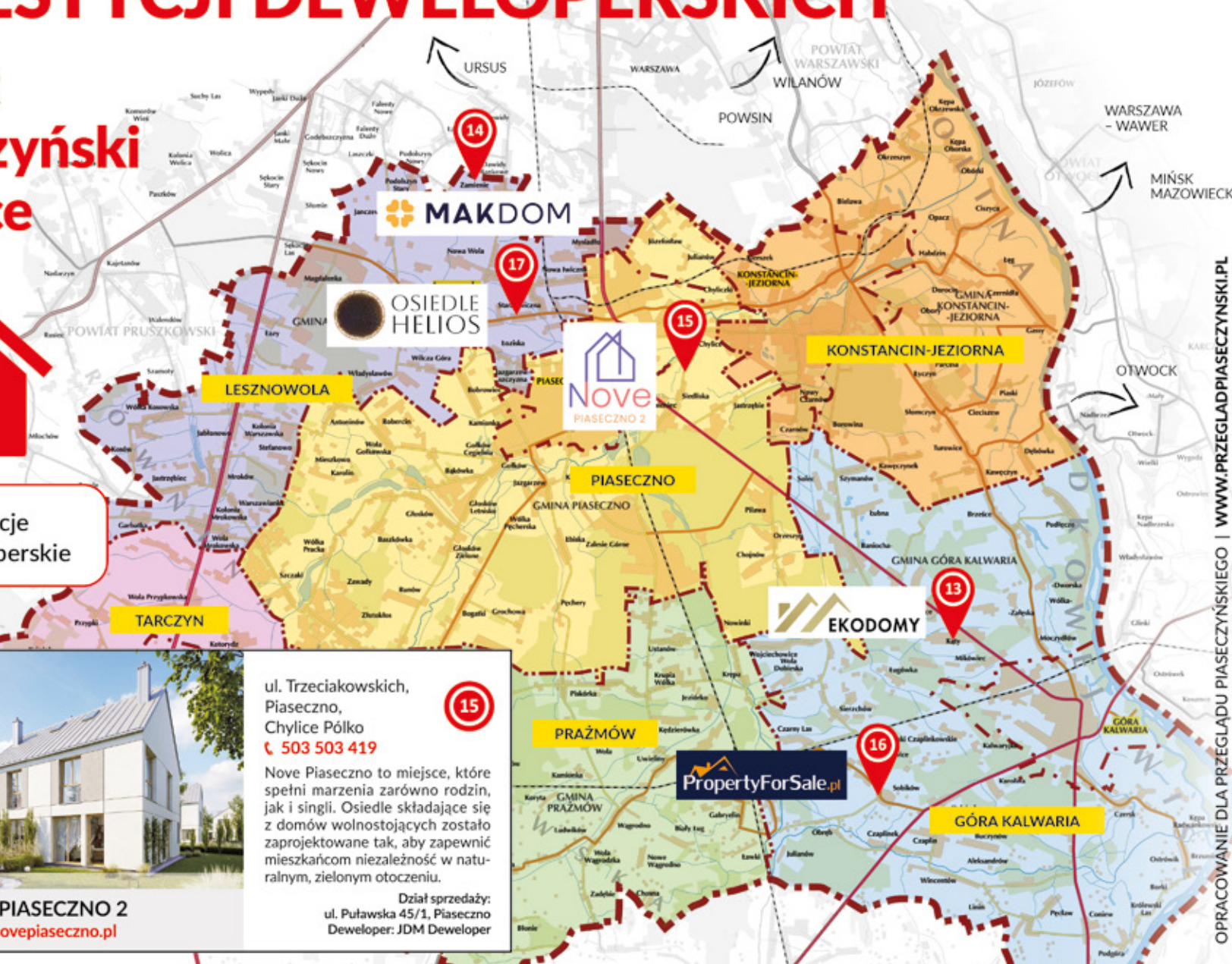
**SOBIKÓW PARK**  
[www.propertyforsale.pl](http://www.propertyforsale.pl)



**17** ul. Helios, Stara Iwiczna  
☎ 601 254 060

Osiedle Helios to słoneczne osiedle w Starej Iwicznej, oferujące mieszkania o powierzchni ok. 60 m<sup>2</sup> z ogródkiem lub balkonem i strychem. To propozycja dla osób ceniących spokojne sąsiedztwo, zieloną okolicę, funkcjonalny układ mieszkań oraz miejsce parkingowe w cenie.  
Deweloper: AVALON INVESTMENTS Sp. z o.o.

**OSIEDLE HELIOS**  
[www.osiedlehelios.pl](http://www.osiedlehelios.pl)



OPRACOWANIE DLA PRZEGLĄDU PIASECZYŃSKIEGO | WWW.PRZEGLADPIASECZYŃSKI.PL

# Młodzi kupują pierwsze mieszkania poza Warszawą

Coraz więcej młodych osób, które planują zakup pierwszego mieszkania, decyduje się na poszukiwania poza granicami Warszawy. Jednym z popularniejszych kierunków jest powiat piaseczyński, gdzie powstają nowe inwestycje mieszkaniowe, a jednocześnie można liczyć na spokojniejsze otoczenie i bliskość terenów zielonych.



W Piasecznie, Józefosławiu, Mysiadle czy Górze Kalwarii pojawia się coraz więcej budynków wielorodzinnych i kameralnych osiedli, które przyciągają osoby kupujące swoje pierwsze lokum. Dla wielu młodych kupujących ważne jest nie tylko położenie, ale także większa dostępność mieszkań o korzystniejszej metrażu niż w stolicy.

– Szukaliśmy mieszkania w Warszawie, ale ostatecznie zdecydowaliśmy się

na Piaseczno. Mamy większy metraż, a dojazd do pracy zajmuje nam rozsądny czas – mówi pani Karolina, która wraz z partnerem kupiła mieszkanie w jednej z nowych inwestycji.

Dużą rolę odgrywa również styl życia. Młode osoby coraz częściej zwracają uwagę na dostęp do terenów zielonych, możliwości aktywnego spędzania czasu oraz spokojniejsze tempo życia.

– Lubimy rowery i spacerować. Tutaj mamy to na wyciągnięcie ręki, a jednocześnie nie czujemy się odcięci od miasta – dodaje pan Michał, mieszkaniec Piaseczna.

Zainteresowanie mieszkaniami w powiecie piaseczyńskim zauważają także deweloperzy, którzy coraz chętniej realizują inwestycje w tej części Mazowsza. Powstają nowe osiedla, często w kameralnej zabudowie, które odpo-

wiadają na potrzeby młodych rodzin i osób rozpoczynających samodzielne życie.

Wszystko wskazuje na to, że trend kupowania pierwszego mieszkania poza Warszawą może się utrzymać. Dla wielu młodych osób powiat piaseczyński staje się atrakcyjną alternatywą – pozwala połączyć życie w spokojniejszym otoczeniu z możliwością pracy i korzystania z oferty stolicy.



**XVII EDYCJA  
MAPY  
INWESTYCJI  
DEWELOPERSKICH  
POWIATU  
PIASECZYŃSKIEGO  
I OKOLIC**

**Szukasz domu  
lub mieszkania?  
Sprawdź rekomendowane  
inwestycje  
rynku pierwotnego  
w okolicach**

**+ DODATEK  
BUDOWNICTWO,  
DOM I OGRÓD**

R E K L A M A

**SPOKÓJ I ELASTYCZNOŚĆ NA LATA**  
Od 5 do 30 lat spłaty – dopasuj raty do swoich możliwości.

**REALNA POMOC  
W REALIZACJI MARZEŃ**  
Brak prowizji – zero kosztów za udzielenie kredytu.

**BEZPIECZNY WYBÓR**  
Ubezpieczenie do kredytu – ochrona Twojego spokoju i domu.

[www.mazoviabank.pl](http://www.mazoviabank.pl)

**Grupa BPS**

kredyt hipoteczny  
pod własnym  
**NIEBEM**  
JEST NAJLEPIEJ

ZAMIEŃ MARZENIE O WŁASNYM  
DOMU W RZECZYWISTOŚĆ  
– bez stresu, bez ukrytych kosztów



**MAZOVIA  
BANK**



Przykład Reprezentatywny dla Mazovia Banku Spółdzielczego dotyczący udzielenia Kredytu Mieszkaniowego „Mój Dom”  
Ze zmienną stopą procentową; RRSO 5,77%  
Rzeczywista Roczna Stopa Oprocentowania (RRSO) dla wypłaconego jednorazowo kredytu mieszkaniowego Mój DOM wynosi: 5,77% dla następujących założeń: całkowita kwota kredytu: 400 000 zł, okres kredytowania: 300 miesięcy, wkład własny: 20%, wartości nieruchomości: oprocentowanie zmienne kredytu: 5,62 % w skali roku – wyliczone jako suma aktualnego wskaźnika referencyjnego kredytu (stopa zmienna WIBOR 3M: 3,82%) i marży Banku w wysokości 1,80%, równa rata miesięczna 2 487,05 zł, ostatnia rata 2 033,59 zł. Całkowity koszt kredytu 345 880,54 zł, w tym: suma odsetek w całym okresie kredytowania: 345 661,54 zł, prowizja niekredytowana za udzielenie kredytu: 0 zł, koszt ustanowienia hipoteki: 200,00 zł, podatek od czynności cywilno-prawnych (PCC): 19,00 zł, prowadzenie konta MojeKonto Osobiste 0 zł. W całkowitym koszcie kredytu Bank nie uwzględni następujących kosztów: kosztu ubezpieczenia kredytowanej nieruchomości, kosztu ubezpieczenia na życie Kredytobiorcy, kosztu wyceny nieruchomości, gdyż nie jest dostawcą tej usługi dodatkowej dla konsumenta. Całkowita kwota do zapłaty wynosi: 745 880,54 zł. Oprocentowanie kredytu jest zmienne i w okresie obowiązywania umowy kredytu może ulec zmianie w związku ze zmianą wskaźnika referencyjnego WIBOR 3M, która może spowodować, że koszty obsługi kredytu mogą wzrosnąć lub zmaleć. Zmienne oprocentowanie niesie za sobą ryzyko wzrostu wysokości raty, a tym samym całkowitej kwoty do zapłaty. Obowiązkowym zabezpieczeniem kredytu mieszkaniowego Mój Dom jest hipoteka ustanowiona na nieruchomości oraz przelew praw z umowy ubezpieczenia od ognia i innych zdarzeń losowych nieruchomości, która będzie obciążona hipoteką, w całym okresie kredytowania. Kalkulacja została dokonana na dzień 21.04.2026 r. na reprezentatywnym przykładzie.  
Z oprocentowaniem okresowo stałym; RRSO 5,80%  
Rzeczywista Roczna Stopa Oprocentowania (RRSO) dla wypłaconego jednorazowo kredytu mieszkaniowego Mój DOM wynosi: 5,80% dla następujących założeń: całkowita kwota kredytu: 400 000 zł, okres kredytowania: 300 miesięcy, wkład własny: 20%, wartości nieruchomości: oprocentowanie okresowo – stałe kredytu w okresie pierwszych 60 miesięcy 5,70 % w skali roku, a następnie oprocentowanie zmienne 5,62% w skali roku – wyliczone jako suma aktualnej stopy bazowej kredytu (stopa zmienna WIBOR 3M: 3,82 %) i indywidualnie ustalonej marży w wysokości: 1,80%, równa rata miesięczna, przy czym pierwsze 60 rat wynosi 2 504,35 zł, od 6. roku kolejne raty wynoszą 2 490,67 zł i ostatnia rata 2 239,30 zł. Całkowity koszt kredytu 347 989,43 zł, w tym: suma odsetek w całym okresie kredytowania: 347 770,43 zł, prowizja niekredytowana za udzielenie kredytu: 0 zł, koszt ustanowienia hipoteki: 200,00 zł, podatek od czynności cywilno-prawnych (PCC): 19,00 zł, prowadzenie konta MojeKonto Osobiste 0 zł. W całkowitym koszcie kredytu Bank nie uwzględni następujących kosztów: kosztu ubezpieczenia kredytowanej nieruchomości, kosztu ubezpieczenia na życie Kredytobiorcy, kosztu wyceny nieruchomości, gdyż nie jest dostawcą tych usług dodatkowych dla konsumenta. Całkowita kwota do zapłaty wynosi: 747 989,43 zł. Oprocentowanie kredytu jest stałe w okresie pierwszych 60 miesięcy, a następnie zmienne. W okresie obowiązywania oprocentowania wg formuły zmiennej, oprocentowanie umowy kredytu może ulec zmianie w związku ze zmianą stopy referencyjnej WIBOR 3M, która może spowodować, że koszty obsługi kredytu mogą wzrosnąć lub zmaleć. Zmienne oprocentowanie niesie za sobą ryzyko wzrostu wysokości raty, a tym samym całkowitej kwoty do zapłaty. Obowiązkowym zabezpieczeniem kredytu mieszkaniowego Mój Dom jest hipoteka ustanowiona na nieruchomości oraz przelew praw z umowy ubezpieczenia od ognia i innych zdarzeń losowych nieruchomości, która będzie obciążona hipoteką, w całym okresie kredytowania. Kalkulacja została dokonana na dzień 21.04.2026 r. na reprezentatywnym przykładzie.

R E K L A M A



**Atrakcyjne osiedle  
Willa Warka III ETAP**

III etap inwestycji – budynek D  
już w sprzedaży.

Mieszkania od 34 m<sup>2</sup>, każde wyposażone  
w klimatyzację, w budynku posiadającym  
windę i własną kotłownię.

Możliwość nabycia miejsca postojowego  
oraz komórki lokatorskiej  
do wybranego mieszkania.

Biuro sprzedaży: Radom, ul. Szewska 28 lok.12  
tel. 693 860 485, [www.willawarka.pl](http://www.willawarka.pl)

## Dom w stylu nowoczesnym czy klasycznym? Jak urządzają się mieszkańcy powiatu piaseczyńskiego



Urządzanie domu lub mieszkania to moment, w którym właściciele mogą nadać przestrzeni indywidualny charakter. W powiecie piaseczyńskim, podobnie jak w innych częściach kraju, coraz wyraźniej widać dwa dominujące kierunki aranżacyjne – styl nowoczesny oraz klasyczny.



Styl nowoczesny przyciąga przede wszystkim osoby ceniące prostotę i funkcjonalność. W takich wnętrzach dominują jasne kolory, minimalistyczne formy oraz duże, otwarte przestrzenie. Popularne są także naturalne materiały, takie jak drewno, kamień czy szkło.

– Postawiliśmy na jasne wnętrza i proste formy. Chcieliśmy, żeby dom był nowoczesny, ale jednocześnie przytul-

ny – mówi pani Magdalena, która niedawno urządziła dom w gminie Lesznowola.

Z kolei styl klasyczny wybierają osoby preferujące bardziej tradycyjne rozwiązania. W takich aranżacjach pojawiają się eleganckie meble, ciepłe kolory oraz dekoracyjne dodatki. Często wykorzystywane są także elementy nawiązujące do naturalnych materiałów i tradycyjnego rzemiosła.

– Zdecydowaliśmy się na styl bardziej klasyczny. Drewniane meble i stonowane kolory sprawiają, że wnętrze jest ciepłe i ponadczasowe – opowiada pan Andrzej z Konstancina-Jeziorny.

Coraz częściej mieszkańcy decydują się także na połączenie obu stylów. Nowoczesne rozwiązania techniczne, takie jak inteligentne oświetlenie czy energooszczędne instalacje, łączone są z klasycznymi elementami wystroju.

### Wnętrza na miarę

Na terenie powiatu piaseczyńskiego działa wiele sklepów z wyposażeniem wnętrz, salonów meblowych oraz pracowni stolarskich, które pomagają mieszkańcom w realizacji indywidualnych projektów. Dzięki temu coraz więcej domów i mieszkań zyskuje unikalny charakter dopasowany do potrzeb właścicieli.

R E K L A M A

# DANSTONE

### PRODUKCJA I MONTAŻ:

- blatów kuchennych
- blatów łazienkowych
- posadzek
- schodów
- kominków
- elementów dekoracyjnych

**MATERIAŁ:** konglomerat, granit, spiek, marmur

PROFESJONALNE USŁUGI  
KAMIENIARSKIE DO TWOJEGO  
WNĘTRZA



05-500 Piaseczno  
ul. Julianowska 24



666-866-216  
604-146-400



[danstone.pl](http://danstone.pl)  
[danstone@danstone.pl](mailto:danstone@danstone.pl)



## Własny dom w 5 tygodni. Pod Piasecznem rośnie ekologiczne osiedle przyszłości

Jeszcze do niedawna własny dom oznaczał dla inwestora długie miesiące formalności, przeciągającą się budowę i niepewność związaną z kosztami. Dziś ten scenariusz zaczyna się zmieniać. W Wólce Kozodawskiej pod Piasecznem można zobaczyć gotowe domy modułowe, które – jak zapewnia inwestor – powstają w zaledwie pięć tygodni i od razu są przygotowane do zamieszkania.



Na pierwszy rzut oka trudno uwierzyć, że nowoczesny, parterowy budynek otoczony zielenią został wykonany w technologii modułowej. Prosta bryła, duże przeszklenia, drewniane wykończenia i starannie zaprojektowana strefa wypoczynku z balią oraz sauną tworzą wrażenie komfortowego domu premium, a nie obiektu „tymczasowego”. To właśnie ten obraz ma przełamywać stereotypy, które przez lata narosły wokół budownictwa modułowego.

### Dom gotowy szybciej niż mieszkanie od dewelopera

Najmocniejszym argumentem inwestycji jest czas realizacji. Według przedstawicieli projektu klient może odebrać w pełni wyposażony dom już po pięciu tygodniach. Co istotne, nie chodzi o stan surowy czy wersję wymagającą dalszych nakładów, ale o dom przygotowany do codziennego życia.

W standardzie znajdują się m.in. lodówka, zmywarka, płyta indukcyjna, w pełni funkcjonalna łazienka oraz stacja uzdatniania wody wyposażona w filtr odwróconej osmozy. Inwestor podkreśla również, że instalacja elektryczna została zaprojektowana zgodnie ze współczesnymi wymaganiami, tak aby jednocześnie korzystanie z wielu urządzeń nie stanowiło problemu. Całość ma spełniać obowiązujące normy i przepisy, a bezpieczeństwo użytkowników pozostaje jednym z priorytetów projektu.

### Koniec z efektem „blaszaka” podczas deszczu

Jednym z częściej powtarzanych zarzutów wobec domów modułowych jest hałas, zwłaszcza podczas opadów. W tym przypadku inwestor przekonuje, że problem został wyeliminowany dzięki zastosowaniu dachu opartego na płycie PIR z blachą na rąbek o grubości 24 centymetrów. Takie rozwiązanie ma zapewniać skuteczne wygłuszenie, dzięki czemu nawet intensywny deszcz nie powoduje uciążliwego dudnienia, dobrze znanego z wielu lżejszych konstrukcji.

Za komfort odpowiadać ma także system wentylacji. W każdym pomieszczeniu zamontowano mechaniczne wentylatory wyposażone w czujniki wilgotności, które wspierają utrzymanie odpowiedniego mikroklimatu we wnętrzu.

### Perlit zamiast styropianu

Sercem tej technologii jest perlit – naturalny minerał, który w założeniu ma zastępować tradycyjne rozwiązania izolacyjne oparte na styropianie. To właśnie wokół tego materiału budowana jest główna idea inwestycji: dom ma nie tylko dobrze izolować, ale również „oddychać”.

Perlit wykorzystywany jest zarówno jako wypełnienie konstrukcji stalowej Magnelis, jak i składnik tynków wewnętrznych i zewnętrznych. Dzięki temu – jak przekonują wykonawcy – budynek nie two-

rzy szczelnej, zamkniętej „puszki”, lecz pozwala na bardziej naturalną wymianę powietrza i wilgoci. Ma to znaczenie nie tylko dla komfortu mieszkańców, ale również dla trwałości samej konstrukcji.

Dodatkowym atutem jest zastosowanie stali Magnelis, na którą producent przewiduje aż 99 lat gwarancji. W połączeniu z perlitowymi materiałami izolacyjnymi ma to tworzyć system łączący nowoczesność z trwałością i energooszczędnością.

### Technologie z Japonii i Izraela

Projekt w Wólce Kozodawskiej stawia także na rozwiązania sprowadzane z różnych części świata.

Wśród nich są japońskie pompy ciepła, które – według inwestora – mają wyróżniać się większą wydajnością i mniejszą awaryjnością niż standardowe urządzenia dostępne na rynku.

Uwagę zwracają również fotowoltaiczne panele w rolce z Izraela. Ich przewagą ma być brak ko-

oświetlenie LED oraz wysokiej klasy meble. Ciekawym detalem jest pneumatycznie podnoszona brama sterowana pilotem, która pozwala szybko zamienić zabudowę ogrodową w pełni funkcjonalną strefę gotowania.

Całość może uzupełnić prywatna strefa wellness – sauna wykonana z wysokiej jakości drewna fińskiego, zabezpieczona lakierem jachtowym, oraz balia lub jacuzzi z hydromasażem i piecem opalającym drewnem albo zasilaniem elektrycznym.

### Dom szyty na miarę

Choć inwestor proponuje gotowe rozwiązania, podkreśla, że równie ważna jest elastyczność. Klient



może skorzystać z przygotowanego pakietu, ale ma też możliwość dostosowania wnętrza i wyposażenia do własnych oczekiwań. Dotyczy to zarówno aranżacji pomieszczeń, jak i elementów ogrodowych czy dodatkowego wyposażenia.

To podejście może być jednym z powodów, dla których budownictwo modułowe przestaje być traktowane wyłącznie jako tańsza alternatywa dla tradycyjnego domu. Coraz częściej staje się pełnoprawną odpowiedzią na potrzeby osób, które chcą mieszkać wygodnie, nowoczesnie i bez wieloletniego procesu budowy.

W Wólce Kozodawskiej ten model można zobaczyć z bliska. A to właśnie gotowy dom – stojący wśród drzew, z dużym tarasem i dopracowaną strefą wypoczynku – najlepiej pokazuje, że modularność nie musi oznaczać kompromisu. Dla wielu może oznaczać po prostu szybszą drogę do własnego miejsca na ziemi.

Chcesz zobaczyć gotowy dom i dowiedzieć się więcej o technologii, wyposażeniu oraz możliwościach personalizacji? Skontaktuj się z nami telefonicznie i umów na prezentację inwestycji w Wólce Kozodawskiej pod Piasecznem.

### Ogród jak drugi salon

Nowoczesny dom coraz częściej nie kończy się na ścianach budynku. W tej inwestycji równie ważną rolę odgrywa przestrzeń wokół niego. Integralną częścią gotowej realizacji jest drewniana strefa relaksu z balią i sauną, harmonijnie połączona z bryłą domu i ogrodem.

Inwestor oferuje także profesjonalne kuchnie zewnętrzne, projektowane zgodnie z potrzebami klienta. Mogą być wyposażone w grill, indukcję, lodówkę lub chłodziarkę do wina, zlewozmywak,





**XVII EDYCJA  
MAPY INWESTYCJI  
DEWELOPERSKICH  
POWIATU PIASECZYŃSKIEGO  
I OKOLIC**

**+ DODATEK  
BUDOWNICTWO,  
DOM I OGRÓD**

## Rekuperacja SAVE

uczucie świeżości i czystości w każdym pomieszczeniu

 systemair

- ▶ Dla dużych i małych budynków
- ▶ Odzysk ciepła do 85%
- ▶ Cicha praca
- ▶ Oszczędność energii
- ▶ Brak skroplin
- ▶ Odzysk wilgoci
- ▶ Polecane dla alergików
- ▶ Podłączenie od góry lub boczne
- ▶ Pełna kontrola z dowolnego miejsca



[www.systemair.com](http://www.systemair.com)

 **WENTOM**  
HURTOWNIA WENTYLACYJNA

ASORTYMENT SYSTEMAIR DOSTĘPNY W HURTOWNI WENTYLACYJNEJ WENTOM  
Al. Krakowska 59, 05-555 Grzędy • [biuro@wentom.pl](mailto:biuro@wentom.pl) • 664 700 605 • [www.wentom.pl](http://www.wentom.pl)

# Budujesz lub remontujesz dom? Postaw na lokalne firmy z powiatu piaseczyńskiego

Budowa domu lub remont mieszkania to jedna z najważniejszych inwestycji w życiu wielu rodzin. Coraz więcej mieszkańców powiatu piaseczyńskiego przekonuje się, że przy realizacji takich przedsięwzięć warto korzystać z usług firm działających w najbliższej okolicy. Lokalne sklepy budowlane, ekipy remontowe czy pracownie stolarskie oferują nie tylko szeroki wybór materiałów i usług, ale także doświadczenie wynikające z pracy na lokalnym rynku.



Jednym z największych atutów współpracy z lokalnymi przedsiębiorstwami jest łatwiejszy kontakt i możliwość bezpośredniego spotkania. W przypadku budowy czy remontu często liczy się szybka reakcja i sprawna organizacja prac.

– Przy budowie domu korzystaliśmy głównie z usług firm z powiatu piaseczyńskiego. Dzięki temu mogliśmy na bieżąco konsultować szczegóły i szybko rozwiązywać ewentualne problemy – mówi pan Krzysztof z Piaseczna.

Dużą rolę odgrywa również znajomość lokalnych realiów. Firmy działające w regionie wiedzą, jakie rozwiązania sprawdzają się w okolicznych domach,

jakie materiały są najczęściej wybierane oraz jakie technologie budowy cieszą się największą popularnością.

W powiecie piaseczyńskim działa wiele firm oferujących kompleksowe usługi – od sprzedaży materiałów budowlanych, przez projektowanie wnętrz, aż po wykonawstwo i wykończenie domów „pod klucz”. Dzięki temu inwestorzy mogą znaleźć większość potrzebnych usług w jednym regionie, bez konieczności szukania wykonawców w odległych miastach.

– Coraz więcej klientów zwraca uwagę na to, że lokalne firmy są łatwo dostępne także po zakończeniu prac. W razie potrzeby można liczyć na szybki

serwis czy dodatkowe prace – podkreśla jeden z wykonawców działających w regionie.

Wybierając lokalne przedsiębiorstwa, mieszkańcy wspierają również rozwój gospodarczy swojego powiatu. To z kolei przekłada się na powstawanie nowych miejsc pracy i rozwój usług dostępnych dla mieszkańców.

R E K L A M A

**KOMINIARZ  
PIASECZNO**  
pełen zakres usług  
kominarskich  
[www.kominiarzpiaseczno.pl](http://www.kominiarzpiaseczno.pl)  
781 495 997 578 143 582

 **DOMAG**  
**WYKOŃCZENIA  
WNĘTRZ A-Z**  
**REMONTY Z PASJĄ**  
SKONTAKTUJ SIĘ Z NAMI  
[domag.wawrynowicz@gmail.com](mailto:domag.wawrynowicz@gmail.com)  
+48 780062538  
[Domag-renovation.com](http://Domag-renovation.com)

**ŚWIADECTWO  
ENERGETYCZNE** Piaseczno i okolice  
Warszawa  
Szybka realizacja  
574 525 556  
[cert-energetyczne.pl](http://cert-energetyczne.pl)

**WIERCENIE  
STUDNI**  
**888 167 666**

**KLIMATYZACJA  
POMPY CIEPŁA**  
 **Panasonic**  
EKONINSTAL  
POMPY CIEPŁA **604 895 675**

 **KOWALCZYK**  
MATERIAŁY BUDOWLANE  
• Materiały budowlane od fundamentów po dach  
• Kompleksowa obsługa budowy domów jednorodzinnych  
UL. TERESPOLSKA 99, 05-074 NOWY KONIK  
+48 22 783 88 88, [kontakt@kowalczyk-mb.pl](mailto:kontakt@kowalczyk-mb.pl) [kowalczyk-mb.pl](http://kowalczyk-mb.pl)

**OBLUSKI.WAW.PL**  
Andrzej Obluski  
• MONTAŻ, NAPRAWA, SERWIS,  
KONSERWACJA PIECÓW  
GAZOWYCH SAUNIER DUVAL,  
VAILLANT, DEDITRICH, TERMET  
• HYDRAULIKA  
• MONTAŻ POMP CIEPŁA  
TEL. 601 376 417  
[WWW.OBLUSKI.WAW.PL](http://WWW.OBLUSKI.WAW.PL)

 **CENTRUM  
DOCIEPLEŃ**  
ponad 25 lat na rynku  
docieplanie budynków  
mycie i malowanie elewacji  
tynkowanie, podbitki  
pracujemy na najlepszych  
materiałach  
służymy fachową poradą  
**501 62 45 62**  
[www.ekobud.waw.pl](http://www.ekobud.waw.pl)

R E K L A M A



**CITO Serwis**

**HYDRAULIKA  
KLIMATYZACJA  
POMPY CIEPŁA**

Zajmujemy się m.in.:

- dobór jednostki oraz montaż klimatyzacji i pomp ciepła,
- serwis i przegląd klimatyzacji,
- serwis pomp ciepła, biały montaż,
- przeróbki, naprawy, serwis i konserwacja instalacji hydraulicznej,
- montaż i serwis kotłów

Złota 11B, Kamionka | 601 667 363 | [biuro@citoserwis.pl](mailto:biuro@citoserwis.pl)  
[www.citoserwis.pl](http://www.citoserwis.pl)



**LOCUSS** **OKNOPLAST**

**Okna do stanu surowego i wymiany**  
Bezpłatny pomiar i wycena

**22 494 30 94**

Serwis wszystkich typów okien

Piaseczno, ul. Nadarzyńska 14  
[piaseczno@locuss.pl](mailto:piaseczno@locuss.pl) | [www.locuss.pl](http://www.locuss.pl)

# Taras i ogród – jak stworzyć przestrzeń do wypoczynku przy domu

*Dla wielu mieszkańców powiatu piaseczyńskiego taras i ogród stanowią ważne przedłużenie przestrzeni mieszkalnej. To właśnie tam w ciepłe dni przenosi się życie rodzinne – od porannej kawy, przez spotkania z przyjaciółmi, po wieczorny odpoczynek na świeżym powietrzu.*

Projektując taką przestrzeń, warto przede wszystkim zadbać o funkcjonalność. Taras powinien być wygodny i dostosowany do stylu życia domowników. Popularne są rozwiązania łączące część wypoczynkową z miejscem do wspólnych posiłków.

– Taras stał się naszym ulubionym miejscem w domu. Latem praktycznie

przenosimy tam salon – mamy stół, wygodne fotele i dużo zieleni wokół – mówi pani Agnieszka z Piaseczna.

W ostatnich latach rośnie także popularność naturalnych materiałów, takich jak drewno czy kamień. Dzięki nim taras harmonijnie łączy się z ogrodem i otaczającą przestrzenią.

Nie bez znaczenia jest również odpowiednie oświetlenie. Lamy ogrodowe, girlandy świetlne czy subtelne podświetlenie roślin pozwalają korzystać z ogrodu także po zmroku, tworząc przyjemną atmosferę.

Coraz więcej osób decyduje się także na dodatkowe elementy, takie jak pergole, zadaszenia czy niewielkie altany,

które zapewniają ochronę przed słońcem i deszczem.

W powiecie piaseczyńskim działa wiele firm specjalizujących się w budowie tarasów, układaniu kostki, projektowaniu ogrodów czy montażu ogrodzeń. Dzięki temu mieszkańcy mogą liczyć na profesjonalne wsparcie przy tworzeniu przestrzeni dopa-



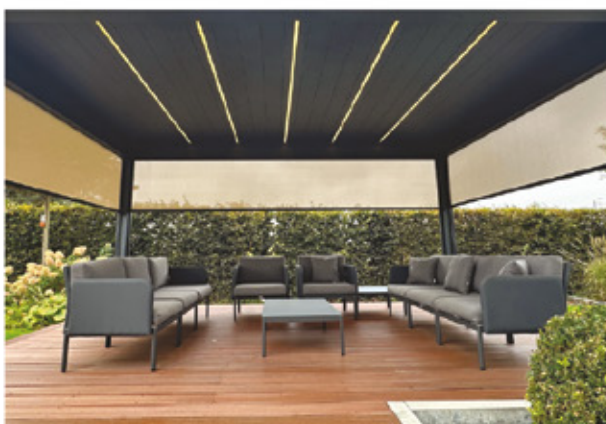
rowanej do swoich potrzeb. Dobrze zaprojektowany ogród i taras potrafią całkowicie odmienić charakter domu. To inwestycja, która nie tylko podnosi komfort codziennego życia, ale także pozwala w pełni korzystać z atutów podmiejskiego stylu życia, z których słynie powiat piaseczyński.

R E K L A M A



## ZABUDOWY BALKONÓW I TARASÓW, MONTAŻ PERGOLI nowoczesne konstrukcje aluminiowe

Zapraszamy do kontaktu telefonicznego lub mailowego  
tel. 883 53 05 70, e-mail: [biuro@zabudowywarszawa.pl](mailto:biuro@zabudowywarszawa.pl)



**NOCNY  
PÓLMARATON  
PIASECZYŃSKI**

**20 czerwca  
start godz. 21.00  
Rynek w Piasecznie**

**Zapisz się już teraz!**

[www.polmaratonpiaseczno.pl](http://www.polmaratonpiaseczno.pl)

## PATRON HONOROWY



Wiceprezes Rady Ministrów  
Minister Obrony Narodowej

Władysław Kosiniak-Kamysz

## ORGANIZATORZY



POWIAT  
PIASECZYŃSKI



Piaseczno



INKUBATOR INICJATYW  
LOKALNYCH



GOSIR  
PIASECZNO

## PATRONI

maratonczyk.pl



BIEGANIE.PL

## PARTNERZY

Przedsiębiorstwo Wodociągów  
i Kanalizacji w Piasecznie

PWiK Piaseczno



Bank Polski

Activejet®



DECATHLON

Przeł<sup>ąd</sup>  
sieć lokalnych tygodników

# Olimpijczyk z wizytą

## || GÓRA KALWARIA

Góra Kalwaria pokazała, że o ekologii można mówić nowoczesnie, dynamicznie i bez nudy. Podczas drugiej edycji ogólnopolskiej akcji „Sport Kocha Recykling” młodzież uczyła się zasad recyklingu poprzez ruch, rywalizację i spotkanie z medalistą olimpijskim Damianem Janikowskim.

To już druga edycja projektu edukacji ekologicznej „Sport Kocha Recykling”. Tym razem Organizacja Odzysku – Europejska Platforma Recyklingu postawiła na naukę poprzez sport i zabawę, odwiedzając między innymi Górę Kalwarię. Jednym z gości specjalnych wydarzenia był Damian Janikowski – zapaśnik, medalista olimpijski i ambasador tegorocznej akcji.

Projekt skierowany jest do miłośników różnych dyscyplin sportowych, którym bliski jest zdrowy styl życia oraz troska o środowisko naturalne. Pomysłodawcą kampanii jest Paweł Palus, Dyrektor Generalny Europejskiej Platformy Recyklingu.

– Połączenie sportu i recyklingu może wydawać się nietypowe, ale właśnie o to chodziło – by przyciągnąć uwagę do spraw naprawdę ważnych. Sport, zdrowy tryb życia i bliskość natury są niezwykle istotne, ale równie ważny jest recykling – podkreśla Paweł Palus.

## || Damian Janikowski: sportowcy też muszą uczyć się recyklingu

Gwiazdą spotkania w Górze Kalwarii był Damian Janikowski, który w tym roku aktywnie zaangażował się w kampanię. Jak zaznacza, również sportowcy muszą zdobywać wiedzę o właściwym postępowaniu w elektroodpadami.

– Używamy ogromnej ilości sprzętu elektronicznego: tabletów, zegarków, czujników tętna czy urządzeń monitorujących trening i zdrowie. Tego sprzętu jest naprawdę bardzo dużo, dlatego my także musimy wiedzieć, jak go prawidłowo segregować i przekazywać do recyklingu. Potem możemy uczyć innych – mówi brązowy medalista olimpijski.

## || Miasto wspiera ekologię i sport

Wśród patronów honorowych drugiej edycji akcji znalazła się również Gó-

ra Kalwaria. Samorząd od lat angażuje się w inicjatywy promujące zdrowy styl życia oraz działania proekologiczne.

– Młodym ludziom często wydaje się, że lekcje ekologii są nudne i nieprzydatne. Tymczasem połączenie edukacji ekologicznej ze sportową rywalizacją ma ogromny sens – szczególnie gdy ambasadorami wydarzeń są tak inspirujące osoby, jak medaliści olimpijscy – mówi Mateusz Baj, zastępca burmistrza Miasta i Gminy Góra Kalwaria.

## || Ekologiczna lekcja z olimpijskim akcentem

Dwugodzinne spotkanie odbyło się w miejskiej hali sportowej. Uczniowie uczestniczyli w wyjątkowej lekcji ekologii i wychowania fizycznego prowadzonej przez Damiana Janikowskiego.

Sportowiec zdradził również ciekawostkę związaną z igrzyskami olimpijskimi.

– Podczas igrzysk w Tokio medale olimpijskie wykonano z metali pochodzących ze zużytych urządzeń elektronicznych, między innymi telefonów



Dwugodzinne spotkanie odbyło się w miejskiej hali sportowej



FOT. KATARZYNA KOWALSKA

komórkowych i laptopów. To pokazuje, jak wielkie znaczenie ma właściwa segregacja elektroodpadów – zaznacza Janikowski.

## || Wielki finał już w czerwcu

W ramach kampanii „Sport Kocha Recykling” Europejska Platforma Recyklingu promuje prawidłowe postępowanie z elektroodpadami i odpadami opakowaniowymi, angażując się w wydarzenia sportowe w całej Polsce, takie jak: ISandS Cross Triathlon Tour

2026, Puchar Piaseczna XC czy Wpław na Gotlandię.

W ubiegłym roku akcję wspierali m.in. Iwona Guzowska, Dorota Gardias, Anna Powierza, Piotr Zelt, Qczaj, Karolina Szczepaniak, Sebastian Szubski oraz Przemysław Szymanowski.

Wielki finał tegorocznej edycji odbędzie się 2 czerwca w Warszawie, z okazji Światowego Dnia Roweru. Wszystko wskazuje na to, że nie zabraknie tam również reprezentacji uczniów z Gminy Góra Kalwaria.

Katarzyna Kowalska

# Nowa wiata na pętli

## || BOBROWIEC

W Bobrowcu wymieniona została wiata przystankowa na pętli autobusowej przy ulicy Mazowieckiej. To ułatwienie dla oczekujących.

Nowa wiata nie jest jeszcze dostępna dla pasażerów – do zakończenia robót przystanek pozostaje wyłączony.



Sołtys Agnieszka Markiewicz wskazuje, że potrzeba podobnych rozwiązań również w innych lokalizacjach

czony z użytkowania. Już teraz jednak widać efekty prowadzonych prac i zmianę estetyki tego miejsca.

Jak podkreśla sołtys, Agnieszka Markiewicz, mieszkańcy Bobrowca potrzebują podobnych rozwiązań tak-

że w innych lokalizacjach. W planach są kolejne działania, które mają poprawić komfort codziennego korzystania z komunikacji. W najbliższych dniach zaplanowano wizję lokalną z udziałem przedstawiciela Wydziału Utrzymania Terenów Publicznych. Podczas spotkania mają zostać omówione najważniejsze potrzeby mieszkańców oraz możliwości realizacji kolejnych inwestycji.

Wymiana wiaty to jeden z elementów poprawy infrastruktury w

## || TARCZYN

Do szkół na terenie gminy Tarczyn trafi nowoczesne wyposażenie do nauki sztucznej inteligencji, programowania i nowych technologii. To efekt podpisania umowy w ramach ogólnopolskiego programu wspierającego cyfryzację edukacji.

Celem przedsięwzięcia jest wyrównywanie szans uczniów w dostępie do nowoczesnych narzędzi dydaktycznych. W praktyce oznacza to doposażenie placówek w sprzęt komputerowy, oprogramowanie edukacyjne oraz rozwiązania, które pozwolą prowadzić zajęcia w bardziej praktyczny i angażujący sposób.

## || Inwestycja w kompetencje

Nowe laboratoria mają służyć nie tylko nauce obsługi technologii, ale także rozwijaniu umiejętności szczególnie cenionych na współczesnym rynku pracy. Chodzi m.in. o logiczne myślenie, analizę danych, współpracę zespołową, kreatywność oraz rozwiązywanie problemów.

Specjalistyczne wyposażenie umożliwi prowadzenie zajęć z zakresu robotyki, programowania, automatyki



czy podstaw uczenia maszynowego. Takie lekcje coraz częściej pojawiają się w szkołach jako odpowiedź na rosnące znaczenie kompetencji cyfrowych.

Wsparcie dla placówek pochodzi ze środków europejskich przeznaczonych na modernizację edukacji. W skali kraju na podobne inwestycje przeznaczono blisko 2 miliardy złotych. Celem programu jest zmniejszanie różnic między szkołami z mniejszych miejscowości a placówkami działającymi w dużych miastach.

## || Lepsza przyszłość dla uczniów

W gminie Tarczyn nowe wyposażenie otrzyma pięć placówek: Szkoła Podstawowa im. Józefa Chełmońskiego, Szkoła Podstawowa im. Mieczysława Kaczyńskiego, Szkoła Podstawowa im. Juliana Stępkowskiego, Szkoła Podsta-



GRAFIKA: UM W TARCZYNIE

wowa im. Wojciecha Górskiego oraz Liceum Ogólnokształcące im. Szarych Szeregów.

Dla uczniów oznacza to łatwiejsze korzystanie z bardziej nowoczesnej technologii. Dla gminy to kolejny krok w stronę unowocześniania lokalnej oświaty i inwestycja w przyszłość młodego pokolenia.

Kasia Kowalska

RMK

**servicemile**  
Serwis BMW poszukuje  
**Zbrojarza / Blacharza**  
Tel: 601-205-101  
Mail: kontakt@servicemile.pl

**Działamy na rzecz bezdomnych kotów i psów**  
fundacjazwierokracja

**Miejsce na Twoje ogłoszenie**

**SPRZEDAM DZIAŁKI NAD JEZIOREM**  
- 150 km od Warszawy  
własna linia brzegowa, media i warunki zabudowy  
**607 712 951**

## OGŁOSZENIA DAM PRACĘ

Zatrudnię pracownika na budowę - budowa domu jednorodzinnego - wykonanie elewacji i innych prac wykończeniowych. Zapewniam zakwaterowanie. Warszawa, Białoleka Tel. 601 241 397

**Pracowników do serwisu urządzeń wentylacyjnych, również bez doświadczenia, konieczne prawo jazdy kat. B tel. 601 923 395**

Zatrudnimy pracowników fizycznych do pracy przy kontenerach modułowych. Lokalizacja Sękocin Nowy. Tel. 783546024

**HISZPANIA MAJ-CZERWIEC**  
2 miesiące wakacji za pomoc. Prawo jazdy kat.B wymagane. tel. 508 290 491

Zatrudnię ekspedientkę do sklepu spożywczego w Konstancinie tel: 602 122 313

## SPRZEDAM

Sprzedam betoniarkę 250 l, 380V, przyczepkę do małej naprawy tel 535 467 856

## USŁUGI

**DOCIEPLANIE BUDYNKÓW, MAŁOWANIE ELEWACJI, PONAD 25 LAT DOŚWIADCZENIA TEL. 501 62 45 62**

Anteny internet wideo domofony montaż naprawa 603375875

Pozwolenia na użytkowanie dla starych domów. Legalizacje samowoli budowlanych sprzed lat, KIEROWNIK BUDOWY, tel. 695 975 855

Ścinka drzew, czyszczenie działek, praca z rębakiem, prace ziemne małym sprzętem, zakładanie ogrodów - pełen zakres tel. 694 910 163

**BEZPYŁOWE CYKLINOWANIE, REMONTY od A do Z. TADEUSZ BIAŁOGRODZKI Tel. 502 093 588, 22 756 57 63**

Docieplenia budynków - elewacje - solidnie - doświadczone ekipy - 602 482 572

**ALPIMISTRZY - WYCINKA TRUDNYCH DRZEW 799 257 817**

**PRANIE - CZYSZCZENIE dywanów, tapicerki meblowej i samochodowej, mycie okien 508 65 20 30**

Malowanie mieszkań, elewacji domów i ogrodzeń tel. 603 896 888

**Docieplenie budynków, szybko, tanio, solidnie tel. 502 053 214**

Malarskie tanio tel. 22 7277747, 501 976 533

Cyklinowanie, Parkiety, Remonty, Malowanie 502514388

Stolarskie, kuchnie, zabudowy 602 435 949

Malowanie, hydraulika, remonty, tel. 501 050 907

Remonty, budowlane, ogrodzenia, tel. 513 137 581

Remonty budowlane, hydraulika tel. 667 604 345

Ogrodzenia, panele ogrodzeniowe, siatka + montaż producent tel. 503 572 046

Tynki, wylewki, piana PUR tel. 607 378 288

Anteny, Internet, Konfiguracja sprzętu. Zadzwon 501700315

Hydraulik, złota rączka, 733159220

**Przeprowadzki tel. 505 591 721**

TYNKI GIPSOWE I TRADYCYJNE 604415352

**KOMINIARZ, TEL. 781 495 997**

BRUKARSTWO, TARASY, GWARANCJA, tel. 504 008 309

**Mycie, malowanie elewacji tel. 505 591 721**

Dachy, podbitka, sprzedaż, tel. 692 194 998

**Kominiarz tel. 500 214 622**

**Wywozimy graty z chaty tel. 505 591 721**

Krycie i naprawa dachów, 510166171

ALARMY, KAMERY, DOMOFONY 600 421 203

**Wycinka drzew tel. 505 591 721**

WYWÓZ GAŁĘZI 534-478-013

Elektryk, tel-666 890 886

**Spawanie, tel. 608 030 808**

**DOBRY HYDRAULIK z Piaseczna - wyróżniają nas ROZSĄDNE CENY. Wykonujemy nowe i modernizujemy istniejące instalacje. Tel. 608 030 808**

## AUTO-MOTO KUPIĘ

SKUP AUT NA KASACJĘ 508206738

## NIERUCHOMOŚCI SPRZEDAM

Zamienię działkę rolno budowlaną 1,73 ha z budynkami koło Tarczyna na mieszkanie w Tarczynie lub Grójcu, 2 pokoje, ok. 70 m<sup>2</sup>. Tel. 503 162 449

## NAUKA

Matematyka, 664 438 144

## ZDROWIE

**PROTEZY ZĘBOWE. Naprawa. Piaseczno. Tel.: 502 031 221**

## OGŁOSZENIE

### o wyłożeniu do publicznego wglądu projektów miejscowych planów zagospodarowania przestrzennego

Na podstawie art. 17 pkt 9 i 11 ustawy z dnia 27 marca 2003 roku o planowaniu i zagospodarowaniu przestrzennym (Dz.U. z 2024, po. 1130 ze zm.), w związku z art. 39 ust. 1 i art. 54 ust. 2 ustawy z dnia 3 października 2008 r. o udostępnianiu informacji o środowisku i jego ochronie, udziale społeczeństwa w ochronie środowiska oraz ocenach oddziaływania na środowisko (Dz.U.2024 poz. 1112 ze zm.) **zawiadamiam o wyłożeniu do publicznego wglądu miejscowych planów zagospodarowania przestrzennego dla:**

- 1) fragmentu miasta Góra Kalwaria – centrum miasta, rejon ul. Św. Antoniego, w związku z uchwałą Rady Miejskiej Góry Kalwarii nr LXIII/572/2021 z dnia 14.12.2021 r. w sprawie przystąpienia do sporządzenia ww. miejscowego planu zagospodarowania przestrzennego, zmienionej uchwałą LXXI/642/2022 z dnia 27.04.2022 r. wraz z prognozą oddziaływania na środowisko,
- 2) fragmentu miasta Góra Kalwaria oraz fragmentu wsi Krzaki Czaplinskowskie – rejon ul. Kalwaryjska, w związku z uchwałą Rady Miejskiej Góry Kalwarii nr XCVIII/839/2023 z dnia 28.06.2023 r. w sprawie przystąpienia do sporządzenia ww. miejscowego planu zagospodarowania przestrzennego wraz z prognozą oddziaływania na środowisko.

**Wyłożenie projektów planów nastąpi w dniach od 29.04.2026 r. do 19.05.2026 r.**, w siedzibie Urzędu Miasta i Gminy w Górze Kalwarii, ul. 3 Maja 10, w pokoju nr 206A w godzinach pracy Urzędu a także ww. materiały będą dostępne do wglądu na stronie [www.bip.gorakalwaria.pl](http://www.bip.gorakalwaria.pl)

#### GRANICE PROJEKTU 1



#### Granica obszaru ABCD-A objętego sporządzeniem zmiany miejscowego planu zagospodarowania przestrzennego:

**AB** – granica terenu B2MwU ( w obszarze działki o nr 24/1 i fragmencie działki nr 24/2 (obręb geodezyjny 01-02) w obowiązującym miejscowym planie zagospodarowania przestrzennego dla fragmentu miasta Góra Kalwaria – „Centrum miasta, część południowa wraz ze skarpą wisłaną”, przyjętym uchwałą Nr 704/XLVIII/2006 dnia 17 października 2006 r. Rady Miejskiej w Górze Kalwarii (Dz. Urz. Woj. Maz. z 2007 r., poz. 507) zmienionym uchwałą nr IV/18/2018 r., Rady Miejskiej Góry Kalwarii z dnia 21 grudnia 2018 r. ( Dz.Urz. Woj. Maz. z 2018 r., poz.13199) zwanym dalej „obowiązującym planem”  
**BC** – granica terenu oznaczonego symbolem B2Zn w obowiązującym planie, biegnąca po terenie działki nr 28 i fragmencie działki 26 (obręb geodezyjny 01-02);  
**CD** – granica terenu oznaczonego symbolem B1 U/Uo w obowiązującym planie biegnąca po fragmencie południowej granicy działki nr 26 i granicy działki 25/1 (obręb geodezyjny 01-02);  
**DA** – zachodnia granica działki nr 25/1 oraz zachodnia i zachodnio-północna granica działki 24/1 (obręb geodezyjny 01-02).

#### GRANICE PROJEKTU 2



#### Granica obszaru ABCDEF-A objętego sporządzeniem zmiany miejscowego planu zagospodarowania przestrzennego:

**A-B** – granica opracowania miejscowego planu zagospodarowania przestrzennego dla fragmentu wsi Krzaki Czaplinskowskie – uchwała nr 98/IX/2003 z dnia 29.05.2003 r. (Dz. Urz. Woj. Maz. z 2003 r. poz. 5387, z 2018 r. poz. 10403, z 2020 r. poz. 3065)  
**B-C** – północno - wschodnia linia rozgraniczająca ul. Słonecznej (zgodnie z uchwałą nr LIV/465/2021 Rady Miejskiej Góry Kalwarii z dnia 23.06.2021 r. w sprawie miejscowego planu zagospodarowania przestrzennego dla fragmentu wsi Krzaki Czaplinskowskie – część południowa) wraz z przedłużeniem w kierunku zachodnim do granicy opracowania miejscowego planu zagospodarowania przestrzennego dla fragmentu wsi Krzaki Czaplinskowskie – uchwała nr 98/IX/2003 z dnia 29.05.2003 r. (Dz. Urz. Woj. Maz. z 2003 r. poz. 5387, z 2018 r. poz. 10403, z 2020 r. poz. 3065) oraz z przejściem w kierunku wschodnim po północnej granicy dz. ew. nr 70 (obręb Krzaki Czaplinskowskie)  
**C-D** – północno - wschodnia granica dz. ew. nr 70 (obręb Krzaki Czaplinskowskie), północno – wschodnia linia rozgraniczająca ul. Krótkiej oraz drogi 2KdP (zgodnie z uchwałą nr LIV/465/2021 Rady Miejskiej Góry Kalwarii z dnia 23.06.2021 r. w sprawie miejscowego planu zagospodarowania przestrzennego dla fragmentu wsi Krzaki Czaplinskowskie – część południowa)  
**D-E** – wschodnia granica dz. ew. nr 20, fragment północnej granicy oraz wschodnia granica dz. ew. nr 33 (obręb 15-01 Góra Kalwaria)  
**E-F** – granica administracyjna obrębu 15-01 Góra Kalwaria biegnąca po granicach dz. ew. nr: 33, 34, 35, 36, 37, 40, 39, 41  
**F-A** – granica administracyjna obrębu Krzaki Czaplinskowskie biegnąca po granicach dz. ew. nr: 123/4, 123/6, 123/7, 124

**Dyskusje publiczne** nad przyjętymi w projektach miejscowych planów zagospodarowania przestrzennego rozwiązaniami odbędą się **w dniu 4 maja 2026 r. od godziny 16:00 (projekt 1) oraz od godziny 17:00 (projekt 2) w sali nr 111**, w siedzibie Urzędu Miasta i Gminy w Górze Kalwarii, ul. 3 Maja 10.

Zgodnie z art. 18 ust. 1 ustawy o planowaniu i zagospodarowaniu przestrzennym, każdy kto kwestionuje ustalenia przyjęte w projektach planów miejscowych, może wnieść uwagi **w nieprzekraczalnym terminie do dnia 02.06.2026 r.** Uwagi, należy składać do Burmistrza Miasta i Gminy Góra Kalwaria, w formie papierowej lub elektronicznej z podaniem imienia i nazwiska lub nazwy jednostki organizacyjnej, adresu, oznaczenia nieruchomości, której uwaga dotyczy. Uwagi, w formie elektronicznej należy wnieść za pomocą: elektronicznej skrzynki pocztowej na platformie e-Puap: /GoraKalwaria/skrzynka, poczty email: umig@gorakalwaria.pl, kancelaria@gorakalwaria.pl oraz na adres doręczeń AE:PL-19105-46071-VRCTS-28. Uwagi, rozpatrywane będą przez Burmistrza Miasta i Gminy Góra Kalwaria. Przekazane dane osobowe będą przetwarzane zgodnie z informacją „Dane osobowe” zawartą na stronie internetowej Urzędu Miasta i Gminy Góra Kalwaria, bądź pod numerem tel. 22 484 34 41 (kontakt do powołanego w Urzędzie Miasta i Gminy Góra Kalwaria inspektora danych osobowych).

Z up. Burmistrza Miasta i Gminy Góra Kalwaria  
Naczelnik Wydziału Planowania Przestrzennego  
Anna Kochańska

Góra Kalwaria, dn. 22.04.2026 r.

## INFORMACJA

Burmistrz Miasta i Gminy Piaseczno działając na podstawie art. 35 ust. 1 ustawy z dnia 21 sierpnia 1997 r. o gospodarce nieruchomościami (t.j. Dz. U. z 2026 r., poz. 399) informuje, iż na tablicy ogłoszeń w siedzibie Urzędu MiG Piaseczno, z/s w Piasecznie przy ul. Kościuszki 5 oraz na stronie internetowej [www.piaseczno.eu](http://www.piaseczno.eu), zamieszczone zostały wykazy dot.:

- 1) wynajęcia w trybie bezprzetargowym **na czas nieoznaczony** części działki nr 324, nr 329/6 oraz działki nr 331/2, obr. 24 m. Piaseczno poł. przy ul. Markowskiego, o łącznej pow. 307 m<sup>2</sup> z przeznaczeniem pod teren zieleni i pod garaż,
- 2) wynajęcia w trybie bezprzetargowym **na czas nieoznaczony** części działki nr 22/2, obr. 69 m. Piaseczno poł. przy ul. Skrzetuskiego, o pow. 30 m<sup>2</sup> z przeznaczeniem pod parking.

Wykaz został podany do publicznej wiadomości na okres 21 dni licząc od dnia wywieszenia, tj. od dnia 22.04.2026 r.

Z up. Burmistrza Miasta i Gminy Piaseczno  
mgr inż. Robert Widz, II Zastępca Burmistrza Miasta i Gminy Piaseczno

## INFORMACJA

Burmistrz Miasta i Gminy Góra Kalwaria działając na podstawie art 35 ust. 1 ustawy z dnia 21 sierpnia 1997 r. o gospodarce nieruchomościami (t.j. Dz. U. z 2026 r. poz. 399) informuje, że na elektronicznej tablicy ogłoszeń (parter) w siedzibie UMIG Góra Kalwaria, przy ul. 3 Maja 10 oraz na stronie internetowej [www.bip.gorakalwaria.pl](http://www.bip.gorakalwaria.pl) w Biuletynie Informacji Publicznej w zakładce ogłoszenia dla Wydziału Gospodarowania Mieniem i Geodezji, zamieszczony został wykaz nieruchomości przeznaczonych do oddania w dzierżawę na okres do 3 lat:

- Góra Kalwaria, obręb 1-01, działka ewid. nr 16/1 o pow. 101 m<sup>2</sup>, KW WA5M/00239755/3;
- Góra Kalwaria, obręb 1-01, działka ewid. nr 16/2 o pow. 114 m<sup>2</sup>, brak KW;
- Góra Kalwaria, obręb 10-02, część działki ewid. nr 111/1 o pow. do 85 m<sup>2</sup> oraz działkę 113/1 o pow. do 107 m<sup>2</sup>, KW WA5M/00406517/5.

Wykaz został podany do publicznej wiadomości na okres 21 dni licząc od dnia 15.04.2026 r.

## INFORMACJA

Burmistrz Miasta i Gminy Góra Kalwaria działając na podstawie art. 35 ust. 1 ustawy z dnia 21 sierpnia 1997 r. o gospodarce nieruchomościami (Dz. U. z 2026 r., poz. 399 tj.) informuje, że na elektronicznej tablicy ogłoszeń w siedzibie Urzędu Miasta i Gminy Góra Kalwaria, przy ul. 3 Maja 10, na tablicy ogłoszeń siedziby Ośrodka Sportu i Rekreacji w Górze Kalwarii, przy ul. Pijarskiej 119, oraz na stronie internetowej [www.bip.gorakalwaria.pl](http://www.bip.gorakalwaria.pl) w Biuletynie Informacji Publicznej w zakładce ogłoszenia dla Ośrodka Sportu i Rekreacji w Górze Kalwarii, zamieszczony został wykaz nieruchomości do oddania w najem na okres do 3 lat:

1. Góra Kalwaria, ul. Pijarska 119, obręb 03-02, działka ew. nr 4, KW/VIII/5092, miejsce na reklamę o powierzchni 7m<sup>2</sup>
2. Góra Kalwaria, ul. Dominikańska 9a, działka 37/25 o numerze 37/32, księga wieczysta nr WA5M/00406700/5 – miejsce na automat vendingowy z przekąskami i napojami zimnymi o powierzchni 0,5m<sup>2</sup>
3. Baniocza, ul. Puławska, obręb 0003, działka nr 429/5, księga wieczysta nr WA5M/00270274/6, miejsce na baner reklamowy o powierzchni 25m<sup>2</sup>
4. Góra Kalwaria, ul. Pijarska 119, obręb 03-02, działka ew. nr 4, KW/VIII/5092, miejsce na mobilny punkt gastronomiczny o powierzchni 25m<sup>2</sup>
5. Baniocza, ul. Puławska, obręb 0003, działka nr 429/5, księga wieczysta nr WA5M/00270274/6, miejsce na baner reklamowy o powierzchni 20m<sup>2</sup>
6. Góra Kalwaria ul. Wojska Polskiego 44, obręb 09-02, działka ew. nr 29/31, WA5M/00377790/9 miejsce na baner reklamowy o powierzchni 4m<sup>2</sup>

Wykaz został podany do publicznej wiadomości na okres 21 dni licząc od dnia 22.04.2026 r.

# Na tory wyjechał pociąg „Nieśpieszny”

## REGION

Z okazji 25-lecia PKP Intercity, przewoźnik zaprasza na wyjątkowe podróże w stylu retro. 17 kwietnia po raz pierwszy na trasę wyjechał pociąg „Nieśpieszny”. Będzie zabierał w najbliższym czasie pasażerów w sentymentalne podróże do miejsc w całym kraju.

Projekt Nieśpieszny to hołd dla dawnej kolejowej epoki. W składzie pociągu wykorzystane są lokomotywy w historycznych barwach, a wagony mają oryginalne wyposażenie z lat 80. Celem jest przywrócenie wspomnień z czasów, gdy podróże pociągiem miały swój niepowtarzalny klimat, pełen relaksu i nostalgii.

lem polskich torów, teraz znów wyjadą na trasę, przypominając podróżnym o złotych czasach kolejnictwa.

Do wagonów, w których pasażerowie będą mogli się rozsiąść, powróciły

**W składzie pociągu wykorzystane są lokomotywy w historycznych barwach, a wagony mają oryginalne wyposażenie z lat 80**

klasyczne oliwkowe wagony z lat 80. Zapewnią one około 200 miejsc siedzących w każdym kursie.

W wagonie barowym typu 113A pasażerowie będą mogli skosztować tradycyjnych polskich dań i napojów,



W trasę wyjechał pociąg „Nieśpieszny”, który w najbliższych miesiącach zabierać będzie pasażerów w sentymentalną podróż w stylu retro

## W powrót do lat 80. – Nieśpieszny pociąg PKP Intercity

Pociąg będzie kursować po malowniczych trasach przez całą Polskę. Weekendowe kursy, za każdym razem w innym kierunku, pozwolą odkrywać kolejne regiony kraju, z dala od pośpiechu codziennego życia. W ramach projektu powstało ponad 40 połączeń, a każdy z nich będzie miał swoją unikalną nazwę, jak np. „Sawa”, „Góral”, „Krzyżak” czy „Krasnal”.

## Na pokładzie Nieśpiesznego

Skład Nieśpiesznego pociągu to prawdziwa gratka dla miłośników historii polskiej kolei. Na czele pociągu pojawią się legendarne lokomotywy, takie jak EP05-23 „Czesio” czy kultowe „Siódemki” (EU07-005, EP07-201, EP07-544), a także lokomotywy serii EP08 „Świnka” oraz EP09 „Epoka”. Te maszyny, które przez lata były symbo-

które przypomną smaki minionych dekad.

– Uruchomienie pociągu Nieśpieszny to element obchodów 25-lecia naszej spółki. To doskonała okazja, by przypomnieć pasażerom o historii polskiej kolei, a także pokazać, jak bardzo zmieniła się kolej w Polsce na przestrzeni lat – mówi Adam Wawrzyniak, członek zarządu PKP Intercity.

## Bilety i promocje

Sprzedż biletów na przejazdy Nieśpiesznego rozpoczęła się w drugiej połowie marca. Bilety można nabywać zarówno online, jak i w kasach biletowych. Podróżni będą mogli wybierać miejsca, korzystając z graficznego schematu wagonu, dostępnego przy zakupie biletów online. Rezerwacja miejsc jest obowiązkowa. Na pokładzie można zabrać psa, rower i bagaż, zgodnie z regulaminem PKP Intercity.

Natalia Walasiak

# Młyn i wiatrak na przystankach

## PRAŻMÓW

Dwa nowe „Przystanki Sztuki” w gminie Prażmów. Murale w Woli Wągrodzkiej i Zawodnem robią wrażenie.

Projekt „Przystanek Sztuka” w gminie Prażmów rozwija się w szybkim tempie. W ostatnim czasie przybyły dwa kolejne punkty na artystycznej mapie – piąty przystanek w Woli Wągrodzkiej oraz szósty w Zawodnem. Za kolejne realizacje ponownie odpowiada duet Karoliny Kieś i Karoliny Tamary Radoch. Artystki konsekwentnie zmieniają zwykłe przystanki autobusowe w niewielkie galerie pod gołym niebem, nadając im indywidualny charakter.

W Zawodnem powstał przystanek, który – jak poprzednie realizacje – zachęca mieszkańców do spojrzenia na dobrze znane miejsce w zupełnie nowy sposób. Tym razem umieszczono na nim krajobraz z drewnianą konstrukcją młyna.

Szczególną uwagę przyciąga przystanek w Woli Wągrodzkiej, gdzie poja-



Tematyka prac dobierana jest tak, by nawiązywała do lokalnej przyrody, historii i charakteru poszczególnych miejscowości

wił się motyw wiatraka. Jak informuje Wirtualne Muzeum Prażmowa, nie jest to przypadkowy wybór – mural nawiązuje do historii miejscowości. Młyn wiatrowy funkcjonował tam już pod koniec XVIII wieku i przez długi czas był elementem lokalnego krajobrazu. W XX wieku popadł w zły stan techniczny, a ostatecznie został rozebrany w latach 70. po zniszczeniach spowo-

dowanych burzą. Dziś przypomina o nim m.in. nazwa ulicy Wiatracznej.

Wcześniejsze realizacje można zobaczyć m.in. w Kędzierówce, gdzie pojawił się krajobraz z makami, oraz w Prażmowie – z motywem żurawi.

Warto dodać, że do końca roku murale mają pojawić się łącznie na około 20 przystankach.

Agnieszka Deja-Maczugowska

# Charytatywny bieg w Chojnowskim Parku Krajobrazowym

## KONSTANCIN-JEZIORNA

Już 24 maja w Konstancinie-Jeziornie odbędzie się bieg charytatywny „Biegamy, nie klikamy!”. Uczestnicy zmierzą się z dystansem 5 kilometrów, a trasa poprowadzi leśnymi ścieżkami Chojnowskiego Parku Krajobrazowego.

Tegoroczna edycja wspiera Zespół Szkół Specjalnych w Pęcherach, gdzie uczy się ponad 200 uczniów z niepełnosprawnościami intelektualnymi. Zebrane środki zostaną przeznaczone na realizację projektu „Uczę się życia”,



Bieg rozegrany zostanie na dwóch pętach po 2,5 km. Trasa prowadzi przez malownicze tereny Chojnowskiego Parku Krajobrazowego

wielu z nich to kluczowy krok w stronę większej samodzielności i lepszego funkcjonowania w dorosłym życiu.

## „Biegamy, nie klikamy”

Hasło wydarzenia zachęca do oderwania się od ekranów i spędzenia czasu aktywnie – w ruchu i wśród ludzi. Bieg rozegrany zostanie na dwóch pętach po 2,5 km. Trasa prowadzi przez malownicze tereny Chojnowskiego Parku Krajobrazowego – wśród sosnowych i mieszanych drzewostanów. Profil jest łagodny, z niewielkimi podbiegami, dzięki czemu udział mogą wziąć zarówno doświadczeni biegacze, jak i osoby początkujące. Start i meta znajdują się w pobliżu parkingu przy ul. Od Lasu, co ułatwi dojazd i doping kibiców.

## Biegi dla najmłodszych

W programie przewidziano również biegi dziecięce – na dystansach 250 i 800 metrów. Zapisy dla najmłodszych będą prowadzone w dniu wydarzenia w biurze zawodów. To okazja, by całe rodziny mogły wspólnie wziąć udział w wydarzeniu i poczuć sportowe emocje.

Organizatorzy podkreślają, że wydarzenie ma charakter otwarty. Co ważne, uczniowie szkół podstawowych i ponadpodstawowych mogą wziąć udział bezpłatnie. To propozycja nie tylko dla sportowców, ale dla wszystkich, którzy chcą aktywnie spędzić czas i wesprzeć ważny cel.

Łukasz Szymański



FOT. BIEGAMY, NIE KLIKAMY



**sobota**  
**25.04**  
**10:00-17:00**  
**Parking**

**Zrób  
z rowerem  
co tylko  
chcesz**

## **Zbiórka rowerów**

Oddaj stary rower lub skorzystaj  
z darmowego serwisu rowerowego

**Szczegóły:**



Piaseczno, ul. Puławska 46  [auchanpiaseczno.pl/](http://auchanpiaseczno.pl/) 