

27 MAJA 2026

# Przegląd PIASECZYŃSKI 570<sup>(14)</sup> 2026

R E K L A M A

**APTEKA  
CAŁODOBOWA** **24h**  
05-500 Piaseczno  
Wojska Polskiego 28/78

BEZPŁATNY TYGODNIK POWIATU PIASECZYŃSKIEGO

ISSN 2300-5688

PIASECZNO || GÓRA KALWARIA || KONSTANCIN-JEZIORNA || LESZNOWOLA || PRAŻMÓW || TARCZYN || URSYNÓW



|| Piaseczno  
- Czy autobus dojedzie  
na Górki Szymona? s. 3



|| Góra Kalwaria  
- Laur dla pszczelarki  
z Urzeczna s. 3



|| Mroków  
- Śmieci zalegają,  
dziki grasują s. 4



|| Tarczyn  
- 1,7 mln dla Szkoły  
w Suchostrudze s. 6



|| Konstancin-Jeziorna  
- Protest przeciwko  
„724 bis” s. 9



|| PIASECZNO/GÓRA KALWARIA

czytaj na str. 5

Przejazd pociągu retro przez most na Urzeczcu miał charakter pożegnalny

## Zabytkowy parowóz przyciągnął tłumy

## Rozbiórka parkingu przy Jana Pawła II ruszyła

|| PIASECZNO

Trwają prace związane z likwidacją dotychczasowego parkingu przy ul. Jana Pawła II w Piasecznie. Plac jest już w większości pusty, a wykonawca rozpoczął rozbiórkę nawierzchni.

**N**a terenie parkingu od kilku dni stoi oznakowanie informujące o zamknięciu placu i rozpoczęciu robót 25 maja.

czytaj na str. 2



Prace rozbiórkowe rozpoczęły się w poniedziałek

R E K L A M A

VOLVO | DOM VOLVO

## Odwiedź nas w Domu

Zeskanuj kod QR  
i odwiedź naszą stronę,  
by odkryć pełną ofertę i konfigurator.



Polecam

Andrzej Wrona

# Rozbiórka parkingu przy Jana Pawła II ruszyła

## PIASECZNO

Trwają prace związane z likwidacją dotychczasowego parkingu przy ul. Jana Pawła II w Piasecznie. Plac jest już w większości pusty, a wykonawca rozpoczął rozbiórkę nawierzchni.

Na terenie parkingu od kilku dni stoi oznakowanie informujące o zamknięciu placu i rozpoczęciu robót 25 maja. Zgodnie z apelami gminy kierowcy w zdecydowanej większości zabrali samochody, dzięki czemu większa część placu jest już wolna od pojazdów, a koparki i ciężarówki mogły rozpocząć prace rozbiórkowe. Pojedyncze auta nadal stoją jedynie przy krawężniach terenu, a na środku widać już hały kruszywa i zerwaną kostkę.



dokończenie ze str. 1

## Rozbiórka i formalności

Prace rozbiórkowe obejmują sukcesywne usuwanie istniejącej nawierzchni – kostki oraz tłuczni – z całego terenu między ulicami Jana Pawła II i Fabryczną. To konsekwencja decyzji nadzoru budowlanego, który uznał, że wcześniejsze utwardzenie terenu było

budową parkingu wymagającą pozwolenia na budowę.

Po postępowaniu wszczętym w 2024 roku decyzja o rozbiórce została utrzymana przez organ wyższej instancji, co zobligowało gminę do usunięcia obecnej infrastruktury. Jednocześnie samorząd przygotowuje dokumentację

dla nowego, już legalnie realizowanego parkingu i zakłada jego budowę jeszcze w tym roku – po uzyskaniu wszystkich wymaganych zgód.

## Co z autami, które jeszcze stoją

Najwięcej pytań mieszkańców dotyczy losu pojedynczych pojazdów, które mimo apeli nie zostały usunięte z placu. Procedury w takich przypadkach są czasochłonne, bo wymagają ustalenia właściciela, formalnego powiadomienia i dopiero w dalszej kolejności ewentualnego odholowania auta.

– Liczymy na to, że kierowcy sami usuną pojazdy po otrzymaniu informacji. Jeśli jednak jakieś auta pozostaną, nie zakładamy natychmiastowego odholowania. Najpierw podejmowane będą próby ustalenia właścicieli i skontaktowania się z nimi. Dopiero w

dalszej kolejności mogą być stosowane procedury administracyjne, które umożliwiają usunięcie pojazdu. W przypadku aut długo nieużywanych proces ten jest bardziej złożony i wymaga spełnienia określonych wymogów prawnych – poinformowała rzeczniczka Urzędu Miasta i Gminy Piaseczno Joanna Ferlian-Tchórzewska.

Z informacji przekazanych przez urząd wynika, że inwestycja nie musi być realizowana jednocześnie na całym terenie, co daje pewną elastyczność w przypadku pojedynczych aut pozostających jeszcze przy krawężniach placu. Mimo to gmina ponawia apel o jak najszybsze uprzątnięcie ostatnich samochodów i korzystanie z innych miejsc postojowych w mieście na czas prowadzenia prac rozbiórkowych i późniejszej budowy nowego parkingu.

**Tekst i zdjęcia Dawid Grzelczak**

# Dzik konał przy torach przez kilkanaście godzin

## GÓRA KALWARIA

Nie mógł wstać. Wygrzebał wokół siebie trawę, a ludzie przychodzili patrzeć lub próbowali go napić. Dzik potrącony przez pociąg w Górze Kalwarii miał przez wiele godzin czekać na pomoc.

Informację o zdarzeniu w Górze Kalwarii opisał w mediach społecznościowych między innymi Robert Maślak, zoolog, członek Państwowej Rady Ochrony Przyrody i radny Wrocławia. Według jego relacji potrącony przez pociąg dzik miał przez wiele godzin cierpieć, zanim ktokolwiek skutecznie zakończył interwencję.

„Ten dzik potrącony przez pociąg kilkanaście godzin czekał w Górze Kalwarii aż ktoś skróci jego cierpienie” - napisał Maślak.

Jak relacjonował, ludzie przychodzili na miejsce, część próbowała pomóc zwierzęciu, ale problemem okazał się brak szybkiej, jasnej i skutecznej procedury. Dzik nie mógł wstać, a jego

stan miał wskazywać na bardzo poważne obrażenia.

Sprawa została również nagłośniona przez profil „Nie Trzaskać Dzików”, który od dawna zwraca uwagę na problem traktowania dzików w przestrzeni miejskiej i podmiejskiej.

Według społeczników nie był to jedyny taki przypadek tego dnia. W podobnym czasie informowano także o rannym dziku w Gdańsku, który również wymagał pilnej pomocy weterynaryjnej. Organizacje prozwierzęce alarmowały, że wciąż brakuje sprawnego systemu reagowania na cierpienie dzikich zwierząt.

Problem jest szczególnie trudny wtedy, gdy zwierzę znajduje się przy torach, drodze, na terenie prywatnym albo w miejscu, gdzie nie wiadomo, która instytucja powinna przejąć odpowiedzialność: gmina, policja, zarządca infrastruktury, lekarz weterynarii, koło łowieckie czy służby ochrony środowiska.

W praktyce mieszkańcy często nie wiedzą, gdzie dzwonić. A kiedy dzwonią - zaczyna się odsyłanie od instytucji do instytucji.

## Prawo mówi o obowiązku pomocy, ale odpowiedzialność się rozmywa

Ustawa o ochronie zwierząt wskazuje, że kierowca, który potrąci zwierzę, powinien w miarę możliwości zapewnić mu pomoc albo zawiadomić odpowiednie służby. W przypadku zwierzęcia, które nie rokuje przeżycia i może dalej żyć jedynie cierpiąc, przepisy dopuszczają bezwzględne uśmiercenie, m.in. na podstawie decyzji lekarza weterynarii.

Problem w tym, że przy dzikich zwierzętach odpowiedzialność za organizację pomocy nie zawsze jest jednoznaczna. Samorządy często wskazują, że dzikie zwierzęta są dobrem ogólnonarodowym i należą do Skarbu Państwa. Z drugiej strony to właśnie do gmin najczęściej dzwonią mieszkańcy, gdy widzą ranne zwierzę na swoim terenie.

Na ten problem zwracała już uwagę Najwyższa Izba Kontroli, wskazując na niejasność przepisów i praktyczne trudności w zapewnianiu pomocy dzikim zwierzętom w miastach i gminach.

## Potrzebna zmiana przepisów?

Robert Maślak przekonuje, że konieczna jest pilna zmiana prawa. Zgodnie z rekomendacjami Państwowej Rady Ochrony Przyrody za pomoc dzikim zwierzętom powinny odpowiadać gminy. Jak podkreśla, kwestia finansowania powinna być wtórna - najpierw trze-

ba ratować zwierzę albo skrócić jego cierpienie, a dopiero później rozliczać koszty między instytucjami.

To podejście popiera także część organizacji prozwierzęcych. Ich zdaniem najważniejsze jest stworzenie systemu działającego przez całą dobę, siedem dni w tygodniu. Bo ranne zwierzę nie może czekać do poniedziałku albo do godzin pracy urzędu.

## Pytamy gminę i PKP

W związku z opisywaną sprawą skierowaliśmy pytania do Urzędu Miasta i Gminy Góra Kalwaria oraz do PKP Polskich Linii Kolejowych. Pytamy m.in., czy instytucje otrzymały zgłoszenie dotyczące potrąconego dzika, kiedy wpłynęła informacja, jakie działania podjęto i ile czasu minęło od pierwszego zgłoszenia do zakończenia interwencji.



Dzik nie był w stanie się podnieść, a jego stan wskazywał na ciężkie obrażenia

Chcemy również ustalić, czy gmina ma całodobową procedurę postępowania w przypadku rannych dzikich zwierząt oraz czy PKP PLK posiada procedury dotyczące zwierząt rannych na terenie kolejowym lub w pobliżu torów. Do sprawy wrócimy po otrzymaniu odpowiedzi.

**Anna Wietrak**

K O N D O L E N C J E



**Sz.P. Irminie Świtek**  
składamy wyrazy głębokiego współczucia  
z powodu śmierci  
**MAMY**  
Wójt oraz koleżanki i koledzy  
z Urzędu Gminy Lesznówola

## JAK SIĘ ZACHOWAĆ W TAKIEJ SYTUACJI?

Eksperci przypominają, że do rannego dzikiego zwierzęcia nie należy podchodzić. Nawet jeśli wygląda na bezbronne, może być w szoku, cierpieć i zareagować agresywnie. Nie należy też samodzielnie poić, karmić ani przenosić zwierzęcia.

W takiej sytuacji najlepiej zawiadomić odpowiednie służby: policję, straż miejską lub gminną, urząd gminy, a w przypadku zdarzenia przy torach również zarządcę infrastruktury kolejowej. Najważniejsze jest dokładne wskazanie miejsca, opisanie stanu zwierzęcia i pozostanie w bezpiecznej odległości.

WYDAWCA: MIKAWAS SP. Z O.O.  
ADRES REDAKCJI: ul. Jana Pawła II 29, 05-500 Piaseczno  
KONTAKT Z REDAKCJĄ: redakcja@przeгляд.media  
Przeгляд Piaseczyński – www.przeглядpiaseczyński.pl  
Przeгляд Regionalny – www.przeглядregionalny.pl  
Przeгляд Otwocki – www.przeглядotwocki.pl  
Redakcja nie zwraca niezamówionych materiałów, nie ponosi odpowiedzialności za treści reklam i zastrzega sobie prawo do skrótów.

REDAKCJA:  
Łukasz Szymański, l.szymanski@przeгляд.media, 786 202 606  
Dawid Grzelczak, d.grzelczak@przeгляд.media, 534 904 730  
Agnieszka Deja, a.deja@przeгляд.media  
Małgorzata Szturowska, m.szturowska@przeгляд.media  
Rafał Lipski, r.lipski@przeгляд.media

REKLAMA:  
Dyrektor ds. Marketingu i Reklamy: Monika Komisarczyk, tel. 501 091 480, reklama@przeглядpiaseczyński.pl, m.komisarczyk@przeглядpiaseczyński.pl  
Katarzyna Podolowska-Błądek, tel. 530 338 653, k.podolowska@przeгляд.media  
Agnieszka Milinković, tel. 570 401 774, a.milinkovic@przeгляд.media  
Sławomir Gajewski, tel. 786 202 066, s.gajewski@przeгляд.media

Skład i studio graficzne: Małgorzata Kulesza

OGŁOSZENIA DROBNE: można składać na stronie www



**W KAŻDĄ ŚRODĘ,  
W KAŻDYM DOMU!**

## Laur dla pszczelarzki z Urzecza

### GÓRA KALWARIA

Regionalny produkt z Nadwiślańskiego Urzecza został doceniony w wojewódzkim konkursie promującym mazowiecką żywność i lokalnych producentów.

Renata Rudolf z Wólki Dworskiej zdobyła Laur Marszałka Województwa Mazowieckiego w konkursie dla wytwórców żywności regionalnej.

poje" za Krupnik Nadwiślański. Nagrody wręczono 11 maja podczas gali w Sierpcu. Konkurs odbył się już po raz dziewiętnasty. Jak informuje samorząd województwa mazowieckiego, wyróżnienia trafiają do producentów, którzy wyróżniają się jakością wyrobów, innowacyjnością oraz kultywowaniem regionalnych tradycji kulinarnych.

Księżycowa Pasieka z Wólki Dworskiej nie po raz pierwszy została doceniona za swoje produkty. Renata Rudolf wraz z mężem Pawłem od lat zajmuje się pszczelarstwem, promuje wiedzę o



Kapituła oceniała w tym roku 125 produktów z całego Mazowsza.

Renata Rudolf z Księżycowej Pasieki została laureatką w kategorii „na-

pszczołach i przypomina dawne tradycje związane z pasiekami na terenach Nadwiślańskiego Urzecza.

RMK

### PIASECZNO

Gmina Piaseczno poinformowała o planowanych działaniach dotyczących organizacji ruchu i możliwości uruchomienia komunikacji zbiorowej.

Przypomnijmy, że radna Magdalena Woźniak skierowała do burmistrza Piaseczna wniosek dotyczący uporządkowania sytuacji w tej Zalesiu Dolnym w rejonie Górek Szymona. Jak podkreśla radna, mimo wcześniejszych działań wciąż dochodzi do nieprawidłowego parkowania, szczególnie w rejonie końcowego odcinka Alei Brzóz. Radna zaproponowała kilka rozwiązań, które mogłyby poprawić warunki parkowania w okolicach Górek Szymona. Wśród pomysłów było m.in. przyspieszenie prac projektowych dotyczących legalnych miejsc postojowych na wcześniejszym odcinku Alei Brzóz. We wniosku pojawił się również postulat poprawy komunikacji publicznej w tej części gminy. Magdalena Woźniak poprosiła o przeanalizowanie możliwości uruchomienia linii autobusowej łączącej okolice Górek Szymona i Zalesia Dolnego z centrum Piaseczna oraz dworcem PKP.

### Urząd odpowiada

We wniosku radnej Magdaleny Woźniak pojawiła się propozycja ustawienia drewnianej bariery oddzielającej pas zieleni od jezdni przy Al. Brzóz. Miałoby to uniemożliwić kierowcom parkowanie na terenach zielonych i ograniczyć konieczność ciągłych interwencji straży miejskiej. Jak wynika z odpowiedzi burmistrza Piaseczna, trwa analiza dotycząca możliwości wygrodzenia pasa zieleni przy końcowym



FOT. MONIKA KOMISARCZYK

FOT. MONIKA KOMISARCZYK

odcinku Alei Brzóz – od ul. Głogowej do zatoki parkingowej. Rozwiązanie miałyby ograniczyć parkowanie w miejscach nieprzeznaczonych do postoju. Urząd zaznacza jednak, że montaż barierek wymaga dodatkowej analizy pod kątem bezpieczeństwa ruchu drogowego oraz dostępności środków finansowych.

Jednocześnie poinformowano, że od 12 maja prowadzone są prace przy parkingu wskazywanym wcześniej przez radną. Wraz ze stałą organizacją ruchu mają zostać zakończone do końca maja.

W odpowiedzi pojawił się również temat komunikacji zbiorowej. Gmina rozważa możliwość skomunikowania tej części Zalesia Dolnego z resztą Piaseczna. Władze zapowiadają rozmowy z warszawskim ZTM, jednak podkreśla-

ją, że uruchomienie autobusów będzie możliwe tylko po spełnieniu określonych warunków infrastrukturalnych.

Takie skomunikowanie wymaga szerszych rozmów z ZTM Warszawa, ponieważ obsługa komunikacyjna może odbywać się po zaakceptowaniu infrastruktury drogowej niezbędnej do przejazdu autobusu w tym: szerokość danej drogi, możliwość budowy infrastruktury przystankowej i ewentualnie miejsc na postój lub zawrót autobusów. Po spełnieniu wskazanych warunków będziemy mogli wystąpić o zmiany w bieżącej umowie lub jeśli byłoby to niemożliwe wpisanie dodatkowych linii i tras ich przejazdu do kolejnego postępowania przetargowego – podkreśla burmistrz Daniel Putkiewicz.

Agnieszka Deja-Maczugowska

R E K L A M A

nowy etap  
już w sprzedaży

## OSIEDLE RAJSKA OSADA

Domy jednorodzinne  
w Kątach

pow. użytkowa 138-180 m<sup>2</sup>,  
działki – 800-1000 m<sup>2</sup>

woda, kanalizacja, gaz, energia elektryczna



tel. 697 626 322, 609 859 899

e-mail: info@pbekodom.pl

www.pbekodom.pl



# Most nad Jeziorem Czerskim zwążony do jednego pasa

## W GÓRA KALWARIA

Na moście nad Jeziorem Czerskim na drodze wojewódzkiej nr 739 wprowadzono ruch wahadłowy i zwążono jezdnię do jednego pasa. Zmiana ma związek ze stanem technicznym mostu. Decyzja drogowców wzbudziła obawy mieszkańców.

Mazowiecki Zarząd Dróg Wojewódzkich w Warszawie, odpowiedzialny za tę trasę, wyjaśnia, że nowa organizacja ruchu została wprowadzona po ekspertyzie technicznej

mostu. Jej celem jest ograniczenie liczby pojazdów jednocześnie wjeżdżających na przeprawę i poprawa bezpieczeństwa użytkowników. Ustawione bariery zawężają jezdnię do jednego pasa i wprowadzają ruch wahadłowy. Piesi wciąż mogą korzystać z mostu, a po ustawieniu barier mają – według zarządcy – więcej miejsca do bezpiecznego przechodzenia.

## W Będzie przebudowa mostu?

Na odcinku dojazdowym ustawiono znaki informujące o zwążeniu i zasadach pierwszeństwa przejazdu. Obowiązuje tam także ograniczenie prędkości do 40 km/h. Zarząd dróg

podkreśla, że nie ma uprawnień do egzekwowania przepisów ruchu drogowego, dlatego zwrócono się do Komendy Powiatowej Policji w Piasecznie z prośbą o częstsze kontrole kierowców i pieszych na tej drodze. Jednocześnie Gmina Góra Kalwaria informuje, że wydała już decyzję środowiskową potrzebną do uzyskania zgód na przebudowę mostu. Konkretna data rozpoczęcia prac nie została jednak podana.

## W Mieszkańcy krytykują rozwiązanie i boją się wypadków

Pod wpisem gminy w mediach społecznościowych pojawiły się komentarze osób korzystających z tej trasy na co dzień. Jedna z mieszkanki pyta, czy na czas przyszłej przebudowy most



FOT. GMINA GÓRA KALWARIA

zostanie całkowicie zamknięty. Gmina odpowiada, że nie ma jeszcze takich decyzji, ale trzeba brać pod uwagę także taki wariant.

W wielu głosach podkreślano, że zwążenie w tym miejscu jest – zdaniem mieszkańców – bardzo niebezpieczne. Użytkownicy zwracają uwagę na duży ruch, w którym obok samochodów pojawiają się rowerzyści, turyści i rolnicy jadący ciągnikami. Komentujący twierdzą, że samo ustawienie barier nie poprawi stanu mostu ani nie rozwiąże problemu bezpieczeństwa, a jedynie

utrudni codzienne dojazdy mieszkańców.

Władze gminy, powołując się na decyzje zarządcy drogi, apelują do kierowców o szczególną ostrożność przy przejeżdżaniu przez most, zwłaszcza teraz, gdy ruch w okresie wiosenno-lętnym jest większy. Mieszkańcy czekają natomiast na jasne informacje, kiedy i w jaki sposób zostanie przeprowadzona przebudowa mostu oraz czy będzie się to wiązało z całkowitym zamknięciem przejazdu.

Dawid Grzelczak

R E K L A M A



**Nasze lokalizacje:**  
Warszawa, ul. Puławska 238  
Piaseczno, ul. Pawia 11

# Promocja

na dzień dziecka

## -40%

na oprawy korekcyjne

Promocja obowiązuje od 29 maja do 13 czerwca 2026



# Śmieci zalegają, dziki grasują

## W MROKÓW

Mieszkańcy Mrokowa zwracają uwagę na problem nieterminowego odbioru odpadów, który – jak podkreślają – prowadzi do coraz częstszych sytuacji z rozrywaniem worków przez dziki.

Na profilu sołectwa Mroków opublikowano zdjęcia przedstawiające porzucane odpady zalegające przy posesjach i ulicach. Jak relacjonują mieszkańcy, worki i pojemniki mają nie być odbierane zgodnie z harmonogramem, a pozostawione przez noc śmieci przyciągają dziki.

– Co jest gorsze? Brak regularnego odbioru odpadów czy niezliczone ilości dzików? – napisał w opublikowanym wpisie sołtys Mrokowa.

## W Radni i mieszkańcy zgłaszają problem

Sprawa odbioru odpadów była już wcześniej zgłaszana przez mieszkańców i radnych gminy Lesznów. W interpelacji skierowanej do władz gminy radna Izabela Ignacak zwraca uwagę na powtarzające się przypadki opóźnień i nieodebranych śmieci w różnych miejscowościach gminy.

– Mieszkańcy licznych miejscowości, w tym m.in. Warszawianki i Woli Mrokowskiej, zgłaszają powtarzające się przypadki braku odbioru odpadów w wyznaczonych terminach, wielodniowe opóźnienia (2–3 dni, a w przypadku gabarytów – nawet tydzień), a także brak sprzątnięcia odpadów rozłożonych przez zwierzęta po nieod-



FOT. FB SOŁECTWO MROKÓW

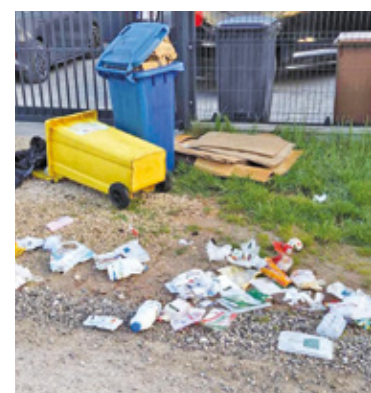
Pozostawione przez noc śmieci przyciągają dziki

ebranych kosztach. Pomimo deklaracji o nakładaniu kar umownych, sytuacja nie ulega poprawie – brzmi fragment pisma radnej Izabeli Ignacak.

## W „Największy problem to brak terminowego odbioru”

Do sprawy odniósł się także radny Wojciech Adynowski, który w komentarzu pod wpisem zaznaczył, że problem nie jest całkowicie jednoznaczny, jednak kluczowe znaczenie ma terminowość odbioru odpadów. Jak zauważył, im dłużej śmieci pozostają przed posesjami – szczególnie przez noc – tym większe ryzyko, że worki zostaną rozszarpane przez dziki. Radny podkreślił jednocześnie, że podobne sytuacje zdarzają się czasem nawet przy terminowym odbiorze, jeśli odpady zostaną wystawione wieczorem lub w nocy.

– U mnie w sołectwie mieszkańcy wystawili odpady wieczorem przed planowanym odbiorem, odbiór następ-



FOT. FB SOŁECTWO MROKÓW

nego dnia odbył się terminowo, a mimo to nad ranem dziki zdążyły zrobić niezły bałagan. I tam trudno już całą winę przypisać operatorowi. Dlatego moim zdaniem nie jest to sytuacja całkowicie „0-1” pt. „co gorsze: dziki czy brak odbioru”. Bo czasami problemem jest sam brak terminowości odbioru, a czasami również sposób i moment wystawiania odpadów – podkreśla radny Wojciech Adynowski.

Agnieszka Deja-Maczugowska

**KIM PACKAGING Sp. z o.o.**  
**POLSKI PRODUCENT**  
**OPAKOWAŃ KARTONOWYCH**

- realizacja w terminie
- konkurencyjna cena
- produkcja na indywidualne zamówienie
- magazynowanie wyprodukowanych kartonów
- dostawa zamówienia gratis

KONTAKT: 663 144 162, kim.packagingspzo@gmail.com  
www.kimpackaging.pl



# Zabytkowy parowóz przyciągnął tłumy

dokończenie ze str. 1

## PIASECZNO/GÓRA KALWARIA

W piątek 22 maja zabytkowy parowóz Pt47-65 przejechał przez Piaseczno i Górę Kalwarię. Historyczny skład retro przyciągnął na perony tłumy mieszkańców. Przejazd odbył się w ramach VI Tłuszczńskiego Dnia Techniki Kolejowej – Mazowieckich Dni Kolei.

Wieczorny pociąg specjalny „Zachód Słońca” wyruszył ze stacji Warszawa Główna w kierunku Tłuszcza, otwierając dwudniowe święto kolei na Mazowszu. Po drodze zaplanowano postój m.in. w Warszawie Zachodniej, Piasecznie oraz Górze Kalwarii. Sam wjazd parowozu na stację robił wraże-

nie – słychać było charakterystyczny gwizd, a z kominą unosiły się czarne kłęby dymu. Dla wielu osób była to jedyna okazja, by na żywo zobaczyć taką maszynę w ruchu.

## Tłumy na peronie i orkiestra w Górze Kalwarii

W Piasecznie parowóz pojawił się o godzinie 18:39. Choć postój był krótki, na peronie zgromadziło się wielu mieszkańców, którzy przyszli specjalnie po to, by uchwycić niecodzienny widok i wykonać zdjęcia.

Jeszcze większe emocje towarzyszyły postojowi w Górze Kalwarii, dokąd skład dotarł około godziny 19:04. Tam zainteresowanie było ogromne – na peronie i w jego okolicach pojawiły się tłumy mieszkańców.

Wyjątkowy klimat tworzyła muzyka na żywo – obecność składu umilała na peronie grupa Air Band. Wśród zebranych można było dostrzec też osoby ubrane w stroje z epoki pary i klasycznych kolei. Wrażenie robiło nie tylko to, co działo się na peronie. Sam pociąg przyciągał uwagę także w środku: wagony miały drewniane wykończenia i zachowany, dawny charakter, który dziś rzadko można zobaczyć.



## Symboliczne pożegnanie mostu

Szczególny wymiar miał przejazd pociągu retro przez stary most kolejowy w Górze Kalwarii, tzw. „most na Urzeczcu”, będący rozpoznawalnym motywem na zdjęciach miłośników kolei. Konstrukcja ma zostać rozebrana w związku z budową nowej przeprawy, a rozpoczęcie prac planowane jest już



Dla wielu była to niepowtarzalna szansa, by zobaczyć tę maszynę w akcji na żywo

na ten rok. Nowy most ma obsługiwać pociągi, a dodatkowo będzie dostosowany do ruchu pieszych i rowerzystów.

Przejazd składu z parowozem potraktowano więc jako symboliczne pożegnanie dotychczasowej przeprawy. Nad brzegiem Wisły i w okolicach mostu pojawiło się wielu mieszkańców oraz pasjonatów fotografii, którzy chcieli uchwycić na zdjęciach i nagraniach jeden z ostatnich przejazdów historycznego pociągu po tej konstrukcji.

Pociąg „Zachód Słońca” oficjalnie rozpoczął VI Tłuszczński Dzień Techniki Kolejowej – Mazowieckie Dni Kolei,

organizowane w Tłuszczu 22 i 23 maja. W programie wydarzenia znalazły się m.in. zwiedzanie obiektów kolejowych, prezentacje taboru, symulatory jazdy maszynisty, piknik rodzinny, koncerty oraz finałowe widowisko „Światło, Dźwięk, Para”. Impreza odbywa się pod patronatem honorowym m.in. Marszałka Województwa Mazowieckiego i Prezesa Urzędu Transportu Kolejowego, a organizują ją Stowarzyszenie „Kolej Moją Pasją” wraz z Powiatem Wołomińskim.

Tekst i zdjęcia  
Dawid Grzelczak



URZĄD MIASTA I GMINY PIASECZNO

ul. Kościuszki 5, tel. 22 70 17 500, [www.piaseczno.eu](http://www.piaseczno.eu)

## Piracki Dzień Dziecka

Zapraszamy całe rodziny 31 maja w godzinach 13.00 - 18.00 na szalony Piracki Dzień Dziecka w parku miejskim w Piasecznie.

Z okazji Dnia Dziecka na najmłodszych czekać będzie mnóstwo atrakcji: animacje, gry terenowe, spektakle, konkursy, rodzinne gry sportowe, strefy gastronomiczne, dmuchańce i wiele innych. Gościem specjalnym będzie szantowa grupa ZEJMAN I GARKUMPEL z piosenkami dla dzieci.

Zapraszamy również do Pirackiego Ekomiasteczka, w którym gry, zabawy, konkursy i warsztaty przybliżą małym i dużym mieszkańcom zasady prawidłowej segregacji odpadów i możliwości ponownego wykorzystania wielu materiałów. Wszystkie działania zostały zaplanowane tak, aby uczestnicy mogli bezpośrednio zaangażować się w aktywności i zdobyć wiedzę w przystępnej formie.



W programie przewidziano szeroki zakres działań warsztatowych, edukacyjnych i rekreacyjnych.

Podczas warsztatów będzie można m.in. samodzielnie przygotować ekologiczne kosmetyki: mydélka, kule do kąpeli oraz sól kąpielową. Na gości Pirackiego Ekomiasteczka czekać będą też gry wielkoformatowe, ekologiczne koło fortuny, warsztaty malarskie i konkursy z nagrodami.

### PROGRAM:

13.00–13.10 – Oficjalne otwarcie wydarzenia (scena)  
– rozdanie nagród w konkursie „Ptasie opowieści” – Strefa Plastyki CK  
13.15–14.15 – Teatr Kubika „Przygody Kapitana Drabinki” (scena na trawie)  
14.30–16.00 – Teatr Pana O! „Rejs z Kapitanem Jankiem i Piracką Czarcicą” (scena)  
16.00–17.00 – Teatr Kubika „Przygody Kapitana Drabinki” (scena na trawie)  
17.00–18.00 – koncert szantowy „Zejman & Garkupel” (scena)  
Organizatorzy: Gmina Piaseczno, Centrum Kultury, Biblioteka Publiczna, Muzeum Piaseczna, MGOPS, GOSiR, ZHP, Muzeum Kaset.  
Wstęp wolny! Zapraszamy!

## PIRACKIE EKOMIASTECZKO

ODKRYJ SKARBY Z ODPADÓW



## Apel o ograniczenie podlewania ogrodów wodą z sieci wodociągowej

Podczas sesji w dniu 13 maja 2026 r. Rada Miejska w Piasecznie podjęła uchwałę w sprawie apelu o ograniczenie podlewania ogródków przydomowych, działkowych, tuneli foliowych, trawników, terenów zielonych, napełniania basenów i oczek wodnych, mycia samochodów na posesjach z wodociągu gminnego.



W związku z panującą w całym kraju suszą hydrologiczną i zwiększonym zużyciem wody na cele niebytowe, co powoduje problem z utrzymaniem stabilnego ciśnienia wody w sieci wodociągowej, władze gminy apelują do mieszkańców o ograniczenie używania wody z gminnej sieci wodociągowej do innych celów niż bytowe w godzinach od 6.00 do 22.00. Apel dotyczy okresu, w którym ze względu na warunki atmosferyczne odnotowywane jest najwyższe zużycie wody do podlewania ogrodów czy napełniania basenów. W uchwale wskazano okres od 20 maja do 30 września 2026 r.

# 1,7 mln dla Szkoły w Suchostrudze

## TARCZYN

Do Szkoły Podstawowej im. Józefa Chełmońskiego w Suchostrudze trafi 1,7 mln zł dofinansowania na rozbudowę i modernizację placówki.

Przyznaniu środków poinformowała burmistrz Tarczyna, Dorota Lisicka. Dofinansowanie pochodzi z budżetu Województwa Mazowieckiego w ramach programu „Mazowsze Pomaga”. Cała modernizacja ma kosztować ponad 6,7 mln zł i będzie jedną z największych inwestycji oświatowych w gminie w ostatnich latach.

## Nowe sale i lepsze warunki

Szkoła w Suchostrudze działa od 1932 roku i od lat pełni ważną rolę dla mieszkańców zachodniej części gminy Tarczyn. Jak podkreślają władze gminy, inwestycja ma poprawić warunki nauki dzieci oraz zwiększyć bezpieczeństwo i dostępność placówki.

– To nie tylko inwestycja w mury – to inwestycja w przyszłość naszych dzieci, ich bezpieczeństwo i szanse roz-



FOT. GMINA TARCZYN

woju – podkreśliła burmistrz Tarczyna, Dorota Lisicka.

W ramach rozbudowy powstanie nowe skrzydło szkoły o powierzchni prawie 3 tys. m<sup>3</sup>. Na parterze znajdują się m.in. gabinet dyrektora i sekretariatu, sala lekcyjna, przedszkolna, pomieszczenia cateringowe, sanitariaty oraz winda ułatwiająca dostęp dla osób z niepełnosprawnościami. Na piętrze zaplanowano dwie sale lekcyjne, dwa gabinety, pokój nauczycielski oraz sanitariat ogólny i pomieszczenie gospodarcze. Wszystko to połączy odpowiednio zaprojektowane ciągi komunikacyjne.

Modernizacja obejmie także istniejącą część szkoły oraz teren wokół placówki.

**Agnieszka Deja-Maczugowska**

# Budowa gazociągu Gassy – Siekierki wkracza w kolejny etap

## KONSTANCIN-JEZIORNA

Na terenie gminy Konstancin-Jeziorna rozpoczęły się roboty ziemne związane z budową gazociągu wysokiego ciśnienia Gassy – Elektrociepłownia Siekierki.

Przypomnijmy, że budowany gazociąg będzie miał około 16 kilometrów długości. Trasa przebiega przez miejscowości: Okrzeszyn, Bielawę, Obórki, Opacz, Ciszycę, Łęg, Czernidła i Gassy. Sama budowa rozpoczęła się w połowie maja 2025 roku. W pierwszym etapie roboty prowadzono głównie na terenie warszawskiego Wilanowa, natomiast w gminie Konstancin-Jeziorna wykonywano prace przygotowawcze związane m.in. z wycinką drzew i krzewów. Prace budowlane mają zakończyć się na wiosnę 2027 r., a gaz ma popłynąć jesienią 2028 r. Całość zostanie połączona z Elektrociepłownią Siekierki w Warszawie.

## Prace w Konstancinie

Inwestycja realizowana na zlecenie Orlen Termika weszła obecnie w kolejny etap. Od 19 maja wykonawca – fir-



FOT. GMINA KONSTANCIN-JEZIORNA

Roboty ruszyły w Gassach i będą stopniowo postępować w stronę Warszawy

ma Romgos – prowadzi roboty ziemne na terenie gminy Konstancin-Jeziorna. Prace rozpoczęły się w Gassach i będą stopniowo przesuwały się w kierunku Warszawy. W pierwszej kolejności wykonywane jest przygotowanie terenu pod budowę gazociągu, w tym usuwanie wierzchniej warstwy gleby wzdłuż planowanej trasy inwestycji. W kolejnych tygodniach zaplanowano m.in. przekopy kontrolne, wykopy oraz układanie rur.

W ramach prac powstaną tymczasowe zjazdy wykorzystywane podczas budowy. Przewidziano również realizację fragmentu gazociągu metodą bezwykopową wraz z kanalizacją światłowodową, a także przejazdy pojazdów ponadnormatywnych.

Po zakończeniu inwestycji tymczasowa infrastruktura ma zostać zdemontowana.

**Agnieszka Deja-Maczugowska**

M A T E R I A Ł Z E W N Ę T R Z N Y

# Dom, szkoła, miasto: jak Dom Volvo ułatwia codzienność?

*Życie na przedmieściach to wolność i przestrzeń, ale też wyzwanie logistyczne. Samochód staje się tu kluczowym elementem codzienności – mobilnym łącznikiem między spokojnym domem i dynamicznym centrum miasta. Warto postawić na auto, które bez trudu poradzi sobie zarówno z gruntową drogą, jak i ciasnym parkingiem pod biurem. A przy okazji zadba też o Ciebie.*

„Patrząc na nasz rynek, Polacy pokochali model Volvo XC60 i nie ma się czemu dziwić” – mówi Dominik Skoczek, szef sprzedaży w Domu Volvo. „To idealne rozwiązanie dla rodzin, których życie toczy się na styku dwóch światów. A do tego doskonale wygląda i ma rozwiązania, które gwarantują najwyższe bezpieczeństwo”. Ten SUV oferuje:

- Pojemność na każdą okazję: Przestronny bagażnik pomieści nie tylko wózek, ale i duże zakupy do domu, sprzęt sportowy czy akcesoria do ogrodu.
- Komfort na gorszych nawierzchniach: Wyższy prześwit i dopracowane zawieszenie sprawiają, że dojazd do posesji drogą nieutwardzoną jest również komfortowy, co jazda autostradą.
- Bezdotykową obsługę klapy bagażnika: Otwieranie ruchem stopy to udogodnienie, które docenisz, wracając do auta z pełnymi rękami po dużych, cotygodniowych zakupach.
- Ergonomiczne fotele: Dbają o kondycję kręgosłupa podczas codziennych dojazdów do pracy i szkoły, zamieniając czas spędzony w trasie w chwilę relaksu.

„Jeśli ważna jest wygoda parkowania i oszczędność czasu w podmiejskim rytmie, wybierzmy Volvo XC40 i EX30” – radzi Dominik Skoczek z Domu Volvo.

Modele XC40 oraz elektryczne EX30 to mistrzowie codziennej logistyki „dom-przedszkole-biurowo-dom”. Ich konstrukcja doskonale odpowiada na potrzeby osób mieszkających pod miastem:

- Inteligentne przechowywanie: Głębokie kieszenie w drzwiach i wysuwane haczyki pozwa-



lają zachować porządek w kabinie, nawet gdy wypełniają ją dziecięce drobiazgi lub akcesoria do pracy.

- Łatwość manewrowania: Zwinność tych modeli ułatwia parkowanie na wąskich, osiedlowych uliczkach oraz wjazd do ciasnych garaży i bram.

- Wsparcie technologii: Kamera 360° i wbudowane usługi Google sprawiają, że poruszanie się po mniej znanych, podmiejskich skrótach jest sprawne i całkowicie bezstresowe.

- Oszczędności: Elektryczne modele Volvo, takie jak EX30, to także oszczędność czasu i pieniędzy. Volvo można ładować w domu, a parkowanie na miejskich parkingach jest bezpłatne. Do tego buspas – zawsze do naszej dyspozycji!

Kluczowe jest jednak bezpieczeństwo, które w Volvo jest najwyższym priorytetem. Nowoczesne systemy, jak monitorowanie martwego pola i automatyczne hamowanie, działają niczym dyskretny opiekun, reagując zawsze jeszcze przed



kierowcą. Najlepiej jednak będzie, jeśli przekonacie się Państwo sami, zaglądając do piaseczyńskiego dealera Dom Volvo. Tam doradcy chętnie odpowiedzą na wszelkie pytania i dobrać odpowiedni model do Waszego stylu życia.

**DOM VOLVO:**  
ul. Puławska 558/560, tel. 22 777 00 00,  
domvolvo@volvocars.com

# Festiwal Piosenki o Zdrowiu – młodzi artyści na scenie

## PIASECZNO

Za nami powiatowy etap festiwalu poświęconego zdrowiu. Dzieci i młodzież wystąpiły z autorskimi i interpretowanymi utworami. Najlepsi pojedą na etap wojewódzki.

**P**owiatowy etap 33. Festiwalu Piosenki o Zdrowiu odbył się 19 maja, gromadząc dzieci i młodzież z przed-

szkoli oraz szkół podstawowych. Wydarzenie, organizowane przez Powiatową Stację Sanitarno-Epidemiologiczną w Piasecznie, łączy edukację prozdrowotną z działalnością artystyczną. Uczestnicy poprzez muzykę i występy sceniczne poruszali zagadnienia związane z profilaktyką, zdrowym stylem życia oraz troską o kondycję psychiczną i fizyczną.

Na scenie zaprezentowali się najmłodsi uczestnicy, którzy przyciągnęli uwagę publiczności energią i barwnymi

występami. W ich prezentacjach dominowały proste, ale wyraźne przekazy dotyczące codziennych nawyków i dbania o zdrowie. Uczniowie klas I-V szkół podstawowych zaprezentowali bardziej rozbudowane formy muzycz-

**Uczestnicy poprzez muzykę i występy sceniczne poruszali zagadnienia związane z profilaktyką, zdrowym stylem życia oraz troską o kondycję psychiczną i fizyczną**

ne, często podejmując temat emocji i dobrostanu psychicznego. W tej grupie pojawiły się także interpretacje wyróżniające się dojrzałością i indywidualnym podejściem do tematu.

Najstarsza grupa uczestników, czyli uczniowie klas VI-VIII, skupiła się niemal wyłącznie na zagadnieniach zdrowia psychicznego. Ich występy miały osobisty charakter, a część utworów



Konkurs odbył się pod patronatem starosty piaseczyńskiego, a finansowo wsparły go samorządy z powiatu

została przygotowana samodzielnie – zarówno pod względem tekstu, jak i muzyki. Prezentacje te spotkały się z dużym zainteresowaniem jury oraz publiczności, zwracając uwagę na rosnącą świadomość młodzieży w zakresie problemów emocjonalnych.

## Wyniki i dalszy etap rywalizacji

W kategorii przedszkoli pierwsze miejsce zdobyło Niepubliczne Przedszkole „Notka” w Piasecznie, drugie – placówka „Notka” ze Starej Iwicznej, a trzecie – Przedszkole Samorządowe w Baniosze. Wyróżnienia przyznano Publicznemu Przedszkolu „Bajka” oraz Przedszkolu nr 10 w Piasecznie.

Wśród uczniów klas I-V zwyciężyła Niepubliczna Szkoła Podstawowa

„Akademia Dziecka” w Nowej Woli. Drugie miejsce zajęła Szkoła Podstawowa nr 1 w Konstancinie-Jeziornie, a trzecie – Zespół Szkolno-Przedszkolny w Lesznowoli. Wyróżnienie trafiło do Szkoły Podstawowej nr 4 w Słomczynie.

W najstarszej kategorii, obejmującej klasy VI-VIII, najlepsza okazała się Szkoła Podstawowa w Nowej Iwicznej. Na drugim miejscu uplasowała się szkoła w Łazach, a na trzecim – ponownie placówka z Konstancina-Jeziorny.

Zwycięzcy w kategoriach szkolnych będą reprezentować powiat piaseczyński podczas etapu wojewódzkiego, który zaplanowano na 10 czerwca w Siedlcach.

**David Grzelczak**



Na scenie wystąpili najmłodsi uczestnicy, przyciągając uwagę widowni energią i kolorowymi strojami

R E K L A M A



Zielone  
ZAMIENTE

**KOLEJNY ETAP JUŻ W SPRZEDAŻY!**

**Dni Otwarte**  
**30-31.05.2026**  
**godz. 10:00-15:00**

**WIOSENNA OFERTA!**

**15 tys. mniej na  
wybrane mieszkania!**

- Marzysz o podmiejskim spokoju, ale lubisz też atrakcje miasta?
- Osiedle Zielone Zamienie to miejsce dla Ciebie!
- Przyjdź! Zobacz gotowe mieszkania i wybierz coś dla siebie!
- Oferta ograniczona! Tylko dla umów deweloperskich podpisanych do 30.06!



609 75 50 50

zielonezamienie.pl

info@zielonezamienie.pl

# Moja Noc Muzeów w klimacie lat 60., czyli o lodach u Darskich, klubie i kinie Mewa

**W** maju tego roku (2026) w ramach Nocy Muzeów kilka piaseczyńskich instytucji kulturalnych postanowiło nadać obchodom klimat lat 60. XX w. Nie jest moim zadaniem recenzować to co zostało powołane do życia i pokazane publicznie na rynku w Piasecznie i w licznych miejscach, bo też to co stanowiło klimat tamtych lat nie zawsze da się pokazać, opowiedzieć na pewno tak.

Dla mnie dekada lat 60. to jest czas, w którym żyli moi rodzice, odeszli oboje na początku lat 70. gdy miałam 16

cukierki na sztuki. Miasto budziło się o świcie, w dni targowe drogami ciągnęły furmanki. Wszyscy oburzali się, gdy furman batem bił konia, chcąc wymusić na nim sprawniejsze poruszanie się. Psy w większości stróżowały, siedziały w budach przywiązane łańcuchami.

Mam trzy anegdoty konieczne do opowiedzenia, aby nadać klimat tamtych lat mojej historii, to jest opowieść o powstaniu Klubu Prasy i Książki Ruch, lodów u Darskich i działalności kina Mewa.

pod uważnym spojrzeniem pań bibliotekarek np. przedstawiały w teatrzyku sceny z przeczytanych książek. Na górze budynku młodzież spotykała się przy kawie i ciastku. Nie można się było tu nudzić. Były koncerty, przyjeżdżali artyści, zapraszano pisarzy.

## /// Lody u Darskich

Wracamy z plaży nad Jeziorką, beztroscy licealiści z LO 34 w Piasecznie. Interesuje nas miłość, nasza młodość i rock and roll. System polityczny, w którym żyliśmy bardzo się postarał, aby do naszych umysłów nie doszło miliony informacji. Jesteśmy przyszłością socjalistycznej ojczyzny.

Do Darskich na lody chodziliśmy wszyscy. Wąską ścieżką nad torami wspinaliśmy się na niewielkie wzgórze zwane Górka Reszczyka, aby na jej szczycie stanąć przed furtką do ogrodu. Przekroczenie tej furtki było jak przejście przez wrota czasu i przestrzeni. Wąska, brukowana dróżka wiodła przez niewielki ogród, gdzie po jego prawej stronie królowały rozłożyste krzew tamaryszku, tuż przy niewielkim kamiennym wodospadzie, a po lewej stara czereśnia. Stało tam kilka stolików z kamiennymi blatami, a na nich gustowne, proste metalowe pucharki do lodów, serwetniki, platerowane cukierniczki z łyżeczkami w kształcie łopatek. Wszystko tu było inne niż otaczająca nas rzeczywistość, eleganckie. To była przeciwwaga noża na łańcuchu w barze mlecznym. Miałam to ogromne szczęście, że kilka lat temu pani Anna Darska zaprosiła mnie do swojego domu, mieszkała w nim z 97 letnią mamą



Zdjęcie budynku Klubu Prasy i Książki przy ul. Kościuszki

FOT. JACEK MROWCZYŃSKI

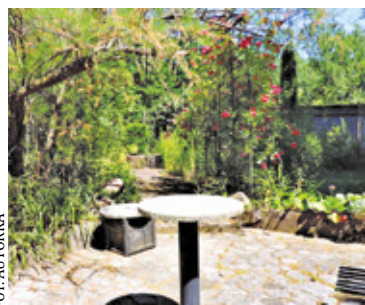


Pani Halina Darska i Anna Darska pokazują mi naczynia potrzebne do produkcji lodów

lat. Czasami śni mi się ten czas. Widzę w otwartym oknie pokoju domu przy ul. Bema bezkresne pola i sady. Siedzimy przy kolacji, bo kolacje rodzinne, tak jak niedzielne obiady były zawsze wspólne. Słychać gwizd lokomotywy odjeżdżającej z dworca PKP w Piasecznie, słychać dudnienie wagonów. I gdy dźwięki te były bardzo wyraźne ojciec mówił: idzie na deszcz.

Wiosenny świat lat sześćdziesiątych pachniał bżem, jaśminem i różami, bo posiadanie w ogrodach tych roślin było obowiązkowe. Ogrody były pełne kolorowych motyli, pszczoł i os, które przyczyniały się do bogactwa plonów z przydomowych ogródków. Brzmi to jak bajka, ale tak było. Zimy były srogie, w komórkach stojących na podwórkach trzeba było mieć dostatecznie dużo drewna i węgla, aby nie zamrznąć w mieszkaniu. Zaspasy śnieżne na chodnikach sięgały ponad moją głowę.

Dzieci były samodzielne, już w pierwszej klasie chodziłam sama do szkoły, kupowałam sobie u pani Grabowskiej w kolorowej budce pyszne maślane, słodkie rogaliki lub oranżadę i



Ogród u Darskich



Naczynia z kawiarni Darskich

## /// Klub Prasy i książki „Ruch”

Lata 60. rozpoczęły się dla piaseczyńskiej kultury dramatem. 1 czerwca 1960 r. zawałił się budynek budowanej biblioteki, grzebiąc w ruinach jednego z murarzy. Początek zdarzenia był taki:

W niedalekiej odległości od Szkoły Podstawowej przy ulicy Świętojańskiej, w sąsiedztwie poczty i przychodni zdrowia, czyli przy bardzo ruchliwej ulicy Kościuszki, postanowiono stworzyć centrum kulturalne miasta. Forma budynku, zupełnie nie pasująca do zabudowy Piaseczna, jednak w stylu końca lat pięćdziesiątych, czyli „Wczesny Gomułka” (powielona potem przy budowie Urzędu Miasta i Szkoły Podstawowej nr 5) wydała się urbanistom decydującą najważniejszą.

Lokalizacja „gmachu rozrywki”, jak postrzegali mieszkańcy Piaseczna dom kultury, budziła ciche oburzenie. Nie było akceptowane przez miejscowych wybudowanie gmachu vis a vis cmentarza. Plotka krążąca po mieście „informowała”, że są zakusy na likwidację zabytkowego cmentarza i zrobienie w tym miejscu parku miejskiego. Klub w końcu powstał. Powstały w nim biblioteki dla dzieci i dorosłych świetnie wyposażone. Klub skupiał w bibliotece dzieci z całego miasta, które



Kino Mewa z lat 60. widoczny stojak do podtrzymania szlabanów

FOT. NIEZNANE

Halina, a ja mogłam z paniami porozmawiać, zrobić zdjęcia i poczuć klimat tamtych lat.

Lody u Darskich to opowieść o magicznym świecie, który zaistniał w Zalesiu Dolnym. Jaka jest historia tej kawiarni umiejscowionej w prywatnym domu nad torami? Oto opowieść:

Gelateria Italiana, firma cukiernicza została założona w latach 20. XX wieku przez Włochów. Zbigniew Darski od 1937 roku do 1939 pozostawał jej współdziaławcą i w 1939 roku przejął cukiernię na własność. Do

powstania warszawskiego Gelateria Italiana mieściła się pod dwoma adresami: Nowy Świat 37, w budynku znanego wydawcy Arcta i Senatorska 12. Po wojnie przy ulicy Mokotowskiej 19, wejście też od Marszałkowskiej. Niestety lokal ten został Darskim zabroniony i trzeba było przenieść się na Pragę. Ciężkie maszyny pojechały ulicami na specjalnych rolkach do budynku przy ulicy Targowej. Ale i z tego lokalu Darskich eksmitowano. Ot, zwykła sprawiedliwość społeczna – niszczy przywaciarzy.

## /// Dlaczego Zalesie Dolne?

W 1952 roku Halina i Zbigniew Darscy kupili od pułkownikowej Heleny Urbańskiej i jej synów działkę na wzgórzu w Zalesiu Dolnym przy ulicy Jałowcowej 17. Zbigniew zaprojektował dom, przydały się tu jego zdolności plastyczne i studia na wydziale malarstwa na warszawskiej ASP. Projekt domu został autoryzowany przez



prof. dr Zbigniewa Wasiutyńskiego, znanego architekta i przyjaciela rodziny. Budowali go znani w okolicy majstrowie Misiowski i Skoneczny. Dom w maju 1953 roku został zasiedlony. Konieczność zlikwidowania firmy w Warszawie powoduje zmianę planów. Po przebudowie budynku, którą wykonał w dużej części sam Darski, od 1962 roku rusza kawiarnia.

Bywali tu: pisarz Jerzy Zawieyski, sławy stomatologii światowej profesor Edmund Korthals i dr Ton Chu Ru (bratanek zamordowanego cesarza Korei).

Gośćmi byli piloci Witold Łokuciewski ps. Tolo as myśliwski, Jan Zumbach obywatel Szwajcarii kolega Darskiego z Dębina, a także pisarz Adolf Rudnicki. W dyskretnych spotkaniach brał udział gen. bryg. Stanisław Skalski uczestnik bitwy o Anglię. Dowódca eskadry zwaney Cyrkiem Skalskiego (w Tunezji).

Zajadaliśmy się lodami spumoni, cassate i moimi ulubionymi lodami pistacjowymi. Zapytałam panią Halinę Darską, która właśnie rozkładała przede mną czarki do lodów cassate i spumoni, i specjalne naczynia do produkcji tych lodów, skąd mieli orzeszki pistacjowe?

- Z przemytu, przywozili nam wszyscy, kto się nawinął i właśnie wyjeżdżał za granicę. A kolor robiliśmy ze szpinaku, który nie ma smaku. Wystarczyło dodać olejek pistacjowy, też z Włoch. Lody produkowano na parterze domu i windą transportowano do kawiarni na górze. Siedzieliśmy w eleganckim ogródku pod czereśnią i obok tamaryszku i czuliśmy się jak we włoskim ogrodzie.

## /// Kino Mewa

O kinie Mewa to opowieść o porankach dla dzieci, o filmach dla dorosłych, które nie były zbyt aktualne, niby przebrzmiałe, ale kolejka po bilety ciągle była. Wnętrze kina to piec kaflowe, skrzypiące siedzenia, zapach klisz filmowych i ogromna radość, gdy można było kupić od koników bilet, gdy w kasie kina biletów zabrakło. I ten kierownik kina, pan Stanisław Koch co kupił sobie skuter Lambrettę, którą z dumą jeździł do kina pokonując 500 – 600 metrów dzielących go od pracy. Miał fajne życie. Do pracy udawał się na 16.00, wracał tuż po rozpoczęciu drugiego seansu, czyli około 19.00. Przedpołudnia spędzał najczęściej oparty o furtkę do ogródka, chłonąc łapczywie promienie słoneczne. Ubrany w kwieciste dynamowy lub jak kto woli w galoty. Lata 70. to już inna opowieść o kinie, bo lata 70. to lata przeobrażeń w budowaniu socjalizmu.

Małgorzata Szturomska

# Protest przeciwko „724 bis”

## KONSTANCIN-JEZIORNA

Mieszkańcy Parceli i Cieciszewa sprzeciwiają się wpisaniu przebiegu planowanej drogi wojewódzkiej nr 724 do Strategii Rozwoju Gminy Konstancin-Jeziorna 2040+.

**O**bawiają się, że do dokumentów strategicznych gminy może wrócić wariant oparty na dawnych założeniach planistycznych, mimo że Mazowiecki Zarząd Dróg Wojewódzkich zapowiadał nowe prace koncepcyjne nad przebiegiem dróg wojewódzkich nr 721 i 724.

Sprawa dotyczy planowanego nowego przebiegu DW724, określanego przez protestujących jako „724 bis”. W przesłanym do redakcji stanowisku mieszkańcy piszą wprost, że pod nazwą „obwodnicy” może kryć się zupełnie inny typ inwestycji.

- W rzeczywistości ma to być czteropasmowa trasa tranzytowa przebiegająca tuż obok naszych domów, pól i terenów rekreacyjnych, a w przypadku Cieciszewa - przecinająca wieś na pół alarmując mieszkańców.

Protestujący podkreślają, że nie kwestionują samej potrzeby rozwoju infrastruktury drogowej. Ich sprzeciw budzi przede wszystkim możliwość wpisania przebiegu trasy do strategii gminy przed zakończeniem nowych analiz i wariantowania.

- Nie jesteśmy przeciwni rozwojowi infrastruktury. Chcemy jednak, aby decyzje były podejmowane rozsądnie, z uwzględnieniem rzeczywistych potrzeb gminy oraz głosu ludzi, którzy tutaj mieszkają od lat - zaznaczają.

## Stara koncepcja i nowe prace

Jednym z kluczowych dokumentów w tej sprawie jest pismo burmistrza Konstancina-Jeziorny Michała

Wiśniewskiego z października 2024 roku, przygotowane w odpowiedzi na interpelację radnego Marka Skowrońskiego dotyczącą budowy obwodnicy drogi nr 724.

Z pisma wynika, że decyzja środowiskowa dotyczyła koncepcji opracowywanej w latach 2013-2017, a wniosek o jej wydanie złożono jeszcze w 2014 roku. Jednocześnie MZDW miał wskazywać na potrzebę zakończenia prac nad dotychczasowym zadaniem i rozpoczęcia nowych prac koncepcyjnych nad optymalnymi przebiegami dróg wojewódzkich nr 721 i 724 na terenie gminy Konstancin-Jeziorna.

We wniosku do burmistrza mieszkańcy wskazują, że takie działanie budzi poważne wątpliwości co do przejrzystości procesu.

- Nasz sprzeciw budzi również fakt, że władze gminy podejmują próby przesądzenia kierunku inwestycji jeszcze przed opracowaniem nowego STEŚ, który dopiero ma wskazać optymalne warianty - wskazują.

## Obawa przed przesądzeniem sprawy

Największy niepokój protestujących dotyczy tego, czy dokumenty strategiczne gminy nie przesądzą kierunku inwestycji zanim powstaną nowe analizy. Mieszkańcy chcą, aby najpierw przeprowadzono aktualne Studium Techniczno-Ekonomiczno-Środowiskowe, uwzględniające dzisiejszą zabudowę, liczbę mieszkańców, środowisko oraz rzeczywiste potrzeby komunikacyjne.

Ich zdaniem dawne założenia planistyczne nie odpowiadają już obecnym realiom. Podczas posiedzenia doraźnej komisji ds. zmian projektu Strategii Rozwoju Gminy 2040+, które odbyło się 6 maja, przedstawiciele mieszkańców wskazywali, że w Parceli liczba mieszkańców wzrosła z około 70 osób w latach 70. do blisko 540

obecnie. Razem z Cieciszewem lokalna społeczność ma liczyć około 800 osób.

- Dziś są tu setki domów jednorodzinnych, rozwinięta społeczność i realne życie, którego nie wolno państwu ignorować - mówili podczas komisji.

Mieszkańcy oczekują nie tylko wykreślenia spornego przebiegu ze strategii, ale także włączenia lokalnej społeczności w dalsze ustalenia.

- Chcemy rozmawiać i chcemy być stroną uczestniczącą w ustaleniach dotyczących przebiegu drogi 724 - podkreślili w wystąpieniu przed komisją.

## Cenne przyrodniczo tereny i ruch rowerowy

Ważnym elementem protestu są kwestie środowiskowe. Mieszkańcy wskazują, że planowana trasa miałaby przebiegać w sąsiedztwie lub bezpośrednio przez obszary cenne przyrodniczo. Wymieniają m.in. rezerwat Bagno Oborskie, Skarpa Oborska, Obory oraz Łęgi Oborskie.

Ich zdaniem budowa dużej drogi mogłaby oznaczać hałas, zanieczyszczenia, fragmentację siedlisk przyrodniczych i wzrost presji urbanizacyjnej. Protestujący zwracają też uwagę, że tereny Urzeczca pełnią dziś ważną funkcję przyrodniczą i rekreacyjną.

- To właśnie przy Parceli i Cieciszewie znajdują się popularne tereny rekreacyjne, często nazywane „Mazowieckimi Małediwami”, przyciągające tysiące odwiedzających, rowerzystów i spacerowiczów - wskazywali mieszkańcy podczas komisji.

## Czy droga rozwiąże problem korków?

Mieszkańcy kwestionują także komunikacyjny sens inwestycji w dotychczasowym wariantcie. Ich zdaniem największe problemy z korkami w Konstancinie-Jeziornie wynikają przede wszystkim z ruchu od strony Pia-



Mieszkańcy Parceli i Cieciszewa podczas posiedzenia komisji dotyczącej zmian w projekcie Strategii Rozwoju Gminy Konstancin-Jeziorna 2040+. Protestują przeciwko wpisaniu przebiegu planowanej drogi „724 bis” do dokumentów strategicznych gminy

seczna i drogi wojewódzkiej nr 721, a nie z obecnego przebiegu drogi nr 724 od strony Góry Kalwarii.

W ich ocenie nowa trasa może nie rozwiązać zasadniczego problemu komunikacyjnego miasta, lecz przenieść ruch w inne miejsce i spowodować dodatkowy tranzyt w pobliżu spokojnych sołectw.

- Trudno zatem uwierzyć, że tak rozbudowana infrastruktura powstaje wyłącznie z myślą o lokalnym ruchu mieszkańców, skoro obecna droga 724 nie jest w ogóle przeciążona, a rzeczywiste problemy komunikacyjne Konstancina znajdują się w zupełnie innym miejscu - przekonują protestujący.

## Mieszkańcy piszą do burmistrza i MZDW

Mieszkańcy Parceli i Cieciszewa podjęli w ostatnich tygodniach kilka działań. Wystąpili podczas posiedzenia komisji ds. zmian projektu strategii, złożyli wniosek do burmistrza Konstancina-Jeziorny oraz skierowali pismo do Mazowieckiego Zarządu Dróg Wojewódzkich.

W pismach do burmistrza i MZDW mieszkańcy domagają się wstrzyma-

nia procedowania wpisu przebiegu DW724 do strategii, odstąpienia od wariantów opartych na koncepcjach z lat 2013-2017 oraz przeprowadzenia aktualnej analizy wariantowej, środowiskowej i społecznej. Apelują też, by nowe STEŚ uwzględniało aktualne uwarunkowania społeczne, przestrzenne i środowiskowe.

- Liczymy, że przygotowywane obecnie nowe opracowanie STEŚ będzie prowadzone w sposób rzetelny, transparentny i z rzeczywistym uwzględnieniem głosu mieszkańców oraz aspektów środowiskowych - napisali do MZDW.

Mieszkańcy czekają obecnie na odpowiedź burmistrza oraz Mazowieckiego Zarządu Dróg Wojewódzkich. Również nasza redakcja skierowała pytania do MZDW. Zapytaliśmy m.in. o aktualny etap przygotowań, planowane Studium Techniczno-Ekonomiczno-Środowiskowe, liczbę analizowanych wariantów, możliwy przekrój drogi oraz to, czy którykolwiek z przebiegów jest obecnie traktowany jako preferowany.

Do sprawy wrócimy po otrzymaniu odpowiedzi od władz gminy i MZDW.

Anna Wietrak

# Rycerze, bitwy i muzyka. Zamek w Czersku tętnił życiem!

## GÓRA KALWARIA

Na dwa dni Zamek w Czersku zamienił się w średniowieczne miasteczko. Rycerskie pojedynki, widowiskowe bitwy, muzyka i tłumy odwiedzających sprawiły, że XV Turniej na Dworze Siemowita Mazowieckiego ponownie stał się jednym z największych wydarzeń na Mazowszu.

**W**ielkie święto rycerzy na zamku w Czersku podczas XV edycji Turnieju. To jedno z największych i najbardziej widowiskowych wyda-

żeń historycznych w regionie, które co roku przyciąga tłumy pasjonatów średniowiecza, rodziny z dziećmi oraz turystów z zagranicy. W tym roku nie było inaczej.

Zabytkowa warownia w Czersku, malowniczo położona nad Wisłą, na dwa dni stała się sceną żywej historii i średniowiecznej zabawy. Wydarzenie zgromadziło miłośników dawnej epoki i dobrej rozrywki, przenosząc uczestników w realia XV wieku.

Atrakcji nie brakowało dla gości w każdym wieku. Odwiedzający mogli podziwiać emocjonujące pojedynki rycerskie, walki lekkobrojnnych drużyn oraz widowiskową bitwę. Nie zabrakło także pokazów dawnych rzemiosł. Dodatkową atrakcją były pokazy sokolnicze

czeskiej grupy „Vancos”, pokazy konne oraz bieg dam w historycznych strojach. Na gości czekały również liczne karczmy serwujące syte jedło i napoje.

Podczas wizyty w wieży zachodniej można było obejrzeć instalację „To, co zostało” autorstwa Agnieszka Cecylia Kazała. Praca porusza temat pamięci i jej zanikania — pokazuje, jak doświadczenia oraz ślady czasu stopniowo tracą swoją wyrazistość, pozostawiając jedynie fragmenty i wrażenia.

Zwieńczeniem ostatniego dnia turnieju były finały walk oraz koncerty zespołów „Baba na Niedźwiedziu” i „Viatores” wykonujących muzykę dawną.

Choć dziś Czersk jest niewielką miejscowością, w czasach książąt mazowieckich był obok Płocka jednym z



najważniejszych ośrodków władzy na Mazowszu. Już w XI wieku w miejscu dawnej słowiańskiej osady powstał gród, a później monumentalny zamek

O dawnej świetności Czerska przypominają dziś między innymi turnieje rycerskie.

Katarzyna Kowalska

# Przed nami 9. Memoriał Rosłona

## POWIAT

Już 31 maja Stadion Miejski w Piasecznie ponownie stanie się miejscem lekkoatletycznych emocji.

**P**rzed nami 9. Memoriał Sławomira Rosłona – wydarzenie, które od 2018 roku przypomina postać jednego z najważniejszych ludzi w historii piaseczyńskiej lekkoatletyki i jednocześnie gromadzi na starcie kolejne pokolenia zawodników.

Sławomir Rosłon był trenerem, wychowawcą młodzieży, działaczem sportowym i twórcą piaseczyńskiej lekkoatletyki. Specjalizował się w biegach średnich i długich, był związany m.in. z AKL Ursynów i Erisem Piaseczno, a w lokalnym środowisku zapamiętano go jako człowieka niezwykle oddanego sportowi. Dla wielu młodych biegaczy był autorytetem – wymagającym, konsekwentnym, ale przede wszystkim



W Piasecznie wystartują zawodnicy z licencjami PZLA, sportowcy masters oraz uczestnicy części memoriałowej

rów i wszystkich przyjaciół królowej sportu.

### Obowiązkowa impreza każdego lekkoatlety

Dlatego memoriał noszący jego imię ma szczególny charakter. To nie

zywania, że sport może wychowywać, łączyć i zostawiać trwałe ślady.

Poprzednie edycje potwierdziły, że Piaseczno potrafi tworzyć zawody z prawdziwą rangą. W 2023 roku Memoriałowi towarzyszyły Mistrzostwa Polski U20 i U23 w biegu na 5000 metrów, a ubiegłoroczna, 8. edycja zgromadziła aż 570 zawodników z całej Polski. To najlepszy dowód, że wydarzenie z roku na rok rozwija się i zajmuje coraz ważniejsze miejsce w kalendarzu lekkoatletycznym.

Tegoroczna, 9. edycja zapowiada się wyjątkowo. W Piasecznie wystartują zawodnicy z licencjami PZLA, sportowcy masters oraz uczestnicy części memoriałowej. Tego samego dnia odbędą się również Mistrzostwa Polski w sztafetach mieszanych w kategoriach U23, U20 i U18, co dodatkowo podniesie rangę zawodów i zapewni kibicom widowiskową rywalizację drużynową.

31 maja warto być na Stadionie Miejskim w Piasecznie – na bieżni i na trybunach. To będzie dzień sportu, pamięci, emocji i wspólnego świętowania lekkoatletyki. Do zobaczenia na 9. Memoriale Sławomira Rosłona!

Rafał Lipski

**NOCNY  
PÓLMARATON  
PIASECZYŃSKI**  
20 czerwca  
start godz. 21.00  
Rynek w Piasecznie

www.polmaratonpiaseczno.pl

Zapisz się już teraz!

#### PATRON HONOROWY



Wiceprezes Rady Ministrów  
Minister Obrony Narodowej

Władysław Kosiniak-Kamysz

#### ORGANIZATORZY



POWIAT  
PIASECZYŃSKI



Piaseczno



INKUBATOR INICJATYW  
LOKALNYCH

#### PARTNERZY

Przedsiębiorstwo Wodociągów  
i Kanalizacji w Piasecznie

PWiK Piaseczno



Bank Polski



#### PATRONI



wierzącym w potencjał swoich podopiecznych. Wielokrotnie doceniany przez Polski Związek Lekkiej Atletyki, pozostawił po sobie dorobek, który do dziś inspiruje zawodników, trene-

tylko walka o wyniki, rekordy i miejsca na podium, ale także kontynuacja idei, którą Sławomir Rosłon realizował przez lata: rozwijania pasji, budowania lekkoatletycznego środowiska i poka-

O G Ł O S Z E N I E

### OBWIESZCZENIE STAROSTY PIASECZYŃSKIEGO

Na podstawie art. 11f ust. 3 i 4 ustawy z dnia 10 kwietnia 2003 r. o szczególnych zasadach przygotowania i realizacji inwestycji w zakresie dróg publicznych (tj. Dz. U. z 2024 r., poz. 311) Starosta Piaseczyński zawiadamia, że w dniu 26 maja 2026 r., na wniosek Wójta Gminy Lesznowola, ul. Gminna 60, 05-506 Lesznowola, została wydana decyzja Starosty Piaseczyńskiego nr 13/2026 (nr rej. ARB.6740.1.46.2025.AP), o zezwoleniu na realizację inwestycji drogowej polegającej na: budowie drogi gminnej ul. Szklarniowej w Łazach wraz z infrastrukturą towarzyszącą

**Działki przeznaczone pod realizację inwestycji drogowej:**

- w liniach rozgraniczających projektowanej drogi:

drukiem wytuszowanym – działki do włączenia w projektowany pas drogowy, podkreślone – działki do przejęcia, (w nawiasach podano nr działki po podziale, po przecinku, działki po podziale poza projektowanym pasem drogowym pozostające przy aktualnym właścicielu) oznaczone wg katastru nieruchomości numerami:

jednostka ewidencyjna 141803\_2 Lesznowola, obręb 0013 Łazy: 94; 95(95/1; 95/2);

- poza projektowanym pasem drogowym, pod budowę lub przebudowę sieci uzbrojenia terenu oraz rozbiórkę budynku inwentarskiego:

jednostka ewidencyjna 141803\_2 Lesznowola, obręb 0013 Łazy: 85, 86,

Z treścią decyzji nr 13/2026 z dnia 26 maja 2026 r. na realizację inwestycji drogowej oraz załączonymi do niej materiałami można zapoznać się w Kancelarii Architektoniczno-Budowlanej na parterze Starostwa Powiatowego w Piasecznie, ul. Chyliczkowska 14, 05-500 Piaseczno.

Od ww. decyzji służy prawo wniesienia odwołania do Wojewody Mazowieckiego, za moim pośrednictwem, (Starosta Piaseczyński, ul. Chyliczkowska 14, 05-500 Piaseczno), w terminie 14 dni od dnia jej publicznego ogłoszenia.

Zgodnie z art. 49 ustawy Kodeks postępowania administracyjnego doręczenie uważa się za dokonane po upływie czternastu dni od dnia publicznego ogłoszenia.

Działając na podstawie art. 17 ust. 1 ustawy z dnia 10 kwietnia 2003 r. o szczególnych zasadach przygotowania i realizacji inwestycji w zakresie dróg publicznych, nadano niniejszej decyzji rygor natychmiastowej wykonalności.

Nr rej. ARB.6740.1.46.2025.AP

Publiczne obwieszczenie nastąpiło w dniu: 27.05.2026 r.

Z up. Starosty Piaseczyńskiego mgr inż. Sylwia Moszczyńska-Staś  
Naczelnik Wydziału Architektoniczno-Budowlanego

O G Ł O S Z E N I E

Burmistrz Miasta i Gminy Piaseczno  
UlA.6721.1.1.2025.MKR

22 maja 2026 r.

**OBWIESZCZENIE**

Na podstawie art. 17 pkt 11 ustawy z dnia 27 marca 2003 r. o planowaniu i zagospodarowaniu przestrzennym (t.j. Dz. U. z 2026 r., poz. 538 ze zm.) oraz Uchwały Nr 290/XIX/2025 z dnia 16 kwietnia 2025 r. w sprawie przystąpienia do sporządzenia miejscowego planu zagospodarowania przestrzennego części wsi Bogatki w rejonie ulicy Pierwiosnków

**ogłaszam o rozpoczęciu i prowadzeniu konsultacji społecznych** dla projektu miejscowego planu zagospodarowania przestrzennego **części wsi Bogatki w rejonie ulicy Pierwiosnków**. Konsultacje będą prowadzone w dniach od 27 maja 2026 r. do 25 czerwca 2026 r. w formie zbierania uwag, dyżuru projektanta i spotkania otwartego.

**Spotkanie otwarte odbędzie się w dniu 11 czerwca 2026 r.** w Centrum Przedsiębiorczości (Piaseczno, ul. Warszawska 1) w godz. 16.00 do 17.00. **Dyżur projektanta** odbędzie się po spotkaniu otwartym w godz. 17.00 do 18.00 również w Centrum Przedsiębiorczości.

**Uwagi do projektu planu należy składać do 25 czerwca 2026 r.** na piśmie z użyciem formularza dostępnego na stronie [bip.piaseczno.eu](http://bip.piaseczno.eu) w zakładce **Planowanie przestrzenne** lub w kancelarii Urzędu, składając go:

- w kancelarii Urzędu Miasta i Gminy Piaseczno, ul. Kościuszki 5, 05-500 Piaseczno;
- na adres Urzędu Miasta i Gminy Piaseczno, ul. Kościuszki 5, 05-500 Piaseczno;
- za pomocą środków komunikacji elektronicznej: na adres elektronicznej skrzynki podawczej na platformie ePUAP: [/umigpiaseczno/SkrytkaESP](mailto:/umigpiaseczno/SkrytkaESP) lub na adres skrzynki eDoręczenia: [AE:PL-82435-89387-FDFRV-23](mailto:AE:PL-82435-89387-FDFRV-23) lub na adres email: [urząd@piaseczno.eu](mailto:urząd@piaseczno.eu)

Uwagi należy składać do Burmistrza Miasta i Gminy Piaseczno, który jest organem właściwym do ich rozpatrzenia, z podaniem co najmniej imienia i nazwiska lub nazwy, adresu zamieszkania lub siedziby, oraz wskazaniem czy składający jest właścicielem lub użytkownikiem nieruchomości, której dotyczy uwaga.

Zainteresowani mogą zapoznać się z projektem planu na stronie internetowej pod adresem [bip.piaseczno.eu](http://bip.piaseczno.eu) w zakładce **Projekty planów wyłożone do publicznego wglądu**, bądź w siedzibie Urzędu Miasta i Gminy Piaseczno w pokoju nr 32. Informacje o projekcie planu można uzyskać pod numerem telefonu 22 70 17 564.

Dla ww. projektu odstąpiono od przeprowadzenia strategicznej oceny oddziaływania na środowisko zgodnie z art. 48 ust. 1 ustawy z dnia 3 października 2008 r. o udostępnianiu informacji o środowisku i jego ochronie, udziale społeczeństwa w ochronie środowiska oraz o ocenach oddziaływania na środowisko

Dane osobowe, które będą przetwarzane w trakcie prac projektowych podlegają ochronie zgodnie z informacją dostępną na stronie internetowej <https://bip.piaseczno.eu/>, w przewodniku interesanta, w którym znajduje się treść „klauzuli informacyjnej”. Prawo, o którym mowa w art. 15 ust. 1 lit. g rozporządzenia Parlamentu Europejskiego i Rady (UE) 2016/679 z dnia 27 kwietnia 2016 r. przysługują, jeżeli nie wpływa na ochronę praw i wolności osoby, od której dane te pozyskano.

z up. Burmistrza Miasta i Gminy Piaseczno  
mgr inż. arch. Anna Pakulińska-Attia  
Naczelnik Wydziału Urbanistyki i Architektury

**INFORMACJA****o zamieszczeniu wykazu nieruchomości gminnych przeznaczonych do wynajęcia przez Gminę Piaseczno**

Burmistrz Miasta i Gminy Piaseczno działając na podstawie art. 35 ust. 1 i 2 ustawy z dnia 21 sierpnia 1997 r. o gospodarce nieruchomościami (t.j. Dz. U. z 2026 r., poz. 399) informuje, iż na tablicy ogłoszeń Urzędu Miasta i Gminy Piaseczno przy ul. Kościuszki 5 – na I piętrze oraz na stronie internetowej [www.piaseczno.eu](http://www.piaseczno.eu) w zakładce BIP – tablica ogłoszeń, został udostępniony do publicznej wiadomości wykaz nieruchomości gminnych przeznaczonych do sprzedaży w trybie przetargu nieograniczonego: - część nieruchomości oznaczonej jako działki ewid. nr 2/175 i nr 2/170 o powierzchni łącznej 21 m<sup>2</sup>, zabudowana murem garażem, położona w obr. 4 m. Piaseczno przy ul. Energetycznej, dla której Sąd Rejonowy w Piasecznie IV Wydział Ksiąg Wieczystych prowadzi księgę wieczystą nr WA5M/00293568/1;

Z up. Burmistrza Miasta i Gminy Piaseczno  
mgr inż. Robert Widz, II Zastępca Burmistrza Miasta i Gminy Piaseczno  
Piaseczno, 19.05.2026 r.

**INFORMACJA**

Zarząd Powiatu Piaseczyńskiego działając na podstawie art. 35 ust. 1 ustawy z dnia 21 sierpnia 1997 r. o gospodarce nieruchomościami (t.j. Dz. U. z 2026 r., poz. 399) informuje, że na tablicy ogłoszeń w siedzibie Starostwa Powiatowego w Piasecznie, ul. Chyliczkowska 14 oraz na stronie internetowej [www.bip.piaseczno.pl](http://www.bip.piaseczno.pl), zamieszczony został szczegółowy wykaz nieruchomości obejmujący **część nieruchomości o pow. 399 m<sup>2</sup>**, stanowiącej własność Powiatu Piaseczyńskiego, oznaczonej jako działka ewid. nr 117 z obrębu Wola Mrokowska, gmina Lesznowola. Nieruchomość przeznaczona jest do oddania w dzierżawę na okres dwóch lat z przeznaczeniem na miejsca parkingowe oraz lokalizację sztyków reklamowych. Wykaz został wywieszony na tablicy ogłoszeń na okres 21 dni od dnia 21 maja 2026 r.

Starosta Piaseczyński Ewa Lubianiec  
Członek Zarządu Powiatu Piaseczyńskiego Katarzyna Strzelecka

**INFORMACJA**

Starosta Piaseczyński działając na podstawie art. 35 ust. 1 ustawy z dnia 21 sierpnia 1997 r. o gospodarce nieruchomościami (t.j. Dz. U. z 2026 r., poz. 399) informuje, że na tablicy ogłoszeń w siedzibie Starostwa Powiatowego w Piasecznie, ul. Chyliczkowska 14 oraz na stronie internetowej [bip.piaseczno.pl](http://bip.piaseczno.pl) w Biuletynie Informacji Publicznej w zakładce **Oferty nieruchomości-Oferty najmu i dzierżawy**, zamieszczony został wykaz nieruchomości Skarbu Państwa przeznaczonych wydzierżawienia, dot.:  
• części działki nr 116 z obr. Wola Mrokowska gm. Lesznowola o pow. 238 m<sup>2</sup> i 241 m<sup>2</sup> (termin składania ofert do 17.06.2026r.)  
• działki nr 33/4 z obr. Aleksandrów gm. Góra Kalwaria (na rzecz dotychczasowego dzierżawcy).  
Powyższe wykazy zostały podane do publicznej wiadomości na okres od 27.05.2026 r. do 17.06.2026 r. oraz zamieszczone na stronie podmiotowej Wojewody w Biuletynie Informacji Publicznej przez okres 21 dni.

w/z Starosty Piaseczyńskiego  
członek zarządu Katarzyna Strzelecka

**OGŁOSZENIA DROBNE****DAM PRACĘ**

Zatrudnię pomoc kuchenną, elastyczny grafik. Konstancin-Jeziorna Hugonówka. tel. 882 406 629 lub [praca@foodartcafe.pl](mailto:praca@foodartcafe.pl)

**Pracowników do serwisu urządzeń wentylacyjnych, również bez doświadczenia, konieczne prawo jazdy kat. B tel. 601 923 395**

Zatrudnię pracowników przy budowie kanalizacji na terenie Józefowa i Otwocka tel: 600 601 696

Zatrudnimy pracowników fizycznych do pracy przy kontenerach modułowych. Lokalizacja Sękocin Nowy. Tel. 783546024

Mechanik samochodowy z doświadczeniem tel. 791 143 517

**USŁUGI**

**DOCIEPLANIE BUDYNKÓW, MALOWANIE ELEWACJI, PONAD 25 LAT DOŚWIADCZENIA TEL. 501 62 45 62**

Pozwolenia na użytkowanie dla starych domów. Legalizacje samowoli budowlanych sprzed lat, KIEROWNIK BUDOWY, tel. 695 975 855

Ścinka drzew, czyszczenie działek, praca z rębakiem, prace ziemne małym sprzętem, zakładanie ogrodów - pełen zakres tel. 694 910 163

BEZPEŁOWE CYKLINOWANIE, REMONTY od A do Z. TADEUSZ BIAŁOGRODZKI Tel. 502 093 588, 22 756 57 63

Docieplenia budynków - elewacje - solidnie - doświadczone ekipy - 602 482 572

Koszenie, czyszczenie działek, rębak, mulczer, równanie 606 426 821

**PRANIE - CZYSZCZENIE dywanów, tapicerki meblowej i samochodowej, mycie okien 508 65 20 30**

Malowanie, hydraulika, remonty, tel. 501 050 907

**KLIMATYZACJA POMPY CIEPŁA**  
**Panasonic**  
604 895 675

**WIERCENIE STUDNI**  
**888 167 666**

Działamy na rzecz bezdomnych kotów i psów

fundacjazzwierzokracja



Docieplanie budynków, szybko, tanio, solidnie tel. 502 053 214

Malarskie tanio tel. 22 7277747, 501 976 533

Anteny internet wideo domofony montaż naprawa 603375875

Remonty, budowlane, ogrodzenia, tel. 513 137 581

Remonty budowlane, hydraulika tel. 667 604 345

MALOWANIE MIESZKAŃ 887815778

Ogrodzenia, panele ogrodzeniowe, siatka + montaż producent tel. 503 572 046

Dach - Awaria?... Dzwon - 530731484

Tynki, wylewki, piana PUR tel. 607 378 288

Anteny, Internet, Konfiguracja sprzętu. Zadzwoń 501700315

Hydraulik, złota rączka, 733159220

TYNKI GIPSOWE I TRADYCYJNE 604415352

KOMINIARZ, TEL. 781 495 997

BRUKARSTWO, TARASY, GWARANCJA, tel. 504 008 309

Mycie, malowanie elewacji tel. 505 591 721

Dachy, podbitka, sprzedaż, tel. 692 194 998

Kominiarz tel. 500 214 632

Pranie - dywany, auta tel. 669 445 400

Wywozimy graty z chaty tel. 505 591 721

ALARMY, KAMERY, DOMOFONY 600 421 203

Przeprowadzki tel. 505 591 721

GEODETA TEL.516070915

Wycinka drzew tel. 505 591 721

WYWÓZ GAŁĘZI 534-478-013

Elektryk, tel-666 890 886

Spawanie, tel. 608 030 808

**DOBRY HYDRAULIK z Piaseczna - wyróżniają nas ROZSĄDNE CENY. Wykonujemy nowe i modernizujemy istniejące instalacje. Tel. 608 030 808**

**AUTO-MOTO KUPIĘ**

SKUP AUT NA KASACIĘ 508206738

**NIERUCHOMOŚCI SPRZEDAM**

Sprzedam dom 282 m<sup>2</sup>, dział. 3052m<sup>2</sup>. 7 pok, 3 łaz., 2650000zł. t: 792017748

**NAUKA**

Matematyka, 664 438 144

**ZDROWIE**

PROTEZY ZĘBOWE. Naprawa. Piaseczno. Tel.: 502 031 221

**KRIS CAR** mechanika pojazdowa  
**SERWIS KLIMATYZACJI** We speak English  
**503 333 600**  
**WYMIANA OPON PRZECHOWANIE**  
Zapraszamy na myjnię  
Solec 152, 05-532 Baniocha [www.kriscar.waw.pl](http://www.kriscar.waw.pl) - Bruzdowa 168

**servicemile**  
Serwis BMW poszukuje  
**Zbrojarza / Blacharza**  
Tel: 601-205-101  
Mail: kontakt@servicemile.pl

**KOMINIARZ PIASECZNO**  
pełen zakres usług kominiarskich  
[www.kominiarzpiaseczno.pl](http://www.kominiarzpiaseczno.pl)  
781 495 997 578 143 582

**SPRZEDAM DZIAŁKI NAD JEZIOREM**  
- 150 km od Warszawy  
własna linia brzegowa, media i warunki zabudowy  
607 712 951

Zakład Kamieniarski zatrudni na stanowiska:  
• szlifierz  
• monter nagrobków  
Konstancin-Jeziorna ul. Chylicka 101  
Kontakt: 604 404 274  
Zarobki 8000 zł netto.

**BRADEx**  
Nowe Grobice, ul. Grójecka 4, 05-650 Chynów  
**Praca z Kamieniem / dla Kierowcy B+C**  
♦ Obróbka blatów, schodów, parapetów / Transport gotowych wyrobów  
♦ Atrakcyjne wynagrodzenie + premie  
♦ Nie wymagamy doświadczenia  
Zapraszamy do kontaktu:  
tel. 600 389 218





# STOCER DLA DZIECI

## DZIEŃ OTWARTY W CHYLICACH

30.05.2026 10.00 - 14.00



### STREFA ZDROWIA I EDUKACJI



Bezpłatne badania lekarskie i fizjoterapeutyczne



Profilaktyka wad postawy wśród dzieci



Opieka i pielęgnacja dziecka w pierwszym roku życia – jak wspierać prawidłowy rozwój



Pierwsza pomoc dla najmłodszych



### STREFA RUCHU I ZABAWY



Trening funkcjonalny, sensomotoryczny, stretching



Miasteczko ruchu drogowego (zapraszamy dzieci z rowerami!)



Straż pożarna



### WARSZTATY I ATRAKCJE



Gry, zabawy, spotkania z ciekawymi ludźmi  
Warsztaty fryzjerskie i tworzenie biżuterii  
Malowanie twarzy, bańki mydlane, wata cukrowa



Więcej informacji  
poniżej



Zeskanuj kod

WSTĘP WOLNY

Ośrodek dla Dzieci i Młodzieży w Chylicach, ul. Długa 40/42, Konstancin-Jeziorna  
Zapraszamy dzieci i młodzież w wieku 0 – 18 lat wraz z rodzicami!