

# Przegląd

## PIASECZYŃSKI

109 (4)  
2016

ISSN 2300-5688



PIASECZNO || GÓRA KALWARIA || KONSTANCIN-JEZIORNA || LESZNOWOLA || PRAŻMÓW || TARCZYN

## Prezes PWiK już odpływa?



|| PIASECZNO

Czarne chmury nad prezes Przedsiębiorstwa Wodociągów i Kanalizacji w Piasecznie. Nadchodzą zmiany w zarządzie gminnej spółki.

czytaj s. 3



|| Co dalej z CEM?

s. 2



|| Czas na rowery

s. 5



|| Letnisko Skolimów

s. 7

## Niebezpieczne ogrodzenie

|| PIASECZNO

Zabezpieczenie placu budowy przy ul. Jarząbka w Piasecznie jest potencjalnym zagrożeniem dla pieszych, ale i robotników.

– Tam w końcu dojdzie do jakiejś tragedii – zaalarmował nas jeden z czytelników mieszkających w sąsiedztwie budowy kolejnego bloku przy ul. Jarząbka. Plac budowy znajduje się wśród istniejących już i od dawna zamieszkałych budynków. Z wyższych pięter sąsiednich bloków zaś doskonale widać między innymi sposób zabezpieczenia budowy metalowym płotem.

– Płot stoi na samym brzegu wykopu, zabezpieczony jest cegłami, obok przechodzą ludzie, biegają dzieci, nawet nie chcę myśleć, co by się stało, gdyby ktoś wpadł na płot czy się o niego oparł – martwi się pan Rafał.

Jego obawy potwierdziła jedna z ostatnich burz, kiedy to porywisty wiatr przewrócił fragment płotu w głąb wykopu. Na szczęście nikomu nic się nie stało, bo w sobotnie popołudnie ekipa budowlana miała już wolne.

Jak dowiedzieliśmy się w biurze Powiatowego Inspektora Budowlanego kontrolerzy bywają na tej budowie systematycznie. Mieszkańcy skarżą się bowiem głównie na to, że ogrodzenie budowy zasłania widok, uniemożliwiając bezpieczny wyjazd z ulicy Pawiej.

– Przyznaliśmy również mandat za zabezpieczenie płotu – mówi pracownik działu kontroli. – Przy ostat-



Burza przewróciła ogrodzenie placu budowy

niej wizycie stan ogrodzenia był już akceptowalny – dodaje.

Uspokaja nas również kierownik budowy Artur Wardak:

– Obecnie już rozpoczęliśmy zasypanie wykopu, więc będzie zupełnie bezpiecznie.

Joanna Ferlian

## Inwazja dzików

|| POWIAT

W internecie co chwila pojawiają się zdjęcia i filmiki z dzikami spacerującymi po terenach zurbanizowanych naszego powiatu. Starostwo je odławia, a one wciąż są. Jak to się dzieje?

Mieszkańcy (oczywiście tylko pewna ich część) uważają, że Starostwo nic nie robi. Inni podejrzewają, że myśliwi wywożą te dziki do pobliskich lasów i one wracają. Jeszcze inni twierdzą, że gospodarstwo

agroturystyczne, do którego wywozi się odłowione dziki, jest w Prażmowie, na tyle blisko, że wracają na swoje żerowiska.

|| Dziki jadą do lubuskiego

Pytam więc Agnieszkę Pindelską, kierownika Biura Bezpieczeństwa w Powiecie, gdzie są wywożone odłowione dziki.

– Mamy podpisaną umowę z gospodarstwem agroturystycznym w województwie lubuskim – odpowiada mi kierownik Biura. – Raczej mała szansa, aby do nas stamtąd wracały – dodaje.

dokończenie na s. 3



Dziki jadą do Lubuskiego

# Co dalej z CEM?

## PIASECZNO

W zeszłym tygodniu rząd zapowiedział likwidację gimnazjów i przejście na system sprzed 16 lat, czyli szkoła podstawowa + szkoła średnia. To stawia pod znakiem zapytania sens budowy CEM w zaplanowanym kształcie.

Centrum Edukacyjno-Multimedialne to inwestycja, na którą Piaseczno czeka od lat. W końcu, kiedy udało się wykupić wszystkie potrzebne grunty w rejonie ulicy Nadarzyńskiej i Jana Pawła II, zmienić zapisy Studium i planów zagospodarowania, wykonać koncepcję, a wreszcie projekt, rozpoczął się przetarg na wykonawcę tej ogromnej i kosztownej budowl.

Gmina Piaseczno podaje, że po prostym obliczeniu na podstawie danych demograficznych po zapowiedzianej reformie ubędzie samorządowi 1 000 uczniów. Pamiętajmy, że szkoły podstawowe i gimnazja należą do gmin, a szkoły średnie do powiatów. Oznacza to więc, że pod skrzydłami gminy uczniowie spędzą jeden rok mniej.

I tu, w trakcie trwania procedury przetargowej, pojawia się pytanie, czy Piaseczno na pewno potrzebuje CEM i czy w takiej formie w jakiej zostało zaprojektowane.

Ze względu na poczynione olbrzymie koszty, np. w ramach wykupu potrzebnych działek, trudno będzie gminie teraz z całej inwestycji zrezygnować. W dodatku, jak sama zaznacza, jest bardzo wiele potrzeb, które CEM mogłoby spełniać: sala widowiskowa, hala sportowa, przedszkole, centrum multimedialne, basen i wiele innych.

Kontynuacja projektu będzie jednak bardzo kosztowna i za te same lub mniejsze pieniądze, można by wybudować chociażby Centrum Kultury na kolejce. Dalej pozostaną jednak gminne grunty kupowane z ogromnym trudem przez tyle lat.

Gmina stanęła więc przed nowym zadaniem związanym z CEM.

Jesteśmy w trakcie ponownej analizy danych demograficznych, które w zestawieniu ze zmienionymi wymogami ustawowymi, możliwościami istniejącej bazy oraz symulacją możliwych zmian w obwodach szkolnych odpowiedzą na pytanie czy budowa CEM-u w zaplanowanym kształcie ma dalszy sens – możemy przeczytać na stronie internetowej gminy Piaseczno.

**Tekst i zdjęcie JG**



## Tu wózkem wjedziesz

### PIASECZNO

10 czerwca odbyła się terenowa „Gra Na 4 Koła”. W swojej idei ma pokazywać, na jakie trudności i ograniczenia trafiają osoby poruszające się na wózkach. Obiekty im przyjazne otrzymują nalepki „Tu wózkem wjadę”.

Urzednicy, wolontariusze, radni Piaseczna, członkowie Zarządu Powiatu i wszyscy chętni odwiedzili w tym roku 17 obiektów użyteczności publicznej. Były to: siedziba Straży Miejskiej przy Kościuszki, Urząd Stanu Cywilnego w Ratuszu, Punkt Europe Direct w Piasecznie, Przychodnia przy Fabrycznej, Szkoła Podstawowa nr 1 przy Świętojańskiej, Dom Kul-

tury przy Kościuszki, Urząd Miasta, MGOPS, GOSiR, Stadion Miejski, LO przy Chyliczkowskiej, Starostwo Powiatowe, Powiatowe Centrum Pomocy Rodzinie, Zespół Szkół RCKU przy Chyliczkowskiej, Urząd Skarbowy, Sąd oraz ZUS.

Uczestnicy wypełniali ankiety, na podstawie których przyznano naklejki. Po tegorocznej edycji Gry naklejki otrzymała tylko 5 miejsc z wymienionych 17. Są to Szkoła Podstawowa nr 1, GOSiR, Sąd, Urząd Skarbowy oraz Punkt Europe Direct Piaseczno.

To nie jest dobry wynik, oznacza on bowiem, że do tych pozostałych 12 miejsc osoby poruszające się wózkami raczej nie wjadą bądź nie wjadą samodzielnie. Po to jednak Edyta Banasiewicz, organizatorka Gry Na 4 Koła, ją organizuje. Aby pokazać ułomności Piaseczna.

**JG**

## Ranking wykształcenia w gminach

### POWIAT

Wyższe wykształcenie nie jest nieodzowne, ale na pewno należy do ważnych cech osób zasiadający w radach gmin. Oto ranking wykształcenia radnych w powiecie piaseczyńskim.

Sprawdzenie tych informacji umożliwia Bank Danych Lokalnych GUS. Wystarczy tylko wejść na stronę [bdl.stat.gov.pl](http://stat.gov.pl) i wybrać „radni gminy wg poziomu wykształcenia”. Zgodnie z danymi, które ostatnio były aktualizowane pod koniec maja 2016 roku, w Polsce dyplom uczelni wyższej posiada 15 036 osób, a w regionie mazowieckim jest ich 1 750. Jak wyglądają te statystyki w naszym powiecie?

Ogółem w powiecie piaseczyńskim równo 60 radnych posiada wykształcenie wyższe. Najwięcej z nich

jest w Piasecznie (15 osób), potem kolejno: Lesznowola (14), Konstancin-Jeziorna (12), Góra Kalwaria (10), Prażmów (6) oraz Tarczyn (3).

Jednakże trzeba zauważyć, że oczywiście nie w każdej gminie liczba radnych jest ta sama. W Piasecznie rada miejska liczy 23 radnych, a w Lesznowoli oraz w Konstancinie 21. W związku z tym największy odsetek radnych z wyższym wykształceniem znajduje się w Lesznowoli i to właśnie ta gmina może poszczycić się mianem lidera powiatu w tej klasyfikacji. Poniżej pełny ranking:

1. Lesznowola (14/21/66,7 – odsetek radnych z wyższym wykształceniem)
2. Piaseczno (15/23/65,2)
3. Konstancin-Jeziorna (12/21/57,1)
4. Góra Kalwaria (10/21/47,6)
5. Prażmów (6/15/40)
6. Tarczyn (3/15/20)

**Rafał Lipski**



### W SKRÓCIE

#### Książka w podróży

Biblioteka Publiczna Miasta i Gminy Piaseczno zaprasza do udziału w akcji „Książka w podróży”. Wydarzenie ma pokazać, jak mieszkańcy Piaseczna spędzają czas z książką w wakacje. By wziąć udział w zabawie, należy wypożyczyć lekturę z biblioteki, zrobić zdjęcie i wysłać na adres: [wypozyczalnia@biblioteka-piaseczno.pl](mailto:wypozyczalnia@biblioteka-piaseczno.pl). Fotografie zostaną opublikowane na Facebooku.

#### Podwórka Nivea

Zakończyło się głosowanie na lokalizacje, w których firma Nivea wybuduje place zbaaw. Jak co roku przedsiębiorstwo ma zrealizować projekty, które wygrały w głosowaniu internetowym. Wśród lokalizacji, które

zostały wybrane, znalazła się Książkowa. Miejscowość zajęła 11 miejsce w rankingu, zdobywając prawie 280 tys. głosów. Lokalizacja w gminie Tarczyn jest jedyną z powiatu piaseczyńskiego, która zostanie zrealizowana. W konkursie startowała też lokalizacja w gminie Góra Kalwaria, ale nie zdobyła wystarczającej liczby głosów i ostatecznie zajęła 668. miejsce.

#### Wystawa fotograficzna

Centrum Informacji Kulturalnej i Turystycznej w Górze Kalwarii zaprasza na wystawę fotograficzną „Góra Kalwaria wczoraj i dziś”. Autorami zdjęć są Justyna Kamińska i Adam Marchocki. Wystawę będzie można oglądać w Pałacu Biskupim do końca wakacji.

**Redakcja**

### POWIAT NA SYGNALE

#### Aresztowani za wymuszenia

Policjanci z Konstancina-Jeziory od kilku dni otrzymywali sygnały o grupie mężczyzn, którzy grozili zniszczeniem mienia lub pobicie sprzedawcom na targowisku. Żądali pieniędzy i pobili dotkliwie jednego ze sprzedawców, a także zniszczyli towar kobiecie handlującej owocami. Dzielnicy zatrzymali 40- i 22-letniego podejrzanego. Kilka dni później wpadł w ich ręce kolejny podejrzan, 35-latek. Sprawa ma charakter rozwojowy.



#### Zatrzymany za rozbój

W czwartek policjanci z piaseczyńskiej patrolówki zatrzymali i obezwładnili mężczyznę, który wtargnął do jednego z Ośrodków Pomocy Społecznych i groził pracownikom nożem, żądając pieniędzy. 42-latek trafił na 3 miesiące do aresztu.

#### Wymyślona kradzież

Kilka dni temu do oficera dyżurnego Komendy Powiatowej Policji w Piasecznie zadzwonił 38-letni mężczyzna, który poinformował o kradzieży samochodu. Według jego relacji został zatrzymany przez grupę mężczyzn, którzy wyciągnęli go z mercedesa i grozili bronią, a następnie pozostawili go na drodze, kradnąc auto. Okazało się jednak, że historia została zmyślona w celu wyłudzenia od ubezpieczyciela odszkodowania. Mężczyzna odpowie za tzw. „zgłoszenie niewłaściwe” i próbę wyłudzenia odszkodowania.

#### Wybrane

- Dzielnicy w Piasecznie zatrzymali poszukiwanego od grudnia 2015 roku 27-latkę. Mężczyzna trafił do jednego z zakładów karnych, gdzie spędzi najbliższe osiem miesięcy.
- Nocą z 23 na 24 czerwca zniszczono witrynę sklepu Natalia Gold. Straty wyceniono na 20 tys. zł. Policja prosi o informacje świadków zdarzenia.
- W sobotę 25 czerwca w Gassach doszło do włamania do toyoty. Z auta zginęły nóż myśliwski, pozwolenie na broń i zaświadczenie o przystrzeleniu broni.
- W maju na targowisku w Konstancin-Jeziornie podczas mierzenia kosztu nocnej doszło do kradzieży łańcuszka o wartości 4,5 tys. zł.
- W sobotę domokrądcza oferujący dywan ukradł z jednego z domów, który odwiedzał, 5 tys. zł.
- Policjanci z Konstancina-Jeziorni zatrzymali w sobotę kierowcę z promilem alkoholu.
- W piątek w Łazach potrącono kobietę przechodzącą na czerwonym świetle. Jej stan jest ciężki.

# Inwazja dzików | Prezes PWiK już odpływa?

dokończenie ze s. 1

Na Forum Dyskusyjnym Miasta Piaseczna, pod zdjęciem dziczej rodziny, czytamy komentarze użytkowników: „A służby nadal uważają, że nie trzeba robić... Dbać o bezpieczeństwo publiczne... to jest w przysiędze. Tak dla przypomnienia”.

W Biurze Bezpieczeństwa zadaje więc kolejne pytanie: ile dzików odłowiono w Powiecie od początku roku? 83, słyszę w odpowiedzi. Pytam więc, ile kosztuje odłowienie jednego. 1 200 zł.

– Będziemy odławiać dziki w rejonie Zalesia Dolnego i Zalesinka – mówi Agnieszka Pindelska. – Wpłynął do nas wniosek od Burmistrza Piaseczna, a teraz czekamy na zgodę od Polskiego Związku Łowieckiego – dodaje.

Kilka tygodni temu pisaliśmy o dzikach koło przedszkola na Longinusa. Procedura była taka sama. Wpłynął wniosek o odłowienie, Starostwo wystąpiło o zgodę do PZŁ i po jej otrzymaniu dziki odłowiono. W tym samym rejonie pojawiła się jednak kolejna rodzina, a w okolicy ulicy Kopernika, Placu Wolności i ulicy Księcia Józefa przebywa jeszcze inny dzik. Oczywiście z dziećmi, więc mimo że oswojony to jednak potencjalnie niebezpieczny. Zresztą jak każde dzikie zwierzę.

– W tej chwili pracują nasze wszystkie odłownie, ponieważ na terenie powiatu dzików jest dużo więcej – mówi mi Agnieszka Pindelska. – Kiedy dostaniemy pozwolenie od PZŁ zrobimy wszystko, aby dziki z Zalesia odłowić jak najszybciej – dodaje.

## W Odłów nie jest możliwy wszędzie

Warto też wspomnieć, że Starostwo musi działać zgodnie z przepisami

mi prawa, a Ustawa Prawo łowieckie w art. 45, pkt. 3 mówi: „W przypadku szczególnego zagrożenia w prawidłowym funkcjonowaniu obiektów produkcyjnych i użyteczności publicznej przez zwierzynę, starosta, w porozumieniu z Polskim Związkiem Łowieckim, może wydać decyzję o odłowie lub odstrzale redukcyjnym zwierzyny”. Oznacza to, że Starosta nie może odławiać dzików z krzaków, przy których stoją wyłącznie domy. Z kolei stojąca na trasie dziczych spacerów przychodnia, szkoła, przedszkole itd. już mu to umożliwiają.

Starostwo odławia, wywozi, a dziki wracają. Co prawda nie te same, ale efekt jest ten sam. Powiat piaseczyński (cały, nie tylko Zalesie) przeżywa inwazję dzików. Sytuacja wydaje się beznadziejna. Niby dziki nikomu nie robią i krzywdy zrobić nie powinny, jednak ludzie się boją. Boją się, bo trudno odpowiadać za czyjeś psa spuszczonego ze smyczy (choć wg pewnych praw natury dzik powinien zająć się wówczas owym psem), trudno też zmusić małe dzieci, aby kiedy dzik na nie patrzy, stały nieruchomo.

Starostwo więc odławia. Wydaje na to kilkadziesiąt tysięcy złotych, mimo iż w to miejsce i tak pojawi się kolejna rodzina, ponieważ je karmimy. Wystawiamy śmieci bez koszy, a dziki chcą łatwego jedzenia.

Warto jednak pamiętać, że ustawa pozwala także na odstrzał, nawet jeżeli jest to mama z małymi. Zabezpieczamy wystawiane śmieci, aby zwierzęta nie mogły się do nich dostać i pod żadnym pozorem ich nie karmimy. Wtedy odławianie dzików nie będzie syzyfową pracą, a one nie będą do nas przychodzić.

Joanna Greła

dokończenie ze s. 1

Barbara Rudzińska-Mękal stanowisko prezesa piaseczyńskiej spółki wodociągowej objęła nieco ponad rok temu po odwołaniu w wyniku audytu ówczesnych prezesów Leszka Prawuckiego i Roberta Latawca. Wcześniej, od grudnia 2014 roku, pełniła w PWiK funkcję wiceprezesa. Tę zaskakującą nominację Burmistrz Zdzisław Lis tłumaczył doświadczeniem Rudzińskiej-Mękal w prowadzeniu spraw związanych z pozyskiwaniem i rozliczaniem funduszy europejskich. Nieoficjalnie zaś mówiło się o wyrażonej w ten sposób wdzięczności za poparcie udzielone Zdzisławowi Lisowi w drugiej turze wyborów na burmistrza Piaseczna.

Rządy nowej prezesa PWiK w pierwszej kolejności nie spodobały się pracownikom. Zdarzały się zwolnienia, ale i tworzenie nowych, administracyjnych stanowisk pracy. Sytuacja w przedsiębiorstwie stała się na tyle trudna, że część pracowników zwróciła się do doświadczonego już międzyzakładowego związku zawodowego działającego przy TDP Sp. z o.o. i W.S.B.E. Polska Sp. z o.o. o wsparcie w walce o prawa pracownicze. Związek objął pracowników PWiK 18 maja ubiegłego roku. Obecnie należy do niego 20 z 86 pracowników wodociągowej spółki. Jak twierdzi przewodniczący międzyzakładowego związku zawodowego NSZZ „Solidarność” Zbigniew Sokół współpracę z panią prezes nie należy do łatwych, a burmistrz spotkać ze związkami się nie chce. Jak tę współpracę widzi druga strona, nie wiemy, ponieważ ani burmistrz, ani prezes Rudzińska-Mękal na to pytanie od tygodnia nam nie odpowiedziały. Na potwierdzenie przez panią prezes fak-

tu istnienia w PWiK związków zawodowych czekamy od blisko dwóch miesięcy. Pracownicy nie ukrywają obaw o swoje stanowiska pracy. Jak wynika z naszych informacji, dwie zwolnione osoby zdecydowały się walczyć z byłym pracodawcą w sądzie.

– My tylko chcemy spokojnie pracować. Mieć harmonogram, wiedzieć, co trzeba zrobić i mieć zapewnione bezpieczeństwo – mówi jeden z pracowników fizycznych. Przysnaję, że nowe rządy wprowadziły chaos w zarządzaniu. Twierdzi również, że nie jest realizowana zasada, że w każdej ekipie interwencyjnej są zawsze dwie osoby – na wypadek, gdyby cokolwiek stało się pracownikowi schodzącemu do kanału. Próby zatroszczenia się o interesy pracowników podejmuje związek zawodowy. Między innymi udało mu się wynegocjować lepsze warunki zwolnienia dla jednego z pracowników. Na pytanie o to, jak zmieniła się struktura zatrudnienia za czasów prezesury Rudzińskiej-Mękal, nie dostaliśmy od tygodnia odpowiedzi ani od pani prezes, ani od burmistrza.

Wiosną w internecie pojawiła się informacja o niejasnej sytuacji dotyczącej zakupu przez Rudzińską-Mękal dwóch działek w Woli Gołkowskiej i decyzji o kanalizowaniu tego obszaru. W wyniku zamieszania prezes PWiK poinformowała, że wycofa się z kanalizowania tego terenu. Pytanie czy ta decyzja z kolei spodoba się właścicielom pozostałych gruntów, których wartość znacząco by wzrosła po skanalizowaniu, dopiero wówczas bowiem zgodnie z zapisami miejscowego planu zagospodarowania możliwe będzie ich zabudowywanie. Od tego czasu nad prezes Rudzińską-Mękal zdają się zbierać czarne chmury.

Swoje zastrzeżenia do zarządzania gminną spółką zgłosili również radni z ugrupowania burmistrza Zdzisława Lisa. W krzyżowym ogniu pytań o finansie PWiK Barbara Rudzińska-Mękal stanęła na majowej sesji rady gminy podczas uchwalania stawek opłat za wodę i ścieki. Radny Artur Maicki starał się udowodnić, że ubiegłoroczna podwyżka opłat dla mieszkańców była nieuzasadniona. W efekcie, w oparciu o zapewnienia pani prezes, że kondycja przedsiębiorstwa jest doskonała, radni nie zgodzili się na nieodpłatne przekazanie PWiK trzech działek, co Rudzińska-Mękal uznała za duży cios.

Nietrudno było odnieść wrażenie, że radni sugerują burmistrzowi podjęcie kroków w celu zmiany kierunku zarządzania przedsiębiorstwem. I stało się, we wtorek na stronie www PWiK pojawił się komunikat: „Dnia 1 lipca br. Rada Nadzorcza zawiesiła panią Barbarę Rudzińską-Mękal w czynnościach prezesa zarządu PWiK na okres do końca lipca br.”

Od dłuższego czasu z niepokojem obserwujemy pogarszającą się atmosferę wewnątrz i wokół spółki. Destabilizuje to funkcjonowanie spółki i nie sprzyja jej normalnej efektywnej pracy i rozwojowi. Narastające konflikty wewnętrzne oraz niejasne sytuacje i zarzuty podważają nasze zaufanie do osoby pani prezes i wymagają wyjaśnień. Do czasu podjęcia dalszych decyzji na stanowisko p.o. prezesa zarządu oddelegowany został członek Rady Nadzorczej PWiK, pan Paweł Wojciechowski”.

Czy i jakie zmiany przyniesie to przedsiębiorstwu zarówno jeśli chodzi o pracowników, jak i sytuację finansową spółki, czas pokaże.

Joanna Ferlian

**WANILIOWY DOM** Doskonała lokalizacja  
gotowe mieszkania!



Południowe przedmieścia Warszawy – Zamienie/gm. Lesznówola  
tel. 22 859 19 14, 605 37 33 45, 604 62 62 61

sbmnatolin [www.sbmnatolin.pl](http://www.sbmnatolin.pl)

**SPRZEDAM DOM** STAN SUROWY OTWARTY  
ŁÓŚ POWIAT PIASECZNO



**299.000 zł**  
Działka: 1.502 m<sup>2</sup>  
Powierzchnia podłóg: 185,10 m<sup>2</sup>  
MEDIA: ENERGIA, WODA

Cena uwzględnia stan surowy otwarty,  
wartość działki, oraz udział w drodze.

**607 052 493** [www.dzialki-los.pl](http://www.dzialki-los.pl)

Znajdź swój  
**wymarzony dom**  
Zamieszkać w Rajskiej Osadzie

Telefon: 22 727 10 36



[www.rajaskaosada.pl](http://www.rajaskaosada.pl)

## MATKA PIASECZYŃSKA

## NIGDY WIĘCEJ!

Przy kasie w sklepie bardzo miła pani mówi do mojej córki, że coś tam się nie zdarzy (no nie pamiętam dokładnie, ponieważ nasz dialog w ciągu 30 sekund przybrał taką formę, że zapomniałam wszystkiego). Odpowiadam, że Wielka Brytania właśnie wyszła z Unii, więc zdarzyć się może wszystko.

Pani odpowiada: „Dobrze, że wyszła, my też powinniśmy!”.

Pytam zszokowana, używając imienia pana Boga nadaremno: „Jezu! Czemu pani tak uważa?”.

Pani odpowiada: „Unia zniszczyła nasze rolnictwo!”.

Zabrakło mi sił na kontynuowanie tego dialogu, postanowiłam więc napisać, co ja myślę na ten temat. Ta przemiła pani z mojego sklepu może to przeczyta, bo z tego właśnie sklepu w środowe poranki pobieram sobie Przegląd.

No więc dla naszego rolnictwa obecność w Unii jest korzystna. Aby napisać to krótkie zdanie, przeczytałam 256 stron raportu o stanie polskiej wsi (polecam), więc błagam wszystkich znajomych, nie mówcie przy mnie, że Unia zniszczyła nam rolnictwo.

Unia jednak nie powstała, aby ratować polskie rolnictwo będące po transformacji w katastrofalnej sytuacji. Unia powstała po totalnej wojnie, której nikt nie wygrał, a wszyscy przegrali. Tzn. ja wiem, że koalicja antyhitlerowska to ogromna liczba krajów, a Hitler przegrał. Tylko który z tych krajów wygrał, to nie wiem. Polska na przykład przegrała z kretelem.

Idea integracji państw sąsiadujących pochodzi jeszcze ze starożytności. Starożytni filozofowie wiedzieli, że jednocześnie się państw zapobieganie wojnom o poszerzenie terytorium, a także zjednoczoną wspólnotę wzmocni przed wrogiem z zewnątrz.

Chociaż Europa usiłowała się zjednoczyć już wcześniej, to II wojna była bodźcem, po którym paru mądrym głowom przyszło na myśl,

że to nie może się powtórzyć. NIGDY WIĘCEJ, jak głosi napis na kamieniu w Treblince.

Wojny tworzą się w umysłach i sercach ludzi właśnie po to, aby jakiś malutki zakompleksiony kurdupeł z tłuszcikami paluszkami (nawiązując do fizjonomii Adolfa Hitlera), który pociągnie za sobą tłum i zdobędzie władzę, nie zniszczył nam znowu Europy.

Za początek Unii uważa się Plan Schumana z 1950 roku (chodziło o połączenie Francji z Niemcami w kwestiach produkcji stali oraz wydobycia węgla). Najpierw powstała Europejska Wspólnota Węgla i Stali, w której skład weszło 6 państw (Francja, Belgia, Holandia, Luksemburg, Włochy i Niemcy). Ustalono wspólną pulę produkcji węgla i stali, co miało zapobiec wojnie gospodarczej. Następnie utworzono EWG, czyli Europejską Wspólnotę Gospodarczą, tworząc wspólny rynek dla tych 6 państw. Wybaczcie mi ten skrót, ale to jednak felieton na 4 000 znaków. W 1973 roku nastąpiło pierwsze rozszerzenie Unii, gdzie do wspólnoty weszła m.in. Wielka Brytania. Unia została nazwana Unią w 1993 roku, ale to nie o daty i nazwy mi chodzi. Zresztą chyba też takie efekty mamy jak widać, bo nauka historii w szkole za dużą wagę przywiązuje do dat i nazw, a za mało do rozumienia pewnych idei i procesów. A Unia Europejska to proces, który wciąż trwa. I idea, na której jak mało komu powinno zależeć Polsce.

Unia powstała po to, abym ja, poza tym, że jestem Polką, była także Europejką. Jestem Europejką. W moim świecie nie ma granic. Portugalczyk jest moim sąsiadem, tak jak moim sąsiadem, jako mieszkanki Gołkowa, jest człowiek z Józefostawia.



Unia powstała m.in. aby wyrównać różnice w kwestii finansowej. Po to pompuje się w nas miliardy euro. Po to kraje Unii otworzyły dla nas swoje rynki pracy. Po to mamy kwoty mleczne i kredyty na traktory. Mamy wspólny budżet. Tak jak Gołków i Józefostaw. No i my chcemy gdzieś chodnik, a budują go właśnie w Józefostawiu. Za moje pieniądze. Ale za ich wybudują coś w Gołkowie. Nikt nie wypowiada sobie wojny z tego powodu, bo od tego jest wspólny stół w sali konferencyjnej Urzędu Miasta i Gminy. Chodniki i podział pieniędzy jest kwestią do omówienia przy stole. Wojna jest niepotrzebna.

Po to powstała Unia. Aby cała Europa była jak jedna wielka gmina z zachowaniem tożsamości każdego narodu. I od 11 lat jesteśmy tej idei i procesu beneficjentem. Ale pani w sklepie mówi, że powinniśmy wyjść. Bo Unia zniszczyła nam rolnictwo.

Droga Pani, czy przeczytała Pani jakikolwiek raport o stanie polskiego rolnictwa? Zapewne nie, bo to jest porażająco nudne i nikt normalny tego nie czyta.

Więc na jakiej podstawie chce Pani (i cała reszta Narodu, która mówi podobne rzeczy) wyjść z Unii, która w swojej idei, ze wszystkimi swoimi wadami, chroni nas, aby to straszne zło nie przyszło do nas NIGDY WIĘCEJ?

Joanna Grela

napisz do autorki  
j.grela@przekladpiaseczynski.pl

## Rozśpiewają wieś

## CENDROWICE

Cendrowice w gminie Góra Kalwaria skorzystają z dofinansowania z FIO.

W 2014 roku w niewielkiej, niespełna 300-osobowej, wsi powstało Stowarzyszenie Cendrowianki. Zrzesza głównie panie, ale panowie wspierają ich działania. W 2015 roku wieś była gospodarzem gminnych dożynek i panie postanowiły, że z tej okazji zaprezentują swój talent mu-

szą FIO i będzie realizowany już 9 lipca. Jest on oparty na wątku kulturowym, głównie ludowym. Chcemy zaśpiewać utwory ludowe, biesiadne, oraz przypomnieć dawne przyspiewki. Będzie to więc muzyczne spotkanie zespołów ludowych z terenu gminy Góra Kalwarii, młodzieży z gimnazjum i stowarzyszeń. We wspólnym śpiewaniu wezmą udział również mieszkańcy Cendrowic i sąsiednich miejscowości. Są osoby, które pamiętają piosenki czy przyspiewki z młodości, które towarzyszyły chrztom czy weselom.



Zespół podczas ubiegłorocznych dożynek

zyczny. Tak powstał działający do dziś zespół muzyczny i to on wystąpił do Funduszu Inicjatyw Obywatelskich.

- Rozpisałyśmy dwa projekty, z czego jeden nie został zakwalifikowany z powodu braku zaledwie połowy punktu - mówi sołtys wsi, Bożena Molak. - Drugi projekt, „Rozśpiewajmy naszą wieś”, rozpisany był pod kątem nagłośnienia dla zespołu, bo tego brakuje. Ten pomysł spotkał się z aproba-

Impreza odbędzie się na terenie gimnazjum i OSP w Cendrowicach.

- Część kulturalna odbędzie się na terenie gimnazjum, a potem spotkamy się na kulinarnej części na terenie straży pożarnej. Usiądziemy, porozmawiamy, poprobujemy różnych smakołyków, wypijemy herbatkę. Zaczynamy w sobotę 9 lipca godz. 15.00.

Projekt „Rozśpiewajmy naszą wieś” w Cendrowicach dofinansowany jest ze środków programu Fundusz Inicjatyw Obywatelskich - Mazowsze Lokalnie realizowanego przez Fundację Fundusz Współpracy, Stowarzyszenie BORIS oraz Stowarzyszenie Europa i My.

AD

R E K L A M A

**PRZY PARKU** | **PIASECZNO, ul. Żeromskiego 20**  
**MIESZKANIA od 33 m<sup>2</sup> do 89 m<sup>2</sup>**  
**CENA od 4.600zł/m<sup>2</sup>**  
**W sprzedaży także gotowe mieszkania w innych lokalizacjach.**

**Bud-Rim DEVELOPMENT**  
 ul. Nadarzyńska 34, 05-500 Piaseczno, tel. 22 750 17 11, tel. 570 810 870  
 biuro@bud-rim.com.pl, www.bud-rim.com.pl

**INWESTYCJA ZAKOŃCZONA**  
 KONESER DEVELOPMENT

**SPRZEDAŻ MIESZKAŃ**  
**CENA: od 4990 PLN brutto**  
**METRAŻE: 48,4 m<sup>2</sup> do 61m<sup>2</sup>**

Budynek cechuje podwyższony standard w porównaniu do konkurencyjnych inwestycji.

Więcej informacji oraz ceny znajdą państwo na stronie [www.koneserdevelopment.gratka.pl](http://www.koneserdevelopment.gratka.pl) oraz pod nr tel. 604-180-605 lub 600-833-399  
[www.koneserdevelopment.pl](http://www.koneserdevelopment.pl)

R E K L A M A

**MIEJSKIE DOMY Z DOPŁATĄ OD NFOŚiGW**  
 Ursynów, ul. Kuropatwy 28

*Kuropatwy Park*  
 domy energooszczędne

**NOWOCZESNY DOM 205 m<sup>2</sup> z OGRÓDKIEM.**  
 Bardzo niskie koszty utrzymania.

**ZAMIESZKAJ NA URSYNOWIE**  
 502 782 682 [www.betonstal-dom.pl](http://www.betonstal-dom.pl)

Beton Stal Ostrołęka Development Dom

# Drugą stroną Wisły

**KONSTANCIN-JEZIORNA, OTWOCK, GÓRA KALWARIA**

Ostatnio przeprowiliśmy się promem z Gassów do Karczewa. Dzisiaj skorzystamy z tej samej przeprawy promowej, jednak wrócimy mostem w Górze Kalwarii, a po drodze spędzimy uroczy kawałek dnia w Otwocku Wielkim.

Z promu, który dobija do ostrogi, wjeżdżamy na drogę z betonowych płyt – w ulicę Wiślaną. Tuż za promem, przy pierwszej polance z piachu, skręcamy w prawo i jedziemy połączoną drogą, aż natrafimy na kolejną drogę z betonowych płyt, prowadzącą zresztą do kolejnej ostrogi. My jednak pojedziemy dalej prosto betonową drogą, będącą już drogą wojewódzką nr 734. Przejedźmy przez Nadbrzeże, wieś istniejąca co najmniej od początku XV wieku, leżącą w mikroregionie Urzecze.

Betonowa droga zamienia się w asfaltową, a następnie skręca o 90 st. My skręcamy w pierwszą ulicę w prawo, następnie w lewo i znowu pierwszą w prawo i wyjeżdżamy znowu na 734, która prowadzi nas do Otwocka Wielkiego. Będzie to w zasadzie jedyny planowy przystanek naszej podróży, możemy tu jednak spędzić nawet pół dnia.

W Otwocku Wielkim skręcamy w pierwszą w prawo za kościołem i jedziemy do bramy pałacu. Tam strażnik nas pokieruje w stronę pałacu.

Pałac z 1682 roku w Otwocku Wielkim aktualnie jest w użytkowaniu Muzeum Narodowego. W trakcie I wojny światowej został kompletnie zniszczony i taki pozostał do zakończenia II wojny. W 1946 roku pałac przejęło państwo, był tu m.in. dom poprawczy dla dziewcząt. Pałac był także jednym z miejsc internowania Lecha Wałęsy. Na początku 2004 roku pałac przejęty został przez Ministerstwo Kultury, a na podstawie umowy użyczenia obiektem zawiaduje dzisiaj Muzeum Narodowe. Tutaj zlokalizowane jest Muzeum Wnętrz MN. Zwiedzanie odbywa się z przewodnikiem i trwa ok. 40 minut. Normalny bilet kosztuje 10 zł.

Po zwiedzaniu wewnątrz możemy udać się do parku, który rozciąga się nad malowniczym jeziorem, po którym czasem pływają małe żaglówki. W parku znajduje się uroczą altankę z ławkami i stołem.

Na tyłach pałacu zaś znajduje się ogród z fontanną. W ogrodzie ustawiono kawiarniane stoliki. Kawiarnia znajduje się na parterze pałacu, można zjeść tu pyszne ciastko oraz wypić dobrą herbatę i kawę. Jeżeli nasze dzieci zapragną pograć w ogrodzie w piłkę, nikomu nie będzie to przeszkadzało (przynajmniej nikomu nie przeszkadzało, kiedy ja tam byłam).

Pałac, park i ogród zlokalizowane są na wyspie.

Następnie możemy wrócić do promu albo pojechać dalej drogą, z której skręciliśmy w bramę pałacu. Droga poprowadzi nas wzdłuż jeziora, skręcając za jeziorem lekko w prawo. Potem już cały czas jedziemy tą samą drogą, przez wieś Glinki oraz pod mostem kolejowym do Góry Kalwarii, aż w końcu dojedziemy do mostu na drodze nr 50 do Góry Kalwarii. I tu zaczynają się schody, dosłownie i w przenośni. Na

górze mostu musimy wdrapać się z rowerami po schodach, co z rowerem stanowi nie lada wyzwanie. Najgorsze jednak przed nami, czyli przejazd mostem wśród pędzących ciężarówek. To tylko most, bo zaraz za nim dojedziemy do zjazdu i możemy ulicą św. Antoniego dojechać do Góry Kalwarii w spokoju. Jeżeli jednak mamy małe dziecko na rowerze albo po prostu się boimy, to wróćmy z Otwocka Wlk. do Karczewa do przeprawy promowej, choć widoki do mostu w Górze są niezwykle i warto je zobaczyć.

Trasa od św. Antoniego do Gassów ukazała się w poprzednich numerach. Trasa z Gassów do Gassów przez Otwock Wlk. i Górę Kalwarię wynosi ok. 27 km.

**Tekst i zdjęcia Joanna Grela**



Pałac w Otwocku Wielkim



Altanka w parku przy pałacu



Prom z Gassów do Karczewa

R E K L A M A A R T Y K U Ł S P O N S O R O W A N Y

**K PLUS Kamex** ul. Sielska 29, Siedliska, 05-500 Piaseczno  
tel. 691-756-689, 22 750-42-34, fax 22 750-18-16  
www.kamexplus.pl

**NAWODNIENIA**

- T-TAPE
- linie kroplujące
- rury PE
- zraszacze
- antyprzymrozkowe

Oferujemy produkty firmy:  
**InstalPlast task**

**z nami Twój świat będzie czysty**  
KOMPLEKSOWA GOSPODARKA ODPADAMI

**JARPER**  
Polska Firma

www.jarper.pl

**PROFESJONALNIE EXPRESOWO SOLIDNIE**  
JARPER, Kolonia Warszawska k. Wygody, Al. Krakowska 108A, 05-552 Wólka Kosowska  
tel. 22 756 16 66, 601 539 000, e-mail: jarper@jarper.pl  
Pracujemy: pn.-pt. 06.00-19.00, sob. 07.00-14.00

## ENDOKRYNOLOG W PRZYCHODNI GRAPA



**Panie doktorze, Zespół Przychodni powiększył się o kolejnego specjalistę?**

**Dr Marek Rychlik (Dyrektor medyczny):** Tak, to prawda, uważnie słuchamy naszych pacjentów i odpowiadamy na ich potrzeby. Do zespołu dołączyła Pani doktor Marta Kunkel – doświadczony internista i endokrynolog, która konsultuje w Przychodni Grapa dzieci od 16 r. życia oraz dorosłych.

**Pani doktor, z jakimi chorobami można się do Pani udać?**

**Dr n. med. Marta Kunkel:** Zajmujemy się leczeniem wszystkich zaburzeń hormonalnych szczególnie chorób tarczycy (również w ciąży), hiperprolaktynemii, hirsutyzmu (nadmierne owłosienie), otyłości, trądziku pochodzenia hormonalnego, diagnostyką i leczeniem endokrynologicznym PCOS (zespołu policystycznych jajników), diagnostyką zaburzeń w okresie menopauzy, diagnostyką i leczeniem cukrzycy każdego typu oraz problemami gastrologicznymi i innymi chorobami internistycznymi.

**A z jakimi objawami powinni się do Pani zgłaszać mężczyźni?**

**Dr MK:** Coraz więcej Panów boryka się z efektem niedoboru testosteronu. Jeśli ktoś odczuwa senność, zmęczenie, zaburzenia emocjonalne i seksualne, ma otyłość brzuszna, słabość mięśni, albo stwierdzono u niego występowanie osteoporozy – powinien rozważyć konsultację u endokrynologa.

**Dr MR:** Przychodnia Grapa to przychodnia dla całej rodziny. Specjaliści przyjmują u nas dzieci i dorosłych. Zapraszamy do alergologa, dermatologa, okulisty dziecięcego, neurologa, reumatologa, pulmonologa, urologa i wielu innych. Można u nas wykonać szeroki panel badań laboratoryjnych w tym hormonalnych, ECHO serca, usg stawów, tkanek miękkich (np. tarczyca, piersi), usg ciąży i ginekologiczne. Więcej informacji na stronie www.przychodniagrama.pl

Tel. 22 717 40 01 lub 03  
Al. Wojska Polskiego 6,  
Konstancin-Jeziorna  
(vis a vis Starej Papierni)  
www.przychodniagrama.pl

**BOX**  
OKRĘGOWA STACJA  
KONTROLI POJAZDÓW

Badania techniczne - przeglądy  
Geometria kół: osobowe i ciężarowe  
Tachografy cyfrowe i analogowe  
Autonaprawy, pełny serwis klimatyzacji  
Wymiana opon z przechowaniem  
Porady i przeglądy przed zakupem

Piaseczno, ul. Energetyczna 12, tel. 22 750 90 90

www.serwisbox.pl



**7dni**  
w tygodniu  
od 8-21

Zapraszamy!  
**NOWA  
MYJNIA**  
samoobsługowa  
W PIASECZNI  
czynna 8.00-21.00 7 dni w tygodniu

Tarczyn, ul. Warszawska 82, tel. 22 727 83 25

BURMISTRZ MIASTA I GMINY  
GÓRA KALWARIA

## OGŁOSZENIE

o przystąpieniu do sporządzenia lub zmiany miejscowych planów zagospodarowania przestrzennego dla:

- fragmentu miasta Góra Kalwaria – os. Marianki, rejon ul. Wiejskiej,
- fragmentów wsi Solec i Baniocha – rejon drogi krajowej nr 79,
- fragmentu wsi Czachówek – część wschodnia II,
- fragmentu wsi Wojciechowice – część zachodnia,
- fragmentu wsi Potycz,
- fragmentu miasta Góra Kalwaria oraz fragmentu wsi Moczydłów – rejon ul. Lipkowskiej,
- fragmentu wsi Wojciechowice – część północna.

Na podstawie art. 17 pkt 1 ustawy z dnia 27 marca 2003 roku o planowaniu i zagospodarowaniu przestrzennym (Dz. U. z 2016 r. poz. 778) oraz art. 39 ust. 1 pkt 1 ustawy z dnia 3 października 2008 r. o udostępnianiu informacji o środowisku i jego ochronie, udziale społeczeństwa w ochronie środowiska oraz ocenach oddziaływania na środowisko (Dz. U. z 2016 r. poz. 353) zawiadamiam o podjęciu przez Radę Miejską Góry Kalwarii uchwał:



- nr XXIX/247/2016 z dnia 27 kwietnia 2016 r. w sprawie przystąpienia do sporządzenia zmiany miejscowego planu zagospodarowania przestrzennego dla fragmentu miasta Góra Kalwaria – os. Marianki, rejon ul. Wiejskiej, w zakresie zmiany układu komunikacyjnego.

**Granice opracowania zmiany planu:** działka 14/5 w obrębie 10-01 w mieści Góra Kalwaria w granicach miejscowego planu zagospodarowania przestrzennego dla fragmentu miasta Góra Kalwaria – os. Marianki, rejon ul. Wiejskiej uchwalonego uchwałą LXV/685/2014 z dnia 12 listopada 2014 r. (Dz. Urz. Woj. Maz. z 2014 r. poz. 11328).



- nr XXX/260/2016 z dnia 25 maja 2016 r. w sprawie przystąpienia do sporządzenia zmiany miejscowego planu zagospodarowania przestrzennego dla fragmentu wsi Potycz, w zakresie zmiany zapisów dotyczących wysokości zabudowy.

**Granice sporządzenia zmiany planu:** obszar zmiany jest tożsamy z terenem oznaczonym symbolem K/P-1, o którym mowa w uchwale Rady Miejskiej nr 12/III/2006 z dnia 20 grudnia 2006 r. w sprawie miejscowego planu zagospodarowania przestrzennego dla fragmentu wsi Potycz.



- nr XXIX/248/2016 z dnia 27 kwietnia 2016 r. w sprawie przystąpienia do sporządzenia zmiany miejscowego planu zagospodarowania przestrzennego dla fragmentów wsi Solec i Baniocha – rejon drogi krajowej nr 79, w zakresie zmiany zapisów dotyczących przeznaczenia terenów.

**Granice sporządzenia zmiany planu stanowią** tereny określone w miejscowym planie zagospodarowania przestrzennego dla fragmentów wsi Solec i Baniocha – rejon drogi krajowej nr 79, uchwalonym uchwałą nr 507/XXXIX/2005 z dnia 20 grudnia 2005 r. (Dz. Urz. Woj. Maz. z 2006 r., poz. 2959), oznaczone w tej uchwale symbolami:  
- 1UO i 4MN (w załączniku litera A)  
- 2UGH (w załączniku litera B)



- nr XXX/261/2016 z dnia 25 maja 2016 r. w sprawie przystąpienia do sporządzenia zmiany miejscowego planu zagospodarowania przestrzennego dla fragmentu miasta Góra Kalwaria oraz dla fragmentu wsi Moczydłów – rejon ul. Lipkowskiej, w zakresie zmiany zapisów dotyczących minimalnej wielkości działki budowlanej oraz rozszerzenia katalogu usług.

**Granice sporządzenia zmiany planu** – obszar zmiany jest tożsamy z terenem 6.U, o którym mowa w uchwale Rady Miejskiej nr 576/XLVII/2010 z dnia 28 kwietnia 2010 r. w sprawie miejscowego planu zagospodarowania przestrzennego dla fragmentu miasta Góra Kalwaria oraz dla fragmentu wsi Moczydłów – rejon ul. Lipkowskiej.

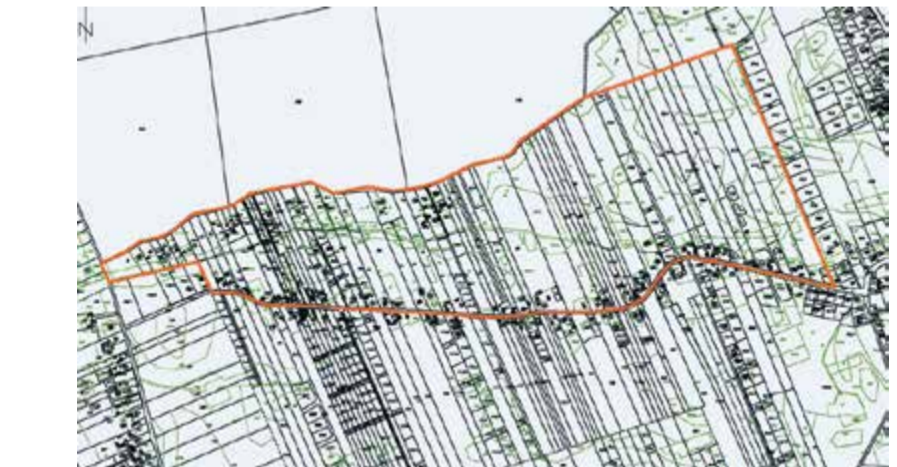


- nr XXIX/249/2016 z dnia 27 kwietnia 2016 r. w sprawie przystąpienia do sporządzenia zmiany miejscowego planu zagospodarowania przestrzennego dla fragmentu wsi Czachówek – część wschodnia II, w zakresie dopuszczenia możliwości stosowania przydomowych oczyszczalni ścieków.

**Granice sporządzenia zmiany planu:**

**LABCDEFGHIJK** – granica zmiany tożsamy z granicą uchwały nr 606/XLIV/2006 z dnia 31 maja 2006 r. w sprawie miejscowego planu zagospodarowania przestrzennego dla fragmentu wsi Czachówek – część wschodnia (Dz. Urz. Woj. Maz. z 2006 r., poz. 7082)

**KL** – północne granice działek nr 197, 180/1, 180/2, 180/3 – granica tożsamy z północną granicą uchwały nr XIV/83/2015 Rady Miejskiej Góry Kalwarii z dnia 25 czerwca 2015 r. w sprawie miejscowego planu zagospodarowania przestrzennego dla fragmentu wsi Czachówek – część wschodnia I (Dz. Urz. Woj. Maz. z 2015 r., poz. 7042)



- nr XXX/258/2016 z dnia 25 maja 2016 r. w sprawie przystąpienia do sporządzenia miejscowego planu zagospodarowania przestrzennego dla fragmentu wsi Wojciechowice – część zachodnia, w zakresie zmiany układu komunikacyjnego oraz dopuszczenia możliwości stosowania przydomowych oczyszczalni ścieków.

**Granice opracowania mpzp** – są tożsame z granicą określoną w Uchwale nr 238/XVIII/2004 Rady Miejskiej w Górze Kalwarii z dnia 6 kwietnia 2004 roku w sprawie przystąpienia do sporządzenia Miejscowego planu zagospodarowania przestrzennego dla fragmentu wsi Wojciechowice – część zachodnia, tj.:

AB – granica administracyjna gminy,  
BC – oś istniejącej drogi,  
CD – oś istniejącej drogi,  
DE – oś istniejącej drogi,  
EF – oś istniejącej drogi,  
FG – granica opracowania MPZP (Uchwała RM w Górze Kalwarii Nr 14/V/98 z dnia 29.12.1998 r.),  
GA – oś istniejącej drogi.

- nr XXX/262/2016 z dnia 25 maja 2016 r. w sprawie przystąpienia do sporządzenia zmiany miejscowego planu zagospodarowania przestrzennego dla fragmentu wsi Wojciechowice – część północna, w zakresie dopuszczenia możliwości stosowania przydomowych oczyszczalni ścieków.

**Granice opracowania mpzp** – obszar zmiany jest tożsamy z obszarem, o którym mowa w uchwale Rady Miejskiej nr XVIII/183/2011 z dnia 25 października 2011 r. w sprawie miejscowego planu zagospodarowania przestrzennego dla fragmentu wsi Wojciechowice – część północna.

Zainteresowani mogą składać wnioski do wyżej wymienionych miejscowych planów na piśmie, na adres Urzędu Miasta i Gminy w Górze Kalwarii, ul. 3 Maja 10, 05-530 Góra Kalwaria.

Wniosek powinien zawierać nazwisko, imię, nazwę i adres wnioskodawcy, przedmiot wniosku oraz oznaczenie nieruchomości, której dotyczy. Wnioski będą rozpatrywane przez Burmistrza Miasta i Gminy Góra Kalwaria. **Termin składania wniosków upływa dnia 27 lipca 2016 r.**

6.07.2016 r.

Z up. Burmistrza Miasta i Gminy  
(-) Katarzyna Jaranowska-Bielawska  
Kierownik Referatu Planowania Przestrzennego

# Łączy nas zapach sosnowego lasu

## Letniska

Pojechałam wczoraj do Skolimowa, aby zrobić trochę zdjęć, bo od tego miejsca chciałabym zacząć wakacyjne opowieści o podwarszawskich letniskach. Dlaczego pierwszy ma być Skolimów? Czy pamiętacie zapach sosnowego, żywicznego lasu? Ten narkotyczny wręcz aromat rozsiadający się w lasach i ogrodach od Chylic po Powsin? Zapomnieć go nie sposób i zawsze kojarzyć mi się będzie z lipcowym upałem w Skolimowie i wakacjami. Tak jak drewniane skolimowskie płoty, budkę Ślaza z cukierkami i plażę nad Jeziorką, rzeką wzdłuż której powstawały letniska Głoskowa, Gołkowa, Zalesia Dolnego, Piaseczna, Żabieńca, Chylic, Skolimowa, Konstancina. Letniska te były mniej lub bardziej luksusowe, a często nawet zupełnie pozbawione splendoru – pokoiki w chłopskich chatkach.

## Skolimów

W sierpniu 1944 roku moja babcia Anna uciekła z obozu w Pruszkowie i błądząc po wsiach, dotarła do Skolimowa, gdzie okazało się, że jest jeszcze wolne miejsce do zamieszkania w luksusowym przedwojennym pensjonacie przy ulicy Bolesława Prusa 15. Na poddaszu był wolny niewielki lokal, pensjonatowa służbówka. Właścicielką pensjonatu była pani Danuta Szczerska, nieobecna w tym czasie w Skolimowie, ukrywająca się wraz z matką w lesie (taka była wersja lokatorów). Anna

potraktowała ten dach nad głową tymczasowo, trwała wojna. Okazało się, że Anna pozostała w nim ponad 45 lat. Pomieszczenia na parterze i piętrze, wysokie, przestronne pokoje, luksusowe łazienki, dwie werandy wielkości niedużych ogrodów zimowych, dębowe wygodne schody z ozdobnymi tralkami i urokliwe okrągłe okna tworzyły niebywały klimat tego domu. Służbówka na poddaszu, tymczasowa „własność” Anny, była jedną z trzech na tej kondygnacji. Składała się z dwóch pokoi i stryżku, nie było tu łazienki i na trzy lokale mieszkalne przypadała jedna toaleta z bieżącą wodą. Kuchnia węglowa, zbudowana po wojnie, była jedynym źródłem ogrzewania tych pomieszczeń, stąd wniosek, że przed wojną lokale służbowe były zimą nieogrzewane i służba była zatrudniana sezonowo albo lokowano tu służących poszczególnych rodzin zjeżdżających na wakacje do pensjonatu. Wokół budynku był obszerny ogród-las, z polankami i jaśminowymi zagajnikami, solidnie ogrodzony. Pensjonat został podzielony na mieszkania kwaterunkowe dla warszawiaków, którzy nie mieli do czego wracać w Warszawie. W latach 80. ogród rozkawałkowano na działki budowlane.

Jakie były początki letniska Skolimów? Początek jak zawsze zaczyna się od potrzeby, pomysłu i od człowieka, który konsekwentnie pomysł zaczął realizować. Początkiem letniska Skolimów jest parcelacja dóbr Wacława Prekera dokonana w 1897 roku. Jedną z pierwszych osób, która wpadła na pomysł stworzenia ośrodka wypoczynkowego w Skolimowie, był niewątpliwie

Jego Ekscelencja Arcybiskup Wincenty Teofil Chrościak Popiel. W spisie zabytków powiatu piaseczyńskiego dwór biskupi nazwano lakonicznie „Budynkiem „Popiela” ul. Słowackiego 8”. W tygodniku kulturalnym „Biesiada Literacka” z 1898 roku czytamy: „Ktokolwiek odbył kiedy podróż do Piaseczna kolejką, zawdzięczającą powstanie swojej energii i inicjatywie inżyniera Husa, ten musiał za Powsinem już dojrzeć z daleka wieżycę wyniosłą, dominującą nad drzewami lasów okolicznych i wyglądającą jakby strzegły warowni”. Jadąc kolejką wieżycę te pojawiają się i znikają, aż w końcu ukazuje się gmach cały przegładający się w rzece Jeziorka, która w tym miejscu tworzy dość szerokie rozlewisko. Arcybiskup stworzył ośrodek medytacji i wypoczynku dla księżny alumnów, taki był główny cel budowy pałacu, organizacji ogrodu, kąpieliska z trzema łazienkami nad rzeką. Skolimów już wtedy rywalizował z Otwockiem i stawał się modną letniskową miejscowością, na co oczywiście miała wpływ dobra komunikacja z Warszawą. Ks. Popiel powierzył budowę tej niezwyklej budowli architektowi Józefowi Piusowi Dziekońskiemu, który był przedstawicielem historycyzmu w architekturze, projektantowi katedr i kościołów. Na zdjęciu, unikatowym i interesującym, z końca XIX wieku widzimy na schodach pałacu biskupiego (nazwa z początku wieku) grupę księży, na tych samych schodach w 70 lat później ustawiła się grupa młodzieży, maturzystów z istniejącego tu wtedy liceum w Skolimowie. Ot, widocznie taka tradycja tych schodów, mijają lata, a te schody zawsze gotowe do fotografii dla



Pałac Biskupi w roku 2016

tych co tu byli. 120 lat istnienia. Ośrodek księdza Popiela posiadał bajeczny ogród i był nieco tajemniczą „instytucją”, szczelnie ogrodzony i niedostępny dla ciekawskich letników. No może jedynie w pewnej odległości z rzeki Jeziorki można było dostrzec księżę pływając kajakami. Z tą tajemniczością wiąże się pewna anegdota historyczna. Skolimów nie posiadał kościoła i na msze niedzielne trzeba było jechać np. do Piaseczna, społeczność miejscowa i letnicy wielokrotnie prosili, aby dla nich otworzyć pałacową kapliczkę, niestety bezskutecznie. Sądzę, a raczej domyślę się, że w obiekcie arcybiskupim były ustanowione prawa klasztorne, obowiązywała klauzula zakonna. Towarzystwo Przyjaciół Skolimowa, wtedy już istniejące, postanowiło sprawę rozwiązać. Około roku 1900, a był to

czas, gdy władze niechętnie patrzyły na budowę kościołów katolickich, zebrano pieniądze – 1 500 rubli plus 1 000 rubli od właściciela dóbr skolimowskich Prekera. Zrobiony projekt kaplicy przez Ferdynarda Szulca, projekt elewacji pomysłu Bronisława Rogóyskiego i plany przygotowane przez inż. Kossowskiego, zaangażowanie wielu osób nie od razu zaowocowało zezwoleniem na budowę kościoła. Zezwolenie otrzymano dopiero 3 lipca 1903 roku. Piękna jest bryła kościoła, nic dziwnego. Stefan Szyller pisał o Rogóyskim: „jego kompozycje wyróżniają się umiejętnym grupowaniem bryły architektonicznej o rysunku silnym a wytwornym”.  
cdn.

Małgorzata Szturowska

napisz do autorki

m.szturowska@przegladpiaseczynski.pl



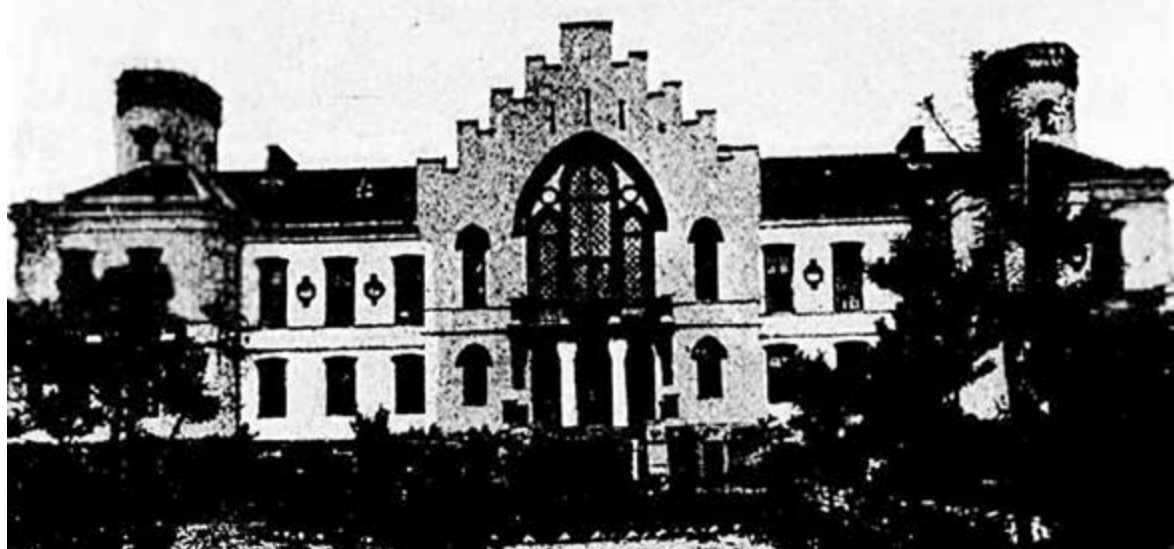
Willa ul. Prusa 15 Skolimów (dziś Konstancin- Jeziorna)



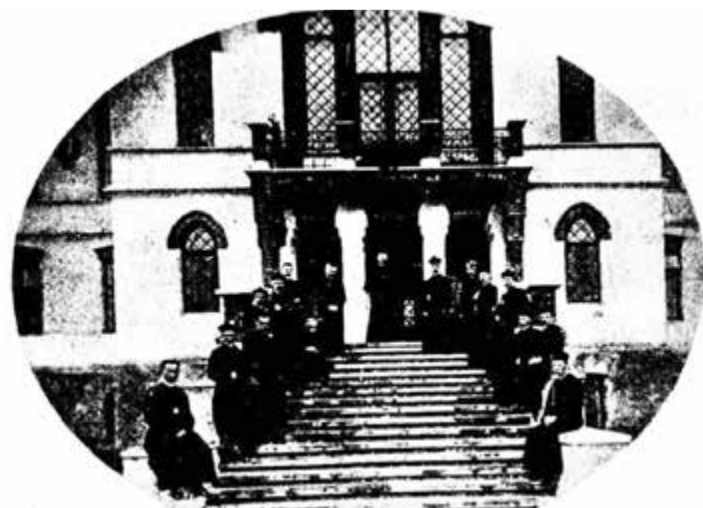
Arcybiskup Popiel w swoim gabinecie w roku 1898



Młodzież z LO w Skolimowie lata 70. XX w.



Pałac Biskupi w Skolimowie rok 1898



Grupa księżny na schodach przed pałacem biskupim rok 1898

# Zalesie czarnym punktem wodnym

PIASECZNO

Od 7 lat samorząd województwa mazowieckiego wspólnie z mazowiecką policją oznacza akweny wodne, w których doszło do największej liczby wypadków. W powiecie piaseczyńskim mamy jeden taki punkt.

Pod koniec czerwca w Komisariacie Rzecznym Policji w Warszawie odbyła się konferencja prasowa o nowych czarnych punktach. W sumie na Mazowszu jest ich 132. W naszym powiecie nie ma żadnego nowego punktu, z kolei jest jeden, o którym



Tablice, którymi samorząd woj. mazowieckiego wspólnie z policją oznaczają niebezpieczne kąpieliska

mało kto wie, gdyż nie ma tutaj tablicy. Jest to popularny zalew w Zalesiu Dolnym na Górkach Szymona, znany mieszkańcom jako Amo.

– Czarne punkty nad wodą to znaki mające pobudzić wyobraźnię i zmusić do refleksji. Woda jest żywiołem, który potrafi pokazać, że często ma przewagę nad ludźmi i nie można go nigdy lekceważyć. Każdego roku stołeczni policjanci podejmują wiele akcji ratunkowych, będących odpowiedzią na wezwanie o pomoc. Za każdym razem ścigają się z czasem, gdyż w takich przypadkach to sekundy mogą zdecydować o czymś życiu i najczęściej udaje nam się ten wyścig wygrać. Należy jednak pamiętać, że to głównie od zdrowego rozsądku osób wypoczywających nad wodą zależy, czy nie dojdzie do niepotrzebnej tragedii. Pamiętajmy o tym, że kąpiel i wchodzenie do wody w miejscach do tego nie wyznaczonych jest bardzo ryzykowna. Złym doradcą jest także alkohol, często idący w parze ze zbytnią wiarą we własne możliwości – zaznaczył podczas konferencji Komendant Stołeczny Policji insp. Robert Żebrowski.

Zbiornik wodny „Górk Szymona” został wpisany do ponownego oznakowania. JG

A R T Y K U Ł E S P O N S O R O W A N Y

# Zamieszkać w domu swoich marzeń

W życiu większości rodzin przychodzi taki czas, że zaczynają rozglądać się za swoim miejscem na ziemi. Chcą domu na przedmieściach, ale niedaleko miasta, budynku o unikalnym charakte-

ryzującym się nowoczesnym designem i oryginalnym wykończeniem. Domy zostały zbudowane z wysokiej jakości energooszczędnych materiałów, pochodzących od renomowanych



rze, położonego w miłym sąsiedztwie. Takie właśnie jest Osiedle Sofia.

Bezczynszowe osiedle szeregowych domków jednorodzinnych w Nowej Iwicznej to idealne miejsce dla rodzin z dziećmi, młodych małżeństw i seniorów. Budynki o powierzchni 104,11 m<sup>2</sup> z własnym ogródkiem i dwoma niezależnymi miejscami parkingowymi charakte-

ryzującym się nowoczesnym designem i oryginalnym wykończeniem. Domy zostały zbudowane z wysokiej jakości energooszczędnych materiałów, pochodzących od renomowanych

ryzującym się nowoczesnym designem i oryginalnym wykończeniem. Domy zostały zbudowane z wysokiej jakości energooszczędnych materiałów, pochodzących od renomowanych

Piętro to dwie sypialnie, w tym jedna z balkonem, i łazienka. Każdy dom ma możliwość zaadaptowania poddasza według własnych potrzeb mieszkańców. To bardzo jasne pomieszczenie ze względu na dwie lukarny i możliwość zamontowania dodatkowych okien pościelowych. Segmenty oddawane są do użytku w stanie deweloperskim (kocioł gazowy, grzejniki, instalacja elektryczna z osprzętem, schody monolityczne, tyunki i wylewki).

Atutem Osiedla Sofia są niska cena (od 3900 zł za m<sup>2</sup>) i jego lokalizacja. Doskonały dojazd do Warszawy zapewniają bliskość stacji PKP (zaledwie 400 m), która do końca 2016 roku zostanie zmodernizowana, i drogi szybkiego ruchu (Puławska i Puławska BIS w odległości 2 km). W 2016 roku Nowa Iwiczna zostanie połączona z Warszawą linią SKM, która zapewni dojazd do Służewca w niecały kwadrans, a do centrum – w 25 min. W pobliżu osiedla znajdują się szkoła, żłobek, przedszkole, sklepy i bank. Amatorzy sportu będą mogli szaleć na skateparku, okolicznej siłowni czy trasach rowerowych Krainy Jeziora.

Nie czekaj. Już dziś zadzwoń i zapytaj o szczegóły oferty, a do swojego wymarzonego domu wprowadzisz jeszcze przed końcem roku.

**Osiedle Sofia**  
Aleja Zgody, Nowa Iwiczna  
05-500 Piaseczno  
tel.: +48 53 111 8888  
e-mail: [biuro@soffia.eu](mailto:biuro@soffia.eu)  
[www.soffia.eu](http://www.soffia.eu)

R E K L A M A

## MIESZKANIE Z RABATEM NA WAKACJE

# Rezydencja

GÓRA KALWARIA

LUKSUS W PRZYSTĘPNEJ CENIE

- Nowoczesne szklane windy
- Duża przestrzeń i zielony charakter osiedla
- Wysoki standard wykonania
- Elastyczna oferta
- Mieszkania od 37 m<sup>2</sup> do 71 m<sup>2</sup>
- Korzystna lokalizacja

tel. **608 547 548** [www.rezydencjagorakalwaria.pl](http://www.rezydencjagorakalwaria.pl)



Sklep-skład budowlano-remontowy

**BRICOMAN****PROSTE TANIE BUDOWANIE**Świątujemy  
urodziny**7-9 lipca****109,90**

bavaria

**Wiertarko-wkrętarka**  
napięcie 18 V, 2 baterie Ni-Cd  
nr ref. 464814**150,00****Deska  
w komplecie****WC kompakt  
Fiordo**  
odpływ poziomy  
nr ref. 785715**Okno fasadowe PCV 035**wym. 1465x1435 mm,  
rozwierno-uchylne, lewe, białe  
nr ref. 651826**498,00**Przy zakupie okien  
fasadowych montaż  
**GRATIS\***  
\*szczegóły w sklepie**25,80/m<sup>2</sup>****Gres szkliviony  
Cardiff Natural**wym. 62x15,5 cm, gat. I,  
op. 1,06 m<sup>2</sup> – **27,35 zł**  
nr ref. 763854**46,69**produkt  
polski**DRABEST****Drabina aluminiowa**  
domowa, 4-stopniowa,  
maks. obciążenie 120 kg  
nr ref. 592774

- **Transport do 30 km GRATIS**  
za zakupy powyżej 1000 zł,  
do 1,5 tony, bez HDS
- **Transport z HDS do 20 km GRATIS**  
za zakupy powyżej 2000 zł  
lub 8 palet
- **Kredyt 0%**  
od 7 do 24 lipca 2016 r.

- **Licytacje**  
produktów od 1 zł  
godz. 11.00  
godz. 13.00  
godz. 19.00
- **Konkursy**  
z nagrodami dla Klientów
- **Tort urodzinowy**  
7-8 lipca o godz. 13.00

**Wiertarka  
z kompletem  
narzędzi za 1 zł**dla pierwszych 100 Klientów,  
którzy zrobią zakupy za min. 1000 złSzczegóły w sklepie lub na [www.bricoman.pl](http://www.bricoman.pl)**Wilanów, ul. Europejska 125**infolinia: 22 581 81 81  
obsługa zamówień: 797 999 349

## PIASECZNO

## Zakątek Kultury – Teatr Małe Mi „Alibaba”



W trakcie wakacji Centrum Kultury w Piasecznie przygotowało dla najmłodszych spotkania z bajką, przedstawieniem, książką lub animacją! Gościć będą u nas wspaniali artyści, którzy od wielu lat pracują z dziećmi.

Jak dostać się do niezwykłej krainy Baśni Tysiąca i Jednej Nocy? Tylko śniąc lub... oglądając nasz spektakl! Klasyczny spektakl aktorsko-lalkowy. Brat i siostra śnią jednocześnie ten sam sen, ich sypialnia przeobraża się w dom Ali-Baby, las, grotę rozbójników, Czarodziejski Sezam. Zaskakujące zmiany scenografii, piękne lalki, wartka, pełna humoru akcja okraszona piosenkami i muzyką Artura Dwulita.

Czas trwania spektaklu 45 min. Spektakl dla dzieci od lat 3 do 103. Gościć będą u nas wspaniali artyści, którzy od wielu lat pracują z dziećmi.

Wstęp wolny. Ilość miejsc ograniczona. Uwaga: w przypadku deszczu impreza będzie się odbywała w sali widowiskowej. Grupy zorganizowane powyżej 10 osób proszone są o rezerwację. Kontakt: katarzyna.resiak@kulturalni.pl tel. 519 388 690.

Zapraszamy w **piątek 8 lipca o godz. 18.00** na dziedziniec Przystanku Kultury, Pl. Piłsudskiego 9.

## Rynek Muzyczny – Salvator Elvis, Posledne Decembrove Dni



Od maja do sierpnia, w piątkowe wieczory, zapraszamy na koncerty w ramach cyklu Rynek Muzyczny. Na scenie plenerowej Centrum Kultury w Piasecznie wystąpią grupy folkowe, jazzowe, bluesowe, popowe, rockowe oraz te, grające piosenkę literacką.

Posledne Decembrove Dni – słowacki zespół istniejący od 2008 roku, najpierw jako kwartet, od 2012 grają w trio. Swoją muzykę określają jako „garage love songs”, czyli piosenki o miłości o brzmieniu garażowym.

Salvator Elvis – piaseczyński zespół, łączący różne style w dynamicznym tyglu i sięgając po najnowsze brzmienia prosto z zachodu, ale nie wymagające wielkiego zachodu, przebojowy i liryczny. Naturalnie niemuzykalny i z za długą nazwą. Wymażyli kiedyś płytę pełną odjazdowych dźwięków, szykują nową.

Zapraszamy w **piątek 8 lipca o godz. 19.30** na Rynek, Pl. Piłsudskiego.

## Zakątek Kultury – Teatr 4 Miasto „Pchła Szachrajka”

W trakcie wakacji Centrum Kultury w Piasecznie przygotowało dla najmłodszych spotkania z bajką, przedstawieniem, książką lub animacją! Gościć będą u nas wspaniali artyści, którzy od wielu lat pracują z dziećmi.

Teatr Czwarte Miasto przygotował spektakl dla dzieci i dorosłych na podstawie utworów Jana Brzechwy, najznakomitszego twórcy polskiej poezji dziecięcej, wpisanej w życiorys nas wszystkich. Scenariusz do spektaklu „Pchła Szachrajka w Piasecznie” napisał i wyreżyserował aktor Teatru Polskiego ze Szczecina Adam Dziecianiak. Sztuka utrzymana w pogodnym nastroju, z baśniową atmosferą, komiczną, zawiera humor słowny i sytuacyjny; sprawi, że mali i duzi będą się świetnie bawić. Wiersze zawarte w spektaklu pisane są prostymi słowami, pozwalają na dotarcie tej twórczości do wszystkich dzieci: małych i dużych, a także do tych, które słabiej czytają i mają problemy z koncentracją uwagi.

Spektakl przeznaczony dla dzieci od 4 do 100 lat. Czas trwania spektaklu 60 min. Wstęp wolny. Liczba miejsc ograniczona. Uwaga: w przypadku deszczu impreza będzie się odbywała w sali widowiskowej. Grupy zorganizowane powyżej 10 osób proszone są o rezerwację. Kontakt: katarzyna.resiak@kulturalni.pl tel. 519 388 690.

Zapraszamy w **środę 13 lipca o godz. 10.30** na dziedziniec Przystanku Kultury, Pl. Piłsudskiego 9.

## „Cool-turalne muzykowanie w mieście”

Przystanek Kultura, Pl. Piłsudskiego 9

Termin: **4-8 lipca**

Wakacyjne, indywidualne zajęcia nauki gry na instrumentach muzycznych prowadzone przez instruktorów edukacji muzycznej. Uwaga! Liczba miejsc ograniczona! Informacja i zapisy: tel. (22) 716 79 62

## KALENDARIUM KULTURALNE

## PIASECZNO

## WYDARZENIA:

**8.07 godz. 18.00** – Zakątek Kultury – Teatr Małe Mi „Alibaba”

Dziedziniec Przystanku Kultury, Pl. Piłsudskiego 9

**8.07 godz. 19.30** – Rynek Muzyczny – Salvator Elvis, Posledne Decembrove Dni. Rynek, Pl. Piłsudskiego

**13.07 godz. 10.30** – Zakątek Kultury – Teatr 4 Miasto

„Pchła Szachrajka”. Dziedziniec Przystanku Kultury, Pl. Piłsudskiego 9

**12.07 godz. 15.00** – „Książka nie gryzie”

Klub Kultury i Filia Biblioteki Publicznej w Chojnowie

## WYSTAWY:

**17.06-20.08.2016** – PLAKAT PRL Z LAT 1970-1980

Muzeum Regionalne, Pl. Piłsudskiego 10

[www.kulturalni.pl](http://www.kulturalni.pl)

## GÓRA KALWARIA

**9-10.07** – weekend z rekonstruktorami

Stowarzyszenia Hanza, zamek w Czersku

**10.07 godz. 10.00-13.00** – plener malarski dla dzieci, zamek w Czersku

## WYSTAWY:

**24.06-14.07** – wystawa grafiki Magdaleny Pastuszek, ul. Białka 9

**11.06-28.08** – wystawa fotografii Edwarda Warownego „Maki”, baszta, zamek w Czersku

[www.kulturagk.pl](http://www.kulturagk.pl)

## KONSTANCIN-JEZIORNA

**8.07 godz. 21.45** – Kino Plenerowe

Amfiteatr, Park Zdrojowy, wstęp wolny

**9.07 godz. 19.00** – Wojciech Ezzat – koncert letni

Wstęp wolny

**10.07 godz. 16.00** – Musica da Camera – koncert letni

Wstęp wolny

[www.konstancinskidomkultury.pl](http://www.konstancinskidomkultury.pl)

## LESZNOWOLA

**10.07 godz. 18.00** – Meltrad – koncert letni

Górki piaskowe w Magdalence, wstęp wolny

**12.07 godz. 9.00-17.00** – Ceramiczne lato

Pracownia Ceramiki i Rzeźby we Władysławowie

Wstęp: 15 zł dzieci, 25 zł dorośli

[www.gok.lesznwola.pl](http://www.gok.lesznwola.pl)

## Szwedzi w Czersku

## GÓRA KALWARIA

W tym roku minęło 360 lat od kiedy Szwedzi, wracając po bitwie pod Warką do Warszawy, „wstąpili” do Czerska. W ten weekend Szwedzi znowu tutaj zawitali.

Był napad na zamek, pokazy konne, popisy szablowe, pokaz musztry muszkietierów i pokazy artyleryjskie. Dzieci mogły nauczyć się szermierki. Wieczorem odbyła się także próba odbicia zamku.

Muszkieterowie, pikinierzy i damy mieli swój obóz w sadzie czereśniowym u stóp zamku, który zapełnił się na kilka dni jasnymi namiotami, paleniskami i długimi, zadaszonymi stołami. To jest miejsce niedostępne dla turystów. Tam rekonstruktorzy śpią, jedzą i odpoczywają. Odpoczywać mieli od czego, ponieważ w sobotni upał, który doskwierał wszystkim, kobiety były poubierane w lniane koszule, halki, wełniane spódnice, wełniane kamizelki i wełniane nogawiczki. Mężczyźni ubrani byli dodatkowo w skórzane kolety (podobne do

zbroi, aczkolwiek skórzane) i wełniane spodnie. Patrząc na ich ubiór, nie wypadało narzekać na temperaturę.

Pięknie ubrani Szwedzi, wystrzały, zapach prochu i dym, mistrzowskie konne pokazy – to jest coś co napraw-

dę warto zobaczyć, jeżeli nie udało się Państwu w tym roku, to zapewne w przyszłym także nas napadną.

– Mamo, będę Szwedem, dobrze? – Wojtuś, lat 9, także był zachwycony.

**Tekst i zdjęcie Joanna Grela**



R E K L A M A

USŁUGI POGRZEBOWE ANDRZEJ I RYSZARD RUCIŃSKI

**RUCIŃSKI**  
USŁUGI POGRZEBOWE

Świadczymy kompleksowe usługi pogrzebowe.  
O każdej porze jesteśmy do Państwa dyspozycji.  
7 dni w tygodniu, 24 godziny na dobę.

[www.rucinski.waw.pl](http://www.rucinski.waw.pl)  
05-520 Konstancin-Jeziorna, ul. Warszawska 46  
tel. 22 756 48 21, tel./fax 22 717 47 88, biuro@rucinski.waw.pl

**Cartridge-Express**  
**TUSZE • TONERY**

Abymy otrzymać zniżkę, zgłoś się z poniższym kuponem. Regulamin promocji dostępny w punkcie sprzedaży.

**KUPON RABATOWY**

Z nami drukuj taniej

tel. **22 270 21 60** **-20%**

**Piaseczno, ul. Sierakowskiego 27**

\*rabat dotyczy produktów zamieszanych oraz usługi regeneracji

O G Ł O S Z E N I E

## OGŁOSZENIA DROBNE

**OBWIESZCZENIE STAROSTY PIASECZYŃSKIEGO  
o wszczęciu postępowania**

Na podstawie art. 11d ust. 5 ustawy z dnia 10 kwietnia 2003r. o szczególnych zasadach przygotowania i realizacji inwestycji w zakresie dróg publicznych (t.j. Dz. U. z 2015 r. poz. 2031 ze zm.) czytając dalej ZRID, zawiadamiam się, że w dniu 9 czerwca 2016 r. zostało wszczęte postępowanie w sprawie udzielenia zezwolenia na realizację inwestycji drogowej:

**inwestor:** Zarząd Powiatu Piaseczyńskiego  
ul. Chyliczkowska 14, 05-500 Piaseczno

**inwestycja:** rozbudowa skrzyżowania drogi powiatowej nr 2839W – ulicy Gościńc, z drogą gminną – ul. Rybną, w miejscowości Wola Gołkowska.

**Działki objęte wnioskiem o wydanie decyzji będące własnością Wnioskodawcy:**

nieruchomości z obrębu ewidencyjnego 0037 Wola Gołkowska, gm. Piaseczno – obszar wiejski, oznaczone wg katastru numerami:

122/1; 123/10; 124/9; 126/9; 127/9; 147; 212/4;

**Działki które w całości lub w części planowane są do przejęcia na rzecz Powiatu Piaseczyńskiego:**

W nawiasach podano nr działki po podziale (drukem wytłuszczonym – wskazane pod przejęcie przez właściwą jednostkę samorządu terytorialnego; po przecinku działki powstałe po podziale; podkreślone – do przejęcia w całości):

128/2 (128/17, 128/18); 184/1 (184/63, 184/64); 184/5 (184/65, 184/66);

212/5 (212/10, 212/11); 211/1 (211/7); 212/3

**Działki do przejęcia na rzecz Gminy Piaseczno:**

W nawiasach podano nr działki po podziale (drukem wytłuszczonym – wskazane pod przejęcie przez właściwą jednostkę samorządu terytorialnego, po przecinku działki powstałe po podziale):

128/3 (128/15, 128/16); 212/1 (212/12, 212/13); 211/1 (211/8)

**Działki pod ograniczeniem w korzystaniu z nieruchomości w związku z realizacją obowiązku rozbiórki istniejących obiektów budowlanych nieprzewidzianych do dalszego użytkowania oraz tymczasowych obiektów budowlanych:**

Nieruchomości z obrębu ewidencyjnego Wola Gołkowska, gm. Piaseczno – obszar wiejski (drukem wytłuszczonym po podziale ZRID na czasowe zajęcie):

128/2 (128/18); 212/1 (212/13); 212/5 (212/11)

**Działki pod ograniczeniem w korzystaniu z nieruchomości w związku z realizacją obowiązku wykonania budowy lub przebudowy sieci uzbrojenia terenu:**

Nieruchomości z obrębu ewidencyjnego Wola Gołkowska, gm. Piaseczno – obszar wiejski (drukem wytłuszczonym po podziale ZRID na czasowe zajęcie):

122/3; 128/2(128/18); 129/11; 129/10; 212/1 (212/13); 212/5 (212/11); 174

Akta sprawy do wglądu znajdują się w Starostwie Powiatowym w Piasecznie, ul. Chyliczkowska 14, 05-500 Piaseczno, pokój 134, od pon. do piąt. w godzinach 8-16, gdzie można zgłaszać ewentualne uwagi i wnioski do czasu wydania orzeczenia w sprawie.

Zgodnie z art. 49 ustawy – Kodeks postępowania administracyjnego doręczenie uważa się za dokonane po upływie czternastu dni od dnia publicznego ogłoszenia.

Nr rej. ARB.6740.1.10.2016.PK

Starosta Piaseczyński  
Wojciech Ołdakowski

## USŁUGI

LICENTIA BIURO RACHUNKOWE  
PEŁEN ZAKRES USŁUG KSIĘGOWYCH  
I KADROWO PŁACOWYCH.  
PIERWSZY MIESIĄC ZA 1 ZŁ NETTO.  
ZADZWOŃ 606-662-604

GEODETA TEL 516070915

GLAZURA, REMONTY, tel. 609 926 758

Dachy ,naprawy dachowe, mycie dachów i elewacji. Wycinka drzew. Wynajem podnośnika koszowego z operatorem tel. 603308185.

Fotograf - ślub, chrzest, inne okazje, wolne terminy 2016, lemonphoto.pl, tel. 692 569 927

AGD Naprawa. Tel: 601-98-66-73

Malowanie, gipsowanie, glazura, terakota, tel. 22 797 09 82, 608 729 233

Domofony wideofony serwis 603375875

Koszenie trawy, oczyszczanie działek, ogrodnicze 519-874-891

Wywóz złomu i gałęzi 519-874-891

Dachy - pokrycia, naprawy, tel. 502 473 605

Brukarstwo, tel. 517 477 531

Remontowo - budowlane, ogrodzenia, tel. 513 137 581

Anteny serwis 603375875

Wylewki agregatem, tel. 668 327 588

Studnie, 601 231 836

Docieplanie budynków szybko, tanio, solidnie, tel. 502 053 214

R E K L A M A

**MEDI-system**  
zatrudni do pracy  
opiekunów  
osób starszych  
oraz  
pracowników kuchni

Miejsce pracy:  
Konstancin-Jeziorna,

email:  
rekrutacja@medisystem.pl,  
tel. 696 527 729

**Przyjmujemy ludzi a nie CV!**

Wiemy, że masz cechy, których nie można zmierzyć lub po prostu wpisać do życiorysu. Daj się poznać!

Szukamy: **POMOCNIKÓW DO RESTAURACJI**

Miejsce pracy: Restauracja, Warszawa Piaseczno - ul. Okulickiego

- Oferujemy:
- pakiet profesjonalnych szkoleń
  - stabilne zatrudnienie
  - możliwość rozwoju i awansu
  - grafik dostosowany do indywidualnych
  - różne zniżki w restauracjach Klienta

Zainteresowała Cię nasza oferta?

Zadzwoń: 510-014-898 lub napisz: d.nobis@dc-system.pl

Naprawa pralek, tel. 602 322 951

DJ – prezenter – Paweł Górski. Wesela, bankiety, studniówki, imprezy firmowe

tel. 660508877, 509619238

## NIERUCHOMOŚCI SPRZEDAM

TANIO segment w centrum Góry Kalwarii, tel. 602 810 143

TANIO pół bliźniaka w Czersku, tel. 602 810 143

BEZPOŚREDNIO SPRZEDAM NAROŻNĄ DZIAŁKĘ 715 M KW W ZALESIU DOLNYM PRZY GŁÓWNEJ DRODZE TEL. 501 156 766

Kancelaria O&S bez zaliczkowo prowadzi sprawy uzyskiwania odszkodowań za wywłaszczone nieruchomości pod drogi gminne, powiatowe oraz inwestycje publiczne. Gwarantujemy skuteczne działanie i krótkie terminy od wszczęcia postępowania do uzyskania odszkodowania. Zgłoszenia i informacje tel.12 ) 4203166 strona www.os-kancelaria.eu

Atrakcyjny nowy dom w zabudowie szeregowej 125m2 z garażem oraz ogródkiem. Wysoka jakość, świetna lokalizacja. Góra Kalwaria, tel.602 235 319

Działka budowlana 1000 m2 Prażmów, tel. 602 77 03 61

Sprzedam działki nad jeziorem, od 1000 m2, media, prawo zabudowy, część działek z linią brzegową, blisko las, 150 km od W-wy, 605-099-422, www.cesardzialki.pl

## SPRZEDAM

Drewno kominkowe, brykiet, eko groszek, tel. 502 059 008

Bryczkę, rower, tel. 601 31 77 61

Tuje, Bukszpany - TANIO tel. 880 479 679

## AUTO MOTO

Skup Aut, wszystkie marki. Gotówka od ręki. tel. 510 210 692

## ZDROWIE

Lekarz seksuolog, tel. 22 825 19 51

## ZWIERZAKI

Strzyżenie psów w STUDIO MAXI, Piaseczno tel. 731954508

**ADOPCJA - jeśli chcesz adoptować zwierzę, zwróć się do nas.**  
Opiekujemy się psami i kotami z Piaseczna, Konstancina i Góry Kalwarii. Zwierzęta są czyste, zdrowe, zaszczepione, wysterylizowane. Duże i małe, każdej maści i temperamentu. Pomoc przy doborze zwierzęcia gwarantowana. Tel: 729 591 159; 503 069 502; 502 507 466; 601 747 907; 502 906 532

## DAM PRACĘ

Opiekunki - Dom Opieki Zalesie Górne 607 034 382

Agentów ochrony, pensja w gotówce, stawka 6 zł. netto, 506 158 658

Agencja Ochrony poszukuje doświadczonych osób do ochrony na obiekty w Piasecznie i Józefosławiu. Tel.: 697612971

Panią do pracy w sklepie spożywczym, Mysiadło, tel. 603 686 561

Cukiernika, osobę do sprzątnięcia, tel. 608 079 659

Kucharz w Konstancinie Jeziornej, tel. 508 318 341

Osobę do wykładania towaru, sklep spożywczy w Ustanowie, tel. 602 119 041

R E K L A M A

**i360 Sp. z o.o.,**

wiodący dostawca usług z zakresu organizacji i zarządzania programami lojalnościowymi firma na tyle duża, aby zapewnić stabilność zatrudnienia i na tyle mała, że nie zatraciła domowej atmosfery współpracy w gronie dobrych znajomych, poszukuje osoby na stanowisko:

**ASYSTENTKA/ASYSTENT  
DYREKTORA SPRZEDAŻY**

Miejsce pracy: **Warszawa**

**Wymagania:**

- Otwartość na nowe wyzwania;
- Nieustępliwość w dążeniu do celu;
- Wysoka kultura osobista;
- Umiejętność umawiania spotkań handlowych.

**Obowiązki:**

- Umawianie spotkań handlowych;
- Koordynacja kalendarza Zespołu sprzedaży;
- Aktualizacja baz danych;
- Wsparcie Dyr. Sprzedaży w zakresie przygotowania ofert handlowych.

**Wszystkich zainteresowanych** prosimy o przesłanie CV na adres: [anna.serafin@i360.com.pl](mailto:anna.serafin@i360.com.pl) wraz z załączoną klauzulą: „Wyrażam zgodę na przetwarzanie moich danych osobowych zawartych w przedstawionych przeze mnie dokumentach dla potrzeb niezbędnych do realizacji procedury rekrutacji – zgodnie z Ustawą z dnia 29.08.1997 r. o Ochronie Danych Osobowych (t.j. Dz. U. 2015 r., poz. 2135 z późn. zm.)”

**PELET  
EKOGRΟΣZEK  
WĘGIEL**  
TEL. 600 852 292  
Krupia Wólka, ul. Górną 28

**EKOBUD** www.ekobud.waw.pl  
**DOCIEPLANIE BUDYNKÓW  
ELEWACJE, PODDASZA**  
501 62 45 62

**OKNA DRZWI  
ROLETY MOSKITIERY**  
Dojazd do Klienta, wycena  
**REMONTY WYKOŃCZENIE**  
tel. 511 631 255

**ZADBAJ O SWÓJ KOMIN**  
Nowoczesne wkłady aluminiowe lub z blachy kwaso-odpornej  
Malowanie dachów, konserwacja, czyszczenie  
Doradzam i instaluję. Janusz Zalewski  
tel: 22 737 09 01, 604 192 638

**Przegląd  
PIASECZYŃSKI**

**BIURA OGŁOSZEŃ DROBNYCH**

PIASECZNO

Redakcja gazety  
UL. SIERAKOWSKIEGO 12A

GÓRA KALWARIA

wyDRUKi24h.pl  
UL. DOMINIKAŃSKA 3

TARCZYN

FELIX  
UL. KS. OSZKIELA 13

# NAJ LEPSZA OFERTA na rynku

~~375~~ **299,-**  
TANIEJ o 20%

Słupek COCO DEFTRANS  
Wym.: 35 x 174 cm. Kolor: biały.  
kod 44787001

oświetlenie

front i korpus  
lakierowany

~~59~~ **49<sup>99</sup>**

Deska sedesowa  
SPARTA SENSEA  
Materiał: duroplast.  
Kolor: biały.  
kod 44854691

deska  
wolnoopadająca

**158,-**

WC kompakt NEREA  
Odpyw: poziomy. Armatura splukująca: 3/6 l.  
Deska w komplecie. kod 43688372

~~9,98~~ **8<sup>88</sup>**  
TANIEJ o 11%

Szczotka WC  
Kolor: chrom.  
kod 44658103



~~675~~ **519,-**  
TANIEJ o 23%

Zestaw szafka z umywalką i lustrem  
COCO DEFTRANS  
Wym.: 60 x 145 cm. Kolor: biały.  
kod 44939160

front i korpus  
lakierowany

Udzielamy 10 % dodatkowego rabatu uzyskanego za okazaniem i pozostawieniem reklamy na wszystkie produkty z działu sanitarnego. Rabat nie łączy się z kartą DOM.

Organizujemy  
transport\*Projektujemy  
łazienkiOrganizujemy  
montaż  
naszych produktówGwarantujemy  
najlepszą cenęPrzyjmujemy  
beztymczasowo  
zwrot towaruUłatwiamy zakupy  
na kredyt

**LEROY MERLIN**  
dla domu,  
z pomysłem

\* do 30 km, za zakupy powyżej kwoty 1500 zł. W dniach 08.07-10.07.2016 r. Szczegółowe informacje dostępne w sklepie.

Oferta ważna od 01.07 do 17.07.2016 r.

Najlepsza Oferta na Rynku rozumiana jest jako: wyjątkowe zestawienie towarów i usług, w ramach których klientowi oferujemy wybór ponad 100 tysięcy produktów, z czego kilkanaście tysięcy dostępnych tylko w Leroy Merlin; gwarancja najlepszej ceny, ponieważ klient ma możliwość odebrania podwójnej różnicy w cenie w przypadku znalezienia identycznego produktu tańszego niż zakupiony w Leroy Merlin; promocje oraz program lojalnościowy przyznający dodatkowe upusty i bonusy w trakcie realizacji zakupów. Podane ceny to ceny maksymalne. Poszczególne sklepy mogą stosować niższe ceny. Oferta ważna 01.07 - 17.07.2016 r. lub do wyczerpania zapasu. Oferta gwarantowana w ilościach detalicznych.