

Przeгляд

PIASECZYŃSKI

110 (4)
2016

ISSN 2300-5688



PIASECZNO ||| GÓRA KALWARIA ||| KONSTANCIN-JEZIORNA ||| LESZNOWOLA ||| PRAŻMÓW ||| TARCZYN

Nadarzyńską w jednym kierunku

||| PIASECZNO

Od wczoraj (12 lipca) do soboty 23 lipca część ulicy Nadarzyńskiej będzie jednokierunkowa.

Ruch jednokierunkowy obowiązywał będzie od ulicy Czajewicza do Kościuszki i w tym też kierunku będzie można się nią poruszać. Pas od strony wyburzonych kamienic będzie zamknięty z powodu robót ziemnych. Związane są one z budową przyłączy preizolowanej sieci ciepłowniczej, realizowane przez Przedsiębiorstwo Ciepłowniczo-Usługowe w Piasecznie.

JG



||| Ryzykujemy, kąpiąc się w fontannie?

s. 2



||| Nowa Strefa Kultury

s. 4



||| 1891 - Pierwsza podróż kolejką

s. 7

Skrzyżowanie pilnie potrzebne



Skrzyżowanie Puławskiej, Okulickiego i Armii Krajowej

Nagrody dla badmintonistów

||| PIASECZNO

Mistrzowie Polski w badmintonie zostali nagrodzeni za swoje sukcesy.

Podczas sesji rady miejskiej 6 lipca Burmistrz oraz Przewodniczący Rady Miejskiej w Piasecznie wręczyli nagrody dwójce zawodników klubu KS Hubertus z Zalesia Górnego - Adamowi Szolcowi i Dorocie Matysiak.

W dniach 10-12 czerwca podczas rozgrywanych w Ornece Indywidualnych Mistrzostw Polski Juniorów Młodszych w badmintonie Adam Szolc zdobył podwójne mistrzostwo Polski - zwyciężył w grze singlowej, a także deblowej. Zawodnik w ciągu całego turnieju stracił tylko jednego seta i został wybrany najlepszym za-

wodnikiem imprezy. Dodajmy, że Szolc powtórzył sukces sprzed dwóch lata, kiedy to również udało mu się sięgnąć po dwa złote medale mistrzostw Polski w kategorii młodzików.

Nagrodzona została również Dorota Matysiak, która zdobyła srebrny medal w grze podwójnej, w której wystąpiła z Aleksandrą Goszczyńską z drużyny UKS Millenium Warszawa. Niedługo przed mistrzostwami zawodniczki doznały kontuzji stawów skokowych, ale mimo to dały radę i osiągnęły ogromny sukces. W imieniu Doroty Matysiak nagrodę odebrał jej klubowy kolega, gdyż nie mogła być ona obecna na sesji.

Poza zawodnikami gratulacje odebrała także ich trenerka Katarzyna Garbacka.

Rafał Lipski

||| PIASECZNO

W czwartek 7 lipca odbyła się w UMig Komisja Polityki Gospodarczej. Radni, Burmistrz oraz Wiceburmistrz spotkali się z przedsiębiorcami, których firmy zlokalizowane są na terenie Laminy oraz byłego Polkoloru.

Na początku spotkania Daniel Putkiewicz, wiceburmistrz Piaseczna, omówił ustalenia miejscowego planu zagospodarowania przestrzennego. Opowiedział m.in. o drogach, dokończenie na s. 3

ZWIEDZAJ, WYPOCZYWAJ - KRYNICA-ZDRÓJ

wakacyjny przewodnik czytaj s. 9

Ryzykujemy, kąpiąc się w fontannie?

PIASECZNO

Fontanna na rynku, można powiedzieć, jest najpopularniejszym pseudokąpieliskiem w czasie wakacji na terenie gminy Piaseczno. Tyle że nielegalnym i potencjalnie niebezpiecznym.

Fontanny miejskie mają to do siebie, że są publiczne, posiadają zamknięty obieg wody, a kąpiel w nich jest zakazana. W naszej też, dobrze widoczny znak informujący o tym stoi na zieleńcu za ławeczkami.

Kąpiel w publicznej fontannie może powodować szereg chorób, wywołanych przez bakterie, które mogą występować w wodzie z zamkniętym obiegiem.



Znak umieszczony za fontanną informujący m.in. o zakazie kąpieli

Portal edziecko.pl informuje, że „epidemiolodzy ostrzegają, że w miejskich zbiornikach wodnych, które mają obieg zamknięty, może znajdować się kilkadziesiąt różnych drobnoustrojów, m.in. bakterie gronkowca, salmonelli, pałeczki legionelli, bakterie kałowe np. E.coli, enterokoki. Na pozór niewinna zabawa może się zatem skończyć szpitalem”.

– Woda, która jest w fontannie w Piasecznie, pochodzi z wodociągu, w którym jest kontrolowana – poinformowała nas Powiatowa Stacja Sanitarno-Epidemiologiczna w Piasecznie.



Fontanna na rynku w Piasecznie

– Później jednak nikt jej nie bada, a jej obieg jest zamknięty – usłyszeliśmy.

Oczywiście na miejskich basenach także istnieje ryzyko zakażenia się tymi samymi bakteriami, natomiast te zbiorniki są kontrolowane przez sanepid. Dodatkowo jakość wody w krytych publicznych zbiornikach określa Rozporządzenie Ministra Zdrowia z 29 marca 2007 r., w których wprowadzono zmiany w 2010 r. Rejestrowana jest ilość osób wchodzących do wody, a drogi stóp w obuwiach nie mogą krzyżować się z bosymi. Dodatkowo każdy użytkownik powinien skorzystać przed wejściem do wody z prysznica, a przed wejściem do wody znajdują się brodziki, przez które wszystkie stopy muszą przejść (pełna wymiana wody powinna się odbywać w nich w ciągu godziny). Ściśle określona jest także częstotliwość czyszczenia pewnych elementów basenu.

Baseny oczywiście wolne od bakterii nie są i tutaj też możemy się zarazić. Woda w nich, w porównaniu z fontannami, nad którymi nikt nie sprawuje kontroli, jest jednak dużo bezpieczniejsza, a ryzyko mniejsze.

– Woda w fontannie jest chlorowana – potwierdza nam Małgorzata Idaczek z Biura Promocji Gminy Piaseczno.

Pamiętajmy jednak, że istnieją bakterie odporne na chlor, a ten sam w sobie też nie jest najbezpieczniejszy dla skóry.

Innym popularnym zbiornikiem wodnym na terenie gminy jest zalew Amo na Górkach Szymona. O nim z kolei pisaliśmy tydzień temu, że jest jedynym w powiecie piaseczyńskim, a jednym ze 132 na Mazowszu, czarnym punktem wodnym.

Jedynym odkrytym legalnym zbiornikiem wodnym na terenie gminy jest basen w Ośrodku Wisła. Woda w nim jest badana, a wyniki wysyłane do sanepidu. Obok basenu znajdują się prysznice i toalety.

Pamiętajmy więc, że w niekontrolowanych zbiornikach, w których kąpią się ludzie, którzy przed wejściem nie mieli możliwości wzięcia prysznica, oraz zwierzęta, a my sami chodzimy po nich w butach (tak jak w przypadku fontanny na rynku), kąpiel jest co najmniej ryzykowna. I jeżeli już to ryzyko podejmujemy, to pod żadnym pozorem nie pijmy wody z fontanny.

Tekst i zdjęcia Joanna Grela

POWIAT NA SYGNALE

• W piątek 8 lipca przed północą w Górze Kalwarii doszło do rozboju. Dwóch sprawców zaatakowało mężczyznę. Jeden z nich przytrzymał poszkodowanego, drugi go kopał. Gdy mężczyzna upadł na ziemię, tracąc przytomność, atak się nie zakończył. Ostatecznie skradziono mu telefon komórkowy i drobne pieniądze. Policjanci z prewencji zatrzymali napastników, którzy na widok mundurowych wyrzucili skradziony telefon. 35-latek z Góry Kalwarii i 33-latek z Mazur zostali złapani. Wydano wniosek o ich aresztowanie.



• W weekend zatrzymano czterech nietrzeźwych kierowców z Bielawy, Góry Kalwarii, Konstancina-Jeziorny i Tarczyna. Niechlubny rekordzista miał prawie 3 promile alkoholu. Nietrzeźwy kierowca z Tarczyna prowadził audi.

• W niedzielę 10 lipca policjanci z Góry Kalwarii zatrzymali poszukiwanego listem gończym mężczyznę. 52-latek był poszukiwany za rozboje.

• W piątek 9 lipca na terenie Auchan policjanci z Piaseczna przy pomocy

ochrony sklepu zatrzymali mężczyznę. 32-latek ukraść kosmetyki o wartości 540 zł.

• W piątek 9 lipca policjanci z Piaseczna odnaleźli 14-letnią mieszkankę Piaseczna, która uznawana była za zaginioną.

• W ubiegłym tygodniu skradziono rower z zamkniętego osiedla mieszkalnego przy ul. Żeromskiego w Piasecznie. Jednośląd znajdował się na dachowym bagażniku samochodu. Wartość sprzętu to 7 800 zł.

Na podstawie KPP Piaseczno

– AD

Które gimnazjum najlepsze?

POWIAT

Okręgowa Komisja Egzaminacyjna w Warszawie opublikowała wyniki testów gimnazjalnych z tego roku. Okazuje się m.in. że najlepsze wyniki pochodzą z gimnazjów prywatnych.

Wyniki przedstawione są w procentach z poszczególnych przedmiotów, m.in. języka polskiego, historii i wosu, matematyki czy języków obcych. Po zsumowaniu procentów ze wszystkich przedmiotów otrzymujemy ranking, w którym maksymalna wartość wynosi 600 punktów. Jak przedstawia się ranking wyników egzaminów gimnazjalnych w naszym powiecie?

1. No Bell Gimnazjum Montessori w Konstancinie-Jeziornie, 534,8 punktów w rankingu.
2. Prywatne Gimnazjum nr 2 „Szkoła Marzeń” w Piasecznie, 504,4 punktów.
3. Publiczne Katolickie Gimnazjum im. bł. ks. Jerzego Popiełuszki w Łazach, 471,8 punktów.

4. Gimnazjum w Zespole Szkół Publicznych im. Jana Pawła II w Łazach, 461,1 punktów.
 5. Gimnazjum w Zespole Szkół Publicznych im. Noblistów Polskich w Lesznowoli, 448,2 punktów.
 6. Gimnazjum w Zespole Szkół Publicznych w Nowej Iwicznej, 444,7 punktów.
 7. Zespół Szkół Publicznych w Józefosławiu, 432,0 punktów.
 29. Zespół Szkół Ogólnokształcących Gimnazjum w Górze Kalwarii, 348,2 punktów.
 30. Gimnazjum nr 3 w Zespole Szkół nr 3 im. ks. Jana Twardowskiego w Konstancinie-Jeziornie, 343,9 punktów.
 31. Gimnazjum im. Feliksa Kapackiego w Cendrowicach, 294,3 punktów.
 32. Gimnazjum im. Szarych Szeregów w Zespole Szkół Gimnazjum i Liceum Ogólnokształcące im. Szarych Szeregów w Zalesiu Górnym, 293,2 punktów.
 33. Gimnazjum im. św. Małgorzaty z Kortony w Piasecznie, 235,8 punktów.
- Wyniki wszystkich 33 gimnazjów znajdziecie Państwo na naszej stronie internetowej.

Joanna Grela

Stalko zamiast Polonusa

PIASECZNO

Od 1 lipca autobusy linii L nie należą do Polonusa. Przetarg na obsługę linii: L-2, L-5, L12, L13, L24, L25, L32, L39 wygrała firma Stalko, znana z obsługi przewozów m.in. w Wołominie.

Jak informuje nowy przewoźnik, w celu wyrobienia biletu miesięcznego na wybraną linię należy uiścić u kierowcy opłatę (za pokwitowa-

niem) zgodną z cennikiem oraz dostarczy kierowcy podpisane zdjęcie w formacie legitymacyjnym. Będzie on ważny od pierwszego do ostatniego dnia miesiąca wraz z dokumentem tożsamości. W przypadku biletów ulgowych wymagany będzie także dokument stwierdzający uprawnienie do owej ulgi.

Oczywiście na wszystkie linie L obowiązują bilety ZTM, włączając w to karty miejskie, ważne na 2 strefę.

JG



Autobus linii L2 obsługiwany od 1 lipca przez firmę Stalko

FOT. JOANNA GRELA

Przetarg na przebudowę Wojska Polskiego

PIASECZNO

Ostatniego dnia czerwca Starostwo Powiatowe ogłosiło przetarg na przebudowę drogi powiatowej nr 2862W, czyli jedną z głównych ulic Piaseczna – Wojska Polskiego.

W numerze z 22 czerwca pisaliśmy, że na konferencji dotyczącej drogi krajowej nr 79, czyli Puławskiej, oraz jej skrzyżowania z ulicą Okulickiego, Ksawery Gut, członek Zarządu Powiatu Piaseczyńskiego, poinformował, że przetarg na remont Wojska Polskiego zostanie ogłoszony jeszcze w czerwcu.

Wojska Polskiego jest w fatalnym stanie

W obrębie skrzyżowania drogi 721 i drogi 79 powiat także ma swoją drogę, czyli Wojska Polskiego – mówił na konferencji Ksawery Gut. – Aktualnie ma ona opracowaną dokumentację projektową, którą odebraliśmy

– Ja ją omijam – mówi nam Katarzyna Chmielewska, mieszkanka Piaseczna. – Codziennie wyjeżdżam z Piaseczna do Warszawy. Wolę stać w korku na Chyliczkowskiej niż po codziennej jeździe Wojska Polskiego wymienić zawieszanie. Chociaż tutaj też jest korek, to wiele nie tracę – dodaje.

Starostwo ogłosiło przetarg 30 czerwca. Przedmiotem zamówienia jest przebudowa nawierzchni jezdni, chodników, zatoki autobusowej oraz wydzielenie miejsc postojowych i zjazdu na odcinku drogi powiatowej do skrzyżowania z DW721, czyli Okulickiego.

Będzie wyjazd z Sikorskiego na Wojska Polskiego

Na remontowanym odcinku od ulicy Jana Pawła II do Okulickiego, największą rewolucję przejdzie odcinek przy skateparku. Po drugiej stronie bowiem zostało zaprojektowane skrzyżowanie z ulicą Sikorskiego –

największą rewolucję przejdzie odcinek przy skateparku. Po drugiej stronie bowiem zostało zaprojektowane skrzyżowanie z ulicą Sikorskiego

i zlokalizowany w miejscu istniejącej wyspy dzielącej, natomiast pas ruchu przeznaczony wcześniej dla pojazdów MZK i PKS wykorzystany został jako pas włączenia dla pojazdów skręcających w prawo z ul. Sikorskiego w ul. Wojska Polskiego – czytamy w Specyfikacji Istotnych Warunków Zamówienia. – Na odcinku od ul. Kusocińskiego do zjazdu na teren szkoły zaprojektowane zostały miejsca postojowe równoległe zlokalizowane po prawej stronie drogi patrząc w kierunku ul. Jana Pawła II – czytamy dalej w SIWZ.

Po remoncie pojawią się nowe znaki pionowe oraz w niektórych miejscach barierki oddzielające ruch pieszy od samochodowego. Nie pojawią się za to ścieżki rowerowe, choć wyremontowany zostanie chodnik na całej długości przebudowywanego odcinka. – Szerokość pasa drogowego, a także uwarunkowania wysokościowe w szczególności w rejonie skrzyżowań z ul. Szkolną i Jana Pawła nie pozwalają na usytuowanie dodatkowych elementów takich jak ścieżka rowerowa czy ciąg pieszo-rowerowy – poinformował nas Ksawery Gut, Członek Zarządu Powiatu Piaseczyńskiego. – Tam gdzie pas drogowy jest szerszy chodnik będzie poszerzony do 2 metrów – dodał.

W specyfikacji czytamy, że zaleca się maksymalne skrócenie czasu realizacji przedsięwzięcia.

Oferty składać można do 15 lipca, co oznacza, że rozpoczęcie prac możliwe jest jeszcze w sierpniu, ponieważ termin związania ofertą wynosi dla tego zadania 30 dni.

Wydaje się również, że przedsięwzięcie zostanie wykonane w ekspresowym tempie. W projekcie umowy z przyszłym wykonawcą widnieje bowiem zapis: „Wykonawca zobowiązuje się do zrealizowania Zamówienia (...) w terminie 45 dni kalendarzowych od dnia podpisania umowy”.

Powiat zarezerwował na to zadanie 1,8 mln zł.

Tekst i zdjęcie
Joanna Greła

Gmina będzie walczyć o skrzyżowanie

dokończenie ze s. 1

które są w planie zarezerwowane (np. o drodze wzdłuż linii kolejowej do Siekierok, która ma przechodzić nad Puławską i łączyć się z S7, czy o ulicy Elektronicznej, która istnieje, ale w przyszłości ma połączyć ulicę Okulickiego z Energetyczną). Zarezerwowane oznacza tylko, że jest dla nich miejsce w danej lokalizacji, z kolei na razie nie ma ich w budżecie.

GDDKiA nie ma pieniędzy na estakady

Spotkanie dotyczyło głównie możliwych rozwiązań komunikacyjnych, które ułatwiłyby pracownikom, klientom oraz dostawcom wjazd i wyjazd na teren tego przemysłowego mikroregionu Piaseczna, w którym istnieje już dzisiaj kilkaset firm.

– Jesteśmy umówieni z dyrektorem GDDKiA na robocze spotkanie w sierpniu, na którym chcemy omówić możliwe warianty przebudowy drogi krajowej nr 79 – mówił Daniel Putkiewicz.

Przedsiębiorcy zgodnie twierdzą, że gdyby nie fatalny stan infrastruktury komunikacyjnej, mogłoby tych firm być jeszcze więcej.

Oczywiście główny problem dla firm zlokalizowanych w tym miejscu stanowi skrzyżowanie Puławskiej i Okulickiego. Na spotkaniu pod koniec czerwca z Generalną Dyrekcją Dróg Krajowych i Autostrad dyrektor Krzysztof Kondraciuk nie pozostawił żadnych złudzeń, dając do zrozumienia, że jedyne, na co możemy liczyć na razie ze strony GDDKiA, to wydłużenie lewoskrętu w stronę Konstancina, choć to też jest bardzo potrzebne i pomocne rozwiązanie w odkorkowaniu Puławskiej w kierunku Piaseczna. Warto zaznaczyć, że GDDKiA brakuje

w budżecie ok. 80 miliardów złotych na Program Budowy Dróg Krajowych. Brak szans na szybkie wybudowanie skrzyżowania za pieniądze Generalnej Dyrekcji nie wynika więc z jej niechęci, tylko braku pieniędzy.

Gmina jednak postanowiła walczyć, bo wszyscy się chyba zgodzimy, że to skrzyżowanie wymagało przebudowy co najmniej dekadę temu. W dodatku każdy chyba mieszkaniec gminy Piaseczno skorzystałby na jego remoncie.

Czy możliwy jest tańszy wariant?

– Jesteśmy umówieni z dyrektorem GDDKiA na robocze spotkanie w sierpniu, na którym chcemy omówić możliwe warianty przebudowy drogi krajowej nr 79 – mówił Daniel Putkiewicz. – Chodzi o to, aby wiedzieć, ile kosztuje skrzyżowanie w wersji, jaką planowała GDDKiA, a ile np. rondo bez wiaduktów – dodał.

Wszyscy na spotkaniu zgodzili się, że skoro nie ma pieniędzy na estakady, można spróbować wybudować rondo, ale takie, do którego bez konieczności późniejszej jego przebudowy, wiadukty będzie można dobudować.

– Liczymy na państwa wsparcie w momencie, kiedy będziemy uruchamiać kampanię na rzecz przeznaczenia środków budżetowych na budowę skrzyżowania – zwrócił się do przedsiębiorców Robert Widz, przewodniczący Komisji Polityki Gospodarczej. – Po sierpniowym spotkaniu powinniśmy wiedzieć co jest możliwe i za jakie pieniądze – dodał.

Czy uda się wybudować skrzyżowanie drogi krajowej z drogą wojewódzką we współpracy Gminy, przedsiębiorców i GDDKiA? Nawet jeżeli, przyjdzie nam na to poczekać kilka lat. Jeżeli jednak to się nie uda, może się okazać, że nie doczekamy się wcale.

Tekst i zdjęcie Joanna Greła



Skrzyżowanie Wojska Polskiego z Okulickiego

w zeszłym tygodniu, a na wczorajszej sesji powiatu zostały zwiększone środki na potrzeby ogłoszenia przetargu na przebudowę tej drogi. Jej układ się nie zmienia, ale będzie nowa nawierzchnia i chodniki. W czerwcu chcemy ogłosić przetarg na wykonanie tej drogi – dodał.

Droga faktycznie jest w fatalnym stanie.

dzisiaj nieprzejezdne i zastawione barierkami. Na planie sytuacyjnym dołączonym do ogłoszenia przetargowego widać, że można będzie w Sikorskiego wjechać w prawo od strony Okulickiego, oraz wyjechać również w prawo, w stronę Kusocińskiego.

– Istniejący przystanek autobusowy znajdujący się w rejonie ul. Sikorskiego został przeniesiony

R E K L A M A

SPRZEDAM DOM

STAN SUROWY OTWARTY
ŁÓŚ POWIAT PIASECZNO
310.000 zł

Działka: 1.502 m²
Powierzchnia podłóg: 185,10 m²
MEDIA: ENERGIA, WODA

Cena uwzględnia stan surowy otwarty, wartość działki, udział w drodze oraz koszty związane z podpisaniem aktu notarialnego.

607 052 493 www.dzialki-los.pl

R E K L A M A

SPRZEDAŻ MIESZKAŃ
CENA: od 4990 PLN brutto
METRAŻE: 48,4 m² do 61m²

KONESER DEVELOPMENT

INWESTYCJA ZAKOŃCZONA

www.koneserdevelopment.pl
Budynek cechuje podwyższony standard w porównaniu do konkurencyjnych inwestycji.
Więcej informacji oraz ceny znajdą państwo na stronie www.koneserdevelopment.gratka.pl
lub pod numerami telefonów 604-180-605 lub 600-833-399.

Z głębokim żalem zawiadamiamy, iż odeszła od nas Jadwiga Bałabuszko-Sławińska, sanitariuszka AK, Prezes Stowarzyszenia „Chyliczanka”, pedagog szkolny i uniwersytecki, wielka patriotka, wychowawca młodzieży w Piasecznie, człowiek wyjątkowy. Od 25 lat prowadziła szkołę w piaseczyńskich Chyliczkach. Na stronie Szwadronu Kawalerii czytamy: „Pragniemy Was powiadomić, że w dniu 2 lipca 2016 r. we własnym mieszkaniu nagle – niespodziewanie zasnęła snem wieczny dr major Jadwiga Bałabuszko-Sławińska ps. „Jadzia” i „Blizna”. Odszedł do Pana Żołnierz Armii Krajowej, ułan 27. Pułku Ułanów Armii Krajowej Zgrupowania Stołpecko-Nalibockiego Adolfa Pilcha „Góry – Doliny”, uczestnik Powstania Warszawskiego, Bitwy pod Jaktorowem, Przyjaciel naszego Szwadronu i miasta Żyrardowa, w którym życzliwi ludzie ukrywali ją i innych partyzantów po bitwie w Budach Zosinych.

Jadwiga Bałabuszko-Sławińska przeszła z oddziałem porucznika „Góry-Doliny” z całym pułkiem, ze wszystkimi żołnierzami, z ułanami, aż spod samej dawnej granicy, spod Suprośla-Słobody. Suprośla była położona o parę kilometrów od Derewna. Przeszła cały szlak podczas przemarszu Zgrupowania Nalibockiego, przez Berezynę, Szczarę, Bug i Wisłę aż do Kampinosu. Była łączniczką i sanitariuszką. W czasie walk Powstania Warszawskiego została wyróżniona za odwagę i bojowość w walce o lotnisko bielańskie. Po opuszczeniu Puszczy Kampinoskiej działała dalej. Przewoziła dokumenty ukrywającym się, rannym, doglądała ich, dowoziła pieniądze i cywilne ubranie, wyszukiwała w terenie rannych i ukrywających się, przewożąc ich, o ile to możliwe, do szpitala w Laskach”.

Życzeniem Pani Prezes było, aby na jej pogrzeb nie przynosić kwiatów, a pieniędzmi przeznaczonymi na kwiaty zasilić Stowarzyszenie „Chyliczanka”, któremu poświęciła ostatnie 25 lat życia. Cześć jej pamięci.

Redakcja



Długa dyskusja o punkcie G

PIASECZNO

Na ostatniej sesji rada miejska intensywnie dyskutowała nad tym, skąd się wzięł i co zrobić z punktem G.

Rzecz dotyczyła zmiany nazwy oraz statutu jednostki zajmującej się administrowaniem spraw oświatowych. W związku ze zmianą przepisów oraz pojawieniem się w Urzędzie Gminy Wydziału Oświaty burmistrz przedstawił uchwałę przekształcającą Zespół Ekonomiczno-Administracyjny Szkół w Piasecznie w Centrum Usług Wspólnych. Wiązało się to również z przyjęciem statutu nowej jednostki. Najwięcej emocji wśród radnych wzbudził zaś... punkt G.

Komisja oświaty wniosowała o dodanie punktu G (w paragrafie 5, podpunkt 4): „Przygotowywanie projektów zarządzeń dotyczących spraw finansowo-księgowych za wyjątkiem zarządzeń budżetowych”.

Zerkając w przedstawiony radnym tekst statutu, przewodniczący

rady Piotr Obłozja wyraził swoje zdziwienie:

– Ale w tekście już jest punkt G, czyli pan burmistrz przyjął punkt G autopoprawką – zauważył.

– Punkt G nie jest moją autopoprawką. Potraktujcie to Państwo jako zapis pierwotny uchwały – wyjaśniał Zdzisław Lis. – Jeśli Pani dyrektor (ZEAS – Edyta Woźniak – dop. red.) nie ma uwag dotyczących punktu G, to ja bym nie miał do tego zastrzeżeń. – Tego punktu miało nie być w projekcie uchwały – zaznaczył Lis. Dyrektor ZEAS poinformowała, że radni otrzymali właśnie tekst statutu w pełnym brzmieniu, żeby łatwiej było nad nim procedować. Jednocześnie wyraziła swoją opinię na temat punktu G.

– Punkt G w tym zapisie nie może funkcjonować – wyjaśniła Edyta Woźniak. – Ani ZEAS, ani CUW nie przygotowują zarządzeń dotyczących spraw finansowo-księgowych. My tylko przygotowujemy wnioski, a zarządzenia przygotowuje i przedstawia burmistrzowi skarbnik gminy.

Dyskusja trwała jeszcze chwilę, ale ostatecznie radni przegłosowali (19 za i 1 wstrzymujący się) dodanie rzeczony punktu do statutu CUW. Pozostałe omawiane punkty (F, H i I) z racji braku skojarzeń nie wzbudziły już tyle emocji wśród radnych. Samą zmianę merytoryczną podsumował radny Zbigniew Mucha:

– Od samego mieszania herbata nie będzie słodka. Reagując na ustawę, zmienimy nazwę, a nie zmienią się kompetencje – zauważył. CUW w zamyśle ustawodawcy daje bowiem możliwość zcentralizowania usług różnych jednostek samorządowych. Sam Mucha zaś jest raczej za decentralizacją zarządzania finansami placówek oświatowych i przekazanie tych kompetencji dyrektorom. Niestety w tym pomysle jest raczej odosobniony.

Ostatecznie radni zgodzili się na przekształcenie ZEAS w CUW i przyjęli nowy statut jednostki, której dyrektorem nadal pozostaje Edyta Woźniak, podlegając bezpośrednio burmistrzowi Zdzisławowi Lisowi.

Joanna Ferlian

Nowa Strefa Kultury



PIASECZNO

Przystanek Kultura przygotowuje się do otwarcia nowej filii na Osiedlu Słowicza.

Strefa Kultury, bo tak ma się nazywać nowe miejsce na kulturalnej mapie Piaseczna, powstanie w wynajmowanym lokalu przy ul. Jarząbka 20.

– Pomysł utworzenia takiego miejsca w tej części miasta wypłynął od radnego Jerzego Mościckiego – informuje kierownik Przystanku Kultura Bogumiła Rososzczuk.

Idea wydała się szefostwu Centrum Kultury ze wszech miar słuszną.

– Chcemy, by miejsce to służyło głównie mieszkańcom okolicznych

osiedli – mówi Rososzczuk. – A przy okazji liczymy na to, że rozładuje kolejki na zajęcia w Przystanku Kultura.

Strefa Kultury będzie miała do dyspozycji lokal o powierzchni 100m². Najprawdopodobniej powstaną tam dwie sale zajęciowe.

– Chcemy wystartować z zajęciami w październiku – mówi wyłoniona w konkursie szefowa Strefy Kultury Monika Iwanow. Dopiero we wrześniu bowiem lokal opuści obecny dzierżawca i będzie można rozpocząć prace adaptacyjne.

– Na pewno planujemy zajęcia, które cieszą się największą popularnością, czyli plastyczne, muzyczne, teatralne czy taneczne – wylicza Iwanow. Zaznacza, że wstępnie oferta kie-

rowana jest do dzieci, ale organizatorzy czekają na sugestie mieszkańców.

– Bierzymy pod uwagę również organizowanie zajęć dla bardzo małych dzieci czy osób dorosłych, jeśli takie będzie zapotrzebowanie mieszkańców – zaznacza Iwanow i prosi o kierowanie sugestii i uwag na adres mailowy: monika.iwanow@kulturalni.pl.

– Chcielibyśmy, żeby przyszłościowo Strefa Kultury stała się też miejscem spotkań okolicznych mieszkańców – mówi Bogumiła Rososzczuk. – Jeśli zainteresowanie będzie wystarczająco duże, to w tej lokalizacji są w przyszłości szanse na powiększenie zagospodarowywanej przez Centrum Kultury powierzchni.

Tekst i zdjęcie Joanna Ferlian

R E K L A M A

Góra Kalwaria ul. Batorego 15
tel. 22 72-73-940 kom. 602-23-53-19

EXTRA - BUD www.extra-bud.pl
firma z doświadczeniem od 1997 r.

**OSTATNIE
WOLNE SEGMENTY**

**W GÓRZE KALWARII
PRZY UL. K. K. BACZYŃSKIEGO**

**zespół budynków jednorodzinnych
w zabudowie szeregowej,
segmenty dwupoziomowe
125m² z garażem,
każdy segment posiada ogródek**

DOM Z RABATEM NA WAKACJE

Idealnie położeni

JASTRZĘBIE

Z sołtys Jastrzębia, Wandą Jakubiszyn, rozmawiała Agnieszka Deja.

Jakie zmiany zaszły w ostatnich latach w Jastrzębiu?

Wanda Jakubiszyn: Z tych najbardziej widocznych to to, że zostało

szosę z nich znała się zazwyczaj tylko z sąsiadami, teraz ich znajomości się rozszerzają. Klub działa bardzo aktywnie.

Mamy transport publiczny, czego wcześniej nie było. Najważniejsza, przynajmniej dla mnie, sprawa, o którą zabiegam od lat, to chodnik wzdłuż Ptaków Leśnych. Był projekt, na który gmina wydała dużo pieniędzy, ale nie

przychodzą deszcze. Poza tym systematycznie staramy się naprawiać drogi, rozwozić tłuczeń i dbać o Balaton.

Jakie zmiany są planowane na najbliższy czas?

W.J.: Nasz problem polega na tym, że nie mamy tu swojego terenu publicznego. Gmina nie ma tu swojej nieruchomości, z której moglibyśmy



Część terenu rekreacyjnego Balaton

Jakby Pani opisała sferę kulturalno-społeczną tej miejscowości?

W.J.: Od wielu lat organizuję zawsze coś dla kobiet na 8 marca. Były to imprezy, które miały na celu podniesienie samoświadomości kobiet – spotykałyśmy się z kosmetyczką, wizażystką, fryzjerką, dietetyczką, była nawet wróżka. Jeździliśmy też do teatru. Ostatnio organizowaliśmy imprezę, która miała pokazać nasze korzenie. Jastrzębie jest starą osadą, dlatego w tym roku mieliśmy imprezę w stylu średniowiecza. Bardzo aktywnie działa Klub Seniora, który organizuje sporo spotkań czy to na święta, czy z innych okazji.

Być może na jesieni pojawi się jeszcze jedna impreza, coś na kształt dnia sąsiada. Mamy stronę Jastrzębia. Jest tam zakładka z kontaktami, gdzie ludzie ze wsi mogą się ogłosić, poznać, zareklamować swój biznes. To sprawia, że wiemy, kto mieszka obok nas, co potrafi, czego potrzebuje. Dzięki temu, gdy coś nam się zepsuje, możemy zadzwonić po „swojego”. Chciałabym, by na dniu sąsiada było podobnie, by każdy wystawił stolik z tym, co chce oddać albo sprzedać, napisać, czego potrzebuje, co może zaoferować.

Czy mieszkańcy są zintegrowani?

W.J.: Chciałabym, by stworzyła się u nas taka mała społeczność, w której wszyscy będą się znali, przyjaźnili, pomagali sobie. Nasza wieś składa się w dużej mierze z osób napływowych, które kupują tu działki, bo jest blisko do Piaseczna i Warszawy, ale nie chcą się integrować, nie chcą stworzyć lokalnej społeczności. Chcę im uświadomić,

że to miejsce jest ich, że mamy swoją kulturę, że teraz tu są ich korzenie, że jesteśmy grupą, która może coś razem zrobić. Dlatego też m.in. mamy naklejki podszybowe z herbem sołectwa, które można umieścić w samochodzie i w ten sposób ludzie mogą się na ulicach rozpoznawać. Powiem szczerze, że większość osób, które uczestniczą w życiu miejscowości, to osoby starsze, z Klubu Seniora. Młodzi z założenia nie przychodzą na spotkania wiejskie i na imprezy. Trochę to rozumiem, bo to osoby, które pracują, mają dzieci, kariery, firmy i nie za bardzo mają czas i chęci w weekend jeszcze się w coś angażować. Niestety, widać też podział między starymi i nowymi mieszkańcami, szczególnie, gdy dzieje się coś złego we wsi. Powiedziałabym, że więzi społeczne w naszej miejscowości są jeszcze dość kruche, ale mam nadzieję, że coś się w tym temacie zmieni.

Co według Pani jest mocną stroną tej miejscowości?

W.J.: Położenie. Ostatnio uświadomiłam sobie, że jesteśmy doskonale położeni. Możemy korzystać z oferty kulturalnej Piaseczna i Konstancina-Jeziorny. Kto inny leży tak, że ma tężnię 4 km od siebie? I rzut kamieniem do Lasów Chojnowskich? Położenie jest idealne. Jesteśmy niezłe skomunikowani z Warszawą. Nie mamy remizy, świetlicy, jesteśmy typową sypialnią. To i dobrze, i źle. Ludzie są fajni, mam dobre doświadczenia z nimi. Są tu ludzie, z którymi można konie kraść. Wydaje mi się, że to są nasze mocne strony.



Jedno ze spotkań sołeckich

wyafaltowanych parę ulic. Powstał teren rekreacyjny Balaton, gdzie została postawiona wyspa sportowa, plac zabaw, ławki, stoły. Zrobiliśmy też pomost. Mamy Klub Seniora, który skupia sporo, bo około 60 osób. Spotykają się co dwa tygodnie. Wię-

wszyscy mieszkańcy byli chętni, by odsunąć się nieco z działkami. I pomysł upadł.

Przez cały rok zajmujemy się konserwacją rowów, ponieważ mieszkańcy na terenie podmokłym i jest ważne, by dbać o niego nie tylko, gdy

korzystać. W Jastrzębiu nie ma ani domu sołeckiego, ani żadnej świetlicy, działki, na której moglibyśmy cokolwiek zorganizować. Jedyny teren, jaki jest naszym wspólnym terenem, jest nad Balaton, który geodezyjnie należy do Żabiańca. Na szczęście mamy Dom Weselny „Maria”, państwa Mirkowskich, który jest nam użyczony czy to na spotkania Klubu Seniora, czy to na imprezy, które organizujemy. Poza tym nie mamy wielkich projektów poza oświetleniem ulic, asfaltowaniem dróg, chodnikami, czyli tym, co staramy się realizować.

R E K L A M A

Znajdź swój wymarzony dom

Zamieszkać w Rajskiej Osadzie

Telefon: 22 727 10 36



www.rajskaosada.pl

R E K L A M A

PRZY
PARKU

PIASECZNO, ul. Żeromskiego 20
MIESZKANIA od 33 m² do 89 m²
CENA od 4.600zł/m²
W sprzedaży także gotowe mieszkania w innych lokalizacjach.

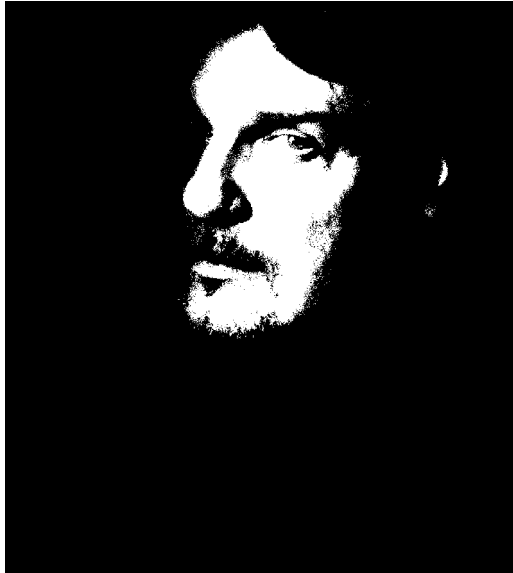
Bud-Rim
DEVELOPMENT

ul. Nadarzyńska 34, 05-500 Piaseczno, tel. 22 750 17 11, tel. 570 810 870
biuro@bud-rim.com.pl, www.bud-rim.com.pl

FAJERWERKI

Lustro

Gdy uczęszczałem do maturalnej klasy w gdańskim liceum, czas był wyjątkowy. Liceum do dziś stoi w bliskiej odległości od bramy Stoczni Gdańskiej. W tamtych czasach „wybuchła” nam Solidarność. Byłem w centrum wydarzeń, codziennie ocierałem się o historię. Miałem nauczycielkę historii, p. Kaptur była wspaniałym wykładowcą, prawdziwa nauczycielka z powołania i wspaniały człowiek. Uczyła nas prawdy i to w czasach, gdy inni nauczyciele donosili na nią do Urzędu Bezpieczeństwa. Udostępniła mi książkę, która funkcjonowała jedynie w drugim obiegu, bym mógł napisać pracę maturalną. Było to „Powstanie Warszawskie” Jerzego Marii Kirchmayera (oficera Wojska Polskiego potem walczącego w Związku Walki Zbrojnej Armii Krajowej, a następnie szefa Sztabu Okręgu Warszawa Województwo i oficera Oddziału III Komendy Głównej. Aresztowany przez SB – zwolniony z więzienia w 1955 i zrehabilitowany w 1956 roku). Miałem szczęście, że trafiłem na tak wspaniałego człowieka, na



osobę prawdziwą i dzielną. Była i jest dla mnie autorytetem i spowodowała, że jestem dziś takim człowiekiem, jakim jestem.

Tymczasem p. Anna Zalewska, minister edukacji w obecnym rządzie, chce, by na lekcjach historii uczniowie dyskutowali na temat faktów dotyczących katastrofy smoleńskiej. Zapomniała poinformować, o jakich faktach uczniowie będą dyskutować. Czy będą to fakty, czy „fakty” kolportowane przez p. Macierewicza? Chęci pani minister są dla nauczycieli rozkazem... a ja się zastanawiam, ile uczciwości będzie u tych, którzy uczą nasze dzieci. Młodzież łatwo zmanipulować, wiedzę mają ograniczoną, dopiero wchodzą w życie i nie znają niuansów socjotechni-

ki. Tym większa odpowiedzialność spływa na tych, którzy w życie ich wprowadzają. Czy wykładowcy będą mówić o „faktach” takich jak pękające parówki i puszki coca-coli? Będą przedstawiać domysły i pomówienia Komisji Macierewicza czy fakty stwierdzone przez komisję poprzedniego rządu w której uczestniczyli prawdziwi fachowcy od katastrof lotniczych, a nie tacy, którzy swoje doświadczenie czerpali z obserwacji skrzydła samolotu z powodu częstych podróży tym środkiem lokomocji? Dziś nauczycielom nie grozi aresztowanie, ale przecież ludzie już są zwalniani z powodu przekonań politycznych i religijnych.

Na naszych oczach następuje próba zmiany historii Polski, dyskredytuje się bohaterów Solidarności, zastępując nowymi. Prawdziwi bohaterowie narażali życie dla Polski, nowi „bohaterowie” w najcięższych chwilach chowali tchórzliwe łby pod kołdrą, ale dziś nadszedł ich czas. Empik jest dosłownie zatłoczony nowymi publikacjami sprzedawanymi w atrakcyjnych cenach, gdzie nowi „bohaterowie” ze swadą opisują swoje dokonania. A przecież weryfikacja, kto był kim w czasach walki o wolną Polskę, jest niezwykle prosta – wystarczy przeczytać listę osób in-

ternowanych i listów gończych Milicji Obywatelskiej i SB. Te listy jest cięższe podrobić, bo jedno trzeba przyznać – Służba Bezpieczeństwa w tamtych czasach była świetnie działającą instytucją i bujdy o tym, że ktoś był tak cudownie zakonspirowany i służby na nim się nie poznały, można spokojnie włożyć pomiędzy bajki z mchu i paproci.

W czasach mojej młodości było łatwiej, wróg był jasno określony i znany od wielu lat, nie mogło tego zmienić wprowadzanie w nasze szeregi nawet najlepiej zakonspirowanych agentów SB. A najlepszym na to dowodem jest to, że upadła komuna, że Polska stała się krajem w wolnym i przestała być faktycznie okupowana przez Armię Czerwoną. Dziś jest o wiele trudniej, zarówno dorośli Polacy, jak i młodzież poddawani są praniu mózgu przez tych, którym historia ostatnich trzydziestu lat uwiera, powoduje że nie są wiarygodni. Drodzy nauczyciele, dziś w waszych rękach (może trochę bardziej niż zwykle) jest przyszłość tych, których nauczacie więc... gdy będziecie spoglądać w oczy Waszym uczniom, niech odbija się w nich szczerść i prawda albo nie patrzcie im w oczy i do końca życia wstydzicie się, spoglądając w lustro.

Ryszard „Pako” Fajer

napisz do autora
r.fajer@przeleczpiaseczynski.pl

W SKRÓCIE

Petycja

W dniu 1 lipca, o godz. 12.00, została złożona petycja do Rady Powiatu Piaseczyńskiego, wzywająca do podjęcia uchwały rekomendującej respektowanie orzeczeń Trybunału Konstytucyjnego, pomimo braku ich opublikowania. Do petycji została dołączona lista 251 podpisów mieszkańców popierających inicjatywę, której pomysłodawcą był KOD Piaseczno.

Nowy sekretarz

Powiat ma nowego sekretarza. Od 1 lipca jest nim Maciej Michalski, który wcześniej pełnił funkcję Naczelnika Wydziału Organizacyjnego.

Wyniki diagnozy lokalnej

Na stronie gminy Piaseczno można zapoznać się z diagnozą lokalną potrzeb i zasobów kulturalnych Gminy Piaseczno, wykonaną przez Fundację OBSERWATORIUM. Badanie zleciło Centrum Kultury w Piasecznie. Zostało ono przeprowadzone w ramach projektu „Razem dla kultury – Inicjatywy lokalne” będącego częścią programu Dom Kultury + Inicjatywy lokalne 2016 realizowanego przez Narodowe Centrum Kultury.

Więź nie osiedle?

Rada Miejska w Konstancinie-Jeziornie podjęła decyzję o przekształceniu osiedla Obory w sołectwo. O zmianę tę zabiegali sami mieszkańcy – podczas uzupełniania ankiet aż 104 z 113 odpowiadających mieszkańców wyraziło chęć zmiany. Zyskają na tym m.in. własny fundusz sołecki, który pozwoli im realizować przedsięwzięcia.

Redakcja

To nie zabawka

To, że zwierzę nie jest zabawką, którą można wyrzucić, gdy się nam znudzi, słyszymy często i to od wielu lat.

Nie przeszkadza to traktować zwierząt, jak rzecz. Statystyki są nieubłagane. Co roku co najmniej 30% psów jest porzucanych przez swoich właścicieli tuż przed okresem wakacyjnym. Pomimo akcji uświadamiających ten procent nie maleje. Behawiorysty już dawno udowodnili, że ból jaki odczuwa porzucony pies, jest taki sam, jak ból odczuwany przez porzucone dziecko. Bo psy odczuwają tęsknię i boją się podobnie, jak człowiek. Najprostszym ćwiczeniem dla człowieka byłaby próba wyobrażenia sobie, co odczuwałby człowiek porzucony w lesie, przywiązany do drzewa bez możliwości ucieczki przed skwarem, deszczem, chłodem czy dzikimi zwierzętami. Często mówi się, że nasz pies czy kot to członek rodziny. Dlaczego więc (jeśli nie mamy moż-

liwości wzięcia naszego zwierzęcia na wakacje) nie pozostawimy go pod opieką wraz z wyżywieniem w jednym z hoteli dla zwierząt, gdzie ceny nie są wygórowane, a opieka całodobowa? Dlaczego karmimy nasze psiki gotowanymi ziemniakami (i innymi resztkami z naszego stołu), choć powszechnie wiadomo, że psi organizm nie jest w stanie strawić kartofli, a np. kości kurczaka mogą spowodować zadławienie? Zbilansowana karma dla psów jest dostępna dosłownie wszędzie w sieci sklepów zoologicznych lub specjalistycznych. Podobnie jest z opieką weterynaryjną dostępną całodobowo na terenie całego powiatu piaseczyńskiego. Dbajmy o naszych mniejszych przyjaciół, bo to, jak się



nimi zajmujemy, świadczy o naszym człowieczeństwie lub... jego braku, drogi Czytelniku. Bądź człowiekiem, to proste.

Ryszard „Pako” Fajer

rabat 5%*

Szarik
HOTEL DLA ZWIERZĄT

ZAPRASZAMY
PSY, KOTY, GRYZONIE
Tel. 501 873 521

www.hotel-szarik.webd.pl

*oferta ważna do 30.09.2016

Karmy dla psów kotów * Akcesoria * Dział akwarystyczny

TWOJE ZOO

ul. Jana Pawła II 37
Piaseczno
22 750 26 84
czynne 10:00 - 19:00

ul. Jana Pawła II 37, Piaseczno www.twojezoo.pl www.facebook.com/TwojeZooJPiI

Redline

KLINIKA WETERYNARYJNA

ul. Łączności 2G
Łazy k/Magdaleny
tel. 22 757 77 74
tel. 607 279 969

Pomocy udzielamy całą dobę!

Oferujemy:

- zabiegi profilaktyczne i lecznicze
- zabiegi chirurgiczne
- narkoza infuzyjna i wziewna – izofluran
- ortopedia i traumatologia narządu ruchu
- stomatologia
- dermatologia
- okulistyka
- onkologia
- ginekologia (również prowadzenie ciąży)
- położnictwo (pomoc porodowa)
- kardiologia (echo serca, EKG)
- RTG
- USG
- diagnostyka laboratoryjna, wyniki w ciągu kilku minut!
- transfuzje – stały dostęp do pełnej krwi psów i kotów
- hospitalizacja zwierząt po zabiegach i na czas leczenia
- elektroniczne znakowanie zwierząt (microchipy)
- wystawianie paszportów
- wizyty domowe

Zapraszamy!

Dodatkowe usługi:

Salon piękności dla psa i kota - tel. 506 958 514
Hotel dla Psów i Kotów - tel. 502 381 856

www.redwet.pl Facebook: Klinika Redline

Łączy nas zapach sosnowego lasu (cd.)

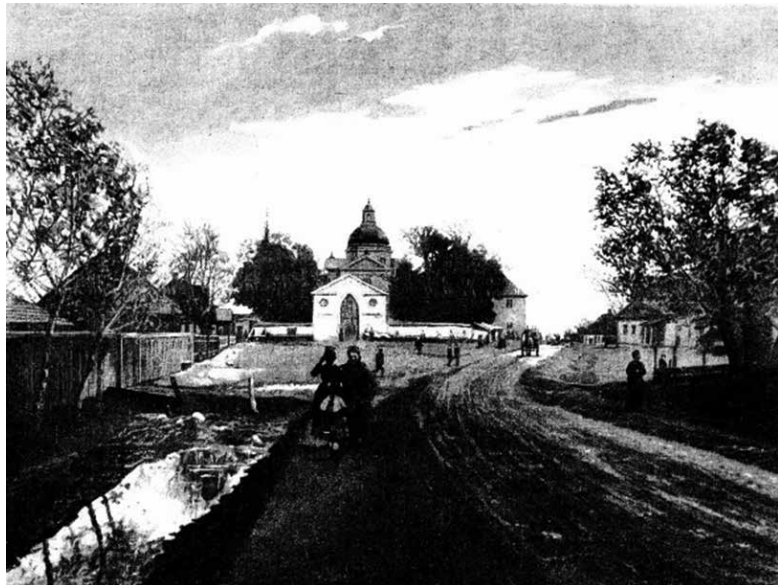
III Kolejka wilanowska

Motorem rozwoju miejscowości letniskowych było polepszenie komunikacji z Warszawą poprzez budowę kolejek wąskotorowych. Pionierami byli niewątpliwie Henryk Huss, Wiktor Magnus i spółka. 6 marca 1891 roku przed rejentem Buszczyńskim zostaje podpisany kontrakt spółki. W kontrakcie figurują następujące osoby: zarząd spółki – Chrapowicki, Kosowski, Huss i dwaj zastępcy Bogucki i Magnus. Siedzibą spółki jest willa Bogucin. Jednocześnie z rozpoczęciem robót drogowych zostają zamówione dwa wagony letnie, odkryte z boku, w czasie deszczu będą zakrywane nieprzemakalnym płótnem żaglowym.

Trwa kampania reklamowa zachęcająca obywateli do kupowania akcji kolejki. Jeden z akcjonariuszy, dziennikarz o pseudonimie Sęp (Władysław Maleszewski), propagator budowy kolejki wilanowskiej, taką ma wizję trasy – cytat: „Jadąc kolejką Warszawsko – Wilanowską, za pomocą „kinetografu” Edisona zobaczyłbym komedyantów na scenie w Promenadzie, biesiadników w Marcelinie, huśtawki i karuzele na Saskiej Kępie, pługi na polach Rakowca, stada gęsi pod Siekierkami, a wyobraźnia swoją widziałem z wagonu modlących się pątników przed słynącym z cudów obrazem w Czerniakowie, dalej dostojną właścicielkę Wilanowa, przechadzającą się po komnatach swej monumentalnej rezydencji, dalej jeszcze szkołę gospodarską dla kobiet, urządzoną pod Piasecznem przez dzielną protektorkę emancypacji niewieściej hrabiankę Zyberg Platerównę”. Wiele osób włącza się w propagowanie budowy kolejki. Pan Branicki, łaskawy dla turystów, udostępnia zwiedzanie Wilanowa i planuje budowę obserwatorium astronomicz-

Drogi żelazne należy obsadzać drzewami morwowymi

nego. W Bogucinie bezpłatne kursy i wykłady z jedwabnictwa. Właściciel pan Bogucki prowadzi do ogrodu morwowego, w którym rośnie dwadzieścia tysięcy drzew morwowych. Uczy chętnych uprawy roślin i przedzenia



Czerniaków w 1891 roku

kokonów. Wykłady odbywają się dwa razy w tygodniu, kolejka przywozi i odwozi kursantów. W ogrodach Marcelina króluje śmiałek pierwszej wody, dający podróżnym rozrywkę niebywałą. Otóż pan Dzikowski frunie balonem na wysokość trzy tysiące stóp, a potem na spadochronie spada w otchłań powietrzną na oczach pasażerów kolejki wilanowskiej.

Proszę drogich Czytelników, to wiadomości prasowe z 1891 roku, zdumiewa umiejętność reklamowania okolic, przez które mozolnie kładzione są tory. Na razie kolejki zwanej jeszcze tramwajem konnym, ale już w roku 1896 przyłączone do wagonów zostaną lokomotywy. Zerknijmy na kalendarium budowy. Pierwsza stacja otwarta 16 maja 1891 roku przy rogatkach belwederskich, w sumie powstają cztery stacje – Belweder, Marcelin, Wójtówka, Czerniaków. W maju 1892 kolej dojechała do Wilanowa. W 1894 roku linię wydłużono wykopem na skarpie wiślanej wzdłuż dzisiejszej Spacerowej i Chocimskiej na plac Keksholmski (dziś Unii Lubelskiej). W pierwszym półroczu 1896 kolej już była w Skolimowie i we wrześniu w końcu w Piasecznie. Dynamiczny rozwój letnisk, budowa pensjonatów spowodowała konieczność transportu materiałów budowlanych i konieczność tworzenia bocznic do cegielni i papierni, z tej działalności nareszcie jest zysk. Od roku 1896 datuje się regularny transport towarowy. Powstają stacje: Plac Unii Lubelskiej, Belweder, Promenada, Marcelin, Bo-

gucin, Sielce, Wójtówka, Klasztor, Czerniaków, Św. Jan, Wilanów, Powsinek, Powsin, Klarysew, Jeziorna, Rozjazd Oborski, Skolimów, Chyliczki i Piaseczno. Bocznicą do Konstancina powstanie w 1900 roku.

Jacy byli pionierzy kolejki – Henryk Huss, Wiktor Magnus i inni. Henryk Huss, główny i najbardziej uparty przywódca budowniczych kolejki, jest z nich wszystkich najniższy wzrostem, szczupły, ruchliwy, energiczny, absolwent politechniki wiedeńskiej, od 1858 budowniczy kolei żelaznej.

Spada w otchłań powietrzną na oczach pasażerów kolejki wilanowskiej

Najwyższy wzrostem jest pan Magnus, generalny dostawca kapitału, dość młody. Trzeci z nich to pan Adolf Bogucki, ten od plantacji drzewek morwowych i jedwabników. Bogucki wsiadał do kolejki wilanowskiej i podróżował, przekonywał ludzi, że kolej jest bezpieczna i wygodna i... chętnie w niej śpiewał, muzyk z wykształcenia, znany kompozytor. Zmarł niestety w 1894. Uważał, że drogi żelazne należy obsadzać drzewami morwowymi i przy budkach dróżników też sadzić morwy.

I ten czwarty – Apolinary Lewicki, ziemianin. Mało o nim w historii. Tak o nim pisze Sęp: „Pan AL wygląda na siłacza, bo przy pługu na świeżym powietrzu się rozrósł, ale wagonu w biegu nie zatrzyma jedną ręką, potrafił jednak utrzymać nadzieję w pomyślny koniec przedsięwzięcia, które co chwila się rwało”.

Tymczasem wracam do pamiętnego roku 1891, pierwsza podróż kolejką. Trudno jest się dostać na przedstawienia do teatru, gdy występuje pani Helena Modrzejewska, ale jeszcze trudniej do wagonu kolejki wilanowskiej. Szczególnie w niedzielę, miejsce we francuskim wagonie zdobyć trudno. Istna gorączka brazylijska. Redaktor Maleszewski uważa, że trzeba mieć protekcję od konduktora, niektórzy proponują cygara, inni kieliszczek lub kufelek, jeszcze inni miejsca bio-



Stacja Marcelin i pan Dzikowski skacze ze spadochronem

to jest jednak sztuka żyć obok kolejki, pewnego rodzaju geniusz. „To taka sztuka jakby z kamienia brukowego wycisnąć prowancką oliwę” – pisze Maleszewski.

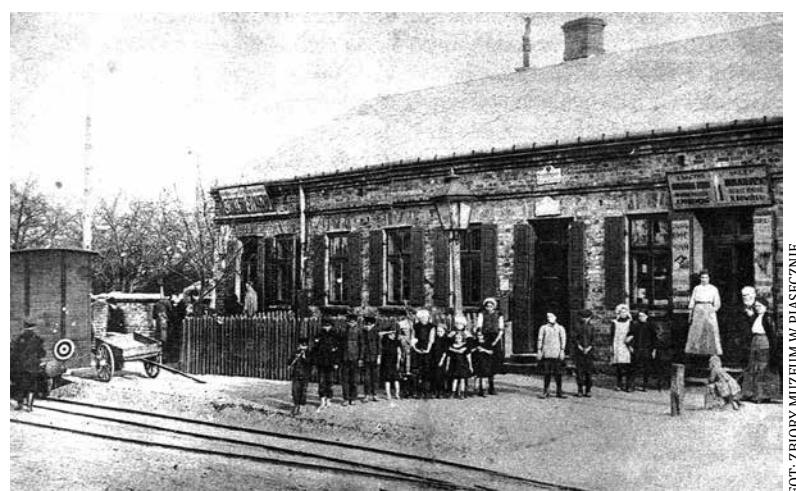
cdn.

Małgorzata Szturowska

napisz do autorki
m.szturowska@przekladpiaseczynski.pl

to jest jednak sztuka żyć obok kolejki, pewnego rodzaju geniusz. „To taka sztuka jakby z kamienia brukowego wycisnąć prowancką oliwę” – pisze Maleszewski.

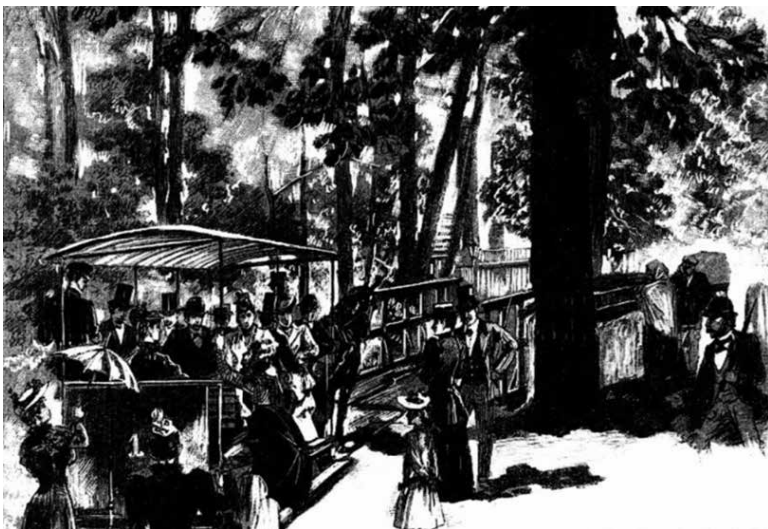
FOT. BIESIADA LITERACKA



Stacja przy szkole ul. Chyliczkowska Piaseczno



Willi Bogucin szkoła jedwabnicza i siedziba spółki Husa i Magnusa



1891 kolejka wilanowska

FOT. ZBIORY MS

FOT. ZBIORY MUZEUM W PIASECZNE

FOT. BIESIADA LITERACKA



GMINA GÓRA KALWARIA

Gminne INWESTYCJE



Kanalizacja sanitarna - Brzeście ul. Leśna 2



Rozbudowa Szkoły w Baniosze



Oświetlenie uliczne w Czarnym Lesie



Ogrodzenie działki gminnej w Tomicach

Zakończono

1. Budowę kanalizacji we wsi Brzeście ul. Leśna – wartość robót – 48.000zł.
2. Budowa kanalizacji sanitarnej w ul. Rataja w Górze Kalwarii – wartość robót – 41.574zł.
3. Budowa ogrodzenia działki gminnej w Tomicach – wartość robót – 23.000zł.
4. Dopsażenie placu zabaw w Szymanowie – zakupiono stół do ping-ponga – wartość robót 3.800zł
5. Dopsażenie placu zabaw w Wincentowie – zakupiono urządzenie do ćwiczeń (wiosłarz oraz twister) – wartość robót 3.185,70zł
6. Budowa monitoringu na placu zabaw w Czaplinie – wartość robót 8.432,88zł
7. Budowa oświetlenia ulicznego w miejscowości Czarny Las – wartość robót 5.166 zł

W okresie wakacji wybudowana zostanie (roboty już się rozpoczęły):

1. Ul. Wrzosowa w Kątach – wartość robót 196.677zł
2. Ul. Zakole w Baniosze – wartość robót 257.000zł

W trakcie realizacji są również:

1. Budowa Przedszkola Integracyjnego w Górze Kalwarii – wartość robót 5.947.562 zł
2. Rozbudowa Szkoły w Baniosze – wartość robót 1.536.502,15 zł
3. Budowa dwóch dróg gminnych na terenie dawnej Jednostki Wojskowej w Górze Kalwarii – wartość robót 473.550 zł
4. Budowa oświetlenia ulicznego w ul. 16 Stycznia w Górze Kalwarii – wartość robót 12.054 zł
5. Budowa oświetlenia ulicznego Sobików-Parcela – wartość robót 60.855zł
6. Ul. Jaśminowa w Górze Kalwarii. Wartość robót – 60.902zł

Wprowadzono wykonawcę na budowę przystanku autobusowego w Czersku, którego forma została dostosowana do otaczającego krajobrazu i historycznego charakteru miejscowości – wartość robót – 23.850 zł.

W trybie zaprojektuj i wybuduj trwają:

1. Budowa oświetlenia ulicznego PGR Moczydłów. Termin zakończenia: 31.03.2017 r. Wartość robót 26.285zł
2. Budowa oświetlenia ulicznego w miejscowości Tomice-Kąty (ul. Spacerowa, Polna i Sosnowa). Termin zakończenia 30.08.2016 r. Wartość robót 147.600zł
3. Budowa oświetlenia ulicznego Brzeście-Podłęcze. Termin zakończenia: 30.03.2017 r. Wartość robót 84.590zł

Złożone z wnioskiem o wydanie pozwolenia na budowę w Starostwie Powiatowym są dokumentacje na:

1. Rewitalizację skarpy wiślanej i jej zagospodarowanie na park miejski
2. Zagospodarowanie placów na terenie dawnej Jednostki Wojskowej

Po uzyskaniu pozwoleń i przeprowadzeniu postępowań przetargowych rozpoczną się realizacje obydwu zadań.

Trwa procedura wyboru wykonawcy:

1. Przebudowa drogi w Lininie, dofinansowanie z FOGR – 50%. Wartość kosztorysowa zadania – 292.000zł
2. Remont ul. Sobieskiego w Górze Kalwarii. Wartość kosztorysowa zadania – 240.000zł
3. Remont ul. Zubrzyckiego w Górze Kalwarii. Wartość kosztorysowa zadania – 460.000zł



Oświetlenie uliczne - Sobików Parcela



Przedszkole integracyjne



Plac zabaw w Szymanowie



Plac zabaw w Wincentowie

OSW HAJDUCZEK

W HAJDUCZKU -
znajdziesz odpoczynek
i pozytywną energię

Zapraszamy na pobyty wypoczynkowe,
Turnusy rehabilitacyjne i Wczasy Zdrowotne
- wymiennie jedzenie - komfortowe pokoje - przepiękna okolica -

ul. Pułaskiego 64
33-380 Krynica Zdrój
tel. +48 18 471 54 08
rezerwacje@hajduczek.com.pl
www.hajduczek.com.pl




ARENA SŁOTWINY

tel. 512 409 905 www.slotwinyarena.pl

**ATRAKCYJNE NOCLEGI
W KRYNICY ZDROJU**



GALICJA KRYNICA

Ośrodek Szkoleniowo - Wypoczynkowy Galicja

Lipcowa promocja!

6 noclegów, 6 śniadań, 6 obiadokolacji
już za 510 zł/os.
Zapraszamy!

ul. Wysoka 24, 33-380 Krynica Zdrój, tel. +48 18 471 56 12
tel. +48 798 600 840, fax +48 18 471 51 42, poczta@galicyakrynica.pl
www.galicyakrynica.pl






KRYNICA-ZDRÓJ ZAPRASZA

Krynica po raz kolejny wkroczyła w okres wakacyjny. Serce miasta znów tętni życiem za sprawą zachęconych renomą uzdrowiska gości z kraju i ze świata, którzy korzystają z bogatej, liczącej 13 000 miejsc noclegowych oferty w obiektach o różnicowanych standardach i cenach. Letnie ożywienie nie jest jednak tożsame z zatłoczeniem.

obiekty odkryć możemy między innymi w samym centrum Krynicy-Zdroju.

Melomani odwiedzający miasto mogą posłuchać koncertów Orkiestry Zdrojowej, istniejącej już od 1875 roku. Przerwa w pracy zespołu następuje we wrześniu, kiedy to organizowane jest Międzynarodowe Forum Ekonomiczne, w którym uczestniczą znane osobistości ze świata polityki i biznesu. Bezpośrednio po szczycie ma miejsce Festiwal Biegowy – kolejna impreza o charakterze międzynarodowym.

skorzysta zapewne z pokazów fontanny multimedialnej, która znajduje się w samym sercu deptaka.

Lokalny mikroklimat, a przede wszystkim lecznicze właściwości krynickich wód mineralnych stoją za faktem, że reprezentatywną grupę odwiedzających miasto stanowią kuracjusze. Wielu spośród tych, którzy chcą podreperować tu swoje zdrowie, dołącza do grona turystów szukających aktywnego wypoczynku w bliskości przyrody – na szlakach turystycznych. W trakcie takich wypadów natknąć się mogą na ujęcia darmowej wody mineralnej, która stanowi alternatywę dla tych dostępnych w pijalniach. Prawdopodobnie najbardziej popularne są trasy na szczyty Jaworzyny Krynickiej i Góry Parkowej. Na pierwszy z nich prowadzi najdłuższa w Polsce gondola, a na drugi – kolejka torowo-linowa. Jeszcze jedną możliwością dostania się do wierzchołka Góry Parkowej jest przejście ścieżki przyrodniczo-edukacyjnej, na trasie której znajdują się takie atrakcje jak: Staw Łabędzi, Polana Michasiowa czy Sanktuarium Matki Boskiej.

Rodziny z dziećmi znajdą na miejscu takie atrakcje jak: kilometrowej długości Sankostrada, minigolf, parki linowe, czy Rajskie Ślizgawki i jazda konna na szczycie Góry Parkowej. Poza tym, mogą skorzystać z bogatej oferty kulturalnej, w której nie brakuje propozycji dla dzieci. W celu otrzymania aktualnego harmonogramu wydarzeń warto odwiedzić punkt Informacji Turystycznej (ul. Zdrojowa 4/2), w którym znaleźć można także materiały informacyjne o mieście i okolicy.

więcej na www.krynica.org.pl



FOTO: ANDRZEJ KLIMKOWSKI Z ARCHIWUM UM KRYNICA-ZDRÓJ

Niepowtarzalny charakter miejscowości wiąże się zapewne z jej niezbyt długą, ale bogatą historią. Czasy sprzed założenia miasta oraz początki funkcjonowania uzdrowiska najlepiej reprezentowane są przez łemkowskie cerkwie drewniane. Praktycznie w każdej okolicznej wiosce znajduje się perełka tego typu architektury. Analogiczne, rzymskokatolickie

Krynica-Zdrój ma również wiele do zaoferowania w kwestii kulturalnej. Koneserzy sztuki nie pominą z pewnością Muzeum Nikifora, natomiast Muzeum Zabawek przeznaczone jest do zwiedzania nie tylko przez dzieci, gdyż jego bogaty zbiór pozwala prześledzić dzieje ludzkości przez pryzmat historii zabawkarstwa. Wielu miłośników spokojnego spędzania czasu

R E K L A M A

**Najlepsza
cena wakacji
w górach!**

Sprawdź na
czarnypotok.com

...gdzie luksus i natura tworzą harmonijną całość




PIASECZNO

Światowe Dni Młodzieży



Światowe Dni Młodzieży to międzynarodowe spotkania młodych całego świata, którzy razem ze swoimi katechetami, duszpasterzami, biskupami i Papieżem gromadzą się w jednym miejscu, by wyznać wiarę w Jezusa Chrystusa. Inicjatorem i patronem jest św. Jan Paweł II.

W tym roku ŚDMI odbywają się w Krakowie. W Piasecznie również gościć będziemy pielgrzymów z całego świata (w dniach 20.07-24.07). Centrum Kultury w Piasecznie zajęło się wydarzeniami kulturalnymi dedykowanymi naszym gościom.

W niedzielę, 24 lipca, na piaseczyńskim rynku staną dwie sceny, a na nich: chór Accentus z Zalesia Górnego, Efekt Motyla – grupa Gedeon oraz TGD.

PROGRAM:

MAŁA SCENA

Godz. 17.00 – CHÓR ACCENTUS z Zalesia Górnego pod dyrekcją Jacka Soleckiego

EFEKT MOTYLA – grupa GeDeoN działająca przy Parafii Św. Anny w Piasecznie pod kierownictwem Andrzeja Królikowskiego.

DUŻA SCENA

godz. 20.30 – koncert grupy TGD

GOŚCIE:

TGD

Jeden z najbardziej znanych i najdłużej działających zespołów w Polsce wykonujących muzykę z chrześcijańskim przesłaniem. TGD to nie tylko zespół muzyczny, ale też wspólnota, dosyć wyjątkowa, ponieważ tworzą ją ludzie reprezentujący różne wyznania chrześcijańskie. Koncerty grupy są nie tyle formą prezentacji artystycznej co „ubraną w dźwięki” modlitwą. Jak wiadomo Gospel to nie tylko gatunek muzyczny, ale przede wszystkim Ewangelia, czyli Dobra Nowina o Jezusie.

Grupa GeDeoN

Są gronem ludzi, którzy chcą głosić w sensie ewangelicznym Dobrą Nowinę. Realizują to poprzez autorskie przedstawienia muzyczne, koncerty i świadectwa działania miłości Boga w naszym życiu. Koncert zatytułowany „Efekt Motyla” jest jednym z takich wydarzeń.

Chór liturgiczny Accentus

Posługujący przy Parafii Świętego Huberta w Zalesiu Górnym, powołany przez Jacka Soleckiego, rozpoczął

działalność w 2006 roku. Chór odnosi sukcesy na konkursach i przeglądach pieśni religijnych. Koncentrują się na przygotowaniu utworów czterogłosowych, często w opracowaniu dyrygenta. W repertuarze są pieśni dawne, m.in. psalmy Mikołaja Gomółki, chorały J.S. Bacha, Mszę d-moll autorstwa Jacka Soleckiego oraz wiele innych utworów współczesnych kompozytorów muzyki kościelnej.

ORGANIZATORZY:

Gmina Piaseczno
Starostwo Powiatowe
Parafie dekanatu piaseczyńskiego
Centrum Kultury w Piasecznie

Rynek Muzyczny – Funky Tank

Od maja do sierpnia, w piątkowe wieczory, zapraszamy na koncerty w ramach cyklu Rynek Muzyczny. Na scenie plenerowej Centrum Kultury w Piasecznie wystąpią grupy folkowe, jazzowe, bluesowe, popowe, rockowe oraz te, grające piosenkę literacką.

Funky Tank porusza się w stylistyce funky, reggae, soul, rock, progmetal, fusion. Na koncertach już od pierwszej piosenki porywa publiczność do zwariowanej zabawy, zachowując przy tym swój własny, unikalny styl. Kluczem tej formacji jest jej różnorodność: styl zespołu został ochrzczone mianem funky/reggae/roll, ale w jego muzyce jest także sporo solidnej rockowej energii, popowej melodyjności czy rytmicznej żywiołowości ska.



Na czele zespołu stoi charyzmatyczny wokalista, kompozytor i autor tekstów – Zbyszek Bieniak, prawdziwe zwierzę sceniczne, artysta nawiązujący kontakt z publicznością w zaledwie kilka chwil, znany ze swojego wcześniejszego zespołu Yokashin oraz współpracujący m.in. z Krzysztofem Jaryczewskim i Oddziałem Zamkniętym.

Ale Funky Tank to także czterech innych, doświadczonych zawodowych muzyków: basista Adam Ławrynowicz (wcześniej współpracował m.in. z zespołem Wilki), gitarzysta Piotr Treła (współpraca m.in. z legendą polskiego ska – zespołem Trawnik), perkusista Marcin Orzechowski (E. Górniak, Paulla, Eon, K. Krawczyk, Rezerwat) i klawiszowiec Paweł Jędrzejewski (współpraca m.in. z E. Krzemiń, R. Chwielańskim).

Zapraszamy w piątek 22 lipca o godz. 20.00 na Rynek, Pl. Piłsudskiego.

KALENDARIUM KULTURALNE

PIASECZNO

WYDARZENIA:

20.07 godz. 14.00 – Konkurs plastyczny „Moje ulubione miejsce z wakacji”
Klub Kultury Chojnów, ul. Klonowa 16, Orzeszyn

22.07 godz. 14.00 – Świat łamigłówek i rebusów
Klub Kultury Chojnów, ul. Klonowa 16, Orzeszyn

22.07 godz. 20.00 – Rynek Muzyczny – Funky Tank – Światowe Dni Młodzieży, Rynek, Pl. Piłsudskiego

24.07 godz. 17.00 – Światowe Dni Młodzieży, Rynek, Pl. Piłsudskiego

26.07 godz. 15.00 – „Książka nie gryzie”
Klub Kultury i Filia Biblioteki Publicznej w Chojnowie

WYSTAWY:

17.06-20.08.2016 – PLAKAT PRL Z LAT 1970-1980
Muzeum Regionalne, Pl. Piłsudskiego 10

WARSZTATY W KLUBACH KULTURY:

20.07 godz. 11.00 – Rękodzieło – warsztaty (papier czerpany)
Klub Kultury w Runowie, ul. Dobra 63, Runów

25-29.07 godz. 18.00 – Wakacyjne warsztaty flamenco, Klub Kultury Józefosław, ul. Uroczą 14. Warsztaty prowadzone przez instruktorów Instytutu Kultury Latinoamerykańskiej Sollares

25-28.07, godz. 17.00 – Warsztaty wakacyjne dla Rodziców, Babć i Dziadków, Klub Kultury Józefosław, ul. Uroczą 14
www.kulturalni.pl

GÓRA KALWARIA

15.07 godz. 21.30 – Kalwaryjski Rynek Filmowy, „Seksmisja” J. Machulskiego, Rynek Miejski

16-17.07 – weekend z rekonstruktorami
Stowarzyszenia Hanza, zamek w Czersku

17.07 godz. 11.00-14.00 – plener malarski dla dzieci, zamek w Czersku

WYSTAWY:

24.06-14.07 – wystawa grafiki Magdaleny Pastuszek, ul. Białka 9

11.06-28.08 – wystawa fotografii Edwarda Warownego „Maki”, baszta, zamek w Czersku

www.kulturagk.pl

KONSTANCIN-JEZIORNA

16-17.07 – IV Jazz Zdrój Festiwal

www.konstancinskidomkultury.pl

LESZNOWOLA

12-30.07 godz. 9.00-17.00 – Ceramiczne lato, Pracownia Ceramiki i Rzeźby „Galeria Na Górcze”

4-16.07 – Wakacyjne Zabawy Świetlicowe
GOK Lesznowola w Wólce Kosowskiej i Magdalence
www.gok.lesznowola.pl

TARCZYN

14.07 godz. 12.00 – Mały Książę
Kino za Rogiem, ul. J. Stępkowskiego 17

14.07 godz. 14.00 – Mikołajek
Kino za Rogiem, ul. J. Stępkowskiego 17

15.07 godz. 11.00 – Bajkowy Poranek Bajek Niespodzianek
Kino za Rogiem, ul. J. Stępkowskiego 17

15.07 godz. 16.00 – Mikołajek
Kino za Rogiem, ul. J. Stępkowskiego 17

15.07 godz. 18.00 – Carte Blanche
Kino za Rogiem, ul. J. Stępkowskiego 17

16.07 godz. 16.00 – Mały Książę
Kino za Rogiem, ul. J. Stępkowskiego 17

16.07 godz. 18.00 – Carte Blanche
Kino za Rogiem, ul. J. Stępkowskiego 17

www.gok-tarczyn.pl



17 LIPCA RUSZY Z PIASECZNA
POCIĄG DO DEMOKRACJI PEŁEN KSIĄZEK DLA DZIECI

TO BĘDZIE NIEZWYKŁA PODRÓŻ
Obiecujemy niespodzianki i atrakcje w czasie jazdy kolejką oraz na Książkowej Polanie w Runowie.
TAKI POCIĄG ZDARZA SIĘ RAZ!
KOD Piaseczno zaprasza do wspólnej zabawy.
Wyruszamy z Piaseczna o 11.00, powrót o 16.00.

Bilety do nabycia:
Piaseczyńsko-Grójeckie Towarzystwo Kolei Wąskotorowej
Piaseczno ul. Sienkiewicza 14
Rezerwacja miejsc: www.kolejka-piaseczno.pl

KOD więcej informacji na: kodpiaseczno.pl

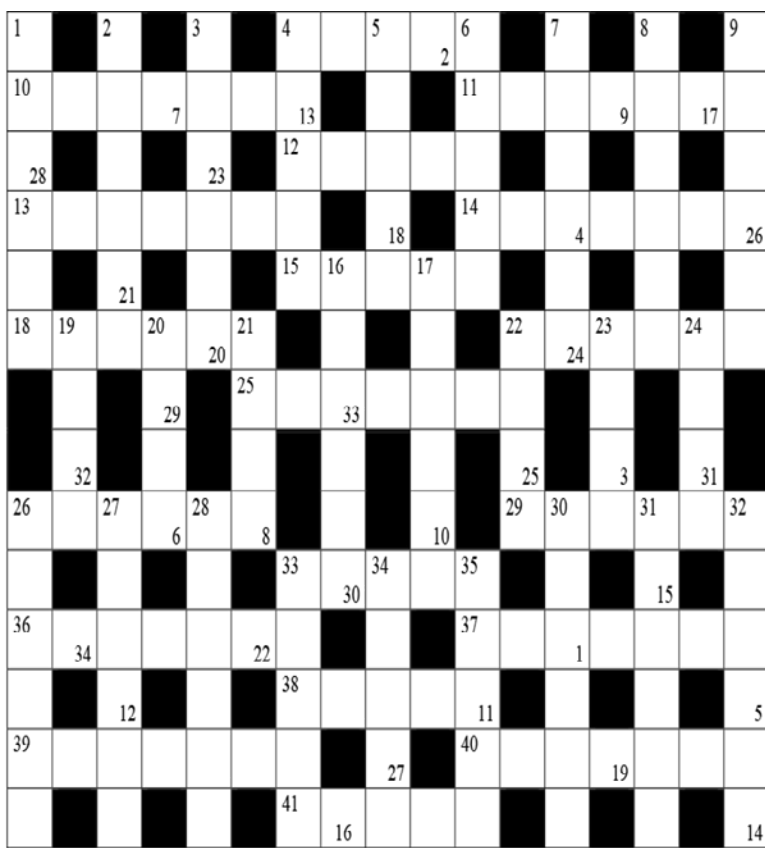
KALWARYJSKI RYNEK FILMOWY
15 LIPCA 2016

W KINIE PLENEROWYM
"SEKSMISJA"
JULIUSZA MACHULSKIEGO

START FILMU 21.30

INOWA FILMOWA SPÓŁNIECZNOŚĆ ZŁOŻENIA PODROZCZYSTWI DO WIELKIEJ, GÓRA KALWARIA

K R Z Y Ź Ó W K A



Litery z pól ponumerowanych od 1 do 34 utworzą rozwiązanie – przysłowie.

Poziamo: 4 – Mózg armii. 10 – z domu lub z sytuacji. 11 – uczeń Jezusa. 12 – wyciąg z ziół. 13 – stróż, cieć. 14 – pozycja w programie radiowym. 15 – mieszka w Ankarze. 18 – generalny domu lub mieszkania. 22 – krętacz, kombinator. 25 – uczniowski trójkąt. 26 – premiovana znakiem Q. 29 – kojarzy pary. 33 – państwo z Bejrutem. 36 – efekt stresów. 37 – tworzy szuwały. 38 – dobrze jest go zachować. 39 – wyborca. 40 – trybuna, ambona. 41 – płynie przez Weronę.

Pionowo: 1 – Narzędzie wiertnicze. 2 – ma pasierba. 3 – bunkier. 4 – obok sejmu. 5 – ssak z krótką trąbą. 6 – prowizoryczny budynek. 7 – rywalka pierzyny. 8 – dodawana dla podniesienia na duchu. 9 – mariacki Wita Stwosza. 16 – sarmackie zaloty. 17 – spis błędów drukarskich. 19 – wyspa, miejsce zesłania Napoleona. 20 – stolica Norwegii. 21 – ojciec żony. 22 – groźna mina lub czerwona planeta. 23 – w logice wymaga dowodu. 24 – bywa bez pokrycia. 26 – potocznie o Amerykaninie. 27 – podziemna część rośliny. 28 – Wielkanoc. 30 – zgiełk, harmider. 31 – zmniejsza je smarowanie. 32 – świat pośredni w okultyzmie. 33 – w parze z Filonem. 34 – rodzaj litewskich naleśników. 35 – zawyżał ją przodownik.

O G Ł O S Z E N I E

INFORMACJA o WYKAZIE NIERUCHOMOŚCI

Zgodnie z art. 35 ust.1 ustawy z dnia 21 sierpnia 1997r. – o gospodarce nieruchomościami (t.j. DZ.U. z 2015, poz.1774 ze zm.) Wójt Gminy Lesznowola uprzejmie informuje, iż został wywieszony w siedzibie urzędu przy ulicy GRN 60 w Lesznowoli – wykaz nieruchomości, oznaczonych w ewidencji gruntów i budynków nr 8/12 o pow. 1.0605 ha i nr 37/1 o pow. 1.2679 ha – obręb Zakłady Zamienie, przeznaczonych do sprzedaży w drodze przetargu nieograniczonego zgodnie z uchwałą Rady Gminy Lesznowola Nr 248/XX/2012 z dnia 24 września 2012r. i Nr 255/XIX/2016 z dnia 30 czerwca 2016r.

Niniejszy wykaz jest wywieszony na okres 21 dni w siedzibie Urzędu Gminy Lesznowola. Po tym terminie zostanie podane do publicznej wiadomości ogłoszenie o przetargu poprzez zamieszczenie w prasie, w internecie na stronie gminy www.lesznowola.waw.pl oraz na tablicy ogłoszeń tutejszego urzędu.

R E K L A M A

M37 SKLEP I WARSZTAT
naprawa, serwis wszystkich marek i rodzajów rowerów, kompleksowe przeglądy, centrowanie kół, regeneracja...
TANIO, DOBRE CZĘŚCI

ul. Marianki 37, tel: 510 821 104
NA TERENIE GÓRY KALWARII DOJAZD GRATIS!

OGŁOSZENIA DROBNE

USŁUGI

PROFESJONALNE DORADZTWO PRAWNE W SPRAWACH CYWILNYCH WYKONYWANE PRZEZ PRAWNIKA Z KILKUNASTOLETNIEM DOŚWIADCZENIEM. NIERUCHOMOŚCI, SPADKI, ZOBOWIĄZANIA, DŁUGI. BARDZO KONKURENCYJNE CENY USŁUG. DOJAZD DO KLIENTA. TEL. 513 237 285.

LICENTIA BIURO RACHUNKOWE PEŁEN ZAKRES USŁUG KSIĘGOWYCH I KADROWO PŁACOWYCH. PIERWSZY MIESIĄC ZA 1 ZŁ NETTO. ZADZWOŃ 606-662-604

GEODETA TEL 516070915

GLAZURA, REMONTY, tel. 609 926 758

Dachy ,naprawy dachowe, mycie dachów i elewacji. Wycinka drzew. Wynajem podnośnika koszowego z operatorem tel.603308185

Fotograf - ślub, chrzest, inne okazje, wolne terminy 2016, lemonphoto.pl, tel. 692 569 927

AUTOMATYKA, NAPĘDY DO BRAM – przesuwanych, garażowych dwuskrzydłowych. Sprzedaż, montaż i serwis, nr tel. 790 331 339, www.automaty-nice.pl

AGD Naprawa. Tel: 601-98-66-73

Systemy Nawadniania ogrodów tel. 605 655 445

Cyklinowanie, tel. 667 619 662

Domofony wideofony serwis 603375875

Koszenie trawy, oczyszczanie działek, ogrodnicze 519-874-891

Wywóz złomu i gałęzi 519-874-891

Dachy - pokrycia, naprawy, tel. 502 473 605

Brukarstwo, tel. 517 477 531

Remontowo - budowlane, ogrodzenia, tel. 513 137 581

Anteny serwis 603375875

Wylewki agregatem, tel. 668 327 588

Studnie, 601 231 836

Docieplanie budynków szybko, tanio, solidnie, tel. 502 053 214

Naprawa pralek, tel. 602 322 951

Wykazanie zarośli-nieużytków -603315531

DJ – prezenter – Paweł Górski. Wesela, bankiety, studniówki, imprezy firmowe tel. 660508877, 509619238

EKOBUD www.ekobud.waw.pl
DOCIEPLANIE BUDYNKÓW
ELEWACJE, PODDASZA
501 62 45 62

NIERUCHOMOŚCI SPRZEDAM

TANIO segment w centrum Góry Kalwarii, tel. 602 810 143

TANIO pót bliźniaka w Czersku, tel. 602 810 143

BEZPOŚREDNIO SPRZEDAM NAROŻNĄ DZIAŁKĘ 715 M KW W ZALESIU DOLNYM PRZY GŁÓWNEJ DRODZE TEL. 501 156 766

Kancelaria O&S bez zaliczkowo prowadzi sprawy uzyskiwania odszkodowań za wywłaszczone nieruchomości pod drogi gminne, powiatowe oraz inwestycje publiczne. Gwarantujemy skuteczne działanie i krótkie terminy od wszczęcia postępowania do uzyskania odszkodowania. Zgłoszenia i informacje tel. 12) 4203166 strona www.os-kancelaria.eu

Działka budowlana 1000 m2 Prażmów, tel. 602 77 03 61

Sprzedam działki nad jeziorem, od 1000 m2, media, prawo zabudowy, część działek z linią brzegową, blisko las, 150 km od W-wy, 605-099-422, www.cesardzialki.pl

NIERUCHOMOŚCI DO WYNAJĘCIA

Magazyny w Antoninowie, ochrona całodobowa, tel. 604 470 270, 604 470 370

SPRZEDAM

Drewno kominkowe, brykiet, eko groszek, tel. 502 059 008

Tuje, Bukszpany - TANIO tel. 880 479 679

AUTO MOTO

Skup Aut, wszystkie marki. Gotówka od ręki. tel. 510 210 692

ZWIERZAKI

Strzyżenie psów w STUDIO MAXI, Piaseczno tel. 731954508

R E K L A M A

Zawiozę do ślubu Mercedesem Zabytkowym z 1960 r. tel. 602 223 647

ADOPCJA - jeśli chcesz adoptować zwierzę, zwróć się do nas. Opiekujemy się psami i kotami z Piaseczna, Konstancina i Góry Kalwarii. Zwierzęta są czyste, zdrowe, zaszczepione, wysterylizowane. Duże i małe, każdej maści i temperamentu. Pomoc przy doborze zwierzęcia gwarantowana. Tel: 729 591 159; 503 069 502; 502 507 466; 601 747 907; 502 906 532

DAM PRACĘ

Zatrudnię osoby do nauki j. angielskiego lub/i j. niemieckiego do nauki w Szkole Językowej w Górze Kalwarii. Tel. 609-568-008, english-club@english-club.edu.pl

Opiekunki - Dom Opieki Zalesie Górne 607 034 382

Zatrudnię od zaraz osobę z orzeczeniem o niepełnosprawności do sprzątnięcia obiektu biurowo-magazynowego na Ursynowie przy ul. Poleczki. Umowa o pracę na cały etat. Wynagrodzenie: 2200 zł brutto/mc. Kontakt: 510-012-549 lub 510-014-898

Agentów ochrony, pensja w gotówce, stawka 6 zł. netto, 506 158 658

Agencja Ochrony poszukuje doświadczonych osób do ochrony na obiekty w Piasecznie i Józefosławiu. Tel.: 697612971

Zatrudnię nauczyciela wychowania przedszkolnego, Góra Kalwaria, tel. 503 331 731

Kierowca C+E, HDS; skład budowlany, tel. 727 505 585

Cukiernika, osobę do sprzątnięcia, tel. 608 079 659

Zatrudnię do pracy w burgerowni, Góra Kalwaria, tel. 510 037 413

Firma w Tarczynie zatrudni operatorów wózków widłowych z doświadczeniem oraz pracowników magazynowych. Umowa o pracę. Prosimy o przesyłanie CV na adres: dj@jablonowo.pl

Kucharz w Konstancinie Jeziornej, tel. 508 318 341

Zatrudnię kierowcę kat. B oraz C. Praca w Warszawie, tel. 664 417 724

Młodego do sklepu i na usługi - parkiety, panele, tel. 22 737 23

Operator wózka widłowego w Piasecznie. Tel. 519 133 053

[magdalena.karczewska@partnerpraca.pl](mailto:magdalenakarczewska@partnerpraca.pl)

SZUKAM PRACY

Emeryt, jęz. angielski swobodnie, prawo jazdy kat. B, złota rączka - gotów na wyzwania tel. 517 973 623

Przełęcz PIASECZYŃSKI

BIURA OGŁOSZEŃ DROBNYCH

PIASECZNO

Redakcja gazety
UL. SIERAKOWSKIEGO 12A

GÓRA KALWARIA

wyDRUKi24h.pl
UL. DOMINIKAŃSKA 3

TARCZYN

FELIX
UL. KS. OSZKIELA 13

Gdzie oni są?⁽¹⁾

POWIAT

Czterokrotny reprezentant Polski szczególnie upodobał sobie słoneczną Italię, w której występuje od 2013 roku.

„Gdzie są moi przyjaciele, bojujacy z tamtych lat” – jak śpiewał świętej pamięci Grzegorz Ciechowski w utworze „Biała Flaga”. To pytanie, abstrahując oczywiście od przesłania piosenki, zadaje sobie często wiele osób.

Przez nasz powiat w ciągu paru dobrych lat przewinęło się kilku bar-

lepszyc. – Co do naszego szkolenia. Gdy myślami cofnę się o osiem lat, pamiętam, że mieliśmy bardzo kiepskie warunki do rozwoju. W Radomiu zawsze trenowaliśmy na piachu. Boiska, na których odbywały się mecze, to już w ogóle katastrofa. Po przejściu do Piaseczna podobna historia, z tą różnicą, że od wielkiego dzwona zdarzały się zajęcia na trawie. Ktoś może nam zarzucić, dlaczego nie szlifowaliśmy techniki, a po prostu nie ma do tego warunków – pisał w 2011 roku na portalu 2x45.info.

Młody zawodnik prezentował się na tyle dobrze, że w niedługim czasie

W 2010 roku wychowanek KS Piaseczno wrócił do Polski. Podpisał trzyletni kontrakt z walczącą o awans do Ligi Europy Jagiellonią Białostok. Razem z Jagiellonią zdobył Superpuchar Polski, wyróżniał się świetnym dryblingiem, niesamowitą szybkością i ogromną walecznością. W zespole „Jagi” Kupisz szalał na skrzydle, co zaowocowało nawet powołaniem do reprezentacji Polski, w której zadebiutował w grudniu 2010 w starciu z Bośnią i Hercegowiną. Ogółem, jak do tej pory, piłkarz zanotował cztery występy w dorosłej kadrze. W pewnym momencie jego wartość na rynku transferowym szacowana była na około milion euro.

Trzy lata po przejściu do Białegostoku po Kupisza sięgnęło włoskie Chievo Verona, które zapłaciło za niego pół miliona euro. W karierze przeszkodziły mu kontuzje i w żółto-



Tomasz Kupisz w klubie Novara Calcio (źródło: www.novaracalcio.com)

dzo utalentowanych zawodników. Jedni osiągnęli większe, a inni nieco mniejsze sukcesy. Postanowiliśmy sprawdzić, jak potoczyły się losy piłkarzy, których w pewnym stopniu piłkarsko ukształtowały kluby z naszego lokalnego podwórka. Na początek był gracz KS Piaseczno Tomasz Kupisz.

Tomasz Kupisz urodził się 2 stycznia 1990 roku w Radomiu i tam też stawiał swoje pierwsze kroki w futbolu jako wychowanek Juniora Radom. Dobrą grą zwrócił na siebie uwagę specjalisty od szkolenia młodzieży i trenera kadry Mazowsza, a wtedy także KS Piaseczno, Zygmunta Ocimka. Czternastolatek szybko przeniósł się do Piaseczna i tam rozpoczęła się jego droga do wielkiej piłki.

Za jego juniorskich czasów warunki treningowe nie należały do naj-

zaczęły się nim interesować wielkie kluby europejskie. Mówiło się o takich markach jak francuskie Auxerre, niemiecki Wolfsburg (oferowano mu tam kontrakt juniorski) czy włoski Inter Mediolan. Ostatecznie ofensywny pomocnik wylądował jesienią 2006 na testach w angielskim Wigan Athletic, po których szybko zaferowano mu związanie się z klubem na dłuższy czas. W drużynie z Premier League występował wtedy między innymi Antonio Valencia i Kupiszowi było bardzo ciężko przebić się do pierwszego zespołu, więc występował w rezerwach, gdzie odgrywał znaczącą rolę. Na mecze w najwyższej lidze angielskiej nie miał jednak żadnych szans, zaliczył tylko jeden występ w Pucharze Ligi, w którym udało mu się nawet strzelić gola.

-niebieskich barwach wyszedł na boisko tylko raz. Chievo postanowiło wypożyczyć Polaka do Cittadelli, a następnie do Brescii Calcio. Brescia okazała się dla niego szczęśliwa, ponieważ odbudował formę i w czterdziestu meczach strzelił sześć goli oraz zaliczył osiem asyst.

Włoska piłka tak się spodobała Kupiszowi, że postanowił w niej pozostać jeszcze dłużej. Tydzień temu skrzydłowy został zawodnikiem ósmej drużyny ubiegłego sezonu drugiej ligi włoskiej Novary Calcio. Jego nowy klub długo walczył o awans, ale ostatecznie się nie udało. Być może to razem z Tomaszem Kupiszem Novara Calcio będzie w przyszłym roku święcić awans do Serie A.

Rafał Lipski

MATKA PIASECZYŃSKA

Stereotypy

Kiedy urodziło mi się dziecko pierwotne, zakupiłam zestaw książek. Mapy Mizielińskich, baśnie braci Grimm, Trzynaste Piórko Eufemii, wiersze Brzechwy i Tuwima. Od tamtej pory zapewniałam dzieciom swym cały regał. Wiadomo. Książki to samo dobro.

Najpierw dziecku czytałam Tuwima i Brzechwę. Rytmiczne, śmieszne, super. Śmiało się, odkąd nauczyło się uśmiechać. Mówić moje dziecko zaczęło dzięki ulicy Czereśniowej (to są książki obrazkowe bez ani jednego słowa, za to pełne codziennych sytuacji, szczegółów oraz najróżniejszych postaci i zwierząt). Zasnęło przy książce o kotku Wilkoniu, w momencie kiedy kotek szedł spać. Genialny rytm, piękne ilustracje (jakżeby inaczej).

No i w końcu przyszedł ten moment, kiedy dziecko sięgnęło samo po książkę, ileś tam bajek, gdzie jest wszystko od Księgi Dżungli, po wszelkie królowe, królowe, Czerwone Kapturki, Kopciuszki i Calineczki. No więc czytam to tej mojej maleńkiej dziewczynce, która za czas jakiś stanie się kobietą. I tak czytałam, czytałam, patrzyłam na to dziecko moje, które rozumie więcej, niż mi się wydaje, aż w końcu schowałam książkę gdzieś głęboko na dnie.

Matko! Myślę sobie. Jak tak dziecko można od dziecka uczyć stereotypów? I to tak okrutnych?

Stara – zła. Brzydka – zła. Piękna – zła. Śliczna – dobra. Delikatna – dobra. Happy end – rycerz na białym koniu. Nawet jak czekasz na niego w uspieniu 100 lat. Albo w szklanej trumnie.

Małe – dobre. Olbrzymy – złe. Macochy – złe. Ojców nie ma.

Kobiety są naiwne. Czekają na swojego wybawcę. Są pokorne. Jeżeli nie, to są złe. Muszą być ładne, bo inaczej są nieszczęśliwe. Ale nie mogą być próżne. Najlepiej jeżeli tej swojej urody w ogóle nie zauważają. Przesadzam?

Mężczyźni mają życie pełne wyzwań. Muszą zgładzić smoka. Muszą się wykazać. Walczą ze swoimi słabościami. Nie odpowiadają za wychowanie dzieci. Nie gotują. A jak już ugotują jakąś owcę, to się nawet smok wawelski przekreśli.

Związki. Homoseksualne nie istnieją. Partnerskie nie istnieją. Poza tym i tak zazwyczaj żyli długo i szczęśliwie i my nie mamy pojęcia jak.

Kobiety się nie przyjaźnią. Najczęściej są rywalkami. Siostry są złe. I brzydkie.

Matki to najczęściej albo już umarły, albo zaraz umrą. Relacji matka – córka, żadnej. Matka – syn też żadnej.

Najgorzej to chyba jednak, że te dobre kobiety, są tak pokorne. Ktoś ci robi coś złego? Czekasz. Nic nie mówisz. Los ci przynosi sprawiedliwość. I dobro ZAWSZE wygrywa ze złem. Serio?

A jak zboczysz ze ścieżki, to zje cię wilk. A nie, sorry. Pojawi się tata, którego nigdy nie ma i rozetnie



brzuch wilka. A ty obiecasz, że już zawsze będziesz się słuchać mamusi, która jak już jest żywa, to zajmuje się przygotowywaniem koszyczka z jedzeniem.

I nigdy nie zboczysz z wytyczonej ścieżki.

Ja wiem, że to klasyka. Tylko co dobrego wniesie w życie moich dzieci (obojsza poci) poznanie tej klasyki? Chyba tylko tyle, że ją będą znać. No bo jak nie znać Kopciuszka? Królowy Śnieżki? Śpiącej Królowny?

Moje dzieci więc na pewno je poznają. Trudno wyobrazić sobie, że ktoś mówi o Czerwonym Kapturku, a moje dzieci nie mają pojęcia, o co chodzi i co to znaczy.

Niemniej baśnie i bajki powstałe w XIX wieku albo wcześniej mają to do siebie, że w ogóle nie pasują do naszych czasów. Współcześni rodzice wiedzą, że są dzisiaj bajki, które nie boją się osób niepełnosprawnych, brzydkich, chłopców bawiących się lalkami czy w kuchni, dziewczynek jeżdżących buldożerami lub prowadzących pociąg.

Mama świnki Peppy często prowadzi samochód nie tylko wtedy, kiedy nie ma tatusia, on często siedzi wówczas na miejscu pasażera. Ale równie często ten samochód prowadzi on. I niby to tata wychodzi do pracy, a mama świnka siedzi w domu, ale pracuje przy komputerze. Co prawda tata świnka jest przedstawiony ogólnie jako gruba pierdoła, co też nie jest fajne.

Jest także wiele współczesnych bajek, które stereotypy powielają. Np. seria „Mały chłopiec” i „Mała królowna”. Dziewczynki to królowny czekające na księcia i nie robiące kompletnie nic, chłopcy prowadzą taksówki, samoloty, pociągi, a nawet śmieciarki. Już lepiej prowadzić śmieciarkę niż leżeć i pachnieć całe życie. I być zależnym od innych.

Co mogą zrobić rodzice? Dużo. Czytając lub oglądając bajkę, mogą dziecku tłumaczyć, czemu stereotypy są krzywdzące. I jak w praktyce wyglądałoby dzisiaj życie Kopciuszka czy Czerwonego Kapturka. A jeżeli dziecko jest na tyle małe, że pojęcie stereotypu jest zbyt abstrakcyjne, to mogą zrobić to co ja. Schować klasykę głęboko na dnie i wyjąć za kilka lat.

Joanna Grela

napisz do autorki
j.grela@przekladpiaseczynski.pl



**ZAPISY NA
SPORTOWE LATO
W PIASECZNI 2016**

Akcja dla dzieci urodzonych
w latach 2005-09
(opieka, zajęcia + wyżywienie)
realizowana
na wszystkich obiektach GOSIR:

**KOMPLEKS SPORTOWY
STADION MIEJSKI
SKATEPARK
BOISKO „ORLIK”**

**ZAPISY TELEFONICZNIE
pod nr (22) 716 66 00 w. 39**