

Przegląd

PIASECZYŃSKI

120 (4)
2016

ISSN 2300-5688



PIASECZNO ||| GÓRA KALWARIA ||| KONSTANCIN-JEZIORNA ||| LESZNOWOLA ||| PRAŻMÓW ||| TARCZYN



||| Najtrudniejsza sytuacja będzie w SP 1 oraz SP 5 s. 4



||| Telenowela pt. „Park” s. 5



||| W pogoni za bandytą s. 7



||| Cel: ochrona zwierząt s. 9



||| Praca w Piasecznie s. 10-11

Drogi obiad przedszkolaka



Opłaty za wyżywienie wzrosły między innymi w przedszkolu przy ul. Grochowskiego w Piasecznie

PIASECZNO

Rodzice przedszkolaków narzekają na zbyt duży wzrost stawek żywieniowych w niektórych przedszkolach upublicznionych.

W jednym z przedszkoli koszt posiłków malucha wzrósł o 100 procent w stosunku do ceny obowiązującej, zanim przedszkole prywatne przekształciło się w upublicznione.

Rodzice nie mają wątpliwości, że ma to związek ze zmianą statusu przedszkola. W chwili obecnej jest to bowiem jedyna opłata, którą dowolnie może regulować właściciel i dyrektor placówki. Za pobyt malucha w przedszkolu upublicznionym płaci bowiem gmina. Pozostałe opłaty wnoszone przez rodziców to 1 zł za każdą godzinę pobytu powyżej pięciu bezpłatnych oraz właśnie opłata żywieniowa.

dokończenie na str. 3



dokończenie na str. 3

Stary budynek komendy w centrum, miasto wyremontowało i oddało kulturze

Piaseczno: rewitalizacja

PIASECZNO

W Piasecznie trwają prace nad aktualizacją Lokalnego Programu Rewitalizacji. W zeszłym tygodniu odbyły się spotkania i warsztaty na temat rewitalizacji z różnymi grupami społecznymi.

Lokalny Program Rewitalizacji to dokument niezbędny do tego, aby ubiegać się o środki zewnętrzne na realizację konkretnych programów rewitalizacyjnych w Piasecznie.

R E K L A M A

PRZY PARKU

PIASECZNO, ul. Żeromskiego 20
MIESZKANIA od 33 m² do 89 m²
CENA od 4.600zł/m²
W sprzedaży także gotowe mieszkania w innych lokalizacjach.

Bud-Rim DEVELOPMENT
ul. Nadarzyńska 34, 05-500 Piaseczno, tel. 22 750 17 11, tel. 570 810 870
biuro@bud-rim.com.pl, www.bud-rim.com.pl

PRACA W POWIECIE

czytaj str. 10-11



Prace nad nowym peronem w Piasecznie trwają

Ani kładki, ani wiaduktu

PIASECZNO

Kiedy w marcu zamykano zarówno kładkę nad peronem piaseczyńskiej stacji, jak i wiadukt w al. Kalin, mowa była o tym, że nowe przejście i przejazd zostaną uruchomione do końca września. Nic nie wskazuje na to, żeby obietnice te miały zostać zrealizowane w najbliższej przyszłości.

Kładkę nad peronem zamknięto zgodnie z planem 14 marca. Pasażerowie musieli się przyzwyczaić do dłuższej drogi na stację. Zejście na peron odbywa się bowiem przy wiadukcie w ciągu ulicy Sienkiewicza. Tego samego dnia miał również zostać zamknięty przejazd nad torami w al. Kalin, jednak tutaj remont rozpoczął się z pewnym

opóźnieniem. Urzędnicy deklarowali otwarcie obu ciągów komunikacyjnych do końca września bieżącego roku.

Konstrukcja nowej kładki przy piaseczyńskim dworcu pojawiła się już na początku czerwca, jednak od razu zapowiedziano, że na jej otwarcie



Nowa kładka czeka na zejścia i prace wykończeniowe

trzeba będzie poczekać. I to dłużej niż do końca września.

– Oba perony, wraz z kładką oraz układem torowym na stacji w Piasecznie mają być gotowe na początku przyszłego roku – poinformował nas wówczas Karol Jakubowski z PKP PLK S.A. Wiadomo bowiem, że zejście na perony wykonać można dopiero, kiedy one powstaną, a póki co stopień zaawansowania prac daleki jest od finału.

Inaczej sytuacja wygląda w przypadku nowego wiaduktu w Zalesiu Dolnym. Ten bowiem ma być rozpięty wyłącznie nad nowym torowiskiem. To ostatnie wciąż nie jest gotowe, a co za tym idzie, wiadukt nad nim wciąż rozpięty nie został. W przypadku tej inwestycji nikt nie weryfikował zaplanowanego na wrzesień terminu zakończenia. Taka informacja wciąż widnieje na tablicach informujących o zamknięciu wiaduktu.

Kiedy są szanse na otwarcie przejazdu w al. Kalin oraz jaki jest przewidywany termin zakończenia prac przy remoncie piaseczyńskiej stacji? Na razie nie udało się nam uzyskać odpowiedzi z PKP PLK. Podobno w najbliższej przyszłości inwestor planuje zwołać konferencję prasową, na której poinformuje o przyczynach remontowych opóźnień.

Tekst i zdjęcia Joanna Ferlian

Wyłoniono listę projektów



Czy na rynku w Górze Kalwarii będzie mogła powstać fontanna?

GÓRA KALWARIA

Do 15 października mieszkańcy będą mogli głosować na projekty z budżetu obywatelskiego.

Pod koniec lipca tego roku zostało podpisane zarządzenie Burmistrza Miasta i Gminy Góra Kalwaria w sprawie wprowadzenia regulaminu dotyczącego budżetu obywatelskiego na 2017 rok. Kwota budżetu wynosi do 400 tysięcy złotych. W konsultacjach mogą uczestniczyć wszyscy mieszkańcy miasta, którzy ukończyli 16 lat. Termin składania inicjatyw upłynął 31 sierpnia.

W okresie od początku do połowy września przeprowadzono weryfikację propozycji mieszkańców, a komisja opiniująca ustaliła ostateczną listę projektów do głosowania. Wpłynęło łącznie dziewięć projektów, z których w wyniku analizy wyłoniono sześć. Pierwszy z nich – najbardziej kosztowny – to rewaloryzacja źródła św. Antoniego (koszt 400 tysięcy złotych), którego pomysłodawcą są mieszkańcy Góry Kalwarii.

Drugim jest Centrum Integracji Środowiskowej (150 tysięcy) zgłoszony przez Przedstawicieli środowiska skupionego wokół filii Warsztatu Terapii Zajęciowej KSNAW w Górze Kalwarii, trzecim zaś modyfikacja koncepcji przebudowy rynku miasta w celu uwzględnienia budowy fontanny na placu miejskim w centrum (70 tysięcy), a zgłosiło go Stowarzyszenie Nowa Kalwaria. Pozostałe to projekty dr. Piotra Rytka: system gablot informacyjnych/ogłoszeniowych na terenie miasta (15 tysięcy) oraz turystyczne szlaki tematyczne (50 tysięcy), a także zadanie Drużyny Ratunkowo-Poszukiwawczej w Górze Kalwarii o nazwie „Projekt Skrzat” dotyczące szkoleń z bezpieczeństwa nad wodami i udzielania pierwszej pomocy w przedszkolach (6,5 tysiąca).

Głosowanie odbędzie się w dniach od 1 do 15 października 2016 r. Można głosować osobiście w urzędzie miasta i gminy, ratuszu, budynkach OSiR oraz SPZOZ, w Ośrodku Kultury, a także za pośrednictwem internetu. Wyniki zostaną ogłoszone do końca października.

Tekst i zdjęcie Rafał Lipski

Wesprą kolejne inicjatywy

KONSTANCIN-JEZIORNA

Trzy kolejne inicjatywy lokalne otrzymają wsparcie finansowe gminy.

po rozpatrzeniu wniosków na realizację zadania publicznego w ramach inicjatywy lokalnej, które zostały złożone pod koniec minionego miesiąca, Burmistrz Gminy Konstancin-Jeziorna podjął decyzję o przyznaniu pomocy finansowej trzem projektom. Wsparcie otrzyma zadanie publiczne

dotyczące organizacji przedsięwzięcia edukacyjno-historycznego popularyzującego historię Polski (2 210 złotych), montaż tablicy informacyjnej w sołectwie Piaski (1 700 złotych), a także modernizacja istniejących urządzeń zabawowo-rekreacyjnych oraz prace ziemno-ogrodnicze terenu na placu rekreacyjno-sportowym w Czarnowie przy ulicy Partyzantów (15 210 złotych). Łączna kwota, którą samorząd gotowy jest przeznaczyć na realizację zadań, wynosi ponad 19 tysięcy złotych.

Rafał Lipski

Protest ruszył do Warszawy

TARCZYN

Przeciwnicy budowy linii wysokiego napięcia tym razem protestowali w Warszawie przed Ministerstwem Rozwoju, Sejmem oraz Kancelarią Premiera.

Po blokowaniu dróg nieopodal miejscowości, przez które ma przebiegać linia łącząca w przyszłości elektrownię w Kozienicach z Ołtarzewem, organizatorzy protestów zdecydowali się ruszyć do najwyższych władz w państwie. Nastąpiła mobilizacja wszystkich 11 gmin, na terenie których mają stanąć łącznie 80 metrów słupy ener-

getyczne. W ostatni czwartek marsz ruszył spod Ministerstwa Energii na Placu Trzech Krzyży do Kancelarii Prezesa Rady Ministrów w Alejach Ujazdowskich. Szacuje się, że wzięło w nim udział około 8 tysięcy osób. Na czele pochodu szli ubrani na czarno mężczyźni niosących symboliczne „trumny” z nazwami poszczególnych gmin, pojawiły się też makiety ilustrujące sąsiedztwo wielkich słupów i małych domków, a nawet przeróbka obrazu Józefa Chełmońskiego „Bociany”, gdzie w tle zadzierających głowy chłopów stoi szereg słupów energetycznych.

Przedstawiciele protestujących złożyli petycję w sprawie budowy linii 400 kV do premier Beaty Szydło, a tak-

że Marszałka Sejmu Stanisława Tyszkę i Sekretarza Stanu w Kancelarii Premiera, Pełnomocnika Rządu do spraw Strategicznej Infrastruktury Energetycznej Piotra Naimskiego.

Oczekują nie tylko ponownego przyjrzenia się kwestii przebiegu linii, której budowa jest konieczna i niezbędna dla bezpieczeństwa energetycznego, zwłaszcza stolicy, ale również zbadania, w jaki sposób i dlaczego doszło do nagłej zmiany decyzji dotyczącej przebiegu linii.

W naszym powiecie linia wysokiego napięcia miałaby przebiegać przez rolne tereny gminy Tarczyn.

Joanna Ferlian

Piaseczno: rewitalizacja

dokończenie ze str. 1

Do tego zadania Burmistrz powołał specjalny zespół, który zbiera potrzebne dane, nanosząc je na mapy miasta. W zeszłym tygodniu odbyły się trzy spotkania z przedstawicielami oświaty, kultury, organizacji pozarządowych oraz przedsiębiorcami.

W Czym jest rewitalizacja miasta?

„Miasto tworzą nie tylko mury i ulice, lecz także mieszkańcy i ich marzenia” – te słowa św. Augustyna najlepiej oddają definicję rewitalizacji. Nie chodzi bowiem wcale o remonty budynków i nowe kostki brukowe na chodnikach, tylko o zaktywizowanie ludzi. O to, aby pokazać mieszkańcom, że wspólna publiczna przestrzeń nie jest niczym, tylko właśnie ich.

W Lokalnym Programie Rewitalizacji chodzi zaś o to, aby wskazać najbardziej problematyczne obszary. W efekcie zrewitalizowane mają zostać miejsca zdegradowane, z których można wyciągnąć potencjał i przyciągnąć mieszkańców. Żeby dostali swoją własną przestrzeń, z której będą dumni i z której będą korzystać, i nawet jeżeli nie wszyscy, to żeby wszyscy mogli.

Piaseczno zresztą jest miastem wyjątkowym. Pewne etapy rewitalizacji mamy już za sobą.

Rynek mógłby być przykładem tego jak jej nie robić. Wyłożono go ładną kostką i zbudowano fontannę, podobną do tych jakie zbudowano w wielu miastach. Okazało się jednak bardzo szybko, że remont rynku jest wręcz wzorowym przykładem rewitalizacji. Samo centrum miasta, najbardziej zdegradowany obszar, na którym nie było żywej duszy poza gośćbami, z wielką zaniechaniem komendy policji. Wyremontowano go i nawet jeżeli można go było wyremontować lepiej, to miasto osiągnęło swój cel. Na rynku pojawili się ludzie, komendę w zasadzie zburzono i postawiono od nowa, zachowując jej przedwojenny charakter. Oddano ją kulturze, która animuje życie w centrum Piaseczna tworząc koncerty, festiwale, potańcówki na dachach, wystawy i wiele akcji dla dzieci.

Każdy kto mieszka tu od ponad 10 lat powinien pamiętać środek Piaseczna. Centrum nie istniało, a ludzie byli tylko wtedy, kiedy po mszy wychodzili z kościoła św. Anny. Miasto zyskało prawdziwe centrum, które nie umiera po 18. Działają knajpki, restauracje, a w Przystanku Kultura trwają najróżniejsze zajęcia do późnego wieczora. Niestety reszta miasta o ile w ogóle żyje, to właśnie do godziny 18.

W Jakie problemy ma Piaseczno?

Pierwsze spotkanie zorganizowane zostało dla wspólnot mieszkaniowych. Te wskazały, że dużym problemem jest parkowanie w mieście.

Kolejnego dnia spotkali się przedstawiciele oświaty, kultury oraz różnych organizacji pozarządowych.

Oświacie brakuje budynków, ale także mocy przerobowych, aby uczyć i wychowywać dzieci. Okazuje się bowiem, że największa nie tylko w Piasecznie, ale także jedna z większych szkół w Polsce, licząca 1 500 uczniów – SP nr 5 – musi przejmować obowiązki niektórych rodziców w kwestii zajmowania się nimi. To oczywiście w przypadku tak ogromnej szkoły nie jest możliwe, ale warto zwrócić uwagę, że jest to podstawówka w centrum miasta i to, że jej uczniowie mają bardzo słabe wyniki w nauce, także wskazuje na pewien problem w środku miasta. Uczniowie są więc kolejną grupą, którą koniecznie trzeba zaktywizować.

Kultura natomiast, w mieście, które jest stolicą powiatu, boryka się z problemem dość kuriozalnym, mianowicie brakiem miejsca. Największa sala widowiskowa w gminie ma 150 miejsc. Przystanek Kultura mógłby natomiast prowadzić więcej zajęć, bo ma chętnych instruktorów i chętnych uczestników, nie ma za to wystarczającej liczby sal. W tej ogromnej gminie, która według ilości podpisanych deklaracji śmieciowych ma ok. 80 000 mieszkańców, nie ma prawdziwego ośrodka kultury, z kinem i z salą widowiskową. Istniejące Centrum Kultury ma za to niezwykłą

ilość kreatywności, inicjatywy oraz wiedzy na temat możliwości animowania kultury.

– Mam wrażenie, że doszliśmy do pewnego muru i że bez budynku z prawdziwego zdarzenia nie możemy zrobić już nic więcej – powiedziała Katarzyna Hernik, zastępca dyrektora Centrum Kultury.

Na trzech warsztatach spotkali się przedsiębiorcy. W ciągu godziny rozwiązali oni problem z parkowaniem i korkami w mieście. Jeżeli powstałyby ścieżki rowerowe, stojaki na rowery i może wypożyczalnia rowerów, wielu z mieszkańców w ogóle nie wsiadałoby do samochodów. Jeżeli dzieci mogłyby bezpiecznie dojechać do szkoły, a ludzie do pracy czy do pociągu rowerami, to samochodów byłoby mniej. To jednak i tak nie rozwiązałoby problemu w zimie.

Zimą zadanie komunikacji powinny przejąć dobrze zorganizowany transport zbiorowy.

Jak to zrobić? Podobnie jak z dobrą rewitalizacją miasta – tego nikt nie wie. Po to właśnie zorganizowano te spotkania i stworzono w Urzędzie specjalny zespół, aby pewne możliwe rozwiązania przemyśleć i wypracować.

24 października odbędzie się konferencja dla wszystkich mieszkańców na temat Lokalnego Programu Rewitalizacji – dokumentu, który wytycza obszary i zadania w zakresie rewitalizacji miasta Piaseczna na lata 2016-2023.

Tekst i zdjęcie Joanna Grela

Drogi obiad przedszkolaka

dokończenie ze str. 1

– W naszym przedszkolu stawka wynosi obecnie 15 złotych, gdy tymczasem jakość posiłków zdecydowanie się obniżyła – skarży się mama jednego z przedszkolaków (nazwisko do wiadomości redakcji). – A trudno powiedzieć, żeby przedszkole miało jakoś dużo mniej zarabiać, bo wcześniej płaciliśmy 850 złotych czesnego, a teraz gmina płaci 900 złotych miesięcznie za każde dziecko – dodaje prosząca o anonimowość mama z jednego z przedszkoli pod szyldem „Przyjaciele Kubusia”. Wzrost stawek żywieniowych zaniepokoił opiekunów już w ubiegłym roku szkolnym. Pod koniec czerwca rady rodziców trzech przedszkoli zwróciły się do burmistrza Zdzisława Lisa z prośbą o podjęcie starań zmierzających do uregulowania kwestii dowolności w ustalaniu stawki żywieniowej w przedszkolach upublicznionych.

– W obecnym stanie prawnym organ stanowiący (gmina) nie ma kompetencji do wpływania na ustalanie wysokości opłat za wyżywienie w przedszkolach prowadzonych przez inny niż gmina organ. Jest to uprawnienie dyrektora placówki oraz organu prowadzącego placówkę – wyjaśnia wiceburmistrz Hanna Kułakowska-Michalak. Przyznaje, że do gminy wpły-

nęły dwie skargi telefoniczne oraz wspomniany dokument w tej sprawie. Z racji braku adresu korespondencyjnego odpowiedź na pismo nie mogła zostać wystosowana do rodziców, w związku z tym Wydział Oświaty w połowie lipca wystosował pismo do przedstawicieli organu prowadzącego wspomniane w dokumencie rodziców przedszkola z prośbą o wyjaśnienia zaistniałej sytuacji oraz dokonanie analizy wydatków przeznaczonych na żywienie dzieci.

– Odpowiedzi na powyższe do dnia dzisiejszego nie było – informuje wiceburmistrz. – W powyższej sytuacji nie ma możliwości w sposób nakazowy i formalny zmusić organ prowadzący do zmiany polityki w zakresie ustalania opłat za wyżywienie. Pozostaje kwestia rozmów, ewentualnie kontrola sanepidu, jeśli posiłki są złej jakości – wyjaśnia Hanna Kułakowska-Michalak.

Dyrekcja przedszkola na razie nie była gotowa z nami na ten temat rozmawiać.

– Skontaktuję się z organem prowadzącym. Jeśli będziemy zainteresowani, odezwiemy się do państwa – powiedziała wicedyrektor placówki przy ul. Geodetów 45 w Józefosławiu Małgorzata Falkiewicz.

Tekst i zdjęcie Joanna Ferlian

R E K L A M A

Osiedle Triton Country
Basen, kort tenisowy, boisko do siatkówki, plac zabaw, golf range, teren chroniony.

DOMY 136 m² CENA od 485 tys.

TRITON COUNTRY

Biurowiska na terenie inwestycji
Stara Wieś k. Nadarzyna ul. Głogowa 28
tel. 22 393 62 00

elesa+GANter

STANDARDOWE ELEMENTY MASZYN I URZĄDZEŃ

Elesa+Ganter Polska Sp. z o.o.
Stara Iwiczna ul. Nowa 23
05-500 Piaseczno
tel. 22 737 70 47

R E K L A M A

SPRZEDAM DZIAŁKĘ BUDOWLANĄ
ŁÓŚ, powiat Piaseczno

Działkę cechuje:
-Otulina Chojnowskiego Parku Krajobrazowego
-Przeznaczenie pod budownictwo mieszkalne rezydencyjne
-Prąd, woda na działce
-Działka własnościowa o pow. 3000 m

607 052 493 www.dzialki-los.pl

Kierunek zmian

PIASECZNO

Plany likwidacji gimnazjów zostały podtrzymane. Samorząd czeka wyzwanie polegające na szybkim przygotowaniu sieci szkół do wdrożenia reformy od przyszłego roku szkolnego.

Minister Edukacji Anna Zalewska przedstawiła założenia zmian w ustawie o systemie oświaty. Podtrzymany został plan likwidacji gimnazjów. Szkoła podstawowa ma liczyć 8 klas. Reforma rusza już w przyszłym roku szkolnym. Obecni szóstoklasiści trafią wtedy do klasy 7 szkoły podstawowej, a rekrutacja do pierwszej klasy gimnazjum się nie odbędzie. Gimnazjum skończą jeszcze uczniowie obecnie się w nich uczący. Oznacza to, że do szkół średnich za 3 lata trafią dwa roczniki uczniów – tych, którzy skończą gimnazjum oraz tych, którzy jako pierwszy rocznik ukończą 8 klasę nowej podstawówki. Ministerstwo zapewnia, że nie będzie to problemem, ale szczegółów na razie nikt nie podaje. Ósmoklasiści napiszą swój egzamin. Potrwa on dwa dni i obejmie język polski, matematykę, historię i język obcy. Na informacje o tym, jakie będą warunki przyjmowania do szkół średnich, również trzeba będzie jeszcze poczekać. Problematyczne może

to być zwłaszcza w pierwszym roku, tym, w którym spotkają się absolwenci nowej podstawówki z ostatnim rocznikiem gimnazjalnym. Dodatkowym problemem może być podstawa pro-

roku na złożenie w Kuratorium Oświaty projektu uchwały dostosowującej dotychczasową sieć szkół do potrzeb reformy. Jeśli KO pozytywnie zaopiniuje (na co ma czas do 11 marca 2017)



Podstawówka w Zalesiu Dolnym po rozbudowie powinna pomieścić dwa dodatkowe roczniki

gramowa. Ta również ma ulec zmianie. Minister Anna Zalewska podczas konferencji prasowej 16 września poinformowała, że trwają prace nad programem dla klasy 7 oraz 4 szkoły podstawowej. Te oddziały bowiem rozpoczną edukację wedle nowych zasad organizacyjnych, ale też z rozpisany na nowo programem nauczania.

Jednostki samorządu terytorialnego dostały czas do 17 lutego 2017

projekt, samorząd ma czas do końca marca na podjęcie uchwały. Czasu jest więc wyjątkowo mało.

W gminie Piaseczno obecnie funkcjonuje 6 zespołów szkół, 2 gimnazja i 4 podstawówki.

– W przypadku zespołów szkół dostosowanie placówki do reformy będzie stosunkowo łatwe – mówi wiceburmistrz Piaseczna Hanna Kułakowska-Michalak. Podstawówka

w Głoskowie i w Zalesiu Dolnym (po rozbudowie) również nie powinny mieć problemu z przyjęciem dwóch dodatkowych roczników.

– Najtrudniejsza sytuacja będzie w SP 1 oraz SP 5. Należałoby je albo podzielić i przy wykorzystaniu budynków gimnazjalnych utworzyć 4 szkoły podstawowe z uczniów obecnie uczęszczających do tychże szkół, albo skorzystać z opcji stworzenia

acji i potrafimy ocenić, co jest w ogóle realne do realizacji – mówi dyrektor SP nr 5 w Piasecznie Edyta Pyszyńska. Przyznaje na przykład, że utworzenie jednej szkoły podstawowej, która przejąłaby budynek obecnego gimnazjum przy ul. Sikorskiego i „Piątki” wprawdzie pozwoliłoby „pomieścić” uczniów ośmioklasowej podstawówki, ale byłoby dla dyrektora takiej placówki wyzwaniem trudnym do zrealizowania ze względu na ogromną liczbę uczniów i konieczność sprawowania obowiązków w dwóch miejscach jednocześnie.

Jakie kroki i kiedy samorząd podejmie, na razie za wcześnie decydować. Na pewno przekształceniu ulegną plany związane z zagospodarowaniem budynku Centrum Edukacyjno-Multimedialnego. Pierwotnie planowano przeznaczyć w nim 700 miejsc dla uczniów szkoły podstawowej i 100 dla przedszkolaków, w tej chwili projekt ma zakładać zwiększenie przestrzeni dla najmłodszych do 300 miejsc. Zapowiedź reformy zmusiła gminę do wstrzymania przetargu na tę inwestycję ze względu na konieczność dokonania zmian dostosowujących budynek do zmieniającej się liczby uczniów, których edukację zapewnić będzie musiał samorząd. Na zakończenie przetargu na budowę CEM musimy więc poczekać do połowy października.

Wydział Oświaty i Zespół Ekonomiczno-Administracyjny Szkół czeka obecnie nie lada wyzwanie. A burmistrz i radę gminy konieczność zaprojektowania budżetu, który pozwoli na realizację ministerialnych planów.

Tekst i zdjęcie Joanna Ferlian

R
E
K
L
A
M
A



**RABATY
DO 80%!**

JESIENNE WIETRZENIE MAGAZYNÓW

• NAJWYŻSZEJ JAKOŚCI TOWAR W DOSKONAŁYCH CENACH
• KOŃCÓWKI SERII



KOSTKA BRUKOWA
JUŻ OD 12 zł/m²

KOSTKI BRUKOWE | PŁYTY TARASOWE | PALISADY I OBRZEGOWANIA | KAMIEŃ DEKORACYJNY

O SZCZEGÓŁY ZAPYTAJ W BIURZE SPRZEDAŻY: **LESZNOWOLA**, ul. Słoneczna 217, tel. 22 736 26 27

Dywizjon w Oborach



Obsada filmu „Dywizjon 303”
Źródło: Instagram – Antoni Królikowski, antek.królikowski

KONSTANCIN-JEZIORNA

Na terenie lotniska w Oborach kręcono zdjęcia do najnowszego filmu z Maciejem Zakościelnym i Piotrem Adamczykiem w rolach głównych.

Film „Dywizjon 303” to najnowsza produkcja w reżyserii znanego z „Bezmiaru Sprawiedliwości” Wiesława Saniewskiego. Jest to ekranizacja książki Arkadego Fiedlera pod tym samym tytułem, opisującej pierwszy

okres działań bojowych 303 Dywizjonu Myśliwskiego Warszawskiego im. Tadeusza Kościuszki. Opowiada ona o losach jednej z najsukcesywniejszych i najlepszych jednostek myśliwskich w czasie II wojny światowej. W czasie bitwy o Anglię polscy bohaterowie zestrzelili ponad sto niemieckich samolotów. W rolę lotników wcielili się najbardziej znani aktorzy w kraju, tacy jak: Maciej Zakościelny (jako Jan Zumbach), Antoni Królikowski (Witold Łokuciewski) oraz Piotr Adamczyk (Witold Urbanowicz). Budżet filmu wynosi 14 milionów złotych, a zdjęcia do niego są i będą kręcone w okolicach Warszawy, Krakowa, w Wielkiej Brytanii oraz... w Oborach w gminie Konstancin-Jeziorna.

Łądownisko w Konstancinie znajdujące się nieopodal Wisły zostało zamienione w stację lotniczą brytyjskich sił powietrznych. Zdjęcia realizowano od poniedziałku 12 września do soboty 17 września. Nakręcono tam między inny scenę przyjazdu króla Jerzego VI do bazy, a uwagę widzów przyciąga sprowadzony na potrzeby filmu do Obór zabytkowy brytyjski samolot myśliwski Hawker Hurricane.

Zgodnie z planem wszystkie zdjęcia mają być nakręcone do lipca 2017, polska premiera filmu powinna odbyć się jesienią tego samego roku.

Rafał Lipski

Telenowela pt. „Park”



Na nowe ławki jeszcze trochę poczekamy

PIASECZNO

Kolejny odcinek parkowej epopei. Rozstrzygnięto tylko dwa z czterech przetargów na rewitalizację. „Przepadły” ławki, kosze na śmieci i plac zabaw. Oferenci chcieli bowiem za dużo pieniędzy.

Dzieje piaseczyńskiego parku miejskiego, a dokładniej jego rewitalizacji, przypominają telenowelę. Zainteresowanie publiczności jest, choć treści niewiele, problemy wydają się wydumane, a każdy odcinek przynosi kolejne komplikacje.

Jak już wreszcie skończyły się przepychanki na linii powiat-gmina o to kto, czym i jak na tym terenie miały zarządzać, wydawało się, że zamieni

się on w park z prawdziwego zdarzenia w ciągu kilku miesięcy. Zwłaszcza, że plany były od dawna gotowe, a gmina zabezpieczyła też na to zadanie środki budżetowe. Nic z tego. Blisko rok trwały kolejne działania „na papierze”. Począwszy od konsultacji społecznych podczas pikniku rodzinnego na koniec maja 2015 roku.

Tak naprawdę zrobiliśmy to bardzo szybko – zauważa wiceburmistrz Piaseczna Daniel Putkiewicz. – Projekt powstawał zimą, potem zrobiliśmy szybkie konsultacje społeczne i uzyskaliśmy pozwolenie na budowę. A pamiętać należy, że nasze działania musiały zyskać aprobatę konserwatora zabytków – zaznacza Putkiewicz.

I w końcu w wakacje gmina ogłosiła przetarg na pierwszy etap rewitalizacji. Został on podzielony na cztery zadania,

dla których można było składać odrębne oferty. Po dwóch przesunięciach terminu zakończenia przetargu udało się go w końcu rozstrzygnąć. Niestety na razie możemy liczyć na realizację zaledwie dwóch z czterech zadań. Za blisko 530 tys. złotych wykonane zostać mają prace rozbiórkowe i zbudowane nowe alejki oraz za ponad 820 tys. złotych park zyska w końcu oświetlenie i monitoring. Dwie pozostałe części przetargu, czyli budowa trybun, nowe ławki, kosze na śmieci, stojaki na rowery i pergola oraz budowa placu zabaw zostały unieważnione.

– Uznałmy, że ceny ofert są zbyt wysokie – wyjaśnia Putkiewicz. – Mamy czas i możemy powtórzyć przetarg, w pierwszej kolejności i tak muszą zostać wykonane prace ziemne.

Zgodnie z wcześniejszymi zapowiedziami ratusza oraz specyfikacją przetargu prace wykonawcze miały się zakończyć w grudniu bieżącego roku. Już teraz wiceburmistrz mówi o tym terminie ostrożnie, podkreślając, że tempo prac zależało będzie w znacznym stopniu od pogody. Kiedy miały zostać ogłoszone kolejne przetargi na pozostałe dwa zadania na razie nie wiadomo. Szczegółowy harmonogram oraz zakres prac związanych z długo oczekiwaną rewitalizacją parku miejskiego gmina zamierza zaprezentować na konferencji prasowej w przyszłym tygodniu.

Tekst zdjęcie Joanna Ferlian

OPONYUDARKA.PL

Marysin, Aleja Krakowska 149, 05-552 Wólka Kosowska

tel. 609 200 720, 609 200 870



Nadleśnictwo Chojnów

Zapraszamy!



AKCEPTUJEMY
PŁATNOŚĆ KARTĄ:



SPRZEDAŻ DREWNA

DREWNO: OPAŁOWE, UŻYTKOWE, TARTACZNE

PEŁEN WYBÓR!!!

Sprzedaż drewna w leśnictwach:

Sękocin - tel. 603-887-269, 603-880-293

Chojnów - tel. 603-887-270, 603-880-519

Dobiesz - tel. 603-887-271

Uwielniny - tel. 691-821-346, 603-882-177

Podkowa Leśna - tel. 603-887-276, 603-887-857

Młochów - tel. 603-887-278, 603-880-282

Bogatki - tel. 603-887-272, 603-887-265

Sierzchów - tel. 603-887-279, 603-880-594

szczegółowe informacje:
tel. (22) 727 57 52 wew.*331



SPRZEDAŻ MIESZKAŃ

CENA: od 4990 PLN brutto
METRAŻE: 48,4 m² do 61m²

KONESER DEVELOPMENT



INWESTYCJA ZAKOŃCZONA
Józefostaw, ul. Geodetów 45

www.koneserdevelopment.pl

Budynki cechuje podwyższony standard w porównaniu do konkurencyjnych inwestycji. Więcej informacji oraz ceny znajdują państwo na stronie www.koneserdevelopment.gratka.pl oraz pod numerami telefonów 600-833-399 lub 604-180-605.

PROMOCJA JESIENNA
PILARKI
AKCESORIA
* 10 rot 0%

STIHL

Teraz możesz mieć
tyle pilarek STIHL,
ile zechcesz!

Autoryzowany Dealer:
AVENA S.C. Stara Iwiczna, ul. Nowa 2A, 05-500 Piaseczno, tel. 22 737 01 76

Nadleśnictwo Chojnów, Pilawa, ul. Klonowa 13, 05-532 Baniocha

www.chojnow.warszawa.lasy.gov.pl



GMINA GÓRA KALWARIA

PROMOCJA PRZEZ MODERNIZACJĘ

Modernizacja i adaptacja Pałacu Biskupiego na Bibliotekę Publiczną w ramach projektu Centrum Informacji Kulturalnej i Turystycznej w Górze Kalwarii została finalistką konkursu „Modernizacja Roku 2015”. Była to XX edycja tego prestiżowego współzawodnictwa w ratowaniu tego wszystkiego co ważne, cenne i atrakcyjne w polskiej architekturze.

Pałac Biskupi w Górze Kalwarii jest kolejnym obiektem zgłaszanym przez Gminę Góra Kalwaria do konkursu „Modernizacja roku”. W 2013 roku Modernizacja i adaptacja zabytkowego Domu Żołnierza na Ośrodek Kultury znalazła się na liście finalistów. W 2008 roku „Adaptacja zabytkowego budynku byłej Izby Chorych na Ośrodek Zdrowia” otrzymała „Nagrodę specjalną jury”. Wszystkie te zabytkowe budynki doskonale wpisują się w architekturę miasta służąc lokalnej społeczności.

Należy pamiętać, że w pałacu mieści się nie tylko biblioteka. Działające tu Centrum Informacji Kulturalnej i Turystycznej spełnia szereg zadań służących szerokiej promocji naszego regionu a realizowana oferta skierowana jest nie tylko dla gminy, ale i całego Mazowsza. Jednocześnie zachowanie budynku stanowi świadectwo materialnego dorobku narodowego.



KONSULTACJE

Zaproszenie do konsultacji społecznych dotyczących projektów statutów sołectw w Gminie Góra Kalwaria

Szanowni Państwo - Mieszkańcy Sołectw Gminy Góra Kalwaria,

pragnę Państwa bardzo serdecznie zaprosić do udziału w konsultacjach, których przedmiotem są projekty statutów sołectw naszej Gminy.

Wszelkie opinie, wnioski, uwagi i propozycje zapisów do projektu statutu mogą Państwo zgłaszać w formie pisemnej do Komisji Statutowej Rady Gminy:

- 1) bezpośrednio do Kancelarii Urzędu Miasta i Gminy w Górze Kalwarii,
- 2) drogą pocztową do Urzędu Miasta i Gminy w Górze Kalwarii,
- 3) drogą elektroniczną na adres zaczepka@gorakalwaria.pl,
- 4) u sołtyśa danego sołectwa.

w terminie do dnia 30 października 2016 r.

Projekt statutu udostępniony został do publicznego wglądu:

- 1) w Biurze Rady Miejskiej w Urzędzie Miasta i Gminy Góra Kalwaria;
- 2) na stronie internetowej Biuletynu Informacji Publicznej Miasta i Gminy Góra Kalwaria - zakładka „sprawy sołectw”;
- 3) u Sołtyśa Sołectwa.

Z powaniem
Burmistrz Miasta i Gminy
Dariusz Zieliński



WSPÓLNIE PRZECIWIW PRZEMOCY

W dniu 26.09.2016 r. odbyła się konferencja „Przeciwdziałanie przemocy w gminie Góra Kalwaria. Modele współpracy”

W lokalnym Ośrodku Kultury spotkali się przedstawiciele instytucji zaangażowanych w przeciwdziałanie przemocy w rodzinie. Inicjatorem wydarzenia był Ośrodek Pomocy Społecznej w Górze Kalwarii oraz Fundacja Centrum Rozwoju Offka. Spotkanie otworzył Burmistrz Miasta i Gminy Dariusz Zieliński. Pozostałymi prelegentami byli: Pan Marcin Skiba – prawnik z Fundacji Dajemy Dzieciom Siłę, Pani Katarzyna Pakuła – psycholog, asystent rodziny OPS Praga Południe w Warszawie, podkom. Piotr Bąk – Komenda Stołeczna w Warszawie, Pani Sylwia Kowalczyk – terapeuta, pedagog szkolny ze Szkoły Podstawowej nr 255 w Warszawie. Ponadto głos zabrali przedstawiciele lokalnego Ośrodka Pomocy Społecznej, Komisariatu Policji oraz terapeuci Gminnego Punktu Konsultacyjnego, a także Ośrodka Interwencji Kryzysowej.

Zgromadzeni zastanawiali się nad modelowymi rozwiązaniami niezbędnymi do budowania lokalnego systemu przeciwdziałania przemocy.

Ideą konferencji było tworzenie pełnego systemu współpracy na rzecz przeciwdziałania przemocy w rodzinie.

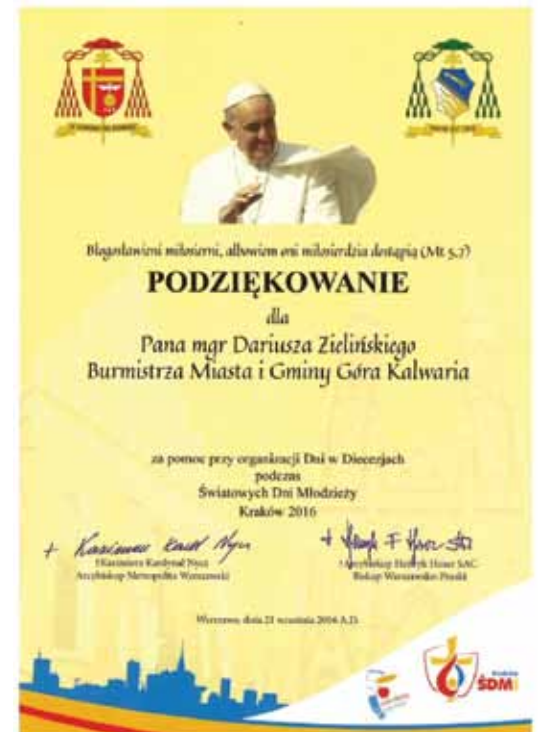
BUDŻET OBYWATELSKI 2017

GŁOSUJ I WYBIERAJ

Uprzejmie informujemy, że do budżetu obywatelskiego na 2017 rok wpłynęło 9 projektów obywatelskich. W wyniku przeprowadzonej analizy dopuszczonych do głosowania zostało 6.

Głosowanie odbędzie się w dniach od 1 do 15 października 2016 r. Głosować można osobiście w: Urzędzie Miasta i Gminy, ul. 3 Maja 10 / Ratuszu, ul. Ratuszowa 1 OSiR, ul. Pijarska 119 / SPZOZ, ul. Por. J. Białka 4 / Ośrodku Kultury, ul. Por. J. Białka 4 lub za pośrednictwem internetu (szczegóły na www.gorakalwaria.pl)

PODZIĘKOWANIA ZA ŚWIATOWE DNI MŁODZIEŻY



Szanowni Państwo,

21 września w Domu Arcybiskupów Warszawskich odbyło się spotkanie podsumowujące przebieg Światowych Dni Młodzieży. Z rąk kard. Kazimierza Nycza oraz abp Henryka Hosera odebrałem Podziękowanie za pomoc przy organizacji Dni w Diecezjach.

Wprawdzie podziękowanie jest skierowane imiennie do burmistrza, ale przecież to dzięki nam wszystkim te dni były wielkim świętem w naszej gminie. Chciałbym serdecznie podziękować wszystkim osobom zaangażowanym w przygotowanie i pobyt pielgrzymów z Ekwadoru.

Dziękuję duchownym, a zwłaszcza księdzu Jakubowi Biernackiemu, który wraz z wolontariuszami otoczył naszych gości serdeczną opieką. Dziękuję wszystkim rodzinom, które otworzyły swoje domy i serca dla przybyszów. Dziękuję instytucjom, które przygotowały wiele atrakcji a wszystkim służbom składam słowa uznania za zapewnienie ładu i bezpieczeństwa podczas całego pobytu pielgrzymów.

Dariusz Zieliński
Burmistrz Miasta i Gminy

Gminna Biblioteka Publiczna w Górze Kalwarii
Centrum Informacji Kulturalnej i Turystycznej w Górze Kalwarii

GÓRA Z PASJĄ o sobie i o swojej pasji
opowie ks. Wojciech Skóra

GÓRA Z PASJĄ

Spotkanie z księdzem Wojciechem Skórą MIC, kustoszem grobu św. Stanisława od Jezusa i Maryi Papczyńskiego stanowić będzie inaugurację nowego cyklu „Góra z pasją”.

W niedalekiej przyszłości przewidziane są kolejne spotkania z lokalnymi pasjonatami. W budynku biblioteki działa Centrum Informacji Kulturalnej i Turystycznej w Górze Kalwarii (CIKiT). Wszystkich zainteresowanych historią Góry Kalwarii i okolic serdecznie zapraszamy do wizyty! Istnieje możliwość zwiedzenia, z przewodnikiem CIKiT, najciekawszych miejsc naszego miasta oraz pozyskanie informacji na temat aktualnych wydarzeń kulturalnych i turystycznych w gminie. 1 października planowany jest piknik połączony ze zwiedzaniem prywatnego muzeum etnograficznego Państwa Bożeny i Wojciecha Prus-Wiśniowskich. Wstęp wolny! Zapisy pod numerem telefonu 22 727 32 77 do 30 września 2016 r.

W pogoni za bandytą

Część 2



Rondo Solidarności w Piasecznie, środkowy budynek w 1926 roku pełnił funkcję posterunku policji

W dniu 30 września 1926 roku nadal trwał pościg za groźną bandą Zielińskiego, szajką rewolwerowców i złodziei, napadającą na mieszkania, domy i sklepy w okolicach Piaseczna.

Na posterunku w Piasecznie policja ulokowała punkt dowodzenia pościgiem, stąd telefonicznie lub przez delegowane zespoły wyposażone w auta osobowe zarządzano kierunkiem obławy. Pod koniec września samochodem ciężarowym przybyła do Piaseczna 58-osobowa grupa przeszkolonych policjantów ze Szkoły Policzyjnej, uzbrojonych w karabiny i karabiny ma-

ny dramat. Do pociągu grójeckiej kolejki wąskotorowej wsiadło w biegu kilku mężczyzn, bandyci jechali na platformie pierwszego wagonu, w następnych wagonach tegoż składu pociągu jechało kilku policjantów. Między innymi jechał tym pociągiem posterunkowy Feliks Szmigielski (w niektórych źródłach Śmigielski) z Grójca. Szmigielski nie był na służbie, jechał do żony do Pilawy. Policja szybko zorientowała się, że ma do czynienia z Zielińskim i jego kompanami. Rozpoczęła się strzelanina, bandyci i policjanci wyskoczyli z pociągu i strzelając, pobiegli w stronę zagajnika.

dawerowej przy ulicy Świętojańskiej w Piasecznie mieszczącego się w willi nad rzeką Jeziorką wbiegł niezna-

W tłumie ludzi policja rozpoznała jeszcze kilku rzezimieszków

my mężczyzna z żądaniem ukrycia go. Świadczenie tego wydarzenia były tak zdenerwowani, że nie potrafili później opisać wyglądu bandyty.

Tymczasem w miejscowości Czarny Las, gmina Kąty, na drodze w stronę Piaseczna dwóch posterunkowych Henryk Witowski i Aleksander Makowski z warszawskiej Szkoły Policzyjnej i posterunkowy z powiatu grójeckiego Marcei Lichnira natrafili na podejrzanego mężczyznę. Trzej policjanci, którzy byli w składzie patrolu i lustrowali wieś, zauważyli, że na ich widok idący drogą mężczyzna zaczął uciekać. Jeden z policjantów wbiegł do pobliskiej zagrody, wskoczył na konia i po krótkiej gonitwie pochwyił uciekiniera. Okazał się on członkiem bandy i współnikiem Zielińskiego. Był to niejaki Władysław Łukomski, zwany „Rudym Jankiem”, on też uczestniczył w strzelaninie w Głuskowie.

O Wiktorze Zielińskim, który zaczynał jako złodziej mieszkaniowy, zaczęto tworzyć legendy. Twierdzono, że ma nadzwyczajną umiejętność cho-

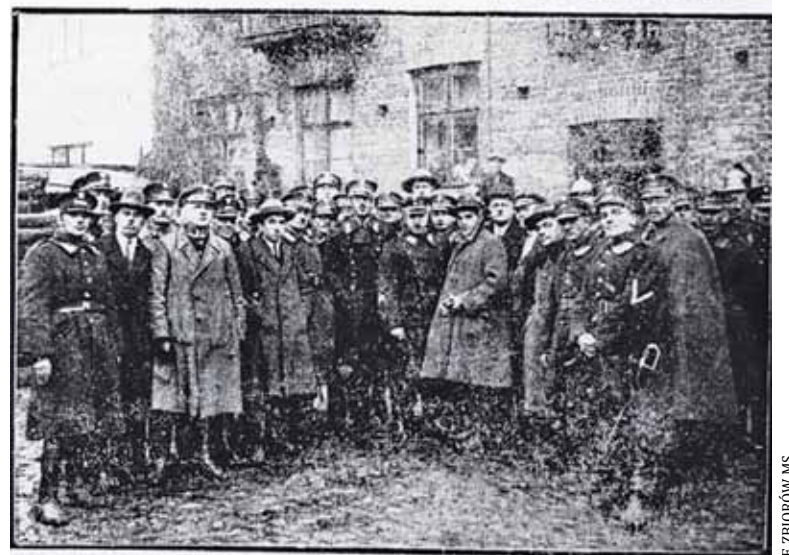
żenia po ścianach jak pająk, a nawet, że potrafi przenikać przez mury. Ciekawy fragment o nim można przeczytać w książce „Szemrane towarzystwo niegdysiejszej Warszawy” – „Znanym bandytą w okresie międzywojennym był Wiktor Zieliński. Karierę przestępczą rozpoczął jako lipkarz, zakradający się nocami na wysokie piętra kamienic przez okno czyli lipko. Miał na sumieniu wiele ludzkich istnień, w tym policjantów. Polowano na niego bezskutecznie, znajdował schronienie u licznych złodziei z podmiejskich okolic. Wreszcie powinęła mu się noga po splądrowaniu mieszkania urzędnika ambasady brytyjskiej. Miał wtedy pecha. Do mieszkania wchodził nocą przez okno boso, żeby nie hałasować. Buty zostawił w bramie. Zwróciło to uwagę patrolującego policjanta, który się domyślił, że to włas-

nie to zainspirowało go do obrabowania... sklepu monopolowego. Z trzema zamaskowanymi bandytami Zieliński napadł na sklep kolonialny Siergiejewowej przy ulicy Towarowej w Warsza-

Twierdzono, że chodzi po ścianach jak pająk

wie, ukradli 310 zł i 20 butelek wódki. Po czym postanowili urządzić imprezę w mieszkaniu przy ulicy Przyokopowej 1, właścicielką mieszkania była kochanka Zielińskiego, Raczyńska-Śliwińska. W trakcie libacji wkroczyła policja. Wiktor Zieliński oddał dwa strzały do policjantów, został zastrzelony celnym strzałem w oko przez wywiadowcę Obojskiego. 18-letni brat Zielińskiego,

Po zlikwidowaniu bandy Zielińskiego



Oficerowie i funkcjonariusze po licji państwowej z p. nacz. Chełmickim na czele na miejscu obławy

Po obławie na Zielińskiego

ność lipkarza i czekał na niego. Zieliński uciekł. Buty miały znak firmowy szewca, a ten odnotowany adres klienta i jego personalia. Bandyta namierzony został

Zakradał się nocami na wysokie piętra kamienic i wchodził przez okno czyli lipko

na melinie przy Towarowej. Wydał go dawny kompan, skuszony wysoką nagrodą”. Inną wersję schwywania Zielińskiego podaje ówczesna prasa.

Krąg wokół bandyty zaciskał się, cała warszawska policja była postawiona na nogi. Przebywanie w okolicach Piaseczna stało się dla Zielińskiego niemożliwe, przedostał się do Warszawy i przebywał w melinach na Woli, Ochocie i Pradze. Musiał często zmieniać mieszkania, bo skuszony wysoką nagrodą kumple meldowali policji jego aktualny adres zamieszkania. W końcu należało uciekać z Warszawy, ale nie było pieniędzy. Zieliński wykonał swój ostatni napad. Pod Raszynem miał się odbyć ślub stryjecznego brata gangstera, Zieliński wybierał się na ten ślub

Tadeusz, zwany w świecie kryminalnym „Suchotnikiem”, i rzeźnik Jerzyna zostali ranni, przewieziono ich na ulicę Dzielną do więzienia. Ciekawe jest to, że w tym czasie wieść o śmierci Zielińskiego rozniosła się po całym mieście lotem błyskawicy, na ulicy Przyokopowej nr 1 zebrał się tłum ludzi, każdy chciał obejrzeć dom, w którym zginął najslawniejszy bandzior ostatnich lat. W tłumie ludzi policja rozpoznała jeszcze kilku rzezimieszków, między innymi bardzo groźnego bandziora Kajaka, który w przebraniu zebraka usiłował obejrzeć miejsce ostatniej libacji kolegów. Odebrano mu nabity rewolwer i aresztowano. Ponoć uciekał już z aresztu osiem razy i nie jest pewne, czy w końcu stanął przed sądem.

Wyznaczoną nagrodę za ujęcie Zielińskiego w wysokości 2 tysięcy złotych rozdzielono między 4 policjantów biorących udział w schwywaniu bandyty. Wywiadowca Obojski otrzymał Srebrny Krzyż Zasługi i wysoką nagrodę pieniężną, a nadkomisarz Chełmicki Złoty Krzyż Zasługi i nagrodę pieniężną.

Małgorzata Szturowska

napisz do autorki
m.szturowska@przelegpiaseczynski.pl



Tytuł z dziennika Expressu Wieczorny Ilustrowany

szynowe. Wydawałoby się, że okolica jest dostatecznie dobrze strzeżona. Patrolowano dworce, pociągi, restauracje i pensjonaty, przeczesywano lasy, dużą grupę tajnych współpracowników policji rozproszono po okolicy. A jednak na stacji w Głuskowie zdarzył się kolej-

Feliks Szmigielski wziął udział w pościgu. Bandyci strzelali z dwóch rewolwerów. Padło 30 strzałów, niestety został postrzelony śmiertelnie posterunkowy Szmigielski. Mimo długiego pościgu gangsterzy zdołali zbiec. To właśnie po tym pościgu do pensjonatu Anny Wi-



Willi szewca Banasikowskiego, sąsiadująca z pensjonatem Anny Widawerowej

Szczęśliwe dziecko, szczęśliwa mama



FOT: FUNDACJA SZCZĘŚLIWE MACIERZYŃSTWO

Można było nauczyć się noszenia dziecka w chuście

PIASECZNO

W ostatnią sobotę Auchan po raz kolejny gościło Fundację Szczęśliwe Macierzyństwo.

Najatrakcyjniejszym punktem dla przyszłych rodziców były chyba badania USG i USG 4D, wykonywane bezpłatnie. W czasie, w którym trwała impreza, wykonano 50 takich badań.

Na chętnych czekali również różni eksperci, którzy chętnie doradzali w kilku kluczowych kwestiach dla przyszłych rodziców. Można było porozmawiać o diecie kobiety w ciąży, karmiącej mamy oraz diecie dziecka, o wyborze szpitala, o rodzajach porodu i o tym, czemu kobiety w ciąży muszą zapinać pasy i jak należy przewozić dziecko samochodem. Nagrodą główną był zresztą fotelik samochodowy.

Oprócz tego przyszli rodzice mogli poznać technikę noszenia dzieci w chuście, zobaczyć, jak należy kąpać noworodka oraz na czym polega pierwsza pomoc medyczna dla noworodka i małego dziecka.

JG

Namalowali Piaseczno

PIASECZNO

Podczas Festiwalu Piękną Książką jedną z atrakcji była możliwość namalowania Piaseczna.

Jak mówi nam współorganizatorka Festiwalu, Blanka Wyszynska-Walczak z Fundacji Arka im. Józefa Wilkonia, zasady były proste – należało namalować Piaseczno.

Było przy tym dużo zabawy, a przy okazji wyszła z tego ciekawa praca.

JG



FOT: ALEXANDRA KILIJANEK

Malowanie Piaseczna podczas Festiwalu Piękną Książką

PIASECZNO

TEATRANEK

Jeśli chcecie na chwilę przenieść się do chińskiego świata przy akompaniamencie muzyki i w towarzystwie kolorowych lalek, to mamy dla was propozycję.

Teatranek to nowy cykl spotkań dla najmłodszych, który zastąpił Bajkową niedzielę. Dwa razy w miesiącu będziemy gościć teatry z całej Polski. Zawsze interaktywnie, kolorowo i z przesłaniem. Spektakle odbywać się będą o 10.30. Całość nie potrwa dłużej niż do 11.15.

Jako pierwszy z cyklu odwiedzi nas warszawski teatr Kuffer, który opowie najmłodszym o słowiku i cesarzu Pik Piku. Publiczność zachwyci piękne lalki i chińskie dekoracje. Spektakl mówiący o tym, że czasem to, co małe i niepozorne, okazuje się najbardziej wartościowe, a kolorowe błyskotki dają tylko chwilową radość. Dobra zabawa, w pięknym stylu, gwarantowana. Wstęp na spektakl – 12 zł. Bilety do nabycia w kasie Domu Kultury.

Impreza odbywa się w ramach Piaseczyńskiego Festiwalu Latawców – beneficjenta programu DK+. Dom Kultury+ jest organizowany przez Narodowe Centrum Kultury, jego celem jest podejmowanie lokalnych inicjatyw i poszerzenie dostępu do kultury.

MANAUS W SOSIE SŁODKO-KWAŚNYM, CZYLI MUZYCY W PAŃSTWIE ŚRODKA

Zostajemy w chińskim klimacie i od razu zapraszamy na opowieści piaseczyńskiego zespołu Manaus.

Będzie o kolorowych lampionach, czerwonych dywanach i najlepszych knajpach w mieście, a wszystko okraszone anegdotami i wspomnieniami. Dla najbardziej ciekawskich odbędzie się także pokaz zdjęć razem z fragmentami relacji z koncertu.

Kulturalne Biuro Podróży to nowa propozycja dla miłośników Klubu Podróżnika i nie tylko. Projekt, podobnie jak Klub, przybliża kulturę i tradycję innych krajów i ludzi. Spotkania będą odbywać się co dwa miesiące. Pierwsze z cyklu już 4 października o 20.00 w sali Domu Kultury, wstęp wolny.

Impreza odbywa się w ramach Piaseczyńskiego Festiwalu Latawców – beneficjenta programu DK+. Dom Kultury+ jest organizowany przez Narodowe Centrum Kultury, jego celem jest podejmowanie lokalnych inicjatyw i poszerzenie dostępu do kultury.

KALENDARIUM KULTURALNE

PIASECZNO

28.09 godz. 11.00 – Inauguracja Spotkań Uniwersytetu Trzeciego Wieku Sala Domu Kultury, ul. Kościuszki 49, wstęp wolny

1.10 godz. 15.30 – Klubowy teatrzyk, Teatr Kuffer „Przygody małej Malwinki”. Spektakl dla dzieci 3-7 lat Klub Kultury Józefostaw, ul. Uroczą 14, wstęp 12 zł. Bilety do nabycia przed spektaklem

2.10. godz. 10.30 – Teatranek – nowy cykl spotkań dla najmłodszych Teatr Kuffer „O słowiku i cesarzu Pik Piku”. Spektakl dla dzieci 3-7 lat Wstęp 12 zł. Bilety do nabycia w kasie Domu Kultury

4.10 godz. 20.00 – Kulturalne Biuro Podróży – Manaus w sosie słodko-kwaśnym, czyli muzycy z Państwa Środka Dom Kultury, ul. Kościuszki 49, wstęp wolny

5.10 godz. 11.00 – Spotkanie Uniwersytetu Trzeciego Wieku Sala Domu Kultury, ul. Kościuszki 49, wstęp wolny www.kulturalni.pl

GÓRA KALWARIA

2.10 godz. 10.00 – Gminne Święto Latawca. Stadion w Górze Kalwarii. Wstęp wolny

30.09 godz. 19.00 – wernisaż wystawy malarstwa Grupy Piaseczno „1050 lat Chrztu i powstania Państwa Polskiego” Ośrodek Kultury, Białka 9

18.09-16.10 – wystawa malarstwa Dominiki Suszczyńskiej, Communio Graphis, ul. Pijarska 40 www.kulturagk.pl

KONSTANCIN-JEZIORNA

29.09 godz. 19.00 – Klub Podróżnika KDK, ul. Mostowa 15, wstęp wolny

30.09 godz. 19.00 – Kino w Hugonówce – „Moje córki krowy” KDK, ul. Mostowa 15, wstęp: 10 zł

1.10 godz. 12.00 – Święto latawca, Łąki Oborskie

1.10 godz. 17.00 – Rodzina Prekerów, KDK, ul. Mostowa 15, wstęp wolny www.konstancinskidomkultury.pl

LESZNOWOLA

28.09 godz. 18.30 – Klub Kobiet Panie Przodem – „Metamorfozy jesienne – warsztaty stylizacji” część I Filia GOK Lesznowola, Mysiadło, ul. Topolowa 2, wstęp wolny

30.09 godz. 18.00 – Klub Dyskusyjny Miłośników Historii Filia GOK Lesznowola, Magdalenka, ul. Lipowa 28 www.gok-lesznowola.pl

TARCZYN

2.10 godz. 16.00 – „Bajkowy przekładaniec” – teatr „Małgo” GOK Tarczyn, ul. J. Stępkowskiego 17, wstęp: 6 zł

www.gok-tarczyn.pl

KONSTANCIN-JEZIORNA



Konstancińskie Forum Kobiet
PRZEDSIĘBIORCZA PIĘKNA ODPOWIEDZIALNA

KONSTACIŃSKIE FORUM KOBIEC

W środę 12 października 2016 r. Fundacja „Strefa Działania” we współpracy z Konstancińskim Domem Kultury, pod honorowym patronatem Burmistrza Gminy Konstancin-Jeziorna oraz Starostwa Powiatu Piaseczyńskiego, organizuje I Konstancińskie Forum Kobiet.

Celem Forum jest szerzenie idei odpowiedzialności w biznesie, jak również integracja lokalnej społeczności. Organizatorzy pragną promować kobiety przedsiębiorcze, kreatywne i odpowiedzialne, a także wspierać te, które znalazły się na zakręcie życiowym i potrzebują bodźca, aby przerwać impas i zacząć działać.

Forum odbędzie się w siedzibie Konstancińskiego Domu Kultury, przy ul. Mostowej 15 w Konstancinie Jeziornie, 12 października w godzinach od 9.00 do 17.00.

W programie znalazło się wiele ciekawych prelekcji na temat przedsiębiorczości, odpowiedzialności w biznesie, a także kobiecego piękna i siły. Podczas Forum będzie można też skorzystać z warsztatów poruszających tematykę samoświadomości oraz kobiecej emocjonalności i duchowości. W trakcie Forum zorganizowana będzie loteria wizytówkowa, w której do wygrania będą niezwykle atrakcyjne nagrody, a pierwsze 250 uczestniczek otrzyma pakiety powitalne.

Wśród prelegentów znaleźli się m.in. dr Małgorzata Bonikowska, Wojciech Eichelberger, Kama Jankowska, prof. Mirosław Grewiński oraz Aleksandra Kostka.

Szczegóły i program Wydarzenia na stronie www.strefadzialania.org.pl. Uczestnictwo w Forum jest bezpłatne, rejestracja na stronie www.strefadzialania.org.pl/forum-kobiet.

I KONSTACIŃSKI
PIKNIK ROTARIAŃSKI
STOP
UDAROM MÓZGU
1.10.2016
godz. 10.00-14.00



Kulturalne Biuro Podróży 4 października - godz. 20.00
Manaus w sosie słodko-kwaśnym, czyli muzycy w Państwie Środka sala Domu Kultury w Piasecznie wstęp wolny

Cel: ochrona zwierząt

POWIAT

Z Dawidem Fabjańskim, prawnikiem, Prezesem Animal Rescue Poland, o tym, czemu jedne gminy chcą pomagać zwierzętom, a inne nie, na co pozwalają przepisy i czego wymagają oraz o pomyśle na powiatowe schronisko nie tylko dla zwierząt domowych, rozmawia Joanna Grela.

PP: Czym zajmuje się Fundacja Animal Rescue Poland?

DF: Fundacja ma dwa cele. Pierwszy to ochrona zwierząt i interweniowanie w przypadkach znęcania się nad nimi. Drugi to wsparcie służb ratowniczych: policji, pogotowia, straży pożarnej w zdarzeniach, w których zwierzęta stanowią zagrożenie dla zdrowia, życia lub bezpieczeństwa ludzi. Są to np. wypadki drogowe, w których udział biorą dzikie zwierzęta albo wejście do mieszkania, w którym jest agresywny pies. Mamy sprzęt i możliwości, abyśmy mogli do takich zdarzeń wyjechać. Fundacja jako nieliczna działa 24 h/7 dni w tygodniu. Wszystko dzięki sile wolontariatu.

Była taka sytuacja kiedyś w Górze Kalwarii, gdzie był wypadek drogowy, zmiądzony samochód, w środku agresywny pies i poszkodowana osoba. Służby czekały kilka godzin,

aby ktoś przyjechał i zabrał tego psa. W ratowaniu życia liczą się sekundy. Większa część nas przeszła kurs pomocy medycznej dla ludzi.

Jesteśmy zarejestrowani w Warszawie, ale nie mamy biura. Napisaliśmy do trzech firm z terenu powiatu. Odpowiedź po dwóch dniach otrzymaliśmy od TDP, które jest właścicielem terenu po byłym Polkolorze. Zgodzili się udostępnić nam 30-metrowe biuro za koszty energii. Teraz kładą nam nową instalację i niedługo się wprowadzamy. Zresztą różne instytucje nam pomagają. Komputery dostaliśmy od Straży Granicznej w Białymstoku.

PP: Kto odpowiada za domowe zwierzęta na terenie gmin?

DF: Jeżeli są to przypadki zwierząt domowych, to według ustawy powinna się tym zająć gmina, lecz dotyczy to zwierząt bezpańskich. Taki przykład z Konstancina. Agresywny pies pogryzł właścicielkę, gmina ma podpisaną umowę z lekarzem weterynarii, ale do bezpańskich zwierząt. Ten pies miał właściciela, bo właśnie go pogryzł. Gminny lekarz stwierdził, że to nie jego sprawa.

To pokazuje, jaka patologia istnieje w umowach. Muszą je zresztą zawierać ze schroniskiem, a nie weterynarzem. W naszym powiecie z posiadanych informacji tylko Piaseczno i Góra Kalwaria ma umowy ze schroniskami.

Jeszcze kilka lat temu jeden z weterynarzy, który miał podpisaną umowę

z kilkoma gminami z naszego powiatu, odławił psa, potem wypuszczał go w innej gminie, potem go odławił i tak w trzech gminach, wszędzie biorąc pieniądze za odłowienie, a na koniec sprzedawał psa na giełdzie w Słomczynie. Kiedy dowiedział się, że wiemy o tym, zaprzestał takich działań. Mieliśmy kontakt ze świadkiem. Niestety nikt z otoczenia tego weterynarza nie chciał zeznawać przed sądem.

Gminy płacą od 1 700 do 2 500 zł za odłowienie psa. Nikt nie sprawdza, czy jest kastrowany, sterylizowany, leczony, czy ma zapewnione warunki zgodnie z ustawą. Ktoś zgłosił bezpańskiego psa, hycel zabrał, temat jest zamknięty i pies jest z głowy – często dosłownie z głowy.

Prążmów i Tarczyn w ogóle się nie interesują. Podpisali umowy z podmiotem, który od lat wzbudza wiele kontrowersji.

PP: Ustawy jasno określają, kto jest odpowiedzialny za zwierzęta domowe. Problem jest natomiast z dzikimi. Niektóre gminy zapierają się, że sarna znaleziona na ich terenie to nie jest ich sprawa.

DF: Według ustawy należą one do skarbu państwa. Mamy jednak interpretacje prawne, które mówią o tym, że skoro według ustawy o samorządzie gminnym do gminy należy ochrona przyrody, to można przyjąć, że udzielanie pomocy dzikim zwierzętom



Wolontariusze Fundacji Animal Rescue Poland w trakcie interwencji

przebywającym na terenie należącym do gminy również.

Góra Kalwaria nigdy nie miała problemu z ratowaniem dzikich zwierząt. To nie są duże koszty, tylko zwrot kosztów paliwa i lekarza weterynarii. Największy koszt, jaki poniosła kiedyś gmina, to ratowanie sarny, która miała szansę na przeżycie, było to 800 zł. Większość kosztów to prowizja lecznicy, koszty utrzymania zwierząt w szpitalu na obserwacji.

Piaseczno usiłuje to jakoś rozwiązać, podejmuje wiele prób działań prawnych w tym temacie.

Konstancin zapłacił koszty jednej interwencji, potem stwierdzili, że nie ma podstaw prawnych, a po artykule o sarnie w „Przełęcz Piaseczyński”, dzięki radnemu Tomaszowi Nowickiemu, zostaliśmy zaproszeni na komisję rolnictwa, gdzie gmina zadeklarowała pokrycie kosztów zaległych interwencji. To jest w sumie 3 000 zł, a interwencji było 30! Koło niestety się zamyka mimo miłego spotkania z Konstancinem, gmina tydzień temu ponownie odmówiła pomocy, tym razem lisowi.

PP: Rozwiązaniem tych wszystkich problemów mogłoby być miejsce zarówno dla zwierząt dzikich, jak i domowych.

DF: Mamy wybraną świątynię do tego celu lokalizację, ale czekamy na decyzję Starostwa, aby udostępnić część tego terenu na cele społeczne. Resztę terenu chce przekazać Nadleśnictwo Chojnow. Gminy nie potrzebowałyby umów ze schroniskami i z weterynarzami, za które płacą kilkaset tysięcy złotych rocznie. Jedynie koszty to zatrudnienie lekarza weterynarii i koszty leków. Resztę robiliby wolontariusze, np. młodzież, która teraz ma promowany wolontariat. Nasza działalność pomogłaby w aktywizacji osób bezrobotnych oraz bezdomnych. Studenci weterynarii pobliskiego SGGW też mogliby skorzystać i pomóc.

Zwierzęta nie byłyby w kojcach (poza tymi, które wymagają kwarentanny), to jest teren leśny, ogrodzony. Wykluczone są też protesty mieszkańców, bo najbliżsi sąsiedzi tego terenu są kilka kilometrów dalej. Teraz w zasadzie wszystko w rękach Starosty.

Badania techniczne - przeglądy
Geometria kół: osobowe i ciężarowe
Tachografy cyfrowe i analogowe
Autonaprawy, pełny serwis klimatyzacji
Wymiana opon z przechowaniem
Porady i przeglądy przed zakupem

www.serwisbox.pl

7 dni
w tygodniu
od 8-21

Zapraszamy!
NOWA
MYJNIA
samoobsługowa
W PIASECZNI
czynna 8.00-21.00 7 dni w tygodniu

Piaseczno, ul. Energetyczna 12, tel. 22 750 90 90 Tarczyn, ul. Warszawska 82, tel. 22 727 83 25

**LOKALNA GRUPA DZIAŁANIA
PERŁY MAZOWSZA**

LGD PERŁY MAZOWSZA DZIAŁANIA I PRZEDSIĘWZIĘCIA

Stowarzyszenie Lokalna Grupa Działania „Perły Mazowsza” przez ostatni okres opracowała przy udziale lokalnej społeczności oraz ekspertów swoje plany i strategię na okres 2016-2023 swojego funkcjonowania.

Główne cele opracowane na podstawie wyników: konsultacji społecznych, diagnoz ekspertów czy pogłębionych wywiadów z przedsiębiorcami i organizacjami pozarządowymi będą realizowane za pomocą szeregu przedsięwzięć i operacji. W procesie opracowywania LSR współpracowali ze sobą przedstawiciele trzech sektorów: publicznego, społecznego i gospodarczego, którzy aktywnie brali udział w spotkaniach warsztatowych. Wyznaczone w ten sposób cele ogólne i szczegółowe uwzględniają wszystkie zamierzenia i przedsięwzięcia tych sektorów i tworzą spójną całość.

Wszystkie wyznaczone kierunki i cele prorozwojowe mogą być zrealizowane i osiągnięte tylko dzięki intensywnej i efektywnej współpracy tych trzech sektorów na etapie wdrażania strategii. Projekty realizowane przez każdy z tych podmiotów będą wpływać na działania kolejnych i wzajemnie będą uzupełniać się, przyczyniając się do rozwoju społeczno-ekonomicznego obszaru LGD.

Głównym założeniem LGD jest stworzenie spójnej oferty turystycznej obszaru oddziaływania LGD. W opinii Stowarzyszenia oferta turystyczna gmin wchodzących w skład LGD może, a nawet powinna uzupełniać się. Dlatego ważny jest równomierny rozwój każdej z gmin. Zarówno w sferze infrastruktury turystycznej jak i przedsiębiorczości nastawionej na turystykę.

Przedsięwzięcia i działania wdrażane przez LGD Perły Mazowsza z udziałem beneficjentów operacji skupiać się będą na kształtowaniu i wzbogacaniu oferty turystycznej i wypoczynkowej obszaru działalności LGD. Przedsię-

wzięcia i projekty realizowane mają być w sposób spójny i kompleksowy, z użyciem różnych metod i zaangażowaniem wielu sektorów i partnerów, które ma wyjść naprzeciw potrzebie poszerzenia oferty turystycznej obszaru LGD, przeciwdziałaniu bezrobociu oraz dywersyfikacji źródeł dochodów wśród rolników. Cel ten ma być realizowany poprzez przemyślaną i spójną sekwencję interwencji. Cel nastawiony jest na tworzenie nowej oferty turystycznej poprzez tworzenie nowych przedsiębiorstw turystycznych bądź agroturystycznych. Zakłada się także rozwijanie istniejącej już oferty turystycznej. W ramach tego celu planuje się współpracę przedsiębiorców, rolników, organizacji pozarządowych oraz jednostek samorządu terytorialnego.

Ważnym elementem zintegrowanej oferty jest także współpraca międzysektorowa wśród przedsiębiorców. Przyczynić się ma do tego cel szczegółowy: Wzmocnienie gospodarki lokalnej opartej na produkcie lokalnym przy wykorzystaniu innowacyjnych rozwiązań.

Zapewniając odpowiednią sekwencję interwencji LGD realizowane będą przedsięwzięcia w sposób spójny i kompleksowy, z użyciem różnych metod i zaangażowaniem co najmniej czterech różnych sektorów i partnerów gospodarczych tj. producentów, przetwórców, właścicieli podmiotów turystycznych, gastronomicznych i rekreacyjnych a także sektora promocji ww. podmiotów. W założeniu producent dostarcza swój produkt do przetwórcy ten tworzy z niego produkt finalny (np. sok z jabłek), dostarcza go do podmiotów prowadzących działalność turystyczną bądź gastronomiczną dzięki czemu turysta korzystając z oferty turystycznej LGD w każdej chwili będzie miał dostęp do produktów lokalnych. Łańcuch ten w założeniu LGD warto uzupełnić o podmioty zajmujące się promocją, dzięki czemu produkt lokalny zarówno

turystyczny, materialny oraz pochodzenia rolniczego zyska rozpoznawalność wśród potencjalnych turystów. Planuje się powstanie wspólnych etykiet na produktach tak, aby turysta i mieć pewność, że produkt mógł zobaczyć kolejne etapy łańcuch pochodzący z obszaru oddziaływania LGD.

Powyższe cele będą realizowane za pomocą 16 różnego typu przedsięwzięć na realizację których beneficjenci z obszaru LGD Perły Mazowsza mogą składać wnioski np.:

- Rozszerzenie oferty społeczno-kulturalnej dla mieszkańców obszaru LGD;
- Organizacja wydarzeń o charakterze kulturalno-promocyjnym;
- Budowa, modernizacja i remont placów zabaw;
- Tworzenie miejsc integracji i aktywizacji społecznej;
- Budowa lub modernizacja obiektów sportowo rekreacyjnych;
- Promocja lokalnych produktów turystycznych;
- Wspieranie nowych ofert turystycznych;
- Wspieranie dla tworzenie nowych podmiotów gospodarczych na terenie LGD;
- Tworzenie i rozwój infrastruktury służącej przetwarzaniu produktów rolnych w celu udostępniania jej lokalnym producentom itp.

Osiągnięcie zaplanowanych przez LGD celów i przedsięwzięć zależy przede wszystkim od wewnętrznej integracji wszystkich podmiotów tu funkcjonujących. Lokalna Grupa Działania, dzięki swoim doświadczeniom, ma za zadanie udzielać merytorycznych i technicznych wskazówek i wsparcia mieszkańcom, przedsiębiorcom, organizacjom pozarządowym, którzy chcą korzystać z dostępnych środków.

Marcin Kiliński

Sektora	Zaklasyfikowanie	Grupa elementarna
DEFICYT	zawód maksymalnie deficytowy	Operatorzy maszyn do szycia
		Robotnicy wykonujący prace proste w ogrodnictwie i sadownictwie
		Pracownicy wykonujący dorywcze prace proste
		Pracownicy świadczący usługi na ulicach
		Operatorzy maszyn i urządzeń do produkcji wyrobów cementowych, kamiernych i pokrewni
		Maszyniści i operatorzy maszyn i urządzeń dźwiękowo-transportowych i pokrewni
		Administratorzy systemów komputerowych
		Przewodnicy turyści i pełni wyścigów
		Robotnicy wykonujący proste prace polowe
		Montażysty i serwisanci instalacji i urządzeń teleinformatycznych
DEFICYT	zawód deficytowy	Operatorzy maszyn do produkcji wyrobów z tworzyw sztucznych
		Hodowcy drobiu
		Montażysty gdzie indziej niesklasyfikowani
		Analizy systemów komputerowych
		Kierownicy operatorzy wózków jezdniowych
		Maszarze, robotnicy w przetwórstwie ryb i pokrewni
		Mistrzowie produkcji w przemyśle przetwórczym
		Kasjerzy i sprzedawcy biletów
		Średni personel w zakresie działalności artystycznej i kulturalnej gdzie indziej niesklasyfikowani
		Posadzkarze, parkierze i glazurnicy
RÓWNOWAGA	zawód zrównoważony	Politechnicy usług biomedycznych gdzie indziej niesklasyfikowani
		Maszyniści kotłowni parowych i pokrewni
		Mechanicy pojazdów samochodowych
		Pracaki ręczne i granowacze
		Elektrycy budowlani i pokrewni
		Księgarni
		Bliźniarze
		Ogrodnicy
		Indywidualnie do spraw przemyśle i produkcji
		Robotnicy budowlani robot wykonawczych i pokrewni gdzie indziej niesklasyfikowani
NADWYŻKA	zawód nadwyżkowy	Pracownicy ochrony osób i mienia
		Tapicernicy i pokrewni
		Kierownicy w gastronomii
		Średni personel do spraw statystyki i dziedzin pokrewnych
		Szwaczki, hałbiarki i pokrewni
		Robotnicy spraw polowych
		Dzielnicy ruchu, maszynowicy i pokrewni
		Obsługownicy i pokrewni
		Operatorzy maszyn i urządzeń do produkcji i przetwórstwa metali
		Producenci filmowi, reżyserzy i pokrewni
NADWYŻKA	zawód maksymalnie nadwyżkowy	Sekretarze maszyniści i pokrewni
		Instruktorzy nauki jazdy

*Monitoring zawodów deficytowych i nadwyżkowych został wykonany według nowej metodologii przygotowanej w ramach projektu współfinansowanego ze środków UE w ramach EFS „Opracowanie nowych zaleceń metodycznych prowadzenia monitoringu zawodów deficytowych i nadwyżkowych na lokalnym rynku pracy”.

Aaaa do pracy w Piasecznie

POWIAT

Bezrobocie w powiecie spada, a co za tym idzie na naszym terenie pojawiają się coraz atrakcyjniejsze oferty pracy.

W g Powiatowego Urzędu Pracy stopa bezrobocia w powiecie od stycznia z 6,7% spadła do 6,1% w lipcu i dalej spada.

Ponad 80% zarejestrowanych (dokładnie jest to 3931 osób) znajduje się w szczególnej sytuacji na rynku pracy. Co to znaczy? Są to osoby długotrwale bezrobotne (2430 osób), osoby powyżej 50. roku życia (1547 osób), poniżej 30. roku życia (922 osób) oraz poniżej 25 roku życia (420 osób). Takim osobom faktycznie najtrudniej znaleźć zatrudnienie. Ta statystyka pokazuje za to, że osoby spoza tych grup przestają mieć problem z zatrudnieniem.

Dobrze pracować w miejscu zamieszkania

Kiedy bezrobocie spada, rynek pracy diametralnie się zmienia. To pracodawca zaczyna mieć problem, aby znaleźć wykwalifikowanego, odpowiedzialnego i kompetentnego pracownika. Poszukujący pracy może natomiast zacząć przebierać w ofertach.

Co jednak najważniejsze z lokalnego punktu widzenia, poszukujący pracy może w końcu zacząć przebierać w ofertach na lokalnym rynku, czyli na terenie naszego powiatu.

Czemu to ważne? To oczywiste. Jakiej formy komunikacji byśmy nie wybrali (pociąg, samochód, autobus czy rower) dojazd do pracy w Warszawie to po prostu strata czasu, a poza wyborem dojazdu rowerem, także strata pieniędzy.

Osobom zatrudnionym w dalszych rejonach niż nasz powiat, trudno jest

złatwić coś w urzędach, odebrać dziecko z przedszkola, w dodatku jeżeli pracują 8 godzin, to poza domem siłą rzeczy spędzają tylko z powodu pracy i dojazdu do niej, ponad 10 godzin dziennie.

Przełęczając ogłoszenia o pracę z terenu naszego powiatu, okazuje się, że praca na naszym lokalnym rynku czeka na inżynierów, grafików, sprzedawców, informatyków, magazynierów, spedytorów i wielu innych.

Powiatowy Urząd Pracy opublikował natomiast tabelkę z zawodami deficytowymi i nadwyżkowymi. Zawody deficytowe to oczywiście takie, na które występuje na rynku pracy wyższe zapotrzebowanie niż liczba osób poszukujących, a nadwyżkowe to takie, gdzie poszukujących jest więcej niż zapotrzebowania na nich.

Red.

R E K L A M A

FIRMA PACK-SOL
ZATRUDNI DO PRACY NA STANOWISKU
OPERATOR
MASZYN OPAKOWANIOWYCH
TEL. 22 727 56 68
CV KIEROWAĆ: POCZTA@PACK-SOL.PL

ConnectingChemistry **BRENNTAG**

BRENNTAG POLSKA SP. Z O.O. Poszukujemy kandydata do podjęcia pracy na stanowisku: **PRACOWNIK MAGAZYNOWY**
Miejsce pracy: Góra Kalwaria

WIODĄCE PRZEDSIĘBIORSTWO BRANŻY CHEMICZNEJ, SPECJALIZUJĄCE SIĘ W DYSTRYBUCJI SUROWCÓW CHEMICZNYCH ORAZ ŚWIADZĄCE SPECJALISTYCZNE USŁUGI DLA BIZNESU

Od kandydatów oczekujemy m.in. uprawnień do pracy na wózkach widłowych. Prosimy o przesyłanie aplikacji (CV) oraz zgodę na przetwarzanie danych osobowych na adres: rekrutacja@brenntag.pl wpisując nazwę stanowiska w temacie wiadomości.

DO ZAPOZNANIA Z PEŁNĄ TREŚCIĄ OGŁOSZENIA ZAPRASZAMY NA NASZĄ STRONĘ INTERNETOWĄ: WWW.BRENNTAG.PL OPCJA MENU BRENNTAG POLSKA/PRACA

Brenntag Polska Sp. z o.o.
ul. J. Bema 21, 47-224 Kędzierzyn-Koźle
tel. +48 77 47 21 500, fax +48 77 47 21 600
www.brenntag.pl

EWMAJ Sp. Jawna jest firmą handlową posiadającą sieć supermarketów na terenie woj. mazowieckiego, działających pod szyldem **Top Market**

Obecnie poszukujemy energicznych, komunikatywnych i dobrze zorganizowanych osób na stanowisko: **KASJER-SPRZEDAWCA**

Miejsce pracy: TARCZYN / pow. Piaseczyński
ZALESIE GÓRNE / pow. Piaseczyński
PIASECZNO/ pow. Piaseczyński

Wymagania: - dyspozycyjność, rzetelne podejście do pracy.

Oferujemy: - pracę na pełny etat w oparciu o umowę o pracę
- stałe wynagrodzenie połączone z systemem premiowym
- możliwości awansu
- miłą atmosferę w pracy

Osoby zainteresowane prosimy o składanie dokumentów e-mailem: kadry@ewmaj.pl

SZUKASZ PRACY? ZNAJDZIESZ JĄ W McDONALD'S.

Restauracja w Konstancinie-Jeziornie oraz nowo powstająca restauracja w Piasecznie ZATRUDNIĄ NA PEŁNY I NIEPEŁNY ETAT NA STANOWISKO: PRACOWNIK RESTAURACJI.

Szczegółowe informacje tel.: 734 156 611 e-mail: pl-00432mgr@pl.mcd.com

DOŚWIADCZENIE W GASTRONOMII NIE JEST WYMAGANE.

Dane osobowe będą przetwarzane w celach rekrutacyjnych przez firmę Siniša Hristov ICH z siedzibą przy ul. Warszawskiej 106, 05-520 Bielawa, gm. Konstancin-Jeziorna. Podanie danych jest dobrowolne, ale konieczne do realizacji ww. celów. Kandydatowi do pracy przysługują prawo dostępu do treści danych i prawo poprawiania danych. © 2016 McDonald's Corporation. Prawa do znaków towarowych zastrzeżone.

UNILOGO INTERNATIONAL

ZATRUDNI NA STANOWISKA:

OPERATOR/KA MASZYN CNC

- specjalizacja frezarki 3 i 4 osiowe
- mile widziana znajomość oprogramowania FANUC i Okuma
- praca dwuzmianowa

ŚLUSARZ PRECYZYJNY

- min 2 lata doświadczenie w wierceniu gwintowaniu, trasowaniu
- znajomość rysunku technicznego i złożeniowego
- praca dwuzmianowa

Zapraszamy do złożenia CV osobiście w sekretariacie firmy Unilogo International, Piaseczno, ul. Julianowska 45 lub przesłanie na adres sekretariat@unilogo.com.pl

McDonald's

ZATRUDNIMY PRACOWNIKÓW NA STANOWISKA:

- PRACOWNIKÓW PRZY OBSŁUDZE GOŚCIA
- PRACOWNIKÓW ZMIANY NOCNEJ

Mile widziana książeczka sanitarno-epidemiologiczna

MIEJSCE PRACY:
Janki, Pl. Szwedzki 1
TEL: 882 079 081

PRACA W PIASECZNIE!!!
POMOCNIK OPERATORA MASZYN PRODUKCYJNYCH w fabryce DVD

Wymagania:

- znajomość obsługi komputera,
- umiejętność pracy w zespole,
- inicjatywa, pomysłowość i otwartość na zmiany,
- NIE WYMAGAMY DOŚWIADCZENIA.

Oferujemy:

- umowę o pracę w systemie zmianowym,
- stawkę 2500 zł brutto miesięcznie, + premia 592 zł brutto miesięcznie,
- bezpłatne dojazdy autobusem zakładowym,
- możliwość zdobycia doświadczenia zawodowego,
- kontakt z nowoczesną technologią.

PRACA W PIASECZNIE!!!
POMOCNIK OPERATORA WÓZKA WIDŁOWEGO w fabryce DVD

Wymagania:

- uprawnienia do kierowania wózkami widłowymi,
- inicjatywa, pomysłowość i otwartość na zmiany,
- znajomość obsługi komputera mile widziana

Oferujemy:

- umowę o pracę w systemie zmianowym,
- stawkę godzinową 14,47 zł brutto, + premia 592 zł brutto miesięcznie,
- bezpłatne dojazdy autobusem zakładowym,
- możliwość zdobycia doświadczenia zawodowego,
- zawsze terminową wypłatę.

PRACA DLA KAŻDEGO!!!
PIASECZNO

MOŻESZ SAM WYBRAĆ:

- WYGODNE DLA CIEBIE DNI PRACY (od poniedziałku do niedzieli)
- GODZINY PRACY: 06:00-14:00, 14:00-22:00, 22:00-06:00
- KIEDY I JAK CZĘSTO CHCESZ PRACOWAĆ (np. same weekendy, tylko druga zmiana, codziennie, 2 razy w tygodniu, itd. itp.)
- CZY PRZYCHODZISZ DO PRACY SAM CZY Z KOLEGĄ/RODZINĄ/SĄSIĄDEM
- CZY PRACUJESZ RAZ W TYGODNIU CZY 7 RAZY
- SAM PLANUJESZ SWÓJ GRAFIK

ZAPRASZAMY:

- KOBIETY I MĘŻCZYZN, KTÓRZY UKOŃCZYLI 18 LAT
- NIE WYMAGAMY DOŚWIADCZENIA
- PRACA JEST ŁATWA, W BEZPIECZNYM I PRZYJAZNYM ŚRODOWISKU (Pakowanie płyt DVD).

Zainteresowane osoby prosimy o przesłanie aplikacji na adres: praca@technicolor.com lub kontakt telefoniczny: (22) 702 77 21, (22) 702 75 25, (22) 702 75 32

OGŁOSZENIA DROBNE

DAM PRACĘ

Praca na produkcji – Piaseczno,
Praca w systemie zmianowym.
Atrakcyjne warunki pracy. Szczegółowe
informacje pod nr tel.: 797 318 859

Opiekunki - Dom Opieki
tel. 607 034 382

Kasjer/pracownik hali. Auchan
Ursynów. Wymagana książeczka
sanepidu. Tel-501 770 973

Zatrudnimy pracowników
do remontów i ustawiania sal.
Warszawa, ul. Bobrowiecka 9.
Tel. 504 31 29 75 (czynny 8-15).

Kwiaciarnia w Konstancinie-Jeziornie
zatrudni osobę z doświadczeniem
na stanowisku Florysta.
Zapewniamy umowę o pracę.
Zapraszamy tel. 600464926

Monter ExpoMagazyn w Piasecznie,
Montaż za granicą, 533303783,
www.expo.tosummit.pl

Zatrudnimy Mechanika
Samochodowego wulkanizatora
oraz na myjnię, Piaseczno, 601 239 577

KUCHARZY I KELNERÓW poszukuje
Restauracja AROMAT, tel-501 361 347

Stolarz / Pomocnik stolarza,
tel-606 33 65 43

Skup aut- tel. 793 304 091

ZATRUDNIĘ OSOBĘ DO
PRZYGOTOWYWANIA POSIŁKÓW
W PIASECZNIE 500098437

Firma produkcyjna (Tomice, obok
Baniochy) poszukuje Operatora
maszyn/ mechanika/elektryka
Wymagania: umiejętności techniczne,
dokładność, systematyczność.
Oferuje: umowę o pracę, system
premiowy, możliwości rozwoju.
praca@bizea.com.pl

Firma produkcyjno-usługowa
z okolic Piaseczna zatrudni, spawacza,
pomocnika lakiernika, praca stała,
umowa o pracę. Kontakt
tel.22 7275665, 501 262 211

Zatrudnię kucharzkę/kucharza do pracy
w restauracji hotelu Euromotel
w Baniosze. CV prosimy wysłać
na adres: hotel@euromotel.com.pl

Zatrudnię fryzjerkę/fryzjera, Zalesie
Górne, dobre zarobki. Miła atmosfera
pracy. Tel-609 859 562

Pielęgniarkę, neurologa, lekarza
medycyny pracy, internistę.
Tel-609 373 582, 605 440 831,
22 651 70 75

Zatrudnię mężczyzn do ochrony
obiektów: Konstancin, Wilanów.
tel-694 434 191

Zatrudnimy kierowcę Pana/Panią
na taxi Piaseczno, tel-570 125 775

Dam pracę w chłodnictwie od zaraz
- montaż/serwis 506-638-944

Przyjmę do pracy mężczyzn
do sprzątnia terenów zewnętrznych
662 300 312

Do starszej Pani z zamieszkaniami,
Piaseczno, Tel-501 571 574

Agentów ochrony, pensja w gotówce,
stawka 6 zł. netto, 506 158 658

Zatrudnię lektorów języków obcych,
tel-501 571 574

Fryzjerce, tel. 501 143 827

Cukiernika i pomoc, tel. 608 079 659

Gosposię zatrudnię, tel. 781 513 147

Apteka w Górze Kalwarii zatrudni
technika i magistra farmacji na soboty
i niedziele, tel. 502 264 503

Apteka w Piasecznie zatrudni magistra
i technika farmacji, tel. 509 022 847

Firma wod-kan zatrudni operatora
koparki i koparko-ładowarki, kierowcę
kat. C z HDS, monterów sieci wod-kan.
tel. 601 522 969, biuro@rmichalak.pl

Pracownika na dachy, tel. 503 540 456

SZUKAM PRACY

Niania, tel. 509 310 618

USŁUGI

GEODETA TEL 516070915

AGD Naprawa. Tel: 601-98-66-73

Docieplanie Budyńków,
Solidne doświadczone ekipy
tel. 602-482-572

AUTOMATYKA, NAPĘDY DO BRAM
– przesuwanych, garażowych
dwuskrzydłowych.
Sprzedaż, montaż i serwis,
nr tel. 790 331 339,
www.automaty-nice.pl

Malowanie dachów, mycie z zielenin,
czyszczenie rynien, tel. 503 540 456

AABRAXAS - tłumaczenia
tel. 22 711 64 26, 607 685 074

Dachy, naprawy dachowe, mycie
dachów i elewacji. Wycinka drzew.
Wynajem podnośnika koszowego
z operatorem tel.603308185

Tanie Taxi, Piaseczno i okolice.
Tel-570 125 775

Anteny tv/sat-montaż-serwis.
Tel-502 129 161

Elektryk, tel-666 890 886

Naprawa rtv, tel-502 129 161

Studnie, 601 231 836

Dachy krycie, naprawy, rynny, okna,
tel. 511 928 895

Hydrauliczne, gazowe, uprawnienia,
tel. 501 299 360

Naprawa, serwis okien i drzwi,
naprawa i wymiana okuć, wymiana
szyb i uszczelek, tel. 22 717 71 00,
603 310 223, 601 623 480

Oczyszczanie działek, koszenie trawy,
ogrodnicze 519-874-891

Usługi ogrodnicze kompleksowo,
tel. 608 390 733

Tynki tradycyjne i gipsowe,
tel. 604 415 352

Systemy Nawadniania ogrodów
tel. 605 655 445

Wylewki agregatem, tel. 668 327 588

Cyklinowanie, tel. 667 619 662

Domofony wideofony serwis
603375875

Dachy - pokrycia, naprawy,
tel. 502 473 605

Brukarstwo, tel. 517 477 531

Remontowo - budowlane, ogrodzenia,
tel. 513 137 581

Anteny serwis 603375875

Rynny, daszki, tel. 512 256 799

Elektryk kompleksowo,
tel. 501 236 987

Docieplanie budynków szybko, tanio,
solidnie, tel. 502 053 214

Docieplanie budynków, tanio, solidnie,
tel. 507 768 230

DJ – prezenter – Paweł Górski. Wesela,
bankiety, studniówki, imprezy firmowe
tel. 660508877, 509619238

Naprawa pralek, tel. 602 322 951

NIERUCHOMOŚCI SPRZEDAM

BEZPOŚREDNIO SPRZEDAM
NAROŻNĄ DZIAŁKĘ 715 M KW
W ZALESIU DOLNYM PRZY GŁÓWNEJ
DRODZE TEL. 501 156 766

Kancelaria O&S bez zaliczkowo prowa-
dzi sprawy uzyskiwania odszkodowań
za wywłaszczone nieruchomości pod
drogi gminne, powiatowe oraz inwe-
stycje publiczne. Gwarantujemy sku-
teczne działanie i krótkie terminy od
wszczęcia postępowania do uzyskania
odszkodowania.

Zgłoszenia i informacje tel. 12 4203166
www.os-kancelaria.eu

Sprzedam działkę budowlaną Królew-
ski Las 2100 m², 70tys. Tel 602357423

Bliźniak, Parzniew, tel. 535 487 338

Atrakcyjny nowy dom w zabudowie
szeregowej 125m² z garażem oraz
ogródkiem. Wysoka jakość, świetna
lokalizacja. Góra Kalwaria,
tel.602 235 319

Sprzedam działkę budowlaną
w Konarach 1000m², tel-603 858 947

Sprzedam działki nad jeziorami
od 900m², 140km od Warszawy, linia
brzegowa, media, www.cesardzialki.pl,
tel. 605 099 422

Działki na budownictwo mieszkaniowe
i usługowe, 15 km od centrum
Piaseczna (Uwieliny), tel. 603 862 559

Budowlana 1500m², gmina Prażmów,
powiat Piaseczno 55zł/m².
tel-604 823 665

Mieszkanie 2-pokojowe 46m²
w Tarczynie. Wysoki parter.
tel.: 696 082 604

Sprzedam kawalerkę 30 m²
obok bazaru tel. 668 047 649

Dom w stanie surowym
w Nowym Prażmowie 200/ 1400 m²,
tel. 602 77 03 61

Działka 3000 m² w Prażmowie,
tel. 602 77 03 61

SPRZEDAM

TUJE, BUKSZPANY - TANIO
TEL. 880 479 679

Tanio tuje: szmaragd, brabant.
T: 501679121

Fotel do masażu, typ elegancje.
Odkurzacz antyalergiczny Montiss.
Tel-537 912 007

AUTO MOTO

Skup aut, całe, uszkodzone. Wersje
angielskie. Szybko, solidnie, gotówka.
Tel. 510 357 529

Skup Aut, wszystkie marki. Gotówka
od ręki. Tel. 510 210 692

Skup aut, stare, uszkodzone,
skorodowane, tel. 530 540 555

ZWIERZAKI

Strzyżenie psów w STUDIO MAXI,
Piaseczno tel. 731954508

ZDROWIE

LECZENIE PIJAWKAMI, RUNÓW
UL. SOLIDARNOŚCI 49,
TEL-516 172 275

Catering dietetyczny, tel. 606 22 44 89

NAUKA

Profesjonalne korepetycje, kursy
maturalne, gimnazjalne Galileusz
535 316 535

Matematyka, egzaminator
tel-602 690 229

Liceum Katolickie Piaseczno wolne
miejsca 602 690 229

FINANSE

POŻYCZKI DO 25.000 zł
Zadzwoń 882 010 714

AAAPOŻYCZKA
– oferta dopasowana
do Twoich potrzeb, do 25 tys.
Tel. 882 010 714

Pożyczka nawet do 25000 zł,
od 18 do 80 roku życia.
Zadzwoń 882 010 714

BIURO RACHUNKOWE pełen zakres
tel. 791 013 226

Kredyty gotówkowe
i konsolidacyjne do 200 tys.,
dzwoń tel 509 936 826

Pożyczki od ręki, tel. 509 936 826

RÓŻNE

Zwałka na glinę Zalesie Górne,
tel. 607 167 493

Jesteśmy z Tobą!
pomoc psychologiczna
grupy wsparcia
Powiatowy Ośrodek Interwencji Kryzysowej
w Górze Kalwarii
Góra Kalwaria, ul. ks. Sajny 2a
tel. 22 757 68 20, 22 736 31 21, poik@piaseczno.pl
www.poikgorakalwaria.pl
facebook.com/poikgk

MELIORACJA
Zarząd ROD Grochowa
ul. Zbigniewa Pawłaka 2b, 05-500 Piaseczno
Ogłasza konkurs ofert
na wykonanie melioracji ogrodu
Szczegóły - www.ogrody-grochowa.pl

PELET
EKOGROSZEK
WĘGIEL
TEL. 600 852 292

www.ekobud.waw.pl
DOCIEPLANIE BUDYNKÓW
ELEWACJE, PODDASZA
501 62 45 62

INFORMACJA
Zarząd Powiatu Piaseczyńskiego
działając na podstawie art. 35 ust.
1 ustawy z dnia 21 sierpnia 1997 r.
o gospodarce nieruchomościami
(Dz. U. z 2015 r. poz. 1774 ze zm.)
informuje, iż na tablicy ogłoszeń
tut. Urzędu oraz na stronie in-
ternetowej www.piaseczno.pl za-
mieszczony został szczegółowy wy-
kaz dot. nieruchomości przeznac-
zonej do oddania w dzierżawę,
na okres 30 lat, stanowiącej dział-
kę ewid. nr 37/23, obr. 1-02 o pow.
0,2299 ha poł. w Górze Kalwarii
przy ul. Dominikańska 9, zabudo-
wanej budynkiem o powierzchni
użytkowej 1681,10 m².
Zarząd Powiatu
Piaseczyńskiego

SILOMIX
SKŁAD
MATERIAŁÓW
BUDOWLANYCH
▼ SYSTEMY DOCIEPLEŃ
▼ CEGŁA ▼ CEMENT ▼ OKNA
▼ SYSTEMY RYNNOWE
▼ DRZWI ▼ OKNA DACHOWE
▼ POKRYCIA DACHOWE
MIESZALNIK
FARB I TYNKÓW
DACHY I AKCESORIA,
MATERIAŁY WYKOŃCZENIOWE,
ART. METALOWE (GWOŹDZIE,
WKRETY, PROFILE, OKUCIA)
ART. ELEKTRYCZNE, FARBY, LAKIERY
IMPREGNATY, NARZĘDZIA
ZAPRASZAMY
tel./fax 022 715 27 10
kom. 508 367 242,
501 097 003
Słomczyn, k./Konstancina-Jez.
ul. Wilanowska 226
e-mail: silomix@silomix.pl
www.silomix.pl
ZAMÓWIENIA NA TELEFON
TRANSPORT HDS

OgrodyNarni.pl
Zakochaj się w domu z działką 1600 m²!
Tylko
4 domy,
od 399.000 zł
tel. 791 130 132

**WYCIĄG Z OGŁOSZENIA
O PRZETARGU**
Starosta Piaseczyński ogłasza siódmy przetarg ustny nieograniczony na sprze-
daz niezabudowanej nieruchomości Skarbu Państwa położonej w miej-
scowości **Konstancin - Jeziorna**, pow. piaseczyński, woj. mazowieckie, KW Nr
WA11/00017012/9, położonej przy ul. Uzdrowskiej, stanowiącej działkę ew.
nr 38 o pow. 0,2555 ha, z obrębem 03-21.
Cena wywoławcza działki wynosi: 1 000 000,00 zł (słownie: jeden milion
złotych) +23%VAT
Przetarg na zbycie ww. działki odbędzie się w budynku Starostwa Powiatowe-
go w Piasecznie, sala nr 112, ul. Chyliczkowska 14, 05-500 Piaseczno w dniu
30.11.2016r.
Warunkiem przystąpienia do przetargu jest wniesienie najpóźniej do dnia
23.11.2016r. wadium w wysokości 100 000 zł (słownie: sto tysięcy złotych)
Ogłoszenie o przetargu zostało umieszczone na tablicy ogłoszeń w siedzibie
Starostwa Powiatowego w Piasecznie, ul. Chyliczkowska 14, na stronie inter-
netowej www.piaseczno.pl oraz w Biuletynie Informacji Publicznej, jak również
w sposób zwyczajowo przyjęty.
Szczegółowe informacje dotyczące przetargu można uzyskać w Starostwie
Powiatowym w Piasecznie przy ul. Chyliczkowskiej 14, pokój nr 118 lub pod nr
tel. (22) 756 61 44.
Starosta Piaseczyński
Wojciech Ołdakowski

Grand Prix w tenisie stołowym



Zawody w tenisie stołowym (źródło: piaseczno.eu)

PIASECZNO

Pierwsza edycja turnieju przyciągnęła blisko sto osób. Kolejna odbędzie się już 1 października.

Sobota 17 września była bardzo udanym dniem dla fanów ping-ponga. W sali Gminnego Ośrodka Sportu i Rekreacji w Piasecznie odbył się pierwszy turniej z cyklu Grand Prix Piaseczna w tenisie stołowym w tym sezonie. W wydarzeniu udział mógł wziąć praktycznie każdy – dorośli, dzieci, amatorzy oraz profesjonaliści. Pojawiło się wielu młodych pasjonatów-amatorów, którzy grają w tenisa stołowego rekreacyjnie. Zawodnicy rywalizujący w lidze na co dzień startowali w osobnej kategorii. Do Piaseczna zjechali tenisiści z całego Mazowsza, którzy z zaangażowaniem walczyli o zwycięstwo w zawodach.

W kategorii dzieci zwyciężył Aleksander Gajdak, a juniorów Jakub Wyrzykowski. Wśród pań najlepsza była

Iwona Kopiec, a wśród panów Zenon Jabłoński. W kategorii open wygrała powędrowała do Damiana Świerczka. Emocje i walka do samego końca to nie był jednak koniec atrakcji, które przygotowali tego dnia organizatorzy.

Poza rywalizacją przy stołach zgromadzeni mogli obejrzeć pokaz gry w tenisa stołowego w wykonaniu Mistrza Polski Tomasza Lewandowskiego, który następnie rozegrał kilka akcji z uczestnikami grand prix.

Kolejna edycja Grand Prix Piaseczna odbędzie się 1 października. Zawodnicy będą rywalizować na 16 stołach. Gościem specjalnym imprezy będzie aktualny Młodzieżowy Mistrz Polski do lat 21 Marek Badowski. Obecny reprezentant klubu ZOOleszcz Gwiazda Bydgoszcz, który wychował się w piaseczyńskiej drużynie, dwa lata temu wygrał Mistrzostwa Polski Juniorów do lat 18 i zdobył srebrny medal Drużynowych Mistrzostw Europy. Teraz występuje w Superlidze.

Rafał Lipski

Złote Lwy górą

POWIAT

Zawodnicy szkoły kung fu/wushu Złoty Lew osiągnęli duży sukces na zawodach wushu w Luborzycy.

Wsobotę 17 września w Luborzycy odbył się XX Puchar Polski Wushu Sportowego oraz Międzynarodowy Puchar Wushu. Patronat nad zawodami objął Polski Związek Wushu i były one częścią turnieju rankingowego PZWS. Oprócz klubów zrzeszonych w związku na turniej zostały również

zaproszone reprezentacje ze Słowacji, Czech, Białorusi i Niemiec. Duże osiągnięcie na zawodach odnieśli zawodnicy szkoły kung fu/wushu Złoty Lew, która prowadzi treningi na terenie powiatu piaseczyńskiego (Mysiadło, Góra Kalwaria, Złotokłos) oraz w Warszawie.

Podopieczni trenera Michała Borawskiego łącznie trzy razy stawali na najwyższym stopniu podium. Weronika Grzenda zdobyła dwa złote medale w konkurencjach Modern Taolu Changquan (Długa Pięść) i Gunshu (Kij), a Eugeniusz Chudak-Morzuchowski wywalczył złoto w konkurencji Changquan.



Medaliści szkoły Złoty Lew wraz z trenerem

Zwycięzcom oraz ich szkoleniowcowi serdecznie gratulujemy triumfu w zawodach.

Rafał Lipski



Las wokół nas

NADLEŚNICTWO CHOJNÓW

Ukończenie pięcioletnich studiów, a w wielu przypadkach również czteroletniego technikum, tyle mniej więcej dzisiejszy leśnik poświęca na naukę zawodu. Ale to nie wszystko.

Po zakończeniu edukacji młody leśnik na własnej skórze zaczyna uczyć się lasu, nad którym Państwo powierzyło mu sprawować pieczę. A żywy organizm leśny z licznymi funkcjami, jakie spełnia dla społeczeństwa, wymaga wielu rozsądnych decyzji. Tym bardziej, jeśli są to lasy gospodarcze położone w pobliżu dużych aglomeracji miejskich. Dobrym przykładem

takiej gospodarki jest rozciągający się na południowy zachód od Warszawy obszar Nadleśnictwa Chojnów. To tutaj, na styku miasta z ekosystemem leśnym, personel nadleśnictwa zmagają się codziennie z zadaniami, które ze względu na specyficzne warunki są nie lada wyzwaniem. Pracownicy są odpowiedzialni za powierzone im mienie Skarbu Państwa, racjonalne wykorzystanie i gospodarowanie zasobami leśnymi. Jednym z istotnych zadań wykonywanych przez nadleśnictwo jest pozyskiwanie drewna. Wszystkie prace związane z pozyskaniem surowca drzewnego odbywają się w oparciu o Plan Urządzenia Lasu. Obecnie realizowany Plan dla Nadleśnictwa Chojnów opracowany został na lata 2008-2017. Plan ten, po konsultacjach

ze społeczeństwem, zatwierdzony został Decyzją Ministra Środowiska. Jednym z elementów tego dokumentu jest wskazanie drzewostanów, które będą podlegać zabiegom pielęgnacyjnym, tzw. czyszczeniom i trzebieżom oraz cięciom rębny. Pierwsze ze wskazanych rodzajów prac wykonywane są w drzewostanach młodszych klas wieku. Cięcia te mają za zadanie utrzymanie stabilności i zdrowotności drzewostanów aż do zbliżenia się do tzw. wieku rębności. Drugi rodzaj prac – cięcia rębne, prowadzone są w drzewostanach dojrzałych. Sposób użytkowania dojrzałych drzewostanów realizowany jest przez wykorzystanie różnych rodzajów rębni, które są ściśle dostosowane do wymagań wzrostowych przyszłego młodego pokolenia lasu i uwzględniają jego potrzeby. Dlatego często można spotkać w lesie wycięte niewielkie okrągłe powierzchnie. Są to tzw. gniazda. Na powierzchniach, gdzie usuwany jest drzewostan, w okresie do 5 lat sadzony jest młody las. Prowadzenie cięć rębnych to nic innego jak tylko naśladowanie naturalnego cyklu przemiany pokoleń, jaki występuje w przyrodzie, zarówno w świecie flory, jak i fauny. Wszystkie powyższe działania pozwalają na utrzymanie stabilności i trwałości lasów i są zaplanowane w taki sposób, aby nie szkodzić przyrodzie. Pozyskane w ramach cięć drewno trafia zarówno do odbiorców indywidualnych, którzy stosują je na przykład do ogrzewania swoich domów, jak również do dużych firm zajmujących się przerobem surowca, skąd wyjeżdża ono w postaci różnorodnych produktów, bez których większość z nas nie wyobraża sobie codziennego życia.

Pracownicy
Nadleśnictwa Chojnów

70 lat minęło

PIASECZNO

8 października Liceum Ogólnokształcące im. I Dyzwizji Kościuszkowskiej w Piasecznie będzie obchodziło jubileusz 70-lecia.

Podczas uroczystości odbędą się spotkania absolwentów, profesorów i zaproszonych gości. Będzie można też podziwiać okolicznościową wystawę. Szczegóły na stronie szkoły.



Ośrodek Sportu i Rekreacji w Górze Kalwarii

zaprasza na krytą pływalnię:

- basen sportowy
- basen rekreacyjny ze sztuczną rzeką
- atrakcyjna zjeżdżalnia o długości 67 m
- brodzik dla małych dzieci
- sauna, jacuzzi, siłownia, masaże wodne
- nauka pływania indywidualna i grupowa - dla dzieci i dorosłych

Zapraszamy w godz.: 6.00-21.45

Zapewniamy profesjonalną kadrę pracowników oraz komfort rekreacji. Dobry i szybki dojazd, duży parking.

www.osirgorakalwaria.pl

Burmistrz Miasta i Gminy Góra Kalwaria oraz Ośrodek Sportu i Rekreacji w Górze Kalwarii zapraszają na XXIV BIEGI NIEPODLEGŁOŚCIOWE o Puchar Burmistrza Miasta i Gminy Góra Kalwaria

12.11.2016 r.

godz. 10.00 BIEGI MŁODZIEŻOWE

godz. 12.00 BIEG OPEN NA 5 KM

Zapisy i regulamin od 1 września na www.osirgorakalwaria.pl

Partnerzy:

