

# Przegląd

## PIASECZYŃSKI

130 (4)  
2016

ISSN 2300-5688

Konkurs **PULA NAGRÓD 25 000 zł**

Perty Mazowsza 2016

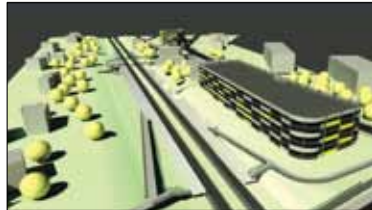
SZCZEGÓŁY OSTATNIA STRONA

**GŁOSUJ I WYGRYWAJ**

PIASECZNO || GÓRA KALWARIA || KONSTANCIN-JEZIORNA || LESZNOWOLA || PRAŻMÓW || TARCZYN



|| Lesznowola - Zmiany na stacji PKP Nowa Iwiczna s. 4



|| Piaseczno - Kiedy powstanie parking przy dworcu? s. 5



|| Głusków - Władza, pieniądze i sport s. 6



|| Historia - Kamienica pod adresem Piaseczno, ul. Kościuszki 34 s. 9



|| Góra Kalwaria - Przeprowadzka przedszkolaków s. 11



dokończenie na str. 3

Czy trzeba będzie zmienić tabliczkę na LO?

## I Dywizja powinna zniknąć?

|| PIASECZNO

Sergiusz Muszyński, zanim został wiceprzewodniczącym Rady Powiatu, skierował do Zarządu Powiatu interpelację, w sprawie zmiany nazwy IV Liceum Ogólnokształcącego.

W swojej interpelacji Muszyński powołuje się na fakt, że „I Dywizja Kościuszkowska została utworzona w 1943 roku decyzją Państwowego Komitetu Obrony Związku Radzieckiego. Stanowiła część wojsk Związku Sowieckiego, a nie Polski, co podkreśliły wła-

dze RP na uchodźctwie w specjalnym oświadczeniu. Dowódcą I Dywizji Kościuszkowskiej był gen. Zygmunt Berling, uznany przez rząd RP na uchodźctwie za zdrajcę oraz skazany przez sąd polowy zaocznie na karę śmierci. Żołnierze służący w tej dywizji składali przysięgę dochowania wierności Związkowi Sowieckiemu oraz zachowania braterstwa broni z Armią Czerwoną”. Podkreśla także, że „I Dywizja Kościuszkowska była wykorzystywana przez komunistów do walk ze zbrojnym podziemiem niepodległościowym, tj. z Żołnierzami Wyklętymi”. Uważa również, że konieczność zmiany patrona wynika z ustawy dekomunizacyjnej z 1 kwietnia 2016 r.

## Ruszyła budowa



FOT. RAFAŁ MOTYL

Hanna Gronkiewicz-Waltz wbija pierwszą łopatę na budowie szpitala

|| URSYNÓW

W poniedziałek Hanna Gronkiewicz-Waltz wbija pierwszą łopatę na budowie Szpitala Południowego na Ursynowie. Na tę inwestycję czekali 10 lat.

dokończenie na str. 2

Idea budowy szpitala powstała niemal 20 lat temu, natomiast obecne władze Warszawy obiecują ją od 10 lat. W czerwcu tego roku (w numerze 105. PP) pisaliśmy o wyraźnym pechu, jaki miała ta inwestycja. Początkowo problem był z terenem, następnie z pieniędzmi, potem na jego budowę nie godziły się Centrum Onkologii oraz Instytut Hematologii i Transfuzjologii, których Szpital Południowy ma być sąsiadem. Na sam koniec zaczęły protestować niektóre firmy, które nie wygrały kolejnych przetargów. W końcu 18 października stolica podpisała umowę z konsorcjum Erbud S.A. Strabag Strabag AG i Ed. Züblin AG.

Szpital, jak pisaliśmy w czerwcu, zaprojektowany został jako kompleks czterech budynków, na ok. 300 łóżek, z lądowiskiem dla helikopterów na dachu jednego z budynków.

## Totalny paraliż miasta

|| PIASECZNO

czytaj na str. 3



### AUTO-MOTO

### DODATEK

czytaj str. 12-13

Stoisz w korku? Byłeś świadkiem wypadku? Znalazłeś się w miejscu, w którym dzieje się coś ciekawego, coś, czym chciałbyś podzielić się z innymi? POINFORMUJ O TYM MIESZKAŃCÓW POWIATU. BĄDŹ PIERWSZY!

Przesyłaj zdjęcia i informacje do redakcji – MMS i SMS pod nr tel. 501 09 14 80 lub e-mail: redakcja@przegladpiaseczynski.pl

NAJCIEKAWSZE NEWSY O PUBLIKUJEMY W GAZECIE.







Skwer Kisiela, widok z UMiG

## Skwer Kisiela dopiero w czerwcu

### PIASECZNO

Od miesiąca powinniśmy podziwiać zrewitalizowany Skwer Kisiela, ten jednak wciąż tonie w błocie. Czemu?

Prace przedłużają się z powodu konieczności przeprojektowania lokalizacji stacji transformatorowej i konieczności uzyskania w tym względzie zamiennego pozwolenia na budowę – mówi nam Anna Grzeszczyk z Biura Promocji Gminy. – Planowany termin zakończenia prac na Skwerze Kisiela to 31 maja 2017 r. – dodaje.

W wydaniu 90. PP z 10 lutego szczegółowo opisaliśmy tę inwestycję. Ma ona kosztować 10,5 miliona zł, ale nie

chodzi o samą rewitalizację. Najważniejszym jej punktem jest przebudowa kanału niepozornej piaseczyńskiej rzeki zwanej Perełką, która w czerwcu 2010 roku zafundowała miastu prawdziwą powódź. Rzeka wpływa pod ziemię przed sądem, przepływa pod ulicą Kościuszki, Skwerem Kisiela, ulicą Sierakowskiego i wypływa dopiero w parku. Stąd, choć remont ogólnie nie generuje utrudnień dla mieszkańców, na te także przyjdzie czas. Wykonawca zmuszony będzie przeprowadzić część prac na głównych ulicach Piaseczna, aczkolwiek Gmina od początku zapewnia, że Kościuszki i Sierakowskiego nie zostaną zamknięte w tym samym czasie.

Tekst i zdjęcie Joanna Grela

## Ruszyła budowa



dokończenie ze str. 1

Na taki widok mieszkańcy Ursynowa czekali ponad 10 lat

Pacjenci szpitala będą mogli korzystać z chirurgii, interny, ginekologii i położnictwa, pediatrii oraz szpitalnego oddziału ratunkowego, diagnostyki, przychodni specjalistycznej i stacji dializ. Miasto Stołeczne Warszawa przeznaczyło na realizację tej inwestycji 400 mln zł.

Jego budowa ma trwać 3 lata. Jego pacjentami będą głównie mieszkańcy

Ursynowa, powiatu piaseczyńskiego, Wilanowa oraz innych dzielnic, które za sprawą planowanej południowej obwodnicy Warszawy, oraz tej już ukończonej, będą dobrze skomunikowane z Ursynowem.

Szpital powstaje u zbiegu ulic Pileckiego oraz Indiry Gandhi.

Joanna Grela

## Wielkie inwestycje drogowe

### PIASECZNO

Po raz kolejny Centrum Edukacyjno-Multimedialne zostało najdroższą zaplanowaną w budżecie gminy Piaseczno inwestycją. Sporo pieniędzy ma też trafić na drogi w Józefosławiu.

Projekt budżetu zakłada wydatki rzędu 462 milionów złotych, czyli o ponad 90 milionów więcej niż w roku bieżącym. Zważywszy na to, że dochody planowane są w wysokości blisko 420 mln, zakładany jest deficyt wynoszący 43 mln złotych, który zostanie pokryty z wolnych środków oraz emisji papierów wartościowych na kwotę 25 mln zł. Wzrost wydatków wiąże się m.in. z realizacją rządowego programu „500+”, na który gmina powinna otrzymać 61 mln zł z kasy państwa.

Tradycyjnie największą część gminnych pieniędzy pochłonie oświata i wychowanie – 181 mln złotych. Aż 55,3 mln zł samorząd chce przeznaczyć na



transport i łączność. Z czego na inwestycje drogowe ponad 30 mln, a blisko 10 mln na lokalny transport publiczny. Koszty administracji publicznej to niewiele ponad 30 mln złotych, a na kulturę fizyczną Piaseczno wyda 12 mln zł.

W tym roku znacząco wzrósł budżet inwestycyjny. 91,3 mln zł to blisko dwukrotność wydatków zaplanowanych w roku bieżącym. Tym razem wydatki drogowe (31,5 mln zł) nieznacznie wyprzedzają oświatę (29,5 mln zł). Gmina przysięga się do 4 dużych inwestycji drogowych w Józefosławiu. Na ulice Geodetów, Wilanowską, Krótką i Wenus w 2017 ma zostać wydane 12 mln zł. Na przebudowę ulic może też liczyć Bobrowiec. Samorząd zamierza też przebudować ul. Żytnią, która w przyszłości stanowić będzie główną drogę do nowej szkoły dla mieszkańców

osiedla Słowicza. Sama budowa CEM ma w przyszłym roku kosztować ponad 22 mln złotych. 4,5 mln gmina wyda na kontynuację rozbudowy SP 2 w Zalesiu Dolnym i 1,5 mln zł na termomodernizację przedszkola przy ul. Kauna.

Dokończenie rewitalizacji Placu Kisiela to 3,3 mln złotych. Na przebudowę starej plebani (mieszczącej Muzeum Regionalne) zarezerwowano 1,8 mln zł oraz blisko 0,5 mln zł na modernizację budynków kolejki wąskotorowej.

Prace nad zaproponowanym przez burmistrza projektem trwają. Sesja budżetowa zaplanowana jest na 28 grudnia. Wówczas poznamy opinie radnych i przekonamy się, jaki ostatecznie kształt przyjmie uchwała budżetowa na 2017 rok.

Joanna Ferlian

### POWIAT NA SYGNALE

Policjanci z komisariatu w Konstancinie-Jeziornie publikują wizerunek dwóch mężczyzn, którzy 3 grudnia weszli do sklepu przy ulicy Pułaskiego i ze sklepowego sejfu skradli znaczną ilość gotówki. Wszystkie osoby mogące pomóc w ich identyfikacji lub wskazaniu miejsca ich przebywania proszone są o pilny kontakt z komisariatem policji w Konstancinie-Jeziornie tel. 22 60 45 861. Wizerunki mężczyzn dostępne na stronie internetowej komendy.

Według ustaleń policji mężczyźni weszli do sklepu po godz. 15.00. Ubrani byli w stroje sportowe i mieli około 30-35 lat. Jeden z nich skupił na sobie uwagę personelu, prosząc o pomoc w wyborze alkoholu, natomiast drugi wszedł na zaplecze i ze sklepowego sejfu skradł znaczną ilość gotówki. Następnie mężczyźni opuścili sklep i udali się w nieznanym kierunku.

Policja publikuje również wizerunek dwóch mężczyzn podejrzewanych o dokonanie kradzieży roweru górskiego i hulajnogi. Wszystkie osoby mogące pomóc w ustaleniu tożsamości dwóch mężczyzn, którzy nocą 13/14 października br., przy ulicy Jana Pawła II 24 wyszli z klatki schodowej bloku nr 7b wraz z białym rowerem i dziecięcą hulajnogą proszą o pilny kontakt z policją. Mężczyźni w wieku około 20-30 lat ubrani byli w spodnie dresowe i czarne

kurtki. Wizerunki mężczyzn dostępne na stronie internetowej komendy.

Kilka dni temu do pomieszczeń jednej z firm telekomunikacyjnych w Piasecznie wszedł mężczyzna i korzystając z nieuwagi pracowników, zabrał z gabloty wystawowej dwa telefony. Sprawca zbiegł. Z zabezpieczonych przez policję nagrań wynikało, że przestępcą jest znany funkcjonariuszom 37-latek. Mężczyzna został zatrzymany.

Policjanci zatrzymali 38-letniego kierowcę, który wydawał im się podejrzany. Mężczyzna twierdził, że furgonetka, którą posiada, jest mu potrzebna do pracy, jednak nie potrafił określić szczegółów swojego zajęcia. Po przeszukaniu samochodu okazało się, że

w jego wnętrzu znajdowały się narzędzia, lecz także 100 kg tzw. krajanki tytoniowej i 100 litrów spirytusu bez akcyzy. Dalsze przeszukania ujawniły m.in. heroinę, marihuanę i metaamfetaminę o łącznej wadze niemal 15 gramów.



O G Ł O S Z E N I E

## WYKAZ NIERUCHOMOŚCI

Burmistrz Miasta i Gminy Piaseczno na podstawie art. 35 ustawy z dnia 21 sierpnia 1997r. o gospodarce nieruchomościami ( Dz. U. z 2015r. poz. 1774 ze zm.) informuje, iż na tablicy ogłoszeń Urzędu Miasta i Gminy Piaseczno przy ul. Kościuszki 5 – na I piętrze przy sekretariacie Burmistrza oraz na stronie internetowej www.piaseczno.eu zamieszczony został do publicznej wiadomości „Wykaz Nieruchomości” przeznaczonych do wydzierżawienia w trybie bezprzetargowym części działek ozn. nr 66/9 i 66/8, obr. 13 – P-no ul. Jarząbka; części działki nr 18/73, obr. 17 – P-no ul. Puławska; części działki nr 183/6, obr. 24 – P-no ul. Iwaskiewicza; części działki nr 2/20, obr. 17 – P-no ul. Kusocińskiego i Wojska Polskiego, części działki nr 1/2, obr. 6 – P-no ul. Energetyczna i ul. Puławska.



# Totalny paraliż miasta

PIASECZNO

Od poniedziałku Piaseczno stoi. I postoi, może do końca grudnia, a może do połowy stycznia. Nikt tego nie wie i nikt niczego nie mówi oficjalnie. Kolejarze zamknęli przejazd na Orężnej „na czas nieokreślony”, ale na pewno na dłuższy.

dokończenie ze str. 1

**K**iedy na początku listopada otwarto przejazd po kilku dniach, miasto wyraźnie odetchnęło. Teraz będzie gorzej. Czas zamknięcia oraz okres przedświąteczny, w którym i tak miasto stoi, nie napawają optymizmem.

W czwartek Trakcja PRKil poinformowała, że zamyka przejazd na Jana Pawła II za dwa dni. Nie podała terminu otwarcia, ale przeprosiła za powstałe utrudnienia. Nieoficjalnie na miesiąc, raczej nie krócej, może na dłużej. Nikt nie wie.

W SKRÓCIE

Pani porucznik

Pani Barbara Kulińska-Żugajewicz, mieszkanka Klarysewa, w uznaniu żołnierskich zasług została awansowana na wyższy stopień oficerski przez Ministra Obrony Narodowej i otrzymała nominację na porucznika.



W wieku 14 lat pani Barbara została zaprzysiężona do uczestnictwa w konspiracji i została żołnierzem Batalionu Mączyński. W czasie Powstania Warszawskiego pomagała rannym jako sanitariuszka. Po wojnie działała w konspiracji, była aresztowana i brutalnie przesłuchiwana przez funkcjonariuszy UB. W lutym 2016 roku przyznano jej tytuł Honorowego Obywatela Gminy Konstancin-Jeziorna. Historia jej życia stała się powszechnie znana dzięki filmowi „Odnaleziony walc”, który zrealizowały mieszkanki gminy Konstancin-Jeziorna: Julita Wołoszańska-Matysek i Agata Gregorczyk-Janik. Obraz opowiada o miłości naznaczonej piętnem trudnych czasów Powstania Warszawskiego. Uroczystość wręczenia nominacji odbędzie dziś, w środę, o godz. 10.00 w sali posiedzeń Rady Miejskiej przy ul. Świeclicowej 1 w Konstancinie-Jeziornie.

R E K L A M A

**SPRZEDAM DZIAŁKĘ BUDOWLANĄ**  
ŁOS, powiat Piaseczno

Działkę cechuje:  
-Otulina Chojnowskiego Parku Krajobrazowego  
-Przeznaczenie pod budownictwo mieszkalne rezydencyjne  
-Prąd, woda na działce  
-Działka własnościowa o pow. 3000 m

607 052 493 [www.dzialki-los.pl](http://www.dzialki-los.pl)

Z koniecznością zamknięcia przejazdu na czas przepinania urządzeń przejazdowych nikt raczej nie dyskutuje. Kolejarze w tym momencie nie widzą pociągów, dopóki te nie pojawiają się na horyzoncie. To zdecydowanie zbyt późno, żeby zapewnić bezpieczeństwo na przejeździe, który „od zawsze” był strzeżony.

Czemu jednak PKP PLK i Trakcja po raz kolejny informują o zamknięciu w ten sposób? I czemu nie mogli poczekać do otwarcia wiaduktu na al. Kalin, co na pewno pomogłoby w obecnej sytuacji? Tego nikt nie wie, bo PKP nie odpowiada. Gmina zaproponowała opłacenie ze swoich pieniędzy dróżnika, ale PKP się nie zgodziło. Skoro przepinają urządzenia przejazdowe, to może dróżnik de facto nic by nie pomógł bez zainstalowania innego systemu, ale tego też nikt nie wie, bo PKP nie odpowiada.

Tymczasem Piaseczno stanęło. Jarek na Forum Dyskusyjnym Miasta Piaseczna pisze, że od Rejtana do Longinusa (3 km) jechał godzinę. Stoją zarówno główne ulice, jak i boczne. Rodzice i dzieci z filii SP nr 5 maja nie lada problem, bo ta znajduje się kilkaset metrów za przejazdem, a uczęszcza do niej 270 uczniów.

Burmistrz Zdzisław Lis wysłał wczoraj pisma do Ministerstwa Infrastruktury i Budownictwa oraz Prezesa Zarządu PKP PLK SA, w których wyjaśnia całą sytuację i prosi o interwencję. Czy to pomoże, dowiemy się wkrótce. Na razie stoimy.

Joanna Grela

# I Dywizja powinna zniknąć?

dokończenie ze str. 1

I co dalej?

Starostwo Powiatowe wystąpiło do dyrektora IV LO o ustosunkowanie się do pisma Muszyńskiego. W piśmie do obecnego wiceprzewodniczącego wymieniło w punktach, jak wygląda zmiana patrona szkoły publicznej oraz jakie czynności w przypadku zmiany należy wykonać. Są to m.in.: zmiana pieczęci szkoły oraz opieczetowanie nią dokumentów szkolnych wymagających opieczetowania, wymiana pieczęci pracowników, w tym dyrektora i jego zastępcy, zmiana numeru REGON oraz NIP, zmiana sztandaru szkoły, tablicy pamiątkowej i tablic na szkole. Szacunkowy koszt zmiany nazwy szkoły to ok. 15 000-20 000 zł. Kwota taka nie została zabezpieczona w budżecie szkoły na rok 2016, na rok 2017 prawdopodobnie też nie zostanie, ponieważ nie ma żadnej decyzji w tej sprawie.

Dyrektor LO Barbara Chwedczuk na początku września wysłała więc pismo do IPN, aby to Instytut wypowiedział się w kwestii I Dywizji Kościuszkowskiej. Na liście nazw do zmiany IPN nie widnieje bowiem I Dywizja. Nie widnieje jednak także na liście nazw niepodlegających ustawie. Na liście do zmiany widnieje natomiast nazwisko Berlinga. Odpowiedzi od IPN wciąż nie ma.

Tylko czy historia I Dywizji jest jednoznaczna?

Ustawa o zakazie propagowania komunizmu lub innego ustroju totali-

tarnego przez nazwy budowli, obiektów i urządzeń użyteczności publicznych z 1 kwietnia 2016, mówi o tym, że m.in. nazwy budowli nie mogą upamiętniać m.in. organizacji symbolizujących komunizm lub inny ustrój totalitarny, ani w inny sposób takiego ustroju propagować.

Dywizja Kościuszkowska poniosła w walkach z Niemcami (bo pod Lenino na Białorusi i pod Berlinem walczyła z Wehrmachtem) duże straty. Zginęło i zaginęło bez wieści ponad 4 tysiące żołnierzy, a prawie dwa razy tyle było rannych i chorych. Niewątpliwie już sa-

## Zginęło i zaginęło 4000 żołnierzy

me ofiary zasługują na upamiętnienie, bez względu na opcję polityczną, którą reprezentowały, czy też która została im odgórnie narzucona. Jednocześnie nie należy zapominać, że w dywizji służyło też wielu oficerów, którzy pełnili później wysokie funkcje w PRL-u. Dużą część kadry dowódczej stanowili oficerowie Armii Czerwonej, a jeden z nich – Bolesław Kieniewicz – został później dowódcą Korpusu Bezpieczeństwa Publicznego.

Dywizja jednak składała się w większości z żołnierzy, a nie z dowódców. Polaków, którzy walczyli o wolną Polskę z Niemcami. Nie kierowały nimi politycz-

ne przekonania, a sytuacja wojny totalnej nie pozostawiała im większego wyboru co do formacji, w której walczyli.

Tadeusz Sosiński w książce „Przez życie pod wiatr” pisze, że wielu żołnierzy, którzy nie dostali się do Armii Andersa i zostali przez rząd RP na uchodźstwie pozostawieni sami sobie na bocznicach kolejowych w drodze do miejsc rekrutacji, trafili do I Dywizji. On sam w 1940 r. został z rodzicami i siostrą deportowany w głąb ZSRR, dlatego też „nie zdążył” do Armii Andersa, odmówił przyjęcia sowieckiego obywatelstwa, za co trafił do więzienia, po czym dotarł do formującej się w Sielcach I Dywizji Kościuszkowskiej.

Czy w 2016 roku, w bezpiecznych i względnie dobrych czasach, mamy prawo oceniać wybory żołnierzy (choć nie zawsze wcielenie do Dywizji było ich wyborem) z czasów wojny totalnej? Czy mamy prawo dekomunizować całą Dywizję, w której zginęło tysiące żołnierzy, walczących o wolną Polskę, ponieważ jej rodowód i dowódcy pozostawiają wiele do życzenia? Czy liczy się tylko geneza powstania i jej oficerowie, a tysiące żołnierzy, którzy zginęli w walce z okupantem, nie mają już dla nas żadnego znaczenia?

To, prędzej czy później, będzie musiał ocenić IPN i teraz to od jego opinii zależy, czy zmiana nazwy LO przy Chyliczkowskiej w ogóle będzie rozważana.

Tekst i zdjęcie Joanna Grela

R E K L A M A

**NETTO**  
Więcej Za mniej

Godziny otwarcia:  
pon. - sob. 6:00 - 22:00  
niedz. 8:00 - 20:00

ZAPRASZAMY NA WIELKIE OTWARCIE 15 GRUDNIA o godz. 8:00 W PIASECZNE PRZY UL. PUŁAWSKIEJ 29

UWAGA KONKURS! ATRAKCYJNE NAGRODY!  
Jak TANIE są te zakupy?  
Wygraj cały wózek zakupów GRATIS!  
Jak zdobyć punkty z wózka GRATIS?  
1. W dniach 15.12 - 17.12.2016 zrób zakupy na dowolną kwotę w sklepie NETTO w Piasecznie przy ul. Puławskiej 29.  
2. Zgadnij cenę produktów z wózka wystawionego w sklepie.  
3. Weź kupon, wpisz odpowiedź i wrzuć do urny.  
4. Rozstrzygnięcie konkursu w niedzielę 18.12.2016 r.  
5. Zwycięzca otrzyma wszystkie produkty GRATIS!  
6. Regulamin konkursu dostępny jest u kierownika sklepu.

Zapraszamy!

CO NAS WYRÓŻNIA:  
- unikalna atmosfera zakupów  
- ciekawy asortyment  
- Jarmark Netto - zdrowa żywność  
- lokalne firmy mięsno-wędliniarskie  
- najniższe ceny  
- długie godziny otwarcia  
- cotygodniowa gazetka  
- newsletter z ofertą

DLA PIERWSZYCH 400 OSÓB ZA ZAKUPY POWYŻEJ 100 ZŁ CHOINKA GRATIS!

www.netto.pl

REALIZUJEMY INDYWIDUALNE ZAMÓWIENIA

>95% POLSKICH PRODUKTÓW

CO TYDZIEŃ PONAD 200 NOWYCH PRODUKTÓW!

➤ więcej niż codzienne zakupy  
➤ zawsze najniższe ceny  
➤ zawsze wszystko dla rodziny  
➤ zawsze zdrowy wybór



# Zmiany na stacji PKP Nowa Iwiczna

## LESZNOWOLA

W związku z modernizacją trasy kolejowej Warszawa – Radom poważne zmiany nastąpią także na stacji PKP Nowa Iwiczna.

### Bezpieczeństwo priorytetem

Stacja PKP Nowa Iwiczna obsługuje obecnie setki pasażerów, którzy każdego dnia dojeżdżają do pracy do Warszawy. W związku ze stale powiększającą się liczbą pobliskich osiedli mieszkaniowych znaczenie tej stacji bardzo wzrasta. Tymczasem pasażerowie skarżą się, iż obecna struktura stacji nie przystaje do potrzeb pasażerów. Do tego dochodzi problem z niezabezpieczonym przejazdem kolejowym, na którym zdarzają się wypadki z udziałem samochodów.

### Obecna struktura stacji nie przystaje do potrzeb pasażerów

– Na przestrzeni ostatnich dwóch lat na przejeździe w Nowej Iwicznej doszło do pięciu takich zdarzeń. W żadnym z nich nikt nie zginął. Przyczyna zawsze była taka sama – niezachowanie ostrożności przez kierujących pojazdami. Przejazd kolejowy w Nowej Iwicznej jest prawidłowo oznakowany, a kierowcy mają na nim bardzo dobrą widoczność w każdą stronę – informuje Łukasz Kwasiborski z wydziału prasowego PKP Polskie Linie Kolejowe S.A.

Tymczasem wiele osób mieszkających w pobliżu oraz pasażerów pociągów uważa, że ten przejazd jest bardzo niebezpieczny.

– Do pracy dojeżdżam od wielu lat pociągiem, za każdym razem gdy pociąg



Przebudowa stacji PKP Nowa Iwiczna

tędy przejeżdża, zastanawiam się, czy tym razem nic się nie stanie – mówi nam pan Wojtek, pasażer PKP. Zauważa, że co prawda jest tu znak stop i krzyże św. Andrzeja, jednakże są one słabo widoczne, szczególnie teraz, gdy prowadzone są remonty torów obok stacji, a z boku postawiono jeszcze białą budkę, która bardzo utrudnia widoczność. Dziwi się że nie wprowadzono tu jeszcze szlabanów, obawia się, że kiedyś dojdzie do tragedii.

Na szczęście PKP także dostrzegło problem i stawia na bezpieczeństwo podróżnych:

– Przejazd w Nowej Iwicznej będzie docelowo przejazdem kat. A, a więc przejazdem z pełnymi rogatkami oraz sygnalizacją świetlną i dźwiękową obsługiwany przez dróżnika przejazdowego. Rogatki będą zamykały przejazd dla ruchu kołowego i pieszego. Uruchomienie rogatki na tym przejeździe jest planowane do końca tego roku – informuje Łukasz Kwasiborski.

### Stacja przemówi ludzkim głosem

Kolejnym problemem podróżnych jest brak jakichkolwiek informacji o nadjeżdżających pociągach i co ważniejsze o opóźnieniach pociągów. Dochodzi

zatem do częstych sytuacji, gdy pasażerowie stoją na peronie, nie mając żadnej wiedzy, iż na trasie doszło do awarii i pociąg przyjedzie z opóźnieniem. Ten ewidentny mankament już niedługo przejdzie do historii.

– W ramach realizowanej umowy zostanie zbudowany system automatycznych, megafonowych zapowiedzi dla podróżnych. Komunikaty o ewentualnych opóźnieniach również będą się pojawiać – informuje Łukasz Kwasiborski.

### Powstają perony w innym miejscu

W ramach realizowanych prac remontowych powstają nowe perony położone w innym miejscu – po drugiej stronie ul. Krasickiego. W ostatnią niedzielę doszło do otwarcia peronu przy torze numer 2, a przy torze numer 1 otwarcie peronu planowane jest w pierwszej połowie 2017 roku.

– Na peronach będą zadaszone wiaty – na peronie w kierunku Warszawy trzy wiaty, na peronie w kierunku Piaseczna jedna wiata – informuje Łukasz Kwasiborski.

**Tekst i zdjęcie Piotr Włodarczyk**



Chodnik na ulicy Gerbera pilnie potrzebuje zmiany

# Kto sfinansuje?

## PIASECZNO

Jedną z głównych ulic Piaseczna, Gerbera, ma tak dziurawy chodnik, że pieszym nie jest łatwo po nim chodzić. Od lat nie może doczekać się remontu, ale jest on w gestii MZDW, zarządcy drogi.

Chodnik na ulicy Gerbera jest uczęszczany w dużej mierze m.in. przez osoby starsze, dzieci, a także przez turystów, którzy pokonują tędy trasę od

### Gerbera jest złą wizytówką Piaseczna

kolejki wąskotorowej do różnych piaseczyńskich zabytków, chociażby dawnej siedziby sądu grodzkiego przy Czajewicza. Nie dość, że nie jest reprezentacyjna, to jest naprawdę złą wizytówką Piaseczna.

– Jesienią zeszłego roku wniosko wałam do UMIG o interwencję w sprawie ubytków w chodniku oraz nierówności na samej ulicy. Chodzi o odcinek głównie od Ronda Solidarności do ul. Sienkiewicza. Zarządcą drogi jest Mazowiecki Zarząd Dróg Wojewódzkich i Urząd kontaktował się z nimi w tych sprawach. Okazało się, że niestety, ale na takie zadania MZDW nie mają zarezerwowanych funduszy – tłumaczy nam Ewelina Wójcik, radna Rady Miejskiej z tego terenu. – Ostatecznie MZDW w tym roku wyremontował ulicę – nie był to co prawda remont całej nawierzchni,

niemniej jednak poprawiono fragmenty ulicy, które były w najgorszym stanie. Natomiast temat chodnika nie został rozwiązany – mówi dalej Ewelina Wójcik.

We wrześniu br. radna złożyła wniosek do budżetu o wymianę nawierzchni chodnika na tym odcinku – ułożenie kostki. Takie zadanie może być realizowane w ramach porozumienia z MZDW. Gmina może współfinansować takie zadanie ze swoich środków, wymagane jest jednak podpisanie stosowanego porozumienia pomiędzy gminą a MZDW.

– Jest to w mojej opinii najlepsze rozwiązanie, które pozwoli kompleksowo rozwiązać kwestię remontu chodnika. Mieszkańcy wielokrotnie zwracali się do mnie w tej sprawie. Dzięki wsparciu finansowemu gminy chodnik może mieć szansę na remont. Sama wymiana uszkodzonych płyt nie rozwiązuje w pełni problemu, co roku kolejne płyty są uszkodzone, a MZDW nie remontuje chodnika – mówi nam Ewelina Wójcik.

### Jest szansa na remont chodnika

W chwili obecnej trwają prace nad budżetem, zadanie remontu chodnika na ul. Gerbera zostało uwzględnione w projekcie budżetu, jeżeli zostanie uwzględnione także w jego finalnej wersji, w przyszłym roku jest szansa, aby to Gmina Piaseczno sfinansowała remont chodnika jednej z głównych ulic miasta, który jest w katastrofalnym stanie. **JG**

R E K L A M A O G Ł O S Z E N I E

**GRANDE DEVELOPER**

**ATRAKCYJNE CENY**  
Już od 369 000 zł

**Segmenty w Grodzisku Mazowieckim**  
Kameralne osiedle Grzybowa róg Na Laski

**BIURO SPRZEDAŻY:** ul. Merkurego 48c, Grodzisk Mazowiecki  
**505 318 621** [www.grandedeveloper.pl](http://www.grandedeveloper.pl)

## EUROPEJSKA INICJATYWA OBYWATELSKA

Czy wiesz co to jest Europejska Inicjatywa Obywatelska? Czy wiesz w jaki sposób być aktywnym obywatelem UE? Rozważasz podjęcie własnej inicjatywy obywatelskiej lub chcesz poprzeć te już zgłoszone?

**Europejska Inicjatywa Obywatelska** określana jest mianem „największej innowacji w demokracji ponadnarodowej”, od czasów wprowadzenia wyborów bezpośrednich do Parlamentu Europejskiego ponad 35 lat temu.

**Europejska Inicjatywa Obywatelska** umożliwia milionowi obywateli UE bezpośrednie uczestnictwo w kształtowaniu europejskiej polityki, poprzez zwrócenie się do Komisji Europejskiej o przedłożenie wniosku legislacyjnego w dziedzinach wchodzących w zakres jej kompetencji. Organizatorzy inicjatywy obywatelskiej, to tzw. komitet obywatelski. Musi być złożony z co najmniej siedmiu obywateli UE, zamieszkałych w siedmiu różnych państwach członkowskich. Udzielić poparcia inicjatywie może każdy obywatel UE w wieku uprawniającym do głosowania w wyborach do Parlamentu Europejskiego. Jest rok na uzyskanie milionowego poparcia. Podpisy muszą zostać poświadczone przez właściwe organy w każdym państwie członkowskim i mogą być zbierane przez Internet.

Można samemu realizować własną europejską inicjatywę obywatelską, można również podpisać się pod inicjatywą już zgłoszoną. Należy wówczas wypełnić dostarczony przez organizatorów formularz deklaracji poparcia dla konkretnej inicjatywy w formie papierowej lub online (gdy organizatorzy stworzyli do tego celu osobną stronę internetową). Wszystkie inicjatywy organizowane w UE są zarejestrowane w jednym portalu, którym zarządza Komisja Europejska <http://ec.europa.eu/citizens-initiative/public/welcome?lg=pl>

Organizatorzy udanych inicjatyw biorą udział w wysłuchaniu w Parlamencie Europejskim. Komisja Europejska ma trzy miesiące na zbadanie inicjatyw i zdecydowanie, jakie podjąć działania. Pierwsze trzy inicjatywy, w przypadku których udało się zebrać ponad milion podpisów to: 1) Prawo do wody 2) Jeden z nas, 3) Stop wiiwsekcji.



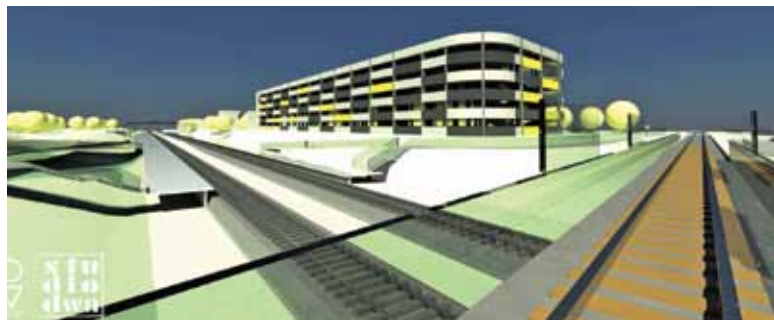
Artykuł w ramach działalności Punktu Informacji Europejskiej Europe Direct – Piaseczno. Projekt jest współfinansowany ze środków Unii Europejskiej w ramach dotacji dla punktów informacji publicznej „Sieć Punktów Informacji Europejskiej Europe Direct” w latach 2013-2017.





# Kiedy P+R w Piasecznie?

AUTORZY: PDVARCHITEKCI&amp;STUDIOOWA



Wstępna wizualizacja parkingu koło dworca PKP

## PIASECZNO

Urząd Miasta St. Warszawy ogłosił w zeszłym tygodniu, że wybrano 13 projektów parkingów w podwarszawskich gminach, które będą finansowane z funduszy europejskich. Wśród nich nie ma Piaseczna.

**P**arkingi w metropolii warszawskiej mają powstać głównie przy przystankach transportu zbiorowego, w tym przy dworcach. Gmina Piaseczno jest w posiadaniu wstępnych koncepcji i wi-

zualizacji parkingów przy Dworcowej. Czemu więc nie ma go wśród tych 13 wybranych projektów?

– W 2016 r. na ogłoszony w ramach Regionalnego Programu Operacyjnego Województwa Mazowieckiego konkurs dot. budowy parkingów P+R w ramach Zintegrowanych Inwestycji Terytorialnych, Gmina Piaseczno nie składała wniosku o dofinansowanie z uwagi na brak kompletnej dokumentacji dotyczącej zadania – mówi nam Łukasz Wyleziński z Biura Promocji UMiG. – W 2017 r. planowane są kolejne nabory na tego typu działania, w ramach których Gmina Piaseczno planuje apliko-

wać o dofinansowanie – dodaje Łukasz Wyleziński.

Co dokładnie oznacza brak kompletnej dokumentacji?

– Skompletowanie dokumentów komplikuje inwestycja PKP PLK, które realizuje swój projekt częściowo na działkach przewidzianych pod budowę parkingów. Gmina gotowa jest przejąć lokatorów z budynków PKP, których usunięcie konieczne byłoby w momencie realizacji inwestycji. Czekamy więc na udostępnienie gruntów. Parking P+R ma sens, jeśli zaprojektowany jest na co najmniej 250 pojazdów – tłumaczy nam Łukasz Wyleziński.

Faktycznie, Urząd Miasta St. Warszawy planuje kolejne nabory. Stolicy na parkingach zależy, bo oczywiste jest, że będzie do niej wówczas wjeżdżać mniej samochodów.

– Plany zakładają, że łącznie będą 74 parkingi z niemal 10 tys. miejsc parkingowych. W lutym 2017 roku przewidywany jest konkurs na kwotę 6 mln euro – czytamy w komunikacie UM Warszawa.

Joanna Greła



Przystanek autobusu L-4 w Nowej Iwicznej

## Co dalej z autobusami?

### LESZNOWOLA

W ubiegłym tygodniu na stronie internetowej ZTM Warszawa pojawiła się informacja o unieważnieniu przetargu na obsługę komunikacji lokalnej linii „L” w gminie Lesznowola. Co to oznacza dla mieszkańców?

### Co z tym przetargiem?

W związku z wygasającą w tym roku umową na obsługę komunikacji lokalnej w gminie Lesznowola, 15 października br. ZTM Warszawa ogłosił przetarg nieograniczony na świadczenie usług w okresie od 1 grudnia 2016 r. do dnia 30 listopada 2018 r. W praktyce chodzi o trzy „L”: L-1 CH JANKI – PKP PIASECZNO; L-3 JASTRZĘBIEC – PKP PIASECZNO; L-4 MYSIADŁO – STEFANOWO.

Oprócz dotychczasowej firmy obsługującej gminę tj. Sekar-Trans sp. z o.o., do przetargu zgłosiło się jeszcze trzech przewoźników.

Jak czytamy w oficjalnym komunikacie zamieszczonym na stronie internetowej ZTM Warszawa, przetarg został unieważniony z przyczyn formalno-prawnych – zamawiający może przeznaczyć na usługę kwotę 2.743.839,36 zł, podczas gdy najkorzystniejsza złożona oferta przez przewoźnika opiewa na kwotę 4.657.750,02 zł.

Jak poinformowała nas zastępca wójta gminy Lesznowola – Karolina Pichnej – nowy przetarg zostanie ogłoszony w najbliższych dniach, a do czasu rozstrzygnięcia i wyboru nowego przewoź-

nika została podpisana umowa na dotychczasowych warunkach z firmą Sekar-Trans sp. z o.o.

### Stare trasy, nowe potrzeby?

– Przebieg tras uzupełniających pozostaje taki sam poza jednym wyjątkiem – przedłużenie linii L-4 w taki sposób, by zapewnić dojazd dzieci i młodzieży do liceum w Łazach – informuje nas Karolina Pichnej. – Na bazie postulatów mieszkańców rozkłady jazdy zostały częściowo zmodernizowane. Dla podniesienia jakości usług w SIWZ określono warunki techniczne dla pojazdów, w tym przede wszystkim udogodnienia dla niepełnosprawnych, a także promowanie pojazdów z wyższą normą spalania Euro – dodaje zastępca wójta.

Tymczasem także w nowopowstających osiedlach mieszkaniowych na terenie gminy, w szczególności na obszarze Nowej Woli i tzw. „Nowej Zgorzały” przy ul. Kukułki, mieszkańcy często skarżą się na brak bezpośredniego dostępu do autobusów gminnych.

– Nie wiem, dlaczego do nas nie mogą dojeżdżać żadne autobusy, sąsiednie Piaseczno ma rozwiniętą sieć bezpośrednich połączeń autobusowych z Warszawą, a do nas nic nie przyjeżdża, nawet to marne L4 – mówi nam mieszkaniec Nowej Woli położonej przy ul. Kukułki. – Skoro te duże autobusy szkolne mogą do nas jeździć, to dlaczego inne autobusy nie mogą tu wjechać? – pyta dalej mieszkaniec.

Na facebookowym fanpage’u Stowarzyszenia Mieszkańców Zgorzały „Nasza Zgorzała” można z kolei odnaleźć informację, że w tamtym roku była nawet zorganizowana akcja obywatelska zbierania podpisów pod petycją o zmianę trasy kursowania busa L-4, tak aby przejeżdżał on także ulicą Kukułki – analogicznie jak obecnie jeżdżą autobusy szkolne wożące dzieci do pobliskich szkół. Jak na razie akcja, pomimo zebrania ponad stu podpisów, nie przyniosła pozytywnego skutku.

Na nasze pytanie o to, czy w ostatnich latach mieszkańcy lub organizacje pozarządowe składali jakiegokolwiek postulat co do zmian tras kursowania lokalnych autobusów i czy zostały one uwzględnione, a jeśli nie to dlaczego, pani zastępca wójta poinformowała nas:

– Na przestrzeni ostatnich lat do Urzędu wpłynął jeden wniosek od stowarzyszenia zarejestrowanego na terenie powiatu dotyczący zmiany trasy linii uzupełniającej, jednakże ze względów technicznych nie mógł być rozpatrzony pozytywnie w tym przetargu. Natomiast po spełnieniu warunków technicznych postulat ten zostanie wdrożony w życie.

Tekst i zdjęcie Piotr Włodarczyk

# Listy dla wolności

## PIASECZNO

Po raz kolejny Młodzieżowa Rada Gminy Piaseczno zorganizowała Maraton Pisania Listów Amnesty International.

**C**o roku w okolicach Międzynarodowego Dnia Praw Człowieka (10 grudnia) organizacja zajmująca się walką o przestrzeganie Praw Człowieka organizuje akcję pisania listów w sprawie uwolnienia osób, które przebywają w więzieniach i aresztach z powodu bezpodstawnych lub spreparowanych oskarżeń. Zwykle są to ofiary reżimowej polityki, które straciły wolność z powo-

du poglądów politycznych, społecznych czy religijnych.

W niedzielę w godzinach 10-18 można było się włączyć w tę akcję w piaseczyńskim LO przy ul. Chyliczkowskiej, gdzie na chętnych czekały historie osób uwięzionych oraz wzory listów w sprawie ich uwolnienia. Z powodu wyjątkowo nieprzyjemnej pogody, w tym roku frekwencja była zdecydowanie niższa niż przed rokiem.

– Napisaliśmy w Piasecznie 119 listów – mówi przewodniczący MRG Janek Ciechomski. – To niestety mało w porównaniu z ubiegłorocznymi 180 – dodaje.



W akcję włączyła się m.in. wiceburmistrz Hanna Kułakowska-Michalak

W tym roku można było między innymi poprosić prezydenta USA o zmianę stanowiska w sprawie Edwarda Snowdena.

Tekst i zdjęcie Joanna Ferlian

**DREWNIANE DOMY MODUŁOWE**

**MONTAŻ 1 DZIEŃ**

**DAMIR**

[www.modulowydom.pl](http://www.modulowydom.pl)

**22 678 90 02 503 647 565**

**AUTYZM - NIE PRZEOCZ!**

**PUNKT PRZEDSZKOLNY DLA DZIECI Z AUTYZMEM**  
Warszawa – Ursynów, ul. Pod Lipą 1 lok. NR 2

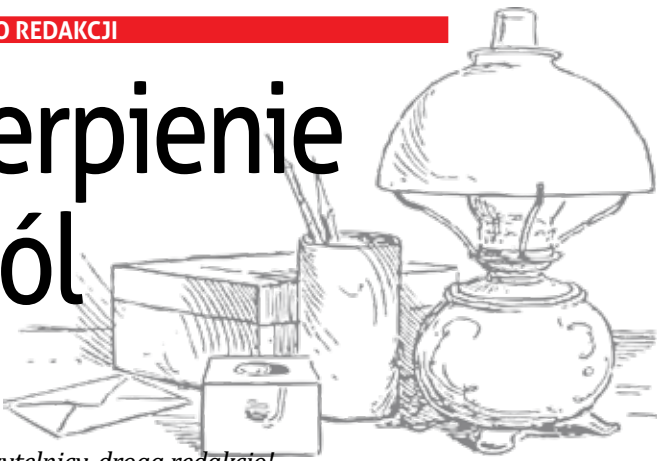
**Zapraszamy dzieci w wieku od 2,5 do 6 lat**

**BEZPŁATNA TERAPIA** w ramach WWR Dziecka!  
**ZAPISY: +48 505 868 502**

**SZCZEGÓLNE INFORMACJE NA NASZYM FACEBOOKU!**



## LIST DO REDAKCJI

Cierpienie  
i ból

Drodzy czytelnicy, droga redakcjo!

Rozmowy o tragediach ludzkich zaliczane są do tematów bardzo trudnych. W historii każdego państwa zdarzały się mniejsze lub większe tragedie, mogą zgodzić się, z tym że Polacy wierzą, że należą do narodów szczególnie często doświadczanych przez „zły los”. Wojny, powstania, katastrofy lotnicze, wypadki drogowe, zawalenia się hal powinny należeć do zjawisk przewidywalnych, co oznacza, że jakaś osoba czy grono osób nie potrafiło zapobiec nieszczęściu. I co jest oczywiste, miało ono swój wymiar w cierpieniu ludzkim. Każda wielkość czy ilość zwykle da się mierzyć. Ludzkość wypracowała wzorce według których dokonuje się pomiarów, bo taka jest potrzeba i już.

Zastanawiałem się dlaczego w sytuacji ostatniej, dużej tragedii naszego narodu, jakim niewątpliwie była katastrofa smoleńska, tak różnie traktowane są rodziny tych, którzy w niej zginęli. Szukałem logicznego rozwiązania, myśląc w swojej naiwności o randze tragicznie zmarłej osoby, przynależności partyjnej

lub czegoś podobnego. Pomógł mi artykuł z „Super Ekspresu”, cytuję „Mierz stopień cierpienia rodzin katastrofy i oceniam, ile powinni otrzymać – mówi mec. Andrzej Lew-Mirski – kwoty rozliczeń uzależnione są od wieku i okoliczności. Chodzi o zadośćuczynienie za cierpienia, za ból... - tłumaczy pełnomocnik A. Macierewicza”.

Drodzy czytelnicy, proponuję, żeby Sejm RP uchwalił nowe jednostki miar – 1 cierp, który będzie się składał ze 100 bóli. Jednostkom tym należy koniecznie dodać przymiotnik smoleński. I tak 1 cierp smoleński to 10 000 zł, wspinał, wszystko jasne! Ciekaw jestem, ile jednostek naliczyłby pan mecenas dla kończącego życie nieuleczalnie chorego na raka, który „ratuje” się morfina?

Kończąc, dochodzę do bardzo smutnego wniosku. Polacy nie dlatego są bardziej nieszczęśliwi od innych narodów, ponieważ doświadczą ich „zły los”, ale dlatego, że nasze działania są pozbawione logiki, a wiara jej nie zastąpi.

Dziadek Michał

## Bezpieczne dzieci



Dzieci z przedszkola nr 5 w Piasecznie poznają zasady ruchu drogowego

## PIASECZNO

Portal motopiaseczno.pl wraz ze strażą miejską od września prowadzi akcje dla najmłodszych „Bezpieczny powrót do domu”.

W ramach akcji straż miejska prowadzi lekcje z bezpieczeństwa w ruchu drogowym w przedszkolach i szkołach podstawowych na terenie Gminy Piaseczno. Dzieci uczą się, jak poruszać się w mieście oraz poza terenem zabudowanym. Zasady wdrażane przez strażników miejskich są waż-

ne przez cały rok, ale to właśnie teraz, kiedy dni są krótkie i zmrok zapada szybko, niebezpieczeństwo zdarzenia drogowego z udziałem dzieci jest większe.

Od połowy 2014 roku piesi poruszający się poza terenem zabudowanym po zmroku zobowiązani są do noszenia odblasków.

Po zmroku piesi w ciemnych ubraniach nie są widoczni dla kierowcy. Jeżeli poruszają się oni słabo oświetlonym chodnikiem albo zwykłym poboczem, kiedy kierujący pojazdem ich zauważy, często jest już za późno na jakąkolwiek reakcję z jego strony.

– Jeśli jednak pieszy w takiej sytuacji ma na sobie odblaski, kierowca jest w stanie dostrzec go z odległości aż 200-250 metrów. Ma to ogromny wpływ na bezpieczeństwo pieszego. Te 200 metrów daje kierowcy czas na reakcję, aby móc ominąć taką osobę – podkreśla Michał Rogala, instruktor szkolenia techniki jazdy w Bambini Racing oraz prezes stowarzyszenia Automobilklub Piaseczyński.

Celem zajęć jest, aby najmłodszy uczestnicy ruchu wyrobili w sobie pozytywne nawyki związane z bezpiecznymi zachowaniami, rozróżniali najważniejsze znaki drogowe, wiedzieli, jak przechodzić przez jezdnię i nauczyli się korzystać z sygnalizacji świetlnej. Forma zajęć jest dla dzieci atrakcyjna, ponieważ strażnicy korzystają na nich z minimiasteczka drogowego, dzięki któremu mogą uczestnikom pokazać wiele sytuacji na drodze, które mogą się zdarzyć, a których dzieci nie potrafią sobie wyobrazić.

Akcja prowadzona jest przez cały rok szkolny 2016/2017 na terenie Gminy Piaseczno. Dzieci otrzymają w sumie 4 000 odblasków, których sponsorem jest partner akcji, salon samochodowy Peugeot Lion Motors.

Szkoły zainteresowane szkoleniami dla uczniów klas 1-3 proszone są o kontakt mailowy pod adresem: info@motopiaseczno.pl.

Joanna Grela



## GMINA LESZNOWOLA

## FINAŁ KONKURSÓW EKOLOGICZNYCH

8 grudnia 2016 roku uroczystie wręczyliśmy nagrody w konkursach ekologicznych, które trwały od 1 września do 14 listopada.



Komisja Konkursowa przy pracy.

Drugi z konkursów – Dbamy o przyrodę w Lesznówoli, bo umiemy segregować odpady!, adresowany był do publicznych placówek przedszkolnych oraz publicznych szkół podstawowych i gimnazjalnych. Zadaniem placówek oświatowych było przygotowanie wydarzenia związanego z segregacją odpadów lub ochroną przyrody oraz jego udokumentowanie. Najlepszymi okazali się: przedszkole w Jastrzębcu, szkoła podstawowa w Łazach, szkoła podstawowa w Lesznówoli oraz szkoła podstawowa w Mysiadle. Laureaci wygrali tablice multimedialne. Nagrody dla laureatów przedszkolaków, uczniów i placówek oświatowych oraz pamiątkowe breloki zakupione zostały z 90% dotacji udzielonej przez Wojewódzki Fundusz Ochrony Środowiska i Gospodarki Wodnej (WFOŚiGW). Podczas uroczystego finału konkursów gościliśmy prezesa zarządu tej instytucji – pana Artura Dąbrowskiego. W obu konkursach przyznano także wyróżnienia, które ufundowała gmina. Wszystkim nagrodzonym bardzo serdecznie gratulujemy!

Konkurs pt.: Dbam o środowisko naturalne! był skierowany do przedszkolaków, uczniów szkół podstawowych i gimnazjalnych oraz gospodarstw domowych. Zadaniem dzieci i młodzieży było wykonanie pracy plastycznej dotyczącej ochrony środowiska w wybranej przez siebie technice. Mieszkańcy, którzy zdecydowali się na przystąpienie do konkursu mieli za zadanie stworzyć pracę multimedialną na temat segregowania odpadów w ich własnym gospodarstwie domowym. Nagrodami były tablety, a otrzymali je laureaci: Maksymilian Szczepański z przedszkola w Jastrzębcu, Paweł Zahorbeński ze szkoły podstawowej w Łazach, Julia Kajdy uczennica również szkoły podstawowej w Łazach, Maria Andruszkiewicz z gimnazjum w Łazach oraz rodzina Państwa Zielińskich z Nowej Iwicznej.



Laureatom wręczał nagrody Artur Dąbrowski – Prezes Zarządu WFOŚiGW w Warszawie razem z Wójt Marią Jolanta Batycką-Wąsik i Przewodniczącą Rady Gminy Bożenną Korlak.

Mariusz Uljasz, UG Lesznówola



## LAUREACI:

- Maksymilian Szczepański lat cztery z przedszkola w Jastrzębcu,
- Paweł Zahorbeński uczeń klasy II szkoły podstawowej w Łazach,
- Julia Kajdy uczennica klasy IV szkoły podstawowej w Łazach,
- Maria Andruszkiewicz uczennica klasy II gimnazjum w Łazach,
- Rodzina Państwa Zielińskich z ul. Krasickiego 97 w Nowej Iwicznej.

## WYRÓŻNIENI:

- Milena Łękała lat 4 z przedszkola z w Zamieniu,
- Amelia Książek lat 5 z przedszkola w Jastrzębcu,

- Aleksandra Matuła z klasy III szkoły podstawowej w Mrokwowie,
- Maria Suliga z klasy III szkoły podstawowej w Mrokwowie,
- Aleksander Banaszek z klasy IV szkoły podstawowej w Łazach,
- Dominika Dudek z klasy V szkoły podstawowej w Lesznówoli,
- Zuzanna Szlichcińska z klasy I gimnazjum w Łazach,
- Iga Liwińska z klasy I gimnazjum w Łazach,
- Luiza Wendt z klasy I gimnazjum w Mrokwowie,
- Julia Jasińska z klasy II gimnazjum w Lesznówoli.



## LAUREACI:

- publiczne przedszkole w Jastrzębcu ul. Łąkowa 13,
- publiczna szkoła podstawowa w Łazach ul. Ks. H. Słojewskiego 1,
- publiczna szkoła podstawowa w Lesznówoli ul. Szkolna 8,
- publiczna szkoła podstawowa w Mysiadle ul. Kwiatowa 28.

Nagrodami były aparaty fotograficzne.

## WYRÓŻNIENI:

- publiczne przedszkole w Lesznówoli ul. Szkolna 8,
- publiczne przedszkole w Kosowie ul. Karasia 49,
- publiczne przedszkole w Mysiadle ul. Osiedlowa 10,
- publiczna szkoła podstawowa w Mrokwowie ul. M. Świętokiewicz 2A.



R E K L A M A

prezenty bez pudła unicef

W tym roku podaruj coś wyjątkowego

Kup Prezent bez Pudła i uratuj życie dziecka

www.prezentybezpudla.pl

# Może będzie lepiej

PIASECZNO

Centrala Poczty Polskiej zapewnia, że podjęte zostały działania, które mają zapewnić skuteczniejsze i bardziej terminowe dostarczanie przesyłek w Piasecznie i okolicach.

**O** problemach z dostarczaniem przesyłek na terenie gminy Piaseczno pisaliśmy przed miesiącem. Niestety Naczelnik najważniejszej piaseczyńskiej placówki pocztowej odpowiedzialnej za dystrybucję przesyłek nie chciała z nami rozmawiać. Na reakcję rzecznika Poczty Polskiej S.A. trzeba było czekać ponad dwa tygodnie.

Największą bolączką mieszkańców jest brak systematyczności w dostarczaniu przesyłek. Kiedyś listonosz pojawiał się na naszych ulicach codziennie, dziś nierzadko dostajemy plik korespondencji raz na dwa tygodnie, często po terminie płatności za różnego rodzaju dostarczane pocztą rachunki. Nikt nie ukrywa, że przyczyną tych problemów jest zbyt mała liczba listonoszy. To zaś wynika głównie z niezbyt atrakcyjnej oferty zatrudnienia. Kamila Supron-Kalinowska z Biura Prasowego Poczty Polskiej S.A. tłumaczy, że problem taki dotyczy wielu firm, zwłaszcza w tych rejonach Polski, gdzie rynek pracy jest dość atrakcyjny. Zapewnia jednak, że spółka podejmuje działania, które mają zapewnić prawidłowy obieg korespondencji w Polsce.

– Tylko w tym roku zatrudniliśmy w całym kraju ponad 600 osób, w tym ponad 120 pracowników InPostu. W tym momencie prowadzimy szeroką akcję rekrutacyjną, także pracowników czasowych, co pozwoli na sprawne ob-



szczeniu zwiększonego ruchu świątecznego – podkreśla Supron-Kalinowska. – W przypadku placówki pocztowej Piaseczno 1 podjęliśmy już działania korygujące pracę służb doręczeń. Zatrudniamy dodatkowych pracowników, uruchamiamy dodatkową służbę doręczeń w soboty – wylicza.

## W przypadku Piaseczna podjęto już działania korygujące pracę służb doręczeń

Kolejnym problemem zgłaszanym przez czytelników jest zostawianie w skrynkach awizo, podczas gdy adresat jest obecny w domu. Rzecznik podkreśla, że listonosze są zobligowani do podjęcia próby doręczenia przesyłek rejestrowanych, a dopiero po stwierdzeniu nieobecności adresata powinni zostawić awizo wraz z informacją o terminie odbioru i adresie placówki. Inaczej jest z przesyłkami nieregistrowanymi, które nie zmieszczają się w skrynce, wówczas z automatu pozostawiane jest awizo. Pozostaje więc chyba skarga do

Naczelnika Poczty na konkretnego listonosza.

Zapytaliśmy też rzecznika o jeszcze jedną zgłoszoną nam kwestię, mianowicie dostarczanie przesyłek kurierskich przez firmę zewnętrzną. Podobno zdarza się, że kurierzy czekają, aż zbierze się większa liczba paczek dla danego rejonu i dopiero wówczas je dostarczają. Kamila Supron-Kalinowska potwierdziła, że od 1 lipca 2015 roku firma zewnętrzna zajmuje się doręczaniem przesyłek kurierskich na rzecz Poczty Polskiej w miejskim okręgu placówki przy ul. Kościuszki, a od 17 sierpnia 2016 działalność ta została rozszerzona dla całego rejonu doręczeń podlegającego tejże placówce, w tym niektórym obszarom wiejskim powiatu piaseczyńskiego.

– Dziękujemy za ten sygnał, jak do tej pory nie otrzymaliśmy zgłoszeń dotyczących doręczania przesyłek kurierskich w tym regionie – odpowiedziała rzecznik Poczty Polskiej S.A.

Czy rzeczywiście „plan naprawczy” wdrożony przez spółkę zaowocuje większą terminowością w dostarczaniu przesyłek, przekonamy się niebawem.

Tekst i zdjęcie Joanna Ferlian

ul. Domikańska 1  
05-530 Góra Kalwaria  
tel. 22 7271980

INFORMACJA HANDLOWA  
CENY OBOWIAZUJĄ OD 16.12.2016. DO 31.12.2016R.

ROZDAMY ŻYCZENIA  
CEPEYCH I DOZIMNYCH  
ŚWIAT BOŻEGO NARODZENIA  
ORAZ SAŁYCH SUKCESÓW  
W NADCHODZĄCYM NOWYM 2016 ROKU

**EDEN**  
MARKET SPOŻYWCZY

Płatne Mleczko 380g 9,99 zł

Mleczko w opakowaniach 300g 3,39 zł

Masa Mąkowa 850g 5,39 zł

Barszcz Czerwony 1,5L 4,99 zł

Coca-Cola 2,25L 3,99 zł

TU HONORUJEMY  
KARTĘ DUŻEJ RODZINY  
rodzina.gov.pl

ZBIERAJ Z NAMI PUNKTY NA KARTĘ STAŁEGO KLIENTA  
I WYMIENIAJ JE NA NAGRODY!

# Rozbłyła wśród parasoli

PIASECZNO

Tradycyjnie na Kiermaszu Świątecznym mieszkańcy mieli okazję kupić lokalne specjały: wędliny, pieczywo czy miody.

**N**a Placu Piłsudskiego pojawiły się również stoiska z ozdobami świątecznymi i innym rękodziełem. Nie zabrakło św. Mikołaja i skrzatów, które zachęcały najmłodszych do wspólnej zabawy. Niestety w tym roku aura nie zachęcała do wizyty na corocznym spotkaniu świątecznym, ale na zmarzniętych gości pod namiotami czekały gorące pierogi. Mimo padającego deszczu tuż przed godziną 16.00 na rynku pojawiły się tłumy mieszkańców, którzy chcieli być świadkami odpalenia choinki. Tuż przed odpaleniem

fajerwerków i choinki życzenia zdrowia, radości i lepszej pogody w Święta Bożego Narodzenia złożyli zgromadzonym burmistrzowie Piaseczna: Hanna Kułakowska-Michalak, Zdzisław Lis i Daniel Putkiewicz oraz Dyrektorzy Centrum



Kultury Magdalena Gawrych i Katarzyna Biernadska-Hernik.

Tekst i zdjęcia Joanna Ferlian



W tym roku odpalenie choinki mieszkańcy podziwiali spod parasoli

**K PLUS**  
**amex**

KANALIZACJA  
DRENAŻE  
RURY PRZEPUSTOWE  
NAWODNIENIA  
ZBIORNIKI

ODWODNIENIA LINIOWE  
Z POLIMEROBETONU

Siedliska k. Piaseczna, ul. Sielska 29  
tel. 22 750 42 34, 691 756 689  
e-mail: biuro@kamex.org.pl  
www.kamexplus.pl





FOT. K. KLIMECKA  
Wolontariusze WOŚP na rynku w Piasecznie

# Ćwierć wieku Orkiestry



## PIASECZNO

15 stycznia zagra 25. Finał Wielkiej Orkiestry Świątecznej Pomocy. Piaseczno gra z Orkiestrą od samego początku. W tym roku na rynku zagra Margaret.

Sztaby podczas rejestracji dostają numer porządkowy, który jest nadawany na zawsze. W tym roku sztabów na całym świecie jest 1 600, a piaseczyński ma numer 66.

– Pamiętam pierwszy Finał. Chodziłam do szkoły podstawowej w Gołkowie i nie wiem dlaczego, ale nie dotarły do nas serduszka. Z przyjaciółką malowałyśmy więc na czerwono kartki z bloku i wycinałyśmy z nich serduszka, po czym pisałyśmy na nich czarnym flamastrem Wielka Orkiestra Świątecznej Pomocy – mówi nam Sylwia, dzisiaj nauczycielka w tej samej szkole.

Wolontariusze ze sztabu w Piasecznie zbierają pieniądze na terenie gmin Piaseczno, Prażmów, Tarczyn i Lesznów. Konstancin i Góra Kalwaria mają swoje sztaby. W zeszłym roku zarejestrowało się 140 wolontariuszy, w tym roku organizatorzy także na to liczą, ale rekrutacja wciąż trwa.

– W tym roku zarejestrowało się już wiele osób, które zastępowały z nami jako nastolatki, a teraz będą zbierać razem ze swoimi kilkuletnimi dziećmi – mówi nam Karolina Hofman, szefowa sztabu WOŚP w Piasecznie.

Dzisiaj trudno znaleźć kogoś, kto ze sprzętu WOŚP nie skorzystał. Od kilku lat beneficjentami pomocy WOŚP są wszyscy rodzice nowo narodzonych dzieci, nawet tych urodzonych bez żadnych komplikacji. Każdy noworodek ma bowiem w polskich szpitalach robione przesiewowe badanie słuchu.

Nasz powiatowy szpital także jest beneficjentem pomocy od WOŚP. Fundacja dla Szpitala Św. Anny na oddział neonatologiczny przekazała dwa inkubatory, miernik bilirubiny, terminal do przesyłania danych, urządzenie do screeningowego badania słuchu oraz

zestaw do nieinwazyjnego wspomagania oddychania u noworodków. Oprócz tego sprzęt dostał oddział internistyczny, pogotowie przy Kościuszki (które już nie istnieje) oraz Stowarzyszenie Przyjaciół i Rodzin Dzieci Chorych na Mukowiscydozę w Głoskowie.

– Jakies 10 lat temu, jak jeszcze biegałam z puszką, podeszła do mnie starsza pani, żeby wrzucić złoty pierścionek z brylantem. Okazało się, że to zaręczynowy pierścionek jej córki. Kiedy córka rodziła swoją córkę, wystąpiły komplikacje. Matki nie udało się uratować i zmarła, ale dziecko przeżyło dzięki sprzętowi WOŚP – wspomina Karolina Hofman.

## Dzisiaj trudno znaleźć kogoś, kto nie skorzystał ze sprzętu WOŚP

Poza wolontariuszami kwestującyami pracuje także wolontariat „latający”, tj. kierowcy, którzy rozwożą kwestujących wolontariuszy, są dostępni przez cały dzień, udostępniając swoje samochody i swoje paliwo.

W tym roku Orkiestra gra dla ratowania życia i zdrowia dzieci na oddziałach ogólnopediatrycznych oraz dla zapewnienia godnej opieki medycznej seniorom.

Piaseczno zacznie grać już w piątek, rozpoczynając od koncertu zespołu folkowego Łysa Góra. W sobotę podziwiać będzie można występy teatru Anny Kolanowskiej, a w niedzielę tradycyjnie odbędzie się koncert oraz „świąteczko do nieba”, w podziękowaniu dla wszystkich wolontariuszy.

– Na rynku planujemy ciekawe atrakcje, a na scenie zagra w tym roku Margaret. Wszystkich serdecznie zapraszamy – zachęca Karolina Hofman.

W zeszłym roku w Piasecznie padł rekord, zebrano 170 000 zł, o 50 000 zł więcej niż w 2015 roku. Jak będzie w tym? Czy ponownie zbierzemy tyle co Poznań? Wszystko zależy od nas.

Joanna Greła

# Władza, pieniądze i sport

## GŁOSKÓW

Spór między grupą rodziców a zarządem LKS Victoria Głosków otarł się już o władze samorządowe.

Na treningach piłki nożnej organizowanych w Głoskowie przez Ludowy Klub Sportowy Victoria Głosków gra setka dzieci i młodzieży. Na swoją działalność klub otrzymuje z gminy dotację w wysokości 130 tysięcy złotych rocznie. I właśnie sposób wydawania tej dotacji zainteresował kilkoro rodziców, a konkretnie zapisy w sprawozdaniu finansowym, które klub musi dostarczyć po zakończeniu roku gminie.

## Brak danych

– Nigdzie nie są ujęte wpłaty od rodziców za stroje czy obozy – zwraca uwagę Miłosz Guzowski.

Rzeczywiście w sprawozdaniu takiej informacji nie ma, niemniej jednak jest ono robione wg określonego wzoru, a po stronie środków własnych klub wykazuje wydatkowanie pieniędzy pochodzących z wpłat od „adresatów zadania”, czyli zawodników. Zarząd klubu zwraca też uwagę, że w tym roku po raz pierwszy najmłodszy rocznik płaci sam za stroje, dzięki czemu stają się one własnością zawodników, a nie klubu, a nigdy wcześniej pieniądze od rodziców nie były brane poza jednym przypadkiem, gdy były zamawiane imienne koszulki dla każdego dziecka.

Niepokój kilkorga rodziców budzi jeszcze inna kwestia w rozliczeniu dotacji.

– Tradycyjnie w grudniu pojawia się kilka faktur na kilkanaście tysięcy złotych za zakup sprzętu. Co ciekawe idealnie co do grosza pozwalają one wydatkować 130 tys. zł dotacji – podkreśla Guzowski. Wobec tego postanowił dostać się w szeregi członków stowarzyszenia LKS Victoria Głosków, by przyrzec się z bliska pracy zarządu, ale okazało się to niemożliwe. Zarząd odmówił mu, mimo że w statucie wyraźnie jest zapisane, że członkiem stowarzyszenia „może zostać każdy obywatel Polski,



We władaniu klubu jest stadion w Głoskowie. Trybuny systematycznie niszczy lokalni mieszkańcy

który wyrazi gotowość uczestniczenia w realizacji celów klubu i na podstawie pisemnej deklaracji zostanie przyjęty na członka Uchwałą Zarządu Klubu”. Zdaniem Guzowskiego niechęć wynika z zapisów statutu, które przy utrzymaniu niezmiennego od lat składu członków klubu (24 osoby) gwarantują zarządowi utrzymanie ciągłości władzy.

– Każdy chciałby rządzić, a to trzeba się najpierw pracą na rzecz klubu wykazać – mówi wieloletni prezes klubu (obecnie w-ce prezes) Zbigniew Kęćcik.

– I nie przez miesiąc, dwa, żeby tylko się w szeregi dostać, ale znacznie dłużej – dodaje Paweł Nowakowski.

## Klub widzi to inaczej

Zdaniem zarządu klubu problemem jest przerost ambicji niektórych rodziców, którzy chcieliby zamienić klub w instytucję, która promuje tylko najlepszych i zarabia pieniądze.

– A my mamy inne cele. Jesteśmy wiejskim klubem, który ma dać szansę na grę każdemu dziecku – podkreśla prezes LKS Victoria Głosków Piotr Piętka. – Takie zadanie powierza nam gmina i z niego się wywiązujemy. A przecież odnosimy też sukcesy i to nie tylko w lidze piaseczyńskiej, ale i mazowieckiej – zauważa. Zarząd nie ukrywa rozgoryczenia zarzutami dotyczącymi co najmniej wątpliwej polityki finansowej.

– Będziemy się bronić, bo nie mamy sobie nic do zarzucenia – mówi zajmująca się księgowością klubu Karina Woźniak. – Pracujemy jako zarząd społecznie, poświęcamy swój czas i energię, bo nam zależy, a ktoś próbuje to zniszczyć.

Uwag do sposobu rozliczania dotacji nie ma też gmina.

– Klub Sportowy Victoria Głosków rozlicza się z funduszy gminnych bez zarzutu – powiedziała nam Mirosława Goch – Kierownik Referatu Spraw Społecznych. Kontrola urzędu sprowadza się jednak tylko do sprawdzenia przedstawionego przez klub sprawozdania, które składa się z krótkiej treści merytorycznej – jakie działania, przez kogo i kiedy zostały przeprowadzone (treningi, obozy, rozgrywki) oraz finansowej – spisu wszystkich faktur „biorących udział” w zadaniu. Do urzędu trafiają kopie faktur, oryginały mają być do wglądu przez 5 lat. Jedyną dodatkową formą weryfikacji wywiązywania się z zadania to ewentualna wizyta urzędnika „incognito” na treningu celem sprawdzenia, czy rzeczywiście taki się w danym miejscu odbywa w określonym czasie.

## Brak szans na porozumienie?

Niezadowoleni rodzice trafili już do przewodniczącego rady gminy Piotra Obłozę, który przekazał temat do zbadania Komisji Sportu.

– Będziemy chcieli zorganizować spotkanie obu stron i przekonać je do współdziałania dla wspólnego, czyli dzieciaków, dobra – mówi Obłozę.

Czy szanse na takie porozumienie są, trudno powiedzieć. Teoretycznie obie strony chcą tylko dobra klubu i ćwiczących w nim dzieci, wydaje się jednak, że konflikt dawno przekroczył już tylko kwestie sposobu trenowania małych piłkarzy.

Tekst i zdjęcie Joanna Ferlian

R E K L A M A

**PRZY PARKU**

PIASECZNO, ul. Żeromskiego 20  
MIESZKANIA od 33 m<sup>2</sup> do 89 m<sup>2</sup>  
CENA od 4.600zł/m<sup>2</sup>  
W sprzedaży także gotowe mieszkania w innych lokalizacjach.

**Bud-Rim DEVELOPMENT**

**Bud-Rim DEVELOPMENT**  
ul. Nadarzyńska 34, 05-500 Piaseczno, tel. 22 750 17 11, tel. 570 810 870  
biuro@bud-rim.com.pl, www.bud-rim.com.pl



# Kamienica pod adresem Piaseczno, ul. Kościuszki 34



FOT. JACEK MRÓWCZYŃSKI

Ulica Kościuszki w 2001 roku

Wywiad z panem Zygfrydem Mieczysławem Bińkowskim zrobiłam w lipcu 2016 roku. Pan Mieczysław opowiedział mi niemało ciekawych historii o rodzinach Bińkowskich i Paprockich, ale ja uważałam, że nie mam kompletu informacji do artykułu. Opowiedzieć o domu przy ulicy Kościuszki 34 w Piasecznie odłożyłam na później.

Do końca wojny był pod tym adresem drewniany, parterowy budynek, w którym mieściły się sklepy i przypuszczam, że stąd jest szyld. Po wojnie w 1946 roku Aleksander Bińkowski i Kazimierz Paprocki postanowili wspólnymi siłami rozebrać drewniak i postawić solidną kamienicę ze sklepami na froncie budynku. Budowa rozpoczęła

jakości mięso, a wszystko to sprzedawane w sklepie od frontu. Sklep mięsny był, stojąc twarzą do kamienicy, po prawej stronie od bramy, po lewej pani Bińkowska otworzyła sklep z przyborami krawieckimi. I tak by mogło być do końca świata, bo komu przeszkadzało to, że paszтетowa była pyszna? A sklep po lewej stronie dobrze zaopatrzony? Przeszkadzało oczywiście politykom. Około roku 1950 pani Bińkowska na święto pracy udekorowała wystawę z fantazją, w dekoracji przeważał kolor żółty i „czynnik polityczny” w mie-



FOT. ZBIORY PRYWATNE

Ulica Kościuszki w okresie przedwojennym



FOT. PAWEŁ ŁACH

Szyld ze sklepy M.Paprockiej

W grudniu tego roku zdarzyło się, że przy ulicy Sienkiewicza rozbieranemu starożytnemu domowi należącego też do rodziny Paprockich, w którym od lat był zakład krawiecki pana Ryszarda Zembrzuskiego i pewien kolekcjoner staroci i pasjonat historii Piaseczna przeszukał rumowisko i... znalazł stylową tabliczkę z interesującym napisem – „Sklep spożywczy chrześcijański – M. Paprocka”. Tabliczkę wykonał, jak sądzę, przed

się wiosną i już jesienią dom był gotowy do zamieszkania. Był to pierwszy przy Kościuszki skanalizowany dom, posiadający łazienki. Mieszkania ogrzewane były węglowymi piecami kaflowymi. Piece solidne i ładne stawiał zdun z Piaseczna nazywani przez wszystkich mieszkańców Niechno – „niech no mi poda...”. W oficynie budynku Kazik Paprocki uruchomił masarnię, do dziś mieszkańcy Piaseczna wspominają jego pyszne serdelki, paszтетową i najlepszej

Okolo roku 1950 pani Bińkowska na święto pracy udekorowała wystawę z fantazją, w dekoracji przeważał kolor żółty

ście Piasecznie zdecydował, że to jest parszywa prowokacja i kontrabanda. Żółty to kolor papieski i widocznie pani Bińkowska woli papieża niż klasę ro-

W czasie wojny rodzina Bińkowskich wywędrowała z Piaseczna do ciotki Anieli Wysiadeckiej w Chylicach, gdzie było bezpieczniej niż w centrum miasta Piaseczna. Po wojnie można było wrócić do nowo wybudowanego budynku przy ulicy Kościuszki 34 i posłać dzieci do szkoły przy ul. Świętojańskiej. Szczęśliwe dzieciństwo – wakacje i kąpiele w Jeziorce, zabawy na plaży „na bielach” (na wprost ul. Staszica) i „na grabego” (Pólko), pierwsza miłość do Lilki ze Stefanowa, tej co jej Mietek nosił teczkę aż do domu – minęło. Przyszłość czas, gdy trzeba było pomyśleć o tym, co będą robić w życiu. I Mieczysław z Mundkiem postanowili otworzyć własną firmę. Produkowali gumowy element, z którego szewcy wykrajali podeszwy do butów. I to był strzał w dziesiątkę. Firma szła doskonale, popyt na produkt był ogromny, szczególnie wtedy gdy buty były na kartki. Mundek miał kontakty z urzędnikami, konfliktów z władzą nie było. Zawsze, jak mówi pan Mieczysław, można było wypić „kawę” z panią inspektorem skarbowego i spokojnie iść do pracy. Ktoś, kto prowadził

niem prawa skazywano niewinnych ludzi na kary dożywotniego więzienia i kary śmierci w imię wyższych interesów państwa socjalistycznego. Kazimierz Paprocki zamyka sklep mięsny i w lokalu po nim otwiera sklep spożywczy, aż w końcu od 1986 roku sklep motoryzacyjny. Pamiętam też mały sklepik pani Bronisławy Paprockiej, w którym kupowałam kapcie, spinki do włosów, torebki i różne drobiazgi. Pani Bronisława mieszkała na tyłach sklepu.

W latach 80. zlikwidowano bar mleczny i lokal wynajął pan Romanowski na sklep RTV. Kupiłam tam pierwszy w życiu mojej rodziny magnetowid, natychmiast się zepsuł. Pan Romanowski wymienił nam na inny, potem na jeszcze inny i w końcu chyba miał dosyć tego interesu, bo w miejsce sklepu RTV powstał sklep spożywczy, do lad chłodniczych powróciło mięso przedniej jakości. Opowiedzieć o barze mlecznym postaram się napisać w innym opowiadaniu. Pozdrawiam całą rodzinę Bińkowskich i Paprockich, pracowitych, solidnych ludzi, którym fanaberie kolejnych władz i zmiany ustrojów zupełnie nie przeszkodziły w uczciwym życiu.

Małgorzata Szturowska

napisz do autorki  
m.szturowska@przekladpiaseczynski.pl

Niedługo cała Polska dowie się o „nieprawidłowościach w handlu mięsem”

1939 rokiem pan Radzikowski, tabliczka jest cenną pamiątką dla miasta Piaseczna i dowodem na to, że tradycje kupieckie w rodzinie Paprockich istniały od pokoleń. Szyld sklepu zaprezentowany na portalu społecznościowym wywołał duże zainteresowanie mieszkańców Piaseczna. Posypały się ciekawe informacje. Wiedziałam, że przyszedł czas na zaprezentowanie historii kamienicy przy ul. Kościuszki 34.



Kamienica przy Kościuszki 34 z roku 2011



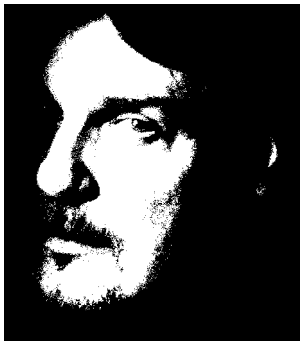
FAJERWERKI

# Pusty talerz

Cwierć wieku temu powstał na środku pustyni we wschodniej Kenii obóz dla uchodźców.

Nazywa się Dadaab i praktycznie nikt o nim nie wie, ponieważ nie zajmują się nim media. Mieszka w nim 330 tys. uchodźców (głównie z Somalii), którzy uciekli przed wojną... przed śmiercią. Pomiędzy alejkami z czerwonej ziemi stoją namioty i budy sklecone z byle czego, gdzie żyje i wychowuje się drugie pokolenie ludzi bez przyszłości, bez szans na zmiany swojego statusu. Obóz opiekuńczy organizacje charytatywne oraz rząd Kenii, ale nie oznacza to niczego dobrego. Panuje tam głód, brak leków, a co najgorsze – całkowity brak nadziei. Nie ma tam nawet szkoły, nic nie ma. Pomiędzy namiotami i budami błąkają się dzieci, niemające nic do roboty, i dorośli, którzy nie dostają zezwolenia na opuszczenie obozu (nawet na chwilę). To nie jedyny obóz w niezbyt bogatej Kenii, przyjmuje się, że ten kraj przyjął ok. 600 tys. ludzi i właśnie kończą się środki na ich utrzymanie. Rząd Kenii zdecydował, że Dadaab wiosną 2017 roku zostanie zlikwidowany, a uchodźcy deportowani. Gdzie? Tego nie wie nikt, ważne, aby za granicę Kenii. Być może, paradoksalnie, to dobra wiadomość dla tych biednych ludzi, być może gdzieś indziej będzie lepiej, być może znajdą jakąś szansę na powrót do w miarę normalnego życia? Być może... Po świecie błąka się 65 mln uchodźców, to rekord. Nigdy w historii świata tylu ludzi nie było pozbawionych własnego miejsca na ziemi.

W naszym katolickim i niezmiernie gościnnym kraju nie lubimy uchodźców. Dlaczego? Dokładnie nie wiadomo. Jedno jest pewne – bo „oni” to kłopot. Wszystkie statystyki mówią o tym, że uchodźcy nie popełniają więcej przestępstw (popełniają dużo mniej) niż ta sama liczba krajjan, ale... mówią również o tym, że rośnie ilość incyden-



tów związanych z uchodźcami. Co to oznacza? To oznacza, że rośnie (i to lawinowo) liczba napaści, pobic i zachowań ksenofobicznych skierowanych na ludzi innych narodowości przebywających w Polsce. „Przebywających w Polsce”, ponieważ uchodźców tu praktycznie nie ma, to „kłopot” innych krajów, ich problem, a nie nasz. No i najważniejsze, Polaków strasznie męczą te napaści i pobicia obcokrajowców, bo przecież, gdyby ich w ogóle nie było, to i tych zachowań byśmy nie uświadczyli, prawda? Ci ludzie wciąż prowokują, nas, prawdziwych Polaków, kolorem skóry, językiem, którego nie rozumiemy, ubiorem czy zachowaniem.

Nadchodzą święta Bożego Narodzenia i na wigilijnych stołach postawimy tradycyjny, taki bardzo polski – talerz dla samotnego wędrowca. I zaczniemy się modlić. Modlić o to, by NIKT nie zapukał do naszych drzwi w czasie kolacji, bo trzeba będzie udawać, że nie ma nas w domu, a... to przecież męczy. Tymczasem dobrzy ludzie pochowują kolejne dziecko skatowane na śmierć przez własnych opiekunów i będziemy wytykać palcami dzikusów, którzy gdzieś nad Kanałem La Manche próbują dostać się do Anglii na pokładzie naszego TIR-a.

Ryszard Pako Fajer

napisz do autora  
r.fajer@przekladpiaseczynski.pl



Lodowisko w Lesznowoli już otwarte

## Lodowisko już otwarte

LESZNOWOLA

W ostatnią sobotę 10 grudnia o godz. 16.00 doszło do uroczystego otwarcia lodowiska w Lesznowoli przy ul. Szkolnej 6 (stadion Lesznowoli).

Na otwarciu stawili się przedstawiciele najwyższych władz samo-

ządowych gminy Lesznowola, na czele z panią wójt – Marią Jolantą Batoryką-Wąsik oraz Rafałem Skorkiem – dyrektorem Centrum Sportu w Gminie Lesznowola. Specjalnym gościem była znana polska panczenistka Erwina Ryś-Ferens. Otwarcie zostało uświetnione przez pokazy grupy Wally Ice Story. Padający deszcz i względy bezpieczeństwa nie pozwoliły przybyłym mieszkańcom wypróbować osobiście lodowiska, w związku z tym wszyscy otrzymali bezpłatne bilety wstępu na lodowisko w wybranym przez siebie terminie. Na przybyłych mieszkańców czekała także gorąca czekolada.

Lodowisko jest czynne przez cały tydzień, od poniedziałku do piątku od godz. 16.00 do 22.00 (dla grup zorganizowanych od 8-15), a w weekendy i święta od godz. 10.30 do 22.00. Lodowisko ma sztuczne oświetlenie i jest wyposażone w wypożyczalnię łyżew; cena biletu ulgowego to 4 zł, a normalnego 6 zł, wypożyczenie łyżew to z kolei koszt 5 zł (szczegółowe informacje na oficjalnej stronie internetowej gminy). PW

# Szansa na rozwój Twojego biznesu

PIASECZNO

Cykl warsztatów Akademia Przedsiębiorcy organizowany przez Bank Zachodni WBK i Fundusz Poręczeń Kredytowych Polfund zawiązał do Piaseczna!

Ten ogólnopolski projekt bezpłatnych warsztatów motywacyjno-edukacyjnych dla przedsiębiorców podjął w tym roku temat „Nowoczesne technologie i nowe rynki szansą na rozwój Twojego biznesu”. Jedną z konferencji w ramach cyklu odbyła się 7 grudnia 2016 r. w Hotelu DeSilva.

Nie jeden przedsiębiorca zadaje sobie pytanie, jakie nowe technologie, trendy czy innowacyjne działania mają największy wpływ na własny biznes czy branżę, w której działa jego firma. Technologie związane z rozwojem Internetu zrewolucjonizowały sposób komunikowania czy podejmowane przez konsumentów decyzje zakupowe. To jednak nie tylko e-sklepy – nowe technologie niemal w każdej branży rozgościły się na dobre. Internet w biznesie pozwala zarządzać finansami osobistymi i fir-



nowymi. Nie dziwi więc fakt, że owe innowacje pomagają firmom w ekspansji na rynki zagraniczne. Akademia Przedsiębiorcy była okazją do skorzystania z wiedzy ekspertów i poznania nowych środków komunikacji zapewniających dotarcie do grup klientów poza granicami kraju.

Partner technologiczny projektu, firma Microsoft, zapoznał uczestników z innowacjami technologicznymi usprawniającymi efektywność firmy podczas wykładu „Przyszłość jest dziś! – 5 innowacji z przyszłości, które możesz wdrożyć do swojej firmy już dziś”. Zwrócił uwagę na metody świadomego gospodarowania czasem, przedstawił narzędzia niezbędne dla wykonywa-

nia skutecznej pracy umysłowej, w tym informatyczne systemy zarządzania zadaniami.

Swoją obecnością zaszczylili konferencję partnerzy merytoryczni Akademii: wspomniana firma Microsoft reprezentowana przez Agnieszkę Zalewską, Olaf Osica z Polityka Insight, specjalistka Banku Zachodniego WBK Agnieszka Decewicz, przedstawiciel Funduszu Poręczeń Kredytowych Dariusz Sobolewski, Ambasada Brytyjska reprezentowana przez Michała Dębińskiego.

Akademia Przedsiębiorcy zgromadziła w Piasecznie aż 58 uczestników z regionu. Była to przedostatnia konferencja z cyklu jesiennej edycji wykładów.

O G Ł O S Z E N I E



## OGŁOSZENIE BURMISTRZA GMINY KONSTANCIN-JEZIORNA

16 grudnia 2016 r., godz. 14.00

w siedzibie Konstancińskiego Domu Kultury  
przy ul. Mostowej 15 w Konstancinie-Jeziornie  
odbędzie się:

Konferencja podsumowująca  
sporządzenie Programu Rewitalizacji  
– Konstancin-Jeziorna 2020 +.

Burmistrz Gminy Konstancin-Jeziorna  
Kazimierz Jańczuk





# Przeprowadzka przedszkolaków

W GÓRA KALWARIA

Mikołajki połączone z ceremonią otwarcia nowego przedszkola dzieci z pewnością zapamiętają na długo.

Temat przeniesienia się Samorządowego Przedszkola Integracyjnego w Górze Kalwarii ze starej placówki przy ulicy Dominikańskiej do nowoczesnego budynku przy ulicy gen. Józefa Bema przewijał się już od kilku miesięcy. Ostatecznie dzieci rozpoczęły naukę w nowym miejscu pod koniec listopada.

Z wielką radością informujemy, że dnia 21 listopada 2016 roku przenosimy się do nowej placówki przy ulicy gen. Józefa Bema 1 – poinformowało Samorządowe Przedszkole Integracyjne na swojej stronie na Facebooku. Oficjalne otwarcie przedszkola nastąpiło zaś 6 grudnia.

W mikołajki do nowej placówki przedszkola zawitali między innymi: biskup pomocniczy archidiecezji warszawskiej Rafał Markowski, Wicestarosta Powiatu Piaseczyńskiego Arkadiusz Strzyżewski, Burmistrz Tarczyna Barbara Galicz, a także najważniejsi urzędnicy w gminie Góra Kalwaria. Zgromadzeni zostali przywitani przez dzieci pio-

senką, po czym powitała ich również dyrektor przedszkola Jolanta Wolska. Później swoje przemówienie wygłosił Burmistrz Gminy Góra Kalwaria.

– Witam Państwa na tej niezwykle uroczystości otwarcia Samorządowego Integracyjnego Przedszkola w Górze Kalwarii. Projektu tak długo oczekiwanego przez naszych mieszkańców, ale również tak bardzo potrzebnego, który ma tak piękną, chociaż trudną, historię budowy. Dzisiejszy dzień ma dla mnie wyjątkowe znaczenie. Wyjątkowe z kilku powodów. Dla maluchów na pewno ten dzień jest wyjątkowy, bo dzisiaj jest dzień św. Mikołaja. Mikołaj przyszedł do Was z takim pięknym prezentem, jakim jest przedszkole. Zbudowaliśmy piękną placówkę, chociaż ta budowa nie była łatwa. Jak wszyscy pamiętacie, o budowie mówiło się od kilkunastu lat.

## Mikołaj przyszedł do Was z pięknym prezentem

Była to wielka potrzeba, bo przedszkole funkcjonowało w starym budynku, który w swoim założeniu miał funkcjonować tylko 20 lat, a w sumie służył dzie-



Budynek przedszkola znajdujący się przy ulicy gen. Józefa Bema

ciom blisko 40. I mimo wielu trudności, również priorytetów w naszej gminie, jeśli chodzi o wydatki, w roku 2011 za akceptacją rady miejskiej podjęliśmy także ważną decyzję o budowie tego przedszkola – powiedział Dariusz Zieliński. – Ja od samego początku byłem przekonany, że ta inwestycja, chociaż bardzo trudna, wymagająca dużych nakładów finansowych, wejdzie w etap realizacyjny i będzie służyła najmłodszemu pokoleniu – mówił burmistrz. – Dzisiaj oddajemy tę piękną przestrzeń, ten piękny budynek, który mam nadzieję, że będzie służył przez długie lata, ale ten budynek jest tylko budynkiem. Najważniejsze jest to, żebyśmy w tej przestrzeni umiejscowili właściwe wartości, treści. Myślę, że tą wartością największą są te kochane maluchy, dla których właśnie to przedszkole zostało wybudowane – dodał.

Następnie głos zabrała dyrektor placówki, która opowiedziała nieco o samym przedszkolu. Obecnie posiada

ono 6 grup. W budynku mieści się kuchnia z zapleczem magazynowym, znajdują się piękne sale, a w następnym roku ma tu powstać żłobek.

Po wystąpieniach i uroczystym rozwiązaniu wstęgi budynek został po-



Dzieci powitały gości w swoim nowym przedszkolu

święcony przez biskupa, a goście zostali zaproszeni na występ artystyczny w wykonaniu najmłodszych.

Nowy budynek z pewnością przez długie lata będzie służył dzieciom. A co

z poprzednim obiektem? Wykorzysta go Szkoła Podstawowa Nr 2 w Górze Kalwarii.

– Po oficjalnym przekazaniu budynku przedszkola pod zarząd dyrektora Szkoły Podstawowej Nr 2 i po dostosowaniu sal dydaktycznych i gabinetów specjalistycznych do potrzeb edukacyjnych szkoły planowane jest przeniesienie tam 5 oddziałów (2 oddziały „0”, 2 klasy pierwsze i 1 klasa druga). Mam nadzieję, że nastąpi to na początku stycznia 2017. Przeniesienie

## Poprzedni obiekt zostanie wykorzystany przez SP Nr 2

5 oddziałów do budynku przedszkola spowoduje zlikwidowanie zmianowości dla klas pierwszych i drugich, obowiąz-

kowe zajęcia dla tych klas będą zaczynały się o godzinie 8.00 i kończyły około godziny 12.00, dodatkowo zajęcia opiekuńcze będą odbywać się w bardziej komfortowych warunkach – zwiększy się liczba pomieszczeń świetlicowych, to samo dotyczy zajęć specjalistycznych i nauczania indywidualnych.

Dzięki tym działaniom około 200 uczniów klas młodszych będzie pracowało w systemie jednozmianowym – powiedział nam dyrektor szkoły Robert Kornberg.

Rafał Lipski

# Stacja Muzeum digitalizuje zbiory

Wirtualne muzea są coraz popularniejsze nie tylko ze względu na to, że pozwalają szerszemu gronu odbiorców podziwiać zbiory, lecz także dlatego, że bywają jedynym rozwiązaniem chroniącym cenne pamiątki przed całkowitym zniszczeniem pod wpływem upływu czasu.

Stacja Muzeum gromadzi zabytki techniki kolejowej takie jak tabor kolejowy, elementy infrastruktury kolejowej, a także pamiątki związane z historią kolejnictwa w Polsce m.in.: mapy kolejowe, modele i makietki kolejowe, sztandary stowarzyszeń kolejarzy z okresu międzywojennego, zegary i zegarki, lampy, telefony i mundury kolejowe, dokumenty czy fotografie.

Placówka pozyskała środki z MKiDN na projekt pt. „Zapomniane skarby – zdigitalizowane i udostępnione w Stacji

Muzeum”. Jak zawsze mocno dopełnił wsparcie finansowe Samorząd Województwa Mazowieckiego, kierowany przez marszałka Adama Struzika. Projekt digitalizacji zasobów kultury i ich udostępnienie zwiedzającym oraz



internautom zakłada bezpłatne upowszechnienie zbiorów Stacji Muzeum. Wiele eksponatów zalega w magazynie, przez co zwie-

dzający nie mogą poznać całej bogatej oferty placówek w Warszawie lub Sochaczewie. Dzięki digitalizacji zbiorów, którym grozi destrukcja i zapomnienie, zostaną ocalone i pokazane światu na ogólnodostępnej platformie cyfrowej.

Prezentacje zbiorów będą się składać z dodatkowych informacji wyświetlanych na ekranie, zdjęć, również 360°, filmu edukacyjnego. Ruszą dwa infokioski, w których prezentowane będą ciekawe zbiory.

Dzięki projektowi każdy obejrzy wyjątkowe mapy połączeń kolejowych, morskich i drogowych z XIX i XX wieku. Stacja Muzeum udostępni zbiory fotograficzne, w tym

negatywy dotyczące tematyki kolejowej z okresu międzywojennego. Ujęcia ukazują nieistniejące już parowozy, wagony, drezyny, a także stacje, dworce, parowozownie, mosty i wiadukty oraz inne elementy świata dawnych kolei, zacho-



wane tylko na tych negatywach. Ze zbiorów bibliotecznych wybrano pozycje w większości wydane w językach obcych: rosyjskim, niemieckim czy angielskim z XIX i XX wieku. Tylko digitalizacja umożliwia dostęp do cennych tekstów badaczom i wszystkim zainteresowanym na obu półkulach. Co ważne, wytypowane woluminy są interesujące nie tylko dla pasjonatów kolejnictwa, lecz także inżynierów czy biografów.

W zasobach Stacji Muzeum dostępne są też pocztówki i ryciny o tematyce kolejowej, które zostaną poddane digitalizacji. Interesujące może być także zdigitalizowanie eksponatów artystyczno-historycznych jak mundury, odznaki, zegarki kolejarzkie z wizerunkami lokomotyw, sztandary czy medale.

Łącznie digitalizacja obejmie 25 map, 3 000 klatek fotograficznych, 500 sztuk pocztówek, rysunków, rycin, bileto- w, dyplomów i patentów, 250 sztuk dokumentacji technicznej, 10 albumów i 150 obiektów w technologii 360°.

Dzięki digitalizacji zbiory Stacji Muzeum dostępne będą dla wszystkich grup wiekowych i posłużą przygotowaniu specjalnych lekcji muzealnych, a też rozwijaniu swojej wiedzy i pasji.

Zapraszamy na stronę Stacji Muzeum [www.stacjamuzeum.pl](http://www.stacjamuzeum.pl), do śledzenia informacji na temat digitalizacji zbiorów, a także do odwiedzania placówki w Warszawie bądź filii w Sochaczewie.

Projekt „Zapomniane skarby – zdigitalizowane i udostępnione w Stacji Muzeum” dofinansowano ze środków Ministra Kultury i Dziedzictwa Narodowego oraz Samorządu Województwa Mazowieckiego.

Ministerstwo  
Kultury  
i Dziedzictwa  
Narodowego.

Mazowsze.  
serce Polski





# Namiastka kolejnej generacji S60

Czy wiekowe i stateczne Volvo S60 może nas czymś zaskoczyć? Okazuje się, że tak. I – co najważniejsze – w większości są to zaskoczenia jak najbardziej pozytywne.



**A**le najpierw trochę sobie ponarzekamy. Volvo S60 to w końcu nie najnowsza konstrukcja. Druga generacja auta zadebiutowała na rynku w 2010 r., a w 2013 r. producent zaszerwował autu lifting. I choć z zewnątrz samochód naszym zdaniem się nie zestarzał, tak wewnątrz nieco odbiega od tego, co oferują nam rynkowe nowości. Na samej desce rozdzielczej doliczyliśmy się ponad 20 przycisków i 5 pokręteł. Umieszczonemu centralnie wyświetlaczowi brakuje nieco cali i możliwości dotykowego sterowania. Zdecydowanie lepiej prezentuje się 8-calowy adaptacyjny wyświetlacz zegarów umieszczony przed kierowcą. Mimo wszystko fani nowoczesnych technologii, szukając samochodu dla siebie, pewnie S60 nie wybiorą. Niekoniecznie też S60 będzie najlepszym wyborem dla rodzin, które posiadają dzieci. O ile do przestrzeni we wnętrzu auta nie mamy zastrzeżeń – mimo że podróżowaliśmy S60 w pięć dorosłych osób – tak niewielka pojemność bagażnika jest potencjalnie

sporym minusem samochodu. Problem występuje zwłaszcza w przypadku wersji, które – tak, jak testowany przez nas egzemplarz – wyposażone są w koło zapasowe. Wówczas zapakowanie do środka wózka lub dwóch większych walizek może okazać się niemożliwe. Rozwiązaniem jest wybór konfiguracji z zestawem naprawczym. Ale nawet wówczas bagażnik nie jest gigantyczny.

Poza tym samochód należy uznać jednak za bardzo udany. Z zewnątrz efekt starzenia się zahamował pakiet R-Design, na który składają się między innymi 18-calowe felgi, delikatny tylny spojler oraz „wtopione” w zderzak przyciągające wzrok końcówki wydechu. W ubiegłym roku Volvo odmłodziło S60 poprzez zmianę silnika w wersji D5. Nie jest to już 2,4-litrowa pięciocylindrowa jednostka o mocy 215 KM, lecz 2-litrowy czterocylindrowiec, który dysponuje mocą aż 225 KM. To zmiana zdecydowanie na plus. Auto – zgodnie z deklaracjami producenta – jest piekielnie dynamiczne. Wypada podziękować

Volvo, że prędkość maksymalna została w S60 elektronicznie ograniczona do 230 km/h, bo – biorąc pod uwagę, jak pewnie auto zachowuje się przy dużych prędkościach – niektórzy pewnie spróbowaliby pojechać nim jeszcze szybciej. Nowa jednostka jest przy tym bardzo ekonomiczna. Nie będziemy oszukiwać, że udało nam się choćby zbliżyć do deklarowanego przez producenta średniego spalania na poziomie 4,5 litra. Jednak wynik w okolicach 6 litrów jest jak najbardziej możliwy. To, jak komfortowo i ekonomicznie jeździ się S60 D5, jest sporą zasługą również nowej skrzyni biegów, z jaką współpracuje wspomniany silnik. To 8-biegowy dwusprzęgłowy automat, który szybko i w sposób właściwie niezauważalny dla kierowcy zmienia biegi. Biorąc pod uwagę, że nowy silnik został stworzony z myślą o flagowym modelu XC90, można spodziewać się, że jednostka będzie również dostępna w nowej generacji S60, która trafi na rynek prawdopodobnie w 2018 r.

Kto nie chce czekać tak długo na premierę kolejnej odsłony auta, może już dziś kupić S60, które – ze względu na nowy silnik diesla – można nazwać namiastką trzeciej generacji tego modelu. Ceny katalogowe S60 D5 zaczynają się od 165,9 tys. zł. Oczywiście przy wyborze najwyższej wersji wyposażenia Momentum i pakietu R-Design cena jest wyższa i wynosi blisko 190 tys. zł. Nie jest to jednak kwota wygórowana – zwłaszcza, jeśli spojrzymy, co oferuje to auto i porównamy to z propozycja-

mi, jakie mają dla nas w tym segmencie pozostałe marki z segmentu premium. Warto też pamiętać, że przełom roku to czas, gdy pojęcie cen katalogowych w salonach właściwie nie obowiązują, a producenci mają dla klientów wiele promocji. A zważywszy na to, że Volvo już za kilkanaście miesięcy pokaże nową odsłonę S60, to moment na trafienie dobrej oferty na zakup tego modelu wydaje się idealny. Taniej już raczej nie będzie.

Michał Borkowski



R E K L A M A

## Stacja Kontroli Pojazdów w Piasecznie

**AJ Auto**  **AJ Auto Sp. z o.o.**

 **czynne:**  
pn-pt 7.00-21.00  
so: 8.00-16.00  
[www.aj-auto.pl](http://www.aj-auto.pl)  
tel. +48 503 555 359  
e-mail: [serwis@aj-auto.pl](mailto:serwis@aj-auto.pl)

Słowicza 1A (róg Geodetów 5), 05-509 Mysiadło

  
PIASECZNO - GOŁKÓW, UL. GŁÓWNA 11/13 TEL. 605 303 484 WWW.SHINE-CAR.PL

**WYMIANA  
OPON 40zł**

**PRZECHOWALNIA  
OPON 30zł**

**REKLAMA**

  
**501 091 480**

**OPONY U DARKA**

**SERWIS OPON**

**OSOBOWE, DOSTAWCZE, TIR, PRZEMYSŁOWE**

- WYWAŻANIE, POMPOWANIE KÓŁ GAZEM
- RUN-FLAT MONTAŻ, PROSTOWANIE FELG
- PRZECHOWALNIA, NAPRAWA OPON
- SERWIS MOBILNY TIR
- SERWIS MOBILNY OSOBOWY
- BIEŻNIKOWANIE

**TEL. 609 200 720, 609 200 870**





  
LITWIN  
Konstancin-Jeziorna, Broniewskiego 4A / pn.-pt. 8-18, sob. 8-14 / tel. (22) 756 40 97

**BOX**   
OKRĘGOWA STACJA KONTROLI POJAZDÓW

Badania techniczne - przeglądy  
Geometria kół: osobowe i ciężarowe  
Tachografy cyfrowe i analogowe  
Autonaprawy, pełny serwis klimatyzacji  
Wymiana opon z przechowaniem  
Porady i przeglądy przed zakupem

[www.serwisbox.pl](http://www.serwisbox.pl)

**7dni**  
w tygodniu  
od 8-21

Zapraszamy!  
**NOWA  
MYJNIA**  
samoobsługowa  
W PIASECZNI  
czynna 8.00-21.00 7 dni w tygodniu

Piaseczno, ul. Energetyczna 12, tel. 22 750 90 90 Tarczyn, ul. Warszawska 82, tel. 22 727 83 25



# Nadchodzi czas uczciwych sprzedawców

Zmiany w podatku akcyzowym ograniczą oszustwa na rynku aut używanych.

**FRSU**  
Forum Rynku  
Samochodów  
Używanych

Forum Rynku Samochodów Używanych - zespół w skład którego wchodzi przedstawiciele największych w Polsce firm działających na rynku samochodów używanych, wydało oświadczenie popierające proponowane przez Ministerstwo Finansów zmiany w systemie naliczania podatku akcyzowego od samochodów. „Zmiana ta, pomijając w ogóle dyskusję o wysokości stawek akcyzowych, dzięki uzależnieniu wysokości akcyzy jedynie od wieku i pojemności samochodu, a nie od jego deklarowanej wartości, zlikwiduje powszechny problem fałszowania umów i zaniżania wartości pojazdów używanych sprowadzanych do Polski, a tym samym da uczciwym sprzedawcom takich aut równe szanse w konkurencji na rynku z handlarzami nieuczciwymi, oszukującymi tak Skarb Państwa, jak i nabywców tychże pojazdów. Mamy nadzieję, że zmiana modelu podatku akcyzowego jest pierwszym krokiem do przywrócenia na rynku sprzedaży aut używanych w Polsce wiary polskich przedsiębiorców i ich klientów w sprawne i sprawiedliwe funkcjonowanie naszego państwa” – oświadcza FRSU.

Sprzedaż samochodów używanych w Polsce obejmuje ponad 1,5 mln transakcji rocznie. Rynek ten boryka się z wieloma problemami natury prawnej,

w tym głównie z nieuczciwymi sprzedawcami i rozwojem „szarej strefy”. Jednym z podstawowych problemów jest nagminne zaniżanie wartości pojazdów używanych sprowadzanych z zagranicy. W czerwcu 2016 r. Forum Rynku Samochodów Używanych przekazało do polskich władz wykonawczych i ustawodawczych projekty zmian prawnych dotyczące ograniczenia nieuczciwych praktyk i szarej strefy w branży sprzedaży aut używanych, wśród nich także propozycje wprowadzenia zmian w zasadach naliczania podatku akcyzowego.

– Obecnie obowiązujące przepisy dotyczące opodatkowania samochodów podatkiem akcyzowym oparte są na dwóch czynnikach – podstawie opodatkowania, którą stanowi wartość pojazdu oraz stawki uzależnionej od pojemności silnika (3,1% dla pojazdów do 2000 cm pojemności oraz 18,6% dla pojazdów o pojemności silnika powyżej 2000 cm). Powyższa konstrukcja przyczynia się do nadużyć. Powszechnym zjawiskiem jest zaniżanie wartości pojazdu w zawieranych za granicą pisemnych umowach kupna-sprzedaży, co faktycznie prowadzi do obniżenia wpływów do budżetu państwa i nierównej konkurencji na rynku – przekonuje Paweł Rzepka, przewodniczący FRSU i prezes firmy Carport.

– Projekt rządowy zakłada, że wysokość podatku nie będzie już uzależniona od deklarowanej wartości auta. Dotychczas w bardzo wielu wypadkach obserwowaliśmy zaniżanie wartości aut sprowadzanych z zagranicy. FRSU zwracało na to uwagę, składając pakiet propozycji zmian w prawie w czerwcu 2016 r. Nowe zasady są jasne i sądzę, że dzięki nim naprawionych zostanie wiele zaniedbań w polskim systemie prawnym. I co najważniejsze, uczciwi sprzedawcy aut używanych – tacy jak my – będą mieli na rynku równe szanse, bez konieczności konkurowania z nieuczciwymi handlarzami fałszującymi umowy i zaniżającymi wartość pojazdów używanych sprowadzanych do Polski – mówi Przemysław Vonau, prezes zarządu salonu samochodów używanych outlet.pl i członek FRSU.

**Informacja prasowa  
z dn. 14 listopada 2016**

Więcej informacji:

Marek Konieczny  
600 00 32 38, m.konieczny@zds.org.pl  
Paweł Rzepka  
501 01 00 10, pelnomocnik@car-port.pl

Forum Rynku Samochodów Używanych – działający przy Związku Dealerów Samochodów zespół prowadzący działania prawne, marketingowe oraz edukacyjne w celu kształtowania nowoczesnego, etycznego i przyjaznego klientom rynku dystrybucji samochodów używanych w Polsce. W skład zespołu wchodzi przedstawiciele największych w Polsce firm działających na rynku samochodów używanych.

**EXPRESS CITY TAXI PIASECZNO**

**ZADZWOŃ I ZAMÓW:  
(22) 35 000 35**

**15 % RABATU Z KODEM: 2254 4095 2212**  
KOD należy podać kierowcy przed zakończeniem kursu. PROMOCJA ważna do 31.01.2017 roku.

**\* Transfery lotnicze \* Obsługa firm \* Stałe zlecenia \*  
\* Wożenie dzieci do szkoły \* Zakupy \*  
\* Usługi kurierskie \* Odpalenie auta \* Inne \*  
\*\* AKCEPTUJEMY KARTY PŁATNICZE \*\***

**Jesteśmy dla Ciebie i Twoich potrzeb  
www.taxipiaseczno.pl**

Zawiozę do ślubu  
Mercedesem Zabytkowym  
z 1960 r.  
tel. 602 223 647



**dbS auto**

- ✓ montaż i serwis instalacji LPG
- ✓ mechanika pojazdowa
- ✓ diagnostyka komputerowa
- ✓ serwis klimatyzacji

506 712 578  
Przesmyckiego 33a  
(wjazd od podwórka)



**Prawdziwa przyjaźń nie ma ceny,  
ale warto ją zacząć od czegoś miłego.**

**OSTATNIE SZTUKI Z  
WYPRZEDAŻY ROCZNIKA!**

Teraz jest wyjątkowy moment, żebyś mógł lepiej poznać się z legendarnym Volkswagenem Golfem. Kiedy poczujesz komfort i bezpieczeństwo, doświadczysz intuicyjności, wtedy zrozumiesz, że opłacało się... zaoszczędzić 10 000 zł.

Odwiedź salon i znajdź swojego Volkswagena.

**Autoryzowany Dealer VW Rowiński-Wajdemajer**  
Piaseczno k. Warszawy, ul. Armii Krajowej 22, tel. (22) 726 26 00, www.rowinski-wajdemajer.vw.pl

**Legendarny Golf z rabatem  
10 000 zł**

  
Volkswagen

W zależności od wariantu i wersji zużycie paliwa w cyklu łączonym od 3,9 do 73 l/100 km, emisja CO<sub>2</sub> od 102 do 175 g/km (dane na podstawie świadectw homologacji typu). Informacje dotyczące odzysku i recyklingu pojazdów wycofanych z eksploatacji na stronach: <http://www.vw-group.pl/grupa-vgp/ekologia/recykling-pojazdow/>.



# Calvary Gospel po raz VII

## W GÓRA KALWARIA

W niedzielę w Ośrodku Kultury w Górze Kalwarii odbył się niesamowity, energetyczny, koncert gospel, który był zwieńczeniem dwudniowych warsztatów.

Gospel jest rodzajem chrześcijańskiej muzyki, mającej swój początek w XIX-wiecznej kulturze czarnoskórych mieszkańców Stanów Zjednoczonych.

Warsztaty trwały w sobotę, w niedzielę była próba, a już wieczorem koncert, który trwał 1,5 godziny. Chórzyści, a wcześniej uczestnicy warsztat, to amatorzy, wielbiciel muzyki wokalne, a w szczególności gospel.



Publiczność tańczyła i śpiewała wraz z chórem

Warsztaty prowadziły instruktorki i wokalistki gospel, Marsha Ottoni i Joanna Wątor. Wykonawcom towarzyszył na instrumentach klawiszowcy pianista Dawid Wysoczyński, a za perkusją zasiadał Stefan Gawłowski. Gościnnie wystąpił wokalista i lider gospel Leye Oladipupo.

Podczas koncertu słuchaliśmy niezwykle opracowań znanych standardów gospel, świątecznych i nie tylko, znającą polską kolędę w oryginalnym opracowaniu gospel oraz



Leye Oladipupo oraz Joanna Wątor z chórem gospel

utwór afrykański. Publiczność tańczyła i śpiewała razem z chórem, było radośnie, przyjaźnie i bardzo świątecznie. VIII edycja w przyszłym roku to pozycja obowiązkowa w naszym kalendarzu wydarzeń kulturalnych, nie tylko mieszkańców Góry Kalwarii.

Joanna Grela



Leye to niezwykle energiczny i pozytywny człowiek

O G Ł O S Z E N I E



## OGŁOSZENIE

Burmistrz Miasta i Gminy Góra Kalwaria

ogłasza przeprowadzenie konsultacji społecznych dotyczących założeń do uchwały ustalającej zasady i warunki sytuowania obiektów małej architektury, tablic reklamowych i urządzeń reklamowych oraz ogrodzeń, ich gabarytów, standardów jakościowych oraz rodzajów materiałów budowlanych, z jakich mogą być wykonane.

Konsultacje mają na celu zebranie od mieszkańców Miasta i Gminy Góra Kalwaria opinii i propozycji dotyczących w/w założeń, które zostaną wykorzystane w dalszych pracach nad opracowaniem projektu uchwały Rady Miejskiej Góry Kalwarii w sprawie zasad i warunków sytuowania obiektów małej architektury, tablic reklamowych i urządzeń reklamowych oraz ogrodzeń, ich gabarytów, standardów jakościowych oraz rodzajów materiałów budowlanych, z jakich mogą być wykonane.

Konsultacje społeczne prowadzone będą w okresie od dnia 21.12. 2016 r. do dnia 27.01.2017 r. w formie:

1. otwartego spotkania w dniu 9 stycznia 2017 r. o godzinie 16.00 w siedzibie Urzędu Miasta i Gminy w Górze Kalwarii, przy ul. 3-go Maja 10, w sali obrad pok. Nr 112, umożliwiającą wyrażenie opinii i propozycji rozwiązań oraz składanie wniosków do założeń;
2. zgłaszania propozycji i opinii na piśmie z wykorzystaniem formularza konsultacyjnego oraz odrębnych wniosków, które będzie można składać w dniach od 21.12.2016 r. do 27.01.2017 r.: w siedzibie Urzędu Miasta i Gminy w Górze Kalwarii, ul. 3-go Maja 10, w Biurze Obsługi Mieszkańców, w poniedziałki w godzinach 8.00 – 17.00, od wtorku do czwartku w godzinach 8.00 – 16.00, w piątek od 8.00-15.00; drogą elektroniczną na adres: planowanie@gorakalwaria.pl; drogą korespondencyjną na adres: Urząd Miasta i Gminy Góra Kalwaria ul. 3-go Maja 10, 05-530 Góra Kalwaria.

Formularz konsultacyjny oraz załączenia będą dostępne do pobrania: w Biuletynie Informacji Publicznej Urzędu Miasta i Gminy Góra Kalwaria pod adresem internetowym: <http://bip.gorakalwaria.pl/>; w siedzibie Urzędu Miasta i Gminy w Górze Kalwarii, ul. 3-go Maja 10, w Biurze Obsługi Mieszkańców w godzinach pracy urzędu; podczas otwartego spotkania w dniu 9 stycznia 2017 r.

Zakres zagadnień konsultacji społecznych sprowadza się do zagadnień określonych w założeniach do uchwały.

Góra Kalwaria, dn. 14.12.2016 r.

Zup. Burmistrza  
Kierownik Referatu Planowania Przestrzennego  
dr inż. arch. Katarzyna Jaranowska- Bielawska

## W KONSTANCIN-JEZIORNA

### WARSZTATY ŚWIĄTECZNE

W sobotę, 17 grudnia, o godz. 15 w Hugonówce (ul. Mostowa 15) będą zorganizowane warsztaty świąteczne, które z pewnością wprawią wszystkich uczestników w świąteczny nastrój.

Podczas rodzinnego spotkania w Konstancińskim Domu Kultury będzie można wspólnie z instruktorem wykonać piękne ozdoby na choinkę, przygotować dekoracyjne elementy do stroików i pomysłowo zapakować prezenty, a przede wszystkim miło i kreatywnie spędzić czas. KDK zapewnia materiały i zaprasza wszystkich zainteresowanych, bez ograniczeń wiekowych. Warsztaty są bezpłatne.

### POROZMAWIAJMY O KSIĄŻCE

W czwartek, 15 grudnia, o godz. 17 w Konstancińskim Domu Kultury przy ul. Mostowej 15 odbędzie się spotkanie Dyskusyjnego Klubu Książki.

Tym razem będzie poświęcone książce „Ciemno, prawie noc” Joanny Bator. Dyskusyjny Klub Książki (DKK) to grupa osób, w różnym wieku, lubiących czytać i spotykających się, aby porozmawiać o przeczytanej książce. Spotkania nie mają ściśle określonej formy, są otwarte dla wszystkich i każdy, kto chce podzielić się swoimi wrażeniami z przeczytanej książki, jest mile widziany. Wstęp wolny.

## W KALENDARIUM KULTURALNE

### W GÓRA KALWARIA

16.12 godz. 18.00 – Świąteczne granie, koncert kolęd w wykonaniu dzieci ogniska muzycznego, Kino Uciecha, Sajny 14

16.12 godz. 20.00 – spotkanie z podróżnikiem Marcinem Gienieccko, Ośrodek Kultury, ul. Białka 9. Wstęp wolny

17.12 godz. 17.00 – Pchła szachrajka – spektakl, Teatroteka, Ośrodek Kultury, ul. Białka 9. Wstęp wolny

17.12 godz. 18.00 – Dyskusyjny Klub Filmowy, Kino Uciecha, Sajny 14. Wstęp 10 zł/7 zł

18.12 godz. 15.00 – Muzyczna Karuzela, Ośrodek Kultury, ul. Białka 9. Wstęp 10 zł

### WYSTAWY

27.11.2016-10.01.2017 – wystawa z okazji 25-lecia grupy plastycznej Communion Graphis, Ośrodek Kultury, ul. Białka 9

[www.kulturagk.pl](http://www.kulturagk.pl)



### W KONSTANCIN-JEZIORNA

15.12 godz. 17.00 – Dyskusyjny Klub Książki

17.12 godz. 15.00 – Warsztaty świąteczne KDK, ul. Mostowa 15, wstęp wolny

18.12 godz. 10.00 – Jarmark świąteczny, Park Zdrojowy, wstęp wolny

[www.konstancinidomkultury.pl](http://www.konstancinidomkultury.pl)



### W LESZNOWOLA

14.12 godz. 18.30 – Klub Kobiet Panie Przodem: „Odkryj w sobie artystkę – ozdoby świąteczne” Filia GOK Lesznowola w Mysiadle, ul. Topolowa 2

15.12 – Klub Filmowy: „To widać i słyhać – pierwsze filmy dźwiękowe. Walt Disney, Howard Hawks, Orson Welles”

Filia GOK Lesznowola w Janczewicach, ul. Jedności 99 a

16.12 godz. 18.00 – Wernisaż Wystawy Zbiorowej „Zima wszędzie” uświetniony przedświątecznym wieczorkiem literackim – rozdanie nagród w konkursie na opowiadanie bożonarodzeniowe

Galeria PASAŻ w filii GOK Lesznowola w Mysiadle, ul. Topolowa 2

16.12 godz. 18.00 – Klub Dyskusyjny Miłośników Historii Filia GOK Lesznowola w CIS Magdalenka, ul. Lipowa 28

17.12 godz. 16.00 – Spotkanie wigilijne mieszkańców sołectwa Mysiadło Filia GOK Lesznowola w Mysiadle, ul. Topolowa 2

18.12 godz. 18.30 – Klub Kobiet Panie Przodem: Kiermasz bożonarodzeniowy w Piasecznie

19.12 godz. 18.00 – Spotkanie z cyklu „Uwierz w siebie bo to ważne” pt. „Czas – przyjaciel czy wróg?” Siedziba GOK Lesznowola w Starej Iwicznej, ul. Nowa 6

[www.gok-lesznowola.pl](http://www.gok-lesznowola.pl)



### W TARCZYN

17.12 godz. 18.00 – „Wigilia po Polsku” – teatr „Podaj Dalej” GOK Tarczyn, ul. J. Stępkowskiego 17, wstęp: 20-25 zł

17.12 godz. 17.00 – Kiermasz świąteczny, GOK Tarczyn, ul. J. Stępkowskiego 17. Kino za Rogiem, GOK Tarczyn, ul. J. Stępkowskiego 17:

16.12 godz. 15.00 – Ratujmy Mikołaja!

16.12 godz. 19.00 – Listy do M.

17.12 godz. 12.00 – Ratujmy Mikołaja!

18.12 godz. 16.00 – Listy do M.

20.12 godz. 15.00 – Gdzie jest gwiazdka?

[www.gok-tarczyn.pl](http://www.gok-tarczyn.pl)



## Rotary Warszawa Konstancin Dzieciom

Bo najcenniejszym darem jest dziecięcy uśmiech...

Okres Świąt Bożego Narodzenia to czas prawdziwych cudów! 11 grudnia wnętrza KDK Hugonówka wręcz kipiały dziecięcą energią! Dzięki wysiłkom Klubu Rotary Warszawa Konstancin prawie setka dzieci z Domów Dziecka w Brodnicy, Pęcherach i Chełmnie mogła spędzić radosny i świąteczny czas. Pełen atrakcji dzień rozpoczęło przedstawienie mikołajkowe, które wprowadziło przybyłych w doskonałe nastroje. Nie zabrakło kolęd, świątecznych piosenek i tańców, a całość stworzyła prawdziwie bajkową atmosferę. Mikołajki zwieńczyło wręczenie słodkich podarunków dla wszystkich dzieci oraz wspólny obiad w Restauracji Zalewajka. Dodatkową niespodzianką była wizyta w Pałacu Kultury i Nauki w Warszawie. Z relacji wiemy, że dla wszystkich zaproszonych podopiecznych Domów Dziecka ten dzień był wyjątkowy i otulił ich serca świątecznym ciepłem.

Sukces imprezy nie byłby możliwy bez wrażliwości sponsorów.

Serdeczne podziękowania dla: KDK Hugonówka, Firmy Vobro z Brodnicy Wojciecha Wojenkowskiego, Duetu JaHa Hanna Kochańska Jacek Zawada, Fundacji Edulandia, Fundacji Światło Życia, GOSIR w Konstancinie, Baletu Dance Anna Dzieńkowska, Miasteczka Dzieci, Patryka Rogozińskiego, Cukierni Buchman, Restauracji Zalewajka, Fundacji Banku Zachodniego WBK S.A., Lokalnej Grupy Działania Perły Mazowsza

Organizator główny: Rotary Klub Warszawa Konstancin Więcej informacji o działalności Klubu: [www.konstancinrotary.pl](http://www.konstancinrotary.pl)

Dobrochna Frąć





## OGŁOSZENIA DROBNE

**madame**  
STUDIO URODY

W dniu otwarcia malujemy paznokcie lakierami: Hybrydowymi, winylowymi i klasycznymi za darmo!

**Wielkie Otwarcie 14 grudnia!**

Pierwszy tydzień wybrane usługi 50% taniej!!!!

Grójec, ul. Mogielnicka 21 lok. 3, tel. 607 755 766

INDIGO SECRET LASHES O·P·I [comfort zone]

**OgrodyNami.pl** Zakochaj się w domu z działką 1600 m2!

Tylko 4 domy, od 399.000 zł

tel. 791 130 132

**Jesteśmy z Tobą!** pomoc psychologiczna

grupy wsparcia

**Powiatowy Ośrodek Interwencji Kryzysowej w Górze Kalwarii**

Góra Kalwaria, ul. ks. Sajny 2a www.poikgorakalwaria.pl  
tel. 22 757 68 20, 22 736 31 21, poik@piaseczno.pl facebook.com/poikgk

**SYLWESTER Z KULIGIEM!**

w Gościńcu Wiecha 350 zł od pary

www.gosciniac-wiecha.pl tel. 607 155 190

## OGŁOSZENIE

o przyjęciu przez Radę Miejską Góry Kalwarii uchwał w sprawie miejscowych planów zagospodarowania przestrzennego

Na podstawie art. 43 ustawy z dnia 3 października 2008 r. o udostępnianiu informacji o środowisku i jego ochronie, udziale społeczeństwa w ochronie środowiska oraz ocenach oddziaływania na środowisko (Dz. U. z 2016 r. poz. 353 ze zm.) Burmistrz Miasta i Gminy Góra Kalwaria informuje o przyjęciu:

- Uchwały nr XXXI/279/2016 Rady Miejskiej Góry Kalwarii z dnia 22 czerwca 2016 r. w sprawie miejscowego planu zagospodarowania przestrzennego dla fragmentu wsi Baniocha – tereny położone na południowy wschód od ul. Wiejskiej – część 2;
- Uchwały nr XXXIV/314/2016 Rady Miejskiej Góry Kalwarii z dnia 28 września 2016 r. w sprawie miejscowego planu zagospodarowania przestrzennego dla fragmentu wsi Aleksandrów i fragmentu wsi Linin (obrub Linin II) – część 2;
- Uchwały nr XXXVI/328/2016 Rady Miejskiej Góry Kalwarii z dnia 26 października 2016 r. w sprawie miejscowego planu zagospodarowania przestrzennego dla fragmentu wsi Wólka Załęska i fragmentu wsi Tomice – etap I.

Z treścią każdej z ww. uchwał wraz z uzasadnieniem, o którym mowa w art. 42 pkt 2 ww. ustawy i podsumowaniem, o którym mowa w art. 55 ust. 3 ww. ustawy, a także sposobem rozpatrzenia uwag złożonych do ww. planów można zapoznać się w siedzibie Urzędu Miasta i Gminy w Górze Kalwarii, ul. 3-go Maja 10, w pokoju nr 204 (II piętro), w godzinach pracy Urzędu oraz na stronie internetowej Biuletynu Informacji Publicznej Miasta i Gminy w Górze Kalwarii www.bip.gorakalwaria.pl.

Góra Kalwaria, dn. 14.12.2016 r.

Zup. Burmistrza  
Kierownik Referatu Planowania Przestrzennego  
dr inż. arch. Katarzyna Jaranowska-Bielawska

## DAM PRACĘ

Zatrudnię od zaraz osoby do pracy w centralnej sterylizatorni w szpitalu w Konstancinie-Jeziornie.  
Umowa o pracę na cały etat.  
Kontakt tel. 510-015-776 lub 510-014-898

Przyjmę do pracy kobiety. Sprzątanie biur i salonu samochodowego praca dwuzmianowa na ul. Puławskiej – Mysiadło Zgłoszenie pod tel. 601-20-20-59

Zatrudnię kierowcę autobusu kat.D, przewozy szkolne, wycieczki, wymagane aktualne uprawnienia, mile widziana karta kierowcy. tel- 606 536 651

Przyjmę do pracy w stolarni - produkcja mebli. Bardzo chętnie do nauczania zawodu - bez doświadczenia. Wymagana dokładność, staranność, cierpliwość. Kontakt: Łukasz 696-48-48-54

Pracuj jako Opiekun Seniorów w Niemczech. Nie znasz języka? Organizujemy kursy od podstaw bez opłat. Po 6 tyg. nauki praca gwarantowana. Tel. 501 356 229 PROMEDICA24

Przyjmę do pracy mężczyzn do sprzątania terenów zewnętrznych, Panie do sprzątania klatek schodowych na terenie Piaseczna. tel w godz. 10-14, 604 806 446

Zatrudnię kierowców kat B, magazynierów dwie zmiany dzień noc. Pensja 2000 zł netto na początek. Piaseczno Kontakt 511 765 510 w godzinach 8-15.

Kierowcę na pół etatu do piekarni w Piasecznie tel. 22 756 71 76

Zatrudnię 2 kierowców tira na kraj i na kierunek Turcja. Tarczyn. Tel-605 196 000

Zatrudnię fryzjera/fryzjerkę, salon Warszawa-Mokotów. Umowa o pracę, dobre wynagrodzenie, przyjazna atmosfera tel.608304030

Piekarza do piekarni w Piasecznie tel. 22 756 71 76

ZATRUDNIĘ OSOBĘ DO PRZYGOTOWYWANIA POSIŁKÓW W ANTONINOWIE, TEL-500 098 437

A-Studio zatrudni fryzjerkę, fryzjera Piaseczno, Umowa o pracę pensja+prowijza, tel-516 047 605

Zatrudnię kelnerkę lub kasjera sprzedawcę, z prawem jazdy kat. B - lokal gastronomiczny w Górze Kalwarii, tel. 515 792 566

Elektryk, pomocnik. tel-503 031 091

Stolarz-Lakiernik Do budowy Stoisk Expo Kat B 533 303 783

Zatrudnię mężczyzn do ochrony obiektów: Konstancin, Wilanów. tel-534 354 701

Agent ds. nieruchomości, wysoka prowizja, Baniocha, tel-607 642 086

Zatrudnię fryzjerkę damsko-męską, Ustanów.Tel-605 322 756

Kasjer na Stacji Paliw w Tarczynie 605276594

**D&L CONTACT CENTER**  
poszukuje  
**WSPÓŁPRACOWNIKÓW W PIASECZNI**

Wiek nie gra dla nas roli - mamy pracę zarówno dla studentów, jak i osób aktywnych zawodowo.  
Nie musisz mieć wyższego wykształcenia i dużego doświadczenia - wszytkiego Cię nauczymy :-)

**OFERUJEMY ATRAKCYJNE WYNAGRODZENIE**

Mile widziane osoby znające biegle język rosyjski :-)  
Zadzwoń do nas i dowiedz się więcej 22 469-80-00 lub wyslij CV: rekrutacja@dlcc.pl

Fryzjerce 2000 + procent, cały etat, tel. 501 143 827

Zatrudnię stolarza, tel. 501 21 29 37

Do starszej Pani z zamieszkaniem, Piaseczno, Tel-501 571 574

**Piekarnia-Cukiernia Michalczyk zatrudni ekspedientkę do sklepu w Prażmowie. Mile widziane doświadczenie. Kontakt tel. 22 736 19 71/72, e-mail: praca@micchalczyk-piekarnia.pl**

## USŁUGI

**Automatyka, napędy do bram - przesuwanych, garażowych, dwuskrzydłowych. Sprzedaż, montaż i serwis, tel. 790 331 339**

Schody- odnawianie, renowacje, nietypowe usługi stolarskie. Schodypodlogi.pl 503344567

Sala weselna „Biały Dworek” w Prażmowie posiada jeszcze wolne terminy w 2017 i 2018r tel 722-202-966

Anteny, serwis, montaż, gwarancja, tel 537 777 181

Naprawa, serwis okien i drzwi, naprawa i wymiana oku, wymiana szyb i uszczelek, tel. 22 717 71 00, 603 310 223, 601 623 480

AABRAXAS - tłumaczenia tel. 22 711 64 26 , 607 685 074

Remonty od A do Z. Tel-666 713 372

ROLETY, plisy, moskitiery, żaluzje, producent, tel 602 380 218

Anteny tv/sat-montaż-serwis. Tel-502 129 161

TYNKI GIPSOWE AGREGATEM 533-125-444

GEODETA tel 516070915

Studnie, 601 231 836

Hydrauliczne, gazowe, uprawnienia, tel. 501 299 360

Docieplanie budynków, tanio, solidnie, tel. 507 768 230

Docieplanie budynków szybko, tanio, solidnie, tel. 502 053 214

Malowanie, szpachlowanie, ocieplanie poddaszy, tel. 513 137 581

Brukarstwo, tel. 517 477 531

Wylewki agregatem, tel. 668 327 588

Naprawa pralek, tel. 602 322 951

Izolacje natryskowe pianą pur, tel. 668 327 588

## SPRZEDAM

Nowy segment w zabudowie szeregowej 125m2 z garażem, ogródek. Atrakcyjna cena. Góra Kalwaria tel. 602 235 319

Choinki jodły kaukaskie z dowozem 519-874-891

Drewno kominkowe, brykiet, eko groszek, tel. 502 059 008

Drewno opałowe i kominkowe, tel. 602 77 03 61

Drewno opałowe i kominkowe, tel. 791 394 791

## NIERUCHOMOŚCI WYNAJEM

Wynajmę lokal 68m2 w Lesznowoli przy ul. Słonecznej, tel 664 341 111, 509 593 352

Pawilon 28 m2, „Pod Kopułą”, tel 509867238

Gabinet kosmetyczny, tel. 728 952 655

Wynajmę pawilon lub sprzedam przy ul. Szkolnej w Piasecznie. Tel-799 763 621

Magazyny w Antoninowie, ochrona całodobowa, tel. 604 470 270, 604 470 370

## NIERUCHOMOŚCI SPRZEDAM

Sprzedam kawalerkę 36m.blisko dworca PKP z garażem. Stan do zamieszkania bez dodatkowych nakładów. Tel. 508651282

Mieszkanie w Piasecznie, 61,8m2, dwa pokoje, 1 piętro, tel 515 901 833

Tanio pół bliźniaka w Czersku – tel. 602 810 143

Sprzedam działki nad jeziorami od 900m2, 140km od Warszawy, linia brzegowa, media, www.cesardzialki.pl, tel. 605 099 422

Bazskówka dom 181m z ogrodem 602 192 731

BEZPOŚREDNIO SPRZEDAM NAROŻNĄ DZIAŁKĘ 715 M KW W ZALESIU DOLNYM PRZY GŁÓWNEJ DRODZIE TEL. 501 156 766

Segment w centrum Góry Kalwarii – tel. 602 810 143

Działka budowlana 1000 m2 Prażmów, tel. 602 77 03 61

Działka rolna 2800 m2 Prażmów, tel. 602 77 03 61

Działka narożna 1000 m2 budowlano-handlowa przy trasie 722 Nowy Prażmów, tel. 602 77 03 61

## AUTO-MOTO KUPIĘ

Skup aut, całe, uszkodzone. Wersje angielskie. Szybko, solidnie, gotówka. tel. 510 357 529

Skup aut, stare, uszkodzone, skorodowane, tel-530 540 555

Skup aut - 793-304-091

## NAUKA

Matematyka, egzaminator tel-602 690 229

## ZDROWIE

Lekarz seksuolog, tel. 22 825 19 51

## RÓŻNE

Odstąpimy termin wesela 9.09.2017 r. w dużej sali w Zamku w Osieczku k. Grójca, tel.: 502105779

## GASTRONOMIA

Mela Verde, Kuchnia włoska, ul. Sikorskiego 1a, 22 736 42 43

## ZWIERZĘTA

Strzyżenie psów w STUDIO MAXI, Piaseczno tel. 731954508

## TAXI

Express City Taxi 22 35 000 35

**VILLA PATIO**  
OSTATNIE WOLNE MIESZKANIA  
4600 zł/m<sup>2</sup>  
PROMOCJA ŚWIĄTECZNA  
MIEJSCA POSTOJOWE GRATIS  
TEL. 720 175 175

**VILLA PATIO**  
PIASECZNO

**PELET**  
**EKOGROSZEK**  
**WĘGIEL**  
TEL. 600 852 292  
Krupia Wólka, ul. Górna 28

**EKOBUd** www.ekobud.waw.pl  
**DOCIEPLANIE BUDYNKÓW**  
**ELEWACJE, PODDASZA**  
501 62 45 62



# Potencjał na grupę mistrzowską



FOT. RAFAŁ LIPSKI

GOSiRki w czasie meczu z drużyną AZS UJ Kraków

## PIASECZNO

Zawodniczki klubu KS GOSiRki Piaseczno szykują się do walki o zwycięstwa w drugiej części sezonu Ekstraligi kobiet. Przedstawiamy krótkie podsumowanie zeszłej rundy.

Minioną jesień sezonu 2016/2017 Ekstraligi drużyna GOSiRki Piaseczno zakończyła na 8 miejscu w tabeli, gromadząc na swoim koncie w 14 spotkaniach 14 punktów. Pozycja mogłaby być wyższa, gdyby nie odejście przez PZPN jeden punkt za niespełnienie wymogów licencyjnych. Pod-

opieczne szkoleniowców Mariusza Malarza i Tomasza Dudka odniosły jesienią cztery zwycięstwa, zanotowały trzy remisy i siedmiokrotnie schodziły z murawy pokonane. Zdecydowaną większość punktów – 10 – zawodniczki z Piaseczna zdobyły na własnym boisku, a na wyjeździe udało im się wygrać tylko raz, gdy ich rywalem była ekipa AZS-u UJ Kraków. Na uwagę zasługują zwycięstwa z Wrocławiem (2:1) i Białą

Podlaską (2:1), a także niezbyt szczęśliwy remis ze Sztormem Gdańsk, kiedy to w ostatnich 20 minutach meczu z wynikiem 2:0 zrobiło się 2:2.

Jak na razie rywalki aż 37-krotnie pokonywały bramkarkę Piaseczna. Gorszy pod tym względem jest jedynie zespół z Gdańska – 58 straconych bramek. Porażki z początku rundy: 8:0 z liderem Medykem Konin czy 1:5 z Górnikiem Łęczna z pewnością nie należały do najbardziej udanych w grze obronnej. W meczach brakowało również nieco skuteczności, ponieważ w 14 spotkaniach GOSiRkom udało się strzelić zaledwie 16 goli. Najwięcej razy do siatki trafiała pomocniczka drużyny, a zarazem kluczowa postać jesieni, Magdalena Dudek. Do dubletów strzelonych przeciwko

Sztormowi Gdańsk i AZS-owi Wrocław dołożyła ona jeszcze 3 trafienia w innych spotkaniach. Po starciu z Wrocławiem została wybrana przez kibiców zawodniczką kolejki. Po dwie bramki strzeliły Anna Ciupińska i Monika Kędzierska, a po jednej Klaudia Dymińska, Angelika Grzywna, Katarzyna Orzepowska, Paulina Sobczak i Oliwia Rapacka.

– Myślę, że minioną rundę i kilka kolejek rozegranych awansem przyniosła naszej drużynie wiele pozytywnych wrażeń. Przerwę zimową spędzimy na 8 miejscu. Myślę, że dosyć wysokim, miejscu pozwalającym myśleć o pozytywnej przyszłości. Z perspektywy rozegranych spotkań ja osobiście i cała drużyna czujemy duży niedosyt. Punktów na naszym koncie powinno być przynajmniej o 4 oczka więcej. Piłka nożna jest jednak nieprzewidywalnym sportem i niekiedy „wygrane” mecze remisowałyśmy, było tak w przypadku spotkania na własnym boisku ze Sztormem Gdańskim, w którym mimo że prowadziłyśmy 2:0, ostatecznie zremisowałyśmy 2:2. Uważam jednak, że jako zespół pokazaliśmy się z dobrej strony. Niektóre spotkania rozegrałyśmy na dobrym, szybkim poziomie i z tego należy się cieszyć – powiedziała nam najlepsza strzelczyni zespołu Magdalena Dudek. – Rzeczywiście dla mnie to bardzo dobra runda, pod względem zdobytych bramek jedna z lepszych w karierze. Choć na najwyższym szczeblu rozgrywek gram już kilka ładnych lat, to

minioną rundę zdecydowanie uważam za udaną i fajnie, że udało mi się aż 7 razy pokonać bramkarki drużyn przeciwnych – dodała.

Mimo kilku naprawdę nieudanych spotkań z początku sezonu piłkarki z Piaseczna mogą być zadowolone z tego, jak zaprezentowały się w końcówce jesiennej zmagania. W pięciu ostatnich kolejkach (okres od 15 października do 19 listopada) wywalczyły one 8 punktów, w których zdobyły 9 bramek, tracąc przy tym 7.



Najlepsza strzelczyni Magdalena Dudek

Po 22 kolejkach sezonu zasadniczego, podobnie jak to ma miejsce w Ekstralisie mężczyzn, liga zostanie podzielona



FOT. RAFAŁ LIPSKI

Napastniczka GOSiRek Oliwia Rapacka

na grupy: mistrzowską oraz spadkową – po 6 drużyn w każdej. Ostatnia forma GOSiRek daje nadzieję na dobre występy wiosną. Obecnie do szóstej Olimpiady Szczecin brakuje im jednego punktu.

– Straciłyśmy kilka głupich punktów, które ostatecznie przesądziły o tym, że skończyłyśmy rundę jesienną na 8 miejscu. Zarówno ja, jak i moja drużyna musimy popracować nad skutecznością, bo jednak nam jej brakowało. Jesteśmy zespołem z dużym potencjałem oraz wielkimi ambicjami na to, że sezon zakończymy w grupie mistrzowskiej Ekstraligi – skomentowała jesień napastniczka GOSiRek Oliwia Rapacka.

Rafał Lipski

## Konkurs

Perty  
Mazowska  
2016

## GŁOSOWANIE

Drodzy mieszkańcy powiatu piaseczyńskiego, zachęcamy do głosowania na kandydatów do nagrody Perła Przedsiębiorczości, Perła Mazowska i Perła Sportu. Lista nominowanych dostępna na [www.perlymazowska.pl](http://www.perlymazowska.pl), w Urzędach Miast i Gmin oraz w Domach Kultury.

**PERŁY MAZOWSZA**

Każdy oddany głos bierze udział w typowaniu cennych nagród.

**PULA NAGRÓD  
– 25000 ZŁ**

Do wygrania m.in. bilety do kina, karnety na siłownię, karnety na przejażdżkę na torze off-road i jazdy gokartem.



## JAK GŁOSOWAĆ?

- Wyślij SMS na numer 7136 o treści firmaXX, miejsceXX lub sportXX, gdzie XX to numer wybranego kandydata w kategorii przedsiębiorstwa (firma), wydarzenia i oferty turystyczne (miejsce) lub sport (sport). Koszt 1 zł netto (1,23 zł brutto).
- Na stronie [www.perlymazowska.pl](http://www.perlymazowska.pl)
- Na fanpage konkursu: [facebook.com/PerlyMazowska2016](https://www.facebook.com/PerlyMazowska2016)
- Tradycyjnie w postaci kart do głosowania przy urnach w każdym urzędzie gminy i ośrodku kultury.

Szczegóły dostępne w regulaminie na stronie [www.perlymazowska.pl](http://www.perlymazowska.pl)  
Dostawca usług premium SMS: ScenicGroup sp. z o.o.  
Reklamacje są przyjmowane pod adresem biura konkursu: Sierakowskiego 12A, 05-500 Piaseczno



*Rowiński - Najdemajster*  
Autoryzowany Dealer Volkswagen i Audi

Bank Zachodni WBK  
Grupa Santander



Multikino



Przełęcz  
PIASECZYŃSKI