

Przeгляд

PIASECZYŃSKI

BEZPŁATNY TYGODNIK

26 KWIETNIA 2017

146 (5)
2017

ISSN 2300-5688

ZOSTAŃ SPONSOREM!
tel. 501 091 480

PIKNIKI RODZINNE

WEŹ UDZIAŁ!

SZCZEGÓŁY NA STR. 10

PIKNIKI.RAMZESONLINE.PL

PIASECZNO || GÓRA KALWARIA || KONSTANCIN-JEZIORNA || LESZNOWOLA || PRAŻMÓW || TARCZYN



|| Piaseczno
- Symboliczne referendum s. 4



|| Konstancin-Jeziorna
- Koszmar na kółkach s. 7



|| Góra-Kalwaria
- Niebezpieczna barierka s. 7



|| Dziennikarze proszą o pomoc s. 9



|| Sport- Kultura, głupcze! s. 17

czytaj na str. 3

PIASECZNO

Będzie rower miejski

Rowery miejskie cieszą się ogromną popularnością w wielu miastach w Polsce

Lifting poczty

PIASECZNO

Zmiany personalne i organizacyjne w piaseczyńskiej poczcie powinny niebawem zaowocować poprawą jakości usług.

Od kwietnia piaseczyńska placówka ma nowego naczelnika. Agnieszka Bartoszevska została do Piaseczna przeniesiona z innej placówki, ma dziesięcioletnie doświadczenie na stanowisku naczelnika i w Piasecznie jest na zastępstwo. Nie chciała sama na ten temat rozmawiać, ale zorganizowała dla nas spotkanie w którym udział wzięli również Dyrektor Regionu Sieci

DOLĄCZ DO NASZEGO ZESPÓŁU!

PRZYMIEMY DO PRACY LISTONOSZA NA PEŁNY ETAT

Więcej informacji w ogłoszeniu nr 4

Poczta wciąż szuka chętnych do pracy

Poczty Polskiej S.A. Krzysztof Sołśnia. Zapytany o to na jak długo w Piasecznie zostanie Bartoszevska, jej zwierzchnik odpowiedział, że na razie na pewno na 3 miesiące.

dokończenie na str. 3

Skazana na śmierć

POWIAT

Ktoś przydrutował psa do drzewa, aby ten w cierpieniach czekał na niechybną śmierć.



dokończenie na str. 6

Gdyby Szkółka położyła się ze zmęczenia, drut udużyłby ją

3 MAJA 2017 R. W GODZ. 11.00-16.00

XVII PIASECZYŃSKA MIŁA KONSTYTUCYJNA

ZAPISZ SIĘ JUŻ DZIŚ!!!

Jak się zapisać? Zadzwoń tel. 608 320 626
Szczegóły imprezy pod nr tel. 501 091 480

www.pikniki.ramzesonline.pl
facebook.com/piknikirodzinne

Patronat Honorowy objął Burmistrz Miasta i Gminy Piaseczno Zdzisław Lis

ZAPISY DO 30.04.2017

Gmina Piaseczno

KONDYCJA STOWARZYSZENIE

Lirene DERMOPROGRAM

Przeгляд PIASECZYŃSKI

GOSIR PIASECZNO

DECATHLON

eska

RAMZES agencja marketingowa

TURYSTYKA

DODATEK

czytaj str. 13

BUDOWNICTWO, DOM I OGRÓD

czytaj str. 14-15

PRACA

DODATEK

czytaj str. 18-19

Remont Bielawskiej



Ulica Bielawska w Konstancinie

KONSTANCIN-JEZIORNA

Roboty drogowe prowadzone są od czwartku.

Jak informuje Urząd Miasta i Gminy Konstancin-Jeziorna od 20 kwietnia aż do odwołania w ulicy Bielawskiej, na odcinku od ulicy Warszawskiej do ulicy Rynkowej, prowadzone są roboty drogowe. Odcinek ten był już remontowany wcześniej, jednakże wyko-

nawca nie zrealizował prac zgodnie z umową.

– Firma Pol Dróg Sp. z o.o. z Warszawy przystąpiła ponownie do remontu ulicy Bielawskiej na odcinku od Ronda im. Armii Krajowej do torów kolejowych. Firma ta w okresie od 18 października 2016 do 21 listopada 2016 r. prowadziła przebudowę tego odcinka ulicy. Powołana przez burmistrza komisja nie odebrała tych prac, stwierdzając wykonanie ich niezgodnie z zawartą

umową. Gmina nie zapłaciła firmie Pol Dróg Sp. z o.o. ani jednej złotówki, oraz wezwała do przebudowy ulicy zgodnie z rzezoną umową i zasadami budowlanymi – widnieje w oświadczeniu znajdującym się na stronie internetowej gminy. – Burmistrz jest świadomy faktu, iż może to stanowić utrudnienia komunikacyjne dla mieszkańców. Jednak każdy podmiot, który chce realizować zadania na rzecz Gminy Konstancin-Jeziorna, musi posiadać świadomość, iż nadzór nad prowadzonymi inwestycjami jest dokładny i rzetelny, a zadanie musi być wykonane profesjonalnie. Pieniądze naszych podatników muszą być wydawane racjonalnie – czytamy dalej.

W związku z przeprowadzanymi pracami autobusy komunikacji miejskiej muszą korzystać z objazdu. Wyłączony został przystanek Południowa, pojawiły się zaś przystanki tymczasowe – w Alei Tysiąclecia Państwa Polskiego (nieдалеко marketu Lidl) oraz w ulicy Rynkowej.

Tekst i zdjęcie Rafał Lipski



Ulica Chyliczkowska ma stać się ponownie dwukierunkowa

Dwa kierunki w tym roku?

PIASECZNO

Przebudowa skrzyżowania ulic Chyliczkowskiej z Armii Krajowej zaowocuje zmianą organizacji ruchu również na samej ul. Chyliczkowskiej.

Generalna Dyrekcja Dróg Krajowych i Autostrad wyłoniła wykonawcę przebudowy skrzyżowania drogi krajowej nr 79 z należąca do powiatu ul. Chyliczkowską. Koszt tej inwestycji wynosi 3,5 mln złotych. Zgodnie z przedstawionym przez powiat w ubiegłym roku projektem ul. Armii Krajowej ma zostać poszerzona tak, by na niewralgicznym skrzyżowaniu pojawiły się dodatkowe pasy do skrętu w lewo. Koncepcja ta zakłada przywrócenie ruchu dwukierunkowego na całej długości ulicy Chyliczkowskiej. Taka rewolucja będzie wymagała wyrobienia nowych nawyków w kierowcach przyzwyczajonych już do tego, że na odcinku od ul. Puławskiej do ul. Armii Krajowej dysponują dwoma pasami ruchu w kierunku

obwodnicy. W gestii gminy jest z kolei ewentualna zmiana organizacji ruchu na ulicach dochodzących do ul. Chyliczkowskiej. Żadne decyzje w tej sprawie jeszcze nie zapadły.

Kiedy nastąpią zmiany? Deklarowany przez wykonawcę termin zakończenia prac to połowa października. Nieco wcześniej powiat chciałby zrealizować towarzyszącą inwestycję, czyli przesunięcie wylotu ulicy Julianowskiej do ul. Chyliczkowskiej.

– Jesteśmy na etapie uzgodnień, projekt jest już gotowy – informuje członek Zarządu Powiatu Ksawery Gut. – Myślę, że przebudowa może rozpocząć się w wakacje, więc zapewne chwilę przed przebudową skrzyżowania DK 79 z ul. Chyliczkowską, co zapewne ułatwi trochę kierowcom życie w trakcie tej głównej przebudowy – prognozuje.

Niewątpliwie kierowców czekają spore utrudnienia związane z obiema inwestycjami, ale docelowo mają one usprawnić ruch na jednym z piaseczyńskich „węzłów gordyjskich”.

Tekst i zdjęcie Joanna Ferlian

A co z 6-latkami?

PIASECZNO

Pani Magda, rodzic 6-latki z gminy Lesznów, wysłała wczoraj do gminy pismo w sprawie wydłużenia terminu rekrutacji do szkół oraz przeprowadzenia akcji promocyjnej.

Magdalena Mika-Kosior wnioskuje o wydłużenie terminu, który upływa za dwa dni. Zarzuca ona gmi-

nie, że nie przeprowadziła żadnej akcji promującej posłanie dzieci 6-letnich do klas pierwszych. Zaznacza przy tym, że np. władze Warszawy to uczyniły, tworząc także klasy dedykowane wyłącznie tej grupie wiekowej.

Wskazuje ona także, że badania pokazują, że dzieci, które poszły w wieku 6 lat do szkoły (było to 7 lat temu, a więc pierwsi z nich są już w gimnazjum), bardzo dobrze poradziły sobie z nauką, a często ich klasy były uważane za najzdolniejsze w szkole.



Z kolejnej strony jeżeli 6-latki nie pójdą do szkoły, zostaną w przedszkolach. A z tego wynika, że 3-latkowie mogą się w przedszkolach nie zmieścić.

Pani Magda apeluje więc do gminy o wydłużenie terminu rekrutacji oraz organizację spotkań dla rodziców promujących posłanie 6-latków do szkoły.

Joanna Grela

POWIAT NA SYGNALE

Policja z Konstancina zatrzymała 28-latkę podejrzaną o dokonywanie kradzieży kieszonkowych w komunikacji miejskiej na terenie Warszawy. Przeszukano miejsce jego zamieszkania, gdzie znaleziono dokumenty i portfel obywatela Nigerii, którego okradziono w Wielkanoc. W mieszkaniu znaleziono też karty kredytowe i dokumenty obywateli Polski i Ukrainy. Kieszonkowiec trafił do celi.

W Wielki Piątek około godz. 12.00 doszło do kradzieży w sklepie ju-

bilerskim przy ul. Sierakowskiego w Piaseczno. Mężczyzna wszedł do sklepu, twierdząc, że jest zainteresowany zakupem złotych łańcuszków. Po obejrzeniu kilku naszyjników wybrał dwa najdroższe i wybiegł ze sklepu. Policja publikuje wizerunek mężczyzny podejrzanego o kradzież. Wszystkie osoby mogące pomóc w ustaleniu jego tożsamości lub miejsca pobytu proszone są o pilny kontakt z Komendą Powiatową Policji w Piaseczno numertel. 22 60 45 213 lub z najbliższą jednostką policji na terenie całego kraju.

W środowy wieczór policjanci z Piaseczna dokonali kontroli 38-letniej mieszkanki Góry Kalwarii. Intuicja podpowiedziała im, by udać się również do miejsca jej zamieszkania, gdzie w jednym z pomieszczeń znaleźli 12 zawniątek z kokainą. W mieszkaniu znajdowały się również waga elektroniczna, znaczna ilość folii aluminiowej i inne materiały, które mogą świadczyć o prowadzeniu handlu narkotykami. Kobieta trafiła do celi.



Stoisz w korku? Byłeś świadkiem wypadku? Znalazłeś się w miejscu, w którym dzieje się coś ciekawego, coś, czym chciałbyś podzielić się z innymi? POINFORMUJ O TYM MIESZKAŃCÓW POWIATU. BĄDŹ PIERWSZY! Przesyłaj zdjęcia i informacje do redakcji – MMS i SMS pod nr tel. 501 09 14 80 lub e-mail: redakcja@przegladpiaseczynski.pl

NAJCIĘKAWSZE NEWSY OPUBLIKUJEMY W GAZECIE.



Przeгляд
PIASECZYŃSKI

WYDAWCA: Jarosław Mika, j.mika@przegladpiaseczynski.pl
ADRES REDAKCJI: ul. Sierakowskiego 12a (przy skwerze Kisiela), 05-500 Piaseczno
REDAKTOR NACZELNA: Agnieszka Zofia Piechowska, z.piechowska@przegladpiaseczynski.pl, tel. 731-163-646
REDAKCJA: redakcja@przegladpiaseczynski.pl; Agnieszka Deja, a.deja@przegladpiaseczynski.pl; Joanna Ferlian, j.ferlian@przegladpiaseczynski.pl; Joanna Grela, j.grela@przegladpiaseczynski.pl
WSPÓŁPRACUJĄ: Ryszard Fajer, Rafał Lipski, Małgorzata Szturomska, Piotr Włodarczyk
ILUSTRACJE: Katarzyna „Wawryko” Wawrykiewicz
OPRACOWANIE GRAFICZNE/ŁAMANIE: Małgorzata Kulesza

REKLAMA:
Monika Komisarzyk – Dyrektor ds. Marketingu i Reklamy, tel. 501 091 480, reklama@przegladpiaseczynski.pl, m.komisarzyk@przegladpiaseczynski.pl
Agnieszka Małaczek – Kierownik Działu Reklam tel.: 786 202 606, a.malaczek@przegladpiaseczynski.pl
Monika Gwara, tel. 786 202 066, m.gwara@przegladpiaseczynski.pl
Artur Machnicki, tel.: 730 202 601, a.machnicki@przegladpiaseczynski.pl
OGŁOSZENIA DROBNE: drobne@przegladpiaseczynski.pl, tel. 786 202 066

Redakcja nie zwraca niezamówionych materiałów. Zastrzega sobie prawo do skrótków. Nakład 35 000 egzemplarzy. Zasięg Powiat Piaseczyński

www.przegladpiaseczynski.pl

Będzie rower miejski

dokończenie ze str. 1

PIASECZNO

Na ostatniej sesji Radni podjęli decyzję o utworzeniu w przyszłym roku Roweru Miejskiego w Piasecznie.

1 marca, kiedy w Polsce startował sezon Rowerów Miejskich, pisaliśmy w tekście „Rower Miejski – czemu go nie ma?” o tym, że w Radzie Miejskiej w ogóle nie ma dyskusji o systemie wypożyczalni rowerów. Zwróciliśmy uwagę, że Piaseczno z racji bliskiej odległości do Warszawy mogłoby połączyć swój system z warszawskim oraz istniejącym konstancińskim (mającym połączenie z warszawskim). Wylczyliśmy także, że dzięki istniejącym już stacjom w Warszawie w mniej niż godzinę dojeżdżemy od dworca PKP w Piasecznie do metra Kabaty (w 33 minuty), do metra Stokłosy (w 40 minut), na Służewiec Przemysłowy, tzw. Mordor (w 43 minuty). Z tego też powodu trudno było nam uwierzyć, że po pierwsze rower jeszcze nie ma, po drugie, że nikt go nie planuje.

Dyskusja się pojawiła, radni zaczęli rozmawiać, a efektem tego był jeden z punktów na ostatniej sesji Rady.

– Na sesji Rady Miejskiej w Piasecznie radni podjęli decyzję o wprowadzeniu do budżetu 2017 r. nowego zadania pt. Organizowanie transportu komunikacji miejskiej – Rower Piaseczyński, przeznaczając kwotę 250 000 zł – mówi nam Robert Widz, przewodniczący Komisji Polityki Gospodarczej RM. – Oznacza to uruchomienie projektu roweru miejskiego w Piasecznie, na który czeka wielu mieszkańców. Dzięki przeznaczeniu środków na to zadanie w tegorocznym budżecie, jeszcze w tym roku zostaną wybrane 3 lub 4 lokalizacje stacji, wykonane odpowiednie projekty i przygotowanie terenu, co pozwoli uruchomić usługę Roweru Piaseczyńskiego od początku sezonu 2018 r. – dodaje Robert Widz.

Gdzie pojawią się stacje? Oczywiście lokalizacją wydaje się dworzec, centrum miasta i Józefostaw (koło szkoły), który od początkowej stacji metra dzieli zaledwie kilka kilometrów przez las. Na ostateczne lokalizacje należy jeszcze poczekać, zostaną one wybrane po analizach oraz sugestiach operatora.

Joanna Grela

Lifting poczty

dokończenie ze str. 1

Stabilizacja systemu

Dyrektor przyznaje, że Piaseczno jest trudnym rejonem. Uwagi klientów i kolejne artykuły prasowe zaowocowały w końcu konkretnymi decyzjami.

– Największym problemem jest zdecydowanie terminowość dostarczania przesyłek – informuje Sołśnia. Jak wiadomo wynika to z braków kadrowych. Piaseczno jest wyjątkowo dużym obszarem. Obecnie jest podzielone na 58 rejonów. Oznacza to, że tylu listonoszy powinno codziennie dostarczać pocztę do klientów.

Piaseczno jest najbardziej problematycznym rejonem

– W tej chwili mamy 50 listonoszy – przyznaje Agnieszka Bartoszevska. – W ciągu trzech tygodni zatrudniliśmy dwie nowe osoby i wszystko wskazuje na to, że z nami zostaną. Mamy też ośmiu kandydatów, z którymi będziemy teraz prowadzić rozmowy. Cztery osoby zgłosiły się do pracy w okienku i cztery do doręczeń – informuje.

Dyrektor Sołśnia przyznaje, że z optymizmem patrzy w przyszłość ze

względem na ostatnie zmiany dotyczące wynagrodzeń. Liczy na to, że system premiowy pozwoli na podniesienie jakości usług, a potencjalnych pracowników zachęci do podjęcia pracy.

– Jeśli zrekrutujemy jeszcze kilku dodatkowych listonoszy, znacznie łatwiej będzie planować urlopy i zarządzać absencjami – mówi Sołśnia.

Rejonizacja od nowa

Obecnie wygląda to tak, że listonosze muszą przejąć rejon nieobecnego kolegi czy koleżanki, co z automatu oznacza znacznie większy obszar do obsługi, a tym samym utrudnia dostarczenie wszystkich przesyłek jednego dnia. Piaseczno miało więc wyjątkowy niefort. Braki kadrowe nałożyły się na najgorętszy okres dla poczty, czyli pierwszy kwartał kiedy do dostarczenia trafiają między innymi PIT-y czy podatki gruntowy.

– My dostarczamy bardzo dużo przesyłek. Średnio dziennie wydawanych w Piasecznie jest 6 tys. listów poleconych oraz 30 tys. zwykłych. A na niektórych listonoszy przypada nawet 1000 punktów doręczeń – zauważa Agnieszka Bartoszevska.

W związku z tym podjęto decyzję o reorganizacji rejonów. Piaseczno dynamicznie się zmienia i rozbudowuje – powstają nowe bloki i domy jednorodzinne, pojawiają się nowe firmy, a podział na rejon nie był modyfikowany od dawna. Obecnie trwają prace nad tym jak od nowa podzielić cały teren tak, by urealnić zakres dostaw dla pojedynczego listonosza.

Średnio dziennie wydawanych w Piasecznie jest 6 tys. listów poleconych oraz 30 tys. zwykłych

Co z tym awizo?

Jeśli chodzi o kolejny temat uwag mieszkańców, czyli awizowanie przesyłek nawet jeśli adresat jest w domu, urzędnicy wskazują, że oprócz rzeczywistych uchybień doręczycieli przyczyna może też leżeć w tym, że przesyłek o większym gabarycie, takich, które nie mieszczą się do skrzynek, z zasady listo-



nosze z placówek nie zabierają. Drugą kwestią są skrzynki pocztowe w budynkach wielorodzinnych lub na osiedlach zamkniętych. Tu zdarza się, że pracownicy poczty mają w ogóle problem z dostaniem się na teren posesji. Awizowane przesyłki trzeba odbierać w okienku, co z kolei wydłuża czas załatwienia sprawy na poczcie, czyli kolejną bołączkę klientów poczty. Piaseczyńska poczta ma aż 12 filii, ale to wciąż za mało.

– Chcemy niebawem otworzyć dwie kolejne – mówi naczelnik. – Jedną w Józefostawiu, a drugą przy ul. Jana Pawła II w Piasecznie. Prężnie działa też agencja pocztowa przy ul. Albatrosów – dodaje.

Rozwiązaniem, które może ułatwić życie mieszkańcom, czyli ograniczyć konieczność wizyt na poczcie, jest podpisanie dokumentu, który uprawni listonosza do pozostawiania przesyłek poleconych (poza tymi z potwierdzeniem odbioru) w skrzynkach na listy. Taki druk (Żądanie doręczenia przesyłek poleconych do oddawczej skrzynki pocztowej) można znaleźć w każdej placówce. Należy go wypełnić, podpisać przy pracowniku Poczty i złożyć w dowolnej placówce pocztowej lub przekazać listonoszowi.

Zmiana nadzoru, ponowne wyznaczenie rejonów, dodatkowe placówki i wzrost zatrudnienia pracowników okienkowych oraz listonoszy. Te działania mają przynieść poprawę jakości usług pocztowych w Piasecznie. Czy tak się rzeczywiście stanie, przekonamy się w ciągu najbliższych miesięcy.

– Bardzo nam zależy na poprawie wizerunku – przyznaje nowa naczelnik. – I nie chodzi tylko o to, jak ludzie nas postrzegają, ale o rzeczywistą poprawę jakości usług i o to, żeby nasi klienci byli zadowoleni – podkreśla.

Tekst i zdjęcia Joanna Ferlian

R E K L A M A

Osiedle „Rajska Osada”

Przyjdź, zobacz, zamieszkać...

Kąty, ul. Spacerowa, tel. 697 626 322, 609 859 899, www.rajskaosada.pl

R E K L A M A

KRISCAR
mechanika pojazdowa

We speak English

503 333 600

WYMIANA
OPON

RUN FLAT
DO 22"

SERWIS KLIMATYZACJI

Bielawa, ul. Lipowa 5, 05-520 Konstancin-Jeziorna www.kriscar.waw.pl

Buspas kosztem trzeciego pasa?



Czy można szybko zlikwidować korki na Puławskiej?

POWIAT

Aktywiści z warszawskich organizacji walczących o czyste powietrze zbierają głosy pod petycją do władz samorządowych Warszawy o wytyczenie buspasa na ulicy Puławskiej. Pomysł nie jest nowy, ale tym razem wywołał on kontrowersję, a w efekcie powstała druga, przeciwstawna petycja.

Planach budowy buspasa na Puławskiej mówi się już od dłuższego czasu. Rok temu warszawski ratusz zrezygnował z wariantu bez poszerzenia ulicy. Wykonano też analizę kosztów przebudowy Puławskiej do 4 pasów.

Po wykonaniu analiz okazało się, że potrzebowałibyśmy nawet 3-4 lat na samo opracowanie inwestycji, a koszty byłyby ogromne. Rozebranie pobocza, zasypianie rowów odwadniających, budowa kanalizacji deszczowej, przesunięcie latarni oraz 14 sygnalizacji świetlnych po to, by wybudować czwarty pas ruchu dla autobusów to koszt rzędu 40-50 mln złotych. Uznano, że to nie ma sensu, bo w tym terminie powstanie trasa S7 i linia Szybkiej Kolei Miejskiej, które znacznie odciążą Puławską – mówili przedstawiciele miejskich drogowców na spotkaniu w ratuszu, w marcu ubiegłego roku.

Obecnie jednak zmieniły się terminy oddania do użytku trasy poszczegól-

nych odcinków S7, a szybkie uruchomienie SKM z Piaseczna do Warszawy też nie jest pewne.

Licytacja na petycje

W takiej sytuacji dwie organizacje: Warszawski Alarm Smogowy i Warszawa Bez Smogu przedstawiły koncepcję wyznaczenia buspasa już teraz, bez dodatkowych prac budowlanych, przeznaczając na ten cel jeden z trzech pasów ruchu. Miałby on prowadzić od granic Warszawy do co najmniej Dworca Południowego, a optymalnie do ulicy Rakowieckiej (petycję w tym zakresie umieszczoną na portalu zmieniemy.to podpisało prawie 900 osób, celem jest zebranie 1000 głosów).

Codziennie przez granice Warszawy przejeżdża milion samochodów. To liczba dotąd niespotykana. Nie możemy dalej dusić się spalinami, chcemy żyć w mieście z czystym powietrzem – mówił z jednym z wywiadów dla „Gazety Wyborczej” Piotr Siergiej z inicjatywy Warszawa Bez Smogu.

Ten pomysł nie wszystkim się jednak spodobał. „Gdy jeden pas zostanie zajęty pod buspas, to korki mamy dwa razy dłuższe!”, „Szański pomysł”, „samobójcy” – to tylko niektóre wypowiedzi mieszkańców, które pojawiły się na portalach społecznościowych po pojawieniu się petycji.

Mieszkańców na tyle zbulwersował pomysł zabrania jednego pasa, że powstała druga przeciwstawna petycja na tym samym portalu zmieniemy.to (autorstwa Pawła Chorzempa, zebrano dotychczas ponad 20 głosów, celem jest zebranie 1000 głosów) skierowana do wóldarzy Warszawy o niewyznaczenie buspasa kosztem jednego pasu ruchu.

Przyczyną korków na ul. Puławskiej jest zła organizacja ruchu (np. brak synchronizacji i adaptacji świateł, zbyt długie cykle dla bocznych ulic, zbyt wiele skrzyżowań o ruchu kierowanym). Sytuacja powinna ulec poprawie po wybudowaniu Puławskiej-bis. Sama ul. Puławska ma wystarczająco dużo miejsca na poboczu, by tam wybudować czwarty pas tylko dla autobusów – pisze w uzasadnieniu autor petycji.

Piotr Włodarczyk



4 czerwca odbędzie się Referendum Gminne w Piasecznie



Symboliczne referendum

PIASECZNO

Radni podjęli decyzję – 4 czerwca mieszkańcy gminy Piaseczno wypowiedzą się na temat projektu utworzenia nowej jednostki metropolitalnej.

Decyzja o referendum w sprawie projektowanej ustawy metropolitalnej, a dokładniej jej konsekwencji w postaci włączenia Piaseczna oraz 32 innych podwarszawskich gmin w obręb nowego administracyjnego tworu zwanego Metropolią Warszawską, była tylko kwestią czasu. Władze samorządowe 24 marca otrzymały bowiem wniosek o przeprowadzenie referendum podpisanego przez 2020 mieszkańców i już wtedy wiceburmistrz Daniel Putkiewicz przyznał, że samorząd się do plebiscytu przymierza, pozostaje tylko kwestia sformułowania odpowiedniego pytania. Ostatecznie zaproponowano tylko

„Czy jest Pan/Pani za tym, żeby m. st. Warszawa, jako metropolitalna jednostka samorządu terytorialnego, objęła Gminę Piaseczno?”

jedno pytanie skonstruowane w sposób analogiczny do pytania z referendum, które jako pierwsze przeprowadziło Legionowo. Z wzoru tego korzysta większość gmin, które decydują się na poznanie opinii mieszkańców z bardzo prostego powodu – by uniknąć ryzyka zakwestionowania pytania referendalnego przez wojewodę mazowieckiego, co miało miejsce w przypadku uchwał przyjętych przez Radę Warszawy oraz Podkopy Leśnej.

Nie tylko Piaseczno

Pytanie, na które „tak” lub „nie” odpowiedzą w czerwcu piasecznianie, brzmi: „Czy jest Pan/Pani za tym, żeby m. st. Warszawa, jako metropolitalna jednostka samorządu terytorialnego

objęła Gminę Piaseczno?”. Data zaplanowanego referendum wprowadzie ma związek z niezbędnymi procedurami poprzedzającymi, ale ma też charakter symboliczny – 4 czerwca 1989 roku odbyły się pierwsze częściowo wolne wybory w powojennej Polsce. W tym samym terminie swoje referenda przeprowadzi jeszcze 8 innych gmin z tzw. „podwarszawskiego wianuska”. Tydzień później miałyby się odbyć referendum w Lesznowoli. Decyzję w tej sprawie radni podejmą na dzisiejszej sesji rady gminy.

O potrzebie przeprowadzenia plebiscytu wypowiedzieli się też reprezentanci młodzieży działający w ramach Młodzieżowej Rady Gminy Piaseczno. MRG zapytało młodzież w internetowej sondzie przeprowadzonej w dniach 8-17 kwietnia o to, czy popiera pomysł przyłączenia gminy Piaseczno do Warszawy. Aż 74% z 471 odpowiadających jest przeciwnych temu pomysłowi. Przewodniczący MRG Jan Ciechomski w imieniu MRG wyraził nadzieję, że dorośli radni zdecydują o przeprowadzeniu referendum.

Jesteśmy zdania, że referendum jest tym narzędziem demokracji, które sprawdza się najlepiej przy podejmowaniu kluczowych dla obywateli kwestii – czytamy w stanowisku młodych radnych, które podczas sesji zaprezentował opiekun MRG radny Michał Rosa.

Rzeczowe konsultacje

Pomysł zapytania mieszkańców co sądzą o złożonym w Sejmie projekcie uchwały metropolitalnej popiera większość członków Rady Gminy. Jako jedyny obiekcje swoje wyraził reprezentujący Prawo i Sprawiedliwość radny Michał Mierzwa.

Uważam, że decyzja o referendum jest przedwczesna, trwają bowiem prace nad kształtem ustawy i ona z pewnością nie będzie wyglądać tak jak na początku – wyjaśniał Mierzwa.

Jego optymizmu nie podziela między innymi posłanka Nowoczesnej Kamila Gasiuk-Pihowicz, której udzielono głosu podczas obrad. Zwróciła uwagę na to, że na państwie spoczywa obowiązek konsultowania zmiany granic terytorialnych, takich jak np. granice gminy, czego rząd nie przewidział, podejmując przy-

spieszony, poselski tryb prac nad ustawą i zadanie to realizują teraz z własnej inicjatywy samorządy. Z argumentem radnego Mierzwy, że rząd prowadzi konsultacje społeczne, dyskutował między innymi przewodniczący Rady Gminy Piotr Obłóza, przypominając, że tryb prowadzenia tych konsultacji pozostawia wiele do życzenia. Część z nich, tak było m.in. w Piasecznie, w ogóle nie miała miejsca, choć informacja o tym,

Data zaplanowanego referendum wprowadzie ma związek z niezbędnymi procedurami poprzedzającymi, ale ma też charakter symboliczny – 4 czerwca 1989 roku odbyły się pierwsze częściowo wolne wybory w powojennej Polsce

że się odbyły, pojawiła się na stronie internetowej www.konsultacjemetropolia.pl. Treść ankiet konsultacyjnych również budziła zastrzeżenia radnych, bowiem pytania są skonstruowane w sposób tendencyjny i nie odnoszą się do konkretnych zapisów w projekcie ustawy. Samej treści projektu wreszcie na darmo by szukać na wspomnianej stronie internetowej czy w punktach konsultacyjnych.

Wykorzystajcie państwo ten czas do referendum na przeprowadzenie rzetelnych konsultacji, a nie manipulacji społecznych, jakimi były dotychczas prowadzone przez partię rządzącą działania – zaapelowała do władz gminy posłanka Gasiuk-Pihowicz.

Za organizacją referendum głosowało 21 radnych. Od głosu wstrzymali się reprezentujący PiS Agnieszka Czajkowska oraz Michał Mierzwa. Na przeprowadzenie procedury gmina zabezpieczyła ponad 132 tys. złotych.

Joanna Ferlian

Fundusze Europejskie Program Regionalny

Mazowsze

Unia Europejska Europejski Fundusz Społeczny

Chcesz podnieść swoje kompetencje lub kwalifikacje? Nie zastanawiaj się!!!

ZAPRASZAMY CIĘ DO UDZIAŁU W BEZPŁATNYM PROJEKcie

KLUCZOWE KOMPETENCJE KLUCZEM DO SUKCESU

- program podnoszenia kompetencji komputerowych i językowych osób o niskich kwalifikacjach

Zdobądź Certyfikat komputerowy ECDL lub językowy TOEIC

Zapewniamy:

- Szkolenie E-Obywatel
- Szkolenie ECDL Profile w ramach DIGCOMP
- Szkolenie z języka angielskiego

Dodatkowo:

- zwrot kosztów dojazdu na szkolenie
- bufet kawowy
- ciepły posiłek

PROJEKT SKIEROWANY JEST DO OSÓB POWYŻEJ 25 ROKU ŻYCIA O NISKICH KWALIFIKACJACH, ZAMIESZKUJĄCYCH TERENY WIEJSKIE, BEZROBOTNYCH LUB PRACUJĄCYCH WIG KC W POWIECIE GRÓJECKIM I PIASECZYŃSKIM W WOJEWÓDZTWIE MAZOWIECKIM

Okres realizacji projektu: 1 kwietnia 2017 r. – 31 marca 2018 r.

tel. 536-031-172 fax. 22 620-62-76

Biuro Projektu Fundacji Hominem ul. Puławska 45 m. 3 05-500 Piaseczno

e-mail: kompetencje.hominem@wp.pl www.business-school.pl/kompetencje.hominem

WKRÓTCE CZWARTA HALA W WARSZAWIE



SELGROS
cash & carry

PRZEMYSŁANE ZAKUPY

PROWADZISZ FIRME?

JESTEŚ PRZEDSTAWICIELEM URZĘDU, INSTYTUCJI?
REPREZENTUJESZ NP. SZKOŁĘ LUB SZPITAL?

PRACODAWCO, NIE MUSISZ NIC ROBIĆ.

Powiadom pracowników,
że to MY odwiedzimy Twoją firmę.

Nasz Przedstawiciel bezpłatnie
zarejestruje i wręczy
Państwu Kartę Klienta.

www.selgros.pl
dok@selgros.pl



Wszystkie osoby i instytucje prowadzące działalność gospodarczą oraz jednostki budżetowe mogą samodzielnie zarejestrować firmę w Biurze Tymczasowym Selgros Cash&Carry w Warszawie, przy ul. Puławskiej 538. Zapraszamy od pn. do pt. w godz. 8⁰⁰-17⁰⁰. Aby otrzymać Kartę Klienta, wystarczy okazać dowód tożsamości oraz podać nr NIP lub REGON. Wszelkie pytania, na które chętnie udzielimy odpowiedzi, prosimy kierować do naszego Biura Tymczasowego pod nr tel. +48 22 31-30-801.

Skazana na śmierć

dokończenie
ze str. 1



Wycieczonego i spragnionego psa inspektorzy uratowali i odczytali jego chipa

POWIAT

Cudem go uratowano, ale okazało się, że pies ma kolejną tajemnicę – zbyt wiele osób poczuwa się do bycia jego właścicielem.

Wielkanocny poniedziałek do Fundacji Animal Rescue Poland zadzwonił mieszkaniec wsi Brzeście, koło Góry Kalwarii. Powiedział, że znalazł psa przywiązanego do drzewa. Inspektorzy Fundacji zastali na miejscu psa przywiązanego do drzewa w taki sposób, że ten nawet nie mógł się położyć, ponieważ wtedy by się uduślił. Wycieczonego i spragnionego psa inspektorzy uratowali i odczytali jego chipa. Okazało się, że ma na imię Szkółka i jest zarejestrowana na weterynarza z Konstancina-Jeziorny, Dariusza Różyckiego.

Do kogo należy Szkółka?

– Zadzwoniliśmy do Dariusza Różyckiego, a on stwierdził, iż pies jest zarejestrowany na niego, więc on odpowiada za to, co się z psem dzieje. Poinformowaliśmy go, że psa próbowano zabić i był przydrutowany do drzewa. Weterynarz odpowiedział jednak, że nie wie, czy był przywiązany, bo nie widział. Ale my mamy zdjęcia i film. Można na jego podstawie stwierdzić, że Szkółka była przywiązana do drzewa – mówi nam Dawid Fabjański, prezes Fundacji Animal Rescue Poland. – Zażądał zwrotu psa, ale odmówiliśmy. Pies jest w lecznicy, lekarze wyjęli mu już ponad 40 kleszczy, a my zgłosiliśmy sprawę na policję. Ktoś, kto go przywiązał,

popenił przestępstwo, a to kto to był, postara się ustalić policja – tłumaczy Fabjański.

Jak pies należący do weterynarza, który posiada schronisko w Czaplunku, znalazł się w Brześciach, udało się wyjaśnić jeszcze tego samego dnia. Internauci szybko znaleźli wpis pani, która twierdzi, że to jej pies. Nie miała jednak ani umowy adopcyjnej, ani książeczki szczepień. Zapytałam więc Dariusza Różyckiego o tę sprawę. Powiedział, że pies faktycznie był u tej pani, natomiast adopcja się jeszcze nie zakończyła. Przyznał, że powinien podpisać z nią umowę, natomiast pies był u niej dopiero od kilku miesięcy, a nie mógł się z panią umówić na jej podpisanie, bo pani wychodziła z domu np. na rehabilitację. Przyznał także, że nie przepro-

Nie można oddawać psa komuś tak po prostu, bez umowy, bez książeczki, komukolwiek kto się zgłosi

wadza wizyt przed adopcją, bo nie można po wyglądzie człowieka i jego domu stwierdzić, czy będzie on dobry dla psa.

Odnalazłam panią w jej domu w Brześciach. Potwierdziła, że pies mieszkał z nią od sierpnia, czyli od 9 miesięcy. Na moje pytanie, czy ma umowę adopcyjną, przyznała, że dostała ją mailem kilka dni temu, niepodpisaną ani przez nią, ani przez weterynarza, natomiast z jej danymi, które podała przez telefon. Na umowie widniała data 29 sierpnia

2016 r. Stwierdziła ona, że nie podpise umowy ze wsteczną datą.

Dobry dom to jaki?

Pani przyznała, że ma guza mózgu, że nie jest w pełni sprawna i że na dwór nie wychodzi. Mieszka w domu, ale jest on nieogrodzony, wypuszczonego psa może więc sobie „wziąć” każdy, i jak wiadać ktoś wziął. W dodatku to tłumaczy skąd u suczki 40 kleszczy! Wydawałoby się, że psu lepiej w jakimkolwiek domu niż w schronisku, jednak gdyby Szkółka w ten dramatyczny sposób nie trafiła do lecznicy, zapewne prędzej czy później zdechłaby na babesziozę.

Weterynarz twierdzi, że Fundacja ARP usiłuje mu robić czarny PR, a on dobrze wykonuje swoją pracę. Faktycznie odłowione przez niego bezdomne psy i koty pojawiają się w Internecie na stronach z ogłoszeniami oraz na Facebooku. To jednak, że wyadoptował psa pani w Brześciach, to fakt, który obydwójce potwierdzają, to że nie podpisano umowy również. Dariusz Różycki uważa, że adopcja się jeszcze nie skończyła, ale pani mówi, że adoptowała psa 9 miesięcy temu.

Pies jest w lecznicy, lekarze wyjęli mu już ponad 40 kleszczy, a sprawa trafiła na policję

– Odłowiony pies do momentu adopcji należy do gminy, z której był odłowiony. Bez umowy nie ma adopcji. Nie można oddawać psa komuś tak po prostu, bez umowy, bez książeczki, komukolwiek kto się zgłosi. Musi zostać zachowana ciągłość własności – tłumaczy nam Dawid Fabjański.

Czy historia Szkółki i jej adopcji była wyjątkowa i zupełnym przypadkiem jest, że przy odnalezionym w tak dramatycznej sytuacji psie wychodzi zupełnie inna sprawa, czyli brak umowy adopcyjnej? I czy brak jakiegokolwiek weryfikacji osób, którym oddaje się bezpańskie zwierzęta, jest na pewno dla tych psów dobry?

Dariusz Różycki ma obecnie podpisane umowy na odławianie bezdomnych zwierząt z gminami Piaseczno, Konstancin-Jeziorna oraz Chynów.

Joanna Greła

Uwaga, żaby!

PIASECZNO

W okresie wiosennym płazy budzą się ze snu zimowego i ruszają do zbiorników wodnych, żeby odbyć gody. Wiele z nich ginie co roku pod kołami samochodów.

Co roku w czasie od marca do końca maja odbywa się „Akcja Żaba”, która ma na celu uratowanie płazów, które w czasie okresu godowego przedostają się

z jednego zbiornika wodnego do drugiego, pokonując przy tym ulice. Akcja odbywa się w trzech miejscach – w Zalesiu Górnym, w Głuskowie-Letnisku, a od zeszłego roku także w okolicach Stajni Chojnów. Jak co roku w tych punktach ustawiono zapory ochronne z wkopanymi w ziemię wiadrami napełnionymi wodą. Trafiające do nich płazy przenoszone są na drugą stronę ulicy, często ich transportem zajmują się uczniowie z okolicznych szkół. Przy drodze nr 873 zostały ustawione tablice informacyjne dotyczące akcji. Kierowcy, którzy poruszają się tą drogą, powinni zwracać uwagę na miejscach, gdzie dzieci prze-



noszą płazy. Płazy zaliczane są do jednej z najbardziej zagrożonych wyginieciem grup zwierząt, w Polsce wszystkie objęte są ochroną gatunkową. Co roku dzięki „Akcji Żaba” uratowanych zostaje od tysiąca do dwóch tysięcy płazów. Wśród nich znajdują się takie gatunki jak żaba trawna, żaba moczarowa czy rzekotka drzewna.

Agnieszka Deja

Postawią salę gimnastyczną

GÓRA KALWARIA

Hala sportowa powinna być gotowa na rok szkolny 2018/2019.

Już niedługo dzieci ze Szkoły Podstawowej w Czachówku będą cieszyć się z nowej hali sportowej. Na początku kwietnia gmina ogłosiła przetarg na budowę sali gimnastycznej w tym miejscu. W ramach rozbudowy szkoły planowane jest utworzenie sali o wymiarach boiska 12 x 24 wraz z wyposażeniem, wybudowanie zaplecza oraz adaptacja łącznika polegająca na wykonaniu między innymi pokoiu instruktorów i kotłowni olejowej. Ponadto wybudowane zostaną również dwie sale dydaktyczne.

Kiedy najmłodszy ruszą na salę, by pograć w piłkę? Termin realizacji zamówienia przypada na 30 czerwca



Kolejna szkoła doczeka się sali sportowej

2018 roku, więc już w roku szkolnym 2018/2019 prawdopodobnie będą oni mieć taką możliwość. Będzie to jedna z najdroższych inwestycji w 2017 roku. Wedle szacunków powinna ona wynieść ponad 1 milion 673 tysiące złotych.

RL



Fotoradar na ul. Puławskiej

Fotoradar poczeka

PIASECZNO, LESZNOWOLA

Instalacja na granicy Mysiadła i Warszawy nie została uruchomiona wraz z 20 innymi warszawskimi fotoradarami.

W styczniu pisaliśmy o tym, że po ponad rocznej przerwie najbliższy mieszkańcom Piaseczna i okolic fotoradar zlokalizowany na południowej granicy Warszawy przy ul. Puławskiej ma zacząć działać najwcześniej w marcu. Stało się to możliwe dzięki podpisaniu umowy z warszawskim Ratuszem przez Inspekcję Transportu Drogowego, która jako jedyna poza policją instytucja w świetle obowiązującego od 1 stycznia 2016 roku prawa może ujawniać i oskarżać w sprawach dotyczących wykroczeń zarejestrowanych przez fotoradary. Rzecznik Głównego Inspektoratu Transportu Drogowego Łukasz Majchrzak poinformował nas wówczas, że przejęte od warszawskiego samorządu radary muszą zostać sprawdzone, zalegalizowane i podłączone do sieci. Tuż przed świętami Wielkanocnymi, 14 kwietnia, 20 z nich (umowa doty-

czy w sumie 27 sztuk rozmieszczonych na terenie miasta) zaczęło powtórnie rejestrować popełniane przez kierowców wykroczenia. Na tej liście zabrakło fotoradaru przy ul. Puławskiej.

– Nie jestem w stanie odpowiedzieć, kiedy zostanie on uruchomiony – poinformował nas Marcin Król z Inspektoratu Transportu Drogowego. – Ma to bowiem związek z planowaną przebudową sąsiedniego skrzyżowania – dodał.

Chodzi o skrzyżowanie ulic Puławskiej i Kuropatwy, które ma ulec transformacji w związku z budową hali Selgros Cash&Carry na terenach dawnego Eko-Mysiadła. Przebudowany ma być przede wszystkim odcinek ul. Kuropatwy, ale zmieni się również organizacja ruchu na skrzyżowaniu z ul. Puławską, m.in. zaplanowano w tym miejscu budowę sygnalizacji świetlnej. Kiedy to nastąpi dokładnie nie wiadomo. Teoretycznie cała inwestycja ma się zakończyć w sierpniu bieżącego roku. Czy dopiero wówczas gotowe będzie skrzyżowanie i zostanie uruchomiony fotoradar, na razie nikt nie jest w stanie odpowiedzieć.

Tekst i zdjęcie Joanna Ferlian



Kamienica przy ulicy Księdza Sajny 7

Kamienica do remontu

W GÓRA KALWARIA

Sypiący się budynek zostanie przystosowany do współczesnych potrzeb mieszkaniowych.

Na starym gminnym budynku znajdującym się przy ulicy Księdza Sajny 7 od dłuższego czasu wiszą tabliczki ostrzegające, iż przebywanie na jego terenie jest niebezpieczne, a część budynku została wyłączona z użytku. Wielorodzinny obiekt został wzniesiony w drugiej połowie lat dwudziestych ubiegłego wieku – w 1926 lub 1928 roku. Jego stan jest bardzo słaby. Zgod-

nie z ekspertyzą techniczną stanowi on obecnie zagrożenie dla zdrowia i życia między innymi ze względu na zagrzybienie mieszkań, a ponadto całkowitej wymiany wymaga dach, drewniane stropy oraz schody.

Jakiś czas temu wóldarze ogłosili przetarg na modernizację tego miejsca. Prace obejmować będą rozbiórkę ścian, istniejących instalacji, konstrukcji dachu. Pozostawione ściany zostaną osuszone i odgrzybione, będą nowe schody, posadzki oraz ocieplenie. Elewacja zostanie naprawiona zgodnie z decyzją Wojewódzkiego Mazowieckiego Konserwatora Zabytków – z wykorzystaniem materiałów tradycyjnych.

Dzięki modernizacji budynek zostanie przystosowany do współczesnych potrzeb mieszkaniowych. Po przebudowie samych mieszkań będzie o 6 więcej – łącznie 36 lokali.

Tekst i zdjęcie Rafał Lipski

Nowa szkoła w Zamieniu



Wizualizacja szkoły w Zamieniu robi wrażenie

W LESZNOWOLA

Przy ul. Waniliowej w Zamieniu ma powstać nowoczesna szkoła podstawowa z oddziałami edukacji wczesnoszkolnej. Jednak nie wszyscy rodzice z okolicznych miejscowości są zadowoleni.

Jak informuje nas gmina, projekt techniczny nowej szkoły został ukończony i w chwili obecnej trwają procedury związane z uzyskaniem pozwolenia na budowę. Faktyczny czas budowy wynosi około 20 miesięcy. Ten nowoczesny

obiekt ma być trzykondygnacyjnym budynkiem z windą, przeznaczonym dla 650 uczniów w systemie jednozmiennym. Ma to być jednostka dydaktyczna Szkoły Podstawowej z oddziałami edukacji wczesnoszkolnej. W obiekcie przewidziano: 6 oddziałów dla grup najmłodszych edukacji wczesnoszkolnej, 11 sal dydaktycznych dla klas 1-4, 12 sal dydaktycznych dla klas 5-8. Poza tym mają powstać 2 świetlice w części klas 1-4 i grup najmłodszych, biblioteka, sala gimnastyczna z zapleczem socjalno-sanitarnym, siłownia/salka fitness, salka gimnastyki korekcyjnej, aula z antresolą, jadalnia wraz z kuchnią.

Przed oddaniem do użytku nowej placówki edukacyjnej w Zamieniu Rada Gminy Lesznowola będzie zobowiązana do dokonania korekty sieci szkół. Do szkoły w Zamieniu oprócz dzieci z Zamienia prawdopodobnie będą uczęszczały dzieci zamieszkałe w Zgorzale.

Część mieszkańców pobliskich miejscowości zastanawia się nad zasadnością postawienia szkoły akurat w tym miejscu:

– To że budują nową szkołę to super, tylko dlaczego wszystkie inwestycje szkolne omijają naszą okolicę? Nowa Iwiczna ma szkołę, tzw. Stara Zgorzała ma filię szkoły podstawowej z Lesznowoli, Zamienie ma już obecnie publiczne przedszkole, a za chwilę będzie miało piękną szkołę podstawową. A u nas w okolicy ulicy Kukułki (tzw. Nowa Zgorzała i część Nowej Woli) mieszka już z tysiąc mieszkańców, większość ma dzieci w wieku szkolnym, ale u nas nie ma żadnego publicznego przedszkola ani szkoły, wszystkie nasze dzieci muszą dojeżdżać autobusami do pobliskich szkół położonych kilka kilometrów od nas. Co ciekawe wokół naszych osiedli jest jeszcze dużo niezagospodarowanych gruntów rolnych, więc jest realna możliwość wykupienia gruntu i postawienia szkoły. A teraz się jeszcze okazuje, że po wybudowaniu szkoły w Zamieniu nasze dzieci mogą trafić do tej szkoły, czyli realnie będą miały jeszcze dłuższą trasę do szkoły. Nie wiem, dlaczego nasza okolica jest cały czas omijana przez inwestycje publiczne – twierdzi pan Adam mieszkaniec tzw. Nowej Zgorzały.

Piotr Włodarczyk

Kredyt POWITALNY

TANI KREDYT GOTÓWKOWY
NA DOWOLNY CEL

- oprocentowanie tylko **5,84%** w skali roku
- okres kredytowania do 24 miesięcy

ZAPRASZAMY DO ODDZIAŁU W LESZNOWOLI
ul. Słoneczna 223 • tel. 22 737 45 00



Spółdzielcza Grupa Bankowa



Koszmar na kótkach



Jedna z przyczep znajdujących się przy Urzędzie Gminy

III KONSTANCIN-JEZIORNA

Reklamy na przyczepach zaśmiecają miasto oraz zagrażają bezpieczeństwu w ruchu drogowym. Niestety, Straż Miejska posiada niewielkie możliwości działania.

Od pewnego czasu mieszkańcy Konstancin-Jeziorny narzekają na szpecące miasto banery reklamowe znajdujące się na przyczepach samochodowych. W okolicy samego Urzędu Gminy można odnaleźć cztery tego typu obiekty. Z problemem tym boryka się wiele miast w całym kraju. Kilka miesięcy temu uwagę na tę kwestię zwrócił radny Tomasz Nowicki.

– Plaga tego typu „reklam” rośnie, a Straż Miejska, pomimo deklaracji jej Komendanta, nie uczyniła (żadnych?) starań, by zlikwidować dzikie reklamy – pisał radny w listopadzie ubiegłego roku.

Strażnicy miejscy w pełni popierają walkę z reklamami (nie tylko tymi na przyczepach), które nie dość, że zaśmiecają miasto, to jeszcze zagrażają bezpieczeństwu na drogach. Sami jednak niewiele mogą zrobić, gdyż w pewnych sytuacjach ich możliwości ograniczają przepisy prawne.

III Nieuwaga przyczyną wielu wypadków

– Zaśmiecające miasto i przysłańające jego uroki oraz walory reklamy to faktycznie narastający problem, nie

tylko w naszym mieście, ale praktycznie w tysiącach miejscowości w kraju. „Zaśmiecanie” to jednak nie jedyny powód walki z reklamami. Zdecydowanie większym problemem jest zagrożenie bezpieczeństwa w ruchu drogowym. Mówiąc to, mam na myśli „ściany” banerów okalających drogi tranzytowe, ulice miast i miejscowości, które odwracają i rozpraszają uwagę kierowców. Statystyki policyjne wypadków drogowych rzadko eksponują, jako główne przyczyny zdarzeń drogowych „odwrócenie uwagi kierowcy od panujących warunków w ruchu drogowym”. Zwykle dominują medialne przyczyny, takie jak: nieustąpienie pierwszeństwa, nadmierna prędkość, nietrzeźwość. Rzadziej lub prawie wcale – nieuwaga. A przecież to ona właśnie jest kwintesencją kodeksowego pojęcia niezachowania „należytą” czy „szczególną” ostrożności stanowiących istotę bezpieczeństwa w ruchu drogowym – mówi nam Komendant Straży Miejskiej w Konstancin-Jeziornie Stanisław Grudzień, który podkreśla, iż nie jest wrogiem reklam-informacji umieszczanych na sklepach czy zakładach, aczkolwiek często odwracające uwagę kierowców billboardy to nie to samo.

– W 2015 roku i kolejnych Straż Miejska realizowała kontrole tych obiektów pod kątem spełniania wymogów i zezwoleń wynikających z

Prawa Budowlanego. Interweniowaliśmy również w stosunku do właścicieli nieruchomości w odniesieniu do reklam wywieszanych na ogrodzeniach i w każdym przypadku naruszenia prawa lub przepisów prawa miejscowego ustanowionych przez Radę Miejską, kierowaliśmy polecenia ich usunięcia. Egzekwowaliśmy usuwanie ogłoszeń umieszczanych (przeklejanych) w miejscach do tego nieprzeznaczonych, zanieczyszczających ozdobne słupy oświetleniowe, wiaty przystankowe, czy słupki znaków drogowych – kontuuje Komendant Straży Miejskiej.

III Każde miejsce „na wagę złota”

W temacie reklam na przyczepach samochodowych przedstawiciel Straży Miejskiej zwraca również uwagę na kolejny ważny aspekt – zajmowanie miejsc parkingowych, których w Konstancinie brakuje.

– W Konstancinie, jedynym uzdrowisku na Mazowszu, istnieje – podobnie jak w setkach innych miast – deficyt miejsc parkingowych. U nas problem ten narasta w dni weekendowe, podczas najazdu turystów i osób chętnych do skorzystania z tętni, Parku Zdrojowego i innych miejsc odpoczynku i rekreacji. Każde miejsce parkingowe jest więc na przysłowiową „wagę złota”, a były one zajmowane przez pozostawiane na całe miesiące przyczepy z banerami reklamowymi. Aby temu zapobiec w wielu miejscach, w których parkingi usytuowane były w pasie dróg zarządzanych przez władze gminy, dokonano zmiany

organizacji ruchu „znakując” parkingi w sposób zabraniający parkowania przyczep. Umożliwiło to strażnikom miejskim prawne i skuteczne egzekwowanie takiego zakazu oraz spowodowało, że parkujące przy drogach gminnych przyczepy z banerami reklamowymi zniknęły – wyjaśnia Stanisław Grudzień.

W takim razie dlaczego wciąż można natknąć się na tego typu obiekty?

– Niestety przez miasto przebiegają również drogi wojewódzkie, których zarządcą ruchu nie jest gmina. Tu ze zmianą organizacji ruchu ograniczającą parkowanie przyczep reklamowych nie jest już tak łatwo. Perswazja i prośby kierowane do właścicieli pojazdów są z zasady lekceważone – tłumaczy nam Komendant. – Jako Straż Miejska jesteśmy chętni do współpracy i na każde żądanie skłonni dokumentować oraz przesyłać informacje i dowody umożliwiające zarządcy egzekwowanie opłat za wykorzystywanie dróg w sposób szczególny. Dopóki sytuacja z oznakowaniem nie ulegnie zmianie, niestety nie mamy – zarówno Straż Miejska, jak i policja – podstaw prawnych do egzekwowania od właścicieli przyczep usunięcia ich z miejsc parkingowych usytuowanych w pasie dróg wojewódzkich.

W związku z tym Straż Miejska w pewnym zakresie ma związane ręce, jednakże służby porządkowe są zdeteminowane do podjęcia dalszych działań mających na celu zrealizowanie oczekiwań mieszkańców gminy.

Tekst i zdjęcie Rafał Lipski

O G Ł O S Z E N I E

PRZYSZŁOŚĆ UNII EUROPEJSKIEJ

Komisja Europejska przedstawiła białą księgę w sprawie przyszłości Europy. Dokument określa najważniejsze wyzwania i szanse dla Europy, zawiera pięć scenariuszy pokazujących, w jakim kierunku Unia może ewoluować do 2025 r., zależnie od decyzji podjętych teraz. Poszczególne scenariusze obejmują różne możliwości, w obrazowy sposób pokazują przyszłość Europy.



Scenariusz 1: Kontynuacja – UE-27 skoncentruje się na realizacji pozytywnego programu reform. Do 2025 r. Europejczycy będą mogli jeździć samochodami niewymagającymi kierowcy, podłączonymi do Internetu, będą podróżować za granicę bez konieczności zatrzymywania się do kontroli. Zaostrzenie kontroli bezpieczeństwa będzie oznaczało konieczność przyjazdu na lotnisko na długo przed planowaną godziną odlotu. **Scenariusz 2: Nic poza jednolitym rynkiem** – UE-27 skoncentruje się tylko na jednolitym rynku, państwa członkowskie nie będą w stanie porozumieć się w coraz liczniejszych dziedzinach polityki. Do 2025 r. przekraczanie granic w celach służbowych, turystycznych będzie utrudnione z powodu regularnych kontroli. Znalezienie pracy za granicą będzie trudniejsze. W przypadku choroby za granicą trzeba będzie pokryć wysokie koszty leczenia. Europejczycy będą niechętnie korzystać z samochodów podłączonych do Internetu ze względu na brak ogólnoeuropejskich przepisów i standardów technicznych. **Scenariusz 3: Ci, którzy chcą więcej, robią więcej** – UE-27 umożliwi zainteresowanym państwom ściślejszą współpracę w określonych obszarach (obronność, bezpieczeństwo wewnętrzne, polityka społeczna). Powstanie „koalicja chętnych” lub kilka takich koalicji. Do 2025 r. 15 państw członkowskich utworzy korpus złożony z funkcjonariuszy policji i sędziów śledczych z zadaniem ścigania przestępczości transgranicznej. Pełne połączenie krajowych baz danych umożliwi natychmiastową wymianę informacji dotyczących bezpieczeństwa. Samochody podłączone do Internetu będą powszechnie stosowane w tych państwach członkowskich, które zdecydowały się zharmonizować swoje przepisy dotyczące odpowiedzialności i standardy techniczne. **Scenariusz 4: Robić mniej, ale efektywniej** – UE-27 skoncentruje się na skuteczniejszej i sprawniejszej realizacji celów w wybranych dziedzinach polityki, innym poświęcając mniej uwagi. Do 2025 r. Europejski urząd ds. telekomunikacji będzie uprawniony do uwalniania częstotliwości dla transgranicznych usług telekomunikacyjnych, np. wykorzystywanych przez samochody podłączone do Internetu. Będzie chronił prawa użytkowników Internetu i telefonii komórkowej niezależnie od tego, w jakim miejscu w UE się znajdują. **Scenariusz 5: Robić wspólnie znacznie więcej** – państwa członkowskie zdecydują się współdzielić więcej uprawnień i decyzji we wszystkich dziedzinach. Decyzje na szczeblu europejskim będą podejmowane sprawniej, będą szybko wprowadzane w życie. Do 2025 r. samochody podłączone do Internetu będą się bez przeszkód poruszać po całej Europie dzięki jasnym ogólnoeuropejskim przepisom. Kierowcy będą wiedzieć, że przestrzeganie przepisów egzekwuje unijna agencja.

Biała księga to początek procesu, w ramach którego UE-27 zdecyduje o swoim przyszłym kształcie. We wrześniu 2017 r. w orędziu o stanie Unii przewodniczący Komisji Jean-Claude Juncker przedstawi dalsze wizje rozwoju koncepcji z białej księgi.



Artykuł w ramach działalności Punktu Informacji Europejskiej Europe Direct – Piaseczno. Projekt jest współfinansowany ze środków Unii Europejskiej w ramach dotacji dla punktów informacji publicznej „Sieć Punktów Informacji Europejskiej Europe Direct” w latach 2013-2017



Bariera utrudniająca dostęp do Wisły już została zniszczona

Niebezpieczna bariera

III GÓRA KALWARIA

Zarządca drogi, której częścią jest ostroga na Wiśle w Górze Kalwarii, postawił na niej barierkę, przez którą nie ma żadnego dojazdu do rzeki. Zamiast poprawić bezpieczeństwo, stwarza ona zagrożenie.

Takie działanie nie poprawia w żaden sposób bezpieczeństwa mieszkańców. Jest barierą w dostępie do Wisły, w Roku Rzeki Wisły, który obchodzimy. Uważam, że powinniśmy

myśleć, jak uatrakcyjnić takie miejsca, a nie jak zniechęcić mieszkańców do spacerów. Będziemy apelować i domagać się usunięcia tej konstrukcji – mówi nam wicestarosta Arkadiusz Strzyżewski, mieszkaniec Góry Kalwarii.

Starostwo wysłało wczoraj (25 kwietnia) do zarządcy drogi nr 680, czyli do MZDW, pismo podpisane przez Arkadiusza Strzyżewskiego z prośbą o usunięcie bariery. Zwraca on w nim uwagę, że powinno się ułatwić ludziom dostęp do rzeki, a nie utrudniać.

Ci, którzy chcą plażować czy spacerować, muszą teraz omijać barierę, schodząc na kamienie. W tej sytuacji o wypadek nietrudno. Bariera, która zapewne ma sprawić, aby samochód widział skraj drogi, spowodować więc może tragedię.

Joanna Grela

Dziennikarze proszą o pomoc



Mariusz Wachowicz ma spore szanse wyzdrowieć dzięki rehabilitacji

PIASECZNO

Mariusz Wachowicz to reporter PAP, który mieszka w Piasecznie. Od półtora roku jest rehabilitowany, bo kiedy jechał rowerem, ktoś go potrącił i uciekł.

O pomoc dla Mariusza nas poprosiła jego mama, mieszkanka Piaseczna. – Mariusz miał wypadek we wrześniu 2015 r. Wyszedł pojeździć na rowerze, po kilku godzinach został przy nim znaleziony nieprzytomny. Przeszedł operację, przez kilka tygodni był w śpiączce. Wciąż jest rehabilitowany, jego stan powoli się poprawia. Nadal

jednak nie porusza się samodzielnie, nie mówi – piszą z kolei dziennikarze Działu Społecznego PAP, w którym pracował Mariusz.

Terapeuci oceniają, że jest szansa, aby Mariusz zaczął mówić, ponieważ bardzo się stara i robi ogromne postępy. Mariusz ma bardzo dużo ćwiczeń, ma mało wolnego czasu, jest cały czas angażowany i stymulowany poprzez rehabilitację i ćwiczenia logopedyczne, sprawnościowe, neurologopedyczne i neurofeedback.

To wszystko oczywiście sporo kosztuje, ale nie można rehabilitacji zakończyć czy ograniczyć, wówczas Mariusz



Mariusz Wachowicz

straci jakiegokolwiek szanse, a rehabilitowany daje nadzieje na powrót do zdrowia.

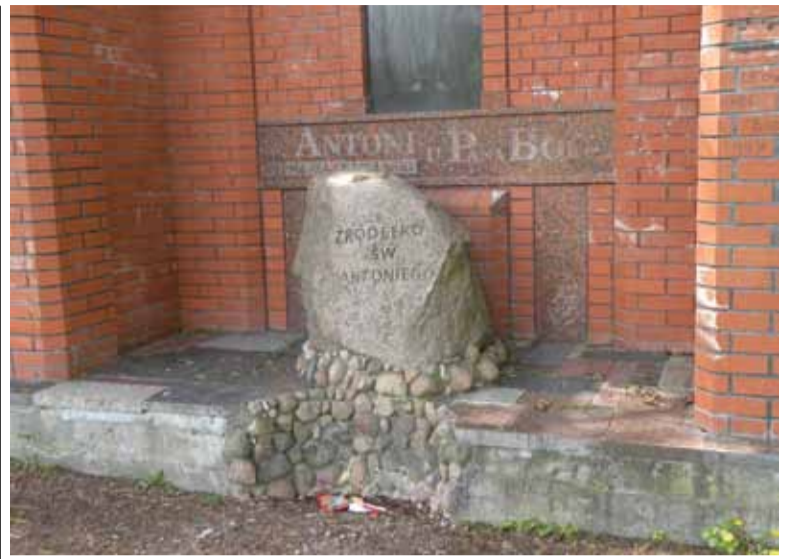
– Wystarczy wspomnieć, jaki był Mariusz pół roku temu, a co potrafi dziś – to, że już powiedział dwa słowa, co wydawało się, że może nigdy nie nastąpić – to już są dla nas sygnały, a nawet mocne, empiryczne dane, które pokazują, że on się naprawdę zmienia, że to wszystko ma ogromny sens – ta praca każdego z nas – mówi PAP terapeutka Mariusza, Beata Rygier.

Rehabilitację Mariusza można wesprzeć, przekazując mu 1 proc. podatku: KRS: 0000331638, cel szczegółowy: Mariusz Wachowicz.

Pomóc można również, wysyłając charytatywny SMS na numer 75165 w treści wpisując POMOC 6674. Koszt to 6,15 zł.

Można też go wesprzeć bezpośrednim przelewem, jest pod opieką Stowarzyszenia To Ma Sens: nr konta 19 1090 2851 0000 0001 2977 5390, tytuł wpłaty: Mariusz Wachowicz.

Joanna Grela / Dziennikarze Działu Społecznego Polskiej Agencji Prasowej (PAP)



Obecny wygląd miejsca, w którym znajduje się źródło

Źródło się zmieni

GÓRA KALWARIA

Prace powinny potrwać nie dłużej niż do końca listopada tego roku.

Zgodnie z zapowiedziami gmina ogłosiła przetarg nieograniczony na rewaloryzację źródła św. Antoniego w Górze Kalwarii. Przez lata mieszkańcy mogli w upalne dni ugasić swe pragnienie, spożywając z niego wodę. Jak pisaliśmy jednak we wrześniu, wstępne badania wody wykazały w niej niewielkie ilości bakterii coli. Mieszkańcy postanowili zająć się tym ciekawym miejscem i złożyli projekt do budżetu

obywatelskiego 2017. W głosowaniu źródło zajęło drugie miejsce z łączną liczbą 189 głosów.

W planach jest odbudowa ujęcia wody – stanie się ona zdatna do picia – oraz utwardzenie terenu i zagospodarowanie miejsca wypoczynku. Pojawią się ławki, kosze na śmieci, stojak na rowery. Teren będzie oświetlony i monitorowany. Posadzone zostaną drzewa i krzewy.

Dzięki rewaloryzacji zmęczeni spacerami mieszkańcy czy też rowerzyści odpoczną sobie w komfortowych warunkach, czerpiąc, jak kiedyś, czystą wodę ze źródła. Zgodnie z planem zamówień publicznych na 2017 rok szacunkowy koszt rewaloryzacji wynosi blisko 263 tysiące złotych netto. Inwestycja powinna zostać ukończona nie dłużej niż do końca listopada tego roku.

Tekst i zdjęcie Rafał Lipski

Maluchy dla Muzeum



Odkrywanie funkcji starych urządzeń było bardzo absorbujące

PIASECZNO

Mali naukowcy z Ustanowa chcieliby uratować warszawskie Muzeum Techniki.

W związku z tym w ostatnią sobotę w niewielkiej prywatnej Szkole Podstawowej im. Mikołaja Kopernika w Ustanowie został zorganizowany Rodzinny Piknik Naukowy.

– Nasi uczniowie regularnie odwiedzali Muzeum Techniki i Przemysłu w Warszawie – mówi dyrektor szkoły Leszek Sankowski. – Za każdym razem było to dla nich ogromne wydarzenie, a o wynalazkach, które widziały, mogły opowiadać godzinami.

Muzeum Techniki jest w stanie likwidacji w związku z rosnącymi długami

mi i brakiem zewnętrznego finansowania. Problemy trwają od ubiegłego roku, kiedy to placówka nie otrzymała dotacji. Z samego dochodu z biletów muzeum nie jest w stanie się utrzymać, pracownicy dostali wypowiedzenia, sytuacja wydaje się patowa. Jedyną szansą na uratowanie placówki, w której kolejne pokolenia dzieci i młodzież mogą obejrzeć urządzenia, jakimi posługiwano się w czasach młodości ich rodziców, dziadków czy pradziadków, byłaby współpraca Ministerstwa Kultury i władz Warszawy. Wprawdzie jesienią ubiegłego roku padła obietnica przekształcenia Muzeum Techniki i Przemysłu w Narodowe Muzeum Techniki, co pozwoliłoby na ministerialne dotacje, ale dotychczas żadne konkretne kroki w tym kierunku nie zostały podjęte, za to muzeum ogło-

siło rozpoczęcie procedury zwolnień grupowych.

Akcja zorganizowana w Ustanowie nie ma wprawdzie siły sprawczej, ale miała pokazać decydentom, że Muzeum Techniki jest ważnym punktem na mapie Warszawy. Placówka muzealna wypożyczyła na naukowy piknik swoje eksponaty, wśród nich m.in. samochód Fiat 508 produkowany w Polsce od roku 1932 r. Wiele eksponatów na wystawę przynieśli ze swoich zbiorów rodzice uczniów. Nie zabrakło starych odborników radiowych, aparatów fotograficznych, odkurzaczy, telefonów czy maszyn do pisania. Przez całe popołudnie najmłodsi mieli też szansę bawić się nauką. Na pikniku pojawił się też osobiście dyrektor Muzeum Techniki Piotr Mady.

Joanna Ferlian



P R O M O C J A

ŚWIĘTO FLAGI
TARCZYŃ 2017
30.04.2017, GODZ. 10⁰⁰

LICZNE ATRAKCJE DLA DZIECI I DOROSŁYCH

ZAWODY JEŹDZIECKIE W SKOKACH PRZEZ PRZESZKODY

ZAPRASZAJĄ
Burmistrz Tarczyna,
Towarzystwo Przyjaciół Tarczyna,
Jeździecki Klub Sportowy „Wyreba”

WXREBA, Mazowsze, Re, DÖHLER, Przeład, Klub K...



Na off-roadowym torze DrivePosition w Sękocinie Starym zawodnicy mieli w teorii proste zadanie. Musieli na specjalnie przygotowanych kartkach przybić pieczątki, które były rozmieszczone w konkretnych oznaczonych punktach. Nie mogli jednak wysiąść ze swojego samochodu, tzn. mogli... ale nie mogli stanąć na ziemi.

Przy części pieczątek wystarczyło odpowiednio ustawić samochód i pieczątkę mógł przystawić kierowca, który wychylił się przez okno w drzwiach.

Część punktów z pieczatkami wymagała jednak od kierowców niezwyklej precyzji, a od pasażerów dobrych umiejętności akrobatycznych. Uczestnicy musieli wchodzić na dachy pojazdów, związać z maski samochodu lub wjechać do basenu z wodą. To sprawiło, że dla widzów była to niezwykle widowiskowa impreza, a dla uczestników wyzwanie, które gwarantowało emocje i przede wszystkim świetną zabawę.

Podczas pikniku w hali DrivePosition odbył się także niemniej emocjonujący wyścig gokartów.

W sumie łączna pula nagród wyniosła 6 000 zł.

Piknik Rodzinny Off-Road 4x4 i GOKART zorganizowany został przez tor DrivePosition OFFROAD oraz nasz tygodnik. Współorganizatorami byli Stowarzyszenie Kondycja, Agencja Marketingowa Ramzes oraz Gmina Lesznowola.

Szczególne podziękowania dla: Szpitala Św. Anny w Piasecznie, De-



cathlon, Almot, Barocco, Dragon Winch, Babik Transport, Multikino, OSP Nadarzyn i Radia ESKA.

Joanna Grela



Rodzinny off-road

Pogoda w sobotę nie rozpieszczała, a część imprez z jej powodu zostało odwołanych. Na torze w Sękocinie pojawiły się jednak terenowe samochody, a turniej wywołał wiele emocji.



PIKNIKI
RODZINNE



WYDARZENIA 2017

PIKNIKI, RODZINNE WEEKENDY, ZAWODY SPORTOWE

- w 2017 roku nie będziecie się nudzić.
Zachęcamy do udziału!

Zapraszamy firmy i przedsiębiorców do wspierania nas w nowych,
ciekawych inicjatywach - szczegóły pod nr tel. 501 091 480.



IX BIEG PAPIESKI

12 MAJA 2017



PIASECZYŃSKA PIĄTKA

27 MAJA 2017



I BIEG Z PASJĄ
I BIEG Z PUPILEM

3 CZERWCA 2017



IV BIEG ULICZNY
JÓZEFOSŁAWIA I JULIANOWA

11 CZERWCA 2017



EKIDEN - II MARATON POWIATU
PIASECZYŃSKIEGO SZTAFET

17 CZERWCA 2017



BIEG ŚW. JANA

18 CZERWCA 2017



IX FROG RACE

3 WRZEŚNIA 2017



BIEG ŚW. FRANCISZKA

8 PAŹDZIERNIKA 2017



BIEG ŻÓŁTYCH LIŚCI

15 PAŹDZIERNIKA 2017



CROSS MIKOŁAJKOWY

10 GRUDNIA 2017

WWW.PIKNIKI.RAMZESONLINE.PL

FACEBOOK.COM/PIKNIKIRODZINNE

PRZYGOTUJ SIĘ DO CYKLU BIEGÓW I IMPREZ ORGANIZOWANYCH NA TERENIE POWIATU PIASECZYŃSKIEGO
Z PROFESJONALNYM TRENEREM. SZCZEGÓŁOWE INFORMACJE POD NR TEL. 604 466 206

Turcy, Crutta, Lewiczyn i przepis na pączki (część 2)



Widok Konstantynopola w około 1777 roku

III Audycja u króla

Dzień 25 sierpnia 1777 roku był dniem wyznaczonym na audyencję posła Porty Otomańskiej u Króla Polskiego Stanisława Augusta Poniatowskiego. Generała Byszewskiego i tłumacza królewskiego Antoniego Cruttę oraz sporą grupę młodej szlachty i dworzan królewskich wyznaczono do towarzyszenia posłowi Numan Bejowi w drodze na zamek. W przeddzień uroczystej audyencji wniesiono do zamku dary od sułtana dla króla, umieszczano je pod wielkim namiotem. Król stał na balkonie i obserwował

audyencję król do dyspozycji orszaku tureckiego posłał jednego konia bogato przystrojonego dla szanownego posła i 17 rumaków ozdobnie okulbaczonych. Parada wyruszyła o godzinie 11.00 – rozpoczynał ją oddział konny składający się z wojska koronnego z dwoma trębaczami. Zajechano do mieszkania posła. Crutta i generał Byszewski udali się do apartamentów posła, w których wspólnie z Numan Bejem wypili kawę, wypalili fajkę i posilili się konfiturami, następnie w ściśle określonym porządku udano się na zamek. Ułani rozpychali tłum gapiów i ustawiali stojące na drodze karety, jechano Krakowskim Przedmieściem, gdzie wojsko w rytm muzyki prezentowało broń. Poseł wjechał na dziedziniec zamku i udał się do sali senatu. Tu na tronie siedział Król Polski, miał nakrytą głowę, tak jak senatorowie i ministrowie siedzący według starszeństwa obok króla. Poseł stanął przed królem. Po prawej ręce miał tłumacza, po lewej gen. Byszewskiego. Dwaj marszałkowie (litewski i koronny) podeszli do króla, w cichej rozmowie zamienili kilka zdań, po czym stuknęli po trzykroć laskami marszałkowskimi w podłogę i nakazali posłowi, aby zbliżył się do monarchy. Sekretarz Numan Beja podał posłowi poduszkę, na której leżały listy od sułtana. Poseł pocałował listy i złożywszy trzy głębokie pokłony w stronę tronu, oddał listy wielkiemu kanclerzowi, a ten podał je królowi. Dano znak, że poseł może przemówić. Gdy Crutta przetłumaczył tekst mowy Numan Beja, w imieniu króla (po łacinie) przemówił ksiądz Jędrzej Stanisław Młodziejowski biskup poznański. Gdy oficjalna część spotkania zakończyła się, posła odprowadzono do apartamentów, gdzie mógł odpocząć, napić się kawy i przygotować się do obiadu. Na obiad podano kilka dań kuchni tureckiej, co

niezmiernie ucieszyło Numan Beja. Król nie zaszczycił swoją obecnością obiadujących, ale wiadomym jest, że jeszcze kilkakrotnie spotykał się incognito z Numan Bejem, aby omówić sprawy porozumień turecko-polskich. Ogromną rolę w tych rozmowach odegrał pracowity tłumacz Antoni Crutta, któremu przypisuje się wielki talent dyplomatyczny i fakt, że Polska nie uwikłała się w wojnę turecko-rosyjską.

III Pożegnanie

28 lutego 1778 roku ksiądz Józef Poniatowski wydał wielki bal w pałacu Radziwiłłowskim, na który zaprosił także Numan Beja i jego najbliższych dostojników. Poseł bawił się doskonale, tym

Wspólnie z Numan Bejem wypili kawę, wypalili fajkę i posilili się konfiturami

bardziej że na balu był także król, który kilkakrotnie zaszczycił posła rozmową. Turcy ucztowali do białego rana, częstowali się cukrami, chłodnikami i kawą. W kilka dni potem podskarbi Numan Beja wyjechał z Warszawy do Piaseczna z całym bagażem, aby przygotować pałac na mieszkanie dla szanownego posła. 12 marca cały dwór poselski udał się do Piaseczna. Jeden muzyk z orszaku podniecony pożegnaniami w Warszawie, a nieco był podchmielony, wystrzelił z pistoletu na wiwat! Dźwięk wystrzału zaniepokoił wszystkich. Orszak zatrzymano i z rozkazu Numan Beja kazano na oczach tłumu dać biedakowi w podszwy bastonadę. Ledwo żywego muzyka wrzucono na wóz. Jechano przez Mokotów, tu jeszcze zatrzymano się z

wizytą u księcia Lubomirskiego na dwie godziny.

Rankiem 14 marca w piaseczyńskim pałacu odbyło się wzruszające pożegnanie Numan Beja z Antonim Cruttą i orszak poselski wyruszył w drogę żegnany przez tłumy mieszkańców miasta Piaseczna i okolic. Antoni Crutta napisał w swoim pamiętniku o bardzo miłym wspomnieniu, jakie pozostało po delegacji poselskiej Porty Otomańskiej, w Piasecznie upamiętnionej półksiężycem na ratuszu, ale nie tylko. Legenda mówi, że Turcy pozostawili nam umiejętność parzenia wymienionej kawy i wyborny przepis na pączki, o których często opowiada się w Piasecznie, bo też piaseczyńskie pączki były przez dziesięciolecia wyjątkowo smakowite.

III Antoni Łukasz Crutta

Zapomniano zupełnie o tłumaczu Antonim Łukaszu Albańczyku (lub Weneccjaninie, jak chcą inni historycy) znawcy prawie wszystkich europejskich języków, jak również perskiego, tureckiego i tatarskiego. Ciekawostką jest, że Crutta wydał za żonę córkę Elizę urodzoną w Larnace za generała Bedlińskiego herbu Wieniawa z Lewiczyna.

W odległości około 34 km od Piaseczna, jadąc przez Grójec, w gminie Belsk Duży nad rzeczką Kraską prawym dopływem rzeki Jeziorki leży jedna z najstarszych na Mazowszu miejscowości – Lewiczyn. Już w XIII wieku erygowano tu parafię pod wezwaniem Biskupów Wojciecha i Marcina. Atrakcją tej wsi jest modrzewiowy kościół świetnie zachowany, w którym znajduje się sanktuarium Matki Bożej Lewiczyńskiej, Pocieszycielki Strapionych, Pani Ziemi Grójeckiej. Kościół poświęcony w 1608 roku, wybudowany został w miejscu starego drewnianego kościoła przez podstolego czerskiego Prokopa Oborskiego. Zapomniany Lewiczyn? Dlaczego? Otóż w XIX wieku zaborcy postarali się o umniejszenie znaczenia, kiedyś dynamicznie rozwijającej



Sułtan Abdul Hamid I

się miejscowości, budowano drogi tak, aby Lewiczyn odsunąć od głównych szlaków podróży. Była to zemsta za czynny udział mieszkańców Lewiczyna w powstaniu styczniowym. Po powstaniu skonfiskowano dobra kościelne i rozdano je żołnierzom/weteranom rosyjskim, a miejscowego proboszcza zesłano na Syberię. Zanim zaistniały te dramatyczne wydarzenia w miejscowości Lewiczyn, w czasach jego świetności osiedlił się tu na starość Antoni Łukasz Crutta. Wybudował dla siebie niewielki dom. Zmarł w 1812 roku w wieku 85 lat, spoczywa na cmentarzu przy kościele wraz z córką i zięciem.

W Lewiczynie, w czasach jego świetności, osiedlił się na starość Antoni Łukasz Crutta

Legenda głosi, że w czasie, kiedy Polska zniknęła z mapy Europy, na dworze sułtana zawsze stało puste krzesło czekające na polskiego ambasadora, a podczas prezentacji dyplomatów dworzanie niezmiennie recytowali formułkę: „Poseł Lechistanu jeszcze nie przybył”, co jak się domyślamy mocno denerwowało naszych zaborców.

Małgorzata Szturomska

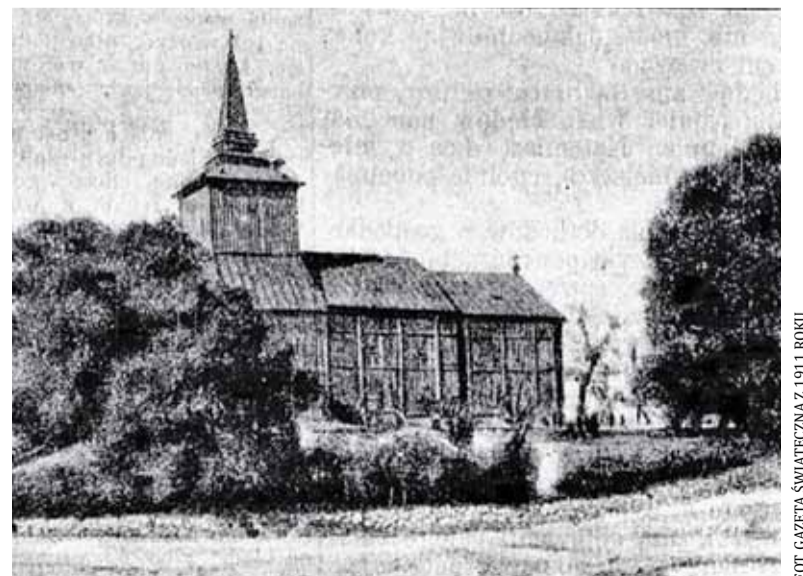
napisz do autorki

m.szturomska@przeładpiaseczynski.pl



Lewiczyn – nagrobek Antoniego Cruty w formie kolumny z piaskowca zwieńczonej urną, stoi w pobliżu wejścia do lewiczyńskiej świątyni

wał pochód sług prowadzących rasowe konie, niosących kryształowe flaszki z aloesowymi olejkami, tureckie tkaniny i siodła pokryte złotogłowiem, a także kilka sztuk uprzęży dla koni. W dniu



Kościół w Lewiczynie

A R T Y K U Ł S P O N S O R O W A N Y

Wymarzone mieszkanie pod miastem?

W Józefosławiu rosną domy i osiedla. Już niemal wszystkie pola zostały wykupione przez deweloperów i są zabudowywane. Rosną kilometry tzw. szeregowców, do tego ogrodzonych i zamkniętych szlabanami. Czy to jest spełnienie naszych marzeń o mieszkaniu pod miastem? Szczególnie wtedy, gdy z tych osiedli nie ma jak wyjechać?



Osiedla nadal rosną

W Józefosławiu brakuje infrastruktury drogowej w kierunku ulicy Puławskiej i w stronę Konstancina. Trzeba jechać zatłoczoną ulicą Geodetów lub dziurawą Działkową, która na długości ponad 3 kilometrów ciągnie się przy rezerwacie przyrody i tuż pod oknami domów.

I tu zaczyna się problem. Rośnie bowiem świadomość mieszkańców, którzy protestują przeciwko nadmieremu ruchowi, tym bardziej że Działkowa to w większości prywatne grunty mieszkańców Kierszka. Jak się wydaje, wzrasta też świadomość urzędników gmin Piaseczno i Konstancin-Jeziorna, że Działkowa nie może być jedyną dro-

gą wyjazdową z Józefosławia, oprócz Geodetów, i konieczne jest inne rozwiązanie. Protesty mieszkańców, a także zawrotne kwoty, które potrzebne byłyby na budowę tej ulicy oraz na wykup gruntów zapewne spowodują, że Dział-



kowa długo nie zmieni swego obecnego charakteru. Co więcej, jakkolwiek budowę należy zacząć od kanalizacji w Kierszku.

W Jak rozwiązać problem?

W miejscowym planie zagospodarowania przestrzennego gminy Konstancin-Jeziorna, tuż przy torach, znajduje się droga gminna 10 KDL, która łączy Cyranczki z Działkową. Zaplanowana jest na kilku działkach, w tym na jednej gminnej. Co ważne, przynajmniej na razie nie ma tam żadnej zabudowy. Droga 10 KDL oraz ulica Cyranczki to szansa na stworzenie dodatkowej trasy dojazdowej do Warszawy dla miesz-

kańców Józefosławia. Koszt takiego rozwiązania byłby nieporównywalnie niższy niż budowa ulicy Działkowej. Po pierwsze, dlatego że długość 10 KDL to tylko około 600 metrów, a po drugie, zakup gruntów pod tę drogę byłby niewspółmiernie tańszy niż na Działkowej. Oczywiście to rozwiązanie wymaga odpowiednich uzgodnień, a przede wszystkim woli i skutecznego działania obu gmin. I na to czekają mieszkańcy Kierszka, Józefosławia i Julianowa.

– Cieszymy się, że podobnie myślą radni z Józefosławia i Julianowa, którzy również zabiegają o takie rozwiązanie. W tegorocznym budżecie gminy Piaseczno znalazły się środki finansowe zarówno na budowę ul. Cyranczki, jak i na dotację dla gminy Konstancin-Jeziorna związane z 10 KDL i z ulicą Działkową, którą należy zaprojektować jako dużo spokojniejszą drogę – powiedziała Jolanta Ciesielska, sołtys wsi Kierszek.



Droga 10 KDL pobiegłaby prosto przy torach, by połączyć się z planowaną ulicą Cyranczki.

P R O M O C J A

Pomoc LGD Perły Mazowsza dla przedsiębiorczych:



Pomoc z LGD Perły Mazowsza jest przyznawana, jeżeli:

- 1) koszty kwalifikowalne operacji nie są współfinansowane z innych środków publicznych;
- 2) operacja będzie realizowana nie więcej niż w 2 etapach, a wykonanie zakresu rzeczowego zgodnie z zestawieniem rzeczowo-finansowym operacji, w tym poniesienie przez beneficjenta kosztów kwalifikowalnych operacji oraz złożenie wniosku o płatność końcową wypłacaną po zrealizowaniu całej operacji, nastąpi w terminie 2 lat od dnia zawarcia umowy, lecz nie później niż do dnia 31 grudnia 2022 r.;
- 3) operacja, która obejmuje koszty inwestycyjne, zakłada realizację inwestycji na obszarze wiejskim objętym LSR, chyba że operacja dotyczy inwestycji polegającej na budowie albo przebudowie liniowego obiektu budowlanego, którego odcinek będzie zlokalizowany poza tym obszarem;
- 4) inwestycje w ramach operacji będą realizowane na nieruchomości będącej własnością lub współwłasnością podmiotu ubiegającego się o przyznanie pomocy lub podmiot ten posiada prawo do dysponowania nieruchomością na cele określone we wniosku o przyznanie pomocy co najmniej przez okres realizacji operacji oraz okres podlegania zobowiązaniu do zapewnienia trwałości operacji,
- 5) operacja jest uzasadniona ekonomicznie i będzie realizowana zgodnie z biznesplanem;
- 6) minimalna całkowita wartość operacji wynosi nie mniej niż 50 tys. złotych;
- 7) podmiot ten wykaże, że: a) posiada doświadczenie w realizacji projektów o charakterze podobnym do operacji, którą zamierza realizować, lub b) posiada zasoby odpowiednie do przedmiotu operacji, którą zamierza realizować, lub c) posiada kwalifikacje odpowiednie do przedmiotu operacji, którą zamierza realizować, jeżeli jest osobą fizyczną, lub d) wykonuje działalność odpowiednią do przedmiotu operacji, którą zamierza realizować;
- 8) realizacja operacji nie jest możliwa bez udziału środków publicznych;
- 9) została wydana ostateczna decyzja o środowiskowych uwarunkowaniach, jeżeli jej wydanie jest wymagane przepisami odrębnymi.

W przypadku gdy operacja będzie realizowana w ramach wykonywania działalności gospodarczej w formie spółki cywilnej pomoc jest przyznawana, jeżeli numer identyfikacyjny został nadany spółce. Podmiotowi który wykonuje działalność gospodarczą, pomoc jest przyznawana, jeżeli podmiot ten prowadzi mikroprzedsiębiorstwo albo małe przedsiębiorstwo.

Wsparcie na rzecz kosztów bieżących i aktywizacji PROW 2014-2020. Europejski Fundusz Rolny na Rzecz Rozwoju Obszarów Wiejskich w ramach programu Rozwoju Obszarów Wiejskich na lata 2014-2020, w ramach inicjatywy LEADER, zgodnie z umową o warunkach i sposobie realizacji Strategii Rozwoju Lokalnego kierowanego przez społeczność nr 00029-6933- UM070026/16 z dn. 17.05.2016 r.

www.lgd-tp.pl

Stowarzyszenie Perły Mazowsza – Lokalna Grupa Działania
ul. Juliana Stępkowskiego 17 (lokal nr 111), 05-555 Tarczyn
NIP 123-116-92-48 REGON 141645058 KRS 0000317853



Wypocznij nad wodą

Wystarczy odrobina słońca i akwen wodny, by miło spędzić czas na świeżym powietrzu.

Majówka to doskonały okres na spędzenie czasu ze znajomymi bądź rodziną. W okolicach Piaseczna wiele jest miejsc, które zachęcają do odpoczynku. Mieszkańcy chętnie udają się na Górki Szymona czy na Zimne Doły, gdzie rozkładają się na kocach i korzystają z uroków przyrody. O tym, że „ciągnie” nas do wody, może świadczyć chociażby fakt, że w cieplejsze dni rynek w Piasecznie jest oblegany przez spragnionych ochłody i szukających jej w fontannie.

Urlop nad wodą to nie tylko wylegiwanie się na słońcu, choć wśród plażowiczów to zapewne jeden z popularniejszych sposobów spędzania czasu. Możliwością jest jednak znacznie więcej. Nie każda woda nadaje się do pływania wpraw, ale można skorzystać z innych atrakcji.

W Atrakcje

W okolicach Piaseczna można bez problemu wziąć udział w spływie kajakowym. W zależności od naszych potrzeb dostępne są zarówno kajaki jednoosobowe, jak i dwuosobowe. Kajaki są dla każdego, niezależnie od wieku czy poziomu zaawansowania. Umożliwiają kontakt z naturą i niezapomniane emocje. Nigdy nie można się na nich nudzić, żaden spływ nie jest taki sam. Dla amatorów większych emocji polecamy wakeboard, czyli sport wodny polegający na pływaniu po powierzchni wody na

desce, trzymając linkę ciągniętą przez wyciąg. Popularne są też rowerki wodne. Wędkarze także nie mogą się nudzić.

A po aktywnym wypoczynku czas na grilla i spędzanie czasu w gronie najbliższych...

Bezpieczeństwo

Wybierając się nad wodę, musimy pamiętać o kilku zasadach, które sprawią, że wypoczynek będzie bezpieczny. Nie wolno kąpać się w miejscach, które nie są do tego przeznaczone i nie są w żaden sposób nadzorowane. Absolutnie nie można wchodzić do wody po spożyciu alkoholu. Jeśli nie znamy zbiornika wodnego, nad którym wypoczywamy, nie skaczymy do niego. Do wody należy wchodzić stopniowo, osuwając się z temperaturą. Korzystając ze sprzętu wodnego powinno się zakładać kamizelki ratunkowe. Nie spuszczać też z oka najmłodszych. Policja upomina również wypoczywających, by nie zostawiali na wierzchu cennych przedmiotów, a najlepiej nie zabierali ich w ogóle ze sobą.

Baw się!

W sezonie wiosenno-letnim akweny wodne w powiecie cieszą się ogromną popularnością. Wypoczynek nad wodą jest przyjemny, ale powinien być też bezpieczny. Nie zapominajmy o rozwadze i bawmy się dobrze – nie tylko w majówkę!

Redakcja

Planeta Zalesie już w ten weekend!

Zjeżdżalnia igielitowa, kilkadziesiąt filmowych aut, kilkanaście dinozaurów, kawiarnia, beach bar, food trucki i nowy tor wakeboardowy – to tylko część nowości, jakie będą czekać na mieszkańców powiatu i okolic w Zalesiu Górnym, na terenie byłego ośrodka wypoczynkowego.



Otwarcie nastąpi 30 kwietnia, czyli już w niedzielę. Rafał Karwowski przygotowuje teren od 1 kwietnia, od kiedy zaczął dysponować tymi 50 hektarami. Wydzierzał on to miejsce od Starostwa na 17 lat. I zamierza tchnąć życie w ten jedyny na terenie powiatu rekreacyjny teren, z legalnym odkrytym kąpieliskiem.

W 4 tygodnie zmieniło się tutaj wiele, chociaż na wiele wyczekiwanych zmian, jak nowa restauracja na górze czy remont basenu, trzeba będzie poczekać do przyszłego sezonu. Wówczas powstanie zresztą dużo więcej atrakcji, jak na przykład park linowy, czy tyrolka rozciągnięta od restauracji na górze do okolic basenu. To jednak wymaga czasu, którego teraz było mało. Niemniej Pla-

neto Zalesie zaskoczy wszystkich już w ten weekend.

Nie zmienia się na pewno to, co wszyscy w dawnym ośrodku ceniliśmy. Większość terenu Planety będzie otwarta, a za opłatą wejściową tylko na basen. Koło basenu już w ten weekend będzie na nas czekać kilkanaście dinozaurów, kilkadziesiąt samochodów filmowych i wielka piaskownica dla dzieci inspirowana bajką Bob Budowniczy, a w niej koparka, którą dzieci będą mogły kopać w piasku.

Natomiast za kilka tygodni, kiedy basen będzie już czynny, jego powierzchnia zostanie podzielona na basen do sportowego pływania (1000 m kw.) oraz na akwen z atrakcjami wodnymi (4000 m kw.), np. z dmuchanymi

zjeżdżalniami. W lato pojawi się także kino plenerowe.

W końcu pojawi się także coś, i to już w pierwszy majowy weekend, na co czekamy wszyscy i czego nie ma w okolicy. Strefa gastronomiczna. Na plaży będzie prawdziwy beach bar, na miejscu starej budki z frytkami, knajpka w kontenerze z nowoczesnym wystrojem i tarasem widokowym na dachu, a na miejscu strzelnicy kawiarnia. Oprócz tego pojawią się food trucki z różnorodną kuchnią.

Po całym terenie dzieci będzie widać kolorowa ciuchcia, będzie można wypożyczyć gokarty na pedały oraz sprzęt pływający, w tym na razie 20 sztuk nowych rowerów wodnych w kształcie łabędzi oraz samochodów new beetles.

Na pewno niezłą atrakcją będzie także symulator dachowania i zderzenia, nie sposób jednak opisać wszystkich niespodzianek, jakie nas czekają w Planecie Zalesie. Majówka to będzie doskonały czas, aby to sprawdzić.

Choć sezon się dopiero rozpoczyna, warto wspomnieć o jego zakończeniu. To miejsce ma żyć cały rok. A więc spadek temperatury oznaczać będzie pojawienie się ruskich bani, saun, a w grudniu Chatki Św. Mikołaja.

Planeta Zalesie będzie czynna 7 dni w tygodniu. Serdecznie Państwa zapraszamy: ul. Wczasowa 1, Zalesie Górne.

„Na kajki, Nadpilice”

Oboje są pasjonatami. Pływają od wielu lat. Nie tylko w Polsce. I nie tylko po rzekach. Wiedzą, jaka to frajda, wiedzą więc też, jak zapewnić taką przyjemność innym. Rozmawiamy z Kasią i Łukaszem z wypożyczalni kajaków nadpilice.pl.

PP: Jak to się zaczęło?

Kasia: Od pasji. Sami pływamy od wielu lat. Łukasz już się angażował w organizowanie spływów dla innych. Ja pewnego dnia stwierdziłam, że dłużej nie wytrzymam w poprzedniej pracy i wtedy On rzucił pomysł, żebyśmy założyli własną wypożyczalnię kajaków. To było 7 lat temu.

PP: Organizujecie spływy Pilicą. Czy tylko?

Łukasz: Z racji tego, że nasza baza mieści się nad Pilicą w Warce, większość organizowanych przez nas spływów odbywa się Pilicą. Jednak jesteśmy gotowi również do zorganizowania spływu Wisłą czy Jeziorką.

PP: Czy trasy są dopasowane do różnych możliwości kajakarzy? Czy na przykład rodzic z dzieckiem znajdzie coś dla siebie?

Łukasz: Jak najbardziej. Najkrótsza trasa to zaledwie 8 kilometrów, ideal-



na na pierwszy raz czy dla rodziców z naprawdę małymi dziećmi. Najpopularniejsza jest opcja 16 kilometrów. Na jednodniową mamy jeszcze 30 kilometrów. Oczywiście zdarza nam się też organizować wyprawy weekendowe czy kilkudniowe. Pomagamy wtedy zorganizować noclegi po drodze czy ognisko w bazie.

PP: Co należy zabrać ze sobą, a co oferujecie na miejscu?

Kasia: Na pewno zabrać trzeba coś do jedzenia i wodę. Póki co bowiem na trasach kajakowych nie ma zaplecza w postaci przybrzeżnych barów czy sklepików, a jak się płynie kilka godzin, to apetyt dopisuje. I kwestia podstawowa – nakrycie głowy i krem z filtrem, to naprawdę ważne, bo nad wodą często operowania słońca się nie czuje i można sobie zrobić krzywdę.

Łukasz: My zapewniamy kamizelki w różnych rozmiarach. Dostają je wszyscy i wszyscy powinni mieć je na sobie przez całą podróż. Nasza baza to kilka rodzajów kajaków. Najwygodniejsze są kajaki dwuosobowe. Sprzęt jest zróżni-

cowany, dla każdego klienta dopasujemy odpowiedni w zależności od tego, z kim chce płynąć, jak długą trasą i jakie ma doświadczenie. Dbamy o to, by kajaki były wysokiej jakości – bezpieczne i komfortowe.

PP: Wiemy, że Warka poza spływami Pilica oferuje też inne atrakcje. Możecie coś polecić?

Łukasz: Moim zdaniem można u nas spędzić naprawdę ciekawie czas po spływie kajakowym. Poza Muzeum Pułaskiego i fabryką piwa, którą notabene też można zwiedzić, miasto oferuje też bardzo fajną zabawę w quest – są już cztery trasy.

Kasia: Mamy też piękny odrestaurowany park. Jedną z opcji jest na przykład popłynięcie Pilicą w okolicy skarpy z parkiem, a stamtąd przejażdżka rowerem przez park i miasto z powrotem do nas do bazy. W mieście jest baza kulinarna i hotelowa, więc można przyjechać do nas też na dłużej.

PP: Kiedy zaczynacie sezon 2017?

Kasia/Łukasz: 29 kwietnia, zapowiada się kajakowa Megamajówka.

„Od ziarenka do bochenka”
ORGANIZACJA WYCIECZEK POZNAWCZO-REKREACYJNYCH DLA UCZNIÓW SZKÓŁ PODSTAWOWYCH I PRZEDSZKOLI. ORGANIZACJA PÓLKOLONII.
KAWĘCZYN, ul. Gościńska 22, tel. 607 155 190, www.gosciniac-wiecha.pl

DWIE TRASY DO WYBORU:
Zgłeczewo Panięńskie - Brok (25 km)
Zgłeczewo Panięńskie - Małkinia (14 km)
KAJROS
503 952 815
501 677 300
SPŁYWY KAJAKOWE po Bugu Zgłeczewo Panięńskie 5 (100 km od Warszawy)
Już od 20 zł za osobę
kajros171@gmail.com www.facebook.com/kajros171

R E K L A M A

SILOMIX
SKŁAD
MATERIAŁÓW
BUDOWLANYCH

▼ SYSTEMY DOCIEPLEŃ
▼ CEGŁA ▼ CEMENT ▼ OKNA
▼ SYSTEMY RYNNOWE
▼ DRZWI ▼ OKNA DACHOWE
▼ POKRYCIA DACHOWE

**MIESZALNIK
FARB I TYNKÓW**

DACHY I AKCESORIA,
MATERIAŁY WYKOŃCZENIOWE,
ART. METALOWE (GWOŹDZIE,
WKRETY, PROFILE, OKUCIA)
ART. ELEKTRYCZNE, FARBY, LAKIERY
IMPREGNATY, NARZĘDZIA

ZAPRASZAMY

tel./fax 022 715 27 10
kom. 508 367 242,
501 097 003
Słomczyn, k./Konstancina-Jez.
ul. Wilanowska 226
e-mail: silomix@silomix.pl
www.silomix.pl

**ZAMÓWIENIA NA TELEFON
TRANSPORT HDS**



Szczelnie pod płytkami na balkonie i tarasie

Słoneczna pogoda i letnie temperatury zachęcają do spędzania wolnego czasu na świeżym powietrzu, często na balkonie lub tarasie.

Okładziny ceramiczne na tarasy i balkony są zawsze sporym wyzwaniem dla wykonawców ze względu na zwiększone obciążenia termiczne oraz mechaniczne, jakim są poddawane. Zmienne warunki klimatyczne panujące w Polsce szybko weryfikują jakość wszelkich prac wykonywanych na zewnątrz budynku.

Taras i balkony, szczególnie te bez zadaszenia, nieustannie wystawione są na działanie czynników atmosferycznych – deszczu, silnego nasłonecznienia, zalegającego śniegu czy zmiennej temperatury. Największym

zagrożeniem jest obciążenie termiczne w połączeniu z obecnością wilgoci. W lecie okładzina ceramiczna w pełnym słońcu może nagrzewać się do 70-80°C. Wystarczy występujące nagle np. podczas burzy silne opady deszczu czy nieco chłodniejsza noc, aby temperatura płytek w bardzo krótkim czasie spadła nawet o kilkadziesiąt stopni. W efekcie powierzchnia tarasu bez przerwy „pracuje”, na przemian rozszerzając się i kurcząc – tłumaczy ekspert.

Balkon czy taras to konstrukcja składająca się z wielu elementów, których właściwa współpraca w warun-

kach eksploatacyjnych gwarantuje długotrwałe i bezproblemowe użytkowanie. Przed przystąpieniem do przyklejania płytek należy zatem zadbać o odpowiednią konstrukcję tarasu, i wykonanie wszystkich warstw podkładowych i izolacyjnych.

Podstawą dobrego wykonywania prac na balkonie czy tarasie jest zapewnienie niewielkiego spadku (1-2%) w kierunku zewnętrznej krawędzi lub rynny, tak aby woda deszczowa czy też pochodząca z topniejącego śniegu miała możliwość spływania, a nie była zatrzymywana na jego powierzchni. W przeciwnym razie będzie zalegać, wnikać nawet w mikroskopijne szczeliny pomiędzy płytkami. Myśląc o prawidłowo przygotowanym podłożu, należy również pamiętać o odpowiednim rozmieszczeniu szczelin dylatacyjnych, które będą niwelowały naturalne rozszerzanie się i kurczenie materiałów, zapobiegając pękaniu poszczególnych warstw – mówi specjalista.

Mając odpowiednio przygotowane podłożę możemy przystąpić do przyklejania płytek.

Aby zaprawa klejowa mogła przetrzeć ogromne obciążenia wynikające z oddziaływania warunków atmosferycznych, powinna być nie tylko wodo- i mrozoodporna, ale przede wszystkim elastyczna i charakteryzować się podwyższoną przyczepnością. Nie bez znaczenia jest również sposób przyklejania płytek na tarasie czy balkonie. Ważne jest, aby wyeliminować wszelkie

wolne przestrzenie, w które mogłyby ewentualnie wnikać woda, powodując odpajanie płytek od podłoża. Dlatego najlepiej zastosować dwustronną metodę klejenia, nanosząc zaprawę zarówno na podłożę, jak i warstwę na spodnią stronę płytki, gwarantującą 100% wypełnienie klejem. W zależności od pogody, ale nie wcześniej niż po 24 godzinach możemy przystąpić do spoinowania płytek – podpowiada ekspert.

Fuga to ostatni element tej układanki. Zaprawa, której użyjemy do ich wykonania w takich miejscach, jak tarasy czy balkony powinna być odporna na działanie deszczu, słońca oraz duże amplitudy temperatury w ciągu roku. Bardzo ważne jest zatem, aby była wodo- i mrozoodporna, a także elastyczna.

Wszelkie prace na otwartych balkonach czy tarasach powinny być prowadzone głównie w okresie letnim przy sprzyjającej pogodzie. Aby wyeliminować niebezpieczeństwo zalania przez wody deszczowe i zbyt szybkie wysychanie przez bezpośrednie nasłonecznienie, warto wykonać prowizoryczne zadaszenie (folie, plandeki) na okres prowadzonych prac. **Redakcja**



ZADBAJ O SWÓJ KOMIN
Wkłady aluminiowe lub z blachy kwaso-odpornej
Malowanie dachów, konserwacja, czyszczenie

Doradzam i instaluję. Janusz Zalewski
tel: 22 737 09 01, 604 192 638

DZIAŁKI BUDOWLANE I INWESTYCYJNE

- działki nad jeziorami i rzekami
- linia brzegowa, warunki zabudowy, media
- odległość ok. 140 km od Warszawy

www.cesardzialki.pl
TEL: 605 099 422, 607 712 951

PROMOCJE I DORADZTWO!

MEBLE EDIT
dostosowane do Twoich potrzeb.

GODZ. OTWARCIA: PON-PIĄT - 10-18, SOB - 10-14

ZA ZAKUPY POWYŻEJ 3000 TYS. ZŁ
KARNET WYPOCZYNKOWY GRATIS!

Góra Kalwaria, ul. Kard. Wyszyńskiego 13, (bud. POLSPORTu), tel./fax: 22 727 19 93 WWW.MEBLE-GORAKALWARIA.PL

SOFFIA
OSIEDLE Jaskółki
NOWA WICZNA, JASKÓŁKI 8
Na granicy urbanowa i wiejska

**Nowe mieszkania
75m² za
299 900 zł
+
2 miejsca parkingowe**

FINANSOWANIE MdM
PKP/SKM 600m
BEZCYNKOWE
PELNA WŁASNOŚĆ

www.soffia.eu
+48 53 111 8888

MAŁE FORMY ARCHITEKTURY ZIELENI

608 390 733

PROJEKTY, ARANŻACJE OGRODOWE,
USŁUGI BRUKARSKIE, NAWADNIANIE,
PIELĘGNACJE.

EKOBUD www.ekobud.waw.pl

**DOCIEPLANIE BUDYNKÓW
ELEWACJE, PODDASZA**

501 62 45 62

**PELET
EKOGRZEZEK
WĘGIEL**

TEL. 600 852 292
Krupia Wólka, ul. Górna 28

KAMEX PLUS
ul. Sielska 29, Siedliska, 05-500 Piaseczno
tel. 691-756-689, 22 750-42-34, fax 22 750-18-16
www.kamexplus.pl

NAWODNIENIA

Oferujemy produkty firmy:
InstalPlast tosh

- T-TAPE
- linie kroplujące

RIVULIS WATERMIL - promocja

- rury PE
- zraszacze antyprzymrozkowe

GH GRAY HOUSE

Nowa Inwestycja przy ul. Geodetów, Józefosław
Mieszkania 46,35 m² – 102,85 m²

Bud-Rim DEVELOPMENT

Bud - Rim DEVELOPMENT
ul. Nadarzyńska 34, Piaseczno
tel. 22 750 17 11, tel. 570 810 870
biuro@bud-rim.com.pl
www.bud-rim.com.pl

Mieszkania z ogródkiem Cena od: 4750 zł. za m²
Deweloper posiada także gotowe mieszkania i segmenty w innych lokalizacjach.

Wizytówka domu

Ogrodzenia z powodzeniem mogą być wykorzystywane jako element nie tylko funkcjonalny, ale również stanowiący oryginalną ozdobę posesji. Zwłaszcza, gdy do ich budowy użyjemy takiego materiału jak cegła klinkierowa.



FOT. CRH KLINKIER

delikatnej, promiennej żółci, przez elegancką i wysublimowaną szarość, aż po tajemniczą, intrygującą czerń. W każdej odsłonie potrafi oczarować otoczenie, wzbogacając architekturę przestrzeni o element ponadczasowego piękna. A to nie jedyny powód, dla którego inwestorzy tak bardzo cenią sobie towarzystwo cegły klinkierowej w swoich projektach

wiedniego środka zmyć nawet graffiti. Trwałość spieku ceramicznego skutkuje także bardzo wysoką odpornością klinkieru na uszkodzenia mechaniczne. Co więcej, zaletą materiału jest również odporność na ogień, korozję chemiczną i biologiczną oraz na różnego rodzaju grzyby, glony i mchy, mogące wywoływać alergię.



FOT. CRH KLINKIER

Wznoszenie ogrodzenia jest z reguły jednym z ostatnich etapów realizacji projektów zagospodarowania posesji. Nie oznacza to jednak, że nieistotnym dla całej koncepcji. Wręcz przeciwnie, może stanowić nie tylko estetyczną kropkę nad „i”, lecz także stać się stylową wizytówką domu.

III Cegła klinkierowa

Choć kojarzona jest głównie z gorącą, namiętną czerwienią, doskonale prezentuje się także w innych barwach – od



FOT. CRH KLINKIER

Koszty cegieł wykorzystanych np. do wykonania elewacji stanowią niewielki procent wydatków na całą budowę, jednocześnie umożliwiając spore oszczędności w perspektywie wielu lat użytkowania budynku.

– Niska nasiąkliwość cegieł niweluje osiadanie zanieczyszczeń, a co za tym idzie – także konieczność kosztownego odświeżania powierzchni co kilka lub kilkanaście lat – wyjaśnia ekspert. – Jest to zasługa zbitnej i zwartej struktury spieku ceramicznego, z której w razie potrzeby można za pomocą odpo-

III Zawsze w dobrej formie

Choć cegła klinkierowa jest stosowana w budownictwie od czasów starożytnych, wciąż stanowi dla architektów i inwestorów niewyczerpane źródło inspiracji. Odpowiedni dobór różnych



FOT. CRH KLINKIER

rodzajów gliny i sposobów wypalania pozwala uzyskiwać szeroką paletę barw i faktur. Dzięki temu cegły klinkierowych można używać do bardzo zróżnicowanych rodzajów ogrodzeń – od bardzo tradycyjnych, utrzymanych w klasycznej kolorystyce, aż po nowoczesne, wykorzystujące proste formy, oryginalne tonacje i niestandardowe połączenia z innymi materiałami, np. szkłem czy metalem.

Co istotne, uzyskiwane naturalnymi sposobami barwy są odporne na blaknięcie. W połączeniu z inną właściwością klinkieru – niską nasiąkliwością skutkującą dużą odpornością na zabrudzenia – powoduje to, że wykonane z takiej cegły murki trwale utrzymują stylowy wygląd i nie wymagają specjalnej pielęgnacji.

Redakcja

R E K L A M A

OgrodyNarni.pl

Zakochaj się w domu z działką 1600 m²

tel. 791 130 132 Ostatnie 2 domy 419.000 zł

PRZY PARKU

ZIELONE CENTRUM PIASECZNA

MIESZKANIA od 50,90 m² do 89 m²
Piaseczno, ul. ŻEROMSKIEGO 20

CENA od 4.600zł/m²

W sprzedaży także gotowe mieszkania w innych lokalizacjach.

Bud-Rim DEVELOPMENT

ul. Nadarzyńska 34, 05-500 Piaseczno, tel. 22 750 17 11, tel. 570 810 870
biuro@bud-rim.com.pl, www.bud-rim.com.pl

KORA SOSNOWA,
ZIEMIA,
NAWOZY

TRANSPORT GRATIS
SZYBKA DOSTAWA

☎ 728 941 808

FIRMA BUDOWLANA WYKONA:

- REMONTY POMIESZCZEŃ
- PRACE BRUKARSKIE

TEL: 510 541 581

biuro@polkowskibudownictwo@wp.pl
www.http://ppolkowski.pl/

SPEŁNIJ SWOJE MARZENIA !!!

DOMKI DREWNIANE
REKREACYJNE I MIESZKALNE

PROSTO Z GÓR !!!

20 LAT TRADYCJI

tel. 694 503 733

www.domkidrewniane.info.pl

EKSPOZYCJA - Lesznówola, ul. Okrężna 2

MIEJSCE POSTOJOWE
GRATIS!

Zielone Zamienie

WHITE STONE

+48 609 755 050

info@zielonezamienie.pl

Biuro Sprzedaży: ul. Herbu Szreniawa 11
pon-pt: 10.00-19.00, sob-nie: 10.00-14.00

zielonezamienie.pl

MAZOWSZE

ZOSTAŃ LIDERKĄ WIEJSKĄ!



Krajowa Sieć Obszarów Wiejskich w Województwie Mazowieckim ogłosiła właśnie konkurs pod patronatem Marszałka Województwa Mazowieckiego na Najaktywniejszą Liderkę Wiejską w naszym województwie. Zgłoszenia przyjmowane są do 1 września br.

Konkurs jest adresowany do liderki społeczności wiejskiej (działaczek kół gospodyń wiejskich, organizacji pozarządowych, lokalnych grup działania etc.), zamieszkałych stale na terenie województwa mazowieckiego – czytamy na stronie mazowieckie.ksow.pl.

Liderka musi udokumentować swoją aktywność za pomocą kronik, sprawozdań, relacji w mediach. KSOW szuka mieszkanki mazowieckiej wsi, które naprawdę działają na rzecz swojej lokalnej społeczności.

Jestem przekonana, że na Mazowszu jest wiele liderki, mogących pochwalić się działaniami, które pozytywnie wpłynęły m.in. na rozwój turystyki wiejskiej, promocję produktów ekologicznych czy aktywizację społeczności lokalnej. Serdecznie zapraszam do udziału w konkursie wszystkie mieszkanki mazowieckiej wsi, które nie boją się nowych wyzwań i aktywnie działają na rzecz swoich małych ojczyzn – podkreśla wicemarszałek Janina Ewa Orzełowska.

Nabór wniosków ruszył 19 kwietnia i potrwa do 1 września 2017 r. Łączna pula nagród to 15.000 zł!

Formularze zgłoszeniowe z dodatkowymi dokumentami należy wysłać lub dostarczać osobiście do 1 września (decyduje data stempla pocztowego) na adres:

Urząd Marszałkowski Województwa Mazowieckiego

w Warszawie

Departament Rolnictwa i Rozwoju Obszarów Wiejskich

ul. Skoczyłasa 4, 03-469 Warszawa

z dopiskiem na kopercie

konkurs „Najaktywniejsza Liderka Wiejska”.

Regulamin i formularz zgłoszeniowy dostępne są na stronie KSOW Województwa Mazowieckiego w zakładce „Konkursy”: <http://mazowieckie.ksow.pl/konkursy.html>

PIASECZNO

SPOTKANIE „PIENINY. GÓRY RZEŻBIONE WIATREM I WODĄ”

Zapraszamy wszystkich 26 kwietnia o godz. 17.00 do Klubu Kultury w Zalesiu Górnym, ul. Białej Brzozy 3, na prelekcję Sebastiana Bielaka.



W trakcie prelekcji będzie czas na rozmowę o przyrodzie Pienińskiego Parku Narodowego, krajobrazach polskich i słowackich Pienin, Przełomie Dunajca, tradycyjnej kuchni szczywnickich górali, lokalnej architekturze oraz atrakcjach turystycznych regionu. WSTĘP WOLNY

DROGI MUZYKU! SAM ZDECYDUJ!



SPOTKANIE AUTORSKIE Z TOMASZEM RACZKIEM



We wtorek, 9 maja, o godzinie 20.00 w Domu Kultury, przy ul. Kościuszki 49 odbędzie się spotkanie autorskie z Tomaszem Raczkim, wstęp wolny.

Gość podczas spotkania opowie nie tylko o swoich książkach, ale także o filmach, kinoterapii i życiu współczesnych mediów (jego praca magisterska o mówieniu w telewizji stała się potem podstawą znanej książki „Pies na telewizję”).

Tomasz Raczek – krytyk filmowy i publicysta (ur. 15 czerwca 1957), właściciel Instytutu Wydawniczego Latarnik, redaktor naczelny („Film”, „Playboy”, „Voyage”), dyrektor kanałów telewizyjnych (nFilm HD, TVP2), gospodarz programów TV. Stworzył słynny duet z Zygmuntem Kałużyńskim znany z zażartych sporów o filmy prowadzonych zarówno w telewizji, jak i drukowanych w prasie i książkach.

Podczas spotkania będzie można nabyć książki Raczka po specjalnych cenach oraz autografy.

OBCHODY UCHWALENIA KONSTYTUCJI 3 MAJA



W środę, 3 maja, zapraszamy wszystkich na godzinę 10.00 do Kościoła Świętej Anny na Maszę Świętą z udziałem Chóru LIRA. Po mszy odbędzie się złożenie wiązanek przy tablicy Józefa Piłsudskiego na rynku w Piasecznie.

O godzinie 11.45 na scenie plenerowej odbędzie się koncert Piaseczyńskiej Orkiestry Dętej oraz koncert uczniów edukacji muzycznej Centrum Kultury. Występem będzie towarzyszył Piknik Historyczny, w trakcie którego odbędą się warsztaty robienia flag i chorągwi, a także wystawa sprzętu wojskowego wraz z umundurowaniem. Nie zabranie zawodów sprawnościowych dla wszystkich, którzy będą chcieli poczuć nutkę rywalizacji oraz smakołyków z wojskowej kuchni polowej.

GÓRA KALWARIA



KALENDARIUM KULTURALNE

PIASECZNO

25.04 godz. 10.00 – XII Festiwal Piosenki Angielskiej, Organizator – Szkoła Językowa SPOT, Dom Kultury, ul. Kościuszki 49

26.04 godz. 17.00 – Sebastian Bielak – „Pieniny. Góry rzeźbione wiatrem i wodą”, Prelekcja o przyrodzie Pienińskiego Parku Narodowego, Klub Kultury w Zalesiu Górnym, ul. Białej Brzozy 3, wstęp wolny

28.04 godz. 9.45, 10.45, 11.45 – Filharmonia Narodowa dla dzieci, Dom Kultury, ul. Kościuszki 49, bilety w cenie 8 zł

30.04 godz. 18.00 – Złotokłos z nutką historii – cykliczne spotkania z historią dla dzieci i młodzieży, Klub Kultury w Złotokłosie, ul. 3 Maja 30, wstęp wolny

3.05 godz. 10.00 – Obchody uchwalenia Konstytucji 3 Maja, pl. Piłsudskiego (Rynek), wstęp wolny

9.05 godz. 20.00 – Spotkanie autorskie z Tomaszem Raczkim, Dom Kultury, ul. Kościuszki 49, wstęp wolny.

Wystawy:

„Mazowieckie Klejnoty – ptaki” – Krzysztof Merski – wystawa fotografii, Klub Kultury w Zalesiu Górnym, ul. Białej Brzozy 3. Wstawę można oglądać do 30 kwietnia.

„Wokół pałacu i dworu” – wystawa fotografii – Muzeum Regionalne, pl. Piłsudskiego 10, Wystawę można oglądać do 29 kwietnia.

„Pusty obszar” – Daniel Chmielewski, Przystanek Kultura – Galeria Przystanek, pl. Piłsudskiego 10.

Wystawę można oglądać do 7 maja.

„Fotografia” – Joanna Rogala, Przystanek Kultura – Galeria Fryderyk, pl. Piłsudskiego 10. Wystawę można oglądać do 30 kwietnia

www.kulturalni.pl

GÓRA KALWARIA

28.04 godz. 20.30 – Kabaret Łowcy.B, Białka 9.

Wstęp 50 zł

29.04-3.05 – Majówka na Zamku w Czersku. Wstęp na zamek 8/5 zł

Wystawy:

21.04-20.05 – Muzycy w batiku, Białka 9

22.04-21.05 – Jan Drewicz – wystawa malarstwa, Communio Graphis, Pijarska 40

www.kulturagk.pl

KONSTANCIN-JEZIORNA

29.04 godz. 17.00 – Wirtualne Muzeum Konstancina – Rodzina Paulinków, KDK, ul. Mostowa 15, wstęp wolny

29.04 godz. 19.00 – Tabla de flamenco – koncert i pokaz tańca KDK, ul. Mostowa 15, wstęp: 30 zł

30.04 godz. 14.00 – Kino nowej przygody, KDK, ul. Mostowa 15, wstęp wolny

4.05 godz. 19.00 – Sokrates Cafe, KDK, ul. Mostowa 15, wstęp wolny

6.05 godz. 15.00 – Warsztaty rodzinne – jaśki i poduchy KDK, ul. Mostowa 15, wstęp: 22 zł/rodzina

6.05 godz. 19.00 – Spektakl „Za rok o tej samej porze” KDK, ul. Mostowa 15, wstęp: 50 zł

www.konstancinskidomkultury.pl

LESZNOWOLA

26.04 godz. 18.30 – Elixir młodości – Kolagen naturalny

– Twój patent na młodość. Spotkanie Klubu Kobiet Panie Przodem.

Filia GOK Lesznowola w Mysiadle, ul. Topolowa 2

26.04 godz. 18.00 – Wykład w Klubie Seniora w Magdalence pt. „Jak być spokojnym bez względu na to, co się dzieje”. CIS Magdalence, ul. Lipowa 28

27.04 godz. 18.30 – Spotkanie Klubu Filmowego: Francuska Nowa Fala

– Goddard, Bertolucci, Buñuel. Filia GOK Lesznowola w Janczewicach,

ul. Jedności 99 a

30.04 godz. 17.00 – Koncert pt. „Piosenki Seweryna Krajewskiego”

w wykonaniu Radosława Świdzkiego i Krzysztofa Chromińskiego.

Świetlica OSP w Mrokowie, ul. Marii Świątkiewicz 2

www.gok-lesznowola.pl

TARCZYN

28.04 godz. 18.00 – O!Pla – konkurs główny – animowany wideoklip,

Kino za Rogiem, GOK Tarczyn, ul. J. Stępkowskiego 17

30.04 godz. 10.00 – Zawody regionalne i towarzyskie w skokach

przez przeszkody, Tarczyn, ul. Dolna

3.05 godz. 16.00 – Koncert z okazji 226 Rocznic Uchwalenia Konstytucji 3 Maja

w wykonaniu Solistów i Chóru Miasta Tarczyna, GOK Tarczyn,

ul. J. Stępkowskiego 17

www.gok-tarczyn.pl

Jeśli czujesz, że masz coś do przekazania światu i chciałbyś zagrać na jednej scenie z T.LOVE podczas VI Wolprezy Dobrej Woli to: do niedzieli 7 V 2017, możesz zgłosić siebie/zespół, zapraszamy talenty muzyczne, przyszłe gwiazdy i innych do wzięcia udziału w Festiwalu Dobrej Woli.

Szczegóły wydarzenia, regulamin i formularz zgłoszeniowy na: <http://dobrawola.org.pl> oraz <https://www.facebook.com/events/1915518948676842>. Do zobaczenia 17 czerwca na VI Wolprezie Dobrej Woli. Zarząd Dobrej Woli

Kultura, głupcze!

III GÓRA KALWARIA

Najlepiej by było, gdyby każdy wziął się za to, na czym zna się najlepiej – kibice za kibicowanie, „pikniki” za piknikowanie, piłkarze za kopanie, a sędziowie... no właśnie za sędziowanie.

Praca sędziego piłkarskiego z pewnością nie należy do najprzyjemniejszych zawodów, tym bardziej, jeśli mowa nie o najwyższym, tylko szóstym czy nawet siódmym szczeblu rozgrywek. Zarobki są marne (od kilkudziesięciu do stu złotych na rękę za mecz w ligach regionalnych), a i radość z wykonywanej pracy słabnie, gdy człowiek zda sobie sprawę z tego, że zarówno kibice, jak i zawodnicy traktują go jak przedstawiciela gorszego sortu.

W niższych ligach gra taki jeden zawodnik z naszego powiatu – celowo nie wymienię jego nazwiska, zdradzę jedynie, iż występuje on na pozycji obrońcy – który jest w zasadzie symbolem braku jakiegokolwiek szacunku do sędziów. Praktycznie przez pełne 90 minut kwestionuje każdą decyzję arbitra, a co najgorsze, robi to w sposób urągający wszelkim zasadom dobrego wychowania. Ciągłe krzyki, bluźni, świadome wywieranie presji. W sumie rzecz spotykana na wielu boiskach w kraju, jednakże akurat w tym przypadku mamy do czynienia z osobą, która zachowuje się, jakby była w transie. Idealny przykład – sędzia odgwiżdżuje przewinienie, obrońca oczywiście znów podbiega do sędziego, na co partner z drużyny odpycha go i stopuje, mówiąc: „co się rzucasz, przecież dla nas pokaz!” Chwila „odpoczynku” i zamiast skupić się na piłce, dalej sędziuje mecz za arbitra. I co robić w takiej sytuacji? Bezradnie rozłożyć ręce? Okazuje się, że jest jedno wyjście, aczkolwiek dosyć ryzykowne.

Ekstraklasa, początek drugiej połowy spotkania Górnik Zabrze – GKS Bełchatów (2007 rok). Sędzia mija się z jednym z zawodników ekipy gości i... nagle wyjmując z kieszeni czerwoną kartkę.



Zawód sędziego w A-klasie nie dość, że niezbyt opłacalny, to i niezwykle niewdzięczny

– Użył słów powszechnie uważanych za obraźliwe: „ty skur*** je***” – tłumaczył na wizji arbiter tamtego spotkania. – Jeżeli ktoś nie potrafi zachować jakiegoś poziomu kultury, to absolutnie nie można tego puszczać płazem – dodał.

Niestety, postawa ta – choć z pewnością słuszną – jest niezwykle rzadko reprezentowana, ponieważ istnieje nie-

Zarobki są marne, a i radość wykonywanej pracy słabnie, gdy człowiek zda sobie sprawę z tego, że zarówno kibice, jak i zawodnicy traktują go jak przedstawiciela gorszego sortu

bezpieczeństwo, że... nie miałby już kto biegać po boisku. Niektórzy wolą inne metody, choć raczej mniej skuteczne.

Przypomina mi się spotkanie Lecha Poznań z Legią Warszawa. Zachowujący zazwyczaj stoicki spokój trener Maciej Skorża rozwścieczony biegnie w stronę sędziego technicznego, krzyżąc „czerwona kartka!”, na co ten odpowiada mu krótko: „odejdz ode mnie, na ławkę wracaj”. Również niezbyt ładne zachowanie,

aczkolwiek trudno się dziwić postawie pana z tablicą świetlną, gdyż ci ludzie momentami naprawdę mają dosyć. A dostaje im się nie tylko od szkoleniowców i zawodników.

Piłka nożna jest fascynującym sportem również z tego względu, że wystarczy jedna sytuacja, by zataczający się, ledwo widzący na oczy kibic z odległości kilkudziesięciu metrów dostrzegł rękę w polu karnym. Ciekawi również fakt, że młoda kobieta, która na 90 procent nie ma pojęcia, na czym polega spalony, z miejsca staje się ekspertem i na cały regulator krzyczy „złamał linię!”. Nie dość, że mamy do czynienia z 22 dodatkowymi arbitrami na murawie, to trzeba jeszcze doliczyć tych na trybunach. A najlepiej by było, gdyby każdy wziął się za to, na czym zna się najlepiej – kibice za kibicowanie, „pikniki” za piknikowanie, piłkarze za kopanie, a sędziowie... no właśnie za sędziowanie. Choć czasem słabo im to wychodzi, aczkolwiek szacunek należy się każdemu.

Osobiście liczę na to, że z czasem w niższych ligach sytuacja ta się nieco poprawi i te niepożądane zachowania zostaną zastąpione zwykłym dialogiem – jak to ma miejsce w szanowanych ligach. Najważniejsze, by zawodnicy, trenerzy i kibice zdali sobie po prostu sprawę z tego, że „kultura piłkarska” nie odnosi się tylko i wyłącznie np. do podejścia do rywala, ale również i kultury jako takiej.

Tekst i zdjęcie Rafał Lipski



Zwycięzcy Memoriału

Dla Mateusza

III LESZNOWOLA

Siatkarze kolejny raz upamiętnili tragicznie zmarłego Mateusza Walczaka.

W sobotę w Hali Centrum Sportu w Gminie Lesznowola znajdującej się przy ulicy Kwiatowej w Mysiadle odbył się trzeci już Memoriał imienia Mateusza Walczaka. Wydarzenie co roku ma na celu popularyzację piłki siatkowej, a przede wszystkim upamiętnienie Mateusza Walczaka, który w 2008 roku, mając 17 lat, zginął w tragicznym wypadku.

Zaprezentowało się łącznie 11 drużyn: zwycięzca pierwszego Memoriału AZS Gośćów, grająca w IV lidze Astoria Piaseczno, znane z Memoriału imienia

Wiesława Gawłowskiego Bobry Piaseczno, występująca w rozgrywkach Ursusowskiej Ligi Siatkówki Korba Warszawa, zespół SPS Konstancin, a ponadto również drużyna Metro, Fortis, Arcziballot, KS Orzeł Warszawa, debiutujący zespół Volley Club oraz oczywiście Mati Team, czyli zespół składający się z przyjaciół i najbliższych Mateusza.

Poziom był wysoki, a ze zwycięstwa ostatecznie cieszyli się gracze Mateusz Team, którzy triumfowali w zawodach po raz pierwszy (poprzednio drugie i trzecie miejsce). Wygrani w półfinale pokonali Metro, zaś w finale nie dali szans równie dobrze dysponowanej ekipie Volley Club. Trzecie miejsce zajęli siatkarze Korby Warszawa.

RL



Na boisku nie brakowało walki

Copa Kalwaria

III GÓRA KALWARIA

Na orliku zgromadziło się aż 20 amatorskich drużyn piłki nożnej.

DrW ostatnią niedzielę na boisku przy ulicy Kalwaryjskiej odbył się turniej piłkarski Góra Kalwaria Cup 2017. Organizatorem imprezy było Copa Football przy wsparciu gminy. Część dochodu z wpisowego miała wspomóc piaseczyńską Fundację Dla Dzieci, która pomaga naszym mieszkańcom.

W spotkaniach rywalizowało aż 20 amatorskich zespołów z różnych miejscowości na Mazowszu – między innymi z Warszawy, Legionowa, Kozienic, Mszczonowa oraz z miasta-gospodarza, czyli Góry Kalwarii. Mecze rozgrywane były w czterech grupach od rana do wieczora. Zawodnicy – choć amatorzy – zaprezentowali naprawdę wysokie umiejętności i zaangażowanie (nikt nie odstawał nogi). W finale Kanonierzy pokonali zespół Młodych Wilków, trzecie miejsce przypadło zaś ekipie Albi-celestes Calvaria. **Tekst i zdjęcie RL**

Maj z NBA

III PIASECZNO

Do Piaseczna zawita asystent samego Michael'a Jordana.

Donnie Arey to amerykański trener koszykówki, który specjalizuje się w prowadzeniu obozów dla młodych adeptów tego sportu. Szkoleniowiec związany jest z NBA Cares oraz „Szkołą Latania” Michael'a Jordana, z którym to wspólnie prowadzi tzw. „campy”. Ponadto poprowadził również „Camp w

Białym Domu”, w którym uczestniczył sam prezydent USA Barack Obama. W maju trener przyjedzie do Polski, by zaprezentować sportowcom kilka technik i ćwiczeń koszykarskich w ramach cyklu jednodniowych obozów o nazwie „Majówka z Hooplife”.

Campy odbędą się w dziewięciu miastach w naszym kraju – w tym również w Piasecznie. 7 maja w Hali GOSiR znajdującej się przy ulicy Sikorskiego dzieci i młodzież będą mogli skorzystać z treningu techniki indywidualnej, tre-



ningu mentorskiego oraz wziąć udział w konkursach indywidualnych i drużynowych. Każdy z uczestników stanie przed szansą zdobycia stypendium sportowego w jednej ze szkół średnich w USA.

Zajęcia skierowane są do osób z roczników 1995-2007. Obowiązują zapisy.

RL

Rozmowa o pracę

Według statystyk tylko 10% aplikujących na stanowisko zostaje zaproszonych na rozmowę kwalifikacyjną. Jakie pytania na niej padną?

Na pewno rozmowa skupi się na umiejętnościach i osiągnięciach potencjalnego pracownika. Pracodawca chce sprawdzić, czy osoba, z którą rozmawia, ma doświadczenie na podobnym stanowisku i jakie są jej mocne strony. Wbrew pozorom pierwszy kontakt z potencjalnym pracownikiem mówi szefowi wiele. Może zobaczyć, czy stresują go takie spotkania, a jeśli tak, to ocenia, jak kandydat radzi sobie ze stresem, czy jest zmotywowany. Niemniej ważne jest podejście do spotkania – uśmiech, grzeczne przywitanie i przedstawienie się zawsze są mile widziane. Trzeba też przemyśleć swój strój – schludny i dopasowany do stanowiska i firmy.

Podczas rozmowy kwalifikacyjnej na pewno padną pytania dotyczące doświadczenia na poprzednim stanowisku. Szef może zapytać też o powody zmiany pracy i oczekiwania finansowe. Podczas rekrutacji najważniejsze są konkretne odpowiedzi, nie warto zbywać pytań.

Potencjalny pracownik powinien przed rozmową przeczytać raz jeszcze



ofertę pracy, o którą się stara. Następnym krokiem jest przemyślenie, czy robiliśmy do tej pory coś podobnego i jak do tego dochodziliśmy oraz jaki był efekt naszych starań. Warto punktować swoje mocne strony i chwalić się sukcesami.

Niektórym może wydawać się to oczywiste, ale wiele osób zapomina, że warto upewnić się, czym zajmuje się firma, w której chcemy pracować. Warto poznać jej ofertę i specyfikę, obejrzeć przykładowe projekty i produkty. Nie zaszkodzi przypomnieć sobie oferty pracy – w tym dokładnie przeczytać obowiązki na potencjalnym stanowisku. Warto również poszukać w Internecie

opinii o firmie i przejrzeć jej profile w social mediach.

Pamiętaj, że te same kroki może przejść potencjalny pracodawca – będzie szukać danych o tobie w Internecie, może zadzwonić do poprzednich firm i zapytać o opinię na twój temat. Nie warto więc kłamać w CV i koloryzować swojej aplikacji.

Są też pytania, które sam możesz zadać pracodawcy. Pokażą one, że jesteś zainteresowany i zależy ci na stanowisku, o które się starasz. Jednym z ważnych pytań jest to dotyczące możliwości rozwoju i ścieżki kariery.

Red.

O G Ł O S Z E N I E

UWAGA PRACA!

PTAK WARSAW EXPO

W związku z dynamicznym rozwojem firmy Ptak Warsaw Expo poszukuje:
**PRACOWNIKÓW TECHNICZNYCH,
MAGAZYNIERÓW, ELEKTRYKÓW,
HYDRAULIKÓW**

Miejsce Pracy: Nadarzyn k/ Warszawy
Osoby zainteresowane proszone są o kontakt pod numerem telefonu:
690 183 404

ARKOM

www.arkom.com.pl

Zatrudni pracowników produkcyjnych:

- Monter
- Ślusarz
- Spawacz
- Magazynier

Tel. 885 807 800,
22 203 56 82
rekrutacja@arkom.com.pl

SZUKASZ PRACY?

ZNAJDZIESZ JĄ W McDONALD'S.

Nowo powstająca restauracja McDonald's w Piasecznie, ul. Okulickiego 5, ZATRUDNI PRACOWNIKÓW NA PEŁNY I NIEPEŁNY ETAT. Oferujemy nową, wyższą stawkę! U nas zarobisz 2600 zł brutto*.

Szczegółowe informacje

tel.: +48 664 156 852
e-mail: pl-00468mgr@pl.mcd.com

DOŚWIADCZENIE W GASTRONOMII NIE JEST WYMAGANE.

*Praca na pełnym etacie.
Dane osobowe będą przetwarzane w celach rekrutacyjnych przez firmę Sinita Hristov - ICH z siedzibą przy ul. Warszawskiej 106, 05-520 Bielawa, gmina Konstancin-Jeziorna. Podanie danych jest dobrowolne, ale konieczne do realizacji ww. celów. Kandydatowi do pracy przysługuje prawo dostępu do treści danych i prawo poprawiania danych.
© 2017 McDonald's Corporation. Prawa do znaków towarowych zastrzeżone.



Poczta Polska

Szukasz pracy?

Poczta Polska S.A. poszukuje na umowę o pracę osób na stanowisko listonosza.

Dołącz do zespołu Pracowników Urzędu Pocztowego w Piasecznie!

Oferujemy:



WYNAGRODZENIE
2150+200 BRUTTO



ZATRUDNIENIE NA
UMOWĘ O PRACĘ



PACZKI
OKOLICZNOŚCIOWE



ROZWÓJ
KOMPETENCJI



PROGRAM POŻYCZEK
I ZAPOMÓG



KARTA
MULTISPORT



WOLNE
WEEKENDY

zadzwoń:



22 557 95 45, 22 557 95 47

napisz:



renata.bieniak@poczta-polska.pl

Firma GRUPA INCO S.A.

poszukuje osoby na stanowisko:
Asystenta Laboratorium Badawczo Rozwojowego

Miejsce pracy: Góra Kalwaria

Opis stanowiska: • Sporządzanie i badanie produktów chemii gospodarczej
• Badanie surowców chemicznych • Sporządzanie dokumentacji laboratoryjnej,
Oczekiwania: • Wykształcenie minimum średnie techniczne o profilu chemicznym lub pokrewnym • Doświadczenie w pracy w laboratorium mile widziane • Bardzo dobra organizacja pracy, rzetelność, dokładność • Znajomość obsługi programów Word oraz Excel • Znajomość angielskiego będzie dodatkowym atutem.

Oferujemy: • Zatrudnienie w oparciu o umowę o pracę • możliwość rozwoju zawodowego • przyjazną atmosferę wśród załogi • opiekę medyczną

Osoby zainteresowane prosimy o przesłanie CV na e-mail: praca@inco.pl z dopiskiem Praca Asystent Laboratorium

Uprzejmie informujemy, że skontaktujemy się tylko z wybranymi osobami. W nadsyłanych dokumentach aplikacyjnych należy zamieścić poniższą klauzulę: „Wyrażam zgodę na przetwarzanie moich danych osobowych zawartych w aplikacji o prace dla celów niezbędnych do realizacji procesu rekrutacji prowadzonego przez GRUPA INCO S.A. z siedzibą w Warszawie przy ul. Wspólnej 25. Administratorom danych jest GRUPA INCO S.A. z siedzibą w Warszawie przy ul. Wspólnej 25. Przesłane dane osobowe przetwarzane są w celach związanych z prowadzeniem bieżącej oraz przyszłych procesów rekrutacji i nie będą udostępniane innym podmiotom. Każdy kandydat do pracy ma prawo wglądu w swoje dane i możliwość ich poprawiania. Podanie danych jest dobrowolne, ale niezbędne do wzięcia udziału w rekrutacji.”

Norauto

Centrum samochodowe Norauto w Piasecznie poszukuje osoby na stanowisko:

MECHANIK SAMOCHODOWY

Oczekiwania:

- Umiejętność wykonania podstawowych/ zaawansowanych usług z zakresu mechaniki samochodowej;
- Dyspozycyjność (praca zmianowa oraz weekendowa);
- Prawo jazdy kat. B.

Oferujemy:

- Stabilne zatrudnienie (umowa o pracę, terminowe wynagrodzenie);
- Atrakcyjny pakiet socjalny (opieka medyczna, ubezpieczenie na życie, pakiet sportowy);
- Przyjazną atmosferę w pracy;
- Możliwość rozwoju zawodowego.

Zainteresowanych prosimy o składanie ofert bezpośrednio w naszym Centrum lub przesłanie ich mailem na adres: praca@norauto.pl

Centrum Norauto Piaseczno
ul. Puławska 46, 05-500 Piaseczno, Tel. 507-612-396

OGŁOSZENIA DROBNE

DAM PRACĘ

Zarząd Wspólnoty Mieszkaniowej Jarząbka 26 w Piasecznie ogłasza konkurs ofert na modernizację oświetlenia w halach garażowych wielostanowiskowych. Zakres prac to wymiana lamp na lampy LED wraz z czujnikami ruchu. Wszelkich informacji udziela Zarząd pod numerem telefonu 602 109 511. Oferty należy składać do dnia 05 maja 2017r drogą e-mailową na adres jarzabka26@gmail.com

Zatrudnię magazyniera dzienna zmiana 5-13 praca w warunkach chłodniczych, przyjęcie oraz rozstawienie towaru wynagrodzenie netto 2200 zł. Piaseczno Techniczna 2 hala J Baltic Trade kontakt telefoniczny w godzinach 8-12 515-090-488

Zatrudnię do rozbiór kurczaka z doświadczeniem dzienna zmiana 6-14 praca w warunkach chłodniczych, wynagrodzenie netto 3000 zł. Piaseczno Techniczna 2 hala J Baltic Trade kontakt telefoniczny w godzinach 8-12 515-090-488

Zatrudnię magazyniera nocna zmiana 20-4 praca w warunkach chłodniczych, kompletacja zamówień wynagrodzenie netto 2500 zł. Piaseczno Techniczna 2 hala J Baltic Trade kontakt telefoniczny w godzinach 8-12 515-090-488

Poszukujemy pracownika produkcyjnego do linii produkcyjnej w zakładzie w Piasecznie (ul. Okulickiego). Branża - hydroizolacje. Kontakt tel. 730-928-800 lub m.bus@aqu-tech.com.pl

Pracuj jako Opiekunka seniorów w Niemczech. Nie znasz języka? Organizujemy kursy językowe bez kaucji. Zapisz się już dziś! Po kursie praca gwarantowana! Tel: 501-356-229 PROMEDICA24

Opiekunka do Żłobka, nauczyciel do przedszkola w Baszkówce k/Piaseczna. CV: kadra.przedszkole@interia.pl 22 7578083

Praca w serwisie chłodniczym, prawo jazdy + mile widziane doświadczenie 506 638 944

Zatrudnię pracowników do rozbiór mięsa i sprzedawcę do sklepu mięsnego tel. 22 726 83 42

Zatrudnię pracownika magazynowego - praca fizyczna. tel. 502 782 558

Zatrudnię kierowcę na przewozy krajowe. Kat C+E. Tel: 601 697 970

Zatrudnię fryzjera/kę. Wólka Kozodawska tel. 608 589 412

Pralnia w Piasecznie zatrudni kobiety. tel: 575-942-929.

Zatrudnię stolarza, Dawidy Bankowe. tel-606-336-543

Praca od zaraz, Call Center Góra Kalwaria oraz Warszawa. tel-730 266 999

Pomocnika i lakiernika sam. od zaraz 605784575

Kasjer na Stacji Paliw w Tarczynie 605276594

Praca dla szwaczki Stefanowo 698-430-781

Zatrudnię ekspedientki spożywczy „Groszek” Ustanów, Bobrowiec, Gołków, tel. 508 23 85 86

Magazyniera do sklepu spożywczego w Ustanowie, tel. 602 119 041

Przyjmę do pracy do sklepu z bielizną w Piasecznie, tel. 501 107 362

Do starszej Pani z zamieszkaniem, Piaseczno, Tel-501 571 574

SZUKAM PRACY

Doświadczona niania na weekendy. Niemobilna. Góra Kalwaria. Tel- 668 974 728

USŁUGI

Laureat Perły Mazowsza 2016 sala weselna Biały Dworek w Prażmowie – zapraszamy tel. 722 202 966 www.salaweselnaprazmow.pl

Dachy, Naprawy dachów, rynien, kominów. Mycie dachów i elewacji. Wynajem podnośnika koszowego z operatorem. 603308185.

BEZPŁYŁOWE CYKLINOWANIE, REMONTY od A do Z. TADEUSZ BIAŁOGRODZKI. Tel-502 093 588, 22 756 57 63

Usługi kaparkowe. Przewóz piachu, żwiru i tłuczni. Tel. 605 825 237, 603 357 962

Naprawa, serwis okien i drzwi, naprawa i wymiana okuć, wymiana szyb i uszczelki, tel. 22 717 71 00, 603 310 223, 601 623 480

AABRAXAS - tłumaczenia tel. 22 711 64 26, 607 685 074

AUTOMATYKA, napędy do bram - przesuwanych, garażowych, dwuskrzydłowych. Sprzedaż, montaż i serwis, tel. 790 331 339

Oczyszczanie działek, zakładanie trawników, ogrodnictwo 519 874 891

Docieplenia budynków. Doświadczony ekipy. Konkurencyjne ceny. 602-482-572

Profesjonalna korekta lakieru samochodowego - POLERKA. Tel. 513 933 115

Glazurnictwo, układanie paneli, malowanie. Tel. 513 933 115

Ogrody-Koszenie trawnika 603315531

Elektryk, tel-666 890 886

TYNKI AGREGATEM 533125444

Tynki tradycyjne, gipsowe 604415352

GEODETA tel. 516070915

Studnie 601 231 836

Dachy, podbitka 692194998

Wycinka drzew 574 981 370

Sprzedaż, profesjonalny montaż i czyszczenie klimatyzacji. tel-696 04 40 04

Hydrauliczne, gazowe, uprawnienia, tel. 501 299 360

Krycie dachów, naprawy, tel. 511 928 895

Docieplenie budynków szybko, tanio, solidnie, tel. 502 053 214

Wylewki agregatem, tel. 668 327 588

Ocieplenie poddaszy pianą pur, tel. 668 327 588

Remonty - budowlane, ogrodzenia, tel. 513 137 581

Dachy - pokrycia, naprawy, tel. 502 473 605

Docieplenie budynków, tanio, solidnie, tel. 507 768 230

Dachy papa termozgrzewalna, tel. 502 473 605

Naprawa pralek, tel. 602 322 951

SPRZEDAM

Tuje żywoptłotowe: szmaragd, kórnik, brabant, tanio. Gołków, 501679121

Drewno opałowe i kominkowe, tel. 602 77 03 61

Drewno opałowe i kominkowe, tel. 791 394 791

AUTO-MOTO KUPIĘ

Skup Aut, wszystkie marki. Gotówka od ręki. tel. 510 210 692

Skup aut. Tel-500 012 598

NIERUCHOMOŚCI WYNAJEM

Wynajem pow. magazyn 400m2, biuro 400m2, plac 3000m2. Wola Gołkowska. Tel. 603770229

Wynajem mieszkanie 45 m2 w Piasecznie. tel. 691 505 119

Noclegi dla pracowników CZERSK. 2 pokoje, samodzielne. 691554664

NOCLEGI od 8 Zł+ 574661588

Dla PAR 2x300+ 797799002

Magazyny w Antoninowie ochrona całodobowa, tel. 604 470 270, 604 470 370

NIERUCHOMOŚCI SPRZEDAM

Sprzedam działkę budowlaną w Solcu. pow. 2550m2 tel. +33 663 666 586

80zł za metr, Prace Duże działki budowlane 1050-1300, media w działce, tel 504372384

Pół bliźniaka w Górze Kalwarii – Atrakcyjna Cena! Tel. 601 22 79 74

Segment w centrum Góry Kalwarii – tel. 602 810 143

Tanio pół bliźniaka w Czersku – tel. 602 810 143

Sprzedam działki nad jeziorami od 900m2, 140km od Warszawy, linia brzegowa, media, www.cesardzialki.pl, tel. 605 099 422

BEZPOŚREDNIO SPRZEDAM NAROŻNĄ DZIAŁKĘ 715 M KW W ZALESIU DOLNYM PRZY GŁÓWNEJ DRODZE TEL. 501 156 766

Działka budowlana 1000 m2 Prażmów, tel. 602 77 03 61

NAUKA

Matematyka, egzaminator tel-602 690 229

ZDROWIE

Pijawki lekarskie, larwoterapia, Konstancin-Jeziorna, Piasta 21, 602793303 www.hirudolek.com.pl

LECZENIE PIJAWKAMI, RUNÓW, UL. SOLIDARNOŚCI 49, tel-516 172 275

Protezy zębowa 450 zł, tel. 508 357 334

Dom opieki Piaseczno Tel: 601 870 594, 22 75 72 019

GASTRONOMIA

Mela Verde, Kuchnia włoska, ul. Sikorskiego 1a, 22 717 00 00

RÓŻNE

Wróżbitka, 506030088 tanio

TURYSTYKA

7 DNI Z WYŻW MAZURY LAS JEZIORO www.szczepankowo.pl tel 896211780

FINANSE

Księgowość, PIT, tel.601-814-071

KATEGORIE	ZNACZNIKI
• KUPIĘ	KUPIE
• SPRZEDAM	SPRZED
• DAM PRACĘ	DAMPRAC
• SZUKAM PRACY	SZUKPRAC
• AUTO-MOTO KUPIĘ	AUTOKUPI
• AUTO-MOTO SPRZEDAM	AUTOSPRZ
• NIERUCHOMOŚCI DO WYNAJĘCIA	NIERWYNAJ
• NIERUCHOMOŚCI SPRZEDAM	NIERSPRZED
• NIERUCHOMOŚCI KUPIĘ	NIERKUPI
• USŁUGI	USLUGI
• NAUKA	NAUKA
• ZDROWIE	ZDROWIE
• RÓŻNE	ROZNE
• ZWIERZĘTA	ZWIERZ
• TURYSTYKA	TURYST
• MATRYMONIALNE	MATR

Koszt 20zł + VAT
Dostawca usług SMS: ScenicGroup Sp. z o.o.
Szczegóły w regulaminie na stronie
www.przeładpiaseczyński.pl

**ZAMÓW
OGŁOSZENIE
DROBNE
PRZEZ SMS
92 055**

KOMPANIA
ELEKTRONICZNA

Kompania Elektroniczna Sp. z o.o. – kontraktowy producent modułów elektronicznych w związku z rozwojem poszukuje kandydatów na stanowisko:

Elektronik do działu Zakupów
miejsce pracy: Piaseczno

OBOWIĄZKI:

- wycena elementów na podstawie otrzymanych dokumentów,
- zakup elementów elektronicznych,
- poszukiwanie nowych dostawców.

WYMAGANIA:

- zaangażowanie, wysoka kultura osobista,
- umiejętność łatwego nawiązywania kontaktu.

Aplikacje prosimy przesyłać na adres: beata@komele.eu

Zamów ogłoszenie

DROBNE za DROBNE
tel. 786 202 066

**BIURO RACHUNKOWE
„TWOJA KSIĘGOWOŚĆ”**

- rozliczenia roczne PIT
 - prowadzenie pełnej księgowości
 - prowadzenie księgowości małych i średnich przedsiębiorstw
- TEL. 696 04 40 04**

SKUP AUT

SPRZEDAŻ CZĘŚCI UŻYWANYCH

510 357 529
695 966 147

Wola Prażmowska, ul. Północna 1
Poniedziałek – Piątek 8-17



Badania techniczne - przeglądy Geometria kół: osobowe i ciężarowe Tachografy cyfrowe i analogowe Autonaprawy, pełny serwis klimatyzacji Wymiana opon z przechowaniem Porady i przeglądy przed zakupem



www.serwisbox.pl



7dni
w tygodniu
od 8-21

Zapraszamy!
**NOWA
MYJNIA**
samoobsługowa
W PIASECZNI
czynna 8.00-21.00 7 dni w tygodniu

Piaseczno, ul. Energetyczna 12, tel. 22 750 90 90

Tarczyn, ul. Warszawska 82, tel. 22 727 83 25

NAJ LEPSZA OFERTA na rynku

Majówka z Leroy Merlin 28.04 - 30.04


379,-

OFERTA SPECJALNA

Grill węglowy WEBER

Wym.: 48 x 56 x 89 cm.

Śr. rusztu: 47 cm.

Mat. wykonania: stal.

Grill na kółkach, z uchwytem.

kod 45708264


2³⁵

OFERTA SPECJALNA

Pelargonie i Surfinie

Różne kolory. Poj.: 11 cm. Wys.: 15-20 cm.

kod 43068284, 43068340, 45194016, 43068564



24,96

22⁷⁵

TANIEJ o 8%

Deska tarasowa LUCA

Wym.: 10,5 x 220 x 2 cm. Kolor: grafitowy.

Mat.: kompozyt drewna i PCV. kod 45643773

Dostępna również w kolorze brązowym. kod 45643766



kosiarka



podkaszarka



WOLF Garten

494,-

OFERTA SPECJALNA

Zestaw kosiarka elektryczna
+ podkaszarka elektryczna

Moc: 1400 W.

Szer. koszenia: 38 cm.

Kosz: 40 l.

kod 45693361



ALPINK

NAPĘDZANO PRZEZ

BRIGGS & STRATTON

947,-

OFERTA SPECJALNA

Kosiarka spalinowa z napędem

Moc: 1,75 kW. Marka silnika:

Briggs&Stratton 450 E.

Szer. koszenia: 46 cm.

Kosz: 60 l. kod 45661490

Posiada funkcje wyrzutu
bocznego oraz mielenia trawy.

1799

1399,-

TANIEJ o 400 zł

Zestaw mebli ogrodowych NIAGARA

⊕ Stół Wym.: 105 x 180-240 x 75 cm. kod 44821756

⊙ Krzesło ~~149,-/szt.~~ Wym.: 54 x 64 x 106 cm.

kod 45562153 Materiał wykonania: aluminium, blat stołu - szkło.

Dostępny również kolor brązowy. Stół kod 45561985

Krzesło kod 45562223 oraz kolor biały.

Stół kod 45561971 Krzesło kod 45562034

Zamień 300 pkt. lojalnościowych na 30 zł!



Transport w cenie 1 gr przy zakupach powyżej 1500 zł w strefie 10 km od sklepu.**



KREDYT

0%

Pokrywamy koszt
Twojego kredytu

ważny od 28.04 do 02.05.2017 r.**

**NAJ
LEPSZA
OFERTA
na rynku**
WYBÓR PONAD 100 TYSIĘCY PRODUKTÓW
z czego kilkanaście tysięcy dostępnych
jest tylko w sklepach Leroy MerlinNAJLEPSZE CENY
zwracamy podwójną różnicę w cenie
w przypadku znalezienia identycznego produktu
tańszego, niż zakupiony w Leroy Merlin*PROGRAM LOJALNOŚCIOWY
przyznajemy dodatkowe upusty
i bonusy w trakcie realizacji zakupów*SZEREG PROMOCJI
w każdym miesiącu organizujemy
specjalne akcje promocyjneREALIZACJA KOMPLEKSOWYCH USŁUG
organizujemy montaż towarów
zakupionych w Leroy MerlinBEZPIECZNE ZAKUPY
zapewniamy bezterminowy zwrot towarów*

* Podlegający zwrotowi towar musi być pełnowartościowy, bez śladów używania, niezniszczony, w oryginalnym opakowaniu oraz nadający się do ponownej sprzedaży. W przypadku produktów posiadających termin ważności - ich zwrot nie może nastąpić w okresie 30 dni przed upływem terminu ważności.

** Regulamin dostępny w punkcie informacyjnym sklepu.

Warszawa
Arkadia
Al. Jana Pawła II 82
00-175 WarszawaWarszawa
Białoleka
ul. Modlińska 8
03-216 WarszawaWarszawa
GIGAmarket
Al. Jerozolimskie 244
02-495 WarszawaWarszawa Janki
ul. Mszczonowska 3
05-090 Janki
k. WarszawyWarszawa
Strefa Wnętrza
ul. Ostrobramska 73b
04-175 WarszawaWarszawa Targówek
Park Handlowy
ul. Malborska 35
03-286 WarszawaPiaseczno
ul. Puławska 46
05-500 Piaseczno

Oferta ważna od 28.04 do 30.04.2017 r.

LEROY MERLIN
dla domu,
z pomysłem