

Przeгляд

PIASECZYŃSKI

170 (5)
2017

ISSN 2300-5688

Konkurs
Perty
Mazowska
2017

**ZOSTAŃ
SPONSOREM**
501 091 480

PIASECZNO || GÓRA KALWARIA || KONSTANCIN-JEZIORNA || LESZNOWOLA || PRAŻMÓW || TARCZYN



|| Konstancin-Jeziorna
- Poparcie dla I strefy
s. 2



|| Piaseczno - Za pięć
dwunasta s. 3



|| Józefosław
- Dom emocji s. 5



|| Historia - Gdzie jest
grób burmistrza
Bartłomieja? cz.2 s. 9



|| Następne wydanie
8 listopada

Rusza budowa Cyraneczki



dokończenie na str. 3

Trudno sobie wyobrazić, że wąska, osiedlowa ulica przyjmie ruch z Józefosławia

Józefosław jest wsią wielkości średniego miasteczka. W ciągu 20 lat z małowniczej wsi pod Lasem Kabackim stał się osiedlem z 12 000 mieszkańców. W dodatku otoczonym różnymi gminami. Aby wyjechać do Warszawy, mieszkańcy Józefosławia muszą przejechać przez gminę Lesznówola, gminę Konstancin-Jeziorna lub dzielnicę Ursynów.

|| Józefosław musi jakoś wyjechać

Od lat planuje się, aby ulica Cyraneczki była drogą zbiorczą dla miejscowości, tyle tylko, że do tej pory brakowało jej wylotu na ulicę Puławską.

Gmina Piaseczno musi wybudować brakujący odcinek od ulicy Ogrodowej do Osiedlowej, a dalej poszerzyć ulicę Kuropatwy do granic z gminą Lesznówola. 5 września Starostwo wydało decyzję ZRID (zezwolenie na realizację inwestycji drogowej) na ten odcinek.

DODATEK PRACA

czytaj str. 17-19



|| PIASECZNO

czytaj na str. 4

Płatne parkowanie na początku grudnia

Strefę płatnego parkowania będzie obsługiwać 12 parkomatów

|| JÓZEFOSŁAW, MYSIADŁO

Józefosław od lat czeka na tę inwestycję, ale nie wszystkim ona pasuje. Mieszkańcy Kuropatwy, która niedługo stanie się przedłużeniem Cyraneczki do Puławskiej, złożyli odwołania do wojewody.

Są powody do radości

49.99

zelmer
ZELMER SM1400 / ZSM200TX
CZARNY/SREBRNY
Opiekacz Bo Knapek
• Moc 780 W
• Płytki z powłoką nieprzywierającą
• Nienagrzewający się uchwyt
Nr art. 1207101



Aktorym w podanych cenach dostępny w dniach od 25.10. do 27.10.2017r. lub do wyczerpania zapasów. Informacje zawarte na plakacie nie stanowią oferty w rozumieniu art. 66 § 1 k.c.



Oferta ważna w dniach od 25.10. do 27.10.2017r.

Piaseczno

Media Markt

mediamarkt.pl

Karta seniora przyjęta



Piaseczyńscy seniorzy prowadzą bardzo aktywny tryb życia

PIASECZNO

Piaseczno przystąpiło do Ogólnopolskiej Karty Seniora. Mieszkańcy 60+ będą mogli odbierać uprawniające do ulg dokumenty od końca listopada.

Podczas ubiegłotygodniowej sesji piaseczyńscy radni zdecydowali o przystąpieniu gminy Piaseczno do programu Ogólnopolskiej Karty Seniora wydawanej pod patronatem Minister-

stwa Zdrowia oraz Ministerstwa Rodziny, Pracy i Polityki Społecznej. Ten wariant senioralnej karty rekomendowała w sierpniu burmistrzowi Piaseczyńska Rada Seniorów.

Do programu przystąpiło już 60 gmin. Obecnie karta upoważnia do korzystania ze zniżek oferowanych w prawie 900 punktach usługowych na terenie kraju. Są wśród nich sanatoria, gabinety zabiegowe, kina i muzea. W Piasecznie kartę honoruje na razie tylko jeden punkt, ale z pewnością po wprowadzeniu jej dla naszych miesz-

kańców, pojawią się kolejne. Program „Ogólnopolska Karta Seniora” został opracowany z myślą o aktywizacji osób po 60 roku życia. Gmina liczy też na to, że będzie impulsem dla przedsiębiorców do rozwijania usług skierowanych do tej grupy konsumentów.

– Silver economy (srebrna gospodarka), czyli sektor usług prywatnych i publicznych nastawionych wyjątkową grupą jaką są seniorzy, w wielu krajach Europy jest już zaawansowany. Piaseczno dostrzega konieczność wsparcia osób 60+ i dołączyło do bardzo ważnego światowego trendu. Wielu przedsiębiorców już dopytuje o możliwość przystąpienia do programu – mówi Krzysztof Kasprzycki z Zespołu Doradców Burmistrza stale współpracujący z Piaseczyńską Radą Seniorów.

Wszystkie punkty, które oferują specjalne ulgi dla posiadaczy karty seniora są oznaczone rozpoznawalnym logo. Karta będzie wydawana mieszkańcom gminy Piaseczno nieodpłatnie. Pierwsze zainteresowane osoby powinny ją otrzymać pod koniec listopada. Na terenie gminy mieszka blisko 14 tys. osób, które ukończyły 60 lat, co stanowi ponad 18% ogólnej liczby mieszkańców. Koszt produkcji jednej karty wynosi 2,1 zł.

Tekst i zdjęcie Joanna Ferlian



Miejsca dla niepełnosprawnych przy ulicy Źródlanej

Na niebiesko

KONSTANCIN-JEZIORNA

Gmina dostosowuje miejsca postojowe do obowiązujących przepisów.

Czy miejsca parkingowe przeznaczone dla osób niepełnosprawnych w Konstancinie-Jeziornie są dobrze oznaczone? Na pierwszy rzut oka owszem – widać przy nich stosowną tabliczkę oraz białe linie symbolizujące osobę niepełnosprawną. Jednakże kiedy zajrzemy do przepisów prawnych, okazuje się, że nie jest to wystarczające.

Zgodnie z rozporządzeniem Ministra Infrastruktury i Rozwoju z 3 lipca 2015 r. zmieniającym rozporządzenie w sprawie szczegółowych warunków technicznych dla znaków drogowych oraz urządzeń bezpieczeństwa ruchu drogowego: „Stanowiska postojowe dla pojazdów osób niepełnosprawnych powinny mieć nawierzchnię barwy niebieskiej”. Przelamowanie tzw. „kopert” jest obowiązkowe i przez kilka ostatnich miesięcy samorządy wprowadzały zmiany. Choć termin dostosowania

się do nowych przepisów przypadła na koniec czerwca 2017 roku, w gminie Konstancin-Jeziorna do tej pory nie zostało to uczynione.

Uwagę na tę kwestię zwrócił radny Konstancina-Jeziorna Tomasz Nowicki, który już wcześniej poruszył ją podczas październikowej Komisji Ładu Przejściowego i Spraw Komunalnych. Mimo to jeszcze tydzień temu próżno było szukać niebieskiej barwy na miejscach postojowych dla niepełnosprawnych przy ulicy Źródlanej obok Parku Zdrowego, gdzie znajduje się pięć z nich. Pojawiła się ona zaś kilka dni później, a gmina pracuje nad tym, by wszystkie miejsca zostały właściwie oznakowane.

– Uprzejmie informuję, że stanowiska postojowe dla osób niepełnosprawnych, zlokalizowane w drogach gminnych bądź zarządzanych przez Burmistrza, są obecnie znakowane zgodnie z obowiązującymi przepisami – poinformował nas Mirosław Michalak, Kierownik Wydziału Dróg Gminnych Urzędu Miasta i Gminy Konstancin-Jeziorna.

Tekst i zdjęcie Rafał Lipski

Poparcie dla I strefy



Na obecną chwilę pierwsza strefa kończy się w Klarysewie

KONSTANCIN-JEZIORNA

Radni coraz bardziej przekonują się do pomysłu.

Wostatni czwartek w sali Urzędu Miasta i Gminy w Konstancinie-Jeziornie odbyło się posiedzenie Doradźnej Komisji do spraw Transportu Miejskiego i Infrastruktury Rowowej, na którym poruszony został temat wprowadzenia pierwszej strefy biletowej ZTM na terenie całej gminy. Na spotkanie zaproszony został burmistrz Kazimierz Jańczuk oraz dyrektor ZTM

Wiesław Witek, jednak ostatecznie się oni nie pojawili. Obecny był Kierownik Wydziału Dróg Gminnych, który nie

Poparcie wśród radnych jest coraz większe

zajęli stanowiska w tej sprawie, radni (nie tylko członkowie komisji), a także mieszkańcy.

– Dyskusja w tym gronie była merytoryczna i jak widać potrzebna – mówi nam radny Tomasz Nowicki, który

Nie ma żadnego uzasadnienia, dlaczego I strefa miałaby być tylko na ograniczonym obszarze

wystąpił z pomysłem objęcia pierwszą strefą obszaru całej gminy i obecnie czeka na odpowiedź burmistrza dotyczącą swojej interpelacji w tym przedmiocie.

– Rozmowa będzie kluczowa do dalszych działań. Poparcie dla pierwszej strefy na całą gminę wśród radnych jest coraz większe, oprócz członków komisji; wydaje mi się, że wśród radnych zbudujemy to poparcie. Mam nadzieję, że burmistrz też przekona się do tego pomysłu. Nie ma żadnego uzasadnienia, dlaczego I strefa miałaby być tylko na ograniczonym obszarze – dodaje radny.

Komisja podjęła również dwa wnioski – pierwszy odnoszący się do zorganizowania dodatkowych kursów linii L15 i L16 w związku ze Świętem Zmarłych 1 listopada, oraz drugi w sprawie podjęcia dyskusji o zmianie układu komunikacyjnego, co ma związek z planowanym otwarciem ulicy Korbońskiego w Warszawie i połączeniem komunikacyjnym z Metrem Kabaty.

Temat pierwszej strefy wróci na początku listopada.

Tekst i zdjęcie Rafał Lipski

POWIAT NA SYGNALE



W Policjanci z Piaseczna zatrzymali 44-latkę podejrzaną o znęcanie się nad swoją partnerką. Po otrzymaniu informacji o awanturze domowej mundurowi udali się na miejsce, gdzie zastali kobietę, która twierdziła, że jej partner będąc pod wpływem alkoholu, znęcał się nad nią. Sprawca próbował wymusić na policjantach, by odstąpili od interwencji. Twierdził też, że sam

pracuje w służbach mundurowych i ma wpływowych znajomych. Został zatrzymany i trafił do celi. Miał ponad 2 promile alkoholu.

W Policjanci z Konstancina zostali wezwani do jednego z domów na obrzeżach miasta. Ochrona ujęła tam mężczyznę, który zdemontował i wyniósł część miedzianej rynny z terenu posesji. 31-latek pracował z innym mężczyzną, ale próbował przekonać policjantów, że nie zna swojego towarzysza. Mężczyzna usłyszał zażut kradzieży. Straty oszacowano na blisko 30 tys. zł.

W ubiegłym tygodniu w ramach kampanii „Kręci mnie bezpieczeństwo” zainaugurowano w piaseczyńskich szkołach program pod nazwą „Łączy nas sport nie narkotyki”. Zajęcia odbyły się w Ośrodku Szkolno-Wychowawczym przy ul. Szpitalnej w Piasecznie. Pierwsze spotkanie poprowadził Piotr Bąkowski.



Czy w wakacje będzie można pojechać na wprost?

Rusza budowa Cyraneczki

dokończenie
ze str. 1

– Wszystkie grunty na odcinku od Ogrodowej do Osiedlowej zostały przez właścicieli wydane, wykonawca został wprowadzony na budowę – informuje radny z Józefostawia Robert Widz.

Mieszkańcy Kuropatwy, która leży na terenie gmin Piaseczno i Lesznówola, ale także dzielnicy Ursynów, wysłali jednak do wojewody pismo z prośbą o wstrzymanie klauzuli rygory natychmiastowej wykonalności, a taką posiada decyzja ZRID (mieszkańcy bowiem odwołali się od ZRID do wojewody, jednak dzięki klauzuli Piaseczno nie musi wstrzymywać prac).

– Te wielkie i kosztowne rozbudowy nie mają żadnego uzasadnienia ani komunikacyjnego, ani ekonomicznego, a są wyjątkowo szkodliwe dla bardzo zabudowanej części ul. Kuropatwy i przyległych – czytamy we fragmentach uzasadnienia. – Przy takich parametrach ulicy Cyraneczki, ul. Kuropatwy nie będzie w stanie przyjąć tak dużego ruchu. Ulica Kuropatwy jest strefą zamieszkania. Planowane jest również dodatkowo spowolnienie ruchu. Gmina Lesznówola nie planuje również rozbudowy ul. Kuropatwy – czytamy w innym fragmencie.

Wpuścili ruch na Kuropatwy

Jednak ulica Kuropatwy przyjęła już zwiększony ruch, ponieważ Selgros, który kupił działkę od gminy Lesznówola, wybudował skrzyżowanie z Puławską oraz poszerzył część Kuropatwy, co spowodowało, że najwygodniejszym ciągiem komunikacyjnym Józefostawia z Puławską, stała się właśnie Kuropatwy. Ulica bez chodnika, tym bardziej bez ścieżki rowerowej, stała się tym samym jedną z najniebezpieczniejszych dróg w okolicy.

Kiedy Piaseczno połączy Cyraneczki z Kuropatwy, ruch się jeszcze zwiększy. Stąd bunt mieszkańców osiedlowej uliczki i prośby do gminy Lesznówola o dodatkowe spowalnianie oraz próby zablokowania budowy Cyraneczki.

Plany połączenia Cyraneczki z Puławską przez Kuropatwy nie były jednak nigdy tajemnicą.

Miejscowy plan zagospodarowania Lesznówoli z 2011 roku, określa szerokość pasa drogowego dla 1-KDZ, czyli Kuropatwy, na 20 metrów. W dodatku określa ulicę jako zbiorczą/powiatową o znaczeniu ponadlokalnym. Jak twierdzi radny z Mysiadła Marcin Kania, zapisy te zostały przepisane z planów z lat 90. Domy, niektóre zaznaczone już na planie z 2011 r., leżą na nieprzekraczalnych liniach zabudowy. Albo więc ktoś zbudował dom na istniejących liniach, albo ktoś narysował linie na istniejących domach.

Albo więc ktoś zbudował dom na istniejących liniach, albo ktoś narysował linie na istniejących domach.

Albo więc ktoś zbudował dom na istniejących liniach, albo ktoś narysował linie na istniejących domach

Kuropatwy to w dużej części nowe domy, wybudowane, kiedy zapisy o ponadlokalnej i zbiorczej drodze już obowiązywały. Czemu mieszkańcy myśleli, że charakter osiedlowej drogi zostanie zachowany na zawsze?

Mieszkańcy osiedla na rogu Osiedlowej i Kuropatwy (gm. Piaseczno), przyznają zresztą, że deweloper informował ich, że będą musieli odsprzedać części ogródków z powodu planów drogowych Piaseczna. Martwi ich jednak, że zaprojektowana droga nie styka się z planem zagospodarowania Lesznówoli.

– Tutaj opracowana zostanie nowa koncepcja włączenia ul. Cyraneczki w ul. Kuropatwy. Trzeba poprawić to, co zostało zepsute w projekcie Starostwa z 2013/2014 r., a czego nie można było zrobić w trakcie uzyskiwania decyzji ZRID – opóźniłoby to budowę o kolejne miesiące – informuje Robert Widz. – Przede wszystkim trzeba dostosować przebieg ulicy do możliwej kontynuacji w gminie Lesznówola w liniach rozgraniczających pasa drogowego. Propozycja zmian powinna być gotowa w ciągu 2 tygodni, będzie przedstawiona zarówno mieszkańcom, których nieruchomości przylegają do ulicy jak i gminie Lesznówola.

Termin realizacji całości zadania w umowie to czerwiec 2018 r.

Tekst i zdjęcia Joanna Greła

Za pięć dwunasta



Nowa sygnalizacja mała się pojawić na skrzyżowaniu z ul. Warszawską

PIASECZNO

Gminni radni przez blisko godzinę dyskutowali na sesji na temat trafności pomysłu przywrócenia ruchu dwukierunkowego na ulicy Chyliczkowskiej, który niebawem ma stać się faktem.

Powodem dyskusji był fragment uchwały dotyczący przesunięcia 140 tys. złotych na projekt sygnalizacji świetlnej na skrzyżowaniach ulic Chyliczkowskiej i Puławskiej oraz Chyliczkowskiej i Warszawskiej w związku z zaplanowanym przez powiat przywróceniem ruchu dwukierunkowego na odcinku ulicy Chyliczkowskiej. Takie rozwiązanie uwzględnia przyjęty przez Generalną Dyрекcję Dróg Krajowych i Autostrad projekt przebudowy skrzyżowania DK79 z ul. Chyliczkowską, która zgodnie z ubiegłotygodniowymi deklaracjami GDDKiA powinna się rozpocząć w tym tygodniu.

Niech zapłaci powiat

Dyskusję rozpoczął wniosek Komisji Budżetu i Finansów o usunięcie tego punktu z uchwały.

– To co my teraz chcemy zrobić? Stać się przed faktem dokonany, że nam się ruch zmieni na Chyliczkowskiej? Czy liczymy na to, że to wszystko da się jeszcze odkręcić? – dziwił się tej propozycji Robert Widz.

– Ten wniosek to klasyczna jazda pod prąd – stwierdził Zbigniew Mucha i zwrócił uwagę, że niezależnie od zmian na ul. Chyliczkowskiej budowa sygnalizacji na skrzyżowaniu z ul. War-

szawską to konieczność, ponieważ notorycznie dochodzi tam do wypadków. – Zamknęliśmy miasto od wschodu i ta przebudowa między innymi ma służyć wpuszczeniu tego ruchu bez konieczności jechania do centrum naokoło – zwrócił uwagę Mucha. Zdecydowanie jest reprezentujący mieszkańców tego rejonu Artur Maicki. Narzekał na brak merytorycznej dyskusji wspartej analizą ruchu.

– Nikt się nie zastanowił nad ruchem, który generują co rano samochody ruszające z ponad tysiąca mieszkań przy ulicy Warszawskiej i Młynarskiej – nie krył irytacji Maicki.

Radny Antoni Rosłon zwrócił uwagę, że 140 tys. to pieniądze przeznaczone wyłącznie na projekt sygnalizacji, bez analizy ruchu, a na wykonanie sygnalizacji będzie potrzebna co najmniej miliona złotych.

– Uważamy, że powiat powinien sfinansować lub przynajmniej współfinansować to, co wymusza jego decyzja – przedstawił stanowisko Komisji.

Mówmy o realiach

Dyskutujących do rzeczywistości próbował przywołać radny Zbigniew Mucha.

– Ja nie wiem, czy wszyscy zdają sobie sprawę z tego, że wchodzi na nie swoje podwórko. Chyliczkowska jest zarządzana przez powiat, Armii Krajowej jest drogą krajową i to oni tam organizują ruch – zauważył. – Dyskutujecie z faktami. Oni zrobią tak, jak zaplanowali, zorganizują tak ruch, że ominą skrzyżowanie z Warszawską i Puławską i nic z tym nie zrobimy – podsumował.

Trudno odmówić mu racji, bo jeśli prace przy skrzyżowaniu DK79 z ul. Chyliczkowską pójdą zadanie z planem, to nowa organizacja powinna być gotowa do końca roku, a tym samym w ul. Chyliczkowskiej zacznie obowiązywać ruch dwukierunkowy. Co więcej sama uchwała przewiduje wydanie pieniędzy na koncepcję sygnalizacji w 2018 roku. Ostatecznie radni ją zaakceptowali po wprowadzeniu przez burmistrza autpoprawki mówiącej o uwzględnieniu przy projektowaniu sygnalizacji ruchu z ulic sąsiednich.

O tym, że ulica Chyliczkowska mała się stać dwukierunkowa mówi się głośno od ponad roku

Liczą na zimę stulecia?

Teraz trzeba ogłosić przetarg na koncepcję organizacji ruchu na skrzyżowaniach i okolicznych ulicach, następnie dać czas wykonawcy na stworzenie projektu a po akceptacji tegoż można dopiero ogłosić przetarg na jego realizację. Na to potrzebne są środki, których, jak dowiedzieliśmy się od Naczelnika Wydziału Transportu i Infrastruktury Włodzimierza Rasińskiego, na razie w przyszłorocznym budżecie nie zabezpieczono. Innymi słowy do realnego postawienia sygnalizatorów na skrzyżowaniu ul. Chyliczkowskiej z ul. Warszawską i zmiany organizacji ruchu w rejonie jeszcze długa droga. A o tym, że ul. Chyliczkowska mała się stać dwukierunkowa mówi się głośno od ponad roku. Co więc nas czeka po wykonaniu przez GDDKiA skrzyżowania?

– Pasy mogą być wyznaczone i gotowe do użytku, ale znaki można zastąpić i nie zmieniać od razu organizacji ruchu – uspokaja Rasiński. Członek Zarządu Powiatu Ksawery Gut z kolei nie ukrywa, że w grudniu malowanie pasów na ul. Chyliczkowskiej również może nastrożać pewnych trudności. Ogólnie można odnieść wrażenie, że samorządowcy liczą na to, że działania GDDKiA opóźnią się na tyle, by gmina zdążyła dostosować ruch lokalny do zmienionej organizacji przy skrzyżowaniu DK 79 z ul. Chyliczkowską.

Tekst i zdjęcie Joanna Ferlian

STUDIO figura

Umów się na pierwszą wizytę w wyjątkowym miejscu tylko dla kobiet!

Jak spełniamy marzenia o pięknej sylwetce?

1. Dobieramy indywidualny program dietetyczny
2. Układamy każdej Klientce karnet z dopasowanymi do jej celu stacjami zabiegowo-treningowymi
3. Dostosowujemy preparaty oczyszczające i wspomagające odchudzanie z własnej linii suplementów
4. Podtrzymujemy rezultaty dzięki kuracji domowej, autorskimi kosmetykami do ujędrnienia skóry i redukcji cellulitu
5. Zapewniamy przytulną atmosferę z profesjonalną obsługą
6. Obiecujemy motywować Cię na każdym kroku w drodze do spełnienia wymarzonego celu!

ul. Kard. Stefana Wyszyńskiego 7L lok. 14
Góra Kalwaria
506 549 267

Bon upominkowy
Studio Figura Góra Kalwaria
dla Pani! 40 zł
wizyta 40 zł
wizyta 40 zł

Dom Zośki w ręce gminy



Dom Zośki wymaga pilnego remontu

PIASECZNO

Radni wyrazili zgodę na to, by gmina samodzielnie kupiła zabytkową nieruchomość w Zalesiu Dolnym.

W poprzednim numerze pisaliśmy o problemach związanych z finalizacją zawartego w czerwcu między Warszawską Chorągwią Związku Harcerstwa Polskiego a Gminą Piaseczno porozumienia dotyczącego wspólnego wykupu z rąk prywatnych domu, który należał kiedyś do rodziny jednego z bohaterów powieści Aleksandra Kamińskiego „Kamienie na szaniec” – Tadeusza „Zośki” Zawadzkiego.

W związku z nadciągającą zimą i koniecznością zabezpieczenia będącego

już i tak w kiepskim stanie drewnianego budynku, burmistrz zaproponował radnym podjęcie decyzji o samodzielnym zakupie nieruchomości. Oznacza to dołożenie 50% kosztów, czyli 375 tysięcy złotych do sumy, która została wynegocjowana z obecnym właścicielem nieruchomości zlokalizowanej przy ul. Królowej Jadwigi 11 w Zalesiu Dolnym.

Ostatecznie w ubiegłą środę radni zgodzili się na ten krok przy siedemnastu głosach za i czterech wstrzymujących się (Zbigniew Mucha, Andrzej Mizerski, Jerzy Łuczak i Józef Wierchowski). Wiceprzewodnicząca Rady Gminy Magdalena Woźniak przekonywała, że Piaseczno nadal chce współpracować z harcerzami, jeśli chodzi o zagospodarowanie zabytku po wykupie i wykonaniu niezbędnych remontów.

Poinformowała, że burmistrz Zdzisław Lis wystosował już do harcerzy pismo w tej sprawie.

– Liczymy na tę współpracę i będziemy o to zabiegali, ale na razie łatwiej nam będzie samodzielnie podejmować decyzje, jeśli chodzi o kolejne kroki związane z tą inwestycją – wyjaśniła radna.

– Dalsza oferta współpracy jest dla mnie niezrozumiała – wyraził swoją opinię radny Zbigniew Mucha. – Partner okazał się niepoważny, nie wywiązał się z umowy, uważam, że nie należy z takim nadal współpracować. Przypominam, że istnieje inna organizacja harcerska (ZHR – dopisek redakcji), może należałoby jej zaproponować współpracę?

– Ja bym nie atakowała harcerzy. Nie mają za specjalnie doświadczenia w tego typu przedsięwzięciach, przeliczyli się z siłami – broniła ZHP Magdalena Woźniak. Przyznała też, że odwołanie terminu podpisania aktu notarialnego wynikało też z dyspozycyjności właściciela nieruchomości. Umowa sprzedaży ma zostać podpisana jeszcze w tym miesiącu. Dopiero wówczas możliwe są kolejne kroki prawne, czyli na początek ekspertyza dotycząca remontu budynku zgodnie z wymogami konserwatorskimi, a następnie staranie się o dotację na tenże remont z Ministerstwa Kultury.

Tekst i zdjęcie Joanna Ferlian

Na ratunek grobom

PIASECZNO

W dniu Wszystkich Świętych po raz kolejny w Piasecznie odbędzie się kwesta na rzecz ratowania starych nagrobków znajdujących się na cmentarzu przy ul. Kościuszki.

Organizatorem zbiórki jest Społeczny Komitet Renowacji Cmentarza Parafialnego w Piasecznie, który został powołany do życia pod koniec 1999 r. Swoje działania zaczął od sprzątanego przez lata cmentarza, który podlega parafii św. Anny w Piasecznie. Od 2010 r. Komitet pod wodzą radnego Zbigniewa Muchy zajmuje się już tylko kwestią renowacji pomników. Dzięki staraniom społeczników i ofiarności darczyńców, a niekiedy wsparciu samorządu, udało się już odnowić kilka zabytkowych pomników z przełomu XIX i XX wieku. Każdego roku wybierane są kolejne niszczone groby, dla których przygotowany jest program działań konserwatorskich wraz z kosztorysem. W 2018 r. renowacji mają być poddane trzy nagrobki: Jana Woźniaka (8,2 tys. zł), Ignacego Borkowskiego (15 tys. zł) oraz Kacpra Felczyńskiego (28,9 tys. zł). To właśnie na renowację tych pomników na obu piaseczyńskich



Renowacja grobu Kacpra Felczyńskiego będzie kosztować 28,9 tys. zł

cmentarzach 1 listopada pieniądze będą zbierać wolontariusze: harcerze, samorządowcy, przedstawiciele lokalnej społeczności, którym nie jest obojętny los lokalnych zabytków. Kwesta będzie prowadzona od godziny 8 do 17 zarówno na Cmentarzu Parafialnym przy ul. Kościuszki, jak i przy Cmentarzu Komunalnym przy ul. Julianowskiej.

Tekst i zdjęcie Joanna Ferlian

W SKRÓCIE

UWAGA, ZMIANA (CZASU)!

W najbliższy weekend czeka nas zmiana czasu na zimowy. Zegarki przestawiamy w nocy z soboty 28 października na niedzielę 29 października. Musimy przesunąć wskazówki zegara do tyłu, czyli z godziny 3.00 na 2.00. Zmiana czasu oznacza godzinę snu więcej. Trzeba pamiętać, że w telefonach i komputerach czas ustawi się automatycznie. W tradycyjnych zegarkach i na sprzętach gospodarstwa domowego musimy to zrobić sami.



R E K L A M A

Na parterze mieszkania z ogródkiem.

GH
GRAY HOUSE
JÓZEFOSŁAW
UL. GEODETÓW
Mieszkania
od 46,35 m² do 102,85 m²

CENA OD 4.750zł/m²

W SPRZEDAŻY TAKŻE GOTOWE MIESZKANIA W INNYCH LOKALIZACJACH - IDEALNE NA INWESTYCJE.

Bud-Rim DEVELOPMENT, ul. Nadarzyńska 34, 05-500 Piaseczno
tel. 22 750 17 11, tel. kom. 570 810 870
biuro@bud-rim.com.pl, www.bud-rim.com.pl

Bud-Rim DEVELOPMENT

Mieszkania od 52,9 m² do 89 m²

CENA OD 4.600zł/m²

Ostatnie wolne mieszkania!!!

PRZY PARKU
PIASECZNO
UL. ŻEROMSKIEGO 20

W SPRZEDAŻY TAKŻE GOTOWE MIESZKANIA W INNYCH LOKALIZACJACH - IDEALNE NA INWESTYCJE.

Bud-Rim DEVELOPMENT, ul. Nadarzyńska 34, 05-500 Piaseczno
tel. 22 750 17 11, tel. kom. 570 810 870
biuro@bud-rim.com.pl, www.bud-rim.com.pl

Bud-Rim DEVELOPMENT

Płatne parkowanie na początku grudnia

dokończenie
ze str. 1

PARKOWANIE PŁATNE
CHARGES FOR PARKING / DECKENPARKEN
Pon.-Pt. 8-18
Min.-Pkt. / Min.-Pkt.

pierwsze 45 minut	- 0,00 zł
za pierwszą godzinę	- 2,50 zł
za drugą godzinę	- 3,00 zł
za trzecią godzinę	- 3,50 zł
za czwartą i każdą kolejną godzinę	- 2,50 zł
opłata minimalna	- 1,00 zł

PO ZAPARKOWANIU POJAZDU NALEŻY POBRĄĆ WYDRUK BEZPŁATNEGO BILETU RAZ DZIENNIE NA 45 MINUT

Urząd Miasta i Gminy Piaseczno
Biuro Strefy Płatnego Parkowania
ul. Józefa Sierakowskiego 1
ZGŁASZANIE USŁONEK
tel. 22 726 00 90

W soboty, niedziele i święta parkowanie bezpłatne
Saturdays, Sundays and Holidays no charge

PIASECZNO

Strefa płatnego parkowania zostanie uruchomiona 4 grudnia. Obejmie ona 197 miejsc parkingowych.

Do dyspozycji kierowców będzie 12 urządzeń.

– Pierwsze 45 minut, raz na dobę będzie darmowe, zaś pierwsza płatna godzina kosztować będzie 2,5 zł. To oznacza, że np. wrzucając 1 zł możemy stać 1:09 – informuje Urząd Miasta i Gminy.

Strefa obejmowała będzie:

- ulicę Kościuszki zaczynając od ul. Kościelnej aż do Ronda Solidarności,
- łącznik przed urzędem między ul. Kościuszki a ul. Sierakowskiego,
- ul. Sierakowskiego wzdłuż placu

Kisiela,

– ulicę Rynkową.
Płatne parkowanie obowiązywać będzie w dni powszednie w godz. 8.00-18.00

Płatność będzie możliwa za pomocą bilonu oraz karty płatniczej.

Tekst i zdjęcie Joanna Grela



Węzeł gordyjski z reklamami

Co z uchwałą krajobrazową?

LESZNOWOLA

Już od ponad roku trwa batalia samorządowa o uchwałę krajobrazową, a jak na razie nie widać szans na szybkie zakończenie sprawy.

Tzw. uchwała krajobrazowa (reklamowa) ma określać zasady i warunki rozmieszczenia obiektów małej architektury, tablic reklamowych i urządzeń reklamowych oraz ogrodzeń, ich gabaryty, standardy jakościowe, a także rodzaje materiałów budowlanych, z jakich mogą być wykonane. Podczas gdy Piaseczno i Góra Kalwaria podjęły już decyzję o przygotowaniu takich uchwał, w gminie Lesznówola nie ma na razie na to zgody. Ponad rok temu, na podstawie próśb mieszkańców, radny Marcin Kania zwrócił się do gminy z wnioskiem o przygotowanie uchwały. Od tego czasu trwa prawdziwy ping pong między gminą a radnym w tej sprawie.

W odpowiedzi na pierwszy wniosek gmina odmówiła podjęcia uchwały wskazując m.in., że „podjęcie uchwały oznacza zmianę wszystkich aktualnie obowiązujących planów na terenie gminy Lesznówola.” Radny wystąpił więc do Ministerstwa Infrastruktury i Budownictwa z wnioskiem o informację, czy podjęcie uchwały skutkuje rzeczywiście zmianą wszystkich aktualnie obowiązujących na terenie gminy Lesznówola miejscowych planów zagospodarowania przestrzennego (mpzp). W odpowiedzi na pismo Ministerstwo poinformowało, że wejście w życie uchwały „nie powoduje uchylenia planów miejscowych, nie wymaga także ich zmiany”. Na podstawie informacji z Ministerstwa oraz dodatkowej opinii Naczelnika Wydziału Urbanistyki i Architektury UMIG Piaseczno, który stwierdził, że podjęcie uchwały nie oznacza zmiany aktualnie obowiązujących na terenie gminy Lesznówola planów zagospodarowania przestrzennego, radny zwrócił się do gminy z ponownym wnioskiem. W odpowiedzi urząd w piśmie z 22 grudnia 2016 r. przedstawił argumenty za i przeciw podjęciu uchwały, wskazując

m.in., że już samo wprowadzenie w życie uchwały będzie się wiązało z dużymi kosztami i wieloma problemami praktycznymi. Z dniem podjęcia uchwały stracą moc ustalenia obecnych mpzp dotyczących usytuowania tablic reklamowych, co naraża mieszkańców na dodatkowe koszty związane z dostosowaniem do uchwały krajobrazowej. Radny ponownie zwrócił się do Ministerstwa o ustosunkowanie się do argumentów gminy przeciw uchwałę, a Ministerstwo w swojej odpowiedzi przedstawiło z kolei szereg argumentów za przyjęciem uchwały.

Kilkanaście tygodni temu Kania zwrócił się ponownie do gminy z wnioskiem o przygotowanie uchwały, co doprowadziło do kolejnej „debaty” na posiedzeniu Komisji Polityki Przestrzennej w dniu 18 października br. Tym razem Komisja nie zajęła już jednoznacznego stanowiska, ponieważ jej członkowie chcą poznać szacunkowe koszty przygotowania uchwały. Czas pokaże, jaki będzie ostateczny wynik batalii o uchwałę krajobrazową.

Tekst i zdjęcie Piotr Włodarczyk

Dom emocji



W budynku jest dwa razy więcej miejsca niż dzisiaj wynajmuje Centrum Kultury i biblioteka

JÓZEFOSŁAW

Do niezwyklej dyskusji doszło na sesji Rady Gminy w sprawie możliwości zakupu budynku pod usługi kultury i oświaty, zlokalizowanego przy Rowie Jeziorki, blisko szkoły i Julianowa, dwa razy większego niż ten, z którego gmina korzysta dzisiaj.

Na sesji w poprzednią środę odbyła się dyskusja na temat uchwały, która umożliwi burmistrzowi zakup nieruchomości na rogu Cyraneczki i Julianowskiej, w której dzisiaj mieści się m.in. Carrefour Express. Gmina chce przenieść tam Klub Kultury i bibliotekę, z wynajmowanych lokali, które znajdują się po drugiej stronie Cyraneczki oraz ewentualnie utworzyć przedszkole.

Potrzeba więcej miejsca na kulturę

Pierwszy wypowiedział się Paweł Gajewski, mieszkaniec Józefosławia, który prowadzi w budynku działalność gospodarczą. Spytał on o sensowność zakupu budynku niewiele większego niż lokale, w których usługi kultury znajdują się dzisiaj. Stwierdził, że w Klubie Kultury i bibliotece tłumów nie ma, a

przy Uroczej (dzisiejsza lokalizacja), jest jeszcze sporo wolnych pomieszczeń. Zaznaczył, że sołtys wsi Józefosław zrobił w tej sprawie konsultacje społeczne i zebrał 1500 podpisów osób, które nie chcą tej lokalizacji. Jako lepszą wskazali oni tereny przemysłowe między Jutrzenki a XXI wieku, gdzie obecnie stoją funkcjonujące magazyny.

Konsultacje przeprowadziła gmina w ramach zmiany planu miejscowego, a 1500 osób nie podpisało się przeciwko tej lokalizacji. Nie mieli pojęcia wtedy, że będzie możliwość wykupienia budynku na rogu Julianowskiej i Cyraneczki – odpowiedziała mu radna Katarzyna Krzyszkowska-Sut.

Natomiast Robert Widz twierdzi, że to Klub Kultury zgłasza zapotrzebowanie na prowadzenie większej ilości zajęć.

Z kolei w bibliotece w Józefosławiu przybywa czytelników w takim tempie, że można to rozpatrywać już w kategorii zjawiska. Wydaje się więc, że zwiększenie powierzchni tych instytucji ma uzasadnienie.

Ponosimy koszt wynajmu, ponad 250 tys. zł rocznie. Za dwa razy tyle płacilibyśmy pół miliona zł – mówił Robert Widz.

Obecnie gmina wynajmuje przy Uroczej lokal o powierzchni ok. 530 m². Budynek, w którym mieści się Carrefour ma powierzchnię użytkową 1000 m².

Gmina chce przeznaczyć na jego zakup 6,5 mln zł.

O co toczy się spór?

Mam ten komfort, że mogę spojrzeć na tę sprawę bez emocji. Zastanawiam się o co toczy się spór. Jeżeli gmina proponuje dla jakiegoś rejonu ofertę, to ludzie to przyjmują i akceptują, bo coś dla nas będzie i pracujemy jak to ulepszyć – mówił radny Zbigniew Mucha. – I tak się zastanawiam, bo ta sprawa budzi wiele emocji, nie merytorycznego zaangażowania, kto na tym zyskuje, a kto traci? Uważam, że wszelkiego rodzaju działalności samorządu powinny być prowadzone na własnościach. Wynajmowanie jest tylko koniecznością.

Dzisiaj mamy trochę za ciasny Ośrodek Kultury w wynajmowanym budynku. W projekcie planu zagospodarowania usługi kultury naniesione są na inną działkę [chodzi o magazyny między Jutrzenki a XXI wieku – przyp. JG], którą w przyszłości będziemy musieli wykupić i wybudować budynek, przypuszczam że za jakieś 15 mln zł. Pojawiła się jednak oferta, gdzie za 6 mln możemy kupić budynek, plus 3 mln na adaptację, to jest czysty zysk – mówiła radna Magdalena Woźniak.

Michał Rosa, wiceprzewodniczący Rady, spytał od kogo gmina dzierżawi budynek. Naczelniczka Wydziału Geodezji odpowiedziała, że prezesem spółki, właściciela budynku przy Uroczej jest, Sylwia Ewa Dąbek. Zresztą tego, że Sylwia Dąbek jest córką sołtysa Jana Dąbka, nikt nie ukrywa. Sama wypowiedziała się na jednym z zebrań w Józefosławiu, zwołanych w tej sprawie.

Uwagi do planu składane były w kontrze do lokalizacji usług kultury przy Ogrodowej, bo było to za daleko w stosunku do Józefosławia III. Ustaliliśmy, że filia biblioteki będzie przy Urbanistów [kilkaset metrów od magazynów – przyp. JG] – mówił wiceburmistrz Daniel Putkiewicz. – Właściciel nieruchomości [w której jest Carrefour – przyp. JG] złożył uwagę do planu, żeby gmina ją kupiła. Inaczej będziemy musieli zapłacić odszkodowanie za zmianę przeznaczenia tego terenu, którą wpisaliśmy do planu.

Radni zagłosowali za uchwałą. Nie oznacza to, że gmina kupi budynek, ale daje taką możliwość burmistrzowi.

Tekst i zdjęcie Joanna Greła

www.rajskaosada.pl

RAJSKA OSADA

Kąty, ul. Spacerowa

- woda, kanalizacja, gaz, energia elektryczna
- działki 900-1000m²
- pow. użytkowa bliźniaka/domu 120-220m²

CENA OD 405 tys.

tel. 697 626 322
lub 609 859 899



Sprawcy też (a może przede wszystkim) potrzebują pomocy

Dla sprawców przemocy

PIASECZNO

MGOPS w Piasecznie realizuje program dla sprawców przemocy w rodzinie. Pierwsze spotkanie 4 listopada.

Wydawałoby się, że to ofiary przemocy potrzebują pomocy. To oczywiście prawda, potrzebują m.in. pomocy psychologicznej i prawnej. Ktoś jednak w stosunku do nich tę przemoc zastosował, co poza tym, że jest społecznie nieakceptowalne, świadczy o pewnych problemach, które w pewnej części przypadków da się skorygować.

Program korekcyjno-educacyjny „Jak zakończyć procedurę Niebieskiej Karty...?” prowadzony przez Miejsko-Gminny Ośrodek Pomocy Społecznej skierowany jest do osób skazanych za czyny związane ze stosowaniem przemocy w rodzinie, osób, które w związku ze stosowaniem przemocy w rodzinie zostały zobowiązane do uczestnictwa w programie, osób będących sprawcami przemocy w rodzinie, które uczestniczą w terapii uzależnienia od alkoholu lub narkotyków, prowadzonej w zakładach

opieki zdrowotnej, ale również do innych osób, których uczestnictwo wynika z ich osobistej decyzji podejmowanej w związku z kontaktem z instytucjami i organizacjami zajmującymi się przeciwdziałaniem przemocy w rodzinie.

Jeżeli jesteś sprawcą przemocy, a nie chcesz być, przyjdź.

Program przewiduje spotkania grupowe oraz indywidualne. Zajęcia są prowadzone w oparciu o model programu DULUTH przez osoby posiadające kwalifikacje odpowiednie do przeprowadzania działań korekcyjno-educacyjnych.

Działania korekcyjne mają na celu zdobycie nowych umiejętności stosowania innych zachowań niż te o charakterze przemocy oraz naukę konstruktywnego rozwiązywania konfliktów. Działania edukacyjne pozwolą na zdobycie wiedzy o zjawisku przemocy, poprawnym zdefiniowaniu jej, poznanie rodzajów itp. – informuje MGOPS.

Liczba miejsc jest ograniczona. Program będzie realizowany od listopada 2017 roku, możliwe jest dołączanie do grupy w trakcie jego realizacji.

Szczegółowych informacji na temat programu korekcyjno-educacyjnego udziela pracownik Anna Knigawka tel. 227567263 wew. 118.

JG

Kulinarne show dla Artura

PIASECZNO, WARSZAWA

Artur urodził się z zespołem Downa. Ta choroba wymaga długoletniej, skomplikowanej rehabilitacji, co generuje duże koszty. Możecie mu pomóc, a jednocześnie wyjątkowo spędzić wieczór.

Była w iligia 2012 r., kiedy Artur przyszedł na świat. Jego rodzice przeżyli szok – zanim dostali wyniki badań genetycznych, jego twarz oraz policytemia, hipoglikemia, hipokalcemia, nadmierna żółtaczka, niedomykalność zastawki trójdzielnej oraz wiotkość mięśni, wskazywały jednoznacznie na Zespół Downa. Kiedy skończył 11 dni, w trybie pilnym trafił na Oddział Patologii Noworodka i Niemowlaka w szpitalu w Warszawie. Okazało się, że Artur ma przetwarty otwór owalny serca oraz niedoczynność tarczycy.

W 2013 r. u chłopca zdiagnozowano obustronny lekki niedosłuch.

Jakby tego było mało, w styczniu 2014 r. Artur trafił do szpitala.

Od początku swojego życia Artur miał problemy jelitowe, podstawowe badania i manometria nie wykazały nieprawidłowości w ich funkcjonowaniu – mówi Małgorzata Czuba, mama Artura. – Lekarze twierdzili, że problemy z wypróżnianiem wynikają z wiotkości mięśni i jest to charakterystyczne przy zespole Downa. W związku z tym, że problem nie ustąpił, po roku zdecydowano się na wykonanie biopsji jelita grubego, która wykazała brak komórek zwojowych w jelicie grubym, co jednoznacznie świadczyło o chorobie Hirschprunga.

Od tamtej pory Artur przeżył już 3 operacje.

Mimo że tak wiele przeszedł w swoim niespełna 5-letnim życiu oraz mimo wady genetycznej, Artur jest niezwykle kontaktowy, wrażliwy i radosny. Bez problemu nawiązuje kontakt emocjonalny. To m.in. zasługa rodziców, jego starszego brata i dziadków, którzy stworzyli mu ciepły i bezpieczny dom.

Chłopiec jednak, mimo wieku, wciąż nie mówi. Artur wymaga stałej rehabilitacji psychoruchowej, aby w przyszłości mógł w miarę samodzielnie funkcjonować. – Wiele miesięcy poświę-

ciliśmy na ratowanie jego życia, teraz przyszedł czas na wzmoczoną terapię logopedyczną. Od tego roku stosujemy nowe metody terapii, które mają efektywnie stymulować jego rozwój, m.in. masaż Castillo Moralesa, logopedię Metodą Krakowską, turnusy logopedyczne dwa razy w roku – mówi Małgorzata Czuba. – Artur chodzi od ubiegłego roku do prywatnego integracyjnego przedszkola, w którym ma realizowane wczesne wspomaganie rozwoju i kształcenie specjalne. Oprócz tego od września korzysta z prywatnej terapii

Artur wymaga stałej rehabilitacji psychoruchowej, aby w przyszłości mógł w miarę samodzielnie funkcjonować

logopedycznej 3 razy w tygodniu. W wakacje był na dwutygodniowym turnusie logopedycznym, który kosztował 7 000 zł, jednakże dzięki wzmoczonej pracy zaczął wypowiadać więcej słów.

Bitwa smaków i Kurt Scheller dla Artura

Możecie pomóc Arturowi w niezwykle przyjemny dla siebie sposób, czyli biorąc udział w kulinarnym show „Bitwa na Smaki” w sobotni wieczór, 28 października o godz. 16., w wyjątkowej restauracji i winiarni Ujazdowska Mołdawska w Alejach Ujazdowskich 6 w Warszawie.

Wyjątkowość tego wydarzenia polega na tym, że przy okazji pomocy choremu chłopcu, smacznego jedzenia oraz muzyki płynącej prosto z serca, będziecie mogli zobaczyć na żywo starcie kulinarne kilku grup kucharzy. Na zasadach rywalizacji, każda ekipa przygotowuje przystawkę, danie główne i deser, a zmagania oceni jury – informują organizatorzy.

W ekipach gotujących zobaczymy m.in. uczestników programu MasterChef, np. Michała Fabiszewskiego, Anę Kawę-Kułyk czy Joannę Studnicką, popularnych blogerów kulinarnych, np. Kingę Gutowską z Dzieci Jedzą, czy Ka-



FOT. XART, MAGDALENA BRZEK

Artur urodził się z trisomią 21. chromosomu

miłę Tokarską z Ugotowane pozamiata-
ne, a także wyjątkowych szefów kuchni.

Ekipy będzie oceniać jury, czyli m.in. sam Kurt Scheller, Giancarlo Russo oraz Michel Labarre.

Kulinarne show poprowadzą uczestnik programu MasterChef Mariusz Szwed oraz Big Fat Daddy – Mariusz Kuś, autor programu Kuśnia Smaków – Mariusz Kuś.

Zaproszenie na charytatywną kolację degustacyjną dla Artura kosztuje 300 zł. Miejsca można jeszcze rezerwować, kontaktując się z Małgorzatą Czubą malgorzata.czuba@vp.pl, Mariuszem Kusiem biuro@dobrowraca.eu lub dzwoniąc do restauracji Ujazdowska Mołdawska pod numery: 22 627 88 88, 691 305 302.

Środki finansowe ze sprzedaży biletów zostaną przekazane na subkonto Artura Czuba w Fundacji Zdążyć z Pomocą i przeznaczone zostaną na jego rehabilitację i leczenie.

Możecie także pomóc Arturowi i jego rodzinie poprzez wpłaty na subkonto: Fundacja Dzieciom „Zdążyć z Pomocą” Alior Bank S.A. 42 2490 0005 0000 4600 7549 3994 Tytułem: 25818 Czuba Artur darowizna na pomoc i ochronę zdrowia.

Można również przekazać 1% podatku na jego rzecz: KRS 0000037904, cel szczegółowy: 25818 Czuba Artur.

Joanna Grela

W SKRÓCIE

AKCJA „ZNICZ”

Od wczoraj w całej Polsce obowiązuje akcja „Znicz”, związana ze wzmocnionym ruchem przy cmentarzach.

Akcja potrwa do 4 listopada, kiedy ruch na polskich drogach wróci do normy. Policja, wspierana przez straż miejską, harcerzy oraz funkcjonariuszy Żandarmerii Wojskowej, czuwają nad bezpieczeństwem uczestników ruchu drogowego.

Wzmocnionych kontroli możemy spodziewać się przy wszystkich cmentarzach w powiecie. Policja zwraca szczególną uwagę głównie na prędkość, ale sprawdza także trzeźwość kierowców, stan techniczny pojazdów oraz sposób przewożenia dzieci.

Pamiętajmy, że jazda po spożyciu alkoholu, to nie tylko wypicie kilku piw i prowadzenie pojazdu. To także syndrom dnia następnego, czyli kac i przemęczenie. Piłeś? Nie jedź.



KRISCAR We speak English
mechanika pojazdowa

503 333 600

WYMIANA OPON

RUN FLAT DO 22"

SERWIS KLIMATYZACJI

Bielawa, ul. Lipowa 5, 05-520 Konstancin-Jeziorna www.kriscar.waw.pl

BOX Okręgowa Stacja Kontroli Pojazdów

Badania techniczne-przeeglady
Serwis samochodowy i klimatyzacji
Tachografy cyfrowe i analogowe
Myjnia samoobslugowa

Wymiana opon od 50 zł

05-500 Piaseczno, ul. Energetyczna 12, tel. 22 750 90 90

www.serwisbox.pl

Pon. - Pt. 8:00-21:00 Sobota 8:00-15:00

05-555 Tarczyn, ul. Warszawska 82, tel. 22 727 83 25



Drzewa przy Jeziorce w Konstancinie

Wycinka nad Jeziorką

KONSTANCIN-JEZIORNA

Usuniętych miało zostać łącznie 40 drzew.

Wycinanie drzew w Konstancinie-Jeziornie w zasadzie przy każdej okazji budzi obawy mieszkańców uzdrowiska. Ostatnio wyrazili oni zaniepokojenie, kiedy do wycinki doszło w okolicach Parku Zdrojowego, a konkretnie wzdłuż deptaka prowadzącego od „Hugonówki” do ulicy Kościelnej.

– Od kilku dni ekipy tną drzewa. Zdrowe drzewa. Stan powietrza w Konstancinie pozostawia wiele do życzenia, a ktoś jeszcze wycina drzewa? – napisała jedna z mieszkanki.

Jak poinformował nas w czwartek burmistrz Kazimierz Jańczuk, wycinkę drzew w dolinie rzeki Jeziorki prowadzi Regionalny Zarząd Gospodarki Wodnej w Warszawie.

Na odpowiedź nie musieliśmy długo czekać. Okazało się, że wycinka była konieczna ze względów bezpieczeństwa.

– Wycinka 40 uschniętych drzew jest prowadzona na wniosek burmistrza Urzędu Miasta i Gminy w Konstancinie Jeziornie. Drzewa zagrażały bezpieczeństwu osób spacerujących po deptaku, dlatego burmistrz zwrócił się do nas z takim wnioskiem – powiedziała nam Urszula Tomoń, rzecznik prasowy RZ-GW w Warszawie.

Tekst i zdjęcie Rafał Lipski

Ludzie na pierwszym planie



Kadr z filmu promocyjnego. W filmie pokazano wiele atrakcyjnych miejsc wypoczynkowych na terenie powiatu

POWIAT

Takie hasło przyświeca nowemu spotowi promocyjnemu powiatu.

W kilka pierwszych dni trwający 1,5 minuty filmik obejrzano blisko dwa tysiące razy. Głosy mieszkańców są oczywiście podzielone, ale przeważają te pozytywne. Nakręcony w nowoczesnej formule, za pomocą „selfie sticka” film ma unaoczniać reklamowe hasło wymyślone przez pracowników powiatowego Biura Promocji: „Ludzie na pierwszym planie”.

– Obejrzelismy wiele filmów promocyjnych powiatów i chcieliśmy zrobić coś innego. Każdy powiat ma jakieś zabytki czy imprezy, ale naszą siłą są ludzie i drzemący w nich potencjał i to chcieliśmy wyeksponować – tłumaczy Wojciech Zmysłowski z Biura Promocji. Oczywiście za pierwszoplanowymi postaciami ludzkimi film pokazuje atrakcje każdej z 6 gmin powiatu – od tarczyńskich jabłek, przez zalesiański wakeboard, po Zamek w Czersku. W sumie w ciągu dziesięciu dni nakręcono zdjęcia w 24 miejscach, przy udziale 30 aktorów. Produkcję realizowała warszawska

agencja reklamowa, ale autorami pomysłu byli pracownicy Biura Promocji Starostwa Powiatowego. Samorząd zapłacił za spot 5720 zł. Trafił on do mediów społecznościowych, ma też pełnić rolę wizytówki powiatu w przypadku organizowania różnych konferencji czy spotkań z gośćmi z zewnątrz.

– Dziś taki film-wizytówka to standard. Pokazuje się go między innymi zapraszając do nas gościom, na przykład z Chin czy Ukrainy – wyjaśnia Zmysłowski.

Joanna Ferlian

A R T Y K U Ł S P O N S O R O W A N Y

Ekskluzywnie, blisko, niedrogo

DeSilva
OFFICE CENTER

Potrzebujesz powierzchni biurowej, na usługi, czy na szkolenia. Zależy ci na dobrej lokalizacji i wysokim standardzie, ale nie chcesz przepłacać? DeSilva Office Center oferuje to wszystko.



DeSilva Office Center oferuje lokale od 40 do 230 m², które możemy odpowiednio zaaranżować na życzenie klienta. Znajduje się przy ulicy Puławskiej w Piasecznie, kilka kilometrów od granicy z Warszawą. Pod biurowcem znajduje się przystanek autobusowy

ZTM. Kilka minut spaceru dzieli nas od stacji PKP, na nowo zmodernizowanej linii kolejowej do Warszawy. Biurowiec ma własny parking oraz miejsca w podziemnym garażu.

Jeżeli liczysz na klientów z Warszawy, lub często jeździsz do stolicy, nie ma

w Piasecznie lepszej lokalizacji. Kilka minut zajmuje podróż samochodem do Południowej Obwodnicy Warszawy S2 oraz do lotniska Okęcie.

Budynek to jeden z najnowocześniejszych biurowców w Piasecznie. Wiemy jak ważne jest pierwsze wrażenie. Wejście do biurowca to ekskluzywnie lobby z recepcją. Na piętra prowadzą eleganckie windy.

W budynku znajduje się m.in. znany w Piasecznie i na południu Warszawy GreenUp Fitness Club, do którego przez cały tydzień przychodzi wielu klientów.

Biurowiec oferuje powierzchnie idealne na biura, usługi, ale także dla firm szkoleniowych. W budynku są duże sale konferencyjne, z których każda firma wynajmując na stałe tylko kilkadziesiąt metrów biura, może korzystać.



Na każdym piętrze znajdują się aneksy kuchenne, wyposażone w lodówkę i kuchenkę mikrofalową oraz oczywiście przestronne toalety. Olbrzymie okna gwarantują doskonały dostęp do światła naturalnego.

DeSilva to także rodzina hoteli, z których jeden zlokalizowany jest kilkaset metrów od biurowca. Dzięki temu najemca powierzchni w DeSilva Office Center, może mieć preferencyjne ceny na noclegi czy lunchy w hotelu, o najwyższym standardzie w Piasecznie.

Budynek usytuowany jest na osiedlu domów wielorodzinnych oraz przy dużym osiedlu domków, co czyni go idealnym miejscem na wszelkie usługi. Na parterze istnieje przedszkole, przez co do budynku codziennie rano i po południu trafia wielu rodziców.

Ale czy Piaseczno to w ogóle dobre miejsce na prowadzenie biznesu? Wg magazynu Forbes wręcz doskona-

łe. W tym roku miasto zajęło pierwsze miejsce w ogólnopolskim rankingu Miast Przyjaznych dla Biznesu Forbesa, w kategorii miast od 50 000 do 149 000 mieszkańców.

Tylko jaka jest cena? Piaseczno nie słynie z tanich lokali, a wysoki standard, idealne położenie i dobry dojazd do Warszawy, mogą sugerować, że nasz budynek także do najtańszych nie należy. Posiadamy jednak ponad 3000 m² powierzchni. To pozwala nam elastycznie podchodzić do każdego klienta i do jego potrzeb. Gwarantujemy najniższe ceny i promocyjne warunki, co stanowi prawdziwie konkurencyjną ofertę, zarówno na rynku warszawskim, jak i piaseczyńskim.

Zadzwoń do nas, napisz, umów się z nami i sprawdź.

Kontakt: Beata Krawczyńska
tel. + 48 668 873 720
e-mail: b.krawczynska@desilva.pl





GMINA LESZNOWOLA



Carving - prace pana Łukasza Jabłońskiego



Święto Dyni i Bieg po Dynię 2017
ORGANIZATORZY:
Wójt i Samorząd Gminy Lesznówola
Centrum Sportu w Gminie Lesznówola
SE Group
Zespół Szkolno-Przedszkolny im. Noblistów Polskich w Lesznówoli
Gminna Biblioteka Publiczna
Gminny Ośrodek Kultury
OSP Nowa Wola
SPONSOR WYDARZENIA:
Mitcar



Wspólne zdjęcie Artystów i Organizatorów. Tytułową dynię prezentują: Prezes Fundacji Być Bardziej ks. Andrzej Sikorski (z prawej), Wójt Maria Jolanta Batycka-Wąsik (w środku) oraz Dyrektor Centrum Sportu w Gminie Lesznówola Rafał Skorek (z lewej).



Na bieżni dziewczynki z najmłodszej kat. biegowej, czyli rocznik 2009 i młodsze.



Dzieci zajęły się malowaniem dyń pod okiem instruktorów z Gminnego Ośrodka Kultury i zaangażowanych rodziców.



Zwycięzcy biegu głównego Mateusz Dębski, Adam Stec i Tomasz Szala z Organizatorami: (od lewej) Łukasz Grochala - Radny Gminy Lesznówola / Centrum Sportu w Gminie Lesznówola, Marzena Żółcik - Wicedyrektor Zespołu Szkolno-Przedszkolnego w Lesznówoli, Sławomir Świątek - Radny Gminy Lesznówola, Maria Jolanta Batycka-Wąsik - Wójt Gminy Lesznówola, Iwona Pajewska-Iszczyńska - Zastępca Wójta Gminy Lesznówola, ks. Andrzej Sikorski - Prezes Fundacji Być Bardziej.

Kolorowe Święto Dyni

Dynia to jeden ze znaków rozpoznawczych gminy Lesznówola. Już we wrześniu jesienny krajobraz rozświetlają pomarańczowe pola i kolorowe stoiska z tymi warzywami usytuowane wzdłuż przecinającej Lesznówolę drogi wojewódzkiej nr 721, czyli ulicy Słonecznej.

W sobotę 14 października dorodne pomarańczowe dynie pojawiły się także w okolicy stadionu sportowego w Lesznówoli. Podobnie jak mali i dumi zawodnicy w pomarańczowych koszulkach, którzy z niecierpliwością czekali na sygnał do startu. Wszystko to za sprawą dwóch imprez - Święta Dyni i Biegu po Dynię, na które 14 października zaprosili mieszkańców oraz gości Wójt i Samorząd Gminy Lesznówola. W tym roku wydarzenia te miały szczególny charakter, bowiem były połączone z inauguracją Pierwszego Dnia Walki z Niedźwiedziem w Polsce, organizowanym w ramach ogólnopolskiego programu Dzwonek na obiad przez Fundację Być Bardziej.

Imprezę rozpoczął najstarszy i najbardziej utytułowany zespół ludowy w gminie Lesznówola - Zespół Śpiewaczy Tęcza, który wystąpił na płycie głównej stadionu. Zaraz po występie rozpoczęły się biegi dziecięce. Bieg główny, czyli tytułowy Bieg po Dynię na dystansie 5 km wystartował w samo południe - o godz. 12.00. Już tradycyjnie sygnał do startu dała Wójt Maria Jolanta Batycka-Wąsik. W trasę wyruszyło 244 biegaczy. Jako pierwszy na mecie zjawił się triumfator z ubiegłego roku - Mateusz Dębski z Radomia. Każdy uczestnik otrzymał pamiątkowy medal, natomiast zwycięzcy zostali nagrodzeni na auli Zespołu Szkolno-Przedszkolnego im. Noblistów Polskich. Pierwsza trójka z każdej kategorii biegowej, oprócz nagród, na pamiątkę otrzymała lesznówolską dynię. W cieszącym się dużą popularnością biegu wzięło udział łącznie 456 zawodników we wszystkich kategoriach biegowych.

Na auli wręczono również nagrody laureatom konkursów przeprowadzanych w ramach Święta Dyni - rolnikom w konkursie na Największą Dynię oraz dzieciom w konkursie plastycznym na Najładniejszą Dynię. W tym roku największą dynię udało się wyhodować panu Stanisławowi Laskowskiemu z Nowej Woli, drugie miejsce zajęła dynia pani Zofii Duszy z Lesznówola, a trzecie miejsce dynia pani Katarzyny Lubowickiej z Lesznówoli. Nagroda pocieszenia trafiła do pani Henryki Poręckiej z Janczewic. Konkurs plastyczny w tym roku cieszył się dużą popularnością i jury w składzie: Wicewójt Iwona Pajewska-Iszczyńska, Wicedyrektor SP Lesznówola Marzena Żółcik, Radny Sławomir Świątek i ksiądz Andrzej Sikorski, miało duże trudności z wyborem laureatów. Uczestników oceniano w trzech kategoriach wiekowych: przedszkolaki, dzieci młodsze oraz dzieci starsze. Z każdej kategorii nagrodzono trzy najlepsze prace. W kategorii dla przedszkolaków na pierwszym miejscu uplasowały się siostry Jagoda i Martyna Krajewskie, w kategorii dla dzieci młodszych najlepszą okazała się Bartek i Piotr Rukat, zaś kategorię dla dzieci starszych wygrała Paulina Lach.

Przyjemna pogoda i wiele ciekawych stoisk sprawiło, że na tegorocznym Święcie Dyni pojawiło się wielu odwiedzających. Jedną z ciekawszych atrakcji był z pewnością pokaz gotowania potraw z dyni w wykonaniu mistrza kuchni Łukasza Jabłońskiego i gościnnie występującej Doroty Panfil - laureatki programu MasterChef i mieszkanki naszej gminy. Łukasz Jabłoński zaprezentował pokaz carvingu, czyli rzeźbienia w dyni. Uczestnicy Biegu po Dynię i Święta Dyni od rana podziwiali dynie i inne warzywa wyrzeźbione przez pana Łukasza. Chętni mogli także spróbować swoich sił w tej ciekawej dyscyplinie.

Agnieszka Adamus

56,5 mln dla Virtual WOF

Projekt Wirtualny Warszawski Obszar Funkcjonalny (Virtual WOF) przygotowany przez m.st. Warszawa w partnerstwie z gminami metropolii otrzyma blisko 56,5 mln zł dofinansowania RPO WM 2014-2020. W czwartek 19 października umowę w tej sprawie podpisali wicemarszałek Wiesław Raboszuk i Michał Olszewski - zastępca prezydenta m.st. Warszawy.

Virtual WOF to projekt wykorzystujący nowoczesne technologie informacyjne, ze szczególnym uwzględnieniem potrzeb osób niepełnosprawnych. Dzięki niemu, już wkrótce mieszkańcy metropolii, turyści i wszystkie osoby odwiedzające region objęty projektem, będą mogli bezpłatnie korzystać z mobilnych rozwiązań ułatwiających poruszanie się po mieście, zwiedzanie ciekawych obiektów turystycznych, czy załatwianie spraw urzędowych.



Virtual WOF z dofinansowaniem - uczestnicy spotkania w Urzędzie Marszałkowskim

Projekt, którego liderem jest m.st. Warszawa będzie realizowany na terenie 26 gmin - w tym w gminie Lesznówola, w ramach instrumentu Zintegrowanych Inwestycji Terytorialnych. W spotkaniu w Urzędzie Marszałkowskim uczestniczyli także przedstawiciele kilku gmin biorących udział w projekcie. Gminę Lesznówola reprezentowała wicewójt Iwona Pajewska-Iszczyńska.

Oprac. Agnieszka Adamus, UG Lesznówola

Aplikacje dostępne w ramach projektu

Virtual WOF

e-dostępność

- nawigacja po obiektach użyteczności publicznej, zdalne pobieranie numerka kolejkowego, baza wiedzy o wydarzeniach lokalnych

e-turystyka

- przewodnik po atrakcjach turystycznych, aktualnych wydarzeniach sportowych i kulturalnych, a także ofertach gastronomicznych

e-transport

- planowanie podróży po obszarze WOF, kompleksowe informacje o transporcie publicznym

e-parkowanie

- lokalizacja wolnych miejsc parkingowych na terenie WOF

e-środowisko

- informacje o poziomie zanieczyszczenia powietrza, parametrach meteo, natężeniu i strukturze ruchu drogowego, natężeniu hałasu

Szkoła bliżej Nauki

- inauguracja w Centrum Nauki Kopernik

„Szkoła bliżej nauki” to projekt przygotowany przez Centrum Nauki Kopernik w partnerstwie z mazowieckimi samorządami. Uczestniczy w nim 38 szkół z Warszawy i sześciu gmin Warszawskiego Obszaru Funkcjonalnego, w tym Szkoła Podstawowa w Mrokowie. W poniedziałek 16 października odbyła się uroczysta inauguracja tego programu.



Gminę Lesznówola zaprezentował dyr. Jacek Bulak

W poniedziałkowy poranek w Centrum Nauki Kopernik w Warszawie spotkali się przedstawiciele samorządów i wszystkich szkół biorących udział w projekcie, opiekunowie projektu i pracownicy merytoryczni z Centrum Nauki Kopernik, przedstawiciele Mazowieckiej Jednostki Wdrażania Programów Unijnych i Biura Edukacji Urzędu m.st. Warszawa, świata nauki oraz media. Szkoła bliżej Nauki to - jak podkreśliła Anna Dziama, dyrektor edukacji CNK - największy projekt edukacyjny realizowany przez Centrum. Podczas spotkania przedstawiono założenia projektu i korzyści z niego płynące. Każdy z samorządów biorących udział w projekcie miał okazję przedstawić swoją specyfikę i szkoły, w których będzie realizowany projekt. Lesznówolski samorząd zaprezentował dyrektor Zespołu Obsługi Placówek Oświatowych pan Jacek Bulak. Część oficjalną zakończył bardzo interesujący wykład filozofa przyrody i popularyzatora nauki - dr Łukasza Lamzy.

16 października odbyły się także spotkania komitetu sterującego i grupy roboczej oraz pierwsze warsztaty dla nauczycieli i dyrektorów. Na komitecie Gminę Lesznówola reprezentował pan Jacek Bulak, zaś w pracach grupy roboczej udział wzięła pani Janina Tomera z ZOPO. W warsztatach dla nauczycieli wzięły udział panie: Aneta Michalczuk (przyroda),

Marlena Chłopicka (matematyka), Beata Stygińska-Jurek (matematyka), Barbara Piechal (informatyka), a dyrektorkę Szkoły Podstawowej w Mrokowie reprezentowała pani wicedyrektor Maria Jolanta Borucińska. Pierwszą lekcję z wykorzystaniem zestawów edukacyjnych Woda zorganizowano również dla uczniów.

Celem projektu Szkoła bliżej Nauki jest stworzenie w szkołach na terenach objętych programem warunków dla nauczania z wykorzystaniem elementów metody badawczej. Stosowanie metody badawczej w nauczaniu i korzystanie z różnorodnych przestrzeni edukacyjnych uczy odwagi i przygotowuje młodych ludzi do różnych nieprzewidywalnych sytuacji w życiu. Projekt będzie trwał dwa lata i został podzielony na etapy, które pozwolą dyrektorom, nauczycielom i uczniom wdrożyć się w pracę metodą naukową. Szkoły zostaną także wyposażone w zestawy edukacyjne do przeprowadzania eksperymentów i nowe pomoce dydaktyczne do pracowni przedmiotowych. Nowy sprzęt trafi do szkół na początku przyszłego roku.

Oprac. Agnieszka Adamus, UG Lesznówola



Inauguracja w Centrum Nauki Kopernik, stoją od lewej: dyrektor Jacek Bulak, Janina Tomera (koordynator projektu w ZOPO), Maria Jolanta Borucińska - wicedyrektor SP Mroków i koordynator projektu w szkole, nauczycielki: Marlena Chłopicka, Barbara Piechal, Aneta Michalczuk, Beata Stygińska - Jurek oraz Joanna Misiak - Główny specjalista ds. informacji europejskiej

Gdzie jest grób część 2 burmistrza Bartłomieja?

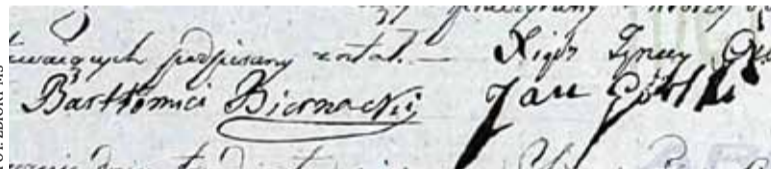


Grób rodzinny Górskich, Olszewskich i Biernackich

Trzynastego marca 1856 roku, gdy trumna ze zwłokami burmistrza Bartłomieja Biernackiego była wystawiona w kościele w Piaseczna, a było jeszcze przed mszą żałobną, spisano akt zgonu. Ciekawostką tego dokumentu jest to, że świadkami potrzebnymi do jego spisania byli dwaj mężczyźni nie pochodzący z rodziny Biernackich, Olszewskich i Górskich. Byli to dwaj szewcy z Piaseczna, którym przypadł honor pozostania na wieki w księgach parafialnych. Stawili się więc szewcy Marcin Gryglewski i Antoni Jaszowski (nazwisko mało czytelne), jako świad-

kowe. Nie podpisali aktu zgonu, bo... pisać nie umieli. Widnieje na dokumencie tylko podpis proboszcza Franciszka Gundermana, przyjaciela zmarłego burmistrza. Dlaczego jest to ciekawe? Ponieważ analizując akty zgonów, urodzeń i małżeństw w rodzinie burmistrza najczęściej spotyka się te same ww. nazwiska z rodziny. Tym razem postanowiono wpisać do dokumentu przedstawicieli cechu rzemieślników i jak sądzę, była to decyzja ważna i przemyślana. Burmistrz wspierał rozwój cechów rzemieślniczych w mieście, widząc w tym możliwość rozwoju Piaseczna i to, że

w jego akcie zgonu wpisano szewców, mimo że byli niepiśmienni i podpisać się pod aktem nie mogli, jest symbolem szacunku dla ich pracy i służby dla miasta. Tym bardziej że w pogrzebie uczestniczyli w bardzo dużej grupie zrzeszeni przedstawiciele cechów, nie tylko piaseczyńskich. Na cmentarzu w Piasecznie mowę wygłosił ojciec Barnabas z zakonu Bernardynów z Czerniakowa, całą uroczystość celebrował ksiądz kanonik Budziszewski proboszcz parafii słomczyńskiej i proboszcz miejscowy, obaj bliscy przyjaciele Bartłomieja. Trumna została złożona do grobu rodzinnego Jana Górskiego. O tym za chwilę. Maksymilian Biernacki, jedyny syn burmistrza i Marianny z Olszewskich (Maryjanny, Maryanny, Marianny), burmistrz Opatowa, mąż Joanny i ojciec kilkorga dzieci, człowiek wykształcony, pojawia się na kartach historii Polski jeszcze kilka razy. Na przykład po przegranej Rosji w wojnie krymskiej, gdy zaczęły się preludia do powstania styczniowego. Z Opatowa nadchodziły następujące wieści: „Do „wzburzenia umysłów” w okresie wielkanocnym doszło także w Opatowie. Spowodował je tamtejszy burmistrz Maksymilian Biernacki, który będąc w Warszawie, dowiedział się, że społeczeństwo zdymisjonowanemu dyrektorowi Komisji Rządowej Spraw Wewnętrznych Pawłowi Muchanowowi urzędowało „kocie muzyki”. Te informa-



Podpisy Jana i Bartłomieja z aktu zgonu Kacpra Olszewskiego

cje burmistrz skwapliwie przekazywał mieszkańcom Opatowa. Zachęcał ich też do noszenia żałoby narodowej”.

Bardzo zaciekawiła mnie postać Jana Górskiego, w długich poszukiwa-

niach grobu Bartłomieja i związku między Biernackimi i Górskimi odkryłam po raz setny (dobrze mi znane) tablice z muru cmentarnego kościoła św. Anny w Piasecznie. Są dwie, jedna poświęcona burmistrzowi i ta druga poświęcona małżonkom Janowi Górskiemu i Fran-

czonym w „Kurjerze Warszawskim” o jej łagodności, mądrości i miłości do ludzi. O Annie Górskiej z Godzielińskich piszę dlatego, bo jak wszystko na to wskazuje, jest pochowana razem z Janem Górskim, Bartłomiejem Biernackim, dziećmi Jana umierającymi we wczesnym dzie-

Anna z Godzielińskich Górską, Żona Assesora Kolegjalnego, Refereuta Komisji Skarbu, opatrzona SS. SAKRAMENTAMI, po długiej i ciężkiej chorobie, wczoraj przeniosła się do wieczności. Zwłoki Jej zostały wystawione w dolnym Kościele Sgo KRZYŻA, do czasu przewiezienia ich do grobu rodzinnego w m. Piasecznie.

Nekrolog Anny żony Franciszka Górskiego syna Jana

ciszcze Górskiej z Olszewskich. Obie zdołały niegdyś ścianę wewnątrz kościoła, ale niestety, któryś z „pomysłowych” księży naszej parafii kazał je usunąć.

Osierociła siedmioro dzieci, z których najmłodsze było maleńkie

Po co? Nie wiem. Jan Górski syn Marcina herbu Awdaniec poprzez małżeństwo z Franciszką Olszewską wszedł w znamienity ród Olszewskich. Rozwiąza-

niem zagadki było nazwisko. Marianna Biernacka z Olszewskich i Franciszka Górskiego z Olszewskich były rodzonymi siostrami. Tajemnica pochówku burmistrza zostaje rozwiązana. Kim był mąż Franciszki Jan Górski? Na pewno posiadaczem co najmniej dwóch posesji w Piasecznie i to jakich! Pierwsza to ta przy rynku pod nr 44, sąsiadowała z pocztą (nr 43), druga pod numerem 25 przy wjeździe do miasta, dziś róg ul. Młynarskiej i ul. Puławskiej. Ta druga posesja do niedawna ciągle w rękach rodziny Olszewskich, być może z tego samego korzenia. Jan Górski był ławnikiem, kupcem, rolnikiem, handlował materiałami bławatnymi. Bardzo dbał o wykształcenie dzieci. Syn pierworodny Franciszek Edward w roku 1823 jest zapisany jako studentem Uniwersytetu Warszawskiego, a w następnych latach pełni funkcje urzędnicze. Był świadkiem na ślubie Maksymiliana i Joanny. Ożeniony z Warszawianką Anną, zamieszkała w Warszawie w Rynku Starego Miasta pod numerem 43. Z Anną rozegra się tragedia, o której dowiedziałam się z nekrologów zamieszczonych w dziennikach z tego czasu. Anna umiera w 1858 roku, po długiej chorobie w wieku 42 lat. Osierociła siedmioro dzieci, z których najmłodsze było maleńkie. Przyjaciel rodziny pisze w tekście zamiesz-

czonym w „Kurjerze Warszawskim” o jej łagodności, mądrości i miłości do ludzi. O Annie Górskiej z Godzielińskich piszę dlatego, bo jak wszystko na to wskazuje, jest pochowana razem z Janem Górskim, Bartłomiejem Biernackim, dziećmi Jana umierającymi we wczesnym dzie-

czym w „Kurjerze Warszawskim” o jej łagodności, mądrości i miłości do ludzi. O Annie Górskiej z Godzielińskich piszę dlatego, bo jak wszystko na to wskazuje, jest pochowana razem z Janem Górskim, Bartłomiejem Biernackim, dziećmi Jana umierającymi we wczesnym dzie-

czym w „Kurjerze Warszawskim” o jej łagodności, mądrości i miłości do ludzi. O Annie Górskiej z Godzielińskich piszę dlatego, bo jak wszystko na to wskazuje, jest pochowana razem z Janem Górskim, Bartłomiejem Biernackim, dziećmi Jana umierającymi we wczesnym dzie-

czym w „Kurjerze Warszawskim” o jej łagodności, mądrości i miłości do ludzi. O Annie Górskiej z Godzielińskich piszę dlatego, bo jak wszystko na to wskazuje, jest pochowana razem z Janem Górskim, Bartłomiejem Biernackim, dziećmi Jana umierającymi we wczesnym dzie-

czym w „Kurjerze Warszawskim” o jej łagodności, mądrości i miłości do ludzi. O Annie Górskiej z Godzielińskich piszę dlatego, bo jak wszystko na to wskazuje, jest pochowana razem z Janem Górskim, Bartłomiejem Biernackim, dziećmi Jana umierającymi we wczesnym dzie-

czym w „Kurjerze Warszawskim” o jej łagodności, mądrości i miłości do ludzi. O Annie Górskiej z Godzielińskich piszę dlatego, bo jak wszystko na to wskazuje, jest pochowana razem z Janem Górskim, Bartłomiejem Biernackim, dziećmi Jana umierającymi we wczesnym dzie-

czym w „Kurjerze Warszawskim” o jej łagodności, mądrości i miłości do ludzi. O Annie Górskiej z Godzielińskich piszę dlatego, bo jak wszystko na to wskazuje, jest pochowana razem z Janem Górskim, Bartłomiejem Biernackim, dziećmi Jana umierającymi we wczesnym dzie-

czym w „Kurjerze Warszawskim” o jej łagodności, mądrości i miłości do ludzi. O Annie Górskiej z Godzielińskich piszę dlatego, bo jak wszystko na to wskazuje, jest pochowana razem z Janem Górskim, Bartłomiejem Biernackim, dziećmi Jana umierającymi we wczesnym dzie-

czym w „Kurjerze Warszawskim” o jej łagodności, mądrości i miłości do ludzi. O Annie Górskiej z Godzielińskich piszę dlatego, bo jak wszystko na to wskazuje, jest pochowana razem z Janem Górskim, Bartłomiejem Biernackim, dziećmi Jana umierającymi we wczesnym dzie-

czym w „Kurjerze Warszawskim” o jej łagodności, mądrości i miłości do ludzi. O Annie Górskiej z Godzielińskich piszę dlatego, bo jak wszystko na to wskazuje, jest pochowana razem z Janem Górskim, Bartłomiejem Biernackim, dziećmi Jana umierającymi we wczesnym dzie-

czym w „Kurjerze Warszawskim” o jej łagodności, mądrości i miłości do ludzi. O Annie Górskiej z Godzielińskich piszę dlatego, bo jak wszystko na to wskazuje, jest pochowana razem z Janem Górskim, Bartłomiejem Biernackim, dziećmi Jana umierającymi we wczesnym dzie-

czym w „Kurjerze Warszawskim” o jej łagodności, mądrości i miłości do ludzi. O Annie Górskiej z Godzielińskich piszę dlatego, bo jak wszystko na to wskazuje, jest pochowana razem z Janem Górskim, Bartłomiejem Biernackim, dziećmi Jana umierającymi we wczesnym dzie-

czym w „Kurjerze Warszawskim” o jej łagodności, mądrości i miłości do ludzi. O Annie Górskiej z Godzielińskich piszę dlatego, bo jak wszystko na to wskazuje, jest pochowana razem z Janem Górskim, Bartłomiejem Biernackim, dziećmi Jana umierającymi we wczesnym dzie-

czym w „Kurjerze Warszawskim” o jej łagodności, mądrości i miłości do ludzi. O Annie Górskiej z Godzielińskich piszę dlatego, bo jak wszystko na to wskazuje, jest pochowana razem z Janem Górskim, Bartłomiejem Biernackim, dziećmi Jana umierającymi we wczesnym dzie-

czym w „Kurjerze Warszawskim” o jej łagodności, mądrości i miłości do ludzi. O Annie Górskiej z Godzielińskich piszę dlatego, bo jak wszystko na to wskazuje, jest pochowana razem z Janem Górskim, Bartłomiejem Biernackim, dziećmi Jana umierającymi we wczesnym dzie-

czym w „Kurjerze Warszawskim” o jej łagodności, mądrości i miłości do ludzi. O Annie Górskiej z Godzielińskich piszę dlatego, bo jak wszystko na to wskazuje, jest pochowana razem z Janem Górskim, Bartłomiejem Biernackim, dziećmi Jana umierającymi we wczesnym dzie-

czym w „Kurjerze Warszawskim” o jej łagodności, mądrości i miłości do ludzi. O Annie Górskiej z Godzielińskich piszę dlatego, bo jak wszystko na to wskazuje, jest pochowana razem z Janem Górskim, Bartłomiejem Biernackim, dziećmi Jana umierającymi we wczesnym dzie-

czym w „Kurjerze Warszawskim” o jej łagodności, mądrości i miłości do ludzi. O Annie Górskiej z Godzielińskich piszę dlatego, bo jak wszystko na to wskazuje, jest pochowana razem z Janem Górskim, Bartłomiejem Biernackim, dziećmi Jana umierającymi we wczesnym dzie-

czym w „Kurjerze Warszawskim” o jej łagodności, mądrości i miłości do ludzi. O Annie Górskiej z Godzielińskich piszę dlatego, bo jak wszystko na to wskazuje, jest pochowana razem z Janem Górskim, Bartłomiejem Biernackim, dziećmi Jana umierającymi we wczesnym dzie-

czym w „Kurjerze Warszawskim” o jej łagodności, mądrości i miłości do ludzi. O Annie Górskiej z Godzielińskich piszę dlatego, bo jak wszystko na to wskazuje, jest pochowana razem z Janem Górskim, Bartłomiejem Biernackim, dziećmi Jana umierającymi we wczesnym dzie-

czym w „Kurjerze Warszawskim” o jej łagodności, mądrości i miłości do ludzi. O Annie Górskiej z Godzielińskich piszę dlatego, bo jak wszystko na to wskazuje, jest pochowana razem z Janem Górskim, Bartłomiejem Biernackim, dziećmi Jana umierającymi we wczesnym dzie-

czym w „Kurjerze Warszawskim” o jej łagodności, mądrości i miłości do ludzi. O Annie Górskiej z Godzielińskich piszę dlatego, bo jak wszystko na to wskazuje, jest pochowana razem z Janem Górskim, Bartłomiejem Biernackim, dziećmi Jana umierającymi we wczesnym dzie-

czym w „Kurjerze Warszawskim” o jej łagodności, mądrości i miłości do ludzi. O Annie Górskiej z Godzielińskich piszę dlatego, bo jak wszystko na to wskazuje, jest pochowana razem z Janem Górskim, Bartłomiejem Biernackim, dziećmi Jana umierającymi we wczesnym dzie-

czym w „Kurjerze Warszawskim” o jej łagodności, mądrości i miłości do ludzi. O Annie Górskiej z Godzielińskich piszę dlatego, bo jak wszystko na to wskazuje, jest pochowana razem z Janem Górskim, Bartłomiejem Biernackim, dziećmi Jana umierającymi we wczesnym dzie-

czym w „Kurjerze Warszawskim” o jej łagodności, mądrości i miłości do ludzi. O Annie Górskiej z Godzielińskich piszę dlatego, bo jak wszystko na to wskazuje, jest pochowana razem z Janem Górskim, Bartłomiejem Biernackim, dziećmi Jana umierającymi we wczesnym dzie-

czym w „Kurjerze Warszawskim” o jej łagodności, mądrości i miłości do ludzi. O Annie Górskiej z Godzielińskich piszę dlatego, bo jak wszystko na to wskazuje, jest pochowana razem z Janem Górskim, Bartłomiejem Biernackim, dziećmi Jana umierającymi we wczesnym dzie-

czym w „Kurjerze Warszawskim” o jej łagodności, mądrości i miłości do ludzi. O Annie Górskiej z Godzielińskich piszę dlatego, bo jak wszystko na to wskazuje, jest pochowana razem z Janem Górskim, Bartłomiejem Biernackim, dziećmi Jana umierającymi we wczesnym dzie-

czym w „Kurjerze Warszawskim” o jej łagodności, mądrości i miłości do ludzi. O Annie Górskiej z Godzielińskich piszę dlatego, bo jak wszystko na to wskazuje, jest pochowana razem z Janem Górskim, Bartłomiejem Biernackim, dziećmi Jana umierającymi we wczesnym dzie-

czym w „Kurjerze Warszawskim” o jej łagodności, mądrości i miłości do ludzi. O Annie Górskiej z Godzielińskich piszę dlatego, bo jak wszystko na to wskazuje, jest pochowana razem z Janem Górskim, Bartłomiejem Biernackim, dziećmi Jana umierającymi we wczesnym dzie-

czym w „Kurjerze Warszawskim” o jej łagodności, mądrości i miłości do ludzi. O Annie Górskiej z Godzielińskich piszę dlatego, bo jak wszystko na to wskazuje, jest pochowana razem z Janem Górskim, Bartłomiejem Biernackim, dziećmi Jana umierającymi we wczesnym dzie-

czym w „Kurjerze Warszawskim” o jej łagodności, mądrości i miłości do ludzi. O Annie Górskiej z Godzielińskich piszę dlatego, bo jak wszystko na to wskazuje, jest pochowana razem z Janem Górskim, Bartłomiejem Biernackim, dziećmi Jana umierającymi we wczesnym dzie-

czym w „Kurjerze Warszawskim” o jej łagodności, mądrości i miłości do ludzi. O Annie Górskiej z Godzielińskich piszę dlatego, bo jak wszystko na to wskazuje, jest pochowana razem z Janem Górskim, Bartłomiejem Biernackim, dziećmi Jana umierającymi we wczesnym dzie-

czym w „Kurjerze Warszawskim” o jej łagodności, mądrości i miłości do ludzi. O Annie Górskiej z Godzielińskich piszę dlatego, bo jak wszystko na to wskazuje, jest pochowana razem z Janem Górskim, Bartłomiejem Biernackim, dziećmi Jana umierającymi we wczesnym dzie-

czym w „Kurjerze Warszawskim” o jej łagodności, mądrości i miłości do ludzi. O Annie Górskiej z Godzielińskich piszę dlatego, bo jak wszystko na to wskazuje, jest pochowana razem z Janem Górskim, Bartłomiejem Biernackim, dziećmi Jana umierającymi we wczesnym dzie-

czym w „Kurjerze Warszawskim” o jej łagodności, mądrości i miłości do ludzi. O Annie Górskiej z Godzielińskich piszę dlatego, bo jak wszystko na to wskazuje, jest pochowana razem z Janem Górskim, Bartłomiejem Biernackim, dziećmi Jana umierającymi we wczesnym dzie-

czym w „Kurjerze Warszawskim” o jej łagodności, mądrości i miłości do ludzi. O Annie Górskiej z Godzielińskich piszę dlatego, bo jak wszystko na to wskazuje, jest pochowana razem z Janem Górskim, Bartłomiejem Biernackim, dziećmi Jana umierającymi we wczesnym dzie-

czym w „Kurjerze Warszawskim” o jej łagodności, mądrości i miłości do ludzi. O Annie Górskiej z Godzielińskich piszę dlatego, bo jak wszystko na to wskazuje, jest pochowana razem z Janem Górskim, Bartłomiejem Biernackim, dziećmi Jana umierającymi we wczesnym dzie-

czym w „Kurjerze Warszawskim” o jej łagodności, mądrości i miłości do ludzi. O Annie Górskiej z Godzielińskich piszę dlatego, bo jak wszystko na to wskazuje, jest pochowana razem z Janem Górskim, Bartłomiejem Biernackim, dziećmi Jana umierającymi we wczesnym dzie-

czym w „Kurjerze Warszawskim” o jej łagodności, mądrości i miłości do ludzi. O Annie Górskiej z Godzielińskich piszę dlatego, bo jak wszystko na to wskazuje, jest pochowana razem z Janem Górskim, Bartłomiejem Biernackim, dziećmi Jana umierającymi we wczesnym dzie-

czym w „Kurjerze Warszawskim” o jej łagodności, mądrości i miłości do ludzi. O Annie Górskiej z Godzielińskich piszę dlatego, bo jak wszystko na to wskazuje, jest pochowana razem z Janem Górskim, Bartłomiejem Biernackim, dziećmi Jana umierającymi we wczesnym dzie-

czym w „Kurjerze Warszawskim” o jej łagodności, mądrości i miłości do ludzi. O Annie Górskiej z Godzielińskich piszę dlatego, bo jak wszystko na to wskazuje, jest pochowana razem z Janem Górskim, Bartłomiejem Biernackim, dziećmi Jana umierającymi we wczesnym dzie-

czym w „Kurjerze Warszawskim” o jej łagodności, mądrości i miłości do ludzi. O Annie Górskiej z Godzielińskich piszę dlatego, bo jak wszystko na to wskazuje, jest pochowana razem z Janem Górskim, Bartłomiejem Biernackim, dziećmi Jana umierającymi we wczesnym dzie-

czym w „Kurjerze Warszawskim” o jej łagodności, mądrości i miłości do ludzi. O Annie Górskiej z Godzielińskich piszę dlatego, bo jak wszystko na to wskazuje, jest pochowana razem z Janem Górskim, Bartłomiejem Biernackim, dziećmi Jana umierającymi we wczesnym dzie-

czym w „Kurjerze Warszawskim” o jej łagodności, mądrości i miłości do ludzi. O Annie Górskiej z Godzielińskich piszę dlatego, bo jak wszystko na to wskazuje, jest pochowana razem z Janem Górskim, Bartłomiejem Biernackim, dziećmi Jana umierającymi we wczesnym dzie-

czym w „Kurjerze Warszawskim” o jej łagodności, mądrości i miłości do ludzi. O Annie Górskiej z Godzielińskich piszę dlatego, bo jak wszystko na to wskazuje, jest pochowana razem z Janem Górskim, Bartłomiejem Biernackim, dziećmi Jana umierającymi we wczesnym dzie-

czym w „Kurjerze Warszawskim” o jej łagodności, mądrości i miłości do ludzi. O Annie Górskiej z Godzielińskich piszę dlatego, bo jak wszystko na to wskazuje, jest pochowana razem z Janem Górskim, Bartłomiejem Biernackim, dziećmi Jana umierającymi we wczesnym dzie-

czym w „Kurjerze Warszawskim” o jej łagodności, mądrości i miłości do ludzi. O Annie Górskiej z Godzielińskich piszę dlatego, bo jak wszystko na to wskazuje, jest pochowana razem z Janem Górskim, Bartłomiejem Biernackim, dziećmi Jana umierającymi we wczesnym dzie-

czym w „Kurjerze Warszawskim” o jej łagodności, mądrości i miłości do ludzi. O Annie Górskiej z Godzielińskich piszę dlatego, bo jak wszystko na to wskazuje, jest pochowana razem z Janem Górskim, Bartłomiejem Biernackim, dziećmi Jana umierającymi we wczesnym dzie-

czym w „Kurjerze Warszawskim” o jej łagodności, mądrości i miłości do ludzi. O Annie Górskiej z Godzielińskich piszę dlatego, bo jak wszystko na to wskazuje, jest pochowana razem z Janem Górskim, Bartłomiejem Biernackim, dziećmi Jana umierającymi we wczesnym dzie-

czym w „Kurjerze Warszawskim” o jej łagodności, mądrości i miłości do ludzi. O Annie Górskiej z Godzielińskich piszę dlatego, bo jak wszystko na to wskazuje, jest pochowana razem z Janem Górskim, Bartłomiejem Biernackim, dziećmi Jana umierającymi we wczesnym dzie-

czym w „Kurjerze Warszawskim” o jej łagodności, mądrości i miłości do ludzi. O Annie Górskiej z Godzielińskich piszę dlatego, bo jak wszystko na to wskazuje, jest pochowana razem z Janem Górskim, Bartłomiejem Biernackim, dziećmi Jana umierającymi we wczesnym dzie-

czym w „Kurjerze Warszawskim” o jej łagodności, mądrości i miłości do ludzi. O Annie Górskiej z Godzielińskich piszę dlatego, bo jak wszystko na to wskazuje, jest pochowana razem z Janem Górskim, Bartłomiejem Biernackim, dziećmi Jana umierającymi we wczesnym dzie-

czym w „Kurjerze Warszawskim” o jej łagodności, mądrości i miłości do ludzi. O Annie Górskiej z Godzielińskich piszę dlatego, bo jak wszystko na to wskazuje, jest pochowana razem z Janem Górskim, Bartłomiejem Biernackim, dziećmi Jana umierającymi we wczesnym dzie-

czym w „Kurjerze Warszawskim” o jej łagodności, mądrości i miłości do ludzi. O Annie Górskiej z Godzielińskich piszę dlatego, bo jak wszystko na to wskazuje, jest pochowana razem z Janem Górskim, Bartłomiejem Biernackim, dziećmi Jana umierającymi we wczesnym dzie-

czym w „Kurjerze Warszawskim” o jej łagodności, mądrości i miłości do ludzi. O Annie Górskiej z Godzielińskich piszę dlatego, bo jak wszystko na to wskazuje, jest pochowana razem z Janem Górskim, Bartłomiejem Biernackim, dziećmi Jana umierającymi we wczesnym dzie-

czym w „Kurjerze Warszawskim” o jej łagodności, mądrości i miłości do ludzi. O Annie Górskiej z Godzielińskich piszę dlatego, bo jak wszystko na to wskazuje, jest pochowana razem z Janem Górskim, Bartłomiejem Biernackim, dziećmi Jana umierającymi we wczesnym dzie-

czym w „Kurjerze Warszawskim” o jej łagodności, mądrości i miłości do ludzi. O Annie Górskiej z Godzielińskich piszę dlatego, bo jak wszystko na to wskazuje, jest pochowana razem z Janem Górskim, Bartłomiejem Biernackim, dziećmi Jana umierającymi we wczesnym dzie-

czym w „Kurjerze Warszawskim” o jej łagodności, mądrości i miłości do ludzi. O Annie Górskiej z Godzielińskich piszę dlatego, bo jak wszystko na to wskazuje, jest pochowana razem z Janem Górskim, Bartłomiejem Biernackim, dziećmi Jana umierającymi we wczesnym dzie-

czym w „Kurjerze Warszawskim” o jej łagodności, mądrości i miłości do ludzi. O Annie Górskiej z Godzielińskich piszę dlatego, bo jak wszystko na to wskazuje, jest pochowana razem z Janem Górskim, Bartłomiejem Biernackim, dziećmi Jana umierającymi we wczesnym dzie-

czym w „Kurjerze Warszawskim” o jej łagodności, mądrości i miłości do ludzi. O Annie Górskiej z Godzielińskich piszę dlatego, bo jak wszystko na to wskazuje, jest pochowana razem z Janem Górskim, Bartłomiejem Biernackim, dziećmi Jana umierającymi we wczesnym dzie-

czym w „Kurjerze Warszawskim” o jej łagodności, mądrości i miłości do ludzi. O Annie Górskiej z Godzielińskich piszę dlatego, bo jak wszystko na to wskazuje, jest pochowana razem z Janem Górskim, Bartłomiejem Biernackim, dziećmi Jana umierającymi we wczesnym dzie-

czym w „Kurjerze Warszawskim” o jej łagodności, mądrości i miłości do ludzi. O Annie Górskiej z Godzielińskich piszę dlatego, bo jak wszystko na to wskazuje, jest pochowana razem z Janem Górskim, Bartłomiejem Biernackim, dziećmi Jana umierającymi we wczesnym dzie-

czym w „Kurjerze Warszawskim” o jej łagodności, mądrości i miłości do ludzi. O Annie Górskiej z Godzielińskich piszę dlatego, bo jak wszystko na to wskazuje, jest pochowana razem z Janem Górskim, Bartłomiejem Biernackim, dziećmi Jana umierającymi we wczesnym dzie-

czym w „Kurjerze Warszawskim” o jej łagodności, mądrości i miłości do ludzi. O Annie Górskiej z Godzielińskich piszę dlatego, bo jak wszystko na to wskazuje, jest pochowana razem z Janem Górskim, Bartłomiejem Biernackim, dziećmi Jana umierającymi we wczesnym dzie-

czym w „Kurjerze Warszawskim” o jej łagodności, mądrości i miłości do ludzi. O Annie Górskiej z Godzielińskich piszę dlatego, bo jak wszystko na to wskazuje, jest pochowana razem z Janem Górskim, Bartłomiejem Biernackim, dziećmi Jana umierającymi we wczesnym dzie-

czym w „Kurjerze Warszawskim” o jej łagodności, mądrości i miłości do ludzi. O Annie Górskiej z Godzielińskich piszę dlatego, bo jak wszystko na to wskazuje, jest pochowana razem z Janem Górskim, Bartłomiejem Biernackim, dziećmi Jana umierającymi we wczesnym dzie-

czym w „Kurjerze Warszawskim” o jej łagodności, mądrości i miłości do ludzi. O Annie Górskiej z Godzielińskich piszę dlatego, bo jak wszystko na to wskazuje, jest pochowana razem z Janem Górskim, Bartłomiejem Biernackim, dziećmi Jana umierającymi we wczesnym dzie-

czym w „Kurjerze Warszawskim” o jej łagodności, mądrości i miłości do ludzi. O Annie Górskiej z Godzielińskich piszę dlatego, bo jak wszystko na to wskazuje, jest pochowana razem z Janem Górskim, Bartłomiejem Biernackim, dziećmi Jana umierającymi we wczesnym dzie-

czym w „Kurjerze Warszawskim” o jej łagodności, mądrości i miłości do ludzi. O Annie Górskiej z Godzielińskich piszę dlatego, bo jak wszystko na to wskazuje, jest pochowana razem z Janem Górskim, Bartłomiejem Biernackim, dziećmi Jana umierającymi we wczesnym dzie-

czym w „Kurjerze Warszawskim” o jej łagodności, mądrości i miłości do ludzi. O Annie Górskiej z Godzielińskich piszę dlatego, bo jak wszystko na to wskazuje, jest pochowana razem z Janem Górskim, Bartłomiejem Biernackim, dziećmi Jana umierającymi we wczesnym dzie-

czym w „Kurjerze Warszawskim” o jej łagodności, mądrości i miłości do ludzi. O Annie Górskiej z Godzielińskich piszę dlatego, bo jak wszystko na to wskazuje, jest pochowana razem z Janem Górskim, Bartłomiejem Biernackim, dziećmi Jana umierającymi we wczesnym dzie-

czym w „Kurjerze Warszawskim” o jej łagodności, mądrości i miłości do ludzi. O Annie Górskiej z Godzielińskich piszę dlatego, bo jak wszystko na to wskazuje, jest pochowana razem z Janem Górskim, Bartłomiejem Biernackim, dziećmi Jana umierającymi we wczesnym dzie-

czym w „Kurjerze Warszawskim” o jej łagodności, mądrości i miłości do ludzi. O Annie Górskiej z Godzielińskich piszę dlatego, bo jak wszystko na to wskazuje, jest pochowana razem z Janem Górskim, Bartłomiejem Biernackim, dziećmi Jana umierającymi we wczesnym dzie-

czym w „Kurjerze Warszawskim” o jej łagodności, mądrości i miłości do ludzi. O Annie Górskiej z Godzielińskich piszę dlatego, bo jak wszystko na to wskazuje, jest pochowana razem z Janem Górskim, Bartłomiejem Biernackim, dziećmi Jana umierającymi we wczesnym dzie-

czym w „Kurjerze Warszawskim” o jej łagodności, mądrości i miłości do ludzi. O Annie Górskiej z Godzielińskich piszę dlatego, bo jak wszystko na to wskazuje, jest pochowana razem z Janem Górskim, Bartłomiejem Biernackim, dziećmi Jana umierającymi we wczesnym dzie-

czym w „Kurjerze Warszawskim” o jej łagodności, mądrości i miłości do ludzi. O Annie Górskiej z Godzielińskich piszę dlatego, bo jak wszystko na to wskazuje, jest pochowana razem z Janem Górskim, Bartłomiejem Biernackim, dziećmi Jana umierającymi we wczesnym dzie-

czym w „Kurjerze Warszawskim” o jej łagodności, mądrości i miłości do ludzi. O Annie Górskiej z Godzielińskich piszę dlatego, bo jak wszystko na to wskazuje, jest pochowana razem z Janem Górskim, Bartłomiejem Biernackim, dziećmi Jana umierającymi we wczesnym dzie-

czym w „Kurjerze Warszawskim” o jej łagodności, mądrości i miłości do ludzi. O Annie Górskiej z Godzielińskich piszę dlatego, bo jak wszystko na to wskazuje, jest pochowana razem z Janem Górskim, Bartłomiejem Biernackim, dziećmi Jana umierającymi we wczesnym dzie-

czym w „Kurjerze Warszawskim” o jej łagodności, mądrości i miłości do ludzi. O Annie Górskiej z Godzielińskich piszę dlatego, bo jak wszystko na to wskazuje, jest pochowana razem z Janem Górskim, Bartłomiejem Biernackim, dziećmi Jana umierającymi we wczesnym dzie-

czym w „Kurjerze Warszawskim” o jej łagodności, mądrości i miłości do ludzi. O Annie Górskiej z Godzielińskich piszę dlatego, bo jak wszystko na to wskazuje, jest pochowana razem z Janem Górskim, Bartłomiejem Biernackim, dziećmi Jana umierającymi we wczesnym dzie-

czym w „Kurjerze Warszawskim” o jej łagodności, mądrości i miłości do ludzi. O Annie Górskiej z Godzielińskich piszę dlatego, bo jak wszystko na to wskazuje, jest pochowana razem z Janem Górskim, Bartłomiejem Biernackim, dziećmi Jana umierającymi we wczesnym dzie-

czym w „Kurjerze Warszawskim” o jej łagodności, mądrości i miłości do ludzi. O Annie Górskiej z Godzielińskich piszę dlatego, bo jak wszystko na to wskazuje, jest pochowana razem z Janem Górskim, Bartłomiejem Biernackim, dziećmi Jana umierającymi we wczesnym dzie-

czym w „Kurjerze Warszawskim” o jej łagodności, mądrości i miłości do ludzi. O Annie Górskiej z Godzielińskich piszę dlatego, bo jak wszystko na to wskazuje, jest pochowana razem z Janem Górskim, Bartłomiejem Biernackim, dziećmi Jana umierającymi we wczesnym dzie-



GMINA TARCZYN



Nowy obiekt w Pracach Małych



Duża inwestycja w Pracach Małych

W gminie Tarczyn odbyło się uroczyste otwarcie zmodernizowanej i rozbudowanej Szkoły Podstawowej w Pracach Małych.



Uroczystego przecięcia wstęgi dokonali Marszałek Senatu RP Stanisław Karczewski, Burmistrz Tarczyna Barbara Galicz oraz Dyrektor Beata Bałut

Podczas wydarzenia, którego prawdziwą ozdobą były zachwycające występy uczniów, obecni byli m.in. Marszałek Senatu RP – Stanisław Karczewski, Burmistrz Tarczyna Barbara Galicz, Burmistrz Miasta i Gminy Piaseczno Zdzisław Lis, Wójt Gminy Prażmów Sylwester Puchała, wójt gminy Pniewy Wiesław Nasiłowski, medalista olimpijski i rekordzista Europy w biegu na 100 m – Marian Woronin, przedstawiciele Ministerstwa Sportu i Turystyki, Urzędu Marszałkowskiego, kuratorium oświaty, służb mundurowych, dyrektorzy i kierownicy lokalnych instytucji, radni i sołtysi oraz proboszczowie miejscowych parafii.

– Dziś otwieramy nowy rozdział historii szkoły w Pracach Małych. Tak dogodnych jak obecnie warunków do nauki i rozwoju nie było tutaj nigdy dotąd. Stworzyliśmy tu piękny i funkcjonalny obiekt dydaktyczno-sportowy. Życzę całej tutejszej społeczności szkolnej mnóstwa satysfakcji i sukcesów. A co jest największym sukcesem dla nauczyciela i szkoły? Gdy jej mury opuszczają świetnie wyedukowani, ambitni absolwenci, potrafiący z powodzeniem stawić czoła trudnym wymaganiom współczesności! – mówiła burmistrz Barbara Galicz.

Pod wrażeniem nowego obiektu, podobnie jak inni goście, był marszałek Stanisław Karczewski: – To, że wybudowaliście Państwo tę wspólną salę gimnastyczną, jak również pomieszczenia, które za chwilę obejrzymy, to Wasz wielki sukces. To myślenie o przyszłości i jednocześnie prawdziwa inspiracja dla lokalnej społeczności. To dowód na to, że warto pracować i wciąż się rozwijać. Bardzo Państwu za to dziękuję.

W ramach inwestycji, zrealizowanej przez gminę Tarczyn powstała nowoczesna sala gimnastyczna o wymiarach 12 m x 24 m i wysokości 6,5 m, wraz z zapleczem i nową częścią dydaktyczną, która połączona została przejściem z istniejącą wcześniej częścią szkoły. Łączna wartość inwestycji wraz z wyposażeniem to ok. 2,5 mln złotych. Warto podkreślić, że gminie Tarczyn udało się zdobyć na niniejsze przedsięwzięcie dofinansowanie z Ministerstwa Sportu i Turystyki w wysokości ponad 600 tys. zł.

W nowo wybudowanej części szkoły znalazły się także: sale dydaktyczne, pomieszczenie monitoringu szkoły i hali, sanitariaty i przebieralnie przy hali, sekretariat i gabinet dyrektora, pomieszczenia wc dla dzieci oraz przejście do starszej (lecz już zmodernizowanej) części szkoły.

Cały teren oraz budynek są dostępne dla osób niepełnosprawnych poprzez zastosowane pochylnie zewnętrzne oraz pochylnię w budynku (niepełnosprawni mają możliwość dostania się samodzielnie do wszystkich pomieszczeń obiektu).



Burmistrz Barbara Galicz podkreślała m.in. ogromne znaczenie edukacji i bazy dydaktycznej



Dyrektor placówki Beata Bałut dziękowała m.in. tym, którzy aktywnie wspierali inwestycję



Marszałek Stanisław Karczewski był pod wrażeniem nowego obiektu w Pracach Małych



Marszałek Stanisław Karczewski i burmistrz Barbara Galicz podczas wpisu do księgi pamiątkowej



Na uroczyste otwarcie zmodernizowanej szkoły przybyło wielu gości

Szymon Woźniak



Prawdziwą ozdobą uroczystości były zachwycające występy uczniów



FELIETON

Hashtag skrzywdzonych



#MeToo. Ja też.

A: Miałam 12 lat, on 41. To brat mojej matki. Rodzice zostawiali mnie czasem u niego, kiedy wychodzili na wieczór. Tego wieczoru szli na wesele do koleżanki. Wujek włączył mi jakiś film, sam usiadł na fotelu za moimi plecami. W pewnej chwili obejrzałam się, chciałam mu coś powiedzieć, i zobaczyłam, że patrzy na mnie i masturbuje się. Wstał, usiadł obok mnie, kazał mi się dotknąć (...).

#MeToo. Ja też.

B: Bawiłam się z koleżankami w klubie. Niedaleko nas siedział chłopak, który cały wieczór na mnie patrzył. Kiedy poszliśmy na parkiet, poszedł za nami, tańczył w pobliżu. Przysuwał się coraz bliżej, w końcu zaczął się o mnie ocierać. Uciekłam na drugi koniec parkietu, ale poszedł za mną. W końcu koleżanka zorientowała się, co się dzieje, i pomogła mi uciec z klubu. Wróciłam do domu.

#MeToo. Ja też.

C: Po wypadku musiałam chodzić na rehabilitację. Ewidentnie wpadłam w oko fizjoterapeucie, który wykorzystywał każdą nadarzącą się okazję, żeby mnie dotknąć – pod pretekstem pomocy w prawidłowym wykonaniu ćwiczenia łapał mnie za pośladki, „pomagał” mi, masując moje plecy. Musiałam to znosić, bo lekarz prowadzący nie chciał mi wierzyć, a gdybym zrezygnowała z rehabilitacji, musiałabym czekać ponad pół roku albo zapłacić za prywatne zabiegi.

#MeToo. Ja też.

D: Mój szef. Pracuję w branży zdominowanej przez mężczyzn, w mojej

firmie byłam jedyną kobietą. Kierownik mojego działu uwielbiał rubaszne żarty. Początkowo nie przeszkadzało mi to, sama lubię czasem świńskie dowcipy. Ale zaczął pozwalać sobie na coraz więcej – komentował mój dekolt, niby żartobliwie sugerował, że dyrektor powinien zatrudnić więcej kobiet, bo patrzenie na jedną już mu się znudziło i „pomacałby czasem dla odmiany blondynkę”. W końcu zaczął do mnie mówić „Cycolina”. Wtedy odeszłam. Kiedy złożyłam wypowiedzenie, był urażony, że „nie znam się na żartach”.

#MeToo. Ja też. To hasło od niedawna okrąża świat i stanowi porażające świadectwo, jak wielka jest skala problemu przemocy seksualnej. Fala wyznań kobiet, które padły jej ofiarą, dotarła również do Polski (podane powyżej przykłady są autentyczne), wielokrotnie spotykając się z krytyką – słysząc głosy, że kobiety są sobie winne, i skargi, że niedługo nie będzie można ofiarować kobiecie komplementu, żeby nie zostać posądzonym o stosowanie przemocy.

I tym właśnie krytykantom chcę powiedzieć tyle:

Jeśli uważasz, że atrakcyjnie ubrana kobieta tańcząca w dyskotekce jest sama sobie winna, to sam siebie zrównujesz do poziomu nieułożonego psa, któremu nie wolno ufać, bo nie odpowiada za siebie i swoje instynkty.

A jeśli nie widzisz różnicy między powiedzeniem kobiecie „ładnie dziś wyglądasz” a „ale zajebiste fajne cycki”, to jesteś zwyczajnym idiotą.

Karla

Kiedy powietrze zabija

POLSKA

W środę stężenie szkodliwych pyłów na terenie Konstancina znacznie przekroczyło dopuszczalny stan. Czemu smog jest groźny?

Smog pochodzi z niskiej emisji, czyli z kominów domów oraz spalin. Pojawia się głównie w okresie jesienno-zimowym, kiedy zaczynamy ogrzewać domy. Smog pojawia się, kiedy pyły

Tyle że nie jest to romantyczne zjawisko, tylko śmiertelnie niebezpieczne

stoją w miejscu, a robią to przy mroźnej i bezwietrznej pogodzie. Tworzy się wówczas mgła, zresztą sam wyraz pochodzi z połączenia angielskich smoke (dym) oraz fog (mgła). Tyle że nie jest to romantyczne zjawisko, tylko śmiertelnie niebezpieczne. Zabija w Polsce prawie 50 tys. osób rocznie (dane Komisji Europejskiej).

Drobne frakcje pyłów mogą przenikać do krwioobiegu, a dłuższe narażenie na wysokie stężenia pyłu może mieć istotny wpływ na przebieg chorób serca (nadciśnienie, zawał) lub nawet zwiększać ryzyko zachorowania



Przy mroźnej i bezwietrznej pogodzie pyły stoją w miejscu

– informuje Wojewódzki Inspektorat Jakości Powietrza w woj. Mazowieckim. Pyły absorbowane są w górnych drogach oddechowych i oskrzelach. Inhalo-

Uzasadniony strach przed smogiem potęgowany jest przez to, czego jeszcze o nim nie wiemy

wane do płuc mogą powodować różne reakcje ze strony ustroju np. kaszel, trudności z oddychaniem i zadyszkę,

W lutym tego roku obieła świat informacja, że naukowcy z University of Southern California w USA opublikowali w magazynie „Translational Psychiatry” wyniki badań, z których wynika, że oddychanie zanieczyszczonym powietrzem zwiększa ryzyko zachorowania na Alzheimera.

Uzasadniony strach przed smogiem potęgowany jest przez to, czego jeszcze o nim nie wiemy. Nie jest to nowe zjawisko, a naukowcy wciąż odkrywają, że ma wpływ na coraz to nowe choroby. Kiedyś wydawało się ludziom, że palenie papierosów nie jest szkodliwe. Ale jest.

Tekst i zdjęcie Joanna Grela

R E K L A M A

Wybierz datę: 2017-10-16, 5r Zestawienie dobowe (maks.) Stacje automatyczne

Stacja	PM10 (µg/m³) Przekroczenie PM10	PM2.5 (µg/m³) Przekroczenie PM2.5	O ₃ (µg/m³) Dobowa średnia	NO ₂ (µg/m³) Dobowa średnia	SO ₂ (µg/m³) Dobowa średnia	CO (µg/m³) Średnia godzinowa
Białka-GFPAN			77,2	28,8	8,8	28
Granicz-KPN			27,1	15,5	2,7	
Guty Dąb			51,8	11,3	1	
KONSTANCIN-JEDRZE	16,1	4,1	71,7	59,8	9,9	104

Dane WIOŚ na temat stężenia pyłów zawieszonych w Konstancinie

na choroby nowotworowe, szczególnie płuc. Nowe dane świadczą o ujemnym wpływie inhalednego pyłu na zdrowie kobiet ciężarnych oraz rozwijającego się płodu (niski ciężar urodzeniowy, wady wrodzone, powikłania przebiegu ciąży)

szczególnie w czasie wysiłku fizycznego. Przyczyniają się do zwiększenia zagrożenia infekcjami układu oddechowego oraz występowania zaostrzeń objawów chorób alergicznych np. astmy, kataru siennego i zapalenia spojówek.

GRAJ W SUDOKU

5	3			7				
6			1	9	5			
	9	8					6	
8				6				3
4			8		3			1
7				2				6
	6					2	8	
			4	1	9			5
				8			7	9

R E K L A M A

GRORET
Ciepło Twojego Domu

„GAWĘGPOL” NAJLEPSZY EKOGRΟΣZEK W OKOLICY

POSIADAMY W SPRZEDAŻY:
ORZECHOKOSTKĘ,
GRΟΣZEK, MIAŁ.

**ZA ROZSĄDNĄ CENĘ
WYSOKA JAKOŚĆ:
KAL. 28000, POP.2.5%, SIARKA 0,28%
Z CERTYFIKATEM – SUCHY!**

W celu ochrony środowiska zastosowaliśmy nowatorską metodę płukania węgla w roztworze wapna magnezowego. Umożliwia to przeprowadzenie szeregu reakcji chemicznych a dzięki temu piec, komin oraz środowisko pozostaje mniej zanieczyszczone.

TRANSPORT

PRAŻMÓW obok cementarni UL. CZOLCHAŃSKIEGO 10, TEL 22 727 07 00 www.gawegpol.pl

**SKŁAD OPAŁU
„BARTCZAK”
OFERUJE:**

**WYSOKIEJ JAKOŚCI
ekogroszek, węgiel, koks,
drewno, brykiet drzewny.**

**Piaseczno, ul. Nadarzyńska 62
22 756 74 92, 601 250 096
info@bartczak.com.pl
www.bartczak.com.pl**

Ulica „Błotna” czy Łąkowa?



Jak przejechać taką drogą?

LESZNOWOLA

W Kosowie jest ulica Łąkowa, na którą nawet kurierzy nie chcą wjeżdżać, bojąc się uszkodzenia samochodu.

Niedaleko Wólki Kosowskiej, w miejscowości Kosów, gdzie już nie dojeżdżają autobusy, znajdują się gospodarstwa kilku mieszkańców sfrustrowanych brakiem „normalnej” drogi do domu.

– Tak wygląda nasza ulica Łąkowa, o którą upraszam od 30 lat (do postu dołączono filmik). Mam tyle projektów i planów w głowie, a wszystko rozbija się o tą drogę. Nie mogę zrobić nic. Nawet kurier nie chce już po towary do mnie przyjeżdżać. A podatki płacić muszę

Po przejechaniu 200 metrów cały samochód jest w utaplany w błocie, a ryzyko zniszczenia zawieszona skutecznie nakazuje zawracać

wcale nie małe. Postanowiliśmy przekonać się na własnej skórze, czy jest aż tak źle, i wybraliśmy się na przejażdżkę samochodem po tej drodze. Po przejechaniu 200 metrów cały samochód jest w utaplany w błocie, a ryzyko zniszczenia zawieszona skutecznie nakazuje zawracać. Droga jest błotnista, pełna dołów i wąska – żeby ominąć samochód jadący z naprzeciwka, trzeba zjechać na pole. Okazuje się, że przy tej drodze znajdują się tylko dwa gospodarstwa domowe i aktualnie jest tam zameldowanych 11 osób, a wokół znajdują się pola uprawne rolników. Na forum rozgorzała więc dyskusja czy jest sens budowy drogi dla niewielkiej liczby osób.

– Nawet najbogatsza [gmina] nie buduje dróg, przy których jest minimalne zaludnienie. Niech pani zacznie robić za pośrednika i sprzeda te pola, a droga pojawi się bez chodzenia, bo pojawi się więcej wyborców. Tak to działa. Zaraz pojawi się radny do pilotowania inwestycji – komentuje pan Piotr.

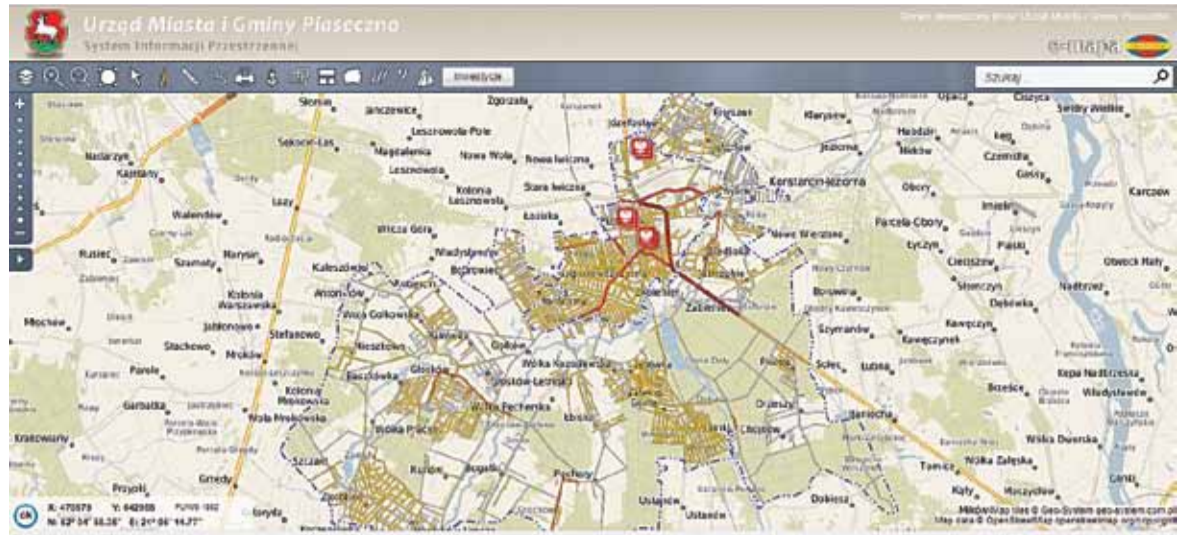
Niestety jesteśmy tu uziemi

– Niestety jesteśmy tu uziemi na olbrzymią połącią pól, które są klasy 3 i 4. (...) Nawet nie mam komu wynająć, bo gdyby nawet ktoś chciał, to miałby za przeproszeniem w d... przez tę nieszczęsną drogę. Staralam się o odrolnienie, ale nasza gmina twierdzi, że marszałek nie pozwolił, bo za dobra ziemia. Takim sposobem siedzę w skansenie i tylko skansen mogę postawić (...) My tu mieszkamy z dziada pradziada i nikt budynków jak żółwik na plecach nie przeniesie. – odpowiada pani Bogna.

Co na to wszystko gmina?

– Na przełomie września i października br. były 2-3 zgłoszenia telefoniczne, dotyczące wyrównania przedmiotowej drogi. Gmina była na etapie wyboru wykonawcy na bieżące utrzymanie dróg, z którym umowa została podpisana 10.10.2017r. Ponadto panujące warunki pogodowe nie pozwalały na przeprowadzenie skutecznych prac naprawczych. Jednocześnie informuję, że ul. Łąkowa jest wyrównywana, uzupełniana materiałem drogowym i zagęszczana walcem co najmniej dwa razy w roku tj. w okresie wiosennym i jesiennym. Najbliższe prace są planowane na początku listopada w zależności od warunków pogodowych – informuje Pani Agnieszka Adamus z Urzędu Gminy Lesznowola.

Tekst i zdjęcie Piotr Włodarczyk



E-mapa gminy wciąż jest wzbogacana o kolejne warstwy informacji

Cyfrowi pionierzy

PIASECZNO

Gmina Piaseczno znalazła się w pierwszej trójce liderów cyfryzacji. Doceniono przede wszystkim niezwykle rozbudowaną piaseczyńską e-mapę.

Organizowany przez Województwo Mazowieckie konkurs „Samorządowy lider cyfryzacji” ma na celu wyłonienie gminy, miasta lub powiatu, którego działania z zastosowaniem nowoczesnych technik informacyjnych i komunikacyjnych wspomagają działalność urzędu, a przede wszystkim wpływają na usprawnienie pracy i obsługi obywateli. W tegorocznej edycji konkursu Piaseczno zajęło III miejsce. Burmistrz Zdzisław Lis odebrał nagrodę i gratulacje z rąk Marszałka Województwa Adama Struzika podczas XXIII

Forum Teleinformatyki. Drugie miejsce w konkursie przypadło Miastu Ostrołęka, a pierwsze zajęło Starostwo Powiatowe w Mińsku Mazowieckim.

W prestiżowym konkursie doceniono w tym roku systematycznie rozszerzaną bazę danych publikowanych na portalu www.piaseczno.e-mapa.net.

– Priorytetem portalu, usprawnienia zarządzania rozwojem gminy, jest przybliżyć i udostępnić jak największą liczbę dokumentów publicznych dotyczących Gminy Piaseczno – mówi Piotr Kalbarczyk z Wydziału Urbanistyki i Architektury, jeden z twórców „e-mapy”. Dziś narzędzie oferuje niezwykle szeroką gamę informacji dostępnych na poszczególnych warstwach, począwszy od podstawowych danych, jak np. numery działek, przez m.in. rejony szkół i przedszkoli czy przebieg ścieżek rowerowych a skończywszy na lokalizacji wszystkich obiektów zabyt-

kowych. E-mapa pozwala też sprawdzić obowiązujące, a nawet przygotowywane dla danego obszaru miejscowe plany zagospodarowania (istotna informacja np. przy zakupie nieruchomości). Jest też zintegrowana z serwisem Google StreetView, czyli pozwala na wyświetlanie zdjęć panoramicznych wykonanych z poziomu ulicy. Dzięki e-mapie można również śledzić piaseczyńskie inwestycje.

Warstwy mapy, z których mogą skorzystać internauci, to nie wszystkie możliwości tego narzędzia. Część warstw jest dostępna tylko dla urzędników (np. ze względu na ochronę danych osobowych), co pozwala im na sprawniejsze wykonywanie niektórych działań, a w efekcie również przyczynia się do sprawniejszej obsługi petentów.

Joanna Ferlian

Monitoring nie pomógł

GÓRA KALWARIA

Wandale nadal są poszukiwani.

Miesiąc temu Komenda Powiatowa Policji w Piasecznie opublikowała na swojej stronie internetowej wizerunek osób podejrzewanych o zniszczenie tablicy z regulaminem na świeżo odnowionej skarpie wiślanej w Górze Kalwarii. Akt wandalizmu miał miejsce w sierpniu tego roku, sprawa zbulwersowała mieszkańców. Policjanci liczyli, że dzięki upublicznieniu fragmentów z nagrania monitoringu uda się odnaleźć sprawcę. Jak na razie jednak nic się w tej kwestii nie zmieniło.

– Czynności w sprawie uszkodzenia tablicy z regulaminem na skarpie wiślanej w Górze Kalwarii nadal trwają. Zamieszczone wizerunki do chwili obecnej nie przyczyniły się do ustalenia sprawców przedmiotowego wykroczenia. Z chwilą zakończenia czynności wyjaśniających prawne strony zostaną poinformowane stosownym pismem –



Dopiero co skarpa została oddana, a już ktoś się nią „zajął”

poinformował nas Zastępca Komendanta Komisariatu Policji w Górze Kalwarii Aspirant Sztabowy Radosław Książek.

Część mieszkańców wskazuje, iż nagranie z monitoringu jest w takiej

jakości, że bardzo ciężko jest kogokolwiek rozpoznać na jego wycinkach. Oby jednak policjantom udało się złapać podejrzanych.

RL

JUŹ OTWARTY!

PIASECZNO
UL. PUŁAWSKA 58



SELGROS
cash & carry

PRZEMYSŁANE ZAKUPY



115
1 szt.
z VAT 1.41

BLACK 250 ML
• różne rodzaje
• pakowany
po 4 lub 24 szt.



1219⁰⁰
1 szt.
z VAT 1499.37

HITACHI
TELEWIZOR LED 55" 55HB6W62
• tuner DVB-T2/C/S2
• system dźwięku: Dolby Digital Plus
• Smart TV, hbb TV, Bluetooth, WiFi
• złącza: 2 x USB, 2 x HDMI, Ethernet
• klasa energetyczna: A+



MLEKO
PET 3,2% 1 L
• sprzedaż
po 1 szt.
lub po 6 szt.

185
1 szt.
z VAT 1.94

1785⁰⁰
1 szt.
z VAT 2195.55

SAECO EKSPRES HD8917/09
• automatyczny system spieniania mleka
• wiele różnych napojów kawowych
za jednym dotknięciem przycisku
• zapamiętywanie ustawień ulubionej kawy
• regulacja stopnia zmielenia kawy



PIASECZNO



ŚWIECZOWISKO ZADUSZKOWE
3 listopada 2017r. godz. 19.30
WSTĘP WOLNY



TRENY O MOJEJ MATCE
ZADUSZKOWY MONODRAM POETYCKO-MUZYCZNY
7 listopada 2017r. godz. 20.00
Kup bilet przez internet na portalu biletyna.pl



Niedziela małego Melomana
Interaktywne zabawy z muzyką
29 października 2017 godz. 15.00
DOM KULTURY W PIASECZNY
Kup bilet przez internet na portalu biletyna.pl

KONSTANCIN-JEZIORNA



25 LAT TEATRÓW ANKI KOLANOWSKIEJ
26 października 2017 godz. 18.00
Konstanciński Dom Kultury
Konstancin-Jeziorna
ul. Mostowa 15 (Hugonówka)
WSTĘP NA ZAPROSZENIA zainteresowanych prosimy o kontakt naszteatrzyk@gmail.com

Deszczowe otwarcie

KONSTANCIN-JEZIORNA

W sobotę w znajdującej się w Parku Zdrojowym konstancińskiej tężni solankowej odbył się wernisaż wystawy Mirosława Filonika zatytułowanej „Struktury”.

Otwarcie przyciągnęło całkiem sporą liczbę osób, które były ciekawe tego, co przygotował artysta specjalizujący się w świetlnych instalacjach wpisujących się w nurt sztuki site-specific. Niestety, z powodu gwałtownych opadów deszczu, które uniemożliwiły uruchomienie „Struktur”, tężnia nie rozblęła tego dnia światłkami, ale oczywiście nic straconego, ponieważ mieszkańcy jeszcze przez dłuższy czas będą mogli spokojnie obejrzeć tę oryginalną wystawę.

– Witamy państwa wszystkich. Informuję, że dzisiejszy deszcz nie popsuł niczego, wystawa będzie czynna co najmniej trzy miesiące, a jeżeli będzie trzeba, to jeszcze dłużej. Chcę podkreślić, że wszystko to, co dzieje się w Konstancińskim Domu Kultury, w zakresie kul-



„Struktury” na tężni

tury i sztuki, to dzieło i inspiracja pani dyrektor Edyty Markiewicz-Brzozowskiej – powiedział w trakcie otwarcia Burmistrz Gminy Konstancin-Jeziorna Kazimierz Jańczuk, który zaprosił wszystkich zebranych na poczęstunek w mieszczącym się naprzeciwko tężni Eva Park Life&Spa.

Poza światłem elementem dzieła Mirosława Filonika jest także dźwięk

CZERSK

NOC GROZY NA ZAMKU

W ten jeden, jedyny wieczór świat duchów wkroczy w świat żywych.

Niezwykły wystrój i potęga majestatycznej czerskiej warowni sprawią, że doświadczyć sporego dreszczyku emocji. Atmosferę grozy spotęguje pełen niepokoju i tajemnic horror „Kobieta w czerni”. Tego wieczoru zapewnimy strawę i napitek, a przede wszystkim ciepło ogniska.

Niestraszne Ci duchy, zjawy i tajemnicze zjawiska? Nie może Cię zabraknąć 4 listopada na Zamku w Czersku. Jeśli do tej pory nie wierzyłeś w duchy, tej nocy uwierzysz.

Program:

– projekcja filmu „Kobieta w czerni”
– pokaz teatru ognia „Widmo” (w zależności od pogody)

Poczęstunek:

– prażone oczy nietoperza
– krew diabła tasmańskiego
– ognisty wywar ze smoka czerskiego
Dojazd grozobusem z Rynku w Górze Kalwarii i powrót po pokazie Zamek w Czersku, 4 listopada godz. 17.00. Bilety: 20 zł. Liczba miejsc ograniczona.

KALENDARIUM KULTURALNE

PIASECZNO

25.10. godz. 11.00 – SPOTKANIE UNIwersYTETU TRZECIEGO WIEKU

Piaseczno, ul. Kościuszki 49 (Dom Kultury). Wstęp wolny

26.10. godz. 10.00 – UROCZYSTE ZAKOŃCZENIE PROJEKTU „ZASŁYSZANE

– ZBUDOWANE”. Piaseczno, ul. Kościuszki 49 (Dom Kultury). Wstęp wolny

26.10. godz. 18.00 – JAK ROZMAWIAĆ Z MAŁYMI DZIEĆMI. O seksie, seksualności i miłości. Warsztaty dla rodziców. Organizator – Wszechnica Rodzica.

Prowadzenie – Anna Czuba. Piaseczno, Pl. Piłsudskiego 9 (Przystanek Kultura).

Wstęp 35 złotych, obowiązują zapisy – tel. 798 248 859

26.10. godz. 18.00 – 25-LECIE TEATRÓW ANKI KOLANOWSKIEJ

Organizatorzy: Centrum Kultury w Piasecznie, Konstanciński Dom Kultury

Konstancin- Jeziorna, ul. Mostowa 15 (Hugonówka). Wstęp na zaproszenia.

Kontakt: naszteatrzyk@gmail.com

26.10. godz. 18.00 – ZŁOTOKŁOS Z NUTKĄ HISTORII – Spotkanie dla miłośników

historii lokalnej dla dzieci, młodzieży i dorosłych ze Złotokłosu i okolic

Złotokłos, ul. 3 Maja 30 (OSP Złotokłos, Klub Kultury). Wstęp wolny

28.10. godz. 11.00 – BAJKI Z KLISZY W STREFIE KULTURY. Pokaz bajek z retro

rzutnika oraz zabawy z instruktorem Dominiką Liszewską. Piaseczno,

ul. Jarząbka 20/85 (Strefa Kultury). Wstęp wolny, obowiązują zapisy

– Tel. 505 856 699

29.10. godz. 15.00 – NIEDZIELA MAŁEGO MELOMANA. INTERAKTYWNE

ZABAWY Z MUZYKĄ. Piaseczno, ul. Kościuszki 49 (Dom Kultury).

Wstęp 10 złotych. Impreza dla dzieci od 3 roku życia.

3.11. godz. 18.00 – ZABAWA HALLOWEENOWA DLA DZIECI. Józefosław,

ul. Uroczą 14 (Klub Kultury – II p. wejście od ul. Cyraneczki). Wstęp wolny.

3.11. godz. 19.30 – ŚWIECZOWISKO ZADUSZKOWE – Cykl spotkań z piosenką

literacką. Piaseczno, ul. Kościuszki 49 (Dom Kultury). Wstęp wolny

4.11. godz. 12.00 – KLUBOWE BAJECZKI – Bajki wyświetlane z kliszy. Józefosław,

ul. Uroczą 14 (Klub Kultury – II p. wejście od ul. Cyraneczki). Wstęp wolny.

7.11. godz. 20.00 – WTOREK TEATRALNY – „Treny o mojej Matce”

w reż. Grzegorza Walczaka. Piaseczno, ul. Kościuszki 49 (Dom Kultury).

Wstęp 10 złotych

www.kulturalni.pl

GÓRA KALWARIA

28.10. godz. 18.01 – Przegląd Filmów Amatorskich

KLAPS, Kino Uciecha, ul. ks. Sajny 14. Wstęp wolny

29.10. godz. 15.00 – Teatralna niedziela, ul. Białka 9. Wstęp 10 zł

29.10. godz. 11.00 – Odsłonięcie muralu, ul. Białka 9

Wystawy:

27.10. godz. 19.00 – wernisaż wystawy malarstwa Adama Kołakowskiego, ul.

Białka 9. Wstęp wolny

www.kulturagk.pl

KONSTANCIN-JEZIORNA

26.10. godz. 18.00 – 25-LECIE TEATRÓW

ANKI KOLANOWSKIEJ. Organizatorzy: Centrum Kultury w Piasecznie,

onstanciński Dom Kultury. Konstancin- Jeziorna, ul. Mostowa 15 (Hugonówka).

Wstęp na zaproszenia. Kontakt: naszteatrzyk@gmail.com

27-28.10 – II Konstancińskie Forum Kobiet

28.10. godz. 10.00 – II Brydżowy Turniej Seniorów o Puchar Konstancina-

-Jeziorny

28.10. godz. 17.00 – Wirtualne Muzeum Konstancina

KDK, ul. Mostowa 15, wstęp wolny

28-29.10 – VIII Międzynarodowy Festiwal Filmów Lotniczych

KDK, ul. Mostowa 15, wstęp wolny

www.konstancinskidomkultury.pl

LESZNOWOLA

25.10. godz. 18.30 – spotkanie Klubu Kobiet Panie Przodem.

Zmieniamy chemię na naturę. Filia GOK Lesznowola w Mysiadle

ul. Topolowa 2

27-29.10.2017 – wyjazd chóru SEMPRES pod kier. Oliwii Kaczyńskiej na

Ogólnopolski Festiwal Chóralny Music Everywhere – Gdańsk 2017

www.gok-lesznowola.pl

TARCZYŃ

29.10. godz. 16.00 – Beno w opałach – Teatr „Tak”

GOK, ul. J. Stępkowskiego 17

Kino za Rogiem, ul. J. Stępkowskiego 17:

25.10. godz. 17.00 – Baśnie i bajki polskie – O drwalu i diable, O niezwykłej

przyjaźni, Paweł i Gawęł, Serce z piernika, Warszawska syrenka

27.10. godz. 18.00 – Głośniejszy od bomb

28.10. godz. 12.00 – Baśnie i bajki polskie – O drwalu i diable, O niezwykłej

przyjaźni, Paweł i Gawęł, Serce z piernika, Warszawska syrenka

www.gok-tarczyn.pl





Przy piłce Jakub Włodarski

Faworycy nie zawiedli



Dla kogo kolejka okazała się szczęśliwa?

PIASECZNO

Najlepsze ekipy ligi pokazały swoją klasę.

W ostatnią niedzielę na boisku przy ulicy Chyliczkowskiej odbyła się 16 kolejka rozgrywek amatorskiej ligi Football For Fun. Przed startem piłkarskich zmaganiach oczy wszystkich kibiców zwrócone były na dwa najlepiej spisujące się zespoły w lidze – Sex Pistols oraz FC Baniochę, które miały po tyle samo punktów na koncie i walczyły o tytuł mistrzowski. W kolejce, jak zwykle, nie zabrakło bramek i emocji.

Mecze w pierwszej lidze zaczęły się od starcia drużyn: Powiew Czarnobyła oraz Szwa-gry. Piłkarze nie odstawiali nóg, efektem czego obie ekipy musiały się mocno napracować, żeby cokolwiek ugrać. Pomimo początkowego prowadzenia 1:0 i kilku dogodnych sytuacji

stworzonych przez zawodników Szwa-grów, to Powiew ostatecznie cieszył się ze zwycięstwa 2:1, za sprawą naprawdę



Łazy znów zwycięskie



Rozgrywki amatorskie, ale nogi nikt nie odstawia

dobrej gry w ofensywie. Następnie Stara Dama podejmowała Parszywą 12. Parszywa pewnie zwyciężyła 4:1. Więcej goli padło w pojedynku lidera tabeli,

Nikt nie zamierza odpuścić mistrzowskiego pucharu

czyli Sex Pistols. Pistolsi, którzy tydzień wcześniej wyszarpnęli zwycięstwo w ostatnich minutach, rozbili zawodników Leroy Merlin 7:2. Tyle samo bramek strzelili reprezentanci Baniochy, grając przeciwko drugiemu zespołowi z dołu tabeli Armagedon – końcowy wynik na tablicy świetlnej wyniósł 7:0. Jak widzimy, nikt nie zamierza odpuścić mistrzowskiego pucharu.

Pod lupą

PIASECZNO

Wszystkich łowców talentów gorąco zapraszamy na boisko przy ulicy Chyliczkowskiej. „Perełek” nie brakuje.

Dzisiejsza edycja naszego cyklu analiz zatytułowanego „Pod lupą” jest dosyć nietypowa, ponieważ zamiast tradycyjnie rozglądać się po IV lidze czy lidze okręgowej, postanowiliśmy poszukać utalentowanych graczy na nieco innym szczeblu rozgrywkowym, a konkretnie w amatorskiej lidze Football For Fun. Wiadomo – boisko mniejsze, zawodników mniej, ale pod względem gry i umiejętności na pierwszy rzut oka aż takich różnic nie widać. Już w pierwszym spotkaniu 16. kolejki obejrzelśmy kilka naprawdę niezłych występów, w tym bohatera naszego artykułu, czyli Jakuba Włodarskiego z drużyny Powiew Czarnobyła.

Dwie asysty i błąd murawy

22-latek zaczął mecz na prawej obronie. Pierwsze, co się rzuca w oczy, to bardzo dobre wykształcenie techniczne oraz drybling. Co prawda jedno z jego dośrodkowań, przy stanie 0:1, wywołało nieco zamieszania w szykach obronnych rywali, ale pełni swoich możliwości zawodnik pokazał dopiero na pozycji wysuniętego napastnika. Jeszcze w pierwszej połowie Włodarski zdecydował się na mocny strzał z dystansu, po którym piłka skozłowała i po zamieszaniu w polu karnym wpadła do siatki. Po asyście mógł być również gol, jednakże przy w pełni zasłużonym rzucie karnym zabrakło dosłownie odrobiny precyzji, gdyż futbolówka uderzyła

Pierwsze, co się rzuca w oczy, to bardzo dobre wykształcenie techniczne oraz drybling

w poprzeczkę. Podobno „przeszkodziła” nawierzchnia – jakby to powiedział Tomasz Hajto: „To nie był błąd Jakuba, to był błąd murawy”. Mimo to szybko udało się wyprowadzić Powiew na po-

wadzenie – młody zawodnik zabrał się z piłką z boku boiska, wszedł w drybling, podniósł głowę, popatrzył i zaliczył znakomitą asystę. „Super, Włodar” – krzyknęli koledzy z drużyny. Chwilę później

Podniósł głowę, popatrzył i zaliczył znakomitą asystę

mogło być i 3:1, znów mieliśmy świetne podanie, ale tym razem bramkarz Szwa-grów oddalił zagrożenie.

MVP meczu

W drugiej części gry zawodnik, który był jednym z autorów bramek w październikowym triumfie ze Starą Damą, nie zwalniał tempa, choć nie udało mu się powiększyć swojej kolekcji bramek ligowych. Nie zabrakło kilku naprawdę ciekawych prostopadłych zagrań. Przy rzutach różnych krążył wokół pola karnego i czekał na strzał, ale nic nie chciało wpaść. Ostatecznie mecz zakończył się wynikiem 2:1 dla Powiewu Czarnobyła, a Włodarskiego można śmiało uznać za MVP całego spotkania.

Świetna przyjęcie, klej, bardzo dobry przegląd pola, drybling, dynamika, uderzenie – naprawdę miło się patrzy na grę tego zawodnika. Do tego rów-

Boisko mniejsze, zawodników mniej, ale pod względem gry i umiejętności różnic nie widać

niez element konieczny, czyli umiejętność szybkiego reagowania na boisku (strata i błyskawiczny faul taktyczny, by zapobiec groźnej kontrze, która mogła doprowadzić do remisu). Za ten występ z czystym sumieniem wystawiamy ocenę: 8,4 (skala 1-10). A skautów zapraszamy na orlik przy Chyliczkowskiej, gdyż utalentowanych zawodników tu z pewnością nie brakuje.

Tekst i zdjęcie Rafał Lipski

Czekają na zawody

PIASECZNO

Zawodnicy Stowarzyszenia Kondycja szykują się do najbliższych imprez sportowych.

Tydzień temu sportowcy Kondycji spędzili całe popołudnie na badaniach w ramach programu „Identyfikacja i wspieranie talentów”, które zorganizował Polski Związek Lekkiej Atletyki. Do celów programu należy wsparcie

rozwoju sportowego najbardziej utalentowanych osób. Nie zabrakło biegania, skakania itp. W skład badań wliczało się między innymi określenie maksymalnego poboru tlenu, kompleksowe badania biochemiczne krwi oraz inne pomiary.

Obecnie młodzi zawodnicy są na roztrenowaniu, najbliższe zawody odbędą się w listopadzie. Będziemy na bieżąco informować o wynikach Kondycji na różnych imprezach sportowych.

RL



Badania w Instytucie Sportu

Coraz więcej ofiar kleszczy

POWIAT

Rośnie liczba osób chorych na boreliozę. W tym roku w Piasecznie wskaźnik zakażeń wynosi już ponad 23%. Naukowcy szacują, że na Mazowszu chorobę przenosi nawet 40% kleszczy.

Kleszcze stanowią dla nas zagrożenie ze względu na choroby, które może wywołać ich ukąszenie: kleszczowe zapalenie mózgu oraz boreliozę. Przed tą pierwszą chorobą może nas ochronić szczepionka, ale metody zapobiegania boreliozie nie udało się na razie wynaleźć.

Jesień to często czas, w którym choroba ta może dać o sobie znać, ponieważ przez kilka tygodni od ukąszenia może nie dawać najmniejszych objawów. Borelioza z Lyme jest wielonarządową chorobą wywołaną przez krętki *Borrelia burgdorferi* sensu przenoszone przez kleszcze. Atakuje skórę, stawy, układu nerwowego i serce.

Kleszcze starszą w Lesie Kabackim

Z opublikowanych przez Państwowy Wojewódzki Inspektor Sanitarny w Warszawie danych wynika, że liczba zachorowań na dwie najczęstsze choroby odkleszczowe z roku na rok rośnie. W województwie mazowieckim w 2015 roku boreliozę wykryto u 1 432 osób, a kleszczowe zapalenie mózgu u 15. Już rok później słupki poszły w górę: odpowiednio o 752 przypadki (2 184 zachorowań), jeśli chodzi o boreliozę, i prawie dwukrotnie (31 zachorowań) na kleszczowe zapalenie mózgu. Bieżący rok może być jeszcze gorszy.

Na wiosnę swoje dane opublikowali naukowcy ze Szkoły Głównej Gospodarstwa Wiejskiego. Według ich szacunków na Mazowszu boreliozę przenosi 30 do 40 procent kleszczy. Najwięcej zarażonych pajęczaków jest w lasach Kabackim i Bielańskim. Zalesione tereny naszego powiatu to niewątpliwie potencjalnie niebezpieczne tereny, jeśli chodzi o spotkanie z na pozór niegroźnym pajęczakiem. Kleszcze jednak można spotkać nawet w przydomowym ogródku czy na miejskim drzewie.

W Piasecznie epidemia?

Swoje badania statystyczne dotyczące dodatnich wyników badań w kierunku boreliozy prowadzi też Laboratorium przy piaseczyńskim SZPZLO przy ul. Fabrycznej 1.

– Statystyki wojewódzkie potwierdzają tendencję, która występuje lokalnie na terenie gminy Piaseczno – mówi szefowa Laboratorium Justyna Marynowska. – W 2016 roku wykonaliśmy badania immunoenzymatyczne testem ELISA III generacji u 718 pacjentów, z czego uzyskaliśmy 144 wyniki dodatnie, co wskazuje, iż wskaźnik epidemiologiczny na terenie naszej gminy uzyskany na podstawie osób przebadanych wynosił 20,06%. W roku 2017



Najwięcej zarażonych pajęczaków jest w lasach Kabackim i Bielańskim

do końca września przebadaliśmy już 674 pacjentów, z czego uzyskaliśmy 157 wyników dodatnich, co wykazuje wzrost do 23,3% zakażeń. Z obserwacji własnych wnioskujemy, iż zwiększona wykrywalność dodatnich zakażeń obserwowana jest na przełomie III i IV kwartału, także statystyka na koniec roku będzie wyższa – podsumowuje.

Uśpiony wróg

Borelioza to dostępna i często trudna do wykrycia choroba. Nie zawsze jesteśmy świadomi, że zostaliśmy ukąszeni przez kleszcza, a zanim pojawią się objawy i wykonamy potwierdzające infekcję badania, może upłynąć wiele tygodni podczas których choroba rozsiewa się po organizmie. Choroba ma 3 stadia. 1. Borelioza wczesna miejscowa objawia się tzw. rumieniem wędrującym, który pojawia się na skórze kilka dni lub tygodni od zakażenia. Mogą mu towarzyszyć objawy grypopodobne. Rumień wędrujący jest jedynym swoistym objawem choroby, jednak występuje u zaledwie 30% zarażonych. 2. Borelioza wczesna zakaźna. W tym okresie dochodzi do zakażenia wielu narządów i układów, pojawiają się dolegliwości ze strony ośrodkowego lub obwodowego układu nerwowego,

układu kostno-stawowego lub układu krążenia. 3. Borelioza późna, tzw. neuroborelioza późna występuje zwykle nie wcześniej niż pół roku od zakażenia. Na tym etapie możemy mieć do czynienia z niedowładami, nietrzymaniem moczu, objawami spastycznymi, zaburzeniami mowy i pamięci, zaburzeniami psychicznymi, zaburzeniami czucia, a także w ciężkich przypadkach, porażeniem połowicznym lub całkowitym.

Testy III generacji

Chorobę leczy się antybiotykami, które pacjent musi brać przez minimum 21 dni. Im wcześniej wdroży się leczenie, tym mniejsze spustoszenia poczyni choroba. Diagnoza nie jest jednak łatwa, jeśli nie mamy do czynienia z typowym objawem, czyli rumieniem wędrującym, który z kolei bywa ignorowany przez pacjentów, biorących go za objaw ukąszenia przez owada czy alergii skórnej. Inne objawy układowe z kolei lekarze biorą początkowo za specyficzne dla zakażonego narządu choroby. Diagnozę boreliozy postawić można w oparciu o badania laboratoryjne próbki krwi pacjenta.

– Rozpoznanie postaci klinicznych boreliozy z Lyme wymaga dwuetapowego protokołu diagnostycznego. W pierwszym etapie należy wykazać obecność swoistych przeciwciał IgM oraz IgG metodą immunoenzymatyczną ELISA III generacji. W drugim etapie u chorych z wynikami dodatnimi lub wątpliwymi należy wykonać oznaczenia techniką Western-blot – tłumaczy Justyna Marynowska.

Przeciwciała klasy IgM mogą być wykrywane już w drugim tygodniu choroby, ale u większości chorych ich obecność ujawnia się kilka tygodni później. U chorych w stadium wczesnym w przypadku dodatniego wyniku testu immunoenzymatycznego i ujemnego Western-blot należy rozważyć powtórzenie tego ostatniego po upływie 2-4 tygodni. Decyzję taką podejmuje lekarz. Niekiedy od razu decyduje się jednak na leczenie w oparciu o obraz kliniczny i wyniki innych badań.

Badanie obecności przeciwciał nie jest refundowane przez NFZ, tym samym nie potrzebujemy na nie skierowania. Pacjenci przebadani w SZPZLO w Piasecznie zgłosili się na nie w większości przypadków profilaktycznie po ukąszeniach, ale też bez pewności ukąszenia (np. dzieci wracające z wakacji), zaledwie 20% posiadało rumień.

Joanna Ferlian



Port w Górze Kalwarii nie zachęca dzisiaj aby z niego korzystać. Projekt to szansa aby to zmienić

Ostatnie konsultacje

GÓRA KALWARIA

W środę, 25.10. wieczorem odbędą się ostatnie konsultacje w ramach projektu Łączy nas Wisła Piaseczyńskiego WOPR.

Piaseczyńskie WOPR zaprasza mieszkańców powiatu piaseczyńskiego, jak również przedstawicieli samorządów, instytucji, organizacji pozarządowych, klubów sportowych, środowisk wodniackich, podmiotów działających w branży turystycznej i wszystkich, którzy są zainteresowani rozwojem infrastruktury nadrzecznej Wisły.

Projekt Łączy nas Wisła polega na zinventaryzowaniu oraz opracowaniu koncepcji zagospodarowania istniejącej infrastruktury nadrzecznej Wisły na terenie naszego powiatu.

Piaseczyńskie WOPR przygotowało propozycje stworzenia przystani nad Wisłą oraz miejsc do aktywnego wypoczynku. Im więcej zainteresowanych osób przyjdzie na spotkanie i weźmie aktywny udział w dyskusji, tym więcej uwagi i sugestii zostanie wniesionych do finalnej koncepcji.

25 października, godz. 18.00, sala OSP, ul. Ks. Sajny 14, Góra Kalwaria

JG

NA CZTERECH ŁAPACH

KRONIKA FUNDACJI ANIMAL RESCUE POLAND

17.10. Do Straży Miejskiej w Piasecznie wpłynęło zgłoszenie o rannym wróbelku. Maluszek został przewieziony do azylu dla ptaków.

19.10. Otrzymałmy zgłoszenie o bezpiecznym kocie, znajdującym się na terenie Józefosławia w rejonie ul. Kameralnej. Kot nie miał czipa. Zachowanie zwierzęcia wskazywało że kot ma dom, zwierzę zostało odwiezione do schroniska. Następnego dnia kicia została odebrana przez właściciela.

22.10. Do Powiatowego Centrum Zarządzania Kryzysowego wpłynęło zgłoszenie dotyczące dwóch padłych dzików w miejscowości Kawęczynek w gminie Konstancin-Jeziorna. O sytuacji powiadomiony został Powiatowy Lekarz Weterynarii w Piasecznie, a miejsce zdarzenia, zgodnie z rejonizacją, zostało przekazane do zabezpieczenia Straży Miejskiej Konstancin-Jeziorna.

22.10. Otrzymałmy informację, że po ul. Jana Pawła biegał bezpański pies w typie owczarka. Zwierzę miało czip i wróciło do właściciela.

Fundacja Animal Rescue Poland w najbliższym czasie rozpocznie kontrolę warunków bytowych zwierząt na terenie powiatu piaseczyńskiego. Kontrola ma na celu poprawę warunków, w jakich mieszkańcy powiatu trzymają zwierzęta domowe i gospodarskie w okresie zimowym.



Widzisz krzywdę zwierząt – zadzwoń pod całodobowy nr 22 350 66 91

Konstancińskie Forum Kobiet
PRZEDSIĘBIORCZA PIĘKNA ODPOWIEDZIALNA

27-28 października!
KDK Willa Hugonówka ul. Mostowa 15
Konstancin - Jeziorna

WSTĘP WOLNY!
Zarejestruj się!
www.konstancinskieforumkobiet.pl

Lista uczestniczek: Marta Karwacza, Urszula Duciak, Szymon Holownia, Monika Szumowska-Wieczorek, Urszula Erikson, Renata Piotrowska-Ceruti, Łukasz Krason, Katarzyna Michalska, Jakub Biernyński.

REKLAMA
501 091 480

DODATEK PRACA

Zmotywowany pracownik



Co motywuje nas do pracy?

Jakie są najczęściej wymieniane przez pracowników rzeczy, które sprawiają, że pracuje im się lepiej?

Nie ma jednego szablonu motywacji, który pasowałby do wszystkich ludzi. Na pewno na podium wysuwa się kwestia finansowa. Jest to dość oczywiste, czujemy się doceniani dzięki odpowiedniej wysokości wynagrodzenia i jesteśmy zadowoleni z pracy, którą wykonujemy. Pracownicy przyznają także, że poza samym wynagrodzeniem motywuje ich także uznanie. Pochwała z ust

szefa potrafi dodać skrzydeł i sprawić, że będziemy pracować jeszcze ciężiej. Niektórzy przyznają, że jeśli trafiają na pracodawcę, który nie potrafi ich docenić i nie chwali za dobrą pracę, decydują się na odejście. To ważne, by pracodawca potrafił docenić pracę, którą wykonał podwładny. Ma na to wiele sposobów – od premii, przez nagrody, po pochwałę słowną. Pracownik czuje się wtedy zauważony i wie, że jego praca nie idzie na marne.

Ważna jest także dobra atmosfera pracy. Jeśli czujemy się ciągle zestresowani, nie mamy możliwości wypoczęcia – choćby przez chwilę odrywając się

od swoich zadań i zbierając w spokoju myśli – to nie czujemy się usatysfakcjonowani. Stres nie sprzyja skupieniu i dokładności, sprawia, że praca staje się przykrym obowiązkiem, a w efekcie nie wykonujemy dobrze swoich obowiązków. Także relacje w pracy są czynnikiem motywującym. Dotyczy to nie tylko współpracowników, lecz także przełożonych. Widać to szczególnie w przypadku mniejszych firm, gdzie wszyscy się znają. Lepiej pracuje się w koleżeńskej atmosferze.

Niektórzy twierdzą, że motywują ich dobre warunki pracy, czyli wygodne biurko, dobry sprzęt, podstawowe materiały niezbędne do wykonywania obowiązków. Nikt nie lubi pracować na zawieszającym się komputerze i w zimnym biurze. Chcemy czuć się w pracy swobodnie i dobrze, nie martwić się o to, czy przez osiem godzin będzie wszystko działać i czy się nie przeziębimy. Niedziałające sprzęty wpływają też na poziom stresu – możemy mieć poczucie, że marnujemy czas, który powinniśmy poświęcić na inne zadania.

Wśród pracowników pojawiają się też głosy, że motywują ich m.in. szacunek otoczenia, prestiż społeczny, który udało im się osiągnąć przez ciężką pracę, możliwość rozwoju osobistego i poczucie bezpieczeństwa. Pewność zatrudnienia i otrzymanie wypłaty dla wielu jest wystarczającą motywacją do pracy. Dla pracowników ważne jest też

poczucie własnej wartości. Chcą wiedzieć, co znaczą dla firmy, w której pracują, mieć poczucie bycia nie do zastąpienia, nie pozostawać anonimowymi pionkami w strukturze przedsiębiorstwa. Ważna jest również niezależność. Nie każdy chce spędzać w biurze osiem godzin i słuchać poleceń przełożonych. Niektórzy pracownicy cenią sobie możliwość własnej organizacji pracy i podejmowania tych zadań, w których najlepiej się sprawdzają, potrzebują dużej swobody działania i samodzielnego ustalania czasu pracy. Często są to specjaliści z konkretnych branż, którzy wiedzą, że wykonują swoją pracę dobrze i nie chcą marnować energii na działa-

nia, które nie leżą w zakresie ich obowiązków i kompetencji. Niezależność wiąże się także z wypłatą, szczególnie w przypadku młodych osób. Poszukają one pracy, która da im godziwą pensję, pozwalającą na wyprowadzkę z domu, usamodzielnienie się i uniezależnienie od rodziców.

Mówi się, że ilu pracowników, tyle motywacji. Każdy ma swoje potrzeby i aspiracje, dla każdego co innego będzie atrakcyjne i sprawi, że będzie on czuł się dobrze w pracy. Wiele zależy od podejścia pracodawcy – czasem wystarczy pochwalić zespół, by pracownicy czuli się docenieni i zmotywowani, o czym wielu szefów zapomina. **Red.**



Poczta Polska

Szukasz pracy?

Poczta Polska S.A. poszukuje na umowę o pracę osób na stanowiska:
Listonosz i Obsługa Klienta

Dołącz do zespołu Pracowników Urzędu Pocztowego w Piasecznie!

Oferujemy:

- WYNAGRODZENIE STAŁE + PREMIA
- ZATRUDNIENIE NA UMOWĘ O PRACĘ
- PACZKI OKOLICZNOŚCIOWE
- ROZWÓJ KOMPETENCJI
- PROGRAM POŻYCZEK I ZAPOMÓG
- KARTA MULTISPORT
- WOLNE WEEKENDY

zadzwoń:
22 557 95 45

napisz:
klaudia.norwa@poczta-polska.pl

FENIX POLAND

APT Fenix Poland S.A.
Od zaraz zatrudni do pracy:
SORTOWANIE PRZESYŁEK

Praca w Łazach – tylko w nocy
½ etatu

Kontakt: 506 115 065
skierniewice@fenixpoland.pl

Zatrudnimy na stałe i dorywczo w Starej Iwicznej pracowników przy konserwacji kontenerów. Zapewniamy szkolenie.

tel: 783 546 023, 783 546 024

Firma PROBET zatrudni osobę z orzeczeniem niepełnosprawności do pracy w charakterze sprzątaczk, pracownika gospodarczego. Oferujemy umowę o pracę, atrakcyjne wynagrodzenie.

Telefon kontaktowy 799 014 843

FINCO-STAL SERVICES

Finco-Stal Serwis sp. z o.o. z siedzibą w Nowej Bukówce poszukuje **operatorów linii do cięcia blachy oraz magazynierów.**

Oferujemy atrakcyjne wynagrodzenie, pracę zmianową.

CV proszę przesłać: praca@fincoserwis.pl

ACTION®

MAGAZYNIER

w jednym z najnowocześniejszych Centrów Logistycznych w Europie

Miejsce Pracy: Zamienie, ul. Dawidowska 10, gmina Lesznowola
Praca zmianowa: 8.00-16.00 lub 16.00-24.00
Wynagrodzenie: podstawa plus efekt w zależności od wyników pracy

Wymagania:

- Doświadczenie w pracy na stanowisku magazyniera
- Brak przeciwwskazań do pracy powyżej 3m
 - Sumiennosc i dokładność
- Mile widziane uprawnienia na wózki jezdniowe podnośnikowe

Tel. 22 332 15 32/78, e-mail: rekrutacja@action.pl
www.action.pl

Zatrudnię sprzedawcę /kierowcę do sklepu ogólnospożywczego w Piasecznie.

Konkurencyjne zarobki

Wymagane prawo jazdy kat. B

Tel. 501 077 493

DODATEK PRACA

Chorujesz, nie pracujesz



Czy będąc na zwolnieniu zdrowotnym możesz pracować?

Zwolnienie lekarskie, które otrzymuje się podczas choroby od lekarza, oznacza, że jesteśmy niezdolni do wykonywania pracy przez tyle dni, ile na nim widzimy. Otrzymuje się wtedy zasiłek chorobowy, a okres zwolnienia ma służyć wypoczynkowi i powrotowi do zdrowia. Często pracownicy udają się do lekarza po zwolnienie, by wykryć ten czas na inne aktywności – na przykład na remont czy naukę do egzaminów. Zapominają przy tym, że pracodawca może skontrolować, czy wykorzystali ten czas odpowiednio, wracając do zdrowia. Może to zrobić osobiście lub wystąpić do odpowiedniego oddziału ZUS, który przeprowadzi kontrolę. Pierwszy przypadek ma miejsce, gdy pracodawca zgłasza do ubezpieczenia chorobowego ponad dwudziestu ubezpieczonych, drugi – gdy jest ich mniej niż dwudziestu. Jeśli dwukrotnie podczas kontroli nie zostanie się w domu pracownika, można uznać, że nie wykorzystuje on zwolnienia zgodnie z jego przeznaczeniem. Ma on wtedy obowią-



zek wykazać, że było inaczej. Może się bowiem okazać, że kontrola była przeprowadzana w czasie, gdy pracownik stawił się na wizycie u lekarza, dlatego nie było go w domu. Kontroli poddawani są zazwyczaj pracownicy, którzy często korzystają z krótkich zwolnień lekarskich. Jeśli czas przeznaczony na powrót do zdrowia wykorzystywany jest nieprawidłowo, pracownik może stracić prawo do zasiłku chorobowego w czasie, gdy był na zwolnieniu lekarskim.

Podczas zwolnienia lekarskiego powinno się wracać do zdrowia, odpoczywać i nabierać sił. Nie wolno wykonywać innej pracy zarobkowej. Pojęcie „wykonywania pracy” jest szerokie i

oznacza nie tylko fizyczne stawienie się w innej firmie bądź pracę wymagającą ruchu, lecz także takie czynności jak przeglądanie dokumentów, wystawianie faktur czy odpisywanie na wiadomości.

Okazuje się jednak, że specjaliści są jeszcze bardziej precyzyjni w tym, co wolno pracownikowi na zwolnieniu lekarskim. Wielu z nich twierdzi, że zabronione są wszelkie czynności, które nie prowadzą do poprawy stanu zdrowia. Zaliczyć do nich można m.in. sprzątanie, które może sprawić, że poczujemy się przemęczeni bardziej niż w czasie pracy zarobkowej, co może negatywnie wpłynąć na nasz stan zdrowia.

Red.

O G Ł O S Z E N I A

**ZATRUDNIĘ
POMOCNIKA DO POSADZEK.
ATRAKCYJNE
WYNAGRODZENIE,
PŁATNE TYGODNIOWO.
KONTAKT
TEL. 665 062 045**

**Zatrudnię Panie do sprzątnia
na serwisie dziennym. Praca
zmianowa 7.00-14.30, 14.30-22.00
w Piasecznie. Praca od 2 listopada.
tel. 502 340 507**

**LABORATORIUM ROŚLIN W PIASECZNI, UL. STASZICA 44
ZATRUDNI na stanowiskach:
– Pana do obsługi magazynu roślin.
– Pana do pomocy w procesie sporządzania podłoży na których rosną rośliny.
Szkolenie i opieka dla osób bez doświadczenia.
Umowa o pracę. Pełny etat 7.00-15.00.
Kontakt tel. 22 756 20 65 poniedziałek – piątek w godz. 8.00-14.00.
DOŁĄCZ DO NAS!**

MAGAZYNIER

Miejsce pracy: Piaseczno
Region: mazowieckie
Nr ref: Mag/2017

Opis stanowiska:

- Przyjmowanie na magazyn i wydawanie z magazynu towarów (realizacja zamówień)
- Bieżąca kontrola stanów magazynowych
- Utrzymanie ładu i porządku na magazynie

Wymagania:

- Chęć do pracy, sumienność i zaangażowanie, komunikatywność
- Dobry stan zdrowia
- Umiejętność szybkiego liczenia i szacowania
- Uprawnienia na wózki widłowe – warunek konieczny

Oferujemy:

- Ambitną pracę pełną wyzwań w dynamicznie rozwijającej się firmie
- Praca w młodym, dynamicznym zespole
- Atrakcyjne warunki zatrudnienia

Oferty CV na adres:
rekrutacja@floslek.pl
tel. 508 398 385

DYSZKIEWICZ
AUTORYZOWANY DEALER & SERWIS

Firma Dyszkiewicz sp. z o.o. zatrudni
mechanika samochodowego/elektromechanika

Nasze oczekiwania:

- doświadczenie na stanowisku mechanika/elektromechanika
- prawo jazdy kat. B • zaangażowanie i dobra organizacja własnej pracy

Oferujemy:

- umowę o pracę • atrakcyjne wynagrodzenie • rozwój kariery zawodowej

Zainteresowanych prosimy o kontakt tel. 519 376 670
lub e-mail: biuro1@dyszkiewicz.pl

Piotr i Paweł
SUPERMARKET

z siedzibą w Konstancinie przy ul. Warszawskiej 171 i z siedzibą w Wilanowie Al. Rzeczypospolitej 1 poszukuje kandydatów na stanowisko

SZEF DZIAŁU NAPOJE

OFERUJEMY WYSOKIE WYNAGRODZENIE, MOŻLIWOŚĆ ROZWOJU, PRACA W SYSTEMIE JEDNOZMIANOWYM
tel. kont. 887563429

Piotr i Paweł
SUPERMARKET

z siedzibą w Konstancinie przy ul. Warszawskiej 171 i z siedzibą w Wilanowie Al. Rzeczypospolitej 1 poszukuje kandydatów na stanowisko

KASJER SPRZEDAWCA

OFERUJEMY WYSOKIE WYNAGRODZENIE, MOŻLIWOŚĆ ROZWOJU
tel. kont. 887563429

Plastibell
DELTA PLAST POLAND

DELTA PLAST POLAND
ul. Armii Krajowej 8, 05-500 Piaseczno

Firma produkcyjna z wieloletnim doświadczeniem
poszukuje osób na stanowisko:

OPERATOR WTRYSKARKI

kontakt: anna.pierscinska@deltaplastpoland.pl
tel. 22 735 53 80

Praca jest zawierana w formie umowy o pracę - od poniedziałku do piątku w systemie trzyzmianowym. Zapewniamy pełne szkolenie oraz możliwość rozwoju zawodowego.

SERTA
POLSKA

FIRMA PRODUKCYJNA z Piaseczna poszukuje:

**MAGAZYNIERA
TOKARZA CNC
TECHNOLOGA** o specjalności
– obróbka plastyczna
SZLIFIERZA NARZĘDZIOWEGO

Kontakt:
668 128 571, 604 220 442, e.jaworska@sertapolska.pl

DAM PRACĘ

Przyjmę do pracy kobiety.
Sprzątnię biur i salonu
samochodowego ul. Puławska
- Mysiadło. Zgłoszenie
pod tel. 601-20-20-59

Pracownika ochrony na obiekty
handlowe na terenie Konstancina,
Wilanowa, Ursynowa, Mokotowa.
Stawka od 12,00 zł. netto. Możliwość
zatrudnienia na umowę o pracę.
660 720 764

Zatrudnię magazyniera nocna zmiana
(warunki chłodnicze). Praca w godzi-
nach 20-4 przy wędlinach. Kontakt
w godzinach 8-12. Wynagrodzenie
2500zł netto. Piaseczno 515 090 488

Zatrudnię osobę do rozbioru
kurczaków może być do przyuczenia
(nocna zmiana 21-5) Piaseczno
kontakt 8-12. 515-090-488

Kierowcę kategorii D do przewozu
pracowników. Jedna zmiana.
Może być rencista lub emeryt.
Tel-507 600 000

Pracownik magazynowy. Rusztowania.
Praca fizyczna. tel-502 782 558

Sklep firmowy Oskroba przy przycho-
dni na Fabrycznej zatrudni ekspedient-
kę na etat. Wiadomość na miejscu.

Zatrudnię osobę do sprzątnięcia
hurtowni praca w godzinach 7-13
(6 dni w tygodniu) Piaseczno
kontakt 8-12 515-090-488

ZATRUDNIĘ KUCHARZA DO PRACY
W RESTAURACJI W PIASECZNI
kontakt: 500098437

Zatrudnię sprzedawcę/ kierowcę
do sklepu ogólnospżywczego
w Piasecznie. Wymagane prawo
jazdy kat. B, tel. 501 077 493

Zatrudnię fryzjerów / fryzjerki
w salonie „Jola” pl. Piłsudskiego 5
Piaseczno tel. 22 7970775

**Fryzjerkę do zakładu w Górze
Kalwarii zatrudnię tel. 512449345**

Zatrudnię kelnera / kelnerkę
oraz kucharza w hotelu Noce i Dnie
tel. 227543490

Zatrudnimy agentów ochrony,
do 60 lat w Konstancinie.
tel. 509740966

Prywatna szkoła w Piasecznie
zatrudni pracownika ochrony.
CV proszę przysłać na adres:
a1992@onet.pl, tel.227572899

Praca od zaraz, Call Center
Góra Kalwaria oraz Warszawa.
tel-730 266 999

Wspólnota Mieszkaniowa zleci
firmie malowanie klatki schodowej,
tel. 601 213 555

Firma produkująca wyroby z blachy,
profilu i rur zatrudni ślusarza. Gołków
k/Piaseczna, tel. 602 253 180

USŁUGI

Laureat Perły Mazowsza 2016
sala weselna Biały Dworek
w Prażmowie – zapraszamy
tel. 722 202 966
www.salaweselnaprazmow.pl

BEZPYŁOWE CYKLINOWANIE,
REMONTY od A do Z. TADEUSZ
BIAŁOGRODZKI Tel-502 093 588,
22 756 57 63

Naprawa, serwis okien i drzwi,
naprawa i wymiana okuć, wymiana
szyb i uszczelkę, tel. 22 717 71 00,
603 310 223, 601 623 480

AUTOMATYKA, napędy do bram
-przesuwanych, garażowych,
dwuskrzydłowych. Sprzedaż, montaż
i serwis, tel. 790 331 339

Pracownia tapicerska.
tel-502 908 661

Pranie - czyszczenie dywanów,
wykładzin, tapicerek meblowej
508 65 20 30

Wycinka drzew, oczyszczanie działek,
ogrodnicze 519 874 891

Glazura, terakota samodzielnie
tel. 694 126 583

Gaz ziemny do 15% taniej.
Tel-691 110 845

Tynki tradycyjne, gipsowe
604415352

Tynki wewnętrzne tel 533125444
Tłumaczenia tel. 607 685 074

Studnie 601 231 836

Dachy, podbitka 692194998

Wycinka drzew 574 981 370

Hydrauliczne, gazowe, uprawnienia,
tel. 501 299 360

Krycie, naprawa dachów,
tel. 511 928 895

Docieplanie budynków szybko, tanio,
solidnie, tel. 502 053 214

Remonty - budowlane, ogrodzenia,
tel. 513 137 581

Cyklinowanie, tel. 573 437 794

Wylewki agregatem, styrobeton,
tel. 668 327 588

Remonty, wykończenia, malowanie,
tel. 722 292 031

Naprawa pralek, tel. 602 322 951

Malowanie, hydraulika, remonty,
tel. 501 050 907

KUPIĘ

Antyczne meble, obrazy, srebra,
plater, odznaczenia, szable, książki,
pocztówki, tel. 601 336 063

SPRZEDAM

Drewno opałowe i kominkowe,
tel. 602 77 03 61

Drewno opałowe i kominkowe,
tel. 791 394 791

AUTO-MOTO KUPIĘ

Skup Aut, wszystkie marki. Gotówka
od ręki. tel. 510 210 692

Skup, stare, skorodowane, rozbite.
Atrakcyjne ceny.730-134-633

NIERUCHOMOŚCI WYNAJEM

Biura od 20 do 100 m2 Piaseczno
ul. Kościuszki 21. Tel. 22 750 20 23

Pok. 1-os. 450 +, 2-os. 600+
tel. 797 799 002

Kwatery 8+ tel. 720 916 226

NIERUCHOMOŚCI SPRZEDAM

Złotokłós, sucha część. Uroczą działkę
budowlaną, starodrzew, droga
asfaltowa, wszystkie media, 968m2,
154 tys zł. tel-515 211 255

Segment 125m z garażem, ogródek.
Wysoka jakość, atrakcyjna cena.
Góra Kalwaria tel 602 235 319

Sprzedam lub wynajmę lokal
użytkowy 67m2 Piaseczno
ul. Młynarska tel.691 505 119

Segmenty w centrum Góry Kalwarii
- tel. 602 810 143

BEZPOŚREDNIO SPRZEDAM
NAROŻNĄ DZIAŁKĘ 715 M KW
W ZAŁĘSIU DOLNYM PRZY GŁÓWNEJ
DRODZE TEL. 501 156 766

Działki budowlane 1000 m2
Prażmów, tel. 602 77 03 61

Działki rekreacyjne Prażmów,
tel. 602 77 03 61

Dwupokojowe w Piasecznie 56 m2,
tel. 601 28 90 47

NAUKA

Matematyka tel. 602 690 229

ZDROWIE

LECZENIE PIJAWKAMI,
RUNÓW UL. SOLIDARNOŚCI 49,
tel-516 172 275

Leczenie pijawkami, Piaseczno,
Puławska 16. TEL-698 611 312

Dom Opieki, Piaseczno,
tel. 601 870 594

FINANSE

Potrzebna gotówka? KredytOK
od 200zł do 550 000zł. Szybko,
profesjonalnie, na miejscu.
Wstępna decyzja w 15minut.
KredytOK Piaseczno ul Kościuszki 4
Sprawdź Nas. To nic nie kosztuje
227575027, 518707964

Kredyty i Pożyczki wieloratalne
dla wszystkich. Tel. 690-016-555

**Samodzielny
Publiczny Zakład
Opieki Zdrowotnej
w Chynowie**

zatrudni
**Lekarza
Rodzinnego
lub
Lekarza
Pediatrię.**

Forma zatrudnienia
do uzgodnienia.

Do dyspozycji mieszkanie
nad Ośrodkiem
Zdrowia w Chynowie.

Tel. 691 964 640
lub 509 544 699

Praca w Grójcu!
Praca od zaraz
dla wszystkich!

Gwarantowany dowóz
do miejsca pracy!
Zadzwoń lub wyślij SMS o treści
„PRACA” – oddzwonimy!

664 715 755

Agencja zatrudnienia (cert. 136)
m.lukowska@trenkwalder.com
trenkwalder

Zatrudnimy
do rozdawania
gazet.
Praca w każdą środę.
Tel. 501 091 480

Przeład
PIASECZYŃSKI

EKOBUD www.ekobud.waw.pl
DOCIEPLANIE BUDYNKÓW
ELEWACJE, PODDASZA
501 62 45 62

KREDYTY
POŻYCZKI
519 642 491
UBEZPIECZENIA
ul. Sierakowskiego 16, Piaseczno

SKUP AUT
SPRZEDAŻ CZĘŚCI UŻYWANYCH
510 357 529
695 966 147
Wola Prażmowska, ul. Północna 1
Poniedziałek – Piątek 8-17

PELET
EKOGRZEZEK
WĘGIEL
TEL. 600 852 292
Krupia Wólka, ul. Górna 28

SZUKASZ
PRACOWNIKÓW?
Zapraszamy
do publikacji ogłoszenia.
ZADZWOŃ:
786 202 066

Góra Kalwaria, ul. ks. Sajny 2a, tel. 22 757 68 20, 22 736 31 21
Powiatowy Ośrodek Interwencji Kryzysowej zaprasza na
Dzień odpoczynku dla zszarganych nerwów
27 października 2017r. od 10:00 do 17:00
I ♥ Chocolate
Zwolnij, to chwila dla Ciebie. Wstąp na czekoladę do POIK
Odpręż się - poznaj techniki relaksacyjne. www.poikgorakalwaria.pl facebook.com/poikgk

