

Przegląd

PIASECZYŃSKI

203 (6)
2018

ISSN 2300-5688

DODATEK
ZDROWIE

czytaj str. 8

DODATEK
AUTO-MOTO

czytaj str. 9

DODATEK
PRACA

czytaj str. 14-15

PIASECZNO || GÓRA KALWARIA || KONSTANCIN-JEZIORNA || LESZNOWOLA || PRAŻMÓW || TARCZYN



|| Tysiące martwych pszczoł

s. 4



|| Niebezpieczny zakręt

s. 4



|| Kosztem targowiska

s. 6



|| Sport - Sukces goni sukces

s. 10



|| Historia - Ciuchcia w czasach wojny

s. 11



|| PIASECZNO

Skąd ten pyton?

czytaj na str. 6

W Gassach znalazło się centrum dowodzenia akcją ratującą pytona

Rozbili gang

|| GÓRA KALWARIA, WARSZAWA

Funkcjonariusze Wydziału do Walki z Przestępczością Narkotykową Komendy Stołecznej Policji zatrzymali w Górze Kalwarii osoby podejrzane o handel znaczną ilością narkotyków.

W akcji brali też udział funkcjonariusze innych jednostek. Na podstawie zebranego przez policjantów materiału dowodowego prokurator wystąpił do sądu o tymczasowe aresztowanie zatrzymanych.



Funkcjonariusze dokonali zatrzymania kilka tygodni temu

ZRODLO: KOMENDA STOLECZNA POLICJI

Według policyjnych informacji, na terenie naszego powiatu, przede wszystkim w Górze Kalwarii i jej okolicach, działa grupa przestępcza, wprowadzająca do obrotu znaczne ilości środków odurzających. Prokuratura Okręgowa wszczęła śledztwo.

- Zaangażowanie policjantów i ich skuteczność w zbieraniu i analizie informacji na ten temat pozwoliły na

ustalenie sposobu działania grupy, roli poszczególnych jej członków, miejsc, w jakich przebywają i kryjówek służących do magazynowania narkotyków. To wszystko dawało obraz skali działania grupy przestępczej i jej charakteru. Grupa była ściśle zhierarchizowana i posiadała konkretną strukturę - informuje Komenda Stołeczna Policji.

dokończenie na str. 3



|| KONSTANCIN-JEZIORNA

czytaj na str. 3

Zbudują światła

Sygnalizacja na skrzyżowaniu z ul. Warszawską będzie nowością

FOT. J. PERLIAN

ZABIEGI LECZNICZE, REHABILITACJA

Kilkadziesiąt zabiegów leczniczych. Specjalistyczna rehabilitacja z egzoszkieletem. Konsultacje medyczne kardiologiczne i neurologiczne. Diagnostyka kardiologiczna.



tel. +48 22 484 28 35 lub 22 484 28 55 | www.uzdrowisko-konstancin.pl

UZDROWISKO
KONSTANCIN
Uzdrowiska Polskie

Zapraszamy
na **ZABIEGI LECZNICZE**
do Centrum Terapii Narządu Ruchu Biały Dom

Lampa BIO-V, Sollux, Mata magnetyczna,
Elektrostymulacja, Laseroterapia, Prądy DD,
Prądy Tens, Prądy interferencyjne, Tonoliza,
Galwanizacja, Jonoforeza, Fonoforeza,
Ultradźwięki, Inhalacje ultradźwiękowe,
Krioterapia, Pole magnetyczne,
Masaż wodny wirowy, Okłady borowinowe...

Cena od:
14 zł
za zabieg

KUPOW W PAKIECIE I OSZCZĘDZAJ!

10 zabiegów - 5% | 20 zabiegów - 10% | 30 zabiegów - 15%

Seniorzy na dworcu



Do pamiątkowego zdjęcia zaproszono też najbardziej zainteresowanych nowym miejscem spotkań, czyli seniorów

PIASECZNO

Gmina przekazała lokale na terenie piaseczyńskiego dworca na rzecz utworzenia Miejskiego Klubu Seniora.

Od pewnego czasu gmina bezskutecznie próbowała wydzierżawić pomieszczenia zlokalizowane w półokrągłej części zmodernizowanego przed kilkoma laty dworca PKP. Zakładano, że w tym miejscu mogłaby powstać restauracja. Chętnych nie było, więc gmina zdecydowała się udostępnić tę przestrzeń na potrzeby mieszkań-

ców. W związku z rosnącą aktywnością starszych mieszkańców gminy powstało już 8 klubów seniora, ale jak dotąd żaden nie pojawił się w samym mieście.

– Dziś realizuje się jeden z postulatów Piaseczyńskiej Rady Seniorów: tworzenie miejsc przyjaznych seniorom i ich aktywizacja – nie krył wzruszenia Krzysztof Kasprzycki, opiekun Piaseczyńskiej Rady Seniorów z ramienia urzędu miasta – Ja już wiem, że będzie to pozytywne miejsce na mapie senioralnego Piaseczna.

We wtorek 9 lipca gmina podpisała umowę z Biblioteką Publiczną w Piasecznie, która zajmie się organiza-

cją i prowadzeniem Miejskiego Klubu Seniora.

– Cieszę się, że to miejsce w końcu ożyje – powiedziała podczas uroczystości wiceburmistrz Hanna Kułakowska-Michalak. – Kolejnym powodem do radości jest to, że pozyskaliśmy na ten cel dotację – dodała. Koszt adaptacji położonych na dwóch poziomach pomieszczeń o łącznej powierzchni 150 m² wyniesie ok. 185 tys. złotych. Gminie udało się uzyskać na ten cel aż 150 tys. zł z ministerialnego programu Senior+. Z klubu będzie mogło korzystać 100 osób.

– Cieszę się, że państwo są tu z nami – zwrócił się do obecnych na uroczystości seniorów dyrektor Biblioteki Publicznej Łukasz Załęski. – Liczę na państwa współpracę i wsparcie, będąc z państwem konsultowałem wizualizację zagospodarowania tej przestrzeni tak, by jak najlepiej spełniała państwa oczekiwania – zadeklarował. Wszyscy obecni chcieliby, by Miejski Klub Seniora zaczął swoją działalność już we wrześniu. Lokalizacja wydaje się optymalna ze względu na fakt, że dworzec jest ważnym węzłem komunikacyjnym w mieście, co ułatwi starszym osobom dotarcie do niego.

Tekst i zdjęcie Joanna Ferlian



Przez większość czasu ruch na moście będzie się odbywał wahadłowo

Wahadłowy most

PIASECZNO

Rozpoczęła się przebudowa mostu nad Jeziorką w Chylicach. Kierowców czekają utrudnienia.

Wyłoniony w przetargu wykonawca rozpoczął prace w ubiegłym tygodniu. W związku z tym na fragmencie ulicy Chyliczkowskiej, biegnącym przez most nad Jeziorką, wprowadzono ruch wahadłowy. Kierowcy omijający tędy korki na przebudowywanym odcinku ulicy Okulickiego muszą się więc liczyć z utrudnieniami, zwłaszcza w porach większego natężenia ruchu.

Zadaniem wykonawcy jest częściowa rozbiórka istniejącej konstrukcji, a następnie wzmocnienie filarów i fundamentów mostu, obudowa skarpy, wzmocnienie i renowacja elementów konstrukcyjnych, a także położenie nowej, dwuwarstwowej nawierzchni drogi oraz montaż barier ochronnych.

– Most zostanie też poszerzony tak, by możliwe było umieszczenie na nim chodnika i ścieżki rowerowej o normatywnych szerokościach – informuje członek zarządu powiatu Ksawery Gut.

Przebudowa ma się zakończyć w październiku. Koszt inwestycji wynosi 3,7 mln złotych.

Tekst i zdjęcie Joanna Ferlian

W SKRÓCIE



PLAC ZABAW JAK NOWY

Zakończyła się renowacja placu zabaw przy ul. Kusocińskiego. Czas na ten przy ul. Fabrycznej.

W ogródku jordanowskim na rogu ulic Kusocińskiego i Wojska Polskiego przede wszystkim wymieniono piaszczyste podłoże na bezpieczną syntetyczną nawierzchnię. Nowe, dwuwarstwowe podłoże zapewnia odpowiednią amortyzację w razie upadku, jest przesiąkliwe i antypoślizgowe. Na placu zabaw przeprowadzono też prace konserwacyjne i naprawcze przy zabawkach oraz ławkach. Pojawiły się również nowe urządzenia, m.in.: bujaki, karuzela, huśtawki wagowe, bocianie gniazdo i walec. Koszt inwestycji wyniósł blisko 380 tys. złotych.

Kolejnym placem zabaw, który czeka renowacja, jest ten przy ul. Fabrycznej. W tym przypadku, oprócz wymiany zniszczonej już nawierzchni na nową, zwycięzca przetargu zamontuje nowe zabawki dla najmłodszych. Prace powinny się rozpocząć jeszcze w lipcu.

Tekst i zdjęcie Joanna Ferlian

Milion na warsztaty



Koszt adaptacji budynku wyniesie 1,4 mln złotych

PIASECZNO

Powiat piaseczyński otrzymał milion złotych dotacji z budżetu państwa na adaptację budynku mieszkalnego pod nowe warsztaty szkolne przy RCKU w Piasecznie.

Dotychczas zajęcia warsztatowe odbywały się w baraku za przystankiem autobusowym przy ul. Chyliczkowskiej.

– Na nowe warsztaty powiat adaptuje budynek zlokalizowany obok krytej ujeżdżalni, zbudowanej w 2015 r., i magazynu na sprzęty rolnicze i jeź-

dzieckie, wybudowanego w zeszłym roku. Od jesieni uczniowie będą mieli wszystko, co niezbędne do zajęć praktycznych, skupione w jednym miejscu, na tyłach szkoły – podkreśla wicestarosta Ksawery Gut. Nowy budynek przy ul. Chyliczkowskiej 20 w Piasecznie to 4 sale lekcyjne, sanitariaty i szatnie dla przyszłych techników jeździectwa, weterynarii czy ogrodnictwa. Całkowity koszt inwestycji wynosi 1,4 mln złotych. Powiat uzyskał na to zadanie dotację z budżetu państwa w wysokości 1 mln zł. Łącznie kwota dotacji dla całego województwa wyniosła 3,8 mln zł.

– Cieszę się z pozyskanych środków, ponieważ inwestycje w powiatowe szkoły to nasz priorytet od początku kadencji – powiedział po podpisaniu porozumienia z wojewodą Zdzisławem Sipięgą starosta Wojciech Ołdakowski. – Bardzo chciałbym także podziękować wszystkim parlamentarzystom, którzy wspierali ten projekt – dodał.

Tekst i zdjęcie Joanna Ferlian

PIASECZYŃSKO - GRÓJECKIE TOWARZYSTWO KOLEI WĄSKOTOROWEJ

ZAPRASZAMY

21 LIPCA (sobota)
POCIĄG DO GWIAZD,
odjazd o godzinie 21:00

22 LIPCA I 29 LIPCA
(niedziela), pociąg
odjeżdża o godzinie 11:00

28 LIPCA (sobota),
pociąg odjeżdża
o godzinie 16:00

REZERWACJA:
607 155 188
kolejka-piaseczno.pl

Zbudują światła

dokończenie ze str. 1

PIASECZNO

Podczas sesji specjalnej radni dołożą brakujące środki na budowę sygnalizacji na ul. Chyliczkowskiej, która wkrótce stanie się dwukierunkowa.

Wo ogłoszonym przez gminę przetargu na budowę sygnalizacji na skrzyżowaniu ul. Chyliczkowskiej z ul. Warszawską oraz z ul. Puławską złożo-

no tylko jedną ofertę, opiewającą na 575 tys. złotych. Gmina zabezpieczyła na to zadanie środki w wysokości pół miliona złotych. Przebudowa skrzyżowania ul. Chyliczkowskiej z ul. Armii Krajowej ma się zakończyć wraz sierpniem. Co za tym idzie, jednokierunkowy obecnie odcinek ul. Chyliczkowskiej ponownie stanie się drogą dwukierunkową. Pozostało zatem niewiele czasu na dostosowanie ruchu na dochodzących doń drogach gminnych. Aby móc pozytywnie rozstrzygnąć przetarg, burmistrz potrzebuje zgody rady na wyasygnowanie dodatkowych 80 tys. złotych na ten cel. Kolejna sesja rady gminy planowana jest dopiero na 29 sierpnia, zwołano więc sesję specjalną na 18 lipca. Najprawdopodobniej radni dołożą brakujące środki, sygnalizacja zostanie zbudowana i po wakacjach czeka nas rewolucja w organizacji ruchu w tej części miasta.

Joanna Ferlian

Chcą drogi zamiast ścieżki



Wąska gruntowa droga biegnie między stawem a ogrodzeniami posesji

lując o podjęcie działań, które w końcu rozwiążą ten ciągnący się od kilku lat problem. Proponuje zacząć działania od zorganizowania spotkania i przybliżenia mieszkańcom koncepcji budowy drogi.

– Jeśli mieszkańcy aktem notarialnym prześlą gminie fragmenty swoich działek niezbędne do budowy drogi, to my tę drogę wybudujemy – odpowiedział krótko burmistrz Jańczuk. – Tymczasem zainteresowanie jest niewielkie, mieszkańcy już sugerowali żebyśmy budowali kosztem stawu, co jest formalnie

„Jeśli mieszkańcy aktem notarialnym prześlą gminie fragmenty swoich działek niezbędne do budowy drogi, to my tę drogę wybudujemy”

i praktycznie niemożliwe – podkreślił. Wyraził gotowość do kolejnego spotkania z mieszkańcami ul. Elektrycznej, ale nie ukrywa braku wiary w jego celowość.

– Większość ma możliwość dojazdu do swoich posesji i nie są zainteresowani oddaniem działki pod drogę. A jeśli choć jedna osoba się wyłamie, to nic nie zrobimy – zauważył.

– A może dałoby się chociaż wykonać remont zdemastrowanej drogi bez przekazywania działek? – szukał alternatywnych rozwiązań Artur Drączkowski.

– Remont jest możliwy oczywiście bez projektowania, ale proszę pamiętać, że to jest ścieżka szerokości około 2 metrów, niewiele tu można zrobić – odpowiedział Kazimierz Jańczuk.

Tekst i zdjęcie Joanna Ferlian

KONSTANCIN-JEZIORNA

Mieszkańcy ulicy Elektrycznej chcą budowy drogi, ale niekoniecznie kosztem oddania swoich działek.

Wąska, poza krótkim utwardzonym odcinkiem, gruntowa ulica biegnie równoległe do drogi wojewódzkiej 721, częściowo nad stawem zasilanym wodami Jeziorki. Na sesji pojawił się jeden z mieszkańców tzw. „odcinka B” ulicy Elektrycznej, apelując o podjęcie działań zmierzających do ucywilizowania tej gminnej drogi.

– Trudno to nawet nazwać drogą. Nie ma tu szansy dojechać karetka czy straż pożarna – zwrócił uwagę podczas swojego wystąpienia na sesji rady gminy pod koniec czerwca Artur Drączkowski, reprezentujący mieszkańców ulicy.

– Od 7-8 lat wokół tej sprawy chodzi, obiecujemy nam dużo a nie zrobiono nic. Zdajemy sobie sprawę, że budowa drogi jest w tym miejscu trudna i skomplikowana od pokoleń, ale remont

skomplikowany od strony prawnej nie jest – zauważył.

Burmistrz Kazimierz Jańczuk poinformował, że ulica została podzielona na trzy odcinki, które rozważane są osobno. Pierwszy odcinek ciągnie się od ulicy Górnej do wylotu na drogę 721 przy PGE, drugi od wylotu do pubu Chata Wujka Toma, zaś trzeci prowadzi od Chaty Wujka Toma do drogi wojewódzkiej 721.

– Odcinek pierwszy ma pełną dokumentację i planujemy go robić w przyszłym roku, z odcinkiem trzecim musimy poczekać na ostateczne ustalenia dotyczące projektu przebiegu drogi 721. Natomiast projektanci twierdzą, że nie ma żadnego problemu z zaprojektowaniem przebiegu odcinka drugiego. Jest tylko jeden warunek: mieszkańcy muszą przekazać od 5 do 7 metrów własnych działek na ten cel.

A takiej gotowości podobno nie wykazują, mimo oferowanej z tej racji przez gminę wypłaty odszkodowań. Do tematu powrócił w swojej interpelacji również radny Tomasz Nowicki, ape-

Rozbili gang

dokończenie ze str. 1

– W jej skład wchodziły osoby tworzące „kadrę zarządzającą”, która nie miała bezpośredniego kontaktu z dilerami detalicznymi, rozprowadzającymi narkotyki wśród indywidualnych klientów. W grupie działali także ludzie bezpośrednio kierujący handlem narkotykami poprzez regularne dostawy i „ochronę” rynku na terenie gminy. Do grupy należeli także młodzi ludzie, pełniący rolę tzw. „żołnierzy”. Ich zadaniem było wpływanie siłą i groźbami na odbiorców narkotyków, ściąganie długów i zastraszanie opornych.

Jak ustaliła policja, członkowie grupy dopuszczali się uszkodzenia mienia swoich klientów, pobic i uszkodzeń ciała oraz gróźb karalnych. Policjanci oraz prokurator zebrali dostateczny materiał dowodowy, aby dokonać zatrzymania.

Wydział do Walki z Przestępczością Narkotykową KSP wspólnie z funkcjonariuszami Wydziału dw. z Terrorem i Zabójstw Komendy Stołecznej, wspierani przez policjantów Centralnego Biura Śledczego Policji oraz Biuro Operacji Antyterrorystycznej Komendy Głównej Policji, zatrzymali 8 osób. Z naszych

informacji wynika, że do zatrzymania doszło kilka tygodni temu, jednak policja ujawniła te informacje dopiero 13 lipca.

– W wyniku przeprowadzonych czynności zabezpieczono amfetaminę, marihuanę i mefedron. Łącznie 2300 porcji handlowych narkotyków o czarnorynkowej wartości 115 tysięcy złotych. W trakcie przeszukań policjanci znaleźli także broń palną – pistolet P-83, ponad 100 sztuk amunicji 9mm, amunicję myśliwską i granat chemiczny UGL200/1. Na poczet przyszłych kar zabezpieczono gotówkę i 3 pojazdy – informuje Komenda Stołeczna Policji.

Prokurator Prokuratury Okręgowej w Warszawie przedstawił zarzuty udziału w zorganizowanej grupie przestępczej, mającej na celu wprowadzanie do obrotu narkotyków, wymuszenia rozbójnicze i inne przestępstwa.

Sąd Rejonowy dla Mokotowa, na podstawie wniosku prowadzącego, zastosował wobec wszystkich zatrzymanych środków zapobiegawczy w postaci tymczasowego aresztowania na okres trzech miesięcy.

Joanna Greła

R E K L A M A

WWW.DYSZKIEWICZ.PL

Ostatnie sztuki Z RABATEM do 30000zł!

Dyszkiewicz Sp. z o.o.
Autoryzowany dealer Renault Dacia
ul. Warszawska 84, KONSTANCIN-JEZIORNA,
tel. 22 754 51 21, kontakt@dyszkiewicz.pl

DYSZKIEWICZ
AUTORYZOWANY DEALER & SERWIS

JOANNA NAWROCKA
KANCELARIA RADCY PRAWNEGO

ul. Sportowa 7 lok.124 w Grójcu 510 122 569 www.KancelariaNawrocka.pl

www.kominiarze.com.pl

Zakład Usług Kominiarskich

Piaseczno
ul. Kościuszki 6
+48 601 261 718

Zielone Zamienie

SPRZEDAŻ II ETAPU INWESTYCJI

CENY OD: **4600** zł/m²

MIEJSCA POSTOJOWE GRATIS

www.zielonezamienie.pl Zamienie ul. Waniliowa

609 755 050

WHITE STONE DEVELOPMENT

Niebezpieczny zakręt



Kierujący muszą liczyć na rozwagę i trzymanie się swojego pasa ruchu u kierowców nadjeżdżających zza zakrętu

KONSTANCIN-JEZIORNA

Zakręt ulicy Literatów przebiega pod kątem prostym, a wysokie ogrodzenie sąsiadującej z nim posesji ogranicza widoczność. Burmistrz rozkłada ręce.

Wprawdzie znaki ostrzegają o niebezpiecznym zakręcie, ale

sytuacja dla kierujących jest wyjątkowo trudna. Nie mają pojęcia czy i jakiego rodzaju pojazd nadjeżdża przeciwnym pasem. Zakręt pod kątem 90 stopni zazwyczaj jest trudny, a w tym wypadku dodatkowo nie ma mowy nawet o częściowej widoczności, bowiem droga biegnie wzdłuż bardzo wysokiego muru.

Z moich informacji wynika, że zlokalizowany tam budynek został

zbudowany na gruntach należących do gminy – mówiła na czerwcowej sesji rady gminy Alfreda Konopka. – Ruch na tej drodze jest coraz większy, a widoczność na tym zakręcie jest żadna i jest to bardzo niebezpieczne. W związku z tym mam pytanie, czy gmina przewiduje wnioskowanie do właściciela o rozebranie muru i zwrot bezprawnie zajmowanego gruntu?

Burmistrz Kazimierz Jańczuk zaprzeczył informację, że posesja osoby prywatnej jest zlokalizowana na działce gminnej.

– Rzeczywiście część nieruchomości należy do gminy, ale kształt naszej działki jest nieregularny – wyjaśnił. – Sytuacja jest bardzo trudna i nie jest łatwo wyegzekwować przesunięcie tego muru – podkreślił Jańczuk. Przyznał, że temat był już analizowany i podejmowany, ale rozwiązanie tego problemu wymagałoby dobrej woli ze strony właściciela posesji i gotowości oddania części gruntu, żeby możliwe było przesunięcie muru przynajmniej w tej części, gdzie ogranicza on widoczność na drodze. Jak dotąd do porozumienia nie doszło. Czy kolejne kroki zostaną podjęte? Nie wiadomo.

Tekst i zdjęcie Joanna Ferlian



Dziesiątki tysięcy martwych pszczoł w pasiece pod Chynowem to prawdopodobnie skutek oprysku sadów

Tysiące martwych pszczoł

CHYNÓW

W Sułkowicach pod Chynowem padło ok 30 – 40 tys. pszczoł. Pszczelarze nie mają wątpliwości: jeden z sadowników musiał zrobić oprysk w dzień, bardzo silnym środkiem.

Martwe pszczoły leżą w pasiece pod ulami. Na ziemi jest wręcz czarno, a w powietrzu unosi się nieprzyjemny zapach rozkładających się pszczelich ciał. W pasiece do tej pory słodko pachniało miodem.

– Nie usuwam martwych pszczoł, ponieważ czekam na komisję z PIORIN [Państwowa Inspekcja Ochrony Roślin i Nasiennictwa – przyp. red.] – mówi nam pszczelarz, który posiada kilkadziesiąt uli w sąsiedztwie sadów. – Na razie nie wiem, kiedy zostanie zwołana.

Blisko tych sadów jest jeszcze jedna pasieka. Tam też padło kilkanaście tysięcy pszczoł.

– Dla mnie to jest problem, bo teraz te pszczoły, które przeżyły, muszą się ratować. Nie będą zbierać nawłoci, czyli nie otrzymam najatrakcyjniejszego, poza spadziowym, miodu – mówi nam pszczelarz. – Sam będę musiał je dokarmiać syropem cukrowym, żeby zdołały przeżyć. To też jakiś koszt. Ogólnie szacuję straty na tysiące złotych.

Według pszczelarzy owady zaczęły padać 10 lipca i trwało to 3 dni. Uważają, że to z powodu oprysku, który odbył się w którymś z okolicznych sadów.

– To powinien stwierdzić PIORIN. Możliwe, że środek był bardzo mocny, np. na mszyce. Zapewne odbył się w dzień. Tutaj mało kto przejmuje się lotem pszczoły miodnej. Sąsiedzi sadownik powiedzieli kiedyś wprost, że go pszczoły nie interesują – mówi jeden z pszczelarzy.

W trucie pszczoł przez sadowników trudno jednak uwierzyć. Chociaż beneficjentami pracy pszczoł są wszyscy ludzie, bo w końcu kiedy pszczoł zabraknie, zabraknie także nas, to sadownicy mają z ich istnienia wymierne korzyści. Dzisiaj wiadomo już, że ci, którzy postawili pasieki w swoich sadach, mają dużo lepsze zbiory i ładniejsze jabłka. Pasieki w sąsiedztwie sadów są więc dla sadowników błogosławieństwem. Czemu mieliby więc stosować środki, które mogłyby pszczołom zaszkodzić, lub stosować je podczas lotu pszczoł?

Biorąc pod uwagę skalę zniszczeń w pasiekach, oprysk był nie tylko silny, ale również rozległy. Ostateczny powód śmierci kilkadziesiąt tysięcy pszczoł ma ustalić PIORIN.

Warto jednak przypomnieć, że według art. 68 ustawy o ochronie roślin, środki ochrony roślin można stosować wyłącznie tak, aby nie dopuścić do zagrożenia zdrowia zwierząt, tak więc stosowanie oprysków w trakcie lotu pszczoł jest złamaniem prawa.

Tekst i zdjęcie Joanna Grela

W SKRÓCIE

JAZZOWO MIMO DESZCZU

Chociaż pogoda bardzo starała się przeszkodzić organizatorom Jazz Zdrój Festiwal w konstancińskim Parku Zdrojowym, muzycy i wierni fani jazzu nie poddawali się deszczowej aurze. Zaplanowany na weekendowe popołudnia i wieczory festiwal miał się odbywać głównie w amfiteatrze. Muzycy mają tam zadaszoną scenę, Konstanciński Dom Kultury zadbał też w sobotę o dach nad głową dla widzów, ale w niedzielę zdecydowano się przenieść koncerty do Hugonówki. Z powodu opadów deszczu, odwołane zostały też zaplanowane na niedzielę warsztaty taneczne. Święto jazzu w Konstancinie-Jeziornie, poświęcone jak zawsze pamięci Louisa Armstronga, w niedzielę miało też silną konkurencję w postaci finału Mistrzostw Świata w piłce nożnej. Mimo to sala Hugonówki zapełniła się tymi, którzy chcieli duchowo przenieść się do Nowego Orleanu sprzed blisko 100 lat. Na scenie pojawiły się uznane i nagradzane zespoły z różnych stron kraju, grające zarówno jazz tradycyjny jak i swing.



R E K L A M A

JULIANOWSKA 50
Piaseczno

KAMERALNE OSIEDLE
23 domy od 137 do 200 m²

- każdy dom z garażem, ogródkiem i miejscem postojowym
- bez czynszów i ukrytych opłat
- zagospodarowany teren
- I etap oddajemy już w październiku

CENA od 3400zł/m²

ŚWIETNA LOKALIZACJA

PEŁNA WŁASNOŚĆ

www.julianowska50.pl tel. 537 531 104

R E K L A M A

„PAN PSZCZOŁA”
z pasji do pszczoł

Zapraszamy do Sklepu pszczelarskiego w Solcu k. Baniochy

Oferujemy:

- Sprzęt pszczelarski
- Ule
- Miodarki
- Ramki i węża
- Odzież pszczelarska
- Inne akcesoria dla pszczelarzy

Panpszczola.com.pl SOLEC 141, Tel. 22 727 59 77, Kom. 731 440 420
solec141@gmail.com, www.panpszczola.com.pl

PELET
EKOGRΟΣZEK
WĘGIEL

TEL. 600 852 292

Krupia Wólka, ul. Górna 28

ZADBAJ O SWÓJ KOMIN

Wkłady aluminiowe lub z blachy kwaso-odpornej
Malowanie dachów, konserwacja, czyszczenie

Doradzam i instaluję. Janusz Zalewski
tel: 22 737 09 01, 604 192 638

UKŁADANIE
KOSTKI
BRUKOWEJ

ELBRUK

KOMPLEKSOWO
tel. 500 078 073

TR RENTAL Sp. z o.o.

WYNAJEM,
SPRZEDAŻ,
SERWIS

MASZYN BUDOWLANYCH
I OGRÓDNICZYCH

www.tr.com.pl

Al. Krakowska 62, 05-090 Raszyn
(wjazd od ul. Młynarskiej),
Tel. 509 130 016, 505 151 614,
e-mail: tr@tr.com.pl



FOT. J. GRELA

Przy stacji nie pośpisz

PRĄŻMÓW

Głośność komunikatów nadawanych na stacji Czachówek Południowy utrudnia życie okolicznym mieszkańcom.

Na wyremontowanej stacji kolejowej działają obecnie megafony, przez które nadawane są komunikaty o nadjeżdżających czy spóźniających się pociągach. Problem w tym, że poziom ich głośności jest tak duży, że słyszą to nawet właściciele domów oddalonych od peronu o blisko kilometr. W znacznie gorszej sytuacji są ci, którzy mieszkają w bezpośrednim sąsiedztwie stacji.

– Ja się czuję jakbym na dworcu mieszkała – mówi jedna z mieszkanki ulicy Szkolnej w Gabryelinie. – Nadjeżdżający pociąg to hałas narastający, zupełnie inaczej się to odbiera niż ten nagły „dżingiel”, od którego ja w końcu zwariuję.

Oczywiście najbardziej uciążliwe są komunikaty w godzinach nocnych. Ostatnie pociągi pojawiają się na stacji o godzinie 0.45, a najwcześniejsze o 4.45.

– Niewiele mi czasu zostaje na sen pomiędzy [komunikatami], jestem notorycznie niewyspana i naprawdę wkurzona na tę sytuację – przyznaje jedna z mieszkanki. – Przy 30-stopniowych upałach zamykam okno żeby choć częściowo złagodzić ten hałas.

– A jak kogoś dopadnie komunikat w przejściu podziemnym to już w ogóle grozi chyba uszkodzeniem słuchu – dodaje inna.

Mieszkańcy próbowali interweniować, jednak spółek kolejowych jest tak wiele, że do końca nie wiadomo nawet, z kim się kontaktować. Udało im się nawet zadzwonić do najwyższych władz PKP PLK, ale zostali odesłani „niżej”.

– Oczywiście nikt nie jest kompetentny się tym zająć i nikt nie wie, kto powinien – skarży się jedna z interweniujących osób. Mieszkańcy wystosowali więc pismo z prośbą o zaniechanie nadawania komunikatów zarówno do PKP PLK jak i do władz gminy Prażmów.

– Znam ten problem. Pisaliśmy już w tej sprawie do PKP – informuje nas wójt Sylwester Puchała. – Przekazaliśmy też petycję mieszkańców i czekamy na odpowiedź.

Mieszkańcy próbowali interweniować, jednak spółek kolejowych jest tak wiele, że do końca nie wiadomo nawet, z kim się kontaktować

Zdaniem mieszkańców, umieszczenie megafonu na każdym słupie małej stacji jest absurdalne.

– Przecież tu nie ma żadnych turystów, jest tylko ruch lokalny, każdy, kto korzysta z pociągu dobrze zna rozkład jazdy, wystarczy tablica z informacją – argumentują. – Przez tyle czasu megafonów nie było i jakoś żyliśmy.

– Ja już jestem tak zdeterminowana, że jak nic się nie zmieni w najbliższym czasie to złożę zawiadomienie na policję o zakłócanie spokoju – deklaruje jedna z najbliższych sąsiadek stacji Czachówek Południowy.

Do zamknięcia tego wydania gazety rzecznik PKP PLK nie zdążył udzielić nam odpowiedzi na pytanie, kto odpowiada za głośność nadawanych komunikatów i czy są szanse na zmianę jakości życia mieszkańców okolic stacji.

Joanna Ferlian

Obniżki nie będzie

POWIAT

Kolejne rady gminy zbojkotowały rozporządzenie nakazujące obniżenie pensji włodarzom. Przeciw uchwałom w tej sprawie opowiedziały się Piaseczno, Lesznowola i Prażmów.

Jako pierwsza przeciw uchwale obniżającej o 20% pensję burmistrza wypowiedziała się rada gminy Konstancin-Jeziorna pod koniec czerwca. Ten scenariusz wydawał się przesadzony również w Piasecznie, gdzie większość w radzie gminy ma PO, do której należy również burmistrz Zdzisław Lis. Jeszcze przed głosowaniem uchwały przewodniczący rady Piotr Obłozza przeczytał oświadczenie, podpisane przez piętnastu radnych. „Niezależnie od tego, kto pełni i pełnić będzie w przyszłości funkcję burmistrza Miasta i Gminy Piaseczno, jesteśmy co do zasady przeciwni sposobowi, w jaki rządzący po raz kolejny wchodzi w kompetencje samorządów” – czytamy w oświadczeniu. Autorzy dokumentu wyrazili swoją opinię na temat przyczyn i celu takich działań. Oprócz uwag o charakterze politycznym, przywołali też konkrety zawarte w ustawie regulującej sposób wynagradzania wójtów, burmistrzów i prezydentów miast.

Pensja i tak za niska

Ustalenie wysokości uposażenia jest kompetencją rady gminy. Jego wysokość (pensja wraz z wszystkim dodat-

kami) zależy od wielkości jednostki samorządu, ale jest też ograniczona kwotą maksymalną 12 526 złotych brutto, czyli 8,8 tys. zł. netto (nie wlicza się tu „trzynastek” i nagród jubileuszowych). W porównaniu do pensji menedżerów w spółkach prywatnych i zważywszy na wielkość budżetów, jakimi zarządzają i za jakie ponoszą odpowiedzialność karłą i materialną, pensje te nie są imponujące. I nie zmieniły się od lat.

– Gdyby pan burmistrz nie wykonywał swoich zadań, nie współpracował z radą, defraudował pieniądze, obniżenie pensji mogłoby być zrozumiałe jako forma kary. Ale skoro nic takiego nie ma miejsca, wykonuje niezwykle odpowiedzialną pracę, zarządza olbrzymim budżetem, to de facto obecna pensja nie jest zbyt wysoka – argumentował Antoni Rosłon, przedstawiając negatywną opinię Komisji Finansów dla tej uchwały. Podobnego zdania byli radni pracujący w spółkach prywatnych.

– Z logicznego punktu widzenia jest to kompletnie niezrozumiałe. Burmistrz otrzymuje od lat jednogłośnie pozytywną ocenę swojej pracy, zarządza budżetem wielkości 500 milionów złotych, a my mamy mu obniżyć pensję, która de facto w warunkach rynkowych wynosiłaby kilkakrotnie więcej niż obecnie – we własnym imieniu mówił Artur Maicki. Józef Wierchowski był zniechęcony samym oświadczeniem i upolitycznieniem kwestii, ale przyznał, że sam również jest przeciwny.

Porządek prawny

– Pojawienie się tej uchwały wynika z legalizmu. Ja ślubowałem być wierny prawu Rzeczypospolitej, hierarchia prawa jest jasna. Mamy jednak ustawę, która reguluje kwestię wysokości pensji burmistrza, teraz mowa jest o obniżce 20%. Czy te akty prawne są spójne i jakoś ze sobą korespondują? – próbował dociekać radny Zbigniew Mucha. Nie otrzymał jednak od prawnika gminy jednoznacznej odpowiedzi.

Został odesłany do Trybunału Konstytucyjnego.

Przeciw uchwale zagłosowało 16 osób, dwie były za (Krzysztof Cieślak i Michał Mierzwa), a dwie wstrzymały się od głosu (Agnieszka Czajkowska i Zbigniew Mucha).

Uchwałę w tej samej sprawie jednogłośnie odrzucili radni w Lesznowoli i Prażmowie. Na te informacje szybko zareagował przewodniczący lokalnych struktur PiS Sergiusz Muszyński. „Kilkanaście trudnych pytań poseł na Sejm RP Mariusz Błaszczak zdecydował się zadać kolejnym dwóm gminom z naszego powiatu – Prażmów oraz Lesznowola” – napisał 5 lipca na swoim profilu na Facebooku. O wnioskach złożonych w gminach Konstancin-Jeziorna i Piaseczno pisaliśmy przed tygodniem. Pytany przez nas wówczas o tę sprawę Muszyński odpowiedział:

– W powiecie piaseczyńskim nie planujemy więcej kontroli – odpowiedział Muszyński. – To wymaga czasu, ale na pewno pan poseł będzie chciał sprawdzić jeszcze jakieś gminy z tego obwarunka warszawskiego – mówił 27 czerwca.

– Pytania do nas jeszcze nie dotarły – poinformował nas wójt gminy Prażmów Sylwester Puchała. – Ja bardzo chętnie odpowiem i mam nadzieję, że te odpowiedzi zostaną szeroko opublikowane, bo to bardzo dobrze wizerunkowo powinno dla nas zadziałać. Samochodów służbowych mamy zero, zatrudnienie niewielkie. Może niech panowie sprawdzą powiat – zasugerował.

Wszystkie gminy, które nie uchwałyły obniżenia pensji włodarzom, czekają na rozstrzygnięcie kwestii przez organ odwoławczy, czyli wojewodę, choć prawnicy nadal nie są zgodni, czy w tej kwestii ma odpowiednie kompetencje.

Joanna Ferlian

R E K L A M A

OSIEDLE MIECZYKÓW
PIASECZNO/NOWA IWICZNA
MIESZKANIA 70-80m²
OD 285 000 zł

TEL. 797 464 645 / 518 227 555
INVESTBUD
www.investbud.net

POMIARY GRATIS

KOMINKI

ZADZWOŃ I ZGARNIJ
-10% rabatu
na hasło
Przełęcz Piaseczyński
na wszystkie nasze usługi

FOTOWOLTAIKA
I REKUPERACJA

601 342 753, 508 028 248
WWW.KOMINKIMEGI.PL

kratki

Jesteśmy z Tobą! pomoc psychologiczna

grupy wsparcia

Powiatowy Ośrodek Interwencji Kryzysowej w Górze Kalwarii

Problemy w jakich udzielana jest pomoc:

przemoc domowa
konflikty rodzinne
myśli samobójcze
przemoc wobec dzieci
przemoc seksualna
trudne sytuacje życiowe

Hostel
oferuje schronienie oraz pomoc specjalistyczną osobom w sytuacji kryzysu życiowego.

Do Ośrodka można zgłaszać się bez skierowania. Wszelka pomoc jest bezpłatna. Działamy 24h na dobę. Nie udzielamy pomocy finansowej.

Góra Kalwaria, ul. ks. Sajny 2a
tel. 22 757 68 20, 22 736 31 21, poik@piaseczno.pl

www.poikgorakalwaria.pl
facebook.com/poikgk



Wprawdzie działka pod nowe targowisko już dawno została oznaczona jako teren budowy, ale na budowę musi jeszcze poczekać

Koszttem targowiska

W GÓRA KALWARIA

Władze gminy zdecydowały o odłożeniu budowy targowiska miejskiego. Pieniądze przeznaczone na tę inwestycję zostały przekazane na rewitalizację Skarpy Wiślanej.

Trzeci przetarg na rewitalizację Skarpy Wiślanej dość długo czekał na rozstrzygnięcie. Niestety jedyny wykonawca, który złożył ofertę, oczekiwał za swoją pracę 3 mln złotych. Tymczasem gmina zabezpieczyła na to zadanie środki w wysokości 1,7 mln zł. Kolejny etap prac nad uporządkowaniem terenu i przekształceniem go w park służący mieszkańcom nie miał szczęścia w procedurach przetargowych – w pierwszej nie złożono żadnej oferty, drugą unieważniono z racji wysokich kosztów (3 mln zł). Kiedy w kolejnym przetargu pojawiła się oferta z taką samą kwotą, burmistrz Dariusz Zieliński zaczął się zastanawiać nad możliwością dołożenia środków na tę inwestycję. Sytuacja

była tym poważniejsza, że na realizację miejskiej zieleni gmina pozyskała 2,8 mln złotych dotacji. Gdyby nie doszło do rewitalizacji, Skarpa Wiślanej, dotacja trzeba będzie oddać.

Burmistrz zaproponował więc radnym przesunięcie 1,2 mln złotych z budowy nowego targowiska miejskiego przy ul. Zakalwaria (nieopodal cmentarza) na rewitalizację skarpy. Wprawdzie na realizację tej inwestycji samorząd również otrzymał dotację, ale, jak zapewnia Dariusz Zieliński, gmina uzyskała zgodę na późniejsze rozliczenie tej dotacji. Zadanie zostanie więc zrealizowane w przyszłym roku.

Zwłaszcza, że kolejny przetarg na budowę targowiska również zakończył się porażką. Kwota, jakiej oczekuje jedyny oferent opiewa na 3 mln zł. Radni poparli uchwałę, więc prace przy Skarpie Wiślanej powinny się rozpocząć niebawem. W ramach prac wykonawca ma za zadanie wzmocnić skarpe, przygotować ścieżki a także zająć się pielęgnacją istniejącej zieleni oraz nowymi nasadzeniami.

Tekst i zdjęcie Joanna Ferlian

W SKRÓCIE

W SZKUTĄ PO WIŚLE

W niedzielę odbyła się inauguracja nowej atrakcji turystycznej powiatu – rejsów wiślanych tradycyjną drewnianą skutą.

Urzecze to mikroregion etnograficzny, który mieści się w nadwiślańskich częściach powiatów otwockiego, garwolińskiego, piaseczyńskiego oraz warszawskich dzielnic: Mokotowa, Wilanowa, Wawra i Pragi Południe.

Nadwiślańska część naszego powiatu ciągnie się na długości 40 km, wraz z linią brzegową Wisły. Kultura Urzecza jest natomiast niezwykle ciekawa, barwna i fascynująca. – Dziś, dzięki lokalnym pasjonatom, tradycje Urzecza trwają i są kultywowane. W czasie Flis Festiwalu czy orszaku rzeczno na Zielone Świątki można podziwiać tradycyjne łodzie: nieszakwi, skutki, galary, baty, krypy – czytamy w broszurce, rozdawanej uczestnikom nowych wiślanich rejsów skutą ochrzczoną „Oskar Kolberg”. Dzięki Stowarzyszeniu Wisła OK, które zorganizowało wiślane rejsy skutą, oraz starostwu powiatowemu w Piasecznie, które je współfinansowało, mieszkańcy powiatu oraz turyści mogą w końcu podziwiać Urzecze z rzeki.

Pierwszy dzień rejsów okazał się sporym sukcesem. Wolne miejsca skończyły się, zanim informacja na dobre rozeszła się wśród mieszkańców. Zapisy były na konkretne godziny, jeden rejs teoretycznie trwał godzinę, ale nie obyło się bez przygód. Wisła to specyficzna rzeka, trudna, a stan wody jest niski z powodu panującej suszy. Pierwszy rejs zaczął się więc od wpłynięcia na mieliznę.

– Przez niski stan wody musieliśmy przez 2 godziny wypychać wiślaną skutą z wody. Pomogli mieszkańcy, dziennikarze i 4 panów na quadach, którzy wskoczyli w ubraniach do wody – opisywał na Facebooku pierwszy dzień rejsów wicestarosta Arkadiusz Strzyżewski, który zresztą sam wskoczył do wody, aby wypchnąć łódź. Później wyszło słońce, były śpiewy, warsztaty fotograficzne i świetna zabawa. Kolejne rejsy odbędą się 5 i 26 sierpnia. Rejsy są dla uczestników bezpłatne, finansuje je starostwo. Kontakt do Stowarzyszenia: Jakub Chmielewski 662 017 232. Atrakcja jest niezwykła, ilość miejsc ograniczona, więc chętni muszą się spieszyć.



Skąd ten pyton?

dokończenie
ze str. 1

KONSTANCIN-JEZIORNA

Drugi tydzień trwają poszukiwania pytona tygrysięgo nad brzegiem Wisły. Skąd się tam wziął, czemu nie można go znaleźć i jak wyglądają poszukiwania?

Pyton z Gassów przebił w polskich mediach wszystko. Informacje o wężu na południu Warszawy pojawiły się nawet w chińskiej telewizji. Był już „krwiożerczym stworem z mrocznego siedliska”, internetowym memem, pożarł bobra i psa, niektórzy nawet widzieli go na filmie, choć ewidentnie była to drewniana kłoda. Szukał go jasnowidz i detektyw-celebrity. Najpierw było strasznie, potem zrobiło się śmiesznie, hasło „pyton tygrysi” w wyszukiwarkach internetowych zyskało na popularności, a każdy w Polsce wie już, co to jest wylinka.

7 lipca wędkarze znaleźli nad Wisłą wylinkę, czyli zewnętrzną powłokę skóry, którą węże zrzucają w czasie linienia. Potwierdzono, że wylinka o długości ponad 5 metrów należy do pytona tygrysięgo i jest świeża. Wykluczono żart i podrzucenie wylinki, znaleziono na piasku ślady węża i potwierdzono, że należą właśnie do pytona. Na poszukiwania gada wyruszyli wolontariusze Służby Ochrony i Ratownictwa Zwie-

rząt Animal Rescue Polska (SORZ), Fundacja Epicrates, Powiatowe Centrum Zarządzania Kryzysowego w Piasecznie, Gminne Centrum Kryzysowe Konstancin-Jeziorna, Piaseczyński WOPR, Ochotnicza Straż Pożarna, Komenda Powiatowa Policji w Piasecznie, ekipa terenowa „turyści4x4.pl”, koło wędkarskie nr 12 i policja rzeczna. Nad terenem latają drony (zgłaszają się do pomocy ludzie i firmy dysponujące dronami) i robią zdjęcia. Zastawiane są fotopułapki. Na dwa dni z pomocą przybyła też Państwowa Straż Pożarna. Przeszli brzeg tyralierą, ale węża nie znaleziono.

– Miejsce, w którym znaleziono wylinkę, jest idealne dla takiego węża, ale pogoda mu nie sprzyja. Dla niego jest teraz za zimno, więc najprawdopodobniej się gdzieś skrył. To jest w ogóle nocne zwierzę – tłumaczy Gabor Kamiński, lekarz weterynarii z Konstancina. – Można go zlokalizować dronami, tylko musi wyjść z ukrycia.

Teren jest trudny, ma wiele jam i miejsc gdzie węż mógł się ukryć.

– My nie potrzebujemy spacerów po brzegu, tylko ludzi, którzy wejdą w krzaki, będą przeczesywać podmokły teren, ale nie potrzebujemy szukającej go tyralier – mówi Dawid Fabjański z SORZ. – Problemem jest Wisła. Tyraliera mogła go wystraszyć, a on mógł spłynąć z prądem, nawet kilka kilometrów. To gdzie go teraz szukać?

Pytona jednak trzeba znaleźć.

– My nie ratujemy ludzi przed pytonem, tylko pytona. On nie jest niebezpieczny dla ludzi, jego ofiary mają maksymalnie 10 kg. Oczywiście, jeżeli się przestraszy i nie będzie miał drogi ucieczki, to będzie się bronił, a to

wciąż duże zwierzę, które może zrobić krzywdę. Ale on prędzej ucieknie przed człowiekiem, niż go zaatakuje. Kiedy go spotkamy należy po prostu odwrócić się i odejść, a potem zgłosić służbom – mówi Gabor Kamiński. – Teraz ma dobre warunki, ale to egzotyczne zwierzę, naszej zimy nie przetrwa i zginie. Dlatego ważne żeby go znaleźć.

Pyton z Gassów pokazał jednak inną rzecz. Takie zwierzęta należy rejestrować, ale nie da się tego zweryfikować. W powiecie piaseczyńskim jest zarejestrowanych około 10 takich zwierząt. Szacuje się jednak, że jest ich dużo więcej.

Teren jest trudny, ma wiele jam i miejsc gdzie węż mógł się ukryć

– W samym mazowieckiem jest prawdopodobnie kilka tysięcy dusieli. Te węże kosztują 100–200 zł i można je kupić przez Internet. Często ludzie nie mają świadomości, że to będzie duży węż, nagle okazuje się, że zwierzę jest niebezpieczne dla psa czy dziecka – tłumaczy Gabor Kamiński. – Prawdopodobnie ktoś go wyrzucił, wakacje to w Polsce właśnie taki okres na wyrzucanie zwierząt.

Czy pełzających po Polsce węży jest więcej? Biorąc pod uwagę łatwość zdobycia takiego zwierzęcia i fakt, że ludzie wyrzucają do lasu nawet psy, to należy założyć, że tak. Zwłaszcza, że gdyby nie wylinka, nikt nie miałby pojęcia, że w Gassach ukrywa się pyton.

Tekst i zdjęcie Joanna Greła

P R O M O C J A

74.
ROZNIKA
WYBUCHU

POWSTANIA WARSZAWSKIEGO

1 sierpnia godz. 17.00
Kwatera Wojenna 1939-1945, Cmentarz parafialny w Piasecznie
Godzina W - syrena alarmowa, połowa Msza św., Apel Pamięci, wystąpienia okolicznościowe, złożenie wiązanek

4 sierpnia godz. 10.00
Rajd rowerowy *Wdzięczni Ojcom* - zbiórka przy kościele św. Anny
godz. 17.00
Dom Zośki łączy pokolenia - Zalesie Dolne, Królowej Jadwigi 11
gawęda historyczna profesora Grzegorza Nowika, wspólne śpiewanie pieśni powstańczych, koncert Warszawskiego Duetu Akordeonowego
Wstęp wolny



Pamiątkowe zdjęcie reprezentantów obu podejmujących współpracę regionów

Polak, Gruzin, dwa bratanki

POWIAT

Powiat nawiąże współpracę z gruzińskim regionem Gurjaani.

Pomysł narodził się po jesiennej wizycie prezydenta Gruzji Giorgija Margwelaszwili w Zalesiu Dolnym, gdzie znajduje się dom byłego gruzińskiego oficera, będący obecnie pod opieką ambasady Gruzji. Dzięki staraniom ambasadora Ilia Darchiasvili oraz starosty piaseczyńskiego Wojciecha Ołdakowskiego, 10 lipca udało się doprowadzić do podpisania listu intencyjnego w sprawie nawiązania współpracy obu regionów. Wśród gruzińskiej delegacji znaleźli się między innymi: Burmistrz Miasta i Gminy Gurjaani Archil Khandamashvili (to on był sygnatariuszem listu), członek parlamentu gruzińskiego David Soungulashvili, gubernator (wojewoda) regionu Kakheti, urzędnicy zajmujący się sprawami gospodarczymi, kulturalnymi i edukacją oraz reprezentanci świata biznesu.

- Dla nas to bardzo dobry moment; cieszymy się, że będziemy mogli uczyć się samorządności i demokracji, wprowadzać u nas dobre wzorce - podkre-

ślał burmistrz Khandamashvili. Starosta Wojciech Ołdakowski odwołał się do historycznej współpracy obu narodów i wyraził nadzieję, że przyjaźń polsko-gruzińska będzie się rozwijać.

- To bardzo ważny rok dla obu naszych narodów - podkreślił ambasador Darchiasvili. - Zarówno Polska jak i Gruzja świętują w tym roku 100-lecie odzyskania niepodległości. W 1918 r. nawiązaliśmy też stosunki dyplomatyczne - zauważył. - Polsko-gruzińska przyjaźń rozwija się na różnych poziomach, bardzo cieszy mnie, że dzieje się to również na poziomie samorządów.

Burmistrz Gurjaani zaprosił starostę Ołdakowskiego do rewizyty w Gruzji w połowie października, podczas festiwalu wina. Region Gurjaani słynie bowiem właśnie z produkcji cieszących się coraz większą popularnością również w Polsce win.

Podczas trzydniowego pobytu gruzińska delegacja miała okazję poznać lokalne atrakcje turystyczne, odwiedzić niektóre przedsiębiorstwa, spróbować lokalnych przysmaków, a także zwiedzić Muzeum Powstania Warszawskiego i spacerować się po Starówce.

Tekst i zdjęcie Joanna Ferlian

KALENDARIUM KULTURALNE

PIASECZNO

18.07 godz. 19.00 - WIECZORYNKA W ZAKĄTKU KULTURY - Teatr

Ptasie melodie: „Leśna przygoda, czyli na ratunek planecie” Piaseczno, Zakątek Kultury przy ul. Kościuszki. W przypadku deszczu wydarzenie odbędzie się w Domu Kultury w Piasecznie, ul. Kościuszki 49. Wstęp wolny.

19.07 godz. 10.00 - KULTURALNE WARSZTATY - RYSUNEK I MALARSTWO - instruktor Aleksandra Obłękowska. Klub Kultury Złotokłos. Obowiązują zapisy. Wstęp wolny.

20.07 godz. 10.00 - KULTURALNE WARSZTATY - MALARSTWO - instruktor Aleksandra Obłękowska. Klub Kultury Bogatki. Obowiązują zapisy. Wstęp wolny.

23.07 godz. 10.00 - KULTURALNE WARSZTATY - EKSPERYMENTY - instruktor Karolina Czempińska. Klub Kultury Wola Gołkowska. Obowiązują zapisy. Wstęp wolny.

25.07 godz. 10.00 - KULTURALNE WARSZTATY - RĘKODZIEŁO - instruktor Anna Szulc. Klub Kultury Zalesie Górne. Obowiązują zapisy. Wstęp wolny.

25.07 godz. 12.00 - KULTURALNE WARSZTATY - WITRAŻ - instruktor Alina Porazińska. Klub Kultury Chojnów. Obowiązują zapisy. Wstęp wolny.

25.07 godz. 10.00 - KULTURALNE WARSZTATY - RĘKODZIEŁO - instruktor Anna Szulc. Klub Kultury Zalesie Górne. Obowiązują zapisy. Wstęp wolny.

25.07 godz. 12.00 - KULTURALNE WARSZTATY - WITRAŻ - instruktor Alina Porazińska. Klub Kultury Chojnów. Obowiązują zapisy. Wstęp wolny.

26.07 godz. 10.00 - KULTURALNE WARSZTATY - RĘKODZIEŁO - instruktor Aleksandra Obłękowska. Klub Kultury Chojnów. Obowiązują zapisy. Wstęp wolny.

28.07 godz. 18.00 - MUZYKA NA SKWERZE - BOSSA NORCAH Piaseczno, Skwer Kisiela. W przypadku deszczu wydarzenie odbędzie się w Domu Kultury w Piasecznie, ul. Kościuszki 49. Wstęp wolny.

1.08 godz. 17.00 - UROCZYSTE OBCHODY WYBUCHU POWSTANIA WARSZAWSKIEGO

W programie: Msza Święta w intencji poległych, Apel Poległych, przemówienia okolicznościowe, składanie wiązanek. Piaseczno, cmentarz parafialny przy ul. Kościuszki. KULTURALNE WARSZTATY W PRZYSTANKU KULTURA Piaseczno, Przystanek Kultura

Zapisy w recepcji Przystanku Kultura. Wstęp wolny.

16-20.07 - indywidualne konsultacje muzyczne

18-20.07 - warsztaty z modelarstwa (Izabella Mrozińska)

16-27.07 - warsztaty ceramiczne (Ewa Kaczanowska)

„DO DZIEŁA! - EDUKACJA POPRZEZ SZTUKĘ ULICY” - Wielopokoleniowy projekt (dofinansowany przez MKiDN) dla seniorów, dzieci powyżej 10 rż., młodzieży i osób z niepełnosprawnością.

W programie cykl 24 warsztatów, które poprowadzą artyści: Paweł Szczepaniak (Mural), Stasys Ejdrigevicius, Justyna Mielniczuk (Performance), Dominik Skrzyppowski (Instalacje), Wiesław Szamocki (Happening).

17-20.07 - Piaseczno, ul. Sienkiewicza 14 (teren kolejki wąskotorowej)



23, 25-27.07 - Klub Kultury Złotokłos.

31.07-01.08 - Klub Kultury Bogatki.

KULTURALNE WARSZTATY W STREFIE KULTURY Piaseczno, ul. Jarząbka 20/85 (Strefa Kultury)

Na wszystkie warsztaty wstęp wolny. Obowiązują zapisy: 505-856-669, ilość miejsc ograniczona.

30-31.07 - pianino, emisja głosu.

30.07-10.08 - gry zręcznościowe, gry skojarzeniowe, turniej gier.

31.07-07.08 - wicie wianków, tkanie na bardku, bulkiety.

1-3.08 - warsztaty plastyczne - „Budujemy miasto”, „Modelinowe cuda”, „Zróbmy sobie biżuterię”.

www.kulturalni.pl

GÓRA KALWARIA

20.07 godz. 21.00 - KINO LETNIE PRZY WIEŻY: „Co robimy w ukryciu”

(2014), horror/ czarna komedia. Wieża strażacka za Kinem Uciecha, ul. Sajny 14. Wstęp wolny.

20-21.07 - ZLOT MOTOCYKLI SOKÓŁ, Czernsk. Wstęp 20 zł.

27.07 godz. 21.00 - KINO LETNIE PRZY WIEŻY:

„Do zakochania jeden krok” (2017), komedia romantyczna.

Wieża strażacka za Kinem Uciecha, ul. Sajny 14. Wstęp wolny.

28-29.07 - HISTORIA VIVA, czyli cykl weekendowych spotkań z żywą historią na zamku w Czernsku - „Drużyna

Komesa Magnusa (XI/XII w.)”. Obowiązują bilety wstępu

na zamek 8/5 zł.

29.07 godz. 12.00-16.00 - PLENER MALARSKI DLA DZIECI

- zajęcia na zamku w Czernsku. Obowiązują bilety wstępu

na zamek 8/5 zł.

www.kulturagk.pl

KONSTANCIN-JEZIORNA

20.07 godz. 21.45 - KINO

PLENEROWE - „Praktykant” (2015),

reż. Nancy Meyers, amfiteatr, Park Zdrojowy,

Konstancin-Jeziorna, wstęp wolny.

21.07 godz. 16.00 - ART. PARK - warsztaty malarstwa,

filmowe, rzeźby, muzyczne i taneczne. Park Zdrojowy,

Konstancin-Jeziorna, wstęp wolny.

21.07 godz. 19.30 - LATO Z KOMEDIĄ DELLARTE - Comedy

Impro Banda, altana przy Hugonówce, Konstancin-Jeziorna,

wstęp wolny.

22.07 godz. 16.00 - KONCERT LETNI - Grand Slam Quartet,

amfiteatr, Park Zdrojowy, Konstancin-Jeziorna, wstęp wolny.

22.07 godz. 18.00 - ROZTAŃCZONA HUGONÓWKA, altana

przy Hugonówce, Konstancin-Jeziorna, wstęp wolny.

27.07 godz. 21.45 - KINO PLENEROWE - „Sully” (2016)

reż. Clint Eastwood, amfiteatr, Park Zdrojowy,

Konstancin-Jeziorna, wstęp wolny.

28.07 godz. 19.30 - LATO Z KOMEDIĄ DELLARTE

- „Historia świata w skróconej wersji”, altana

przy Hugonówce, Konstancin-Jeziorna, wstęp wolny.

29.07 godz. 16.00 - MUSICA DA CAMERA - Gershwin czyli

klasyka i jazz, amfiteatr, Park Zdrojowy, Konstancin-Jeziorna,

wstęp wolny.

www.konstancinskidomkultury.pl



**UKŁADANIE
KOSTKI BRUKOWEJ**
513 188 436
umów się na bezpłatną
konsultację i wycenę

GARAŻE
BLASZAKI
BRAMY GARAŻOWE
KOJCE DLA PSÓW
CENY PRODUCENTA
tel. 22 736 80 90
609 527 642

EKOBUDEK www.ekobud.waw.pl
DOCIEPLANIE BUDYNKÓW
ELEWACJE, PODDASZA
501 62 45 62

eko DOM
PRZEDSIĘBIORSTWO BUDOWLANE

Sierzchów, ul. Mazowiecka

**OSTATNIE
DOMY**
W ZABUDOWIE BLIŹNIACZEJ

Pow. **169 m²**

Cena 460 000 zł

609 859 899
697 626 322

ZDROWIE

ARTYKUŁ SPONSOROWANY

Leczenie próchnicy bez borowania

Próchnica zębów jest w Polsce częstym zjawiskiem, które dotyka do 99% dorosłych osób. Jej leczenie kojarzy nam się z bolesnym i nieprzyjemnym borowaniem, jednak jest sposób na skuteczne leczenie próchnicy bez ingerencji w strukturę zęba.

Próchnica to choroba, w której bakterie znajdujące się na powierzchni zęba powodują jego stopniową demineralizację i zniszczenie sięgające coraz głębiej. Niewyleczona może negatywnie oddziaływać np. na serce a także na inne choroby ogólnoustrojowe, natomiast wykryta w swoim początkowym stadium, może być leczona bez wiertła, w nieinwazyjny i bezbolesny sposób.

Leczenie próchnicy przez lata przebiegało schematycznie, niezależnie od jej stadium rozwoju i wielkości zmian w zębie, czyli poprzez borowanie i plombowanie.

- Obecnie istnieje alternatywa, wypełniająca lukę pomiędzy profilaktyką, a wypełnieniem kompozytowym. Jest nią tzw. infiltracja próchnicy z wykorzystaniem płynnej żywicy Icon - mówi lek. dent. Kamila Kruk z gabinetu Stomatologia Królewska 24.



Płynna żywica przenika do zmienionych próchnicowo tkanek zęba, w których blokuje dalszy rozwój próchnicy. Dodatkowo jest to metoda estetyczna, która doskonale maskuje białe przebarwienia spowodowane próchnicą, bowiem współczynnik załamania światła jak zdrowe szkliwo, dzięki czemu próchnicowa zmiana upodabnia się do zdrowej części zęba.

Płynna żywica ICON może być używana wyłącznie w początkowym stadium choroby, nie pomoże więc np. na dziurę w zębie. Jeżeli jednak regularnie odwiedzamy gabinet stomatologiczny, próchnicowe zmiany kwalifikujące się do zastosowania tej metody, zostaną wykryte w odpowiednim momencie.


STOMATOLOGIA
— KRÓLEWSKA 24 —
tel. 504 633 394

REKLAMA

 **EKO OPTYK**
ul. Okulickiego 10, 05-504 Piaseczno
market  www.ekooptyk.pl

-50% WYPRZEDAŻ
OPRAW KOREKCYJNYCH

ZAPISZ SIĘ NA BADANIE JUŻ DZIŚ - 883-650-670

 **PIJAWKA**
HIRUDOTERAPIA
www.gabinetpijawka.pl

Zabiegi zdrowotne i kosmetyczne:
- oczyszczanie organizmu
- bóle kręgosłupa - bóle kolan, barków
- rwa kulszowa
- trudno gojące się rany (pooperacyjne, pourazowe)
- migreny - szumy w uszach
- maseczka liftingująca

UMAWIANIE WIZYT: tel. 698 611 312
Piaseczno, ul. Puławska 16, info@gabinetpijawka.pl

Poród krok po kroku w Szpitalu św. Anny w Piasecznie

Jak wygląda poród w Piasecznie, gdzie pójść i czego się spodziewać, pytamy Beatę Matyj, położną ze Szpitala św. Anny

Chcę urodzić w Piasecznie, kiedy mam przyjechać?

B.M.: W Szpitalu św. Anny w Piasecznie do porodu przyjmujemy kobiety, które ukończyły 36 tydzień ciąży. Niestety nie ma czegoś takiego jak jeden uniwersalny porządek zdarzeń, istnieją jednak oznaki rozpoczynającego się porodu, które dają sporo pewności, że już wkrótce spotkanie się twarzą w twarz po raz pierwszy. Jeśli masz regularne skurcze co 5 min które trwają ok. 50s, odchodzą Ci wody płodowe lub masz krwawienie z dróg rodnych a także jeśli coś wywołuje Twój niepokój, to jest to właściwy moment żeby zgłosić się do szpitala.

Dobrze. Jestem w szpitalu, co teraz?

B.M.: Zaraz po wejściu do szpitala powinnaś zgłosić się do Recepty. Wszyscy przyszli rodzice, którzy zdecydują się przeżyć razem z nami jeden z najważniejszych dni w swoim życiu dostaną tam pierwsze wskazówki, tam również zostanie założona historia choroby. Z otrzymanymi dokumentami zapraszamy do Izby Przyjęć położniczo-ginekologicznej. Od tej chwili zaczynamy wdrażać nasze procedury medyczne. W Izbie Przyjęć spotkanie się z położną i lekarzem ginekologiem. W zależności od zaawansowania porodu zaprosimy Was do sali porodowej lub sali przedporodowej, gdzie przywita Was położna, z którą spędzicie najbliższy czas.

Cały ten czas spędzę w sali porodowej?

B.M.: Tak, wszystko tu jest przygotowane w sposób aby pomóc Ci urodzić dziecko bezpiecznie i tak komfortowo, jak to tylko możliwe. W Piasecznie dysponujemy trzema w pełni wyposażonymi salami porodowymi. W każdej z nich znajduje się wanna, w której możesz urodzić swoje maleństwo. Do Twojej dyspozycji są również worki sako, piłki, liny i drabinki. Po porodzie w razie konieczności możemy umieścić noworodka w inkubatorze otwartym, który znajduje się w zasięgu wzroku rodziców.

Fizjologiczny poród dzielimy na 4 okresy. W pierwszym okresie porodu tzn. do pełnego rozwarcia, czyli 10 cm, zachęcamy przyszłe mamy do aktywności i korzystania z udogodnień dostępnych w sali porodowej.

A co będzie, kiedy właściwy poród się zacznie?

B.M.: Drugi okres porodu czyli czas w którym rodzi się maleństwo również staramy się prowadzić aktywnie. Zachęcamy do przyjęcia dogodnej pozycji do porodu. Nie pracujemy szablono, a swoje postępowanie i sposób pracy dostosowujemy do potrzeb rodzącej.



Nie bój się, nie nacinaamy kroczka rutynowo. Zawsze staramy się prowadzić poród tak aby odbył się on z jak najmniejszym urazem.

Z naszym zespołem na stałe współpracuje lekarz anestezjolog, w związku z tym nasze rodzące w każdej chwili mogą skorzystać ze znieczulenia zewnątrzoponowego, które pozwala na chwilę wytchnienia w porodzie.

Trzeci okres porodu to czas na urodzenie łożyska

B.M.: Tego etapu porodu nie należy się obawiać, zwykle trwa on krótko i nie sprawia bólu świeżo upieczonej mamie.

Dobrnęliśmy wreszcie do czwartej fazy porodu...

B.M.: Trwa ona 2 godziny i jest to najprzyjemniejszy moment w sali porodowej. Zaraz po przyjściu na świat dziecko poddawane jest ocenie w skali Apgar - jeśli maluch otrzyma wystarczającą liczbę punktów może zostać z mamą w sali porodowej. Wtedy zawsze zapewniamy mamie i nowonarodzonemu dziecku dwugodzinny kontakt skóra do skóry. Po tym czasie dziecko będzie zważone, zmierzone i zbadane przez neonatologa.

Poród to wyjątkowa chwila, a bywa, że w szpitalu trudno się nią cieszyć...

B.M.: W naszych salach porodowych jest cicho, bezpiecznie i intymnie. Nikt na nikogo nie krzyczy. Dla nas każdy poród jest ważny. Jeżeli sytuacja porodowa pozwala w sali porodowej zapalamy tylko lampki, ewentualnie - jeżeli rodzice mają ochotę - zapalamy świeczkę. Dokładamy wszelkich starań, aby poród był dla Państwa wydarzeniem, o którym cała rodzina będziecie pamiętać i co ważniejsze z chęcią wracać do tych chwil we wspomnieniach. Z resztą najlepiej samemu się o tym przekonać i nas odwiedzić, a my chętnie pokażemy nasz nowy trakt porodowy.

Informacja i rejestracja:
ul. A. Mickiewicza 39 Piaseczno
tel.: 22 735 41 00, 661 300 313
www.emc-sa.pl


EMC SZPITALA
Szpital św. Anny w Piasecznie

**DISULFIRAM, ESPERAL,
WSZYWKI ALKOHOLOWE**



wykonywane przez chirurga
profesjonalnie i dyskretnie
tylko w gabinecie
w godzinach 18.00-21.30

w PRZYCHODNI ONKOLMED
W WARSZAWIE
przy ul. Nowoursynowskiej 139L
(WEJŚCIE DO PRZYCHODNI
OD ULICY ROSOŁA NAPRZECIWKO
SALONU SPRZEDAŻY MAZDY)
**Aby umówić i zarezerwować
wizytę zadzwoń**

pod nr telefonu: 603 724 066
w godzinach: 9.15 - 21.15

**PROTEZY
ZĘBOWE,
NAPRAWA**

Piaseczno, tel. 502 031 221

**REKLAMA
786 202 606**



Pensjonat Opieki Spokojna Przystań
oraz Dom Aktywnego Seniora
pod Warszawą zapraszają na pobyt stały.
Możliwość pobytów **DZIENNYCH**.

05-532 Baniocza, ul. Spokojna 4; Jazgarzew, ul. Szkolna 68
tel. 22 736 17 60, kom. 501 182 362, biuro@spokojnaprzystan.pl

spokojnaprzystan.pl

DODATEK AUTO-MOTO

Nie piszmy
SMS-ów

Wyniki badania IPSOS pokazują, że zbyt często używamy urządzeń mobilnych za kierownicą. W dodatku uważamy się za świetnych kierowców, a negatywne cechy przypisujemy innym.

Fundacja VINCI Autoroutes przedstawiła wyniki tegorocznej edycji Europejskiego Barometru Odpowiedzialnej Jazdy. To szeroko zakrojone badanie zrealizowane zostało przez IPSOS i objęło 11 038 europejskich kierowców z 11 państw Unii Europejskiej. Jego celem jest przedstawienie zachowania Europejczyków za kółkiem.

Badanie pozwala rozpoznać niebezpieczne zachowania oraz dobre praktyki, i przyczynić się do odpowiedniego ukierunkowania komunikatów dotyczących zapobiegania wypadkom drogowym w każdym kraju. Liczba osób zabitych na europejskich drogach spadła o 2% w roku 2016 i o kolejne 2% w roku 2017.

Europejczycy za jedną z głównych przyczyn wypadków śmiertelnych na drogach wskazują nieuwagę, alkohol oraz środki odurzające. Polacy natomiast w większości za ich główną przyczynę uznają nadmierną prędkość. Polacy zresztą w badaniu wyszli dużo gorzej niż Europejczycy.

51% polskich kierowców ustawia parametry nawigacji GPS (41% w Europie), co stanowi rekordowo wysoki poziom w Europie. 50% rozmawia przez telefon korzystając z systemu Bluetooth (45% w Europie). Z kolei 32% pisze i czyta SMS-y i maile (24% w Europie). 50% rozmawia przez telefon bez zestawu głośnomówiącego (30% w Europie)!

Europejskim rekordem natomiast jest sygnalizowanie innym kierowcom poprzez aplikację zdarzenia drogowego. Robi to aż 27% kierowców w Polsce, z kolei w Europie 16%!

Niebezpieczne
i niekulturalne
zachowanie zawsze
przypisujemy innym
kierowcom

Niebezpieczne i niekulturalne zachowanie zawsze przypisujemy innym kierowcom. 83% Europejczyków

(91% Polaków) używa przynajmniej jednego negatywnego przymiotnika, aby scharakteryzować pozostałych kierowców. Z kolei oceniając swoje własne zachowanie za kierownicą okazujemy się bardziej wyrozumiali. Europejczycy bardzo pozytywnie oceniają swoje własne zachowanie za kółkiem, uznając się przede wszystkim za uważnych (74% w Europie i do 70% w Polsce), spokojnych (57%, a 68% w Polsce) oraz uprzejmych (26%, a 29% w Polsce). Dużo rzadziej kwestionujemy własny styl jazdy: 14% Europejczyków i 11% Polaków używa choć jednego negatywnego określenia, aby opisać swoje zachowanie za kierownicą.

REKLAMA 786 202 606

R E K L A M A

Zawiozę do ślubu
Mercedesem Zabytkowym
z 1960 r.
tel. 664 407 271



Red.

R E K L A M A

W biznesie liczy się reputacja.
Nowy Ford Transit Custom

już od
699 PLN NETTO
/MIES.
w Ford Leasing



Gdy najważniejsze jest pierwsze wrażenie, warto pokazać się z najlepszej strony. Odkryj nowego Forda Transit Custom ze światłami LED do jazdy dziennej, największą w klasie przestrzenią ładunkową i systemem obsługi głosowej SYNC. Zadbaj o reputację swojego biznesu na ford.pl



URSIN CAR
www.ursyncar.pl

FORD Piaseczno
ul. Żeromskiego 36
tel.: 22 73 55 900

*Wycenienie dla Forda Transit Custom Ambiente L1 2.0 EcoBlue, 105 KM, w promocyjnej cenie 64 122,00 zł netto na okres 64 miesięcy, opłata wstępna 25%, wartość wykupu 1%, WIBOR 1,70%. Niniejsza informacja nie stanowi oferty w rozumieniu Kodeksu cywilnego i skierowana jest do przedsiębiorców. Zużycie paliwa oraz emisja CO₂ w cyklu mieszanym dla nowego Forda Transit Custom Van 2.0 EcoBlue, 105 KM, Mf: od 6,3 l/100 km, 157 g/km (zgodnie z rozporządzeniem WE 715/2007 z późniejszymi zmianami w WE 602/2008 i WE 2017/151), procedura testowa NEDC. Na zdjęciu samochód z wyposażeniem opcjonalnym.

KRIS CAR
mechanika pojazdowa

We speak English

503 333 600

SERWIS KLIMATYZACJI

**WYMIANA OPON
RUN FLAT DO 22"
RENOWACJA FELG**

Bielawa, ul. Lipowa 5, 05-520 Konstancin-Jeziorna www.kriscar.waw.pl

**Motocykle
to nasza pasja**

www.motorakowski.pl

ul. Długa 8a
05-518 Konstancin-Jeziorna
Tel. 601 230 084
22 754 14 00

Kawasaki AUTORYZOWANY SALON SERWIS

SKLEP
stacjonarny

**odzież
i akcesoria
motocyklowe**

www.motorakowski.pl

e-mail: sklep.motorakowski@wp.pl tel. 603 28 62 52



Oliwia Malmon w odstępie kilku dni zdobyła dwa medale

Sukces goni sukces

PIASECZNO

Oliwia Malmon dwukrotnie stanęła na podium w biegu na 800 m.

Zgodnie ze stara maksymą, w sporcie trudniejsze od wejścia na szczyt jest utrzymanie się na nim. Tej tezie przeciwstawiła się Oliwia Malmon, która dwukrotnie w odstępie zaledwie kilku dni mogła cieszyć się ze zdobycia medalu. Pierwszą okazją były Młodzieżowe Mistrzostwa Polski do lat 23 w biegu na 800 metrów w Sieradzu. Warto dodać, że był to debiut 20-letniej Oliwii w tej kategorii wiekowej. Zawodniczka jednak już wcześniej odnosiła sukcesy na arenie krajowej, m.in. wygrywając w zeszłym roku Mistrzostwa Polski do lat 20. Nie zawiodła także i w starszej kategorii. Po pięknym biegu Oliwia zajęła drugie miejsce i zdobyła srebrny medal Mistrzostw Polski. Jednocześnie

ustanowiła swój nowy życiowy rekord na tym dystansie, wynoszący 2:06:54. Warto dodać, że reprezentantce Piaseczna zabrakło zaledwie pół sekundy, aby zając najwyższą lokatę. Dzięki temu osiągnięciu piaseczyńska zawodniczka została powołana na prestiżowy międzynarodowy bieg do lat 23, który odbył się kilka dni później w Krakowie. A tam, dumnie reprezentując Polskę, spisała się jeszcze lepiej. Oliwia, bowiem wygrała w wielkim stylu międzynarodowy bieg U23, wyprzedzając swoje rywalki dosłownie na ostatniej prostej. Warto zaznaczyć, że jest to także kolejny sukces piaseczyńskiego Stowarzyszenia Kondycja, którego Oliwia jest zawodniczką. Dymy ze swojej podopiecznej nie krył także Wiesław Paradowski, który jest trenerem zawodniczki. Zaznaczył jednak, że jest to dopiero początek walki w europejskich zawodach o najwyższej randze.

Wojciech Podgórski

Deszczowy triathlon

PIASECZNO

Za nami piaseczyńska edycja Garmin Iron Triathlon, czyli niezwykle wymagającej imprezy sportowej.

Garmin Iron Triathlon jest jednym z najstarszych i zarazem najwyższymi ocenianymi wydarzeń tego typu w Polsce. Impreza odbyła się już w przynajmniej kilku miastach. Ze względu na znaczne zainteresowanie, organizatorzy zdecydowali się również na piaseczyńską edycję. Jednak tym razem, dla lepszej organizacji, zawody postanowiono rozłożyć na dwa dni. Jak na triathlon przystało, zawody składały się z pływania, jazdy na rowerze oraz biegu. Udział mógł wziąć każdy. Pierwszego dnia zawody odbyły się na tzw. 1/8 dystansu Ironman, czyli odpowiednio 0,475 km pływania, 22,5 km jazdy na rowerze oraz 5,275 km biegu. Organizatorzy przewidzieli 2 godziny na pokonanie trasy. Najszybszy Karol Kozak uporał się z wyzwaniem już w połowę tego czasu, wygrywając z czasem 1:04:19.



Zawody rozłożone były na dwa dni

Na tym samym dystansie odbyła się także sztafeta, gdzie najlepsi okazali się Jakub Jaroszewski, Michał Stefański oraz Dariusz Wieczorek. Wspólnie z mężczyznami startowały także kobiety, które zostały osobno nagrodzone. Nie zabrakło także kategorii dla najmłodszych, odbył się bowiem Garmin Kids Piaseczno na trzech różnych dystansach biegowych. Dzieci mogły poczuć ducha sportowej rywalizacji, utrzymanej jednak w rodzinnej atmosferze. Jeśli dla kogoś taka trasa była zbyt łatwa, to kolejnego dnia zawody odbyły się na dystansie ¼ IM. Wszystkie dystanse zarówno w pływaniu, jeździe na rowerze jak i biegu zostały dwukrotnie wydłużone. Mimo to znalazło się ponad 400 chętnych osób gotowych wystartować na tak wymagającej trasie. Pierwszy linie mety przekroczył Tomasz Brembor z czasem 1:58:04. Gratulacje należą się jednak wszystkim zawodnikom za samo ukończenie tak skomplikowanej

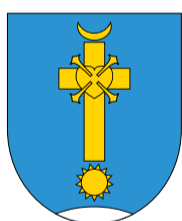
i wymagającej trasy. Na mecie na zawodników czekały oczywiście punkty z prowiantem oraz wszelkie potrzebne udogodnienia. Nie zabrakło także atrakcji dla najmłodszych, czy możliwości rozmowy z przedstawicielami różnych firm sportowych. O jak najlepszą organizację dbali młodzi wolontariusze, zabezpieczający całą trasę. Widać było efekty ich pracy, bowiem całość była doskonale przygotowana. Jedyną przeszkodą podczas tych dwóch dni były warunki atmosferyczne. Deszcz padał niemalże nieustannie, wobec czego fragmenty trasy zamieniły się w błoto. Nie przeszkodziło to jednak zawodnikom w sportowej rywalizacji, za co trzeba im tym bardziej docenić. Również frekwencja może robić wrażenie, biorąc pod uwagę warunki atmosferyczne. Uczestnicy udowodnili, że żadne warunki nie są im straszne, a najważniejszy jest duch sportowej rywalizacji.

Wojciech Podgórski

W SKRÓCIE

MAŁE POJAZDY O WIELKIEJ DUSZY

XRS to cykliczna impreza, która tym razem odbyła się w Piasecznie. Uczestnicy przywożą swoje zdalnie sterowane samochody modelarskie, którymi ścigają się po specjalnie przygotowanym torze. Choć modele mogą się wydawać zabawkami, każdy mógł się szybko przekonać, jak wiele mają one punktów wspólnych z „prawdziwymi” autami. Takie rzeczy jak tankowanie, zmiana części, czy przyczepność to zaledwie część obowiązków, o jakie musi dbać właściciel. Także osiągane prędkości mogą robić wrażenie. Nic więc dziwnego, że zawody wyglądały jak jeden wielki warsztat samochodowy. Każdy uczestnik siedział w swoim namiocie, pochłonięty ostatnimi szlifami i dbaniem, aby samochód pokazał na torze pełnię swoich możliwości. Na turnieju pojawili się zawodnicy z całej Europy, którzy rywalizowali między sobą przez dwa dni. Udział brały nie tylko całe zespoły, lub wręcz kluby XRS z różnych miast, ale także pojedyncze osoby. Zawodnicy ścigali się w kilku różnych kategoriach, zależnych od szeregu danych technicznych, jak pojemność samochodu czy rodzaj jego napędu. Mimo rywalizacji, wszyscy sobie wzajemnie pomagali, doradzali oraz dbali, aby każdy wyszedł usatysfakcjonowany osiągniętym wynikiem.



GMINA GÓRA KALWARIA

Czystsze powietrze to jeden z naszych priorytetów



Pojawiają się głosy, że gminne władze powinny podjąć starania na rzecz poprawy jakości powietrza w naszej małej ojczyźnie. Prawda jest jednak taka, iż samorząd prowadzi już szereg takich działań, i to od kilku lat!

W 2016 roku radni Góry Kalwarii uchwalili plan gospodarki niskoemisyjnej. W ślad za tym przyjęli uchwały, na podstawie których udzielane są dotacje ze środków gminy na wymianę pieców nieprzyjaznych dla środowiska na ekologiczne. Z programu w latach 2016-2017 skorzystało 38 gospodarstw domowych. W roku bieżącym zarezerwowano na wspomniany cel 220 tys. zł, dzięki czemu samorząd dofinansuje zakup ponad 50 urządzeń grzewczych. Natomiast z powodu zbyt małej liczby chętnych mieszkańców urząd miasta nie wystąpił o środki na wymianę pieców z Unii Europejskiej.

Ponadto likwidujemy źródła ciepła na paliwa stałe w budynkach gminnych. Ten proces zakończył się już w obiektach użyteczności publicznej. Natomiast trwa w komunalnych budynkach wielorodzinnych. Dotychczas podłączono do miejskiej sieci ciepłowniczej ponad 100 mieszkań (kotłownia miejska jest opalana gazem). Oprócz tego budynki należące do gminy są termomodernizowane. W ostatnich pięciu latach ocieplono kilkanaście obiektów, m.in. była siedziba biblioteki w Górze Kalwarii (ul. ks. Sajny 40) i remizę w Łubnej.

Wspomnieć należy również o kontrolowaniu przez straż miejską posesji w związku z podejrzeniami spalania od-

padów na otwartym powietrzu. Od początku 2017 r. miało miejsce ponad 90 takich kontroli.

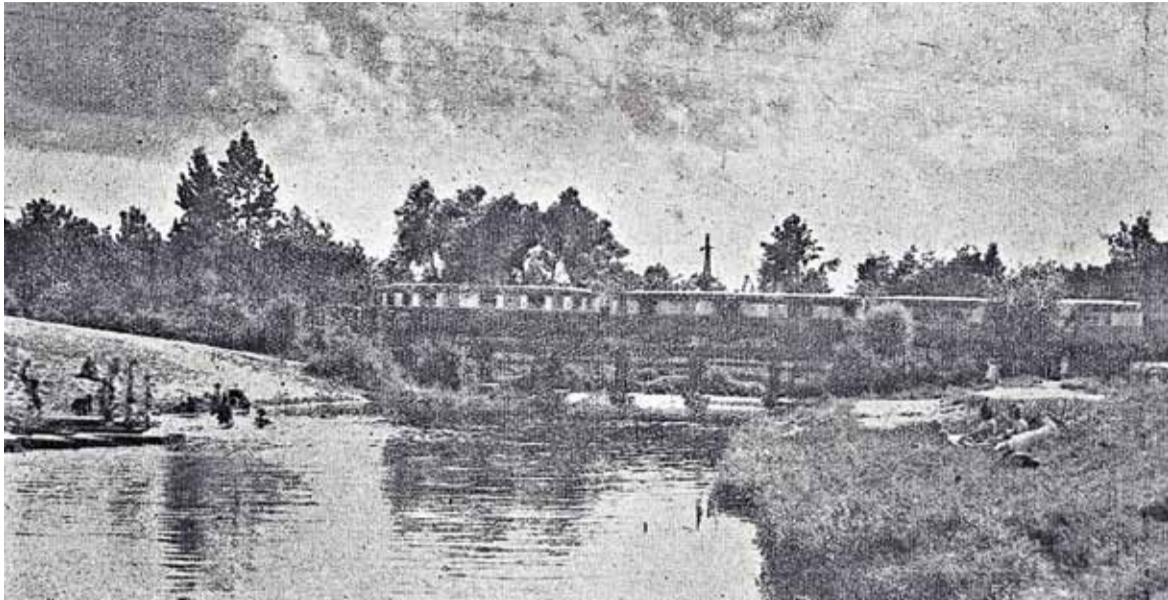
Jakość powietrza wydatnie poprawi się dzięki powstającej obwodnicy Góry Kalwarii (lokalne władze wiele lat zabiegały o tę inwestycję). Liczymy także na spadek ruchu samochodowego na skutek znacznej obniżki cen biletów autobusowych (zostanie ona wprowadzona dzięki dopłatom z budżetu samorządu). Ponadto ograniczamy emisję pyłu zalegającego na jezdniach, czyszcząc je na mokro.

Wspomnieć należy również o projekcie „Zielona Góra Kalwaria”. Zostanie przez nas zrealizowany dzięki środkom unijnym, a polega na renowacji i zagospodarowaniu kilku zielonych terenów w mieście o łącznej powierzchni 95 tys. metrów kwadratowych.

Samorząd wystąpił poza tym do Wojewódzkiego Inspektoratu Ochrony Środowiska o umiejscowienie w gminie stacji pomiaru jakości powietrza. Warto zaznaczyć, że zdaniem Inspektoratu innego rodzaju punkty pomiarowe (czyli niewchodzące w skład systemu monitoringu WIOŚ) mogą wprowadzać mieszkańców w błąd.

Jak więc widać, robimy, co w naszej mocy, aby ograniczyć zanieczyszczenie powietrza. I zamierzamy tego typu działania kontynuować w kolejnych latach.

Ciuchcia w czasach wojny



FOT. DSWKZIW

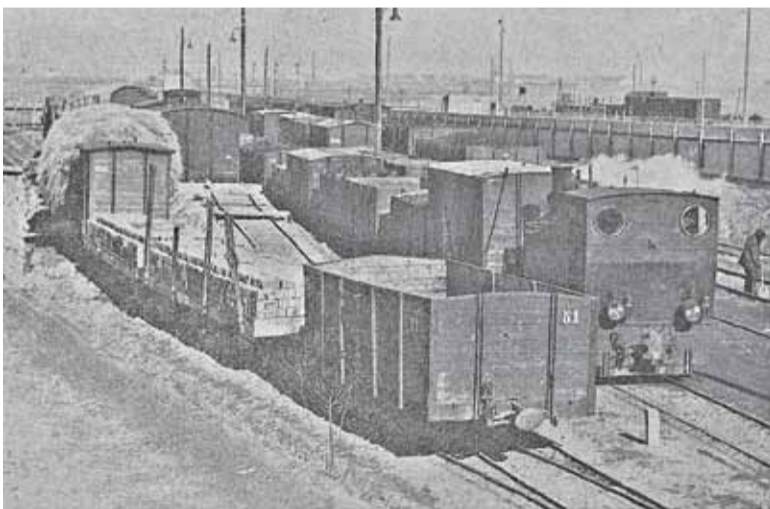
Przed stacją w Konstancinie

Czas drugiej wojny światowej. Znamy opowieści o bohaterskich piaseczyńskich kolejarzach, skrytkach w wagonach i parowozach umożliwiających przemyt ludzi i żywności. Są jednak wydarzenia w tym czasie mniej spektakularne, jakby codzienne – ot podatki, przydział papierosów, czy codzienna praca warsztatów kolejowych, a jednak we wszystkich tych wydarzeniach tłem jest okupacja. I o tym napisałam w tej opowieści. Ważną osobą w czasach wojny był dla kolei jej zarządca, pełniący rolę Rady Kolei Rzeszy Karl Jürgens. 1 maja 1942 r. otrzymał zarząd Warszawskich Kolei S.A., zarząd Elektrycznych Kolei Dojazdowych S.A. oraz zarząd powierniczy Kolei Mareckiej S.A. Postać kontrowersyjna, ale o nim w części drugiej. Kolejka grójceka i wilanowska od początku 1943 r.

warunki przyjął zarządca kolei pismem z dnia 6 października 1942 r., skierowanym do Generalnej Dyrekcji Mono-

150 papierosów, względnie jeszcze więcej, miesięcznie otrzymywali zatem tylko ci pracownicy, którzy wyróżnili się w służbie i nie byli karani

poli, wobec czego władze monopolowe przydzieliły papierosy natychmiast. 150 papierosów, względnie jeszcze więcej, miesięcznie otrzymywali zatem tylko ci pracownicy, którzy wyróżnili się w służbie i nie byli karani.



FOT. DSWKZIW

Stacja przeładunkowa w Piasecznie w czasie wojny

nosiły nazwę Warszawskie Koleje Zachodnie (Warschauer Eisenbahnen West A.G.).

Przydział papierosów

Papierosy, cenny towar w czasie wojny, czasami miały większą wartość niż pieniądze. Generalna Dyrekcja Monopoli w Krakowie przyznała papierosy dla pracowników Warszawskich Kolei, na początek po 150 sztuk na osobę miesięcznie, ze wskazaniem, że rozdział papierosów należy dokonywać jak na Kolei Wschodniej, to jest 75 sztuk papierosów otrzymywał każdy pracownik miesięcznie jako osobisty stały przydział, natomiast reszta przeznaczona była na premie służbowe. Powyższe

Publiczna pochwała

20 stycznia 1944 r. na stacji Piaseczno Miasto zdarzył się niesamowity wypadek. Strażnik kolejowy Stefan Gajewski uratował, narażając własne ży-

cie, 9-letniego chłopca. Chłopiec, co było wówczas nagminne, chciał wskoczyć do wjeżdżającego na peron pociągu nr 150. Dziecko dostało się pod wagon, pociąg cały czas był w ruchu. Błyskawiczna reakcja pana Gajewskiego spowodowała, że dziecko zostało wciągnięte przez niego na peron. Skończyło się na złamanej nodze i uszkodzeniu płaszcza przez koła pociągu. Zarządca kolei osobiście i wobec pracowników wyraził panu Gajewskiemu swoje uznanie za szybką, odważną interwencję.

Zwolnienie od podatku

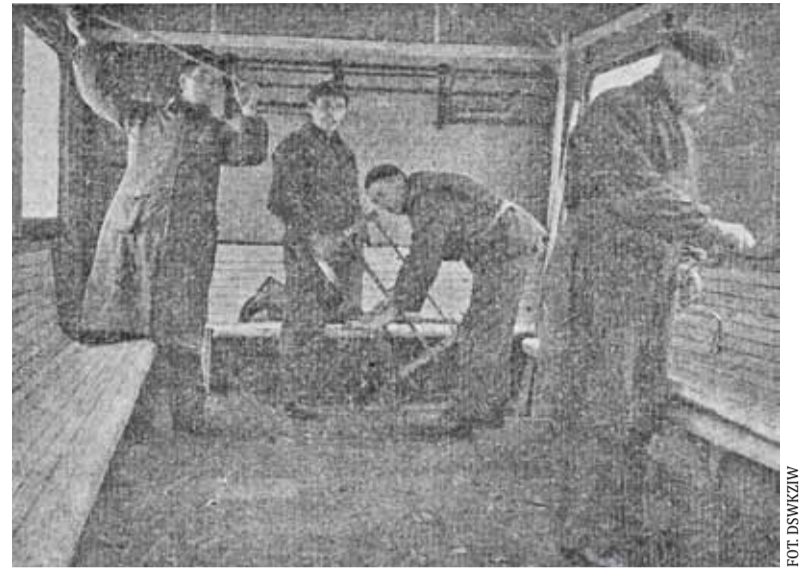
System podatkowy, jaki wprowadził okupant, to osobny temat, ale ciekawostką są zwolnienia od płacenia podatków obmyślane przez władze dla pracowników kolei. Otóż 1 stycznia 1944 r. weszło zarządzenie, że zwolnione są od podatków dodatki za godziny nadliczbowe, za pracę w niedziele i święta, i za pracę nocną. Wyłączone z opodatkowania zostały także premie za wydajną pracę.

Przeżoga dla kierowników pociągów

Okazało się koniecznym zwrócić uwagę pracowników na ich obowiązek zachowania tajemnicy służbowej.

Okazało się koniecznym zwrócić uwagę pracowników na ich obowiązek zachowania tajemnicy służbowej

Treść pisma z 1944 r. brzmi: „Pewien pracownik stacji przeładunkowej w Pia-



FOT. DSWKZIW

Piaseczyńskie warsztaty kolejowe, pracownicy przy budowie wagonu

secznie podał niedawno na zapytanie pewnemu kontrolerowi z Kolei Wsch., ile posiadamy wagonów towarowych (ilość nie zgadzała się) oraz, że obrót przeładunkowy prawie w zupełności równoważy cały przewóz towarowy na W.K.Z., co jest nieprawdą. Na podstawie tych danych wyliczył sobie kontroler Kolei Wschodniej, że wykorzystanie naszych wagonów jest szczególnie złe, wobec czego wypisał sprawozdanie o »złej organizacji na W.K.Z.«. A tu nawet dyrekcja jest zobowiązana nie udzielać (na przykład telefonicznie) żadnych zasadniczych informacji i zwracać się do zarządcy we wszystkich sprawach wątpliwych.”

Warsztaty w Piasecznie, czyli przeróbka wagonu typu Wernigerode

Ogromny tłok w pociągach spowodował, że zaczęto zastanawiać się nad modernizacją wagonów. Mimo trudnych wojennych warunków pracy, warsztaty WKZ w Piasecznie wykazują nie tylko dbałość o utrzymanie kursującego taboru w należytym stanie, lecz wprowadzają nowe udogodnienia i ulepszenia zarówno dla obsługi pociągów, jak i dla pasażerów. Kierując się wskazówkami, udzielonymi osobiście przez zarządcę, warsztaty przystąpiły do przebudowy wagonów osobowych pullmanowskich typu Wernigerode, których przedziały II klasy i inne urządzenia wewnętrzne uległy w biegu lat kompletnemu zniszczeniu i rażyły każdego swym nieestetycznym wyglądem. Warsztaty, dostosowując wspomniane wagony do zmienionych warunków ruchu, a przede wszystkim mając na celu powiększenie ich pojemności, przystąpiły do usuwania obu przedziałów II klasy i drugiej toalety oraz korytarza powierzchniowego, zwolnioną w ten sposób powierzchnię wykorzystano dla stworzenia jednego obszernego przedziału z dużą przestrzenią po środku i ławkami pod ścianami, szczególnie dogodnego dla pasażerów z bagażem ręcznym.

Pierwszy z serii wagonów przebudowanych, a mianowicie wagon nr 59, znajdował się już w ruchu od 24 lutego 1944 r. Dla orientacji podróżnych, na zewnętrznych ścianach przebudowanej

Mimo wielu uzyskanych miejsc stojących, ilość miejsc siedzących jest większa o jedno w stosunku do poprzedniej

części wagonu umieszczono napis: „Dla podróżnych z ręcznym bagażem”. Mimo wielu uzyskanych miejsc stojących, ilość miejsc siedzących jest większa o jedno w stosunku do poprzedniej. I jak pisze w felietonie autor artykułu o tym wydarzeniu „W końcu jest czysta ławka drewniana sympatyczniejsza, aniżeli brudne miejsce wyściełane”.

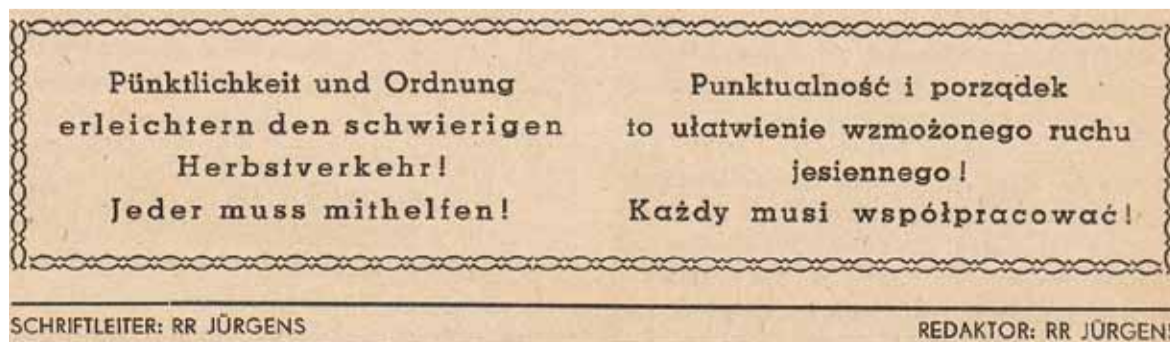
Nowe kasy biletowe w Piasecznie

Na bardzo ruchliwej stacji Piaseczno Miasto do 1944 r. istniała tylko jedna kasa biletowa, dość przestarzała. Dla wygody pasażerów wybudowano na ścianie bocznej hali stacyjnej dwie obszerne kasy biletowe, zaopatrzone w estetyczne podejścia i odejścia dla pasażerów. Jednocześnie na ścianach umieszczono tablice poglądowe, podające w zrozumiały sposób ruch pociągów. Z krytyką spotkała się organizacja przebudowy: pożałowania godna biurokracja spowodowała, że inwentarz dla kas zamówiono dopiero, gdy kasy były gotowe.

Dodatek za znajomość języka niemieckiego

Pracownicy wszystkich działów służby kolejowej dostawali 25 zł za znajomość języka niemieckiego w stopniu umożliwiającym łatwe porozumienie się z nimi. Od kwietnia 1944 r. dodatek ten zwiększono do 150 zł dla tych pracowników, u których znajomość języka niemieckiego była konieczna dla spełniania czynności służbowej (np. tłumacz, centrala telefoniczna, kasa biletowa dla Niemców). Kwoty te były wolne od podatku.

Małgorzata Szturowska



Hasło do pracy

FOT. DSWKZIW



GMINA LESZNOWOLA

TRENING FUNKCJONALNY

- STREET WOKROUT W MYSIADLE PRZY UL. POLNEJ - SOBOTA 9:00-10:00
- KOMPLEKS BOISK W MROKOWIE PRZY UL. MARII ŚWIĄTKIEWICZ - SOBOTA 11:00-12:00
- STREET WOKROUT W NOWEJ WOLI PRZY UL. KRASICKIEGO - NIEDZIELA 9:00-10:00
- STADION W NOWEJ IWICZNEJ PRZY UL. KRASICKIEGO - NIEDZIELI 10:30-11:30

START ZAJĘĆ 7 LIPCA
KONIEC 26 SIERPNI
ZAJĘCIA BEZPŁATNE

ZAJĘCIA POPROWADZI
DAMIAN WIŚNIEWSKI
TRENER MEDYCZNY
I TRENER PRZYGOTOWANIA MOTORYCZNEGO
MIŁOŚNIK TRENINGU CROSSFIT

WIĘCEJ INFORMACJI:
SPORTLESZNOWOLA.PL

„Akcja lato” w Gminie Lesznówola

Jak co roku dzieci i młodzież w Gminie Lesznówola mogą w okresie wakacji skorzystać z bogatej oferty przygotowanej przez lesznówolskiej szkoły, Gminny Ośrodek Kultury oraz Centrum Sportu.

W dniach od 25 czerwca do 27 lipca br. w godzinach 7 – 17 w szkołach na terenie Gminy Lesznówola prowadzone są zajęcia w ramach tzw. półkolonii. Uczestniczący w nich uczniowie mogą brać udział w różnorodnych zajęciach, w tym m.in. w zajęciach sportowych, plastycznych, muzycznych, teatralnych czy filmowych. Szkoły zaplanowały również wyjazdy na basen, do kina czy muzeów. Udział w zajęciach jest bezpłatny, a uczestnicy ponoszą jedynie koszty wyżywienia oraz biletów wstępu.

W ramach „Lesznówolskiego lata z GOK” Gminny Ośrodek Kultury w okresie od 6 do 24 sierpnia br. organizuje półkolonie, w ramach których dzieci i młodzież będą mogli uczestniczyć w zajęciach o charakterze artystycznym (plastyczne, muzyczne, teatralne, filmowe, ceramiczne). Przewidziane są również wyjazdy

do muzeów. Koszt dla jednego dziecka, to 100 zł za tydzień zajęć oraz 12 zł dziennie za wyżywienie. Szczegóły można znaleźć na stronie internetowej www.gok-lesznowola.pl. Lesznówolski ośrodek kultury zaprasza także na plenerowe Malarskie Niedziele, które podobnie jak w ubiegłych latach będą odbywały się nad stawem w Mysiadle. Warsztaty skierowane są dla młodszych i starszych mieszkańców gminy, którzy chcą twórczo spędzić czas i rozwijać swój talent plastyczny pod okiem specjalistów. Dodatkową atrakcją malarskich niedziel będzie muzyka na żywo. Organizatorzy zachęcają do przychodzenia

całymi rodzinami i połączenia warsztatów z piknikiem. Pierwsza Malarska Niedziela już za nami, kolejne spotkania odbędą się 29 lipca i 19 sierpnia w godz. 16.00 – 18.00. W przypadku niesprzyjającej pogody, „plener” zostanie przeniesiony do filii GOK przy ul. Topolowej 2 w Mysiadle.

Letnią ofertę zajęć w Gminie Lesznówola uzupełnia Centrum Sportu, które w okresie od 3 do 31 lipca prowadzi zajęcia dla miłośników jazdy na deskorolce i rolkach pod okiem profesjonalnego instruktora oraz zajęcia z tzw. treningu funkcjonalnego. Udział w zajęciach jest bezpłatny. Zainteresowanych zapraszamy na stronę internetową Centrum Sportu w Gminie Lesznówola – www.sportlesznowola.pl.

Jacek Bulak, Dyrektor ZOPO

ZAPRASZAMY NA
BEZPŁATNE ZAJĘCIA
NAUKI JAZDY
NA DESKOROLCE I ROLKACH

W KAŻDY WTOREK I CZWARTEK
DO KONCA LIPCA

DESKOROLKA
NOWA IWICZNA - 10.00-11.00
MYSIADŁO - 11.30-12.30

ROLKI
MYSIADŁO - 10.00-11.00
NOWA IWICZNA - 11.30-12.30

ZAPISY NA
WWW.GOSKATE.PL
WWW.ROLLSCHOOL.PL

START ZAJĘĆ 8 LIPCA

WIĘCEJ INFORMACJI
WWW.SPORTLESZNOWOLA.PL



URZĄD MIASTA I GMINY PIASECZNO

Piaseczno dn. 2018-07-05
UiA.ZP.6721.12.2018.WR

OGŁOSZENIE

o odstąpieniu od przeprowadzenia strategicznej oceny oddziaływania na środowisko dla projektu miejscowego planu zagospodarowania przestrzennego części wsi Żabieniec podjętej Uchwałą nr 1010/XXXV/2013 Rady Miejskiej w Piasecznie z dnia 12 czerwca 2013r. w sprawie przystąpienia do sporządzenia miejscowego planu zagospodarowania przestrzennego części wsi Żabieniec dla obszaru ograniczonego:

- od zachodu wschodnią linią rozgraniczającą drogi 3KDD;
- od północy północną granicą działek o nr ew. 240/1 i 240/2;
- od wschodu zachodnią linią rozgraniczającą drogi 5KDD, ustaloną w planie zatwierdzonym uchwałą nr 1310/XLIV/2010 R.M. w Piasecznie z dnia 24.02.2010r.;
- od południa, południową granicą działek o nr ew. działek 250/1 250/2, 250/3 i 250/4.

Na podstawie art. 48 ustawy z dnia 3 października 2008 r. o udostępnieniu informacji o środowisku i jego ochronie, udziale społeczeństwa w ochronie środowiska oraz o ocenach oddziaływania na środowisko (t.j. Dz. U. z 2017 r. poz. 1405 ze zm.), uzgodnienia Regionalnego Dyrektora Ochrony Środowiska w Warszawie, pismo znak WOOŚ-I.410.156.2015.DC z dnia 21.05.2015 r., (WOOŚ-I.410.156.2015.DC2 z dnia 16.05.2018 r.) oraz Opinii sanitarnej Państwowego Powiatowego Inspektora Sanitarnego w Piasecznie, pismo znak: ZNS.4700.50.z.2018 z dnia 20.04.2018 r. informuję o **odstąpieniu od przeprowadzenia strategicznej oceny oddziaływania na środowisko** dla projektu zmiany miejscowego planu zagospodarowania przestrzennego części wsi Żabieniec podjętej uchwałą Nr 1010/XXXV/2013 Rady Miejskiej w Piasecznie z dnia 12 czerwca 2013r. w sprawie przystąpienia do sporządzenia miejscowego planu zagospodarowania przestrzennego części wsi Żabieniec.

Po analizie charakteru przewidzianych w ramach planu i zmiany planu działań, można uznać, że realizacja postanowień ww. dokumentu nie wpłynie znacząco negatywnie na środowisko.

z up. Burmistrza Miasta i Gminy Piaseczno mgr inż. arch. Anna Pakulińska-Attia
Naczelnik Wydziału Urbanistyki i Architektury

INFORMACJA

Burmistrz Miasta i Gminy Piaseczno działając na podstawie art. 35 ust. 1 ustawy z dnia 21 sierpnia 1997 r. o gospodarce nieruchomościami (t.j. Dz. U. z 2018r, poz. 121 ze zm.) informuje, iż na tablicy ogłoszeń w siedzibie Urzędu MiG Piaseczno, z/s w Piasecznie przy ul. Kościuszki 5 oraz na stronie internetowej www.piaseczno.eu, zamieszczony został wykaz dot. wydzierżawienia na czas określony części nieruchomości położonej w Piasecznie przy ul. Puławskiej 20, o pow. 34 m2, stanowiącej wg ewidencji gruntów działkę ewid. nr 19 z obręb 20 m. Piaseczno, będącej własnością Gminy Piaseczno na podstawie decyzji Wojewody Mazowieckiego Nr 1541 z dnia 13.03.1991 r. Teren wydzierżawiony będzie z przeznaczeniem pod pawilon handlowy. Obecnie na wskazanej części nieruchomości usytuowany jest lokal usługowy przeznaczony do rozbiórki. Wykaz został wywieszony na tablicy ogłoszeń na okres 21 dni od dnia **11.07.2018 r.**

WYKAZ NIERUCHOMOŚCI

Burmistrz Miasta i Gminy Piaseczno na podstawie art. 35 ustawy z dnia 21 sierpnia 1997 r. o gospodarce nieruchomościami (Dz. U. z 2018 r. poz. 121 ze zm.) informuje, że na tablicy ogłoszeń Urzędu Miasta i Gminy Piaseczno przy ul. Kościuszki 5 – na I piętrze przy sekretariacie Burmistrza oraz na stronie internetowej www.piaseczno.eu zamieszczony został do publicznej wiadomości.

- „Wykaz nieruchomości przeznaczonych do użyczenia” – lokal użytkowy, usytuowany w budynku przy ul. Julianowskiej 67A w Józefosławiu przeznaczony do oddania w użyczenie, na okres do 3 lat, na prowadzenie biblioteki.
- „Wykaz nieruchomości przeznaczonych do wynajęcia” – lokal użytkowy, usytuowany w budynku dworca PKP w Piasecznie przy ul. Dworcowej 9, przeznaczony do wynajęcia w trybie bezprzetargowym, na okres do 3 lat, na Miejski Klub Seniora.
- „Wykaz nieruchomości przeznaczonych do wynajęcia” – lokal użytkowy, usytuowany w budynku przy ul. Puławskiej 16 w Piasecznie przeznaczony do wynajęcia w drodze przetargu nieograniczonego, na okres 3 lat, na prowadzenie działalności usługowo-handlowej.


GMINA LESZNOWOLA

Edukacja w Gminie Lesznówola

Gimnazjaliści po raz kolejny pokazali na co ich stać!

Po koniec czerwca poznaliśmy wyniki egzaminów, które 18-20 kwietnia br. zdawali uczniowie III klas lesznówolskich gimnazjów. Egzamin składał się z trzech części. W pierwszej części – humanistycznej – gimnazjaliści rozwiązywali zadania z historii i wiedzy o społeczeństwie oraz z języka polskiego. Druga część – matematyczno-przyrodnicza – zawierała zadania z przedmiotów przyrodniczych: biologii, chemii, fizyki i geografii oraz z matematyki. Natomiast część trzecia, to egzamin z nowożytnego języka obcego.

Po raz kolejny średnie wyniki gminy Lesznówola, na które składają się wyniki procentowe poszczególnych szkół, na tle wyników powiatu, województwa i kraju przedstawiają się bardzo dobrze.

Egzamin z historii i wiedzy o społeczeństwie: gmina – 72, powiat – 66, województwo – 61, kraj – 59.;

Egzamin z języka polskiego: gmina – 79, powiat – 76, województwo – 79, kraj – 68.;

Egzamin z matematyki: gmina – 67, powiat – 62, województwo – 55, kraj – 52.;

Egzamin z przedmiotów przyrodniczych: gmina – 67, powiat – 63, województwo – 59, kraj – 56.;

Egzamin z języka angielskiego podstawowego: gmina – 86, powiat – 81, województwo – 72, kraj – 68.;

Egzamin z języka angielskiego rozszerzonego: gmina – 73, powiat – 66, województwo – 57, kraj – 57.;

Nie byłoby tak dobrych wyników naszych gimnazjalistów, gdyby nie całoroczna ciężka praca ich samych pod kierunkiem niezwykle zaangażowanych i profesjonalnych nauczycieli. Wśród tegorocznych absolwentów lesznówolskich gimnazjów są również laureaci i finaliści konkursów przedmiotowych organizowanych przez Mazowieckiego Kuratora Oświaty. Po raz kolejny jesteśmy z tych wyników dumni i jednocześnie przekonani, że na dalszych etapach kształcenia nasi uczniowie poradzą sobie równie dobrze.

Jacek Bulak, Dyrektor ZOPO

„Warszawa+” w Gminie Lesznówola

Już wkrótce mieszkańcy gminy Lesznówola będą mogli korzystać z kolejnych udogodnień komunikacyjnych.

11 lipca 2018 r. Rada Gminy Lesznówola podjęła uchwałę w sprawie przystąpienia do programu „Warszawa+”. Mieszkańcy gminy uzyskają dopłaty do biletów długookresowych imiennych. W najbliższym czasie zostanie przedstawiony regulamin wydawania i użytkowania Lesznówolskiej Karty Mieszkańca, określający kto będzie mógł ze zniżek skorzystać i jakie dokumenty będą wymagane. Porozumienie Gminy Lesznówola z Miastem Stołecznym Warszawy zostanie podpisane niebawem.

Wysokość dofinansowania do biletów przedstawia poniższa tabela.

Rodzaj biletu	Cena biletu z oferty Warszawa+ + płacona przez pasażera	Poziom dopłaty ponoszony przez Gminę Lesznówola	Aktualna cena biletów ponoszona przez pasażerów (bez dopłaty)
Bilet 30 dniowy imienny normalny – 2 strefa	98 zł	14 zł	112 zł
Bilet 30 dniowy imienny ulgowy – 2 strefa	49 zł	7 zł	56 zł
Bilet 30 dniowy imienny normalny – 1,2 strefa	166 zł	14 zł	180 zł
Bilet 30 dniowy imienny ulgowy – 1,2 strefa	83 zł	7 zł	90 zł
Bilet 90 dniowy imienny normalny – 2 strefa	250 zł	32 zł	282 zł
Bilet 90 dniowy imienny ulgowy – 2 strefa	125 zł	16 zł	141 zł
Bilet 90 dniowy imienny normalny – 1,2 strefa	406 zł	54 zł	460 zł
Bilet 90 dniowy imienny ulgowy – 1,2 strefa	203 zł	27 zł	230 zł

Dofinansowanie do imiennego biletu metropolitalnego to czwarte z rzędu udogodnienie związane z transportem publicznym w Lesznówoli. Z inicjatywy Wójta Marii Jolanty Batyckiej-Wąsik gmina finansuje lokalny transport zbiorowy liniami „L”, dopłaca do przewozu osób liniami autobusowymi ZTM oraz ponosi koszty związane ze „Wspólnym biletem” - dzięki któremu mieszkańcy gminy na podstawie jednego biletu długookresowego mogą podróżować autobusami ZTM, tramwajami, metrem, pociągami Kolei Mazowieckiej oraz liniami lokalnymi „L”. W 2017 roku ponoszone przez Gminę Lesznówola koszty związane z tymi udogodnieniami kształtowały się następująco: 3 382 788 zł – transport liniami „L”, 1 535 394 zł - dofinansowanie do autobusów ZTM oraz 690 751 zł „Wspólny bilet”.

Lesznówolskie inwestycje

Lato to dla jednych czas wypoczynku, a dla innych wyjątkowej pracy. Na brak zajęć z pewnością nie mogą narzekać pracownicy branży budowlanej, bowiem wakacje to czas budów i remontów. Również w gminie Lesznówola trwają inwestycje budowlane i planowane są kolejne.



Wizualizacja budynku szkolnego w Zamieniu

W Lesznówoli przy ul. Bankowej powstaje nowy budynek socjalno-komunalny. Prace przy budowie przebiegają zgodnie z harmonogramem. Zakończono już stan surowy zamknięty i rozpoczęto prace wykończeniowe. Planowany termin zakończenia robót to grudzień bieżącego roku.

Trwa budowa odcinków sieci wodociągowej oraz kanalizacyjnej w Mysiadle (przeznaczone od ul. Kuropatwy) i Łazach (ul. Rubinowa oraz przecznica od ul. Łączności). Inwestycja w Łazach zostanie zrealizowana już wkrótce – końcem lipca, zaś prace w Mysiadle zakończą się w październiku br.

Samorząd Gminy Lesznówola od lat priorytetowo traktuje inwestycje oświatowe. W Zamieniu, gdzie ma powstać nowa szkoła, trwa właśnie porządkowanie terenu przed pracami fundamentowymi i organizacja placu budowy. Przypomnijmy – umowa z wykonawcą budynku nowej szkoły w Zamieniu została podpisana przez Wójta Marię Jolantę Batycką-Wąsik w czerwcu br. Zgodnie z harmonogramem inwestycji do końca tego roku zostaną wykonane fundamenty budynku, zaś większość prac budowlanych i wykończeniowych przypadnie na rok 2019. Budynek zostanie ukończony w pierwszym kwartale 2020 r., a koszt robót budowlanych to 37 974 499, 54 zł.

W Nowej Iwicznej także trwają przygotowania do inwestycji oświatowej. Pracownicy Referatu Przygotowania i Realizacji Inwestycji zajmują się przygotowaniem dokumentów przetargowych na budowę szkoły podstawowej. Ogłoszenie o przetargu na realizację tej inwestycji zostanie opublikowane w sierpniu br.

Letni grad przetargów

Firmy zainteresowane realizacją inwestycji budowlanych w gminie Lesznówola zapraszamy do składania ofert w przetargu na budowę gminnego przedszkola w Wólce Kosowskiej przy ul. Nadrzecznej. Otwarcie ofert w tym postępowaniu przetargowym nastąpi 24 lipca. Zgodnie z założonym harmonogramem planowany termin zakończenia prac budowlanych dla tej inwestycji to 30 maj 2020. W nowoczesnym budynku przedszkolnym będzie się także znajdowało Centrum Integracji Społecznej dla mieszkańców. Przewidziano również wygodny parking.

Przedsiębiorcy zainteresowani udziałem w przetargu na realizację inwestycji w Mysiadle – budowę sieci kanalizacji deszczowej w ul. Poprzecznej, ul. Zakręt, ul. Goździków i ul. Wiejskiej I etap, mają czas na złożenie ofert do końca lipca. Do 7 sierpnia można również odpowiadać na ogłoszenie o przetargu na budowę kanalizacji sanitarnej w Łoziskach, Jazgarzewszczyźnie i Starej Iwicznej (ul. Kolejowa) etap III. W ramach tej inwestycji zostanie zbudowana kanalizacja m.in. dla mieszkańców posesji przy ul. Wiśniowej, Letniej, Dębowej, Sosnowej i Okrężnej w Jazgarzewszczyźnie. Po zakończeniu tego postępowania zostanie ogłoszony kolejny przetarg na budowę kanalizacji – tym razem w Stefanowie.

Dobiega końca czas na składanie ofert w przetargach na budowę dróg. 19 lipca zaplanowano otwarcie ofert w postępowaniu przetargowym na budowę ulicy Storzycowej w Nowej Woli, a dzień później – 20 lipca – na budowę ścieżki pieszo-rowerowej wzdłuż ulicy Stonecznej, na odcinku od ul. Krótkiej w Kolonii Lesznówola do torów PKP w Starej Iwicznej. Do 30 lipca można składać oferty na budowę ulicy Pionierów w Magdalence.

Agnieszka Adamus
UG Lesznówola



Projekt przebudowy szkoły w Nowej Iwicznej zakłada m.in. budowę łącznika nad ul. Szkolną



Budynek socjalno-komunalny w Lesznówoli

DODATEK PRACA

**PLATFORMA
DLA REMONTU I BUDOWY**

Istniejemy dla Profesjonalistów

Poszukujemy osób do pracy na stanowisko:

DORADCA HANDLOWY

Miejsce pracy: ul. Puławska 617/621A

Oferujemy:

- Umowę o pracę,
- Premie kwartalne i roczne,
- Elastyczne godziny pracy, wolne niedziele,
- Zniżki na cały asortyment.

Zainteresowany/a?

Prześlij swoje CV na adres: beata.kowalska@saint-gobain.com, 600 421 879

Wszystkim pasjonatom motoryzacji, oferujemy pracę w nowoczesnej i prężnie rozwijającej się polskiej firmie. Obecnie poszukujemy kandydatek i kandydatów na następujące stanowisko:

MAGAZYNIER K/M

Miejsce pracy: Wólka Kosowska

Zakres obowiązków:

- Kompletowanie towaru.
- Przyjmowanie dostaw towaru.
- Prowadzenie dokumentacji magazynowej.
- Obsługa skanerów kodów kreskowych.
- Utrzymywanie czystości i porządku na magazynie.

Wymagania:

- Umiejętność pracy w zespole.
 - Wykształcenie min. zawodowe.
 - Obsługa komputera.
- Oferujemy:**
- Stabilne zatrudnienie na podstawie umowy o pracę.
 - Pewne, terminowe, comiesięczne wynagrodzenie.
 - Szkolenie stanowiskowe/ opiekę doświadczonego pracownika.
 - Szkolenia zewnętrzne i wewnętrzne w miarę pojawiających się potrzeb.
 - Bogate świadczenia socjalne z ZFŚS (wczasy pod gruszą, dofinansowanie zorganizowanych wycieczek, bożonarodzeniowe karty podarunkowe, pożyczki mieszkaniowe).
 - Darmowe posiłki.
 - Dostęp do programu Multi Sport, opieki medycznej, ubezpieczenia grupowego.
 - Spotkania/ wyjazdy integracyjne.
 - Zniżkę na asortyment dostępny w Firmie oraz monitorowany pracowniczy parking!

Odwiedź naszą stronę: www.polcar.comCV prosimy przysłać drogą elektroniczną na adres: rekrutacja@polcar.com (w temacie podając nazwę stanowiska).

Zastrzegamy sobie możliwość kontaktu z wybranymi kandydatami

Doświadczeni pracownicy to wartość

Polscy pracodawcy coraz bardziej doceniają starszych pracowników. I słusznie – mają sporo zalet, są odpowiedzialni, doświadczeni i mogą wiele nauczyć młodszych kolegów.

Powolniejszy, mniej wydajny, trudniej się uczy – to częste opinie o starszych pracownikach. To jednak mity. Wystarczy przyjść na spotkanie jakiegokolwiek Uniwersytetu Trzeciego Wieku (UTW), które zrzeszają osoby 60+. Czuć tam energię i pasję. Seniorzy uczą się często zupełnie nowych rzeczy, np. obsługi komputera, chociaż wielu z nich już wcześniej zadawało kłam terminowi „wykluczenie cyfrowe”.

Energii i aktywności starszych ludzi doskonale ukazują też rady seniorów, działające na terenie naszego powiatu. Rady skupiły wokół siebie ludzi przedsiębiorczych i skutecznych, którzy potrafią dla siebie wiele wywalczyć i zorganizować.

Nie jest też absolutnie niczym szokującym grupa seniorów spacerujących

z kijkami do nordic walkingu lub uczęszczających na kurs tańca.

Osoby powyżej 55. roku życia to pracownicy z doświadczeniem zarówno życiowym jak i zawodowym, którego młodzi ludzie nie mogą mieć. Posiadają większą wiedzę, ale są także bardziej cierpliwi, odporni na stresujące sytuacje. Są lepiej zmotywowani i prezentują lepszą organizację pracy, są dokładniejsi.

Czy to oznacza, że lepiej zatrudnić starszego pracownika niż młodszego? Absolutnie nie. Pracodawca nie powinien jednak odrzucać kandydata z uwagi na jego wiek. Każda firma natomiast powinna tworzyć zespoły dobierając pracowników w różnym wieku i o różnorodnym doświadczeniu. Badania pokazują, że takie podejście do

zatrudnienia, powoduje zmniejszenie rotacji pracowników i zwiększy poziom efektywności.

Osoby 55+ latami zdobywają doświadczenie i rozwijają talenty. W zespole o zróżnicowanym wieku stają się doskonałymi mentorami, nauczycielami i wzorem dla młodszych, często dopiero wchodzących na rynek pracy osób.

Przed wszystkim jednak w sytuacji, kiedy na rynku pracy brakuje pracowników, a nie pracy, nie można pomijać w zatrudnieniu wciąż zwiększającej się grupy społecznej. Żyjemy coraz dłużej, osób po 55. roku życia nie sposób dzisiaj nazwać seniorami, wydłuża się okres aktywności zawodowej. W przeciwieństwie do dwudziestolatków, rzadko decydują się na emigrację. Dużą ich zaletą, poza doświadczeniem, jest więc stabilność. Pracodawcy, którzy do tej pory nie chcieli zatrudniać osób po pięćdziesiątce będą musieli przedefiniować swoje nastawienie. A naprawdę warto, bo firmy z wielopokoleniowym zespołem to często silne i nowoczesne miejsce pracy.

Red.

Zatrudnię pracowników kuchni: **pomoce kuchenne, kierowcę, kucharzy** w Konstancinie-Jeziornie. Przyjazna atmosfera pracy, darmowy posiłek w trakcie. **600 250 437**

Werbena Art Drogi zatrudni **MAJSTRA ROBÓT DROGOWYCH**. Wymagane: wykształcenie kierunkowe, doświadczenie, prawo jazdy, umiejętność kierowania zespołem. **Tel. 509 170 765**

Atrakcyjna praca na produkcji – Piaseczno. Atrakcyjne warunki. Szczegółowe informacje pod nr tel.: **725 258 529**

Poszukujemy osób chętnych do pracy w ochronie w okolicach Piaseczna (Józefosław). Szczegółowe informacje od pn-pt pod nr tel. **691 737 741** w godz. 7.30-15.30.

Szpital św Anny w Piasecznie zatrudni **Salową/ Salowego**. Oferujemy stabilną pracę w prężnie rozwijającej się placówce medycznej oraz atrakcyjne wynagrodzenie.

Osoby zainteresowane prosimy o kontakt, **tel. 661 300 635**



Belvedere Catering by Design poszukuje Pani na stanowisko **Garderobiana**

Miejsce pracy: Piaseczno, ul. Raszyńska 13

Zakres obowiązków:

Gospodarowanie uniformami służbowymi oraz bielizną stołową oraz utrzymywanie ich w nienagannym stanie. Niewielkie poprawki krawieckie.

Zapewniamy:

zatrudnienie w oparciu umowę o pracę. **tel. 691 374 691**



piekarzy z doświadczeniem **tel: 600 071 711**

ZATRUDNIĘ DOŚWIADCZONYCH PRACOWNIKÓW DO MONTAŻU OGRODZEŃ OFERUJĘ STABILNE WYNAGRODZENIE I ATRAKCYJNE WARUNKI PRACY. TEL. KONTAKTOWY: **792 297 391**



Restauracja Flunch zatrudni pracowników

- **kucharzy**
- **pomoce kuchenne**
- **osoby na zmywak i do sprzątnia**

Praca w systemie zmianowym. Stabilne warunki zatrudnienia.

Wymagana książeczka sanepidowska oraz chęci do pracy.

Zainteresowanych prosimy o kontakt telefoniczny w godz. 09:00 do 17:00 pod nr tel. 669 991 409 lub mailowy iwona.tk@prowansja.fr.



Jesteśmy przedsiębiorstwem, będącym w ciągłym rozwoju i zatrudniającym ok. 1000 pracowników na całym świecie. Wytwarzamy systemy zasilania znajdujące zastosowanie w telekomunikacji i przemyśle. Centrala naszej firmy ma swoją siedzibę w Bocholt w Niemczech. Dzięki stosowaniu najnowocześniejszej techniki i wysokich wymagań jakościowych wypracowaliśmy czołową pozycję w branży.

Dla naszego oddziału w Głuskowie koło Piaseczna poszukujemy:

TECHNIKA – MONTERA, SERWISANTA**WYMAGANIA:**

Wykształcenie: minimum średnie techniczne (elektronika, elektryka) Umiejętność czytania schematów elektrycznych Dyspozycyjność – gotowość do wyjazdu w delegacje

Zainteresowanych ofertą prosimy o kontakt listowny lub telefoniczny z załączonym CV i listem motywacyjnym na podany poniżej adres:

BENNING Power Electronics Sp. z o. o.
ul. Korczunkowa 30, 05-503 Głusków
e-mail: biuro@benning.biz
tel. +48 22 757 36 68-69

**BENNING**

kierujemy Cię w stronę
dobrej pracy.

Belsk Duży k. Grójca / pracownicy produkcji / Ferrero Polska Agencja zatr. nr 47

oferta pracy tymczasowej

501 324 192

randstad

human forward.

DAM PRACĘ

Pracownik produkcji. Poszukujemy kobiet i mężczyzn do pracy w Piasecznie na podstawie umowy o pracę. Praca od poniedziałku do piątku. Zatrudnienie od zaraz. Oferujemy pełen pakiet szkoleń i miłą atmosferę. 22 735 53 80, 601 304 368

Firma produkcyjna (Józefosław k. Piaseczna) zatrudni tapicera lub osobę do przyuczenia na podstawie umowy o pracę. Praca w systemie jednoczesnym od poniedziałku do piątku w godzinach 6-14.00. Tel.: 698 730 550 lub 606 682 848
BABIK TRANSPORT - Zatrudnimy osobę do planowania i koordynowania produkcji. Wymagana znajomość j.angielskiego lub holenderskiego. Praca w Czaplinku k.Góry Kalwarii. tel 600 065 813

Pilnie zatrudnię Opiekunkę/Pomoc nauczyciela do grupy żłobkowej w Łazach 504-022-284, CV przedszkolefantazja@interia.pl

Zatrudnię magazyniera do chłodni praca w godzinach 20-4 praca polega na kompletacji zamówień. Piaseczno ul. Techniczna 2 hala J. Telefon 515-090-488 kontakt w godzinach 8-14.

Zatrudnię panią do sprzątania przychodni w Konstancinie. Praca od poniedziałku do soboty w godzinach 19-22. Wynagrodzenie 950zł netto. Tel 608677530

Zatrudnię Panią do sprzątania Konstancin Jez. 6 dni w ty w godz 19-22 tel. 608677530

BABIK TRANSPORT - Zatrudnimy spedytora transportu międzynarodowego. Wymagana znajomość j.angielskiego. Praca w Górze Kalwarii. tel. 600 065 813

Hotel w Konstancinie- Jez. zatrudni: kelnera, pomoc kuchenną, zmywającą. Tel. 509 994 568

Elektryk, pomocnik, tel. 503 031 091

Zatrudnimy pracownika myjni automatycznej w Sękocinie Nowym lub Wilanowie. Tel 66021324

Księgowa w niepełnym wymiarze, Konstancin. biuro@rachunkomania.pl 601-814-071

Ucznia, pomocnika mechanika do warsztatu samochodowego w Piasecznie. 601 20 40 20

Pracownik obsługi klienta na podjeździe na Stacji Paliw w Tarcynie. 605276594

Maturzyści/studenci poszukiwani do projektu w Network Marketingu. Dobre zarobki. 509 805 250

Opiekunkę do mężczyzny 98 letniego. Gołków. 733 366 587

Zatrudnię elektromonterów z uprawnieniami. 602 253 763

Pracownik na Stacji Paliw w Tarcynie 605276594

Pilnie zatrudnię pomoc nauczyciela/opiekunkę do przedszkola w Piasecznie 506-12-52-82, 504-022-284, CV przedszkolefantazja@interia.pl

Opiekunkę/Pomoc nauczyciela do przedszkola w Łazach 506-12-52-82, 504-022-284 CV przedszkolefantazja@interia.pl

Zatrudnię pracowników do masarni i do przyuczenia, tel. 606 259 458

Zatrudnię kierowcę kategorii C i E na transport krajowy, tel. 601 097 505

Ekspedientkę oraz osobę do wykładania towaru do sklepu spożywczego w Ustanowie, tel. 602 119 041

Operatora na koparko-ładowarkę, tel. 602 771 320

Zatrudnię na stałe, pracownik fizyczny - magazynier. Skład budowlany i tartak. WIEK 25-48 lat. Znajomość obsługi wózka widłowego. PIASECZNO. tel. 609 115 711

SZUKAM PRACY

Doświadczona niania zaopiekuje się Twoim dzieckiem. Góra Kalwaria lub Piaseczno. 660 896 426

POMOC KSIĘGOWA

Do pracy w dynamicznym zespole z branży transportowej.

Oczekujemy:

- znajomości przepisów podatkowych, KPiR, Płatnika oraz JPK,
- dwuletniego doświadczenia np. w biurze rachunkowym,
- samodzielność, odpowiedzialność i zaangażowanie,
- swobodnej komunikacji w języku angielskim

Oferujemy:

- elastyczne formy zatrudnienia,
- bardzo dobre warunki pracy,
- wynagrodzenie adekwatne do posiadanych kwalifikacji i zaangażowania,
- pakiet medyczny,
- samodzielne stanowisko z możliwością rozwoju zawodowego

Prosimy o przesyłanie CV wyłącznie z oczekiwaniami finansowymi na adres rekrutacja@rrudnik.pl

SIR R. RUDNIK TRANSPORT I SPEDYCJA

Albea Group jest jednym z wiodących na świecie producentów opakowań zapewniających szeroki zakres rozwiązań dla producentów opakowań do makijażu, perfum, pielęgnacji skóry i higieny ust, pompek do aerozoli oraz sztywnych opakowań plastikowych. W związku z rozszerzeniem działalności poszukujemy Kandydatów na stanowisko:

Operator Linii Tubowych

Miejsce pracy: Łubna (pow. piaseczyński)

Osoba zatrudniona na tym stanowisku będzie odpowiedzialna za:

- Utrzymanie ciągłości pracy powierzonej linii produkcyjnej
- Koordynowanie dostępności materiałów i uzupełnianie surowców na linii
- Korektę nastawień linii produkcyjnej
- Zapewnienie prawidłowego pakowania i oznaczania produktu gotowego
- Przeprowadzanie dodatkowej kontroli wrywkowej pod kątem wad krytycznych produktu

Od Kandydatów oczekujemy:

- Zaangażowania oraz umiejętności pracy w zespole
- Obsługi komputera (do celów prowadzenia rejestracji produkcji i rejestracji badań jakościowych)
- Doświadczenie w pracy przy linii produkcyjnej będzie dodatkowym atutem

Oferujemy:

- Atrakcyjne wynagrodzenie wraz z systemem premiowym
- Umowa o pracę
- Pakiet benefitów (ubezpieczenie grupowe, opiekę medyczną, karty sportowe)
- Możliwość zdobycia nowych doświadczeń i rozwoju zawodowego
- Pracę zmianową w systemie 12-godzinny (6-18 oraz 18-6, 2 dni na rano i 2 dni na noc, później 4 dni wolne – wg.grafiku)

CV wraz z klauzulą o wyrażeniu zgody na przetwarzanie i przechowywanie danych osobowych prosimy przysłać na adres: katarzyna.baranowska@albea-group.com, tel: 602 689 096

Administratorem podanych dobrowolnie danych osobowych jest Albea Poland Tubes oddział w Łubnej. Dane będą przetwarzane w celach rekrutacyjnych przez okres 12 miesięcy. Przystępuje Pani/Panu prawo: dostępu do danych, ich sprostowania, usunięcia, lub całkowitego cofnięcia zgody.

NIERUCHOMOŚCI LUKSUS
05-500 Piaseczno, ul. Kościuszki 21
www.luksus.com.pl
tel. 022 750 20 23

MIESZKANIA

- Albatrosów 34m kw. 199.000 zł
- Konstancin-Jeziorna 45m kw. 265.000 zł
- Albatrosów 63m kw. 320.000 zł
- Mysiadło 101m kw. 450.000 zł
- Lesznówola 100m kw. 490.000 zł
- Piaseczno 78m kw. 520.000 zł
- Józefosław 82m kw. 565.000 zł

DOMY

- Piaseczno 120m kw. działka 250m kw. 399.000 zł
- Jastrzębie 149m kw. działka 649m kw. 515.000 zł
- Wola Gołkowska pół bliźniaka 140m kw. działka 700m kw. 549.000 zł
- Zalesie Dolne 130m kw. działka 1262m kw. 560.000 zł
- Henryków-Uroczysko 180m kw. działka 1390m kw. 590.000 zł
- Łazy 136m kw. działka 500m kw. 660.000 zł
- Złotokłos 172m kw. działka 1500m kw. 790.000 zł

DZIAŁKI

- Prace Małe budowlana 1170m kw. 69.900 zł
- Czarny Las budowlana 1047m kw. 110.000 zł
- Ustanów budowlana 1000m kw. 115.000 zł
- Ławki budowlana 1370m kw. 135.000 zł
- Zalesinek budowlana 1346m kw. 360.000 zł
- Bobrowiec budowlana 4300m kw. 430.000 zł
- Piaseczno budowlana 1499m kw. 749.000 zł

USŁUGI

Sala weselna Biały Dworek w Prażmowie posiada jeszcze wolne terminy - rozsądna cena tel. 722 202 966 irmina.zs@wp.pl

BEZPŁYŁOWE CYKLINOWANIE, REMONTY od A do Z. TADEUSZ BIAŁOGRODZKI Tel-502 093 588, 22 756 57 63

Docieplanie Budynków, Solidne doświadczone ekipy tel. 602-482-572

AUTOMATYKA, napędy do bram - przesuwanych, garażowych, dwuskrzydłowych. Sprzedaż, montaż i serwis, tel. 790 331 339

Oczyszczanie działek, zakładanie trawników, ogrodnictwo 519 874 891

Pranie-Czyszczenie dywanów, tapicerki meblowej i samochodowej 508 65 20 30

Glazura, gres, spieki. 601 21 94 82

Tłumaczenia tel. 227116426 607685074

TYNKI TRADYCYJNE, GIPSOWE 604 415 352

Docieplanie Budynków 795 96 96 96

Kominiarz tel. 500 214 632

Studnie tel: 601 231 836

Hydrauliczne, gazowe, uprawnienia, tel. 501 299 360

Docieplanie budynków szybko, tanio, solidnie, tel. 502 053 214

Remonty, budowlane, ogrodzenia, tel. 513 137 581

Dachy - pokrycia, naprawy, tel. 502 473 605

Dachy - krycie papą termozgrzewalną, tel. 502 473 605

Wylewki agregatem, styrobeton, tel. 668 327 588

Naprawa pralek, tel. 602 322 951

Cyklinowanie, tel. 787 726 963

Malowanie, hydraulika, remonty, tel. 501 050 907

Glazura, remonty, tel. 609 926 758

SPRZEDAM

Sosna opałowa, tel. 602 77 03 61

Sosna opałowa, tel. 791 394 791

AUTO-MOTO KUPIĘ

Skup Aut, wszystkie marki. Gotówka od ręki. tel. 510 210 692

Skup aut 2002-2018r. 505 530 300

NIERUCHOMOŚCI WYNAJEM

Mieszkanie 3 pokojowe, 48m2, 2 piętro, centrum Góry Kalwarii. Cena- 1500 zł razem z czynszem + opłata licznikowa za energię. 602 376 047

MELDUNEK, PESEL, UMOWA - OK! 224 999 888

Para (300+/os) 1-os (480+) 577 88 69 88

Do wynajęcia lokale biurowe w budynku biurowym. Centrum Piaseczna, 25m2, 34m2, 60m2, 127m2 Kontakt: 514-292-910

Do wynajęcia mieszkanie 2 pokojowe w Piasecznie. Okolice Julianowskiej, miejsce garażowe. Cena 1650 zł + media według zużycia. Tel: 509685111

Kwatery pracownicze Chyllice, tel. 698 896 421

NIERUCHOMOŚCI SPRZEDAM

Sprzedam bezpośrednio działkę budowlaną, Potycz k. Góry Kalwarii przy lesie obok ronda. Działka nr. 175/3 o pow. 0,0857h. 608 190 499

Nieruchomości powiat piaseczyński www.luksus.com.pl 22 7502023

Sprzedam bliźniak w stanie deweloperskim, Sierzchów, 697-626-322

Sprzedam segment w stanie deweloperskim, na zamkniętym osiedlu, Góra Kalwaria, 697-626-322

Działki budowlane 1000 m2 Prażmów, tel. 602 77 03 61

Działki rekreacyjno-budowlane leśne Prażmów, tel. 602 77 03 61

RÓŻNE

Sprzedam firmę - Dom Opieki dobrze prosperującą, budynek 780 m2 pow. użytkowej, działka 2500 m2, Serock, tel. 501 092 950

NAUKA

Angielski dla dorosłych tel. 721 406 227

Matematyka tel. 664 438 144

ZDROWIE

Protezy zębowe 450 zł, Brwinów tel. 508 357 334

FINANSE

Antykomornik 690 016 555

Kredyty pozabankowe i bankowe. Dojazd. 690-016-555

POŻYCZKI BANKOWE I POZABANKOWE
Na wyciągnięcie ręki.
Tel: 519 010 829

20 min. S8 od centrum Warszawy okolice Magdaleny

DZIAŁKI BUDOWLANE 1000m²

665 311 420 sosnowadolina.pl

- atrakcyjne ceny
- cicha okolica przy lesie
- zabudowa jednorodzinna
- wjazd z ulicy gminnej
- szkoła i przedszkole ok. 800m
- 3 linie autobusowe
- C.H. Janki 2,5 km

SPRZEDAM SALON NATURHOUSE w Konstancinie-Jeziornej

NATUR HOUSE

- pomysł na własny biznes
- bardzo dobra lokalizacja - centrum miasta
- gotowa baza klientów, która sukcesywnie rozszerza się
- rozreklamowany, znany już salon w mieście i okolicy
- wystarczy wejść i działać
- sama marka Naturhouse jest rozpoznawalna i ceniona w całym kraju jako światowy lider w zakresie żywienia i dietetyki

SZCZEGÓLNE INFORMACJE: 509 031 055

A R T Y K U Ł S P O N S O R O W A N Y

Kolejny KOMFORT w Warszawie

Przy Puławskiej powstał nowy sklep Komfort. Klienci znajdą tu wiele inspiracji i produktów do stworzenia podłogi swoich marzeń.



czenie, a później przywiozą i zamontują kupiony produkt. Obcinanie i obszywanie wykładzin także jest po ich stronie.

Wśród wielu usług znajduje się również możliwość wypożyczenia profesjonalnego odkurzacza piorącego. Utrzymanie w czystości nowego dywanu jest jeszcze łatwiejsze.

Najważniejszy jednak jest wybór, a ten jest ogromny. Znajdziemy tu wykładziny – dywanowe i elastyczne, dywany, podłogi drewniane i panele podłogowe, a także wycieraczki i szereg dekoracji – poduszki, koce, pledy. W nowym sklepie Komfort kupisz również drzwi. Tym, co wyróżnia salony Komfortu wśród konkurencji jest wielość i różnorodność wzorów.

Komfort to lider na rynku branży podłóg, na którym jest obecny od 25 lat. Dzisiaj posiada ponad 160 sklepów w całej Polsce, w mniejszych i większych miejscowościach. Dzięki temu doskonale poznaje potrzeby i gusta swoich klientów.

Nowy salon powstał przy ulicy Puławskiej, koło Auchan Ursynów. Jego wnętrze stworzono wg nowych standardów Komfortu, który prowadzi aktualnie remodeling swoich istniejących salonów. Dzięki temu uzyskano niezwykle inspirujące miejsce, w którym klienci mogą zapoznać się z bogatą ofertą.

Sklep Komfort na Ursynowie to przede wszystkim miejsce przyjazne,

w którym klienci mogą poznać najszerszą ofertę podłóg. Pracownicy salonu pomogą wymierzyć Twoje pomiesz-



– Podłoga to najważniejszy element dekoracyjny wnętrza, który nadaje



aranżacji niepowtarzalnego charakteru. Dlatego my jako KOMFORT staramy się dostarczyć Klientom takie produkty,

które spełnią ich oczekiwania i potrzeby. – mówi Natalia Maślanka, Specjalista ds. PR w Sklepach Komfort. – Nasi kupcy docierają w najdalsze zakątki świata w poszukiwaniu ciekawych i wyjątkowych produktów na każdą kieszeń. Inspirują nas nowe trendy i rozwiązania. – dodaje Maślanka.

Otwarcie nowego salonu przy Puławskiej odbyło się w zeszłym tygodniu. To największy salon z produktami z branży podłóg w okolicy Piaseczna i całego piaseczyńskiego powiatu. Warto się do niego wybrać w poszukiwaniu inspiracji, doskonałych produktów i fachowej pomocy.

KOMFORT®

Warszawa (Ursynów), ul. Puławska 427, www.komfort.pl

Godziny otwarcia sklepu:

Poniedziałek – Sobota: 09:00-19:00, Niedziela: 10:00-18:00

R E K L A M A

Sztuką jest odkryć, że życie to podróż.



W Volkswagencie Californii w każdej trasie poczujesz się jak w domu. Niezależnie od tego gdzie jedziesz, masz ze sobą:

- sypialnie z nawet 4 łózkami
- krzesła i stolik kempingowy
- Gwarancję Mobilności, z którą zawsze dotrzesz do celu

sztukadojrzałychdecyzji.pl

Zapraszamy do salonu Volkswagen Rowiński - Wajdemajer

Piaseczno k. Warszawy, ul. Armii Krajowej 22, tel. 22 726 26 00, www.rowinski-wajdemajer.vw.pl



Samochody
Użytkowe