

# Przegląd

## PIASECZYŃSKI

210 (6)  
2018

ISSN 2300-5688

**MAPA INWESTYCJI  
POWIATU PIASECZYŃSKIEGO**
**+ DODATEK** czytaj str. 11-15  
**BUDOWNICTWO**
**OFERTY  
PRACY** czytaj str. 20-23

PIASECZNO || GÓRA KALWARIA || KONSTANCIN-JEZIORNA || LESZNOWOLA || PRAŻMÓW || TARCZYN


 || Konstancin-Jeziorna  
- Autobusowa  
rewolucja s. 2

 || Piaseczno  
- Nie jest głośniejsze s. 4

 || Piaseczno - Cuda  
w Pyrach s. 5

 || Piaseczno  
- Taranowanie to tylko  
na filmach s. 7

 || Historia - O marzeniach  
Warszawiaków s. 9

## Wyjątkowi mieszkańcy



Nagrodzeni za swoją działalność nie ukrywali, że to wzruszająca chwila

### PIASECZNO

Władze gminy uhonorowały godnością „Zasłużony dla Gminy Piaseczno” pięciu mieszkańców, w tym piszącą na naszych łamach o historii Małgorzatę Szturomską.

**W**e wtorek 11 września w Urzędzie Gminy nastąpiło wręczenie medali i tytułów osobom, które od wielu lat na różnych płaszczyznach działają na rzecz miasta i gminy Piaseczno. W gronie tym znaleźli się samorządowcy, miłośnicy historii i sportu. Jedną z nagrodzonych osób była nasza redakcyjna koleżanka, wielka miłośniczka historii miasta, Małgosia Szturomska. Radni uhonorowali ją za działalność społeczną i kulturalną, w tym za ogromny wkład w odkrywanie i popularyzowanie historii Piaseczna.

- To dla mnie wielkie wyróżnienie - mówiła wzruszona redaktor Szturomska. - Mam wielkie szczęście, że żyję i pracuję wśród mądrych, inspirujących ludzi - skromnie szukała współodpowiedzialnych za swój sukces. Podziękowała też władzom gminy za decyzję dotyczącą przeprowadzenia badań archeologicznych w zabytkowym parkowym dworcu.

dokończenie na str. 3



Tur był zamocowany do betonowego podłoża metalowymi prętami

## „Gdy rozum śpi...

### PIASECZNO

...budzą się demony” zatytułował swoje dzieło Francisco de Goya. Wobec bezmyślności „demonów” parkowy tur okazał się bezsilny.

Przegląd Piaseczyński - Źródło lokalnej informacji

POWIAT PIASECZYŃSKI

# WYBORY SAMORZĄDOWE

21.10.2018

 Zaprezentuj swoją kandydaturę  
na łamach naszej gazety  
tel. 501 091 480

W dniach 17 - 22 września zapraszamy na

## TYDZIEŃ ŁATWYCH DECYZJI


 DYSZKIEWICZ  
AUTORYZOWANY DEALER & SERWIS

 Renault Dyszkiewicz  
ul. Warszawska 84  
05-520 Konstancin-Jeziorna  
www.dyszkiewicz.pl

 SPECJALNA  
OFERTA!





Wędkarze korzystają z odcinków linii brzegowej, do których fetor nie dociera

# Zalew głupoty

PIASECZNO

Czas i woda płyną, a nad zalewem Amo na Górkach Szymona wciąż unosi się smród. Winna jest prawdopodobnie ludzka głupota.

Nieprzyjemny zapach pojawił się pod koniec sierpnia. Początkowo korzystający z parku mieszkańcy ob-

stawiali jako źródło zapachu stojącą nieopodal przenośną toaletę. Tym bardziej, że w okolicach wejścia do parku od strony al. Brzóz fetor był najbardziej intensywny. Innym podejrzanym były sinice.

– Monitorujemy sytuację, niestety wciąż mamy upały, zakwit sinic trwa, będziemy wpuszczać wodę i miejmy nadzieję, że sytuacja się poprawi – mówi nam pod koniec sierpnia wiceburmistrz Daniel Putkiewicz. Niestety użytkownicy parku, zarówno wędkarze, jak i spacerowicze, nadal skarżą się na smród.

– Tutaj, gdzie ja wędkuję zazwyczaj nic nie czuć, czasem tylko coś zawieje – mówi jeden z wędkarzy. – Ze dwa, trzy tygodnie temu stan wody był niższy, było bardzo duże zakwaszenie, wtedy się nie dało wędkować. Teraz jest lepiej, cały czas wpuszczają wodę – przyznaje. Wodę wpuszcza Polski Związek Węd-

karski, bo to on zarządza stawami na Górkach Szymona. Zapytaliśmy prezesa piaseczyńskiego koła PZW Marka Roszkiewicza o przyczynę nieprzyjemnego zapachu, który unosi się w okolicy stawu.

– Najprawdopodobniej niestety ktoś wylał do wody szambo – informuje Roszkiewicz. – Przeprowadziliśmy dwukrotnie badania wody i wszystko na to wskazuje. Wymieniamy wodę, ale niestety całej nie jesteśmy w stanie wymienić, więc ten proces oczyszczania musi potrwać – przyznaje i zwraca uwagę, że konieczne jest zabezpieczenie wszystkich wjazdów na teren Górek Szymona tak, by nikt nie mógł kolejny raz opróżnić szambiarke do stawu.

– Od wszystkich stron drogi powinny być zabezpieczone, ale sprawdzę, czy w międzyczasie nic się tam nie zmieniło – mówi naczelnik Wydziału Utrzymania Terenów Publicznych Grzegorz Chrabałowski.

Marek Roszkiewicz zapewnia, że wędkowanie jest bezpieczne, ryby mają się dobrze, a ich spożywanie również nie stanowi zagrożenia dla zdrowia.

– W ubiegłym tygodniu złapałem ładną rybkę, usmażyłem i niczym nie śmierdziała – przyznaje jeden ze starszych wędkarzy.

Spacerowicze i biegacze muszą się więc uzbroić w cierpliwość i w błyskawicznym tempie pokonywać te odcinki ścieżki, przy których unosi się fetor. Na szczęście nie są zbyt długie.

Tekst i zdjęcie Joanna Ferlian



Linia 724 zawiezie mieszkańców Piaseczna i Konstancina-Jeziorna do Metra Kabaty

# Autobusowa rewolucja

KONSTANCIN-JEZIORNA

Od najbliższego poniedziałku autobusy pojadą nowymi trasami. Trzy linie zawiozą pasażerów do Metra Kabaty.

To kolejna ważna dla mieszkańców zmiana, jeśli chodzi o komunikację publiczną. Po tym, jak od 1 września Konstancin-Jeziorna został włączony do 1 strefy biletowej, przyszedł czas na następny krok – zmianę tras i rozkładów jazdy autobusów. Zmiany te wywołały sporo emocji wśród mieszkańców. Część z nich bardzo ucieszyła wiadomość, że aż trzy linie (710, 724 i 742) pojadą ul. Korbońskiego do stacji metra Kabaty. Z kolei ci, którzy pracują lub uczą się w okolicach Wilanowa, nie ukrywali swojego niezadowolenia z faktu, że pozostanie im do dyspozycji jedynie linia 139, zwłaszcza, że dojeżdża tylko do Ogrodu Botanicznego, co oznaczałoby dla większości użytkowników konieczność podróżowania z przesiadką. Na ostatniej sesji rady gminy mieszkańcy zwrócili też uwagę wódrzarom na niedopasowanie rozkładu jazdy linii 724 do ich potrzeb. Według wstępnych założeń nowego rozkładu

jazdy bowiem uczeń, który chciałby dojechać do szkoły na godzinę 8.00, musiałby wyruszyć z Konstancina przed godziną 6.00, bo kolejny planowany kurs wypadał około 7.30. Do ostatniej chwili trwały więc negocjacje między władzami gminy a ZTM.

W ich wyniku plany dotyczące tras przejazdu autobusów linii 742, 724, 710 pozostały bez zmian. Linia 139 nadal będzie kursować po swojej stałej trasie. Dodatkowo Konstancin-Jeziornę obsługiwać będzie linia 251, kursująca od Metra Wilanowska przez Wilanów, Powsin, Klarysew, Jeziornę, ul. Bielawską, Mirków i al. Wojska Polskiego do osiedla Grapa. Dodatkowo od stacji Metra Kabaty do Metra Wilanowska przez Wilanów pojedzie nowa linia 339.

Wszystkie linie autobusów ZTM obsługujące gminę Konstancin-Jeziorna i L-ki spotkają się na przystanku Polna w Jeziornie. Władze gminy zapewniają też, że w godzinach porannego szczytu znacząco zwiększy się częstotliwość kursów w kierunku Warszawy. Wierzmy na słowo, ponieważ do zamknięcia wydania ZTM nie zdążył nam dostarczyć informacji o rozkładach jazdy. Wszystkie zmiany wejdą w życie 24 września.

Tekst i zdjęcie Joanna Ferlian

# Sprawdź swój cukier

POWIAT

Seniorzy mogą za darmo sprawdzić, czy grozi im cukrzyca.

Ruszył program profilaktyki cukrzycy przeznaczony dla osób w wieku powyżej 60 lat. Jednym z beneficjentów unijnego programu jest powiat piaseczyński. Mieszkańcy mogą bezpłatnie zbadać poziom cukru we krwi, spotkać się z lekarzami i dietetykami. Organizowane są też spotkania informacyjne na temat czynników ryzyka, profilaktyki, leczenia i możliwych powikłań choroby.



– Wszystkim zainteresowanym osobom w wieku 60+ wykonujemy badanie glukometrem i mierzymy wskaźnik BMI. Jeśli wynik jest niepokojący zlecamy rozszerzone badania – informuje kierownik projektu Wojciech Podolski. – Każdy pacjent otrzymuje też komplet materiałów edukacyjnych dotyczących profilaktyki cukrzycy.

Placówką, która realizuje program dla powiatu piaseczyńskiego, jest Przychodnia Zdrowie To My S.C. przy ul. Uroczej w Józefostawiu. Wszystkie informacje dotyczące programu są dostępne na stronie internetowej [www.zdrowietomy.pl](http://www.zdrowietomy.pl) i pod nr telefonu 22 750 39 83.

Joanna Ferlian

## KONKURS



Z jaką najbardziej znaną kabaretową parą w kraju kojarzy się Koń Polski?

Pierwsze dwie osoby, które wyślą SMS z poprawną odpowiedzią na numer 731 163 646 w czwartek 20 września i prawidłowo odpowiedzią otrzymają podwójną wejściówkę na występ kabaretu w Konstancińskim Domu Kultury.

**NAGROBKI GRANITOWE**  
CENY JUŻ OD 2799  
• Szybka realizacja  
• Profesjonalnie  
• Gwarancja • Raty  
tel: 733 800 433  
tel: 535 994 732  
Pracujemy 7 dni w tygodniu  
Powiat Piaseczyński, Pruszkowski, M.St.Warszawa, woj.mazowieckie.

**USŁUGI POGRZEBOWE**  
eksportacja zwłok całodobowo  
tel. 22 72 73 655  
[www.zaklad-pogrzebowy-gora.pl](http://www.zaklad-pogrzebowy-gora.pl)

**KAMIENIARSTWO Marmurek.eu**  
Najniższe ceny nagrobków w Polsce!  
- Nagrobki, liternictwo  
- Układanie kostki  
- Murowanie grobów  
PROMOCJE -30% -50%  
Stefanowo, ul. Graniczna 31 D tel. 882-326-247 (przy Cm. Południowym)



# Wyjątkowi mieszkańcy dokończenie ze str. 1



„Fantastycznie jest zostać docenionym za swoją pasję” – mówi Małgorzata Szturomska

– Spełniło się moje marzenie, jakim było odkrycie fresków w „Poniatówce”.

Władze gminy nagrodziły też drugiego znanego miłośnika historii i turystyki, Stanisława Hofmana, licencjonowanego przewodnika nie tylko po Piasecznie, ale też Konstancinie-Jeziornie.

## Spełniło się moje marzenie, jakim było odkrycie fresków w „Poniatówce”.

– Staram się jak mogę przybliżyć ludziom tę historię – zażartował wyróżniony. – Działanie dla Piaseczna to już u nas rodzinna tradycja. Pradziadek był ostatnim sołtysem Piaseczna, moje dzieci też działają na rzecz miasta.

Marcel Ludwicki rozstawia miasto przez swoją działalność sportową. Od końca lat siedemdziesiątych do dziś organizuje amatorskie turnieje tenisowe, w tym najstarszy turniej sportowy w Polsce – „Grand Prix Piaseczna”.

– Jestem ogromnie zaszczycony tym wyróżnieniem. Jest ono dla mnie cenniejsze niż Złoty Krzyż Zasługi, który otrzymałem w 1991 roku od ówczesnego prezydenta – powiedział Ludwicki, za co zebrał owacje. Podzielił się też z audytorium swoimi planami na przyszłość.

– Jak mówił wieszcz: mierz siły na zamiary. Mam zamiar zdobyć mistrzostwo świata w tenisie w kategorii wiekowej 90+, a teraz zbieram siły, żeby to zrealizować. I to dopiero będzie promocja Piaseczna – podsumował.

Andrzej Rutkowski, wieloletni radny, został doceniony nie tylko za inicjatywę, dzięki której zrealizowano wiele zmian w obrębie infrastruktury drogo-



Tadeusz Warsza życzył obecnym władarzom, by też kiedyś zasłużyli na taki tytuł

wej czy wodociągowej, ale również za prace na rzecz renowacji Cmentarza Parafialnego w Piasecznie.

– Bardzo dziękuję za to pionierskie wyróżnienie, które ma zupełnie inną rangę niż tytuł honorowego obywatela

miasta. Żeby otrzymać tytuł „zasłużony” trzeba coś jednak dla tego miasta zrobić.

Wieloletni radny Tadeusz Warsza został uhonorowany nie tylko za działalność samorządową, ale również zaangażowanie w rewitalizację kolei wąskotorowej oraz Cmentarza Parafialnego.

– Miałem to szczęście, że na swojej drodze spotykałem fantastycznych ludzi, którym chciało się coś zrobić dla tej małej ojczyzny. Ja tym wszystkim ludziom serdecznie dziękuję, bo bez nich nie zrobiłbym nic – powiedział ostatni z nagrodzonych.

## Miałem to szczęście, że na swojej drodze spotykałem fantastycznych ludzi, którym chciało się coś zrobić dla tej małej ojczyzny.

O przyznanie nowego tytułu dla Małgorzaty Szturomskiej i Stanisława Hofmana wnioskowali radni: Magda-

lena Woźniak, Piotr Obłóza i Łukasz Kamiński. W przypadku pozostałych trzech odznaczonych inicjatywa wyszła od Towarzystwa Przyjaciół Piaseczna.

Tekst i zdjęcia Joanna Ferlian

# „Gdy rozum śpi...” dokończenie ze str. 1

**N**ajprawdopodobniej w nocy z piątku na sobotę ktoś powalił stojącą w parku miejskim rzeźbę tura. Sytuacja budzi oburzenie mieszkańców i – co naturalne – pojawia się pytanie o skuteczność monitoringu.

– Będziemy przeglądać nagrania – poinformował nas w poniedziałek rano komendant straży miejskiej Mariusz Łodyga. – O ile w ogóle kamera obejmuje ten obszar, na którym stał tur – zaznacza. Kamery bowiem zasadniczo są ustawione na alejki. Mają się sprawdzić także w nocy, ponieważ działają również na podczerwień, choć należy pamiętać, że zasięg działania kamery w trybie podczerwieni się skraca.

– Przepraszam, że tak dosadnie, ale taki monitoring jest o kant d...y potłuc. Operator powinien siedzieć przy tym i na bieżąco powiadamiać służby – napisał Łukasz Rakoczy w komentarzu pod informacją o turze na profilu wiceburmistrza Daniela Putkiewicza. Komendant SM deklaruje, że kamery parkowe zostaną włączone do monitoringu miejskiego. Najprawdopodobniej stanie się tak w przyszłym roku. Łodyga zwraca też uwagę, że mieszkańcy notorycznie traktują rzeźby jako obiekty, na których można siadać.

– Byłem świadkiem sadzania dziecka nawet na dziku w Zakątku Kultury (to ten „biegnący”, zamocowany jedynie pojedynczym pałąkiem do podłoża – dop. redakcji) – mówi Łodyga. – Chyba potrzeba szerszej informacji, że to rzeźby, które nie zostały skonstruowane ani zamocowane tak, by można na nich siadać.

Co dalej z turem? Naczelnik Wydziału Utrzymania Terenów Publicznych Grzegorz Chrabałowski obiecał

powrót odlewu rzeźby Józefa Wilkonia na miejsce już we wtorek 18 września. Na pytanie o to, czy nie należałoby postawić tabliczek zakazujących siadania na rzeźbach, odpowiada krótko:

– To byłoby i chamy, tabliczki nic tu nie zmieniają.

Trudno się dziwić irytacji, bo to właśnie ten urzędnik odpowiada za wygląd miasta i doskonale zdaje sobie sprawę z tego, ile pracy i środków finansowych jest wkładanych w to zadanie. Kiedy efekty starań o estetyczny wygląd przestrzeni publicznej są nagminnie niszczone przez ludzką bezmyślność, można się zdenerwować. A w ostatni weekend poza turem ucierpiało też nowe ogrodzenie w Józefosławiu oraz ławka na Skwerze Kisiela.

## Chyba potrzeba szerszej informacji, że to rzeźby, które nie zostały skonstruowane ani zamocowane tak, by można na nich siadać

Mieszkańcom przypominamy – rzeźby zwierząt Józefa Wilkonia to tylko metalowe odlewy, puste w środku. Nie jest to kamień ani kuty metal, który utrzyma dorosłego człowieka na swym grzbiecie. Piaseczyńskie rzeźby mają służyć do ozdoby. Można sobie z nimi robić zdjęcia, ale niekoniecznie zasiadając na grzbiecie hipopotama, pumy czy dzika. Nie są to też zabawki dla dzieci. Nie pozwalajmy dzieciom ich szarpać czy kopać, bo niestety i takie zachowania można zaobserwować. **JF**

### PIASECZNO



JEDNO  
UGRYZIONE JABŁKO  
JEST WARTO WIĘCEJ  
NIŻ WSZYSTKIE  
SADY NA ZIEMI



ZARZĄDZANIE  
I MARKETING

MAGIA STUDIOWANIA

Collegium  
Civitas

www.civitas.edu.pl





Trzyszybowe drzwi frontowe wpisane są w element ozdobny elewacji – drzewo nawiązujące do herbu miasta

## Drzwi dla siłaczy

**KONSTANCIN-JEZIORNA**

Imponujący budynek nowego Ratusza wymaga imponującej siły, by się do niego dostać. Na trudność z otwieraniem drzwi skarżą się zwłaszcza kobiety i osoby starsze.

Wielkie szklane drzwi, zaopatrzone dodatkowo w metalowe elementy ozdobne, ważą podobno 200 kg. Otwarcie ich wymaga nie lada siły. Są oczywiście osoby, które samodzielnie nie mają szans się dostać do budynku – niepełnosprawni ruchowo, osoby starsze czy zwyczajnie słabsze fizycznie. Z pomocą spieszy im strażnik, który obserwuje sytuację na kamerach i w razie konieczności – interweniuje. Zapytany o to, jak często takie sytuacje mają miejsce, odpowiada żartem:

– Powiem dyplomatycznie, że nie pamiętam.

Ratusz oddano do użytku w maju, a już w czerwcu radni zwracali burmistrzowi uwagę na ten problem, głównie żeńska część składu Rady Gminy. Do tematu powrócono podczas sesji na początku września.

– Jesteśmy na etapie wybierania siłownika – poinformował zebranych burmistrz Kazimierz Jańczuk i obiecał rozwiązanie problemu w niedalekiej przyszłości. Jedną z radnych zaproponowała skonsultowanie decyzji z osobami niepełnosprawnymi, które powinny się wypowiedzieć na temat skuteczności danego rozwiązania.

– Warto zaprosić osobę poruszającą się na wózku do oceny danego rozwiązania, żeby się nie okazało, że zamontujemy siłowniki, a one na niewiele się zdadzą – mówiła Zenobia Tuszyńska. Wyborem najlepszego rozwiązania problemu ciężkich drzwi zajmuje się Wydział Inwestycji.

– Urzędnicy analizują różne dostępne na rynku siłowniki, sterowane w rozmaity sposób i konsultując się ze specjalistami szukają optymalnego rozwiązania – poinformował nas burmistrz Jańczuk o postępach prac. Decyzja o wyborze konkretnej opcji jeszcze nie zapadła, pozostaje mieć nadzieję, że strażnik nie będzie już długo pełnił roli „siłownika” w drzwiach miejskiego Ratusza.

Tekst i zdjęcie Joanna Ferlian

## Nie jest głośniejsz

**PIASECZNO, OKĘCIE**

Podczas ostatniej sesji w Piasecznie jeden z radnych zażądał, aby lotnisko wykonało izolację akustyczną budynków w centrum, a drugi stwierdził, że hałas samolotów wzrósł względem poprzedniego roku o 300%.

Podczas sesji 29 sierpnia, radny Zbigniew Mucha zwrócił się z interpelacją do burmistrza i zażądał wyjaśnień od Polskiej Agencji Żeglugi Powietrznej, czemu samoloty startują nad Piasecznem. Według niego wcześniej tylko lądowały. Radny twierdzi, iż startujący samolot generuje tak duży hałas, że lotnisko powinno wykonać izolację techniczną budynków położonych w Piasecznie, a będących w zasięgu hałasu startujących samolotów.

Otwarte w 1934 r. lotnisko Warszawa Okęcie, które dzisiaj nosi nazwę Lotnisko Chopina, to największy w Polsce port lotniczy. W zeszłym roku obsłużyło ono 15,7 mln pasażerów, co daje niemal 40% wszystkich pasażerów obsłużonych w Polsce. Od stycznia do sierpnia tego roku jest to już 12 mln pasażerów, z czego 11 mln to uczestnicy ruchu międzynarodowego. Lotnisko Okęcie nie ukrywa, a wręcz się chwali, że co roku obsługuje 20% więcej pasażerów.

Samoloty na Okęciu korzystają z dwóch pasów startowych, krótszego na kierunku Ursus – Ursynów, oraz dłuższego na kierunku Bemowo – Piaseczno. Najczęściej używany jest ten dłuższy. Samoloty startują i lądują zarówno nad Ursusem, jak i nad Piasecznem. To uzależnione jest od kierunku wiatru. Z kolei kiedy wiatr jest tak słaby, że jego kierunek nie ma znaczenia, lotnisko stara się loty ustawiać „sprawiedliwie” – nad Ursusem i nad Piasecznem.



Wg danych z punktu pomiarowego na Urzędzie Miasta i Gminy, hałas wcale się nie zwiększa

– To z powodu bezpieczeństwa, bezpieczniej jest startować i lądować na dłuższym pasie, oraz właśnie z powodu hałasu. Pas znad Ursynowa jest tak usytuowany, że podchodzące do niego samoloty są naprawdę nisko nad blokami, w dodatku bloki są wyższe niż np. w Piasecznie, – mówi nam Piotr Wiczorek, ekspert lotniczy.

Na Ursynowie mieszka ponad 150 tysięcy ludzi. Jednak nie dla wszystkich jest jasne, dlaczego od wielu lat samoloty latają częściej nad Piasecznem.

– Interesujący jest też fakt, że do większości operacji wykorzystywany jest korytarz Piaseczno – Ursus, a tylko sporadycznie Ursynów – Bemowo. Obszary miejskie powinny być chronione przed hałasem, a w szczególności te gęsto zaludnione. Piaseczno jest największą południową aglomeracją, gdzie znajduje się wiele szkół, przedszkoli i żłobków – powiedział podczas sesji radny Artur Maicki.

Radny stwierdził też, że jeden z mieszkańców dotarł do dokumentów i z głębokiej ich analizy wynika, że hałas nad Piasecznem wzrósł w okresie od stycznia do czerwca o 250%, a względem zeszłego roku o 300%, czyli o 5,7 dB. Zbigniew Mucha natomiast domaga się aktualnej mapy akustycznej.

Mapa akustyczna to dokument, który powstaje raz na 5 lat. Ostatnia dostępna mapa pochodzi z czerwca 2017 r. Jednak dla mieszkańców Piaseczna, zwłaszcza centrum, istnieją o wiele ciekawsze dokumenty. Nie trzeba do nich w dodatku docierać, są publikowane co miesiąc na stronie internetowej lotniska. To wyniki ciągłych pomiarów hałasu, prowadzonych w związku z eksploatacją Lotniska Chopina, prze-

kazywane w cyklu miesięcznym Marszałkowi Województwa Mazowieckiego i Mazowieckiemu Wojewódzkiemu Inspektorowi Ochrony Środowiska w Warszawie. Punkt pomiarowy „Piaseczno” znajduje się na dachu Urzędu Miasta i Gminy Piaseczno.

W wynikach zapisany jest każdy samolot, który przelatuje nad centrum. Znajduje się w nich data, godzina, poziom hałasu wygenerowanego przez samolot, model samolotu oraz rodzaj operacji – start lub lądowanie. Analizując równoważny poziom dźwięku (LAeq) na przestrzeni ostatnich 4 lat, można stwierdzić, że poziom hałasu nie uległ zmianie. W lipcu 2014 r., styczniu 2018 r., oraz lipcu 2018 r. poziom hałasu generowany przez samoloty przelatujące nad Piasecznem, mieści się między 64 dB, a 85 dB. Przy czym wynik powyżej 80 dB zdarza się sporadycznie, maksymalnie kilka razy w miesiącu.

Chociaż trudno mówić tu o dwuczy trzykrotnym wzroście hałasu, wynik między 64 dB a 85 dB to natężenie mniejsze od generowanego przez ruch uliczny.

– Samoloty są coraz cichsze, na lotnisku obowiązują opłaty hałasowe, czyli port lotniczy premiuje przewoźników z cichymi maszynami, wiele modeli samolotów ma zakaz lądowania na Okęciu, właśnie ze względu na hałas, obowiązuje już cisza nocna – mówi nam Piotr Wiczorek. – Pamiętam, że jak II-18 grzał w nocy silniki, to w blokach na Ursynowie chodziły szyby. Teraz samolotów jest więcej, ale jednocześnie jest ciszej. Jedynym rozwiązaniem jest budowa nowego lotniska, które przejmie większą część ruchu, to jednak potrwa.

Tekst i zdjęcie Joanna Grela

R E K L A M A



### Zbadaj swój testosteron!

Serdecznie zapraszamy mężczyzn po 40 r.ż. na bezpłatne badanie przesiewowe, pozwalające ocenić poziom męskiego hormonu płciowego - testosteronu

Zarejestruj się na stronie:

[www.udzialwbadaniu.pl](http://www.udzialwbadaniu.pl)

Więcej informacji uzyskasz pod numerem bezpłatnej infolinii:

800 919 545

R E K L A M A

## Rośnij z nami!!!

- 2 gazety
- 3 powiaty
- 18 gmin
- 70 000 egzemplarzy tygodniowo
- Najlepsza jakość
- Nieskończenie wiele możliwości



[www.przeглядpiaseczynski.pl](http://www.przeглядpiaseczynski.pl) – [www.przeглядregionalny.pl](http://www.przeглядregionalny.pl)

Tel. 501 091 480 – reklama@przeглядpiaseczynski.pl – reklama@przeглядregionalny.pl



# Autobus wozi powietrze

## PIASECZNO

Wydłużenie linii lokalnej P1 nie wpłynęło na zwiększenie liczby pasażerów korzystających z darmowej komunikacji w Piasecznie.

Kilka tygodni temu pisaliśmy o tym, że trasa miejskiej linii P1 została wydłużona tak, by mogli z niej korzystać również uczniowie Szkoły Podstawowej nr 1 przy al. Kalin oraz ul. Świętojańskiej czy osoby udające się na stadion miejski.

Przeczytałem informację, zainteresowałem się tym tematem i przejechałem całą trasę. Jako jedyny pasażer – dzielił się wrażeniami nasz czytelnik. Kierowca przyznał, że najczęściej wozi powietrze, czyli coś tu nie działa – zwraca uwagę. Problem z pustymi autobusami nie jest nowy. Wypływa najczęściej w dyskusjach radnych, kiedy trzeba wydatkować pieniądze na utrzymanie transportu publicznego. Decyzja o tym, by dwie miejskie linie P były zupełnie bezpłatne, była podyktowana chęcią zmniejszenia liczby aut wjeżdżających do miasta. Autobusy miały także ułatwić życie osobom, które nie dysponują autem, a muszą dotrzeć na dworzec, cmentarz, do szpitala czy urzędów. To również alternatywa dla szukania bezpłatnego miejsca parkingowego w mieście. Mieszkańcy jednak nadal nie przekonali się do tej opcji.

– Brakuje informacji, promocji takiego rozwiązania – tłumaczył niską frekwencję w autobusach nasz czytelnik. – Ja jestem emerytem, nie korzystam z Internetu, więc nie miałem pojęcia, że taki autobus jeździ i to za darmo. A na przystanku też się nikt tego nie dowie, bo na tych nowych nie ma żadnej informacji, a na starych jest nieaktualny



Przystanek przy szkole na razie nie jest wykorzystywany przez uczniów

rozkład jazdy – zwracał uwagę. Rzeczywiście, przez blisko dwa tygodnie od uruchomienia nowych przystanków, próżno było tam szukać czegokolwiek poza tabliczką przystankową. Malutkie rozkłady jazdy się w końcu pojawiły, ale oznaczenia linii na tablicy nadal brak. Oznakowanie to zadanie wykonawcy usługi, czyli firmy Polonus.

– Moim zdaniem to wszystko jest źle zorganizowane. Najpierw powinna być informacja, wszystkie oznaczenia, a dopiero potem rusza linia – krytykuje nasz rozmówca. Niewielkie obłożenie trasy nie cieszy władz gminy, ale nie zamierzają rezygnować z pomysłu.

– Trzeba myśleć długofalowo. To inwestycja w przyszłość. Ludzie muszą się nauczyć, że jest alternatywa dla wjeżdżania do centrum miasta samochodem – mówi wiceburmistrz Daniel Putkiewicz. – Owszem, trzeba to pewnie bardziej promować, zachęcać, musimy o tym pomyśleć – przyznaje. – Wierzę, że dobrze zorganizowana komunikacja publiczna zachęca ludzi do porzucenia samochodów i do tego dążymy.

Przetestowaliśmy linię P1 w poniedziałkowy poranek. Rozkład jazdy jest tak ustalony, by dotrzeć na czas do szkół przy ul. Szpitalnej, al. Kalin czy ul. Świętojańskiej. Można nim również dojechać do pracy w urzędach na godzinę 8.00 (tu nieco trudniej, bo z racji korków autobus dociera do centrum z opóźnieniem). Jedynych trzech pasażerów wsiadło na przystanku przy ul. Jarząbka i dojechało na dworzec.

Zgodnie z umową podpisaną z firmą Polonus, całkowity koszt wynagrodzenia za obsługę obu linii P1 i P2 nie może przekroczyć niespełna 242 tys. zł za okres od marca do grudnia. Gmina rozlicza się z firmą w oparciu o realnie przejechane „wozokilometry”.

**Tekst i zdjęcie Joanna Ferlian**



Za sygnalizatorem w Pyrach droga staje się w pełni przejezdna

# Cuda w Pyrach

## PIASECZNO, LESZNOWOLA

Do świateł w Pyrach na ul. Puławskiej się stoi. A od przejścia dla pieszych przy kościele kierowcy wjeżdżają w nową rzeczywistość – jadą i to często tzw. „zieloną falą”.

Każdy, kto jeździ rano do Warszawy, przywykł już do korków na ul. Puławskiej. Od pewnego czasu jednak można zaobserwować interesujące zjawisko. W zależności od godziny, o której startujemy ze skrzyżowania z ul. Okulickiego, utkniemy w korku tuż za nim, albo dalej, przed skrzyżowaniem z ul. Geodetów. A potem już bardziej się stoi niż jedzie. I tak aż do Pyr. A dokładnie do sygnalizacji świetlnej na przejściu dla pieszych przy kościele, ewentualnie nieco wcześniej, przy skrzyżowaniu z ul. Pelikanów. Tu bowiem następuje zjawisko niezwykle: za światłami robi się pusto. Po zapaleniu się zielonego kierowcy wkraczają w nową rzeczywistość – zaczynają jechać, najczęściej spory fragment udaje się im przejechać tzw. „zieloną falą”, bez zatrzymywania się na każdym kolejnym skrzyżowaniu. Jak to możliwe, skoro w Pyrach samochody z ul. Puławskiej nie znikają, przeciwnie, nieco ich przybywa od strony ul. Baletowej. Zjawisko to występuje niezależnie od godziny czy pory dnia. Jedynym roz-

wiązaniem tej zagadki wydaje się ustawienie sygnalizacji świetlnej. Intuicję tę potwierdza Karolina Gałęcka, rzecznik Zarządu Dróg Miejskich w Warszawie.

– Obecnie trwa przebudowa sygnalizacji świetlnej na ulicy Puławskiej na odcinku od granicy miasta do skrzyżowania z ul. Domaniewską – informuje. Prace mają związek z budową drogi rowerowej. Docelowo sygnalizacja ma działać w trybie akomodacyjnym, czyli analizować ruch i dostosowywać się do niego.

– System osiągnie pełną sprawność dopiero po zakończeniu wszystkich prac. Do tego czasu trwające roboty mogą mieć wpływ na płynność ruchu na Puławskiej – przyznaje Gałęcka. – Po ich zakończeniu sytuacja nie tylko wróci do normy, ale wręcz powinna ulec poprawie. Nowa sygnalizacja działać będzie w pełnej koordynacji w celu osiągnięcia efektu „zielonej fali” na kolejnych mijających skrzyżowaniach – obiecuje.

Termin zakończenia budowy drogi rowerowej planowany jest na koniec października. Na razie nie wiadomo, czy równocześnie wystartuje nowe ustawienie świateł. ZDM szykuje dla kierowców jeszcze jedną miłą niespodziankę – z inicjatywy Biura Polityki Mobilności i Transportu planowane jest mianowicie podniesienie dopuszczalnej prędkości na ul. Puławskiej z 50 do 60 km/h.

**Tekst i zdjęcie Joanna Ferlian**

**POLIMEDICA**

MAZOWIECKIE CENTRUM MEDYCZNE

**DARMOWA SPIROMETRIA  
I KONSULTACJA PULMONOLOGICZNA**

Przychodnia MCM Polimedica zaprasza wszystkich Pacjentów którzy:

• ukończyli 50 lat

• aktualnie lub w przeszłości palili tytoń  
na **bezpłatne badania spirometryczne.**

W razie konieczności możliwa jest również **bezpłatna konsultacja u lekarza specjalisty.**

**Wszystkie badania wykonujemy bez skierowania.**

Z uwagi na ograniczoną liczbę miejsc i duże zainteresowanie naszą akcją prosimy o wcześniejsze zapisy pod numerami telefonu:

**575 000 283  
(22) 404 68 78**

**MCM Polimedica, Al. Komisji Edukacji Narodowej 98 lok. U 17  
(tuż obok stacji metra Ursynów)**

**HONDA**



AGREGAT  
PRĄDOTWÓRCZY  
**EU22i**

**NOWOŚĆ!**  
Jeszcze mocniejszy!

**4900 zł**

Aries Power Equipment Sp. z o.o. Centrum Puławska  
ul. Puławska 467, tel. 509 401 938, e-mail: a.olender@mojahonda.pl  
[www.mojahonda.pl](http://www.mojahonda.pl)



# Jeż na granicy

PIASECZNO

Mieszkanca Piaseczna znalazła rannego jeża. Zamiast sprawdzać ustawy, przepisy i swoje obowiązki, postanowiła go uratować.

Pani Renata spotkała jeża na środku drogi, wracając z weekendowego wyjazdu z synem.

– Próbował przedostać się na drugą stronę, powłóczęc tylną lewą nóżką i przewracając się co chwilę na lewy bok – pisze pani Renata w liście otwartym do straży miejskiej w Piasecznie i Górze Kalwarii.



Ranny jeż znaleziony przez panią Renatę

Pani Renata zabrała zwierzę ze środka drogi i zaczęła szukać pomocy. Obdzwońnię wiele całodobowych klinik, ale nikt nie chciał pomóc rannemu jeżowi. Wzięła go do domu.

– Rano odprowadziłam synka do szkoły i pobiegłam do mojej pani weterynarz, która skierowała mnie do Animal Rescue Polska. Poproszono mnie, żebym zgłosiła znalezienie jeża do straży miejskiej, gdyż tylko w ten sposób klinika może otrzymać zwrot kosztów. I tu zaczęły się schody... – pisze pani Renata.

Według jej relacji, strażnik z Piaseczna poinformował ją, że nie zrobiła dobrze, że powinna czekać, aż ktoś przyjedzie w nocy. Pani Renata tego nie wiedziała, bo nie zna aż tak dokładnie Ustawy o ochronie zwierząt. W dodatku nie wiedziała, na którym dokładnie kilometrze drogi krajowej nr 79 znalazła jeża. Na pytanie strażnika odpowiedziała, że spotkała zwierzę między Banioczą a Żabieńcem, 2 kilometry za stacją Orlen, może więcej.

– Pan powiedział, że oddzwonił. Oddzwonił za pół godziny i stwierdził, że 2 km od stacji Orlen to nie gmina Piaseczno i „proszę dzwonić do straży miejskiej w Górze Kalwarii”. Na mo-

je, „że dokładnie nie pamiętam, może dalej”, usłyszałam ponownie, że mam dzwonić do Góry Kalwarii. Opuściłam, zapakowałam jeżyka w samochód i zawiozłam do najbliższej podanej na stronie Animal Rescue Polska przychodni, która bez słowa na temat pieniędzy przyjęła jeża. Oczywiście uprzedziłam, jak wygląda sytuacja ze strażą miejską – relacjonuje pani Renata.

Jeża nie udało się uratować.

– To jest odwieczny problem. Jak zwierzę leży przy granicy gmin, to ma marne szanse na pomoc od państwa. A to nie pokryją kosztów ratowania psa, bo leżał ranny nie po tej stronie drogi, a to nie pokryją kosztów ratowania jeża, bo nie wiadomo czy leżał 2 czy 4 km od stacji benzynowej – mówi nam Dawid Fabjański z Animal Rescue Polska. – Ja rozumiem, że są przepisy, granice administracyjne i budżety. Ale właśnie dlatego gminy powinny podpisać porozumienie, które regulowałoby procedury w sytuacji, kiedy zwierzę leży na granicy.

Pani Renata nie zadzwoniła do Góry Kalwarii gdyż uznała, że lepiej już ratować jeża w klinice, niż ustalać kolejne pół dnia, kto ma za to zapłacić. Za to kiedy jeżyk już był w klinice, pani Renata zapoznała się z przepisami.

– Jeże w Polsce objęte są ochroną ścisłą i wymagają ochronny czynnej (Rozporządzenie Ministra Środowiska z 28 września 2004 r., w sprawie gatunków dziko występujących zwierząt objętych ochroną. Dz. U. 220, poz. 2237, 2004 r.). Zakres ochrony czynnej obejmuje także niezbędne leczenie i rehabilitację jeży celem przywrócenia ich do środowiska naturalnego. Działania te są kontrolowane przez odpowiednie organy władzy państwowej – pisze pani Renata.

Jednak najbardziej kuriozalne w tej sytuacji jest to, że koszt, który pokryłaby gmina nie jest zauważalny nawet dla większości budżetów domowych. To 100-150 zł.

– Może zapłacić pani Renata, możemy my jako Fundacja, może zapłacić Gabor Vet, czyli klinika, do której jeż trafił. Powinna zapłacić gmina. Tylko pytanie która, To gminy powinny to między sobą ustalić, bo takie sytuacje się zdarzają i będą się zdarzać. Zwierzęta nie rozumieją granic, a obywatele nie znają ustawy o ochronie zwierząt. Warto, aby służby miały to na uwadze – mówi Dawid Fabjański.

Joanna Grela

# Już cały rok z seniorami

PIASECZNO

Piaseczyńska Rada Seniorów świętowała niedawno pierwsze urodziny. Nie zabrakło kwiatów, tortu i ambitnych planów na przyszłość.

Nie dawno minął rok od rozpoczęcia działalności Piaseczyńskiej Rady Seniorów. Przez ten czas Rada skupiła się na aktywizacji osób starszych i wzroście zauważalności seniorów w społeczeństwie. Jednym z największych sukcesów było wprowadzenie w gminie Piaseczyńskiej Karty Seniora. Największe cele jednak wciąż przed nimi. Trwają przygotowania do otwarcia Do-

mu Dziennego Pobytu, w planach są też kolejne kluby seniora na terenie gminy.

O osiągnięciach i projektach na przyszłość mogliśmy się dowiedzieć podczas hucznych urodzin Piaseczyńskiej Rady Seniorów, które odbyły się 12 września w sali konferencyjnej Urzędu Gminy. Wśród zaproszonych nie zabrakło przedstawicieli władz gminy i licznych sympatyków Rady. Burmistrz Zdzisław Lis otrzymał honorowy tytuł Przyjaciela Piaseczyńskich Seniorów – godność nadawaną za wspieranie działalności seniorów.

– Nie wiem co powiedzieć, pierwszy raz otrzymuję nagrodę z rąk ośeska – żartował Lis, nawiązując do okazji. Porównywanie Rady do rocznego dziecka było bowiem leitmotywem uroczystości.

Szczególnie gorące podziękowania otrzymał Krzysztof Kasprzycki, opiekun seniorów z ramienia gminy.

– Mamy szczęście, że mamy Krzysztofa Kasprzyckiego – mówił Piotr Jakubowski, przewodniczący Rady. – Krzy-



PRS jest spiritus movens działań gminy na rzecz seniorów

siu, dziękujemy za wszystko, co dla nas robisz.

Sam Kasprzycki nie krył wzruszenia.

– Cieszę się, że nasza rada nie jest działalnością fasadową, że jest faktycznym ciałem doradczym – mówił odbierając laury. Podziękował przy okazji Magdalenie Woźniak za wsparcie i radę.

Po przemówieniach przyszedł czas na tort i szampana – bezalkoholowego, jak na pierwsze urodziny przystało.

Tekst i zdjęcie Karolina Hofman

# Szczepienie jako kryterium



Aktywiści chcą, aby szczepienia były jednym z punktowanych kryteriów w rekrutacji do żłobków i przedszkoli

KRAJ

Powstał projekt ustawy, która umożliwi samorządom wprowadzenie szczepień jako punktowanego kryterium przy rekrutacji do żłobków i przedszkoli. Trwa zbiórka podpisów pod projektem.

Jak podaje Polska Agencja Prasowa, autorami projektu ustawy są aktywista i społecznik Robert Wagner oraz prawnik Marcin Kostka z Wrocławia.

Podczas rekrutacji do żłobków i przedszkoli samorządy przyznają punkty. Punktowanymi kryteriami są m.in. miejsce zamieszkania, rozliczenie podatków w danej gminie, liczba rodzeństwa, niepełnosprawność dziecka lub rodzica. Wagner i Kostka chcą, aby gminy miały możliwość dopisania do listy kryteriów szczepienia.

– Parę lat temu próbowała to zrobić Częstochowa. Skończyło się w Naczelnym Sądzie Administracyjnym, który orzekł, że obecne prawo na to nie pozwala – przytacza wypowiedź Roberta Wagnera PAP.

Aktywiści chcieli takie rozwiązanie wprowadzić także we Wrocławiu, jednak urzędnicy uznali, że według obowiązujących przepisów nie da się wprowadzić szczepień na listę możliwych kryteriów. Stąd pomysł zmiany prawa.

Projekt uwzględnia zwolnienie z tego kryterium dzieci, które nie mogą być zaszczepione z powodu przeciwwskazań medycznych.

Pomysł Wagnera i Kostki ma służyć przede wszystkim profilaktyce.

– Dziś na świecie mamy ponad 40 tys. zachorowań na odrę, a to tylko jedna z chorób. Wolimy zapobiegać, niż później leczyć – mówi PAP Robert Wagner.

Aby projekt trafił do Sejmu, potrzeba 100 tys. podpisów.

W zeszłym roku Naczelna Izba Lekarska przesłała do ministra zdrowia petycję, w której apelowała o podjęcie prac legislacyjnych zmierzających do wprowadzenia obowiązku przedstawienia przed przyjęciem do żłobka, przedszkola oraz szkoły zaświadczenia potwierdzającego wykonanie u dziecka szczepień obowiązkowych.

– Obowiązek taki chroniłby zdrowie dzieci, które zostały poddane szczepieniom obowiązkowym, ograniczając ich kontakt z osobami niezaszczepionymi, a także stanowiłby dodatkowy bodziec do poddania szczepieniom dzieci dotychczas niezaszczepionych – czytamy w petycji.

Szczepienia są obecnie obowiązkowe. Za niezaszczepienie dzieci grozi kara grzywny, zazwyczaj w wysokości 200 – 700 zł. Zaszczepialność jest w Polsce wysoka, ponad 95%, przy czym barierą bezpieczeństwa jest 90% zaszczepionej ludności. Poniżej tej bariery powstaje groźba epidemii, a wówczas nawet zaszczepione jednostki są narażone na zachorowanie.

Statystyki dla Polski nie są jednak dobre. Mimo wysokiej zaszczepialności, liczba odmów szczepień wciąż rośnie. Według danych Narodowego Instytutu Zdrowia Publicznego, w 2002 r. było to 2,2 tys. odmów, ale w 2016 r. już 23 147.

Joanna Grela

Jesteśmy z Tobą!

pomoc psychologiczna

grupy wsparcia

Powiatowy Ośrodek Interwencji Kryzysowej  
w Górze Kalwarii

Problemy w jakich udzielana jest pomoc:

przemoc domowa  
konflikty rodzinne  
myśli samobójcze  
przemoc wobec dzieci  
przemoc seksualna  
trudne sytuacje życiowe

Hostel

oferuje schronienie oraz pomoc specjalistyczną osobom w sytuacji kryzysu życiowego.

Do Ośrodka można zgłaszać się bez skierowania. Wszelka pomoc jest bezpłatna. Działamy 24h na dobę. Nie udzielamy pomocy finansowej.

Góra Kalwaria, ul. ks. Sajny 2a  
tel. 22 757 68 20, 22 736 31 21, poik@piaseczno.pl

www.poikgorakalwaria.pl  
facebook.com/poikgk

REKLAMA  
786 202 606

**KRIS CAR**  
mechanika pojazdowa

**SERWIS KLIMATYZACJI**

WYMIANA OPON RENO WACJA  
RUN FLAT DO 22" FELG

503 333 600

we speak english  
www.kriscar.waw.pl

Bielawa, ul. Lipowa 5, 05-520 Konstancin-Jeziorna

**ANGIELSKI DLA DZIECI I MŁODZIEŻY**

Odprowadzamy i przyprowadzamy dzieci!

**ABC school**

ul. Młynarska 2b  
Piaseczno  
tel. 505 511 482  
www.abc.school.pl

www.kominiarze.com.pl

**Zakład Usług Kominiarskich**

Piaseczno  
ul. Kościuszki 6  
+48 601 261 718



# Taranowanie to tylko na filmach



Strażacy muszą być również mistrzami kierowcy

stawiających bezmyślnie drogi. Wielu opowiada się za opcją taranowania takich samochodów.

– Taranowanie to raczej w amerykańskich filmach – mówi rzecznik Komendy Państwowej Straży Pożarnej w Piasecznie st. kpt. Łukasz Darmofalski. – Zawsze staramy się podjechać jak najbliżej miejsca zdarzenia. Jeśli jakieś samochody to uniemożliwiają, w pierwszej kolejności kontaktujemy się z policją, by jak najszybciej ustalić właściciela. Gdyby przestawienie samochodu przez właściciela okazało się niemożliwe wtedy możemy użyć naszych wyciągarek żeby pojazd usunąć z drogi – wyjaśnia. Mimo, że w takiej sytuacji mamy do czynienia z tzw. „wyższą koniecznością”, to za zniszczenie mienia ktoś musiałby zapłacić.

– Koszty poniósłby Skarb Państwa, czyli my wszyscy płacący podatki – podsumowuje Darmofalski. Strażacy przyznają, że tzw. „Ptasie osiedle” w Piasecznie jest najtrudniejszym terenem. Gęsta zabudowa, parkujące wszędzie, gdzie tylko się da samochody.

– Na mniejszych osiedlach jest łatwiej, sąsiedzi wiedzą, który samochód do kogo należy. Tutaj rotacja jest bardzo duża, a dodatkowo właściciel samochodu może mieszkać trzy ulice dalej – tłumaczy rzecznik. Przyznaje, że pozamykane, pogrodzone osiedla są dla nich wyzwaniem. – Kiedy odbieramy daną budowę, drogi pożarowe są zapewnione, normy spełnione. Potem ludzie zaczynają się osiedlać, powstają bramy i szlabany, stają słupki i sytuacja wygląda już zupełnie inaczej.

Komentatorzy widzą też winnych w osobach odpowiedzialnych za wybudowanie bloków w tak ciasnej zabudowie i ze zbyt małą liczbą miejsc parkingowych. Nie zmienimy tego, co się już stało. Jednak ze względu na bezpieczeństwo nas wszystkich, parkując samochód możemy się zastanowić, czy właśnie nie bierzemy na swoje sumienie czyjegoś zdrowia i życia. Czy miejsce, w którym stoi nasze auto, nie spowoduje, że służby spóźnią się z pomocą?

Tekst i zdjęcie Joanna Ferlian



AUTOR: JOANNA GRELA

## 115-lecie OSP Piaseczno

Ochotnicza Straż Pożarna w tym roku obchodzi 115. rocznicę powstania. OSP utworzono na początku ubiegłego wieku, od kilku lat mieści się w nowoczesnej strażnicy przy ul. Dworcowej. Obchody rozpoczęły się od zbiórki jednostek. Po mszy św. w kościele Matki Boskiej Różańcowej jednostki przemarszerowały do strażnicy, gdzie odbyło się oficjalne rozpoczęcie uroczystości. Po powitaniu i przemówieniach odbył się piknik strażacki.

1. Sztandary OSP to bardzo ważny symbol dla ochotników, szyte według specjalnego regulaminu

2. W Piasecznie rośnie nowe pokolenie strażaków

3., 4. Praca strażaka to bezinteresowne bohaterstwo oraz służba dla ogółu



### PIASECZNO

Akcja strażaków na tzw. „Ptasim osiedlu” zazwyczaj trwa znacznie krócej niż próba dostania się lub wydostania z miejsca zagrożenia.

Czwartkowy wieczór, wezwanie do zadytmienia widocznego na jednym z balkonów na 7 piętrze bloku przy ulicy Pawiej. Dyspozytor wysłał dwa wozy strażackie i podnośnik. Na tej akurat ulicy „Ptasiego osiedla” na chodnikach parkować się nie da, więc wozy docierają na miejsce w miarę sprawnie. Na szczęście okazuje się, że najprawdopodobniej ktoś tylko palił grilla na balkonie, zagrożenia pożarowego nie ma, strażakom pozostaje spakowanie wstępnie wyjętego sprzętu i powrót do bazy. Niestety to ostatnie nie jest łatwe. Wszystkie trzy samochody stoją w ciągu ulicy Pawiej, między dwoma wozami strażackimi długi podnośnik, a dookoła tłum gapiów, w tym sporo dzieci.

### Stoimy gdzie popadnie

Teoretycznie po przejechaniu kilku metrów, do ulicy Tukanów, w prawo prowadzi droga pożarowa. Mówi o tym zamknięty szlaban z napisem: „nie zastawiać, droga pożarowa”. W praktyce kierowcy nie przejmują się tym napi-

sem i parkują przed szlabanem. Poza tym kilka metrów dalej droga i tak jest zamknięta kolejną bramą, więc przejazd nie ma. Pozostaje wyjazd w lewo, drogą utwardzoną płytami betonowymi i zastawioną parkującymi samochodami. Trudno się przedostać większym samochodem osobowym, a co dopiero wozem strażackim. Tę drogę jednak obierają strażacy. Podnośnik musi wykręcić i pojechać z powrotem ulicą Pawią. To bardzo trudne zadanie, ale udaje się bez wyłamania pachoczków na parking i zarysowania samochodów. Znacznie gorzej jest na skrzyżowaniu ul. Pawiej z ul. Tukanów. Kierowcy wozu strażackiego, oprócz szefa brygady, pomagają zgromadzeni gapię. Próby takiego wprowadzenia samochodu w uliczkę, żeby nie uszkodzić zaparkowanych aut, trwają dosyć długo. W końcu kilku mężczyzn proponuje strażakom przesunięcie pojazdu zaparkowanego na samym zakręcie wąskiej drogi, dzięki czemu wóz strażacki zyskuje brakujące do wykonania manewru centymetry. Cała operacja trwa kilkanaście minut.

### Taranem go

Na szczęście nikt inny nie czeka wtedy na pomoc strażaków. Pod umieszczonym na naszym profilu na Facebooku filmiku z akcji mieszkańcy nie ukrywają złości na kierowców za-

R E K L A M A M A

**NAJCIĘKAWSZE  
NEWSY  
OPUBLIKUJEMY  
W GAZECIE**

Stoisz w korku?  
Byłeś świadkiem wypadku?  
Znalazłeś się w miejscu,  
w którym dzieje się coś  
ciekawego, coś, czym chciałbyś  
podzielić się z innymi?

POINFORMUJ O TYM  
MIESZKAŃCÓW POWIATU.  
BĄDŹ PIERWSZY!

Przesyłaj zdjęcia i informacje  
do redakcji – MMS i SMS  
pod nr tel. 501 09 14 80 lub e-mail:  
redakcja@przełęczpiaseczyński.pl

**BANK SPÓŁDZIELCZY ZIEMI ŁOWICKIEJ  
W ŁOWICZU**

**kredyt gotówkowy**

- » Dowolny cel
- » Maksymalnie **255 550 zł**
- » Okres kredytowania nawet **10 lat**
- » **RRSO 8,21%**

Rzeczywista Roczna Stopa Oprocentowania (RRSO) wynosi 8,21%. Całkowita kwota kredytu (bez kredytowanych kosztów) 20.000,00 zł. Całkowita kwota do zapłaty 22.411,22 zł. Oprocentowanie zmienne 6,85% (stopa WIBOR 12M powiększona o marżę 5 p.p.). Całkowity koszt kredytu 2.411,22 zł (w tym: prowizja 300,00 zł, odsetki 2.111,22 zł, ubezpieczenie 0,00 zł, usługi dodatkowe 0,00 zł). 36 miesięcznych rat malejących (wysokość pierwszej raty 680,24 zł). Kalkulacja została sporządzona na dzień 01-02-2018 r., na reprezentatywnym przykładzie. Zmienne oprocentowanie niesie ze sobą ryzyko zmiany wysokości odsetek przewidzianych do spłaty, a tym samym wysokości kwoty zadłużenia.

Oddział w Lesznowoli, ul. Słoneczna 223 >>> Zapraszamy do naszych Oddziałów | [www.bszi.com.pl](http://www.bszi.com.pl)



# „Poniatówka etapami”



FOT. J. FERLIAN

Budynek „Poniatówki” to jeden z najważniejszych piaseczyńskich zabytków

## PIASECZNO

Restrykcyjne wytyczne konserwatora zabytków nie pozostawiają złudzeń – remont „Poniatówki” będzie drogi i długotrwały.

Zabytkowy dworek stojący w Parku im. Księżąt Mazowieckich przy ul. Chyliczkowskiej gmina wydzierżawiła od powiatu na początku roku. Jakiś czas temu opuścili go ostatni lokatorzy i można było przystąpić do działań rewitalizacyjnych. Pierwszym krokiem musiała być analiza istniejącego stanu. Prowadzone w budynku badania ujawniły między innymi historyczne malowidła ściennie. Raport z inwentaryzacji i ekspertyzy technicznej przeprowadzonej przez specjalistyczną firmę trafił do konserwatora zabytków, który zdążył już dać wytyczne dotyczące renowacji budynku.

## Ma być jak dawniej

Dokument w 22 punktach określa szczegółowo sposób odnawiania poszczególnych elementów – począwszy od piwnic, przez instalacje, schody, okna aż po dach. Zasadniczo Mazowiecki Wojewódzki Konserwator Zabytków nakazuje w maksymalnym stopniu zachować istniejące elementy budynku i odtworzyć te, które uległy całkowitemu zniszczeniu, ale są widoczne np. na zachowanych fotografiach. „Podczas zabiegów renowacyjnych należy dążyć do zachowania jak największej ilości oryginalnej substancji. Prace odtworzeniowe należy wykonywać w sposób możliwie zachowujący pierwotną technologię oraz parametry techniczne oryginalnych materiałów” – czytamy w dokumencie. Poszczególne etapy prac wymagają też ustalania szczegółów z konserwatorem. Zakres koniecznych działań sprawia, że renowacja będzie długotrwała i kosztowna. Samo odrestaurowanie malowideł według specjalistów potrwa około roku. A wstępny kosztorys remontu „Poniatówki” opiewa na 4,6 mln złotych. Doświadczenie ostatnich dwóch lat pokazuje jednak, że przetargi kończą się zwykle kwotami znacznie przekraczającymi kosztorys. W związku z tym gmina zwróciła się do starostwa z wnioskiem o przedłużenie umowy dzierżawy budynku z 10 do 35 lat oraz ustalenie terminu realizacji zadania do końca roku 2021. Uchwała w

tej sprawie pojawi się najprawdopodobniej na najbliższej sesji rady powiatu.

## Kawiarenka jak najszybciej

Gmina chciała prace poprowadzić etapami. Jednym z pomysłów na zagospodarowanie zabytkowego dworku jest utworzenie w nim Instytutu Sztuki Józefa Wilkonia, który uzupełniałby tworzony w parku szlak rzeźb artysty.

– W jednym z pomieszczeń chcielibyśmy utworzyć kawiarenkę i to możliwie jak najszybciej – mówi wiceburmistrz Daniel Putkiewicz. – Takiego miejsca w parku zdecydowanie brakuje teraz, kiedy on ożył.

Za samorządem pierwsze kroki w kierunku przywrócenia świetności historycznej siedziby starosty piaseczyńskiego. Kolejnym musi być wpisanie w budżet dziesięciokrotnie wyższych środków i rozłożenie ich na dłuższy czas. W dokumentach finansowych bowiem w ubiegłym roku radni rozpisali zadanie dotyczące modernizacji „Poniatówki” na lata 2018-2019 przeznaczając na to zadanie 450 tys. złotych. Projekt budżetu będzie wprawdzie przygotowywać obecna ekipa rządząca gminą, ale jego zatwierdzenie należało będzie już nowo wybranej rady. Czy będzie skłonna wydać tak duże środki na niszczący dworek? Pomysł nowej rady na wykorzystanie zabytku poznamy w grudniu.

Joanna Ferlian



Obecnie trwa zagospodarowywanie terenu wokół budynku

# Mieszkanie na święta?

## PIASECZNO

Nowy budynek komunalny przy ul. Świętojańskiej niebawem będzie gotowy. Przy odrobinie szczęścia jego lokatorzy powitają Nowy Rok w nowym domu.

Zielony blok na rogu ul. Świętojańskiej i Al. Kalin wygląda na gotowy. Obecnie trwają prace wokół budynku. Zgodnie z umową wykonawca powinien oddać gotowy do użytku budynek do 17 października. Wygląda jednak na to, że termin ulegnie przesunięciu.

– W sierpniu wykonawca przesłał pismo z prośbą o aneks terminowy, z uwagi na nieprzewidziane na etapie przetargu trudności. Gmina analizuje możliwość przesunięcia terminu do końca listopada – informuje Anna Grzejszczyk z Biura Promocji. W związku z

tem, że zadaniem firmy, która wygrała przetarg na dokończenie budowy, jest wykonanie również prac wykończeniowych wewnątrz budynku i zdobycie wszystkich niezbędnych pozwoleń, nawet przy przedłużonym terminie w grudniu mogliby tu trafić już lokatorzy. Inwestycja przy ul. Świętojańskiej powiększy gminny zasób mieszkań komunalnych o 49 lokali. O tym, kto w nich zamieszka, zdecyduje Wydział Polityki Mieszkaniowej.

– Lista osób, którym zostaną zaproponowane lokale, na razie nie powstała – mówi Anna Grzejszczyk. Innymi słowy jeszcze nie wiadomo kto zamieszka w zielonym bloku, ale w wersji optymistycznej co najmniej 49 osób czekających na lokal komunalny ma szansę na miły prezent pod choinkę. Gmina wyda na tę inwestycję ponad 8 mln zł.

Tekst i zdjęcie Joanna Ferlian



## GMINA LESZNOWOLA

### RUNMAGEDDON

– ćwicz siłę i charakter!

Już w najbliższy weekend 22-23 września w gminie Lesznówola odbędzie się Runmageddon – ekstremalny bieg z przeszkodami. Wójt i Samorząd Gminy Lesznówola zapraszają do udziału! Zapisy do 20 września do godz. 12.00 na stronie [www.raunmageddon.pl](http://www.raunmageddon.pl)

Trasa Runmageddonu przebiegać będzie w Mysiadle, na terenach po byłym KPGO Mysiadło, gdzie obecnie znajduje się tor motocrossowy. Dla dorosłych uczestników przygotowano trzy trasy o różnym stopniu trudności. Intro, czyli 3 kilometry z 15 przeszkodami, Rekrut – 6 kilometrów i 30 przeszkod oraz Classic czyli najdłuższą i najtrudniejszą formuła biegu liczącą 12 kilometrów i 50 przeszkod do pokonania. Na najmłodszych uczestników czekają dwie trasy Kids – 1 kilometrowy tor z 10 przeszkodami dla dzieci w wieku 4-11 lat oraz Junior, czyli trasa dla młodzieży w wieku 12-15 lat o dystansie 2 km z 15 przeszkodami. Osoby nieco starsze – w wieku 16 – 17 lat mogą wystartować w biegu dla dorosłych – w formule Intro na dystansie 3 km, ale tylko za pisemną zgodą opiekuna prawnego.



# O marzeniach Warszawiaków



FOT. ZBIORY MS

1938 r. Zalesie Górne dom letniskowy według projektu arch. Ptaszyckich

Wyobraźcie sobie drodzy Czytelnicy, że nagle kosmiczny wehikuł czasu przenosi Was w sam środek puszczy. I oto siedzicie na nagrzanym słońcem polanie, wokół na wyciągnięcie ręki rosną borowiki i rydze, krzaki borówkowe uginają się od soczystych owoców, zapach żywicy z drzew sosnowych odurza, liście paproci wskazują drogę do maleńkiej rzeczki, w której woda jest krystalicznie czysta. Taki raj na ziemi.

W takim właśnie rajku siadał na przełomie XIX i XX wieku Wiktor Stephan, tajemniczy zarządca dóbr leśnych Ksawerego Branickiego. Lubił siadać na rozstajach dróg, skrzyżowaniu duktów leśnych i pozdrawiać jadących z piaseczyńskiego targu. Dziś można znaleźć w jednym z tych miejsc kamień z wykutym napisem „Tu czuwa duch mój” i wyłobionym Okiem Opatrzności, niewątpliwie symbolem masońskim. Muzyka lasu w mojej wyobraźni przeplata się dźwiękami chóru gregoriańskiego, który wybrzmi głosami zespołu wokalnego Bornus Consort i artyści, badaczka muzyki dawnej Marcina Bornus-Szczyński. Muzyka ta wyjątkowo współbrzmi z szumem wiekowych sosen i moczarnych dębów Zalesia Górnego. I tam jest tworzona.

Jest rok 1927. Piaseczyńską kolejką wąskotorową przyjeżdża z Warszawy elegancki gość, wysiada na stacji Piaseczno Miasto i ucina sobie kilkukilometrowy spacer. Wędruje Węgielkami do ulicy Świętojańskiej, schodzi w dół ulicą aż do rzeki Jeziorki. W miejscu, w którym wpada do niej rzeka Zielona, przeprowadza się na drugi brzeg, mija figurkę św. Jana Nepomucena i przez Żabieniec maszeruje do Domanki, wsi w powiecie grójeckim, gminie i parafii Jazgarzew. To mała osada z kilkoma

domkami. Była tu kiedyś gajówka i karczma zwana Dumanką, jeszcze dawniej miejsce to zwano Zapole Leśne. Tu nasz wędrowiec staje na odpoczynek. Wioskę zamieszkują pracownicy leśni lub robotnicy (stawowi), zatrudnieni przy stawach żabienieckich. Dzierżawią ziemię od gospodarzy z Jesówki. Czego może się tu dowiedzieć nasz podróżny? Najważniejsze informacje dotyczą do-



1938 r. Zalesie Górne wnętrze domu letniskowego według projektu arch. Ptaszyckich

konujących się zmian. Ogłasza się parcelację lasów należących do Tadeusza Zawadzkiego, który odkupił owe dobra od wdowy po Ludwiku Domańskim (stąd nazwa Domanka). Zmiany często powodują ożywienie gospodarcze. Informacja jest podstawą przedsięwior-

czości. Wystarczy zagłębić się w plany i pomysły inżynierów z Warszawy, żeby zwiertżyć doskonały interes. Ale do tego trzeba być geniuszem, przedsiębiorcą i kochać pracę. I jeśli dodam, że naszym podróżnym jest Jan Witold Wisłocki, założyciel Zalesia Górnego, to sprawa okaże się jasna.

W trzy lata później, czyli w 1930 r., Wisłocki zakupuje od Tadeusza Zawadzkiego (właściciela Wólki Kozodawskiej) i Władysława Szyborskiego (właściciela Ustanowa) tereny leśne. W tym samym czasie powstają wokół Warszawy Miasta Ogrody i Miasta Lasy, ze specyficzną urbanizacją, zaprojektowane w szczegółach. Z szerokimi ulicami i dużymi działkami, tak aby nie zaburzać leśnego charakteru miejscowości i nie wchodzić zbyt nachalnie w ekosystem miejsca. Taki też pomysł ma Wisłocki. Potrzebny jest jeszcze tylko odpowiedni dojazd do powstającego kurortu, bo mało kto ma ochotę na siedmiokilometrowy spacer z Piaseczna. Sprawa jest właściwie już rozwiązana. Wystarczy zmienić koncepcję warszawskich inżynierów. Powstaje trakcja kolejowa do Radomia, docelowo do Krakowa. Tory mają być położone przez Jazgarzew. W efekcie końcowym biegną przez Zalesie

miejscowości w zamyśle były projektowane jako podwarszawskie miejscowości wypoczynkowe. Wisłocki zachęca architektów do projektowania domów na miarę letniska, domów, na które będzie też stać klasę średnią. Oczywiście powstają też okazałe wille, funkcjonuje

od wewnątrz 2-krotnie pokostowane i pokryte lakierem bezbarwnym. Ze wnętrza zapokostowane. Bełeczki stropowe bejcowane na ciemno. Okna i ściany kuchni i łazienki 3-krotnie malowane i lakierowane na biało. Ściana kominkowa z kamienia miejscowego,



FOT. ZBIORY MS

1938 r. Zalesie Górne dom letniskowy według projektu arch. Ptaszyckich

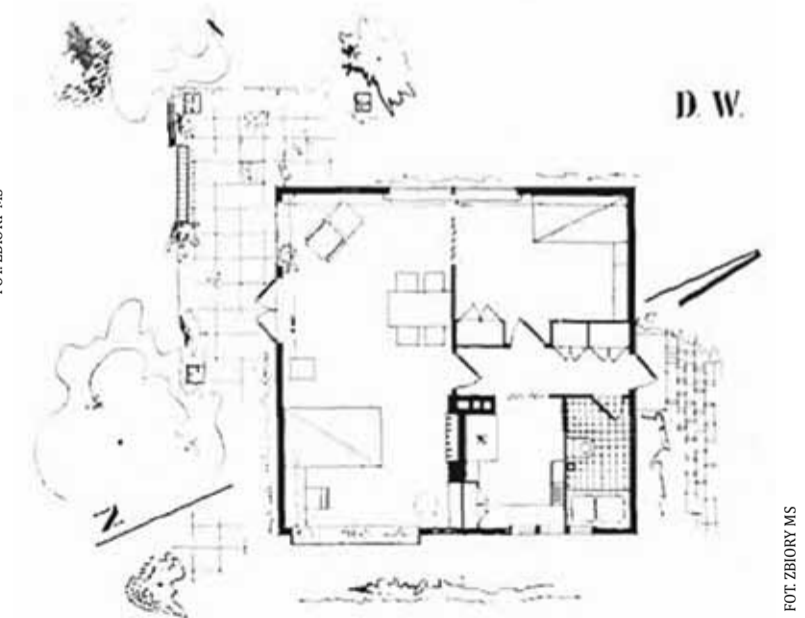
nawet kasyno, żeby letnicy nie nudzili się wieczorami, ale ważnymi też klientami są rodziny biedniejsze. Zaciekał mnie projekt domu sezonowego z 1938 r. Raz, że byłam ogromnie ciekawa, jak budowano małe letnie domki tak, aby zdobiły leśny krajobraz, dwa że jeszcze dziś podobne domki można spotkać w Zalesiu Górnym i okazuje się, że nie są to byle jakie, sklecone z desek budki, ale małe cudneńka, stworzone przez dobrych architektów. Projektantami urokliwego domku, który tu przedstawię, są inż. arch. J. i A. Ptaszyccy i tak opisują zaprojektowany domek: „Na dużej leśnej działce zaprojektowano rodzinny, drewniany domek weekendowy. Na betonowym cokole, wyłożonym zewnątrz kamieniem polnym, postawiono wieżbę domku składającą się ze szkieletu z kantówki tartej 10x10 i 10x5, podwalin, bełeczek stropowych i czterospadowego

polnego. Domek posiada małą piwniczkę. Instalacje składają się z: wody doprowadzonej ze studni wierconej, dołu gnilnego, światła elektrycznego. Taras wyłożono płytami cementowymi w obramieniu cegłą prasowaną. Koszt

**Zapraszam na spacer po Zalesiu Górnym, może odnajdziecie też ten urokliwy domek sprzed wojny**

domku o powierzchni 25 m<sup>2</sup>; kubatura 140 m<sup>3</sup>, wyniósł około 5200 zł. I właśnie taki domek był marzeniem wielu mieszkańców.

Zapraszam na spacer po Zalesiu Górnym, może odnajdziecie też ten urokliwy domek sprzed wojny, a jeśli



Plan domu z 1938 r.

FOT. ZBIORY MS

Górne. Tymczasem, gdy kolej jest jeszcze w projektach, Wisłocki organizuje wyprawę z Warszawy do Domanki i okolicznych lasów, zachęcając mieszkańców do kupna działek. I kupują. Twarda zasada – najmniejsza działka musi mieć 1500 m<sup>2</sup>.

Jest rok 1934. Dyrekcja kolei stawia warunek: będzie stacja pociągu w Zalesiu Górnym, jeśli powstanie budynek stacji i peron. No i powstaje. Pieniądze na skromny, ale wygodny drewniany dworzec wykłada pan Jan Witold Wisłocki. Teraz już można tylko pisać o dynamicznym rozwoju Zalesia Górnego. Dlaczego Górnego? Bo jest położone wyżej nad poziom morza niż Zalesie Dolne, co miało dawać mu lepszy klimat i zdrowsze powietrze na odpoczynek po pracy w Warszawie. Taki zabieg marketingowy. Bo pamiętajmy, że obie

dachu krytego papą bitumiczną. Drzewo impregnowano »Fangolem«. Ściany zewnętrzne skonstruowano: szalówka zewnętrzna 25 mm; warstwa papy smolowcowej; słupki 10x10 i 10x5 cm, szalowanie od wewnątrz deską 25 mm, dyktą sosnową 5 mm, jako wykończenie zewnętrzne. Między deskami zasyпка izolacyjna. Grubość ściany 15 cm. Na stropie polepa grubości 8 cm. Ściany

nie, to warto odwiedzić kamień Stephana, bo tam jest miejsce mocy, jak mówi legenda. No i trzeba sprawdzić, czy są grzyby w lesie.

**Małgorzata Szturowska**

napisz do autorki

m.szturowska@przełompiaseczyński.pl

- 70 33 Studziński Władysław, dr, em. wiceminister, Zalesie, willa „Sanoczanka”  
70 23 Szydłowski Edward, Adamów-Zalesie, Jodłowa 2  
71 61 Szymczak Leon, skl. mat. budowl. i opałowych  
70 55 Śniechowski Tadeusz, hurtow. tyt., Kościuszki  
70 50 Tartak Zableniecki, Łęga, Wajzman, Opatowski  
70 53 Teichner Izidor, dr, Rejtana 13  
70 71 Tołtyrzewski Zygmunt, „Regnerówka”  
71 71 Turowski Tomasz, Gólków  
70 73 Wajngarten Lajb, skl. desek, Nadarzyńska 4  
71 33 Wiesenberg Herman, maj. Gólków  
71 19 Wisłocki J. W., kasyno, Zalesie Górne  
70 40 Wojciechowski Franciszek, piekarnia  
71 16 Wojciechowski Władysław, kupiec, Gólków  
70 72 Władysław Wład. miernicz. przysięgły. Świętojań-

Fragment książki telefonicznej centrali w Piasecznie z 1939 r.

FOT. ZBIORY MS



# Festiwal Pięknej Książki Nie ma mocnych

W sobotę 15 września odbyła się trzecia już edycja Festiwalu Pięknej Książki „Piaseczno Ludzie Książki”.

AUTOR: JOANNA GREŁA



To niezwykle wydarzenie odbywa się na piaseczyńskim rynku, gdzie kilkunastu wydawców prezentuje na stoiskach naprawdę piękne książki, które można kupić (do czego niezmiennie zachęcamy), ale ogląda się je jak ekspozycję w galerii sztuki. Można też porozmawiać z ich autorami i ilustratorami.

W tym roku znów nie zabrakło atrakcji dla dzieci. Najmłodszy obejrzał przedstawienie, uczestniczyli w grach i konkursach.

Festiwal Pięknej Książki został zorganizowany przez Fundację „Arka” im. Józefa Wilkonია, Bibliotekę Publiczną Miasta i Gminy Piaseczno, Centrum Kultury w Piasecznie oraz Biuro Promocji i Informacji Gminy Piaseczno.

1. Festiwal rozpoczął koncert Jozzko Brody
2. Podczas Festiwalu można było skorzystać z Bibliotecznej Czytelnicy Plenerowej oraz wziąć albo oddać książkę
3. Jozef Wilkoń wręczał nagrody dla laureatów konkursu „Piaseczyńskie rzeźby Józefa Wilkonია”
4. Wydawcy, którzy przyjeżdżają na FPK prezentują piękne, oryginalne książki, które zachwycają treścią, ale również formą



## Pożegnanie Lata w Prażmowie

AUTOR: JOANNA GREŁA

Pożegnanie Lata, które odbyło się w minioną niedzielę w Prażmowie, to impreza plenerowa, która co roku przyciąga publiczność nawet z sąsiednich gmin. Podobnie było w tym roku. Połączona z uroczystościami dożynkowymi, miała uczcić ciężką pracę rolników. Pożegnanie rozpoczęło się mszą w kościele w Prażmowie. Impreza odbyła się na placu przy Urzędzie Gminy, gdzie przez cały dzień na dzieci czekały atrakcje, dmuchańce, miasteczko rowerowe, nie zabrakło nawet waty cukrowej. Dla dorosłych atrakcje w postaci koncertu i dyskoteki trwały do późnych godzin nocnych.



Koncert zespołu Cliver rozruszał całą publiczność i był okazją do dobrej zabawy dla wszystkich

Niemiecki dramaturg Friedrich Schiller pisał: „Z głupotą sami bogowie walczą nadaremno”. 200 lat później głupota wciąż jest faworytem w tej walce.

Wśród internautów z Piaseczna gruchnęła informacja: runął tur. Chodzi oczywiście o jedną ze zdobywających miasto rzeźb Józefa Wilkonია. Stojący w parku tur zapewne padł ofiarą wątpliwej kreatywności osobnika o wątpliwej umysłowości.

W tym samym czasie w Pruszkowie ktoś o równie lichym ilorazie inteligencji uznał, że zabawnie będzie utopić stojący w parku Toi Toi. Mobilna toaleta wraz z całą zawartością trafiła do stawu.

Przykłady takich zachowań można mnożyć w nieskończoność. Kto z nas nigdy nie zetknął się ze stłuczoną szybą przystankowej wiaty czy podpalonym koszem na śmieci? Patrząc na mnogość takich aktów, trudno uwierzyć, że w dalszym ciągu jesteśmy przedstawicielami gatunku homo sapiens – człowieka myślącego. Myślenie nie jest już naszą mocną stroną, a już z pewnością nie jest nią myślenie perspektywiczne, o wyobraźni nie wspominając. Nie, to już jest nowy gatunek: homo ovis – człowiek-owca. Nazwa potoczna: baran.

Kiedyś, patrząc na podpalony śmietnik, wyobraziłam sobie superbohatera, którego mocą byłoby zmuszanie ludzi do myślenia. Nazwałam go Sapiensmanem. Ilekroć później stykałam się z przejawami ludzkiej głupoty i chamstwa, oczami wyobraźni widziałam Sapiensmana, który z furkotem peleryny

wbija sprawcom rozum do głowy za pomocą różnych, nie zawsze wysublimowanych środków.

Czy to nie byłoby piękne? Oto zamaskowany stróż rozsądku, przekładający przez kolano i spuszcający łomot na goły tyłek temu, kto uznał za zabawne przewrócić stojącą w parku rzeźbę. Ktoś w autobusie katuje współpasażerów, słuchając muzyki bez słuchawek? Sapiensman przybywa z odsieczą i wyrzuca delikwenta z pojazdu! Kierowcy, parkujący bezzasadnie na miejscach dla niepełnosprawnych – drzyjcie!

Oczywiście taki bohater nie istnieje w realnym świecie. Ale nic nie stoi na przeszkodzie, by Sapiensmanem stał się każdy z nas. Wystarczy włączyć myślenie. Jeśli wszyscy zaczniemy myśleć i używać wyobraźni, świat stanie się lepszym miejscem. Reagujmy również na to, co robią inni w naszym otoczeniu. Przecież człowiek, który wpełznął ten wychodek do pruszkowskiego stawu, raczej nie działał sam. Wystarczyło, aby jedna z osób, które tam były, powiedziała: „Chwila, przecież to będzie śmierdziało i ktoś to potem będzie musiał posprzątać”, a nic takiego nie miałyby miejsca.

Myślmy. Myślmy wszyscy. Inaczej na głupotę nigdy nie będzie mocnych.

Karla



Taniec połączył pokolenia

## Chcemy tańczyć

PIASECZNO

Zorganizowana w piątek na Skwerze Kisiela potańcówka bardzo przypadła do gustu mieszkańcom.

Tanieczny wieczór na świeżym powietrzu dedykowany był seniorom z okazji 1. rocznicy utworzenia Piaseczyńskiej Rady Seniorów. Na Placu Kisiela doskonale bawili się jednak przedstawiciele różnych grup wiekowych, choć niewątpliwie największy entuzjazm wykazywali najmłodszy i najstarsi uczestnicy imprezy. DJ serwował tancerzom zarówno przeboje, które seniorzy mogą pamiętać z czasów młodości, jak i współczesne hity z parkietów. „Kiedy następna potańcówka?” pytało wielu uczestników, ale również osoby, które

przegapiły okazję do potańczenia „pod chmurką”.

– W tym sezonie będzie już raczej trudno – przyznaje wiceburmistrz Hanna Kułakowska-Michalak, która również bawiła się na Skwerze Kisiela w piątkowy wieczór. – W przyszłym roku, w sezonie letnim, jak najbardziej można o tym pomyśleć, skoro mieszkańcom tak się spodobała ta impreza – mówi. – Trudno mi jednak coś deklorować, bo przecież decyzje będą już należały do nowej ekipy rządzącej – dodaje.

Koszty imprezy nie są duże, pozostaje więc mieć nadzieję, że ktokolwiek będzie zasiadał we władzach gminy po wyborach, nie będzie miał nic przeciwko temu, żeby od czasu do czasu zamienić Skwer Kisiela w taneczny parkiet.

Tekst i zdjęcie Joanna Ferlian



## DODATEK BUDOWNICTWO

## Przed zakupem mieszkania

Kupno mieszkania to poważna inwestycja, czasem obciążona kredytem nawet na kilkadziesiąt lat. Dlatego przed jego wyborem i zakupem powinieneś kilka rzeczy sprawdzić.



**P**o pierwsze, wybierz mieszkanie. Każdy ma różne potrzeby, ale oferta mieszkań na rynku pierwotnym jest dość bogata. Możesz kupić kawalerkę, ale także dwupoziomowe mieszkanie. Jednak poza metrażem i rozkładem, bardzo ważna jest jego lokalizacja.

Istotne jest, ile czasu będziesz jechać do pracy, czy blisko są sklepy. Jeżeli masz dzieci albo planujesz je mieć, koniecznie dowiedz się, w jakiej odległości jest przedszkole i szkoła podstawowa. Jeżeli masz psa, sprawdź, czy będziesz miał gdzie go wyprowadzać.

Kupując mieszkanie pod Warszawą sprawdź, jak zorganizowana jest komunikacja publiczna i połączenie ze stolicą. Czy masz do dyspozycji transport kolejowy, czy wyłącznie autobusy, które w godzinach szczytu grzęzną w korkach?

Sklepy, parki i przedszkola to jednak nie wszystko co powinno cię interesować w związku z lokalizacją. Sprawdź koniecznie miejscowe plany zagospodarowania terenu. One określają, co może powstać w twoim sąsiedztwie: tereny przemysłowe, usługi czy park. Plany miejscowe można sprawdzić w urzędzie miasta lub gminy, chociaż najczęściej są już dostępne online.

Wybierając lokalizację pamiętaj, że możesz chcieć sprzedać lub wynająć swoje mieszkanie. Spójrz na okolicę właśnie pod tym kątem. Czy jest to miejsce, w którym będą chcieli mieszkać inni za kilka lub kilkanaście lat?



Wybierając swoje nowe mieszkanie, musisz oszacować budżet. Weź pod uwagę, na jakie mieszkanie cię stać, czy musisz wziąć kredyt, jaka jest twoja zdolność kredytowa. Pamiętaj, że zawsze musisz mieć wkład własny w minimalnej wysokości 20%.

Kupno mieszkania to dobra decyzja. Niezmiennie od lat jest to doskonała forma lokaty kapitału. Wartość mieszkań przeważnie wzrasta, więc jest to także dobra inwestycja. Jednak lepiej się zabezpieczyć, sprawdzając powyższe rzeczy.

Red.

Red.

Red.

**Zielone Zamienie**

**SPRZEDAŻ II ETAPU INWESTYCJI**

CENY OD: **4600** ZŁ/M<sup>2</sup>

**MIEJSCE POSTOJOWE GRATIS**

**2 POKOJE OD 149 990 ZŁ**

www.zielonezamienie.pl Zamienie ul. Waniliowa

**609 755 050**

**WHITE STONE DEVELOPMENT**

**I ETAP**

**OD 25 M<sup>2</sup> / OD 149 TYS. ZŁ NETTO**

**Lokale usługowe / biura**

**Apartamenty inwestycyjne**

**ODLICZ 23% VAT**

**STACJA DOM**

**Trimeko**

22 116 90 00  
www.stacjandom.pl

**Korzystna lokalizacja: 300 m od ul. Puławskiej!**

**WARSZAWA CENTRUM 20 min.**

**OKĘCIE 10 min.**

**SOFFIA DEVELOPMENT**

**OSIEDLE NATURA**

UL. GOGOLIŃSKA 9  
URSYNÓW/PIASECZNO

**+48 53 111 8888**

**+48 602 400 111**

WWW.SOFFIA.EU  
BIURO@SOFFIA.EU

**DRUGI ETAP INWESTYCJI**

**OSIEDLE NATURA JUŻ W SPRZEDAŻY**





**INVESTBUD**

Investbud  
**Osiedle Mieczyków II**  
ul. Mieczyków, Nowa Iwiczna  
502 214 599 [www.investbud.net](http://www.investbud.net)



**MMBRAMA.PL**

Sadyba Słoneczny Sad  
ul. Słoneczny Sad, Józefostaw  
22 894 09 90 [www.sadybaslonecznysad.pl](http://www.sadybaslonecznysad.pl)



**Leśny Kwiat**  
OSIEDLE

MDM Development  
**Leśny Kwiat VI**  
ul. Działkowa 95, Józefostaw  
733 135 135 [www.lesnykwiat.pl](http://www.lesnykwiat.pl)



**NOWE ZAMIENTE**  
WITAJ W DOLINIE

Lighthouse Development Sp z o.o.  
**Nowe Zamienie**  
ul. Arakowa 8, Zamienie  
690 303 740 [www.nowezamienie.pl](http://www.nowezamienie.pl)



**villa royale**

CITY LIVING  
**Villa Royale**  
ul. Sasanki/ Cyprysowa, Józefostaw  
512 046 128 [www.villaroyale.pl](http://www.villaroyale.pl)



**EURO DEWELOPER**  
WYKONAWCZA FIRMA

EURO DEWELOPER  
**Mieszkania Bezczyszowe**  
ul. Zachodnia / Postępu 2, Wola Mrokowska  
696 698 452 [www.bezczyszowe.com](http://www.bezczyszowe.com)

**MAPA INWESTYCJI  
POWIATU PIASECZYŃSKIEGO**

OPRACOWANIE  
DLA PRZEGLĄDU PIASECZYŃSKIEGO  
[WWW.PRZEGLADPIASECZYNSKI.PL](http://WWW.PRZEGLADPIASECZYNSKI.PL)



**OSIEDLE  
SIELSKA  
DOLINA**

Sielska Dolina  
ul. Sielska, Chylice  
513 037 789 [www.sielskadolina.com.pl](http://www.sielskadolina.com.pl)



**SOFFIA**  
DEVELOPER

SOFFIA sp. z o.o. sp.k.  
**Osiedle Natura**  
ul. Gogolińska 9, Zgorzała  
531 118 888 [www.soffia.eu](http://www.soffia.eu)



**PROGRES  
BUDOWNICTWO**

PROGRES BUDOWNICTWO  
**Willa Czajewicza**  
ul. Czajewicza, Piaseczno  
578 577 411 [www.willaczajewicza.pl](http://www.willaczajewicza.pl)



**JULIANOWSKA 50**  
Piaseczno

VARIO DEVELOPMENT  
**Julianowska 50**  
ul. Julianowska 50, Piaseczno  
537 531 104 [www.julianowska50.pl](http://www.julianowska50.pl)



**B&B SYSTEM**

B&B System  
**Osiedle Lewandowe**  
ul. Lawendowy Zakątek, Łoziska k.Piaseczna  
600 481 711 [www.bbsystem.pl](http://www.bbsystem.pl)



**KLINKIER  
DEVELOPER  
BUD**

KLINKIER-BUD DEVELOPER  
**Apartamenty Royal**  
ul. Fabryczna 23 Piaseczno  
609 303 154 [www.klinkierdeveloper.pl](http://www.klinkierdeveloper.pl)







**KABACKA PRZYSTAŃ**  
JDM DEWELOPER  
**Kabacka Przystań**  
ul. Działkowa/Kameliowa, Józefostaw  
503 503 515 [www.kabackaprzystan.pl](http://www.kabackaprzystan.pl)



**BG DEWELPMENT**  
BG Development Sp. z o.o. S.K.A  
**Osiedle Głosków**  
ul. Sarmacka 28, Głosków  
601 305 705, 607 350 705 [www.bg-development.pl](http://www.bg-development.pl)



**EKODOMY**  
**Rajska Osada**  
ul. Spacerowa, Kąty  
697 627 322 [www.rajskaosada.pl](http://www.rajskaosada.pl)




**Kiljańczyk Development**  
**Willa Ursynów 2**  
ul. Sarabandy, obok nr 91 i 93, Warszawa – Ursynów  
533 391 110 [www.willaursynow.pl/willa2](http://www.willaursynow.pl/willa2)



**EKODOMY**  
**Osiedle Kalwaryjska 45**  
ul. Kalwaryjska, Góra Kalwaria  
697 627 322 [www.kalwaryjska45.pl](http://www.kalwaryjska45.pl)



**ekoDOM**  
**Osiedle Rodzinna Przystań**  
ul. Rtm. Witolda Pileckiego, Góra Kalwaria  
697 627 322 [www.pbekodom.pl](http://www.pbekodom.pl)



**Trimeko Development**  
**Inwestycja Stacja Dom**  
ul. Mleczarska, Nowa Iwiczna  
22 116 90 00 [www.stacjadam.pl](http://www.stacjadam.pl)




**Zielone Zamienie**  
**White Stone Development**  
**Zielone Zamienie**  
ul. Waniliowa, Zamienie  
609 755 050 [www.zielonezamienie.pl](http://www.zielonezamienie.pl)



**OGRODY**  
HNS 2 sp. z o.o.  
**Ogrody Słoneczne**  
ul. Grzybowa, Józefostaw  
570 726 600 [www.ogrodysloneczne.pl](http://www.ogrodysloneczne.pl)



**SOFTLOFTY**  
ASCOMP INTERNATIONAL SP. Z O.O.  
**Soft Loft nad Potokiem**  
ul. Osiedlowa 47 b-z, Józefostaw  
604 161 923 [www.softlofty.com](http://www.softlofty.com)



**Kuropatwy Park**  
**Osiedle Kuropatwy Park**  
ul. Kuropatwy 28  
Warszawa – Ursynów  
784 396 006 [www.kuropatwy-park.pl](http://www.kuropatwy-park.pl)



# Oszczędzaj na gazie



**Łukasz Bałut Meble Łb**  
Wysokiej jakości Meble na zamówienie  
– autorskie projekty:

- kuchenne i do jadalni
- wypoczynkowe i do sypialni
- młodzieżowe

tel. 730 291 205

+ JAKOŚĆ  
+ TRWAŁOŚĆ  
+ WYDAJNOŚĆ  
**+ PROFESJONALIZM**

**FARBY MONTÓ**

Ovaldine

- Farba akrylowa najnowszej generacji
- Maksymalna odporność w wykończeniu matowym
- Super odporna na plamy

Monto Polska Sp. z o.o.  
05-090 Janki k/Warszawy  
Aleja Krakowska 9

e-mail:  
w.brozio@montopolska.pl  
tel:+48 668 34 76 16

**MONTÓ**  
Marka dla Profesjonalisty

Zbliża się zima, a z nią sezon grzewczy. Co zrobić, by nie martwić się wysokimi rachunkami za ogrzewanie gazowe?

**D**la wielu osób ogrzewanie gazowe to duża wygoda. Pamiętać należy tak naprawdę jedynie o okresowych przeglądach. System ogrzewa-

**Ogrzewanie gazowe jest znacznie tańsze od energii elektrycznej czy oleju opałowego**

nia gazowego jest sprawny, kotły nie zajmują wiele miejsca, na dodatek nie zanieczyszczają powietrza, jak w przypadku ogrzewania węglem. Eksperti wskazują także na kolejną zaletę, czyli cenę – ogrzewanie gazowe jest znacznie tańsze od energii elektrycznej czy oleju opałowego. Koszt takiego ogrzewania zależy od kilku czynników. Wśród nich



wymienia się cztery kategorie, czyli izolację termiczną, metraż domu, sprawność systemu i wysokość stawek u sprzedawcy gazu.

### !!! O czym należy pamiętać?

Przed rozpoczęciem sezonu grzewczego warto pamiętać o kilku sprawach związanych z ogrzewaniem. Na początek warto odpowiedzieć kaloryfery.

Na pewno powinniśmy to zrobić, jeśli słyszymy coś przypominającego bulgotanie. Nie jest to skomplikowana operacja, można ją wykonać samemu, nie ma potrzeby wzywania fachowców. Rzeczą, o której wielu zapomina, jest niezakrywanie grzejnika. Często wiesszamy na nich ręczniki czy ubrania, by szybciej wyschły. Ma to jednak wpływ na ogrzewanie domu. Materiał

**TREGOR**

NOWOCZESNE OGRODZENIA,  
PANELE, BRAMY,  
PODMURÓWKI, DASZKI

ul. Warszawska 87, Konstancin-Jeziorna, tel. 669 477 777, 22 702 04 08  
www.tregor.pl – sklep ONLINE

**AUTOMATYKA DO BRAM**  
wiodących producentów  
CAME, NICE, FAAC  
Sprzedaż, serwis, montaż  
tel. 790 331 339

**EKOBUD** www.ekobud.waw.pl  
DOCIEPLANIE BUDYNKÓW  
ELEWACJE, PODDASZA  
501 62 45 62

**PELET  
EKOGROSZEK  
WĘGIEL**  
TEL. 600 852 292  
Krupia Wólka, ul. Górna 28

**SKŁAD  
WIELOBRANŻOWY**

godziny otwarcia: pon.-pt. 7.00-17.00 sob. 8.00-14.00

- materiały budowlane i wykończeniowe
- mieszalnik farb i tynków
- parapety wewnętrzne i zewnętrzne
- sprzedaż gazów technicznych

**SOLEC 141**  
TEL. 22 727 59 77  
KOM. 731 440 420  
www.solec.sklep.pl

20 min. S8  
od centrum Warszawy  
okolice Magdalenki

**DZIAŁKI  
BUDOWLANE  
1000m<sup>2</sup>**  
665 311 420  
sosnowadolina.pl

- atrakcyjne ceny
- cicha okolica przy lesie
- zabudowa jednorodzinna
- wjazd z ulicy gminnej
- szkoła i przedszkole ok. 800m
- 3 linie autobusowe
- C.H. Janki 2,5 km

**SAUNA M+J**

**SAUNY FIŃSKIE  
ŁAŹNIE PAROWE  
BUDOWA/SERWIS**

Sauna M+J Jan Łupkowski, ul. Kolibrów 17, Warszawa  
tel. 601 21 23 34, www.sauna.net.pl

**PASZE  
DLA ZWIERZĄT HODOWLANÝCH**



**FOTOWOLTAIKA**

Ochrona przed podwyżką cen prądu  
Czysta zielona energia  
Bezpieczna inwestycja w przyszłość



**INVERTER**  
Green energy

Inverter Sp. z o.o.  
Blizne Łaszczyńskiego  
ul. Warszawska 37  
05-082 Stare Babice

tel.: +48 22 721 08 71  
info@inverter.com.pl  
www.inverter.com.pl

**SYKOMAT**  
Świat drzwi i podłóg

**PIASECZNO  
- STARA IWICZNA**  
ul. Nowa 1A  
tel: 22 224 39 31  
606 650 151  
iwiczna@sykomat.com.pl  
pon.-pt.: 10-18  
sob.: 10-15

TRANSPORT • MONTAŻ • OBSŁUGA INWESTYCJI

www.sykomat.com.pl



zatrzymuje ciepło, przez co należy zużyć więcej gazu, by ogrzać pomieszczenie. Tak samo sprawa wygląda z firankami i zasłonami – by szybciej zrobiło się ciepło w pokoju, należy nie zasłaniać kaloryfera tkaninami, wystarczy odsło-

nić go, by zaoszczędzić czas i pieniądze. Jeśli grzejnik zasłaniają meble, na przykład kanapa, także jesteśmy skazani na koszty. Odsuńmy meble, a najlepiej odsłońmy kaloryfer, by móc cieszyć się ciepłem.

**Jeśli kaloryfer nastawiony jest na najwyższy tryb pracy, a my co chwilę wietrzymy przez to pomieszczenia, narażamy się na wyższe rachunki**

Warto też zastanowić się nad temperaturą w pokoju. Jeśli kaloryfer nastawiony jest na najwyższy tryb pracy, a my co chwilę przez to wietrzymy pomieszczenia, narażamy się na wyższe koszty. Warto zmniejszyć moc grzejników i tym samym nieco obniżyć temperaturę w mieszkaniu. Wietrzenie

**Mniejsze rachunki**

Jeśli chcesz obniżyć rachunki za ogrzewanie, powinieneś zastanowić się, czy twój sprzedawca oferuje paliwo gazowe w odpowiedniej cenie. Zmiana dostawcy nie jest skomplikowanym procesem i od 2011 r. jest bezpłatna. Nie wymaga też wielu formalności, co ucieszy na pewno wszystkich. Nie musimy się martwić o to, że przez zmianę

**Zmiana dostawcy nie jest skomplikowanym procesem i od 2011 r. jest bezpłatna**

zostaniemy w nieogrzewanym mieszkaniu. Należy jednak pamiętać, że proces ten trwać może do trzech miesięcy. Póki jest jeszcze czas i nie korzystamy tak intensywnie z ogrzewania, warto poszukać odpowiedniego dla nas dostawcy.

**Damian Lindner,**  
ekspert marki Błękitna Energia

R E K L A M A



# Urzeczeni średniowieczem

## GÓRA KALWARIA

Zamek w Czersku po raz kolejny otworzył swoje podwoje dla mieszkańców i turystów z okazji obchodów XXI Europejskich Dni Dziedzictwa, których główną ideą jest promowanie zabytków.



Na scenie zatańczyły między innymi Kalwarki i Urzeczeni

Tegoroczna impreza odbywała się pod hasłem „Niepodległa dla



Tuż po hejnale miecze poszły w ruch

wszystkich”. Na zamkowym dziedzińcu Stowarzyszenie Hanza rozstawiło namioty i inne stanowiska, które miały przenieść mieszkańców do średniowiecza. Imprezę rozpoczął hejnał czerski, zagrany z Wieży Bramnej. Na scenie po-

jawiały się zespoły muzyczne, w tym lokalne gwiazdy, czyli URZECZENI oraz Kalwarki. Nie zabrakło też lokalnych specjalistów.

Tekst i zdjęcia Joanna Ferlian

# Dialog ratuje zabytki



O wielokulturowości Góry Kalwarii opowiadał dr Maurycy Stanaszek

## GÓRA KALWARIA

Dobra wola i chęć współpracy dają największe szanse na ochronę i promocję zabytków. Do takich wniosków doszli uczestnicy I Kongresu Historycznych Miejscowości Mazowsza.

Trwający dwa dni Kongres zorganizowało Stowarzyszenie Ład na Mazowszu we współpracy z Mazowieckim Instytutem Kultury, Państwowym Muzeum Etnograficznym w Warszawie oraz Urzędem Gminy i Ośrodkiem Kultury w Górze Kalwarii. Celem Kongresu było podzielenie się doświadczeniami w zakresie ochrony zabytków przez samorządy i nawiązanie współpracy

między miastami i organizacjami pozarządowymi, którym leży na sercu zachowanie dziedzictwa historycznego dla kolejnych pokoleń.

Kongres rozpoczął się w czwartek 14 września w warszawskim Muzeum Etnograficznym. Spotkanie otworzyły prelekcje naukowców zajmujących się zagadnieniami architektury, przestrzeni miejskiej, renowacją zabytków. W drugiej części dnia, podobnie jak w piątek w Górze Kalwarii, reprezentanci kilku miast przedstawiali wybrane zagadnienia dotyczące historii i współczesności swojego regionu. Dzień drugi uczestnicy kongresu rozpoczęli wycieczką po Górze Kalwarii i Czersku. Prezentacje dotyczące m.in. Warki, Żyrardowa, Pułtuska, Serocka czy Sokołowa Podlaskiego pokazały, że do zachowania

danych obiektów historycznych, ich promocji czy wykorzystania na różne cele, niekoniecznie muzealne, często ważna jest dobra współpraca na linii konserwator zabytków – samorząd czy prywatny właściciel obiektu. Reprezentujący Serock Sekretarz Gminy Tadeusz Kanownik zwrócił też uwagę na istotną rolę ciągłości władzy. Jak wskazywał, czas potrzebny do realizacji projektów rewitalizacyjnych, zwłaszcza większych obiektów czy wręcz całych fragmentów miasta, wymaga planowania, przejścia całych procedur administracyjnych. Dopiero na końcu tej ścieżki możliwe jest podjęcie prac konserwatorskich. Wiąże się to najczęściej również ze sporymi wydatkami, a co za tym idzie musi być rozplanowane w budżecie. Jako udany przykład współpracy organizatorzy podali budynek dawnych koszar wojskowych, w których odbywały się prelekcje drugiego dnia. Zarządzany przez powiat majątek długo czekał na rewitalizację. Zupełnie niedawno prywatny przedsiębiorca wyremontował obiekt i przekształcił go w hotel z restauracją.

Podsumowaniem Kongresu była debata na temat strategii konserwacji zabytków. Najwięcej pytań (ale i uwag) goście Kongresu mieli oczywiście do prof. Jakuba Lewickiego, Mazowieckiego Wojewódzkiego Konserwatora Zabytków.

Kongres sfinansowała Mazowiecki Instytut Kultury oraz Gmina Góra Kalwaria.

Tekst i zdjęcie Joanna Ferlian

## KALENDARIUM KULTURALNE

### PIASECZNO

22.09 godz.16.00 - ARCY HISTORIE DZIEŁ – „Kobieta nagość w sztuce”, spotkania ze sztuką. Klub Kultury w Zalesiu Górnym. Wstęp wolny. Warsztaty dla osób powyżej 15 roku życia.

22.09 godz. 16.00 – WARSZTATY FLORYSTYCZNE. Klub Kultury w Woli Gołkowskiej.

22.09 godz.18.00 – PROJEKT „TOŻSAMOŚĆ – DZIEDZICTWO – PAMIĘĆ”, spotkanie artystów plastyków. Klub Kultury w Zalesiu Górnym. Wstęp wolny.

22.09 godz.19.00 – KONCERT NA POŻEGANIE LATA – zespół Perfect. Piaseczno, Parking miejski przy ul. Sierakowskiego. Wstęp wolny.

23.09 godz.19.00 – X MIĘDZYKRAJOWY FESTIWAL „MUSICA CLASSICA” Archikatedralny Chór Męski „Cantores Minores” pod dyrekcją Franciszka Kubickiego. Józefosław, kościół pw. św. Józefa Opiekuna Pracy, ul. Ogrodowa 3.

25.09 godz.20.00 – WTOREK JAZZOWY – Przemysław Strączek Quartet w składzie: Marcin Kaletka – saksofon sopranowy, tenorowy; Przemysław Strączek – gitara; Maciej Kitajewski – kontrabas; Grzegorz Pałka – perkusja. Dom Kultury, ul. Kościuszki 49. Bilety 20 zł.

26.09 godz. 11.15 – INAUGURACJA ROKU AKADEMICKIEGO UNIwersytetu TRZECIEGO WIEKU – koncert zespołu Plateau. Aula Błękitna Domu Parafialnego, Pl. Piłsudskiego 10

29.09 godz.16.30 – KLUBOWY TEATRZYK – „Pani Jesień dary niesie”, spektakl Teatru KOP. Klub Kultury w Woli Gołkowskiej. Bilety 10 zł.

[www.kulturalni.pl](http://www.kulturalni.pl)



CENTRUM KULTURY  
W PIASECZNO

### GÓRA KALWARIA

21.09 – KULTURA NA KOŁACH – odsłonięcie muralu i prezentacja prac uczniów, otwarte warsztaty rękodzielnicze. Boisko przy szkole w Cendrowicach. Wstęp wolny.

21.09 godz. 20.00 – KABARET KOŃ POLSKI. Ośrodek Kultury, ul. Białka 9. Wstęp 50 zł

22.10 godz. 14.00 – CZERSKIE PERŁY URZECZA – wystawa fotograficzna podsumowująca pracę uczniów, którzy wzięli udział w warsztatach oraz pokazy rękodzielniczych. Rynek w Czersku.

22.10 godz. 16.00 – UROCZYSTOŚCI POŚWIĘCONE USTANOWIENIU ŚWIĘTEGO OJCA STANISŁAWA PĄCZYŃSKIEGO PATRONEM MIASTA I GMINY GÓRA KALWARIA, Ośrodek Kultury, ul. Białka 9. Wstęp wolny

22.09 godz. 18.00 – DKF UCIECHA – pokaz filmu „Człowiek delfin” i spotkanie z Pawłem Roguskim, freediverem, Kino Uciecha, ul. ks. Sajny 14. Wstęp 10/7 zł

[www.kulturagk.pl](http://www.kulturagk.pl)



Ośrodek Kultury  
w Górze Kalwarii

### KONSTANCIN-JEZIORNA

20.09 godz. 18.00 – DYSKUSYJNY KLUB KSIĄŻKI

– Urszula Ryciak „Nela i Artur. Koncert intymny Rubinsteinów”. KDK Hugonówka, ul. Mostowa 15. Wstęp wolny.

21.09 godz. 19.00 – WIECZÓR FILMOWY – Guillermo del Toro. KDK Hugonówka, ul. Mostowa 15. Wstęp wolny.

22.09 godz. 15.00 – WARSZTATY RODZINNE – szkolne przyborniki na biurko. KDK Hugonówka, ul. Mostowa 15. Udział 5 zł/os.

24.09 godz. 18.00 – STREFA KOBIET POZYTYWNE ZAKRĘCONYCH – „Jak dbać o zdrowie na co dzień – porady i ćwiczenia”. KDK Hugonówka, ul. Mostowa 15. Wstęp wolny.

[www.konstancinidomkultury.pl](http://www.konstancinidomkultury.pl)



konstancin  
dom  
kultury

### PIASECZNO

#### PERFEKCYJNY KONIEC LATA

Tegoroczne lato mieszkańcy Piaseczna pożegnają wraz z zespołem Perfect.

Tradycją stało się już, że piaseczyńskie Centrum Kultury na zakończenie sezonu letniego proponuje mieszkańcom koncert gwiazdy. W tym roku, w związku z obchodami 100. rocznicy odzyskania przez Polskę niepodległości, wybór padł na grający od 40 lat na polskiej scenie zespół Perfect, który nie tylko ma na koncie piosenki odwołujące się do wolności, ale również w czasach komunistycznych niejednokrotnie na scenie komentował sytuację polityczną w ówczesnej Polsce. Czy współcześni politycy „oberwą” od muzyków również w Piasecznie, przekonamy się w najbliższą sobotę o godzinie 19.00. Koncert odbędzie się na parkingu przy ul. Zgoda. Wstęp jest bezpłatny a o miejsca najbliższej sceny można się zatroszczyć już od 18.00. Grzegorz Markowski z pewnością zaśpiewa największe przeboje zespołu.



FOT. D. SKORUPIŃSKI





# Wyjątkowy bieg



Nagrody rozdane



Dorośli zawodnicy biegi na dystansie 1 lub 3km

dal. Najszybsi zostali dodatkowo obdarowani pucharami oraz nagrodami rzeczowymi, które wręczali: Przewodniczący Rady Sportu Szymon Kowalewski, radna gminy Piaseczno Dorota Kłos, sołtys Głoskowa Piotr Kowalczyk oraz sam wnuczek Lecha Abramowicza. Jako, że Memoriał nastawiony był na całe rodziny, nie zabrakło także rozrywek poza biegami. Dla dzieci dostępny był plac zabaw, a starsi mogli wziąć udział w specjalnym kursie pierwszej pomocy. Po wysiłku można było skorzystać z darmowego grilla.

Na miejscu pojawiła się rekordowa ilość osób, jednak mogłoby być ich jesz-

## W GŁOSKOW

XVI Memoriał Lecha Abramowicza tradycyjnie już odbył się w Głoskowie. Chętnych do udziału zdecydowanie nie brakowało.

Memoriały Lecha Abramowicza odbywają się w Głoskowie już od kilkunastu lat. Po krótkiej przerwie w tym roku wznowiono ten cykl imprez i zrobiono to w wielkim stylu. Oprócz uczczenia Lecha Abramowicza, który jest dla Głoskowa zasłużoną postacią, celem była także promocja aktywnego trybu życia wśród lokalnych mieszkańców oraz integracja środowiska lokalnego ze sportowym. Memoriał został zorganizowany przez gminę Piaseczno, Stowarzyszenie KONDYCJA, GOSIR Piaseczno oraz lokalne sołectwo. Impreza miała charakter rodzinny i osoba w każdym wieku mogła znaleźć coś dla siebie. Stąd pierwszą kategorią był bieg na 200 m dzieci poniżej ośmiu lat. Nie brakowało przy tym humoru i dopingiu ze strony rodziców. Najszybszy spośród chłopców okazał się Franek Bartosiewicz, a najlepszą z dziewczynek okazała się Monika Bany. Jako drugi odbył się bieg na 1 km, gdzie nie było już ograniczeń wiekowych. Trasa była oczywiście wcześniej odpowiednio przygotowana

i oznaczona. Tutaj najlepszy okazał się Jan Suchorowski z czasem 3 minut i 43 sekund. Spośród kobiet pierwsza dobiegła Weronika Pachnicka i zrobiła to w 4 minuty i 22 sekundy. Był to bieg rodzinny, stąd często biegle obok siebie osoby



Także najmłodsi mieli swój specjalny bieg

w zupełnie różnym wieku. Przyszła też pora na Bieg Główny na 3 km, gdzie udział wzięło wiele przygotowanych i trenujących osób. Najlepszy okazał się Piotr Szczepański z czasem 10 minut i 31 sekund. Z kobiet pierwszą linię mety przekroczyła Amelia Mika z wynikiem 13 minut i 6 sekund. Każdy uczestnik otrzymywał na mecie pamiątkowy me-

cze więcej, gdyby nie opady deszczu tuż przed zawodami. Ci, którzy zdecydowali się zostać w domu, mogli żałować, ponieważ brzydka pogoda szybko minęła i same biegi odbyły się już w pięknym słońcu. Kolejna edycja Memoriału Lecha Abramowicza jest już w planach i oby przynajmniej dorównała tegorocznej.

**Tekst i zdjęcia Wojciech Podgórski**

# IX Spot w Nowej Iwicznej

## W NOWA IWICZNA

W piątek o godzinie 18.00 odbędzie się kolejny spot motoryzacyjny, organizowany przez Nowa Iwiczna Classic Car.

Zapraszamy na jeden z ostatnich spotów w tym sezonie. Podczas Spotkania Motoryzacji Klasycznej odbędzie się również wystawa sprzętu audio z PRL-u. Zapraszamy to tego, by w dobrym towarzystwie i fajnej atmosferze spędzić piątkowy wieczór – informują organizatorzy.

Spot organizowany jest na parking koło szkoły w Nowej Iwicznej, obok skateparku. Zapraszamy każdego kto choć



Spoty to świetna atmosfera i wyjątkowe egzemplarze światowej motoryzacji

trochę lubi klasyczne auta. Do Nowej Iwicznej zjeżdżają właściciele polskiej produkcji, zarówno FSO jak i FSM, ale

również posiadacze amerykańskich krążowników. Jest co oglądać!

**Tekst i zdjęcie Joanna Grela**

R E K L A M A

## #kondycja4kids

**NABÓR DO SEKCJI LEKKOATLETYCZNEJ 2008-2002**

☎ 604 466 206

**UROCZyste OTWARCIE KRYTEGO BOISKA PIŁKARSKIEGO ZE SZTUCZNĄ NAWIERZCHNIĄ**

**22 WRZEŚNIA 2018 r.**  
godz. 11.00 - 15.00

Stadion Miejskim GOSIR Piaseczno, ul.1-go maja 16, Piaseczno

**Program minutowy:**

- 11.00 oficjalne otwarcie imprezy,
- 11.30 pokaz laserowy,
- 11.40 - 11.55 I połowa meczu towarzyskiego, piaseczyńscy dzielnikarze kontra samorządowcy gminy Piaseczno,
- 11.55 konkurs piłkarski dla widzów, pokaz laserowy,
- 12.05 II połowa meczu towarzyskiego, piaseczyńscy dzielnikarze kontra samorządowcy gminy Piaseczno,
- 12.20 konkurs piłkarski dla widzów, pokaz laserowy,
- 12.30 - 14.30 turniej piłki nożnej wychowanków klubów sportowych gminy Piaseczno - rocznik 2010,
- 14.40 zakończenie turnieju piłki nożnej, wręczenie nagród.

ORGANIZATOR: GOSIR WSPÓLORGANIZATOR: Gmina Piaseczno PARTNERZY: [Logos]

**REKLAMA**  
**786 202 606**



## OBWIESZCZENIE WOJEWODY MAZOWIECKIEGO

Na podstawie art. 11d ust. 5 ustawy z dnia 10 kwietnia 2003 r. o szczególnych zasadach przygotowania i realizacji inwestycji w zakresie dróg publicznych (Dz. U. z 2018 r., poz. 1474) zawiadamia się, że w dniu 10.09.2018 r., zostało wszczęte postępowanie w sprawie zezwolenia na realizację inwestycji drogowej pn.: „budowa Południowego Wylotu z Warszawy drogi ekspresowej S7 na odcinku od węzła Lotnisko na Południowej Obwodnicy Warszawy do obwodnicy Grójska odcinek B od węzła Lesznów (bez węzła) do węzła Tarczyn Północ (z węzłem) długość odcinka ok. 14,80 km. Zadanie 2 km 8+241, 47-21+746,16”.

Inwestorem przedsięwzięcia jest Generalny Dyrektor Dróg Krajowych i Autostrad, działającego przez pełnomocnika Pana Artura Ząbk.

Ponadto, w związku z faktem, iż inwestor wnioskował o przeprowadzenie ponownej oceny oddziaływania na środowisko w ramach postępowania o wydanie decyzji o zezwoleniu na realizację inwestycji drogowej, zawiadamia się, iż w dniu 5.09.2018 r. tenże organ zwrócił się z prośbą do Regionalnego Dyrektora Ochrony Środowiska w Warszawie o uzgodnienie warunków realizacji ww. przedsięwzięcia. W związku z powyższym należy wskazać, iż do terminów określonych w przepisach dotyczących wydania decyzji o zezwoleniu na realizację inwestycji drogowej nie wlicza się terminów przewidzianych w przepisach prawa dla dokonania określonych czynności, okresów zawieszenia postępowania oraz okresów opóźnień spowodowanych z winy strony albo z przyczyn niezależnych od organu.

**Działki usytuowania obiektu:**

- w projektowanym pasie drogowym, znajdujące się we władaniu Skarbu Państwa:

Gmina Lesznów:

**Obręb 0029 Władysławów**, działki nr ew.: 78/1 (78/5, 78/6).

Gmina Piaseczno:

**Obręb 0036 Szczaki**, działki nr ew.: 9 (9/1, 9/2), 62/2 (62/3, 62/4).

**Obręb 0037 Wola Gołkowska**, działki nr ew.: 39 (39/1, 39/2, 39/3, 39/4), 43/1 (43/3, 43/4, 43/10, 43/11), 43/2 (43/5, 43/6, 43/7, 43/8, 43/9), 80 (80/1, 80/2).

**Obręb 0041 Wólka Pracka PGR**, działki nr ew.: 1/1 (1/6, 1/7).

**Obręb 0043 Złotokłos**, działki nr ew.: 8/10 (8/17, 8/18), 14/9 (14/18, 14/19, 14/20), 15/7 (15/12, 15/13, 15/14).

Gmina Tarczyn:

**Obręb 0029 Ruda**, działki nr ew.: 79 (79/1, 79/2, 79/3).

- w projektowanym pasie drogowym, do przejęcia pod inwestycję (tłustym drukiem numery działek przeznaczone pod przejęcie dla inwestycji, w nawiasach numery działek po podziale):

Gmina Lesznów:

**Obręb 0028 Wilcza Góra**, działki nr ew.: 118/3 (118/7, 118/6), 118/5 (118/10, 118/9, 118/8), 154 (154/5, 154/6, 154/2, 154/3, 154/4, 154/1), 156/3 (156/25, 156/24), 156/16 (156/19, 156/18), 156/17 (156/22, 156/21, 156/20).

**Obręb 0029 Władysławów**, działki nr ew.: 63 (63/2, 63/1), 64/1 (64/6, 64/5), 64/2 (64/8, 64/7), 67 (67/2, 67/1), 69/1 (69/5, 69/4, 69/3), 72 (72/4, 72/5, 72/2, 72/3, 72/1), 77/2 (77/4, 77/3), 78/3 (78/9, 78/8, 78/7), 79 (79/4, 79/3, 79/2), 80 (80/2, 80/1), 84/1 (84/6, 84/5, 84/4), 84/2 (84/8, 84/7), 84/3 (84/10, 84/9), 85 (85/3, 85/2, 85/1), 132/1 (132/11, 132/9, 132/10), 132/2 (132/13, 132/12), 132/3 (132/15, 132/14), 132/4 (132/17, 132/16), 132/5 (132/19, 132/18), 133/2 (133/13, 133/12), 134/1 (134/4, 134/3), 134/2 (134/6, 134/5), 138/4 (138/8, 138/5, 138/6, 138/7), 174 (174/3, 174/1, 174/2), 176 (176/2, 176/3, 176/1), 177 (177/4, 177/5, 177/2, 177/3, 177/1).

Gmina Piaseczno:

**Obręb 0002 Antoninów**, działki nr ew.: (49/4, 49/2, 49/3, 49/1).

**Obręb 0005 Bobrowiec**, działki nr ew.: 1/1 (1/22, 1/19, 1/18), 1/4 (1/21, 1/20).

**Obręb 0022 Karolin PGR**, działki nr ew.: 1/2 (1/8, 1/6, 1/7, 1/5), 2 (2/3, 2/2, 2/1), 5/2 (5/4, 5/3), 8/1 (8/6, 8/4, 8/5, 8/3), 9/1 (9/5, 9/4, 9/3), 10/2 (10/5, 10/4, 10/3), 11 (11/2, 11/3, 11/1), 12/1 (12/6, 12/4, 12/5, 12/3).

**Obręb 0025 Mieszkowo**, działki nr ew.: 63/1 (63/3, 63/2), 65/14 (65/23, 65/22), 65/16 (65/25, 65/24), 65/17 (65/27, 65/26), 67/4 (67/20, 67/11, 67/10), 67/5 (67/22, 67/23, 67/13, 67/21, 67/12), 67/6 (67/25, 67/15, 67/24, 67/14), 67/7 (67/26, 67/17, 67/16), 67/8 (67/27, 67/19, 67/18), 68/1 (68/5, 68/4), 68/2 (68/7, 68/6), 68/3 (68/9, 68/8), 71/3 (71/7, 71/8, 71/5, 71/6, 71/4), 73/4 (73/8, 73/9, 73/6, 73/7, 73/5), 74/4 (74/20, 74/10, 74/9), 74/5 (74/21, 74/12, 74/11), 74/6 (74/22, 74/14, 74/13), 74/7 (74/23, 74/16, 74/15), 74/8 (74/24, 74/25, 74/18, 74/19, 74/17), 76/3 (76/7, 76/8, 76/5, 76/6, 76/4), 78/9 (78/24, 78/25, 78/16, 78/17, 78/15), 78/10 (78/26, 78/27, 78/19, 78/20, 78/18), 78/13 (78/28, 78/29, 78/22, 78/23, 78/21), 80/1 (80/5, 80/6, 80/3, 80/4, 80/2), 103 (103/3, 103/2, 103/1), 104 (104/2, 104/3, 104/1), 106 (106/6, 106/7, 106/4, 106/5, 106/3), 110 (110/2, 110/1).

**Obręb 0032 Robercin**, działki nr ew.: 1/3 (1/5, 1/4), 15 (15/4, 15/2, 15/3, 15/1), 17/3 (17/24, 17/18, 17/23, 17/17), 17/4 (17/26, 17/20, 17/25, 17/19), 17/7 (17/22, 17/21), 18 (18/4, 18/5, 18/2, 18/3, 18/1), 19/1 (19/7, 19/5, 19/6, 19/4), 20/2 (20/9, 20/6, 20/5), 20/3 (20/10, 20/8, 20/7), 21 (21/3, 21/2, 21/1), 22 (22/3, 22/2, 22/1), 23 (23/4, 23/2, 23/3, 23/1), 25/3 (25/7, 25/8, 25/5, 25/6, 25/4), 26 (26/4, 26/5, 26/2, 26/3, 26/1), 27 (27/4, 27/5, 27/2, 27/3, 27/1), 28 (28/4, 28/5, 28/2, 28/3, 28/1), 29 (29/3, 29/2, 29/1), 30 (30/3, 30/2, 30/1), 31 (31/4, 31/5, 31/2, 31/3, 31/1), 32 (32/4, 32/5, 32/2, 32/3, 32/1), 33 (33/4, 33/5, 33/2, 33/3, 33/1), 34/2 (34/10, 34/7, 34/6), 34/3 (34/11, 34/9, 34/8), 35 (35/4, 35/5, 35/2, 35/3, 35/1), 57/4 (57/11, 57/10), 57/5 (57/17, 57/16), 57/7 (57/19, 57/18), 57/8 (57/21, 57/20), 57/9 (57/15, 57/13, 57/14, 57/12), 57/10 (58/22, 58/23, 58/14, 58/15, 58/13), 58/11 (58/24, 58/25, 58/17, 58/18, 58/16), 58/12 (58/26, 58/27, 58/20, 58/21, 58/19).

**Obręb 0036 Szczaki**, działki nr ew.: 1/1 (1/18, 1/17), 1/2 (1/16, 1/9, 1/8), 1/3 (1/11, 1/10), 1/4 (1/13, 1/12), 1/5 (1/15, 1/14), 3 (3/5, 3/6, 3/2, 3/3, 3/4, 3/1), 4 (4/5, 4/6, 4/2, 4/3, 4/4, 4/1), 5 (5/4, 5/2, 5/3, 5/1), 8 (8/4, 8/5, 8/2, 8/3, 8/1), 24/3 (24/5, 24/4), 54 (54/2, 54/3, 54/4, 54/1), 57/82 (57/136, 57/135), 57/83 (57/131, 57/130), 57/84 (57/133, 57/134, 57/132), 58 (58/4, 58/5, 58/3), 65 (65/3, 65/2, 65/1), 69 (69/3, 69/2, 69/1), 82/1 (82/5, 82/4, 82/3), 83 (83/3, 83/2, 83/1), 84 (84/2, 84/1), 85 (85/2, 85/1), 86 (86/3, 86/4, 86/2, 86/1), 88 (88/3, 88/4, 88/2, 88/1), 89 (89/3, 89/4, 89/2, 89/1), 90/1 (90/7, 90/4, 90/3), 90/2 (90/6, 90/5), 91 (91/3, 91/4, 91/2, 91/1), 92 (92/3, 92/4, 92/2, 92/1), 93 (93/2, 93/1), 94 (94/3, 94/2, 94/1), 95 (95/4, 95/3, 95/2, 95/1), 96 (96/3, 96/4, 96/2, 96/1), 97 (97/3, 97/4, 97/2, 97/1), 98 (98/3, 98/4, 98/2, 98/1), 99 (99/3, 99/4, 99/2, 99/1), 100 (100/3, 100/4, 100/2, 100/1), 101 (101/3, 101/2, 101/1), 102/4 (102/8, 102/7), 103 (103/3, 103/4, 103/2, 103/1), 104/4 (104/9, 104/12, 104/8, 104/7), 104/6 (104/13, 104/11, 104/10), 105 (105/2, 105/1), 106 (106/2, 106/1), 107 (107/2, 107/1), 109/3 (109/7, 109/6), 109/4 (109/12, 109/11), 109/5 (109/10, 109/9, 109/8), 112 (112/3, 112/4, 112/2, 112/1), 113 (113/3, 113/4, 113/2, 113/1), 114 (114/3, 114/4, 114/2, 114/1), 115 (115/3, 115/4, 115/2, 115/1), 116 (116/3, 116/4, 116/2, 116/1), 117 (117/4, 117/5, 117/2, 117/3, 117/1), 118 (118/4, 118/5, 118/2, 118/3, 118/1), 119/1 (119/6, 119/11, 119/4, 119/5, 119/3), 119/2 (119/10, 119/12, 119/8, 119/9, 119/7), 120 (120/4, 120/5, 120/2, 120/3, 120/1), 121 (121/4, 121/5, 121/2, 121/3, 121/1), 123 (123/4, 123/2, 123/3, 123/1), 127 (127/2, 127/1), 129/1 (129/9, 129/8), 129/3 (129/11, 129/10), 129/5 (129/13, 129/12), 129/6 (129/15, 129/14), 129/7 (129/17,

129/16), 195/10 (195/12, 195/11), 196 (196/2, 196/1), 197 (197/2, 197/1), 198/1 (198/10, 198/9), 199/1 (199/15, 199/14).

**Obręb 0037 Wola Gołkowska**, działki nr ew.: 17/1 (17/5, 17/4), 17/2 (17/7, 17/6), 17/3 (17/9, 17/8), 25 (25/2, 25/1), 26 (26/2, 26/1), 27 (27/2, 27/1), 28 (28/2, 28/1), 29/2 (29/4, 29/3), 38 (38/3, 38/2, 38/1), 40 (40/6, 40/4, 40/5, 40/3), 41 (41/4, 41/2, 41/3, 41/1), 42 (42/4, 42/2, 42/3, 42/1), 44 (44/3, 44/4, 44/2, 44/1), 45 (45/25, 45/26, 45/24, 45/23), 48 (48/3, 48/2, 48/1), 49 (49/3, 49/2, 49/1), 50 (50/3, 50/2, 50/1), 51 (51/3, 51/4, 51/2, 51/1), 52 (52/3, 52/2, 52/1), 56/1 (56/8, 56/9, 56/7), 56/2 (56/6, 56/5, 56/3, 56/4), 57 (57/5, 57/6, 57/3, 57/4), 58/1 (58/8, 58/7), 60/1 (60/7, 60/6), 60/2 (60/5, 60/4, 60/3), 61 (61/2, 61/1), 63 (63/2, 63/1), 64 (64/3, 64/2, 64/1), 67/1 (67/10, 67/5, 67/4), 67/2 (67/12, 67/7, 67/11, 67/6), 67/3 (67/13, 67/9, 67/8), 68 (68/2, 68/1), 73 (73/2, 73/1), 74 (74/2, 74/1), 75 (75/3, 75/2, 75/1), 76 (76/3, 76/2, 76/1), 77 (77/3, 77/2, 77/1), 78 (78/3, 78/2, 78/1), 79 (79/3, 79/2, 79/1), 81 (81/2, 81/1), 82 (82/2, 82/1), 90 (90/2, 90/1), 91 (91/2, 91/1), 92 (92/2, 92/1), 93/1 (93/10, 93/9), 93/2 (93/12, 93/11), 109 (109/7, 109/5, 109/6, 109/4).

**Obręb 0040 Wólka Pracka**, działki nr ew.: 161 (161/3, 161/2, 161/1).

**Obręb 0041 Wólka Pracka PGR**, działki nr ew.: 1/4 (1/9, 1/10, 1/8), 1/5 (1/13, 1/14, 1/15, 1/12, 1/11), 2 (2/32, 2/31), 7/3 (7/9, 7/10, 7/5, 7/6, 7/7, 7/8, 7/4), 8 (8/4, 8/5, 8/2, 8/3, 8/1), 10 (10/2, 10/1).

**Obręb 0043 Złotokłos**, działki nr ew.: 1/2 (1/30, 1/29), 1/7 (1/20, 1/19), 1/10 (1/22, 1/21), 1/13 (1/26, 1/25), 1/14 (1/28, 1/27), 1/15 (1/24, 1/23), 1/16 (1/32, 1/31), 2/5 (2/10, 2/9), 2/7 (2/15, 2/12, 2/11), 2/8 (2/14, 2/13), 3/1 (3/6, 3/5, 3/3, 3/4, 3/2), 4/1 (4/3, 4/2), 5/9 (5/18, 5/17), 5/11 (5/25, 5/24, 5/19), 5/14 (5/22, 5/21), 5/15 (5/24, 5/23), 6/3 (6/7, 6/10, 6/6, 6/5), 6/4 (6/9, 6/8), 7/1 (7/4, 7/5, 7/3, 7/2), 8/11 (8/16, 8/15), 9/3 (9/7, 9/11, 9/6, 9/5), 9/4 (9/10, 9/12, 9/9, 9/8), 10/1 (10/4, 10/5, 10/3, 10/2), 11/2 (11/7, 11/8, 11/6, 11/5), 12/1 (12/4, 12/5, 12/3, 12/2), 13/1 (13/4, 13/5, 13/3, 13/2), 14/1 (14/13, 14/12), 14/2 (14/15, 14/14), 14/6 (14/17, 14/16), 15/6 (15/11, 15/10), 17 (17/2, 17/1), 19/2 (19/10, 19/5, 19/6, 19/4), 19/3 (19/11, 19/8, 19/9, 19/7).

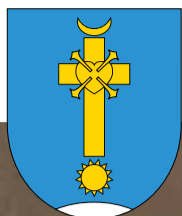
Gmina Tarczyn:

**Obręb 0012 Komorniki**, działki nr ew.: 176 (176/1, 176/2, 176/3), 184/1 (184/4, 184/5), 185/4 (185/6, 185/7, 185/8), 185/5 (185/9, 185/10), 186/7 (186/14, 186/15), 186/8 (186/16, 186/17), 186/11 (186/18, 186/19), 186/12 (186/20, 186/21, 186/22), 186/13 (186/23, 186/24), 187 (187/1, 187/2, 187/3, 187/4), 188 (188/1, 188/2), 189 (189/1, 189/2, 189/3), 218/1 (218/5, 218/6), 218/4 (218/7, 218/8), 219/1 (219/3, 219/4), 219/2 (219/5, 219/6), 220/2 (220/3, 220/4), 226 (226/1, 226/2), 233 (233/1, 233/2), 234/3 (234/6, 234/7), 234/5 (234/8, 234/9), 237/1 (237/6, 237/7), 237/2 (237/8, 237/9), 240/1 (240/3, 240/4), 240/2 (240/5, 240/6), 241 (241/1, 241/2), 242/2 (242/3, 242/4, 242/5), 253 (253/1, 253/2), 254 (254/1, 254/2, 254/3, 254/4), 255 (255/1, 255/2), 257 (257/1, 257/2, 257/3), 258 (258/1, 258/2, 258/3), 259 (259/1, 259/2, 259/3), 263/1 (263/5, 263/6), 263/3 (263/7, 263/8).

**Obręb 0015 Kotorydz**, działki nr ew.: 20 (20/1, 20/2), 21 (21/1, 21/2), 22 (22/1, 22/2, 22/3, 22/4), 23 (23/1, 23/2, 23/3), 58 (58/1, 58/2), 59 (59/1, 59/2), 60 (60/1, 60/2, 60/3, 60/4), 61 (61/1, 61/2, 61/3), 72 (72/4, 72/5, 72/6), 73 (73/1, 73/2, 73/3, 73/4, 73/5, 73/6), 74 (74/1, 74/2, 74/3), 75 (75/1, 71/2), 78 (78/1, 78/2, 78/3, 78/4, 78/5), 79 (79/1, 79/2, 79/3, 79/4), 80 (80/1, 80/2, 80/3, 80/4), 81 (81/1, 81/2, 81/3, 81/4), 82 (82/1, 82/2, 82/3, 82/4), 83 (83/1, 83/2, 83/3, 83/4), 84 (84/1, 84/2, 84/3, 84/4), 85 (85/1, 85/2, 85/3, 85/4), 86 (86/1, 86/2, 86/3, 86/4), 87 (87/1, 87/2, 87/3), 88 (88/1, 88/2, 88/3), 89 (89/1, 89/2, 89/3), 90 (90/1, 90/2, 90/3), 91 (91/1, 91/2, 91/3), 92/2 (92/3, 92/4, 92/5), 93/1 (93/3, 93/4, 93/7), 93/2 (93/5, 93/6, 93/8), 94 (94/1, 94/2), 107 (107/1, 107/2), 108 (108/1, 108/2, 108/3), 109 (109/1, 109/2, 109/3), 110 (110/1, 110/2, 110/3), 111 (111/1, 111/2, 111/3, 111/4), 112 (112/1, 112/2, 112/3), 113 (113/1, 113/2), 114 (114/1, 114/2, 114/3), 115 (115/1, 115/2, 115/3), 116 (116/1, 116/2), 119 (119/1, 119/2, 119/3), 134 (134/1, 134/2, 134/3), 135 (135/1, 135/2, 135/3), 136 (136/1, 136/2, 136/3), 137 (137/1, 137/2, 137/3, 137/4), 138 (138/1, 138/2, 138/3, 138/4), 139 (139/1, 139/2, 139/3, 139/4, 139/5), 140/4 (140/7, 140/8, 140/9, 140/10, 140/11, 140/12), 140/6 (140/13, 140/14), 222/1 (222/2, 222/3, 222/4), 316 (316/2, 316/3, 316/4), 335 (335/1, 335/2), 336 (336/1, 336/2, 336/3), 337 (337/1, 337/2, 337/3), 337/4, 338 (338/1, 338/2, 338/3), 339 (339/1, 339/2, 339/3), 340 (340/1, 340/2, 340/3), 341 (341/1, 341/2, 341/3), 342 (342/1, 342/2, 342/3), 343 (343/1, 343/2, 343/3, 343/4), 344 (344/1, 344/2, 344/3, 344/4), 345 (345/6, 345/7, 345/8, 345/9), 346 (346/7, 346/8, 346/9, 346/10), 347 (347/1, 347/2, 347/3, 347/4), 348 (348/1, 348/2, 348/3, 348/4), 349/2 (349/3, 349/4, 349/5, 349/6), 352 (352/1, 352/2), 353 (353/1, 353/2, 353/3), 354 (354/1, 354/2, 354/3), 355 (355/1, 355/2, 355/3), 357/2 (357/3, 357/4, 357/5, 357/6), 358/1 (358/2, 358/3, 358/4, 358/5, 358/6, 358/7), 362/2 (362/3, 362/4), 363 (363/1, 363/2, 363/3), 364/2 (364/3, 364/4, 364/5, 364/6), 365 (365/1, 365/2, 365/3, 365/4), 367/3 (367/6, 367/7), 367/4 (367/8, 367/9), 367/5 (367/10, 367/11).

**Obręb 0029 Ruda**, działki nr ew.: 1 (1/1, 1/2, 1/3, 1/4), 2/2 (2/16, 2/17, 2/27, 2/28), 2/3 (2/31, 2/32), 2/4 (2/41, 2/18, 2/19, 2/29), 2/5 (2/23, 2/34), 2/6 (2/25, 2/26), 2/7 (2/20, 2/21, 2/30), 2/8 (2/37, 2/38), 2/9 (2/22, 2/23), 2/10 (2/24, 2/25, 2/26), 2/11 (2/39, 2/40), 3/1 (3/4, 3/5, 3/6, 3/7, 3/15), 3/2 (3/8, 3/9, 3/10, 3/11, 3/16), 3/3 (3/12, 3/13, 3/14, 3/17), 5/1 (5/4, 5/5, 5/6, 5/10), 5/3 (5/7, 5/8, 5/9, 5/11), 8/1 (8/6, 8/7), 8/2 (8/3, 8/4, 8/5), 9/6 (9/7, 9/8, 9/9, 9/10), 10/6 (10/7, 10/8, 10/9, 10/10), 11 (11/1, 11/2, 11/3, 11/4), 12 (12/1, 12/2, 12/3, 12/4, 12/5), 14 (14/1, 14/2, 14/3, 14/4, 14/5), 15 (15/1, 15/2), 16/1 (16/50, 16/51), 16/2 (16/52, 16/53), 19





## GMINA GÓRA KALWARIA

# Góra Kalwaria zyska patrona. „To jeden z nas”

Już za kilka dni patronem miasta i gminy Góra Kalwaria stanie się święty o. Stanisław Papczyński.

Zgodę na to wyraziła, wydając 28 sierpnia stosowny dekret, watykańska Kongregacja ds. Kultu Bożego i Dyscypliny Sakramentów. Przypomnijmy: do Stolicy Apostolskiej zwrócił się o aprobatę, za pośrednictwem metropolity warszawskiego, samorząd Góry Kalwarii.

– Ojciec Stanisław Papczyński to nie tylko wybitny kapłan, gorący patriota i zaangażowany społecznik. To jeden z nas, mieszkaniec naszej małej ojczyzny. Tutaj żył i pracował przez prawie ćwierć wieku i tutaj znajduje się jego grób. On ukochał to miejsce i lokalną społeczność, a my chcemy jeszcze bardziej utrwalić go w historii – argumentuje burmistrz Dariusz Zieliński, inicjator ustanowienia świętego patronem Góry Kalwarii.

Uchwałą, która zakończy całą procedurę, zapadnie na uroczystej sesji Rady Miejskiej – **22 września (sobota)**. Na posiedzeniu w Ośrodku Kultury, które rozpocznie się o godz. 16, odczytany też zostanie wspomniany dekret Stolicy Apostolskiej. Ponadto

wykład o ojcu Papczyńskim wygłosi były kustosz jego grobu ks. dr Jan Kosmowski, a także odbędzie się koncert kalwaryjskiej szkoły muzycznej Orfeusz.

**23 września** natomiast ustanowienie patrona zostanie ogłoszone na Mariankach, gdzie święty spoczywa. Początek mszy świętej przy kościele – o godz. 12.

Stanisław Papczyński urodził się w 1631 roku w małopolskim Podegrodziu, a zmarł w roku 1701 w Górze Kalwarii (wówczas noszącej nazwę Nowa Jerozolima). Utworzył Zgromadzenie Księży Marianów – pierwszy męski zakon założony na ziemiach polskich. Był spowiednikiem króla Jana III Sobieskiego i Antonia Pignatello, późniejszego papieża Innocentego XII. Ojca Papczyńskiego beatyfikowano w 2007 roku, a kanonizacja nastąpiła w 2016. Grób zakonnik odwiedza wierni z całej Polski, a także z zagranicy. Jest on patronem m.in. rodziców pragnących potomstwa oraz dzieci nienarodzonych.

**Przedszkole i żłobek ostatnie miejsca!**

**Poznaj z świat Fantazją**

☎ 506 125 282 | [www.fantazja.edu.pl](http://www.fantazja.edu.pl)

**SPECJALIŚCI DOSTĘPNI OD ZARAZ!**

*Zapraszamy po zdrowie*

**CMP CENTRUM MEDYCZNE**

ODDZIAŁ CMP PIASECZNO  
ul. Puławska 49

ODDZIAŁ CMP PIASECZNO - PAWIA  
ul. Pawia 7

ODDZIAŁ CMP JÓZEFOSŁAW  
ul. Ogrodowa 20c

☎ 22 737 50 50  
[www.cmp.med.pl](http://www.cmp.med.pl)

### OBWIESZCZENIE WOJEWODY MAZOWIECKIEGO

Na podstawie art. 11d ust. 5 ustawy z dnia 10 kwietnia 2003 r. o szczególnych zasadach przygotowania i realizacji inwestycji w zakresie dróg publicznych (Dz. U. z 2018 r., poz. 1474) zawiadamia się, że w dniu 20.08.2018 r., zostało wszczęte postępowanie w sprawie zezwolenia na realizację inwestycji drogowej pn.: „budowa Południowego Wylotu z Warszawy drogi ekspresowej S7 na odcinku od węzła Lotnisko na Południowej Obwodnicy Warszawy do obwodnicy Grójca odcinek B od węzła Lesznowola (bez węzła) do węzła Tarczyn Północ (z węzłem) długość odcinka ok. 14,80 km. Zadanie 1 km 6+945,31-8+241,47”.

Investorem przedsięwzięcia jest Generalny Dyrektor Dróg Krajowych i Autostrad, działającego przez pełnomocnika Pana Artura Ząbik.

Ponadto, w związku z faktem, iż inwestor wnioskuje o przeprowadzenie ponownej oceny oddziaływania na środowisko w ramach postępowania o wydanie decyzji o zezwoleniu na realizację inwestycji drogowej, zawiadamia się, iż w dniu 5.09.2018 r. tutejszy organ zwrócił się z prośbą do Regionalnego Dyrektora Ochrony Środowiska w Warszawie o uzgodnienie warunków realizacji ww. przedsięwzięcia. W związku z powyższym należy wskazać, iż do terminów określonych w przepisach dotyczących wydania decyzji o zezwoleniu na realizację inwestycji drogowej nie wlicza się terminów przewidzianych w przepisach prawa dla dokonania określonych czynności, okresów zawieszenia postępowania oraz okresów opóźnień spowodowanych z winy strony albo z przyczyn niezależnych od organu.

#### Działki usytuowania obiektu:

- w projektowanym pasie drogowym, do przejścia pod inwestycję (tłustym drukiem numery działek przeznaczone pod przejęcie dla inwestycji, w nawiasach numery działek po podziale):

Gmina Lesznowola:

**Obręb 0001 Lesznowola**, działka nr ew.: 306/2 (306/26, **306/25**),

**Obręb 0007 Kolonia Lesznowola**, działki nr ew.: 39 (39/7, **39/6, 39/5**), 40 (40/7, **40/6, 40/5**), 42 (42/7, **42/6, 42/5**), 45 (**45/2, 45/1**), 46 (46/6, **46/5**),

**Obręb 0028 Wilcza Góra**, działki nr ew.: 76 (76/2, 76/3, **76/1**), 82/7 (82/26, **82/23, 82/22**), 83/1 (83/21, **83/17, 83/18**), 85 (85/2, 85/3, **85/1**), 102 (102/5, **102/3, 102/4**), 103 (103/5, **103/3, 103/4**), 104/1 (**104/5, 104/6**), 104/3 (**104/8, 104/7**), 104/4 (**104/10, 104/9**), 108 (108/2, **108/1**), 109 (109/3, **109/2, 109/1**), 110 (110/3, **110/2, 110/1**), 111/1 (111/5, **111/4, 111/3**), 111/2 (**111/7, 111/8, 111/6**), 112 (112/5, **112/3, 112/4, 112/2**), 113/4 (**113/13, 113/12**), 113/5 (**113/15, 113/14**), 113/11 (**113/17, 113/16**), 114/2 (**114/4, 114/5, 114/3**), 153/8 (153/13, **153/12**), 167 (**167/4, 167/3**), 168 (168/6, **168/5, 168/4**), 170 (170/2, **170/1**), 225 (225/6, 225/7, **225/4, 225/5, 225/3**),

Gmina Piaseczno:

**Obręb 0005 Bobrowiec**, działki nr ew.: 70/2 (70/13, **70/12**), 70/4 (70/16, 70/17, **70/14, 70/15**).

- w projektowanym pasie drogowym, do przejścia w pod inwestycję (w całości):

Gmina Lesznowola:

**Obręb 0029 Władysławów**, działki nr ew.: 104/2, 113/7, 113/9.

- działki stanowiące tereny wód płynących bądź linii kolejowych, położone w liniach rozgraniczających teren inwestycji nie podlegające podziałowi pod inwestycję:

Gmina Lesznowola:

**Obręb 0028 Wilcza Góra**, działki nr ew.: 95, 105, 113/6, 113/8, 113/10, 114/1, 116/9,

Gmina Piaseczno:

**Obręb 0005 Bobrowiec**, działka nr ew.: 80/1.

Numery działek przeznaczone pod przebudowę/ budowę sieci uzbrojenia terenu, **WI-II.7820.1.18.2018.M51**

urządzeń wodnych lub urządzeń melioracyjnych, zjazdów i dróg innej kategorii, niewchodzące w skład projektowanego pasa drogowego (tłustym drukiem – numery działek po podziale przeznaczone pod przebudowę/budowę):

Gmina Lesznowola:

**Obręb 0001 Lesznowola**, działka nr ew.: 306/2 (**306/26**),  
**Obręb 0007 Kolonia Lesznowola**, działki nr ew.: 11/13, 11/14, 11/19, 32, 33, 34, 35, 36/1, 36/2, 36/4, 36/5, 36/6, 36/9, 39 (**39/7**), 40 (**40/7**), 41/6, 43, 46 (**46/6**), 49, 50/1, 51/17, 61/1, 61/2,

**Obręb 0025 Stara Iwiczna**, działki nr ew.: 1, 2/1, 2/2, 3/1, 3/2,

**Obręb 0028 Wilcza Góra**, działki nr ew.: 76 (**76/2, 76/3**), 82/5, 82/7 (**82/26**), 83/1 (**83/21**), 83/3, 85 (**85/2, 85/3**), 91/17, 91/21, 92/3, 92/4, 92/6, 92/7, 93/3, 93/4, 93/5, 93/7, 93/8, 94, 102 (**102/5**), 106, 107, 108 (**108/2**), 109 (**109/3**), 110 (**110/3**), 111/1 (**111/5**), 116/11, 149/13, 153/8 (**153/13**), 154, 168 (**168/6**), 169, 170 (**170/2**), 217/9, 225 (**225/6, 225/7**),

Gmina Piaseczno:

**Obręb 0005 Bobrowiec**, działki nr ew.: 68/1, 69/2, 69/3, 69/4, 70/1, 70/2 (**70/13**), 70/4 (**70/16**), 70/4 (**70/17**), 70/6, 71, 73/83.

Akta sprawy do wglądu znajdują w Wydziale Infrastruktury Mazowieckiego Urzędu Wojewódzkiego w Warszawie (pl. Bankowy 3/5, 00-950 Warszawa, Punkt Obsługi Klienta pokój nr 13, w godzinach 13-16 – pon. 8-12 – śr. i piąt.), gdzie można zgłaszać ewentualne uwagi i wnioski do czasu wydania orzeczenia w sprawie.

Zgodnie z art. 49 ustawy z dnia 14 czerwca 1960 r. Kodeksu postępowania administracyjnego (Dz. U. z 2017 r., poz. 1257 ze zm.) doręczenie uważa się za dokonane po upływie czternastu dni od dnia publicznego ogłoszenia.





GMINA TARCZYN

# SPORT, SMAKI I KULTURA W NAJLEPSZYM WYDANIU

Rynek miasta wypełniony stoiskami, florystycznymi kompozycjami z kwiatów, owoców i traw, a także wystawą malarstwa i kiermaszem rękodzieła ludowego oraz okazałą piramidą z jabłek – to klasyczna wizytówka Tarczyńskiego Owocobrania. Podczas święta porywającym, pełnym temperamentu występem popisał się góralski Ludowy Zespół Artystyczny „Promni”. Po raz kolejny ogromną atrakcją okazał się Półmaraton Tarczyński połączony w tym roku z „Narodowym Biegiem Stulecia od Bałtyku do Tatr”. W biegach wzięło udział kilkuset zawodników.



Półmaraton Tarczyński, Narodowy Bieg Stulecia oraz biegi towarzyszące zebrały niezwykle pochlebne recenzje wśród uczestników i obserwatorów. Szczególnie podziękowania za świetną organizację zawodów należą się animatorowi sportu Andrzejowi Łatkowskiemu, wolontariuszom, uczniom i pracownikom ze szkoły im. Szarych Szeregów w Tarczynie, pracownikom jednostek organizacyjnych gminy oraz służbom mundurowym i medycznym zabezpieczającym imprezę.

### Biegi i atrakcje dla każdego

Bieg główny odbył się po trasie liczącej 21,097 km, posiadającej atest Polskiego Związku Lekkiej Atletyki. Dla amatorów przebieżek przeprowadzono biegi przedszkolaków i dzieci w wieku szkolnym. Co więcej, zawody połączone były z różnego rodzaju atrakcjami, w tym dmuchańcami i malowaniem buziek, które sprawiły sporą radość najmłodszym uczestnikom imprezy. Sportowcy mieli zapewnioną m.in. profesjonalną rozgrzewkę, przeprowadzoną przez Fitness Club „Fabryka Wagi”, darmowe napoje oraz żywność. Półmaraton starannie zabezpieczały służby medyczne i mundurowe: policja, straż miejska oraz strażacy z Ochotniczych Straży Pożarnych. Dodatkowo wszyscy zawodnicy otrzymali pamiątkowe medale, a najlepsi – statuetki.

### Piękne wieńce, przepyszne potrawy

Na kameralnym rynku w Tarczynie prezentowane były dorodne owoce, wyprodukowane przez miejscowych sadowników. W centrum miasta umiejscowiona została wielka piramida, na bokach której ułożono jabłka m.in. w kształcie serca i uśmiechu. W czasie imprezy nie zabrakło degustacji pysznych owoców oraz wyciskanych z nich na bieżą-

co orzeźwiających soków. Gminne sołectwa przygotowały piękne kosze i wieńce dożynkowe. Można było skosztować licznych, wyśmienitych potraw, w tym znakomicie przyrządzonych, aromatycznych, świeżych wędlin, pieczywa, różnego rodzaju dań na gorąco czy też upieczonych po mistrzowsku ciast. Odbył się też kiermasz sztuki ludowej, zaprezentowano twórczość artystyczną członków Tarczyńskiej Grupy Plastyków „KreoArt”. Z kolei najmłodszych uczestników Owocobrania cieszyły m.in. dmuchańce.

### Nabożeństwo dziękczynne i barwne występy

Oficjalne rozpoczęcie święta dokonane przez zastępcę burmistrza Tarczyna Barbarę Galicz i przewodniczącego Rady Miejskiej w Tarczynie Mirosława Faliszewskiego nastąpiło w godzinach popołudniowych. Zaraz potem dokonano uroczystej dekoracji najlepszych biegaczy w poszczególnych kategoriach. Kolejnym punktem Owocobrania był energetyczny i barwny występ góralskiego Ludowego Zespołu Artystycznego „Promni”. Kolorowo ubrani, uśmiechnięci artyści od razu zjednali sobie tarczyńską publiczność, wykonując pełne pasji i werwy regionalne piosenki. Zaraz potem w tarczyńskim kościele odbyła się uroczysta Msza Święta dziękczynna dożynkowa, którą odprawił ks. Prałat Władysław Michalczyk - Proboszcz parafii św. Mikołaja w Tarczynie. Owocobranie zwieńczył przebojowy koncert zespołu Marka Libra.

**Burmistrz Tarczyna pragnie serdecznie podziękować wszystkim osobom zaangażowanym w przygotowanie Tarczyńskiego Owocobrania 2018 i VIII Półmaratonu, w tym organizację zawodów sportowych i innych atrakcji, oraz wszystkim obecnym na imprezie.**

Szymon Woźniak





## DODATEK PRACA

## Dlaczego chcesz pracować w tej firmie?

To pytanie musi paść na rozmowie kwalifikacyjnej. Jak na nie odpowiedzieć, żeby dostać pracę?

Najczęściej wysyłamy CV do tych firm, które akurat zamieściły ogłoszenie, w którym informują, że potrzebują pracownika na danym stanowisku. Nie jest dla pracodawcy tajemnicą, że wysyłamy ich wiele, albo bardzo wiele. Rekruter zadając pytanie, dlaczego wybraliśmy akurat tę firmę, uzyska od nas kilka istotnych dla siebie informacji na nasz temat.

**Dla pracodawcy jest ważne, że rozumiesz misję firmy i zgadzasz się z nią**

Przede wszystkim sprawdzi, czy wiemy, do jakiej firmy w ogóle aplikujemy i czy nie trafiliśmy tu z przypadku. Dowie się także, jeżeli trafiliśmy z przypadku, to czy jesteśmy na tyle inteligentni, żeby poszukać w Internecie informacji o firmie, w której właśnie zamierzamy dostać pracę. Jeżeli nie,



to nasze kwalifikacje, nawet najlepsze, przestaną mieć znaczenie.

Co jednak odpowiedzieć rekrutowi, żeby nie zabrzmiało jak spowiedź dziecka z III klasy?

Po pierwsze musisz znać firmę. Wiedzieć dokładnie, czym się zajmuje, czy i gdzie ma filie, jak jest zorganizowana i kogo zatrudnia.

Zrobisz dobre wrażenie na rekrucie, jeżeli będziesz znał projekty firmy, wiedział, że wspiera jakieś fundacje czy organizacje pozarządowe albo jakie nagrody dostała.

Dzisiaj każda firma prowadzi swoją politykę komunikacji w mediach społecznościowych. Nie zaszkodzi, jeżeli ją przeanalizujesz. Niekoniecznie wskazuj

błędy, ale zawsze mile widziany będzie jakiś pomysł, jak ją poprawić.

Pokaż, że tu pasujesz. Jeżeli firma zajmuje się motoryzacją, pokaż, że samochody to twoja pasja. Jeżeli zajmuje się meblami i wyposażeniem wnętrz, ale przy tym wspiera i promuje ekologiczny tryb życia, a ty właśnie taki prowadzisz, powiedz to. Dla pracodawcy jest ważne, że rozumiesz misję firmy i zgadzasz się z nią.

Gdzie sprawdzić te informacje? Oczywiście na stronie internetowej firmy oraz wpisując w wyszukiwarce jej nazwę – wtedy uzyskamy dostęp do najważniejszych informacji na jej temat.

Red.

O G Ł O S Z E N I E

O G Ł O S Z E N I E

Albea Group jest jednym z wiodących na świecie producentów opakowań zapewniających szeroki zakres rozwiązań dla producentów opakowań do makijażu, perfum, pielęgnacji skóry i higieny ust, pompek do aerozoli oraz sztywnych opakowań plastikowych. W związku z rozszerzeniem działalności poszukujemy Kandydatów na stanowisko:

## Operator Linii Tubowych

Miejsce pracy: Łubna (pow. piaseczyński)

Osoba zatrudniona na tym stanowisku będzie odpowiedzialna za:

- Utrzymanie ciągłości pracy powierzonej linii produkcyjnej
- Koordynowanie dostępności materiałów i uzupełnianie surowców na linii
- Korektę nastawień linii produkcyjnej
- Zapewnienie prawidłowego pakowania i oznaczania produktu gotowego
- Przeprowadzanie dodatkowej kontroli wrywkowej pod kątem wad krytycznych produktu

Od Kandydatów oczekujemy:

- Zaangażowania oraz umiejętności pracy w zespole
- Obsługi komputera (do celów prowadzenia rejestracji produkcji i rejestracji badań jakościowych)
- Doświadczenie w pracy przy linii produkcyjnej będzie dodatkowym atutem

Oferujemy:

- Atrakcyjne wynagrodzenie wraz z systemem premiowym
- Umowa o pracę
- Pakiet benefitów (ubezpieczenie grupowe, opiekę medyczną, karty sportowe)
- Możliwość zdobycia nowych doświadczeń i rozwoju zawodowego
- Pracę zmianową w systemie 12-godzinny (6-18 oraz 18-6, 2 dni na rano i 2 dni na noc, później 4 dni wolne – wg grafiku)

**CV wraz z klauzulą o wyrażeniu zgody na przetwarzanie i przechowywanie danych osobowych prosimy przesyłać na adres: katarzyna.baranowska@albea-group.com, tel: 602 689 096**

Administratorem podanych dobrowolnie danych osobowych jest Albea Poland Tubes oddział W Łubnej. Dane będą przetwarzane w celach rekrutacyjnych przez okres 12 miesięcy. Przysługuje Pani/Panu prawo: dostępu do danych, ich sprostowania, usunięcia, lub całkowitego cofnięcia zgody.



# Jak napisać CV?

Temat wydaje się banalnie prosty. Każdy potrafi wypisać w punktach swoje doświadczenie i wykształcenie. Jednak o tym, czy rekruter odrzuci twoje CV, decyduje zaledwie 6 sekund. Warto więc napisać je tak, żeby było wyjątkowe.

**U**ważasz, że jesteś świetnym pracownikiem, a twoje doświadczenie wypisane w CV to potwierdza? Pytanie tylko, czy rekruter w ogóle dotrze do wypunktowanego doświadczenia, zanim odrzuci twoje CV.

Największy portal rekrutacyjny na świecie, The Ladders, przeprowadził badanie, z którego wynika, że rekruter w ciągu 6 sekund podejmuje decyzję, czy odrzucić CV, czy je przeczytać. To tylko średnia czasu, zdarza się, że na zdjęciu kandydat czy kandydatka występuje w hawajskich szortach czy w bikini (serio), wtedy rekruterowi wystarczy tylko sekunda. Rzadko się jednak zdarza, żeby ktoś przeczytał uważnie twoje CV.

## W jak więc skonstruować CV?

Najlepiej postaw się w miejscu rekrutera. Ma on do przejrzania wiele CV, ale ma na to ograniczony czas. Pracodawca bowiem chce zatrudnić nowego pracownika w konkretnym terminie, najczęściej krótkim. Rekruter musi wybrać życiorysy osób, z którymi spotka się na rozmowie kwalifikacyjnej. To wszystko zajmuje czas, rekruter ogranicza go więc do minimum. Stwórz więc CV w taki sposób, aby najważniejsze informacje były najbardziej widoczne.

Najważniejsza w CV jest treść. Musi być ono czytelne i przejrzyste. Pod swoim nazwiskiem wstaw nazwę stanowiska, na które aplikujesz. Dzięki temu rekruter będzie miał poczucie, że nie wysłałeś 100 takich samych dokumentów do wielu osób.

W opisie obowiązków napisz konkretnie co udało ci się sprzedać i ile, a nie, że jako handlowiec odpowiadałeś za sprzedaż.

A co z umiejętnościami? Czytelne CV może być podzielone na sekcje. Umiejętności są ważne, ale doświad-



Zacznij od podsumowania zawodowego. W dwóch zdaniach napisz kim jesteś i czym się zawodowo zajmujesz. Większość osób tego nie robi, dlatego twoje CV tym właśnie może się wyróżnić. Potem, już w punktach, opisz swoje doświadczenie zawodowe. Pamiętaj, że najważniejsze są dwa ostatnie stanowiska. Możesz je pogrubić i szerzej opisać twoje obowiązki.

Nie kłam. Jeżeli pracowałeś od grudnia danego roku napisz tak. To akurat jest sprawdzalne, a kłamstwo zawsze cię zdyskwalifikuje. Nie pomijaj też miesiąca. To stary sposób aby wywrzeć wrażenie, że pracowałeś rok, a nie w grudniu i w styczniu. Rekruterzy to wiedzą.

czenie ważniejsze. Żeby nie umieszczać ich na dole, możesz to zrobić z boku. Na „marginesie” możesz umieścić zdjęcie, nazwisko, nazwę stanowiska i umiejętności. Możesz margines wyróżnić innym kolorem, szarym czy niebieskim.

Nie skupiaj się za to przesadnie na wykształceniu, zwłaszcza kiedy masz duże doświadczenie. Wystarczy, że napiszesz jakie masz i napisz z jakiej uczelni, jej adres możesz sobie odpuścić.

Aby CV było bardziej czytelne możesz używać pogrubień i podkreśleń, ale nigdy nie używaj różnych czcionek. Wydrukuj je i spójrz na nie okiem rekrutera. A potem wyslij.

Red.

**RTV EURO AGD**

**POSZUKUJEMY OSÓB do pracy w magazynie!**  
**Zarabiasz nawet 4400 zł brutto!**

Miejsce pracy: **Sokołów k. Warszawy**

**Zgłoś się!**

Wyślij swoje CV na e-mail [rekrutacja.sok@euro.com.pl](mailto:rekrutacja.sok@euro.com.pl)

lub

Zadzwoń pod numer **512 475 784**

lub

Wypełnij formularz na stronie [www.karieraweuro.pl](http://www.karieraweuro.pl)

**Oferujemy:**

- Lekką pracę w magazynie
- Przyjazną atmosferę
- Darmowy transport z Warszawy i Pruszkowa
- Stabilne zatrudnienie w oparciu o umowę o pracę
- Bezpłatną opiekę medyczną
- Programy sportowe

**Zatrudnimy sprzedawców na stację paliw Moya w Nadarzynie.**  
**Tel: 500 208 329**

**Zatrudnimy anglistów, lektorów języka angielskiego do prowadzenia kursów w Centrum Języków Obcych Joanny Szczepańskiej w Górze Kalwarii.**  
[joanna.szczepanska@gmail.com](mailto:joanna.szczepanska@gmail.com)

**ZATRUDNIMY KIEROWCÓW KAT. B ORAZ KAT. C NADARZYN**  
**TEL. 506-506-028**

**Drobne prace montażowe.**  
Praca na 3 zmiany, wolne weekendy, umowa o pracę m.in. płatne urlopy i zwolnienia.  
Proszę o wysłanie sms o treści **PIASECZNO** pod nr **501 872 032**

Hurtownia Instalacyjno-Sanitarna Grast&MTB w Piasecznie zatrudni **Kierowcę prawo jazdy B i C**  
Wymagane uprawnienia na samochody do 3,5 tony, karta kierowcy, zaświadczenie do przewozu rzeczy.  
Umowa o pracę, praca poniedziałek-piątek  
**CV proszę przysyłać na adres [praca@grast-mtb.pl](mailto:praca@grast-mtb.pl), tel: 22 736 59 83**

Zatrudnimy **sprzedawcę - kasjera do sklepu spożywczego**  
Warszawa ul. Z. Vogla  
Zarobki 2200 netto.  
Umowa o pracę na pełen etat.  
**Tel. 513 848 878**

Zatrudnimy **sprzedawcę - kasjera do sklepu spożywczego**  
Konstancin-Jeziorna, ul. Warszawska  
Zarobki 2200 netto.  
Umowa o pracę na pełen etat.  
**Tel. 602 613 713**

**PRACA DO DZIAŁU PRODUKCJI**  
Zatrudnienie na umowę o pracę.  
Praca w systemie trzymianowym.  
Weekendy wolne.  
Miejsce pracy - PIASECZNO.  
Nr tel.: 022 735 53 80 (codziennie w godz. 6-14)

**Autoserwis zatrudni: Mechanika i lakiernika samochodowego.**  
Bardzo dobre warunki, kwatery.  
**Tel. 501 311 130**

**Poczta Polska**

**Szukasz pracy?**  
Poczta Polska S.A. poszukuje na umowę o pracę:  
**Listonosz z samochodem/ rowerem Piaseczno lub Mysiadło.**  
**Stanowisko ds. Obsługi klienta Piaseczno lub Mysiadło.**  
**Dołącz do naszego zespołu!**

**Oferujemy:**

- WYNAGRODZENIE STAŁE + PREMIA
- ZATRUDNIENIE NA UMOWĘ O PRACĘ
- PACZKI OKOLICZNOŚCIOWE
- ROZWÓJ KOMPETENCJI
- PROGRAM POŻYCZEK I ZAPOMÓG
- KARTA MULTISPORT
- WOLNE WEEKENDY

zadzwoń:  
**22 557 98 12**  
napisz:  
[justyna.staborowska@poczta-polska.pl](mailto:justyna.staborowska@poczta-polska.pl)

**UGOS**  
OCHRONA ŚRODOWISKA

Zatrudni osoby chętne do pracy na stanowisku **pracownik warsztatu montażowego**  
Praca związana jest z obróbką elementów z tworzywa sztucznego jak i składaniem zbiorników.  
Zapewniamy szkolenia już od pierwszego dnia pracy.

Więcej informacji pod numerem **535 641 724**



## OGŁOSZENIA DROBNE

## DAM PRACĘ

**BABIK SKP zatrudni diagnostę z uprawnieniami do Okręgowej Stacji Kontroli Pojazdów w Sękocinie. Tel. 600 065 813**

Sprzedawcę na stanowisko Sery-Mięso-Wędliny oraz Kasjera/ Sprzedawcę do Delikatesów Centrum w Nowej Wsi k. Pruszkowa oraz sprzedawcę na stanowisko Sery-Mięso-Wędliny do Delikatesów Centrum w Grodzisku Maz. tel. 886 098 338

Poszukujemy magazynierów oraz operatorów wózka widłowego. Umowa o pracę lub zlecenie (do wyboru). Magazynier 3156 zł brutto, OWW 3322 zł brutto. Zatrudnienie od zaraz, telefon 500605102, 224605030.

Firma zatrudni do sprzątnięcia magazynów, praca w systemie zmianowym, wym. ks. sanep. praca Piaseczno, ul. Jana Pawła II 66, tel. 512-117-967

Pracownik produkcji – Piaseczno Praca dla kobiet oraz mężczyzn na podstawie umowy o pracę. Stawka 2870 zł brutto, pełen etat. Zatrudnienie od zaraz, telefon 500605102, 224605030.

Opiekunka Seniorów w Niemczech! Atrakcyjny bonus jesienno-zimowy! Darmowy kurs języka niemieckiego. Po kursie gwarantowane oferty pracy. Zadzwoń: 506 289 039, Promedica24

Ekspedientki do sklepu mięsnego w Pruszkowie, praca pon - pt 2 zmiany, 1 zmiana w soboty. niedziele wolne. Tel. 504 029 507

Mechanika/elektromechanika i blacharza samochodowego. Umowa o pracę, dobre zarobki tel. 519 376 670

**Przyjmę do pracy księgową, fakturzystkę i pracownika biurowego. Umowa o pracę. 3000 - 5000. tel. 601 337 417**

**Pilne! Elektryk, pomocnik, tel. 503 031 091**

Pracowników do sprzątnięcia terenu zewnętrznego i wewnętrznego i operatora maszyny czyszczącej w Piasecznie 726 690 968

Pracownik magazynu, godz.8-16, wynagrodzenie brutto 3000 pln, Łubna, łubińska 3C, kontakt 695396339

Ekspedientkę/Ekspedienta do piekarni-cukierni, Pruszków, tel. 606 157 428

Kierowcę kat C+E po kraju, wyjazdy z Tarczyna, tel. 502 777 939

Kobiety, mężczyźni w magazynie – Wólka Kosowska tel. 22 735 55 72

Doradca klienta ds Gastronomii e-mail: kontakt@cafitesse.pl

Brukarzy 16zł/h , praca od zaraz, Nadarzyn, tel. 605 490 357

Maturzyści/studentki poszukiwani do projektu w Network Marketingu. Dobre zarobki. 509 805 250

Murarzy, praca na terenie Warszawy, tel. 518 559 705

Zatrudnię opiekunkę z zamieszkaniem tel:501-182-362

KFC Pruszków Zatrudni Pracowników nr tel. 573 446 643

Praca dla kierowcy aut dostawczych 8 epal kat. B. Jazda po Warszawie. tel-535 170 170

Stolarza. Umowa o pracę. Okolice Góry Kalwarii. Tel. 502 514 338

Kierowcę kat C+E, kółka Polska - Węgry, Ożarów Maz, tel. 504 225 085

Poszukujemy pracownika do sprzątnięcia terenu zewnętrznego w Piasecznie. 6-14, pon-pt. Tel. 727003831, 510011347

Krawcową z doświadczeniem, Konstancin-Jeziorna, tel. 605 081 740

Pracownika dozoru z orzeczeniem, Piaseczno, tel. 516 929 496

Pracownik na Stacji Paliw Orlen w Tarczynie 605276594

Brygady Budowlane do stanów surowych nr tel. 694-401-711

Nauczyciel Przyrody nr tel:696-068-488

Kierowca kat. B samochód dostawczy Piaseczno tel. 502 354 977

Pomocnik Kierowcy Piaseczno nr tel. 502 354 977

Murarzy na zlecenie. Tel-602 23 04 52

**BABIK SKP zatrudni diagnostę z uprawnieniami do Podstawowej Stacji Kontroli Pojazdów w Warszawie Wilanów.tel 600 065 813**

**Ekspedientkę do sklepu spożywczego w Ustanowie, tel. 602 119 041**

Zatrudnię pracowników do masarni i do przyuczenia, tel. 606 259 458

Zatrudnię ekspedientkę w sklepie spożywczym Konstancin-Jeziorna, tel. 602 122 313

Ekspedientkę/ ekspedienta Carrefour Express Łazy, tel. 508 288 773

Pracownik biurowo - księgowy, mile widziana obsługa programu Comarch, tel. 602 537 844, k.bak@atsreklama.pl

## SZUKAM PRACY

Szukam pracy jako pomoc domowa, sprzątnięcie domów, po remoncie tel. 536 471 779

## USŁUGI

**Sala weselna Biały Dworek w Prażmowie posiada jeszcze wolne terminy - rozsądna cena tel. 722 202 966 irmina.zs@wp.pl**

BEZPŁYŁOWE CYKLINOWANIE, REMONTY od A do Z. TADEUSZ BIAŁOGRODZKI Tel-502 093 588, 22 756 57 63

**REMONTY, WYKOŃCZENIA WNĘTRZ. TEL. 513 933 115**

Renowacja, odnawianie schodów. www.schodypodlogi.pl Tel. 503 344 567

AUTOMATYKA, napędy do bram - przesuwanych, garażowych, dwuskrzydłowych. Sprzedaż, montaż i serwis, tel. 790 331 339

Oczyszczanie działek, zakładanie trawników, ogrodnicze 519 874 891

Psi fryzjer Groomer nr tel. 502 194 180

Tworzenie stron www tel. 501 784 882

Sprzątnięcie i opieka nad grobami. Tel. 501 243 856

Pranie-Czyszczenie dywanów, tapicerki meblowej i samochodowej 508 65 20 30

**Malowanie, gładzie tel. 798 828 783**

Tynki wewnętrzne tel. 533-125-444

**Tłumaczenia tel. 227116426 607685074**

TYNKI TRADYCYJNE, GIPSOWE 604 415 352

WYCINKA DRZEW TEL 518 745 782

Glazura, gres, spieki 601 21 94 82

Malowanie 602 688 403

Studnie tel. 601 231 836

Anteny, serwis, montaż, gwarancja, tel. 537 777 181

**Hydrauliczne, gazowe, uprawnienia, tel. 501 299 360**

Docieplanie budynków szybko, tanio, solidnie, tel. 502 053 214

Malowanie, hydraulika, remonty, tel. 501 050 907

Remonty, budowlane, ogrodzenia, tel. 513 137 581

Naprawa pralek, tel. 602 322 951

Dachy pokrycia, naprawy, tel. 502 473 605

Dachy papą termozgrzewalną, tel. 502 473 605

## SPRZEDAM

Sosna opałowa, tel. 602 77 03 61

Sosna opałowa, tel. 791 394 791

## AUTO-MOTO KUPIĘ

ODKUPIMY Twoje auto szybko i uczciwie. Tel-513 323 123

Skup Aut Płacimy Najwięcej 503 901 642

Skup Aut, wszystkie marki. Gotówka od ręki. tel. 510 210 692

Skup aut 2002-2018r. 505 530 300

## NIERUCHOMOŚCI WYNAJEM

Lokale do wynajęcia. Konstancin-Jeziorna, Galeria Lima. Tel-22 717 55 71, 508 128 444

MELDUNEK, PESEL, UMOWA - OK! 224 999 888

Para (300+/os) 1-os (480+) 577 88 69 88

Wynajmę lokal usługowy o pow. 80m2 w Piasecznie. Tel-570 810 870

## NIERUCHOMOŚCI SPRZEDAM

**Mieszkanie Brzeźce k/G. Kalwarii 58m2, 2p, ogródek, garaż, komórka w cenie 200 tys. zł. 608 684 484**

Sprzedam 2-pokojowe mieszkanie w Górze Kalwarii 504 012 094

Działka budowlana 1000m2, Konary. tel-603 858 947

Mieszkanie Pruszków 52m tel. 666 812 335

Nieruchomości powiat piaseczyński www.luksus.com.pl 22 7502023

**Działka budowlana w Pruszkowie – 585m przy ul. Żbikowskiej/Przy Potoku (180.000,00 zł)**  
**Działka o atrakcyjnym kształcie (prostokąt 29,5m x 20m) i lokalizacji. Cicha okolica zabudowy jednorodzinnej i terenów zielonych w bliskości zjazdu z autostrady A2 do Warszawy. Istnieje możliwość sprzedaży razem z działkami sąsiadującymi (łącznie aż do 2.340m). Telefon: 0 601 532**

Działki budowlane 1000 m2 Prażmów, tel. 602 77 03 61

Działki rekreacyjno-budowlane leśne Prażmów, tel. 602 77 03 61

## NAUKA

Matematyka tel. 664 438 144

**Pomoc w przezwyciężaniu trudności w uczeniu się (koncentracja uwagi, techniki szkolne, pamięć itp.). Pomoc w odrabianiu lekcji. Dyplomowany terapeuta. Z dojazdem do domu Państwa dziecka. Piaseczno i okolice. Zapraszam do kontaktu 509685111**

## ZDROWIE

Leczenie pijawkami Runów ul. Solidarności 49 tel. 516 172 275

## FINANSE

Antykomornik 690 016 555

**Kredyty pozabankowe i bankowe. Dojazd. 690-016-555**

**NIERUCHOMOŚCI LUKSUS**  
05-500 Piaseczno, ul. Kościuszki 21  
[www.luksus.com.pl](http://www.luksus.com.pl)  
tel. 022 750 20 23

## MIESZKANIA

- Góra Kalwaria 33m kw. 145.000 zł
- Albatrosów 34m kw. 199.000 zł
- Kusocińskiego 38m kw. 219.000 zł
- Konstancin-Jeziorna 45m kw. 265.000 zł
- Józefosław 41m kw. 285.000 zł
- Szkolna 62m kw. 310.000 zł
- Nadarzyńska 40m kw. 350.000 zł

## DOMY

- Dobiesz 233m kw. działka 2540m kw. 395.000 zł
- Prażmów 180m kw. działka 1066m kw. 420.000 zł
- Zalesie Dolne pół bliźniaka 130m kw. działka 1262m kw. 560.000 zł
- Jazgarzew 150m kw. działka 2500m kw. 590.000 zł
- Marysin 116m kw. działka 1000m kw. 690.000 zł
- Nowa Iwiczna 170m kw. działka 644m kw. 850.000 zł
- Piaseczno 220m kw. działka 1347m kw. 899.000 zł

## DZIAŁKI

- Korzeniówka budowlana 716m kw. 68.020 zł
- Stefanowo budowlana 1450m kw. 120.000 zł
- Bobrowiec budowlana 1183m kw. 153.790 zł
- Łazy budowlana 1400m kw. 289.000 zł
- Zalesinek budowlana 1346m kw. 389.000 zł
- Piaseczno budowlana 1499m kw. 749.500 zł
- Konstancin-Jeziorna budowlana 2198m kw. 895.000 zł

Zamów ogłoszenie **DROBNE** za **DROBNE** tel. 786 202 066

**GOSPODARKA ODPADAMI**

**JARPER**  
Rok założenia 1993

**ZATRUDNIMY: Pracowników biurowych**

**Wymagania:**

- \*znajomość obsługi komputera,
- \*znajomość pakietu MS Office,
- \*dyspozycyjność,
- \*komunikatywność,
- \*prawo jazdy kat. B

Kolonia Warszawska Al. Krakowska 108A  
Tel. 601-952-230  
[www.jarper.pl](http://www.jarper.pl)  
jaroslaw.perzyna@jarper.pl  
renata.perzyna@jarper.pl

Zawiozę do ślubu Mercedesem Zabytkowym z 1960 r.  
tel. 664 407 271



**OGŁOSZENIA REKRUTACYJNE**  
**786 202 066**

**GARAŻE**  
BLASZAKI  
BRAMY GARAŻOWE  
KOJCE DLA PSÓW  
CENY PRODUCENTA  
tel. 22 736 80 90  
609 527 642

**PRACOWNIA PROTEZY**  
Piaseczno, Pelikanów 4A/17  
tel. 502 031 221

**NJ**  
JOANNA NAWROCKA  
KANCELARIA RADCY PRAWNEGO  
ul. Sportowa 7 lok.124 w Grójcu 510 122 569 [www.KancelariaNawrocka.pl](http://www.KancelariaNawrocka.pl)



**BRICOMAN**  
ZAWSZE GDY BUDUJESZ I REMONTUJESZ

Dni Klienta **VIP**

**19-20**  
**września**



**Moc atrakcji!**

**Transport GRATIS**

do 30 km, do 1,5 t, bez HDS, za zakupy powyżej 1000 zł

**Transport z HDS GRATIS**

do 20 km, za zakupy powyżej 1000 zł

**Punkty x 5 i więcej**

nie dotyczy działu budowlanego

**Licytacje  
produktów  
od 1 zł**

**Superokazje cenowe**



**19.09**  
myjka LAVOR

**za 1 zł**

dla pierwszych 10 Klientów,  
którzy zrobią zakupy  
za min. 2500 zł



**19.09**  
skrzynka  
narzędziowa  
Stanley

**za 1 zł**

dla pierwszych 50 Klientów,  
którzy zrobią zakupy  
powyżej 1000 zł



**20.09**  
torba Bosch

**Kredyt 0%**

**Poczęstunek  
z grilla GRATIS**

**Wilanów**  
Europejska 125

Godz. otwarcia: pon.-pt. 6-21, sob. 7-20, niedz. 9-19  
tel.: 505 542 213, 505 542 097, 797 999 349, 22 581 81 81

[www.bricoman.pl](http://www.bricoman.pl)

Szczegóły w sklepie.  
Atrakcje dotyczą tylko posiadaczy karty VIP.