

22 MAJA 2019

# Przegląd PIASECZYŃSKI

242 (7)  
2019

DODATEK

BUDOWNICTWO

czytaj str. 10-11

DODATEK

PRACA

czytaj str. 18-20

BEZPŁATNY TYGODNIK POWIATU PIASECZYŃSKIEGO

ISSN 2300-5688

PIASECZNO || GÓRA KALWARIA || KONSTANCIN-JEZIORNA || LESZNOWOLA || PRAŻMÓW || TARCZYN



|| Powiat - Kolejne problemy z S7

s. 2



|| Piaseczno - Poza okiem kamery

s. 4



|| Zalesie Górne - Polesie Górne

s. 6



|| Góra Kalwaria - Okiełznać chaos

s. 7



|| Historia - Stulecie szewców cz.2

s. 13



Przedsiębiorcy oczekują większych ustępstw na obszarze, na którym dominuje działalność handlowo-usługowa

## Powrót do uchwały reklamowej

dokończenie na str. 3

|| KONSTANCIN-JEZIORNA

Po ponad roku gmina powraca do prac nad uchwałą krajobrazową dla gminy. Jej zapisy są wyjątkowo restrykcyjne.

R E K L A M A

**NOWY SALON ŁAZIENEK W PIASECZNI** **in360.pl**

- Ekspozycja 1000 m<sup>2</sup>
- Ceny jak w internecie
- Płytki, gresy, wyposażenie łazienki

Zapraszamy  
ul. Julianowska 61  
Piaseczno k. Warszawy

www.in360.pl

## Skazane za psa

dokończenie na str. 5



Uratowany pies przebywa teraz u nowej rodziny w Łodzi

|| GÓRA KALWARIA, PIASECZNO

Kobiety, które w sierpniu 2018 roku skatowały psa i usiłowały go utopić, usłyszały w zeszłym tygodniu wyrok.

O sprawie pisaliśmy w zeszłym roku. 15 sierpnia 2018 roku pewna kobieta, spacerując w okolicach Góry Kalwarii, zobaczyła dwie kobiety, które wsiadły do samochodu i odjechały. Kobieta usłyszała przeraźliwy skowyt psa, pobiegła nad brzeg jeziora i zobaczyła ruszający się w wodzie worek. Wyciągnęła go i otworzyła, znalazła w środku kolejny worek i... kilkumiesięcznego, zakrwawionego psiaka oraz olbrzymi kamień. Zadzwoiła po męża i wraz z nim zabrała psa na komisariat policji w Górze Kalwarii, zgłaszając próbę popełnienia przestępstwa.

FOT. ANIMAL RESCUE POLSKA

R E K L A M A

**SMAKOŁYKI NA DZIEŃ DZIECKA**  
1 czerwca  
SOBOTA

**N-PARK** | STARA IWICZNA, UL. NOWA 4 | nowa.npark.pl

**PIKNIK Z CALIFORNIA**  
25-26.05.2019 r.

Rowiński-Wajdemajer, ul. Armii Krajowej 22, 05-500 Piaseczno, tel. 22 726-26 00  
www.rowinski-wajdemajer.vw.pl

Samochody Użytkowe



# Kolejne problemy z S7



Tymczasem połączenie z węzłem Antoninów na terenie gminy Piaseczno jest już prawie gotowe

## POWIAT

GDDKiA rozwiązało umowę z wykonawcą odcinka między Warszawą Okęcie a Lesznowolą, który utknął na etapie projektowania.

Najbliższy Warszawie odcinek z budowanej już od strony Grójca trasy S7 okazuje się najbardziej kłopotliwy. Po pierwsze, od dłuższego czasu wiadomo, że prace na tym odcinku mogą się opóźnić ze względu na składane przez właścicieli nieruchomości odwołania. Po drugie, liczący 6,6 km odcinek drogi właśnie stracił wykonawcę.

Po wielokrotnych wezwaniach generalnego wykonawcy, firmy Rubau Polska Sp. z o.o., do rzetelnej i zgodnej z podpisanymi umowami realizacji kontraktów na odcinkach S7 węzeł Warszawa Lotnisko – węzeł Lesznowola (woj. mazowieckie) oraz S61 Podborze – Śniadowo (woj. mazowieckie/podlaskie), GDDKiA podjęła decyzję o

odstąpieniu od umów z wykonawcą tych inwestycji – poinformowała niedawno GDDKiA na swojej stronie internetowej.

Inwestycja miała być realizowana w systemie „projektuj i buduj”. Problemy z realizacją kontraktu pojawiły się już jakiś czas temu. Generalna Dyrekcja Dróg Krajowych i Autostrad informuje, że już

**GDDKiA przyznaje, że termin zakończenia prac w marcu 2021 roku dla tego odcinka jest zagrożony**

w marcu 2018 roku zgodnie zapisami umowy wręczono wykonawcy wezwanie do poprawy, czyli szczegółowo określono zakres prac, co do terminowości wykonania których zamawiający miał uzasadnione zarzuty. Upomnienie nie przyniosło oczekiwane efektu. Pełna

dokumentacja wpłynęła do wojewody mazowieckiego z blisko 4-miesięcznym opóźnieniem (115 dni po terminie wynikającym z umowy).

Niestety wykonawca nie rokował, od pewnego czasu nie reagował na rozmowy czy korespondencję kontraktową, był z nim utrudniony kontakt. W tej sytuacji podjęliśmy decyzję o odstąpieniu od umowy – informuje rzecznik GDDKiA Jan Krynicki. Inwestor poinformował również, że firmie Rubau Polska Sp. z o.o. zostanie naliczona kara za odstąpienie od umowy z przyczyn leżących po stronie wykonawcy w wysokości 15% zaakceptowanej kwoty kontraktowej.

Co dalej z inwestycją? GDDKiA przyznaje, że termin zakończenia prac w marcu 2021 roku dla tego odcinka jest zagrożony.

Zostanie wyłoniony nowy wykonawca, w tej chwili nie mogę powiedzieć jeszcze jednak w jakim trybie ani czy będzie to całościowy kontrakt, czy jakoś podzielony, sprawdzamy możliwości formalne – powiedział nam Jan Krynicki. Oczywiście wszystko to, co zostało do tej pory wykonane możemy wykorzystać i będziemy robić wszystko, by dalsze prace zostały podjęte jak najszybciej – deklaruje.

Obecnie trwają już prace budowlane na odcinku C – od Tarczyna do Grójca. Odcinek B, Tarczyn – Lesznowola, nadal nie uzyskał decyzji ZRID. Podobnie jak na odcinku A konieczna była tu bowiem ponowna ocena oddziaływania inwestycji na środowisko. A zezwolenie na realizację inwestycji wojewoda wyda dopiero po wydaniu opinii przez Regionalną Dyrekcję Ochrony Środowiska.

Tekst i zdjęcie Joanna Ferlian



Ewa Molenda-Stroińska podziękowała za wsparcie całej radzie sołeckiej

## Sołtys roku 2018

### PIASECZNO

Ewa Molenda-Stroińska, wieloletnia sołtys Zalesia Górnego, została laureatką 17. edycji ogólnopolskiego konkursu „Sołtys Roku”.

Kapituła konkursu, pod przewodnictwem redaktor naczelnej „Gazety Sołeckiej” Joanny Iwanickiej, nadała równorzędny tytuł „Sołtys Roku 2018” aż siedmiu osobom. W tym gronie znalazła się Ewa Molenda-Stroińska.

Dziękuję radzie sołeckiej, bo to ona wymyśliła start mojej osoby w konkursie – powiedziała laureatka, odbierając gratulacje od władz gminy podczas sesji Rady Miejskiej w środę 15 maja. Chwaliła swój organ doradczy za aktywność, wsparcie, ale i mobilizowanie do działania na rzecz lokalnej społeczności. Podziękowała również władzom gminy za realizację różnych przedsięwzięć na terenie swojego soł-

ctwa, a także wsparcie finansowe, udzielane powiatowi na przebudowy dróg. Wykorzystała też sytuację, by poprosić radnych i burmistrza o wsparcie ważnej dla Zalesia Górnego inicjatywy. – Moim marzeniem jest poprawa bezpieczeństwa na osiedlu Leśnik/Wyżyny, czyli przebudowa ulicy Jesionowej. Może uda się to zadanie wpisać do przyszłorocznego budżetu? – poprosiła.

Uroczyste wręczenie nagród dla nagrodzonych w konkursie liderów lokalnej społeczności zaplanowano w Senacie 18 czerwca.

Dostanę rower z napisem „Sołtys Roku” – zdradziła Ewa Molenda-Stroińska.

Czyli teraz robimy już tylko ścieżki rowerowe – zażartował burmistrz Daniel Putkiewicz, który przy okazji gratulacji dla laureatki podziękował też wszystkim sołtysom za aktywność i udaną współpracę.

Tekst i zdjęcie Joanna Ferlian

## POWIAT NA SYGNALE

Policja ostrzega przed fałszywymi stronami udającymi pośredników szybkich płatności. Na atak narażeni są użytkownicy bankowości internetowej i mobilnej robiący zakupy przez Internet. Jeśli podejrzewasz, że jesteś ofiarą internetowego oszustwa, zgłoś to jak najszybciej do swojego banku, a następnie zespołowi reagowania na incydenty CERT.PL (pod adresem https://incydent.cert.pl/) oraz najbliższej jednostce policji. Przystępcy podszywają się pod serwisy oferujące szybkie przelewy (np. Dotpay,

PayU, czy Przelewy24). Podstawione strony przestępców wyludniają loginy i hasła do bankowości internetowej oraz kody autoryzacyjne zatwierdzające przelewy.

Ofiry ataków, które nie zachowują ostrożności, mogą stracić swoje oszczędności. Problem jest poważny – tylko w marcu odnotowano ponad 100 różnych stron udających pośredników płatności, używanych przez przestępców. Nieświadomi konsumenci ujawniając swoją tożsamość przestępcom mogą doprowadzić do



wykorzystania jej do zawarcia w ich imieniu umów i w konsekwencji np. zaciągnięcia zobowiązań finansowych. Przystępcy używają różnych sposobów, by ściągnąć ofiary na fałszywe strony. Użytkownicy mogą być do nich kierowani przez linki w SMSach, komuni-

katorach internetowych lub poprzez fałszywe sklepy internetowe. Aby nie zostać ofiarą przestępców, należy zwrócić uwagę na kilka ważnych elementów:

Uważaj na wszystkie wiadomości o konieczności zapłaty lub dopłaty drobnych kwot (np. 0,76 PLN) zawierające link do strony udającej pośrednika płatności. Przed wykonaniem przelewu skontaktuj się z firmą, która figuruje jako nadawca wiadomości (np. operator telekomunikacyjny, sklep czy serwis internetowy).

Jeśli strona prosi o login i hasło do bankowości internetowej, sprawdź w pasku przeglądarki, czy jej adres internetowy zgadza się z adresem strony Twojego banku. Jeśli adres jest inny niż zwykle, nie loguj się na tej stronie, nie podawaj tam swoich danych oraz powiadom o tym swój bank.

Zawsze czytaj uważnie treść każdego SMSa z kodem autoryzacyjnym od swojego banku. Jeśli twój bank to umożliwi, zamień SMSy na autoryzację za pośrednictwem aplikacji mobilnej.

Psalon Fryzjerski  
**merdanie**  
i czesanie  
513 03 01 02

**KRIS CAR**  
mechanika pojazdowa  
**SERWIS KLIMATYZACJI**  
WYMIANA OPON RENOWACJA  
RUN FLAT DO 22" FELG  
503 333 600  
www.kriscar.waw.pl

**Plac Zabaw i Rozwoju**  
PLAC ZABAW DLA DZIECI:  
▶ Smykosenorki  
▶ Gimnastyka Smyka  
▶ Angielski Malucha  
▶ Zajęcia ruchowo-taneczne  
▶ Zajęcia plastyczne  
▶ Gordoni  
▶ Zajęcia umuzykalniające  
▶ Sala zabaw  
786 221 183  
535 495 273  
www.placzabawirozwoju.pl



# Powrót do uchwaly reklamowej

dokończenie  
ze str. 1



Łączna powierzchnia szyldów na jednym budynku będzie podlegać znaczącym ograniczeniom

**N**aczelnik Wydziału Planowania Przestrzennego UG Ewa Klimkowska-Sul przedstawiła założenia gminnej uchwały reklamowej na ostatnim posiedzeniu Komisji Ładu Przestrzennego i Spraw Komunalnych.

– Podkreślam, że przychodzę do państwa, żeby poznać państwa opinie na temat zapisów uchwały. Na razie jeszcze jej nie uchwalamy – zaznaczył na początku burmistrz Kazimierz Jańczuk. A naczelnik zdecydowała się na szczegółowe omówienie założeń i skutków uchwały jak i jej treści, ze względu na to, że większość rady stanowią nowe osoby.

Projekt tzw. uchwały reklamowej został uzgodniony z Wojewódzkim Konserwatorem Zabytków oraz zaopiniowany przez Regionalnego Dyrektora Ochrony Środowiska, Marszałka Województwa i Państwową Straż Pożarną, a następnie wyłożony do publicznego wglądu (koniec lutego – początek kwietnia 2018 roku). Wówczas mieszkańcy i przedsiębiorcy prowadzący działalność czy reklamujący się na terenie gminy mogli zgłaszać swoje uwagi. Następnym etapem prac jest rozpatrzenie tych uwag i uwzględnienie ich (lub nie) w

głosowanej przez radnych ostatecznej wersji.

## Żadnych reklam w uzdrowisku

Projekt uchwały przewiduje, że nie będzie ona regulowała kwestii dotyczących obiektów małej architektury (ławki, kwietniki itp.), a jedynie reklam oraz ogrodzeń. Jeśli chodzi o reklamy, na terenie gminy Konstancin-Jeziorna ma ich po prostu nie być. Dopuszczalne są

## Należałoby pójść na pewne ustępstwa wobec przedsiębiorców

jedynie szyldy, czyli informacje o prowadzonej na danej nieruchomości działalności. Tutaj gmina określiła zasady ich usytuowania, wielkości względem budynku i dopuszczalnej liczby na jednym budynku. W niewielkim stopniu różnią się one w zależności od tego, której ze stref ochrony uzdrowskiej dotyczą. Restrykcyjnie potraktowano też kwestię okresu, w którym przedsiębiorcy czy

mieszkańcy muszą się dostosować do nowych przepisów. Dla wszystkich jest to 12 miesięcy.

De facto reklamy będą mogły być umieszczane tylko na rowerach miejskich i specjalnych tablicach ustawionych przez gminę oraz podczas imprez masowych, znajdujących się na gminnej liście imprez.

## Dopuszczalne są jedynie szyldy, czyli informacje o prowadzonej na danej nieruchomości działalności

Nowe ogrodzenia nie mogą być wyższe niż 2,5 metra, wykonane z betonowych prefabrykatów, czy tzw. pełne – prześwit musi wynosić co najmniej 50% powierzchni.

## Przedsiębiorcy apelują o rozważę

Uwagi do uchwały zgłosiło 11 podmiotów. W większości byli to przedstawiciele dużych firm, które prowadzą swoją działalność na terenie gminy. Prosił o dostosowanie zapisów do istniejącej sytuacji na ich terenie. Chodzi na przykład o wysokość szyldu, możliwość umieszczenia go na tzw. pylonie czy większą powierzchnię dla szyldów w budynkach, w których działalność prowadzi wiele podmiotów. Często jest to konieczne, by spełnić wymogi sieci, która ma swoje przedstawicielstwo na terenie gminy. Część wnioskodawców uważa, że ograniczenia reklamowe nie powinny w ogóle dotyczyć strefy C lub należałoby wydzielić dodatkową strefę z odrębnymi zasadami, dostosowanymi do istniejącej sytuacji. Miałyby ona objąć tereny, na których obecnie znajdują się większe centra handlowe.

## A radni martwią się o kampanię wyborczą

Pojawiły się zaledwie dwa głosy radnych, którzy uważają, że należało-

by pójść na pewne ustępstwa wobec przedsiębiorców. Przewodniczący komisji Arkadiusz Zewar zwrócił uwagę, że Komisja Uzdrowskowa ma raczej odmienne zdanie i wskazane byłoby rozpatrywanie tej uchwały na łącznym posiedzeniu obu komisji. Proble-

– To są materiały wyborcze, a nie reklamy i kwestie te są regulowane inną ustawą, ale jeszcze to zweryfikuję – powiedziała Ewa Klimkowska-Sul. Żadne szczegóły dotyczące dalszych prac nad uchwałą nie zostały podane. Warto zauważyć, że uchwała intency-



Z przestrzeni publicznej mają zniknąć również tego typu banery

mem, który zainteresował też radnych, była kwestia możliwości umieszczania reklam wyborczych. Niektórzy mieli obawy, że całkowity zakaz będzie równoznaczny z brakiem szans na reklamowanie się przed kolejnymi wyborami.

na w tej sprawie została podjęta już w październiku 2015 roku. W sąsiednim Piasecznie, gdzie regulacje są dużo bardziej szczegółowe i prowadzono kilkunietapowe konsultacje społeczne, a cały proces trwał niespełna 3 lata.

Tekst i zdjęcia Joanna Ferlian

R E K L A M A

## Dzień Dziecka w Trnovsky Mario Tennis Club we współpracy z MTW Academy

SILVA SPORT  
ul. Puławska 631  
Warszawa

1 czerwca w godzinach 10:00-15:00 zapraszamy wszystkie dzieci do nas.

W PROGRAMIE MIĘDZY INNYMI:

- Konkursy z nagrodami
- Gry i zabawy ruchowe
- Testy tenisowe i sprawnościowe
- Analiza składu ciała
- Stoisko fizjoperfekt
- Pokaz samochodów spółki „Chodzeń”
- Badanie postawy ciała – Można określić mocne oraz słabe ogniwa w ciele sportowca
- FMS funkcjonalna ocena motoryczna – analiza podstawowych wzorców ruchowych, mobilności, stabilności i koordynacji

Zgłoszenia na [home.of.tennis@gmail.com](mailto:home.of.tennis@gmail.com) 668118448

Tego dnia bądź z nami i baw się świetnie!

Partnerzy:

**NAJCIĘKAWSZE NEWSY OPUBLIKUJEMY W GAZECIE**

Stoisz w korku? Byłeś świadkiem wypadku? Znalazłeś się w miejscu, w którym dzieje się coś ciekawego, coś, czym chciałbyś podzielić się z innymi?

POINFORMUJ O TYM MIESZKAŃCÓW POWIATU. BĄDŹ PIERWSZY!

Przesyłaj zdjęcia i informacje do redakcji – MMS i SMS pod nr tel. 501 09 14 80 lub e-mail: [redakcja@przebladpiaseczynski.pl](mailto:redakcja@przebladpiaseczynski.pl)

**HONDA**

Honda HRX  
klasa sama w sobie

ZŁOTY MEDAL 2017

japońskie maszyny  
**ariespower**

Aries Power Equipment Sp. z o.o. – Centrum Puławska  
Warszawa, ul. Puławska 467. tel. + 48 22 894 08 90 wew. 201, a.olender@mojahonda.pl



# Powstanie rondo?



Rondo na skrzyżowaniu w Piskórcie poprawi bezpieczeństwo użytkowników

## PRĄŻMÓW

Na skrzyżowaniu w Piskórcie dochodzi do wielu, często dramatycznych wypadków. Starosta chce aby w tym miejscu powstało rondo.

**S**krzyżowanie ulic Głównej, prowadzącej z Jazgarzewa do Wądrodna, ze Słoneczną od strony Krupiej Wólki i prowadzącą do Łosia Jagodową to miej-

sce, w którym od lat dochodzi do wielu wypadków.

Ulica Główna z pierwszeństwem to prosta droga, na której wielu kierowców osiąga sporą prędkość. Jadąc od strony Krupiej Wólki ulicą Słoneczną nie ma zbyt dobrej widoczności, kierowcom zdarza się nie zauważyć skrzyżowania i na nie wjechać. Oczywiście winą jest nie tylko słaba widoczność, ale także zawrotna prędkość, osiągana na wiejskich drogach. Niemniej zarządca

drogi powinien dbać o bezpieczeństwo użytkowników, a nie da się ukryć, że to skrzyżowanie jest wyjątkowe.

Najbardziej odpowiednim rozwiązaniem wydaje się budowa w tym miejscu ronda. Poprawi bezpieczeństwo na skrzyżowaniu, ale także spowolni ruch. Sygnalizacja świetlna nie do końca by się tu sprawdziła, bo natężenie ruchu nie jest zbyt duże.

– Kolejny raz doszło do wypadku na skrzyżowaniu ul. Słonecznej z ul. Główną w Piskórcie, drugie takie skrzyżowanie jest w Krupiej Wólce. Na najbliższą sesję Rady Powiatu przygotu-

## Najbardziej odpowiednim rozwiązaniem wydaje się budowa w tym miejscu ronda

ję propozycję zmian w budżecie aby jeszcze w tym roku rozpocząć projektowanie rond na obu skrzyżowaniach – zapowiedział starosta piaseczyński Ksawery Gut.

Tekst i zdjęcie Joanna Grela

# Poza okiem kamery



Na tyłach budynku brakuje kamer monitoringu

## PIASECZNO

Zakrapiane spotkania na tyłach Poniatówki kończą się bałaganem. Mieszkańcy martwią się również o bezpieczeństwo zabytku.

**N**a tyłach budynku Poniatówki, tuż przy końcu parku, znajduje się skwer z ławkami. Miejsce przyciąga młodzież z pobliskich szkół, ale nie tylko ona przesiaduje na ławkach i nie zawsze tylko po to, by porozmawiać. Kamera monitoringu, działająca przed budynkiem od strony parku, tego obszaru nie obejmuje.

– Przesiadują tu różne osoby, piją alkohol, palą papierosy – zaalarmowała nas czytelniczka. – Zostaje bałagan, pety, porzucane butelki. Nie dość, że nie wygląda to estetycznie, to moim zdaniem istnieje ryzyko, że zabytkową Poniatówkę może spotkać nieszczęście.

Budynek jest bowiem w dużej mierze drewniany, gdyby doszło tam do zaproszenia ognia, sytuacja rzeczy-

wiście mogłaby być niebezpieczna. Jak poinformowało nas Biuro Promocji UG, straż miejska nie odnotowała tego typu zgłoszeń od mieszkańców, a patrolujący



Takie „pamiątki” zostają po spotkaniach obok zabytkowego budynku mimo znajdujących się obok koszy na śmieci

park strażnicy nie natrafili na tego takie sytuacje.

– W ostatnim czasie wpłynęła jednak do SM interpelacja radnej Gminy Piaseczno w sprawie picia alkoholu na tyłach Poniatówki. Komendant straży



Ciało gołębia musiało leżeć na ganku przez dłuższy czas

miejscowej zapewnia, że zwiększy się liczba wysyłanych w ten rejon patroli, a strażnicy będą reagować na każde napotkane naruszenia prawa – mówi Anna Grzejszczyk z Biura Promocji.

O sprzątanie parku zapytaliśmy naczelnika wydziału Utrzymania Terenów Publicznych Grzegorza Chrabałowskiego.

– Park jest sprzątany co jakiś czas, reagujemy też na ewentualne sygnały mieszkańców, że jakieś miejsce wymaga doraźnego uprzątnięcia – zapewnia. Rzeczywiście po naszym sygnale ciało gołębia w zaawansowanym stadium rozkładu zostało usunięte z ganku Poniatówki, podobnie jak walające się

dookoła butelki. Wygląda jednak na to, że dozór tego miejsca nie był dotąd wystarczający i pozostaje mieć nadzieję, że sytuacja ulegnie poprawie.

Tekst i zdjęcia Joanna Ferlian



10 KDL miała przebiegać wzdłuż linii siekierkowskiej

# Odebrali dotację

## PIASECZNO, KONSTANCIN-JEZIORNA

Na poprzedniej sesji piaseczyńscy radni przyjęli uchwały o wycofaniu dotacji dla Konstancina-Jeziorny na wykonanie koncepcji ul. Działkowej i projektowanie układu drogowego łączącego ul. Cyranczki z ul. Głowackiego, obejmującego drogi 10 KDL i 4 KL.

**R**obert Widz, wiceburmistrz Piaseczna, będąc jeszcze radnym, wskazywał na istnienie na planie zagospodarowania przestrzennego Konstancina drogi 10 KDL wzdłuż bocznic kolejowej do Siekierki, która łączy ul. Julianowską z Działkową i Prawdziwką (na terenie Julianowa oznaczona jako 4 KL). Taka inwestycja byłaby znaczącym odciążeniem dla Działkowej, która w ostatnich latach przyjęła absurdalnie duży ruch.

W 2017 roku konstancińscy radni wprowadzili do budżetu projekt i budowę drogi 10 KDL i 4 KL.

– Odkąd w styczniu br. objąłem stanowisko zastępcy burmistrza, poprawa sytuacji na Działkowej oraz budowa drogi 10 KDL i 4 KL jest moim priorytetem. Odbyłem szereg spotkań z burmistrzem Konstancina-Jeziorny. Gmina Piaseczno wywiązała się ze wszystkich uzgodnień. Jednak po upływie 5 miesięcy nie ma żadnych efektów działań

po stronie gminy Konstancin-Jeziorna – tłumaczy Robert Widz.

W efekcie 15 maja radni Piaseczna wycofali dotację dla Konstancina-Jeziorny na wykonanie projektu i budowę 10 KDL i 4KL oraz pomoc rzeczową przyznawaną na wykonanie koncepcji budowy ul. Działkowej.

Burmistrz Kazimierz Jańczuk poinformował nas, że nie jest zainteresowany wpuszczaniem dodatkowego ruchu samochodowego do Konstancina. Jednak trudno nie zauważyć, że ten ruch już jest, co pokazują m.in. pomiary natężenia ruchu w tamtym rejonie.

– Teraz gmina Piaseczno sama przystąpi do wykonania dokumentacji w niezbędnym zakresie. Mam nadzieję, że mając więcej konkretnych danych o zakresie i kosztach realizacji tych inwestycji, uda się osiągnąć porozumienie z gminą Konstancin-Jeziorna – tłumaczy Widz.

Tekst i zdjęcie Joanna Grela

R E K L A M A

# DNI OTWARTE

Dni otwarte  
24.05 - piątek 10.06 - poniedziałek  
Spotkania dla kandydatów do klas pierwszych  
21.05 - wtorek 04.06 - wtorek

SZKOŁA  
**MUZYCZNA**  
KONSTANCIN



# Skazane za psa

dokończenie  
ze str. 1

# 721 do końca wakacji



Układanie nawierzchni powinno się zakończyć w przyszłym tygodniu

## PIASECZNO, LESZNOWOLA

Wprawdzie asfalt na przebudowywanym pasie ul. Okulickiego w Piasecznie jest już niemal gotowy, ale na dokończenie budowy wykonawca ma jeszcze trzy miesiące.

Od dłuższego czasu powszechnie mówiło się, że prace przy przebudowie dwukilometrowego odcinka ulicy Okulickiego od skrzyżowania z ul. Julianowską aż do ul. Mleczarskiej mają się zakończyć w maju bieżącego roku.

– Nie wiem skąd wzięła się ta data, prawdopodobnie ktoś ją kiedyś omył-

kowo podał, nie została sprostowana i jest powielana – mówi rzecznik Mazowieckiego Zarządu Dróg Wojewódzkich Monika Burdon. – Termin umowny zakończenia zadania to 31 sierpnia 2019 r. i taka data obowiązywała już w przetargu na to zadanie – podkreśla. Zapewnia, że prace idą zgodnie z harmonogramem, choć budowa przy tak intensywnym ruchu nie jest łatwa. Do końca maja powinny się zakończyć prace bitumiczne. Potem przyjdzie czas na roboty wykończeniowe.

– Podczas prac wykończeniowych możliwe są dalsze utrudnienia w ruchu. Po ich zakończeniu przebudowywany odcinek zostanie oddany do ruchu – zapewnia Monika Burdon. Nie wyklucza,

że nastąpi to przed końcem sierpnia. – Na pewno jednak ruch nie zostanie dopuszczony, dopóki droga nie zostanie oznakowana – zaznacza.

Piaseczyński odcinek drogi wojewódzkiej 721 to pierwszy etap prac przy przebudowie trasy. Kolejnym miał być znacznie dłuższy i bardziej skomplikowany odcinek lesznowski – od ul. Mleczarskiej aż do Sękocina. Tutaj droga ma bieć nowym szlakiem, w znakomitej większości na północ od istniejącej jezdni. Nowa nitka ma się łączyć z planowanym węzłem Lesznówola na budowanej trasie S7 (tzw. Puławska Bis). Niestety radość z uzyskanej przed blisko rokiem nowej decyzji środowiskowej dla tej inwestycji trwała krótko. Również od niej zostały złożone odwołania i MZDW czeka na ich rozstrzygnięcie. Pierwotnie zakładano, że budowa powinna się zakończyć w 2020 roku. W tej chwili raczej należy zakładać, że dopiero wtedy ma szansę się rozpocząć.

Na drugim końcu przebudowanego piaseczyńskiego odcinka dwupasmówki, w kierunku Konstancina-Jeziorny (do ul. Skolimowskiej), trwają z kolei prace projektowe. MZDW ostrożnie przewiduje uzyskanie zezwolenia na realizację tej inwestycji (ZRID) na przełomie 2019/2020 roku. Tu również należy się liczyć z odwołaniami mieszkańców, których grunty będą wyłączone pod poszerzenie drogi.

Tekst i zdjęcie Joanna Ferlian



FOT. J. GRELA

Adwokat Michał Rosa oraz Inga Lechowska i Dawid Fabjański z Fundacji Animal Rescue Polska po odczytaniu wyroku

Fundacja Animal Rescue Polska otrzymała zgłoszenie od policji. Inspektorzy odebrali psa z komisariatu. Okazał się on szczeniakiem, w wieku ok. 5 miesięcy. Lekarze stwierdzili znaczną opuchliznę głowy i pyska oraz podejrzenie złamania miednicy.

Fundacja za zgodą policji opublikowała w Internecie zdjęcie psa i napisała, że błąkał się nad Wisłą, a właściciel jest poszukiwany. Była to prowokacja, na którą sprawczynie – matka i córka – się złapały. Zadzwoniły pod podany numer i chciały odzyskać psa.

– W mojej ocenie oskarżone chciały go odzyskać, aby dokończyć swego dzieła – mówił podczas procesu w Sądzie Rejonowym w Piasecznie adwokat Michał Rosa, pełnomocnik Fundacji Animal Rescue Polska.

Obrońca Halina H. – matki, stwierdził, że nie zgadza się z argumentacją, jakoby to było działanie ze szczególnym

okrucieństwem. Według niego szczególne okrucieństwo byłoby wówczas, gdyby psa spalono żywcem lub torturowano.

Trudno zrozumieć taką linię obrony, ponieważ pies, przywiązany do swojej właścicielki, został przez nią wsadzony razem z kamieniem do worka, szczelnie zamknięty i wrzucony do wody. W dodatku według weterynarza, Fundacji oraz zeznań córki na policji w ubiegłym roku, był również kopany.

Obydwie kobiety przyznały się do zarzucanego im przestępstwa. Inga H. – córka – stwierdziła jednak tym razem, że psa nie kopała. Matka z kolei twierdziła, że nie działała ze szczególnym okrucieństwem. Córka zeznała też, że działała pod wpływem matki. Ta natomiast chciała pozbyć się psa, bo opiekowała się leżącą matką, a ten na nią skakał.

Sąd skazał obydwie kobiety na rok pozbawienia wolności w zawieszaniu na 3 lata, zakaz posiadania jakichkolwiek zwierząt przez 3 lata, oraz podanie wyroku do publicznej wiadomości.

Obydwie mają też zapłacić nawiazkę na rzecz Fundacji Animal Rescue Polska – Inga H. w wysokości 1000 zł, Halina H. 3000 zł.

– W ocenie sądu zachowanie oskarżonych było karygodne – powiedziała podczas ogłoszenia wyroku sędzia Joanna Trębicka.

Pies obecnie przebywa u pewnej rodziny w Łodzi. Do tej pory boi się, kiedy słyszy szelest.

Joanna Grela

# Poród aktorki w piaseczyńskim szpitalu

Znana aktorka Magdalena Waligórska-Lisiecka (m.in. Wioletka z serialu „Ranczo”) właśnie urodziła córeczkę Natalię w Szpitalu św. Anny w Piasecznie. To drugie dziecko aktorki i jej męża Mateusza Lisieckiego, które przyszło na świat w piaseczyńskim szpitalu. Tuż przed porodem zapytaliśmy aktorkę, dlaczego zdecydowała się na poród właśnie na tym oddziale ginekologiczno-położniczym.



– Tutaj rok i dziewięć miesięcy temu przyszło na świat nasze pierwsze dziecko. A warunki i opieka jakie miałam w tym szpitalu sprawiły, że od razu wiedziałam, że jeśli kiedyś ponownie będę w ciąży, to na pewno zdecyduję się ponownie urodzić w Piasecznie.

– Skąd dowiedziała się Pani o szpitalu św. Anny i co zdecydowało o wyborze?

– Źródłem informacji był ordynator oddziału, który prowadził moją ciążę. Sprawdziłam oczywiście wcześniej, jakie panują tu warunki, na jaką opiekę mogę liczyć i zdecydowałam, że chcę uro-

dzić Piotrusia właśnie na tym oddziale. Oczywiście uczestniczyłam tu również w zajęciach szkoły rodzenia.

– Domyślałam się, że skoro wróciła Pani tutaj urodzić również Natalię, oddział spełnił oczekiwania.

– Zdecydowanie! Mam porównanie z dwoma innymi szpitalami warszawskimi, w których rodziła moja siostra i tutaj warunki są doskonałe. Ponownie korzystam z sali VIP, która zapewnia mi ogromny komfort zarówno przed porodem, w jego pierwszej fazie, jak i po. W przestronnym pokoju jest wszystko, co potrzebne mamie i dziecku. Mam własną łazienkę z prysznicem, aneks kuchenny i kanapę, na której może spać czy odpoczywać mój mąż i dzięki temu przez cały czas być przy mnie. Duża przestrzeń pokoju pozwala też na odwiedzinę bliskich. W tej sali spędziłam pierwszą fazę porodu, mogłam skorzystać z prysznica, który niesamowicie mi pomógł, miałam do dyspozycji piłkę. I wspierała opiekę personelu.

– A jak z jedzeniem? To zwykle słaby punkt szpitali.

– Jedzenie jest doskonałe. To zdecydowanie jeden z powodów dla których można tu wracać (śmiech). Mój mąż naprawdę bardzo dobrze gotuje i starał się mnie rozpieszczać po porodzie, ale po powrocie ze szpitala życzyłam sobie, żeby mi gotował tutejsze przysmaki.

– A sama sala porodowa? Czy Pani zdaniem jest odpowiednio wyposażona? Ułatwia ten trudny jednak proces?

– Sala porodowa zapewnia intymność i to jest bardzo ważne. Jest odpowiednie światło, nowoczesne łóżko zapewniające optymalne warunki dla rodzącej kobiety. Ale przede wszystkim można liczyć na pomoc i wsparcie profesjonalnego, serdecznego personelu.

– Czyli nie tylko warunki materialne są komfortowe?

– Zdecydowanie tak. Czuję się tu przez cały czas doskonale zaopie-



kowana. Naprawdę jestem ogromnie wdzięczna całemu personelowi, który otoczył mnie i moje dziecko opieką. Powiedzmy sobie szczerze, poród i połóg to nie jest najłatwiejszy okres w życiu kobiety. Życzliwa opieka i wsparcie położnych, lekarzy czy salowych ułatwia przejście przez ten piękny i ważny, ale też trudny etap. Czuję się tu bezpiecznie. Z każdym pytaniem i problemem mogłam się zwrócić i dostałam wyczerpujące informacje oraz pomoc.

– Czy rodziła Pani w towarzystwie męża?

– Tak i tu również wielkie ukłony w stronę mojej położnej, która prac-

owała w taki sposób, żeby mimo że mąż uczestniczył w całym porodzie, nie widział wszystkiego. Myślę, że to ważne dla kobiet, że ojciec dziecka może uczestniczyć w tym magicznym momencie, przytulić nowonarodzone dziecko od razu, ale jednocześnie zachowane zostaje pewne tabu, którego naruszenie mogłoby mieć wpływ na doznania estetyczne czy przyszłe współżycie. Rodziłam w takich warunkach, które powinna mieć zapewniona każda kobieta.

– Dziękujemy za rozmowę i życzymy zdrowia malutkiej Natalii, a Pani szybkiego powrotu do formy.



# Polesie Górne



Mieszkańcy Zalesia Górnego chcą zachowania maksymalnego poziomu zalesienia swojej miejscowości

## ZALESIE GÓRNE

Mieszkańcy protestują przeciwko pomysłowi tzw. odlesiania działek na terenie Zalesia Górnego. Emocje podczas konsultacji dotyczących przygotowania nowego planu zagospodarowania były tak duże, że trudno było osiągnąć jakiegokolwiek porozumienie.

**N**a zorganizowanym w piątek 17 maja w budynku szkoły spotkaniu, oprócz urzędników Wydziału Urbanistyki i Architektury, pojawiło się kilkudziesięciu mieszkańców. Naczelnik wydziału Anna Pakulińska-Attia chciała zapoznać zgromadzonych z obowiązującymi na terenie Zalesia Górnego przepisami oraz powodami, dla których gmina chciałaby dokonać niewielkich zmian w zapisach miejscowego planu zagospodarowania, który obowiązuje od 2003 roku. Niestety okazało się to wyjątkowo trudne, bo nie wszyscy zgromadzeni chcieli wysłuchać urzędników, zanim zaczną zadawać pytania o budzące wątpliwości kwestie.

– Pracowałem przez pewien czas jako deweloper w Walii. Tam wszystko jest konsultowane z mieszkańcami. Gdyby jednak kultura dyskusji była na takim poziomie, urzędnicy samodzielnie podejmowałoby decyzje i nie pytali nikogo o zdanie – zwrócił uwagę jeden z dopuszczonych do głosu mieszkańców.

Pakulińska-Attia próbowała wytłumaczyć, że pojęcie „odlesianie” to pewien skrót. Wszystkie grunty leśne to grunty chronione, a dodatkowo prawie całe Zalesie Górne leży w strefie tzw. lasów ochronnych dla Warszawy. W związku z tym każdy, kto chciałby

zbudować lub rozbudować dom, utwardzić ścieżkę czy postawić altanę, musi zmienić charakter gruntu z leśnego na budowlany, a odpowiednią zgodę wydaje marszałek województwa. Z takim wnioskiem musi do niego wystąpić (za zgodą zainteresowanego) gmina. Po uzyskaniu zgody trzeba jeszcze zmienić zapisy mpzp dla danej działki. Wnioski o odlesienie ciągle wpływają do urzędu.

– Trzeba pamiętać, że to nie znaczy, że ktoś może wyciąć całą działkę w pień – mówiła Anna Pakulińska-Attia. – Nadal może działać tylko w zakresie obowiązujących zapisów miejscowego planu zagospodarowania, czyli pozostawić



Niektórzy zwracają uwagę na to, że jeśli sąsiedzi mogli intensywnie zabudować swoje działki niesprawiedliwie jest utrudniać innym inwestycje w granicach dopuszczonych mpzp

minimum 70% powierzchni biologicznie czynnej na działce – podkreślała. Ten argument zdaje się nie bardzo docierać do pełnych obaw mieszkańców, którzy w odlesianiu widzą przyzwolenie na znaczącą wycinkę drzew.

– My chcemy mieszkać w lesie, po to się tu sprowadziliśmy i nie zgadzamy się na jego wycinkę – mówiła jedna z mieszkanki. – A za chwilę trzeba bę-

dzie zmienić nazwę na Polesie – grzmiał inny. Swoją wizję próbowali przedstawić ci, którzy potrzebują zmiany zapisów, by móc wykorzystać swój majątek.

– Mam działkę, miejscowy plan dopuszcza zabudowę jednorodzinną, a ja de facto nie mogę niczego na niej zbudować – mówił jeden z nich. – Podczas, gdy sąsiedzi dookoła na swoich działkach mają postawione domy. Proszę nas zrozumieć – apelował.

Próby tłumaczenia, że zmiana planu zagospodarowania dotyczyć będzie tylko działek, dla których wpłynęły wnioski o odlesienie, a nowy mpzp nie przewiduje żadnych zmian, jeśli chodzi o rodzaj budownictwa, jego wysokość czy zachowanie powierzchni biologicznie czynnej działek, na niewiele się zdały. Co więcej, gmina chce zawrzeć w nowym mpzp również zapisy mówiące o zachowaniu odpowiedniego procentu tzw. powierzchni produkcji leśnej. To bardzo istotny zapis, bo obecnie o tym, jak duży obszar działki ma być zalesiony, decydują leśnicy.

– A jak ktoś sobie załatwi z leśnikiem, to może dostać zgodę na wycięcie na przykład 80% – zauważył jeden z mieszkańców.

Procedura zmiany mpzp dla Zalesia Górnego będzie nadal prowadzona. Urzędnicy liczyli, że dzięki spotkaniu informacja o możliwości złożenia wniosku o odlesienie dotrze do jak największej liczby osób, które uznają, że w bliższej czy dalszej przyszłości będą chciały skorzystać z możliwości dokonania



Przy „dwójce” jest orlik, jednak placówka zdecydowała się postawić na intensywną naukę pływania

## Szkoły stawiają na sport

### GÓRA KALWARIA

Od września w gminnych szkołach powstaną klasy sportowe, których uczniowie będą koncentrować się na pływaniu oraz grach zespołowych.

**M**azowieckie Kuratorium Oświaty zaakceptowało powstanie klasy pływackiej w kalwaryjskiej „dwójce” oraz sportowej klasy, w której położony będzie nacisk na trening piłkarski oraz siatkarski w szkole podstawowej w Cendrowicach. Również władze gminy wyraziły zgodę, dlatego pewne jest już, że od września klasy powstaną.

– Pomyśleliśmy, że warto byłoby podnieść atrakcyjność oferty placówki, ale również położyć większy nacisk na działania prozdrowotne – mówi Robert Kornberg, dyrektor szkoły przy ul. Kalwaryjskiej. – Jeśli obecne plany związane z rozbudową naszej placówki zakończą się sukcesem, nie wykluczam, że zaoferujemy kolejne klasy sportowe o innych profilach – dodaje.

Edukację w klasach sportowych rozpoczną od września siedmiolatk. Pierwsza klasa sportowa o profilu pływackim w „dwójce” będzie liczyła 25 uczniów. Dzieci będą miały 7 godzin tygodniowo z certyfikowanymi przez

Polski Związek Pływacki trenerami, w większości na basenie.

– W Szkole Podstawowej im. Feliksa Kapackiego w Cendrowicach we wrześniu rozpocznie naukę przynajmniej 22 uczniów nowej sportowej klasy 7. Jej stan może się jeszcze powiększyć (maksymalnie o cztery osoby), ponieważ trwa nabór uzupełniający. W tym przypadku placówka kontynuuje projekt rozpoczęty w 2015 roku, kiedy udało się zawiązać pierwszą sportową klasę gimnazjum. Reforma oświaty (i likwidacja gimnazjów) zmusiła jednak szkołę do odstąpienia od dalszego naboru – informuje gmina Góra Kalwaria. – Po zawirowaniach udało się jednak powrócić do tematu, na poziomie szkoły podstawowej. Młodzież uczęszczająca do nowego oddziału będzie miała łącznie 10 godzin wychowania fizycznego w tygodniu: cztery w ramach podstawy programowej (tu królować będą m.in. gimnastyka, lekkoatletyka, pływanie, piłka ręczna, koszykówka, tenis stołowy, unihokej, ringo, badminton) oraz sześć z ukierunkowaniem na szkolenie sportowe w zakresie gier zespołowych – piłki nożnej i siatkówki. Dużym atutem placówki jest m.in. trener, który zdobył licencję UEFA za granicą i szkolił także zawodników Klubu Sportowego Polonia Warszawa.

Do klasy sportowej w Cendrowicach łatwy dostęp będą miały także dzieci z samej Góry Kalwarii. Władze miasta zorganizują bezpłatny dojazd do szkoły z centrum Góry Kalwarii.

– Cieszymy się, że udało się zebrać odpowiednią liczbę uczniów do nowo tworzonych oddziałów sportowych w dwóch naszych placówkach, ale to dopiero pierwszy krok – zapewnia wiceburmistrz Mateusz Baj. – Zależy nam, aby takie klasy powstały także w innych naszych szkołach podstawowych oraz w gminnym liceum ogólnokształcącym – dodaje.

Joanna Greła

Tekst i zdjęcia Joanna Ferlian

W KAŻDĄ ŚRODĘ  
10:00-11:00  
**ZAPRASZAMY**  
DO PRZEDSZKOLA  
NIEPUBLICZNEGO  
FANTAZJA  
DZIECI, KTÓRE  
UKOŃCZYŁY 2 LATA  
NA BEZPŁATNE  
ZAJĘCIA POKAZOWE  
ZAPISY 516 066 818

**„KASIA”**  
SKLEP  
PAPIERNICZY

ZAPRASZA:  
pn.-pt. 10:00-18:00,  
sob. 10:00-14:00

PIASECZNO, ul. Staszica 3  
883 885 558, 22 756 27 01

**UWAGA! NOWY NABÓR WNIOSKÓW**  
w ramach poddziałania: *Piszemy wnioski i biznesplany*

- > Premie dla młodych rolników
- > Nabór w terminie od 31.05.2019-29.06.2019
- > Premia w kwocie 150 000 zł.

Zapraszamy do współpracy

Biurowo Dotacji Unijnych  
Lewiczyn 5, 05-622 Belsk Duży  
Tel. 607 847 147, 661 777 870

mgr Michał Walczak  
Doradca ds. Funduszy Europejskich  
e-mail: [michal.walczak@gazeta.pl](mailto:michal.walczak@gazeta.pl)

**>PREMIA 60 tys. zł. DLA MAŁYCH GOSPODARSTW**

- > Premie można przeznaczyć m.in. na: budowę lub modernizację budynków, zakup nowych maszyn i urządzeń, sprzętu komputerowego i oprogramowania. Inwestycja w sady i plantacje wieloletnie, kupno gruntów rolnych.

Nabór w terminie od 31.05.2019 do 29.06.2019 dla osób ubezpieczonych w KRUS  
jak również dla osób ubezpieczonych w ZUS.

Biurowo Dotacji Unijnych  
Lewiczyn 5, 05-622 Belsk Duży  
Tel. 607 847 147, 661 777 870

mgr Michał Walczak  
Doradca ds. Funduszy Europejskich  
e-mail: [michal.walczak@gazeta.pl](mailto:michal.walczak@gazeta.pl)

Zawiozę do ślubu  
Mercedesem Zabytkowym  
z 1960 r.  
tel. 664 407 271



# Okiełznać chaos



Uchwała krajobrazowa jest w Górze Kalwarii ewidentnie potrzebna

## W GÓRA KALWARIA

Do 5 czerwca można składać uwagi do projektu uchwały krajobrazowej ograniczającej stosowanie nośników reklamowych oraz normującej zasady sytuowania obiektów małej architektury.

Uchwała krajobrazowa ma na celu uporządkowanie przestrzeni miejskiej. Wprowadza ją coraz więcej gmin w Polsce, ponieważ obwieszona pstrokatymi bannerami, szyldami i tablicami w różnych wymiarach Góra Kalwaria wcale nie jest pod tym względem wyjątkowa. Poza tym, że jest to po prostu brzydkie i nieestetyczne, to często nie-

bezpieczne, gdyż nośniki reklamowe mają zwracać głównie uwagę kierowców. W dodatku jest średnio skuteczne, ponieważ wzrok człowieka, przy takiej ilości bodźców, po prostu nie rejestruje informacji zawartych na tych nośnikach.

## Projekt uchwały dzieli gminę Góra Kalwaria na 3 strefy

Projekt uchwały dzieli gminę Góra Kalwaria na 3 strefy. Pierwsza strefa to historyczne centrum miasta Góra Kalwaria, która ciągnie się od rejonu Domu Pomocy Społecznej, dalej wzdłuż Do-

minikańskiej do ronda, wraz ze skarżą oraz wzdłuż Kalwaryjskiej, Zakalwarii oraz Budowlanych. Drugą strefą jest historyczne centrum Czerska, a trzecią pozostała część gminy.

– Mieszkańcy chcą, aby nasza przestrzeń publiczna była czysta i przejrzysta. Dlatego zamierzamy walczyć z jej oszpecaniem – mówił burmistrz Arkadiusz Strzyżewski 14 maja podczas konsultacji społecznych w sprawie przygotowywanej przez gminę uchwały krajobrazowej.

Dlatego projekt uchwały zakazuje m.in. zasłanianie szyldami oraz reklamami okien i drzwi, charakterystycznych detali architektonicznych budynku. Nie będzie można stosować nośników reklamowych emitujących zmienne światło oraz umożliwiających bieżącą zmianę informacji wizualnej. Nie będzie można także wieszać bannerów, chociaż zakaz ma nie dotyczyć bannerów na własnej konstrukcji, reklam okolicznościowych, jak również reklam w postaci bannerów umieszczanych na tymczasowym ogrodzeniu placu budowy, prezentujących wizualizację realizowanej inwestycji. Projekt zakazuje też murali reklamowych, a także sytuowania nośników reklamowych na terenach zielonych, na obiektach zieleni, na pomnikach przyrody oraz ustawiania wolnostojących tablic i urządzeń reklamowych w promieniu 50 metrów od nich.

W I i II strefie na elewacji budynku nie będzie można zamieszczać nośników reklamowych niezwiązanych z działalnością prowadzoną w danym obiekcie (poza reklamą okolicznościową).



Ładne, estetyczne szyldy są często lepiej zauważalne niż pstrokaty nośniki

Projekt ustala także szczegółowe wymiary oraz lokalizację nośników reklamowych.

## Wzrok człowieka, przy takiej ilości bodźców, po prostu nie rejestruje informacji zawartych na tych nośnikach

Uchwała krajobrazowa to także zasady sytuowania małej architektury. Projekt nakazuje m.in. stosowanie mebli miejskich o jednolitej stylistyce w obrębie jednej przestrzeni publicznej. Zakazuje jaskrawej kolorystyki dla małej architektury, poza wyposażeniem placu zabaw.

W projekcie znajduje się także nakaz wymiany latarni ulicznych w I i II

strefie, zlokalizowanych na słupach sieci elektroenergetycznych, na dekoracyjne latarnie uliczne, po uprzednim skablowaniu sieci elektroenergetycznej.

Uchwała ogranicza też i porządkuje zasady stosowania ogrodzeń, zakazuje np. ogrodzeń z betonowych płyt prefabrykowanych, ogrodzeń z blachy ocynkowanej, falistej i trapezowej, z materiałów rozbiórkowych, plandek oraz jaskrawych kolorów.

Nie jest jednak tak, że po przyjęciu uchwały chaos natychmiast zniknie. Projekt określa terminy na dostosowanie się do przepisów: od 1 roku (np. na usunięcie urządzeń reklamowych emitujących zmienne światło czy banery w I i II strefie) do 10 lat (na dostosowanie istniejących obiektów małej architektury w III strefie).

Projekt uchwały jest dostępny na stronie <http://bip.gorakalwaria.pl>.

Tekst i zdjęcia Joanna Grela

R E K L A M A M A

**Andrzej Halicki**

Piaseczno wybiera Europę!

**2 na liście**

MATERIAL KKW KOALICJA EUROPEJSKA PO PSL SLD .N ZIELONI

KOALICJA EUROPEJSKA





URZĄD GMINY LESZNOWOLA

ul. Gminna 60, tel. 22 708 91 11, [www.lesznowola.pl](http://www.lesznowola.pl)

Mieszkańcy świętowali 15. rocznicę przystąpienia Polski do UE

## Piknik Europejski w Lesznowoli

W niedzielne popołudnie 12 maja na stadionie sportowym przy ZSP w Lesznowoli mieszkańcy bawili się na rodzinnym Pikniku Europejskim organizowanym przez Wójta i Samorząd Gminy Lesznowola. Rozrywki dostarczył zespół Farben Lehre, a emocji debata kandydatów do Parlamentu Europejskiego – Andrzeja Halickiego i Ryszarda Czarneckiego.

Pierwszym punktem programu było rozdanie nagród zawodnikom Turnieju Piłkarskiego „Mini Mistrzostwa Europy”, którzy na lesznowolskim stadionie rywalizowali już od rana. Drużyny piłkarskie złożone z zawodników z rocznika 2012 grały w barwach różnych krajów europejskich. Na pierwszym miejscu uplasowała się drużyna klubu FC Lesznowola, która wystąpiła w barwach Niemiec.

Po zakończonych rozgrywkach na stadionie rozłożono strefę relaksu i gier sportowych. Wśród piknikowych atrakcji znalazły się także dmuchańce dla najmłodszych, warsztaty plastyczne Gminnego Ośrodka Kultury, kącik czytelnika i kiermasz książek angielskojęzycznych Gminnej Biblioteki Publicznej. Lesznowolskie szkoły przygotowały stoiska prezentujące swoje placówki i programy realizowane ze środków unijnych. Uczestnicy pikniku mogli zakreślić Europejskim Kołem Fortuny i wygrać gadżety związane z Unią Europejską lub gminą Lesznowola. Quiz europejski przygotowała również gminna Biblioteka. W specjalnie przygotowanym do tego celu namiocie konferencyjnym odbył się konkurs multimedialny z wiedzy o Unii Europejskiej. Turniej był dedykowany gminnym szkołom i wzięli w nim udział wytypowani uczniowie. Uczestnicy rywalizowali indywidualnie. Zwycięzcą konkursu okazał się Hubert Szymczak, zaś drużynowo pierwsze miejsce zajęła reprezentacja Szkoły Podstawowej w Mrokwie. Podczas pikniku ogłoszono także wyniki konkursu fotograficznego „Jestem Europejką! Jestem Europejczykiem!” zorganizowanego przez gminną Bibliotekę. Do organizatorów trafiły bardzo ciekawe prace z motywem flagi unijnej. Nadesłane fotografie można było oglądać podczas festynu.

Dużo zainteresowanie wzbudziła debata czołowych polskich polityków, kandydujących w zbliżających się wyborach do Europarlamentu – Ryszarda Czarneckiego (PIS) i Andrzeja Halickiego (Koalicja Obywatelska, PO), którą poprowadził specjalizujący się w tematyce unijnej redaktor Maciej Zakrocki. W rozmowie polityków dominował temat środków dla Polski z unijnego budżetu na lata 2020-2027. Debatę poprzedziło spotkanie eksperckie z politologiem – prof. Wawrzyńcem Konarskim, Rektorem Akademii Finansów i Biznesu Vistula.

Dzięki merytorycznej części pikniku, jego uczestnicy opuścili lesznowolski stadion nie tylko w dobrych humorach, ale też bogatsi o wiedzę na temat funkcjonowania Unii.

Agnieszka Adamus, UG Lesznowola







Ścieżka rowerowa stała się regularnym parkingiem

## Parking na ścieżce

### PIASECZNO

Nowo wybudowana ścieżka rowerowa wzdłuż ulicy Żytniej pełni funkcję parkingu dla klientów targowiska. Mieszkańcy martwią się, że ulegnie ona zniszczeniu jeszcze zanim dzieci pojedą nią do szkoły.

Miejskie targowisko w Piasecznie przyciąga tłumy klientów. Miejsc parkingowych jak zawsze brakuje, mimo że wybudowanie nowego odcinka ulicy Żytniej zwiększyło ich liczbę. Kierowcy korzystają jednak nie tylko z miejsc wyznaczonych po stronie targowiska, ale parkują również na asfaltowej ścieżce rowerowej po drugiej stronie ulicy. Trudno im nawet zarzucić łamanie przepisów, ponieważ na ścieżce brak oznaczenia. Co więcej, wiele osób nie ma nawet świadomości, że staje się przeznaczonym dla rowerzystów.

– O czym pani mówi? – dziwi się starsza kobieta pakująca zakupy do bagażnika, którą pytam, czy wie, że zaparkowała na ścieżce rowerowej. – Na jakiej ścieżce? To nie jest parking? – pyta zdziwiona. Niestety oznakowania poziomego brak. Na próżno też szukać znaków pionowych zarówno przy wjeździe od strony ulicy Nadarzyńskiej, jak i Jana Pawła II. A skoro tak, to niewiele może też tu działać straż miejska.

– I tak oto publiczne pieniądze pójdą w błoto – mówi nam jeden z piase-

czyńskich rowerzystów. – Jeśli na ścieżce stają ciężkie SUVy czy półciężarówki, to z pewnością nie wpływa pozytywnie na żywotność nawierzchni i jej jakość, bo nie pod takie obciążenia była projektowana – zauważa. – A jak jeszcze za chwilę przyjdą upały, to w ogóle będzie zabawnie i dzieci do szkoły we wrześnie pojedą koleinami.

Efekt monitów mieszkańców już jest. Przygotowano projekt korekty oznakowania, złożono go w starostwie i właśnie został zatwierdzony.

– Mamy nadzieję, że po wykonaniu dodatkowego oznakowania sposób użytkowania chodnika (w tym ścieżki rowerowej) wzdłuż ul. Żytniej stanie się dla kierowców bardziej zrozumiałym i pomoże w rozwiązaniu problemu. Strażnicy miejscy po wprowadzeniu nowego oznakowania będą z całą surowością karali kierowców nie stosujących się do przepisów ruchu drogowego – informuje Anna Grzejszyk z Biura Promocji Urzędu Gminy.

Dlaczego ścieżka nie została prawidłowo oznakowana od razu po wykonaniu? Od jednego z urzędników usłyszeliśmy, że znak pionowy stoi – przed skrzyżowaniem, w ulicy Jana Pawła II. Rzeczywiście, zza ogrodzenia budowy CEM spostrzegawcza osoba, która wie czego szuka, ma szansę go zauważyć. Mamy jednak nieodparte wrażenie, że to nie jest prawidłowe oznakowanie.

**Tekst i zdjęcie Joanna Ferlian**

# Trudna droga do szkoły



Tamowanie ruchu, by wypuścić dzieci z samochodu irytuje innych kierowców

### MROKÓW

Niebezpieczne przejście dla pieszych, korki i notoryczne tamowanie ruchu przez zatrzymujące się przy bramie szkoły samochody to zmartwienie rodziców uczniów ze szkoły w Mrokowie.

Lokalizacja szkoły w sąsiedztwie ruchliwej drogi krajowej nr 7 nastęrcza wielu problemów rodzicom uczęszczających do niej uczniów. Najbardziej palącą kwestią jest dla nich bezpieczeństwo dzieci. Okazuje się, że problemem

**To przejście jest bardzo niebezpieczne, bo w kierunku al. Krakowskiej zazwyczaj jest duży korek**

jest nie tylko niebezpieczne przejście przez drogę krajową (pisaaliśmy o tym w artykule „Zapewnij bezpieczeństwo” w nr 235). Kłopoty pojawiają się też na drogach powiatowych obok szkoły. Korki na drodze dojazdowej do szkoły, zarówno od strony ul. Świątkiewicz jak i od Alei Krakowskiej, to kolejna zmora rodziców.

– Czasem sytuacja jest bardzo trudna, bo zjeżdżamy ze skrzyżowania z al. Krakowskiej, a korek w ul. Szkolnej sprawia, że blokujemy ruch – mówi jedna z matek dojeżdżających z Woli Mrokow-



Przejście jest niebezpieczne, gdy na ulicy stoi korek, który utrudnia dzieciom widoczność sąsiedniego pasa ruchu

skiej. Rodzice winą za tę sytuację obarczają przejście dla pieszych, znajdujące się naprzeciwko wejścia do szkoły od strony ul. Szkolnej. Znajduje się tu niewielki parking wzdłuż drogi oraz przy sklepie. Część uczniów właśnie z nich usiłuje dotrzeć do szkoły.

– To przejście jest bardzo niebezpieczne, bo w kierunku al. Krakowskiej zazwyczaj jest duży korek, często jeżdżą ciężarówki, więc tak naprawdę dzieci muszą wyjść zza samochodów na śro-

dek drogi i dopiero widzą, czy coś nie jedzie z drugiej strony – mówi pani Agnieszka. Jej zdaniem jednak największe utrudnienia powodują tak naprawdę rodzice, którzy zatrzymują się na wysokości bramy po to, by wypuścić dzieci z samochodu. – To prawdziwa plaga. Niektórzy zjeżdżają na chodnik i utrudniają zarówno przejście jak i widoczność, ale większość po prostu tamuje ruch na ulicy, by dzieci mogły wysiąść z auta. To z pewnością nie poprawia bezpieczeństwa – zauważa. Jest to tym trudniejsze do zrozumienia, że kawałek dalej, po skrócie w ul. Świątkiewicz, rodzice mają do dyspozycji spory szkolny parking, na którym bezpiecznie można się zatrzymać. W tym miejscu znajduje się również wejście do szkoły, a przy przejściu dla pieszych pracuje tzw. Pan Stopek, który dba o to, by uczniowie mogli bezpiecznie przejść przez ulicę.

– Podejrzewam, że rodzice uważają, że to już za długa droga do przejścia dla

dzieci. Zwłaszcza, gdy czasu do rozpoczęcia lekcji zostało niewiele – mówi nasz czytelnik. – Na tym parkingu najczęściej stają rodzice jadący od strony Wólki Kosowskiej, choć im również zdarza się zatrzymywać na poboczu tuż przed przejściem dla pieszych – zauważa. – Myślę, że zarówno poprawa bezpieczeństwa, jak i usprawnienie ruchu w dużej mierze zależą od nas samych.

**Tekst i zdjęcia Joanna Ferlian**

## Darmowe rejsy

### GÓRA KALWARIA

Gmina Góra Kalwaria dofinansuje wiślane rejsy szkuta „Oskar Kolberg”.

Drewniana szkuta, zbudowana metodą tradycyjną, to wygodna duża jednostka z częściowo odkrytym pokładem, ale także ze sporą kabiną. Wyposażona jest w kamizelki ratunkowe.

– Statek będzie kursować 2 i 8 czerwca od 10.00 do 14.00. Rejsy zaczynać się będą w porcie w Górze Kalwarii (teren piaskarni). Szkuta popłynie w stronę Warszawy, po 20-25 minutach zawróci, a zatrzyma się w porcie – informuje gmina Góra Kalwaria.



Szkuta „Oskar Kolberg” to idealna jednostka na turystyczne rejsy po Wiśle

Dzięki dofinansowaniu, organizowane przez Stowarzyszenie Wiśla O.K. wycieczki szkuta są dla uczestników bezpłatne.

Aby się zapisać, należy zadzwonić pod nr tel. 513 705 657 w godz. 9.00-20.00.

**Tekst i zdjęcie Joanna Greła**

**Jedyny bezpłatny tygodnik o NAJWIĘKSZYM zasięgu w regionie**

**Przeгляд**  
PIASECZYŃSKI

– powiat piaseczyński

*Najlepsza jakość,  
rzetelne informacje!!!*

**Nieskończenie wiele możliwości**

☎ 501 091 480

**W każdą środę 70 000 gazet w 3 powiatach**

**Przeгляд**  
REGIONALNY

– powiaty grodzki i pruszkowski

www.przeглядpiaseczynski.pl – www.przeглядregionalny.pl



# Płytki w roli pierwszoplanowej – o czym warto pamiętać

Najczęściej wybieramy je do łazienki lub kuchni, ale chętnie sięgamy po nie także podczas remontu przedpokoju czy salonu. Płytki ceramiczne od lat niezmiennie królują w naszych domach. Jak to możliwe, że tak długo utrzymują się na absolutnym topie?

Odpowiedź jest prosta. Są eleganckie, trwałe i praktyczne, a bardzo bogata oferta rynkowa w zakresie ich rozmiaru i wzornictwa pozwala stworzyć efektowne kreacje wnętrz. Same płytki, nawet najpiękniejsze, to jednak za mało. Ekspert firmy produkującej chemię budowlaną podpowiada, na co powinniśmy zwrócić uwagę, by inwestycja spełniła nasze oczekiwania, a jej efekt długo cieszył nasze oko.

Przeprowadzając remont łazienki warto pamiętać o wykonaniu właściwej

hydroizolacji co najmniej stref mokrych pomieszczenia, tj. podłogi oraz miejsc zlokalizowanych wokół wanny, kabiny prysznicowej oraz umywalki. W tym celu można użyć np. folii w płynie. Same płytki są wprawdzie odporne na wilgoć, jednak słaby punkt konstrukcji stanowią fugi, przez które woda łatwo przenika i wsiąka w podłoże. Brak zabezpieczenia przed wilgocią może prowadzić do tworzenia się nieestetycznych zacieków, pleśni, a nawet odpajania płytek. Powłokę wodochronną otrzymuje się

poprzez dwukrotne nałożenie folii w płynie wałkiem lub pędzlem. Na rynku dostępne są gotowe wodoodporne preparaty do wykonywania trwale elastycznych uszczelnień podpłytkowych, popularnie nazywane folią w płynie. Ich aplikacja jest łatwa i szybka a naniesiona powłoka zabezpiecza podłoże przed zniszczeniem spowodowanym wilgocią. Dobrze dobrana izolacja zapobiegając przesiąkaniu wody przez ściany, chroni także pomieszczenia przylegające do łazienki.



FOT. BAUMIT

Wiele zależy również od właściwego uszczelnienia naroży, szczelin dylatacyjnych, przejść rur instalacyjnych czy też miejsc styku podłogi i ścian. Po nałożeniu pierwszej warstwy folii w płynie miejsca (narożniki) najbardziej narażone na przeniesienie ewentual-

nych ruchów konstrukcji okleja się specjalnymi taśmami siatkami częściowo gumowanymi, po czym nanosi drugą warstwę folii w płynie. Tak przygotowana powierzchnia wymaga już tylko położenia wcześniej wybranych płytek ceramicznych.

**DACHY**  
50 lat gwarancji  
blachodachówki  
blachy trapezowe  
płyty warstwowe · akcesoria dachowe  
obróbki blacharskie · sprzedaż i montaż  
607 055 708  
798 220 352  
dachyrekord.pl  
Rekord s.c. Grójec, ul. Mogielnicka 75B

TANIE  
**BLACHY**  
TRAPEZOWE  
dachowe  
i elewacyjne  
od 12,-  
II gat. m<sup>2</sup> netto  
dachyrekord.pl  
Rekord s.c. Grójec, ul. Mogielnicka 75B  
607 055 708  
798 220 352  
SPRZEDAŻ I MONTAŻ  
OBRÓBKI BLACHARSKIE  
typowe i wg. projektu

WYPOSAŻENIE ŁAZIENKI  
TECHNIKA GRZEWCZA I INSTALACYJNA  
GEBERIT  
Grast & MTB  
ŁAZIENKI INSTALACJE KOTŁOWNIE  
Piaseczno, ul. Gen. Okulickiego 21  
tel. 22 736 59 60  
www.grast-mtb.pl  
pon. - czw. 7.00-18.00 pt. 7.00-17.00

WYNAJEM,  
SPRZEDAŻ,  
SERWIS  
MASZYN BUDOWLANYCH  
I OGRODNICZYCH  
www.tr.com.pl  
TR RENTAL Sp. z o.o.  
Al. Krakowska 62, 05-090 Raszyn  
(wjazd od ul. Młynarskiej)  
Tel. 509 130 016, 505 151 614  
e-mail: tr@tr.com.pl

DAIKIN  
altherma  
POMPY CIEPŁA  
REKUPERACJA  
KLIMATYZACJA  
KOTŁY CO2  
OGRZEWANIE  
PODŁOGOWE  
MM Klimatyzacja tel. 503 041 864 MM Instalacje tel. 536 355 336  
Słoneczna 218, Lesznowola mariusz@mmklimatyzacja.pl www.mminstalacje.pl

Oferujemy  
**PALETY  
ANGIELSKIE**  
120x100  
730 048 394

FOTOWOLTAIKA  
Ochrona przed podwyżką cen prądu  
Czysta zielona energia  
Bezpieczna inwestycja w przyszłość  
INVERTER  
Green energy  
Inverter Sp. z o.o.  
Blizne Łaszczyńskiego  
ul. Warszawska 37  
05-082 Stare Babice  
tel.: +48 22 721 08 71  
info@inverter.com.pl  
www.inverter.com.pl

INTIVO  
Czersk ul. Miła 1  
www.intivo.pl  
intivo@intivo.pl  
694 209 605  
CIĘCIE I OKLEJANIE PŁYT MEBLOWYCH  
FRONTY MEBLOWE  
LOFT – MEBLE NA WYMIAR  
BLATY KUCHENNE  
MEBLE KUCHENNE, ŁAZIENKOWE, SZAFY – NA WYMIAR

✓ TYNKI  
✓ WYLEWKI  
✓ OCIEPLANIE  
PIANĄ PUR  
668 327 588

sky BASKET.pl  
DACHY, ZADASZENIA, POKRYCIA DACHOWE  
KONSTRUKCJE DREWNIANE I METALOWE  
KONSERWACJA:  
• DACHÓW – MYCIE, MALOWANIE  
• ELEWACJI – NAPRAWA, MALOWANIE  
TEL. 603 308 185

www.kominiarze.com.pl  
Zakład Usług  
Kominiarskich  
Piaseczno  
ul. Kościuszki 6  
+48 601 261 718

UKŁADANIE  
KOSTKI  
BRUKOWEJ  
KOMPLEKSOWO  
tel. 500 078 073

EKOBUD  
www.ekobud.waw.pl  
DOCIEPLANIE BUDYNKÓW  
ELEWACJE, PODDASZA  
501 62 45 62



# Ekonomiczne, nowoczesne, w zgodzie z naturą

Domy ekonomiczne, domy-stodoły, domy energooszczędne o prostej bryle. Polacy, nawet ci zamożni, odchodzą od budowania wielkich zamczysk.



**K**iedy wybieramy projekt domu, najważniejszym czynnikiem decydującym o naszym wyborze jest koszt budowy oraz późniejszej eksploatacji. Mało kto decyduje się na drogi, skomplikowany dach z załamaniem, wieżyczkami i uduźnieniami. Raczej, jeżeli ktoś

może przeznaczyć więcej pieniędzy na swój dach, wybiera droższe, aczkolwiek niezwykle oryginalne rozwiązanie, np. gont łupany. Dalej jednak dom ma prostą bryłę.

Kiedy obserwujemy budowy nowych domów jednorodzinnych, przeważają

proste bryły, z dwu-, ewentualnie czterospadowym dachem. Coraz więcej też powstaje domów o kubicznej formie, z płaskim dachem. Popularne stają się również domy-stodoły. Te proste w budowie formy są także energooszczędne, ponieważ ich konstrukcja zmniejsza ryzyko powstawania mostków cieplnych, odpowiedzialnych za duże utraty ciepła w budynkach jednorodzinnych.

Domy-stodoły zyskują na popularności również dlatego, że wyglądają fantastycznie. Ich dwuspadowe dachy kończą się na równi ze ścianą, ściana szczytowa może być dzięki temu całkowicie oszklona. To również nie jest bez znaczenia dla rachunków właściciela. Duże okna wpuszczają dużo naturalnego światła, przez co domownicy zużywają o wiele mniej energii elektrycznej.

Zresztą duże okna nie są wyłącznie trendem w domach-stodołach. Ogromne drzwi tarasowe, okna dachowe – to wszystko wpływa na komfort życia w domu, ale jest także ekologiczne. Oczywiście pomaga technologia. Okna da-

chow czy drzwi tarasowe możemy już sterować za pomocą smartfona. Trzyszybowe okna to doskonała izolacja, więc duże okna nie kojarzą się już ze stratami ciepła. W dodatku są one coraz tańsze.

Coraz częściej inwestujemy w nowoczesne instalacje, oparte na odnawialnych źródłach energii. Chociaż są

droższe w budowie, później wychodzą tańiej w eksploatacji. Z tego powodu też zmniejszają się rozmiary domów. Rozumiemy, że rodzina spokojnie i komfortowo zmieści się na 120 m<sup>2</sup> i nie potrzebujemy już 250 m<sup>2</sup> i więcej. Nie dość, że trzeba zużyć więcej materiałów, to jeszcze trzeba taki dom w zimie ogrzać.

Domy, których chcemy, mają być dzisiaj bezpieczne, ekologiczne i niedrogie, zarówno w budowie jak i eksploatacji. Bo chociaż inwestujemy w energooszczędne rozwiązania, to zdecydowanie oszczędzamy na prostej bryle budynku.



Chociaż inwestujemy w energooszczędne rozwiązania, to zdecydowanie oszczędzamy na prostej bryle budynku. Red.

**ZIELONE ZAMIEŃIE**

**W SPRZEDAŻY II i III ETAP INWESTYCJI**

CENY OD: **5000** ZŁ/M<sup>2</sup>

**MIEJSCA POSTOJOWE GRATIS**

www.zielonezamienie.pl Zamienie ul. Waniliowa

**609 755 050**

**WHITE STONE DEVELOPMENT**

**JM DEVELOPMENT**

**Osiedle Preludium**  
Grójec, ul. Kolejowa

- bliskość natury
- 30 minut od Warszawy
- domy energooszczędne
- domy o powierzchni 135m<sup>2</sup> i 161m<sup>2</sup>

**500 420 520**

[www.jmdevelopment.pl](http://www.jmdevelopment.pl)

CENA od 2670zł/m<sup>2</sup>

**PELET EKOGROSZEK WĘGIEL**

**TEL. 600 852 292**

Krupia Wólka, ul. Górna 28

**PERFEKT BUD**

[WWW.PERFEKT-BUD.PL](http://WWW.PERFEKT-BUD.PL)

**BRUKARSTWO**

KOMPLEKSOWE USŁUGI

**tel: 513-188-436**

tel. +48 **737 857 857**

155m<sup>2</sup> + poddasze gratis, działki od 225 do 400m<sup>2</sup>

realizacja IV kw. 2019 r.

**cena od 3200 zł/m<sup>2</sup>**

**Nowoczesne segmenty**  
ul. Sienkiewicza w Grójcu

[www.segmentygrojec.pl](http://www.segmentygrojec.pl)

**OSIEDLE KAMERALNE**

segmentygrojec.pl

**SPRAWDŹ NAJLEPSZĄ OFERTĘ W OKOLICY**

**II etap już w sprzedaży**

**Środkowe segmenty w cenie 559 250 zł**

**Przy Lesie Kabackim**

**KABACKA PRZYSTAŃ**  
residence

ul. Działkowa 90, Józefosław  
**+48 503 503 515**

[www.kabackaprzystan.pl](http://www.kabackaprzystan.pl)



# Remiza czeka na pozwolenie

PIASECZNO

Projekt przebudowy dawnej remizy OSP w centrum miasta czeka na pozwolenie na budowę. Powodzenie projektu może być uzależnione od decyzji konserwatora zabytków.

Pod koniec 2017 roku radni wybrali koncepcję zagospodarowania zabytkowego budynku przy ul. Puławskiej 1, który stoi opuszczony od 2015 r., kiedy jednostka OSP przeprowadziła się do nowej siedziby przy ul. Dworcowej. Następnie zlecieli przygotowanie projektu budowlanego w oparciu o tę koncepcję. Zakłada ona renowację istniejącej strażnicy oraz dobudowanie na tyłach dwukondygnacyjnego budynku, który miał być połączony ze starą częścią przeszklonym korytarzem. Koncepcję zagospodarowania opracowywali studenci architektury. Zgodnie z założeniami w zmodernizowanym budynku miałyby się mieścić galeria sztuki, czytelnia i kawiarnia.

Projekt budowlany został już przygotowany przez architektów. Usiłowaliśmy się dowiedzieć w Urzędzie Gminy, czy konserwator zabytków nie złożył do niego zastrzeżeń. Taką bowiem informację otrzymaliśmy nieoficjalnie od jednego z radnych.



Bez powiększenia powierzchni budynku remiza nie będzie zbyt funkcjonalna

– Konserwator oficjalnie nie zajął stanowiska w tej sprawie, jedynym dokumentem, jakim dysponuje gmina, jest pozytywna opinia do koncepcji architektonicznej, na podstawie której opracowany został projekt budowlany – przekazała nam odpowiedź Wydziału Inwestycji Anna Grzejszczyk z Biura Promocji UG. Rzeczywiście konserwator wypowiedział się na temat koncepcji zagospodarowania budynku jeszcze na przełomie 2016 i 2017 roku. Nie zgodził się wówczas na nadbudowę (mpzp dopuszcza tu nawet budynek 4-kondygnacyjny). Nakazał zachować charakter budynku, a ewentualna rozbudowa była dopuszczalna na tyłach strażnicy. Tak też wygląda obecny projekt. Rzecz w tym, że stanowisko Mazowieckiego Wojewódzkiego Konserwatora Zabytków

objął pod koniec marca 2017 roku Jakub Lewicki, który, jak pokazuje przykład Starej Plebanii, opowiada się za maksymalnym zachowywaniem brył oraz charakteru zabytkowych budynków. Niewykluczone więc, że nowoczesna w formie dobudówka do remizy nie wzbudzi jego entuzjazmu.

W związku z tym, że remiza wpisana jest na Gminną Listę Zabytków, starosta wydaje decyzję pozwolenia na budowę w uzgodnieniu z wojewódzkim konserwatorem zabytków. Czy opinia ta będzie pozytywna i inwestycja otrzyma pozwolenie na budowę, czy też konserwator zażąda zmian w projekcie, przekonamy się zapewne w najbliższej przyszłości.

Tekst i zdjęcie Joanna Ferlian



Dziennikarze przyjechali do Piaseczna Zabytkową Linią 51

## Pociąg dla prasy

WARSZAWA, PIASECZNO

We wtorek dziennikarze warszawskich i ogólnopolskich mediów przyjechali zabytkowym Ikarusem na stację Piaseczno Miasto Wąskotorowe, by wziąć udział w konferencji ZTM i PGTKW prezentującej Warszawskie Linie Turystyczne do Piaseczna.

upiec na ognisku kiełbaski i urządzić sobie piknik.

Zabytkowa Linia 51 nawiązuje do numeru linii trolejbusowej, która z Dworca Południowego do Piaseczna przyjechała po raz ostatni w 1995 roku. W ramach WLT można dojechać stacją wąskotorówki i stąd kontynuować podróż kolejką. Bilety zresztą sprzedaje tylko Piaseczyńsko-Grójeckie Towarzystwo Kolei Wąskotorowej. Oczywiście można



Wiceburmistrz Piaseczna Robert Widz z dyrektorem ZTM Wiesławem Witkiem

Warszawskie Linie Turystyczne (WLT) to linie organizowane przez Zarząd Transportu Miejskiego. W ramach WLT od lat można zwiedzać stolicę turystycznymi liniami tramwajowymi oraz autobusowymi, zabytkowym tramwajem, bezpłatnymi promami przez Wisłę, a także popłynąć na całodzienny rejs statkiem do Serocka. WLT cieszą się dużą popularnością.

Od maja br. do oferty WLT weszła Zabytkowa Linia 51, która obsługiwana przez Ikarusy wyrusza z centrum Warszawy w każdą sobotę o 13.00 (do końca września). Jedzie przez Metro

kupić także bilet wyłącznie na pociąg, jednak nie ma w ofercie biletu na sam autobus.

– Pociągi jeżdżą od 1 maja. Faktycznie z Warszawy przyjeżdża pełny autobus. Jesteśmy bardzo zadowoleni ze współpracy z ZTM i cieszymy się, że jesteśmy w ofercie turystycznej WLT – mówi nam Michał Duraj, wiceprezes PGTKW.

Dziennikarze przyjechali do Piaseczna Ikarusem, a potem wsiadli do



Konferencja odbyła się na peronie stacji Piaseczno Miasto Wąskotorowe oraz pociągu do Złotokłosu

Wilanowska, czyli dawny Dworzec Południowy i dalej Puławską do stacji Piaseczno Miasto Wąskotorowe, skąd o 14.20 wyrusza pociąg do Złotokłosu.

W drodze powrotnej pociąg zatrzymuje się na polanie w Runowie, gdzie pasażerowie tradycyjnie mogą

pociągu do Złotokłosu. Pociąg zatrzymał się także na polanie w Runowie. Podczas konferencji dziennikarze mieli okazję porozmawiać z zarządem PGTKW, wiceburmistrzem Piaseczna Robertem Widzem oraz dyrektorem ZTM Wiesławem Witkiem.

Tekst i zdjęcia Joanna Greła

## Awantura o asfalt



Mieszkańcy skarżą się nie tylko na nawierzchnię ul. Iwa, ale też niebezpiecznie wąski wjazd od głównej ulicy

HENRYKÓW-UROCZE

Sołtys wsi Henryków-Uroczce podczas sesji w mocnych słowach upomniała się w imieniu mieszkańców o obiecywane inwestycje na ul. Iwa i Wschodniej.

Anna Kostyrka zabrała głos podczas ubiegłotygodniowej sesji Rady Gminy. Twierdziła, że 1 kwietnia burmistrz Daniel Putkiewicz obiecał, że środki na realizację remontu ulic Iwa i Wschodniej nie zostaną zdjęte z budżetu.

– Z kolei podczas spotkania w Złotokłosie 18 kwietnia wiceburmistrz Robert Widz powiedział, że żadna z tych ulic nie będzie wykonana, a środki zostaną przesunięte na inne zadania.

Ja się pytam, dlaczego mieszkańcy są oszukiwani przez władzę i kto rządzi w urzędzie? Burmistrz czy drugi wiceburmistrz – pytała Kostyrka w emocjonalnym wystąpieniu.

– Niczego takiego nie powiedziałem i to zwyczajne kłamstwo – odpowiedział Widz. – Rozmawialiśmy z mieszkańcami Złotokłosu i Henrykowa-Uroczce razem z prezesem PWiK o planowanej budowie kanalizacji. I rzeczywiście mowa była o tym, że wykonywanie nakładki asfaltowych, kiedy są konkretne plany budowy kanalizacji, to zwykła niegospodarność – podkreślił Widz. – Pieniądze z tego zadania jednak nigdzie nie zostały przesunięte – zaznacza.

– Nie chodzi nam o to, żeby ta ulica była z chodnikiem, kwietnikiem, latarnią i innymi cudami. My chcemy tylko kawałek nakładki asfaltowej – mówiła

Anna Lubraczyńska-Bocheńska, mieszkająca przy niedokończonym odcinku ul. Wschodniej. Tu z kolei problemem ma być nieregulowana kwestia własności działek. A samorząd ma już złe doświadczenia z ul. Iwa, gdzie latami trwały spory sądowe i doszło nawet do sytuacji, w której na wniosek mieszkańca konieczne było ściąganie wysypanego tłucznia.

Oprócz sołtys wsi głos zabrali też inni mieszkańcy ulicy Iwa. Zwracali uwagę na problem nie tylko z fatalną nawierzchnią drogi, ale też bardzo wąskim odcinkiem przy wjeździe w ulicę Społeczną.

– To bardzo niebezpieczne, kiedy spotykają się dwa samochody, zwłaszcza jeśli jedzie śmieciarka czy szambiarka. Tu trzeba koniecznie poszerzyć i przynajmniej utwardzić odcinek 200-300 metrów – mówił jeden z mieszkańców. Daniel Putkiewicz zapewnił, że zapisane w budżecie zadanie zostanie wykonane, ale w pierwszej kolejności musi być zrobiona kanalizacja.

– A przynajmniej jej projekt – mówi nam Robert Widz. Jeśli będziemy wiedzieli jak mają biec rury wzdłuż drogi i uda się uzyskać pozwolenie na budowę, żeby tę rurę od razu włożyć, to to zrobimy.

Choć nie ukrywa, że jego zdaniem ul. Iwa jako zbierająca ruch powinna być wykonana w wyższym standardzie, niż tylko przez położenie nakładki asfaltowej na istniejącej szerokości drogi. To jednak wiązałoby się z większą i bardziej długotrwałą inwestycją, między innymi ze względu na konieczność pozyskania gruntów.

Tekst i zdjęcie Joanna Ferlian



# Stulecie szewców część 2



Dom Banasikowskich w Piasecznie przy ul. Świętojańskiej

Wielkie fortuny sprzyjają projektowaniu pięknych ogrodów, a w nich budowaniu okazałych domów. Jako że Piaseczno na przełomie XIX i XX wieku miało szczęście do gromadzenia ludzi o doskonałej kondycji finansowej, warto o tych czasach wspominać. Jednym z bogatszych przedsiębiorców był szewc Józef Banasikowski, którego dom postawiony jeszcze przed pierwszą wojną światową „rozpłynął” się właśnie w mgłach Jeziora. Czynie więc próbę przywołania wspomnień z czasów prosperity piaseczyńskich kapitalistów, zgromadzenia tego co jeszcze można ocalić.

W Kurjerze Poznańskim z 1912 r. znalazłam felieton analizujący pozycję braci szewców w gałęzi gospodarki zwanej rzemiosłem i wyjaśnia wysokie ceny, jakie wówczas dyktowali: „jeszcze dziadowie i pradziadowie nasi zwykli byli mawiać, że nie ma to, jak: gdańska wódka, toruński piernik, częstochowska tabaka, krakowska śmietana, poznański chleb, litewskie wędliny, a warszawski bucik. Nie wiem, jak tam dziś się ma sprawa z owym poznańskim chlebem, ale to wiem, że tabaki z Częstochowy nikt już dziś nie sprowadza, że litewskie wędliny z roku na rok stają się mniej smaczne, a warszawski bucik tak doszczętnie stracił dobrą markę, że nawet w Rosji patrzą na niego z pogardą, uznając za ostatniego rzędu tandetę. Naturalnie, że mówię tu o tym obuwaniu, które używane jest przez ludzi o skromnych środkach finansowych, nie myślę jednak wcale ubliżać takim mistrzom sztuki szewskiego jak Hiszpański, Banasikowski, Trembiński, Filiński, Nowicki, Kielman i inni. Fabrykują oni prawdziwe cacka, bucik niewieści nieraz owinąć można naokół palca, ale też za te arcydzieła każą sobie płacić takie sumy bająskie, że dostępny ten towar bywa chyba dla dam z półświatka, przyzwyczajonych do noszenia wszystkiego, co najmodniejsze, najekscentryczniejsze i najkosztowniejsze. Na ogół jednak szewstwo nasze upada, a dzieje się to dlatego, że w żadnym może zawodzie rzemieślniczym

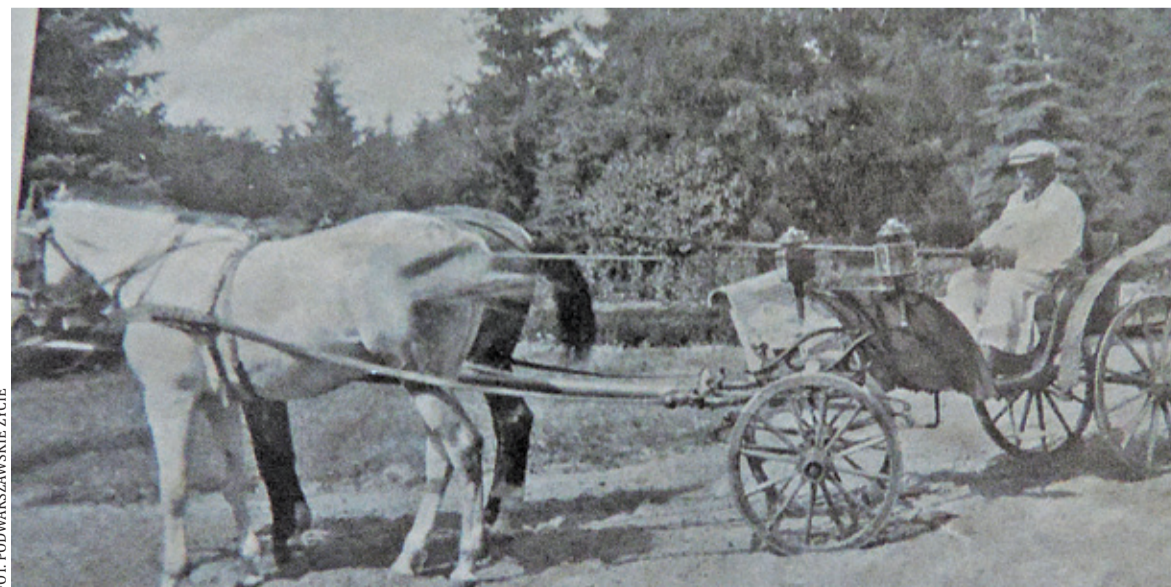
ciemnota i wypływający z niej upór nie są tak wielkie, jak tutaj. Rutyna, zaśnie-działość, brak rzutkości podały sobie ręce i gniotą pracowników od dratwy i pocięła. Są miasteczka, jak np. Piaseczno, które można by nazwać królestwem szewców i gdzie majsterków gnieździ się kilka setek, kto by jednak mniemał, że tam istnieje jakaśkolwiek instytucja, np. Kasa Pożyczkowa, ten omyliłby się

Pojawił się w życiu Mery pewien „urzędnik Izby Skarbowej” dużo od Marii młodszy i zawrócił jej w głowie

bardzo. Nawet chrześcijańskiego handlu skórą szukalibyśmy na próżno, po lada parę cholewek odbywają się wędrowni do Warszawy, co oczywiście podróżą towar i odrywa pracownika od warsztatu.” Banasikowskim tymczasem jeszcze sprzyja Fortuna. Brat Józefa Leon produkuje pianina i prowadzi skład instrumentów muzycznych w Warszawie przy ul. Nowy Świat, w hotelu Bri-

stol wspólnik Stanisław otwiera razem z krawcem Ulenieckim elegancki sklep odzieżowy. W czasie pierwszej wojny Józef ponoć na handlu skórą dla wojska zarabiał dużo, ale idą złe czasy dla warszawskich szewców, powstają wielkie fabryki obuwia. W Czechach powstaje firma rodzinna Bata, której dzienna produkcja wynosiła ponad 10 tys. par butów. Pani Zofia Goller, wnuczka Józefa Banasikowskiego w 2001 roku, w domu nad Jeziora powie dziennikarce: „Lubiłam chodzić na „słoninie” i na niskim obcasie, a takie buty robił Bata”.

Wiedzielibyśmy o rodzinie Banasikowskich o wiele mniej, gdyby nie artykuł mojej koleżanki ze szkolnej ławy, redaktor Elżbieta Knyziak-Łapczyńskiej. W 2001 r. w piaseczyńskim tygodniku „Podwarszawskie życie” został opublikowany obszerny tekst z wieloma zdjęciami z rodzinnego archiwum Banasikowskich. Tekst jest po części wywiadem z panią Zosią Goller, wnuczką Józefa. Elżbieta dała mi zezwolenie na skorzystanie z tego tekstu i zdjęć, co też po części teraz uczynię. Zofia była córką Marii Banasikowskiej Lewandowskiej. W latach 60. XX wieku pani Maria była dobrze znaną osobą w Piasecznie. Można ją nazwać „kolorowym motylem”;



Józef Banasikowski w ogrodzie w Piasecznie przy ul. Świętojańskiej



Zosia Lewandowska-Goller, wnuczka Józefa Banasikowskiego, w piaseczyńskim ogrodzie

zwracała na siebie uwagę w małym mieście, a ponieważ wyjeżdżała do Stanów Zjednoczonych, posiadała wyjątkowe jak na ten czas szarego komunizmu stroje, a że gust miała specyficzny, lubiła mocno czerwone szminki do ust i była nieco szalona i kochliwa, i do tego piękna, przypominała bardziej aktorkę z Los Angeles niż Marysię z Piaseczna – nazywaliśmy ją Mery. Otóż Mery pewnego dnia odwiedziła moich znajomych mieszkających przy ulicy Reytana. Chciała się pochwalić spódnicą na licznych halkach, zrobiła piruet i wpadła do piwniczki. Podręczne piwniczki, wykopywane w dużych kuchniach, służyły do przechowywania warzyw i owo-



Józef Banasikowski

ców, były dość głębokie, dorosła osoba mogła się w nich wyprostować, toteż świadkowie zajścia znieruchomieli. Mery oczywiście, jak to ona, zupełnie nie zauważyła, że kłapa piwniczki jest otwarta, bo też w głowie jej była spódnica, a nie piwnica. Wszyscy zamarli. Nastąpiła cisza. Tymczasem Mery spokojnie, po drabinie wynurzyła się z pułapki. Taka była. Jej córka twierdziła, że matka nie

miała czasu na wychowywanie własnego dziecka. Zofię wychowali dziadkowie. Ta lekkomyślność Mery odbiła się mocno na stanie majątku pozostawionego po przodkach. Pojawił się w życiu Mery pewien „urzędnik Izby Skarbowej” dużo od Marii młodszy i zawrócił jej w głowie. Mery kochała pana urzędnika, a majątek w zadziwiający sposób zaczął zniknąć. Najpierw poszły obrazy. Skąd były te obrazy?

Do willi w Piasecznie przyjeżdżał przed II wojną światową swoim cadillakiem Wojciech Kossak, zapraszany na obiady, malował Marię i Józefa. Niektórzy pamiętają jeszcze duży portret Marii pędzla mistrza z 1929 r., wiszący w salonie. Pani Goller w wywiadzie dla „Podwarszawskiego życia” opowiada historię innego obrazu Kossaka, „Szarża Czerkiesów na Krakowskim Przedmieściu”, który to obraz zniknął nagle ze ściany domu nad Jeziora. Odnalazł się na uroczystości otwarcia Kongresu Polonii Amerykańskiej w Chicago, jak twierdzi pani Zofia, trudno jej było do-



Maria Banasikowska-Lewandowska, fotografia z początku XX w.

cię, jak mógł tam trafić. Odnalazłam powód istnienia w willi Banasikowskich cennych obrazów: otóż Józef był członkiem Towarzystwa Zachęty Sztuk Pięknych i co roku, a na pewno w 1935 roku, brał udział w losowaniach obrazów. W tymże roku 1935 wylosował obraz „Mglisty poranek” Domaradzkiego. W ilu losowaniach brał udział? Być może w wielu. CDN

Małgorzata Szturowska

napis do autorki  
m.szturowska@przekladpiaseczynski.pl





1



2

## II Piaseczyńska Noc Muzeów

Organizatory, czyli Piaseczyńsko-Grójeckie Towarzystwo Kolei Wąskotorowej oraz Centrum Kultury w Piasecznie, udowodnili, że piaseczyńska Noc Muzeów może konkurować z warszawską. Organizatorzy zaproponowali mnóstwo atrakcji, na stację Piaseczno Miasto Wąskotorowe przyszło kilka tysięcy ludzi. Można było zwiedzić zabytkowe hale, pojeździć drezyną na terenie stacji, pojechać na wycieczkę zabytkowym Autosanem, pociągiem, a także Ikarusem linii P do Warszawy. Koncerty, warsztaty, industrialny klimat miejsca, leżaki rozstawione na trawie oraz cudowna pogoda dały w efekcie, już po raz drugi, magiczną atmosferę Piaseczyńskiej Nocy Muzeów.

AUTOR: JOANNA GREŁA



3



4

1. Grupa Historyczno-Edukacyjna „Szare Szeregi” między peronami a strefą koncertową stworzyła niezwykle klimatyczne miejsce, które przeniosło nas w czasie 2. Podczas Nocy Muzeów było wiele koncertów. Na scenie zagrał m.in. Manus 3. Warsztaty klejenia parowozu zorganizowane na tyłach stacji przyciągnęły wiele dzieci 4. Podczas Piaseczyńskiej Nocy Muzeów, na co dzień zamknięte zabytkowe hale są otwarte dla zwiedzających

### KONSTANCIN-JEZIORNA

**5 URODZINY HUGONÓWKI**  
Niedziela, 26 maja 2019

15:00 Co w szafie piszący – spektakl plenerowy dla dzieci  
16:00 Występy grup muzycznych KDK  
16:45 BCA Flash – teatr wprowadzający  
17:30 Feta urodzinowa z THE WARSZAW DOCKLANDERS  
Konkurs na najsmaczniejszy tort jubileuszowy  
18:30 Spotkanie autorskie z Ewą Cielesną  
20:00 Koncert Sławka Uniatowskiego reżyserski, Park Zdrowy  
21:30 Potulówka w altanie

14:00-19:00 ATRAKCJE DODATKOWE  
Graffiti, warsztaty rzeźbiarskie i plastyczne,  
fotobudka – sformatuj się z jubilatką,  
animacje i wystawy

Konstancinśki Dom Kultury | ul. Mostowa 15 | Konstancin-Jeziorna  
Bieżący program na [www.konstancinskidomkultury.pl](http://www.konstancinskidomkultury.pl)

### PIASECZNO

**WYSOCKI**  
Drugie majowe spotkanie z poezją  
w Zalesiu Dolnym  
utwory Włodzimierza Wysockiego wykona  
**MICHAŁ KONSTRAT**

Spiewający autor, twórca muzyki do wierszy m.in. Annyka, Mickiewicza, Sołtysa i Iwaszkiewicza. Wykonawca, interpretator oraz tłumacz pieśni bardów rosyjskich – Mitajewa, Dolskiego, Rozenbauma, Okudźawy i Wysockiego. Akompaniuje sobie na gitarze klasycznej. Uczestnik i laureat wielu ogólnopolskich festiwali piosenek autorskiej, poetyckiej i poezji śpiewanej. Współtwórca płyty pt. „Nasz Wysocki” (MTJ, 2013)

**24.05.19, godz. 18**  
Biblioteka Publiczna w Zalesiu Dolnym  
al. Kasztanów 12 (budynek SP nr 2 im. E. Krauze, I piętro)

### PIASECZNO

#### KOBIECE PIASECZNO

22 maja o godz. 19:00 zapraszamy na spotkanie z Małgorzatą Ostrowską-Królikowską, znaną i lubianą aktorką telewizyjną, teatralną i filmową. Miejsce: Piaseczno, Miejski Klub Seniora, ul. Dworcowa 9. Wstęp wolny.

22 maja 2019, godz. 19:00  
Spotkanie z Małgorzatą Ostrowską - Królikowską  
Piaseczno, Miejski Klub Seniora, ul. Dworcowa 9. Wstęp wolny

**KOBIECE PIASECZNO**

CENTRUM KULTURY W PIASECZNO

### KALENDARIUM KULTURALNE

#### PIASECZNO

**22.05 godz. 19.00** – PREMIERA – ZABAWY W WIERSZYKARNI. Teatry „Patataj” i „Teatraluszki”. Scenariusz złożony z wierszy Danuty Wawiłow i piosenek. Reżyseria – Ewa Kłujso, oprawa muzyczna – Ziemowit Kłujso. Dom Kultury, ul. Kościuszki 49. Wstęp wolny.  
**22.05 godz. 19.00** – KOBIECE PIASECZNO. Spotkanie z Małgorzatą Ostrowską-Królikowską – aktorką telewizyjną, teatralną i filmową. Miejski Klub Seniora, ul. Dworcowa 9. Wstęp wolny.  
Wydarzenie organizowane w ramach obchodów 590. urodzin Piaseczna.  
**23.05 godz. 18.00** – DYSKUSYJNY KLUB FILMOWY. Dla dorosłych i młodzieży 160+. Zalesie Górne, Szkoła Podstawowa im. Wspólnej Europy ul. Sarenki 20 (sala 123). Wstęp wolny.  
**23.05 godz. 18.00** – KLUB FILMOWY REWERS. Projekcja filmu „Najlepszy” (2017r.), reż. Łukasz Palkowski. Józefosław, filia Biblioteki Publicznej, ul. Julianowska 67A. Wstęp wolny.  
**25.05 godz. 11.00** – BAJKI Z KLISZY. Pokaz bajek z rzutnika, animacje. Strefa Kultury, ul. Jarząbka 20/85. Wstęp wolny, zapisy. 505-856-669.  
**25.05 godz. 14.00** – WARSZTATY BIŻUTERII KORALIKOWEJ – KOLCZYKI GLAMOUR. Dla młodzieży i dorosłych. Wola Gołkowska, Klub Kultury, ul. Jemioły 11. Zapisy – [strefazajec.pl](http://strefazajec.pl). Wstęp 20 zł.  
**25.05 godz. 19.00** – FESTIWAL IM. WITOLDA MALISZEWSKIEGO. Kwartety smyczkowe „Mistrz i Uczeń”. Witold Maliszewski i Witold Lutosławski. Wykonawcy: Kwartet CAMERATA. Prowadzenie koncertu – Malina Sarnowska. Józefosław, Kościół pw. Św. Józefa Opiekuna Pracy, ul. Ogrodowa 3. Wstęp wolny.  
Wydarzenie organizowane w ramach obchodów 590. urodzin Piaseczna.  
**26.05 godz. 10.00** – ULICAMI PIASECZNA. MIEJSKI SPACER HISTORYCZNY. Zalesie Dolne – miasto ogród. Zbiórka – stacyjka Kolejki Wąskotorowej w Zalesiu Dolnym (Aleja Polskiego Państwa Podziemnego). Zakończenie – róg ul. Pomorskiej i Alei Polskiego Państwa Podziemnego. Udział bezpłatny.  
Wydarzenie organizowane w ramach obchodów 590. urodzin Piaseczna.  
**26.05 godz. 12.30** – PRACOWNIA RĘKODZIEŁA. Prezent dla mamy – musujące kosmetyki kąpielowe. Warsztaty rodzinne dla dzieci w wieku od 3 lat. Obowiązują zapisy [www.strefazajec.pl](http://www.strefazajec.pl) Przystanek Kultura, pl. Piłsudskiego 9. Wstęp – 20 zł (opiekun bezpłatnie).

[www.kulturalni.pl](http://www.kulturalni.pl)



#### GÓRA KALWARIA

**24.05 godz. 10.40** – SPOTKANIA Z MUZYKĄ – Filharmonia Narodowa. Ośrodek Kultury, ul. Białka 9. Wstęp wolny.  
**25.05 godz. 18.00** – DKF UCIECHA. Pokaz filmu „Jak pies z kotem” i spotkanie z Olgierdem Łukaszewiczem, które poprowadzi Sebastian Smoliński. Kino Uciecha, ul. Sajny 14. Bilety 10/7 zł.  
**25-26.05** – HISTORIA VIVA, czyli letnie weekendy na zamku w Czersku. Spotkanie ze średniowieczem (XI-XIII w.). Zamek w Czersku. Bilety 8/5 zł.

[www.kulturagk.pl](http://www.kulturagk.pl)



#### KONSTANCIN-JEZIORNA

**22.05 godz. 17.00** – KLUB BRYDŻ60+. KDK, ul. Mostowa 15. Wstęp wolny.  
**22.05 godz. 18.00** – SPOTKANIE „UZDROWISKO KONSTANCIN-JEZIORNA – TERAŹNIEJSZOŚĆ I PRZYSZŁOŚĆ”. KDK, ul. Mostowa 15. Wstęp wolny.  
**23.05 godz. 19.00** – KLUB PODRÓŻNIKA – „Kenia – woda znaczy wolność”, spotkanie z Bartkiem Sabellą. KDK, ul. Mostowa 15. Wstęp wolny.  
**24.05 godz. 17.00** – KLUB BRYDŻ60+. KDK, ul. Mostowa 15. Wstęp wolny.  
**25.05 godz. 9.00** – MISTRZOSTWA KONSTANCINA W SCRABBLE. KDK, ul. Mostowa 15. Zapisy tel. 501 385 472.  
**25.05 godz. 15.00** – WARSZTATY RODZINNE – stroiki roślinne na Dzień Matki. KDK, ul. Mostowa 15. Udział – 5 zł/os.  
**26.05 godz. 11.30** – BOULE W PARKU. Polana przy Hugonówce, ul. Mostowa 15. Szczegóły tel. 501 385 472.  
**26.05 w godz. 14.00-23.00** – 5. URODZINY HUGONÓWKI – spektakl, koncerty, animacje, spotkania, warsztaty, wystawy, konkurs na tort jubileuszowy, potańcówka. KDK, ul. Mostowa 15. Więcej na [www.konstancinskidomkultury.pl](http://www.konstancinskidomkultury.pl).  
**26.05 godz. 20.00** – OTWARCIE LETNIEGO SEZONU ARTYSTYCZNEGO – koncert Sławka Uniatowskiego „Metamorphosis”. Amfiteatr, Park Zdrowy. Wstęp wolny.  
**27.05 godz. 18.00** – STREFA KOBIEC POZYTYWNIIE ZAKRĘCONYCH „Wakacje w obiektywie” – Tomasz Truszkowski. KDK, ul. Mostowa 15. Wstęp wolny.

[www.konstancinskidomkultury.pl](http://www.konstancinskidomkultury.pl)



#### LESZNOWOLA

**23.05. godz. 18.30** – SPOTKANIE KLUBU KOBIEC PANIE PRZODEM. Jak skutecznie i zdrowo schudnąć. Filia GOK Lesznówola w Mysiadle, ul. Topolowa 2. Wstęp wolny.  
**28.05. godz. 14.00** – 77. ROCZNICA ROZSTRZELANIA WIĘŹNIÓW PAWIAKA NA WZGÓRZACH MAGDALENKI. Msza św. połowa i uroczystości. Miejsce Pamięci w lesie w Magdalence, ul. Jarzębinowa.  
**31.05. godz. 19.00** – WERNISAŻ WYSTAWY FOTOOBRZÓW "Maroko – Sen o Saharze". Galeria Wystaw Artystycznych OKNO w siedzibie GOK Lesznówola, Stara Iwiczna, ul. Nowa 6. Wstęp wolny.

[www.gok-lesznowola.pl](http://www.gok-lesznowola.pl)







# Bez zwycięstw

## POWIAT

Kolejne porażki w IV Lidze.

Tydzień temu w środę odbyła się 25. kolejka rozgrywek piłkarskich w IV Lidze. Podobnie jak poprzednia, nie była ona szczęśliwa dla drużyn z naszego powiatu.

Bardzo blisko wygranej był MKS Piaseczno, ale w końcówce spotkania stało się coś zupełnie nieoczekiwanego, co spowodowało, że w starciu z rezerwami Radomiaka Radom piasecznianie nie zdobyli nawet jednego punktu. Podopieczni trenera Igora Gołaszewskiego objęli prowadzenie w 31. minucie spotkania za sprawą gola Zbigniewa Obłuskiego, który na początku drugiej połowy podwyższył prowadzenie Piaseczna na 2:0. Kolejny raz jednak sprawdziło się powiedzenie, że 2:0 to niebezpieczny wynik – w 58. minucie meczu Radomiak zdobył bramkę kontaktową, a 2 minuty przed końcem regulaminowego czasu

gry na tablicy wyświetlał się już wynik 2:2. W ostatnich minutach Radomiak strzelił jeszcze dwie bramki i goście z Radomia cieszyli się ze zwycięstwa.

– Przegraliśmy wygrany mecz. Spodziewaliśmy się zupełnie odmiennego spotkania niż to, które rozegraliśmy w sobotę w Grodzisku. Wtedy mieliśmy skupić się stricte na zadaniach defensywnych, a dzisiaj wiedzieliśmy, że będziemy mieli pole do popisu w ofensywie. Pierwsza połowa pod nasze dyktando, druga już niekoniecznie. Straciliśmy cztery bramki, w większości po indywidualnych błędach – powiedział oficjalnej stronie klubowej Natan Korzeniowski, młody obrońca, który niedawno zadebiutował w barwach MKS-u w IV Lidze.

W pozostałych spotkaniach Sparta Jazgarzew uległa na własnym boisku Pilicy Białobrzegi 2:3, a Perła Złotokłos przegrała na wyjeździe z Błonią Błonia aż 0:8.

Rafał Lipski

# Weekend pogromów



Spadek pewny, ale seniorzy Konstancina grają dalej

## POWIAT

Najwięcej bramek zdobyli gracze z Piaseczna i Baniochy. Dla Konstancina nie ma już ratunku przed spadkiem.

Poza IV Ligą w środku tygodnia, lokalne rozgrywki ligowe toczyły się również w miniony weekend. Ciekawych pojedynków nie brakowało, tym bardziej, że piłkarze robili wszystko, aby udowodnić, że ostatnie niepowodzenia były przypadkowe.

## Zrehabilitowali się całkowicie

Po meczu MKS Piaseczno z rezerwami Radomiaka Radom na Piaseczno czekały pewne trzy punkty, czyli starcie z przedostatnim Orłem Unin. Piłkarze z Unina zostali już w tym sezonie pokonani przez rywali 1:6, ale w żadnym wypadku nie można było ich lekceważyć, ponieważ drużyna ta między innymi właśnie na własnym stadionie bardzo wysoko wygrała ze Spartą Jazgarzew.

Piaseczno chciało zmazać złe wrażenie z ostatniego spotkania ligowego z zeszłego tygodnia i zaprezentowało świetną formę. Wysokie 7:2 dla graczy trenera Igora Gołaszewskiego potwierdziło, że drużyna jest w stanie powalczyć o czołowe miejsca w lidze.

To, co udało się MKS-owi, nie udało się Perle Złotokłos – piłkarze ze Złotokłosu ulegli u siebie ekipie Oskar Przysucha 0:4. Sparta Jazgarzew przegrała zaś 0:1 z Raszynem. Jedyną bramkę strzelił były ekstraklasowiec Sylwester Patejuk.

## Konstancin bez punktów

W okręgówce ważną wiadomością jest występ graczy Klubu Sportowego Konstancin z rezerwami Pogoni Grodzisk Mazowiecki. Już wiadomo, że seniorzy dograją sezon do końca, a w następnym mają walczyć o powrót do ligi okręgowej. W starciu z Grodziskiem nie szło im źle, ale ostatecznie to rywal zwyciężył 3:1. Jako ciekawostkę dodajmy, że okręgówka jest naprawdę nieprzewidywalna – Grom Warszawa (tydzień

wcześniej 20:0 z KS-em) przegrał 2:8 z Żyrardowianką Żyrardów.

Punkty zdobyła za to piąta w tabeli Laura Chylice. Klub pokonał 3:1 Piast Piastów. Taki sam wynik padł w meczu Teresina z drugą ekipą MKS Piaseczno.

## Każdy punkt się liczy

Tylko cztery kolejki ligowe dziela nas od zakończenia sezonu w A-klasie. W grze o awans biorą udział trzy zespoły – Okęcie Warszawa, GLKS Nadarzyn i Orzeł Baniocha. Niesiony dopingiem swoich kibiców Orzeł, po porażce z Okęciem, rozgromił u siebie 6:1 Tur Jaktorów.

– Walczymy w każdym meczu o 3 punkty, staramy się robić swoje, teraz to już nie wszystko zależy od nas. Musimy liczyć na potknięcie rywali, którzy są nad nami w lidze, to będzie interesująca końcówka sezonu Serie A – powiedział oficjalnej stronie Orła Baniochy kapitan drużyny Mariusz Rosa.

Okęcie ma teraz 55 punktów, GLKS Nadarzyn 54 oczka, a Orzeł 52. Ścisk ogromny, oby szczęśliwy dla klubu z naszego powiatu. Baniocha czeka jeszcze na: Jedność Żabieniec, Świt Warszawa, rezerwy Gromu Warszawa i Anprel Nową Wieś. Każdy mecz zapowiada się emocjonująco.

W innych spotkaniach „Serie A” Jedność Żabieniec wygrała 4:2 z Sierkierkami, Walka Kosów pokonała Świt 3:0, a KS Nadstal Krzaki Czaplinkowskie przegrał 3:4 z Nadarzynem.

## Bez walkowera

Było „Serie A”, więc nadszedł czas na „Serie B”. Tutaj cieszy, że odbył się mecz Korony Góra Kalwaria, ponieważ ostatnio nie było o to łatwo – od końcówki kwietnia rywale Korony dwukrotnie nie przyjechali. „Koroniarze” nie mieli litości i wbili teraz przeciwnikom z Tarczy na aż 5 goli, wygrywając 5:1. Rezerwy Perły zwyciężyły 3:1 z Glinianką, a Grom Prace Małe pokonał 3:2 Sośninę.

RL

R E K L A M A

**STADION MIEJSKI W PIASECZNI**

**ZAPISY JUŻ TRWAJĄ!!!**

**25 MAJA 2019 R.**

Zapisy na stronie  
[www.kondycja.com.pl/startmeta/](http://www.kondycja.com.pl/startmeta/)  
Więcej informacji  
pod nr tel. 608 320 626  
[www.kondycja.com.pl](http://www.kondycja.com.pl)  
[www.piknikirodzinne.pl](http://www.piknikirodzinne.pl)  
[facebook.com/piknikirodzinne](https://facebook.com/piknikirodzinne)

**VII PIASECZYŃSKA PIĄTKA**

**ROZBIEGAJMY PIASECZNO**

**KONDYCJA** Lekkoatletyka Piaseczno  
**GOSIR** PIASECZNO  
**DECATHLON** PIASECZNO  
**Przełęcz** PIASECZYŃSKI

## PIASECZNO

### KOLEJNA EDYCJA NIGHTSKATINGU

Gratka dla miłośników nocnych przejazdów. Po jesienno-zimowej przerwie rusza kolejny sezon Nightskating Piaseczno. Pierwszy przejazd wrotkarzy odbędzie się 31 maja. Zbiórka w godz. 19.15-19.45 na Rynku, start przejazdu o 19.50. Zanim uczestnicy ruszą w drogę, organizatorzy zaplanowali kilka konkursów z nagrodami, warto zatem pojawić się na miejscu zbiórki nieco wcześniej. Dystans wyniesie 15 km, a trasa tradycyjnie będzie biegła głównymi ulicami Piaseczna. Przejazd będzie miał tempo rekreacyjne i tradycyjnie towarzyszyć mu będzie muzyka i dobra zabawa.

Nightskating to kolejna akcja promująca Piaseczno jako miasto przyjazne osobom aktywnym fizycznie. Organizatorami tegorocznej edycji są Warszawskie Stowarzyszenie Rolkarów POLSKATER i Urząd Gminy Piaseczno.

R E K L A M A

**WYNAJMIJ DMUCHAŃCE**

Gigantyczny tor przeszkód (16m x 4m x 5m)  
Galeria Handlowa - zjeżdżalnia (100m²)

**TEL. 501 091 480**



## OBWIESZCZENIE BURMISTRZA MIASTA I GMINY PIASECZNO Z DNIA 17 KWIEŚNIA 2019 ROKU

Na podstawie art. 16 § 1 ustawy z dnia 5 stycznia 2011 r. – Kodeks wyborczy (Dz. U. z 2019 r. poz. 684) Burmistrz Piaseczna podaje do wiadomości wyborców informację o numerach oraz granicach obwodów głosowania, wyznaczonych siedzibach obwodowych komisji wyborczych oraz możliwości głosowania korespondencyjnego i przez pełnomocnika w wyborach do Parlamentu Europejskiego zarządzonych na dzień 26 maja 2019 r.:

| Nr obwodu głosowania | Teren obwodu głosowania  | Siedziba obwodowej komisji wyborczej  | Nr obwodu głosowania | Teren obwodu głosowania   | Siedziba obwodowej komisji wyborczej   |
|----------------------|--|---|----------------------|---|--|
| 1                    | Piaseczno ulice: Albatrosów  | Oddział Szkoły Podstawowej nr 5 w Piasecznie ul. Sikorskiego 20 - lokal dostosowany do potrzeb wyborców niepełnosprawnych | 25                   | Józefosław ulice: Aleja Bzów, Bażancia, Cynamonowa, Cyraneczki (na odcinku od ulicy Osiedlowej do ulicy Ogrodowej), Drozda, Działkowa (na odcinku od granicy z dzielnicą Ursynów do ul. Ogrodowej), Impresji, Jowisza, Kanadyjska, Korzystna, Krótka, Kuropatwy, Londyńska, Montrealska, Narcyzów, Niagary, Ogrodowa, Oliwkowa, Osiedlowa, Ottawy, Pachnącego Groszku, Prymulki, Przepiórki, Rosiczki, Świetlista, Wiejska  | Szkoła Podstawowa w Józefosławiu ul. Kameralna 11, Józefosław lokal dostosowany do potrzeb wyborców niepełnosprawnych    |
| 2                    | Piaseczno ulice: Bociania, Czyżyków, Strusia, Tukanów  | Oddział Szkoły Podstawowej nr 5 w Piasecznie ul. Sikorskiego 20 - lokal dostosowany do potrzeb wyborców niepełnosprawnych | 26                   | Józefosław ulice: Aleja Platynowa, Cyprysowa, Cyraneczki (na odcinku od Ogrodowej do Wilanowskiej), Cytrusowa, Działkowa (na odcinku od Ogrodowej do Wilanowskiej), Dzikiej Róży, Feniksa, Geodetów (na odcinku od Ogrodowej do Wilanowskiej), Komety, Księżycowa, Kwitnącej Wiśni, Limby, Magnolii, Mieczysław, Migdałowa, Mirabelki, Mlecznej Drogi, Olchowa, Pastelowa, Planety, Radnych, Rajskiej Jabłoni, Sasanki, Sekwojowa, Słoneczny Sad, Storzyców, Śnieguliczki   | Szkoła Podstawowa w Józefosławiu ul. Kameralna 11, Józefosław lokal dostosowany do potrzeb wyborców niepełnosprawnych    |
| 3                    | Piaseczno ulice: Pawia, Pelikanów  | Oddział Szkoły Podstawowej nr 5 w Piasecznie ul. Sikorskiego 20 - lokal dostosowany do potrzeb wyborców niepełnosprawnych | 27                   | Józefosław ulice: Alzacji, Barwinka, Bretanii, Cyraneczki (na odcinku od ulicy Wilanowskiej do granicy z gminą Konstancin-Jeziorna), Działkowa (na odcinku od ulicy Wilanowskiej do granicy z gminą Konstancin-Jeziorna), Enigmy, Grzybowa, Jerzyka, Julianowska (na odcinku od Cyraneczki w kierunku północnym) Kamelowa, Kameralna, Krokusowa, Letniskowa, Miodowa, Nad Strumykami, Normandii, Podkowy, Prowansji, Przylaszczki, Spacerowa, Wakacyjna, Wilanowska (na odcinku od Cyraneczki do Działkowej), Winorośli, Victorii, Zielone Ogrody, Żwirowa  | Szkoła Podstawowa w Józefosławiu ul. Kameralna 11, Józefosław lokal dostosowany do potrzeb wyborców niepełnosprawnych    |
| 4                    | Piaseczno ulice: Jabloniowa, Łabędzia, Mieczarska, Powstańców Warszawy, Raszyńska, Sękocińska, Słowicza, Syrenki, Wiśniowa, Zielony Sad, Złotej Kaczki   | Oddział Szkoły Podstawowej nr 5 w Piasecznie ul. Sikorskiego 20 - lokal dostosowany do potrzeb wyborców niepełnosprawnych | 28                   | Józefosław ulice: Alaski, Dźwiękowa, Enklawy, Geodetów (na odcinku od Wilanowskiej do Julianowskiej), Julianowska (na odcinku od Geodetów do Cyraneczki), Jurtenki, Kwadratowa, Marsa, Saturna, Tenisowa, Uroczą, Wenus, Wilanowska (na odcinku od Geodetów do Cyraneczki), XXI Wieku, Zorzy Polarnie   | Szkoła Podstawowa w Józefosławiu ul. Kameralna 11, Józefosław lokal dostosowany do potrzeb wyborców niepełnosprawnych    |
| 5                    | Piaseczno ulice: Aleja Róż, Sikorskiego  | Szkoła Podstawowa nr 5, Piaseczno, ul. Szkoła 14 - lokal dostosowany do potrzeb wyborców niepełnosprawnych                | 29                   | Julianów  | Szkoła Podstawowa w Józefosławiu ul. Kameralna 11, Józefosław lokal dostosowany do potrzeb wyborców niepełnosprawnych    |
| 6                    | Piaseczno ulice: Kusocińskiego, Marusarzówny, Wojska Polskiego od nr 1 do nr 7   | Szkoła Podstawowa nr 5, Piaseczno, ul. Szkoła 14 - lokal dostosowany do potrzeb wyborców niepełnosprawnych                | 30                   | Chylice, Chyliczki, Chylice-Półko   | Szkoła Podstawowa w Chylicach ul. Dworska 2, Chylice lokal dostosowany do potrzeb wyborców niepełnosprawnych             |
| 7                    | Piaseczno ulice: Szkoła  | Przedszkole nr 4, Piaseczno, ul. Fabryczna 13   | 31                   | Jastrzębie, Siedliska, Żabieniec  | Instytut Rybactwa Śródlądowego Żabieniec, ul. Główna 48  |
| 8                    | Piaseczno ulice: Fabryczna, Ludowa, Puławska od nr 1 do nr 32E   | Przedszkole nr 4, Piaseczno, ul. Fabryczna 13   | 32                   | Chojnów, Orzeszyn, Piława   | Świetlica OSP Chojnów, Orzeszyn, ul. Klonowa 16 lokal dostosowany do potrzeb wyborców niepełnosprawnych                  |
| 9                    | Piaseczno ulice: Aleja Lotników, Dworcowa, Jana Pawła II, Kazimierza Jarząbka, Krassowskiego, Poniatowskiego, Saperów, Towarowa, Żytia   | Przedszkole nr 4, Piaseczno, ul. Fabryczna 13   | 33                   | Zalesie Górne ulice: Akacja, Biedronki, Borowików, Cienista, Fiołków, Gościńców, Jagodowa, Jalewowa, Jasna, Kaczeńców, Kasztanów, Kolejowa, Księżycowa, Kwiat Paproci, Leszczynowa, Leśna, Leśna Dróżka, Leśnych Boginek, Leśny Zaulek, Lisie Jary, Modrzewiowa, Nowinek, Parkowa, Piękna, Polna, Południowa, Poprzeczna, Północna, Promienna, Przeskok, Rydów, Sinych Mgieł, Słoneczna, Sosnowa, Szeroka, Szmaragdowych Żuków, Świetlana, Tęczowa, Uroczą, Widna, Wzgórz, Złocistych Łanów   | Szkoła Podstawowa w Zalesiu Górnym ul. Sarenki 20, Zalesie Górne lokal dostosowany do potrzeb wyborców niepełnosprawnych |
| 10                   | Piaseczno ulice: Bema, Gen. Grochowskiego, Gen. Jasińskiego, Książkiewicz, Kościelna, Mochackiego, Nad Perelką, Nadarzyńska, Wojska Polskiego od nr 8 do końca   | Przedszkole nr 4, Piaseczno, ul. Fabryczna 13   | 34                   | Zalesie Górne ulice: Balladyny, Białej Brzozy, Bukowa, Calineczki, Chabrowa, Cztery Wiatry, Droga Dzików, Echa Leśna, Grabowa, Grających Świerzczy, Graniczna, Jastrzębi Lot, Jelenich Rogów, Jelonka, Jesionowa, Klonowa, Korolowych Dębów, Krótka, Kubusia Puchatka, Kukułki, Leśnego Poszumu, Malinowa, Młodych Wilcząt, Owsiana, Piaseczyńska, Pionierów, Poranku, Porannej Zorzy, Promiennego Słońca, Przebudzenia Wiosny, Rusalek, Sarenki, Słonecznego Łata, Słowików, Spacerowa, Szarotki, Szumiącej Jodły, Srodkowa, Wczasowa, Wieczornego Zmierchu, Wiekowej Sosny, Wierzbowa, Wiosenna, Wislockiego, Wrzosów, Zaczarowanej Róży, Zagajników, Zajęczy Trop, Za Siedmioma Górami, Zielonych Żabek, Złotej Jesieni, Żytia | Szkoła Podstawowa w Zalesiu Górnym ul. Sarenki 20, Zalesie Górne lokal dostosowany do potrzeb wyborców niepełnosprawnych |
| 11                   | Piaseczno ulice: Energetyczna, Kineskopowa, Puławska od nr 34A do końca  | Przedszkole nr 11, Piaseczno, ul. Nefrytowa 14  | 35                   | Jesówka, Wólka Kozodawska   | Szkoła Podstawowa w Jazgarzewie ul. Szkoła 10 - lokal dostosowany do potrzeb wyborców niepełnosprawnych                  |
| 12                   | Piaseczno ulice: Agatowa, Alabastrowa, Berylowa, Brylantowa, Bursztynowa, Chabrowa, Cyrkonii, Diamentowa, Frezji, Geodetów, Granitowa, Jantarowa, Jaspisowa, Konwalii, Koralaowa, Kosodrzewiny, Malachitowa, Marmurowa, Nefrytowa, Onyksowa, Opalowa, Rubinowa, Szafirowa, Szmaragdowa, Topazowa, Tulipanów, Turkusowa   | Przedszkole nr 11, Piaseczno, ul. Nefrytowa 14  | 36                   | Jazgarzew, Łbiska, Wólka Pęcberska  | Szkoła Podstawowa w Jazgarzewie ul. Szkoła 10 - lokal dostosowany do potrzeb wyborców niepełnosprawnych                  |
| 13                   | Piaseczno ulice: Brzezińska, Iwazkiewicz, Kardynała Wyszyńskiego, Markowskiego, Okrzei, Przemyskiego, Przybosa, Putramenta, Sadowa, Tujowa, Zielona, Żeglarskiego  | Liceum Ogólnokształcące, Piaseczno, ul. Chyliczkowska 17  | 37                   | Bobrowiec   | Szkoła Podstawowa nr 3 ul. Główna 50, Piaseczno - lokal dostosowany do potrzeb wyborców niepełnosprawnych                |
| 14                   | Piaseczno ulice: Agrestowa, Armii Krajowej, Cichej Łąki, Dzikiej Jabłoni, Elektroniczna, Julianowska, Karolinki, Książąt Mazowieckich, Kwitnącej Gruszy, Malinowa, Morelowa, Okulickiego, Opornikowa, Owocowy Sad, Poziomkowa, Radosna, Solna, Strumykowa, Taneczna, Techniczna, Truskawkowa, Urbanistów, Wenecka  | Liceum Ogólnokształcące, Piaseczno, ul. Chyliczkowska 17  | 38                   | Gołków, Kamionka  | Szkoła Podstawowa nr 3 ul. Główna 50, Piaseczno - lokal dostosowany do potrzeb wyborców niepełnosprawnych                |
| 15                   | Piaseczno ulice: Młynarska, Wspólna  | Liceum Ogólnokształcące, Piaseczno, ul. Chyliczkowska 17  | 39                   | Głoków, Głoków-Letnisko, Runów  | Szkoła Podstawowa w Głokowie ul. Milenium 76, Głoków lokal dostosowany do potrzeb wyborców niepełnosprawnych             |
| 16                   | Piaseczno ulice: Chyliczkowska, Królewskie Lipy, Rynkowa, Warszawska, Zgoda  | Liceum Ogólnokształcące, Piaseczno, ul. Chyliczkowska 17  | 40                   | Antoninów, Kuleszówka, Mieszkowo, Robercin, Wola Gołkowska  | Klub Kultury ul. Jemioły 11, Wola Gołkowska  |
| 17                   | Piaseczno ulice: 1 Maja, Emilii Plater, Kauna, Kilińskiego, Kościeliska, Kościuszki, Krupówki, Księcia Janusza I Starożytnego (dawna 17 Stycznia), Leleweła, Mała, Małej Łąki, Mazurska, Niecała, Orzeszkowej, Pięciu Stawów, Plac Piłsudskiego, Prusa, Przedwiośnia, Sierakowskiego, Staszica, Wąska, Wschodnia, Żabia, Żeromskiego   | Centrum Kultury, Piaseczno, ul. Kościuszki 49 lokal dostosowany do potrzeb wyborców niepełnosprawnych                     | 41                   | Karolin, Szczaki, Wólka Pracka  | Szkoła Podstawowa w Złotokłosie ul. Traugutta 10, Złotokłos lokal dostosowany do potrzeb wyborców niepełnosprawnych      |
| 18                   | Piaseczno ulice: Asnyka, Chopina, Czajewicza, Gerbera, Jerolimowska, Korczaka, Krótka, Mickiewicza, Nowa, Podleśna, Rejtana, Sienkiewicza, Staropolska, Szpitalna, Świętojańska, Topolowa, Zaczysze, Zagajnikowa, Zagrodowa  | Szkoła Podstawowa nr 1, Piaseczno, ul. Świętojańska 18 lokal dostosowany do potrzeb wyborców niepełnosprawnych            | 42                   | Baszkówka, Bąkówka  | Szkoła Podstawowa w Głokowie ul. Milenium 76, Głoków   |
| 19                   | Piaseczno ulice: Astrów, Balińskiego, Berbersowa, Bławatów, Bratków, Derdowskiego, Hemara, Herberta, Irysów, Kąjki, Kwiatów Polskich, Laurowa, Liliowa, Maków, Morcinka, Orężna, Partyzantów, Stokrotek, Waniliowa, Wybickiego, Zielony Krąg   | Publiczne Przedszkole „Radosne”, ul. Orężna 8a, Piaseczno   | 43                   | Henryków-Uroczę, Złotokłos  | Szkoła Podstawowa w Złotokłosie ul. Traugutta 10, Złotokłos lokal dostosowany do potrzeb wyborców niepełnosprawnych      |
| 20                   | Piaseczno ulice: Andersena, Baczyńskiego, Broniewskiego, Brzechwy, Chelmońskiego, Danuty Siedzikówny "Inki" (dawna Kruczkowskiego), Dunikowskiego, Gałczyńskiego, Gojawczyńskiej, Kasprowicza, Krzywa, Leśmiana, Modrzejewskiej, Nikifora, Paderewskiego, Pomorska, Przerwy-Tetmajera, Reja, Reymonta, Tuwima, Wyczółkowskiego   | Szkoła Podstawowa nr 2, Piaseczno, al. Kasztanów 12   | 44                   | Bogatki, Grochowa, Pęcbery  | Świetlica OSP Bogatki, ul. Królewska 91  |
| 21                   | Piaseczno ulice: Akacja, Aleja Brzóz, Aleja Kalin, Aleja Kasztanów, Aleja Pokoju, Aleja Polskiego Państwa Podziemnego, Bukowa, Cicha, Cisowa, Czeremchowa, Daleka, Dębowa, Głogowa, Grabowa, Graniczna, Jalewowa, Jarzębinowa, Jasna, Jodłowa, Kwiatowa, Leśna, Miła, Modrzewiowa, Ogrodowa, Orzechowa, Osikowa, Paprociowa, Parkowa, Piękna, Polna, Południowa, Różana, Słoneczna, Sosnowa, Spokojna, Wesola, Wiązowa, Wiejska, Wilanowska, Zachodnia | Szkoła Podstawowa nr 2, Piaseczno, al. Kasztanów 12   | 45                   | Szpital Świętej Anny w Piasecznie obwód odrębny utworzony dla pacjentów szpitala  | Szpital Świętej Anny, Piaseczno, ul. Mickiewicza 39  |
| 22                   | Piaseczno ulice: Aleja 3 Maja, Anny Jagiellonki, Batorego, Długosza, Dworska, Jaworowa, Karłowicza, Kochanowskiego, Konarskiego, Koponickiej, Kopernika, Krasieńskiego, Królowej Jadwigi, Księcia Józefa, Matejki, Moniuszki, Norwida, Noskowskiego, Plac Wolności, Pułaskiego, Redutowa, Słowackiego, Sobieskiego, Stołeczna, Śląska, Traugutta, Wita Stwosza, Wyspiańskiego, Żółkiewskiego   | Szkoła Podstawowa nr 2, Piaseczno, al. Kasztanów 12   |                      |   |  |
| 23                   | Piaseczno ulice: 11 Listopada, Aleja Lipowa, Borowa, Bukietowa, Czarnieckiego, Gołkowska, Hajduczka, Jana Kazimierza, Jaremy, Kmicica, Kolonia Halin, Kordeckiego, Koszykowa, Kurcewiczówny, Longinusa, Okrężna, Piaskowa, Skrzetuskiego, Wołodjowskiego, Zagłoby, Zalesna, Zielna   | Szkoła Podstawowa nr 3 ul. Główna 50, Piaseczno - lokal dostosowany do potrzeb wyborców niepełnosprawnych                 |                      |   |  |
| 24                   | Piaseczno ulice: Aliny, Anhellego, Balladyny, Beniowskiego, Generała Zajęczka, Główna, Gwałberta, Kordiana, Księżdzka Marka, Lechitów, Pod Bateriami, Północna, Sułkowskiego, Wenedów  | Szkoła Podstawowa nr 3 ul. Główna 50, Piaseczno - lokal dostosowany do potrzeb wyborców niepełnosprawnych                 |                      |   |  |

Głosować korespondencyjnie mogą wyborcy posiadający orzeczenie o znacznym lub umiarkowanym stopniu niepełnosprawności, w rozumieniu ustawy z dnia 27 sierpnia 1997 r. o rehabilitacji zawodowej i społecznej oraz zatrudnianiu osób niepełnosprawnych, w tym także wyborcy posiadający orzeczenie organu rentowego o:

- 1) całkowitej niezdolności do pracy i niezdolności do samodzielnej egzystencji;
- 2) całkowitej niezdolności do pracy;
- 3) niezdolności do samodzielnej egzystencji;
- 4) o zaliczeniu do I grupy inwalidów;
- 5) o zaliczeniu do II grupy inwalidów;

a także osoby o stałej albo długotrwałej niezdolności do pracy w gospodarstwie rolnym, którym przysługują zasiłek pielęgnacyjny.

Zamiar głosowania korespondencyjnego powinien zostać zgłoszony do Komisarzy Wyborczego w Warszawie II najpóźniej do dnia 13 maja 2019 r.

Głosować przez pełnomocnika mogą wyborcy którzy najpóźniej w dniu głosowania ukończą 75 lat lub posiadający orzeczenie o znacznym lub umiarkowanym stopniu niepełnosprawności, w rozumieniu ustawy z dnia 27 sierpnia 1997 r. o rehabilitacji zawodowej i społecznej oraz zatrudnianiu osób niepełnosprawnych, w tym także

- 1) całkowitej niezdolności do pracy i niezdolności do samodzielnej egzystencji;
- 2) całkowitej niezdolności do pracy;
- 3) niezdolności do samodzielnej egzystencji;
- 4) o zaliczeniu do I grupy inwalidów;
- 5) o zaliczeniu do II grupy inwalidów;

a także osoby o stałej albo długotrwałej niezdolności do pracy w gospodarstwie rolnym, którym przysługują zasiłek pielęgnacyjny.

Wniosek o sporządzenie aktu pełnomocnictwa powinien zostać złożony do Burmistrza Piaseczna najpóźniej do dnia 17 maja 2019 r.

Głosowanie w lokalach wyborczych odbywać się będzie w dniu 26 maja 2019 r. od godz. 7<sup>00</sup> do godz. 21<sup>00</sup>.

Burmistrz Miasta i Gminy Piaseczno

Daniel Putkiewicz



O G Ł O S Z E N I E

**OBWIESZCZENIE STAROSTY  
PIASECZYŃSKIEGO**

Na podstawie art. 11f ust. 3 i 4 ustawy z dnia 10 kwietnia 2003 r. o szczególnych zasadach przygotowania i realizacji inwestycji w zakresie dróg publicznych (t.j. Dz.U. z 2018 r., poz. 1474 ze zm.) zawiadamiam, że w dniu 14 maja 2019 r., na wniosek Burmistrza Miasta i Gminy Piaseczno, została wydana decyzja Starosty Piaseczyńskiego nr 14/2019 (nr rej. ARB.6740.1.8.2019.MT.KS), o zezwoleniu na realizację inwestycji drogowej polegającej na: „rozbudowie drogi gminnej – ul. Urbanistów w Piasecznie i Julianowie w zakresie:

– drogi gminnej klasy L – 1 KDL na odc. od km 0+000,00 (skrzyżowanie z ul. Julianowską) do km 0+108,22,  
– drogi gminnej klasy D – na odc. od km 0+000,00 (1 KDL) do km 0+747,39 (skrzyżowanie z ul. Zimową), gm. Piaseczno, powiat Piaseczyński”.

**Działki przeznaczone pod realizację inwestycji drogowej:  
w liniach rozgraniczających projektowanej drogi:**

w nawiasach podano nr działki po podziale (drukem podkreślonym – działki po podziale pod inwestycję, po średniku działki po podziale poza inwestycją pozostające przy aktualnym właścicielu), oznaczone wg katastru nieruchomości numerami: jedn. ew. 141804\_4 Piaseczno – miasto, obręb 00-11:

2/15 (2/16; 2/17), 2/5, 2/6

jedn. ew. 141804\_5 Piaseczno – obszar wiejski, obręb 0020 Julianów:

34/6, 31/1, 31/2 (31/3; 31/4), 32/1, 29/13, 29/11, 29/12 (29/22; 29/23), 29/14, 29/7 (29/16; 29/15), 29/8 (29/18; 29/17), 29/9 (29/20; 29/21; 29/19), 32/2, 29/10, 30 (30/4; 30/3),

poza liniami rozgraniczającymi projektowanej drogi:

przeznaczone pod przebudowę istniejącej sieci uzbrojenia terenu, dróg innych kategorii oraz zjazdów (w nawiasach podano nr działki przed podziałem)

jedn. ew. 141804\_4 Piaseczno – miasto, obręb 00-11:

1/5, 2/14, 2/17 (z dz. 2/15), 2/2, 2/3, 2/7, 2/8, 2/10, 2/12,

jedn. ew. 141804\_4 Piaseczno – miasto, obręb 00-10: 4/2, 4/5, 7/46, 7/47, 7/27

jedn. ew. 141804\_4 Piaseczno – miasto, obręb 00-09: 12

jedn. ew. 141804\_5 Piaseczno – obszar wiejski, obręb 0020 Julianów:

34/1, 31/4 (z dz. 31/2) 29/19, (z dz. 29/9), 29/6

jedn. ew. 141804\_5 Piaseczno – obszar wiejski, obręb 0009 Chyliczki: 54/21, 81, 62/7, 53/20.

Z treścią decyzji nr 14/2019 z dnia 14 maja 2019 r. na realizację inwestycji drogowej oraz załączonymi do niej materiałami można zapoznać się w Kancelarii Architektoniczno-Budowlanej na parterze Starostwa Powiatowego w Piasecznie, ul. Chyliczkowska 14, 05-500 Piaseczno.

Od ww. decyzji służy prawo wniesienia odwołania do Wojewody Mazowieckiego, za moim pośrednictwem, (Starosta Piaseczyński, ul. Chyliczkowska 14, 05-500 Piaseczno), w terminie 14 dni od dnia jej publicznego ogłoszenia.

Zgodnie z art. 49 ustawy Kodeks postępowania administracyjnego doręczenie uważa się za dokonane po upływie czternastu dni od dnia publicznego ogłoszenia.

**Publiczne obwieszczenie nastąpiło w dniu 22 maja 2019 r.**

Nr rej. ARB.6740.1.8.2019.MT.KS

Starosta Piaseczyński  
Ksawery Gut

**OBWIESZCZENIE STAROSTY PIASECZYŃSKIEGO  
o wszczęciu postępowania**

Na podstawie art. 11d ust. 5 i 6 ustawy z dnia 10 kwietnia 2003 r. o szczególnych zasadach przygotowania i realizacji inwestycji w zakresie dróg publicznych (t.j. Dz. U. z 2018 r. poz. 1474) czytając dalej ZRID, zawiadamiam się, że w dniu 5 kwietnia 2019 r. zostało wszczęte postępowanie w sprawie udzielenia zezwolenia na realizację inwestycji drogowej:

**inwestor:** Wójt Gminy Lesznowola  
ul. Gminna 60, 05-506 Lesznowola

**inwestycja:** budowa ronda na skrzyżowaniu dróg gminnych - ul. Kukułki, Al. Zgody, Jaskółki, Kieleckiej, Mieczyków, Przepiórki i Dzikiej Róży w Nowej Woli, Zgorzale i Nowej Iwicznej, gm. Lesznowola

**Działki inwestycyjne w jednostce ewidencyjnej 141803\_2 Lesznowola:  
działki w liniach rozgraniczających projektowanej drogi:**

przeznaczone pod realizację inwestycji drogowej, drukiem wytłuszczonym podano nr działek pod przejęcie przez jednostkę samorządu terytorialnego – Gminę Lesznowola, w nawiasach podano nr działki po podziale, a po średniku nr działek po podziale poza projektowanym pasem drogowym pozostające przy aktualnym właścicielu, oznaczone wg katastru numerami:

**obwód 0021 Nowa Iwiczna:** 18/10, 18/4 (18/27; 18/28),

**obwód 0022 Nowa Wola:** 263/5, 263/4, 263/7, 299 (299/1; 299/2), 298/7 (298/12; 298/13), 263/6 (263/10; 263/11) 260/4 (260/8; 260/9),

**obwód 0033 Zgorzala:** 178/4, 178/5, 178/6, 178/12, 183/2, 183/9 (183/39; 183/40), 214 (214/3; 214/4), 217 (217/1; 217/2).

Akta sprawy do wglądu znajdują się w Starostwie Powiatowym w Piasecznie, ul. Chyliczkowska 14, 05-500 Piaseczno, informacja w kancelarii Wydziału Architektoniczno-Budowlanego, od pon. do pt. w godzinach 8-16, gdzie można zgłaszać ewentualne uwagi i wnioski do czasu wydania orzeczenia w sprawie.

Zgodnie z art. 49 ustawy – Kodeks postępowania administracyjnego doręczenie uważa się za dokonane po upływie czternastu dni od dnia publicznego ogłoszenia.

Jednocześnie zgodnie z art. 49a k.p.a. informuję, że o innych czynnościach z wyjątkiem zawiadomienia o wydaniu decyzji, organ będzie informował poprzez udostępnienie pisma w Biuletynie Informacji Publicznej.

**Publiczne obwieszczenie nastąpiło w dniu 22 maja 2019 r.**

Nr rej. ARB.6740.1.11.2019.KK

Starosta Piaseczyński  
Ksawery Gut

# Warszawą do Rumunii



Warszawa 203 kombi jedzie w czerwcu na rajd do Rumunii

**ZALESIE GÓRNE, RUMUNIA**

Wojciech i Radek Brzozowscy, którzy w Zalesiu Górnym mają niezwykłą kolekcję samochodów, wybierają się w czerwcu na Caravana Go Romania. Warszawą 203 kombi z 1968 roku.

Kolekcję Brzozowskich można spokojnie nazwać kolekcją legend motoryzacji. Jest tu mikrus mr 300 – słynny polski mikrosamochód z 1959 roku, ford taunus z 1967 roku należący do Janusza Wieczorka, szefa Urzędu

**Kolekcjonowanie samochodów przez Radka Brzozowskiego zaczęło się kiedy jego ojciec oddał wujowi poloneza w zamian za... syrenę**

Rady Ministrów w latach 1956-1980, skoda tudor, P70 (poprzednik Trabant), zastawa, przyczepa kempingowa z Niewiadowa oraz drewniana, składana przyczepa namiotowa Tramp z 1967 roku.

Zapytani, ile mają samochodów, nie byli pewni. Około 26.

Kolekcjonowanie samochodów przez Radka Brzozowskiego zaczę-

ło się, kiedy jego ojciec oddał wujowi poloneza w zamian za... syrenę. Auto miało wówczas tylko kilkanaście tysięcy kilometrów przebiegu, jest w kolekcji do dzisiaj.

W 2017 r. Radek założył w Zalesiu Górnym Muzeum Techniki im. Władysława Drybsa.



Z wyremontowanego mikrusa Radek Brzozowski może być naprawdę dumny

– Mój dziadek, Władysław Drybs, który żył w latach 1909-1996, był przedwojennym konstruktorem w PZInż. Pracował także w Polmo oraz czechosłowackim Liazie. Chcąc uhonorować jego wkład w projektowane ciężarówek oraz moje wychowanie, muzeum nazwałem właśnie jego imieniem – tłumaczy Radek Brzozowski.

Radek nie tylko kolekcjonuje samochody. Mikrus mr 300 przeszedł gruntowny remont w jego garażu i stał się prawdziwą perłą kolekcji. Jednak „uratowanych” samochodów ma u siebie więcej, m.in. wartburga 312/1 de luxe z 1965 roku.

– Zgłosił się do mnie człowiek, który pracował przy filmie „Ida”. Potrzebowa-

li takiego samochodu. Mam dwa takie wartburgi, dałem im ten, który był w gorszym stanie wewnątrz, bałem się, że zniszczą. A film dostał Oscara – mówi nam Radek Brzozowski.

Inny wartburg zagrał też w „Sztuce kochania”, filmie o Michalinie Wisłockiej.

Kolekcję częściowo można oglądać na zlotach czy rajdach. Po raz drugi podczas Piaseczyńskiej Nocy Muzeów kilka samochodów zostało wystawionych na jednym z torów. Niestety wciąż nie ma miejsca, w którym można byłoby obejrzeć stałą wystawę Muzeum Techniki im. Władysława Drybsa.

W zimie do kolekcji Muzeum trafiła Warszawa 203 kombi z 1968 roku. Bez silnika. Teraz Radek z tatą wybierają się nią do Rumunii!

– 7 czerwca ruszamy z Krakowa do Rumunii wziąć udział w Caravana

Go Romania. Jedziemy na zaproszenie izby gospodarczej Rumunii oraz ambasady Rumunii. Trasa Caravany będzie przebiegać rumuńskim odcinkiem planowanej Via Carpatia: Kraków – Satu Mare – Tasnad – Marghita – Oradea – Arad – Timisoara – Lugoj – Drobeta Turnu Severin – Craiova – Munti Retezat – Hunedoara – Oradea – Kraków. Z Polski jedzie 20 aut – mówi nam Radek Brzozowski.

Przełęcz Piaseczyński objął wyjazd Brzozowskich do Rumunii patronatem. Na naszej stronie będziemy regularnie publikować zdjęcia z podróży, a po ich powrocie zamieścimy relację z Caravana Go Romania.

**Tekst i zdjęcie Joanna Grela**

R E K L A M A

**Nadleśnictwo Chojnów**

**SPRZEDAŻ DREWNA**  
DREWNO OPAŁOWE, UŻYTKOWE, TARTACZNE  
PEŁEN WYBÓR!!!

**Sprzedż drewna w leśnictwach:**

Sękocin – tel.: 603 887 269, 533 125 019  
Chojnów – tel. 603 887 270, 573 300 372  
Dobiesz – tel.: 603 887 271, 603 880 594  
Uwielin – tel.: 691 821 346, 573 300 371  
Podkowa Leśna – tel.: 603 887 276, 603 887 857  
Młochów – tel.: 603 887 278, 603 880 282  
Bogatki – tel.: 603 882 177, 603 887 265  
Góra Kalwaria – tel.: 603 887 279, 691 761 483

**ZAPRASZAMY**  
szczegółowe informacje:  
tel.: (22) 727 57 52 wew. \*331

**PRZECENA**  
NAWET DO  
**13% TANIEJ**  
NA WYBRANE DREWNO  
OPAŁOWE

**AKCEPTUJEMY  
PŁATNOŚĆ KARTĄ:**  
VISA MasterCard

Nadleśnictwo Chojnów, Pilawa, ul. Klonowa 13, 05-532 Baniocha  
www.chojnow.warszawa.lasy.gov.pl

**REKLAMA, OGŁOSZENIE,  
ARTYKUŁ SPONSOROWANY?  
786 202 066**



O G Ł O S Z E N I E

# Robot zabierze mi pracę?

Coraz częściej słyszy się o automatyzacji pracy i zawodach, które nie mają przyszłości. Część tych prognoz wciąż brzmi jak opowieść z gatunku science fiction, ale nie wszystko można włożyć między bajki.



Czasy, gdy wybierało się wymarzony zawód i można było mieć nadzieję, że jeśli będziemy w nim dobrzy, to na pewno znajdziemy pracę, odchodzą powoli do lamusa. Już od kilkunastu lat młodym ludziom wybierającym swoją ścieżkę kariery powtarza się, że powinni kierować się nie tylko zainteresowaniami, ale przede wszystkim zapotrzebowaniem rynku. A to się zmienia dość dynamicznie, odkąd nastał XXI wiek. „Pewniaki”, które na listach zawodów

przyszłości pojawiają się zawsze i na wszelkich szerokościach geograficznych, to przede wszystkim dziedziny związane z informatyką oraz medycyną i usługami pokrewnymi, zwłaszcza dedykowanymi osobom starszym. W tym drugim wypadku sprawa jest prosta. Żyjemy coraz dłużej, dłużej też utrzymujemy aktywność zawodową. Rosnąć będzie zatem liczba osób wymagających opieki geriatrów, rehabilitantów, pielęgniarek czy asystentów

seniorów. W branży IT i telekomunikacyjnej potrzebni są zarówno programiści, konstruktorzy jak i konserwatorzy zaawansowanych technologicznie maszyn i urządzeń. W przyszłości pracę na pewno znajdą analitycy i archiwiści baz danych. Patrząc na obecne trendy związane z dbaniem o własne zdrowie i wieczną młodość, najprawdopodobniej wzrośnie jeszcze zapotrzebowanie na dietetyków, trenerów personalnych, ale również chirurgów plastycznych lub kosmetyczek oferujących zabiegi z zakresu medycyny estetycznej. Nie należy też zapominać o „duszy”. Tempo życia, natłok docierających do nas informacji, w większości negatywnych (przemoc, zanieczyszczenie środowiska, widmo kolejnego kryzysu finansowego) i coraz bardziej powierzchowne relacje międzyludzkie powinny zapewnić pracę psychologom.

Specjaliści powtarzają jedno – czasy pracy od studiów do emerytury w tym samym zawodzie to przeszłość. Dziś należy kształcić przede wszystkim tzw. kompetencje miękkie: kreatywność, ciekawość, chęć samodoskonalenia, elastyczność. To pozwoli na zmianę profesji, gdy zajdzie taka potrzeba. I zdecydowanie stawia nas ponad robotami.

Red.



TOYA S.A./ODDZIAŁ NADARZYN – poszukuje do magazynu w Młochowie /k Nadarzyna pracowników na stanowisko:

## MAGAZYNIER

OFERUJEMY NOWE, ATRAKCYJNE STAWKI

**OPIS STANOWISKA:**

- Kompletacja zamówień – praca na skanerze
- Rozładunek dostaw
- Obsługa magazynu wysokiego składowania
- Prace pomocnicze
- Praca w systemie dwuzmianowym

**OCZEKIWANIA:**


- Doświadczenie w pracy w magazynie wysokiego składowania
- Dyspozycyjność, odpowiedzialność, zaangażowanie w realizację zadań
- Mile widziane uprawnienia na wózki widłowe

**OFERUJEMY:**

- umowę o pracę
- prywatną opiekę medyczną
- kartę multisport
- prezenty świąteczne
- dofinansowanie do wydarzeń kulturalno-oświatowych
- imprezy firmowe
- rozwój
- nową flotę wózków widłowych
- przyjazną atmosferę
- dodatkowe ubezpieczenia grupowe



Osoby zainteresowane ofertą prosimy o przesłanie CV na adres e-mail: [praca-nadarzyn@yato.pl](mailto:praca-nadarzyn@yato.pl)



Poszukujemy aktualnie pracowników na stanowisko:

## Technik monter urządzeń zasilających

Zatrudniona osoba dołączy do działu PRODUKCJI / SERWISU.  
**Miejsce pracy:** Głogów (Gmina Piaseczno)

ZAPRASZAMY DO WSPÓŁPRACY LUDZI OTWARTYCH, AMBITNYCH I PEŁNYCH ENERGII.

**Zadania:**

- Montaż elektryczny i mechaniczny w produkowanych urządzeniach na podstawie dokumentacji technicznej
- Montaż instalacji elektrycznych i teletechnicznych w produkowanych urządzeniach (aplikacje wewnątrz i zewnątrz budynkowe)
- Prace przy wykonywaniu prototypów, jak i przy produkcji seryjnej

**Od Kandydatów oczekujemy:**

- Wykształcenie zawodowe lub średnie techniczne – elektrotechnika, automatyka
- Umiejętność pracy w zespole oraz doskonała organizacja pracy własnej,
- Uprawnienia eksploatacyjne SEP 1kV
- Zdolności manualne
- Gotowość i zaangażowanie do pracy zgodnie z wysokimi standardami
- Doświadczenie w montażu instalacji systemów zasilania będzie dodatkowym atutem

**Oferujemy:**

- Ciekawą pracę w niemieckiej firmie o ugruntowanej pozycji rynkowej i wysokiej dynamice rozwoju,
- Możliwość podniesienia kwalifikacji w różnych obszarach (w tym szkolenia za granicą),
- Stabilne i atrakcyjne warunki zatrudnienia,
- Miłą atmosferę pracy.

Osoby spełniające w/w oczekiwania oraz zainteresowane ofertą prosimy o przesłanie CV na adres e-mail: [biuro@benning.biz](mailto:biuro@benning.biz)

**Prosimy o dołączenie następującej klauzuli:** „Wyrażam zgodę na przetwarzanie moich danych osobowych zawartych w ofercie pracy dla potrzeb niezbędnych do realizacji procesu rekrutacji (zgodnie z Ustawą z dn. 29.08.97 o ochronie Danych Osobowych Dz.U. nr 133 poz. 883)”

O G Ł O S Z E N I E

Zatrudnimy anglistów, lektorów języka angielskiego do prowadzenia kursów w Centrum Języków Obcych Joanny Szczepańskiej w Górze Kalwarii.  
[joanna.szczepanska@gmail.com](mailto:joanna.szczepanska@gmail.com)

**KETOAN.PL**  
Biuro Rachunkowe zatrudni **KSIĘGOWĄ** oraz **ASYSTENTKĘ KSIĘGOWEJ**  
Miejsce pracy Wólka Kosowska lub Warszawa  
tel. 601 434 071  
[ksiegowosc@ketoan.pl](mailto:ksiegowosc@ketoan.pl)

**OGŁOSZENIA REKRUTACYJNE**  
**786 202 066**



## Szukasz pracy?

Poczta Polska S.A. poszukuje na umowę o pracę osób na stanowiska: **Listonosz z rowerem/ z samochodem**

Dołącz do zespołu Pracowników Urzędu Pocztowego w Piasecznie, Konstancinie-Jeziornie oraz Mysiadle

**Oferujemy:**

- WYNAGRODZENIE STALE + PREMIA
- ZATRUDNIENIE NA UMOWĘ O PRACĘ
- PACZKI OKOLICZNOŚCIOWE
- ROZWÓJ KOMPETENCJI
- PROGRAM POŻYCZEK I ZAPOMÓG
- KARTA MULTISPORT
- WOLNE WEEKENDY

**zadzwoń:**  
**22 557 98 12**  
**napisz:**  
[justyna.staborowska@poczta-polska.pl](mailto:justyna.staborowska@poczta-polska.pl)

**Przychodnia Lekarska w Piasecznie**

Prywatna Przychodnia Lekarska w Piasecznie poszukuje kandydatki na stanowisko:

## PIELĘGNIARKI

Praca w Naszej Przychodni to: życzliwy personel, przejrzyste warunki współpracy oraz stały, regularny grafik pracy.

**TEL. 570 817 219**  
[kontakt@pypiaseczno.pl](mailto:kontakt@pypiaseczno.pl)

**GOLDEN Sp. z o.o.**  
– firma zajmująca się produkcją owoców suszonych i mrożonych, zatrudni **specjalistę ds. kontroli jakości**. Osoba odpowiedzialna będzie za obsługę administracyjną sprzedaży oraz prowadzenie dokumentacji związanej z certyfikatami IFS, BRC, Ekologia. **Praca w Czaplunku k. Góry Kalwarii.**

Zainteresowane osoby prosimy o przesłanie CV na adres: [info@goldendrying.pl](mailto:info@goldendrying.pl), bądź kontakt telefoniczny pod nr tel. **662-108-852**.



## OGŁOSZENIA DROBNE

## DAM PRACĘ

Firma produkcyjna z siedzibą w Józefosławiu (k. Piaseczna) zatrudni osoby do pracy na produkcji. Praca od poniedziałku do piątku, godz. 6-14. Umowa o pracę. Zapraszam do kontaktu: 698 730 550

BABIK SKP praca na myjni automatycznej. Nie wymagane doświadczenie ale zaangażowanie oraz umiejętność obsługi klienta Wilanów. Tel 662021324

Inwentaryzacja sprzętu elektronicznego na magazynie w Pęcicach na przełomie maja i czerwca (2 dni) podstawowa znajomość MSExcel tel. 725 258 529

BABIK TRANSPORT – zatrudnimy diagnostę samochodowego z uprawnieniami do SKP w SĘKOCINIE lub na Wilanowie w Warszawie tel 600065813

Przystanek Piekarnia Krzosek zatrudni osoby chętne do pracy na produkcji i cukierników praca w nocy, Piaseczno, tel. 791 200 444

Do prac przy ciężarówkach prowadzonych, umiejętność spawanie, trochę malowanie, mycie. Przygotować do sprzedaży. tel. 509237779

Zatrudnię handlowca do sprzedaży ogrodzeń. Wymagane prawo jazdy kat. B. Proszę dzwonić pod numer 601 747 100

CZYSTY MALARZ, PRACE MAŁE I DUŻE, PRACA Z DREWNIEM TEL. 513 919 815

Zatrudnię ekspedientkę do piekarni-cukierni, Warszawa/Ursynów, tel- 606 157 428

Zatrudnię kierowcę kat C+E, przewóz krajowy, tel 601 097 505

Do budowy linii energetycznych, elektrykomonterów lub pomocnika do przyłączenia. Prawo jazdy kat. B tel. 660-939-117

Poszukuję do pracy przy wykończeniach wnętrz, elewacjach od 15 zł/h tel. 505 856 371

Opiekunki do Domu Opieki tel. 607 034 382

Praca dla kierowcy aut dostawczych 8 epal kat. B. Jazda po Warszawie. tel-535 170 170

Firma z Raszyna zatrudni kierowcę kat. B transporty, W-wa i okolice, 535 170 170

Zatrudnię ekspedientkę do piekarni-cukierni, Pruszków, tel- 606 157 428

Praca dla murarzy i pomocników. Zakwaterowanie. Piaseczno. Tel, 665 183 980

Zatrudnię serwisanta ogumienia, Chylice tel. 227564097, 601348535

Praca mechanik aut osobowych i ciężarowych. Lesznowola, tel, 605 333 104

Zatrudnię pracowników budowlanych do prac wykończeniowych. Tarczyn, tel, 501 019 217

Praca, Pielęgniarka, Opiekunka, Terapeuta Zajęciowy. DPS. Pruszków. Tel, 691 609 603

Agencja Reklamowa poszukuje Grafika Komputerowego. Zalesie Górne. Tel, 600 202 066

Kasjer na Stacji Paliw w Tarczynie 536193442

Praca, pomoc na kuchni, kucharz, pakowacz. Szymanów 9D. Tel, 532 620 811

Kobiety do 55 lat do sortowania odzieży, Janki, wynagrodzenie 12 zł na rękę / godz.+ premie. tel. 532 581 992

Do kuchni w przedszkolu pomoc zatrudnić. Miejsce pracy Łazy/koło Magdaleny. Praca na etat, wymagana książeczka sanepidu. Kontakt 506-12-52-82 lub CV mailem przedszkolefantazja@interia.pl

Praca fizyczna dla mężczyzn, Piaseczno – tel. 725 258 529

Praca kierowca lawety. Kategorie, B, C. Konstancin Jeziorna. Tel, 505 050 311

Praca - Mechanik Do Budowy Maszyn Przemysłowych. Brwinów. Tel, 797 125 127

Przystanek Piekarnia poszukuje sprzedawców - Piaseczno, tel. 537 876 739

Praca mechanik samochodowy. Nowa Wieś/Komorów. Tel, 694 200 255

Stacja Orlen zatrudni kasjera/kę. Pruszków. Tel, 507 690 307

Praca mechanik samochodowy. Piastów. tel, 660 333 982

Pracuj jako Opiekun / Opiekunka Seniorów w Niemczech i już dziś dołącz do zespołu naszej firmy! Gwarantujemy pewną pracę oraz kursy języka niemieckiego od podstaw. Zadzwoń i dowiedz się więcej! Tel. 506 289 039, Promedica24, Al. Jerozolimskie 94, 10 piętro.

Fryzjera/-kę, stylistę, manicurzystkę, uczennicę. Bardzo dobre warunki. Akademia Fryzjerska Piaseczno, tel. 601 240 223

Grafika komputerowego do firmy poligraficznej, Piaseczno, tel. 601 213 55

Zatrudnię pracowników do masarni i do przyłączenia, tel. 606 259 458

## USŁUGI

AUTOMATYKA, NAPIĘDY DO BRAM -PRZESUWNYCH, GARAŻOWYCH, DWUSKRZYDŁOWYCH. SPRZEDAŻ, MONTAŻ I SERWIS. TEL- 790 331 339

BEZPYŁOWE CYKLINOWANIE, REMONTY od A do Z. TADEUSZ BIAŁOGRODZKI Tel-502 093 588, 22 756 57 63

Postawiłeś dom, szukasz elektryka dzwoń- 600 344 271

Glazurnictwo, remonty, wykończenia. Tel. 513 933 115

Docieplenie Budynków. Solidne doświadczony ekipy tel. 602-482-572

Tłumaczenia tel. 607 685 074, 22 711 64 26

PRANIE-CZYSZCZENIE dywanów, tapicerki meblowej i samochodowej 508 65 20 30

Kominki montaż tel. 661 714 904

Kompleksowe wykończenia wnętrz pod klucz. Tel 790510077, 606282267

Sprzedaż i montaż okien i drzwi wew. i zew. Rolety zew., wew. żaluzje, plisy, moskitiery. Parapety wew i zew. 22 717 71 00, 601 623 480, 603 310 223

ALARMY, KAMERY, DOMOFONY. 600 421 203

Docieplenie budynków 795 96 96 96

Docieplenie poddaszy pianą pur tel. 607 378 288

Pranie dywanów autotapicerka. 669 445 400

Wylewki Tynki agregatem tel. 607 378 288

Kominiarz tel. 500 214 632

Dachy, podbitka, sprzedaż, tel. 692 194 998

Przeprowadzki tel. 505 591 721

Glazura, gres, spieki 601 21 94 82

Elektryk, tel-666 890 886

Ogrodnictwo 536043434

Naprawa, serwis okien i drzwi, naprawa i wymiana okuć, wymiana szyb i uszczeliek, tel. 22 717 71 00, 603 310 223, 601 623 480

Hydrauliczne, gazowe, uprawnienia, tel. 501 299 360

Remonty, budowlane, ogrodzenia, tel. 513 137 581

Naprawa pralek, tel. 602 322 951

Malowanie, hydraulika, remonty, tel. 501 050 907

Dachy – pokrycia, naprawy, tel. 502 473 605

Dachy papą termozgrzewalną, obróbki, tel. 502 473 605

Tynki, wylewki, piana pur, tel. 668 327 588

DEKARSKIE, remonty dachów, obróbki, rynny, papa, malowanie dachów, tel. 739 43 77 87

Mycie dachów, tel. 503 540 456

Anteny, serwis, montaż, gwarancja, tel. 883 434 737

## SPRZEDAM

Sosna opałowa, tel. 791 394 791

## KUPIĘ

Firmę - każda opcja 605904277

Antyczne meble, obrazy, srebra, platery, odznaczenia, szable, książki, pocztówki, tel. 504 017 418

## AUTO-MOTO KUPIĘ

Skup Aut Gotówka do ręki tel. 502 467 070

Skup Aut, wszystkie marki. Gotówka od ręki. tel. 510 210 692

Skup Aut Najwyższe Ceny 503901642

Skup aut tel. 793 304 091

Auto skup, tel. 513 323 123

## NIERUCHOMOŚCI WYNAJEM

MELDUNEK, PESEL, UMOWA - OK! 224 999 888

1-os 480 Para 300/os + licz 577886988

Wynajmę halę 1000 m2 lub inne propozycje, Prażmów, tel. 602 77 03 61

Magazyny do wynajęcia w Antoninowie, ochrona całodobowa, tel. 604 470 270, 604 470 370

## NIERUCHOMOŚCI SPRZEDAM

ATRAKCYJNY SKRAJNY SEGMENT (260M2) Z OGRÓDKIEM, W KONSTANCINIE - SPRZEDAM BEZPOŚREDNIO. PO REMONCIE, DO ZAMIESZKANIA OD RAZU. CZYSTA HIPOTEKA DO EWENTUALNEGO KREDYTU. TEL. 601266169

Sprzedam działkę budowlaną 1800 m2 za 30 zł/m2 oraz rolną 1h za 9 zł /m2 - 10 km od Góry Kalwarii tel. 695 677 434

Działka budowlana w Pruszkowie - 585m przy ul. Żbikowskiej/Przy Potoku (180.000,00 zł) o atrakcyjnym kształcie (prostokąt 29,5m x 20m) i lokalizacji. Cicha okolica zabudowy jednorodzinnej i terenów zielonych w bliskości zjazdu z autostrady A2 do Warszawy. Istnieje możliwość sprzedaży razem z działkami sąsiadującymi (łącznie aż do 2.340m). Telefon: 0 601 532 534

Nowy Dom 144m Ustanów 599 tys 502344309

Działki budowlane od 800 do 1200 m2 Prażmów, tel. 602 77 03 61

## NAUKA

Matematyka tel. 664 438 144

## ZDROWIE

Psychoterapia - 660 565 007, www.psychoterapiagorakalwaria.pl

„SEZAM” sklep zielarsko-medyczny ul. Czajewicza 1- róg Nadarzyńskiej tel. 506 76 74 74

Leczenie pijawkami, Runów ul. Solidarności 49, tel-516 172 275

## PRACOWNIA PROTEZY

Piaseczno, Pelikanów 4A/17 tel. 502 031 221

## POMOŻEMY SFINANSOWAĆ TWOJE CELE.

POŻYCZKI GOTÓWKOWE, KONSOLIDACJE, HIPOTEKI, LEASINGI, KREDYTY DLA SPÓŁEK I NA DZIAŁALNOŚĆ GOSPODARCZĄ.

NIE POBIERAMY OPLAT OD KLIENTÓW. 606 839 463

## GARAŻE

BLASZAKI BRAMY GARAŻOWE KOJCE DLA PSÓW CENY PRODUCENTA

tel. 22 736 80 90 609 527 642

## Canfax

Serwis i sprzedaż sprzętu biurowego

kopiarki • drukarki • TONERY tel. 600 77 40 89

## PRACA W OGRODNICTWIE

Zatrudnimy pracowników z doświadczeniem i osoby chętne do rozwoju w szkółce roślin ozdobnych w Starej Iwicznej.

Wszystkich zainteresowanych zachęcamy do wysłania CV, bądź kontaktu telefonicznego!

tel. 609 330 953

swiatzieleni@swiatzieleni.pl



Do firmy serwisowej CTDI zatrudnimy

Operatora (bez doświadczenia) i Technika (z doświadczeniem)

Lokalizacja: Janki k. Warszawy

Obowiązki: przeprowadzenie procesów naprawy telefonów.

Umowa o pracę, stawka 17-18 zł/brutto.

Wymagania: średnie wykształcenie, min. znajomość obsługi komputera

885 884 448; 691 912 023

tetiana.myshuk@grupaprogres.pl

## PROMAL

Firma techniczno-handlowa poszukuje Kandydata na stanowisko

## MAGAZYNIER

- praca poniedziałek – piątek w godz. 8.00-16.00
  - umowa o pracę
- wymagane uprawnienia do prowadzenia wózków widłowych
- praca w naszym magazynie wysokiego składowania przy ul. Elektronicznej w Piasecznie.

CV prosimy przysyłać na adres e-mail: praca@promal.com.pl

SZUKAMY TALENTÓW  
ZAPISY NA ROK SZKOLNY 2019/2020

602 750 850  
www.muzyczna-konstancin.pl

SZKOŁA  
muzyczna  
KONSTANCIN

PRACOWNIA PROTEZY  
Piaseczno, Pelikanów 4A/17  
tel. 502 031 221

POMOŻEMY SFINANSOWAĆ TWOJE CELE.  
POŻYCZKI GOTÓWKOWE, KONSOLIDACJE, HIPOTEKI, LEASINGI, KREDYTY DLA SPÓŁEK I NA DZIAŁALNOŚĆ GOSPODARCZĄ.  
NIE POBIERAMY OPLAT OD KLIENTÓW. 606 839 463

GARAŻE  
BLASZAKI BRAMY GARAŻOWE KOJCE DLA PSÓW CENY PRODUCENTA  
tel. 22 736 80 90 609 527 642

Canfax  
Serwis i sprzedaż sprzętu biurowego  
kopiarki • drukarki • TONERY tel. 600 77 40 89



Selgros Cash&Carry to ogólnopolska sieć handlu hurtowego. Nasze hale sprzedaży oferują pełne zaopatrzenie dla osób prowadzących działalność gospodarczą. Działamy w Polsce w 18 oddziałach, zatrudniając około 4000 pracowników.



# Szukasz pracy?

POSZUKUJEMY OSÓB DO PRACY W HALI  
SELGROS WARSZAWA-PIASECZNO NA STANOWISKA:



## Pracownik kuchni

(pomoc kuchenna  
- osoba sprzątająca)

- Aktualna książeczka zdrowia dopuszczająca do kontaktu z żywnością (Sanepid) lub gotowość do jej szybkiego wyrobienia,
- Chęć do pracy,
- Pozytywne nastawienie,
- Komunikatywność,
- Dyspozycyjność.

Prosimy o dopisek  
w treści lub tytule maila:

Pracownik kuchni  
Piaseczno

## Pracownik obsługi ds. gastronomii

(kelner/kelnerka)

- Aktualna książeczka zdrowia dopuszczająca do kontaktu z żywnością (Sanepid) lub gotowość do jej szybkiego wyrobienia,
- Komunikatywność i łatwość nawiązywania dobrych relacji z klientami,
- Chęć do pracy,
- Pozytywne nastawienie,
- Wysoka kultura osobista,
- Dyspozycyjność.

Prosimy o dopisek  
w treści lub tytule maila:

Pracownik Horeca  
WARSZAWA4

## Kasjer /kasjerka

- Aktualna książeczka zdrowia do celów sanitarno-epidemiologicznych dopuszczająca do kontaktu z żywnością lub gotowość do jej szybkiego wyrobienia,
- Rzetelność, sumiennosc, umiejętność organizacji pracy, kultura osobista,
- Doświadczenie w pracy na podobnym stanowisku (mile widziane),
- Znajomość zasad związanych z obsługą klienta.

Prosimy o dopisek  
w treści lub tytule maila:

Kasjer/-ka  
WARSZAWA4

## Pracownik działu – wędliny, sery

- Aktualna książeczka zdrowia dopuszczająca do kontaktu z żywnością (Sanepid) lub gotowość do jej szybkiego wyrobienia,
- Znajomość zasad związanych z obsługą klienta,
- Doświadczenie w pracy na podobnym stanowisku – dodatkowy atut,
- Znajomość branży – dodatkowy atut,
- Rzetelność, sumiennosc, umiejętność organizacji pracy, kultura osobista.

Prosimy o dopisek  
w treści lub tytule maila:

Pracownik lady  
WARSZAWA4

## Pracownik hali

- Aktualna książeczka zdrowia do celów sanitarno-epidemiologicznych dopuszczająca do kontaktu z żywnością lub gotowość do jej szybkiego wyrobienia,
- Rzetelność, sumiennosc, umiejętność organizacji pracy, kultura osobista,
- Doświadczenie w pracy na podobnym stanowisku (mile widziane),
- Znajomość zasad związanych z obsługą klienta.

Prosimy o dopisek  
w treści lub tytule maila:

Pracownik hali  
Piaseczno

## Pracownik działu przyjęcie towaru

- Wykształcenie min. zawodowe,
- Doświadczenie w pracy przy przyjęciu towaru – mile widziane,
- Podstawowa znajomość zasad związanych z gospodarką magazynową,
- Umiejętność obsługi komputera,
- Uprawnienia do obsługi wózków jezdniowych podnośnikowych,
- Aktualna książeczka zdrowia dopuszczająca do kontaktu z żywnością (Sanepid) lub gotowość do jej szybkiego wyrobienia,
- Rzetelność, sumiennosc, umiejętność organizacji pracy, kultura osobista.

Prosimy o dopisek  
w treści lub tytule maila:

Przyjęcie towaru  
WARSZAWA4

## Pracownik kompletacji zamówień

- Aktualna książeczka zdrowia do celów sanitarno-epidemiologicznych dopuszczająca do kontaktu z żywnością lub gotowość do jej szybkiego wyrobienia,
- Umiejętność pracy w zespole,
- Umiejętność obsługi komputera,
- Dyspozycyjność,
- Rzetelność, sumiennosc, umiejętność organizacji pracy, kultura osobista,
- Doświadczenie w pracy na podobnym stanowisku (mile widziane),
- Znajomość zasad związanych z obsługą klienta,

Prosimy o dopisek  
w treści lub tytule maila:

Pracownik kompletacji  
Piaseczno

## Oferujemy:

Stabilne warunki zatrudnienia w ramach umowy o pracę, szkolenia i kursy podnoszące kwalifikacje zawodowe, możliwość zdobywania doświadczenia zawodowego, szeroki pakiet świadczeń z ZFŚS, możliwość przystąpienia do programu MultiSport, zniżki pracownicze.

Odpowiadamy tylko na wybrane oferty. Aplikacje (CV i list motywacyjny) zawierające ODPOWIEDNI DOPISEK w tytule maila lub na kopercie należy przesyłać najpóźniej w terminie 2 tygodni od daty ukazania się ogłoszenia na adres Transgourmet Polska Sp. z o.o., Dział Personalny, ul. Puławska 58, 05-500 Piaseczno lub na adres e-mail:

[kadry.warszawa-pulawska@selgros.pl](mailto:kadry.warszawa-pulawska@selgros.pl)

Nadestanych dokumentów nie zwracamy. Rozpatrywane będą tylko podania zawierające następujące oświadczenie z podpisem: „Wyrażam zgodę na przetwarzanie moich danych osobowych przez Transgourmet Polska sp. z o. o. dla potrzeb rekrutacji (zgodnie z art. 6 ust. 1 lit. a Rozporządzenia Parlamentu Europejskiego i Rady (UE) 2016/679 z dnia 27 kwietnia 2016 r. w sprawie ochrony osób fizycznych w związku z przetwarzaniem danych osobowych i w sprawie swobodnego przepływu takich danych oraz uchylenia dyrektywy 95/46/WE (ogólne rozporządzenie o ochronie danych))”.

Sprawdź inne oferty pracy na [www.selgros.pl](http://www.selgros.pl)