

18 GRUDNIA 2019

Przeгляд

PIASECZYŃSKI

270 (7)
2019

Wydanie
Świąteczne



BEZPŁATNY TYGODNIK POWIATU PIASECZYŃSKIEGO

ISSN 2300-5688

Następny numer Przeglądu Piaseczyńskiego 8 stycznia 2020 r.

PIASECZNO || GÓRA KALWARIA || KONSTANCIN-JEZIORNA || LESZNOWOLA || PRAŻMÓW || TARCZYŃ



|| Powiat – Nie marnujmy jedzenia s. 4



|| Piaseczno – Drzewa w końcu na Rynku s. 5



|| Piaseczno – Kierunek dworzec s. 13



|| Historia – Opowieść o armatorach s. 15



|| Kraj – Historyczny Disneyland s. 16

Czy zabraknie terapeutów?

Absurd (wielu)poziomowy

|| ZALESIE GÓRNE

Powiat wykonał ścieżkę rowerową wzdłuż ulicy Pionierów w Zalesiu Górnym. Jednak entuzjazm zarówno rowerzystów, jak i pieszych dla tej inwestycji jest co najmniej umiarkowany.

O kontrowersyjnej inwestycji drogowej w Zalesiu Górnym poinformowała nas jedna z czytelniczek.

– Nie wiem kto to wymyślił, ale to jakiś kosmiczny absurd.
dokończenie na str. 3



Jeśli w stojaku zostaną umieszczone rowery, dostać się do drzwi sklepu, nie wspominając o siłowni, jest naprawdę trudno



dokończenie na str. 2

Dla osób z uzależnieniami ma powstać nowy punkt konsultacyjny w POIK

|| PIASECZNO

Mieszkańcy się niepokoją, że stracą pomoc psychologów i terapeutów. OPS uspokaja, że punkt konsultacyjny nadal będzie działał. – Na pewno mieszkańcy nie zostaną bez pomocy – przekonuje POIK.

Do Punktu Konsultacyjnego w Ośrodku Pomocy Społecznej przy ulicy Pileckiego trafiało miesięcznie

kilkadziesiąt osób. Konsultacje psychologiczno-terapeutyczne prowadzili psychologowie z Fundacji Centrum Rozwoju Offka. Zgodnie z obowiązującą umową będą one odbywać się do 31 grudnia. Osoby, które znalazły pomoc w Punkcie Konsultacyjnym boją się, że stracą ją bezpowrotnie.

|| OPS uspokaja

– Po tym terminie Punkt Konsultacyjny nadal będzie zapewniał opiekę psychologiczną.



Dla włamywaczy święta to pracowity okres

Bezpieczna gwiazdka

|| KRAJ

Święta to czas radości, ale też zagrożeń. Radzimy, jak zadbać o bezpieczeństwo nasze i naszego mienia.

dokończenie na str. 3

Ż Y C Z E N I A

Wszystkim Czytelnikom, Partnerom oraz Sympatykom
naszej gazety składamy życzenia
Spokojnych i Radosnych Świąt Bożego Narodzenia
oraz Pomyślności i Sukcesów w Nowym Roku 2020

Redakcja Przeglądu Piaseczyńskiego

Przeгляд
PIASECZYŃSKI



Przeprowadzek ciąg dalszy

PIASECZNO

Kolejne wydziały Urzędu Miasta i Gminy przenoszą się do nowej siedziby przy ulicy Warszawskiej 1.

Do tej pory do nowych biur przenieśli się pracownicy Referatu Zamówień Publicznych, Wydziału Polityki Mieszkaniowej oraz Wydziału Świadczeń Społecznych. Kancelaria WŚS do

jeszcze, kto zajmie pomieszczenia na parterze tego budynku. Trwają jeszcze rozmowy w tej kwestii.

Po zakończonych przeprowadzkach, godziny pracy poszczególnych wydziałów pozostaną bez zmian.

– Wszystkie działania związane z przenosinami wydziałów staramy się realizować tak, żeby nie utrudniały pracy urzędników i nie powodowały opóźnień w sprawach przez nich prowadzonych – mówi Łukasz Wyleziński,



Biuro obsługi w nowej siedzibie urzędu przy Warszawskiej

czasu uruchomienia Biura Obsługi w nowej siedzibie pozostanie w lokalu przy ulicy Szkolnej. W styczniu na Warszawską przeniesie się Wydział Inwestycji i biuro Urzędu Stanu Cywilnego.

– Śluby jednak nadal będą udzielane w Ratuszu, w sali na pierwszym piętrze – informuje Arkadiusz Czapski, sekretarz Gminy Piaseczno. – Nie wiemy

ski, dyrektor Biura Promocji i Kultury. – Oczywiście mamy też cały czas na uwadze to, żeby nie komplikować życia interesantom. Liczymy na to, że rozwiązania zastosowane w nowym budynku, na przykład biuro obsługi wspólne dla wszystkich wydziałów, podniosą komfort obsługi mieszkańców.

Tekst i zdjęcie Hubert Gieleciński

Czy zabraknie terapeutów? dokończenie ze str. 1

Zapytania ofertowe na świadczenie powyższego rodzaju usług na kolejny rok budżetowy będą zamieszczone na stronach internetowych Ośrodka Pomocy Społecznej oraz Urzędu Miasta i Gminy w Górze Kalwarii – napisała Justyna Rosłaniec, pełniąca obowiązki kierownika OPS w Górze Kalwarii, w oświadczeniu zamieszczonym na oficjalnej stronie internetowej urzędu oraz w mediach społecznościowych

Jak poinformowali nas członkowie zarządu Fundacji Centrum Rozwoju Offka, dowiedzieli się, że pod koniec grudnia Gmina ma ogłosić konkurs, i chcą wziąć w nim udział. – Nie chcemy zostawić naszych klientów bez pomocy – mówią. – Jest ich w tym momencie około 50 i większość z nich nie powinna przerywać terapii. Zwłaszcza, że w niektórych przypadkach mamy do czynienia z bardzo poważnymi problemami. Do wielu z tych osób jeździliśmy, bo nie mogli sami dotrzeć na terapię.

Przerwa. Jak długa?

Przerwa w terapii może się zdarzyć i nie ma gwarancji, że będzie prowadzona przez tych samych psychologów.

– Obecnie osoby pozostające w kryzysie psychicznym mogą zgłaszać się m.in. do Poradni Zdrowia Psychicznego, Poradni Psychologiczno-Pedagogicznej – wyjaśnia Justyna Rosłaniec. – Jesteśmy w trakcie przygotowywania zapytania ofertowego. Postaramy się zamieścić ofertę jeszcze w grudniu. Rozważamy inne możliwości pomocy świadczonej w Punkcie Konsultacyjnym Ośrodka dla osób i rodzin zagrożonych przemocą. Każdy kto będzie zainteresowany tą formą współpracy może odpowiedzieć na ofertę. Zachęcamy do zgłaszania się i przedstawienia swojej propozycji na współpracę. Wszystkie oferty będą wnikliwie rozpatrzone – dodaje Rosłaniec.

POIK przekonuje

Dla osób dotkniętych uzależnieniami ma powstać nowy punkt konsultacyjny w Powiatowym Ośrodku Interwencji Kryzysowej w Górze Kalwarii.

– Z moich informacji wynika, że obecnie jest to na etapie uzgodnień, ale nie ma jeszcze podpisanego porozumienia pomiędzy Gminą a zarządem Powiatu. Nie znam szczegółów porozumienia. Na pewno mieszkańcy nie zostaną bez pomocy – przekonuje Łukasz Kopytowski, dyrektor POIK. – Przyjmują u nas dwaj terapeuci od uzależnień. Jeden dla dzieci, drugi dla dorosłych. Mamy też psychiatrę, ponad 15 psychologów z różnych specjalizacji. Mieszkańcy Góry Kalwarii są też przecież mieszkańcami powiatu i w każdej chwili mogą zwrócić się do nas po pomoc.

Pomoc tylko na miejscu

W rozwiązaniach, które są planowane nadal pod znakiem zapytania pozo-

staje sprawa osób, które potrzebują pomocy terapeutycznej u siebie w domu. Dotyczy to osób w ciężkich depresjach, ze stanami lękowymi.

– Bo takich osób w naszej gminie jest naprawdę dużo – mówi pan Marcin, syn kobiety która została brutalnie napadnięta miesiąc temu w Solcu. – Moja mama potrzebuje pilnie pomocy psychologicznej. Jest w traumie. Nie ma siły wstać z łóżka i dodatkowo boi się wyjść z domu. Dowiedzieliśmy się, że psychologowie z Offki, którzy mogliby do nas dojeżdżać, nie będą tego robić, bo ich kontrakt nie został przedłużony.

Chcą rozmawiać na sesji

Mieszkańcy dzielą się swoimi obawami również z radnymi. Ci również chcą dowiedzieć się jak najwięcej w tej sprawie.



– Dlatego będziemy chcieli rozmawiać na najbliższej sesji o punkcie konsultacyjnym – deklaruje Aleksandra Fedynicz-Komosa, radna z klubu Bezpartyjni Naszej Gminy. – Jest sporo zagadnień, które chcemy wyjaśnić. Oczywiście jesteśmy ciekawi, kiedy ruszy i jak będzie funkcjonował punkt konsultacyjny. Poza tym chcielibyśmy wiedzieć, dlaczego taki punkt ma znaleźć się w POIK i dlaczego ma być finansowany z funduszy gminnych, skoro przejdzie pod instytucję powiatową.

Hubert Gieleciński

R E K L A M A / Ż Y C Z E N I A

W tym roku podaruj coś niezwykłego. Prezent Bez Pudła UNICEF!

Żywność terapeutyczna (87,4 zł), przybory szkolne (70,5 zł), ciepłe koce (49 zł) - to przykłady produktów dostarczanych przez pracowników UNICEF tam, gdzie są najbardziej potrzebne.

Wejdz na prezentybezpudla.pl, wybierz produkt i uratuj dziecku życie!



WIELU RADOSNYCH PRZEŻYC, WEWNĘTRZNEGO SPOKOJU, ZDROWIA NA CAŁY NADCHODZĄCY ROK MIESZKAŃCOM I ICH RODZINOM, PRACOWNIKOM ORAZ WSPÓŁPRACOWNIKOM ŻYCZĄ WŁAŚCICIELE I DYREKCJA DOMU „SPOKOJNA PRZYSTAŃ”



Świąt wypełnionych radością i miłością, niosących spokój i odpoczynek, Nowego Roku spełniającego wszelkie marzenia, pełnego optymizmu, wiary, szczęścia i powodzenia.

życzy
Dyrektor Łukasz Kopytowski
oraz pracownicy **POIK**

Powiatowy Ośrodek Interwencji Kryzysowej w Górze Kalwarii ul. Ks. Sajny 2a, 05-530 Góra Kalwaria tel.: /22/ 757-68-20

Bezpieczna gwiazdka

dokończenie
ze str. 1

KRAJ

Święta to czas radości, ale też zagrożeń. Radzimy, jak zadbać o bezpieczeństwo nasze i naszego mienia.

Już za kilka dni zasiądziemy przy świątecznym stole. Część z nas czeka daleka podróż w rodzinne strony. Wcześniej z kolei ogarnie nas szal zakupów i stanimy w wielometrowych kolejkach do kas zatłoczonych sklepów. Pośpiech i nerwy sprzyjają nieszczęściu. Co zrobić, by przykre niespodzianki nie zepsuły nam świątecznego nastroju?

Po pierwsze: kieszenie

Wyobraźmy sobie taką sytuację: stoimy przy sklepowej kasie. Kiedy przychodzi do płacenia, sięgamy do kieszeni po portfel i... natrafiamy na pustkę. W najlepszym przypadku w pośpiechu zostawiliśmy portfel w domu. Wówczas konsekwencją będzie jedynie koniecz-

ność powtórzenia zakupów. Gorzej, jeśli padliśmy ofiarą kradzieży.

Zatłoczone sklepy to raj dla kieszonkowców. Wprawne oko złodzieja łatwo wyłowi z tłumu potencjalną ofiarę i szybko pozbawi ją pieniędzy czy telefonu. Na szczęście można temu łatwo zapobiec. Trzymajmy portfel schowany w wewnętrznej kieszeni kurtki lub w zamkniętej torebce i wyciągajmy go dopiero przy kasie. Unikajmy noszenia znacznych kwot. Zachowajmy również czujność – jeśli zauważymy, że ktoś nas obserwuje, poinformujmy obsługę sklepu o podejrzanym zachowaniu.

Po drugie: nieobecność

Jeśli wybieramy się na kilka dni do rodziny czy znajomych, zadbajmy o bezpieczeństwo mienia. Poprośmy sąsiadów czy znajomych, by od czasu do czasu upewnili się, czy nikt nie próbuje włamać się do naszego domu lub garażu. Przed wyjazdem dokładnie sprawdźmy wszystkie drzwi i ok-

na. Jeśli mamy alarm, pamiętajmy, aby go uzbroić. Warto również pomyśleć o zakupie czasowych włączników światła. To małe urządzenie, które od czasu do czasu będzie zapalało i gasiło światła, sprawi wrażenie obecności domowników i zniechęci potencjalnych złodziei.

Warto również pamiętać o zdarzeniach losowych, którym możemy zapobiec. Przed wyjazdem zakręmy główny zawór gazu, a jeśli palimy węglem lub drewnem – upewnijmy się, że palenisko jest całkowicie wygaszone.

Po trzecie: w drodze

Choć służby regularnie kontrolują trzeźwość kierowców, rocznie statystyki wykazują kilkadziesiąt tysięcy przypadków prowadzenia na podwójnym gazie. Liczby te zwyżkują w okolicach świąt – w 2018 r. między 22 a 26 grudnia policja zatrzymała aż 1272 pijanych kierowców. Zanim więc po zakrapianej kolacji zdecydujemy



się na powrót do domu, zastanówmy się przez chwilę. Czy warto ryzykować życie swoje i innych, a w najlepszym przypadku utratę prawa jazdy? Czy może lepiej zapłacić kilkadziesiąt złotych za taksówkę? Albo poprosić gospodarzy o nocleg?

Większości z nas Boże Narodzenie kojarzy się z radością, ciepłem i spokojem. Przestrzegając prostych zasad bezpieczeństwa upewnijmy się, że przyjemnych skojarzeń nie zrujnuje nam możliwe do uniknięcia nieszczęście.

Karolina Hofman

Absurd (wielopoziomowy

dokończenie ze str. 1

Przed sklepem wyrosła skarpa, nie ma się do niego jak dostać, pozostaje tylko dochodzenie do końca ulicy i poruszenie się wąską drogą między nasypem a budynkiem, co dla osoby niepełnosprawnej czy matki z wózkiem będzie już w ogóle nie do zrobienia – zauważa pani Małgorzata. Dodatkowo dostęp do sklepu tą drogą mogą utrudniać zaparkowane w stojaku rowery. Sprzedająca w istniejącym tu od wielu lat sklepie kobieta nie ukrywa, że pojawienie się przed budynkiem nasypu rodzi wiele problemów.

– Zbocze jest usypane i w żaden sposób niezabezpieczone – zauważa. – Przy jakichkolwiek opadach to wszystko spłynie przed sklep, nie mówiąc o jakimś ulewnym deszczu, gdzie po prostu będzie nas zalewać.

Do rozmowy włącza się jedna z klientek sklepu.

– Poza tym ja nie wiem, czy to bezpieczne, żeby ścieżka rowerowa biegła po takim nasypie bez żadnego zabezpieczenia. Jak ktoś stąd spadnie, to będzie tragedia – mówi. – Robotnicy tłumaczyli, że wykonują zadanie zgodnie z projektem. I ja to rozumiem, ale czy ten co robił ten projekt i go zatwierdzał, to w ogóle myślał? – sarka klientka.

Starosta Ksawery Gut wyjaśnia, że w jego ocenie inwestycja nie została wykonana zgodnie z projektem i wykonawca będzie musiał ją poprawić.

– Tak czy inaczej, trochę mniejsza, ale różnica poziomów pozostanie, gdyż taka jest różnica wysokości w terenie – podkreśla. Deklaruje, że dzięki wydzielaniu osobno chodnika dla pieszych i ścieżki rowerowej, tę drugą da się nieco obniżyć w stosunku do chodnika znajdującego się na poziomie jedźni. Tuż za sklepem oba ciągi komunikacyjne łączą

się w jeden, by za przystankiem przejść w drogę tylko dla rowerów. Biegnie ona aż do ulicy Zagajników i jest wykonana z asfaltu. Oczywiście i tu nie brakuje uwag. Problemem ma być poprowadzenie ścieżki przy gęsto rozmieszczonych posesjach i poprzecinanie jej wyjazdami z ich terenu. Dodatkowo malkontenci są pewni, że na ścieżce będą pojawiać się piesi, którzy wprawdzie mają chodnik po drugiej stronie ulicy, ale zdaniem internautów na pewno lokatorzy domów obok ścieżki będą woleli iść po niej, zamiast przekraczać ruchliwą drogę.

Starosta Ksawery Gut podkreśla, że cała inwestycja dedykowana rowerzystom została wykonana w ciągu dwóch tygodni. Samorząd zapłaci za nią ponad 772 tys. złotych.

Tekst i zdjęcie Joanna Ferlian

Z Y C Z E N I A



Z Y C Z E N I A

*Na nadchodzące Święta,
a także na zbliżający się Nowy Rok
życzymy czasu pełnego harmonii,
pomyślności i wspaniałych możliwości.
Ślemy także podziękowania
za miniony rok współpracy.*

Liczymy na współpracę

EKODOMY



Czas na projekt dla Poniatówki

PIASECZNO

Gmina wyłoniła wykonawcę projektu rewitalizacji zabytkowego dworku. Na przebudowę jednak jeszcze poczekamy.

Gmina zakończyła już pierwszy etap prac, czyli inwentaryzację

stanu istniejącego, w tym ocenę wartości historycznej elementów wewnątrz i na zewnątrz budynku. W oparciu o te materiały wstępnie określono też sposób zagospodarowania budynku po modernizacji. Wyłoniony w przetargu wykonawca ma za zadanie przygotować dokumentację projektowo-kosztorysową modernizacji i rewitalizacji zabytkowego budynku w parku miej-

skim. Projekt musi być dostosowany do zmiany sposobu jego użytkowania (do niedawna znajdowały się w nim lokale komunalne) oraz wymagań konserwatora zabytków. Zadaniem wykonawcy będzie również uzyskanie pozwolenia na budowę oraz pełnienie nadzoru autorskiego. Gmina zapłaci za to zadanie w sumie blisko 410 tys. zł. brutto.

Pomieszczenia mają zostać zaaranżowane dla potrzeb muzealno-biblioteczno-kulturalnych. W budynku miałyby też funkcjonować kawiarnia. Zagospodarowane zostanie również najbliższe otoczenie Poniatówki. Projekt wykonawczy gmina powinna otrzymać w ciągu 14 miesięcy. Rozpoczęcie prac budowlanych samorząd planuje dopiero na 2022 r., pod warunkiem zapewnienia wystarczających środków na jego realizację w budżecie. Gmina będzie się starała pozyskać również środki zewnętrzne na tę inwestycję. Z pewnością bowiem modernizacja zniszczonego dworku zgodnie z zaleceniami konserwatora nie będzie należeć do tanich.



Gmina dzierzawi od powiatu budynek Poniatówki od 2015 roku

Tekst i zdjęcie Joanna Ferlian

PIASECZNO

FLOTA ZJEDNOCZONYCH SIŁ

Tradycyjnie już druga niedziela stycznia upłynie pod znakiem powodzi czerwonych serduszek. Wielka Orkiestra Świątecznej Pomocy zagra już po raz 28. Podczas nadchodzącego Finału wolontariusze będą kwestować na rzecz dziecięcej medycyny zabiegowej. Oznacza to, że zebrane środki zostaną przeznaczone na zakup specjalistycznych urządzeń niezbędnych w diagnostyce, neurochirurgii, kardiologii i ogólnej chirurgii dziecięcej.

Tego dnia mieszkańcy Piaseczna będą mieli okazję obejrzeć na żywo Rafała Brzozowskiego, który ostatnio bije rekordy popularności jako gospodarz programu „Jaka to melodia”. O 20.00 tradycyjnie pojawi się Świąteczko do Nieba – w tym roku dla zgromadzonych widzów przygotowano pokaz laserów i teatr ognia. Dodatkowo w ciągu dnia na terenie miasta będą odbywać się dodatkowe atrakcje.

W tym roku piaseczyńscy wolontariusze po raz pierwszy będą mieli możliwość kwesty bezgotówkowej – pojawi się bowiem kilka terminali do kart płatniczych. Jeśli więc zabraknie nam gotówki, warto wybrać się na Rynek, gdzie zbliżeniowo zasilimy konto akcji WOŚP.

Nasza redakcja tradycyjnie już wspiera działania piaseczyńskiego sztabu, angażując się w kwestę i liczenie zebranych pieniędzy oraz obejmując Finał patronatem medialnym.

28. Finał WOŚP już 12 stycznia 2020 r.



Nie marnujmy jedzenia

POWIAT

Statystyczny Polak marnuje rocznie 247 kg żywności. W okresie świątecznym wrzucamy 2-3 razy więcej jedzenia niż zwykle. Zamiast wyrzucać – podzielmy się z innymi, korzystając z jadłodzielni.

Według statystyk mieszkańców Unii Europejskiej marnuje rocznie 173 kg, przy czym statystyczny Polak aż 247 kg, czyli 4,75 kg tygodniowo! Najczęściej wyrzucamy pieczywo, owoce i

też podzielić się z innymi. W Piasecznie i Konstancinie-Jeziornie działają jadłodzielnie. Konstanciński punkt znajduje się w Skolimowie obok OSP przy ul. Pułaskiego 72 i działa całodobowo. Jadłodzielnia w Piasecznie znajduje się z boku nowej siedziby Urzędu Gminy przy ul. Warszawskiej 1. Jest czynna w godzinach 7.30-18.30. Do lodówki czy na półki możemy przynieść opakowane i opisane dania gotowe (ważne jest podanie daty wykonania lub przydatności), ale też różnego rodzaju produkty paczkowane, owoce, warzywa, ciasta. Warto o tym rozwiązaniu pomyśleć również przy okazji firmowych i towa-

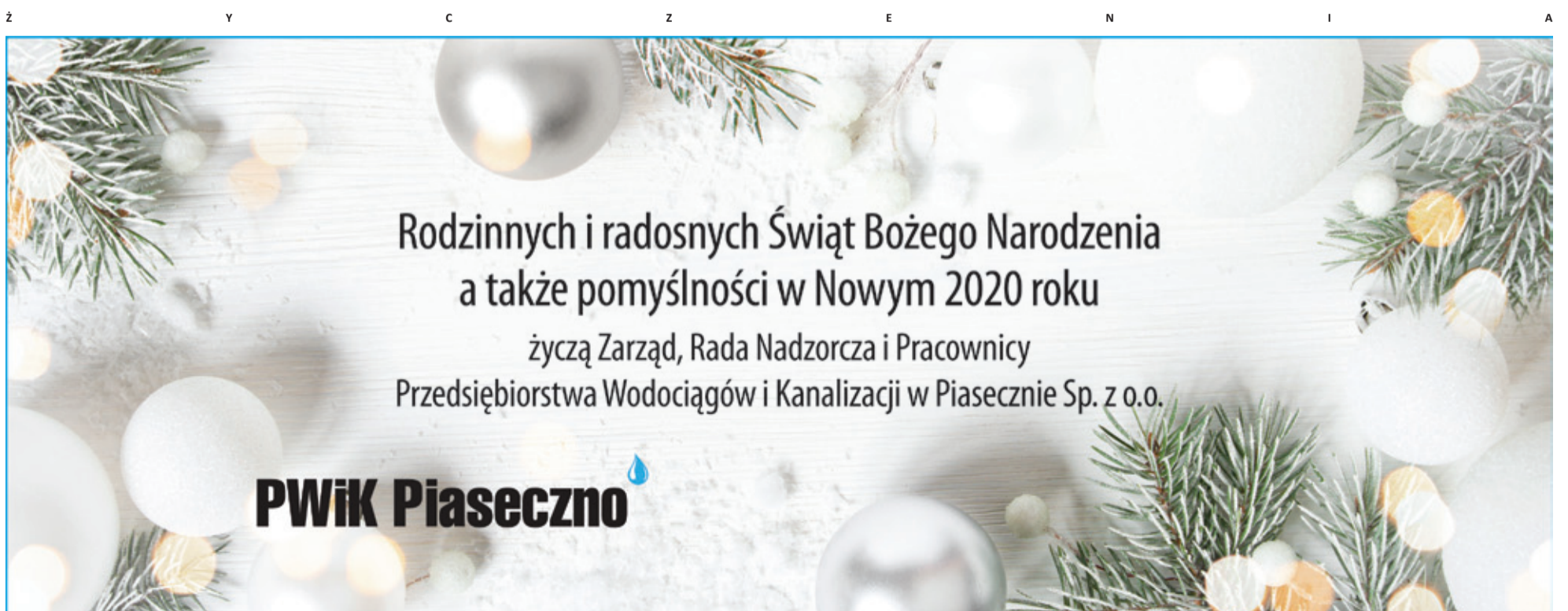


Niestety puste półki to standardowy widok w piaseczyńskiej jadłodzielni. Może w święta łatwiej będzie nam się zmobilizować do ich zapełnienia

wędliny. Większość, bo aż 53% wyrzuconej żywności pochodzi z gospodarstw domowych. W okresie okołoswiątecznym marnujemy 2-3 razy więcej jedzenia niż przeciętnie. By nadmiar jedzenia nie wylądował w koszu na śmieci, róbmy zakupy rozsądnie. A jeśli wiemy, że nie damy rady zjeść w terminie przydatności wszystkich produktów czy dań, pomyślmy o zamrożeniu tych pokarmów, które się do tego nadają. Możemy

rzyskich spotkań wigilijnych. Często zostają po nich śledzie, pierogi czy sałatka. Wprawdzie potrzeba odrobiny wysiłku, by dostarczyć je do jadłodzielni, ale warto to zrobić, by pomóc innym, a jednocześnie nie zmarnować jedzenia. Może okres świąteczny to dobry moment na ożywienie piaseczyńskiej jadłodzielni, która najczęściej świeci pustkami.

Tekst i zdjęcie Joanna Ferlian



Galeria Strażnica

PIASECZNO

Gmina pokazała projekt przebudowy starej remizy OSP. Po modernizacji obiekt połączy elementy historyczne z nowoczesnymi.

Budynek po dawnej siedzibie Ochotniczej Straży Pożarnej w Piaseczno



Pozwolenie na budowę w oczekiwanym przez gminę kształcie udało się uprawomocnić, ponieważ konserwator nie zdążył wnieść uwag w wymaganym terminie

nie po modernizacji ma stać się miejską galerią sztuki. Jednocześnie samorząd chce w maksymalnym stopniu zachować historyczną kubaturę budynku. Projekt remontu przewiduje przywrócenie elewacji frontowej z pięcioma arkadowymi wjazdami bramnymi oraz elementów dekoracyjnych takich jak

pilastry, rozety, opaski arkad, gzyms czy replika dzwonu. W miejscu dobudowy z lat 50. powstanie dwukondygnacyjny budynek, połączony z historyczną częścią parterowym łącznikiem. Główne wejście do budynku znajdować się będzie od strony placu przy skrzyżowaniu ulic Puławskiej i Jana Pawła II.

Historyczna część, dzielona w razie potrzeby mobilnymi ściankami działowymi, będzie przeznaczona na salę wystawienniczą. W miejscu dobudowy z lat 50. powstanie dwukondygnacyjny budynek połączony z historyczną częścią parterowym łącznikiem. W rozbudowywanej części budynku zaplanowano przestrzeń wystawienniczą wraz z recepcją/punktem informacyjnym oraz kawiarnię. Całkowita powierzchnia budynku wynosić będzie blisko 600 m². W obiekcie wykorzystane będą nowoczesne technologie sterujące klimatyzacją, oświetleniem czy wentylacją. Projekt zakłada również odpowiednie oświetlenie zarówno sal jak i dzieł sztuki.

Obecnie gmina przygotowuje przetarg na realizację tego zadania. Galeria Strażnica powinna zostać oddana do użytku w 2021 roku. W Wieloletniej Prognozie Finansowej zabezpieczono na realizację tej inwestycji po 2 mln złotych w latach 2020 i 2021.

Joanna Ferlian

Drzewa w końcu na Rynku

PIASECZNO

Operacja posadzenia trzech dużych drzew na piaseczyńskim Rynku zajęła dokładnie tydzień. Nie obyło się bez przeszkód.

Prace zmierzające do posadzenia trzech dużych platanów klonolistnych na pl. Piłsudskiego rozpoczęły się we wtorek 10 grudnia. Ze względu na betonowe płyty, którymi wykończony jest plac oraz bogatą infrastrukturę pod powierzchnią, zadanie nie było łatwe. Gmina podkreślała, że jedyny obszar, gdzie mogą być posadzone drzewa, to północna pierzeja Rynku. Ta lokalizacja budzi nieco kontrowersji.

Drzewa mają być posadzone w modułach z instalacjami napowietrzającymi i nawadniającymi

– Jeśli te drzewa miały dawać cień na betonowym placu, to wybrano akurat tę stronę, na której jest to zbyt bezcelne ze względu na wędrowkę słońca – zauważa jeden z czytelników. Mieszkańcy mieli też obawy dotyczące bezpieczeństwa nasadzeń przy panujących obecnie warunkach pogodowych.



We wtorek trwały jeszcze prace wykończeniowe

– Jak informuje inspektor nadzoru terenów zieleni w UMiG Piaseczno Patrycja Zych, drzewa mają być posadzone w modułach z instalacjami napowietrzającymi i nawadniającymi w specjalnym podłożu – dlatego nie ma zagrożenia, że się nie przyjmą z powodu mrozu. Ponadto wykonawca daje 2-letnią gwarancję – informowała Anna Grzejszczyk z Biura Promocji. Wprawdzie wykonawca natrafił na nieplanowane przeszkody techniczne, czyli stare betonowe płyty znajdujące się nieco poniżej obecnej płyty Rynku, ale termin wykonania zadania właściwie udało się

dotrzymać. W poniedziałkowe popołudnie 16 grudnia wszystkie trzy drzewa zostały już umieszczone w specjalnie przygotowanych podziemnych „donicach”. Podczas prac na Rynku doszło też do uszkodzenia jednej z płyt fontanny, ale szkoda została szybko naprawiona.

Za zasadzenie drzew wraz z całą infrastrukturą podziemną samorząd zapłaci 75,6 tys. zł brutto. W ten sposób został zrealizowany jeden z projektów Budżetu Obywatelskiego na 2018 rok.

Tekst i zdjęcie Joanna Ferlian



URZĄD MIASTA I GMINY PIASECZNO

ul. Kościuszki 5, tel. 22 70 17 500, www.piaseczno.eu

UjA.ZP.6721. 17.2019.WK

OGŁOSZENIE

o przystąpieniu do sporządzenia miejscowego planu zagospodarowania przestrzennego części wsi Julianów Północny

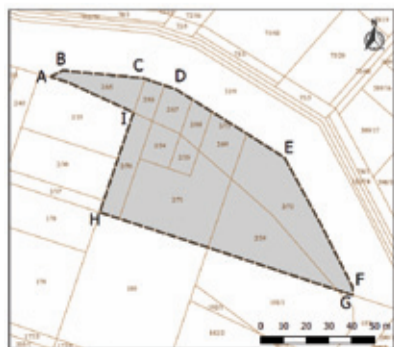
Na podstawie art. 17 pkt 1 ustawy z dnia 27 marca 2003 r. o planowaniu i zagospodarowaniu przestrzennym (t.j. Dz. U. z 2018 poz.1945 ze zmianami), art. 39 ust. 1 pkt 1 ustawy z dnia 3 października 2008r. o udostępnieniu informacji o środowisku i jego ochronie, udziale społeczeństwa w ochronie środowiska oraz o ocenach oddziaływania na środowisko (tj. Dz. U. z 2016 poz. 353 ze zmianami), zawiadamiam podjęciu przez Radę Miejską w Piaseczno Nr 296/XIII/2019 z dnia 28 sierpnia 2019r w sprawie przystąpienia do sporządzenia miejscowego planu zagospodarowania przestrzennego części wsi Julianów Północny w granicach terenu obejmującego działki o numerach ewidencyjnych: 2/65, 2/66, 2/67, 2/68, 2/69, 2/70, 2/54, 2/55, 2/71, 2/72, 2/39. Przedmiotem planu jest przeznaczenie działek objętych granicą przystąpienia pod tereny zieleni i rekreacji oraz możliwością lokalizacji skateparku.

Zainteresowani mogą zapoznać się z niezbędną dokumentacją sprawy w pokoju przy sali konferencyjnej (półpiętro) w Urzędzie Miasta i Gminy Piaseczno w Piaseczno, przy ul. Kościuszki 5. Wnioski do projektu planu, i do prognozy oddziaływania na środowiskowo można składać w terminie 21 dni od daty opublikowania niniejszego ogłoszenia.

Wnioski do projektu planu zagospodarowania przestrzennego mogą być składane:

- w formie pisemnej w kancelarii Urzędu Miasta i Gminy Piaseczno przy ul. Kościuszki 5;
- pocztą na adres Urzędu Miasta i Gminy Piaseczno, ul. Kościuszki 5, 05-500 Piaseczno;
- ustnie do protokołu w Wydziale Urbanistyki i Architektury Urzędu Miasta i Gminy Piaseczno przy ul. Kościuszki 5;
- za pomocą środków komunikacji elektronicznej na adres e-mail: urząd@piaseczno.eu

Wnioski należy składać do Burmistrza Miasta i Gminy Piaseczno, który jest organem właściwym do ich rozpatrzenia, z podaniem, imienia, nazwiska lub nazwę jednostki organizacyjnej, adresu wnioskodawcy, przedmiotu wniosku oraz oznaczenia nieruchomości, której dotyczy.



Załącznik do Uchwały Nr 296/XIII/2019 z dnia 28 sierpnia 2019 r.

Z up. Burmistrza Miasta i Gminy Piaseczno mgr inż. arch. Anna Pakulińska-Attia Naczelnik Urbanistyki i Architektury



INFORMACJA

– Burmistrz Miasta i Gminy Piaseczno działając na podstawie art. 35 ust. 1 ustawy z dnia 21 sierpnia 1997 r. o gospodarce nieruchomościami (t.j. Dz. U. z 2018 r., poz. 2204 ze zm.) informuje, iż na tablicy ogłoszeń w siedzibie Urzędu MiG Piaseczno, z/s w Piaseczno przy ul. Kościuszki 5 oraz na stronie internetowej www.piaseczno.eu, zamieszczony został wykaz dot. wydzierżawienia na okres 2 lat gruntu o pow. 1,20 m² stanowiącego części działki ew. nr 47/3, poł. w obrębie 58 m², Piaseczno przy ul. Armii Krajowej i ul. Staszica, z przeznaczeniem pod usytuowanie reklamy wolnostojącej o pow. 3,43 m²,

– Burmistrz Miasta i Gminy Piaseczno, Burmistrz Gminy i Miasta Grójec, Wójt Gminy Belsk Duży oraz Wójt Gminy Błędów działając na podstawie art. 35 ust. 1 i 2 Ustawy z dnia 21 sierpnia 1997 r. o gospodarce nieruchomościami (t.j. Dz. U. z 2018 r., poz. 2204 ze zm.) informują, iż na tablicy ogłoszeń Urzędu Miasta i Gminy Piaseczno przy ul. Kościuszki 5 (na II piętrze) oraz na stronie internetowej www.piaseczno.eu, został udostępniony do publicznej wiadomości wykaz nieruchomości wchodzących w skład tzw. mienia Grójeckiej Kolei Dojazdowej, przeznaczonych do oddania w użyczenie, położonych na terenie gmin: Piaseczno, Tarczyn, Grójec, Belsk Duży, Błędów, Mogielnica, Nowe Miasto.

Parkujesz – ryzykujesz

PIASECZNO

Mieszkaniec osiedla Patronat zaparkował samochód przy ul. Rubinowej. Po powrocie z wyjazdu zastał swoje auto wymalowane sprayem. Okazuje się, że to nie pierwszy akt wandalizmu w tym miejscu.

Zdjęcie pomalowanego żółtym sprayem pojazdu, z zaznaczonymi literami L, które część obserwatorów interpretowała jako symbol warszawskiej Legii, a część jako symbol nauki jazdy, pojawiło się na jednym z lokalnych fo-



W tym przypadku „kara” dla kierowcy rzuciła się w oczy wszystkim przechodzącym

row internetowych. Internauci doszukiwali się powodów takiego zachowania. Pierwszymi podejrzany byli oczywiście kibice stołecznego klubu, ktoś

zasugerował, że powodem miałyby być nieprawidłowe parkowanie.

– W bloku naprzeciwko mieszka pewien pan, który ubzdurał sobie prawo do jednego miejsca parkingowego. Sąsiedzi prowadzili z nim dość nieprzyjemne rozmowy co do tego miejsca. Dochodziło tam do różnych sytuacji związanych ze źle zaparkowanym, zdaniem tego mieszkańca, autem. Bardzo możliwe, że ktoś zaparkował nieświadomie w tym przeklętym miejscu – zauważył jeden z dyskutujących. Okazało się, że sytuację zna i potwierdza kilka innych osób. W końcu po kilku dniach odezwał się sam poszkodowa-

powrocie czekała go przykra niespodzianka.

– Nie zgłosiłem sprawy na policję, bo jestem zajęty człowiekiem, nie mam czasu siedzieć trzy godziny na komendzie – poinformował nas właściciel seata. – Poza tym szanse na namierzenie sprawcy, a przede wszystkim jego ukaranie przez policję, są niewielkie. Dostałem kilka interesujących informacji na temat prawdopodobnego sprawcy od sąsiadów i obcych ludzi i sprawa wygląda niewesoło – dodaje. Okazuje się bowiem, że rzeczywiście to nie pierwszy tego typu incydent. Poszkodowany usłyszał już o innych ofiarach parkowania w tym miejscu. Były przypadki porysowanej karoserii, urwanych lusterek czy tablic rejestracyjnych. Sprawdziłem na policji – żadna z tych spraw nie została zgłoszona, ale dzielnicowy telefonicznie otrzymywał informacje o uszkodzeniach pojazdów. Rozmawiał też na ten temat z administracją osiedla. Niestety bez konkretnego zgłoszenia sprawy na policję, służby niewiele mogą zdziałać. Wskazanego miejsca nie obejmuje monitoring, co zdaniem poszkodowanych wykorzystuje sprawca. Z opowieści mieszkańców wynika jednak, że domniemany sprawca jest im znany, ale jednocześnie wydaje im się człowiekiem na tyle nieobliczalnym, że boją się wchodzić z nim w otwarty konflikt. Jednak brak zgłoszeń na policję, które wymuszałyby podjęcie przez nią działań, z pewnością nie rozwiąże problemu „parkingowego terrorysty”.

Tekst i zdjęcie Joanna Ferlian

ny. Właściciel pomalowanego seata zaparkował na ogólnodostępnym miejscu parkingowym w zatoczce na ul. Rubinowej. Wyjechał na kilka dni, a po

PIASECZNO

POLICJA POSZUKUJE ZAGINIONEJ NASTOLATKI

Policjanci z Komendy Powiatowej Policji w Piasecznie prowadzą poszukiwania zaginionej 17-letniej Wiktorii Madej. Jak podaje policja, dziewczyna wyszła z domu 19 listopada 2019 roku około godziny 6.00, udając się do szkoły w Konstancinie-Jeziornie, ale już tam nie dotarła. Ma 17 lat, około 160 cm wzrostu, włosy blond z tlenionymi końcówkami, oczy niebiesko-szare. W dniu zaginięcia ubrana była w spodnie typu jeans koloru niebieskiego, szary wełniany płaszcz, granatowe buty na obcasie i miała skórzaną torbę na ramię. Ktokolwiek mógłby udzielić informacji na temat aktualnego miejsca pobytu zaginionej, proszony jest o kontakt z najbliższą jednostką policji pod nr tel. 997, 112, lub też z Wydziałem Prewencji Komendy Powiatowej Policji w Piasecznie pod nr tel. (22) 60 45 235, (22) 60 45 227.



A R T Y K U Ł S P O N S O R O W A N Y



Artykuł służy do celów informacyjnych.

Przychodnia Grapa
 Lekarze specjaliści dla dzieci i dorosłych

AL. WOJSKA POLSKIEGO 6, 05-520 KONSTANCIN-JEZIORNA
 Usługi komercyjne: 22 69 00 650, NFZ: 22 717 40 03 lub 01
www.przychodniagrama.pl, facebook.com/przychodniagrama/



Czy jesień i zima, to ciężki okres dla naszego zdrowia psychicznego?

/// Panie doktorze, czy to prawda, że jesień i zima, to ciężki okres dla naszego zdrowia psychicznego?

dr Marek Rychlik Dyrektor Medyczny Przychodni Grapa: Choroby psychiczne nadal ciężko zdiagnozować. W ponad 50% przypadków choroba afektywna – dwubiegunowa (ChAD) rozpoczyna się epizodem depresji. Jesień i zima to pory roku sprzyjające obniżonemu nastrojowi, w tym czasie warto zwrócić uwagę na swoje zdrowie psychiczne. Szacuje się, że ok. 500 tys. osób w Polsce cierpi na chorobę afektywną dwubiegunową, która charakteryzuje się naprzemiennym występowaniem wahań nastroju – depresja przeplata się z maniakalną euforią i odwrotnie. Chorzy często nie zdają sobie sprawy, że coś im dolega. Wahania nastrojów mogą występować rzadko, do kilku razy w roku, lub bardzo często, nawet kilka razy dziennie.

Ponadto najnowsze badania pokazują, że o ponad 100 procent ma wzrosnąć w ciągu kilku lat odsetek Polaków, którzy będą korzystać z pomocy psychiatrycznej i psychologicznej.

Coraz częściej profesjonalna pomoc psychologiczna jest traktowana jako pomoc lekarska. Coraz więcej osób chce, aby ich życie było lepsze i zdają sobie sprawę z tego, że równowaga psychiczna jest tego elementem. Pójście na terapię nie jest już tematem tabu, tym bardziej, że wiele znanych i szanowanych osób otwarcie mówi, że taką terapię przeszli i poprawiło to ich życie. Nieustannie zwiększa się rola psychologa w naszym życiu. Ludzie uświadomili sobie, że zdrowie psychiczne jest tak samo ważne, jak zdrowie fizyczne. Po psychiatrycznym lub po psychologicznym wsparciu może zgłosić się każdy, kto doświadcza życiowych trudności.

/// Czy w Przychodni Grapa konsultuje psychiatrę lub psychologa?

dr MR: W Przychodni przyjmuje Pani Paulina Wysocka-Jooshany lekarz w trakcie specjalizacji z psychiatrii osób dorosłych w Szpitalu Nowowiejskim w Warszawie. Ponadto konsultuje u nas psycholog Pani Martyna Sztukowska, która ukończyła studia psychologiczne ze specjalnością psychodietetyczną oraz liczne kursy i szkolenia z zakresu psychoterapii krótko i długoterminowej, a także treningu motywacyjnego.

/// Czym zajmuje się psycholog-psychodietetyk?

dr MR: Psycholog-psychodietetyk łączy wiedzę z zakresu zdrowego odżywiania, medycyny i psychologii, koncentruje się na wprowadzeniu w życie pacjenta trwałych zmian w sposobie odżywiania i jakości życia. Psychodietetyka jest wiedzą zarówno z obszaru psychologii jak i dietetyki – psychodietetyk pomaga wszystkim osobom, które zmagają się z problemami związanymi z utrzymaniem prawidłowej masy ciała. W odróżnieniu od dietetyki, psychodietetyk jest osobą posiadającą wiedzę z zakresu psychopatologii, dzięki której potrafi zdiagnozować i pracować z pacjentami cierpiącymi na zaburzenia odżywiania (np. anoreksja, bulimia, napadowe objadanie się) czy z innymi współwystępującymi zaburzeniami nastroju (depresja, mania) lub zaburzeniami osobowości.

/// Dziękuję za rozmowę.

Z Y C Z E N I A K O N D O L E N C J E



Wesołych Świąt

Życzymy Państwu spokojnych i radosnych Świąt Bożego Narodzenia, przepięknych ciepłem i nadzieją, a także cierpliwości i wytrwałości w realizacji wszelkich Państwa zamierzeń oraz planów w Nowym Roku 2020!

hal
www.hal.com.pl

„Być człowiekiem to czuć, kładąc swoją cegłę, że bierze się udział w budowaniu świata.”

Antoine Saint-Exupery



Pogrążeni w wielkim smutku żegnamy

ŚP. Renatę Tyszewską

Sołtys Sołectwa Władysławów w latach 2006-2018

Rodzinie i Bliskim
 składamy wyrazy głębokiego współczucia

Wójt Gminy Lesznowola
 wraz z Radnymi, Sołtysami i Pracownikami
 Urzędu Gminy



URZĄD MIASTA I GMINY GÓRA KALWARIA

ul. 3 Maja 10, tel. 22 727 34 11, www.gorakalwaria.pl

*Niech to Boże Narodzenie
przyniesie radość, ciepło i zgodę,
a w 2020 roku
spełnią się marzenia.*

Przewodniczący
Rady Miejskiej
Jan Rokita

Burmistrz Miasta
i Gminy
Arkadiusz Strzyżewski

Wysyp anielskich głosów

Kiedy myślimy o Bożym Narodzeniu, od razu robi nam się cieplej na sercu. Święta mają niepowtarzalną atmosferę, przede wszystkim dzięki pięknym kolędom i pastorałkom. W poprzedni wtorek można było ją poczuć w Ośrodku Kultury, gdzie odbył się IX Gminny Festiwal Kolęd i Pastorałek.

W sumie w wydarzeniu, organizowanym przez Szkołę Podstawową im. ks. Jana Twardowskiego w Czachówku, wzięło udział ponad 70 wykonawców z dziesięciu szkół. Największy podziw wzbudziła Weronika Nowicka (SP nr 1 w Górze Kalwarii), która nie tylko zaśpiewała „W żłobie leży”, ale także zagrała na ukulele. Ona zdobyła grand prix. Zdolnych dzieci było jednak znacznie więcej, a poziom wykonań niezwykle wysoki. Jury, w którym znaleźli się Emilia Lubańska-Jóźwiak (wokalistka), Patryk Krajewski (instrumentalista, wokalista, uczestnik „The Voice of Poland”) i Christian Broniarz (muzyk, przedstawiciel Ośrodka Kultury) miało trudne zadanie. Ostatecznie jednak nagrody otrzymali:

Soliści

klasy I-III: 1. Maja Cisternino (SP w Dobieszcu), 2. Michalina Kuczkowska (SP w Czachówku), 3. Ex aequo Hanna Rokita (SP w Czersku) i Blanka Salmon (SP w Dobieszcu); **klasy IV-VI:** 1. Weronika Kołodziej (SP w Kątach), 2. Maria Ślaska (SP w Czersku), 3. Marta Tobiasz (SP nr 2); **klasy VII-VIII:** 1. Małgorzata Powichrowska (SP w Czersku), 2. Dominika Żołądek (SP w Kątach), 3. Barbara Gozdera (SP w Cendrowicach);

Soliści z własnym akompaniamentem

klasy I-III: 1. Ewa Tabor (SP w Brześćcach), 2. Ma-

ria Pawlak (SP nr 2 w Górze Kalwarii), 3. Tymon Matysiak (SP w Czachówku); **klasy IV-VI:** 1. Joanna Bieniek (SP w Brześćcach), 2. Julia Zielińska (SP w Coniewie), 3. Ex aequo Wiktoria Utrata (SP nr 2) i Aniela Hulanicka (SP w Czachówku); **klasy VII-VIII:** 1. Weronika Nowicka (SP nr 1);

Zespoły

klasy I-III: 1. Zuzanna Kołodziejka, Emilia Jędral (SP w Brześćcach); 2. Jan Szymański, Antoni Kaliciński, Szymon Zienkiewicz (SP nr 2); 3. Tymon Matysiak, Michalina Kuczkowska, Mikołaj Hulanicki, Gabriela Winiarek (SP w Czachówku); **klasy IV-VI:** 1. Oliwia Durka, Anna Janiec, Aniela Hulanicka, Marta Banasiak (SP w Czachówku); 2. Julia Paśnik, Marta Tobiasz, Emilia Obstawka (SP nr 2); 3. Oliwia Choroś, Anna Jacków (SP w Kątach); **klasy VII-VIII:** 1. Gabriela Kalicińska, Barbara Niedziółka (SP nr 1); 2. Oliwia Skolimowska, Julia Dzwonkowska, Antonina Fiejka, Małgorzata Góra (SP w Cendrowicach); 3. Karolina Stępień, Maja Kliszko, Jagoda Gałęza, Wiktoria Zakrzewska (SP w Kątach).

Dyplomy oraz nagrody wręczyły laureatom wiceburmistrz Danuta Rechnia oraz dyrektor szkoły w Czachówku Anna Giernacka. Festiwal patronem objął burmistrz Arkadiusz Strzyżewski.



Pracowita końcówka roku

Jeszcze przed świętami zakończy się kilka inwestycji, które poprawią komfort pieszych i kierowców. Ruszają też kolejne modernizacje dróg.



Wzdłuż bloków przy ul. Pijarskiej w Górze Kalwarii dobiega końca wymiana nierównych betonowych płytek chodnikowych na znacznie lepszą nawierzchnię z kostki brukowej. Prace, które objęły około 300 metrów chodnika są efektem aktywności mieszkańców. Propozycję jego przebudowy w ramach Budżetu Obywatelskiego 2019 r. zgłosiła Iwona Szymańska (obecnie radna gminy). Następnie pomysł poparło wystarczająco dużo osób w głosowaniu.

W ostatnich dniach trwały także końcowe roboty na przebudowanych drogach w Solcu i Kątach. W tej pierwszej wsi kontynuowana była modernizacja głównej jezdni przez wieś (wymieniono asfalt na odcinku o długości 450 m). Na ul. Polnej w Kątach kostką brukową utwardzono odcinek o długości 311 m.

Aura jest na tyle łaskawa, że drogowcy jeszcze w tym roku (w poniedziałek) rozpoczęli przebudowę ul. Okrężnej w Krzakach Czaplinskich (tu w przyszłym roku asfalt zostanie ułożony na odcinku 590 m). Gmina rozstrzygnęła także przetarg na modernizację ul. Szkolnej w Baniosze. Na to zadanie udało nam się pozyskać prawie 1,9 mln zł dofinansowania z Funduszu Dróg Samorządowych. Ta jedna z ważniejszych arterii miejscowości rozprawdza ruch z drogi krajowej nr 79, a także stanowi główną drogę dojazdową do miejscowej szkoły. W sumie kompleksowymi pracami zostanie objęty odcinek o długości 613 metrów.

Segregacja do poprawy

Szanowni Mieszkańcy osiedli mieszkaniowych, Zarządy Wspólnot Mieszkaniowych oraz Spółdzielni Mieszkaniowej

Urząd Miasta i Gminy Góra Kalwaria przypomina, iż **odpady komunalne należy dzielić na pięć frakcji:** papier, szkło, metale i tworzywa sztuczne, odpady ulegające biodegradacji (bio) oraz zmieszane.

W bieżącym roku blisko 95% mieszkańców gminy Góra Kalwaria zadeklarowało segregację odpadów komunalnych. Z informacji firmy wywozowej świadczącej usługi w naszej gminie wynika jednak, że **segregacja jest prowadzona niedokładnie**, co skutkuje odmową przyjmowania odpadów przez regionalne instalacje przetwarzania odpadów komunalnych. Jednym z głównych problemów jest to, że mieszkańcy wrzucają odpady ulegające biodegradacji (m.in. odpadki kuchenne) do odpadów zmieszanych. Tymczasem jako odpady bio powinny one trafić do odpowiednio oznaczonego pojemnika, a następnie do kompostowni. Od roku 2020 już połowa odpadów odebranych z terenu gminy Góra Kalwaria będzie musiała być przygotowana do ponownego przetworzenia (recyklingu). Gminy, które nie spełnią tego wskaźnika, zostaną ukarane finansowo, a kosztami tymi następnie będą obciążeni mieszkańcy.

Zwracamy się do Zarządów Wspólnot Mieszkaniowych oraz Spółdzielni Mieszkaniowej, a także samych Mieszkańców osiedli o **zacieśnienie kontroli sumiennosci segregacji**. Ze swej strony gmina również zwiększy kontrolę. W przypadku gdy odpady komunalne nie będą prawidłowo segregowane, burmistrz – zgodnie z przepisami – **będzie miał prawo naliczyć całej wspólnotie mieszkaniowej podwyższoną stawkę za osobę (67,72 zł) za miesiąc**, w którym doszło do nieprawidłowej segregacji.

Punkt Konsultacyjny w OPS będzie działał

Justyna Rostaniec, p.o. kierownika Ośrodka Pomocy Społecznej w Górze Kalwarii informuje, że konsultacje psychologiczno-terapeutyczne świadczone przez Fundację Centrum Rozwoju Offka zgodnie z obowiązującą umową odbywać się będą do 31.12.2019 roku. Po tym terminie Punkt Konsultacyjny w OPS przy ul. Pileckiego 10 nadal będzie zapewniał opiekę psychologiczną. Zapytania ofertowe na świadczenie powyższego rodzaju usług na kolejny rok budżetowy będą zamieszczone na stronie internetowej Ośrodka Pomocy Społecznej i Urzędu Miasta i Gminy w Górze Kalwarii.

Czerwone dla zbyt szybkich



Zachowanie prawidłowej prędkości pozwala na płynną jazdę

GOŁKÓW

Po remoncie ul. Głównej w Gołkowie sygnalizacja świetlna przy szkole działa w systemie „all red”. Nastęca to jednak pewnych problemów.

Mieszkańcy Gołkowa, ale też inni kierowcy poruszający się główną ulicą, cieszą się z zakończonej niedawno

inwestycji. Nowa nawierzchnia i chodnik to nie wszystkie zmiany. Kiedy ul. Główna była dziurawa jak przysłowiowy szwajcarski ser, kierowcy jeździli wolno, bo musieli omijać większe wyrwy. W związku z tym mieszkańcy mieli obawy, że nowy asfalt na tranzytowej drodze powiatowej, którą porusza się w ciągu doby naprawdę sporo samochodów, będzie zachęcał do rozwijania dużych prędkości. Tymczasem ulica ma

dużo skrzyżowań, a przede wszystkim znajduje się przy niej szkoła podstawowa. Kilka lat temu obok placówki umieszczono sygnalizację świetlną. Teraz powiat zdecydował się ją wykorzystać i w celu wzmocnienia bezpieczeństwa na drodze zainstalował system „all red”. Jak to działa? Jeśli nadjeżdżający kierowca przekracza dozwoloną prędkość, światło z zielonego zmienia się w czerwone i zmusza do zatrzymania. Poruszanie się zgodnie z przepisami pozwala na płynny przejazd, chyba że osoba czekająca przy pasach uruchomi sygnalizator, by włączyć zielone świat-

Ulica ma dużo skrzyżowań, a przede wszystkim znajduje się przy niej szkoła podstawowa

ło dla pieszych. Kierowcy narzekają na czerwone światło, gdy nie ma żadnych osób czekających na przejście. Brakuje bowiem informacji o tym, że światła regulują również na nadmierną prędkość. Starosta Ksawery Gut obiecał, że tablice z informacją pojawią się na drodze, by uprzedzić kierowców i zachęcić dodatkowo do utrzymywania dopuszczalnej

prędkości 50 km/h. Jak podaje Gut, kamery „łapią” prędkość samochodów nawet z odległości 300 m. Zorientowani w działaniu systemu „all red” kierowcy twierdzą, że temu w Gołkowie potrzebna jest jeszcze regulacja, by działał prawidłowo. Mieszkańcy zwracają również

i uwrażliwić uczniów na zachowanie bezpieczeństwa na przejściu dla pieszych. Niestety w miejscach, w których system „all red” działa od dłuższego czasu, część lokalnych kierowców ignoruje czerwone światło. W związku z tym, że sygnalizacja znajduje się przy przejściu



Zdaniem kierowców sygnalizacja wymaga jeszcze regulacji

uwagę, że część uczniów przechodzi na czerwonym świetle dla samochodów, bez uruchamiania sygnalizacji dla pieszych. Z pewnością warto obserwować skuteczność działania sygnalizacji

dla pieszych w sąsiedztwie szkoły, takie zachowanie mogłoby się skończyć tragicznie, gdyby na przejście wkroczyło dziecko, które ma zielone światło.

Tekst i zdjęcie Joanna Ferlian

z Y C



Wesołych Świąt

Ciepłych, rodzinnych, pełnych radości i miłości świąt **Bożego Narodzenia** oraz szczęścia i sukcesów w **Nowym 2020 Roku**

Zarząd oraz Pracownicy firmy **Turka Invest Sp. z o.o.**



Z okazji nadchodzących Świąt Bożego Narodzenia, tych Świąt najbardziej rodzinnych, życzymy, aby były one wypełnione radością i miłością, niosąc spokój i odpoczynek. W nowym 2020 roku głębokiej wiary, szczęścia i powodzenia. Aby spełniły się wszystkie marzenia, a każdy dzień pełen był optymizmu.

Przewodnicząca Rady Gminy Prażmów
Danuta Blaszczyk

Wójt Gminy Prażmów
Jan Adam Dąbek

Boże Narodzenie 2019

**WESOŁYCH,
SPOKOJNYCH
ŚWIĄT
I SZCZĘŚLIWEGO
NOWEGO
2020 ROKU!!!**

z E N I A



Wszystkim, którzy kochają las **Nadleśnictwo Chojnów** życzy wspaniałych Świąt Bożego Narodzenia pachnących choinką, przepięknych spokojem, miłością i rodzinnym ciepłem.



Nadleśnictwo Chojnów

ODKRYCIA MEDYCZNE 2018:

Aparat słuchowy przeżytkiem? Przełomowe odkrycie naukowców z Wielkiej Brytanii rewolucją w walce ze wszelkimi wadami słuchu!

Przywracają 100% sprawności słuchowej, a ich technologia jest 88 razy tańsza, niż kupno większości aparatów słuchowych. **W 28-dni – bez operacji: ✓ wzmocnisz najważniejsze dźwięki i mowę ludzką, ✓ wyeliminujesz niechciany hałas i szумы uszne!**

Grupa brytyjskich naukowców poszła „na wojnę” z producentami aparatów słuchowych. Już ponad 300 tys. Europejczyków porzuciło drogie i nieskuteczne metody walki z niedosłuchem, korzystając tylko z tej metody. Badania kliniczne dowodzą, że w ciągu 4-tygodni przywraca ona słyszenie pełnego zakresu dźwięków – od szeptów po wysokie tony.



Siostra od lat mieszka w Anglii, plastry wystąpiła mi w prezencie. Mówi „Basiu weź ich spróbuj, tutaj większość moich znajomych już dawno odstawiła aparaty, wzmacniacze i inne cuda, korzystają tylko z nich. Jak nie zadziała, to biorę to na siebie.” Od aparatu miałam już rany na uszach, więc spróbowałam. Minęły 3-tyg. odkąd naklejam te dyskretne plastry. Zauważyłam, że stojąc tyłem do TV, słyszę wszystko głośno, a dźwięk jest czysty, jak nigdy wcześniej. Nigdy bym nie pomyślała, że technologia tak poszła do przodu.

Barbara W. (73 l.) z Dąbrowy

„Nie mamy najmniejszych wątpliwości – dzięki biomedycznym plasterom, znów usłyszysz wyraźną mowę ludzką, śpiew ptaków za oknem, dźwięki radia i TV, kwotę do zapłaty w sklepie i każde wypowiedziane przez księdza słowo. Będziesz doskonale rozumieć tych, którzy mówią cicho i niewyraźnie. Usłyszysz wszystko i wszystkich wokół siebie, nawet z dalszej odległości. Masz dość tego, że nie słyszysz, co mówią do Ciebie inni?”

Dzięki specjalnej formule plastrów – w sposób automatyczny i pozbawiony Twojego wysiłku zaczniesz słyszeć wyraźnie, a niepożądane szумы i trzaski w tle

Aparat to istne dziadostwo! Wciąż wypadła mi z uszu, w dodatku te wszystkie trzaski i piski doprowadzały mnie do szału! Zaryzykowałam z plasterami i szczerze... Wygoda w noszeniu niesamowita, działają nawet gdy śpię, w tłumie znów słyszę wyraźnie, radio w kuchni też. To dopiero trzeci tydzień odkąd je noszę, a już jestem ciekawa, co będzie dalej.



Halina C. (62 l.) z Mrozów

znikną bezpowrotnie! Inteligentne nanopolarizatory wzmocnią bowiem dźwięki ważne, a wyeliminują zbędne, takie jak zgiełk uliczny, stukot obcasów sąsiadki za drzwiami mieszkania, szcęk sztućców w restauracji czy gwar ludzkich rozmów.

1 W odróżnieniu od doraźnych metod walki z ubytkami słuchu, takich jak wzmacniacze i drogie aparaty słuchowe, gdzie poprawiana jakość słyszanych dźwięków ma miejsce tylko w trakcie ich noszenia, ta innowacyjna metoda stanowi ogromny przełom. Przede wszystkim regeneracja uszkodzonych komórek słuchu odbywa się nawet kilkanaście godzin po zakończeniu aplikacji pojedynczego plastra, w tym także podczas snu.

2 Jest odpowiednia dla osób z każdą wadą, niezależnie od wieku czy płci. Została stworzona zarówno dla lekko, jak i mocno niedosłyszących, noszących aparaty i wzmacniacze słuchu, a także osób od dawna trapiących szumami usznymi.

3 Biomagnetyczne plastry potrafią usunąć nawet wieloletnie i bardzo poważne ubytki słuchu. Aktywizują system odnowy układu słuchowego, zmuszając organizm do rozpoczęcia procesu automa-

tycznej regeneracji komórek. **Odczuwalna poprawa za-uważalna jest już nawet po kilkudziesięciu godzinach od ich pierwszej aplikacji. Po upływie około 30 dni możliwe jest całkowite odzyskanie dawnej sprawności słuchu oraz przywrócenie mu ostrości i dokładności, porównywalnej do tej w wieku 25 lat. Następuje zwiększenie komfortu słyszenia nawet o 53%, zregenerowanie komórek słuchowych oraz**

blisko 14-krotna poprawa wyłapywanych szeptów i głosów w tłumie.”

Czy to naprawdę tak działa, czy jest skuteczne?

Dzięki szeregowi badań udało się dowieść ponad wszelką wątpliwość skuteczność tej metody. Została opatentowana i do dziś jest wykorzystywana głównie przez prywatne ośrodki laryngologiczne dla zawodowych muzyków, na co dzień pracujących słuchem.

W przeprowadzonych testach klinicznych potwierdzono, że nowo odkryta biostymulująca aktywna formuła plastrów, ma blisko 97% skuteczności. Osoby między 39-94 rokiem życia, biorące udział w badaniach, potwierdziły redukcję szumienia (głównie spowodowanego wieloletnią pracą w hałasie) aż o 82% w porównaniu ze stanem sprzed rozpoczęcia badania, 14-krotną różnicę w wyłapywaniu szeptów i głosów w tłumie oraz bezsporną i radykalną poprawę słyszalności mowy ludzkiej, grającego radia i TV. Zapytani, kiedy ostatni raz słyszeli tak dobrze, w 95% przypadków odpowiadali – „między 24, a 35 rokiem życia”.

Geniusz skuteczności nowej, biomedycznej formuły opisuje dyrektor ośrodka badawczego Christopher Washington:

Odkryliśmy, że spolaryzowanie siły elektromagnetycznej pozwala odbudować i zmusić do właściwego działania komórki rząsate, odpowiedzialne za rejestrowanie i odbieranie docierających do nas dźwięków. Wyniki przeprowadzonych badań zszokowały nas samych, ale i jednoznacznie pokazały, że regularne noszenie „Neodymium2000” w zdecydowanej większości przypadków pozwala odzyskać nawet do 100% sprawności słuchowej w zaledwie kilka tygodni. To oznacza, że aż **98,2% przypadków zadeklarowało ich 14-krotnie wyższą skuteczność, niż w przypadku 88 razy droższego aparatu słuchowego, wzmacniacza słuchu, niewygodnych i trudnych w aplikacji olejków czy groźnych zastrzyków w bębenki.**

Wystarczy nakleić

Złóż zamówienie nie później niż do 25 grudnia 2019, a otrzymasz PREZENT!

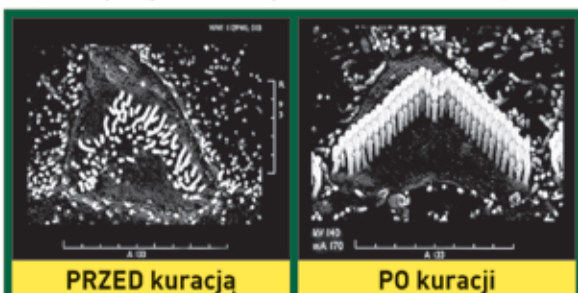
*Szczegóły w kuponie na dole strony.

Biomagneto plastry przeznaczone są dla osób z każdą wadą słuchu: **lekką i mocno niedosłyszących** ▶ odczuwających **szumienie w uszach** ▶ **noszących aparaty słuchowe, bądź wzmacniacze słuchu** ▶ **małe, cieliste i niewidoczne za uchem** ▶ **idealne dla kobiet i mężczyzn z niedosłuchem** ▶ w 100% **bezpieczne, nie wywołują ran i podrażnień uszu**

Wystarczy, że nakleisz dyskretne plastry za uchem i będziesz je regularnie nosić. Fale rozpoczną proces intensywnej regeneracji kanału słuchowego oraz komórek rząsanych. Zazwyczaj już po zaledwie kilku dniach następuje poprawa. Zaczniesz wyłapywać coraz więcej dźwięków, słyszeć ostrzej i wyraźniej. Nanotechnologia wykorzystywana m.in. do produkcji statków kosmicznych najnowszej generacji to dokładnie ta sama technologia, z której skorzystano przy produkcji „Neodymium2000”. Dzięki temu problem niedosłyszenia nawet w najcięższych przypadkach przestaje istnieć. Pani Barbara z Dąbrowy, kierowniczka firmy zajmującej się produkcją części do samochodów oraz Pani Halina z Mrozów, kiedyś nauczycielka muzyki opowiadają o tym, jak biomedyczne plastry odmieniły ich życie (patrz ramki).

Odzyskaj słuch nawet o 88 razy taniej niż z aparatem słuchowym!

Biomedyczne plastry podbijają zagraniczne rynki. Zyskały ogromne uznanie aż 21 krajów, skradły serca m.in.: Brytyjczyków, Norwegów, Japończyków, Czechów, Finów, Szwedów i najbardziej wymagających Niemców! Długo oczekiwane są już dostępne również w Polsce. Małe, dyskretne, wygodne i przystępne cenowo dla wszystkich! Dzięki specjalnej refundacji możesz z nich skorzystać aż 72% taniej. „Neodymium2000” są dostępne tylko w sprzedaży tel. Klubu Seniora. Nie kupisz ich w sklepach czy aptece. Ilość zestawów jest ograniczona – decyduje kolejność zgłoszeń.



Na zdjęciu po lewej stronie widzimy znajdujące się w przewodzie ślimakowym uszkodzone komórki rząsate skierowane w dół, powstałe na skutek zniszczenia komórek słuchowych. Tego typu uszkodzenie blokuje swobodny przepływ sygnałów dźwiękowych, powodując ich nieczytelny odbiór. Słyszymy słabo i niewyraźnie. Po kuracji struktura rząs się odbudowała (zdjęcie po prawej), odzyskała swoje prawidłowe, pionowe ułożenie. Odbiór i rejestracja dźwięków przebiega w sposób prawidłowy, dźwięk jest mocny i czysty.

Wyjątkowa Świąteczna Promocja!

Tylko do 25 grudnia 2019 r. zniżka 72% dla 100 pierwszych osób! Idealny prezent dla Ciebie lub bliskich za jedyne 87zł. Zadzwoń:

81 300 32 81

*Tylko teraz pierwsze 35 osób otrzyma dodatkowy prezent o wartości rynkowej nie mniejszej niż 150 zł!





Świąteczne jarmarki

AUTOR: JOANNA FERLIAN
FOT. JOANNA FERLIAN I HUBERT GIELECIŃSKI

Kolejne miasta i wsie naszego powiatu organizują świąteczne jarmarki dla swoich mieszkańców. W ostatnią niedzielę przedświąteczne atrakcje oferowały Józefosław, Konstancin-Jeziorna i Prażmów.

Jarmark Bożonarodzeniowy w Prażmowie odbył się w tym roku po raz pierwszy. Przy Urzędzie Gminy można było kupić rękodzieło lokalnych twórców, zrobić sobie zdjęcie z Mikołajem i obejrzeć zagrodę ze zwierzętami. W parku w Józefosławiu mieszkańcy spotkali się już po raz trzeci. W finale wieczoru, po uroczystym odpaleniu choinki, była okazja do wspólnego kolędowania. W Konstancinie-Jeziornie jarmark jest już wieloletnią tradycją. W Parku Zdrojowym pojawiły się liczne stragany z rękodziełem i smakołykami, najmłodszy mogli wziąć udział w konkursach i warsztatach artystycznych. Burmistrz Kazimierz Jańczuk złożył mieszkańcom świąteczno-noworoczne życzenia i zaprosił do dzielenia się opłatkiem oraz częstowania wigilijnymi potrawami. Nie zabrakło też wspólnego kolędowania z lokalnymi zespołami.



1. W konkursie na najładniej zapakowaną paczkę wzięły udział całe rodziny 2. Niektóre ozdoby świąteczne budziły prawdziwy zachwyt 3. Pamiątkowe zdjęcie z Mikołajem chcieli mieć przede wszystkim rodzice najmłodszych dzieci 4. W Konstancinie-Jeziornie na straganach można było znaleźć bardzo dużo oryginalnych, ręcznie wykonanych ozdób świątecznych 5. W Prażmowie udawadniano, że odwieczny spór, czy lepsza choinka żywa czy sztuczna, nie uwzględnia zupełnie nowatorskich rozwiązań 6. Do Józefosławia trafiła choinka, która przez kilka lat stała na Rynku w Piasecznie

R E K L A M A



BOŻE NARODZENIE 2019

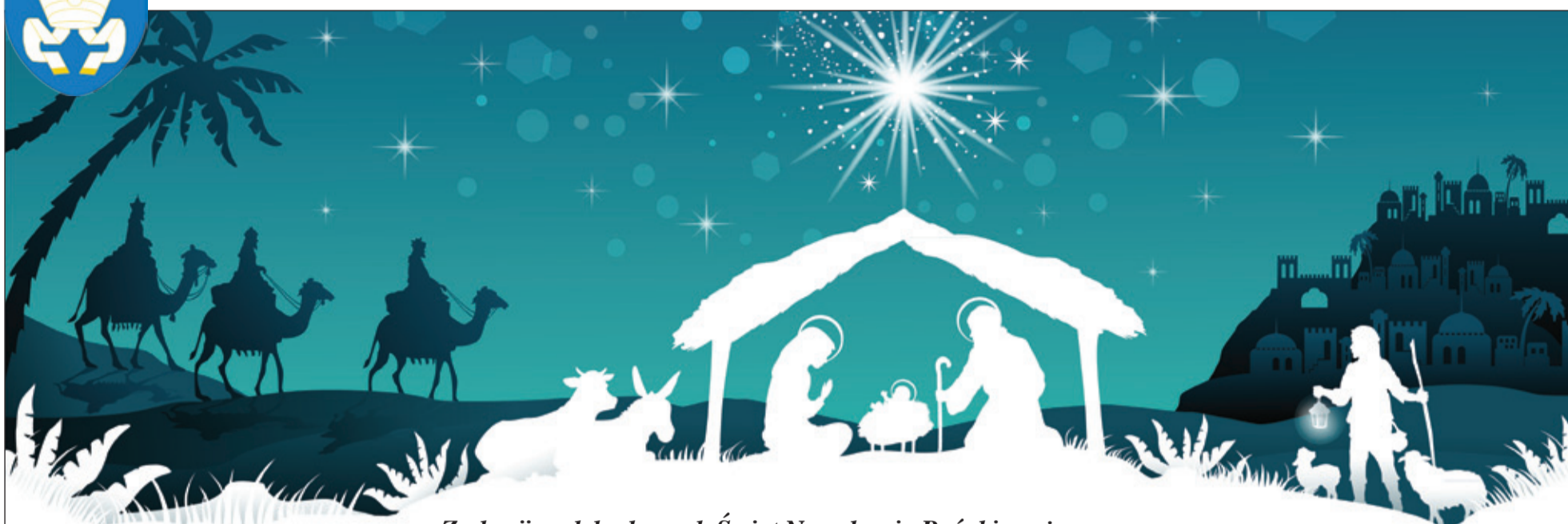
*Z okazji nadchodzących Świąt Bożego Narodzenia,
pragniemy przekazać Państwu najserdeczniejsze życzenia.*

*Niech Święta będą pogodne, spokojne i szczęśliwe,
a Nowy Rok 2020 obdaruje Was pomyslnością i szczęściem.*

*Dyrektor Karol Małolepszy,
Rada Pedagogiczna, Pracownicy oraz Słuchacze
Zespołu Medycznych Szkół Policealnych
w Otwocku.*



URZĄD MIEJSKI W TARCZYŃNIE

ul. Juliana Stępkowskiego 17, tel. 22 715 79 00, www.tarczyn.pl

*Z okazji nadchodzących Świąt Narodzenia Pańskiego życzymy,
aby te dni upływały w rodzinnej, wspaniałej atmosferze, pełnej ciepła i życzliwości. Aby pozwoliły oderwać się
od problemów dnia codziennego, przywróciły optymizm oraz ufność w Opatrzność Bożą i ludzką dobroć,
a Nowy 2020 Rok niech będzie czasem pokoju oraz realizacji osobistych marzeń i planów.*

Przewodniczący Rady Miejskiej w Tarczynie
Miroslaw Faliszewski

Burmistrz Tarczyna
Barbara Galicz

Tarczyn – oświatowy prymus z prestiżowym certyfikatem



W ramach IX edycji Ogólnopolskiego Programu Certyfikacji Gmin, Powiatów i Samorządnych Województw „Samorządowy Lider Edukacji” gmina Tarczyn została uhonorowana przez komisję konkursową certyfikatem oraz Nadzwyczajnym Wyróżnieniem „Lider Edukacji Praktycznej” Fundacji Rozwoju Edukacji i Szkolnictwa Wyższego, przyznawaną jednostkom samorządu terytorialnego uznanym za najlepsze w dziedzinie planowania i wdrażania nowatorskich rozwiązań edukacyjnych. To szczególne wyróżnienie Tarczyn wywalczył jako jeden z zaledwie sześciu samorządów w Polsce i trzech na Mazowszu!

Ponadto na ręce burmistrz Tarczyna Barbary Galicz została przekazana statuetka oraz szczególne wyróżnienie „Lider wśród Liderów” jako uznanie wieloletniej, wyjątkowej pracy, której efektem jest nowoczesna i innowacyjna polityka oświatowa prowadzona w sposób trwały i długookresowy.

W uroczystej gali, która odbyła się w Sali Reprezentacyjnej Domu Towarzystwa Kredytowego w Łodzi wzięli udział reprezentanci środowisk samorządowych, naukowych, oświatowych i gospodarczych z całej Polski.

Wzór do naśladowania

W opinii ekspertów Gmina Tarczyn już po raz kolejny potwierdziła, że prowadzi spójną, przemyślaną, długofalową i efektywną politykę oświatową, której cele są realizowane w sposób skuteczny i zgodny z lokalnymi potrzebami. Podobnie jak w poprzednich edycjach Konkursu Tarczyn należy do ścisłego grona samorządów najwyższej ocenionych

przez Komisję Ekspertką, a rozwiązania i mechanizmy implementowane przez władarzy miasta w ramach modelu zarządzania publicznego w sferze edukacji mogą być wzorem do naśladowania dla innych samorządów.

Sukces całego środowiska oświatowego

Eksperti doceniają innowacyjne rozwiązania w dziedzinie zapewniania wysokiej jakości kształcenia, marketingu edukacyjnego, zwiększania bezpieczeństwa dzieci i młodzieży czy współpracy samorządów z instytucjami naukowymi. Komisja bierze także pod uwagę skuteczność gmin i powiatów w zakresie dostosowywania kształcenia do wyzwań współczesności, np. potrzeb gospodarki. W bieżącej edycji Konkursu, obok certyfikatów „Samorządowy Lider Edukacji”, po raz pierwszy przyznane zostały nagrody dodatkowe „Lider Edukacji Praktycznej” – wyróżnienia za szczególnie aktywne, nowatorskie i innowacyjne działania w dziedzinie rozwoju edukacji

praktycznej uczniów, tj. edukacji ukierunkowanej na kształtowanie umiejętności, kompetencji i postaw szczególnie pożądanym na rynku pracy (np. umiejętności zawodowych, kompetencji liderek itp.).

O programie

Program „Samorządowy Lider Edukacji” realizowany jest od 2011 roku i jest jednym z najbardziej cenionych i wartościowych projektów certyfikacyjnych w Polsce, porównywanym do takich inicjatyw, jak konkurs „Teraz Polska” czy Polska Nagroda Jakości. Przyznanie certyfikatu to dla nagrodzonego samorządu powód do dumy i satysfakcji, ale to również promocja gminy, powiatu lub województwa. – czytamy na stronie organizatora konkursu. Program ma charakter akredytacji (certyfikacji) środowiskowej, której dokonują przedstawiciele świata nauki – profesorowie reprezentujący wybrane polskie uczelnie, specjalizujący się w zagadnieniach zarządzania oświatą, jakości kształcenia, polityki samorządowej i marketingu edukacyjnego.

Książkomat dla mieszkańców

PIASECZNO

Nowoczesne urządzenie pozwoli korzystać z bibliotecznych zasobów również poza godzinami pracy instytucji.

Piaseczyńska Biblioteka Publiczna chciała kupić urządzenie nieco podobne do paczkomatu. Książkomat jest czynny całą dobę, można w nim odebrać zamówione książki i oddać te wypożyczone. Wystarczy karta biblioteczna. Dzięki książkomatowi osoby, które np. pracują w Warszawie i wracają do domu już po zamknięciu biblioteki, mogłyby bez problemu korzystać z bibliotecznych zasobów. Jak to działa? Już

do książkomatu wypożyczone pozycje, system automatycznie odnotuje ich zwrot na naszym koncie.

Książkomat to ogromna wygoda dla zabieganych, zapracowanych osób. Działa całodobowo, 7 dni w tygodniu, w tym w niedziele i święta. Niestety urządzenie nie jest tanie – jego koszt to około 100 tys. złotych, w związku z tym gmina myśli na razie o zakupie jednego. Najprawdopodobniej stanie w sąsiedztwie CEM, co pozwoli bibliotekarzom szybko dostarczać i odbierać zamówione książki. Dyrekcja biblioteki bierze też pod uwagę inne lokalizacje, które mogłyby być wygodniejsze dla mieszkańców, np. dworzec PKP. Do takich decyzji jeszcze daleko. Najpierw radni muszą zaakceptować zaplanowa-



Obsługa książkomatu jest prosta i intuicyjna

teraz mając kartę biblioteczną możemy zamawiać czy rezerwować interesujące nas książki, filmy czy audiobooki. Dotychczas jednak musieliśmy je odbierać osobiście w wypożyczalni w godzinach jej otwarcia. Jeśli biblioteka posiada książkomat, możemy zamówić odbiór właśnie w nim. Gdy tylko pracownicy umieszczą zamówioną pozycję w książkomacie – dostaniemy powiadomienie e-mailem. Teraz wystarczy udać się w dowolnie wybranym momencie do maszyny i odebrać zamówione woluminy, używając naszej karty bibliotecznej. Podobnie ze zwrotem. Gdy tylko oddamy

ne w budżecie 120 tys. zł na to zadanie. A pojawił się już wniosek o jego zdjęcie i przekazanie pozyskanych dzięki temu środków do puli przeznaczonej na poprawę bezpieczeństwa na przejściach dla pieszych. Jeśli pieniądze na zakup książkomatu zostaną zabezpieczone w przyszłorocznym budżecie, biblioteka zamierza się ubiegać o finansowanie zewnętrzne. Wnioski można składać w pierwszym kwartale 2020 roku, a dofinansowanie niekiedy sięga nawet 80% kosztów.

Joanna Ferlian

Z Y C Z E N I A



Z okazji Świąt Bożego Narodzenia oraz zbliżającego się Nowego Roku 2020 pragniemy złożyć Naszym Zawodnikom oraz Przyjaciółom serdeczne życzenia, dużo sukcesów, radości, uśmiechów.

KONDYCJA
Lekkoatletyka Piaseczno



Powiat Piaseczyński – Je

To był udany rok – dużo inwestycji i dobra polityka społeczna to mocne strony pocz. Pierwszy rok nowej, pięcioletniej kadencji Rady Powiatu oraz Zarządu to rok rekordowy – 61 milionów złotych, z których prawie 32 miliony wydaliśmy na drogi! Znaczące inwestycje

Budujemy szkoły

Największą oświatową inwestycją jest rozbudowa Zespołu Szkół Nr 2 im. Emilii Plater w Piasecznie, dzięki której zwiększy się liczba sal lekcyjnych – jej koszt to 5 milionów złotych. W Górze Kalwarii wyremontowaliśmy kolejne piętro internatu „Budowlanki”, a w Konstancinie-Jeziornie za kwotę 3,6 miliona zł przeprowadziliśmy remont w ZS im. Wł. St. Reymonta.

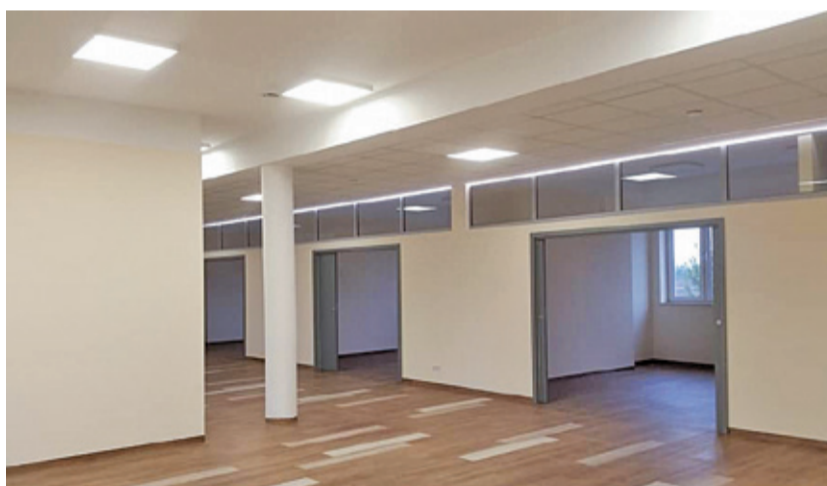


Rozbudowa budynku ZS Nr 2 w Piasecznie

potrzebujące pomocy, np. w zrobieniu zakupów, załatwieniu spraw czy zwykłym spędzeniu czasu, z osobami, które chcą pomóc. W Bazie mamy już 35 wolontariuszy oraz podobną liczbę potrzebujących. – Wypełniamy tym samym lukę braku asystentów osób niepełnosprawnych – mówi członek zarządu Ewa Lubianiec. Zakres działania bazy obejmuje również pomoc dla zwierząt oraz organizacje pozarządowe potrzebujące wsparcia wolontariuszy.

Wspieramy potrzebujących

Rozbudowaliśmy Zespół Szkół Specjalnych w Łbiskach-Pęcherach, gdzie powstał Środowiskowy Dom Samopomocy. SDS jest przeznaczony dla 45 dorosłych niepełnosprawnych intelektualnie. Na



Trwa rekrutacja do nowo otwartego Środowiskowego Domu Samopomocy w Pęcherach

jego wyposażenie i bieżącą działalność pozyskaliśmy ponad 300 tys. zł ze środków Wojewody Mazowieckiego.

W Górze Kalwarii natomiast wyremontowaliśmy dawny budynek łączności znajdującej się na terenie byłej jednostki wojskowej, do którego zostanie przeniesiona filia Poradni Psychologiczno-Pedagogicznej. Swoje miejsce znajdują także Warsztaty Terapii Zajęciowej, dzięki czemu liczba uczestników WTZ będzie mogła wzrosnąć do co najmniej 70 osób.

Najciekawszą tegoroczną inicjatywą powiatu z zakresu polityki społecznej jest powołanie Bazy Wolontariatu, która przy pomocy koordynatora łączy osoby

Zainicjowaliśmy też „Akademię Czujnego Rodzica” – cykl spotkań w formie wykładów psychoedukacyjnych dla rodziców, pedagogów i psychologów.

Poprawiamy bezpieczeństwo

Na drogi mieliśmy w budżecie przeznaczone 31,5 miliona złotych, ale dzięki udanej współpracy z gminnymi samorządami, wydaliśmy więcej.

– Dzięki współfinansowaniu przez gminy naszych inwestycji możemy zrobić więcej dla mieszkańców – mówi starosta Ksawery Gut.



W czerwcu odbyło się pierwsze spotkanie Powiatowej Bazy Wolontariatu



Akademia Czujnego Rodzica okazała się hitem – skorzystało z niej już ponad 400 osób

Co zrobiliśmy? 5 rond, prawie 11 km dróg, 7 670 m chodników, 2 530 m ścieżek rowerowych. To sporo jak na jeden rok, ale wiemy, że są to inwestycje konieczne. Na rondo w Gołkowie, na nową nawierzchnię Głównej, czy rondo w Chylicach mieszkańcy czekali od wielu lat. Na przyszły rok opracowaliśmy także projekty rond w Krupiej Wólce i Piskórcie. Dzięki inwestycjom



Rondo w Gołkowie – jedna ze zrealizowanych w tym

drogowym zwiększa się bezpieczeństwo użytkowników, ale także jakość życia naszych mieszkańców.

Aktywizujemy zawodowo

Bezrobocie w powiecie wciąż spada i wynosi obecnie 3,2%. Powiatowy Urząd Pracy szkoli bezrobotnych, pracowników oraz pracodawców, przyznaje dotacje na rozpoczęcie działalności gospodarczej, refunduje stanowiska pracy, składki do ZUS oraz dofinansowuje zatrudnienie dla osób w wieku 50+. W tym roku PUP w Piasecznie na aktywizację zawodową przeznaczył prawie 7 mln zł – z czego 3,5 mln to środki pozyskane z Unii Europejskiej.

W aktywizacji lokalnego rynku pracy niewątpliwie pomocny będzie nowy budynek Urzędu Pracy przy ul. Czajewicza w Piasecznie, którego budowa jest już na ukończeniu.



PUP na aktywizację zawodową przeznaczył w tym roku prawie 7 mln zł

steśmy dla Was

łtku naszej kadencji.
na inwestycje mieliśmy
e widać też w oświacie.



Rozwijamy społeczeństwo obywatelskie

W tym roku, z inicjatywy radnych PiS, po raz pierwszy realizujemy Budżet Obywatelski. Nasi mieszkańcy sami zgłaszali projekty, a potem w głosowaniu wybrali te, które zostaną zrealizowane. Dzięki temu w przyszłym roku w naszym powiecie pojawi się m.in. poduszkowiec, którego używać będą ratownicy WOPR oraz dużo miododajnych drzew.

Wiemy jak ważna dla nas wszystkich jest działalność organizacji pozarządowych, dlatego staramy się je wspierać. W tym roku współfinansowaliśmy wiele wydarzeń kulturalnych i sportowych zrealizowanych przez organizacje.

– Mamy nowy program współpracy z organizacjami pozarządowymi, w którym kładziemy nacisk na współpracę także pozafinansową. Jeszcze w tym roku wraz z Fundacją Rozwoju Społeczeństwa Obywatelskiego rozpoczęliśmy cykl darmowych szkoleń dla organizacji – mówi wicestarosta Zdzisław Lis. – W przyszłym roku na współpracę finansową z organizacjami przeznaczymy z własnych i zewnętrznych środków ok. 3,5 miliona złotych.

Budujemy, inwestujemy, wspieramy – pracujemy dla Was, a naszym głównym dochodem są Wasze podatki. Dziękujemy za nie. Chcemy być otwartym urzędem, który dzięki współpracy z mieszkańcami dobrze wykonuje swoje zadania.



Remont ul. Świątkiewicz w Wólce Kosowskiej



m roku inwestycji



W tym roku, z inicjatywy radnych PiS, po raz pierwszy realizujemy Budżet Obywatelski

Wspieramy uczniów

Z powodu reformy oświaty stanęliśmy przed dużym wyzwaniem. W naszych szkołach średnich musieliśmy pomieścić tzw. „podwójny rocznik”. W zeszłym roku do klas pierwszych szkoły średnie przyjęły 1027 uczniów. W tym roku te same szkoły musiały przyjąć do pierwszych klas aż 2371 uczniów! Ale udało się. Wszyscy absolwenci gimnazjów i szkół podstawowych, którzy wybrali szkoły powiatowe znaleźli w nich miejsce.



Trudno wyobrazić sobie to miejsce bez zaparkowanych samochodów

Kierunek dworzec

PIASECZNO

W środę 11 grudnia w Centrum Edukacyjno-Multimedialnym odbyła się konferencja poświęcona tematowi zagospodarowania terenu dworca PKP w Piasecznie. Połączona z wystawą i prezentacją prac studentów Wydziału Architektury Politechniki Warszawskiej, była wynikiem współpracy pomiędzy uczelnią a Urzędem Gminy.

W ramach konferencji dr inż. arch. Tomasz Majda, Prezes Towarzystwa Urbanistów Polskich, wygłosił wykład „Rola dworca w strukturze przestrzeni miasta”. Był on wprowadzeniem do dyskusji panelowej pod hasłem „W poszukiwaniu przestrzeni wokół dworca”.

W każdej z prezentowanych prac studentów szczególnie podkreślane były dwa aspekty: połączenie dworca z centrum Piaseczna oraz rola dworca i jego okolicy jako wizytówki miasta.

– Dziś wiemy, jak wygląda ta przestrzeń, jednak musimy odpowiedzieć sobie na pytanie: czy musimy tylko zorganizować setki miejsc parkingowych dla samochodów, czy jednak chcemy postawić na rozwój komunikacji miejskiej, pieszej i rowerowej – mówi Robert Widz wiceburmistrz gminy Piaseczno. – Studenci zaprojektowali w okolicy dworca tereny urządzonej zieleni miej-

skiej oraz ciągi piesze, pozwalające bezpiecznie i w otoczeniu przyjaznym człowiekowi przemieszczać się w wybranych kierunkach, a także budynki o funkcjach usługowych.

Doktor Majda porównywał w swoim wykładzie Piaseczno do Sopotu, gdzie w podobnej sytuacji wybudowano tunel, który uwolnił plac przed dworcem od komunikacji kołowej.

– Może dla niektórych wydaje się to pomysłem z kategorii science fiction w naszych realiach. Skoro zrealizowano to w Sopocie, to może u nas też by się udało zrealizować taką odważną inwestycję – zastanawia się Robert Widz. – Na razie planujemy nawiązać współpracę ze spółkami PKP, ponieważ teren, o którym mówimy, nie jest własnością gminy, a sam dworzec jest dzierżawiony. Trwają również prace na planem miejscowym dla tego terenu – wyjaśnia.

Tekst i zdjęcie Hubert Gieleciński

Radosnych Świąt Bożego Narodzenia
i Szczęśliwego Nowego 2020 Roku!
Pomyślności, zdrowia, ciepła i spokoju dla Rodziny i Przyjaciół

życza

Rada i Zarząd Powiatu Piaseczyńskiego

Ż Y C Z E N I A



NAJWAŻNIEJSZA JEST PASJA

Z okazji Świąt Bożego Narodzenia
oraz zbliżającego się Nowego 2020 Roku
składamy najserdeczniejsze życzenia,
pogody ducha i radości w gronie najbliższych.



Boże Narodzenie na Mazowszu

Zanim w naszych domach zagościła choinka, w kątach izby ustawiano snopki zboża. Ozdoby wykonywano własnoręcznie, a wśród nich królowały te z opłatka. Na pasterkę należało udać się pieszo, a puste miejsce przy stole wcale nie było przeznaczone dla zbłąkanego wędrowca.

– Wiele tradycji bożonarodzeniowych pielęgnujemy w naszych domach do dziś, o niektórych mało kto już pamięta. Święta Bożego Narodzenia do doskonała okazja, aby sobie o nich przypomnieć – zaznacza marszałek **Adam Struzik**.

Podłóżnik i snopki w izbie

Dawniej w kącie izby chłopskiej ustawiano snop zboża o dużych i pełnych kłosach. Natomiast w jadalniach szlacheckich oraz u drobnej szlachty często pojawiały się cztery snopy wykonane z czterech różnych rodzajów zbóż: żyta, pszenicy, owsa i jęczmienia. – Formą pośrednią była podłóżniczka, podwieszana pod sufitem w formie większej gałęzi lub mniejszego drzewka, przeważnie świerku lub sosny – mówi **Beata Turek** z Muzeum Wsi Mazowieckiej w Sierpcu. Najszybciej ubieranie choinki przyjęło się na dworach szlacheckich – w połowie XIX w., w chałupach chłopskich powszechnie zaczęto dekorować drzewko dopiero w okresie międzywojennym.

Cuda z opłatka

Wykonywaniem ozdób głównie zajmowały się dziewczęta i dzieci. – Ozdoby miały wymowę symboliczną. Choinkę dekorowano jabłkami – na pamiątkę rajskiego drzewa, orzechami – symbolem pomyślności i ozdobami z opłatka – tłumaczy **Joanna Szewczykowska** z Muzeum Wsi Mazowieckiej w Sierpcu. Na Mazowszu szczególnie popularną ozdobą były światy – przestrzenne konstrukcje wykonywane z różnokolorowych opłatków.



W Wigilię każdy miał określone zadania. Gospodarz przynosił choinkę, kobiety przygotowywały kolację, a dzieci wykonywały ozdoby

Postnik, Pośnik czy Zilija?

Wszystkie te nazwy odnoszą się do Wigilii. – Po kurpiowsku Wigilia to Zilija. Natomiast na Boże Narodzenie mówiło się Gody, ponieważ stary rok godził się z nowym, ustępował mu miejsca – podkreśla **Agnieszka Kowalewska** z Muzeum Kultury Kurpiowskiej w Ostrołęce. Postnik i Pośnik nawiązują zaś do zachowywania w tym dniu postu. – Przygotowywano dania z tego, co dały pole, las, rzeka i staw, sad czy pasieka – mówi **Małgorzata Jaszczolt** z Państwowego Muzeum Etnograficznego w Warszawie. – W północnej części Mazowsza na stołach królowały kluski z makiem, czerwony barszcz z uszkami, pierogi z grzybami, groch z kapustą czy śledzie podawane zwykle z kartoflami – wylicza **Magdalena Lica-Kaczan** z Muzeum Mazowieckiego w Płocku.

Dla kogo puste miejsce przy stole?

Dodatkowe nakrycie nie było, jak powszechnie się uważa, przeznaczone dla zbłąkanego wędrowca. – Pozostawiano je dla dusz zmarłych przodków, które miały nawiedzać domostwo podczas Wigilii, ale też podczas świąt. Nie domykano drzwi, unikano też gwałtownego siadania na stołku, aby takiej duszyczki nie przygniść – tłumaczy **dr Justyna Górską-Streicher** z Muzeum Wsi Radomskiej. Dawniej po wigilijnej kolacji sprzątano dopiero w świąteczny poranek, a jedzenie pozostawiano na noc na stole dla bliskich z zaświatów.



Na bożonarodzeniowych stołach królowały postne potrawy

Nocne nabożeństwo

Na narodziny Jezusa czekali wszyscy. – Wzorem pasterzy, którzy jako pierwsi przybyli do stajenki betlejemskiej, do kościoła należało udać się pieszo – tłumaczy **dr Justyna Górską-Streicher**. – Na pasterkę wyruszano całymi rodzinami, gromadami. Urządzano także wyścigi, ponieważ każdy gospodarz starał się dotrzeć do kościoła jako pierwszy, co miało mu zapewnić bycie pierwszym, czyli najlepszym gospodarzem w nadchodzącym roku – dodaje **Beata Turek**.

Betlejemskie dzieła sztuki

Na polskim gruncie stajenki pojawiły się w XIII w. i zawdzięczamy je franciszkanom. Współczesne szopki są różnorodne – wykonuje się je z drewna, tektury, kolorowej folii ozdobnej, z gotowymi figurami albo ręcznie robionymi. Są też takie z żywymi osiołkami, owieczkami, rybami, ptactwem, a w roli Świętej Rodziny pojawiają się młodzi małżonkowie z dzieckiem. W stajenkach bywają też elementy typowe dla różnych grup etnograficznych, jak np. stroje ludowe czy rękodzieło.

Radosnych, spokojnych,
spędzonych
w gronie najbliższych
Świąt Bożego Narodzenia

życzą

Adam Struzik
Marszałek Województwa Mazowieckiego

Ludwik Rakowski
Przewodniczący Sejmiku
Województwa Mazowieckiego

oraz

Członkowie Zarządu
Województwa Mazowieckiego

20. Mazowsze

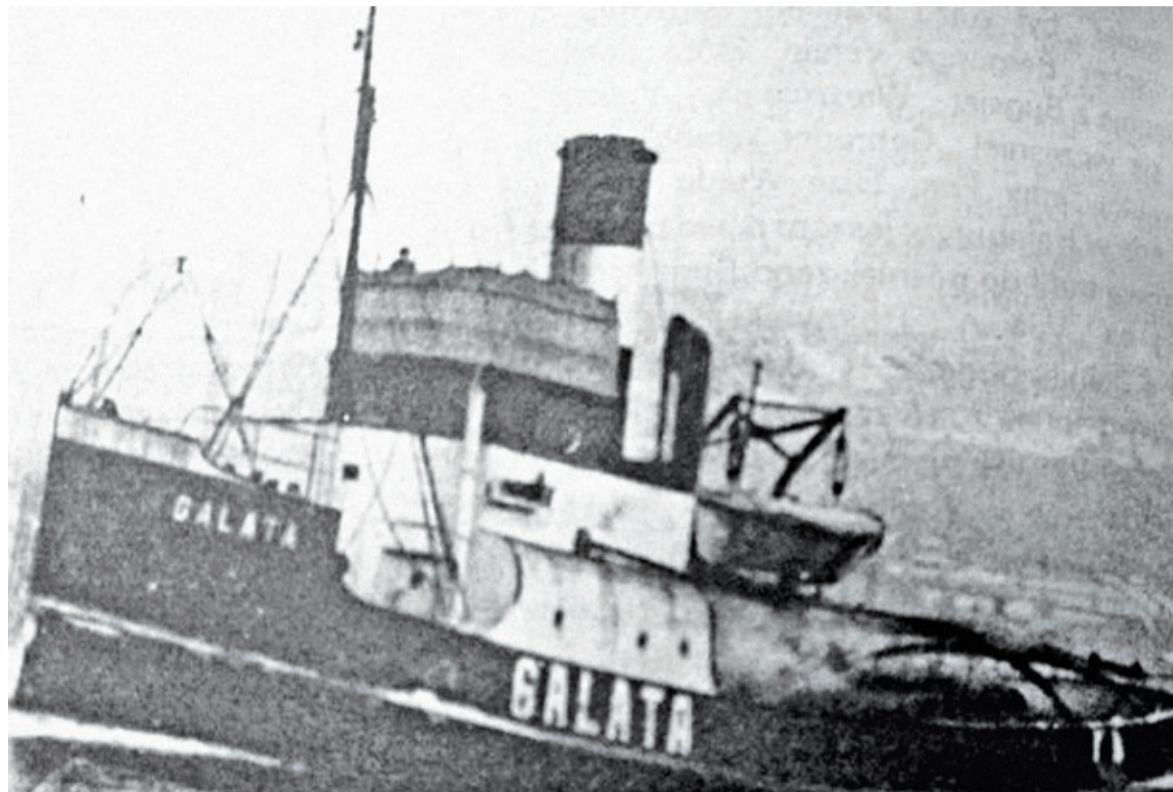
Opowieść o armatorach, holownikach, lichtugach i willi Runo

Czwartek, 20 października 1927 roku. Z portu w Tczewie dwa zespoły holownicze wyruszają w swój ostatni nawigacyjny rejs w tym sezonie. Kierowany przez doświadczonego skipera z Hamburga holownik Górnik popłynie w swój ostatni rejs. Holowniki ciągną za sobą wyładowane węglem lichtugi. Górnik holuje lichtugi o imionach Felek i Bolek. Konwój płynie do Kopenhagi. Duńscy dokerzy szybko uwijają się rozładunkiem węgla i po dwóch dniach konwoje mogą wracać do Tczewa. Wypływają ponownie na Bałtyk. Morze – jak to bywa jesienią – jest rozkołysane, ale podróż upływa bez zakłóceń. Holowniki i lichtugi należą do spółki

wychowywało się u rodziny. Teodozy szlify w zawodzie inżyniera zdobywał w Stanach Zjednoczonych.

W Zatonie holownika

Tymczasem jest rok 1927 i holowniki Górnik i Rybak ciągną lichtugi do portu w Tczewie. Wczesnym popołudniem konwój znajduje się na wysokości latarni morskiej Stilo. Peter Carrstens, drugi szyper stojący przy sterze Górnika, uświadamia sobie, że coraz trudniej utrzymać kurs holownika; nadchodzi sztorm. Na pokładzie jest 10 osób. Fale mocniej uderzają w burty, woda zalewa pokład. Mechanik Władysław Szczęsnowicz ma wachetę do godziny 12.00. Około 13.00 kładzie się spać w ubraniu. O godzinie 15.30 Szczęsnowicz czuje duży przechył statku, czeka na wyprostowanie się holownika i wtedy fala uderza z dużą siłą w burtę i wdziera się do środka holownika. Szczęsnowicz wyskakuje z kabiny, ściga bluzę i spodnie, krzyczy do kolegów, żeby skakali do wody i skacze w rozburzane morze, szybko oddala się, bojąc się wybuchu kotła holownika i wirów. Jeszcze zauważa, że za nim płynie dwóch marynarzy. Podpływa do zmytej z pokładu deski i kieruje się do lichtugi. Ktoś mu rzuca koło ratunkowe. Marynarze z Felka wciągają go na pokład, nacierają denaturatem i poją herbatę z koniakiem.



Polski holownik Górnik jeszcze pod niemiecką banderą i nazwą Galata

W Zalesie Dolne

Nosowicz, już jako Dyrektor Departamentu Morskiego przy Ministerstwie Przemysłu i Handlu, napisze w odezwie do marynarzy w rocznicę odzyskania przez Polskę dostępu do morza: „Wy-

ścianą z arkadami i zakończonym od strony wschodniej pergolą. Pośrodku podwórca znajduje się basen z bieżącą wodą zasilaną z wodotrysku. Bezpośrednio na południe przylega do podwórca rozarium, na poziomie nieco niższym, łączące się dalej z ogrodem zadrzewionym starymi dębami”. Tu następuje opis poszczególnych pomieszczeń willi. Ciekawe jest to, że willa jest w całości podpiwniczona, piwnice mają wysokość 2,70 m. Z centralnego korytarza jest dostęp do dużej pralni, skanalizowanej i obsługiwanej wodociągiem, posiadającej niezależny piec i bojler. W pralni znajdują się baseny do bielizny, magiel oraz suszarnia elektryczna. Do pralni przylega łazienka dla służby.

urokiem i nowoczesnością rozwiązań. Architekt Zinserling, który projektował całe założenie głównego domu i jego otoczenia, był scenografem teatralnym. Łatwo można to odczuć, patrząc na ład i piękno poustawianych elementów willi w Zalesiu Dolnym. Zinserling projektował dekoracje do znanego przed wojną kabaretu Qui Pro Quo, też do operetki i teatru. Oglądających zdjęcia domu, przykładu pięknej architektury modernistycznej, fascynuje analogia z bryłą holownika przecinającego fale Bałtyku. Willa Runo to dziś jeden z najcenniejszych zabytków Piaseczna.

Teodozy Nosowicz zmarł 1 grudnia 1934 r. w wieku 52 lat, żona Zofia z domu Rummel dożyła 93 lat i zmarła



Zalesie Adamów, willa Runo w 1933 roku

Załoga usiłuje ratować pozostałych płynących, ale się nie udaje. Szczęsnowicz jest jedynym uratowanym członkiem załogi z holownika Górnik; ginie 9 marynarzy. Zatoniecie holownika to początek końca portu morskiego w Tczewie. Załamany zatonięciem Górnika Teodozy Nosowicz opuszcza spółkę Żegluga Wisła – Bałtyk.

trwamy na posterunku, bo kochamy morze i zdajemy sobie sprawę z tego, że dostęp do niego to wolność i nieskrepowany oddech naszej wielkiej Ojczyzny”.

Tymczasem w Zalesiu Adamowie pod Piasecznem trwa parcelacja gruntów hr. Branickiego i można kupić działkę w cudownie pięknym lesie, niedaleko urokliwej rzeki Jeziorki. Czasopismo Architektura i Budownictwo w 1933 roku publikuje serię zdjęć i opis niezwykle pięknego domu budowanego dla rodziny Nosowiczów. Czytamy w nim: „W powyższym osiedlu, na wiosnę roku 1933 została zakończona budowa nowoczesnie urządzonej willi »Runo«, budowanej podług projektu architekta Borysa von Zinserlinga (...). Charakterystyczną cechą tej willi jest połączenie parteru z dużym krytym tarasem, który bezpośrednio przylega do podwórca wybrukowanego w mozaikę, osłoniętego od północy



Zalesie Adamów, willa Runo w 1933 roku

Drugą część piwnicy zajmuje obszerna kotłownia do centralnego ogrzewania z kotłem o powierzchni 6 m², oraz skład koksu i węgla. W kotłowni ustawione są ciśnieniowe filtry do odżelaziania, przez które przechodzi woda, obsługująca wodociąg wewnętrzny. Poza tym w piwnicy znajduje się obszerna spiżarnia i piwnica dla win oraz duża piwnica zapasowa. Willa szokuje swoim

w 1976 r., ich jedyny syn Olgierd Harry (1907-1940) jest bohaterem Listy Katyńskiej.

Proponuję wyruszyć na spacer ulicami Zalesia Dolnego i odnaleźć willę stojącą przy ul. Dębowej, której nadano kiedyś imię „Runo”.

Małgorzata Szturowska

napisz do autorki

m.szturowska@przeładpiaseczynski.pl



Teodozy Nosowicz

Towarzystwo Żegluga Wisła – Bałtyk. Towarzystwo zostało założone w 1926 roku i w profesjonalny sposób prowadziło eksport polskiego węgla do portów europejskich. Powstanie firmy było odpowiedzią na „wojnę celną” z Wolnym Miastem Gdańsk, którego władze niemieckie robiły wiele, aby uprzykrzyć życie polskim przedsiębiorcom. 30% udziałów spółki posiadał inżynier Teodozy Nosowicz właściciel ziemi, na której zbudowano przystań, został też pierwszym jej dyrektorem. Nosowicz był inżynierem po petersburskiej uczelni, absolwentem Instytutu Komunikacji, był też członkiem francuskiego konsorcjum budującego port w Gdyni. Teodozy Nosowicz jest powodem mojej opowieści; był to człowiek przedsiębiorczy, energiczny i solidnie wykształcony. Urodził się 10 marca 1882 roku w Sablinie koło Petersburga. Ojciec, inżynier technolog w Zakładach Putiłowskich, zginął podczas wypadku w fabryce. Po śmierci matki dwóch braci Teodozy i Edward



Zalesie Adamów, willa Runo w 1933 roku

Historyczny Disneyland

KRAJ

Nieopodal Łodzi już w lecie zostanie otwarta Mandoria – park rozrywki, w którym przeniesiemy się do innego stulecia.

Mandoria Miasto Przygód powstaje w Rzgowie pod Łodzią. Dogodna lokalizacja, obok węzła autostrady A1 i trasy S8, ma zachęcać do wizyt między innymi mieszkańców stolicy i okolic, ale przyciągnie z pewnością rodziny z dziećmi również z innych stron Polski. Na 50 hektarach zaaranżowane zostanie miasto portowe z okresu Wielkich Odkryć Geograficznych. Atrakcje nawiązujące będą do słynnych podróży, wielkich wypraw oraz egzotycznych dóbr sprowadzanych w XV i XVI wieku do Europy. Inwestorem jest Ptak SA. Jak podkreśla rzecznik Mandorii Iwona Buchcic, to pierwszy tego typu tematyczny park rozrywki w Polsce.

– Przekraczając bramy Mandorii nasi goście zapomną o rutynie, pracy, nudnych obowiązkach i o tym, że jest wiek XXI. Liczę na to, że przeniosą się do tego innego świata i oddadzą się fantastycznej przygodzie – mówiła podczas konferencji prasowej.

W parku rozrywki znajdziemy między innymi rollercoastery, karuzele, strzelnicę, wirujące beczki czy labirynt.

W parku rozrywki znajdziemy m.in. rollercoastery, karuzele, strzelnicę, wirujące beczki czy labirynt

– Atrakcje, które znajdują się w naszym parku rozrywki, będą stanowić integralną część opowieści o Mieście Przygód, którą z naszymi przyszłymi gośćmi dzielimy się już od miesiąca. Dzięki historii stojącej za Mandorią,

przejażdżka rollercoasterem, rywalizacja na strzelnicy, czy podniebny lot wokół latarni morskiej zyskają nowy wymiar – mówi Daniel Heinst, dyrektor projektu.

W stworzonym na potrzeby parku rozrywki miasteczku znajdzie się m.in. bazar, ratusz, a także dzielnica handlowa z bankiem Mandorii, sklepami jubilerskimi, butikami czy warsztatem krawieckim. Nad brzegiem buduje się już port z zatoką, nad którym góruwać ma latarnia morska. Goście będą mogli wybrać się również w rejs galeonem. Na bulwarze będzie również bar „Trzy Dzwony” oraz trzy restauracje. – Nasi goście będą mogli popływać łódką, pożeglować galeonem lub na specjalnej tratwie dostać się na pokład wraku wystającego z wody – tłumaczy Joanna Jędrzejczyk, manager parku.

Pierwsza, zadana część parku rozrywki, o powierzchni 15 tys. m² zostanie otwarta latem przyszłego roku. Niektóre atrakcje dotarły już na miejsce i zostały zamontowane.



Jedna z wizualizacji ukazuje wrak i latarnię morską – atrakcje parku rozrywki

– Odkrywcą w Mandorii może zostać każdy, bez względu na wiek. Architekci Miasta Przygód zaprojektowali je tak, aby z atrakcji parku – karuzel, roller-coasterów i wielu innych – mogły korzystać zarówno dzieci, jak i dorośli. Większość atrakcji będzie dostępna już dla maluchów, które mają powyżej 90 cm wzrostu – czytamy na stronie internetowej parku. Od wzrostu ma być

również uzależniona opłata za wstęp. Ceny biletów nie zostały jeszcze ustalone. Łączny koszt budowy pierwszej części kompleksu szacowany jest na 108 milionów złotych. Znajdzie w nim pracę 120 osób personelu. W kolejnych latach inwestor zakłada dalszą rozbudowę miasteczka.

Joanna Ferlian

Ż Y C Z E N I A A R T Y K U Ł S P O N S O R O W A N Y / R E K L A M A

Pełnych radości i spokojnych Świąt Bożego Narodzenia oraz wszelkiej pomyślności w nadchodzącym roku 2020 życzy Państwu szpital św. Anny w Piasecznie

EMC SZPITALE
Szpital św. Anny w Piasecznie



Spokojnych i Rodzinnych Świąt Bożego Narodzenia w imieniu funkcjonariuszy policji i pracowników cywilnych życzy mieszkańcom powiatu piaseczyńskiego Komendant Powiatowy Policji w Piasecznie mł. insp. Robert Pach

POLICJA



Laserowe usuwanie guzów tarczycy

Laserowa ablacja łagodnych zmian tarczycy pozwala precyzyjnie i bezboleśnie poprawić komfort życia pacjentów.



O najnowocześniejszej metodzie usuwania guzów tarczycy rozmawiamy z **Piotrem Góralskim**, specjalistą chirurgiem, lekarzem szpitala św. Anny w Piasecznie, który kwalifikuje pacjentów do zabiegów oraz wykonuje biopsje tarczycy.

Na czym polega metoda laserowej ablacji?

W skrócie na wprowadzeniu do guza światłowodu i wyemitowaniu wiązki laserowej, który powoduje niszczenie jego tkanek. W efekcie guz z biegiem czasu znacząco się zmniejsza, przynajmniej o 50%, a bywa, że i 90%.

Do kogo kierowane są tego typu zabiegi?

Do osób, które mają łagodne guzy tarczycy utrudniające im funkcjonowanie. Tworzenie się guzków w tym narządzie jest zjawiskiem dość powszechnych, takie zmiany ma nawet 65-70% społeczeństwa. Nie wszystkie wymagają usuwania. Pacjenci decydują się na zabieg ablacji kiedy guz uciska na jakiś narząd powodując dyskomfort lub zaburzenia w jego funkcjonowaniu. Innym powodem mogą być względy estetyczne.

Jak wygląda procedura przygotowania do zabiegu?

Przede wszystkim musimy mieć pewność, że mamy do czynienia ze zmianą łagodną. To potwierdzamy wykonując

celowaną biopsję cienkoigłową pod kontrolą USG. Procedura dla naszego zabiegu przewiduje dwukrotne wykonanie biopsji w odstępie 1-3 miesięcy.

Czy biopsję również można wykonać w szpitalu św. Anny?

Oczywiście. Pobrany w badaniu materiał podlega ocenie cytologicznej, która jest wykonywana przez sprawdzonego specjalistę patologa, co daje nam gwarancję właściwie opisanego badania. Jeśli wynik biopsji nie budzi obiektywnie, podobnie jak badania czynnościowe tarczycy, czyli badania hormonalne, pacjent może zostać zakwalifikowany do zabiegu.

Jak wygląda sam zabieg? Czy jest bolesny?

Zabieg jest wykonywany ambulatoryjnie w znieczuleniu miejscowym. Sam zabieg nie boli i trwa około 30 minut. Oczywiście przez kilka dni po zabiegu pacjent może odczuwać pewien dyskomfort. Zależy to od wielkości guza, jego lokalizacji i osobniczej wrażliwości na ból. Jednak w porównaniu z tradycyjnym zabiegiem operacyjnym metoda ta daje pacjentom nie tylko znacznie większy komfort, ale i znacznie poprawia bezpieczeństwo, bo jest precyzyjna i małoinwazyjna.

Dziękuję za rozmowę.

Informacja i rejestracja:
ul. A. Mickiewicza 39, Piaseczno
tel.: 22 735 41 00
www.emc-sa.pl

EMC SZPITALE
Szpital św. Anny w Piasecznie



Zdrowych, spokojnych
Świąt Bożego Narodzenia
oraz
wielu radosnych chwil
w nadchodzącym
2020 roku
życzą

Przewodnicząca
Rady Miejskiej
Agata Wilczek

Burmistrz Gminy
Konstancin-Jeziorna
Kazimierz Jańczuk

Gmina
Konstancin-Jeziorna



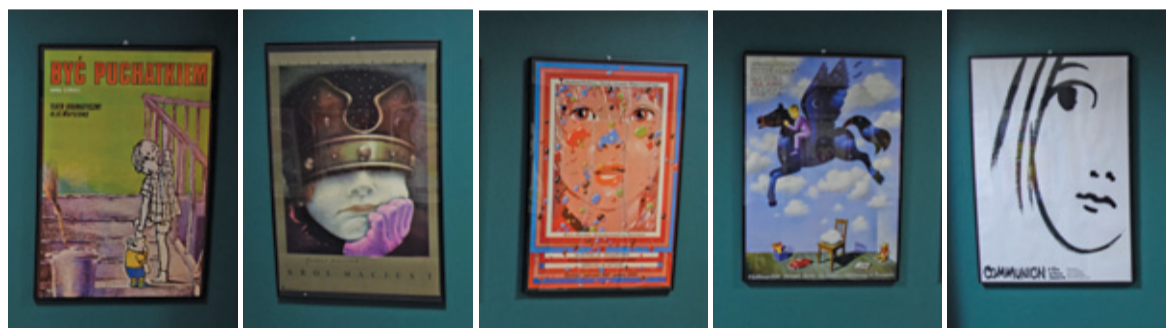
Niezwykła wystawa w Szkole Marzeń



Jeszcze do końca stycznia w budynku „Szkoły Marzeń” (Zespołu Szkół Prywatnych), przy ulicy Zielonej 14 w Piasecznie, oglądać można wystawę plastyczną pt. „Dziecko w plakacie polskim”.

Wystawiane dzieła – to kalejdoskop prac najwybitniejszych polskich plakacistów z okresu od lat 50-tych do współczesności, których wiodącym tematem jest dziecko widziane w różnych rolach. Jest zarówno przedmiotem troski rodziców, obiektem zainteresowania państwa jako tzw. przyszłość narodu, jak i bohater dziecięcej i młodzieżowej literatury i filmu. Dziecko znalazło także nieoczekiwane miejsce w reklamie, odmładzając wizerunek niejednej firmy.

Plakaty pochodzą z kolekcji Galerii Plakatu Piotra Dąbrowskiego, kolekcjonera, wydawcy, eksperta w dziedzinie plakatu polskiego, współzałożyciela International Vintage Poster Dealers Association- międzynarodowej organizacji z siedzibą w Nowym Jorku, skupiającej miłośników i koneserów plakatu.




WESOŁYCH ŚWIĄT!!!

KASIA
sklep papierniczy



Wszystkim
naszym Klientom
Pięknych Świąt
Bożego Narodzenia
i Szczęśliwego
Nowego Roku
życzy „KASIA”



Z okazji Świąt Bożego Narodzenia
oraz zbliżającego się Nowego Roku 2020
życzymy spokoju i ciepła oraz wszelkiej pomyślności.
Pragniemy serdecznie podziękować naszym Klientom
za zaufanie i dotychczasową współpracę.

 Poczta Polska



*Wszystkim mieszkańcom Piaseczna
życzymy wspaniałych
świąt Bożego Narodzenia,
spędzonych w ciepłej, rodzinnej atmosferze,
a zbliżający się Nowy Rok
niech przyniesie nadzieję, życzliwość
i pozwoli każdemu
na realizację osobistych zamierzeń.*

Zarząd i pracownicy
Przedsiębiorstwa Ciepłowniczo-Usługowego
„Piaseczno” Sp. z o.o.

Dobra paczka

POWIAT

Okres przedświąteczny obfituje w akcje pomocy potrzebującym. Do najbardziej znanych inicjatyw należy Szlachetna Paczka.

Historia tego niezwykłego projektu sięga 2000 roku. Wówczas grupa studentów z krakowskiej Wspólnoty Indywidualności Otwartych stworzyła inicjatywę Twarz w Twarz. W ramach akcji wolontariusze organizowali pomoc materialną dla najbardziej potrzebujących rodzin z osiedla Prokocim Nowy. W 2005 r. wolontariusze pomagali rodzinom w całym województwie małopolskim, by



W akcję chętnie włączają się aktorzy, sportowcy i politycy

w następnym roku objąć pomocą potrzebujących w całym kraju. Od 2008 r. projekt działa już pod szyldem Szlachetna Paczka.

Fenomen akcji polega przede wszystkim na specyfice jej działania. W odróżnieniu od innych inicjatyw charytatywnych nie bazuje na pomocy finansowej, ale na wsparciu rzeczowym. Inicjatorzy akcji posługują się w swojej pracy filozofią tzw. wędkę. Jak mówi stare powiedzenie: jeśli dasz człowiekowi rybę, będzie najedzony przez jeden dzień, ale jeśli dasz mu wędkę – będzie najedzony do końca życia. Szlachetna Paczka chce pomagać mądrze, zapewniając wsparcie, które da potrzebującym samodzielność. Ta idea znajduje odbicie w kluczowych potrzebach, zgłaszanych przez rodziny objęte projektem. Łódzka, piec, wózek inwalidzki czy buty na zimę – to, co dla osób o satysfakcjonującej stopie życiowej wydaje się oczywiste, dla niektórych jest nieosiągalne bez pomocy innych.

Weekend Cudów

7 i 8 grudnia odbył się wielki finał tegorocznej akcji, podczas którego darczyńcy i wolontariusze w całej Polsce wręczali dary wybranym rodzinom. Akcja odbyła się również w gminach naszego powiatu.

W Piasecznie Szlachetna Paczka objęła swą opieką 42 rodziny. Darczyńcy ofiarowali potrzebującym paczki, których łączna wartość wyniosła 214 350 zł. Nad sprawnym przebiegiem akcji czuwało 21 wolontariuszy. Tyle samo ochotników sprawowało pieczę nad akcją w Konstancinie-Jeziornie, gdzie 27 rodzin otrzymało dary na kwotę 74 060 zł. Na wyjątkowe uznanie zasługują wolontariusze z Prażmowa – tu zale-

dwie 6 osób skoordynowało przekazanie paczek 21 potrzebującym rodzinom. Łączna wartość pomocy to 69 218 zł. Z kolei w Tarczyni 8 wolontariuszy dopilnowało, aby paczki dotarły do 21 rodzin – wartość darów wyniosła blisko 80 000 zł. Do akcji Szlachetnej Paczki w Górze Kalwarii włączyli się strażacy z OSP Wojciechowice i OSP Pęcław. 13 wolontariuszy wspomagał również uczniowie „gastronomika”. Tu pomoc otrzymało 12 rodzin, a rekordowa paczka składała się de facto z... 63 paczek. Z kolei w Lesznowoli dla 8 rodzin przygotowano 125 paczek o łącznej wartości 22 000 zł. Akcję skoordynowało 4 wolontariuszy.

Łącznie w całej Polsce w ciągu Weekendu Cudów 14 562 rodzinom przekazano pomoc o łącznej wartości 45 860 684 zł. Średnia wartość jednej paczki wyniosła 3149 zł.

Efekty pokazują, że warto pomagać.

Karolina Hofman

Pomyślmy o innych

POWIAT

Spieszmy się, kierujemy własnym komfortem, usprawiedliwiamy brakiem wystarczającej liczby miejsc parkingowych. Niestety nieprawidłowo zaparkowany samochód dla niektórych może być przeszkodą trudną lub wręcz niemożliwą do pokonania.



FOT. CZYTELNIK

Parkujące samochody zmuszają niekiedy pieszych do poruszania się po jezdni

Pozornie mamy świadomość, że parkując na chodniku, trzeba zachować odpowiedni odstęp dla pieszych. W praktyce jednak bywa z tym różnie. Czy wynika to z tego, że kierowcy właściwie nie poruszają się pieszo w przestrzeni miejskiej i trudno im się wczuć w rolę pieszego? A wyobraźni nie wystarczy albo zwyczajnie nie chce nam się jej uruchamiać, bo stajemy się coraz bardziej egoistyczni? Pół biedy, jeśli pieszy jest zdrowy i sprawny. Najwyżej zirytuje się zbyt wąskim pasem chodnika, na którym nie może się wyminąć z osobą idącą z naprzeciwka. Co ma jednak zrobić matka z wózkiem, starszka idąca z balkonikiem, niepełnosprawny na wózku czy niewidomy? Do napisania tego tekstu skłoniło mnie spotkanie ze starszym panem, idącym z białą laską ulicą Jana Pawła II w Piasecznie. Zauważyłam jego lekką dezorientację na wysokości sklepów z materiałami budowlano-remontowymi. Popatrzy-

łam w stronę ul. Wojska Polskiego, w którą zmierzał i zrozumiałam, ile przeszkód czeka na człowieka, który ich nie widzi. Nie potrafiłam wytłumaczyć, jak powinien iść, by bez problemu ominąć stojące przy sklepach samochody. Dalej czeka niespodzianka w postaci zatoczki parkingowej, czyli prosto z chodnika wpadamy na samochód, który nie do końca wiadomo, z której strony ominąć, jeśli go nie widzimy. Potem nie jest niestety lepiej. Samochody parkują na chodniku, zostawiając tak wąski pas, że między nimi a ogrodzeniem nie mam szansy przejść prowadząc starszego pana obok siebie.

– W takiej sytuacji puszczam pomocnika przodem, proszę się nie martwić – mówi pogodnie i dziękuje za pomoc upewniwszy się, że dobrze zgaduje, że dotarł już do przystanku. Nie narzeka przesadnie. Przyznaje jednak, że jako sobie radzi dzięki temu, że od dziecka mieszka w Piasecznie i „zna w nim

każdą dziurę”. Jednak nieoczekiwane przeszkody nastrożają mu problemów i wtedy musi prosić o pomoc przechodniów.

Tego dnia poruszam się po mieście, patrząc na nie nieco inaczej niż zwykle, zwracam uwagę na źle zaparkowane samochody. Dla kierowców najważniejsze jest, żeby zaparkować jak najbliżej miejsca, w które chcą dotrzeć.

Pomyślmy czasem o innych. Nie tylko przed świętami. I nie tylko uczestnicząc w akcjach charytatywnych. Jak pisał Tadeusz Różewicz w „Liście do ludożerców”: *kochani ludożercy/poczekajcie chwilę/nie deptajcie starszych/nie zgrzytajcie zębami/zrozumcie/ludzi jest dużo będzie jeszcze/więcej więc posuńcie się trochę/ustąpcie (...) nie mówcie odwróceniem tyłem: ja mnie mój moje (...) Kochani ludożercy/Nie zjadamy się Dobrze/bo nie zmartwychwstaniemy/Naprawdę.*

Tekst i zdjęcie Joanna Ferlian

PIASECZNO

KONKURS NA BASEN

Gmina ogłosiła konkurs na koncepcję architektoniczną basenu na „poręczkach”.

Piaseczyński magistrat przygotowuje się do realizacji zapowiadanego od dwóch lat kompleksu przy ul. Chyliczkowskiej. Prace weszły w nowy etap – ruszył konkurs na projekt krytego basenu i zagospodarowanie otaczającego go terenu. Zgodnie z założeniami, projekt powinien uwzględniać możliwie najlepsze rozwiązania architektoniczne i funkcjonalne, z wykorzystaniem energooszczędnych technologii i odnawialnych źródeł energii. Zwycięzca zostanie zaproszony do negocjacji w trybie zamówienia z wolnej ręki.

Konkurs został przygotowany we współpracy ze Stowarzyszeniem Architektów Polskich (SARP). W skład sądu konkursowego weszło 7 osób. Przewodniczącą została Ewa Kuryłowicz – architekt i sędzia konkursowy warszawskiego oddziału Stowarzyszenia.

– Przy wyłanianiu realizatora projektu, tak spektakularnej i oczekiwanej inwestycji jaką jest kryty basen, zdecydowaliśmy się na nową formę wyboru jaką jest konkurs przy wsparciu merytorycznym wybitnych architektów – tłumaczy burmistrz Daniel Putkiewicz.

Chętni mogą składać wnioski o dopuszczenie do konkursu do 10 stycznia 2020 r. Termin złożenia prac konkursowych to 8 maja, a 22 maja 2020 r. nastąpi oficjalne ogłoszenie wyników.



WIZUALIZACJA AGRARIA SP. Z O.O.

PORADNIA LECZENIA ZAĆMY
ODDZIAŁ CMP PIASECZNO - PUŁAWSKA

OPERACJE ZAĆMY

2 WIZYTY POOPERACYJNE W CENIE ZABIEGU

ZAPISZ SIĘ!



CENTRUM REZERWACJI WIZYT
☎ 22 737 50 50
www.cmp.med.pl

RATY 0%

POŻYCZKA

513 654 277 ZADZWOŃ

Przykład reprezentatywny: Całkowita kwota pożyczki – 5 000 zł; stała Roczna Stopa Oprocentowania (RSO) – 9,80%; na całkowity koszt pożyczki, który wynosi 6 592 zł składają się: opłata przygotowawcza – 129 zł, prowizja – 3 971 zł, oprocentowanie – 1 592 zł, „Twój Pakiet” – 900 zł; Rzeczywista roczna stopa oprocentowania (RRSO) pożyczki – 89,93%; umowa płatna w 36 miesięcznych ratach po 322 zł każda; całkowita kwota do zapłaty przez konsumenta – 11 592 zł. Stan na dzień 21.07.2017.

KRISCAR

mechanika pojazdowa

WYMIANA OPON
RUN FLAT DO 22"

SERWIS KLIMATYZACJI
RENOWACJA FELG

503 333 600

Bielawa, ul. Lipowa 5, 05-520 Konstancin-Jeziorna

www.kriscar.waw.pl

Bądź człowiekiem, nie strzelaj

III KRAJ

Fajerwerki od zawsze kojarzą nam się ze świętowaniem ważnych chwil. Rośnie jednak społeczna świadomość szkodliwości tego zwyczaju.

Rozpowszechnienie się materiałów pirotechnicznych sprawiło, że dziś praktycznie każdy z nas może kupić fajerwerki. Co jednak nie oznacza, że każdy powinien.



Coraz więcej miast rezygnuje z hucznych wystrzałów, choć części mieszkańców to się nie podoba

Mimo że prawo wyraźnie reguluje, kiedy wolno nam puszczać sztuczne ognie, wiele osób wciąż łamie przepisy. Huk wystrzałów słychać już w połowie grudnia, a spontaniczna kanonada trwa jeszcze kilka dni po sylwestrowych zabawach.

III Huk i strach

Rokrocznie pirotechniczne zabawy przyprawiają o ból głowy właścicieli

zwierząt. Zdarza się bowiem, że wystraszony hukem fajerwerków i petard zwierzęta uciekają z posesji. Wystrzały to również trauma dla zwierząt leśnych. Niejednokrotnie spłoszony hukem dzik lub jeleń wybiegnie na drogę i spowoduje wypadek lub ucieknie w kierunku osiedli ludzkich i wywoła szkody. Dla pracowników i wolontariuszy organizacji pomagających zwierzętom przełom roku to wyjątkowo intensywny czas, w którym otrzymują najwięcej zgłoszeń o zaginionych i rannych zwierzętach.

Ta wypowiedź ilustruje skalę obrażeń, na jakie narażamy się, nieumiejętnie posługując się pirotechniką. Nasz rozmówca podkreśla, że pod tym względem najgorsze są petardy. – Niestety wciąż popularne są tzw. achtungi, jedne z największych petard dostępnych na rynku. Kiedy coś takiego wybuchy w rękach, czasem nie ma co ratować i konieczna jest amputacja. Do tego dochodzą uszkodzenia wzroku i słuchu.

Jak pokazują statystyki UOKiK, co roku w całej Europie dochodzi do kilkuset poparzeń, zranień, a nawet wypadków śmiertelnych spowodowanych niewłaściwym użytkowaniem materiałów pirotechnicznych. Duży udział w tym europejskim „torcie” ma również Polska.

III Władze rezygnują, mieszkańcy niekoniecznie

Coraz więcej samorządów decyduje się na rezygnację z pokazów pirotechnicznych podczas miejskich imprez. Nie tylko duże miasta, jak Warszawa, Poznań czy Gdańsk, decydują się na świętowanie bez huku. Dołączają do nich również mniejsze miejscowości. Kilka miesięcy temu decyzję o rezygnacji z fajerwerków podjęto w Pruszkowie i Grodzisku Maz., po konsultacjach z mieszkańcami. Nie wszystkim jednak to się spodobało. Niektórzy już zapowiadają, że w ramach protestu przeciw decyzji władz, zakupią więcej fajerwerków niż dotychczas. Mają do tego prawo, jeśli są pełnoletni i odpalą je 31 grudnia lub 1 stycznia. W innym przypadku muszą liczyć się z mandatem wysokości nawet 500 zł.

Karolina Hofman

III Strzał i ból

Fajerwerki i petardy w nieodpowiednich rękach mogą spowodować szkody nie tylko wśród zwierząt. – Osobiście ten czas w roku nazywam sezonem krawieckim – mówi nam chirurg z jednego z warszawskich szpitali. – Krawieckim, bo ciężko policzyć, ile szwów zakładam w tym okresie. Oczywiście mówię tu o sytuacjach, kiedy jest co szyc.

Przełamują lody

III PIASECZNO

Już kilkadziesiąt osób w niedzielne poranki zanurza się w lodowatej wodzie na Górkach Szymona. Moda na morsowanie ciągle się rozwija.

Kiedyś morsowanie kojarzyło się tylko z morzem, do którego grupy śmiałków wchodziły zimą na krótką kąpiel. To dzięki nim zaczęło się więcej mówić o zaletach zimowych kąpeli i grono zainteresowanych rośnie. W Piasecznie też zaczynało zaledwie kilka osób, a w tej chwili morsy spotykają się już systematycznie i to w kilku miejscach. Dzięki mediom społecznościowym spotykają się całymi grupami, zachęcając kolejne osoby do „przełamania lodów” – zarówno w przenośni, jak i niekiedy dosłownie. Przygodę z morsowaniem należy oczywiście zacząć od konsultacji z lekarzem, który wykluczy przede wszystkim choroby układu sercowo-naczyniowego. Jeśli nie będzie przeciwwskazań zdrowotnych, adepci mogą liczyć na instrukcje i wsparcie ze strony doświadczonych morsów. Miłośnicy jesiennie-zimowych kąpeli



Pamiątkowe zdjęcie to obowiązkowy punkt programu

wskazują na wiele plusów obcowania z lodowatą wodą. Przede wszystkim kąpiele mają wzmacniać odporność organizmu. Dodatkowo dobrze wpływają na skórę, poprawiają krążenie i pomagają przy różnego rodzaju drobnych urazach i stanach zapalnych oraz dodają pozytywnej energii. Ważne jest jednak systematyczne praktykowanie kąpeli, stąd przynależność do grupy pozwala łatwiej się zmotywować.

W niedzielę 15 grudnia na Górkach Szymona spotkały się Morsy z Piaseczussets. Do wody weszło kilkadzie-

siąt osób. Dominowali mężczyźni, ale na odwagę zbiera się coraz więcej kobiet, pojawiają się również nastolatki. W styczniu planowana jest impreza charytatywna – Lodowa Niedziela dla Janka, chłopca chorującego na artrogrypozę.

Druga grupa, Morsy Piaseczno, spotyka się z kolei na stawach w Baniosze. Obie można znaleźć na Facebooku, gdzie dzielą się zdjęciami z kolejnych spotkań oraz zapraszają na kolejne, niekiedy nocne kąpiele.

Tekst i zdjęcie Joanna Ferlian

W kolorze ochry

III PIASECZNO

Miłośników dobrej fotografii zapraszamy na kolejną wystawę do Galerii Fryderyk. Tym razem pojawiły się tam, wykonane w Namibii, zdjęcia autorstwa Hanny Pietrzak.

Hanna Pietrzak jest członkinią Klubu Fotograficznego w Piasecznie oraz Grupy Pasjonatów Fotografii TM. Swoje zdjęcia prezentowała zarówno na wystawach indywidualnych jak i zbiorowych. Jej prace można było zobaczyć w Galerii Witryna w Piasecznie, w bi-

cji. Zarówno z tymi osobami, które fotografują, jak również z tymi, które chcą oglądać moje fotografie – mówi Hanna Pietrzak. – Fotografowanie nauczyło mnie także uważnego obserwowania i odnajdywania nowych znaczeń. Fotografia powinna pomagać w odkrywaniu świata, szczególnie tego, którego na co dzień nie dostrzegamy. Ale chcę także poznać świat dosłownie i stąd moje zamiłowanie do podróży, do emocji związanych z nowymi miejscami, krajobrazami, z nowymi ludźmi. Z wykształcenia jestem filologiem orientalistą i może to również dopinguje mnie do wędrówek po świecie – dodaje fotografa.



Namibijska pustynia oczami Hanny Pietrzak

bliotece „Pod Sowami” na Żoliborzu, na wystawach plenerowych na rynku w Piasecznie oraz na Politechnice Warszawskiej na wystawach w ramach cyklu „Spotkania”.

– Dla mnie fotografowanie to sposób na postrzeganie świata, na interpretację rzeczywistości, na odczuwanie piękna i na budowanie osobistych rela-

Wystawa zdjęć Hanny Pietrzak Namibia. W kolorze ochry. Galeria Fryderyk, pl. Piłsudskiego 9. 17 grudnia 2019 – 6 stycznia 2020 (w godzinach otwarcia Kawiarni Fryderyk). Organizatorzy wystawy: Centrum Kultury w Piasecznie, Klub Fotograficzny w Piasecznie.

Hubert Gieleciński

Szopka na rynku

III GÓRA KALWARIA

Stoi na rynku i bardzo ładnie wygląda zarówno w dzień, jak i w nocy – oświetlona choinkowymi lampkami. Po raz kolejny drewniana szopka ozdobiła rynek przed świętami Bożego Narodzenia.

Twórcą szopki jest zmarły w 2010 roku Stefan Lisowski. Znany był

lierstwem oraz projektowaniem sprzętu liturgicznego Często nawiązywał w swojej twórczości do tematów sakralnych. Zaprojektował również sztandar miasta i gminy Góra Kalwaria oraz herb powiatu piaseczyńskiego.

Ciekawostką jest fakt, że w postaciach szopki można rozpoznać prawdziwe osoby. Jan Lisowski wyrzeźbił twarz św. Józefa jako swój autoportret. Natomiast pasterza wykonał na podobieństwo znanego polskiego aktora Witolda



Oświetlona szopka zdobi rynek, a mieszkańcy chętnie się przy niej fotografują

wielu mieszkańcom Góry Kalwarii i okolic jako założyciel i opiekun grupy Communio Graphis, zrzeszającej lokalnych artystów. Zajmował się rzeźbą, malarstwem, grafiką, ceramiką, meda-

Pyrkosza. Obydwaj artyści mieszkali w sąsiedztwie Góry Kalwarii i przyjaźnili się ze sobą.

Tekst i zdjęcie Hubert Gieleciński

Dopłata do segregacji z budżetu państwa

MAZOWSZE

Stowarzyszenie Metropolia Warszawa zaapelowało do rządu o 50-procentowe dofinansowanie z budżetu państwa do opłat mieszkańców za odpady segregowane.

W miniony czwartek w Warszawie odbyła się konferencja prasowa dotycząca gospodarki odpadami. Na zaproszenie wiceprezydenta m. st. Warszawa i prezesa Stowarzyszenia Metropolia Warszawa (SMW) Michała Olszewskiego, wziął w niej udział między innymi burmistrz Piaseczna Daniel Putkiewicz. Stowarzyszenie przyjęło stanowisko, które 12 grudnia przekazano premierowi Mateuszowi Morawieckiemu.

Rząd zmienia prawo, niech rząd dopłaca

– W trosce o mieszkańców naszych gmin i miast wzywamy rząd do natychmiastowego przygotowania i wdrożenia programu ochronnego, który zakładałby 50-procentowe dofinansowanie z budżetu państwa do opłat ponoszonych przez mieszkańców za odpady segregowane. System takich dopłat odpadowych, finansowanych w całości z budżetu państwa, byłby nie tylko

realnym wsparciem dla polskich rodzin, ale także – w dłuższej perspektywie – promowałby prawidłową segregację odpadów i proekologiczne zachowania Polaków – czytamy w stanowisku Stowarzyszenia. Olszewski podkreślił, że polityka rządu w efekcie końcowym prowadzi do znaczącego wzrostu opłat wnoszonych przez mieszkańców.



Samorządy nie mają wpływu na rynek surowców wtórnych

Wiceprezydent Warszawy zaapelował o spokojny dialog i powstrzymanie się od kolejnych drastycznych ruchów do czasu, aż zostanie znaleziony mechanizm, który zdejmie cały ciężar go-

spodarki odpadami w kraju z kieszeni mieszkańca.

Wszystko w kieszeni mieszkańców

W środę 11 grudnia SMW przyjęło stanowisko, w którym sformułowano 5 postulatów pod adresem rządu. Podstawowym postulatem jest ten o dofinansowaniu do opłat ponoszonych przez segregujących odpady mieszkańców. Samorządowcy domagają się ponadto od rządu wprowadzenia 5-letniego okresu przejściowego na dostosowanie istniejącego w Polsce systemu gospodarki odpadami do postawionych obecnie wymogów, złagodzenia obostrzeń prawnych, które wpływają na wysokość stawek, obniżenia tzw. opłaty marszałkowskiej oraz zaprzestania wprowadzania jakichkolwiek generujących dodatkowe koszty rozwiązań, aż do czasu wdrożenia systemu rozszerzonej odpowiedzialności producentów za opakowania.

Samorządy podkreślają, że nie mają wpływu na kształt gospodarki odpadami, a jednocześnie ponoszą wszystkie konsekwencje decyzji podejmowanych na poziomie władz centralnych.

– Zasady selektywnej zbiórki są od nas niezależne, bo narzuca je nam rozporządzenie ministra środowiska. Nie mamy realnego wpływu na rynek



Dopłata dla mieszkańców za segregację odpadów to jeden z 5 postulatów skierowanych do rządu

surowców wtórnych, a wbrew obiegowej opinii gminy nie zarabiają na odzyskanych surowcach. Wręcz przeciwnie, mamy coraz większy problem z ich zbytem. A przede wszystkim jako samorządy nie mamy właściwie żadnej swobody w prowadzeniu polityki odpadowej. Tymczasem to właśnie złożenie tych wszystkich czynników stawia w ostatnim czasie pod ścianą gminy w całej Polsce, zmuszając je do podnoszenia stawek za odbiór i zagospodarowanie

odpadów nierzadko nawet o kilkaset procent – przekonują członkowie Stowarzyszenia Metropolia Warszawa. Ich zdaniem kolejne podwyżki są nieuniknione przy obecnej sytuacji prawnej.

Stowarzyszenie Metropolia Warszawa ma obecnie 26 członków. Zrzesza gminy i powiaty Obszaru Metropolitalnego Warszawy. Należą do niego gminy Piaseczno, Lesznowola oraz Góra Kalwaria.

Joanna Ferlian

R E K L A M A

SONIC PULSE 10K
PS 3
504 135 431
biuro@pslabs.pl
www.pslabs.pl
Najsilniejszy odstraszacz na rynku
zwalczający: Kuny, faszce, gronostaje, faski, szczury, myszy, kleszcze, pchły.

A M A / O G Ł

ZADBAJ O SWÓJ KOMIN
Wkłady aluminiowe lub z blachy kwaso-odpornej
Malowanie dachów, konserwacja, czyszczenie
Doradzam i instaluję. Janusz Załewski
tel: 22 737 09 01, 604 192 638

REKLAMA
786 202 606

EKOBUK www.ekobud.waw.pl
DOGIEPLANIE BUDYNKÓW
ELEWACJE, PODDASZA
501 62 45 62

sky **BASKET.pl**
DACHY, ZADASZENIA, POKRYCIA DACHOWE
KONSTRUKCJE DREWNIANE I METALOWE
KONSERWACJA:
• DACHÓW - MYCIE, MALOWANIE
• ELEWACJI - NAPRAWA, MALOWANIE
TEL. 603 308 185

✓ **TYNKI**
✓ **WYLEWKI**
✓ **Ocieplanie PIANĄ PUR**
668 327 588

24 grudnia Urząd Miasta i Gminy Konstancin-Jeziorna będzie nieczynny

Uprzejmie informujemy, że 24 grudnia 2019 r. Urząd Miasta i Gminy Konstancin-Jeziorna będzie nieczynny. Powyższe zmiany nie dotyczą Straży Miejskiej w Konstancinie-Jeziornie.

Przepraszamy za niedogodności.

Zgodnie z zarządzeniem nr 236/VIII/2019 Burmistrza Gminy Konstancin-Jeziorna z dn. 26 listopada 2019 r.

PELET EKOGRΟΣZEK WĘGIEL
TEL. 600 852 292
Krupia Wólka, ul. Górna 28

Zawiozę do ślubu Mercedesem Zabytkowym z 1960 r.
tel. 664 407 271

UKŁADANIE ELBRUK KOSTKI BRUKOWEJ
KOMPLEKSOWO
tel. 500 078 073

www.kominiarze.com.pl
Zakład Usług Kominiarskich
Piaseczno
ul. Kościuszki 6
+48 601 261 718

OBWIESZCZENIE STAROSTY PIASECZYŃSKIEGO

Na podstawie art. 11f ust. 3 i 4 ustawy z dnia 10 kwietnia 2003 r. o szczególnych zasadach przygotowania i realizacji inwestycji w zakresie dróg publicznych (t.j. Dz.U. z 2018 r., poz. 1474 ze zm.) zawiadamiam, że w dniu 12 grudnia 2019 r., na wniosek Burmistrza Miasta i Gminy Piaseczno, została wydana decyzja Starosty Piaseczyńskiego nr 35/2019 (nr rej. ARB.6740.1.27.2019.DJ), o zezwoleniu na realizację inwestycji drogowej polegającej na: budowie drogi gminnej od ul. Poniatowskiego (droga gminna) w kierunku ul. Bema (droga gminna) w Piasecznie wraz z budową i przebudową niezbędnej infrastruktury technicznej.

Działki przeznaczone pod realizację inwestycji drogowej: w liniach rozgraniczających projektowanej drogi: w liniach rozgraniczających:

w nawiasach podano działki po podziale, drukiem wytłuszczonym – pod inwestycję, drukiem podkreślonym – przejęte przez jednostkę samorządu terytorialnego Gminę Piaseczno, po przecinku działki po podziale poza inwestycją, które pozostają przy aktualnym właścicielu,

oznaczone wg katastru numerami:

jednostka ewidencyjna 141804_4 Piaseczno – miasto, obręb ew. 0038: 13 (**13/4**; 13/3 i 13/5); 16 (**16/7**; 16/6 i 16/8); 18/3 (**18/12**; 18/11); (**69/2**; 69/1); 72/4 (**72/15**; 72/16);

działki na których planowane jest wykonanie robót budowlanych związanych z budową i przebudową sieci, przebudową innych dróg publicznych, przebudową zjazdów:

jednostka ewidencyjna 141804_4 Piaseczno – miasto, obręb ew. 0038, dz. nr ew.: 67; 72/4 (po podziale: 72/16); 70; 13 (po podziale: 13/5); 21/3; 23/6; 25/6; 26/12; 29/21; 66); jednostka ewidencyjna 141804_4 Piaseczno – miasto, obręb ew. 0037, dz. nr ew.: 53; 50;

tereny linii kolejowych:

jednostka ewidencyjna 141804_4 Piaseczno – miasto, obręb ew. 0038, dz. nr ew.: 66; 70;

Z treścią decyzji nr 35/2019 z dnia 12 grudnia 2019 r. na realizację inwestycji drogowej oraz załączonymi do niej materiałami można zapoznać się w Kancelarii Architektoniczno-Budowlanej na parterze Starostwa Powiatowego w Piasecznie, ul. Chyliczkowska 14, 05-500 Piaseczno.

Od ww. decyzji służy prawo wniesienia odwołania do Wojewody Mazowieckiego, za moim pośrednictwem, (Starosta Piaseczyński, ul. Chyliczkowska 14, 05-500 Piaseczno), w terminie 14 dni od dnia jej publicznego ogłoszenia.

Zgodnie z art. 49 ustawy Kodeks postępowania administracyjnego doręczenie uważa się za dokonane po upływie czternastu dni od dnia publicznego ogłoszenia..

Publiczne obwieszczenie nastąpiło w dniu: 18.12.2019 r.

Nr rej. ARB.6740.1.27.2019.DJ

z up. Starosty Piaseczyńskiego
mgr inż. Sylwia Moszczyńska-Staś
Naczelnik Wydziału Architektoniczno-Budowlanego

GÓRA KALWARIA

BYLE NIE O MIŁOŚCI

19 stycznia o godz. 17.00 Ośrodek Kultury w Górze Kalwarri zaprasza na niezwykle koncert „BYLE NIE O MIŁOŚCI” – piosenki Agnieszki Osieckiej śpiewa Nula Stankiewicz.



Nula Stankiewicz i Janusz Strobel stworzyli recital o dość przewrotnym tytule: „Byle nie o miłości”. Koncert to wyjątkowy, bo choć Poetki nie ma z nami już od 20 lat – słuchacz ma wrażenie, że ona tu jest, że prowadzi swój własny koncert, że nigdy od nas nie odeszła... A to wszystko za sprawą fragmentów wywiadów z Agnieszką Osiecką, które są prezentowane pomiędzy utworami. Filmiiki te – z niezwykłą precyzją wybrane i wstawione dokładnie tam, gdzie być powinny – budują niesamowity klimat koncertu i są niejako łącznikiem pomiędzy piosenkami – tymi znanymi, ale odmienionymi poprzez aranżacje, jak i tymi, które zostały znalezione w zakamarkach radiowych archiwów.
Bilety 40/30 zł.

KALWARYJSKI RYNEK NOWOROCZNY

Mieszkańcy Góry Kalwarri tradycyjnie powitają Nowy Rok na miejskim rynku. Noworoczne spotkanie odbędzie się 1 stycznia o godzinie 17.00.

Świętowanie rozpocznie się przed ratuszem od złożenia życzeń mieszkańcom przez burmistrza Arkadiusza Strzyżewskiego. Podobnie jak w ubiegłych latach, w radosny noworoczny klimat wprowadzi nas lokalny zespół Air Band. Grupa wykona światowe hity świąteczne. Po koncercie w pobliskich ogrodach klasztornych będzie można podziwiać pokaz sztucznych ogni.



KONSTANCIN-JEZIORNA

KARNAWAŁOWA HUGONÓWKA DLA DZIECI

Konstanciński Dom Kultury przy ul. Mostowej 15 zaprasza dzieci na bal kostiumowy w Hugonówce. Odbędzie się w sobotę 11 stycznia o godz. 11.00.



To doskonała okazja do przebrania się, za co lub za kogo tylko chcecie. Będzie zabawa, muzyka, kolorowe światła i konkursy. O świetną atmosferę podczas balu zadbają roztańczeni animatorzy. Nie może Was zabraknąć! Zapraszamy wszystkie dzieci w wieku od 4 do 10 lat oraz młodszych uczestników (pod opieką dorosłych). Bilety w cenie 25 zł do nabycia w kasie KDK lub na www.konstancinskidomkultury.pl.

USŁYSZEĆ TANIEC

W sobotę 18 stycznia o godz. 19.00 w Konstancińskim Domu Kultury przy ul. Mostowej 15 odbędzie się wyjątkowy spektakl „Usłyszeć Taniec”.



Widowisko różnych form stepowania: flamenco, stepu irlandzkiego, amerykańskiego, tańca współczesnego oraz muzyki ethnojazzowej granej na żywo. Barwny, widowiskowy spektakl, w którym taniec jest częścią muzyki, a muzyka – tańca. Na scenie przenikają się zarówno różne kultury, jak i tradycja oraz współczesność. Projekt tworzą wybitni tancerze i muzycy, soliści widowisk w Europie i USA. Od premiery w 2014 r. odbyło się blisko 150 spektakli, pokazów i warsztatów w największych salach widowiskowych w całej Polsce. Bilety w cenie 60 zł do nabycia w kasie KDK lub na www.konstancinskidomkultury.pl.

KALENDARIUM KULTURALNE

PIASECZNO

18.12 godz. 19.00 – AKT VIII – CZTERDZIESTKA, CZYLI IMPRO XL. Scena XLII. Dom Kultury, ul. Kościuszki 49. Wstęp wolny.

21.12 godz. 18.00 – KONCERT W STREFIE: DoMiSolki, Julia Sokołowska. Strefa Kultury, ul. Jana Pawła II 55 (CEM). Wstęp wolny.

28.12 godz. 11.00 – BAJKI Z KLISZY I SYLWESTROWE GLOTTOZABAWY. Prowadząca – Magdalena Wojewoda. Strefa Kultury, ul. Jana Pawła II 55 (CEM). Wstęp wolny.

28.12 godz. 19.00 – KOŁĘDOWANIE Z ZALESIAŃSKIM TOWARZYSTWEM ŚPIEWACZYM. Dom Kultury, ul. Kościuszki 49. Wstęp wolny.

29.12 godz. 14.00 i 16.00 – BAJKOWA NIEDZIELA. Teatr Fuzja – „Takich Świąt jeszcze nie było”. Dom Kultury, ul. Kościuszki 49. Bilety w cenie 10 zł na www.kulturalni.pl.

7.01 godz. 20.00 – WTOREK JAZZOWY. Koncert zespołu Walk Away w składzie: Tomasz Grabowy – gitara basowa, Adam Wendt – saxofon, Bernard Maseli – wibrafon, Krzysztof Zawadzki – perkusja. Dom Kultury, ul. Kościuszki 49. Bilety w cenie 20 zł.

WYSTAWY:

1.12-15.01 – WINDĄ CZY SCHODAMI – wystawa Grupy Plastycznej Młyn. Zalesie Górne, Klub Kultury, ul. Białej Brzozy 3.

www.kulturalni.pl



GÓRA KALWARIA

1.01 godz. 17.00 – KALWARYJSKI RYNEK NOWOROCZNY. Koncert zespołu Air Band i pokaz sztucznych ogni.

5.01 godz. 10.00 – TEATRALNA NIEDZIELA. „Przygody Kuleczki, czyli o wielkiej sile marzeń”, Ośrodek Kultury, ul. Białka 9. Bilety 10 zł.

WYSTAWY:

29.12-9.01 – WYSTAWA MALARSTWA WIESŁAWY CZARNECKIEJ-KOZŁIK. Ośrodek Kultury, ul. Białka 9. Wstęp wolny.

www.kulturagk.pl



KONSTANCIN-JEZIORNA

18.12 godz. 16.00 – KLUB BRYDŻ60+. KDK, ul. Mostowa 15. Wstęp wolny.

20.12 godz. 16.00 – KLUB BRYDŻ60+. KDK, ul. Mostowa 15. Wstęp wolny.

28.12 godz. 19.00 – KONCERT KOŁĘD – Śpiewająca Rodzina Kaczmarków. Kościół św. Józefa Oblubieńca NMP, ul. A. Walentynowicz 1. Wstęp wolny.

5.01 godz. 18.00 – KONCERT NOWOROCZNY – Trebunie-Tutki. KDK, ul. Mostowa 15. Bilety 60 zł.

7.01 godz. 17.00 – KLUB GIER BITEWNYCH. KDK, ul. Mostowa 15. Wstęp wolny.

8.01 godz. 16.00 – KLUB BRYDŻ60+. KDK, ul. Mostowa 15. Wstęp wolny.

9.01 godz. 19.00 – KLUB PODRÓŻNIKA. „Karpacie Wschodnie – wędrówki w górach Ukrainy i Rumunii”, Jakub Czajkowski. KDK, ul. Mostowa 15. Wstęp wolny.

www.konstancinskidomkultury.pl



Wyróżnienia dla szkółek piłkarskich

PIASECZNO

W powiecie piaseczyńskim Polski Związek Piłki Nożnej przyznał 9 gwiazdek.

Program Certyfikacji PZPN dla szkółek piłkarskich to inicjatywa mająca na celu weryfikację akademii piłkarskich w Polsce. Dzięki temu rodzice zawodników, wybierając klub, będą mieli pewność, że dana akademia spełnia standardy szkoleniowe, jest bezpieczna i posiada wykwalifikowaną kadrę. O certyfikat można było ubiegać na jednym z trzech poziomów – złota gwiazdka, srebrna oraz brązowa. Na konkretną rangę wpływały takie czynniki, jak poziom wykwalifikowania

sztapu trenerskiego, infrastruktura oraz odpowiedni program szkoleniowy.

– Wszystkim nam zależy, by reprezentacja Polski osiągała jak najlepsze wyniki. Program Certyfikacji PZPN dla szkółek piłkarskich jest jednym z kluczowych projektów prowadzących do tego, by tak właśnie było – mówił w kwietniu tego roku prezes PZPN Zbigniew Boniek.

Zgodnie z mapą szkółek piłkarskich w serwisie PZPN „Łączy nas piłka”, w całej Polsce przyznano łącznie 692 certyfikaty – 116 złotych, 145 srebrnych i 431 brązowych. Na Mazowszu liczby prezentują się następująco: 12 złotych gwiazdek, 12 srebrnych i 40 brązowych. Wśród klubów uznane akademie jak Polonia Warszawa i UKS Varsovia,

ale i mniej znane, jak WKS Rząśnik czy LZS Snajper Sośninka. Dziwi brak w tym gronie Legii Warszawa. Gwiazdki trafiły również do akademii z powiatu piaseczyńskiego.

Niezbędne kwalifikacje

Nasz powiat dostał łącznie 9 gwiazdek. Najlepiej wypadła akademia klubu MKS Piaseczno, do której trafiło złoto. Przypomnijmy, że w Piasecznie wychowało się wielu świetnych piłkarzy pokroju Tomasza Kupisza czy Michała Żyro. Liczna grupa młodzieżowców ogrywa się w IV-ligowej drużynie seniorów, która obecnie walczy o awans do III ligi.

– Otrzymanie złotego certyfikatu Polskiego Związku Piłki Nożnej jest potwierdzeniem, że akademia MKS spełnia najwyższe standardy szkolenia, jest bezpieczna, a kadra trenerska ma niezbędne kwalifikacje, potrzebne do trenowania młodych adeptów futbolu – czytamy na stronie internetowej akademii ze stadionu przy ulicy 1 Maja w Piasecznie – Serdecznie dziękujemy wszystkim zawodnikom, trenerom, działaczom, władzom GOSiR i Gminy Piaseczno, a w szczególności rodzicom najmłodszych piłkarzy MKS za zaangażowanie i pomoc, udzieloną klubowi w procesie certyfikacji. Wierzymy, że wspólnymi siłami uda nam się osiągnąć jeszcze wiele sukcesów!



Gwiazdki to ogromne wyróżnienie dla akademii, a także, szansa na otrzymanie dofinansowania dla klubu

Srebrne wyróżnienia otrzymały MUKS Kosa Konstancin, FC Lesznowola i szkoła „dwóch Malarzy”, czyli AP Green założone przez byłego bramkarza Legii Warszawa Arkadiusza Malarza i jego brata Mariusza. Brąz otrzymały: Laura Chylice, Football Academy Piaseczno, Sparta Jazgarzew, Korona Góra Kalwaria oraz UKS Iwiczna.

Tysiące na szkolenie

Gwiazdki to ogromne wyróżnienie dla akademii, a także, dzięki wsparciu finansowemu od rządu, szansa na otrzymanie dotacji dla klubu. W grę wchodzi naprawę duże pieniądze – 130 milionów w ciągu 3 lat – choć oczywiście

wiadomo, że sumę tę należy podzielić przez liczbę szkółek piłkarskich (i ich drużyn), które otrzymają wsparcie. Pieniądze mogą zostać przeznaczone między innymi na wynagrodzenia dla trenerów oraz podwyższenie ich kwalifikacji, ubezpieczenia zawodników lub też wynajem obiektów piłkarskich.

Jak wyliczył portal junior.weszlo.com: „Średnio szkoły ze złotą gwiazdką dofinansowane zostaną kwotami po około 135 tysięcy złotych, te srebrne – 67 tysięcy złotych, a brązowe – 23 tysięcy”. Statystyka dotyczy wszystkich szkółek biorących udział w tej edycji programu.

Rafał Lipski



Srebro otrzymała akademia AP Green, Kosa Konstancin i FC Lesznowola

R E K L A M A / O G Ł O S Z E N I E

Serdecznych Świąt Bożego Narodzenia, Szczęśliwego Nowego Roku

NIERUCHOMOŚCI LUKSUS
www.luksus.com.pl
tel. 022 750 20 23

MIESZKANIA

- Albatrosów 63m kw. 320.000 zł
- Wola Mrokowska 74m kw. 360.000 zł
- Zielona 66m kw. 449.000 zł
- Józefosław 54m kw. 450.000 zł
- Młynarska 88m kw. 475.000 zł
- Lesznowola 79m kw. 480.000 zł
- Julianowska 76m kw. 480.000 zł

DOMY

- Stara Iwiczna 200m kw. działka 590m kw. 479.000 zł
- Prązmów 119m kw. działka 2000m kw. 550.000 zł
- Wola Gołkowska 130m kw. działka 980m kw. 565.000 zł
- Antoninów 140m kw. działka 943m kw. 699.000 zł
- Nowy Prązmów 209m kw. działka 2000m kw. 780.000 zł
- Zalesie Dolne 263m kw. działka 788m kw. 990.000 zł

DZIAŁKI

- Prązmów budowlana 1200m kw. 99.000 zł
- Łoś budowlana 1100m kw. 145.000 zł
- Gołków budowlano-usługowa 1000m kw. 149.000 zł
- Nowy Prązmów budowlano-usługowa 4292m kw. 195.000 zł
- Solec budowlana 1200m kw. 199.000 zł
- Łbiska budowlana 1956m kw. 249.000 zł

WÓJT GMINY LESZNOWOLA
05-506 Lesznowola
ul. Gminna 60

Lesznowola, dnia 12.12.2019 r.

RUP.6721.2.5.2019.OB(40)

OGŁOSZENIE

o wyłożeniu do publicznego wglądu projektu miejscowego planu zagospodarowania przestrzennego gminy Lesznowola dla części obrębów Lesznowola (rejon przy ul. Biedronki i ul. Żytniej)

Na podstawie art. 17 pkt 11 ustawy z dnia 27 marca 2003 r. o planowaniu i zagospodarowaniu przestrzennym (t.j. Dz. U. z 2018 r., poz.1945 ze zm.) w związku z art. 46 pkt 1 i art. 54 ust. 2 ustawy z dnia 3 października 2008 r. o udostępnianiu informacji o środowisku i jego ochronie, udziale społeczeństwa w ochronie środowiska oraz ocenach oddziaływania na środowisko (t.j. Dz. U. z 2018 r. poz. 2081 ze zm.) oraz uchwałą Rady Gminy Lesznowola Nr 37/IV/2019 z dnia 15 stycznia 2019 r. zawiadamiam o wyłożeniu do publicznego wglądu projektu miejscowego planu zagospodarowania przestrzennego gminy Lesznowola dla części obrębów Lesznowola (rejon przy ul. Biedronki i ul. Żytniej) wraz z prognozą oddziaływania na środowisko, **w dniach od 02.01.2020 r. do 24.01.2020 r.** w siedzibie Urzędu Gminy Lesznowola **w godzinach od 8.30 do 15.30.**

Dyskusja publiczna nad przyjętymi w projekcie planu miejscowego rozwiązaniami odbędzie się **w dniu 15.01.2020 r.** w siedzibie Urzędu Gminy Lesznowola **o godz. 16.30.**

Zgodnie z art. 18 ust. 1 ustawy z dnia 27 marca 2003 r. o planowaniu i zagospodarowaniu przestrzennym, każdy kto kwestionuje ustalenia przyjęte w projekcie planu miejscowego, może wnieść uwagi. Uwagi do wyłożonego projektu planu należy składać na piśmie do Wójta Gminy Lesznowola z podaniem imienia i nazwiska lub jednostki organizacyjnej i adresu, oznaczeniem nieruchomości, której uwaga dotyczy, w nieprzekraczalnym terminie **do dnia 10.02.2020 r.**

Organem właściwym do rozpatrzenia powyższych wymienionych uwag jest Wójt Gminy Lesznowola.

Z up. Wójta
Marcin Kania
Zastępca Wójta

WÓJT GMINY LESZNOWOLA
05-506 Lesznowola
ul. Gminna 60

Lesznowola, dnia 17.12.2019 r.

RUP.6721.1.28.2017.OB(39)

OGŁOSZENIE

o wyłożeniu do publicznego wglądu projektu miejscowego planu zagospodarowania przestrzennego gminy Lesznowola dla części obrębów Wilcza Góra (rejon położony przy ul. Przyleśnej i kanału piaseczyńskiego)

Na podstawie art. 17 pkt 11 ustawy z dnia 27 marca 2003 r. o planowaniu i zagospodarowaniu przestrzennym (t.j. Dz. U. z 2018 r., poz.1945 ze zm.) w związku z art. 46 pkt 1 i art. 54 ust. 2 ustawy z dnia 3 października 2008 r. o udostępnianiu informacji o środowisku i jego ochronie, udziale społeczeństwa w ochronie środowiska oraz ocenach oddziaływania na środowisko (t.j. Dz. U. z 2018 r. poz. 2081 ze zm.) oraz uchwałą Rady Gminy Lesznowola Nr 553/XXXVII/2017 z dnia 30 listopada 2017 r. zawiadamiam o wyłożeniu do publicznego wglądu projektu miejscowego planu zagospodarowania przestrzennego gminy Lesznowola dla części obrębów Wilcza Góra wraz z prognozą oddziaływania na środowisko, **w dniach od 02.01.2020 r. do 24.01.2020 r.** w siedzibie Urzędu Gminy Lesznowola **w godzinach od 8.30 do 15.30.**

Dyskusja publiczna nad przyjętymi w projekcie planu miejscowego rozwiązaniami odbędzie się **w dniu 21.01.2020 r.** w siedzibie Urzędu Gminy Lesznowola **o godz. 16.30.**

Zgodnie z art. 18 ust. 1 ustawy z dnia 27 marca 2003 r. o planowaniu i zagospodarowaniu przestrzennym, każdy kto kwestionuje ustalenia przyjęte w projekcie planu miejscowego, może wnieść uwagi. Uwagi do wyłożonego projektu planu należy składać na piśmie do Wójta Gminy Lesznowola z podaniem imienia i nazwiska lub jednostki organizacyjnej i adresu, oznaczeniem nieruchomości, której uwaga dotyczy, w nieprzekraczalnym terminie **do dnia 10.02.2020 r.**

Organem właściwym do rozpatrzenia powyższych wymienionych uwag jest Wójt Gminy Lesznowola.

Z up. Wójta
Marcin Kania
Zastępca Wójta

O G Ł O S Z E N I A

OGŁOSZENIA DROBNE



DOŁĄCZ DO NASZEGO ZESPOŁU!

ID Logistics, międzynarodowy operator logistyczny, uruchamia w Mszczonowie magazyn dla Klienta **PEPSICO**

REKRUTUJEMY:

- pracowników magazynowych
- operatorów wózków wysokiego składowania
- specjalistów
- menedżerów

NASZYM PRACOWNIKOM OFERUJEMY:

- konkurencyjne wynagrodzenie
- bezpłatny pakiet prywatnej opieki medycznej
- bogaty pakiet socjalny
- grupowe ubezpieczenie na życie
- przejrzysty system nagród
- umowę o pracę na pełen etat
- rozwój zawodowy w strukturach firmy

Podziel się z nami swoim doświadczeniem i wiedzą lub zdobądź nowe umiejętności. ZAPEWNIAMY SZKOLENIA!

ZAPRASZAMY DO KONTAKTU

BEATA ROCHOWIAK 517 787 843
Dział HR | brochowiak@id-logistics.com

DAM PRACĘ

Pracownik produkcji miejsce pracy: Grójec prężnie rozwijająca się firma w branży spożywczej poszukuje kandydata na stanowisko: pracownik produkcji e-mail : k.kurek@lyoteo.com

Firma sprzątająca zatrudni Pana do prac porządkowych w Sądzie w Piasecznie - teren zewnętrzny tel. do godz. 18.00 - 726 690 968

Pracownik Fizyczny, sprzątanie, odśnieżanie, pielęgnacja zieleni. Tel. 501 405 990

Aaaaaaaaaaaaaaaaaa pogoń.pl pracownik ochrony do 55 l. przelew /gotówka. 3.600-4.100 brutto/mc tel. 600 801 900

Szukam osób do kawiarni. Konstancin. Tel. 601 24 49 19, 22 754 68 21

PRACOWNIK FIZYCZNY DO SKUPU ZŁOMY W BANIOSZE. TEL 514310146

Zatrudnię kierowcę kat C z okolic Góry Kalwarii. Praca na miejscu. Tel. 601 378 719

Sklep spożywczy w Konstancinie zatrudni ekspedientkę, tel. 602 126 840

USŁUGI

Sprzedaż i montaż okien i drzwi wew. i zew. Rolety zew., wew. żaluzje, plisy, moskitiery. Parapety wew. i zew. 22 717 71 00, 601 623 480, 603 310 223

Ekipa murarzy przyjmie zlecenie na budowę domów w sezonie 2020. Tel. 665 183 980

Ocieplenie poddasza, piana pur, izolacja poddasza, natrysk pianki Tel. 604 489 255 www.purterm.pl

BEZPYŁOWE CYKLINOWANIE, REMONTY od A do Z. TADEUSZ BIAŁOGRODZKI Tel. 502 093 588, 22 756 57 63

Ogrodzenia, panele ogrodzeniowe, siatka + montaż producent tel. 503 572 046

Docieplanie Budynków. Solidne doświadczone ekipy tel. 602-482-572

Oczyszczanie działek, ogrodnicze, wywóz gałęzi 519874891

PRANIE-CZYSZCZENIE dywanów, tapicerki meblowej i samochodowej 508 65 20 30

Wykończenia wnętrz remonty 531 103 505

ALARMY, KAMERY, DOMOFONY. 600 421 203

Tłumaczenia tel. 607 685 074, 22 711 64 26

Docieplanie poddaszy pianą pur tel. 607 378 288

Wylewki Tynki agregatem tel. 607 378 288

Kominiarz tel. 500 214 632

Dachy, podbitka, sprzedaż, tel. 692 194 998

Przeprowadzki tel. 505 591 721

Tynki maszynowe 533125444

Naprawa, serwis okien i drzwi, naprawa i wymiana okuć, wymiana szyb i uszczelek, tel. 22 717 71 00, 603 310 223, 601 623 480

Hydrauliczne, gazowe, uprawnienia, tel. 501 299 360

Remonty, budowlane, ogrodzenia, tel. 513 137 581

Naprawa pralek, tel. 602 322 951

Malowanie, hydraulika, remonty, tel. 501 050 907

Cyklinowanie, tel. 696 269 184

Malowanie, gładź, tel. 696 269 184

SPRZEDAM

Drewno kominkowe, opałowe, każda ilość, tanio, tel. 502 544 959

Choinki duże tel. 535 467 856

KUPIĘ

Kupię czarne płyty i kasety magnetofonowe tel. 501 781 933

Firmę - każda opcja 720908080

AUTO-MOTO KUPIĘ

SKUP AUT NAJWYŻSZE CENY 503901642

Skup aut całe skorodowane, rozbite, uszkodzone /Gotówka od Ręki Tel. 502 242 752

Skup Aut Gotówka do ręki tel. 502 467 070

Skup aut za gotówkę szybki dojazd i wycena tel. 533 525 533

Odkupimy twoje auto uczciwie tel. 513 323 123

Skup aut 2002-2020r. 505 530 300

Skup aut na kasację 508206738

NIERUCHOMOŚCI WYNAJEM

PESEL, Meld, Umowa - 720 90 80 80

1-os 480 Para 300/Os + Licz 577886988

NIERUCHOMOŚCI SPRZEDAM

Bezpośrednio sprzedam działkę 715 m2 w Zalesiu Dolnym tel. 501 156 766

Działkę budowlaną 1431m2 w Piasecznie, ul. Zagrodowa. Tel. 603 515 935

Działka budowlana w Pruszkowie - 585m przy ul. Żbikowskiej/Przy Potoku (180.000,00 zł) o atrakcyjnym kształcie (prostokąt 29,5m x 20m) i lokalizacji. Cicha okolica zabudowy jednorodzinnej i terenów zielonych w bliskości zjazdu z autostrady A2 do Warszawy. Istnieje możliwość sprzedaży razem z działkami sąsiadującymi (łącznie aż do 2.340m). Tel. 601 532 534

Sprzedam 2-pokojowe mieszkanie na ul. Staszica 42 w Piasecznie. tel. 601 328 487.

NAUKA

Matematyka tel. 664 438 144

ZDROWIE

„SEZAM” sklep zielarsko-medyczny i zdrowa żywność Piaseczno ul. Czajewicza 1- róg Nadarzyńskiej tel. 506 76 74 74

Psychoterapia - 660 565 007, www.psychoterapiagorakalwaria.pl

MATRYMONIALNE

Biuro CARINA zaprasza Samotnych. Posiadamy oferty dla każdej grupy wiekowej. tel. 42/6870810

FINANSE

Trudne kredyty - 509 688 322

Kredyty bez BIK .690-016-555

Firma z Tarczyna przyjmie pomocników do pracy w chłodnictwie.

604 175 789 18-20 zł/h

Sprzedam BMW 5GT, 2010 r., przebieg 208 tys, 3.0 Diesel, drugi właściciel, full opcja, możliwa FV. TEL. 605 062 167

CARREFOUR MARKET ul. Warszawska 171, Konstancin-Jeziorna zatrudni

szeфа działu i sprzedawcę na dział mięso-wędliny, wymagane doświadczenie w zawodzie minimum dwa lata. Oferujemy: atrakcyjne wynagrodzenie, pracę w zgranym zespole. Tel. 693 765 693



Obecnie poszukujemy osoby na stanowisko: **KASJER-SPRZEDAWCA MAGAZYNIER**

Miejsce pracy: ZŁOTOKŁOS TARCZYN ZALESIE GÓRNE PIASECZNO

Osoby zainteresowane prosimy o składanie CV e-mailem: kadry@ewmaj.pl lub o kontakt telefoniczny: 697 019 483

PRACA DLA LAKIERNIKA I POMOCNIKA LAKIERNIKA SAMOCHODOWEGO W SERWISIE W LESZNOWOLI • STAŁA UMOWA **impulss** CENTRUM SERWISOWE **605 333 104**

PRACA DLA PRACOWNIKA AUTO MYJNI RĘCZNEJ W SERWISIE W LESZNOWOLI • STAŁA UMOWA **impulss** CENTRUM SERWISOWE **605 333 104**

Rozpoczynamy II ETAP KONKURSU Perły Mazowsza 2019 - GŁOSOWANIE MIESZKAŃCÓW

Głosować można na stronie www.perlymazowsza.pl,
przez FB konkursu Perły Mazowsza, SMS pod nr. 7255
(2 zł + VAT) oraz tradycyjnie przez wypełnienie
formularza do głosowania i wrzucenie do urn.
SZCZEGÓŁY NA STRONIE WWW.PERLYMAZOWSZA.PL



PRZEDSTAWIAMY NOMINOWANYCH KANDYDATÓW

PERŁA PRZEDSIĘBIORCZOŚCI

1. Bezpłatna szkoła rodzenia Brwinów
2. Gruzińskie smaki u Maki
3. Restauracja Elita
4. Góra Kawiarnia
5. Mali Odkrywcy
6. Restauracja Kantyna
7. Farma Urody
8. Moonlight Atelier Fryzjer
9. Przedszkole Pana Adama
10. Lukiernia
11. Restauracja La Nostra
12. ToSushi
13. Hotel De Silva
14. Kolejka Wąskotorowa w Piasecznie
15. Prooptica Piaseczno
16. Fitness Smyk
17. Karczma Guca
18. Tanga Budownictwo

PERŁA KULTURY

1. Dni Brwinowa
2. Festiwal Otwarte Ogrody w Brwinowie
3. Festyn Naukowy w Otrębusach
4. Air Band
5. Noc grozy na zamku w Czersku
6. Święto Cydru
7. Dożynki w Gassach
8. Festiwal Filmowy Świat Maklaka i Jego Przyjaciół
9. Festiwal Otwarte Ogrody w Konstancinie-Jeziornie
10. Cykliczne spotkania miłośników motoryzacji klasycznej Nowa Iwiczna Classic Car
11. Wianki w Mysiadle nad stawem
12. Wielka Majówko-Czerwcowka
13. Festiwal im. Witolda Maliszewskiego
14. Parapetówka u bibliotekarzy
15. Ulicami Piaseczna
16. Festiwal Patriotyczny w Pamiętce
17. Schola w kościele św. Mikołaja w Tarczynie
18. Widowisko artystyczne z okazji 75. Rocznicy wybuchu Powstania Warszawskiego

PERŁA SPORTU I TURYSTYKI

1. Klub Sportowy Pantera
2. Mistrzostwa Brwinowa w piłce nożnej dla klas pierwszych
3. Towarzystwo Gimnastyczne Sokół Brwinów
4. I Górski Bieg Zająca
5. Amatorski Turniej Koszykówki Mężczyzn
6. Klub Karate Kyokushinkaikan Góra Kalwaria „KIME”
7. VIII Międzynarodowe Zawody o Puchar Burmistrza Konstancina-Jeziorny w Jeździe Szybkiej na Wrotkach
8. Krzysztof Romicki – paralotniarz
9. Turnieje siatkówki plażowej
10. XIV Tataspartakiada
11. Halowy Turniej Piłkarski o Puchar Prezesa Mazowieckiego Związku Pracodawców w Gminie Lesznowola
12. Jacek Soboń
13. XI Bieg Frog Race
14. Dużynówka 3 – zawody w kajakowaniu
15. KS GOSiRKi Piaseczno
16. Maja Kott
17. Marek Turczyn
18. Święto Flagi

SPONSOR STRATEGICZNY



SPONSORZY

DOLINA CZERSKA
TŁOCZONE SOKI NFC

KSIĘGARNIA



ORGANIZATORZY



PATRONI MEDIALNI

