

# Przeгляд

## PIASECZYŃSKI

280 (8)  
2020

BEZPŁATNY TYGODNIK POWIATU PIASECZYŃSKIEGO

ISSN 2300-5688

PIASECZNO || GÓRA KALWARIA || KONSTANCIN-JEZIORNA || LESZNOWOLA || PRAŻMÓW || TARCZYN



|| Piaseczno  
- Będą kolejne  
łąki kwitne

s. 2



|| Piaseczno, Powiat  
- Jednogłówny  
sprzeciw

s. 3



|| Góra Kalwaria  
- Przebudowa stacji

s. 4



|| Konstancin-Jeziorna  
- Ma być  
bezpieczniej

s. 5



|| Józefosław  
- Ryzykowna  
bezmyślność

s. 7



Przyłączenia do miasta chcą też osoby, które zamieszkują część Moczydłowa

## Chcą żyć w mieście

### || GÓRA KALWARIA

Mieszkańcy części dwóch sołectw sąsiadujących z Górą Kalwarią proszą o włączenie ich w granice miasta. Chodzi o Kalwaryjkę i Moczydłów. Radni zaakceptowali prośby i podjęli odpowiednie uchwały na sesji 24 lutego.

- Mieszkańcy tej zmiany nie zaakceptowali, od lat prosili władarzy o wszczęcie postępowania, które doprowadzi do przyłączenia terenów położonych przy ulicach Kalwaryjka i Krótka do Góry Kalwarii - wyjaśnia Piotr Chmielewski, rzecznik burmistrza Góry Kalwarii.

dokończenie na str. 3

Kalwaryjka była kiedyś odrębnym sołectwem. Jednak przed kilkoma laty, decyzją władz gminy, została włączona w granice Krzaków Czaplinkowskich.

## Wirus wymusza ograniczenia

### || POWIAT

W powiecie objętych nadzorem epidemiologicznym jest 150 osób. Sanepid telefonicznie monitoruje ich stan. Burmistrz Piaseczna zarekomendował zawieszenie imprez dedykowanych seniorom oraz organizacji wycieczek przez placówki oświatowe.

Jak podaje piaseczyński sanepid, na dzień 10 marca na terenie powiatu piaseczyńskiego nadzorem epidemiologicznym objętych było 150 osób. Są to osoby, które w ciągu ostatnich 14 dni podróżowały na tereny, w których rozwijają się zakażenia koronawirusem, i wypełniły tzw. karty lokalizacyjne.

- Dzwonimy do tych osób codziennie, sprawdzamy jak się czują. - zapewnia dyrektor Powiatowej Stacji Sanitarno-Epidemiologicznej w Piasecznie Anna Matkowska.



dokończenie na str. 3

O sytuacji związanej z koronawirusem rozmawiano podczas posiedzenia powiatowej Komisji Zdrowia

Sytuacja jest więc dynamiczna. Na dzień 10 marca nadzorem objętych było 5 Polaków i 73 Azjatów w Lesznowoli, 48 Polaków w Piasecznie, 9 Polaków i 5 Azjatów w Konstancinie-Jeziornie oraz 7 Polaków w Górze Kalwarii.

- W związku z dynamicznie rozwijającą się sytuacją związaną z koronawirusem oraz komunikatem Głównego Inspektora Sanitarnego dla seniorów z 9 marca, a także w trosce o zdrowie i

bezpieczeństwo mieszkańców, Gmina Piaseczno wydała rekomendacje dla podległych jej jednostek organizacyjnych oraz placówek oświatowych - czytamy w komunikacie Gminy Piaseczno.

### || Zawieszenie zajęć dla seniorów

Grupą najbardziej narażoną na poważne konsekwencje zarażenia wirusem są seniorzy.



DODATEK zobacz str. 6  
**EDUKACJA**

## MARINA III

### JÓZEFOSŁAW

**PROMOCJA!**  
10% PIERWSZA WPLATA  
90% PRZY ODBIORZE KLUCZY

**OFERTA TYLKO PODCZAS DNIA OTWARTEGO**  
**SOBOTA 14 MARCA**  
GODZ. 9.00-17.00  
w Biurze Sprzedaży przy inwestycji  
ul. Wilanowska 8, Józefosław  
tel. 721 610 300

**MAK DOM**  
GRUPA DEWELOPERSKA

Mieszkania przy Lesie Kabackim. Osiedle z widokiem na park i jezioro.

e-mail: marina@makdom.pl

www.makdom.pl

tel. 22 322 70 03

# Millenium w pełnym zakresie

## WŁOSKÓW

Zakończył się kolejny etap przebudowy ulicy Millenium w Głoskowie. O dziwo zamiast załatania asfaltem brakującego fragmentu nawierzchni obok leśniczówki, Powiat buduje tam nową infrastrukturę.



Obecnie trwają prace na odcinku od mostu do DW722

Najpierw w 2015 r. Powiat przebudował leżący w ciągu ulicy Millenium most nad Jeziorką, następnie w 2017 r. pojawił się asfalt na leśnym odcinku drogi, od mostu do DW722. Nie licząc kilkudziesięciometrowego odcinka na wysokości leśniczówki, który ku zdumieniu kierowców pozostał nieutwardzony. Od roku trwała przebudowa ostatniego odcinka, biegnącego od ul. Radnych do mostu. Poza utwardzoną nawierzchnią, droga zyskała odwodnienie, chodnik, ścieżkę rowerową oraz oświetlenie. Starosta Ksawery Gut przed rozpoczęciem prac budowlanych obiecywał, że przy tej okazji zostanie uzupełniony również asfalt na brakującym odcinku drogi.

## Wł. Był asfalt, nie ma asfaltu

– Czy państwo wiedzą, dlaczego wylany niedawno w lesie asfalt został teraz zerwany? – zapytała jedna z naszych czytelniczek. – Przecież to jakiś absurd,

utwardzili drogę, teraz zerwali i robią od nowa – informowała.

Rzeczywiście na odcinku od mostu do DW722 trwają prace budowlane. Nawierzchnia asfaltowa zniknęła, na zboczu leśnego pagórka powstał chodnik i jest budowana ścieżka rowerowa, a poniżej rów odwodnieniowy.

– Początkowo z powodu braku środków w latach ubiegłych i braku priorytetu inwestycji zakres za mostem miał być bardziej „na ubogo” (koszt 114 tys. zł w 2017 r.), czyli wykonanie samej jezdni. W przypadku pojawienia się środków mieliśmy uzupełnić budowę o pozostałe elementy: warstwę wiążącą i ścieralną jezdni, krawężniki, ścieżkę rowerową, odwodnienie itp. – wyjaśnia starosta Ksawery Gut. Taka okazja pojawiła się pod koniec 2019 r. Powiat otrzymał dotację z funduszu dróg samorządowych,

podpisał więc umowę z dotychczasowym wykonawcą na realizację inwestycji również na odcinku od mostu do drogi na Grójec.

## Wł. Ważne połączenie

– Nie bardzo rozumiem, po co tu budować chodnik i ścieżkę rowerową. Kiedyś była tu tylko leśna droga, tak naprawdę ludzie jadą rowerem czy spacerują tu tylko rekreacyjnie – zauważa jedna z mieszanek Głoskowa.

– W mojej ocenie jest to dość ważne połączenie drogi wojewódzkiej z drogą powiatową i dalej do budowanej S7 – odpowiada Ksawery Gut. – Inwestycja zakończy się wiosną tego roku, jej całkowity koszt to 5,5 mln złotych, w tym pozyskana dotacja 4,4 mln zł.

Tekst i zdjęcie Joanna Ferlian

# Będą kolejne łąki kwietne

## PIASECZNO

Pierwsza łąka kwietna w Piasecznie spotkała się z dobrym przyjęciem mieszkańców. Zgodnie z zapowiedziami, w tym roku Gmina chce posadzić kolejne. Pojawi się też kilkadziesiąt nowych drzew.

Łąki kwietne stają się coraz popularniejsze w polskich miastach. Są bowiem rozwiązaniem nie tylko ekologicznym, ale również ekonomicznym.



Łąka kwietna przy ul. Nadarzyńskiej bardzo spodobała się mieszkańcom

Nie wymagają koszenia, które nie tylko zanieczyszcza powietrze i powoduje hałas w przypadku kosiarek spalinowych, ale też generuje koszty. Są odporne na suszę, więc nie wymagają intensywnego

podlewania, a jednocześnie podczas opadów znacznie lepiej niż trawniki absorbują wodę. Są też przyjazne dla pszczoł, motyli, a nawet małych ssaków. Pierwsza, eksperymentalna łąka kwietna pojawiła się w ubiegłe wakacje przy ul. Nadarzyńskiej. Zasadzona dość późno, w porze intensywnych upałów, niestety rosła z oporami. Kiedy jednak roślinom udało się w pełni rozwinąć, łąka cieszyła oczy przechodniów i okolicznych mieszkańców jeszcze w październiku.

Zgodnie z deklaracjami podejmowania działań sprzyjających środowi-

wiedzieliśmy się o trzech najbardziej prawdopodobnych.

– Myślmy o pasie zieleni na ul. Wojska Polskiego, przy ogrodzeniu kolejki wąskotorowej oraz terenie znajdującym się na rogu ulic Puławskiej i Okulickiego (obszar między przystankiem autobusowym naprzeciw Laminy a stacją benzynową – dop. red.) – informuje inspektor nadzoru zieleni UTP Monika Szkuta. Trzecia lokalizacja to niewielki pas zieleni przy ul. Kościuszki między Biedronką a rondem Solidarności. W tym wypadku jednak specjaliści mają największe wątpliwości, jeśli chodzi o warunki sprzyjające tego typu roślinności. Łąki kwietne mają się również pojawić na gminnych terenach w Józefostawiu.

To jednak nie koniec nowych nasadzeń w gminie. Na wiosnę w mieście powinno się pojawić 70 nowych drzew, o które mieszkańcy zabiegali w ramach Budżetu Obywatelskiego. Bardziej zielono ma być w okolicach ulic Fabrycznej, Szkolnej, Kusocińskiego i Wojska Polskiego. Oprócz tego Gmina planuje również tzw. nasadzenia zastępcze, czyli posadzenie nowych drzew w miejsce tych, które zostały z różnych względów wycięte.

Tekst i zdjęcie Joanna Ferlian

## KONSTANCIN-JEZIORNA

### 5-LECIE KONSTANCIŃSKIEGO CHÓRU KAMERALNEGO

Konstanciński Chór Kameralny jest czterogłosowym chórem mieszanym, który powstał w 2015 r. Jego dyrygentem jest Piotr Stawarski, artysta Chóru Filharmonii Narodowej, organista i kompozytor.

Zespół regularnie koncertuje, a jego repertuar obejmuje utwory zarówno klasyczne, jak i rozrywkowe. Koncert z okazji 5-lecia odbędzie się w niedzielę, 15 marca o godz. 17.00 w Konstancińskim Domu Kultury przy ul. Mostowej 15. Podczas jubileuszu chór zaprezentuje czterogłosowe opracowania utworów rozrywkowych, filmowych, tradycyjne polskie pieśni chóralskie oraz ludowe. Nie zabraknie także popisów solowych, duetów i tercetów. Będziemy mogli zobaczyć i usłyszeć chór z zupełnie innej perspektywy. Wstęp wolny, bezpłatne wejściówki do odbioru w recepcji KDK w dniu koncertu.



K O N D O L E N C J E



Pani ALINIE BASAK  
Dyrektor Przedszkola nr 10 w Piasecznie  
serdeczne wyrazy współczucia z powodu śmierci

Ś.P. TATY

składają  
Burmistrz Miasta i Gminy Piaseczno  
Rada Miejska w Piasecznie  
Centrum Usług Wspólnych w Piasecznie

Pani KATARZYŃNIE GAŹDZIE  
serdeczne wyrazy współczucia oraz słowa wsparcia  
po śmierci

Ś.P. TATY

składają  
Burmistrz Miasta i Gminy Piaseczno  
Pracownicy Urzędu Miasta i Gminy Piaseczno



Pani mec. TERESIE PIEKARCZYK  
wyrazy głębokiego współczucia  
z powodu śmierci

Ś.P. TATY

składają  
Burmistrz Miasta i Gminy Piaseczno  
Rada Miejska w Piasecznie  
Pracownicy Urzędu Miasta i Gminy Piaseczno

# Chcą żyć w mieście

dokończenie ze str. 1



Kalwaryjka przed kilkunastu laty, decyzją władz gminy, została włączona w granice Krzaków Czaplinskowskich

## III Tu mają szkołę, parafię i pocztę

W piśmie złożonym w kalwaryjskim ratuszu w czerwcu ubiegłego roku mieszkańcy napisali: „Wciąż jednak byliśmy zbywani: ze względu na zbyt duże koszty lub ważniejsze sprawy”.

– Dopiero samorząd obecnej kadencji pochylił się nad sprawą i burmistrz Arkadiusz Strzyżewski zarekomendował radnym podjęcie stosownej uchwały – mówi Chmielewski.

Mieszkańcy argumentują, że „od zawsze” byli związani z Górą Kalwarią: ich dzieci chodziły i chodzą do szkoły w mieście, tu jest ich parafia, ośrodek zdrowia i urząd pocztowy. Przekonują, że ma znaczenie, iż „dla właściwych

Krzaków Czaplinskowskich te instytucje znajdują się w Sobikowie, a szkoła podstawowa obecnie w Dobieszcu”.

– Mieszkańcy liczą również, że dzięki zmianie adresu na Górę Kalwarię, znacznie skróci się ich droga do lokalu wyborczego – uzupełnia rzecznik burmistrza.

## III Większa więź z miastem

Przyłączenia do miasta chcą też osoby, które zamieszkują część Moczydłowa położoną w pobliżu ulicy Pijarskiej. Ich zdaniem ta część sołectwa „nie ma charakteru rolniczego”, a „układ przestrzenny i osadniczy osiedla wskazuje na większą więź społeczną z miastem niż wsią”. Mieszkańcy tłumaczą również,

że ich osiedle, składające się z niedużych domków, znajduje się w znacznej odległości od „właściwego” Moczydłowa, za to tuż przy granicy miasta. O przyłączenie do Góry Kalwarii zwrócili się także mieszkańcy innej części tej wsi, z niedawno powstałymi blokami.

– Uważam, że należy spełniać oczekiwania mieszkańców, przy tym jednocześnie podzielać argumentację części społeczności obydwu sołectw, że bliżej im do miasta niż do wsi – komentuje burmistrz Arkadiusz Strzyżewski.

## III To początek drogi

Podjęte 24 lutego uchwały to jednak dopiero początek długiej drogi.

– Bo na razie nic nie jest tu przesądzone. W tej sprawie zostaną przeprowadzone konsultacje społeczne, z mieszkańcami zarówno wspomnianych sołectw, jak i miasta Góra Kalwaria – dodaje Piotr Chmielewski. – Następnie za pośrednictwem wojewody, zostanie przesłany wniosek do Ministra Spraw Wewnętrznych i Administracji, zawierający szczegóły zmiany granic. Opinię w tej sprawie wyda także wojewoda, zaś ostateczna decyzja będzie należała do Rady Ministrów, która wyda rozporządzenie.

Tekst i zdjęcie Hubert Gieleciński

# Jednogłośnie sprzeciw

## III PIASECZNO, POWIAT

Na specjalnych sesjach Rada Powiatu Piaseczyńskiego i Rada Miejska Piaseczna przyjęły stanowiska, w których zdecydowanie sprzeciwiają się proponowanemu przebiegom tras Obwodnicy Aglomeracji Warszawskiej.

Sesja powiatowa odbyła się w piątek 6 marca, a sesja w gminie Piaseczno w poniedziałek 9 marca. Zarówno radni powiatowi, jak i miejscy podjęli uchwały, w których sprzeciwiają się proponowanemu przebiegowi tras.

Uznali, że każdy z wariantów OAW miałby rujnujący charakter dla ładu przestrzennego i zrównoważonego rozwoju gmin powiatu piaseczyńskiego, odzwierciedlonego w już obowiązujących dokumentach planistycznych. Miałyby również skrajnie negatywny, niszczący wpływ na środowisko.

## III Ferment i niepokój

Obydwie rady negatywnie oceniły formę przeprowadzenia konsultacji społecznych i zakres przedstawionych do oceny danych, zawierających uchybienia formalne oraz brak skomunikowania proponowanych tras OAW z lokalną infrastrukturą. Zapisy o takim brzmieniu znalazły się w obydwu uchwałach.

– Tryb informowania społeczeństwa o tym projekcie był absolutnie naganny – uznał Daniel Putkiewicz, burmistrz Piaseczna. – Przez lata budujemy strukturę dokumentów krajową, woje-

wódzką oraz politykę przestrzenną w różnych formach i w różnych dokumentach, które są wskazane w odpowiednich ustawach. Wrzucanie tego projektu zupełnie z boku, bez wskazania, w jaki sposób będzie implementowany, w jakim trybie będzie realizowany, wywołuje jedynie ferment i niepokój społeczny.

## III Po śladzie DK50

Stanowiska Powiatu i Gminy zostaną przekazane instytucjom odpowiedzialnym za przeprowadzenie konsultacji w ramach planowanej budowy Centralnego Portu Komunikacyjnego. W uzasadnieniu uchwał zostały zawarte szczegółowe uwagi. Trafiają tam też listy protestujących mieszkańców.

Radni powiatowi wskazali alternatywny przebieg trasy po śladzie istniejącej DK 50 i wyrazili gotowość współpracy i szukania najlepszych rozwiązań na każdym etapie inwestycji. Mocniejszy zapis w tej kwestii znalazł się uchwałą podjętej w gminie: Rada Miejska w Piasecznie oczekuje szybkiego i jednoznacznego przedstawienia analizy lokalizacyjnej Obwodnicy Aglomeracji Warszawskiej w obecnym śladzie drogi krajowej DK50.

## III PiS się wstrzymał

Podczas głosowania nad uchwałami od głosu wstrzymali się radni z Prawa i Sprawiedliwości.

– To dopiero pierwszy etap konsultacji, uważam, że taka forma działania jest niewłaściwa i moim zdaniem ma wartość na poziomie pisania postów na Facebooku – powiedział powiatowy radny PiS Sergiusz Muszyński. – Dziś

spotkałem się z ministrem Marcinem Horałą, pełnomocnikiem rządu ds. Centralnego Portu Komunikacyjnego i wydaje mi się, że właśnie rozmowa z odpowiedzialnymi osobami byłaby właściwą drogą.

Wicestarosta Zdzisław Lis oraz radna powiatowa Magdalena Mika-Kosior w odpowiedzi poinformowali o próbach zaproszenia na organizowane konsultacje reprezentantów ministerstwa infrastruktury czy Generalnej Dyrekcji Dróg Krajowych i Autostrad, ale w odpowiedzi usłyszeli, że nie jest to właściwy moment. Tego typu konsultacje będą możliwe dopiero po zebraniu uwag. Termin ich składania minął 10 marca.

## III Głos mieszkańców

– Skoro przekazano do konsultacji projekt, to oczekują zajęcia stanowiska, stąd przyjmujemy stanowisko w oparciu o uwagi mieszkańców. Odnosimy się merytorycznie do tych danych, które otrzymaliśmy. – zauważył radny Sylwester Puchała. Głos w sprawie zajęli również obecni na sesji powiatowej reprezentanci gmin Tarczyn i Lesznowola.

– Popieramy potrzebę rozwoju infrastruktury drogowej, ale oczywiście jesteśmy zdania, że należy uwzględnić głos mieszkańców – mówiła burmistrz Tarczyna Barbara Galicz.

– Państwa stanowisko w pełni odzwierciedla stanowisko mieszkańców naszej gminy – przekazał zastępca wójta Lesznowoli Mirosław Wilusz i zaznaczył, że do gminy Lesznowola drogą oficjalną nie wpłynęła żadna informacja o konsultacjach dla CPK.

JF/HRG

# Wirus wymusza ograniczenia

dokończenie ze str. 1

W związku z tym Gmina zarekomendowała jednostkom organizacyjnym czasowe zawieszenie zorganizowanych form aktywności dla osób starszych (zajęcia UTW, zajęcia sportowe, aktywności, spotkania klubów seniora, wykłady, zajęcia kulturalne, spotkania członków organizacji pozarządowych) do czasu wydania kolejnych komunikatów Głównego Inspektora Sanitarnego.

Zgodnie z informacjami przekazanymi przez dyrektor Powiatowej Stacji Sanitarno-Epidemiologicznej w Piasecznie Annę Matkowską podczas posiedzenia Komisji Zdrowia w Radzie Powiatu Piaseczyńskiego, decyzję taką dyrektor szkoły może podjąć w momencie potwierdzenia przypadku zachorowania ucznia (bądź pracownika szkoły) na COVID-19.

## III Zalecenia dla placówek oświatowych

Dotatkowo Gmina wystosowała pismo do podległych jej placówek oświatowych, wstrzymując do odwołania (zgodnie z ostatnim poleceniem wojewody mazowieckiego) organizację wszystkich wycieczek i wyjazdów ograniczonych oraz przyjmowanie uczniów z tzw. wymiany międzynarodowej. Piaseczno rekomenduje odwołanie wyjść uczniów na wycieczki do miejsc publicznych, takich jak kino i teatr oraz ograniczenie dostępu do budynków oświatowych osobom postronnym.

– Gmina monitoruje sytuację na bieżąco. Na chwilę obecną nie ma na naszym terenie przesłanek do zamykania placówek oświatowych. Jeśli jednak taka konieczność się pojawi, decyzja taka zostanie podjęta – informuje wiceburmistrz Hanna Kułakowska-Michalak.

## III Ograniczamy wizyty w urzędach

– Podjęte działania mają charakter prewencyjny. W celu zapobiegania rozpowszechnianiu się wirusa, zalecamy wszystkim mieszkańcom naszej gminy, aby jeśli nie jest to konieczne ograniczyć wizyty w urzędach. Jeśli sprawy nie są pilne, lepiej odłożyć je na inny, bardziej dogodny moment, lub jeśli tylko to możliwe, załatwić je pisemnie lub drogą elektroniczną – czytamy w komunikacie. O ograniczenie wizyt w urzędach skarbowych zaapelował też Robert Antoszkiewicz, dyrektor Izby Administracji Skarbowej w Warszawie. Zachęca do wysyłania zeznań podatkowych za pośrednictwem strony [www.podatki.gov.pl](http://www.podatki.gov.pl) oraz telefonicznego kontaktowania się z pracownikami właściwego urzędu skarbowego.

Joanna Ferlian

R E K L A M A

# PIT

## SŁUCHAJ, TO SIĘ OPŁACA!

**Ponad 10%** Twojego podatku PIT trafia do powiatu. Dzięki temu mamy za co budować, remontować i przebudowywać.

Abym rozliczyć PIT w US w Piasecznie nie musisz być zameldowany na terenie powiatu. Wystarczy w formularzu podać aktualny adres zamieszkania.


Razem z audiobook.pl przygotowaliśmy dla Ciebie niespodziankę. Płacisz podatki na terenie naszego powiatu? Zeskanuj kod QR i ciesz się wybranymi dla Ciebie ośmioma audiobookami. Możesz je odsłuchać na stronie, w streamingu, lub pobrać na własność.

**Darmowy audiobook: skanuj i słuchaj**

Płacisz podatki gdzie indziej? Pobierz audiobooka na zachętę :)





R E K L A M A



Nowoczesna zabudowa  
w ekologicznej okolicy Warszawy.

883 106 120, 695 942 633  
www.nobledevelopment.pl

OSIEDLE POD  
ŚWIERKAMI



Wszystkie smaki Wschodu!  
WSCHODNIE DELIKATESY

Sklep stacjonarny: ul. Raszyńska 27, 05-500 Piaseczno +48 608 436 100  
Zapraszamy! www.matrioszka.waw.pl

матрёшка  
WSCHODNIE DELIKATESY

ORŁY  
2019

КРАСНОКАПЕРНИ  
СЫРНЫЙ ПЕЛЬМЕНІ  
МОЛОКО  
КАВИАР  
ЛІМЕН КАВІАР  
ІКРА  
ЛОСОСЕВА  
ЗЕРНИСТАЯ



**KRIS CAR**  
mechanika pojazdowa

We speak English

503 333 600

WYMIANA  
OPON  
PRZECHOWANIE

SERWIS KLIMATYZACJI

Bielawa, ul. Lipowa 5, 05-520 Konstancin-Jeziorna www.kriscar.waw.pl



OPONY EKO GUM

- SPRZEDAŻ NOWYCH I BIEŻNIKOWANYCH – DUŻY WYBÓR
- WULKANIZACJA
- AKUMULATORY

22 75 000 33  
510 200 151  
ul. Piaskowa 1, CHYLICE

Jesteśmy z Tobą! pomoc psychologiczna

grupy wsparcia

Powiatowy Ośrodek  
Interwencji Kryzysowej  
w Górze Kalwarii

Góra Kalwaria ul. Ks. Sajny 2a  
Mroków ul. J. Górskiego 4a  
Piaseczno, ul. T. Kościuszki 9  
tel. 22 757 68 20; 22 736 31 21

poik@piaseczno.pl  
www.poikgorakalwaria.pl  
facebook.com/poikgk

## CZY WIECIE, ŻE...

Neogotycka wieża ciśnień przy ul. Żeromskiego w Konstancinie-Jeziornie to jeden z najstarszych budynków w miejscowości. Powstała w 1899 roku jako element infrastruktury technicznej, która miała dodatkowo zachęcać potencjalnych nabywców parceli w rozwijającym się wówczas podwarszawskim letnisku.

## Przebudowa stacji

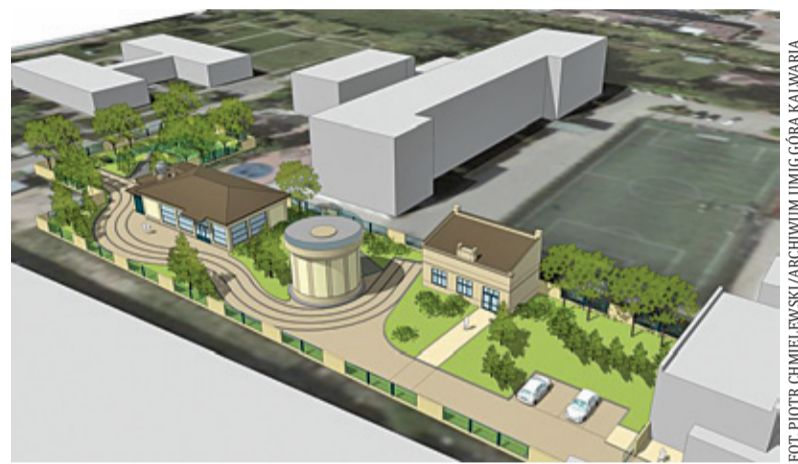
## GÓRA KALWARIA

Trwa przebudowa stacji uzdatniania wody, a w zasadzie budowa nowej stacji. Prace mają zakończyć się do końca czerwca.

Nowe budynki stacji uzdatniania wody są aktualnie przyłączane do sieci kanalizacyjnej, odwodnieniowej oraz sieci wodociągowej. Intensywne prace trwają równocześnie na placu budowy sąsiadującym ze Szkołą Podstawową nr 2. Wybudowano już zbiornik retencyjny, który w dwóch komorach pomieści łącznie 300 metrów sześciennych uzdatnionej wody. Przeszedł testy szczelności i obecnie będą prowadzone w nim prace wykończeniowe.

Stary budynek uruchomionej przeszło pół wieku temu stacji zostanie wyremontowany i przekształcony w nowoczesną dyspozytornię

Studnie zostaną zaopatrzone w nowe pompy, które wtłoczą wodę do nowo wybudowanej i wyposażonej hali filtrów. Stary budynek uruchomionej przeszło pół wieku temu stacji zostanie



Projekt nowej stacji uzdatniania wody na ulicy Kalwaryjskiej

wyremontowany i przekształcony w nowoczesną dyspozytornię.

Tak naprawdę to stacja powstanie praktycznie od nowa – przyznaje Robert Kaczmarek, kierownik jednostki realizującej projekt w gminnym Zakładzie Gospodarki Komunalnej w Górze Kalwarii. – Robimy wszystko, żeby prace zostały sfinalizowane do końca czerwca. Po modernizacji stacja bez problemu będzie mogła zaspokajać potrzeby rosnącej liczby mieszkańców w okresach, kiedy pobór wody jest największy.

Przebudowa stacji przy ulicy Kalwaryjskiej pochłonie nieco ponad 7 mln zł. Jest częścią dużego projektu realizowanego przez ZGK i dofinansowanego kwotą 23 mln zł z budżetu Unii Europejskiej. Koszt całego projektu to 44 mln zł. Kolejnym dużym przedsięwzięciem będzie budowa nowej sieci wodno-kanalizacyjnej w głównych ulicach miasta:

Pijarskiej, Dominikańskiej oraz odcinkach Grójeckiej i Wojska Polskiego.

Nowa sieć musi powstać, ponieważ stary system kanalizacji jest ogólnospławny – mieszą się w nim ścieki z deszczówką. ZGK spodziewa się, że w najbliższych dniach uzyska pozwolenie na budowę dla inwestycji. Jeśli tak się stanie, prace ruszą w ciągu kilku tygodni i potrwać pół roku.

Prace te muszą być przeprowadzone, zanim na wymienionych drogach krajowych zostanie wymieniona nawierzchnia w ramach budowy obwodnicy Góry Kalwarii – wyjaśnia Piotr Chmielewski, rzecznik burmistrza Góry Kalwarii. – Gminna spółka zapewnia, że prace będą robione w technologii, która umożliwi w miarę płynny ruch na ulicach miasta. Nie trzeba będzie organizować objazdów ani ruchu wahadłowego.

Hubert Gieleciński

## PIASECZNO

## RECITAL ELŻBIETY ADAMIAK

Komponuje i śpiewa piosenki określone mianem poetyckich. Opisuje nimi uczucia za pomocą wierszy ubranych w dźwięki. Na scenie Domu Kultury w Piasecznie usłyszmy recital zatytułowany „Trwaj chwilo, trwaj”.

Elżbieta Adamiak od wielu lat zajmuje w Polsce czołowe miejsce w gatunku poezji śpiewanej, ze względu na oryginalność, specyficzną wrażliwość i wyjątkową umiejętność muzycznego przekazu. Niedawno obchodziła 40-lecie pracy twórczej. Artystka nagrała siedem płyt, z których każda okazała się sukcesem według koneserów i krytyków muzycznych. Właśnie wydała długo oczekiwaną płytę, na której znalazły się nowe piosenki artystki, m.in. „Trwaj, chwilo, trwaj”, która przez długi czas utrzymywała się w czołówkach radiowych list przebojów.

Podczas koncertu w Domu Kultury w Piasecznie wokalistka zaprezentuje piosenki z najnowszej płyty „Zbieram siebie” oraz swoje największe przeboje, takie jak: „Jesienna zaduma”, „Do Wenecji dalej stąd co dzień” i wiele innych. Zapraszamy w piątek 20 marca o godzinie 20.00. Bilety do nabycia na www.kulturalni.pl oraz w kasie Centrum Kultury w Piasecznie.



„Trwaj chwilo, trwaj”  
Recital Elżbiety Adamiak

# Ma być bezpieczniej

## KONSTANCIN-JEZIORNA

Skrzyżowanie ulicy Chylickiej z ulicami Wschodnią i Potulickich to jedno z najbardziej niebezpiecznych skrzyżowań w Konstancinie-Jeziornie. Bardzo często dochodzi tu do kolizji i wypadków.

Jeden z mieszkańców Skolimowa zwrócił się do nas z prośbą o interwencję w sprawie, która najpierw budziła jego niepokój, a obecnie już oburzenie.

– Na tym skrzyżowaniu notorycznie dochodzi do stłuczek. Policja, Powiat i Gmina dobrze o tym wiedzą i nikt nic nie robi, żeby sytuację poprawić – przekonuje. – Swego czasu postawiono lustra, ale te niewiele pomagają. Wystarczy, że są zamglone czy zwyczajnie brudne i nadal trzeba wyjeżdżać z Potulickich czy Wschodniej, ryzykując stłuczkę.

Skrzyżowanie rzeczywiście jest niebezpieczne. Ulice Wschodnia i Potulickich wpadają w ulicę Chylicką asymetrycznie. Dodatkowo część posesji jest otoczona wysokim pełnym ogrodzeniem, co skutecznie uniemożliwia



Wyjazd z podporządkowanych ulic jest nie tylko trudny, ale i niebezpieczny

kierowcy dojrzenie, czy z lewej strony ulicę Chylicką nie nadjeżdża samochód.

– Prawdziwym problemem na tej drodze jest przede wszystkim prędkość – mówi pan Michał. – Kierowcy jeżdżą ul. Chylicką bardzo szybko, zupełnie ignorując ograniczenia prędkości.

A ruch na Chylickiej jest spory. Podobnie jak potwierdzona przez policyjne statystyki liczba zdarzeń drogowych na wspomnianym skrzyżowaniu. W latach 2017-2019 doszło tam do 36 kolizji i 6 wypadków, w których rannych zostało 6 osób. To kilkakrotnie więcej,

niż na skrzyżowaniu ulic Wilanowskiej i Mickiewicza. A jak wiadomo, policja zaangażowana jest tylko do niewielkiej części kolizji drogowych.

Okazuje się, że Powiat, który jest zarządcą ul. Chylickiej, podjął już działania zmierzające do poprawy bezpieczeństwa na skrzyżowaniu.

– Organizacja ruchu jest w projektowaniu – poinformował nas starosta Ksawery Gut. – Na drodze pojawia się spowalnicze wypow.

Tekst i zdjęcie Joanna Ferlian

# Sezon na kleszcza

## POWIAT

W tym roku, ze względu na łagodną zimę, wcześniej niż zwykle „na łowy” wyruszyły kleszcze. Można je spotkać już od kilku tygodni.

Te należące do rodziny pajęczaków niewielkie, ale niebezpieczne zwierzątka czają się na swoje ofiary nie tylko w lasach i na łąkach, ale również w miejskich parkach, ogródkach działkowych i na skwerach. Może je też spotkać na przydomowych klombach i na trawnikach. Chętnie atakują ludzi i psy. Najbardziej aktywne są wiosną w okresie maj – czerwiec i jesienią we wrześniu i październiku. Przy łagodnych zimach, jakie są w ostatnich latach, jesteśmy narażeni od marca aż do listopada.

## Jak się przed nimi ustrzec

Leśnicy zalecają, aby przed wyjściem do lasu lub parku możliwie szczelnie okryć ciało. W tym celu, nawet w ciepłe dni, lepiej założyć koszulę z długim rękawem, długie spodnie, zakryte buty i założyć nakrycie głowy. Warto stosować środki przeciw kleszczom dostępne w aptece, a u weterynarza zabezpieczyć psa.

Po powrocie do domu trzeba zdjąć ubranie i wytrzeć je, na przykład nad wanną. Potem dokładnie trzeba obejrzeć całe ciało. Kleszcze najczęściej wbijają się w miejsca gdzie jest najcieńszy naskórek: na głowie przy linii włosów i za uszami, w szyję, pod pachami, w zgięciu ręki, w okolicach pępka, w pachwinach, pod kolanami i w okolicach ścięgna Achillesa.



Nie wszystkie kleszcze przenoszą choroby

## Jak usunąć kleszcza

Po zauważeniu białego kleszcza, nie wolno smarować go żadnymi substancjami, przypalać, ani szarpać na boki. Aby usunąć kleszcza, najlepiej użyć pęsety. Trzeba złapać go tuż przy skórze i pociągnąć lekko, ale zdecydowanie do góry. Potem należy sprawdzić, czy został usunięty w całości. Następnie dokładnie umyć ręce zdezynfekować ranę po ukąszeniu (np. spirytusem). Przez kolejne 30 dni powinno obserwować się miejsce po kleszczu.

## Czy kleszcze są niebezpieczne

Samo ukłucie kleszcza nie powoduje od razu infekcji, aby doszło do zakażenia, kleszcz musi pozostawać w skórze przez okres 24-48 godzin. Najczęściej stwierdzaną chorobą odkleszczową jest borelioza, a jej najczęstsze objawy to: rumień, bóle korzonków i zapalenie stawów kolanowych. Rumień o średnicy około 5 cm pojawia się w okresie od 1-2 dni do nawet 3 tygodni po ukąszeniu kleszcza. Nie swędzi. Jeśli pojawi się natychmiastowe zaczerwienienie

to oznacza prawdopodobnie reakcję alergiczną lub ślad po ugryzieniu innego owada. Nie każdy kleszcz przenosi boreliozę. Około 30% kleszczy w Polsce jest nosicielem krętka borelli. Niestety na boreliozę nie można się zaszczepić. Istnieje natomiast szczepionka przeciwko odkleszczowemu zapaleniu opon mózgowych, które jest bardzo niebezpieczną chorobą.

## Niezwłocznie do weterynarza

Zarażone kleszcze, oprócz boreliozy, przenoszą także wirusowe zapalenie mózgu, babeszjozę, bartonellozę i anaplazmozę. Babeszjoza jest szczególnie groźna dla psów. Zarażony nią pies staje się apatyczny, nie chce jeść, gorączkuje, ma wymioty, biegunkę oraz trudności z oddychaniem. W przypadku zaobserwowania takich objawów, należy niezwłocznie udać się z psem do weterynarza, w celu podania odpowiednich leków. Może być też konieczna transfuzja krwi. Kilkogodzinna zwłoka może zakończyć się tragicznie dla psa.

Hubert Gieleciński

# Monitoring nie wystarczy

## PIASECZNO

Parkujące samochody blokują wjazd w ulicę tuż pod okiem kamery monitoring. Straż miejska nie reaguje. Również na zgłoszenie tego faktu przez aplikację Mobile Alert.

W okolicach dworca PKP kierowcy wielokrotnie naruszają przepisy, parkując gdzie się da. Zdarza się im również maksymalnie otaczać samochodami wysepkę przy zjeździe z ulicy Dworcowej w ulicę Towarową. W środowy rano ktoś „sprytny” parkuje na środku zjazdu, uniemożliwiając tym

życia lub zdrowia – wyjaśnia komendant SM Mariusz Łodyga. I przekonuje, że interwencja na skrzyżowaniu ulic Dworcowej i Towarowej została podjęta jeszcze w środę po południu.

## Straż miejska działa wybiórczo

W czwartek komendant obiecał interwencję dopiero po naszym telefonie. Co ciekawe, tego dnia SM interweniowała przy dworcu, bo na drugim końcu autobusowej zajezdni samochody stojące na zakreskowanym obszarze miały założone blokady. Strażnicy nie zauważyli samochodów blokujących ulicę? Czy zabrakło im blokad?



Zgodnie z kodeksem drogowym za blokowanie wjazdu grozi kara grzywny nawet do 3 tys. złotych. A pojazd może zostać odholowany

samym przejazdem i zmuszając kierowców skręcających w ul. Towarową do łamania przepisów i objeżdżania wysepki z niewłaściwej strony. Manewr ten jest też niebezpieczny ze względu na ograniczoną widoczność nadjeżdżającego z przeciwka pojazdu. Zgłaszamy tę sytuację za pomocą aplikacji Mobile Alert.

## Mobile Alert działa błyskawicznie

Godzinę później sprawdzamy – śladów obecności SM brak, za to pojawił się już drugi rząd blokujących przejazd. Smaczku całej sprawie dodaje to, że rzecz dzieje się dokładnie w oku ruchomej kamery monitoring miejskiego umieszczonej na słupie po drugiej stronie ulicy. Uznajemy, że SM ma pilniejsze interwencje, a wiadomo, że parkujące przy dworcu samochody będą tu stały do popołudnia. Sprawdzamy przed godziną 16.00. Zmienił się nieco skład samochodów parkujących w zjeździe w ulicę Towarową, ale śladów interwencji SM nadal nie widać. W czwartek rano oczywiście sytuacja się powtarza. Później wysyłamy zgłoszenie na aplikację.

Jak informuje Urząd Gminy, informacja z aplikacji trafia bezpośrednio na sprzężony z daną sekcją adres e-mail. Niewłaściwe parkowanie – do straży miejskiej.

– Podejmujemy interwencje niezwłocznie po otrzymaniu maila, w kolejności zgłoszeń. Decyduje kolejność bądź ważność zgłoszenia – zagrożenie

## Blokady działają prewencyjnie

Te ostatnie są wyjątkowo skuteczne jako działania prewencyjne. Przynajmniej przez kilka następnych dni kierowcy unikają parkowania w miejscu, w którym ostatnio interweniowali strażnicy. W poniedziałek 2 marca kierowcy znowu blokowali zjazd w ulicę Towarową. Tym razem mieli za wycieraczkami żółte kartki od straży miejskiej. Na obszarze zakreskowanym, gdzie w czwartek zostały założone blokady, nie stał nikt.

## „Decyduje kolejność bądź ważność zgłoszenia”

– Straż miejska stale kontroluje te miejsce i zakłada blokady, nawet bez zgłoszeń mieszkańców – zapewnia Mariusz Łodyga. I podaje, że przy dworcu w lutym SM interweniowała 13 razy. – Dodam, że na podstawie zapisu monitoring jest możliwe ukaranie sprawcy bez wysyłania patrolu na miejsce – podkreśla. I zapewnia, że takie mandaty się zdarzają. Ukazanie sprawcy wykroczenia na podstawie zgłoszenia przez aplikację możliwe nie jest. Do tego niezbędne byłoby dane osoby zgłaszającej, a aplikacja działa anonimowo.

Parkowanie na skrzyżowaniu ulic Dworcowej i Towarowej jak informuje SM obciążone jest mandatem w wysokości 300 zł i 1 punktem karnym.

Tekst i zdjęcie Joanna Ferlian



## KRZYŻÓWKA z Jump World Park Trampolin

JumpWorld Park Trampolin,  
Warszawa, Al. Krakowska 61  
Tel. 695 855 425

### KONKURS!!!

Dla pierwszych czytelników, którzy poprawnie rozwiążą krzyżówkę oraz zadzwonią w czwartek 12 marca o godz. 13.00 pod nr. tel. 501 091 480 i podadzą prawidłowe HASŁO czekają nagrody ufundowane przez JumpWorld – Park Trampolin

Warszawa:

- WEJŚCIE RODZINNE (WEJŚCIE 4 OSOBOWE)
- 2 PODWÓJNE WEJŚCIÓWKI
- 3 POJEDYNCZE WEJŚCIÓWKI

# AKADEMIA PIŁKARSKA FCB

FCB.AKADEMIAPILKARSKA.EU

- NAUKA GRY W PIŁKĘ NOŻNĄ W FORMIE ZABAWY JUŻ OD 3-GO ROKU ŻYCIA
- ZRÓWNOWAŻONY ROZWÓJ PIŁKARSKI ADEKWATNY DO WIEKU
- PROFESJONALNA KADRA TRENERSKA Z LICENCJAMI UEFA
- NOWOCZESNY SYSTEM SZKOLENIA W OPARCIU O NAJWYŻSZE STANDARDY
- TRENINGI: INDYWIDUALNE, BRAMKARSKIE, MOTORYCZNE

**PIERWSZY TRENING BEZPŁATNY**

**INFORMACJE I ZAPISY: FCB@AKADEMIAPILKARSKA.EU**

KOORDYNATOR FCB AKADEMII PIŁKARSKIEJ  
MIROŚLAW ŚLIWOWSKI  
TEL. 501 376 638

## PRZEDSZKOLE LESNE

przyrodniczo-poznawcze  
dla dzieci od 1,5 roku do 6 lat  
Piaseczno, Orzeszkowej 13  
tel. 604 437 501

www.przedszkole-lesne.pl piaseczno@przedszkole-lesne.pl

## PRZEDSZKOLE NIEPUBLICZNE „FANTAZJA”

ul. Staszica 12 w Piasecznie / tel. 516-066-818

- Doświadczeni, kreatywni nauczyciele w niezmiennym składzie już od 8 lat!
- Zdrowe, urozmaicone posiłki i indywidualnie opracowana dieta dla alergików.
- Naszym hasłem przewodnim są słowa M. Montessori: „Pomóż mi to zrobić samodzielnie.”

Będzie nam bardzo miło, jeśli odwiedzą Państwo nasze przedszkole. Zapraszamy do obejrzenia sali i rozmowy z nauczycielami. Z przyjemnością odpowiemy na wszystkie pytania.

**WOLNE MIEJSCA**  
w grupach żłobkowych i przedszkolnych.

## PUNKT PRZEDSZKOLNY

przyjaźń szacunek  
las natura przygoda

www.borigaik.pl Kąty k. Góry Kalwarii 507 048 565  
ul. B. Prusa 41 661 683 324

1		2		3	4		5		6	7		8
	15					19				10	7	
			9									16
11					12		13			14		
	23						1					17
		15						16		14		
			22									
			9									
17								18				24
	11				2							
	19			20				21	22			23
		12						20				
24					25		26	27				
		5					28					8
29			30			18			31		32	
			3				21					25
							33					
	26											
	34								35			
		13					6				4	

Litery z pól ponumerowanych od 1 do 26, utworzą rozwiązanie krzyżówki:

1	2	3	4	5	6	7	8	9	10	11	12	13	14
15	16	17	18	19	20	21	22	23	24	25	26		

**POZIOMO:** 1) Łysa z czarownicami; 3) drobne awarie; 6) stolica i jedyne miasto Samoa; 11) przodek meksykańska; 12) w niej zdjęcie; 14) medal; 15) zespół ośmiu muzyków; 16) owoców lub znaczków; 17) choroba oczu, glaukoma; 18) największe miasto Australii i Oceanii; 19) kropki na policzku; 21) w uszach lub na drogach; 24) stolica Szkocji; 26) belki trawersowe; 29) dla sprinterów i płotkarzy; 31) inaczej cysta; 33) na czele wyścigu; 34) w nich zginają się ręce; 35) wykład, prelekcja.

**PIONOWO:** 1) stopniowanie; 2) znany polski detektyw; 4) szybsza droga; 5) gniada w stajni; 7) upominek, prezent; 8) chorwackie morze; 9) mały motor; 10) wieści; 13) krem z owoców; 19) i łupów i gruntów; 20) graniczy z Kongiem i Kamerunem; 22) luka, dziura; 23) skrzynia na rozsady; 25) irańskie złotówki; 27) moda sprzed lat; 28) Cd, pierwiastek; 32) pseudonim Charlesa Dickensa; 30) dawna polska furgonetka.

## Niepubliczne Przedszkole „Słoneczne Aniolki”

Przedszkole czynne: pon-pt od 6.30 do 19.00  
Stara Iwiczna, ul. Słoneczna 10  
tel. 500 749 388

Zapraszamy dzieci od 2,5 – 6 lat również z orzeczeniami **BEZ WPISOWEGO**, dla pierwszych 20 dzieci czesne 500 zł

www.sloneczne-aniolki.pl

**NAJLEPSZE PRZEDSZKOLE**

## NIEPUBLICZNE LICEUM OGÓLNOKSZTAŁCĄCE W JÓZEFOSŁAWIU

rekrutacja na rok szkolny 2020/2021  
prosimy o kontakt  
tel. 501 111 202

**Zapraszamy!**  
www.lo-jozefoslaw.pl

## U nas dzieci są szczęśliwe!

Integracyjno-Rehabilitacyjne Przedszkole Niepubliczne Panda

**Zaczynamy rekrutację rok szkolny 2020/2021!!!**

- Przyjmujemy dzieci od 2,5 do 6 roku życia.
- Własna kuchnia, smaczne i zdrowe posiłki. Realizujemy zalecenia dietetyczne.
- Bogata oferta zajęć w ramach czesnego.
- Brak wpisowego.
- Aplikacja dla rodziców 4parents.

**Kontakt:** tel. 790 224 101/790 630 101  
e-mail: biuro@centrum-panda.pl, www.centrum-panda.pl  
Facebook.com/przedszkolepandapiaseczno/

# Ryzykowna bezmyślność

## JÓZEFOSŁAW

Mieszkańcy Józefosławia zwracają uwagę na bardzo ryzykowne zachowania uczniów, którzy docierają do szkoły hulajnogami. I apelują do rodziców o zainteresowanie się zachowaniem własnych pociech.

Informacje o kolejnych przypadkach dzieci, które wyskakują nagle na hulajnodze przed maskę samochodu, systematycznie pojawiają się na lokalnych forach internetowych. Ich autorzy starają się przede wszystkim apelować do rodziców o zainteresowanie się poczynaniami swoich dzieci i wpojenie im zasad bezpieczeństwa.

– Mówimy o naprawdę małych dzieciach, nie nastolatkach – podkreśla jedna z naszych czytelniczek. – Ostatnio taki na oko 8-, 9-latek wyjechał mi nagle na ulicę. Nawet nie spojrzał, czy ma pustą drogę, ponieważ patrzył w telefon! – irytuje się kobieta. – Oczywiście gdybym nie zdążyła wyhamować i potrafiła dzieciaka, to ja bym musiała za to odpowiadać i byłabym traktowana jak dzieciobójca.

Podobne obserwacje mają inni kierowcy z Józefosławia. Powtarzają się uwagi dotyczące nagłych wtargnięć na ulicę, zarówno na przejściach dla pieszych, jak i poza nimi. Problem dotyczy zarówno osób korzystających z hulajnóg klasycznych, wyczynowych oraz elektrycznych.

– A to nie wszystko, są i tacy, którzy łapią się zderzaka autobusu linii L39 i jadą za nim – mówi jeden z pracowników szkoły w Józefosławiu. – Nawet nie chcę myśleć, co może się stać przy nagłym hamowaniu.



Dziecko jadące w kasku na hulajnodze to widok wyjątkowo rzadki

Sprawdziliśmy, ani do straży miejskiej, ani do policji nie wpłynęły żadne zgłoszenia od mieszkańców dotyczące tego typu zachowań. Dyrekcja szkoły w Józefosławiu przyznaje, że informacje o wyczynach uczniów do niej docierają.

– Nie potrzebujemy zresztą informacji z zewnątrz, my, nauczyciele również dojeżdżamy do szkoły i jesteśmy świadkami tego typu sytuacji – mówi dyrektor SP w Józefosławiu Andrzej Sochocki. – Zwracamy wówczas uwagę uczniom. Podkreślamy także kwestię bezpieczeństwa na drodze podczas organizowanych w szkole apeli informuje. – Piszę też często o tym problemie do rodziców za pośrednictwem dziennika internetowego. My odpowiadamy za bezpieczeństwo uczniów na terenie szkoły. Na to, co robią poza nią, mamy już niewielki wpływ. Edukujemy i uczulamy. I liczymy na wychowawczą rolę rodziców – podkreśla.

Tekst i zdjęcie Joanna Ferlian

# Śmieci w jednostce



To dzierżawca odpowiada za porządek i powinien posprzątać śmieci

## GÓRA KALWARIA

Mieszkańcy mają pretensję o nieposprzątane śmieci na terenie byłej jednostki wojskowej. Gmina tłumaczy, że nie ona jest właścicielem tego terenu. Starostwo oczekuje, że posprząta dzierżawca.

Wokół budynków byłej stołówki i aresztu zalega mnóstwo śmieci. Często spędzają

tam czas osoby chcące ukryć się przed wzrokiem ciekawskich i skonsumować nieco alkoholu pod chmurką.

– To nie jest nasz teren. To jest własność Powiatu – mówi Piotr Chmielewski, rzecznik burmistrza Góry Kalwarii. – Na terenach gminnych sprzątam na bieżąco. Staramy się też szybko reagować na zgłoszenia naszej ekipy interwencyjnej.

W 2016 roku Powiat Piaseczyński wydzierżawił te tereny firmie Polsport. To ona, zdaniem starostwa, odpowiada za porządek i powinna posprzątać śmieci.

– Zgodnie z umową to dzierżawca jest zobowiązany do utrzymania budynków i otoczenia w odpowiednim stanie i na własny koszt. Dzierżawca także we własnym zakresie powinien zapewnić systematyczny wywóz odpadów – wyjaśnia Magdalena Markuszewska, kierownik Biura Promocji w piaseczyńskim starostwie. – W czwartek 5 marca wystąpiliśmy do firmy Polsport o niezwłoczne uporządkowanie terenu. W przypadku dalszego nieprzebrania zapisów umowy, uprzątniemy teren, a kosztami obciążymy dzierżawcę.

Tekst i zdjęcie Hubert Gieleciński

## KONSTANCIN-JEZIORNA

### FILMOWY WIECZÓR Z JULIĄ ROBERTS

Marcowe pokazy filmowe w Konstancińskim Domu Kultury to już tradycyjnie kino przedstawiające silne kobiety.

Ich autentyczne historie stają się doskonałym materiałem filmowym. W piątek, 13 marca o godz. 19.00 w Hugonówce przy ulicy Mostowej 15 zobaczymy wielokrotnie nagradzany amerykański dramat w gwiazdorskiej obsadzie. W roli głównej Julia Roberts, która za tę kreację otrzymała Oscara. Wstęp wolny.



## Akademia Świadomego Rodzica

- CZYM JEST TALENT? JAK GO ROZPOZNAĆ I ROZWIJAĆ?
- CZY NALEŻY SUGEROWAĆ DZIECKU KIERUNEK KSZTAŁCENIA?
- ZACHĘCANIE CZY ZMUSZANIE?
- CZYM KIEROWAĆ SIĘ, DORADZAJĄC DZIECKU W ŚCIEŻCE ZAWODOWEJ?
- POMOCNE TESTY DLA MŁODZIEŻY (ZOSTANĄ ROZDANE RODZICOM PODCZAS SPOTKANIA)

## Zaplanuj przyszłość zawodową swojego dziecka

Spotkanie z doradcą zawodowym  
**Joanną Knoll-Pytel**

z Fundacji Centrum Ewangelizacji i Pomocy Społecznej Debora

**17 MARCA (wtorek), godz. 18.00**  
**Ośrodek Kultury w Górze Kalwarii**

**WSTĘP BEZPŁATNY**

można jednak wesprzeć Fundację CEiPS Debora, wpłacając 1% na jej rzecz  
KRS: 0000691284

debora  
Centrum Ewangelizacji i Pomocy Społecznej

GMINA  
**GÓRA**  
KALWARIA

## KASTRACJA 2020 I STERYLIZACJA



**PSÓW  
I  
KOTÓW  
ZA PÓŁ  
CENY**

### Zabiegi dofinansowuje Gmina Góra Kalwaria

Właściciel zwierzęcia musi w urzędzie gminy (ul. 3 Maja 10, pok. 106):

- okazać dokument potwierdzający zamieszkanie w gminie Góra Kalwaria,
- okazać potwierdzenie, że zwierzę należy do niego,
- w przypadku psa – potwierdzenie zaszczepienia przeciwko wściekliznie; ponadto pies musi posiadać czip,
- złożyć stosowny wniosek (druk dostępny w urzędzie gminy, budynek przy ul. 3 Maja 10, pok. 106, można go też pobrać ze strony [www.gorakalwaria.pl](http://www.gorakalwaria.pl)).

Zabiegi odbywają się w następujących miejscach:

- Przychodnia Weterynaryjna EMSO przy ul. Armii Krajowej 5 D w Górze Kalwarii (tel. 606 449 101),
- Gabinet Weterynaryjny ARTEMIS przy ul. Fabianiego 1 B w Górze Kalwarii (tel. 502 821 619),
- Przychodnia Weterynaryjna DIA-VET przy ul. Skieniewickiej 2/4 w Górze Kalwarii (tel. 739 904 319).

GMINA  
**GÓRA**  
KALWARIA

# To istoty prawdziwe, a istoty prawdziwe mają dusze

## WÓLKA KOZDAWSKA

O lalkach, tęsknocie za krainą dzieciństwa oraz inspiracjach opowiada Renata Gołaszewska-Adamczyk, twórczyni lalek artystycznych, mieszkanka Wólki Kozodawskiej i stypendystka Gminy Piaseczno w 2020 roku.

## Kiedy zaczynasz opowiadać o lalkach, mówisz, że towarzyszyły Ci od zawsze.

Lalki zawsze znaczyły dla mnie bardzo wiele. Kochałam je od dziecka. Robiłam je praktycznie ze wszystkiego – z ka-

## Twoje lalki mają dusze?

Oczywiście. Z reguły lalka kojarzy się z zabawką. I to taką, która dąży do jakiegoś kanonu piękna, symetrii w sylwetce i w twarzy. Przedstawiana jest zazwyczaj jako ikona piękna i doskonałości człowieka zewnętrznego. Natomiast ja próbuję robić coś zupełnie innego.

Chcę pokazać doskonałość jego wnętrza.

Myślę, że człowiek jest doskonały, kiedy umie być dobry i szczęśliwy i jeśli jest prawdziwy w swoich emocjach. Bardzo lubię przyglądać się ludziom. Szukać w nich prawdy i piękna. Wydaje mi się, że właśnie dlatego skończyłam studia pedagogiczne, a później wybrałam sobie ten rodzaj sztuki. Moje lalki, tak jak ludzie, mają nieidealne twarze i

dla męża, ale chciałam też być sama dla siebie. Wtedy zrobiłam pierwszą lalkę waldorfską. Nauczyłam się tego na kursie. To rodzaj lalki edukacyjnej, dlatego była zrobiona z runa owczego, bo powinna być ciepła i miękka. Miała na imię Pola. Podarowałam ją mojej córce Hani, do dziś jest jej ukochaną zabawką.

Zrobienie tej lalki dało mi ogromnie dużo satysfakcji, więc zrobiłam kolejne. Część z nich sprzedawałam. Z czasem jednak te proste lalki zaczęły mi się strasznie nudzić. Marzyło mi się coś więcej. Chciałam w nich zamknąć jakąś emocję. Zaczęłam eksperymentować z runem owczym, można w nim rzeźbić za pomocą specjalnej igły, trochę tak jakby się filcowoło. Metodą prób i błędów próbowałam nadawać buziom lalek ekspresję i wyrazistość i szło mi coraz lepiej. Zaczęły powstawać moje pierwsze lalki artystyczne.

## Każda z twoich lalek jest inna, niepowtarzalna. Gdzie znajdujesz inspiracje dla nowych, kolejnych postaci?

Często inspiracją są moje dzieci. Lalki mają na twarzach grymasy, uśmiechy i zatroskane miny Huberta, Hani i Filipa. Lubię też stare fotografie dziecięce, tam też znajduję inspirację. Istotne są także moje wspomnienia z dzieciństwa. Podpatruję też innych ludzi. Lubię ludzi. Fascynują mnie ich emocje wyrysowane na twarzach. Taka prawdziwość tych emocji i tą próbuję przekazać w lalkach. Wracam do wspomnień, emocji z dawnych lat. Moje lalki pochodzą z krainy, za którą tęsknię, z mojego dzieciństwa. Kiedy przychodzi mi do głowy lalka... W zasadzie to przychodzi nie lalka, tylko jakaś postać. Istotka, która się budzi w moich emocjach. Ze skojarzeń, ze stanu emocjonalnego, który jest we mnie. To taka forma wędrówki do siebie samego, do swoich wspomnień. Wtedy powsta-



FOT. GRZEGORZ ADAMCZYK



FOT. GRZEGORZ ADAMCZYK

wałka kija, z chustki zwiniętej na rękę. Chodziłam też na targi staroci, które bardzo lubię, i tam zawsze znalazłam jakąś biedną lalkę, a to z gałganek, a to trochę zepsutą porcelankę. Wydawało mi się, że trzeba się nimi zaopiekować. Te lalki wcielały się potem w różne postaci. Były lekiem na samotność i sposobem na radość. Już wtedy doszukiwałam się w nich duszy.

nieidealne charaktery. Dlatego są prawdziwe. To istoty prawdziwe, a istoty prawdziwe mają dusze.

## Co spowodowało, że z zabawy zrodziła się pasja i sztuka?

Kiedy zostałam mamą, zajęłam się wychowywaniem synów i przerwałam pracę zawodową. Zaczęłam od nowa szukać własnego świata. Takiego tylko dla siebie. Byłam dla dzieci, dla rodziny,

je głowa lalki i często ma już imię. Jak już zrobię głowę, to sobie chodzę z nią wszędzie. Ciągłe jest ze mną. Kiedy robię coś w kuchni, czy przy stole w jadalni.

## Jak długo powstaje jedna lalka?

Zanim powstanie reszta lalki mijają kilka miesięcy. Proces jej tworzenia jest bardzo czasochłonny technicznie, ale również emocjonalnie i intelektualnie. Zdarza się, że muszę lalkę na chwilę zostawić. Schować ją do szuflady. Odpuścić od niej. Ale zawsze cały ten proces tworzenia jest tylko dla mnie. Nie myślę o tym, jak zostanie odebrana ta lalka. Czy się spodoba. Tak samo jest, kiedy szyję im ubranka, które potem postarzam – przecieram je, podmalowuję farbami, tak żeby wyglądały na używane. Później dopiero chcę się podzielić swoją twórczością z innymi ludźmi. Dowiedzieć się jak odbiorą moją

pracę. Część sprzedaję, choć najchętniej wszystkie zostawiłabym ze sobą. Trudno mi się z nimi rozstać, dlatego nie wystawiam ich od razu na sprzedaż. Są takie, które są zostały w naszym domu i nigdy nigdzie nie pójdą, bo są bardzo ważne.

## Kto kupuje twoje lalki?

Z reguły kolekcjonerzy z zagranicy, choć coraz częściej trafiają do ludzi w Polsce. Interesują się nimi raczej znawcy i miłośnicy tematu.

Nie robię tego dla biznesu, robię to z pasji, mam taką potrzebę i koniec. Czy ktoś będzie kupował te lalki, czy nie, to i tak będę je robiła. Ja muszę je robić. Choć myślę, że większość osób kupujących moje lalki wie, że one są po to, żeby je kochać. Że potrzebują tego, a nawet o to wołają.

Rozmawiał Hubert Gieleciński

R E K L A M A



# REAL MANAGEMENT

INVESTMENT & DEVELOPMENT

OD ZARAZ

## Miejsce dla Twojego biznesu!!!

Komfortowe i gotowe biura do wynajęcia z parkingiem.  
W budynku sklep spożywczy i apteka.






ul. Łubińska 1A, Baniocha, tel. 725 050 650, [www.realmanagement.pl](http://www.realmanagement.pl)





Remedium na jedną z najpopularniejszych chorób cywilizacyjnych XXI wieku nareszcie dostępne!

## Od dawna masz problemy z TARCZYCĄ i zaburzeniami gospodarki hormonalnej?

### Ten amerykański preparat POMÓGŁ JUŻ 145 200 osobom Ty też możesz do nich dołączyć!

**T**arczycza to niewielki narząd znajdujący się z przodu szyi, od którego w znacznym stopniu zależy prawidłowe funkcjonowanie organizmu. Objawy alarmujące o problemach z tarczycą z początku są niepozorne: najpierw pojawia się ogólne zmęczenie i apatia, następnie dodatkowe kilogramy, skóra staje się sucha, a kondycja włosów i paznokci znacznie się pogarsza. Statystyki są przygnębiające: ponad 347 mln osób na świecie zmaga się z problemami z tarczycą – mówi prof. Reece O'Neill, naukowiec kierujący grupą badaczy z amerykańskiego ośrodka Thyroid & Hormones Clinical

#### Pani Jenna:



„Od kilku lat choruję na nadczynność tarczycy. Ciągłe uczucie gorąca, wzmożona potliwość, bezpodstawnie pojawiający się niepokój, drżenie rąk, szybki spadek wagi czy wypadanie włosów garściami to tylko część objawów, z którymi zmagalam się do niedawna. Na początku myślałam, że to przedwczesna menopauza, w końcu objawy były podobne. Chodziłam od specjalisty do specjalisty, bałam się, że nie będę mogła zająć w kolejne ciąży, a z mężem bardzo chcieliśmy mieć chociaż troje dzieci. Podczas jednej z wizyt usłyszałam diagnozę – okazało się, że mam nadczynność tarczycy.

Wiedziałam, że muszę zacząć działać, bez odpowiednio szybkiej reakcji choroba mogła postępować, a ja nie chciałam do tego dopuścić. Przepisane przez specjalistę hormony nie przynosiły oczekiwanych rezultatów, czułam się po nich jeszcze bardziej ospała. Znajoma powiedziała mi, że w jednym z amerykańskich ośrodków badawczych, naukowcy postanowili przeprowadzić testy na ochotnikach mających problemy z tarczycą.

Pomyślałam wtedy, że to coś dla mnie i od razu zgłosiłam się do badań. Zespół prof. O'Neilla podszedł do testów bardzo profesjonalnie. Naukowcy przedstawili skład preparatu bazujący jedynie na naturalnych substancjach, co pozwoliło im

na wykluczenie z badania osób uczulonych na którykolwiek ze składników. Na szczęście nie mam żadnej alergii, więc bez problemu mogłam wziąć udział w testach. Nową kurację stosowałam przez 30 dni, a jej efekty opisywałam w dzienniku.

Na początku podchodziłam do tego dość sceptycznie. Ciężko było mi uwierzyć, że ten preparat poradzi sobie z zaburzeniami gospodarki hormonalnej, jednak „kto nie ryzykuje, ten nie pije szampana”, prawda? Po tygodniu stosowania zaczęły pojawiać się pierwsze efekty, nie miewałam już napadów gorąca, a czasami nawet przespierałam całe noce. W połowie kuracji mój nastrój uległ znacznej poprawie. Do tej pory czułam wewnętrzny niepokój, byłam drażliwa i potrafiłam się rozplakać bez powodu, a teraz coraz częściej się uśmiecham i nie boję się, że coś złego może się wydarzyć.

Wraz z 3 i 4 tygodniem przyjmowania preparatu wszystkie objawy zniknęły jak za dotknięciem czarodziejskiej różdżki. Nie sądziłam, że to możliwe, a jednak doświadczyłam tego na własnej skórze. Prof. O'Neill zalecił mi profilaktyczne stosowanie jego środka nawet po zakończeniu kuracji. Powiedział, że preparat zapewni utrzymanie hormonów na tym samym poziomie. Minęło już 5 miesięcy od rozpoczęcia kuracji, a moje wyniki są książkowe. Czuję się jakbym miała 20 lat. Z całego serca polecam Tyroxine Ultra każdemu, kto zmaga się z problemami z tarczycą!”

– „Postanowiliśmy bliżej przyjrzeć się tej chorobie cywilizacyjnej, na którą cierpi ok. 10% kobiet i 6% mężczyzn na świecie. Na 567 ochotnikach zmagających się zarówno z niedoczynnością, jak i nadczynnością tarczycy, przeprowadziliśmy szereg testów. O tym, w jaki sposób stworzony przez nas preparat wspomaga pracę tarczycy i reguluje poziom hormonów, opowiadają dwie uczestniczki naszych badań – pani Jenna Smith (32 l.) z Iowa i pani Jessica Thompson (51 l.) z Nowego Jorku. Pierwsza z nich cierpi na nadczynność tarczycy, druga z kolei – zmaga się z niedoczynnością. Poznajmy ich historie.”

#### Pani Jessica:



„Wszystko zaczęło się niepozornie, nawet w upalne dni było mi strasznie zimno. Kiedy inni zakładali letnie ubrania, ja wyciągałam z szafy najgrubsze swetry. Do tego dochodziło ciągle zmęczenie i senność. Zdarzało mi się zapominać o ważnych sprawach. Prawie zostałam zwolniona z pracy, kiedy nie pojawiłam się na spotkaniu z nowym kontrahentem.

To było straszne, nie dało się tak żyć! W końcu wybrałam się do specjalisty, a po kilku badaniach dowiedziałam się, że mam niedoczynność tarczycy. Tabletki łykane „garściami” nic mi nie pomagały, tylko od nich tyłam. Miałam też bardzo nieregularne miesiączki, to była istna udręka! Przyjaciółka powiedziała mi o badaniach prowadzonych w Thyroid & Hormones Clinical. Bez zastanowienia zgłosiłam się do testów.

O profesorze i jego zespole słyszałam same pozytywne opinie, dlatego też wierzyłam, że stworzony przez nich preparat pomoże mi chociaż w małym

stopniu. Intuicja mnie nie zawiodła, kuracja naprawdę jest skuteczna.

Na każdym z 4 etapów stosowania Tyroxine Ultra, poszczególne objawy zaczęły stopniowo ustępować. Mogłam wreszcie założyć ulubioną letnią sukienkę bez obawy o to, że będzie mi zimno. Wcześniej miałam też problemy z suchą, łuszczącą się skórą, a moje włosy były jak siano. Najdroższe kosmetyki nie przynosiły żadnych efektów. Dopiero kuracja prof. O'Neilla sprawiła, że stan mojej skóry znacznie się polepszył, a włosy nareszcie są lśniące i nie wypadają.

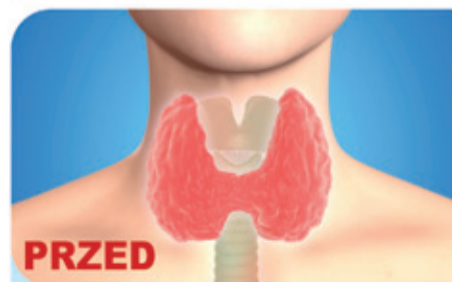
Po 30 dniach stosowania Tyroxine Ultra nieregularne miesiączki stały się przeszłością. Nareszcie mogę założyć jasne spodnie bez strachu o to, że w każdej chwili pojawi się na nich czerwona plama. Dzięki preparatowi nie czuję już ciągłego zmęczenia, a energia nie opuszcza mnie nawet wtedy, gdy poprzedniej nocy spałam 3 – 4 godziny. Kuracja prof. O'Neilla naprawdę działa cuda, a co ważne, można ją jednocześnie stosować z innymi tabletkami. Jestem wdzięczna profesorowi i jego zespołowi za stworzenie tak innowacyjnej formuły. Dziękuję!”

## USTABILIZUJ POZIOM HORMONÓW JUŻ DZIŚ!

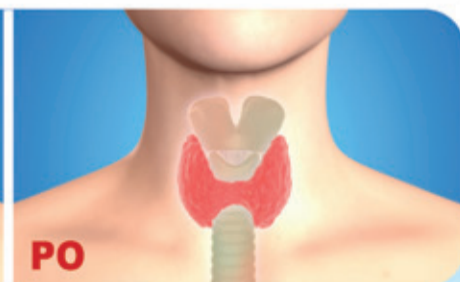
Technologia produkcji preparatu prof. O'Neilla nie należy do najtańszych, dlatego też naukowiec wraz ze swoim zespołem postanowili odstąpić jedynie część stworzonej partii Tyroxine Ultra. Kuracja jest dostępna w Polsce dopiero od niedawna. Pierwszym 120 osobom, które zadzwonią do 18.03.2020 roku przysługuje całkowicie darmowa wycena oraz gwarantowane 73% dofinansowanie producenta. (przesyłka GRATIS!)

Zadzwoń: **81 300 30 61**

(Zwykłe połączenie lokalne bez dodatkowych opłat) Od poniedziałku do niedzieli: 8:00–20:00



Przysadka mózgowa produkuje zbyt małą ilość hormonu TSH i ogranicza wydzielanie hormonów tarczycy (T3 i T4) w przypadku jej niedoczynności. Z kolei przy nadczynności tarczycy poziom TSH jest zbyt wysoki. Gruczoł tarczycy jest powiększony.



Po 30 dniach kuracji przysadka mózgowa rozpoczęła produkcję TSH na odpowiednich poziomach (norma: 0,4 – 4,5 mIU/l dla osoby dorosłej). Zastosowanie preparatu przyczyniło się również do stabilizacji hormonów T3 (trijodotyroniny) i T4 (tyroksyny). Gruczoł zmniejszył się.

**SPORTOWY MARZEC z GOSIR PIASECZNO**

CO?	GDZIE?	KIEDY?
OGÓLNOPOLSKI TURNIEJ KICKBOXINGU „PIASECZNO OPEN 2020” KS „X-FIGHT” PIASECZNO	Hala sportowa GOSIR Piaseczno ul. Sikorskiego 20	07 marca godz. 9.00 – 19.00
OGÓLNOPOLSKI TURNIEJ JUDO „IKIZAMA CUP III”	Hala sportowa GOSIR Piaseczno ul. Sikorskiego 20	14 marca godz. 9.00 – 19.00
PUCHAR POLSKI JUNIOREK I JUNIORÓW MŁODSZYCH W JUDO	Hala sportowa GOSIR Piaseczno ul. Sikorskiego 20	14 marca godz. 9.00 – 19.00
MECZ O MISTRZOSTWO III LIGI PIŁKI NOŻNEJ KOBIET KS GOSIRKI PIASECZNO & LKS „SPARTA” MOCHOWO	Stadion Miejski GOSIR Piaseczno ul. 1-go Maja 16	12 marca godz. 12.00 – 14.00
MECZ O MISTRZOSTWO IV LIGI PIŁKI NOŻNEJ MKS PIASECZNO & MLKS „JÓZEFOWIA” JÓZEFÓW	Stadion Miejski GOSIR Piaseczno ul. 1-go Maja 16	21 marca godz. 12.00 – 14.00
VII TURNIEJ SEZONOWY XXII GRAND PRIX W TENISIE STOLEM	Hala sportowa GOSIR Piaseczno ul. Sikorskiego 20	22 marca godz. 9.00 – 15.00
TURNIEJ PIŁKI NOŻNEJ „PIASECZNO OPEN 2020”	Hala sportowa GOSIR Piaseczno ul. Sikorskiego 20	27 marca godz. 16.00 – 20.00
MECZ O MISTRZOSTWO III LIGI PIŁKI NOŻNEJ KOBIET KS GOSIRKI PIASECZNO & WARSZAWSKA AKADEMIA PIŁKARSKA	Stadion Miejski GOSIR Piaseczno ul. 1-go Maja 16	28 marca godz. 10.00 – 12.00

**IMPREZY ANULOWANE  
DECYZJĄ MINISTRA SPORTU**

www.GOSIR-PIASECZNO.PL

**FOTOWOLTAIKA**

Ochrona przed podwyżką cen prądu

Czysta zielona energia

Bezpieczna inwestycja w przyszłość

**INVERTER**  
Green energy

**Inverter Sp. z o.o.**  
Blizne Łaszczyńskiego ul. Warszawska 37  
05-082 Stare Babice  
tel.: +48 22 721 08 71  
info@inverter.com.pl  
www.inverter.com.pl

**sky BASKET.pl**

DACHY, ZADASZENIA, POKRYCIA DACHOWE  
KONSTRUKCJE DREWNIANE I METALOWE  
KONSERWACJA:

- DACHÓW – MYCIE, MAŁOWANIE
- ELEWACJI – NAPRAWA, MAŁOWANIE

TEL. 603 308 185

**ZADBAJ O SWÓJ KOMIN**

Wkłady aluminiowe lub z blachy kwaso-opornej  
Malowanie dachów, konserwacja, czyszczenie

Doradzam i instaluję. Janusz Zalewski  
tel: 22 737 09 01, 604 192 638

**UKŁADANIE  
ELBRUK  
KOSTKI  
BRUKOWEJ  
KOMPLEKSOWO**

tel. 500 078 073

**Kredyty  
bez BIK  
690 016 555**

**Projektowanie  
i budowa budynków  
pod klucz**

533 998 872  
domwarowny.pl

**www.ekobud.waw.pl**

**DOCIEPLANIE BUDYNKÓW  
ELEWACJE, PODDASZA**

501 62 45 62

**OGŁOSZENIE BURMISTRZA MIASTA I GMINY GÓRA KALWARIA**

Działając na podstawie art. 35 ust. 1 i 2 ustawy o gospodarce nieruchomościami z dnia 21 sierpnia 1997 r. (Dz.U. z 2020 r.; poz. 65) Burmistrz Miasta i Gminy Góra Kalwaria podaje do publicznej wiadomości wykaz nieruchomości, przeznaczonych do dzierżawy:

1. Baniocza, zabudowana nieruchomością gruntową przeznaczoną do dzierżawy na okres trzech lat, oznaczona w ewidencji gruntów jako działka nr 268/30, objęta księgą wieczystą nr WA5M/00248122/3, stanowiąca własność Gminy Góra Kalwaria. Do dzierżawy przeznaczona jest część działki (64 m<sup>2</sup>) wraz z budynkiem posadowionym na tej nieruchomości.

Termin do złożenia wniosku przez osoby, którym przysługują pierwszeństwo w nabyciu nieruchomości na podstawie art. 34 ust. 1 pkt. 1 i 2 w/w ustawy wynosi 6 tygodni od dnia wywieszenia wykazu. Ogłoszenie wywiesza się na tablicy ogłoszeń w Urzędzie, w prasie lokalnej oraz na stronie internetowej Urzędu Miasta i Gminy: www.bip.gorakalwaria.pl w dniach od 11.03.2020 r. do 31.03.2020 r.



## URZĄD MIASTA I GMINY PIASECZNO

ul. Kościuszki 5, tel. 22 70 17 500, www.piaseczno.eu

### Wyróżnienia dla Gminy Piaseczno

Gmina Piaseczno otrzymała dwa cenne wyróżnienia, zajmując wysokie miejsca wśród innych samorządów.

#### Miejsce sprzyjające edukacji

W dniach 3-4 marca odbyła się w Lublinie „Ogólnopolska Konferencja Samorządu i Oświaty”, podczas której ogłoszono wyniki rankingu „Miejsca sprzyjające edukacji”, przeprowadzonego przez pismo samorządowe „Wspólnota” oraz Fundację Naukową Evidence Institute.

Jak można przeczytać na stronie fundacji „Miejsca sprzyjające edukacji” to ranking, który wskazuje samorządy, gdzie edukacja jest na najwyższym poziomie i gdzie samorząd lokalny dokłada wszelkich starań, żeby uczniowie od najmłodszych lat mogli korzystać z najwyższej jakości kształcenia. Ranking skupia się na gminach, które w największym stopniu odpowiadają za dobry start edukacyjny uczniów.

Podczas uroczystej Gali Wiceburmistrz Hanna Kułakowska – Michalak odebrała dyplom dla Gminy Piaseczno za zajęcie 9 miejsca w rankingu. Piaseczno znalazło się w ścisłej dziesiątce nagrodzonych gmin, zajmując dziewiątą pozycję spośród 302 gmin w kategorii powyżej 20 tys. i poniżej 100 tys. mieszkańców.

#### Gmina otwarta na inwestycje

Tego samego dnia Gmina Piaseczno otrzymała kolejną nagrodę.

Podczas Konferencji Edukacja Przyszłości nagrodzono bowiem laureatów programu „Gmina otwarta na inwestycje”.

Gmina Piaseczno dołączyła do programu firmy Orange Polska we wrześniu 2019 roku. Program wspiera budowę sieci światłowodowej i jest realizowany z dofinansowaniem z Programu Operacyjnego Polska Cyfrowa (POPC) prowadzonym przez Ministerstwo Cyfryzacji.

W pierwszym etapie projektu POPC2, firma Orange S.A. skupia się na podłączeniu do sieci światłowodowej szkół, wskazanych przez Ministerstwo Cyfryzacji. W Gminie Piaseczno już wszystkie placówki korzystają z nowego, szerokopasmowego dostępu do internetu.

Na podstawie dotychczasowych działań i ilości uzyskanych punktów w programie, Gmina Piaseczno otrzymała 2. miejsce wśród gmin, które przystąpiły do programu.

– Jestem dumny, że uczniowie w naszej gminie mogą cieszyć się z wysokiej jakości kształcenia, a nasze placówki oświatowe oferują im szerokopasmowy dostęp do internetu. Nasza gmina nieustannie się rozwija, stwarzając mieszkańcom coraz więcej możliwości. – powiedział Burmistrz Miasta i Gminy Piaseczno Daniel Putkiewicz

### Wspieraj lokalnie

Gmina Piaseczno przystąpiła do projektu „Wspieraj Lokalnie”, który ułatwia przekazywanie 1% dla lokalnych organizacji pożytku publicznego przy rozliczaniu PIT.

W ramach projektu gmina otrzymała bezpłatny program do rozliczania podatków – „PITax.pl łatwe podatki” promujący rozliczenia podatku na terenie danej jednostki samorządu oraz do przekazania 1% lokalnym OPP.

Główne założenia programu to zachowanie w regionie wpływów z PIT-ów podatników, wspieranie i promowanie lokalnych organizacji pożytku publicznego, zachowanie w regionie wpływów z 1%. Pamiętajmy, że udział w podatku od osób fizycznych i osób prawnych to główny dochód gminy. Ponad 39% z podatku płaconego przez mieszkańców do urzędu skarbowego wraca do gminy i w prosty sposób przekłada się na realizację potrzebnych usług i inwestycji. Każdy podatnik przyczynia się więc do rozwoju swojej gminy, płacąc w niej podatki. Więcej o tym „na co idą Twoje podatki” na stronie: www.piaseczno.eu

Aby skorzystać z możliwości rozliczenia się za pomocą programu „PITax.pl łatwe podatki” należy kliknąć na ikonę „Przełącz 1% w gminie Piaseczno” znajdująca się po prawej stronie (u dołu) witryny internetowej www.piaseczno.eu. Rozliczających PIT dodatkowo zachęcamy do skorzystania z listy lokalnych OPP dostępnej w programie i przekazania 1% lokalnym organizacjom.

W związku z przystąpieniem Gminy Piaseczno do projektu „Wspieraj lokalnie”, umożliwiającego organizacjom pożytku publicznego bardziej efektywnie pozyskiwanie funduszy z 1% podatku dochodowego, informujemy lokalne OPP o możliwości przygotowania dla Państwa organizacji prezentacji/wizytówki w programie do rozliczeń PIT, który zamieszczony zostanie na naszej stronie internetowej. W czasie rozliczenia podatkowego w programie podatnicy zachęceni są do przekazywania 1% na rzecz lokalnych OPP, czyli między innymi dla Państwa organizacji.

W celu uzyskania dostępu do systemu i przygotowania prezentacji/wizytówki dla OPP należy wypełnić formularz dostępny na stronie internetowej www.piaseczno.eu.

Projekt „Wspieraj lokalnie” przygotował Instytut Wspierania Organizacji Pozarządowych korzystając z oprogramowania PITax.pl łatwe podatki.



### INFORMACJA

Burmistrz Miasta i Gminy Piaseczno na podstawie art. 35 ust. 1 i 2 z dnia 21 sierpnia 1997 r. o gospodarce nieruchomościami (tekst jednolity Dz. U. z 2020 r. poz. 65) informuje, że na tablicy ogłoszeń Urzędu Miasta i Gminy Piaseczno przy ul. Kościuszki 5 – na półpiętrze oraz na stronie internetowej www.piaseczno.eu zamieszczony został do publicznej wiadomości:

- „Wykaz nieruchomości przeznaczonych do wynajęcia” - lokal użytkowy, o powierzchni 34,27 m<sup>2</sup>, usytuowany w budynku przy ul. Puławskiej 20 w Piasecznie, przeznaczony do wynajęcia na czas nieoznaczony, na rzecz dotychczasowego najemcy z przeznaczeniem na prowadzenie działalności handlowo-usługowej (sklep i serwis rowerowy).
- „Wykaz nieruchomości przeznaczonych do wynajęcia” - lokal użytkowy, o powierzchni 40,64 m<sup>2</sup>, usytuowany na w budynku przy ul. Puławskiej 20 w Piasecznie, przeznaczony do użyczenia na czas nieoznaczony, na rzecz Miejsko-Gminnego Ośrodka Pomocy Społecznej z siedzibą w Piasecznie z przeznaczeniem na prowadzenie Jadalni Miejskiej.

I ZASTĘPCA BURMISTRZA  
Miasta i Gminy Piaseczno  
mgr Hanna Kułakowska-Michalak

### INFORMACJA

Burmistrz Miasta i Gminy Piaseczno działając na podstawie art. 35 ust. 1 ustawy z dnia 21 sierpnia 1997 r. o gospodarce nieruchomościami (t.j. Dz. U. z 2020 r., poz. 65) informuje, iż na tablicy ogłoszeń w siedzibie Urzędu MiG Piaseczno, z/s w Piasecznie przy ul. Kościuszki 5 oraz na stronie internetowej www.piaseczno.eu, zamieszczony został wykaz dot.:

wydzierżawienia na okres od dnia 18.04.2020 r. do dnia 15.10.2020 r. części działki nr 50, obr. 20 m. Piaseczno, o pow. 63 m<sup>2</sup> z przeznaczeniem pod zlokalizowanie letniego ogroduka restauracji. Wykaz został podany do publicznej wiadomości na okres 21 dni licząc od dnia wywieszenia, tj. od dnia 20.02.2020 r.

Burmistrz Miasta i Gminy Piaseczno

### INFORMACJA

Burmistrz Miasta i Gminy Piaseczno działając na podstawie art. 35 ust. 1 ustawy z dnia 21 sierpnia 1997 r. o gospodarce nieruchomościami (t.j. Dz. U. z 2020 r., poz. 65) informuje, iż na tablicy ogłoszeń w siedzibie Urzędu MiG Piaseczno, z/s w Piasecznie przy ul. Kościuszki 5 oraz na stronie internetowej www.piaseczno.eu, zamieszczony został wykaz dot.:

wydzierżawienia na okres od dnia 29.02.2020 r. do dnia 31.12.2022 r. części działek nr 17/1, nr 17/2, nr 17/7, obr. 19 m. Piaseczno, poł. przy ul. Warszawskiej, o pow. ok. 308 m<sup>2</sup> zabudowanych budynkami o łącznej powierzchni zabudowy 94,13 m<sup>2</sup> tj. mieszkalnym o pow. 72,69 m<sup>2</sup> oraz gospodarczym o pow. zabudowy 21,44 m<sup>2</sup>. Na części działek został urządzony teren zieleni oraz ciąg komunikacyjny. Przedmiotowy grunt zostanie wydzierżawiony na rzecz dotychczasowego dzierżawcy.

Wykaz został podany do publicznej wiadomości na okres 21 dni licząc od dnia wywieszenia, tj. od dnia 05.03.2020 r.

Burmistrz Miasta i Gminy Piaseczno



**BRICOMAN**

ZAWSZE GDY BUDUJESZ I REMONTUJESZ

# REMONT, BUDOWA START! 12-14.03

**Produkty za 1 zł**

**GRAPHITE**  
NOC W TWOJIM RĘKACH



**Wiertarko-wkrętarka  
akumulatorowa Graphite  
2x14,4 V, Li-Ion 1,5 Ah**  
o wartości 269 zł **za 1 zł**  
dla pierwszych 40 Klientów,  
którzy zrobią zakupy  
za min. 1500 zł

**Dalmierz Neo Tools**  
o wartości 200 zł **za 1 zł**  
dla pierwszych 40 Klientów,  
którzy zrobią zakupy  
za min. 1000 zł



**Drabina  
4-stopniowa**  
o wartości 60 zł **za 1 zł**  
dla pierwszych  
40 Klientów,  
którzy zrobią zakupy  
za min. 500 zł



**Transport  
GRATIS**

do 30 km, za zakupy  
powyżej 1000 zł, do 1,5 t,  
bez HDS

**Transport z HDS**

**-50%** do 30 km,  
za zakupy powyżej 1000 zł

**Kredyt 0%**

w dniach 12-28.03.2020

**Licytacje produktów  
od 1 zł** 12-13.03.2020

**Śniadania  
z pokazami dostawców**

12-13.03.2020, w godz. 7.30-10.30

**Wilanów**  
Europejska 125

Godz. otwarcia: pon.-pt. 6-21, sob. 7-20  
tel.: 505 542 213, 505 542 097, 507 067 847, 22 581 81 81

Szczegóły w sklepie.