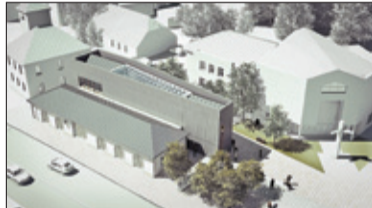




|| Piaseczno,
Góra Kalwaria – Kto się
nimi zaopiekuje s. 2



|| Czachówek – Wojtuś
wrócił do domu s. 4



|| Piaseczno – Remiza
liczy na fundusze s. 4



|| Piaseczno
– Zakupy i wsparcie
psychologiczne s. 5



|| Kraj
– Zdalna edukacja s. 6

Koronawirus w szpitalu

dokończenie na str. 5



Nocna i świąteczna pomoc lekarska w szpitalu wymaga obecnie kontaktu telefonicznego pod nr. tel. 22 735 41 08

|| POWIAT

Już dwa oddziały piaseczyńskiego szpitala św. Anny zostały objęte kwarantanną z powodu zakażenia koronawirusem wykrytego wśród personelu.

Kwarantanna na ekranie i w realu

|| KRAJ

Z dnia na dzień rośnie liczba osób objętych obowiązkową kwarantanną. Na ile jest ona przestrzegana? I jakie stawia wyzwania przed odbywającymi i kontrolującymi?

W chwili obecnej w Polsce obowiązkowa 14-dniowa kwarantanna nakładana jest na osoby, które miały kontakt z zakażonym wirusem SARS-CoV-2 oraz profilaktycznie wobec wszystkich osób powracających z zagranicy. Kwarantanna dotyczy też osób, u których potwierdzono zakażenie, ale ich stan jest dobry i nie wymaga leczenia szpitalnego. W praktyce powinniśmy pozostać w domu i nie kontaktować się z nikim, w tym również z domownikami. W innym wypadku kwarantanną zostają objęci również oni. Na stronie rządowej dedykowanej tematowi epidemii znajdujemy informację, że „osoba objęta kwarantanną powinna nie mieć bliskiego kontaktu z domownikami, czyli musi mieć zapewniony osobny pokój z łazienką.” „Bliski kontakt” jest zdefiniowany jako pozostawanie w bezpośrednim kontakcie



dokończenie na str. 3

Kwarantanna oznacza całkowity zakaz opuszczania miejsca izolacji

lub w odległości mniejszej niż 2 m przez ponad 15 min. bez odzieży ochronnej lub prowadzenie rozmowy twarzą w twarz.

|| Zdani na pomoc

Na kwarantannie nie wychodzimy „tylko po bułki czy papierosy do najbliższego kiosku”, nie powinniśmy też wychodzić na spacer z psem czy wyrzucić śmieci, jeśli mieszkamy w bloku. Kto więc ma to za nas zrobić? Najlepiej, jeśli mamy osobę, którą możemy poprosić o pomoc. Oczywiście z zachowaniem

wszelkich zasad bezpieczeństwa i higieny. Psa najlepiej powierzyć na cały okres kwarantanny komuś innemu. Zakupy dostarczyć pod drzwi może uczynny sąsiad, dorosłe dziecko lub wolontariusz. Taką pomoc oferuje dziś wiele osób. Można także poprosić o nią gminę.

Teoretycznie też, aby nie narażać naszych bliskich, możemy odbyć kwarantannę poza miejscem zamieszkania, w miejscu wskazanym przez służby. Czy ktoś z takiej opcji korzysta, nie udał nam się w służbach sanitarnych dowiedzieć.

R E K L A M A

zobacz str. 8

WSPIERAJMY SIĘ LOKALNIE!



Dołącz do naszej akcji

Oferujesz produkty lub usługi?
Z dowozem do domu
lub odbiorem osobistym?

Łączymy sprzedających z kupującymi.

Zadzwoń:

786 202 606, 786 202 066, 600 940 935

Przeгляд

CZY WIECIE, ŻE...

W razie potrzeby wsparcia psychologicznego w związku z obecną sytuacją epidemiologiczną uruchomiono mobilny punkt pomocy psychologicznej pod numerem 663 667 375.

Kto się nimi zaopiekuje

PIASECZNO, GÓRA KALWARIA

W związku z pandemią koronawirusa może pojawić się problem opieki nad zwierzętami domowymi.

Zdnia na dzień coraz więcej osób zostaje objętych kwarantanną i hospitalizowanych. Część z nich posiada zwierzęta domowe. Nie wszyscy mają kogoś znajomego lub rodzinę, która może przygarnąć ich zwierzęta. Do-

ny lub hospitalizacji mieszkańca. Każdy przypadek, który zostanie zgłoszony, będzie skrupulatnie analizowany w porozumieniu z sanepidem lub policją i w zależności od sytuacji będziemy rozważać różne możliwości pomocy – dodaje.



Według WHO zwierzęta nie przenoszą koronawirusa na ludzi

datkowo dochodzi lęk przed zarażeniem. Zdaniem Światowej Organizacji Zdrowia (WHO) zwierzęta nie przenoszą koronawirusa na ludzi. Mimo to zdarzają się już przypadki ich porzucania i próśb o uśpienie przez weterynarzy.

W Piasecznie sprawą bezdomnych i waleśających się zwierząt pozbawionych opiekuna w pierwszej kolejności zajmuje się straż miejska. – Osoby, które nie mogą zapewnić opieki zwierzętom w okresie kwarantanny lub hospitalizacji ich właściciela, powinny zwrócić się o pomoc do rodziny, sąsiadów lub znajomych – informuje komendant straży miejskiej Mariusz Łodyga. – W przypadku braku osób, które mogą przejąć opiekę nad zwierzętami, mogą rozważyć czasowe oddanie zwierzęcia do hotelu dla zwierząt. Na obecną chwilę nie wpłynęła do nas żadna informacja na temat konieczności zaopiekowania się zwierzętami w okresie kwarantanny

W gminie Góra Kalwaria, w krytycznych sytuacjach, w opiece nad domowymi pupilami chorych osób mają pomóc wolontariusze.

– Obowiązkiem gminy jest opieka nad zwierzętami bezdomnymi, na takie działania zawarliśmy stosowną umowę. Zdajemy sobie jednak sprawę, że może dojść do przypadków, kiedy zwierzęta pozostaną bez opieki w związku z hospitalizacją ich właścicieli – informuje Piotr Chmielewski, rzecznik burmistrza Góry Kalwarii. – Choć do tej pory nikt w takiej sprawie nie zgłosił się do nas, jesteśmy w tej kwestii w kontakcie z fundacją Animal Rescue Polska, która zadeklarowała, że na zasadzie wolontariatu zaopiekuje się zwierzętami domowymi poszczególnych mieszkańców, jeżeli w trakcie epidemii zajdzie taka potrzeba. Z fundacją wiąże nas umowa związana właśnie z odłowem zwierząt bezdomnych.

Hubert Gieleciński

Przedsiębiorcy oczekują pomocy

KRAJ

Przedsiębiorcy, których działalność na czas epidemii została ograniczona albo całkowicie zawieszona, oczekują od rządu i samorządów realnego wsparcia.

Przestawiona przed tygodniem przez rząd „tarcza antykryzysowa” nie spotkała się z przesadnym entuzjazmem przedsiębiorców. Działania mają dotyczyć pięciu obszarów: bezpieczeństwa pracowników, finansowania przedsiębiorstw, ochrony zdrowia, wzmocnienia systemu finansowego oraz programu inwestycji publicznych. Jak podkreśla rząd na działania te ma zostać przeznaczonych 212 mld złotych. Jak podkreślają ekonomiści, realnie na bieżące wsparcie firm, w które uderza kryzys związany z epidemią, rząd zamierza przeznaczyć tylko 30 mld. zł.

Raty i odroczenie nie wystarczą

Jeszcze istotniejsze od samych kwot są kwestie szczegółów dotyczących form pomocy. To, co na razie zaproponował rząd to odroczenie składek płaconych do ZUS. Co więcej szanse na skorzystanie z tego instrumentu zależą od decyzji komisji oceniającej skomplikowany wniosek, w którym należy wykazać konkretny spadek osiąganych dotychczas dochodów w związku z sytuacją epidemiologiczną. Organizacje zrzeszające przedsiębiorców apelują do rządu o umorzenie a nie odroczenie płatności składek przynajmniej na okres trzech miesięcy. Małe zakłady usługowe, na przykład fryzjerzy czy kosmetyczki, nie będą mogły bowiem od lipca obsłużyć dwa razy więcej klientów, by uregulować podwójne składki. Proponowane rozwiązania dotyczące systemów kredytowania należności czy zaciągania pożyczek, nie rozwiązują problemu. Jak podkreślają zwłaszcza mali przedsiębiorcy, takie rozwiązania mogą tylko odsuwać w czasie decyzję o zamknięciu działalności i zwolnieniu pracowników.

GÓRA KALWARIA

JUTRO SESJA

Na czwartek 26 marca została zwołana kolejna nadzwyczajna sesja Rady Miejskiej. Na poprzedniej nie było quorum. Na poprzedniej sesji nadzwyczajnej zwołanej na 19 marca pojawiło się tylko ośmiu radnych. Absencja części z nich wynikała z lęku przed koronawirusem. Nie przekonało ich, że stanowiska radnych umieszczono w odległości 2 metrów od siebie oraz zdezynfekowano pomieszczenie, w którym mieli obradować i zagwarantowano środki ochrony osobistej. Ponieważ nie było quorum, nie mogło być przeprowadzone głosowanie nad żądanymi uchwałami.

– Jeszcze raz wystąpię do przewodniczącego o zwołanie w przyszłym tygodniu nadzwyczajnej sesji Rady Miejskiej – zapowiedział Arkadiusz Strzyżewski, burmistrz Góry Kalwarii. – Konieczne jest przyjęcie uchwał, które pozwolą na przesunięcia finansowe służące zabezpieczeniu środków na zagospodarowanie i transport odpadów komunalnych po 31 marca tego roku. Uchwały takie może podjąć tylko na sesji.

Na środę 25 marca zaplanowana była zwykła comiesięczna sesja. Nie została jednak zwołana przez przewodniczącą rady Jana Rokitę. Wcześniej Rokita odwołał komisję prezydiąlną.

– Radni doszli do porozumienia i na prośbę burmistrza przewodniczący zwołał sesję nadzwyczajną na najbliższy czwartek – mówi Piotr Chmielewski, rzecznik burmistrza. – Oczywiście ponownie zostaną zachowane wszystkie środki bezpieczeństwa, żeby wszyscy czuli się możliwie komfortowo.

Sesja rozpocznie się o godzinie 15.30 w czwartek 26 marca w sali Ośrodka Kultury przy ulicy Białka.



Obecnie niewiele firm pracuje w dotychczasowym zakresie i jest w stanie generować dochody

Pracownik kosztowny bardziej niż zwykle

Koszty pracy, jakie ponoszą obecnie przedsiębiorcy przy jednoczesnym ograniczeniu możliwości zarabiania, są bowiem przytłaczające. Pomysł współfinansowania pensji pracowników do wysokości 40 proc. średniego wynagrodzenia w gospodarce wydaje się korzystny, ale wszystko zależy od tego, w jaki sposób rozwiązanie to zostanie obwarowane. A tego na razie nie wiadomo, bo konkretne uchwały musi najpierw przyjąć Sejm. Z kolei bezzwrotne pożyczki w wysokości do 5000 zł dla mikroprzedsiębiorstw będą dostępne dla firm, które zatrudniają do 9 osób. Warunkiem otrzymania takiej pożyczki jest jednak gwarancja zatrudnienia dla całego zespołu przez okres sześciu miesięcy od momentu otrzymania wsparcia. I prawdopodobnie będzie dotyczyć tylko osób zatrudnionych na umowę o pracę.

Specustawą dotyczącą „tarczy antykryzysowej” Sejm ma się zająć w najbliższy piątek 27 marca.

Samorząd może niewiele

A jakie możliwości ma w tym zakresie samorząd? Samorządowcy zwracają uwagę na to, że w obecnym porządku prawnych zakres ich możliwości jest niewielki. Ogranicza się właściwie do działań związanych z lokalnymi podatkami (od nieruchomości czy środków transportu) i czynszami za najem gminnych gruntów czy lokali. I jest obwarowany przepisami, które ograniczają możliwość dowolnego umarzania na-

leżności w tym zakresie bez narażania się na zarzut niegospodarności.

– Zdajemy sobie sprawę z problemów, z jakimi borykają się przedsiębiorcy – mówi burmistrz Daniel Putkiewicz. – W gminie Piaseczno mamy znaczną i bardzo zróżnicowaną grupę przedsiębiorców. Od pojedynczych osób prowadzących jednoosobową działalność, po duże obiekty przemysłowe i usługowe. Od ich pracy zależą także dochody naszej gminy – podkreśla. Zaznacza, że gmina może pomagać przedsiębiorcom w granicach przepisów i określonych kompetencji. Sprawdza się to do rozkładania na raty czy umarzania zaległości w podatkach od nieruchomości lub środków transportu.

– Podobną pomoc możemy zaoferować podmiotom wynajmującym i dzierżawiącym lokale i nieruchomości od gminy – informuje. – Gmina ma zawartych 45 umów na wynajem lokali użytkowych. To liczba zdecydowanie mniejsza niż chociażby w Warszawie. Wśród nich są na przykład filie dużych banków, miejsca pod bankomaty, apteki oraz małe, rodzinne przedsiębiorstwa. Dlatego Wydział Polityki Mieszkaniowej na moją prośbę jest do dyspozycji najemców i będzie indywidualnie rozpatrywał wnioski – mówi Putkiewicz. Podobne możliwości mają pozostałe samorządy gminne. W sprawie ewentualnych wniosków o ulgi we wnoszeniu lokalnych podatków czy czynszu należy się z właściwymi wydziałami kontaktować mailowo lub telefonicznie.

Joanna Ferlian

Kwarantanna na ekranie i w realu

dokończenie
ze str. 1

Podczas odbywania kwarantanny powinniśmy kontrolować swoją temperaturę i raportować stan zdrowia sanepidowi. Kontrolą przestrzegania kwarantanny domowej poza sanepidem zajmuje się policja. Swego czasu mo- wa była również o wsparciu jej przez żołnierzy.

Oficjalnie wszystko działa bez zarzutu

A jak to wygląda w praktyce? Zapytaliśmy o to dwie osoby, które wróciły z zagranicy. Na lotnisku wypełniły karty lokalizacyjne i otrzymały ulotki z informacją o zasadach odbywania kwarantanny.

– Wróciłem do domu we wtorek. Do czwartku nikt się ze mną nie kontaktował, zadzwoniłem sam, ponieważ potrzebowałem zaświadczenia dla ZUS – relacjonuje pan Marek. – Sanepid dowiedział się o tym, że jestem objęty kwarantanną ode mnie, bo ewidentnie informacja od służb granicznych jeszcze nie dotarła. Tego samego dnia pojawił się u mnie patrol policji. Nie miał jednak pojęcia o tym, że kwarantanną objęta jest również moja żona.

Nasz drugi rozmówca wrócił z jednego z krajów azjatyckich w czwartek.

– Otrzymałem instrukcję oraz informację, że sanepid zadzwoni żeby potwierdzić adres pod którym przebywam – informuje student z Piaseczna. W niedzielę, kiedy z nim rozmawialiśmy, nadal nikt ze służb się z nim nie kontaktował.

Policja milczy

Usiłowaliśmy się też dowiedzieć od policji, jak przebiega kontrola, czy mieszkańcy przestrzegają kwarantanny, jak reagują na kontrolujących, czy zgłaszają jakieś potrzeby oraz czy policjanci mogą liczyć w tym zakresie na pomoc innych służb. Odpowiedź rzeczownika piaseczyńskiej komendy nadkom. Jarosława Sawickiego na każde z tych pytań brzmiała tak samo: Nie udzielamy informacji na ten temat, nie możemy o tym rozmawiać. Trudno oprzeć się wrażeniu, że to polecenie służbowe i ma na celu ograniczenie informacji. Nasze pytania bowiem nie dotyczyły konkretnych liczb czy danych o charakterze osobowym bądź lokalizacyjnym.

Kwarantanna to obowiązek

W piątek 20 marca premier poinformował o zmianach w prawie, w tym podwyższeniu kary za nieprzestrzeganie kwarantanny do 30 tys. złotych. Jak widać, w wielu przypadkach weryfikacja jej przestrzegania jest kulawa z powodu braku przepływu informacji między służbami. Rząd reklamuje obecnie specjalną aplikację, która pozwala zdalnie kontrolować realizację zaleceń. Jej instalacja jest na razie dobrowolna. Osoba objęta kwarantanną po jej zainstalowaniu ma otrzymywać smsem zadanie do wykonania, np. selfie w miej-

scu odbywania kwarantanny i przesłanie go w ciągu 20 min. od otrzymania wiadomości. To pozwala uniknąć ewentualnych wizyt policji, odciążając przy okazji służby. Ma też ułatwiać kontakt ze służbami w przypadku pogorszenia stanu zdrowia.

Błędne koło z zaświadczeniem

Za okres trwania kwarantanny przysługuje zasiłek chorobowy lub opiekuńczy, wypłacany przez płatnika składek (np. pracodawcę) lub ZUS. Aby otrzymać takie świadczenie, należy przekazać decyzję inspektora sanitarnego do wypłacającego świadczenie (pracodawcy, zleceniodawcy, ZUS), mamy na to 3 dni od zakończenia kwarantanny domowej. Z naszych informacji wynika jednak, że uzyskanie takiego zaświadczenia jest co najmniej trudne. Samo dodzwonienie się do sanepidu graniczy z cudem. A jak już się to uda, urzędnicy informują, że sanepid takich dokumentów nie wydaje. Wygląda na to, że procedury w tej kwestii nie zostały jeszcze dopracowane.

Kwarantanna to obowiązek. I wyraz zdrowego rozsądku oraz odpowiedzialności społecznej. Warto się stosować do zaleceń, nie tylko ze względu na ryzyko nałożenia wysokiej kary za jej nieprzestrzeganie. Pamiętajmy także, że możemy mieć na sumieniu zdrowie i życie innych osób. Zараżając je, nawet jeśli sami nie mamy żadnych objawów.

Joanna Ferlian

POWIAT



Wielokrotnie obalany mit, jakoby wypalanie użyźniało ziemię, ma się dobrze

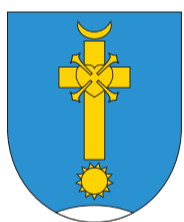
WYPALANIE TRAW ROZPOCZĘTE

Jak co roku z przyjściem wiosny nasilają się pożary traw i zarośli. Policja przypomina, że wypalanie jest zabronione i zagrożone wysoką grzywną.

Wielokrotnie obalany mit, jakoby wypalanie użyźniało ziemię, wciąż ma się dobrze. Co roku, wraz z nastaniem ciepłych dni, ogień traw i dużych połacie łąk i pól. Nie inaczej jest i teraz – tylko w miniony poniedziałek do pożarów nieużytków wyjeżdżały zastępy OSP i JRG w Piasecznie, Górze Kalwarii, Tarczynie, Jazgarzewie, Wojciechowicach, Pęcławiu, Chojnowie i Kawęczynku. Niechlubny prym wiodą tu gminy Góra Kalwaria i Konstancin-Jeziorna, gdzie strażacy otrzymują nawet kilkanaście do kilkudziesięciu zgłoszeń dziennie.

Za wypalanie traw grozi kara grzywny w wysokości 5000 zł. Kodeks karny przewiduje również karę dziesięcioletniego pozbawienia wolności. Wysokie kary zdają się jednak nie odstraszać – w 2019 r. odnotowano ponad 55 tysięcy pożarów łąk i nieużytków rolnych. To aż 36,4% wszystkich pożarów w Polsce.

Od kilku lat strażacy prowadzą kampanię Stop Pożarom Traw, w ramach której edukują mieszkańców na temat niebezpieczeństw, jakie niesie ze sobą wypalanie nieużytków. Taki pożar, ze względu na otwarty teren, jest trudny do opanowania i łatwo wymyka się spod kontroli. W dodatku w ogniu ginie wiele pożytecznych gatunków zwierząt – jaszczurki, jeże czy ropuchy. Wypalona ziemia staje się jałowa i bezużyteczna. Nie wolno również zapominać o zagrożeniu dla siedlisk ludzkich – przy takim pożarze wystarczy bowiem, że wiatr zmieni kierunek, aby ogień błyskawicznie przesunął się w stronę zabudowań, gdzie nie tylko wywoła straty majątkowe, ale może również kosztować życie.



URZĄD MIASTA I GMINY GÓRA KALWARIA

ul. 3 Maja 10, tel. 22 727 34 11, www.gorakalwaria.pl

W CZASIE KRYZYSU OGRANICZAMY RYZYKO

Szereg środków ostrożności wprowadzono w gminie Góra Kalwaria w związku z pandemią koronawirusa. Podsumujemy działania podjęte w ubiegłym tygodniu.

Urząd gminy

Burmistrz zdecydował o zmianie systemu pracy urzędu. Zalecamy mieszkańcom kontakt telefoniczny i mejlowy. Rekomendowane jest także korzystanie z eUrzędu czy e-PUAP-u. Ponadto obok wejścia do budynku przy ul. 3 Maja 10 znajduje się skrzynka podawcza, opróżniana co godzinę. Do obu siedzib urzędu wpuszczani są interesanci, którzy mają do załatwienia pilną sprawę i jednocześnie umówili się na konkretną godzinę (spis telefonów na www.gorakalwaria.pl).

Oprócz tego starostwo powiatowe zamknęło filie swoich wydziałów (komunikacja i architektura), a Mazovia Bank Spółdzielczy – punkt kasowy w ratuszu. Zawieszono udzielanie porad prawnych, natomiast do Lokalnego Centrum Kompetencji na terenie byłej jednostki wojskowej można tylko pisać i dzwonić (p.kochanska@gorakalwaria.pl, 509 245 905).

Służba zdrowia

Samodzielny Publiczny Zakład Opieki Zdrowotnej zaleca mieszkańcom kontakt telefoniczny. Tą drogą udzielane są porady, wypisywane e-recepty oraz e-zwolnienia. Około jednej trzeciej pacjentów jest kwalifikowanych przez lekarzy na wizyty osobiste.

Porady lekarskie udzielane są także poprzez czat i wideoczat. Również przez internet można zamawiać recepty na leki stałe. Szczegóły na temat obu udogodnień na www.spzoz.gorakalwaria.pl.

SPZOZ wprowadził jeszcze m.in. następujące ograniczenia:

- rejestracje w ośrodkach zdrowia w Górze Kalwarii, Baniosze i Sobikowie są czynne od godz. 7.30
- laboratorium przyjmuje tylko pacjentów ze skierowaniem w trybie cito i równocześnie po konsultacji telefonicznej z laboratorium,
- w przychodniach w Górze Kalwarii, Baniosze i Sobikowie nie odbywają się szczepienia i bilanse; poradnia dzieci zdrowych w Górze Kalwarii nie pracuje,
- do wymienionych placówek wpuszczane są osoby, które pozytywnie przechodzą wstępną kontrolę dotyczącą stanu zdrowia.

Poza tym zamknięty został punkt doraźnej pomocy lekarskiej na terenie Domu Pomocy Społecznej. Nocna i świąteczna opieka zdrowotna jest świadczona w szpitalu św. Anny w Piasecznie (ale po wcześniejszej konsultacji telefonicznej) oraz w Konstancinie-Jeziornie, w placówce Stocera przy ul. Długiej.

Oświata

Zgodnie z rozporządzeniem ministra edukacji szkoły, przedszkola i żłobki będą zamknięte do 10 kwietnia, czyli do świąt wielkanocnych. Nauka prowadzona jest na odległość.

Kultura

W związku z rozporządzeniem ministra zdrowia nieczynne są biblioteka i jej czerska filia oraz kino. Ośrodek Kultury zawiesił funkcjonowanie sekcji. Odwołano imprezy artystyczne i wydarzenia patriotyczne do końca kwietnia. Nie odbędzie się też Misterium Męki Pańskiej.

Sport i rekreacja

Zamknięte są Miejski Zespół Basenowo-Rekreacyjny, hala sportowa i boiska. Decyzją burmistrza nie można również korzystać z gminnych placów zabaw (gospodarz gminy wystąpił do sanepidu, aby nakazał on zamknięcie placów zabaw na terenach prywatnych).

Opieka społeczna

Ośrodek Pomocy Społecznej uruchomił specjalny numer telefonu 531 642 877, z myślą o osobach starszych, samotnych, przewlekłe chorych, niepełnosprawnych. Tą drogą można zgłaszać zapotrzebowanie na pomoc w postaci zrobienia zakupów, zaopatrzenia w leki, załatwienia spraw urzędowych itp. Dzwonić mogą także osoby, które na zasadzie wolontariatu chcą w tym trudnym okresie pomóc innym mieszkańcom gminy.

OPS zamknął świetlicę środowiskową w Górze Kalwarii i jej filię w Czersku. Nieczynna jest dla mieszkańców kasa OPS-u (Ośrodek

prosi o podawanie telefonicznie lub mejlowo numerów kont). Kto zaś chce złożyć wizytę w tej instytucji, powinien się telefonicznie lub mejlowo zapowiedzieć.

Dom Pomocy Społecznej zakazał odwiedzin oraz uczestnictwa osób spoza DPS-u we mszach św. w kaplicy. Przyjmowanie klientów zawiesił Powiatowy Ośrodek Interwencji Kryzysowej w Górze Kalwarii, można się z nim jednak kontaktować, dzwoniąc i pisząc.

Zakład Gospodarki Komunalnej

Nie ma możliwości załatwienia spraw na miejscu. Mieszkańcy przesłani są o kontakt telefoniczny i mejlowy.

Targowisko

Burmistrz wydał zarządzenie ograniczające handel na gminnym targowisku – można na nim sprzedawać tylko artykuły spożywcze i drogerijne. Nieczynna jest hala targowa.

Transport publiczny

Autobus linii 742 (Góra Kalwaria – Warszawa), decyzją stołecznego Zarządu Transportu Miejskiego, kursuje według rozkładu weekendowego. Liczbę przejazdów ograniczyły PKS Polonus i PKS Grójec. Linie L kursują jak dotychczas.

Straż miejska i policja

Strażnicy i policjanci zwracają uwagę, czy przestrzegany jest przepis o zakazie zgromadzeń powyżej 50 osób. Służby m.in. reagują na skupiska młodzieży na terenach publicznych.

Grupa Utrzymania Terenów Publicznych

Ta gminna grupa interwencyjna przyspieszyła rozpoczęcie akcji gruntownego mycia ławek, koszy na śmieci i wiat przystankowych. Mała architektura w miejscach publicznych jest czyszczona w całej gminie.

Wojtuś wrócił do domu

CZACHÓWEK

Malutki Wojtuś z Czachówka wrócił już do domu. W niemieckiej klinice udało się zoperować bardzo rzadką wadę serca. Potrzebne na zabieg pieniądze z ogromnym zaangażowaniem zbierała lokalna społeczność.

Wojtusiu z chorym sercem zrobiło się głośno pod koniec roku 2019. Mieszkańcy w Czachówku rodzice Wojtka potrzebowali bowiem około 350 tys. złotych na operację, którą można było przeprowadzić w Klinice w Münster. Bardzo rzadka wada serca została wykryta podczas połówkowego USG.



Malutki Wojtuś nareszcie w swoim własnym łóżeczku

– W 21. tygodniu ciąży usłyszeliśmy diagnozę: złożona wada serca, zarośnięcie zastawki aorty (atrezja), odpływowy ubytek międzykomorowy, prawa tętnica podobojczykowa błędząca – wspomina mama Wojtka. Okazało się, że w Polsce procedura postępowania w takim wypadku jest niedoskonała, bo przypadek Wojtka jest nietypowy. Malucha czekałyby co najmniej trzy operacje. Dzięki pomocy innych rodziców borykających się z podobnymi problemami państwo Gostkowscy dowiedzieli się o klinice, w której maluch po urodzeniu ma szansę przejść tylko jedną operację naprawiającą jego serce. Zespół pod kierownictwem prof. Edwarda Malca z kliniki w Münster był gotów podjąć się zabiegu. Jednak koszty porodu i operacji w Niemczech przekraczały finansowe możliwości rodziny. Wstępnie oszaco-

wano je na 350 tys. złotych. W akcję pomocy maluchowi włączyło się mnóstwo ludzi dobrej woli. Organizowano koncerty, pokazy, aukcje, zbiórki stacjonarne oraz internetowe. Potrzebną kwotę udało się zebrać i wcześniej niż planowano ze względu na wskazania medyczne rodzice ruszyli do Niemiec. Wojciech Sylwester urodził się 19 lutego o godzinie 10.55. Ważył 2940 g i mierzył 53 cm.

– Maluszek jest stabilny i zjadł już pierwsze mleczko. Nie wymagał pobytu na OIOMie – dzieli się swoją radością z innymi szczęśliwi rodzice. Operacja odbyła się 28 lutego i zakończyła sukcesem. – Najważniejsze, że prof. Edward Malec, doc. Katarzyna Januszewska i cały zespół na bloku operacyjnym naprawili serduszko naszego synka jedną

operacją. Będziemy im wdzięczni do końca życia. Dzięki tym wybitnym lekarzom Wojtuś ma serce dwukomorowe i nie będzie musiał przechodzić wieloetapowego leczenia – piszą wdzięczni rodzice.

Kiedy Mały Wojownik, jak mówią o nim rodzice i internauci, doszedł do siebie po operacji, rodzina mogła wrócić do domu. W niedzielę 22 marca w Czachówku czekała ich ogromna niespodzianka – powitalny baner, prezenty, pamiątkowe kartki i życzenia. A na Wojtka czekał też starszy brat Szymon.

– Dziękujemy wam wszystkim za każdą pomoc, wsparcie, modlitwę i zebrane pieniądze, bez których nie doszłoby do operacji Wojtka – napisali na specjalnie dedykowanym Wojtkowi portalu.

Joanna Ferlian

Remiza liczy na fundusze

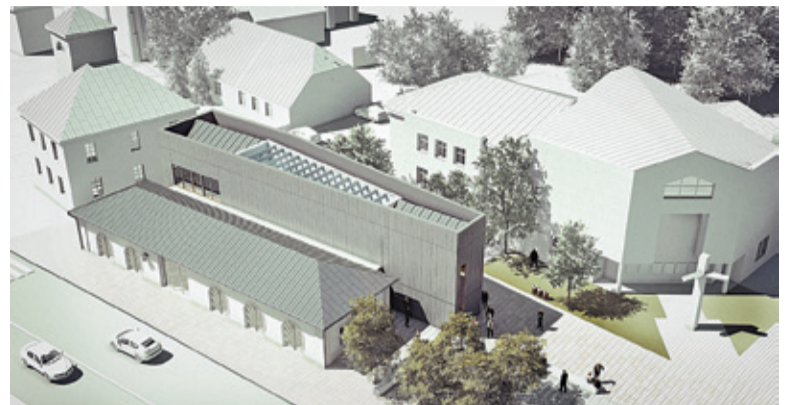
PIASECZNO

Gmina stara się o pozyskanie dotacji z funduszy norweskich na przebudowę Starej Remizy w centrum miasta. Ma w niej działać galeria sztuki współczesnej. Część środowiska artystycznego widziałaby tam raczej muzeum Józefa Wilkonia.

Dokumenty niezbędne do ogłoszenia przetargu na wykonawcę przebudowy zabytkowego obiektu są już gotowe. Jak się dowiedzieliśmy od burmistrza Daniela Putkiewicza, gmina czeka jeszcze z ogłoszeniem przetargu na to zadanie ze względu na złożony wniosek o jego dofinansowanie. Bowiem jeśli zostanie on pozytywnie rozpatrzony, harmonogram prac musiałby się zgadzać z wymaganiami dotacyjnymi.

W ramach przygotowań do wniosku o dotację gmina musiała przygotować plan działań, jakie miałyby być realizowane w najbliższych latach w zrewitalizowanym obiekcie. Projekt taki przygotowało piaseczyńskie Centrum Kultury, to ono ma być bowiem gospodarzem remizy.

Po przebudowie, od strony ulicy Puławskiej Starej Remizy ma zostać przywrócony pierwotny kształt. Na tyłach budynku, od strony domu parafialnego, zostanie do niej dobudowana druga, dwukondygnacyjna część budynku. Na 600 metrach kwadratowych powierzchni ma się znaleźć sala wystawiennicza, czytelnia i kawiarnia.



Odtworzona zabytkowa remiza zostanie połączona z dobudowaną częścią przeszklonym korytarzem

W ramach przygotowywania wniosku o fundusze zewnętrzne zostały przeprowadzone konsultacje dotyczące planów wykorzystania obiektu. „Galeria Strażnica”, bo taką roboczą nazwę przyjęto, miałaby zająć się promocją sztuki współczesnej. Oprócz wystaw czasowych w galerii miałyby się odbywać zajęcia edukacyjne z wykorzystaniem nowoczesnych narzędzi multimedialnych. Adresowane zarówno do dzieci i młodzieży, jak również dorosłych. Podczas spotkań, wykładów czy filmów byłaby okazja do poznawania nowych trendów w sztuce, ciekawych artystów czy swoistej artystycznej kuchni. Obecnie na konsultacjach przedstawiciele artystycznego środowiska Piaseczna w większości zgodzili się, że warto pomyśleć o wykorzystaniu powstającej galerii do utworzenia w końcu muzeum dedykowanego Józefowi Wilkoniowi. Mówi się bowiem o takiej potrzebie od lat,

ale gmina ciągle nie wygospodarowała miejsca, w którym szersza widownia mogłaby podziwiać dzieła światowej sławy artysty mieszkającego w Zalesiu Dolnym.

– Nie wiem, czy to możliwe. Trzeba by porozmawiać na ten temat z Fundacją Józefa Wilkonia i z samym artystą. Ciągłe mamy na uwadze znalezienie właściwego miejsca na ekspozycję dzieł artysty – zapewnia burmistrz Piaseczna Daniel Putkiewicz. Przynajmniej część środowiska artystycznego Piaseczna uważa, że czasu było dość, a żadne konkretne kroki nie zostały podjęte.

W budżecie gminy na przebudowę zabytkowej remizy przeznaczono po 2 miliony złotych w roku bieżącym i przyszłym. Wyniki naboru wniosków do funduszy norweskich powinny być znane na przełomie maja i czerwca.

Tekst i zdjęcie Joanna Ferlian

Samorządy w kryzysie

KRAJ

Samorządy oczekują od rządu przygotowania rozwiązań, które pozwolą im utrzymać płynność finansową. Kryzys gospodarczy uderzy też bowiem w istotnym stopniu w samorządowe budżety.

Samorządowcy podkreślają, że w „tarczy antykryzysowej” rządu na próżno szukać filaru samorządowego. Tymczasem to od samorządów przedsiębiorcy oczekują ulg i zwolnień w podatkach lokalnych. Kryzys przedsiębiorców i mieszkańców przełoży się

na niższe wpływy do samorządowych budżetów z podatków PIT i CIT, już i tak uszczuplonych ubiegłorocznymi zmianami w przepisach podatkowych.

Swoje stanowisko w tej sprawie podjęła w środę 18 marca Unia Metropolii Polskich. Samorządowcy chcą uruchomienia dodatkowych, dedykowanych dla jednostek samorządu terytorialnego środków finansowych, pochodzących zarówno z budżetu centralnego, jak i ze źródeł zewnętrznych (dotacje unijne). Zaapelowali do premiera m.in. o wsparcie samorządów poprzez wzrost subwencji ogólnej oraz zawieszenie wpłaty tzw. janosikowego przez samorządy do końca 2021 r. Proponują

też, aby podział pomocy odbywał się na zasadach uwzględniających obciążenia, jakie poszczególne jednostki samorządu terytorialnego ponoszą w związku z walką z koronawirusem, liczbę ludności oraz liczbę podmiotów gospodarczych na danym terenie. Zadeklarowali jednocześnie gotowość współpracy przy opracowywaniu rozwiązań dotyczących spraw najpilniejszych i zaapelowali o to, by w pierwszej kolejności doposażyć szpitale w sprzęt i niezbędne środki ochrony dla personelu. Przeznaczenie 30 mld zł na inwestycje publiczne, w tym drogi samorządowe, remonty szkół czy szpitali „nie załatwia sprawy”.

Joanna Ferlian

R E K L A M A

WYNAJEM, SPRZEDAŻ, SERWIS
MASZYN BUDOWLANYCH I OGRODNICZYCH
www.tr.com.pl

TR RENTAL Sp. z o.o.
Al. Krakowska 62, 05-090 Raszyn (wjazd od ul. Młynarskiej)
Tel. 509 130 016, 505 151 614
e-mail: tr@tr.com.pl

FOTOWOLTAIKA
Ochrona przed podwyżką cen prądu
Czysta zielona energia
Bezpieczna inwestycja w przyszłość

INVERTER
Green energy

Inverter Sp. z o.o.
Blizne Łaszczyńskiego ul. Warszawska 37
05-082 Stare Babice
tel.: +48 22 721 08 71
info@inverter.com.pl
www.inverter.com.pl

Zakupy i wsparcie psychologiczne

PIASECZNO

Jest coraz więcej osób potrzebujących pomocy w związku z pandemią koronawirusa. Zajmują się tym specjalne służby, ale również duża grupa wolontariuszy. Ich działania koordynuje Miesko-Gminny Ośrodek Pomocy Społecznej.

Z pewnością osób zarażonych będzie przybywać, dlatego ręk do pomocy będzie potrzebnych coraz więcej. Bardzo doceniamy wszystkie indywidualne inicjatywy i akcje pomocowe, uważamy jednak, że ze względów bezpieczeństwa powinny być one skoordynowane – mo-

Starsi i samotni

Zostały wyodrębnione cztery grupy wymagające wsparcia. Pierwsza z nich to osoby starsze, samotne i niepełnosprawne, które nie powinny opuszczać mieszkań.

– Uruchomiliśmy specjalne infolinie dla tych osób. Dzwonią, prosząc głównie o pomoc wolontariuszy w dostarczaniu podstawowych produktów spożywczych i leków – opowiada Wioletta Urban, zastępca dyrektora MGOPS w Piasecznie. – Niekiedy zdarza się, że proszą o wyprowadzenie psa, bo nie mają nikogo, kto mógłby to zrobić.

Pomagają harcerze

– Tego typu pomocą zostało objętych ponad trzydzieści osób w gminie, ale ich liczba codziennie wzrasta. Osoby

– W tych działaniach bardzo nas wspierają harcerze, zarówno z ZHP i ZHR. Obydwa związki zgłosiły grupy wolontariuszy i wytypowały swoich koordynatorów. Wyposażeni są oni w odpowiednie identyfikatory – wyjaśnia Wioletta Urban. – Poza harcerzami zgłosiły się też osoby indywidualne. Zakładamy jednak, że ta grupa potrzebująca pomocy będzie największa, dlatego chętnie przyjmujemy kolejnych wolontariuszy. Mogą się zgłaszać, dzwoniąc pod dedykowany numer telefonu: 797 245 040.

Na kwarantannie i przewlekle chorzy

Druga grupa to osoby przebywające na kwarantannie domowej. Są pod stałą opieką MGOPS, jak również innych dedykowanych służb zgodnie z opracowaną procedurą. Trzecia grupa to osoby starsze lub przewlekle chore.

– Ta grupa na ten moment jest pod stałą obserwacją pracowników pomocy społecznej. Będziemy ograniczać jednak te usługi, które nie są konieczne do bieżącego funkcjonowania – informuje Hanna Kułakowska-Michalak.

Wsparcie psychologa

Czwarta grupa to osoby wymagające wsparcia psychologicznego w związku z obecną sytuacją epidemiologiczną. Dla nich uruchomiono mobilny punkt pomocy psychologicznej pod numerem 663 667 375.

– Wiele osób chce skorzystać z tego wsparcia. Nie mogą sobie poradzić w tej trudnej sytuacji kryzysowej. Zwłaszcza te osoby, które samotnie przebywają w mieszkaniu – dodaje Wioletta Urban.

Hubert Gieleciński



Pracowników społecznych wspiera duża grupa wolontariuszy

wi Hanna Kułakowska-Michalak, Zastępca Burmistrza. – Organizatorem i koordynatorem takich działań jest na naszym terenie Miejsko-Gminny Ośrodek Pomocy Społecznej.

potrzebujące oraz ci, którzy zauważą lub przypuszczają, że jego sąsiad jest osobą samotną i potrzebuje wsparcia, mogą dzwonić pod numery telefonu 797 245 057 lub 797 932 345.

GÓRA KALWARIA

WAHADŁO NA MOŚCIE

Na moście na Wiśle oraz na dojazdach do niego został wprowadzony ruch wahałowy. Powoduje to ogromne korki.

Wykonawca obwodnicy Góry Kalwarii rozpoczął w poniedziałek 23 marca wymianę nawierzchni na połączeniu nowej trasy (obwodnicy) ze starą drogą nr 50 i mostem na Wiśle. Z tego powodu na przeprawie oraz dojazdach do niej został wprowadzony ruch wahałowy. Tworzą się bardzo duże korki. Przejechanie na drugą stronę Wisły potrafi zająć kilka godzin. Mimo iż prace będą prowadzone na odcinku kilkuset metrów, zmieniona organizacja ruchu obejmuje odcinek aż 1200 metrów ze względów bezpieczeństwa. Chodzi o to, aby nikt nie zatrzymał się na moście.

– Wykonawca nie poinformował nas, że coś takiego będzie robione. Ruch wahałowy jednym pasem powoduje potężne korki. Dodatkowo zniecierpliwieni kierowcy wjeżdżają na czerwonym świetle i przez to są dodatkowe utrudnienia – mówi Piotr Chmielewski, rzecznik burmistrza Góry Kalwarii. – Pytałem w Generalnej Dyrekcji Dróg Krajowych i Autostrad, dlaczego od nich nie dostaliśmy żadnego komunikatu w tej sprawie. Odpowiedzieli, że też się dowiedzieli od wykonawcy dopiero w poniedziałek. Oświadczyli jednocześnie, że te prace miały trwać w założeniu dwa tygodnie, ale wykonawca obiecał, że je zintensyfikuje i skończy w tydzień.

FOT. ARCHIWUM UMIG W GÓRZE KALWARII



Koronawirus w szpitalu

dokończenie ze str. 1

Jako pierwszy ofiarą wirusa padł w środę 18 marca oddział chorób wewnętrznych. W piątek 20 marca wieczorem szpital poinformował o kolejnym zamkniętym oddziale – ginekologii i położnictwa.

– W obu przypadkach pracownicy, którzy mieli kontakt z osobą zakażoną, zostali natychmiastowo odsunięci od pracy i objęci kwarantanną zgodnie z wytycznymi Głównego Inspektora Sanitarnego, natomiast pacjenci z kontaktu pozostający w oddziale zostali objęci obowiązującymi procedurami izolacyjnymi. Postępowanie w szpitalu przeprowadzane jest zgodnie z wytycznymi GIS. Przy opiece i pielęgnacji pacjentów wdrożone zostały wszystkie zasady postępowania epidemiologicznego i medycznego w związku z ryzykiem infekcji koronawirusem (SARS-CoV-2) – informuje Ewelina Górską-Wojton ze szpitala św. Anny w Piasecznie. Decyzje dotyczące wskazań do kwarantanny,



Przyjęcia pacjentek, które miały rodzić w szpitalu św. Anny wstrzymane są do odwołania

kontakt osoba zakażona i kwarantannie zostają poddane wszystkie osoby z kontaktu – podkreśla Ewelina Górską-Wojton. Kwarantanna z oddziałów może zostać zdjęta po negatywnym wyniku testów wszystkich osób uznawanych za potencjalnie zakażone, opuszczeniu przez pacjentów oddziału lub po upływie 14 dni od momentu nałożenia kwarantanny.

W tej trudnej sytuacji piaseczyński szpital wspierają lokalni przedsiębiorcy i zwykli mieszkańcy. Personel szpitala otrzymuje ciepłe posiłki, śpiwory, termosy oraz niezwykle potrzebny sprzęt ochrony osobistej, w tym gogle.

– Skala tej pomocy naprawdę przerosła nasze najśmielsze oczekiwania. Taka postawa mieszkańców bardzo wspiera personel szpitala w tym szczególnie trudnym dla nas okresie i jesteśmy za to ogromnie wdzięczni – mówi Ewelina Górską-Wojton. Do szpitala docierają też maseczki dla personelu, między innymi szyte przez lokalne firmy i osoby prywatne. Mają one zabezpieczać personel tam, gdzie dotąd żadne środki tego typu nie były stosowane. Oczywiście personel opiekujący się pacjentami na oddziałach objętych kwarantanną korzysta ze specjalistycznego sprzętu ochronnego. W akcję pomocy zaangażowali się też radni gminy Piaseczno. Organizują zbiórki funduszy na zakup jednorazowych rękawiczek, środków do dezynfekcji oraz ściereczki i mopy z microfibry do sprzątania. Osoby, które chciałyby zaoferować pomoc szpitalowi, mogą się kontaktować bezpośrednio z Ewelina Górską-Wojton pod numerem telefonu 602 701 946.

Tekst i zdjęcie Joanna Ferlian

Szpital wspierają lokalni przedsiębiorcy i zwykli mieszkańcy

izolacji oraz przeprowadzenia testów wydaje Państwowy Powiatowy Inspektor Sanitarny. Transport pacjentów do szpitali zakaźnych ma miejsce tylko w sytuacji potwierdzenia zakażenia u któregośkolwiek z nich. Taka sytuacja w szpitalu św. Anny nie miała na razie miejsca.

W momencie, w którym stan zdrowia pacjenta pozwala na wypis, lekarz prowadzący podejmuje taką decyzję. Wówczas pacjent przechodzi na kwarantannę domową. Jest to zgodne z wytycznymi GIS oraz ministerstwa zdrowia. Nowi pacjenci na oddziały objęte kwarantanną nie są przyjmowani. W przypadku oddziału ginekologiczno-położniczego oznacza to również, że nie są wykonywane badania USG i KTG.

– W szpitalu zostały podjęte działania mające na celu separację oddziałów i ścieżek komunikacji pomiędzy personelem, w związku z tym przy każdym podejrzeniu lub przy potwierdzeniu zakażenia weryfikujemy, z kim miała

R E K L A M A

EKOBUD www.ekobud.waw.pl
DOCIEPLANIE BUDYNKÓW
ELEWACJE, PODDASZA
 501 62 45 62

UKŁADANIE KOSTKI BRUKOWEJ
ELBRUK
 KOMPLEKSOWO
 tel. 500 078 073

Wszystkie smaki Wschodu!
WSCHODNIE DELIKATESY
 Sklep stacjonarny: ul. Raszynska 27, 05-500 Piaseczno +48 608 436 100
matroszka
 Wschodnie Delikatesy
 Zapraszamy! www.matroszka.waw.pl

Niepubliczne Przedszkole „Słoneczne Aniołki”
 Przedszkole czynne: pon-pt od 6.30 do 19.00
 Stara Iwiczna, ul. Słoneczna 10
 tel. 500 749 388

Zapraszamy dzieci od 2,5 – 6 lat również z orzeczeniami
 BEZ WPISOWEGO,
 dla pierwszych 20 dzieci czesne 500 zł
 www.sloneczne-aniolki.pl

NAJLEPSZE PRZEDSZKOLE

ARTYKUŁ SPONSOROWANY

WALKA Z KORONAWIRUSEM

OZONOWANIE – BARDZO SKUTECZNA METODA USUWANIA WIRUSÓW

Rozmawiamy z Grzegorzem Kowalczykiem z firmy Franqars zajmującej się ozonowaniem różnego rodzaju obiektów i pomieszczeń, pojazdów, odzieży, pojemników na żywność oraz artykułów spożywczych.



od zagrażających życiu i zdrowiu mikroorganizmów, wirusów, zarodników pleśni, grzybów oraz przykrych zapachów.

!!! Jak skuteczne jest ozonowanie?

Ozon działa pięćdziesiąt razy szybciej i trzy tysiące razy skuteczniej niż inny gaz używany do dezynfekcji-chlor. Dzięki swej skuteczności stał się ostatnio jedną z najbardziej popularnych metod dezynfekcji.

!!! Jak wygląda proces ozonowania?

Do przeprowadzenia dezynfekcji używamy profesjonalnych wytwornic ozonu, które rozmieszczamy w pomieszczeniach w taki sposób, aby zoptymalizować ich działanie. Sama czynność wymaga strojów ochronnych i dużego doświadczenia.

!!! Jakie czynniki wpływają na cenę Państwa usługi?

Podstawowym kryterium jest powierzchnia i kubatura pomieszczeń. Wykonujemy zarówno zlecenia od osób prywatnych jak i firm. Ozonujemy domy i mieszkania, biura, obiekty użyteczności publicznej, różnej wielkości sklepy, pojazdy służb mundurowych i pogotowia ratunkowego.

!!! Czym jest ozonowanie?

To sposób przeprowadzenia dezynfekcji bez użycia środków chemicznych. Czynnikiem biobójczym jest ozon-gaz o bardzo silnych właściwościach utleniających.

!!! Gdzie sprawdza się ozonowanie?

Ozonowanie idealnie sprawdza się wszędzie tam, gdzie w bezpośrednim otoczeniu człowieka wymagana jest czystość mikrobiologiczna i sterylność oraz uzyskanie środowiska wolnego

Rezerwacji terminu wykonania usługi można dokonać zarówno telefonicznie jak i mailowo: tel. 736 149 149, 607 205 013, franqars@wp.pl. Ozonowanie pojazdów możliwe jest w naszej filii przy ul. Mirkowskiej 46a w Konstancinie-Jeziornie



R E K L A M A

GOSPODA
— POD ORZECEM —
tel. 730 311 411
www.gospodapodorzecem.pl
Obiady domowe – zestaw 19zł (zupa + II danie)
Oferta od poniedziałku do piątku w godzinach 11.00-16.00. Dostawa 11.00-15.00
na terenie Piaseczna GRATIS!!!

BAR SONIA
Zapraszamy dania obiadowe od 1.04. na wynos i z dostawą
Menu na **f**
Zamówienia tel. 22 756 87 07
Potiski przygotowywane zgodnie z zaleceniami SANEPID

Dostawy warzyw i owoców
DOSTARCZYMY WARZYWA I OWOCE wprost do Twojego domu.
Działamy na terenie całego powiatu Piaseczyńskiego.
Tel. 570 936 416
733 654 294

AKURAT PŁATNE KARTĄ
KURCZAK Z ROŻNA
Konstancin-Jeziorna, tel. 694 124 812
POLECAMY: kurczak z rożna, udka, fast food (hamburger...), frytki, sałatki
Odbiór osobisty lub dowóz.

GRUZIŃSKIE OBIADY DOMOWE
PURI na wynos i w dostawie
883 518 641

SPRZEDAŻ OWOCÓW I WARZYW
HURTOWNIA Tomabo
Dostawy do domów. Przy zakupie powyżej 100 zł transport gratis. Ofertę z asortymentem i cenami wysyłam do zainteresowanych.
504 018 465
Stoisko w Łbiskach obok Kwaciarni.

ŚNIADANIA I LUNCHE
lunch **S.T.O.R.Y**
Zamawiaj z dostawą i na wynos.
Ceny już od 9.90zł!
menu: Facebook.com/lunchstorypiaseczno
Puławska 38, Piaseczno, tel. 534 125 742
www.lunchstory.pl

Zamów swoją ulubioną pizzę POD DRZWI
Dominium 22 210 10 10
Realizujemy dostawy i odbiory osobiste.
Zamów na: www.dostawa.pizzadominium.pl

STEELSKI SKLEP Zakupy
> z dowozem lub odbiorem
> bezkontaktowe
Pomorska 14, tel. 509 648 349

BestSeler
EKO WARZYWNIAK
dowozący na terenie całego powiatu piaseczyńskiego najlepszą żywność od
Natural Quality producenta ekologicznych owoców i warzyw.
Serdecznie zapraszamy!
Kontakt: BestSeler 516 505 521, Natural Quality 516 449 406

Świeże produkty od lokalnych dostawców! Odwiedź naszą stronę na FACEBOOK'u i zamów dostawę do domu!
TARG online.
502 272 796

SKUP AUT
GOTÓWKA DO RĘKI
TEL. 502 467 070

Kredyty bez BIK
690 016 555

frikokarma.pl
Karmy i akcesoria dla zwierząt domowych z dostawą do domu
607 248 690
CATERING DLA ZWIERZĄT CODZIENNIE 16.00-20.00. PIASECZNO I OKOLICE
#zostajewdomu #frikokarma #koronawirus

SKLEP METKA ZAKUPY z dowozem pod wskazany adres (pow. piaseczyński) sklep-metka.pl
ZAPRASZAMY Artykuły spożywcze, mięso, wędliny
Zamówienia telefoniczne: 22 726 73 13

Nie musisz wychodzić z domu, aby zawrzeć polisę ubezpieczeniową!!!
FIRST THINGS FIRST
tel. 502 644 252 kontakt@ftf-finanse.pl

PHU SOLIDWORK SERWIS SPRZĄTAJĄCY
OZONOWANIE
Działamy na terenie Piaseczna, Warszawy i okolic. DOJAZD W CENIE.
Więcej informacji – 500 335 750

MOBILNA WULKANIZACJA 24/7
Z DOJAZDEM DO KLIENTA
791 654 894
www.motorsgum.com

Dołącz do naszej akcji
Oferujesz produkty lub usługi? Z dowozem do domu lub odbiorem osobistym?
Łączymy sprzedających z kupującymi.
Zadzwoń: 786 202 606, 786 202 066, 600 940 935
Przeгляд

RydVan
POGOTOWIE TRANSPORTOWE
PROFESJONALNE PRZEPROWADZKI
515 859 415

amkkubezpieczenia@gmail.com
534 600 407
UBEZPIECZENIA online
20 Towarzystw w ofercie
Komunikacyjne-Majątkowe-Życiowe

Jedyny TYGODNIK lokalny o największym zasięgu
■ 3 powiaty ■ 70 000 egzemplarzy tygodniowo ■ 2 gazety ■
Tel. 501 091 480 – reklama@przeглядpiaseczynski.pl – reklama@przeглядregionalny.pl
Przeгляд REGIONALNY **Przeгляд PIASECZYŃSKI**
www.przeглядregionalny.pl www.przeглядpiaseczynski.pl