

WSPIERAJMY SIĘ LOKALNIE!

Łączymy sprzedających z kupującymi.

☎ 786 202 606, 786 202 066, 600 940 935

zobacz str. 11 – 12



|| Konstancin-Jeziorna
– Parking
prawie gotowy s. 2



|| Piaseczno – Kolejna
ścieżka w mieście s. 3



|| Piaseczno – Blok
zamiast Tesco s. 4



|| Historia
– Rękopis znaleziony
w Piasecznie s. 7



|| Góra Kalwaria
– Kradną wodę
z hydrantów s. 8



dokończenie na str. 3

Część gości rezerwatu zabiera ze sobą śmieci z plaży, ale zostawia je przy drodze, zamiast wyrzucić je do najbliższego śmietnika

Śmieci czekają na właściciela

|| CISZYCA

W trakcie epidemii popularność nadwiślańskiej plaży w Ciszycy nie tylko nie zmalała, ale wręcz wzrosła. Pamiątką po weekendowych gościach są pozostawione przy drodze śmieci.

Pieniądzy coraz mniej

|| POWIAT

Nawet o 45% spadły w kwietniu dochody samorządów z PIT. Wiele zaplanowanych inwestycji stoi więc pod znakiem zapytania.

Ogłoszenie stanu epidemii i narodowa kwarantanna zaowocowały spadkiem dochodu wielu przedsiębiorców, a co za tym idzie również ich pracowników. W związku z tym samorządy

Wpływy z marca nie dawały jeszcze odpowiedzi na pytanie o skutki finansowe wprowadzenia ograniczeń

dy spodziewały się niższych wpływów do budżetu pochodzących z udziału w podatku od osób fizycznych (PIT). Do budżetów gmin trafia blisko 40% płaconych przez nas podatków.



W kwietniu gmina Piaseczno odnotowała 40% spadek wpływów z podatków

Wpływy z podatku PIT za kwiecień dają zaś już konkretny, a przy tym bardzo niepokojący obraz sytuacji. Piaseczno otrzymało 8,8 mln złotych mniej niż za kwiecień 2019.

– To spadek aż o 40% – zaznacza burmistrz Daniel Putkiewicz. – W Piasecznie płynność finansowa nie jest na razie zagrożona. Realizujemy wszystkie wydatki i zobowiązania, zalecając jednostkom rozważę i oszczędność.

Wpływy z podatku PIT za kwiecień dają zaś już konkretny, a przy tym bardzo niepokojący obraz sytuacji. Piaseczno otrzymało 8,8 mln złotych mniej niż za kwiecień 2019.

– To spadek aż o 40% – zaznacza burmistrz Daniel Putkiewicz. – W Piasecznie płynność finansowa nie jest na razie zagrożona. Realizujemy wszystkie wydatki i zobowiązania, zalecając jednostkom rozważę i oszczędność.

dokończenie na str. 3

R E K L A M A

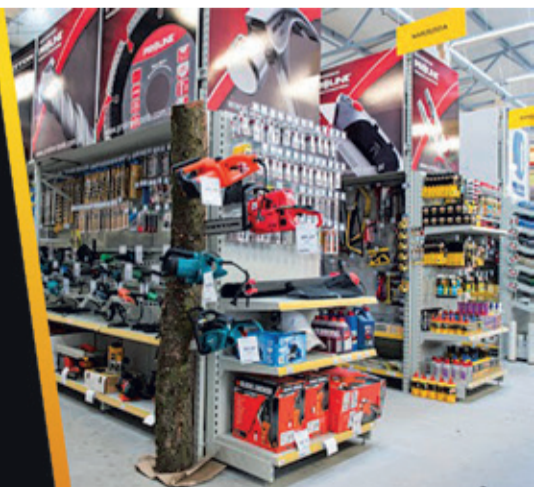


Zamów przez stronę:
www.CENTROBUD.pl



Odbierz w oddziale:

PIASECZNO/Stara Iwiczna
ul. Słoneczna 59
Konstancin-Jeziorna
ul. Przyrzecze 20
Tarczyn
ul. Pogodna 8/10



CZY WIECIE, ŻE...

Po pierwszej wojnie światowej, na mocy dekretu z 4 lutego 1919 r. o samorządzie miejskim, w radzie Piaseczna zasiadało 16 radnych i 3 ławników. Burmistrz kierował pracą magistratu, mianował urzędników, miał prawo weta wobec uchwał rady.

Parking prawie gotowy



Prace budowlane trwały kilka tygodni

KONSTANCIN-JEZIORNA

Dobiegają końca prace przy przebudowie osiedlowego parkingu na Grapie. Kierowcy z utęsknieniem czekają na dostęp do placu.

Osiedlowy parking miał zostać zmodernizowany już w ubiegłym roku. Takie zadanie zgłosili bowiem mieszkańcy do Budżetu Obywatelskiego Konstancina-Jeziorna w 2018 r. Wyceniony na 97 tys. złotych projekt przebudowy parkingu przy ul. Wilanowskiej 2a był

najdroższym spośród zwycięskich zadań. Niestety potem okazało się, że jego realizacja będzie bardziej kosztowna i środki z budżetu partycypacyjnego, w którym na jedno zadanie inwestycyjne nie można przeznaczyć więcej niż 100 tys. złotych, są niewystarczające. W tej sytuacji inwestycja musiała czekać na wpisanie do budżetu ogólnego gminy. Burmistrz Kazimierz Jańczuk zaproponował realizację zadania w 2020 r. Radni zabezpieczyli na inwestycję 390 tys. złotych. W marcu rozstrzygnięto przetarg i wykonawca przystąpił do pracy. Teren parkingu został wyrównany, położono nowe warstwy chłonne, drogi dojazdowe utwardzono kostką, a miejsca parkingowe betonowymi ażurowymi eko-płytami. Wyznaczono również miejsca dla osób niepełnosprawnych. Zgodnie z umową, prace powinny się zakończyć do 15 maja.

Koszt przebudowy parkingu wyniesie 220 tys. złotych.

Tekst i zdjęcie Joanna Ferlian

Komunikacyjne zmiany w Prażmowie

PRAŻMÓW, PIASECZNO

Na wniosek gminy Prażmów zmienione zostały trasy linii lokalnych L17 i L19. Oznacza to zmiany rozkładów jazdy dla linii łączących Prażmów z Piasecznem.

W związku z wycofaniem się Polonusa z obsługi linii Grójec – Prażmów – Piaseczno, wójt Jan Adam Dąbek porozumiał się z ZTM w sprawie zmiany przebiegu tarasy linii lokalnych kursujących do Prażmowa. Celem było zapewnienie w miarę możliwości dostępu do transportu publicznego miejscowościom, które zostały go pozbawione w związku z epidemią.

Od 11 maja zmiany uległy trasy linii L17 i L19. Linia L17 czasowo zmienia trasę przez Łoś, a zawieszona zostaje połączenie Zadębie – Pieczyska. Urząd Gminy Prażmów podkreśla, że ma to związek z brakiem współfinansowania ze strony gminy Chynów, małą liczbą podróży oraz brakiem pętli autobusowej w Zadębii.



Linie L17 i L19 łączą Prażmów z Piasecznem

– Wójt Gminy Prażmów dołoży wszelkich starań, aby nasi mieszkańcy z Zadębii już wkrótce mieli ponownie połączenie autobusowe do Piaseczna i Warszawy – czytamy na stronie gminy.

L17 dojeżdża obecnie do Zawodnego, Nowego Prażmowa i Łoś, a L19 do Wądrodna, Woli Wądrodzkiej i Nowego Wądrodna. W sumie oznacza to wprowadzenie kilkunastu no-

wych przystanków autobusowych. Wydłużenie tras wiąże się również ze zmianą czasów przejazdów, a więc i rozkładu kursów. Szczegółowe informacje są dostępne na stronie internetowej gminy Prażmów oraz w zakładce „rozkłady jazdy” na stronie Warszawskiego Transportu Miejskiego (www.wtp.waw.pl).

Tekst i zdjęcie Joanna Ferlian

Nie tylko boisko i bieżnia

PIASECZNO

Hala sportowo-widowiskowa, skatepark, hotel i spa – to tylko część ambitnych planów modernizacji terenu stadionu miejskiego w Piasecznie.

W oparciu o wytyczne Urzędu Gminy oraz GOSiR studenci Wyższej Szkoły Ekologii i Zarządzania w Warszawie przygotowali projekt koncepcji modernizacji terenów sportowych przy al. Kalin w Piasecznie. W tym budowy hali widowiskowo-sportowej.

Koncepcja zagospodarowania terenu zakłada rozszerzenie funkcji sportowych. Obecnie na terenie popularnie zwanym stadionem miejskim funkcjo-

również pojawić hotel przeznaczony dla sportowców, firm organizujących konferencje i szkolenia czy zwykłych turystów. Oczywiście w ramach infrastruktury towarzyszącej powstałyby również sale konferencyjne i restauracja. Plan zakłada również budowę hali widowiskowo-sportowej.

– Rozszerzenie funkcji pozwoli na zwiększenie atrakcyjności miejsca i zachęci do odwiedzania większą część społeczeństwa, w tym kajakarzy, osoby jeżdżące na rowerach, rolkach, deskorolkach oraz hulajnogach – przekonują władze gminy. – Ponadto, w koncepcji miejsce dla siebie znajdują również rodziny, pary oraz pracownicy firm.

Studenci przygotowali swoje projekty w ramach trwającej od kilku lat



Studenci przygotowali 19 różnych projektów budowy hali oraz zagospodarowania terenu

nują boiska piłkarskie, bieżnia lekkoatletyczna, a w sezonie zimowym lodowisko. Celem opracowania było poszerzenie tych opcji o nowe usługi dyscyplin sportu i czynnej rekreacji, w tym m.in. halę do tenisa i squasha, skatepark, sale fitnessowe i siłownię czy basen. Gmina chciałaby, aby w przyszłości teren służył nie tylko drużynom sportowym i osobom oglądającym mecze. Powinno to być również miejsce dla rodzin, dzieci oraz osób starszych. Stąd pożądane są miejsca do uprawiania joggingu, piknikowania, wypożyczalnia kajaków, ścieżka rowerowa czy spa. Przez teren powinna biec również ścieżka rowerowa. Ale to nie wszystko. Na terenie między al. Kalin a Jeziorką miały się

współpracy gminy Piaseczno z wydziałem architektury Wyższej Szkoły Ekologii i Zarządzania w Warszawie. Powstało łącznie 19 opracowań studenckich. Oczywiście od tych pomysłów do realizacji przedsięwzięcia jeszcze bardzo długa droga. W pierwszej kolejności gmina musi zbudować basen na tzw. „poręczkach” przy ul. Chyliczkowskiej. W najbliższych latach ma też powstać w końcu sala widowiskowa dla Centrum Kultury. Modernizacja terenów sportowych przy al. Kalin będzie musiała raczej poczekać, aż gmina sfinansuje już zaplanowane w budżecie przedsięwzięcia.

Joanna Ferlian

K O N D O L E N C J E



Pani Grażynie Brzozowskiej
Kierownik Referatu Geodezji i Gospodarki Nieruchomościami
Urzędu Gminy Lesznowola

składamy wyrazy głębokiego współczucia
z powodu śmierci

BRATA

Wójt Gminy Lesznowola
wraz z koleżankami i kolegami z Urzędu Gminy

Kolejna ścieżka w mieście



Ścieżka rowerowa ma być wytyczona po wschodniej stronie drogi. Częściowo będzie oddzielona od chodnika pasem zieleni

PIASECZNO

W najbliższych miesiącach gmina chce zbudować infrastrukturę rowerową wzdłuż ul. Powstańców Warszawy.

Zgodnie z zapowiedziami, gmina realizuje kolejne odcinki tras rowerowych w mieście. Ogłoszono przetarg

na budowę ścieżki rowerowej wzdłuż ulicy Powstańców Warszawy. To ważny fragment, który połączy istniejącą już trasę wzdłuż ulicy Mleczarskiej, z której z kolei można dojechać do drogi rowerowej wzdłuż ulicy Puławskiej w kierunku Warszawy. Na drugim końcu ulicy Powstańców Warszawy trwa obecnie przebudowa skrzyżowania z ul. Jana Pawła II. Przebudowywany fragment tej ulicy będzie już obejmował

infrastrukturę rowerową. Po dokończeniu przebudowy ul. Dworcowej będzie można bezpiecznie dojechać rowerem aż do dworca. A w dalszej przyszłości również wzdłuż ulicy Sienkiewicza w kierunku Zalesia Dolnego i Górek Szymona.

Nowa ścieżka na ul. Powstańców Warszawy ma powstać dzięki dofinansowaniu projektu w ramach Zjednoczonych Inwestycji Terytorialnych. Mimo że plan wspólnej realizacji inwestycji rowerowych przez trzy gminy: Piaseczno, Górę Kalwarię i Konstancin-Jeziornę upadł, Piaseczno nie poddało się. Władze gminy nadal chcą realizować zadania, które obejmował ten projekt, ale również próbowały pozyskać na nie dofinansowanie w ramach ZIT. Jak poinformował nas wiceburmistrz Robert Widz, dokumenty dotyczące dofinansowania są już gotowe do podpisu.

Jeśli uda się bez problemu wyłonić wykonawcę tej inwestycji, ścieżka rowerowa powinna być gotowa do końca wakacji.

Tekst i zdjęcie Joanna Ferlian

Śmieci czekają na właściciela

dokończenie
ze str. 1

Od kilku tygodni w weekendy drogi prowadzące na plażę w Ciszycy są zastawione samochodami. Wzrost popularności nadwiślańskich plaż z pewnością wiąże się z epidemią i ograniczonym dostępem do alternatywnych

Jak zawsze w takiej sytuacji pojawia się pytanie, czy osoby, które przywożą pełne worki węgla, chipsów oraz butelki z napojami nie mogły zabrać pustych opakowań ze sobą i wyrzucić do własnego czy nawet najbliższego pub-



Śmietnisko stworzone na terenie chronionym przyrodniczo, w sąsiedztwie rezerwatu przyrody

rozrywek. Wraz z końcem weekendu samochody znikają, ale zostaje dowód licznej obecności ludzkiej na cennych przyrodniczo terenach – góra śmieci. W poniedziałek 11 maja rano na skrzyżowaniu drogi przywiałowej i krajowej 721, nieopodal tablicy informującej, że znajdujemy się na obszarze Natura 2000, można było zobaczyć, czym raczyli się weekendowi goście. Turystyczne grille, opakowania po węglu, pizzy czy stos butelek po napojach, zarówno z procentami, jak i bez. Zaledwie kilka metrów za górą śmieci stoi tablica z napisem: „Rezerwat Przyrody Wyspy Świdurskie”. Trudno stwierdzić, czy śmieci zniósł w to miejsce pojedyncze osoby, które spędzały czas na jednej z tutejszych plaż, czy raczej ktoś poświęcił czas na to, by uprzątnąć cały ten teren. Kolejne składowisko śmieci zlokalizowane jest przy zejściu z plaży znajdującej się nieco dalej w kierunku Gassów (obok utworzonego niedawno parkingu).

licznego śmietnika. Jak widać, trudno jednak liczyć na ich odpowiedzialność. Za to widać wyraźnie, że w tej okolicy bardzo przydałby się pokazny rozmiarów śmietnik. W dodatku regularnie opróżniany.

– To nie jest takie proste – podkreśla burmistrz Kazimierz Jańczuk. – To właściciel terenu musi go sprzątać, a teren należy do Wód Polskich – zaznacza. Poinformował nas, że gmina zgłosiła problem do właściciela terenu. Postawienie śmietnika przy drodze też nie leży w gestii gminy, bo przy wale biegnie droga powiatowa, a z kolei drogą z Ciszycy zarządza województwo.

Czy Wody Polskie mają możliwość i chęci zastosować jakieś stałe rozwiązanie problemu gromadzonych na skraju rezerwatu śmieci, na razie nie udało nam się dowiedzieć.

Przy okazji warto przypomnieć, że rezerwat Wyspy Świdurskie jest objęty zakazem wstępu.

Tekst i zdjęcia Joanna Ferlian

Pieniędzy coraz mniej

dokończenie ze str. 1

Putkiewicz podkreśla, że ubytek około 40% odnotowały wszystkie gminy zrzeszone w stowarzyszeniu Metropolia Warszawa.

– To drastyczny spadek dochodów, który – jeżeli się utrzyma – zmusi gminy do zahamowania tak wyczekiwanych przez mieszkańców inwestycji, co może skutkować wzrostem bezrobocia. W naszej ocenie sprawą powinna pilnie zająć się Komisja Wspólna Rządu i Samorządu. Będziemy też poruszać ją w ramach Forum Odbudowy Polskiej Gospodarki (Okrągły Stół Gospodarczy), powołanego w ubiegłym tygodniu przez przedstawicieli Unii Metropolii Polskich, stowarzyszenia Metropolia Warszawa oraz Rady Przedsiębiorczości – mówi.

Góra Kalwaria otrzymała o blisko 14% mniej pieniędzy z tytułu udziału w PIT. Kwota wpływów za kwiecień by-

ła niższa niż w roku ubiegłym o ponad 1,4 mln zł.

Ten spadek dochodów dotyka w najwyższym stopniu „bogate” gminy. Lesznowola otrzymała z tytułu udziału w podatkach od osób fizycznych o blisko 3,4 mln złotych mniej niż w kwietniu 2019, co stanowi spadek o blisko 41%. Budżet Lesznowoli jeszcze przed kryzysem związanym z epidemią był w kiepskiej kondycji, inwestycje zostały maksymalnie wstrzymane, sytuacja jest dla tego samorządu wyjątkowo trudna.

Rekordowy spadek odnotowała gmina Konstancin-Jeziorna. Uzdrowsko otrzymało za kwiecień br. aż o 45% mniej pieniędzy z PIT niż w analogicznym okresie roku ubiegłego.

– Na najbliższej sesji będę rozmawiał z radnymi o decyzjach, które powinniśmy podjąć w związku ze zdecydowaną obniżką wpływów do budżetu.

Oprócz spadku wpływów z podatku, musimy brać pod uwagę skutki finansowe podjętych uchwał pomocowych dla przedsiębiorców oraz to, że nie wpłynęły wszystkie należności za odbiór śmieci – powiedział nam burmistrz Jańczuk.

Wszystkie nowe inwestycje wstrzymał powiat. Podczas ostatniej sesji starosta Ksawery Gut poinformował radnych, że realizowane są tylko zadania rozpoczęte wcześniej, a z nowymi powiat wstrzymuje się, dopóki nie otrzyma informacji o wpływach do budżetu również za maj i czerwiec. Nie bez znaczenia jest tu również fakt, że niezależnie od bieżącej sytuacji finansowej powiat musi zapłacić 54 mln zł tzw. „janosikowego”.

– Za chwilę może się więc okazać, że powiat jest bankrutem – podsumował krótko Gut.

Joanna Ferlian

R E K L A M A

**NAJCIEKAWSZE
NEWSY
OPUBLIKUJEMY
W GAZECIE**

Stoisz w korku?
Byłeś świadkiem wypadku?
Znalazłeś się w miejscu,
w którym dzieje się coś
ciekawego, coś, czym chciałbyś
podzielić się z innymi?

POINFORMUJ O TYM
MIESZKAŃCÓW POWIATU.
BĄDŹ PIERWSZY!

Przesyłaj zdjęcia i informacje
do redakcji – MMS i SMS
pod nr tel. 501 09 14 80 lub e-mail:
redakcja@przeleczpiaseczynski.pl

MAK DOM
GRUPA DEWELOPERSKA

KUP ON-LINE >>
MIESZKANIE W BUDYNKU NR 10

Wpłać TYLKO 10%, a resztę w 2022 r.

Promocja obowiązuje do 31.05.2020 r., opłacimy również w 100% koszty umowy deweloperskiej.

BIURO SPRZEDAŻY W JÓZEFOSŁAWIU: ul. Wilanowska 8 | marina@makdom.pl | tel. 721 610 300

www.makdom.pl

Blok zamiast Tesco

PIASECZNO

Przy okazji wyburzania marketu Tesco u zbiegu ulic Puławskiej i Kusocińskiego pojawiła się informacja, że w miejscu tym powstanie budynek wielorodzinny. Ustaliliśmy, co i kiedy może w tym miejscu zostać zbudowane.



Działka inwestora obejmuje teren po dawnym sklepie wraz z otoczeniem

Informację o deweloperskiej inwestycji, która zastąpi zamknięty jakiś czas temu market, podał przewodniczący Rady Miejskiej Piotr Obłoz. Szczegóły jednak nie znał.

Budynek nie może być ogrodzony, gmina dopuściła jedynie nasadzenia oddzielające inwestycję od sklepu Netto

– Pamiętam, że inwestor pojawił się na jednej czy dwóch komisjach – powiedział nam Obłoz. – Miał nawet plan, żeby zagospodarować też sąsiednie działki, w tym teren, na którym stoją garaże. Ale na czym ostatecznie stanęło, nie wiem.

Jak udało nam się ustalić w Urzędzie Gminy, inwestor wystąpił z wnioskiem

o warunki zabudowy w 2018 roku. W związku z tym, że dla interesującej go działki nie obowiązuje miejscowy plan zagospodarowania, gmina takie warunki musi wydać. A deweloper ma prawo oczekiwać, że nie będą one znacząco odbiegać od sąsiedniej zabudowy. Dokument został wydany wiosną ubiegłego roku. Na liczącej 3250 m² działce inwestor chce postawić budynek wielorodzinny z usługami. Maksymalna wysokość została ustalona na 21 metrów, czyli 6 kondygnacji. Zarówno od strony ulicy Puławskiej, jak i Kusocińskiego na parterze muszą być zlokalizowane lokale usługowe. Budynek nie może być ogrodzony, gmina dopuściła jedynie nasadzenia oddzielające inwestycję od sklepu Netto. Blok ma dysponować garażami podziemnymi. Dla inwestycji wyznaczono następujące wskaźniki

miejsc parkingowych: 3 na każde 100m² usług, po 1 dla lokali mieszkalnych do 60m² oraz 1,5 dla lokali powyżej 60m². Działka inwestora obejmuje plac po dawnym sklepie Tesco, asfaltową drogę i miejsca parkingowe między wyburzonym obszarem a garażami oraz wyasfaltowany pas na północ od dawnego sklepu.

Trudno z kolei ustalić, co i kiedy ostatecznie powstanie na działce na rogu ulic Puławskiej i Kusocińskiego. Powiat na razie nie wydał pozwolenia na budowę dla tej nieruchomości. Niewykluczone, że inwestor nie złożył nawet jeszcze wniosku w tej sprawie. Dlaczego więc został wyburzony dawny sklep? Prawdopodobnie chodzi o uniknięcie konieczności płacenia podatku od nieruchomości za budynek.

Tekst i zdjęcie Joanna Ferlian

Konsultacje rowerowe



Mieszkańcy od dawna upominają się o udział w projektowaniu infrastruktury rowerowej

KONSTANCIN-JEZIORNA

Gmina Konstancin-Jeziorna rozpoczyna konsultacje społeczne w sprawie budowy ścieżek rowerowych.

Miłośnicy dwóch kółek od dawna upominali się w uzdrowiskowej gminie o poprawę infrastruktury rowerowej oraz zaproszenie do projektowania osób zainteresowanych tematem. Lokalna społeczność w ubiegłym roku zorganizowała między innymi pierwszą Konstancińską Masę Krytyczną, podczas której rowerzyści złożyli szereg postulatów dotyczących budowy infrastruktury. Zgodnie z zapowiedziami, burmistrz Kazimierz Jańczuk poprosił właśnie mieszkań-

ców do zgłaszania swoich uwag w tym temacie.

– Konsultacje społeczne są pierwszym etapem prac nad opracowywanymi przez gminę Konstancin-Jeziorna dokumentami obejmującymi koncepcję przebiegu ścieżek rowerowych oraz standardów projektowych i wykonawczych dla systemu rowerowego. Oba dokumenty będą elementem długofalowej strategii, która obejmie działania mające na celu promocję roweru jako atrakcyjnego środka transportu, zwiększenie jego udziału w całości ruchu pasażerskiego, a także promowanie turystyki rowerowej – czytamy w komunikacie na stronie internetowej gminy.

Koncepcja będzie też podstawą do ustalania przebiegu tras rowerowych w sporządzanych planach miejsko-

wych i przygotowywanych przez gminę Konstancin-Jeziorna inwestycjach związanych z budową i przebudową infrastruktury drogowej, budową samodzielnej infrastruktury rowerowej czy zmianą stałej organizacji ruchu. Z kolei standardy wyznaczają warunki techniczne dla planowania, projektowania, wykonywania i utrzymywania infrastruktury rowerowej.

Mieszkańcy mogą wyrazić swoją opinię na temat potrzeb i oczekiwań związanych w szczególności z przebiegiem nowych ścieżek i szlaków rowerowych, lokalizacją infrastruktury rowerowej towarzyszącej (stojaki i parkingi rowerowe, wiaty rowerowe, kładki, pochylnie) oraz rozwojem Konstancińskiego Roweru Miejskiego. Wnioski należy składać na piśmie – tradycyjnie (ul. Piaseczyńska 77, 05-520

Koncepcja będzie też podstawą do ustalania przebiegu tras rowerowych

Konstancin-Jeziorna) lub za pośrednictwem poczty elektronicznej (rowery@konstancinjeziorna.pl) – do 8 czerwca. Każdy wniosek powinien zawierać imię i nazwisko lub nazwę wnioskodawcy oraz jego adres.

Tekst i zdjęcie Joanna Ferlian

CZY WIECIE, ŻE...

Historia Konstancina jako miejscowości uzdrowiskowej rozpoczyna się w 1897 roku, kiedy spokrewniony z właścicielami Obór hrabia Witold Skórczewski oraz hrabia Władysław Mielżyński podjęli się budowy podwarszawskiego letniska.

Czujniki ostrzegą przed powodzią

PIASECZNO

Czujniki zalewowe mają alarmować o wezbraniu wody w kanałach i rzece Jeziorce. Pierwsze mają zostać zamontowane do końca 30 czerwca.

Na początek zostaną zamontowane trzy czujniki na Kanale Piaseczyńskim, czyli tzw. Perełce (przed targowiskiem miejskim, przed ul. Dworcową i przy budynku sądu) oraz jeden na Jeziorce, przy jazie w okolicy ul. Chyliczkowskiej. W dalszej kolejności planowany jest montaż dwóch czujników na Kanale Jeziorce w Józefosławiu, w okolicach ulicy Ogrodowej oraz ulicy Julianowskiej.

Funkcja pomocnicza

– Ponieważ czujniki będą działały całodobowo, na bieżąco będą alarmowały o wezbraniu wody w danym miejscu, informując o możliwości wylania, nim ono jeszcze nastąpi, na przykład w wyniku zatkania przepustu przez napływające śmieci czy gałęzie – tłumaczy Tomasz Pawlak, kierownik Referatu Innowacji Miejskich. – Dzięki temu będzie można zawczasu podjąć odpowiednie środki zaradcze i zapobiec podtopieniu. Same czujniki będą pełniły funkcję jedynie pomocniczą, informując o osiągnięciu w danym miejscu określonego poziomu wody.

Nie będą natomiast nic mówić o jego przyczynach, którymi może być zarówno niedrożność kanału, jak i większe opady deszczu. Nadal będzie wymagane działanie pracowników, którzy będą musieli sprawdzić przyczyny wystąpienia alarmu. Dzięki czujnikom jednak działania te będą mogły być podjęte dużo wcześniej.

Wyślą komunikat

W związku z zaplanowanym montażem czujników zalewowych, gmina wystąpiła w październiku zeszłego roku do Państwowego Gospodarstwa Wodnego Wody Polskie o konieczne pozwolenie. Ostateczną zgodę na montaż czujników gmina otrzymała dopiero pod koniec stycznia.

Montowane będą urządzenia typu AirIM-100L wyposażone w czujnik zalania, który zostanie umieszczony w korycie rzeki bądź kanału. Po osiągnięciu poziomu, na którym będzie zamontowany czujnik, woda spowoduje wysłanie komunikatu informującego o prze-

kroczeniu określonego stanu w danym miejscu. Informacje będą przekazywane do powstającego stanowiska dyspozytorskiego w Urzędzie Miasta i Gminy Piaseczno, gdzie będą zbierane wszystkie zgłoszenia. Dyspozytor będzie decydował o ewentualnym dalszym przekazaniu informacji do stosownych służb



Czujnik Inels AirIM 100, właśnie takie urządzenia zostaną zamontowane

zewnątrznych lub wewnątrz urzędu. Równoległe komunikaty z czujników będą wysyłane do Przedsiębiorstwa Wodociągów i Kanalizacji w Piasecznie, które zajmuje się utrzymywaniem drożności kanałów.

Problemy z łącznością

Następnie zostały przeprowadzone testy działania czujników w lokalizacjach, na które przyznano zgodę. Testy miały na celu określenie sposobu montażu czujników w sposób zapewniający ich jak najlepszą pracę.

– Sposób montażu musi umożliwiać zarówno badanie poziomu wody, jak również łączność siecią radiową LoRa, której antena zlokalizowana jest na dachu budynku urzędu przy ul. Kościuszki 5. Niestety przeprowadzone testy wykazały problemy z łącznością dla czujników zaplanowanych na Kanale Jeziorce – wyjaśnia Tomasz Pawlak. – Obecnie trwają starania nad poprawieniem zasięgu sieci poprzez postawienie dodatkowej anteny w Józefosławiu. Do tego czasu montaż czujników w Józefosławiu został wstrzymany. Dla pozostałych czterech czujników stwierdzono konieczność zamontowania czujników na odpowiedniej wysokości ponad poziomem gruntu co wymaga przygotowania dedykowanych konstrukcji wsporczych. Niestety w związku z zaistniałą sytuacją epidemiczną nie udało się dotychczas przeprowadzić montażu czujników. Jednak została już zawarta umowa montażu czujników z terminem do 30 czerwca 2020 roku – uzupełnia Pawlak.

Hubert Gieleciński



URZĄD MIASTA I GMINY GÓRA KALWARIA

ul. 3 Maja 10, tel. 22 727 34 11, www.gorakalwaria.pl

Za odpady płacimy jak dotychczas

Od początku maja odpady z nieruchomości w gminie Góra Kalwaria odbierane są na podstawie nowej umowy z firmami komunalnymi.

Jednak stawka opłaty za śmieci zbierane selektywnie pozostała na poprzednim poziomie – wynosi 33,86 zł za osobę w gospodarstwie domowym.

Nie ma już natomiast drugiej, podwyższonej stawki – za zbiórkę nieselektywną. Segregacja, zgodnie z przepisami wprowadzonymi w kraju, stała się obowiązkiem każdego z nas. Osoby, które mimo to nie będą segregować odpadów, zapłacą 100 zł kary za miesiąc.

Mieszkańców, którzy potrzebują blankietów opłat za śmieci, od 11 maja prosimy o wizytę w Referacie Podatków i Opłat mieszczącym się w ratuszu oraz o ich odbiór. Ze względu na ograniczenia z powodu epidemii prosimy, aby najpierw zadzwonić (22 726 57 81) albo przesłać wiadomość (a.szymanska@gorakalwaria.pl lub d.klepczyńska@gorakalwaria.pl). Blankiet również dobrze może zostać wysłany mieszkańcowi drogą mejlową.



Arterie przejdą metamorfozę

Główne ulice w Górze Kalwarii, przede wszystkim Pijarska i Dominikańska, w ciągu czterech najbliższych miesięcy zostaną zmodernizowane.

Na Pijarskiej, u zbiegu ze Sportową, w drugiej połowie kwietnia ruszyły prace związane z przebudową i rozbudową wodociągu, kanalizacji sanitarnej oraz deszczowej w głównych ulicach miasta (na odcinkach Pijarskiej, Dominikańskiej, Grójeckiej, Wojska Polskiego i al. Wyzwolenia o łącznej długości 2,7 km). Jest to część projektu realizowanego przez Zakład Gospodarki Komunalnej, który dofinansowały Unia Europejska i gmina Góra Kalwaria.

W Pijarskiej i Dominikańskiej od wielu lat istnieje kanalizacja ogólnospławna. Dzięki inwestycji do oczyszczalni popłyną już tylko ścieki, natomiast wody opadowe trafią do cieków wodnych poniżej skarpy wiślanej. Wkrótce w ulicach Saperów i Kleeberga na terenie byłych koszar gmina wybuduje kolektor, który odprowadzi deszczówkę.

Na przeprowadzenie prac wodociągowo-kanalizacyjnych wykonawca ma 45 dni. Ponieważ roboty będą prowadzone w większości bezodkrywkowo (tzw. metodą przecisku), nie spowodują istotnych zakłóceń w ruchu drogowym.

Po zakończeniu robót podziemnych drogowcy kończący obecnie budowę obwodnicy Góry Kalwarii wymienią w ramach tego drugiego przedsięwzięcia asfalt na jezdniach oraz kostkę brukową na chodnikach (Pijarska, Dominikańska, Grójecka, Wojska Polskiego i al. Wyzwolenia).

Jednak zanim dojdzie do układania nawierzchni, do pracy przystąpią energetycy. Na odcinku ciągu Pijarska – Dominikańska od ul. Grota-Roweckiego do ronda im. K. Górskiego usuną betonowe słupy oraz zlikwidują napowietrzną linię energetyczną. Zostanie ona skablowana, pojawią się też nowe przyłącza do budynków, a gmina ustawi 93 stylowe, 8-metrowe latarnie z żarówkami LED.



Spaceruj i poznawaj przyrodę

W Tomicach powstała ścieżka edukacyjno-przyrodnicza. Prowadzą na nią trzy dojeżdża obok placu zabaw przy ul. Marii Konopnickiej. Licząca ponad kilometr trasa to doskonałe miejsce na spacer. Dzięki tablicom informacyjnym można tu poznać gatunki zwierząt i roślin, a niektóre także zaobserwować. Dla odpoczywających gmina przygotowała również oryginalną małą architekturę – stojaki rowerowe, siedziska, ławy i mostki.

W czasie suszy oszczędzajmy wodę

O ograniczenie poboru wody i używanie jej wyłącznie do celów socjalno-bytowych prosi mieszkańców Zakład Gospodarki Komunalnej w Górze Kalwarii. Poniżej apel gminnej spółki.

Szanowni Państwo, w związku z rozpoczęciem okresu wegetacyjnego roślin Spółka obserwuje gwałtowny wzrost zużycia wody z gminnej sieci wodociągowej. Równocześnie panujące warunki pogodowe, w szczególności długotrwały brak opadów atmosferycznych, powodują pogłębiającą się suszę, której konsekwencją jest m.in. niespotykany o tej porze roku niski stan wody w Wiśle, a także obniżenie poziomu wód gruntowych oraz luster wody w studniach głębinowych zaopatrujących wodociągi w naszej gminie.

Wszystkie układy pompowe w stacjach uzdatniania wody ZGK pracują z maksymalną wydajnością. Jednak ujęcia wody nie są w stanie dostarczyć jej w ilości wystarczającej zarówno do celów bytowych, jak i podlewania ogrodów, zwłaszcza biorąc pod uwagę systematycznie pogarszającą się wydajność ujęć spowodowaną ubytkami podziemnej warstwy wodonośnej.

W związku z powyższym apelujemy do Mieszkańców o ograniczenie poboru wody i używanie jej wyłącznie do celów socjalno-bytowych. Szczególnie prosimy o zaprzestanie podlewania ogródków oraz mycia samochodów w czasie największego zapotrzebowania na wodę, tj. w godz. 7.00–23.00.

Mamy nadzieję, że nasz apel spotka się z Państwa życzliwością, której skutkiem będzie zapewnienie wszystkim naszym Klientom wody o prawidłowym ciśnieniu.

Przedsiębiorco, ucierpiłeś? Wystąp o pomoc do gminy

Osoby prowadzące działalność gospodarczą w gminie Góra Kalwaria mogą liczyć na wsparcie samorządu w związku z kryzysem ekonomicznym wywołanym przez koronawirusa. – Mamy nadzieję, że nasze działania złagodzą skutki epidemii odczuwane przez przedsiębiorców – mówi burmistrz Arkadiusz Strzyżewski.

Warto jednak mieć świadomość, że władze gmin, w przeciwieństwie do władz państwa, mają ograniczone narzędzia wspomaganie właścicieli firm.

Zwolnienie z podatku od nieruchomości

Głównym naszym narzędziem jest możliwość zwolnienia z podatku od nieruchomości dotyczącego niektórych gruntów, budynków i budowli związanych z prowadzeniem działalności gospodarczej. Rada Miejska 29 kwietnia 2020 r. podjęła w tej kwestii uchwałę nr XXX/266/2020.

Zakłada ona zwolnienie z płacenia podatku od nieruchomości za kwiecień, maj i czerwiec 2020 r. przedsiębiorców z branż, których płynność finansowa uległa pogorszeniu w związku ze stanem epidemii, ponieważ zgodnie z decyzją rządu musieli zawiesić swoją działalność. Mowa tu o gastronomii, usługach fryzjerskich i kosmetycznych, branży kulturalno-rozrywkowej, firmach organizujących i obsługujących imprezy, oferujących zajęcia sportowe i fitness, a także o hotelach.

Zwolnienie przysługuje podatnikowi ze wskazanej grupy na podstawie złożonej przez niego informacji o nieruchomości i obiektach budowlanych lub na podstawie korekty deklaracji. Uwaga, zwolnienie nie przysługuje podatnikom mającym zaletność w podatku od nieruchomości na dzień 31 marca 2020 r.

Przedłużenie terminów płatności podatku

Przedsiębiorstwa, których działalność nie została zawieszona w związku ze stanem epidemii, ale utraciły część dochodów, mogą zwrócić się do gminy o przesunięcie terminów płatności rat podatku od nieruchomości. Zakłada to kolejna uchwała Rady Miejskiej z 29 kwietnia – nr XXX/267/2020.

Zgodnie z jej zapisami do 30 września 2020 r. przesunięte mogą zostać terminy płatności rat podatku od nieruchomości płatnych w maju i czerwcu br. Aby skorzystać z tego udogodnienia, przedsiębiorca musi dowiedzieć, że łączne obroty we



wskazanych dowolnie dwóch kolejnych miesiącach po 1 stycznia 2020 r. były o co najmniej 15 proc. niższe niż w analogicznym okresie roku poprzedniego. Wnioskodawca wypełnia dwa formularze, które są załącznikami do uchwały.

Także w tym przypadku pomoc nie obejmuje przedsiębiorców, którzy mieli zaletność w podatku od nieruchomości na dzień 31 marca 2020 r.

Ulgi w czynszach

Z jeszcze innej formy wsparcia mogą skorzystać przedsiębiorcy, którzy są najemcami lokali oraz nieruchomości gminnych (na podstawie umów cywilnoprawnych). Mogą wystąpić o umorzenie czynszu za określony okres. Procedura opiera się na uchwale Rady Miejskiej nr L/528/2017 z 30 sierpnia 2017 r. We wniosku należy udokumentować spadek obrotów w danym miesiącu w porównaniu do adekwatnego okresu roku ubiegłego.

Ponadto przedsiębiorcy płacący podatek od środków transportu mogą indywidualnie zwrócić się do burmistrza z wnioskiem o umorzenie należności.

Pierwsza połowa prawie gotowa

PIASECZNO

Dobiega końca pierwszy etap prac przy modernizacji miejskiego targowiska.

Warta blisko 8,4 mln złotych inwestycja rozpoczęła się w listopadzie ubiegłego roku od wyburzenia istniejących budynków. Następnie wykonawca wygrodził południową część targowiska i rozpoczął prace budowlane. Zgodnie z umową, do kwietnia ta część placu targowego miała być już zmodernizowana. Jak dowiedzieliśmy się w Urzędzie Gminy, zaistniało tylko niewielkie opóźnienie i w ciągu najbliższych dwóch tygodni pierwszy etap

nowano miejsca parkingowe, których w sumie do obsługi targowiska ma być 95, w tym 6 dla osób niepełnosprawnych. Na rowerzystów czekać będą 32 miejsca postojowe. Dla handlujących przewidziano 254 stanowiska, nieco mniej niż jest obecnie. Niewielki budynek administracyjny powstanie w zabudowie kontenerowej. Projekt zakłada również nasadzenia, w tym utworzenie niewielkiego skweru, oraz montaż oświetlenia. Teren targowiska miejskiego to jeden z elementów rewitalizacji całego obszaru między dworcem kolejowym, osiedlem Słowicza a torami kolejowymi. Gmina wprawdzie ze względu na bardzo wysokie koszty zrezygnowała ze specjalnego zadania terenu i przygotowania go



Najważniejsze prace budowlane na południowej części zostały już wykonane

prac powinien się zakończyć. Wówczas handel zostanie przeniesiony bliżej ulicy Nadarzyńskiej, a wykonawca zajmie się przebudową północnej części placu targowego. Zmodernizowane targowisko miejskie ma być gotowe z końcem października.

Cały teren zostanie odwodniony i utwardzony. Na obszarze targowiska powstaną cztery alejki oraz droga dojazdowa po zachodniej stronie (bliżej torów kolejowych). Wzdłuż niej zapla-

pod organizację imprez plenerowych, ale podtrzymała pomysł wykorzystania targowiska w celach innych, niż handlowe. Teren wciąż brany jest pod uwagę jako miejsce do organizowania np. koncertów plenerowych. Mógłby również być wykorzystywany na organizację targów staroci czy coraz popularniejszych terenowych „wyprzedaży garażowych”.

Tekst i zdjęcie Joanna Ferlian

KRAJ

WYŁUDZENIA NA PGE

Oszuści opracowali nową metodę phishingu. Podszywają się pod PGE, aby wyłudzić nasze dane logowania do bankowości internetowej.

PGE Dystrybucja ostrzega przed oszustami, którzy rozsyłają podejrzane wiadomości SMS o planowanym odłączeniu energii elektrycznej w związku z rzekomo nieuregulowanymi płatnościami. Rozsyłane wiadomości zawierają też linki, które prowadzą do fałszywych stron udających serwisy płatnicze. Nie wolno klikać w linki w podejrzanych wiadomościach i wykonywać żadnych zawartych tam poleceń. Nadawcy tych SMS-ów, wykorzystując trudną sytuację związaną z epidemią, podszywają się pod przedsiębiorstwa energetyczne. W przesyłanych wiadomościach znajduje się link prowadzący do strony łudząco przypominającej stronę logowania do elektronicznego Biura Obsługi Klienta, a stamtąd do strony z listą banków i systemu płatności elektronicznej.

PGE ostrzega, że te strony te są fałszywe i zaleca czujność.

R E K L A M A

NOWE NABORY WNIOSKÓW w terminie od 31.03 do 29.05.2020

„Modernizacja gospodarstw rolnych”: refundacja do 200 tys. zł
 „Restrukturyzacja małych gospodarstw”: premia w wysokości 60 tys. zł

WIOSNA 2020

Zachęcamy do kontaktu poprzez e-mail i telefon. Uzupełniamy wnioski o dopłaty bezpośrednio.

Biuro Dotacji Unijnych mgr Michał Walczak michal.walczak@gazeta.pl
 Lewiczyń 5, 05-622 Bełsk Duży Doradca ds. Funduszy Europejskich tel. 607 847 147, 661 777 870

Więcej miejsc w centrum

PIASECZNO

Kolejny bezpłatny parking w centrum miasta ma zostać zmodernizowany i powiększony.

Gmina Piaseczno ogłosiła przetarg na rozbudowę parkingu przy ulicy Kniaziewiczza. Od pewnego czasu działka między ulicami Kniaziewiczza i Wojska Polskiego pełni funkcję parkingu. Korzystają z niej głównie okoliczni mieszkańcy. Gmina chciałaby jednak, aby parking ten był jednym z bezpłatnych parkingów, z których mogą skorzystać osoby udające się do pracy, na zakupy czy spotkanie w centrum miasta. Z parkingu korzystać mogą również osoby przyjeżdżające na imprezy organizowane na terenie kolejki wąskotorowej.

Istniejący, utwardzony kruszywem parking ma zostać powiększony o fragment działki od strony ulicy Wojska Polskiego. Całość zostanie utwardzo-



Parking zostanie powiększony o pas zieleni od strony ul. Wojska Polskiego

na z wykorzystaniem betonowych płyt ażurowych. Wjazd na parking nadal będzie się odbywał od strony ul. Kniaziewiczza. Na liczącym 1372 m² parkingu zmieści się kilkadziesiąt samochodów.

Termin składania ofert upływa 21 maja. Jeśli gminie uda się przetarg

rozstrzygnąć, prace powinny zostać przeprowadzone w okresie wakacyjnym. Oczywiście w przewidzianym na co najmniej dwa miesiące okresie budowy korzystanie z parkingu będzie niemożliwe.

Tekst i zdjęcie Joanna Ferlian

PIASECZNO

KRUCHY LOS DRZEWA

Specjaliści nie mają dobrych wieści dla fanów drzewa, które zdobi centrum miasta.

W pierwszy weekend maja wiele osób zmartwił widok ułamanego konaru pięknie kwitnącego drzewa tuż obok budynku sądu. Pełne kwiatów gałęzie wsparły się o automat biletowy. Mieszkańcy zastanawiali się, czy zadziałały w tym przypadku siły natury, czy może ktoś „pomógł” drzewu się złamać. Zagadkę rozstrzygnęli specjaliści, których gmina poprosiła o rozwiązanie problemu. Niestety okazało się, że drzewko owocowe jest spróchniałe w środku i uszkodzone przez działalność owadów. Praw-



FOT. J. FERLIAN

dopodobnie więc padający intensywnie deszcz obciążył ogromną ilość kwiatów i to wystarczyło, by w końcu bardzo osłabiona gałąź trzasnęła. Pozostały pień również jest w słabej kondycji.

– Będziemy drzewko podpieścić i próbować ratować – zapowiada wiceburmistrz Hanna Kulałowska-Michalak. – Niestety, panowie, którzy odcinali złamany konar nie dają drzewu więcej niż 2-3 lata życia.

Gmina twierdzi, że drzewko to jabłoń ozdobna, ale internauci się spierają. Pojawiły się już opinie, że to mirabelka, rajska jabłoń, głóg i tarnina. Najbardziej pomocne mogłoby być prawdopodobnie zdjęcie drzewka w trakcie owocowania. Może ktoś z naszych Czytelników takie posiada?

Karnawał przed zarazą

PIASECZNO

Lockdown trwa, ale kultura się nie poddaje. Na rynku można oglądać nową wystawę fotograficzną. Tym razem przez okno.

Wsali plastycznej Przystanku Kultura, przy pl. Piłsudskiego 9, prezentowane są portrety zrobione przez Hannę Pietrzak w Wenecji tuż przed wybuchem pandemii. Dlatego też wystawa zatytułowana jest „Wenecja. Karnawał przed zarazą”. Od godziny 19.00 do 23.00 jest oświetlona, dlatego najlepiej oglądać ją wieczorem, oczywiście z zachowaniem zasad bezpieczeństwa.

Hanna Pietrzak jest członkinią Klubu Fotograficznego w Piasecznie oraz Grupy Pasjonatów Fotografii TM. Swoje zdjęcia prezentowała zarówno na wy-



stawach indywidualnych, jak i zbiorowych. Jej prace można była zobaczyć wcześniej w Piasecznie w Galerii Witryna, Galerii Fryderyk, Caffè Czarna i na wystawach plenerowych na rynku. Prezentowała swoje zdjęcia również w bibliotece Pod Sowami na Żoliborzu

oraz na Politechnice Warszawskiej, na wystawach w ramach cyklu „Spotkania”. Wystawa, której organizatorami są piaseczyńskie Centrum Kultury i Klub Fotograficzny w Piasecznie, będzie dostępna w tej formie do końca maja.

Tekst i zdjęcie Hubert Gieleciński

Rękopis znaleziony w Piasecznie

Wchodząc w XIX wiek, Piaseczno miało lata świetności za sobą. Wydaje się, że kryzys w mieście pogłębił się jeszcze bardziej po zlicytowaniu w 1839 r. majątku Chyliczki, będącego własnością Stanisława Ryxa, mieszkańca Domu Starosty (Poniatówka), uczestnika powstania listopadowego, potomka rodziny Ryxów, która odegrała ważną rolę w kształtowaniu miasta. Rodzina Ryxów wyprowadza się z Piaseczna około 1840 r. W archiwach państwowych i w archiwach Piaseczna niezwykle mało pozostało dokumentów dotyczących spalonego w 1794 roku pałacu saskiego; pożar wzniecony przez wojsko rosyjskie strawił większość budynków wokół rynku, złupiono zabytkowy kościół i archiwum w ratuszu, który w końcu też spalono, spłonęła plebania. Więcej dokumentów w tym temacie znajdziemy w Dreźnie, niż w Warszawie. Dziwnie jest jednak to, że nie do końca mieszkańcy miasta zadbali o pamiątki po przodkach. Spacerując po piaseczyńskim parafialnym cmentarzu, na którym jakimś cudem pozostało jeszcze kilkanaście zabytkowych pomników, dziś w większości odrestaurowanych, zauważymy np. nie-

Chyliczki Stare, Chyliczki Nowe, Julianów. Kilka dekad później wspomina się też o osadzie Bębenek, leżącej nieopodal granicy z Piasecznem, co zdumiewa, bo ta nazwa zupełnie przestała funkcjonować i to od dawna. Słownik Geograficzny o Bębenu tak oto daje nam informację: „Chyliczki, folwark i wieś, pow. warszawski, gmina Nowa Iwiczna,

Dziewczyna zaśmiała się i zawołała, że ponoć pan Piotrowski chodził do szkoły z Kopernikiem

parafia Piaseczno. Do Chyliczek należy wieś Julianów i osada karczemna Bębenek; od Warszawy wiorst 14, od Piaseczna ćwierć wiorsty, od Pruszkowa wiorst 14”. Półko tak, ale żeby Bębenek! I to osada, czyli kilka domów i karczma?

I tak zastanawiając się nad zagubionymi gdzieś w pożogach dziejowych i niedbalstwie miejscowej „elity” w wieku XIX historii miasta, natrafiłam na opis pewnej podróży odbytej w 1850 r., która wiele wyjaśnia.



Ratusz w Piasecznie, gdyby nie to zdjęcie nie wiedzielibyśmy jak wyglądał ratusz w XIX w. W czasie remontu w latach 20. XX w. zmieniono wygląd elewacji



Zdjęcie z czasopisma Lechita z 1908 r. Na zdjęciu budynek ochronki, wskazujący swoim wyglądem na budowlę z XIX w. dziś już nieistniejący, też wart analiz. Stał obok Poniatówki

zwykle ciekawy obelisk na grobie Kazimierza Małachowskiego, który zmarł w 1857 rok. Małachowski był dziedzicem Chyliczek, których granice w tym czasie sięgały aż do dzisiejszej ul. Zgoda. Na grobie Kazimierza napisano, że był radcą dworu, odznaczonym licznymi medalami. I tyle o nim. O Chyliczkach też niewiele. W połowie wieku gmina Chyliczki składała się z wsi o nazwie

Tajemniczy pan Piotrowski

Jest początek 1850 roku. Podróżujący z Warszawy w nieznaną wędrowiec zatrzymał się w piaseczyńskiej karczmie, bo mróz był tęgi i należało się ogrzać. Piaseczno niezbyt mu się spodobało, zrobiło na nim wrażenie brudnej miejsciny, mieszkańcy w większości, jego zdaniem, pochodzenia żydowskiego. Karczma, jak się okazało była bogata

we... wszystko. Z alkoholi od szampana do wódkę kozak, z jedzenia można było zamówić śledzie, mięso, ogórki, ser. Można też było zakupić różne perkaliki i płótna. Podróżny popił najpierw wódeczki, potem poprosił o herbatę, ta okazała się paskudną lurą, jaką jego zdaniem parzono we wszystkich małych miasteczkach. Zamówił też zakąskę. Przyniesiono mu kawał szynki owiniętej w papier. Początkowo pomyślał, że to kartka z rejestrów gospodarczych, pocztowy lub tabacznym rachunek. Nagle dojrzał tytuł i odczytał „Moje karnawałowe wspomnienia z 1750 roku”. Wprawdzie data nie była jasna, bo w miejscu 7 była tłusta plama i kleks z atramentu, ale po wnikliwej analizie przyjął, że pismo może być z XVIII w. Zapytał dziewczynę służebną, skąd mógł się wziąć ten papier. Ta wzruszyła ramionami, dając tym wyraz obojętnego stosunku do papierów i odpowiedziała, że to pewnie

scheda po zmarłym jakiś czas temu panu Piotrowskim, mieszkańcu Piaseczna, który dużo takich kartek napisał. Właściciel karczmy po śmierci Piotrowskiego przyniósł kilka książek i inne szpargały z domu zmarłego. Dziewczyna zaśmiała się i zawołała, że ponoć pan Piotrowski chodził do szkoły z Kopernikiem. I jeszcze to, że jeśli podróżny zechce, to ona mu ten śmietnik pokaże za odpowiednią opłatą. Rewelacja o przyjaźni z Kopernikiem od razu wydała się niemożliwa, bo Kopernik nie żył już od 300

zostały przesłane do Gazety Codziennej. Redakcja umieściła krótką notatkę o tym ciekawym znalezisku. I słuch o manuskrypcie zaginął. – Ech – pomyślałam – więcej szczęścia miała ludzkość, gdy niemiecki kompozytor Jakob Ludwig Mendelssohn Bartholdy zakupił kawał mięsa owiniętego w papier, na którym była partytura utworu Jana Sebastiana Bacha, co dało początek przywracaniu muzyki tego genialnego kompozytora słuchaczom, jak głosi legenda.

Epilog

Nazwisko Piotrowski to popularne nazwisko w Piasecznie w XIX wieku, odnalazłam kilku Piotrowskich zmarłych w Piasecznie, między innymi też mieszkańców i gospodarzy z Wsi Piaseckiej. Czyżby autor manuskryptów nie do końca chciał, aby społeczność Piaseczna

Kilka dekad później wspomina się też o osadzie Bębenek leżącej nieopodal granicy z Piasecznem

lat a Piotrowski zmarł niedawno. Być może nieboszczyk żartował tak, odpowiadając na pytanie, kogo kiedyś znał i z kim się przyjaźnił, czasy były takie, że nie warto było wymieniać nazwisk przyjaciół, bo nie wiadomo, kim był ciekawski. Carat stworzył sieć donosicieli i łowił w tę sieć, kogo się dało. Na pytanie podróżnego, jakim człowiekiem był pan Piotrowski, dziewczyna odpowiedziała: „Proszę jegomości! Stary jak rzadko, może miał jakie 100 lat, a może i więcej, siwy jak gołąbek, w książkach całe życie wertował i w kontuszu chodził; ludzie gadali, że był bardzo bogaty, lecz że już dawno stracił fortunę, teraz na bruku siedział i panowie okoliczni żywili go, jak który mógł. Papier z jego ksiąg dobry był pod baby wielkanocne i tutki do tytoniu”.

Okazało się, że tym, co jeszcze zostało z ksiąg Piotrowskiego, był pamiętnik, niebywale cenny, opisujący życie dworzan za czasów głównie Stanisława Augusta Poniatowskiego. Manuskrypty



Obelisk na grobie Kazimierza Małachowskiego dziedzica Chyliczek. Wiemy o Małachowskich niezwykle mało

wiedziała, kim był naprawdę i przedstawiał się nie swoim nazwiskiem? Jest to prawdopodobne. Niestety jego cenne manuskrypty zaginęły.

Małgorzata Szturowska

napisz do autorki

m.szturowska@przekladpiaseczynski.pl

Chyliczki, fol. i wś, pow. warszawski, gm. Nowa Iwiczna, par. Piaseczno. Do Ch. należy wieś Julianów i osada karczemna Bębenek; od Warszawy w. 14, od Piaseczna ćwierć wiorsty, od Pruszkowa w. 14, od rz. Wisły w. 7. Nabyte w r. 1865 za rs. 38,173; rozległość obecna wynosi m. 119, a mianowicie: grunta orne i ogrody m. 90, łąk m. 20, pastwisk m. 1, wody

Słownik Geograficzny Królestwa Polskiego z 1880 roku, ciekawy wpis o Chyliczkach i osadzie Bębenek

Kradną wodę z hydrantów



Samowolny pobór wody z hydrantu jest czynem zabronionym i podlega karze

GÓRA KALWARIA

Ktoś kradnie wodę z hydrantów przeciwpożarowych. Zakład Gospodarki Komunalnej prosi mieszkańców o zgłaszanie każdej podejrzonej sytuacji.

Nielegalny pobór wody z hydrantów przeciwpożarowych umożliwia wypompowanie dużej ilości wody w krótkim czasie, bezpośrednio z sieci wodociągowej. Jest to czyn zabroniony i podlega karze. Zakład Gospodarki Komunalnej wystosował komunikat, w którym prosi o zgłaszanie zaobser-

wowanych sytuacji pobierania wody z hydrantów lub zauważonych w sąsiedztwie hydrantów nietypowych instalacji (węży przeciwpożarowych, trójników, nakładek, rur, zaworów itp.)

– Prowadzimy ciągłe działania mające na celu ujawnianie osób nielegalnie korzystających z wody, a w przypadku wykrycia procederu, osoby te muszą się liczyć z konsekwencjami karnymi – informuje ZGK. – Dodatkowo, w obecnie panującej sytuacji hydrologicznej, jest to bardzo istotny czynnik wpływający na obniżenie ciśnienia wody w kranach w państwach domach. Zgłaszając kradzież wody, mamy wpływ na płynność do-

starczenia jej tym, którzy uczciwie za nią płacą.

Zakład, niezależnie od kradzieży wody z sieci, ma trudności z jej dostarczaniem do domów w wymaganej ilości i pod prawidłowym ciśnieniem w związku z bardzo niskim poziomem wód gruntowych. Jest on taki ze względu na bardzo małe opady śniegu i deszczu. Ma to negatywny wpływ na zasoby ujęć wody eksploatowane przez ZGK. Z tego powodu Zakład ponowił apel o korzystanie z wody pochodzącej z wodociągu głównie do celów socjalno-bytowych.

– Apel o oszczędzanie wody, który wystosował ZGK, jest adresowany do wszystkich odbiorców. Spółka bierze jednak pod uwagę przesłanie indywidualnych listów do większych klientów, jak zakłady produkcyjne i duże przedsiębiorstwa – mówi Piotr Chmielewski, rzecznik burmistrza Góry Kalwarii.

Każdą podejrzaną sytuację, sugerującą nielegalny pobór wody, można zgłaszać ZGK (tel. 22 727 35 46, 662 173 258), straży miejskiej (tel. 22 727 34 15, 502 078 136) lub policji (tel. 47 72 45 880, 47 72 45 881, 47 72 45 882).

Tekst i zdjęcie Hubert Gieleciński

LESZNOWOLA

BUDKI DLA JERZYKÓW

W Lesznowoli pojawiły się budki lęgowe dla jerzyków. To pomysł wspierający nie tylko te niewielkie ptaki, ale również ludzi.

Dlaczego? Jerzyk to niewielki ptak, kształtem przypominający jaskółkę, który potrafi zjeść w ciągu doby nawet 20 tysięcy komarów. Jego obecność jest związana z siedzibami ludzkimi, bo ptaki te swoje gniazda najczęściej zakładają w szczelinach budynków. Niestety tracą gniazda podczas remontów, docieplania itd. Stąd pomysł na zakładanie budek lęgowych. Zwłaszcza, że jerzyki wracają do tych samych miejsc przez wiele lat. Zimują na południu Afryki, a do Polski wracają najczęściej na początku maja. Kolejny samorząd postanowił zadbać o naturalnych eliminatorów uciążliwych komarów. W gminie Lesznowola w ubiegłym tygodniu zawieszono 12 budek lęgowych dla jerzyków. Pojawiły się one na budynkach szkół podstawowych w Lesznowoli, Mrokowie i Nowej Iwicznej oraz na budynku Urzędu Gminy. Zgodnie z zaleceniami ornitologów, budki dla jerzyków zostały zamontowane na wysokości ok. 6 metrów.

– Ponieważ ptaki te lubią gniazdować w koloniach, na jednym budynku zostały powieszono po trzy budki. Jerzyki to ptaki, które przywiązują się do swoich stałych miejsc, jest więc szansa, że już wkrótce poczujemy efekty tych działań w postaci większej populacji jerzyków a mniejszej komarów – czytamy na stronie gminy Lesznowola.

Budki lęgowe wykonali pracownicy Pracowni Rzeczy Różnych SYNAPSIS w Wilczej Górze, a zamontowali strażacy z OSP Nowa Wola.



FOT. J. PERLIAN

Klub w Wisetce

GÓRA KALWARIA

Budynek, w którym przed laty mieściła się restauracja Wisetka, następnie Gminna Biblioteka Publiczna, a ostatnio sekcje Ośrodka Kultury, stanie się miejscem spotkań i integracji mieszkańców oraz rozwoju aktywności społecznej.

W gminie Góra Kalwaria, w której mieszka prawie 6 tysięcy emerytów, bardzo prędko działa Uniwersytet III Wieku. Rosnąca liczba słuchaczy i rozwój oferty dla nich wymagają kolejnych pomieszczeń. Chodzi między innymi o różnego rodzaju warsztaty czy zajęcia rehabilitacyjne. Klub przy Piarskiej 40 ma zaspokoić te zapotrze-

chenny, staną także stoliki z krzesłami i powstanie kącik do zabawy.

– Dzięki temu babcie i dziadkowie opiekujących się wnuczętami, będą mogli spotkać się przy herbacie, porozmawiać czy wziąć udział w zajęciach. W większej sali zostanie zamontowanych na ścianach kilka drabinek do ćwiczeń, powstanie tu także niewielka scena z wyposażeniem multimedialnym. Spotkanie autorskie, warsztaty artystyczne, kameralnych koncert czy potańcówka – to wszystko będzie w tym miejscu możliwe – informuje Piotr Chmielewski, rzecznik burmistrza. – Gminie, a dokładniej Ośrodkowi Pomocy Społecznej w jej imieniu, udało się pozyskać 150 tys. zł z programu rządowego Senior+. Była to już ostatnia szansa na zdobycie środków na zakładanie klubów



Budynek dawnej Wisetki przy Piarskiej 40

FOT. MATERIAŁY PRASOWE UMIG GÓRA KALWARIA

bowanie.

– Od lat starsi mieszkańcy gminy liczyli, że powstanie dla nich miejsce spotkań, w którym będzie wiele aktywności. Dostrzegamy potrzeby tej rosnącej grupy społecznej, stąd decyzja o powstaniu klubu Senior+ – mówi Arkadiusz Strzyżewski, burmistrz Góry Kalwarii. – Mam ponadto nadzieję, że w przyszłości to miejsce będzie łączyło pokolenia i różne działalności społeczne, że stanie się prawdziwym miejscem spotkań mieszkańców gminy – dodaje burmistrz.

Wnętrze przejdzie, zaplanowany na ten rok, gruntowny remont. W mniejszej sali powstanie samoobsługowa kawiarenka. Zostanie również zamontowany nowoczesnie wyposażony aneks ku-

dla seniorów, które rozdzielało Ministerstwo Rodziny, Pracy i Polityki Społecznej. Do uzyskanej kwoty gmina dołoży 37 tys. zł wkładu własnego. Władzom zależy również, aby klub był miejscem spotkań dla organizacji pozarządowych, które działają w gminie – uzupełnia rzecznik.

Dlatego częścią klubu stanie się gminne Lokalne Centrum Kompetencji. LCK obecnie znajduje się na terenie byłej jednostki, jest nieco na uboczu. To wyposażone w komputery miejsce, gdzie mieszkańcy mogą nauczyć się korzystania z tego typu sprzętu, ale i Internetu. Prowadzone są tam między innymi zajęcia dla seniorów.

Hubert Gieleciński

POWIAT NA SYGNALE

POLICJA Z PIASECZNA ODNALEŻA ZAGINIONĄ WIKTORIĘ M.

Wiktorija M. zaginęła 19 listopada 2019 roku. Rano wyszła z domu, udając się do szkoły w Konstancinie-Jeziornie, do której nie dotarła.

Policjanci z wydziału kryminalnego z Piaseczna, w wyniku przeprowadzonych działań operacyjnych na terenie Warszawy, zatrzymali poszukiwaną jako zaginioną 17-letnią Wiktorię. Funkcjonariusze ustalili, że dziewczyna wraz z 45-letnim mężczyzną wynajęła mieszkanie w Warszawie.

Nastolatka została umieszczona w policyjnej izbie dziecka. Policjanci złożyli do sądu rodzinnego wniosek o wydanie nakazu umieszczenie nieletniej w Młodzieżowym Ośrodku Wychowawczym.



Natomiast jej 45-letni znajomy został zatrzymany i osadzony w policyjnej celi. Jest on podejrzewany między innymi o rozpijanie małoletniej, a także o kradzież.

Na podstawie KPP Piaseczno

WYPOŻYCZ PRZYCZEPĘ I ZABIERZ WSZYSTKO

- ▶ WYPOŻYCZAMY
- ▶ SPRZEDAJEMY
- ▶ SERWISUJEMY



KAŻDĄ PRZYCZEPĘ

www.kam-przyczepki.pl

886 707 007

BOXY ▶ BAGAŻNIKI ▶ AKCESORIA
▶ WYNAJEM ▶ SPRZEDAŻ

UL. SŁONECZNA 173A, LESZNOWOLA

OD TERAZ KAŻDEGO STAĆ NA LUKSUSOWE LECZENIE – DOMOWA MAGNETOTERAPIA
JUŻ PO PIERWSZYM ZAŁOŻENIU UWOLNI CIĘ OD BÓLU I POSTAWI NA NOGI!

Dzięki biomedycznej bransoletce trwale wyeliminowała ból i zmęczenie ze swojego życia

Ty także nie musisz już nic robić, aby definitywnie pozbyć się bólu stawów, migreny, reumatyzmu, zwyrodnień, a także trwale wzmocnić tkanki stawowe. Wystarczy, że założysz biomedyczną biżuterię na nadgarstek, a ona sprawi, że dotychczasowe dolegliwości znikną jak ręką odjął. Wyraźna poprawa zdrowia i kondycji fizycznej odczuwalna już po 24h!

Zawsze byłam osobą zabieganą. Jednak w pewnym momencie częste bóle stawów i nieustanne migreny zmieniły wszystko. Przez reumatyzm i ciągłe zmęczenie nie byłam w stanie wykonywać codziennych czynności. Co prawda pomagali mi moi bliscy, jednak nie mogłam już dłużej znieść tego wiecznego wyręczenia mnie we wszystkim.

Na każdy ból czy klucie, lykalam masę preparatów przeciwbólowych, jednak miałam wrażenie, że nawet one nie są w stanie uśmierzyć moich katuszy. Pewnego dnia sąsiadka przyniosła mi bransoletkę, dzięki której pozbyła się problemów z równowagą i trwale pokonała problem stanów zapalnych. Nie uwierzyłam, dlatego zdjęła ją i sama założyła mi na rękę. - **Ponoś przez tydzień, nie zdejmuj, a zobaczysz** – odparła z powagą.

Nosiłam jej błyskotkę tylko dlatego, by udowodnić Bałce jak bardzo się myli. Jednak rano zmieniłam zdanie. Zauważyłam, że ból reumatyczny nie budził mnie w nocy, od tego czasu spałam coraz lepiej. **Po tygodniu noszenia boleści reumatoidalne i migreny zniknęły na dobre!** Wtedy też przekonałam się do cudownych właściwości bransoletki. Zamówiłam dla siebie opaskę wzbogaconą o dodatkowe jony srebra i turmalin, ponieważ od lat zmagam się z zaawansowaną artrozą stawów i bólami kręgosłupa, a także mam problemy z krzepliwością krwi i migotaniem przedsionków. Noszę biomedyczną bransoletkę już pół roku i nadal nie odczuwam żadnego bólu! Ponadto zauważyłam, że **wzmocniła się moja odporność i witalność**, bo tej jesieni w ogóle się nie przeziębiłam. Nie czuję się już rozbita, mam więcej energii i znów mogę jak dawniej dbać o dom i mój ukochany ogród. Jestem w 100% sprawna i szczęśliwa!

Pradawna moc biomagnesów skutecznie przywraca siłę

„Po wielu latach badań odkryłam skuteczny sposób trwale zwalczający przewlekły ból, reumatyzm, a także problemy ze stawami i równowagą. Moje genialne rozwiązanie wykorzystuje naturalną siłę magnesów, znaną od starożytności. Dzięki stosowaniu tej niezwyklej terapii na każdy narząd oddziałuje pole magnetyczne o całkowitej mocy 5000 Gs. Co ważne, siła została odpowiednio dobrana przez ekspertów, dzięki czemu **ryzyko powikłań i skutków ubocznych jest zerowe.**

Idealna moc magnesów sprawia, że już po tygodniu następuje blokada źródła bólu oraz całkowicie znikają zawroty głowy, co skutkuje **trwałym odzyskaniem równowagi ciała.** Po około 2. tygodniach stosowania następuje intensywne gojenie się i od-

budowa zniszczonych przez urazy, zwyrodnienia i reumatyzm tkanek i kości. Odpowiada za to tzw. efekt piezoelektryczny, który zwiększa ilość białek budulcowych w organizmie.

W późniejszym czasie działanie oparte na podstawowych prawach fizyki usprawnia przepływ hemoglobiny i enzymów zawierających liczne metale zwiększające swoją aktywność. Dzięki temu dochodzi do natychmiastowej przemiany materii sprzyjającej odchudzeniu, niwelacji stresu oraz odzyskiwaniu utraconych sił i witalności. Moje odkrycie działa u źródła problemu na poziomie nanokomórkowym, a przy tym pobudza przewodnictwo pomiędzy komórkami nerwowymi, które autoregenerują połączenia nerwowe. Dzięki temu **powstające przez lata szkody cofają się bezpowrotnie** – tłumaczy twórca bransoletki, prof. Isabell Williams z Harvard University.

Z BIOMEDYCZNĄ BRANSOLETKĄ JUŻ 130 TYS. OSÓB:

- ✓ **Natychmiast zniwelowało ból**
- ✓ **Zwiększyło witalność swojego organizmu już po 24h**
- ✓ **Przyspieszyło regenerację stawów i pokonało reumatyzm w 7 dni**
- ✓ **Wyraźnie poprawiło jakość snu**
- ✓ **Trwale zwalczyło zawroty głowy oraz zaburzenia równowagi**

Odbierz bransoletkę biomedyczną W PROMOCYJNEJ CENIE!

Już dziś zaoszczędź 220 zł i raz na zawsze uwolnij się od bólu!

Dla pierwszych 60 osób oryginalny produkt z 73% zniżką!
Zadzwoń: 81 300 32 44

Od poniedziałku do niedzieli w godz. 8:00-20:00
(Zwykłe połączenie lokalne bez dodatkowych opłat)

Pani Danuta (65l.) nie zgodziła się na to, aby życie uczyniło z niej niedołączną staruszkę...

DZIĘKI BIOMEDYCZNEJ BRANSOLETCE:

- » **złagodzis stany zapalne,**
- » **odnowisz zniszczone tkanki,**
- » **zharmonizujesz pracę narządów,** dzięki czemu **pozbędzisz się bólu,**
- » **odzyskasz energię**
- » **wzmocnisz swoją odporność.**

Poprawa samopoczucia i trwale wzmocnienie zdrowia

Czy wiesz, że przyjmując masę różnych tabletek niszczysz wątrobę? Na szczęście prof. Isabell Williams odkryła trwały sposób, dzięki któremu pokonasz aż 26 rodzajów schorzeń, bez stosowania chemicznych preparatów, drogich zabiegów i długotrwałej rekonwalescencji. **Pozytywne rezultaty potwierdziła Światowa Organizacja Zdrowia (WHO), która zleciła przeprowadzenie wielu niezależnych testów i badań.** Wynika z nich jasno, że **terapia jest w 100% skuteczna oraz w pełni bezpieczna.** Efekty te potwierdzają statystyki - aż 95/100 osób regularnie noszących bransoletkę w ciągu 12. dni pozbyło się zawrotów głowy i problemów z zasypianiem!

Już po 3. tygodniach bransoletka biomedyczna trwale eliminuje zaburzenia równowagi, ból stawów, a także reumatyzm – co potwierdza 97,7% badanych osób. Wśród uczestników badania znaleźli się również ludzie, którzy przez lata ignorowali swoje problemy zdrowotne – dlatego grupa ta potrzebowała 26 dni, by w pełni zregenerować organizm.

BEZPIECZNA I STERYLNA PRZESYŁKA ZAMÓW NIE WYCHODZĄC Z DOMU
PŁAĆ KARTĄ PRZY OBIORZE!



Oferta ważna do 20.05.2020

OGŁOSZENIA DROBNE

DAM PRACĘ

PRACA W OCHRONIE PRUSZKÓW/BRWINÓW/SOKOŁÓW Poszukujemy osób z orzeczeniem o niepełnosprawności do pracy przy ochronie małych budów w Pruszkowie, Brwinowie lub Jankach/Raszynie/Sokołowie. Nie wymagamy doświadczenia. Dobre warunki pracy. TEL. 578 002 512 LUB 577 303 512

Zatrudnię pomocnika dekarza lub kogoś do przyuczenia od zaraz. Praca na wysokości, znajomość elektronarzędzi mile widziana. Praca stała, możliwość zakwaterowania, Brwinów. Tel. 600620187

Zatrudnimy krawcowe stała praca, szycie art. dziecięcych, miejsce pracy Dobiesz pod Piasecznem tel. 694 353 434

Zatrudnię ślusarz, spawacz, mechanik samochodów ciężarowych. Pełny etat, umowa o pracę. Tel. 600 480 901, Grzędy

ZATRUDNIĘ STAJENNEGO 502 545 575

Mechanikowi rowerowemu w sklepie w Piasecznie tel. 501 51 66 52

Przyjmę panią i pana do sprzątania samochodów ciężarowych Łazy k. Magdalenki, tel. 604 626 444

Poszukuję pani do opieki nad starszą panią, system zmianowy 24/24 lub do uzgodnienia, Piaseczno, tel. 603 202 133

USŁUGI

AUTOMATYKA, napędy do bram - przesuwanych, garażowych, dwuskrzydłowych. Sprzedaż, montaż i serwis, tel. 790 331 339

SERWIS KOLEKTORÓW SŁONECZNYCH, PROFESJONALNIE, GWARANCJA 535 457 770 TOM-INSTAL TOMASZ WRONA

Układanie glazury i terakoty 608149660

Ocieplenie poddasza, piana pur, izolacja poddasza, natrysk pianki, Tel. 604 489 255 www.purterm.pl

Kompleksowe remonty i wykończenia, malowanie elewacji tel. 793 554 530

BEZPIŁYWE CYKLINOWANIE, REMONTY od A do Z. TADEUSZ BIAŁOGRODZKI Tel. 502 093 588, 22 756 57 63

Pracownia Tapicerska tel. 502-908-661

Docieplenie budynków, solidne doświadczone ekipy tel. 602-482-572

REMONTY, WYKOŃCZENIA, FOTOWOLTAIKA TEL. 515 144 294

Ogrodzenia, panele ogrodzeniowe, siatka + montaż producent tel. 503 572 046

Koszenie traw i zarośli na działkach, nieużytkach rolnych itp., 606620864

Koszenie, niwelacja terenu, wycinka drzew wraz z wywozem tel. 505 591 721

Wycinka drzew, ogrody, kostka brukowa tel. 888 256 500

Oczyszczanie działek, wywóz gałęzi, ogrodnicze 519874891

Remonty mieszkań, domów Tel. 728 890 101

Strychy, dachy - solidnie Tel. 728 890 101

PRANIE - CZYSZCZENIE dywanów, tapicerki meblowej i samochodowej 508 65 20 30

Tłumaczenia tel. 607 685 074, 22 711 64 26

GLAZURA, GRES, REMONTY 601 21 94 82

Docieplenie poddaszy pianą, wylewki tel. 607 378 288

ALARMY, KAMERY, DOMOFONY 600 421 203

Docieplenie Budynków 795 96 96 96

Mycie, malowanie elewacji tel. 505 591 721

Dachy, podbitka, sprzedaż, tel. 692 194 998

Wycinka drzew tel. 518 745 782

Tynki gipsowe i tradycyjne 604415352

Kominarz tel. 500 214 632

Malowanie, remonty mieszkań, glazurnictwo tel. 669 945 460

Malowanie Remonty 603344991

Przeprowadzki tel. 505 591 721

Elektryk tel. 666 890 886

Tynki maszynowe 533125444

Hydrauliczne, gazowe, uprawnienia, tel. 501 299 360

Remonty, budowlane, ogrodzenia, tel. 513 137 581

Naprawa pralek, tel. 602 322 951

Dachy - pokrycia, naprawy, tel. 502 473 605

Naprawy, krycie dachów, tel. 511 928 895

Docieplenie budynków, szybko, tanio, solidnie, tel. 502 053 214

Ocieplenie budynków, tel. 507 768 230

Drzewa, krzewy, cięcie, modelowanie; bukszpany - opryski, 512380109

KUPIĘ

Spółkę - każda opcja 720908080

Antyczne meble, obrazy, srebra, platery, odnaczenia, szable, książki, pocztówki, tel. 504 017 418

SPRZEDAM

LILIE, KWIAHY CIĘTE, 604546555

AUTO-MOTO KUPIĘ

SKUP AUT NAJWYŻSZE CENY 503901642

Skup aut za gotówkę szybki dojazd i wycena tel. 533 525 533

Odkupimy twoje auto uczciwie tel. 513 323 123

Skup aut 2002-2020r. 505 530 300

Skup aut na kasację 508206738

Skup Aut Gotówka do ręki tel. 502 467 070

AUTO-MOTO SPRZEDAM

Mitsubishi Lancer Sportback 2010 stan bdb - 27 tys. tel. 789 100 600

Toyota Land Cruiser 2001 4x4 OFF ROAD idealna na wyprawy - 45 tys. tel. 789 100 600

NIERUCHOMOŚCI WYNAJEM

PESEL, Meld, Umowa - 720 90 80 80

1-os 480 Para 300/Os + Licz 577886988

NIERUCHOMOŚCI SPRZEDAM

Sprzedam działkę 1590m przy drodze krajowej nr 719. Gmina Brwinów 607840904

Całoroczny dom z działką na terenie Żywieckiego Parku Krajobrazowego 350 tys. Kontakt 789 100 600

Sprzedam dom w Bobrowcu, 690377081

SPRZEDAM DZIAŁKĘ NAD PILICĄ K: 607 388 788

Działka budowlana w Pruszkowie - 585m przy ul. Żbikowskiej/ Przy Potoku (180.000,00 zł) o atrakcyjnym kształcie (prostokąt 29,5m x 20m) i lokalizacji. Cicha okolica zabudowy jednorodzinnej i terenów zielonych w bliskości zjazdu z autostrady A2 do Warszawy. Istnieje możliwość sprzedaży razem z działkami sąsiedzącymi (łącznie aż do 2.340m). Tel. 601 532 534

ZDROWIE

NAPRAWA PROTEZ TEL. 502 031 221

Leczenie pijawkami, Runów ul. Solidarności 49, tel. 516 172 275

FINANSE

Kredyty, pożyczki Tel. 788 706 572

McCormick KAMIS OGŁOSZENIE O PRACĘ
Oregon, curry, może imbir?... Czym Ty przyprawisz swoją karierę?
McCormick, właściciel marki KAMIS sprowadza przyprawy z rozmaitych zakątków świata, ale produkujemy je w samym centrum Polski. Nasze produkty zawdzięczają jakość ludziom, których łączy pasja smaku.
Aktualnie poszukujemy osób, które będą wspierać obszar magazynu globalnego lidera branży produktów smakowych.
Pracownik Magazynu / Operator Wózka Widłowego
Miejsce pracy: Stefanowo lub Młochów, koło Warszawy
Oferujemy:
- wynagrodzenie podstawowe w wysokości 3 750 PLN brutto miesięcznie;
- umowę o pracę;
- system benefitów (w tym pakiet medyczny);
- pracę w systemie zmianowym;
- dla osób pracujących w Stefanowie transport z wybranych lokalizacji;
- możliwości rozwoju.
Jeżeli masz doświadczenie w pracy w magazynie, posiadasz uprawnienia do obsługi wózków widłowych i książeczkę do celów sanitarno-epidemiologicznych to aplikuj na maila careers@pl.mccormick.com lub dzwoni bezpośrednio na numer 882 120 064.

535 872 455
USŁUGI SZKUTNICZE
REMONTY JACHTÓW
NAPRAWA ŁODZI

UKŁADANIE ELBRUK KOSTKI BRUKOWEJ KOMPLEKSOWO tel. 500 078 073

Top Market
Obecnie poszukujemy osoby na stanowisko:
KASJER-SPRZEDAWCA MAGAZYNIER
Miejsce pracy:
ZŁOTOKŁOS
TARCZYN
ZALESIE GÓRNE
PIASECZNO
Osoby zainteresowane prosimy o składanie CV e-mailem: kadry@ewmaj.pl lub o kontakt telefoniczny: 697 019 483

Projektowanie i budowa budynków pod klucz 533 998 872 domwarowny.pl

EKOBUD www.ekobud.waw.pl
DOCIEPLANIE BUDYNKÓW ELEWACJE, PODDASZA 501 62 45 62

NAGROBKI już od 2599 zł 22/214 06 31 500 290 360
EKSPOZYCJA Wólka Węgłowa ul. Palisadowa 15

Zamów ogłoszenie DROBNE Jak możesz to zrobić? PRZEZ STRONĘ www.przekladpiaseczynski.pl - Zakładka ZAMÓW DROBNE
Wejź i zobacz jakie to proste!

OGŁOSZENIE BURMISTRZA TARCZYNA
Na podstawie art. 35 ust. 1 ustawy z dnia 21 sierpnia 1997 roku o gospodarce nieruchomościami (t.j. Dz. U. z 2020 r., poz. 65 ze zm.) Burmistrz Tarczyna informuje, że wywiesił na tablicy ogłoszeń w siedzibie Urzędu Miejskiego w Tarczynie oraz zamieścił na stronach internetowych Biuletynu Informacji Publicznej Urzędu wykaz nieruchomości gruntowej niezabudowanej oznaczonej jako działka ewidencyjna nr 81/2 o pow. 2,9004 ha położonej w obrębie Stefanówka stanowiącej własność Gminy Tarczyn przeznaczonej do sprzedaży w drodze przetargu ustnego nieograniczonej.

R E K L A M A

WSPIERAJMY SIĘ



STOMATOLOGIA & MEDYCyna ESTETYCZNA

DA
DENTAL ATELIER
STOMATOLOGIA & MEDYCyna ESTETYCZNA

OSTRY DYŻUR DENTYSTYCZNY
PO WCZEŚNIEJSZYM KONTAKCIE TELEFONICZNYM
7 DNI W TYGODNIU

- Stomatologia zachowawcza
- Stomatologia dziecięca
- Implanty i protetyka
- RTG
- Wybielanie zębów

ul. Piłsudskiego 56, Grójec, 720 760 776

PSYCHOTERAPIA KONSULTACJE
Góra Kalwaria
Psycholog-psychoterapeuta
Zapisy: 660 565 007
www.psychoterapiagorakalwaria.pl

zdrowie

**KONSULTACJE KARDIOLOGICZNE,
ECHO SERCA, HOLTER EKG,
HOLTER RR**

Dr n. med. Bartosz Puchalski
specjalista kardiolog tel. 600 495 994

DLA DOMU I OGRODU,
DLA AUTA, DLA CIEBIE



www.julobaby.pl
Internetowy i stacjonarny
Market dla Dzieci
wózki, foteliki, zabawki,
ubranka, smoczek, butelki, wianienki
Dostawa na terenie Piaseczna BEZPŁATNA
602 620 685, 22 243 23 53
market dla dzieci

MASECZKI
wielokrotnego użytku
dla dzieci i dorosłych
Różne wzory i kolory - Super cena 4-6 zł
Wysyłka i odbiór osobisty - Piaseczno
☎ 510 103 103

TWOJE SUPLE
tel. 503 913 658
www.twoje-suple.pl

Suplementy Diety
Odżywki dla sportowców
fachowe doradztwo, najlepsze ceny
zapraszamy do sklepu:
ul. Sienkiewicza 2 Piaseczno
zamówienia telefoniczne
- dowóz na terenie Piaseczna gratis

EKSPRESOWA WYSYLKA

PODNOŚNIK KOSZOWY
USŁUGI
571 514 367

TWOJA pasmanteria
PIASECZNO
POZOSTAJE ZAMKNIĘTA
DO ODWOŁANIA!
ZAMÓWIENIA można składać
telefonicznie/smssem: 660 477 499
przez Facebooka.
Odbiór własny (ul. Kościuszki 17B)
lub dostawa na terenie
Piaseczna i okolic.
W ofercie posiadamy
MASECZKI OCHRONNE!

100 NOGA
Zapraszamy do zakupu obuwia
dziecięcego najlepszych polskich firm.
Oferujemy pomoc w doborze
odpowiedniego rozmiaru i modelu.
Sklep stacjonarny czynny
pon.-pt. w godz.: 10:00-17:00,
sob.:10:00-14:00.
ul. Kniażewicza 45/11, tel.: 509 069 254
Sklep internetowy:
dzieciecubuciki.pl

GRAND MODA MĘSKA

- Rodzinna lokalna firma
- Jesteśmy dla Was
- Kupujcie u nas
- Umawiajcie się Telefonicznie
- Wspierajcie
- Przyjeżdżajcie

☎ **500 739 700**
Centrum Mody Nadarzyn
lokal 142; 133
Ptak Nadarzyn - dawny Maximus
Hala A lokal 33; 34,
wejście od McDonalda

20% KUPON RABATOWY

• Pielęgnacja i wycinka drzew.
• Wynajem podnośnika koszowego.
• Rozdrabnianie gałęzi rębakiem.
• Koszenie trawników.
www.zpd.waw.pl
502 582 726
zpd@zpd.waw.pl

WYCINKI DRZEW
518 745 782
www.wycinki-drwal.pl

BRATKI • STOKROTKI • BYLINY
ZAMÓW DO DOMU
KURIEREM KWIATY
OD PRODUCENTA.
tel. 531 733 220
www.stokrotka33sklep.pl

ABC Artykuły SZKOLNE I PAPIERNICZE
Zapraszamy:
ul. Szkolna 16, Piaseczno
ODBIÓR OSOBISTY
Sklep czynny
pn-pt godz. 9-18, sob 9-14

Z BAGAŻNIKA
czyli *Pchli Targ* inaczej!
SPRZĘDZ - WYMIEN
- ZNAJDŹ OKAZJE
Niedziela 10:00 - 16:00
ul. Dworska, Piaseczno (k. Jeziorki)
tel. 506 128 339

SKLEP PAPIERNICZY „KASIA”
PIASECZNO, ul. Staszica 3

W trosce o zdrowie klientów
pracujemy pn. - pt. w godz.
10.00-18.00 z ograniczonym
kontaktem osobistym.
Zamówienia prosimy składać:
tel. 22 765 27 01, 22 737 23 01,
tel. SMS 883 885 558,
e-mail: kasiapiaseczno@o2.pl
ODBIÓR OSOBISTY

MIESZALNIA TYNKÓW I FARB
Materiały budowlane i wykończeniowe
Kompleksowa obsługa budowy
Materiały na elewacje
Transport i usługi HDS
tel. 22 201 26 38, kom. 511 045 228
Nowa Wola, ul. Ignacego Krasickiego 242, 05-500 Piaseczno

AKTUALNE OFERTY

Leasing, kredyty oraz nowość
na rynku pożyczki płynnościowe
z 0% oprocentowaniem.
Do każdego tematu podchodzimy
indywidualnie ze względu na sytuację.
www.bt-expert-finanse.pl
tel. 784 992 705

FROSER
MONTAŻ KLIMATYZACJI
502 820 377
lukasz@froser.pl froser.klimatyzacja

POLISA NA ŻYCIE
bez wychodzenia z domu
pakiety od 32 zł miesięcznie
tel. 501 045 904
wyślij SMS - oddzwonię

KANTOR JANA PAWŁA II 9/2
PIASECZNO
Najlepsze ceny w mieście!
Kontakt: 605 097 888
www.kantor-piaseczno.com.pl
Godziny otwarcia: pon-sob 09:15 - 17:30

Lamgum
WUKLANIZACJA MECHANIKA
tel. 507 759 266
www.lamgum.pl
ul. Torowa 2, Nowa Iwiczna
ODBIÓR AUTA OD KLIENTA

AUTO-SERVICE CIEŚLAK S.C.
naprawy blacharsko-lakiernicze
aut wszystkich marek,
holowanie 24h, samochody zastępcze,
likwidacja szkód w towarzystwach
ubezpieczeniowych
tel. 22 754 15 89, 509 449 706
www.auto-cieslak.pl

NAPRAW AUTO BEZ WYCHODZENIA Z DOMU

- Skontaktuj się z naszym serwisem.
- Zbierzemy niezbędne dane, ustalimy datę i miejsce odbioru.
- Odbierzemy Twój samochód.
- Wykonamy usługę serwisową.
- Odwieziemy Twoje auto pod wskazany adres.

Usługa door 2 door w promieniu 20 km od serwisu 50 zł netto.

Serwis Mechaniczny oraz Blacharski 8:00-17:00 | Salon Samochodowy 9:00-17:00 | Finanse i Ubezpieczenia 9:00-17:00
Sobotnie godziny otwarcia wszystkich działów pozostają bez zmian. | Godziny otwarcia Stacji Kontroli Pojazdów pozostają bez zmian.

Dyszkiewicz Sp. z o.o. Autoryzowany serwis Renault, Dacia, Nissan
ul. Warszawska 84, 05-520 Konstancin-Jeziorna
tel. 22 754 51 21, serwis@dyszkiewicz.pl

dyszkiewicz.pl

KRIS CAR
mechanika pojazdowa
www.kriscar.waw.pl

SERWIS KLIMATYZACJI

503 333 600

WYMIANA OPON
ODBIÓR SAMOCHODU OD KLIENTA

OZONOWANIE We speak English

Bielawa, ul. Lipowa 5, 05-520 Konstancin-Jeziorna

R E K L A M A

WSPIERAJMY SIĘ

**GŁODNY?
ZAMÓW COŚ
DOBREGO**



AKURAT **PLATNE KARTA**
KURCZAK Z ROŻNA
Konstancin-Jeziorna, tel. 694 124 812
POLECAMY: kurczak z rożna, udka, fast food (hamburger...), frytki, sałatki
Odbiór osobisty lub dowóz.

**ZAMÓW
Z DOSTAWĄ
DO DOMU**



513 666 671
kalarepa store
Świeże warzywa i owoce bezpośrednio od rolnika pod Twoje drzwi.
www.kalarepastore.pl

TAXI RZYZN
zrobienie zakupów zostaw nam
www.taxitarczyn.pl
#zostańwdomu, a listę zakupów podślij SMS-em, mailem, przez fb lub zadzwoń po szczegóły
690 352 720

Kurczę Pieczone
Żabieniec
ul. Asfaltowa 4
576 813 913
DOSTAWA!
f kurczakZabieniec

ZESTAWY LUNCHOWE **Bistro Bar**
16 zł
(zupa+II danie)
Dania kuchni polskiej
tel. **571 422 482**
ul. kard. S. Wyszyńskiego 3, Góra Kalwaria
NA WYNOŚ I DOSTAWA

MOBILNY WARZYWNIAK
PRODUKTY od ROLNIKA!
Warzywa, owoce, wiejskie jaja, soki, miody i inne lokalne produkty.
Dostawa – pow. piaseczyński i pld. dzielnice Warszawy.
tel. **513 648 686**
e-mail: anna@bluehaskap.com

AKTUALNE OFERTY

ŚWIEŻA DOSTAWA
• Dostarczamy warzywa i owoce na terenie Piaseczna i okolic.
• Dostawa w cenie!
• Konkurencyjne ceny!
tel. **502 713 283** Znajdź nas na f

5 posiłków dziennie z dostawą prosto pod Twoje drzwi. Szybko, bezpiecznie i smacznie już od 39 zł za dzień.
Zapraszamy!
jedz zdrowo **eat fit**
Zadzwoń, tel. **535 018 556**

OBIADY DOMOWE z dostawą, catering
menu na FB czasoprzerwiepiaseczno
794 740 479
WIOSENNY KIERMASZ GARMAŻERYJNY
Pierogi/ 20 zł kg,
Kopytka, krokiety, kluski śląskie/ 16 zł kg

CAFÉ PANAMERA
Spędź poranek ze świeżo paloną kawą z lokalnej palarni.
Bezkontaktowa dostawa z kodem: lokalni. Zamów na:
www.cafepanamera.com

SPRZEDAŻ OWOCÓW I WARZYW
HURTOWNIA Tomabo
Dostawy do domów. Przy zakupie powyżej 100 zł transport gratis. Ofertę z asortymentem i cenami wysyłam do zainteresowanych.
504 018 465
Stoisko w Łbiskach obok Kwicziarni.

SKLEP METKA SPOŻYWCZY
ZAKUPY z dowozem pod wskazany adres (pow. piaseczyński)
sklep-metka.pl
ZAPRASZAMY
Artykuły spożywcze, mięso, wędliny
Zamówienia telefoniczne:
22 726 73 13

GRUZIŃSKIE OBIADY DOMOWE
PURI na wynos i w dostawie
883 518 641

- Dania na wynos
- Dania z dowozem
- catering wielkanocny
Tel. **793 088 824**
PEŁAW 1, GÓRA KALWARIA
Zamówienia od 12.00 do 18.00

PACZKI OWOCOWO-WARZYWNE
SKLEP: WWW.EKOPRZYJACIELE.PL

OFERTY DLA WŁAŚCICIELI ZWIERZĄT

OIOMVET 24h/7
Całodobowa Klinika Weterynaryjna
Specjalizujemy się w terapii stanów krytycznych oraz chirurgii stanów nagłych
TEL. 536 409 433
Al. Kalin 55 lok. 5, Piaseczno

SKLEP ZOOLOGICZNY ZWIERZOOZWIERZ
DOSTAWA lub ODBIÓR OSOBISTY
Magdalenka, ul. Lipowa 59
Tel. 22 757 78 00

Profesjonalne produkty dla cukiernictwa, piekarnictwa i gastronomii.
Dostępne w małych opakowaniach!
Zamówienia on-line: republiksmaku.net
Sklep stacjonarny: ul. Raszyńska 13, Piaseczno
tel.: + 48 22 315 13 33
Republika Smaku
Dowozimy DO DOMU!!!

Moje-Z
Artkuły dla zwierząt
Szkolna 16, Piaseczno
pn-pt godz. 9-18, sob 9-14
KARMY, PRYSMAKI, AKCESORIA
Dowozimy towar dla klientów na terenie Piaseczna i okolic.
519 898 262, 504 679 900

FOX
Stacjonarnie Sklep otwarty do Państwa dyspozycji w Starej Papierni w Konstancinie
Nadal **DOWOZIMY ZAKUPY** pod dom
Zapraszamy na [facebook.com/FOXzooologiczny](https://www.facebook.com/FOXzooologiczny)
660 581 380

DOG STORY
Zapraszamy do salonu pielęgnacji psów i kotów
Konstancin-Jeziorna ul. Przesmyckiego 21
502 604 677
f dogstory

DRUK • REKLAMA • FOTOGRAFIA
AXENDOR
www.axendor.eu

Druk • Projektowanie • Grawer

Logotypy
Na pamiątkę Pierwszej Komunii Świętej
Dla Julki
Matka Chrzestna z rodzicami
14.06.2020r.

Zaproszenia
Tabliczki okolicznościowe
NADRUKI NA KOSZULKACH
i wiele innych...

Możliwy odbiór w paczkomatach
tel. **733 918 848**
www.axendor.eu, axendor@axendor.eu
ul. Jana Kilińskiego 9, 05-500 Piaseczno

WSPIERAMY LOKALNY BIZNES

reklamy, artykuły sponsorowane

ZADZWOŃ!!!
501 091 480, 786 202 606
786 202 066, 600 940 935

RABAT 50%*

WYBIERZ Przeгляд

*Oferta ważna do końca maja.

Przeгляд REGIONALNY
Przeгляд PIASECZYŃSKI

OFERTY „WSPIERAJMY SIĘ LOKALNIE” RÓWNIEŻ NA:
WWW.PRZEGLADPIASECZYŃSKI.PL