

10 CZERWCA 2020

Przeгляд

PIASECZYŃSKI

292 (8)
2020

**BUDOWNICTWO
+
DODATKI**

**V EDYCJA
MAPY INWESTYCJI
DEWELOPERSKICH**

czytaj str. 7-10

BEZPŁATNY TYGODNIK POWIATU PIASECZYŃSKIEGO

ISSN 2300-5688

PIASECZNO || GÓRA KALWARIA || KONSTANCIN-JEZIORNA || LESZNOWOLA || PRAŻMÓW || TARCZYN



|| Piaseczno
- Nadarzyńska zamkną
w wakacje s. 2



|| Zgorzała, Zamienie
- Zielone światło
dla hal? s. 4



|| Powiat
- Baseny jeszcze
zamknięte s. 5



|| Konstancin-Jeziorna
- Józefosław bis
w Konstancinie s. 6



|| Historia
- Dom
w Skolimowie s. 13



dokończenie na str. 3

Dom opieki został objęty kwarantanną już 3 czerwca

Ognisko zakażenia

|| PIASECZNO

Sanepid potwierdza zakażenia w domu opieki w Zalesiu Górnym, proboszcz lokalnej parafii informuje, że jego test dał wynik negatywny, a lokalna społeczność obawia się, że zakonnice z ośrodka mogły rozprzestrzeniać wirusa w kościele.

Pzed tygodniem gmina Piaseczno poinformowała o objęciu kwarantanną prowadzonego przez siostry sercanki domu opieki w Zalesiu Górnym.

Miało to związek z kontaktem z osobą zakażoną. Sanepid w związku z tym objął kwarantanną 41 pensjonariuszy oraz 7 osób personelu.

Nie ma wstępu nad staw

|| PIASECZNO

Kończy się kolejny etap rewitalizacji stawu w parku im. Książy Mazowieckich. Mimo to nadal będzie ogrodzony i niedostępny dla mieszkańców.

Prace wokół stawu są już na finiszu. Gotowe są alejki. Zamontowano też ławki i kosze na śmieci.

dokończenie na str. 3



Pomost i klomby róż już są. Za chwilę pojawi się pływająca fontanna



dokończenie na str. 3

Drifty odbywają się głównie wieczorami w piątki i soboty

Drifterzy będą ścigani

|| PIASECZNO

Nowy komendant policji zapowiada zdecydowaną walkę z drifterami.

R E K L A M A

Nowoczesna zabudowa w ekologicznej okolicy Warszawy.

883 106 120, 695 942 633

www.nobledevelopment.pl

OSIEDLE POD ŚWIERKAMI

Twój zaufany skład budowlany

MB Piaseczno

Tel. 509 028 984

biuro@mbpiaseczno.pl

www.mbpiaseczno.pl

ul. Polna 3, 05-504 Henryków-Urocze

OD FUNDAMENTÓW PO DACH

Wausberger SOLBET XTONG H+H xella HELIX PIR Roben

ISOVER Ceresit Isopay FAKRO

„Specbezprawie drogowe” Jako właścicielka nieruchomości położonej u zbiegu ul. Julianowskiej i ul. Urbanistów wraz ze swoją 85 letnią mamą zostałyśmy potraktowane jak przestępczyni.

czytaj str. 6

Kolejne skradzione ule

POWIAT

Pszczelarkom z Wólki Dworskiej zostały skradzione 4 ule wraz z rodzinami pszczół i miodem. Do kradzieży doszło wieczorem 1 czerwca w Oborach.



Pasieka ustawiona był obok pola rzepaku w Oborach

Pasieka korzystała z pożytku rzepakowego, stała w okolicach Konstancina-Jeziorno, w miejscowości Obory Parcela – mówi właścicielka skradzionych uli Renata Rudolf z Księżycowej Pasieki. Hodowlę prowadzi od lat z siostrą, a ule ustawiane są w różnych miejscach. Z pasieki w Oborach złodziej zdążył ukraść tylko 4 ule, niewykluczone więc, że coś go spłoszyło. Pszczelarze podkreślają, że takiej kradzieży dokonac może tylko ktoś, kto dobrze zna się na tym fachu. Sprawę prowadzi policja z Konstancina-Jeziorno, która między innymi zabezpieczyła monitoring. Właścicielki uli dostały informacje na temat podejrzanego samochodu, który pojawił się w okolicy w czasie, w którym mogło dojść do kradzieży.

– Ale każda pomoc ze strony techników będzie mile widziana – mówi

Renata Rudolf. – Ule są charakterystyczne, może ktoś je widział, może u kogoś raptem powiększyła się pasieka?

Skradziono ule wielkopolskie, wykonane z płyty OSB. Oczywiście kolor mógł zostać zmieniony. Jeśli ktoś posiada informacje, które mogą pomóc w namierzeniu sprawców kradzieży, proszony jest o kontakt z Księżycową Pasieką lub najbliższą jednostką policji.

– Nawet jeśli to nie jest dla nas bardzo duża strata finansowa, to jest to du-

ża starta moralna. Jest nam po prostu bardzo przykro, że ktoś ukraść efekty naszej pracy, coś, przy czym ciągle się chodzi i dogląda – podsumowuje uszkodzowana pszczelarka.

Co ciekawe, skradzione ule pojawiły się na zdjęciu profilowym Gminy Konstancina-Jeziorno na Facebooku 1 czerwca po godzinie 14.00. Czy zdjęcie mogło zainspirować złodzieja i wskazać mu lokalizację pasieki? Trudno powiedzieć.

Joanna Ferlian

Nadarzyńską zamkną w wakacje



Termin zamknięcia a skrzyżowania nie został jeszcze podany

PIASECZNO

Rusza przebudowa kolejnego odcinka ul. Dworcowej. Kierowców czekają utrudnienia, a pasażerów komunikacji publicznej zmiany tras.

Wykonawca kolejnego fragmentu ul. Dworcowej – od zakończo-

nego już odcinka przy parkingu CEM do skrzyżowania z ul. Nadarzyńską – rozpoczął już prace. W ramach inwestycji powstanie nowe oświetlenie, chodniki, ścieżki rowerowe, ciągi pieszo-rowerowe i zjazdy na przylegające tereny. Przebudowany zostanie też fragment kanału Perełki. Przepust pod ulicą Dworcową zostanie rozebrany, a w jego miejscu zostanie wybudowany most. W ramach

inwestycji wybudowane zostaną też nowe odcinki sieci kanalizacji sanitarnej, sieci wodociągowej oraz infrastruktura techniczna dla sieci monitoringu miejskiego. Największe utrudnienia czekają mieszkańców w wakacje. Wówczas zostanie zamknięte skrzyżowanie ulicy Dworcowej z ul. Nadarzyńską. Oznacza to zmianę trasy autobusów jeżdżących w kierunku dworca zarówno od strony ronda w ul. Wojska Polskiego, jak i tych jadących od ul. Żytniej.

– Autobusy będą musiały jechać ulicą Wojska Polskiego i Sienkiewicza – powiedział nam wiceburmistrz Robert Widz. – Zdajemy sobie sprawę z uciążliwości tego objazdu, dlatego zależało nam, żeby utrudnienia miały miejsce w wakacje, kiedy ruch jest mniejszy.

Dokładny termin zamknięcia skrzyżowania zostanie podany przed końcem czerwca. Gmina ma nadzieję, że skrzyżowanie uda się przebudować do końca wakacji. Cała przebudowa odcinka od mleczarni do ul. Nadarzyńskiej ma się zakończyć w listopadzie.

Tekst i zdjęcie Joanna Ferlian

O G Ł O S Z E N I E

INFORMACJA

Starosta Piaseczyński działając na podstawie art. 35 ust. 1 ustawy z dnia 21 sierpnia 1997 r. o gospodarce nieruchomościami (t.j. Dz. U. z 2020 r., poz. 65 z późn. zm.) informuje, iż na tablicy ogłoszeń w siedzibie Starostwa Powiatowego w Piaseczno, ul. Chyliczkowska 14 oraz na stronie internetowej www.piaseczno.pl, zamieszczony został wykaz nieruchomości Skarbu Państwa przeznaczonej do oddania dzierżawę na okres 10 lat w drodze przetargu ustnego nieograniczonego, dot. działki nr ew. 33/12 z obrębu Aleksandrów gm. Góra Kalwaria.

Powyższy wykaz został podany do publicznej wiadomości na okres od 10.06.2020 r. do 01.07.2020 r. oraz zamieszczony na stronie podmiotowej Wojewody w Biuletynie Informacji Publicznej przez okres 21 dni.

Starosta Piaseczyński Ksawery Gut

Zmarł Jerzy Łączyński

PIASECZNO

W czwartek 4 czerwca zmarł nagle Jerzy Łączyński, znany piaseczyński lekarz i samorządowiec.

Jerzy Łączyński przez 22 lata kierował Samodzielnym Zespołem Publicznych Zakładów Lecznictwa Otwar-

cję radnego powiatu pełnił przez trzy kadencje.

Doktor Jerzy Łączyński urodził się 2 VII 1946 roku w Warszawie w rodzinie o tradycjach patriotycznych. Był absolwentem Liceum Ogólnokształcącego im. Władysława IV w Warszawie. Studiował na Akademii Medycznej w Warszawie. Posiadał specjalizację w zakresie chorób wewnętrznych, medycyny ogólnej



Tytuł Honorowego Obywatela Piaseczna przyznano dr. Jerzemu Łączyńskiemu w 2014 roku

tego w Piasecznie. W służbie zdrowia pracował 41 lat, aż do przejścia na emeryturę w 2015 roku. Był również członkiem zarządu pierwszej kadencji Rady Powiatu Piaseczyńskiego. Funk-

oraz doktorat w zakresie pulmonologii. W 2014 roku otrzymał tytuł Honorowego Obywatela Piaseczna. Został również uhonorowany przez Prezydenta RP Brązowym Krzyżem Zasługi. JF

K O N D O L E N C J E



Ze smutkiem żegnamy
śp. Jerzego Łączyńskiego
Doktora nauk medycznych, Członka Zarządu pierwszej kadencji Powiatu Piaseczyńskiego, radnego powiatu trzech kadencji, wieloletniego dyrektora przychodni w Piasecznie, Honorowego Obywatela Gminy Piaseczno
Rodzinie i Bliskim składamy wyrazy głębokiego współczucia
Rada i Zarząd Powiatu Piaseczyńskiego oraz pracownicy Starostwa

O G Ł O S Z E N I E

OGŁOSZENIE STAROSTY PIASECZYŃSKIEGO

Starosta Piaseczyński

Stosownie do art. 113 ust. 6 i 7, art. 114 ust. 3 i 4 oraz art. 124a, w związku z art. 124 ustawy z dnia 21 sierpnia 1997 r. o gospodarce nieruchomościami (jednolity tekst Dz. U. 2020, poz. 65), podaje do publicznej wiadomości informację

o zamiarze ograniczenia, w drodze decyzji, na wniosek Polskiej Spółki Gazownictwa Sp. z o.o., sposobu korzystania z nieruchomości o nieuregulowanym stanie prawnym położonej w obr. Ławki, gm. Prażmów, stanowiącej działkę ewidencyjną nr. 39 – przez udzielenie Polskiej Spółce Gazownictwa Sp. z o.o. zezwolenia na założenie i przeprowadzenie przez część ww. działki sieci gazowej średniego ciśnienia.

W związku z powyższym wzywa się osoby, którym przysługują prawa rzeczowe do przedmiotowej nieruchomości – do zgłoszenia się w terminie 2 miesięcy od dnia ukazania się niniejszego ogłoszenia, do siedziby Starostwa Powiatowego w Piasecznie, ul. Chyliczkowska 14, tel. 0-22, 756 61 39.

W przypadku następców prawnych niezbędne jest przedłożenie dokumentów potwierdzających nabycie spadku po poprzednim współwłaścicielu ww. nieruchomości – Ryszardzie Orynek.

Jeżeli w terminie oznaczonym w ogłoszeniu nie zgłoszą się osoby, które udowodnią przysługujące im prawo rzeczowe do wnioskowanej nieruchomości, wszczęte będzie postępowanie administracyjne w trybie art. 124a, w związku z art. 124 ustawy o gospodarce nieruchomościami, z pominięciem ww. osoby, jako strony postępowania.

Starosta Piaseczyński
Ksawery Gut

Drifterzy będą ścigani

dokończenie
ze str. 1

Temat driftów w centrum miasta wraca jak bumerang. Mieszkańcy skarżą się przede wszystkim na „mistrzów kierownicy” trenujących na parkingu nieopodal Urzędu Gminy. Pisaliśmy już o tym kilkakrotnie, zwracając uwagę, że rzecz się dzieje tuż obok siedziby straży miejskiej (wówczas jeszcze rezydującej przy ul. Kościuszki) i komendy policji. Na początku ubiegłego roku burmistrz Daniel Putkiewicz zapowiedział ograniczenie driftów na parkingu poprzez zamontowanie odbojników. Nie ma ich do tej pory.

– Odbojniki na parkingu przy ul. Szkolnej pokazały, że dość szybko ulegają zniszczeniu – mówi Daniel Putkiewicz. – Nie wiemy, czy to akurat kwestia tego konkretnego produktu, czy po prostu wielokrotne uderzenie w nie powoduje uszkodzenia. Na razie zobaczymy, czy rozwiązania związane z monitoringiem dadzą efekty. Jeśli będzie

taka konieczność, ustawimy nawet słupki – zapowiada. Specjalnym rozwiązaniem monitorującym ruch na parkingu i tuż obok niego gmina pochwaliła się na początku marca.

– W siedzibie zespołu monitoringu miejskiego został uruchomiony inteligentny system analityki wideo, który między innymi ułatwi ściganie parkingowych drifterów – zapewniali przedstawiciele urzędu. Drifty ucichły na jakiś czas z powodu epidemii, ale od początku maja dostajemy sygnały, że „palenie gumy” powróciło. Problem oczywiście nie ogranicza się wyłącznie do parkingu między piaseczyńskim magistratem a parkiem. Kolejny ulubiony punkt, czyli targowisko miejskie, chwilowo jest wyłączony z użycia ze względu na ogrodzenie terenu na czas przebudowy. Drifterzy lubią też szaleć na rondzie w ulicy Energetycznej obok centrum handlowego. Ostatnio problem „pale-

nia gumy” w zatoczce na skrzyżowaniu ulic Długiej i Przesmyckiego zgłaszali też burmistrzowi radni Konstancina-Jeziorno. Oczywiście wyścigi samochodów, zwłaszcza w piątkowe i sobotnie wieczory, odbywają się też głównymi ulicami Piaseczna.

Między innymi o driftach dręczących mieszkańców piaseczyńscy radni rozmawiali podczas ostatniego posiedzenia Komisji Prawa. Było to ich pierwsze spotkanie z nowym komendantem Komendy Powiatowej Policji w Piasecznie. Podinspektor Paweł Krauz obiecał zająć się tą kwestią.

– Prawo musi być przestrzegane, również przez drifterów i postaram się o to. Informacje medialne oraz informacja burmistrza, że jest duże zaniepokojenie tym problemem, działa na nas mobilizująco – podkreślił podinsp. Paweł Krauz.

Joanna Ferlian

Nie ma wstępu nad staw

dokończenie ze str. 1

Posadzone są także byliny i trawa na skarpach oraz wierzby na wyspie. Na poniedziałek 8 czerwca zaplanowane było otwarcie przejścia przez mostek nad kanałem Perełki i udostępnienie terenu wokół stawu. Gmina podjęła jednak decyzję o przesunięciu tego terminu. Powodem takiej decyzji były dewastacje, do których doszło w miniony weekend.

dzenie wokół stawu i dopiero później otworzymy całość. Na pewno też zadamy, i to od razu, o zwiększenie kontroli tego terenu przez strażników miejskich – dodaje burmistrz.

W Pomost, fontanna i łąka

Tak więc udostępnienia całej przestrzeni wokół stawu możemy spodziewać się na koniec czerwca. Poza pogłę-



Mostek nad Perełką będzie jeszcze zamknięty przez kilka dni

W Tracą wszyscy

Niezidentyfikowane grupy weszły nielegalnie na ogrodzony teren, demontując elementy płotu. W kilku miejscach została zniszczona trawa wysiana wokół stawu, a na kanale Perełki ktoś usypał z kamieni tamę.

– Zniszczenie trawy może wynikać z beznamiętności i braku wyobraźni, ale robienie tamy to już ewidentnie świadome działanie. Przez nieodpowiedzialne zachowanie kilku osób tracą teraz wszyscy mieszkańcy – mówi Patrycja Zych z Wydziału Inwestycji. – Obawiamy się, że udostępnienie stawu, zanim dobrze ukorzeni się trawa wokół niego, spowoduje duże zniszczenia i straty.

Takie stanowisko potwierdza Daniel Putkiewicz, burmistrz Piaseczna. – Jest bardzo duże ryzyko, że jeżeli teraz wpuszczymy ludzi na tę świeżo zasianą trawę, to zostanie ona zadeptana. Liczę na to, że mieszkańcy cierpliwie wytrzymają jeszcze kilkanaście dni. Wiem, że problematyczne jest dla wielu osób zamknięcie mostku na Perełce. Postaramy się to tak wydzielić, żeby udostępnić jak najszybciej przejście mostkiem i groblą w kierunku dawnej szkoły hrabiny Plater-Zyberkówny. Sądzę, że potrzeba na to kilku dni. Zostawimy jednak ogro-

bionym, oczyszczonym stawem, który wydaje się teraz o wiele większy niż przed rewitalizacją, mieszkańcy będą mogli cieszyć się zupełnie nowym pomostem vis a vis wyspy i pływającą fontanną. Fontanna będzie podświetlana, a strumienie wody będą pojawiały się w różnych cyklach.

Także na koniec czerwca zaplanowane jest udostępnienie łąki kwietnej zasianej na terenie leżącym pomiędzy stawem a obwodnicą miasta. Został on podwyższony ziemią wybraną ze stawu i wyrównany.

– Na powierzchni hektara wysialiśmy mieszkankę traw i kwiatów. Są wśród nich rośliny miododajne. Będziemy kosić tę łąkę dwa razy w roku – zapowiada Patrycja Zych.

Trochę dłużej potrwa, zanim pojawi się oświetlenie wokół stawu. Trwa przetarg na zadanie „Uzupełnienie istniejącego oświetlenia parkowego – budowa oświetlenia i monitoringu”.

– Jest już położona instalacja podziemna do oświetlenia i monitoringu, natomiast montaż latarni i kamer ma trwać około 2 miesięcy. Chociaż liczymy na to, że stanie się to szybciej – wyjaśnia Patrycja Zych.

Tekst i zdjęcia Hubert Gieleciński

Ognisko zakażenia

dokończenie ze str. 1



Domu w Zalesiu Górnym nie wolno ani opuszczać, ani odwiedzać

Informacja ta wzbudziła niepokój lokalnej społeczności, zwłaszcza że siostry zakonne pracujące w domu opieki pełnią posługę również w pobliskim kościele.

– Mieszkam po sąsiedzku z kościołem i byłam świadkiem, jak pomimo kwarantanny siostra wychodziła z DPS i poszła prosto do kościoła – zasygnalizowała nam jedna z mieszanek Zalesia Górnego. Mieszkańców niepokoił również fakt, że ksiądz proboszcz parafii św. Huberta bywa częstym gościem domu opieki. W związku z tym 4 czerwca wydał on specjalne oświadczenie. Po-

informował w nim, że w piątek 29 maja przebywał krótko w DPS w związku z wezwaniem do umierającej staruszki (której stan zdrowia nie był związany z COVID-19), o czym poinformował sanepid.

– Ustaliłem z sanepidem naszego powiatu, że tak szybko, jak to tylko będzie możliwe, by wynik był wiarygodny, poddam się prewencyjnie koniecznym badaniom. Do czasu wyjaśnienia stanu mojego zdrowia przebywam w izolacji i nie sprawuję żadnych funkcji duszpasterskich – informował ks. Krzysztof Grzejszczyk. – Jednocześnie informuję,

że podjąłem wszystkie możliwe kroki, by zapewnić całkowite bezpieczeństwo osobom przebywającym na terenie Parafii.

Uspokoił też rodziców dzieci przygotowujących się do sakramentu komunii świętej, że uroczystości odbędą się według planu 7 czerwca, a w razie potrzeby poprowadzi je inny kapłan. W sobotę 6 czerwca rano ks. Grzejszczyk poinformował jednak, że otrzymał od sanepidu negatywny wynik testu.

W poniedziałek 8 czerwca sanepid poinformował o gwałtownym wzroście liczby zakażonych – aż o 17 osób w ciągu doby.

– Wzrost liczby zachorowań na COVID-19 8 czerwca 2020 r. wiąże się z ogniskiem epidemicznym, jakie wystąpiło w jednym z domów opieki znajdujących się w naszym powiecie – poinformował nas sanepid. Gmina Piaseczno potwierdza, że chodzi o objęty kwarantanną ośrodek w Zalesiu Górnym.

– Sytuacja w DPS jest stabilna, choć potwierdziły się przypadki zarażenia koronawirusem wśród pensjonariuszy oraz personelu – informuje gmina Piaseczno. – Osoby chore zostały odizolowane i poddane leczeniu. Pozostali pensjonariusze i osoby z personelu poddani zostali kwarantannie i obserwacji.

Teks i zdjęcia Joanna Ferlian

R E K L A M A



LISÓWEK 20
604 231 584



ZAPRASZAMY



RELAKS
W ZACISZU LASU

- Cicha lokalizacja • Bujna i różnorodna zielen
- Pyszne jedzenie • Imprezy, przyjęcia okolicznościowe
- Zabawy taneczne
- Możliwość wynajęcia wiaty grillowej



GABINET
REHABILITACJI
I MEDYCYNY MANUALNEJ

Fizjoterapeuta mgr Rafał Pacholik

- Manipulacje powięzi wg. Luigiego Stecco.
- Terapia manualna i masaż w leczeniu kręgosłupa i stawów.

Tarczyn, ul. Oszkiela 5 ☎ 512 169 617

Zielone światło dla hal?



Obecnie na ulicy Wróbelka trudno sobie wyobrazić nie tylko tiry, ale również koparkę czy betoniarke

ZGORZAŁA, ZAMIENIE

Mieszkańcy protestują przeciwko ograniczeniu im dostępu do informacji na temat planowanej w Zgorzale inwestycji. Gmina Lesznowola niebawem wyda decyzję środowiskową dla budowy hal Panattoni.

Kończy się postępowanie w sprawie wydania Panattoni Europe sp. z o.o. decyzji o środowiskowych uwarunkowaniach inwestycji. Chodzi o przedsięwzięcie polegające na budowie zespołu magazynowo-usługowo-produkcyjnego na działkach obejmujących łącznie 11 ha między ulicami Raszyńską, Postępu i Wróbelka. O tej inwestycji zrobiło się głośno w lutym br., po opublikowaniu w BIP gminy Lesznowola informacji o prowadzonej procedurze oceny oddziaływania na środowisko. Zgodnie z przepisami, mieszkańcy mają prawo wypowiedzieć się na ten temat. Po naciskach społecznych gmina wydłużyła czas na składanie wniosków. Do gminy wpłynęły też wnioski o udział w postępowaniu jako strona. Jednak nikt z osób, których nieruchomości nie sąsiadują bezpośrednio z działkami przeznaczonymi pod inwestycję, nie został dopuszczony jako strona. Dotyczy to również lokalnego Stowarzyszenia Mieszkańców Nowego Zamienia. Dopuszczono jedynie Stowarzyszenie Ekologiczne „Światowid”,

którego reprezentantka miała okazję zapoznać się z pełną dokumentacją przygotowaną przez gminę, ale została zobowiązana do jej nieujawniania. Inni zainteresowani mieszkańcy zostali odesłani „z kwitkiem”, bo nie są stroną.

Zdaniem wielu obserwatorów takie postępowanie jest niezgodne z prawem, bo narusza przepis mówiący o czynnym udziale społeczeństwa. Głos w sprawie zabrała też reprezentująca Lesznowolę powiatowa radna Magdalena Mika-Kosior.

– Widzę szereg naruszeń prawa ze strony władz gminy. W związku z tym całe postępowanie będzie łatwe do zaskarżenia z powodów formalnych – napisała na Facebooku, udostępniając zainteresowanym wykładnię przepisów w tym zakresie.

Tiry nie wpływają na środowisko

Jak wynika z odpowiedzi gminy na wniosek jednej z mieszkanek o dostęp do udziału w postępowaniu, „oddziaływanie planowanej inwestycji zamknie się w granicach wyżej wymienionych nieruchomości” – czyli tych na których mają powstać magazyny, pomieszczenia biurowo-administracyjne i parkingi.

– Aaaaa to spoko, żadnych tirów nie będzie, bo chyba będą latać do tych magazynów – pisze oburzona pani Patrycja. Głosem oburzenia jest więcej, bo wynika z tego, że gmina nie zamierza kwestionować raportu o oddziaływaniu na środowisko przedstawionego przez

inwestora ani domagać się od niego jakichś dodatkowych analiz.

– Gmina Lesznowola bardzo państwu pomogła w „uwaleniu” tego postępowania. Gratulacje. Pierwszy raz coś takiego widzę w mojej przeszłości 20-letniej karierze zawodowej – napisała Magdalena Mika-Kosior (z zawodu architekt).

Raszyn dba o swoich mieszkańców

Tymczasem prętnie interesy swoich mieszkańców w związku z tą inwestycją zabezpiecza sąsiedni Raszyn. Tamtejsi radni nie tylko błyskawicznie zainteresowali się sprawą, ale podjęli kroki, które były możliwe przez nich do zrealizowania. Nie zgadzają się na rozjeżdżanie swoich dróg przez tiry zmierzające do magazynów. W maju na ulicy Żółtej od strony Podolszyna oraz ul. Starzyńskiego w Dawidach stanęły znaki ograniczające prędkość do 40 km/h i tonaż pojazdów do 8 t (oprócz niezbędnej obsługi znajdujących się na tych ulicach posesji). Dojazd do budowy magazynów, a potem co najmniej do czasu wybudowania trasy S7, odbywałby się najprawdopodobniej od al. Krakowskiej, właśnie przez Podolszyn lub Dawidy. A docelowo i tak konieczny byłby dojazd ul. Raszyńską lub niewielką gruntową ulicą Wróbelka.

Pozostają skargi

Swoje uwagi, jako strona postępowania, złożyła na pewno do raportu przygotowanego przez gminę Stowarzyszenie Ekologiczne „Światowid”. Mieszkańcy, którym odmówiono wglądu w zebrane materiały, być może zaskarżą procedurę postępowania administracyjnego.

– Szkoda, że to my mieszkańcy musimy osobiście nad tym czuwać i z tym walczyć, bo ani na gminę, ani na radnych w tym względzie liczyć nie możemy – mówi jedna z rozżalonych mieszkanek Zamienia. Jak poinformowała wójt Maria Jolanta Batorycka-Wąsik, decyzja zostanie wydana do 20 czerwca.

Tekst i zdjęcie Joanna Ferlian

W tym roku fontanna pod znakiem zapytania

PIASECZNO

Zwykle o tej porze wiele osób chłodziło się już w piaseczyńskiej fontannie. Nie wiadomo jednak, czy w tym roku w ogóle będziemy mieli taką możliwość.

Restrykcje dotyczące przebywania w przestrzeni publicznej zostały zniesione, zaczęły się upały, więc pojawiają się pytania o to, kiedy zostaną uruchomione fontanny na piaseczyńskim Rynku oraz Skwerze Kisiela. Burmistrz Daniel Putkiewicz poinformował nas, że decyzja jeszcze nie zapadła.



W najbliższym czasie odpalona może zostać fontanna na Skwerze Kisiela

– Fontanna na Skwerze Kisiela najprawdopodobniej niebawem zostanie uruchomiona. Ta na Rynku rodzi więcej problemów – przyznaje burmistrz. – Z informacji sanepidu wynika, że aerozol, który wydobywa się przy rozpylaniu wody przez fontannę, zwiększa ryzyko zakażenia – informuje. W związku z tym gmina zamierza skonsultować się z sanepidem na temat bezpieczeństwa uruchomienia fontanny. Ta na Rynku, do której często wchodzi mieszkańcy, nie tylko najmłodszy, budzi większe obawy. Władze gminy chciałyby ją uruchomić, ale jednocześnie uniknąć grodzenia

uniemożliwiającego zbliżanie się do wody.

– Będę obserwował, jakie decyzje podejmują inne samorządy – zapowiada Daniel Putkiewicz. – Choć na razie

Fontanna na Skwerze Kisiela najprawdopodobniej niebawem zostanie uruchomiona

chyba wszyscy czekają na ruch kogoś innego w tej kwestii.

Fontanna na Skwerze Kisiela teoretycznie ma pełnić funkcję czysto ozdobną. Obok stoi informacja o zakazie wchodzenia na obiekt. Są więc szanse, że hipie Józefa Wilkonia niebawem znów będą stały w wodzie innej niż ta pochodząca z opadów deszczu. Ale na kąpiel w wyskakujących spod ziemi strumieniach na Rynku w najbliższym czasie raczej nie należy liczyć. Chyba że służby sanitarne wydadzą komunikat, że kąpiel w fontannie nie wiąże się z potencjalnym wzrostem zakażenia koronawirusem.

Tekst i zdjęcie Joanna Ferlian

SKLEP INTERNETOWY
PSIE karmy
www.psiekarmy.pl
psiekarmyPL
bartek@psiekarmy.pl
504 018 465

KALA Pielęgnacja i hotel dla psów
Pobyty weekendowe
Strzyżenie
Kąpiel
515 766 181
Łoś, ul. Skowronków 1

DOG STORY
Zapraszamy do salonu pielęgnacji psów i kotów
Konstancin-Jeziorna
ul. Przesmyckiego 21
502 604 677
dogstory

OIOMVET 24h/7
Całodobowa Klinika Weterynaryjna
Specjalizujemy się w terapii stanów krytycznych oraz chirurgii stanów nagłych
TEL. 536 409 433
Al. Kalin 55 lok. 5, Piaseczno

Hotel dla psów
Petsitter
Spacery
Porady behawioralne
Szkolenie psów
Nowe Grobice
k. Chynowa
500 523 298

Jedyny TYGODNIK lokalny o największym zasięgu

■ 3 powiaty ■ 70 000 egzemplarzy tygodniowo ■ 2 gazety ■

Tel. 501 091 480 – reklama@przeглядpiaseczyński.pl – reklama@przeглядregionalny.pl

Przeгляд
REGIONALNY

www.przeглядregionalny.pl



Przeгляд
PIASECZYŃSKI

www.przeглядpiaseczyński.pl

Dyspozytor miejski

PIASECZNO

Kończą się testy systemu do przyjmowania i obsługi zgłoszeń od mieszkańców. W urzędzie powstanie centrum dyspozytorskie. To kolejny etap tworzenia inteligentnego miasta.

Mieszkańcy zgłaszają do urzędników i do straży miejskiej wiele różnych usterek i problemów. Są wśród nich takie, jak ubytek w jezdni, dziura w chodniku, awaria sygnalizacji świetlnej czy nielegalne wysypisko śmieci. Informują o tym różnymi sposobami: telefonicznie, mailowo oraz przez coraz chętniej wykorzystywane specjalne aplikacje, jak MobileAlert czy media społecznościowe.

– To bardzo dobrze, bo nie musimy jeździć i sami wszystkiego sprawdzać. Dlatego mieszkańcy muszą mieć możliwość zobaczenia, że jego zgłoszenie zostało przyjęte i zarejestrowane – mówi Daniel Putkiewicz, burmistrz Piaseczna. – Chcemy, żeby widzieli, że działamy i to, co zgłosili, zostanie naprawione. My natomiast musimy wiedzieć, która jednostka się tym zajmuje i który pracownik za to odpowiada. Dzięki te-

ne, a po wprowadzeniu do sytemu oraz skategoryzowaniu kierowane do odpowiednich wydziałów Urzędu Gminy lub do jednostki zewnętrznej, w której kompetencjach jest dana sprawa.

– System jest dopasowany do naszych rzeczywistych warunków. Jest zintegrowany z aplikacją MobileAlert, programem E-mandat, monitoringiem i przyjmowaniem zgłoszeń telefonicznych – wyjaśnia Tomasz Pawlak, kierownik Referatu Innowacji Miejskich. – Ma też inteligentne rozwiązania ułatwiające pracę dyspozytora: formularze z automatyzacją wyboru zarządcy drogi, zarządcy sygnalizacji świetlnej, sprawdzanie lokalizacji zdarzenia względem zasięgu kamer, geokodowanie uwzględniające nasze punkty adresowe, mapę zasięgów kamer.

Jak w służbach

Do sytemu będą również spływać dane z czujników miejskich: z 10 miejsc objętych zakazem parkowania, oraz z czujników poziomu wody – trzech w kanale Pereki i jednego na rzece Jeziorce.

Zarówno urzędnicy, jak i mieszkańcy będą mogli odszukać dane zgłoszenie i zweryfikować jego status w rejestrze zgłoszeń na stronie gminy i w portalu mapowym gminy.



Pracownicy Referatu Innowacji Miejskich prezentują działanie sytemu i stanowiska dyspozytorskiego

mu będziemy pracować efektywniej i unikniemy dublowania działań.

Przez całą dobę

W Urzędzie Gminy przy ulicy Kościuszki powstanie centrum dyspozytorskie. Będzie działało przez całą dobę. W godzinach pracy urzędu, od 8.00 do 16.00, będą w nim dyżurowały dwie osoby – strażnik miejski i oddelegowany do tego zadania urzędnik. Po godzinie 16.00 na stanowisku będzie tylko jedna osoba – dyżurny straży miejskiej. Wszystkie zgłoszenia będą rejestrowa-

– Skoro chcemy, żeby nasi mieszkańcy zgłaszali nam wszelkie sprawy związane z funkcjonowaniem miasta, to naszym celem jest jak najsprawniejsza obsługa tych zdarzeń – deklaruje Robert Widz, zastępca burmistrza. – Tego typu systemy z reguły są wdrażane i używane przez służby ratunkowe, takie jak policja, pogotowie, straż pożarna. Nic nie stoi na przeszkodzie, żebyśmy wykorzystywali podobny mechanizm i technologie w naszym zarządzaniu miastem – dodaje wiceburmistrz Widz.

Tekst i zdjęcie Hubert Gieleciński

Naruszenia dóbr nie było

PIASECZNO

Sąd Apelacyjny podtrzymał wyrok Sądu Okręgowego w sprawie pozwu Krystyny Otręby o naruszenie dóbr osobistych przez wiceburmistrza Hannę Kułakowską-Michalak oraz dyrektora CUW Mariusza Sekułę.

Dyrektor publicznego przedszkola „Bajka” w Piasecznie Krystyna Otręba oskarżyła pod koniec 2018 roku wiceburmistrza Hannę Kułakowską-Michalak oraz dyrektora Centrum Usług Wspólnych Mariusza Sekułę o naruszenie dóbr osobistych. Chodziło o naszą publikację z października 2018 r. roku dotyczącą wyników przeprowadzonej między innymi w przedszkolu „Bajka” kontroli wydatkowania dotacji („Zakwestionowali 1,2 mln zł dotacji” PP nr 214).

W październiku ubiegłego roku Sąd Okręgowy w Warszawie zdecydował o oddaleniu pozwu, jaki złożyła Krystyna Otręba i obciążeniu jej w całości kosztami procesu.

– Sąd w przedmiotowej sprawie ustalił, że pozwani nie naruszyli w sposób bezprawny dóbr osobistych powódki – stwierdził sędzia Paweł Pyzio. – Przekazane dziennikarce informacje



Sąd Apelacyjny podtrzymał wyrok Sądu Okręgowego w Warszawie

wynikały z przeprowadzonej kontroli. Zdaniem sądu pozwani działali w ramach swoich obowiązków i uprawnień. Mieli prawo, a nawet mieli obowiązek przekazać zainteresowanym osobom informacje dotyczące wydatkowania środków publicznych – zaznaczył sędzia.

Krystyna Otręba odwołała się od wyroku. Jak poinformowała nas w imieniu wiceprezesa Sądu Apelacyjnego w Warszawie Grażyna Jarosz, zapadł prawomocny wyrok oddalający apelację od wyroku Sądu Okręgowego w Warszawie.

W sprawie, której dotyczyła nasza publikacja, gmina Piaseczno ostatecznie wydała decyzję administracyjną dotyczącą konieczności zwrotu blisko 1,1 mln zł z wypłaconej dotacji. Właścicielka przedszkola „Bajka” decyzję tę zaskarżyła do Samorządowego Kolegium Odwoławczego. Nie obowiązują go żadne terminy rozpatrzenia sprawy. A jednocześnie egzekucja zostaje wstrzymana do czasu rozstrzygnięcia przez SKO zasadności decyzji wydanej przez gminę.

Tekst i zdjęcie Joanna Ferlian

Baseny jeszcze zamknięte

POWIAT

Zgodnie z rządowymi wytycznymi baseny mogą działać od soboty 6 czerwca. Te w najbliższej okolicy wystartują jednak nieco później.

Najwcześniej może zostać uruchomiony basen w Górze Kalwarii. Od poniedziałku 8 czerwca można już korzystać z siłowni w zespole basenowym w OSiR w Górze Kalwarii. Sam basen zostanie otwarty najprawdopodobniej 15 czerwca, jeśli do tego terminu uda się zakończyć generalny remont zjeżdżalni.

Piaseczyński basen w GOSiR przy ul. Sikorskiego ma wystartować dopiero od lipca. Będzie za to czynny przez całe wakacje. Zwykle przerwa techniczna na wykonanie niezbędnych prac remontowych ma miejsce w sierpniu, ale w tym



Najwcześniej ze wszystkich otwarty zostanie basen w Górze Kalwarii

roku władze GOSiR zdecydowały o ich realizacji w czerwcu.

Pływalnia w Centrum Kompleksowej Rehabilitacji w Konstancinie-Jeziornie jest na razie zamknięta do odwołania. Nie jest na razie znany termin otwarcia basenu w Parku Kultury

w Powsinie. Zamknięty pozostaje również uruchomiony tuż przed epidemią Suintago Wodny Świat we Wręczy koło Mszczonowa. W sobotę 6 czerwca za to otwarto Termy Mszczonów.

Joanna Ferlian

PRZYJDŹ NA TRENINGI!



ROZNIKI:
2008
2009
2010
2011
2012
2013
2014
2015

Dołącz do KS Konstancin!
Kontakt: +48 790 808 600

PUNKT PRZEDSZKOLNY
www.borigaik.pl



przyjaźń
natura
szacunek
przygoda las

Kąty k. Góry Kalwarii,
ul. B. Prusa 41

507 048 565
661 683 324

Józefostaw bis w Konstancinie

KONSTANCIN-JEZIORNA

Mieszkańcy Konstancina-Jeziorny obawiają się, że w północno-zachodniej części miasta wyrosną osiedla podobne do tych w Józefostawiu. Apelują o szybkie uchwalenie dobrego planu miejscowego dla tych terenów.

Plan miejscowy dla części Skolimowa miał być opiniowany przez Komisję Uzdrawiskową w ubiegłym tygodniu, podobnie jak kilka innych mpzp. Mieszkańców oburzyło jednak, że decyzje mają zapadać w okresie, w którym posiedzenia odbywają się online, czyli bez udziału osób najbardziej zainteresowanych i zwykle znacznie lepiej od radnych zorientowanych w lokalnych uwarunkowaniach. Naciski zadziały i ostatecznie ustalono, że na komisji 1 czerwca plany zostaną tylko wstępnie zaprezentowane, a dwa tygodnie później (15 czerwca) odbędzie się posiedzenie komisji, na które zaproszeni zostaną mieszkańcy, ale oczywiście w liczbie dopuszczalnej w rygorze sanitarnym.

Brak planu otwiera furtkę inwestorom

Prace planistyczne dla Skolimowa trwają od 1996 roku. W 2005 r. uchwa-

lono pierwszy, a ten obecnie dyskutowany opracowywany jest od 2012 roku. Teren, o którym mowa (rejon ulic Pułaskiego i Kołobrzeskiej), jest już częściowo zagospodarowany, głównie zabudową jednorodziną. Jednak ogromny jego fragment nadal czeka na zagospodarowanie.

– Dla tego terenu wydaliśmy 68 decyzji o warunkach zabudowy, stąd plan wygląda trochę jak ser szwajcarski, bo uwzględniliśmy w nim już wydane decyzje – tłumaczyła radnym Elżbieta Bartoszevska, zastępca kierownika Wydziału Planowania Przestrzennego. Na problem braku planów i konieczność wydawania decyzji zwracał radnym uwagę kilka miesięcy temu burmistrz Kazimierz Jańczuk. Podkreślał, że nie może w nieskończoność wydłużać procedur, bo naraża się na konsekwencje prawne.

Na początku kwietnia w BIP pojawiła się informacja o wniosku inwestora w sprawie wydania decyzji o środowiskowych uwarunkowaniach dla budowy zespołu budynków usługowych, mieszkalnych wielorodzinnych i jednorodzinnych na działkach zlokalizowanych między ulicą Kolejową a torami linii siekierkowskiej. W sieci pojawiły się informacje, że na tyłach ratusza dzięki tej inwestycji mogłoby zamieszkać 6-7 tys. osób. Komentatorzy podkreślają, że to 25% liczby wszystkich obecnych mieszkańców gminy.



Na tyłach ratusza inwestor chciałby zbudować osiedle na kilka tysięcy mieszkańców

Nie chcemy Józefostawia bis

Wizja podobnego zagospodarowania pozostałych niezabudowanych jeszcze nieruchomości w tym rejonie budzi oczywiście grozę, przede wszystkim w kontekście i tak trudnej sytuacji z dojazdami do Warszawy. Mieszkańcy martwią się również o kwestie środowiskowe, smog i zapewnienie całej infrastruktury niezbędnej dla zwiększonej liczbie społeczności.

W tej sytuacji postanowili wpłynąć mobilizująco na władze gminy. Oczekują szybkiego uchwalenia planów

miejscowych dla północno-zachodniej części miasta.

– Jeśli radni nie uchwalą szybko dobrego planu, takich blokowisk lub zabetonowanych osiedli szeregowców będziemy mieli dziesiątki. Ludność gminy może zwiększyć się 2- lub 3-krotnie (...). Wartość naszych domów i mieszkań drastycznie spadnie. Jakość życia obniży się radykalnie. Zamiast „jedynego uzdrowiska na Mazowszu” będzie podmiejska betonowa pustynia – czytamy w petycji online skierowanej do radnych gminy. Jej autorzy oczekują od Rady Miasta uchwalenia dobrych planów

miejscowych dla wskazanych terenów najpóźniej w przyszłym roku. Muszą one się oprzeć o całościowo opracowaną sieć dróg, zawierając zaplanowaną ogólnodostępną przestrzeń publiczną, zabezpieczenie infrastruktury oświetlowej, regulacje związane z zagospodarowaniem wód opadowych oraz rozsądnymi wskaźnikami intensywności zabudowy i zachowania powierzchni biologicznie czynnej, a także ochroną środowiska naturalnego. W ciągu 6 dni od publikacji pod petycją podpisało się 224 mieszkańców.

Tekst i zdjęcie Joanna Ferlian

ARTYKUŁ SPONSOROWANY

Specbezpprawie drogowe

Jako właścicielka nieruchomości położonej u zbiegu ul. Julianowskiej i ul. Urbanistów wraz ze swoją 85 letnią mamą zostałyśmy potraktowane jak przestępczynię.

Kilka lat temu Gmina Piaseczno zaplanowała przebudowę tego skrzyżowania, przewidując zajęcie ponad 800 m² mojej działki. Próbowalam rozmawiać z władzami Gminy, uzgodnić jakieś kompromisowe rozwiązanie, jednak odbiłam się od przysłowiowej ściany. Nie chciało nawet z mną rozmawiać, nie wysłuchano moich racji. Grunt, który chce się ode mnie odebrać, nadal pozostaje moją własnością. Wszczęto postępowanie egzekucyjne, straszy się mnie przymusem bezpośrednim i grzywnami.

W godzinach przedpołudniowych dnia 3 czerwca br. na ulicy Julianowskiej w Piasecznie, wyjeżdżając na pocztę zauważyłam obok mojej posesji kilkanaście osób, samochody straży miejskiej i policji oraz pracujący na sąsiedniej działce sprzęt budowlany z piłami do cięcia drzew. Kiedy wróciłam i wjeżdżałam na podwórko grupa osób stanęła w mojej bramie. Wbiegłam do domu zostawić dokumenty, a gdy wyszłam żeby zapytać co się dzieje zastałam przeciętą już kłódkę, a całe zgromadzenie wtargnęło na moją posesję. Nikt się nawet przedstawił, nie informował mnie co się dzieje. Poczulałam się jak przestępca. Radykalne działania urzędników oka-

zały się także przedwczesne. W toku postępowania egzekucyjnego służy mi bowiem sprzeciw, który – ze względu na pandemię – mogłam wnieść do poniedziałku 01 czerwca. Tymczasem obecni na miejscu egzekutorzy w ogóle nie brali takiej ewentualności pod uwagę. Wśród osób, które wtargnęły na posesję byli: egzekutor powołany przez Starostę Piaseczyńskiego wraz z pracownikiem, Wicestarosta i policjant. Dopiero po mojej desperackiej interwencji i przedstawieniu przeze mnie dokumentu świadczącego o nieprawym wkroczeniu na posesję, urzędnicy „na palcach” policzyli termin, zrozumieli, że działają bezprawnie i zaczęli się rozchodzić.

Nie jestem przeciwna budowie dróg, zdaję sobie sprawę, że przybywa mieszkańców, samochodów, ludzie muszą gdzieś się pomieścić. Kiedy kilka lat temu z mojej działki wydzielono ponad 1800 m² gruntu pod drogi nie protestowałam. W tym przypadku uważam jednak, że skrzyżowanie można było zaprojektować inaczej, nie ingerując aż tak bardzo w moją własność. Pragnę także ustosunkować się do artykułu, który pojawił się na stronie gminy w dniu 4 czerwca i poinformo-

wać mieszkańców, iż nie jest prawdą, że opracowane projekty były konsultowane ze stronami. Nie było żadnych konsultacji! Walczę o zminimalizowanie zajęcia mojej działki, żeby ochronić jak najwięcej ponad trzydziestoletnich drzew, krzewów, drzew owocowych i innej roślinności przed wycinką (według opracowanego projektu do likwidacji jest ok. 60 sztuk). Przy dobrych chęciach jest to możliwe opracowując projekt zamienny maksymalnie wykorzystując niezagospodarowaną sąsiednią nieruchomość. Ale nawet nie chciano mnie wysłuchać.

Urzędnicy zdają się też nie zauważać, iż odbierając mi sporny grunt pozbawią mnie dojazdu do domu. W tym miejscu znajduje się brama i podjazd, a innego miejsca na wjazd mi nie wskazano. Nie wiem także, jak i za co miałabym zbudować sobie nowe ogrodzenie, podjazd i bramę, przecież dotychczas nikt nie określił nawet, kiedy i jakie odszkodowanie miałabym dostać.

Pragnę zaznaczyć, że na etapie projektowania nie został spełniony warunek zapisany w opisie przedmiotu zamówienia na opracowanie projektu budowlanego. W części II ZAKRES RZECZOWY PRZEDMIOTU ZAMÓWIE-

NIA pkt. 2.1.2 był zapis „Należy opracować koncepcję budowy ulicy, a po jej uzgodnieniu z Gminą i z mieszkańcami opracować projekty budowlane i wykonawcze. Nie odbyło się żadne spotkanie z mieszkańcami, na którym być może udałoby się wspólnie wypracować korzystne dla wszystkich rozwiązanie.

Decyzję umożliwiającą odebranie mi ziemi wydano w ramach tzw. specustawy drogowej. Służyć ona miała sprawniej budowie sieci autostrad, tymczasem w praktyce buduje się na jej podstawie nawet najmniejsze, lokalne drogi. Prawo jest bardzo wygodne dla urzędników, nie trzeba prowadzić żadnych rozmów, negocjacji, czekać na rozpatrzenie odwołań. Takie przepisy to patologia. Jednego dnia jest decyzja, a już następnego wolno zabierać grunt, który nadal pozostaje twoją własnością, bez wywłaszczenia i odszkodowania. To może dotknąć każdego z nas. Czy zgodnie z prawem wolno przeciąć kłódkę i wejść na moją własność? Czy to jest państwo prawa, w którym szanuje się obywatela i jego prawo własności?

Dokładny opis całej sytuacji został przedstawiony w Przeglądzie Piase-

czyńskim Nr 267 (7) z dnia 27 listopada 2019 roku na stronie 14 w artykule zatytułowanym „Nieludzkie prawo”.

Ponadto z jednej strony w lokalnych gazetach piaseczyńskich często pojawiają się artykuły, w których gmina chwali się ilością zakładanych klombów, nasadzonych drzew, kwiatów oraz założonych kwietnych łąk a z drugiej strony chce doprowadzić do wycinki ok. 60 ponad trzydziestoletnich drzew, krzewów i innej roślinności, która służy mieszkańcom poprzez korzystny wpływ na środowisko.

Nie jestem przeciwniczką budowy chodnika lub ciągu pieszo-rowerowego dla mieszkańców ulicy Urbanistów i przekazania na ten cel części swojej nieruchomości, ale uważam, że można to zrobić nie przeprowadzając aż takiej dewastacji związanej z wycinką drzew. Przechodząc na emeryturę marzyłam o przeprowadzeniu rewitalizacji ogrodu. Sama zaprojektowałam nowe nasadzenia, chciałam stworzyć alejki spacerowe, głównie z myślą o mojej mamie, z miejscami odpoczynku wśród drzew. Wszystko przyszło jak przysłowiowa „bańka mydlana” a życie przemieniło się w piekło, które stworzyła mi gmina.

Właścicielka nieruchomości

Piękno, wytrzymałość, praktyczność – tak można w skrócie określić zalety paneli winylowych (LVT), które szturmem podbijają polski rynek.

Czas na podłogę nowej generacji

Podłoga jest tą częścią budynku, która niezależnie od jego rozmiarów czy funkcji zawsze narażona jest na największą eksploatację. Głównie dlatego zwraca się uwagę na fakt, czy jest wytrzymała. Dodatkowym czynnikiem przemawiającym na jej korzyść jest odpowiednia aranżacja. Panele LVT i podłogi winylowe to jedne z propozycji, które mają nie tylko spełniać rolę użytkową, ale równocześnie zachwycać elegancją i budować klimat pomieszczenia.

To właśnie panele winylowe zyskują obecnie na popularności i są chętnie wybierane do pokrycia podłóg w domach, mieszkaniach oraz apartamentach. Podłoga winylowa sprawdza się bowiem w każdej przestrzeni, bez względu na metraż. Panele LVT to także doskonałe rozwiązanie na posadzki z ogrzewaniem podłogowym czy pomieszczenia kuchenne oraz łazienki – z uwagi na dobre przewodzenie ciepła i swoją wodoodporność.

Dlaczego akurat podłogi winylowe?

Mając na uwadze oczekiwania najbardziej wymagających klientów, rozbudowaliśmy naszą ofertę o luksusowe panele LVT. Te panele winylowe charakteryzują się bardzo wysoką wytrzymałością na uszkodzenia mechaniczne takie jak zarysowania, wgniecenia oraz czynniki eksploatacyjne w przeciwieństwie do podłóg drewnianych. Jeżeli już mowa o eksploatacji to warto nadmienić, że panele LVT są również bardzo łatwe w utrzymaniu czystości. Dzięki materiałowi z jakiego została wykonana podłoga LVT doskonale przekazuje ona ciepło do pomieszczenia, w którym jest zamontowana. Jest to materiał cienki, dzięki czemu można zmniejszyć koszty ogrzewania domu, czy mieszkania, co jest jego istotną zaletą – ale również bardzo wytrzymały. Panele winylowe mają ponadto właściwości elastyczne, które są niezbędne przy zmianach temperatury, kiedy ma miejsce delikatne roz-

szerzanie się i kurczenie podłogi. Produkty z tej kategorii mają także inne właściwości: są antystatyczne i wodoodporne. Ich wytrzymałość poparta jest dokładnymi badaniami i certyfikatami.

Dodatkowe zalety posiadania podłogi winylowej:

nie należy zapominać również o wizualnych zaletach, jakie posiadają panele LVT. Precyzja wykonania, dbałość o każdy szczegół, różnorodność wzorów, perfekcyjne odwzorowanie drewnianej faktury sprawiają, że każde wnętrze zyska unikalny charakter.

– Decydując się na panele winylowe w swoim domu stawiają Państwo jednocześnie na innowacyjność. – mówi doradca klienta w DWM. – Podążając w ślad za najnowocześniejszymi, dynamicznie zmieniającymi się trendami w aranżacji podłóg, pomagamy Państwu zrealizować marzenia o posiadaniu gustownej podłogi. Tworzące ją panele winylowe są podstawą do dal-



szych, ciekawych kompozycji wnętrzarskich w różnych stylach. A nawet w przypadku uszkodzenia jednego elementu klejonej podłogi LVT można ten element, bez konieczności demontażu całej podłogi, wymienić na nowy.

Do jakich pomieszczeń się nadają?

Trwałość paneli winylowych jest na tyle duża, że poleca się je nie tylko do mieszkań, ale również do szkół, sklepów, a nawet obiektów przemysłowych. Ze względu na wodoodporność można je stosować w kuchni, a często także w łazience. Co ważne, panele wykonane z polichloru winylu są odporne na plamy, nie zaskodzą im więc ani rozlany tłuszcz ani upuszczony na podłogę kosmetyk.

Mamy przyjemność zaprosić Państwa do zapoznania się z naszą ofertą najwyższej jakości produktów, jeśli chodzi o panele LVT i podłogi winylowe. Szeroki wybór kolorów i struktur pozwala na tworzenie niesamowitych kompozycji, również z innymi rodzajami pokryć podłogowych takimi jak wykładziny dywanowe. Możliwości aranżacyjne są praktycznie nieograniczone. Ciche i ciepłe dla stóp panele LVT zapewnią niezrównany komfort użytkowania. Mogą Państwo wybrać coś dla siebie spośród kil-

kunastu prestiżowych kolekcji, więc każdy znajdzie produkt idealnie dopasowany do własnych potrzeb. Każda dostępna w naszej ofercie podłoga winylowa na pewno spełni Państwa oczekiwania.

W ofercie posiadamy również panele podłogowe MDF, wykładziny dywanowe oraz wykładziny PCV.

Przyjedziemy, zmierzmy, doradzimy, zamontujemy.

Firma DWM poleca zakup i montaż paneli winylowych w zaciszu Twojego domu. Z nami wybór podłogi i jej montaż jest banalnie prosty!

Nie czekaj dłużej – przekonaj się sam – zapraszamy do naszych sklepów bądź kontaktu telefonicznego:

Warka, Senatorska 25,
tel. 510 393 313
Góra Kalwaria, Mariańska 2/1,
tel. 789 154 516
Nowe Miasto nad Pilicą, Warszawska 71,
tel. 503 590 798

Pomiar możesz zamówić kontaktując się z nami również poprzez portale społecznościowe:

www.facebook.pl/dwm24
www.instagram.com/dwm24.pl

R E K L A M A

PAKIET OSZCZĘDNOŚCI PRZY ZAKUPIE MIESZKANIA!

TYLKO TERAZ!

MIEJSCA POSTOJOWE GRATIS

DRUGIE MIEJSCA POSTOJOWE 50% TANIEJ

KOSZT UMOWY DEWELOPERSKIEJ GRATIS

* Oferta limitowana. Szczegóły w biurze sprzedaży.

Biuro sprzedaży na terenie inwestycji: Zamienie, ul. Waniliowa 8 lok. 2
Godziny otwarcia biura sprzedaży: Pon-pt:15.00 – 18.00
Kontakt: +48 609 755 050, info@zielonezamienie.pl www.zielonezamienie.pl

V EDYCJA MAPY INWESTYCJI POWIATU PIASECZ



INVESTBUD

Osiedle Mieczyków IV
ul. Hiacyków, Nowa Wola
502 214 599
www.investbud.net

1



Bliźniak w Chyliczkach
Chyliczki, ul. Alpejska 6
784 396 006

5



OSIEDLE POD ŚWIERKAMI

NOBLE DEVELOPMENT
Osiedle pod świerkami
ul. Żeglarska 9, Mroków
883 106 120
www.nobledevelopment.pl

2



USTANÓW BUKOWA

DB DEVELOPMENT
Osiedle Ustanów Bukowa
ul. Bukowa, Ustanów k/Zalesia Górnego
600 477 401
www.ustanowbukowa.pl

6



DOM MARZEŃ

STATUT sp. z o.o. sp. k.
DOM MARZEŃ III ETAP (Akty notarialne)
ul. Jana Pawła II 25, Piaseczno
607 88 99 01
www.dommarzen.piekut.pl

3



STACJA DOM
Trimeko

Trimeko Development
Stacja Dom
ul. Mleczarska, Nowa Iwiczna
574 184 362
www.stacjadom.pl

7



aHouse
JAN TARGI PIASECZNO

Gwiazdzista Residence
ul. Gwiazdzista, Chyliczki
606 850 877
www.ahouse.com.pl

16



OSADA SARABANDY ETAP I

Osada Sarabandy Etap I
ul. Sarabandy 93, Ursynów
507 922 789
www.mieszkania-sarabandy.pl

4



RESIDENCE

Residence III
(Nowy etap już wkrótce)
ul. Nowa 17, Stara Iwiczna
506 188 905
www.tedexresidence.pl

8



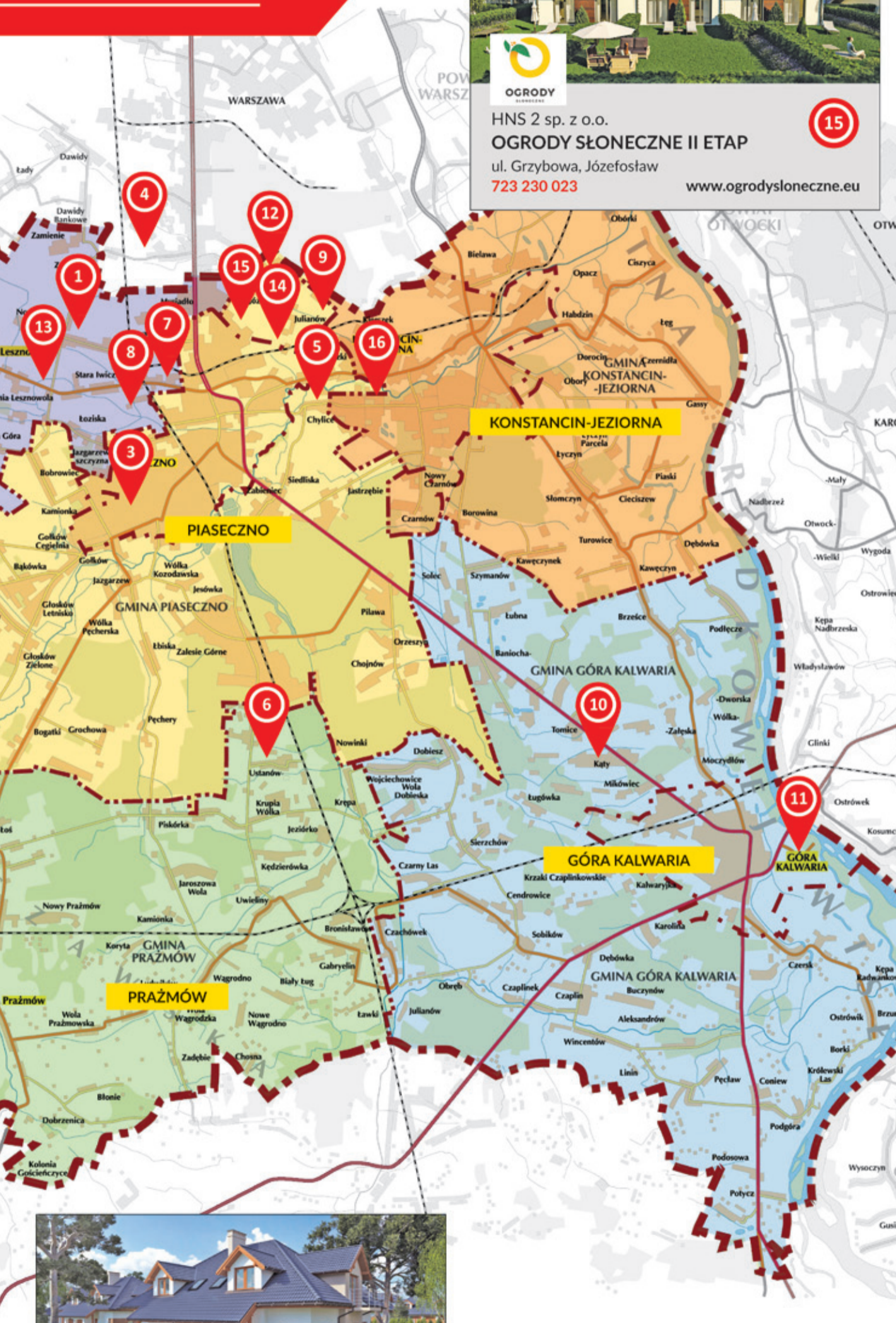
JULIANOWSKA 50
PIASECZNO

VARIO DEVELOPMENT
Julianowska 50
ul. Julianowska 50, Piaseczno
537 531 104
www.julianowska50.pl

9



PIASECZYŃSKIEGO



OGRODY
HNS 2 sp. z o.o.
OGRODY SŁONECZNE II ETAP
ul. Grzybowa, Józefostaw
723 230 023 www.ogrodysloneczne.eu

MAK DOM
GRUPA DEWELOPERSKA
MARINA III
ul. Wilanowska 8, Józefostaw
22 322 70 03 www.makdom.pl

ZIELONE ZAMIENTE
White Stone Development
Zielone Zamienie, etap IV
ul. Waniliowa, Zamienie, gm. Lesznowola
609 755 050 www.zielonezamienie.pl

KABACKA PRZYSTAŃ gardens
JDM Sp. z o.o. Sp.k.
Kabacka Przystań Gardens
ul. Działkowa 90, Józefostaw
503 503 515 www.kabackaprzystan.pl

EKODOMY
KALWARYJSKA 45
NOWE Osiedle Kalwaryjska 45
ul. Kalwaryjska, Góra Kalwaria
697 626 322 www.kalwaryjska45.pl

EKODOMY
Rajska Osada
ul. Spacerowa, Kąty
609 859 899 www.rajskaosada.pl

OPRACOWANIE
DLA PRZEGLĄDU PIASECZYŃSKIEGO
WWW.PRZEGLADPIASECZYNSKI.PL

Mieszkanie bezpieczną lokatą

KRAJ

Rynek mieszkaniowy na razie odczuł skutki epidemii dość łagodnie. Szybko ujawniły się jednak nowe tendencje w zainteresowaniu klientów.

Branża budowlana jest w znacznie lepszej sytuacji niż przedsiębiorstwa z branży turystycznej, gastronomicznej czy usług kosmetycznych i fryzjerskich. W czasie epidemii rząd nie zamknął placów budowy, więc kontynuacja prowadzonych już inwestycji mogła się odbywać bez większych przeszkód. Oczywiście pojawiały się problemy z brakiem pracowników, zwłaszcza obcokrajowców, którzy w związku z epidemią wrócili do swoich krajów lub mieli trudności z przedłużeniem pozwoleń na pracę. Problemy dotyczyły też niekiedy dostępności materiałów budowlanych i wykończeniowych, zwłaszcza tych sprowadzanych zza granicy. Kolejnym problemem jest wydłużenie procedur związanych z odbiorem prac. Wynika to z ograniczeń w funkcjonowaniu urzędów.

Samo zainteresowanie potencjalnych nabywców kupnem nieruchomości nie spadło znacząco w ostatnich miesiącach. Wszak w dobie kryzysu nieruchomości zawsze były i pozostają dobrą, bezpieczną lokatą. Na zmniejszenie zainteresowania mogą jednak mieć wpływ decyzje banków, które współfinansują większość nabywanych w Polsce nieruchomości, udzielając swoim klientom kredytów. W związku z epidemią część banków zabezpieczyła swoje

interesy, podwyższając próg wkładu własnego, zmieniają się również marże (więcej w artykule „Kredyt w dobie epidemii”).

Co ciekawe, epidemia i związany z nią okres izolacji w domach wpłynęły na zmianę zainteresowań, jeśli chodzi o powierzchnie lokali. Jeszcze na początku bieżącego roku dużo łatwiej było sprzedać małe mieszkanie w centrum miasta. Społeczna izolacja zmieniła na-

Co ciekawe, epidemia i związany z nią okres izolacji w domach wpłynęły na zmianę zainteresowań, jeśli chodzi o powierzchnie lokali

szere przyzwyczajenia i pokazała, że dom musi nam zapewnić znacznie więcej niż miejsce do spania. Zwłaszcza, gdy spędzamy w nim 24 godziny na dobę. Zgodnie z danymi GUS, w 2008 roku deweloperzy oddawali do użytku mieszkania o średnim metrażu 70 m², a w 2019 roku było to przeciętnie tylko 60-62 m². Natomiast już w kwietniu tego roku widać odwrócenie trendu i porównywalne oferty nieruchomości odnotowały zainteresowanie lokalami średnio o 20 m² większymi niż w marcu. Rośnie też zainteresowanie własnym kawałkiem ogródka i lokalizacjami sąsiadującymi z terenami rekreacyjnymi.

Joanna Ferlian



Kredyt w dobie epidemii

KRAJ

Dłuższy czas oczekiwania i zmiana wysokości wkładu własnego dla osób starających się o kredyt. A dla tych, którzy już go spłacają wakacje kredytowe i niższe oprocentowanie. Banki dostosowują się do sytuacji związanej z epidemią.

Rynek nieruchomości w Polsce jest ściśle powiązany z bankami. Większość osób nabywa bowiem swoje wymarzone domy i mieszkania korzystając z kredytu. Jednym z pierwszych zauważalnych skutków koronawirusa jest znacznie wydłużony czas rozpatrywania wniosków kredytowych. Ma to związek ze zmianą trybu pracy. Dotyczy to zarówno etapu analizy wniosku, jak i samego podpisania umowy. Banki wyszły naprzeciw klientom i wydłużyły okresy ważności decyzji czy umów kredytowych. Oczywiście problemy te dotyczą również instytucji zewnętrznych, od których musimy niekiedy otrzymać

niezbędne do zawarcia umowy dokumenty.

Prognozowany kryzys gospodarczy związany z epidemią skłonił banki do większej ostrożności przy przyznawaniu nowych kredytów. Większość banków podwyższyła wysokość procentową niezbędną do udzielenia kredytu wkładu własnego. Nadal jednak można znaleźć banki, które aż w 90% sfinansują naszą inwestycję. Oczywiście wpływ

Prognozowany kryzys gospodarczy związany z epidemią skłonił banki do większej ostrożności

na to mają również czynniki indywidualne, takie jak cel okres kredytowania, okres spłaty oraz dochody kredytobiorcy czy inne posiadane zobowiązania finansowe. Część banków podniosła również marżę. Ma to związek z zarówno ze wzrostem ryzyka dla banków, jak i obniżaniem stóp procentowych. Banki mogą też mniej chętnie udzielać kredy-

tów osobom zatrudnionym na umowę zlecenie, umowę o dzieło czy umowę o pracę na czas określony.

Jak podaje Biuro Informacji Kredytowej, wartość przyznanych kredytów mieszkaniowych zmniejszyła się w kwietniu o 14,6% i wyniosła 5,014 mld zł. Analitycy zwracają jednak uwagę, że obecnie wprawdzie spada liczba wniosków, ale składane dotyczą wyższych kwot. Co potwierdzałyby informacje o tym, że rośnie zainteresowanie większymi metrażami mieszkań czy budową własnego domu.

Osoby, które już spłacają kredyty mieszkaniowe, mogą liczyć w związku z epidemią na niższe oprocentowanie oraz tzw. „wakacje kredytowe”. Rozwiązanie to pozwala na zawieszenie spłaty kredytu na okres nawet 6 miesięcy. Oczywiście nie oznacza to umorzenia spłat, a tylko wydłużenie czasu kredytowania o okres zawieszenia spłat lub podwyższenie rat. Jednak dla wielu klientów, których dochody uległy znaczącemu zmniejszeniu w związku z ogłoszonym stanem epidemii, takie narzędzie jest bardzo pomocne.

Joanna Ferlian

R E K L A M A

DOMKI DREWNIANE
REKREACYJNE I CAŁOROCZNE
694 503 733
PROSTO Z GÓR!!!
www.domkidrewniane.info.pl

OSTATNIA SZANSA
NA ZAKUP SEGMENTU W ATRAKCYJNEJ CENIE

ostatnie segmenty w sprzedaży

106-160 m²
od **3443 zł za m²**

KABACKA PRZYSTAŃ RESIDENCE
ul. Działkowa 90, Józefosław (przy Lesie Kabackim)
www.kabackaprzystan.pl +48 503 503 515

edit
SALON MEBLOWY
Góra Kalwaria
ul. Wyszyńskiego 13
tel. 22 727 19 93

UKŁADANIE
ELBRUK KOSTKI BRUKOWEJ
KOMPLEKSOWO
tel. 500 078 073

EKOBUD www.ekobud.waw.pl
DOCIEPLANIE BUDYNKÓW
ELEWACJE, PODDASZA
501 62 45 62

Kino samochodowe

FOT. HUBERT GIELECIŃSKI

Chrom, rdza i zapach benzyny... na seans w kinie samochodowym organizowanym przez Ośrodek Kultury w Górze Kalwarii przyjechało kilkadziesiąt zabytkowych aut i motocykli. Wśród nich między innymi: wołgi, volskswagen garbus, saab ,66, ford ,64 i naszym zdaniem najpiękniejsze – warszawy.



R E K L A M A

WYPOŻYCZ PRZYCZEPĘ I ZABIERZ WSZYSTKO

- ▶ WYPOŻYCZAMY
- ▶ SPRZEDAJEMY
- ▶ SERWISUJEMY



KAŻDĄ PRZYCZEPĘ

www.kam-przyczepki.pl

☎ 886 707 007

BOXY ▶ BAGAŻNIKI ▶ AKCESORIA
▶ WYNAJEM ▶ SPRZEDAŻ

UL. SŁONECZNA 173A, LESZNOWOLA

Platerówka czeka na uczniów

W ZALESIE DOLNE

Nowa część budynku szkoły średniej w Zalesiu Dolnym jest już gotowa. Przystronne i jasne sale będą służyć uczniom po wakacjach.

Nowe skrzydło Zespołu Szkół Nr 2 im. Emilii Plater w Piasecznie przy al. Brzóz powstało na miejscu starej czę-

ści, która została wcześniej rozebrana. Stało się tak ze względów bezpieczeństwa – drewniana konstrukcja groziła zawaleniem. Inwestycja rozpoczęła się wiosną 2019 roku i zbiegła w czasie z rekrutacją tzw. podwójnego rocznika w związku z reformą edukacji likwidującą gimnazja. Sytuacja, w której budynek szkoły był pomniejszony o jedno skrzydło, a musiał przyjąć znacznie większą niż zwykle liczbę uczniów, nie była łatwa. Od początku wiadomo było, że przez rok uczniowie będą musieli częściowo uczyć się w kontenerach postawionych obok budynku. Tym bardziej dziś zarówno kadre, jak i społeczność uczniowską cieszy, że

po wakacjach sytuacja lokalowa się unormuje.
– Największe wrażenie robią na mnie szerokie korytarze – mówi Małgorzata Zamojska, dyrektor „platerówki”.
– Poprzednie były wyjątkowo wąskie, miały mniej niż metr szerokości. A teraz jest przestronnie i widno. Cieszę się, że uczniowie mają w końcu miejsce do odpoczynku między lekcjami.
Jak zapewnia powiat, całość zosta-



FOT. J. FERLIAN

Ze względu na stan budynku konieczna była jego całkowita przebudowa

ła zaplanowana w przemyślny i optymalny sposób. W wysokiej suterenie zlokalizowane są pokoje administracji, a na dwóch pozostałych piętrach – sale lekcyjne.
– Architekci pamiętali też o młodych artystach, których w szkole przy alei Brzóz nie brakuje. Z myślą o nich na jednej z kondygnacji powstała sala prób – specjalne pomieszczenie, gdzie będzie można w spokoju przygotować koncert, spektakl lub przedstawienie – informuje powiat.
Inwestycja kosztowała blisko 5,5 mln zł. Pozostaje mieć nadzieję, że uczniowie do nowych klas zawitają już od września.

Joanna Ferlian

W PIASECZNO,

W KSIĄŻKOMAT (PRAWIE) GOTOWY

Piaseczyńska biblioteka testuje książkomat. Niebawem będą z niego mogli korzystać również czytelnicy.

Piaseczyńska Biblioteka Publiczna kupiła urządzenie nieco podobne do paczkomatu. Dyrekcja biblioteki zdecydowała, że optymalnym miejscem dla książkomatu w Piasecznie będzie piaseczyński dworzec. Dzięki temu osoby, które pracują czy uczą się w Warszawie i wracają do domu już po zamknięciu biblioteki, bez problemu będą mogły korzystać z bibliotecznych zasobów. A jednocześnie jest to lokalizacja na tyle bliska głównej siedziby biblioteki w CEM, że opróżnianie i zaopatrywanie urządzenia nie będzie nastęrczało większych problemów i kosztów.

Jak to działa? Już teraz mając kartę biblioteczną możemy zamawiać czy rezerwować interesujące nas książki, filmy czy audiobooki. Dotychczas jednak musieliśmy je odbierać osobiście w wypożyczalni w godzinach jej otwarcia. Teraz będziemy mogli również zamówić odbiór w książkomacie. Oczywiście wypożyczenia dotyczą tylko woluminów dostępnych w bibliotece głównej w CEM. Gdy tylko pracownicy umieszczą w książkomacie zamówioną pozycję (raz dziennie od poniedziałku do piątku), dostaniemy SMS z informacją. Na odbiór mamy trzy dni robocze. Potrzebujemy tylko karty bibliotecznego. Podobnie ze zwrotem – gdy tylko włożymy do urządzenia wypożyczone książki, system automatycznie odnotuje ich zwrot na naszym koncie. Książkomat działa w godzinach otwarcia poczekalni dworcowej, 7 dni w tygodniu, w tym w niedziele i święta. Bibliotece udało się kupić urządzenie za kwotę 60,5 tys. zł. Obecnie kończy się programowanie i testowanie maszyny przez pracowników biblioteki. Oficjalne otwarcie ma się odbyć w poniedziałek 15 czerwca o godzinie 13.00.



Dom w Skolimowie

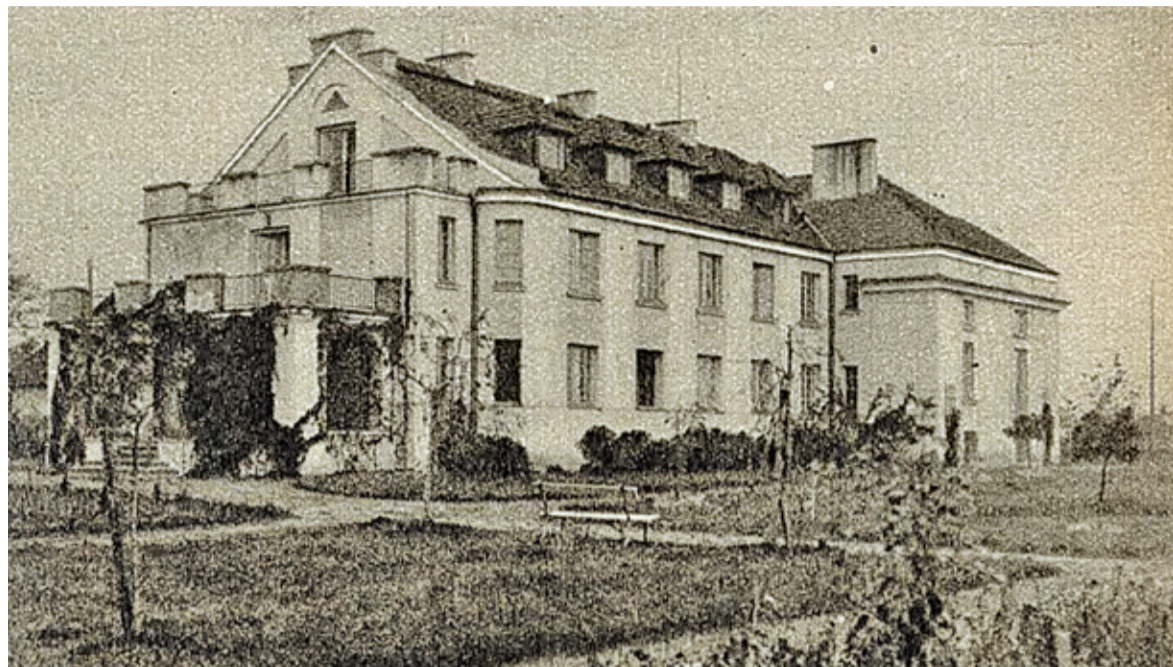
Gdy Piaseczno było jeszcze małym miasteczkiem i jego granice kończyły się tuż za rynkiem, na ulicy można było spotkać starszą panią, która przyjeżdżała do Piaseczna ze Skolimowa i w drogerii pani Koralewiczowej robiła zakupy. W sklepie zwanym „składem aptecznym” można było kupić w latach 50. XX w. różne maści, pachnidła, pierścionki, klipsy i kolczyki, sklep przyciągał małe dziewczynki i eleganckie damy, amatorki maści na wieczną młodość. Kobieta przyjeżdżająca ze Skolimowa ciuchcią maszerowała energicznym krokiem od mieszczącej się w okolicy ul. Warszawskiej stacji kolejki i udawała się na rynek i do sklepu aptecznego. Dama owa była drobna, niewysoką osobą. Nie wiem, ile w latach końca 50. mogła mieć lat; sadząc po zmarszczkach na twarzy bardzo dużo, no ale kobietom, a szczególnie aktorkom, wieku się nie wypomina. Zwracała na siebie uwagę przechodniów, niektórzy oglądali się za nią, bo rzucał się w oczy jej bardzo mocny makijaż. Karminowa szminka,

rozmowy z kioskarką, recytowała fragmenty prozy i wiersze, ciągle marzyła o powrocie na scenę i czekała na oferty od impresariów. Niestety nie pamiętam jej nazwiska, ale gdy przeczytałam artykuły o Skolimowie z przedwojennych czasopism (ABC i Światowid), pomyślałam, że mogła być uczestnikiem opisanych tam wydarzeń. Ot, kolorowy ptak w krajobrazie szarego miasta.

Zimajerowa była drugą żoną Gustawa Zimajera, pierwszą żoną była Helena Modrzejewska, obie panie bardzo się lubiły

Dom Artystów Weteranów Scen Polskich w Skolimowie

Pomysł wybudowania schroniska dla aktorów weteranów scen polskich powstał jeszcze przed pierwszą wojną, projekt zrealizowano jednak dopiero w 1928 roku. Działkę pod budowę domu z ogrodem ufundował Wacław Preker, inicjatorem akcji był aktor Antoni Bednarczyk. Budowę finansował ZASP ze składek członkowskich, dołożyli się też miłośnicy teatru. Organizowano liczne akcje i zbiórki pieniędzy na ten cel. W ilustrowanym czasopiśmie Światowid z 7 marca 1925 roku, wychodzącym w każdą sobotę, przedstawiony jest fotoreportaż z akcji zbie-



Budynek schroniska dla aktorów weteranów scen polskich, zdjęcie z 1934 r.

tera i Dymszą – to sami wielcy artyści sceny polskiej.

Mijają lata, jest rok 1934 i w czasopiśmie Światowid ukazuje się artykuł pod tytułem: „Wśród weteranów sceny w Skolimowie”, autorką jest Jadwiga Migowa. Jej relacja będzie dla mnie ciekawym tekstem, opisującym pierwsze lata istnienia skolimowskiego azylu dla tych, którzy poświęcili swoje życie dla sceny i publiczności. Jadwiga Migowa odwiedza Dom Aktora jesienią 1934 r. W parku czerwienią się ostatnie kule georginii, jeszcze kwitną ostatnie margerytki.

Jadwiga Migowa zwiedza dom w Skolimowie i tak o nim i jego mieszkańcach pisze: „Pierwszą wizytę składałam Adolfinie Zimajer, tej słynnej niegdyś we wszystkich krajach Europy i w Ameryce gwiazdzie operetki, pełnej czaru kobiecego”. Zimajerowa była drugą żoną Gustawa Zimajera, pierwszą żoną była Helena Modrzejewska, obie panie bardzo się lubiły. Zimajerową nazywano „Modrzejewską operetki”. Helenę Modrzejewską, uważaną za jedną z najpiękniejszych kobiet XIX w., porównywaną jedynie z Sarą Bernhardt, i Adolfinę odkrył Gustaw Zimajer i obie uważał za swoje inwestycje.

wówczas mniejszość w Domu Aktora Weterana, więcej interesują się polityką, radiem i ogrodem. Kobiety woła czytanie powieści, pasjanse i ploteczki. Migowa pisze: „Jeżeli tak zajrzeć każdemu z tych staruszków głęboko w serce, to na pewno tli się tam jeszcze jakaś isierka nadziei, że stanie się jakiś cud, który znowu powoła go do pracy na scenie”.

Adolfinia Zimajerowa zmarła w kwietniu 1939 roku w Skolimowie i została pochowana na cmentarzu po-



FOT. POLONA

Adolfinia Zimajer

mocno pokolorowane różem policzki i oczy zarysowane czarną kredką. Widać było, że twarz „zrobiona” profesjonalnie. Ubrana była w odzież dobrej jakości, kolorową, gustowną, zdradzającą krojem i jakością materiału przedwojenny szyk. Kiedyś opowiedziałam o niej mojej znajomej pracującej w budce z papierosami i słodyczami obok stacji (lub raczej parowozowni) w Chylicach i ona powiedziała, że to jest aktorka z Domu Aktora i wymieniła jej nazwisko. Aktorka często przychodziła do chylickiego kiosku po słodycze. Lubiała



FOT. ZBIORY MS

Ilustracja do artykułu Jadwigi Migowej w tygodniku Światowid. Aktorki w salonie w Skolimowie, 1934 r.

rania pieniędzy. Na zdjęciu widzimy przebranych za klaunów i cyrkowców do spektaklu „Cyrk artystyczny” aktorów: Krzemińskiego, Zelwerowicza, Wal-

Ogród i dom zadbane. W pokojach na ścianach fotografie uwieczniające chwile z lat bezpowrotnie minionych.

Jadwiga Migowa – warto o niej tu wspomnieć, bo to ciekawa postać przedwojennej Warszawy – ukończyła Uniwersytet Jagielloński na wydziale filozofii, tworzyła wraz z Piłsudskim Legiony. Zadebiutowała jako pisarka w 1920 r. na łamach krakowskich czasopism. Publikowała w „Gońcu Krakowskim”, „Ilustrowanym Kurierze Codziennym” i „Nowościach Ilustrowanych”. W 1928 r. przeniósła się z Krakowa do Warszawy, gdzie pracowała jako dziennikarka w „Kurierze Porannym”, „Kurierze Czerwonym”, „Kinie” i „Świecie”. Była również korespondentką krakowskiego „Światowida”. Pisarka od 1930 roku była kierownikiem literackim teatru „Rajski ptak”.

Wizyta w pokoju Adolfiny w Skolimowie w relacji Jadwigi Migowej: „Artystka leży w łóżku, bo rękę i nogę ma unieruchomione silnie rozwiniętym artretyzmem. Pamięć ma doskonałą i wzrok funkcjonuje, bo w chwili, kiedy chcę przypomnieć się pani Zimajer, staruszka przerywa mi, prawie oburzona.

W ramki oprawiony, na honorowym miejscu, telegram od Heleny Modrzejewskiej z serdecznymi gratulacjami z powodu sukcesów

– Poznaje, pamiętam, doskonale. Jakże bym mogła nie poznać! –

Na ścianie obok łóżka muzeum pamiątek. Fotografie Adolfiny Zimajer wiedeńskie, warszawskie, berlińskie, petersburskie, amerykańskie, w najrozmaitszych rolach. Suknie z tiurniurami, wysokie, spiętrzone fryzury, olbrzymie kapelusze z piórami i kwiatami przypominają, że ta gwiazda teatru świeciła pełnym blaskiem w drugiej połowie XIX stulecia. W ramki oprawny, na honorowym miejscu, telegram od Heleny Modrzejewskiej z serdecznymi gratulacjami z powodu sukcesów”. Podczas odwiedzin dziennikarki w schronisku było 12 osób. Mężczyźni, których jest



FOT. MACHOWSKI-ZŁAKOWSKI/ZBIORY MS

„Cyrk artystyczny”

wązkowskim w Warszawie. Jadwiga Migowa po wybuchu II wojny prowadziła jadłodajnię. W maju 1942 r. została aresztowana przez Gestapo i wywieziona do obozu koncentracyjnego KL Ravensbrück, gdzie zginęła. Po wojnie władze wycofały wszystkie jej książki i artykuły z bibliotek, objęto zakazem publikacji jej dorobek. Artykuł z pierwszych lat działania skolimowskiego domu i świetne zdjęcia osób i pomieszczeń zawdzięczamy jej dziennikarskiemu zaangażowaniu w problemy świata artystycznego.

Gorsząca sprawa w sądzie grodzkim w Piasecznie

Cofnijmy się do roku 1931. Otóż w sądzie grodzkim w Piasecznie przy ul. Warszawskiej rozegrała się gorsząca sprawa. O tym szczegółowo w drugiej części. CDN

Małgorzata Szturowska

napisz do autorki
m.szturowska@przelegpiaseczynski.pl



FOT. ŚWIATOWID

Adolfinia Zimajer w Skolimowie, zdjęcie z czasopisma Światowid

SCIENCE BOX
INTEGRACJA SENSORYCZNA
FIZJOTERAPIA

WAKACYJNA PROMOCJA

DIAGNOZY I KONSULTACJE

- terapii SI - 350zł (3 x 45 min.) 300 zł
- SI dla rodziców - 90zł (50 min.) 75 zł
- wad postawy - 60zł (30 min.) 50 zł

OD WRZEŚNIA - REGULARNE TRENINGI!

TERAPIA SI - TERAPIA REKI
NAUKA CZYTANIA - TUS
LOGOPEDIA - FIZJOTERAPIA

799 747 783

JULIANOWSKA 90F - JÓZEFOSŁAW

Kurczę Pieczone
Żabieniec
ul. Asfaltowa 4
576 813 913
DOSTAWA!

kurczakZabieniec

5 posiłków dziennie z dostawą prosto pod Twoje drzwi. Szybko, bezpiecznie i smacznie już od 39 zł za dzień.

Zapraszamy!

Jeżdż zdrowo **eat fit**

Zadzwoń, tel. **535 018 556**

• Jesteśmy już otwarci i zapraszamy do letniego ogrodu

• Dania na wynos

Tel. 730 875 981

PĘCŁAW 1, GÓRA KALWARIA
Zamówienia od 12.00 do 18.00

Grill Bar Szpruch

GRUZIŃSKIE OBIADY DOMOWE

PURI na wynos i w dostawie

883 518 641

TWOJE SUPLE

Suplementy Diety
Odżywki dla sportowców
fachowe doradztwo, najlepsze ceny
zapraszamy do sklepu:
ul. Sienkiewicza 2 Piaseczno
zamówienia telefoniczne
- dowóz na terenie Piaseczna gratis

tel. 503 913 658
www.twoje-suple.pl

EKSPRESOWA WYSYLKA

SPRZEDAŻ OWOCÓW I WARZYW

HURTOWNIA Tomabdo

Dostawy do domów.
Przy zakupie powyżej 100 zł transport gratis.

Sklep internetowy **tomabodirect.pl**

504 018 465

Stoisko w Łbiskach obok Kwaciarni.

Lamgum

WUKLANIZACJA MECHANIKA

tel. 507 759 266
www.lamgum.pl

ul. Torowa 2, Nowa Iwiczna
ODBIÓR AUTA OD KLIENTA

KRISCAR
mechanika pojazdowa
www.kriscar.waw.pl

SERWIS KLIMATYZACJI

503 333 600

WYMIANA OPON
ODBIÓR SAMOCHODU OD KLIENTA

OZONOWANIE We speak English

Bielawa, ul. Lipowa 5, 05-520 Konstancin-Jeziorna

AUTO-SERVICE CIEŚLAK S.C.

naprawy blacharsko-lakiernicze aut wszystkich marek,
holowanie 24h, samochody zastępcze,
likwidacja szkód w towarzystwach ubezpieczeniowych

tel. 22 754 15 89, 509 449 706
www.auto-cieslak.pl

OBWIESZCZENIE STAROSTY PIASECZYŃSKIEGO o wszczęciu postępowania

Na podstawie art. 11d ust. 5 i 6 ustawy z dnia 10 kwietnia 2003 r. o szczególnych zasadach przygotowania i realizacji inwestycji w zakresie dróg publicznych (tj. Dz. U. z 2018 r., poz. 1474 ze zm.), czytaj dalej ZRID, zawiadamia się, że w dniu 2 czerwca 2020 r. zostało wszczęte postępowanie w sprawie udzielenia zezwolenia na realizację inwestycji drogowej, w związku ze złożeniem wniosku z dnia 6 marca 2020 r.:

inwestor: Zarząd Powiatu Piaseczyńskiego
ul. Chyliczkowska 14, 05-500 Piaseczno

inwestycja: rozbudowa ul. Szkolnej w Lesznowoli i Nowej Woli (droga powiatowa nr 2843W) na odcinku od ul. Słonecznej do ul. Poprzecznej

Działki przeznaczone pod realizację inwestycji drogowej:
- w liniach rozgraniczających projektowanej drogi
drukem wytłuszczonym - działki pod przejęcie przez jednostkę samorządu terytorialnego - Powiat Piaseczyński, (w nawiasach podano nr działki po podziale, po średniku działki po podziale poza inwestycją pozostające przy aktualnym właścicielu) oznaczone wg katastru nieruchomości numerami:
jedn. ew. Lesznowola, obręb 0001 Lesznowola: 146/2, 234/6, 233/3, 218/1, 336/1, 233/1 (233/23; 233/24), 217/11, 192/15, 230/7, 332/3, 192/17, 331/3, 228/3, 228/10, 227/1, 191/23, 191/16, 232/3, 192/18 (192/19; 192/20), 219/6 (219/7, 219/8), 218/2 (218/5; 218/6).
Działki niezbędne pod realizację inwestycji drogowej - czasowe zajęcia na przebudowę dróg innej kategorii:
jedn. ew. Lesznowola, obręb 0001 Lesznowola: 219/5, 234/7, 234/5.

Akta sprawy do wglądu znajdują się w Starostwie Powiatowym w Piasecznie, ul. Chyliczkowska 14, 05-500 Piaseczno, kancelaria Architektoniczno-Budowlana, od pon. do piątku, w godzinach 8-16, a także na stronie <https://gis.piaseczno.pl/public/arb/>, gdzie można zgłaszać ewentualne uwagi i wnioski do czasu wydania orzeczenia w sprawie.

Zgodnie z art. 49 ustawy - Kodeks postępowania administracyjnego doręczenie uważa się za dokonane po upływie czterdziestu dni od dnia publicznego ogłoszenia.

Jednocześnie zgodnie z art. 49a k.p.a. informuje się, że o innych czynnościach, z wyjątkiem zawiadomienia o wydaniu decyzji, organ będzie informował poprzez obwieszczenie w Biuletynie Informacji Publicznej.

Publiczne obwieszczenie nastąpiło w dniu: 10.06.2020 r.
Nr rej. ARB.6740.1.6.2020.KM

z up. Starosty Piaseczyńskiego
mgr inż. Sylwia Moszczyńska-Staś
Naczelnik Wydziału Architektoniczno-Budowlanego

GEK.660.38.2020.AA Piaseczno, dnia 03.06.2020 r.

INFORMACJA STAROSTY PIASECZYŃSKIEGO

Zgodnie z art. 24a ust. 2 i 3 ustawy z dnia 17 maja 1989 r. Prawo geodezyjne i kartograficzne (Dz. U. z 2020 r. poz. 276 z późn. zm.) zawiadamiam o rozpoczęciu prac geodezyjnych oraz o wszczęciu z urzędu postępowania związanego z modernizacją ewidencji gruntów i budynków dla obrębu 0021 Kamionka, gmina Piaseczno z terenu powiatu piaseczyńskiego, województwa mazowieckiego.

Postępowanie będzie prowadzone na podstawie art. 4 ust. 1a, art. 20 ust. 1-3 oraz art. 24a ustawy z dnia 17 maja 1989 r. Prawo geodezyjne i kartograficzne oraz przepisów rozporządzenia Ministra Rozwoju Regionalnego i Budownictwa z dnia 29 marca 2001 r. w sprawie ewidencji gruntów i budynków (Dz. U. z 2019 r., poz. 393).

Do wykonania czynności technicznych związanych z opracowaniem operatu ewidencyjnego upoważnieni zostali przedstawiciele firmy „Usługi Geodezyjne Grzegorz Faliński” z siedzibą w Kępie Kiełpińskiej, 05-092 Łomianki, przy ulicy 6 Pułku Piechoty 13.

Zgodnie z art. 13 ust. 1 pkt 1 ustawy z dnia 17 maja 1989 r. Prawo geodezyjne i kartograficzne pracownicy firmy mają prawo wstępu na grunt i do obiektów budowlanych, celem dokonania niezbędnych czynności związanych z wykonywanymi pracami. Wykonawca zobowiązał się do wykonania w/w prac w terminie do 15 grudnia 2020 r.

Starosta poinformuje o terminie i miejscu wyłożenia do wglądu projektu operatu ewidencyjnego na co najmniej 14 dni przed dniem wyłożenia, w celu umożliwienia każdemu, kogo interesu prawnego dotyczą te dane, zgłaszanie uwag do tych danych.

z up. Starosty Piaseczyńskiego
GEODETA POWIATOWY dr. inż. Monika Jaroszevska

GEK.6621.1354.2020.JuK Piaseczno, dnia 04.06.2020 r.

OGŁOSZENIE

Działając na podstawie art. 8 ust. 1 i 6 ustawy z dnia 29 czerwca 1963 r. o zagospodarowaniu wspólnot gruntowych (tj. Dz. U. z 2016 r. poz. 703) informuję, że jest prowadzone postępowanie administracyjne w sprawie stwierdzenia w drodze decyzji, że grunt położony w gminie Tarczyn, obręb 0033 Suchostruga, oznaczony jako działka ewidencyjna nr 9 o pow. 0,37 ha stanowi mienie gromadzkie.

Wobec powyższego informuję, iż osoby, którym przysługuje prawo własności lub ograniczone prawo rzeczowe do w/w nieruchomości mogą składać pisemne wyjaśnienia, wnioski, a także zapoznać się z materiałem dowodowym zebrany w sprawie w Wydziale Geodezji i Katastru Starostwa Powiatowego w Piasecznie, ul. Czajewicza 20, 05-500 Piaseczno.

z up. Starosty Piaseczyńskiego GEODETA POWIATOWY dr. inż. Monika Jaroszevska

WSPIERAMY LOKALNY BIZNES

reklamy, artykuły sponsorowane

OFERTY LOKALNE

ZADZWOŃ!!!
501 091 480, 786 202 606
786 202 066, 600 940 935

WYBIERZ Przeгляд

Przeгляд REGIONALNY

Przeгляд PIASECZYŃSKI

WWW.PRZEGLADPIASECZYŃSKI.PL

f PRZEGLĄD PIASECZYŃSKI

OBWIESZCZENIE STAROSTY PIASECZYŃSKIEGO o wszczęciu postępowania

Na podstawie art. 11d ust. 5 i 6 ustawy z dnia 10 kwietnia 2003 r. o szczególnych zasadach przygotowania i realizacji inwestycji w zakresie dróg publicznych (tj. Dz. U. z 2018 r. poz. 1474 ze zm.) czytaj dalej ZRID, zawiadamia się, że w dniu 25 maja 2020 r. zostało wszczęte postępowanie w sprawie udzielenia zezwolenia na realizację inwestycji drogowej:

inwestor: Zarząd Powiatu Piaseczyńskiego
ul. Chyliczkowska 14, 05-500 Piaseczno

inwestycja: rozbudowa drogi powiatowej nr 2849W (ul. Postępu) w Gminie Lesznowola polegająca na budowie chodnika i zjazdów po stronie północnej

Działki inwestycyjne w jednostce ewidencyjnej 141803_2 Lesznowola:
działki w liniach rozgraniczających projektowanej drogi:
przeznaczone pod realizację inwestycji drogowej, drukem wytłuszczonym podano nr działek pod przejęcie przez jednostkę samorządu terytorialnego - Powiat Piaseczyński, w nawiasach podano nr działki po podziale, a po średniku nr działek po podziale poza projektowanym pasem drogowym pozostające przy aktualnym właścicielu, oznaczone wg katastru numerami:
obręb 0005 Pan Jastrzębiec: 62, 25 (25/1; 25/2), 27/1,
obręb 0030 Wola Mrokowska: 17/1 (17/5; 17/6), 23/1 (23/3; 23/4), 17/2 (17/7; 17/8), 18/1 (18/8; 18/9), 18/2 (18/10; 18/11), 19 (19/1; 19/2), 22/26, 22/18, 23/2 (23/5; 23/6), 24/2 (24/38; 24/39), 24/3, 26/44, 26/7 (26/66; 26/67), 26/16 (26/68; 26/69), 27 (27/1; 27/2), 26/30 (26/72; 26/73), 123/33, 26/23 (26/70; 26/71), 26/3 (26/64; 26/65), 28/3.

Działki poza liniami rozgraniczającymi projektowanej drogi, na których planowane jest wykonanie robót budowlanych związanych z budową i przebudową sieci gazowej:
22/35, 23/4 (powstała z działki nr ew. 23/1), 24/39 (powstała z działki nr ew. 24/2), 24/21, 26/69 (powstała z działki nr ew. 26/16), 27/2 (powstała z działki nr ew. 27), 26/65 (powstała z działki nr ew. 26/3), 162, 161 - obręb 0030 Wola Mrokowska w jednostce ewidencyjnej Lesznowola.

Akta sprawy do wglądu znajdują się w Starostwie Powiatowym w Piasecznie, ul. Chyliczkowska 14, 05-500 Piaseczno, informacja w kancelarii Wydziału Architektoniczno-Budowlanego, od pon. do pt. w godzinach 8-16, gdzie można zgłaszać ewentualne uwagi i wnioski do czasu wydania orzeczenia w sprawie.

Zgodnie z art. 49 ustawy - Kodeks postępowania administracyjnego doręczenie uważa się za dokonane po upływie czterdziestu dni od dnia publicznego ogłoszenia.

Jednocześnie zgodnie z art. 49a k.p.a. informuje się, że o innych czynnościach z wyjątkiem zawiadomienia o wydaniu decyzji, organ będzie informował poprzez udostępnienie pisma w Biuletynie Informacji Publicznej.

Publiczne obwieszczenie nastąpiło w dniu: 10.06.2020 r.
Nr rej. ARB.6740.1.5.2020.KK

z up. Starosty Piaseczyńskiego
mgr inż. Sylwia Moszczyńska-Staś
Naczelnik Wydziału Architektoniczno-Budowlanego

WIELKIE OTWARCIE



MODA



GOSPODARSTWO
DOMOWE



ARTYKUŁY
DEKORACYJNE



MIESZKANIE



10%
NA
WSZYSTKO*

10. & 12.06.2020 · Czynny 9-20
ul. Pułaskiego 2, 05-510 Konstancin-Jeziorna

*Rabat obowiązuje tylko w sklepie 05-510 Konstancin-Jeziorna, ul. Pułaskiego 2 i jest udzielany na kasie w dniach 10.06.2020 i 12.06.2020.
Akcja nie łączy się z innymi rabatami. Rabat nie dotyczy bonów podarunkowych.



Zajrzyj na naszego bloga: blog.kik.pl
Sklep w Państwie okolicy można znaleźć na stronie www.kik.pl
Newsletter: zapisz się i bądź na bieżąco!

korzystnie modnie z pomysłem
www.kik.pl

Oferta obowiązuje do wyczerpania zapasów. Sprzedaż tylko w ilościach detalicznych. Różnice w kolorach wynikają z technologii druku. Zastrzega się możliwość pomyłek.
KIK Textil Sp. z o.o. - ul. Legnicka 21 A - PL 53-671 Wrocław