

15 LIPCA 2020

Przegląd PIASECZYŃSKI

296 (8)
2020

DODATEK:

JEDZ, PIJ,
ZWIEDZAJ Z NAMI

**ATRAKcje
NA WAKACJE**

**+ MAPA
TURYSTYCZNA**

czytaj str. 6-11



BEZPŁATNY TYGODNIK POWIATU PIASECZYŃSKIEGO

ISSN 2300-5688

PIASECZNO || GÓRA KALWARIA || KONSTANCIN-JEZIORNA || LESZNOWOLA || PRAŻMÓW || TARCZYN



|| Piaseczno - Zniszczyli pomost s. 2



|| Góra-Kalwaria - Roszady na samorządowej szachownicy s. 4



|| Baniocha - Łatwiej i bezpieczniej s. 4



|| Lesznowola - Droga piękna, ale niebezpieczna s. 5



|| Historia - Zalesie Dwór - historia rodziny Maduków część 2 s. 12



Od września segregacja stanie się obowiązkowa

Podwyżka od września

|| PIASECZNO

Mieszkańców Piaseczna czeka znacząca podwyżka opłat za śmieci. Od września najprawdopodobniej zapłacimy blisko 10 zł więcej od osoby.

dokończenie na str. 2



dokończenie na str. 3

FOT. H. GIELECŃSKI

Bardzo wysoka frekwencja to powód do dumy. Ponad 3/4 mieszkańców powiatu skorzystało ze swojego prawa wyborczego

Zabytkowa blokada

|| PIASECZNO

Konserwator zabytków przyblokował wszystkie toczące się i planowane inwestycje w centrum Piaseczna. Konsekwencje tej decyzji mogą być wieloletnie.

dokończenie na str. 3



Wyburzenie ruin budynków przy ul. Warszawskiej konserwator blokuje już od jakiegoś czasu

W powiecie wygrał Rafał Trzaskowski

|| POWIAT

W powiecie piaseczyńskim na Rafała Trzaskowskiego zagłosowało 58,62% wyborców. Andrzej Duda otrzymał 41,38% głosów. Padł frekwencyjny rekord - do urn poszło 77,38% uprawnionych do głosowania.

R E K L A M A

wyjątkowe i kameralne miejsce w centrum Konstancina

wakacyjna promocja -20%!!!

Oferta urodzinowa

Plac Zabaw i Rozwoju

Kontakt: +48 535 495 273
Warszawska 27
Konstancin-Jeziorna
www.placzabawirozwoju.pl
(z uwagi na bezpieczeństwo organizujemy jedno przyjęcie dziennie)

PRZEDSZKOLE

Zeby kózka...

ul. Świętojańska 7
Piaseczno

ZAJĘCIA ADAPTACYJNE dla dzieci od 2 r. ż.

ANGIELSKI NAUCZANY METODĄ: TEDDY EDDIE
English for 2 - 7-year-olds

ZAPISY: 517 821 944
www.zebykozka.edu.pl

NASTĘPNE WYDANIE PRZEGLĄDU PIASECZYŃSKIEGO 29 LIPCA

Projekt jest, kasy nie ma

LESZNOWŁA

Gmina wykonała projekt przebudowy skrzyżowania DW721 z ul. Postępu. Starosta zezwolił na jego realizację i jest gotów przeprowadzić tę inwestycję w imieniu MZDW. Potrzebne są tylko pieniądze.

Starosta Ksawery Gut jest zdania, że przebudowę jednego z newralgicznych skrzyżowań na trasie 721 należałoby przeprowadzić jak najszybciej.

– Uważam, że w perspektywie budowy trasy S7 i w związku z ogromnymi problemami związanymi z uzyskaniem decyzji środowiskowej dla nowego przebiegu drogi wojewódzkiej nr 721 prowadzącej do węzła Lesznówla na trasie S7, rozbudowa tego skrzyżowania jest kluczowa dla obsługi komunikacyjnej tej części powiatu i powiązania dróg istniejących z trasą S7 – mówi Gut.

Niebezpieczne i zakorkowane

Chodzi o bardzo niebezpieczne skrzyżowanie ul. Postępu z ul. Słoneczną (DW721) w Kolonii Lesznówla (obok przychodni Tołek). Skrzyżowanie to pokonują codziennie tysiące samochodów. Sytuacja i tak uległa pewnej poprawie, odkąd po tragicznym wypadku zamontowano tam światła, ale kierowcy podkreślają, że po każdym deszczu sygnalizacja i tak nie działa. Dodatkowo nawierzchnia jest w opłakanym stanie, bo kierowcy starają się omijać poboczem samochody czekające na skręt w lewo. Niejedną uszkodził w tym miejscu koło.

– Jadąc w kierunku na Bobrowiec, dwa lata temu straciłem tam dwie opony. Teraz pod koniec czerwca oponę i felgę – skarży się jeden z naszych czytelników. – Oczywiście płac i płacz, 80



Zaprojektowane lewoskręty dla wszystkich kierunków zdecydowanie usprawnią komunikację na skrzyżowaniu

złoty zwrotu z urzędu skarbowego raczej nie wystarczy na nową oponę i prostowanie felgi, a starostwo powiatowe ma uczciwego obywatela w głębokim poważaniu – irytuje się kierowca. Zwraca uwagę na fatalny stan nawierzchni drogi powiatowej. – Nie trzeba być drogowcem żeby stwierdzić, iż stan nawierzchni stwarza zagrożenie dla uczestników ruchu drogowego.

Przebudowa ulicy Postępu to dalszy plan. Jak poinformował nas starosta Ksawery Gut, obecnie projektowany jest odcinek od drogi wojewódzkiej do ul. Żwirowej, a w przyszłym roku ma powstać projekt dla odcinka od DW721 do ul. Krasickiego.

Dokumenty krążą po urzędach

W sprawie przebudowy samego skrzyżowania inicjatywę przejęły lokalne samorządy, choć zadanie to należy do zarządcy drogi wyższego rzędu, czyli województwa. Gmina Lesznówla przy-

gotowała projekt, przed rokiem starosta wydał ZRID i dalej nie dzieje się nic. W lutym br. Ksawery Gut napisał do zarządu województwa, że powiat jest gotów przejąć prowadzenie tej inwestycji, pod warunkiem zapewnienia finansowania w budżecie sejmiku mazowieckiego. Odpowiedzi nie dostał do dziś. Nasz pytaniem odesłano do MZDW, które wprawdzie realizuje inwestycje drogowe, ale ich finansowanie musi zapewnić w swoim budżecie sejmik wojewódzki.

Rzecznik MZDW Monika Burdon poinformowała nas z kolei, że projekt skrzyżowania trafił do zarządcy drogi 721 dopiero trzy tygodnie temu.

– W pierwszej kolejności dokumentacja musi zostać sprawdzona i przeanalizowana pod kątem zgodności z warunkami technicznymi dla dróg wojewódzkich oraz przyjętą polityką MZDW – podkreśliła. Innymi słowy, w tym sezonie szanse na przebudowę są raczej niewielkie.

Tekst i zdjęcie Joanna Ferlian

Zniszczyli pomost

PIASECZNO

Niedługo po tym, jak nowy pomost na stawie w parku został oddany do użytku, padł ofiarą wandal. Po koniecznych naprawach znowu można z niego korzystać.

Nowy pomost pływający na zrewitalizowanym stawie w parku Książąt Mazowieckich spodobał się mieszkańcom Piaseczna. Niestety nie wszystkim. Został zniszczony i dlatego przez kilka dni nie można było z niego korzystać.

– Ktoś próbował zdewastować pomost. Siłował się ze śrubami mocującymi go do nabrzeża – mówi Łukasz Wyleziński, dyrektor Biura Promocji i

Jedynie w toku dochodzenia prowadzonego przez policję można ustalić sprawców. Dlatego materiał z nagrania z monitoringu zabezpieczono i przekazano policji – wyjaśnia Mariusz Łodyga, komendant straży miejskiej.

Nasi czytelnicy zgłaszali nam wielokrotnie, że ich zdaniem straż miejska zbyt rzadko patroluje miasto. Jak często strażnicy są w parku miejskim?

– W zależności od pory roku i aury, ale ogólnie jesteśmy tam codziennie – odpowiada komendant. Skupiamy się głównie na godzinach popołudniowych, w szczególności w piątek i w sobotę wieczorem. Park jest nadzorowany przez całą dobę przez monitoring, straż miejska pracuje w godz. 6.00-22.00. Zwiększymy liczbę patroli i zaostrzymy kary dla osób łamiących przepisy. Jed-



Przez chuligański wybryk kilku wandal, pomost był niedostępny dla wszystkich mieszkańców

Kultury w gminie Piaseczno. – Zniszczone zostały deski przy mocowaniu śrub, wyrwana tablica z regulaminem i zdewastowane kosze na śmieci. Wydział Inwestycji zgłosił to wykonawcy, który naprawił zaczep pomostu.

Nie wiadomo, komu przeszkadzał nowy pomost i kto dokonał zniszczeń. Jest szansa, że zostanie to ustalone dzięki monitoringowi.

nocznie operatorzy monitoringu będą zwracać szczególną uwagę na osoby przebywające na pomoście – zapewnia Mariusz Łodyga.

Przypominamy, że z pomostu wolno korzystać zgodnie z regulaminem. Można go przeczytać na ponownie ustawionej na brzegu tablicy.

Tekst i zdjęcie Hubert Gieleciński

Podwyżka od września

dokończenie ze str. 1

Zgodnie z naszymi przewidywaniami sprzed miesiąca, władze gminy muszą podjąć decyzję o podwyżce opłat wnoszonych przez mieszkańców za odbiór śmieci. Ma ona związek z rosnącymi kosztami zagospodarowania odpadów, ale też kosztami osobowymi i transportowymi dla firmy odbierającej śmieci. Przed miesiącem gmina otworzyła oferty w przetargu na zagospodarowanie odpadów od października br. Ceny były wysokie, ale nie odbiegały od tych prognozowanych w oparciu o istniejący rynek. Odbiór odpadów gmina chciałaby w całości powierzyć spółce komunalnej PUK. Kalkulacja prognozowanych kosztów gospodarki odpadami zaowocowała przedstawieniem radnym propozycji przyjęcia nowych

stawek opłat od mieszkańców. Obecnie mieszkańcy Piaseczna płacą 27 zł od osoby w przypadku segregacji, co jest jedną z najniższych stawek w regionie.

Zgodnie z nowymi przepisami, które zaczną obowiązywać od września, segregacja staje się obowiązkowa

Zgodnie z nowymi przepisami, które zaczną obowiązywać od września, segregacja staje się obowiązkowa. Burmistrz zaproponował stawkę opłaty 36,38 zł

od osoby (maksymalna dopuszczalna). W przypadku niedopełnienia obowiązku segregacji mieszkańcy zapłacą dwukrotność tej kwoty, czyli 72,76 zł od osoby.

Zaproponowana kwota ulgi w opłacie w przypadku kompostowania odpadów wynosi 2,9 zł od osoby. Ostateczną decyzję radni podejmą podczas sesji 15 lipca. Sprawa jednak wydaje się przesądzona zważywszy na to, że zgodnie z przepisami gospodarka odpadami musi się samofinansować. A już teraz jest z tym problem. Na tej samej sesji radni mają dołożyć ponad 3 mln złotych, żeby udało się pokryć brakującą kwotę na sfinansowanie obsługi sektora III do końca września br.

Tekst i zdjęcie Joanna Ferlian

Zabytkowa blokada

dokończenie ze str. 1

Mazowiecki Wojewódzki Konserwator Zabytków podjął decyzję o wszczęciu postępowania w sprawie wpisu do rejestru zabytków historycznego układu urbanistycznego miasta Piaseczna. Obszar, którego dotyczy postępowanie, rozciąga się od ul. Młynarskiej do ulic Wschodniej i Czajewicza. Obejmuje m.in. ulice Kościuszki, Puławską, Warszawską, Sierakowskiego, Kilińskiego, Czajewicza, Nadarzyńską, Kościelną, Zgoda. Wszystkie nieruchomości znajdujące się na wskazanym obszarze na czas postępowania są objęte ochroną, która zabrania podejmowania jakichkolwiek prac konserwatorskich czy budowlanych, ale również polegających tylko zgłoszeniu.

Wszystkie inwestycje zawieszono

Planowana niebawem przebudowa ulicy Puławskiej i Kościuszki, z wyznaczeniem ścieżki rowerowej, właśnie została wstrzymana. Powiat nie wyda w tym czasie żadnego pozwolenia na budowę, a nawet zgody na montaż markizy czy zmianę ogrodzenia posesji. Nie zostaną wyburzone straszące ruiny przy ul. Warszawskiej, podjęte dalsze prace przy przebudowie Starej Plebanii ani rozpoczęte przy przebudowie starej remizy. Choć gmina ma dla tej inwestycji pełną dokumentację, uzgodnioną z konserwatorem.

– Wszelkie działania na terenie objętym postępowaniem muszą zostać zaniechane, brak jest trybu umożliwiającego ich uzgodnienie z organem konserwatorskim. Wskazany zakaz dotyczy również prac już rozpoczętych i uzgodnionych z organem konserwatorskim – odpowiedział nam MWKZ. – Nie dotyczy to bieżącej eksploatacji terenu i działań, które nie mają wpływu na substancję i wygląd zabytku – dodał. We wskazanym obszarze obecnie prowadzone są również inwestycje prywatne. M. in. renowacja zabytkowej kamienicy przy ul. Sierakowskiego czy budowa bloku przy ulicy Nadarzyńskiej. Na terenie objętym zakazem mieszka i prowadzi działalność gospodarczą sporo osób. Wiele z nich prawdopodobnie nie zdaje sobie



Postępowanie dotyczy również fragmentu ulicy Nadarzyńskiej, w tym deweloperskiej inwestycji i części parkingu

nawet sprawy z tego, że prawo do dysponowania nieruchomością zostało im właśnie znacząco ograniczone do czasu podjęcia decyzji przez konserwatora. Jeśli skutecznie wpisze on do rejestru zabytków „historyczny układ urbanistyczny” centrum Piaseczna, wszelkie decyzje dotyczące przebudowy czy remontu będą musiały być uzgadniane z konserwatorem. Wiąże się to nie tylko z długimi procedurami, ale również ze znacznie wyższymi kosztami inwestycji.

Gmina dziwi się decyzji

Władze gminy są zaskoczone decyzją. Centrum miasta jest objęte strefą ochrony konserwatorskiej w miejscowym planie zagospodarowania przestrzennego.

– Mamy również obiekty wpisane do rejestru zabytków i do gminnej ewidencji zabytków. Zatem wszelkie zamierzenia inwestycyjne w tym obszarze już podlegają uzgodnieniom z MWKZ. Dlatego dziwi mnie tak radykalny sposób ochrony centrum Piaseczna, który blokuje inwestycje publiczne i prywatne na nieokreślony czas – mówi Anna Pakulińska-Attia – naczelnik wydziału Urbanistyki i Architektury. – Zachęcamy mieszkańców do zgłaszania do konserwatora swoich wniosków i uwag, zgodnie z procedurą, które można również przesłać mailem na adres UoA@piaseczno.eu.

Ile może potrwać postępowanie? Konserwatora nie obowiązują w tym zakresie określone terminy.

– Postępowanie może potrwać ok. 3 miesiące – poinformował nas urząd konserwatora. Nawet jeśli w tym czasie wydana zostanie decyzja, to nie kończy jeszcze postępowania. Po wydaniu decyzji MWKZ przyjdzie czas na ewentualne odwołania zainteresowanych stron. A w wstrzymanie wszelkich prac obowiązuje do momentu uprawomocnienia decyzji. Kolejne odwołania, ponowne rozpatrywanie, a nawet postępowania sądowe mogą na wiele lat wstrzymać inwestycje na tym terenie. Pod znakiem zapytania jest więc również planowana budowa sali widowiskowej.

– Poprosiłem już pana konserwatora o spotkanie – mówi burmistrz Daniel Putkiewicz – Obawiam się, że paraliż inwestycyjny czyli blokowanie na wiele miesięcy czy lat każdego przedsięwzięcia od drogi rowerowej, poprzez budowę sygnalizacji świetlnej, a na remoncie kamienicy kończąc, nie będzie sprzyjał procesowi przywracania Piasecznu blasku.

Konserwator zabytków zapowiedział oględziny terenu na 5 sierpnia. Jak poinformował nas MWKZ, postępowanie dotyczące wpisu do rejestru zabytków historycznego układu urbanistycznego miasta Piaseczna wszczęto zostało z urzędu „w związku z licznymi głosami mieszkańców Piaseczna dotyczącymi ingerencji w historyczną tkankę urbanistyczną miasta”.

Tekst i zdjęcia Hubert Gieleciński

W powiecie wygrał Rafał Trzaskowski

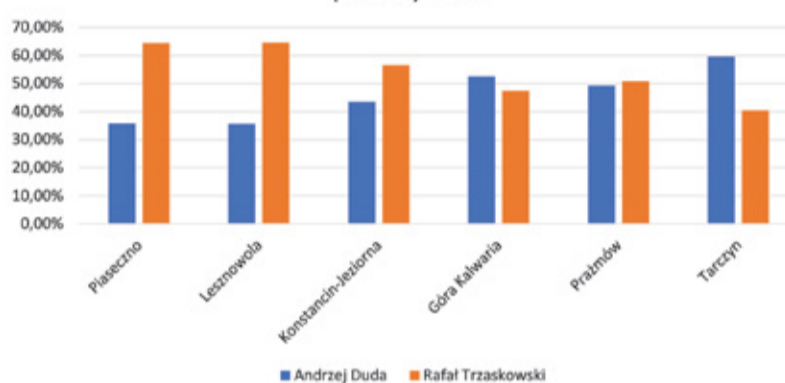
dokończenie ze str. 1

W gminie Piaseczno Rafał Trzaskowski uzyskał 64,37%, zaś Andrzej Duda – 35,63%. Lesznów oddał 64,53% głosów na Trzaskowskiego i 35,47% na Dudę. W Konstancinie-Jeziornie kandydat Platformy Obywatelskiej otrzymał 56,52% głosów, a kandydat PiS 43,48%. W drugiej turze w Prażmowie niewielką przewagą głosów wygrał również Rafał Trzaskowski – 50,79%, na Andrzeja Dudę zagłosowało 49,21% mieszkańców.

w Warszawie, gdzie głosowało 77,40% uprawnionych. W pierwszej turze w powiecie głosowało 74,03% dorosłych mieszkańców.

Jak zwykle najwięcej wyborców skorzystało ze swojego prawa w Lesznowie – 82,17%. W Piasecznie do urn poszło 78,63% uprawnionych do głosowania, a w Konstancinie-Jeziornie 75,89%. W Prażmowie głosowało 74,6% dorosłych mieszkańców. Góra Kalwaria, która w I turze odnotowa-

Wyniki II tury wyborów prezydenckich w powiecie piaseczyńskim



Andrzej Duda wygrał z kolei w Górze Kalwarii, uzyskując 52,6% poparcia, przy 47,4% głosów na Rafała Trzaskowskiego. Urzędujący prezydent najlepszy wynik uzyskał w Tarczynie, gdzie zdobył 59,63% głosów. Kandydaturę jego przeciwnika poparło 40,37% głosujących.

Mimo trwających wakacji, frekwencja w powiecie piaseczyńskim wyniosła 77,38%. W województwie mazowieckim ze swojego prawa wyborczego więcej osób skorzystało tylko

ła najniższą frekwencję w powiecie (68,05%), tym razem poprawiła wynik – 73,5%. W II turze najniższa frekwencja była w Tarczynie: 73,18%.

Najwyższą frekwencję w powiecie (poza domami seniora i szpitalami) odnotowała Magdalenka, gdzie ze swojego prawa wyborczego skorzystało aż 92,03% mieszkańców.

Wybory wygrał ostatecznie urzędujący prezydent, który w Polsce uzyskał 51,03% głosów.

Joanna Ferlian

R E K L A M A

PRZEDSZKOLE LEŚNE
przyrodniczo-poznawcze
PIASECZNO, Orzeszkowej 13
tel. 604 437 501
dla dzieci już od 1 roku życia
kameralne grupy
własna kuchnia
wczesny język angielski,
rytmika, sensoplastyka
piaseczno@przedszkole-lesne.pl
www.przedszkole-lesne.pl

NOWOCZESNE DOMY JEDNORODZINNE W ZABUDOWIE BLIŹNIACZEJ
Baniocza, ul. Spacerowa
CENA 555 TYS.
DOM 176m²
DZIAŁKA 580m²
W NOWO POWSTAJĄCYM OSIEDLU ZAMKNIĘTYM 14 DOMÓW.
501 020 457
Termin oddania sierpień/wrzesień 2020.
Stan deweloperski.
Wszystkie media.

Twój Dom

JULIANOWSKA 50
Piaseczno

- 156 m²
- ogródek, garaż, miejsce postojowe
- od 4650 zł/m²
- zakończenie budowy: październik 2020 r.



Zadzwoń teraz: 537 531 104

www.julianowska50.pl

Roszady na samorządowej szachownicy

GÓRA KALWARIA

W Radzie Gminy duże przetasowania – rozpadła się koalicja, burmistrz nie dostał absolutorium oraz wotum zaufania, wiceburmistrz straciła stanowisko i powstał nowy klub. Prawdopodobnie dojdzie do zmiany na stanowisku przewodniczącego rady.

Podczas sesji w czwartek 25 czerwca radni zdecydowali o udzieleniu burmistrzowi absolutorium za wykonanie budżetu w 2019 r. Arkadiusz Strzyżewski nie otrzymał bezwzględnej większości głosów – potrzebował poparcia 11 członków Rady Gminy. Za udzieleniem absolutorium głosowało 9 osób, przeciw był Jakub Rącz, a 7 osób wstrzymało się od głosu (4 radnych było nieobecnych). W przypadku wotum zaufania za głosowało 8 członków rady, 4 było przeciw, a 5 wstrzymało się od głosu. Pokazało to, jak bardzo niestabilna i niepełna była większość popierająca burmistrza.

– Sesja Rady Miejskiej, podczas której głosowane jest wotum zaufania, a następnie absolutorium dla burmistrza w mojej ocenie jest jedną z najważniejszych sesji, jeśli nie najważniejszą w roku. Stanowi ona również sprawdzian poparcia radnych dla działań burmistrza w ramach działającej koalicji – mówi Arkadiusz Strzyżewski, burmistrz Góry Kalwarii. – Byłem zaskoczony, że

mimo iż była to bardzo ważna sesja, aż czworo radnych nie wzięło w niej udziału, co miało istotny wpływ na wyniki głosowania.

Kolejny ruch – odwołanie wiceburmistrza

Kilka dni później wiceburmistrzem przestała być Danuta Rechnia. Burmistrz Arkadiusz Strzyżewski odwołał ją z tego stanowiska 29 czerwca. Swoją decyzję uzasadnił negatywną oceną jej pracy na przestrzeni półtora roku, zwłaszcza w kwestii gospodarki odpadami komunalnymi. Danuta Rechnia przyjęła zwolnienie, ale nie zgadzała się z jego powodami.

– Całą odpowiedzialność za obecną sytuację w zakresie odpadów komunalnych ponosi pan burmistrz Arkadiusz Strzyżewski – napisała była wiceburmistrz w wydanym 2 lipca oświadczeniu.

Do tej pory burmistrz nie powołał jeszcze nowego zastępcy na jej miejsce. Jedynym jego zastępcą na ten moment jest Mateusz Baj.

Przegrupowanie sił – nowy klub

Danuta Rechnia startowała w ostatnich wyborach na stanowisko burmistrza z komitetem „Razem dla Góry”, który wprowadził do Rady Miejskiej czworo radnych. Z mandatu zrezygnowała Danuta Rechnia, aby zostać wiceburmistrzem. Zastąpił ją Jan Jarosz. Pozostali radni z tego komitetu to: Teresa Jędral, Iwona Szymańska i Bożena

Molak. Cała czwórka wraz z radnymi z komitetu burmistrza Arkadiusza Strzyżewskiego stworzyła koalicję. Powstał wtedy najliczniejszy klub w Radzie Gminy – „Razem zmienimy Górę”.

W wyniku ostatnich tarć w koalicji doszło do rozłamu. Radni od Danuty Rechni stworzyli nowy klub – „Razem dla Góry”. Dołączyło do nich dwoje radnych: Urszula Wroniewicz i Wojciech Kochański, który przewodniczy temu klubowi. W sumie to sześciu radnych.

Obecnie najliczniejszym klubem (siedem osób) jest, do tej pory uważany za opozycyjny, klub radnych „Bezpartyjni Naszej Gminy”. Tworzą go: Aleksandra Fedynicz-Komosa (przewodnicząca klubu), Jacek Gliński, Czesława Książek, Zenon Nadstawny, Andrzej Posiewka, Tomasz Ura i Rozalia Zdulska.

Oficjalne zaplecze burmistrza w radzie to w tej chwili jedynie pięć osób: Zbigniew Adamczyk, Łukasz Baran, Szymon Krupa, Beata Mika i Beata Polaczyńska. Pozostali oni przy koalicyjnej nazwie „Razem zmienimy Górę”.

Po rezygnacji przewodniczącego rady Jana Rokity z członkostwa w partii Prawo i Sprawiedliwość, przestał w radzie istnieć klub radnych PiS. Tak więc Monika Bolek, Jakub Rącz i Jan Rokita – to w sumie trzy głosy nieprzypisane do żadnego klubu.

Zła ocena całej koalicji

Bez większościowego poparcia w radzie burmistrzowi będzie bardzo trudno zarządzać gminą. Praktycznie większość jego decyzji może być bloko-



Danuta Rechnia przestała być wiceburmistrzem, a Jan Rokita prawdopodobnie straci funkcję przewodniczącego rady

wana, a on sam może stać się zakładnikiem radnych.

– Wotum czy absolutorium, choć udzielane są burmistrzowi, są podsumowaniem pracy całej koalicji, jej wspólnego programu, ponieważ poszczególne kluby desygnowały do kierownictwa gminy swoich przedstawicieli – przekonuje Arkadiusz Strzyżewski. – Skoro wynik głosowania był negatywny, uznaję to za złą ocenę pracy całej koalicji, choć wykonanie ubiegłorocznego budżetu było wyjątkowo dobre. Z tego względu czynimy starania nad uzyskaniem nowej, stabilnej większości w Radzie Miejskiej, która pozwoli na sprawne i zgodne z oczekiwaniami mieszkańców zarządzanie gminą. Jeśli nie będzie to trwała większość, będziemy ją tworzyć dla realizacji poszczególnych projektów – zapewnia burmistrz Strzyżewski.

Trwają rozmowy

Taki scenariusz potwierdza zastępca burmistrza.

– Będziemy dążyć do tego, aby stworzyć jakąś większość radnych, nazwijmy to: ponad podziałami, która z burmistrzem wzięłaby współodpowiedzialność za przyszłość gminy – dodaje Mateusz Baj. – Jest wiele możliwości. Chcielibyśmy stworzyć stabilną większość. Najlepiej, jakby to była zdecydowana większość.

Z nieoficjalnego źródła wiemy, że cały czas trwają rozmowy pomiędzy klubami, poszczególnymi radnymi i burmistrzami. Jako karta przetargowa pozostaje stanowisko wiceburmistrza, a Jan Rokita prawdopodobnie straci funkcję przewodniczącego rady na rzecz nowego koalicjanta.

Tekst i zdjęcie Hubert Gieleciński

BANIOCHA

ŁATWIEJ I BEZPIECZNIEJ

Już za kilka lat będzie łatwiej dojechać do Piaseczna. Dodatkowo ma być bezpieczniej na skrzyżowaniu przy stacji paliw w Baniosze.

Powiat piaseczyński ostatecznie porozumiał się z Generalną Dyrekcją Dróg Krajowych i Autostrad w sprawie przebudowy skrzyżowania – poinformował Ksawery Gut, starosta piaseczyński. – Inwestycja powiatu ma polegać głównie na budowie



lewoskrętów oraz sygnalizacji świetlnej. Będzie to rozwiązanie jedynie na kilka lat, ponieważ warszawski oddział GDDKiA do 2026 roku ma zrealizować budowę dwóch jezdni od obwodnicy Góry Kalwarii do Piaseczna.

R E K L A M A



Nowoczesna zabudowa
w ekologicznej okolicy Warszawy.

883 106 120, 695 942 633

www.nobledevelopment.pl

OSIEDLE POD
ŚWIERKAMI

„Gospodarz” domu

PIASECZNO

Drewniany budynek w parku zabezpieczono przed bezdomnymi. Niestety na ganku nadal mieszkają bezdomni, a ogród przypomina śmietnisko.

Budynek znajdujący się w parku na tyłach zabytkowej szkoły nadal pozostaje pod opieką powiatu. Jednak od jakiegoś czasu gmina Piaseczno bierze pod uwagę przejęcie reszty parkowych nieruchomości od starostwa.

Ogród zaczął powoli przypominać skład śmieci, co znów wzbudziło obawy, ale i oburzenie mieszkańców

Późną jesienią ubiegłego roku mieszkańcy zaniepokoiili się losem drewnianego budynku. Po opuszczeniu go przez wcześniejszych lokatorów, schronienie znaleźli tam bezdomni. Zważywszy na częste pożary pustośnianych w Piasecznie istniało ryzyko, że podobny los może spotkać jeden z budynków należący niegdyś do szkoły Chyliczanek. Ostatecznie okna i drzwi domu zabezpieczono, a teren ogrodu



Zaśmiecony ogród dobrze widać z parkowej alejki

wygodzono taśmą. Oczywiście zabezpieczenie to nie spełniło swojego zadania. Na ganku często pojawiali się „goście”, a kiedy zrobiło się cieplej – stali lokatorzy. Ogród zaczął powoli przypominać skład śmieci, co znów wzbudziło obawy, ale i oburzenie mieszkańców. Tuż obok biegnie bowiem jedna z parkowych ścieżek.

– Naprawdę nikogo nie interesuje co się tu dzieje? Gdzie jest straż miejska? – dopytuje jeden z naszych czytelników. – Burmistrz chwali się pięknie zmodernizowanym stawem, a kawałek dalej jest śmietnisko i baza noclegowa bezdomnych.

Po naszej ubiegłotygodniowej interwencji u burmistrza Daniela Putkiewicza sprawą zajęła się straż miejska.

– Sprawdziliśmy teren i rzeczywiście pomieszkuje tam osoba bezdomna – informuje nadzorująca SM wiceburmistrz Hanna Kułakowska-Michalak. – Jest to obcokrajowiec, który obiecał, że opuści niebawem nie tylko teren ogrodu, ale również Piaseczna – dodaje. „Gospodarz” opuszczonej posesji został zobowiązany do uprzątnięcia terenu i opuszczenia go w ciągu dwóch tygodni. Rzeczywiście kilka worków ze śmieciami już zniknęło, ale nadal sporo rzeczy czeka na uprzątnięcie.

– W tym tygodniu strażnicy ponownie sprawdzą teren i przypomną panu o konieczności wyprowadzki – deklaruje Hanna Kułakowska-Michalak.

Joanna Ferlian

Droga piękna, ale niebezpieczna

LESZNOWLA

Mieszkańcy apelują o poprawę bezpieczeństwa na ul. Gminnej. Zwracają uwagę na zbyt szybką jazdę kierowców i brak przejścia dla pieszych przy placu zabaw.

Władze Lesznowoli są bardzo dumne z oddanej do użytku przed rokiem ulicy Gminnej. Arteria łącząca lesznowolską podstawówkę z Urzędem Gminy to rzeczywiście ogrom-

miejsca parkingowe. Ciągną się one aż od wysokości Urzędu Gminy. Rodzice udający się z dzieckiem na plac zabaw muszą więc albo przekraczać ulicę w miejscu pozbawionym pasów, albo iść wzdłuż parkingu. Oczywiście znakomita większość osób wybiera przechodzenie przez jezdnię. Jest to tym bardziej niebezpieczne, że w miejscu tym droga lekko zakręca.

Plac zabaw wprawdzie rozbudowano niedawno, ale w tym miejscu istniał jeszcze przed rozpoczęciem budowy drogi. Wiadomo też było, że tuż obok



Rodzice z dziećmi udając się na plac zabaw muszą przechodzić przez jezdnię w nieoznakowanym miejscu. Podobnie klienci punktów usługowych

na zmianę w stosunku do drogi, która biegła tędy wcześniej. Nowa nawierzchnia jezdni, a przede wszystkim ciąg pieszo-rowerowy bardzo cieszą mieszkańców. Niestety dobra nawierzchnia zachęca niektórych kierowców do jeżdżenia z prędkością znacznie przewyższającą tę dopuszczalną.

Kierowcy pędzą, a przejścia brak

Większość kierowców przekracza 70 km/h. Prosiłmy policję o interwencję, ale na razie bezskutecznie – mówi Bartosz Siemaszko, właściciel restauracji zlokalizowanej przy ul. Gminnej. Kwestia nadmiernej prędkości jest tym poważniejsza, że na całej ulicy są tylko dwa przejścia dla pieszych – przy urzędzie oraz obok przystanku nieopodal

powstanie budynku usługowego. Dlaczego nie zaprojektowano przejścia dla pieszych od razu? Nie wiadomo.

W czym tkwi problem?

Droga została już oddana dawno temu, od razu pojawiły się prośby o pasy, znaki ograniczenia prędkości oraz o częste patrole policji z radarami – napisał w mediach społecznościowych Bartosz Siemaszko. – Z jakiego powodu nic nie zostało zrobione? Brak osoby odpowiedzialnej w gminie za takie decyzje? Brak budżetu na tak małą inwestycję? Jeżeli tak, to ja osobiście deklaruje, że na wysokości restauracji pokryję koszty stworzenia przejścia dla pieszych. Zapłacę za malowanie i oznakowanie – obiecał. Taką deklarację złożył też w piśmie do Urzędu Gminy. Czekają na odpowiedź.

Poinformował nas również, że wniosek w sprawie wyznaczenia przejścia dla pieszych na wysokości placu zabaw przy ul. Gminnej w październiku 2019 roku złożył w gminie pełniący wówczas funkcję radnego obecny zastępca wójta Marcin Kania.

Zapytaliśmy władze gminy, czy zostały podjęte jakieś działania zmierzające w kierunku wyznaczenia przejścia dla pieszych i czy wpływały jakieś wnioski od mieszkańców dotyczące tej kwestii.

Do urzędu wpłynęły 3 zgłoszenia w tej sprawie. Aktualnie zarządca drogi analizuje możliwości techniczne – odpowiedziała Karolina Sobolewska z Biura Promocji.

PIASECZNO

SLUMSY PRZY ORĘŻNEJ

Obok pojemników PCK na używaną odzież przy ul. Orężnej rośnie góra śmieci. Mieszkańcy są zirytowani, że nikt się nie interesuje „wysypiskiem” w uznawanej za dość ekskluzywną dzielnicę miasta.

Zdjęcia „wysypiska” obok kontenerów przesłał nam jeden z czytelników.

– Na rogu ulic Orężnej i Herberta tworzy się slums. Od miesiący nikt nie opróżnia kontenerów na używaną odzież – irytuje się pan Jan. – Śmieci wciąż przybywa i wokół kontenerów jest już dzikie wysypisko – zauważa.

Rzeczywiście sytuacja wygląda nie najlepiej. Pojemniki są otwarte, a obok leżą góry odzieży, pościeli, butów, ale też zabawki, a nawet spora porcja orzechów włoskich.

Ktoś zostawił też materac, który z powodzeniem w ciepłe i bezdeszczowe letnie noce mógłby służyć za legowisko. Opróżnianiem pojemników zajmują się firmy współpracujące z PCK. Jak dowiedzieliśmy się przed ponad rokiem od burmistrza Daniela Putkiewicza, istnieje harmonogram ich opróżniania, ale każdy pojemnik powinien też zawierać informację z nr telefonu pod który można zgłosić, że jest przepełniony. Oczywiście nie wszyscy mieszkańcy o tym wiedzą, a dodatkowo nie zawsze interwencja taka jest skuteczna. Potwierdza to sama wiceburmistrz Hanna Kułakowska-Michalak.

– Nam również zdarza się interweniować w sprawie przepełnionych kontenerów. Nie zawsze reakcja jest pozytywna i szybka – przyznaje i obiecuje przekazać sprawę wysypiska przy ul. Orężnej Wydziałowi Utrzymania Terenów Publicznych. Zawilgocone, leżące tygodniami obok kontenerów rzeczy nadawać będą się już tylko do utylizacji. A to koszt, a nie zysk dla odbiorcy. PCK większość zebranych w kontenerach rzeczy i tak musi utylizować. Bardzo niewielka część zostaje wyczyszczona i przekazana bezpośrednio potrzebującym. Zebrane materiały są raczej przeznaczane na cele przemysłowe, a dopiero pozyskane dzięki temu środki na działania PCK.

– Cieszę się, że gmina zajmie się tematem, choć nie ukrywam, że trochę mnie dziwi, że przy jednej z głównych ulic i to w raczej ekskluzywnych okolicach miasta służby miejskie nie zauważyły dotąd tego problemu – podsumowuje nasz czytelnik.



FOT. CZYTELNIK

R E K L A M A

www.medyk-otwock.pl

Państwowa, Bezpłatna Medyczna Szkoła Policealna w Otwocku

Zaprasza na kierunki:

- Opiekunka dziecięca
- Opiekun medyczny
- Terapeuta zajęciowy
- Masażysta
- Kosmetyczka
- Higienistka stomatologiczna
- Asystentka stomatologiczna
- Technik elektroniki i informatyki medycznej
- Technik farmaceutyczny
- Technik bezpieczeństwa i higieny pracy
- Technik elektroradiolog
- Technik sterylizacji medycznej



Otwock
ul. Andriollego 90
tel. (22) 779 50 89

e-mail: sekretariat@medyk-otwock.pl

Mazowsze. serce Polski

Najbardziej newralgicznym punktem, w którym powinny się znaleźć pasy dla pieszych, są okolice restauracji i placu zabaw

ronda. Najbardziej newralgicznym punktem, w którym powinny się znaleźć pasy dla pieszych, są okolice restauracji i placu zabaw. Ciąg pieszo-rowerowy biegnie bowiem po północnej stronie ulicy. Budynek usługowy oraz plac zabaw znajdują się po stronie południowej. Plac zabaw od jezdni oddzielają

Tekst i zdjęcie Joanna Ferlian

Wieś pełna zabytków

III GÓRA KALWARIA

Obraz św. Józefa z Dzieciątkiem Jezus znajdujący się w kościele w Sobikowie został wpisany do rejestru zabytków ruchomych województwa mazowieckiego. Stało się to na wniosek ks. prałata Włodzimierza Czerwińskiego, proboszcza z Sobikowa.

Sobików to wieś położona w zachodniej części gminy Góra Kalwaria. Graniczy bezpośrednio z Cendrowicami, Krzakami Czaplinskimi, Dębówką oraz Czaplinskimi. Liczy około 200 mieszkańców. Znajdują się w niej ciekawe zabytki związane z sakralną historią tego miejsca.

Obraz z wyobrażeniem św. Józefa z Dzieciątkiem Jezus znajduje się w zakry-

stii kościoła pw. św. Stanisława Biskupa Męczennika. W maju tego roku został wpisany do rejestru zabytków ruchomych województwa mazowieckiego. Stało się to na wniosek ks. prałata Włodzimierza Czerwińskiego, proboszcza z Sobikowa.

III Namalowany na deskach

Wizerunek świętego jest namalowany farbami olejnymi na sklejonych deskach. Jak zaznaczono w decyzji Mazowieckiego Wojewódzkiego Konserwatora Zabytków, z powodu braku materiałów źródłowych nie jest możliwe jednoznaczne datowanie obrazu.

– Pewnym jest natomiast, iż stanowi on wyposażenie dawnego drewnianego kościoła (wzniesionego w 1670, zastąpionego murowanym, wybudowanym w latach 1939-1950). Pomimo

wtórnych przemalowań, przedmiotowe dzieło charakteryzuje się dobrym warsztatem malarskim, dbałością o detale i indywidualnym wyrazem artystycznym. Kompozycja wzorowana jest na obrazach włoskiego malarza Guido Reni z I połowy XVII w. – napisał konserwator. – Obraz stanowi jedno z niewielu zachowanych dzieł sztuki należących do wyposażenia poprzedniej drewnianej świątyni, tym samym jest dziełem o istotnych wartościach historycznych.

III Murowany w miejsce drewnianego

Pierwsze wzmianki o kościele w Sobikowie odnotowano w przekazach historycznych już w 1437 roku. Na początku XVII w. biskup poznański Wawrzyniec Goślicki opisał kościół jako drewnianą budowlę pod wezwaniem Świętego Krzyża. Kościół przynależał wtedy do dekanatu wareskiego diecezji poznańskiej. W 1670 r. wzniesiono tu nową świątynię, również drewnianą. Obecny murowany kościół pw. św. Stanisława Biskupa Męczennika został wybudowany w latach 1939-1950 według projektu architekta Czesława Duchnowskiego. Obecnie należy do dekanatu czerskiego archidiecezji warszawskiej.

III Dzwonnica obita gontem

Kiedy w 1670 r. budowano drewniany kościół, obok niego wzniesiono również drewnianą dzwonnice, która



Jedyna na Mazowszu dzwonnica obita gontem

istnieje do dzisiaj. Stoi ona pomiędzy współczesnym kościołem a drogą wojewódzką numer 683, od jego południowej strony. W 1976 roku dzwonnica została wyremontowana i zarejestrowana w katalogu zabytków. Jest to jedyna na terenie województwa mazowieckiego dzwonnica obita gontem.

Dzwonnica ma drewnianą konstrukcję słupową, również w całości obitą gontem. W dolnej części znajduje się fartuch, który w dużej mierze osłania elementy fundamentów. W górnej części budynku znajduje się ażurowy prześwit obramowany deskami zbijającymi drewnianymi kołkami, przez który widać dzwony. Całość nakryta jest gontowym dachem namiotowym ze sterczyzną z metalowym krzyżem.

III Kapliczka i cmentarz

Naprzeciwko kościoła, bezpośrednio przy drodze nr 683, stoi kapliczka przydrożna wybudowana w 1930 roku. Warto ją zobaczyć, ale zdecydowanie większą wartość historyczną ma cmentarz parafialny w Sobikowie. Został założony na przełomie XVIII i XIX wieku. Najstarszym zabytkiem na tym cmentarzu jest kolumna zakończona obeliskiem z piaskowca z datą 1747 roku. Dużą wartość zabytkową i artystyczną mają cmentarne płyty, nagrobki i krzyże żeliwne. Na cmentarzu znajduje się, również objęte ochroną, Miejsce Pamięci Narodowej – mogiła 14 żołnierzy rozstrzelanych przez hitlerowców we wrześniu 1939 roku.

Hubert Gieleciński



Obecny budynek kościoła znajduje się w tym samym miejscu, gdzie poprzednie, drewniane świątynie

R E K L A M A

WESTERN TORTILLA

zjemy.co Pyszne.pl

odwiedź Zamek w Czersku i zjedz pyszną tortillę

☎ 690 045 403

Czersk, plac Tysiąclecia 14

KAJA KAJAKI

SPŁYWY KAJAKOWE RZEKĄ JEZIORKA

JEDNO I DWUDNIOWE 45KM

TRASA FAMILIJNA 9KM GOŁKÓW JAZ

TRASA FAMILIJNA PLUS 10KM GOŁKÓW MOST

TRASA WYMAGAJĄCA 14KM GŁOSKÓW

TRASA WYMAGAJĄCA PLUS 16KM BOGATKI

TRASA TRUDNA 24KM ŁÓŚ

FACEBOOK.COM/JAKKAJAKI WWW.KAJAKAJAKI.PL TEL. 501 08 80 80

www.salaweselnaprazmow.pl

Kompleksowa organizacja imprez okolicznościowych: wesela, komunie, chrzciny, studniówki

– wolne terminy

– atrakcyjne ceny

Prażmów, ul. Piotra Czołchańskiego 10

tel. 722 202 966, kontakt@salaweselnaprazmow.pl

BIAŁY DWOREK W PRAŻMOWIE

REKLAMA

786 202 606

Kajaki Piaseczno

– Jacek Andrzejak

SPŁYW JEZIORKA

tel. 690 679 179

www.kajaki.piaseczno.pl

PIASECZYŃSKO - GRÓJECKIE TOWARZYSTWO KOLEI WĄSKOTOROWEJ

ZAPRASZAMY

W KAŻDĄ SOBOTĘ WLT odjazd pociągu o 14:00

W KAŻDĄ NIEDZIELĘ POCIĄG WAKACYJNY odjazd pociągu o 11:00

Wycieczki po stacji Lekcje historyczne

SZCZEGÓŁY I SPRZEDAŻ BILETÓW bilety.kolejka-piaseczno.pl



PIZZA HUT
ul. Nowa 4, Stara Iwiczna
tel. 22 53 63 636
f PizzaHutDostawaPiasecznoKaruzela

**CODZIENNE ŚREDNIA PIZZA
W SUPER CENIE, DO WYBORU
W 3 SMAKACH**
14⁹⁹ zł



BAR SONIA
ul. Osiedlowa 2a, Mysiadło
tel. 22 756 87 07
f barsonia1978

**Śniadania, obiady
domowe, catering
okolicznościowy.**



FABRYKA PIZZY PIASECZNO
ul. Energetyczna 9, Piaseczno
tel. 22 403 11 11
www.fabrykapizzy.pl/energetyczna

**Kuchnia włoska
primo Pizza!
secondo Bomber!
Dowóz**

MAPA ATRAKCJI TURYSTYCZNYCH

Zapraszamy naszych czytelników na niezwykle wyprawy, które odkryją piękno naszego powiatu. Zachęcamy do zwiedzania interesujących miejsc, poznawania kultury i aktywnego spędzania czasu. Polecamy najlepsze restauracje w powiecie, oferujące pyszną kuchnię, w których każdy znajdzie coś dla siebie.



PIZZERIA SIELANKA
ul. Prażmowska 17, Łoś
tel. 22 790 00 15
www.pizza-los.pl

**Pizza, dania obiadowe,
makarony, sałatki,
organizacja imprez**



BISTRO KRÓWKA I POŁÓWKA
ul. Książewicza 45, Piaseczno
tel. 516 56 90 90
f krowkaipolowkapiaseczno

**NAJLEPSZE BURGERY
W MIEŚCIE**



LOS SANTOS BAR
Działamy stacjonarnie w Piasecznie
pod DESIGNER OUTLET WARSZAWA
tel. 606 402 497 f LosSantosBar

**Bałkańska kanapka
Tajski wrap
Meksykańskie
burrito
Tikka Masala**



GRILL BAR SZPRUCH
Pęczaw 1, Góra Kalwaria
tel. 506 687 305
f

**Grill Bar, Letni Ogród,
Imprezy Okolicznościowe**



KUFLANDIA
ul. Rynek 38, Tarczyn
tel. 22 717 60 60
www.facebook.com/kuflandia.tarczyn

**Obiady dla firm, catering, pizza,
przyjęcia okolicznościowe.**



PURI - GRUZIŃSKIE OBIADY DOMOWE
ul. Szkolna 13A, Piaseczno, tel. 883 518 641
www.piekarniepuri.pl
f Puri gruzijskie obiady domowe

**na miejscu,
na wynos,
z dostawą**



WAWA WAKE
ul. Wspólna 80, Bielawa
tel. 504 505 454
www.wawawake.pl

Jedyna taka możliwość
zjedzenia
nad jeziorkiem Bielawa.



LODÓWKA
ul. Modrzewiowa 14,
Piaseczno
tel. 507 041 149

Po drodze na Górki Szymona,
zapraszamy do nas na lody!



PALARNIA KAWY I KAWIARNIA KAWEPALE
ul. Kineskopowa 1 C (za szlabanem,
na terenie Celtic Park Piaseczno)
tel. 603 593 599, www.kawepale.pl

ŚNIADANIA I LUNCHE,
LODY I CIASTA,
LOKALNE PRODUKTY,
KAWA SPECJALTY

pn. - pt. 8-17



MCC MAZURKAS CONFERENCE CENTRE & HOTEL****
ul. Poznańska 177, Ożarów Maz.
tel. 22 721 47 47 MCCMazurkas
www.mazurkashotel.pl

35 sal
konferencyjno-bankietowych,
2500 m² terenów zielonych,
158 pokoi, restauracja



**JEDZ, PIJ,
ZWIEDZAJ
Z NAMI!!!**



**NALEŚNIKARNIA
JOHNY SZALONY**
ul. Montwiłła 41, Grodzisk Maz.
tel. 662 076 764

**JOHNY SZALONY
FOODTRACK**
ul. Królewska 52
Grodzisk Maz.



RESTAURACJA BAZYLIA
ul. Łączności 1B, Łazy koło Magdalenki
tel. 22 757 99 50
www.restauracjabazylia.com

Organizacja
Imprez
Catering



RESTAURACJA KURKA WODNA
Tartak Brzózki/Radziejowice
ul. Letniskowa 2, tel. 572 660 085
www.kurkawodna.pl

Smaczne jedzenie,
duży plac zabaw
i widok na zalew



UKUS BAŁKANU
ul. Wiekowej Sosny 50
Zalesie Górne
tel. 601 209 200

NOWE OTWARCIE!
Kuchnia Bałkańska:
owoce morza, jagnięcina,
GRILL na drewno
Imprezy okolicznościowe



KARCZMA CEPRÓWKA
Al. Krakowska 44, Tarczyn
tel. 572 226 482
www.karczmaczeczka.pl

GÓRALSKIE SMAKI
W SERCU MAZOWSZA



KUCHNIA PRZY STAJNI
Solec 220, Baniocha
tel. 506 030 152
www.stajniachojnow.pl

Restauracja
argentyńsko-polska.
Dog friendly, duży ogródek.
W tygodniu
obiady jeżdżieckie.



LA CASA BISTRO & CAFE
ul. Wojska Polskiego 30, Piaseczno
tel. 600 533 888
lacasapiaseczno

Pyszne śniadania, najlepsza
kawa, wyśmienite lunche
oraz kolacje.
Muzyka na żywo
w każdy weekend!



MAPA ATRAKCJI TURYSTYCZNYCH

Zapraszamy naszych czytelników na niezwykle wyprawy, które
Zachęcamy do zwiedzania interesujących miejsc, poznawania
Polecamy najlepsze restauracje w powiecie, oferujące pyszne
coś dla siebie.



LODZIARNIA AZALISZ
ul. Tadeusza Kościuszki 11, Piaseczno
tel. 571 861 856
f azaliszlodziarnia

Przepyszne domowe lody naturalne, tworzone na miejscu



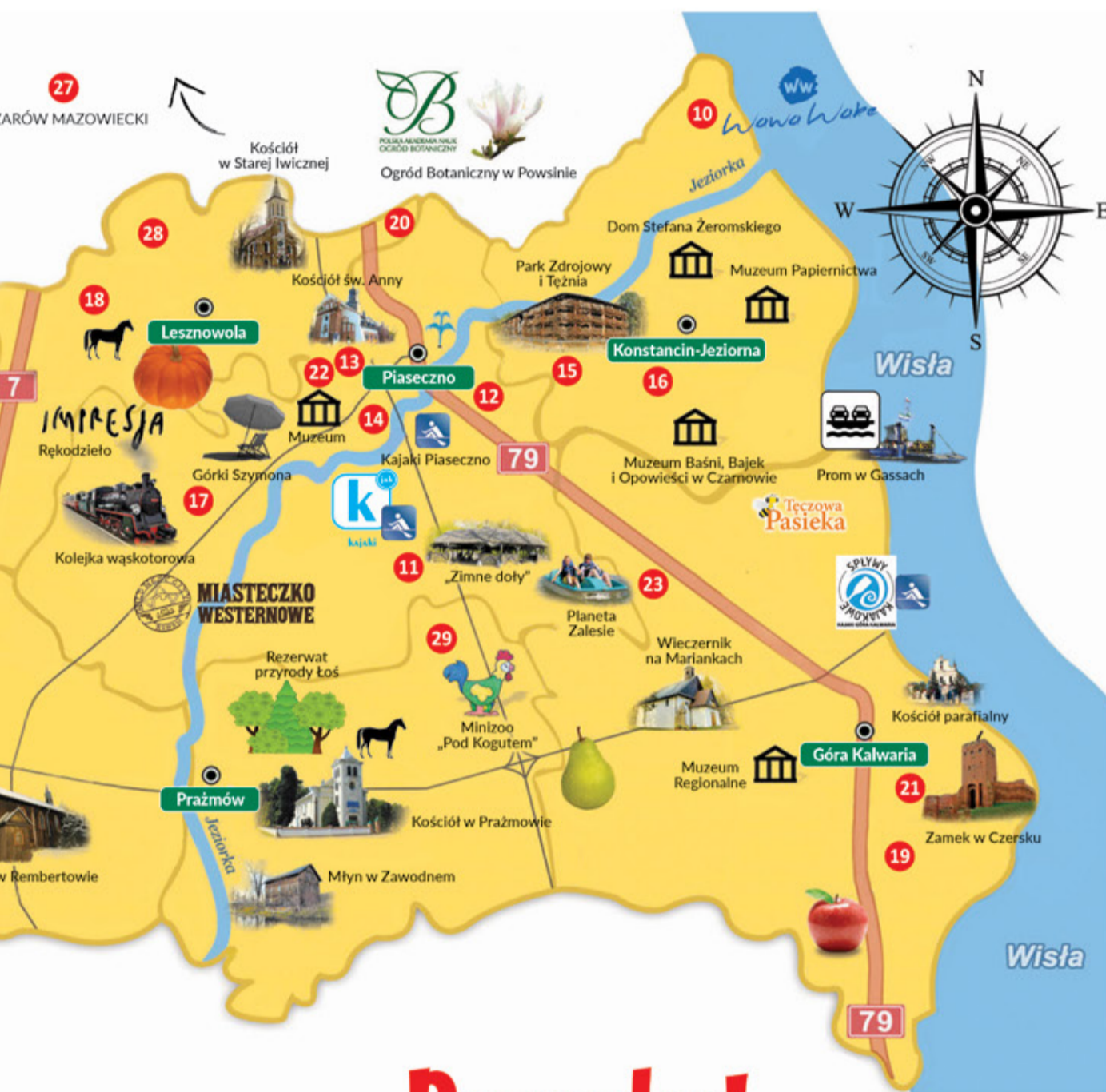
KAWIARNIA NALEŚNIKARNIA FRYDERYK
Plac Piłsudskiego 9, Piaseczno
tel. 502 452 260
www.fryderyk.waw.pl

Zapraszamy na najlepsze desery i naleśniki w mieście!



HUGONÓWKA FOOD ART CAFE
Konstancin-Jeziorna Park Zdrojowy
ul. Mostowa 15, tel. 603 375 162
f hugonowkafoodartcafe

Własnego wypieku ciasta, sałatki, bajgle, śniadania. Stawiamy na produkty naturalne od lokalnych dostawców.




POMIDORO
CH Stara Papiernia, Konstancin-Jeziorna
Al. Wojska Polskiego 3, tel. 22 726 79 59
www.pomodoro.pl

Kuchnia włoska przyprawiona słońcem.



TRATTORIA BALSAMICO
ul. Mazowiecka 84, Bobrowiec
tel. 22 224 39 57
www.balsamico.pl

RESTAURACJA WŁOSKA Z OWOCAMI MORZA



GOŚCINIEC OYCOWIZNA
ul. Słoneczna 241, Lesznowola
tel. 22 713 89 93
www.oycowizna.pl

Doskonała, tradycyjna kuchnia polska.



PODZAMCZE HOTEL I RESTAURACJA
ul. Wojska Polskiego 43, Góra Kalwaria
tel. 516 868 903
www.podzamczehotel.pl

Wesela, chrzciny, komunie, spotkania rodzinne, biznesowe



BRASSERIE W SELGROS CASH & CARRY PIASECZNO
ul. Puławska 58, Mysiadło
tel. 22 32 71 232
f brasserieselgros

świeże produkty prosto z półki, sezonowość, atrakcyjne ceny



ZŁOTE RUNO HOTELIK & RESTAURACJA
Karolina 48 k/Czerska, Góra Kalwaria
tel. 22 727 32 90
www.zlote-runo.pl

Imprezy okolicznościowe. Catering. Zapraszamy.

...ore odkryją piękno naszego powiatu.
...a kultury i aktywnego spędzania czasu.
...ą kuchnię, w których każdy znajdzie

Przegląd
PIASECZYŃSKI

ATRAKcje NA WAKACJE - POLECAMY

Tęczowa Pasieka – z pasji do pszczół

Tęczowa Pasieka usytuowana jest we wsi Cieciszew, gmina Konstancin-Jeziorna, malowniczo położonej na Urzeczcu. Okoliczne tereny nie są wykorzystywane rolniczo, dzięki czemu negatywny wpływ chemizacji rolnictwa nie odbija się na zdrowiu i kondycji pszczół, co pozwala pszczołom zbierać czysty nektar, nieskażony przez środki ochrony roślin. Głównymi pożytkami w okolicy pasieki są: klony, rzepak, akacja, lipa, nawłóć oraz cała masa roślin miododajnych, które tworzą miód wielokwiatowy. W pasiece chciałbym wszystkim przybliżyć, jak jest w ulu, skąd bierze się miód, jakimi pracami zajmują się pszczoły oraz o samej pracy pszczelarza. Każdego, kto chciałby poczuć zapach powietrza z ula, potrzymać w ręku ramkę pszczelą, zobaczyć matkę – królową zapraszam do swojej pasieki. Pszczelarstwem zajmujemy się od 10 lat i mamy za osiągnięcia dużo nagród tj. Dziedzictwo Kulinarne regionu Mazowsze, Perła Mazowska, Laur Marszałka i wiele innych. Jesteśmy członkiem Stowarzyszenia Pszczelarzy Polskich „Polanka”. Chętnych do skosztowania miodów i odwiedzenia pasieki zapraszamy serdecznie: **Cieciszew 11, Konstancin-Jeziorna, tel: 501 550 652, www.teczowapasieka.pl**



LABIRYNT pod Warszawą w Milanówku – zgub się w labiryncie w poszukiwaniu zagadek!

Labirynt pod Warszawą to spokojny, kameralny park rozrywki z największym w promieniu 400 km plenerowym labiryntem, którego przejście zajmuje od 45 min do 1,5 h. Pomysł na Labirynt powstał spontanicznie, kiedy to ciekawski przedszkolak zapytał, czy możemy pojechać do labiryntu, takiego prawdziwego? Okazało się, że labirynt jest, ale daleko... dlaczego więc nie zbudować takiego bliżej? Od pomysłu do realizacji minął rok i tak powstał Labirynt pod Warszawą, do którego Was zapraszamy. W labiryncie są trasy zarówno dla małych dzieci, jak i dla dorosłych. Organizujemy zabawy urodzinowe, gry dla przedszkolaków, szkół. Teren z atrakcjami jest bezpłatny, opłata pobierana jest tylko za wejście do labiryntu. Dzieci do 100 cm wejście do labiryntu bezpłatnie, bilet ulgowy 20 PLN, bilet normalny 25 PLN, bilet grupowy 15 PLN. Otwarte wtorek-niedziela 11-19. Ostatnie wejście o godzinie 18. **LABIRYNT POD WARSZAWĄ – tel. 503 448 768, ul. Konopnickiej 2 (róg Wiatracznej) Milanówek.**

RANCZO U MARA

Zapraszamy do odwiedzin – rodziców z dziećmi, młodzież i seniorów, czekają na Was cisza, spokój i nasze zwierzęta – kozy, pawie, konie do jazdy wierzchem i ciągnięcia wozu, kucyki, strusie, danielle, kaczkę i gęsi ozdobne, pawie indyjskie, bażanty, indyki, kury, króliki, gołębie ozdobne, koty i psy, które uwielbiają być karmione i głaskane przez naszych Gości. Na ranczo organizujemy przejażdżki konne wozem, przejażdżki na koniku, jest możliwość piknikowania, grillowania (udostępniamy grille gazowe i węglowe), a także rozpalenie ogniska na łonie natury z daleka od zgiełku, z widokiem na Park Krajobrazowy.

Ranczo czynne jest we wtorki, czwartki i piątki od g.14.00. Soboty i niedziele zapraszamy od g. 12.00.

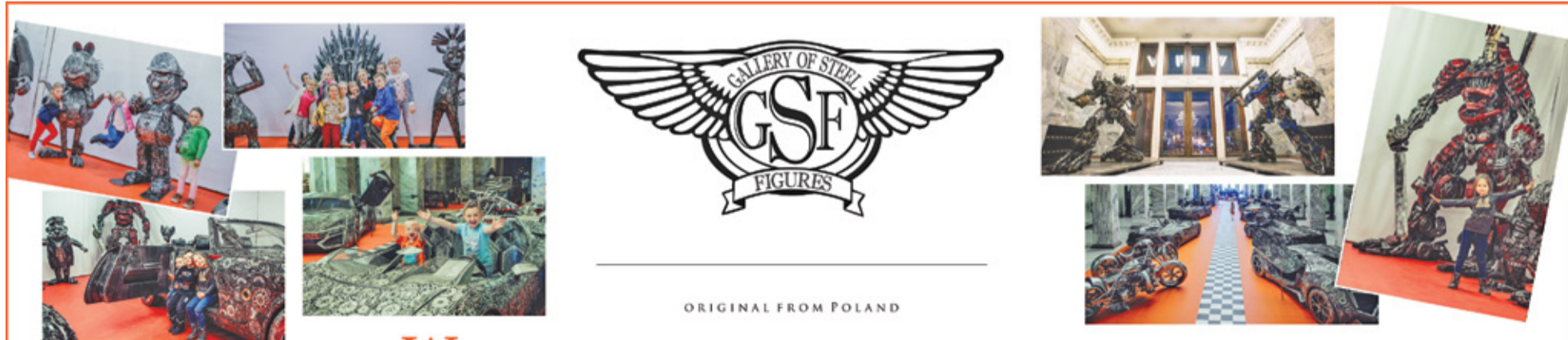
Wielgolas Duchnowski, ul Historyczna 26, woj. Mazowieckie, więcej informacji pod nr tel 501 039 408 lub www.ranczoumara.pl. Proszę śledzić nas również na FB – RanczouMara.



WAWA WAKE to miejsce dla całej rodziny! Każdy znajdzie tu coś dla siebie

WAWA WAKE to obiekt rekreacyjno-sportowy, który streścić można w czterech słowach: woda, plaża, sport i relaks. Na spragnionych aktywności czekają 2 wyciągi wakeboardowe i 6 boisk do siatkówki plażowej. Dzieci z pewnością docenią pływający plac zabaw na wodzie, składający się z dmuchanych elementów, takich jak np. zjeżdżalnia, piramida czy trampolina. Dla najmłodszych gości dostępny jest również mini plac zabaw na trawie. Po wodnych i lądowych szaleństwach warto uzupełnić zapasy energii w restauracji z tarasem i widokiem na jezioro. W menu dostępne są między innymi dania grillowe i pizza. Komfortowe warunki do relaksu zapewnia plaża z leżakami, parasolami i baldachimami, oraz rozległy zielony teren, na którym można rozłożyć się z kocykiem. Wisienką na torcie będzie drink z palmką, sączony pod najprawdziwszą palmą! Z wyjazdami w tym roku bywa różnie, ale jak się okazuje prawdziwie wakacyjny klimat jest na wyciągnięcie ręki! **www.wawawake.pl**

R E K L A M A



WAKACYJNA PRZYGODO TRWAJ!!!

Galeria Figur Stalowych przedstawia niezapomniany czas wrażeń i emocji.

Figury tworzone z recyklingu złomu stalowego przez artystów z całego świata, to pierwszy taki projekt na świecie, który cieszy, bawi i inspirowa gości w każdym wieku. Rzeźby w skali 1:1 ukazują świat popularnych bohaterów inspirowanych postaciami filmowymi i bajkowymi, super samochody i motocykle, postaci ze znanych kreskówek oraz zwierzęta. Wystawa jest w pełni interaktywna, dlatego cieszy to że, każdej figury można dotknąć, wsiadać do samochodów, na motocykle i robić zdjęcia. Odwiedzający mogą podziwiać jak złom stalowy zostaje przekształcony w dzieła sztuki, i jak można nadać temu surowcowi wtórnemu „nowe życie, w nowej formie istnienia”. Wizyta w naszej galerii to dla zwiedzających nie tylko zabawa, to również wspaniała lekcja edukacji przez sztukę, moc zabawy i emocji w świecie fantazji stalowych rzeźb.

**Galeria Figur Stalowych – Przejazdowa 17, Pruszków. Zapraszamy: pon-pt 8-17, soboty 8-18, niedziele i święta 10-18
tel.: 500 500 100, www.galleryofsteelfigures.com/pruszkow, **f** GALERIAFIGURSTALOWYCH**

ATRAKcje NA WAKACJE – WARTO ZWIEDZIĆ

**Gmina
Góra Kalwaria**

- Brzeście: dwór drewniany, wybudowany w XVIII w. (na starszych fundamentach) wg projektu arch. J. Fontany – właściciela wsi. Od 1869 do 1945 r. własność rodziny Okęckich. Styl barokowo-klasycystyczny. Wokół dworu park, pod k. XIX w. wybudowano spichlerz i oficynę. Po 1945 zespół użytkowany przez PGR.
- Czerny: zamek wzniesiony w 1. poł. XIV w. dla księcia Janusza I Mazowieckiego na nieregularnym planie z czworoboczną wieżą bramną i cylindrycznymi basztami połączonymi linią murów obronnych. Od 1526 r. własność królewska.
- Góra Kalwaria: kościół pw. Podwyższenia Krzyża Świętego tzw. Dom Piłata. Kościół popularnie zwany na „Górcie” (pierwotnie Dom/Ratusz Piłata) powstał w 2. poł. XVII w. z fundacji bpa S. Wierzbowskiego. Przebudowany w 1791 r. w stylu późnobarokowym. Na osi prezbiterium barokowa rzeźba Chrystusa Ecce Homo.
- Góra Kalwaria: cmentarz żydowski (kirkut) założony w 1826 r. Na jego terenie zachowało się ok. 100 nagrobków lub ich pozostałości oraz grobowiec (ohel) cadyków Alterów – odbudowany w 1991 r. po zniszczeniach wojennych.
- Góra Kalwaria: ratusz wybudowany w latach 1829-1834 wg projektu B. Witkowskiego (z poprawkami L. Marconiego) przez przedsiębiorcę J. Gładckiego, w stylu klasycystycznym.
- Góra Kalwaria: kaplica św. Antoniego z Padwy zbudowana w 2. poł. XVIII w., styl barokowy.
- Góra Kalwaria: dawny konwent pijarów. Zespół składa się z 13 zabytkowych budynków powstałych XVII-XX w., w otoczeniu parku. Najstarszy dawny konwikt z 1675 r. fundacji bpa

S. Wierzbowskiego (do 1806 r.). W 1819 r. został sprzedany na koszar rosyjskie, a od 1841 r. mieścił przytułek dla starców i kalek. Po 1945 r. zakład opiekuńczy, ob. Dom Pomocy Społecznej im. W. Łukasiewskiego.

- Góra Kalwaria: pałac arcybiskupi. Budynek z XVIII/XIX w. zwany pałacem arcybiskupim, pierwotnie mieszczący Sąd Pokoju Powiatu Czerskiego. Od 1845 r. dom mieszkalny, w latach 1958-2002 siedziba Archiwum Państwowego. Przykład barokowej architektury użyteczności publicznej.

**Gmina
Konstancin-Jeziorna**

- Konstancin-Jeziorna: zespół zabudowy miasta, zabytkowe i też nowoczesne wille w graniczących ze sobą ogrodach. Przy ul. Żeromskiego wieża ciśnieniowa zbudowana w 1899 r., proj. E. Lilpop dla Tow. Ulepszonych Miejscowości Letniczych. Styl neoromański. W tym park zdrojowy z tężnią solankową.
- Konstancin-Jeziorna: muzeum Stefana Żeromskiego w domu według projektu Zenona Chrzanowskiego, dom wybudowany w latach 20. XX w.
- Obory: dwór wzniesiony w poł. XVII w. wg proj. Tylmana z Gameren lub Tomasza Poncino dla J. Wielopolskiego. W 1795-96 r. przebudowa – zmiana dachu na mansardowy i przekształcenie wnętrza. W 1869 r. przebudowany dla Potulickich wg proj. W. Marconiego – dostawiono kaplicę i ryzalit z klatką schodową. Od 1949 r. Dom Literatów im. B. Prusa.
- Słomczyn: cmentarz rzymsko-katolicki z końca XIX w. ogrodzony murem ceglany z bramą wzniesioną w 1915 r. Kaplica grobowa hr. Potulickich i Melzyńskich.
- Słomczyn: kościół pw. św. Zygmunta z dzwonnica.

- Prom Gassy – Karczew.

**Gmina
Lesznów**

- Lesznów: dwór z 2. poł. XVIII w., otoczony pozostałościami parku. Przed 1939 r. należał do rodziny Dmowskich. Bez wyraźnych cech stylowych. Na zachód od dworu pozostałości folwarku.
- Stara Iwiczna: założony w pocz. XIX w. jako cmentarz ewangelicko-augsburski. Od 1979 r. należy do parafii rzymsko-katolickiej Zesłania Ducha Świętego. Najstarsze nagrobki pochodzą z 1. poł. XIX w.

**Gmina
Piaseczno**

- Jazgarzew: parafia św. Rocha. W miejscu spalonego kościoła powstał nowy, ciekawy architektonicznie kościół wg proj. Konstantego Jakimowicza w stylu neobarokowym. Plebania z pocz. XX w., wokół kościoła dawny cmentarz.
- Piaseczno: Piaseczyńska Kolej Wąskotorowa. Stacja Piaseczno Miasto: dworzec, perony, studnia, magazyn służby drogowej, lokomotywnia, olejarnia. Dworzec powstał w l. 1898-1925 jako kolej wąskotorowa – o szerokości torów 1000 mm. Na stacji Piaseczno Miasto znajduje się dworzec zbudowany ok. 1925 r., wg proj. arch. K.S. Jakimowicza (przekształcony w 1946 r.).
- Piaseczno: park miejski, dawniej park pałacowy wraz z zespołem budynków z XVIII i pocz. XX w. Najstarszy budynek „Poniatówka” prawdopodobnie z pocz. XVIII w. Przebudowany w k. XIX w., po 1945 r. upaństwowiony i zamieniony na internat. Budynek internatu nr 2 zwany popularnie pałacem lub „Platerówką”,

z l. 1899-1902, w stylu neoklasycystycznym.

- Piaseczno: pałacyk przy ul. Czajewicza, dawny dom filozofa Myślickiego, później sąd grodzki. Wzniesiony w 1907 roku w stylu eklektycznym.
- Piaseczno: cmentarz parafialny założony w 1794 r., powiększony i zamknięty murem ogrodzeniowym z bramą w 1. poł. XIX w. Na cmentarzu miejsca pamięci narodowej: mogiła powstańców z 1863 r., mauzoleum osób zamordowanych w czasie II wojny światowej, mauzoleum żołnierzy pomordowanych w Katyniu; kaplica grobowa rodziny Rostkowskich i kilka nagrobków z XIX i pocz. XX w. m.in. klasycystyczny nagrobek F. Deskura.
- Piaseczno: kościół św. Anny powstał w 2. poł. XVI w., w miejscu drewnianego pw. św. Macieja i Anny. Restaurowany po 1603, w 1736 i 1833 r. Rozbudowany po 1918 r. i w latach 50. XX w. Późnogotycki z l. barokowymi. W fasadzie rzeźba św. Jana Nepomucena z 1736 r. Od wsch. drewniana dzwonnica.
- Piaseczno: Ratusz. Wybudowany w l. 1823-24 wg projektu H. Szpilowskiego w stylu klasycystycznym (pierwotny drewniany spłonął w XV w.).
- Zalesie Dolne: stacyjka kolejki wąskotorowej oraz organizacja urbanistyczna miasta-lasu i miasta-ogrodu. Górki Szymona, park w dolinie rzeki Jeziorzki z ciekawie ukształtowanym terenem.
- Wólka Pęcherska: cmentarz wojenny założony w 1915 r. Liczy 70 mogił, gdzie pochowano 69 Niemców i 12 Rosjan – wg napisów na 2 głazach. Obok nich kapliczka. Ślady oznaczone drewnianymi krzyżami.

mowskich F. Ryxa, w stylu klasycystycznym. W 1871 r. dobudowano wieżę od frontu.

- Prażmów: zespół dworski: dwór, park, budynki gospodarcze – stajnia, gorzelnia Dwór zbudowany w 1820 r. dla Franciszka Ryxa, z parkiem krajobrazowym. Klasycystyczny dwór restaurowano w 1905 i 1959 r. Zabudowania gospodarcze częściowo przekształcone po 2. poł. XX w.

**Gmina
Tarczyn**

- Kopana: dwór Górskich powstał w 1. poł. XIX w., w 1901 r. rozbudowany od wschodu – data na attyce i w okresie międzywojennym, własność rodziny Górskich. Pozostałości parku krajobrazowego z pocz. XX w., proj. S. Celichowskiego.
- Many: zespół z XIX w., dwór przekształcony w 1928 r. wg proj. T. Tołwińskiego na dwór własny, obecnie rozbrany (w jego miejscu budowany nowy). Zachowane zabudowania gospodarcze, dom rządcy oraz park ze stawami i alejami dojazdowymi (prowadzące do dworu i części folwarku).
- Tarczyn: kościół parafialny pw. św. Mikołaja; dzwonnica zbudowany w XV lub na pocz. XVI w., później przebudowywany m.in. gruntownie w l. 1623-30 – przedłużony o 2 przęsła i przesklepiony oraz w XVIII w. Nawarstwienia w stylu gotyckim, barokowym i klasycystycznym.
- Tarczyn: Piaseczyńska Kolej Wąskotorowa: dworzec, magazyn, wieżowy zbiornik wodny ze studnią, perony. Powstał po 1914 r. w związku z przeprowadzeniem wąskotorowej linii kolejowej z Piaseczna do Grójca. Składa się z: budynku dworcowego – z ok. 1925 r. wg proj. K.J. Jakimowicza (wcześniejszy z 1913 zniszczony podczas I wojny światowej), magazynu służby drogowej, zbiornika wieżowego wodnego ze studnią głębinową.

Red.

R E K L A M A

Pomodoro
ristorante e vino

Restauracja Pomodoro - od 18-stu lat gościmy Państwa w zabytkowym budynku Starej Papierni i serwujemy najlepszą włoską kuchnię! Co serwujemy? Przepyszne makarony, dania kuchni sycylijskiej, tokańskiej, piemonckiej - ale również nowoczesną kuchnię europejską!

Masz ochotę na wyśmienite wino? Nasz sommelier z przyjemnością pomoże dobrać Ci wino do okazji, a kilka butelek możesz zabrać do domu - mamy sklep z winem!

Złoty Przewodnik
Gault-Millau
Polska
2019

Centrum Handlowe Stara Papiernia
Al. Wojska Polskiego 3, Konstancin Jeziorna

+48 22 726 79 59
+48 531 64 77 04

DECATHLON

**W MIEŚCIE
NA SPORTOWO**

Zajęcia sportowe odbywać się będą:
ul. Sikorskiego 20
GOSIR PIASECZNO, SP 6 w Piasecznie
ul. 1 maja 16
Stadion Miejski GOSIR PIASECZNO

poniedziałek - piątek
godz. 9.00-16.00

350 zł tygodniem
z wyżywieniem

12 osobowe GRUPY

GOSIR PIASECZNO

Piaseczno

więcej informacji w zakładce LATO w MIEŚCIE www.GOSIR-PIASECZNO.PL

Zalesie Dwór – historia rodziny Maduków część 2



Zalesie Dwór – impresja z fot. Jacka Mrówczyńskiego

Doktor medycyny Antoni Manduk kupuje dla swojej córki Haliny Manduk-Ołtuszewskiej majątek w Wólce Kozadowskiej pod Piasecznem w gminie i parafii Jazgarzew, jest czas parcelacji majątku Zawadzkich i Braniczkich, zmienia się wygląd miejscowości na południe od Warszawy. Mandukowie nazwą swój dwór Zalesie Dworem. Poszukuję informacji o rodzinie Manduków. Pochodzą z Warszawy, senior rodu Antoni Aleksander był z zawodu farmaceutą, w księgach adresowych figuruje jako właściciel aptek (w 1876 roku) przy ulicy Wolskiej 16 i filii przy ulicy Grzybowskiej. Potem można będzie spotkać w ich rodzinie, w następnych pokoleniach, farmaceutów i lekarzy. Antoni, syn Antoniego, zostanie naczelnym lekarzem w kraju i wraz z żoną Julią będzie częstym gościem w majątku córki Haliny zwanej Inką. Zalesie Dwór stanie się w czasie II wojny światowej schronieniem dla konspiracyjnej młodzieży. Inka, patriotka, będzie pomagać tym, co w czasie wojny stracili wszystko, zaopiekuje się też małymi kuzynami Leszczyńskimi, gdy ich matkę zaarrestuje gestapo, a ojciec będzie wówczas w armii gen. Andersa.

III Jadwiga Leszczyńska, matka Waława i Jana

To ich historia związane z Zalesiem i Zalesie Dworem. Tak o tym opowiada Jan Leszczyński*: „I przez pewien czas mieszkaliśmy na Chłodnej, potem ten dom, który był granicznym domem przy samej bramie getta, włączyli do getta i nas wyrzucili. Musieliśmy się przeprowadzić z dziadkami dalej i wtedy wynajęła mama mieszkanie w Zalesiu pod Warszawą. I tam żeśmy spędzali nie wiem 2 lata czy 3, podczas których mama się zaangażowała w organizację tajną jako kurier i zaczęła jeździć. W tapczanie mamy w Zalesiu schowane były ulotki i instrukcje, jak wysadza się pociąg i tak dalej. Mama liczyła na to, że jeżeli mamę złapią, to będą szukać na Chłodnej w Warszawie, a nie w Zalesiu. Pewnego dnia mama nie wróciła, zostaliśmy z panną Lusią (opiekunka chłopców). Tam była moja ciotka (chodzi o ciotkę Inkę), która była właścicielką sporego, wspaniałego majątku „Zalesie Dwór”, która nam pomagała. I te dzieciństwo tak jakoś przeszło”.

Jadwiga Leszczyńska córka Emilii Manduk (1880–1974) i Waława Manduk (1872–1944) została aresztowana w lipcu 1942 r. przez gestapo, więziona przy Montelupich w Krakowie, następnie w Auschwitz, gdzie otrzymała numer obozowy 21170, a później w KL Ravensbrück i filiiach KL Sachsenhausen, skąd zbiegła podczas bombardowania w lutym 1945 r. Udając niepiśmienną, została skierowana do pracy przymusowej pod Berlinem, skąd również zbiegła.

okazji przyjęcie. Imieniny obu Cioć (23 maja) były wielkim świętem. Na Służewiec wysyłane były cztery bryczki po starszych gości oraz platforma z ogrodowymi ławkami, po młodszych. Okoliczni ziemianie i proboszcz z Jazgarzewa przyjeżdżali własnymi końmi. Starsi i ważniejsi goście siedzieli przy stole w jadalnym, a młodszy (pokolenie mojej mamy) w holu. W sumie było kilkadziesiąt osób. Po mszy w Jazgarzewie (ciotki siedziały w kolatorskich ławkach, przy



Stacyjka Zalesie przed 1945 r.

W maju 1945 r. dotarła do rodziny w Zakopanem. Wraz z synami zamieszkała w miejscowości Pokój na Opolszczyźnie, gdzie kierowała szkołą i zajmowała się pracą społeczną.

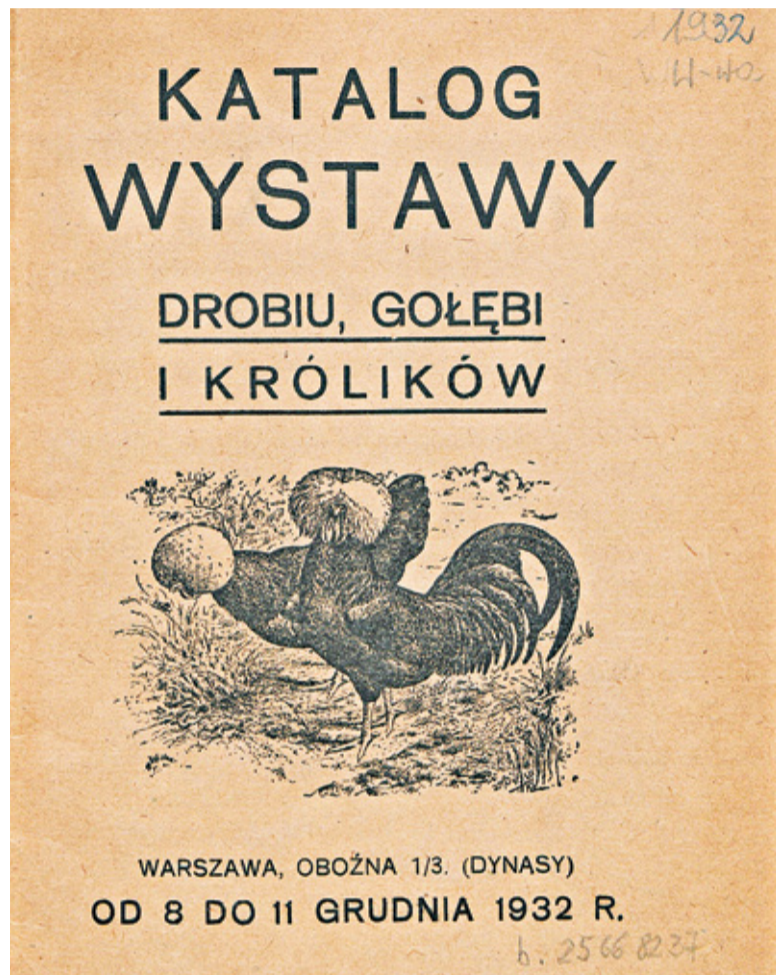
III Jaki był styl życia w Zalesie Dwór? – wspomnienia Waława Leszczyńskiego*

Fragment listu do Stanisława Szlenkiera: „Jesienią 1941 r. Mama z Jasiem byli we dworze, gdy przyjechali płk hr. Zaleski i płk hr. Komar. Jako kawalerzyści jeździli z ramienia Armii Krajowej po dworach i dokonywali spisu koni nadających się do wojska. Ciocia zrobiła z tej

ołtarzu) było składanie życzeń, ciasteczka i koncert szopenowski w wykonaniu Cioci Julii w salonie (ponoć była świetną pianistką). Potem był obiad. W jadalnym wznoszono toasty. Każdy z ważniejszych gości czuł się w obowiązku wygłosić mowę życzeniowo-pochwalną pod adresem Solenizantek. W 1942 r. Mama ze mną dostąpiła zaszczytu siedzenia przy stole w jadalnym, ponieważ miała wygłosić własną, wierszowaną odę. Zanim jednak do tego doszło, mowę wygłaszał mój Dziadek. W pewnym miejscu się „zaciął”, powtarzając „z góry, z góry...”, gdy wtem usłyszano mój głosik pomagający Dziadziusiowi – „jadą Ma-

zury” i Dziadek górnolotnie powtórzył: „Jadą Mazury... co ? jak ? e tam, głupstwo!”. Wywołało to śmiech i huczne oklaski. Wszyscy się cieszyli i byli mi wdzięczni, że Dziadzio skończył, bo w trakcie mów nie wypadało jeść, a przy ich dużej liczbie stawało to się trudne do zniesienia zwłaszcza, że właściwie nic nowego one nie wnosiły. Wierszowana oda Mamy spotkała się z aplauzem. Była ona lekką satyrą na chęć goszczenia w Zalesiu przez wielu z obecnych, czego przyczyną było dobre tu jedzenie „...

skotorówką do Zalesia i poszedłem do majątku. Przedstawiłem się jako student rolnictwa (byłem nim od roku) i poprosiłem o pozwolenie na zwiedzenie gospodarstwa. We dworze był ośrodek szkoleniowy chyba Samopomocy Chłopskiej, może mieszkało w nim jego kierownictwo – tam nie mogłem wchodzić”. Przy nim pozostała resztówka 13 ha ziemi, głównie ogrodów i sadu. Budynek stajni wyjazdowej (na 4 konie), wozowni (na bryczki) i spichrza był przerobiony na dom mieszkalny (może



Katalog wystawy drobiu, gołębi i królików oraz wszechpolskiego pokazu gołębi pocztowych: urządzonych staraniem Warszawskiego Towarzystwa Hodowców Drobiu, Gołębi Rasowych i Pocztowych przy współpracy Zjednoczenia Polskich Stowarzyszeń Hodowców Gołębi Pocztowych w dniach 8 - 11 grudnia 1932 r.

Ołtuszeńska Inka — Zalesie Dwór, p. Piaseczno k./Warszawy.

Adres z katalogu z 1932 r., katalog z wystawy drobiu, tu wystawca kur zielononózek Inka Ołtuszeńska

Czy nie lepsze niż sonety, wieprzowe są dziś kotlety, któż dzisiaj wysłucha ody, gdy na stół podają lody...” Po obiedzie zwiedzało się majątek, park i ogrody. Potem był podwieczorek i wracało się do Warszawy (bryczkami i platformą). W Zalesiu w wynajmowanych mieszkaniach spędziliśmy cztery kolejne sezony letnie (1940-43) oraz zimę 1941/42 (na Wigilię byliśmy we dworze), więc wiele razy gościliśmy z Mamą, czy sami z bratem we dworze Cioci. Nieoficjalnie, po bezdzietnej Cioci miał go odziedziczyć mój brat Janek, jej chrześniak.

Majątek Haliny Ołtuszeńskiej został zrabowany przez komunistów na podstawie okupacyjnego dekretu Stalina z 1944 r. i w 1945 r. rozparcelowany wśród okolicznych chłopów. Ponoć nikt z pracowników Cioci nie brał w tym udziału. Ciocię wypędzono z majątku z zakazem zamieszkania na terenie powiatu Grójec, w którym znajdował się majątek.

W lecie 1954 r. (miałem 18 lat), będąc w Warszawie, pojechałem w-

to ten obdrapany budynek z dachem z dachówek, na zdjęciu, które mi przysłałeś). Administracja mieściła się w zaadaptowanym budyńeczku ogrodniczym, przy szklarniach. Obora na 60 krów, obora na jałowki cielne (na 20 sztuk), stajnia na 24 konie robocze, wozownia i stodoła były zburzone. Na podwórzu stała jeszcze dworska wieża ciśniów. W pomieszczeniach dawnych chlewni było 13 krów. Gdy w 1970 r. Zalesie odwiedził brat Jasio, okazało się, że dworu już nie ma, przez lata nie remontowany i dewastowany, zawalił się. Tak komuna zniszczyła kolejny dwór polski.

Małgorzata Szturowska

* Jan Leszczyński „Takie hobby potem miałem, żeby mieć drukarnię” – wspomnienia

* Waława Leszczyński (ur. 11 IV 1936 r.) – ukończył Wydział Rolniczy Wyższej Szkoły Rolniczej we Wrocławiu. W 1996 r. uzyskał tytuł profesora zwyczajnego. Dydaktyk i popularyzator wiedzy rolniczej i przemysłowej.

napisz do autorki
m.szturowska@przeleczpiaseczynski.pl



Już 3269 mężczyzn po pięćdziesiątce odzyskało 100% możliwości seksualnych

Nowy środek na POTENCJĘ dla mężczyzn 50+

TYLKO do
22 lipca
72%
taniej!

Wyprodukowany specjalnie dla mężczyzn w wieku dojrzałym bije rekordy popularności za oceanem. Nazywany afrodyzjakiem XXI wieku przywraca pełnię zdolności seksualnych, naturalnie odbudowuje libido i wzmacnia erekcję.



Statystyki są przygnębiające: ponad 60% 50-latków uprawia seks tylko 1-2 razy w miesiącu, a aż 1/4 wcale. Z kolei wśród 60-latków tylko połowa jest aktywna seksualnie, pozostali zamieniają się we sfrustrowanych i zręczących emerytów, którym trudno przyznać się, że najbardziej w życiu boli ich brak seksu. Tylko, że to NIE JEST ich wina! Osłabienie libido i problemy z erekcją dotyczą już co czwartego mężczyzn w Polsce, czego przyczyną są głównie: stres, pośpiech, niezdrowy tryb życia oraz niski poziom testosteronu we krwi. W końcu przychodzi taki moment, że mężczyzna zaczyna mieć poważne problemy ze wzrodem. Rodzi to ogromną frustrację, która niszczy jego samoocenę i rujnuje jego związek.

5 naturalnych substancji stymulujących erekcję

Jeśli ten problem dotyczy również Ciebie (albo Twojego męża lub partnera) – nie jesteś sam!

Z problemem braku (lub niepełnej) erekcji milionów mężczyzn na świecie postanowili rozprawić się naukowcy z ośrodka klinicznego w Houston. Najpierw na podstawie badań wytypowali najczęstsze przyczyny impotencji. Następnie poszukiwali najlepszych, naturalnych sposobów, które pozwolą je pokonać.



Mąż dobiega już do 60. Zawsze wołałam starszych facetów, ale mam też swoje potrzeby! Ostatnio każda próba seksu kończyła się kompletną klapą! Staszek zawstydzony swoją łóżkową niesprawnością unikał mnie jak ognia. Miałam tego dość, musiałam coś z tym zrobić! Szukałam, szukałam i w końcu natrafiłam na ten preparat. Już po jednej tabletkę zażytej przez męża wreszcie poczułam co to porządny seks! A teraz po 3 tygodniach nie mogę wyjść z zachwytu. Każdego wieczora po parę godzin, znowu czuje się jak nastolatka!"

~ Iwona (46 lat) z Płocka

I tak stworzyli preparat, który łączy w sobie 5 najsilniejszych substancji stymulujących erekcję. Środek, który składa się w 100% z naturalnych wyciągów roślinnych (w przeciwieństwie do sztucznych dopalaczy dostępnych na rynku działających krótko i doraźnie).

Pan Marcin W. z Krakowa był jednym z tysięcy mężczyzn w Polsce, których dotknął problem spadku libido i braku erekcji. Oto jego relacja:

Mam 57 lat, żonę, dwójkę dorosłych dzieci. Od 28 lat pracuję jako organista w kościele. Problemy ze wzrodem zaczęły się u mnie od choroby prostaty. Z początku myślałem, że to chwilowe, ale niestety, chęć do seksu spadła, nie miałem wzrodu i stresowałem się. A moja żona lubi seks! Czułem, że zawodzę ją na całej linii, że nasze życie intymne gaśnie. Wiagry nie chciałem brać ze względu na nadciśnienie. No ale co ma zrobić facet, któremu nie staje? Samoocena leci w dół, zacząłem sobie sączyć wino wieczorami. A moja żona zmieniła się w prawdziwą jędzę, biegała tylko po domu i trzaskała garnkami. Czułem się jak niepełnosprawny staruszek...

Któregoś dnia przeczytałem w gazecie, że poszukują chętnych do wypróbowania nowego preparatu na potencję. I zgłosiłem się. Zwłaszcza, że pisali iż mogą brać go osoby z nadciśnieniem, choroby na serce i prostatę. Po kilku dniach dostałem preparat pocztą. Dyskretnie opakowany w zwykłe, szare, tekturowe pudełko. Zaczęłem brać, jak pisali: jedną tabletkę rano, drugą wieczorem. I stał się cud! [śmiech]

Dokładnie trzeciego dnia wieczorem poczułem, jak narasta we mnie ochota na seks. Jakiś taki entuzjazm we mnie wstąpił i energia. Poczułem, jak sztywnieję. Rewelacja. Tego dnia uprawialiśmy seks jak dawniej, a nawet lepiej, bo mogłem długo. I tak już zostało! Moja żona przemieniła się znów w fajną babkę, chodzi zadowolona. Dobrze jest!



Po 60-tce zostałem totalnym kaleką seksualnym. Obawiałem się, że żona zacznie szukać zaspokojenia na boku. Poza problemami z seksem, miałem też poważną chorobę serca, a za sobą dwa zawały. Niebieskie tabletki całkowicie więc odpadały. Lekarz pokazał mi te naturalne tabletki biostymulacyjne. Mówił, że to prawdziwe чудо, że są skuteczne prawie w 100%. No i miał rację! To był prawdziwy strzał w dziesiątkę! W łóżku czuję się teraz jak młody Bóg!! Znacznie lepiej niż wtedy, gdy miałem 20 lat. Jesteśmy z żoną prawie 40 lat po ślubie, a nasz seks jest znacznie lepszy niż na początku znajomości. Jest ogień!"

~ Grzegorz.W (66 L.) Bełchatów

W jaki sposób preparat odbudowuje i wzmacnia mechanizm erekcji?

Działanie preparatu z Houston jest dogłębne i trwałe. Nie tyle sztucznie wywołuje erekcję (co w przypadku popularnych na rynku preparatów może być bolesne), ile **permanently uzdrawia cały mechanizm i odbudowuje męskie libido** począwszy od hormonów (zwiększa naturalną produkcję testosteronu w organizmie), na naprawieniu mechanizmu erekcji kończąc.

Preparat działa na TRZECH głównych płaszczyznach: 1) zwiększa produkcję tlenu azotu, który odpowiada za prawidłowy dopływ krwi do penisa

i nasilenie erekcji; 2) wzmacnia erekcję i pozwala lepiej ją kontrolować oraz wydłuża czas jej trwania poprzez zwiększenie ukrwienia ciał jamistych i utrzymanie na stałym poziomie stężenia cGMP, 3) poprawia libido i wydolność seksualną (m.in. zawiera tzw. naturalną wiagrę, czyli peruwiański korzeń rośliny *Lepidium meyenii* – skuteczny afrodyzjak zwiększający doznania seksualne i stosowany przez starożytnych Inków). W efekcie mechanizm erekcji zostaje NA TRWAŁE zregenerowany za pomocą naturalnych i bezpiecznych dla zdrowia ekstraktów roślinnych. A mężczyzna odzyskuje możliwości seksualne takie, jak miał w wieku 20 – bądź 30-kilku lat! Bez chemii i sztucznego pobudzania, jak to ma często miejsce w wypadku wielu innych dostępnych na rynku środków.

Dla kogo jest preparat?

Preparat został stworzony specjalnie z myślą o mężczyznach DOJRZAŁYCH w tym również cierpiących na nadciśnienie, dolegliwości układu krążenia czy prostaty. Nie powoduje skutków ubocznych, ponieważ nie wywołuje erekcji sztucznie, tylko naprawia jej mechanizm. Ale mogą go oczywiście stosować również młodszy mężczyźni.

Preparat dotarł niedawno do Europy. W Polsce jest dostępny wyłącznie w sprzedaży telefonicznej. Zamawianie jest dyskretne, nie trzeba wcześniej nic płacić – dopiero w momencie odbioru przesyłki. Warto zadzwonić już dzisiaj, ponieważ pierwsze 80 osób otrzyma dofinansowanie!

SPECJALNE DOFINANSOWANIE NA ORYGINALNY PREPARAT

Pierwsze 80 osób, które zadzwoni do 22 lipca 2020 r., dostanie 72% ZNIŻKĘ! Otrzymasz wówczas naturalny preparat mogący wspomagać odbudowywanie potencji i wzmacnianie erekcji za jedyne 87 zł (przesyłka GRATIS!)

ZADZWOŃ: 81 300 37 04

Od poniedziałku do niedzieli w godz. 8:00-20:00 (Zwykłe połączenie lokalne bez dodatkowych opłat)

**NIERUCHOMOŚCI
LUKSUS**
05-500 Piaseczno, ul. Kościuszki 21
www.luksus.com.pl
tel. 022 750 20 23**MIESZKANIA**

- Albatrosów 63m kw. 320.000 zł
- Józefosław 37m kw. 330.000 zł
- Nad Perelką 43m kw. 330.000 zł
- Julianowska 76m kw. 399.900 zł
- Złotej Kaczki 49m kw. 420.000 zł
- Zielona 66m kw. 449.000 zł
- 1 Maja 66m kw. 499.000 zł

DOMY

- Prace Duże 165m kw. działka 1684m kw. 349.000 zł
- Gołków 112m kw. działka 1242m kw. 560.000 zł
- Chylice 100m kw. działka 695m kw. 590.000 zł
- Łoś 134m kw. działka 1160m kw. 610.000 zł
- Marianka 241m kw. działka 34800m kw. 620.000 zł
- Piaseczno segment 215m kw. działka 161m kw. 720.000 zł
- Krupia Wólka 136m kw. działka 1500m kw. 765.000 zł

DZIAŁKI

- Biały Ług budowlana 999m kw. 85.000 zł
- Prace Duże budowlana 1214m kw. 99.000 zł
- Ławki budowlana 1370m kw. 135.000 zł
- Władysławów budowlana 1000m kw. 150.000 zł
- Wólka Kozodawska budowlana 1000m kw. 265.000 zł
- Wilcza Góra budowlana 1136m kw. 285.000 zł
- Zalesie Dolne budowlana 1304m kw. 499.000 zł

**OBWIESZCZENIE STAROSTY PIASECZYŃSKIEGO
o wszczęciu postępowania**

Na podstawie art. 11d ust. 5 i 6 ustawy z dnia 10 kwietnia 2003 r. o szczególnych zasadach przygotowania i realizacji inwestycji w zakresie dróg publicznych (tj. Dz. U. z 2018 r., poz. 1474 ze zm.), czytając dalej ZRID, zawiadamia się, że w dniu 13 lipca 2020 r. zostało wszczęte postępowanie w sprawie udzielenia zezwolenia na realizację inwestycji drogowej, w związku ze złożeniem wniosku z dnia 29 czerwca 2020 r.:

inwestor: Zarząd Powiatu Piaseczyńskiego, ul. Chylickowska 14, 05-500 Piaseczno
inwestycja: rozbudowa drogi powiatowej nr 2837W Głokosów – Złotokłos (ul. Akacyjowa) w m. Maryłka

Działki przeznaczone pod realizację inwestycji drogowej:**- w liniach rozgraniczających projektowanej drogi:**

drukiem wytłuszczonym – działki pod przejście przez jednostkę samorządu terytorialnego – Powiat Piaseczyński, (w nawiasach podano nr działki po podziale, po średniku działki po podziale poza inwestycją pozostające przy aktualnym właścicielu) oznaczone wg katastru nieruchomości numerami: jedn. ew. Tarczyn – obszar wiejski, obręb 0020 Maryłka: 108, 58 (58/1; 58/2), 131(131/1; 131/2), 132(132/1; 132/2), 60

Działki na których wprowadza się ograniczenie w korzystaniu z nieruchomości dla wykonania budowy lub przebudowy dróg innej kategorii:

jedn. ew. Tarczyn – obszar wiejski, obręb 0020 Maryłka: 138

Akta sprawy do wglądu znajdują się w Starostwie Powiatowym w Piasecznie, ul. Chylickowska 14, 05-500 Piaseczno, kancelaria Architektoniczno-Budowlana, od pon. do piątku. w godzinach 8-16, a także na stronie <https://gis.piaseczno.pl/public/arb/>, gdzie można zgłaszać ewentualne uwagi i wnioski do czasu wydania orzeczenia w sprawie.

Zgodnie z art. 49 ustawy – Kodeks postępowania administracyjnego doręczenie uważa się za dokonane po upływie czternastu dni od dnia publicznego ogłoszenia.

Jednocześnie zgodnie z art. 49a k.p.a. informuje się, że o innych czynnościach, z wyjątkiem zawiadomienia o wydaniu decyzji, organ będzie informował poprzez obwieszczenie w Biuletynie Informacji Publicznej.

Publiczne obwieszczenie nastąpiło w dniu: 15.07.2020 r.

Nr rej. ARB.6740.1.12.2020.IP

z up. Starosty Piaseczyńskiego

mgr inż. Sylwia Moszczyńska-Staś, Naczelnik Wydziału Architektoniczno-Budowlanego

INFORMACJA

Zarząd Powiatu Piaseczyńskiego działając na podstawie art. 35 ust. 1 ustawy z dnia 21 sierpnia 1997 r. o gospodarce nieruchomościami (tj. Dz. U. z 2020 r., poz. 65 z późn. zm.) informuje, iż na tablicy ogłoszeń w siedzibie Starostwa Powiatowego w Piasecznie, ul. Chylickowska 14 oraz na stronie internetowej www.bip.piaseczno.pl, zamieszczony został wykaz obejmujący lokal mieszkalny przeznaczony do oddania w najem, dot. lokalu o pow. 42 m² znajdującego się w budynku przy ul. Budowlanych 14 w Górze Kalwarii, posiadowanym na nieruchomości stanowiącej własność Powiatu Piaseczyńskiego, oznaczonej jako działka ewid. nr 6 obręb 3-02 m. Góra Kalwarii. Wykaz został wywieszony na tablicy ogłoszeń na okres 21 dni od dnia 1 lipca 2020 roku.

Zarząd Powiatu Piaseczyńskiego

OBWIESZCZENIE WOJEWODY MAZOWIECKIEGO

Zgodnie z art. 9ac ust. 1 ustawy z dnia 28 marca 2003 r. o transporcie kolejowym (Dz. U. z 2020 r., poz. 1043) – dalej u.t.k., niniejszym zawiadamia się, że w dniu 1 czerwca 2020 r. została wydana decyzja Nr 353/SAAB/2020 Wojewody Mazowieckiego, zatwierdzająca projekt budowlany i udzielająca pozwolenia na budowę,

inwestor: PKP Polskie Linie Kolejowe S.A.
ul. Targowa 74, 03-734 Warszawa,

inwestycja: „Budowa, przebudowa i rozbudowa linii kolejowej nr 8 Warszawa Okęcie – Radom (od km 38,800 do km 58,100), w ramach projektu POIiŚ 5.1-3 pod nazwą: „Modernizacja linii kolejowej Nr 8 odcinek Warszawa Okęcie – Radom (LOT A, B, F)”, Faza II – Odcinek 1: Szlak Czachówek – Chynów od km 38+800 do km 41+900”.

Adres zamierzenia budowlanego: dz. nr ew. 127/1, 125, 124, 67, 123/4, 122/4, 160, 69, 53, 123/3, 122/3, 167/23, 150/1, obręb ew. 0021 Julianów, jednostka ew. 141801_5 Góra Kalwaria, miejscowość Julianów, gmina Góra Kalwaria, powiat piaseczyński, województwo mazowieckie; dz. nr ew. 85/3, 85/1, 153, 155/1, 87, 96, 99/2, 101/2, 119/3, 122/3, 129/3, 133, 163/2, 164, 192/21, 192/23, 149/15, 106/4, 192/25, 102, 104/1, 31/4, 98/1, 99/1, 101/1, 119/1, 119/2, 120/1, 120/2, 121/1, 121/2, 122/1, 122/2, 123/1, 123/2, 124/1, 124/2, 125/1, 125/2, 126/1, 126/2, 127/1, 127/2, 128/1, 128/2, 129/1, 129/2, 130/1, 130/2, 131/1, 131/2, 132/1, 132/2, 159/5, 160/5, 161/5, 162/1, 163/1, 192/20, 192/22, 106/5, 107/1, 108/1, 109/1, 110/1, 111/1, 112/1, 113/1, 114/1, 115/1, 116/1, 117/1, 118/1, 146/1, 147/1, 149/14, 149/16, 149/18, 158/1, 104/5, 106/3, 192/26, 192/24, 85/2, obręb ew. 0007 Budy Sułkowskie; dz. nr ew. 173, 124/53, 124/55, 124/67, 124/69, 153/5, 155/2, 163/1, 163/5, 164/1, 124/47, 124/51, 124/57, 124/59, 124/61, 124/63, 124/65, 124/71, 124/28, 124/73, 124/75, 125, 139/4, 154/4, 174/23, 124/49, 153/7, 176/6, 162/1, 161/1, 161/2, 160/1, 160/2, 159/1, 159/3, 158, 141/2, 143/2, 145/2, 146/4, 146/6, 176/2, 174/47, 124/52, 124/54, 124/66, 124/68, 153/4, 155/1, 124/46, 124/50, 124/56, 124/58, 124/60, 124/62, 124/64, 124/70, 124/72, 124/74, 139/3, 141/1, 143/1, 145/1, 146/5, 146/3, 147/3, 148/3, 149/12, 149/14, 150/5, 150/7, 151/7, 151/9, 151/11, 154/3, 174/41, 174/49, 174/50, 174/43, 174/45, 174/39, 177/1, 124/48, 153/6, 124/32, 153/3, 124/3, obręb ew. 0048 Sułkowie; dz. nr ew. 207/1, 210, obręb ew. 0008 Chynów; dz. nr ew. 90, 84/2, 97/1, 98/6, 42, 83/2, 88/1, 97/3, 98/7, 98/8, 98/9, 98/5, 43/2, 98/3, obręb ew. 0019 Grobice Nowe, jednostka ew. 140603_2 Chynów, miejscowość Budy Sułkowskie, Sułkowie, Chynów, Grobice Nowe, gmina Chynów, powiat grójcki, województwo mazowieckie.

Z treścią decyzji oraz z dokumentacją sprawy można się zapoznać w Wydziale Infrastruktury Mazowieckiego Urzędu Wojewódzkiego w Warszawie (Pl. Bankowy 3/5, 00-950 Warszawa, pokój 7 POK, w godzinach 13⁰⁰-16⁰⁰ – pon., 8⁰⁰-12⁰⁰ – czw.). Strona może zapoznać się z aktami postępowania po wcześniejszym umówieniu się telefonicznie pod nr 22 695-62-19. Osoby nie umówione nie będą obsługiwane. Czas przeznaczony na zapoznanie się z aktami wynosi 30 min i nie może zostać przedłużony. W jednym pokoju może przebywać tylko jedna osoba do danej sprawy. Podczas przeglądania akt obowiązują nakaz zachowania 1,5 m odległości pomiędzy osobami oraz nakaz dezynfekcji dłoni oraz zasłaniania ust i nosa.

Od ww. decyzji stronom przysługuje prawo do wniesienia odwołania w terminie 14 dni, od jej doręczenia do Głównego Inspektora Nadzoru Budowlanego, za pośrednictwem Wojewody Mazowieckiego.

Zgodnie z art. 49 ustawy z dnia 14 czerwca 1960 r. Kodeks postępowania administracyjnego (Dz. U. z 2020 r. poz. 256), doręczenie uważa się za dokonane po upływie 14 dni od dnia publicznego ogłoszenia w niniejszej sprawie.

Data publicznego obwieszczenia: 15 lipca 2020 r., znak sprawy: WI-I.7840.7.80.2019.AC

WWW.PRZEGŁADPIASECZYŃSKI.PL
PRZEGŁAD PIASECZYŃSKI

**URZĄD MIASTA I GMINY PIASECZNO**

ul. Kościuszki 5, tel. 22 70 17 500, www.piaseczno.eu

Piaseczno, dn. 7.07.2020 r.

**Do organizacji
pozarządowych działających
w Gminie Piaseczno**

Zgodnie z art. 7 ust. 1 pkt 19 ustawy o samorządzie gminnym (t.j. Dz. U. z 2020 r. poz. 713) do zadań własnych gminy należy m.in. współpraca i działalność na rzecz organizacji pozarządowych oraz podmiotów wymienionych w art. 3 ust. 3 ustawy z dnia 24 kwietnia 2003 r. o działalności pożytku publicznego i o wolontariacie (t.j. Dz. U. z 2020 r. poz. 1057)

Zgodnie z zasadą partnerstwa organizacje pozarządowe uczestniczą w identyfikowaniu i definiowaniu problemów, których rozwiązywanie stanowi przedmiot zadań publicznych, w wypracowywaniu sposobów wykonywania zadań publicznych przez właściwy organ administracji publicznej, a także w wykonywaniu tych zadań. Kierując się zasadą efektywności, organy administracji publicznej, przy zleceniu organizacjom pozarządowym zadań publicznych do realizacji, dokonują wyboru najefektywniejszego sposobu wykorzystania środków publicznych, przestrzegając zasad uczciwej konkurencji.

Mając na względzie powyższe, zwracam się do Państwa z uprzejmą prośbą o przedłożenie zarysu harmonogramu i kosztów zadań, jakie Państwa organizacja zamierza realizować w roku 2021, z podziałem na wydatki ze środków finansowych własnych oraz z dotacji.

Zapraszamy również do zapoznania się z Programem Współpracy z organizacjami pozarządowymi na rok 2020 i przekazania na adres gminy Piaseczno swoich wniosków, spostrzeżeń lub nowych propozycji, które zdaniem Państwa powinny znaleźć się w Programie Współpracy z organizacjami w przyszłości. Link do Programu Współpracy z organizacjami znajduje się na stronie internetowej Gminy Piaseczno www.bip.piaseczno.eu, w zakładce organizacje pozarządowe – zasady współpracy – Uchwała nr 393/XVI/2019 Rady Miejskiej w Piasecznie z dnia 13 listopada 2019 r., dodatkowo istnieje możliwość wglądu do powyższego dokumentu w siedzibie Urzędu.

Na odpowiedzi oczekujemy do dnia 14.09.2020 r.

Wnioski i propozycje proszę kierować na adres:
Wydział Spraw Społecznych
Urząd Miasta i Gminy Piaseczno
ul. Kościuszki 5
05-500 Piaseczno

Wszelkich informacji udzielają od poniedziałku do piątku w godz. od 10.00 do 14.00: – Pani Magdalena Kaniut pok. 64 - pod nr tel. (0-22) 70-17-626
adres poczty elektronicznej: magdalena.kaniut@piaseczno.eu, rss@piaseczno.eu

I Zastępca Burmistrza Miasta i Gminy Piaseczno
mgr Hanna Kułakowska-Michalak

UIA.6722.67.2020.APA

Piaseczno, dnia 08.07.2020 r.

KOMUNIKAT

Burmistrz Miasta i Gminy Piaseczno zawiadamia o wszczęciu postępowania administracyjnego z urzędu przez Mazowieckiego Wojewódzkiego Konserwatora Zabytków (MKWiZ) w sprawie wpisu do rejestru zabytków nieruchomości województwa mazowieckiego historycznego układu urbanistycznego miasta Piaseczno adres BIP MKWiZ: <https://bip.mkwz.pl/dokument/41>

Obszar objęty postępowaniem oznaczony jest na załączniku graficznym do zawiadomienia znak WRD.5140.1.36.2020 z dnia 24.06.2020 r.

Mazowiecki Wojewódzki Konserwator Zabytków informuje, że strony postępowania mogą zapoznać się z aktami sprawy w Wojewódzkim Urzędzie Ochrony Zabytków w Warszawie z siedzibą przy ul. Nowy Świat 18/20 w Warszawie, tel. 22 44-30-400.

Jednocześnie MKWiZ informuje, że zgodnie z art. 10 a ust. 1 i 2 ustawy o ochronie i opiece nad zabytkami od dnia wszczęcia postępowania w sprawie wpisu zabytku do rejestru do dnia w którym decyzja w tej sprawie stanie się ostateczną, przy zabytku, którego dotyczy postępowanie **zabrania się prowadzenia prac konserwatorskich, restauratorskich, robót budowlanych i podejmowania innych działań, które mogłyby prowadzić do naruszenia substancji lub zmiany wyglądu zabytku. Zakaz dotyczy także robót budowlanych objętych pozwoleniem albo zgłoszeniem, a także działań określonych w innej decyzji pozwalającej na ich prowadzenie.**

Pytania oraz wyjaśnienia dotyczące w/w postępowania można również zgłaszać pod nr telefonu Wydz. Urbanistyki i Architektury Urzędu Miasta i Gminy Piaseczno 22 70-17-643 w godz. 14 – 16 lub mailem na adres UiA@piaseczno.eu

Burmistrz Miasta i Gminy Piaseczno
mgr Daniel Putkiewicz

INFORMACJA

Burmistrz Miasta i Gminy Piaseczno działając na podstawie art. 35 ust. 1 ustawy z dnia 21 sierpnia 1997 r. o gospodarce nieruchomościami (t.j. Dz. U. z 2020 r., poz. 65) informuje, iż na tablicy ogłoszeń w siedzibie Urzędu MIG Piaseczno, z/s w Piasecznie przy ul. Kościuszki 5 oraz na stronie internetowej www.piaseczno.eu, zamieszczone zostały wykazy dot. wydzierzawienia:

- Części działki nr 15, obr. 39 m. Piaseczno o pow. 123 m² przy ul. Wojska Polskiego, na okres od dnia 01.10.2020 r. – 30.04.2021 r., z przeznaczeniem pod składowanie i zaplecze budowy,
- Część działki nr 15/38, obr. Bąkówka, o pow. 17 m², pol. przy ul. Lipowej 8, na okres od dnia 01.06.2020 r. – 31.12.2020 r., z przeznaczeniem pod teren zieleni,
- Części działki nr 39, obr. 78 m. Piaseczno, w rejonie ul. Polnej i ul. Osikowej w Piasecznie o pow. 4,80 m², na okres od dnia 15.07.2020 r. – 31.10.2020 r., z przeznaczeniem pod postawienie wózka gastronomicznego.

Wykaz został podany do publicznej wiadomości na okres 21 dni licząc od dnia wywieszenia, tj. od dnia 08.07.2020 r.

Burmistrz Miasta i Gminy Piaseczno

INFORMACJA

Burmistrz Miasta i Gminy Piaseczno na podstawie art. 35 ust. 1 i 2 z dnia 21 sierpnia 1997 r. o gospodarce nieruchomościami (tekst jednolity Dz. U. z 2020 r. poz. 65 ze zm.) informuje, że na tablicy ogłoszeń Urzędu Miasta i Gminy Piaseczno przy ul. Kościuszki 5 – na półpiętrze oraz na stronie internetowej www.piaseczno.eu zamieszczony został do publicznej wiadomości:

„Wykaz nieruchomości przeznaczonych do użyczenia” – nieruchomość oznaczona jako działka ewidencyjna nr 35/4 obręb Józefosław, o powierzchni 1298m², zabudowana budynkiem o powierzchni 25,00m², usytuowany w Józefosławiu przy ul. Cyranczki, przeznaczony do użyczenia na czas nieoznaczony, dla Stowarzyszenia Pomysł na Józefosław z przeznaczeniem na funkcje rekreacyjno-wypoczynkowe, sportowe, rozrywkowe, edukacyjne i kulturalne w formie niekubaturowych urządzeń terenowych.

I ZASTĘPCA BURMISTRZA Miasta i Gminy Piaseczno
mgr Hanna Kułakowska-Michalak

OGŁOSZENIA DROBNE

DAM PRACĘ

Praca w ochronie w Górze Kalwarii system 24/48 podstawowa znajomość komputera i kasy fiskalnej, wiek do 60 lat tel. 603 454 131, 607 212 383

Praca dorywcza Kierowca: wyjazdy po Polsce do 7 dni, i Mazowszu samochód Volvo SUV tel. 784 432 794

Firma z siedzibą w Raszynie zatrudni serwisanta/montera klimatyzacji, wentylacji tel. 501 262 361

Osoby niepełnosprawne - praca przy pakowaniu przypraw, 2 zmiany, Wólka Kosowska, 606 829 141

Zatrudnię osobę do ochrony terenu budowy na 1/2 etatu w Górze Kalwarii tel. 608 547 548

Szukam krawcowych do szycia. Szwalnia - Mysiadło/Praca 6-14/507-939-044

PRACA - MAGAZYNIER Praca zmianowa 6-18/18-6. Szymanów/ Baniocha. Tel. 603 345 330

Pracowników do ekip serwis wentylacji - bez doświadczenia tel. 601 923 395

Ekspedientkę do sklepu spożywczego w Ustanowie, tel. 602 119 041

Przyjmę Panią do sprzątaniasamochodów ciężarowych, Łazy k. Magdalenki, tel. 604 626 444

Cukiernika i pomoc, tel. 608 079 659

Magazynier, Skład Budowlany, ul. Mostowa 11, Piaseczno, tel. 603 202 133

USŁUGI

AUTOMATYKA, napędy do bram - przesuwanych, garażowych, dwuskrzydłowych. Sprzedaż, montaż i serwis, tel. 790 331 339

Usługi elektryczne i energetyczne. Doradztwo techniczne. Fotowoltaika. Prowizorki budowlane, załatwianie wszelkich spraw i liczników w PGE. Usługi koparką, podnośnikiem, przeciskami pod drogami tel. 660939117

Ubezpieczenia OC/AC, zdrowia i życia, domu, mieszkania, turystyczne, assistans, ochrona prawna, grupowe, od utraty dochodu i inne. Zadzwoń 791053507

Tynki Gipsowe Maszynowe 501 019 217

Garderoby, szafy, zabudowy kuchenne, meble na wymiar, ścianki ażurowe, tel. 723 533 233

Zapraszamy do sklepu z odzieżą używaną TO-LO MODA Ul. Szkolna 13 C lokal 5 A Pasaż pod kopułą

Ocieplenie poddasza, piana pur, izolacja poddasza, natrysk pianki, Tel. 604 489 255 www.purterm.pl

Sprzedaż i montaż okien i drzwi wew. i zew. Rolety zew., wew. żaluzje, plisy, moskitiery. Parapety wew. i zew. 22 717 71 00, 601 623 480, 603 310 223

POMPY CIEPŁA, sprzedaż, montaż, serwis tel. 604895675

Ekipa murarzy przyjmie zlecenia na budowę domów w sezonie 2020/2021 tel. 665 183 980

Naprawa, serwis okien i drzwi, naprawa i wymiana okuć, wymiana szyby i uszczelki, tel. 22 717 71 00, 603 310 223, 601 623 480

Schody renowacje prace stolarskie malowanie schodypodlogi.com.pl 503 344 567, 501 201 194

KOMPLEKSOWE REMONTY I WYKOŃCZENIA, MALOWANIE ELEWACJI TEL. 793 554 530

BEZPYŁOWE CYKLINOWANIE, REMONTY od A do Z. TADEUSZ BIAŁOGRODZKI Tel. 502 093 588, 22 756 57 63

Wyrób schodów, podłóg i renowacje www.schodypodlogi.com.pl Tel.503 344 567

Pracownia Tapicerska tel. 502-908-661

Malowanie Mieszkań Wolne Terminy 887815778

Docieplenie budynków, solidne doświadczone ekipy tel. 602-482-572

Malowanie, remonty mieszkań, glazurnictwo tel. 669 945 460

Ogrodzenia, panele ogrodzeniowe, siatka + montaż producent tel. 503 572 046

Oczyszczanie działek, wywóz gałęzi, ogrodnictwo 519874891

Studnie głębinowe wiercimy - tanio i szybko! 504-01-02-01

FOTOWOLTAIKA, TEL. 570 590 007

Koszenie traw i zarośli na działkach, nieużytkach rolnych itp., 606620864

Sala Weselna Biały Dworek w Prażmowie. Wolne Terminy. Tel 722202966

Koszenie, niwelacja terenu, wycinka drzew wraz z wywozem tel. 505 591 721

Wycinka drzew, ogrody, kostka brukowa tel. 888 256 500

PRANIE - CZYSZCZENIE dywanów, tapicerki meblowej i samochodowej 508 65 20 30

Tłumaczenia tel. 607 685 074, 22 711 64 26

GLAZURA, GRES, REMONTY 601 21 94 82

Docieplenie poddaszy pianą, wylewki tel. 607 378 288

ALARMY, KAMERY, DOMOFONY 600 421 203

Mixokret, posadzki betonowe. 501 019 217

Docieplenie Budynków 795 96 96 96

Naprawa pralki, lodówki tel. 603 047 616

Więźby, konstrukcje dachowe 501 019 217

Mycie, malowanie elewacji tel. 505 591 721

Dachy, podbitka, sprzedaż, tel. 692 194 998

Usługi ogrodnicze, 515146480

Tynki gipsowe i tradycyjne 604415352

Kominarz tel. 500 214 632

Przeprowadzki tel. 505 591 721

Elektryk tel. 666 890 886

Tynki maszynowe 533125444

Hydrauliczne, gazowe, uprawnienia, tel. 501 299 360

Remonty, budowlane, ogrodzenia, tel. 513 137 581

Dachy - pokrycia, naprawy, tel. 502 473 605

Dachy papą termozgrzewalną, obróbki, tel. 502 473 605

Malowanie, hydraulika, remonty, tel. 501 050 907

Naprawa pralek, tel. 602 322 951

Naprawy, krycie dachów, tel. 511 928 895

Docieplenie budynków, szybko, tanio, solidnie, tel. 502 053 214

KUPIĘ

Spółkę z o.o. - każda opcja 720 90 80 80

Antyczne meble, obrazy, srebra, plater, odznaczenia, szable, książki, pocztówki, tel. 504 017 418

SPRZEDAM

Drewno kominkowe, opałowe, każda ilość, tanio, tel. 502 544 959

Ekogroszek kolumbijski. Wysoka jakość, rozsądna cena. Prażmów. 727-07-00

NAUKA

Matematyka tel. 664 438 144

AUTO-MOTO KUPIĘ

Skup Aut, wszystkie marki. Gotówka od ręki. tel. 510 210 692

Skup skuterów całych i powypadkowych. tel. 510 210 692

Skup aut najwyższe ceny 503901642

Skup aut za gotówkę szybki dojazd i wycena tel. 533 525 533

Skup aut 2002-2020 r. 505 530 300

Skup aut na kasację 508206738

Skup Aut Gotówka do ręki tel. 502 467 070

AUTO-MOTO SPRZEDAM

Toyota Land Cruiser 2001 4x4 OFF ROAD idealna na wyprawy - 45 tys. tel. 789 100 600

Mitsubishi Lancer Sportback 2010 stan bdb - 27 tys. tel. 789 100 600

NIERUCHOMOŚCI WYNAJEM

Pawilon 28m2 Piaseczno, ul. Szkolna 13C, „Pod Kopułą”, nr 18A, 509867238

Poszukuję pokoju do wynajęcia dla starszej Pani tel. 697 104 202

PESEL, Meld, Umowa - 720 90 80 80

Wynajmę 3 pokoje tel 503141987

1-os 480 Para 300/Os + Licz 577886988

NIERUCHOMOŚCI SPRZEDAM

Działka budowlana w Pruszkowie - 585m przy ul. Żbikowskiej/Przy Potoku (180.000,00 zł) o atrakcyjnym kształcie (prostokąt 29,5m x 20m) i lokalizacji. Cicha okolica zabudowy jednorodzinnej i terenów zielonych w bliskości zjazdu z autostrady A2 do Warszawy. Istnieje możliwość sprzedaży razem z działkami sąsiadującymi (łącznie aż do 2.340m). Tel. 601 532 534

Całoroczny dom z działką na terenie Żywieckiego Parku Krajobrazowego 350 tys. Kontakt 789 100 600

NIERUCHOMOŚCI KUPIĘ

Kupię małe mieszkanie do 34 m2, t.728912830.

ZDROWIE

Psychoterapia, konsultacje - 660 565 007, www.psychoterapiagorakalwaria.pl

MATRYMONIALNE

Biurowo Carina zaprasza samotnych Tel. 42 687 08 10

WYNAJEM RESTAURACJI, 150m², PIASECZNO. tel. 796 145 796

ECO PRALNIA FAST & CLEAN
512 898 930 ZAPRASZAMY CAŁY LIPIEC RABAT -20%
ELIMINUJEMY TOKSYCZNA CHEMIE Z PRANIA
KAZIMIERZA PUŁASKIEGO 2/8 KONSTANCJA-JEZIORNA

Jesteśmy już otwarci i zapraszamy do letniego ogrodu
Dania na wynos
Tel. 730 875 981
PEŁCŁAW 1, GÓRA KALWARIA
Zamówienia od 12.00 do 18.00

Firma zatrudni osoby do prac ogrodniczo-pielęgnacyjnych. Praca w zespole na terenie Warszawy, Piaseczna, Konstancina. Mile widziane doświadczenie. Tel. 604 474 374

Firma z Konstancina zatrudni doświadczonego ogrodnika na stanowisko brygadzysty do nadzoru zespołów ogrodniczo-pielęgnacyjnych. Tel. 604 474 374

Zatrudnimy pracowników fizycznych do prac przy kontenerach. PUH Darjar Stara Iwiczna Słoneczna 90 783 546 023, 783 546 024

Grast&MTB zatrudnimy **MAGAZYNIERA** praca w magazynie Piaseczno
Zadania:
• przyjmowanie i wydawanie towaru
• utrzymywanie porządku na regałach i w alejkach
Oczekiwania:
• doświadczenie w pracy w magazynie
• znajomość procedur magazynowych
• zaświadczenie o niekaralności
CV z dopiskiem **MAGAZYNIER:** praca@grast-mtb.pl

ZADBAJ O SWÓJ KOMIN
Wkłady aluminiowe lub z blachy kwaso-odpornej
Malowanie dachów, konserwacja, czyszczenie
Doradzam i instaluję. Janusz Załewski tel: 22 737 09 01, 604 192 638

PELET EKOGROSZEK WĘGIEL
TEL. 600 852 292
Krupia Wólka, ul. Górna 28

UKŁADANIE KOSTKI BRUKOWEJ KOMPLEKSOWO tel. 500 078 073

DOCIEPLANIE BUDYNKÓW ELEWACJE, PODDASZA
501 62 45 62

WYCINKI DRZEW
518 745 782
www.wycinki-drwal.pl

Psia STROFA BEHAVIORYSTA PSY I KOTY SZKOLENIE PSÓW DIETETYK WETERYNARYJNY
TEL. 660 461 894

AUTO-SERVICE CIEŚLAK S.C. naprawy blacharsko-lakiernicze aut wszystkich marek, holowanie 24h, samochody zastępcze, likwidacja szkód w towarzystwach ubezpieczeniowych
tel. 22 754 15 89, 509 449 706
www.auto-cieslak.pl

Zamów ogłoszenie **DROBNE** za **DROBNE** tel. 786 202 066

GARAŻE BLASZAKI BRAMY GARAŻOWE KOJCE DLA PSÓW CENY PRODUCENTA tel. 609 527 642

KRIS CAR mechanika pojazdowa
SERWIS KLIMATYZACJI **503 333 600**
WYMIANA OPON ODBIÓR SAMOCHODU OD KLIENTA
OZONOWANIE We speak English
Bielawa, ul. Lipowa 5, 05-520 Konstancin-Jeziorna

Ścigali się na rowerach

GÓRA KALWARIA

Gmina Góra Kalwaria po raz dwunasty gościła zawodników z całej Polski. Emocji nie brakowało.

W niedzielę 12 lipca ulice Góry Kalwarii wypełniły się rowerami. Tego dnia już po raz dwunasty odbyły się zawody z cyklu Lotto Poland Bike Marathon. Wydarzenie jest organizowane przy współpracy z Urzędem Miasta i Gminy Góra Kalwaria oraz Urzędem Marszałkowskim Województwa Mazowieckiego i objęte patronatem honoro-



wodnik musiał niezwłocznie opuścić strefę. Trasa wiodła przez Lasy Chojnowskie i wały nad Wisłą. Nie brakowało pagórków i podjazdów, w tym jednego wymagającego, po przedwojennym



Start zawodów Lotto Poland Bike Marathon w Górze Kalwarii

wym burmistrza Góry Kalwarii. Drugi etap imprezy przebiegał z zachowaniem wszelkich zasad bezpieczeństwa związanych z pandemią koronawirusa.

Miasteczko kolarskie, biuro zawodów, start i meta znalazły się, tak jak rok temu, przy Placu Piłsudskiego. Zgodnie z rozporządzeniem Rady Ministrów w jednym wyścigu mogło wziąć udział maksymalnie 150 osób, poza tym nie było ograniczeń.

– Każdy może wystartować. Bez względu na wiek – mówił Grzegorz Wajs, organizator Lotto Poland Bike Marathon.

Wstęp do strefy startowej możliwy był tylko dla zawodników oraz dla opiekunów dzieci biorących udział w wyścigach. Po przekroczeniu mety za-

bruku, który znajdował się na samym finiszu. Rywalizowano na trzech dystansach: MAX (49 kilometrów), MINI (28 kilometrów) oraz FAN (7 kilometrów). Swoje wyścigi o nazwie Mini Cross mieli również najmłodszy uczestnicy w wieku 2-4 i 5-6 lat.

Na dystansie MAX najlepsi byli Kacper Skalski (Świat Rowerów Team) i Marta Motylewska (Płocki Klub Kolarski), na MINI zwyciężyli Filip Surdyk (KAMYK Radzymin MTB Team) oraz Katarzyna Skura (Jakoobcycles BKK Team), a na FAN najlepszy wynik uzyskał Julian Rogalski (KK 24).

Następnym etapem Lotto Poland Bike Marathon odbędzie się w niedzielę 26 lipca w podwarszawskiej Jabłonnie.

KK



Tym razem szanse w wyścigu mieli również sprinterzy

Piątka w nowym wydaniu

PIASECZNO

Start w biegu dawał możliwość wypełnienia minimum potrzebnego do udziału w mistrzostwach Polski.

W sobotę 4 lipca na stadionie miejskim przy ulicy 1 Maja w Piasecznie odbyła się kolejna edycja Piaseczyńskiej Piątki. Tym razem impreza, która co roku przyciąga tłumy uczestników, wyglądała nieco inaczej, a wszystko to było spowodowane ograniczeniami związanymi z pandemią koronawirusa.

Do tej pory trasa wydarzenia wiodła głównie ulicami Zalesia Dolnego i kończyła się na stadionie. W tym roku organizator – piaseczyńskie Stowarzyszenie Kondycja – zorganizował bieg wyłącznie na bieżni lekkoatletycznej stadionu. Każda osoba wchodząca na obiekt miała mierzoną temperaturę, a cały obszar podzielono na specjalnie



Bieg na 5000 m został podzielony na 8 serii ze względu na dużą liczbę zainteresowanych i ograniczenia związane z realizacją biegu na bieżni

wydzielone strefy. Na stadionie mogło przebywać jednocześnie maksymalnie 150 osób.

Rywalizowano na następujących dystansach: 400, 600, 800, 1500 i 5000 metrów (bieg główny). Zawodnicy startujący w biegu głównym mieli do

pokonania łącznie 12,5 okrążeń i zostali podzieleni na kilka grup, zgodnie z deklarowanym czasem pokonania dystansu. Bieg posiadał atest Polskiego Związku Lekkiej Atletyki i dawał możliwość wypełnienia minimum potrzebnego do udziału w mistrzostwach Polski.

Kolejny raz znakomite wyniki uzyskali reprezentanci Kondycji. Na dystansie 800 metrów w kategorii kobiet zwyciężyła Aleksandra Płocińska, osiągając czas 00:02:10. Na tym samym odcinku wśród mężczyzn wygrał Adrian Pec (czas: 00:02:01), a tuż za nim byli Bartosz Kucharek i Stanisław Żegnałek. Na dystansie 1500 metrów czwartą pozycję zajął Jan Antonowicz. Ogromny sukces zanotował Krzysztof Wasiewicz, który w biegu głównym wywalczył czas 00:14:56, co zapewniło mu triumf w zawodach.

Gratulujemy wszystkim uczestnikom i czekamy na kolejne edycje zawodów.

KK



Trener Wiesław Paradowski nie krył dumy ze zwycięstwa zawodniczki Kondycji Aleksandry Płocińskiej



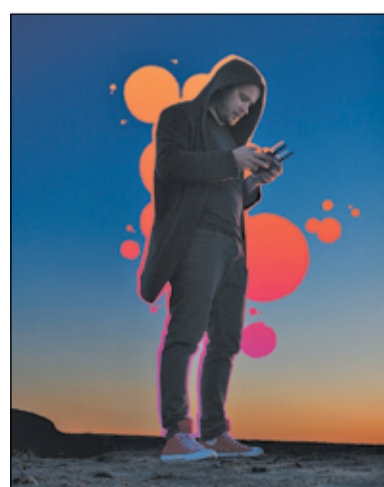
Motopompy i elektryczne pompy zatapialne

ENGINEERING FOR Life



Aries Power Equipment Sp. z o.o.
Centrum Puławska
Warszawa, ul. Puławska 467,
tel 22 894 08 09 wew. 201
a.olender@mojahonda.pl

japońskie maszyny®
ariespower





FLY MAJK

USŁUGI DRONEM

DOKUMENTACJE INWESTYCJI | MATERIAŁY PROMOCYJNE
EVENTY | WESELA

INFO@FLYMAJK.COM | TEL. 533 456 403
WWW.FLYMAJK.COM |  /FLYMAJK |  /FLY_MAJK