

26 SIERPANIA 2020

Przegląd PIASECZYŃSKI 301 (8) 2020



BEZPŁATNY TYGODNIK POWIATU PIASECZYŃSKIEGO

ISSN 2300-5688

PIASECZNO || GÓRA KALWARIA || KONSTANCIN-JEZIORNA || LESZNOWOLA || PRAŻMÓW || TARCZYN



|| Zalesie Górne
- Zalesianie odcięci
od gotówki s. 2



|| Piaseczno
- Gminny „warzywniak”
na placu zabaw s. 4



|| Góra Kalwaria
- Skrzyżowania
pod kontrolą s. 4



|| Chylice
- Będzie nowy most.
I korki s. 5



|| Powiat
- Wezmą się
za hulajnogi s. 6

dokończenie na str. 3



Przejazd przez skrzyżowanie ma być możliwy najpóźniej 1 września

Skrzyżowanie prawie gotowe

|| PIASECZNO

Skrzyżowanie ulic Nadarzyńskiej i Dworcowej ma zostać otwarte zgodnie z obietnicą na początku września. Gmina czeka z decyzją o puszczeniu ruchu autobusów.

Dramatyczny wypadek

|| ZALESIE GÓRNE

Relacje świadków zdarzenia i właściciela basenu są rozbieżne. Sprawę groźnego wypadku na basenie w Zalesiu Górnym bada policja pod nadzorem prokuratury. 11-letni chłopiec, który utknął pod wodą na około trzy minuty, wciąż przebywa w szpitalu.

W parku wodnym w Zalesiu Górnym w sobotę 22 sierpnia po południu rozegrała się dramatyczna walka z czasem. Około godziny 16.00 jedenastoletni chłopiec utknął pod wodą w dużym basenie o głębokości 1,4 m. Z relacji świadków wynika, że alarm wszczęła matka dziecka. Na ratunek rzuciło się kilku znajdujących się w pobliżu mężczyzn. Okazało się, że noga chłopca utknęła w jednej z rur odpły-



Dramat rozegrał się w basenie pływackim. Noga chłopca utknęła w jednym z odpływów

wowych i mimo podejmowanych prób nie udawało się jej uwolnić.

- To rura grawitacyjna, nie ciśnieniowa, nie ma możliwości, żeby stopa dziecka została zassana - podkreśla Rafał Karwowski, właściciel basenu. Je-

go zdaniem prawdopodobnie dziecko włożyło stopę w otwór, a następnie ze względu na zmianę pozycji czy próbę wyciągnięcia jej pod niewłaściwym kątem pojawiły się trudności.

dokończenie na str. 3

Kontrowersyjny billboard



Baner eksponuje religijny światopogląd w przestrzeni publicznej

|| MYSIADŁO

Religijny billboard w Mysiadle wzbudza kontrowersje. Na temat wypowiedzi się wicewójt Mirosław Wilusz. Czy gmina Lesznowola jest odpowiedzialna za baner?

Rekлама promująca chrześcijańskie wartości zawisła niedawno na nośniku przy ulicy Puławskiej w Mysiadle. Jej hasło wzbudziło liczne kontrowersje. Na ten temat wypowiedział się również wicewójt Lesznowoli, Mirosław Wilusz.

dokończenie na str. 2

R E K L A M A

TR

WYNAJEM,
SPRZEDAŻ,
SERWIS
MASZYN BUDOWLANYCH
I OGRODNICZYCH

www.tr.com.pl

TR RENTAL Sp. z o.o.
Al. Krakowska 62, 05-090 Raszyn
(wjazd od ul. Młynarskiej)
Tel. 509 130 016, 505 151 614
e-mail: tr@tr.com.pl

Zalesianie odcięci od gotówki

W ZALESIE GÓRNE

Od marca mieszkańcy Zalesia Górnego mają kłopot z wypłacaniem pieniędzy. Sołtys i Rada Sołecka interweniuje, składając wnioski o nowy bankomat. Czy jest nadzieja?

Ponad 3000 mieszkańców pozbawionych jest bankomatu od marca, a należy również pamiętać o dodatkowej sporej liczbie przejezdnych, co podwaja liczbę ludności. Najbliższe bankomaty dostępne są dopiero w Piasecznie lub Gołkowie. – To jest jakiś ponury żart. Zalesie i Ustanów bez jednego bankomatu – skarżą się mieszkańcy Zalesia Górnego na lokalnych grupach.

Nieczynny bankomat

Mieszkańcy Zalesia Górnego mają kłopot z wypłacaniem pieniędzy, bankomaty są nieczynne. Z informacji uzyskanych od kierownictwa działającego Banku Spółdzielczego w Piasecznie przez panią sołtys, Ewę Molendę-Stroińską wynika, że bankomat przy Pionierów 9 jest nieczynny z powodu wewnętrznych zarządzeń, by nie dostarczać pieniędzy w okresie pandemii. – Nie pomogły argumenty, że jesteśmy jedną z większych wsi w gminie – mówi sołtys. Po kontakcie z Bankiem Spółdzielczym w Białobrzegach wiadomo było, że bankomat na początku marca był jeszcze czynny, a ograniczenie zostało wprowadzone z powodu zbyt dużej



Obecnie jedyną możliwością wypłacenia pieniędzy w Zalesiu Górnym jest poczta przy ul. Wiekowej Sosny 60, nieczynna w weekendy

ilości pobrań pieniędzy przez klientów innych banków. Czemu nie można się dziwić, skoro w Zalesiu Górnym znajduje się jeden bankomat. Sołtys poinformowała, że w tej sprawie będzie kontaktować się z burmistrzem Danielem Putkiewiczem.

Jest nadzieja

Mieszkańcy wielokrotnie zwracali się z prośbą o interwencję do Rady Sołeckiej w Zalesiu Górnym, która podjęła działania, ale okazuje się, że sprawa jest skomplikowana. Wiele banków odrzuciło wniosek – Prowadziliśmy rozmowy z kilkoma bankami, niestety nie odniosły skutku – mówi sołtys. Dlatego 27 lipca ogłoszono zbieranie podpisów do no-

wego wniosku o bankomat Euronet. Aż 542 osoby poparły dokument swoim imieniem i nazwiskiem. Do tego na papierze widnieją liczne argumenty, przemawiające za potrzebą uruchomienia bankomatu. Jest to podwojenie liczby ludności w okresie letnim oraz istnienie kilkunastu sklepów, dużych firm i atrakcji turystycznych. Obecnie jedyną możliwością wypłacenia pieniędzy w Zalesiu jest poczta przy ul. Wiekowej Sosny 60, nieczynna w weekendy. Nie satysfakcjonuje to mieszkańców. Nic w tym dziwnego, kto chciałby stać w niekończącej się kolejce, aby wypłacić pieniądze?

Julia Januszyk

Kontrowersyjny billboard

dokończenie
ze str. 1

Sporne hasło

„Nie pokładamy nadziei w ludziach tylko w Bogu. Jezus Chrystus Królem Polski” brzmi treść billboardu. Hasło niektórym się nie podoba, do redakcji dzwoniли zbulwersowani czytelnicy, a dyskusja nie ominęła lokalnych grup na Facebooku. Część osób czuła się obrażona słowami religijnego komunikatu, tłumacząc, że treść umniejsza rolę człowieka i jego sprawczość. Inni nie rozumieli zbulwersowania pozostałych. Dla niektórych było jasne, że treść przedstawia poglądy tych, którzy reklamę wykupili i nie wszyscy muszą się z nimi zgadzać.

– Przesłanie do mnie zupełnie nie trafia, ale nie musi. Na pewno mnie to w niczym nie obraża – komentuje mieszkanka Mysiadła. Pojawiało się jednak pytanie, kto jest odpowiedzialny za dany billboard i czy gmina Lesznowola miała wpływ na jego postawienie?

Reklama prywatna

20 sierpnia wicewójt powrócił do tematu billboardu na jednej z lokalnych grup na Facebooku.

– Kilka słów komentarza w związku z pytaniami. Przedmiotowy nośnik ulokowany jest w pasie drogi krajowej i nie jest własnością gminy Lesznowola. Ponadto ta treść chyba raczej nikogo nie obraża i nie powinna budzić zbędnych emocji i kontrowersji. Tak mi się wydaje – napisał Mirosław Wilusz. Kto odpowiada więc za nośnik? To reklama rozgłośni katolickiej nadającej z Chicago. W całej Polsce zawisło ich już dwadzieścia.

Billboard w świetle prawa

Baner eksponuje religijny światopogląd w przestrzeni publicznej. Rozgłośnia jako podmiot prywatny ma do takiej formy promocji pełne prawo. Musi mieć jednak na uwadze regulacje prawne. W wyjątkowych sytuacjach do takiej formy promocji odnoszą się również zapisy dotyczące reklamy kontrowersyjnej (niezgodnej z dobrymi obyczajami oraz uchybiającej godności człowieka), normowane przez Ustawę o zwalczaniu nieuczciwej konkurencji.

Czy zawierający religijne przesłanie billboard w Mysiadle narusza wartości społeczne? Z pewnością wzbudza emocje, bo rzecz dotyczy kwestii światopoglądowych, a te, zwłaszcza ostatnio, rozpalają nasze społeczeństwo do czerwoności, wielokrotnie wywołując nie-

Kto odpowiada więc za nośnik?
To reklama rozgłośni katolickiej nadającej z Chicago.
W całej Polsce zawisło ich już dwadzieścia

potrzebną agresję. Rozładowanie tego napięcia jest bardzo proste, wystarczy zmiana postawy na nieco bardziej tolerancyjną, od razu wszystkim żyłoby się lepiej.

Julia Januszyk

Opaski bezpieczeństwa dla seniorów

W PIASECZNO, KONSTANCIN-JEZIORNA

Konstancin-Jeziorna kupi opaski dla swoich seniorów pod koniec roku. Z kolei w Piasecznie wystartował już pilotażowy program teleopieki dla osób starszych.

Gmina Piaseczno, jedna z 27 gmin wybranych na Mazowszu do pilotażowego programu realizowanego przy udziale samorządu Województwa Mazowieckiego, przekazała już opaski bezpieczeństwa 30 wybranym osobom.

Bezpieczeństwo zawsze i wszędzie

Opaska taka działa jak telefon alarmowy – duży przycisk zapewnia możliwość połączenia z centrum operacyjno-alarmowym, które działa 365 dni w roku w systemie 24/7 w całej Polsce. Dyspozytor w zależności od sytuacji można wezwać na pomoc sąsiada, przyjaciółkę lub kogoś z najbliższej rodziny, a w razie potrzeby zawiadomić służby ratunkowe. Urządzenie wyposażone jest również w czujnik upadku, dzięki czemu automatycznie o sytuacji powiadamiane jest centrum operacyjno-alarmowe oraz w GPS na wypadek, gdyby konieczna była lokalizacja użytkownika opaski.

Opaska taka działa jak telefon alarmowy – duży przycisk zapewnia możliwość połączenia z centrum operacyjno-alarmowym

lekarzem wskazującym na przewlekłe choroby. Wnioski w tej sprawie będzie można składać w Ośrodku Pomocy Społecznej od 2 do 30 listopada br.

– Warunkiem otrzymania opaski będzie także złożenie deklaracji członkowskiej i wniosku do operatora



Z opaski można korzystać w całej Polsce. Dzięki lokalizatorowi GPS służby ratunkowe w razie potrzeby zlokalizują osobę, która potrzebuje pomocy

Urządzenie działa w oparciu o sieć GSM pozwalającą seniorowi na pełną swobodę poruszania się nie tylko po okolicy, ale również wyjechać na wakacje, do sanatorium lub rodziny. Opaska jest odporna na wstrząsy oraz jest wodoodporna, co jest szczególnie ważne z uwagi na fakt, że w trakcie kąpieli dochodzi do licznych wypadków. Pilotaż potrwa dwa lata. W 2020 roku będzie dotowany z budżetu województwa mazowieckiego, później gmina będzie go kontynuować na własny koszt.

Konstancin-Jeziorna kupi opaski z budżetu gminy

Gmina Konstancin-Jeziorna z kolei kupi we własnym zakresie opaski dla osób po 65. roku życia. W budżecie na 2020 rok przeznaczono na to zadanie 20 tys. złotych. Opaskę będzie mogła otrzymać osoba, która jest mieszkań-

systemu teleopieki – Społecznej Krajowej Sieci Ratunkowej – i wypełnienie karty wezwania pomocy w „Sieci Życia”, prowadzonej przez tę organizację. Sieć działa na zasadach non profit. Usługa zwyczajowo przez pierwszy rok jest bezpłatna, w kolejnych latach opłata jest dobrowolna i wynosi średnio 5 zł rocznie. Może też być kontynuowana nieodpłatnie – informuje gmina. – Niezbędnym warunkiem otrzymania i uruchomienia opaski jest również zakup przez osobę, której przyznano urządzenie, karty SIM. Można ją nabyć u dowolnego operatora sieci komórkowej.

Samorząd zapowiada, że będzie przyglądał się efektom funkcjonowania systemu i jeżeli przyniosą one oczekiwane rezultaty, to w kolejnych latach, w miarę możliwości finansowych gminy, projekt będzie kontynuowany.

Tekst i zdjęcie Joanna Ferlian

Skrzyżowanie prawie gotowe

dokończenie
ze str. 1

Zgodnie z wcześniejszymi deklaracjami władz gminy skrzyżowanie ulic Nadarzyńskiej i Dworcowej miało być wyłączane z ruchu tylko do końca wakacji.

W tej sytuacji gmina zastanawia się, czy wraz z otwarciem skrzyżowania przywrócić na tę trasę od razu linie autobusowe. W momencie kładzenia ostatniej warstwy ścieralnej



Najważniejszą częścią modernizacji jest przebudowa mostu nad Perelką

Prace na tym fragmencie przebudowywanej ulicy Dworcowej są już w fazie końcowej – poinformował nas wiceburmistrz Robert Widz. – Skrzyżowanie na pewno będzie przejezdne od rozpoczęcia roku szkolnego – poinformował.

Ze względu na pewne problemy z siecią gazową wykonawca może jednak nie zdążyć położyć ostatniej war-

stwy nawierzchni. W tej sytuacji gmina zastanawia się, czy wraz z otwarciem skrzyżowania przywrócić na tę trasę od razu linie autobusowe. W momencie kładzenia ostatniej warstwy ścieralnej

asfaltu trzeba by bowiem ponownie zmieniać trasy przejazdu autobusów, co jest sporym utrudnieniem dla pasażerów. Ostateczna decyzja w tej kwestii jeszcze nie zapadła.

Cała przebudowa ulicy Dworcowej od ul. Jana Pawła II do ul. Nadarzyńskiej wraz z budową mostu nad Perelką ma się zakończyć w listopadzie.

Tekst i zdjęcia Joanna Ferlian

Dramatyczny wypadek

dokończenie ze str. 1

W Ratowali goście czy obsługa?

Ostatecznie mężczyźni oderwali membranę, którą wyścielona jest niecka basenu i dzięki temu udało się wydobyć dziecko na powierzchnię i rozpocząć resuscytację. Z licznych relacji świadków zdarzenia wynika, że w akcji ratunkowej uczestniczyły głównie osoby postronne, a ratownik brał udział dopiero w resuscytacji. Właściciel obiektu zapewnia, że na terenie basenu pracuje stale czterech ratowników wyszkolonych przez WOPR.

– Ze względu na panujący chaos i tłum gapiów ratownicy mieli problem z dostaniem się do dziecka, a ludziom się wydaje, że trwało to dłużej niż powinno. To jeden z naszych ratowników zanurkował i wyciągnął nóżkę, drugi reanimował, trzeci był w pogotowiu, a czwarty pilnował drugiego basenu, bo oczywiście ludziom nie przeszkadzała ta sytuacja i bawili się dalej – zapewnia właściciel aquaparku.

Straż pożarna, która dotarła na miejsce jako pierwsza, nakazała zamknięcie dużego basenu. Policja na miejscu sprawdziła trzeźwość ratowników i matki chłopca. Dziecko, które według informacji straży pożarnej przebywało pod wodą około 3 minut, udało się przywrócić przytomność jeszcze przed przyjazdem karetki. 11-letni chłopiec trafił do jednego z warszawskich szpitali. Jak się dowiedzieliśmy



Aquapark wystartował zaledwie cztery tygodnie przed groźnym zajściem

nieoficjalnie, jeszcze w niedzielę jego stan lekarze określali jako ciężki.

W PINB nie miał zastrzeżeń

Zarządca obiektu zdecydował o zamknięciu całego kompleksu basenowego jeszcze w sobotę. W poniedziałek na miejscu pojawili się inspektorzy PINB.

– Nie stwierdzili żadnych nieprawidłowości – powiedział nam Rafał Karwowski. W tej sytuacji basen mógłby już wznowić działalność. – Założymy dodatkowe zabezpieczenie, kupiliśmy już specjalne dekle, które nie są wymagane, ale chcemy uniknąć podobnych zdarzeń. Naprawimy też membranę. To wymaga przelania wody i ponownego napełnienia basenu, co może zająć trochę czasu, ale możliwe, że już w czwartek basen zacznie działać ponownie – informuje.

– Rura, w którą wpadła stopa dziecka, nie była zakończona dyszą ani

żadnym innym elementem. Otwór w ścianie niecki basenowej był przykryty membraną PCV z wykonanym w niej otworem mniejszym niż średnica rury, co mogło powodować problem z wyjęciem nogi – luźny fartuch w membranie mógł powodować utrudnienie, natomiast w naszej ocenie powodem zaistniałej sytuacji było zakleszczenie się stopy w otworze – poinformował nas Szymon Krajewski z PINB. – W związku z zaistniałą sytuacją oczywistym jest, iż otwór wlotowy do rury w ścianie niecki basenowej powinien być zabezpieczony ze względów bezpieczeństwa.

Policja pod nadzorem prokuratora prowadzi postępowanie wyjaśniające w sprawie wypadku. Jej zadaniem jest ustalić, czy doszło do jakichś uchybień, które mogły się stać przyczyną wypadku. Zdaniem właściciela basenu, był to nieszczęśliwy wypadek.

Tekst i zdjęcia Joanna Ferlian

A R T Y K U Ł S P O N S O R O W A N Y

KOMPLEKSOWE WSPARCIE dla dzieci, młodzieży i dorosłych w Józefosławiu



O nowym Centrum Diagnozy, Terapii i Rozwoju dla Dzieci, Młodzieży i Dorosłych IZYSS, rozmawiamy z jego założycielką Anetą Bednarczyk-Oleba.

• Jednorodzinny dom z pięknym ogrodem w spokojnej okolicy. Gdyby nie baner na ogrodzeniu trudno byłoby się domyślić, że działa tu Poradnia Psychologiczno-Pedagogiczna.

– Zależało mi na stworzeniu miejsca z tzw. duszą, które pod każdym względem będzie przyjazne dla naszych pacjentów. Przestrzenne gabinety, estetycznie zaaranżowana przestrzeń i miła atmosfera mają sprawić, że pacjent już od samego wejścia poczuje się u nas bezpiecznie. Szczególnie ważne jest to dla dzieci. Specjalnie dla nich zostało narysowane np. piękne drzewo emocji, dzięki któremu mogą nauczyć się rozpoznawać uczucia.

• Kto pracuje w kierowanym przez panią Centrum Izysy?

– Zaprosiłam do współpracy wykwalifikowanych specjalistów z wieloletnim doświadczeniem zawodowym w pracy z dziećmi, młodzieżą i dorosłymi. To osoby, które poznałam podczas mojej pracy zawodowej w różnych miejscach i mam do nich pełne zaufanie. Specjaliści posiadający wiedzę, wieloletnie doświadczenie i przede wszystkim indywidualne podejście do pacjenta. Naszą kadrę stanowi grupa współpracujących ze sobą psychologów, psychoterapeutów, logopeda/neurologopeda, pedagogów, pedagogów specjalnych, masażystów.

• Kto może skorzystać z usług w Centrum?

– Pracujemy z dziećmi, młodzieżą i osobami dorosłymi. Zajmujemy się kompleksową opieką nad dziećmi mającymi różnego rodzaju trudności psychologiczne lub pedagogiczne. W Izysy oferujemy pacjentom profesjonalną diagnozę psychologiczno-pedagogiczną, a następnie w zależności od potrzeb pacjenta, adekwatną terapię indywidualną. Zapewniamy kompleksową psychoterapię indywidualną, par/mażeństw i rodzinną. Oczywiście pracujemy również z pacjentami mającymi już diagnozę wykonaną poza naszą placówką.

Zapewniamy terapię pedagogiczną, psychologiczną, psychoterapię. Dodatkowo świadczymy usługi logopedyczne/neurologopedyczne, wykonujemy również badanie Neuroflow, które jest treningiem usprawniającym funkcje słuchowe wpływające na komunikowanie i uczenie się dzieci. W poradni można wykonać również badanie EEG-Biofeedback, które jest nowoczesną i skuteczną metodą terapeutyczną pomocną przy leczeniu u dzieci różnego rodzaju trudności szkolnych, m.in. dysleksji, dysgrafii, dysortografii, zaburzeń uwagi, nadpobudliwości psychoruchowej ADHD. Metoda jest pomocna również przy leczeniu depresji, stanów lękowych, czy zaburzeń odżywiania, zarówno u dzieci jak i u dorosłych.

• Czy opinie wydawane w państwa centrum są honorowane w placówkach oświatowych?

– Tak, wszystkie opinie wydawane przez naszą Poradnię Psychologiczno-Pedagogiczną muszą być uwzględniane zarówno w szkołach,

jak i przedszkolach. Poradnia podlega merytorycznemu nadzorowi Mazowieckiego Kuratora Oświaty w Warszawie. Współpracujemy też z piaseczyńską Publiczną Poradnią Psychologiczno-Pedagogiczną ułatwiając rodzicom szybszą diagnozę w razie konieczności uzyskania orzeczenia o potrzebie kształcenia specjalnego.

• Oprócz terapii indywidualnych Izysy oferuje też specjalne warsztaty psychologiczne dla dzieci, warsztaty rozwojowe czy usługi o charakterze relaksacyjnym dla dorosłych.

– Jesteśmy nastawieni również na rozwój naszych pacjentów i troszczymy się o ich dobre samopoczucie. Moim założeniem jest podejście holistyczne do zdrowia, które oznacza spojrzenie na człowieka całościowo, biorąc pod uwagę całokształt stanu jego zdrowia psychicznego, emocjonalnego i fizycznego. Dążenie do wewnętrznej równowagi organizmu tzw. homeostazy. W związku z tym zapraszamy dorosłych na warsztaty z jogi, specjalne koncerty terapeutyczno-relaksacyjne, wspaniałe masaże lecznicze i relaksacyjne do fizjoterapeuty- masażysty i masażystki- refleksologa, jak również na zajęcia z arteterapii i muzykoterapii. Zajęcia jogi, arteterapii i muzykoterapii oraz TUS oferujemy również dla dzieci.

Centrum Diagnozy, Terapii i Rozwoju
dla Dzieci, Młodzieży i Dorosłych
Niepubliczna Poradnia Psychologiczno-Pedagogiczna

izySS

ul. Pachnącego Groszku 3, Józefosław, 795 003 995
poradnia@izySS.pl, izySS.pl, fb/poradniaizySS
Godziny otwarcia: poniedziałek – piątek 15.00-21.00

Farma gotowa do budowy

CHYNÓW

Może ruszać budowa Farmy Dobrej Woli. Stowarzyszenie Dobra Wola otrzymało pozwolenie na budowę tzw. inteligentnych domów dla osób niepełnosprawnych w Chynowie.

Projekt budowy tzw. inteligentnych domów dla osób niepełnosprawnych wkracza w fazę realizacji. Jacek Zalewski, prezes stowarzyszenia Dobra Wola, 30 lipca odebrał w starostwie powiatowym w Grójcu pozwolenie na budowę.

– Kamień węgielny chcielibyśmy wmurować we wrześniu – zapowiada Zalewski. Farma Dobrej Woli powstanie na terenie gminy Chynów. Nowoczesna technologia wykorzystana w ośrodku ma służyć najbardziej potrzebującym. Osoby niepełnosprawne fizycznie czy umysłowo będą mogły tu liczyć na fachową pomoc oraz opiekę specjalistów i terapeutów czy wykonywać dostosowaną do swoich możliwości pracę. Pomysłodawcą i inicjatorem przedsięwzięcia jest Jacek Zalewski, założyciel stowarzyszenia Dobra Wola, a prywatnie tata niepełnosprawnego Kubę. To również on подарował działki pod inwestycję.

– Pieniądze na fundamenty mamy dzięki wieloletniej działalności stowarzyszenia i wpłatom od darczyńców – mówi Zalewski. – Szacowany koszt



Nowoczesne osiedle ma zapewnić osobom niepełnosprawnym bezpieczeństwo, odpowiednią opiekę i możliwość podjęcia pracy

tej inwestycji to około 10 mln złotych. Oczywiście będziemy się starać pozyskać te środki na różne sposoby – za

Osoby niepełnosprawne fizycznie czy umysłowo będą mogły tu liczyć na fachową pomoc oraz opiekę specjalistów

powiada. Stowarzyszenie liczy między innymi na fundusze unijne, a przede wszystkim na wsparcie Urzędu Marszałkowskiego.

– Jeden z programów pozwala na sfinansowanie nawet 50% kosztów budowy ośrodka związanego z pobytem i rehabilitacją osób niepełnosprawnych – wyjaśnia prezes Dobrej Woli. Liczy też

na wsparcie rodziców niepełnosprawnych dzieci, a także datki od firm czy indywidualnych osób. Ma nadzieję, że wsparcie rzeczowe uda się uzyskać od firm zajmujących się nowoczesnymi technologiami, które zostaną wykorzystane na Farmie, ale też producentów materiałów budowlanych czy wykończeniowych.

– Niebawem zaczniemy też w mediach społecznościowych kampanię z udziałem znanych osób, które będą zachęcać do wsparcia tej ważnej i cennej inicjatywy – zdradził nam Jacek Zalewski. – Każdy człowiek dobrej woli może też dołożyć swoją cegiełkę wpłacając pieniądze na rzecz Stowarzyszenia.

Wszelkie informacje o tej inicjatywie i sposobach jej wsparcia można znaleźć na stronie internetowej stowarzyszenia: www.dobrawola.org.pl

Joanna Ferlian

Skrzyżowania pod kontrolą

GÓRA KALWARIA

Jeżeli inwestycja nie zostanie wykonana zgodnie z projektem i sztuką budowlaną, nie zostanie odebrana.

W jednym z ostatnich numerów Przeglądu Piaseczyńskiego pisaliśmy o nowych skrzyżowaniach powstałych w ramach przebudowy ulicy Szkolnej w Baniosze. To pierwsze w gminie skrzyżowania z wyniesioną powierzchnią. Krzyżówka przyciąga uwagę, ponieważ jej nawierzchnia została pokryta czerwonym kolorem. Po



Czy jadąca ulicą Szkolną śmieciarka jest w stanie przejechać bez wjeżdżania na chodnik?

z artykułu nie widać zrobionych wysepek, które już kilka dni po utworzeniu zostały uszkodzone, pasy jezdni nie są symetryczne, a na wysokości wysepek jeden jest na tyle wąski, że śmieciarka musi jechać po chodniku... Kto to projektował? Kto zatwierdził? – zauważył mieszkaniec.

Postanowiliśmy zapytać przedstawicieli gminy Góra Kalwaria, jak oceniają remont przeprowadzony na ulicy Szkolnej. Gmina uspokaja.

– W celu zweryfikowania uwag dotyczących przebudowy ul. Szkolnej w Baniosze, na miejsce udał się pracownik Wydziału Inwestycji i Remontów gminy, a także inspektor nadzoru. Z ich ustaleń wynika, że wykonawca rzeczywiście musi miejscami odpowiednio zagęścić pobocze i rowy. Jeżeli inwestycja nie bę-

dzie wykonana zgodnie z projektem i sztuką budowlaną, nie zostanie odebrana. Nasz pracownik nie zauważył zapadniętego chodnika. Generalnie inwestycja realizowana jest zgodnie z projektem, póki co nie ma widocznych odstępstw – powiedział nam Piotr Chmielewski, kierownik Biura Promocji i Informacji Urzędu Miasta i Gminy Góra Kalwaria.

Przedstawiciel gminy dodał również, że jeśli chodzi o wyniesienie skrzyżowania, to zostało ono zrobione przede wszystkim dla bezpieczeństwa pieszych i rowerzystów. Szerokość pasów ruchu jest zgodna z obowiązującymi normami, a pojazdy typu śmieciarka przy odpowiedniej prędkości są w stanie dokonać skrętu bez wjeżdżania na chodnik.

Tekst i zdjęcie Rafał Lipski

Gminny „warzywniak” na placu zabaw

PIASECZNO

Gmina zrealizowała kolejny proekologiczny, a przy okazji edukacyjny projekt. Na placu zabaw przy ulicy Fabrycznej stanęły skrzynki z warzywami, owocami i ziołami.

Wzdłuż muralu na placu zabaw przy ul. Fabrycznej w Piasecznie pojawiło się kilkadziesiąt skrzynek z „uprawami”. Gmina stworzyła w tym miejscu miniwarzywniak dostępny dla wszystkich mieszkańców. W skrzynkach znajdziemy warzywa – ogórki, czosnek, cebulę, rzodkiewkę czy buraki. Są też

„plonów” i zachęca również do dbania o rośliny.

– Nie wiem jak długo te rośliny przetrwają, bo są wystawione na słońce – martwiła się jedna z osób obecnych na placu zabaw. – Tych skrzynek jest bardzo dużo, więc trudno przyjąć z jedną butelką i podlać wszystko – zauważyła.

Zapytaliśmy naczelnika Wydziału Utrzymania Terenów Publicznych czy pracownicy gminy będą dbać o podlewanie skrzynek.

– Podleujemy inne rośliny, zadbamy też o te na placu zabaw. Miejmy nadzieję, że będzie co podlewać, bo dwie skrzynki podobno już zdążyły zniknąć, a ogródek stoi dopiero od dwóch dni –



Skrzynki umieszczone wzdłuż muralu budzą spore zainteresowanie nie tylko dzieci

skrzynki z aronią, borówką czy poziomkami. Sporo jest również ziół, między innymi te najpopularniejsze jak oregano, majeranek, mięta czy bazylia.

– Zapraszamy mieszkańców do wspólnego dbania o rośliny i korzystania z ich plonów – mówi burmistrz Daniel Putkiewicz – Mam nadzieję, że warzywniak przyczyni się do pogłębienia sąsiedzkich relacji, jednocześnie edukując dzieci korzystające z placu i pokazując im jak wyglądają i rosną warzywa i owoce.

Rzeczywiście „warzywniak” budzi zainteresowanie, choć goście placu zabaw nie do końca wiedzieli, czemu ma służyć i kto o niego zadba. Gmina podkreśla, że mieszkańcy mogą korzystać z

powiedział nam przed tygodniem Grzegorz Chrabałowski.

Komentujący inicjatywę w mediach społecznościowych mieszkańcy samym pomysłem są zachwyceni. Mają jednak wątpliwości, czy ogródek przetrwa ze względu na mentalność sporej grupy Polaków. Pesymiści są zdania, że skrzynki zostaną ukradzione lub zniszczone, a nawet jeśli nie, to rośliny na pewno nie przetrwają ze względu na brak odpowiedniej pielęgnacji. Pozostaje mieć nadzieję, że nie mają racji i gminny „warzywniak” będzie miał szansę cieszyć wszystkich mieszkańców dłużej niż przez kilka dni czy tygodni.

Tekst i zdjęcie Joanna Ferlian

PIASECZNO

AUTOBUSY HAŁASUJĄ POD OKNAMI

Mieszkańcy bloków przy ulicy Warszawskiej narzekają na ruch autobusów. Przejazdy osiedlową ulicą są uciążliwe zwłaszcza nad ranem.

Z problemem hałasu, jaki powodują jeżdżące ulicą Warszawską linie lokalne L oraz P, zwrócił się do nas jeden z mieszkańców.

– To osiedlowa ulica, wcześniej jeździła głównie okoliczni mieszkańcy, ewentualnie rodzice przywożący dzieci do przedszkola. A teraz non stop mamy tu ruch autobusów – żalił się czytelnik. – Najgorzej jest rano, bo ruch się zaczyna jeszcze przed piątą, a te autobusy w większości są stare i głośnie.

Autobusy zaczęły jeździć ulicą Warszawską do ul. Puławskiej wraz ze zmianami w komunikacji, które nastąpiły w październiku ubiegłego roku. Zapytaliśmy wiceburmistrza Roberta Widzę, czy obecna trasa „elek” wyznaczona przez ulicę Warszawską może ulec zmianie przy kolejnej modyfikacji rozkładu jazdy.

– Nie ma takiej możliwości, ponieważ autobusy te dojeżdżają do przystanku na ul. Puławskiej przed ul. Szkolną – poinformował nas Widza.



FOT. J. FERLIAN

Rowy i pobocze już kilkakrotnie były poprawiane, zarówno chodnik, jak i pobocze przy rowach zapada się

czasie otrzymaliśmy zgłoszenie, że nie wszystko w tej inwestycji jest idealne.

Jeden z naszych czytelników zaalarmował nas, że wykonanie skrzyżowań pozostawia wiele do życzenia.

– Rowy i pobocze już kilkakrotnie były poprawiane, zarówno chodnik, jak i pobocze przy rowach zapada się. Jednym słowem żenada, jak za taką kwotę... Proszę też zwrócić uwagę, że na zdjęciu

Coraz więcej śmieci Będzie nowy most. I korki

KRAJ

Średnio 332 kg odpadów komunalnych wytworzył w 2019 r. przeciętny Polak. To o 7 kg więcej niż rok wcześniej.

Główny Urząd Statystyczny przedstawił raport na temat ochrony środowiska w 2019 r. Z danych wynika, że w ubiegłym roku zebranych zostało 12,8 mln ton odpadów komunalnych, a więc o 2,1 proc. więcej niż w 2018 r. Na jednego mieszkańca przypadało średnio 332 kg zebranych odpadów komunalnych. Oznacza to wzrost w stosunku do roku poprzedniego aż o 7 kg.

Odzyskujemy wciąż za mało

Znakomita większość (84,5%) wyprodukowanych w 2019 roku śmieci pochodziła z gospodarstw domowych. We własnych domach wyprodukowałyśmy 10,8 mln ton odpadów. W ubiegłym roku w Polsce usługę odbioru odpadów komunalnych świadczyły 1352 przedsiębiorstwa. Do odzysku trafiło ponad 55% śmieci, w tym 25% podlegało recyklingowi, biologicznym procesom przetwarzania (kompostowanie lub fermentacja) – 9%, spalaniu z odzyskiem energii – 21,5%. Reszta odpadów podlegała unieszkodliwieniu – 1,4% spalono bez odzyskiwania energii, a 43% (blisko 5,5 tys. ton) zostało zeszkadowane.

Na koniec 2019 r. funkcjonowało 278 składowisk przyjmujących odpady komunalne. W ubiegłym roku zamknięto 16 składowisk o łącznej powierzchni blisko 53 ha.

W 2019 r. w Polsce zlikwidowano 11 371 dzikich wysypisk, z których łącznie zebrano ok. 26 tys. ton odpadów komunalnych. Na koniec roku odnotowano istnienie 1873 takich miejsc.

Rekordowa Lesznowola

W Piasecznie w 2019 r. od mieszkańców odebrano w sumie 37 500 ton odpadów. Według złożonych na odbiór śmieci deklaracji gminę zamieszkuje 88 tys. mieszkańców, co oznacza, że średnio mieszkańiec Piaseczna wyprodukował 426 kg śmieci rocznie. W Lesznowoli w 2019 roku mieszkańcy pozbyli się blisko 12 132 ton odpadów. Podawana przez gminę liczba mieszkańców wynosi 26 240 (opłaty za odpady są wnoszone od ilości zużytej wody), daje to więc w przeliczeniu 462 kg śmieci rocznie na mieszkańca. W Górze Kalwarii według deklaracji na odbiór odpadów mieszka 25 277 osób. Wytworzyły one w 2019 roku ponad 9115 ton śmieci, co daje 360 kg na mieszkańca. W Konstancinie-Jeziornie śmieci zebrano blisko 7 864 ton, co daje 339 kg na mieszkańca. Pozostałe gminy powiatu (Tarczyn i Prażmów) nie opublikowały jeszcze raportów dotyczących gospodarki odpadami za rok 2019.

Joanna Ferlian

CHYLICE

Powiat planuje przebudowę ulicy Dworskiej wraz z budową nowego mostu. Kierowcy korzystający z tego „skrót” między Piasecznem a Konstancinem-Jeziorną muszą się liczyć z utrudnieniami.

Planowana od lat inwestycja ma szansę w końcu zostać zrealizowana i to wcześniej niż zakładano. Chodzi o przebudowę odcinka ulicy Dworskiej między ulicami Nadrzeczną a Wschodnią. Nawierzchnia tej drogi od lat pozostawia wiele do życzenia. Niewielka ulica stała się bowiem często wybieranym skrótem między Piasecznem a drogą wojewódzką 721. W porze porannych i popołudniowych korków sporo kierowców skraca sobie tędy drogę. Zwłaszcza ci, którzy następnie przebijają się przez Siedliska do DK 79.

Zaplanowana na ten rok inwestycja polegająca na przebudowie ulicy oraz całkowitym rozebraniu istniejącego mostu i budowie nowego, była zagrożona ze względu na epidemię. Prognozowany spadek dochodów do budżetu skłonił starostę do wstrzymania wszelkich nowych inwestycji. Ze względu jednak na korzystne obecnie ceny na rynku budowlanym władze powiatu uznały, że warto rozpocząć zaplanowane inwestycje. Zarząd chciał jednak mieć zabezpieczone środki na realizację



Most w ciągu ulicy Dworskiej ma być całkowicie rozebrany i zastąpiony nowym

zobowiązań i zwrócił się do radnych z wnioskiem o podjęcie decyzji o emisji obligacji. Dyskusja na temat zadłużania powiatu była dość gorąca, ale ostatecznie radni zgodzili się na wyemitowanie przez powiat obligacji na kwotę 20 mln złotych. Umożliwiło to ogłoszenie przetargów na kilka zadań drogowych, w tym właśnie przebudowę ul. Dworskiej. Zadanie to zgodnie z WPF miało zostać zrealizowane dopiero w 2022 roku.

W czwartek 20 sierpnia nastąpiło otwarcie ofert. Inwestycję gotowych jest zrealizować 5 przedsiębiorstw. Oferty jednak znacznie przewyższyły zaplanowane w wysokości 3,75 mln zł środki na to zadanie. Wykonawcy oczekują od 6 do 6,5 mln złotych za realizację prac.

Kosztorys inwestorski również mówił o 6 mln złotych – poinformował nas starosta Ksawery Gut. – Przygotowałem już na najbliższą sesję (27 sierpnia – dop. red.) uchwałę zwiększającą środki na to zadanie.

Jeśli tylko radni wyrażą zgodę na zwiększenie budżetu na przebudowę ulicy Dworskiej, a oferty spełnią wymogi formalne, umowa będzie mogła być podpisana. Przebudowa ma potrwać rok i zakończyć się we wrześniu 2021 roku. Kiedy i na jak długo przejazd ulicą Dworską będzie zamknięty dla kierowców, na razie nie wiadomo. Jeśli dojdzie do podpisania umowy, we wrześniu wykonawca powinien przedstawić harmonogram prac.

Tekst i zdjęcie Joanna Ferlian



URZĄD MIASTA I GMINY GÓRA KALWARIA

ul. 3 Maja 10, tel. 22 727 34 11, www.gorakalwaria.pl



Od 1 września powróci autobus Góra Kalwaria – Grójec

Autobus z Grójca przez Chynów do Góry Kalwarii przestał kursować wiosną tego roku, wraz z początkiem pandemii.

W ten sposób uczniowie szkół średnich uczęszczający do placówek w Górze Kalwarii, od strony Grójca, zostali pozbawieni możliwości dojazdu. Podobnie jak mieszkańcy wiosek w południowo-zachodniej części naszej gminy.

Z tego względu władze gmin Góra Kalwaria, Chynów i Grójec wspólnie doprowadzili do porozumienia z PKS Grójec, które skutkuje przywróceniem połączenia od 1 września, póki co do końca roku.

Z rozkładem jazdy można zapoznać się na stronie www.gorakalwaria.pl.

Potrzebujesz blankietów opłat za odpady? Daj znać

Ponieważ w tym roku w gminie Góra Kalwaria nie zmieniła się stawka opłaty za odpady komunalne zbierane selektywnie (wynosi 33,86 zł za osobę w gospodarstwie domowym), urząd nie wysyłał do mieszkańców pism zawierających druki blankietów opłat. Oczywiście, nie zwalnia to nikogo z obowiązku wnoszenia comiesięcznych płatności. Opłaty należy dokonywać na ten sam numer konta jak poprzednio.

Państwa, którzy potrzebują blankietów opłat za odpady prosimy o kontakt z Wydziałem Gospodarki Odpadami. Można telefonować: 22 727 13 76 lub pisać na adresy: a.szymanska@gorakalwaria.pl, d.klepczynska@gorakalwaria.pl. Blankiety można odebrać osobiście lub wskazać adres mejlowy, na który będą one przesłane.

Rolniku, przygotuj się do spisu!

1 września rozpocznie się Powszechny Spis Rolny – obowiązkowy dla każdego użytkownika gospodarstwa rolnego.

INFOLINIA SPISOWA
22 279 99 99 wew. 1



POWSZECHNY
SPIS ROLNY
1.09.-30.11.2020

spisrolny.gov.pl



Spis potrwa do 30 listopada 2020 r.

Kto musi się spisać? Spisowi podlegają faktyczni użytkownicy gospodarstw rolnych. Każdy z nich otrzyma list od Prezesa Głównego Urzędu Statystycznego. Oprócz informacji o obowiązku spisania się, list będzie zawierał ważne dane potrzebne do logowania się w aplikacji spisowej. Dlatego to pismo należy zachować, aż do momentu spisania się!

Jak się spisać? Przewidziano trzy metody do wyboru. **Samospis internetowy** to kluczowa metoda i o niej w pierwszej kolejności powinni pomyśleć rolnicy. Jest to metoda wygodna, ponieważ spisać się można samodzielnie w domu przez komputer lub telefon z dostępem do internetu, w dogodnym dla siebie momencie. Jeśli rolnik z jakichś ważnych powodów nie może lub nie chce spisać się przez internet, powinien zadzwonić na infolinię spisową (pod nr 22 279 99 99) i spisać się przez telefon.

Natomiast rolnik, który nie skorzysta z żadnej z obu wspomnianych opcji, może spodziewać się wizyty **rachmistrza**. Rolnicy powinni pamiętać, że w takim przypadku nie będą już mogli odmówić udzielenia odpowiedzi i przełożyć tego na inny termin. Rachmistrze rozpoczynają pracę 1 października 2020 r.

Dlaczego spis rolny jest potrzebny? Powszechny Spis Rolny jest organizowany co 10 lat. Jako badanie obejmujące wszystkie gospodarstwa rolne w kraju jest jedynym źródłem informacji pozwalającym na ocenę stanu polskiego rolnictwa. Samym rolnikiem wyniki spisu pozwolą ocenić zmiany w produkcji roślinnej i zwierzęcej mające wpływ na opłacalność ich produkcji.

Gdzie szukać informacji? Podstawowym źródłem informacji o spisie jest strona internetowa <https://spisrolny.gov.pl/>. Wsparcie i pomoc uzyskamy dzwoniąc na infolinię spisową pod numer: 22 279 99 99.

Wezmą się za hulajnogi

POWIAT

Szykują się zmiany w przepisach. Już niedługo hulajnogi zostaną objęte konkretnymi ograniczeniami w prawie.

Niedawno w Przeglądzie Piaseczyńskim informowaliśmy o niezwykle groźnym wypadku z udziałem elektrycznej hulajnogi oraz roweru. Na ścieżce rowerowej na ulicy Warszawskiej w Konstancinie-Jeziornie poruszający się na e-hulajnodze 42-latek zderzył się z 68-letnią kobietą jadącą z naprzeciwka na rowerze. Rowerzystka doznała licznych urazów, w tym również złamań i trafiła do szpitala. Takich incydentów zdarza się więcej, co tylko utwierdza w przekonaniu, że zarówno podczas jazdy na rowerze, jak i na hulajnodze należy zachować ostrożność.

Nie może być takich tragicznych sytuacji, jak ta sprzed kilku tygodni, kilkaset metrów od siedziby resortu. Dwie osoby jechały na e-hulajnodze, jedna z nich spadła i zakończyła się to jej śmiercią – powiedział podczas specjalnej konferencji prasowej Michał Wójcik, wiceszef resortu sprawiedliwości.

Co dokładnie może się zmienić? Po pierwsze projekt ma wprowadzić do prawa pojęcie UTO. Związane są z tym konkretne wymogi – takie urządzenie musi mieć szerokość nieprzekraczającą w ruchu 0,9 metra oraz długość nie większą niż 1,25 metra. Konstrukcyjnie ma być przeznaczony do poruszania się wyłącznie przez kierującego, a ponadto musi być wyposażony w napęd elektryczny i oświetlenie. Konstrukcja urządzenia ma ograniczać prędkość jazdy do 25 km/h (wyjątkiem jest wózek inwalidzki). Za używanie pojazdów niespełniających tych wymogów grozić będzie do 5 tysięcy złotych grzywny.



Elektryczne hulajnogi w krótkim czasie opanowały miejskie osiedla

Hulajnogi w polskim prawie wzbudzają pewne kontrowersje. Na ulicach większych miast można znaleźć je w praktycznie każdym miejscu, ale nie każdy do końca zdaje sobie sprawę z tego, jak z nich korzystać. Upraszczając – można stwierdzić, że według prawa osoba przemieszczająca się po chodniku na hulajnodze jest równa pieszememu. W praktyce jednak użytkownicy hulajnóg, a zwłaszcza ich elektrycznych wersji, poruszają się z o wiele większą prędkością niż pieszy, więc powinni jeździć po ścieżkach rowerowych. Kilka lat temu pojawił się pomysł stworzenia w prawie pojęcia tzw. „urządzenia transportu osobistego” (w skrócie UTO) i dokładnego uregulowania tej kwestii, ale wszystko stanęło w miejscu. W ostatnim czasie temat hulajnóg ponownie zaczął pojawiać się w dyskusjach urzędników.

Ministerstwo sprawiedliwości przejmuje temat

Jak poinformował Dziennik Gazeta Prawna, minister Zbigniew Ziobro był zirytowany wolnym tempem prac ministerstwa infrastruktury nad przepisami dotyczącymi urządzeń transportu osobistego i postanowił wziąć sprawy w swoje ręce. Ministerstwo sprawiedliwości przygotowało projekt nowelizacji prawa w ruchu drogowym. Celem jest zwiększenie bezpieczeństwa pieszych.

Do takich pojazdów zaliczyć można m.in. elektryczne rowery i skutery, małe samochody elektryczne, segweje czy też coraz bardziej popularne w ostatnim czasie hulajnogi elektryczne – podaje uzasadnienie do projektu Dziennik Gazeta Prawna.

Nie więcej niż 8 km/h

Użytkownik elektrycznej hulajnogi jadący po drodze dla pieszych będzie musiał zachowywać szczególną ostrożność, ustępować pierwszeństwa pieszym, a także jechać z prędkością nie większą niż 8 km/h. W planach ministerstwa sprawiedliwości użytkownicy e-hulajnóg mają korzystać przede wszystkim z dróg rowerowych (prędkość maksymalnie 25 km/h), w sytuacji ich braku z jezdni (maksymalnie 20 km/h), a w ostateczności wjadą na chodnik.

Resort infrastruktury chciałby, żeby hulajnogi poruszały się z prędkością taką, z jaką poruszają się piesi. Uważamy, że to jest nieostry zapis. My zaproponowaliśmy, żeby to była prędkość 8 km – zakomunikował wiceminister sprawiedliwości.

Zdaniem ekspertów zmiany nie będą w stanie zapobiec wypadkom pomiędzy pieszymi i osobami jeżdżącymi na e-hulajnogach, ponieważ dalej będą one mogły poruszać się po chodnikach.

Tekst i zdjęcie Rafał Lipski

ABC Artykuły SZKOLNE i PAPIERNICZE
Zapraszamy:
ul. Szkolna 16, Piaseczno
ODBIÓR OSOBISTY
Sklep czynny
pn-pt godz. 9-18, sob 9-14

Ostatnie wolne miejsca W PRZEDSZKOLU na rok 2020/2021:
• Rodzinny, kameralny punkt • Mała, jedna, różnowiekowa grupa • Lokalizacja w centrum miasta, w domu z placem zabaw pełnym ciszy i spokoju
ul. Warszawska 4, Piaseczno (tuż przy fontannach)
www.harwardzik.pl tel: 601 902 603

A nóż widelec
ŚNIADANIA OBIADY CATERING
DOSTAWA TEL. 881 151 161

ZAPEKANKI HOT-DOGI FRYTKI

CHYLICZKOWSKA 4
f A-NÓŻ-WIDELEC-BISTRO
ZAPRASZAMY
PN - PT 7.30 - 17.00
SOB - ND NIECZYNNIE

SKLEP PAPIERNICZY „KASIA”
PIASECZNO, ul. Staszica 3

W trosce o zdrowie klientów pracujemy pn. - pt. w godz. 10.00-18.00 z ograniczonym kontaktem osobistym. Zamówienia prosimy składać:
tel. 22 765 27 01, 22 737 23 01, tel. SMS 883 885 558, e-mail: kasiapiaseczno@o2.pl
ODBIÓR OSOBISTY

www.medyk-otwock.pl

**Państwowa, Bezpłatna
Medyczna Szkoła Policealna w Otwocku**

Zaprasza na kierunki:

- Opiekunka dziecięca
- Opiekun medyczny
- Terapeuta zajęciowy
 - Masażysta
 - Kosmetyczka
- Higienistka stomatologiczna
- Asystentka stomatologiczna
- Technik elektroniki i informatyki medycznej
- Technik farmaceutyczny
- Technik bezpieczeństwa i higieny pracy
- Technik elektroradiolog
- Technik sterylizacji medycznej

Otwock
ul. Andriollego 90
tel. (22) 779 50 89
e-mail: sekretariat@medyk-otwock.pl

Mazowsze.
serce Polski

Eksperyment na 4,5 mln dzieci?

Polscy epidemiolodzy rekomendują opóźnienie szkolnego startu. Dyrektorzy apelują o zmianę strategii powrotu do szkół. Doświadczenia z innych państw są optymistyczne, ale z wyjątkami.

Ministerstwa Edukacji i Zdrowia na początku sierpnia zdecydowały, że rok szkolny ma się rozpocząć w normalnym terminie, a edukacja będzie się odbywać głównie stacjonarnie. Dopuszczone są również tzw. rozwiązania hybrydowe, czyli edukacja łącząca stacjonarną ze zdalną oraz przejście na edukację zdalną. Kto i kiedy ma podejmować decyzję o sposobie realizacji obowiązku szkolnego? Dyrektorzy szkół, przy współpracy z sanepidem i organem prowadzącym. Ta kwestia budzi od kilku tygodni spore emocje, bo w ten sposób rząd oddelegował odpowiedzialność na poszczególnych dyrektorów.

Wytuczne ogólnikowe

Liczące 8 stron wytuczne MEN, MZ i GIS są dość ogólnikowe. Osoby trzecie wchodzące do szkoły, w tym rodzice, mają obowiązek zakrywania ust i nosa, dezynfekcji rąk i zachowania 1,5 m dystansu. Maseczki nie są zaś obowiązkowe dla uczniów i pracowników, aczkolwiek dyrektor może taki obowiązek

nałożyć. Wszystkie pomieszczenia należy wietrzyć przynajmniej raz na godzinę i systematycznie dezynfekować. Dyrekcja ma wyznaczyć pomieszczenie, w którym zostanie umieszczona osoba z podejrzeniem zakażenia. A jeśli u którejkolwiek z osób przebywających na terenie szkoły zostanie potwierdzone zakażenie SARS-CoV-2 należy ustalić listę osób, które mogły przebywać w tym samym czasie i obszarze, co zakażony. A ewentualne wątpliwości rozwiązać dzięki konsultacjom z sanepidem. Jak „łatwo” jest się skontaktować z sanepidem, wie już prawie każdy, jeśli nie z własnego doświadczenia, to z opinii innych.

A cała odpowiedzialność spada na dyrektora

Wytuczne nie rozwiązały też problemu pracowników szkoły po 60. roku życia i chorujących przewlekłe. A tych w placówkach wcale nie jest mało, a to dyrektor jako pracodawca ma zapewnić pracownikom bezpieczne warunki pracy. Zasadniczo to dyrektorzy mają wziąć

odpowiedzialność za bezpieczeństwo i uczniów, i pracowników.

– Dyrektor szkoły opracowuje wewnętrzny regulamin lub procedury funkcjonowania szkoły w czasie epidemii, z uwzględnieniem specyfiki placówki oraz zalecenia wskazane w przedmiotowych wytycznych oraz aktualne przepisy prawa – czytamy w zaleceniach.

Samorządy często wspierają swoich dyrektorów i wspólnie z nimi przygotowują zalecenia i wytyczne. Tak zrobiło np. Piaseczno, które przygotowało długą listę zasad ogólnych. Szczegółowe regulaminy, dostosowane do danej szkoły pojawiają się w każdej placówce.

Skupiające ponad 6 tys. dyrektorów placówek edukacyjnych Ogólnopolskie Stowarzyszenie Kadry Kierowniczej Oświaty zaapaleowało do rządu i parlamentu o zmianę postępowania.

– Z niepokojem obserwujemy brak inicjatywy państwa sprawiający, że ponad 4,5 miliona polskich dzieci może wkrótce stać się uczestnikami ryzykownego eksperymentu – nieprzemysłanego, źle zaplanowanego powrotu

uczniów do szkół, w czasie epidemii COVID-19, co zmierza do jesiennej lockdownu, odebrania uczniom szansy na w miarę normalną edukację do końca bieżącego roku – czytamy w dokumencie. Zwracają uwagę na realia polskiej szkoły, gdzie zachowanie zasad dystansu społecznego czy niemieszania się grup jest w wielu placówkach niewykonalne. A w celu przygotowania platformy do nauki zdalnej niewiele się w wakacje zmieniło.

Czy powrót do szkół jest bezpieczny?

Część polskich epidemiologów rekomendowała opóźnienie szkolnego startu o dwa tygodnie. Miałyby to być swoista kwarantanna dla uczniów powracających z wakacji. Rząd takiego rozwiązania nie przyjął uznając, że te dwa tygodnie nic nie zmieniają. Eksperci zalecali też powszechne stosowanie maseczek przynajmniej wśród personelu i starszych uczniów.

Z badań prowadzonych przez naukowców w różnych zakątkach świata

wynika, że transmisja zakażeń między dziećmi, zwłaszcza poniżej 10. roku życia, jest znikomą. Doświadczenia Szwecji (uczniowie do 16 r.ż. nie przerwali nauki w szkołach) czy Danii (powrót dzieci do szkół w maju) pokazały, że uczęszczanie dzieci do szkół nie wiąże się ze wzrostem liczby zakażeń. Inne doświadczenie miał jednak Izrael, w którym jakiś czas po otwarciu szkół zaczęła rosnać liczba zakażeń, a wśród zakażonych byli też uczniowie i nauczyciele, szkoły ponownie zamknięto.

Dlatego też nasi epidemiolodzy, podobnie jak inni światowi eksperci, rekomendują otwarcie szkół, ale niekoniecznie w formie, do jakiej byliśmy przyzwyczajeni. Rekomendowana jest praca raczej w systemie zmianowym w mniejszych grupach, bez mieszania się dzieci. Np. część uczniów dwa tygodnie uczy się zdalnie, a dwa tygodnie stacjonarnie, po czym następuje zmiana. Realia polskiej szkoły (wielkość klas, liczba uczniów i nauczycieli) i ministerialne wytyczne niewiele z tymi zaleceniami mają wspólnego. **Joanna Ferlian**

DODATEK EDUKACJA

R E K L A M A

Zapraszamy do nowej Poradni Psychologiczno - Psychoterapeutycznej na Ursynowie, przy ulicy Dembowskiego 6

NIEPOKOI CIĘ co dzieje się z Twoim dzieckiem?

Zastanawiasz się jak **DOTRZEĆ** do dojrzewającego nastolatka?

Twoja rodzina potrzebuje psychologicznego **WSPARCIA?**

Świadczenia realizowane są w ramach **NFZ**

Całkowicie bezpłatnie! Bez skierowania! Krótkie terminy!

Przyjmujemy pacjentów do 21 r. życia

Zadzwoń **535 154 731**

rejestracjaporadniepp@kaarmed.pl

Pozostałe placówki: **Legionowo**, ul. Rynek 14/3 **Ząbki**, ul. 11 Listopada 57

ZAPISY NA ROK SZKOLNY 2020/21 JUŻ ROZPOCZĘTE

Zapraszamy na treningi JAZDY KONNEJ

- indywidualne
- grupowe
- dla początkujących i zaawansowanych
- dla dzieci, młodzieży i dorosłych

Lokalizacja: Stajnia Siedliska, ul. Sielska 1, Siedliska (k/Piaseczna)

biuro@unicornacademy.pl, 500 289 208, unicornacademy.pl

Centrum Diagnostyki, Terapii i Rozwoju dla Dzieci i Młodzieży i Dorosłych

Niepubliczna Poradnia Psychologiczno-Pedagogiczna

Pedagog

Psycholog

Logopeda

Terapia Słuchowa

Psychiatra

Psychoterapia

Biofeedback

Warsztaty Terapeutyczne

Masaż Leczniczy

Joga

Warsztaty Rozwojowe

Arteterapia

izyss

Pachnącego Groszku 3, Józefostaw

795 003 995 | poradnia@izyss.pl

izyss.pl | poradniaizyss

Niepubliczny Żłobek i Przedszkole „Słoneczne Aniolki”

Przedszkole czynne: pon-pt od 6.30 do 19.00

Stara Iwiczna, ul. Słoneczna 10 tel. 500 749 388

Zapraszamy dzieci od 1 roku do 6 lat również z orzeczeniami. **BEZ WPISOWEGO**

Do końca roku czesne (Przedszkole 500 zł, Żłobek 865 zł) wraz z wyżywieniem.

www.sloneczne-aniolki.pl

MOĆ SUPER ZAJĘĆ

NAJLEPSZE PRZEDSZKOLE

Prima Balet

Zapraszamy dzieci 3-7 lat na lekcje baletu!

Piaseczno: Lipowa Sport&Health, ul. Lipowa 75

Wilanów: Przedszkole 424, ul. Flatta 7

Ursynów: Przedszkole nr 351, ul. Warchałowskiego 4

Ursynów: Dzielnicowy Ośrodek Kultury, ul. Kajakowa 12

Ochota: Dom Kultury Rakowiec, ul. Wiślicka 8

www.primabalet.com

www.facebook.com/primabalet

tel. 791 090 019

Pierwsza lekcja gratis!

KLUBIK DLA DZIECI

FIKA

biuro@klubikdladziecifiky.pl

505 270 820, 505 270 822

ul. Strusia 6A/30 PIASECZNO

Godziny otwarcia
poniedziałek – piątek:
7.30-18.00

ZAPRASZAMY

- Przyjmujemy dzieci od 1 roku do 3 lat.
- Gwarantujemy synchroniczny rozwój psychoruchowy dziecka w okresie dla niego najważniejszym.
- Organizujemy również imprezy tematyczne i niezapomniane urodziny dla dzieci.

www.klubikdladziecifiky.pl

Przełęcz kolejki piłkarskiej

FOT. FACEBOOK: UCZNIOWSKI KLUB SPORTOWY TARCZYN



W A-klasie bardzo dobre występy notuje UKS Tarczyn

POWIAT

Więcej emocji w IV lidze, kolejne zwycięstwa Orła i Laury, a także pogromy w niższych ligach. Zapraszamy do krótkiego przeglądu ostatniej kolejki w powiecie piaseczyńskim.

Piaseczno wraca do gry

Z powodu koronawirusa MKS Piaseczno, który po dwóch meczach pauzy wrócił na boisko, nie mógł skorzystać aż z pięciu graczy. Osłabienia kadrowe w znacznym stopniu przyczyniły się do domowej porażki z Żabkowią Żabki. Piaseczno jako pierwsze wyszło na prowadzenie po efektywnym golem Adriana Dobiesia. Przed końcem pierwszej połowy ekipa z Żabek wyrównała jednak za sprawą trafienia Bartosza Osolińskiego, a w 82. minucie strzeliła zwycięską bramkę autorstwa Bartosza Wiśniewskiego.

Ani jednego punktu nie wywiozła również Sparta Jazgarzew. Tym razem na drodze „Spartan” stanął KS Raszyn. Zespół z Jazgarzewa wyszedł na prowadzenie w 69. minucie, gdy do siatki trafił Jan Krawczyk. Niestety dla Sparty 8 minut później na 1:1 strzelił Łukasz Malczewski, a w końcówce wygraną Raszynowi zapewnił znany z ekstraklasowych boisk Sylwester Patejuk.

Po czterech kolejkach Sparta zajmuje przedostatnią pozycję w tabeli, a MKS, mając dwa zaległe mecze, plasuje się na 10. pozycji.

Niepokonani

W lidze okręgowej wszystkie oczy kibiców skierowane były na Górę Kalwarię, w której miejscowa Korona podejmowała w derbach Orła Baniochę. Orzeł okazał się lepszy, zwyciężając 2:1. Klub z Baniochy jest liderem tabeli, a tuż za nim, z identycznym dorobkiem punktowym, mieści się Laura Chylice, która w miniony weekend pokonała 2:0 Naprzód Brwinów. 9. w tabeli Perła

Złotokłóska wygrała zaś na wyjeździe 3:1 z Rysiem Laski.

Nieprawdopodobna zmiana wyniku

Ze wszystkich rozgrywek w powiecie najpóźniej wystartowała A-klasa. Tu na czele stawki znajduje się UKS Tarczyn. W ostatnim tygodniu Tarczyn wygrał 3:1 ze Świtom Warszawa. W meczu z Progresem Warszawa 3:2 zwyciężyła drużyna FC Lesznawola, Walka Kosów uległa 1:3 City Wilanów, a Jedność Żabieniec zremisowała 3:3 z rezerwami MKS Piaseczno. Drugi zespół Perły Złotokłóska pokonał 2:1 na wyjeździe Anprel Nowa Wieś.

Na najciekawszą pod względem liczby bramek ligę wyrasta obecnie B-klasa. Nie dla wszystkich drużyn z powiatu piaseczyńskiego był to szczęśliwy weekend. Porażkę 1:5 zanotował Grom Prace Małe. RKS Mirków w ciągu pierwszych 23 minut wygrywał 3:0 z Orłem Parysów, ale w drugiej połowie goście przeszli całkowitą przemianę i pokonali RKS 4:3, strzelając zwycięską bramkę w doliczonym czasie gry. Aż 11:1 wygrała Kosa Konstancin w starciu z Urzeczem Gassy, które szansę na przerwanie złej passy będzie miało w małych derbach gminy z Mirkowem (środa 18.00). Wynikiem 3:2 zakończył się mecz rezerw Orła Baniocha z Puźnowką.

Rafał Lipski

GÓRA KALWARIA

ŚCIGANIE PO GÓRZE

To był kolejny etap kolarskiego ŻTC Bike Race. Trasa w Górze Kalwarii dostarczyła uczestnikom wyścigu wielu emocji.

W sobotę 22 sierpnia na ulicach Góry Kalwarii odbył się czwarty etap cyklu wyścigów kolarskich ŻTC Bike Race. Gmina powiatu piaseczyńskiego regularnie pojawia się na planie wydarzenia organizowanego przez Żyrardowskie Towarzystwo Cyklistów, stanowiąc wyzwanie dla uczestników rowerowych zmagani. Impreza odbyła się pod patronatem burmistrza Góry Kalwarii.



FOT. FACEBOOK: ŻTC BIKE RACE

– Zapraszamy wszystkich miłośników dobrego ścigania do Góry Kalwarii, gdzie jak zwykle czeka na nas gościnna atmosfera i niezapomniane sportowe emocje – zachęcał do uczestnictwa przed wyścigiem dyrektor cyklu Wojciech Pawelec.

Zawody odbywały się na rundzie o długości 18 kilometrów. W zależności od kategorii wiekowej do pokonania był dystans od 36 do 90 kilometrów.

Trasa dostarczyła zawodnikom wielu emocji. Po starcie ostrym z ulicy Księdza Zygmunta Sajny skręcała w lewo w ulicę Szpitalną i Pijarską, a następnie w prawo w ulicę Kardynała Stefana Wyszyńskiego, skąd kolarze opuścili miasto. Zawodnicy kierowali się drogą nr 724 przez Moczydłów, Brzeście i Kawęczyn. W Kawęczynie zjechali do miejscowości Dębówka, tam przez Podłęcze i Wólkę Dworską wrócili do Góry Kalwarii, gdzie na ulicy Lipkowskiej znajdowała się meta wyścigu.

Wśród pań w kategorii open najlepszy czas uzyskała Marta Gogolewska z Wągrowca, która reprezentowała drużynę Merx Team Wągrowiec (czas: 01:24:37). W rywalizacji mężczyzn w swoich kategoriach (począwszy od najmłodszych) najlepsi byli: Jan Skrzypek z teamu Legion Serwis, Daniel Miśkiewicz, Marcin Mróz z drużyny UKKP, Piotr Szczepanik, Artur Szałowski z Merx Team Wągrowiec, Longin Kusał z STC Skarżysko Kamienna, Marek Rogala z WKS Legia Masters i w grupie RED Sylwester Matusiak reprezentujący Michelin Bloomnet Team.

Kolejny etap ŻTC Bike Race odbędzie się 30 sierpnia w Żyrardowie.



URZĄD MIASTA I GMINY PIASECZNO

ul. Kościuszki 5, tel. 22 70 17 500, www.piaseczno.eu

OGŁOSZENIE

Piaseczno, 19.08.2020 r.
UoA.6721.5.2020.MKR

w sprawie ponownego wyłożenia do publicznego wglądu projektu miejscowego planu zagospodarowania przestrzennego części wsi Henryków Uroczę – etap II

Stosownie do art. 17 pkt. 9 i pkt. 11 ustawy z dnia 27 marca 2003 r. o planowaniu i zagospodarowaniu przestrzennym (t.j. Dz. U. 2020, poz. 293 ze zm.), art. 39 ust. 1 w związku z art. 46 pkt. 1 ustawy z dnia 3 października 2008 r. o udostępnianiu informacji o środowisku i jego ochronie, udziale społeczeństwa w ochronie środowiska oraz o ocenach oddziaływania na środowisko (t.j. Dz. U. z 2020 poz. 283 ze zm.) oraz Uchwały Nr 126/VII/2007 Rady Miejskiej w Piasecznie z dnia 14.03.2007 r. w sprawie przystąpienia do sporządzenia miejscowego planu zagospodarowania przestrzennego części wsi Henryków Uroczę, zmienionej Uchwałą Nr 521/XXIV/2020 Rady Miejskiej w Piasecznie z dnia 29.04.2020 r., zawiadamiam o ponownym wyłożeniu do publicznego wglądu projektu miejscowego planu zagospodarowania przestrzennego części wsi Henryków Uroczę – etap II wraz z prognozą oddziaływania na środowisko w dniach od 8 września 2020 r. do 8 października 2020 r. w Wydziale Urbanistyki i Architektury Urzędu Miasta i Gminy Piaseczno, ul. Kościuszki 5 w Piasecznie w godz. od 10.00 do 14.00 z uwzględnieniem wszelkich wymogów wynikających z aktualnych obostrzeń oraz ograniczeń sanitarnych, po wcześniejszym telefonicznym umówieniu się pod nr tel. 22 70 17 551, a także na stronie internetowej <http://bip.piaseczno.eu/>, w obwieszczeniach architektonicznych – załączniki do niniejszego ogłoszenia.

Dyskusja publiczna nad przyjętymi w projekcie planu rozwiązaniami odbędzie się w Sali Konferencyjnej Urzędu Miasta i Gminy Piaseczno w dniu 24 września 2020 r. w godzinach: od 14.00 do 16.00 z uwzględnieniem wszelkich wymogów wynikających z aktualnych obostrzeń oraz ograniczeń sanitarnych. Osoby chcące wziąć udział w dyskusji publicznej proszone są o wcześniejsze zgłoszenie się do sołtysa wsi Henryków Uroczę lub pod numerem telefonu 22 70 17 551 do dnia 18 września 2020 r.

Zgodnie z art. 18 ust. 1 ustawy o planowaniu i zagospodarowaniu przestrzennym każdy, kto kwestionuje ustalenia przyjęte w projekcie planu miejscowego, może składać uwagi.

Uwagi do wyłożonego projektu planu należy składać:

- 1) na piśmie w kancelarii Urzędu Miasta i Gminy Piaseczno,
- 2) ustnie do protokołu w Wydziale Urbanistyki i Architektury Urzędu Miasta i Gminy Piaseczno przy ul. Kościuszki 5,
- 3) za pomocą środków komunikacji elektronicznej na adres e-mail: urzad@piaseczno.eu

Uwagi należy składać do Burmistrza Miasta i Gminy Piaseczno, który jest właściwym organem do rozpatrzenia uwag z podaniem imienia i nazwiska lub nazwy jednostki organizacyjnej i adresu, oznaczenia nieruchomości, której dotyczy, w nieprzekraczalnym terminie do dnia 23 października 2020 r.

Jednocześnie informuję, że dane osobowe, które będą przetwarzane w trakcie prac projektowych podlegają ochronie zgodnie z informacją dostępną na stronie internetowej <http://bip.piaseczno.eu/>, w przewodniku interesanta, w którym znajduje się treść „klauzuli informacyjnej”.

Z up. Burmistrza Miasta i Gminy Piaseczno
mgr inż. arch. Anna Pakulińska-Attia
Naczelnik Wydziału Urbanistyki i Architektury

INFORMACJA

Burmistrz Miasta i Gminy Piaseczno działając na podstawie art. 35 ust. 1 ustawy z dnia 21 sierpnia 1997r. o gospodarce nieruchomościami (t.j. Dz. U. z 2020r, poz.65 ze zm.) informuje, iż na tablicy ogłoszeń w siedzibie Urzędu MiG Piaseczno, z/s w Piasecznie przy ul. Kościuszki 5 oraz na stronie internetowej www.piaseczno.eu, zamieszczone zostały wykazy dot.:

- 1) części działek nr 56, nr 43, nr 45/15, obr. 42 m. Piaseczno poł. przy ul. Wschodniej, o pow. 173 m² z przeznaczeniem pod teren zieleni na okres od dnia 15.09.2020 do dnia 31.12.2025 r., na rzecz dotychczasowych dzierżawców,
- 2) części działki nr 35, obr. Żabieniec IRS poł. przy ul. Przelotowej, o pow. 370 m², z przeznaczeniem pod teren zieleni, na okres od dnia 15.10.2020 r. do dnia 31.12.2022 r., na rzecz dotychczasowego dzierżawcy,
- 3) części działki nr 2/80, nr 2/79, obr. 17 m. Piaseczno poł. przy ul. Wojska Powskiego, o pow. 23,30 m², z przeznaczeniem pod teren komunikacji, na okres od dnia 01.08.2020 r. do dnia 31.12.2021 r. na rzecz dotychczasowego dzierżawcy,

Wykazy zostały podane do publicznej wiadomości na okres 21 dni licząc od dnia wywieszenia, tj. od dnia 20.08.2020 r.

Burmistrz Miasta i Gminy Piaseczno

WYCIĄG Z OGŁOSZENIA O PRZETARGU

BURMISTRZ MIASTA I GMINY PIASECZNO

Ogłasza drugi pisemny nieograniczony przetarg na najem lokalu użytkowego o powierzchni 47,91m², położonego w budynku Ochotniczej Straży Pożarnej w Jazgarzewie przy ul. Główniej 31.

Przedmiotem najmu jest lokal użytkowy położony w budynku Ochotniczej Straży Pożarnej w Jazgarzewie z przeznaczeniem na prowadzenie działalności handlowo-usługowej na czas nieoznaczony. Miesięczna stawka wywoławcza czynszu za wynajem 1 m² powierzchni netto wynosi 16,00 zł. + VAT 23%. Warunkiem udziału w przetargu jest wniesienie wadium w wysokości 1 533,12 zł. (słownie: jeden tysięcy pięćset trzydzieści trzy złote 12/100).

Wadium w podanej wysokości należy wnieść przelewem na konto: 14 1240 6973 1111 0010 8670 8392 lub do kasy Urzędu Miasta i Gminy Piaseczno przy ul. Kościuszki 5 nie później niż 3 dni robocze przed przetargiem tj. do dnia 18.09.2020 r. z dopiskiem: „PRZETARG NA NAJEM LOKALU UŻYTKOWEGO, O POWIERZCHNI 47,91M², USYTUOWANEGO W BUDYNKU OCHOTNICZEJ STRAŻY POŻARNEJ W JAZGARZEWIE PRZY UL. GŁÓWNEJ 31”.

Wadium oferenta, który wygrał przetarg nie podlega zwrotowi, a zalicza się je na poczet kaucji. Skutkiem uchylecia się od zawarcia umowy jest utrata wadium.

Niezależnie od czynszu z tytułu najmu lokalu Najemca zobowiązany będzie do uiszczania opłat z tytułu bieżących kosztów eksploatacyjnych (energia elektryczna, centralne ogrzewanie, wywóz śmieci, zimna woda i odprowadzenie ścieków, itp.).

Najemca przed rozpoczęciem działalności w lokalu własnym staraniem i na własny koszt uzyska wszelkie zaświadczenia, zezwolenia lub koncesje niezbędne do prowadzenia swojej działalności, dokona zgłoszeń wymaganych prawem i uzyska niezbędne opinie.

Najemca we własnym zakresie i na własny koszt dokona niezbędnego wyposażenia w rzeczy ruchome najmowany lokal w celu dostosowania go do prowadzenia swojej działalności.

Oferty podpisane należy składać w zamkniętej kopercie formatu A4, ostemplowanej bądź podpisanej w miejscu zaklejenia, w kancelarii Urzędu Miasta i Gminy w Piasecznie przy ul. Kościuszki 5 w terminie do dnia 23.09.2020 r. do godz. 10:00.

z napisem na kopercie:

„PRZETARG NA NAJEM LOKALU UŻYTKOWEGO O POWIERZCHNI 47,91M², USYTUOWANEGO W BUDYNKU OCHOTNICZEJ STRAŻY POŻARNEJ W JAZGARZEWIE PRZY UL. GŁÓWNEJ 31”

Otwarcie ofert nastąpi w dniu 23.09.2020 r. o godz. 11:00 w pokoju nr 119, I piętro w siedzibie Urzędu Miasta i Gminy w Piasecznie przy ul. Warszawskiej 1.

Oferenci mogą dokonać wizji przedmiotowego lokalu – w tym celu należy ustalić telefonicznie lub osobiście w siedzibie UMIG Piaseczno przy ul. Warszawskiej 1, pokój nr 120 lub pod nr tel. 22/ 701 75 91 i 93 termin wizji.

Dokumenty do przetargu należy pobrać w budynku przy ul. Warszawskiej 1 w Piasecznie.

Szczegółowe informacje można uzyskać w budynku przy ul. Warszawskiej 1 w Piasecznie, I piętro, pokój nr 120 lub pod nr tel. 22/ 701 75 93.

Burmistrz Miasta i Gminy Piaseczno zastrzega sobie:

- możliwość unieważnienia postępowania w całości lub w części bez podania przyczyn.

- prawo zamknięcia przetargu bez wybrania którejkolwiek z ofert i bez podania przyczyn.

O wynikach przetargu oferenci będą zawiadomieni w formie pisemnej.

I ZASTĘPCA BURMISTRZA
Miasta i Gminy Piaseczno
mgr Hanna Kulakowska-Michalak

PILNE: Te substancje usuną problemy z prostatą
- w końcu Unia Europejska dopuściła je do użytku!

Hinduscy naukowcy odkryli prawdziwe antidotum na **chorą prostatę** i dolegliwości układu moczowego!

Rewolucyjne odkrycie hinduskich naukowców pomogło już ponad 187 tys. mężczyzn w południowej Azji

✓ **3-krotnie zmniejszyć** przerost gruczołu krokowego, ✓ **pozbyć się** uciążliwego pieczenia cewki moczowej. Specjaliści z branży nazywają go „**pogromcą męskich problemów!**” ✓ **w zaledwie 14 dni 4-krotnie zmniejsza** częstotliwość oddawania moczu ✓ **przywraca dawną sprawność seksualną** już po kilku zażyciach



Problemy z przerostem prostaty coraz częściej spędzają sen z powiek tysiącom mężczyzn na całym świecie. Powszechnie sądzi się, że dotyczy to jedynie starszych Panów. Nic bardziej mylnego! Ostatnie badania pokazują, że już prawie 62% mężczyzn po 40 roku życia zaczyna odczuwać pierwsze objawy rozrostu prostaty takie jak pieczenie cewki moczowej, ból i zwiększona częstotliwość oddawania moczu, a także znaczny spadek jakości życia seksualnego.

Niestety większość Panów to lekceważy, zrzucając to na zmęczenie, życie w stresie albo „przeziębienie pęcherza”. Skutkiem takiego podejścia może być nawet całkowita impotencja albo nietrzymanie moczu! **Na szczęście z pomocą przyszli naukowcy z Indian Urology Center w Bombaju.** Wynaleźli oni prawdziwe antidotum na „męskie problemy”.

Nie daj się zaciągnąć pod skalpel!

Zespół indyjskich badaczy z Uniwersytetu w Bombaju wspólnie z wybitnymi urologami z Indian Urology Center pod przewodnictwem prof. Lakshmi Ambaniego postanowił rzucić wyzwanie schorzeniu przerostu

W testach przeprowadzonych przez indyjskich naukowców jako jedyny Polak brał udział Pan Artur 52l. z Bydgoszczy:



„Od dłuższego czasu musiałem co chwilę biegać do toalety, nawet z kilkoma kroplami, bo rozsadzało mi pęcherz. Piekło, szczypało, kłuło, to był koszmar. Pracuję jako nauczyciel historii, a przez to, że ciągle wychodziłem do toalety podczas lekcji, dostałem od uczniów przewiśko „Pan Klozet”. Nie mogłem się dać tak upokarzać. Zwłaszcza że żona z kolei wyzywała mnie od impotentów, no cóż, trochę racji miała. **Usłyszałem o tych badaniach w Bombaju, wsiałem w samolot, który jak się okazało, totalnie odmienił moje życie! Po zakończeniu stosowania tego preparatu w końcu czuje się jak 100% mężczyzna. Przestałem „prowadzić lekcję w toalecie”, co 5 minut oddając kilka kropel moczu. W sypialni czuje, jakbym dostał nowe życie.**”

prostaty. Ich nowatorskie odkrycie uwolniło tysiące mężczyzn na całym świecie od uciążliwego parcia i nacisku na pęcherz, ciągłych wizyt w toalecie i problemów z erekcją. **To prawdziwy przełom w światowej urologii!**

Dotychczas lekarze usuwali przerost gruczołu krokowego jedynie operacyjnie. To najprostsza metoda, niestety wiążąca się z ogromnym ryzykiem wystąpienia skutków ubocznych. Według statystyk specjalistycznego medycznego czasopisma „Medical Life” w roku 2018 aż w 72% przypadkach operacji przerostu prostaty pacjenci zostawali całkowitymi impotentami, a aż 81% doświadcza poważnych problemów z nietrzymaniem moczu! Te liczby wprost przerażają! **Preparat indyjskich naukowców działa w zupełnie inny, bezpieczny sposób.**

W czym tkwi sekret tej innowacyjnej metody?

Fenomen tej zupełnie nowatorskiej, nieznannej wcześniej metody tkwi w zawartych w preparacie specjalnie wyselekcjonowanych biostymulujących substancjach aktywnych. Głównym składnikiem tej unikatowej mieszanki jest wyciąg z unikalnej występującej jedynie na Goa (region - nadmorski niedaleko Bombaju) odmiany Ginkgo biloba. Połączenie wywaru z owoców i liści Ginkgo biloba z ekstraktem z nasion kasztanowca zwyczajnego Hippocastinum L dało piorunujące rezultaty. **Dzięki specjalnym właściwościom ekstraktu gruczoł krokowy zmniejsza się o 78%, nawet 2-krotnie zwiększa się za to chłonność ciąż jamistych. Automatycznie rozpoczyna się też proces samoregeneracji przerostowej tkanki.** Pozwala to na blokowanie mechanizmów prowadzących do ponownego rozrostu prostaty. Ryzyko nawrotu choroby zmniejszone jest o 97.8%!

Zadziwiająca uniwersalność indyjskiego preparatu

Założeniem indyjskich naukowców było stworzenie skutecznego pre-

paratu uwalniającego mężczyzn na całym świecie od przerostu gruczołu krokowego. Ten cel niewątpliwie został osiągnięty. Jednak podczas przeprowadzania badań laboratoryjnych odkryto jego kolejne właściwości pozytywnie oddziałujące na układ moczowy Panów! Substancje aktywne zawarte w preparacie pozwalają na rozluźnienie światła cewki moczowej o 35-40%, co pozwala na



twórca preparatu
prof. Lakshmi Ambani:

„Nad wynalezieniem tego środka pracowaliśmy wiele lat. Mieliliśmy świadomość, jak wielu mężczyzn zmagają się z problemem przerostu prostaty i dysfunkcjami układu moczowego. Wiedzieliśmy jedno, siła tkwi w naturze! Próbowaliśmy różnych kombinacji naturalnych składników i po latach testów, w końcu się udało! **Głównym celem naszego preparatu jest zmniejszenie przerostu gruczołu krokowego.** Jestem jednak dumny z całego zespołu, bo dzięki jego intensywnej pracy udało się stworzyć preparat, który poprzez unikalne połączenie specjalnie wyselekcjonowanych składników pozwala nie tylko zmniejszyć przerost prostaty, ale i pomóc mężczyznom odzyskać sprawność seksualną i zdrowy, silny pęcherz. **Jestem szczęśliwy, to moje największe naukowe osiągnięcie!**”

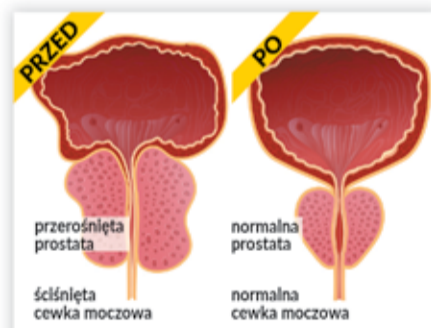
swobodne i bezbolesne oddawanie moczu, nawet jeśli to nie przerost prostaty jest bezpośrednią przyczyną tych problemów. Natomiast nieznanne wcześniej właściwości zawarte w Ginkgo bilbo wywołują rozszerzenie naczyń krwionośnych, poprawiając twardość członka, w konsekwencji znacząco wydłużając stosunek seksualny. Aby potwierdzić swoje badania na temat właściwości preparatu badacze z Indian Urology Center w Bombaju postanowili przeprowadzić testy laboratoryjne na 999 chętnych. Ich wyniki rozwiąły wszelkie wątpliwości.

ZAOBSERWOWANO:

- ✓ **4-krotne zredukowanie** częstotliwości oddawania moczu
- ✓ **3-krotne zmniejszenie** przerostu prostaty
- ✓ **3x mniej intensywne** pieczenie cewki moczowej
- ✓ **ustąpienie niebezpiecznych stanów zapalnych i obrzęków** już po 3 dniach stosowania
- ✓ **aż 3-krotnie wzmocnienie** wzwodu i wydłużenie stosunku średnio aż o 35-40 min.
- ✓ **podniesienie testosteronu** o 72%

Nie czekaj - odzyskaj zdrowie!

Preparat indyjskich badaczy przywrócił już dawną męską sprawność ponad 72 tysiącom Panów na całym świecie. Naturalny preparat zmniejszający prostatę wprowadzono do Polski z początkiem tego roku. Wystarczy, że wykręcisz poniższy numer szybciej od innych, a otrzymasz preparat prof. Lakshmi Ambaniego w promocyjnej cenie 97 zł dzięki 70% rabatowi producenta (przesyłka GRATIS!). Spiesz się, bo promocja obowiązuje tylko dla pierwszych 150 osób do dnia 02 września 2020.



Stosowanie preparatu prof. Ambaniego pozwoliło na całkowite ustąpienie nacisku na cewkę moczową i powrót przerostowej prostaty do stanu normalnego już po 21 dniach stosowania.

**Nie zwlekaj
Zadzwoń**

81 300 34 06

Poniedziałek - niedziela 8:00 - 20:00
(Zwykłe połączenie lokalne bez dodatkowych opłat)



ZALEŚIE DOLNE

FESTIWAL OTWARTE OGRODY

Już po raz dwunasty spotkamy się na festiwalu Otwarte Ogrody w Zalesiu Dolnym.

W sobotę zapraszamy Państwa do Ogrodów Artystycznych Kolonii Artystycznej i ogrodu rzeźby prof. Adama Myjaka. W Kolonii Artystycznej o zapomnianej już technice malarskiej opowie artysta malarz Paweł Górski, a o nowatorskich technikach w ilustracji książkowej – Gabriela Cichowska. Kolejnym interesującym punktem programu będzie spotkanie w ogrodzie rzeźby prof. Adama Myjaka i popołudniowy spektakl teatralny przygotowany przez Nieformalną Grupę Teatralną z Podkowy Leśnej, która po raz drugi zaprezentuje się w czasie naszego festiwalu. W niedzielę zapraszamy na wycieczkę rowerową po historycznym osiedlu: Zalesie Miasto-Ogród. W trakcie wycieczki odwiedzimy bibliotekę w Zalesiu Dolnym, która po raz pierwszy zaprezentuje swój program na naszym festiwalu. Następnie pojedziemy do ogrodu Renaty Gołaszewskiej-Adamczyk na spotkanie z twórczynią lalki artystycznej. Po południu w jednym z najwspanialszych ogrodów w Zalesiu – przy historycznym Domu „Zośki” będziemy mogli uczestniczyć w wydarzeniu przygotowanym przez Fundację Dom Zośki i Centrum Kultury z okazji 76. rocznicy Powstania Warszawskiego.

Jeśli chcecie Państwo poznać niezwykłą atmosferę miejsc, które ocalały najlepsze tradycje, jeżeli chcecie spotkać interesujących, pełnych pasji ludzi, zapraszamy do otwartych specjalnie dla Państwa zalesiańskich ogrodów.

Szczegóły na www.przeleczpiaseczynski.pl

KONSTANCIN-JEZIORNA

KINO PLENEROWE NA LEŻAKACH

W piątek 28 sierpnia o godz. 21.15 Konstanciński Dom Kultury zaprasza na wieczór z kinem plenerowym na leżakach.

Tym razem zostanie wyświetlony film „Narodziny gwiazdy” (2018), reż. B. Cooper. Seanse Kina plenerowego odbywają się w każdy piątek sierpnia (godz. 21.15). Kino pod chmurką stanie na polanie przy Hugonówce (ul. Mostowa 15). Wszystkie seanse w reżimie sanitarnym, wstęp wolny. Szczegóły na stronie konstancinskidomkultury.pl.

ŚMIĘCIOWY ZAWRÓT GŁOWY

W sobotę 29 sierpnia o godz. 16.00 Konstanciński Dom Kultury zaprasza na plenerowy spektakl „Śmieciowy zawrót głowy”.



Przedstawienie dla najmłodszych odbędzie się w altanie przy Hugonówce (ul. Mostowa 15). W co można zmienić plastikową butelkę? Czy śmieciom wyrzucenym w lesie można nadać drugie życie? Jak poradzić sobie ze smogiem? To wyzwania współczesnego świata, z którymi w niecodzienny sposób próbuje zmierzyć się Leśny Skrząta. Przekonajcie się sami dokąd zaprowadzi go wyobraźnia! W świecie wyobraźni wszystko jest możliwe! „Śmieciowy zawrót głowy” to niezwykle poetyckie przedstawienie poruszające ważny obecnie problem zanieczyszczenia środowiska. W głównej roli wystąpi znana aktorka Ewa Gorzelak. Wstęp wolny, reżim sanitarny, szczegóły na konstancinskidomkultury.pl.

THE TIME QUARTET W HUGONÓWCE

W niedzielę 30 sierpnia o godz. 17.00 w altanie przy Konstancińskim Domu Kultury (ul. Mostowa 15) odbędzie się koncert w wykonaniu kwartetu smyczkowego The Time Quartet.

Zespół tworzą absolwenci Uniwersytetu Muzycznego Fryderyka Chopina w Warszawie. Jest to jeden z najciekawszych polskich zespołów kameralnych łączący brzmienia klasyczne z jazzem i muzyką rozrywką. Ma w swoim dorobku wiele nagród, udział w prestiżowych festiwalach oraz nagrania i występy z wybitnymi artystami. The Time Quartet w swoim repertuarze ma utwory muzyki klasycznej ze wszystkich epok, wielu wybitnych kompozytorów. Odpowiadając na potrzeby szerszego grona odbiorców kwartet rozszerzył swoje działania, tworząc własne oryginalne aranżacje przebojów muzyki popularnej – filmowej i rozrywkowej. Wstęp wolny, reżim sanitarny, szczegóły na konstancinskidomkultury.pl.

BURMISTRZ TARCZYNA OGŁASZA				
pierwsze przetargi ustne nieograniczone na sprzedaż nieruchomości niezabudowanych stanowiących własność Gminy Tarczyn				
Położenie nieruchomości/ Oznaczenie nieruchomości według księgi wieczystej oraz katastru nieruchomości	Opis nieruchomości/ Przeznaczenie nieruchomości	Cena wywoławcza netto zł	Wysokość wadum zł	Data i godzina przetargu
1. Stefanówka ul. Akacja działka nr 71/34 o pow. 0,1000 ha (Br-RV, Ls IV) KW nr RA1G/00072227/6	Nieruchomość niezabudowana w kształcie prostokąta. Teren częściowo zadrzewiony i zakrzewiony. Dojazd bezpośrednio z drogi publicznej ul. Akacji. W zasięgu nieruchomości oświetlenie uliczne, sieć wodociągowa, elektryczna i telekomunikacyjna. Zgodnie z miejscowym planem zagospodarowania przestrzennego dla działek nr ew. 81, 71/1 obręb Stefanówka oraz dla działki nr ew. 315 obręb Rembertów nieruchomość położona na terenie oznaczonym symbolem 1.UM - tereny zabudowy usługowej i mieszkaniowej.	65 000,00	6 500,00	7 października 2020 r. godz. 9 ⁰⁰
2. Stefanówka ul. Akacja działka nr 71/33 o pow. 0,1000 ha (Br-RIVa, Br-RV, Ls IV) KW nr RA1G/00072227/6	Nieruchomość niezabudowana w kształcie prostokąta. Teren częściowo zadrzewiony i zakrzewiony. Dojazd bezpośrednio z drogi publicznej ul. Akacji. W zasięgu nieruchomości oświetlenie uliczne, sieć wodociągowa, elektryczna i telekomunikacyjna. Zgodnie z miejscowym planem zagospodarowania przestrzennego dla działek nr ew. 81, 71/1 obręb Stefanówka oraz dla działki nr ew. 315 obręb Rembertów nieruchomość położona na terenie oznaczonym symbolem 1.UM - tereny zabudowy usługowej i mieszkaniowej.	65 000,00	6 500,00	7 października 2020 r. godz. 10 ⁰⁰
3. Stefanówka ul. Akacja działka nr 71/32 o pow. 0,1000 ha (Br-RIVa, Ls IV) KW nr RA1G/00072227/6	Nieruchomość niezabudowana w kształcie prostokąta. Teren częściowo zadrzewiony i zakrzewiony. Dojazd bezpośrednio z drogi publicznej ul. Akacji. W zasięgu nieruchomości oświetlenie uliczne, sieć wodociągowa, elektryczna i telekomunikacyjna. Zgodnie z miejscowym planem zagospodarowania przestrzennego dla działek nr ew. 81, 71/1 obręb Stefanówka oraz dla działki nr ew. 315 obręb Rembertów nieruchomość położona na terenie oznaczonym symbolem 1.UM - tereny zabudowy usługowej i mieszkaniowej.	65 000,00	6 500,00	7 października 2020 r. godz. 11 ⁰⁰
4. Stefanówka ul. Akacja/ul. Piaskowa działka nr 71/31 o pow. 0,1624 ha (Br-RIVa, Ls IV) KW nr RA1G/00072227/6	Nieruchomość niezabudowana w kształcie zbliżonym do trapezu. Teren częściowo zadrzewiony i zakrzewiony. Dojazd bezpośrednio z drogi publicznej ul. Piaskowej i ul. Akacji. W zasięgu nieruchomości oświetlenie uliczne, sieć wodociągowa, elektryczna i telekomunikacyjna. Zgodnie z miejscowym planem zagospodarowania przestrzennego dla działek nr ew. 81, 71/1 obręb Stefanówka oraz dla działki nr ew. 315 obręb Rembertów nieruchomość położona na terenie oznaczonym symbolem 1.UM - tereny zabudowy usługowej i mieszkaniowej.	100 000,00	10 000,00	7 października 2020 r. godz. 12 ⁰⁰
5. Stefanówka ul. Piaskowa działka nr 71/2 o pow. 0,1028 ha (Br-RV, Ls IV) KW nr RA1G/00072227/6	Nieruchomość niezabudowana w kształcie zbliżonym do trójkąta. Teren częściowo zadrzewiony i zakrzewiony. Dojazd bezpośrednio z drogi publicznej ul. Piaskowej. W zasięgu nieruchomości oświetlenie uliczne, sieć wodociągowa, elektryczna i telekomunikacyjna. Zgodnie z miejscowym planem zagospodarowania przestrzennego dla działek nr ew. 81, 71/1 obręb Stefanówka oraz dla działki nr ew. 315 obręb Rembertów nieruchomość położona na terenie oznaczonym symbolem 1.UM - tereny zabudowy usługowej i mieszkaniowej.	63 000,00	6 300,00	7 października 2020 r. godz. 13 ⁰⁰
6. Stefanówka ul. Piaskowa działka nr 71/3 o pow. 0,1027 ha (Br-RV, Ls IV) KW nr RA1G/00072227/6	Nieruchomość niezabudowana w kształcie zbliżonym do trapezu. Teren częściowo zadrzewiony i zakrzewiony. Dojazd bezpośrednio z drogi publicznej ul. Piaskowej. W zasięgu nieruchomości oświetlenie uliczne, sieć wodociągowa, elektryczna i telekomunikacyjna. Zgodnie z miejscowym planem zagospodarowania przestrzennego dla działek nr ew. 81, 71/1 obręb Stefanówka oraz dla działki nr ew. 315 obręb Rembertów nieruchomość położona na terenie oznaczonym symbolem 1.UM - tereny zabudowy usługowej i mieszkaniowej.	65 000,00	6 500,00	7 października 2020 r. godz. 14 ⁰⁰
7. Stefanówka ul. Piaskowa działka nr 71/19 o pow. 0,3002 ha (Ls IV) KW nr RA1G/00072227/6	Nieruchomość niezabudowana w kształcie zbliżonym do trapezu. Teren zadrzewiony i zakrzewiony. Dojazd bezpośrednio z drogi publicznej ul. Piaskowej. W zasięgu nieruchomości oświetlenie uliczne, sieć wodociągowa, elektryczna, telekomunikacyjna. Zgodnie z miejscowym planem zagospodarowania przestrzennego dla działek nr ew. 81, 71/1 obręb Stefanówka oraz dla działki nr ew. 315 obręb Rembertów nieruchomość położona na terenie oznaczonym symbolem 1.UM - tereny zabudowy usługowej i mieszkaniowej.	170 000,00	17 000,00	8 października 2020 r. godz. 9 ⁰⁰
8. Stefanówka ul. Piaskowa działka nr 71/27 o pow. 0,1211 ha (Br-RIVa, Ls IV) wraz z udziałem wynoszącym 1/30 części w prawie własności działki nr 71/41 o pow. 0,4350 ha (droga wewnętrzna) KW nr RA1G/00072227/6	Nieruchomość niezabudowana w kształcie zbliżonym do trapezu. Teren częściowo zadrzewiony i zakrzewiony. Dojazd bezpośrednio z drogi publicznej ul. Piaskowej lub drogi wewnętrznej. W zasięgu nieruchomości oświetlenie uliczne, sieć wodociągowa, elektryczna, telekomunikacyjna. Zgodnie z miejscowym planem zagospodarowania przestrzennego dla działek nr ew. 81, 71/1 obręb Stefanówka oraz dla działki nr ew. 315 obręb Rembertów nieruchomość położona na terenie oznaczonym symbolem 1.UM - tereny zabudowy usługowej i mieszkaniowej.	81 000,00	8 100,00	8 października 2020 r. godz. 10 ⁰⁰
9. Stefanówka ul. Piaskowa działka nr 71/6 o pow. 0,1000 ha (Br-RIVa, Br-RV, Ls IV) wraz z udziałem wynoszącym 1/30 części w prawie własności działki nr 71/41 o pow. 0,4350 ha (droga wewnętrzna) KW nr RA1G/00072227/6	Nieruchomość niezabudowana w kształcie zbliżonym do trapezu. Teren częściowo zadrzewiony i zakrzewiony. Dojazd bezpośrednio z drogi publicznej ul. Piaskowej lub drogi wewnętrznej. W zasięgu nieruchomości oświetlenie uliczne, sieć wodociągowa, elektryczna, telekomunikacyjna. Zgodnie z miejscowym planem zagospodarowania przestrzennego dla działek nr ew. 81, 71/1 obręb Stefanówka oraz dla działki nr ew. 315 obręb Rembertów nieruchomość położona na terenie oznaczonym symbolem 1.UM - tereny zabudowy usługowej i mieszkaniowej.	68 000,00	6 800,00	8 października 2020 r. godz. 11 ⁰⁰
10. Stefanówka ul. Piaskowa działka nr 71/4 o pow. 0,1234 ha (Br-RV, Ls IV) wraz z udziałem wynoszącym 1/30 części w prawie własności działki nr 71/41 o pow. 0,4350 ha (droga wewnętrzna) KW nr RA1G/00072227/6	Nieruchomość niezabudowana w kształcie zbliżonym do trapezu. Teren częściowo zadrzewiony i zakrzewiony. Dojazd bezpośrednio z drogi publicznej ul. Piaskowej lub drogi wewnętrznej. W zasięgu nieruchomości oświetlenie uliczne, sieć wodociągowa, elektryczna, telekomunikacyjna. Zgodnie z miejscowym planem zagospodarowania przestrzennego dla działek nr ew. 81, 71/1 obręb Stefanówka oraz dla działki nr ew. 315 obręb Rembertów nieruchomość położona na terenie oznaczonym symbolem 1.UM - tereny zabudowy usługowej i mieszkaniowej.	80 000,00	8 000,00	8 października 2020 r. godz. 12 ⁰⁰
11. Stefanówka ul. Piaskowa działka nr 71/10 o pow. 0,1134 ha (Br-RV, Ls IV) wraz z udziałem wynoszącym 1/30 części w prawie własności działki nr 71/41 o pow. 0,4350 ha (droga wewnętrzna) KW nr RA1G/00072227/6	Nieruchomość niezabudowana w kształcie zbliżonym do trójkąta. Teren częściowo zadrzewiony i zakrzewiony. Dojazd bezpośrednio z drogi publicznej ul. Piaskowej lub drogi wewnętrznej. W zasięgu nieruchomości oświetlenie uliczne, sieć wodociągowa, elektryczna, telekomunikacyjna. Zgodnie z miejscowym planem zagospodarowania przestrzennego dla działek nr ew. 81, 71/1 obręb Stefanówka oraz dla działki nr ew. 315 obręb Rembertów nieruchomość położona na terenie oznaczonym symbolem 1.UM - tereny zabudowy usługowej i mieszkaniowej.	74 000,00	7 400,00	8 października 2020 r. godz. 13 ⁰⁰
12. Stefanówka ul. Piaskowa działka nr 71/9 o pow. 0,1576 ha (Ls IV, N) wraz z udziałem wynoszącym 1/30 części w prawie własności działki nr 71/41 o pow. 0,4350 ha (droga wewnętrzna) KW nr RA1G/00072227/6	Nieruchomość niezabudowana w kształcie zbliżonym do prostokąta. Teren częściowo zadrzewiony i zakrzewiony. Dojazd bezpośrednio z drogi publicznej ul. Piaskowej lub drogi wewnętrznej. W zasięgu nieruchomości oświetlenie uliczne, sieć wodociągowa, elektryczna, telekomunikacyjna. Zgodnie z miejscowym planem zagospodarowania przestrzennego dla działek nr ew. 81, 71/1 obręb Stefanówka oraz dla działki nr ew. 315 obręb Rembertów nieruchomość położona na terenie oznaczonym symbolem 1.UM - tereny zabudowy usługowej i mieszkaniowej.	100 000,00	10 000,00	8 października 2020 r. godz. 14 ⁰⁰
13. Stefanówka ul. Piaskowa działka nr 71/20 o pow. 0,1772 ha (Ls IV, N) wraz z udziałem wynoszącym 1/30 części w prawie własności działki nr 71/41 o pow. 0,4350 ha (droga wewnętrzna) KW nr RA1G/00072227/6	Nieruchomość niezabudowana w kształcie zbliżonym do trapezu. Teren częściowo zadrzewiony i zakrzewiony. Dojazd bezpośrednio z drogi publicznej ul. Piaskowej lub drogi wewnętrznej. W zasięgu nieruchomości oświetlenie uliczne, sieć wodociągowa, elektryczna, telekomunikacyjna. Zgodnie z miejscowym planem zagospodarowania przestrzennego dla działek nr ew. 81, 71/1 obręb Stefanówka oraz dla działki nr ew. 315 obręb Rembertów nieruchomość położona na terenie oznaczonym symbolem 1.UM - tereny zabudowy usługowej i mieszkaniowej.	110 000,00	11 000,00	8 października 2020 r. godz. 15 ⁰⁰

- I. Przetargi zostaną przeprowadzone w dniach i godzinach podanych przy poszczególnych nieruchomościach w siedzibie Urzędu Miejskiego w Tarczynie, ulica Juliana Stępkowskiego 17 w sali nr 106 (I piętro, sala GOK).
- II. Ceną sprzedaży jest cena netto do której doliczony zostanie podatek VAT stosownie do przepisów obowiązujących w dniu zawarcia aktu notarialnego.
- III. Warunkami przystąpienia do w/w przetargów jest:
 - wpłacenie wadium wniesionego w pieniądzu do dnia 30 września 2020 roku włącznie
 - (za termin wniesienia wadium uważa się datę wpływu wadium na wskazany rachunek bankowy).
 - Wadium należy wpłacić na rachunek bankowy Urzędu Miejskiego w Tarczynie, Bank Spółdzielczy w Białej Rawskiej O/ Tarczyn 33 9291 0001 0101 5887 2000 0020 z dopiskiem w tytule przelewu – „Wadium, przetarg na sprzedaż, obręb, numer działki, ”
 - złożenie pisemnego oświadczenia o zapoznaniu się z dokumentacją dotyczącą nieruchomości i przetargu (wzór - zał. 3),
 - osoby fizyczne pozostające w związku małżeńskim i posiadające ustrój współwłasności majątkowej – powinny dodatkowo złożyć pisemne oświadczenie współmałżonka, iż wyraża on zgodę na nabycie nieruchomości będącej przedmiotem przetargu, po cenie ustalonej w przetargu, przez współmałżonka przystępującego do przetargu.
- IV. Na podstawie art. 37 a ust. 1 ustawy z dnia 28 września 1991 roku o lasach (t.j. Dz. U. z 2020 r., poz. 6 ze zm.) Skarbowi Państwa, reprezentowanemu przez Lasy Państwowe, do gruntu oznaczonego jako las w ewidencji gruntów i budynków, z mocy prawa przysługujące prawo pierwokupu tego gruntu. Oznacza to, że z osobą ustaloną jako nabywca nieruchomości zostanie zawarta warunkowa umowa sprzedaży.
- V. Dowód wniesienia wadium przez uczestnika przetargu podlega przedłożeniu komisji przetargowej przed otwarciem przetargu. Wadium wniesione przez uczestnika przetargu, który przetarg wygrał, zalicza się na poczet ceny nabycia nieruchomości. W razie uchylenia się od zawarcia umowy sprzedaży, wpłacone wadium nie podlega zwrotowi. Wadium zwraca się niezwłocznie po zamknięciu lub odwołaniu przetargu, jednak nie później niż przed upływem 3 dni od dnia zamknięcia, odwołania, unieważnienia lub zakończenia przetargu wynikiem negatywnym, przelewem na konto wskazane przez uczestnika przetargu. Nabywca ponosi wszelkie koszty związane z nabyciem nieruchomości.
- VI. Zastrzega się prawo odwołania przetargu/przetargów lub jego/ich unieważnienia w przypadku zaistnienia uzasadnionych powodów.
- VII. Ogłoszenie o przetargach podlega publikacji na stronie internetowej Urzędu Miejskiego w Tarczynie www.tarczyn.pl, Biuletynie Informacji Publicznej Urzędu Miejskiego w Tarczynie www.bip.tarczyn.pl, wywieszeniu na tablicy ogłoszeń w siedzibie Urzędu Miejskiego w Tarczynie ul. Juliana Stępkowskiego 17 oraz zamieszczeniu w prasie „Przełęcz Piaseczyński”.
- VIII. Szczegółowe informacje udzielane są w Referacie Geodezji i Rolnictwa Urzędu Miejskiego w Tarczynie ul. Juliana Stępkowskiego 17, pokój 113 w godzinach pracy urzędu tj. od godziny 8⁰⁰ do godziny 16⁰⁰, tel. 022 715 79 34.

OGŁOSZENIA DROBNE

DAM PRACĘ

Poszukujemy: Osób do sprzątnięcia Biur i magazynów. Miejsce Pruszków, ul. Przejazdowa Sprzątnięcie poranne lub w ciągu dnia od pon.-pt. (14 zł/h na rękę) Tel. 667-998-304; 603-150-551 [JUWENTUS SERWIS-wpis do rejestru agencji zatrudnienia 11603 oferta zatrudnienia tymczasowego]

Norwa Plants Sp. z o.o. w Piasecznie zatrudni Panię do rozmnażania roślin. Mile widziane doświadczenie w pracach manualnych. Praca siedząca przy użyciu skalpela i pęset. Szkolenie dla osób bez doświadczenia. Umowa o pracę, pełny etat 7.00-15.00. Tel. 22 756 20 65 poniedziałek-piątek 8.00-14.00

Szkoła Podstawowa im. Polskich Olimpijczyków w Mysiadle (ul. Kwiatowa 28) zatrudni sprzątaczkę (pełen etat). Telefon kontaktowy - (22) 462-85-26. CV proszę przysłać na adres e-mail: anna_baranska@spwmy.edu.pl

Zatrudnię operatora miniparkaru oraz pracownika fizycznego do prac w energetyce. Tel. 668 461 868

Prężnie rozwijająca się firma w branży chłodniczej poszukuje kandydata na stanowisko Handlowca. Opis stanowiska • pozyskiwanie nowych klientów • przygotowywanie ofert cenowych • przyjmowanie zamówień; Wymagania • wykształcenie techniczne • umiejętność pracy w zespole • czynne prawo jazdy kategorii B; Miejsce pracy – Piaseczno ewa@aer-serwis.pl

Poszukujemy: Osób do sprzątnięcia Biur i magazynów. Miejsce: Pruszków, Moszna Sprzątnięcie rano lub popołudniem od pon.-pt. (14 zł/h na rękę) + dodatek na dojazd. Tel. 667-998-304; 603-150-551 [JUWENTUS SERWIS-wpis do rejestru agencji zatrudnienia 11603 oferta zatrudnienia tymczasowego]

Piekarnia Łazy gm. Lesznowola zatrudni piekarza tel. 506 59 55 55

Poszukujemy: Osób do sprzątnięcia maszynowego biurowca. Miejsce: Kajetany Sprzątnięcie: od godz. 17.00 tej po 6 lub 7 godzin od pon. do pt. (14 zł/h na rękę) Tel. 667-998-304; 603-150-551 [JUWENTUS SERWIS-wpis do rejestru agencji zatrudnienia 11603 oferta zatrudnienia tymczasowego]

Pracownika ochrony w szkole w okolicach Piaseczna w godz. 08-16 wiek do 60 lat. tel. 603 454 131, 607 212 383

Zatrudnię elektryka/elektromontera Piaseczno tel. 793 783 070, mail:biuro@elektroserwis-zielinski.pl

Poszukujemy osób do sprzątnięcia Szkoły Uwieliny, pon.-piątek godz.16-21, tel. 512 202 601

USŁUGI

AUTOMATYKA, napędy do bram - przesuwanych, garażowych, dwuskrzydłowych. Sprzedaż, montaż i serwis, tel. 790 331 339

Hydroizolacje bitumiczne: dachy, tarasy, balkony tel. 603 896 888

Ocieplenie poddasza, piana pur, izolacja poddasza, natrysk pianki, Tel. 604 489 255 www.purterm.pl

Sprzedaż i montaż okien i drzwi wew. i zew. Rolety zew., wew. żaluzje, plisy, moskitiery. Parapety wew. i zew. 22 717 71 00, 601 623 480, 603 310 223

POMPY CIEPŁA, sprzedaż, montaż, serwis tel. 604895675

Naprawa, serwis okien i drzwi, naprawa i wymiana okuć, wymiana szyb i uszczelkę, tel. 22 717 71 00, 603 310 223, 601 623 480

Schody renowacje prace stolarskie malowanie schodypodlogi.com.pl 503 344 567, 501 201 194

KOMPLEKSOWE REMONTY I WYKOŃCZENIA, MALOWANIE ELEWACJI TEL. 793 554 530

BEZPYŁOWE CYKLINOWANIE, REMONTY od A do Z. TADEUSZ BIAŁOGRODZKI Tel. 502 093 588, 22 756 57 63

Pracownia Tapicerska tel. 502-908-661

Docieplenie budynków, solidnie doświadczony ekipy tel. 602-482-572

Ogrodnicze, oczyszczanie działek, wywóz gałęzi 519 874 891

Malowanie, remonty mieszkań, glazurnictwo tel. 669 945 460

Ogrodzenia, panele ogrodzeniowe, siatka + montaż producent tel. 503 572 046

Koszenie traw i zarośli na działkach, nieużytkach rolnych itp., 606620864

Sala Weselna Biały Dworek w Prażmowie. Wolne Terminy. Tel 722202966

Koszenie, niwelacja terenu, wycinka drzew wraz z wywozem tel. 505 591 721

Piaskowanie, dojazd, malowanie proszkowe 504 216 488

PRANIE - CZYSZCZENIE dywanów, tapicerki meblowej i samochodowej 508 65 20 30

Tłumaczenia tel. 607 685 074, 22 711 64 26

Docieplenie poddaszy pianą, wylewki tel. 607 378 288

ALARMY, KAMERY, DOMOFONY 600 421 203

Mixokret, posadzki betonowe. 501 019 217

Mycie, malowanie elewacji tel. 505 591 721

Docieplenie Budynków 795 96 96 96

Więźby, konstrukcje dachowe 501 019 217

Naprawa- pralki, lodówki tel. 603 047 616

Wywozimy graty z chaty tel. 505 591 721

Dachy, podbitka, sprzedaż, tel. 692 194 998

Ocieplenie budynków Tel. 507 768 230

Tynki gipsowe i tradycyjne 604415352

Kominiarz tel. 500 214 632

Przeprowadzki tel. 505 591 721

Elektryk tel. 666 890 886

Tynki maszynowe 533125444

Hydrauliczne, gazowe, uprawnienia, tel. 501 299 360

Remonty, budowlane, ogrodzenia, tel. 513 137 581

Naprawa pralek, tel. 602 322 951

Malowanie, hydraulika, remonty, tel. 501 050 907

Naprawy, krycie dachów, tel. 511 928 895

Docieplenie budynków, szybko, tanio, solidnie, tel. 502 053 214

SPRZEDAM

Drewno kominkowe, opałowe, każda ilość, tanio, tel. 502 544 959

Ekogroszek kolumbijski. Wysoka jakość, rozsądna cena. Prażmów. 727-07-00

KUPIĘ

Spółkę z o.o. - każda opcja 720 90 80 80

NAUKA

Jęz. niemiecki tel. 503 701 378

Matematyka tel. 664 438 144

AUTO-MOTO KUPIĘ

Skup aut na kasację 508206738

Skup Aut, wszystkie marki. Gotówka od ręki. tel. 510 210 692

Skup skuterów całych i powypadkowych. tel. 510 210 692

Skup aut za gotówkę szybki dojazd i wycena tel. 533 525 533

Skup aut 2002-2020r. 505 530 300

AUTO-MOTO SPRZEDAM

Mitsubishi Lancer Sportback 2010 stan bdb – 27 tys. tel. 789 100 600

Toyota Land Cruiser 2001 4x4 OFF ROAD idealna na wyprawy – 45 tys. tel. 789 100 600

NIERUCHOMOŚCI WYNAJEM

Wynajem pomieszczenie pod stację kontroli pojazdów, warsztat sam. lub inne w Piasecznie 602302494

PESEL, Meld, Umowa - 720 90 80 80

1-os 480 Para 300/Os + Licz 577886988

NIERUCHOMOŚCI SPRZEDAM

Sprzedam działkę 3500m2, pod zabudowę, Tomice. Tel. 724226610

Całoroczny dom z działką na terenie Żywieckiego Parku Krajobrazowego 350 tys. Kontakt 789 100 600

ZDROWIE

Psychoterapia, konsultacje - 660 565 007, www.psychoterapiagorakalwaria.pl

Zatrudnimy pracowników fizycznych do prac przy kontenerach. PUH Darjar Stara Iwiczna Słoneczna 90 783 546 023, 783 546 024

ZATRUDNIMY Lakiernika samochodowego i pomocnika, kwatery. TEL. 501 311 130

ZATRUDNIMY Blacharza samochodowego, kwatery. TEL. 501 311 130

GOSPODARKA ODPADAMI

PRACA OD ZARAZ:

- Kierowca samochodu ciężarowego (hakowiec, śmieciarka)
- Operator zabudowy śmieciarki

Praca na terenie powiatów: piaseczyńskiego, grodzkiego, grójeckiego.

JARPER
Rok założenia 1993

Kolonia Warszawska
Al. Krakowska 108A
Tel. 601 952 230

jaroslaw.perzyna@jarper.pl
renata.perzyna@jarper.pl
www.jarper.pl

NAJLEPSZY KEBAB

BARRA KEBAB

796 010 660 ul. Nowa 4a CH N-Park

HYDRAULIKA

Instalacje wod-kan
Centralne ogrzewanie
Instalacje gazowe
tel. 502 645 211

Przeгляд Regionalny PIASECZYŃSKI

W związku z dynamicznym rozwojem zatrudnimy **SPECJALISTĘ ds. sprzedaży powierzchni reklamowej**

Twój zadaniem będzie:

- Sprzedaż powierzchni reklamowej do gazety
- Aktywne pozyskiwanie klientów
- Opieka nad powierzonymi klientami
- Realizacja celów sprzedażowych

CO OFERUJEMY?

- Umowę o pracę lub inną jak wolisz
- Atrakcyjne wynagrodzenie podstawa + prowizja
- Bogaty pakiet medyczny po okresie próbnym
- Ciekawą, pełną wyzwań pracę w dynamicznie rozwijającej się firmie
- Współpracę z profesjonalistami
- Przyjazną atmosferę pracy

A CZEGO OCZEKUJEMY?

- Kreatywności
- Doświadczenia w sprzedaży telefonicznej / bezpośredniej
- Umiejętności nawiązywania kontaktów

CV: m.komisarczyk@przeглядpiaseczynski.pl

GEK.6621.1658.2020.JuK

OGŁOSZENIE

Piaseczno, dnia 03.08.2020 r.

Działając na podstawie art. 8 ust. 1 i 6 ustawy z dnia 29 czerwca 1963 r. o zagospodarowaniu wspólnot gruntowych (t.j. Dz. U. z 2016 r. poz. 703) informuję, że jest prowadzone postępowanie administracyjne w sprawie stwierdzenia w drodze decyzji, że grunt położony w **gminie Piaseczno, obręb 0010 Głosków**, oznaczony jako **działka ewidencyjna nr 393 o pow. 0,12 ha** stanowi mienie gromadzkie.

Wobec powyższego informuję, iż osoby, którym przysługuje prawo własności lub ograniczone prawo rzeczowe do w/w nieruchomości mogą składać pisemne wyjaśnienia, wnioski, a także zapoznać się z materiałem dowodowym zebrany w Wydziale Geodezji i Katastru Starostwa Powiatowego w Piasecznie, ul. Czajewicza 20, 05-500 Piaseczno.

z up. Starosty Piaseczyńskiego GEODETA POWIATOWY dr inż. Monika Jaroszewska

EKOBUD www.ekobud.waw.pl

DOCIEPLANIE BUDYNKÓW ELEWACJE, PODDASZA

501 62 45 62

UKŁADANIE KOSTKI BRUKOWEJ

ELBRUK

KOMPLEKSOWO
tel. 500 078 073

NAGROBKI już od 2599 zł

22/214 06 31
500 290 360

WOLKA WĘGŁOWA
ul. Palisadowa 15

Zamów **DROBNE** za **DROBNE** tel. 786 202 066

WWW.PRZEGLADPIASECZYNSKI.PL

Półrocze (nowych) wyzwań

POWIAT

To było trudne pół roku dla wszystkich, również dla samorządów. Tzw. „lockdown” przyniósł wiele nowych wyzwań dla powiatu oraz spadek dochodów. Mimo to udaje się opanowywać powstały kryzys, a także rozpoczynać zaplanowane inwestycje.

Powiat ukończył wiele inwestycji rozpoczętych w zeszłym roku: siedzibę Punktu Zamiejscowego Poradni Psychologiczno-Pedagogicznej oraz Warsztatów Terapii Zajęciowej w Górze Kalwarii, Punkt Interwencji Kryzysowej (PIK) w Piasecznie, Środowiskowy Dom Samopomocy w Łbiskach. Już w okresie ograniczeń wynikających z epidemii oddany został nowoczesny internat przy Chyliczkowskiej, ulica Millenium w Bogatkach, nowe skrzydło Zespołu Szkół Nr 2 im. Emilii Plater w Piasecznie. Na ukończeniu jest także hala sportowa przy ul. Szpitalnej w Piasecznie. Z kolei Fundacja Jolanty Kwaśniewskiej „Porozumienie Bez Barrier” dokonała przepięknej metamorfozy pierwszego mieszkania chronionego w Górze Kalwarii, z którego będzie korzystał trzech wychowanków Domów Dzieci.

– Rok temu uznałbym, że zamknięcie urzędu na 10 tygodni i wysłanie urzędników na zdalną pracę nie jest w samorządzie możliwe. Ale to się wydarzyło i udało – mówi starosta Ksawery Gut.

Urząd był zamknięty, ale cały czas pracował

Zgodnie ze zmieniającymi się rozporządzeniami ministra zdrowia należało na bieżąco reagować na sytuację i zmieniające się z tygodnia na tydzień zalecenia rządowe. Przez pewien czas urząd był niedostępny dla mieszkańców, ale cały czas pracował. Praca odbywała się w trybie zdalnym, a także

dział zdrowia i spraw społecznych oraz takie jednostki jak Powiatowe Centrum Pomocy Rodzinie (PCPR), Powiatowy Ośrodek Interwencji Kryzysowej (POIK), oraz Powiatowy Urząd Pracy (PUP).

Powiat rozdysponował tysiące litrów płynu dezynfekcyjnego oraz tysiące maseczek i innych środków, które zakupił i częściowo otrzymał od wojewody. Środki te trafiły do podległych placówek (DPSów, Domów Dzieci, szkół m.in. w czasie matur) oraz obwodowych komisji wyborczych. Pomoc otrzymał również prywatny dom pomocy społecznej, w którym zdarzyło się zachorowanie na Covid-19.

– Odpowiadamy m.in. za cztery Domy Pomocy Społecznej i Domy Dzieci. Do tej pory nie mamy żadnego przypadku zakażenia w tych placówkach, co postrzegamy jako sukces i efekt wzmoczonej pracy placówek i naszej, ale zagrożenie nie minęło – mówi członek zarządu Ewa Lubianiec. – Dla naszych podopiecznych bardzo trudna jest jednak izolacja. Osoby pozostające w placówkach zamkniętych na kontakt z osobami z zewnątrz, odczuwają ją bardzo dotkliwie.

Powiat i szkoły jemu podlegające musiały poradzić sobie z nauczaniem online i przeprowadzeniem matur.

– To były najtrudniejsze matury od lat. Przeprowadzone w zupełnie innych okolicznościach i terminach niż zaplanowane w kalendarzu szkolnym, w reżimie sanitarnym, przebiegły jednak bez większych zakłóceń – mówi Ewa Lubianiec.

Powiat stale realizuje programy społeczne jak Asystent Osobisty Osoby Niepełnosprawnej czy Opieka Wychowanków. Działa też nieprzerwanie Baza Wolontariatu, a Akademia Czujnego Rodzica – wykłady dla rodziców i pedagogów podczas epidemii, organizowane są online, wciąż ciesząc się ogromną popularnością.

Bezrobocie rośnie – dochód spada

Do 1 lipca br. wpłynęły 16.692 wnioski do PUP w związku z Tarczą



Nowa siedziba Powiatowego Urzędu Pracy

ponad 14 mln zł i spełnia wszystkie standardy nowoczesnego centrum aktywizacji zawodowej.

Zarobki mieszkańców spadły, w związku z tym spadły też dochody samorządów. Dochód samorządu po-

w Łoziskach; chodnik na ul. Postępu w Woli Mrokowskiej; ulicę Akacjową w Marylce oraz remont drogi w Świętochowie w gminie Tarczyn. Powiat rozpoczyna również rozbudowę ulicy Dworskiej w Chylicach i Chyliczkach,

drogi. Z kolei linia energetyczna zostanie skablowana (zastąpienie kabli napowietrznych podziemnymi) przez PGE Dystrybucja. W wakacje rozpoczęła się budowa chodnika w Kotorydzu w gminie Tarczyn oraz remont drogi w Krępie w gminie Prażmów. Powiat zakończył budowę ul. Przyszłości w Łazach.

– Nasze organizacje pozarządowe nie zaprzęstały działalności. Przed epidemią rozstrzygnęliśmy konkurs dla organizacji. Z opóźnieniem spowodowanym epidemią, rozpoczęliśmy już realizowanie projektów dla mieszkańców, m.in. wycieczki zabytkowym Autosanem po miejscach istotnych dla powiatu organizowane przez Piaseczyńsko-Grójecką Kolej Wąskotorową i Festiwal Kick Boxingu – mówi wicestarosta Zdzisław Lis. – Uruchomiliśmy Budżet Obywatelski na 2021 rok, 2 września rozpoczyna się głosowanie. Rozpoczęliśmy też realizację projektów z poprzedniej edycji, np. Rejsy po Urzeczniu wiślaną sztuką.

Podobnie jak mieszkańcy, powiat musiał szybko odnaleźć się w nowej sytuacji, wynikającej z epidemii, która jeszcze pół roku temu wydawała się zupełnie nierealna. Mimo spadku dochodu



Budowa drogi w Krępie

wiatowego to w 10 procentach PITY mieszkańców, w związku z tym jest dużo niższy niż zakładano w zeszłym roku, a trzeba pamiętać, że powiat piaseczyński o miesiąc płaci 4,5 mln zł „Janosikowego”. Aby wykonać zaplanowane inwestycje Rada Powiatu zdecydowała o wypuszczeniu obligacji o wartości 10 mln zł na ten rok oraz 10 mln zł na rok przyszły.

Ruszyła budowa dróg

Powiat ogłosił ostatnio kilkanaście przetargów na budowę dróg i skrzyżowań m.in. na budowę ulicy Szkolnej w Lesznowoli od istniejącej do projektowanej drogi wojewódzkiej nr 721 wraz z oświetleniem, które finansować będzie gmina Lesznowola; rondo na skrzyżowaniu ulicy Mazowieckiej i Żwirowej w Bobrowcu i Wilczej Górze; ulicę Masztową wraz z budową chodników i ciągów pieszo-rowerowych oraz rondo na skrzyżowaniu ulicy Gościńnic i Wojska Polskiego w Kuleszówce; rondo w Krupiej Wólce; chodnik oraz ciąg pieszo-rowerowy na ulicy Pionierów w Zalesiu Górnym na odcinku od ul. Koraliowych Dębów do ul. Młodych Wilcząt; chodnik na ulicy Leśnej

która będzie obejmować rozbiórkę mostu i budowę nowego. Ta inwestycja zakończyć się ma we wrześniu przyszłego roku.



Rejsy zabytkową sztuką po Wiśle

Trwa już rozbudowa drogi między Kawęczynkiem a Słomczynem. Powstaje tu chodnik, nowa nawierzchnia jezdni, którą finansuje gmina Konstancin-Jeziorna, a także nowe oświetlenie

udało się zakończyć trwające projekty, rozpocząć te wcześniej zaplanowane, dostosowując je do nowej rzeczywistości, a także zapewnić bezpieczeństwo podopiecznych powiatowych placówek.



Dystrybucja środków ochrony

w formie dyżurów, wszystkie sprawy można było załatwić drogą elektroniczną, a w pilnych przypadkach po wcześniejszym umówieniu osobiście.

Niektóre wydziały stały się w czasie epidemii „strategicznymi”: wydział edukacji, zarządzanie kryzysowe, wy-

Antykryzysową. Łącznie wypłacono 67.936.951,20 zł. Mimo to bezrobocie wzrosło. W 2019 roku wynosiło 3,1%, w czerwcu 2020 już 3,9%.

W wakacje przy ul. Czajewicza w Piasecznie oddano do użytkowania budynek dla PUP. Budynek kosztował