

19 MAJA 2021

Przeгляд

PIASECZYŃSKI

337 (9)
2021

BEZPŁATNY TYGODNIK POWIATU PIASECZYŃSKIEGO

ISSN 2300-5688

PIASECZNO || GÓRA KALWARIA || KONSTANCIN-JEZIORNA || LESZNOWOLA || PRAŻMÓW || TARCZYN

R E K L A M A



Zapraszamy do
Działu Ogrodniczego

- narzędzia
- ziemia
- nawozy
- trawy
- i wiele innych

CENTROBUD
www.centrobud.pl

Stara Iwiczna 22 756 72 36 Konstancin-Jeziorna 22 754 06 11 Tarczyn 22 727 87 67



|| Kierszek, Józefosław
- „Tragedia to tylko kwestia czasu” s. 2



|| Piaseczno, Lesznowola
- SKM do Piaseczna już w przyszłym roku s. 2



|| Konstancin-Jeziorna
- Nieznana przyszłość papierni s. 4



|| Piaseczno
- Parking kosztem drzew s. 6



|| Góra Kalwaria
- Kibice zadbali o rondo s. 12



dokończenie na str. 3

Po wypadku droga była przez kilka godzin nieprzejezdna

Tragiczny wypadek 7-letniej rowerzystki

|| PRAŻMÓW

W Krupiej Wólce doszło do tragicznego wypadku, w wyniku którego zginęła 7-letnia dziewczynka jadąca na rowerze.

ZDROWIE I URODA

DODATEK czytaj str. 7-11

Drogi w rękach radnych

|| JÓZEFOSŁAW, PIASECZNO

To od decyzji radnych zależy, czy w najbliższym czasie rozpocznie się przebudowa ulic Geodetów i Energetycznej. Muszą dołożyć do tej inwestycji 20 mln złotych, by gmina mogła rozstrzygnąć przetarg i część tych środków uzyskać od podmiotów zewnętrznych.

Jak pisaliśmy pod koniec marca, najniższa ze złożonych ofert w przetargu na przebudowę dwóch kluczowych dróg na granicy Piaseczna i Józefosława, opiewała na ponad 39 milionów,



Nawet po niewielkim deszczu na ul. Geodetów ciężko ominąć kałuże

czyli dwukrotnie przekraczała zabezpieczone w budżecie środki na to zadanie. Władze gminy oferty przyjęły jed-

nak z optymizmem, bowiem kosztorys inwestorski mówił o 66 mln złotych.

dokończenie na str. 3

NAJWIĘKSZY WYBÓR ZAJĘĆ FITNESS
POUND FITNESS, BODYCOMBAT, TBC, ZUMBA, JUMPIT, JOGA, AERIALJOGA

FITNESS for ladies

MONA FIT

WARSZTATY Z AKROBATYKI POWIETRZNEJ DLA MŁODZIEŻY

Zespół FFLove zaprasza! PIASECZNO, ul. Wschodnia 2. Zajrzyjcie na www.fitnessforladies.pl i na

ZDROWI MĘŻCZYŹNI | 28-55 LAT

Upzejmie informujemy o nowym badaniu dla zdrowych mężczyzn.

KRYTERIA WŁĄCZENIA DO BADANIA:

- Zdrowi mężczyźni w wieku od 28 do 55 lat
- Masa ciała pomiędzy 50 a 110 kg włącznie
- Niepalący oraz palący nie więcej niż 10 papierosów dziennie (w trakcie pobytu w ośrodku panuje bezwzględny zakaz palenia)
- ZE ZDROWYM UŻĘBIENIEM, BEZ PRÓCHNICY (!)
- BEZ NIEDOBORU WITAMINY D (!)
- Nieprzyjmujący na stałe żadnych leków
- Nieużywający żadnych środków odurzających

Za czas poświęcony na udział w badaniu przewidziana jest gratyfikacja finansowa w kwocie 14 000 PLN brutto.

Zapisy przyjmujemy pod numerami telefonu:
800 170 370 (bezpłatna infolinia)
22 572 5959, 22 572 5911

Badanie prowadzimy w doświadczonym badawczym ośrodku klinicznym
MTZ Clinical Research
przy ul. Pawińskiego 5 w Warszawie.

ciekawebadania.pl Ciekawe Badania

WWW.PRZEGLADPIASECZYNSKI.PL

501 091 480

PRZEGLĄD PIASECZYŃSKI

„Tragedia to tylko kwestia czasu”

W KIERSEK, JÓZEFOSŁAW

Działkowa wygląda coraz gorzej, burmistrz nie planuje jej naprawiać, a dokumenty dotyczące porozumienia między Piasecznem a Konstancinem-Jeziorną nadal krążą między urzędami.

Stojąc obok skrzyżowania ulic Głowackiego i Działkowej, bardzo łatwo się zorientować, kto tu jeździ systematycznie, a kto zawitał po raz pierwszy lub po dłuższej przerwie. „Stali bywalcy” mają swoje strategie omińnięcia najgorszych dziur-pułapek. „Nowi” zatrzymują się i nie wiedzą co zrobić, by nie uszkodzić koła czy podwozia. Stan ul. Działkowej w tym miejscu jest bowiem dramatyczny. A i na pozostałym odcinku od dawna dobrze nie jest.

– Kwestia wypadku na tej ulicy, kwestia jakiejś tragedii, to jest tylko kwestia czasu – mówił jesienią 2019 roku w konstancińskim ratuszu jeden z mieszkańców. Niemal identyczną opinię usłyszeliśmy w ubiegłym tygodniu od innego.

Wzrosty czekamy na tragedię?

– Kiedy kamień spod mojego koła uderzył w ramę jadącego ulicą roweru, z przerażeniem pomyślałem o tym, że mogłoby to być dziecko, że kamień mógłby uderzyć kogoś w głowę. Moim zdaniem pytanie nie brzmi czy, ale kiedy dojdzie do tragedii na tej ulicy – podzielił się refleksją nasz czytelnik. – Czy naprawdę nikt się nie zastanawia nad odpowiedzialnością za bezpieczeństwo osób, które korzystają z tej ulicy? Przepychanki będą trwać aż stanie się tragedia i jak zawsze w takich przypadkach okaże się, że jednak „da się”?

Wzrosty papierów krążą

Za chwilę skończy się maj, a porozumienie między gminami Piaseczno i Konstancin-Jeziorna w sprawie projektowania przebudowy ul. Działkowej nadal nie zostało zawarte.

– Odpowiednie uchwały budżetowe zostały podpisane w grudniu ubiegłego



Stan drogi przed skrzyżowaniem z ul. Głowackiego jest dramatyczny

roku. Sprawa dawno mogłaby ruszyć do przodu, ale burmistrz Kazimierz Jańczuk za każdym razem wprowadza kolejne poprawki do wzoru porozumienia, mimo że zgadzamy się na jego propozycje – mówi wiceburmistrz Piaseczna Robert Widz. I nie ukrywa obaw o to, jak będą wyglądać uzgodnienia projektowe,

„Moim zdaniem pytanie nie brzmi czy, ale kiedy dojdzie do tragedii na tej ulicy”

jeśli dwustronicowego porozumienia o przekazaniu projektowania gminie Piaseczno nie udało się podpisać przez 4 miesiące. Obecnie dokumenty są w Piasecznie. Burmistrz Daniel Putkiewicz zapowiedział odpowiedź w najbliższych dniach.

Wzrosty jak nie wiadomo, o co chodzi...

A projektowanie to dopiero pierwszy krok do inwestycji. Burmistrz Jańczuk niezmiennie podkreśla, że gmina nie ma na to zadanie środków i ostatnio napomknął, że oczekuje od Piaseczna finansowania przebudowy na poziomie 90% kosztów. Warto podkreślić, że ul. Działkowa należy do gminy Konstancin-Jeziorna i w gruncie rzeczy to właśnie na tym samorządzie spoczywa obowią-

zek utrzymania jej w należytym stanie. Gmina Piaseczno, mając świadomość, jak ważna jest to droga dla mieszkańców Józefosławia, od lat wyraża gotowość dofinansowania tej inwestycji. W przypadku projektowania ma pokryć 70% kosztów. Jednak próba przerwania niemal całych kosztów na sąsiedni samorząd może nie spotkać się ze zrozumieniem.

Wzrosty Naprawy nie będzie

Najważniejszą kwestią jest jednak obecny stan drogi. Po decyzji PINB, który uznał ul. Działkową za samowolę budowlaną, burmistrz Jańczuk chciał ją zamknąć dla ruchu. Na taką organizację ruchu nie wyraził zgody starosta. Upadł też ze względów formalnych pomysł pozbawienia Działkowej statusu drogi publicznej. Burmistrz zapowiedział więc wprowadzenie ograniczenia prędkości do 20 km/h i tonażu do 3,5 t. Wciąż trwa na stanowisku, że wstrzymanie prac budowlanych, o którym mówi decyzja PINB, oznacza brak możliwości naprawy istniejącej nawierzchni. Informacji tej nie potwierdza sam PINB. Przeciwnie, burmistrz nie tylko ma prawo, ale wręcz obowiązek utrzymywać drogę w stanie zapewniającym bezpieczeństwo ruchu.

– Na razie nie przewiduję żadnych napraw – powiedział nam w ubiegły piątek Kazimierz Jańczuk.

Tekst i zdjęcie Joanna Ferlian

SKM do Piaseczna już w przyszłym roku

W PIASECZNO, LESZNOWOLA

Pociągi Szybkiej Kolei Miejskiej mają dojeżdżać do Piaseczna już w przyszłym roku.

Plany uruchomienia linii SKM do Piaseczna pojawiały się w rozmowach o transporcie kolejowym już od dłuższego czasu. Teraz kwestia nowego połączenia stała się realna i to w konkretnie określonym terminie.

dla SKM rozpoczęła się nowosądeckich zakładach należących do Nowagu pod koniec lutego br. Pierwsze mają zasilić warszawski tabor wiosną przyszłego roku, a cała produkcja dla SKM ma potrwać do końca roku 2022. Dzięki tej inwestycji możliwe będzie m.in. uruchomienie połączenia do Piaseczna.

Na razie kursów ma być 19 dziennie, po jednym na godzinę.

– Wyjazd z Piaseczna zaplanowano 20 minut po pełnej godzinie, a przyjazd



Szybka Kolej Miejska ma się pojawić w Piasecznie w drugiej połowie 2022 r.

– ZTM wystąpił z propozycją uruchomienia pilotażowych kursów SKM do Piaseczna – powiedział nam wiceburmistrz Robert Widz. – To bardzo dobra wiadomość dla naszych mieszkańców. Teraz tylko musimy zarezerwować w budżecie odpowiednie środki i podpisać umowę. Wiem, że taką propozycję dostała również Lesznowola.

Czerwone pociągi warszawskiej SKM-ki miałyby się pojawić w Nowej Iwicznej i Piasecznie w drugiej połowie przyszłego roku. Konkretny termin jest uzależniony od dostawy nowych wagonów. Produkcja 21 nowych pociągów

24 minuty po każdej godzinie – informuje wiceburmistrz Widz. Pociągi SKM zastąpią obecne kursy Kolei Mazowieckich, które kończą bieg w Piasecznie.

Oznacza to wprawdzie zdecydowany wzrost liczby kursów, jednak pociąg będzie kursował tylko raz na godzinę. W tej chwili po godzinie 7.00 są dwa kursy KM rozpoczynające bieg w Piasecznie – o 7.05 oraz 7.30. Oczywiście do czasu wprowadzenia SKM rozkład jazdy Kolei Mazowieckich może ulec kilkukrotnej zmianie.

Joanna Ferlian

R E K L A M A



Przedszkole i żłobek ZAPISY TRWAJĄ!

- Edukacja Montessori
- Wykwalifikowana kadra
- English native speaker
- Codzienne wsparcie psychologa
- Przytulne i bezpieczne miejsce
- Pomieszczenia wentylowane i klimatyzowane
- Super dojazd

PRZYJDŹ I ZOBACZ NASZE PIĘKNE I UNIKALNE MIEJSCA!

tel. 785 120 000

ul. Lipowa 22A
Konstancin-Jeziorna





HONDA

Nowoczesne agregaty prądowłórcze

Pełna gama mocy

japońskie maszyny®
ariespower

Aries Power Equipment Sp. z o.o. – Centrum Puławska
Ul. Puławska 467, tel 509 401 938, e-mail: a.olender@mojahonda.pl

www.mojahonda.pl

Tragiczny wypadek 7-letniej rowerzystki

dokończenie
ze str. 1

Wywypadek zdarzył się w środę 12 maja po godzinie 14.00 na ul. Głównej w Krupiej Wólce. Jadąca na rowerze siedmiolatka została potrącona przez kierowcę samochodu osobowego. W wyniku odniesionych obrażeń dziewczynka zmarła.

– Samochodem marki Opel kierował 28-letni mężczyzna. Badanie alkomatem potwierdziło, że był trzeźwy. Jednak decyzją prokuratora został zabrany na komisariat w celu wykonania badań, które sprawdzą, czy nie prowadził pod wpływem środków odurzających. To standardowa procedura w takich przypadkach – informował po zdarzeniu nadkom. Jarosław Sawicki z Komendy Powiatowej Policji w Piasecznie. Wyniki badań nie są jeszcze znane, czas oczekiwania na nie wynosi nawet do dwóch tygodni. Decyzją prokuratora kierowca opla został jednak zatrzymany i przesłuchany. W czwartek, po przesłuchaniu został zwolniony.

Postępowanie prowadzone jest w sprawie, nikomu nie zostały przedstawione zarzuty

Z ustaleń policjantów wynika, że dziewczynka jechała przed mamą. Zbliżały się już do własnej posesji, kiedy z nieznanymi przyczynami dziecko nagle zjechało na środek drogi, tuż pod jadącą z naprzeciwka samochód.

– W wyniku uderzenia dziecko zginęło na miejscu – informował nadkom. Jarosław Sawicki. Prokuratura zleciła jednak sekcję zwłok zmarłej dziewczynki, w celu ustalenia przyczyny zgonu dziecka.

– W sprawie zostanie też powołany biegły w zakresie rekonstrukcji wypadków. Dalsze czynności zostaną podjęte po uzyskaniu wskazanych opinii i dodatkowych dowodów – informuje rzeczniczka prasowa Prokuratury Okręgowej w Warszawie Aleksandra Skrzyniarz.

Joanna Ferlian

Drogi w rękach radnych

dokończenie
ze str. 1

– Sam koszt odwodnienia ul. Geodetów to około 10 mln złotych, do tego dochodzi przebudowa wielu innych instalacji w tej drodze, za kolejne kilka milionów złotych – zwracał uwagę wiceburmistrz Robert Widz. Zgodnie z deklaracją władze gminy, znając już realne koszty przebudowy ulic Geodetów i Energetycznej, rozpoczęły rozmowy z innymi podmiotami na temat współfinansowania tej inwestycji. Jak poinformował radnych podczas ostatniego posiedzenia Komisji Finansów wiceburmistrz Robert Widz, udało się uzyskać ustne deklaracje opiewające na około 10 mln złotych. Znaczącą część kosztów przebudowy odcinka ul. Geodetów prowadzącego do centrum handlowego jest gotowe pokryć Auchan. Wsparcie inwestycji zadeklarowała też wójt gminy Lesznowola. Burmistrzowie pieniędzy szukali również w przedsiębiorstwach, które posiadają infrastrukturę podziemną w drogach objętych inwestycją. Pieniądze na przebudowę sieci miałyby dołożyć PGE, Orange i piaseczyńskie PWiK.



Ulica Energetyczna ma być dwupasmowa również po drugiej stronie ronda przy centrum handlowym

– Najpierw jednak musimy mieć pieniądze w budżecie, rozstrzygnąć przetarg i przystąpić do inwestycji. Wówczas możemy podpisywać stosowne porozumienia w sprawie dotacji na jej finansowanie – wyjaśnia Robert Widz. Wobec tego na najbliższej sesji w środę 18 maja radni zdecydują, czy dołożyć do tego zadania brakujące 21

mln złotych. W 2021 r. gmina miałaby wydać 11,4 mln złotych, a w 2022 kolejne 29 mln zł. Zgodnie z przetargiem, wykonawca ma mieć na przebudowę ulic Geodetów, Energetycznej, Granitowej i Rubinowej 18 miesięcy od momentu podpisania umowy.

Tekst i zdjęcia Joanna Ferlian

Przebudowa w wakacje

PIASECZNO

Prace przy przebudowie ul. Puławskiej rozpoczną się w czerwcu. Ulica będzie zamknięta dla ruchu przez około 3 tygodnie.

Przebudowa głównej ulicy miasta ma się rozpocząć w czerwcu.

– Zależało nam na tym, by większość prac była prowadzona w okresie wakacyjnym, tak by związane z nimi uciążliwości były jak najmniej odczuwalne dla mieszkańców – podkreśla wiceburmistrz Robert Widz. – Przez większość czasu przejezdność ulicy Puławską będzie utrzymana.

Całkowite zamknięcie odcinka ul. Puławskiej od Szkolnej do Chyliczkowskiej planowane jest na okres około trzech tygodni na przełomie lipca i sierpnia, by położyć nową nawierzchnię. Oczywiście z utrudnieniami i zawężeniem ulicy do jednego pasa ruchu trzeba się liczyć podczas całej inwestycji. W trakcie prac etapami ograniczona zostanie też możliwość korzystania z miejsc parkingowych wzdłuż ulicy.

Zadanie zostało podzielone na dwa etapy. W pierwszym powstanie pas rowerowy na odcinku od ul. Kusocińskiego do skrzyżowania z ulicami Szkolną i Młynarską. Drugi etap jest bardziej skomplikowany i obejmuje szerszy zakres prac. Oprócz wykonania pasa rowerowego na jezdni, wykonawca przebuduje też całą wschodnią stronę ulicy. W tym miejscu ma powstać szeroki chodnik i ścieżka rowerowa. Ciąg pieszy od rowerowego będzie oddzie-



Chodnik po wschodniej stronie ul. Puławskiej ma się zamienić w przyjemny deptak ze ścieżką rowerową

łał pas zieleni. Zgodnie z projektem w tym miejscu mają się też pojawić nowe drzewa, estetyczne ławeczki czy kosze na śmieci.

– Więcej przestrzeni to również możliwość wykorzystania jej do rozszerzenia prowadzonej działalności

gospodarczej. Gmina tworząc atrakcyjną ofertę usług publicznych dodatkowo zachęci naszych mieszkańców do spędzenia wraz z rodziną czasu w centrum miasta – mówi burmistrz Daniel Putkiewicz.

Tekst i zdjęcia Joanna Ferlian

PIASECZNO

PEGAZ NA BIEGUNACH

Zapraszamy na spotkanie z Julią Zabrodzką, fotografką i dziennikarką, która opowie nam o szkole korridy w Andaluzji.

Na arenie robią śmieszne miny i wymachują miniaturowymi kapami. Na początku śmierć ich nie dotyczy, jeszcze nie zaczęli jej rozumieć. Mają po 9-10 lat. Nie wiedzą, co znaczy zabić, chociaż wielu z nich śmierć widziało już wielokrotnie. Jednak to nie chęć zabijania ich przyciąga, ale mit ubranego w złoto torreadora. Zapatrzeni w przeszłość rodzice i dziadkowie od małego zabierali ich na arenę lub pokazywali walki byków w telewizji. Wychowane w kulcie korridy dzieci, popychane przez nostalgię i ambicje swoich bliskich, trafiają do szkół, gdzie mają kształcić się na torreadorów. Po szkole przychodzi czas na zajęcia praktyczne – w hodowlach organizowane są walki z cielakami, na początku bezkrwawe. Najlepsi trafiają na tzw. fiestas taurinas. Tam nastolatki po raz pierwszy pokazują swoje umiejętności przed publicznością – i po raz pierwszy zabijają. Większość z nich lubi myśleć o walce jako równoprawnym pojedynku. Jednak to byk zazwyczaj przegrywa.

20 maja (czwartek) godz. 19.30, Dom Kultury, ul. Kościuszki 49. Transmisja LIVE – FB Centrum Kultury.



REKLAMA
786 202 606

BLISKIE
PIASECZNO

- mieszkania od 36 do 72 m²
- funkcjonalne rozkłady z osobną kuchnią
- duże okna i przeszklone loggie w formie werandy
- balkony i ogródki tarasowe
- zielone dziedzińce wypoczynkowe
- szybki dojazd do centrum Warszawy
- wiele szkół i przedszkoli w okolicy

MIEJSCE BLISKIE TWOJEMU SERCU

BIURO SPRZEDAŻY
ul. Jarząbka 24, Piaseczno
+48 600 113 113
www.bliskiepiaseczno.com

GHELAMCO
INTERNATIONAL REAL ESTATE INVESTOR & DEVELOPER

Centrum Sztuki w Oborach?

KONSTANCIN-JEZIORNA

Dawny Browar w Oborach otrzyma nowe życie. Ma tu powstać Centrum Sztuki Współczesnej.

Dawny Browar na terenie kompleksu pałacowo-parkowego w Oborach pobudowano pod koniec XIX wieku. Podobnie jak usytuowane obok stajnie, powstał według projektu wybitnego architekta Władysława Marconiego, na zlecenie rodziny Potulickich. Teraz ma przejść poważną transformację.

Pod koniec kwietnia do Urzędu Gminy wpłynął wniosek o zmianę planu zagospodarowania dla działki, na której położone są zabytkowe obiekty. Obecny plan zakłada bowiem jedynie możliwość remontu i przebudowy budynku. Tymczasem nowy właściciel tego terenu chciałby rozbudować Dawny Browar i utworzyć w tym miejscu Centrum Sztuki Współczesnej. Plany te nie kolidują ze studium uwarunkowań dla tych terenów. Dokument przewiduje bowiem w tym miejscu „usługi uniikatowe związane z turystyką, rekrea-



Nowy właściciel chciałby rozbudować Dawny Browar i nadać mu nowe życie

cją, wypoczynkiem, ochroną zdrowia, oświatą i kulturą”. Stworzenie centrum sztuki wpisuje się więc w przeznaczenie terenu. Rozbudowa budynku dawnej browarni prawdopodobnie będzie się jednak wiązać z wykreśleniem go z Gminnej Ewidencji Zabytków. Podczas czwartkowej sesji radni jednogłośnie zgodzili się na rozbudowę nieruchomości.

Szczegóły dotyczące kształtu przyszłego Centrum Sztuki Współczesnej

nie są jeszcze znane. Zmiana planu jest bowiem dopiero pierwszym krokiem w kierunku utworzenia nowego miejsca na kulturalnej mapie Konstancina.

Przypomnijmy, że od końca 2019 roku kompleks pałacowy w Oborach jest własnością Fundacji Rodziny Staraków. Fundacja planuje przeznaczyć ponad 20 mln zł na remont i rewitalizację pałacu i otaczających go budynków.

Karolina Hofman

Rondo w budowie

TARCZYN

Rozpoczęła się budowa ronda u zbiegu ulic Dobrowolskiego i Grójeckiej w Tarczynie. Kierowcy muszą liczyć się z objazdami i utrudnieniami.

Prace ruszyły w miniony poniedziałek, a realizuje je wyłoniona w ogłoszonym pod koniec ubiegłego roku przetargu firma Mabau. Zgodnie z zawartą w styczniu umową, wykonawca ma za zadanie przebudować istniejące skrzyżowanie typu T na rondo. Ponadto projekt zakłada też budowę chodników wzdłuż jezdni oraz przebudowę zjazdów na posesje. Droga ma zostać odwodniona, niezbędne będzie również usunięcie kolizji z istniejącą



Prace w tym miejscu mają potrwać do końca czerwca

infrastrukturą podziemną. W ramach budowy wykonawca będzie też musiał dokonać wycinki 11 drzew rosnących najbliższej skrzyżowania.

Na czas budowy wytyczono objazd przez miejskie targowisko, dalej ulicami K. Dobrowolskiego, Spacerową i Kolejową do Grójeckiej. Całkowite zamknięcie

potrwa od tygodnia do dwóch, później wykonawca umożliwi przejazd. Roboty mają potrwać do końca czerwca i do tego czasu możemy się spodziewać utrudnień w ruchu.

Karolina Hofman

Nieznana przyszłość papierni

KONSTANCIN-JEZIORNA

Media donoszą, że stara fabryka papieru w Mirkowie zmieniła właściciela. Kompleks kupiła firma Arche, właściciel m.in. dawnych koszarów w Górze Kalwarii. Co pojawi się na terenach przy ulicy Mirkowskiej?

Zakłady papiernicze w Jeziornie powstały krótko po pierwszym rozbiórce Polski. Z ich rozwojem wiąże się powstanie robotniczego osiedla „Mirków”. Papier produkowano tu nieprzerwanie do 2012 roku. Wtedy bowiem ówczesny właściciel, fiński koncern

Co powstanie na terenie dawnych zakładów papierniczych? Nowy właściciel na razie nie zdradza planów. Nieoficjalnie mówi się o osiedlu, które miałyby tu powstać. To będzie jednak wymagać zmiany planu zagospodarowania. Nad mppz dla Mirkowa gmina pochyliła się już w 2012 r. Powstał nawet projekt przekształcenia fabrycznych terenów w kompleks handlowo-usługowy. Ponieważ jednak nie było inwestora, zmianę planu odłożono na bok.

Investycje tak, osiedla nie

Teraz jednak temat musi wrócić. W styczniu przedstawiciele Arche spotkali się z burmistrzem Kazimierzem Jańczukiem. Jak informuje wódcarz gminy,



Wiosną 2013 r. rozpoczęto wyburzanie należących do mirkowskiego kompleksu budynków

Metsa Tissue, zamknął fabrykę i przeniósł produkcję na Śląsk. Wiosną 2013 r. rozpoczęto wyburzanie należących do mirkowskiego kompleksu budynków, a w 2015 r. fabrykę wystawiono na sprzedaż. Pierwotnie cena za 56 hektarów gruntu wraz z zabudowaniami wynosiła 110 mln zł. Nie znalazł się chętny, więc stopniowo cena topniała. Zawarta kilka dni temu umowa przedwstępna z firmą Arche opiewa na nieco ponad 13 mln euro, czyli ok. 60 milionów złotych.

inwestor obiecał remont zabytkowych budynków wchodzących w skład kompleksu. Oprócz tego przy Mirkowskiej 45 miałyby się znaleźć również lokale usługowe, hotel i biura dewelopera. Niepokój budzi jednak pomysł budowy domów jedno- i wielorodzinnych. Według informacji przekazanych przez burmistrza, Arche chciałoby wybudować tu mieszkania dla nawet 10 000 osób. A o tym, zdaniem Jańczuka, nie może być mowy.

– Nie może być zgody na 10 tys. ludzi. Cały Konstancin-Jeziorna ma ok. 17 tys. mieszkańców. Układ komunikacyjny Mirkowa już dziś jest niewydolny, a jakby tam zamieszkały tysiące ludzi, byłby paraliż – mówił Jańczuk w niedawnej rozmowie z „Wyborczą”. Jednocześnie burmistrz zapewnia, że gmina jest otwarta na inwestycje. Jeśli w nowym mppz będzie dopuszczona zabudowa mieszkaniowa, jednak w znacznie ograniczonym stopniu, dla maksymalnie 2-2,5 tysiąca ludzi.

Jak więc będzie wyglądać przyszłość dawnej fabryki? Przykład zagospodarowania przez Arche koszar w Górze Kalwarii może napawać optymizmem. Tam bowiem historyczne obiekty zachowały swój kształt i klimat, zyskując jednocześnie nowe życie. Z drugiej strony deweloper realizuje też zdecydowanie nowocześniejsze inwestycje. Dopóki więc inwestor nie zdradzi swoich planów na tereny papierni, trudno o jakiegokolwiek przewidywania.

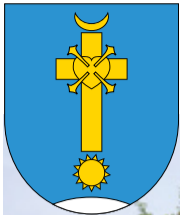
Karolina Hofman

CHOJNÓW
PARK

DEWELOPER

Metraż 75-110m² od 349 tys.
3 min do kolejki
25 min. do Warszawy

+ 48 503 503 419
www.chojnowpark.pl



URZĄD MIASTA I GMINY GÓRA KALWARIA

ul. 3 Maja 10, tel. 22 727 34 11, www.gorakalwaria.pl

Ogród Miejski przy ul. ks. Sajny 4 w Górze Kalwarii

Więcej uporządkowanej zieleni

Gmina Góra Kalwaria w tym roku ponad dwukrotnie zwiększyła (w stosunku do roku 2020) powierzchnię terenów zielonych, które są poddawane systematycznej pielęgnacji.

To w sumie 70,5 tys. mkw. trawników i 18,2 tys. mkw. terenów obsadzonych krzewami. Zgodnie z umową z wykonawcą prac, posadzonych zostanie ponadto niemal 22 tys. kwiatów.

Wzrost powierzchni pielęgnowanych terenów zieleni miejskiej wynika m.in. z oddania do użytku parku na skarpie, Ogrodu Miejskiego czy skwerów w różnych częściach miasta. (Nie wliczamy tu działek – w tym placów zabaw – którymi zajmuje się gmina Grupa Utrzymania Terenów Publicznych).



Uczciliśmy szwoleżera

Na cmentarzu parafialnym w Górze Kalwarii gościli 8 maja przedstawiciele Szwadronu Honorowego 3. Pułku Szwoleżerów Mazowieckich. Z okazji święta pułku oddali hołd oficerowi, który służył w jego szeregach w II Rzeczypospolitej. Ów żołnierz to rotmistrz Tadeusz Roykiewicz. Tak się składa, że za kilka dni przypada 130. rocznica jego urodzin.

Podczas wizyty gości z Warszawy biało-czerwoną wianką położył na mogile zastępca burmistrza Góry Kalwarii, Mateusz Baj. – Dziękuję, że pamiętacie o bohaterskim kawalerzyście – zwrócił się do członków szwadronu.

Tadeusz Roykiewicz urodził się 22 maja 1891 roku w Warszawie. Zmarł 12 lipca roku 1951 w Górze Kalwarii. W naszym mieście mieszkał w Domu Pomocy Społecznej, przez kilka miesięcy.

Został odznaczony m.in. Krzyżem Niepodległości i, dwukrotnie, Srebrnym Krzyżem Zasługi. W czasie I wojny światowej walczył z bolszewikami w szeregach I Korpusu Polskiego w Rosji (1918 r.). W trakcie II wojny światowej należał do Armii Krajowej, za co zapłacił torturami w więzieniu Polski Ludowej.

Co ciekawe, w 1934 r. był jednym z założycieli Koła Szybowcowego w Suwałkach, największej tego typu organizacji w II RP, zrzeszającej około tysiąca członków.

W 3. Pułku Szwoleżerów Mazowieckich służył też długoletni mieszkaniec Góry Kalwarii por. Henryk Prajs, zmarły w 2018 roku. Delegacja Szwadronu Honorowego odwiedziła 8 maja również jego grób, na warszawskim cmentarzu żydowskim.

Gdzie dokładnie spoczywa rtm. Roykiewicz? Wchodzimy na górkokalwaryjski cmentarz przez furtkę od strony nowego przedszkola. Skracamy w lewo, następnie idziemy w kierunku wzniesienia. U jego podnóża kierujemy się na prawo i po chwili jesteśmy na miejscu.

Trasa kolejowa będzie jak nowa. Do pociągów towarowych dołączą osobowe

Burmistrz pozytywnie zaopiniował projekt przebudowy linii kolejowej LK 12 Skierniewice – Łuków na odcinku przebiegającym przez gminę Góra Kalwaria.

Prace nad przygotowaniem modernizacji 160-kilometrowego fragmentu korytarza transportowego ze wschodu na zachód (trasa S-E 20), który stanowi jednocześnie towarową obwodnicę Warszawskiego Węzła Kolejowego, trwają od przeszło dwóch lat. Spółka Systra planuje, że pod koniec bieżącego roku złoży wniosek o pozwolenie na budowę dla inwestycji. Oczywiście, jeśli uda się wcześniej uzyskać wszelkie niezbędne decyzje i uzgodnienia.

Przebudowa torowisk i całej pozostałej infrastruktury ma pozwolić na zwiększenie prędkości przejazdu trasą do 120 km/godz. Oprócz bezpieczeństwa i przepustowości poprawić się ma również komfort jazdy i obsługi pasażerów. Stąd należy spodziewać się przebudowy stacji kolejowych w Górze Kalwarii i Czarnym Lesie (czyli PKP Czachówek Wschodni). Po modernizacji na całą trasę ze Skierniewic do Łukowa mają powrócić pociągi osobowe.

Burmistrz uzgodnił projekt w zakresie styku inwestycji z drogami gminnymi. W ramach przedsięwzięcia zaplanowano rozbiórkę i budowę od podstaw wiaduktów kolejowych nad ul. Lipkowską w Górze Kalwarii oraz nad drogą z Czarnego Lasu do Czachówka. Jeśli chodzi o przejazdy kolejowe – zmodernizowany i zautomatyzowany zostanie przejazd pomiędzy ulicami Rybie i Towarową. W tym miejscu powstanie też 130-metrowy odcinek drogi asfaltowej. Zgodnie z uzgodnieniami poczynionymi jeszcze w poprzedniej kadencji, zlikwidowany będzie przejazd na przedłużeniu ul. Zakalwaria, do którego po wybudowaniu obwodnicy i tak jest utrudniony dojazd. Natomiast pomiędzy Ługówką a Krzakami Czaplinskowski-



mi, wzdłuż kanału rzeki Małej, pod torami powstanie szeroki ciąg pieszo-rowerowy.

Zadowoleni powinni być mieszkańcy Czarnego Lasu. Dwie części wsi w końcu zostaną połączone podziemnym przejściem pod trasą kolejową. W ramach projektu pomiędzy Czarnym Lasem a Bronisławowem kolejarze wybudują też około 200 metrów drogi asfaltowej wzdłuż nasypu kolejowego.

W ramach inwestycji rozważana jest także budowa drugiego toru kolejowego na moście na Wiśle.

Koszt przebudowy całego, 160-kilometrowego odcinka LK 12 szacowany jest na ok. 2 mld zł.

Dzwoni rachmistrz? Sprawdź jego tożsamość i się spis!

Osoby, które nie wypełniły jeszcze obowiązku udziału w Narodowym Spisie Powszechnym Ludności i Mieszkań 2021 (NSP 2021), powinny spodziewać się telefonu od rachmistrza. Jego tożsamość będzie można sprawdzić na kilka sposobów.

W kwietniu, pierwszym miesiącu NSP 2021, funkcjonowały dwie metody spisowe: samospis internetowy oraz spis przez telefon za pośrednictwem infolinii dostępnej pod numerem 22 279 99 99. Od 13 maja akcję spisową wzmocnią rachmistrzowie telefoniczni – będą się oni kontaktować z osobami, które jeszcze nie wypełniły formularza spisowego.

Ze względu na sytuację epidemiczną wstrzymano do odwołania pracę rachmistrzów w terenie. Nie będą oni odwiedzać mieszkań i prowadzić spisu w formie bezpośredniej rozmowy.

Od czego rozpocznie się rozmowa?

Każdy respondent, do którego zadzwoni rachmistrz spisowy, zobaczy na ekranie swojego telefonu numer 22 828 88 88. Jest to gwarancja dla respondenta, że dzwoni do niego rachmistrz spisowy, a nie osoba podszywająca się pod niego.

Rachmistrz rozpocznie rozmowę od przedstawienia się oraz podania instytucji, z której dzwoni. Na życzenie respondenta rachmistrz poda numer identyfikatora służbowego.

Jak sprawdzić, czy to prawdziwy rachmistrz?

W czasie rozmowy rachmistrz ma obowiązek poinformować o dostępnych metodach weryfikacji swojej tożsamości. Można to zrobić:

– na stronie internetowej <https://rachmistrz.stat.gov.pl/formularz/>,
– poprzez infolinię spisową: 22 279 99 99.

Dodatkowo każdy z nas może zapytać rachmistrza o jedną z pięciu ostatnich cyfr swojego numeru PESEL. Rachmistrz zna nasz nr PESEL i powinien wskazać prawidłową odpowiedź, wtedy można uznać go za prawidłowo uwierzytelnionego.

O co będzie pytać rachmistrza?

W czasie spisu rachmistrz będzie odczytywał po kolei pytania formularza spisowego – ich treść jest dostępna na stronie <https://spis.gov.pl/lista-pytan-w-nsp-2021/>. W żadnym razie nie może on wychodzić poza ten zakres i pytać np. o majątek, oszczędności, numer konta, posiadane nieruchomości, sposób spędzania wolnego czasu czy planowane wyjazdy i ich terminy.

Warto też pamiętać, że w przypadku części pytań spisowych dostępna jest opcja „Nie chcę odpowiadać na to pytanie”. Pojawia się ona w częściach formularza dotyczących niepełnosprawności, wyznania religijnego oraz związków niesformalizowanych.

Czy można odmówić rachmistrzowi?

W momencie nawiązania z nami kontaktu przez rachmistrza nie mamy już możliwości odmówić udziału w spisie, dlatego namawiamy do spisania się z własnej inicjatywy przez internet lub infolinię spisową (22 279 99 99). Jeśli zechcemy sprawdzić tożsamość

Sprawdź tożsamość rachmistrza spisowego!

RACHMISTRZ BĘDZIE DZWONIĆ
Z NUMERU TELEFONU 22 828 88 88

Możesz sprawdzić jego dane:

- na stronie internetowej rachmistrz.stat.gov.pl/formularz
- dzwoniąc na infolinię spisową 22 279 99 99

Liczymy się
DŁA POLSKIE!

GUS | NSP 2021

rachmistrza, można się wyjątkowo rozłączyć, ale wcześniej powinniśmy wskazać inny, możliwie szybki termin rozmowy.

Co zrobić, gdy dzwonił oszust?

Jeśli w trakcie rozmowy pytania będą wykraczać poza zakres spisu i nabierzemy podejrzeń, że dzwoniąca do nas osoba może podszywać się pod rachmistrza, należy się rozłączyć i powiadomić o tym fakcie konsultanta na infolinii spisowej lub skontaktować się z Gminnym Biurem Spisowym. Można też zawiadomić policję – na taką okoliczność warto zanotować numer telefonu, z którego do nas dzwonił (jeśli nie był zastrzeżony). Podobnie należy postąpić, jeśli sprawdzony przez nas rachmistrz okazał się oszustem.

Trwają też inne badania statystyczne

Zanim jednak uznamy, że mamy do czynienia z oszustem, warto pamiętać, że równoległe ze spisem prowadzone są inne cykliczne badania ankietowe statystyki publicznej. Nie należy się więc dziwić, jeśli po wypełnieniu obowiązku spisowego NSP 2021 zadzwoni do nas ankieter urzędu statystycznego z prośbą o udział w jakimś badaniu. Warto wesprzeć działania statystyki publicznej i zgodzić się na to – wyniki badań statystycznych służą przecież całemu społeczeństwu.

Podobnie jak w NSP 2021, w przypadku badań ankietowych też mamy prawo zweryfikować tożsamość dzwoniącej do nas osoby. W tym celu należy skontaktować się telefonicznie lub e-mailowo z Urzędem Statystycznym w Warszawie.

Mieszkańcy województwa mazowieckiego znajdą wszystkie niezbędne informacje o terminach i zakresie poszczególnych badań na stronie internetowej <https://warszawa.stat.gov.pl/badania-ankietowe/>.

Ze względu na sytuację epidemiczną badania ankietowe do odwołania są realizowane przez pracowników statystyki publicznej wyłącznie telefonicznie.

„Jestem państwa sąsiadką”

III ZALESIE DOLNE

Katarzyna Nosowska od niedawna mieszka w Zalesiu Dolnym. Z mieszkańcami spotkała się w piaseczyńskiej bibliotece.

Spotkaniem z Katarzyną Nosowską promującą swoją drugą książkę „Powrót z Bambuko”, zakończył się w sobotę Tydzień Bibliotek w Bibliotece Publicznej w Piasecznie. Wejściówki na spotkanie ze znaną wokalistką, autorką tekstów piosenek oraz dwóch książek rozeszły się w ciągu zaledwie 40 minut od rozpoczęcia sprzedaży. Szczęśliwcy, którym udało się je zdobyć, mieli okazję posłuchać rozmowy, którą poprowadziła Katarzyna Ostrowska, zdobyła autograf autorki, a także zrobić sobie zdjęcie z artystką.

– Jestem zaszczerpiona, więc oczywiście jak ktoś ma ochotę, to proszę – odpowiedziała na pytanie kogoś z widowni. Chętnych nie brakowało.

III „To o mnie” – mówią i piszą setki czytelników

Wcześniej jednak wokalistka i pisarka w jednym dzieliła się z widownią swoimi refleksjami i doświadczeniami, w tym również tymi najtrudniejszymi, o których pisze w bardzo osobistej książce „Powrót z Bambuko”. Przyznała, że grono czytelników tej książki jest bardzo szerokie i dostaje wiadomości od ludzi bardzo młodych i bardzo dojrzałych, od takich, którzy czytają na pęczki i od tych, którzy unikają literatury wszelkiej, ale przeczytali nakłonieni przez kogoś bliskiego. Ich treść jest bardzo zbieżna – „to o mnie”.

I choć ciężar gatunkowy rozmowy, ze względu na doświadczenia poprze-



Nosowska mówiła o trudnych doświadczeniach z dzieciństwa, ale i ostatnich lat życia

dzające napisanie książki był duży, to jak zawsze w przypadku Nosowskiej nie zabrakło też zabawnych anegdot. Jedną z nich dotyczyła... gwizdania męża, które objawiło mu się ostatnio, doprowadzając wokalistkę do szewskiej pasji. W związku z tym, że artystka zamieszkała niedawno w Piasecznie, poleciliśmy jej wysyłanie męża na gwizdanie na Górki Szymona.

III „Nigdy już siebie nie opuszczę”

Na pytanie jednego z czytelników, czy już wróciła z Bambuko, odpowiedziała, że zdecydowanie tak i opowiedziała, jak do tego doszło.

– Przyrzekłam sobie, że już nigdy więcej siebie nie opuszczę – podzieliła się bardzo osobistą refleksją Nosowska i zachęcała innych ludzi do zatroszczenia się o siebie. W książce „Powrót z Bambuko” można znaleźć wiele „praktycznych” porad, jak to zrobić. Jedną z nich dotyczy troski o to, jak nas postrzegają inni: „Po-

lecam wam cudowną formułkę na lęk przed tym, co ludzie powiedzą, a brzmi ona: I co z tego? Nic z tego. Za każdym razem okazuje się, że nic z tego. Oni będą gadać – to pewne. Będą gadać tyle, ile trzeba, by się nasycić – nie dłużej. Cho-



Katarzyna Nosowska

dzi o to, by własnym zaangażowaniem nie spowodować, że monolog zamieni się w dialog”.

III Spotkania nie tylko zorganizowane

Na koniec, jako nowa „sąsiadka z Piaseczna”, poprosiła o polecenie wazrywniaka, pralni chemicznej i innych tego typu miejsc w okolicy. Zaoferowała też bibliotece przekazanie części swoich książkowych zbiorów.

Skoro artystka zamieszkała w naszej okolicy, są szanse, że częściej będzie ją można u nas spotkać, nie tylko na zorganizowanych wydarzeniach, ale też na spacerze czy zakupach.

Tekst i zdjęcia Joanna Ferlian



Artystka serdecznie i naturalnie podeszła też do prośb o wspólne zdjęcia

III PIASECZNO

III XXI FESTIWAL MAŁYCH FORM TEATRALNYCH

Festiwal Teatralny Effka tym razem w wersji online. Konfrontacje zespołów teatralnych jak co roku oceni profesjonalne jury.

Festiwal Małych Form Teatralnych Effka istnieje już 21 lat. Pierwsza edycja wydarzenia, które swoją nazwę wzięło od pomysłodawczyni i głównej koordynatorki Ewy Kłuszo, odbyła się w 2000 roku w Domu Kultury w Piasecznie. Obecnie jest to festiwal cieszący się dużą popularnością i co roku odwiedza go coraz więcej dziecięcych grup teatralnych. W jury zasiadało mnóstwo znanych postaci ze świata filmu i teatru. W tym roku z powodu epidemii festiwal odbędzie się online, w dniach 22 i 23 maja. Fanpage Festiwalu: www.facebook.com/FestiwalEFFKA



Parking kosztem drzew

III PIASECZNO

Mieszkańcy są oburzeni wycinką drzew na rzecz budowy kolejnego parkingu na terenie SM Jedność przy ul. Kusocińskiego. Prezes twierdzi, że projekt został zaakceptowany na walnym zgromadzeniu.

Obecnie trwa budowa miejsc postojowych między blokami 14 i 14a przy ul. Kusocińskiego. Do niedawna był tam zielony skwer, który w związku z prowadzonymi pracami zostanie nieco okrojony.

– To, co powstaje jest niezgodne z wcześniejszym planem, który mieliśmy wywieszony na klatkach schodowych – mówi jedna z naszych czytelniczek. – Kilka drzew już zniknęło, a za chwilę wycięte zostaną kolejne. – Ja rozumiem, że ludzie muszą gdzieś parkować i miejsca są potrzebne, ale należałoby to robić w taki sposób, by maksymalnie ocalić



Miejsca parkingowe powstaną kosztem skweru

zieleni, której jest coraz mniej, a która jest nam bardzo potrzebna – dodaje jeden z mieszkańców.

III Prezes wie lepiej

– To są trolle, tak ich nazywam. To ledwie kilka osób, które chcą tylko szkodzić i o wszystko mają pretensje – reaguje na naszą informację o skargach mieszkańców prezes SM Jedność Stanisław Zawadzki. – Plan budowy miejsc postojowych został zatwierdzony jeszcze w 2018 roku, projekty mają wszelkie uzgodnienia – pokazuje nam dokumenty z lutego 2021 roku. Mieszkańcy z kolei pokazują nam projekt, który był zatwierdzony. Miejsc było zostać tylko cztery drzewa. – To się tylko tak wydaje, bo tamto to był tylko szkic – odpowiada prezes. Twierdzi, że wycięte muszą zostać tylko trzy drzewa, bo rosną w pasie budowanej drogi, ale obiecuje zasadzenie nowych.

– Jak parkują teraz na trawniku to jakoś nikt się nie przejmuje zielenią – odbija piłeczkę prezes Zawadzki. Rzekniecie, obecnie od strony bloku nr 14 samochody stoją zarówno na chodniku wzdłuż bloku, jak i wjeżdżają na skwer.

– Tylko że dopóki przebudowa parkingu się nie zaczęła, to nikt tu nie stawał – zauważają mieszkańcy. Twierdzą, że trzy drzewa już zostały wycięte,

zniknęły też jarzębiny i krzewy, a na trasie budowanej drogi są kolejne drzewa do wycinki.

– Wszystko zostanie uporządkowane, będą miejsca postojowe, zapewnione drogi przeciwpożarowe, a na chodnikach postawię słupki uniemożliwiające postój – zachwala inwestycję Stanisław Zawadzki.

III Mieszkańcy podzieleni

Podczas naszej wizyty z prezesem na terenie budowy widać, że napięcie między mieszkańcami jest spore. Są i zwolennicy budowy, głównie mieszkańcy bloku nr 14, pod oknami których parkowano do tej pory. Inni uważają, że prezes ich lekceważy, nie ustala szczegółów z mieszkańcami i za wspólne pieniądze z funduszu remontowego buduje miejsca postojowe, za które następnie ich użytkownicy będą musieli wносить 100 zł opłaty miesięcznej.

– Wybudowanie jednego miejsca to około 3,5 tys. złotych, które rozłożyliśmy na 5 lat i wyszło po 100 zł mie-

sięcznie – wyjaśnia prezes Spółdzielni Jedność. – Pieniądze do wspólnego funduszu idą tylko z miejsc postojowych wybudowanych wcześniej na części wspólnej. Z nowej części opłaty trafią do tego bloku, na którego terenie powstały miejsca postojowe – deklaruje.

III Kto odpowiada za plac budowy?

Mieszkańców niepokoi też sam przebieg prac budowlanych oraz fakt, że teren nie jest w żaden sposób zabezpieczony.

– Dzieci wchodzą na górki usypanej ziemi czy piasku, kiedy wokół jeżdżą sprzęty budowlane, bawią się kostkami brukowymi z rozpakowanych palet. Nie wiem, czy nie dojdzie do jakiegoś nieszczęścia – zwraca uwagę jedna z mieszkanki osiedla. – To gdzie są rodzice tych dzieci? – odpowiada pytaniem prezes. – Nie można tego terenu ogrodzić, bo tu ludzie mieszkają i muszą mieć dojazd. A jak na drzewie była kartka z zakazem wchodzenia na te górki z ziemią, to zerwali – dodaje.

Tablicy informacyjnej, mówiącej m.in. o tym, kto odpowiada za inwestycję i nią kieruje, na miejscu nie ma. Pod protestem przeciwko prowadzeniu inwestycji bez zgody lokatorów podpisało się 160 mieszkańców.

Tekst i zdjęcie Joanna Ferlian

DODATEK

ZDROWIE I URODA

„Szlachetne zdrowie, nikt się nie dowie,
jako smakujesz, aż się zepsujesz”
fraszka Jana Kochanowskiego
w dzisiejszych czasach jak nigdy dotąd
stała się tak bardzo aktualna.
Pandemia uświadomiła nam, że zdrowie
to najcenniejsza rzecz, jaką posiadamy.
Co zrobić, by nie być mądrym po szkodzie
i cieszyć się zdrowiem, jak najdłużej?

Zapraszamy
do zapoznania się z ofertami
naszych lokalnych
promotorów zdrowia.



Dentologia – wyższy wymiar opieki stomatologicznej



Misją Dentologii jest maksymalne skoncentrowanie się na poprawie
całości zdrowia pacjenta z zastosowaniem minimalnie inwazyjnych metod leczenia.

Celem, jaki stawia sobie w pracy założyciel Dentologii, znany i ceniony specjalista od trudnych przypadków stomatologicznych, Sebastian Stępniewski, jest holistyczne spojrzenie na pacjenta.

– I nie jest to tylko pusty slogan. W naszej klinice stosujemy nowy wymiar podejścia do problemów pacjenta. Nie ograniczamy się do rozwiązania końcowego problemu, z którym trafił do naszego gabinetu. Niczym detektywi szukamy jego źródła, idąc po nitce do kłębka odnajdujemy pierwotną przyczynę i staramy się ją wyeliminować lub zneutralizować, tak, by wdrożone postępowanie lecznicze było skuteczne na długi czas. Dzięki temu proponowane przez nas leczenie pozwala zachować zdrowie i urodę na dłużej – i nie mówimy tu tylko o zębach – wyjaśnia.

Jeśli stan zdrowia pacjenta tego wymaga, może on skorzystać w jednym miejscu z usług wielu specjalistów oraz nowoczesnych metod diagnostycznych. W zespole Dentologii pracują oprócz stomatologów chirurdzy, ortododenci, protetycy, implantolodzy, endododenci, periodontolodzy, higienistki stomatologiczne ale i logopedzi, fizjoterapeuci.

W czasie naszego życia przechodzimy wiele różnego rodzaju ingerencji w nasz gryz.

Poczynając od leczenia ortodontycznego, poprzez prace protetyczne takie jak korony, mosty, kończąc na zwykłych wypełnieniach. Każde z tych działań może zaburzyć delikatną równowagę naszego układu żucia i dalej – całego ciała. Prob-



lemy może spowodować suma wielu drobniaków, ale może to być też opóźniony efekt większego leczenia z przeszłości. Objawy bywają oczywiste – bolące, starte lub pękające zęby, bolące szczęki, mięśnie, klikające stawy, wypadające plomby. Nierzadko ciężko laikowi powiązać objawy ze źródłem problemu – bóle głowy, uczucie zmęczonej twarzy, zaburzenia równowagi, problemy ze słuchem, zaburzenia postawy ciała i wiele innych może wydawać się pozornie nie związanych ze sobą. Szukaniem tych powiązań zajmują się nasi specjaliści – stąd w zespole obecność „nietypowych” dla stomatologii terapeutów. Po diagnoście, wspólnie z pacjentem ustalamy czego oczekuje i proponujemy określone postępowanie.

W Dentologii lekarze opiekują się również pacjentami, którzy nie wymagają tak skomplikowanego leczenia. W gabinetach wykonywane są też podstawowe zabiegi

z szerokiego zakresu usług stomatologicznych. Jedno pozostaje niezmiennie – pacjent ma gwarancję najwyższej jakości opieki dentystycznej i pewność, że w przypadku poważniejszych problemów, zostaną one w porę zauważone.

Licząca 200m² klinika zapewnia najwyższy standard bezpieczeństwa również w dobie pandemii. Począwszy od nowoczesnych systemów wentylacyjnych, zapewniających stałą, pełną wymianę powietrza, po procedury gwarantujące, że pacjent nie zetknie się z przypadkowymi osobami podczas wizyty.

dentologia™

ul. Puławska 28/8, Piaseczno
tel. 22 299 18 16, 570 141 111

www.dentologia.pl

ARTYKUŁ SPONSOROWANY

Zadbaj o ciało kształt

HOLISTIC
SPORT CLINIC

Coraz więcej badań pokazuje, jak uciążliwe mogą być długotrwałe skutki COVID-19. Nawet jeśli przejdziemy zakażenie łagodnie, powikłania mogą zostać z nami na długo. Ekspertki szacują, że nawet 80% zarażonych wirusem doświadcza przynajmniej jednej z długofalowych komplikacji po przebyciu choroby. Zjawisko zyskało miano „zespołu pocovidowego”. Do najczęściej występujących powikłań należą m.in. ciągłe zmęczenie, problemy z koncentracją, bóle stawów i głowy oraz trudności z oddychaniem.

Na szczęście istnieją sposoby walki z powikłaniami po COVID-19. Odpowiednia rehabilitacja pomoże nam uwolnić się od skutków przebytej infekcji. Skuteczne zabiegi w tym zakresie oferuje Holistic Sport Clinic – nowe butikowe studio w Piasecznie. Grono doświadczonych trenerów personalnych i wykwalifikowanych fizjoterapeutów pomoże nam wrócić do sprawności fizycznej i psychicznej.

Zdrowotne skutki pandemii odczuwają jednak nie tylko ozdrowieńcy. Długotrwały lockdown przyczynił się do pogłębienia wielu chorób cywilizacyjnych, z którymi zmagaliśmy się na długo przed koronawirusem. Otyłość, bóle stawów i kręgosłupa, problemy krążeniowe, spadek odporności organizmu – te schorzenia dotyczą wielu z nas. Często są też ze sobą powiązane. Dlatego niezwykle ważne jest całościowe podejście do treningu i rehabilitacji.

W poprawie sprawności i odzyskaniu pełni zdrowia pomogą nam specjaliści Holistic Sport Clinic. Szeroki wachlarz możliwości zapewni nam optymalny dobór ćwiczeń i zabiegów. Czy chcemy wrócić do sprawności



po chorobie czy wypadku? A może po prostu chcemy lepiej poczuć się we własnym ciele? Jakie ćwiczenia będą dla nas najlepsze i najskuteczniejsze? Przed przystąpieniem do treningów odbędziemy profesjonalną konsultację, która pomoże nam ocenić stan zdrowia i określić nasze cele oraz potrzeby.

Dla osób potrzebujących wsparcia w powrocie do sprawności eksperci Holistic Sport Clinic proponują treningi personalne, których intensywność będzie indywidualnie dopasowana do naszych możliwości. Jeśli chcemy zrzucić nieco zbędnych kilogramów to miejsce będzie wprost idealne! Warto jednak pamiętać, że ćwiczenia to nie wszystko. Aby mieć pewność, że osiągnięte przez nas efekty będą długofalowe, powinniśmy spojrzeć na nasze ciało holistycznie. Prawidłowe działanie naszego organizmu jest bowiem uzależnione nie tylko od ruchu, ale również od naszej diety i prawidłowego funkcjonowania wszystkich układów, od krwionośnego po nerwowy. Dlatego w Holistic Sport Clinic możemy skorzystać również z profesjonalnych pomiarów, a także

porad dietetycznych. W utracie wagi i przywróceniu poprawnego metabolizmu pomogą nam także rollmasyże, drenaż limfatyczny, czy seria masaży, które oczyszczą organizm z toksyn, zmniejszą obrzęki i poprawią działanie układu chłonnego.

Wielu z nas na przeszkodzie w trosce o kondycję staje codzienne życie. Praca czy obowiązki domowe i rodzinne pochłaniają dużą część naszej doby. Przez to zwyczajnie brakuje nam czasu na regularne ćwiczenia. Z myślą o tych najbardziej zapracowanych Holistic Sport Clinic oferuje specjalne treningi EMS (elektrostymulacja mięśni). Ćwiczenia wykonywane w specjalnym stroju, który wysyłając impulsy elektryczne do naszych mięśni pobudza je do pracy. W ten sposób efekty, które w przypadku klasycznego treningu osiągnęlibyśmy po 2 godzinach, otrzymamy już w 20 minut. W dodatku wystarczy zaledwie jeden trening w tygodniu.

Zapraszamy do butikowego studia Holistic Sport Clinic, w którym o nasze zdrowie i sprawność zadbają najwyższej klasy trenerzy, fizjoterapeuci i konsultanci.



ARTYKUŁ SPONSOROWANY

Centrum Medyczne CMP ruszyło z badaniami klinicznymi nad lekami na COVID-19

Od kwietnia w Centrum Medycznym CMP trwają badania kliniczne nad nowymi lekami na COVID-19. Specjaliści oceniają skuteczność i bezpieczeństwo leków opartych o technologie przeciwciał monoklonalnych. Ich działanie ma polegać na hamowaniu rozwoju wirusa w organizmie, a co za tym idzie łagodząc przebieg choroby. Do końca br. w Centrum Medycznym CMP przeprowadzone zostaną jeszcze 3 nowe badania.

Centrum Medyczne CMP dołączyło do najważniejszego procesu globalnej walki z pandemią, czyli do oceny skuteczności i bezpieczeństwa nowych leków na COVID-19. Ruszyły badania nad różnymi lekami, opartymi o technologie przeciwciał monoklonalnych.

– Jeden z badanych przez nas farmaceutyków dostał wstępną pozytywną opinię Europejskiej Agencji Leków i był testowany w innych krajach, zatem efekty są obiecujące. Liczymy, że wkrótce ogłosimy nazwę skutecznego leku w walce z koronawirusem, co będzie kluczowe w opanowaniu światowej ekspansji wirusa – podkreśla Piotr Sawicki, Kierownik Działu Badań Klinicznych w Centrum Medycznym CMP.

Trwają zgłoszenia do drugiego badania

Badania prowadzone są w placówce CMP w Piasecznie, dlatego do udziału kwalifikowani są mieszkańcy głównie z tej miejscowości i okolic. Osoby, które dotychczas zostały dopuszczone do udziału w badaniu otrzymały już nowy lek.

– Do udziału w badaniach zapraszamy osoby dorosłe z pozytywnym wynikiem testu na COVID-19, ze skąpyimi objawami, nie wymagające hospitalizacji i tlenoterapii. Pacjenci mogą się zgłaszać maksymalnie 72 godziny od otrzymania pozytywnego wyniku testu na obecność wirusa SARS-CoV-2 i maksymalnie 7 dni od wystąpienia pierwszych objawów. Badania kliniczne to szansa na skorzystanie z potencjalnie nowej terapii oraz udział w ważnym społecznie projekcie – mówi Piotr Sawicki z CMP.

Przebieg badania

Po zakwalifikowaniu do badania, pacjenci odwiedzają oddział CMP w Piasecznie tylko raz, z zachowaniem pełnego reżimu i wymogów sanitarnych. Następnie przebywają w swoich domach na izolacji, a członkowie zespołu badawczego kontrolują ich stan zdrowia, odwiedzając ich w miejscach pobytu.



Piotr Sawicki

– Najważniejszy jest pierwszy etap, czyli podanie leku i kontrolowanie czy faktycznie wyhamował namnażanie się wirusa w organizmie. Później przez około pół roku, specjaliści obserwują jeszcze stan zdrowia pacjentów i na tej podstawie mogą ocenić skuteczność i bezpieczeństwo leku – wyjaśnia Piotr Sawicki z CMP.

Badaniom klinicznym nad nowymi lekami na COVID-19 w Centrum Medycznym CMP przewodniczy dr Adam Deres, internista z wieloletnim doświadczeniem, we współpracy z dedykowanym zespołem badawczym. CMP prowadzi badania kliniczne od 2019 r. Dotyczą m.in. leczenia grypy czy chorób z obszaru pulmonologii, kardiologii i ginekologii.

Osoby chętne do udziału w drugim badaniu nad lekiem na COVID-19, mogą zgłosić się do końca maja br. poprzez infolinię (22 737 50 50) lub za pośrednictwem e-maila (badaniakliniczne@cmp.med.pl).

Piotr Sawicki – absolwent i wykładowca Akademii Leona Koźmińskiego. Z rynkiem badań klinicznych związany od niemal 30 lat. Zajmował się zarówno działalnością Ośrodków Badawczych, jak i rekrutacją oraz retencją pacjentów. Współtwórca Centrum Medycznego Osteomed oraz Centrum Badań Klinicznych. Ekspert w zakresie planowania i realizowania kampanii rekrutacji pacjentów do badań klinicznych ze szczególnym uwzględnieniem odpowiedniej komunikacji i poprawności języka. W latach 2012-2019 Head of Patient Engagement w firmie Synexus, a obecnie Kierownik Działu Badań Klinicznych w Centrum Medycznym CMP. Wielokrotny prelegent podczas międzynarodowych konferencji, dotyczących rekrutacji pacjentów do badań klinicznych.

Centrum Medyczne CMP to sieć przychodni posiadających obecnie 14 oddziałów na terenie Warszawy, Piaseczna, Łomianek i Józefosławia. Jest polską, rodzinną firmą, która powstała w 2002 roku. Jej misją jest dostosowanie się do potrzeb pacjentów i ich zaspokojenie, a także wyjście naprzeciw oczekiwaniom rynku i rozwój oferty biznesowej. CMP oferuje prywatną opiekę specjalistyczną, a także realizuje wizyty z zakresu Podstawowej Opieki Zdrowotnej w ramach Narodowego Funduszu Zdrowia. Na stałe współpracuje z ok. 400 podwykonawcami na terenie całej Polski i ok. 700 specjalistami. Od 2019 r. firma prowadzi badania kliniczne m.in. w zakresie leczenia grypy czy chorób z obszaru pulmonologii, kardiologii i ginekologii, a obecnie również leków na COVID-19.



Komora hiperbaryczna – terapia tlenem



SZER MED
Mecnat Zdrowia

grenowe, leczy stres, przewlekłe zmęczenie oraz napięcie psychiczne, wzmacniając układ odpornościowy. Istotne jest działanie bakterio i wirusobójcze, redukcja stanów zapalnych oraz obrzęków, regeneracja tkanki kostnej oraz mięśniowej. Zabiegi w komorze hiperbarycznej stosowane są w takich dziedzinach jak: **kardiologia, neurologia, ortopedia, dermatologia, medycyna estetyczna, stomatologia, medycyna sportowa.**

Komory hiperbaryczne pomagają pozbyć się powikłań po przejściu COVID-19

Często spotykane następstwa zdrowotne po przebiegu koronawirusa to:

- zespół chronicznego zmęczenia,
- zaburzenia sercowo-naczyniowe,
- objawy ze strony układu oddechowego,
- powikłania neurologiczne i problemy psychologiczne,

Dlatego też rośnie znaczenie tlenoterapii w komorze hiperbarycznej, która pomaga pacjentom w walce z powikłaniami spowodowanymi chorobą COVID-19.

Co to jest komora hiperbaryczna i jak działa?

Jest to metoda wykorzystująca lecznicze właściwości prawie stuprocentowego tlenu pod zwiększonym ciśnieniem atmosferycznym. Tlen rozpuszcza się w osoczu, dociera głębiej do niedotlenionych komórek, likwidując wszelkie stany zapalne, dodając energii wszystkim komórkom naszego organizmu. Nasycony wysokoskoncentrowanym tlenem organizm przyspiesza metabolizm, odzyskując siłę i witalność.

Korzyści ze stosowania komory hiperbarycznej

Oprócz biostymulacji organizmu i oczyszczania go z toksyn i metali ciężkich tlenoterapia poprawia przepływ krwi do mózgu, wpływa na lepszą koncentrację oraz zapamiętywanie. Likwiduje bóle mi-

SZER MED Iwona Szer-Zalewska
ul. Sportowa 21 A, Góra Kalwaria
tel. 690 499 200
facebook.com/szermed

R E K L A M A

IV MEMORIAŁ SŁAWOMIRA ROŚŁONA

05 CZERWCA 2021

Stadion Miejski w Piasecznie ul. 1 Maja 16 godz. 15:30 MITYNG godz. 18:00 MEMORIAŁ

ORGANIZATORZY
KONDYCJA Łukasz Białas, Dariusz
GOSIR Piaseczno

Kobiety PZLA Mistrzostwa Polski w biegu na 5000m U 20 i U 23
Mężczyźni PZLA Mistrzostwa Polski w biegu na 5000m U 20 i U 23

Kobiety 100m, 200m, 400m, 600m LDK, 800m, 1500m, 3000m Masters, 5000m
Mężczyźni 100m, 200m, 400m, 800m, 1000m LDK, 1500m, 3000m Masters, 5000m

PARNERZY
Mazowsze, Dr Irena Eris, purella, KILIAN, Przeгляд

SPONSORZY
KILIAN, Przeгляд

MEDIA
Przeгляд

3000 BIEG MEMORIAŁOWY MASTERS

CMP CENTRUM MEDYCZNE

BEZPŁATNA PODSTAWOWA OPIEKA ZDROWOTNA

PIASECZNO
ul. Puławska 49, ul. Pawia 7

JÓZEFOSŁAW
ul. Ogrodowa 20c

22 737 50 50
cmp.med.pl

Zapraszamy po zdrowie

NFZ
Narodowy Fundusz Zdrowia

ARTYKUŁ SPONSOROWANY

Ośrodki Psychoterapii „KAAR-MED” – DLA DZIECI I DOROSŁYCH

Rozwijające się uzależnienie u jednego z członków rodziny znacząco wpływa na nieprawidłowe funkcjonowanie całej rodziny, relacji partnerskiej oraz na samopoczucie poszczególnych jej członków.



W rodzinie dotkniętej chorobą uzależnienia diagnozuje się zwykle szereg innych zaburzeń współistniejących, takich jak współuzależnienie w przypadku rodziców i partnerów osób uzależnionych oraz syndrom DDA w przypadku dzieci wychowujących się w rodzinach dotkniętych problemem uzależnienia.

Czym jest uzależnienie? Jak wygląda proces terapii uzależnienia?

Uzależnienie jest chorobą psychiczną, dotyka sfery poznawczej. Picie alkoholu, zażywanie narkotyków, leków, granie w gry hazardowe, nadmierne korzystanie z urządzeń elektronicznych itd. to jedynie objawy choroby. Zaprzestanie picia, brania czy grania nie rozwiązuje problemu. Celem terapii jest, więc zachowanie abstynencji i wypracowanie mechanizmów, które pozwolą nałogowcowi czerpać satysfakcję z życia z dala od substancji.

Wsparcie w procesie terapii uzależnienia jest nieodzownym elementem zdrowienia. Leczenie systemowe osoby uzależnionej wraz z jego najbliższą rodziną, ma największą skuteczność. Aby to zrozumieć, należy

przyswoić prawdę – w leczeniu uzależnienia nie chodzi o zaprzestanie przyjmowania substancji. Owszem, osoba chora po przejściu terapii przestanie zażywać narkotyki, ale będzie to efekt uboczny jej pracy nad sobą, nad swoimi problemami, nad akceptacją, zrozumieniem, wybaczeniem, pojednaniem. Nie wydarzy się to – w wystarczającym stopniu – bez podjęcia pracy nad całym systemem, z którego osoba uzależniona wyszła.

Dzieci w rodzinach dotkniętych problemem uzależnienia

Nadużywanie alkoholu może prowadzić do powstania w psychice dziecka wielu bolesnych zranień. Są one zazwyczaj mniej widocznymi ofiarami tej choroby. Dzieci osób uzależnionych żyją w olbrzymim stresie, z którym zazwyczaj nie potrafią sobie poradzić same. W domu rodzinnym najczęściej brakuje im bezpieczeństwa i wsparcia. Często doświadczają przemocy psychicznej i fizycznej. Dzieci te dorastają, nie mając pewności, co w życiu jest dobre, a co złe i jak radzić sobie z problemami.

Współuzależnienie, czyli co dzieje się z rodziną osoby uzależnionej od alkoholu?

Rodzina stara się przystosować do różnych sytuacji tworzonych przez osobę uzależnioną. Żona, mąż, bliscy osoby uzależnionej najczęściej podejmują próby powstrzymania jej od przyjmowania substancji.



Gdy osoba uzależniona traci kontrolę, inne osoby z rodziny starają się być bardziej odpowiedzialne. Zastanawiają się, co mogą zrobić, żeby nie pił czy nie brał narkotyków, jak się zachować, gdy przyjdzie pijany lub pod wpływem środków psychoaktywnych. Ich życie zaczyna koncentrować się wokół osoby uzależnionej.

Współmałżonków, rodziców, dorastające dzieci i innych najbliższych alkoholikowi nazywa się osobami współuzależnionymi ze względu na sposób, w jaki dana osoba reaguje na destrukcyjne postępowanie uzależnionego.

Podjęcie procesu terapii uzależnień, terapii dla osób współuzależnionych oraz terapii dla osób dotkniętych problemem DDA jest procesem długotrwałym i trudnym, ale jest to jedyna droga do rozpoczęcia nowego, szczęśliwego i w pełni wolnego życia, jako nowa, lepsza osoba.

Ośrodek Psychoterapii „KAAR-MED”: Warszawa Ursynów, ul. Dembowskiego 6, tel. 535 154 731, www.psychologia.kaarmed.pl

R E K L A M A

OstMar
fizjoterapia • osteopatia

- Osteopatia
 - wisceralna
 - ortopedyczna
 - strukturalna
- Terapia manualna

531 653 036
Piaseczno
ul. Beryłowa 3

@ostmar.fizjo
@ostmar.fizjo

Gabinet Osteopatii OstMar w Piasecznie
mgr Jan Marczyński

Z okazji Dnia Matki dla Wszystkich Mam

BEZ PŁATNE BADAŃIE
• W Z R O K U •

Promocja obowiązuje od 19.05 do 31.05.21

Serdecznie zapraszamy!

ookulary
studio optyczne

ul. Słoneczna 314 C
Lesznawola
przy Rossmannie
Zapisz się:
tel. 880 117 206

ZDROWIE I URODA

DODATEK

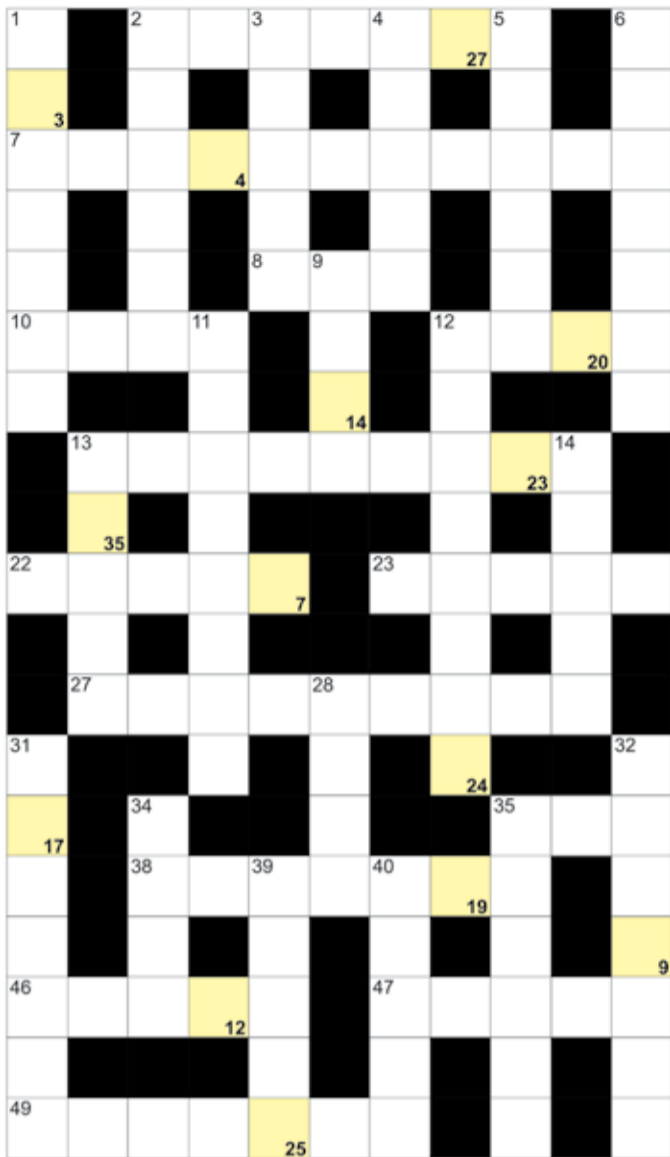


FIZJOTERAPIA UROGINEKOLOGICZNA

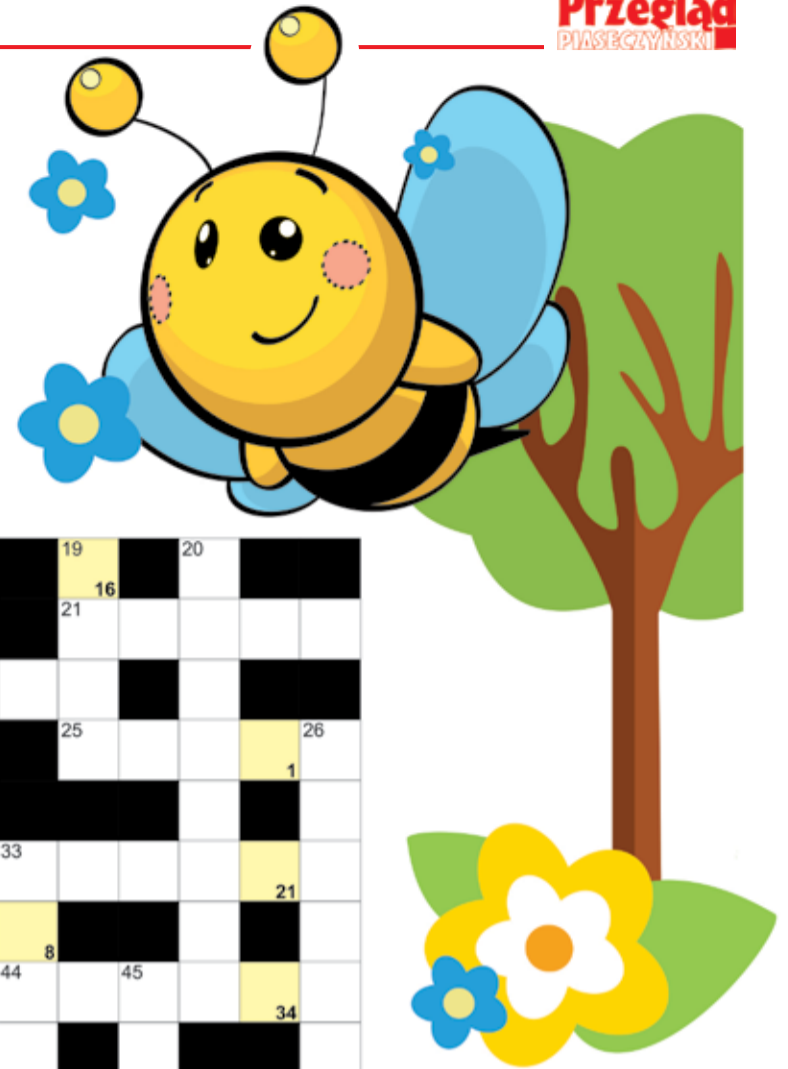
- Nietrzymanie moczu różnego pochodzenia (wysiłkowe, nagłące, mieszane)
- Zaburzenia statyki narządu rodowego
- Bolesne współżycie
- Rozstęp mięśnia prostego brzucha
- Ból w okolicy spojenia łonowego
- Terapia blizny po cesarskim cięciu oraz episiotomii

CKR Centrum Kompleksowej Rehabilitacji
KONSTANCIN

(22) 703 06 66, (22) 703 06 67
ul. Gąsiorowskiego 12/14, Konstancin-Jeziorna
centrummedyczne@ckr.pl
www.ginekologia.ckr.pl



KRZYŻÓWKA

Dzień
Pszczoł

Litery z pól ponumerowanych od 1 do 35 utworzą rozwiązanie:

1	2	3	4	5	6	7	8	9	10	11	12	13	14	15	16	17	
18	19	20	21	22	23	24	25	26	27	28	29	30	31	32	33	34	35

POZIOMO: 2) zadaszona przybudówka przy domu; 7) prowadzą pasieki; 8) opowieść o dawnych bogach; 10) czuły w zębie; 12) grupa przestępcza; 13) największa rzeka Jemenu; 15) szacunek, uznanie dla kogoś; 21) Ren dla Niemców; 22) jesienna różowofioletowa krzewinka miododajna; 23) dojrzałość, pełnoletność; 24) państwo ze stolicą w Belmopan; 25) rządzi w ulu; 27) plac do nauki jazdy; 29) ogół odbiorców, nabywców w sklepie; 33) waluta Republiki Zielonego Przylądka; 35) trzecia największa wyspa Balearów; 38) wziętek pszczeli przynoszony do ula; 41) samce pszczoły; 44) kupałnik górski inaczej; 46) Polacy, Francuzi i Chińczycy; 47) pracująca pszczoła; 48) miód z kilku pożytków; 49) potocznie o matce pszczelej; 50) przepływa przez Kijów; 52) masyw z Jaskinią Wronią; 56) szarańczyn strąkowy króćce; 57) autor powieści „Paragraf 22”; 58) piętnasta litera alfabetu greckiego; 59) płynny miód; 60) otyły, gruby; 61) motyle nocne.

PIONOWO: 1) rośliny siane po żniwach; 2) judasz w drzwiach; 3) umysł, intelekt; 4) atak lotniczy; 5) imitacja towaru na wystawie; 6) pokarm dla młodych pszczoł; 9) potrzebna do szycia; 11) pasieka wywożona na pożytki; 12) dokonuje ekspertyzy pisma; 13) w nim żony muzułmanina; 14) królewskie krzesła; 15) noszony z kwiatów przez pszczoły; 16) zawody kolarskie; 17) Czesław z zespołu „Akwarele”; 18) grupa wyróżniających się osób; 19) nawilżający do twarzy; 20) proxima, gwiazda; 26) impertynent, gbur; 28) niechlubne cechy charakteru; 30) prąd, tendencja w sztuce; 31) dawniej o pszczelarzu; 32) naukowe przypuszczenie; 33) alkohol etylowy; 34) różnica zdań, rozbieżność; 35) sztuka układania kwiatów; 36) niewierzący; 37) galaretowate kosmetyki; 39) broń pszczoły; 40) z nią po zakupy; 42) kraj ze stolicą w Kampala; 43) produkty prosto z fabryki; 45) przepływa przez Szlisselburg; 51) kit pszczoły; 53) posąg z kamienia lub drewna; 54) węgierskie „morze”; 55) leczyć, poprawiać zdrowie; 56) wabią pszczoły do ogrodu.

R E K L A M A



WHITE HOUSE BEAUTY

MEDYCYNĄ ESTETYCZNA

- Zabiegi dla Mamy i córki
- Zabiegi modelujące sylwetkę
- Skuteczna walka z cellulitem
- Profesjonalne zabiegi pielęgnacyjne i inwazyjne
- Medycyna estetyczna
- Ginekologia estetyczna
- Depilacja laserowa
- Oferta SPA dla dwojga



Z nami
Twoje
marzenia
staną się
realne.

ul. Por. Jana Białka 3
Góra Kalwaria
tel. 887 180 180



whitehousebeauty.pl

ARTYKUŁ SPONSOROWANY

R E K L A M A

MioduJemy w Centrobudzie

– czyli co firma budowlana ma wspólnego z pszczołami?

Klienci sieci marketów budowlanych Centrobud mogą liczyć na miły upominek od firmy: słoik pysznego, prawdziwego miodu z własnej pasieki w Piasecznie-Nowej Iwicznej. To już czwarty sezon, kiedy przy firmie Centrobud działa pasieka „MioduJemy”.

Mirka i Tomka dzieli jedno pokolenie, ale łączy wspólne hobby – pszczelarstwo. Mirek jest jednym z właścicieli Centrobudu, Tomek – pracownikiem. Kiedy kilka lat temu przyszedł do pracy okazało się, że ma spore doświadczenie w hodowli pszczoł. Mirek natomiast, absolwent wydziału ogrodnictwa na SGGW, jest nie tylko współwłaścicielem firmy Centrobud, ale również właścicielem 3 ha sadu, ogrodu, szklarni oraz idealnego miejsca do postawienia uli. Panowie szybko się porozumieli, połączyli siły i już w 2018 roku, w ogrodzie przylegającym do Centrobudu, powstał zaczątek pasieki. Na początku pojawiło się sześć uli. Z czasem ich liczba wzrastała, w efekcie czego pasieka rozrosła się do obecnego stanu, trzydziestu uli.



M. Gosiński

• Płynne złoto

Ponieważ popyt na miód ze względu na jego zdrowotne właściwości stale rośnie, na całym świecie stał się towarem pożądanym i wręcz luksusowym. Należy pamiętać, że pszczoła robotnica łyżeczkę miodu zbiera przez 40 dni, czyli przez okres całego swojego życia w sezonie (dla porównania w czasie zimowym, kiedy pszczoły nie są zmuszone do gromadzenia pokarmu i wylatywania w teren, ich życie może trwać nawet sześć miesięcy). Aby zapełnić 450 ml słoik, 10 pszczoł pracuje przez całe swoje życie. Nic więc dziwnego, że prawdziwy miód jest i powinien być drogi. „W naszej pasiece dbamy o dobrostan pszczoł, jak i optymalną jakość wytwarzanych przez nie miodów. – mówi Mirek Wall. – Co to znaczy w praktyce? Przede wszystkim dbamy o zdrowie pszczoł, stosując właściwe leki, w odpowiednim czasie, nie wpływamy na skład miodu i jego zdrowotność. Dbamy również o bazę pożytkową w okolicach naszej pasieki, czyli o to, żeby pszczoły miały odpowiedni surowiec do produk-

cji miodu. Aby powstał miód rzepakowy, akacjowy, lipowy czy z nawłoci, wywozimy nasze ule w miejsca, gdzie dany pożytek występuje.”

Kiedy chodzimy po piaseczyńskim ogrodzie, Mirek opowiada o roślinach, które w nim rosną. Ogród przez powstanie pasieki musiał przejść metamorfozę, z czasem pojawiły się w nim prawie wyłącznie rośliny miododajne. – A tu wybudowaliśmy nawet spa dla pszczołek. – mówi czule Tomek Kokot, pokazując podgrzewane poidło własnej konstrukcji, które stoi w pobliżu uli i pozwala pszczołom na pozyskiwanie wody bez konieczności dalekich poszukiwań. Miody z pasieki „MioduJemy” regularnie poddawane są analizie laboratoryjnej pyłku. Dopiero wtedy można poznać dokładny skład miodu i dowiedzieć się z jakich kwiatów pszczoły czerpały nektar przy jego produkcji.

Współpraca pasieki z Centrobudem, jest coraz bardziej zaawansowana, z korzyścią dla obu stron. Jakie plany na przyszłość? Być może z czasem w Centrobudzie powstanie dział pszczelarski, zaopatrujący

okolicznych pszczelarzy w niezbędny asortyment.

• Pszczelarstwo miejskie

Od kilkunastu lat na całym świecie obserwowany jest dramatyczny spadek populacji pszczoł miododajnych. Wspaniałym sposobem, który może przyczynić się do ratowania pszczoł, okazało się pszczelarstwo miejskie. Pszczoły doskonale radzą sobie w warunkach miejskich, wykorzystując różnorodność pożytków m.in. w parkach, na skwerach, ogródkach przydomowych lub na balkonach. Kluczową sprawą przy produkcji miodu przez pszczoły jest ich umiejętność filtrowania wszelkich zanieczyszczeń – produkt końcowy jakim jest miód, w naturze służy pszczołom do karmienia własnego potomstwa, więc musi być maksymalnie zdrowy. Wystarczy, że będziemy sadzić więcej roślin, drzew i łąk miododajnych oraz kupować miody wyłącznie od lokalnych, sprawdzonych producentów – mamy wtedy pewność, że są prawdziwe i nie przypląły np. z Chin.

Aneta Kolaszewska

RESTAURACJA EVA PARK PONOWNIE OTWARTA

Już teraz zapraszamy Państwa na nasz taras restauracyjny, a od 28 maja - do środka naszej Restauracji.

Nowe Menu

PROMOCJA!
28-30 maja br. do każdego dania głównego lampka wina **GRATIS**.
Nie czekaj - rezerwuj stół już teraz!

www.evapark.pl

Umów się na wizytę ☎ 510 383 782

- Hi-Fu – lifting bez skalpela
- Volumetiq Lift – lifting wolumetryczny
- Infuzja tlenowa
- Oczyszczanie wodorowe
- Mezoterapia igłowa, bezigłowa, dermapen
- Kwas hialuronowy oraz wiele innych zabiegów

@studiokadami
@kadamistudiourody
www.kadami.pl

Kadami
Kosmetyka Pięknostwa i Estetyczna

Spokojna Przystań

Pensjonat Opieki Spokojna Przystań oraz Dom Aktywnego Seniora pod Warszawą zapraszają na pobyt stały. Możliwość pobytów **DZIENNYCH**.

05-532 Baniocza, ul. Spokojna 4; Jazgarzew, ul. Szkolna 68
tel. 22 736 17 60, kom. 501 182 362, biuro@spokojnaprzystan.pl

spokojnaprzystan.pl

ZDROWIE I URODA

DODATEK

Reumatoidalne zapalenie stawów

Chorujesz na REUMATOIDALNE ZAPALENIE STAWÓW?

Masz obrzęknięte i bolesne stawy?
Nie pomaga Ci dotychczasowe leczenie?
Zgłoś się do nas!

MTZ Clinical Research jest Ośrodkiem Badań Klinicznych prowadzącym nowoczesne leczenie w ramach projektów badawczych.

☎ 800 170 370 (bezpłatna infolinia)
🌐 ciekawebadania.pl
📘 Ciekawe Badania

Kibice zadbali o rondo Godziny lecą, radni obradują

GÓRA KALWARIA

Kibice postanowili własnoręcznie zadbać o rondo w Górze Kalwarii. Uczcili w ten sposób pamięć jego patrona – Kazimierza Górskiego.

Po naszym ubiegłotygodniowym artykule „Zaniebane rondo i śmieci”, o niezbyt estetycznym i zaniebanym zdaniem mieszkańców rondzie na wjeździe do Góry Kalwarii, kibice postanowili wziąć sprawy w swoje ręce. W



piątkowe popołudnie 14 maja członkowie MKS Korona Góra Kalwaria wraz z jego kibicami z grupy „Furia Kalwaria” uprzętnęli rondo im. Kazimierza Górskiego.

– Nie czekając na odpowiednie służby sami posprzątałyśmy rondo, posia-

liśmy trawę i utworzyliśmy z kwiatów napis „100” z okazji setnych urodzin Kazimierza Górskiego – powiedział nam jeden z działaczy klubu.

Niebawem przypada 15. rocznica śmierci trenera polskiej reprezentacji. Kazimierz Górski urodził się 2 marca 1921 roku we Lwowie, a zmarł 23 maja 2006 r. w Warszawie.

Gmina w odpowiedzi na uwagi mieszkańców zwróciła uwagę, że jeszcze niedawno na całej ulicy, w tym w obszarze ronda, trwały prace związane z przebudową zarówno sieci wodociągowo-kanalizacyjnej, jak i energetycz-

nej. Samorząd deklarował wsparcie zarządcy drogi (GDDKiA) w urządzeniu ronda. Kibice postanowili jednak nie czekać, tylko poprawić jego wygląd już teraz.

Joanna Ferlian

KONSTANCIN-JEZIORNA

Sesje konstancińskiej Rady Miejskiej są rekordowo długie. Z czego wynikają wielogodzinne obrady i czy można je skrócić?

Na długość posiedzeń konstancińskich radnych zwrócił naszą uwagę jeden z mieszkańców. – Na ostatniej sesji był głosowany plan zagospodarowania, który dotyczy mnie bezpośrednio, dlatego chciałem jej wysłuchać – opowiada nam pan Tomasz. – Nie mogłem tego zrobić, bo zwyczajnie nie miałem na to dwóch dni.

Faktycznie, ostatnia sesja Rady Miejskiej w Konstancinie trwała łącznie ponad 15 godzin, podzielonych na dwa dni. Był to rekord, jednak długie sesje nie są tu wyjątkiem. Normą w Konstancinie są bowiem obrady trwające powyżej 6 czy 7 godzin. Dla porównania, w sąsiednim Piasecznie, gminie znacznie większej od Konstancina, czas trwania sesji rzadko przekracza 4 godziny. Radni w Górze Kalwarii obradują najczęściej ok. 2 godzin, podobnie jak w Prażmowie. Najkrótsze sesje odbywają się w Tarczynie, gdzie czasem obrady trwają zaledwie kilkadziesiąt minut. Nawet sesje Rady Powiatu zabierają średnio ok. 2 godzin.

Czym więc różnią się konstancińskie sesje od tych prowadzonych w innych samorządach? Z pewnością



Normą w Konstancinie są sesje dwu- czy trzykrotnie dłuższe niż w innych gminach powiatu

długością dyskusji i różnorodnością tematów. Wielu radnych bowiem decyduje się na zadawanie pytań do burmistrza właśnie w czasie sesji. Tymczasem np. w Piasecznie zdecydowana większość zapytań i interpelacji wpływa do kierownictwa na piśmie i tą drogą jest wyjaśniana. Dzięki temu wiele spraw udaje się załatwić pomiędzy sesjami. Często poruszane są również tematy, które przed pojawieniem się na sesji powinny

były bowiem odczytane i przegłosowane podczas posiedzenia komisji 11 maja. Zainteresowani mieli więc okazję zapoznać się z ich treścią dwa dni przed głosowaniem. Podczas sesji zresztą sama przewodnicząca Agata Wilczek poinformowała, że Rada nie ma obowiązku odczytywać wszystkich uwag podczas sesji. Jak stwierdziła, możliwość wysłuchania poprawek do planu była „ukłonem w stronę zainteresowanych mieszkańców”.

– Ja dziękuję za takie ukłony – nie kryje rozgoryczenia pan Tomasz. – Im może nie szkoda własnego czasu, ale nie wszyscy mamy taki komfort. Ja te wszystkie poprawki czytałem wcześniej, widziałem, jak głosowała komisja. Po co mi kolejna powtórka? Mój sąsiad wybrał się na tę sesję osobiście, ale też nie wytrzymał i wyszedł. To ma być ten szacunek do mieszkańca? – dodaje.

Trudno znaleźć argumenty przemawiające za prowadzeniem tak długich sesji. Porządek obrad w Konstancinie nie odbiega raczej długością od tego w Piasecznie czy Górze Kalwarii. Poruszane tematy również nie wydają się bardziej kontrowersyjne. Z pewnością nie wynika to również z problemów technicznych, te bowiem – szczególnie w dobie sesji zdalnych – zdarzają się wszędzie. Być może warto więc byłoby zajrzeć czasem do sąsiadów i przekonać się, że sesja może być krótka, a jednocześnie merytoryczna. Wbrew pozorom, to ma ogromny wpływ również na jakość zarządzania gminą. Długie godziny spędzone w sali obrad są bowiem męczące dla wszystkich – radnych, pracowników Urzędu Gminy i przysłuchujących się sesji mieszkańców czy dziennikarzy. Z pewnością można ten czas spędzić znacznie efektywniej, spotykając się z mieszkańcami czy pracując nad projektami kolejnych uchwał. Skoro jest to możliwe w innych gminach, z pewnością da się to zrobić również i tu.

Tekst i zdjęcie Karolina Hofman

Odczytanie uwag do planu trwało blisko 6 godzin. Rzecz w tym, że było to... niepotrzebne

być procedowane przez odpowiednie komisje problemowe. Dobrym przykładem może być tu projekt uchwały dot. Programu Wsparcia Rodzin Wielodzietnych, który ostatecznego kształtu nabierał właśnie w trakcie zeszłotygodniowej sesji. Punkt po punkcie nanoszono poprawki, z których każda musiała być osobno głosowana, a następnie dyktowano pełną treść uchwały po wszystkich zmianach. Przez to procedowanie liczącej 7 paragrafów uchwały trwało aż 3 godziny.

Powtórka z poprawek

W efekcie dyskusję nad najważniejszą uchwałą w porządku obrad, czyli mpzp dla północno-zachodniej części Konstancina, przeniesiono na następny dzień. Tu zresztą również miała miejsce rzecz niespotykana w innych gminach. Kierownik Wydziału Planowania Przestrzennego Ewa Klimkowska-Sul odczytała bowiem wszystkie zgłoszone do planu uwagi. Lista proponowanych poprawek liczyła 75 punktów, wiele z nich miało kilka czy nawet kilkadziesiąt podpunktów. W efekcie samo odczytywanie trwało blisko 6 godzin. Rzecz w tym, że było to... niepotrzebne. Wszyst-

ARTYKUŁ SPONSOROWANY



Teamwork – szkoła inna niż wszystkie

Po drugiej stronie Wisły (przez most południowy – rzut beretem) wyrosła niedawno ciekawa placówka edukacyjna: kameralna i chyba alternatywna dla okolicznych. Mowa tutaj o Teamwork School w Józefowie nad Świdrem. Co takiego wyróżnia nową szkołę na tle innych, prywatnych placówek pytamy właścicielkę i dyrektorkę szkoły Małgorzatę Kłosowicz.



Małgorzata Kłosowicz: Staralam się stworzyć miejsce inne od wszystkich: kameralne, z estetycznym wnętrzem, ze zdroworozsądkowym podejściem do nauczania, bez niepotrzebnego napięcia, a jednocześnie zapewniające zdobycie gruntownej wiedzy i kompetencji na miarę XXI wieku.

Jak to możliwe?

Dobre pytanie. Możliwe – mamy przecież świetnie wykształconych nauczycieli, trzeba tylko dać im szansę rozwinąć skrzydła np. poprzez ograniczenie szkolnej biurokracji do minimum, autonomię i odpowiednie narzędzia pracy.

Zgadzam się. A skąd pomysł na szkołę?

Cóż, chyba z niezgody na to, co się dzieje ogólnie w oświacie.

Jak w takim razie udał się ten i ubiegły rok?

W tym roku „wypuściliśmy” już pierwszych maturzystów. Trzymamy kciuki i spodziewamy się naprawdę dobrych wyników, bo stworzyliśmy wręcz perfekcyjne warunki do zdobywania wiedzy i umiejętności: kameralne grupy; zindywidualizowany tok nauczania, przyjazne i estetyczne otoczenie. Przed nami egzamin ósmoklasisty i egzaminy końcoworoczne dla grup tzw. edukacji domowej.

W Teamwork School odwołujecie się Państwo do edukacji fińskiej, znanej ze spektakularnych osiągnięć nie tylko na tle Europy, ale i na świecie. Czy w najmłodszych klasach też zamierzacie opierać się na systemie naszych północnych sąsiadów?

W klasach I-III postanowiliśmy jednak odnieść się do tzw. Planu Daltońskiego.

Cóż to takiego? Czy możemy prosić o doprecyzowanie?

Oczywiście. Plan Daltoński to znana i ceniona metoda pracy z najmłodszymi. Zakłada m.in. naukę poprzez wizualizację

programu i zadań, systematyzowanie, przewidywalność. Dziecko pracuje we własnym tempie stosownie do rzeczywistych umiejętności; jednocześnie uczone jest współpracy i odpowiedzialności. Od początku wdrażane jest też do polegania na sobie. Chodzi o to, aby przygotować dobrą bazę na dalsze etapy edukacji.

Brzmi obiecująco.

Jak najbardziej. Zapraszamy kandydatów/kandydatki do zerówki i pozostałych klas szkoły podstawowej oraz liceum. Mamy najlepszą w okolicy kadrę. Jako jedyna szkoła w okolicy jesteśmy placówką neutralną światopoglądowo. Liczę na podbicie nowego rynku Piaseczna i okolic.

Dziękuję za rozmowę.

Ja również. Serdecznie pozdrawiam.



KONSTANCIN-JEZIORNA

BRĄZOWI MEDALIŚCI

Koszykarze z Konstancina pokonali w meczu o trzecie miejsce ekipę Salutare Wrocław.

Zawodnicy klubu IKS GTM Konstancin od lat osiągają sukcesy w koszykówce na wózkach. Zespół powstał w latach 90-tych przy Centrum Kształcenia i Rehabilitacji w Konstancinie – początkowo jako SKS Achilles. Aktualnie swoje mecze rozgrywa w hali Gminnego Ośrodka Sportu i Rekreacji przy ulicy Żeromskiego w Konstancinie. Od 2004 roku klub plasuje się na czołowych miejscach w Polsce. Konstancinianie w każdym sezonie zajmują jedno z najwyższych lokat na mistrzostwach. Obecny sezon również zakończył się znakomitym wynikiem.

Po przejściu rundy zasadniczej koszykarze IKS dostali się do fazy play-off, znajdując się w gronie czterech najlepszych drużyn w kraju. Walka na finałowym turnieju Mistrzostw Polski w koszykówce na wózkach zapowiadała się jako trudna przeprawa. Z powodu pandemii został zmieniony sposób wyłonienia Mistrza Polski – pojawiła się forma dwudniowego turnieju. IKS w półfinale zmierzył się z bardzo mocnym zespołem KS Pactum Scyzory Kielce.



FOT. FACEBOOK: IKS GTM KONSTANCIN

Mecz odbył się w ostatnią sobotę 15 maja i był transmitowany na portalu TVP Sport. Niestety, dla IKS faworyt okazał się zbyt mocny, osiągając dużą przewagę. Ostatecznie Kielce pokonały Konstancin 70:53, a reprezentantom uzdrowska pozostała walka o trzecie miejsce. Dodajmy, że kielczanie ostatecznie zdobyli tytuł wicemistrza.

Starcie o brąz rozegrano w niedzielny poranek, przed finałem. Rywalem była ekipa Salutare Wrocław, która nie dała rady zespołowi KSS Mustang Konin (późniejszy triumfator rozgrywek). O wygraną wcale nie było łatwo, w pewnym momencie rywale zapewnili sobie dużą różnicę punktową – kilkanaście oczek. W późniejszej części spotkania podopiecznym trenera Wojciecha Makowskiego udało się jednak wrócić do gry. 5 sekund przed końcem meczu IKS wygrał 64:63. Po wznowieniu gry reprezentanci naszego powiatu przytrzymali piłkę i już nie oddali prowadzenia, zdobywając brązowy medal Mistrzostw Polski.

– Konstancin się cieszy, cieszą się chłopcy tak, jak ze złotego medalu – powiedział komentator TVP Sport po końcowym gwizdku sędziego.

Podsumowanie kolejki

POWIAT

W IV lidze bez zmian, w okręgówce walka o samego końca, a w „Serie A” kolejne niespodzianki.

W rundzie wiosennej MKS Piaseczno spisuje się po prostu znakomicie. Zawodnicy ze stadionu przy ulicy 1 Maja co tydzień rozprawią się z rywalami i gdyby nie fakt, że Żąbkovia Żąbki daleko odjechała w tabeli przeciwnikom, mogliby śmiało myśleć o awansie do III ligi. W niedzielę „Biało-Niebiescy” pokonali na własnym boisku 3:1 drużynę Mazur Karczew. Co ciekawe, MKS zdobył wszystkie 4 gole, a do siatki trafiali: Konrad Rudnicki, Ahmed Toriola Ayodeji, Kamil Ziemnicki i Adam Jaszczak, który zanotował bramkę samobójczą. MKS dalej plasuje się na trzeciej pozycji w tabeli, przed nim, poza liderem z Żąbek, jeszcze Victoria Sulejówek.

Nie poprawia się z kolei forma Sparty Jazgarzew. „Spartanie” kolejny raz odnieśli srogą porażkę – w sobotę zespół rozbiła Escola Varsovia, która aż sześciokrotnie cieszyła się z bramki, nie tracąc przy tym ani jednej. Przedostatnia Sparta ma 5 punktów straty do 12. Józefowii Józefów.

IV-ligowa Góra Kalwaria?

W lidze okręgowej faworyci nie zawiedli. Orzeł Baniocha ciągle utrzymuje bardzo dobrą formę i ostatnio wygrał



FOT. ORZEŁ BANIOCHA

Orzeł Baniocha prezentuje równą formę, a za nim plasuje się inna ekipa z Góry Kalwarii – miejscowa Korona

4:1 z Rysiem Laski, który przecież w tym sezonie właśnie z Baniochą sprawił ogromną niespodziankę, remisując jesienią 1:1. To był mecz młodego Kacpra Ciesielskiego, który dwa razy pokonał bramkarza rywali. Po jednej bramce dołożyli: Cezary Michalak i Maksymilian Vogtman.

O awans do IV ligi walczy także Korona Góra Kalwaria. Podopieczni trenera Mariusza Szewczyka wygrali na wyjeździe 4:1 z Passovią Pass, odnosząc szóste zwycięstwo z rzędu na wyjeździe. Gole dla Korony strzelili: Damian Folwarski, Przemysław Zowczak, Tomasz Folwarski i Filip Jadacki. Mający tyle samo punktów co Korona drugi Milan Milanówek pokonał zaś GLKS Nadarzyn 2:1.

Punkty straciła Laura Chylice, remisując bezbramkowo z Gromem Warszawa na boisku rywala. Inny z klubów z powiatu piaseczyńskiego – Perła Złotokłos – przegrał za to 1:2 z rezerwami Pogoni Grodzisk Mazowiecki.

Polonia górą w meczu na szczycie

Ostatnio mieliśmy nie lada niespodziankę, kiedy to UKS Tarczyn pokonał Polonię Warszawa. Lider tabeli z Warszawy w ostatni weekend spotkał się na murawie z będącymi na drugim miejscu w lidze graczami rezerw MKS Piaseczno i już nie pozwolił sobie na stratę punktów. „Czarne Koszule” zwyciężyły w Piasecznie 4:0. Wymieniony wcześniej Tarczyn podtrzymał dobrą passę i wygrał 2:1 z Jednością Żabieniec, a Perła II Złotokłos zremisowała 2:2 z Progresem Warszawa. Swoje pierwsze zwycięstwo w lidze odnotowała Walka Kosów, triumfując 3:1 w starciu ze Świttem Warszawa w Pruszkowie. FC Lesznowola nie dała zań rady na wyjeździe rezerwom Drukarza Warszawa (porażka 0:5). W innej grupie Nadstal Krzaki Czaplinskowskie uległ 0:7 ekipie Zły Warszawa.

Rafał Lipski

R E K L A M A

ARTYKUŁ SPONSOROWANY

KABARETY
W TVS

poniedziałek, wtorek, czwartek: 17:55 - 20:00

Wiosna w TVS

MEDEA 15, CANAL+ MEDEA 17, vectra MEDEA 129, TELEWIZJA NAZIEMNA WIL SĄGHE

Do „Stopiątki”
na największą
pizzę w mieście

Pizzeria 105 in Italia w Piasecznie zaprasza wszystkich miłośników włoskiej kuchni przygotowywanej z najwyższej jakości składników.

Nasza pizza jest typowo włoska, na cieniutkim cieście, nawet ta największa, licząca 60 cm średnicy! Możemy ją wykonać także na cieście standardowym oraz puszystym.

– Znam włoską kuchnię od dziecka. Wspomnienia corocznych wakacji u siostry mojego ojca pod Weroną, gdzie pierwszy raz pojechaliliśmy z rodzicami Syreną 105, pachną rozmarynem, bazylią i rozgrzaną skórką pomidora na chrupiącej cienkiej focaccii – wspomina właścicielka restauracji. – Jak każde dziecko jadłam makarony, ale smakowały mi wyłącznie al dente, z wyraźną nutą czosnku i oliwy, tak, jak gotowała ciocia. Włoska kuchnia jest prosta, nie trzeba wielu składników, ważne, żeby były świeże i dobrej jakości. Do tego kilka dominantów, które już wspominałam oraz miłość – podkreśla. – Z czasem Syrenkę 105 zastąpiły inne auta, później samolot, a moja miłość do podróży i smakowania kuchni świata nie pozwalała mi porzucić marzeń o własnym biznesie kulinarnym. Impulsem była kolacja w jednej z warszawskich stopiątek gdzie fototapeta przedstawiająca błyszczącą Syrenkę 105 na tle Koloseum przywołała moje wakacyjne wspomnienia. Później nastąpił lockdown, więc zadzwoniłam do



sieci, spróbowałam produktów, znalazłam odpowiedni lokal i zaczęłam nową podróż.

Fakt, że należymy do sieci franczyzowej pod marką 105 in Italia gwarantuje, że klienci mogą liczyć na określony, kontrolowany standard potraw i obsługi. Jednak szef kuchni Tomasso, który przez 13 prowadził restaurację w Katanii, gwarantuje, że na naszym stole będą gościć okazjonalnie bardzo oryginalne smaki.

Już działa ogródek oraz dowozy, a wkrótce zaprosimy gości do przytulnego wnętrza. W planach mamy też kącik zabaw i warsztaty kręcenia pizzy dla dzieci.

Zamówienia: 500 105 610
Zapraszamy:

codziennie 12-22, w weekendy 12-23

Piaseczno, ul Młynarska 15,

www.105.pl/pizzerie/piaseczno



PRZYDATNE TELEFONY

**STUDNIE
GŁĘBINOWE**
nawodnienia automatyczne
OCZKA WODNE
tel. 504-010-201

• CZYSZCZENIE DZIAŁEK
• USUWANIE DRZEW I ZAROŚLI
• PRZYGOTOWANIE TERENU POD INWESTYCJE
• USŁUGI ROLNE
KONTAKT: 502 20 55 20
www.czyszczeniedzialek.pl Czyszczenie Działek

ROWERY ANND
- serwis i sprzedaż
PIASECZNO ul. Dworcowa 18
pn.-pt. 9-19, sob. 9-15, tel. 504 011 340
ZALESIE GÓRNE ul. Jesionowa 3
pn.-pt. 9-14, tel. 572 872 204

**AUTOMATYKA
DO BRAM**
wiodących producentów
CAME, NICE, FAAC
Sprzedaż, serwis, montaż
tel. 790 331 339

**UKŁADANIE
KOSTKI
BRUKOWEJ
KOMPLEKSOWO**
www.elbruk.waw.pl
tel. 500 078 073

kosiarka.com
SERWIS, SPRZEDAŻ
tel. 601-300-691
ul. Jaskółcza 10A
WARSZAWA

**STUDNIE
GŁĘBINOWE**
ODWIERTY
DO POMP
CIEPŁA
TANIO,
SOLIDNIE!!!
608 046 239

ZADBAJ O SWÓJ KOMIN
Wkłady aluminiowe lub z blachy kwaso-odpornej
Malowanie dachów, konserwacja, czyszczenie
Doradzam i instaluję. Janusz Zalewski
tel: 22 737 09 01, 604 192 638

**SKLEP PAPIERNICZY
„KASIA”**
PIASECZNO, ul. Staszica 3

W trosce o zdrowie klientów
pracujemy pn. - pt. w godz.
10.00-18.00 z ograniczonym
kontaktem osobistym.
Zamówienia prosimy składać:
tel. 22 765 27 01, 22 737 23 01,
tel. SMS 883 885 558,
e-mail: kasiapiaseczno@o2.pl
ODBIÓR OSOBISTY

Kuferek z pościelą
• Kołdry • Poduszki • Koce
• Pościel • Prześcieradła • Bielizna
• Piżamy • Skarpety zdrowotne
Piaseczno, ul. Warszawska 23
Tel. 791 102 099
Pn.-Pt. 10-18, Sob. 10-14

**DOCIĘPIANIE BUDYNKÓW
ELEWACJE, PODDASZA**
501 62 45 62

KRIS CAR
mechanika pojazdowa
503 333 600
OZONOWANIE
SERWIS KLIMATYZACJI
Bielawa, ul. Lipowa 5, 05-520 Konstancin-Jeziorna www.kriscar.waw.pl
We speak English
WYMIANA OPON
ODBIÓR SAMOCHODU OD KLIENTA

OBWIESZCZENIE STAROSTY PIASECZYŃSKIEGO

Na podstawie art. 11f ust. 3 i 4 ustawy z dnia 10 kwietnia 2003 r. o szczególnych zasadach przygotowania i realizacji inwestycji w zakresie dróg publicznych (tj. Dz. U. z 2020 r., poz. 1363) Starosta Piaseczyński zawiadamia, że w dniu 4 maja 2021 r., na wniosek Burmistrza Miasta i Gminy Piaseczno, ul. Kościuszki 5, 05-500 Piaseczno, została wydana decyzja Starosty Piaseczyńskiego nr 21/2021 (nr rej. ARB.6740.1.9.2021.AP) o zezwoleniu na realizację inwestycji drogowej: „rozbudowa ulicy Wiśniowej na odc. od ul. Raszkińskiej do ul. Łądzkiej w Piasecznie”

Działki przeznaczone pod realizację inwestycji drogowej:

- w liniach rozgraniczających projektowanej drogi
drukem wytłuszczonym - działki pod przejęcie przez jednostkę samorządu terytorialnego - Gmina Piaseczno, (w nawiasach podano nr działki po podziale, po średniku działki po podziale poza inwestycją pozostające przy aktualnym właścicielu) oznaczone wg katastru nieruchomości numerami:
jeden. ew. 141804_4 Piaseczno- miasto, obręb 0001: 49/7, 49/3, 49/5, 64 (64/1; 64/2); 48/2 (48/3; 48/4);

poza liniami rozgraniczającymi projektowanej drogi:

przeznaczone pod przebudowę innych dróg publicznych, przebudowę sieci elektroenergetycznej (skablowanie sieci napowietrznej, budowa skrzynek energetycznych, słupów):
jeden. ew. 141804_4 Piaseczno- miasto, obręb 0001: 75/1, 77/5, 77/6, 48/1, 47/1, 47/2, 46/2, 49/4, 45/2, 44/3, 44/1, 43/4, 43/3, 43/1, 42/2, 41, 40, 39, 38/3, 38/1, 37, 51, 52, 53/1, 53/2, 54, 55/1, 55/2, 56, 49/6, 57, 58/3, 60, 61/1, 61/3, 62/9, 62/5, 62/8, 63/5, 63/3, 63/4

Z treścią decyzji nr 21/2021 z dnia 4 maja 2021 r. na realizację inwestycji drogowej oraz załączonymi do niej materiałami można zapoznać się w Starostwie Powiatowym w Piasecznie, ul. Chyliczkowska 14, 05-500 Piaseczno, po wcześniejszym umówieniu się drogą e-mailową na adres a.pacuszka@piaseczno.pl lub telefonicznie nr tel. (22) 756 61 14. Sprawę prowadzi: Anna Pacuszka. W celu umówienia lub wysłania uwag proszę powołać się na nr rej. ARB.6740.1.9.2021.AP

Od ww. decyzji służy prawo wniesienia odwołania do Wojewody Mazowieckiego, za moim pośrednictwem (Starosta Piaseczyński, ul. Chyliczkowska 14, 05-500 Piaseczno), w terminie 14 dni od dnia jej publicznego ogłoszenia.

Zgodnie z art. 49 ustawy - Kodeks postępowania administracyjnego doręczenie uważa się za dokonane po upływie czternastu dni od dnia publicznego ogłoszenia.

Działając na podstawie art. 17 ust. 1 ustawy z dnia 10 kwietnia 2003 r. o szczególnych zasadach przygotowania i realizacji inwestycji w zakresie dróg publicznych, nadano niniejszej decyzji rygor natychmiastowej wykonalności.

Publiczne obwieszczenie nastąpiło w dniu: 19.05.2021 r.

Nr rej. ARB.6740.1.9.2020.AP

Z up. Starosty Piaseczyńskiego mgr inż. Sylwia Moszczyńska-Staś
Naczelnik Wydziału Architektoniczno-Budowlanego

INFORMACJA

Starosta Piaseczyński działając na podstawie art. 35 ust. 1 ustawy z dnia 21 sierpnia 1997 r. o gospodarce nieruchomościami (tj. Dz. U. z 2020r, poz. 1990, z 2021r. poz. 11, 234) informuje, iż na tablicy ogłoszeń w siedzibie Starostwa Powiatowego w Piasecznie, ul. Chyliczkowska 14 oraz na stronie internetowej www.piaseczno.pl, zamieszczony został wykaz dot. nieruchomości Skarbu Państwa przeznaczonej:

- do oddania w dzierżawę na rzecz dotychczasowego dzierżawcy na okres 3 lat, działki ew. nr 27/4 z obrębu Kępa Oborska gm. Konstancin-Jeziorna
- Powyższy wykaz został podany do publicznej wiadomości na okres od 19.05.2021r. do 10.06.2021 r. oraz zamieszczony na stronie podmiotowej Wojewody w Biuletynie Informacji Publicznej przez okres 21 dni.

Starosta Piaseczyński
Ksawery Gut

O G Ł O S Z E N I A

OBWIESZCZENIE STAROSTY PIASECZYŃSKIEGO o wszczęciu postępowania

Na podstawie art. 11f ust. 5 i 6 ustawy z dnia 10 kwietnia 2003 r. o szczególnych zasadach przygotowania i realizacji inwestycji w zakresie dróg (tj. Dz. U. z 2020 r., poz. 1363) zawiadamiam, że w dniu 5 maja 2021 r. zostało wszczęte postępowanie w sprawie udzielenia zezwolenia na realizację inwestycji drogowej,

inwestor: Burmistrz Miasta i Gminy Piaseczno, ul. Kościuszki 5, 05-500 Piaseczno

inwestycja: budowa drogi gminnej w miejscowości Wola Gólkowska,

Działki przeznaczone pod realizację inwestycji drogowej:

- w liniach rozgraniczających teren inwestycji:

• nieruchomości planowane do przejęcia na rzecz jednostki samorządu terytorialnego tj. Gminy Piaseczno (numer pogrubiony oznacza działkę do przejęcia na rzecz Gminy)

184/31, 185/17, 186/16, 187/18 obręb 0037 Wola Gólkowska, jedn. ew. 141804_5 Piaseczno - obszar wiejski,

• działki Zarządcy drogi na której planowane jest wykonanie robót budowlanych związanych z budową drogi gminnej:

184/8 obręb 0037 Wola Gólkowska, jedn. ew. 141804_5 Piaseczno - obszar wiejski,

Publiczne obwieszczenie nastąpiło w dniu: 19.05.2021 r.

Nr rej. ARB.6740.1.11.2021.KMO

Z up. Starosty Piaseczyńskiego mgr inż. Sylwia Moszczyńska-Staś
Naczelnik Wydziału Architektoniczno-Budowlanego

OBWIESZCZENIE STAROSTY PIASECZYŃSKIEGO

Na podstawie art. 11f ust. 3 i 4 ustawy z dnia 10 kwietnia 2003 r. o szczególnych zasadach przygotowania i realizacji inwestycji w zakresie dróg publicznych (tj. Dz. U. z 2020 r., poz. 1363) zawiadamiam, że w dniu 29 kwietnia 2021 r., na wniosek Burmistrza Miasta i Gminy Piaseczno z dnia 25 stycznia 2021 r., ostatecznie uzupełnionego w dniu 4 marca 2021 r., została wydana decyzja Starosty Piaseczyńskiego nr 20/2021 (nr rej. ARB.6740.1.15.2019.IP.MT), zmieniająca ostateczną decyzję Starosty Piaseczyńskiego nr 18/2019 z dnia 23 lipca 2019 r., zezwalającą na realizację inwestycji drogowej polegającej na budowie drogi gminnej na przedłużeniu ul. Kombatantów łączącej ul. Cyraneczki z ul. Działkową wraz z budową i przebudową infrastruktury technicznej w miejscowości Julianów i Józefosław, gmina Piaseczno oraz zezwalającą na realizację inwestycji drogowej zgodnie z zamiennym projektem budowlanym w zakresie zmian dotyczących: układu drogowego (zmieniono linie rozgraniczające inwestycję, wprowadzono zmiany w rozwiązaniu wysokościowym trasy w rejonie obiektu mostowego, wprowadzono zmiany w geometrii drogi rowerowej - ciągu pieszo-rowerowym) obiektu mostowego (zmieniono rozwiązanie wysokościowe obiektu mostowego) oraz sieci uzbrojenia terenu (zmieniono sposób odwodnienia drogi, zaprojektowano przejście kolektorem tłoczonym sieci kanalizacji deszczowej pod Kanalem Jeziorki, skorygowano trasę przewodu wodociągowego w ul. Cyraneczki, zaprojektowano budowę kanału technologicznego).

Obecne działki w liniach rozgraniczających projektowanej drogi:

drukem wytłuszczonym - dodatkowe pod przejęcie przez jednostkę samorządu terytorialnego - Gminę Piaseczno, w nawiasach podano nr działki po podziale (po średniku działki po podziale poza inwestycją pozostające przy aktualnym właścicielu) oznaczone wg katastru nieruchomości numerami: nieruchomości z obrębu ewidencyjnego 0019 Józefosław, jednostka ew. 141804_5 Piaseczno - obszar wiejski: 74/29, 74/54, 74/50 (z dz. 74/5), 75/59, 75/61 (z dz. 75/58), 75/63 (z dz. 75/60), 76/3, 76/20, 76/22, 147, 152/791, 152/794, 388/14 (z dz. 388/1), 390/22 (z dz. 390/17), 390/24 (z dz. 390/18), 76/23 (76/24; 76/25), 75/64 (75/66, 75/65, 75/67)

Obecnie poza liniami rozgraniczającymi projektowanej drogi:

działki, na których planowane jest wykonanie robót budowlanych związanych z budową lub przebudową sieci uzbrojenia terenu oraz przebudową innych dróg publicznych, drukem wytłuszczonym podano nr działek stanowiących własność zarządcy drogi, na których roboty budowlane będą realizowane na podstawie oświadczenia o prawie do dysponowania nieruchomością na cele budowlane nieruchomości z obrębu ewidencyjnego 0019 Józefosław, jednostka ew. 141804_5 Piaseczno - obszar wiejski: 74/11, 388/12

nieruchomości z obrębu ewidencyjnego 0020 Julianów, jednostka ew. 141804_5 Piaseczno - obszar wiejski: 33/9, 2/82, 33/10, 2/83, 2/73, 183, 209/1

Z treścią decyzji nr 20/2021 z dnia 29 kwietnia 2021 r. na realizację inwestycji drogowej oraz załączonymi do niej materiałami można zapoznać się w Kancelarii Architektoniczno-Budowlanej na parterze Starostwa Powiatowego w Piasecznie, ul. Chyliczkowska 14, 05-500 Piaseczno.

Od ww. decyzji służy prawo wniesienia odwołania do Wojewody Mazowieckiego, za moim pośrednictwem, (Starosta Piaseczyński, ul. Chyliczkowska 14, 05-500 Piaseczno), w terminie 14 dni od dnia jej publicznego ogłoszenia.

Zgodnie z art. 49 ustawy Kodeks postępowania administracyjnego doręczenie uważa się za dokonane po upływie czternastu dni od dnia publicznego ogłoszenia.

Działając na podstawie art. 17 ust. 1 ustawy z dnia 10 kwietnia 2003 r. o szczególnych zasadach przygotowania i realizacji inwestycji w zakresie dróg publicznych, nadano decyzji nr 20/2021 z dnia 29 kwietnia 2021 r. rygor natychmiastowej wykonalności. Wobec powyższego, decyzja niniejsza:

- zobowiązuje do niezwłocznego wydania nieruchomości,
- uprawnia do faktycznego objęcia nieruchomości w posiadanie przez właściwego zarządcę drogi,
- uprawnia do rozpoczęcia robót budowlanych.

Publiczne obwieszczenie nastąpiło w dniu: 19.05.2021 r.

Nr rej. ARB.6740.1.15.2019.IP.MT

Z up. Starosty Piaseczyńskiego mgr inż. Sylwia Moszczyńska-Staś
Naczelnik Wydziału Architektoniczno-Budowlanego

GEK.660.29.2021.AA

GEK.660.30.2021.AA

Piaseczno, dnia 11.05.2021 r.

INFORMACJA STAROSTY PIASECZYŃSKIEGO Z DNIA 11.05.2021 r.

Zgodnie z art. 24a ust. 2 i 3 ustawy z dnia 17 maja 1989 r. Prawo geodezyjne i kartograficzne (Dz. U. z 2020 r. poz. 2052 z późn. zm.) zawiadamiam o rozpoczęciu prac geodezyjnych oraz o wszczęciu z urzędu postępowania związanego z modernizacją ewidencji gruntów i budynków dla obrębów:

- 0001 Bielawa, gmina Konstancin-Jeziorna
- 0019 Józefosław, gmina Piaseczno
- 0020 Julianów, gmina Piaseczno

z terenu powiatu piaseczyńskiego, województwa mazowieckiego.

Postępowanie będzie prowadzone na podstawie art. 4 ust. 1a, art. 20 ust. 1-3 oraz art. 24a ustawy z dnia 17 maja 1989 r. Prawo geodezyjne i kartograficzne oraz przepisów rozporządzenia Ministra Rozwoju Regionalnego i Budownictwa z dnia 29 marca 2001 r. w sprawie ewidencji gruntów i budynków (Dz. U. z 2019 r., poz. 393).

Do wykonania czynności technicznych związanych z opracowaniem operatu ewidencyjnego upoważnieni zostali przedstawiciele firmy Usługi Geodezyjne Michał Studziński z siedzibą przy ulicy Waligóry 3A/2, 05-092 Dziekanów Lesny.

Zgodnie z art. 13 ust. 1 pkt 1 ustawy z dnia 17 maja 1989 r. Prawo geodezyjne i kartograficzne, pracownicy firmy mają prawo wstępu na grunt i do obiektów budowlanych, celem dokonania niezbędnych czynności związanych z wykonywanymi pracami. Wykonawca zobowiązał się do wykonania w/w prac w terminie odpowiednio: dla obrębu Bielawa do 29.11.2021 r., dla obrębów Józefosław i Julianów do 29.10.2021 r.

Starosta poinformuje o terminie i miejscu wyłożenia do wglądu projektu operatu ewidencyjnego, na co najmniej 14 dni przed dniem wyłożenia, w celu umożliwienia każdemu, kogo interesu prawnego dotyczą te dane, zgłaszanie uwag do tych danych.

Starosta Piaseczyński
Ksawery Gut

Lesznowola, 19.05.2021 r.

INFORMACJA

Zgodnie z art. 35 ust. 1 ustawy z dnia 21 sierpnia 1997 r. - o gospodarce nieruchomościami (tj. Dz. U. z 2020., poz. 1990 ze zm.) Wójt Gminy Lesznowola informuje, iż został wywieszony na tablicy ogłoszeń w siedzibie Urzędu Gminy Lesznowola, ul. Gminna 60, 05-506 Lesznowola oraz na stronie internetowej www.lesznowola.pl - wykaz nieruchomości, oznaczonej numerem 190/6, obręb Łoziska, gm. Lesznowola, przeznaczonej do sprzedaży w drodze bezprzetargowej na rzecz właściciela nieruchomości przyległej, zgodnie z uchwałą Rady Gminy Lesznowola Nr 282/XXVI/2020 z dnia 25 czerwca 2020 r.



PSZOK, czyli jak pozbyć się kłopotliwych odpadów

Każdy z nas przynajmniej raz zastanawiał się, co zrobić z kłopotliwymi odpadami, których nie powinno się wyrzucać do pojemników na odpady zmieszane, a tym bardziej nie należy umieszczać ich w workach na papier, tworzywa sztuczne czy szkło.

W Piasecznie jest na to prosty sposób. Zużyty sprzęt elektroniczny i elektryczny, opakowania po farbach, gruz po remoncie, stare meble, deski czy dywany przyjmuje nieodpłatnie gminny Punkt Selektywnego Zbierania Odpadów Komunalnych czyli PSZOK.

Zgodnie z obowiązującymi przepisami prawa PSZOK powinien funkcjonować w każdej polskiej gminie i służyć wszystkim jej mieszkańcom. Małe gminy nie zawsze jednak mogą sobie poradzić z organizacją i utrzymaniem takiego punktu.

W piaseczyńskim PSZOK przyjmowane są za darmo praktycznie wszystkie segregowane odpady komunalne, czyli te, które powstają w gospodarstwach domowych. Nie można jednak oddawać w PSZOK odpadów pochodzących z działalności gospodarczej, tj. takich odpadów, których rodzaj i ilość wskazuje na to, że nie powstały w mieszkaniu, w domu czy w ogrodzie.

PSZOK to sposób na naszą codzienną troskę o środowisko. Szczególnie ważne jest, by do PSZOK przekazywać odpady niebezpieczne, czyli np. baterie lub zużyte tonery do drukarek. Tylko jedna bateria AAA, czyli tzw. „paluszek” wyrzucona do zwykłego kosza, pozostawiona w lesie lub w przyrodniczym rowie może zanieczyścić 1m³ gleby lub wody, czyli prawie 130 tys. razy tyle, ile sama ma objętość.

W przypadku przekazania odpadów do PSZOK możemy mieć pewność, że odpady niebezpieczne trafią do firm recyklingowych, którzy zajmują się ich przetwarzaniem. To ważne nie tylko dla przyrody, ale i dla naszych kieszeni, ponieważ

oczyszczanie miejsc, w których odpady są bezmyślnie lub z premedytacją porzucane pochłania ogromne sumy.

Do PSZOK masz tylko krok

Mieszkańcy Miasta i Gminy Piaseczno mogą bezpłatnie skorzystać z PSZOK prowadzonego przez Przedsiębiorstwo Usług Komunalnych Piaseczno. Punkt mieści się przy ul. Technicznej 6 w Piasecznie.

W PSZOK PRZYJMUJEMY:

- zużyty sprzęt elektryczny i elektroniczny
- zużyte baterie i akumulatory pochodzące ze sprzętu gospodarstwa domowego
- przeterminowane leki, opakowania po lekach
- przeterminowane chemikalia (np. opakowania po farbach, tuszach, środki ochrony roślin, rozpuszczalniki, farby)
- zużyte opony rowerowe, motorowerowe, motocyklowe oraz z pojazdów o dopuszczalnej masie całkowitej do 3,5 tony, które nie są wykorzystywane do prowadzenia działalności gospodarczej
- papier, metale, tworzywa sztuczne, szkło, opakowania wielomateriałowe, odzież i tekstylia
- bioodpady – wyłącznie gałęzie nie dłuższe niż 1 m
- meble i odpady wielkogabarytowe
- odpady remontowe i rozbiorowe – maksymalnie 1000 kg na rok na nieruchomości w zabudowie jednorodzinnej oraz 500 kg na lokal w zabudowie wielorodzinnej – gruz ceglany, tynkarski, betonowy, ceramiczny, płyty kartonowo gipsowe, szkło okienne, potłuczona armatura sanitarna oddzielnie (posegregowane), kawałki pa-

py, materiały izolacyjne, które powstały w trakcie samodzielnie wykonywanych prac remontowych wewnątrz lokalu mieszkalnego z wyłączeniem pokryć dachowych, a także odpadów niebezpiecznych, w szczególności azbestu

• odpady niekwalifikujące się do odpadów medycznych powstałe w gospodarstwie domowym w wyniku przyjmowania produktów leczniczych w formie iniekcji, prowadzenia monitoringu poziomu substancji we krwi, w szczególności igły i strzykawki

W PSZOK NIE PRZYJMUJEMY:

- odpadów zawierających azbest, części samochodowych to jest zderzaków, reflektorów, szyb samochodowych, foteli itp. (wyjątkiem są opony samochodowe, pochodzące z samochodów osobowych oraz akumulatory);
- odpadów niebezpiecznych bez możliwości wiarygodnej identyfikacji (w opakowaniach bez etykiet)
- odpadów w nieszczelnych, ciekących opakowaniach
- odpadów w ilościach wskazujących na to, że pochodzą z działalności gospodarczej – odpadów w ilościach masowych
- odpadów wskazujących na źródło pochodzenia inne niż z gospodarstwa domowego
- zmieszanych odpadów komunalnych
- sprzętu budowlanego

Krok dalej – punkt ponownego użycia

Już teraz do PSZOK w Piasecznie mieszkańcy oddają bardzo dużo odpadów. Widać, że wszystkim nam zależy na środowisku naturalnym w naszym



wspólnym otoczeniu. Kolejnym krokiem, by nie wytwarzać niepotrzebnych odpadów jest świadome używanie opakowań wielorazowych, a także powtórne wykorzystywanie przedmiotów, urządzeń i materiałów, które nie utraciły swoich właściwości użytkowych.

W piaseczyńskim PSZOK funkcjonuje punkt ponownego wykorzystania przedmiotów pochodzących z gospodarstw domowych. W specjalnie wydzielonym miejscu można pozostawić przedmioty nadające się jeszcze do użycia, których nie są już nam potrzebne, ale są jeszcze sprawne i mogą się komuś przydać. Może to być np. nielektryczny sprzęt gospodarstwa domowego, niezniszczone meble czy dywany. Do punktu można także dostarczyć sprzęt sportowy, zabawki, a nawet książ-

ki. Zgromadzone w punkcie przedmioty i materiały można zabrać za darmo. W ten sposób otrzymują „drugie życie”.

Punkt ponownego użycia przedmiotów pochodzących z gospodarstw domowych to jeden z elementów gospodarki o obiegu zamkniętym. Obieg zamknięty to taki model produkcji i konsumpcji, który polega na dzieleniu się, pożyczaniu, naprawie, odnawianiu, ponownym użyciu, i recyklingu istniejących materiałów i produktów tak długo, jak to tylko możliwe. W ten sposób wydłuża się cykl życia produktów, co w praktyce oznacza ograniczenie odpadów do niezbędnego minimum. Kiedy cykl życia produktu dobiega końca, surowce i odpady, które z niego pochodzą, można wykorzystać ponownie. Zyskujemy na tym wszyscy.

R E K L A M A

RÓB ZAKUPY, ZBIERAJ PUNKTY

ODBIERAJ NAGRODY!

- otwórz stronę auchanpiaseczno.pl
- kliknij w ikonę z prezentem
- zaloguj się i wymieniaj punkty na nagrody

Chcesz wiedzieć więcej?

W AKCJI NIE BIORĄ UDZIAŁU PARAGONY Z HIPERMARKETU AUCHAN

Zeskanuj ten kod aparatem w telefonie [Pełna lista nagród na auchanpiaseczno.pl](http://auchanpiaseczno.pl)