

Zapraszamy do działu
HYDRAULICZNEGO
po bogaty wybór
artykułów i akcesoriów
hydraulicznych

CENTROBUD
www.centrobud.pl

Stara Iwiczna
22 756 72 36Konstancin
22 754 06 11Tarczyn
22 727 87 67

|| Lesznawola
- Armagedon
po weekendzie

s. 2



|| Ursynów
- Mieszkania plus
nie będzie

s. 2



|| Konstancin-Jeziorna
- Porozumienie
przy Lidlu

s. 4



|| Region - Okolice
bliższe i dalsze,
znane i nieznanne

s. 4-5



|| Zgorzała
- Będzie nakładka

s. 6

dokończenie na str. 3

Drodze przez park mówimy stanowczo „nie”

|| PIASECZNO

Droga, która pojawiła się w konsultowanym niedawno projekcie zagospodarowania kolejnej części parku, wzbudziła sporo kontrowersji wśród mieszkańców. Pomysł ten krytykują również radni.

Na przełomie zimy i wiosny odbyły się konsultacje w sprawie zagospodarowania pozostałej części parku miejskiego.

dokończenie na str. 3



Koncepcja budowy nowej drogi zakładała wybudowanie mostku nad Peretką na wysokości ul. Orzeszkowej

Cmentarzysko na budowie bloku komunalnego

|| TARCZYN

Podczas prac ziemnych przy budowie bloku komunalnego przy ul. Stępkowskiego natrafiono na liczne szczątki ludzkie. Układ ciał wskazuje, że najprawdopodobniej jest to zapomniane cmentarzysko epidemiczne.

ZŁOT FOOD TRUCKÓW

4-6.06 GÓRA KALWARIA
18-20.06 PIASECZNO

Zadbaj o zdrowie holistycznie

HOLISTIC
SPORT CLINIC

- Fizjoterapia
- Masaże
- Pijawki
- Rehabilitacja
- Trening EMS
- Konsultacje dietetyczne



533 908 102

ul. Pod Bateriami 22a, Piaseczno

Jednogłośnie absolutorium

LESZNOWOLA

Radni udzielili wójt Marii Jolancie Batyckiej-Wąsik absolutorium i wotum zaufania.

Sesja absolutoryjna odbyła się w Lesznowoli 27 maja. Wójt przedstawiła radnym i mieszkańcom raport o stanie gminy za rok 2020, po czym odbyła się trwająca ponad 3 h debata nad raportem. Radni uwag do dokumentu nie mieli, wobec czego głos oddano 15 mieszkańcom, którzy spełnili warunki formalne i w terminie zgłosili chęć udziału w debacie. Podobnie jak przed rokiem, radni ograniczyli mieszkańcom czas na wypowiedź do 10 minut.

Tegoroczna debata była znacznie spokojniejsza od ubiegłorocznej. Większość wypowiadających się chwaliła samorząd, zwłaszcza za działania w obszarze edukacji, kontaktu z mieszkańcami i troski o rozwój gminy. Niektórzy uczestnicy debaty zgłaszali uwagi dotyczące zarówno finansów gminy, jak i planowania rozwoju infrastruktury. Wójt Maria Jolanta Batycka-Wąsik stara-



Większość wypowiadających się chwaliła samorząd

ła się odpowiedzieć na uwagi i komentarze mieszkańców. W przypadku pytań Jacka Barcikowskiego dotyczących umów zawartych na grunty z terenu KPGO Mysiadło, zadeklarowała udzielenie odpowiedzi na pytania o dostęp do informacji publicznej złożone pisemnie.

Radni jednogłośnie udzielili wójt Marii Jolancie Batyckiej-Wąsik absolutorium i wotum zaufania.

– Wotum zaufania to taka moja bardzo osobista sprawa, bardzo dziękuję. Absolutorium z kolei to efekt naszej

współpracy. Dziękuję, że w pięknej atmosferze potrafimy realizować nasze cele – zwróciła się do radnych. – Bardzo państwu dziękuję za to, że nigdy we mnie nie wątpicie i za ogromne wsparcie, jakiego mi państwo udzielać – zakończyła.

Odniosła się w ten sposób bez wątplenia do poparcia, jakiego udzielili jej radni po ogłoszeniu przed miesiącem przez Sąd Okręgowy w Warszawie nieprawomocnego wyroku skazującego.

Tekst i zdjęcie Joanna Ferlian

„Mieszkania Plus” nie będzie?

URSYNÓW

Budowa gigantycznego osiedla nieopodal stacji Warszawa Jeziorki miała ruszyć dwa lata temu. Tymczasem projekt w ramach rządowego programu „Mieszkanie Plus” trafił do kosza.

Inwestycja przy ul. Karczunkowskiej w ramach programu „Mieszkanie Plus” miała rozpocząć się pod koniec 2018 roku. Ponad trzy tysiące mieszkań do tej pory powinny być więc dawno gotowe. Okazuje się jednak, że inwestycja w Nowych Jeziorkach może się nawet w ogóle nie rozpocząć. Jak informuje Radio dla Ciebie, plany osiedla trafiły do kosza. Projekt realizowany przez rządową spółkę PFR Nieruchomości



Osiedle przy Karczunkowskiej miało być największą inwestycją w ramach programu „Mieszkanie Plus”

utknął na etapie decyzji środowiskowej w 2019 roku.

Radio dla Ciebie doniosło niedawno, że wszystkie ustalenia z warszawskim ratuszem co do harmonogramu inwestycji i konkursu architektoniczno-urbanistycznego są nieaktualne.

– Prowadzimy rozmowy z miastem i dzielnicą, żeby na nowo wypracować szczegóły tej inwestycji – powiedziała warszawska rozgłośni Katarzyna Fiuk z PFR Nieruchomości.

Jednocześnie państwowa spółka nie informuje, dlaczego plan trzeba tworzyć od nowa. Nie wiadomo też, kiedy mogłaby się rozpocząć budowa osiedla.

Na odkupionej od dewelopera 15-hektarowej działce przy ul. Karczunkowskiej miało powstać blisko trzy tysiące mieszkań w 19 blokach. Oprócz tego miasto miało tu wybudować szkołę i przedszkole. Na osiedlu mogłoby zamieszkać nawet 10 tys. mniej zamożnych warszawiaków. Czynnikiem miało być bowiem niższe o ok. 25% od rynkowych cen wynajmu. Koszty budowy oszacowano na 800 mln złotych.

Joanna Ferlian

Armagedon drogowy po weekendzie

LESZNOWOLA

GDDKiA wprowadzi ruch wahadłowy na ulicach Słonecznej i Postępu. Oznacza to jeszcze większe korki niż dotychczas.

Pierwotnie wprowadzenie nowej organizacji ruchu było zaplanowane na ostatni poniedziałek na drodze 721 w Kolonii Lesznowola oraz wtorek na ul. Postępu w Nowej Woli. Ostatecznie termin przesunięto na 7 czerwca.

GDDKiA zamknie jeden pas ruchu na drodze 721 i wprowadzi ruch wahadłowy na czas przebudowy skrzyżowania ul. Słonecznej z projektowaną drogą serwisową budowanej trasy S7. Na ul. Postępu w Nowej Woli z kolei jeden pas ruchu zostanie zamknięty na odcinku 250 m. Również tutaj będzie obowiązywał ruch wahadłowy. Ma to związek z budową ronda w rejonie planowanego węzła Lesznowola. GDDKiA przewiduje, że w przypadku obu dróg utrudnienia potrwać około 2 miesięcy.

Warto zauważyć, że ciągle trwają prace na ul. Szkolnej w Lesznowoli, co



Ruch wahadłowy na ul. Słonecznej ma zostać wprowadzony 7 czerwca

również przyczynia się do wzmożonego ruchu zarówno na ul. Słonecznej, jak i ul. Postępu. Jak poinformował nas starosta Ksawery Gut, ul. Szkolna będzie nieprzejezdna najprawdopodobniej do końca lipca ze względu na budowę ronda na skrzyżowaniu z ul. Poprzeczną.

Poza tym kolejne utrudnienia na skrzyżowaniu ulic Słonecznej i Postępu czekają nas po wprowadzeniu przez powiat wykonawcy, który zajmie się przebudową skrzyżowania przy Tolku. Prace powinny się rozpocząć jeszcze podczas obowiązywania ograniczeń na drodze 721 związanych z inwestycją prowadzoną przez GDDKiA.

Tekst i zdjęcie Joanna Ferlian

R E K L A M A

ŚWIĘTO KONIA

5-6 CZERWCA

Tarczyn, ul. Dolna
start 10:00

liczne atrakcje dla dzieci i dorosłych

Zawody jeździeckie

5.06	Amatorskie Zawody w powożeniu	
6.06	Zawody Regionalne i Towarzyskie w skokach przez przeszkody	

ZADBAMY OTWÓJ MARKETING

mediamajk.pl

Cmentarzysko na budowie bloku komunalnego

dokończenie
ze str. 1

Cmentarzysko ukazało się po zbiorce starych domów znajdujących się na działkach przeznaczonych pod gminną inwestycję. Jak poinformował nas czytelnik, wstępnie szacowano, że cmentarzysko pochodzi sprzed 300-400 lat. Opinie są jednak sprzeczne.

Rzecznik Komendy Powiatowej Policji w Piasecznie poinformował nas, że rzeczywiście znalezienie prawdopodobnie szczątków ludzkich zgłoszono policji przed miesiącem.

– W dniu wczorajszym do komisariatu policji w Tarczynie wpłynęły wyniki badania części potylicy i kilku kości. Badania potwierdziły, że są to szczątki ludzkie i najprawdopodobniej pochodzą z okresu około I wojny światowej – poinformował nas nadkom. Jarosław Sawicki.

– Sposób ułożenia ciał, jedno na drugim i w rzędach obok siebie, może sugerować, że jest to jakieś zapomniane cmentarzysko epidemiczne, gdzie ciała składano w zbiorowej mogile – mówi nasz czytelnik.

– Owszem, znaleziono szczątki ludzkie na budowie, sprawa została zgłoszona do prokuratury i to ona prowadzi postępowanie – poinformował

nas sekretarz gminy Marcin Kiliański. Podkreśla, że z badań wynika, że śmierć pochowanych tu osób nastąpiła z przyczyn naturalnych. – Prace budowlane zostały oczywiście wstrzymane. Po zakończeniu badań znaleziska, gdy otrzymamy zgodę prokuratury, będą kontynuowane.

Po zakończeniu badań i postępowania prokuratorskiego konieczna będzie ekshumacja szczątków i ich pochówek

Cmentarzysko badali również archeolodzy. Jak twierdzi Marcin Kiliański, ciała złożono tu ok. 80 lat temu. Po zakończeniu badań i postępowania prokuratorskiego konieczna będzie ekshumacja szczątków i ich pochówek.

Pozostaje pytanie: jak powstało tu miejsce pochówku i dlaczego władze gminy nie miały o nim informacji?

Joanna Ferlian

Drodze przez park mówimy stanowczo „nie”

dokończenie ze str. 1

Najwięcej emocji wzbudziła wówczas wyrysowana tam droga łącząca istniejący dojazd do Poniatówki od ul. Chyliczkowskiej z ulicą Orzeszkowej po drugiej stronie Perełki.

Pojawiały się informacje, że miałyby to być drogi dla pieszych czy rowerzystów. Takie rozwiązanie mogłoby zyskać aprobatę. Okazuje się jednak, że niezależnie od planów zagospodarowania parku trwają prace nad koncepcją budowy nowej drogi gminnej łączącej ul. Chyliczkowską z ul. Orzeszkowej.

– Chcemy tę drogę wykonać w ramach ZRID ze względu na kwestie własnościowe i zapisy w mpzp – poinformowała radnych Edyta Kozicka-Ryszka z Wydziału Mobilności i Transportu. Wyjaśniła, że aby skorzystać ze specustawy, droga musi być drogą gminną i spełniać określone wymogi, w tym dopuszczać również ruch samochodowy.

– W konsultacjach parkowych mowa była o ciągu pieszo-rowerowym – zwróciła uwagę radna Magdalena Woźniak. – Robienie tu drogi z miejscami parkingowymi to jest jakaś herezja.

Pomysł ten zdecydowanie nie spodobał się radnym z Komisji Promocji. Wizja przelotówki przez teren parku, równoległej do wiecznie zakorkowanej obwodnicy, jest ich zda-



Radni są zdania, że ruch samochodowy powinien się kończyć na wysokości istniejącej zabudowy

niem nie do zaakceptowania. Szukali alternatywnych rozwiązań, czyli np. zrobienia ulicy ślepej, która zapewniłaby dojazd do parku i nieruchomości zlokalizowanych w sąsiedztwie Poniatówki, ale nie służyła przejazdowi przez park.

– Droga może być ślepa, przy czym musi mieć zawrotek – wyjaśniła Edyta Kozicka-Ryszka. Radni z Komisji Promocji postanowili spotkać się w parku, by wraz z urzędnikami i rozrysowanym projektem przyrzeć się możliwym rozwiązaniom. W związku ze zdecydowanym oporem mieszkańców i radnych, pomysł wybudowania pełnoprawnej drogi przez teren

parku został już odrzucony. Pozostało ustalić, jak daleko miałyby sięgać drogi, którą można będzie dojechać do nowej części parku. Ostatecznie radni z Komisji Promocji jednogłośnie opowiedzieli się za wykonaniem zawrotki na wysokości zabytkowych budynków. Taki rozwiązanie ma przede wszystkim zapewnić bezpieczeństwo dzieciom, które będą korzystać z zaplanowanego w sąsiedztwie istniejącej gruntowej drogi placu zabaw. Dalszy ciąg komunikacyjny zdecydowanie powinien zaś z daniem radnych mieć charakter alei parkowej.

Tekst i zdjęcia Joanna Ferlian

ARTYKUŁ SPONSOROWANY



Ogród pełen kwiatów i muzyki

W tym roku niemal z miesięcznym opóźnieniem dopiero pod koniec maja rozkwitło jedno z magicznych miejsc w ogrodzie botanicznym Polskiej Akademii Nauk w Powsinie.

Osoby, które odwiedzają często to niesamowite miejsce, wiedzą, że chodzi o wielobarwne żywe ściany stworzone z azalii i kilkumetrowych różaneczników, które co roku przyciągają tłumy fotografów i wywołują nieklamany zachwyt. I nie ma się co dziwić, bo to spektakularny widok.

Czerwiec w tym roku to również muzyka fortepianowa. Po rocznej przerwie spowodowanej pandemią w każde niedzielne popołudnie usłyszeć będzie można w ramach XXV Międzynarodowego Festiwalu Pianistycznego „Floralia Muzyczne – Muzyka w Kwiatkach” muzykę fortepianową, głównie Chopina, w wykonaniu młodych pianistów (Estrada Młodych), a o 15.00 koncerty wykonawców z ogromnym dorobkiem i sukcesami na skalę międzynarodową.

A już niedługo powsiński ogród rozkwitnie różami, których rośnie tam ponad tysiąc odmian na dziesięciu tysiącach krzewów. Kolekcja ta nosi miano narodo-



wej i jest największą w Polsce. W Powsinie znajduje się też jedyny w Polsce Ogród Testowy Nowych Odmian Róż, do którego hodowcy z całej Europy przysyłają odmiany, które następnie są oceniane w międzynarodowym konkursie Warsaw Rose Trials pod koniec sierpnia.

A wcześniej, bo na początku lipca, odbędą się Rosalia – festiwal róż, podczas którego zaplanowano różne atrakcje z różami w roli głównej. Szczegółowe informacje o wydarzeniach w ogrodzie botanicznym w Powsinie są na profilu na Facebooku oraz na www.ogrod-powsin.pl.

Małgorzata Szymańczyk

PIASECZNO

PIASECZYŃSKIE ŚWIĘTO TEATRU

Zapraszamy na czerwcowe, plenerowe święto teatru. Przed nami kolejna, piąta już edycja OFF-spring Festival

OFF-spring to impreza, która na stałe wpisała się w kulturalny kalendarz Centrum Kultury w Piasecznie. To również okazja do poznania mniej popularnych grup i form ekspresji artystycznej. W tym roku po raz kolejny wydarzenie odbędzie się na terenie Kolejki Wąskotorowej w Piasecznie. W piątek 11 czerwca zobaczymy koncert grupy Gaja, oraz spektakl na postawie B. Leśmiana „Oddaleńcy”. Sobota będzie dniem dla całej rodziny. Od 17.30 zapraszamy na animacje i warsztaty dla dzieci, spektakle w wykonaniu znanych już piasecznianom teatrów jak Fundacja Sztuka Ciała oraz Centrum Patomimy MIMO, oraz spotkanie z PJM. Projekt Migawki zaprezentuje spektakl w polskim języku fonicznym oraz w języku migowym. Zapraszamy osoby głuche oraz słyszące, dzieci, dorosłych i młodzież. Leżaki, teatr, food trucki i miła artystyczna atmosfera – to wszystko na tegorocznym OFF-spring Festival.



OFF-spring Festival 2021
11 - 12.06 PIASECZNO



R E K L A M A

BĄDź
w stałym kontakcie
Z KLIENTEM

Przeгляд
reklama

KORZYSTAJ
z lokalnych usług

HONDA

Honda HRX
klasa sama w sobie

ZŁOTY MEDAL
2017

japońskie maszyny®
ariespower

Aries Power Equipment Sp. z o.o. – Centrum Puławska
Warszawa, ul. Puławska 467. tel. + 48 22 694 08 90 wew. 201, a.olender@mohajhonda.pl

Porozumienie przy Lidlu

KONSTANCIN-JEZIORNA

Władze gminy i województwa spotkały się niedawno z przedstawicielami spółki Lidl. Owocem spotkania było porozumienie ws. przebudowy skrzyżowania, przy którym stoi market.

Kierowcy z Konstancina doskonale znają to miejsce. Położone przy samej granicy gminy skrzyżowanie ul. Śniadeckich z drogą wojewódzką nr 721 pozostawia wiele do życzenia. Intensywny ruch na DW721 sprawia, że wyjazd z podporządkowanej ul. Śniadeckich wymaga cierpliwości. – Tam jest ciągle sznur samochodów. Trzeba czekać, aż jakaś życzliwa dusza zatrzyma się i pozwoli nam włączyć się do ruchu. Albo pieszy pojawi się na pasach i samochody staną, żeby go przepuścić – mówi jedna z mieszkanki. Sytuacja stała się jeszcze trudniejsza na początku roku, gdy otwarto tu sklep Lidl. Ruch w tym miejscu powiększył się wówczas o klientów marketu. Przedstawiciele niemieckiego koncernu deklarowali utwardzenie ul. Śniadeckich. Droga została wyrównana, zagęszczona i utwardzona kruszywem, jednak były to działania doraźne.

Problematyczne skrzyżowanie było głównym tematem rozmów, które odbyły się w połowie maja. W spotkaniu wzięli udział burmistrz Konstancina Kazimierz Jańczuk, dyrektor Mazowieckiego Zarządu Dróg Wojewódzkich Tomasz Dąbrowski, radny sejmiku wojewódzkiego Piotr Kandyba i przedsta-



Wyjeżdżający z podporządkowanej ul. Śniadeckich kierowcy muszą liczyć na życzliwość kierowców jadących na DW721

wicie niemieckiej sieci sklepów Lidl. – Strony uzgodniły poprawę nawierzchni ulicy wyjazdowej z galerii i budowę tymczasowych świateł, do czasu budowy drogi docelowej 721 – informował po spotkaniu Kandyba. To oczywiście rozwiązanie doraźne, dopóki nie zostanie ukończona przebudowa DW721 na tym odcinku. Docelowy projekt również zakłada budowę sygnalizacji w tym miejscu.

Kiedy możemy spodziewać się nowych świateł? – Jeśli nic nie stanie na przeszkodzie, powinno to nastąpić w ciągu najbliższych dwóch miesięcy – mówi nam Piotr Kandyba. Zapowiada również kolejne kroki w kwestii projektu przebudowy DW721. – Prawdopodobnie w przyszłym tygodniu prześlemy wojewodzie dokumentację do ZRID. Mamy nadzieję, że nowa droga będzie gotowa na wiosnę 2023 roku.

Karolina Hofman

Okolice bliższe i dalsze, zna

REGION

Przed nami długi weekend. Zapowiada się piękna pogoda, warto więc wybrać się na wycieczkę. Gdzie pojechać i co zobaczyć? Przygotowaliśmy mały przegląd atrakcji, jakie czekają na nas w niedalekiej okolicy.

Przed nami długi weekend, jeden z niewielu w tym roku. Warto wykorzystać ten czas na odpoczynek i rekreację. Według prognoz synoptyków pogoda ma być ładna, jednak daleko jej będzie do aury plażowej. Będzie słonecznie z przelotnymi zachmurzeniami, temperatury będą się wahać w granicach 20 stopni. To idealna pogoda, by wybrać się na zwiedzanie bliższych i dalszych okolic. Prezentujemy kilka propozycji na miłe spędzenie wolnego czasu.

Powiat grodzicki – śladami Chełmońskiego

Postać Józefa Chełmońskiego jest nierozdzielnie związana z Zachodnim Mazowszem. Proponujemy zatem wycieczkę po miejscach, w których autor „Babiego Lata” mieszkał... I których krajobrazy służyły mu za inspirację. Na początek odwiedzmy samego Mistrza – a właściwie jego pomnik na grodzickim deptaku. Kiedy już „przywitamy się” z artystą, ruszamy w kierunku Żabiej Woli



Niedawno odrestaurowany dworek Chełmońskich w Adamowiznie

Adam Chełmoński zakupił folwark w osadzie Stare i przeniósł tu drewnianą willę. W 1930 roku pobudował nową siedzibę, zwaną „Nad stawem”. Dworek stoi na przeciwległych brzegach stawu, zwrócone ku sobie. Dom „Na górce” jest obecnie własnością gminy. Niedawno przeszedł gruntowną modernizację i służy mieszkańcom jako Dom Kultury. Dworek „Nad stawem” pozostaje w rękach rodu Chełmońskich, który mieszka tu do dziś.

Z Adamowizny jedziemy na południe. Na węźle Żabia Wola wjeżdżamy na trasę S8, ale tylko na chwilę – po kilku kilometrach dojeżdżamy do węzła Sierzeń. Tu skręcamy w ul. Żelechowską, która dalej przechodzi w ul. Józefa Chełmońskiego. Droga wiedzie wśród pól i choć krajobraz mocno zmienił się

Co ciekawe, na płycie nagrobnej znajdziemy jeszcze jedno nazwisko: „ks. F.B. Pełka”. To ksiądz Franciszek Barnaba Pełka, proboszcz parafii w Ojrzanowie, serdeczny przyjaciel Chełmońskiego. Zgodnie z ostatnim życzeniem artysty, pochowano ich we wspólnym grobie.

Opuszczamy cmentarz i jedziemy dalej ul. Chełmońskiego. Mijamy kościół i skręcamy w prawo, do ul. Długiej. Przez Kaleń, Grzmiącą i Słubicę docieramy znów do trasy S8. Przecinamy ją i dojeżdżamy do Kukłówek – miejsca, w którym artysta osiedlił się po powrocie z Paryża i w którym spędził ostatnie lata swojego życia. Dziś dom, w którym Chełmoński urządził swoją pracownię-pustelnia, jest w rękach prywatnych i nie ma do niego dostępu. We wsi stoi jednak kamień z inskrypcją upamiętniającą malarza. Pamiątkowy głaz stanął tu w 2014 roku, w setną rocznicę śmierci Chełmońskiego.

Jeśli dysponujemy większą ilością czasu, możemy również wybrać się do Radziejowic i Woli Pękoszewskiej w powiecie żyrardowskim. W obu tych miejscach Chełmoński był stałym gościem. A może warto wybrać się do Muzeum Narodowego w Warszawie i obejrzeć zbiory dzieł artysty, szukając miejsc, które właśnie zobaczyliśmy?

Powiat przuszkowski – przemysł i przyroda

Dla tych, którzy od pejzaży wolą bardziej industrialny krajobraz, ciekawą propozycją może być wizyta w powiecie przuszkowskim. Zaczniemy od powrotu do korzeni i zajrzyjmy do Muzeum Starożytnego Hutnictwa Mazowieckiego. Muzeum pozwoli nam przenieść się do starożytności. To właśnie na naszych ziemiach bowiem w czasach przed-



W zbiorach muzeum znajdziemy nawet najstarszy samochód w Polsce – JAG z 1897 roku!

– do Adamowizny. Tu czeka na nas dworek rodziny Chełmońskich. A właściwie dwa: „Na górce” i „Nad stawem”. Pierwszy z nich powstał na przełomie XVIII i XIX wieku. Pierwotnie znajdował się w Kukłówce. Pod koniec XIX wieku doktor

przez ostatnie 150 lat, bez trudu odnajdziemy tu widoki, które stały się inspiracją dla „Bocianów” czy „Odlotu żurawi”. Po kilku kilometrach wjeżdżamy do Żelechowa. Tu, na położonym na łuku drogi cmentarzu spoczywa sam Mistrz.

FOT. MUZEUM MOTORYZACJI I TECHNIKI W OTREBUSZACH

R E K L A M A

PRZEDSZKOLE NIEPUBLICZNE „FANTAZJA”
ul. Staszica 12 w Piasecznie / tel. 516-066-818

FANTAZJA
PRZEDSZKOLE I ŻŁOBEK

- Bogate, 12 letnie doświadczenie
- Innowacyjne metody pracy
- Realizacja programu „Zdrowie na talerzu”

Podążając za wartościami pedagogiki M. Montessori, Porozumienia Bez Przemocy i Pozytywnej Dyscypliny, tworzymy środowisko wspierające indywidualny rozwój każdego dziecka.

ZAPRASZAMY

OSTATNIE WOLNE MIEJSCA
w zerówce, przedszkolu i żłobku!

TR

WYNAJEM, SPRZEDAŻ, SERWIS
MASZYN BUDOWLANYCH I OGRODNICZYCH

TR RENTAL Sp. z o.o.
Al. Krakowska 62, 05-090 Raszyn (wjazd od ul. Młynarskiej)
Tel. 509 130 016, 505 151 614
e-mail: tr@tr.com.pl

www.tr.com.pl

R E K L A M A

CMP
CENTRUM MEDYCZNE

BEZPŁATNA PODSTAWOWA OPIEKA ZDROWOTNA

PIASECZNO
ul. Puławska 49, ul. Pawia 7

JÓZEFOSŁAW
ul. Ogrodowa 20c

22 737 50 50
cmp.med.pl

Zapraszamy po zdrowie

NFZ
Narodowy Fundusz Zdrowia

ne i nieznane

chrześcijańskich istniał jeden z największych ośrodków metalurgicznych w Europie. Przeprowadzone tu w latach 1968-1975 badania archeologiczne pozwoliły odkryć ślady Mazowieckiego Centrum Metalurgicznego – potężnego ośrodka hutniczego z pierwszych wieków naszej ery. Muzeum przedstawia historię hutnictwa mazowieckiego w sposób przystępny dla zwiedzających w każdym wieku. Wstęp jest bezpłatny, warto jednak wcześniej odwiedzić stronę placówki i sprawdzić, które wystawy są aktualnie dostępne.

Rodzinnie, z przyjaciółmi czy samotnie, bez trudu znajdziemy w pobliżu coś dla siebie

Pozostaniemy jeszcze na chwilę w Pruszkowie, by odwiedzić Galerię Figur Stalowych. Znajdziemy tu niezwykle ciekawe połączenie sztuki i przemysłu. Postacie z bajek i filmów science fiction, politycy, gwiazdy estrady, zwierzęta, samochody – a wszystko to stworzone... ze złomu. W dodatku każda rzeźba jest robiona ręcznie, przy użyciu podstawowych narzędzi, takich jak spawarka, palnik czy młotek. I choć oferta galerii skierowana jest raczej do dzieci, dorośli również nie będą się tu nudzić.

Z Pruszkowa jedziemy na zachód, w kierunku Brwinowa, drogą wojewódzką nr 719. Tu docieramy do Otrębus i słynnego na całą Polskę Muzeum Motoryzacji. Od XIX-wiecznego traktora, przez należący do Stalina ZIS po Tuk Tuka rodem z Tajlandii – zbiory muzeum to perły, które przyciągną nawet tych mniej zainteresowanych motoryzacją.

A kiedy już znudzą nam się industrialno-techniczne klimaty, wystarczy, że w Otrębusach odbijemy drogą DW720 na południe. Przejeżdżamy przez tory wukadki i... jesteśmy w lesie, a dokładniej – w Lesie Młochowskim. 200-letni drzewostan i przecinająca tu-

tejsze łęgi wąska struga Utraty dadzą nam wytchnienie od miejskiego zgiełku. Na ciszę jednak nie ma co liczyć, szczególnie o tej porze roku. Las Młochowski jest bowiem domem dla setek gatunków zwierząt i ptaków. Śpiew drozda, postukiwanie dzięcioła czy trele wilgi będą nam więc z pewnością towarzyszyć podczas leśnego spaceru.

PIASECZYŃSKI – z głową w naturze

Choć Las Młochowski oferuje przyjemne otoczenie zieleni, na wypad bliżej natury warto wybrać powiat piaseczyński. Zaczynamy w Piasecznie, skąd drogą wojewódzką nr 722 docieramy do Zalesia Dolnego. Tu odbijamy w las i do-



Na Jeziorce mamy do dyspozycji kilka spływów o różnym poziomie trudności

docieramy na Górki Szymona. To idealne miejsce na rodzinne popołudnie – czeka tu plaża, plac zabaw, jest też miejsce na ognisko. A co najważniejsze – mamy tu przystań kajakową na rzece Jeziorce. Do wyboru mamy kilka spływów o różnym stopniu trudności. My zachęcamy jednak, by wybrać się do Konstancina-Jeziorny. Tam, w Parku Zdrojowym, łapiemy chwilę oddechu przy tężni solankowej, a następnie ruszamy DW721 w stronę Wisły. Droga prowadzi nas przez malownicze pola rzepaku, który właśnie pięknie kwitnie na żółto. Docieramy do Ciszycy, gdzie z nadwiślańskiej plaży możemy podziwiać rezerwat Wyspy Świdzkie. Kilka kilometrów w górę rzeki, w miejscowości Gassy, znajdzie-

my przeprawę promową. Prawy brzeg Wisły ma również niewątpliwe walory, na razie jednak trzymajmy się naszego, lewego brzegu. Jedziemy drogą wzdłuż wałów wiślanych na południe, przez Dębówkę i Podłęczce do Wólki Dworskiej. Tu warto znów zatrzymać się na chwilę i zejść nad Wisłę, gdzie zaledwie 20 metrów od brzegu rozciąga się zarzewiona wyspa. To rezerwat Łachy Brzeskie, na którym znajdują się ostoje łąkowe rzadkich i ginących gatunków. Czuje oko wypatry tu czaple, a nawet bielika. Ruszamy dalej; droga wije się wzdłuż sadów i prowadzi nas do granic Góry Kalwarii, gdzie przechodzi w ul. Lipkowską. Na końcu ulicy, przy skrzyżowaniu z ul. Szpitalną, rozpoczyna się

trasa spacerowa w dół skarpy wiślanej. Niedawno zrewitalizowane tereny skarpy cieszą oko, a na szczególną uwagę zasługuje panorama doliny Wisły.

PIASECZYŃSKI – cudze chwalicie...

...swego nie znacie – mówi stare powiedzenie. Patrząc na różnorodność atrakcji i ciekawych miejsc w naszych okolicach, trudno się z nim nie zgodzić. Rodzinnie, z przyjaciółmi czy samotnie, bez trudu znajdziemy w pobliżu coś dla siebie. A koszt takich „sąsiedzkich” podróży z pewnością będzie nieporównanie niższy od zwiedzania popularniejszych (i bardziej zatłoczonych) atrakcji turystycznych.

Karolina Hofman

Rewitalizacja kolejki w końcu ruszy?

PIASECZYŃSKI

Teoretycznie o rewitalizacji terenu kolejki wąskotorowej mówi się od wielu lat. Praktyczne kroki w tym kierunku zostały w końcu podjęte.

Zabudowania piaseczyńskiej wąskotorówki objęte są ochroną konserwatorską. I nic dziwnego, bo to cenny obiekt architektoniczny i pamiątka historyczna. Kolejka przyciąga mieszkańców i turystów, ale potencjał tego miejsca wydaje się ciągle niewykorzystany. Wprawdzie w ciągu ostatnich 2-3 lat przestrzeń ta nieco ożyła dzięki organizacji kilku imprez plenerowych

zagosparowanie dwóch pierwszych budynków kolejki. Mowa o zlokalizowanym najbliżej ul. Nadarzyńskiej budynku magazynu WMD zwanym powszechnie „olejarnią” oraz tzw. kuźni.

– Abyśmy mogli ruszyć z jakimkolwiek projektowaniem, niezbędne jest wykonanie badań konserwatorskich – wyjaśnia wiceprezes Piaseczyńsko-Grójeckiego Towarzystwa Kolei Wąskotorowej Michał Duraj.

W oparciu o ekspertyzę będzie dopiero można przystąpić do przygotowania konkretnej koncepcji modernizacji budynków i ich przeznaczenia. Magazyn WMD miałby być wykorzystany na cele muzealno-wystawiennicze. Przeznaczenie tzw. kuźni zależy przede wszystkim od oceny stanu budynku i zaleceń konserwatora dotyczących ewentualnej modernizacji.



Ciekawy architektonicznie budynek tzw. kuźni wymaga pilnej modernizacji

talne. Przez długi czas mówiło się o planach budowy sali widowiskowej dla Centrum Kultury właśnie na terenie wąskotorówki. Pomysł ten w końcu upadł, bo projektu gminy nie dało się pogodzić z oczekiwaniami konserwatora, który nie zgadzał się na tak dużą interwencję w teren stacji.

Piaseczyńsko-Grójeckie Towarzystwo Kolei Wąskotorowej ma pomysł na

– Wykonanie projektu jest niezbędne do szukania ewentualnego finansowania zewnętrznego, czy to środków unijnych, ministerialnych czy konserwatorskich – mówi Michał Duraj.

Podczas ostatniej sesji Rada Gminy przeznaczyła 50 tys. zł na potrzeby wykonania dokumentacji przedprojektowej dla kolejki.

Tekst i zdjęcie Joanna Ferlian

R E K L A M A

NAJCIEKAWSZE NEWSY OPUBLIKUJEMY W GAZECIE

Stoisz w korku? Byłeś świadkiem wypadku? Znalazłeś się w miejscu, w którym dzieje się coś ciekawego, coś, czym chciałbyś podzielić się z innymi?

POINFORMUJ O TYM MIESZKAŃCÓW POWIATU. BĄDŹ PIERWSZY!

Przesyłaj zdjęcia i informacje do redakcji – MMS i SMS pod nr tel. 501 09 14 80 lub e-mail: redakcja@przekladpiaseczyński.pl

CHOJNÓW
PARK

W OTULINIE CHOJNOWSKIEGO
PARKU KRAJOBRAZOWEGO

DOMY
75 m² - 110 m²

3 MIN. DO KOLEJKI
25 MIN. DO WARSZAWY

503 503 419

DEVELOPER

JUŻ OD 349 000 zł

Śmieci więcej w pandemii



Konstanciński PSZOK odnotował spektakularny wzrost ilości przyjmowanych odpadów

POWIAT

W większości gmin w ubiegłym roku wzrosła ilość produkowanych przez mieszkańców odpadów. Urzędnicy tłumaczą to lockdownem związanym z pandemią. Najbardziej szokujące są dane z Konstancina-Jeziorny.

Na stronach wszystkich gmin powiatu piaseczyńskiego można już znaleźć analizy gospodarki odpadami za rok 2020. Niestety wyniki te nie są optymistyczne, poza jedną gminą – Tarczyn. Z dokumentów przedstawionych przez ten samorząd wynika, że w 2020 roku na jednego mieszkańca przypadło 375 kg śmieci, podczas gdy rok wcześniej było to 416 kg.

Więcej śmieci w lockdownie

We wszystkich pozostałych gminach „produkcja” śmieci nadal rośnie. Drugą po Tarczynie gminą z najniższą ilością śmieci przypadającą na jednego mieszkańca jest Prażmów – w 2020 r. było to 392 kg (344 w 2019 r.). Statystyczny mieszkaniec Góry Kalwarii wytworzył 400 kg śmieci w ubiegłym roku, czyli o 40 kg więcej niż rok wcześniej. Lesznowola odebrała od swoich mieszkańców po 471 kg odpadów w przeliczeniu na mieszkańca, rok wcześniej – 462 kg. Nieco więcej, bo 473 kg na osobę wyprodukowali mieszkańcy gminy Piaseczno, to wzrost o 47 kg w stosunku do roku 2019. Przy czym w przypadku Piaseczna ilość zebranych odpadów podano łącznie dla nieruchomości zamieszkałych, jak i niezamieszkałych.

Naczelnik piaseczyńskiego Wydziału Gospodarki Odpadami wzrost ilości

odpadów tłumaczy przede wszystkim pandemią i związanym z nią lockdownem.

– W gminach podwarszawskich ilość odbieranych odpadów wzrosła, podczas gdy w Warszawie spada. Nie jest to zaskakujące, ponieważ większość osób, które normalnie wyjeżdżają do pracy do Warszawy, tam zostawia część odpadów – podkreślała podczas spotkań z radnymi.

Skąd ten drastyczny wzrost?

Prawdziwym rekordzistą zestawienia okazuje się Konstancin-Jeziorna. Z analizy za 2020 rok wynika, że od mieszkańców odebrano 13 391 ton odpadów, co daje 578 kg na osobę, podczas gdy rok wcześniej było to 339 kg. Ponad dwukrotnie wzrosła m.in. ilość odpadów biodegradowalnych. Co ciekawe, spektakularny wzrost ilości oddawanych odpadów odnotował konstanciński PSZOK. W 2020 roku było to 1951 ton, tymczasem w 2019 r. – zaledwie 84 tony. Fakt, że lista odbieranych frakcji się zwiększyła, ale też w ubiegłym roku konstanciński punkt selektywnej zbiórki odpadów został „uszczelniony”, by uniknąć przywożenia śmieci spoza gminy czy od przedsiębiorców. Ze statystyk wynika, że kilkudziesięciokrotnie wzrosła ilość odpadów budowlanych czy wielkogabarytowych dostarczanych do punktu przy ul. Mirkowskiej.

Tekst i zdjęcie Joanna Ferlian

Będzie nakładka

ZGORZAŁA

Stan ul. Gogolińskiej budzi nie tylko irytację, ale też obawy dotyczące bezpieczeństwa mieszkańców. Mimo protestów mieszkańców, gmina zdecydowała już, że na drodze zostanie położona nakładka asfaltowa.

Na problem ulicy Gogolińskiej zwrócili uwagę nasi czytelnicy. – Jestem kobietą w ciąży (nie jedyną), która mieszka na osiedlu, do którego można dojechać tylko ul. Gogolińską.



Stan lesznowolskiego odcinka ul. Gogolińskiej od lat jest fatalny, a kolejne inwestycje w okolicy tylko go pogarszają

Przeprawa tą drogą, nieważne czy od Karczunkowskiej, czy od Kieleckiej, jest dramatyczna, bolesna i niebezpieczna – napisała nasza czytelniczka. – Gdyby miała tutaj dojechać karetka, to wątpię, czy przyjedzie na czas. Ta sytuacja jest dramatyczna. Czy wóldarze zamierzają ignorować dalej bezpieczeństwo osób, które tu mieszkają? – zastanawia się. Mieszkanca Zgorzały twierdzi, że droga nie była poprawiana od końca ubiegłego roku. Urząd Gminy zapewnia, że taka naprawa miała miejsce w marcu br. „w zakresie na jaki pozwalały panujące warunki atmosferyczne”. Naprawy nie wystarczają na długo, zwłaszcza, że drogą jeździ ciężki sprzęt na kolejne budowy.

nie, obawiając się, że taka inwestycja odsunie docelową przebudowę drogi w nieokreślony, ale z pewnością odległą przyszłość. Tymczasem Gogolińska wymaga poszerzenia, odwodnienia i wybudowania infrastruktury dla pieszych i rowerzystów.

Okazuje się, że decyzja w tej sprawie już zapadła.

– Wykonanie nakładki zostanie zrealizowane po uzyskaniu decyzji ZRID, czyli uzyskaniu tytułu prawnego do gruntów, na których ta nakładka z poboczem będzie mogła być położona – poinformowała nas Karolina Pichnej.

Tekst i zdjęcie Joanna Ferlian

O G Ł O S Z E N I E

OBWIESZCZENIE STAROSTY PIASECZYŃSKIEGO o wszczęciu postępowania

Na podstawie art. 11d ust. 5 i 6 ustawy z dnia 10 kwietnia 2003 r. o szczególnych zasadach przygotowania i realizacji inwestycji w zakresie dróg publicznych (t.j. Dz. U. z 2020 r. poz. 1363) zawiadamia się, że w dniu 4 maja 2021 r. zostało wszczęte postępowanie w sprawie udzielenia zezwolenia na realizację inwestycji drogowej:

inwestor: Zarząd Powiatu Piaseczyńskiego, ul. Chyliczkowska 14, 05-500 Piaseczno
inwestycja: rozbudowa drogi powiatowej nr 2809W w miejscowości Brzeście, gm. Góra Kalwaria

Działki przeznaczone pod realizację inwestycji drogowej:

w liniach rozgraniczających projektowanej drogi: drukiem wyłuszczone – pod przejęcie przez jednostkę samorządu terytorialnego – Powiat Piaseczyński, w nawiasach podano nr działki po podziale (po średniku działki po podziale poza inwestycją pozostające przy aktualnym właścicielu), oznaczone wg katastru nieruchomości numerami: jednostka ewidencyjna 141801_5 Góra Kalwaria, obręb 0005 Brzeście: 389/1, 388 (388/2; 388/1), 391(391/1; 391/2) 390/1 (390/6; 390/7), 389/4 jednostka ewidencyjna 141801_5 Góra Kalwaria, obręb 0006 Osiedle Brzeście: 6/22, 6/19 (6/24; 6/25), 6/20 (6/26; 6/27), 6/21(6/28; 6/29)

poza liniami rozgraniczającymi projektowanej drogi:

(w nawiasach podano nr działki przed podziałem) działki, na których planowane jest wykonanie robót związanych z budową i przebudową innych dróg publicznych jednostka ewidencyjna 141801_5 Góra Kalwaria, obręb 0005 Brzeście: 283/28, 283/65, 283/29 jednostka ewidencyjna 141801_5 Góra Kalwaria, obręb 0006 Osiedle Brzeście: 7 Akta sprawy do wglądu znajdują się w Starostwie Powiatowym w Piaseczynie, ul. Chyliczkowska 14, 05-500 Piaseczno, kancelaria Architektoniczno-Budowlana, gdzie od pon. do piąt. w godzinach 8-16, można zgłaszać ewentualne uwagi i wnioski do czasu wydania orzeczenia w sprawie. Zgodnie z art. 49 ustawy – Kodeks postępowania administracyjnego doręczenie uważa się za dokonane po upływie czternastu dni od dnia publicznego ogłoszenia.

Publiczne obwieszczenie nastąpiło w dniu: 2.06.2021 r.

Nr rej. ARB.6740.1.15.2021.MT

Z up. Starosty Piaseczyńskiego mgr inż. Sylwia Moszczyńska-Staś Naczelnik Wydziału Architektoniczno-Budowlanego

SPOTKANIE Z BALLADA

poniedziałek, wtorek, czwartek: 17:55 - 20:00

sobota: 11:20 niedziela: 12:15

Wiosna w TVS

CANAL+

vecetra

TELEWIZJA NACZELNA WGL S.A.

R E K L A M A

O G Ł O S Z E N I E

**Bank Spółdzielczy w Tarcynie**

Grupa BPS

Bank Spółdzielczy w Tarcynie zatrudni pracownika na stanowisku:

KASJER-DYSPONENTAplikacje prosimy składać w Centrali Banku Spółdzielczego w Tarcynie lub przesłać na adres e-mail: info@bstarczyn.pl
www.bstarczyn.pl**MAGAZYNIER – KIEROWCA – PIASECZNO****ESTETICA**
GROUP**Wymagania:**
uprawnienia na wózki widłowe,
niekaralność, prawo jazdy kat. B,
wykształcenie min. średnieCV: estetica@esticagroup.pl**КОМІРНИК – ВОДИЙ – ПЯСЕЧНО****ESTETICA**
GROUP**Вимоги:** посвідчення автотранспортувача,
відсутність судимості, водійські права
категорії B, освіта хв. середній, карта поляка,
знання польської мовиРезюме: estetica@esticagroup.plZostań Doradcą Klienta w Providencie
i zyskaj więcej na atrakcyjnym
systemie wynagrodzeń!

Provident

Provident Polska SA

Aplikuj na provident.pl/kariera
Wyślij SMS o treści
DORADCA lub zadzwoń**600 400 385**

(koszt SMS-a i połączenia wg taryfy operatora)

Delikatesy NOWA WOLA
CENTRUM ul. Krasickiego 110

ZATRUDNIMY DO NOWEGO SKLEPU:

Kasjer-sprzedawca
Sprzedawca łada mięso-wędliny
Zastępca kierownikae-mail: dc.nowawola@wp.pl – tel. 500 457 098**REKLAMA, OGŁOSZENIE**
786 202 606**„KASIA”**
SKLEP
PAPIERNICZYZAPRASZA:
pn.-pt. 10:00-18:00,
sob. 10:00-14:00PIASECZNO, ul. Staszica 3
883 885 558, 22 756 27 01**GARAŻE**
BLASZAKI
KOJCE DLA PSÓW
CENY PRODUCENTA
tel. 609 527 642
ZADBAJ O SWÓJ KOMIN
Wkłady aluminiowe lub z blachy kwaso-odpornej
Malowanie dachów, konserwacja, czyszczenie
Doradzam i instaluję. Janusz Zalewski
tel. 22 737 09 01, 604 192 638
EKOBUD www.ekobud.waw.pl
DOCIEPLANIE BUDYNKÓW
ELEWACJE, PODDASZA
tel. 501 62 45 62**AUTOMATYKA**
DO BRAM
wiodących producentów
CAME, NICE, FAAC
Sprzedaż, serwis, montaż
tel. 790 331 339**DAM PRACĘ**

Hotel Solec, koło Piaseczna poszukuje osoby do pomocy w kuchni, w małej restauracji hotelowej. Praca w systemie zmianowym 2/2. Doświadczenie mile widziane, ale niekonieczne. Może to być osoba do przyuczenia. Praca na cały etat, również w weekendy i niektóre święta. tel.: 603373161 Praca od zaraz.

ZATRUDNIĘ MECHANIKA WYSOKIE WYNAGRODZENIE TEL. 698123781

Poszukujemy pracowników budowlanych oraz brzygadzystów. Zapewniamy dojazd do pracy i zakwaterowanie. Praca Warszawa i okolice oraz inne części Polski. Więcej informacji pod tel: 664 753 669

Zatrudnię pracowników do produkcji kebabów (składacz, streczowacz), tel. 606 259 458

Montażysta płyta warstwowa obróbki blacharskie 601 259 714

Zatrudnię pracowników do rozbioru drobiu, tel. 606 259 458, 604 735 489

Pomocnik lakiernika + lekkie spawanie tel. 509 237 779

Drobne prace monterskie, do przyuczenia, tel. 22 754 46 70

Pani do sklepu z pieczywem, Warszawa tel. 530 232 888

Kasjer/ obsługa klienta na stacji paliw Wadex (Baniocha, Piaseczno, Gołków) tel. 792 767 277, CV na mail: wadexstacja@wp.pl

Pomocnik elektryka, tel. 881 261 655

USŁUGI

Naprawa, serwis okien i drzwi, naprawa i wymiana okuć, wymiana szyb i uszczelek, tel. 22 717 71 00, 603 310 223, 601 623 480

AUTOMATYKA, napędy do bram - przesuwanych, garażowych, dwuskrzydłowych. Sprzedaż, montaż i serwis, tel. 790 331 339**WYCINKA DRZEW, USŁUGI PODNOŚNIKIEM KOSZOWYM, USŁUGI MINIKOPARKĄ TEL: 537 537 450, 537 537 650****Firma drogowa zatrudni PRACOWNIKÓW BUDOWLANYCH przy budowie dróg, chodników i kanalizacji.**

Zatrudnienie na podstawie umowy o pracę. Bardzo dobre warunki pracy, możliwość zorganizowania zakwaterowania.

Po więcej informacji prosimy o kontakt telefoniczny pod nr **605 078 078** lub drogą mailową:marketing.sawalco@gmail.com
Profesjonalna obsługa księgowo-kadrowa działalności gospodarczych
zniżka 50% przez 3 M-CE
665 373 330
ul. Tadeusza Kościuszki 33/106, Piaseczno

BEZPYŁOWE CYKLINOWANIE, REMONTY od A do Z. TADEUSZ BIAŁOGRODZKI Tel. 502 093 588, 22 756 57 63

KUCHNIE, SZAFY, GARDEROBY, PANELE, MEBLE NA WYMIAR, TEL. 723 533 233

Ogrodzenia, panele ogrodzeniowe, siatka + montaż producent tel. 503 572 046

Docieplanie budynków, solidne doświadczony ekipy tel. 602-482-572

Remonty, złota rączka, Tel. 609 009 213

Koszenie, niwelacja terenu, wycinka drzew wraz z wywozem tel. 505 591 721

USŁUGI KOMINIARSKIE PEŁNY ZAKRES TEL. 781 495 997

Malarskie tanio tel. 22 7277747, 501 976 533

Tłumaczenia tel. 607 685 074, 22 711 64 26

STUDNIE GŁĘBINOWE TEL 504-01-02-01

Docieplanie poddaszy pianą, wylewki tel. 607 378 288

ALARMY, KAMERY, DOMOFONY 600 421 203

Docieplanie Budynków 795 96 96 96

Mycie i malowanie elewacji tel. 505 591 721

Docieplanie budynków tel: 507768230

Wywozimy graty z chaty tel. 505 591 721

Tynki gipsowe i tradycyjne 604415352

Kominiarz tel. 500 214 632

Meble na wymiar, kuchnie, 608027564

Przeprowadzki tel. 505 591 721

Elektryk tel. 666 890 886

Tynki maszynowe 533125444

Sprzedaż i montaż okien i drzwi wew. i zew. Rolety zew., wew. żaluzje, plisy, moskitiery. Parapety wew. i zew. 22 717 71 00, 601 623 480, 603 310 223

Dachy Naprawa Krycie, tel. 511 928 895

Remonty, budowlane, ogrodzenia, tel. 513 137 581

Ocieplanie budynków, tel. 507 768 230

Naprawa pralek, tel. 602 322 951

Cyklinowanie, tel. 510 128 912

Remonty, malowanie, tel. 510 128 912

Docieplanie budynków, szybko, tanio, solidnie, tel. 502 053 214

Renowacja mebli, tel. 510 266 143

SPRZEDAMBudynek drewniany 21 m², do przewiezienia, tel. 575 644 821**KUPIĘ**

Kupię ciągniki rolnicze. Stare motocykle i samochody wsk, mz, simson fiat 125p itp tel 721-029-688

Kupię mieszkanie! Prywatnie, za gotówkę, może być do remontu lub zadłużone Tel: 796 424 504

Kupię działkę ,budowlaną , usługową, rolną. Tel. 601-065-056

Kupię kasety magnetofonowe i czarne płyty muzyczne Tel. 501 781 933

Spółkę każdą kupię/przejmę 720 90 80 80

A skup aut tel.792118666

Antyczne meble, obrazy, srebra, platery, odznaczenia, szable, książki, pocztówki, 504 017 418

AUTO-MOTO SPRZEDAMSkuter Kymco Super 8, 50 cm³ tel. 602 29 28 27**AUTO-MOTO KUPIĘ**

Skup Aut, wszystkie marki. Gotówka od ręki. tel. 510 210 692

Skup aut za gotówkę szybki dojazd i wycena tel. 533 525 533

Skup kamperów, przyczep kempingowych 505 530 300

Skup aut tel. 793 304 091

Skup aut 2010-2021r. 505 530 300

Skup aut na kasację 508206738

Skup aut 515018430

NIERUCHOMOŚCI KUPIĘ

Kupię mieszkanie lub dom. Może być do remontu lub zadłużone. Zakup za gotówkę. Tel. 518 775 360, Marcin

NIERUCHOMOŚCI WYNAJEMLokal użytkowy o pow. 40 m² na działalność gospodarczą w Górze Kalwarii tel. 786 100 015

PESEL, Meld, Umowa - 720 90 80 80

Jed. 480 Para 300/0s + Licz 885828884

NAUKA

Chemia, fizyka 602377838

Matematyka, 664 438 144

ZDROWIEPsychoterapia, konsultacje - 660 565 007, www.psychoterapiagorakalwaria.pl

PROTEZY ZĘBOWE NAPRAWA TEL. 502 031 221

FINANSE

Kredyty tel. 513 654 277

PRZYDATNE TELEFONY

- CZYSZCZENIE DZIAŁEK
- USUWANIE DRZEW I ZAROŚLI
- PRZYGOTOWANIE TERENU POD INWESTYCJE
- USŁUGI ROLNE

KONTAKT: 502 20 55 20

www.czyszczeniedzialek.pl Czyszczenie Działek**STUDNIE GŁĘBINOWE**
nawodnienia automatyczne
OCZKA WODNE
tel. 504-010-201**ROWERY ANNA**
- serwis i sprzedaż
PIASECZNO ul. Dworcowa 18
pn.-pt. 9-19, sob.9-15, tel. 504 011 340
ZALESIE GÓRNE ul. Jesionowa 3
pn.-pt. 9-14, tel. 572 872 204**UKŁADANIE KOSTKI BRUKOWEJ**
KOMPLESOWO
www.elbruk.waw.pl
tel. 500 078 073
kosiarka.com
SERWIS, SPRZEDAŻ
tel. 601-300-691
ul. Jaskółcza 10A
WARSZAWA

Korfball w Konstancinie

KONSTANCIN-JEZIORNA

W turnieju wystąpiło 20 zespołów w 5 kategoriach wiekowych.

Miniona sobota była dniem korfbal-
lu. To koedukacyjna gra zespołowa, w której zawodnicy i zawodniczki

Konstancin, który w zeszły weekend był gospodarzem XXI Ogólnopolskiego Turnieju Korfballa.

W turnieju rozgrywanym w Szkole Podstawowej nr 3 przy ulicy Bielawskiej w Konstancinie-Jeziornie wzięło udział 20 drużyn z 5 kategorii wiekowych – klas: 0-I, II-III, IV-V, VI i VII-VIII. Poza zawodnikami gospodarzy pojawili



Korfball staje się coraz bardziej popularną dyscypliną sportu

mają za zadanie trafić piłką do kosza umocowanego na słupie o wysokości 3,5 metra. Obecnie ta dyscyplina sportu staje się coraz bardziej popularna, a miejscem, w którym odbywają się zgrupowania kadr narodowych, jest gmina Konstancin-Jeziorna. W uzdrowisku od 1999 roku działa klub UKS Cirkus

się reprezentanci klubów: KS „Pogoń” 2019 Skrzyszew, UKS „Wesoła Szkoła” Warszawa Wesoła i UKS „Maratończyk” Koło.

Wyniki turnieju dostępne są na stronie UKS Cirkus Konstancin-Jeziorna.

Rafał Lipski

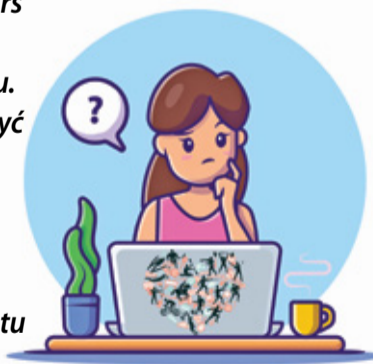
ARTYKUŁ SPONSOROWANY



Piaseczno

Konkurs na logo „100 lat piaseczyńskiego sportu”

Gmina Piaseczno ogłosiła konkurs na projekt logo obchodów 100-lecia piaseczyńskiego sportu. Zaprojektowane logo towarzyszyć będzie przez cały 2022 rok podczas wydarzeń sportowych organizowanych zarówno przez kluby sportowe jak i przez Gminny Ośrodek Sportu i Rekreacji w Piasecznie.



Używać będziemy je na plakatach, banerach, zaproszeniach, informacjach prasowych, ściankach medalowych oraz na koszulkach okolicznościowych i innych gadżetach. Chcemy, żeby logo było nowoczesne, odpowiadało dzisiejszym trendom, podobało się ludziom młodym, aktywnym, uprawiającym sport.

Logo powinien towarzyszyć (być wpleciony) napis 100 lat piaseczyńskiego sportu. Może, ale nie musi być data 1922-2022. Logo obchodów może w jakiś sposób na-

wiązywać, ale nie musi do oficjalnego logo Gminy Piaseczno.

W 2022 roku obchodzić będziemy 100-lecie sportu w Piasecznie. Dokładnie w 1922 roku powstał bowiem pierwszy oficjalny klub sportowy na naszym terenie – „Jedność” Żabieniec.

Powołany Komitet Organizacyjny przygotowuje już scenariusz całorocznych obchodów. Chcemy, aby nowy logotyp towarzyszył wszystkim imprezom sportowym roku 2022.

Szczegóły, regulamin i zasady konkursu na platformie: www.designer.pl

Data zakończenia konkursu: 2021-06-03 11:09
(termin może zostać przedłużony przez Organizatora).

MUKS Piaseczno w II lidze

PIASECZNO

Koszykarze z Piaseczna zajęli drugie miejsce w finałowej ligowej tabeli i uzyskali promocję do wyższej klasy rozgrywkowej.

Ogromne osiągnięcie w lokalnej koszykówce – zawodnicy klubu MUKS Piaseczno w obecnym sezonie ligowym pokazali fantastyczne umiejętności i już w następnym będą rywalizować na trzecim szczeblu rozgrywkowym w kraju.

Na wstępie zaznaczmy, że w tym roku Piaseczno miało zaszczyt pełnić rolę jednego z gospodarzy turniejów finałowych w III lidze. Wszystkie mecze z udziałem reprezentantów naszego powiatu odbyły się w hali Szkoły Podstawowej nr 5 przy w Piasecznie przy ulicy Szkolnej. Rozegrano je w miniony weekend 28-30 maja. Po raz pierwszy od dawna na meczu mogli pojawić się kibice (oczywiście z zachowaniem obowiązujących zasad reżimu sanitarnego).

Historyczny turniej MUKS Piaseczno

W pierwszym swoim spotkaniu MUKS pokonał po dogrywce 95:94 AZ UWM Olsztyn. Najlepszym punkującym klubu był Tomasz Wójcikowski (24 punkty), a tuż za nim Jakub Prowiński



Koszykarze klubu MUKS Piaseczno awansowali do wyższej ligi

(22), Piotr Łazarek (17, MVP spotkania) i Nikodem Sarosiak (16). Zgromadzeni fani mieli tego dnia naprawdę mnóstwo emocji. Dużo mniej obaw o wynik było dzień później.

Sobotnie starcie Piaseczno stoczyło przeciwko ekipie MKS Basket Szczawno-Zdrój. Podopieczni trenera Cezarego Dąbrowskiego od początku przeważali i do końca utrzymali prowadzenie, zwyciężając 80:62. Było już wtedy jasne, że MUKS ma zapewniony awans.

– Mamy to!!! Drugie zwycięstwo w finałach 3LM. Już tylko trzęsienie ziemi mogłoby odebrać nam awans do drugiej ligi. Brawo zawodnicy, brawo

trenerzy. Podziękowania dla publiczności za doping, dla sędziów, komisarzy i organizatorów za ich pracę – poinformował klub zaraz po ostatnim gwizdku sędziego.

Ostatniego dnia zawodów Piaseczno zagrało z MKK Pyra Poznań. Tutaj lepsi okazali się goście z Wielkopolski, którzy wygrali 86:72. Lider tabeli pozostał niepokonany, ale awans uzyskały oba najlepsze zespoły w stawce.

Serdecznie gratulujemy wszystkim zawodnikom, trenerom, zarządowi klubu oraz kibicom i czekamy na występy koszykarzy MUKS Piaseczno w II lidze.

Rafał Lipski

Podsumowanie kolejki

POWIAT

Remis w meczu na szczycie ligi okręgowej i coraz większe szanse na awans Piaseczna. Zapraszamy do krótkiego przeglądu ostatniej kolejki piłki nożnej w powiecie piaseczyńskim.

Przyzwyczyliśmy się już do wygranych zespołu MKS Piaseczno w kolejnych meczach i chyba nikt nie wątpił w to, że podczas domowego starcia z Unią Warszawa coś w tym względzie może się zmienić. MKS znów pokazał kawałek dobrego futbolu, gromiąc rywala 5:0. Do siatki Unii trafiali: Szymon Wiejak, Michał Suchanek (rzut karny) i aż trzykrotnie Bartosz Orłowski. To było już 8. ligowe zwycięstwo podopiecznych trenerów Arkadiusza Modrzejewskiego i Mateusza Naklickiego z rzędu. Na walkę o awans niestety jest już za późno, ale w ciągu dwóch następnych kolejek jest szansa, żeby wyprzedzić w tabeli drugą Victorię Sulejówkę, która ma tylko trzy punkty więcej.

Po wysokiej wygranej z Ożarówianką Ożarów Mazowiecki nie udało się z kolei polepszyć swojej sytuacji punktowej piłkarzom Sparty Jazgarzew. W wyjazdowym spotkaniu z Mazurem Karczew lepsi okazali się gracze występujący na stadionie po drugiej stronie Wisły. Mecz zakończył się wynikiem 2:0 dla Mazura.

Remis na szczycie

W lidze okręgowej oczy kibiców zwrócone były na spotkanie Laury Chylice



MKS Piaseczno i Polonia Warszawa to dwa kluby, które mogą wywalczyć awans do ligi okręgowej

lice z Orłem Baniocha. W czubie tabeli coraz większy ścisk, więc każdy punkt jest na wagę złota. Po triumfie 12:0 nad GLKS Nadarzyn Laura pokonała 3:0 Pogoń II Grodzisk Mazowiecki, chociaż piłkarze nawet nie musieli wychodzić na murawę, gdyż Pogoń zrezygnowała z organizacji meczu. Orzeł zaś wygrał 1:0 z Milanem Milanówek. W meczu Laury z Orłem padł remis 2:2.

Po wpadce z Chlebnią (1:7) bardzo dobry występ zanotowała Korona Góra Kalwaria. Zawodnicy trenera Mariusza Szewczyka rozstrzelali 11:1 Naprzód Brwinów. Niestety kilka dni później na ich drodze stanął Teresin, który na własnym boisku zwyciężył 1:0.

Wyłączona z walki o awans Perła Złotokłos wygrała 3:0 z seniorami KS SEMP Warszawa i uległa 1:4 warszawskiej Sarmacie.

Obecnie sytuacja w górze tabeli kształtuje się następująco: na czele Orzeł Baniocha (68 oczek), drugi LKS Chlebnia (63 punkty), dalej Milan Milanówek (61 punktów), Laura Chylice

(59), Korona Góra Kalwaria (58) i KS Teresin (56). Do końca sezonu pozostały trzy zwykłe kolejki i trzy zaległe. To będzie gorące lato w okręgówce...

Piaseczno drugie

Walka o wyższą ligę trwa również w „Serie A”. Na drugiej pozycji zameldowali się zawodnicy rezerwy MKS Piaseczno, którzy pokonali 3:1 Perłę II Złotokłos. Istotne jest, że główny konkurent do awansu – GKS Podolszyn – przegrał 1:2 z witającym się z okręgówką MKS Polonia Warszawa. W pozostałych meczach FC Lesznowola zwyciężyła na wyjeździe 1:0 z Jednością Żabieniec, UKS Tarczyn nie dał szans rezerwom Ożarówianki Ożarów Mazowiecki, pokonując je 2:1, a Walka Kosów uległa na stadionie rywala 3:6 Anprelowi Nowa Wieś. Nadstąpił Krzaki Czaplinkowskie (grupa II) dalej na dnie tabeli – ostatnio lepsi okazali się gracze z Celestynowa (przegrana Nadstali 3:4).

Rafał Lipski