



|| Piaseczno  
- Uchwała obowiązuje,  
kar na razie nie ma s. 2



|| Piaseczno, Chylce  
- Kiss&Ride przy  
kolejnych szkołach s. 4



|| Tarczyn  
- Szczątki sprzed  
500 lat s. 5



|| Piaseczno  
- Po Puławskiej czas  
na Kościuszki s. 7



|| Powiat  
- W czołówce  
wyszczepionych s. 8



dokończenie na str. 3

Kobieta łącznie straciła 56 tys. złotych

## Oszustwo na lekarza w Jemenie

|| KONSTANCIN-JEZIORNA

50-letnia mieszkanka Konstancina próbowała ratować amerykańskiego lekarza wojskowego z pierwszej linii frontu w Jemenie. Mimo próśb banku, straciła pieniądze.

## Zawinił skarbnik gminy?

|| KONSTANCIN-JEZIORNA

Burmistrz Konstancina-Jeziorny Kazimierz Jańczuk złożył wniosek o odwołanie skarbnika gminy. Dariusz Lipiec miał się dopuścić zaniedbań, które doprowadziły do kradzieży 5 milionów złotych.

W miniony czwartek do biura przewodniczącej Rady Gminy Konstancin-Jeziorna wpłynął wniosek burmistrza o odwołanie gminnego skarbnika. Sprawa ma związek ze zniknięciem 5 milionów złotych z założonej w marcu lokaty terminowej. W swoim wniosku Kazimierz Jańczuk powołuje się na dotychczasowe ustalenia śledczych w sprawie kradzieży środków z założonej przez gminę lokaty terminowej. Poniżej przytaczamy obszernie fragmenty załączonego do wniosku uzasadnienia.



O dalszym losie skarbnika gminy zdecydują teraz radni

„W dniu 29 marca 2021 roku Skarbnik Gminy Konstancin-Jeziorna Dariusz Lipiec polecił Zastępcy Skarbnika Katarzynie Żuber dokonanie przelewu na wskazany przez niego rachunek bankowy kwoty 5 000 000 zł tytułem założenia terminowej lokaty bankowej

na rzecz Gminy. Przelew wykonano. W toku czynności ustalono, że przedmiotowy rachunek należy do podmiotu trzeciego, a nie do Gminy i był faktycznie umiejscowiony we wskazanym przez Skarbnika banku.

dokończenie na str. 3

### MFA

Motocyklowa Fabryka Adrenaliny

**AUTORYZOWANY SALON I SERWIS**  
KYMCO, BENELLI, KAWASAKI

- MOTOCYKLE NOWE I UŻYWANE
- UBRANIA MOTOCYKLOWE, AKCESORIA
- QUADY, SKUTERY
- SERWIS

**SALON: 517 473 779**  
**SERWIS: 517 427 299**

[www.mfamotocykle.pl](http://www.mfamotocykle.pl)

📍 Wiejska 44, ŁAZY k. Warszawy



## Utwardzą i oświetlą

### KONSTANCIN-JEZIORNA

Niebawem rozpoczną się prace remontowe na trzech konstancińskich ulicach. Powstanie także nowy łącznik spinający ulice Rycerską i Wojewódzką w Skolimowie.

**K**onstanciński magistrat rozstrzygnął niedawno szereg przetargów na remonty dróg. W najbliższym czasie powinny rozpocząć się prace na trzech ulicach.

Najkosztowniejszą inwestycją będzie przebudowa ulicy Mostowej. Obecnie fragment od skrzyżowania z ul. Przebieg do ul. Szpitalnej stanowi droga gruntowa. Gmina planuje utwardzić ten odcinek i wyłożyć go kostką brukową.



Magistrat zapowiada, że wszystkie prace zakończą się jeszcze w tym roku

Ma się tu również pojawić oświetlenie LED. Remont ulicy, łącznie z przebudową skrzyżowania z ul. Przebieg, ma kosztować nieco ponad milion złotych. Roboty mają potrwać 3 miesiące, zaś termin ukończenia inwestycji to 5 miesięcy od dnia podpisania umowy.

Kolejną ważną inwestycją będzie ul. Elektryczna. Tu, na liczącym ok. 235 m odcinku od skrzyżowania z ulicami

Górną i Szkolną także ma się pojawić kostka brukowa. Droga zostanie również odwodniona i oświetlona. Koszt tej inwestycji to 690 tys. zł. Wykonawca na realizację zadania będzie miał 3 miesiące od momentu podpisania umowy.

Gmina przygotowuje się również do budowy nowej drogi. Ulica ma stanowić łącznik między ulicami Rycerską i Wojewódzką, a przebiegać będzie przy Szkole Podstawowej nr 1. Podobnie jak w pozostałych przypadkach, nawierzchnia drogi zostanie wyłożona kostką. Ponadto wzdłuż jezdni powstanie chodnik. Pojawi się także 49 miejsc parkingowych, w tym 3 dla osób z niepełnosprawnościami. Zatoczki postojowe będą zlokalizowane przy szkole oraz w pobliżu Ośrodka Pomocy Społecznej. Oprócz prac drogowych wykonaw-

ca pochyli się również nad pozostałą infrastrukturą, w tym odwodnieniem, budową sieci energetycznej i przebudową sieci telekomunikacyjnej. Ulica zostanie oświetlona stylizowanymi na zabytkowe latarniami. Całość będzie kosztować 900 tysięcy złotych. Tu również inwestycja powinna być gotowa w ciągu 5 miesięcy.

Karolina Hofman

## Uchwała już obowiązuje, kar na razie nie ma

### PIASECZNO

Większość zapisów uchwały krajobrazowej już obowiązuje. Efektów na razie za bardzo nie widać. Czy zmieni to dopiero uchwała dotycząca opłat za umieszczanie reklam oraz kar za niestosowanie się do przepisów?

**G**mina Piaseczno podjęła swoją uchwałę krajobrazową jako pierwsza w powiecie i jedna z pierwszych w Polsce. Miało to miejsce w marcu 2019 roku. Zgodnie z przyjętymi w niej zapisami, właściciele nieruchomości i przedsiębiorcy mieli dwa lata na dostosowanie wyglądu swoich sztyldów i reklam. Tych istniejących przed wejściem w życie uchwały (25 maja 2019 r.), bo oczywiście w przypadku umieszczania nowych elementów po tej dacie, należało to rozbić już zgodnie z lokalnym prawem. Jeszcze wcześniej, bo już pod koniec maja 2020 r. powinny zniknąć wszelkie banery, reklamy na ogrodzeniach i obwoźne. Tutaj bowiem vacatio legis wynosiło 12 miesięcy. Do końca maja 2022 roku z kolei jest czas na dostosowanie się do nowych przepisów w przypadku tablic i urządzeń reklamowych, które powstały w oparciu o pozwolenie na budowę lub podlegają zgłoszeniu robót budowlanych.

### Bez kar się nie obędzie?

Jak wygląda sytuacja w rzeczywistości? Na razie dużych zmian nie widać. A właśnie uporządkowanie przestrzeni publicznej było głównym celem przyświecającym urzędnikom, którzy do-



Zgodnie z przepisami wszelkie banery i reklamy z ogrodzeń powinny zniknąć już ponad rok temu

kument przygotowawali i konsultowali z mieszkańcami i przedsiębiorcami oraz radnym, którzy ostatecznie uchwałę podjęli. Uchwała precyzuje kwestię dopuszczalnego wyglądu sztyldów, tablic i urządzeń reklamowych, a także małej architektury i ogrodzeń, które mogą się pojawiać na terenie gminy. Zapytaliśmy więc, jak wygląda egzekwowanie jej zapisów.

– Czasami zwracamy uwagę przedsiębiorcom na konieczność uporządkowania wyglądu budynku – mówi burmistrz Daniel Putkiewicz. – Nasi urzędnicy niejednokrotnie ustalają właścicieli szpecących przestrzeń publiczną reklam, zwłaszcza w przypadku tych stojących przy drogach czy umieszczonych na różnego rodzaju słupach, a następnie przekazujemy informację właścicielowi, który powinien taki obiekt uprzątnąć sam lub wyegzekwować to od osoby, która go umieściła.

Prawdopodobnie dopóki urzędnicy nie będą mieć narzędzia w postaci uchwały pozwalającej nakładać kary za niestosowanie się do przepisów, znaczącej poprawy w tej kwestii nie będzie.

### Trudna decyzja

Uchwała, która wprowadza opłatę reklamową, a w konsekwencji również daje możliwość nakładania kar za umieszczanie reklam i sztyldów niezgodnych z przepisami, już dwukrotnie została „odłożona na później”. Najpierw radni mieli ją podjąć jesienią 2019, ale uznali, że potrzebują więcej czasu na zastanowienie. Uchwała miała wrócić wiosną 2020 roku, ale w związku z pandemią burmistrz wycofał ją z procedowania uznając, że czas dla przedsiębiorców jest trudny i nie jest to właściwy moment na wprowadzenie tych przepisów.

Zgodnie z przedstawionym w listopadzie 2019 roku projektem uchwały o opłacie reklamowej, właściciel nieruchomości, na której umieszczona jest reklama (nie sztyld, bo ten jest bezpłat-

ny), miałby obowiązek złożyć do gminy deklarację (podobną do „śmieciowej”) zawierającą informację o liczbie, rodzaju i wielkości umieszczonych na jego terenie nośnikach reklamowych. Na tej podstawie zostanie ustalona wysokość opłaty, którą powinien następnie

### Właściciele nieruchomości i przedsiębiorcy mieli dwa lata na dostosowanie wyglądu swoich sztyldów i reklam

kwartalnie wносить do gminy. Zgodnie z ówczesną propozycją zarządu gminy, miałyby ona wynosić 1,5 zł dziennie opłaty stałej od każdej sztuki nośnika oraz 0,10 zł za m<sup>2</sup> powierzchni, również naliczanej dziennie. Stawki te są prawie o połowę niższe od dopuszczonych ustawą i przyjmowanych przez inne samorządy (2,45 zł opłaty stałej i 0,20 zł/m<sup>2</sup> opłaty zmiennej). Dla przykładu za tablicę reklamową wielkości 1 m<sup>2</sup> trzeba by zapłacić 1,6 zł dziennie, czyli 584 zł rocznie. Dopiero przyjęcie stawek opłaty reklamowej pozwala zaś na ustalenie kar za umieszczanie reklam niezgodnych z przepisami. Zgodnie z przyjętą przez Sejm ustawą krajobrazową, kara taka wynosić ma 40-krotność stawki opłaty dziennej przyjętej w danej gminie i naliczana za okres od wszczęcia przez gminę postępowania do momentu usunięcia niezgodnego z przepisami nośnika reklamowego.

Czy, kiedy i w jakim kształcie uchwała o opłacie reklamowej zostanie podjęta? Na razie nie wiadomo. Burmistrz Piaseczna przyznaje jednak, że do tematu niebawem trzeba będzie powrócić.

Tekst i zdjęcie Joanna Ferlian

**JEDYNY BEZPŁATNY TYGODNIK**  
- RZETELNE ŹRÓDŁO LOKALNEJ INFORMACJI

# Przeгляд

**ZASIĘG POWIATY:**  
piaseczyński, pruszkowski i grodzki

**CO NAS WYRÓŻNIA?**

- rzetelność dziennikarska
- zawartość merytoryczna treści
- jakość przekazu informacji
- solidny kolportaż
- najskuteczniejsza reklama

Łączny nakład **70 000 egzemplarzy tygodniowo.**  
DYSTRYBUCJA W KAŻDĄ ŚRODĘ.  
Docieramy do ponad **400 000 mieszkańców.**

**SPRAWDŹ NAS!!!**



# Oszustwo na lekarza w Jemenie

dokończenie ze str. 1

**K**ilka dni temu policjanci z Konstancina-Jeziorny zostali zawiadomieni przez jednego z pracowników tamtejszych banków. Powodem interwencji był podejrzany przelew, którego chciała dokonać mieszkanka Konstancina.

## 50-latką została zmanipulowana

Funkcjonariusze dowiedzieli się, że przez ostatnich kilka miesięcy 50-letnia kobieta komunikowała się przez Internet z jednym z „amerykańskich lekarzy” biorącym udział w misji wojskowej w Jemenie. Z jego relacji wynikało, że znajduje się na pierwszej linii walk. Jak tłumaczył, jego życie jest zagrożone i chciałby wyostać się z Jemenu i przyjechać do Polski.

Wiemy również, że rzekomy lekarz podpowiedział jej, by skierowała prośbę o przeniesienie go do kwatery głównej amerykańskiej armii. Kobieta napisała w tej sprawie list do generała, by ten zwolnił lekarza z dalszej służby. 50-latką zrobiła, o co ją prosił lekarz i dostała odpowiedź, że jej prośba zostanie uwzględniona tylko wtedy, kiedy wniesie opłatę tranzytową. To nie okazało się problemem.

Bank zaakceptował pierwszy przelew na 20 tysięcy złotych, jednak kolejna próba przelania pieniędzy została zablokowana. Policja skontaktowała się z kobietą i poinformowała ją, na czym polega oszustwo. Zobowiązano ją do zaprzestania kontaktowania się z oszustem i powstrzymania się od dokonywania dalszych przelewów.

To nie zniechęciło kobiety i warunków nie dotrzymała. Nadal utrzymywała kontakt z rzekomym lekarzem. 50-latką została zmanipulowana kolejnymi informacjami przychodzącymi od oszusta i postanowiła przekazać kolejne pieniądze na podane przez niego konto bankowe. Nie zrobiła tego jednak w Konstancinie, tylko przyjechała do Piaseczna. Tu dokonała przelewu, biorąc również kredyt.

W miniony weekend przekazała informacje, że pieniądze zostały wysłane, amerykański lekarz zerwał z nią kontakt. Łącznie straciła 56 tysięcy złotych.

Szczegóły tego przestępstwa policja publikuje po to, by dotarły one do szerokiego grona odbiorców. Oszuści ciągle modyfikują swoje metody manipulacji stosowane wobec ofiar. Policja ponownie apeluje o rozsądek i – w przypadku najmniejszych wątpliwości – o kontakt z najbliższą jednostką.

Piotr Lis

# Zawinił skarbnik gminy?

dokończenie ze str. 1

Z wyjaśnień Skarbnika Dariusza Lipca wynika, że na przełomie marca i kwietnia 2020 roku zadzwoniła do niego osoba, która podała się za pracownika banku i zaproponowała założenie w tym banku lokaty terminowej. Rzekomy pracownik banku i Skarbnik Gminy pozostawali w kontakcie telefonicznym i mailowym.

(...) Jak wynika z przeprowadzonego przez Burmistrza postępowania wyjaśniającego, Skarbnik w trakcie rozmów z rzekomym przedstawicielem banku ujawnił informację, że Gmina aktualnie posiada lokatę w innym banku, która

## Kolejnym krokiem będzie teraz zwołanie sesji Rady Gminy, na której radni będą głosować nad odwołaniem Dariusza Lipca

kończy się 26 marca 2021 roku. W konsekwencji Skarbnik ustalił i poinformował rzekomego przedstawiciela banku, że lokata będzie założona na kwotę 5 000 000 zł.

(...) Skarbnik zaniechał przyjętej procedury postępowania z dokumentami i nie przedłożył Burmistrzowi pro-



FOT. ŁUKASZ RADZIEJEWSKI/UNSPASH

jektu umowy do akceptacji i podpisu. Równocześnie zaniechał uzyskania podpisów w umowie osób należycie umocowanych do reprezentacji banku. Skarbnik Gminy, mimo że wiedział, iż umowa nie jest zawarta, to w dniu 29 marca 2021 roku polecił podległym pracownikom, będąc na pracy zdalnej, przygotowanie i dokonanie przelewu na kwotę 5 000 000 zł. Pracownicy zgodnie z dyspozycją Skarbnika przygotowali dokumenty do przelewu (...).

Burmistrz zatwierdzając dyspozycję przelewu, po uprzedniej jej akceptacji przez Zastępcę Skarbnika, został wprowadzony w błąd co do faktu zawarcia umowy z bankiem (...).

Następnie Skarbnik usiłował porozumieć się z rzekomym pracownikiem banku, ale nie mógł się z nim skontaktować telefonicznie. Mimo tego Skarbnik do czasu uzyskania informacji z policji w maju 2021 roku pozostawał bierny i nie poinformował Burmistrza zarówno o

tym fakcie, jak i o fakcie braku zawarcia umowy, której projekt przez cały czas znajdował się w zasobach Skarbnika”.

Co ciekawe, informacje zawarte we wniosku burmistrza stoją niejako w sprzeczności z tymi, które padły podczas zwołanej zaledwie kilka dni wcześniej sesji nadzwyczajnej. Wówczas bowiem Kazimierz Jańczuk twierdził, że skarbnik przeprowadził analizę ryzyka. Tymczasem z przesłanego do Biura Rady Miejskiej pisma wynika, że urzędnik dopuścił się poważnych zaniedbań na tym polu.

Kolejnym krokiem będzie teraz zwołanie sesji Rady Gminy, na której radni będą głosować nad odwołaniem Dariusza Lipca. Głosowaniu będą zapewne towarzyszyć dalsze wyjaśnienia. Termin obrad jeszcze nie jest znany, powinno to jednak nastąpić w ciągu kilku, maksymalnie kilkunastu dni.

Karolina Hofman

R E K L A M A

ARTYKUŁ SPONSOROWANY

**MEGA DMUCHAWCE**  
WYNAJEM: 789 100 600

**WYNAJEM, SPRZEDAŻ, SERWIS**  
MASZYN BUDOWLANYCH I OGRODNICZYCH

**TR RENTAL Sp. z o.o.**  
Al. Krakowska 62, 05-090 Raszków  
(wjazd od ul. Młynarskiej)  
Tel. 509 130 016, 505 151 614  
e-mail: tr@tr.com.pl

[www.tr.com.pl](http://www.tr.com.pl)

# Sweet Corner – miejsce pełne słodkich niespodzianek!



*Czym jest życie bez odrobiny słodczy, dobrej kawy o poranku oraz świeżego pieczywa? Sweet Corner zaopiekuje się każdym klientem, jak częścią swojej rodziny.*

Właściele marki Sweet Corner, mieszkańcy Józefosławia, poszukiwali miejsca po sąsiedzku, w którym można zakupić świeże pieczywo o poranku, wypiekane na miejscu drożdżówki, jagodzianki, croissantsy, ciasta oraz lody wykonywane metodą rzemieślniczą. Wymarzonym miejscem na Ziemi okazała się otwarta przez nich piekarnia-cukiernia.

– Jesteśmy mieszkańcami Józefosławia. Często spacerujemy, zwiedzamy i odwiedzamy place zabaw z naszą córeczką. Brakowało nam miejsca, w którym moglibyśmy kupić coś słodkiego i zabrać kubek kawy na wynos, np.: na spacer do parku. Nigdzie nie mogliśmy kupić również świeżego i dobrej jakości pieczywa oraz ciast. Od minionego weekendu już nie mamy tego problemu!

Pomysłodawcami sklepu są młodzi ludzie rozwijający od kilku lat swoją firmę produkcyjną Sweet Corner, która do tej pory dała się poznać jako producent ciast, deserów oraz pieczywa pro-zdrowotnego.



W swojej ofercie posiadają również produkty wegańskie, które zaopatrują znane marki sieci kawiarni, restauracji oraz firm cateringowych.

– Nasze produkty do tej pory można było odnaleźć nieświadomie w restauracjach czy kawiarniach. Od dłuższego czasu nosiliśmy się z zamiarem otwarcia sklepu pod naszą własną marką. W pracy kierujemy się credo: „Najważniejsza jest jakość! Jakość bez żadnych kompromisów!”. Dlatego też w naszej cukierni będzie można znaleźć chociażby chleb czystoziarnisty, pieczone na miejscu drożdżówki z polskimi owocami i masłem, ciasta oraz desery, jak chociażby nasz słynny „Boston”, czyli ciasto podwójnie czekoladowe z dodatkiem miodu pitnego benedyktyńskiego.

Zapraszamy również do nas zwolenników bezy oraz najmłodszych klientów, na których czekają cake pops czy bajeczne ciasteczka lodowe na patyku.

Cukiernia przy ul. Ogrodowej w Józefosławiu oferuje codziennie świeże pieczywo, ciasta i lody. Sweet Corner jest otwarty również w niedzielę. Właściele deklarują chęć wsłuchania się w oczekiwania klientów, dlatego w najbliższym czasie oferta cukierni zostanie poszerzona o produkty wegańskie oraz torty przygotowywane specjalnie pod zamówienie.

*Sweet Corner jest otwarte od poniedziałku do soboty w godzinach 8:00-19:00 oraz w niedzielę w godzinach 12:00-18:00.*

Zapraszamy: Cukiernia & Piekarnia, ul. Ogrodowa 6, Józefosław, tel. 606 990 333, [f](https://www.facebook.com/sweetcornerciastortydesery) [sweetcornerciastortydesery](https://www.facebook.com/sweetcornerciastortydesery)



# Dworska jednak zbyt droga

III KONSTANCIN-JEZIORNA

Powiat unieważnił przetarg na przebudowę ul. Dworskiej w Chylicach. Powodem była zbyt wysoka cena jedynej złożonej w postępowaniu oferty.

Prace przy remoncie ulicy Dworskiej trwają od listopada ubiegłego roku. Obecnie dobiega końca przebudowa odcinka między ul. Wschodnią i ul. Nadrzeczną, wraz z remontem mostu na Jeziorce.

Kolejnym etapem miała być przebudowa liczącego ok. 260 metrów odcinka od ul. Nadrzeczej do ul. Starochylickiej. Starostwo planowało tu wymienić nawierzchnię i przebudować kanalizację deszczową. Co istotne, miał tu się pojawić ciąg pieszo-rowerowy. Obecnie po jednej stronie ulicy biegnie tu chodnik, tymczasem ulicą Dworską sporo dzieci dociera do szkoły i na stadion KS Laura. Ścieżka rowerowa pozwoliłaby im bezpiecznie pokonywać tę ruchliwą trasę rowerem. Dodatkowo wykonawca miałby za zadanie przebudować oświetlenie, infrastrukturę podziemną, a także wykonać zjazdy na posesje i utwardzić pobocza kruszywem. Na remont ul. Dworskiej starostwo planowało wydać maksymalnie 3,1 mln zł.

Okazuje się jednak, że sprawa nie będzie prosta. Do ogłoszonego na początku lipca przetargu zgłosił się bo-



Ul. Dworska to ważny ciąg komunikacyjny Chylic, prowadzący m.in. do szkoły i stadionu KS Laura

wiem tylko jeden oferent. Firma Fal-Bruk wyceniła realizację zadania na ponad 5,5 mln zł. W tej sytuacji konieczne było unieważnienie postępowania.

– To postępowanie przetargowe pokazało nam sytuację na lokalnym rynku drogowym. Firmy mają nasyceny portfel zleceń na ten rok, do tego krótki czas realizacji sprawił, że cena była tak wysoka i do tego wpłynęła tylko jedna oferta – mówi nam starosta Ksawery Gut. Jednocześnie zapowiada dalsze kroki w kierunku przebudowy drogi. – Nie będziemy zmniejszać zakresu, będziemy negocjować z wykonawcą mostowym możliwość podjęcia się tej realizacji, jeżeli to się nie uda, to rozpiszemy nowy przetarg z terminem realizacji na rok przyszły.

Wspomniany przez Guta wykonawca to firma Detal Mosty, która aktualnie zajmuje się przebudową remontowanego właśnie odcinka ul. Dworskiej. Tu prace posuwają się sprawnie, wkrótce powinno rozpocząć się układanie nawierzchni. Zgodnie z planem inwestycja ma się zakończyć we wrześniu. Wiele wskazuje na to, że tak się stanie. – Trwające prace zakończą się w terminie – potwierdza Ksawery Gut. Jeśli zapowiadane przez starostę negocjacje zakończą się powodzeniem, być może wykonawca będzie kontynuował remont kolejnego fragmentu ulicy. W przeciwnym razie ul. Dworska będzie musiała poczekać do przyszłego roku.

Karolina Hofman

# Kiss&Ride przy kolejnych szkołach

III PIASECZNO, CHYLICE

Gmina szykuje się do zmiany organizacji ruchu przy piaseczyńskiej „Jedynce” i szkole w Chylicach.

Zgodnie z wcześniejszymi zapowiedziami gmina kontynuuje projekt poprawy bezpieczeństwa wokół szkół. Przed 1 września chciałaby zmienić organizację ruchu przy kolejnych dwóch podstawówkach – w Chylicach oraz przy SP nr 1 przy ul. Świętojańskiej w Piasecznie.

Jeśli chodzi o piaseczyńską „Jedynkę”, w trakcie wakacji gmina położyła nową nawierzchnię jezdni na całej długości ul. Świętojańskiej. Jak zapowiada wiceburmistrz Hanna Kułakowska-Michalak, po obu stronach ulicy zaprojektowane zostały miejsca do zatrzymania samochodu i bezpiecznego wypuszczenia dziecka z auta – tzw. „Kiss&Ride”.

– Powstanie również miejsce parkingowe dla osoby niepełnosprawnej, a przejścia dla pieszych będą wyniesione – zapowiada Kułakowska-Michalak. – Mamy nadzieję, że zmiana przestrzeni przy szkole uporządkuje ruch i poprawi bezpieczeństwo dzieci idących do szkoły.

Problem z rodzicami zatrzymującymi się na ulicy, by wypuścić dzieci z samochodu, czy parkującymi na chodniku ma większość szkół. W Chylicach problem jest tym większy, że zarówno jezdnie jak i chodnik na ulicy Dworskiej nie są na tym odcinku zbyt szerokie. Niewiele więc pomaga nawet to, że jest



Przed początkiem roku szkolnego strefa „Kiss&Ride” powinna się pojawić przy szkole w Chylicach

jednokierunkowa. Policja otrzymywała sporo zgłoszeń w związku z nieprawidłowym parkowaniem w okolicach chylickiej szkoły, o przestrzeganie przepisów apelowała do rodziców również dyrekcja placówki.

Nowa organizacja ruchu przy szkołach ma służyć poprawie bezpieczeństwa. Oczywiście wiele będzie zależało od samych kierowców, którzy powinni respektować przepisy. Również tutaj gmina chce stworzyć miejsca, w których można się zatrzymać na chwilę, by bezpiecznie wypuścić dziecko z samochodu i odjechać, bez konieczności parkowania lub zatrzymywania się na jezdni.

– Chcielibyśmy zdążyć z realizacją przed 1 września. Najpóźniej nowa organizacja ruchu zostanie wdrożona na przełomie września i października – informuje wiceburmistrz Robert Widz.

Tekst i zdjęcie Joanna Ferlian

R E K L A M A

**NA PAKIET ATRAKCJI W PLANECIE ZALESIE WYKORZYSTAJ**

**BON TURYSTYCZNY**

**Bilet na Aqua Park i Dzielnicę Filmową dla rodziny 2+2 PAKIET za 270 PLN**

ZALESIE GÓRNE, ul. Wczasowa 1

**Atrakcje dla dużych i małych.**

Zapraszamy cały tydzień od 10:00 do 18:00

**dzielnicafilmowa.pl, parkwodnyzalesie.pl**

\*bilety na Aqua Park można wykorzystać do końca sierpnia br.  
Dzielnica Filmowa – do końca października zgodnie z harmonogramem otwarcia na stronie www.dzielnicafilmowa.pl

III POWIAT

III 3 PROJEKTY W BOM

Trwa druga edycja Budżetu Obywatelskiego Mazowsza. Niedawno poznaliśmy projekty, które zakwalifikowały się do głosowania.

Po raz pierwszy Budżet Obywatelski Mazowsza zorganizowano w zeszłym roku. Mimo trudności związanych z pandemią mieszkańcy zgłosili w 2020 roku 231 projektów, z czego 209 zostało poddanych pod głosowanie. W pierwszej edycji BOM oddano 38 tys. głosów.

W tegorocznej edycji zgłoszono ponad 250 projektów. Jurorzy pozytywnie zapiniowali 111 z nich. Wśród nich znalazły się również 3 zgłoszenia z powiatu piaseczyńskiego. Wszystkie są związane z poprawą bezpieczeństwa w ruchu drogowym.

Pierwszym z zaakceptowanych projektów jest budowa chodnika w Moczydłowie. Chodzi o liczący ok. 350 metrów odcinek ul. kard. Wyszyńskiego od ul. Długiej do wiaduktu nad linią S-Ł. Inwestycję wyceniono na 90,5 tysiąca złotych. Kolejny projekt to doświetlenie przejść dla pieszych na drodze wojewódzkiej nr 876 w gminie Tarczyn. Chodzi tu o 4 lokalizacje: dwa przejścia przy ul. 1 Maja w Tarczynie, jedno przy strażnicy OSP przy ul. Komornickiej oraz jedno przy ul. Piaseczyńskiej w Pracach Małych (przy szkole). Wartość projektu to 220 tys. złotych. Bezpieczeństwo na przejściach to także cel trzeciego zgłoszonego projektu. Tym razem chodzi o gminę Lesznowola, gdzie w ramach BOM miałyby powstać 9 aktywnych przejść dla pieszych w ciągu DW721 (ul. Słoneczna). Przejścia zostaną odpowiednio doświetlone i wyposażone w znaki aktywne D6 „kroczący ludzik” z detektorami ruchu, dzięki którym po wykryciu obecności pieszego przy przejściu znak zacznie migać. Koszt inwestycji oszacowano na pół miliona złotych. Głosowanie wystartuje 20 września i potrwa do 10 października. Listę zwycięskich projektów powinniśmy poznać najpóźniej 15 października. Ich realizacja nastąpi w przyszłym roku.



**ZADBAMY O TWÓJ MARKETING**

mediamajk.pl



# Szczałki sprzed 500 lat

## TARCZYN

Badania przeprowadzone przez archeologów w Tarczynie wskazują na to, że odkryte podczas budowy bloków komunalnych szczątki były tu składane między XV a XVIII wiekiem. Archeolodzy trafili też na fundamenty dawnego kościoła.

**O** znalezionym na budowie bloków komunalnych w Tarczynie cmentarzu pisaliśmy na początku czerwca. Nieoficjalne informacje, które miały pochodzić od archeologów mówiły o tym, że groby mogą pochodzić sprzed około 300-400 lat. Zupełnie inny wiek szczątków podała nam policja jako wynik zleconych specjalistom badań. Ekspertyza fragmentów kości miała ustalić okres pochówku na około 80 lat temu. Ta informacja od początku wydawała się zaskakująca, przede wszystkim dlatego, że zburzone budynki, pod którymi znaleziono szczątki, miały pochodzić z początku XX wieku, w najlepszym wypadku musiałyby powstać na świeżych grobach, co wydaje się mało prawdopodobne. A dodatkowo, gdyby tak się stało, starsi mieszkańcy miasta powinni pamiętać nie tylko, że w miejscu tym pochowano wiele ludzkich ciał, ale też okoliczności, w jakich to się stało.

### Sprawa zamknięta

Po zbadaniu szczątków Prokuratura Rejonowa w Grójcu zakończyła postępowanie.

Okazuje się, że wyniki badań archeologicznych, które przeprowadzono na miejscu, są bardzo ciekawe i różniące się od dotychczasowych ustaleń.

– Na podstawie kwerendy źródłowej ustalono, że do niedawna na terenie odkrycia pochówków istniała jednorodzinna zabudowa mieszkalna z przełomu XIX i XX w. W trakcie badań archeologicznych natrafiono na pozostałości fundamentów, piwniczek oraz niewielkich gospodarczych konstrukcji zarówno z XIX/XX w., jak i wcześniejszych reliktyw zabudowy mieszkalnej (przypuszczalnie z XVIII w.). Poniżej poziomu podłogi istniejących niegdyś domów odkryto pochówki o układzie anatomicznym. Stwierdzono także, że wspomniane wyżej piwniczki zostały wkopane w część pochówków, niszcząc je w znacznym stopniu – poinformował nas Mazowiecki Wojewódzki Konserwator Zabytków.

### Przykościelny cmentarz z XV wieku?

Badania archeologiczne wykazały obecność 152 pochówków w układzie anatomicznym oraz dużą ilość kości luźnych. Ale znalezione ludzkie szczątki to nie wszystko. Odkryto również 60 obiektów archeologicznych związanych najprawdopodobniej z osadnictwem XVII- i XVIII-wiecznym.

– W wyniku eksploracji pozyskano m.in. liczne fragmenty naczyń glinianych, dewocjonalia, guziki, monety, napastrki i inne przedmioty metalowe



Znalezione na budowie szczątki zostaną poddane analizie antropologicznej

– informuje MWKZ. – Na podstawie wyników badań wykopaliskowych można przypuszczać, że natrafiono na dawny cmentarz, prawdopodobnie przykościelny, funkcjonujący przy kościele św. Doroty, a dzięki materiałowi zabytkowemu znalezionemu w jamach grobowych można wstępnie określić czas jego funkcjonowania na okres od 2 poł. XV w. do XVIII w.

Jak informuje Parafia św. Mikołaja w Tarczynie, kościół filialny pod wezwaniem św. Doroty istniał na przedmieściach Tarczyna od końca XV w. do XVIII w. Niestety historyczne źródła, które mogłyby coś więcej na ten temat powiedzieć, prawdopodobnie uległy zniszczeniu w pożarach, które kilkakrotnie nawiedziły miasto.

– Archeolodzy są zdania, że natrafili również na kamienny fundament kościoła św. Doroty pochodzący z jego wcześniejszej fazy. Nie są w stanie jednak sprecyzować, o jaki czas funkcjonowania dokładnie chodzi – dodaje konserwator zabytków.

Zapewnia, że zbadany został cały teren przeznaczony pod budowę budynku komunalnego, a zabezpieczony materiał zabytkowy zostanie przekazany w depozyt do jednostki muzealnej.

– Kości ludzkie pozyskane w trakcie ww. badań zostaną poddane analizie antropologicznej – zapewnia konser-

wator. – Według zapewnień Urzędu Gminy Tarczyn po przeprowadzonej analizie szczątki zostaną pochowane na cmentarzu parafialnym, gdzie spoczywają inne znalezione w 2007 r. na budowie sąsiadującej z obecną inwestycją czynszówki.

Tekst i zdjęcie Joanna Ferlian

# Szkoły dla klimatu

## POWIAT

Powiat piaseczyński otrzymał blisko 2 mln zł dotacji na projekt zielono-niebieskiej infrastruktury dla szkół. Edukacja proekologiczna zostanie połączona ze zmianą otoczenia.



Projekt przewiduje m.in. instalacje do odzyskiwania wód opadowych

**P**rzyznane powiatowi przez Ministerstwo Klimatu i Środowiska dofinansowanie do projektu „Moja Turkusowa PLANETA” jest dla samorządowców powodem do dumy.

– Wymagania przy składaniu tego wniosku były bardzo wyśrubowane. Ale staroście ogromnie na nim zależało, zapalił się do tego pomysłu i włożył w niego mnóstwo pracy – mówi nam członkini Zarządu Powiatu Ewa Lubianiec. – Pracowaliśmy nad wnioskiem z dyrektorami szkół, wydziałem edukacji i zatrudnioną firmą specjalizującą się w przygotowywaniu takich wniosków. Prawdopodobnie bez ich pomocy nie udałooby się nam przygotować tego wniosku tak, by zakończyło się to sukcesem.

A sukces jest spory, bo w sumie przez sito formalne przeszły tylko 82 wnioski, a ostatecznie dotację otrzymało 6 najwyższej ocenionych projektów, w tym ten powiatu piaseczyńskiego.

Projekt ma na celu podnoszenie wśród młodzieży piaseczyńskich szkół świadomości na temat możliwości łagodzenia zmian klimatycznych i przystosowania się do ich skutków. Ma połączyć zmiany infrastruktury z działaniami edukacyjnymi.

– Będziemy zmieniać otoczenie naszych szkół na bardziej zielone, a każdy z projektów zakłada również koncepcję odzyskiwania wód opadowych. To będzie nasz najpiękniejszy projekt – nie ukrywa radości starosta Ksawery Gut.

Joanna Ferlian

R E K L A M A

**NOWA INWESTYCJA**  
**Konstancin Residence**  
 ul. Rynkowa, Konstancin-Jeziorna

**Doskonała inwestycja na przyszłość!**

**tel. 22 786 52 22, 570 211 911**

**sprawdź ofertę na [www.willadeveloper.pl](http://www.willadeveloper.pl)**

**WILLA DEVELOPER**

R E K L A M A

**CHOJNÓW**  
PARK

W OTULINIE CHOJNOWSKIEGO  
PARKU KRAJOBRAZOWEGO

**DOMY**  
**75 m<sup>2</sup> - 110 m<sup>2</sup>**

3 MIN. DO KOLEJKI  
25 MIN. DO WARSZAWY

**503 503 419**

**DEVELOPER**



# Konsultacje w sprawie uchwały antysmogowej

## MAZOWSZE

Mazowiecki samorząd przygotowuje zaostrenie przepisów. Wszystkie piece i kominki na paliwa stałe miałyby zniknąć do 2030 roku. Swoje uwagi do projektu uchwały antysmogowej można składać do połowy sierpnia.

Chodzi o nowelizację przyjętej przez Sejmik Mazowiecki w 2017 roku uchwały. Zgodnie z projektem do 1 lipca 2030 roku zostanie wprowadzony całkowity zakaz używania paliw stałych (np. węgla, drewna, pelletu itp.) w Warszawie i podwarszawskich po-

**Nowe rozwiązania pozwolą uniknąć niemal 2 tys. zgonów rocznie oraz ponad 1,4 tys. hospitalizacji z przyczyn oddechowych wśród mieszkańców Mazowsza**

wiatach – tzw. obszar NUTS2. Jedynie mieszkańcy, którzy wymienili swoje instalacje na zgodne z założeniami wcześniej wprowadzonego ekoprojektu w okresie od 11 listopada 2017 do 30

czerwca 2030, będą mogli z nich korzystać do końca ich żywotności. W samej Warszawie zaś, na mocy porozumienia z władzami stolicy, już od lipca 2024 r. będzie obowiązywał zakaz palenia węglem.

Oprócz nowych regulacji, projekt uchwały wydłuża o pół roku czas na wymianę bezklasowych kotłów i kominków niespełniających wymogów ekoprojektu. Zakaz ich stosowania zacznie obowiązywać 1 lipca 2023 r.

### Zdrowie jest najważniejsze

– Chcemy, by na ten temat wypowiedziały się lokalne samorządy, mieszkańcy, różne organizacje czy producenci – mówił podczas zorganizowanego w piaseczyńskim CEM spotkania Marcin Podgórski, dyrektor departamentu gospodarki odpadami, emisji i pozwoleń zintegrowanych urzędu marszałkowskiego. Podkreślał, że zaostrenie przepisów wynika z faktu, że dotychczasowe przynoszą niewielką poprawę jakości powietrza. A jednocześnie dane dotyczące skutków zdrowotnych oddychania zanieczyszczonym powietrzem przez mieszkańców są bardzo niepokojące. Szacuje się, że na Mazowszu z powodu smogu umiera przedwcześnie ok. 6 tys. osób w ciągu roku. Problem pogłębia się w okresie jesienno-zimowym i jest szczególnie dotkliwy na obszarach o większym zagęszczeniu domów i mieszkań. To głównie skutkiem niskiej emisji, czyli zanieczyszczeń po-

wstających przez palenie w piecach i kominkach. A jak wynika z analiz, które przeprowadziło dla Urzędu Marszałkowskiego Europejskie Centrum Czystego Powietrza, nowe rozwiązania pozwolą uniknąć niemal 2 tys. zgonów rocznie oraz ponad 1,4 tys. hospitalizacji z przyczyn oddechowych wśród mieszkańców Mazowsza.

### Większość chce ograniczeń

Zlecone przez mazowiecki samorząd badania pokazały, że około 2/3 mieszkańców Warszawy i powiatów podwarszawskich wyraża pełne lub częściowe poparcie dla zakazu palenia paliwami stałymi.

– Problem w wielu miastach pod Warszawą jest nawet większy niż w stolicy. Występuje tam gęsta zabudowa i wiele domów jednorodzinnych bez dostępu do sieci elektrociepłowniczej. By walczyć o lepsze powietrze, należy wykorzystać wszelkie możliwe narzędzia, w tym także delegację ustawową dającą nam podstawę do wprowadzenia uchwały antysmogowej, odpowiadającej właśnie na regionalne i lokalne uwarunkowania – mówi dyrektor Podgórski.

### Linijka, marchewka i kij

Samorządy lokalne we własnym zakresie podejmują różne działania, które mają na celu ograniczenie emisji szkodliwych substancji do atmosfery.



Szacuje się, że z powodu smogu każdego roku przedwcześnie umiera ok. 6 tysięcy mieszkańców Mazowsza

– Nasze działania podzieliłbym na trzy rodzaje: badamy sytuację, wspieramy i zachęcamy do wymiany źródeł energii oraz karzemy, czyli linijka, marchewka i kij – zażartował burmistrz Daniel Putkiewicz, mówiąc o podejmowanych przez gminę Piaseczno działaniach, które mają na celu poprawę jakości powietrza. – Obecnie, właściwie przy każdej inwestycji czy działaniu bierzemy pod uwagę, jak będzie to wpływać na niską emisję. Zwiększane co roku środki na komunikację publiczną, wprowadzenie ruchu samochodowego z centrum miasta, inwestycje w miejską ciepłownię, zakładanie instalacji fotowoltaicznych, nasadzenia zieleni czy programy wsparcia dla mieszkańców,

choćby przy wymianie pieców na paliwa stałe, to główne kierunki naszych działań.

### Jak wziąć udział w konsultacjach?

Uwagi do projektu nowej uchwały antysmogowej można składać za pomocą formularza elektronicznego dostępnego na stronach Urzędu Marszałkowskiego [www.powietrze.mazovia.pl](http://www.powietrze.mazovia.pl), pisemnie na adres Departamentu Gospodarki Odpadami, Emisji i Pozwoleń Zintegrowanych UMWM (ul. Kłopotowskiego 5, 03-718 Warszawa) oraz ustnie do protokołu, po wcześniejszym umówieniu wizyty.

**Tekst i zdjęcie Joanna Ferlian**

R E K L A M A

# KABARETOWY WIECZÓR W TVS

poniedziałek - czwartek **21:55** / sobota **20:40** / niedziela **19:45**

PRZAJEMY WOM!

TVS

CANAL+

vectra

TELEWIZJA NAJLEPIEJ WIELKI SŁĄSKI

O G Ł O S Z E N I E

## OGŁOSZENIE

### o wyłożeniu do publicznego wglądu projektów miejscowych planów zagospodarowania przestrzennego

Na podstawie art. 17 pkt 9 i 11 ustawy z dnia 27 marca 2003 roku o planowaniu i zagospodarowaniu przestrzennym (Dz. U. 2021.741 ze zm.), w związku z art. 39 ust. 1 i art. 54 ust. 2 ustawy z dnia 3 października 2008 r. o udostępnianiu informacji o środowisku i jego ochronie, udziale społeczeństwa w ochronie środowiska oraz ocenach oddziaływania na środowisko (Dz. U. 2021.247 ze zm.) **zawiadamiam o wyłożeniu do publicznego wglądu:**

- zmiany miejscowego planu zagospodarowania przestrzennego dla fragmentu wsi Moczydłów – część II, w związku z uchwałą Nr XLVI/388/2021 Rady Miejskiej Góry Kalwarii z dnia 27 stycznia 2021 r. w sprawie przystąpienia do sporządzenia zmiany miejscowego planu zagospodarowania przestrzennego dla fragmentu wsi Moczydłów część II, zmienionej uchwałą Nr LIV/463/2021 Rady Miejskiej Góry Kalwarii z dnia 23 czerwca 2021 r. (odstąpiono od sporządzenia prognozy oddziaływania na środowisko);
- miejscowego planu zagospodarowania przestrzennego dla fragmentu miasta Góra Kalwaria – rejon targowiska, w związku z uchwałą Nr XVI/135/2019 Rady Miejskiej Góry Kalwarii z dnia 28 sierpnia 2019 r. w sprawie przystąpienia do sporządzenia miejscowego planu zagospodarowania przestrzennego dla fragmentu miasta Góra Kalwaria – rejon targowiska, wraz z prognozą oddziaływania na środowisko.

**Wyłożenie projektów planów nastąpi w dniach od 18.08.2021 r. do 08.09.2021 r.**, w siedzibie Urzędu Miasta i Gminy w Górze Kalwarii, ul. 3 Maja 10, w pokoju nr 206B, w godzinach pracy Urzędu a także ww. materiały będą dostępne do wglądu na stronie [www.bip.gorakalwaria.pl](http://www.bip.gorakalwaria.pl)

#### PLAN NR 1. Granice sporządzenia zmiany miejscowego planu zagospodarowania przestrzennego stanowi teren ABCDE-A:

- AB** – zachodnia oraz północna granica terenu oznaczonego symbolem 6U, północna granica terenu oznaczonego symbolem 15P w uchwale nr LIV/585/2017 Rady Miejskiej Góry Kalwarii z dnia 29.11.2017 r. – Dz. Urz. Woj. Maz. z 2018 r., poz. 102,
- BC** – wschodnia granica oraz fragment północnej granicy terenu oznaczonego symbolem 15P w uchwale nr LIV/585/2017 Rady Miejskiej Góry Kalwarii z dnia 29.11.2017 r. – Dz. Urz. Woj. Maz. z 2018 r., poz. 102,
- CD** – południowa granica terenu oznaczonego symbolem 15P w uchwale nr LIV/585/2017 Rady Miejskiej Góry Kalwarii z dnia 29.11.2017 r. – Dz. Urz. Woj. Maz. z 2018 r., poz. 102,
- DE** – fragment zachodniej granicy terenu oznaczonego symbolem 15P w uchwale nr LIV/585/2017 Rady Miejskiej Góry Kalwarii z dnia 29.11.2017 r. – Dz. Urz. Woj. Maz. z 2018 r., poz. 102,
- EA** – południowa granica terenu oznaczonego symbolem 6U w uchwale nr LIV/585/2017 Rady Miejskiej Góry Kalwarii z dnia 29.11.2017 r. – Dz. Urz. Woj. Maz. z 2018 r., poz. 102.

#### PLAN NR 2. Granice sporządzenia miejscowego planu zagospodarowania przestrzennego – teren ABCD:

- AB** – fragment północnej granicy dz. nr ew. 121;
- BC** – przejście przez dz. nr ew. 121 i 100/2 do jej południowej granicy, wschodnie granice dz. nr ew. 69/7, 69/8, 69/5 i fragment dz. nr ew. 69/6 oraz północna i wschodnia granica dz. nr ew. 74/10 i wschodnia granica dz. nr ew. 74/1 z przejściem przez dz. nr ew. 82/1 do północnej granicy miejscowego planu zagospodarowania przestrzennego dla fragmentu miasta Góra Kalwaria – rejon ul. Polnej, przyjętego uchwałą nr XXXVIII/358/2016 z dnia 20.12.2016 r. (Dz. Urz. Woj. Maz. z 2017 r. poz. 989), zwanego dalej „planem ul. Polnej”, fragment północnej granicy „planu ul. Polnej” oraz fragment zachodniej granicy „planu ul. Polnej”;
- CD** – fragment północnej granicy „planu ul. Polnej”;
- DA** – zachodnie granice dz. nr ew. 47/1, 46/1, 45/1, 37/1, z przejściem przez dz. nr ew. 100/2 i 121 do północnej granicy dz. nr ew. 121.

Dyskusja publiczna nad przyjętymi w projektach miejscowych planów zagospodarowania przestrzennego rozwiązaniami odbędzie się: **dla planu oznaczonego cyfrą 1 – w dniu 23.08.2021 od godz. 15.00** w budynku Urzędu przy ul. 3 Maja 10 pok. Nr 206A, **dla planu oznaczonego cyfrą 2 – w dniu 26.08.2021 od godz. 15.00** w Ratuszu „Sali Słubów” przy Rynku im. Biskupa Stefana Wierzbowskiego 1 w Górze Kalwarii.

Zgodnie z art. 18 ust. 1 ustawy o planowaniu i zagospodarowaniu przestrzennym, każdy kto kwestionuje ustalenia przyjęte w projektach planów miejscowych, może wnieść uwagi **w nieprzekraczalnym terminie do dnia 22.09.2021 r.**

Uwagi, należy składać do Burmistrza Miasta i Gminy Góra Kalwaria, w formie papierowej lub elektronicznej z podaniem imienia i nazwiska lub nazwy jednostki organizacyjnej, adresu, oznaczenia nieruchomości, której uwaga dotyczy. Uwagi, w formie elektronicznej należy wnieść za pomocą: elektronicznej skrzynki pocztowej na platformie e-Puap/GoraKalwaria/skrytka oraz poczty email: [umig@gorakalwaria.pl](mailto:umig@gorakalwaria.pl), [kancelaria@gorakalwaria.pl](mailto:kancelaria@gorakalwaria.pl). Uwagi, rozpatrywane będą przez Burmistrza Miasta i Gminy Góra Kalwaria. Przekazane dane osobowe będą przetwarzane zgodnie z informacją „Dane osobowe” zawartą na stronie internetowej Urzędu Miasta i Gminy Góra Kalwaria, bądź pod numerem tel. 22 736 38 26 (kontakt do powołanego w Urzędzie Miasta i Gminy Góra Kalwaria inspektora danych osobowych).

Z up. Burmistrza

Góra Kalwaria, dnia 11.08.2021 r.

Z-ca Naczelnika Wydziału Planowania Przestrzennego Renata Ługowska



# Uciążliwy sąsiad

## JÓZEFOSŁAW

Mieszkaniec bloku poskarżył się do WIOŚ na uciążliwy jego zdaniem hałas i zanieczyszczenie powietrza, które emituje zlokalizowany w sąsiedztwie zakład produkcyjny.

Z informacją o uciążliwym sąsiedzie jeden z naszych czytelników zwrócił się do nas już na wiosnę.

– Mamy w Józefosławiu firmę, która emituje do środowiska szkodliwe dźwięki i zapachy – poinformował nas jeden z mieszkańców ul. Tenisowej. – System chłodzenia używanego w produkcji lasera wymaga włączania potężnej turbiny wentylacyjnej, która potrafi godzinami wydawać jednostajny, zmodulowany dźwięk przypominający syrenę alarmową. Oczywiście dużo cichszy, ale uciążliwie słyszalny w całej okolicy – Przy okazji cięcia sklejki w ca-

lityry L, by uniknąć odbijania dźwięku od ściany budynku.

Przy okazji kontroli WIOŚ stwierdził też, że firma nie uregulowała sytuacji formalno-prawnej w zakresie wprowadzania gazów lub pyłów do powietrza.

– W związku z brakiem określonych warunków eksploatacji i obowiązku wyposażenia emitorów w kroćce pomiarowe, WIOŚ w Warszawie nie wykonywał kontrolnych pomiarów emisji – czytamy w dokumencie pokontrolnym. A co za tym idzie, firma nie wносиła też opłat środowiskowych i nie przedkładała raportów wymaganych do tworzenia krajowej bazy o emisjach gazów cieplarnianych i innych substancji. WIOŚ zobowiązał właścicieli do uregulowania tej kwestii, czyli złożenia odpowiedniego wniosku do powiatu.

– Uregulowanie stanu formalno-prawnego (decyzja, zgłoszenie) w zakresie wprowadzania gazów lub pyłów do powietrza następuje na wniosek pro-



Norm hałasu firma nie przekracza, ale nie uregulowała kwestii emitowanych do środowiska gazów i pyłów

tej okolicy firmy czuć zapach palonych żywic i innych chemikaliów – narzekał.

Z tym problemem zgłosił się do gminy. Ta odesłała go do powiatu, a ten z kolei do Wojewódzkiego Inspektora Ochrony Środowiska, który ma uprawnienia do przeprowadzenia kontroli. Kontrolę taką WIOŚ przeprowadził w okresie od 10 maja do 22 czerwca. Między innymi na balkonie zgłaszającego zmierzono poziom hałasu wytwarzanego przez wyciąg działający w trakcie pracy lasera. Pomiar wskazał 47,4 dB.

– Niestety okazało się, że hałas tła jest większy niż ten wydawany przez naszą instalację – stwierdza kierownik zarządzający firmy LASER-PAK Arkadiusz Piotrkowicz. Podkreśla, że firma stara się rozmawiać z mieszkańcami i jest gotowa minimalizować uciążliwość swojej działalności dla sąsiadów. Zauważa, że kiedy przed wieloma laty w tym miejscu powstał zakład, były to tereny przemysłowe. Dopiero później w Józefosławiu rozwinęło się budownictwo mieszkaniowe.

– Wszystko zaczęło się w pandemii. Ludzie siedzieli w domach, otoczenie się wyciszyło i zaczęli zwracać uwagę na dźwięk, jaki się wydobywa przy okazji naszej produkcji – mówi Arkadiusz Piotrkowicz. I zapewnia, że choć normy hałasu nie są przekroczone, a firma za kilka miesięcy zamierza przenieść produkcję w inne miejsce. W imię dobrych kontaktów z sąsiadami silnik zostanie wymieniony na emitujący nieco mniejszy hałas. Już w trakcie kontroli przedłożono komin odprowadzający w kształt

wadzącego instalację. Do chwili obecnej Zakład nie wystąpił do tutejszego organu z odpowiednim wnioskiem – poinformował nas starosta Ksawery Gut, podkreślił jednak, że WIOŚ wyznaczył firmie LASER-PAK termin załatwienia tej sprawy do końca września.

– Oczywiście zrealizujemy to zobowiązanie w terminie – zapewnia Arkadiusz Piotrkowicz.

Tekst i zdjęcie Joanna Ferlian

# Po Puławskiej czas na Kościuszki

## PIASECZNO

Przebudowa głównej arterii miasta będzie kontynuowana jeszcze w tym roku. Gmina ogłosiła przetarg na przebudowę dalszego ciągu ulicy Puławskiej oraz ul. Kościuszki aż do ul. Sienkiewicza.

Zgodnie z zapowiedziami przebudowa ulicy Puławskiej powinna się zakończyć we wrześniu. Władze miasta chcą od razu kontynuować prace na głównej ulicy biegnącej przez centrum. Chodzi przede wszystkim o przedłuże-



Główna ulica miasta ma przejść metamorfozę również na odcinku sąsiadującym z Rynkiem

## Projekt stałej organizacji ruchu dla ul. Kościuszki zakłada wprowadzenie ograniczenia prędkości do 30 km/h

nie drogi dla rowerów, tak by pas rowerowy nie urywał się nagle w kilku miejscach. Obecnie na ul. Kościuszki mamy ścieżkę rowerową właśnie od skrzyżowania z ul. Sienkiewicza w kierunku ronda Solidarności. Jest także będący obiektem licznych żartów fragment pasa rowerowego na wysokości Skweru

Kisiela. Ten powstał wraz z przebudową placu, już wtedy bowiem gmina planowała wytyczenie pasa na całej długości ciągu ulic Puławskiej i Kościuszki. Przebudowa obejmie również chodniki, które zyskają nową nawierzchnię, nasadzenia, a także estetyczne obiekty małej architektury – ławeczki i kosze na śmieci. Przebudowane zostaną też skrzyżowania z ulicami Nadarzyńską i Sienkiewicza.

Zadanie podzielono na dwa etapy. Pierwszy obejmuje odcinek od ul. Jana Pawła II/Chyliczkowskiej do ul. Nadarzyńskiej, a drugi do ul. Sienkiewicza. Etap pierwszy ma zostać zrealizowany jeszcze w tym roku, na wykonanie

drugiego wykonawca miałyby czas do połowy roku 2022.

– Przy czym chodniki wraz z nasadzeniami chcielibyśmy zrealizować jeszcze w tym roku na całej długości – zaznacza wiceburmistrz Robert Widz.

Zgodnie z zapowiedziami burmistrza, centrum miasta ma stać się nie tylko przyjazne dla pieszych i rowerzystów, ale również bezpieczniejsze. Projekt stałej organizacji ruchu dla ul. Kościuszki zakłada wprowadzenie ograniczenia prędkości do 30 km/h.

Termin składania ofert w przetargu wyznaczono na 24 sierpnia.

Tekst i zdjęcie Joanna Ferlian

## KONSTANCIN-JEZIORNA

### SOBOTA Z JAZZEM

W sobotę, 14 sierpnia o godz. 19.00 Konstanciński Dom Kultury zaprasza na koncert Borys Janczarski Quartet.

W altanie przy Hugonówce wystąpią doskonali muzycy jazzowi Borys Janczarski – saksofon tenorowy, Michał Jaros – kontrabas, Mark Waggoner – gitara oraz gość specjalny Kazimierz Jonkisz – perkusja. Borys Janczarski po ukończeniu studiów prawniczych we Francji szlifował swoje umiejętności muzyczne w Chorzowie pod okiem wybitnego trębacza jazzowego Piotra Wojtasika oraz w zespole Kazimierza Jonkisz i Monty'ego Watersa. Jest współzałożycielem klubu jazzowego Szósta Po Południu.

Wstęp wolny, reżim sanitarny, szczegóły na stronie hugonowka.pl oraz na Facebooku Konstancińskiego Domu Kultury. W przypadku złej pogody koncert odbędzie się w sali widowiskowej.



R E K L A M A



**Mieszkania**

przy ul. Polnej  
w Górze Kalwarii

1-, 2-, 3-pokojowe,  
pow. 33-63 m<sup>2</sup>,  
stanowiska parkingowe,  
komórki lokatorskie

**cena od 6000zł/m<sup>2</sup>**

697 626 322, 609 859 899  
info@pbekodom.pl



# W czołówce wyszczepionych

## POWIAT

Piaseczno i Konstancin-Jeziorna znajdują się w ścisłej czołówce samorządów z najwyższym poziomem wyszczepialności.

Od kilku miesięcy trwają rządowe konkursy na najwyższy odsetek wyszczepionych mieszkańców. W pierwszym z nich – „Gmina na medal #SzczepimySie” – pierwsze 500 gmin, które osiągną poziom zaszczepienia minimum 67%, otrzyma 100 tys. zł. Konkurs będzie trwał do wyczerpania puli. Jeśli mniej niż 500 gmin osiągnie pułap 67%, rywalizacja zakończy się 31 grudnia 2021 r.

Drugi konkurs – „Najbardziej Odporna Gmina” – jest podzielony na dwa elementy. Pierwszy z nich podzielono na trzy kategorie demograficzne: gminy do 30 tys. mieszkańców, od 30 do 100 tys. mieszkańców i powyżej 100 tys. mieszkańców. We wszystkich trzech kategoriach zwycięskie gminy otrzymają milion złotych. Co istotne, laureatami mogą zostać tylko gminy, które przekroczą 50% wyszczepialności. W drugiej części konkursu do wygrania będą 2 miliony złotych. Nagroda trafi do gminy, która osiągnie najwyższy odsetek wyszczepionych mieszkańców. Tu już nie obowiązuje podział demograficzny; w tym etapie biorą udział wszystkie gminy. W przypadku tego etapu również musi zostać przekroczony próg 50%.



Konkurs dotyczy odsetka mieszkańców, którzy przyjęli pełną dawkę szczepienia przeciw COVID-19

Oba elementy konkursu potrwać do 31 października.

## PIASECZNO I KONSTANCIN W CZOŁÓWCE RANKINGU

Najlepsza sytuacja jest w Piasecznie, gdzie dotąd pełną dawkę szczepienia przyjęło 59,7% mieszkańców. Ten wynik daje gminie pierwsze miejsce w kategorii 30-100 tys. mieszkańców oraz 10. lokatę w rankingu wszystkich samorządów. Paradoksalnie jednak nie jest to gmina o najwyższym odsetku zaszczepionych. Tu lepiej radzi sobie Konstancin-Jeziorna, gdzie dotychczas zaszczepiło się 61,2% mieszkańców. W ogólnopolskim zestawieniu daje to Konstancinowi lokatę o oczko

wyższą, jednak w swojej kategorii demograficznej gmina zajmuje dopiero 4. miejsce. Różnica do prowadzącej w rankingu Podkowy Leśnej (64,5%) wynosi 3,3%. Wciąż jest więc o co walczyć.

W pozostałych gminach powiatu sytuacja wygląda już znacznie gorzej. W Prażmowie dotychczas zaszczepiło się 52,8% osób, w Górze Kalwarii odsetek ten wynosi 52,7%, zaś w Tarczynie – 51,3%. To daje gminom odpowiednio 24., 25. i 27. miejsce w kategorii małych gmin. Z kolei w konkursie ogólnopolskim Prażmów zajmuje obecnie 97. lokatę, Góra Kalwaria – 102., natomiast Tarczyn plasuje się na odległym, 147. miejscu.

Karolina Hofman

# Dom bez pozwolenia na budowę



Oprócz budowy „domów bez pozwolenia” do Sejmu ma trafić również ustawa oferująca bon mieszkaniowy

## KRAJ

Projekt nowelizacji prawa budowlanego został skierowany do konsultacji publicznych. Takie informacje zostały zamieszczone w środe na stronach Rządowego Centrum Legislacji.

Jednym z założeń programu „Polski Ład” jest wprowadzenie zmiany polegającej na ułatwieniu budowy niewielkich domów mieszkalnych, jednorodzinnych i budynków rekreacji o powierzchni do 70 m<sup>2</sup> bez konieczności uzyskania pozwolenia na budowę, ustanowienia kierownika budowy i prowadzenia dziennika budowy.

Dzisiaj bez pozwolenia na budowę oraz kierownika budowy, a jedynie po

zgłoszeniu, można wybudować domki do 35 m<sup>2</sup>. W programie „Polski Ład” powierzchnia ma zostać zwiększona dwukrotnie. Do 70 m<sup>2</sup> będzie można również doliczyć poddasze w części do wykorzystania, więc w sumie mowa jest o aż 90 m<sup>2</sup>, a minimalna powierzchnia działki ma wynosić 1000 m<sup>2</sup>.

Oprócz budowy „domów bez pozwolenia” do Sejmu ma trafić również ustawa oferująca bon mieszkaniowy. Ma ona umożliwić najem lub nabycie własnego mieszkania lub domu jednorodzinnego (lub wybudowanie domu jednorodzinnego). Bon będzie przyznawany w wysokości uzależnionej od ilości członków gospodarstwa domowego. Ma zacząć obowiązywać od stycznia 2023 roku.

– Przygotowaliśmy rozwiązania, które zdecydowanie ułatwią dostęp

Polakom do własnego mieszkania. Zmiany te to jedne z najważniejszych projektów „Polskiego Ładu”. To, co robimy, to nie zapowiedzi, ale fakty. W całym kraju powstają też Społeczne Inicjatywy Mieszkaniowe, czyli mieszkania o bardzo dobrym standardzie: na wynajem i z możliwością dojścia do własności – powiedział na początku lipca w Sejmie wicepremier Jarosław Gowin podczas konferencji prasowej partii Porozumienie.

## Dwie opcje dopłat

Ministerstwo Rozwoju, Pracy i Technologii przewiduje dwa warianty bonów mieszkaniowych: społeczny i rodzinny.

Pierwszy będzie przeznaczony dla osób, które nie posiadają własnego mieszkania, których dochody ograniczają możliwość uzyskania kredytu. Bon rodzinny ma być kierowany do rodzin, w których skład wchodzi co najmniej troje dzieci lub osób posiadających orzeczenie o niepełnosprawności w stopniu znacznym.

Rządowy program gwarancyjny dla spłaty kredytów hipotecznych (gwarancja na wkład własny) ma być przeznaczony dla osób posiadających zdolność kredytową, ale niedysponujących oszczędnościami na pokrycie wymaganego wkładu własnego. Według założeń gwarantowana kwota nie będzie mogła przekroczyć 20 proc. wartości nabytej nieruchomości oraz kwoty 100 tys. złotych.

Piotr Lis

## OBWIESZCZENIE STAROSTY PIASECZYŃSKIEGO

Na podstawie art. 11f ust. 3 i 4 ustawy z dnia 10 kwietnia 2003 r. o szczególnych zasadach przygotowania i realizacji inwestycji w zakresie dróg publicznych (tj. Dz. U. z 2020 r., poz. 1363) Starosta Piaseczyński zawiadamia, że w dniu 12 kwietnia 2021 r., na wniosek Zarządu Powiatu Piaseczyńskiego, ul. Chyliczkowska 14, 05-500 Piaseczno, skorygowanego ostatecznie w dniu 11 maja 2021 r. została wydana decyzja Starosty Piaseczyńskiego nr 27/2021 (nr rej. ARB.6740.1.14.2021.SR) o zezwoleniu na realizację inwestycji drogowej: „**rozbudowa drogi powiatowej nr 2841W Piaseczno – Bobrowiec na odcinku od skrzyżowania z ul. Żwirową do skrzyżowania z ul. Słoneczną.**”

**Działki przeznaczone pod realizację inwestycji drogowej:**

– **położone w części w liniach rozgraniczających projektowanej drogi** - części nieruchomości planowane do przejęcia na rzecz jednostki samorządu terytorialnego tj. Powiat Piaseczno (w nawiasie podano numery działek po podziale, numer pogrubiony z podkreśleniem oznacza działkę do przejęcia na rzecz Powiatu Piaseczno oznaczone wg katastru nieruchomości numerami:

• jedn. ew. 141804\_5; Piaseczno – obszar wiejski; obręb 0003 Bobrowiec; dz. ew. nr: 70/11 (70/18; 70/19), 68/7, 75/3, 75/6, 84/3, 72/14, 81/8, 67/2, 72/10, 17/3;

• jedn. ew. 141803\_2 – Lesznów; obręb 0028 Wilcza Góra; dz. ew. nr: 84/24 (84/44; 84/45), 84/41, 84/40;

• jedn. ew. 141803\_2 – Lesznów; obręb 0015 Łoziska; dz. ew. nr: 457/12 (457/27; 457/28), 222, 457/11;

• jedn. ew. 141803\_2 – Lesznów; obręb 0007 Kolonia Lesznów; dz. ew. nr: 61/1, 50/18, 50/19, 49, 50/20, 50/21, 50/22, 50/23, 50/12, 50/14, 50/16, 50/44;

– **położone poza liniami rozgraniczającymi projektowanej drogi:**

• jedn. ew. 141804\_5; Piaseczno – obszar wiejski; obręb 0003 Bobrowiec; dz. ew. nr: 68/6, 70/10, 81/12, 83/1, 73/115, 74, 72/5, 72/4, 72/3, 70/6, 80/1;

• jedn. ew. 141803\_2 – Lesznów; obręb 0028 Wilcza Góra; dz. ew. nr: 84/43, 84/42;

• jedn. ew. 141803\_2 – Lesznów; obręb 0007 Kolonia Lesznów; dz. ew. nr: 59;

Z treścią decyzji nr 27/2021 z dnia 9 lipca 2021 r. na realizację inwestycji drogowej oraz załączonymi do niej materiałami można zapoznać się w Starostwie Powiatowym w Piasecznie, ul. Chyliczkowska 14, 05-500 Piaseczno od poniedziałku do piątku w godzinach 8 – 16. Sprawę prowadzi: Sylwia Roszczyk, nr tel.: (22) 756 62 25 lub e-mail: s.roszczyk@piaseczno.pl

W celu wysłania uwag proszę powołać się na nr rej. ARB.6740.1.14.2021.SR. Od ww. decyzji służy prawo wniesienia odwołania do Wojewody Mazowieckiego, za pośrednictwem (Starosta Piaseczyński, ul. Chyliczkowska 14, 05-500 Piaseczno), w terminie 14 dni od dnia jej publicznego ogłoszenia. Zgodnie z art. 49 ustawy – Kodeks postępowania administracyjnego doręczenie uważa się za dokonane po upływie czternastu dni od dnia publicznego ogłoszenia.

Działając na podstawie art. 17 ust. 1 ustawy z dnia 10 kwietnia 2003 r. o szczególnych zasadach przygotowania i realizacji inwestycji w zakresie dróg publicznych, nadano niniejszej decyzji rygor natychmiastowej wykonalności.

**Publiczne obwieszczenie nastąpiło w dniu: 11.08.2021 r.**

Nr rej. ARB.6740.1.14.2021.SR

Z up. Starosty Piaseczyńskiego mgr inż. Sylwia Moszczyńska-Staś  
Naczelnik Wydziału Architektoniczno-Budowlanego

## OBWIESZCZENIE STAROSTY PIASECZYŃSKIEGO o wszczęciu postępowania

Na podstawie art. 11d ust. 5 i 6 ustawy z dnia 10 kwietnia 2003 r. o szczególnych zasadach przygotowania i realizacji inwestycji w zakresie dróg publicznych (tj. Dz. U. z 2020 r. poz. 1363 ze zm.) **zawiadamiam**, że w dniu 24 lipca 2021 r. zostało wszczęte postępowanie w sprawie udzielenia zezwolenia na realizację inwestycji drogowej:

**inwestor:** Burmistrz Tarczyna, ul. J. Stępkowskiego 17, 05-555 Tarczyn

**inwestycja:** „Budowa drogi gminnej w ciągu ulicy Lawendowej wraz z budową drogi gminnej na odcinku od ulicy Lawendowej do ulicy Dębowej w Tarczynie wraz z infrastrukturą techniczną” w miejscowości Tarczyn,

**Działki inwestycyjne:**

• **w projektowanym pasie drogowym (numery działek wytyluszczone przechodzą pod inwestycję; numery działek zamieszczone w nawiasie to numery po podziale; działki zapisane po przecinku pozostają przy dotychczasowym właścicielu), w jednostce ew. 141806\_4 Tarczyn – miasto:**

obrab 0001 Tarczyn dz. nr ew. 400, 45/11, 44/18, 44/12, 45/10, 44/17, 45/3 (45/16,45/17), 48/3, 54/8, 45/13 (45/14,45/15), 45/12, 44/20, 44/21, 44/19, 44/14 (44/22,44/23), 45/1, 44/13, 60/1

Akta sprawy do wglądu znajdują się w Starostwie Powiatowym w Piasecznie, ul. Chyliczkowska 14, 05-500 Piaseczno, od pon. do pt. w godzinach 8-16, gdzie można zgłaszać ewentualne uwagi i wnioski do czasu wydania orzeczenia w sprawie.

Zgodnie z art. 49 ustawy – Kodeks postępowania administracyjnego doręczenie uważa się za dokonane po upływie czternastu dni od dnia publicznego ogłoszenia.

Jednocześnie zgodnie z art. 49a k.p.a. informuję, że o innych czynnościach z wyjątkiem zawiadomienia o wydaniu decyzji, organ będzie informował poprzez udostępnienie pisma w Biuletynie Informacji Publicznej.

**Publiczne obwieszczenie nastąpiło w dniu: 11.08.2021 r.**

Nr rej. ARB.6740.1.32.2021.ZS

Z up. Starosty Piaseczyńskiego mgr inż. Sylwia Moszczyńska-Staś  
Naczelnik Wydziału Architektoniczno-Budowlanego

## OBWIESZCZENIE STAROSTY PIASECZYŃSKIEGO o wszczęciu postępowania

Na podstawie art. 11d ust. 5 i 6 ustawy z dnia 10 kwietnia 2003 r. o szczególnych zasadach przygotowania i realizacji inwestycji w zakresie dróg publicznych (tj. Dz. U. z 2020 r. poz. 1363 ze zm.) **zawiadamiam**, że w dniu 22 lipca 2021 r. zostało wszczęte postępowanie w sprawie udzielenia zezwolenia na realizację inwestycji drogowej:

**inwestor:** Zarząd Powiatu Piaseczyńskiego, ul. Chyliczkowska 14, 05-500 Piaseczno

**inwestycja:** „rozbudowa i przebudowa drogi powiatowej nr 2814W Piaseczno – Chylisce – Chyliczki – ul. Dworska”

**Działki inwestycyjne:**

• **w projektowanym pasie drogowym (numery działek wytyluszczone przechodzą pod inwestycję; numery działek zamieszczone w nawiasie to numery po podziale; działki zapisane po przecinku pozostają przy dotychczasowym właścicielu), w:**

- **jednostce ew. Piaseczno – obszar wiejski:**

obrab 0008 Chylisce dz. nr ew.: 130, 164/2, 70, 69/13, 39/3, 69/14 (69/17, 69/18), 23/3, 69/4 (69/15, 69/16),

- **jednostce ew. Konstancin-Jeziorna – miasto:**

obrab 0301 dz. nr ew.: 28, 17 (17/1, 17/2), 29/11, 30/3, 29/12

• **poza projektowanym pasem drogowym (numery działek zamieszczone w nawiasie to numery ew. działek po podziale), w:**

- **jednostce ew. Piaseczno – obszar wiejski:** obrab 0008 Chylisce dz. nr ew. 166, 69/12, 16/14 (69/18), 75/3, 23/4,

- **jednostce ew. Konstancin-Jeziorna – miasto:** obrab 0301 dz. nr ew. 10/1, 1, 10/3,

Akta sprawy do wglądu znajdują się w Starostwie Powiatowym w Piasecznie, ul. Chyliczkowska 14, 05-500 Piaseczno, od pon. do pt. w godzinach 8-16, gdzie można zgłaszać ewentualne uwagi i wnioski do czasu wydania orzeczenia w sprawie.

Zgodnie z art. 49 ustawy – Kodeks postępowania administracyjnego doręczenie uważa się za dokonane po upływie czternastu dni od dnia publicznego ogłoszenia.

Jednocześnie zgodnie z art. 49a k.p.a. informuję, że o innych czynnościach z wyjątkiem zawiadomienia o wydaniu decyzji, organ będzie informował poprzez udostępnienie pisma w Biuletynie Informacji Publicznej.

**Publiczne obwieszczenie nastąpiło w dniu: 11.08.2021 r.**

Nr rej. ARB.6740.1.33.2021.ZS

Z up. Starosty Piaseczyńskiego mgr inż. Sylwia Moszczyńska-Staś  
Naczelnik Wydziału Architektoniczno-Budowlanego





URZĄD MIASTA I GMINY PIASECZNO

ul. Kościuszki 5, tel. 22 70 17 500, [www.piaseczno.eu](http://www.piaseczno.eu)

# Zmiany są nieuniknione ale korzystne

O ocenę wprowadzanych obecnie w Piasecznie zmian układu drogowego zapytaliśmy eksperta z zakresu transportu Jana Jakiela.

■ **Co Pan, jako specjalista, sądzi o wprowadzanych obecnie zmianach na ul. Puławskiej? Jak te zmiany mogą wpłynąć na aktywność mieszkańców, działalność przedsiębiorców? Czy są jakieś badania/przykłady takich zmian i ich efektów?**

Jan Jakiel: Wprowadzane obecnie w Piasecznie zmiany rozwiązań układu drogowego oceniam pozytywnie. Przewiduję szereg korzyści, które stopniowo będą obserwowane w przestrzeni. Najważniejsze z nich to poprawa bezpieczeństwa ruchu drogowego, poprawa dostępności dla pieszych i rowerzystów oraz podniesienie jakości przestrzeni publicznej. W przekształconym obszarze nastąpi zwiększenie aktywności mieszkańców i użytkowników, zainteresowanych przebywaniem w bezpiecznej, dostępnej i estetycznej przestrzeni. W efekcie zyskają usługodawcy i przedsiębiorcy, którzy dzięki zwiększonemu zainteresowaniu mieszkańców i użytkowników będą mogli rozwinąć swoją działalność.

Jest szereg przykładów pozytywnych zmian i ich efektów takiego przekształcania przestrzeni. Jednym z nich może być np. ul. Świętokrzyska w Warszawie, gdzie w badaniach mieszkańcy i użytkownicy docenili uspokojenie ruchu, poprawę dostępności dla pieszych i rowerzystów oraz wprowadzenie nowej zieleni. Szereg korzyści spowodował wzrost poparcia dla wprowadzenia podobnych zmian na kolejnych ulicach, dotąd pełniących głównie funkcje tranzytowe, np. Alejach Jerozolimskich. Badania wskazały też, że jako alternatywę dla zmian w układzie drogowym kluczowe jest zapewnienie obsługi transportem publicznym oraz zabezpieczenie miejsc dla dostaw.

■ **Piaseczno to jednak nie Warszawa. Nie mamy aż tylu rowerzystów czy spacerowiczów. Czy takie rozwiązania sprawdzą się również w mniejszym mieście?**

Intensywność zagospodarowania śródmiejskich obszarów Piaseczna sprzyja ruchowi pieszemu czy rowerowemu. Niewielkie odległości i brak istotnych barier przestrzennych pozwalają w krótkim czasie dotrzeć do celów podróży. W ciągu 15 minut spaceru pokonujemy odległość 1 km, mając w zasięgu obszar 3 km<sup>2</sup>. Z kolei jadąc rowerem w ciągu 15 minut pokonujemy odległość 4 km, mając w zasięgu obszar 50 km<sup>2</sup>, a więc trzykrotność powierzchni miasta Piaseczna. Jazda na rowerze to najbardziej efektywna energetycznie forma przemieszczania się, drugie z kolei jest chodzenie. Poruszając się rowerem w umiarkowanym tempie zużywamy cztery razy mniej energii, niż idąc piechotą.

To, co nie sprzyja ruchowi pieszemu i rowerowemu, to brak wysokiej jakości infrastruktury: bezpiecznych, szerokich chodników oraz pasów i dróg dla rowerów. Tam, gdzie powstanie taka infrastruktura, tam pojawią się jej użytkownicy. Jest to naturalne zjawisko, które sprawdza się przede wszystkim w małych i średnich miastach, a więc takich, jak Piaseczno.

■ **A co z kwestią mniejszej liczby miejsc parkingowych?**

Patrząc globalnie liczba miejsc postojowych nie ulegnie większej zmianie. Śródmieście Piaseczna jest przestrzenią składającą się z wielu ulic i placów, na których można parkować. To, że na jednej z ulic część miejsc postojowych zostanie zastąpiona szerszym chodnikiem czy brakującą drogą dla rowerów nie wpłynie w istotny sposób na funkcjonowanie całego obszaru. Dzięki wprowadzeniu dodatkowej zieleni zmiany będą też korzystne dla użytkowników samochodów. Zastąpienie co trzeciego miejsca postojowego drzewem powoduje, że zaparkowany pojazd znajdzie się w cieniu, którego wartość gwałtownie wzrosła w dobie kryzysu klimatycznego.

Osobną kwestią jest efektywność wykorzystania miejsc postojowych. Brak opłat za parkowanie lub zbyt niskie opłaty powodują, że samochody są parkowane nawet na kilkanaście godzin, np. przez osoby pracujące w urzędach czy przesiadające się do transportu publicznego, jadącego do Warszawy. Wprowadzenie opłat za parkowanie lub podniesienie opłat tam, gdzie już zostały wprowadzone, urealnia koszty korzystania z samochodu. W efekcie skraca się czas parkowania samochodów, a z jednego miejsca postojowego może

skorzystać większa liczba użytkowników mieszkańców czy klientów sklepów. Jest to szczególnie korzystne dla osób, których narzędziem pracy, a nie jedną z opcji przemieszczania się, jest samochód.

Wreszcie docelowo, dzięki rozwojowi infrastruktury pieszej i rowerowej oraz transportu publicznego, spadnie udział podróży wykonywanych samochodem. W efekcie część miejsc postojowych po prostu będzie zbędna. Jest to proces, który będzie następował stopniowo, nawet przez kilka lat, natomiast nie ma wątpliwości, że jest korzystny i nieunikniony.

■ **Kierowcy narzekają na to, że ul. Puławska zostanie zwężona do jednego pasa. Ich zdaniem to spowoduje większe korki, a co za tym idzie większe zanieczyszczenie powietrza w centrum miasta, co raczej nie zachęca do spacerów.**

Jest wiele czynników, które decydują o wystąpieniu zjawiska potocznie zwanego „korkami”, np. natężenia ruchu różnych grup użytkowników, gęstość występowania i przepustowość skrzyżowań, ustawienia sygnalizacji świetlnej, dopuszczalna prędkość, wprowadzenie parkowania czy gęstość występowania przejść dla pieszych. Co ciekawe czasem można zwiększyć przepustowość np. poprzez obniżenie dopuszczalnej prędkości oznakowaniem lub uspokojeniem ruchu. Przepustowość może być wyższa przy niższych prędkościach ze względu na mniejsze odstępy pomiędzy pojazdami.

Nie sposób arbitralnie stwierdzić, że zwężenie Puławskiej do jednego pasa będzie przyczyną pogorszenia warunków ruchu. Z całą pewnością można powiedzieć, że zwężenie Puławskiej do jednego pasa spowoduje redukcję prędkości. Przede wszystkim poprawi to bezpieczeństwo pieszych i rowerzystów. W drugiej kolejności spowoduje redukcję emisji hałasu i spalin. Dzięki temu główne ulice śródmieścia będą miały ograniczoną funkcję tranzytową, a samo śródmieście stanie się miejscem spokoju, zieleni, wydarzeń kulturalnych i wysokiej jakości życia.

■ **„Jeśli władze miasta nie chcą ruchu tranzytowego w centrum, powinny zaproponować alternatywne trasy, a najlepiej obwodnicę” – mówią mieszkańcy. Jaką alternatywę gmina ma do zaproponowania kierowcom zamiast przejazdu ul. Puławską? Czy w Piasecznie takie drogi są dostępne? Czy zmiany w centrum nie powinny poczekać aż do czasu przebudowy DK 79 do dwóch pasów, kiedy to ruch na obwodnicy powinien stać się bardziej płynny?**

Jednym z najważniejszych zadań władz miasta, wskazanym bezpośrednio lub pośrednio w licznych aktach prawa, jest zmniejszanie ryzyka i poprawa bezpieczeństwa, w tym przypadku rozumiana jako poprawa bezpieczeństwa ruchu drogowego. Powstanie wschodniej obwodnicy Piaseczna stworzyło szansę na poprawę bezpieczeństwa, jednak nie została ona w pełni wykorzystana. Nie ograniczono ruchu tranzytowego przez śródmieście, czy to poprzez przebudowę ciągu Puławska-Kościuszki, celem uspokojenia ruchu, czy też poprzez zamknięcie dla ruchu indywidualnego wlotu Puławskiej na południe od Okulickiego.

Jak wykazały przeprowadzone w 2019 roku analizy ruchu, rozbudowa DK79 do przekroju 2x2 nie spowoduje przeniesienia ruchu z centrum na ul. Armii Krajowej. Rozbudowa DK79 powoduje jedynie wzbudzenie ruchu samochodowego i około dwukrotne zwiększenie potoków tranzytowych w ciągu Armii Krajowej, Mostowej, Asfaltowej i Klonowej.

Podobna sytuacja będzie miała miejsce w przypadku budowy połączenia ul. Sienkiewicza z nowym przebiegiem DW721, po zachodniej stronie linii kolei radomskiej. Budowa takiego połączenia nie powoduje przeniesienia ruchu z centrum, a jedynie z fragmentów Armii Krajowej, Wojska Polskiego czy ciągu Dworcowa-Jarząbka. Jednocześnie powodując wzbudzenie ruchu na odcinkach Jana Pawła II, Sienkiewicza, Gębera i Księcia Janusza I Starego. Oczywiście to nowe połączenie jest niezbędne dla wyprowadzenia ruchu w kierunku drogi ekspresowej S7, zostało zatem ujęte w dokumentach planistycznych i jest brana pod uwagę w prowadzonych analizach rozwiązań sieci drogowej.

Analizy wykazały też, że dopiero wprowadzenie



zmian, takich jak ograniczenie dla ruchu indywidualnego w otoczeniu pl. Piłsudskiego i skweru Kisiela, przynosi zdecydowane zmniejszenie natężenia ruchu samochodowego w obszarze śródmieścia. Ponadto wiadomo, że największy wpływ na zachowania komunikacyjne mieszkańców Piaseczna będzie miało skrócenie czasów przejazdu autobusem, dzięki wyznaczeniu buspasa w ciągu ul. Puławskiej w Warszawie oraz zwiększenie częstotliwości kursowania pociągów, w tym wprowadzenie SKM. Działania te zależą jednak przede wszystkim od władz Warszawy, GDDKiA i PKP PLK, a w niewielkim stopniu od władz Piaseczna.

Z tego punktu widzenia patrząc, wprowadzane na Puławskiej zmiany, są nadrobieniem dziesięcioleci straconego czasu i odzyskiwaniem szans, a przede wszystkim niezbędną i niecierpiącą zwłoki poprawą bezpieczeństwa i zmniejszaniem ryzyka zdarzeń drogowych. Działania te nie mogą być uzależniane od innych, niepewnych i opóźniających się inwestycji.

■ **Czy wprowadzenie sygnalizacji świetlnej na skrzyżowaniu ulic Nadarzyńskiej i Kościuszki to Pana zdaniem dobre rozwiązanie? Wpłynie pozytywnie na poprawę płynności ruchu na tym skrzyżowaniu? Czy są jakieś rozwiązania alternatywne? Czy możliwe i celowe byłoby wybudowanie w tym miejscu ronda?**

Wprowadzenie sygnalizacji na tym skrzyżowaniu poprawi bezpieczeństwo ruchu drogowego. Z danych w Warszawie oraz mojego wieloletniego doświadczenia wynika, że w takich sytuacjach dobrze sprawdzają się skrzyżowania równorzędne. Warto zwrócić uwagę, że już dziś strumień ruchu z kierunku zachodniego, w ciągu ul. Nadarzyńskiej, jest regulowany przed rondem na skrzyżowaniu z ul. Wojska Polskiego oraz z kierunku północnego sygnalizacją świetlną na skrzyżowaniu ulic Puławskiej, Jana Pawła II i Chyliczkowskiej. Dodatkowo, po zmianie przepisów regulujących pierwszeństwo pieszych, mają oni wpływ na potoki ruchu pojazdów.

Udzielenie precyzyjnej odpowiedzi na pytanie dotyczące możliwości i celowości zmian organizacji ruchu na skrzyżowaniu ulic Kościuszki i Nadarzyńskiej, w szczególności wprowadzenia skrzyżowania równorzędne lub sygnalizacji świetlnej, wymaga przeprowadzenia co najmniej pomiarów ruchu oraz analizy warunków ruchu, wykonanej np. w formie mikrosymulacji ruchu. Dzięki pomiarom ruchu możemy określić istniejącą strukturę kierunkową, rodzajową i natężenia ruchu. Z kolei dzięki mikrosymulacjom ruchu możemy zbadać wartości parametrów ruchu, zarówno istniejących, jak i projektowanych rozwiązań organizacji ruchu.

■ **Gmina przygotowuje się do budowy sygnalizacji świetlnej na skrzyżowaniu ul. Żeromskiego z ul. Armii Krajowej. Jak Pana zdaniem ta sygnalizacja wpłynie na ruch na obu drogach?**

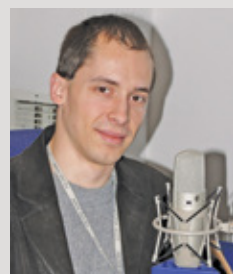
Budowa sygnalizacji świetlnej na skrzyżowaniu Armii Krajowej z Żeromskiego wpłynie korzystnie na po-

prawę bezpieczeństwa ruchu drogowego. Kierowcy skręcający z Żeromskiego w Armii Krajowej będą mogli wykonywać manewry nie powodując zagrożeń dla bezpieczeństwa, a piesi i rowerzyści będą mogli bezpiecznie przekroczyć ciąg Armii Krajowej.

■ **Czy są jakieś miejsca w Piasecznie, w których zaproponowałby Pan w oparciu o swoją wiedzę i doświadczenie zmianę organizacji ruchu?**

Docelowo co najmniej 60-70% sieci drogowo-ulicznej Piaseczna powinno być objęte uspokojeniem ruchu (strefy Tempo 30, strefy zamieszkania, strefy ograniczonego ruchu, ulice rowerowe). Te ciągi, które nie będą objęte uspokojeniem ruchu (strefy Tempo 50, DW 721, DK79), powinny zyskać odseparowaną od ruchu samochodowego infrastrukturę pieszą i rowerową. Trudno zatem wskazać konkretne miejsca, które powinny zostać poddane określonym zmianom organizacji ruchu. Proces poprawy bezpieczeństwa ruchu drogowego jest procesem ciągłym i cyklicznym, składającym się z szeregu rozłożonych w czasie i przestrzeni działań, które powinny być realizowane w konsekwentny i spójny sposób. Obserwujemy pierwsze z tych zmian i pozostaje mieć nadzieję, że będą one kontynuowane.

**Jan Jakiel** – absolwent Wydziału Inżynierii Łądowej Politechniki Krakowskiej, stypendysta programu International Visitor Leadership Program Departamentu Stanu USA, członek Głównej Komisji Urbanistyczno-Architektonicznej, Miejskiej Komisji Urbanistyczno-Architektonicznej w Warszawie i SISKOM. Współpracował z Ministerstwem Infrastruktury i Budownictwa, Ministerstwem Rozwoju oraz Ministerstwem Rozwoju, Pracy i Technologii przy zmianie kilkunastu ustaw i rozporządzeń. Obecnie naczelnik Wydziału Strategii i Rozwoju Zarządu Dróg Miejskich w Warszawie. Od ponad 20 lat zajmuje się badaniami i analizami ruchu, bezpieczeństwem ruchu drogowego, projektowaniem, budową i utrzymaniem infrastruktury transportowej.



Współpracuje od kilkunastu lat z biurami i pracowniami projektowymi, głównie z Warszawy, obecnie w ramach JKO Consulting. Brał udział w opracowywaniu szeregu analiz transportowych dla inwestycji transportowych, mieszkaniowych, biurowych i handlowych oraz projektów zagospodarowania zlokalizowanych w kilkunastu miastach i aglomeracjach w Polsce. Laureat konkursów urbanistycznych w Krakowie, Warszawie, Lublinie, Poznaniu i Gdańsku.





Litery z pól ponumerowanych od 1 do 41 utworzą rozwiązanie:



**POZIOMO:** 1) otwierany kluczem; 8) oczyszczona lub kaustyczna; 10) rodowita rzymianka; 11) zawodowo parzą kawy; 12) motorówka jak motor; 13) zwiedzane przez turystów; 14) Piotr, filozof i mąż Heloizy; 15) rezultaty, wyniki; 16) warszawski tor wyścigów konnych; 22) Mu'ammara, były dyktator Libii; 26) górską trasę dla wakacyjnych turystów; 27) inaczej Igor Abramow, pisarz; 28) letnie rośliny na olej; 29) buty idealne na lato; 30) drewniany na podłogę lub ścianę; 31) latem rozgwieżdzone i bezchmurne; 34) Tomasz, współzałożyciel Filomatów; 36) żółw i krokodyl; 37) kolanowy z ręką; 38) ogórkowy latem; 39) był nim filmowy Shrek; 40) willa Karola Szymanowskiego; 42) czterolistny symbol szczęścia; 43) dawny gramofon; 47) pisał je Jan Kochanowski; 49) „Ptasie ...” w wierszu Tuwima; 52) letnie owoce w kobalce; 53) wczasowicze inaczej; 58) ze spławikami i haczykami; 59) kontaktowe zamiast okularów; 60) wycieczka po zamku z przewodnikiem; 61) ... Island, najmniejszy stan w USA; 62) kubański taniec towarzyski.

**PIONOWO:** 1) pasy dla pieszych; 2) główny cel wakacyjnych urlopów; 3) „... Kariatyda” Zapołskiej; 4) atrybut sędziego piłkarskiego; 5) udziela pożyczek pod zastaw; 6) do niej schodzą piłkarze na przerwie; 7) w nich kolorowe ule; 8) metoda smażenia bez panierowania; 9) uprzejmy, wytworny mężczyzna; 16) brązowieje na plaży; 17) męczą w gorące letnie dni; 18) pierwiastek Eu; 19) chroni posła; 20) krótkotrwała, szybka pożyczka; 21) funkcja trygonometryczna; 23) najjaśniejsza gwiazda w Zającu; 24) dwuspadowy z kominem; 25) dźwięk w telewizorze; 26) lista zakupów lub lokatorów; 32) krwinka kwasochłonna krócej; 33) Gorczyca polna; 34) inaczej trofeum; 35) dla naukowca vallisneria; 40) biblijny statek; 41) latem czerwienią się w zbożu; 42) starożytna Kerkyra dziś; 43) Sampras, były amerykański tenisista; 44) niełatwe; 45) guzic pustynny inaczej; 46) odkrył prawo powszechnego ciężenia; 48) na letnie przetwory; 49) francuskie Lazurowe Wybrzeże; 50) autor „Kubusia Fatalisty i jego pana”; 51) przedstawiciel władzy, wysoki urzędnik; 54) azjatyckie zboże; 55) bogini, żona Saturna; 56) Izabela dla przyjaciół; 57) wada wzroku.



**PRZYDATNE  
TELEFONY**

• CZYSZCZENIE DZIAŁEK  
• USUWANIE DRZEW I ZAROŚLI  
• PRZYGOTOWANIE TERENU POD INWESTYCJE  
• USŁUGI ROLNE  
KONTAKT: 502 20 55 20  
[www.czyszczenedzialek.pl](http://www.czyszczenedzialek.pl) Czyszczenie Działek

**STUDNIE  
GŁĘBINOWE**  
nawodnienia automatyczne  
**OCZKA WODNE**  
tel. 504-010-201

**KANTOR  
PIASECZNO**

**SKUP**  
• SKUP / SPRZEDAŻ WALUT  
• SKUP ZŁOTA

**POŻYCZKI  
POD ZASTAW**  
• NIERUCHOMOŚCI  
• ZŁOTA  
• SAMOCHODÓW  
• MOTOCYKLI

[kantor-piaseczno.pl](http://kantor-piaseczno.pl)  
SIERAKOWSKIEGO 29 D  
22 756 98 66, 601 299 155

**Największy  
wybór akcesoriów  
do telefonów**

Kościuszki 29,  
Piaseczno  
513 557 755

**UKŁADANIE  
KOSTKI  
BRUKOWEJ**  
KOMPLEKSOWO  
[www.elbruk.waw.pl](http://www.elbruk.waw.pl)  
tel. 500 078 073

**KRIS  
CAR** OZONOWANIE, DEZYNFEKCJA We speak English

mechanika pojazdowa

**503 333 600**

**SERWIS KLIMATYZACJI** WYMIANA OPON  
RUN FLAT DO 22"

Bielawa, ul. Lipowa 5, 05-520 Konstancin-Jeziorna [www.kriscar.waw.pl](http://www.kriscar.waw.pl)

**ROWERY ANNA**  
- serwis i sprzedaż

PIASECZNO ul. Dworcowa 18  
pn.-pt. 9-19, sob. 9-15, tel. 504 011 340

ZALESIE GÓRNE ul. Jesionowa 3  
pn.-pt. 9-14, tel. 572 872 204

**AUTOMATYKA  
DO BRAM**  
wiodących producentów  
CAME, NICE, FAAC  
Sprzedaż, serwis, montaż  
tel. 790 331 339

**GARAŻE  
BLASZAKI  
KOJCE DLA PSÓW**  
CENY PRODUCENTA  
tel. 609 527 642

**EKOBUD** [www.ekobud.waw.pl](http://www.ekobud.waw.pl)

**DOCIEPLANIE BUDYNKÓW  
ELEWACJE, PODDASZA**

501 62 45 62



## OGŁOSZENIA DROBNE

Zamów ogłoszenie **DROBNE** za **DROBNE** tel. 786 202 066

## DAM PRACĘ

Szkoła Podstawowa w Mysiadle (ul. Kwiatowa 28) zatrudni nauczyciela fizyki i nauczyciela religii, telefon kontaktowy (22) 462-85-20, CV proszę przesyłać na adres e-mail: sekretariat@spwmy.edu.pl oraz sprzątaczkę i portiera, telefon kontaktowy (22) 462-85-26, CV proszę przesyłać na adres e-mail: anna\_baranska@spwmy.edu.pl

Praca w Ochronie Pruszków. Poszukujemy osób z orzeczeniem o niepełnosprawności do pracy przy ochronie spokojnego zakładu produkcyjnego w Pruszkowie (tu mile widziana podstawowa znajomość komputera). Nie wymagamy doświadczenia. Dobre warunki pracy tel. 577 303 512

Firma produkcyjna z Tarczyna poszukuje pracowników na stanowiska: lakiernik proszkowy, pomocnik lakiernika proszkowego, montażysta opraw oświetleniowych. Tel. 695 108 833

Firma poszukuje osoby do sprzątania hali produkcyjnej i magazynowej. Praca w systemie zmianowym po 12 godz., pełny etat, umowa o pracę. Praca w Solcu k. Szymanowa, dojazd z Warki, Góry Kalwarii i Wilanowa zapewniony. Zadzwoni na nr 501 631 374

Zatrudnię do pracy: - kierowcę kat. C, - pomocnika elektryka, - elektryka tel. 664-474-900

Poszukujemy pracowników budowlanych oraz brygadzystów. Zapewniamy dojazd do pracy i zakwaterowanie. Praca Warszawa i okolice oraz inne części Polski. Więcej informacji pod tel: 664 753 669

Do ogrodnictwa kobieta lub mężczyzna z zamieszkaniem lub bez (mieszkanie za darmo). Michałowice Tel. 606 748 616

Szkoła w Zamieniu poszukuje kucharza, pomocy kuchni i sprzątaczek tel. 506 913 141

Zatrudnię do zbioru jabłek, sad 5km od Góry Kalwarii tel. 600 391 984

Zatrudnię pracowników do produkcji kebabów (składacz, streczowacz), tel. 606 259 458

Zatrudnię pracowników do rozbioru drobiu, tel. 606 259 458, 604 735 489

Zatrudnimy: ślusarza, operatora prasy krawędziowej, operatora lasera i lakiernika proszkowego. Baniocha, tel. 602-253-180, e-mail: casmet-system@wp.pl

Przyjmę do pracy ślusarza - spawacza, praca przy samochodach ciężarowych, łązy k. Magdalenki, tel. 604 626 444

Przyjmę mechanika samochodów ciężarowych, łązy k. Magdalenki, tel. 604 626 444

## SZUKAM PRACY

Sprzątanie tel. 727 824 358

Opieka 24h/dobę 604400244

## USŁUGI

Wywozimy graty z chaty tel. 505 591 721

Naprawa, serwis okien i drzwi, naprawa i wymiana okuć, wymiana szyb i uszczelek, tel. 22 717 71 00, 603 310 223, 601 623 480

Pozwolenia na użytkowanie dla starych domów. Legalizacje samowoli budowlanych sprzed lat, tel. 695 451 655

**AUTOMATYKA, napędy do bram - przesuwanych, garażowych, dwuskrzydłowych. Sprzedaż, montaż i serwis, tel. 790 331 339**

**WYCINKA DRZEW, USŁUGI PODNOŚNIKIEM KOSZOWYM, USŁUGI MINIKOPARKA TEL: 537 537 450, 537 537 650**

**BEZPŁYWE CYKLINOWANIE, REMONTY od A do Z. TADEUSZ BIAŁOGRODZKI Tel. 502 093 588, 22 756 57 63**

**KUCHNIE, SZAFY, GARDEROBY, PANELE, MEBLE NA WYMIAR, TEL. 723 533 233**

**Docieplenie budynków, solidnie doświadczony ekipy tel. 602-482-572**

**NAWODNIENIA TRAWNIKÓW. STUDNIE GŁĘBINOWE TEL. 504-010-201**

Malowanie, glazurnictwo, szybko i solidnie tel. 669 945 460

Ogrodnicze, wywóz gałęzi, oczyszczanie działek 519 874 891

**Remonty, złota rączka, Tel. 609 009 213**

Ogrodzenia, panele ogrodzeniowe, siatka + montaż producent tel. 503 572 046

Ogrodnicze, wywóz gałęzi, oczyszczanie działek 519 874 891

Koszenie, niwelacja terenu, wycinka drzew wraz z wywozem tel. 505 591 721

USŁUGI KOMINIARSKIE PEŁNY ZAKRES TEL. 781 495 997

Hydraulika, gaz, domki, mieszkania Tel. 602 651 211

**GLAZURA, REMONTY 601 219 482**

Malarskie tanio tel. 22 7277747, 501 976 533

Docieplenie poddaszy pianą, wylewki tel. 607 378 288

ALARMY, KAMERY, DOMOFONY 600 421 203

Mycie i malowanie elewacji tel. 505 591 721

Tynki gipsowe i tradycyjne 604415352

**Kominiarz tel. 500 214 632**

Mebel na wymiar, kuchnie, 608027564

Przeprowadzki tel. 505 591 721

Elektryk tel. 666 890 886

Tynki maszynowe 533125444

Sprzedaż i montaż okien i drzwi wew. i zew. Rolety zew. wew. żaluzje, plisy, moskitiery. Parapety wew. i zew. 22 717 71 00, 601 623 480, 603 310 223

Naprawa, krycie dachów, tel. 511 928 895

Remonty, budowlane, ogrodzenia, tel. 513 137 581

Naprawa pralek, tel. 602 322 951

Malowanie, hydraulika, remonty, tel. 501 050 907

Docieplenie budynków, szybko, tanio, solidnie, tel. 502 053 214

Usługi dekarские, naprawa dachów, rynny, obróbki blacharskie, tel. 739 681 358

## SPRZEDAM

Sprzedam działkę leśną o pow. 1,65 ha w gminie Prażmów, tel. 696805168.

## KUPIĘ

Spółkę każdą kupię/przejmę 720 90 80 80

**Kupię ciągniki rolnicze. Stare motocykle i samochody WSK, MZ, Simson Fiat 125P itp. Tel 721-029-688**

**Kupię działkę, budowlaną, usługową, rolną. Tel. 601-065-056**

Antykwariat kupi za gotówkę antyki, obrazy, srebra, militaria i inne. Ul. Dąbrowskiego 1, 22 848 03 70, 601 352 129

## AUTO-MOTO KUPIĘ

**Skup Aut, wszystkie marki. Gotówka od ręki. tel. 510 210 692**

Skup aut za gotówkę szybki dojazd i wycena tel. 533 525 533

Skup kamperów, przyczep kempingowych 505 530 300

Skup aut 2010-2021r. 505 530 300

Skup aut na kasację 508206738

Skup aut 515018430

Skup aut 793 304 091

## NIERUCHOMOŚCI SPRZEDAM

Działki rekreacyjno-budowlane leśne, Prażmów, tel. 602 770 361

## NIERUCHOMOŚCI KUPIĘ

**Kupię mieszkanie lub dom. Może być do remontu lub zadłużone. Zakup za gotówkę. Tel. 518 775 360, Marcin**

Kupię las, okolice Prażmowa, tel. 602 770 361

## NIERUCHOMOŚCI WYNAJEM

PESEL, Meld, Umowa - 720 90 80 80

1-ka 480 Para 300/Os + Licz 885828884

## NAUKA

Korepetycje jęz. polski tel. 666 653 177

Matematyka, 664 438 144

## ZDROWIE

Mobilna pielęgniarka tel. 883 932 229

Psychoterapia, konsultacje - 660 565 007, www.psychoterapiagorakalwaria.pl

PROTEZY ZĘBOWE NAPRAWA TEL. 502 031 221

Dom Opieki „Róża” 604424729

## MATRYMONIALNE

Biuro CARINA zaprasza Samotnych. tel. 426870810

## FINANSE

Kredyty tel. 513 654 277



Centrum Medyczne Damiana w Piasecznie zaprasza do współpracy **Lekarzy Specjalistów:**

- Endokrynolog
- Kardiolog
- Internista/Medycyna Rodzinną
- Ginekolog
- Medycyna Pracy
- Diabetolog

Szczegółowo oferty oraz odpowiedzi na pytania można uzyskać pod telefonem 602 295 095 lub mailem [rekrutacja@damian.pl](mailto:rekrutacja@damian.pl)

**ETL KONSTANCIN**  
**KANCELARIA DORADZTWA PODATKOWEGO SP. Z O.O.**

Poszukujemy osoby na stanowisko:  
**SAMODZIELNA KSIĘGOWA**  
**DZIAŁ KSIĄG RACHUNKOWYCH**  
Miejsce pracy: Konstancin-Jeziorna

**Zadania:**

- księgowanie i dekretowanie dokumentów księgowych zgodnie z obowiązującymi przepisami
- prowadzenie ksiąg rachunkowych zgodnie z ustawą o rachunkowości i przepisami prawa podatkowego
- sporządzanie okresowych oraz rocznych sprawozdań finansowych
- sporządzenie deklaracji podatkowych (VAT, CIT)
- bieżąca obsługa klientów

**Nasze oczekiwania:**

- wykształcenie z zakresu rachunkowości, ugruntowane wiedzę nabytą w wyniku pracy zawodowej, min. 3 lata doświadczenia w obszarze księgowości
- praktyczna znajomość zagadnień księgowych oraz obowiązujących przepisów podatkowych
- umiejętność zarządzania czasem, samodzielnej organizacji pracy oraz dotrzymanie wyznaczonych terminów
- sumienność, odpowiedzialność oraz zaangażowanie w powierzone zadania
- komunikatywność, umiejętność pracy w zespole
- nastawienie na rozwój i poszerzanie umiejętności
- dobra znajomość programu Comarch CDN Optima

**CV prosimy wysyłać na adres: [biuro@kdpp.pl](mailto:biuro@kdpp.pl)**

**ZAKŁAD KAMIENIARSKI zatrudni szlifierzy, monterów, murarzy i pomocników.**

**Tel. 604 404 274, CV na maila [kamien-gls@kamien-gls.pl](mailto:kamien-gls@kamien-gls.pl)**

Inspiring spaces  
**Martela**

Fińska firma meblowa z siedzibą w Józefosławiu zatrudni **pracowników przy produkcji tapicerowanych elementów mebli biurowych.**

Praca od poniedziałku do piątku w systemie jednozmianowym, umowa o pracę. Zapraszamy osoby z doświadczeniem lub do przyuczenia.  
**Kontakt e-mail: [joanna.wdowiak@martela.com](mailto:joanna.wdowiak@martela.com)**  
**Tel. 698 730 550 (w godz. 8-14)**

**Przełęcz PIASECZYŃSKI**

W zawiązku z dynamicznym rozwojem zatrudnimy **SPECJALISTĘ ds. sprzedaży powierzchni reklamowej**

**Twój zadaniem będzie:**

- Sprzedaż powierzchni reklamowej do gazety
- Aktywne pozyskiwanie klientów
- Opieka nad powierzonymi klientami
- Realizacja celów sprzedażowych

**CO OFERUJEMY?**

- Umowę o pracę lub inną jak wolisz
- Atrakcyjne wynagrodzenie podstawa + prowizja
- Bogaty pakiet medyczny po okresie próbnym
  - Ciekawą, pełną wyzwań pracę w dynamicznie rozwijającej się firmie
  - Współpracę z profesjonalistami
  - Przyjazną atmosferę pracy
- Kreatywności
- Doświadczenia w sprzedaży telefonicznej / bezpośredniej
- Umiejętności nawiązywania kontaktów

**A CZEGO OCZEKUJEMY?**

**CV: [m.komisarczyk@przelegladpiaseczynski.pl](mailto:m.komisarczyk@przelegladpiaseczynski.pl)**

**NINA MED**

**PUNKT POBRAŃ KRWI**  
Stacjonarnie i mobilnie

- Pobieranie krwi u dorosłych i dzieci
- Badania w kierunku COVID-19
- Test antygenowy
- Test PCR – wymaz

[www.pielegniarkasos.pl/punkt-pobran-krwi](http://www.pielegniarkasos.pl/punkt-pobran-krwi)

**STARA IWICZNA, ul. Słoneczna 69**  
**tel. 887 055 400**



# Zwycięstwa na inaugurację

## POWIAT

Reprezentanci powiatu piaseczyńskiego pewnie wygrali swoje mecze w pierwszej kolejce IV ligi.

W miniony weekend 7-8 sierpnia odbyła się premierowa kolejka IV ligi piłkarskiej. W tym sezonie powiat piaseczyński w tych rozgrywkach reprezentują dwie drużyny: MKS Piaseczno, którego piłkarze sezon wcześniej zajęli trzecią lokatę w lidze, a także beniaminek ligi Orzeł Baniocza. Oba kluby zanotowały niezwykle udany początek sezonu.

## 6:0? Mało!

Jako pierwsi ligę rozpoczęli u siebie gracze MKS Piaseczno, których rywalem

była ekipa Żyrardowianki Żyrardów. Mecz nie ułożył się zbyt dobrze dla drużyny gości, którzy z powodu czerwonych kartek pierwszą połowę musieli kończyć w osłabieniu. Trudno się gra w dziesięciu zawodników, a co dopiero, kiedy z boiska w krótkim odstępie czasu (około 10 minut) schodzi dwóch piłkarzy... Mimo kar indywidualnych pierwsza odsłona meczu zakończyła się remisem 0:0. Wiadomo było jednak, że gospodarze ze stadionu przy ulicy 1 Maja będą chcieli sięgnąć po pełną pulę i tak też się stało.

Krótko po rozpoczęciu drugiej części starcia bramkę zdobył Szymon Wiejak. Następnie MKS w ciągu 10 minut strzelił aż 4 gole. Do siatki trafiali kolejno: ponownie Wiejak, Rafał Macioszek, Konrad Rudnicki, a także Łukasz Krupnik. To nie był koniec pogromu w

Piasecznie – swoje dwa gole dołożył później jeszcze Bartosz Orłowski i Piaseczno mogło cieszyć się z triumfu 7:0.

Wspaniały początek sezonu – apetyty rosną. W drugiej kolejce MKS zmierzy się na wyjeździe z Mazurem Karzew. Spotkanie odbędzie się w sobotę 14 sierpnia o godzinie 11.00.

## Beniaminek w formie

Orzeł Baniocza przyzwyczaił swoich kibiców do okazałych zwycięstw, ale nie zapominajmy, że było to w lidze okręgowej. Pierwsza kolejka pokazała jednak, że beniaminek ligi wcale nie będzie łatwym przeciwnikiem, a zespół ma bardzo duży potencjał.

W poprzednim sezonie Podlasie Sokołów Podlaski uplasowało się na wysokim piątym miejscu w IV lidze (Grupa Mazowiecka: Radom, Siedlce).



FOT. MKS-PIASECZNO.PL

Ruszyły rozgrywki IV Ligi

Wyżej notowani goście nie dali sobie jednak rady z silną kadrą Orła. Zespół trenera Bartosza Kobzy zwyciężył 3:0 po bramkach Dominika Bartnika, Patryka Dąbkowskiego i Cezarego Michalaka.

W kolejnym spotkaniu IV ligi Orzeł Baniocza wybierze się na mecz wyjazdowy do Przysuchy, gdzie zagra z miej-

scowym Oskarem. Starcie będzie miało miejsce w sobotę o godzinie 11.00.

Gratulacje dla obu drużyn z powiatu za świetny początek rozgrywek. Oby końcowa tabela, tak jak ta po pierwszej serii gier, również uwzględniała MKS i Orła na czołowych lokatach.

Rafał Lipski

R E K L A M A



MEDYCZNA SZKOŁA POLICEALNA W OTWOCKU

**BEZPŁATNIE BEZ MATURY  
ZDOBĘDZIESZ ATRAKCYJNY ZAWÓD**



KSZTAŁCIMY NA 19 KIERUNKACH  
W BRANŻACH:

- OPIEKI ZDROWOTNEJ
- POMOCY SPOŁECZNEJ
- FRYZJERSKO-KOSMETYCZNEJ
- OCHRONY I BEZPIECZEŃSTWA
- EKONOMICZNO-ADMINISTRACYJNEJ



[www.medyk-otwock.pl](http://www.medyk-otwock.pl)

Mazowsze.  
serce Polski



# Hitowy transfer

## KONSTANCIN-JEZIORNA

Zawodnik, który jeszcze jakiś czas temu zdobywał bramki na IV-ligowych murawach, będzie walczył z RKS Mirków o awans do wyższej klasy rozgrywkowej.

RKS Mirków po awansie do A-klasy nie zamierza spoczywać na laurach i wzmacnia swoją kadrę. W letnim okienku transferowym klub pozyskał kilku ciekawych zawodników, którzy z pewnością uatrakcyjnią grę ekipy trenera Edwarda Brzezińskiego.

Jednym z piłkarzy, którzy dołączyli do RKS, jest Kamil Grochowalski. Środkowy pomocnik występował ostatnio w Orle Baniocza, a wcześniej przywdziewał barwy między innymi Okęcia Warszawa, Gwardii Warszawa, Skry Obory, MKS Piaseczno i KTS Wesoło.

– Zdecydowałem się dołączyć do klubu RKS z uwagi na wiele pozytywnych aspektów: przede wszystkim z uwagi na osoby, które nim zarządzają – ich podejście oraz wizję rozwoju klubu, po drugie trener Edward, z którym już wcześniej miałem przyjemność współpracować w innym klubie. Po trzecie świetna atmosfera w zespole – powiedział Grochowalski oficjalnej stronie ekipy RKS Mirków po przyjeździe do klubu.

Kolejnym wzmocnieniem Mirkowa był Łukasz Maliszewski, środkowy obrońca mający za sobą występy w takich klubach, jak Pogoń II Grodzisk Mazowiecki, Świt Warszawa, UKS Siekierki i Wisła Jabłonna. Jak wskazuje: „zaczęłam śledzić RKS od momentu reaktywacji” i spodobało mu się funkcjonowanie klubu.

## Z III ligi do RKS Mirków

Niewątpliwą „bombą transferową” jest transfer doskonale znanego z boisk lokalnych Huberta Skrzypka. Wychowanek Skry Obory w poprzednim sezonie razem z Pilią Białołęką awansował do III ligi, strzelając 5 goli oraz notując 6 asyst w IV lidze. Wcześniej Hubert reprezentował barwy Sparty Jazgarzew,



FOT. FB: RKS 1923 MIRKÓW

Hubert Skrzypek nowym zawodnikiem RKS Mirków

KS Konstancin, a także Laury Chylice. Do jego atutów należy szybkość, drybling, mocny strzał z lewej nogi oraz stałe fragmenty gry. Zawodnik zdecydowanie podniesie jakość gry zespołu Mirkowa.

**W letnim okienku transferowym klub pozyskał kilku ciekawych zawodników**

– Dołączyłem do RKS, ponieważ wiem, że chłopaki w klubie oraz trener wykonują dobrą pracę. Ja swoim doświadczeniem wyniesionym z wyższych lig chciałbym pomóc w kolejnym awansie oraz dać zespołowi pozytywny impuls w przedniej formacji. Chciałbym również wspierać kolegów w szatni – skomentował swój transfer Hubert Skrzypek – Moje oczekiwania na ten sezon są jasne. Chcę cieszyć się grą. Indywidualnie chciałbym dokładać jak najwięcej bramek/asyst. Nie chcę składać deklaracji, jednak wiadomo, że apetyt rośnie w miarę jedzenia. Zdecydowałem się na grę w Mirkowie, ponieważ chcę, aby klub się rozwijał, a co za tym idzie, stał się klubem walczącym o najwyższe cele. Konstancin zasługuje na taki zespół.

Rafał Lipski