

8 WRZEŚNIA 2021

Przegląd PIASECZYŃSKI 351 (9) 2021

BEZPŁATNY TYGODNIK POWIATU PIASECZYŃSKIEGO

ISSN 2300-5688

PIASECZNO || GÓRA KALWARIA || KONSTANCIN-JEZIORNA || LESZNOWOLA || PRAŻMÓW || TARCZYN



|| Konstancin-Jeziorna
- Skrzyżowanie
na wyniesieniu s. 2



|| Góra Kalwaria
- Wojna o budżet s. 5



|| Lesznowola
- Kielecka wodą stoi s. 5



|| Piaseczno
- Pawilon zagraża
bezpieczeństwu s. 13

Zaniedbania czy kampania?

|| SKOLIMÓW

Żona jednego z pensjonariuszy Domu Artysty Weterana Scen Polskich w Skolimowie poskarżyła się w mediach społecznościowych na warunki, które zastała w pokoju aktora. Dyrekcja ośrodka twierdzi, że post ten to element „brudnej przedwyborczej gry”.

W ostatnim dniu sierpnia na facebookowym profilu Andrzeja Szopy, aktora znanego między innymi z „Plebani”, jego żona zamieściła emocjonalny wpis wraz ze zdjęciami.

- Zdjęcia ilustrują to, co zastałam w pokoju męża podczas ostatnich od-



Dom Artystów Weteranów Scen Polskich działa w Skolimowie od 1928 roku

wiedzin. Widok ten przeszedł moje najczarniejsze wyobrażenia o opiece i warunkach, w jakich Andrzej mieszkał w tym czasie, gdy nie mogłam go w

pokoju odwiedzać, wejść i kontrolować porządku - napisała Izabela Szopa.

dokończenie na str. 2



EDUKACJA

DODATEK czytaj na str. 9-11

GRAWITACJA sport academy

ZAPISY PRZEZ STRONĘ WWW.GRAWITACJA.COM.PL

▶ wszystkie **nowe osoby**, które dokonają **zgłoszenia do 12 września** wpisując w uwagach przy zapisie „Przegląd” zostaną **zwolnione z JOAC** - jednorazowej opłaty aktywującej członkostwo

DAJ SIĘ PRZYCIĄGNAĆ!



- #DISCODANCE
- #DISCOFREESTYLE
- #AKROBATYKA
- #HIPHOP
- #JAZZ
- #MODERN
- #BALET
- #CAPOEIRA
- #BREAKDANCE
- #HIGHHEELS

www.grawitacja.com.pl
tel. 503 077 989



GROEN KONSTANCIN

DOMY PRZY OGRODZIE BOTANICZNYM

DZIEŃ OTWARTY SOBOTA, 11 WRZEŚNIA

START SPRZEDAŻY
II ETAPU!

GHELAMCO



BIURO SPRZEDAŻY

ul. Warszawska,
Konstancin-Jeziorna
wjazd od ul. Warszawskiej 171
przy Carrefour

+48 600 113 113
+48 600 446 325
www.groenkonstancin.com

Szkoła doczeka się remontu

PIASECZNO

Po dużych inwestycjach oświatowych związanych z rozbudową szkół, przyszedł czas na remont osiedlowej podstawówki.

Najprawdopodobniej obecny rok szkolny w zlokalizowanym przy ul. Sikorskiego budynku Szkoły Podstawowej nr 5 w Piasecznie upłynie pod znakiem remontu. Będąc obecnie filią „Piątki” z ul. Szkolnej budynek, w którym wcześniej działało gimnazjum, a jeszcze wcześniej SP nr 6, czeka na remont od wielu lat. Zbudowana pod koniec lat 80. szkoła jeszcze dziś mogłaby z powodzeniem „zagrać” szkołę z czasów PRL. Planowany przez gminę remont nie będzie jednak dotyczył jedynie zmiany wyglądu szkolnych korytarzy, ale obejmie również wymianę instalacji sanitarnej, ciepłowniczej i elektrycznej. Wymienione mają zostać drzwi między



Wnętrza szkoły mają zostać zmodernizowane do końca następných wakacji

ciągami komunikacyjnymi, a także częścią drzwi do pomieszczeń. Remont obejmie też toalety, stołówkę, klatkę schodową oraz sale lekcyjne. Pomieszczenia mają być pomalowane, a część podłóg wymieniona. Rozebrane też zostaną kominy, a instalacja wentylacji mechanicznej będzie unowocześniona. Na modernizację szkoły gmina planowała wydać 6,8 mln złotych. W przetargu złożono pięć

ofert, które opiewają na kwoty od 7,6 do 10,3 mln zł. Prawdopodobnie gmina dołoży brakujące środki, aby zrealizować to zadanie. Zgodnie z dokumentacją przetargową modernizacja szkoły przy ul. Sikorskiego miała się zakończyć przed rozpoczęciem roku szkolnego 2022/2023.

Tekst i zdjęcie Joanna Ferlian

Zaniedbania czy kampania? dokończenie ze str. 1

Na zdjęciach widać m.in. otwartą szafę, brud na dnie szuflady z herbatą czy zdemontowany fragment łóżka. Żona aktora przekonuje, że mogła po raz pierwszy odwiedzić męża osobiście po przerwie związanej z pandemią. Andrzej Szopa przebywa w Domu Artysty od 5 lat. Porusza się na wózku po nieudanej operacji kręgosłupa w Stanach Zjednoczonych.

– Tak mieszkał w czasie izolacji mój mąż, nie wiem, jakie warunki mają w swoich pokojach pozostali pensjonariusze. Mam prawo jednak sądzić, że bardzo podobne. Pobyt w domu Artysty Weterana kosztuje 5900 złotych. Pozostawiam to bez komentarza!!! – nie kryje oburzenia.

Post wywołał lawinę komentarzy, również wśród artystów. Sytuacją zainteresowały się oczywiście media ogólnopolskie.

Dyrektor Domu Artysty w Skolimowie uważa, że cała ta sytuacja ma



związek ze zbliżającymi się wyborami nowego prezesa Związku Artystów Scen Polskich. To bowiem ZASP sprawuje opiekę nad skolimowskim ośrodkiem.

– To wyjątkowo brudny element kampanii przedwyborczej – powiedziała nam Ewa Jagieła. W odniesieniu do sytuacji przedstawionej na zdjęciach wyjaśnia, że mężczyzna ze względu na swoją niepełnosprawność generuje wokół siebie spory bałagan.

– U pana Andrzeja trzeba by sprzątać co pół godziny, ponieważ zdarza się często, że coś zrzuci, wysypie, rozleje. Niestety nie mamy takiej możliwości – przyznaje. Wyjaśnia, że pokoje są sprzątane raz w tygodniu, a łazienki, zwłaszcza w pokojach osób mniej sprawnych, czyszczone są codziennie. – Dodatkowo ekipa sprzątająca bierze się do pracy na bieżąco w nagłych przypadkach, kiedy np. coś się wysypie, wyleje albo zabrudzi w inny sposób. Jednak nie zawsze dzieje się to natychmiast.

Dyrektorka zaznacza, że w Domu Artysty przebywa 50 pensjonariuszy, a pań sprzątających jest cztery.

– Jeżeli chodzi o łóżko, to rzeczywiście była zdjęta jego boczna ściana,

ponieważ pan Andrzej ją zepsuł – wyjaśnia.

Dyrekcja umożliwia dziennikarzom odwiedzenie Domu Artysty w Skolimowie w dowolnym momencie. W ośrodku organizowane są też liczne imprezy, a pensjonariuszy odwiedzają członkowie rodzin czy przyjaciele. Skarg na warunki opieki do tej pory nie było.

– Raczej dostajemy podziękowania i pochwały – mówi Ewa Jagieła. – A całą tę medialną burzę nasi mieszkańcy są oburzeni.

Kontrolę nad Domem Artysty sprawuje ZASP. Na jego prezesa, po rezygnacji Pawła Królikowskiego w lutym ubiegłego roku, zarząd wybrał Krzysztofa Szustera do czasu Walnego Zebrania Delegatów, które jest zaplanowane na październik br. Zarzuty pod adresem Szustera jako odpowiedzialnego za to, co dzieje się w Skolimowie, już w przestrzeni medialnej się pojawiły.

– Oczywiście, że wysłałam w tej sprawie wszędzie e-mail, że ruszyłam niebo i ziemię, lecz boję się, że będzie to kolejne wydarzenie zamieciono „pod dywan” i w czasie czwartej, nadchodzącej fali pandemii za zamknięte przed bliskimi drzwiami w Skolimowie wróci stary „ład...”, bo tam ktoś wyraźnie zapomniał o szacunku należnym każdemu człowiekowi, a ciężko choremu, który już nie może sam o siebie zawalczyć ten szacunek i opieka należą się szczególnie – pisze Izabela Szopa.

Jak poinformowała nas dyrektor Domu Artysty, oficjalna skarga na „skandaliczne warunki” nie została złożona, a dyrekcja sprawę zna, podobnie jak inni internauci, z doniesień medialnych.

Tekst i zdjęcie Joanna Ferlian

Skrzyżowanie na wyniesieniu

KONSTANCIN-JEZIORNA

Powiat chce przebudować niebezpieczne skrzyżowanie ulic Chylickiej, Kołobrzeskiej i Przyrzecze.

Leżące na powiatowej drodze skrzyżowanie jest niebezpieczne z kilku powodów. Przede wszystkim ul. Chylicka na odcinku od ul. Długiej biegnie w dół aż do mostu nad Jeziorką. To w naturalny sposób powoduje przyspieszenie pojazdów. Skrzyżowanie z ulicą Przyrzecze oraz Kołobrzeską wypada też na łuku drogi, a dodatkowo obie podporządkowane ulice nie leżą na jednej osi, tylko są nieco przesunięte względem siebie. Do tego dochodzi nie najlepsza widoczność ze względu na zabudowania oraz zieleń, która znaj-

działań zarówno samorząd powiatu, jak i gminy. Powiat zdecydował się w końcu na przebudowę skrzyżowania. Kierowców do zdjęcia nogi z gazu oprócz znaków ograniczających prędkość do

Kierowcy usiłujący wyjechać z ulic Kołobrzeskiej czy Przyrzecze mają z tym spory problem

30 km/h ma zachęcić wyłożenie nawierzchni czerwoną kostką, czyli stworzenie skrzyżowania na wyniesieniu.

Niestety oferty w przetargu okazały się znacząco wyższe od zakładanych. Najniższa opiewa na kwotę 394 tys. zł,



Całe skrzyżowanie ma zostać wyłożone czerwoną kostką

duje się na nieruchomościach sąsiadujących ze skrzyżowaniem. Tymczasem ruch na ul. Chylickiej jest spory, a odkąd zamknięta jest ul. Dworska jeszcze znacząco wzrósł. Kierowcy usiłujący wyjechać z ulic Kołobrzeskiej czy Przyrzecze mają z tym spory problem. Bezpiecznie nie czują się również piesi. O poprawę bezpieczeństwa na tym skrzyżowaniu od dłuższego czasu zabiegał jeden z mieszkańców Konstancina-Jeziorny. Próbował zmobilizować do podjęcia

podczas gdy powiat przeznaczył na to zadanie 263 tys. zł.

– Musimy unieważnić przetarg – powiedział nam starosta Ksawery Gut. – Spróbujemy znaleźć wykonawcę tylko do kanalizacji, a prace drogowe wykonac we własnym zakresie, wtedy powinno być taniej. Jeszcze w tym tygodniu wysłamy pytania ofertowe do firm w sprawie odwodnienia – zapewnił.

Tekst i zdjęcie Joanna Ferlian

O G Ł O S Z E N I E

ZAGINAŁ PIES – SHAR PEI
Łagodna, miódowo-ruda suczka
COOKIE
Posiada CHIP, jest wysterylizowana
Kontakt tel. 518 707 484
lub 608 335 484

Przeгляд
PIASECZYŃSKI

WYDAWCA: MIKAWAS SP. Z O.O.
ADRES REDAKCJI: ul. Sierakowskiego 12a (przy skwerze Kisiela), 05-500 Piaseczno
REDAKTOR NACZELNA: Agnieszka Zofia Piechowska,
z.piechowska@przeглядpiaseczynski.pl, tel. 731 163 646
REDAKCJA: redakcja@przeглядpiaseczynski.pl; Joanna Ferlian, j.ferlian@przeглядpiaseczynski.pl;
Rafał Lipski, r.lipski@przeглядpiaseczynski.pl, Karolina Hofman, k.hofman@przeглядpiaseczynski.pl;
Piotr Lis, p.lis@przeглядpiaseczynski.pl
ILUSTRACJE: Katarzyna „Wawryko” Wawrykiewicz
OPRACOWANIE GRAFICZNE/LAMANIE: Małgorzata Kulesza

REKLAMA:
Monika Komisarzyk – Dyrektor ds. Marketingu i Reklamy, tel. 501 091 480,
reklama@przeглядpiaseczynski.pl, m.komisarzyk@przeглядpiaseczynski.pl
Agnieszka Małaczek – Kierownik Działu Reklam tel.: 786 202 606,
a.malaczek@przeглядpiaseczynski.pl
Monika Gwara, tel. 786 202 066, m.gwara@przeглядpiaseczynski.pl
Katarzyna Podolowska-Błądek, tel. 530 338 653,
k.podolowska@przeглядregionalny.pl
Redakcja nie ponosi odpowiedzialności za treść reklam.
OGŁOSZENIA DROBNE: drobne@przeглядpiaseczynski.pl, tel. 786 202 066

Redakcja nie zwraca niezamówionych materiałów. Zastrzega sobie prawo do skrótów. Nakład 40 000 egzemplarzy. Zasięg: powiat piaseczyński

www.przeглядpiaseczynski.pl

K O N D O L E N C J E

Sz. P. Piotrowi Piórkowi
Dyrektorowi ZSW Piaseczno
wyrazi głębokiego współczucia
z powodu śmierci
TATY
składają
Zarząd ZSW Piaseczno wraz z pracownikami

Niebawem poszerzą Puławską



Zwężenie do dwóch pasów tuż za skrzyżowaniem z ul. Energetyczną w końcu zniknie

PIASECZNO

GDDKiA wyłoniło wykonawcę rozbudowy ul. Puławskiej na odcinku od ul. Energetycznej do ul. Syrenki. Prace rozpoczną się na początku jesieni.

Zgodnie z wcześniejszymi zapowiedziami Generalna Dyrekcja Dróg Krajowych i Autostrad rozpocznie niebawem przebudowę „wąskiego” gardła na Puławskiej. Krajowa 79 ma stać się w końcu drogą trzypasmową od Warszawy aż do skrzyżowania przy Laminie. Zwężenie drogi na odcinku między głównym skrzyżowaniem w mieście a ul. Energetyczną powoduje spore korki, zwłaszcza w godzinach szczytu. Z myślą o tej inwestycji w 2019 roku przebudowany został wiadukt tzw. linii siekierkowskiej. Stary filar kolejowego mostu, stojący między nitkami obu jezd-

ni, uniemożliwiał bowiem rozbudowę pasa drogowego.

– W ramach przebudowy odcinka DK79 na długości ok. 350 m droga zostanie poszerzona do 3 pasów ruchu na każdej jezdni. Ponadto wybudowane zostaną chodniki, ścieżki rowerowe. Przebudowana zostanie istniejąca droga serwisowa, elektroenergetyka, oświetlenie oraz system odwodnienia – informuje GDDKiA.

Rok w korkach?

Umowa z wykonawcą inwestycji została podpisana 30 sierpnia. Wartość kontraktu to blisko 9 mln zł. Prace mają potrwać do 9 miesięcy, przy czym do czasu realizacji nie wlicza się przerw zimowych od 16 grudnia do 15 marca. Całość inwestycji powinna się zakończyć najpóźniej za rok. W najbliższych miesiącach jednak bez wątpienia czekać nas utrudnienia.

– Przekazanie placu budowy zaplanowane jest na przełom września i października br. – poinformowała nas Ewa Jasińska z GDDKiA. – Wykonawca planuje prowadzić prace na jezdni w kierunku Piaseczna w tym roku. Natomiast po przerwie zimowej, tj. po 15 marca 2022 r., prace będą prowadzone na jezdni w kierunku Warszawy. Jednak należy pamiętać, że prowadzenie prac uzależnione jest od warunków atmosferycznych.

Dwupasmówka do Góry Kalwarii

Jeśli chodzi o przebudowę DK79 od Piaseczna do obwodnicy Góry Kalwarii, to obecnie GDDKiA przygotowuje materiały niezbędne do ogłoszenia przetargu na wybór projektanta, który przygotuje koncepcję rozbudowy i uzyska decyzję środowiskową. Przetarg ma zostać ogłoszony jeszcze w tym roku.

– Rozbudowana DK79 będzie drogą klasy GP (ruchu głównego przyspieszonego). Będzie posiadała dwie jezdnie po dwa pasy ruchu. Wybudowane zostaną węzły i skrzyżowania, drogi do obsługi przyległego terenu, ciągi pieszo-rowerowe, obiekty inżynierskie, w tym przejścia dla zwierząt, zabezpieczenia akustyczne. Przebudowane zostanie oświetlenie, odwodnienie i infrastruktura podziemna, urządzenia BRD – wlicza warszawski oddział GDDKiA.

Tekst i zdjęcie Joanna Ferlian

Kontrowersyjny pas rowerowy

PIASECZNO

Malowany etapami pas rowerowy na ulicach Kilińskiego i Sierakowskiego budzi sporo kontrowersji.

Jeszcze nie ucichły głosy oburzenia na wymalowanie pasa rowerowego na ul. Puławskiej, a już pojawiły się kolejne. Tym razem chodzi o utworzenie pasa dla rowerzystów na jezdni ciągu ulic Kilińskiego i Sierakowskiego. Pas ten pojawia się etapami i bez zapowiedzi ze strony urzędu, wywołując konsternację tak u kierowców, jak i rowerzystów.

– Na Kilińskiego nie ma dość miejsca na taką infrastrukturę. Tam się teraz między pasem rowerowym a parkującymi samochodami z trudem mieści nieduży samochód osobowy, a tą ulicą

Użytkownicy zwracają uwagę przede wszystkim na skrzyżowania z ulicą Żeromskiego oraz Nadarzyńską. Teoretycznie rowerzystę, podobnie jak kierowców obowiązują znaki drogowe wyznaczające pierwszeństwo, ale w tej chwili oznakowanie pionowe i poziome się nie pokrywają. Na przykład przed skrzyżowaniem z Żeromskiego brakuje wyznaczonej linii zatrzymania na pasie rowerowym. Z kolei tuż przed Nadarzyńską na pasie rowerowym straszą resztki po ściętych słupkach, a za zakrętem (przynajmniej w poniedziałek po południu) pasa rowerowego jeszcze nie było, choć znak pionowy już informuje o jego istnieniu.

Mamy też dobrą wiadomość dla kierowców przerażonych wizją zwężenia ul. Warszawskiej przed skrzyżowaniem z ul. Chylickowską.



Przesunięcie miejsc parkingowych na chodnik rozwiązało problem zbyt wąskiego pasa ruchu na ul. Kilińskiego

jeżdżą też przecież autobusy – zwracali uwagę w ubiegłym tygodniu mieszkańcy.

– Proszę o chwilę cierpliwości – apelował wiceburmistrz Robert Widz. – Miejsca parkingowe zostaną częściowo wyznaczone na chodniku i pas ruchu się poszerzy. Niestety wykonawca, który realizuje dla nas organizację ruchu na tej drodze, robi to etapami. Staramy się go mobilizować do przyspieszenia prac – podkreśla. Oczywiście zadanie nie jest łatwe, bo ruch na tej drodze jest niemały, podobnie jak zajętość miejsc parkingowych. Ale brak pełnego oznakowania stwarza potencjalnie niebezpieczne sytuacje.

– Pas rowerowy zakończy się śluzą na wysokości Placu Piłsudskiego, którą będzie można wjechać na Rynek – poinformował nas Robert Widz. Do czasu ukończenia nowej organizacji ruchu trzeba więc zachować szczególną ostrożność. Zarówno rowerzyści, jak i kierowcy powinni sobie przypomnieć zasady ruchu w miejscach z wyznaczonymi pasami rowerowymi. Niektóre komentarze internautów pokazują bowiem, że świadomość w tym zakresie jest niewielka. A skutki braku tej wiedzy i stosowania się do przepisów mogą być naprawdę niebezpieczne.

Tekst i zdjęcie Joanna Ferlian

Nowe miejsce na mapie Warszawy



Sklep medyczny Reha-Max

Jesteśmy nowym sklepem medycznym na mapie Warszawy. W swojej ofercie posiadamy specjalistyczny sprzęt ortopedyczny oraz rehabilitacyjny.

Naszą przygodę ze sprzętem medycznym rozpoczęliśmy wiele lat temu, bo już w 2012 roku. Pierwszy sklep medyczny pod szyldem Reha-Max otworzyliśmy w województwie lubelskim 6 lat temu. Każdego z naszych klientów traktujemy indywidualnie i sprawą nadrzędną jest dla nas ich zadowolenie dzięki temu od lat cieszymy się ich dużym zaufaniem. W odpowiedzi na potrzeby naszych pa-

jakichkolwiek barier architektonicznych. W Reha-Max do dyspozycji klientów mamy specjalnie wyodrębnione miejsce, w którym to w ciszy i spokoju można dokonać specjalistycznego pomiaru wybranego sprzętu. Nasz wykwalifikowany personel pomoże również w formalnościach dotyczących zdobycia środków na jego zakup. Każdej osobie, która zechce nas odwiedzić zapewniamy przestronny



sufitowe, schodolazy, łóżka rehabilitacyjne oraz wiele innych udogodnień mających na celu poprawę jakości życia osób niepełnosprawnych oraz ich opiekunów. W naszym salonie można zaopatrzyć się również w ortozy, stabilizatory, kule, balkoniki, rowery trójkołowe, rotory, pionizatory, krzesła prysznicowe oraz wiele innych produktów.

W sprzedaży mamy asortyment czołowych producentów z branży medycznej, ale nie zamykamy się na mniej znane marki. Jesteśmy po to, by umożliwić naszym klientom zakup niemalże każdego wybranego przez nich produktu.

SERDECZNIE ZAPRASZAMY:

ul. Puławska 324, Warszawa,
tel. 797 770 336, www.reha-max.pl
Poniedziałek - piątek: 09:00-17:00,
Sobota i niedziela: zamknięte



cientów z początkiem sierpnia otworzyliśmy nowy salon, który mieści się przy ulicy Puławskiej 324.

Nowe miejsce na mapie Warszawy to przestrzeń, którą stworzyliśmy po to by nasz klient mógł się czuć komfortowo, gdzie może nie tylko obejrzeć wybrany przez siebie sprzęt, ale przede wszystkim go przymierzyć i przetestować na dużej 200-metrowej przestrzeni pozbawionej

parking oraz strefę na otwartej przestrzeni do testowania wózków.

W swojej ofercie posiadamy wózki inwalidzkie ręczne, aktywne, specjalne, dziecięce, elektryczne, urządzenia, które pozwalają innym na samodzielne, codzienne funkcjonowanie. Naszym klientom możemy stacjonarnie zaprezentować szereg rozwiązań służących likwidacji barier, takich jak: podnośniki jezdne, ścienne,

R E K L A M A

NINA MED

PUNKT POBRAŃ KRWI Stacjonarnie i mobilnie

- Pobieranie krwi u dorosłych i dzieci
- Badania w kierunku COVID-19
- Test antygenowy
- Test PCR – wymaz

www.pielegniarkasos.pl/punkt-pobran-krwi

STARA IWICZNA, ul. Słoneczna 69, tel. 887 055 400



PIASECZNO

JARMARK PIASECZYŃSKI

Przed nami jedno z ulubionych wydarzeń mieszkańców. Tradycyjny, barwny i pełen atrakcji Jarmark Piaseczyński.

Po raz szesnasty w centrum Piaseczna odbędzie się Jarmark Piaseczyński. Już od kilku lat organizowany w ramach Europejskich Dni Dziedzictwa, w tym roku odbędzie się 12 września, pod hasłem Smaki Dziedzictwa. Jak zawsze zapewnimy mnóstwo atrakcji. W programie oprócz stoisk twórców ludowych, rzemieślników i rękodzielników, m.in. spektakle, koncerty, pokazy i warsztaty. Będziemy na rynku, w Zakątku Kultura, na Skwerze Kisiela, oraz przyległych ulicach. W ramach wydarzeń towarzyszących odbędzie się również Miejski Spacer Historyczny, plenerowa wystawa fotografii, eko animacje oraz pokaz ognia grupy Etnimus.

Zapraszamy małych i dużych w niedzielę 12 września od godziny 11.00.



KOLEJNE PRZEPOCZWARZENIA

Ponad trzydziestu muzyków na scenie; kalejdoskop gatunków muzycznych i niezwykłych przeżyć, czyli koncert Nic Innego i gości. Na żywo, w plenerze, w centrum miasta.

Pod koniec ubiegłego roku z okazji urodzin Kuby Bruszewskiego, muzyka zespołu Nic Innego oraz pomysłodawcy wydarzenia, odbył się niezwykły koncert. Na scenie pojawili się nie tylko muzycy, ale i przyjaciele, którzy przez lata grali w różnych składach, a ich drogi stale się przeplatały. Doskonała, różnorodna muzyka i pasja. Jeśli czegokolwiek brakowało na tym niezwykłym jubileuszowym koncercie to publiczności. Przed ekranami zebrała się olbrzymia grupa oglądających, ale z powodu pandemii wydarzenie odbyło się tylko online. Tym razem w sobotę 11 września o godzinie 19.30 zapraszamy wszystkich serdecznie na Rynek w Piasecznie. To będzie koncert, którego długo nie zapomnicie.



R E K L A M A

NOWA INWESTYCJA

Konstancin Residence

ul. Rynkowa, Konstancin-Jeziorna

Doskonała
inwestycja
na przyszłość!



tel. 22 786 52 22, 570 211 911

sprawdź ofertę na www.willadeveloper.pl

WILLA DEVELOPER

Pierwszy etap przebudowy

PIASECZNO

Trwają prace przy przebudowie pierwszego odcinka ulicy Tukanów. Na skrzyżowaniu z ul. Powstańców Warszawy ma się pojawić sygnalizacja świetlna.

Gmina Piaseczno rozpoczęła prace przy przebudowie drogi, która docelowo ma połączyć ulice Powstańców

szerszona, po obu jej stronach pojawią się chodniki. Piesi zyskają przejście tuż przed skrzyżowaniem z ul. Powstańców Warszawy, a także na ul. Słowiczej na skrzyżowaniu z ul. Tukanów. W ramach tego zadania powstanie też dodatkowy pas do skrętu w prawo (w ul. Tukanów) na ul. Powstańców Warszawy. Na samej ul. Tukanów z kolei oprócz pasa do jazdy prosto zostanie wydzielony lewoskręt w ul. Słowiczą. Na ul. Powstańców Warszawy z kolei z ul. Tukanów będzie



Po przebudowie droga stanie się znacznie szersza i bardziej bezpieczna również dla pieszych

Warszawy i Jarząbka. Obecnie ulica Tukanów na niektórych odcinkach jest zamknięta dla ruchu tranzytowego, a odcinek najbliższy ul. Jarząbka trudno nawet nazwać drogą. Dodatkowo droga leży na granicy gmin Piaseczno i Lesznowola. Negocjacje dotyczące przebudowy ulicy trwają z mieszkańcami sąsiadującymi z nią bloków od wielu lat. Do tego dochodzi perspektywy wybudowania w niedalekiej przyszłości nowego przebiegu strasy 721 oraz rozpoczęta po lesznowolskiej stronie ulicy Tukanów budowa osiedla. Projekt przebudowy drogi Piaseczno zlecił jeszcze w 2017 roku. Obecnie gmina realizuje pierwszy etap prac na odcinku od ul. Powstańców Warszawy do ul. Słowiczej. W ramach inwestycji droga zostanie po-

można, podobnie jak dotąd, wyjechać tylko w prawo. Choć nie da się ukryć, że nakaz ten był notorycznie przez kierowców łamany. Aby wyjechać z osiedla w kierunku ul. Okulickiego, nadal będzie trzeba dojechać do ul. Bocianiej.

Ruch na skrzyżowaniu ul. Tukanów i Powstańców Warszawy będzie po przebudowie regulować sygnalizacja świetlna. Ma ona zostać zsynchronizowana z tą na skrzyżowaniu z ul. Okulickiego. Zgodnie z przetargiem prace mają potrwać 2 miesiące od podpisania umowy, ale na uzyskanie zgody na użytkowanie wykonawca ma 4 miesiące. Gmina zapłaci za budowę ponad 2 mln zł.

Tekst i zdjęcie Joanna Ferlian

R E K L A M A



KABACKA
PRZYSTAŃ
gardens II

SMART HOME

DOMY 94 m²

DUŻE OGRODY

DO 450 m²
www.kabackaprzystan.pl

503 503 421



WILLA DEVELOPER

NAJCIEKAWSZE
NEWSY
OPUBLIKUJEMY
W GAZECIE

Stoisz w korku?
Byłeś świadkiem wypadku?
Znalazłeś się w miejscu,
w którym dzieje się coś
ciekawego, coś, czym chciałbyś
podzielić się z innymi?

POINFORMUJ O TYM
MIESZKAŃCÓW POWIATU.
BĄDŹ PIERWSZY!

Przesyłaj zdjęcia i informacje
do redakcji – MMS i SMS
pod nr tel. 501 09 14 80 lub e-mail:
redakcja@przeглядpiaseczyński.pl

Wojna o budżet

W GÓRZE KALWARII

Gmina nie może sprzedać działki na terenie byłej jednostki wojskowej. W efekcie brakuje środków na inwestycje i może być problem z dopięciem budżetu.

ostatnią sesję Rady Miejskiej zdominował spór o przesunięcie terminu realizacji dwóch inwestycji. Chodzi o przebudowę ul. Długiej i Spacerowej w Baniosze oraz budowę kanalizacji w Czersku. Radni chcieli wprowadzić te inwestycje do WPF z realizacją już w roku bieżącym i kontynuacją w przyszłym. Jako źródło finansowania wskazane zostały wolne środki.

W budżecie spora dziura

Na tej pozycji jest 5 mln, ale te wolne środki nie są takie wolne, jak z nazwy by wynikało – tłumaczyła skarbnik gminy Ewa Sobiepanek i podkreślała, że

na mieszkania dla uboższych mieszkańców. W ten sposób zostałyby również zrealizowany cel publiczny – podkreśla Baj. Czy uda się osiągnąć jakieś porozumienie w tej sprawie z wojewodą, na razie nie wiadomo. Radni nie ukrywali irytacji, przypominając, że dotąd władze gminy nie sygnalizowały problemów z budżetem, a na każdej sesji słyszeli o kilku milionach wolnych środków. Argumentem za wprowadzeniem obu nowych zadań do budżetu było to, że de facto to kontynuacja rozpoczętych już wcześniej inwestycji, tak w kwestii budowy kolejnego odcinka kanalizacji, jak i dalszej przebudowy ul. Długiej i Spacerowej w Baniosze.

Wypracowany kompromis

Dyskusja była gorąca, ostatecznie radni ustalili, że spotkają się z władzami gminy i podejmą rozmowę na temat sposobu wpisania tych dwóch zadań do budżetu. Podczas spotkania udało się osiągnąć porozumienie.



Na sesji pojawili się też mieszkańcy Czerska upominający się o budowę kanalizacji

pieniądze te będą musiały pokryć brak dochodu ze sprzedaży majątku. – Jak państwo dobrze wiedzą, nie możemy sprzedać działki na terenie jednostki wojskowej z powodów formalnoprawnych i po stronie realizacji dochodów brakuje nam blisko 8 mln zł. Musimy zachowywać się odpowiedzialnie i zabezpieczyć płynność finansową gminy – podkreśliła.

Gmina zaplanowała bowiem sprzedaż liczącej 3 ha nieruchomości w centrum miasta. Z pewnością mógłby to być łakomy kąsek dla deweloperów, mppz przewiduje tu bowiem budowę budynków wielorodzinnych. Jednak samorząd nie może sprzedać nieruchomości po byłej jednostce, bowiem zostały one przekazane gminie przez wojewodę z przeznaczeniem na cele publiczne.

Decyzja w rękach wojewody

– Jesteśmy po rozmowach z wojewodą. Chcemy go przekonać do dokonania odpowiednich zmian w zapisach celu darowizny – powiedział nam wiceburmistrz Mateusz Baj. – Staramy się wykazać, że na przekazanym terenie zostało już zrealizowane wiele celów publicznych. Powstała tu przychodnia, ośrodek kultury, miejskie place, planujemy też budowę dużego placu zabaw.

Dodatkowo gmina zaproponowała poszukanie rozwiązania problemu w ramach programu Lokal za Grunt.

– Gmina sprzedałaby inwestorowi po atrakcyjnej cenie działkę na terenie jednostki, a ten w zamian miałby na innym terenie zbudować lokale mieszkalne, które trafiłyby do zasobu lokalowego gminy z przeznaczeniem

– Jeśli chodzi o kanalizację dla Czerska, to zgłosiliśmy ten projekt do Programu Inwestycji Strategicznych Polski Ład – powiedział nam po spotkaniu wiceburmistrz Mateusz Baj. – W budżecie zabezpieczymy na razie środki na wkład własny.

W budżecie znajdzie się też kontynuacja przebudowy ul. Długiej i Spacerowej. Skąd gmina weźmie środki na te zadania? Radni zasugerowali sprzedaż działki przy ul. Skierniewickiej. Konkretnie decyzje zapadną podczas sesji nadzwyczajnej, która ma się odbyć jeszcze w tym tygodniu.

Joanna Ferlian

R E K L A M A

Kielecka wodą stoi

W LESZNOWOLI

Mieszkańcy mają dość przepraw przez wielkie kałuże na ul. Kieleckiej oraz al. Pokoju. Pod petycją do gminy podpisało się ponad 330 osób.

Temat inwestycji drogowych w tzw. Nowej Zgorzale wraca jak bumerang. Na dawnych terenach rolniczych jak grzyby po deszczu wyrastają kolejne osiedla, a infrastruktura drogowa jest zdecydowanie niewystarczająca. A dodatkowe problemy pojawiają się po każdym deszczu. Mieszkańcy zwracają

Podpisani pod petycją mieszkańcy domagają się zrealizowania przebudowy

uwagę, że ulice Kielecka oraz al. Zgody i Cisowa to jedyne ciągi komunikacyjne pozwalające wyjechać z osiedli zlokalizowanych w tzw. Nowej Zgorzale.

– Na osiedlach mieszka ok. 3000 osób, 12% mieszkańców gminy – podkreślają autorzy petycji online skierowanej do wójta Lesznowoli. – Oba ciągi komunikacyjne, nawet po niewielkich opadach atmosferycznych, są nieprzejezdne i nie istnieje dla nich żadna alternatywa.



Wystarczy niewielki deszcz, by ul. Kielecką trudno było przejechać

Na dowód do podpisanej przez ponad 330 osób petycji autorzy dołączyli zdjęcia z dnia, kiedy dobowy pomiar opadów wyniósł zaledwie 8 mm, z czego połowa przypadła na popołudnie, kiedy to wykonano zdjęcia. Taka ilość opadów wystarczyła, by droga była nieprzejezdna. A warto pamiętać, że ul. Kielecka jest też pozbawiona chodnika i pobocza, więc przez wielkie kałuże przebrnąć muszą również piesi.

Podpisani pod petycją mieszkańcy domagają się zrealizowania przebudowy ul. Kieleckiej oraz skutecznego odwodnienia ulic Cisowej i al. Pokoju.

– Dotychczasowe doraźne działania ze strony gminy nie przyniosły oczekiwanych rezultatów. Zaznaczamy, że zdajemy sobie sprawę z sytuacji finansowej gminy, ale nie może być ona uzasadnieniem dla dalszego niewykonywania niezbędnych wnioskowanych inwestycji – czytamy w dokumencie, który

został przekazany wójt Lesznowoli 1 września. Jego treść została przekazana również radnym, których poproszono o wsparcie wójt w „rychłym i pozytywnym” rozwiązaniu problemu.

Jak pisaliśmy przed blisko rokiem, decyzję ZRID dla przebudowy ulicy Kieleckiej gmina otrzymała w 2019 roku. Zostały od niej złożone do wojewody trzy odwołania. W październiku 2020 roku od urzędników wojewody otrzymaliśmy informację, że decyzja nie została wydana, bo czekają na odpowiedź gminy, do której zwrócili się z wnioskiem o uzupełnienie dokumentacji projektowej i odniesienie się do uwag protestujących. Przed zamknięciem tego numeru gmina nie zdążyła nam udzielić odpowiedzi na pytanie o to, na jakim etapie obecnie jest postępowanie w sprawie realizacji tej inwestycji.

Joanna Ferlian

R E K L A M A

DOMY NA SPRZEDAŻ OSIEDLE POLANKI

Słomin, ul. Polanki 137
(Dojazd do ulicy Biedronki)

ŚWIETNA LOKALIZACJA - ATRAKCYJNE CENY

Kontakt: **698 690 570** www.ncd.com.pl

**OSIEDLE ŁĄKI
EKODOMY**

Mieszkania

przy ul. Polnej
w Górze Kalwarii

1-, 2-, 3-pokojowe,
pow. 33-63 m²,
stanowiska parkingowe,
komórki lokatorskie

cena od 6000zł/m²

697 626 322, 609 859 899
info@pbekodom.pl

Szkoła na miarę XXI wieku

ZAMIENIE

Nowoczesna podstawówka w Zamieniu rozpoczyna pracę. W uroczystym otwarciu szkoły uczestniczył między innymi kardynał Kazimierz Nycz.

Budowa nowej lesznowskiej szkoły rozpoczęła się w wakacje 2018 roku. Pierwotnie budynek miał być gotowy przed wakacjami ubiegłego roku, by od 1 września 2020 r. uczniowie mogli rozpocząć w nim naukę. Gmina jednak zdecydowała się na przedłużenie realizacji tej inwestycji i obiekt został oddany do użytku dopiero wraz z rokiem szkolnym 2021/2022. Uroczyste



Budowa nowej szkoły kosztowała samorząd ponad 38 mln zł

otwarcie nowej szkoły swoją obecnością zaszczycił między innymi kardynał Kazimierz Nycz, który nie tylko poświęcił placówkę, ale również skierował kilka słów do obecnych na sali samorządowców, nauczycieli, ale też rodziców i dzieci. Podkreślał, że kluczową rolę w wychowaniu dzieci mają rodzice, a szkoła i kościół są instytucjami, które mają wspierać rozwój i kształtowanie młodego człowieka.

– Dzisiaj i rodzice, i nauczyciele, i dzieci, i młodzież są podmiotem nauczania i muszą być traktowani podmiotowo w procesie nauczania – mówił. – Szkoła, samorząd i rząd są do pomocy rodzinie w wychowaniu młodego pokolenia – podkreślił.

Wójt gminy Lesznów Maria Jolanta Batycka-Wąsik podkreśliła, że

gmina od wielu lat inwestuje w oświatę i zamierza nadal to robić.

– Istotą systemu edukacji jest bardzo dobra baza lokalowa, edukacyjna i sportowa, wyposażenie w najnowocześniejsze środki przekazu i pomoce dydaktyczne, bardzo dobrze przygotowana kadra nauczycielska z wysokimi kwalifikacjami, zdolni i ambitni uczniowie oraz gotowi do konstruktywnej współpracy rodzice. To niewątpliwie elementy równania, które przekładają się na wysokie wyniki nauczania, które plasują nasze szkoły w 8 i 9 staninie, czyli w elitarnej grupie szkół o najwyższej jakości edukacji – podkreśliła.

Wójt gminy i przewodnicząca Rady Gminy Bożenna Korlak przekaza-

ły dyrektorowi placówki Michałowi Dolińskiemu symboliczny klucz do szkoły. Nie zabrakło też krótkiego programu artystycznego przygotowanego przez uczniów i nauczycieli. W szkole uczyć się będą bowiem oprócz nowych uczniów, również dzieci, które wcześniej uczęszczały głównie do szkoły w Mysiadle oraz jej filii w Zgorzale.

Szkoła ma ponad 8 tys. m², posiada przestronną salę gimnastyczną, aulę z antresolą, 29 sal dydaktycznych, dwie świetlice, kuchnię ze stołówką. Niebawem rozpocznie się budowa placu zabaw oraz zaplecza sportowego na zewnątrz budynku. Na budowę szkoły gmina wydała ponad 38 mln zł.

Tekst i zdjęcie Joanna Ferlian

Nieprawidłowości w odławianiu zwierząt

PIASECZNO

W internecie pojawiły się nagrania, które mają dowodzić niewłaściwego traktowania odławianych z terenu gminy psów. Uwagi wobec wykonawcy tej usługi dla Piaseczna zgłaszało również Schronisko na Paluchu.

W mediach społecznościowych pod koniec sierpnia pojawiły się dwa filmiki, na których widać postępowanie przedstawicieli firmy Prima-Vet Dariusz Różycki, która realizuje dla gminy Piaseczno usługę odławiania i transportu zwierząt domowych do warszawskiego Schroniska na Paluchu. Jeden z nich został nagrany przez monitoring schroniska. Widać na nim, jak mężczyzna ciągnie przy użyciu pętli magnetycznej leżącego na ziemi psa do wejścia do schroniska. Nagranie to wraz ze skargą przekazała gminie pod koniec maja dyrekcja schroniska. Dyrektor Schroniska na Paluchu Henryk Strzelczyk podkreśla, że pies nie był agresywny, a jedynie przestraszony, zachowanie dostarczającego zwierzę syna właściciela firmy Prima-Vet było więc nieadekwatne. Dodatkowo istniała możliwość wjechania samochodem na teren schroniska, a pies powinien być dostarczony w transporterze.

– Pan Różycki złożył w tej sprawie wyjaśnienia i został przez nas upomniany. Podkreślił konieczność wjeżdżania samochodem na teren schroniska oraz humanitarnego traktowania zwierząt – poinformowała radnych Komisji Prawa wiceburmistrz Hanna Kułakowska-Michalak.

Pies prosto na pakę

Kolejna skarga trafiła do gminy od jednego z mieszkańców wraz z filmikiem, który również pojawił się w mediach społecznościowych. Tym razem chodziło o sposób odłowienia psa nocą w Baszkówce. Autor skargi zwrócił uwagę na zbędne w jego odczuciu użycie chwytaka, a przede wszystkim transport zwierzęcia na pace samochodu dostawczego bez żadnej klatki czy kocy. Ta kwestia budzi obiektywne i władz gminy.



Nagranie z nocnej interwencji w Baszkówce trafiło do internetu

– Zwróciliśmy uwagę na to, że klatki lub kocy powinny być zastosowane, ale niestety nie mamy narzędzi, by tego wymagać – przyznał wiceburmistrz Piaseczna. – Przepisy tego nie regulują, nie mamy też takiego zapisu w umowie, choć jest tam mowa o bezpiecznym transporcie zwierzęcia, bez narażania go na ryzyko utraty zdrowia czy życia. Pan Różycki zadeklarował, że będzie wozził klatki.

Wiceburmistrz zapowiedziała, że zapisy umowy będą podlegały modyfikacji przed kolejnym przetargiem. Na razie straż miejska podejmuje kontrole realizacji usługi przez Prima-Vet i wynika z nich, że weterynarz stosuje się do zaleceń.

Czy gmina powinna rozwiązać umowę?

Radny Michał Rosa podczas posiedzenia Komisji Prawa w czwartek 2 września wyraził jednak opinię, że gmina powinna się zastanowić, czy nie należałoby rozwiązać umowy z obecnym wykonawcą.

– Takie dążenie do zerwania umowy oznacza, że Prima-Vet zostanie wykluczony z możliwości startu w kolejnych przetargach i zostanie jedna firma. Nie wiem, czy taki monopol jest dobry – zauważyła radna Magdalena

Woźniak. Mowa o Animal Rescue, które w latach 2018-2020 realizowało dla gminy zarówno odławianie zwierząt domowych, jak i dzikich. Co ciekawe zwierząt tych było kilkakrotnie więcej niż w roku bieżącym, gdy usługę tę realizuje Prima-Vet. Jak poinformowała wiceburmistrz Hanna Kułakowska-Michalak, dotychczas odłowionych zostało 58 zwierząt. Animal Rescue w latach ubiegłych odławiało ich 295-302 rocznie, wykorzystując niemal całą przeznaczoną na to zadanie w budżecie kwotę. Zwierzęta te trafiały do Schroniska na Paluchu, któremu gmina płaci 700 zł za przyjęcie kota i 2,5 tys. zł za psa. Firma odławiająca ma płacone zarówno za przyjazd i odłowienie zwierzęcia, jak i za jego transport do schroniska.

– Można założyć, że w interesie wykonawcy jest dostarczać jak najszybciej i jak najwięcej zwierząt na Paluch – zauważyła radna Woźniak.

Z czego wynika mniejsza liczba odławianych zwierząt? Gmina widzi w tym efekt prowadzonej od lat akcji sterylizacji i chipowania zwierząt. Dodatkowo zmniejszyła się też liczba interwencji, które wcześniej wskazywały na „podrzucanie” zwierząt na teren gminy Piaseczno z sąsiednich terenów.

Ostatecznie radni zdecydowali, że przed podjęciem decyzji o ewentualnym rekomendowaniu gminie rozwiązania umowy z obecnym wykonawcą, zaproszą go na komisję, by wysłuchać jego wyjaśnień. Poczekają również na opinię niezależnego behawiorysty oceniającego sytuację przed Schroniskiem na Paluchu.

– Myślę, że pan Różycki jest uczulony, wie, że jest obserwowany, więc nie powinno dochodzić do nieprawidłowości przynajmniej do końca umowy – zauważyła radna Izabela Górczyńska. Umowa jest podpisana do końca 2021 r.

– Jeśli będą podstawy do rozwiązania umowy, to ją rozwiążemy – podkreśliła na koniec wiceburmistrz.

Joanna Ferlian

O G Ł O S Z E N I E

OGŁOSZENIE BURMISTRZA MIASTA I GMINY GÓRA KALWARIA

Działając na podstawie art. 35 ust. 1 i 2 ustawy o gospodarce nieruchomościami z dnia 21 sierpnia 1997 r. (Dz. U. z 2020 r. poz. 1990 ze zm.) Burmistrz Miasta i Gminy Góra Kalwaria podaje do publicznej wiadomości wykaz nieruchomości przeznaczonych do oddania w najem na okres do 3 lat:

1. Góra Kalwaria, obr. 1-01, dzierżawa do 3 lat, część działki oznaczonej w ewidencji gruntów jako działka nr 67/9 o powierzchni 6 m², objęta księgą wieczystą nr WA11/00035023/1 z przeznaczeniem pod blaszany garaż.

Ogłoszenie wywiesza się na tablicy ogłoszeń tut. urzędu, w prasie lokalnej oraz na stronie internetowej Urzędu Miasta i Gminy: www.gorakalwaria.bipgmina.pl w dniach od 08.09.2021 r. do 29.09.2021 r.

OGŁOSZENIE BURMISTRZA MIASTA I GMINY GÓRA KALWARIA

Na podstawie art. 35 ust. 1 i 2 ustawy o gospodarce nieruchomościami z dnia 21 sierpnia 1997 roku (Dz. U. z 2020 r., poz. 1990 z późn. zm.) informuję, iż na tablicy ogłoszeń Urzędu Miasta i Gminy Góra Kalwaria oraz na stronie internetowej <https://bip.gorakalwaria.pl> od dnia 8 września 2021 roku zostaje wywieszony na okres 21 dni wykaz lokali użytkowych przeznaczonych do oddania w najem na rzecz dotychczasowych najemców na okres do 3 lat:

- lokal użytkowy położony w Górze Kalwarii przy ulicy Pijarskiej 1, działka nr ewid. 78, obręb 4-01, KW WA5M/00420102/7 o pow. użytkowej 23,76 m²,
- lokal użytkowy położony w Górze Kalwarii przy ulicy Pijarskiej 3, działka nr ewid. 77, obręb 4-01 KW WA5M/00253253/84 o pow. użytkowej 18,44 m²,
- lokal użytkowy położony w Górze Kalwarii przy ul. 3 Maja 3 lok. 2, działka nr ewid. 98/1, obręb 1-01 KW WA5M/00252164/0, o pow. użytkowej 21 m².

Ogłoszenie wywiesza się na tablicy ogłoszeń Urzędu Miasta i Gminy Góra Kalwaria, w prasie lokalnej oraz na stronie internetowej <https://bip.gorakalwaria.pl> w dniach od 8 września 2021 roku do 29 września 2021 roku.

Burmistrz Miasta i Gminy Góra Kalwaria
Arkadiusz Strzyżewski

PIASECZNO

ZAPOWIADANE KONTROLE DROGOWE

Przez najbliższy tydzień piaseczyńska policja będzie informowała o tym, gdzie kierowcy na swojej drodze spotkają policjantów z Wydziału Ruchu Drogowego. Piaseczyńska policja podjęła nietypowe działania.

– Każdego dnia na stronie policji z Piaseczna i na Facebooku będziemy publikować statusy odnośnie do kolejnych miejsc kontroli drogowych – informuje oficer prasowy Komendanta Powiatowego Policji w Piasecznie nadkom. Jarosław Sawicki. Pod koniec dnia policja ma również publikować status dotyczący: niechlubnych rekordzistów na danym odcinku, nietrzeźwości kierowców oraz liczby przeprowadzonych kontroli.

– Miejsca, które będą odwiedzane przez policjantów w tym tygodniu, zaproponowali mieszkańcy powiatu – dodaje oficer prasowy.

Kierowcy, którzy zwykle nie przestrzegają przepisów ruchu drogowego, dzięki takim statusom będą wiedzieli wcześniej o miejscu, gdzie stoją policjanci. To może przełożyć się na większe skupienie na drodze, zachowanie odpowiedniej prędkości na niebezpiecznych fragmentach dróg i w miejscach proponowanych przez mieszkańców. Czy zaplanowana przez policję akcja odniesie oczekiwane skutki? Przekonamy się za jakiś czas.



FOT. KPP PIASECZNO / Z PRZYMRZENIEM OKA

ARTYKUŁ SPONSOROWANY

WARSZAWSKA UCZELNIA MEDYCZNA

Dajemy możliwość najlepszego wyboru

Warszawska Uczelnia Medyczna już 25 września otworzy podwoje przed kolejnym rocznikiem studentów.

Trwają ostatnie zapisy na studia i ostatnie prace modernizacyjne w pracowniach specjalistycznych – informuje dr Waldemar Dębski, rektor WUMed.

Najstarsza niepubliczna uczelnia wyższa w Polsce prowadzi studia licencjackie i magisterskie na kierunkach: Pielęgniarstwo, Kosmetologia, Dietetyka, jednolite studia magisterskie na kierunku Fizjoterapia, studia inżynierskie na kierunku Informatyka i studia licencjackie na kierunku Administracja. Studia prowadzone są w trybie stacjonarnym i niestacjonarnym.

Kierunki medyczne z roku na rok cieszą się coraz większym zainteresowaniem maturzystów. **Najbardziej oblegane jest Pielęgniarstwo.**

– Zawód pielęgniarki zyskał nowy wymiar i rangę. Jest profesją w pełni samodzielą. Studia pielęgniarstwa przygotowują do pracy w różnych sektorach rynku medycznego – mówi dr Krystyna Seliga, koordynator kierunku Pielęgniarstwo oraz Kształcenia Podyplomowego Pielęgniarek i Położnych WUMed.

Szansę na rozwój pasji i dobrą pracę dają także studia kosmetyczne.

– Po studiach w WUMed absolwenci będą przygotowani do pracy zarówno w gabinetach kosmetycznych o pełnym

zakresie świadczonych usług, jak i w studiach wizażu, ośrodkach SPA i gabinetach medycyny estetycznej – informuje dr Aneta Kondrzycka-Dąda, koordynatorka kierunku Kosmetologia.

Ważnym społecznie i medycznie kierunkiem jest Fizjoterapia. WUMed oferuje profesjonalnie wyposażone sale do nauki praktyki zawodu. Jak podkreśla Andrzej Tobolski, koordynator kierunku Fizjoterapia, jest to zdecydowanie zawód przyszłości.

– Sytuacja pandemii pokazała nam także szersze, niż popularnie rozumiane, zastosowanie rehabilitacji. Fizjoterapeuci pomagają po przebyciu COVID-19 m.in. we wzmocnienie mięśni oddechowych i poprawie pojemności oddechowej płuc – dodaje Andrzej Tobolski.

Wiele możliwości zawodowych daje także Dietetyka.

– Duży nacisk kładziemy na praktykę. W trakcie nauki studenci mają do wyboru specjalności: poradnictwo żywieniowe, psychodietetyka, dietetyka kliniczna i dietetyka w sporcie – mówi dr Joanna



Skubis-Zegadło, koordynatorka kierunku Dietetyka.

Naukom medycznym pomagają: niezbędna w dzisiejszych czasach **informatyka** i nieodzowna w działaniu każdej instytucji – **administracja**. WUMed, zgodnie ze swoim medycznym profilem, kształtuje te kierunki pod kątem pracy w ochronie zdrowia.

– Na kierunku Informatyka, we współpracy z firmą Comarch Healthcare, przy-



gotowujemy studentów do pracy z wykorzystaniem najnowszych rozwiązań teleinformatycznych w medycynie – zapewnia dr inż. Andrzej Góralski, koordynator kierunku Informatyka.

Studia I stopnia na kierunku Administracja przygotowują studentów do pracy w administracji rządowej i samorządowej,

R E K L A M A

PIELĘGNIARSTWO
FIZJOTERAPIA
KOSMETOLOGIA
DIETETYKA
INFORMATYKA
ADMINISTRACJA



Twoja przyszłość

w instytucjach krajowych oraz organizacjach międzynarodowych.

– Nowością, którą warto wykorzystać, jest specjalizacja, jak również studia podyplomowe Administracja w sytuacji



masowych zagrożeń zdrowia. Osoby wybierające tę specjalizację mają możliwość uzyskania także dyplomu studiów podyplomowych o tym samym zakresie – zachęca dr Thomas Gdesz, koordynator kierunku Administracja.

Atutem uczelni jest własny kampus: ponad 60 sal wykładowych, biblioteka,

specjalistyczne pracownie pielęgniarstwa, położnictwa, fizjoterapii, dietetyki, kosmetologii oraz laboratoria informatyczne.



ne. Dla studentów studiów niestacjonarnych uczelnia oferuje miejsca hotelowe w specjalnej, niższej cenie. Uczelni udało się także utrzymać atrakcyjne jak na rynek warszawski czesne.

Więcej informacji na www.wumed.edu.pl



ODDAJ STARY ROWER DZIECIĄKOM

11 WRZEŚNIA OD 10:00 DO 17:00

Masz stary rower lub niepotrzebne części do roweru? Zgłoś się do nas! Wyremontowany sprzęt trafi do podopiecznych stowarzyszenia „Mierz Wysoko”.

NA MIEJSCU SKORZYSTASZ Z DARMOWEGO SERWISU

Szczegóły na auchanpiaseczno.pl i FB

Organizatorzy:



#dobryślad

Tu zaszła zmiana – Ratusz

Zajrzyjmy dziś do samego serca miasta. Dzisiejszym bohaterem cyklu „Tu zaszła zmiana” będzie dawna siedziba władz miasta – Ratusz przy pl. Piłsudskiego.

Zanim przejdziemy do opowieści o samym Ratuszu, wybierzmy się na szybką „przebieżkę” przez dzieje Piaseczna.

Pierwsze wzmianki o wsi Piaseczno pochodzą z XIII wieku. Strategiczne położenie na ważnym szlaku między Warszawą i Czerskiem sprawiło, że dwieście lat później, dokładnie 5 listopada 1429 roku, książę Janusz I Starszy nadał Piasecznu prawa miejskie na prawie chełmińskim. Zmiana statusu

kiej niedbałości. Dziesięć lat po pożarze król August III wydał zgodę na budowę nowego ratusza. Inwestycję utrudniała jednak słaba kondycja finansowa Piaseczna. Braki w miejskim skarbcu skłoniły władze do nałożenia specjalnego podatku na lokalnych producentów piwa. Dodatkowo część prac budowlanych musieli wykonać sami mieszkańcy. W efekcie odbudowa ratusza rozpoczęła się dopiero w 1750 r. i trwała aż 4 lata. Nowy, dwupiętrowy gmach wybudowa-

siątkowana. Zamarł zupełnie handel, dogorywały rzemiosła” – opisz ten okres Tadeusz Żmudziński*.

III Murowany i z boku

Sytuacja wróciła mniej więcej do normy po Kongresie Wiedeńskim. Władzę na naszych ziemiach przejęli Rosjanie, którzy szybko rozpoczęli akcję porządkowania polskich miast, nakazując m.in. budowę murowanych ratuszy – również tego w Piasecznie. Decyzją rosyjskich władz zmieniło się także ich umiejscowienie; nowe gmachy miały być budowane w linii domów mieszkalnych znajdujących się przy rynku.

W tym duchu jeden z czołowych architektów klasycyzmu, Hilary Szpilowski, zaprojektował dla miasta nową siedzibę władz. Budowę ratusza zajął się zaś Kazimierz Najmski. „Dnia 18 stycznia 1823 r. działający imieniem miasta komistarz obwodu warszawskiego zawarł umowę z architektem Kazimierzem Najmskim, w sprawie wybudowania w Piasecznie ratusza murowanego, o dwóch kondygnacjach, z wieżą” – opisuje w swojej monografii Tadeusz Żmudziński. „(...) Cenę po przedstawieniu szczegółowego kosztorysu oraz po długich targach ustalono na 21 060 złp (złoty polski – red.). Za tę – na owe czasy i miejscowe stosunki – olbrzymią sumę spodziewano się otrzymać gmach godny historycznego



Ratusz w międzywojniu

domo. Dodatkowo na przedwojennych zdjęciach rogi półksiężyca znajdują się na osi wschód – zachód, podczas gdy współcześnie wskazują one północ i południe.

Ratusz pozostawał w niezmienionej formie przez ponad 100 lat. Dopiero w 1928 r., na dziesięciolecie odzyskania przez Polskę niepodległości, gmach przebudowano. Najważniejszą zmianą była likwidacja znajdującego się na piętrze prywatnego mieszkania. Pomieszczenia przekształcono w biura, urządzono gabinet burmistrza. Do ratusza wprowadziła się także Komunalna Kasa Oszczędności.

Rok później przypadła okrągła, 500. rocznica nadania Piasecznu praw miejskich. Z tej okazji Rada Miasta podjęła uchwałę o zamontowaniu na ratuszowej wieży zegara. Do jej realizacji jednak nie doszło. Być może zaważyły na tym względy finansowe, jednak nie można wykluczyć, że zegar nie poja-

udało się go zainstalować dopiero w... 1969 roku. Z okazji 540-lecia nadania Piasecznu praw miejskich, 19 lipca 1969 r. przedstawiciele Cechu Rzemiosł Różnych uroczystie przekazali ufundowany przez lokalnych rzemieślników zegar władzom miasta. Białą tarczę z rzymskimi cyframi zaprojektowała znana plastyczka z Zalesia Dolnego – Danuta Jagielska. Autorem elektrycznego mechanizmu zegara był zaś Ryszard Radziwonowicz.

Wiadomo jedynie, że pierwszy ratusz był drewniany i znajdował się w centralnym punkcie rynku

III Piosenka o Piasecznie

Dziś mało kto już pamięta, że z wieży piaseczyńskiego ratusza przez pewien czas dobiegały dźwięki kuranta. W 1974 r. zegar wzbogacono o mechanizm pozytywyki, która wygrywała „Piosenkę o Piasecznie” – swoisty hejnał miasta, skomponowany przez Stefana Musiałowskiego do tekstu Tadeusza Millera.

Po raz ostatni „Piosenka o Piasecznie” wybrzmiała nad miastem w 1979 r. Wtedy bowiem cały mechanizm zdemontowano w ramach remontu ratusza. Renowacja trwała 10 lat. W tym czasie zegar wraz z kurantem w tajemniczych okolicznościach zniknął... Po zakończeniu remontu na wieży zawisł już nowy, mechaniczny zegar. Jego twórcą jest Marek Górski, zegarmistrz z Pruszkowa.

Po renowacji do ratusza wprowadził się Urząd Stanu Cywilnego. I choć sam urząd niedawno przeniesiono na ul. Warszawską, gmach przy pl. Piłsudskiego wciąż pełni rolę pałacu ślubów. Do niedawna działał tu także tymczasowy punkt szczepień przeciwko COVID-19.

Wkrótce Ratusz ma przejść kolejną renowację. Kto wie, może przy okazji uda się przywrócić miastu kurant i nad rynkiem znów popłynie „Piosenka o Piasecznie”...?

Karolina Hofman

* – Tadeusz Jan Żmudziński, „Piaseczno miasto królewskie i narodowe 1429-1933”, wyd. nakładem Zarządu miasta Piaseczna, 1933 r.

Opis zegara na wieży Ratusza powstał w oparciu o artykuł W. Millera „Zegar pod półksiężycem”, Gazeta Piaseczyńska nr 7 (193) 4 września 2013.



Ratusz współcześnie

sprawiła, że miasteczko szybko stało się jednym z głównych ośrodków handlowych południowego Mazowsza. 84 lata po uzyskaniu praw miejskich, Piaseczno zyskało (decyzją Anny Jagiellonki) prawa do odbywania jarmarku. Wówczas na znaczeniu przybrał miejski rynek, na którym odbywały się targi i jarmarki. Czy wtedy powstał również ratusz miejski? Tego niestety już dziś nie wiemy. Wiadomo jedynie, że pierwszy ratusz był drewniany i znajdował się w centralnym punkcie rynku.

III Miasto płonących ratuszy

Piaseczyński ratusz nie miał szczęścia. Pierwszy raz budynek spalili Szwedzi podczas potopu (choć niektóre źródła podają, że był to już drugi ratusz; pierwszy miał sponąć w połowie XV wieku, wraz z drewnianym kościołem). Ratusz dość szybko odbudowano.

Niespełna 80 lat później, latem 1730 r., w mieście wybuchł wielki pożar. Ogień strawił wówczas całe śródmieście – w tym ratusz i znajdujące się w nim archiwa. Przyczyny pożaru dziś już są nieznanne, jednak w owym czasie na naszych ziemiach panował pokój. Można więc przypuszczać, że zapłon nastąpił w wyniku uderzenia pioruna lub ludz-

no w miejscu starego – na środku rynku. Na parterze ratusza urządzono lokale handlowe na wynajem.

Ogień pojawił się znów w 1794 roku, w czasie powstania kościuszkow-



Ratusz w latach 60. lub 70.

skiego. Po bitwie pod Gołkowem Rosjanie spalili miasto. Insurekcja odcisnęła zresztą głęboki ślad w tkance Piaseczna. „Ludność płci obojej, skutkiem wojny i chorób, nią wywołanych, została zdzie-

»królewskiego i narodowego« miasta (...)”. Budowę udało się ukończyć w terminie. Prędkość jednak odbiła się na jakości. Już 11 lat później pogarszający się stan nowego ratusza zmusił władze miasta do generalnego remontu, który pochłonął ponad 4 tysiące złotych – blisko jedną piątą kwoty, za którą Najmski wybudował gmach.

III O półksiężycu i zegarze

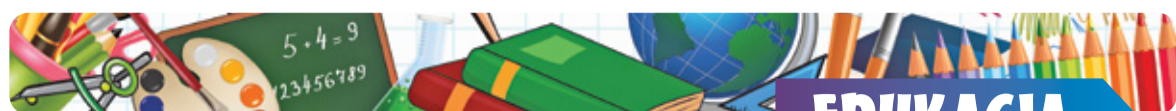
Opisując gmach piaseczyńskiego ratusza, nie sposób zapomnieć o półksiężycu zdobiącym szczyt jego dachu. To symboliczna pamiątka po wizycie w naszym mieście tureckiego posła Numan-Beja. Co jednak ciekawe, miało to miejsce blisko 50 lat przed powstaniem murowanego ratusza – w 1777 r. Kiedy półksiężyc zawisł na ratuszowym dachu? Tego dokładnie nie wia-

wił się na wieży z powodu... kłótni. W owym czasie bowiem burmistrz Józef Herb był mocno skonfliktowany z Radą Miejską. Z powodu waśni m.in. odbyły się uroczyste obchody pięćsetlecia miasta – udało się je zorganizować dopiero w 1933 roku.

Kwestia zegara na ratuszu powróciła 5 lat później. W archiwach znajdujemy bowiem datowaną na 22 maja 1934 r. notkę: „W wolnych wnioskach ławnik Kazubek wnosi, ażeby dla upamiętnienia kadencji obecnej Rady został ufundowany zegar na wieży magistrackiej. Uchwała N 44. Rada Miejska jednogłośnie uchwaliła zalecić Zarządowi Miejskiemu zebrać oferty na dostawę w/w zegara, wynaleźć środki finansowe i wystąpić z wnioskiem gotowym do decyzji Rady”. Lata jednak mijały, a zegara wciąż nie było...



Uroczyste przekazanie ratuszowego zegara, 19 lipca 1969 r.



EDUKACJA

Licencjat a magister. Co się liczy na rynku pracy?

Wielu studentów zastanawia się, jaki tytuł ma większe znaczenie na rynku pracy – licencjat czy magister? Który z tych dyplomów zwiększa szanse na znalezienie wymarzonej pracy?

Prawie wszyscy pracodawcy patrzą inaczej na tych, którzy posiadają wyższe wykształcenie oraz inaczej na tych, którzy go nie posiadają. Stopień ukończonych studiów może mieć duże znaczenie na rynku pracy. Na czym polega największa różnica pomiędzy licencjatem a magistrem?

Licencjat

Jeszcze do niedawna panowała opinia, że tytuł licencjata nie daje zbyt dużych możliwości i nie gwarantuje znalezienia pracy. Taki tytuł uzyskujemy wcześniej, bo już po trzech latach nauki. Jest to pierwszy stopień studiów, ale nie oznacza to, że jest zbędny.

Nie można twierdzić, że tytuł licencjata jest niczym. To pierwsze, poważne ukończenie studiów. Osoba posiadająca taki tytuł może zostać o wiele lepiej potraktowana niż osoba, która nie posiada wykształcenia wyższego. Wbrew pozorom, licencjat daje możliwości na: płatne staże, prestiżowe praktyki i powiększenie oraz urozmaicenie swojego CV, które jest ważne dla przyszłego pracodawcy.

Magister

Mówi się, że tytuł magistra to przepustka do lepiej płatnych stanowisk. Czy chce-



FOT. KAROLINA GRABOWSKA/PEXELS

my czy nie, magister może otworzyć drzwi, do których licencjat nie ma dostępu. W niektórych branżach większe znaczenie mają doświadczenie i odpowiednie umiejętności, ale są takie branże, w których nie dostaniemy pracy, nie mając wyższego wykształcenia. Chyba nikt nie jest w stanie wyobrazić sobie chirurga, który skończył liceum lub technikum, prawda?

Przy wyborze studiów i mając na względzie miejsce pracy, w którym chcielibyśmy pracować w przyszłości, warto

zastanowić się, czy dla tego obszaru najważniejszą sprawą będzie uczelnia, tytuł czy doświadczenie i umiejętności.

Każda branża jest inna i w każdej coś innego będzie miało znaczenie. Nie możemy się więc kierować myśleniem, że licencjat da nam więcej możliwości. Nie zawsze tak jest. Studia to nie wszystko i nie zagwarantują nam dobrej pracy czy odpowiedniej wypłaty w przyszłości. Przynajmniej nie w każdym przypadku.

Redakcja

ARTYKUŁ SPONSOROWANY

Nowoczesne centrum sportowe

Strefa Aktywności

Od początku lipca do dyspozycji mieszkańców mamy nowoczesne centrum sportowe w Górze Kalwarii. Strefa Aktywności to miejsce spotkań dla wszystkich mieszkańców bez względu na ich wiek czy stopień zaawansowania danej dyscypliny sportowej.

W Strefie Aktywności znajdują się dwa całoroczne, kryte korty tenisowe z nawierzchnią z mączki syntetycznej, kryte boisko piłkarskie z półnaturalną nawierzchnią oraz antresola, gdzie można odpocząć, napić się świeżo parzonej kawy, a także obserwować rozgrywki tenisistów.

W obiekcie znajdują się nowoczesne i wygodne szatnie z natryskami.

Strefa Aktywności to nie tylko korty tenisowe oraz boisko do gry w piłkę nożną. Do dyspozycji gości mamy również nowoczesną salę konferencyjno-dydaktyczną, w której będą odbywały się zarówno spotkania biznesowe, jak i zajęcia edukacyjne dla dzieci.

Tenis w Strefie Aktywności

Oferta Strefy Aktywności jest przygotowana zarówno dla klientów indywidualnych, grup zorganizowanych, ale również dzieci i szkół. Zapraszamy osoby, które grają już w tenisa, jak i tych, którzy dopiero rozpoczynają swoją przygodę z tym sportem. Zajmujemy się także profesjonalnymi szkoleniami na poziomie amatorskim i zawodniczym.

Pod szyldem Strefy Aktywności kryje się Fundacja Edukacja Sportowa. – Z założenia chcemy pomagać uzdolnionym sportowcom i naukowo dzieciom oraz młodzieży w rozwoju ich pasji, ale także pomagać w kształtowaniu ich charakterów na całe



życie – mówi założyciel fundacji Michał Borowski.

Strefa Aktywności w Górze Kalwarii przy ul. Pijarskiej 119a ma zamiar zintegrować lokalną społeczność wokół sportu, nauki, zdrowia i kultury, wspierając inicjatywy związane z edukacją oraz kształceniem poprzez sport i promowanie zdrowego trybu życia.

Jesteśmy otwarci dla wszystkich od poniedziałku do niedzieli w godzinach 6:00 – 22:00. Więcej informacji na temat Strefy Aktywności znajduje się na naszej stronie internetowej.

Strefa Aktywności Góra Kalwaria

Pijarska 119A, Góra Kalwaria

Telefon: 572 372 277

repcja@strefaaktywnosci.com

www.strefaaktywnosci.com |

R E K L A M A

PRZEDSZKOLE
KONSTANCIN - CHYLICE UL. WIEJSKA 35 A
tel. 501-644-075, 609-446-131

Dzieci w wieku 2-6 lat

Właściwe miejsce dla Twojego dziecka!

przedszkole Blue Bell
SALA SI

www.przedszkole-bluebell.pl

„KASIA”
SKLEP PAPIERNICZY

ZAPRASZA:
pn.-pt. 10:00-18:00,
sob. 10:00-14:00

PIASECZNO, ul. Staszica 3
883 885 558, 22 756 27 01

PRZEDSZKOLE NIEPUBLICZNE „FANTAZJA”
ul. Staszica 12 w Piasecznie / tel. 516-066-818

FANTAZJA
PRZEDSZKOLE I ŻŁOBEK

- Bogate, 12 letnie doświadczenie
- Innowacyjne metody pracy
- Realizacja programu „Zdrowie na talerzu”

Podążając za wartościami pedagogiki M. Montessori, Porozumienia Bez Przemocy i Pozytywnej Dyscypliny, tworzymy środowisko wspierające indywidualny rozwój każdego dziecka.

ZAPRASZAMY

OSTATNIE WOLNE MIEJSCA
w zerówce, przedszkolu i żłobku!

STUDIUM w Społecznej Akademii Nauk
Trwa nabór do poszerzania horyzontów

- studia I i II stopnia
- jednolite studia magisterskie
- studia podyplomowe
- 2 dyplomy w 2 lata
- studia Master i MBA
- studia online

25 kierunków studiów
ZAPISZ SIĘ NA STUDIA
i zyskaj do 3 miesięcy gratis!

www.san.edu.pl

R E K L A M A

Klub Sportowy
Stowarzyszenie Piłki Siatkowej
Konstancin – Jeziorna

ZAPRASZA NA ZAJĘCIA
Z PIŁKI SIATKOWEJ HÁLOWEJ
W SEZONIE 2021/2022

NABORY
PONIEDZIAŁEK:
GR 9-12 i 13-15 LAT godz. 16:30-18:00
WTOREK:
SENIORZY (IV LIGA) 20:00-22:00
ŚRODA:
GR 13-15 lat i 16-18 lat
godz. 18:00-20:00
CZWARTEK:
GR. 9-12 lat godz. 16:30-18:00
SENIORZY (IV LIGA) 20:00-22:00
PIĄTEK:
GR 9-12 lat i 13-15 lat
i 16-18 lat godz. 18:30-20:00

tel. 602 765 981
mail: kapitany@wp.pl

MIEJSCE: HALA SPORTOWA GOSIR
KONSTANCIN-JEZIORNA, UL. ŻEROMSKIEGO 15
KADRA: TRENERZY Z UPRAWNIENIAMI PZPS




Humor z zeszytów

„Bogurodzica” śpiewana była często na rozpoczęcie bitwy pod Grunwaldem

Wiś była samowystarczalna: kobiety dostarczały mleka, mięsa i skór

Boryna śpiewał w chórze, ale tylko partie solowe

W komedii bohaterowie dążą do celu, powodując śmierć, często zakończoną szczęśliwie

Judym spuścił manto Dyziowi w karcie, bo mu się spocił

Alkoholików dzielimy na pijących i niepijących

U Żeromskiego ludzie dzielili zapalkę na czworo i też im się zapalała



Dni wolne od szkoły 2021/2022

Pomimo tego, że rok szkolny dopiero się rozpoczął, rodzice i dzieci już planują ferie, wyjazdy na dłuższe weekendy. Ile dni wolnych wypada w aktualnym roku szkolnym?

W roku szkolnym 2021/2022 dni wolnych od szkoły będzie naprawdę sporo. Kalendarz przedstawiony na stronie internetowej Ministerstwa Edukacji Narodowej został uzupełniony aż o 178 dni wolnych. Rok szkolny trwa 365 dni, nauka 10 miesięcy. Do dni wolnych należy również zaliczyć nie tylko ferie zimowe, czy wakacje, lecz także wszystkie dni ustawowo wolne od pracy oraz weekendy. W zeszłym roku szkolnym uczniowie mieli 177 dni wolnych od szkoły.

- Dni wolne od szkoły rozkładają się tak, jak poniżej. Oprócz weekendów są to:
- Święto Edukacji Narodowej: **14 października** 2021 roku
 - Wszystkich Świętych: **1 listopada** 2021 roku
 - Dzień Niepodległości: **11 listopada** 2021 roku
 - Zimowa przerwa świąteczna: **23-31 grudnia** 2021 roku
 - Święto Trzech Króli: **6 stycznia** 2022 roku
 - Ferie zimowe: **31 stycznia – 13 lutego** 2022 roku
 - Wiosenna przerwa świąteczna: **14-19 kwietnia** 2022 roku
 - Zakończenie roku szkolnego maturzystów: **29 kwietnia** 2022 roku
 - Majówka: **1-3 maja** 2022 roku
 - Egzamin ósmoklasisty: data zostanie jeszcze podana przez dyrektora Centralnej Komisji Egzaminacyjnej
 - Matury podstawowe (język polski, matematyka oraz język angielski): **4-6 maja** 2022 roku
 - Boże Ciało: **16 czerwca** 2022 roku
 - Zakończenie zajęć dydaktyczno-wychowawczych w szkołach: **24 czerwca** 2022 roku
 - Wakacje: **25 czerwca – 31 sierpnia** 2022 roku



STUDIA GLOBALNYCH MOŻLIWOŚCI



Akademia Finansów i Biznesu Vistula
WYBIERAJ SPOŚRÓD ATRAKCYJNYCH KIERUNKÓW

- Architektura
- Dziennikarstwo i Komunikacja Społeczna
- Ekonomia
- Finanse i Rachunkowość z akredytacją **ACCA**
- Filologia angielska z drugim językiem obcym
- Grafika
- Informatyka
- Stosunki Międzynarodowe
- Zarządzanie z akredytacją **PMI GAC**
- Prowadzimy studia także w trybie **ONLINE**

Szkoła Główna Turystyki i Hotelarstwa Vistula
KIERUNKI Z PRZYSZŁOŚCIĄ

- Dietetyka
- Coaching Stylu Życia
- Turystyka i Rekreacja z akredytacją **THE-ICE**

vistula.edu.pl

vistulahospitality.edu.pl

tel. +48 22 45 72 400, e-mail: rekrutacja@vistula.edu.pl
ul. Stokłosy 3, Warszawa (150 m od Metra Stokłosy)



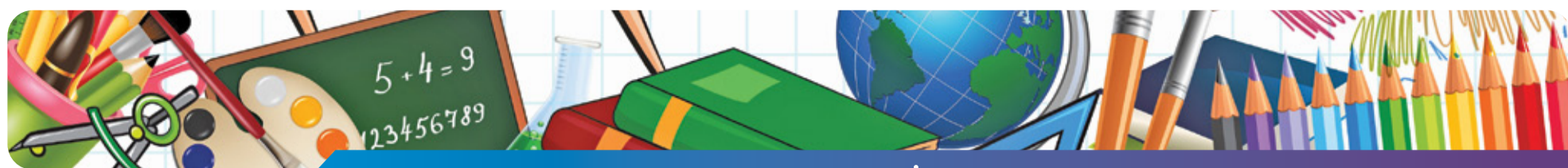
ZYSKAJ
AŻ 1000 ZŁ RABATU NA STUDIA!

Promocja obowiązuje do 12.09.2021 r. Regulamin dostępny w Dziale Rekrutacji oraz na vistula.edu.pl

APLIKUJ TERAZ

vistula.edu.pl





EDUKACJA

ZAJĘCIA POZASZKOLNE, SZKOŁY WYŻSZE, SZKOŁY JĘZYKOWE, PRZEDSZKOLA

**Centrum Diagnozy Terapii i Rozwoju dla Dzieci, Młodzieży i Dorosłych****Niepubliczna Poradnia Psychologiczno-Pedagogiczna IZYSS**

NASZA OFERTA: **Psycholog:** konsultacje, terapia, diagnoza (dysleksja, dysgrafia, dysortografia, dyskalkulia), zaburzenia rozwojowe np. ADHD, zespół Aspergera. **Psychoterapia:** indywidualna, małżeńska/par, rodzinna. **Pedagog:** terapia pedagogiczna, terapia ręki. **Integracja sensoryczna:** diagnoza rozwoju procesów sensorycznych i terapia indywidualna na sali Si. **EEG Biofeedback:** dzieci i dorośli. **Logopeda/Neurologopeda:** konsultacje i terapia. **Terapia słuchowa Neuroflow.** **TUS:** Trening Umiejętności Społecznych, zajęcia plastyczno-sensoryczne „Kropka”. **Dorośli:** Masaż, Refleksologia stóp, Joga. **ZAPRASZAMY!**

**NIEPUBLICZNA
PORADNIA
PSYCHOLOGICZNO-
PEDAGOGICZNA**

ul. Pachnącego Groszku 3,
Józefosław
tel. 795 003 995
izyss.pl

**PONY CLUB OKRZESZYN**

Zapraszamy na naukę jazdy konnej dla dzieci i młodzieży do stajni położonej na granicy Konstancina, wśród malowniczych łąk, pól i lasów. W naszej stajni panuje wyjątkowo kameralna, rodzinna i sielska atmosfera.

Pony Club Okrzeszyn to idealne miejsce do rozpoczęcia swojej przygody z końmi, dla najmłodszych dzieci w wieku 3-5 lat oferujemy spacerki na kucykach a dla dzieci od 6 roku naukę samodzielnej jazdy.

Zapewniamy wspaniałą zabawę, kładąc nacisk na bezpieczeństwo naszych podopiecznych.

**PONY CLUB
OKRZESZYN**

Okrzeszyn 26, Konstancin-Jeziorna
tel. 502 057 706
www.facebook.com/
PonyClubOkrzeszyn

**Centrum Psychologiczno-Pedagogiczne Laudame.****NASZA OFERTA:**

*Trening Umiejętności Społecznych (grupy wiekowe od 4 lat do 18) *Diagnostyka: Całościowe Zaburzenia Rozwojowe, ADHD (i inne zgodnie z ICD), dysleksja, zaburzenia procesów integracji sensorycznej * Pełen zespół diagnostyczny i terapeutyczny: lekarz psychiatra, psycholog, neurologopeda, terapeuta integracji sensorycznej * Terapie: logopedyczna, integracji sensorycznej, psychologiczna, pedagogiczna * Diagnostyka osób dorosłych (m.in. badanie pamięci) * Warsztaty dla rodziców (m.in. z umiejętności wychowawczych) Zapraszamy do kontaktu!

LAUDAME

ul. Świętojańska 5, Piaseczno
tel. 570 964 919
laudame.piaseczno@gmail.com
www.laudame.pl

**ZAPRASZAMY DO HARWARDZIKA!**

- Harwardzik to małe przedszkole z jedną grupą różnowiekową – dzięki temu jest bezpieczniej!
- Dbamy o rodzinną atmosferę oraz indywidualne podejście do każdego dziecka.
- W Harwardziku dzieci otrzymują nie tylko wiedzę, ale także wsparcie, motywację, akceptację, zrozumienie oraz miłość.
- Wspieramy dzieci w samodzielności, pomagamy w rozwoju ich zainteresowań

HARWARDZIK

ul. Warszawska 4
(obok fontann – rynku), Piaseczno
tel. 601 902 603
e-mail: kontakt@harwardzik.pl,
magdalena.mikolajczyk@
harwardzik.pl
www.harwardzik.pl



Serdecznie zapraszamy na najlepsze kursy przygotowujące do egzaminu ósmoklasisty z: Matematyki, Polskiego, Angielskiego.

Zajęcia prowadzimy w TRZECH lokalizacjach: Bobrowiec, Warszawa – Ursus, Warszawa – Centrum.

Od września zapraszamy na kursy przygotowujące do egzaminów na koniec ósmej klasy. Będzie merytorycznie i tak, aby dotrzeć do każdego indywidualnie. Przygotowanie na każdym poziomie. Grupy 6-8 osobowe. 27 tygodni zajęć – zajęcia w tygodniu lub w weekendy (1,5h 2x w tygodniu). Z NAMI egzaminy to pestka. Zda każdy.

MEGAMIND KURSY

Bobrowiec. ul. Mazowiecka
Warszawa – Ursus,
ul. Chełmońskiego
Warszawa – Centrum,
ul. Kredytowa
tel. 602 429 030
FB @MegaMindKursy

**Zajęcia Taneczne dla dzieci i młodzieży W GÓRZE KALWARII od 9 września w czwartki:**

16.30-17.15 grupa wiekowa 5/6 lat, 17.15-18.00 klasa 1-2, 18.00-18.45 klasa 3 i starsi

Koszt zajęć 80 zł/ miesiąc – zapraszamy

Program zajęć obejmuje Taniec Nowoczesny, podstawy Tańca Towarzystwskiego, Latino

Zajęcia prowadzi Przemysław Saliński

Zajęcia taneczne to nie tylko nauka kroków, ale także wiele ćwiczeń rozwijających sprawność i koordynację, kontrolę nad ciałem, muzykalność, poczucie rytmu. Zajęcia uczą pracy w grupie i w parze oraz elegancji.

**SZKOŁA TAŃCA
LATINO FEVER**

Miejsce zajęć:
Ośrodek Kultury w Górze Kalwarii
przy ul. Białka 9
tel. 725 204 031 lub 724 649 932
www.facebook.com/
STLatinoFever

R E K L A M A

Niepubliczne
Przedszkole
**CREATIVE MIND
SCHOOL**
ul. Warszawska 30/5,6
PIASECZNO

Zapraszamy dzieci
w wieku
od 2,5 lat do 6 lat

ZAPISY
biuro.creativemind@gmail.com
tel. 508 237 723



**SZKOŁKA TENISOWA
DLA DZIECI
W GOŚCIEŃCZYCACH**

Zadzwoń i umów się już dziś!
571 20 60 60

Zapraszamy na nowy
sezon zajęć tenisowych.

Szkolenie oparte na Programie
Polskiego Związku Tenisowego.
Treningi dwa razy w tygodniu.
Niskie ceny. Wszelkie informacje
pod numerem telefonu.
Zapraszamy także dorosłych
na zajęcia indywidualne.

EST. 2012
KARMA HOUSE
GOŚCIEŃCZYCE
www.karmahouse.pl

KONSTANCIN

**ZAPRASZAMY
NA TRENINGI PIŁKARSKIE
DLA ROCZNIKÓW
2008-2016**

OFERUJEMY:

- ✓ opiekę wykwalifikowanych trenerów z uprawnieniami UEFA
- ✓ udział w rozgrywkach MZPN
- ✓ niesamowite wyjazdy
- ✓ turnieje i wspaniałą atmosferę
- ✓ treningi na naturalnej murawie
- ✓ projekty treningów indywidualnych dla zawodników naszej akademii

2!
TRENINGI POKAZOWE
GRATIS!

Kontakt do koordynatora
Akademii
tel. 790 809 600
klubsportowykonstancin@gmail.com

**ANGIELSKI
DLA DZIECI
I MŁODZIEŻY**

**ABC
school**

ul. Młynarska 2b
Piaseczno
tel. 505 511 482
www.abcschool.pl

Żabki ominą zakaz handlu. Staną się placówkami medycznymi

KRAJ

Od 1 września do sieci sklepów Żabka trafiły przedpłacone vouchery na telekonsultację lekarską. Usługa jest dostępna we wszystkich sklepach.

Zakup takiego vouchera umożliwi klientowi telefoniczne połączenie z lekarzem wybranej specjalizacji w krótkim czasie. Firma oferująca towar informuje, że często nawet w 15 minut od zamówienia będzie możliwa rozmowa ze specjalistą.

Aby skorzystać z samej usługi wystarczy dokonać w Żabce zakupu jednego z dwóch rodzajów voucherów. Jeden jest na konsultację telefoniczną z lekarzem podstawowej opieki zdrowotnej, drugi na wybranego specjalistę z 16 dostępnych specjalizacji lekarskich od ręki. Vouchery są dostępne w dwóch wariantach cenowych, podstawowy za 55 złotych, drugi do specjalisty za 75 złotych.

Klient kupuje voucher w formie kodu na paragonie niefiskalnym. W dedykowanym opakowaniu znajduje się ulotka informacyjna oraz regulamin usługi. Sam kod znajdujący się na paragonie w całości pokrywa koszt konsultacji z wybranym lekarzem. Termin ważności kodu wynosi 3 miesiące.



Potrzebna konsultacja medyczna? Zapraszamy do sklepu spożywczego

Żabka: sklep, poczta czy przychodnia?

Przesyłki pocztowe w Żabce można odbierać już od 2017 roku. To reakcja sieci na wprowadzoną w 2017 roku ustawę ograniczającą handel w niedzielę.

W ostatnim czasie można było słyszeć o kolejnych sieciach sklepów, marketów, które dołączyły do Żabki dzięki umowie z Poczta Polska. Ostatnie nowelizacje ustawy ograniczającej handel miały to zmienić. Twórcy ustawy chcieli doprecyzować przepisy tak, aby

możliwość otwierania sklepów w niedzielę dotyczyła placówek, gdzie usługi pocztowe stanowią „przeważającą działalność”.

Sklepy sieci Żabka chcą być najwyraźniej kilka kroków przed twórcami nowych przepisów. Czy wprowadzenie konsultacji telefonicznych z lekarzami w tych sklepach sprawi, że Żabka będzie „ponad prawem”? Wiadomym jest, że niektóre placówki z pomocą lekarską są otwarte w niedzielę.

Tekst i zdjęcie Piotr Lis

Raty kredytów mogą pójść w górę

REGION

Wysoka inflacja sprawia, że kredytobiorcy coraz bardziej muszą liczyć się z podwyżką stóp procentowych. Oznaczałoby to większe koszty obsługi długów.

Inflacja w sierpniu wyniosła 5,4 proc. r/r. To powoduje, że rośnie prawdopodobieństwo podwyżek stóp procentowych. Przypominamy, że od ponad roku stawka referencyjna wynosi 0,1 proc. O ile dla banków wyższe raty oznaczałyby wzrost zysków, o tyle klientom przyniosłoby to większe koszty obsługi długu.

Gdybyśmy w 2020 roku wzięli kredyt na 300 tysięcy złotych, zaciągnięty na 25 lat przy oprocentowaniu bazującym na marży 2,3 proc. powiększonej o WIBOR 3M, jego rata miesięczna wyniosłaby 1345 złotych. Wzrost stóp procentowych o 2 pkt proc. skutkowałby wzrostem raty kredytu aż o 320 złotych w skali miesiąca. Gdyby stopa wzrosła o 4 pkt proc. rata wzrosłaby o 680 złotych!

Ostatni przykład jest mało prawdopodobny. Musielibyśmy się cofnąć do wzrostu stóp procentowych sprzed dziewięciu lat. Patrząc jednak na galo-



Rekordowa inflacja w Polsce może wymusić podwyżkę stóp procentowych

pującą inflację, nie można tego wykluczać.

Rekordowa inflacja w Polsce może w końcu wymusić podwyżkę stóp. Ekonomści przewidują, że może się to stać jeszcze w tym roku.

Wyższe stopy to również wyższy łączny koszt odsetek płaconych w całym okresie trwania umowy. Gdyby przy powyższym założeniu przez 25 lat stopy procentowe były tak niskie, jak teraz, to łączne odsetki zapłacone bankowi wyniosłoby ok. 100 tys. złotych. Gdyby przez ten sam okres stopy były wyższe tylko o 2 pkt proc., koszt odsetek sięgnąłby 200 tys. złotych.

Piotr Lis



URZĄD MIASTA I GMINY PIASECZNO

ul. Kościuszki 5, tel. 22 70 17 500, www.piaseczno.eu

Bezpieczna droga do szkoły

Każdego roku we wrześniu w trosce o bezpieczeństwo dzieci gmina we współpracy z policją i strażą miejską realizuje program Bezpieczna droga do szkoły.



Początek roku szkolnego powinien być dla nas wszystkich okresem wzmożonej czujności na drodze. Dotyczy to zarówno rodziców odwożących czy odprowadzających dzieci do szkoły, uczniów, którzy do szkoły przychodzą samodzielnie, jak i wszystkich innych uczestników ruchu. Po okresie wakacyjnym, który charakteryzuje się zmniejszonym ruchem wokół newralgicznych miejsc jakimi są szkoły, z dnia na dzień dynamika w tych miejscach się zmienia, do czego musimy się przyzwyczaić i dostosować.

Patrole wokół szkół oraz prewencja

Przez cały wrzesień w godzinach największego ruchu policja wraz ze strażą miejską patrolować będzie otoczenie szkół, w tym przejścia dla pieszych, pomagając dzieciom oraz upominając dorosłych, którzy nie przestrzegają przepisów oraz zasad bezpieczeństwa. We wszystkich klasach pierwszych zostaną przeprowadzone specjalne spotkania z policją lub strażą miejską na których najmłodszy uczniowie dowiedzą się jak bezpiecznie przechodzić po pasach i na co zwracać uwagę. – Będziemy również kontynuować egzaminy na kartę rowerową, gdyż coraz więcej dzieci

korzysta z roweru lub hulajnogi w drodze do szkoły. Dlatego chcemy aby dzieci jako uczestnicy ruchu drogowego znaly zasady i potrafiły się do nich stosować – wyjaśnia Hanna Kułakowska-Michalak, I Zastępca Burmistrza. Lekcje dotyczące bezpieczeństwa na drodze prowadzić będą też wychowawcy klas.

Poprawa infrastruktury

W ramach programu poprawy bezpieczeństwa gmina konsekwentnie realizuje tworzenie stref uspokojonego ruchu oraz wyznaczonych miejsc Kiss&Ride przy szkołach, czyli miejsc gdzie bezpiecznie można się zatrzymać i pożegnać dziecko. Takie strefy z powodzeniem funkcjonują już chociażby przy szkołach w Józefosławiu czy Zalesiu Górnym. W tym roku powstaną kolejne przy szkole w Chylicach, oraz przy szkołach podstawowych nr 1, nr 2 i nr 3 w Piasecznie. – Naszym celem jest poprawa bezpieczeństwa wokół szkół i dostosowanie istniejącej infrastruktury w optymalny najlepiej służący dzieciom sposób – podkreśla wiceburmistrz Hanna Kułakowska-Michalak.

Działania edukacyjno-informacyjne

Straż miejska nagrywać będzie ruch przy szkołach, także z użyciem drona. Materiał ten posłuży do analizy a także będzie prezentowany rodzicom na spotkaniach, aby uczulić ich na popełniane błędy i wykroczenia, tak aby wyeliminować te zachowania, zwłaszcza osób prowadzących pojazdy, które są zagrożeniem dla innych. – Musimy zdawać sobie sprawę, że to my dorośli stwarzamy największe zagrożenie i to my odpowiadamy za bezpieczeństwo naszych dzieci, dlatego nasza uwaga i koncentracja musi być wzmocniona – podkreśla pani wiceburmistrz. – Ma nadzieję, że wspólny wysiłek rodziców, szkoły, samorządu, policji i straży miejskiej przyniesie wymierny efekt, w postaci poprawy statystyk bezpieczeństwa przy szkołach.

W tym roku przygotowana została ulotka dla rodziców najmłodszych uczniów, która zawiera ważne, podstawowe informacje dotyczące dziecka i jego drogi do szkoły. Zostanie ona rozkolportowana w szkołach wśród najmłodszych roczników.

INFORMACJA

o ogłoszeniu II przetargów

Burmistrz Miasta i Gminy Piaseczno działając na podstawie art. 38 ust. 2 ustawy z dnia 21 sierpnia 1997 roku o gospodarce nieruchomościami (Dz. U. z 2020 r., poz. 1990 ze zm.) informuje, że w dniu 02.09.2021 r. zostały ogłoszone II przetargi pisemne ograniczone na sprzedaż:

1. niezabudowanej nieruchomości oznaczonej nr ew. 166/2 o powierzchni 0,04ha, położonej w miejscowości Wola Gołkowska gm. Piaseczno, w rejonie ulic Gościńiec i Krótka, dla której Sąd Rejonowy w Piasecznie IV Wydział Ksiąg Wieczystych prowadzi księgę wieczystą nr WA11/00014155/2.

Przetarg odbędzie się w siedzibie urzędu w dniu 22.10.2021 r. o godz. 10.00

2. niezabudowanej nieruchomości oznaczonej nr ew. 282/30 o powierzchni 200m², położonej w miejscowości Wólka Kozodawska gm. Piaseczno, w rejonie ulicy Bociana Białego, dla której Sąd Rejonowy w Piasecznie IV Wydział Ksiąg Wieczystych prowadzi księgę wieczystą nr WA5M/00295438/5.

Przetarg odbędzie się w siedzibie urzędu w dniu 22.10.2021 r. o godz. 9.00

Ogłoszenia o przetargach zostały wywieszone na tablicy ogłoszeń w siedzibie urzędu Miasta i Gminy Piaseczno przy ul. Kościuszki 5 (I piętro przy sekretariacie Burmistrza) oraz zamieszczone na stronach internetowych urzędu: www.piaseczno.eu w zakładce nieruchomości oraz Biuletynie Informacji Publicznej.

Informacji udziela Wydział Geodezji i Gospodarki Gruntami, tel. 22 70-17 523.

Z up. Burmistrza
Miasta i Gminy Piaseczno
mgr inż. Robert Widz
II Zastępca Burmistrza
Miasta i Gminy Piaseczno

INFORMACJA

Burmistrz Miasta i Gminy Piaseczno działając na podstawie art. 35 ust. 1 ustawy z dnia 21 sierpnia 1997 r. o gospodarce nieruchomościami (t.j. Dz. U. z 2020 r., poz. 1990 ze zm.) informuje, iż na tablicy ogłoszeń w siedzibie Urzędu MiG Piaseczno, z/s w Piasecznie przy ul. Kościuszki 5 oraz na stronie internetowej www.piaseczno.eu, zamieszczony został wykaz dot. wynajęcia na czas oznaczony w trybie bezprzetargowym od dnia 01.01.2021 r. do dnia 31.12.2023 r. części działki oznaczonej nr ewid. 27/3 obręb 1, miasto Piaseczno, będącej własnością Gminy Piaseczno z przeznaczeniem pod parking. Wykaz został podany do publicznej wiadomości na okres 21 dni licząc od dnia wywieszenia, tj. od dnia 26.08.2021 r.

Burmistrz Miasta i Gminy Piaseczno

Pawilon zagraża bezpieczeństwu

PIASECZNO

Zamknięcie centralnego wejścia do pawilonu otworzyło przysłowiową „puszkę Pandory”. Okazuje się, że budynek nie spełnia norm bezpieczeństwa. A przede wszystkim jest ciągle... w trakcie budowy. Inwestycja z 1998 r. dotąd nie uzyskała pozwolenia na użytkowanie.

Srodkowe wejście do pawilonu przy ul. Szkolnej 16 zostało zamknięte na początku lipca. Najpierw zastawiono je drewnopodobną płytą. Po interwencji właścicieli pawilonów w Komendzie Powiatowej Straży Pożarnej w Piasecznie, prezes Spółdzielni Mieszkaniowej „Jedność” nakazał wyciąć w niej otwór. Kontrola straży wykazała bowiem, że przejście to ma status drogi ewakuacyjnej, wobec czego nie może być w żaden sposób zastawione. Tymczasem w sierpniu płyta zniknęła, a jej miejsce zajęła metalowa brama zamknięta na klucz. Spór między prezesem spółdzielni a sklepikarzami rozgorzał na nowo.

Wojna na kartki

– Jak można zamykać na stałe przejście ewakuacyjne? Przecież wystarczyłoby dać nam klucz i problemu by nie było – tłumaczy nam właściciel jednego z lokali. Handlowcy wieszali na nowej

bramie informację dla klientów o tym, że zamknięcia dokonał samowolnie prezes SM „Jedność”.

– Prezes je zrywał, w końcu zainstalował kamerę, żeby śledzić, kto z nas zamieszcza kartki – mówi jeden ze sklepikarzy. – Zniknęła też informacja o wyjściu awaryjnym – zaznacza.

Kartki z informacją o osobie odpowiedzialnej za zamknięcie pawilonów oraz utrzymanie części wspólnej budynku pojawiły się więc w witrynach sklepów i punktów usługowych. My zaś sprawdziliśmy w straży pożarnej czy zmieniły się wytyczne dotyczące zamknięcia przejścia. Okazuje się, że po bliższym sprawdzeniu dokumentów strażacy odkryli, że budynek de facto nie ma pozwolenia na użytkowanie w całości.

„Budynek zagraża życiu ludzi”

– Właściciele poszczególnych lokali takie pozwolenia posiadają, ale nie ma go dla części wspólnej – poinformował nas mł. bryg. Łukasz Darmofalski. W tej sytuacji Komendant przekazał sprawę do Powiatowego Inspektora Nadzoru Budowlanego. W dokumencie tym wymienia liczne braki w zakresie bezpieczeństwa przeciwpożarowego. Na terenie pawilonu nie ma instrukcji bezpieczeństwa, gaśnic, hydrantów, przeciwpożarowego wyłącznika prądu czy instalacji oddymiającej. A z lokali na drugiej kondygnacji ewakuować się

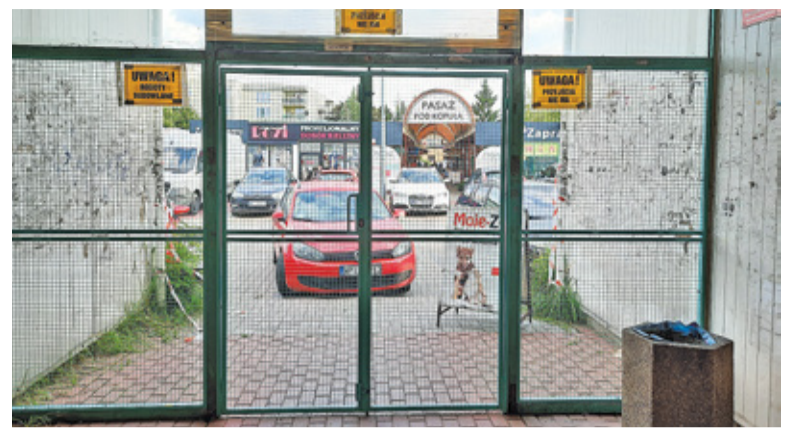
można tylko stalowymi schodami, co do których nie wiadomo, czy zostały wykonane z materiału o odpowiednich parametrach odporności ogniowej. W przesłanym do PINB dokumencie komendant straży pożarnej podkreśla, że warunki techniczne, które stwierdzono w budynku, pozwalają uznać go za zagrażający życiu ludzi.

Budowa trwa 23 lata

Jak to możliwe, że funkcjonujący od 20 lat budynek nie został oficjalnie oddany do użytku? Zwłaszcza że pracuje tu kilkadziesiąt osób, a codziennie przewijają się tysiące klientów?

Prezes Spółdzielni „Jedność” rozkłada ręce i podkreśla, że taki bałagan zostawili mu poprzednicy a sam stara się właśnie sprawę tę uporządkować i zakończyć. Zapytany o to, czy od 2014 roku, kiedy objął stanowisko, było na to za mało czasu, wyjaśnia, że nigdzie nie można było znaleźć dokumentów, ale w końcu udało się je odszukać i można było podjąć dalsze działania.

– Tak naprawdę to nie wiem, jak można było dać częściowe pozwolenia na użytkowanie dla pawilonów. Budowa powinna być odebrana w całości, ale to by znaczyło, że te pawilony nie powinny ludziom zamknąć – mówi Stanisław Zawadzki. Zapytany o wytyczne PINB poinformował nas, że organ nadzoru budowlanego nakazał spółdzielni, czyli inwestorowi, aktualizację projektu.



Brama w centralnym punkcie pawilonu jest na stałe zamknięta

– Przygotowujemy nowy projekt, powinien być gotowy za dwa trzy tygodnie – mówi prezes SM „Jedność”. – W tym projekcie nie będzie już tego przejścia. W dzienniku budowy inspektor już wpisał, że trzeba je zlikwidować, bo nie ma tam pasów i jest niebezpieczne.

Deklaruje, że uzyska wszelkie niezbędne uzgodnienia, między innymi od straży pożarnej. Czy ta zatwierdzi rozwiązanie z wyjściami ewakuacyjnymi jedynie z boków pawilonu? Czas pokaże.

Kradną gaśnice i hydranty

Prezes zapowiada też, że w najbliższym czasie boczne wyjścia z pawilonów będą zamykane na noc. I dopiero wtedy mogą pojawić się gaśnice. Dotąd ich nie umieścił, ponieważ jest przekonany, że na pewno zaraz zostałyby ukradzione. Brak hydrantów również

tłumaczy kradzież. Apeluje o odrobinę cierpliwości i zapewnia, że do końca roku przebudowa powinna się zakończyć.

– Teraz trzeba wiele rzeczy powymieniać, bo przepisy się zmieniły w stosunku do tych sprzed dwudziestu lat – wyjaśnia Zawadzki.

Spółdzielnia pozwolenia na budowę pawilonu przy ul. Szkolnej 16 otrzymała w 1998 roku. W 2006 została wydana przez PINB decyzja zamienna. W kwestii ustaleń PINB w zakresie tej inwestycji oraz wytycznych dotyczących działającego od 20 lat pawilonu, który formalnie ciągle jest w trakcie budowy, nie udało nam się na razie uzyskać informacji od organu nadzoru. Prowadzący sprawę inspektor był bowiem przed zamknięciem wydania nieuchwytny.

Tekst i zdjęcie Joanna Ferlian

ARTYKUŁ SPONSOROWANY

Współpraca Dewelopera z Gminą Prażmów na 6+

Najwięcej zyskają mieszkańcy we wsi Krępa

W związku z budową inwestycji „Chojnów Park” pod Piasecznem JDM Deweloper Sp. z o.o. wybuduje kanalizację, nowy wodociąg i doprowadzi światłowód. Czy to możliwe?



JDM Deweloper Sp. z o.o. na jesieni br. rozpoczyna budowę inwestycji „Chojnów Park” w miejscowości Krępa. W całym kompleksie wybudowane zostaną nowoczesnie zaprojektowane domy o powierzchni od 75 do 110 metrów kwadratowych. Koncepcja osiedla Chojnów Park zakłada nie tylko wygodne domy w przystępnej cenie od 5500zł /m² ale przede wszystkim infrastrukturę dostosowaną do standardów życia w mieście.

Co to oznacza dla mieszkańców wsi Krępa?

Spółka wypracowała dwa porozumienia z Wójtem Gminy Prażmów p. Janem Dąbkim. Regulują one warunki, a także zasady budowy urządzeń wodociągowych i kanalizacyjnych, których powstanie jest szczególnie ważne dla rozwoju Gminy Prażmów.

JDM Deweloper sp. z o.o. na wiosnę br. podpisała z Przedsiębiorstwem Komu-

nalnym w Prażmowie Sp. z o.o. umowę o współpracę dotyczącą realizacji inwestycji polegającej na budowie odcinka sieci wodociągowej. W ramach współpracy PK dokona modernizacji SUW Uwieli. Co to oznacza dla mieszkańców? Na mocy porozumienia Deweloper wybuduje nowy wodociąg o większej średnicy, a PK zmodernizuje SUW (Stację Uzdatniania Wody) zapewniając wyższe ciśnienie w obecnym wodociągu.

Kolejna miejscowość w Gminie Prażmów będzie miała kanalizację.

Wszyscy doskonale wiemy, że inwestycje dotyczące budowy kanalizacji są niezwykle potrzebne, a przy tym najbardziej kosztowne. Większość wsi i małych miejscowości w Powiecie Piaseczyńskim nie ma kanalizacji. Problemy z przyłączeniem do sieci zaczyna się już kilka kilometrów za Piaseczną. Dzięki zawartej umowie między Deweloperem, a PK, na mocy porozumienia z Wójtem Gminy Prażmów już niedługo powstanie nowoczesna sieć kanalizacyjna we wsi Krępa.

Budowa kanalizacji przechodzi z fazy planowania do wykonania. Kanalizacja to komfort i ochrona środowiska, a dzięki współpracy Dewelopera z Gminą takie udogodnienia będzie mieć coraz więcej mieszkańców gminy Prażmów – skomentował podpisanie umowy Maciej Wywrocki przedstawiciel JDM Deweloper Sp. z o.o.



Budowa sieci kanalizacyjnej odbędzie się w IV etapach. Prace powinny rozpocząć się jeszcze w tym roku.

Mieszkańcy Krępy będą mieli nową kanalizację i wodociąg. Dodatkowo Spółka planuje doprowadzić światłowód, który zapewni szybki dostęp do Internetu. W związku z realizacją inwestycji Chojnów Park zyskają wszyscy mieszkańcy Krępy i okolic. Na terenie otwartego osiedla bę-

dzie znajdował się lokal usługowy przeznaczony na sklep spożywczy. Druga połowa lokalu obejmować będzie prywatną część do wyłącznego korzystania przez mieszkańców w tym biuro coworkingowe, playroom i siłownię. Dodatkowo część działki przeznaczylismy na rozległy teren parkowo-rekreacyjny o pow. 7600 m². z polaną piknikową oraz miejscem do ćwiczenia jogi, a także boiska do siatkówki i piłki nożnej. Z myślą o najmłodszych zaplanowaliśmy sensoryczny plac zabaw, a ponure miejskie trawniki zastąpimy kwiatowymi łąkami. Jest to inwestycja przyjazna zarówno dla rodzin z dziećmi, seniorów jak i singli. – informuje Dyrektor Sprzedaży i Marketingu Edyta Pacholczyk.

R E K L A M A

Osiągnijmy razem zbiorową odporność!

#SzczepimySię



Piaseczno



Powszechny Punkt Szczepień

T: 539 146 322

lub 22 753 41 00

(pon-pt w godz. 8:00-16:00)



Gminny Punkt Szczepień

T: 781 600 732

(pon-pt w godz. 8:00-14:00)

→ piaseczno.eu/koronawirus



BONANZA PO ŚLĄSKU W **T V S**

pon. - czw. 7:40

sob. 12:30

niedz. 8:50, 14:55, 21:40

„GRYFNY WIDOK, PRA?”



PRZAJEMY WOM!



**Największy
wybór akcesoriów
do telefonów**
Kościuszki 29,
Piaseczno
513 557 755

- CZYSZCZENIE DZIAŁEK
- USUWANIE DRZEW I ZAROŚLI
- PRZYGOTOWANIE TERENU POD INWESTYCJE
- USŁUGI ROLNE

KONTAKT: 502 20 55 20

www.czyszczeniedzialek.pl Czyszczenie Działek

**STUDNIE
GŁĘBINOWE**
nawodnienia automatyczne
OCZKA WODNE
tel. 504-010-201

**AUTOMATYKA
DO BRAM**
wiodących producentów
CAME, NICE, FAAC
Sprzedaż, serwis, montaż
tel. 790 331 339

O G Ł O S Z E N I E

OBWIESZCZENIE STAROSTY PIASECZYŃSKIEGO o wszczęciu postępowania

Na podstawie art. 11d ust. 5 i 6 ustawy z dnia 10 kwietnia 2003 r. o szczególnych zasadach przygotowania i realizacji inwestycji w zakresie dróg publicznych (t.j. Dz. U. z 2020 r. poz. 1363 ze zm.) **zawiadamiam**, że w dniu 4 sierpnia 2021 r. zostało wszczęte postępowanie w sprawie udzielenia zezwolenia na realizację inwestycji drogowej:

inwestor: Zarząd Powiatu Piaseczyńskiego, ul. Chyliczkowska 14, 05-500 Piaseczno

inwestycja: „rozbudowa drogi powiatowej nr 2814W Piaseczno – Chylce – Chyliczki (ul. Chyliczkowska w Piasecznie)”

Działki inwestycyjne:

w projektowanym pasie drogowym (numery działek wytłuszczone przechodzą pod inwestycję; numery działek zamieszczone w nawiasie to numery po podziale; działki zapisane po przecinku pozostają przy dotychczasowym właścicielu), w:

– **jednostce ew. Piaseczno – miasto:**

obręb 0020 dz. nr ew. 30/5, 38, 37/5, obręb 0027 dz. nr ew. 1/2, 1/1, 8/5, 8/7 (8/16, 8/17), obręb 0019 dz. nr ew. 58/6, 58/1, 65, 58/5, obręb 0028 dz. nr ew. 1/3, obręb 0021 dz. nr ew. 25, 23/9, obręb 0024 dz. nr ew. 2/5, 3, 195,

poza projektowanym pasem drogowym (pod wykonanie budowy lub przebudowy sieci uzbrojenia terenu bądź dróg publicznych; numery działek zamieszczone w nawiasie to numery ew. działek przed podziałem), w:

– **jednostce ew. Piaseczno – miasto:**

obręb 0020 dz. nr ew. 64, 68, 30/10, 40/1, 39/1, 65/1, 17, 53, 9, 30/11, 41/3, 42/1, 42/2, 34, 36, obręb 0027 dz. nr ew. 2, 8/17 (8/7), 51, 6, obręb 0019 dz. nr ew. 41, 1, 50/5, 50/39, 51, 52/2, 55/4, 55/1, 56/4, 57/6, obręb 0028 dz. nr ew. 3/32, obręb 0021 dz. nr ew. 24, obręb 0017 dz. nr ew. 35/2, 37/2, obręb 0026 dz. nr ew. 21, 2,

Akta sprawy do wglądu znajdują się w Starostwie Powiatowym w Piasecznie, ul. Chyliczkowska 14, 05-500 Piaseczno, od pon. do pt. w godzinach 8-16, gdzie można zgłaszać ewentualne uwagi i wnioski do czasu wydania orzeczenia w sprawie.

Zgodnie z art. 49 ustawy – Kodeks postępowania administracyjnego doręczenie uważa się za dokonane po upływie czternastu dni od dnia publicznego ogłoszenia.

Jednocześnie zgodnie z art. 49a k.p.a. informuję, że o innych czynnościach z wyjątkiem zawiadomienia o wydaniu decyzji, organ będzie informował poprzez udostępnienie pisma w Biuletynie Informacji Publicznej.

Publiczne obwieszczenie nastąpiło w dniu: 8.09.2021 r.

Nr rej. ARB.6740.1.37.2021.Z5

Starosta Piaseczyński Ksawery Gut

OBWIESZCZENIE STAROSTY PIASECZYŃSKIEGO

Na podstawie art. 11f ust. 3 i 4 ustawy z dnia 10 kwietnia 2003 r. o szczególnych zasadach przygotowania i realizacji inwestycji w zakresie dróg publicznych (tj. Dz. U. z 2020 r., poz. 1363) Starosta Piaseczyński zawiadamia, że w dniu 1 września 2021 r., na wniosek Zarządu Powiatu piaseczyńskiego, ul. Chyliczkowska 14, 05-500 Piaseczno, została wydana decyzja Starosty Piaseczyńskiego nr **35/2021** (nr rej. ARB.6740.1.26.2021.KL/KMo) o zezwoleniu na realizację inwestycji drogowej:

inwestycja: Rozbudowa drogi powiatowej nr 2823W Krępa-Nowinki

kategoria obiektów budowlanych: IV, XXV,

Działki przeznaczone pod realizację inwestycji drogowej:

w liniach rozgraniczających projektowanej drogi:

w nawiasach podano nr działki po podziale (drukami wytłuszczonym – podjęcie przez jednostkę samorządu terytorialnego w części – Powiat Piaseczyński, po średniku działki po podziale poza inwestycją pozostające przy aktualnym właścicielu), oznaczone wg katastru nieruchomości numerami: jednostka ewidencyjna 141804_5 Piaseczno – obszar wiejski, obręb 0042 Zalesie Górne: 10145/3, 10145/2, 412/2 (412/7, 412/8, 412/9, 412/10; 412/11), 412/1 (412/5; 412/6)

jednostka ewidencyjna 141804_5 Piaseczno – obszar wiejski, obręb 0007 Chojnow: 319 (319/1, 319/2; 319/3), 321, 322 (322/1; 322/2), 324 (324/1; 324/2), 312/1 (312/3; 312/4), 312/2 (312/5; 312/6)

poza liniami rozgraniczającymi projektowanej drogi:

(w nawiasach podano nr działki przed podziałem)

działki, na których planowane jest wykonanie robót związanych z budową i przebudową sieci uzbrojenia terenu:

jednostka ewidencyjna 141804_5 Piaseczno – obszar wiejski, obręb 0026 Nowinki: 53/6

jednostka ewidencyjna 141804_5 Piaseczno – obszar wiejski, obręb 0042 Zalesie Górne: 412/11 (z dz. 412/2)

Z treścią decyzji nr 35/2021 z dnia 1 września 2021 r. na realizację inwestycji drogowej oraz załączonymi do niej materiałami można zapoznać się w Starostwie Powiatowym w Piasecznie, ul. Chyliczkowska 14, 05-500 Piaseczno, po wcześniejszym umówieniu się telefonicznie nr tel. (22) 756 61 28. Sprawę prowadzi: Karolina Morawińska.

W celu umówienia lub wysłania uwag proszę powołać się na nr rej. ARB.6740.1.26.2021.KL/KMo Od ww. decyzji służy prawo wniesienia odwołania do Wojewody Mazowieckiego, za moim pośrednictwem (Starosta Piaseczyński, ul. Chyliczkowska 14, 05-500 Piaseczno), w terminie 14 dni od dnia jej publicznego ogłoszenia. Zgodnie z art. 49 ustawy – Kodeks postępowania administracyjnego doręczenie uważa się za dokonane po upływie czternastu dni od dnia publicznego ogłoszenia.

Działając na podstawie art. 17 ust. 1 ustawy z dnia 10 kwietnia 2003 r. o szczególnych zasadach przygotowania i realizacji inwestycji w zakresie dróg publicznych, nadano niniejszej decyzji rygor natychmiastowej wykonalności.

Publiczne obwieszczenie nastąpiło w dniu: 8.09.2021 r.

Nr rej. ARB.6740.1.26.2021.KL/KMo

Starosta Piaseczyński Ksawery Gut

OGŁOSZENIA DROBNE

Zamów ogłoszenie **DROBNE** za **DROBNE** tel. 786 202 066

DAM PRACĘ

Firma poszukuje osoby do sprzątania biura. Pełny etat, umowa o pracę. Wynagrodzenie 2400 zł do ręki plus premia. Praca w Solcu k. Szymanowa. Zadzwoń na nr 501 631 374

Włoska marka odzieżowa poszukuje do pracy w salonie w Piasecznie (Designer Outlet) osoby na stanowisko: Asystent/ka sprzedaży CV prosimy wysłać na adres: asystent.hr@rdservices.com.pl

Osoba do sklepu mięsnego w Józefosławiu. Praca na cały lub część etatu. Tel. 606949956

Lakiernik, pomocnik lakiernika, kosmetyki zatrudni importer samochodów ciężarowych tel. 509 237 779

Mechanik/pomocnik mechanika od zaraz. Praca – Lesznów/Władysławów. tel. 888 443 089

Pracownik do magazynu/na plac. Praca Lesznów/Władysławów. tel. 888 443 089

Zatrudnię osoby do konserwacji urządzeń melioracyjnych tel. 22 757 00 28, 607 160 555

Specjalista kadry-płace w niepełnym wymiarze, znajomość sage, Konstancin, 601-814-071

Pracowników do ekip serwis wentylacji - bez doświadczenia tel. 601 923 395

Piekarnia Łazy k. Magdalenki zatrudni piekarza tel. 506 59 55 55

Zatrudnię pracowników do produkcji kebabów (składacz, streczowacz), tel. 606 259 458

Naucz. fizyki 6/18 zastęp. Piaseczno 227568337

Zatrudnię magazyniera, kompletacja zamówień warunki chłodnicze, nocna zmiana (5 nocy w tygodniu). Piaseczno ul. Techniczna 2 hala J. Kontakt 515-090-488 – BOLD

Firma poszukuje osoby do sprzątania hali produkcyjnej i magazynowej. Praca w systemie zmianowym po 12 godz. - 2 dni w godz. 6-18, 2 dni przerwy, 2 dni w godz. 18-6. Wynagrodzenie 15 zł do ręki plus premia. Praca w Solcu k. Szymanowa, dojazd z Warki, Góry Kalwarii i Wilanowa zapewniony. Zadzwoń na nr 501 631 374

Zatrudnię pracowników do rozbioru drobiu, tel. 606 259 458, 604 735 489

Ekspedientkę Carrefour Express Wólka Kozodawska, tel. 508 288 773

Ekspedientkę oraz osobę do wykładania towaru do sklepu spożywczego w Ustanowie, tel. 668 463 460

Zatrudnię lakiernika proszkowego, ślusarza, operatora lasera, Baniocza, tel. 602 253 180

OGRODNIK, BRUKARZ, pracownik fizyczny, mile widziane doświadczenie lub chęć przyuczenia. Możliwość zakwaterowania. tel. 511 126 841

SZUKAM PRACY

Opieka 24h/dobę 604400244

USŁUGI

Naprawa, serwis okien i drzwi, naprawa i wymiana okuć, wymiana szyb i uszczelek, tel. 22 717 71 00, 603 310 223, 601 623 480

Pozwolenia na użytkowanie dla starych domów. Legalizacje samowoli budowlanych sprzed lat, tel. 695 451 655

AUTOMATYKA, napędy do bram - przesuwanych, garażowych, dwuskrzydłowych. Sprzedaż, montaż i serwis, tel. 790 331 339

BEZPŁYKOWE CYKLINOWANIE, REMONTY od A do Z. TADEUSZ BIAŁOGRODZKI Tel. 502 093 588, 22 756 57 63

Docieplenie budynków, solidne doświadczony ekipy tel. 602-482-572

KUCHNIE, SZAFY, GARDEROBY, PANELE, MEBLE NA WYMIAR, TEL. 723 533 233

NAWODNIENIA TRAWNIKÓW. STUDNIE GŁĘBINOWE TEL. 504-010-201

Remonty, złota rączka, Tel. 609 009 213

Ogrodzenia, panele ogrodzeniowe, siatka + montaż producent tel. 503 572 046

Malowanie, glazurnictwo, szybko i solidnie tel. 669 945 460

Koszenie, niwelacja terenu, wycinka drzew wraz z wywozem tel. 505 591 721

Hydraulika, gaz, domki, mieszkania Tel. 602 651 211

GLAZURA, REMONTY 601 219 482

Malarskie tanio tel. 22 7277747, 501 976 533

Ogrodnicze, wywóz gałęzi 519 874 891

Docieplenie poddaszy pianą, wylewki tel. 607 378 288

ALARMY, KAMERY, DOMOFONY 600 421 203

Mycie i malowanie elewacji tel. 505 591 721

Wywozimy graty z chaty tel. 505 591 721

Tynki gipsowe i tradycyjne 604415352

Kominiarz tel. 500 214 632

Meble na wymiar, kuchnie, 608027564

Przeprowadzki tel. 505 591 721

Elektryk tel. 666 890 886

Tynki maszynowe 533125444

Sprzedaż i montaż okien i drzwi wew. i zew. Rolety zew., wew. żaluzje, plisy, moskitiery. Parapety wew. i zew. 22 717 71 00, 601 623 480, 603 310 223

Naprawa, krycie dachów, tel. 511 928 895

Remonty, budowlane, ogrodzenia, tel. 513 137 581

Naprawa pralek, tel. 602 322 951

Malowanie, hydraulika, remonty, tel. 501 050 907

Dachy papą termozgrzewalną, obróbki, tel. 502 473 605

Dachy - pokrycia, naprawy, tel. 502 473 605

Docieplenie budynków, szybko, tanio, solidnie, tel. 502 053 214

KUPIĘ

Kupię ciągniki rolnicze. Stare motocykle i samochody WSK, MZ, Simson Fiat 125P Itp Tel 721-029-688

Kupię działkę, budowlaną, usługową, rolną. Tel. 601-065-056

Antykwariat kupi za gotówkę antyki, obrazy, srebra, militaria i inne. Ul. Dąbrowskiego 1, 22 848 03 70, 601 352 129

Spółkę każdą kupię/przejmę 720 90 80 80

AUTO-MOTO KUPIĘ

Skup aut 1990 - 2005, Opel, VW, Złomowanie tel. 510 210 692

Skup Aut, wszystkie marki. Gotówka od ręki. tel. 510 210 692

Skup aut za gotówkę szybki dojazd i wycena tel. 533 525 533

Skup kamperów, przyczep kempingowych 505 530 300

Skup aut 2010-2021r. 505 530 300

Skup aut na kasację 508206738

Skup aut 515018430

Skup aut 793 304 091

NIERUCHOMOŚCI SPRZEDAM

Działki rekreacyjno-budowlane leśne, Prażmów, tel. 602 770 361

Dom drewniany na działce 250 m2 w Grójcu, tel. 692 349 218

NIERUCHOMOŚCI KUPIĘ

Kupię mieszkanie lub dom. Może być do remontu lub zadłużone. Zakup za gotówkę. Tel. 518 775 360, Marcin

Kupię las, okolice Prażmowa, tel. 602 770 361

NIERUCHOMOŚCI WYNAJEM

PESEL, Meld, Umowa - 720 90 80 80

1-ka 480 Para 300/Os + Licz 885828884

NAUKA

Korepetycje jęz. polski tel. 666 653 177

Matematyka, 664 438 144

ZDROWIE

Psychoterapia, konsultacje - 660 565 007, www.psychoterapiagorakalwaria.pl

PROTEZY ZĘBOWE NAPRAWA TEL. 502 031 221

Dom Opieki „Róża” 604424729

Mobilna pielęgniarka tel. 883 932 229

MATRYMONIALNE

Szukam partnerki 50+ Tel. 793 198 725

FINANSE

Kredyty tel. 513 654 277

KIEROWCA
AUTOBUSU

MOBILIS group

Posiadasz prawo jazdy kat D? Dołącz do naszego zespołu i zostań pracownikiem komunikacji miejskiej w Warszawie

Oferujemy:

- stabilne zatrudnienie na podstawie umowy o pracę w dynamicznie rozwijającej się firmie w pełnym i niepełnym wymiarze czasu pracy,
- pracę na nowoczesnym klimatyzowanym taborze autobusowym z automatyczną skrzynią biegów,
- szkolenia wdrażające,
- świadczenia z ZFŚS,
- pakiet medyczny,
- kartę miejską na I i II strefę.

SKONTAKTUJ SIĘ Z NAMI JUŻ DZIŚ!
e-mail: rekrutacja@mobilis.pl,
nr telefonu: 606 261 469

PRACA
dla Ciebie

POSZUKUJEMY PRACOWNIKÓW NA STANOWISKA:

**Zastępca Kierownika Sklepu
Kasjer-Sprzedawca
Sprzedawca Stoiska Mięsnego**

Oferta skierowana również do osób z orzeczeniem o niepełnosprawności.

**MIEJSCE PRACY: Konstancin Jeziorna,
Piaseczno, Kolonia Lesznów**

✉ Wyślij CV na adres: praca@stokrotka.pl

☎ Zadzwoń: **502 004 314**

Wszystkie nasze oferty pracy znajdziesz na:
www.kariera.stokrotka.pl

stokrotka



KRIS CAR
mechanika pojazdowa

We speak English

503 333 600

SERWIS KLIMATYZACJI

**WYMIANA
OPON RUN FLAT
DO 22"**



Bielawa, ul. Lipowa 5, 05-520 Konstancin-Jeziorna www.kriscar.waw.pl

Zatrudnimy
pracowników

Sękocin Nowy baza kontenerowa.

PUH Darjar s.c.

783 546 024, 783 546 023

Inspiring
spaces

Martela

Fińska firma meblowa z siedzibą w Józefosławiu zatrudni **pracowników przy produkcji tapicerowanych elementów mebli biurowych.**

Praca od poniedziałku do piątku w systemie jednozmianowym, umowa o pracę. Zapraszamy osoby z doświadczeniem lub do przyuczenia. Kontakt e-mail: joanna.wdowiak@martela.com Tel. 698 730 550 (w godz. 8-14)

EKOBUD www.ekobud.waw.pl

**DOCIEPLANIE BUDYNKÓW
ELEWACJE, PODDASZA**

501 62 45 62

**UKŁADANIE
KOSTKI
BRUKOWEJ
KOMPLEKSOWO**
www.elbruk.waw.pl
tel. 500 078 073

**GARAŻE
BLASZAKI
KOJCE DLA PSÓW
CENY PRODUCENTA**
tel. 609 527 642



TR

**WYNAJEM,
SPRZEDAŻ,
SERWIS
MASZYN BUDOWLANYCH
I OGRODNICZYCH**

www.tr.com.pl

TR RENTAL Sp. z o.o.

Al. Krakowska 62, 05-090 Raszyn
(wjazd od ul. Młynarskiej)
Tel. 509 130 016, 505 151 614
e-mail: tr@tr.com.pl


 Liczymy się
DLA POLSKI!



**Narodowy Spis Powszechny
 Ludności i Mieszkań 2021**

**Potrzebujesz
 informacji?**

Wejdź na spis.gov.pl

**lub zadzwoń na infolinię spisową
 pod numer [22 279 99 99](tel:222799999)**



Narodowy Spis Powszechny
 Ludności i Mieszkań 2021

Nie chcesz się spisać? Stracisz Ty i Twoja gmina!

Twoje dziecko nie dostało się do publicznego przedszkola z powodu braku miejsc? Jesteś seniorem i w kolejkach w przychodni spędzasz miesięcznie kilka godzin, bo jest za mało lekarzy? A może szukasz pracy, a w Twojej okolicy nie ma zbyt wielu atrakcyjnych pracodawców? W każdym z tych przypadków możesz sobie pomóc, biorąc udział w Narodowym Spisie Powszechnym Ludności i Mieszkań 2021.

Narodowy Spis Powszechny jest organizowany raz na 10 lat. Jego celem jest zebranie najważniejszych informacji dotyczących liczby mieszkańców, sytuacji rodzinnej i mieszkaniowej, rynku pracy, ochrony zdrowia i edukacji. Dzięki tym danym władze publiczne oraz firmy prywatne podejmują decyzje, które mają wpływ na Twoje życie.

Liczysz na nowe przedszkole lub przychodnię? Spisz się! Planowanie infrastruktury publicznej musi być oparte na rzetelnych i miarodajnych danych. Jeśli odsetek spisanych mieszkańców danej gminy będzie niski, samorząd lokalny nie będzie miał wiarygodnych podstaw do planowania i realizacji tak ważnych inwestycji, jak żłobki, przedszkola, szkoły, przychodnie, szpitale, drogi czy mieszkania komunalne. Dlatego tak ważny jest Twój udział w spisie! Dzięki podanym przez siebie informacjom będziesz miał wpływ na przyszłość miejsca, w którym mieszkasz Ty i Twoja rodzina.

Na dane spisowe czeka Twój potencjalny pracodawca Z informacji charakteryzujących lokalne społeczności, pozyskanych podczas Narodowego Spisu Powszechnego 2021, skorzystają nie tylko samorządy i instytucje publiczne, ale też firmy prywatne. Dane spisowe mają dla nich ogromną wartość, bo dzięki nim mogą rzetelnie ocenić atrakcyjność danej gminy jako lokalnego rynku pracy i rynku zbytu. Jeśli w Twojej gminie spisz się mało mieszkańców, firmy nie będą jej uwzględniać w swoich planach inwestycyjnych ze względu na brak wiarygodnych informacji o dostępności potencjalnych pracowników.

Nie ryzykuj kary 5 tysięcy zł!

Jeśli mimo tych oczywistych korzyści udziału w Narodowym Spisie Powszechnym 2021 uparcie unikasz wypełnienia tego obowiązku, pamiętaj o możliwych bardzo przykrych dla Ciebie konsekwencjach. W przypadku uporczywego uchylania się od spisu grozi Ci kara grzywny w wysokości nawet do 5 tysięcy zł! Czy warto narażać się na tak dotkliwą karę? Czy nie lepiej zatrzymać te pieniądze na pilne wydatki Twojej rodziny? Wybór wydaje się oczywisty, ale ostateczna decyzja należy do Ciebie.

Nie czekaj! Spisz się przez Internet na stronie <https://spis.gov.pl/> lub w punkcie spisowym utworzonym w Twojej gminie, telefonicznie pod numerem [22 279 99 99](tel:222799999) lub z pomocą rachmistrza, gdy zadzwoni lub odwiedzi Cię w domu.