

8 GRUDNIA 2021

# Przegląd PIASECZYŃSKI 364 (9) 2021

## Wygraj cenne nagrody



### UWAGA KONKURS!!!



Szczegóły  
na [www.perlymazowska.pl](http://www.perlymazowska.pl)

BEZPŁATNY TYGODNIK POWIATU PIASECZYŃSKIEGO

ISSN 2300-5688

PIASECZNO || GÓRA KALWARIA || KONSTANCIN-JEZIORNA || LESZNOWOLA || PRAŻMÓW || TARCZYN



|| Piaseczno  
- Na basen tylko  
z certyfikatem? s. 2



|| Góra Kalwaria  
- Ekologiczna choinka  
rozświetlona s. 3



|| Powiat  
- Tunel z pozytywną  
oceną strażaków s. 4



|| Zgorzała - Rondo  
bez harmonogramu s. 8



|| O budowniczych  
domu przy ulicy  
Kościuszki 45 s. 12

|| KAWĘCZYNEK

dokończenie na str. 3

FOT. ARCHIWUM PP



Na miejscu wylądował śmigłowiec LPR, który przetransportował kobietę do szpitala

## Miasteczko w mieście

|| KONSTANCIN JEZIORNA

Arche zaprezentowało mieszkańcom Konstancina-Jeziorny swoje plany zagospodarowania dawnej fabryki papieru. Pomysł ratowania papierni budzi entuzjazm. Jednak ma mu towarzyszyć budowa osiedla na 8-10 tys. mieszkańców. A to już budzi poważne obawy.

dokończenie na str. 3



Zabytkowe budynki potrzebują pilnego zabezpieczenia przed dalszą degradacją

## Usiłowanie zabójstwa pod Piasecznem

R E K L A M A

**GRODNO** HURTOWNIE ELEKTRYCZNE

**PHILIPS**  
NAŚWIETLACZ LED  
50W IP65

**105 zł** netto

Pon - pt 7 - 16  
Piaseczno, ul. Puławska 38 | za stacją BP  
tel 22 250 17 35

Moja praca w  
**PARLAMENCIE EUROPEJSKIM**

Apel do  
**Komisji Europejskiej**

w kwestii dotyczących praw kobiet - pokłosie wyroku pseudo Trybunału Konstytucyjnego

**Andrzej Halicki**  
Poseł do Parlamentu Europejskiego

HALICKI.PL



PRZYGOTUJ SIĘ  
NA ŚWIĘTA



czytaj str. 9-11



# Na basen tylko z certyfikatem?

## PIASECZNO

W związku ze wzrostem ryzyka zakażenia wirusem SARS-CoV-2 niektóre placówki wymagają od swoich usługobiorców okazania certyfikatu szczepienia przeciwko COVID-19 lub aktualnego testu. Takie żądania są jednak bezprawne, bo nie ma ustawy, która dawałaby do tego prawo.

Od ponad tygodnia uwagę całego świata przykuwa nowy wariant koronawirusa. Światowa Organizacja Zdrowia przekazała, że wariant ten może być szczególnie niebezpieczny i bardziej zaraźliwy od poprzednich. Omikron zawiera bowiem ok. 50 mutacji, a dotychczasowe warianty miały ich – dla porównania – kilka.

W związku z pojawieniem się nowego wariantu i większej ilości zakażeń, na jednej z ostatnich konferencji Ministerstwa Zdrowia dowiedzieliśmy się o de-

likatnym zaostrzeniu obowiązujących w Polsce obostrzeń. Czy oprócz zmniejszenia obłożenia ludzi w niektórych placówkach oraz nałożenia większych limitów cokolwiek się zmieniło?

### „Nie wpuszcili nas na basen”

W zeszłym tygodniu odezwała się do nas oburzona mieszkanka Piaseczna. Poinformowała, że nie została wpuszczona na basen w Piasecznie ze względu na brak posiadanego certyfikatu covidowego.

– Panie pracujące w okienku kasy nie prowadziły statystyk, a jedynie prosiły o okazanie certyfikatu covidowego. Dostałam informację, że „bez certyfikatu nie wejdziesz”. Nie dostałam odpowiedzi na moje pytanie ile osób bez szczepień zostało wpuszczonych. Nie kontynuowaliśmy dyskusji, wyszliśmy – informuje kobieta.

Od 1 grudnia obowiązują nowe limity. Zmniejszyło się obłożenie obiektów – do 50% w kościołach, gastronomiach, hotelach, obiektach kultury



FOT. GOSIR-PIASECZNO.PL

oraz obiektach sportowych – basenach oraz aquaparkach. Kobieta, która poinformowała naszą redakcję o zdarzeniu powinna zostać wpuszczona na basen, o ile liczba osób niezaszczepionych na miejscu nie przekraczała 50% maksymalnego obłożenia.

– Od 1 grudnia na drzwiach znajduje się informacja o obowiązujących obostrzeniach i limitach, które wszyscy muszą przestrzegać. Jednak w związku

z brakiem podstawy prawnej i ze względu na RODO nie możemy prowadzić jakichkolwiek statystyk osób korzystających z naszych usług. Nie mamy prawa sprawdzać certyfikatów covidowych przy wejściu. Oczywiście, czasami od-

wiedzają nas osoby, które dobrowolnie okazują taki dokument, jednak do niczego nikogo nie zmuszamy – informuje pracownik Gminnego Ośrodka Sportu i Rekreacji w Piasecznie.

### Sprawdzanie certyfikatów covidowych niezgodne z prawem?

To nie jest jedyna taka sytuacja. Wiele restauracji oraz chociażby hoteli, które zaczęły przyjmować rezerwacje na noc sylwestrową nie ma prawa sprawdzać certyfikatów covidowych, pomimo narzuconych przez sanepid wymagań. To rodzi problemy, których aktualnie nie można rozwiązać.

O komentarz w tej sprawie poprosiliśmy Główny Inspektorat Sanitarny, jednak do czasu publikacji tekstu nie otrzymaliśmy odpowiedzi.

Piotr Lis

## KONSTANCIN-JEZIORNA

### OSTATNIA NOC W HUGONÓWCE

W niedzielę, 12 grudnia o godz. 18 w Konstancińskim Domu Kultury przy ul. Mostowej 15 odbędzie się najnowszy spektakl grupy teatralnej ad rem „Ostatnia noc”.

Mieszkańcy cichego, spokojnego miasteczka mają głowy pełne planów i marzeń. Niestety, nie robią nic, by pomóc losowi w ich spełnieniu. Dopiero ostatniej, sylwestrowej nocy, gdy dziwne zdarzenia wskazują na nadchodzący koniec świata, uświadamiają sobie, że zaprzepaścili szanse na ułożenie życia tak, jak pragnęli. Scenariusz i reżyseria Ewa Cieleś, opiekunka grupy teatralnej dorosłych aktorów-amatorów, która powstała w Konstancińskim Domu Kultury w 2012 r. Wstęp wolny, reżim sanitarny, bezpłatne wejściówki do odbioru w recepcji KDK w dniu spektaklu od godz. 12.00.

# Wyberzmy inną drogę

## POWIAT

Zamknięcie ul. Geodetów i przebudowa ul. Puławskiej spowodowały dodatkowe obciążenie ul. Kuropatwy.

W połowie sierpnia rozpoczęły się prace drogowe na ul. Geodetów. Inwestycja ta nie spowodowała aż tak dużych utrudnień w ruchu. Problemy drogowe zaczęły się w momencie, gdy na początku października rozpoczęły się prace budowlane na odcinku ul. Puławskiej od Laminy do ul. Energetycznej. Aktualnie część kierowców stara się uciekać w kierunku ul. Kuropatwy, by później przejechać ulicami Cyraneczki i Julianowską do ul. Okulickiego.

– Wyberzmy inną drogę, może dłuższą, może zajmującą więcej czasu, ale możemy dojechać do pracy czy do domu zarówno ul. Bażancią, jak i ul. Jagielską. Będzie mniej wygodnie, trzeba zawrócić na ul. Puławskiej, ale jeśli nawet jakiś procent kierowców wybierze inne drogi, to będzie to duża ulga dla mieszkańców ul. Kuropatwy – pisze w mediach społecznościowych zastępca burmistrza Robert Widz.

Przebudowa ul. Puławskiej planowo ma się zakończyć w trzecim kwartale 2022 roku. Inwestycja na ul. Geodetów i Energetycznej ma potrwać do kolejnych wakacji. Po zakończeniu prac sytuacja zdecydowanie się poprawi.

– Oczywiście nie oznacza to, że ul. Kuropatwy może pozostać w obecnym stanie – mówi Robert Widz.



FOT. JOANNA FERLIAN

Ulica Kuropatwy aktualnie jest zbyt wąską ulicą, bez chodnika, pobocza i ścieżki rowerowej

### Co dalej?

Po zakończeniu prac na Puławskiej i Geodetów Gmina Piaseczno chciałaby rozpocząć remont ul. Kuropatwy, która aktualnie jest w tragicznym stanie.

– O rozpoczęcie projektowania ul. Kuropatwy zabiegałem w Gminie Lesznowola od dawna, bo zdaje się, że już w 2017 roku, będąc jeszcze radnym Gminy Piaseczno. Wtedy Gmina Piaseczno ogłaszała przetarg na budowę brakującego odcinka ul. Kuropatwy. Niestety, drogi na styku samorządów są najtrudniejsze do realizacji – mówi Robert Widz.

– Gmina Piaseczno podpisała z Gminą Lesznowola porozumienie w zakresie wykonania projektu budowlanego ulicy we wrześniu br. Obecnie przygotowujemy dokumentację do uruchomienia przetargu na wyłonienie projektanta, w przyszłym tygodniu po-

winniśmy ogłosić przetarg. Jest szansa na wyłonienie wykonawcy do końca br. – powiedział 26 listopada Robert Widz.

### Co to oznacza?

W pierwszym etapie nastąpił analiza wykonanych wcześniej koncepcji drogowych i odbędą się konsultacje społeczne w tym zakresie. Ten etap powinien trwać około 4 miesięcy. Kolejnym etapem miałoby być wykonanie projektu budowlanego i uzyskanie wszelkich uzgodnień technicznych. To może zająć minimum pół roku.

– Sama budowa tego 650-metrowego odcinka może zająć około 6 miesięcy. A teraz wykażmy się empatią, wyberzmy nieco dłuższą drogę, dbajmy o bezpieczeństwo na drogach, uszanujmy innych uczestników ruchu i włączmy cierpliwość – apeluje Robert Widz.

Piotr Lis

## K O N D O L E N C J E



Panu Miroslawowi Faliszewskiemu  
Przewodniczącemu Rady Miejskiej w Tarczynie  
składamy wyrazy głębokiego współczucia i wsparcia  
w trudnych chwilach z powodu śmierci Mamy

**Haliny Faliszewskiej**

Radni Rady Miejskiej w Tarczynie

Wyrazy głębokiego współczucia

Karolinie Hofman

z powodu śmierci mamy

**Krystyny Smoleń**

składa redakcja

Przeglądu Piaseczyńskiego



# Ekologiczna choinka rozświetlona

W GÓRA KALWARIA

4 grudnia odbyło się oficjalne zapalenie świateł na ekologicznej choince, która stanęła obok Ratusza w Górze Kalwarii. Wcześniej najmłodszy stworzył ozdoby choinkowe z elektroodpadów, które zawisły na bożonarodzeniowym drzewku.

W Ośrodku Kultury odbyło się wyjątkowe spotkanie edukacyjno-ekologiczne pod nazwą „Mikołajki z Eco Studio”. Aby zachęcić młode osoby do zapoznania się z projektem przygotowanym przez Eco Studio ELECTRO-SYSTEM, do akcji zaproszono znane i lubiane przez młodzież gwiazdy m.in. Kingę Sawczuk oraz Kubę Adamiaka.

Kinga Sawczuk zaczynała swoją przygodę jako „Kompleksiara” w aplikacji Musical.ly (dzisiaj znaną pod nazwą



Na placu przed Ratuszem stanęła ekologiczna choinka, na której rozświetlenie czekało kilkaset osób

akcja, której celem było poszerzenie wiedzy dzieci i młodzieży na temat prawidłowego i zgodnego z zasadami

życzenia burmistrza Góry Kalwarii, Arkadiusza Strzyżewskiego.

– Chciałbym życzyć, żeby przede wszystkim ten okres przedświąteczny był dla państwa szczególny, żeby nie pamiętać o rzeczach tylko materialnych, ale też o kwestiach duchowych. Pamiętajmy, że Boże Narodzenie jest najważniejsze w tej sytuacji – nie zapominajmy o tym robiąc zakupy czy idąc po tego przysłowiowego karpia. Pamiętajmy w tym okresie, co kupujemy, a co później może wprost wylądować w śmietniku – mówił burmistrz Góry Kalwarii, Arkadiusz Strzyżewski.



Zdobienia choinkowe tworzone były z elektroodpadów. Podczas spotkania dzieci usłyszały w jaki sposób można postępować z takim sprzętem

Na placu przed Ratuszem zebrało się kilkuset mieszkańców Góry Kalwarii, którzy niczym w noc sylwestrową odliczali sekundy do rozświetlenia ekologicznej choinki.

Tekst i zdjęcia Piotr Lis

# Usiłowanie zabójstwa pod Piasecznem

dokończenie  
ze str. 1

W KAWĘCZYNEK

Przy ul. Prostej w Kawęczynku znaleziono kobietę z licznymi ranami ciętymi i kłutymi. Funkcjonariusze, którzy przyjechali pierwsi na miejsce zdarzenia, podtrzymywali funkcje życiowe zaatakowanej kobiety.

W piątek, 3 grudnia przed godziną 14 policjanci dostali wezwanie do kobiety, która została znaleziona przy ul. Prostej w Kawęczynku. Z pierwszych informacji wynikało, że 45-latką ma liczne rany cięte i kłute na swoim ciele. Policjanci z Konstancina-Jeziorny, którzy zjawili się pierwsi na miejscu zdarzenia, potwierdzili, że ktoś zadał kobiecie rany ostrym narzędziem.

– Na miejscu lądował śmigłowiec Lotniczego Pogotowia Ratunkowego, który przetransportował poszkodowa-

na do najbliższego szpitala – informuje oficer prasowy Komendanta Powiatowego Policji w Piasecznie nadkom. Jarosław Sawicki.

Na miejsce zadysponowano również zastęp straży pożarnej, która zabezpieczała lądowanie śmigłowca Lotniczego Pogotowia Ratunkowego.

– Parę godzin po zajściu zatrzyaliśmy podejrzanego mężczyznę w podwarszawskich Bielaniach – informuje nadkom. Sawicki.

Zatrzymania dokonali policjanci z Piaseczna, z wydziału kryminalnego. Wcześniej ustalili miejsce pobytu podejrzanego mężczyzny. Mężczyzna nie chciał wpuścić policjantów do mieszkania, dlatego weszli oni siłą. Dalsze czynności w tej sprawie prowadzić będzie prokuratura.

Zatrzymano to 27-letni mężczyzna. Prawdopodobnie odpowie za usiłowanie zabójstwa 45-latką.

Piotr Lis



Podczas warsztatów dzieci mogły spotkać się z influencerką Kingą Sawczuk

TikTok). Jej aktywność w aplikacji uczyła z niej jedną z najbardziej rozpoznawalnych postaci w polskim internecie. Dzisiaj Kinga może pochwalić się milionową liczbą subskrypcji na Instagramie, ma 5 milionów obserwujących na TikToku i prawie 500 milionów polubień swoich filmów.

Dzieci, które od godz. 14.30 były na miejscu, zajęły się tworzeniem swoich autorskich ozdób choinkowych. Specjalne bombki, łańcuchy oraz zawieszki powstały ze zużytego sprzętu elektrycznego i elektronicznego, a także elektroodpadów. To była świetna

ochrony środowiska postępowania z takim sprzętem.

Na miejscu był obecny również gość specjalny – św. Mikołaj. Pomagał on najmłodszym przygotowywać ozdoby choinkowe, a później każde dziecko mogło na chwilę usiąść Mikołajowi na kolanach i otrzymać mały prezent-niespodziankę.

Impreza Mikołajkowa była tłem do głównych wydarzeń, które o godzinie 17.00 miały miejsce na placu obok Ratusza w Górze Kalwarii. O tej godzinie odbyło się oficjalne włączenie świateł na choince, które poprzedziły krótkie



Serdeczne gratulacje dla Grzegorza Pumpuła z okazji narodzin córki Niny.

Niech Wasza córka rośnie w zdrowiu, uśmiechu i miłości, a szczęśliwym rodzicom życzymy spełnienia i radości!

Redakcja Przeglądu Piaseczyńskiego

R E K L A M A

**Meble z Drewna**

ul. Płowiecka 25, Warszawa  
22 815 35 98, 501 040 501

**5% rabatu na meble**  
ze strony [www.MebleSosnowe.Eu](http://www.MebleSosnowe.Eu)

**DUŻY WYBÓR!!! NISKIE CENY!!!**

**3 OGRODY**

604 62 62 61, 605 37 33 45  
[www.sbmnatolin.pl](http://www.sbmnatolin.pl)

Zamienie gm. Lesznówola  
Południowe przedmieścia Warszawy

**NATOLIN**

# Gmina doświetli kolejne przejścia dla pieszych

POWIAT

Kolejne przejścia dla pieszych zostaną doświetlone. W najbliższych miesiącach ma się poprawić bezpieczeństwo na trzynastu przejściach w gminie Piaseczno.

Gmina Piaseczno ogłosiła kolejny przetarg na doświetlenie przejść dla pieszych. Niedawno samorząd chwalił się doświetleniem kilkunastu przejść w tym roku, a niebawem rozstrzygnie się przetarg na kolejnych trzynaście. Tym razem są to głównie „zebrzy” zlokalizowane w mieście. Doświetlone ma zostać w końcu niebezpieczne przejście na wysokości budynku dworca PKP. Oprócz tego doświetlone zostaną też

**Doświetlone ma zostać w końcu niebezpieczne przejście na wysokości budynku dworca PKP**

dwa sąsiadujące z nim przejścia przy ul. Dworcowej – kawałek dalej w kierunku ul. Sienkiewicza oraz przy Al. Lotników. Inne przejścia przy ul. Dworcowej zostały doświetlone podczas ostatniej przebudowy drogi. Na liście zadań, które zostaną zrealizowane w 2022 roku, jest też sześć przejść dla pieszych przy ul. Julianowskiej – dwa obok Cmentarza Komunalnego, dwa w Julianowie mię-



W tym roku doświetlone zostało m.in. przejście przy ul. Wojska Polskiego

dzy skrzyżowaniami z ul. Dźwiękową i Cyraneczki oraz obok przystanku autobusowego przy sklepie ogrodniczym i przy Biedronce.

Specjalne lampy i tzw. kocie oczy pojawią się również w Al. Kalin obok szkoły oraz przy skrzyżowaniu z ul. Świętojańską. A ostatnie dwa z tej listy znajdują się przy ul. Przesmyckiego obok przystanku autobusowego i przy ul. Słowiczej przy skrzyżowaniu z Bociąnią.

Jeśli uda się rozstrzygnąć przetarg i nie będzie problemów z uzyskaniem pozwolenia na budowę, wykonawca powinien zrealizować wykonanie oświetlenia w ciągu 8 miesięcy od podpisania umowy.

W 2021 roku gmina zrealizowała doświetlenie przejść dla pieszych w Józefosławiu przy ul. Cyraneczki, w Julianowie przy ul. Nadziei, w

Henrykowie-Uroczu przy ul. Społecznej, w Złotokłosie dwa przejścia przy ulicy Piaseczyńskiej, kolejne dwa w Szczakach przy ul. Mrokowskiej oraz w Głoskowie przy ul. Lipowej i w Piasecznie przy ul. Wojska Polskiego obok szkoły.

– Kolejne doświetlone miejskie przejście ma się pojawić również przy ul. Wojska Polskiego przy stacji Kolejki Wąskotorowej. Niestety, w tym wypadku formalności związane z koniecznością uzyskania porozumienia z PKP znacząco się przedłużają, wobec czego na realizację instalacji w tej lokalizacji trzeba jeszcze poczekać – informowała niedawno gmina.

Zgodnie z zapowiedziami urzędu w sumie w 2022 roku powinno zostać doświetlonych 25 przejść.

Agnieszka Zofia Piechowska

# Tunel z pozytywną oceną strażaków

URSYNÓW

Zakończyła się kontrola strażaków w tunelu trasy S2. Pozytywna opinia otwiera drogę do ostatecznego odbioru inwestycji i oddania do użytku ostatniego odcinka Południowej Obwodnicy Warszawy.

W ubiegłym tygodniu zakończyła się kolejna kontrola bezpieczeństwa w tunelu pod Ursynowem. Werdykt strażaków był tym razem pozytywny.

niu tej decyzji, ostatnim krokiem będzie uzyskanie zgody Wojewody Mazowieckiego – informuje rzecznik warszawskiego oddziału GDDKiA Małgorzata Tarnowska.

Od kilku miesięcy GDDKiA jako termin oddania do użytku ursynowskiego odcinka Południowej Obwodnicy Warszawy podaje jesień br. Czy uda się go dotrzymać? Do końca kalendarzowej jesieni zostały niespełna 3 tygodnie.

– S2 pomiędzy węzłami Puławska i Warszawa Wilanów zostanie oddana do ruchu jesienią tego roku – zapewnia Tarnowska.



Otwarcie ursynowskiego odcinka POW powinno znacząco zmniejszyć korki również przy węźle Przyczółkowa

– Złożyliśmy do WINB dokumenty otrzymane od PSP po przeprowadzonej kontroli. Pracownicy WINB muszą sprawdzić obszerną dokumentację wykonawczą, następnie przeprowadzić kontrolę w terenie i wydać decyzję o pozwoleniu na użytkowanie. Po uzyska-

Koniec korków przy węzłach Puławska oraz Przyczółkowa, z którymi borykają się również kierowcy naszego powiatu, byłby wspaniałym prezentem pod choinkę. Zwłaszcza, że inwestycja miała się zakończyć już rok temu.

Agnieszka Maj

K O N D O L E N C J E



„Nie żyjemy, aby umierać, ale umieramy, aby żyć wiecznie.”  
Michael Buchberger

*Życie ludzkie jest zbudowane z czasu. Nasze dni, nasza zapłata mierzone są w godzinach, nasza wiedza wyznaczana jest przez lata. Nasz czas kiedyś się kończy i w głębi duszy zastanawiamy się, czy przeżyliśmy dobrze te wszystkie sekundy, minuty, godziny, dni, tygodnie, miesiące, lata i dekady.*

*Z głębokim smutkiem i żalem przyjąłem wiadomość o śmierci śp. Pani Haliny Faliszewskiej, ukochanej Mamy Pana Mirosława Faliszewskiego, Przewodniczącego Rady Miejskiej w Tarczynie.*

*Panu Mirosławowi Faliszewskiemu, Rodzinie i Bliskim*

*składam najszczerze wyrazy współczucia. Proszę przyjąć płynące z serca kondolencje, pamiętając o słowach Emily Dickinson*

*„Ci, których kochamy, nie umierają nigdy, bo miłość to nieśmiertelność.”*

Barbara Galicz  
Burmistrz Tarczyna  
wraz

z pracownikami Urzędu Miejskiego w Tarczynie

# Mieszkańcy chcą infrastruktury rowerowej

## KONSTANCIN-JEZIORNA

W projekcie konstancińskiego budżetu kolejny raz zabrakło poważnych inwestycji w infrastrukturę rowerową. Jeden z rowerowych aktywistów zapytał internautów czy popierają dalsze inwestowanie w Konstanciński Rower Miejski czy raczej stworzenie infrastruktury rowerowej w sąsiedztwie szkół.

**T**o już kolejny rok, w którym rowerowi aktywiści podejmują starania o podjęcie przez Ratusz inwestycji związanych z budową infrastruktury rowerowej. W projekcie budżetu na rok 2022 burmistrz Kazimierz Jańczuk zaproponował jedynie 80 tys. zł na budowę ścieżki rowerowej wzdłuż ulicy Bielawskiej oraz 300 tys. zł na Konstanciński Rower Miejski (KRM). Jeden z aktywistów rowerowych, Michał Wiśniewski, od dawna walczy o wyznaczenie stosunkowo niewielkim kosztem infrastruktury rowerowej w sąsiedztwie konstancińskich szkół. Dążenia te poparł podczas dyskusji nad projektem budżetu radny Piotr Wasilewski, który złożył wniosek o przeznaczenie 400 tys. zł na ścieżki rowerowe przy gminnych szkołach. Radni z Komisji Ładu Przestrzennego i Spraw Komunalnych wniosek ten poparli. Burmistrz zauważył jednak, że kwota ta prawdopodobnie będzie niewystarczająca. Zdaniem Michała Wiśniewskiego rozwiązaniem mogłoby być przeznaczenie dodatkowych środków, zamiast finansowania KRM, który cieszy się coraz mniejszą popularnością, a do którego gmina sporo dopłaca. Pomysł przeprowadzenia wśród mieszkańców sondy na ten temat nie znalazł uznania wśród radnych, ale sonda pojawiła się w mediach społecznościowych. Poza pojedynczymi glosa-



FOT. JOANNA FERLIAN

Do każdego wypożyczenia miejskiego roweru gmina dopłaca kilkadziesiąt złotych

mi popierającymi dalsze utrzymywanie rowerów miejskich, znakomita większość mając taką alternatywę popiera inwestowanie w budowę infrastruktury rowerowej.

– Konstancin-Jeziorna jest specyficzną gminą, inną od Warszawy czy Piaseczna. Tutaj dużo osób korzysta z rowerów, ale własnych. Większość ma bowiem miejsce, gdzie może swój pojazd bezpiecznie przechowywać. Rower miejski cieszył się popularnością

jako środek transportu w czasach przed rozszerzeniem I strefy biletowej. Teraz służy głównie osobom odwiedzającym Konstancin w weekendy – argumentuje Michał Wiśniewski.

Czy wyniki internetowego głosowania i liczne komentarze mieszkańców przekonają radnych i burmistrza? Czas pokaże. Ostateczne głosowanie nad budżetem na rok 2022 zaplanowane jest na 15 grudnia.

Agnieszka Maj

## PIASECZNO

### ZAMOTANE W PIASECZNI – AKCJA MIKOŁAJKOWA

Panie skupione wokół grupy „Zamotane w Piasecznie” w Domu Kultury, przygotowały dla Piaseczna mikołajkową niespodziankę.

W Mikołajki, 6 grudnia na klamkach sklepów i punktów usługowych w okolicach rynku, Skweru Kisiela i Domu Kultury zawisły czapeczki wykonane na szydełku. Mikołajowe czapki dostały również niektóre ze zwierząt Józefa Wilkonja: Lwica pod Ratuszem, Pantera na Skwerze Kisiela, Niedźwiedzica w parku oraz wataha pod budynkiem CEM.



FOT. MONIKA GALERCZYK-PULKA

Wataha przed budynkiem CEM

Celem, jak zwykle przy akcjach yarnbombingowych, było wywołanie uśmiechu na twarzach mieszkańców.

R E K L A M A



**KABACKA PRZYSTAŃ**  
gardens II

**SMART HOME**  
**DOMY 94 m<sup>2</sup>**  
**DUŻE OGRODY**  
**DO 450 m<sup>2</sup>**

www.kabackaprzystan.pl  
☎ 503 503 421



R E K L A M A


## Villa Pasja

Nowe pyszne miejsce  
na kulinarnej mapie Warszawy.

Restauracja Villa Pasja  
ul. Jagielska 56, Warszawa  
tel. 22 521 00 52, 502 020 180

Nie możemy się Was doczekać!  
Serdecznie zapraszamy!

[www.villapasja.waw.pl](http://www.villapasja.waw.pl)

Obserwuj + polub nas na Facebooku  i odbierz dla siebie niespodziankę u nas w lokalu.



# Miasteczko w mieście

dokończenie ze str. 1

Informacja o tym, że zagospodarowaniem pofabrycznych terenów w Mirkowie zainteresowana jest spółka Arche, pojawiła się w przestrzeni publicznej kilka miesięcy temu. Pod koniec października prezes Grupy Arche Władysław Grochowski pojawił się w towarzystwie architektów na jednym z posiedzeń Komisji Ładu Przestrzennego i Spraw Komunalnych. Burmistrz Kazimierz Jańczuk nie ukrywał sceptycyzmu odnośnie planów zagospodarowania nieruchomości, przede wszystkim w kontekście budowy osiedla na kilka tysięcy mieszkańców. Deweloper potrzebuje współpracy z władzami gminy, bowiem dla jego inwestycji niezbędna jest zmiana miejscowego planu zagospodarowania przestrzennego wraz ze zmianą studium. Choć istnieje alternatywa – w tym wypadku inwestycję można zrealizować korzystając z „lex deweloper”.

## W Perełka zamiast ruin

Arche, dbając o dobry klimat dla swoich planów, zaprosiło w sobotę 4 grudnia mieszkańców Konstancina na „spotkanie sąsiedzkie”. W jednym z budynków starej papierni przedstawiciele spółki opowiedzieli o swoich planach. A zaczęli od pokazania nagradzanej również na arenie międzynarodowej zrealizowanej przez siebie rewitalizacji starej cukrowni w Żninie.

– Terenami papierni w Konstancinie zainteresowałem się już kilka lat temu,

ale wtedy jeszcze nie byliśmy gotowi, żeby się wziąć za ten teren. Teraz już damy radę go zagospodarować – powiedział prezes Władysław Grochowski. Nie ukrywał, że obecny stan zabytkowych budynków jest fatalny i ich rewitalizacja to ogromne wyzwanie, również finansowe. Stąd niezbędna jest budowa osiedla w sąsiedztwie, co pozwoli pozyskać środki na realizację przedsięwzięcia.

## W Hotel, biura, lofty

Architekt Marek Bulak przedstawił kilkudziesięciu zebranych mieszkańcom szczegóły opracowanej przez siebie koncepcji zagospodarowania terenu dawnej fabryki papieru. Popadające w ruinę pofabryczne zabudowania miałyby się zamienić w hotel, biura, lofty, przestrzeń handlowo-usługową czy salę wystawienniczo-konferencyjną.

„Chcemy tu zbudować miasto w mieście. Zrealizować ideę 15-minutowego miasta”

– Chcemy tu zbudować miasto w mieście. Zrealizować ideę 15-minutowego miasta, w którym prawie wszystko będzie można załatwić na miejscu – mówił Marek Bulak. To również odpowiedź na zgłaszane przez obecnych mieszkańców Konstancina obawy zwią-

zane z wizją zabudowy mieszkaniowej i związanego z nią natężenia ruchu samochodowego.

– Dzięki takiemu zagospodarowaniu terenu będzie tu 3 tysiące miejsc pracy. Chcemy, żeby przynajmniej jedna osoba w rodzinie, która kupi tu mieszkanie, mogła pracować na miejscu – mówił Władysław Grochowski.

## W Bez obwodnicy nie będzie inwestycji

Przede wszystkim podkreślał stanowczo, że warunkiem realizacji inwestycji jest budowa obwodnicy Konstancina-Jeziorno.

– Jeśli nie będzie obwodnicy, nie będziemy tu wchodzić, bo to nie ma sensu – mówił prezes Arche. Zapewniał, że jest po rozmowach z marszałkiem Mazowsza Adamem Struzikiem, który obiecał realizację tej inwestycji. Te zapewnienia nie przekonywały mieszkańców.

– Ale co konkretnie pan ustalił z marszałkiem? Bo my tu walczyliśmy o tę obwodnicę od wielu lat – zapytała radna Renata Wiczorek. Prezes Arche zapewniał, że marszałkowi również zależy na zagospodarowaniu papierni, a także budowie obwodnicy dla jedyne go uzdrowiska na Mazowszu. – Jest pozytywna decyzja środowiskowa dla wariantu alternatywnego obwodnicy i to jest najważniejsze. Więcej optymizmu – apelował Grochowski.

O ten mieszkańcom trudno, bo już teraz główna droga prowadząca do



Projektanci pokazali jak mogłyby wyglądać tereny papierni w przyszłości

Warszawy jest permanentnie zakorkowana. A przedstawiona przez Arche wizja zabudowy mieszkaniowej to zdaniem mieszkańców kolejne tysiące aut na ulicach, które nie są w stanie udźwignąć takiego ruchu. Wprawdzie architekci podkreślali, że towarzyszące rewitalizowanemu budynkom pofabrycznym osiedle będzie niemal o połowę mniej zagęszczone niż Miasteczko Wilanów i otoczone zielenią, ale nadal prognozowana liczba mieszkańców budzi obawy.

W pierwszym etapie miałyby powstać 500 mieszkań w wielorodzinnych budynkach o wysokości nawet 6 kondygnacji. Docelowo miałyby powstać do 3 tysięcy mieszkań.

– Trzy tysiące mieszkań to dziesięć tysięcy mieszkańców. Dziś cały Konstancin-Jeziorno ma ich 17 tysięcy

– zauważył jeden z mieszkańców. Prezes podkreślił, że ma świadomość potrzeb infrastrukturalnych. Jest już po rozmowach z oczyszczalnią ścieków, a na terenie osiedla planowana jest budowa szkół i przedszkoli, a nawet zaawansowane są rozmowy z uczelnią wyższą.

W chwili obecnej Arche ma podpisaną umowę przedwstępną z właścicielami terenu w Mirkowie. Jeśli wszystko pójdzie zgodnie z planem, pierwszy etap inwestycji, obejmujący modernizację zabudowań pofabrycznych, ale też budowę pierwszych bloków, miałyby zostać zrealizowane w ciągu około 4 lat. Całość liczącego 60 ha terenu w Mirkowie miałyby zostać zagospodarowane w ciągu 7-8 lat.

Tekst i zdjęcia Agnieszka Maj



URZĄD MIASTA I GMINY PIASECZNO

ul. Kościuszki 5, tel. 22 70 17 500, [www.piaseczno.eu](http://www.piaseczno.eu)

## Konkurs „Kobieca Osobowość Roku” – uwaga zmiany!

Celem konkursu „Kobieca Osobowość Roku Gminy Piaseczno 2021” jest uhonorowanie aktywnych kobiet związanych z gminą Piaseczno, które wyróżniają się w danej dziedzinie, biorąc czynny udział w życiu lokalnej społeczności, inspirując innych i stanowiąc wzór do naśladowania. Kandydatki do tytułu można zgłaszać do końca roku.

Konkurs zorganizowany został z inicjatywy Piaseczyńskiej Rady Kobiet. – Ogłoszony w październiku konkurs niestety musieliśmy, na wniosek inicjatorek, odwołać z powodów techniczno-organizacyjnych – mówi Łukasz Wyleziński, dyrektor Biura Promocji i Kultury. – Po dokonaniu pewnych korekt w regulaminie konkurs został ogłoszony ponownie. Formularze z kandydaturami składać można do 31 grudnia zarówno w kancelarii urzędu, jak i mailowo na adres: [kobieca.osobowosc@piaseczno.eu](mailto:kobieca.osobowosc@piaseczno.eu).

Adresatkami konkursu są kobiety urodzone, zamieszkałe lub prowadzące działalność na terenie gminy Piaseczno. Panie zostaną wyróżnione za działalność w trzech kategoriach: „biznes i jego otoczenie”, „działalność edukacyjna i kulturalna” oraz „działalność społeczna”. Kandydatki do nagród w poszczególnych kategoriach mogą zgłaszać osoby fizyczne (w tym sama kandydatka), instytucje lub organizacje.

Osoby, które złożyły już wcześniej wniosek mailowo, prosimy o zapoznanie się z nowym regulaminem i przesłanie wniosku ponownie na adres mailowy: [kobieca.osobowosc@piaseczno.eu](mailto:kobieca.osobowosc@piaseczno.eu). Formularz zgłoszeniowy oraz regulamin dostępne są na stronie [www.piaseczno.eu](http://www.piaseczno.eu). Wnioski złożone wcześniej w wersji papierowej do kancelarii urzędu, w przypadku podtrzymania chęci zgłoszenia kandydatki, również będą wymagały uzupełnienia.

Oceny kandydatek dokona specjalnie powołana kapituła. Pod uwagę brana będzie zgodność działalności kandydatek z ideą konkursu.

W przypadku kategorii „biznes i jego otoczenie”: prowadzenie z sukcesem własnej działalności gospodarczej lub pełnienie z sukcesami funkcji kierowniczych, działanie zgodnie z zasadami równouprawnienia, wdrażanie rozwiązań organizacyjnych przyjaznych kobietom i osobom 50+, stałe rozwijanie własnych kompetencji zawodowych, wdrażanie innowacji, stosowanie nowatorskich metod zarządzania zapewniających zarówno sukces rynkowy, jak i satysfakcję pracowników, aktywność biznesowa wspierająca lokalne środowisko.

W ocenie kandydatek w kategorii „działalność edukacyjna i kulturalna”: organizowanie lub wspieranie różnorodnych inicjatyw edukacyjnych na rzecz szeroko rozumianego lokalnego środowiska, wspieranie szkół i innych placówek oświatowych, wdrażanie innowacyjnych metod nauczania i wychowania, inicjowanie działań kulturalnych, promowanie lokalnych inicjatyw kulturalnych oraz ludzi kultury z Piaseczna i okolic, wybitne osiągnięcia w jednej z dziedzin kultury, promowanie ziemi piaseczyńskiej poprzez działalność kulturalną.

A w kategorii „działalność społeczna”: wolontariat lub praca zawodowa skupiająca się na ważnych społecznie wyzwaniach (w tym związanych z prawami kobiet, działalnością proekologiczną, wsparciem środowisk szczególnie narażonych na dyskryminację lub wykluczenie społeczne), działalność na rzecz innych mająca charakter lokalny, wsparcie lub integracja różnych lokalnych środowisk i grup społecznych.

Ogłoszenie wyników konkursu oraz wręczenie nagród nastąpi w pierwszym kwartale 2022 r.



## Biblioteka znów najlepsza na Mazowszu

Biblioteka Publiczna w Piasecznie ponownie znalazła się na pierwszym miejscu w Rankingu Bibliotek. W 11. edycji konkursu organizowanego przez Instytut Książki i „Rzeczpospolitą” wygrała w województwie mazowieckim.

W dniu 3 grudnia ogłoszono wyniki 11. edycji Rankingu Bibliotek organizowanego przez „Rzeczpospolitą” przy współpracy z Instytutem Książki. Biblioteka Publiczna w Piasecznie podobnie jak w roku 2020 okazała się najlepszą biblioteką na Mazowszu. W rankingu ogólnopolskim zajęła wysokie 14. miejsce. Utrzymanie najwyższej pozycji w województwie, zwłaszcza w okresie pandemii, potwierdza, że ta instytucja kultury wciąż dynamicznie się rozwija, wprowadza innowacyjne formy pracy z czytelnikiem oraz ciągle doskonali się, aby jak najlepiej promować czytelnictwo.

– To zaszczytne wyróżnienie motywuje nas do dalszej pracy – mówi dyrektor Biblioteki Publicznej w Piasecznie Łukasz Krzysztof Załęski.

# Sołtysi chcą zmian na stacji w Nowej Iwicznej

## || NOWA IWICZNA

Sołtysi Nowej Iwicznej, Nowej Woli i Zgorzały zawnieśli do władz PKP PLK o wyznaczenie terminu spotkania i podjęcie rozmów na temat poprawy bezpieczeństwa na stacji w Nowej Iwicznej.

Z inicjatywy nowego sołtysa Zgorzały Konrada Tkaczyka pismo w tej sprawie zostało skierowane do pionu odpowiadającego za realizację inwestycji w PKP PLK. Reprezentujący lokalną społeczność sołtysi trzech wsi, wspierani przez radnego Grzego-

rza Gonsowskiego zjednoczyli siły, by zabiegać o podjęcie przez PKP działań, które dostosują stację w Nowej Iwicznej do wymogów bezpieczeństwa i jej realnego obciążenia. W piśmie proszą o wyznaczenie terminu spotkania – osobistego lub online, podczas którego podjęte miałyby zostać trzy tematy: przebudowa stacji PKP Nowa Iwiczna w taki sposób, aby mieszkańcy mieli do niej dostęp od strony północnej, brak przejścia podziemnego pieszo-rowerowego pod stacją Nowa Iwiczna oraz rozwiązanie problemu dzikiego przejścia pomiędzy Mysiadłem/Nową Iwiczną na ul. Granicznej, a Zgorzałą na ul. Gogolińskiej.

## || Mała stacja, duży ruch

Autorzy pisma podkreślają, że po przebudowie linii radomskiej w latach 2015-2019 problemy mieszkańców się nasiliły.

– Linia LK8 przecina centrum gminy Lesznowola, zaś w bezpośredniej okolicy stacji PKP Nowa Iwiczna zamieszkuje blisko 15 000 osób – czytamy w piśmie. Sołtysi zwracają uwagę, że istniejąca stacja nie jest w ogóle dostosowana do obecnej liczby pasażerów, a sąsiednie obszary wciąż się urbanizują. Sposób docierania na peron jest nie tylko niewygodny, ale również bardzo niebezpieczny. W godzinach szczytu na wąskich, wytyczonych barierkami wejściach na perony spotykają się setki pasażerów. Do tego, z braku lepszych rozwiązań, pasażerowie przycupowują do barierki rowery, dodatkowo zawężając światło przejścia. Oprócz tego, ze względu na brak bezpiecznego przejścia nad lub pod torami, bardzo często mieszkańcy przechodzą pod zamkniętymi rogatkami – czemu z kolei trudno się dziwić, bo ze względu na zwiększony ruch pociągów, przejście, zwłaszcza w godzinach szczytu, jest zamykane właściwie co chwilę.

## || Ryzykownie, ale bliżej

Niebezpieczne sytuacje mają też miejsce przy próbach dostania się na peron od strony północnej. Ze względu na dużą urbanizację terenów Zgorzały i Nowej Woli, pasażerowie często wy-



Ruch na wąskim przejściu na peron dodatkowo utrudniają przypięte do barierki rowery

bierają znacznie szybszą „dziką” drogę na stację i stawiają prowizoryczne pochylnie umożliwiające dostanie się na peron, świadomie łamiąc zakaz. Do tego dochodzi kwestia niebezpiecznego, nielegalnego przechodzenia przez tor między ul. Graniczną po stronie wschodniej (Mysiadło) i Gogolińską po stronie zachodniej (Zgorzała).

– Powstanie spontanicznego przejścia jest konsekwencją wysokiej intensywności zabudowy mieszkaniowej w bezpośredniej okolicy i związanego z tym ruchu pieszego. Niejednokrotnie obserwowano również przeprowadzanie w tym miejscu rowerów. Istnienie takiego przejścia przez linię o maksymalnej prędkości 120 km/h (docelowo 160 km/h) stanowi ogromne niebez-

pieczeństwo zarówno dla ruchu kolejowego, jak i dla osób skracających w ten sposób drogę między częściami gminy oddzielonymi barierą w postaci torów – podkreślają autorzy pisma. – Sytuacja ta wymaga niezwłocznego wypracowania adekwatnego rozwiązania. Brak w tym miejscu łącznika dla ruchu pieszo-rowerowego w postaci przejścia podziemnego jest sytuacją nieakceptowalną i może doprowadzić do nieszczęścia.

Zdaniem autorów wniosku należy szybko wdrożyć rozwiązania poprawiające bezpieczeństwo pasażerów zarówno na stacji, jak i w jej bezpośrednim sąsiedztwie.

Na razie odpowiedź na pismo nie dotarła do jego autorów.

**Tekst i zdjęcia Agnieszka Maj**



Wprawdzie jest to nielegalne i niebezpieczne, ale sporo pasażerów skraca sobie drogę docierając na peron od strony północnej

# Rusza budowa sygnalizacji świetlnej przy Nadarzyńskiej

## || PIASECZNO

Od kiedy ul. Nadarzyńska zyskała pierwszeństwo, na skrzyżowaniu z ul. Kościuszki dochodziło do licznych stłuczek, a na ul. Kościuszki zaczęły się tworzyć korki. Rozwiązaniem tej sytuacji ma być sygnalizacja świetlna.

W październiku 2019 roku została zmieniona organizacja ruchu na skrzyżowaniu ul. Nadarzyńskiej i Kościuszki. Wszystko za sprawą przebudowy dróg okalających Starą Mleczarnię. Aktualnie pomimo tego, że zarówno prace na ul. Dworcowej, jak i Jana Pawła II zostały zakończone, starej organizacji ruchu nie przywrócono. Ulica Nadarzyńska nadal ma pierwszeństwo przejazdu. Ponieważ na skrzyżowaniu dochodziło do licznych stłuczek, gmina postanowiła umieścić na nim sygnalizację świetlną.

– Rusza budowa sygnalizacji świetlnej na skrzyżowaniu ul. Nadarzyńskiej i Kościuszki. W przyszłym tygodniu wprowadzona zostanie czasowa organizacja ruchu i wykonawca rozpocznie prace ziemne i montaż studni. W dalszej kolejności nastąpi montaż masztów i sygnalizatorów. Konieczne są też do wykonania prace



Światła na skrzyżowaniu mają zacząć działać w lutym 2022 roku

drogowe, gdyż powstanie czwarte przejście dla pieszych – informuje Robert Widz w mediach społecznościowych.

Zostanie wprowadzona czasowa organizacja ruchu, jednak prace będą prowadzone głównie w obrębie chodnika, nie powinny więc powodować większych utrudnień w ruchu pojazdów.

– W lutym 2022 roku ma się zakończyć konfiguracja i testy sygnalizacji – dodaje wiceburmistrz Piotr Lis

R E K L A M A

TARGI SADOWNICTWA  
**TSW 2022**  
I WARZYWNICTWA XII EDYCJA



TARGI SADOWNICTWA  
I WARZYWNICTWA

12-13 STYCZNIA 2022

Ptak Warsaw EXPO

Al. Katowicka 62, Nadarzyn k. Warszawy

Dofinansowanie  
dojazdów

tel.: 693 074 666



WEJŚCIE NA TARGI I UDZIAŁ  
W KONFERENCJACH SĄ BEZPŁATNE  
po rejestracji na [tsw.pl](http://tsw.pl)

[www.tsw.pl](http://www.tsw.pl)

# Różowa skrzyneczka

LESZNOWOLA

Po tym jak koszycki ratunkowe, będące lokalną inicjatywą udostępniania środków higienicznych, zadomowiły się w piaseczyńskich szkołach, pierwsze różowe skrzyneczki z podpaskami i tamponami pojawiły się w kolejnej gminie. I wywołały spore emocje.

Informacją o zainstalowaniu różowych skrzyneczek w damskiej toalecie pochwaliła się na swoim profilu w mediach społecznościowych sama szkoła.

W naszej szkole powstały dwa Punkty Pomocy Okresowej (na parterze oraz drugim piętrze – toalety damskie). Są to zawieszane ogólnodostępne różowe skrzyneczki, w których znajdują się produkty menstruacyjne. Każda osoba potrzebująca może anonimowo zabrać z niej podpaski czy tampony, a każda osoba, która chce pomóc może coś w niej zostawić – czytamy na fanpage'u Zespołu Szkolno-Przedszkolnego im. Noblistów Polskich w Lesznowoli. Informacja ta wywołała sporo emocji i lawinę komentarzy. Oczywiście większość osób poparło pomysł. Pojawiły się także pytania o to, czy skrzyneczki zainstalowano też w innych szkołach. Większość komentatorów jest zdania, że tak powinno się stać. Ale na jednym z lesznowolskich forów dyskusyjnych rozgorzał też spór ideologiczny. Poszło o treść napisu na jednej z zamieszczonych kartek informujących o tym, że jest to



FOT. ZESPÓŁ SZKOLNO-PRZEDSZKOLNY IM. NOBLISTÓW POLSKICH W LESZNOWOLI/FB

„miejsce przyjazne osobom menstruującym”. Część komentatorów poczuła się wręcz oburzona tym, że zamiast napisu „osoby menstruujące”. Administratorzy strony internetowej jednak komentarze te ukryli/usunęli, co oczywiście również spotkało się z krytyką.

Temat różowych skrzyneczek w lesznowolskiej szkole pojawił się również w Konstancinie-Jeziornie. Jedna z internetek zapytała bowiem, czy taki pomysł został już zrealizowany w którejś z konstancińskich szkół. W komentarzach nie brakowało sarkazmu i złośliwości pod adresem władz gminy, które zostały obciążone odpowiedzialnością za brak takiej inicjatywy. Część osób nie wie, że w większości przypadków miejsca, w których można dzielić się środkami higienicznymi, powstaje z inicjatywy oddolnej – rodziców, samych uczennic, zwłaszcza w przypadku szkół średnich, nauczycieli, a znacznie rzadziej dyrekcji szkoły, nie mówiąc o gminie czy powiecie jako organie pro-

wadzającym. Każdy taki projekt musi jednak otrzymać zgodę dyrekcji, a ta często zależy również od pozytywnej opinii Rady Rodziców, jak również organu prowadzącego. Jednak, jeśli nikt nie podejmie oddolnej inicjatywy, szanse na to, że w szkole pojawi się „koszyczek ratunkowy”, czyli pomysł jednej z mam z „Krauzówki”, który rozszerzył się na wszystkie szkoły w Piasecznie, a także Centrum Kultury, Bibliotekę Publiczną czy Jadłodzielnię, czy „różowa skrzyneczka” firmowana przez ogólnopolską fundację, są znikome.

Warto więc podjąć taką inicjatywę, zwłaszcza, że podpowiedź jak ją przeprowadzić, można znaleźć w internecie lub zapytać tych, którym już się udało. Zwłaszcza, że poza doraźną pomocą w razie potrzeby skorzystania ze środków higienicznych, pojawienie się skrzyneczek w szkolnych toaletach jest okazją do przekazania kilku ważnych informacji o biologii człowieka, ale może być również lekcją empatii.

Agnieszka Maj

# Rondo bez harmonogramu

ZGORZAŁA

Prace przy budowie ronda w Zgorzale zostały wstrzymane. Powodem ma być pogoda. Jednak ustalenie terminowości realizacji poszczególnych etapów prac będzie trudne. Bo inwestycja jest prowadzona bez... harmonogramu.

Po tym jak w listopadzie prace zostały wstrzymane, a przebudowywane skrzyżowanie ulic Kieleckiej, Kukułki, Jaskółki, Dzikiej Róży, Mieczyków i Al. Zgody stało się przejezdne, mieszkańcy chcieli ustalić czy to tylko chwilowa przerwa technologiczna, czy już może zimowa i kiedy prace będą kontynuowane. Nowy sołtys Zgorzały wraz z Radą Sołecką skierował więc do gminy pismo z wnioskiem o dostęp do informacji publicznej w postaci harmonogramu prac dla inwestycji polegającej na budowie ronda na wspomnianym skrzyżowaniu.

Harmonogram prac dotyczący budowy ronda nie był wymagany, w związku z powyższym nie został wykonany – napisał w odpowiedzi na wniosek mieszkańców zastępca wójta Mirosław Wilusz. Ta odpowiedź wprawiła



Prace budowlane zostały przerwane, a przez skrzyżowanie można jeździć

mieszkańców w zdumienie. Trudno im uwierzyć, by inwestycja budowlana realizowana za publiczne pieniądze nie miała ustalonego harmonogramu prac, co wiąże się między innymi z etapowym finansowaniem inwestycji w roku bieżącym i przyszłym.

Podany w przetargu termin realizacji tego zadania mówi o 210 dniach, czyli prace rozpoczęte we wrześniu mogą się zakończyć nawet na początku kwietnia przyszłego roku. Jednak na wiosnę br. mowa była o tym, że choć finansowanie jest w większości w roku przyszłym, podjęte zostaną starania o zakończenie prac w roku bieżącym. Zastępca wójta Mirosław Wilusz tłumaczy w mediach

społecznościowych, że na budowę samego ronda wykonawca potrzebuje około miesiąca i nie ma sensu teraz ich rozpoczynać ze względu na niepewną pogodę. Gdyby pogorszenie warunków uniemożliwiło kontynuację prac, skrzyżowanie byłoby nieprzejezdne aż do czasu ich zakończenia, a kierowcy skazani na fatalnej jakości objazdowe drogi gruntowe.

Innymi słowy, choć teoretycznie skrzyżowanie jest zamknięte i obowiązują objazdy, do czasu powrotu wykonawcy na plac budowy, kierowcy – oczywiście nieoficjalnie – mogą jeździć przez ten teren.

Tekst i zdjęcie Agnieszka Maj



Hanna Kułakowska-Michalak zagrzewała do walki wszystkich uczestników Crossu Mikołajkowego

# Świąteczna atmosfera na Górkach Szymona

PIASECZNO

5 grudnia na Górkach Szymona odbył się 8. Cross Mikołajkowy. Oprócz biegów wszyscy mogli wziąć udział w Rodzinnym Pikniku Mikołajkowym połączonym z grą terenową.

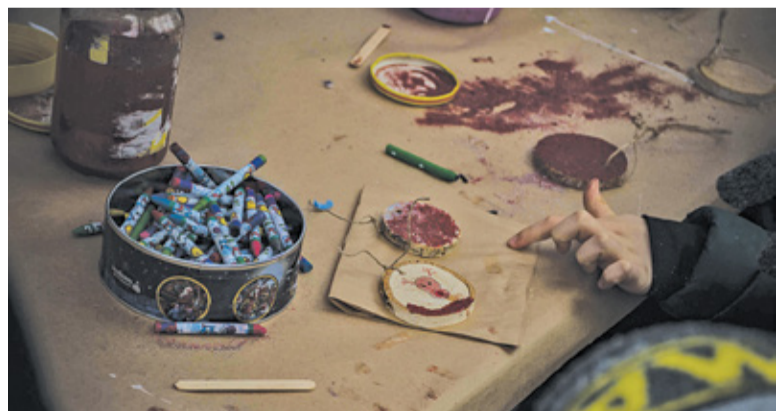
O godzinie 11:00 na Górkach Szymona odbyły się dwie imprezy. Pierwszą z nich był 8. Cross Mikołajkowy organizowany przez Stowarzyszenie Rekreacyjno-Sportowe KONDYCJA, Urząd Miasta i Gminy w Piasecznie oraz

przekraczający linię mety zarażali nas świątecznym uśmiechem. Dziękujemy za niesamowitą atmosferę!

**Piknik Mikołajkowy**

Drugą imprezą połączoną z biegiem na Górkach Szymona był Rodziny Piknik Mikołajkowy organizowany przez Miejsko-Gminny Ośrodek Pomocy Społecznej w Piasecznie, podczas którego najmłodszy mogli wziąć udział w grze terenowej.

Podczas imprezy zbierane były środki finansowe, by pomóc małemu Jureczkowi, który walczy z chorobą



Dzieci tworzyły ozdoby świąteczne. Było malowanie, wyklejanie; wszystko pod okiem animatorów

Akademii Biegową Renata Paradowska, podczas którego najmłodszy oraz ci starsi mogli wziąć udział w biegach na 500 m, 1 km oraz 5 km i chodzie na 3 km (Nordic Walking).

Po zakończonych zmaganiach każdy uczestnik otrzymał kolorowy medal z reniferem! Wszyscy zawodnicy

serca. Jeżeli nie mogliście się pojawić na miejscu, nadal możecie pomóc! Internetowa zbiórka dostępna jest do 20 grudnia 2021 roku Pamiętajcie, liczy się każda złotówka: <https://www.siepoma-ga.pl/serce-jureczka>

Tekst i zdjęcia Piotr Lis





# Smacznych Świąt

NASZE SKLEPY FIRMOWE:

PIASECZNO  
ul. Kościuszki 32B  
tel. 604 644 231

JÓZEFOSŁAW  
ul. Geodetów 45, lok. BU  
tel. 788 954 363

URSYNÓW:  
ul. Belgradzka 46  
tel. 539 758 008

ul. Cybisa 4  
tel. 532 468 253

ul. Cynamonowa 19  
tel. 888 433 623

[www.piekarniagrzybki.pl](http://www.piekarniagrzybki.pl) | [www.facebook.com/grzybkifanpage](https://www.facebook.com/grzybkifanpage)

R E K L A M A



**SMAKU CZAS**

ryby wędliny pieczywo alkohol  
nabiał sery słodycze wyroby garmazeryjne

**PRZYGOTUJ SIĘ Z NAMI NA ŚWIĘTA**

Serdecznie zapraszamy do składania zamówień świątecznych.

W ofercie między innymi:  
**pierogi wigilijne, ryby, pasztety, wędliny.**

**ul. Gminna 43, Lesznówola**  
Godziny otwarcia sklepu: pn.-pt. 7.00-19.00, sob. 8.00-15.00  
**tel. 662 204 783**

Zamówienia świąteczne przyjmujemy do 13.12.2021

[.com/SmakuCzas](https://www.facebook.com/SmakuCzas) [@.com/SmakuCzas](https://www.instagram.com/SmakuCzas)

## KONKURS FOTOGRAFICZNY

Konkurs fotograficzny organizowany przez JDM Deweloper Sp. z o.o. i Stowarzyszenie Pomysł na Józefosław na terenie Józefosławia i Julianowa skierowany jest do pełnoletnich mieszkańców Józefosławia i Julianowa, którzy na okres zimowy ozdobią swoje posesje, balkony dekoracjami świątecznymi.

### Zadanie konkursowe polega na wykonaniu zewnętrznej dekoracji świątecznej

- balkonu w budownictwie wielomieszaniowym,
- posesji prywatnej (dom jednorodzinny, segment w szeregowcu itp.), która zostanie udokumentowana na fotografii.

Zgłaszanie prac konkursowych **15.12 – 26.12. 2021 do godz. 12.00** na adres konkurs@jdmdeveloper.pl lub przez stronę [www.jdmdeveloper.pl/konkurs](http://www.jdmdeveloper.pl/konkurs)

Głosy na prace konkursowe oddajemy od dnia 27 grudnia do 6 stycznia 2022 roku do godz. 15.00

1. Nagrodą główną w konkursie jest zestaw gimnastyczny Figelo Junior o wartości około 3 950,00 zł (<https://www.figelo.com/pl/p/Figelo-White-Junior-/61>).

2. Ponadto Organizator w ramach konkursu sfinansuje zakup drzew/krzewów w ilości odpowiadającej ilości prze-



ślanych zgłoszeń. W przypadku gdy ilość zgłoszeń konkursowych przekroczy 100, Organizator zobowiązuje się do ufundowania nagrody w postaci elementu małej architektury miejskiej, który zostanie przekazany na rzecz mieszkańców Józefosławia, Julianowa. Organizator zobowiązuje się do posadzenia zakupionych drzew/krzewów we współpracy ze Stowarzyszeniem Pomysł na Józefosław oraz mieszkańcami Józefosławia i Julianowa.

Zdobywcą nagrody głównej w Konkursie będzie Uczestnik, który w czasie trwania głosowania pod zgłoszeniem konkursowym, zdobędzie największą liczbę głosów.

Regulamin konkursu dostępny na [www.jdmdeveloper.pl](http://www.jdmdeveloper.pl)

**Jajka ze wsi** cena 80 gr/szt.  
od kur z wolnego wybiegu  
Dowóz gratis od 30 szt.  
Mysiadło, Piaseczno, Lesznówola, Nowa Wola, Józefosław i okolice  
**793 687 082**

**Kuferek z pościela**

- Kołdry • Poduszki • Prześcieradła
- Koce • Pościel • Obrusy • Bielizna
- Piżamy • Skarpety zdrowotne

Piaseczno, ul. Warszawska 23  
Tel. 791 102 099  
Pn.-Pt. 10-18, Sob. 10-14

**SYLWESTER**  
w klubie 35+ w Pęcławiu

Dania gorące, przystawki, dodatki, napoje, desery, kawa herbata bez limitu, 0,5l alkoholu na parę.

Powitanie Nowego roku szampanem i pokazem sztucznych ogni.  
**550 PLN od PARY!**

Zabawa w godz. 20<sup>00</sup> – 4<sup>00</sup>  
Dla zmęczonych pokoje hotelowe.

„Club 35+” Pęcław 16a - 3 km od Góry Kalwarii (kier. Warka)  
Rezerwacja tel. 603 993 323 lub [biuro@parkpodpalmami.pl](mailto:biuro@parkpodpalmami.pl)

**EVAPARK**  
LIFE & SPA

**BAL SYLWESTROWY**  
w stylu włoskim

*Viva la Vita!*

**WSTĘP 539 zł**  
za 1 osobę bez noclegu

- schłodzone Prosecco na powitanie
- najlepsze włoskie przeboje z DJ PEPE
- wyjątkowe menu sylwestrowe – smaki prosto z Włoch
  - szampan o północy
  - open bar (wino, wódka, piwo)

+48 22 484 28 88 | [rezerwacje@evapark.pl](mailto:rezerwacje@evapark.pl)  
[www.evapark.pl](http://www.evapark.pl)

**Zakład Mięsy Mięsiwo**

produkcja i sprzedaż swojskich wyrobów tradycyjnych:

wędliny, cienkie i grube kiełbasy oraz mięso z własnego rozbioru

**HURT I DETAL**

**PUNKT SPRZEDAŻY:**  
ul. Tarczyńska 6  
05-555 Wólka Jeżewska  
tel. 730 221 584

Czynne: pon – pt: 15.00 – 19.00  
Możliwa dostawa do Klienta

**eatstory BISTRO I CUKIERNIA**

Zamówienia na wynos – z dostawą, a także odbiorem.  
**Od poniedziałku do piątku lunche w cenie 22 zł.**  
Jesteśmy na [pyszne.pl](http://pyszne.pl), Uber Eats.  
**Dowozimy także ciasta i ciacha!**

Puławska 49, Piaseczno, tel. 786 812 266, [www.eatstory.pl](http://www.eatstory.pl)

**Przygotuj z nami ucztę świąteczną**

- 🎄 Catering świąteczny
- 🎄 Organizujemy spotkania świąteczne

**793 088 824**  
[www.grillbarszpruch.pl](http://www.grillbarszpruch.pl)

**Grill Bar Szpruch**

R E K L A M A

**CHOINKI** z dostawą: 531 733 220  
w donicach i cięte - świerki i jodły do 5m  
ŁBISKA ul. B. Chrobrego 33 (po lewej stronie jadąc od Jazgarzewa)  
LAMPKI - STROIKI - OZDOBY - FAJERWERKI  
\*\*\*\* www.stokrotka33sklep.pl \*\*\*\*



# Jak najlepiej przygotować święta?

24 grudnia w naszych domach z pewnością nie zabraknie choinki i świątecznych wypieków. Podpowiemy w jaki sposób przygotować wigilię.

## Korzystajmy z lokalnych usług

Trwająca pandemia to wyjątkowo trudny czas dla nas wszystkich – pracodawców, rzemieślników, usługodawców.

Zachęcamy wszystkich mieszkańców naszego regionu do kupowania produktów wytworzonych u naszych lokalnych producentów, do kupowania w lokalnych sklepach i do korzystania z usług naszych przedsiębiorców. Kupując u swoich nie tylko wspieramy lokalną przedsiębiorczość, ale również dbamy o dobrą kondycję finansową regionu.

Wydane pieniądze zwrócą się w płaconych przez przedsiębiorców podatkach do gmin, które będą miały środki na poprawę jakości naszego życia

Plan działania – przygotuj sobie listę rzeczy do zrobienia i rozplanuj to dokładnie.

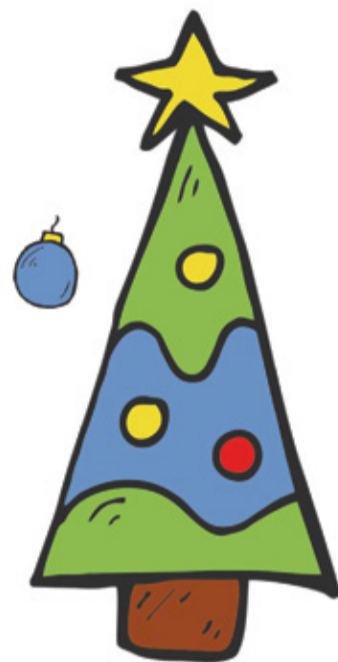
## Catering – to nie grzech

Tradycja mówi o 12 potrawach; oczywiście masz ambicję przygotować

wszystkie sama, pytanie brzmi jednak: po co? Co naprawdę chcesz w ten sposób udowodnić? I czy warto? W święta najważniejsze jest, żeby mieć czas dla bliskich. Sklepy, restauracje, piekarnie czy firmy garmazeryjne oferują naprawdę wysokiej jakości domowe wyroby. Warto zastanowić się czy nie skorzystać z ich oferty. Możesz zamówić kilka świątecznych dań albo chociaż te, które wymagają dużo pracy lub zwyczajnie nie lubisz czy nie potrafisz ich przygotować.

## Prezenty

Pod choinką zaś wiadomo – muszą być prezenty. Nie odkładaj zakupów na ostatnią chwilę. Oryginalne prezenty, rękodzielnicze wyroby wykonane w niedalekim sąsiedztwie są warte uwagi i docenienia. Zamawiając prezenty przez Internet, bierz pod uwagę możliwe wydłużone okresy ich wysyłki. I na koniec najważniejsze. Pamiętaj, że święta mają być dobrym, radosnym czasem w gronie najbliższych osób.



## Rodzinny czas

Spędź więcej czasu z rodziną na świeżym powietrzu. Może w tym roku spędzicie Wigilię z najbliższymi, a z dalszą częścią rodziny wybieriecie się pierwszego lub drugiego dnia świąt na zimowy spacer do parku lub lasu.

Redakcja

**ZAMÓWIENIA ŚWIĄTECZNE:**  
pierogi, mięsa, ryby, catering

**A nóż widelec**

DOSTAWA TEL. 881 151 161



„Miłość powinna być jak obrączka, bez początku i bez końca”<sup>®</sup>

**NATALIA GOLD** – Józef Czerniejewski  
Piaseczno, ul. Kościuszki 18a, tel. 22 757 09 98, 

Piaseczno – AUCHAN ul. Puławska 46



zapraszamy do składania  
*zamówień świątecznych*  
do 15 grudnia\*

**CUKIERNIA SOWA**  
75 LAT TRADYCJI

**PIASECZNO**  
+48 (22) 716 89 91  
pulawska46@cukierniasowa.pl  
Cukiernia Sowa Piaseczno,  
ul. Puławska 46 (CH Auchan)

**JANKI**  
+48 790 390 508  
mszczonowska3@cukierniasowa.pl  
Cukiernia Sowa Janki,  
ul. Mszczonowska 3 (CH Janki)



[cukierniasowa.pl/oferta-swiateczna](http://cukierniasowa.pl/oferta-swiateczna)

\*liczba zamówień ograniczona



# O budowniczym domu przy ulicy Kościuszki 45 i co się wydarzyło na zabawie karnawałowej w Platerówce

**S**tare piaseczyńskie domy mają swoją historię. Tę opowieść złożyłam z kilku relacji i z różnych źródeł. Dziś opowiem o domu przy ul. Tadeusza Kościuszki 45 i jego budowniczym.

Kilka lat temu przeczytałam w piaseczyńskiej prasie, że tuż obok starej poczty w Piasecznie jest budynek, w którym mieszkańcy żyją, jak na XXI wiek, w zdumiewająco złych warunkach. Najbardziej zaskoczyła mnie informacja, że lokatorzy tego niewielkiego, parterowego domu, aby mieć wodę na herbatę, do mycia i prania muszą przynieść ją ze studni stojącej tuż przy murze cmentarza parafialnego. Czyli należy przejść przez dość ruchliwą ul. Tadeusza Kościuszki, nabrać wody w wiadra i poczekać, aż będzie można wrócić. Dla nas, starszych mieszkań-

## W A jednak warto ocalić?

Archiwista, historyk dr Włodzisław Bagieński uświadomił mi, że dom ma ciekawą dokumentację, która zachowała się w archiwum w Grodzisku Mazowieckim i należałoby zadbać o to, aby zachować budynek jako przykład zabudowy małego miasteczka. Dr Bagieński napisał:

„To jeden z nielicznych ocalałych w Piasecznie domów, których inwestorem był Żyd. To Jankiel Lichtman zbudował w 1933 roku dom murowany, oficyny, komórki i ustęp. Na projekcie w zwieńczeniu nad wejściem narysowany jest rok 1933. Projektował Henryk Chrostkiewicz, przedsiębiorca budowlany w Piasecznie, ul. Warszawska (brak numeru). Zachował się projekt i podanie Lichtmana – prośba o wydanie



Dom pod adresem ul. Kościuszki 45 w 2014 r.



Pożar budynku w 2019 r.

ców Piaseczna, chodzenie do studni po wodę i „odwiedziny” we wspólnym z sąsiadami wychodku, nie jest czymś dziwnym. Żyliśmy w czasach, w których takie warunki miało w Piasecznie 80% rodzin, ale naiwnie sądziłam, że to już zamierzchłe czasy. Okazało się, że nie i stąd moje zainteresowanie tym domem. Finał zasiedlenia lokatorami domu był tragiczny: w listopadzie 2017 roku w pożarze zginął z powodu zaczadzenia mężczyzna, w 2019 roku budynek gasiło 6 jednostek straży pożarnej.

pozwolenia na budowę; znajduje się w Archiwum Państwowym w Grodzisku Mazowieckim.”

## W poszukiwaniu budowniczego

W przedwojennych Biuletynach Przetargowych odnalazłam nazwisko Henryka Chrostkiewicza, np. w 1937 roku w „zatwierdzonych budowach” taki zapis: nr 336: Dom mieszkalny, kubatura 1567 m<sup>3</sup> kolonia Żbikowianka gm. Młociny, własność M. Kraftówna,

projekt budowlany M. Misiewicz, W-wa, Tarczyńska 24 — wyk.: Przedsiębiorstwo budowlane. H. Chrostkiewicz Piaseczno, ul. Kauna 27 tel. 41. Czyli pan Chrostkiewicz budował domy nie tylko w Piasecznie, sporo jest wpisów o jego firmie w BP. Firma świetnie działająca, najpierw z siedzibą w Piasecznie przy ul. Warszawskiej, później przy ul. Kauna 27. Zbudowany przez Chrostkiewicza budynek przy ul. Kościuszki 45 to dom prosty, murowany, proporcjonalna bryła, a ozdobne zwieńczenie ponad gzymssem dachu nadaje małej kamieniczce powagi i godności zabytku. W poszukiwaniu budowniczych i inwestora trafiłam jak na razie na brak informacji. I w zasadzie miałam zakończyć tę historię na tym, co mam. Coś mnie jednak

Henryk Chrostkiewicz. No i odnalazłam jego grób na cmentarzu parafialnym. W tym grobie pochowanych jest dwóch

## To jeden z nielicznych ocalałych w Piasecznie domów, których inwestorem był Żyd. To Jankiel Lichtman zbudował w 1933 roku dom murowany

mężczyzn: Henryk Chrostkiewicz i najprawdopodobniej jego syn Tadeusz Chrostkiewicz, młody chłopak. Data

632. D. m., part. — 312 m<sup>2</sup> — Nowo - Jeziorna — wł.: S. Dudek, Słonczyn, gm. Jeziorna — wyk.: m. bud. H. Chrostkiewicz, Piaseczno, Kanna 27, tel. 41.

Zatwierdzenie budowy w Biuletynie Przetargowym z 1937 r.

dreńczyło. Pomyślałam, że skoro pan Chrostkiewicz projektował domy, to w Piasecznie powinno być więcej domów, które były jego dziełem. Postanowiłam sprawdzić, gdzie jest pochowany pan

śmierci chłopaka dość szokująca, bo 1946 r. i informacja, że zginął śmiercią tragiczną. I wtedy przypomniała mi się pewna historia, którą z racji tego, że moja wówczas 16-letnia ciotka była świadkiem wydarzeń, często wspominało w moim domu.

## Bal z granatem i tragedią

Na zakończenie karnawału w 1946 roku zorganizowano Zabawę Karnawałową w liceum „Platerówka” w Zalesiu Dolnym. Trzej koledzy mojej ciotki Steni (czy wszyscy byli uczniami „Platerówki” nie jestem pewna) szykowali niespodziankę. Tadeusz Gerber, Tadeusz Chrostkiewicz i Tadeusz Malinowski znaleźli gdzieś granat, o co w okolicy po wojnie nie było trudno, i wpadli na pomysł jak urozmaicić bal. Postanowili eksplodować granat w lesie podczas trwania w szkole zabawy. Blisko szkoły, tak aby huk wybuchu był dobrze usłyszany w budynku. W stosownej chwili, gdy bal trwał, Tadek Chrostkiewicz odbezpieczył granat i rzucił w zarośla, ale nie było eksplozji. Poczekali chwilę i poszli sprawdzić dlaczego granat nie

eksplodował i wówczas nastąpił wybuch. Ciężko ranny został Chrostkiewicz. Gerber na szczęście był daleko od wybuchu i to on pobiegł do szkoły wezwać pomoc. Uczniowie zdjęli drzwi do klasy i na tych drzwiach zanieśli Tadek Chrostkiewicz do szpitala przy ul. Mickiewicza w Piasecznie. Mimo starań chirurgów chłopak zmarł w kilka godzin później. Tadek Malinowski stracił oko. Patrzę na listę absolwentów „Platerówki” – Tadeusz Gerber matura 1948, Stenia Szpernal 1949. Nie znalazłam na liście absolwentów Tadek Malinowskiego. Tadeusz Gerber skończył medycynę, był świetnym lekarzem, mieszkał obok kina przy ul. Sienkiewicza, był czas, że kino Tęcza należało do rodziny Gerberów. Dziś Tadeusz Gerber jest patronem ulicy w Piasecznie.

Budowniczy pan Henryk Chrostkiewicz zmarł w wieku 53 lat, w latach 50.



Grób Chrostkiewiczów

Informacji o Jankielu Lichtmanie, pierwszym właścicielu domu, nie udało mi się odszukać. Dom powoli staje się ruiną. Jeśli ktoś z czytających tę opowieść będzie chciał dodać, choćby najkrótszą, informację o rodzinie Chrostkiewiczów proszę do mnie napisać.

Małgorzata Szturowska



Zdjęcie z grudnia 2021 r.

# Podsumowanie rundy

## POWIAT

Po 15 kolejkach najwyższą lokatę z drużyn powiatu piaseczyńskiego zajmuje obecnie walcząca o awans Laura Chyllice.

Pod koniec listopada piłkarze klubów występujących w lidze okręgowej rozegrali swoje ostatnie mecze w rundzie jesiennej. Teraz nadszedł czas na krótki odpoczynek, okres przygotowawczy oraz oczywiście ruchy transferowe. Przyjrzyjmy się, jak w minionej rundzie prezentowali się zawodnicy drużyn z powiatu piaseczyńskiego.

## Pokonać konkurencję

Jesienią najlepszy wynik osiągnęli piłkarze Laury Chyllice. Gracze ze stadionu przy ulicy Dworskiej w Chylicach zgromadzili na swoim koncie łącznie 34 punkty i mają ich aktualnie o 6 mniej niż lider całej ligi – LKS Chlebnia. Laura trzykrotnie schodziła z boiska pokonana – u siebie w meczu z KS Teresin (1 : 2), w Warszawie w starciu z MKS Polonią (2 : 4) oraz 13 listopada, kiedy to na własnym stadionie lepsza okazała się Chlebnia (0 : 1). Poza jednym remisem (3 : 3 z Gromem Warszawa w Chylicach) chyliczanom udało się wygrać wszystkie inne mecze. Do wysokich triumfów należy zaliczyć między innymi: 6 : 3 z GKS Podolszyn, 4 : 0 z rezerwami Pogoni Grodzisk Mazowiecki, 7 : 1 z Rysiem La-

ski, 5 : 0 na boisku rywala z drugą ekipą Błonianki Błonie, 10 : 0 z KS Blizne, a także wyjazdowe zwycięstwa z rywalami z powiatu – 4 : 3 z Koroną Góra Kalwaria i 6 : 0 ze Spartą Jazgarzew. Bilans bramkowy Laury to 61 strzelonych goli (najwięcej w lidze, tyle samo co Chlebnia) i 21 straconych. Tuż za Chylicami rundę zakończyła Polonia (32 punkty), Okęcie Warszawa (30 punktów) oraz KS Teresin (29 punktów). Wiosenna rywalizacja o awans do IV ligi zapowiada się bardzo ciekawie.

## Nie będą odpuszczać

Na szóstej pozycji z dorobkiem 27 punktów jesienną rundę zakończyli reprezentanci Korony Góra Kalwaria. Podopieczni trenera Mariusza Szweczyka wygrali dziewięć swoich meczów, a sześć razy pozostawali bez punktów. Korona zwyciężyła między innymi z: Okęciami Warszawa (1 : 0 u siebie), Polonią Warszawa (2 : 0 u siebie), rezerwami Błonianki Błonie (4 : 0 u siebie), KS Blizne (12 : 0 u siebie) i GKS-em Podolszyn (5 : 3 u siebie). W derbach powiatu „Koroniarze” rozgromili w Górze Kalwarii Spartę 6 : 2. Lepszy od nich, poza wymienioną wyżej Laurą, byli zaś: KS Teresin (0 : 3 na wyjeździe), Pogoń II Grodzisk Mazowiecki (3 : 5 na wyjeździe), Znicz II Pruszków (1 : 2 na wyjeździe), LKS Chlebnia (1 : 6 u siebie) oraz w ostatniej kolejce GLKS Nadarzyn (3 : 4 na wyjeździe). Ogółem zawodnicy w żółto-czerwonych trykotach trafiali



Laura Chyllice goni lidera z Chlebni

do siatki przeciwników 50 razy, a stracili 29 bramek. W nadchodzącej rundzie można być pewnym, że zespół, który potrafi pokonać wyżej notowane kluby, będzie chciał powalczyć o coś więcej niż obecne miejsce w tabeli.

## Na dnię tabeli

Dużym rozczarowaniem tego sezonu jest postawa spadkowicza z IV ligi – Sparty Jazgarzew. Klub, który rozgrywa swoje spotkania na boisku w Wólce Kozodawskiej, w 15 meczach zdołał uzyskać tylko 1 punkt – 18 września w domowym starciu z Gromem Warszawa. Pozostali przeciwnicy za każdym razem pozostawiali „Spartan” bez punktów. W całej rundzie Sparta trafiła do siatki rywala jedynie 10 razy, przy czym rywale strzelili jej aż 83 gole (najgorszy bilans w lidze).

Rafał Lipski



## PIASECZNO

### SUKCES W OLSZTYNIE

Zapaśnicy z Piaseczna wywalczyli trzy medale na międzynarodowym turnieju. Gratulujemy!

W miniony weekend, w dniach 3-4 grudnia w Olsztynie odbył się prestiżowy Międzynarodowy Turniej o Puchar Warmii i Mazur Młodzików w zapasach w stylu klasycznym. W zawodach wzięli udział zapaśnicy z całej Polski oraz zaproszona drużyna z Litwy. Na wydarzeniu pojawili się także zawodnicy z klubu UKS „Piątka” Piaseczno. Piaseczyńscy zapaśnicy, którzy regularnie sięgają po medale, również w stolicy Warmii i Mazur odnieśli duży sukces.

W kategorii 38 kilogramów po złoty medal sięgnął Leszek Tretter. W kategorii 68 kilogramów również złoty krążek wywalczył Antek Tretter (brązowy medalista niedawnych mistrzostw Polski w Swarzędzu, które miały miejsce w listopadzie), a na trzecim stopniu podium z brązowym medalem uplasował się Imam Dadaev. Kolejny raz duże słowa uznania za znakomity wynik reprezentantów „Piątki”.



FOT. FB: ZAPASY PIASECZNO

R E K L A M A

**CMD**  
CENTRUM MEDYCZNE

**BEZPŁATNA PODSTAWOWA OPIEKA ZDROWOTNA**

**PIASECZNO**  
ul. Puławska 49, ul. Pawia 7

**JÓZEFOSŁAW**  
ul. Ogrodowa 20c

☎ 22 737 50 50  
cmp.med.pl

Zapraszamy po zdrowie

**NFZ**  
Narodowy Fundusz Zdrowia

**DOM SENIORA**  
**DOM OPIEKI**  
**CAŁODOBOWY**

**ROB-MED**  
na przepięknie urządzonej

- Pobyty długo- i krótkoterminowe
- Profesjonalna opieka 24h/d
- Rodzinna atmosfera
- Opieka lekarska
- Zajęcia rehabilitacyjne, muzyczne, plastyczne itp.

**Atrakcyjne ceny!**

ul. Kochanowskiego 68, **TOMICZE K. GÓRY KALWARII**, 516 700 502

WYRUSZ W KULINARNĄ PODRÓŻ Z TELEWIZJĄ **T V S**

**TO JE BOROWICZ**

**PONIEDZIAŁEK - CZWARTEK 16:45**

**PIĄTEK: 18:20    SOBOTA: 14:55    NIEDZIELA: 10:55**

polsat box    CANAL+    orange    vectra    TELEWIZJA NAZIEMNA    WP pilot

POZYCJA 85    POZYCJA 87    POZYCJA 62    POZYCJA 129    POZYCJA 111/352    WOI. ŚLĄSKIE    PIŁOT WPPL



O G Ł O S Z E N I E



**AUTOMATYKA DO BRAM**  
wiodących producentów  
CAME, NICE, FAAC  
Sprzedaż, serwis, montaż  
tel. 790 331 339

**Największy wybór akcesoriów do telefonów**  
Kościszki 29, Piaseczno  
513 557 755

**Pożyczka świąteczna zadzwon**  
517 883 402  
I poznaj ofertę przez telefon na oświadczenie od 1 do 25 tys. koszt połączeń zgodnie z taryfą operatora

**KRIS CAR**  
mechanika pojazdowa  
503 333 600  
WYMIANA OPON PRZECHOWANIE  
SERWIS KLIMATYZACJI  
Bielawa, ul. Lipowa 5, 05-520 Konstancin-Jeziorna www.kriscar.waw.pl

**EKO BUD**  
PROFESJONALNE SYSTEMY DOCIEPLENIA  
DOCIEPLANIE BUDYNKÓW  
ELEWACJE, PODDASZA  
www.ekobud.waw.pl  
501 62 45 62

**UKŁADANIE KOSTKI BRUKOWEJ KOMPLEKSOWO**  
www.elbruk.waw.pl  
tel. 500 078 073

• CZYSZCZENIE DZIAŁEK  
• USUWANIE DRZEW I ZAROŚLI  
• PRZYGOTOWANIE TERENU POD INWESTYCJE  
• USŁUGI ROLNE  
KONTAKT: 502 20 55 20  
www.czyszczeniedzialek.pl

## PRZYDATNE TELEFONY

**WYNAJEM, SPRZEDAŻ, SERWIS MASZYN BUDOWLANYCH I OGRODNICZYCH**

**TR RENTAL Sp. z o.o.**  
Al. Krakowska 62, 05-090 Raszyn (wjazd od ul. Młynarskiej)  
Tel. 509 130 016, 505 151 614  
e-mail: tr@tr.com.pl  
www.tr.com.pl

Burmistrz Miasta i Gminy Piaseczno, Burmistrz Gminy i Miasta Grójec, Wójt Gminy Belsk Duży oraz Wójt Gminy Błędów działając na podstawie art. 35 ust. 1 i 2 Ustawy z dnia 21 sierpnia 1997 r. o gospodarce nieruchomościami (t.j. Dz. U. z 2021 r., poz. 1899, ze zm.) informują, iż na tablicy ogłoszeń Urzędu Miasta i Gminy Piaseczno przy ul. Kościszki 5 (na I piętrze) oraz na stronie internetowej www.piaseczno.eu, został udostępniony do publicznej wiadomości wykaz nieruchomości wchodzących w skład tzw. mienia Grójeckiej Kolei Dojazdowej, przeznaczonych do oddania w użyczenie, położonych na terenie gmin: Piaseczno, Tarczyn, Grójec, Belsk Duży, Błędów, Mogielnica, Nowe Miasto.

### INFORMACJA

Zarząd Powiatu Piaseczyńskiego działając na podstawie art. 35 ust. 1 ustawy z dnia 21 sierpnia 1997 r. o gospodarce nieruchomościami (t.j. Dz. U. z 2021 r., poz. 1899) informuje, iż na tablicy ogłoszeń w siedzibie Starostwa Powiatowego w Piasecznie, ul. Chyliczkowska 14 oraz na stronie internetowej www.bip.piaseczno.pl, zamieszczony został szczegółowy wykaz obejmujący część nieruchomości przeznaczonych do ponownego oddania w użyczenie na rzecz dotychczasowego najemcy, dot. nieruchomości położonej przy ul. Czajewicza 2/4 w Piasecznie, oznaczonej jako działki ewid. nr 28 i nr 29, obręb 39, m. Piaseczno, uregulowanej w księdze wieczystej nr WA5M/00253689/3. Wykaz został wywieszony na tablicy ogłoszeń na okres 21 dni od dnia 01.12.2021 r.

Zarząd Powiatu Piaseczyńskiego

### OBWIESZCZENIE STAROSTY PIASECZYŃSKIEGO

Na podstawie art. 11f ust. 3 i 4 ustawy z dnia 10 kwietnia 2003 r. o szczególnych zasadach przygotowania i realizacji inwestycji w zakresie dróg publicznych (t.j. Dz. U. z 2020 r. poz. 1363 ze zm.) **zawiadamiam**, że w dniu 20 sierpnia 2020 r. została wydana decyzja Starosty Piaseczyńskiego nr 14/2020 (nr rej. ARB.6740.1.26.2017.KS), o zmianie decyzji Starosty Piaseczyńskiego nr 9/2018 z dnia 18 kwietnia 2018 r., zezwalającej na realizację inwestycji drogowej:

**inwestor:** Burmistrz Miasta i Gminy Piaseczno, ul. Kościszki 5, 05-500 Piaseczno

**inwestycja:** budowa dróg gminnych – ulicy Polnej na odcinku od ulicy Urbanistów do ulicy Moniuszki oraz fragmentu ulicy Moniuszki na odcinku od ulicy Polnej do ulicy Wschodniej (droga wojewódzka nr 721) w miejscowości Chyliczki

w zakresie pkt V decyzji tj. dodatkowo wykazano działkę nr ew. 81, obręb 0009 Chyliczki, jednostka ewidencyjna Piaseczno – obszar wiejski, do przejęcia przez właściwą jednostkę samorządu terytorialnego – Gminę Piaseczno

Z treścią decyzji nr 14/2020 z dnia 20 sierpnia 2020 r. na realizację inwestycji drogowej oraz załączonymi do niej materiałami można zapoznać się w Filii Wydziału Architektoniczno-Budowlanego Starostwa Powiatowego w Piasecznie, ul. 3-go Maja 10, 05-530 Góra Kalwaria, pokój 12B, od pon. do piąt. w godzinach 8-15, gdzie można zgłaszać ewentualne uwagi i wnioski do czasu wydania orzeczenia w sprawie.

Od ww. decyzji służy prawo wniesienia odwołania do Wojewody Mazowieckiego, za moim pośrednictwem, (Starosta Piaseczyński, ul. Chyliczkowska 14, 05-500 Piaseczno), w terminie 14 dni od dnia jej publicznego ogłoszenia.

Zgodnie z art. 49 ustawy Kodeks postępowania administracyjnego doręczenie uważa się za dokonane po upływie czternastu dni od dnia publicznego ogłoszenia.

Z up. Starosty Piaseczyńskiego mgr inż. Sylwia Moszczyńska-Staś  
Naczelnik Wydziału Architektoniczno-Budowlanego

Nr rej. ARB.6740.1.26.2017.KS

Publiczne obwieszczenie nastąpiło w dniu: 8.12.2021 r.

### INFORMACJA

Burmistrz Miasta i Gminy Piaseczno działając na podstawie art. 35 ust. 1 ustawy z dnia 21 sierpnia 1997 r. o gospodarce nieruchomościami (t.j. Dz. U. z 2021 r., poz. 1899 ze zm.) informuje, iż na tablicy ogłoszeń w siedzibie Urzędu MiG Piaseczno, z/s w Piasecznie przy ul. Kościszki 5 oraz na stronie internetowej www.piaseczno.eu, zamieszczone zostały wykazy dot.:

- wynajęcia na czas oznaczony w trybie bezprzetargowym od dnia 01.01.2022 r. do dnia 31.05.2023 r. części działki oznaczonej nr ewid. 15/38 Bąkowska, gmina Piaseczno, z przeznaczeniem pod tereny zieleni;
- wynajęcia na czas oznaczony w trybie bezprzetargowym od dnia 01.06.2021 r. do dnia 31.05.2024 r. działki oznaczonej nr ewid. 329/1 obręb 24, miasto Piaseczno, z przeznaczeniem pod tereny zieleni;
- wynajęcia na czas oznaczony w trybie bezprzetargowym od dnia 01.06.2021 r. do dnia 31.05.2024 r. działki oznaczonej nr ewid. 339/9 obręb 24, miasto Piaseczno, z przeznaczeniem pod tereny zieleni i ciągi komunikacyjne;
- wynajęcia na czas oznaczony w trybie bezprzetargowym od dnia 01.06.2021 r. do dnia 31.05.2024 r. działki oznaczonej nr ewid. 339/2 obręb 24, miasto Piaseczno, z przeznaczeniem pod tereny zieleni;
- wynajęcia na czas oznaczony w trybie bezprzetargowym od dnia 01.06.2021 r. do dnia 31.05.2024 r. działki oznaczonej nr ewid. 341/5 obręb 24, miasto Piaseczno, z przeznaczeniem pod tereny zieleni i ciągi komunikacyjne;
- wynajęcia na czas oznaczony w trybie bezprzetargowym od dnia 01.06.2021 r. do dnia 31.05.2024 r. działki oznaczonej nr ewid. 341/1 obręb 24, miasto Piaseczno, z przeznaczeniem pod tereny zieleni i ciągi komunikacyjne;
- wynajęcia na czas oznaczony w trybie bezprzetargowym od dnia 01.01.2022 r. do dnia 31.12.2024 r. części działki oznaczonej nr ewid. 2/5, obręb 19 miasto Piaseczno, z przeznaczeniem pod parking i w części pod drogi dojazdowe;
- wynajęcia na czas oznaczony w trybie bezprzetargowym od dnia 18.01.2022 r. do dnia 30.06.2022 r. części działki oznaczonej nr ewid. 15, obręb 39 miasto Piaseczno, z przeznaczeniem pod składowanie i zaplecze budowy;
- wynajęcia na czas oznaczony w trybie bezprzetargowym od dnia 05.01.2022 r. do dnia 04.10.2022 r. działki oznaczonej nr ewid. 18/3, obręb 38 miasto Piaseczno, z przeznaczeniem pod składowanie i zaplecze budowy;
- wynajęcia na czas oznaczony w trybie bezprzetargowym od dnia 01.01.2022 r. do dnia 31.12.2022 r. części działki oznaczonej nr ewid. 22, obręb Grochowa, gmina Piaseczno, z przeznaczeniem pod teren zieleni, składowanie i magazynowanie, budynek, garaż, wiatę oraz ciąg komunikacyjny;
- wynajęcia na czas oznaczony w trybie bezprzetargowym od dnia 01.01.2022 r. do dnia 31.12.2025 r. część działek oznaczonych nr ewid. 5/4 i 5/5, obręb 19 miasto Piaseczno, z przeznaczeniem pod pawilon handlowy.

Wykazy zostały podane do publicznej wiadomości na okres 21 dni licząc od dnia wywieszenia, tj. od dnia 30.11.2021 r.

Burmistrz Miasta i Gminy Piaseczno

### OBWIESZCZENIE STAROSTY PIASECZYŃSKIEGO

Na podstawie art. 11f ust. 3 i 4 ustawy z dnia 10 kwietnia 2003 r. o szczególnych zasadach przygotowania i realizacji inwestycji w zakresie dróg publicznych (t.j. Dz. U. z 2020 r. poz. 1363 ze zm.) **zawiadamiam**, że w dniu 1 grudnia 2021 r. na wniosek Burmistrza Miasta i Gminy Piaseczno, ul. Kościszki 5, 05-500 Piaseczno, została wydana decyzja Starosty Piaseczyńskiego nr 40/2021 (nr rej. ARB.6740.1.34.2019.KS), w sprawie zezwolenia na realizację inwestycji drogowej polegającej na: **rozbudowa drogi gminnej: ul. 1KUL w Piasecznie, w zakresie:**

- drogi gminnej klasy L – 1KUL – na doc. od 0+000,00 do km 0+195,36 (skrzyżowanie z ul. Kościszki),
- budowy mostu,
- budowy i przebudowy sieci kanalizacji deszczowej,
- budowy i przebudowy sieci wodociągowej,
- budowy i przebudowy sieci kanalizacji sanitarnej,
- budowy sieci elektroenergetycznej – oświetlenie uliczne,
- budowy sieci telekomunikacyjnej – kanał technologiczny”, gmina Piaseczno, powiat piaseczyński.

Działki przeznaczone pod realizację inwestycji drogowej: w liniach rozgraniczających projektowanej drogi:

drukiem wytłuszczonym – pod przejęcie przez jednostkę samorządu terytorialnego – Gminę Piaseczno, w nawiasach podano nr działki po podziale (po średniku działki po podziale poza inwestycją pozostające przy aktualnym właścicielu), oznaczone wg katastru nieruchomości numerami: jednostka ewidencyjna Piaseczno – miasto, obręb 39: 6/1, 7/1, jednostka ewidencyjna Piaseczno – miasto, obręb 26: 31 (31/1; 31/2), 10/13, 10/14 (10/17; 10/18), 10/15 (10/19; 10/20), 11/3, 11/2 (11/10, 11/11; 11/12), 11/4 (11/8, 11/9) poza liniami rozgraniczającymi projektowanej drogi: (w nawiasach podano nr działki przed podziałem) jednostka ewidencyjna Piaseczno – miasto, obręb 39: 6/2, 8/1, jednostka ewidencyjna Piaseczno – miasto, obręb 26: 30/13, 31/2 (z dz. 31), 10/18 (z dz. 10/14), 10/20 (z dz. 10/15), 11/12 (z dz. 11/2), 11/9 (z dz. 11/4), 11/5, 23/8.

Z treścią decyzji nr 40/2021 z dnia 1 grudnia 2021 r. na realizację inwestycji drogowej oraz załączonymi do niej materiałami można zapoznać się w Filii Wydziału Architektoniczno-Budowlanego Starostwa Powiatowego w Piasecznie, ul. 3-go Maja 10, 05-530 Góra Kalwaria, pokój 12B, od pon. do piąt. w godzinach 8-15.

Od ww. decyzji służy prawo wniesienia odwołania do Wojewody Mazowieckiego, za moim pośrednictwem, (Starosta Piaseczyński, ul. Chyliczkowska 14, 05-500 Piaseczno), w terminie 14 dni od dnia jej publicznego ogłoszenia.

Zgodnie z art. 49 ustawy Kodeks postępowania administracyjnego doręczenie uważa się za dokonane po upływie czternastu dni od dnia publicznego ogłoszenia.

Z up. Starosty Piaseczyńskiego mgr inż. Sylwia Moszczyńska-Staś  
Naczelnik Wydziału Architektoniczno-Budowlanego

Nr rej. ARB.6740.1.34.2019.KS

Publiczne obwieszczenie nastąpiło w dniu: 15.12.2021 r.

Zamów ogłoszenie  
**REKRUTACYJNE**  
w Przełęczdzie  
786 202 066

Ośrodek Opiekuńczo-Rehabilitacyjny  
w Konstancin-Jeziornie  
zatrudni  
**PIELĘGNIARKI, OPIEKUNÓW,  
FIZJOTERAPIĘTÓW  
I TERAPEUTÓW ZAJĘCIOWYCH.**  
tabita@luxmed.pl, tel. 607 241 707

**Maczfit**  
zatrudni

**Pakowacza posiłków**  
praca zmianowa 7-19, 19-7  
również 2 razy w weekendy  
TEL. 788 908 680

**Specjalistę ds. telefonicznej obsługi klienta**  
– 3 zmiany (pn.-pt. 6-14, 11-19, 8-16, sb. 8-16)  
TEL. 882 698 724

**Magazyniera**  
praca 7-19 pn.-pt. plus niedziele, sb. wolne  
TEL. 788 908 688

**Kierowcę kat. B i C**  
praca zmianowa 7-19, 19-7  
również 2 razy w weekendy  
TEL. 532 150 772

**Pomoc kuchenną**  
praca zmianowa 7-19, 19-7  
również 2 razy w weekendy  
TEL. 882 698 724

Lokalizacja: Szymanów na trasie  
Góra Kalwaria – Piaseczno.

**PreZero poszukuje**  
• operatorów  
do pracy w Warszawie (Wilanów).  
Jeśli poszukujesz pracy zadzwoń!  
515 224 055

Przychodnia zatrudni:  
**LEKARZY:**  
medycyny rodzinnej, internistę,  
kardiologa, medycyny pracy  
**PIELĘGNIARKI**  
tel.: 661 975 512

Zatrudnię osobę  
na recepcję, kelnera  
oraz pomoc kuchenną.  
Miejscowość Solec  
Kontakt: 609 615 314

O G Ł O S Z E N I E

**OPERATOR LASERA CO2**

Miejsce pracy: Piaseczno

**Opis stanowiska**

- obsługa wycinarek laserowych CO2 [Bystronic, Trumpf, Amada]
- przygotowanie detalu pod obróbkę
- praca z rysunkiem technicznym

**Wymagania**

- znajomość oprogramowania CAD/CAM
- znajomość rysunku technicznego
- doświadczenie w pracy z wycinarką laserową
- uprawnienia do obsługi wózków widłowych
- duże zaangażowanie i sumienność w wykonywaniu powierzonych zadań
- odporność na stres, umiejętność pracy pod presją czasu
- wysoka kultura osobista i punktualność
- dyspozycyjność, samodzielność, niekaralność

**Oferujemy**

- pracę w prężnie rozwijającej się firmie
- narzędzia niezbędne do wykonywania powierzonych obowiązków
- po okresie próbnym – zatrudnienie w oparciu o umowę o pracę
- szkolenia umożliwiające rozwój osobisty i zawodowy

**KONTAKT:**  
info@awm-serwis.pl  
698 663 436

**TECHNOLOG – PROGRAMISTA**

Miejsce pracy: Piaseczno

**Opis stanowiska**

- programowanie wycinarek laserowych CNC
- przygotowywanie rysunków technicznych i wdrażanie do produkcji
- kalkulacja projektów i przygotowywanie ofert handlowych
- utrzymywanie kontaktów z klientami
- kontrola jakości otrzymywanych detali
- nadzór nad bieżącą konserwacją maszyn

**Wymagania**

- min. średnie wykształcenie
- znajomość oprogramowania CAD/CAM
- mile widziane ok 2-letnie doświadczenie w pracy z wycinarką laserową
- uprawnienia do obsługi wózków widłowych
- duże zaangażowanie i sumienność w wykonywaniu powierzonych zadań
- prawo jazdy kat. B
- odporność na stres, umiejętność pracy pod presją czasu
- wysoka kultura osobista i punktualność
- dyspozycyjność, samodzielność

**Oferujemy**

- pracę w prężnie rozwijającej się firmie
- narzędzia niezbędne do wykonywania powierzonych obowiązków
- po okresie próbnym – zatrudnienie w oparciu o umowę o pracę
- szkolenia umożliwiające rozwój osobisty i zawodowy

**KONTAKT:**  
info@awm-serwis.pl  
698 663 436

**PRACUJ  
W MOBILISIE!**

**Od grudnia 2021 r. NOWA, WYŻSZA STAWKA  
na UMOWIE ZLECENIU**

**24zł/h brutto**

Interesuje Cię dodatkowa praca?  
Potrzebujesz dodatkowego dochodu?  
Jeśli posiadasz ważne uprawnienia  
**KIEROWCY AUTOBUSU,**  
dołącz do naszego zespołu  
obsługującego komunikację  
miejską w Warszawie.

**SKONTAKTUJ SIĘ  
Z NAMI  
JUŻ DZIŚ!**

e-mail: rekrutacja@mobilis.pl,  
nr telefonu: 606 261 469  
(dni robocze,  
godz. 8:00-15:00)



**Samodzielnny Publiczny  
Zakład Opieki Zdrowotnej  
w Chynowie**

**zatrudni lekarza pediatrę  
lub lekarza rodzinnego  
do pracy w POZ**

Zapewniamy atrakcyjne warunki płacy  
i pracę w miłej atmosferze.  
Forma zatrudnienia dowolna:  
umowa o pracę, umowa zlecenie lub kontrakt.

**Telefon kontaktowy: 509 544 699**

**OGŁOSZENIA DROBNE****ZAMÓW OGŁOSZENIE DROBNE PRZEZ INTERNET  
Zobacz jakie to proste!**

Wejdź na stronę: **przełęczpiaseczynski.pl**

kliknij zakładkę  
**ZAMÓW DROBNE, wypełnij formularz...  
I GOTOWE!!!**

**Zawsze też możesz do Nas  
zadzwoić – 786 202 066**

**DAM PRACĘ**

Aqua Tech zatrudni młodych do przyuczenia. Praca przy produkcji izolacji i w magazynie w godzinach 7:30 - 15:30. Soboty i niedziele wolne. Umowa o pracę po okresie próbnym. Wynagrodzenie po okresie próbnym do 3.400 zł na rękę, Piaseczno, tel. 570118900, mail: kontakt@aqua-tech.com.pl

**Firma z Raszyna  
zatrudni kierowcę kat. B transporty,  
W-wa i okolice, 535 170 170**

Pilnie zatrudnię !!! Bałkańska Piekarnia MONI w Raszynie poszukuje do pracy na stanowisko: – sprzedawczyni – sprzątaczkę Miejsce wykonywania pracy: 05-090 Raszyn, ul. Młynarska 3 Więcej info pod tel. +48 607511530

Lakiernik, pomocnik lakiernika, kosmetyki zatrudni importer samochodów ciężarowych, umowa tel. 509 237 779

Kierowcy kat B na 1/2 etatu praca Warszawa i Piaseczno 605 129 453

Kelnerów, kucharzy, pomoc na kuchni Lesznowola 607 343 332

Pomoc kuchni bufetowej Sękocin 600 392 412, 692 917 319

Pracownik fizyczny. 18 netto. 508 003 136

**Zatrudnię pracowników do produkcji kebabów (składacz, streczowacz), tel. 606 259 458**

**Zatrudnię pracowników do rozbioru drobiu, tel. 606 259 458, 604 735 489**

Zatrudnię kierowcę kat C lub C+E z okolic Góry Kalwarii. Praca po kraju. tel 601 378 719

Potrzebny magazynier Skład Budowlany, Piaseczno, Mostowa 11, tel. 603 202 133

**SZUKAM PRACY**

Opieka 24h/dobę 604400244

**USŁUGI**

Sprzedż i montaż okien i drzwi wew. i zew. Rolety zew., wew. żaluzje, plisy, moskitiery. Parapety wew. i zew. 22 717 71 00, 601 623 480, 603 310 223

Pozwolenia na użytkowanie dla starych domów. Legalizacja samowoli budowlanych sprzed lat, tel. 695 451 655

**AUTOMATYKA, napędy do bram - przesuwnych, garażowych, dwuskrzydłowych. Sprzedaż, montaż i serwis, tel. 790 331 339**

**WYCINKA DRZEW, USŁUGI PODNOŚNIKIEM KOSZOWYM, USŁUGI MINIKOPARKĄ TEL: 537 537 450, 537 537 650**

BEZPŁYŁOWE CYKLINOWANIE, REMONTY od A do Z. TADEUSZ BIAŁOGRODZKI Tel. 502 093 588, 22 756 57 63

Malowanie, glazurnictwo, podłogi i panele, szybko i solidnie tel. 669 945 460

KUCHNIE, SZAFY, GARDEROBY, PANELE, MEBLE NA WYMIAR, TEL. 723 533 233

Ogrodzenia, panele ogrodzeniowe, siatka + montaż producent tel. 503 572 046

Malowanie, gładzie, panele i inne remonty Tel. 799 946 860

Koszenie, niwelacja terenu, wycinka drzew wraz z wywozem tel. 505 591 721

**USŁUGI TRANSPORTOWE 509 125 956**

PRANIE - CZYSZCZENIE dywanów, tapicerki meblowej i samochodowej 508 65 20 30

Malarskie tanio tel. 22 7277747, 501 976 533

Wypożyczalnia busów Piaseczno i okolice 600 479 955

Docieplenie poddaszy pianą, wylewki tel. 607 378 288

ALARMY, KAMERY, DOMOFONY 600 421 203

Wywozimy graty z chaty tel. 505 591 721

Tynki gipsowe i tradycyjne 604415352

**Kominiarz tel. 500 214 632**

Mebel na wymiar, kuchnie, 608027564

Przeprowadzki tel. 505 591 721

Tynki maszynowe 533125444

Naprawa, serwis okien i drzwi, naprawa i wymiana okuć, wymiana szyb i uszczelek, tel. 22 717 71 00, 603 310 223, 601 623 480

Remonty, budowlane, ogrodzenia, tel. 513 137 581

Naprawa pralek, tel. 602 322 951

Remonty, malowanie, tel. 510 128 912

Hydraulik naprawy, tel. 698 185 911

Docieplenie budynków, szybko, tanio, solidnie, tel. 502 053 214

Renowacja mebli, tel. 510 266 143

**KUPIĘ**

**Kupię ciągniki rolnicze, stare motocykle wsk, simson, fiat 125p itp. Tel 721-029-688**

Antyczne meble, obrazy, srebra, platery, odznaczenia, szable, książki, pocztówki, 504 017 418

**AUTO-MOTO KUPIĘ**

Skup Aut, wszystkie marki. Gotówka od ręki. tel. 510 210 692

Skup aut za gotówkę szybki dojazd i wycena tel. 533 525 533

Skup kamperów, przyczep kempingowych 505 530 300

Skup aut 2010-2021r. 505 530 300

**NIERUCHOMOŚCI SPRZEDAM**

Sprzedam 4,30 h na pograniczu gminy Prażmów i gminy Chynów tel. 608 867 053

Działki budowlane 800 m2 k. Prażmowa, tel. 602 770 361

**NIERUCHOMOŚCI KUPIĘ**

Kupię las, okolice Prażmowa, tel. 602 770 361

**NIERUCHOMOŚCI WYNAJEM**

PESEL, Meld, Umowa - 720 90 80 80

1-ka 480 Para 300/Os + Licz 885828884

Magazyny z ochroną do wynajęcia, Antoninów, tel. 604 470 270, 604 470 370

**NAUKA**

Korepetycje - komputer tel. 601 492 904

Matematyka, 664 438 144

**ZDROWIE**

Wizyty domowe dentyści-chirurgia, protetyka-509 717 247

PROTEZY ZĘBOWE NAPRAWA TEL. 502 031 221

Dom Opieki „Róża” 604424729

**MATRYMONIALNE**

Szukam partnerki 50+ Tel.792 560 466

**FINANSE**

Kredyty tel. 513 654 277

ANTYWINDYKACJA. ODDŁUŻANIE Z CHWILÓWEK I POŻYCZEK POZABANKOWYCH. UPADŁOŚĆ KONSUMENCKA. RESTRUKTURYZACJA ZADŁUŻEŃ DLA FIRM I ROLNIKÓW Z WPISEM DO MSIG. 690-016-555



**NIERUCHOMOŚCI  
LUKSUS**

[www.luksus.com.pl](http://www.luksus.com.pl)

**Mieszkania**

- Młynarska 41m kw. 390.000 zł
- Jana Pawła II 48m kw. 399.000 zł
- Albatrosów 55m kw. 425.000 zł
- Warszawska 132m kw. 625.000 zł
- Nowa Iwiczna 100m kw. 650.000 zł

**Domy**

- Henryków-Uroczę 139m kw. działka 1000m kw. 299.000 zł
- Czachówek 60m kw. działka 2423m kw. 680.000 zł
- Piaseczno segment 150m kw. działka 562m kw. 750.000 zł
- Łoziska 146m kw. działka 921m kw. 910.000 zł
- Głusków 201m kw. działka 1000m kw. 1.150.000 zł

**Działki**

- Nowy Prażmów budowlana 1100m kw. 189.000 zł
- Chojnów budowlana 1400m kw. 250.000 zł
- Żabieniec budowlano-usługowa 900m kw. 329.000 zł
- Władysławów przemysłowa 10050m kw. 850.000 zł
- Zalesie Dołne budowlana 1800m kw. 990.000 zł

**Piaseczno, ul. Kościuszki 21**

**022 750 20 23**

R E K L A M A



**Biedronka**  
Codziennie niskie ceny

**OUTLET**

**KUP 2 I ZAPŁAĆ**  
MIN.

**-50%**

RABAT  
NALICZA SIĘ  
PRZY KASIE

z kartą **MOJA Biedronka**  
na co dzień

**Biedronka**  
Codziennie niskie ceny

**ARTYKUŁY PRZEMYSŁOWE I TEKSTYLIA W TYM ZABAWKI I WIELE INNYCH\***

\*W AKCJI NIE BIORĄ UDZIAŁU MASKOTKI I KSIĄŻKI GANG FAJNIKÓW, GANG SŁODZIĄKÓW, GANG SWOJAKÓW, EKSPRESY DO KAWY DELTA ORAZ PRODUKTY GATTA, CARLA BONETTI, CARLO MASSIMO, ZAPALKI, MASECZKI OCHRONNE, TESTY SEROLOGICZNE PRZECIW COVID-19, PŁYNY DEZYNFEKCYJNE, ŻARÓWKI PHILIPS, ZNICZE I WKŁADY DO ZNICZY, BRYKIET, WĘGIEL, GRILL JEDNORAZOWY, PODPAŁKI DO GRILLA ORAZ FILTRY DO WODY DAFLI. AKCJA NIE DOTYCZY PRODUKTÓW Z KATEGORII CHEMIA GOSPODARZA, ŚRODKI CZYSTOŚCI, KOSMETYKI I ODŚWIEŻACZE POWIETRZA, KTÓRE NIE STANOWIĄ ARTYKUŁÓW PRZEMYSŁOWYCH. OFERTA OBOWIĄZUJE OD 6.12.2021 R. DO 31.01.2022 R. LUB DO WYCZERPANIA ZAPASÓW. OFERTA OBOWIĄZUJE WYŁĄCZNIE W OBIEKcie OZNACZONYM „OUTLET” ZNAJDUJĄCYM SIĘ PRZY SKLEPIE BIEDRONKA W PIASECZNE UL. JULIANOWSKA 3.

Przy zakupie min. 2 produktów z kategorii artykuły przemysłowe i tekstylia\* (na jednym porównaniu) - 50% rabatu na każdy z nich. Limit rabatu na jednym porównaniu wynosi 400 zł. Produkty zakupione w ramach akcji nie podlegają zwrotowi. Akcja nie łączy się z innymi akcjami promocyjnymi.\* Szczegółowa lista kategorii produktów biorących udział w akcji dostępna w danym Outlecie.

**Piaseczno, ul. Julianowska 35**

OSIEDLE  
**Zielona Ostoja**

Nowa inwestycja Spółdzielni Mieszkaniowej przy ul. Budowlanych

**Przedprzedaż już trwa!**

BIURO SPRZEDAŻY MIESZKAŃ  
ul. Kard. Stef. Wyszyńskiego 3, bl. 1  
05-530 Góra Kalwaria

Kontakt:  
sprzedaz@smgorakalwaria.pl  
tel.: 721 907 905  
tel.: 781 709 705

Pon.-Pt.:  
9<sup>00</sup> - 17<sup>00</sup>

SPÓŁDZIELNIA MIESZKANIOWA  
W GÓRZE KALWARII

Metraże:  
30-59m<sup>2</sup>

odwiedź nas na  
[zielonaostoja.com.pl](http://zielonaostoja.com.pl)

**RH Fitness**  
Studio Treningu Personalnego

**NIE ŻYJEMY BY TRENOWAĆ  
TRENujemy BY LEPIEJ ŻYĆ**

Hubert Roszkiewicz  
tel. 601 808 980  
biuro@rhfitness.pl  
[www.rhfitness.pl](http://www.rhfitness.pl)

**KUPON na zdrowie 25 zł**  
1 trening personalny  
lub  
1 trening EMS

\*Oferta ważna do 31.01.2022

WHITE STONE  
DEVELOPMENT

**NOVO**  
Tu się żyje na NOVO!

Mieszkania od **7500 zł/m<sup>2</sup>**

609 755 050 [www.osiedlenovo.pl](http://www.osiedlenovo.pl)

Nowa inwestycja w Józefostawiu!

[www.zielonezamienie.pl](http://www.zielonezamienie.pl)

**Sprzedaż Vletapu inwestycji**

Zielone ZAMIEŃIE

WHITE STONE

Zadzwoń! **+48 609 755 050**

Biuro sprzedaży na terenie inwestycji:  
Zamienie, ul. Waniliowa 8 lok. 2

info@zielonezamienie.pl

Godziny otwarcia biura sprzedaży:  
pon-pt: 11<sup>00</sup> - 19<sup>00</sup> | sobota: 10<sup>00</sup> - 14<sup>00</sup>