

19 STYCZNIA 2022

Przegląd PIASECZYŃSKI 368⁽¹⁰⁾ 2022

BEZPŁATNY TYGODNIK POWIATU PIASECZYŃSKIEGO

ISSN 2300-5688

PIASECZNO || GÓRA KALWARIA || KONSTANCIN-JEZIORNA || LESZNOWOLA || PRAŻMÓW || TARCZYN

II etap konkursu
PERŁY MAZOWSZA

GŁOSOWANIE MIESZKAŃCÓW

LISTA
NOMINOWANYCH
KANDYDATÓW

sprawdź na str. 8-9

Więcej informacji na:
www.perlymazowska.pl



|| Powiat
- Ranking pełen
zmian

s. 2



|| Piaseczno
- Konsultacje były,
wyników brak

s. 4



|| Góra Kalwaria
- Biletomat czeka...
na prąd

s. 5



|| Konstancin-Jeziorna
- Smog króluje
w uzdrowisku

s. 6



|| Historia - Pyry,
czyli o tym, gdzie
rosły poziomki

s. 10

40 000 samochodów na dobę

|| KONSTANCIN-JEZIORNA

Wyniki wykonanych przez GDDKiA pomiarów ruchu są zatrważające dla uzdrowiska. Konstancińskie odcinki dwóch dróg wojewódzkich 721 i 724 znalazły się w czołówce najbardziej obciążonych ruchem dróg wojewódzkich w Polsce! Starosta rozmawiał z władzami Mazowsza o konieczności budowy dwóch obwodnic.

dokończenie na str. 3



Dla kierowców jadących rano do Warszawy z Konstancina korki to norma

FOT. PIOTR LIS



Na ul. Puławskiej naczepa tira przewróciła się na samochód osobowy. Na szczęście nie było rannych

Pogodowy kataklizm

|| POWIAT

Zerwane linie energetyczne, przewrócone drzewa i latarnie, wypadki drogowe – to efekt gwałtownej burzy śnieżnej, która przeszła nad powiatem piaseczyńskim.

W poniedziałek przez Polskę przetoczyła się gwałtowna burza śnieżna. Towarzyszące jej gwałtowne porywy wiatru wyrządziły ogromne szkody w całym kraju. Kataklizm nie ominął również naszego powiatu.

dokończenie na str. 3

3 OGRODY

604 62 62 61, 605 37 33 45
www.sbmnatolin.pl

Zamienie gm. Lesznówola
Południowe przedmieścia Warszawy

Roku bez trosk i zmartwień,
życia w miłości, przyjaźni i szczęściu.
Oby najskrytsze marzenia
znalazły urzeczywistnienie,
a każdy dzień przynosił
tylko radość i uśmiech.

Wiceprzewodniczący
Rady Miejskiej w Piasecznie
Michał Rosa

GRODNO

Solplanet

Nowe falowniki
3-fazowe
ASW LT-G2
o mocy 8-50 kW

Pon - pt 7 - 16
Piaseczno, ul. Puławska 38 | za stacją BP
tel 22 250 17 35

Ranking pełen zmian

POWIAT

Miesięcznik „Perspektywy” opublikował niedawno coroczny ranking szkół średnich. Sprawdzamy, jak wygląda sytuacja placówek w naszym powiecie.

Co roku tysiące młodych ludzi stają przed ważnym dylematem: co dalej? Jaką szkołę wybrać, by zapewnić sobie jak najlepszą przyszłość? Odpowiedź na te pytania nie jest prosta. Pomocą w tej sytuacji służyć może ranking miesięcznika „Perspektywy”. Zestawienie powstaje w oparciu o kilka kryteriów, m.in. wyniki z matur czy egzaminu zawodowego, a także sukcesy placówek w olimpiadach naukowych. Niedawno poznaliśmy wyniki tegorocznego rankingu.

Według „Perspektyw” najlepszą szkołą w Polsce jest XIV LO im. S. Staszica w Warszawie. Na drugim miejscu uplasowało się Uniwersyteckie Liceum Ogólnokształcące w Toruniu. Tuż za nim znalazło się XIII LO w Szczecinie. Podium wygląda więc dokładnie tak samo, jak w ubiegłym roku.

Szkoły naszego powiatu

Wśród liceów ogólnokształcących tradycyjnie najlepiej poradziło sobie IV LO im. rtm. Pileckiego, które zajęło odpowiednio 184. miejsce w rankingu ogólnopolskim i 53. lokatę na Mazowszu. Nie ma tu jednak powodów do zadowolenia, ponieważ dla piaseczyńskiej placówki oznacza to dość duży spadek. W ubiegłorocznym zestawieniu szkoła zajęła bowiem 113. miejsce.

Spadek odnotowało także Publiczne Katolickie Liceum Ogólnokształcące



PIASECZYŃSKI „WIADUKT” WYPAŁŁ POZA PIERWSZĄ SETKĘ NAJLEPSZYCH TECHNIKÓW W POLSCE

im. ks. Jerzego Popiełuszki w Łazach – z 279. na 361. miejsce. W zestawieniu wojewódzkim szkoła uplasowała się na 86. pozycji.

Również LO im. ks. Sajny w Górze Kalwarii w tym roku poradziło sobie gorzej niż w latach ubiegłych. W rankingu ogólnopolskim szkoła spadła o 37 oczek: z 685. na 722. miejsce, zaś w mazowieckim – o 11 oczek, z 140. na 151. lokatę.

Na przyzwoitej, 191. pozycji (55. miejsce na Mazowszu) zadebiutowała w rankingu konstancińska szkoła No Bell.

Spośród liceów ogólnokształcących w powiecie piaseczyńskim tylko jedna placówka zanotowała skok w górę zestawienia: II LO im. E. Plater w Zalesiu Dolnym. Szkoła awansowała o blisko 100 oczek: z 904. na 817. lokatę. Daje to 164. miejsce na Mazowszu. Nadal jednak szkoła pozostaje najniżej notowaną placówką ogólnokształcącą w powiecie.

Co ciekawe, znacznie lepiej radzi sobie technikum, które wraz z II LO wchodzi w skład Zespołu Szkół im. E. Plater:

W rankingu techników szkoła zajęła wysokie, 44. miejsce. To duży awans – rok temu placówka uplasowała się na 107. lokacie. W zestawieniu wojewódzkim zalesiańskie technikum zamyka pierwszą dziesiątkę szkół. Mniej optymistycznie wygląda sytuacja Technikum nr 1 w Piasecznie. Szkoła odnotowała w tym roku znaczący spadek – z 65. na 134. pozycję. Wśród techników na Mazowszu „Wiadukt” zajmuje 25. miejsce.

W rankingu techników mamy także debiutanta z Konstancina-Jeziorny. Technikum nr 1 zajęło 235. miejsce w zestawieniu ogólnopolskim i 38. lokatę w województwie. Są też powroty: po dwuletniej nieobecności do rankingu powróciło piaseczyńskie RCKU (487. miejsce w Polsce, 64. na Mazowszu) oraz „Budowlanka”, czyli Zespół Szkół Zawodowych im. marsz. F. Bieleńskiego w Górze Kalwarii (99. pozycja w województwie, poza pierwszą pięćsetką w Polsce).

Karolina Hofman

SKM – zmiana terminu

PIASECZNO

Zgodnie z wcześniejszymi zapowiedziami pociągi SKM miały się pojawić w Piasecznie już w sierpniu 2022 roku. Niestety oczekiwanie na nowe połączenie z Warszawą potrwa dłużej.

W maju ubiegłego roku wiceburmistrz Piaseczna Robert Widz informował, że pilotażowy program kursów Szybkiej Kolei Miejskiej do stacji Piaseczno, powinien ruszyć w sierpniu 2022 roku. Okazuje się jednak, że ze względu na planowaną przez PKP PLK inwestycję, realizacja tych planów odsunie się w czasie.

Przewidywany termin uruchomienia połączenia do Piaseczna to 11 grudnia 2022 roku, czyli pierwszy dzień obowiązywania rozkładu jazdy 2022/2023 – poinformowała Zuzanna Szopowska-Konop, rzeczniczka prasowa SKM Warszawa. – Pierwotny plan zakładał uruchomienie połączeń w sierpniu 2022 roku, co okazało się niemożliwe ze względu na zaplanowane



DO PIASECZNA MAJĄ DOCIERAĆ DWIE LINIE SKM

przez PKP PLK prace przy kluczowym dla projektu fragmencie infrastruktury, czyli wiadukcie umożliwiającym bezkolizyjne przejście torów linii kolejowej nr 8 nad torami linii kolejowych nr 1, 3 i 447 – powiedziała portalowi NaKolei.pl Zuzanna Szopowska-Konop.

Czerwone pociągi warszawskiej SKM-ki mają się pojawić na nowej podwarszawskiej trasie dzięki uruchomieniu produkcji 21 nowych pociągów w nowosądeckich zakładach należących

do Nowagu. Pierwsze z nich już zasilają stołeczny tabor.

Do dyspozycji pasażerów są: Wi-Fi, ładowarki USB, miejsca na rowery, wózek oraz duży bagaż, a także nowoczesny system informacji i automaty biletowe. Na pokładzie znajdują się także ratujące życie defibrylatory AED – zapowiada burmistrz Piaseczna Daniel Putkiewicz.

Do Piaseczna dojeżdżać mają dwie linie. Pociągi na jednej z nich będą kursować w relacji Piaseczno – Legionowo/Wieliszew przez linię obwodową, na drugiej natomiast w relacji Piaseczno – Warszawa Główna, obie linie będą przebiegać przez stację w Nowej Iwicznej.

Zgodnie z ubiegłorocznymi zapowiedziami wiceburmistrza Roberta Widza, do Piaseczna miałyby się odbywać w pilotażowym okresie 19 kursów dziennie, po jednym na godzinę. Szczegóły oferty będą jednak znane dopiero za jakiś czas. Podobnie jak koszty, które poniosą samorządy Piaseczna i Lesznowoli. Pociągi SKM mają zastąpić obecne kursy Kolei Mazowieckich, które kończą bieg w Piasecznie.

Agnieszka Maj

Drożej Koleżance

MAŁGOSI IDACZEK-MICHAŁSKIEJ

oraz Jej Rodzinie

serdeczne wyrazy współczucia
oraz słowa wsparcia
po śmierci

MEŻA

składają

Burmistrz Miasta i Gminy Piaseczno

Pracownicy Urzędu Miasta i Gminy Piaseczno

Sołtysi Gminy Piaseczno



Z ogromnym żalem przyjęliśmy wiadomość o śmierci

Ś.P.

ANDRZEJA PIELAKA

wieloletniego

Członka Rady Nadzorczej

Przedsiębiorstwa Wodociągów i Kanalizacji w Piasecznie

Wyrazy szczerego współczucia

składają

Rada Nadzorcza, Zarząd oraz Pracownicy

Przedsiębiorstwa Wodociągów i Kanalizacji

w Piasecznie Sp. z o.o.

Z głębokim żalem przyjęliśmy wiadomość o śmierci

długoletniego Sołtysa Wojciechowic,
a także Zasłużonego dla Góry Kalwarii

Pana Zenona Jędrzycki

Jego Rodzinie i Bliskim

składamy najszczerze wyrazy współczucia.

Rada Miejska Góry Kalwarii, Burmistrz Góry Kalwarii

wraz z pracownikami Urzędu Miasta i Gminy



WYDAWCA: MIKAWAS SP. Z O.O.

ADRES REDAKCJI: ul. Jana Pawła II 29, 05-500 Piaseczno

REDAKTOR NACZELNA: Agnieszka Zofia Piechowska,
z.piechowska@przegladpiaseczynski.pl, tel. 731 163 646

REDAKCJA: redakcja@przegladpiaseczynski.pl; Agnieszka Maj, a.maj@przegladpiaseczynski.pl;
Rafał Lipski, r.lipski@przegladpiaseczynski.pl; Piotr Lis, p.lis@przegladpiaseczynski.pl
Karolina Hofman, k.hofman@przegladpiaseczynski.pl

ILUSTRACJE: Katarzyna „Wawryko” Wawrykiewicz

OPRAWOWANIE GRAFICZNE/LAMANIE: Małgorzata Kulesza

REKLAMA:

Monika Komisarczyk – Dyrektor ds. Marketingu i Reklamy, tel. 501 091 480,
reklama@przegladpiaseczynski.pl, m.komisarczyk@przegladpiaseczynski.pl

Agnieszka Małaczek – Kierownik Działu Reklam tel.: 786 202 606, a.malaczek@przegladpiaseczynski.pl

Monika Gwara, tel. 786 202 066, m.gwara@przegladpiaseczynski.pl

Katarzyna Podolowska-Błądek, tel. 530 338 653, k.podolowska@przegladregionalny.pl

Redakcja nie ponosi odpowiedzialności za treść reklam.

OGŁOSZENIA DROBNE: drobne@przegladpiaseczynski.pl, tel. 786 202 066

Redakcja nie zwraca niezamówionych materiałów.
Zastrzega sobie prawo do skrótów.

Nakład 40 000 egzemplarzy.

Zasięg: powiat piaseczyński

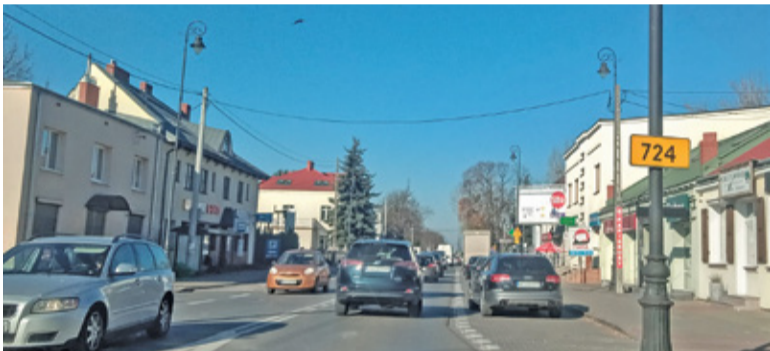
www.przegladpiaseczynski.pl

40 000 samochodów na dobę

dokończenie ze str. 1

Generalna Dyrekcja Dróg Krajowych i Autostrad opublikowała wyniki pomiarów na drogach wojewódzkich. Generalny Pomiar Ruchu (GPR) 2020/2021 został przeprowadzony na zamiejskiej sieci dróg wojewódzkich o długości 27 678 km, która została podzielona na 3111 odcinków pomiarowych, wśród których znalazły się fragmenty dróg 721, 722 oraz 724. Generalnie średni dobowy ruch roczny wzrósł od poprzedniego pomiaru w 2015 r. o 20% i wynosi 4231 pojazdów na dobę. Drogi na terenie naszego powiatu mogą się „pochwalić” kilkukrotnie większymi wskaźnikami.

zamiast się poprawiać, będzie ulegał pogorszeniu. Rosnąca liczba samochodów przejeżdżających każdego dnia przez Konstancin niewątpliwie do złej jakości powietrza się przyczynia. A projekt budowy nowego przebiegu trasy, omijającego centrum miasta, utknął w martwym punkcie kilka lat temu z powodu protestów mieszkańców oraz oporu konserwatora zabytków, który odmawia przesunięcia kapliczki stojącej w miejscu, w którym nowa droga miałaby łączyć się z dotychczasowym przebiegiem trasy. W ciągu 5 lat od ostatniego pomiaru wykonanego przez GDDKiA ruch na DW724 między Konstancinem



Projekt budowy nowego przebiegu trasy, omijającego centrum miasta, utknął w martwym punkcie kilka lat temu

Im bliżej Warszawy tym gorzej

Konstanciński odcinek drogi 721 (między ulicą Śniadeckich a ulicą Mirkowską) znalazł się na 5. miejscu wśród najbardziej zatłoczonych dróg jednojezdniowych. Średnio przejeżdża tędy 24 449 pojazdów na dobę. To znacznie więcej niż na lesznowolskim odcinku – między DK79, czyli ul. Puławską w Piasecznie a DK7, czyli al. Krakowską w Sękocinie Starym, gdzie SDRR wyniósł 16 142 poj./dobę, czy tym biegnącym od Puławskiej w Piasecznie do Śniadeckich w Chyliczkach – 18 853 poj./dobę. Zatem, mimo że spora część kierowców nadal rusza w kierunku Warszawy przez Kierszek, z pominięciem konstancińskiego fragmentu drogi 721, nadal to właśnie tutaj znacząco wzrasta liczba samochodów, które przejeżdżają tą trasą.

Znacznie gorzej jest dalej, kiedy ruch z DW 721 wpada w drogę 724 prowadzącą do Warszawy. To połączenie daje odcinkowi drogi z Konstancina do Warszawy trzecie miejsce na liście najbardziej zatłoczonych dwujezdniowych dróg wojewódzkich w Polsce. Przegrywa jedynie z podwarszawskimi drogami łączącymi się z autostradą A2 (Reguły) i trasą S8 (Zielonka). Średni dobowy ruch tego odcinka to aż 39 912 pojazdów na dobę. Na odcinku do Góry Kalwarii wyniki pomiarów mówią o SDRR wynoszącym 10 540 poj./dobę.

Smog w uzdrowisku

Tymczasem jest to droga przecinająca jedyne na Mazowszu uzdrowisko, borykające się ze smogiem i zagrożone utratą tego statusu, jeśli stan powietrza

a Warszawą wzrósł o blisko 5,5 tys. pojazdów na dobę.

Będą dwie obwodnice?

W ostatni poniedziałek starosta Ksawery Gut spotkał się z Marszałkiem Województwa Mazowieckiego Adamem Struzikiem, przedstawicielami MZDW, radnym sejmiku Piotrem Kandybą oraz przedstawicielami lokalnych stowarzyszeń, by rozmawiać o konieczności poprawy sytuacji drogowej w Konstancinie.

– Po tym jak przedstawiłem dane z GPR z 2020 r. oraz innych materiałów z analizy ruchu, którą powiat wykonał w 2019 roku, marszałek powiedział: „jeżeli Konstancinowi potrzebne są dwie obwodnice, to trzeba je wybudować” – relacjonuje starosta Ksawery Gut.

Tomasz Dąbrowski, zastępca dyrektora MZDW, przyznaje, że marszałek złożył deklarację powołania zespołu pod przewodnictwem radnego sejmiku Piotra Kandyby, którego celem będzie analiza zakresu obwodnicy w ciągu drogi wojewódzkiej nr 724 oraz w ciągu drogi 721.

– Zespół roboczy określi zasadność obu przebiegów oraz zakres obu zadań. Celem nadrzędnym jest rozwiązanie problemu komunikacyjnego na tym terenie, a oba rozwiązania mają zarówno zwolenników, jak i przeciwników. W niedalekiej przyszłości okaże się, które rozwiązanie (być może oba), będzie realizowane – mówi Dąbrowski. Więcej na temat spotkania i możliwości budowy obu dróg piszemy na naszej stronie internetowej www.przelecz-piaseczynski.pl.

Tekst i zdjęcie Agnieszka Maj

Pogodowy kataklizm

dokończenie ze str. 1

Jak informuje rzecznik prasowy KP PSP mł. bryg. Łukasz Darmofalski, po burzy do straży pożarnej wpłynęło ponad 170 zgłoszeń. Strażacy głównie interweniowali w sprawie powalonych drzew, wiele wyjazdów dotyczyło również uszkodzonych linii energetycznych.

Najgorzej sytuacja wyglądała w Józefosławiu, Piasecznie i Chyliczkach. Tu interwencji było najwięcej. Na ul. XXI Wieku drzewo spadło na stojący obok samochód osobowy. Doszło także do zerwania linii, przez co jeszcze późnym wieczorem część mieszkańców Józefosławia nie miała prądu. Na ul. Geodetów silny podmuch wiatru przewrócił paczkomat.

Z kolei na ul. Przesmyckiego w Piasecznie kilka drzew runęło na dom. Gałęzie przebiły poszycie dachu i wbiły się do środka. Podobna sytuacja miała miejsce w Zalesiu Dolnym przy ul. Norwida. Groźnie było również przy Szkole Podstawowej nr 5, gdzie wiatr powalił jedną z rosnących przy placówce sosen. Na szczęście drzewo nie wyrządziło poważniejszych szkód.

W Czersku wskutek iskrzenia linii energetycznej doszło do pożaru drzewa.

Do dramatycznie wyglądającego zdarzenia doszło na ul. Puławskiej w Dąbrówce, gdzie naczepa tira przewróciła się na samochód osobowy. Na szczęście nikt poważnie nie ucierpiał. Podobna sytuacja miała miejsce przy stacji Orleń przy ul. Okulickiego w Piasecznie. Tu również szczęśliwie nie było poszkodowanych.

Zgłoszenia o powalonych drzewach docierały do strażaków jeszcze we wtorek rano. – Aktualnie strażacy usuwają skutki burzy m.in. na ul. Sikorskiego i ul. Geodetów w Piasecznie – mówił we wtorek w południe mł. bryg. Łukasz Darmofalski.

Burze śnieżne w Polsce są rzadkością, szczególnie w centralnej i południowej części kraju. Częściej można je zaobserwować na wybrzeżu, jednak i wówczas zwykle są to pojedyncze wyładowania. Jak powstają? – Mechanizm powstawania burzy śnieżnej, jest taki sam, jak powstawania burzy letniej. Musi być różnica ciśnienia, odpowiednia wilgotność i takie warunki w atmosferze, aby nastąpiły wyładowania. Chwiejność warunków atmosferycznych w okresie letnim jest większa niż zimą, dlatego



FOT. PIOTR LIS


Jeszcze wiele godzin po burzy część dróg była nieprzejezdna

burze częściej występują latem – mówił w rozmowie z PAP rzecznik Instytutu Meteorologii i Gospodarki Wodnej Grzegorz Walijewski. Jak podkreślają eksperci z IMGW, właśnie z uwagi na złożoność procesu powstawania burzy śnieżnej, trudno ją prognozować. Nieprzewidywalność zjawiska z kolei przekłada się na skalę zniszczeń, o czym mogliśmy przekonać się w poniedziałek.

Karolina Hofman

R E K L A M A


RAZEM TWORZYMY DOM




KZN KRAJOWY
ZASÓB
NIERUCHOMOŚCI

EKO

**W ZGODZIE Z NATURĄ - DLA POLSKICH RODZIN
NOWE BUDOWNICTWO MIESZKANIOWE**



kzn.gov.pl



Czytelna tabliczka ratuje życie!

POWIAT

Strażacy apelują, by właściciele posesji dbali o czytelne oznaczenie jej adresu. Dzięki temu zwiększamy szanse na to, że w nagłej sytuacji służby dotrą do nas na czas.

Na problem źle oznaczonych posesji zwrócili uwagę strażnicy z tarczyńskiej OSP.

– Drodzy mieszkańcy, zwracamy się do Was z ogromną prośbą! Widoczna i czytelna tabliczka adresowa, umieszczone na ogrodzeniu pozwala nam szybciej zlokalizować dom, w którym ktoś potrzebuje pomocy. Budujemy piękne domy, ogrody a zapominamy o tak istotnym elemencie, który ułatwia wszystkim służbom dotarcie pod wskazany adres. Często numery są na domach oddalonych od bramy o kilka, kilkanaście metrów, których jadąc do zdarzenia po prostu nie dostrzegamy i trzeba w najlepszym wypadku cofać. Koszt to zaledwie 20-30 zł – nieproporcjonalny do czasu uzyskania pomocy, który odgrywa zawsze kluczową rolę – apelują strażacy. Warto również upewnić się, że nasza tabliczka nie jest zasłonięta, np. przez gałęzie drzew czy krzaki.

Brak widocznej tabliczki adresowej, choć wydaje się sprawą błahą, w



Brak tabliczki, choć wydaje się błahostką, może nas wiele kosztować

rzeczywistości może nas wiele kosztować. Może bowiem sprawić, że służby w poszukiwaniu właściwego adresu będą błądzić po naszej ulicy, tracąc cenne minuty na poszukiwanie osoby, która wymaga pilnej pomocy.

Prawidłowe oznaczenie wymaga od nas zresztą prawo. Zgodnie z art. 64 kodeksu wykroczeń, za brak tabliczki z numerem posesji grozi nam nawet 250 zł grzywny.

Jak poprawnie oznaczyć nasz dom?

– Tabliczka z numerem porządkowym powinna znajdować się w widocznym miejscu na ścianie frontowej

budynku. W przypadku, gdy budynek położony jest w głębi ogrodzonej nieruchomości, tabliczkę z numerem porządkowym umieszcza się również na ogrodzeniu – informuje Komenda Główna Policji.

Prawidłowe oznaczenie posesji ułatwi pracę nie tylko służbom. Kurierzy, listonosze czy dostawcy jedzenia również często błądzą w poszukiwaniu właściwego adresu. Warto więc pamiętać o tym obowiązku. Dzięki temu nie tylko będziemy bezpieczniejsi, ale też zwiększamy szanse na to, że zamówiona przez nas pizza będzie wciąż gorąca, gdy dostawca zapuka do drzwi.

Karolina Hofman

Konsultacje były, wyników brak

PIASECZNO

Rok temu Urząd Gminy przeprowadził konsultacje w sprawie zmian w organizacji ruchu na ulicach Kauna, Emilii Plater, Przedwiośnia i Orzeszkowej. Nadal jednak nie znamy ich rezultatów.

Rejon Piaseczna położony między ulicami Kilińskiego, Żeromskiego i obwodnicą to spokojna i zielona okolica. Dominuje tu zabudowa jednorodzinna. Od dłuższego czasu jednak życie mieszkańców utrudniają zaparkowane

Władze gminy pochyliły się nad tym problemem już w zeszłym roku. Powstał projekt nowej organizacji ruchu. Koncepcja zakłada wprowadzenie strefowego ograniczenia postoju, co oznacza że postój byłby możliwy wyłącznie w miejscach do tego wyznaczonych. Na jezdniach poszczególnych ulic miałyby powstać miejsca parkingowe. Same ulice zaś miałyby stać się jednokierunkowe: na ul. Kauna i Przedwiośnia ruch miałby odbywać się tylko w kierunku ul. Staszica, zaś na ul. E. Plater – w kierunku ul. Żeromskiego. Wyjątkiem ma być ul. Orzeszkowej, która miałaby wprowadzony jeden kierunek tylko od



Parkujące na jezdni samochody tamują ruch i utrudniają wyjazd z posesji

na jezdni samochody, które utrudniają wyjazd z posesji i ograniczają przejeżdżalność ulicy. Problem pogłębił się jeszcze po wprowadzeniu Strefy Płatnego Parkowania. Liczba aut parkujących w tej okolicy jeszcze wzrosła. Dochodzi nawet do naruszeń przepisów.

– Przy ujęciu wody oligocieńskiej jest niewielka zatoczka, w której wszystkie miejsca są zawsze zajęte. Ludzie przyjeżdżający po wodę zatrzymują się na skrzyżowaniu z ul. Kauna – relacjonuje nam pani Zofia. Rzeczywiście: obowiązujący wzdłuż całej ulicy Żeromskiego zakaz zatrzymywania się jest nagminnie łamany.

ul. Wschodniej do Żeromskiego. Dodatkowo cały obszar zamierzano objąć strefą TEMPO 30, czyli obowiązywałoby tu ograniczenie prędkości do 30 km/h.

Na początku ubiegłego roku projekt przedstawiono do konsultacji społecznych. Mieszkańcy mogli zgłaszać swoje uwagi do końca lutego 2021. Później jednak w tym temacie zapadła cisza.

Od dłuższego czasu jednak życie mieszkańców utrudniają zaparkowane na jezdni samochody

Wyniki konsultacji do tej pory nie zostały ogłoszone. Zapytaliśmy więc, czy gmina nadal planuje realizować tę koncepcję.

– Organizacja ruchu była dyskutowana w Komisji Prawa. Urząd przeprowadził audyt proponowanej organizacji ruchu oraz przygotował kolejną wersję, uwzględniającą uwagi z audytu. Nowa wersja została przekazana do Rady Miejskiej w październiku ubiegłego roku. Na razie nie ma opinii komisji w tej sprawie – mówi nam wiceburmistrz Robert Widz.

Nad nową organizacją ruchu w tym rejonie wciąż więc wisi znak zapytania. A mieszkańcom pozostaje uzbroić się w cierpliwość, zachować ostrożność i kluczyć między tarasującymi jezdnie zaparkowanymi samochodami.

Tekst i zdjęcie Karolina Hofman

PIASECZNO

KULTURALNI DLA WOŚP

Jak co roku Centrum Kultury w Piasecznie gra na rzecz Wielkiej Orkiestry Świątecznej Pomocy.

Po zeszłym roku, kiedy wielki finał odbywał się online, wracamy do koncertów i wydarzeń plenerowych. Tym razem koncert finałowy odbędzie się na terenie targowiska miejskiego. W niedzielę 30 stycznia wystąpią Carol Markowsky młody, magnetyzujący zespół i piaseczyński teatr ognia Etmimus. Gwiazdą wieczoru będzie exMAANAM. Grupa złożona z muzyków legendarnej grupy MAANAM i wykonująca największe jej hity. Na zakończenia tradycyjnie jak co roku, puścimy Świątełko do Nieba.

Poza koncertem finałowym Centrum Kultury przygotowało szereg wydarzeń towarzyszących.

28 stycznia Świeczowisko-Wośpowisko, podczas którego będzie można zamówić ulubiony utwór i wspomóc puszkę WOŚP. Od poniedziałku 24 stycznia do niedzieli na FB Klubu Kultury w Zalesiu Górnym odbywać się będą licytacje dzieł grupy artystów wizualnych MŁYN. Zaś w niedzielę 30 stycznia od godziny 12.00 WOŚP w Józefosławiu, czyli występy artystyczne i aukcje przy Klubie Kultury w Józefosławiu. Zachęcamy do wzięcia udziału w wydarzeniach i wsparcia zbiórki na rzecz zapewnienia najwyższych standardów diagnostyki i leczenia wzroku u dzieci.



R E K L A M A



CHOJNÓW
PARK

DOMY
POD PIASECZNEM

110 m² Z GARAŻEM

JUŻ OD 5 990 zł / m²

503 503 419

www.chojnowpark.pl



Biletomat czeka... na prąd

III GÓRA KALWARIA

Zainstalowany ponad rok temu biletomat wciąż nie został uruchomiony. Jak się okazuje, czeka na przyłącze energetyczne.

W styczniu ubiegłego roku na rynku w Górze Kalwarii stanął biletomat. Pasażerowie chcący kupić w nim bilet bądź doładować kartę miejską musieli jednak uzbroić się w cierpliwość. A właściwie – wciąż muszą. Urządzenie bowiem nadal nie działa.

– Może to taka atrapa, jak czasem foraradary stawiają – śmieje się jeden z mieszkańców Góry Kalwarii. – Tylko po co? Ma przypominać, że trzeba kupić bilet?

Próbowaliśmy dowiedzieć się, dlaczego biletomat wciąż nie został uruchomiony i kiedy ma to nastąpić. Zapytaliśmy więc o to Zarząd Transportu Miejskiego w Warszawie.

– Biletomat należy do firmy Mera Systems i tam proszę pytać o szczegóły. Biletomaty są ustawiane przez firmy zajmujące się sprzedażą biletów (jest ich kilka) i to one zajmują się ich montażem, obsługą itp. Jeśli chodzi o ten konkretny, to firma Mera Systems poinformowała nas, że są w trakcie



procedowania budowy przyłącza energetycznego – przekazał nam Tomasz Kunert, rzecznik prasowy spółki ZTM. Zgodnie z sugestią, skontaktowaliśmy się z firmą Mera Systems, jednak do momentu zamknięcia tego wydania naszej gazety nie otrzymaliśmy odpowiedzi.

III Mieszkańcy nie kryją zniecierpliwienia

– Najbliższy punkt, gdzie mogę doładować kartę miejską, jest w Piasecznie. Autobusem to 40 minut – irytuje się pani Irena, mieszkanka Góry Kalwarii. – Następnym dopiero w Warszawie.

– Za moment ten biletomat zostanie zniszczony. To po co było stawiać, jak nie da się go teraz uruchomić? – wtóruje jej pan Michał.

Jak długo jeszcze pasażerowie będą musieli czekać na biletomat? Trudno powiedzieć. Pozostaje mieć nadzieję, że do tego czasu prorocstwo pana Michała się nie ziści i mieszkańcy będą wreszcie mogli korzystać z urządzenia.

Tekst i zdjęcie Karolina Hofman

Podwyżki po raz drugi

III KONSTANCIN-JEZIORNA

Wojewoda uznał uchwałę w sprawie podwyżek diet dla radnych za nieważną. W związku z tym zwołano specjalną sesję, by podjąć drugą próbę uchwalenia nowych stawek wypłat dla radnych.

Zgodnie z nowelizacją przepisów maksymalna dieta radnego od listopada 2021 roku może wynosić 4294,60 zł (tzw. kwota bazowa). W przypadku gmin liczących od 15 do 100 tys. mieszkańców jej wysokość ustawodawca określił na maksymalnie 75% kwoty bazowej, czyli niemal 3221 zł. Podczas listopadowej sesji Rada Miejska zdecydowała o przyznaniu podwyżek zarówno burmistrzowi, jak i radnym. W przypadku diet radnych przyjęto maksymalną stawkę, czyli wspomniane 75% kwoty bazowej (3220,95 zł) jako podstawę naliczania ostatecznej kwoty. Ta, w zależności od pełnionej funkcji, miała wynieść od 100% dla przewodniczącej po 70% dla radego, który nie pełni dodatkowych funkcji w radzie. W podjętej 24 listopada 2021 r.



Aktualny temat: Projekt uchwały w sprawie zasad przyznawania i wysokości diet radnych Ra

uchwale wojewoda dopatrywał się uchybień i stwierdził jej nieważność. W tej sytuacji na wniosek grupy radnych w ubiegłym tygodniu zwołane zostało nadzwyczajne posiedzenie Rady Miejskiej, która podjęła zmienioną zgodnie z uwagami wojewody uchwałę w sprawie zasad przyznawania i wysokości diet radnych. Zapisy się zmieniły, ale stawki pozostaną zasadniczo bez zmian. Radni otrzymają blisko 2255 zł diety, 2899 zł otrzymają przewodniczący komisji problemowych, wiceprzewodniczący RM 2577 zł a przewodnicząca 3221 zł. Za nieobecność na sesji lub posiedzeniu komisji, do której radny należy, traci

10% przysługującej mu diety, a dodatkowo musi przedstawić odpowiednie zaświadczenie, gdy przez dłuższy niż 14 dni w danym miesiącu nie realizował swoich zadań w związku z chorobą lub wyjazdem i za ten czas nie przysługuje mu dieta, chyba, że przedstawi zaświadczenie.

Wynagrodzenie burmistrza, uchwalone 24 listopada 2021 r. wynosi obecnie łącznie 16 239,6 zł brutto miesięcznie, czyli niewiele ponad dopuszczalne w nowych przepisach minimalne wynagrodzenie dla wójtów i burmistrzów wynoszące 16 033,02 zł.

Agnieszka Maj

III PIASECZNO

III DWORZEC KULTURA ZAPRASZA NA SPACER PRZYRODNICZY PTAKI NASZYCH OKOLIC – ZIMA

Wydarzenie ma charakter spotkania dla miłośników podglądania i fotografowania ptaków, będzie okazją do dzielenia się wiedzą na temat ptaków w naszej okolicy. Każdy z uczestników będzie współautorem spaceru. Zapisy: www.kulturalni.pl 23 stycznia godz. 10.00 – 12.00. Miejsce spotkania: Zalesie Dolne, al. Kasztanów 12 (parking przy Szkole Podstawowej nr 2).

ARTYKUŁ SPONSOROWANY

Myśl globalnie – segreguj lokalnie

W lutym 2022 r. rusza kampania informacyjno-edukacyjna „Myśl globalnie – segreguj lokalnie” prowadzona przez Wydział Gospodarki Odpadami Urzędu Miasta i Gminy Piaseczno. Przybliży ona mieszkańcom gminy obowiązujące zasady segregacji odpadów komunalnych oraz kompostowania bioodpadów. Ratusz chce w ten sposób pokazać mieszkańcom, jak duży wpływ mają ich działania na ograniczenie ilości wytwarzanych odpadów oraz ich prawidłowej segregacji.

Segregacja odpadów to ważny element recyklingu, który ma bezpośredni wpływ na ograniczenie ilości odpadów trafiających na składowiska. Mniej odpadów na składowiskach to mniejsze koszty dla nas i środowiska. Wysegregowane odpady to świetny surowiec do recyklingu – dzięki niemu zmniejszamy zużycie surowców naturalnych. Segregując odpady mamy bezpośredni wpływ na poprawę warunków do życia ludzi, roślin i zwierząt.

Przez ostatnie 10 lat produkowaliśmy więcej plastiku niż w ciągu ostatniego stulecia. Naukowcy szacują, że każdego roku do mórz i oceanów trafia od 4,8 mln do 12,7 mln ton plastiku, a do 2050 roku w oceanach może być więcej plastiku niż ryb! Dlatego bardzo ważne jest podjęcie odpowiednich działań ograniczających wytwarzanie odpadów, a w szczególności odpadów plastikowych.

Dużo zależy od nas i naszych codziennych wyborów

Henry Ford twierdził, że „żadne zadanie nie jest szczególnie trudne, jeśli podzieliś je na mniejsze podzadania”. Cytat ten doskonale

ilustruje zmianę myślenia, jaka jest potrzebna, aby zacząć żyć w nurcie less waste (z ang. „mniej odpadów”, „mniej marnowania”). Przejawia się ona w codziennych zachowaniach i praktykach mających na celu ograniczenie marnotrawstwa i ilości wytwarzanych odpadów, między innymi poprzez:

- używanie toreb wielorazowego użytku,
 - ograniczenie kupowania żywności w nadmiernych ilościach,
 - korzystanie z opakowań wielokrotnego użytku zamiast jednorazowych torebek foliowych,
 - kompostowanie bioodpadów,
 - pozostawianie niepotrzebnych ubrań w kontenerach przeznaczonych do zbiórki odzieży,
 - korzystanie z kubków termicznych i butelek na wodę wielokrotnego użytku,
 - naprawianie zepsutych rzeczy zamiast kupowania nowych,
 - używania filtru do wody zamiast kupowania wody butelkowanej.
- W ramach kampanii edukacyjnej Urząd Miasta i Gminy Piaseczno planuje następujące działania:
- **spotkania z seniorami**, w trakcie których uczestnicy poznają domowe metody wytwarzania bezpiecznych dla środowiska



myśl globalnie
segreguj lokalnie

i ekologicznych środków czystości, a także dowiedzą się o wpływie na zdrowie i środowisko chemicznych środków czyszczących;

- **warsztaty (ekogry i konkursy) w szkołach i przedszkolach**, podczas których dzieci przekonują się, że segregowanie odpadów pozwala uzyskać pełnowartościowe surowce do ponownego przetworzenia;
- **stoiska edukacyjno-informacyjne podczas imprez plenerowych** – z konkursami z kołem fortuny i mini wystawą „Ekspozycja – cuda z recyklingu”, gigantyczny ekofotel do zdjęć i masę dobrej zabawy połączonej z edukacją ekologiczną;
- **dystrybucję ulotek informacyjnych** „Myśl globalnie – segreguj lokalnie”.

Piekarnie szykują podwyżki

POWIAT

Piekarnie mocno odczuły wzrosty cen gazu i prądu. Najprawdopodobniej będzie to musiało znaleźć odzwierciedlenie w cenniku dla klientów. Chleb może stać się rarytasem.

Ceny gazu wzrosły o ponad 50%, a za energię elektryczną trzeba będzie płacić co najmniej 40% więcej – takie podwyżki otrzymali odbiorcy indywidualni, jednak to nic w porównaniu do tego, jakie rachunki będą opłacać przedsiębiorcy.



Wysokie rachunki za gaz i prąd to jednak nie jedyny kłopot, z którym w 2022 roku zmagają się będą przedsiębiorcy

W rozmowie z „Gazetą Wyborczą” piekarz z Jastrzębia-Zdroju zdradził, że do tej pory rocznie za gaz płacił około 91 tys. złotych. Według nowego cennika za gaz używany do wypieku chleba będzie uiszczal rocznie ponad 350 tys. złotych. Równie wysoka będzie dla niego podwyżka cen prądu: w 2021 roku rachunek wyniósł 30 tys. złotych, prognoza na 2022 mówi o 98 tys. złotych.

– Przed Wigilią dostaliśmy wypowiedzenie umowy na zakup gazu, wraz z propozycją podpisania nowej. Wychodzi na to, że w 2021 roku za gaz zapłaciliśmy 91 tys. złotych, zaś w 2022 roku zapłacimy 353 tys. złotych. Drugim istotnym elementem jest podwyżka cen prądu. Za 2021 roku zapłaciliśmy 30 tys. złotych, w 2022 roku mamy do zapłacenia 98 tys. złotych. Chleb, którego kilogram kosztuje dziś 7 złotych, po uwzględnieniu wszystkich bodźców inflacyjnych będzie kosztował 12 złotych – mówi w rozmowie z „Gazetą Wyborczą” piekarz z Jastrzębia-Zdroju.

Podwyżki nie dla powiatu?

Nie wszyscy jednak mogą spodziewać się podwyżek. Skontaktowaliśmy się z kilkoma piekarniami na terenie powiatu piaseczyńskiego.

– Podpisywaliśmy umowę na gaz i prąd na rok 2022 jeszcze w poprzednich latach. Nie dostaliśmy informacji o przewidywanych zmianach prognoz na rok bieżący – informuje właściciel piekarni z Piaseczna.

Koszty pracownicze

Wysokie rachunki za gaz i prąd to jednak nie jedyny kłopot, z którym w 2022 roku zmagają się będą przedsiębiorcy. Polski Ład zwiększy dodatkowo

wysokość całości obciążeń fiskalnych, pogarszając jeszcze bardziej wyniki finansowe z działalności.

Cały czas rosną też koszty pracownicze. Wzrosła po raz kolejny pensja minimalna i aktualnie wynosi 3010 złotych brutto. Od tego roku wyższe jest też ubezpieczenie. Do tego wszystkiego dochodzi nadal wysoka inflacja.

Piekarze, którzy otrzymali informacje o wyższych prognozach rachunków za prąd i gaz na 2022 rok mówią wprost.

– Mamy dwie drogi: albo podnieść ceny, albo jak najszybciej zamknąć swoje działalności, żeby zminimalizować straty.

W grudniu 2021 roku inflacja liczona rok do roku wyniosła 8,6%, po raz kolejny wyraźnie przyspieszając. Ministerstwo Finansów przyznało, że przygotowują się nawet na tempo wzrostów cen przekraczające 10%.

Piotr Lis

Smog króluje w uzdrowisku

KONSTANCIN-JEZIORNA

Przekroczenia norm jakości powietrza sięgają w Konstancinie-Jeziornie 300-400%. Dotyczy to między innymi wskazań czujnika zamontowanego na ...budynku straży miejskiej.

Temat smogu wraca w Konstancinie-Jeziornie jak bumerang. I nic dziwnego, w końcu mowa o uzdrowisku, którego jednym z walorów ma być jakość powietrza, a ta w sezonie grzewczym jest fatalna. Do tej pory mieszkańcy opierali się głównie na własnych obserwacjach i odczuciach, bowiem Konstancin posiadał jeden punkt pomiarowy przy ul. Wierzejewskiego. Naciski mieszkańców i radnych zaowocowały zainstalowaniem w ubiegłym roku na terenie gminy 12 wydzierżawionych przez samorząd czujników. Kolejne dwa kupiło stowarzyszenie Nasz Konstancin. W tym sezonie grzewczym więc po raz pierwszy można śledzić informacje aż z 15 stacji pomiarowych rozmieszczonych na terenie gminy. Niestety wskazania są niepokojące – normy dla pyłów zawieszonych są przekraczane nawet kilkukrotnie. Ostatnio jeden z mieszkańców wywołał niemałą dyskusję publikując sarkastyczny wpis i wyniki pomiarów w mediach społecznościowych.

Zabawne, choć nie do końca

– Proszę Państwa, mam ważny komunikat! Musimy ratować strażników miejskich! – napisał na konstancińskim forum lokalny aktywista Tomasz Zymmer. – Przez ostatnie tygodnie o palmę pierwszeństwa w truci mieszkańców i ich dzieci walczyły Czarnów, Kępa Okrzewska i Bielawa, z przekroczeniami norm (polskich, łagodnych) po 400-500%. Jednak ostatnio, obserwując regularnie zapisy gminnych czujników, stwierdziłem ze zdziwieniem, że na czoło wysuwa się czujnik na budynku Straży Miejskiej przy ulicy Warszawskiej, w samym centrum miasta (dawny budynek Urzędu Gminy). Przekroczenia PM_{2,5} po 400% to wystarczy, żeby dostać ciężkiej choroby płuc nawet bez wychodzenia z domu! No i ryzyko ciężkiego przebiegu COVID rośnie kilkukrotnie, jak mówią statystyki. A nasi strażnicy siedzą tam skuleni w maskach gazowych i nie mogą wyjść, bo im dreźnie do pomiaru zanieczyszczeń kazano

Cieciszew

Cieciszew 67a, dom ludowy



182%
(91.1 µg/m³)
PM10
2022-01-16 19:31

206%
(51.54 µg/m³)
PM2.5
2022-01-16 19:31

Powietrze dostateczne (PM10)

Zimą wskazania czujników sporadycznie schodzą poniżej górnej granicy normy

zwrócić z początkiem sezonu grzewczego i teraz biedni nie wiedzą, co począć – skomentował. Mowa o mobilnej platformie pomiarowej, którą jesienią chwalił magistrat. Rzecz w tym, że urządzenie pozwalające szybko zbadać skład chemiczny unoszącego się z kominą dymu i ewentualne ukaranie „truciciela”, gmina jedynie wypożyczyła (za niemałe środki – 40 tys. zł) i musiała zwrócić z końcem listopada, czyli jeszcze przed okresem mrozów i związanego z nimi intensywnego palenia w piecach. Zdaniem mieszkańców fakt, że czujnik zlokalizowany na budynku SM wskazuje przekroczenia rzędu 300-400% normy i problem ten nie jest rozwiązywany, pokazuje brak skuteczności lub w ogóle zaniechanie działań przez strażników.

Rusza nowy program dopłat do wymiany „kopciuchów”

– Wskazania czujników pokazują, że podejmowane dotychczas przez gminę i jej służby działania, nie przynoszą efektów w postaci poprawy jakości powietrza. Jak tak dalej pójdzie stracimy

status uzdrowiska – niepokoi się jeden z mieszkańców. Czy sytuację poprawi wprowadzony właśnie w życie nowy program dopłat do wymiany pieców? Trudno powiedzieć, zwłaszcza, że w obliczu wzrostu cen gazu niestety osoby, które były nawet gotowe na zmianę sposobu ogrzewania, decyzję taką postanowią odsunąć w czasie.

„Proszę Państwa, mam ważny komunikat! Musimy ratować strażników miejskich!”

Nowy program gminnych dopłat do wymiany „kopciuchów” zakłada możliwość uzyskania dofinansowania w wysokości 75% poniesionych kosztów do ustalonej kwoty. A ta będzie się zmniejszać w kolejnych latach. W 2022 roku można odzyskać aż 12 tys. zł, w 2023 r. będzie to 10 tys. zł, a od 2024 r. już tylko 5 tys. zł.

Agnieszka Maj

R E K L A M A

DOM SENIORA DOM OPIEKI CAŁODOBOWY



- Pobyty długo- i krótkoterminowe
- Profesjonalna opieka 24h/d
- Rodzinna atmosfera
- Opieka lekarska
- Zajęcia rehabilitacyjne, muzyczne, plastyczne itp.

Atrakcyjne ceny!

ul. Kochanowskiego 68, TOMICE K. GÓRY KALWARII, 516 700 502

Spełnienie marzeń zaczyna się od DOMU

OSIEDLE MARZEN

538 335 280

osiedlemarzen.pl

kontakt@osiedlemarzen.pl

Falenty Nowe

KRIS CAR

mechanika pojazdowa

www.kriscar.waw.pl

SERWIS KLIMATYZACJI

503 333 600

WYMIANA OPON

ODBIÓR SAMOCHODU OD KLIENTA

OZONOWANIE

We speak English

Bielawa, ul. Lipowa 5, 05-520 Konstancin-Jeziorna

80 hektarów pod magazyny?

ŁAZY

Widmo zabudowania halami magazynowymi blisko 80 ha gruntów między Łazami a Stefanowem budzi ogromne obawy okolicznych mieszkańców. Na razie procedowane jest uchwalenie planu dla jednej z działek nieopodal bloków komunalnych przy ul. Przyszłości w Łazach.

Jeśli tylko okoliczni mieszkańcy dowiedzą się o planach zagospodarowania położonych nieopodal gruntów pod budowę hal magazynowych, rozpoczynają się protesty. Nie inaczej jest

w Łazach i Stefanowie, gdzie ogromne, puste jeszcze tereny, leżące w obszarze między ulicami Przyszłości, Produkcyjną, Ułanów i al. Krakowską, mogą być wykorzystane zgodnie ze studium pod zabudowę usługową. Wielu mieszkańców dowiedziało się o tym dopiero, kiedy do ich skrzynek pocztowych trafiła ulotka z protestem przeciwko budowie baz logistycznych z mapą pokazującą potencjalne możliwości zagospodarowania tych terenów. Mowa łącznie o terenie liczącym około 80 hektarów.

Plan na razie dla 10 ha

Sprawa stała się głośna przy okazji procedury planistycznej dla działki liczącej 10 ha, położonej między ulicami Przyszłości a Gruntową. Projekt planu

zakłada dopuszczenie zabudowy usługowej o wysokości do 14 metrów.

– To już cztery kondygnacje, czyli zabudowa średniowysoka – zauważa jeden z internautów. – Na spotkaniu (urzędników z mieszkańcami jesienią ur. – dop. redakcji) była mowa o 10/11 metrach. I takie było podsumowanie ze spotkania – podkreśla radny Łukasz Grochala. – 14 metrów to są usługi wysokiego składowania – zauważył podczas dyskusji publicznej nad mpzp w ubiegłym tygodniu. – Jest to zgodne ze studium, a nawet mniej niż dopuszczalne 12-18 metrów – odpowiedziała Ewa Gurtowska, kierownik Referatu Urbanistyki i Planowania Przestrzennego. Plan zakłada oddzielenie potencjalnych magazynów (ponoć jest już konkretny inwestor zainteresowany zagospodarowaniem działki) od budynków mieszkalnych pasem zieleni o szerokości 20 metrów.

– 20 metrów? Od hal wysokich na 4 piętra? To jakiś żart? – zastanawia się jedna z mieszkanki. Łukasz Grochala przyznaje, że to i tak wariant optymistyczny, bo prawo budowlane mówi o zaledwie 4 m.

Pogorszenie jakości życia

Podczas ubiegłotygodniowej dyskusji publicznej nad projektem planu mieszkańcy nie ukrywali swoich obaw dotyczących całego terenu, który wciąż czeka na zagospodarowanie, jednak urzędnicy starali się ograniczyć dysku-



Taka mapka wraz z zachętą do oprostowania planów zagospodarowania tych terenów trafiła do skrzynek pocztowych niektórych mieszkańców

sję do konkretnego obszaru, będącego przedmiotem procedury. Przekonywali, że teren będzie skomunikowany przez

„Ustalenia co do wysokości zabudowy były inne”

ulice Gruntową (obecnie rzeczywiście gruntową i przejezdną przez większość roku raczej dużymi pojazdami i to najlepiej z napędem na cztery koła).

Wizja zabudowania olbrzymiego terenu magazynami, do których codziennie dojeżdżać będą tysiące samochodów ciężarowych, budzi zdecydowany opór mieszkańców wielu okolicznych wsi. Po pierwsze obawiają się oddziaływania tego typu infrastruktury na środowisko i znacznego pogorszenia komfortu ich życia, ale również istotnej utraty wartości nieruchomości.

Uwagi do mpzp dla części obszary PGR i Radiostacja Łazy (obszar między ulicami Alternatywy i Rozmaitości) można składać do 14 lutego 2022 roku.

Agnieszka Maj



Na pustych działkach przy ulicy Gruntowej bywają wyrzucane śmieci

R E K L A M A

WHITE STONE DEVELOPMENT

Nowa inwestycja w Józefostawiu!

NOVO

Tu się żyje na NOVO!

Mieszkania od **7725 zł/m²**

609 755 050 www.osiedlenovo.pl

www.zielonezamienie.pl

Sprzedaż

Vietapu

inwestycji

ZIELONE ZAMIENIE

WHITE STONE

Zadzwoń! **+48 609 755 050**

Biuro sprzedaży na terenie inwestycji:
Zamienie, ul. Waniliowa 8 lok. 2

info@zielonezamienie.pl

Godziny otwarcia biura sprzedaży:
pon-pt: 11⁰⁰ - 19⁰⁰ | sobota: 10⁰⁰ - 14⁰⁰

Rozpoczynamy II ETAP KONKURSU Perły Mazowsza powiatów piaseczyńskiego, grodzkiego i pr

GŁOSOWANIE MIESZKAŃCÓW

PRZEDSTAWIAMY NOMINOWANYCH KANDYDATÓW



SPONSOR STRATEGICZNY



SPONSORZY



PATRONI MEDIALNI



ORGANIZATORZY



POWIAT PIASECZYŃSKI

GM. GÓRA KALWARIA

PERŁA PRZEDSIĘBIORCZOŚCI

- 01 - Gospodarstwo Pasieczne „Księżycowa Pasieka” Renata Rudolf
- 02 - Babik Transport
- 03 - Wioska pod Kogutem – agroturystyka

PERŁA KULTURY

- 01 - Piknik historyczny „Na Polach Chwały 1920” w Górze Kalwarii
- 02 - Noc spadających gwiazd na Zamku w Czersku
- 03 - Pikniki Rodzinne „Słoneczna Góra”

PERŁA SPORTU

- 01 - Stanisław Nowicki – Fight Club Centrum Tang Soo Do
- 02 - Orzeł Baniocha: klub piłkarski z Góry Kalwarii
- 03 - Piaseczyńskie WOPR

GM. KONSTANCIN-JEZIORNA

PERŁA PRZEDSIĘBIORCZOŚCI

- 04 - ELC English Language Centre
- 05 - Normo Life
- 06 - Salon Koński Świat

PERŁA KULTURY

- 04 - Poznaj gminę Konstancin-Jeziorna – bezpłatne wycieczki – LATO 2021
- 05 - Konstancinianki Wszech Czasów
- 06 - Maraton Filmów Pozytywnych

PERŁA SPORTU

- 04 - Wiktoria Dąbrowska
- 05 - Krzysztof Romicki
- 06 - IKS Konstancin Integracyjny Klub Sportowy

GM. LESZNO

PERŁA PRZEDSIĘBIORCZOŚCI

- 07 - Gościniec Ojca – restauracja, hote
- 08 - Kowalstwo Artystyczne Liwiński – pracowni
- 09 - Wypożyczalnia sprzętu – lawet

PERŁA KULTURY

- 07 - Gminny konkurs „ANIOŁY”
- 08 - Lesznowska Symfoniczna
- 09 - Koncert online „Walentynki z Osiedla” Biblioteki Publicznej

PERŁA SPORTU

- 07 - Stowarzyszenie Kickboxing
- 08 - Drużynówka w II Mistrzostwa Gminy w Amatorskim Kajakarstwie
- 09 - Bieg po Dynie

GM. PIASECZNO

PERŁA PRZEDSIĘBIORCZOŚCI

- 10 - Centrum Mikrobiologii Agnieszka Zapała
- 11 - Piekarnia grzeczności
- 12 - Sklep Winest

PERŁA KULTURY

- 10 - Piaseczyńskie Centrum Kultury na Skwerze Kisiela
- 11 - Międzynarodowy Konkurs „Musica Classica”
- 12 - Muzeum Kaszubskie

PERŁA SPORTU

- 10 - Dariusz Kasprzycki klub Ipanema
- 11 - Aleksandra Płaczek
- 12 - UKS Return Piaseczno

► Głosować można na stronie internetowej i przez FB konkursu Perły Mazowsza

Przełęcz 2021

Pruszkowskiego

Przełęcz

Przełęcz

OLA

PRZEŁĘCZ
owizna
l
rtystyczne Dariusz
nia artystyczna
ia i sprzedaż

PRZEŁĘCZ
rs plastyczny
Orkiestra

PRZEŁĘCZ
ecką" Gminnej
ej w Lesznowoli

PRZEŁĘCZ
ie Wiśniewski

PRZEŁĘCZ
2021
iny Lesznowola
akowaniu

PRZEŁĘCZ
ropigmentacji

PRZEŁĘCZ
zińska Puri
ore Wine & More

PRZEŁĘCZ
Kino Plenerowe
owy Festiwal

PRZEŁĘCZ
et
rzyk trener BJJ

PRZEŁĘCZ
ocińska
iaseczno

onie www.perlymazowska.pl
ty Mazowska

GM. PRAŻMÓW

PERŁA PRZEDSIĘBIORCZOŚCI

13 - Sala weselna „Biały Dworek”
Prażmów
14 - Patisserie Karmel & Czekolada
15 - ---

PERŁA KULTURY

13 - Świąteczny Jarmark
Bożonarodzeniowy
14 - Uroczysty Pochód przez Krępe
z okazji Święta Niepodległości
15 - Koncert z okazji
77. rocznicy wybuchu Powstania
Warszawskiego

PERŁA SPORTU

13 - Mecz Samorządowcy
kontra Lokalni Przedsiębiorcy
o Puchar Ryxa
14 - VIII Bieg Św. Franciszka
15 - Uwielńska Drużyna Badmintona

GM. TARCZYŃ

PERŁA PRZEDSIĘBIORCZOŚCI

16 - ---
17 - Rancho pod Bocianem
18 - Gościniec Wiecha

PERŁA KULTURY

16 - Koncert Civis Christi – Gminny
Ośrodek Kultury, Teatr Piosenki
17 - Tarczyńskie Dni Retro
im. Mieczysława Fogga
18 - Owocobranie – święto rolników i
sadowników w Tarczynie

PERŁA SPORTU

16 - Anika Tokarska
17 - Kino plenerowe w Tarczynie
18 - Instruktor fitness
Małgorzata Szymczak

GM. GRODZISK MAZOWIECKI

PERŁA PRZEDSIĘBIORCZOŚCI

19 - Studio Twój Ruch – Pilates
20 - Oliana Kawiarnia
21 - Gardenium Ulińscy
Cash & Carry

PERŁA KULTURY

19 - Serce na dłoni
20 - Grodziskie Wianki na Stawach
Walczewskiego
21 - Koncert „Gdzie są gwiazdy
z tamtych lat”

PERŁA SPORTU

19 - GKK OPTY Mazowsze
Grodzisk Mazowiecki
20 - Pogoń Grodzisk Mazowiecki
21 - Dogoń Grodzisk Mazowiecki

GM. MILANÓWEK

PERŁA PRZEDSIĘBIORCZOŚCI

22 - Piekarnia i cukiernia
Janusz Witaszczyk
23 - B&B Słodycze z pomysłem
24 - Jedwab Polski Sp. z o.o.

PERŁA KULTURY

22 - Targ kobiecych pasji
pod patronatem Milanowskiego
Centrum Kultury
23 - Konrad Pietrzykowski
– inicjator wydarzenia pokazy
MMGiK
24 - Festiwal Otwarte Ogrody

PERŁA SPORTU

22 - Ścieżki Milanówka
– gra terenowa
23 - UKS MTE Milanówek
24 - Klub Sportowy „Milan”
Milanówek

GM. ŻABIA WOLA

PERŁA PRZEDSIĘBIORCZOŚCI

25 - Ośrodek Języków Obcych
PERFECT Milena Stankiewicz
26 - Glamping Magiczny Las
– Magiczna Sp. z o.o.
27 - Wodna Osada Grzegorzewice
Gospodarstwo rybactwa
Piotr i Anna Dec

PERŁA KULTURY

25 - Sąsiedzkie śniadanie na trawie
26 - Koncert „Muzyka i Literatura”
27 - Strefa Relaksu w Gminie Żabia
Wola

PERŁA SPORTU

25 - Uczniowski Klub Sportowy
Rekin Team
26 - Turystyka: 4 trasy nordic walking
w Grzegorzewicach „Odkryj historię
tego miejsca”
27 - Młodzieżowa Drużyna
Pożarnicza OSP Żelechów

POWIAT PRUSZKOWSKI

GM. BRWINÓW

PERŁA PRZEDSIĘBIORCZOŚCI

28 - Grupa Producentów Warzyw
– Bracia Bracik
29 - AK Otrębusy S.j. Alicja Kalińska
30 - Anna Łukawska-Adamczyk,
Prezeska Fundacji Wieświejak

PERŁA KULTURY

28 - Ekologiczne przystanki
w Brwinowie
29 - Ogród botaniczny w Brwinowie
30 - Dni Brwinowa 2021

PERŁA SPORTU

28 - Akademia Piłkarska
BKS Naprzód Brwinów
29 - UKS Otrębusy
30 - Wake Family w Brwinowie

GM. MICHAŁOWICE

PERŁA PRZEDSIĘBIORCZOŚCI

31 - Reguły Smaku
32 - Restauracja Magazyn 5
33 - Radosław Chlebicki
– charytatywny przedsiębiorca

PERŁA KULTURY

31 - „Spotkania z Szeleszczącymi
Kartami”
32 - XVIII Jubileuszowy rajd Pęcicki
33 - Przejazd „Motomikołajów”

PERŁA SPORTU

31 - Półmaraton Lasy nad Utratą
32 - Koło Gospodyń Wiejskich
– Quest – odkryj gminę Michałowice
(gra poznawcza)
33 - UKS Akademia Koszykówki
Komorów

GM. NADARZYN

PERŁA PRZEDSIĘBIORCZOŚCI

34 - Sklep zielarski Samo Zdrowie
35 - Kwaciarnia „Suchy Badył”
florystyka artystyczna
Marta Raczyńska-Barczak
36 - Kwaciarnia, studio florystyczne
„Antonia” Justyna Kucharska

PERŁA KULTURY

34 - Nadarzyński Bieg Rodzinny
o Puchar Wójta Gminy Nadarzyn
35 - zaPARKuj w MŁOCHOWIE
– koncerty plenerowe w zabytkowym
parku
36 - Orkiestra OSP Nadarzyn

PERŁA SPORTU

34 - Sekcja siatkówki GLKS Nadarzyn
35 - Klub Sportowy „Czarne lwy”
taekwondo olimpijskie
36 - Aneta Krzemińska, trenerka
siatkówki plażowej i halowej

GM. PRUSZKÓW

PERŁA PRZEDSIĘBIORCZOŚCI

37 - STIS Usługi Ogólnobudowlane
Kowalewski Paweł
38 - Fit Cake Pruszków
39 - Zajazd pod Jaworem

PERŁA KULTURY

37 - Muzeum Starożytnego
Hutnictwa Mazowieckiego
im. Stefana Woydy w Pruszkowie
38 - Pruszkowski Dzień Folkloru
39 - Cykl poranków filmowych dla dzieci

PERŁA SPORTU

37 - Studio Tańca Jazz Pruszków
– KS Gold Sport
38 - Znicz Pruszków
39 - BUKS Pruszków

GM. RASZYN

PERŁA PRZEDSIĘBIORCZOŚCI

40 - Gut Service Robert Gut
41 - Auto Service Zalewscy Bis S.C.
Monika Zalewska, Piotr Zalewscy
42 - Biuro podróży Pana Kamila Cwyl
z ulicy Sportowej Wakacje.pl Raszyn

PERŁA KULTURY

40 - Raszynski Salon Muzyczny
41 - VII Przegląd Muzyczny Zespołów
Śpiewających Seniorów
42 - Impreza plenerowa „WIANKI”
organizowana przez Koło Gospodyń
Wiejskich „SQŁAD” w Ładach

PERŁA SPORTU

40 - Anna Nurkiewicz
41 - Antoni Jakubiec
42 - Aleksandra Polańska

Cenne nagrody
dla głoszących



Regulamin konkursu dostępny na:
perlymazowska.pl

Pyry, czyli o tym, gdzie rosły poziomki

Jeszcze słyszę w wyobraźni gwizd lokomotywy wąskotorowej kolejki i to głośnie krakanie wron siedzących na starych, niebosiężnych topolach rosnących przy ulicy ks. Piotra Ściegiennego. Jeszcze pamiętam ten zapach bzów i jaśminów z ogrodów w Pyrach. Jadąc z Piaseczna do Warszawy mijaliśmy stację Iwiczna i Dąbrówka i wysiadaliśmy w Pyrach. Te wizyty, najpierw u rodziny Dołbniaków, a później u rodziny Gajewskich, powracają we wspomnieniach jak najpiękniejsza baśń Szeherazydy, a wszystko to zadziało się za sprawą mojej pięknej ciotki Steni, która zakochała się w Sławku z Pyr. Córka kolejarza z Piaseczna zamieszkała w czarodziejskim domu przy ulicy Ściegiennego w Pyrach. Jeśli nazwę ten dom „domem dobrych ludzi”, to na pewno nie będzie w tym przesady.

Wstęp, czyli co to są Pyry

Szukając informacji o tym miejscu, będącym tak blisko Piaseczna, znalazłam pierwszą wzmiankę z 1907 roku z



W ogrodzie u babci Marii w Pyrach

„Kurjera Warszawskiego”: „Ze Skolimowa do Pyr pod Warszawą jest ze dwie godziny drogi pieszej, godzinę konnej i pół godziny kolejką przez Piaseczno. Listy jednak wysłane ze Skolimowa do Pyr, o czym mieliśmy sposobność przekonać się kilkakrotnie leżą na poczcie i na stacjach około 8 dni, czyli tyle prawie, ile potrzeba obecnie dla odbycia drogi komunikacją pośpieszną do Ameryki. Przysnąć jednak należy, że do Warszawy listy przychodzą prędzej, bo na

Zostaje sama z dwoma urwisami, którzy nie są grzecznymi chłopcami

przebycie dwóch mil drogi potrzeba tylko 4 dni! Jakże to przykre dla przebywających na letnich mieszkaniach pod Warszawą, łatwo każdy zrozumie”.

Pyry to niegdyś wieś między Piasecznem a Warszawą, należąca do gminy Wilanów w powiecie warszawskim, dziś część Ursynowa. W latach 90. XIX wieku, gdy powstała linia wąskotorowej

kollejki podmiejskiej i tereny wzdłuż ulicy Puławskiej zaczęły być bardzo interesujące dla mieszkańców Warszawy, starano się o zakup działek zsynchronizowanych z linią kolejki. Otworzyły się możliwości łatwego dojazdu do Warszawy, ale też równie łatwego dotarcia na popularny targ do Piaseczna. Letnisko Pyry blisko lasów wilanowskich było jednym z najciekawszych, ale dużo droższych od terenów bardziej na południe od Warszawy.

Po pierwszej wojnie światowej, gdy powstawało np. Zalesie Dolne, Pyry również stały się atrakcyjne dla

Córka kolejarza z Piaseczna zamieszkała w czarodziejskim domu przy ulicy Ściegiennego w Pyrach

Warszawiaków. I właśnie w tym czasie, czyli w roku 1930 małżeństwo Maria i Ignacy Dołbniakowie zakupują niewielką działkę przy ulicy ks. Piotra Ściegiennego. Sprowadzają solidne bale drewniane i budują obszerny, stylowy dom. Ignacy jest nauczycielem w liceum warszawskim, Maria przedszkolanką. Maria opiekuje się tymczasem synami Sławkiem i Maciejem, mąż utrzymuje dom z profesorskiej pensji. Maria zakłada wokół domu ogród, a ponieważ ma duży talent do hodowli roślin dom zaczyna tonąć w bajecznej roślinności, która o każdej porze roku zachwyca urodą. Są tu przede wszystkim róże, ale też pola poziomki, krzewy porzeczki i agrestu. Kilka dziesięcioleci później, gdy Stenia, absolwentka liceum Platerówka w Zalesiu Dolnym, zostanie żoną starszego syna Marii – Sławka i zamieszka w tym bajecznym domu, a ja często tam będę ją odwiedzać, dostanę do herbaty bułeczkę nadziewaną poziomkami, bo codziennie o poranku do emaliowanych kubeczków zbieraliśmy w ogrodzie Marii poziomki, a poziomki rodziły się w tempie ekspresowym. Stenia robiła konfitury i piekła bułki. Maria w tym



Pociąg kolejki grójeckiej na stacji w Pyrach, widoczne są dwa rzędy torów, tu była mijanka fot: kadr z filmu Pan Ciuchcia

czasie biegła na łąkę obok kościoła z wiaderkiem i zbierała „krowie placki” jako bazę do nawozu pod róże.

Lata 1939-1944 w Pyrach

Synowie Ignacego i Marii rozpoczynają naukę w szkole. Wybuch wojny zmienia koleje losu rodziny. Ignacy angażuje się w działalność zorganizowanego w styczniu 1940 roku batalionu



Dom Dołbniaków w Pyrach nieopodal ulicy Puławskiej

im. Jana Kilińskiego i zakłada system tajnych kompletów. Zbiera swoich uczniów i w domach prywatnych organizuje lekcje. Jest zaangażowany w prace 4 kompanii i przyjmuje pseudonim „Gabryś”. Dom w Pyrach w dużej części zostaje zaanektowany przez Wehrmacht, okresowo mieszka w nim 3 do 5 Niemców. W 1943 roku, w okolicach ulicy

lokatorowi, żołnierzowi niemieckiemu pistolet i w czasie zabawy niechcący postrzeliwuje brata w nogę. Wystrzał jest głośny, Niemcy wybiegają z budynku, a widząc co się stało, odwożą rannego dzieciaka do szpitala. Sprawa zostaje zatuszowana, bo nikomu nie zależało na tym, aby ją dźrać. Skończyło się na żołnierskim kopie w tyłek butem nie-

Stanisława z Piaseczna, który jeździł wówczas na tej trasie i od mojego brata ciotecznego, syna Sławka i Steni – Ireneusza. Świadkiem tego wydarzenia był Maciej Dołbniak, 12 letni chłopak, który pobiegł na stację, aby zobaczyć co się stało. Ponoć to była straszna masakra. Maciek dostrzegł na gałęzi drzewa but i gdy go zdjął okazało się, że w środku jest noga.

Stacja Pyry

Stacja w Pyrach była miejscem, gdzie odbywały się mijanki pociągów i często trzeba było poczekać w wagonie, aż pociąg się minęły, dalej tor do Piaseczna i w drugą stronę, czyli do Warszawy był pojedynczy i biegł po stronie prawej, jadąc do Warszawy, wzdłuż ulicy Puławskiej. Budynek stacji był chyba na tej linii najciekawszy. Po pierwsze nie był wybudowany przez kolej, lecz wynajęty. Były w nim ciekawe sklepiki i poczekalnia z kasą biletową. Stenia często kupowała w sklepiku stacyjnym materiały do szycia i szyła z nich przepiękne sukienki i bluzki. Ekspedientka, przemiła osoba, umiała doradzić i wskazać odpowiedni kupon materiału.

pyry, 12 morgów ziemi wydrenowanej, przy szosie, blisko toru wyścigowego sprzedam. Wiadomość: stacja kol. Grójeckiej Pyry, zwrot niczy Janiszewski wskaże. 61858

Ogłoszenie z „Kurjera Warszawskiego” z 1929 roku

Hożej w Warszawie „Gabryś” zostaje aresztowany przez patrol niemiecki. Świadkiem tego zdarzenia jest sąsiad z Pyr, który potem opowie Marii następującą scenę: Idącego chodnikiem profesora dostrzega mieszkaniec Pyr folksdojcz Fuks i widząc patrol niemiecki podcho-

mieckiego żołdaka, który to kop czteronastolatek zapamiętuje na całe życie.

Tragedia na stacji Pyry

Jeszcze w 1944 roku, w czasie powstania warszawskiego, na stacji w Pyrach miał miejsce tragiczny wypadek. Otóż w stojący na torach pociąg wypel-

Wystrzał jest głośny, Niemcy wybiegają z budynku

dzi do żandarmów i wyciągniętą ręką wskazuje Ignacego. Profesor niesie jakieś rulony, trudno dziś powiedzieć co w nich było, ale Niemcy rewidują profesora i sprawdzają co jest w rulonach. Widocznie było w nich coś mocno nielegalnego, bo profesor jest aresztowany. Zostaje odwieziony do aresztu śledczego Gestapo przy alei Szucha, skatowany, a po pewnym czasie prawdopodobnie odtransportowany na Pawiak. Niestety informacje o nim są fragmentaryczne. Nikt nie zostaje po nim aresztowany, co świadczy o tym, że nie zdradził swoich organizacyjnych współpracowników. Po pewnym czasie Maria dostaje list, w którym zostaje poinformowana, że mąż zmarł na serce. Zostaje sama z dwoma urwisami, którzy nie są grzecznymi chłopcami. Jeden z nich kradnie

Rozkład jazdy						
Warszawskich Dróg Żelaznych Dojazdowych Tow. Akc.						
Linja Warszawa — Grójec — Jasieliec — Nowe Miasto.						
Stacja Pl. Unii Lubelskiej tel. 316-89. — Dojazd tramwajami 1, 3, 9, 12, 14, 18, 19.						
Odejdą z Warszawy: do Piaseczna o godz. 5 ³⁰ , 9 ¹⁷ (św.); 15 ³⁰ , 18 ⁰⁰ (św.);						
przez Piaseczno do Góry Kalwarii o godz. 5 ⁰⁰ , 7 ⁰⁰ , 10 ⁰⁰ , 12 ³⁰ , 14 ⁰⁰ , 16 ³⁰ , 18 ³⁰ , 21 ³⁰ ;						
przez Grójec do Jasielca o godz. 9 ⁰⁰ , 14 ³⁰ , 20 ³⁰ ;						
przez Grójec do Nowego Miasta o godz. 7 ⁰⁰ , 12 ³⁰ , 18 ³⁰ ;						
Przychodzą do Warszawy: 7 ⁰⁰ , 7 ³⁰ , 8 ³⁰ , 9 ⁴⁰ , 10 ⁰⁰ , 12 ³⁰ , 13 ³⁰ , 16 ⁰⁰ , 16 ³⁰ , 18 ⁰⁰ , 19 ⁰⁰ , 20 ⁰⁰ , 21 ³⁰ , 22 ³⁰ , 23 ⁰⁰ ;						
Ceny biletów.						
DO STACJI	Kilometry Odległość	Z w y k l e			U l g o w e	
		II kl.	III kl.	powrotne III kl.	III kl.	
Wierzbno	4	45	30		25	15
Służewiec	6	70	45		35	25
Grzybów	8	90	60		45	30
Pyry	10	1,15	75	1,40	60	40
Dąbrówka	12	1,35	90	2,00	70	45
Piaseczno	17	1,65	1,10	2,50	85	55
Zalesie	18	2,05	1,35	2,80	1,05	70
Gólków	20	2,25	1,50	2,80	1,15	75
Głusków	22	2,50	1,65		1,25	85
Szczaki	27	2,70	1,80	3,25	1,35	90
Tarczyn	31	3,15	2,10	3,55	1,60	1,05
Kopaszka Pawł.	35	3,60	2,40		1,80	1,20
Lesznowola	41	3,75	2,50	4,50	1,85	1,25
Grójec	44	3,75	2,50	5,40	2,25	1,50
Jasieliec	50	4,50	3,00		2,70	1,80
Mała-Wieś	53	5,35	3,55		2,70	1,80
Skowrony	55	5,35	3,55	6,00	2,70	1,80
Gollany	58	5,35	3,55		2,70	1,80
Kozietul	65	5,35	3,55		2,70	1,80

Rozkład jazdy i ceny biletów kolejki grójeckiej w 1930 roku

niony pasażerami uderzył pocisk artyleryjski. Trudno dziś ustalić szczegóły np. skąd był wystrzelony pocisk. Być może ktoś poda bardziej szczegółowe dane tej tragedii. Wiem o niej od kolejarza

Debatowały długo z ciotką o jakości tkaniny – ludzie mieli wówczas dużo cierpliwości dla siebie. CDN

Małgorzata Szturomska

Żabka i InPost łączą siły

KRAJ

Paczkomaty staną w środku sklepu. Żabka i InPost rozpoczynają współpracę, na razie w formie testów, w zakresie instalacji paczkomatów wewnątrz sklepu. Urządzenia staną w wybranych lokalizacjach. Po zakończeniu testów dowiemy się o wolumenie współpracy.

Paczkomaty typu InDoor zaczęły pojawiać się w Polsce w 2020 roku. Od tej chwili montowane są one w biurach, galeriach handlowych itp.

maty typu InDoor, które pojawiają się w Żabkach.

Faza testowa dotyczyć będzie 169 sklepów sieci. Pilotaż prowadzony będzie w placówkach zlokalizowanych

W czasach pandemii paczkomaty mocno zyskały na popularności

na terenie m. in. Warszawy, Łomianek, Pruszkowa, Piastowa, Piaseczna, Nowego Dworu Mazowieckiego, Mińska Mazowieckiego, Marek, Legionowa, Konstancina-Jeziornej. Jeśli testy na Ma-



W czasach pandemii paczkomaty mocno zyskały na popularności. Klienci nie muszą spotykać się bezpośrednio z kurierem, zwiększając bezpieczeństwo

Jeśli testy na Mazowszu wypadną pozytywnie, należy spodziewać się wdrożenia rozwiązania w ok. 4 tys. sklepów w całej Polsce

zarówno swoje, jak i dostawcy przesyłek. Nic więc dziwnego, że InPost rozpoczął rozszerzanie swojej działalności, a jednym z tego przykładów są paczko-

zowszu wypadną pozytywnie, należy spodziewać się wdrożenia rozwiązania w ok. 4 tys. sklepów w całej Polsce.

Rozwiązanie ma pomóc skrócić kolejki do kasy. Czasami tworzyły się one, gdy klient odbierał swoją paczkę, blokując innych kupujących. Przesyłki będzie można odebrać również w tradycyjnej formie przy kasie, a także będzie możliwość skorzystania z odbioru awizowanego. Usługa będzie poszerzona o możliwość odbioru w sklepie przesyłki zamówionej przez Internet z dostawą do domu, w momencie, gdy nie została dostarczona. Będzie ona przekierowana do pobliskiego sklepu.

– Ciekawe co z tego będzie? Coś małego czy COŚ dużego? – zastanawia się Rafał Brzózka szef InPostu.

Janusz Wierchośławski

Kultura dla słabosłyszących

PIASECZNO

Centrum Kultury w Piasecznie zakupiło dwa zestawy pętli indukcyjnych. Urządzenia umożliwią udział w koncertach czy spektaklach osobom korzystającym z implantów bądź aparatów słuchowych.

Dla osoby niesłyszącej lub niedosłyszącej uczestnictwo w wydarzeniach kulturalnych często jest utrudnione. Barię jest rzecz jasna dźwięk. W panującym zwykle na imprezach hałasie nakłada się na siebie wiele dźwięków (jak szum otoczenia czy szmer rozmów), co utrudnia użytkownikom implantów czy aparatów słuchowych właściwy odbiór.

Rozwiązaniem tego problemu jest pętla indukcyjna. To urządzenie, które zbiera dźwięk i za pośrednictwem pola magnetycznego przesyła go bezpośrednio do cewki indukcyjnej aparatu czy implantu. Dzięki temu to, co dzieje się na scenie, trafia wprost „do ucha” odbiorcy, oczyszczone z hałasu panującego w tle.



Tego typu rozwiązania stają się coraz powszechniejsze w Polsce. Charakterystyczny znaczek informujący o działaniu pętli indukcyjnej znajdziemy m.in. na przystankach autobusowych w War-

szawie, na uczelniach czy w urzędach. Teraz do tego grona dołączyło również Centrum Kultury w Piasecznie, które zakupiło niedawno dwa przenośne zestawy pętli indukcyjnych.

– Mamy nadzieję, że dzięki temu proponowane przez nas koncerty, spotkania czy spektakle staną się bardziej dostępne, a ich odbiór będzie łatwiejszy – mówi Magdalena Gawrych dyrektorka Centrum Kultury w Piasecznie.

Zakupione zestawy będą używane podczas imprez w Domu Kultury w Piasecznie i Klubie Kultury w Józefosławiu. Będą również wykorzystywane w czasie wydarzeń plenerowych. Już niebawem kultura w Piasecznie stanie się więc jeszcze lepiej dostępną.

Karolina Hofman

R E K L A M A

MEDYCZNA
SZKOŁA POLICEALNA
W OTWOCKU

MEDYK
OTWOCK

**BEZPŁATNIE BEZ MATURY
ZDOBĘDZIESZ ATRAKCYJNY ZAWÓD**

NABÓR
LUTY
2022

**KSZTAŁCIMY
NA 19 KIERUNKACH,
m.in.:**

- Technik farmaceutyczny
- Technik masażysta
- Asystentka stomatologiczna
- Terapeuta zajęciowy
- Opiekunka dziecięca
- Opiekun osoby starszej
- Opiekun medyczny

www.medyk-otwock.pl

Meble
z Drewna

ul. Płowiecka 25, Warszawa
22 815 35 98, 501 040 501

**5% rabatu
na meble
ze strony www
MebleSosnowe.Eu**

DUŻY WYBÓR!!! NISKIE CENY!!!

Miłość liczona w paczkach

POWIAT

Ponad 17 tysięcy rodzin w całej Polsce otrzymało pomoc w ramach akcji Szlachetna Paczka. Na wsparcie mogli liczyć również potrzebujący z powiatu piaseczyńskiego.

Wyobraźmy sobie blok – duży, na 100 mieszkań. Wyobraźmy sobie, że w pięciu mieszkaniach żyją ludzie, których nie stać na zaspokojenie podstawowych potrzeb. Nie mają jedzenia, nie stać ich na opłacenie rachunków, na buty czy zimową kurtkę. W ośmiu mieszkaniach nie ma łazienki. W czterech panuje zimno, bo ich lokatorów nie stać na ogrzewanie. 10 mieszkań zajmują osoby zmagające się z depresją. W 20 mieszkaniach żyje ktoś, kto skończył 65 lat. Przynajmniej jeden z mieszkańców bloku zmarł w ciągu minionego roku.

Tak w skrócie prezentuje się raport o biedzie 2021. Nasz wyobrażony

blok to Polska. 5% mieszkańców żyje tu w skrajnym ubóstwie. 6% nie ma w domu toalety, 3% – bieżącej wody. To często osoby starsze, samotne. Ale bieda dotyka także dzieci. Ubóstwo rodzi ubóstwo – młodemu człowiekowi już na starcie pozbawionemu szans, jakie dostają lepiej sytuowani rówieśnicy, trudno będzie w przyszłości wyrwać się z zaklętego kręgu niedostatku. Dlatego tak potrzebna jest pomoc. Wsparcie musi być jednak mądre, zapewniać samodzielność i pomagać w wyrwaniu się z pętli ubóstwa. W oparciu o takie założenie narodziła się Szlachetna Paczka.

11 i 12 grudnia 2021 odbył się XXI Weekend Cudów – czyli czas przekazywania darów potrzebującym rodzinom. Tradycyjnie już Weekend Cudów odbył się także w powiecie piaseczyńskim. W Piasecznie udało się pomóc 27 rodzinom, które otrzymały pomoc o łącznej wartości ponad 138,2 tys. zł. W Konstancinie-Jeziornie darczyńcy wsparli 25 potrzebujących rodzin, przekazując

prezenty na sumę 120 tys. zł. 26 rodzin i pomoc rzeczowa o wartości 115 tys. zł – to z kolei wynik Weekendu Cudów w gminie Prażmów. Nieco więcej, bo 27 rodzin otrzymało wsparcie w gminie Lesznowola. Tu dzięki działalności wolontariuszy i darczyńców przekazano paczki, których wartość wyniosła w sumie ponad 160 tys. zł. Najwięcej „cudów” wydarzyło się w Górze Kalwarii – tu udało się dotrzeć do 38 rodzin, a wartość pomocy rzeczowej przekroczyła

Wsparcie musi być jednak mądre, zapewniać samodzielność i pomagać w wyrwaniu się z pętli ubóstwa

ła 300 tysięcy złotych. Okazuje się jednak, że nie wszystkim udało się pomóc. – Każda z rodzin otrzymała paczki z po-



FOT. SZLACHETNA PACZKA

Do potrzebujących w całym kraju dotarła pomoc o łącznej wartości blisko 70 milionów złotych

trzebnymi rzeczami (art. spożywcze, chemia, ubrania) jednak nie dla każdej udało się zakupić opała – informują wolontariusze Szlachetnej Paczki. Brakuje prawie 4000 zł. Choć Weekend Cudów już dawno za nami, wciąż można pomóc zrealizować ten cel i zapewnić trzem ro-

dzinom ciepło, tak potrzebne o tej porze roku. Do końca stycznia trwa zbiórka na portalu zrzutka.pl – link udostępniamy na stronie internetowej naszego tygodnika.

Karolina Hofman

PIASECZNO

DYSKUSYJNY KLUB FILMOWY

Film „Amadeusz” odniósł sukces jako wstrząsający dramat człowieka i barwny obraz epoki.

Ten wspaniały hołd złożony muzyce Mozarta był zdobywcą ośmiu Oskarów w 1984 roku, m.in.: dla najlepszego filmu, najlepszego aktora (F. Murray Abraham), najlepszego reżysera (Milos Forman) i za adaptację scenariusza, której dokonał Peter Schaffer.

22 stycznia godz. 18.00, zapisy: zalesie.gorne@kulturalni.pl, Klub Kultury w Zalesiu Górnym, ul. Białej Brzozy 3



R E K L A M A

WETERYNARZ z plaży

OGLĄDAJ W

T V S

PONIEDZIAŁEK - CZWARTEK 16:45
NIEDZIELA 10:20

polSAT box POZYCJA 85
CANAL+ POZYCJA 87
orange POZYCJA 62
vectra POZYCJA 129
TELEWIZJA NAZIEMNA WOI. ŚLĄSKIE POZYCJA 111/352
WP pilot PILOTWPP.PL

OBWIESZCZENIE STAROSTY PIASECZYŃSKIEGO o wszczęciu postępowania

Na podstawie art. 11d ust. 5 i 6 ustawy z dnia 10 kwietnia 2003r. o szczególnych zasadach przygotowania i realizacji inwestycji w zakresie dróg publicznych (t.j. Dz. U. z 2020 r. poz. 1363) zawiadamia się, że w dniu 13 grudnia 2021 r. zostało wszczęte postępowanie w sprawie udzielenia zezwolenia na realizację inwestycji drogowej:

inwestor: Zarząd Powiatu Piaseczyńskiego, ul. Chyliczkowska 14, 05-500 Piaseczno
inwestycja: rozbudowa drogi powiatowej nr 2837W (ul. Główna) na odcinku od skrzyżowania z drogą krajową nr 7 (Aleja Krakowska) do nowo projektowanego przebiegu drogi powiatowej nr 2837W na węźle Tarczyn Północ

Działki przeznaczone pod realizację inwestycji drogowej: w liniach rozgraniczających projektowanej drogi: drukiem wytłuszczonym – pod przejęcie przez jednostkę samorządu terytorialnego – Powiat Piaseczyński, w nawiasach podano nr działki po podziale (po średniku działki po podziale poza inwestycją pozostające przy aktualnym właścicielu), oznaczone wg katastru nieruchomości numerami: jednostka ewidencyjna 141806_5 Tarczyn, z obrębem 0028 Rembertów

222/2, 198 (198/1; 198/2), 223 (223/1; 223/2), 228 (228/1; 228/2), 231 (231/1; 231/2), 232 (232/1; 232/2), 233 (233/1; 233/2), 234/1 (234/3; 234/4), 235/1 (235/3; 235/4), 235/2 (235/5; 235/6), 236 (236/1; 236/2), 237 (237/1; 237/2), 238 (238/1; 238/2), 239 (239/1; 239/2), 240 (240/1; 240/2), 241 (241/1; 241/2), 249 (249/1; 249/2), 254/4 (254/5; 254/6), 255/4 (255/5; 255/6), 256/4 (256/5; 256/6), 257/4 (257/5; 257/6)

Akta sprawy do wglądu znajdują się w Starostwie Powiatowym w Piasecznie, ul. Chyliczkowska 14, 05-500 Piaseczno, kancelaria Architektoniczno-Budowlana, gdzie od pon. do piąt. w godzinach 8-16, można zgłaszać ewentualne uwagi i wnioski do czasu wydania orzeczenia w sprawie.

Zgodnie z art. 49 ustawy – Kodeks postępowania administracyjnego doręczenie uważa się za dokonane po upływie czternastu dni od dnia publicznego ogłoszenia.

Z up. Starosty Piaseczyńskiego mgr inż. Sylwia Moszczyńska-Staś

Naczelnik Wydziału Architektoniczno-Budowlanego

Nr rej. ARB.6740.1.53.2021.MT

Publiczne obwieszczenie nastąpiło w dniu: 19.01.2022r.

OBWIESZCZENIE STAROSTY PIASECZYŃSKIEGO o wszczęciu postępowania

Na podstawie art. 11d ust. 5 i 6 ustawy z dnia 10 kwietnia 2003 r. o szczególnych zasadach przygotowania i realizacji inwestycji w zakresie dróg publicznych (t.j. Dz. U. z 2020 r. poz. 1363) zawiadamiam, że w dniu 28 grudnia 2021 r. zostało wszczęte postępowanie w sprawie udzielenia zezwolenia na realizację inwestycji drogowej:

inwestor: Wójt Gminy Lesznowola, ul. Gminna 60, 05-506 Lesznowola
inwestycja: budowa dróg gminnych – ulicy Wilgi, ulicy Gołębiej i ulicy 1 KDZ w miejscowości Zgorzala

Działki przeznaczone pod realizację inwestycji drogowej: • w liniach rozgraniczających projektowanej drogi: drukiem wytłuszczonym – pod przejęcie przez jednostkę samorządu terytorialnego – Gminę Lesznowola, w nawiasach podano nr działki po podziale (po średniku działki po podziale pozostające przy aktualnym właścicielu, podkreślone – stanowiące własność Gminy Lesznowola przeznaczone pod projektowany pas drogowy), oznaczone wg katastru nieruchomości numerami: jednostka ewidencyjna 141803_2 Lesznowola-obszar wiejski, obręb 0022 Nowa Wola: 249/9

jednostka ewidencyjna 141803_2 Lesznowola-obszar wiejski, obręb 0033 Zgorzala: 100/3, 100/2, 104/2, 105/2, 211, 238/1, 166/22, 106/12, 105/1, 103 (103/2, 103/1, 103/3), 104/1 (104/26, 104/27), 105/3 (105/15, 105/16), 106/9 (106/15, 106/16), 106/11 (106/17, 106/18), 107/16 (107/18, 107/19), 107/17 (107/20, 107/21), 150 (150/2, 150/1, 150/3), 151 (151/1, 151/2), 154 (154/1, 154/2), 155 (155/1, 155/2), 156 (156/1, 156/2), 159 (159/1, 159/2), 166/2 (166/23, 166/24), 167/1 (167/12, 167/13), 189 (189/1, 189/2), 204 (204/1, 204/2), 206 (206/1, 206/2), 213 (213/1, 213/2), 219 (219/1, 219/2), 234 (234/1, 234/2), 235/4 (235/5, 235/6), 237 (237/1, 237/2), 372 (372/1, 372/2), 380 (380/1, 380/2), 381 (381/1, 381/2), 167/2 (167/14, 167/15), 167/11 (167/17, 167/16), 214/4 (214/5, 214/7, 214/6)

• poza liniami rozgraniczającymi projektowanej drogi w celu wykonania budowy lub przebudowy sieci uzbrojenia terenu (w nawiasie działka przed podziałem): jednostka ewidencyjna 141803_2 Lesznowola-obszar wiejski, obręb 0033 Zgorzala: 214/7 (214/4), 100/4, 249/36, 166/24 (166/2), 206/2 (206), 154/2 (154), 104/27 (104/1)

Akta sprawy do wglądu znajdują się w Starostwie Powiatowym w Piasecznie, ul. Chyliczkowska 14, 05-500 Piaseczno, kancelaria Architektoniczno-Budowlana, od pon. do piąt. w godzinach 8-16, gdzie można zgłaszać ewentualne uwagi i wnioski do czasu wydania orzeczenia w sprawie. Sprawę prowadzi: Angelika Ziomek, tel. 22-756-62-54 wew. 104.

Zgodnie z art. 49 ustawy – Kodeks postępowania administracyjnego doręczenie uważa się za dokonane po upływie czternastu dni od dnia publicznego ogłoszenia.

Jednocześnie zgodnie z art. 49a k.p.a. informuję, że o innych czynnościach z wyjątkiem zawiadomienia o wydaniu decyzji, organ będzie informował poprzez udostępnienie pisma w Biuletynie Informacji Publicznej.

Z up. Starosty Piaseczyńskiego mgr inż. Sylwia Moszczyńska-Staś

Naczelnik Wydziału Architektoniczno-Budowlanego

Nr rej. ARB.6740.1.51.2021.AnZ

Publiczne obwieszczenie nastąpiło w dniu: 19.01.2022r.

Maciej Jankowski zmienił klub

PIASECZNO

Wychowanek MKS Piaseczno opuścił Ekstraklasę na rzecz IV-ligowego klubu prowadzonego przez trenera Franciszka Smudę.

Maciej Jankowski to jeden z najbardziej znanych zawodników, którzy swoje pierwsze kroki piłkarskie stawiali w Piasecznie. Napastnik reprezentował KS Piaseczno w latach 2003-2010, a następnie trafił na najwyższy szczebel rozgrywkowy w Polsce, kiedy to sięgnął po niego Ruch Chorzów (sezony: 2010/2011-2014/2015).

przednim sezonie. Naszym kibicom z pewnością na długo w pamięci pozostanie gol z ostatniej kolejki poprzedniego sezonu. To właśnie trafienie „Jankesa” w samej końcówce meczu ze Śląskiem przypieczętowało nasze utrzymanie się w PKO BP Ekstraklasie. Maciej, dziękujemy za wszystko i życzymy powodzenia w dalszej karierze! – napisali przedstawiciele Stali Mielec w komunikacie na stronie internetowej klubu.

Peszko, Majewski, Miśkiewicz i... Smuda

Wychowanek Piaseczna nie pozostawał długo bez pracy, ponieważ od razu pojawiło się zainteresowanie ze

KRAJ

W ramach Programu Wsparcia Mistrzów w latach 2022-2025 polskie kluby sportowe otrzymają rządowe wsparcie w łącznej wysokości ponad 700 milionów złotych.

W zeszłym tygodniu Ministerstwo Sportu i Turystyki poinformowało o nowym Programie Wsparcia Mistrzów, który ma na celu finansowe wsparcie klubów piłki nożnej oraz pozostałych cieszących się dużą popularnością sportów drużynowych. Jak zapowiada rząd, łączne nakłady projektu, który stanowi element Polskiego Ładu dla sportu, przekroczą 700 milionów złotych. Całe przedsięwzięcie koordynowane będzie przez MSiP.

W dużym stopniu zyskają zespoły, które zajmują najwyższe miejsca w rozgrywkach

Program Wsparcia Mistrzów będzie się składał z dwóch obszarów. Pierwszy z nich to wsparcie rozwoju infrastruktury sportowej dla klubów piłkarskiej Ekstraklasy i Fortuna 1. Ligi. W ramach drugiego obszaru pieniądze otrzymają najlepsze polskie kluby z najpopularniejszych dyscyplin sportowych (poza futbolem np. siatkówka, piłka ręczna, hokej, koszykówka), które będą zajmować w rozgrywkach miejsca premiowane startem w europejskich pucharach. Znaczna część funduszy zostanie



Znaczna część pieniędzy ma trafić do klubów piłkarskich

przeznaczona na wsparcie drużyn piłki nożnej.

– Chcę podziękować panu premierowi Mateuszowi Morawieckiemu za determinację i wsparcie, dzięki któremu możemy dziś zaprezentować założenia tego absolutnie nowego programu. Słowa uznania kieruję także w stronę prezesa PZPN pana Cezarego Kuleszy oraz wszystkich przedstawicieli klubów piłkarskich, za ich profesjonalne podejście i zaangażowanie w inicjatywę. Wierzę, że dobrze zdiagnozowane potrzeby środowiska piłkarskiego oraz sprawnie wypracowane i zaimplementowane rozwiązania wzmocnią kluby piłkarskiej Ekstraklasy i 1 ligi w procesie szkolenia i rozwoju infrastruktury sportowej – powiedział minister sportu i turystyki Kamil Bortniczuk.

Najlepsi dostaną najwięcej

– Środki na inwestycje w infrastrukturę – po 150 milionów złotych rocznie przez 5 lat! To kolejny efekt naszej bliskiej współpracy z Premierem – napi-

sał na Twitterze Cezary Kulesza, nowy prezes PZPN.

Już w tym roku kluby Ekstraklasy otrzymają po około 6 milionów złotych, a kluby 1 ligi po 2 miliony złotych. Dofinansowanie będą mogły przeznaczyć na rozwój infrastruktury sportowej, takiej jak centra treningowe i ośrodki badawczo-rozwojowe.

W dużym stopniu zyskają zespoły, które zajmują najwyższe miejsca w rozgrywkach. Tegoroczny mistrz Polski w piłce nożnej ma dostać 8 milionów złotych, a wicemistrz i brązowy medalista po 5 milionów. Na zwycięzcę Pucharu Polski czeka z kolei 6 milionów. W następnych sezonach kwoty mają być jeszcze wyższe, mowa tu o 30 milionach złotych dla klubu, który wystartuje w kwalifikacjach do Ligi Mistrzów, 20 milionach dla drużyn startujących w eliminacjach Ligi Europy i 25 milionach dla triumfatora Pucharu Polski.

Rafał Lipski

PIASECZNO

ZŁOTE DZIEWCZYNY

Zawodniczki z rocznika 2011 wygrały turniej koszykarski w Warszawie.

W minioną niedzielę 16 stycznia 2022 roku odbyły się rozgrywki LBW – Liga Basket Warsaw. Na zawodach znakomicie spisały się reprezentantki rocznika 2011 drużyny MUKS Piaseczno. Dziewczyny z Piaseczna prowadzone przez trenerkę Natalię Matulkę pokonały koszykarki z Łomianek (26 : 8) i ekipę LA Basket (36 : 6). W meczu o pierwsze miejsce zawodniczki MUKS-u wygrały z Grodziskiem Mazowieckim 30 : 10. Gratulujemy złotych medali!



FOT. FB: MUKS PIASECZNO 2010 | MEŁOSZE GOKŁÓW

FOT. WWW.KSWIECZYSTA.COM



Maciej Jankowski piłkarzem Wieczystej Kraków

Tutaj, strzelając 8 bramek w sezonie 2011/2012, miał duży udział w wywalczonym przez chorzowian wicemistrzostwie kraju, a ponadto wystąpił z nimi w finale Pucharu Polski przeciwko Legii Warszawa (wygrana warszawian 3 : 0). Później 32-letni obecnie piłkarz reprezentował barwy: Wisły Kraków (2014/2015-2015/2016), Piasta Gliwice (2015/2016-2017/2018), Arki Gdynia (2017/2018-2020/2021) i ostatnio Stali Mielec. Ogółem rozegrał w Ekstraklasie 302 mecze, w których strzelił 63 gole i zanotował 29 asyst.

Jesienią tego sezonu Jankowski wystąpił w 12 meczach Ekstraklasy, ale tylko w dwóch z nich od 1 do 90 minuty. W ciągu około 460 minut spędzonych na murawie nie udało mu się ani razu trafić do siatki rywali. 10 stycznia 2022 roku Stal poinformowała o tym, że kontrakt z zawodnikiem został rozwiązany za porozumieniem stron.

– Maciej Jankowski zdobył dla naszego zespołu dwie bramki, obie w po-

strony innych zespołów. Z informacji, które podała serwis weszlo.com, wynika, że piłkarzowi propozycję złożyło I-ligowe Zagłębie Sosnowiec, ale ostatecznie wybrał on grającą kilka szczebli niżej Wieczystą Kraków. Aktualny lider krakowsko-oświęcimskiej IV ligi przekazał, iż były gracz Ekstraklasy związał się z Wieczystą 2,5-letnim kontraktem.

W krakowskiej drużynie znajduje się już kilku piłkarzy grających w przeszłości w najwyższej lidze w Polsce. Klub stawia na uznane w kraju nazwiska. Zawodnikami Wieczystej są między innymi: Sławomir Peszko, Radosław Majewski, Michał Miśkiewicz, Łukasz Burliga, Seweryn Michalski i Wilder-Donald Guerrier, a szkoleniowcem zespołu jest były selekcjoner reprezentacji Polski Franciszek Smuda. Warto dodać, że to właśnie za kadencji „Franza” debiutował w kadrze Jankowski, a było to 16 grudnia 2011 roku podczas meczu towarzyskiego przeciwko reprezentacji Bośni i Hercegowiny. Rafał Lipski

R E K L A M A

WHITE BIRD
Przy Tężni Residence

**ZAINWESTUJ
W APARTAMENTY**
w uzdrowisku Ciechocinek.
tel. 577 088 117
apartamentyprzytezni.pl

Niezwykły projekt, który spełni oczekiwania najbardziej wymagających klientów.

O G Ł O S Z E N I E

REKLAMA
786 202 606

NIERUCHOMOŚCI LUKSUS
www.luksus.com.pl

Mieszkania

- Młynarska 41m kw. 390.000 zł
- Jana Pawła II 48m kw. 399.000 zł
- Mysiadło 72m kw. 550.000 zł
- Warszawska 132m kw. 625.000 zł
- Nowa Iwiczna 100m kw. 650.000 zł

Domy

- Czachówek 60 i 100m kw. działka 2423m kw. 780.000 zł
- Głogów pół bliźniaka 150m kw. działka 4099m kw. 799.000 zł
- Piaseczno segment 240m kw. działka 200m kw. 820.000 zł
- Zalesie Dolne 175m kw. działka 1289m kw. 1.180.000 zł
- Solec 260m kw. działka 1210m kw. 1.285.000 zł

Działki

- Nowe Racibory budowlana 1000m kw. 100.000 zł
- Tomice budowlana 900m kw. 112.500 zł
- Henryków-Uroczę budowlana 1000m kw. 199.000 zł
- Gołków budowlana 1251m kw. 299.900 zł
- Łoźiska budowlana 1800m kw. 522.000 zł

Piaseczno, ul. Kościuszki 21
022 750 20 23

MIRAB
Producent odzieży mundurowej, specjalistycznej.
Zamówienia nietypowe

Artykuły reklamowe, promocyjne

Poszukujemy
PRACOWNIKA WSPARCIA PRODUKCJI

Miejsce pracy: Warszawa – Ursynów

Obowiązki:

- składanie, pakowanie, przygotowanie do odbioru zamówień,
- praca na dziurkarce, ryglówce, guzikarce (nie wymagana umiejętność obsługi w/w maszyn),
- praca na pół etatu

tel. 663 663 896

**Stacja Orlen
Konstancin-Jeziorna,**
ul. Warszawska 2
zatrudni na stanowisko
KASJER – SPRZEDAWCA
(2 wakaty)
3 200-3 800 zł brutto / mies.

Zainteresowane osoby proszę o tel. 601 338 203, przesłanie CV ze zdjęciem na raficzq@gmail.com, bądź pozostawienie bezpośrednio u obsługi stacji.

Przeгляд PIASECZYŃSKI

W związku z dynamicznym rozwojem zatrudnimy

SPECJALISTĘ ds. sprzedaży powierzchni reklamowej

Twoim zadaniem będzie:

- Sprzedaż powierzchni reklamowej do gazety
- Aktywne pozyskiwanie klientów
- Opieka nad powierzonymi klientami
- Realizacja celów sprzedażowych

Czego oczekujemy?

- Kreatywności
- Doświadczenia w sprzedaży telefonicznej / bezpośredniej
- Umiejętności nawiązywania kontaktów

A co oferujemy?

- Umowę o pracę lub inną jak wolisz
- Atrakcyjne wynagrodzenie podstawa + prowizja
- Bogaty pakiet medyczny po okresie próbnym
- Ciekawą, pełną wyzwań pracę w dynamicznie rozwijającej się firmie
- Współpracę z profesjonalistami
- Przyjazną atmosferę pracy

CV prosimy przesyłać na e-mail: m.komisarczyk@przeглядpiaseczynski.pl



alnor
systemy wentylacji

Miejsce pracy: Wola Mrokowska k. Tarczyna, Aleja Krakowska 10
W związku z dynamicznym rozwojem firmy oraz uruchomieniem nowych linii produkcyjnych poszukujemy Pracowników na stanowiska:

- **Operator Maszyn**
- **Mechanik Utrzymania Ruchu/Elektromechanik**
- **Monter Urządzeń Wentylacyjnych**

Oferujemy:

- stabilne zatrudnienie w ramach umowy o pracę w firmie specjalizującej się w nowoczesnych systemach wentylacji,
- pracę w systemie trzymianowym,
- możliwość dojazdu autobusem dowożącym pracowników na trasach:
 - Radom – Wola Mrokowska,
 - Warka – Grójec – Tarczyn – Wola Mrokowska,
 - Bukówno – Białobrzegi – Grójec – Tarczyn – Wola Mrokowska,
 - Dobieszyn – Białobrzegi – Grójec – Tarczyn – Wola Mrokowska.

Dołącz do naszego zespołu! Skontaktuj się z nami!
e-mail: rekrutacja@alnor.com.pl, tel.: + 48 570 530 196

Lesznowski Przedsiębiorstwo Komunalne Sp. z o.o.
z siedzibą w Lesznowoli zatrudni pracowników (na podstawie umowy o pracę) na stanowiska:

- 1) **Konserwator sieci wod-kan.**
- 2) **Konserwator maszyn i urządzeń**

Opis stanowisk dostępny jest na stronie www.lpk-lesznowola.pl
Aplikację należy wysłać e-mailem na adres lpk@lpk-lesznowola.pl

BABIK TRANSPORT
Zatrudnimy kierowców międzynarodowych C+E
Tel. 600 065 813

Zatrudnimy opiekunów osób niesamodzielnych
Nowy Dom Opieki
ANTONINA
w Piasecznie
tel. 882 787 809

PRZYDATNE TELEFONY

Największy wybór akcesoriów do telefonów
Kościuszki 29, Piaseczno
513 557 755

- CZYSZCZENIE DZIAŁEK
- USUWANIE DRZEW I ZAROŚLI
- PRZYGOTOWANIE TERENU POD INWESTYCJE
- USŁUGI ROLNE

KONTAKT: 502 20 55 20
www.czyszczenedzialek.pl

M ARMUREK
KAMIENIARSTWO

Stefanowo, ul. Graniczna 31E
tel. 882 326 247
Grodzisk Mazowiecki, ul. Królewska 18A
tel. 508 249 747

- NAGROBKI
- LITERNICTWO
- RZEŻBA
- MUROWANIE GROBÓW

www.marmurek.eu

AUTOMATYKA DO BRAM
wiodących producentów CAME, NICE, FAAC
Sprzedaż, serwis, montaż
tel. 790 331 339

ZADBAJ O SWÓJ KOMIN
Wkłady aluminiowe lub z blachy kwaso-odpornej
Malowanie dachów, konserwacja, czyszczenie
Doradzam i instaluję. Janusz Zalewski
tel. 604 192 638

EKO BUD
PROFESJONALNE SYSTEMY DOCIEPLEN

DOCIEPLANIE BUDYNKÓW
ELEWACJE, PODDASZA
www.ekobud.waw.pl

501 62 45 62

**TWOJA OFERTA
zadzwoń:
786 202 606**

MOBILIS group **ZDOBĄDŹ NOWY ZAWÓD!**

KIEROWCA AUTOBUSU komunikacji miejskiej w Warszawie
KURS Z GWARANCJĄ ZATRUDNIENIA!

DOFINANSOWUJEMY KURS PRAWA JAZDY I ŚWIADECTWO KWALIFIKACJI

Oferujemy:

- Zatrudnienie na podstawie umowy o pracę w firmie o stabilnej pozycji na rynku w pełnym lub niepełnym wymiarze czasu
- Elastyczność w ustalaniu grafików pracy
- Bogaty program szkoleń wdrażających do pracy i cyklicznych podnoszących kwalifikacje zawodowe
- Świadczenia z ZFŚS i prywatną opiekę medyczną
- Warszawską kartę Miejską na I oraz II strefę

SKONTAKTUJ SIĘ Z NAMI JUŻ DZIŚ! e-mail: rekrutacja@mobilis.pl, tel. 606 261 469 (dni robocze, godz. 8:00-15:00)

**Zamów w Przeглядzie
OGŁOSZENIE REKRUTACYJNE
tel. 786 202 066**

OGŁOSZENIA DROBNE

Zamów ogłoszenie **DROBNE** za **DROBNE** tel. 786 202 066

DAM PRACĘ

Firma poszukuje osoby do sprzątnięcia biur i pomieszczeń socjalnych. Praca na 3/4 etatu, umowa o pracę. Praca w Solcu k. Szymanowa. Zadzwoń na nr 501 631 374

Hurtownia BB zatrudni kierowcę kat.C. Siedziba firmy: ul.Grójecka 1, Góra Kalwaria tel.691-353-053 zenon.bak@mbf.agro.pl

Zatrudnimy fryzjera/kę Ustanów, tel. 502 222 221

Fryzjer Damsko-Męski lub osoba po szkole. Gabryelin 507 507 470

Pomoc kuchenna do baru w Piasecznie, tel. 510 907 876

Pracowników na myjnię autobusów 601 205 212

Magazynier do sklepu spożywczego w Ustanowie, tel. 602 601 676

Opiekunkę do dziecka 3 l, 534171482

Zatrudnię pracowników do produkcji kebabów (składacz, streczowacz), tel. 606 259 458

Zatrudnię pracowników do rozbioru drobiu, tel. 606 259 458, 604 735 489

Kierowcę na samochód ciężarowy i dostawczy, Piaseczno, tel. 603 202 133

Osobę do wykładania towaru w sklepie spożywczym w Ustanowie, tel. 602 119 041

Magazynier Piaseczno, tel. 603 202 133

USŁUGI

Maro Zakład Usługowy- toczenie tarcz hamulcowych do 390mm tokarką specjalistyczną. Raszyn Tel. 512 120 371

Sprzedż i montaż okien i drzwi wew. i zew. Rolety zew., wew. żaluzje, plisy, moskitiery. Parapety wew. i zew. 22 717 71 00, 601 623 480, 603 310 223

AUTOMATYKA, napędy do bram - przesuwanych, garażowych, dwuskrzydłowych. Sprzedaż, montaż i serwis, tel. 790 331 339

Pozwolenia na użytkowanie dla starych domów. Legalizacja samowoli budowlanych sprzed lat, tel. 695 451 655

WYCINKA DRZEW, USŁUGI PODNOŚNIKIEM KOSZOWYM, USŁUGI MINIKOPARKĄ TEL: 537 537 450, 537 537 650

Malowanie, glazurnictwo, podłogi i panele, szybko i solidnie tel. 669 945 460

Remonty, złota rączka Tel. 609 009 213

KUCHNIE, SZAFY, GARDEROBY, PANELE, MEBLE NA WYMIAR, TEL. 723 533 233

Ogrodzenia, panele ogrodzeniowe, siatka + montaż producent tel. 503 572 046

Koszenie, niwelacja terenu, wycinka drzew wraz z wywozem tel. 505 591 721

Hydraulika, gaz, domki, mieszkania Tel. 602 651 211

BEZPYŁOWE CYKLINOWANIE, REMONTY od A do Z. TADEUSZ BIAŁOGRODZKI Tel. 502 093 588, 22 756 57 63

PRANIE - CZYSZCZENIE dywanów, tapicerki meblowej i samochodowej 508 65 20 30

Malarskie tanio tel. 22 7277747, 501 976 533

Wypożyczalnia busów Piaseczno i okolice 600 479 955

Elektryk tel. 666 890 886

Docieplanie poddaszy pianą, wylewki tel. 607 378 288

ALARMY, KAMERY, DOMOFONY 600 421 203

KOMINIARZ, TEL. 781 495 997

Wylewki betonowe agregatem, tel. 600 872 737

GLAZURA, REMONTY TEL. 601 219 482

Wywozimy graty z chaty tel. 505 591 721

Tynki gipsowe i tradycyjne 604415352

Wywóz gałęzi 519 874 891

Kominiarz tel. 500 214 632

Meble na wymiar, kuchnie, 608027564

HYDRAULIK TEL. 735 392 792

Przeprowadzki tel. 505 591 721

Wycinka drzew tel. 505 591 721

Tynki maszynowe 533125444

Naprawa, serwis okien i drzwi, naprawa i wymiana okuć, wymiana szyb i uszczelek, tel. 22 717 71 00, 603 310 223, 601 623 480

Naprawa pralek, tel. 602 322 951

Remonty, budowlane, ogrodzenia, tel. 513 137 581

Malowanie, hydraulika, remonty, tel. 501 050 907

Naprawa, krycie dachów, tel. 511 928 895

KUPIĘ

Kupię ciągniki rolnicze, stare motocykle wsk, simson, fiat 125p itp. Tel 721-029-688

Kupię działkę -budowlaną, usługową, rolną. Tel. 797 231 465

Skupię silniki elektryczne, alternatory, kable, złom metali kolorowych tel. 501314711

Kupię las, okolice Prażmowa, tel. 602 770 361

Kupię betoniarę, tel. 509 447 601

SPRZEDAM

Węgiel, ekogroszek, koks Skład Węgla Prażmów tel. 22-727-07-00

Frezarkę do metalu, tel. 607 070 191

AUTO-MOTO KUPIĘ

Skup Aut, wszystkie marki. Gotówka od ręki. tel. 510 210 692

Skup aut za gotówkę szybki dojazd i wycena tel. 533 525 533

Skup kamperów, przyczep kempingowych 505 530 300

Skup aut na kasację 508206738

Skup aut, tel. 515 018 430

Skup aut 2010-2021r. 505 530 300

NIERUCHOMOŚCI WYNAJEM

WYNAJMĘ LOKAL USŁUGOWY 150M/2 MYSIADŁO UL. SŁOWICZA 1K PRZY UL. GEODETÓW TEL. 513-430-159

Pokój, Konstancin, tel. 503 690 260

Domek ok. 50 m2 + podwórko 250 m2 Piaseczno tel. 698 090 656

NAUKA

Język polski, Piaseczno, tel. 666 653 177

Korepetycje - komputer tel.: 601 492 904

Matematyka, 664 438 144

ZDROWIE

Psychoterapia, konsultacje - 660 565 007, www.psychoterapiagorakalwaria.pl

Wizyty domowe dentysty-chirurgia, protetyka-509 717 247

PROTEZY ZĘBOWE NAPRAWA TEL. 502 031 221

Dietetyk Justyna Dryńkowska Bezpłatne Badanie Analizy Składu Ciała z omówieniem wyników ul. Młynarska 13/86 Piaseczno 515 078 786

MATRYMONIALNE

Poznam Pana 60+ Tel. 22 298 65 28

RÓŻNE

Wynajmę Salę Weselną na 300 osób + 36 miejsc hotelowych lub zorganizuję przyjęcie Biały Dworek w Prażmowie tel. 722-202-966

FINANSE

Kredyty tel. 513 654 277

ZDALNY SERWIS®
CUSTOMER FIRST

Firma Zdalny Serwis w Łoziskach koło Piaseczna zatrudni

TOKARZA

OBOWIĄZKI:

- obsługa tokarki konwencjonalnej,
- wykonywanie detali na podstawie powierzonej dokumentacji technicznej,
- dobór narzędzi i parametrów obróbki,
- kontrola jakości produkowanych elementów,

NASZE OCZEKIWANIA:

- doświadczenie przy pracy na tokarkach konwencjonalnych,
- znajomość rysunku technicznego,
- znajomość narzędzi pomiarowych: suwmiarka, mikrometr,
- umiejętność obsługi przyrządów pomiarowych – warunek konieczny,
- gotowość do pracy zmianowej.

FREZERA CNC

OBOWIĄZKI:

- obsługa frezarki numerycznej CNC,
- samodzielne pisanie programów na obrabiarce CNC,
- wykonywanie detali na podstawie powierzonej dokumentacji technicznej,
- dobór narzędzi i parametrów obróbki,
- kontrola jakości produkowanych elementów.

NASZE OCZEKIWANIA:

- doświadczenie przy pracy frezarkach CNC,
- znajomość rysunku technicznego,
- znajomość narzędzi pomiarowych: suwmiarka, mikrometr,
- umiejętność obsługi przyrządów pomiarowych – warunek konieczny,
- gotowość do pracy zmianowej.

OFERUJEMY: • stabilne zatrudnienie na podstawie umowy o pracę, • pracę w przyjaznej atmosferze, w młodym i dynamicznym zespole, • bogaty pakiet socjalny (karta MultiSport, prywatna opieka medyczna).

CV prosimy kierować na adres: rekrutacja@zdałnyserwis.net.pl lub osobiście w siedzibie firmy ul. Fabryczna 3, 05-500 Łoziska

ELPRIM

INSTALACJE ELEKTRYCZNE I TELETECHNICZNE

Zatrudnimy **ELEKTRYKA** lub **POMOCNIKA ELEKTRYKA**

OFERUJEMY:

- ubrania robocze
- profesjonalny sprzęt
- wynagrodzenie uzależnione od doświadczenia
- MILE WIDZIANE:**
- uprawnienia SEP
- prawo jazdy kat. B
- rzetelność dokładność
- umiejętność pracy w zespole

Miejsce pracy:
Ożarów Mazowiecki
ZADZWOŃ:
501 328 804

Więcej informacji o nas na naszej stronie
www.elprim.waw.pl



EXPLO Sp. z o.o. poszukuje kandydata na stanowisko

ELEKTRYK – TECHNIK OBIEKTU z uprawnieniami min. 1kV

TWÓJ ZAKRES OBOWIĄZKÓW:

- Wykonywanie obsługi i konserwacji instalacji technicznych w obiekcie handlowym
- Nadzór nad wykonywaniem prac serwisowych firm zewnętrznych
- Kontrola usuwania usterek gwarancyjnych

NASZE WYMAGANIA:

- Wykształcenie min. zawodowe
- Uprawnienia SEP min. 1kV.
- Umiejętność obsługi komputera.
- Wykształcenie min. zawodowe

OFERUJEMY:

- Umowę o pracę na pełny etat
- Wynagrodzenie adekwatne do umiejętności i zaangażowania
- Pracę w centrum miasta
- Ubezpieczenie zdrowotne
- Dofinansowanie do kursów doszkalających
- Partycypacja kosztów transportu do pracy
- Darmowy parking

CV prosimy kierować na:
explo@explo.com.pl
lub tel. 602 333 967

OPERATOR PRODUKCJI PÓŁPRZEWODNIKÓW
- zdolności manualne,
- umowa o pracę,
- praca na jedną zmianę.
CV prosimy przesłać na adres:
kadry@kubaralamina.com

PRACA

Zatrudnimy do pracy na umowę o pracę.

Sękocin Nowy
PUH Darjar s.c.
783 546 024, 783 546 023
783546025

premium druk
ZATRUDNIMY Osobę do sprzątnięcia
ZAKRES OBOWIĄZKÓW:
• utrzymanie czystości w pomieszczeniach:
biura, sale konferencyjne, toalety
• praca 5h dziennie: poniedziałek – piątek, godziny poranne
Kontakt:
PREMIUMDRUK
ul. Żwirowa 4, 05-506 Wilcza Góra
TEL. 663 302 090

Zatrudnię SPRZEDAWCĘ do ekoDelikatesów w Lesznowoli.

Praca na zmiany
(od 7.30 do 14.30/od 13.30 do 20.30),
co druga sobota (7.30 - 16.30),
niedziele wolne.

Wymagane badania sanepidu.
Mile widziane doświadczenie,
dobry kontakt z klientem.

Zainteresowane osoby proszę o przesłanie zgłoszenia na mail
zatrudniesklep@gmail.com

100 LAT PIASECZYŃSKIEGO SPORTU

W tym roku obchodzimy setną rocznicę powstania na naszym terenie pierwszych organizacji sportowych. Jest to okazja, aby przypomnieć bogatą historię klubów sportowych oraz ludzi tworzących środowisko sportowe w naszej gminie. Z tego tytułu Rada Miejska w Piasecznie planuje ogłosić rok 2022 Rokiem Piaseczyńskiego Sportu.

Dokładne sprecyzowanie, od kiedy mamy do czynienia ze sportem w Piasecznie, nie jest łatwe, ale przyjęliśmy za cezurę rok 1922, kiedy to w Żabieńcu uformowała się drużyna piłkarska, która później przekształciła się w najdłuższą, bo do dziś działający Klub Sportowy „Jedność” Żabieniec, a w Piasecznie w tym samym czasie powstało gniazdo Towarzystwa Gimnastycznego „Sokół”.

Te sto lat to historia kilkudziesięciu klubów sportowych, dziesiątek sekcji i dyscyplin, które przez lata rozwijały się na terenie naszej gminy. Ale przede wszystkim jest to historia kilku pokoleń, wielu tysięcy zarówno profesjonalnych sportowców, odnoszących sukcesy na arenie krajowej i międzynarodowej, jak i mieszkańców masowo uprawiających sport amatorsko.

Tegoroczne obchody podsumowujące działalność sportową w gminie Piaseczno na przestrzeni lat zostały pomyślane jako całoroczny cykl wydarzeń sportowych pod hasłem „100 lat piaseczyńskiego sportu”, który zostanie zwieńczony dużą imprezą sportowo-kulturalną, zorganizowaną 18 września na stadionie miejskim przy ul. 1 Maja. Inauguracja jubileuszu będzie miała miejsce podczas zorganizowanego przez LKS „Jedność” Żabieniec XX Memoriału Walentego Kazubka w piłce nożnej. Kolejnym jubileuszowym wydarzeniem będzie uroczysta XV Piaseczyńska Gala Sportu, która odbędzie się 18 lutego br. Jest to coroczne spotkanie, na którym podsumowywane są osiągnięcia i dokonania sportowe oraz nagradzani są wyróżniający się sportowcy, a także działacze sportowi z terenu gminy Piaseczno. Organizatorzy planują również przygotować quiz z wiedzy na temat historii piaseczyńskiego sportu. Odbędzie się on pod koniec bieżącego roku. Od lutego warto śledzić prasę lokalną, gdzie będą umieszczane informacje, które pozwolą przygotować się do drużynowego quizu, który będzie miał formułę podobną do pojedynku zorganizowanego w 2019 z okazji 590. urodzin Piaseczna.

100 lat piaseczyńskiego sportu zostało podsumowane w książce Agnieszki Cubala „Sportowe dzieje Piaseczna”, której premiera będzie miała miejsce na Piaseczyńskiej Gali Sportu.



Daniel Putkiewicz
Burmistrz Miasta i Gminy Piaseczno

– Na przestrzeni ostatnich lat gmina Piaseczno rozwijała się bardzo dynamicznie. Tysiące nowych mieszkańców sprowadziło się tu, szukając dobrego miejsca do życia i realizacji swoich marzeń. W tej sytuacji szczególnie ważne jest dbanie o historię i podkreślanie tożsamości.

Chcemy dzielić się wiedzą historyczną, utrwalając ją i przekazywać kolejnym pokoleniom. Sięgając do korzeni, pokazujemy, że nasza gmina ma duszę, a wokół wspólnych wartości budujemy społeczeństwo obywatelskie. Sport jest doskonałym nośnikiem pozytywnych emocji oraz łącznikiem zarówno pomiędzy pokoleniami, jak i ludźmi o różnych światopoglądach. Dlatego obchody stulecia piaseczyńskiego sportu traktujemy z jednej strony jako hołd pamięci całych pokoleń naszych mieszkańców zaangażowanych w działalność sportową, z drugiej zaś jako doskonałą okazję do promocji funkcjonujących dzisiaj klubów i sekcji sportowych, obiektów przeznaczonych do uprawiania sportu oraz zdrowego stylu życia.

„Sportowe dzieje Piaseczna”

Książka Agnieszki Cubala, którą wydało Biuro Promocji i Kultury Gminy Piaseczno, jest próbą podsumowania bogatej, stuletniej historii funkcjonowania klubów i sekcji sportowych na terenie gminy Piaseczno.

Celem publikacji jest przedstawienie sportowych dziejów Piaseczna, a także upamiętnienie ludzi, którzy zakładali pierwsze kluby, budowali infrastrukturę oraz osiągnęli wspaniałe sukcesy, stanowiące dla mieszkańców powód do dumy i radości. 600-stronicowe wydawnictwo nie opisuje zapewne całej historii piaseczyńskiego sportu, należy je traktować jako punkt wyjścia do dalszych rozmów i zbierania materiałów, które będzie można wykorzystać w przyszłości.



Aby wprowadzić czytelnika w tematykę, w pierwszej części książki autorka opisuje historię sportu w odradzającym się państwie polskim po 1918 r. Rozumiejąc procesy, jakie zachodziły w Polsce okresu międzywojnia, a także to, jak powstawały pierwsze kluby sportowe, łatwiej jest zrozumieć, jak przebiegał rozwój sportu na piaseczyńskim gruncie, o czym traktuje druga część książki. Kolejne rozdziały poświęcone są poszczególnym dyscyplinom sportowym oraz klubom sportowym z naszego terenu. Wydawnictwo wzbogacono w liczne archiwalne zdjęcia, a indeks osobowy zawiera prawie 2 500 nazwisk.



Agnieszka Cubala jest autorką m.in. książki „Igrzyska życia i śmierci. Sportowcy w Powstaniu Warszawskim”. Za swoją ostatnią książkę „Warszawskie Dzieci '44” otrzymała w listopadzie 2021 r. prestiżową wśród autorów książek historycznych nagrodę KLIO. W roku 2019 wspólnie z gminą Piaseczno wydała cenioną pozycję „Piaseczno '44. Miasto i ludzie”.

Patronat Honorowy:

Daniel Putkiewicz, Burmistrz Miasta i Gminy Piaseczno
Piotr Obłoz, Przewodniczący Rady Miejskiej w Piasecznie
Ksawery Gut, Starosta Powiatu Piaseczyńskiego
Andrzej Kraśnicki, Prezes PKOl

Komitet Organizacyjny:

Hanna Kulakowska-Michalak, I Zastępca Burmistrza Miasta i Gminy Piaseczno
Szymon Kowalewski, Przewodniczący Rady Sportu
Ewelina Wójcik, Przewodnicząca Komisji Sportu
Marek Frącz, Dyrektor GOSiR Piaseczno
Łukasz Wyleziński, Dyrektor Biura Promocji i Kultury
Paweł Sawa, Prezes LKS „Jedność” Żabieniec
Magdalena Gawrych, Dyrektor Centrum Kultury w Piasecznie

PLAN IMPREZ SPORTOWYCH W RAMACH OBCHODÓW 100-LECIA SPORTU PIASECZYŃSKIEGO

	DATA IMPREZY	NAZWA IMPREZY	ORGANIZATOR	MIEJSCE
1.	22 – 23 STYCZNIA	XX MEMORIAŁ W. KAZUBKA W PIŁCE NOŻNEJ	LKS „JEDNOŚĆ” ŻABIENIEC	BOISKO KRYTE STADION MIEJSKI
2.	18 LUTEGO	XV GALA SPORTU – PODSUMOWANIE ROKU SPORTOWEGO 2021	GOSIR PIASECZNO	HALA GOSIR
3.	20 LUTEGO	VII MISTRZOSTWA PIASECZNA W ZAPASACH	UKS „PIĄTKA” PIASECZNO	HALA SP 5 PIASECZNO
4.	19 MARCA	XXIII GRAND PRIX PIASECZNA W TENISIE STOŁOWYM	UKS „RETURN” PIASECZNO	HALA GOSIR
5.	24 KWIETNIA	IX OGÓLNOPOLSKI TURNIEJ KARATE „MAZOVIA CUP”	UKS „BUSHI TEAM” PIASECZNO	HALA GOSIR
6.	21 – 22 MAJA	XX GRAND PRIX PIASECZNA W PŁYWANIU	MKS PIASECZNO	PŁYWALNIA GOSIR
7.	4 CZERWCA	V MEMORIAŁ S. ROSŁONA W LEKKIEJ ATLETYCE	SRS „KONDYCJA” PIASECZNO	STADION MIEJSKI
8.	18 – 19 CZERWCA	V „GRW SHOW” W TAŃCU SPORTOWYM	KS „GRAWITACJA” PIASECZNO	HALA GOSIR
9.	28 SIERPNI	XVIII MAZOVIA MTB MARATON	ZAMANA GROUP	STADION MIEJSKI
10.	17 WRZEŚNIA	IMPREZA JUBILEUSZOWA Z OKAZJI 100-LECIA DZIAŁAŃ LKS „JEDNOŚĆ” ŻABIENIEC	LKS „JEDNOŚĆ” ŻABIENIEC	STADION ŻABIENIEC
11.	18 WRZEŚNIA	IMPREZA JUBILEUSZOWA Z OKAZJI 100-LECIA SPORTU PIASECZYŃSKIEGO	GOSIR PIASECZNO	STADION MIEJSKI
12.	24 – 26 WRZEŚNIA	VII OGÓLNOPOLSKI TURNIEJ PIŁKI RĘCZNEJ DZIEWCZĄT I CHŁOPCÓW	KS „VICTORIA” PIASECZNO	HALA CEM P-NO
13.	15 PAŹDZIERNIKA	XI GALA KICKBOXINGU „PIASECZNO FIGHT-NIGHT”	KS „X-FIGHT” PIASECZNO	HALA GOSIR
14.	11 LISTOPADA	XII TURNIEJ NIEPODLEGŁOŚCI W KOSZYKÓWCE	MUKS PIASECZNO	HALA GOSIR
15.	26 – 27 LISTOPADA	XIX MEMORIAŁ W. GAWŁOWSKIEGO W SIATKÓWCE	KS „BOBRY” PIASECZNO	HALA GOSIR
16.	10 GRUDNIA	II MEMORIAŁ T. DUDKA W PIŁCE NOŻNEJ KOBIET	KS „GOSIRKI” PIASECZNO	HALA GOSIR
	CAŁY ROK	IMPREZY DODATKOWE – JUDO, SZACHY, SENIORZY...	KLUBY	GMINNE OBIEKTY SPORTOWE