



|| Piaseczno
- Wyjść z ruiny s. 2



|| Prażmów
- Czy powstanie
straż gminna? s. 4



|| Łazy
- Lepsze bloki
niż hale? s. 7



|| Konstancin-Jeziorna
- Filmowcy solą w oku
mieszkańców s. 8



|| Góra Kalwaria
- Zapomniani
sąsiedzi s. 9



dokończenie na str. 3

Tajemnicza substancja trafiła do dołu wykopanego za ogrodzeniem fabryki

Tajemnicza substancja wylana za fabryką

|| LESZNOWOLA

Do dołu wykopanego za fabryką kosmetyków trafiła podejrzana substancja. Sprawę bada Wojewódzki Inspektorat Ochrony Środowiska oraz policja.

Mieszkańcy zaniepokojeni zapachem wydobywającym się z

okolic fabryki kosmetyków w piątek 21 stycznia rano zaalarmowali straż pożarną.

- Na miejsce udała się jedna jednostka straży pożarnej, która stwierdziła obecność substancji nieznanego pochodzenia w wykopanym koparką dole o długości około 20 metrów i szerokości 1 metra - relacjonuje rzecznik Komendy Powiatowej Straży Pożarnej w Piasecznie Łukasz Darmofalski.

Remont z kompromisem

|| PIASECZNO

Gmina ogłosiła właśnie przetarg na przebudowę kolejnego odcinka głównego ciągu przez miasto - ulic Puławskiej i Kościuszki. Roboty mają zakończyć się w pierwszym półroczu 2022 roku.

Władze gminy szukają wykonawcy, który podejmie się przebudowy fragmentu ulicy Puławskiej od ulicy Chyliczkowskiej do Rynku i ulicy Kościuszki od Rynku do Skweru Kisiela.



dokończenie na str. 3

Gmina zrezygnowała z pierwotnego pomysłu likwidacji wszystkich miejsc na tym odcinku ul. Puławskiej

Sarny ofiarami psów i ludzi



Przy niektórych wejściach o zakazie przypominają specjalne tablice

|| URSYNÓW

W wyniku łamania zakazu wprowadzania psów do Lasu Kabackiego cztery sarny wpadły w pułapkę. Brak rozsądku obserwatorów doprowadził z kolei do poważnego poranienia dwóch saren. Jedna z nich nie żyje.

dokończenie na str. 10

TR

WYNAJEM,
SPRZEDAŻ,
SERWIS
MASZYN BUDOWLANYCH
I OGRODNICZYCH

www.tr.com.pl

TR RENTAL Sp. z o.o.
Al. Krakowska 62, 05-090 Raszyn
(wjazd od ul. Młynarskiej)
Tel. 509 130 016, 505 151 614
e-mail: tr@tr.com.pl

3 OGRODY

604 62 62 61, 605 37 33 45
www.sbmnatolin.pl

Zamienie gm. Lesznowola
Południowe przedmieścia Warszawy

NATOLIN

Kolejne powiatowe rondo

WILCZA GÓRA

Powiat chciałby rozwiązać problem na kolejnym uciążliwym i niebezpiecznym skrzyżowaniu. Projekt ronda mógłby powstać jeszcze w tym roku.

Starosta Ksawery Gut żartuje, że zostanie zapamiętany jako budowniczy rond. Skrzyżowanie o ruchu okrężnym sprawdza się bowiem tam, gdzie z któregoś wlotu skrzyżowania wyjątkowo trudno jest wyjechać albo jest to manewr szczególnie niebezpieczny. Tego typu problemy rozwiązane na kilku innych drogach budzą apetyt kierowców na podobne rozwiązania na innych trudnych skrzyżowaniach. Kolejne rondo mogłoby powstać na skrzyżowaniu dwóch powiatowych dróg – ulicy Żwirowej i Wojska Polskiego na granicy Wilczej Góry i Władysławowa. Popularność obu tych dróg w ostatnich latach znacząco wzrosła, a uruchomienie trasy S7 z pewnością zwiększy jeszcze natężenie ruchu na tym skrzyżowaniu. Tymczasem w godzinach szczytu na



Na możliwość wyjazdu z ulicy Żwirowej w godzinach szczytu trzeba czasem czekać nawet kilka minut

możliwość skrętu z ulicy Żwirowej w ulicę Wojska Polskiego, zwłaszcza w kierunku Gołkowa, a także z ulicy Wojska Polskiego w kierunku Bobrowca, niekiedy trzeba naprawdę długo czekać. Dodatkowo widoczność pojazdów nadjeżdżających ulicą Wojska Polskiego od strony Lesznolowi jest słaba. Następuje tam lekkie obniżenie terenu, więc samochody wyjeżdżają niejako zza góry, często ze sporą prędkością, choć i tak sytuację nieco poprawiły położo-

ne kawałek dalej spowalnicze. Czy na tym skrzyżowaniu powstanie kolejne rondo? Pierwszy krok należy do radnych. Zarząd Powiatu zaproponował wprowadzenie do budżetu na 2022 rok nowego zadania polegającego na zaprojektowaniu ronda, na co miałyby zostać przeznaczone 150 tys. złotych. Decyzja zapadnie podczas najbliższej sesji Rady Powiatu w czwartek 27 stycznia.

Tekst i zdjęcie Agnieszka Maj

Rząd sprawdzi, czy sklepy obniżyły ceny

KRAJ

1 lutego 2022 roku zacznie działać tarcza antyinflacyjna 2.0. Dzięki niej VAT na produkty żywnościowe spadnie do 0%. Premier Morawiecki oczekuje, że sklepy obniżą z tego powodu ceny.

Tarcza inflacyjna ma uratować Polaków przed jeszcze większym spadkiem wartości pieniądza. W grudniu 2021 roku otrzymaliśmy kolejne wyliczenia inflacyjne Głównego Urzędu Statystycznego. Inflacja liczona rok do roku wyniosła 8,6%. W praktyce oznacza to, że za 12 pensji z 2021 roku mogliśmy kupić tyle, co za 11 w 2020 roku.

Według specjalistów obniżenie akcyzy i stawek VAT na prąd, gaz, ciepło systemowe, żywność oraz paliwa ma obniżyć inflację o ok. 3 punkty procentowe. Jednak po nagłym obniżeniu cen np. żywności, a później po powrocie VAT do pełnych stawek, ceny w sklepach wzrosną skokowo.

Premier Mateusz Morawiecki zasugerował, że klienci powinni pilnować, czy po zmianie stawek VAT na żywność sklepy odpowiednio obniżyły ceny. Tego obawiają się przedsiębiorcy działający



Przedsiębiorcy obawiają się donosów od swoich klientów

na terenie kraju. Obawiają się donosów swoich klientów.

Sklepy obawiają się donosów

Duże sieci handlowe nie powinny mieć problemu z obniżeniem VAT na żywność. Największy problem będą miały małe sklepy, które osiągają znacznie mniejsze obroty i dla których koszty energii i gazu są większym obciążeniem. Takie podwyżki mogą spowodować podniesienie cen artykułów o nawet 20%. Temu niestety obniżka VAT do 0% nie zaradzi.

– Jeśli wprowadzę podwyżki i od lutego obniżą ceny o VAT, to i tak nikt nie zobaczy tych obniżek. Klientom będzie

się wydawać, że cena się nie zmieniła. Boję się, że niektórzy z klientów doniosą na mnie – mówi właścicielka sklepu.

Podwyżki o 20% mogą być spowodowane nie tylko przez podwyżki gazu i prądu, ale również przez wzrosty cen produktów w hurtowniach czy podwyżkę płacy minimalnej, która od 2022 roku wynosi 3010 złotych brutto.

Bez reakcji i odpowiedniego cennika biznesy małych przedsiębiorców zaczną przynosić straty. Po słowach premiera właściciele sklepów obawiają się, że klienci widząc podwyżki zaczną składać na nich donosy, które będą mogły doprowadzić do dezorganizacji pracy.

Piotr Lis

Wyjść z ruiny

PIASECZNO

Gmina planuje zabezpieczenie niszczących kamienic przy ulicy Warszawskiej. To pierwszy krok w stronę rewitalizacji wschodniej pierzei Rynku. Co powstanie w tym miejscu?

Wschodnia pierzeja piaseczyńskiego Rynku od lat kłuje w oczy. Lokatorów wykwaterowano już kilka lat temu, zniknęły też mieszczące się tu sklepy. Opustoszałe parterowe kamieniczki kilkakrotnie stały w ogniu. W efekcie dziś w centrum tzw. „starego” Piaseczna straszą sypiące się skorupy – pozostałość po dawnej zabudowie rynkowej.

sania historycznego centrum miasta do rejestru zabytków.

Ostatecznie jednak udało się wypracować porozumienie. Konserwator wyraził zgodę na częściową rozbiórkę kamienicy przy ulicy Warszawskiej 2 z zastrzeżeniem, że w ramach rewitalizacji budynek zostanie odtworzony.

Najpierw zabezpieczenie, potem koncepcja

Gmina ogłosiła właśnie przetarg na wyburzenie stojących na tyłach kamienic komórek. Pozwoli to zyskać więcej przestrzeni, co przełoży się na możliwości związane z kamieniczkami. Podjęto również pierwsze kroki w celu zabezpieczenia zagrażających przechodniom budynków przy ulicy Warszawskiej 2



Groźące zawaleniem budynki doraźnie zabezpieczono metalowym ogrodzeniem i taśmą ostrzegawczą

Kamienice przy ulicy Warszawskiej stanowią nie tylko fatalny widok, ale także zagrożenie. Groźące zawaleniem budynki doraźnie zabezpieczono metalowym ogrodzeniem i taśmą ostrzegawczą. Aktualnie wygrodzony jest chodnik od przedszkola Harwardzik do kamienicy przy placu Piłsudskiego 5. Przy okazji zablokowane jest przejście dla pieszych – przechodząc przez pasy na wysokości rynkowego zieleńca nie mamy jak zejść z jezdni, ponieważ słupki nie pozwalają wejść na chodnik.

Gmina zmagą się z rewitalizacją wschodniej pierzei Rynku od dawna. Już w 2004 roku planowano wyburzyć zrujnowane kamieniczki, wówczas jednak nie było możliwości wykwaterowania lokatorów. Od tamtego czasu ich stan tylko się pogarszał. Przeprowadzone ponad dwa lata temu ekspertyzy wykazały, że budynki kwalifikują się do rozbiórki. Na to jednak nie pozwolił konserwator zabytków, który nakazał zachowanie oryginalnej zabudowy. Później jakiegokolwiek działania władz gminy opóźniło postępowanie w sprawie wpi-

i placu Piłsudskiego 4. Konserwator zgodził się na rozebranie najbardziej problematycznych elementów, czyli dachu i zniszczonego fragmentu ściany szczytowej. Nad chodnikiem ma się pojawić również drewniane zadaszenie, które będzie chronić przechodniów przed odpadającymi elementami elewacji.

To oczywiście dopiero początek zadań, jakie czekają gminę. Jak docelowo będzie wyglądać Rynek?

Trwają dyskusje nad ostatecznym kształtem historycznego centrum Piaseczna. Od przyszłego przeznaczenia kamieniczek przy wschodniej pierzei będzie zależeć również opracowywany właśnie miejscowy plan zagospodarowania przestrzennego, konieczny do rozpoczęcia rewitalizacji. Pomysłów jest wiele – od swoistej galerii handlowej po utrzymanie zabudowy mieszkaniowej. Efekty przygotowywanej koncepcji powinniśmy poznać w niedalekiej przyszłości.

Karolina Hofman

WWW.PRZEGLADPIASECZYNSKI.PL

Tajemnicza substancja wylana za fabryką

dokończenie ze str. 1



Inspektorzy WIOŚ prowadzili czynności kontrolne również na terenie fabryki

Strażacy sprawdzili, czy substancja ta lub jej opary nie mają charakteru wybuchowego i wezwali na miejsce policję oraz zawiadomili lesznowski Referat Ochrony Środowiska. Na miejsce przyjechali też inspektorzy Wojewódzkiego Inspektoratu Ochrony Środowiska w Warszawie.

– Dyżurny Powiatowego Centrum Zarządzania Kryzysowego w Piasecznie poinformował WIOŚ w Warszawie o wystąpieniu awarii na terenie Eveline Cosmetics S.A. przy ul. Żytniej w Lesznowoli. Inspektorzy dokonali oględzin miejsca zdarzenia i rozpoczęli kontrolę

interwencyjną wraz z poborem próbek do analizy fizykochemicznej – informuje rzecznik WIOŚ Milena Nowakowska. Czynności kontrolne w Spółce były realizowane również po weekendzie. – Jesteśmy w trakcie analizy i czynności kontrolnych. Więcej będzie można powiedzieć po ich zakończeniu – dodaje Nowakowska.

Jak dowiedzieliśmy się od rzecznika KPP Piaseczno, sprawę prowadzić będzie najprawdopodobniej Wydział do walki z Przestępczością Gospodarczą i Korupcją. Dalsze postępowanie zależy od wyników prowadzonych przez WIOŚ badań, które dadzą odpowiedź na pytanie, co to za substancja i czy mogła zostać wprowadzona do gleby. Jeśli okaże się, że zostały naruszone przepisy o ochronie środowiska, przez policję i urzędników zostaną podjęte dalsze kroki. Obecna kontrola ma ustalić również, w jaki sposób substancja chemiczna trafiła do wykopanego obok fabryki kosmetyków dołu.

Na pytania dotyczące sytuacji, która zdarzyła się w sąsiedztwie fabryki kosmetyków, przedstawiciele spółki Eveline nie odpowiedzieli nam do czasu zamknięcia wydania gazety.

Tekst i zdjęcia Agnieszka Maj

Remont z kompromisem

dokończenie ze str. 1

Początki tej inwestycji nie były łatwe. Po zakończeniu przebudowy ulicy Puławskiej na odcinku od wjazdu do miasta do skrzyżowania z ulicą Chyliczkowską efekt prac nie podobał się części mieszkańców. Głównym argumentem było zlikwidowanie znacznej części miejsc postojowych wzdłuż ulicy. Przedsiębiorcy skarżyli się, że spadają im obroty, w dodatku pojawiły się problemy z dostawami zaopatrzenia do sklepów. Władze wskazywały, że przy Puławskiej 5 powstał nowy parking, z którego mogą korzystać klienci okolicznych punktów.

Podobne obawy wyrazili przedsiębiorcy prowadzący lokale przy ulicy Kościuszki, która ma być remontowana w następnym etapie projektu. Jesienią gmina zorganizowała konsultacje, które miały pomóc wypracować kompromis.

– Ja prowadzę działalność, gdzie klienci przynoszą mi ciężkie sprzęty: wzmocniacze, telewizory. Jeśli znikną te miejsca, oni się po prostu u mnie nie zatrzymają, tylko pojadą dalej, do konkurencji – mówił na spotkaniu jeden z przedsiębiorców, prowadzący lokal nieopodal rynku. Według pierwotnego

projektu, wszystkie miejsca postojowe między skrzyżowaniem z ulicą Chyliczkowską a rynkiem miały zostać zlikwidowane. Niektórzy zwracali uwagę na konieczność zapewnienia sklepom możliwości wyładowania dostaw towaru.

Uwagi mieszkańców i przedsiębiorców zostały wzięte pod uwagę. Nowy projekt przewiduje zachowanie części miejsc parkingowych przy ulicy Puławskiej. Władze gminy deklarują także, że na etapie organizacji ruchu zostaną także wyznaczone miejsca dla zaopatrzenia sklepów i lokali usługowych.

Wiosenne rewolucje

Kiedy inwestycja ma zostać zrealizowana? W ogłoszonym właśnie przetargu oferty można składać do 7 lutego. Gmina chciałaby, aby roboty zakończyły się wiosną. Wówczas przyjdzie czas na kolejny etap planowanych przez samorząd zmian w centrum miasta.

– Po zakończeniu prac budowlanych, zmodernizujemy również cały plac na rogu ulic Jana Pawła II i Puławskiej. Budynek ma zagospodarować na

potrzeby galerii sztuki Fundacja im. Józefa Wilkonja „Arka”. Obok, w Starej Plebanii, funkcjonować będzie Muzeum Piaseczna. Na rynku ma się pojawić dodatkowa zieleń – zapowiada burmistrz Daniel Putkiewicz. – Przebudowa głównej arterii miasta to element szerszego spojrzenia na konieczność zmian w centrum Piaseczna. Podejmujemy działania, które mają przyciągnąć mieszkańców do centrum. Podjęliśmy już decyzję o lokalizacji Teatru Miejskiego oraz pozostawieniu Urzędu w centrum – mówi burmistrz Daniel Putkiewicz. – Pracujemy nad zmianą miejscowego planu zagospodarowania centrum Piaseczna, chcemy też zapewnić nową, atrakcyjną przestrzeń handlowo-usługową. Atrakcyjna przestrzeń, z większą ilością zieleni, bezpieczna i przyjazna dla wszystkich uczestników ruchu, ma zachęcać mieszkańców do korzystania z centrum miasta, a tym samym wspierać prowadzone tu biznesy – opisuje burmistrz.

Wyniki przetargu powinniśmy poznać za około dwa tygodnie.

Karolina Hofman

R E K L A M A

Napad na jubilera

GÓRA KALWARIA

Zatrzymano 34-letniego sprawcę rozboju.

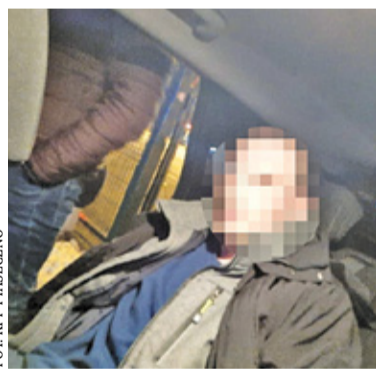
Do przestępstwa doszło w sklepie jubilerskim w Górze Kalwarii. Podejrzany niedawno opuścił zakład karny, gdzie odbywał wyroki za wcześniejsze sprawy.

W dniu 19 stycznia 2022 roku ok. godziny 10.30 doszło do napadu na jednego z jubilerów w Górze Kalwarii. W pierwszych dniach policja nie chciała informować o szczegółach zdarzenia.

– Trwają czynności. Ze względu na dobro postępowania, na chwilę obecną nie możemy udzielić szczegółowych informacji – usłyszeliśmy w ubiegłym tygodniu od rzecznika policji, nadkom. Jarosława Sawickiego.

– Policja natychmiast podjęła działania zmierzające do zatrzymania sprawcy. Policjanci całodobowo prowadzili ustalenia kim jest mężczyzna zarejestrowany na nagraniu z monitoringu – informuje asp. Magdalena Gąsowska.

25 stycznia otrzymaliśmy informację od policji, że 34-latek podejrzany o dokonanie rozboju w Górze Kalwarii został zatrzymany przez piaseczyńskich kryminalnych.



FOT. KPP PIASECZNO

Zatrzymano podejrzanego o włamanie do jubilera

Łupem mężczyzny padły złote bransoletki o wartości 2,5 tysiąca złotych.

Szybko okazało się, że napad na jubilera to nie jedyne przestępstwo, które podejrzany ma na swoim koncie. 21 stycznia do policji wpłynęło zgłoszenie o kradzieży elektronarzędzi z budynku gospodarczego w Zalesiu Górnym. Policja ustaliła, że osobą odpowiedzialną za włamanie był również zatrzymany 34-latek. Mężczyzna mógł wzbogacić się o 10 tysięcy złotych, bowiem na tyle wyceniono straty.

Za popełnione przestępstwa złodziej odpowie w warunkach rezydwy. Może grozić mu nawet kilkanaście lat pozbawienia wolności.

Piotr Lis

RAZEM TWORZYMY DOM

KZN KRAJOWY
ZASÓB
NIERUCHOMOŚCI

**W ZGODZIE Z NATURĄ - DLA POLSKICH RODZIN
NOWE BUDOWNICTWO MIESZKANIOWE**

kzn.gov.pl

Prace trwają mimo zimy

POWIAT

Wykonawca środkowego odcinka trasy S7 intensywnie realizuje prace. Zgodnie z deklaracjami GDDKiA tzw. Puławska Bis ma być przejezdna już jesienią 2022 roku.

Mimo że zgodnie z umową, wykonawcy budujący nowy odcinek ekspresówki do Warszawy mogliby korzystać z zimowej przerwy i pojawić się na placu budowy dopiero po 15 marca, podjęli pracę tuż po świątecznej przerwie.

Największe wyzwanie ma przed sobą nowy wykonawca środkowego odcinka – od węzła Tarczyn Północ do węzła Lesznowola. Z firmą, która obecnie realizuje to zadanie, GDDKiA podpisała umowę dopiero pod koniec czerwca 2021 roku. Firma PUT Interco, która podjęła się dokończenia budowy środkowego odcinka trasy S7, dostała na to zadanie 30 miesięcy (z wyłączeniem przerw zimowych).

– Wymogiem postawionym przez GDDKiA jest to, by ciąg główny trasy S7 był przejezdny do października 2022 r., natomiast zakończenie wszystkich prac przewidziane zostało w I kwartale 2024 r. – informowała w czerwcu ur. rzecznik warszawskiego oddziału GDDKiA Małgorzata Tarnowska. Czy termin ten jest realny? Bez wątpliwości prace prowadzo-



Prace na piaseczyńskim odcinku trasy S7 są realizowane mimo zimowej aury

ne są intensywnie na wielu fragmentach przyszłej trasy, na razie bez szczególnych trudności na drogach, które się z nią stykają. Jest to jednak najdłuższy

Zgodnie z umową droga powinna być przejezdna do października

odcinek tzw. Puławskiej Bis – 14,8 km, do tego wykonawca ma do wykonania aż trzy węzły, no i prace, ze względu na konieczność wyłonienia kolejnego wykonawcy, rozpoczęły się najpóźniej.

Odcinek A, w dużej mierze realizowany po dawnym śladzie drogi krajowej nr 7, był już właściwie przejezdny przed rokiem. Prace na odcinku C – od węzła Lesznowola do węzła Lotnisko, również są bardzo zaawansowane. Wprawdzie również w tym wypadku GDDKiA musiało szukać nowego wykonawcy, ale wszedł on na teren budowy wiosną 2020 roku.

Generalna Dyrekcja Dróg Krajowych i Autostrad podtrzymuje jednak wiarę w to, że nowym odcinkiem trasy S7 od obwodnicy Grójca do Warszawy pojedziemy jeszcze w tym roku.

Agnieszka Maj

Czy w Prażmowie powstanie straż gminna?

PRĄŻMÓW

Dzisiaj, 26 stycznia 2022 roku, odbędzie się sesja Rady Gminy Prażmów. Jedną z podejmowanych uchwał będzie ta w sprawie utworzenia straży gminnej.

W uzasadnieniu projektu uchwały, które pojawiło się na stronie gminy Prażmów zawarta została informacja, że Komenda Stołeczna Policji wydała pozytywną opinię w sprawie utworzenia straży gminnej już w lipcu ubiegłego roku. To oznacza, że prace nad uchwałą były prowadzone wcześniej.

Mieszkańcy Prażmowa udostępniłi w mediach społecznościowych ankietę dotyczącą planów gminy. Okazuje się, że mieszkańcy nie są zadowoleni z pomysłów radnych. Ponad 200 osób, które oddały głos, zaznaczyło opcję „jestem przeciw tworzeniu straży gminnej”, jedynie ok. 20 osób opowiedziało się pozytywnie za tym pomysłem.

– Pod przykrywką dbania o bezpieczeństwo straż gminna będzie okradać mieszkańców za pomocą przeróżnych mandatów. Taka to strategia inwestycyjna wójta – komentuje jedna z mieszkańców gminy.



Strażnicy gminni będą mogli między innymi udzielać pouczeń, legitymować osoby, w uzasadnionych przypadkach, w celu ustalenia ich tożsamości

– A ja inaczej. Mnie interesuje tylko to, w jakich godzinach można będzie liczyć na pomoc i spotkać patrole tej straży. Jeśli będą działać 24 godziny na dobę, to dla mnie gmina może wynająć nawet agencję ochrony. Tylko jeszcze, niech ona czuwa nad bezpieczeństwem i obszarem całej gminy – mówi nasz czytelnik.

Czym może zajmować się straż gminna?

Strażnicy gminni mogą między innymi udzielać pouczeń, legitymować osoby, w uzasadnionych przypadkach, w celu ustalenia ich tożsamości. Będą mogli nakładać grzywny, usuwać pojazdy oraz unieruchamiać je za pomocą blokowania kół, wydawać polecenia,

obserwować i rejestrować przy użyciu środków technicznych obraz zdarzeń w miejscach publicznych oraz dokonać

„Mnie interesuje tylko to, w jakich godzinach można będzie liczyć na pomoc i spotkać patrole”

kontroli osobistej i przejrzeć zawartość bagażu podręcznego osoby legitymowanej.

Piotr Lis

BOM po raz trzeci

MAZOWSZE

Od 1 lutego będzie można składać projekty do kolejnej edycji Budżetu Obywatelskiego Mazowsza. W tym roku do rozdysponowania będzie 25 milionów złotych.

W dotychczasowych edycjach BOM udało się pozyskać środki na dwa projekty. W 2020 roku w gronie zwycięzców znalazł się „STOCER dla dzieci”, czyli projekt budowy strefy rekreacyjno-edukacyjnej dla młodych pacjentów szpitala w Konstancinie-Jeziornie. Z kolei rok później mieszkańcy zagłosowali na ogólnowojewódzki projekt montażu radarowych wyświetlaczy

cji nowych obiektów, jak i realizacji programów społecznych, wydarzeń kulturalnych. Badania profilaktyczne, plac zabaw, ścieżka edukacyjna, piknik rodzinny – to Mazowszanie wspólnie zdecydowali, jak zmieni się ich najbliższe otoczenie. To ważne, aby poznać i odpowiedzieć na potrzeby mieszkańców zarówno dużych miast, miasteczek, jak i małych wsi – mówi marszałek Adam Struzik. Mogą to więc być zarówno propozycje budowy drogi czy chodnika, jak i np. warsztaty edukacyjne dla uczniów mazowieckich szkół.

Co istotne, projekty muszą być możliwe do realizacji w całości w ciągu jednego roku budżetowego. Oznacza to, że nie możemy dzielić projektu na etapy i w ten sposób rozkładać



W ramach BOM udało się m.in. zagospodarować zielen wokół ronda w Brwinowie w powiecie przuszkowskim

prędkości, które mają stanąć w 31 miejscowościach, w tym w Pracach Małych w gminie Tarczyn.

Niedawno Urząd Marszałkowski ogłosił start trzeciej edycji Budżetu Obywatelskiego Mazowsza. 1 lutego rozpocznie się pierwszy etap – zgłaszanie projektów.

Jakie pomysły można zgłaszać?

– Czekamy na pomysły zarówno w zakresie budowy czy moderniza-

jego realizację na kilka lat. Muszą też dotyczyć nieruchomości (placówek czy dróg) pozostających w zarządzie województwa.

Projekty można zgłaszać do 20 lutego. Następnie wszystkie zgłoszenia zostaną poddane ocenie formalnej i merytorycznej. Ogłoszenie projektów, które zakwalifikują się do głosowania, powinno nastąpić najpóźniej 24 maja 2022 r.

Karolina Hofman

O G Ł O S Z E N I E

OBWIESZCZENIE STAROSTY PIASECZYŃSKIEGO o wszczęciu postępowania

Na podstawie art. 11d ust. 5 i 6 ustawy z dnia 10 kwietnia 2003 r. o szczególnych zasadach przygotowania i realizacji inwestycji w zakresie dróg publicznych (tj. Dz. U. z 2020 r., poz. 1363), czytając dalej ZRID, zawiadamia się, że w dniu 4 stycznia 2022 r. zostało wszczęte postępowanie w sprawie udzielenia zezwolenia na realizację inwestycji drogowej, w związku ze złożeniem korekty wniosku z dnia 4 stycznia 2022 r.

inwestor: Wójt Gminy Lesznowola, ul. Gminna 60, 05-506 Lesznowola
instytucja: budowa dróg gminnych – ulicy Jaskółki i ulicy Gogolińskiej w miejscowości Zgorzala.

Działki przeznaczone pod realizację inwestycji drogowej:
– położone w liniach rozgraniczających projektowanej drogi – wytyluszczone planowane do przejeżdżania:
• jedn. ew. 141803_2 Lesznowola; obręb 0033 Zgorzala; dz. ew. nr: 186/2 (186/3; 186/4), 181/2 (181/3; 181/4), 177/51 (177/55; 177/56), 177/54 (177/59; 177/60), 177/53 (177/57; 177/58), 174/5 (174/15; 174/16), 174/4 (174/13; 174/14), 173/5 (173/9; 173/10), 173/3 (173/7; 173/8), 172/7 (172/25; 172/26), 172/6 (172/23; 172/24), 172/1 (172/21; 172/22), 175/3, 217/2, 178/5, 183/3, 198/3, 184/3, 178/36, 179/10, 180/16, 177/23, 177/1, 193, 176/3, 185/7, 185/27;
• jedn. ew. 141803_2 Lesznowola; obręb 0019 Mysiadło; dz. ew. nr: 8/2 (8/3; 8/4), 1/6;
– położone poza liniami rozgraniczającymi projektowanej drogi – przeznaczone pod budowę lub przebudowę sieci uzbrojenia terenu, innych dróg publicznych oraz urządzeń wodnych lub urządzeń melioracji wodnych:
• jedn. ew. 141803_2 Lesznowola; obręb 0033 Zgorzala; dz. ew. nr: 177/24, 204, 172/4, 217/1, 181/1, 179/9, 180/4, 172/4;
• jedn. ew. 141803_2 Lesznowola; obręb 0019 Mysiadło; dz. ew. nr: 5

Akta sprawy do wglądu znajdują się w Starostwie Powiatowym w Piasecznie, ul. Chyliczkowska 14, 05-500 Piaseczno, od poniedziałku do piątku w godzinach 8:00 – 16:00, gdzie można zgłaszać ewentualne uwagi i wnioski do czasu wydania orzeczenia w sprawie. Sprawę prowadzi: Sylwia Roszczyk, tel. 22-756-62-54 wew. 225.

Zgodnie z art. 49 ustawy – Kodeks postępowania administracyjnego doręczenie uważa się za dokonane po upływie czternastu dni od dnia publicznego ogłoszenia.

Jednocześnie zgodnie z art. 49a k.p.a. informuje się, że o innych czynnościach, z wyjątkiem zawiadomienia o wydaniu decyzji, organ będzie informował poprzez obwieszczenie w Biuletynie Informacji Publicznej.

Z up. Starosty Piaseczyńskiego mgr inż. Sylwia Moszczyńska-Staś
Naczelnik Wydziału Architektoniczno-Budowlanego

Nr rej. ARB.6740.1.41.2021.SR
Publiczne obwieszczenie nastąpiło w dniu: 26.01.2022 r.



URZĄD MIASTA I GMINY PIASECZNO

ul. Kościuszki 5, tel. 22 70 17 500, www.piaseczno.eu

Ambitne plany inwestycyjne na 2022 rok mimo niższych dochodów

Gmina Piaseczno planuje wydać w 2022 roku ponad 750 mln złotych. Na wydatki majątkowe zaplanowano rekordową sumę ponad 211,6 mln złotych, w tym ponad 118,6 mln na drogi. Duże inwestycje w ramach swoich budżetów zaplanowały również gminne spółki.

Uchwalony na przyszły rok budżet Miasta i Gminy Piaseczno uwzględni niższe wpływy z podatków PIT mieszkańców. Ma to związek z kolejną reformą systemu podatkowego.

– To trzeci rok z rzędu z wyzwaniem budżetowym. Najpierw kryzys śmieciowy, potem pandemia, a teraz reforma podatkowa – mówi burmistrz Daniel Putkiewicz. Prognozowane w oparciu o zeszlenczone wpływy z PIT dochody gminy powinny wynieść 235,5 mln zł. Tymczasem zgodnie z informacją ministerstwa finansów planowane są na 2022,5 mln zł, czyli o 28 mln zł mniej.

– Otrzymaliśmy jednorazową rządową pomoc w wysokości 22 mln zł. Kwota ta jednak jak widać nie pokrywa różnicy w PIT, nie mówiąc już o jego wzroście, z czym mieliśmy do czynienia każdego roku. Mimo to nie podajemy się i dążymy do dalszego rozwoju naszego miasta i gminy – podkreśla Burmistrz Miasta i Gminy Piaseczno. – Oczywiście rozwój miasta pociąga za sobą też wyższe koszty utrzymania nowych, utwardzonych dróg czy terenów zielonych. Planujemy jednak nie tylko kontynuację już rozpoczętych inwestycji, ale również realizację kolejnych zadań.

Tegoroczny budżet będzie rekordowy mimo, że istotną różnicę w stosunku do lat ubiegłych stanowi kwota przeznaczona na wypłaty świadczenia rodzinnego, tzw. 500+. Gminy będą się tym zajmować tylko do maja br., a następnie zadanie to przejmie ZUS. W związku z tym dotacja celowa na to zadanie w 2022 roku wynosi 53 mln zł, podczas, gdy w roku ubiegłym było to aż 126 mln zł, co oznacza zmniejszenie budżetu gminy o 73 mln zł, a mimo to wydatki zaplanowane na 2022 rok utrzymane są na niemal identycznym poziomie 751,6 mln zł (plan

Pl. Piłsudskiego. Niebawem zakończy się również budowa Domu Seniora przy ul. Szkolnej w Piasecznie.

Ważne inwestycje drogowe

Rekordowe środki zostaną przeznaczone w tym roku na inwestycje drogowe. Na transport i drogi Gmina planuje wydać ponad 156 mln zł! Oprócz wydatków na drogi gminne środki zostaną przeznaczone również dla innych zarządców dróg. Na dotacje dla powiatu piaseczyńskiego zaplanowano blisko 11,5 mln zł, na drogi wojewódzkie ponad 1,6 mln zł oraz 1,2 mln zł na drogi krajowe. Transport zbiorowy kosztował będzie blisko 20 mln zł.

Największą gminną inwestycją drogową, która powinna się zakończyć w 2022 roku, jest przebudowa ulic Geodetów, Energetycznej i Rubinowej.

– Realizujemy też mniejsze, ale ważne lokalnie inwestycje drogowe. Kontynuujemy przebudowę ul. 11-go Listopada, budujemy ul. Jutrzenki w Józefosławiu, planujemy przebudowę ul. Ptaków Leśnych w Jastrzębiu czy dróg w okolicach szkół w Głoskowie i Złotokosie w celu poprawy bezpieczeństwa – mówi wiceburmistrz Robert Widz. W przyszłym roku realizowane też będą inwestycje na głównych osiach komunikacyjnych – na drodze wojewódzkiej 721 na odcinku od ul. Julianowskiej w Piasecznie do ul. Skolimowskiej w Konstancinie-Jeziornie. Przy tym zadaniu Gmina Piaseczna wsparta Mazowiecki Zarząd Dróg Wojewódzkich (MZDW) w projektowaniu i dofinansowaniu realizacji tej inwestycji.

– Samorząd projektuje też przebudowę skrzyżowania ulic Okulickiego i Wojska Polskiego. Tutaj spotykają się drogi krajowa, wojewódzka i powiatowa. Gmina wykona projekt, a liderem realizacji tego zadania będzie najpraw-



W 2022 roku ruszy budowa nowego basenu przy ul. Chyliczkowskiej

nych źródeł ciepła – to są nasze cele, których realizację chcemy rozpocząć w 2022 r. – mówi burmistrz podczas sesji budżetowej. Na realizację przedsięwzięcia polegającego na uruchomieniu wysokosprawnej kogeneracji i przyłączenia do ciepłowni kolejnych budynków spółka ciepłownicza otrzymała dofinansowanie z NFOŚiGW w łącznej kwocie 51 731 340,00 zł brutto. Część tych środków (20,8 mln zł netto) ma formę pożyczki, druga część (20,4 mln zł netto) PCU otrzymało jako dotację. Realizacja całego przedsięwzięcia przewidziana jest do roku 2025.

– Nie możemy czekać, wykonujemy ambitny skok do przodu żeby szukać alternatywnych źródeł energii dla miasta. Jednocześnie podejmujemy kompleksowe działania na rzecz wymiany indywidualnych źródeł ciepła – podkreśla burmistrz.

Nowe ujęcie wody

Gmina planuje też wykonanie nowego ujęcia wody dla północnej części miasta oraz Józefosławia i Julianowa. PWiK kontynuuje również budowę kanalizacji a także wymianę sieci wodociągowej na kolejnych ulicach. Głównym celem prowadzonych działań jest zapewnienie mieszkańcom niezawodnego systemu zaopatrzenia w wodę. W bieżącym roku planowane jest wybudowanie kolejnych farm fotowoltaicznych na obiektach należących do spółki PWiK. Obiekty takie powstaną m.in. na pompowniach ścieków zlokalizowanych przy ulicach: Wilanowska, Cyraneczki, Dworska oraz Gołkowska, oczyszczalni ścieków w Piasecznie oraz na istniejących stacjach uzdatniania wody.

Urząd chce też przygotować program retencji wód opadowych dla całej gminy.

Modernizacja floty i stacji przeladunkowej

PUK Piaseczno z kolei w 2022 roku rozpocznie modernizację stacji przeladunkowej przy ulicy Technicznej.

Nowoczesna hala przeladunkowa pozwoli na przeladunek dostarczonych mniejszymi pojazdami zebranych selektywnie odpadów komunalnych po to, by transportować jednorazowo ich większe ilości do instalacji posiadających wymagane przepisami prawa zezwolenia na segregację, przetwarzanie, recykling i odzysk odpadów. Dodatkowo spółka rozpoczęła modernizację floty. Pojazdy będą stopniowo wymieniane na bardziej nowoczesne i ekologiczne. Pierwsze cztery nowe samochody zasilane wyłącznie gazem ziemnym wyjadą na ulice piaseczna już w lutym br. Wymiana floty będzie realizowana stopniowo, w ramach możliwości finansowych spółki i powinna zakończyć się w połowie 2024 roku.

Rekordowy budżet

Przewodniczący Komisji Finansów i Inwestycji Artur Maicki podczas sesji budżetowej 28 grudnia 2021 r. podkreślił, że projekt budżetu na 2022 rok mimo, że zakładane są niższe dochody z PIT, zakłada rekordowe wydatki majątkowe.

– Taki poziom wydatków majątkowych świadczy o tym, że Burmistrz i Rada Miejska chcą rozwijać miasto i gminę Piaseczno – zauważył. – Gdyby nie zmiany podatkowe w latach 2018-2021 nasze dochody z PIT byłyby o 50 mln wyższe – podkreślił Artur Maicki.

– Ile z tych zamierzeń będziemy w stanie zrealizować będzie jednak zależało od tego, jakie będą ostatecznie wpływy do budżetu i jak bardzo wzrosną koszty bieżącego utrzymania. Musimy być elastyczni – podkreśla burmistrz Daniel Putkiewicz.

Planowane dochody mają wynieść w 2022 roku 571 196 574 zł. Wydatki zaplanowano w kwocie 751 534 734 zł. Deficyt wynoszący 180 338 160 zł zostanie sfinansowany z emisji obligacji, wolnych środków oraz środków pozyskanych na realizację zadań w 2022 roku.



Gmina i jej spółki korzystają z ekologicznych rozwiązań, m.in. instalacji fotowoltaicznych

na 2021 r. wynosili 752,6 mln zł). Mimo niższych wpływów, nadal gmina musi odprowadzać do budżetu państwa środki na rzecz słabiej rozwiniętych regionów. Tzw. „janosikowe” w 2022 r. wynosi ponad 5,3 mln zł.

Ponownie, jak w latach ubiegłych, mieszkańcy mieli okazję zdecydować na jakie zadania Gmina wyda 1 mln złotych. Do Budżetu Obywatelskiego 2022 zgłoszone zostały 83 projekty. W wyniku głosowania mieszkańców wyłonionych zostało 15 zadań z największą liczbą głosów za łączną kwotą 998 782 zł i to właśnie te zadania trafią do budżetu na 2022 rok.

Rusza budowa basenu

Łącznie na wydatki majątkowe Gmina Piaseczno planuje wydać w bieżącym roku 211,6 mln zł, w tym ponad 187 mln na zadania inwestycyjne i 18,7 mln zł na zakupy inwestycyjne.

Największą planowaną inwestycją kubaturową jest budowa nowego basenu przy ul. Chyliczkowskiej, która rozpocznie się w 2022 r. Samorząd rozpocznie też modernizację Poniatówki i Domu Żośki. W bieżącym roku zakończy się przebudowa dawnej remizy OSP, w której zostanie utworzony Instytut Sztuki Józefa Wilkonia. Zakończy się również modernizacja budynku Starej Plebanii, w którym będzie działać Muzeum Piaseczna. Pod koniec grudnia 2021 r. został ogłoszony konkurs na dyrektora Muzeum.

– Zagospodarowane zostanie również otoczenie obu budynków – zapowiada burmistrz Daniel Putkiewicz. – Plac na rogu ulic Jana Pawła II i Puławskiej zamieni się w zazieleniony skwer. Zieleni uzupełnimy również na Rynku, obecnie przygotowujemy projekt zazielenienia

dopodobniej MZDW, prowadzimy już rozmowy w tej sprawie – mówi burmistrz Daniel Putkiewicz.

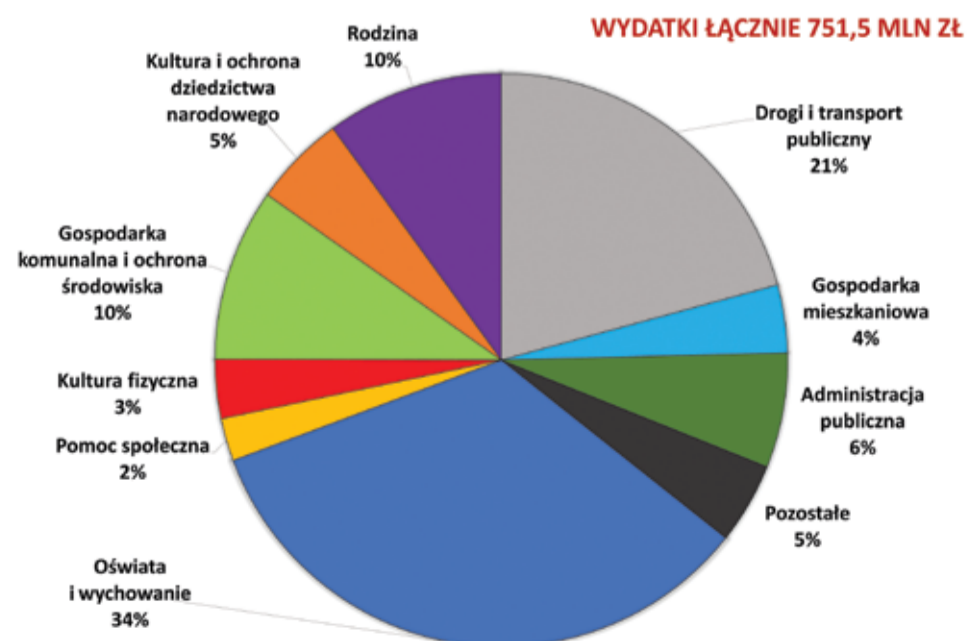
W współpracy z powiatem piaseczyńskim z kolei realizowana będzie przebudowa przejętej przez powiat w ubiegłym roku dawnej drogi wojewódzkiej 722 na odcinku od ul. Sienkiewicza przy skrzyżowaniu z ul. Wojska Polskiego aż do ronda w Gołkowie. W pierwszej kolejności przebudowana zostanie ul. Pod Bateriami od ronda w Gołkowie do skrzyżowania z ul. Dworską, gdzie powstanie kolejne rondo.

– Rok 2022 będzie też rokiem planowania zagospodarowania centrum Piaseczna. Między innymi musimy podjąć decyzję o budowie Teatru Miejskiego i zadbać o centrum miasta tak, by było konkurencyjne w obliczu budowy centrów handlowych wokół Piaseczna – podkreślił burmistrz. – Należy też podjąć decyzje dotyczące zagospodarowania gminnych terenów między ulicami Warszawską i Zgoda oraz przy ul. Nadarzyńskiej. Część tych inwestycji, ambitnie zaplanowanych, jest uzależniona od warunków niezależnych od nas – np. opinii zmian w planach zagospodarowania terenów przez instytucje zewnętrzne, kwestie nabycia niezbędnych nieruchomości, wydania zgód na realizację przez zobowiązane do tego podmioty.

Wyzwania klimatyczne

Kolejnym priorytetem jest tzw. pakiet środowiskowy, który samorząd realizuje w ramach programu Piaseczno dla Klimatu.

– Rozpoczynamy program rozbudowy kompleksu energetycznego, w tym produkcji energii elektrycznej oraz pozyskiwania ciepła z oczyszczalni. Zapewnienie alterna-



Tradycyjnie największą część budżetowego tortu stanowią wydatki na oświatę

ARTYKUŁ SPONSOROWANY

MAGICZNY BOTANICZNY

Daj się oczarować!

Po raz pierwszy od 200 lat
Warszawski Ogród Botaniczny UW
zaprasza zwiedzających zimą!

Wśród uśpionych roślin ukrytych pod śniegowymi czapami zakwitły świetlne rzeźby kwiatów, krzewów, ptaków i leśnych zwierząt. Wytrawne oko obserwatora znajdzie nie tylko wiekowe sosny, sympatyczne wiewiórki, czy kwietne dywany, ale też ukryte wśród drzew jelenie i wielkiego miłośnika miłorzębu – prehistorycznego mamuta. Mikoryza, dziwidło, mandragora? Może brzmić tajemniczo, ale dowiesz się o nich więcej korzystając z dostępnej na miejscu gry terenowej przeznaczonej dla dzieci i dorosłych, którzy swoim uśmiechami dają znać o zadowoleniu z wizyty w tym magicznym świecie iluminacji. „Cały ogród robi ogromne wrażenie, naprawdę! Bałam się rozczarowania, a zupełnie niepotrzebnie! Mamut, ptaki, wiewiórki... Trudno się zdecydować! Świetna robota!” – mówi pani Aleksandra.



Wchodząc do ożywionego świata roślin możesz pozwolić sobie na doświadczenie teraźniejszości poprzez pobudzenie zmysłów. Spróbuj swoich sił na interaktywnym pianinie i zanurz się w świat muzyki. Zadbaj o siebie zatrzymując się w gonitwie dnia codziennego synchronizując się z kojącym rytmem w Strefie Oddechu. Obudź dziecięcą radość kąpiąc się w światłach tunelu przenoszącego w nieznaną dotąd odczucia. Dołóż cegiełkę „rytualnego tańca” wspomagając wzrost imponującego dziwidła.

Zabierz swoich najbliższych na **Aleje Ujazdowskie 4 codziennie od godz. 16.00 do godz. 21.00 do 27 lutego 2022 roku.** Pozwól nam zobaczyć jak wygląda ogród Twoim okiem dodając do relacji #magicznybotaniczny.



Bądź na bieżąco z wydarzeniami w trakcie trwania wystawy obserwując nas na Facebooku: @LumagicaPL i Instagramie: @lumagica_warszawa. **Wykorzystaj rabat 15% na wejście i daj się oczarować korzystając z kodu zniżkowego: lumagica15pias**

R E K L A M A





- Prosty i szybki montaż
- Przewymiarowanie DC/AC do 1.5
- Stopień ochrony IP65, do użytku na zewnątrz

Pon - pt 7 - 16
Piaseczno, ul. Puławska 38 | za stacją BP
tel 22 250 17 35

KONCERT



LEGENDY ROCKA
26.02.2022
godz. 20⁰⁰

SLADE

Pęcław 16a, 3 km od Góry Kalwarii (Mec. Warka) Park Pod Palmami Club 35th ROK WARSZAWA Rezerwacja: tel. 603 99 33 23 www.ebilet.pl

Jak się pozbyć wiatrołomu?

POWIAT

Uszkodzone wskutek wiatru drzewo może stanowić zagrożenie dla nas i naszego otoczenia. Jak usunąć wiatrołom z naszej działki? I czy każdą wycinkę musimy zgłaszać do urzędu? Wyjaśniamy.

Ostatnie tygodnie obfitowały w wietrzne dni. Silny, porywisty wiatr łamał gałęzie i pnie drzew, zdarzały się podmuchy nawet tak silne, by wyrwać drzewo z korzeniami. Wielu właścicielom zadrzewionych działek przysporzyło to nie lada problemu. Spadające konary i grożące wywróceniem drzewa stwarzały niebezpieczeństwo dla zdrowia i mienia. Co powinniśmy zrobić w takiej sytuacji? Czy wolno nam wyciąć drzewo na własną rękę?

Kwestie związane z usunięciem drzewa z posesji regulują przepisy z 17 czerwca 2017 r. Zgodnie z prawem nie wolno nam usunąć drzewa, nawet uszkodzonego, bez uprzedniego zgłoszenia tego do wydziału ochrony środowiska w naszym urzędzie. Jeśli zaniechamy tego obowiązku, grozi nam grzywna w wysokości dwukrotności kosztu wycięcia drzewa z pozwoleniem (koszt ustala urząd).

Są jednak wyjątki, w których nie musimy zgłaszać wycinki. Obowiązek ten nie obejmuje drzew owocowych, które możemy usunąć z posesji w każdej chwili (o ile nasza działka nie jest objęta ochroną konserwatorską). Bez zgody urzędu wytniemy również nie-



Jeśli wiatrołom stanowi bezpośrednie zagrożenie dla naszego zdrowia i mienia, wezwijmy na pomoc strażaków

wielkie drzewa, których obwód pnia na wysokości 5 cm nie przekracza określonego w ustawie obwodu, czyli: 80 cm w przypadku topoli, wierzy, klonu jesionolistnego lub srebrzystego; 65 cm w przypadku kasztanowca, robinii akacjowej lub platanu klonolistnego; 50 cm w przypadku pozostałych gatunków.

Wiatrołomy usunie straż

Oczywiście, powyższe obostrzenia nie dotyczą sytuacji, w której wiatrołom stanowi bezpośrednie zagrożenie dla naszego życia lub mienia. W takich przypadkach należy wezwać straż pożarną, która zajmie się usunięciem niebezpieczeństwa, a następnie we własnym zakresie zgłosi wycinkę do urzędu.

Co ważne, jeśli nie mamy doświadczenia w wycince drzew, absolutnie nie powinniśmy zabierać się za to samodzielnie! Usuwanie połamanych drzew, w szczególności wiatrołomów, może być bardzo niebezpieczne. W wyniku uszkodzenia powstają duże naprężenia. Z pozoru nieruchoma, leżąca na ziemi

gałąź może okazać się częściowo przynięcioną pniem. Jeśli nieumiejętnie ją przetniemy, gwałtownie „uwolniony” konar może zrobić nam poważną krzywdę.

Lepiej zapobiegać

Gwałtowne zjawiska pogodowe są nieprzewidywalne, nie znaczy to jednak, że nie możemy zminimalizować ryzyka powstania wiatrołomu. Na złamanie czy powalenie najbardziej podatne są stare, chore i spróchniałe drzewa. Dlatego warto zadbać o dobry stan roślin rosnących na naszej posesji. Na rynku działa wiele firm, które oferują usługi badania drzew. Doświadczony arborysta bez problemu oceni zdrowie naszego drzewa i – w razie potrzeby – wykona zabiegi pielęgnacyjne lub zaleci wycinkę. Regularna obserwacja i pielęgnacja drzew na naszej działce nie tylko pomoże uniknąć zniszczeń, ale też zapewni roślinie dłuższe, zdrowe życie.

Karolina Hofman

Zakupy zrobią tylko zaszczepieni?

POWIAT

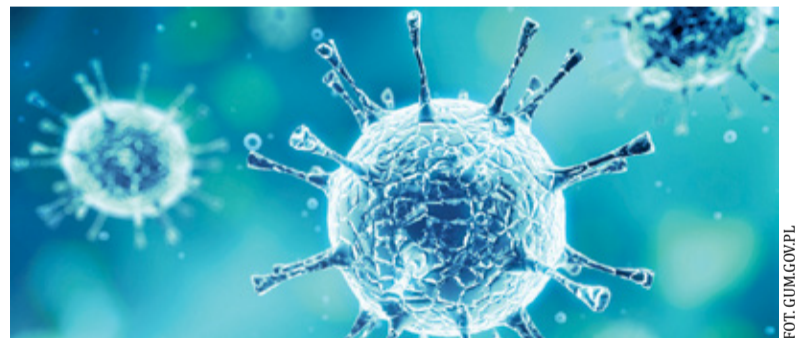
Jak zapowiedział Adam Niedzielski, „Polska powinna przygotować się na omikronową apokalipsę”. Rząd rozważa obniżenie limitów do zera.

Okazuje się, że lockdown w bardzo surowej formie może okazać się nieunikniony. Rządowe Centrum Bezpieczeństwa wysłało do podmiotów zarządzających infrastrukturą krytyczną ostrzeżenie, że z powodu COVID-19 stracić mogą nawet 30% pracowników. Ministerstwo Zdrowia spodziewa się, że liczba dziennych zachorowań na COVID-19 przekroczy 100 tys. przypadków.

W walce z piątą falą pandemii pomóc ma przyjęcie ustawy dającej prawną możliwość sprawdzania certyfikatów covidowych przez pracodawców i przedsiębiorców.

Niezaszczepieni nie zrobią zakupów?

Zgodnie z obowiązującymi obostrzeniami sklepy mogą przyjmować ograniczoną ilość klientów. Mniej osób może także wejść do galerii handlowych czy kin. Limity zależą od powierzchni lokalu.



Lockdown w bardzo surowej formie może okazać się nieunikniony

Minister zdrowia przyznał na konferencji zorganizowanej 19 stycznia 2022 roku, że w ramach walki z pandemią i piątą falą koronawirusa rozważane jest obniżenie tych limitów do zera.

Co by to oznaczało?

W praktyce oznaczałoby to, że do sklepów, galerii, kin czy hoteli nie mogłyby wejść osoby niezaszczepione przeciw COVID-19.

Niedzielski dodał, że walka z koronawirusem będzie koncentrować się na „powszechnym stosowaniu certyfikatu covidowego”. Pomoc w tym ma uchwalenie ustawy dającej podstawę prawną. Czekają na to przedsiębiorcy.

– Według naszego stanowiska może to być już teraz robione, ale jak rozumiem, podstawa ustawowa powinna rozwiewać wszelkie wątpliwości i za-

chęć wszystkich do stosowania tego instrumentu – mówi Adam Niedzielski.

Minister zdrowia wskazał, że z tygodnia na tydzień liczba wykrywanych zakażeń podwoiła się. Według szacunków, piąta fala może zagrozić stabilno-

Walka z koronawirusem będzie koncentrować się na „powszechnym stosowaniu certyfikatu covidowego”

ści działania państwa – na zwolnieniu chorobowym lub kwarantannie może znaleźć się nawet milion pracowników.

Piotr Lis

Gorzej niż w Albanii

❖ KIERSZEK/JÓZEFOSŁAW

Stan nawierzchni ulicy Działkowej jest tematem nieustannej dyskusji i utyskiwań użytkowników drogi. Nowe, zimowe dziury, zdaniem mieszkańców mogą w końcu doprowadzić do tragedii.

Do naszej redakcji odezwała się jedna z mieszkanki osiedli, które powstały na granicy Józefosławia i Kierszka.

– Stan tej ulicy jest gorszy niż bocznych dróg w Albanii – mówi pani Magda. – Droga jest na sporym odcinku bardzo wąska, nawet samochody osobowe, żeby się minąć, muszą zjeżdżać na pobocze, a brzeg jezdni i pobocze straszy wielkimi i głębokimi dziurami. To już nie jest tylko problem uszkodzenia samochodu, bo nagłe wjechanie w dziurę albo próba jej ominięcia może się skończyć tragicznie.



Zdaniem mieszkańców stan nawierzchni stanowi poważne zagrożenie dla bezpieczeństwa

Ulica Działkowa jest pozbawiona infrastruktury dla pieszych. Pobocza są wąskie, dziurawe i błotniste albo nie ma ich wcale, wobec czego piesi poruszają się po jezdni.

– Na naszym osiedlu i okolicznych mieszka sporo rodzin z małymi dziećmi. Często wybieramy się na spacer do Lasu Kabackiego. Oznacza to konieczność przejścia kilkudziesięciu czy kilkuset metrów wzdłuż ulicy Działkowej. Z wózkiem nie mam wyjścia i muszę iść po jezdni. Drżąc o bezpieczeństwo swoje i dziecka. Albo pakować wózek i dziecko do samochodu, po to, by przejechać kilkaset metrów, co jest uciążliwe i absurdalne – zauważa.

Drogą zarządza gmina Konstancin-Jeziorna. Od kilku lat samorządy Konstancina i Piaseczna próbują się porozumieć w sprawie inwestycji polegającej na jej przebudowie. W ubiegłym roku udało się w końcu podpisać umowę między gminami, w oparciu o którą Piaseczno miało zlecić projektowanie drogi i pokryć 70% jego kosztów. Przetargu na projekt jednak nadal nie ogłoszono. Dlaczego? Okazuje się, że oba samorządy nie mogą się porozumieć w sprawie wytycznych do projektowania.

– Wyzaczyłem do stałej współpracy i konsultowania prac na każdym etapie wiceburmistrza Ryszarda Machałka oraz Piotra Szczepanika, kierownika Wydziału Dróg Gminnych

– powiedział nam burmistrz Kazimierz Jańczuk. Przyznał, że nie wie, na jakim etapie jest realizacja porozumienia, ale w najbliższym czasie skontaktuje się w tej sprawie z burmistrzem Piaseczna Danielem Putkiewiczem.

– Problem polega na tym, że bardzo trudno jest cokolwiek ustalić z Konstancinem, bo de facto i tak to burmistrz Jańczuk musi zatwierdzić ustalenia, co wydłuża cały proces – mówi wiceburmistrz Piaseczna Robert Widz. – Skoro nie możemy od kilku miesięcy ruszyć nawet z przetargiem na projektowanie, trudno mi sobie nawet wyobrazić, jak współpraca ta będzie wyglądać już na etapie samego projektowania, gdzie trzeba konsultować się na bieżąco z projektantami.

Projektowanie przebudowy drogi to jedno, ale bieżące utrzymanie to inna kwestia. W ubiegłym roku burmistrz Jańczuk stał na stanowisku, że nie można łączyć drogi uznanej przez PINB za samowolę budowlaną. Gmina postawiła więc dodatkowe znaki infor-

mujące o ograniczeniu prędkości oraz uszkodzonym poboczu. Jednak po naciskach mieszkańców udało się załatać fragment na wjeździe od ul. Głowackiego. Być może skargi dotyczące dalszego odcinka również przyniosą efekt i tymczasową poprawę.

Tekst i zdjęcie Agnieszka Maj

Lepsze bloki niż hale?

❖ ŁĄZY

Atmosfera podczas spotkania dotyczącego zmiany mpzp dla 10-hektarowej działki w Łazach była gorąca. Mieszkańcy upierają się, że z dwojga złego wolą już, by w ich sąsiedztwie powstały bloki niż wielkie magazyny logistyczne.

Oboawach związanych z potencjalnym zagospodarowaniem blisko 80 hektarów gruntów między Łazami a Stefanowem pisaliśmy przed tygodniem. Okoliczni mieszkańcy obawiają się, że tereny te mogą zostać w dużej mierze przeznaczone pod budowę wielkopowierzchniowych magazynów. Sprawa stała się głośna przy okazji procedury planistycznej dla działki liczącej 10 hektarów, położonej między ulicami Przyszłości a Gruntową. Projekt planu zakłada dopuszczenie zabudowy usługowej o wysokości do 14 metrów.

❖ Gorąca dyskusja w Internecie i na żywo

W połowie stycznia odbyła się dyskusja publiczna nad projektem w formie online. Radny z tego terenu, Łukasz Grochala, zaprosił również mieszkańców na spotkanie, na którym miały zostać omówione szerzej kwestie możliwości zagospodarowania nie tylko wspomnianej działki, ale całego terenu położonego między ulicami Przyszłości, Produkcyjną, Ułanów i al. Krakowską. Obecny na spotkaniu zastępca wójta Mirosław Wilusz przekonywał, że wokół tego tematu narosło wiele mitów, a rozpowszechniana wśród mieszkańców ulotka mówiąca o tym, że 80 hektarów może zostać przeznaczone pod hale, ma niewiele wspólnego z prawdą. Radne Anna Lasek i Anita Kochanowska-Cydzik próbowały przekonać zgromadzonych, że grunty te z pewnością zagospodarowane zostaną, a w przypadku dopuszczonej obecnie zabudowy wielorodzinnej, oznaczać to może nawet kilka tysięcy nowych



Mieszkańcy bloków są przerażeni perspektywą zmiany widoku za oknem na wielkie hale magazynowe

mieszkańców, dla których potrzebna będzie nowa infrastruktura – drogowa, wodociągowa czy oświatowa.

Tymczasem, jak poinformował Mirosław Wilusz, inwestor zainteresowany zabudową usługową zadeklarował środki na budowę ulicy Gruntowej, która miałaby komunikować jego przedsięwzięcie, a także okolicznych ulic. Łącznie mowa o 40 mln zł.

❖ Kto zyska a kto straci?

Część mieszkańców nie ukrywała swojego oburzenia, stwierdzając, że gmina dba tylko o interesy deweloperów.

– My zdajemy sobie sprawę, że te grunty zostaną zagospodarowane, ale dla mnie dużo lepsza jest perspektywa, że kiedyś powstaną nowe bloki, niż że w krótkiej perspektywie pojawią się tu wysokie na 14 metrów hale, a wraz z nimi całodobowy hałas i zanieczyszczenie powietrza powodowane przez dojeżdżające do hali samochody ciężarowe czy intensywne oświetlenie w nocy – mówiła jedna z mieszkanki. Wiele osób wyraziło przekonanie, że zmiana planu będzie miała negatywny wpływ na ich życie i wartość nieruchomości.

❖ 1000 uwag do mpzp

Obecna na spotkaniu i szeroko komentująca temat w mediach społecznościowych powiatowa radna Magdalena Mika-Kosior podpowiada miesz-

kańcom rozwiązania, które zwiększają szanse na przyblokowanie inwestycji. M.in. nakładania do składania dużej liczby uwag do planu (termin upływa 14 lutego) tak, by maksymalnie utrudnić radnym podjęcie uchwały.

Radna powiatowa proponuje złożenie aż 1000 uwag do planu

– Nie mogą tego (różniących się co do treści uwag – dop. red.) zablokować i głosować blokiem – pisze Mika-Kosior. – Jeśli naruszą procedurę uchwalania mpzp, to mamy podstawę do zaskarżenia błędu formalnego w uchwalaniu mpzp, czyli „uwalenia” uchwały – przekonuje.

Po spotkaniu część mieszkańców postanowiła działać wspólnie przeciwko planom zagospodarowania omawianych terenów.

– Zawiązał się „ad hoc” społeczny komitet protestacyjny pod roboczą nazwą „Ratujmy krajobraz Łaz i okolic”, który m.in. pomoże mieszkańcom przeciwnym budowie hal w Łazach w przygotowaniu i złożeniu uwagi i wniosków do gminy – informuje jeden z aktywistów Alarmu dla klimatu Piotr Wojtek Krawiecki.

Tekst i zdjęcie Agnieszka Maj

R E K L A M A



Mieszkania przy ul. Polnej w Górze Kalwarii

1-, 2-, 3-pokojowe, pow. 33-63 m², stanowiska parkingowe

cena od 6000zł/m²

697 626 322, 609 859 899
info@pbekodom.pl

Filmowcy solą w oku mieszkańców

III KONSTANCIN-JEZIORNA

Mirków jest popularnym planem filmowym, co niekiedy podoba się mieszkańcom. Narzekają na związane z tym uciążliwości, choć głównie w mediach społecznościowych.

Atrakcyjna, historyczna zabudowa Mirkowa przyciąga filmowców. Bywa planem filmowym seriali, ale też krótkich form czy pojedynczych scen w dłuższych produkcjach. Na konstancińskim osiedlu, podobnie jak w wielu innych miejscach, gdzie kręcone są filmy, obecność ekip filmowych bywa uciążliwa dla okolicznych mieszkańców. Temat ten został ostatnio poruszony przez jednego z nich w mediach społecznościowych.

– Ekipa filmowa robi sobie w moim odczuciu wolną amerykanke, zastawiając słupkami miejsca parkingowe na których po chwili parkują ich pracownicy, a wjechanie na samo osiedle wracając z pracy graniczy z cudem – zauważa pan Bartłomiej. – Czy ktokolwiek wydający tę zgodę wziął w ogóle pod uwagę obecnych mieszkańców?

III Urząd daje zgodę...

Zgodę na kręcenie na danym terenie lub zajęcie pasa drogowego filmowcy dostają od Ratusza w przypadku, gdy to gmina jest właścicielem lub zarządcą danego terenu czy obiektu. Zasady oraz stawki regulują uchwały Rady Miejskiej, oraz zarządzenia burmistrza. Jeśli ekipa działa bez zgody lub narusza jej zasady albo zwyczajnie łamie przepisy – można zawiadomić straż miejską lub policję.

Okazuje się jednak, że takie interwencje zdarzają się sporadycznie.

– W ciągu 7 lat mojej pracy nie wiem, czy było ich kilkanaście, to raczej 2-3 przypadki rocznie, a filmy kręcone



Pofabryczna zabudowa Mirkowa bywa atrakcyjnym tłem dla scen filmowych

są naprawdę często – mówi zastępca komendanta SM Sylwester Ropielewski. Przyznaje, że czasem zdenerwowanie wynika po prostu z tego, że samochody ekipy filmowej zajmują ogólnodostępne miejsca postojowe, wobec czego jest ich mniej dla mieszkańców, co powoduje irytację. Do tego dochodzą przypadki kręcenia filmów na posesjach prywatnych.

irytuje się internauta. – Zero próby życia w zgodzie z mieszkańcami terenu, który wynajmują, bo domyślą się, że skoro płacą, to wydaje się, że mogą mieć w nosie mieszkańców – pisze pan Bartłomiej.

III ...i zarabia na filmowcach

A płacą niemało. Do gminnej kasy wpływa rocznie z tytułu udostępnienia gminnych terenów i obiektów około 150 tys. złotych. Drugie tyle lub więcej filmowcy płacą za zajęcie pasa drogowego. W sumie, w ciągu ostatnich trzech lat, w tym skromnym, jeśli chodzi o produkcje filmowe roku 2020, gmina „zarobiła” na filmowcach blisko 820 tys. złotych. Dane te uzyskał od burmistrza radny Krzysztof Bajkowski. Z odpowiedzi udzielonej na jego interpelację wynika, że filmowcy cenią sobie między innymi konstanciński Ratusz, Park Zdrojowy, willę Kamilin, świetlice wiejskie, domy ludowe, skateparki, ulice i parkingi. Na terenie gminy kręcone były m.in. seriale „Barwy Szczęścia”, „Diagnoza”, „Na dobre i na złe”, „M jak miłość” czy „Blondynka”.

Agnieszka Maj

W ciągu 3 lat gmina „zarobiła” na filmowcach ponad 800 tys. zł

– Wówczas filmowcy nie muszą uzyskiwać zgody gminy, a nadal mogą parkować przy ulicach – zaznacza.

– Problem polega na tym, że mają pozwolenie i uznali, że jak je posiadają, to mogą robić co im się podoba, pozwolenie zawiera, że mogą stawiać na miejscach do tego wyznaczonych, tylko już nie definiuje tego, że stają w poprzek i „rezerwują” słupkami miejsca parkingowe dla swoich pracowników –

III JÓZEFOSŁAW

III JAM SESSION

Zapraszamy mieszkańców na warsztaty integracyjno-muzyczne dla amatorów i muzyków zawodowych.

Kontynuujemy spotkania w ramach sceny otwartej dla muzyków zawodowych i amatorów. Warsztaty mają na celu integrację środowiska muzycznego w regionie. Zapraszamy wszystkich chętnych z instrumentami.

Czwartki, godz. 20.00, 27 stycznia, 24 lutego, 31 marca 2022, Klub Kultury w Józefosławiu, ul. Julianowska 67A



III PIASECZNO

III ŚWIECZOWISKO-WOŚPOWISKO

Amatorów piosenki literackiej zapraszamy na spotkanie przy świecach w doborowym towarzystwie.

Świeczowisko istnieje w piaseczyńskim Domu Kultury od 1994 roku. Są to cykliczne, acz nieregularne spotkania, podczas których przy świecach słucha się piosenki literackiej w wykonaniu siedmioosobowego zespołu. Impreza skierowana jest do tych, którzy przez „niebieskie okulary szukają nieba do wynajęcia. Jak co roku zbierane będą datki na rzecz Wielkiej Orkiestry Świątecznej Pomocy. 30. Finał WOŚP zagra 30 stycznia 2022 roku. Podczas Świeczowiska będziesz mógł zamówić piosenkę i wspomóc tym samym zbiórkę.

28 stycznia (piątek) 2022, godz. 19.30, obowiązują wejściówki, Dom Kultury, ul. Kościuszki 49, Piaseczno, Transmisja online – FB Centrum Kultury



Siłownia gotowa

III PIASECZNO

Niedawno zakończył się remont siłowni plenerowej w piaseczyńskim parku miejskim. Sportowcy mają do dyspozycji nowe urządzenia i przebiegalnię.

Plenerowa siłownia w parku cieszy się dużą popularnością. Mieszkańcy chętnie korzystają z urządzeń, co powoduje ich eksploatację. Wiosną ubiegłego roku okazało się, że część sprzętów jest już mocno zużyta i należy je wymienić. W związku z tym chwilę przed wakacjami rozpoczął się remont obiektu.

W związku z tym konieczne jest zawarcie aneksu z wykonawcą zwiększającego zarówno środki na realizację zadania, jak i termin zakończenia inwestycji – przekazał nam w październiku Urząd Gminy.

Ostatecznie prace dobiegły końca w grudniu. Mieszkańcy mogą już korzystać z wyremontowanej siłowni, która powiększyła się o nowe urządzenia.

– W ramach inwestycji odnowiono i rozbudowano istniejącą instalację w strefach crossfitowo-funkcjonalnej oraz street workout/parkour. Pojawiła się też nowa strefa z przeszkodami – Ninja/OCR. Uzpełnieniem infrastruktury jest również szatnia z zamykanymi



W parku pojawiła się m.in. nowa strefa Ninja/OCR

W trakcie prac wyszły na jaw dodatkowe problemy, które wydłużyły prace. Pierwotnie siłownia miała być gotowa pod koniec października, termin jednak uległ przesunięciu.

– Podczas prac okazało się, że istniejąca instalacja wymaga szerszego zakresu modernizacji, niż przewidywano. Między innymi okazało się, że elementy osadzone w ziemi są zbyt skorodowane.

szafkami oraz przebiegalnią, zasilana zieloną energią – zamontowano na niej zarówno panele fotowoltaiczne, jak i mini generator wiatrowy – informuje magistrat.

Jeśli więc niestraszna nam zimowa aura, można wybrać się do parku i przetestować nowe sprzęty.

Karolina Hofman

**DOM SENIORA
DOM OPIEKI
CAŁODOBOWY**

ROB-MED
na pogoni za zdrowiem

- Pobyty długo- i krótkoterminowe
- Profesjonalna opieka 24h/d
- Rodzinna atmosfera
- Opieka lekarska
- Zajęcia rehabilitacyjne, muzyczne, plastyczne itp.

Atrakcyjne ceny!

ul. Kochanowskiego 68, TOMICE K. GÓRY KALWARII, 516 700 502

CMP
CENTRUM MEDYCZNE

**BEZPŁATNA
PODSTAWOWA
OPIEKA ZDROWOTNA**

PIASECZNO
ul. Puławska 49, ul. Pawia 7

JÓZEFOSŁAW
ul. Ogrodowa 20c

22 737 50 50
cmp.med.pl

Zapraszamy po zdrowie

NFZ
Narodowy Fundusz Zdrowia

Zapomniani sąsiedzi

W GÓRA KALWARIA

Stan cmentarza ewangelicko-augsburskiego w Górze Kalwarii daleki jest od ideału. Zapadnięte groby i przewrócone krzyże świadczą o tym, że o nekropolii dawno zapomniano. Na szczęście są i tacy, którzy pamiętać nie chcą.

Wchodząc na portal Google Maps możemy spojrzeć na Górę Kalwarię z lotu ptaka. Widzimy Wisłę, linię kolejową, ulice i wiele kolorowych „pinezek”, wskazujących godne uwagi obiekty. Wzdłuż ulicy Budowlanych znajdujemy dwie zielone „pinezki”, oznaczające sąsiadujące ze sobą nekropolie: cmentarz rzymskokatolicki i cmentarz żydowski. Tuż obok czujne oko zauważy jeszcze jeden skrawek zieleni – niewielki, o regularnym kształcie. Tu już „pinezki” nie ma. Gdyby była, poinformowałaby nas, że jest w tym miejscu jeszcze jeden cmentarz – ewangelicko-augsburski.

Na szczęście jednak nie brakuje ludzi, którym fatalny stan cmentarza nie pozwala na bezczynność

Ewangelicy przybyli w okolice Góry Kalwarii chwilę przed rozbiorem. Byli to głównie osadnicy niemieccy. Z upływem czasu zasymilowali się z polską i żydowską społecznością Góry Kalwarii. Przyszła jednak II wojna światowa. Nazistowski okupant wszedł do Polski i upomniał się o „swoich rodaków”. Kalwaryjcy ewangelicy dostali wybór: podpisać volkslistę lub trafić do obozu. Dość powiedzieć, że po wojnie do Góry Kalwarii wrócili nieliczni.

Dziś śladów po ludności ewangelicko-augsburskiej jest już niewiele. Nikt już nie pamięta, że Kąty kiedyś nosiły nazwę Kanstatt. Najwyraźniejszą pamiątką po mieszkających tu przez 150 lat sąsiadach jest właśnie cmentarz. A ten jest w ruinie.

Do kogo należy cmentarz?

Wejście do nekropolii prowadzi przez skorodowaną bramę w pokruszonym murze. Widnieją na nim jeszcze dziury po kulach – pamiątka po II wojnie światowej, gdy na terenie cmentarza okopały się wojska niemieckie. Krótki spacer po zarośniętych alejkach napawa smutkiem. Groby naszych dawnych sąsiadów są dziś w fatalnym stanie. Przewrócone i połamane płyty nagrobne i krzyże, zatarte inskrypcje, zapadnięte komory grobów – na każdym kroku widać dziesięciolecie zaniedbań. Dlaczego zapomniano o ewangelikach pochowanych na kalwaryjskiej nekropolii? Odpowiedzi na to pytanie jest kilka. Po pierwsze, zabrakło tych, którzy dbaliby o groby bliskich. Po drugie, w latach 50., krótko po ostatnim pochówku na tym



FOT. JOANNA FERLIAN/ARCHIWUM PP

cmentarzu, parafię ewangelicko-augsburską wywłaszczone. Dziś nekropolia należy do Kościoła Ewangelicko-Augsburskiego. Ten jednak ma w swojej pieczy setki podobnych cmentarzy w całym kraju. Ewangelicy są dziś w Polsce niewielką grupą wyznaniową – zaledwie nieco ponad 60 tysięcy wiernych. Na opiekę nad nekropoliami zwyczajnie brakuje środków.

W 2017 r. gmina Góra Kalwaria podjęła próby przejęcia cmentarza, by móc zająć się jego rewitalizacją. Radni podjęli uchwałę dającą burmistrzowi zielone światło do rozmów z hierarchami. Ostatecznie jednak do przekazania nekropolii nie doszło. Nieoficjalnie mówi się, że wizja ówczesnych władz Góry Kalwarii nie podobała się przedstawicielom Kościoła i rozmowy zakończyły się fiaskiem.

Nie zapomnieć o sąsiadach

Na szczęście jednak nie brakuje ludzi, którym fatalny stan cmentarza nie pozwala na bezczynność. Od kilku lat Towarzystwo Opieki nad Zabytkami z pomocą wolontariuszy porządkuje teren nekropolii. Dzięki ich pracy udało się zidentyfikować 85 grobów. W planach są dalsze prace, jednak do ich realizacji potrzebne są pieniądze. A z tym nie jest łatwo. Towarzystwo Opieki nad Zabytkami kilkakrotnie ubiegało się o granty na rewitalizację cmentarza, jednak do tej pory ich starania przynosiły nikłe efekty. Nadzieja pojawiła się

w zeszłym roku. – Dzięki naszym staraniom udało się uzyskać od Mazowieckiego Wojewódzkiego Konserwatora Zabytków wpis do rejestru. To daje nam większe możliwości do szukania dotacji – mówi nam Piotr Rytko z TOnZ.

Pieniądze będą potrzebne, bo do zrobienia jest jeszcze wiele. Groby są uszkodzone, wiele z nich jest otwartych bądź zapadniętych. – W pierwszym etapie chcielibyśmy postawić wszystkie położone płyty i krzyże. Nawiązaliśmy współpracę z fundacją Kamienie Niepamięci, która zrzesza mistrzów kamieniarstwa. Z ich pomocą moglibyśmy odtworzyć nagrobki – opowiada Rytko. Zasypanie otwartych grobów nie będzie jednak proste. – Te groby są otwarte od 40 lat. Żeby je zasypać, musimy wiedzieć, co się w nich znajduje.

Ekspertyzy są jednak kosztowne, więc TOnZ stara się zabezpieczyć groby w takim stanie, w jakim są obecnie. Czy uda się zrewitalizować cmentarz i tym samym przywrócić pamięć o dawnych mieszkańcach Góry Kalwarii? – Nasi wolontariusze wciąż pracują, oczyszczają teren, ale to potrwa. Taki cmentarz wymaga ogromnych nakładów – mówi nam Piotr Rytko. – Staramy się, by o tym cmentarzu nie zapomniano.

Wpis do rejestru zabytków daje nadzieję, że cel Towarzystwa Opieki nad Zabytkami uda się zrealizować. Jednak do dawnej świetności zaniedbanego przez dekady cmentarza jeszcze daleko.

Karolina Hofman

Sklepy wywieszają białą flagę

KRAJ

Od 1 lutego 2022 roku w życie wchodzi zmiany zaostrzające zakaz handlu w niedzielę. Przez długi czas nie było pewne, jak zareagują na nie największe sieci handlowe. Okazuje się, że rząd dopiął swego, gdyż coraz więcej sieci zapowiada, że nie będzie otwierać się w niedzielę.

Od 1 lutego 2022 roku dużo trudniej będzie handlowym gigantom otwierać się w niedzielę. Zniknie furtka „na placówkę pocztową”, która umożliwiła handel wszystkim podmiotom oferującym klientom usługi pocztowe. Po zmianach będą mogły to zrobić tylko

teoretycznego zakazu handlu, duża część sieci handlowych w Polsce od połowy roku zaczęła otwierać się w każdą niedzielę. Dotyczy to m.in. Biedronki, Lidla, Carrefoura, Auchana, Netto i innych. Ustawa miała bowiem lukę, która pozwalała działać w ten dzień sklepom o statusie placówki pocztowej. Zakaz handlu został uszczelniony. Większość

Rewolucja w zakazie handlu w niedzielę

sieci deklaruje zastosowanie się do nowych przepisów. Żabka informuje, że od 1 lutego 2022 roku małe sklepy nadal będą działać w dni objęte ograniczeniami handlu, w tym w niedzielę, „na



punkty notujące co najmniej 40% przychodu z usług pocztowych.

Zmiana, która miała ułatwić działalność placówkom pocztowym w małych miejscowościach, jak również małym rodzinnym sklepom, z czasem została wykorzystana przez największe sieci handlowe, które przestały się przejmować zakazem handlu.

Rząd zareagował. Zmiany w ustawie ograniczającej handel w niedzielę przeprowadził w kilka miesięcy od momentu, gdy Kaufland, jako pierwsza sieć handlowa ogłosił, że będzie świadczył usługi pocztowe. Następnie, pomimo

podstawie wyłączenia przewidzianego dla przedsiębiorców, prowadzących handel osobiście i na własny rachunek, z którego korzystają także franczyzobiorcy Żabki”.

Niedziele handlowe na 2022 rok określono ustawowo. Ich terminy związane są z wydarzeniami, które zwiększają ruch w sklepach, jak święta oraz zakończenie i rozpoczęcie roku szkolnego. Niedziele handlowe w 2022 roku to: 30 stycznia, 10 kwietnia, 24 kwietnia, 26 czerwca, 28 sierpnia, 11 grudnia, 18 grudnia.

Janusz Wierchosławski

R E K L A M A



CHOJNÓW
PARK

DOMY
POD PIASECZNYM

110 m² Z GARAŻEM

JUŻ OD 5 990 zł / m²

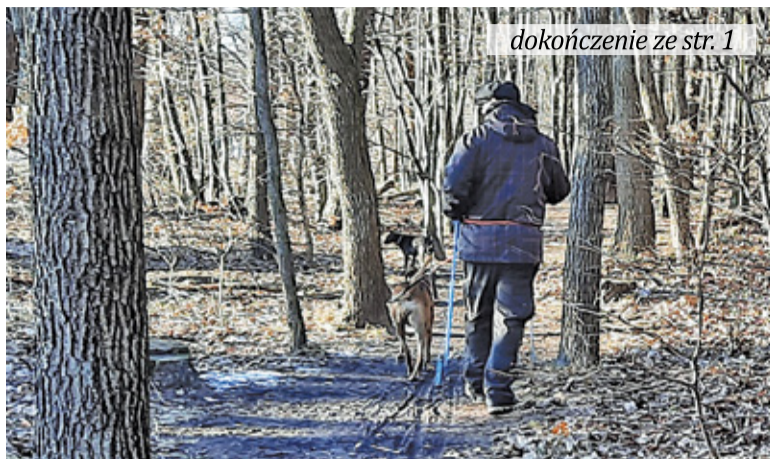
503 503 419

www.chojnowpark.pl



Sarny ofiarami psów i ludzi

Jak wynika z relacji świadków zdarzenia, które miało miejsce w ostatnią sobotę, sploszone przez psa sarny wpadły w pułapkę ogrodzonego siatką młodnika. Dostały się tam przez uszkodzony po ostatniej wichurze fragment ogrodzenia i nie wiedziały, jak się wydostać. Niektórzy spacerowicze, chcąc pomóc zwierzętom, tylko przyczynili się do ich większego cierpienia i stresu. Podchodzenie do zwierząt i próby ich wypłoszenia w kierunku „wyjścia” sprawiały jedynie, że miały się sploszone i okaleczały o ogrodzenie.



Wprowadzanie psów do Lasu Kabackiego jest nagminne, sporadycznie zwierzęta są na smyczy

Psy w lesie stanowią zagrożenie dla dziko żyjących zwierząt

– Jedna ma poraniony pysk, oko i bok, a druga okolice łopatki – alarmowała w mediach społecznościowych pani Anna, która wezwała na pomoc leśników. Zanim ci przybyli na miejsce, kolejne osoby przejęte losem zwierząt, podejmowały próby ich „ratowania”.

– Człowiek myśli, że chce pomóc, a najczęściej szkodzi. Gdyby te sarny po-

zostawiono w spokoju, być może nic by im się nie stało – powiedziała portalowi HaloUrsynów wicedyrektorka Lasów Miejskich m.st. Warszawy Andżelika Gackowska. Po dotarciu na miejsce leśnicy rozgrodzili teren i zabrali najbardziej poranioną sarnę do ośrodka rehabilitacji dzikich zwierząt. Pozostałe trzy zwierzęta zostały wypuszczone na wolność.

Niestety kilka godzin później okazało się, że jeden z uwolnionych koziołków padł w wyniku stresu.

Zdaniem Andżeliki Gackowskiej ta przykra historia jest kolejnym do-

wodem na to, że zakaz wprowadzania psów do Lasu Kabackiego nie jest złośliwym wymysłem leśników, tylko koniecznością i powinien być bezwzględnie przestrzegany.

Niestety, nawet tam, gdzie przy wejściu do lasu stoi wyraźny znak mówiący o zakazie wprowadzania psów do lasu, przepis ten jest ignorowany przez większość właścicieli czworonogów, którzy nawet nie posuwają się do rozwiązania pośredniego, czyli trzymania psa na smyczy.

Tekst i zdjęcie Agnieszka Maj

R E K L A M A

WYMARZONA PRACA

OGŁADAJ W

T V S

Poniedziałek 16:15
Sobota 13:10

polsat box POZYCJA 85
CANAL+ POZYCJA 87
orange POZYCJA 62
vectra POZYCJA 129
TELEWIZJA NAZIEMNA POZYCJA 111/352 WOI. ŚLĄSKIE
WP pilot PILOT.WPPL

Jak złożyć wniosek o tzw. „żłobkowe”

KRAJ

Zakład Ubezpieczeń Społecznych będzie przyjmował elektroniczne wnioski o dofinansowanie pobytu dziecka w żłobku, klubie dziecięcym lub u dziennego opiekuna.

Dofinansowanie przysługiwać będzie w wysokości maksymalnie 400 złotych miesięcznie, nie więcej jednak niż wysokość opłaty ponoszonej przez rodzica za pobyt dziecka. Nie będzie obowiązywało kryterium dochodowe. Przez opłatę za pobyt dziecka w żłobku, klubie dziecięcym lub u dziennego opiekuna rozumie się miesięczny koszt ponoszony przez rodzica za pobyt dziecka w tych instytucjach, z uwzględnieniem przyznanych zniżek. Jeśli więc opłata wynosi na przykład 300 złotych miesięcznie, to dofinansowanie również będzie wynosić 300 złotych miesięcznie. Dofinansowanie będzie przekazane bezpośrednio do placówki zajmującej się dzieckiem, a nie na konto rodzica. Podmiot prowadzący instytucję opieki, który otrzyma dofinansowanie, będzie zobowiązany do obniżenia opłaty rodziców za pobyt dziecka w instytucji. Do objętej dofinansowaniem opłaty za pobyt dziecka w żłobku, klubie dziecięcym lub u dziennego opiekuna nie będzie można wliczyć opłat za wyżywienie.

Dofinansowanie będzie przysługiwać na dziecko, na które rodzic nie otrzymuje rodzinnego kapitału opiekuńczego (RKO). Będą mogli z niego skorzystać na przykład rodzice: na pierwsze dziecko albo na kolejne dziecko, w wieku przed ukończeniem 12.

miesiąca życia i po ukończeniu 36. miesiąca życia dziecka, za okresy uczęszczania do żłobka, klubu dziecięcego lub do dziennego opiekuna.

Uwaga: rodzic może wystąpić o dofinansowanie najwcześniej 1 kwietnia 2022 roku, a termin składania wniosków upływa z końcem maja. Jednak ZUS może przyznać dofinansowanie wstecznie już od stycznia 2022 roku lub kolejnego miesiąca, jeśli dziecko uczęszczało w tym czasie do żłobka, klubu dziecięcego lub do dziennego opiekuna. Rodzice, aby otrzymać „żłobkowe” muszą dopełnić następujących formalności: należy przedstawić rozszerzone dane dzieci i rodziców w formie oświadczenia. Rodzic jest zobowiązany przedstawić m.in.: imię, nazwisko, datę urodzenia oraz numer PESEL dziecka i własny, a w przypadku, gdy nie nadano numeru PESEL, numer i serię dokumentu potwierdzającego tożsamość. Rodzic jest zobowiązany do podania także adresu poczty elektronicznej i numeru telefonu.

Informację o przyznaniu dofinansowania rodzic otrzyma na skrzynkę odbiorczą na swoim profilu na PUE ZUS. Również wtedy, gdy wniosek został złożony przez bankowość elektroniczną lub portal Emp@tia.

Jeśli dofinansowanie nie będzie przysługiwać, to ZUS wyda decyzję odmowną. Rodzic otrzyma ją elektronicznie na platformę PUE ZUS. Dodatkowo dostanie powiadomienie e-mailem i SMS-em. Od decyzji ZUS przysługuje odwołanie do prezesa ZUS, a następnie skarga do odpowiedniego sądu administracyjnego.

Janusz Wierchostawski

POWIAT

NOWE WOZY DLA OSP

Strażacy z dwóch jednostek na terenie naszego powiatu otrzymają dofinansowanie na zakup samochodów ratowniczo-gaśniczych.

W ubiegłym tygodniu wiceminister spraw wewnętrznych i administracji Maciej Wąsik zatwierdził listę jednostek, które w tym roku otrzymają dotację na zakup nowych wozów.

Łącznie w całej Polsce nowe pojazdy mają trafić do 456 jednostek. Będą to 304 pojazdy średnie, 69 ciężkich i 83 lekkie samochody.

Ich wartość wyniesie w sumie 383 mln zł. Ministerialne dofinansowanie pokryje niecałą połowę tej kwoty – 175

mln zł, w tym 164 mln zł to środki z budżetu państwa, pozostałe 11 mln zł będzie pochodzić z odpisów z firm ubezpieczeniowych.

Na liście jednostek OSP, które otrzymają nowe wozy, znalazły się dwie z naszego powiatu. OSP Konstancin-Jeziorna otrzyma ciężki wóz ratowniczo-gaśniczy. Dofinansowanie zakupu samochodu wyniesie 600 tys. zł. Drugie tyle dołoży gmina Konstancin-Jeziorna. Warto również wspomnieć, że konstancińska jednostka obecnie dysponuje ciężkim wozem MAN LE 18.284 GCBA 5/40, który służy od 2004 roku. Z kolei do OSP w Nowym Prażmowie trafi wóz średni. Obecnie jednostka dysponuje samochodem średnim Renault Midlum, rocznik 2003, zakupionym dwa lata temu od OSP Nowa Wola.

Nie wiadomo jeszcze, kiedy nowe samochody zawitają do jednostek. Powinno to nastąpić jeszcze w tym roku.



Obecnie strażacy z Nowego Prażmowa dysponują prawie dwudziestoletnim Renault Midlum

Więcej zgonów niż narodzin

POWIAT

Ze statystyk wynika, że najbardziej optymistycznie wygląda w Górze Kalwarii. W Konstancinie-Jeziornie i Piasecznie zmarło znacząco więcej mieszkańców niż się narodziło. Góra Kalwaria może się pochwalić również wysoką w porównaniu z sąsiadami liczbą ślubów.

Statystyki z kolejnego roku pandemii nie napawają zbyt optymistycznym. Zarówno w Konstancinie-Jeziornie, jak i w Piasecznie, wzrosła liczba wystawionych przez USC aktów zgonów. W gminie Piaseczno w ubiegłym roku zmarło 1095 osób, czyli o 69 więcej niż w i tak rekordowym ro-

puszczenia zabudowy wielorodzinnej, bardziej dostępnej cenowo, która może przyciągnąć mieszkańców w wieku produkcyjnym. Przykład Góry Kalwarii, która odnotowała dodatni przyrost naturalny pokazuje, że rzeczywistość jest to jedna z tych gmin, które intensywnie się rozwijają i zdobywają nowych mieszkańców.

Interesujące wnioski można wyciągnąć z danych dotyczących liczby zawieranych małżeństw. Ogólnie ich liczba wzrosła w stosunku do roku 2020, kiedy w związku z ograniczeniami pandemicznymi część par decydowała się na odłożenie ślubu na dalszy termin. Okazuje się jednak, że spada odsetek małżeństw zawieranych w kościele. Co ciekawe śluby konkordatowe stanowią znacznie mniejszy odsetek wszystkich zawieranych małżeństw jedynie w Konstancinie-Jeziornie i Górze Kalwarii. W gminie Piaseczno nadal młode pary

ZŁOTOKŁOS

STRACIŁA SWÓJ DOM, BORYKA SIĘ Z NOWOTWOREM

6 stycznia 2022 roku w Złotokłosie wybuchł pożar. Zapalił się drewniany dom mieszkalny przy ulicy Sosnowej. Na miejscu pracowało kilka zastępów straży pożarnej z okolicy.

Początek roku zaczął się tragicznie dla jednej z mieszkanek powiatu piaseczyńskiego. Pożar, który wybuchł 6 stycznia w Złotokłosie przy ulicy Sosnowej, strawił cały jej dobytek. Płomienie rozprzestrzeniły się błyskawicznie na całą powierzchnię posiadłości. Właścicielka uratowała się wybiegając z domu w samej piżamie i kapciach.

Okazuje się, że kobieta, która wybiegła ze swojego domu od wielu lat walczy z nowotworem. Teraz los po raz kolejny ją doświadcza. – Straciłam cały dorobek swojego życia. Uratowałam się z płomieni jedynie w piżamie i kapciach – mówi.

Parę dni po pożarze na jednej ze stron internetowych pojawiła się zrzutka, dzięki której właścicielka spalonego domu będzie mogła wrócić do normalności.

– Wszystkich ludzi z dobrym sercem proszę o pomoc, każda złotówka zbliża mnie do powrotu do normalnego życia. Muszę zaznaczyć, że sprawa własności działki jest aktualnie regulowana prawnie, dlatego zbieram na dom mobilny, by mieć swój własny kąt, który gdy sprawa własności zakończy się dla mnie pomyślnie, zostanie ze mną w miejscu, które od lat zamieszkiwałam i pokochołam, a w razie niepowodzenia ruszy ze mną w dalszą podróż – czytamy na stronie zrzutki.

Ludzi, którzy chcieliby pomóc prosimy o wpłacanie pieniędzy na stronie zrzutki.pl/xcn847.



Płomienie rozprzestrzeniły się błyskawicznie na całą powierzchnię posiadłości

FOT. WAWA HOT NEWS 24



FOT. UNSPLASH

Coraz mniej par decyduje się na ślub wyznaniowy

ku 2020. Oznacza to, że statystycznie codziennie umierało 3 mieszkańców. W Konstancinie-Jeziornie liczba wystawionych aktów zgonu wzrosła jedynie o 5 i wynosiła 317. W Górze Kalwarii z kolei zmarło 231 osób, czyli o 32 mniej niż rok wcześniej. Przy okazji gminie tej przybyło niemal tyle noworodków co w sąsiedniej, liczącej co najmniej 60 tys. mieszkańców więcej, gminie Piaseczno. W Górze Kalwarii zameldowanych zostało bowiem 269 nowonarodzonych dzieci, podczas gdy w Piasecznie najmłodszych mieszkańców przybyło 279. Oznacza to zdecydowanie ujemny przyrost naturalny – liczba zmarłych mieszkańców jest bowiem aż czterokrotnie większa niż nowonarodzonych. Piaseczno ratuje jednak fakt dużej migracji mieszkańców. Na terenie gminy wciąż osiedla się sporo młodych rodzin z dziećmi. W przypadku Konstancina-Jeziorny liczba nowonarodzonych mieszkańców jest o połowę mniejsza od liczby zgonów. Jak informuje magistrat w 2021 roku najmłodszych mieszkańców przybyło 168. Burmistrz Kazimierz Jańczuk już od pewnego czasu podkreśla, że „gmina się starzeje”. Specyficzny charakter uzdrowiska, jego prestiż i idące za tym ceny gruntów i lokali mieszkalnych, sprawiają, że niewielu młodych ludzi stać na zamieszkanie w gminie. Stąd rodzą się pomysły do-

częściej mówią sobie „tak” przed ołtarzem niż urzędnikiem stanu cywilnego. W 2021 roku USC w Piasecznie wydał 206 aktów małżeństwa. Śluby konkordatowe zawarło 114 par, a cywilne 92, z czego dokładnie połowa odbyła się w plenerze. W Konstancinie-Jeziornie w ubiegłym roku w związek małżeński wstąpiło 167 par. Tutejszy USC odnotował 113 ślubów cywilnych (w tym 14 w plenerze) oraz 54 śluby kościelne. W Górze Kalwarii USC przygotował w 2021 roku 187 aktów małżeństwa. Aż 20 z nich stanowiły transkrypcje. Wśród pozostałych było 98 ślubów cywilnych i 69 wyznaniowych.

Podobną tendencję widać zresztą w statystykach ogólnopolskich, gdzie trend również się zmienia, choć na razie (dane do 2020 r.) widać jedynie znaczący spadek liczby ślubów wyznaniowych i obecnie liczba małżeństw zawieranych w kościołach i poza nimi zaczyna się do siebie zbliżać. Według danych GUS w 2018 roku zawarto ponad 119 tys. ślubów wyznaniowych i ponad 73 tys. cywilnych, rok później było to analogicznie 109 tys. do 74 tys. a w pandemicznym roku 2020 ślubów cywilnych było ponad 67 tys. a wyznaniowych poniżej 78 tys. Na dane ogólnopolskie za 2021 rok trzeba jeszcze poczekać.

Agnieszka Maj

R E K L A M A

BEZPŁATNIE BEZ MATURY
ZDOBĘDZIESZ ATRAKCYJNY ZAWÓD



NABÓR
LUTY
2022

KSZTAŁCIMY
NA 19 KIERUNKACH,
m.in.:

- Technik farmaceutyczny
- Technik masażysta
- Asystentka stomatologiczna
- Terapeuta zajęciowy
- Opiekunka dziecięca
- Opiekun osoby starszej
- Opiekun medyczny

www.medyk-otwoczek.pl

Mazowsze.
serce Polski



NAJCIEKAWSZE NEWSY OPUBLIKUJEMY

Znalazłeś się
w miejscu, w którym dzieje się
coś ciekawego?

Przesyłaj zdjęcia i informacje
do redakcji – MMS i SMS
pod nr tel. 501 09 14 80 lub e-mail:
redakcja@przeleczpiaseczynski.pl



**BĄDŹ
NA BIEŻĄCO**
z informacjami
ze swojego regionu!

przeleczpiaseczynski.pl

GEK.6621.544.2016 MWA

Piaseczno, 3.01.2022 r.

POSTANOWIENIE NR 1/2022

Na podstawie art. 97 § 1 pkt 4 ustawy z dnia 14 czerwca 1960r. Kodeks postępowania administracyjnego (tj. Dz.U. z 2021 r. poz. 735 ze zm.), w związku z art. 7d ustawy z dnia 17 maja 1989r. Prawo geodezyjne i kartograficzne (tj. Dz.U. z 2021 r. poz. 1990), działając z urzędu

postanawiam:

zawiesić postępowanie administracyjne w sprawie ustalenia, że nieruchomości położona w gminie Góra Kalwaria, obręb 0015 Czersk, jedn. rej. G.364 oznaczona w ewidencji gruntów i budynków jako działka ewidencyjna nr 901/2 o pow. 11,46 ha stanowi Wspólnotę Gruntową wsi Czersk.

Uzasadnienie

23 listopada 2016 roku oraz 30 listopada 2016 roku wpłynęły do tutejszego Organu wnioski o wydanie decyzji stwierdzającej, że nieruchomości oznaczona w ewidencji gruntów i budynków jako działka nr 901/2 położona w obrębie 0015 Czersk stanowi Wspólnotę Gruntową oraz o ustalenie podmiotów uprawnionych do udziału.

Zawiadomieniem z 13 grudnia 2016 roku na podstawie art. 61 § 1 i § 4 ustawy z dnia 14 czerwca 1960 roku Kodeks postępowania administracyjnego oraz art. 8a ust. 1 ustawy z dnia 29 czerwca 1963 r. o zagospodarowaniu wspólnot gruntowych (tj. Dz. U. z 2016 r. poz. 703) na wniosek zostało wszczęte postępowanie administracyjne. W trakcie procedowanego postępowania przeprowadzono przesłuchania świadków i zebrano materiał dowodowy. 11 czerwca 2018 roku Starosta Piaseczyński wydał decyzję częściową nr 196/2018, w której orzekł, że działka 901/2 o pow. 11,46 ha stanowi wspólnotę gruntową. Z uwagi na konieczność zebrania dodatkowego materiału dowodowego nie wydano rozstrzygnięcia w zakresie wykazu uprawnionych do udziału we wspólnocie jak i wykazu obszaru gospodarstw rolnych przez nich posiadanych i wielkości przysługujących im udziałów.

Z w/w decyzją nie zgodzili się Mieszkańcy wsi Czersk i 25 lipca złożyli odwołanie do Wojewody Mazowieckiego za pośrednictwem Starosty Piaseczyńskiego. Swoją sprzeciw umotywowali: „[...] uważamy, że na terenie naszej miejscowości nie było nigdy wspólnoty, a grunt uznany w decyzji jako stanowiący wspólnotę gruntową, użytkowany był przez mieszkańców wsi i wykorzystywany na cele wiejskie. Ponadto należy zauważyć, że w przedmiocie działki nr 901/2, przed Starostą Piaseczyńskim toczy się [...] odrębne postępowanie, dotyczące uregulowania stanu prawnego przedmiotowej nieruchomości, w sprawie stwierdzenia, że ww. działka stanowi mienie gromadzkie, które to postępowanie do dnia wydania decyzji ustalającej, że nieruchomości ta stanowi wspólnotę gruntową, nie zostało przez organ zawieszono”.

Wojewoda Mazowiecki decyzją nr 414/2019 z 29 stycznia 2019 roku uchylił zaskarżoną decyzję w całości i przekazał sprawę do ponownego rozpatrzenia organowi I instancji. W uzasadnieniu wskazał, że „[...] organ I instancji nieprawidłowo przede wszystkim połączył sprawę o stwierdzenie czy nieruchomości oznaczona jako działka ewidencyjna nr 901/2 stanowi wspólnotę gruntową czy mienie gromadzkie”.

Z uwagi na w/w decyzje oraz prowadzone od 2016 roku, przez tutejszy Organ, postępowanie administracyjne w sprawie uznania nieruchomości oznaczonych jako działka ewidencyjna nr 901/2, obręb 0015 Czersk, gmina Góra Kalwaria, za mienie gromadzkie, niniejsze postępowanie zawieszono zgodnie z art. 97 § 1 pkt 4 ustawy z dnia 14 czerwca 1960 r. Kodeks postępowania administracyjnego „organ administracji publicznej zawieszono postępowanie, gdy rozpatrzenie sprawy i wydanie decyzji zależy od uprzedniego rozstrzygnięcia zagadnienia wstępnego przez inny organ lub sąd” oraz odwołując się do wyroku NSA sygn. akt I OSK 2508/15 „W ocenie Sądu „inny organ” to niekoniecznie inny organ w strukturze administracji publicznej, ale organ właściwy w myśl przepisów prawa do rozstrzygnięcia odrębnej sprawy. Takim organem może być zatem i organ rozpoznający sprawę, jeżeli przepisy prawa wyposażają go również w zdolność prawną do rozstrzygnięcia innej sprawy administracyjnej w odrębnym postępowaniu”.

W związku z powyższym zawieszenie przedmiotowego postępowania następuje do czasu rozstrzygnięcia zagadnienia wstępnego tj. wydania przez Starostę Piaseczyńskiego prawomocnej decyzji w sprawie ustalenia czy przedmiotowa nieruchomość położona w gminie Góra Kalwaria w obrębie Czersk stanowi mienie gromadzkie.

Z uwagi na powyższe postanawiam jak w sentencji.

Na niniejsze postanowienie służy stronom zażalenie do Wojewódzkiego Inspektora Nadzoru Geodezyjnego i Kartograficznego w Warszawie (pl. Bankowy 3/5, 00-950 Warszawa) za pośrednictwem Starosty Piaseczyńskiego w terminie 7 dni od dnia jego doręczenia.

z up. Starosty Piaseczyńskiego
Geodeta Powiatowy, dr inż. Monika Jaroszevska

INFORMACJA

Zarząd Powiatu Piaseczyńskiego działając na podstawie art. 35 ust. 1 ustawy z dnia 21 sierpnia 1997 r. o gospodarce nieruchomościami (tj. Dz. U. z 2021 r. poz. 1988 z późn. zm.) informuje, iż na tablicy ogłoszeń w siedzibie Starostwa Powiatowego w Piasecznie, ul. Chyliczkowska 14 oraz na stronie internetowej www.bip.piaseczno.pl, zamieszczony został wykaz dot. lokalu użytkowego o powierzchni 19 m² przeznaczony do ponownego oddania w najem na rzecz dotychczasowego Najemcy, znajdującego się w budynku przy ul. Chyliczkowskiej 14 w Piasecznie, posadowionym na nieruchomości stanowiącej własność Powiatu Piaseczyńskiego oznaczonej jako działka ewid. nr. 6 obręb 27 m. Piaseczno. Wykaz został wywieszony na tablicy ogłoszeń na okres 21 dni od dnia **24.01.2022 r.**

Zarząd Powiatu Piaseczyńskiego

INFORMACJA

Starosta Piaseczyński działając na podstawie art. 35 ust. 1 i 2 ustawy z dnia 21 sierpnia 1997 r. o gospodarce nieruchomościami (tj. Dz. U. z 2021 r. poz. 1899) informuje, iż na tablicy ogłoszeń w siedzibie Starostwa Powiatowego w Piasecznie, ul. Chyliczkowska 14 oraz na stronie internetowej www.piaseczno.pl, zamieszczony został wykaz dot. nieruchomości Skarbu Państwa przeznaczonych:

- do oddania w najem, na okres do 3 lat, stanowiącej działkę ew. nr 14 z obrębu 01-04 m. Konstancin-Jeziorna
- do oddania w dzierżawę, na okres do 3 lat, stanowiącej działkę ew. nr 1/212 z obrębu 0025 Linin II, gm. Góra Kalwaria
- do oddania w dzierżawę, na okres do 3 lat, stanowiącej działkę ew. nr 1/527 z obrębu 0025 Linin II, gm. Góra Kalwaria
- do oddania w dzierżawę, na okres do 3 lat, stanowiącej działkę ew. nr 1/18 z obrębu 0025 Linin II, gm. Góra Kalwaria
- do oddania w dzierżawę, na okres do 3 lat, stanowiącej działkę ew. nr 33/4 z obrębu 0002 Aleksandrów, gm. Góra Kalwaria

Powyższy wykaz został podany do publicznej wiadomości na okres od 26.01.2022 r. do 16.02.2022 r. oraz zamieszczony na stronie podmiotowej Wojewody w Biuletynie Informacji Publicznej przez okres 21 dni.

Starosta Piaseczyński Ksawery Gut

INFORMACJA

Burmistrz Miasta i Gminy Piaseczno działając na podstawie art. 35 ust. 1 ustawy z dnia 21 sierpnia 1997 r. o gospodarce nieruchomościami (tj. Dz. U. z 2021 r. poz. 1899 ze zm.) informuje, iż na tablicy ogłoszeń w siedzibie Urzędu MiG Piaseczno, z/s w Piasecznie przy ul. Kościuszki 5 oraz na stronie internetowej www.piaseczno.eu, zamieszczone zostały wykazy dot.:

1. wunajęcia na okres od dnia 01.01.2022 r. do dnia 31.12.2022 r. w trybie bezprzetargowym części działek oznaczonych nr ewid. 3/44 i 3/45 obręb 28, miasto Piaseczno, z przeznaczeniem pod teren, na którym zlokalizowana jest stacja pomp zasilająca nawadnianie plantacji aronii;
2. użyczenia na okres 5 lat w trybie bezprzetargowym działki nr 439/1 oraz części działek nr. 440 i 441 obręb Jazgarzew, gmina Piaseczno, z przeznaczeniem na potrzeby prowadzenia działalności statutowej OSP w Jazgarzewie i Biblioteki Publicznej;
3. wynajęcia na okres od dnia 01.04.2022 r. do dnia 31.03.2024 r. w trybie bezprzetargowym część działki oznaczonej nr ewid. 18/73 obręb 17, miasto Piaseczno, z przeznaczeniem pod posadowienie automatu biletowego;
4. wynajęcia na okres od dnia 01.01.2022 r. do dnia 31.12.2024 r. w trybie bezprzetargowym części działek oznaczonych nr ewid. 2/80 i 2/79 obręb 17, miasto Piaseczno, z przeznaczeniem pod teren komunikacji. Wykazy zostały podane do publicznej wiadomości na okres 21 dni licząc od dnia wywieszenia, tj. od dnia 21.01.2022 r.

Burmistrz Miasta i Gminy Piaseczno

OGŁOSZENIE O PRZETARGU

Burmistrz Miasta i Gminy Piaseczno, działając na podstawie ustawy z dnia 21 sierpnia 1997 r. o gospodarce nieruchomościami (tekst jednolity Dz. U. z 2021 poz. 1899 ze zm.) oraz Rozporządzenia Rady Ministrów z dnia 14 września 2004 r. w sprawie sposobu i trybu przeprowadzania przetargów oraz rokowań na zbycie nieruchomości (Dz. U. z 2014r. poz. 1490)

ogłasza przetarg pisemny nieograniczony na sprzedaż

nieruchomości gruntowej zabudowanej, położonej w Henrykowie - Urocz. oznaczonej jako działka ew. 93/2 o powierzchni 800m.kw., dla której Sąd Rejonowy w Piasecznie IV Wydział Ksiąg Wieczystych prowadzi księgę wieczystą nr WA11/00020671/0. Nieruchomość ta wolna jest od obciążeń i zobowiązań.

Cena wywoławcza nieruchomości wynosi: 170.000,00 zł brutto
Wysokość wadium: 8.500,00 zł

Przedmiotowa nieruchomość położona jest przy ul. Mokrej, stanowiącej drogę asfaltową, z częścią infrastrukturą techniczną terenu (energją elektryczną, wodociągami i gazem). W bezpośrednim sąsiedztwie są tereny gminne użyte do sołectwu, w tym m.in. plac zabaw dla dzieci oraz zabudowa mieszkaniowo-usługowa.

Działka 93/2 obr. Henryków Urocz. ma kształt prostokątny (dłuższym bokiem przylega do ul. Mokrej). Na przedmiotowej działce posadowiony jest budynek usługowo-handlowy o powierzchni użytkowej ok. 44 m.kw.- w złym stanie technicznym; teren wokół budynku ogrodzony jest siatką (zużycie budynku określono na podstawie oględzin rzeczoznawca określił na ok. 75%, a ogrodzenia- na ok. 50%).

Zgodnie z miejscowym planem zagospodarowania przestrzennego zatwierdzonym Uchwałą Rady Miejskiej w Piasecznie 690/XXXII/2020 z dnia 16.12.2020 r. (Dz. Urz. Woj. Maz. Z 2021 r. poz. 651 z dnia 26 stycznia 2021 r. wraz z rozstrzygnięciem nadzorczym nr WNP-1.4131.256.2020.MW1, Dz. Urz. Woj. Maz. Z 2021 r. poz. 609 z dnia 25 stycznia 2021 r.) działka 93/2 znajduje się w obszarze urbanistycznym oznaczonym symbolem 2MNU- przeznaczonym pod tereny zabudowy mieszkaniowej jednorodzinnej wolnostojącej i usług nieuciążliwych. Zgodnie z zapisami przywołanego miejscowego planu zagospodarowania przestrzennego

Część jawna przetargu odbędzie się w dniu 18 marca 2022 r. o godz. 10.00 w sali konferencyjnej (p. 38) na I piętrze budynku Urzędu Miasta i Gminy Piaseczno przy ul. Kościuszki 5.

Pisemne oferty można składać w Kancelarii Urzędu Miasta i Gminy Piaseczno w terminie **do dnia 14.03.2022 (włącznie) do godz. 16.00** – w zamkniętych kopertach.

Oferty składane przez zainteresowanych winny zawierać:

1. Imię, nazwisko i adres albo nazwę lub firmę oraz siedzibę,
2. Datę sporządzenia oferty,
3. Oświadczenie, że oferent zapoznał się z warunkami przetargu i przyjmuje te warunki bez zastrzeżeń,
4. Oferowaną cenę i sposób jej zapłaty,
5. Kopię dowodu wpłacenia wadium lub dowody stanowiące podstawę do zwolnienia z tego obowiązku, w przypadku osób wymienionych w § 5 ww rozporządzenia Rady Ministrów

Warunkiem przystąpienia do przetargów jest wpłacenie wadium na konto Gminy Piaseczno nr **14 1240 6973 1111 0010 8670 8392 do dnia 14.03.2022 r.**

Wadium wpłacone przez uczestnika, który przetarg wygrał, zalicza się na poczet ceny nabycia nieruchomości. Wadium zwraca się niezwłocznie po odwołaniu lub zamknięciu przetargu, jednak nie później niż przed upływem 3 dni od dnia odwołania, zamknięcia, unieważnienia przetargu lub zakończenia przetargu wynikiem negatywnym.

Cenę nabycia nieruchomości należy wpłacić najpóźniej na 1 dzień przed podpisaniem umowy notarialnej sprzedaży, przy czym za datę wpłaty uznaje się datę uznania wymaganej kwoty na rachunku bankowym Gminy.

Wszelkie koszty związane z zawarciem umowy notarialnej sprzedaży przedmiotowej nieruchomości ponosi nabywca nieruchomości.

Jeżeli osoba ustalona jako nabywca nieruchomości nie przystąpi bez usprawiedliwienia do zawarcia umowy w miejscu i terminie podanych w zawiadomieniu, organizator przetargu może odstąpić od zawarcia umowy, a wpłacone wadium nie podlega zwrotowi.

Burmistrz może odwołać ogłoszony przetarg jedynie z ważnych powodów.

Burmistrzowi przysługuje prawo zamknięcia przetargu bez wybrania którejkolwiek z ofert.

Ogłoszenie wywiesza się do publicznej wiadomości na tablicy ogłoszeń Urzędu Miasta i Gminy Piaseczno, a także zamieszcza się na stronie internetowej bip urzędu oraz w prasie.

Bliższych informacji o przetargu i szczegółowych warunkach sprzedaży udziela Wydział Geodezji i Gospodarki Gruntami Urzędu Miasta i Gminy Piaseczno, II piętro, pok. 70, w godz. 8-16, tel. 70-17-523

Piaseczno, 24.01.2022

Z up. Burmistrza Miasta i Gminy Piaseczno
mgr inż. Robert Widz
II Zastępca Burmistrza Miasta i Gminy Piaseczno



PRZYDATNE TELEFONY

**Największy
wybór akcesoriów
do telefonów**
Kościuszki 29,
Piaseczno
513 557 755



- CZYSZCZENIE DZIAŁEK
- USUWANIE DRZEW I ZAROŚLI
- PRZYGOTOWANIE TERENU POD INWESTYCJE
- USŁUGI ROLNE

KONTAKT: 502 20 55 20

www.czyszczeniedzialek.pl Czyszczenie Działek

M ARMUREK
KAMIENIARSTWO

Stefanowo, ul. Graniczna 31E
tel. 882 326 247
Grodzisk Mazowiecki, ul. Królewska 18A
tel. 508 249 747

- NAGROBKII
 - LITERNICTWO
 - RZEŻBA
 - MUROWANIE GROBÓW
- www.marmurek.eu

„KASIA”
SKLEP
PAPIERNICZY

ZAPRASZA:
pn.-pt. 10:00-18:00,
sob. 10:00-14:00
PIASECZNO, ul. Staszica 3
883 885 558, 22 756 27 01

**AUTOMATYKA
DO BRAM**
wiodących producentów
CAME, NICE, FAAC
Sprzedaż, serwis, montaż
tel. 790 331 339

EKO BUD
PROFESJONALNE SYSTEMY DOCIEPLEN
DOCIEPLANIE BUDYNKÓW
ELEWACJE, PODDASZA
www.ekobud.waw.pl
501 62 45 62

**PRZYDATNE
TELEFONY**

**TWOJA OFERTA
zadzwoń:
786 202 606**



Pyry, czyli o tym gdzie rosły poziomki część 2

Stacji kolejowej w Pyrach jest kilka anegdot. Na przykład ta opowiedziana mi przez jednego z dawnych mieszkańców: w Pyrach były mijanki pociągów i ten oczekujący stał zawsze przez kilka minut. Pewnego razu łobuziaki odczepili ze składu pociągu ostatni wagon i konduktor zauważył dopiero w Dąbrówce, że nie ma całego składu pociągu. Była z tego spora awantura. W efekcie wyszło na to, że kilka osób zostało solidnie ukaranych i skończyły się też inne „żarty”, bo żartownisie lubili też zabawę w podkładanie petard pod

Gdy okazało się, że na obiady i kolacje chętnie przyjeżdża elita władzy PRL-u, znalazła się też koncesja

koła pociągu. Przy okazji wyrazu „żarty”, przypomniała mi się moja ulubiona książka z dzieciństwa autorstwa Jana Brzechwy „Baśń o korsarzu Palemonie”, którą uwielbiałam i w której jest fragment: „W Warszawie Bonaparte powiedział do mnie żartem: – Do Pyry jedź, Szaławito, tam jeszcze cię nie było! Odrzekłem: – Rozkaz, sir, wyjeżdżam

publikacje tych autorów czekaliśmy najpierw, a później na książki Kornela Makuszyńskiego. Moja tęsknota za rodzicami i Pyrami została we mnie na zawsze. I jak ten Szaławito czekałam na te Pyry, że nawet wplaw bym tam ruszyła w każdej chwili. Dużą ciekawostką jest też to, że na posesji, gdzie stał budynek kolejki grójeckiej w Pyrach, mieściła się kiedyś wytwórnia zabawek Kazimierza i Ireneusza Sznage. Produkowane tu były też bombonierki do czekoladek, o czym można przeczytać w wielu wspomnieniach o tym miejscu. Ponoć sam budynek zakupiła w końcu kolej, został rozebrany w latach 70., gdy poszerzano ulicę Puławską.

To, że kolejka była niezawodna to wiadomo i bazując na tej informacji pewni podróżni wyjeżdżający na wakacje udali się, skoro świt, z kilkoma walizkami na dworzec w Pyrach i okazało się, że wejście do wagonów było niemożliwe, bo każdy był zastawiony skrzyniami z truskawkami. Pociąg na całej trasie zbierał hodowców truskawek, którzy wieźli owoce na warszawskie bazyry. W końcu wczasowicze dojechali do celu, ale łatwo nie było.

Baszta

Symbolem Pyr na pewno była restauracja Baszta. Budynek Baszty zaprojektowany przez architekta Wła-



Rodzina Gajewskich. Franciszek i Henryka z dziećmi: Zbyskiem, Elq, Wandzią. Brakuje tu jeszcze Małgosi i Krzysia, którzy urodzą się dopiero w latach 50.

wi uczniowie często spozierali zza płotu na luksusowe samochody parkujące na wygodnym parkingu przed willą. Tajemnica znakomitej kuchni w Baszcie poległa na tym, że właściciel miał własną hodowlę zwierząt, restauracja była doglądana przez pracowitego gospodarza, a gotowali tu świetni kucharze. W Baszcie można było zjeść pół kaczk

łagodnych charakterach, niebywale gościnni. Podczas powstania warszawskiego stracili wszystko. Dzięki świetnie zorganizowanej przez Franciszka ucieczce wydostali się z kolumny Warszawiaków prowadzonych do obozu w Pruszkowie. Z trojgiem malutkich dzieci doszli do Zalesia Dolnego pod Piasecznem. Zostali przygarnięci przez znanych w Piasecznie cukierników Bieńkowskich, którzy nie tylko dali im kąć do spania, ale też zatrudnili Franciszka w swojej cukierni. Bieńkowscy mieli swoją pracownię cukierniczą i sklep w Piasecznie przy ulicy Sienkiewicza. Gajewscy z Bieńkowskimi znali się jeszcze sprzed wojny przez ojczyma pani Henryki Aleksandra Dybowskiego, jednego z najlepszych przedwojennych cukierników.

Tuż po powstaniu warszawskim w zalesiańskim domu u Bieńkowskich rozegrała się mroźna krew w żyłach scena. Wszyscy siedzieli przy stole, gdy usłyszeli łomot do drzwi. Struchleli, ktoś poszedł otworzyć. Do pokoju wpadli Niemcy. To był czas wygarniania z domów warszawiaków, młodych mężczyzn. Niemcy zażądali dokumentów. Wówczas pani Henryka spojrzała w

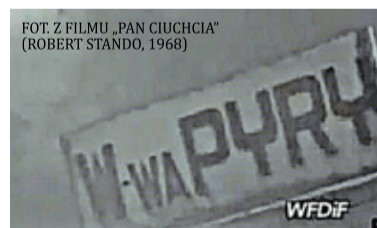
usłyszeli szelest w okolicy etażerki i zawieszono skośnie na ścianach lustro. Lustro zawieszano w rogu pokoju między dwiema ścianami tak, że za lustrem była niewielka przestrzeń, dostawiano też na skos etażerkę. Myślę, że właśnie takie zaaranżowanie mebli uratowało Franciszkowi życie. Po wojnie Gajewscy zmuszeni byli wyemigrować, tułali się przez jakiś czas. W końcu znaleźli się w Kętrzynie i tu Franciszek otworzył cukiernię. Nękania przez domiary przeniósł się do Bartoszczy, ale i tu toczono walkę z prywatnymi właścicielami firm, potrzebna była pomoc prawnika, na szczęście był w rodzinie. Janina, mama Henryki, przedwojenna aktorka, żona pana Dybowskiego namówiła młodych Gajewskich do powrotu w okolice Warszawy. Zakupili w latach 50. XX wieku plac w Pyrach i do drewnianego domu dobudowali kilka pomieszczeń. Aleksander z zięciem Franciszkiem sami budowali drewniany dom, narzędzia pożyczali im stolarz pan Zalewski z ulicy Transportowców. Nie oczekiwał za to nawet grosza, zwyczajnie pomagał, bo wówczas ludzie sobie pomagali. Zawód cukiernika odziedziczył Zbyszek Gajew-



Pyry. Baszta w 2022 roku

dziś do Pyr. Przyjeżdżam tam koleją, a w Pyrach już się leją Kozacy i Prusacy, i nasi zawadiacy. Pif paf! pif paf! pif paf! Ruszyłem do nich wplaw”. Tak się złożyło w mojej rodzinie, że po powstaniu warszawskim i po powrocie z niewoli mojego ojca Jana zastana przez niego sytuacja mieszkaniowa była dramatyczna i gdy tata ożenił się z córką kolejarza z Piaseczna, zamieszkali w domu Marii Dołbniak w Pyrach, w maleńkim pokoju, w którym mogło stanąć tylko pianino mojej mamy, szafa i składana wersalka. Gdy przyszłam na ten świat, zostałam u babci w Piasecznie i moje odwiedziny u rodziców w Pyrach mogły odbywać się tylko w niedzielę. Ojciec mój pracował wówczas w księgarni i zawsze na niedzielę przygotowywał dla mnie i mojego ciotecznej brata Irka nową książeczkę dla dzieci. Książkę zawsze pięknie wydaną przez Naszą Księgarnię. Jan Brzechwa i Julian Tuwim pisali dla dzieci najpiękniej i to właśnie na

dysławie Marconiego powstał w 1896 roku. Ponoć należał do Branickich i do Jana Fruzińskiego, słynnego warszawskiego cukiernika. W 1959 roku zniszc-



Tablica ze stacji Pyry

czoną willę wyremontował pan Stefan Stanisławski i założył tu restaurację. Jest taki przekaz, że początkowo nie podawano tu alkoholu, bo właściciel miał kłopoty z koncesją, ale gdy okazało się, że na obiady i kolacje chętnie przyjeżdża elita władzy PRL-u, znalazła się też koncesja. Bo kto tam nie bywał!? Premier Cyrankiewicz, dżokeje z wyścigów na Służewcu, aktorka Jane Fonda. Miejsco-

luzowanej, pieczonej z jabłkami i podanej z borówkami, pieczone przepiórki i bażanty, a na przystawkę śledzika lub węgorza. Do dobudowanej później rotundy przyjeżdżałam na karpia w galarecie. Był czas, gdy cukiernik Gajewski robił tu pyszne lody. Basztę zamknięto w 2009 roku.

Rodzina cukierników Gajewskich

Franciszka i Henrykę Gajewskich poznałam w latach 70., gdy mój cioteczny brat ożenił się z ich córką Małgosią i miałam ten zaszczyt być świadkiem na ich ślubie w kościele pod wezwaniem św. Piotra i Pawła w Pyrach. Wesele odbyło się w ogrodzie przy ulicy Głuszcza, a to od kościoła kilka kroków, więc szliśmy radosnym orszakiem przez Pyry do domu panny młodej. Historia tej z dziada pradziada warszawskiej rodziny jest na zawsze wpisana w historię tego miasta. Cukiernicy, wspaniali ludzie o



Stacja w Pyrach sprzed 1939 roku

stronę, gdzie siedział jej mąż i okazało się, że Franciszek zniknął. W pokoju nie było mebli, w których mógłby się ukryć. Niemcy sprawdzili dokumenty, rozejrzeli się po pokoju, spojrzeli pod stół i do szafki i poszli. Zniknięcie Franciszka sparaliżowało wszystkich, dalej siedzieli nieruchomo przy stole. Po chwili

ski, najstarszy syn i długo piekł ciasteczka dla najlepszych hoteli w Warszawie i zdobywał laury w konkursach. Henryka i Franciszek wychowali pięcioro dzieci. Dziękuję: Krzysiovi Gajewskiemu, Wojtkowi i Irkowi Dołbniakom za pomoc.

Małgorzata Szturowska

O G Ł O S Z E N I E

L4 i zasiłki chorobowe na nowych zasadach w 2022 roku

Czy można zostać bez pieniędzy na zwolnieniu lekarskim?

Wraz z nowym rokiem weszły w życie spore zmiany dotyczące korzystania ze zwolnień lekarskich i pobierania zasiłku chorobowego. Zmieniły się zasady liczenia długości „chorobowego”. Od stycznia nie ma już znaczenia, jaka choroba była powodem niezdolności do pracy.

Uwaga: od 2022 roku osoby często chorujące będą mogły zostać na L4 bez pieniędzy. Przyczyna: ZUS chce wyeliminować możliwość korzystania przez pracowników ze zwolnień lekarskich na różne choroby. Do końca 2021 roku, bez względu na rodzaj choroby, wszystkie zwolnienia lekarskie sumowały się, jeśli nie było pomiędzy nimi przerwy przekraczającej 60 dni. Mogą zatem zdarzyć się przypadki osób, które były na zwolnieniu lekarskim na przełomie roku i jeśli zachorują po nowym roku, a uprzednio regularnie pobierały L4, nie otrzymają zasiłku chorobowego.

Zasiłek chorobowy osoba ubezpieczona może otrzymywać w ciągu roku nie dłużej niż przez 182 dni lub 270 dni przy stwierdzonej ciąży czy gruźlicy. Zmiana ta ma uniemożliwić pracownikom korzystanie ze zwolnień lekarskich na różne jednostki chorobowe. W ten sposób ZUS chce uniknąć sytuacji, gdy ubezpieczeni będą korzystać z przedłużenia L4 ponad limit 182 dni z powodu jednej choroby, po czym otrzymają kolejne zwolnienie z powodu innej. Od nowego roku nie ma już znaczenia, jaka choroba była powodem niezdolności do pracy przed i po przerwie. Tzw. okres zasiłkowy wynosi standardowo 182 dni i określa łączny czas, przez który można pobierać zasiłek chorobowy. Do tego samego okresu zasiłkowego wlicza się wszystkie nieprzerwane okresy niezdolności do pracy, nawet jeżeli niezdolność do pracy spowodowana będzie różnymi chorobami. Nie będzie się wpisywać kodów chorób na L4. Każda choroba będzie wliczona do jednego okresu rozliczeniowego, gdy nie będzie między nimi przerwy 60 dni. W takim przypadku pracownikowi pozostanie jedynie świadczenie rehabilitacyjne. Przystępuje ono maksymalnie przez 12 miesięcy osobom, które dalej chorują, jednak rokuje na odzyskanie zdolności do pracy w wyniku dalszego leczenia lub rehabilitacji.

Uszczegółowiono przepisy dotyczące nieprawidłowego korzystania ze zwolnień



lekarskich. Osoba, która pracowała w czasie zwolnienia lekarskiego musi zwrócić pobrany zasiłek chorobowy. Taka zasada obowiązywała już wcześniej, ale teraz jest wpisana do ustawy.

Od nowego roku okres pobierania zasiłku chorobowego po ustaniu zatrudnienia wynosi do 91 dni. Ta zasada nie będzie dotyczyła m.in. osób chorych na gruźlicę lub niezdolnych do pracy w okresie ciąży.

Uszczegółowiono przepisy dotyczące nieprawidłowego korzystania ze zwolnień lekarskich

Kolejna zmiana, jaka weszła w życie dotyczy kobiet korzystających z zasiłku macierzyńskiego. Od stycznia prawo do niego uzyskały również kobiety, które urodziły dziecko po ustaniu zatrudnienia, jeśli ubezpieczenie zakończyło się w czasie ciąży z powodu śmierci pracodawcy. Dotychczas nie miały w takiej sytuacji prawa do zasiłku. Jeśli ubezpieczona była zatrudniona na umowę o pracę i ta umowa wygasła z powodu śmierci pracodawcy, to do dnia porodu kobieta będzie otrzymywać zasi-

łek w wysokości zasiłku macierzyńskiego. To znaczy, że kobiety w ciąży, które straciły umowę w związku ze śmiercią pracodawcy, będą zabezpieczone tak samo jak te, których pracodawca (firma) uległ likwidacji lub upadłości.

Na korzyść pracowników wprowadzono zmiany w wysokości zasiłku chorobowego za pobyt w szpitalu. Od 2022 roku wynosi on 80% podstawy wymiaru zasiłku. Do tej pory było to 70%.

Kolejna zasadnicza zmiana dotyczy ustalania wymiaru zasiłku. Do tej pory, podstawę wymiaru zasiłku obliczało się na nowo, jeżeli w pobieraniu zasiłków wystąpiła przerwa wynosząca co najmniej trzy miesiące kalendarzowe. Po zmianach będzie to co najmniej jeden miesiąc kalendarzowy.

Terminy wypłaty świadczeń, które od stycznia 2022 roku mają być wypłacane na bieżąco po stwierdzeniu nabycia uprawnień, a nie jak tej pory od daty złożenia dokumentów niezbędnych do stwierdzenia uprawnień do zasiłków – nie później niż w ciągu 30 dni. Zmiana ta może spowodować wydłużenie okresu oczekiwania na wypłatę z ZUS.

Janusz Wierchosławski

Gmina Konstancin-Jeziorna
Burmistrz Gminy Konstancin-Jeziorna ogłasza nabór na stanowisko urzędnicze:

Inspektor w Wydziale Promocji i Współpracy Zagranicznej

Szczegóły naboru dostępne są na stronie: bip.konstancinjeziorna.pl – zakładka Praca

KAWA.SKA

Firma KAWA.SKA Sp. z o.o. jest obecna na rynku od 1999 r. Jesteśmy polską firmą, a nasze portfolio handlowe opiera się na gamie urządzeń dedykowanych dla biologów, biotechnologów, diagnostów molekularnych i histopatologów. Naszymi klientami są uniwersytety, instytuty PAN, laboratoria diagnostyczne.

POSZUKIWANY MAGAZYNIER

Miejsce pracy: Piaseczno, ul. Techniczna

Do obowiązków zatrudnionej osoby będzie należało:

- obsługa magazynu związana z przyjęciem, przechowywaniem i wydawaniem towarów
- kompletacja i przygotowywanie zamówień do wysyłki
- prowadzenie procesów reklamacyjnych w ramach niezgodności w dostawach
- segregacja oraz utylizacja opakowań zgodnie z obowiązującymi przepisami

Wymagania wobec Kandydata:

- doświadczenie na podobnym stanowisku
- dobra organizacja pracy, dokładność, punktualność, obsługa komputera, komunikatywność
- znajomość jęz. angielskiego umożliwiająca prowadzenie komunikacji mailowej

Oferujemy:

- zatrudnienie w oparciu o umowę o pracę, w wymiarze pełnego etatu, telefon, komputer
- pracę w stabilnej firmie, w zgranym zespole

OSOBY ZAINTERESOWANE OFERTĄ, PROSIMY O PRZESŁANIE CV + ZGODY NA PRZETWARZANIE DANYCH OSOBOWYCH DO 20.02.2022 NA ADRES: rekrecja@kawaska.pl

ZDALNY SERWIS®
CUSTOMER FIRST

Firma Zdalny Serwis w Łoziskach koło Piaseczna zatrudni

TOKARZA

OBOWIĄZKI:

- obsługa tokarki konwencjonalnej,
- wykonywanie detali na podstawie powierzonej dokumentacji technicznej,
- dobór narzędzi i parametrów obróbki,
- kontrola jakości produkowanych elementów,

NASZE OCZEKIWANIA:

- doświadczenie przy pracy na tokarkach konwencjonalnych,
- znajomość rysunku technicznego,
- znajomość narzędzi pomiarowych: suwmiarka, mikrometr,
- umiejętność obsługi przyrządów pomiarowych – warunek konieczny,
- gotowość do pracy zmianowej.

FREZERA CNC

OBOWIĄZKI:

- obsługa frezarki numerycznej CNC,
- samodzielne pisanie programów na obrabiarkę CNC,
- wykonywanie detali na podstawie powierzonej dokumentacji technicznej,
- dobór narzędzi i parametrów obróbki,
- kontrola jakości produkowanych elementów.

NASZE OCZEKIWANIA:

- doświadczenie przy pracy frezarkach CNC,
- znajomość rysunku technicznego,
- znajomość narzędzi pomiarowych: suwmiarka, mikrometr,
- umiejętność obsługi przyrządów pomiarowych – warunek konieczny,
- gotowość do pracy zmianowej.

OFERUJEMY:

- stabilne zatrudnienie na podstawie umowy o pracę,
- pracę w przyjaznej atmosferze, w młodym i dynamicznym zespole,
- bogaty pakiet socjalny (karta MultiSport, prywatna opieka medyczna).

CV prosimy kierować na adres: rekrecja@zdalnyserwis.net.pl lub osobiście w siedzibie firmy ul. Fabryczna 3, 05-500 Łoziska

OPERATOR PRODUKCJI PÓLPRZEWODNIKÓW

- zdolności manualne,
- umowa o pracę,
- praca na jedną zmianę.

CV prosimy przesłać na adres: kadry@kubaralamina.com

PRACA

MPACK

MPACK POLAND Sp. z o.o.
Zatrudni na stanowiska:

- pakowacz/ka
- kontroler/ka jakości
- drukarz

tel. 608687538
CV prosimy przesyłać na adres: rekrecja@mpack.com.pl

www.senson.pl

SENSON
Spółka z ograniczoną odpowiedzialnością Sp. k.

Firma SENSON zatrudni osobę na stanowisko:

Technik obsługi obiektu/konserwator obiektu

Miejsce pracy: Kolonia Lesznówola (koło Piaseczna)
Pół etatu, umowa o pracę/zlecenie lub B2B

Zakres obowiązków:

- Utrzymanie w pełnej sprawności infrastruktury technicznej nieruchomości poprzez terminowe zlecenie firmom zewnętrznym czynności serwisowych oraz udział i nadzór nad tymi czynnościami,
- Prewencyjna konserwacja i utrzymanie techniczne nieruchomości,
- Usuwanie drobnych awarii oraz bieżące drobne naprawy,
- Utrzymanie terenu zewnętrznego: drogi, chodniki i zieleń

Wymagania:

- Wykształcenie zasadnicze zawodowe/średnie techniczne,
- Doświadczenie zawodowe w obsłudze technicznej nieruchomości,
- Znajomość obsługi instalacji i urządzeń elektrycznych, wentylacyjnych i klimatyzacyjnych; niskoprądowych,
- Umiejętność czytania dokumentacji technicznej

CV prosimy kierować na adres: biuro@sonson.pl, tel. 507 060 800

O G Ł O S Z E N I E

OGŁOSZENIA DROBNE

premium
druk

ZATRUDNIMY Osobę do sprzątnięcia

ZAKRES OBOWIĄZKÓW:

- utrzymanie czystości w pomieszczeniach: biura, sale konferencyjne, toalety
- praca 5h dziennie: poniedziałek – piątek, godziny poranne

Kontakt:
PREMIUMDRUK
ul. Żwirowa 4, 05-506 Wilcza Góra
TEL. 663 302 090

pre zero

PreZero poszukuje

- operatorów zabudowy śmieciarki

do pracy w Warszawie (Wilanów).

Jeśli poszukujesz pracy zadzwoń!

☎ 515 224 055

ZAMÓW OGŁOSZENIE DROBNE PRZEZ INTERNET

Zobacz jakie to proste!

Wejdź na stronę: **przeładpiaseczynski.pl**

kliknij zakładkę **ZAMÓW DROBNE**, wypełnij formularz...
I GOTOWE!!!

Zawsze też możesz do Nas zadzwonić – 786 202 066

ELPRIM

INSTALACJE ELEKTRYCZNE I TELETECHNICZNE

Zatrudnimy ELEKTRYKA lub POMOCNIKA ELEKTRYKA

OFERUJEMY:

- ubrania robocze
- profesjonalny sprzęt
- wynagrodzenie uzależnione od doświadczenia

MILE WIDZIANE:

- uprawnienia SEP
- prawo jazdy kat. B
- rzetelność dokładność
- umiejętność pracy w zespole

Miejsce pracy:
Ożarów Mazowiecki

ZADZWOŃ: 501 328 804

Więcej informacji o nas na naszej stronie www.elprim.waw.pl

DAM PRACĘ

Norwa Plants Sp. z o.o. w Piasecznie zatrudni Panie do sprzątnięcia. Umowa o pracę, pełny etat 7.00-15.00. lub 6.00- 14.00, tel. 22 756 20 65 poniedziałek-piątek 8.00-14.00.

Aaaaaaa Grodzisk Maz. Natolin, poszukujemy osób z orzeczeniem o niepełnosprawności do ochrony małej budowy w Grodzisku Maz./Natolin. nie wymagamy doświadczenia, dobre warunki pracy tel. 577 303 512

Osobę do wykładania towaru w sklepie spożywczym w Ustanowie, tel. 602 119 041

Firma poszukuje osoby do sprzątnięcia biur i pomieszczeń socjalnych. Praca na 3/4 etatu, umowa o pracę. Praca na Solcu k. Szymanowa. Zadzwoń na nr 501 631 374

Mechanik samochodowy z doświadczeniem, dobre zarobki. Piaseczno tel. 509283882

Fryzjer Damsko-Męski lub osoba po szkole. Gabryelin 507 507 470

Dostawca zamówień do lokalu gastronomicznego w Piasecznie. tel. 602 33 60 96

Stolarz meblowy Piaseczno, Ustanów Tel. 604 094 034

Hurtownia BB przyjmie kierowcę kat. C. Siedziba firmy: ul. Grójecka 1, 05-530 Góra Kalwaria Tel. 691-353-053

Zatrudnię pracowników do produkcji kebabów (składacz, streczowacz), tel. 606 259 458

Pracowników na myjnię autobusów 601 205 212

Zatrudnię pracowników do rozbioru drobiu, tel. 606 259 458, 604 735 489

Zatrudnię panią do lepienia pierogów, Mysiadło, tel. 603 686 561

Magazynier do sklepu spożywczego w Ustanowie, tel. 602 601 676

WYCINKA DRZEW, USŁUGI PODNOŚNIKIEM KOSZOWYM, USŁUGI MINIKOPARKĄ
TEL: 537 537 450, 537 537 650

Kompleksowe usługi remontowe i wykończeniowe, łazienki, tel. 733 730 730

Malowanie, glazurnictwo, podłogi i panele, szybko i solidnie tel. 669 945 460

Remonty, złota rączka Tel. 609 009 213

KUCHNIE, SZAFY, GARDEROBY, PANELE, MEBLE NA WYMIAR, TEL. 723 533 233

Ogrodzenia, panele ogrodzeniowe, siatka + montaż producent tel. 503 572 046

Elewacje - docieplenia budynków - solidnie - tanio - 602-482-572

Koszenie, niwelacja terenu, wycinka drzew wraz z wywozem tel. 505 591 721

Hydraulika, gaz, domki, mieszkania Tel. 602 651 211

BEZPYŁOWE CYKLINOWANIE, REMONTY od A do Z. TADEUSZ BIAŁOGRODZKI Tel. 502 093 588, 22 756 57 63

PRANIE - CZYSZCZENIE dywanów, tapicerki meblowej i samochodowej 508 65 20 30

Malarskie tanio tel. 22 7277747, 501 976 533

Wypożyczalnia busów Piaseczno i okolice 600 479 955

Elektryk tel. 666 890 886

Docieplenie poddaszy pianą, wylewki tel. 607 378 288

ALARMY, KAMERY, DOMOFONY 600 421 203

KOMINIARZ, TEL. 781 495 997

Wylewki betonowe agregatem, tel. 600 872 737

GLAZURA, REMONTY TEL. 601 219 482

Remonty, wykończenia, tel. 796 682 431

Dachy, podbitka, sprzedaż, tel. 692 194 998

Wywozimy graty z chaty tel. 505 591 721

Tynki gipsowe i tradycyjne 604415352

Wywóz gałęzi 519 874 891

Kominiarz tel. 500 214 632

Meble na wymiar, kuchnie, 608027564

HYDRAULIK TEL. 735 392 792

Przeprowadzki tel. 505 591 721

Wycinka drzew tel. 505 591 721

Tynki maszynowe 533125444

Naprawa, serwis okien i drzwi, naprawa i wymiana okuć, wymiana szyb i uszczeltek, tel. 22 717 71 00, 603 310 223, 601 623 480

Remonty, budowlane, ogrodzenia, tel. 513 137 581

Naprawa pralek, tel. 602 322 951

Naprawa, krycie dachów, tel. 511 928 895

Malowanie, hydraulika, remonty, tel. 501 050 907

Kupię działkę - budowlaną, usługową, rolną. Tel. 797 231 465

Skupię silniki elektryczne, alternatory, kable, złom metali kolorowych tel. 501314711

KUPIĘ MEDALE, MONETY I ODZNACZENIA, TEL. 501 591 903

Kupię las, okolice Prażmowa, tel. 602 770 361

Antyczne meble, obrazy, srebra, plater, odznaczenia, szable, książki, pocztówki, tel. 504 017 418

SPRZEDAM

Węgiel, ekogroszek, koks Skład Węgla Prażmów tel. 22-727-07-00

Pieczyk gazowy Termet 507582112

AUTO-MOTO KUPIĘ

Skup Aut, wszystkie marki. Gotówka od ręki. tel. 510 210 692

Skup aut za gotówkę szybki dojazd i wycena tel. 533 525 533

Skup kamperów, przyczep kempingowych 505 530 300

Skup aut na kasację 508206738

Skup aut, tel. 515 018 430

Skup aut 2010-2021r. 505 530 300

NIERUCHOMOŚCI WYNAJEM

WYNAJMĘ LOKAL USŁUGOWY 150M/2 MYSIADŁO UL. SŁOWICZA 1K PRZY UL. GEODETÓW TEL. 513-430-159

Pokój, Konstancin, tel. 503 690 260

PESEL, Meld, Umowa - 720 90 80 80

1-ka 480 Para 300/Os + Licz 885828884

Domek ok. 50 m2 + podwórko 250 m2 Piaseczno tel. 698 090 656

NIERUCHOMOŚCI SPRZEDAM

Sprzedam 4,30 h na pograniczu gminy Prażmów i gminy Chynów tel. 608 867 053

NAUKA

Język polski, Piaseczno, tel. 666 653 177

Matematyka, 664 438 144

ZDROWIE

Biorezonans u dietetyka - rzucanie palenia - Promocja i inne terapie. www.biorezondiet.pl tel. 723 974 609

Psychoterapia, konsultacje - 660 565 007, www.psychoterapiagorakalwaria.pl

PROTEZY ZĘBOWE NAPRAWA. PIASECZNO TEL. 502 031 221

Dietetyk Justyna Dryńkowska Bezpłatne Badanie Analizy Składu Ciała z omówieniem wyników ul. Młynarska 13/86 Piaseczno 515 078 786

Wizyty domowe dentysty-chirurgia, protetyka-509 717 247

RÓŻNE

Wynajmę Salę Weselną na 300 osób + 36 miejsc hotelowych lub zorganizuję przyjęcie Biały Dworek w Prażmowie tel. 722-202-966

FINANSE

Kredyty tel. 513 654 277

alnor
systemy wentylacji

Miejsce pracy: Wola Mrokowska k. Tarczyna, Aleja Krakowska 10

W związku z dynamicznym rozwojem firmy oraz uruchomieniem nowych linii produkcyjnych poszukujemy Pracowników na stanowiska:

- Operator Maszyn**
- Mechanik Utrzymania Ruchu/Elektromechanik**
- Monter Urządzeń Wentylacyjnych**

Oferujemy:

- stabilne zatrudnienie w ramach umowy o pracę w firmie specjalizującej się w nowoczesnych systemach wentylacji,
- pracę w systemie trzymianowym,
- możliwość dojazdu autobusem dowożącym pracowników na trasach:
 - Radom – Wola Mrokowska,
 - Warka – Grójec – Tarczyn – Wola Mrokowska,
 - Bukówno – Białobrzegi – Grójec – Tarczyn – Wola Mrokowska,
 - Dobieszyn – Białobrzegi – Grójec – Tarczyn – Wola Mrokowska.

Dołącz do naszego zespołu! Skontaktuj się z nami!
e-mail: rekrutacja@alnor.com.pl, tel.: + 48 570 530 196

USŁUGI

Maro Zakład Usługowy- toczenie tarcz hamulcowych do 390mm tokarką specjalistyczną. Raszyn. Tel-512 120 371

Sprzedaż i montaż okien i drzwi wew. i zew. Rolety zew., wew. żaluzje, plisy, moskitiery. Parapety wew. i zew. 22 717 71 00, 601 623 480, 603 310 223

AUTOMATYKA, napędy do bram - przesuwanych, garażowych, dwuskrzydłowych. Sprzedaż, montaż i serwis, tel. 790 331 339

Pozwolenia na użytkowanie dla starych domów. Legalizacja samowoli budowlanych sprzed lat, tel. 695 451 655

BABIK TRANSPORT

Zatrudnimy kierowców międzynarodowych C+E

Tel. 600 065 813

KUPIĘ

Kupię ciągniki rolnicze, stare motocykle wsk, simson, fiat 125p itp. Tel 721-029-688

W zgodzie z naturą – dla polskich rodzin nowe budownictwo mieszkaniowe

SPOŁECZNE INICJATYWY MIESZKANIOWE

Na pytania odpowiada prezes Krajowego Zasobu Nieruchomości Arkadiusz Urban

■ Pewnie nie wszyscy wiedzą, więc słowem wstępu, czym jest Społeczna Inicjatywa Mieszkaniowa i na czym ma polegać wsparcie spółek należących do SIM?

Społeczne Inicjatywy Mieszkaniowe – to program rządu Mateusza Morawieckiego, którego istotnym elementem przy ich tworzeniu jest współpraca rządu i samorządu. Powoływane spółki SIM tworzone są z udziałem gmin i KZN reprezentującym stronę rządową. Program jest generalnie kierowany do tych mieszkańców gmin, którzy nie mających zdolności kredytowej, ale mają zdolność czynszową. W ciągu 9-ciu miesięcy działania złożyliśmy jak dotąd 22 spółki SIM z udziałem ponad 220 gmin z całej Polski i z wolumenem planowanych do wybudowania mieszkań na poziomie 22 tysięcy. Spodziewamy się, iż już latem tego roku, pierwsze z SIM-ów powinny wbić przysłowiową „pierwszą łopatę”, choć trzeba pamiętać, iż cały proces inwestycyjny przy tego rodzaju przedsięwzięciach budowlanych trwa od przeciętnie 2-4 lata. Z pewnością będzie to ważny etap i pozytywny impuls dla kolejnych naszych inwestycji, dlatego też jesteśmy tym żywotnie zainteresowani, by stało się to jak najszybciej. Warto pamiętać, iż rola KZN-u przy powoływaniu SIM jest kluczowa. Od rozmów KZN z poszczególnymi gminami rozpoczyna się cały proces, który prowadzi z gromadzenia odpowiedniego potencja-

łu wyrażającego się odpowiednim (około jednego tysiąca) wolumenem możliwych do wybudowania mieszkań. Wówczas to KZN wspólnie z gminami zawiązuje spółkę prawa handlowego – Społeczna Inicjatywę Mieszkaniową (SIM). Kolejnym z zadań KZN jest rozpatrywanie wniosków składanych przez gminy w zakresie dofinansowania z Rządowego Funduszu Rozwoju Mieszkalnictwa. Odbywa się to na podstawie umowy zawartej z Ministrem Rozwoju i Technologii. Po powołaniu SIM sprawujemy nadzór właścicielski nad spółkami, gdzie zgodnie z ustawą mamy tu zapewnioną rolę wiodącą. To ważny i co raz ważniejszy element naszej pracy.

■ Czym SIM zastąpi Mieszkanie+? I jakie są różnice pomiędzy tymi dwoma programami?

Społeczne Inicjatywy Mieszkaniowe są uzupełnieniem i rozwinięciem tej pierwotnej inicjatywy i w pewnym sensie raczej zastępują TBS-y, zwłaszcza tam, gdzie nie były one dotychczas powołane. Istotne jest to, że mieszkania wybudowane przez SIM-y są zaprojektowane jako mieszkania na wynajem z opcją wykupu. Czyli z dojściem do własności przez wynajmujących.

■ Ile planowo mieszkań ma powstać w naszym powiecie i jaka będzie cena najmu takich mieszkań?

Na Mazowszu w roku 2021 powołaliśmy dwie spółki SIM. Pierwsza to SIM Mińsk

Mazowiecki – razem z gminą i miastem, a druga to właśnie SIM Północne Mazowsze – z ośmioma gminami z regionu: Baboszewem, Ciechanowem, Czernikowem, Glinieckiem, Płońskiem, Pułtuskiem, Sierpcem i Żaluskami. W pierwszym etapie SIM Mińsk Mazowiecki planuje wybudowanie blisko 600 mieszkań, SIM Północne Mazowsze – 1000. Jednak planujemy powołanie kolejnych spółek w regionie i budowę kolejnych mieszkań. Głód mieszkań o umiarkowanym czynszu, czyli takich, które my będziemy oferować jest wciąż nie zaspokojony.

■ Kto będzie mógł skorzystać z mieszkań finansowanych w ramach SIM oraz jakie są warunki uzyskania własności mieszkania?

Od strony finansowej, nasza oferta skierowana jest głównie do mieszkańców, którzy nie mają zdolności kredytowej, ale mają zdolność czynszową. Dla polskich rodzin, które nie mają środków na zakup mieszkania, a chciałby stać się właścicielami takiego lokum. Warto mieć na uwadze, iż nasze spółki SIM to spółki celowe nie obliczone na biznesowy zysk. Z założenia więc – zarówno KZN jak i gminy – chcemy budować domy przyjazne mieszkańcom, ekologiczne, z terenami zielonymi, z obiektami rekreacyjnymi, a także wyznaczające pewne standardy estetyczne w budownictwie mieszkaniowym. Koszt czynszu w mieszkaniach SIM-owskich, nie powinien być wyższy niż 4% kosztów odtworzeniowych lokalu.



W praktyce oznaczać to powinno czynsz na poziomie niższym od rynkowego.

■ Jakie są źródła finansowania spółek Społecznych Inicjatyw Mieszkaniowych?

Przed wszystkim każda z gmin przystępująca do spółki SIM otrzymuje 3 mln złotych na objęcie udziałów w SIM. Dodatkowo może otrzymać 10% wartości inwestycji w postaci grantu z Funduszu Dopłat oraz 35% z Rządowego Funduszu Rozwoju Mieszkalnictwa. Ważnym elementem montażu finansowego jest także unikatowy, niskoprocentowany kredyt (trzymiesięczny WIBOR) Banku Gospodarstwa Krajowego na preferencyjnych warunkach, bez marży banku.

■ Czy Gmina otrzymuje pomoc w całym procesie związanym z inwestycją?

Taki jest sens wsparcia ze strony rządu dla samorządów, a więc dla mieszkańców. Wynika to z ustawy o KZN i SIM. Dla nas to duża odpowiedzialność, gdyż wnosimy nie tylko

nieruchomości ale także istotne know-how, doświadczenie, a nade wszystko sprawujemy nadzór właścicielski nad całym procesem inwestycyjnym, w którym zaangażowane są środki i majątek skarbu państwa. W fazie realizacji inwestycji są to niebagatelne sumy pieniężne w tym dotacje na poziomie łącznym mogącym dochodzić do 45% wartości inwestycji oraz preferencyjny kredyt z BGK.

■ Na jakiej zasadzie nowi mieszkańcy będą mogli wynajmować mieszkania należące do SIM?

W myśl ustawy, kryteria naboru ustala gmina, na terenie której realizowana jest inwestycja mieszkaniowa. I tak powinno być, bo to przedstawiciele samorządów wiedzą, kto mieszka w gminie i jakie ma potrzeby mieszkaniowe.

■ Dziękujemy za rozmowę.

ORGANIZATORZY



GŁOSUJ I WYGRYWAJ CENNE NAGRODY!!!

VI EDYCJA KONKURSU PERŁY MAZOWSZA

GŁOSOWANIE MIESZKAŃCÓW

JAK ODDAĆ GŁOS?

1. Przez stronę www.perlymazowska.pl
2. Przez facebook Konkursu Perły Mazowsza www.facebook.com/KonkursPerlyMazowsza

Można wygrać m.in.:



SPONSOR STRATEGICZNY



TO MY MIESZKAŃCY naszymi głosami zdecydujemy kto zostanie PERŁĄ MAZOWSZA.

Szczegóły Konkursu i lista nominowanych kandydatów na: www.perlymazowska.pl

SPONSORZY



Każdy oddany głos bierze udział w losowaniu nagród!

PATRONI MEDIALNI

