

Przegląd

PIASECZYŃSKI

378⁽¹⁰⁾
2022

BEZPŁATNY TYGODNIK POWIATU PIASECZYŃSKIEGO

ISSN 2300-5688

PIASECZNO ❖ GÓRA KALWARIA ❖ KONSTANCIN-JEZIORNA ❖ LESZNOWOLA ❖ PRAŻMÓW ❖ TARCZYN



❖ Powiat – Przebudowa skrzyżowań na DK79 s. 2



❖ Piaseczno – SOWA oficjalnie otwarta! s. 4



❖ Łazy – Połowiczne zwycięstwo s. 5



❖ Konstancin-Jeziorna – 13 mln zł dotacji do ścieków s. 7



❖ Historia – Kisiel w Konstancinie s. 9



❖ PIASECZNO
dokończenie na str. 3

Mimo kontrowersji ruch na ulicy Kościuszki odbywa się w miarę płynnie

Sygnalizacja lada moment

Decyzji nie ma, a prace są prowadzone

❖ MYSIADŁO

Inwestor planuje wybudować wielkie osiedle wzdłuż torów w Mysiadle. Do Gminy wpłynął dopiero wniosek o wydanie decyzji środowiskowej, tymczasem prace w terenie są już prowadzone. „To jedynie prace porządkowe” – uspokaja Gmina.

Na początku marca br. w Biuletynie Informacji Publicznej Gminy Lesznowola pojawiła się informacja o wniosku inwestora (z 3 lutego 2022 r.),



dokończenie na str. 3

Gmina twierdzi, że inwestor jedynie porządkuje teren

o wydanie decyzji środowiskowej dla inwestycji polegającej na budowie 58

budynków jednorodzinnych. Inwestycja ma być zlokalizowana wzdłuż torów w Mysiadle – od ul. Granicznej w kierunku północnym. Tymczasem na terenie planowanej budowy, na początku marca zamiast zarośniętych terenów zastaliśmy wytyczony pas do poruszania się sprzętem budowlanym, usuniętą część roślinności oraz ponumerowane drzewa.

Domy w Krępie
75-110 m²

DOMY JUŻ OD 5 900 zł/m²

www.chojnowpark.pl

Domy w Józefostawiu
94 m²

Pompa ciepła w standardzie

Ogrzewanie podłogowe w standardzie

DOMY JUŻ OD 8 807 zł/m²

www.kabackaprzystan.pl

DEWELOPER
WIDĘY JAK DOKÓRZE PRZEDZIAŁ

Znalazłeś się
w miejscu,
w którym
dzieje się coś
ciekawego?

**NAJCIEKAWSZE NEWSY
OPUBLIKUJEMY**

Przesyłaj zdjęcia i informacje do redakcji – MMS i SMS pod nr tel. 501 09 14 80 lub e-mail: redakcja@przegladpiaseczynski.pl

Klucze do muzeum

KONSTANCIN-JEZIORNA

Burmistrz Kazimierz Jańczuk przekazał dyrektor KDK Edycie Markiewicz-Brzozowskiej symboliczne klucze do zmodernizowanego Domu Ludowego w Mirkowie. Budynek będzie siedzibą Muzeum Wycinanki.

W ubiegły czwartek 24 marca odbyło się oficjalne otwarcie zrewitalizowanego budynku dawnego Domu Ludowego w Mirkowie. W związku z tym, że na inwestycję, dyrektor Konstancińskiego Domu Kultury Edyta Markiewicz-Brzozowska pozyskała środki zewnętrzne, przejęcia symbolicznej wstęgi wraz z nią, burmistrz Konstancina-Jeziorny Kazimierz Jańczukiem i wiceprzewodniczącym rady miejskiej Andrzejem Cieślawskim, dokonali Emil Sawicki z Urzędu Marszałkowskiego oraz Mariusz Frankowski – dyrektor Mazowieckiej Jednostki Wdrażania Programów Unijnych. Wstęgą była dość nietypowa. Specjalnie na tę okazję artystka ludowa Czesława Kaczyńska z Kadzidla na Kurpiach przygotowała wstęgę – wycinankę. Przecięcia dokonano nożycami do strzyżenia owiec, których do robienia wycinanek używają artyści ludowi.

Muzeum ruszy jesienią

Inwestycja polegająca na przywróceniu historycznego wyglądu budynku charakterystycznego dla przyfabrycznej zabudowy Mirkowa oraz dostosowaniu go dla potrzeb Muzeum Wycinanki Polskiej zakończy się w ubiegłym roku. Obecnie trwają prace nad przygotowaniem wystawy stałej oraz programu muzeum. Otwarcie dla zwiedzających planowane jest na jesień. Oprócz stałej ekspozycji w Muze-



Wstęgę – wycinankę przecięto również specjalnymi nożycami

um Wycinanki Polskiej w Konstancinie będą się odbywały wystawy okolicznościowe oraz warsztaty propagujące tę sztukę. Program będzie skierowany zarówno do dorosłych, jak i do młodzieży i dzieci.

– Dziękuję za dostrzeżenie potencjału Muzeum Wycinanki dla ochrony unikatowego dziedzictwa kulturowego naszego regionu, wzmacniania tożsamości kulturowej i rozwoju atrakcyjności turystycznej Mazowsza – mówiła dyrektor Konstancińskiego Domu Kultury Edyta Markiewicz-Brzozowska. – Dzięki finansowemu wsparciu prac nad rewitalizacją zabytkowego Domu Ludowego i przygotowaniu w nim pierwszego w Polsce Muzeum Wycinanki, powstanie niezwykle cenny projekt muzealno-edukacyjny, który będzie wyróżniał Mazowsze na kulturalnej mapie Europy – podkreśliła Edyta Markiewicz-Brzozowska.

Gość specjalny

Gościem specjalnym uroczystości był dr Antoni Śledziwski, kolekcjoner i kulturoznawca, który dziesięć lat temu przekazał Konstancińskiemu Domowi

Kultury swoją unikalną kolekcję ponad 3,2 tys. wycinanek z lat 1949-2006. To właśnie poszukiwanie właściwego miejsca dla tej niezwykłej kolekcji stało się zaczątkiem idei utworzenia muzeum wycinanki na terenie związanym z dawną fabryką papieru. Przy okazji piękny zabytkowy obiekt odzyskał dawny blask. Zbiory dr. Śledziwskiego staraniem KDK zostały uzupełnione o kolejne zabytkowe obiekty, dzięki czemu muzeum będzie się szczył największą tego typu kolekcją w Polsce.

– Mimo że ekspozycja nie została jeszcze otwarta, artyści i kolekcjonerzy z całej Polski już przekazują swoje eksponaty, jak na przykład państwo Celina i Wincenty Staśkiewiczowie, którzy podarowali wycinankę wykonaną w 1933 roku. Jest to obecnie najstarsza praca w kolekcji – informuje KDK.

Na renowację zabytkowego budynku przy ul. Anny Walentynowicz 18 w Konstancinie-Jeziornie i adaptację go dla potrzeb muzeum, samorząd wydał 3,2 mln zł, a 2,5 mln zł pochodziło z unijnej dotacji.

Agnieszka Maj

Przebudowa skrzyżowań na DK79

POWIAT

Rusza przebudowa skrzyżowania w Żabieńcu, a od tygodnia trwają już prace na DK79 w Baniosze, gdzie niebawem zostanie wprowadzony ruch wahadłowy.

Długo oczekiwana inwestycja właśnie się rozpoczęła. Obecnie prowadzone są prace na poboczach, ale jak zapowiada starosta Ksawery Gut, wkrótce kierowcy będą musieli uzbroić się w cierpliwość.

się znaleźć sobie alternatywną trasę dojazdu do pracy, szkoły i domu – pisze Ksawery Gut i apeluje o cierpliwość. Wszak celem inwestycji jest poprawa bezpieczeństwa i ułatwienie wjazdu na skrzyżowanie pojazdom poruszającym się podporządkowaną drogą powiatową – czy to do strony Konstancina-Jeziorny, czy Czarnego Lasu.

W ramach zadania realizowanego przez Powiat Piaseczyński, dzięki zawartemu z GDDKiA porozumieniu, powstanie sygnalizacja świetlna oraz lewoskręty. Na tę inwestycję samorząd otrzymał 1,98 mln zł dofinansowania z Rządowego Funduszu Rozwoju Dróg



Na razie realizowane są prace na poboczach drogi

– Aktualnie przygotowujemy nowe wloty skrzyżowania i roboty nie dotyczą istniejących jezdni, ale ta sytuacja szybko się zmieni i pojawią się utrudnienia – przyznaje. Na krajowej 79 będzie bowiem obowiązywał ruch wahadłowy, co bez wątpienia spowoduje jeszcze większe korki na i tak zwykle zakorkowanej drodze między Piasecznem a obwodnicą Góry Kalwarii. – Proponuję na najbliższe dwa mie-

na rok 2022. Całość ma kosztować 2,26 mln złotych.

W środę 30 marca mają się rozpocząć również prace przy przebudowie skrzyżowania DK79 w Żabieńcu. Na razie, zgodnie z deklaracjami władz powiatu, prace nie będą powodowały utrudnień w ruchu. Inwestycja będzie kosztowała 3,8 mln złotych.

Agnieszka Maj

O G Ł O S Z E N I E

INFORMACJA

Starosta Piaseczyński działając na podstawie art. 35 ust. 1 i 2 ustawy z dnia 21 sierpnia 1997 r. o gospodarce nieruchomościami (t.j. Dz. U. z 2021 r. poz. 1899) informuje, iż na tablicy ogłoszeń w siedzibie Starostwa Powiatowego w Piasecznie, ul. Chyliczkowska 14 oraz na stronie internetowej www.piaseczno.pl, zamieszczony został wykaz dot. nieruchomości Skarbu Państwa przeznaczonych:

- do oddania w dzierżawę, na okres do 3 lat, stanowiącej działkę ew. nr 1/555 z obrębów 0025 Linin II, gm. Góra Kalwaria
- do oddania w dzierżawę, na okres do 3 lat, stanowiącej działkę ew. nr 1/586 z obrębów 0025 Linin II, gm. Góra Kalwaria
- do oddania w dzierżawę, na okres do 3 lat, stanowiącej działkę ew. nr 1/588 z obrębów 0025 Linin II, gm. Góra Kalwaria
- do oddania w dzierżawę, na okres do 3 lat, stanowiącej działkę ew. nr 1/590 z obrębów 0025 Linin II, gm. Góra Kalwaria
- do oddania w dzierżawę, na okres do 3 lat, stanowiącej działkę ew. nr 1/594 z obrębów 0025 Linin II, gm. Góra Kalwaria
- do oddania w dzierżawę, na okres do 3 lat, stanowiącej działkę ew. nr 31 z obrębów 0025 Linin II, gm. Góra Kalwaria
- do oddania w dzierżawę, na okres do 3 lat, stanowiącej działkę ew. nr 33/4 z obrębów 0002 Aleksandrów, gm. Góra Kalwaria

Powyższy wykaz został podany do publicznej wiadomości na okres od 30.03.2022r. do 20.04.2022r. oraz zamieszczony na stronie podmiotowej Wojewody w Biuletynie Informacji Publicznej przez okres 21 dni.

Starosta Piaseczyński Ksawery Gut

WYDAWCA: MIKAWAS SP. Z O.O.

ADRES REDAKCJI: ul. Jana Pawła II 29, 05-500 Piaseczno

REDAKTOR NACZELNA: Agnieszka Zofia Piechowska,

z.piechowska@przeглядpiaseczyński.pl, tel. 731 163 646

REDAKCJA: redakcja@przeглядpiaseczyński.pl;

Agnieszka Maj, a.maj@przeглядpiaseczyński.pl; Rafał Lipski, r.lipski@przeглядpiaseczyński.pl;

ILUSTRACJE: Katarzyna „Wawryko” Wawrykiewicz

OPRACOWANIE GRAFICZNE/ŁAMANIE: Małgorzata Kulesza

Przeгляд
PIASECZYŃSKI

Redakcja nie zwraca niezamówionych materiałów. Zastrzega sobie prawo do skrótów.

Nakład 40 000 egzemplarzy. Zasięg: powiat piaseczyński

www.przeглядpiaseczyński.pl

REKLAMA:

Monika Komisarzyk

– Dyrektor ds. Marketingu i Reklamy, tel. 501 091 480,

reklama@przeглядpiaseczyński.pl,

m.komisarzyk@przeглядpiaseczyński.pl

Agnieszka Małaczek

– Kierownik Działu Reklam tel.: 786 202 606,

a.malaczek@przeглядpiaseczyński.pl

Monika Gwara

tel. 786 202 066, m.gwara@przeглядpiaseczyński.pl

Katarzyna Podolowska-Błądek

tel. 530 338 653, k.podolowska@przeглядregionalny.pl

Redakcja nie ponosi odpowiedzialności za treść reklam.

OGŁOSZENIA DROBNE:

drobne@przeглядpiaseczyński.pl,

tel. 786 202 066

OBWIESZCZENIE STAROSTY PIASECZYŃSKIEGO o wszczęciu postępowania

Na podstawie art. 11d ust. 5 i 6 ustawy z dnia 10 kwietnia 2003 r. o szczególnych zasadach przygotowania i realizacji inwestycji w zakresie dróg publicznych (t.j. Dz. U. z 2020 r. poz. 1363 ze zm.) **zawiadamiam**, że w dniu 18 stycznia 2022 r. zostało wszczęte postępowanie w sprawie udzielenia zezwolenia na realizację inwestycji drogowej:

inwestor: Burmistrz Miasta i Gminy Piaseczno, ul. Kościuszki 5, 05-500 Piaseczno

inwestycja: Budowa drogi gminnej – ulicy Jastrzębskiej w Jastrzębiu i Chojnowie,

Działki inwestycyjne:

• w projektowanym pasie drogowym (numery działek wytyluszczone przechodzą pod inwestycję; numery działek zamieszczone w nawiasie to numery po podziale; działki zapisane po przecinku pozostają przy dotychczasowym właścicielu), w jednostce ew. 141804_5 Piaseczno:

-obręb 0007 Chojnow dz. nr ew.: 251/1 (151/5,251/6), 254 (254/1,254/2), 260/1 (260/3,260/4), 260/2 (260/5,260/6),

-obręb 0016 Jastrzębie dz. nr ew.: 24/9, 25/13, 25/17, 26/13, 52/2, 125/1, 127/1, 133, 23/1 (23/7,23/8), 33/9 (33/12,33/13), 34/2 (34/11,34/12), 46/8 (46/16,46/17,46/18), 40/7 (40/23,24), 40/8 (40/15,40/16), 40/9 (40/17,40/18), 40/10 (40/19,40/20), 40/12 (40/21,40/22), 46/7 (46/14,46/15), 52/3 (52/4,52/5), 124 (124/3,124/4), 134 (134/1,134/2),

• poza projektowanym pasem drogowym (pod wykonanie budowy lub przebudowy sieci uzbrojenia terenu bądź dróg publicznych; numery działek zamieszczone w nawiasie to numery ew. działek przed podziałem), w jednostce ew. 141804_5 Piaseczno:

-obręb 0007 Chojnow dz. nr ew.: 269, 251/6 (251/1)

-obręb 0016 Jastrzębie dz. nr ew.: 23/2, 23/8 (23/1), 24/1, 24/2, 24/10, 25/14, 25/18, 26/10, 26/11, 26/14, 26/22, 27/6, 28/4, 40/2, 40/22 (40/12), 46/18 (46/8), 50/4, 52/5 (52/3), 53/34, 53/35, 124/4 (124), 125/2, 126, 127/2, 128/1, 53/33, 53/34, 50/2, 53/28, 54/136, 131

Akta sprawy do wglądu znajdują się w Starostwie Powiatowym w Piasecznie, ul. Chyliczkowska 14, 05-500 Piaseczno, od pon. do pt. w godzinach 8-16, gdzie można zgłaszać ewentualne uwagi i wnioski do czasu wydania orzeczenia w sprawie.

Zgodnie z art. 49 ustawy – Kodeks postępowania administracyjnego doręczenie uważa się za dokonane po upływie czternastu dni od dnia publicznego ogłoszenia.

Jednocześnie zgodnie z art. 49a k.p.a. informuję, że o innych czynnościach z wyjątkiem zawiadomienia o wydaniu decyzji, organ będzie informował poprzez udostępnienie pisma w Biuletynie Informacji Publicznej.

Z up. Starosty Piaseczyńskiego mgr inż. Sylwia Moszczyńska-Staś
Naczelnik Wydziału Architektoniczno-Budowlanego

Nr rej. ARB.6740.1.49.2021.ZS

Publiczne obwieszczenie nastąpiło w dniu: 30.03.2022 r.

SOWA oficjalnie otwarta!

PIASECZNO

Sowa, czyli Strefa Odkrywania, Wyobraźni i Aktywności, została oficjalnie otwarta! Od kwietnia mieszkańcy Piaseczna będą mogli rozpocząć eksperymenty mające na celu rozwijanie zaangażowania w naukę.

Dzięki powstającym w jej ramach miniaturowym centróm młodzież będzie miała okazję przekonać się, że nauka nie jest zbiorem suchych faktów, tylko sposobem zdobywania wiedzy i poznawania świata. SOWA pokazuje również, że nauka stanowi istotną część naszej kultury.

Oficjalne otwarcie utworzonej w Bibliotece Publicznej w Piasecznie Strefy nastąpiło 28 marca 2022 r. W uroczystości wzięli udział przedstawiciele Ministerstwa Edukacji i Nauki, Centrum Nauki Kopernik, władz gminnych, Biblioteki Publicznej w Piasecznie, a także dyrektorzy lokalnych szkół.



Uroczyste przecięcie wstęgi

żyć się i udostępniać mieszkańcom Piaseczna wyjątkową przestrzeń – powiedziała podczas otwarcia Sylwia Chojnacka-Tuzimek, zastępca dyrektora Biblioteki Publicznej w Piasecznie. Od momentu realizacji tego pomysłu cieszymy się i zachwycamy nowymi możliwościami rozwoju. Już rodzą nam się nowe pomysły na działania i współ-

Wszystkiego będzie można dotknąć, sprawdzić, przekręcić, aby uruchomić eksponat i bawić się na całego. Natomiast w Majsterni, strefie swobodnego konstruowania, niezależnie od wieku, wiedzy i umiejętności, każdy odwiedzający przekona się, że „Myśli lepiej, niż myśli” – dodała.

Zastępca dyrektora biblioteki podziękowała także pracownikom Centrum Nauki Kopernik za zaangażowanie, wsparcie, dzielenie się wiedzą podczas szkoleń, oraz pracownikom biblioteki za otwartość, zapał i podjęcie nowego wyzwania, jakim jest Strefa Odkrywania Wyobraźni i Aktywności.

Już od kwietnia uruchomiony zostanie internetowy system rezerwacji terminu i zakupu biletów. Dla grup zorganizowanych – 3 wejścia dziennie: wtorek, czwartek: 9.00-10.30, 11.00-12.30, 13.00-14.30, środa, piątek: 12.00-13.30. Dla osób indywidualnych: środa, piątek: 14.00-15.30, 16.00-17.30, sobota: 9.00-10.30, 11.00-12.30. Wszystkie niezbędne informacje dostępne będą na stronie internetowej Biblioteki Publicznej w Piasecznie. Zapraszamy!

Agnieszka Zofia Piechowska



Dzięki wydzielonym miniaturowym centróm młodzież będzie miała okazję przekonać się, że nauka nie jest zbiorem suchych faktów

– Strefa Odkrywania Wyobraźni i Aktywności to dla nas, pracowników biblioteki ogromne wyzwanie, ale też radość, że od dziś będziemy mogli cie-

pracę w tej przestrzeni. Dla nas SOWA to przede wszystkim strefa doskonałej zabawy i eksperymentów. Na tej wystawie nie będzie napisu „nie dotykać”.



Charytatywny Jarmark Wielkanocny

3 kwietnia w godzinach 11.00 - 16.00, Fundacja Ewdomed zaprasza na Charytatywny Jarmark Wielkanocy na rzecz Hospicjum Ewdomed.

Współorganizator wydarzenia:

Rada Seniorów Gm. Konstancin Jeziorna

Partnerzy wydarzenia:

Gmina Konstancin-Jeziorna

Konstanciński Dom Kultury „Hugonówka”

Koła Seniorów Gm. Konstancin-Jeziorna

Straż Pożarna w Konstancin-Jeziornie

W Parku Zdrojowym, przy ul. Sienkiewicza, na gości Jarmarku czekać będą wyroby rękodzielnicze połączone z warsztatami animacyjnymi i pysznym jedzeniem. To dobra okazja, aby poczuć przedświąteczną atmosferę i kupić oryginalne rękodzieło.

W Programie:

1. Stoiska z rękodziełem m.in. zdobione jajka wielkanocne, ozdoby świąteczne, ręcznie malowana porcelana, ażurowe i drewniane dekoracje, bukiety z kwiatów, decoupage, serwetki, świece, biżuteria, ceramika, obrazy, pluszowe zabawki.
2. Stoiska z produktami ekologicznymi m.in. Dawne Kuchnie i Specjały z Wioski Żywej Archeologii, eko aronia, miody, herbaty i ziola.
3. Kawiarnia prowadzona przez Radę Seniorów oraz Koła Seniorów z domowymi wypiekami, kawą, herbatą.
4. Punkt medyczny Hospicjum Ewdomed, z pomiarem ciśnienia tętniczego krwi, glukozy oraz saturacji.
5. Stoisko Fundacji Ewdomed z warsztatami plastycznymi dla najmłodszych, gdzie wspólnie będziemy przygotowywać ozdoby świąteczne.
6. Stoisko z sadzonkami roślin, starymi odmianami drzew owocowych takich jak Antonówka, Malinówka czy Renety.

Podczas Jarmarku odbędzie się zbiórka do puszek (o numerze 2021/2957/OR) na rzecz Hospicjum Ewdomed.

Również za pomocą terminala płatniczego, będzie można bezgotówkowo przekazać darowiznę.

Zapraszamy!

INFORMACJA

Zarząd Powiatu Piaseczyńskiego działając na podstawie art. 35 ust. 1 ustawy z dnia 21 sierpnia 1997 r. o gospodarce nieruchomościami (tj. Dz. U. z 2021 r., poz. 1899) informuje, iż na tablicy ogłoszeń w siedzibie Starostwa Powiatowego w Piasecznie, ul. Chyliczkowska 14 oraz na stronie internetowej www.bip.piaseczno.pl, zamieszczony został szczegółowy wykaz obejmujący część nieruchomości przeznaczonej do ponownego oddania w najem na rzecz dotychczasowego najemcy (dot. powierzchni dachowej budynku ZS nr 1 w Piasecznie), nieruchomości stanowiącej własność Powiatu Piaseczyńskiego, oznaczonej jako działka ewid. 18/2 obręb 53 m. Piaseczno, uregulowanej w księdze wieczystej KW nr WA11/00035140/7

Wykaz został wywieszony na tablicy ogłoszeń na okres 21 dni od dnia 30.03.2022 r.

Zarząd Powiatu Piaseczyńskiego

INFORMACJA

o zamieszczeniu wykazu nieruchomości gminnych przeznaczonych do zbycia przez Gminę Piaseczno

Burmistrz Miasta i Gminy Piaseczno działając na podstawie art. 35 ust. 1 i 2 ustawy z dnia 21 sierpnia 1997 r. o gospodarce nieruchomościami (Dz. U. z 2021 r., poz. 1899 ze zm.) informuje, iż na tablicy ogłoszeń Urzędu Miasta i Gminy Piaseczno przy ul. Kościuszki 5 – na I piętrze oraz na stronie internetowej www.piaseczno.eu w zakładce BIP – tablica ogłoszeń, został udostępniony do publicznej wiadomości wykaz nieruchomości gminnych przeznaczonych do zbycia w drodze darowizny:

– udział w wysokości 456/1482 część w nieruchomości oznaczonej jako działki ewid. nr 2/2 i nr 2/3 o pow. łącznej 0,5904 ha, położone w obr. 15 m. Piaseczno przy ulicach Szkolnej i Al. Róż, dla której Sąd Rejonowy w Piasecznie IV Wydział Ksiąg Wieczystych prowadzi księgę wieczystą nr WA5M/00240830/3, zbywany na rzecz Biblioteki Publicznej w Piasecznie na cel publiczny związany z prowadzeniem działalności kulturalnej

Z up. Burmistrza Miasta i Gminy Piaseczno
II Zastępca Burmistrza Miasta i Gminy Piaseczno
mgr inż. Robert Widz

Piaseczno, 24.03.2022 r.

Bobrowiec, gm. Piaseczno

GOTOWE DOMY Z OGRODEM

Domy Bobrowiec
TWOJE MIEJSCE POD WARSZAWĄ

DOZBUD DEVELOPMENT

605 939 999 | www.dozbud.pl

POWIAT

UWAGA NA SZCZEPIONKI DLA LISÓW!

Od 1 do 13 kwietnia 2022 r. na terenie powiatu piaseczyńskiego zostanie przeprowadzone ochronne szczepienie lisów przeciw wściekliwości. W tym czasie koniecznie zadbajmy o zwierzęta domowe i nie dotykajmy szczepionek.

W ostatnim roku na Mazowszu odnotowano wyjątkowo dużo przypadków wściekliczyny wśród zwierząt. W efekcie obowiązkowym szczepieniem przeciwko wściekliczynie, w kilkunastu podwarszawskich powiatach i kilku dzielnicach Warszawy, objęte zostały na początku br. również koty.

Jak co roku wiosną nastąpi rzut szczepionki przeciw wściekliczynie dla lisów. Zrzuty obejmą kompleksy leśne, pola, łąki, z pominięciem akwenów, dróg i obszarów zabudowanych. Szczepionki doustne, będące mieszaniną mączki rybnej, oleju kokosowego, parafiny i tetracykliny w kolorze szarozielonym, będą rozrzucane zarówno z samolotów, jak i ręcznie. Preparat jest dopuszczony tylko do szczepienia lisów, nie ma ukierunkowanego działania przeciw wściekliczynie dla innych zwierząt. Dlatego w okresie wykonywania szczepień zaleca się nie wypuszczać



FOT. UNSPLASH

bez opieki psów i kotów, a w czasie spacerów psy prowadzić na smyczy i w kagańcu. W przypadku kontaktu zwierząt domowych ze szczepionką należy zgłosić się do najbliższego lekarza weterynarii, w celu poddania zwierzęcia obserwacji. Nie należy dotykać, podnosić, a tym bardziej rozłamywać przynęty, gdyż znajdująca się wewnątrz szczepionka jest w stanie płynnym i może dostać się do organizmu poprzez skaleczenia na rękach, spojówkę oka lub błonę śluzową jamy ustnej i nosa. W razie kontaktu ze szczepionką należy natychmiast zgłosić się do najbliższego lekarza lub do Powiatowej Stacji Sanitarno-Epidemiologicznej. Trzeba też pamiętać, że przynęty, które były dotykane przez ludzi, są omijane przez lisa.

Połowiczne zwycięstwo

ŁĄZY

Rada gminy, w wyniku nacisków społecznych, odstąpiła od dwóch procedur zmiany planu miejscowego w Łazach, które miałyby umożliwić budowę centrum magazynowego. Nadal procedowany jest jednak trzeci obszar, na którym również może powstać centrum logistyczne.

Zgodnie z wcześniejszymi zapowiedziami władz gminy, wnioskowane przez mieszkańców, a pod ich wpływem również radnych, uchwały w sprawie odstąpienia od zmiany miejscowego planu zagospodarowania przestrzennego dla obszaru Łaz II, były procedowane na ostatniej sesji rady gminy. Radni zdecydowali, że nie będą kontynuowane procedury zmiany mpzp dla części obrębów PGR i Radiostacja Łązy (obszar położony pomiędzy ulicami: Rozmaitości, Alternatywy) oraz dla części obrębów PGR i Radiostacja Łązy i części obrębów Łązy (obszar położony pomiędzy ulicami: Przyszłości, Rozmaitości i Gruntowa). Ta wiadomość ucieszyła oczywiście mieszkańców protestujących przeciw-



Banery protestujących przeciwko budowie hal w Łazach znaleźć można również w sąsiednich wsiach

ko zmianom, które miałyby umożliwić wybudowanie na tych terenach ogromnego centrum magazynowego.

– Otwarta jednak nadal pozostaje sprawa wycofania się przez gminę z planów wsparcia dla budowy magazynów na obszarze 35 ha pomiędzy ulicami Produkcyjną, Alternatywy i Gruntową – mówi Ewa Janiszewska ze Stowarzyszenia „Magazyny albo Życie Mieszkańców Łaz i okolic”. – Wójt Marcin Kania tłumaczy, że zmiana mpzp dla tego obszaru nie zmienia przeznaczenia działek, a jedynie ma na celu zmianę układu komunikacyjnego na procedowanym obszarze. Jeśli się spoj-

rzy na obowiązujący plan i zmieniony, to znikają wszystkie wewnętrzne drogi umożliwiając powstanie jednej wielkiej hali – zauważa.

Okoliczni mieszkańcy nadal są przerażeni perspektywą powstania hal na tym obszarze, przede wszystkim ze względu na uciążliwość związane z ich obsługą komunikacyjną. Nie wierzą, że cały ruch odbywał się będzie ulicą gruntową od Al. Krakowskiej, zwłaszcza jeśli w sąsiedztwie ma powstać trasa S7. Skutki zwiększonego ruchu samochodów ciężarowych w ich opinii dotkną wszystkich okolicznych dróg i okolicznych mieszkańców. Argumenty radnych mówiące o tym, że wystarczy postawić znak zakazu dla pojazdów o wadze powyżej 3,5 tony są w ich odczuciu zabawne, ponieważ już teraz są problemy z egzekwowaniem tego zakazu np. na ulicy Przyszłości. Są też rozczarowani postawą radnych, którzy w ich odczuciu nieskutecznie informują mieszkańców o procedowanych przez Gminę uchwałach, które w istotny sposób mogą wpływać na jakość ich życia.

– Radni są prowadzeni na pasku – najpierw uchwały były zaakceptowane, teraz odrzucone, po ogólnym niezadowoleniu mieszkańców. Mam wrażenie, że robią sobie kabaret – podsumowuje jedna z mieszkanki.

Tekst i zdjęcie Agnieszka Maj



URZĄD MIASTA I GMINY PIASECZNO

ul. Kościuszki 5, tel. 22 70 17 500, www.piaseczno.eu

Płać podatki i korzystaj

Jednym z najważniejszych źródeł dochodów gminy są wpływy podatkowe od osób fizycznych. Nieco ponad 38% podatku płaconego przez mieszkańców do urzędu skarbowego wraca do gminy i w prosty sposób przekłada się na realizację potrzebnych usług i inwestycji.

Część płaconych przez mieszkańców podatków trafi do gminy Piaseczno tylko pod warunkiem, że w deklaracji podatkowej wskazali naszą gminę jako miejsce zamieszkania. Warto to zrobić, bo od wysokości wpływów do budżetu zależy to, jak wiele inwestycji i remontów będzie mógł w danym roku zrealizować samorząd.

• Duże wpływy – duże inwestycje

W 2022 roku gmina Piaseczno zamierza wydać na inwestycje ponad 200 mln zł. Burmistrz Daniel Putkiewicz nie ukrywa jednak, że wiele będzie zależało od tego, jak ukształtują się wpływy do budżetu w związku z wprowadzonymi przez Polski Ład zmianami podatkowymi.

– Staramy się zachęcać mieszkańców do płacenia podatków nie tylko poprzez akcje informacyjne, ale także kierując dodatkowe usługi i ulgi do tych osób, które wyrobią sobie Piaseczyńską Kartę Mieszkańca – mówi burmistrz.

• Karta wielu możliwości

Piaseczyńska Karta Mieszkańca (PKM) oferuje przede wszystkim istotne zniżki komunikacyjne. Jej posiadacze korzystają z bezpłatnych przejazdów liniami lokalnymi L. Na karcie można też zakodować bilety ZTM i skorzystać z ulgi wynoszącej 30% ceny, którą pokrywa gmina Piaseczno.

Karta jest również niezbędna w przypadku uczniów korzystających z posiłków w szkolnych stołówkach. W przyszłości Pia-



seczyńska Karta Mieszkańca będzie także wykorzystywana w przedszkolach publicznych do rejestracji czasu pobytu dziecka w placówce.

– Obecnie trwają testy w Przedszkolu nr 3. Niestety ze względu na ograniczenia związane z pandemią, czyli zakaz wchodzenia rodziców do budynku, w którym zlokalizowany jest czynnik kart, okres testów został wydłużony – mówi Tomasz Pawlak z Referatu Innowacji Miejskich. – Od września br. chcielibyśmy jednak wprowadzić ten sposób

rejestracji czasu pobytu naszych najmłodszych mieszkańców we wszystkich przedszkolach finansowanych z budżetu gminy.

Piaseczyńska Karta Mieszkańca czy Piaseczyńska Karta Dużej Rodziny pozwalają również na korzystanie ze zniżek na basenie GOSiR Piaseczno czy w Centrum Kultury. Mogą też pełnić rolę karty bibliotecznej.

Kolejną korzyścią dla mieszkańców jest oferta bezpłatnego chipowania oraz kastracji/sterylizacji zwierząt domowych. Posiadacze Piaseczyńskiej Karty Mieszkańca oraz Piaseczyńskiej Karty Dużej Rodziny mogą korzystać również z ofert rabatowych podmiotów komercyjnych.

• To proste, wystarczy ZAP-3

Obecnie przepisy nie wymagają meldunku, aby płacić podatki w miejscu zamieszkania. Wypełniając PIT, wystarczy wskazać jako miejsce zamieszkania gminę Piaseczno oraz dołączyć wypełniony formularz aktualizacyjny ZAP-3. W ten sposób wspieramy okolicę, w której mieszkamy, a więc wpływamy na otaczającą nas rzeczywistość.

• Na co idą Twoje podatki?

Aby ułatwić mieszkańcom zorientowanie się, w jaki sposób ich pieniądze są wydawane przez gminę Piaseczno, od kilku lat na stronie internetowej nacoindamojepieniadze.pl/piaseczno udostępniamy specjalne narzędzie, które pozwala sprawdzić, jaka kwota z naszego podatku zasila poszczególne zadania gminy.



Targowisko Miejskie działa również w soboty

W soboty na Targowisku Miejskim przy ul. Jana Pawła II 59 w Piasecznie funkcjonuje pchli targ.

To też okazja do handlowania w kolejny dzień produktami, które oferowane są we wtorki i piątki.

Gmina Piaseczno wydzierżawiła teren Targowiska Miejskiego przedsiębiorcy prowadzącemu od jakiegoś czasu w Wólce Kozodawskiej przy ulicy Dworskiej pchli targ „Z Bagażnika”. Od 19 marca 2022 roku w każdą sobotę handel ten będzie prowadzony również na placu targowym przy ul. Jana Pawła II w Piasecznie.

Zakupy na pchlim targu pozwalają nadać rzeczom drugie życie, są zgodne z ideą zero waste. Kupujący mogą znaleźć na stoiskach prawdziwe perełki – od antyków, przez wyroby rzemieślnicze, po stare płyty czy lokalne wyroby spożywcze. Oczywiście swoje produkty mogą w soboty na placu targowym oferować również sprzedawcy, którzy tradycyjnie handlują tu we wtorki i piątki.

– Mam nadzieję, że handel na Targowisku Miejskim będzie się rozwijał również w soboty. Bez wątpienia sporo naszych mieszkańców, którzy nie mogą zrobić zakupów na targowisku we wtorek czy piątek ze względu na pracę, skorzysta z możliwości zakupu świeżych produktów od lokalnych producentów w soboty – mówi burmistrz Daniel Putkiewicz.

Sprzedawcy zapraszani są w godzinach 6.00-10.00. Targ oficjalnie czynny jest do godziny 15.00, ale sprzedawcy oczywiście mogą swoje stoiska zamykać wcześniej.

Stop pożarom traw

POWIAT

Problem wypalania traw powraca jak bumerang. Mimo groźących kar, łąki i nieużytki ciągle płoną.

Państwowa Straż Pożarna rozpoczęła kampanię Stop Pożarom Traw. Do 17 marca 2022 roku na terenie kraju strażacy interweniowali przy pożarach traw i nieużytków rolnych aż 9635 razy! W samym woj. Mazowie-

ckim zanotowano 1240 przypadków. Niestety w całym kraju, w takich pożarach zginęły 3 osoby, a 22 zostały ranne.

Ogień sięgał metra wysokości

W Złotokłosie płonące trawy zatrzymały się na ogrodzeniu posesji – języki ognia sięgały metra wysokości – mówią świadkowie. Na szczęście pożar ugaszono.

Kampania społeczna Państwowej Straży Pożarnej „Stop Pożarom

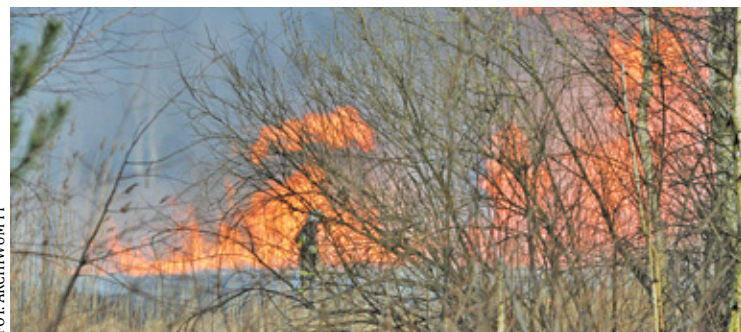
Traw” trwa od 1 marca do 30 kwietnia 2022 r. Jej przebieg ze względu na pandemię, ograniczał się do propagowania w mediach, także portalach społecznościowych, bezpiecznego zachowania się w obszarach przyrodniczych. Dzięki aktywności oficerów prasowych w całym kraju wiedza ta dociera do wielu ludzi.

Już od wielu lat przełom zimy, wiosny oraz przedwiośnie to okresy, w których wyraźnie wzrasta liczba pożarów łąk i nieużytków. Wiele osób wypala trawy i nieużytki rolne, tłumacząc swoje postępowanie chęcią użyznienia gleby. Od pokoleń wśród wielu ludzi panuje bowiem przekonanie, że spalenie trawy spowoduje szybszy i bujniejszy jej odrost, a tym samym przyniesie korzyści ekonomiczne. Jest to jednak całkowicie błędne myślenie. Rzeczywistość wskazuje, że wypalanie traw prowadzi do nieodwracalnych, niekorzystnych zmian w środowisku naturalnym. Ziemia wyjaławia się, zahamowany zostaje bardzo pożyteczny, naturalny rozkład resztek roślinnych oraz asymilacja azotu z powietrza. Do atmosfery przedostaje się szereg związków chemicznych, będących truciznami zarówno dla ludzi jak i zwierząt. Wypalanie traw jest również przyczyną wielu pożarów, które niejednokrotnie prowadzą nieste-



FOT. ARCHIWUM PP

Gaszenie pożarów traw pochłania oczywiście spore środki i niejednokrotnie angażuje sprzęt i strażaków na co najmniej kilka godzin



FOT. ARCHIWUM PP

Ofiarą ognia padają nie tylko suche trawy, ale również ginie wiele zwierząt

ty także do wypadków śmiertelnych. Rocznie w tego rodzaju zdarzeniach śmierć ponosi kilkanaście osób.

Zeszlatoroczna wysuszona roślinność stanowi doskonałe podłoże palne. Niestety w zestawieniu z dużą aktywnością czynnika ludzkiego w tym sektorze, skutkuje to gwałtownym wzrostem pożarów. Za ponad 94% przyczyn ich powstania odpowiedzialny jest bowiem człowiek.

W rozprzestrzenianiu ognia pomaga także wiatr. Osoby, które wbrew logice decydują się na wypalanie traw, przekonane są, że w pełni kontrolują sytuację i w razie potrzeby, w porę zareagują. Niestety mylą się i czasami kończy się to tragedią. W przypadku

gwałtownej zmiany jego kierunku, pożary bardzo często wymykają się spod kontroli i przenoszą na pobliskie lasy i zabudowania. Niejednokrotnie w takich pożarach ludzie tracą dobytek całego życia. Występuje również bezpośrednio zagrożenie dla zdrowia i życia ludzi.

Ci, którzy mimo wszystko chcą ryzykować, muszą również liczyć się z konsekwencjami. Zakaz wypalania traw określony został w Ustawie o ochronie przyrody oraz w Ustawie o lasach, a Kodeks wykroczeń przewiduje za to karę nagany, aresztu lub grzywny, której wysokość może wynieść od 5 tys. do 20 tys. zł.

Tomasz Konca

R E K L A M A



TERMINARZ WYDARZEŃ SPORTOWYCH KWIECIEŃ 2022



CO?	GDZIE?	KIEDY?
DRUŻYNOWE MISTRZOSTWA MAZOWSZA W TENISIE STOŁOWYM	GOSIR P-no ul. Sikorskiego 20 – hala sportowa	2 kwietnia godz. 9.00 – 18.00
II MISTRZOSTWA POLSKI AMATORÓW MAŁYCH LODOWISK W HOKEJU NA LODZIE	Lodowisko – Stadion Miejski GOSIR Piaseczno ul. 1 Maja 16 – hala sportowa	2 kwietnia godz. 15.00 – 23.00
MECZ IV LIGA MĘŻCZYZN MKS PIASECZNO – MAZOVIA MIŃSK MAZOWIECKI	Stadion Miejski GOSIR Piaseczno ul. 1 Maja 16 – boisko trawiaste	2 kwietnia godz. 11.00 – 13.00
I MAZOWIECKI TURNIEJ OKINAWA SHORIN RYU	SP 1 Piaseczno ul. Świerżańska – hala sportowa	9 kwietnia godz. 9.00 – 16.00
MECZ IV LIGA KOBIET KS GOSIRKI PIASECZNO – KS ŚWIT BARCZA	Stadion Miejski GOSIR Piaseczno ul. 1 Maja 16 – boisko sztuczne	10 kwietnia godz. 16.00 – 18.00
MECZ IV LIGA MĘŻCZYZN MKS PIASECZNO – KS POGOŃ II SIEDLCE	Stadion Miejski GOSIR Piaseczno ul. 1 Maja 16 – boisko trawiaste	15 kwietnia godz. 17.00 – 19.00
„MAZOVIA CUP 2022” IX PIASECZYŃSKI TURNIEJ KARATE KYOKUSHIN IKO	GOSIR P-no ul. Sikorskiego 20 – hala sportowa	23 kwietnia godz. 9.00 – 20.00
XXIV GRAND PRIX PIASECZNA W TENISIE STOŁOWYM Z OKAZJĄ 100-LECIA SPORTU PIASECZYŃSKIEGO	GOSIR P-no ul. Sikorskiego 20 – hala sportowa	24 kwietnia godz. 9.00 – 18.00
MECZ IV LIGA KOBIET KS GOSIRKI PIASECZNO – MKS POLONIA WARSZAWA	Stadion Miejski GOSIR Piaseczno ul. 1 Maja 16 – boisko sztuczne	24 kwietnia godz. 14.00 – 16.00
MECZ IV LIGA MĘŻCZYZN MKS PIASECZNO – KS VICTORIA SULEJÓWEK	Stadion Miejski GOSIR Piaseczno ul. 1 Maja 16 – boisko trawiaste	30 kwietnia godz. 11.00 – 13.00

WWW.GOSIR-PIASECZNO.PL

BANIOCHA

CYWILIZACJA NA STADIONIE

Stadion w Baniosze zyskał w końcu zaplecze, w postaci budynku z szatniami i łazienkami, ale nie tylko.

Na terenie kompleksu Ośrodka Sportu i Rekreacji w Baniosze przy ul. Szkolnej został oddany do użytku budynek z szatniami, łazienkami, a także salą konferencyjną, kuchnią, magazynkiem i biurem.

– Jest, gdzie pograć i nareszcie jest gdzie się przebrać i wziąć prysznic – pisze gmina na swojej stronie internetowej. – To świetna wiadomość przede wszystkim dla piłkarzy KS Orzeł Baniocha, którzy przy ul. Szkolnej rozgrywają mecze.

Investycja nie była tania. Koszt budowy parterowego budynku o powierzchni użytkowej 170 m² wyniósł bowiem blisko 1,1 mln złotych. Jednak dzięki temu piłkarze KS Orzeł Baniocha, będącymi bardziej komfortowe warunki do trenowania na co dzień, a przy okazji rozgrywania meczów na swoim stadionie, nie będą musieli się wstydzić, że obiektowi sportowemu brakuje zaplecza w postaci szatni czy łazienki.



FOT. GMINA GÓRA KALWARIA

R E K L A M A

JEDYNY BEZPŁATNY TYGODNIK

– RZETELNE ŹRÓDŁO LOKALNEJ INFORMACJI

Przeгляд

ZASIĘG POWIATY: piaseczyński, pruszkowski i grodziski

CO NAS WYRÓŻNIA?

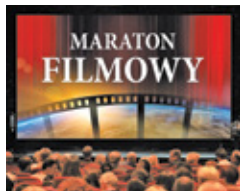
- rzetelność dziennikarska
- zawartość merytoryczna treści
- jakość przekazu informacji
- solidny kolportaż
- najskuteczniejsza reklama

Łączny nakład 70 000 egzemplarzy tygodniowo. DYSTRYBUCJA W KAŻDĄ ŚRODĘ. Docieramy do ponad 400 000 mieszkańców. **SPRAWDŹ NAS!!!**

KONSTANCIN-JEZIORNA

PRIMAAPRILISOWY MARATON FILMOWY

W piątek, 1 kwietnia Konstanciński Dom Kultury przy ul. Mostowej 15 zaprasza na Bezsenną Noc w Hugonówce.



Punktualnie o godz. 19.00 wystartuje Primaaprilisowy Maraton Filmowy. Data zobowiązuje więc obejrzymy trzy rewelacyjne i różnorodne komedie, które rozbawią Was do łez i poprawią nastrój. Jakże tytuły zostaną wyświetlone? Czym Was zaskoczy ten wieczór? To niespodzianka. Jedno jest pewne – zagrzyjecie do Hugonówki, a nie będziecie się nudzić. Filmoterapia jest dobra na wszystko! Bezpłatne wejściówki do odbioru w recepcji KDK w dniu wydarzenia od godz. 12.00. Informacje o tytułach filmów można uzyskać bezpośrednio w Hugonówce lub pod numerem tel. 22 484 20 20.

Mobilny Urzędnik

LESZNOWOLA

Mieszkańcy gminy Lesznówola mogą liczyć na to, że dzięki usłudze „Mobilnego Urzędnika”, w razie potrzeby załatwią sprawy urzędowe we własnym domu.



Od 25 marca Lesznówola realizuje projekt, który ma ułatwić dostęp do usług publicznych mieszkańcom o szczególnych potrzebach. W ramach dofinansowywanego ze środków unijnych programu Fundacji Partycypacji Społecznej, samorząd oferuje usługę „Mobilnego Urzędnika”. Jego beneficjentami będą osoby zameldowane na terenie gminy Lesznówola, które przekroczyły wiek 65 lat i mają problem w poruszaniu się oraz osoby z niepełnosprawnościami ruchowymi.

Osoby zainteresowane skorzystaniem z usługi Mobilnego Urzędnika dokonują zgłoszenia telefonicznie od poniedziałku do piątku w godzinach 10.00-14.00 pod numerem telefonu (22) 708 92 22 (może tego dokonać również opiekun osoby o specjalnych potrzebach lub osoba trzecia). Można także wysłać zgłoszenie pocztą elektroniczną na adres: mobilny.urzednik@lesznowola.pl

– Usługi w ramach „Mobilnego Urzędnika” realizowane są we wtorki i czwartki w godzinach od 10.00 do 14.00. – Zgłoszenia są obsługiwane w kolejności ich przyjęcia w najbliższym dniu, w którym dostępny jest wolny termin – informuje Urząd Gminy.

W zgłoszeniu należy krótko wyjaśnić czego dotyczy sprawa, podać swoje dane osobowe wraz adresem oraz numer telefonu kontaktowego.

Zakres usług świadczonych w ramach „Mobilnego Urzędnika” jest bardzo szeroki – począwszy od możliwości zawarcia związku małżeńskiego poza USC, przez wszelkie sprawy związane z wyrobieniem dokumentów, meldunkiem, działalnością gospodarczą, podatkami i opłatami lokalnymi, aż po kwestie związane z nieruchomością. Szczegółowy katalog jest dostępny na stronie internetowej gminy: www.lesznowola.pl. Wizyta urzędnika w ramach realizacji projektu jest bezpłatna.

Agnieszka Maj

13 mln zł dotacji do ścieków

KONSTANCIN-JEZIORNA

W ciągu pięciu lat gmina przekazała oczyszczalni ścieków 13 mln zł z gminnego budżetu, mimo, że stawki płacone przez mieszkańców Konstancina-Jeziorny za odprowadzenie ścieków nie są małe. Obecnie stawka za m³ wynosi 11,52 zł.

Analizę kosztów gospodarki ściekowej w gminie Konstancin-Jeziorna przedstawił w ubiegłym tygodniu radnym z Komisji Budżetu, Inwestycji i Spraw Majątkowych jeden z mieszkańców. W swojej prezentacji Michał Wiśniewski zestawiał dane uzyskane z ZGK, pochodzące ze sprawozdań spółki Saur Konstancja oraz z gminy Piaseczno.

W analizowanym okresie od 2016 do 2020 roku, różnice te wynosiły w metrach sześciennych nawet 60%

Ścieków „przybywa” po drodze

Autor prezentacji zwrócił uwagę na duże różnice w ilości odprowadzanych do sieci ścieków. Okazało się, że są istotne rozbieżności między sumą wskazań z liczników mieszkańców, a wskazaniem z dwóch liczników zamontowanych „na wejściu” do oczyszczalni ścieków należącej do spółki Saur Konstancja. W analizowanym okresie od 2016 do 2020 roku, różnice te wynosiły w metrach sześciennych nawet 60%. To właśnie z powodu tych rozbieżności między kwotami wynikającymi z rozliczeń ZGK z mieszkańcami, a faktur



Modernizacja oczyszczalni w Mirkowie zakończyła się w 2015 roku

przedstawianych przez oczyszczalnię, gmina musiała przekazywać ZGK dotację do ścieków. W ciągu 5 lat wyniosła ona łącznie 13 mln zł. Zdaniem Wiśniewskiego zasadne byłoby zamontowanie przez gminę własnych liczników na różnych miejscach sieci, co pozwoliłoby ocenić skąd biorą się tak duże różnice, gdzie leży przyczyna i postarać się wyeliminować problemy.

„Szukajmy efektywności”

– Od kilku lat stawka, którą płać mieszkańcy Piaseczna jest o kilkanaście procent niższa niż ta, którą płaćmy w Konstancinie. Dodatkowo Gmina Piaseczno w tym czasie nie przekazała ani złotówki swojej spółce PWiK w ramach dotacji do ścieków – zaznaczył Michał Wiśniewski. Zapelował do władz Konstancina o podjęcie kroków, które miałyby uszczelnić system i obniżyć koszty dla mieszkańców.

– Powinniśmy podjąć negocjacje z Saur Konstancja dotyczące stawki za m³ ścieków, opomiarować instalację w kilku punktach i monitorować wskazania. Należy również rozmawiać ze spółką na temat zmiany siedziby z adresu warszawskiego na konstanciński, w którym realizowana jest działalność oczyszczalni, by chociaż podatek CIT był dochodem gminy – wyliczał.

Zwrócił też uwagę na fakt, że umowa z Saur Konstancja obowiązuje do 2045 r., a później jako monopolista, spółka będzie mogła dyktować warunki i również w tym obszarze samorząd powinien przemyśleć długofalowe działania.

Radni podziękowali mieszkańcy za wykonaną pracę. Przewodniczący Komisji, Andrzej Cieślowski podkreślił, że trzeba pamiętać o kosztach, które poniosła spółka, aby zmodernizować oczyszczalnię.

Gmina nie musiała nic zainwestować podpisując umowę o partnerstwie publiczno-prywatnym – zaznaczył. – Ale warto się nad tym, co zostało przedstawione pochylić. Przeanalizujemy to z dyrektorem ZGK i służbami ekonomicznymi pana burmistrza – zapowiedział Andrzej Cieślowski.

– Nie można porównywać Piaseczna i Konstancina, bo w Piasecznie mieszka dużo więcej osób, więc koszty stałe inaczej się rozkładają – zauważył Edward Skarżyński, dyrektor ZGK w Konstancinie-Jeziornie. Zapewnił też, że gmina ma zainstalowane liczniki na części instalacji tłoczącej ścieki do oczyszczalni. – Poza tym przy odczycie liczników w Saurze raz w miesiącu jest nasz pracownik – podkreślił.

Tekst i zdjęcie Agnieszka Maj

R E K L A M A

Zainwestuj w komfort i wygodę!
Ekologiczne osiedle Natura
 10 nowoczesnych domów
 blisko natury na Mazurach
 przy jeziorze Marąg.

NATURA

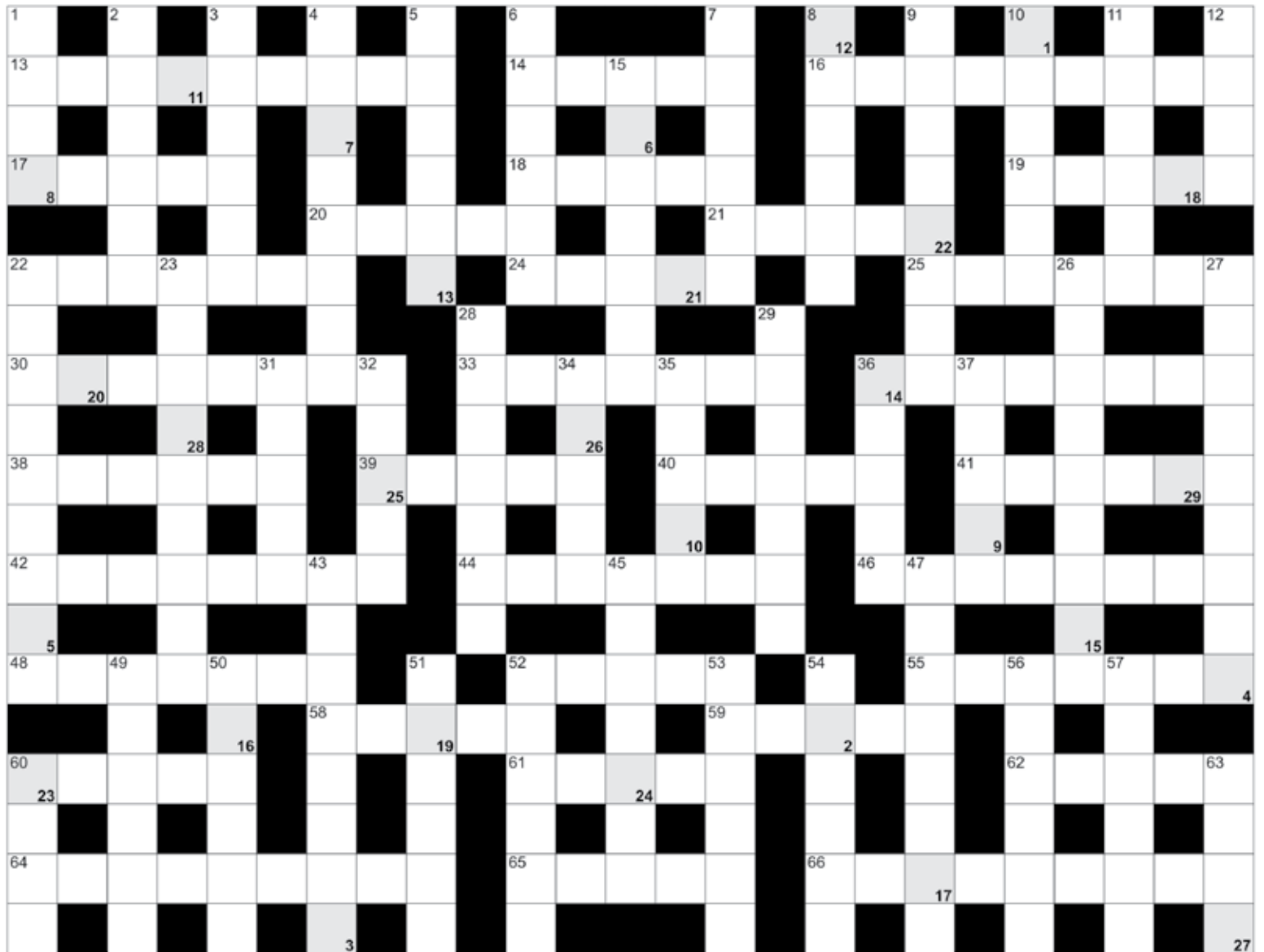
+48 885 027 391
 osiedlenatura.pl

Domy na sprzedaż z własnościową działką 500 m².

Krzyżówka

POZIOMO: 13) z polskim sanktuarium św. Mikołaja; 14) węzeł; 16) miejscowość z serialu „Ranczo”; 17) drzewo dla jedwabników; 18) wróble jęczyczki, roślina; 19) mierna lub celująca; 20) zadziór, uraza; 21) lalka, manekin; 22) kilkostopniowy wodospad; 24) ziemia nadana wasalowi; 25) duża łycha do zupy; 30) wynik spotkania lub meczu; 33) góralskie placki ziemniaczane; 36) atrybut pałacza; 38) rosa śmierci, środek bojowy; 39) jedno z imion Tolkiena; 40) widmo, upiór; 41) miasto urodzenia Petraraki; 42) inaczej mdłości; 44) śpiew z podkładem; 46) Campi, polska śpiewaczka operowa; 48) sąsiadka Macedonki i Greczynki; 52) kość klatki piersiowej; 55) archipeląg z Majorką; 58) zniszczony, stary samochód; 59) duraluminium w skrócie; 60) duży zbiornik zbożowy; 61) Ru dla chemików; 62) pospolita to cydonia oblonga; 64) amerykański stan z Madison; 65) wydzielony rejon wyborczy; 66) nakówek na wykopaliskach.

PIONOWO: 1) niechciana poczta elektroniczna; 2) przeciwieństwo postępu; 3) indyjska pustelnia; 4) jaskinia inaczej; 5) między piętrami; 6) świat niematerialny; 7) cynfolia na czekoladzie; 8) agilis, jaszczurka; 9) frontowa lub tylna domu; 10) państwo z Prisztiną; 11) po wdechu; 12) jadalnia marynary; 15) korzenne ciastko; 22) poszła do Gogolina w piosence; 23) słodkie grudki na wierzchu ciasta; 26) owoce z sadu; 27) twierdzenia przyjęte bez dowodu, pewniki; 28) fiolka inaczej; 29) podnośnik samochodowy; 31) w parze z mamusią; 32) cykliczne wystawy handlowe; 34) Karol Poziemski; 35) kamień w pierścionku; 36) boja, znak na wodzie; 37) klub piłkarski z Gliwic; 43) ludowy taniec węgierski; 45) sędzia na boisku; 47) laureaci Nagrody Nobla; 49) zbędny ciężar; 50) najstarszy w rodzinie; 51) skąpy kostium kąpielowy; 52) slang, gwara; 53) ramię rzeki; 54) wytwórnia piwa; 56) Andrzej, założyciel Samoobrony; 57) Merkel, była kanclerz Niemiec; 60) ptasi symbol mądrości; 63) inaczej glony, wodorosty.



Litery z pól ponumerowanych od 1 do 29 utworzą rozwiązanie.

1	2	3	4	5	6	7	8		9	10	11	12	13	14	15	16	17
18	19	20		21	22	23	24	25	26	27	28	29					

R E K L A M A

polsat box POZYCJA 85

CANAL+ POZYCJA 87

orange POZYCJA 62

vectra POZYCJA 129

TELEWIZJA NAZIEMNA WOJ. ŚLĄSKIE

WP pilot PILOT.WP.PL

T V S

przystanek muzyka

PREMIERA: ŚRODA 22:00

POWTÓRKI:
PONIEDZIAŁEK 11:30
SOBOTA 14:50

Pokażemy Wam muzyczne oblicze Śląska.
Blues, funk, jazz, soul i wiele innych kombinacji!

Kisiel w Konstancinie – fragmenty Dzienników

Zycie inteligenta w czasach komuny w Polsce, to czas dość trudny, szczególnie dla kogoś kto chciał zrozumieć otaczającą go rzeczywistość i poszukiwał autorytetów. Historię znał z domu od rodziców, z książek wydanych przed wojną, z biblioteki dziadków, książek wydawanych w latach wojennych i z podręczników szkolnych. Bieżące wydarzenia poznawał z radia, TV i rozgłośni radiowej Wolna Europa. Natłok informacji, a autorytetów brak. Stefan „Kisiel” Kisielewski był na pewno tym autorytetem, ale czy wszyscy mieli dostęp do jego publikacji? Nie. Piaseczno ma skwer, którego patronem jest Stefan Kisielewski. Jednych mieszkańców napawa to dumą, a innych dziwi. Wyszukałam w Dziennikach Stefana Kisielewskiego fragmenty pisane w Domu Pracy Twórczej „ZaiKS w Konstancinie”, warto jednak zapoznać się z całą spuścizną literacką i kompozytorską tego niezwykłego twórcy.

23 lutego 1969 r.

Jestem już w Konstancinie: ci-sza, spokój, śnieg, wille wśród trochę

rzygać – a nie mam tu w Konstancinie „Wolnej Europy” na odtrutkę. Premier Izraela Eszkol umarł na serce, pewno w związku ze zbombardowaniem jego willi – tutaj nabrano na ten temat wody w usta: bez komentarzy. W Wietnamie ofensywa partyzantów jak cholera, a delegaci wietnamscy na konferencji w Paryżu łają Amerykanów jak diabli. Rosja w ofensywie na wszystkich frontach – a może ci wariaci zdecydowali się na wojenkę, np. na szybkie zajęcie NRF-u i przyłączenie go do NRD? Ruscy podpalą w końcu i zniszczą świat – czuję to. Czy też próba sił na wszystkich frontach? Ja tu ciągle piszę o polityce, a raczej o naszej prasie, pewno to nudne, mam na punkcie naszej prasy i telewizji tzw. zajoba. No cóż, było się dziennikarzem i żał patrzeć, jaką kloakę oni z tego wszystkiego robią. A ludzie są obojętni, przygaszeni, nic ich to wszystko nie obchodzi – tu w Konstancinie widać to doskonale. Wczoraj byłem u Berentowicza – kiedyś sławna knajpa, Cyrano przyjeżdżał tu, w kurniku macał i wybierał kurczaki – teraz już nie to, ale jest...



Rynek w Piasecznie w latach 70.



Widok na rynek w Piasecznie w latach 70.

ohydnych „domów czynszowych”, stara, podupała, sławna niegdyś knajpa Berentowicza – ot i wszystko. Byłem tu dwa lata temu w czerwcu, Konstancin tonął wtedy w kwiatach, mnóstwo tu ogrodników rezydujących w brzydkich ceglanych domkach. Teraz wszystko gołe i bezbarwne. Może będzie to sprzyjać pisaniu, pisał tu dużo Żeromski – może i mnie się uda?...

Patrzę przez wielkie okna mojego pokoju: śnieg, sosny, ceglane domki, krajobraz jałowy, ale kochany, mam go w sobie do śmierci, podwarszawski pejzaż to przecież kraina moich lat dziecińczych. Może mi przyniesie szczęście: bardzo chcę pisać, skończyć, zostawić coś ze swoich myśli i doświadczeń. Stara to ludzka chęć – stara, ale jara. Może się uda? Tu cisza, spokój, samotność, sosny na śniegu – warunki idealne. Więc do dzieła.

28 lutego 1969 r.

Nasza propaganda tak niewolniczo podąża za sowiecką, że aż się chce

Konstancin – miejscowość luksusowa, blisko stolicy, z kliniką rządową, szpitalem, willami. Smutno!

27 lutego 1970 r.

Dziś dopiero uchwyciłem wdźwięk zimowego Konstancina, bardzo polski



Restauracja „U Berentowicza”

urok sosen i jodeł tonących w śniegu, starych willi i leśnych duktów. Musi się tu myśleć o Żeromskim, pisarzu, który zmarnował swój geniusz przez polskość. Mieszkał tutaj długie lata [Żeromski mieszkał w Konstancinie w latach 1920-1925], miał zdrowy pęd do prowincji, do wsi. W ogóle różne tu gryziory mieszkają, biedny Zawieyski, a dziś spotkałem Leopolda Buczkowskiego, który tkwi tutaj 25 lat. To chyba wielki pisarz, choć dziwaczny i niezrozumiały. Drugi taki to Parnicki – mamy też swoich Joyce’ów obok starczych gawędziarzy jak Iwaszkiewicz – osioł. Dobry to jest pisarz, a zarazem osioł – jak to idzie w parze? Wacek pisał, że już dwa miesiące czeka na paszport, z czego wniosek prosty, że albo już ma swój nieważny, albo niedługo będzie miał, i co wtedy...

2 marca 1970 r.

Śnieżyce trwają jak diabli, Konstancin zasypany. Nie ma szczęścia pan Gomułka – przedtem susza go zjadła, teraz zjada śnieg. Mnóstwo szos za-

blokowanych, węgiel nie odchodzi ze Śląska, wagonów brak – dawno takiej zimy nie było, długiej i złośliwej.

13 marca 1970 r.

Oglądałem telewizyjne widowisko seryjne „Cztery pancerni i pies”. Jest to propagandowa bujda pełna żołnierskiej „krzepy” i polsko-radzieckiego „braterstwa” z czasów ostatniej wojny, bujda zresztą niezłe grana i ogromnie popularna (biednaż ta obełgana młodzież).

23 stycznia 1972 r.

Jestem w Konstancinie, przyjechałem skończyć powieść i odpocząć trochę od... domu.

28 stycznia 1972 r.

A więc dziś skończyłem powieść – to już trzecia z tej serii (!) Czy dobra? Hm. Chyba zrobiłem to, co chciałem, ale nie mam odpowiedniej perspektywy, żeby o tym sądzić. W każdym razie ściśle współczesna – kończy się w marcu 1968...

Byłem dziś pieszo w Piasecznie, trochę nadmroziłem ucho. Nawiązałem tu miłą znajomość, z młodym (czterdziestoletnim) człowiekiem R. [Robertem Jareckim]. Były zetempowiec, aktywista, mając osiemnaście lat uciekł z inteligenckiego domu w Krakowie, mając dziewiętnaście kierował propagandą ZMP w Białymstoku, potem w Poznaniu. Jednocześnie mój czytelnik od dwudziestu pięciu lat i wielbiel „Sprzysiężenia”. Wszystko rozumie, uważa się za komunistę, ale teraz marnie jest widziany, konfiskują go, ile wlezie. W grudniu 1970 był na Wybrzeżu, opowiadał dużo ciekawych rzeczy. Dał mi swoją książeczkę o czasach zetempowskich, bardzo zabawne nowele, w rodzaju Zoszczenki, oczy-

wicie też mnóstwo skonfiskowane. Szczęry chłopak i ciekawy – odpowiednik „pryszczatych”, tylko że nie obracał się po salonach literackich, lecz męczył w autentycznym terenie. Wolę tamtych komunistów od obecnych, tamci naprawdę walczyli, ci robią kariery. Opowiadał mi on, że w marcu 1968 robotnicy stoczni uważali, iż wszystkiemu winni Żydzi i studenci i trzeba ich walić. Wszyscy już są skołowani – absurdalnie. Oglądam tu sporo telewizji. Młody J. też twierdzi, że bez jakiejś, choćby ograniczonej, wolności prasy nic nie będzie. Twierdzi, iż robotnicy Wybrzeża przed grudniem 1970 w ogóle nie wiedzieli, że w Polsce jest cenzura, myśleli, że prasa pisze tak, jak chce, tylko nie jest informowana. O naiwni.

Nixon złożył wcale rozsądne propozycje w sprawie Wietnamu, a cała nasza prasa huzia na niego.

8 marca 1973 r.

Już czwarty dzień jestem w Konstancinie. Nic się tu nie zmieniło, jest tylko stary skrzypek K., który mnie okropnie nudzi i przygnębia – przede wszystkim tym, że nic nie robi, po prostu czeka na śmierć. Co prawda on o tym nie wie (ma dużo forsy – dom w Warszawie), jest z nim dziewczyna, młodsza o lat 27, z którą on żyje od dawna, ale nie chce się ożenić i jeszcze źle ją traktuje. Ona pewno leci na tę jego forsy i przeliczy się – historia jak ze starego mieszczkańskiego filmu.

10 marca 1973 r.

Ciągle się u nas krzyczy o konieczności zbudowania „drugiej Polski”. Dziś poszedłem pieszo do Piaseczna i przypomniało mi się to hasło. Zaiste – przydałoby się. Cóż to za obskurna ohyda to Piaseczno... cdn

Małgorzata Szturomska

A jednak. Polski Ład idzie do kosza!

KRAJ

Kolejne trzęsienie ziemi w podatkach. I to jeszcze w tym roku! Rząd przyznał, że nie można naprawić Polskiego Ładu. Ratunek to niższy 12 % PIT i likwidacja ulgi dla klasy średniej.

Ministerstwo Finansów przedstawiło propozycje zmian w PIT. Z zapowiedzi resortu wynika, że stawka PIT zostanie obniżona z 17 do 12 proc. dla podatników rozliczających się według skali podatkowej. Likwidacji ulegnie też ulga dla klasy średniej. Zmiany mają wejść w życie w 2023 roku, ale będą obowiązywać wstecznie – od 1 lipca 2022 r. Według MF zmiana dotyczy 3,1 mln osób. Wprowadzone zostanie wyłączenie składki na ubezpieczenie zdrowotne z podstawy opodatkowania dla podatników na podatku liniowym, ryczałcie i karcie podatkowej. Roczny limit dla liniowców wynosi 8,7 tys. zł – pomniejszenie dochodu. Dla ryczałtowców wynosi 50 proc. zapłaconych składek zdrowotnych – pomniejszenie przychodu. Dla podatników na karcie wynosi 19 proc. zapłaconej składki – pomniejszenie podatku.

Wybrane zmiany w podatkach dla osób fizycznych

- roczny dochód poniżej 30 000 zł brutto bez zmian – nadal są objęte 0% PIT i płacą 9% składki zdrowotnej;

- dochód miesięczny od 5000 zł do 10 000 zł – będzie 12% podatku PIT plus 9% składki zdrowotnej;
- dochód miesięczny powyżej 10 000 zł – pierwsze 30 000 zł będzie miało stawkę opodatkowania 9%, kolejne 90 000 zł będzie miało stawkę 21% (czyli 12% plus składka zdrowotna), zaś kolejne zarobione pieniądze będą opodatkowane stawką 32% plus 9%, czyli 41%.
- zostanie wprowadzona możliwość wspólnego rozliczania się dzieci z rodzicami

Wysoka inflacja może zniwelować korzyści ze zmian podatkowych

Zmiany dla przedsiębiorców

- do kwoty 8700 zł osoba prowadząca działalność gospodarczą, rozliczająca się podatkiem liniowym, będzie mogła odliczyć od podstawy opodatkowania 4,9% składki zdrowotnej. W praktyce zapłaci tę składkę w mniejszej części.
- w przypadku ryczałtu ewidencjonowanego – połowa składki zdrowotnej będzie odliczana od przychodu.

Trzy systemy podatkowe

Wprowadzany system podatkowy z pewnością jest prostszy. Jednak ciekawe jest to, że de facto mamy już trzy

systemy podatkowe jednocześnie. System z 2021 i ten wynikający z Polskiego Ładu obowiązują. Z pewnością fakt ten nie ułatwi prowadzenia księgowości, a rozliczanie podatków jeszcze się skomplikuje.

Wątpliwości

Co z osobami, które przeszły (zmieniły formę opodatkowania) np. z rozliczenia według skali podatkowej na podatek liniowy. Jeszcze chwilę temu podejmowały racjonalne i trafne, z ich punktu widzenia decyzje. Teraz to może zostać wywrócone.

Skąd rząd weźmie 15 miliardów złotych? Niedawno zostaliśmy poinformowani, że wydłużamy tarczę antyinflacyjną, która kosztuje nas 30 miliardów złotych tylko do lipca. Wydatki na zbrojenia mają wzrosnąć radykalnie – to minimum 20 miliardów. Przywrócą również czternastą emeryturę. To wszystko zwiększa deficyt. Zatem pojawia się ryzyko, że zmiany w podatkach wywołają wzrost inflacji. Częściowo przychodzi ona z zewnątrz, ale częściowo wynika ze zbyt dużych środków finansowych, które wydajemy na konsumpcję. Wysoka inflacja może bowiem zniwelować korzyści ze zmian podatkowych. Co prawda wzrosną wpływy z VAT, ale istnieje ryzyko, że zwiększy się i tak duże zadłużenie Polski, wzrośnie inflacja i będziemy musieli podnieść podatki w przyszłości.

Janusz Wierchośławski

Przeгляд PIASECZYŃSKI

zatrudni DZIENNIKARZA / REPORTERA LOKALNEGO z powiatu piaseczyńskiego
(tylko osoby mieszkające w powiecie piaseczyńskim)

Twoim zadaniem będzie:

- pisanie i redagowanie tekstów z przynależnego regionu
- wykonywanie zdjęć i filmów
- bieżące wspomaganie pracy redakcji

A CO OFERUJEMY?

- doświadczenie w pracy lokalnego dziennikarza newsowego (mile widziane)
- umiejętność pisania i redagowania tekstów, wykonywania zdjęć i krótkich form wideo
- ogólna wiedza o bieżących wydarzeniach politycznych, społecznych z przynależnego regionu
- umiejętność wyszukiwania informacji
- znajomość topografii regionu
- znajomość zasady stylistyki, interpunkcji, gramatyki oraz ortografii
- kreatywność i zaangażowanie
- mile widziane doświadczenie w pracy redakcyjnej
- umiejętność pracy w zespole
- samodyscyplina
- pracę pełną ciekawych wyzwań
- możliwość rozwoju i doskonalenia kompetencji w przyjaznej atmosferze
- atrakcyjne wynagrodzenie i formę zatrudnienia

CV: z.piechowska@przeглядpiaseczynski.pl

MPACK

MPACK POLAND Sp. z o.o.
Zatrudni na stanowiska:

- pakowacz/ka
- kontroler/ka jakości
- drukarz

tel. 608687538
CV prosimy przysłać na adres: rekrutacja@mpack.com.pl

medlab PRODUCTS

Firma z Raszyna produkująca wyroby laboratoryjne z tworzyw sztucznych zatrudni:

ŚLUSARZA NARZĘDZIOWEGO
z doświadczeniem w zakresie konserwacji i napraw form wtryskowych do termoplastów.

Kontakt:
604 590 866 lub 22 720 35 12
mlp.biuro@medlab-products.com.pl



Największy wybór akcesoriów do telefonów
Kościuszki 29, Piaseczno
513 557 755

ROWERY ANDA
- serwis i sprzedaż
ZALESIE GÓRNE
ul. Jesionowa 3
tel. 572 872 204, 504 011 340

KANTOR PIASECZNO

SKUP
• SKUP / SPRZEDAŻ WALUT
• SKUP ZŁOTA

POŻYCZKI POD ZASTAW
• NIERUCHOMOŚCI
• ZŁOTA
• SAMOCHODÓW
• MOTOCYKLI

kantor-piaseczno.pl
SIERAKOWSKIEGO 29 D
22 756 98 66, 601 299 155

TWOJE SUPLE
tel. 503 913 658
www.twoje-suple.pl

Suplementy Diety
Odżywki dla sportowców
fachowe doradztwo, najlepsze ceny
zapraszamy do sklepu:
ul. Sienkiewicza 2 Piaseczno
zamówienia telefoniczne
- dowóz na terenie Piaseczna gratis

EKSPRESOWA WYSYLKA

AUTOMATYKA DO BRAM
wiodących producentów
CAME, NICE, FAAC
Sprzedaż, serwis, montaż
www.automaty-napedy.pl
tel. 790 331 339

ZADBAJ O SWÓJ KOMIN
Wkłady aluminiowe lub z blachy kwaso-opornej
Malowanie dachów, konserwacja, czyszczenie
Doradzam i Instaluję. Janusz Zalewski
tel. 604 192 638

M ARMUREK
KAMIENIARSTWO
Stefanowo, ul. Graniczna 31E
tel. 882 326 247
Grodzisk Mazowiecki, ul. Królewska 18A
tel. 508 249 747

- NAGROBKI
- LITERNICTWO
- RZEŻBA
- MUROWANIE GROBÓW

www.marmurek.eu

EKOBUD
PROFESJONALNE SYSTEMY DOCIEPLENIA
DOCIEPLANIE BUDYNKÓW
ELEWACJE, PODDASZA
www.ekobud.waw.pl
501 62 45 62

Zamów w Przeглядzie ogłoszenie
REKRUTACYJNE tel. 786 202 066

O G Ł O S Z E N I E

INFORMACJA

Starosta Piaseczyński działając na podstawie art. 35 ust. 1 ustawy z dnia 21 sierpnia 1997 r. o gospodarce nieruchomościami (t.j. Dz. U. z 2021 r., poz. 1899) informuje, iż na tablicy ogłoszeń w siedzibie Starostwa Powiatowego w Piasecznie, ul. Chyliczkowska 14 oraz na stronie internetowej www.piaseczno.pl, zamieszczony został wykaz dot. nieruchomości Skarbu Państwa przeznaczonej:

• do oddania w dzierżawę na rzecz dotychczasowego dzierżawcy na okres 10 lat, działka ew. nr 1/324 z obrębem Linin II gm. Góra Kalwaria

Powyższy wykaz został podany do publicznej wiadomości na okres od 30.03.2022 r. do 21.04.2022 r. oraz zamieszczony na stronie podmiotowej Wojewody w Biuletynie Informacji Publicznej przez okres 21 dni.

Starosta Piaseczyński Ksawery Gut

INFORMACJA

Zarząd Powiatu Piaseczyńskiego działając na podstawie art. 35 ust. 1 ustawy z dnia 21 sierpnia 1997 r. o gospodarce nieruchomościami (t.j. Dz. U. z 2021 r., poz. 1899) informuje, iż na tablicy ogłoszeń w siedzibie Starostwa Powiatowego w Piasecznie, ul. Chyliczkowska 14 oraz na stronie internetowej www.bip.piaseczno.pl, zamieszczony został szczegółowy wykaz obejmujący część nieruchomości przeznaczonej do ponownego oddania w najem, dot. pomieszczenia w budynku posadowionym na nieruchomości stanowiącej własność Powiatu Piaseczyńskiego, oznaczonej jako działka ewid. nr 24, obręb 7-01 m. Góra Kalwaria, uregulowanej w księdze wieczystej KW nr W45M/00252352/5. Wykaz został wywieszony na tablicy ogłoszeń na okres 21 dni od dnia 24.03.2022 r.

Zarząd Powiatu Piaseczyńskiego

OGŁOSZENIA DROBNE

DAM PRACĘ

Firma sprzątająca zatrudni operatora maszyny myjącej oraz mężczyzn do wykonywania prac porządkowych na terenie centrum handlowego w Wólce Kosowskiej koło Mrokowa Tel. 504 246 180

ZAKŁAD KAMIENIARSKI W ŁOSIU
ZATRUDNI MŁODEGO MĘŻCZYZNĘ
TELEFON: 504 175 598

Elektryk z uprawnieniami 15kV konserwacja hal Pełny etat praca w Józefosławiu od zaraz.
tel. 608 301823, 22 7013000

Zatrudnię magazyniera na nocną zmianę, praca w godzinach 20-4. Wynagrodzenie 3600 zł netto (na rękę). Piaseczno ul. Techniczna 2 hala J. Kontakt 515-090-488

Operator koparki z doświadczeniem Piława koło Piaseczna Pełen etat lub do uzgodnienia tel 605 343 126

Agencja ochrony zatrudni chętnych do pracy na stanowisku pracownik ochrony w Konotopie. Więcej informacji pod nr tel. 668-110-198

Hurtownia BB zatrudni kierowcę kat. C lub C+E. Siedziba firmy: ul. Grójecka 1, 05-530 Góra Kalwaria Tel. 691353053

BABIK TRANSPORT zatrudnimy kierowców na trasy międzynarodowe kat. C+E tel. 600 065 813

Piekarnia Łazy k. Magdalenki zatrudni piekarza tel. 506 59 55 55

Mechanik do sklepu rowerowego w Zalesiu Górnym tel. 501 516 652

Opiekunka do osób starszych tel. 22 756 76 06

Magazynier, Konstancin-Jeziorna, tel. 515 156 555

Monter gablot, Konstancin-Jeziorna, tel. 515 156 555

Brygady budowlane, stany surowe, tel. 694 401 711

USŁUGI

Sprzedają i montaż okien i drzwi wew. i zew. Rolety zew., wew. żaluzje, plisy, moskitiery. Parapety wew. i zew. 22 717 71 00, 601 623 480, 603 310 223

Ubezpieczenia na życie, grupowe, cyber, OC komunikacyjne, AC, Assistans. Piaseczno ul. Warszawska 21, TEL 791058507

AUTOMATYKA, napędy do bram - przesuwanych, garażowych, dwuskrzydłowych. Sprzedaż, montaż i serwis, tel. 790 331 339

Pozwolenia na użytkowanie dla starych domów. Legalizacja samowoli budowlanych sprzed lat, tel. 695 451 655

Docieplenie budynków, mycie i malowanie elewacji, podbitka - montaż, naprawa. Poddasza - układanie wełny Tel. 501624562

KOMPLEKSOWE USŁUGI REMONTOWE I WYKOŃCZENIOWE, ŁAZIENKI TEL.733 730 730

Studnie wiercone, odwierty do pomp ciepła, profesjonalnie Tel. 504 320 592

Malowanie, glazurnictwo, podłogi i panele, szybko i solidnie tel. 669 945 460

Anteny TV, TV SAT. Konfiguracja i naprawa sprzętu RTV. Zadzwoni 501 700 315

Remonty, złota rączka Tel. 609 009 213

Anteny wideo domofony montaż naprawa 603375875

Przyczepy i akcesoria Cymerman: nowe, przeróbki www.przyczepy.waw.pl, 601 449 898

KUCHNIE, SZAFY, GARDEROBY, PANELE, MEBLE NA WYMIAR, TEL. 723 533 233

Ogrodzenia, panele ogrodzeniowe, siatka + montaż producent tel. 503 572 046

Elewacje - docieplenia budynków - solidnie - tanio - 602-482-572

Hydraulik, spawacz, drobne remonty tel. 733 159 220

BEZPYŁOWE CYKLINOWANIE, REMONTY od A do Z. TADEUSZ BIAŁOGRODZKI Tel. 502 093 588, 22 756 57 63

PRANIE - CZYSZCZENIE dywanów, tapicerki meblowej i samochodowej 508 65 20 30

Malarskie tanio tel. 22 7277747, 501 976 533

Oczyszczanie działek, wywóz gałęzi 519874891

Docieplenie poddaszy pianą, wylewki tel. 607 378 288

ALARMY, KAMERY, DOMOFONY 600 421 203

Docieplenie Budynków 795 96 96 96

ELEKTRYK-MICHAŁ 507172749

KOMINIARZ, TEL. 781 495 997

Wylewki betonowe agregatem, tel. 600 872 737

Mycie, malowanie elewacji tel. 505 591 721

GLAZURA, REMONTY TEL. 601 219 482

Remonty, wykończenia, tel. 796 682 431

Dachy, podbitka, sprzedaż, tel. 692 194 998

Wywozimy graty z chaty tel. 505 591 721

Tynki gipsowe i tradycyjne 604415352

Kominiarz tel. 500 214 632

HYDRAULIK TEL. 735 392 792

Wycinka drzew tel. 505 591 721

Przeprowadzki tel. 505 591 721

Tynki maszynowe 533125444

Naprawa, serwis okien i drzwi, naprawa i wymiana okuć, wymiana szyb i uszczelek, tel. 22 717 71 00, 603 310 223, 601 623 480

Remonty, budowlane, ogrodzenia, tel. 513 137 581

Hydraulika, naprawy, tel. 510 128 912

Naprawa pralek, tel. 602 322 951

Dachy, pokrycia, naprawy, tel. 502 473 605

Dachy papą termozgrzewalną, obróbki, tel. 502 473 605

Malowanie, hydraulika, remonty, tel. 501 050 907

Docieplenie budynków, szybko, tanio, solidnie, tel. 502 053 214

Remonty - cyklinowanie, tel. 510 128 912

KUPIĘ

Kupię ciągniki rolnicze, stare motocykle wsk, simson, fiat 125p itp. Tel 721-029-688

Skup staroci z PRL-u, szkło kolorowe, porcelana i inne, 697033983, 505917883

KUPIĘ MEDALE, MONETY I ODZNACZENIA, TEL. 501 591 903

Kupię las, okolice Prażmowa, tel. 602 770 361

Antyczne meble, obrazy, srebra, plater, odznaczenia, szable, książki, pocztówki, tel. 504 017 418

SPRZEDAM

Sprzedam 2m sosny opałowej tel. 508 434 070

Węgiel, ekogroszek, koks Skład Węgla Prażmów tel. 22-727-07-00

Sosna opałowa, tel. 602 770 361, 791 394 791

AUTO-MOTO KUPIĘ

AUTO-KASACJA SKUP LEGALNA FIRMA 515 630 640 – RAMKA

Skup Aut, wszystkie marki. Gotówka od ręki. tel. 510 210 692

Skup aut za gotówkę szybki dojazd i wycena tel. 533 525 533

Skup kamperów, przyczep kempingowych 505 530 300

Skup aut na kasację 508206738

Skup aut 2010-2021r. 505 530 300

Skup aut tel. 880 569 894

AUTO-MOTO SPRZEDAM

Sprzedam okazjnie Nissan Micra, unikat 5 drzwiowy, rzadki okaz. Stan i inne informacje pod nr. tel. 535 585 189

NIERUCHOMOŚCI WYNAJEM

PESEL, Meld, Umowa - 720 90 80 80

1-ka 480 Para 300/Os + Licz 885828884

Dom do wynajęcia 240 m2 Piaseczno, ul. Derdowskiego, tel. 602 424 170

NIERUCHOMOŚCI SPRZEDAM

2 pokoje z kuchnią, 45m2, Piastów, ul. Reja. Tel-501 108 948

Sprzedam 1,2h w Łazach Tel. 608247844

Działki budowlane 800 m2 k. Prażmowa, tel. 602 770 361, 791 394 791

Działki rekreacyjno-budowlane, leśne, Prażmów, tel. 602 770 361, 791 394 791

NIERUCHOMOŚCI KUPIĘ

KUPIĘ ZA GOTÓWKĘ KAŻDĄ NIERUCHOMOŚĆ DO REMONTU, Z PROBLEMEM PRAWNYM, ZADŁUŻONĄ, UDZIAŁ. TEL. 786-805-828

NAUKA

Matematyka, 664 438 144

ZDROWIE

Psychoterapia, konsultacje - 660 565 007, www.psychoterapiagorakalwaria.pl

Dom Opieki w Piasecznie posiada wolne miejsca. Tel 601 870 594

PROTEZY ZĘBOWE NAPRAWA. PIASECZNO TEL. 502 031 221

Wizyty domowe dentysty-chirurgia, protetyka-509 717 247

RÓŻNE

Wynajmę Salę Weselną na 300 osób + 36 miejsc hotelowych lub zorganizuję przyjęcie Biały Dworek w Prażmowie tel. 722-202-966

MATRYMONIALNE

Pani pozna Pana 65+ w miarę szczupłego, chętnie zmotoryzowanego z Piaseczna i okolic tel. 22 2584423

Szukam partnerki 50+ Tel.792 560 466

FINANSE

Kredyty tel. 513 654 277

PRACA Zdobądź pierwsze doświadczenie w pracy na produkcji
OBSŁUGA MASZYN
Zarabiaj od 4 tys.
+ PREMIA
Zadzwoń 725 250 341



Oferta pracy: kierowca autobusu w Piasecznie/w Nowym Dworze Mazowieckim

Przedsiębiorstwo Komunikacji Samochodowej POLONUS w Warszawie S.A. z siedzibą w Warszawie, Al. Jerozolimskie 144 poszukuje kandydata na stanowisko

KIEROWCA AUTOBUSU

WYMAGANE DOKUMENTY:

- Prawo jazdy kat. D
- Kwalifikacje na przewóz osób (kod 95 w prawie jazdy)
- Zaświadczenie o niekaralności

NASZYM PRACOWNIKOM OFERUJEMY:

- Zatrudnienie na podstawie umowy o pracę
- Możliwość dołączenia do ubezpieczenia grupowego
- Pakiet socjalny
- Możliwość rozwoju kwalifikacji zawodowych

☎ Kontakt: 22 250 89 94

✉ e-mail: rekrutacja@pkspolonus.pl

lub złożyć osobiście w Dziale Kadr PKS „POLONUS” w Warszawie S.A., Aleje Jerozolimskie 144 pok. 609 (IV piętro).

Klauzula na przetwarzanie danych osobowych umieszczanych przez kandydatów
Administratorem danych jest Przedsiębiorstwo Komunikacji Samochodowej „POLONUS” w Warszawie S.A. z siedzibą w Warszawie (02-305) przy Al. Jerozolimskich 144. Pełna informacja o przetwarzaniu danych osobowych znajduje się na www.pkspolonus.pl w zakładce „Kariera”.

UWAGA

Przedsiębiorstwo Komunikacji Samochodowej „POLONUS” w Warszawie S.A. **chętnie podejmie współpracę z osobami z Ukrainy.**

Kontakt: 22 250 89 94 rekrutacja@pkspolonus.pl



YBAFA

Przedsiębiorstwo Komunikacji Samochodowej „POLONUS” w Warszawie S.A. **готові співпрацювати з людьми з України**
контакт: 22 250 89 94 rekrutacja@pkspolonus.pl

Firma WODMAR poszukuje pracowników (mile widziane doświadczenie) przy budowie sieci wodociągowych i kanalizacyjnych.

Oferujemy: atrakcyjne zarobki, posiłki regeneracyjne, możliwość noclegu, umowa o pracę

Wymagania: Prawo jazdy kat B

Poszukiwane osoby na stanowiska:

- **Monter**
- **Operator koparki /koparko ładowarki**
- **Obsługa niwelatora**



WODMAR

wodmar@op.pl
tel. 502 593 777

wod-mar.pl

Firma drogowa zatrudni

pracownika/ pracowników do działu inżynierii ruchu drogowego.

Oczekujemy:

- Prawo jazdy B,
- Doświadczenie w branży (umiejętność obsługi malowarek drogowych etc.) będzie dodatkowym atutem
- Chęć do pracy, dyspozycyjność

Oferujemy:

- Stabilne zatrudnienie, umowę o pracę, komplet świadczeń
- Wynagrodzenie rzędu 5000-9000 PLN

Dane do kontaktu: tel. 784 391 903, e-mail mabau@mabau.pl

MABAU

Bez niespodzianek

POWIAT

Zapraszamy do krótkiego podsumowania 20. kolejki ligowej IV ligi.

Wsobotę 26 marca będący w znakomitej formie piłkarze Orła Baniocha (2 zwycięstwa wiosną, w tym to ze znajdującym się w czołówce Oskarem Przysucha) pojechali na wyjazdowy mecz z Mszczonowianką Mszczonów. Przeciwnicy to silna drużyna środka tabeli, w związku z czym zapowiadało się wymagające starcie.

Mecz rozgrywany był w bardzo ciężkich warunkach atmosferycznych – nie brakowało silnych podmuchów wiatru i deszczu. Od pierwszego gwizdka sędziego poziom był wyrównany i w pierwszej połowie bramki nie padły, choć w 17 minucie po dośrodkowaniu Kacpra Ciesielskiego zakończonym strzałem Cezarego Michalaka piłka odbiła się od poprzeczki Mszczonowa.

W drugiej części spotkania po golu Konrada Szkopińskiego na prowadzenie wyszli gospodarze. Orzeł nie zamierzał się poddawać i szybko doprowadził do wyrównania – tym razem piłka po strzale Michalaka trafiła prosto do siatki. Największe emocje kibice przeżyli w samej końcówce spotkania. W 89 minucie wychodzący sam na sam Patryk Kubicki pokonał bramkarza Orła Krzysztofa Jurka. W doliczonym czasie gry Baniosze udało się jednak wyrównać, a autorem dającej remis



Konrad Rudnicki zanotował dublet w meczu z Płomieniem Dębe Wielkie

bramki był Adam Myszkowski, który popisał się świetnym uderzeniem z 16 metra.

W Płomień zgaszony w drugiej połowie

Dzień później na stadionie Płomienia Dębe Wielkie swój mecz rozegrał lider tabeli MKS Piaseczno. Podobnie jak w meczu Orła z Mszczonowianką zgromadzeni fani nie zobaczyli bramek w pierwszej części gry. Po wyjściu zawodników z szatni rozpoczęła się zaś prawdziwa „strzelanina”.

W 53 minucie rzut karny po faulu na Konradzie Rudnickim wykorzystał Michał Suchanek. Niedługo później ten sam zawodnik dołożył swojego drugiego gola w tym meczu. MKS do końca utrzymał wysoki poziom i jeszcze dwukrotnie podwyższył prowadzenie za sprawą bramek Konrada Rudnickiego.

PIASECZNO

WASIEWICZ NAJLEPSZY W WARSZAWIE

Zawodnik Stowarzyszenia Kondycja okazał się najlepszy w biegu na dystansie 5 kilometrów. Ogromne gratulacje!



W niedzielę 27 marca odbył się 16. Półmaraton Warszawski, który w tym roku, odnosząc się do trwającej wojny w Ukrainie, otrzymał nazwę Warszawskiego Półmaratonu Pokoju. To bardzo popularna impreza biegowa, która przyciąga wielu znakomitych zawodników. W całej imprezie wzięło udział blisko 10 tysięcy biegaczy.

W głównym biegu rekord imprezy pobił Tanzańczyk Emanuel Giniki Gisamoda, który uzyskał czas 01:00:30. Wśród kobiet zwyciężyła zaś, również

bijąca tego dnia rekord imprezy, Etiopka Tiruye Mesfin Aman z czasem 01:08:55. Emocji nie brakowało także na krótszym dystansie.

W towarzyszącym wydarzeniu New Balance Biegu na Piątkę triumfował Krzysztof Wasiewicz, reprezentant Kondycji Piaseczno. Zawodnik piaseczyńskiej drużyny uzyskał czas 00:14:45, będąc lepszym dosłownie o sekundę od drugiego Krzysztofa Tschircha z Jeleniej Góry. Wśród pań najszybsza była Ukrainka Bohdana Semenova.

– Po krótkim obozie w górach spontanicznie postanowiłem sprawdzić swoją dyspozycję. Wybór padł na bieg towarzyszący przy Półmaratonie Warszawskim. Mimo sporego kilometrażu w nogach, wyszło przyzwoicie. Gratulacje dla wszystkich startujących na 5 kilometrów oraz w Półmaratonie – napisał po wydarzeniu Krzysztof Wasiewicz.

Ogromne gratulacje dla biegacza Kondycji Piaseczno! To kolejny sukces Krzysztofa Wasiewicza w ostatnim czasie – pod koniec lutego w Wiązowskiej Piątce udało mu się zająć drugie miejsce, ulegając jedynie mistrzowi kraju Patrykowi Kozłowskiemu.

Po 20 kolejkach na czele stawki dalej MKS Piaseczno (53 punkty), który ma 7 punktów przewagi nad Victorią Sulejówek i Oskarem Przysucha. Orzeł Baniocha z 34 punktami plasuje się z kolei na pozycji 6. W najbliższą sobotę o godzinie 11 w Piasecznie MKS rozegra mecz z Mazovią Mińsk Mazowiecki, a tego samego dnia o 15 Orzeł podejmie u siebie Żyrardowiankę Żyrardów.

Rafał Lipski

R E K L A M A

Wielkanocne spotkania firmowe
Catering wielkanocny

Szczegóły pod nr tel.: 793 088 824
E-mail: szpruch.bar@interia.pl

R E K L A M A

CUKIERNIA SOWA

Bedzie
SŁODKO
w te Święta

ZAMÓWIENIA
PRZYJMUJEMY DO 06.04

PIASECZNO - CH Auchan
ul. Puławska 46
+48 (22) 716 89 91

JANKI - CH Janki
ul. Mszczonowska 3
+48 790 390 508