

18 MAJA 2022

Przegląd PIASECZYŃSKI 385⁽¹⁰⁾ 2022

BEZPŁATNY TYGODNIK POWIATU PIASECZYŃSKIEGO

ISSN 2300-5688



PIASECZNO ||| GÓRA KALWARIA ||| KONSTANCIN-JEZIORNA ||| LESZNOWOLA ||| PRAŻMÓW ||| TARCZYN



||| Stara Iwiczna
- N-Park planuje
rozbudowę s. 2



||| Zgorzała
- Spóźniony parking
w końcu się buduje s. 4



||| Mysiadło
- Działka
za 105 mln zł s. 5



||| Piaseczno
- Tonować zapędy
kierowców s. 6



||| Historia
- Podwórko przy ulicy
Sienkiewicza cz. 2 s. 8



||| PIASECZNO
czytaj na str. 2

Informacja o pomysle wybudowania ogromnych hal zburzyła spokój mieszkańców Antoninowa, ale także Kuleszówki i Mieszkowa

Duża inwestycja, niemałe utrudnienia

||| PIASECZNO

Niebawem rozpocznie się przebudowa ulic Pod Bateriami i Polskiego Państwa Podziemnego. Droga zostanie zamknięta, a autobusy pojadą objazdem przez Bobrowiec.

Oczekiwana od wielu lat inwestycja wchodzi w końcu w fazę realizacji. W związku z tym, że jest to bardzo duże przedsięwzięcie, obejmujące przebudowę drogi wraz z budową kanalizacji deszczowej, chodników, ścieżek rowerowych oraz dwóch rond, niewątpliwie



dokończenie na str. 3

W pierwszej kolejności powiat zamknie odcinek między al. Kasztanów a skrzyżowaniem z ul. Dworską

czeka nas nieco utrudnień drogowych. Powiat podpisał umowę z wykonawcą i przystępuje do kilkuetapowej realizacji budowy.

Radni bronią mieszkańców

R E K L A M A



Serdecznie zapraszamy na oficjalne otwarcie marketu z materiałami budowlanymi i ogrodniczymi PSB PROFI MB PIASECZNO Sp. z o.o.

- W dniu otwarcia czeka na naszych klientów
- szereg konkursów
 - atrakcyjne nagrody
 - doradztwo przedstawicieli branży budowlanej i narzędziowej
 - loteria paragonowa

Dla wszystkich gości przygotowany jest poczęstunek.

ZAPROSZENIE

25 maja 2022 r. w godz. 11.00-17.00
Złotokłos, ul. Piaseczyńska 12m

Radni bronią mieszkańców

PIASECZNO

Firma Panattoni Europe z myślą o wybudowaniu na terenie trzech wsi pod Piasecznem hal magazynowych, złożyła wnioski o zmianę wysokości zabudowy na interesujących ją gruntach.

Panattoni Europe Sp. z o.o. wystąpiła o zmianę miejscowego planu zagospodarowania przestrzennego części trzech wsi: Mieszkowo, Antoninów i Kuleszówka, uchwalonego nie tak dawno, bo w 2019 roku. W sprawie wniosku zwołano komisję Ochrony Środowiska i Ładu Przestrzennego rady miejskiej w Piasecznie, w której oprócz radnych, udział wzięli pracownicy spółki oraz mieszkańcy.

W samych superlatywach

Jak podkreślali przedstawiciele Panattoni Europe, ich wniosek dotyczył jedynie zmiany jednego parametru – wysokości z 8 m do 14 m, a planowana inwestycja – wielkopowierzchniowe hale wysokiego składowania – to standardowe magazyny, spełniające rygorystyczne normy środowiskowe. – Staramy się być jak najłatwiejszym sąsiadem – przekonywał Adam Borsukiewicz. – Ze wszystkimi inwestycjami staramy się uciekać od zabudowy mieszkaniowej, lokalizować je blisko węzłów komunikacyjnych. Drogi najczęściej budujemy sami albo partycypujemy w kosztach ich budowy.

Pracownicy Panattoni Europe przekonywali również, że tego typu budynki są niemal bezemisyjne. Ich budowa oznaczałaby kolejne miejsca pracy. – Przypominam po raz kolejny, że teren ma miejscowy plan zagospodarowania przestrzennego. Nie sądziłem, że będziemy musieli tłumaczyć się z zabudowy, która jest z nim zgodna.



dokończenie ze str. 1

Większość mieszkańców sołectw nie chce w sąsiedztwie 14-metrowych hal

Państwo nas atakujecie z uwagi na chęć zabudowy zgodnej z przeznaczeniem w planie miejscowym – odparł Borsukiewicz, w odpowiedzi na liczne pytania mieszkańców.

Będą mi jeździć po głowie

Mieszkańcy podkreślali, że gdyby spółka chciała budować hale do 8 m, to nie mieliby nic przeciwko. W dodatku planowane obiekty byłyby w bezpośrednim sąsiedztwie z kilkoma domostwami. Nie pomogły wyjaśnienia, że firma skontaktowała się z jednym z właścicieli, który chce sprzedać Panattoni Europe swój teren.

– Ze mną nikt nie rozmawiał, a ja tam mieszkam od 18 lat i ta firma będzie mi niemalże po głowie jeździć – denerwowała się Dorota Mroczek, sołtys Antoninowa i Kuleszówki. – To jest nie w porządku. Za płotem mogę mieć 14-metrową ścianę i drogę, która będzie doprowadzać ruch do tych hal. Jestem bardzo rozczulona tym, że próbuje się urządzać moją działkę, ale to pan czuje się atakowany? Na naszej ul. Dobrych Sąsiadów w Antoninowie jest łącznie kilkanaście domów. Te tereny produkcyjno-usługowe są w bezpo-

średnim kontakcie z terenami mieszkaniowymi, które tracą na wartości, jeśli powstanie coś tak obrzydliwego. To jest po prostu strasznie wysokie i zasłoni nam wszystko – dodała.

Mieszkańcy obawiali się także, że oświetlenie hal będzie nie do wytrzymania, podobnie jak hałas generowany przez auta i urządzenia wentylacyjne. Mimo zapewnień o strefach buforowych, które miałyby oddzielać większych zabudowań mieszkalnych od planowanych magazynów, ze strony mieszkańców słycała było jedynie głośnie sprzeciwu. – Hale do 8 m to był kompromis z gminą przy uchwalaniu planu w 2019 r. Wszyscy spali spokojnie, a tu państwo wsadzili kij w mrowisko. To państwo przyszlście do nas, my znamy swój plan, najlepiej by było, żeby Panattoni wycofało wniosek – to niektóre z komentarzy. Jak dodali, na 315 mieszkańców trzech sołectw 70% było przeciw zmianie wysokości zabudowy.

Podczas posiedzenia komisji radni głosowali nad wnioskiem Panattoni Europe. Wszyscy byli przeciwni zmianie wysokości zabudowy na wybranych przez spółkę terenach.

Anna Żuber

N-Park planuje rozbudowę

STARA IWICZNA

Centrum handlowe N-Park w Starej Iwicznej chce powiększyć swoją powierzchnię handlowo-usługową. Pojawi się nowy budynek.

Otwarty pod koniec 2018 park handlowy przy ul. Nowej w Starej Iwicznej, planuje dalszy rozwój. Do gminy Lesznowola wpłynął wniosek o wydanie decyzji środowiskowej dla rozbudowy centrum handlowego. Dotyczy on budowy budynku handlowo-usługowo-biurowego wraz z garażem podziemnym. Rozbudowa miałyby



Nowy budynek powstanie na działce w sąsiedztwie ul. Mleczarskiej

– Na parterze planowane są lokale handlowe, a na pierwszym i drugim poziomie powierzchnia biurowo-usługowa – powiedziała nam Dorota Beltrani z Napollo. Nowy budynek, który ma powstać na terenie sąsiadującym bezpośrednio z ulicą Mleczarską, będzie stylistycznie nawiązywał do już istniejącego. W jego podziemiach planowana jest budowa parkingu. Obecnie trwają jeszcze prace nad koncepcją budynku, a do gminy Lesznowola inwestor złożył wniosek o wydanie decyzji środowiskowej dla rozbudowy N-Parku w Starej Iwicznej.

Plan zakłada budowę nowego budynku o powierzchni ok. 5000 m²

zostać zrealizowana na należących do właściciela N-Parku działkach, sięgających aż do ul. Mleczarskiej. Jak udało nam się dowiedzieć w Napollo, który jest właścicielem sieci parków handlowych, między innymi N-Parku w Starej Iwicznej, plan zakłada budowę nowego budynku o powierzchni około 5000 m².

Tekst i zdjęcie Agnieszka Maj

O G Ł O S Z E N I E

OBWIESZCZENIE STAROSTY PIASECZYŃSKIEGO

Na podstawie art. 11f ust. 3 ustawy z dnia 10 kwietnia 2003 r. o szczególnych zasadach przygotowania i realizacji inwestycji w zakresie dróg publicznych (t.j. Dz. U. z 2022 r. poz. 176) zawiadamia się, że w dniu 11 maja 2022 r. została wydana decyzja Starosty Piaseczyńskiego Nr 15/2022 w sprawie zmiany na podstawie art. 155 ustawy z dnia 14 czerwca 1960 r. Kodeksu postępowania administracyjnego (Dz. U. z 2020r., poz. 256 ze zm.), czytając dalej k. p. a. decyzji Starosty Piaseczyńskiego o zezwoleniu na realizację inwestycji drogowej nr 10/2015 z dnia 13 października 2015 r.,

inwestor: Wójt Gminy Lesznowola, ul. Gminna 60, 05-506 Lesznowola
inwestycja: budowa ul. Krzywej wraz z kanalizacją deszczową, przebudową sieci telekomunikacyjnej, przebudową sieci gazowej, przebudową urządzeń elektroenergetycznych, przebudową oświetlenia oraz budową zjazdów i wycinką zieleni.

zmiana w zakresie:

wykazania w sentencji decyzji działki nr ew. 5/11 obręb 0006 Jazgarzewszczyzna, jednostka ew. 141803. 2 Lesznowola, jako działki pod poszerzenie istniejącego pasa drogowego drogi gminnej – działka do przejęcia w całości przez jednostkę samorządu terytorialnego – Gminę Lesznowola, w zakresie dopisania do pkt. IV:

„IV. Oznaczenie nieruchomości lub ich części według katastru nieruchomości, które stają się własnością Skarbu Państwa lub właściwej jednostki samorządu terytorialnego”

działek do przejęcia w całości na rzecz Gminy Lesznowola:

– działka o nr ew. 5/11 z obrębu Jazgarzewszczyzna, jedn. ew. 141803. 2 Lesznowola

Akta sprawy do wglądu znajdują się w Wydziale Architektoniczno-Budowlanym Starostwa Powiatowego w Piasecznie, Filia w Tarcynie, ul. Juliana Stępkowskiego 17 (pok. nr 105), gdzie można zgłaszać ewentualne uwagi i wnioski do czasu wydania orzeczenia w sprawie.

Zgodnie z art. 49 ustawy – Kodeks postępowania administracyjnego doręczenie uważa się za dokonane po upływie czternastu dni od dnia publicznego ogłoszenia.

Jednocześnie zgodnie z art. 49a k.p.a. informuje się, że o innych czynnościach, z wyjątkiem zawiadomienia o wydaniu decyzji, organ będzie informował poprzez obwieszczenie w Biuletynie Informacji Publicznej.

Z up. Starosty Piaseczyńskiego mgr inż. Sylwia Moszczyńska-Staś
Naczelnik Wydziału Architektoniczno-Budowlanego

Nr rej. ARB.6740.1.13.2022.EG

Publiczne obwieszczenie nastąpiło w dniu: 18.05.2022 r.

BEZPŁATNA PODSTAWOWA OPIEKA ZDROWOTNA

PIASECZNO
ul. Puławska 49, ul. Pawia 7

JÓZEFOSŁAW
ul. Ogrodowa 20c

NFZ
Narodowy Fundusz Zdrowia

22 737 50 50
cmp.med.pl

Zapraszamy po zdrowie

WYDAWCA: MIKAWAS SP. Z O.O.

ADRES REDAKCJI: ul. Jana Pawła II 29, 05-500 Piaseczno

REDAKTOR NACZELNA: Agnieszka Zofia Piechowska,

z.piechowska@przegladpiaseczynski.pl, tel. 731 163 646

REDAKCJA: redakcja@przegladpiaseczynski.pl; Agnieszka Maj, a.maj@przegladpiaseczynski.pl;

Anna Żuber, a.zuber@przegladpiaseczynski.pl

Współpracują: Małgorzata Szturowska, Janusz Wierchosławski, Rafał Lipski

ILUSTRACJE: Katarzyna „Wawryko” Wawrykiewicz

OPRACOWANIE GRAFICZNE/LAMANIE: Małgorzata Kulesza

REKLAMA:

Monika Komisarczyk – Dyrektor ds. Marketingu i Reklamy, tel. 501 091 480,

reklama@przegladpiaseczynski.pl, m.komisarczyk@przegladpiaseczynski.pl

Agnieszka Małaczek – Kierownik Działu Reklam tel.: 786 202 606,

a.malaczek@przegladpiaseczynski.pl

Monika Gwara, tel. 786 202 066, m.gwara@przegladpiaseczynski.pl

Katarzyna Podolowska-Błądek, tel. 530 338 653,

k.podolowska@przegladregionalny.pl

Redakcja nie ponosi odpowiedzialności za treść reklam.

OGŁOSZENIA DROBNE: drobne@przegladpiaseczynski.pl, tel. 786 202 066

Redakcja nie zwraca

niezamówionych materiałów.

Zastrzega sobie prawo do skrótów.

Nakład 40 000 egzemplarzy.

Zasięg: powiat piaseczyński

www.przegladpiaseczynski.pl

Przetarg wciąż czeka na rozstrzygnięcie

PIASECZNO/GÓRA KALWARIA

GDDKiA wciąż nie rozstrzygnęła przetargu na opracowanie koncepcji przebudowy odcinka DK79 między Piasecznem a Górą Kalwarią. Czy uda się podpisać umowę?

Przetarg na opracowanie koncepcji rozbudowy DK79 na odcinku od Piaseczna do obwodnicy Góry Kalwarii, został ogłoszony w grudniu ub. r. Otwarcie ofert nastąpiło 18 lutego. Było ich aż sześć, o dość dużej rozpiętości cenowej – od 4,75 do 14,67 mln złotych. Najniższa z ofert przewyższa zakładany budżet o ponad 400 tys. zł. GDDKiA zakładała, że jeśli nie będzie

wzięcia; co najmniej jeden z propozycjami rozwiązań technicznych w istniejącym pasie drogi oraz minimum jeden przebiegu alternatywnego – po nowym śladzie. Zadaniem wykonawcy będzie również przygotowanie materiałów niezbędnych do uzyskania decyzji środowiskowej.

– W ramach inwestycji istniejąca DK79 zostanie dostosowana do parametrów trasy GP (droga główna ruchu przyspieszonego). Powstaną dwie jezdnie po dwa pasy ruchu. Dostęp do drogi będzie się odbywać poprzez węzły drogowe. Ponadto wybudowane lub przebudowane zostaną drogi do obsługi terenów przyległych. Powstaną chodniki i ciągi pieszo-rowerowe lub rowerowe i zatoki autobusowe. Piesi i rowerzyści zyskają kładki. Wybudowa-

Duża inwestycja, niemałe utrudnienia

dokończenie ze str. 1

Jak przekazał nam starosta Ksawery Gut, droga będzie zamykana etapami. Jako pierwszy wyłączony z ruchu zostanie odcinek od skrzyżowania z Al. Kasztanów do ul. Redutowej. Powinno to nastąpić na początku czerwca, ale starosta chciałby, aby najpierw zostało choć częściowo otwarte skrzyżowanie w Żabieńcu. W drugim etapie zamknięty zostanie odcinek do skrzyżowania z ul. Dworską.

Autobusy okrężną drogą

Niestety zamknięcie drogi dla ruchu wiąże się też z koniecznością skierowania autobusów komunikacji miejskiej na nowe trasy.

– Wszystkie linie autobusowe, które dotychczas jeździły ulicami Pod Bateriami i Polskiego Państwa Podziemnego, zostaną skierowane na objazd od ronda w Gołkowie ulicami: Główną, Mazowiecką, Oręzną i Dworcową do ul. Sienkiewicza i dalej swoimi trasami – pisze gmina Piaseczno.

Aby ułatwić mieszkańcom dojazd do i z centrum miasta do Zalesia Dolnego, wydłużona zostanie trasa linii L-1. Zamiast kończyć swój bieg przy dworcu PKP, autobusy pojadą dalej, do skrzyżo-



Droga będzie zamykana etapami

wania ulic Orzechowej i Modrzewiowej (przy kościele), gdzie zawrócą i pojadą z powrotem do dworca PKP.

Szczegółowe informacje wraz z rozkładem jazdy ZTM poda bliżej terminu wprowadzenia nowego przebiegu tras. Samorządowcy mają nadzieję, że największe utrudnienia skończą się do września.

Kluczowe prace w wakacje?

Zgodnie z przetargiem wykonawca ma na realizację zadania 8 miesięcy od momentu podpisania umowy, co nastą-

piło w połowie kwietnia. Całość prac powinna być zrealizowana do końca bieżącego roku. Łącznie inwestycja ma kosztować 13,8 mln złotych. Gmina Piaseczno przekazała powiatowi na realizację tego zadania 8,2 mln złotych. We własnym zakresie na początku roku zbudowała zaś ścieżkę rowerową wzdłuż ulicy Pod Bateriami od ronda w Gołkowie do ul. Zagłoby. W trakcie prac prowadzonych przez powiat zostanie ona przedłużona aż do planowanego ronda na skrzyżowaniu z ulicami Redutową, Graniczną i al. Pokoju.

Agnieszka Maj



Ruch wahadłowy w Żabieńcu został zniesiony, ale utrudnienia czekają nas jeszcze pod koniec przebudowy

odwołań od przetargu, w maju uda się już go rozstrzygnąć i podpisać umowę. Wciąż jednak to nie nastąpiło.

– Jak sama Pani wskazała, wszystkie oferty przewyższają kwotę, jaką inwestor przewidział na realizację zamówienia – mówi Małgorzata Tarnowska, rzecznik warszawskiego oddziału GDDKiA. – W takim przypadku należy sporządzić aneks do Programu Inwestycji, w którym wystąpimy o dodatkowe fundusze. Po podpisaniu tego dokumentu, a tym samym przyznaniu finansowania, będzie możliwość dokończenia postępowania przetargowego. Dokumenty są na etapie wewnętrznych uzgodnień – informuje.

Jeśli GDDKiA otrzyma od rządu dodatkowe środki, aby rozstrzygnąć przetarg, a wykonawca się nie wycofa z podpisania umowy, od tego momentu będzie miał 26 miesięcy na przygotowanie minimum 3 wariantów rozbudowy ok. 13,5 km DK79, na odcinku od ul. Syrenki w Piasecznie do początku obwodnicy Góry Kalwarii w Kątach.

Trzy warianty, w tym... zerowy

Zgodnie ze specyfikacją przetargu, te warianty to: bezinwestycyjny, polegający na niepodjęciu przedsię-

we zostaną również urządzenia ochrony środowiska i bezpieczeństwa ruchu drogowego – informuje warszawski oddział GDDKiA.

Kiedy realizacja?

Jeśli wszystko pójdzie zgodnie z planem, w drugiej połowie 2024 roku gotowa będzie dopiero koncepcja, w oparciu o którą zostanie przygotowany projekt. Do tego niezbędne będzie uzyskanie decyzji środowiskowej, co w przypadku protestów może się przeciągnąć nawet o kilka lat. Po uzyskaniu wszystkich zgód formalnych, pozostanie już „tylko” kwestia środków na realizację inwestycji, która do tanich należeć nie będzie. Bez wątplenia zadanie będzie realizowane etapami, stąd podział odcinka drogi aż na 5 fragmentów. Na razie trudno przewidzieć, który będzie realizowany jako pierwszy i kiedy to nastąpi.

Dlatego też powiat w porozumieniu z GDDKiA przebudował skrzyżowanie w Baniosze i przy wsparciu finansowym gminy Piaseczno przebudowuje skrzyżowanie w Żabieńcu, aby poprawić bezpieczeństwo w tych dwóch kłopotliwych punktach na trasie.

Tekst i zdjęcie Agnieszka Maj

**Tak się składa, że...
w MediaMarkt możemy stworzyć
komputer na miarę Twoich potrzeb!**

**ZAMÓW, A MY
DOSTARCZYMY
GO DO CIEBIE**

MediaMarkt
Tu wszystko działa dla Ciebie.

mediamarkt.pl

PIASECZNO
Okulickiego 20 a

Szczegóły u sprzedawcy i na mediamarkt.pl

Błyskawicznie podjął trop

PRĄŻMÓW

Dzielnicy oraz przewodnik z policyjnym psem tropiącym poszukiwali nastolatki, która miała wyjść z domu tylko na chwilę.

Gdy po dłuższym czasie dziewczynka nie wróciła do domu, a poszukiwania przez najbliższych nie przynosiły skutku, ci zdecydowali się poprosić o pomoc policję. Sytuację mógł skomplikować zbliżający się zmrok.



FOT. KPP PIASECZNO

Pies Laner odnalazł dziewczynkę już po kilkunastu minutach

Laner jest jednym z dwóch psów policyjnych piaseczyńskiej komendy

Natychmiast po wpłynięciu zgłoszenia, policjanci otrzymali rysopis zaginionej i rozpoczęli działania w terenie. – Dyżurny nie zwlekając ani chwili sięgnął po telefon, by do całej akcji włączyć przebywającego na dniu wolnym mł. asp. Sławomira Matyjaszaka – policyjnego przewodnika wraz z psem tropiącym Lanerem – informuje

asp. Magdalena Gąsowska, rzecznik Komendy Powiatowej Policji w Piasecznie.

Funkcjonariusz z czworonogiem bardzo szybko stawił się w miejscu prowadzonej akcji, a pies po obwąchaniu plecaka i butów zaginionej, błyskawicznie podjął trop. Policyjny duet odnalazł nastolatkę już po kilkunastu minutach. Była wyraźnie przestraszona, ale nic jej się nie stało i przekazano ją pod opiekę rodziców.

Anna Żuber

Spóźniony parking w końcu się buduje

ZGORZAŁA/URSYNÓW

Budowa parkingu „Parkuj i Jedź” przy stacji PKP Warszawa Jeziorki, w końcu zaczęła być widoczna. ZTM zapewnia, że tym razem termin realizacji zostanie dotrzymany.

Prowadzona przez ZTM inwestycja nie ma szczęścia. Już kilkakrotnie termin realizacji był przesuwany. Zgodnie z pierwotną umową, parking przy stacji Warszawa Jeziorki miał być ukończony do końca 2021 roku. Potem mowa była o wiośnie 2022 roku. Tymczasem obok wiaduktu przy ul. Karczkowskiej, na razie widać wyrównany teren i sprzęt budowlany. Jak zapewnia rzecznik ZTM Tomasz Kunert, niedawno zakończył się etap budowy odwodnienia terenu, a teraz realizowane są prace naziemne.

– Termin oddania parkingu do użytku to połowa września – mówi Kunert.

Inwestycja będzie kosztować 5,9 mln zł. Na realizację P&R Warszawa Jeziorki, miasto otrzymało 3,5 mln



P&R Jeziorki powstaje przy południowo-wschodniej części wiaduktu

zł unijnej dotacji. Parking ma pomieścić 138 samochodów, z czego 6 miejsc przeznaczonych jest dla osób z niepełnosprawnościami. Kolejne 40 miejsc ma czekać na rowerzystów.

P&R Jeziorki będzie zasilany energią z paneli fotowoltaicznych i w pełni zautomatyzowany. Dzięki automatycznemu systemowi informacji,

już przed wjazdem na teren parkingu kierowcy będą wiedzieć, czy wystarczą dla nich miejsca. Na bezpłatne parkowanie mogą liczyć posiadacze biletu co najmniej dobowego, biletu seniora lub innego uprawniającego do korzystania z bezpłatnych przejazdów.

Tekst i zdjęcie Agnieszka Maj

R E K L A M A

Polish Grain Day już 2 czerwca w Warszawie

– wywiad z Prezes Izby Zbożowo-Paszowej Moniką Piątkowską

■ 2 czerwca w Warszawie po raz pierwszy ma odbyć się Polish Grain Day. Co to za inicjatywa?

To inicjatywa zorganizowania spotkania firm branży zbożowo-paszowej z Polski i regionu Europy Środkowo-Wschodniej. W ten sposób odpowiadamy na adresowane od jakiegoś czasu potrzeby firm, które są zrzeszone w naszej Izbie. W przedsięwzięcie włączyły się najważniejsze w Polsce podmioty branży rolno-spożywczej – wśród nich Viterra, Towarowa Giełda Energii, Cargill, Therga Poland, USSEC, Louis Dreyfus Company, FOSS, DAKU i BST Brokers.

■ Wygląda to na znaczące wydarzenie na branżowej mapie wydarzeń. Jaki jest cel targów?

Mam nadzieję, że oprócz nowych kontraktów uda nam się także stworzyć uczestnikom cenną platformę dialogu o aktualnych wyzwaniach sektora. W tym roku chcemy rozmawiać o kwestiach związanych z bezpieczeństwem – także tym żywnościowym. Taki temat warunkowany jest agresją rosyjską na Ukrainie i jej konsekwencjami. W tym kontekście chcemy też rozmawiać o krokach, które Polska i Europa powinna wdrożyć już dziś, by zadbać o bezpieczeństwo nie tylko w wymiarze militarnym i energetycznym, ale także w wymiarze żywnościowym. O tym będziemy rozmawiać w gronie przedsiębiorców, ekspertów i polityków, lecz o szczegółach będziemy mówić w najbliższych dniach.

■ Jak będzie wyglądało to spotkanie?

Wydarzenie odbędzie się 2 czerwca w formie targów w Praskim Centrum Koneser.



Rano odbędą się targi, podczas których firmy z sektorów produkcji pasz, przemysłu olejarskiego, młynarstwa i przechowania zbóż oraz krajowego i międzynarodowego obrotu zbożami i surowcami paszowymi, a także przemysłu biopaliwowego będą mogły nawiązać cenne relacje, zintegrować się. Po południu zaplanowane zostały panele dyskusyjne, w których uczestnicy będą mogli także wziąć udział. Wieczorem zaś odbędzie się Gala Diner z występem artystycznym i licytacją charytatywną. Istotne dla nas jest, by Polish Grain Day było wydarzeniem odpowiedzialnym społecznie – takim, jakim są firmy zrzeszone w Izbie.

■ Co oznacza „wydarzenie odpowiedzialne społecznie”?

Oprócz wprowadzanie istotnych dla ogółu społeczeństwa tematów do debaty branżowej, w tym roku zaplanowaliśmy kon-

kretnie działanie o wymiarze społecznym. Podczas wydarzenia odbędzie się bowiem licytacja charytatywna, z której cały dochód zostanie przeznaczony na pomoc uchodźcom z Ukrainy.

■ Jak można wziąć udział w wydarzeniu? Wydarzenie odbędzie się stacjonarnie w Centrum Praskim Koneser. Rejestracja jest jeszcze otwarta i każda zainteresowana osoba może zarejestrować się przez link: <https://polishgrainday.konfeo.com/pl/groups> oraz przez dedykowaną zakładkę na naszej stronie: <https://izbozospasz.pl/polish-grain-day/>

Jestem przekonana, że to wydarzenie będzie cennym źródłem wiedzy i kontaktów nie tylko dla przedsiębiorców, ale także dla rolników i pasjonatów rolnictwa, dlatego serdecznie zapraszam wszystkich do udziału w wydarzeniu.

GOSIR PIASECZNO

BUDŻET Obywatelski Piaseczno

REALIZACJA PROJEKTU BEZPŁATNY BASEN DLA MŁODZIEŻY

PROJEKT REALIZOWANY JEST W FORMULE NIEODPŁATNYCH WEJŚC NA PŁYWALNIĘ DZIECI I MŁODZIEŻY (6- 18 LAT) Z TERENU GMINY PIASECZNO ZA OKAZANIEM LEGITYMACJI SZKOLNEJ

HARMONOGRAM WEJŚC NA PŁYWALNIĘ:

WTOREK, CZWARTEK
GODZINA 19.00 - 21.00

SOBOTA
GODZINA 16.30 - 21.00

NIEDZIELA
GODZINA 12.00 - 21.00

100 LAT PIASECZYŃSKIEGO SPORTU

Działka za 105 mln zł

MYSIADŁO

Lesznówola ogłosiła przetarg na najatrakcyjniejszą działkę z terenu KPGO Mysiadło. Cena wywoławcza działki liczącej 9,6 ha i znajdującej się przy ul. Puławskiej wynosi ponad 105 mln złotych.

Zgodę na sprzedaż działki 1/273 z obrębem KPGO Mysiadło, rada gminy wyraziła przed rokiem. Podczas kwietniowej sesji radni zgodzili się na złożenie przez wójta gminy oświadczenia w akcie notarialnym o dobrowolnym poddaniu się przez gminę Lesznówola egzekucji do kwoty 13,97 mln zł. W uzasadnieniu czytamy: „Jest to niezbędne do zawarcia porozumienia ze Spółką, na mocy którego zostanie rozwiązana umowa przedwstępna, a Spółka zrzeknie się wpisanej w księdze wieczystej na jej rzecz, hipoteki do kwoty 18.581.162,00 zł.”

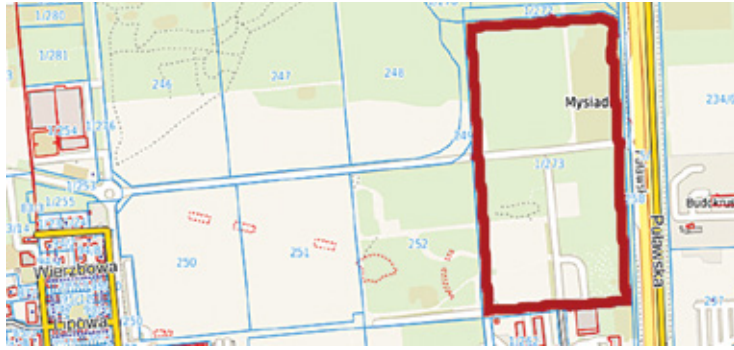
Chodzi o umowę przedwstępną zawartą w 2014 r. ze spółką SENA, która wpłaciła zaliczkę za użytkowanie nieruchomości przez 30 lat. Zarówno pozostała do spłaty kwota, jak i roszczenia z tytułu tej umowy, obciążają hipotekę działki 1/273.

Hipoteka do spłaty, umowa rozwiązana

Informację o ogłoszeniu przetargu ustnego nieograniczonego na sprzedaż tej nieruchomości gmina zamieściła w BIP 6 maja br. Cena wywoławcza liczącej 9,6 ha działki wynosi 105 828 800 zł. Oprócz obciążenia działki na rzecz spółki SENA, w hipotece istnieje też zapis na ponad 11 mln zł, na rzecz spółki SETE.

– Wyżej wymienione hipoteki zostaną spłacone przez gminę Lesznówola niezwłocznie z ceny uzyskanej w przetargu – czytamy w ogłoszeniu o przetargu.

W dokumencie tym jest mowa również o roszczeniach z tytułu przedwstępnej umowy użytkowania. Umowa ta, jak informuje gmina, została rozwiązana, a stosowny wniosek o wykreślenie roszczenia z księgi wieczystej został zarejestrowany w dniu 29 kwietnia br.



Działka położona wzdłuż ulicy Puławskiej, ze względu na lokalizację oraz zapisy MPZP jest najbardziej atrakcyjna dla inwestorów

Szybka procedura

Oznacza to, że wójt gminy szybko przeprowadzi procedury dotyczące tej umowy. Uchwała w sprawie zgody na złożenie przez wójta oświadczenia o dobrowolnym poddaniu się przez gminę Lesznówola egzekucji do kwoty 13,97 mln zł, została podjęta na sesji 28 kwietnia. Następnego dnia po podjęciu uchwały, wniosek o wykreślenie roszczenia został zarejestrowany w księdze wieczystej. Między tymi dwoma faktami musiało dojść do podpisania rozwiązania umowy ze spółką SENA.

Przetarg w wakacje

Na działce położonej wzdłuż ulicy Puławskiej mogą powstać m.in. sklepy wielkopowierzchniowe, budynki

użyteczności publicznej, usługi sportu, turystyki i rekreacji, usługi zdrowia, galerie handlowe, usługi w zakresie gastronomii, kina, biura, oceanaria, parki technologiczne, hotele, parkingi i garaże, w tym wielopiętrowe. Wysokość dopuszczalnej zabudowy to 17 m (z fragmentami z dopuszczeniem 25 m w uzasadnionych przypadkach), intensywność zabudowy wynosi 3,5, a wymagana powierzchnia terenu biologicznie czynnego to minimum 10%.

Nieruchomość została wyceniona w ubiegłym roku na ponad 105 mln zł. Zainteresowani jej nabyciem muszą wpłacić wadium w wysokości 21 mln złotych. Przetarg ma się odbyć 15 lipca.

Tekst i zdjęcie Agnieszka Maj

2 tygodnie na zgłoszenia

KONSTANCIN-JEZIORNA

Ruszyła kolejna edycja Budżetu Partycypacyjnego gminy Konstancin-Jeziorna. Do wydania jest 400 tys. zł.

Podobnie jak w latach ubiegłych, mieszkańcy zdecydują w głosowaniu, na co gmina wyda część przyszłorocznego budżetu. W poniedziałek 16 maja ruszyło zbieranie wniosków do edycji 2023.

Na zgłoszenie swoich pomysłów mieszkańcy mają niewiele czasu. Można je składać do końca maja – zarówno online na stronie www.konstancin.konsultacje-spoleczne.pl, jak i w wersji papierowej, w kancelarii Urzędu Miasta i Gminy Konstancin-Jeziorna.

Każdy mieszkaniec może złożyć maksymalnie dwa wnioski – po jednym na zadania inwestycyjno-remontowe i pozostałe. Wniosek, poza opisem zadania, musi również zawierać szacunkowy kosztorys, a w przypadku realizacji na nieruchomości, która nie jest własnością gminy, również zgodę właściciela. Oprócz tego należy przedstawić listę poparcia naszego pomysłu, którą musi podpisać 30 mieszkańców gminy (nie wliczając pomysłodawcy).



W terminie od 6 do 30 czerwca, złożone wnioski przejdą weryfikację formalną i merytoryczną. Listę projektów dopuszczonych do głosowania poznamy do 15 lipca. Głosowanie zaplanowane jest od 1 do 15 września. Ogłoszenie wyników ratusz zapowiada na koniec września.

400 tys. zł do podziału

Podobnie jak w roku ubiegłym, mieszkańcy zdecydują o podziale 400 tys. zł, z czego 300 tys. zł na zadania inwestycyjno-remontowe oraz 100 tys. zł na pozostałe, typu warsztaty, koncerty, zajęcia sportowe, itp. Maksymalna wartość pojedynczego zadania została określona na poziomie 100 tys. zł dla zadań inwestycyjno-remontowych i 25 tys. zł dla pozostałych.

Szczegółowe informacje i wsparcie przy składaniu wniosku, można uzyskać dzwoniąc w godzinach pracy urzędu pod nr tel. 22 484 24 45 lub wysyłając zapytanie drogą mailową: komunikacja@konstancinjeziorna.pl. Informacje dotyczące regulaminu Budżetu Partycypacyjnego, przykładowe cenniki zadań i wzory wniosków znajdują się na stronie internetowej: www.konstancin.konsultacje-spoleczne.pl.

Agnieszka Maj

R E K L A M A



Odwiedź nas i sprawdź aktualne promocje

ANCONA

osiedle
CICHEJ ŁĄKA
etap III

ul. Cichej Łąki, Piaseczno
663 159 756
www.ancona.pl

R E K L A M A

**DOM SENIORA
DOM OPIEKI
CAŁODOBOWY**

ROB-MED
w opiece na zdrowiem

- Pobyty długo- i krótkoterminowe
- Profesjonalna opieka 24h/d
- Rodzinna atmosfera
- Opieka lekarska
- Zajęcia rehabilitacyjne, muzyczne, plastyczne itp.

Atrakcyjne ceny!

ul. Kochanowskiego 68, TOMICE K. GÓRY KALWARII, 516 700 502

GZ INVESTMENTS

Kameralne osiedle domów jednorodzinnych

tel. 609 442 978
www.laskowa30.pl

OSIEDLE LASKOWA GRÓJEC

Tonować zapędy kierowców

PIASECZNO

Gdy jedni mieszkańcy cierpią katusze w korkach, inni wręcz dopraszają się o spowolnienie ruchu w ich okolicy. Władze Piaseczna coraz częściej sięgają po środki, które mają zwiększyć bezpieczeństwo na lokalnych drogach, nierzadko na wniosek mieszkańców. Okazuje się, że większość ich zgłoszeń na policję dotyczy przekraczania prędkości.

Piaseczyński urząd zachęca mieszkańców do korzystania z ekologicznych środków transportu, rozwija sieć ścieżek rowerowych i komunikacji zbiorowej, jednak na ulicach wciąż dominują auta osobowe. I trudno się spodziewać, że ten trend w podwarszawskiej gminie uda się odwrócić. – Samochodów nam przybywa, chyba nawet więcej niż mieszkańców – przyznaje Daniel Putkiewicz, burmistrz Piaseczna. – Mam wrażenie, że do tej pory budowaliśmy właściwie wszystko, co było konieczne, by można było wygodniej wyjechać z gminy i do niej wrócić. To oznaczało, że ten ruch aut z głównych dróg rozkładał się na te lokalne. Teraz mieszkańcy dróg lokalnych zaczynają mieć coraz więcej obaw związanych z tym ruchem – dodaje.

Problem z dużym natężeniem ruchu dotyczy całej gminy, a szukając najszybszych sposobów dotarcia do celu, kierowcy nagminnie łamią przepisy ruchu drogowego. Sporo zgłoszeń

odbiera Komenda Powiatowa Policji w Piasecznie. Mieszkańcy informują mundurowych o niebezpiecznych sytuacjach na wszelkie sposoby – telefonicznie, mailowo, poprzez media społecznościowe, pisemnie. – Dwie trzecie tych zgłoszeń dotyczy przekraczania prędkości przez kierujących – przyznaje asp. Magdalena Gąsowska, oficer prasowy KPP Piaseczno.

Kierowcy nagminnie łamią przepisy ruchu drogowego

Coraz trudniejsze decyzje

Aby tonować zapędy kierowców miasto sięga po rozwiązania, które mają wpłynąć przede wszystkim na uspakajanie ruchu. Najczęściej jest to montaż progów zwalniających, o które proszą sami mieszkańcy, ale urzędnicy stosują też inne metody. W ostatnim czasie pod Szkołą Podstawową nr 2 powstała strefa Kiss&Ride, co wiązało się z wprowadzeniem ruchu jednokierunkowego na fragmencie ul. Bukowej. Władze miasta mają świadomość, że takie rozwiązanie przy szlaku tranzytowym z Zalesia Dolnego przez wiadukt w Alei Kalin będzie oznaczało utrudnienie dla kierowców. – Myślę, że każda z decyzji będzie wywoływała kontrowersje – mówi Daniel Putkiewicz. – To, że zapewniamy większe bezpieczeństwo pod szkołą, będzie oznaczało utrudnienie w przejeździe tranzytowym.

Jeżeli uważamy, że bezpieczeństwo jest ważniejsze, będziemy musieli podejmować coraz trudniejsze decyzje – dodaje.

Ledwo uszedł z życiem

Wzrostu ruchu pojazdów spodziewają się mieszkańcy Kamionki, a to w związku z budowaną w okolicy Puławską Bis, choć już teraz wyjątkowo niebezpiecznie jest m.in. na ulicy Północnej. – Ostatnio jeden z mieszkańców przyznał mi, że po prostu boi się pójść do paczkomatu, zlokalizowanego przy tej ulicy – mówi Piotr Godlewski, sołtys wsi.

Tu spowalniacze już są, ale zdaniem mieszkańców, to za mało na uspokojenie ruchu. Wąska droga, którą chodzą uczniowie do szkoły publicznej i wracają nią do domów, nie posiada chodnika. W dodatku nie wszystkie dzieci chodzą prawidłową stroną ulicy. Sołtys niejednokrotnie wnioskował o przebudowę wschodniego fragmentu ul. Północnej. – Droga jest mocno uczęszczana przez pojazdy, bo jest tu szkoła i ryzyko jest duże – mówił na ostatniej sesji rady miasta. – Tu już były potrącenia mieszkańców. Gdyby nie fakt, że uskokczyłem z synem na bok, to być może nie mielibyśmy dziś okazji rozmawiać.

Po modernizacji może być gorzej

Liczne problemy związane z bezpieczeństwem na lokalnych drogach wyliczała także sołtyska Julianowa. – Przedłużające się prace na inwestycjach zmniejszają bezpieczeństwo



Pod Szkołą Podstawową nr 2 powstała strefa Kiss&Ride

wszystkich użytkowników ruchu, a tam, gdzie inwestycje zakończono, zdarza się, że stan końcowy nie zapewnia bezpieczeństwa mieszkańcom – mówiła Agata Jachowicz. – To powoduje m.in. utrudnienia w wyjeździe z posesji czy blokowanie drogi przez pojazdy parkujące w miejscach do tego nieprzeznaczonych.

Problem z dużym natężeniem ruchu dotyczy całej gminy

Jachowicz wniosowała też o zakup dwóch rejestratorów, wyświetlających prędkość pojazdów i ustawienie ich przy krawędzi ścieżki rowerowej lub chodnika wzdłuż ul. Cyraneczki przed skrzyżowaniem z ul. Zięby oraz na ok. 50 m przed skrzyżowaniem ul. Cyraneczki z ul. Kombatantów. Doma-

gała się także przywrócenia brakujących znaków drogowych, zakupu i montażu luster w kilku newralgicznych miejscach.

Paradoksalnie, po modernizacji na ul. 1 Maja w Piasecznie, gdzie zamontowano nowe progi spowalniające i wprowadzono strefę ograniczenia prędkości do 30 km/h, która jest jedną z metod uspakajania ruchu kołowego, samochody jeżdżą szybciej, niż przed zmianami. Nowe spowalniacze zdecydowanie łatwiej pokonać niż poprzednie, z czego kierowcy o chętnie korzystają, ignorując znaki wyznaczające strefę.

Policja zapewnia, że reaguje na każde zgłoszenie, weryfikuje je i w razie potrzeby „odwiedza” wskazane miejsca z rejestratorem prędkości. Z kolei urząd miasta, już na etapie nowych inwestycji uwzględnia spowalniacze ruchu i analizuje to, co dzieje się na istniejących ulicach oraz regularnie przyjmuje wnioski o montaż kolejnych spowalniaczy.

Tekst i zdjęcie Anna Żuber

ARTYKUŁ SPONSOROWANY

Wzmocnij odporność naturalnie dzięki dotlenieniu organizmu w komorze normobarycznej

Regularne korzystanie z komory normobarycznej Normo Life w Konstancin-Jeziornie wspomaga leczenie wielu schorzeń, namnaża komórki macierzyste a także wzmacnia odporność, przyspiesza odnowę po przebytych kontuzjach i opóźnia proces starzenia. Sesje tlenowe w komorze normobarycznej pozwalają odblokować procesy zdrowienia swojego organizmu.

W komorze ciśnieniowej Normo Life w której panuje 1500hPa znajduje się specjalna mieszanka powietrza, w której jest nawet do 40 proc. tlenu, a więc niemal dwukrotnie więcej niż w warunkach naturalnych. Wchłanianie tlenu umożliwia bezpieczna zawartość dwutlenku węgla (do 1,9 proc.). Z kolei duże stężenie wodoru, którego cząsteczki są silnym antyoksydantem, przeciwdziała starzeniu się komórek. Poprzez dotlenianie organizmu można osiągnąć niesamowite efekty lecznicze i regeneracyjne. Jedna sesja w komorze normobarycznej Normo Life trwa dwie godziny. Terapia jest całkowicie bezpieczna, nieinwazyjna i można korzystać z niej praktycznie bez ograniczeń. Po przejściu przez służę, w której wyrównuje się ciśnienie, wchodzi się do pomieszczenia bardzo przypominającego... wnętrze samolotu i zajmuje miejsce w jednym z 19 foteli

w klasie standard lub VIP. Podczas sesji można czytać lub słuchać relaksacyjnej muzyki. Normo Life jest pierwszą w Polsce komorą normobaryczną, która posiada urządzenie do dekontaminacji powietrza usuwa i zabija wszystkie drobnoustroje dzięki czemu jesteś bezpieczny i nie zarazisz się bakteriami czy wirusami.

Szerokie zastosowania

Badania dowodzą, że regularne dotlenianie organizmu daje naprawdę wiele korzyści, opóźnia proces starzenia oraz namnaża komórki macierzyste. Komora Normo Life redukuje cellulit, stymuluje produkcję kolagenu i wspomaga przemianę materii. Przyspiesza odnowę uszkodzonych komórek po przebytych operacjach, urazach i zabiegach chirurgicznych. Przez sportowców uznawany jest za legalny doping, który poprawia wydolność organizmu

i przyspiesza regenerację po intensywnym wysiłku. Dzięki natlenieniu komórek stymulowany jest układ immunologiczny u dzieci i dorosłych, organizm ma więcej siły do zwalczania zakażeń i jest w stanie skuteczniej przeciwstawić się wszelkim wirusom i bakteriom. Następuje regeneracja komórek nerwowych mózgu, pobudza je do pracy tym samym zmniejsza objawy autyzmu, stanów depresyjnych i demencji. Błyskawiczna naprawa zniszczonej komórki po chemioterapii oraz skutecznie wspomaga leczenie chorób skóry takich jak egzema, AZS czy łuszczyca. U osób starszych osłabia objawy po udarze, wzmacnia kości i dobrze wpływa na potencję.

Z komory Normo Life z powodzeniem mogą korzystać osoby w różnym wieku, włącznie z dziećmi i seniorami.

Więcej informacji: www.normolife.com

NORMO LIFE

ul. Wilanowska 50, Konstancin-Jeziorna
tel. 721 887 887, www.normolife.com



**sesja standard
130zł 90zł**

**karnet standard
1000zł 500zł**

PROMOCJA

KOMORA NORMOBARYCZNA

- podnosi odporność organizmu
- wzmacnia kości
- wspomaga szybką regenerację organizmu po przebytych chorobach i COVID-19
- poprawia kondycję fizyczną i psychiczną
- spowalnia proces starzenia się organizmu
- zmniejsza stany zapalne

Piękny jubileusz OSP Cendrowice

GÓRA KALWARIA

W sobotę, 14 maja świętowano obchody 60-lecia istnienia Ochotniczej Straży Pożarnej w Cendrowicach oraz Gminny Dzień Strażaka.

W uroczystościach wzięli udział m.in.: drużny i druhowie z OSP Cendrowice i ich najbliżsi, strażacy z

chur, zabezpieczają także lądowisko dla Lotniczego Pogotowia Ratunkowego. Angażują się również w życie lokalnej społeczności, a na ich wsparcie można było liczyć podczas akcji pomocowych na rzecz Ukrainy i uchodźców z naszej wschodniej granicy. Angażowali się również w Szlachetną Paczkę i wiele innych akcji.

Tekst i zdjęcia Anna Żuber



1. Po mszy w intencji strażaków przed szkołą w Cendrowicach odbyły się uroczystości oraz piknik
2. Przy OSP Cendrowice działa m.in. dziecięca drużyna pożarnicza
3. W ramach obchodów 60-lecia istnienia odbył się uroczysty apel

zaprzyjaźnionych jednostek, przedstawiciele władz Góry Kalwarii i Oddziału Powiatowego Związku Ochotniczych Straży Pożarnych RP w Piasecznie oraz mieszkańcy.

Obchody rozpoczęła msza święta w kościele w Sobikowie, następnie zgromadzeni przemaszerowali na plac przy szkole w Cendrowicach, gdzie minutą ciszy uczczono wszystkich strażaków, którzy zginęli na służbie. W ramach obchodów, odbył się także Gminny Dzień Strażaka. Był piknik oraz atrakcje dla najmłodszych. Po uroczystym apelu i przemówieniach wystąpili: lokalny zespół Cendrowianki oraz Air Band, a wieczorem odbyła się zabawa taneczna.

Strażacy z OSP Cendrowice zajmują się nie tylko gaszeniem pożarów, ale też pomagają ofiarom wypadków komunikacyjnych, usuwają skutki burz czy wi-

R E K L A M A



OSIEDLE ŁĄKI
EKODOMY

Mieszkania

przy ul. Polnej
w Górze Kalwarii

1-, 2-, 3-pokojowe,
pow. 33-63 m²,
stanowiska parkingowe

cena od 6000zł/m²

697 626 322, 609 859 899
info@pbekodom.pl

R E K L A M A

polsat box POZYCJA 85

orange POZYCJA 886

WP pilot PILOT.WP.PL

CANAL+ POZYCJA 87

vecetra POZYCJA 129

TELEWIZJA NAZIEMNA WOJ. ŚLĄSKIE

Szpajza Von Raczek

250 g ciasta biszkoptowego

2 jajka

4 łyżki cukru

2 budynie śmietankowe bez cukru

500 ml 30% śmietanki


sok z wiśni

świeże owoce

T V S

Gamoń w kuchni

PONIEDZIAŁEK - PIĄTEK 6:25, 11:25, 17:35
SOBOTA: 9:00, 14:45



WIĘCEJ PRZEPISÓW NA ŚLĄSKIE POTRAWY ZNAJDZIECIE W PROGRAMIE "GAMOŃ W KUCHNI" W TELEWIZJI TVS!

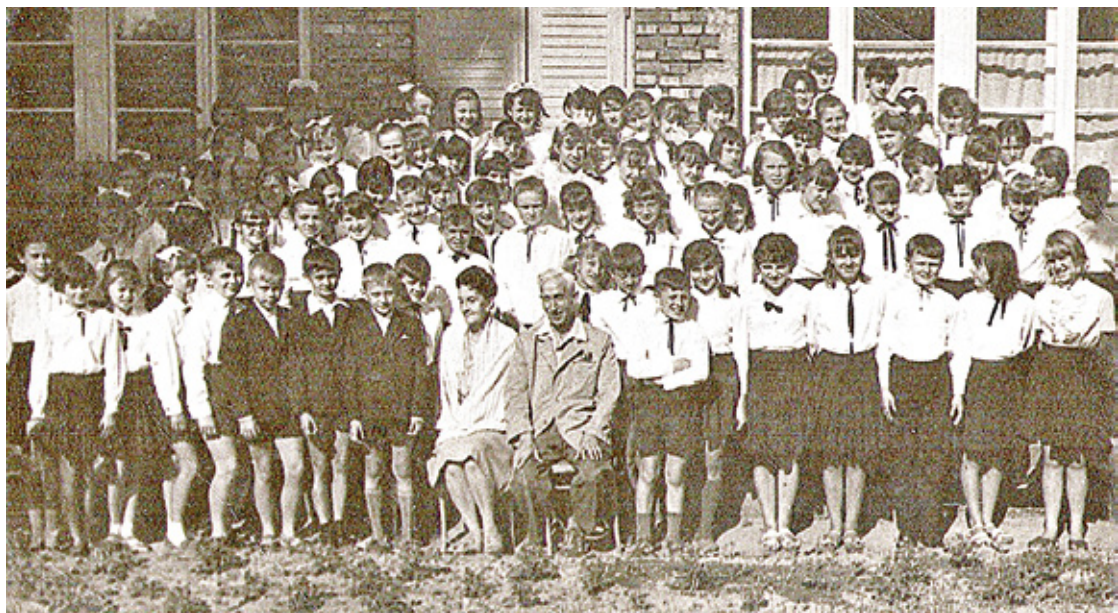
Podwórko przy ulicy Sienkiewicza część 2

Dzieci mojego pokolenia miały niby nieograniczoną wolność, ale też dorośli zwracali uwagę na zachowanie dzieci sąsiadów. Czyli niby wolność, ale jak sobie pozwoliła panna na złe zachowanie, to zaraz twój rodzice od sąsiadki mieli meldunek. Karą dla winowajcy było stanie w kącie, ale za cięższe przewinienie można było dostać wyrok – koniec z oglądaniem odcinka serialu „Stawki większej niż życie”. Kiedyś mała Jadwiga przemówiła się z kolegą i ten poskarżył się swojej mamie, oburzona matka udała się na skargę do mamy Jadwigi – Halinki. Trzeba było przeprosić, na nic tłumaczenia. Kara: pół godziny w kącie za drzwiami! Zabawne w tym całym zamieszaniu było to, że Jadwiga była niezbędna do zabawy na podwórku i potem

dano do pociągu kolejki wąskotorowej, jadącej do Góry Kalwarii, na stacji Piaseczno Miasto. Las Chojnowski, niegdyś należący do dóbr rodziny Branickich, był zadbanym zespołem leśnym o wysokiej kulturze flory i fauny. Pamiętam całe polany żółciutkich grzybów „kurek” i pola jagodowych krzewinek. Po udanych zbiorach były posiedzenia na kocykach, picie kompotu z butelek, zjadanie się jajkami na twardo i bułkami z miejscowych piekarni.

III Stacja Cyklistów do rozbiórki

Dzieci z podwórka przy ul. Sienkiewicza były świadkami rozbiórki morderzowego dworu zamieszkałego przez pokolenia Hassów, Szymańskich i Mrówczyńskich. Władza postanowiła zniszczyć ten piękny dom. Niby był projekt postawienia tu hotelu robotniczego, a to potrzeba ponoć nagle i właśnie koniecznie w tym miejscu. To było duże przeżycie – nie tylko dla rodziny. Odślonięto stare piwnice i o ile dom był drewniany, to piwnice murowane i na pewno z XIX wieku, a może nawet wcześniejsze. Nikt tego nie zbadał. Solidną cegłę, babcia Jacka i Wojtka sprzedała panu Cibickiemu i on te piękne, beczkowe piwnice rozbił na cegła po cegle. W lodowni, dużej piwnicy, która znajdowała się na środku podwórka, zasypało książki. Te, których nie przyjęła piaseczyńska biblioteka, zostały wrzucone do dołu i zakopane. Zanim to nastąpiło, dzieci się nimi bawiły, bo było w nich dużo pięknych, kolorowych ilustracji, ale że były wszystkie napisane po niemiecku, to nikt ich nie wziął. W maleńkich mieszkaniach i tak biblioteczek były wypełnione książka-



Chór ze szkoły podstawowej w Piasecznie przy ul. Świętojańskiej

FOT. Z ALBUMU RODZINY SZYMAŃSKICH

stów, wojny, Szarych Szeregów, konspiracji i lekarki od dzieci, co dużo osób zawdzięcza jej zdrowie i życie.

III Kapelmistrz i wojna

Rodzina Jadwigi miała mieszkać w Stefanowie, ale wojna zmieniła ich plany. Dziadek Jadwigi, Jan Węclawiak w czasie wojny pracował na poczcie na Placu Bankowym. Był kapelmistrzem w orkiestrze strażackiej w Piasecznie. Pradziadek o nazwisku Ślęzak poradził Janowi, aby kupić działkę budowlaną w Stefanowie, bo w środku miasta niebezpiecznie, wojska ciągle przechodzą i jest niespokojnie. I Jan wybudował dom w Stefanowie. Zaczęli przychodzić partyzanci. Nad domem zaczął krążyć samolot niemiecki i za chwilę poszła oblawa niemiecka.

ką. Zaprosił Halinkę, aby wsiadła do bryczki. Strach ogarnął dziewczynkę, ale wsiadła. Spodziewała się najgorszego, ale nagle Niemiec powiedział, że jest podobna do jego córki.

Przesiedziała dziewczynka na tej bryczce selekcję, widziała koszarne sceny, strach o rodziców paraliżował ją. Rodzice gdzieś zniknęli w tłumie. Gdy uspokoiło się, Niemiec powiedział: lauf zu deiner Mutter! Czyżby wiedział, jaki los może spotkać dziewczynę w czasie selekcji? Tego nigdy się nie dowiemy. Halinka wróciła do Stefanowa, ale tu wszystko spalono, domu nie ma. Bracia Czapscy rozstrzelani i inni też. Wymownym obrazem okrucieństwa niemieckiego było rozstrzelanie 5 braci Czapskich: Stanisław (lat 32), Antoni (30), Tadeusz (25), Aleksander (22), Roman (19). Zostali oni rozstrzelani na własnym podwórzu w pobliżu lasów chojnowskich, podczas tzw. pacyfikacji (29 sierpnia 1944 r.). Równocześnie została spalona wieś Chojnów.

Halinka postanowiła iść do Baniuchy do cioci Józki. Józka mieszkała w dworcu, gdzie później była piekarnia. Kuchnia była w baszcie, ogrzewali dom szyszkami i na tych szyszkach i patykach gotowali zupę. Pewnego dnia patrzą, a tu przyjechał pociąg i z pociągu wysiadają rodzice Halinki. Jan po wojnie zaczął gromadzić instrumenty, uczył ludzi gry na instrumentach i kultury muzycznej – tworzył orkiestrę. W kilkanaście lat potem, wnuczka Jana – Jadwiga, uczennica szkoły przy ul. Świętojańskiej, chętnie śpiewała w chórze, czyli tradycja muzykowania przetrwała w rodzinie.

III Chór ze szkoły na ul. Świętojańskiej

Chór prowadził pan kierownik Majcherowicz. Kiedyś był dyrygentem chóru pod Zakopanem. Chór miał swoją pianistkę. Piękna ta kobieta, robiła na wszystkich duże wrażenie, bo była elegancka, nosiła na wypielęgnowanych

dłoniach rękawiczki, na misternie ułożonych włosach siateczkę oraz dopasowane kostiumy na zgrabnej figurze. Chór śpiewał na trzy głosy – profesjonalnie. Dużo podróżowano i zdobywano nagrody. Do chóru pan kierownik robił egzamin. Wystukiwał rytm, trzeba było powtórzyć. Potem zaśpiewać. Jeśli ktoś zdał egzamin to wpadł, bo chodzenie na chór, to był duży obowiązek. Karano za nieobecność. Tu była duża dyscyplina. Trzeba było śpiewanie w chórze kochać.



W mieszkaniu przy ul. Sienkiewicza

FOT. Z ALBUMU RODZINY SZYMAŃSKICH

III Pani Wróblewska

W szkole na ul. Świętojańskiej języka polskiego uczyła pani Wróblewska. To była nauczycielka, która była zawsze perfekcyjnie przygotowana do każdej lekcji. Gromadziła pamiątki o pisarzach, zdjęcia, ilustracje z książek i przezroczka. Starła się to wszystko pokazać uczniom, robiła wystawkę o każdym pisarzu. Wymagała, ale też była bardzo lubiana przez dzieci.

Opowieść Jadwigi i Jacka, za którą serdecznie dziękuję, nie kończy się w tym miejscu. To opowieść, którą snułam latami, bo dużo w niej wątków o pięknych ludziach, ale to już tekst na inne opowiadanie.

Małgorzata Szturomska



Jadwiga i Wojtek jadą na jagody. Stacja Piaseczno Miasto

cała gromada dzieciaków co chwila z niecierpliwością podbiegała do okna i pytała szeptem – Jadzia, Jadzia, ile ci jeszcze zostało minut do stania? A w ogóle to całe szczęście, że domy wokół nie wyleciały w powietrze, bo starsi chłopcy eksperymentowali z wybuchami. Mama Jacka Mrówy jak tylko, będąc w pracy w pogotowiu, słyszała sygnał straży pożarnej, to dzwoniła do domu i pytała, czy to nie u nich się pali. Byliśmy pokoleniem, które urodziło się po wojnie, ale ciągle ta wojna w latach 50. jakby przypominała o sobie. Gdy rozbierano dom pani od najlepszego żurku w mieście i obalono ciężki piec kaflowy, to wysypały się z niego taśmy naboju do karabinów maszynowych, ujawniła się skrytka z czasów wojny. Oczywiście Jacek przygarnął kilka, ale przewidujący ojciec zaraz zrobił mu rewizję i zarekwirował wszystko. W szkole na lekcjach omawiano temat min i niewypałów pozostawionych w czasie wojny np. w lesie chojnowskim, uczono jak się zachować, gdy coś podejrzanego zobaczymy w czasie wycieczki na jagody i grzyby.

III Na jagody

Las w Chojnowie w czasie wakacji był miejscem pikników. Już od czerwca, któreś z rodziców zabierało gromadę dzieciaków na jagody lub grzyby. Wsia-



Kamienica z ul. Sienkiewicza i zakład fotograficzny Renau

FOT. Z KOLEKCYI RODZINY RENAU

mi. Potem postawiono tu wielki sklep o ścianach z blachy i nazwano go „Rolnik”. Teraz jest Biedronka. I tak na wiele lat zatuszowano tu historię Stacji Cykli-

Pędzono tłum ludzi do obozu w Pruszkowie. Halinkę, piękną nastolatka, której uroda rzucała się w oczy, zainteresował się Niemiec jadący brycz-

V Memoriał Rosłona

PIASECZNO

Gratulacje dla wszystkich zawodników, którzy wzięli udział w piaseczyńskim święcie lekkiej atletyki!

W niedzielę, 15 maja w ramach jubileuszu 100-lecia Piaseczyńskiego Sportu, odbył się Memoriał Sławomira Rosłona. To wydarzenie upamiętniające wybitnego polskiego trenera lekkoatletycznego, które co roku przyciąga setki biegaczy, w tym również najlepszych sportowców w kraju. Ten ogólnopolski mityng organi-

zowany jest od 2018 roku na Stadionie Miejskim w Piasecznie i w niedzielę obejrzelśmy już jego piątą edycję.

– Spotykamy się na wyjątkowej imprezie. Myślę, że wyjątkowej nie tylko z tego powodu, że to impreza poświęcona pamięci wyjątkowej osoby, ale także dlatego, że odbywa się w roku 100-lecia Piaseczyńskiego Sportu – powiedział

pracownika urzędu gminy, ale myślę, że jeżeli gdzieś tam jest na górze i przygląda się, to dzisiejszy obraz tętniącego życiem stadionu jest czymś, co na pewno wywołuje uśmiech na jego twarzy.

W programie imprezy były biegi na dystansie: 100, 200, 400, 600, 800, 1000, 1500 i 3000 metrów, a także Mistrzostwa Polski U20 i U23 w biegu na



Zawody odbywały się na różnych dystansach



Rywalizacja była niezwykle wyrównana

podczas ceremonii otwarcia burmistrz gminy Piaseczno Daniel Putkiewicz. – Nie miałem okazji poznać Sławomira Rosłona jako trenera, poznałem go jako

5000 metrów. Poziom zawodów był bardzo wysoki. Gratulacje dla wszystkich uczestników.

Tekst i zdjęcia Rafał Lipski



Wydarzenie co roku przyciąga setki sportowców z całego kraju



Na zwycięzców czekały wyjątkowe statuetki

R E K L A M A

WHITE STONE DEVELOPMENT

Nova inwestycja w Józefostawiu!

NOVO

Tu się żyje na NOVO!

Mieszkania od **7725 zł/m²**

609 755 050 www.osiedlenovo.pl

www.zielonezamienie.pl

Sprzedaż

Vietapu

inwestycji

Zielone ZAMIEŃIE

WHITE STONE

Zadzwoń! **+48 609 755 050**

Biuro sprzedaży na terenie inwestycji:
Zamienie, ul. Waniliowa 8 lok. 2

info@zielonezamienie.pl

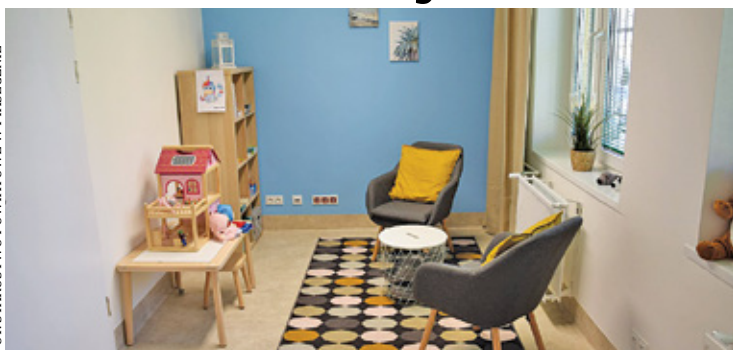
Godziny otwarcia biura sprzedaży:
pon-pt: 11⁰⁰ - 19⁰⁰ | sobota: 10⁰⁰ - 14⁰⁰

Otwarto oddział dzienny ŚCZP

PIASECZNO

W Piasecznie przy ul. Szkolnej 20 otwarto oddział dzienny Środowiskowego Centrum Zdrowia Psychicznego. Dzieci i młodzież otrzymują tu wsparcie terapeutyczne w formule poza ambulatoryjnej i mają zapewnioną edukację.

FOT. STAROSTWO POWIATOWE W PIASECZNI



Dzieciom zapewniono komfortowe, wręcz domowe warunki leczenia i nauki

Środowiskowe Centrum Zdrowia Psychicznego dla dzieci i młodzieży (ŚCZP) działa na terenie powiatu piaseczyńskiego ponad rok. W pomieszczeniach przy ul. Szkolnej 20 w Piasecznie zlokalizowano oddział dzienny Środowiskowego Centrum Zdrowia Psychicznego oraz częściowo Powiatowy Ośrodek Interwencji Kryzysowej (POIK), który świadczy nie tylko pomoc specjalistyczną, ale pełni również rolę centrum koordynacji. Przygotowane wnętrza tworzą domową atmosferę, która sprzyja pomocy młodym osobom, doświadczającym kryzysu psychicznego.

Rola placówki

W oddziale dziennym świadczona jest intensywna forma pomocy terapeutycznej połączona z edukacją. Dziecko zakwalifikowane do tej formy pomocy spędza na oddziale około 6-8 godzin dziennie i jest na nim objęte zarówno wymaganą terapią specjalistyczną, jak również realizuje obowiązki szkolne.

ŚCZP to wspólny projekt Uniwersytetu im. Kardynała Stefana Wyszyńskiego w Warszawie, powiatu piase-

czyńskiego, Tarczyńskiego Centrum Medycznego oraz Fundacji Pomóż Dorosnąć. Jego celem jest przetestowanie środowiskowego modelu świadczenia usług: koordynacji, medycznych, po-

W Centrum Zdrowia Psychicznego pomoc uzyskują nie tylko dzieci z problemami psychicznymi, ale także ich rodziny czy rówieśnicy

radnictwa psychologiczno-pedagogicznego oraz społecznych dla dzieci i młodzieży z doświadczeniem kryzysu psychicznego, na terenie powiatu piaseczyńskiego.

W najbliższym środowisku

Istotą projektu jest pomoc młodym osobom doświadczającym kryzysu psychicznego w miejscu zamieszka-

nia, w szkole, w najbliższym dziecku środowisku, czyli w formule innej niż tradycyjna pomoc ambulatoryjna. Nad dziećmi czuwają m.in. pedagodzy i psychologowie szkolni, asystenci rodzin i inne podmioty wspierające dziecko i rodzinę. Pomocą, obejmującą różne aspekty życia osób zmagających się z problemami psychicznymi i ich otoczenie, mogą być objęci zarówno pacjenci, jak i ich rodzina czy rówieśnicy.

W oficjalnym otwarciu placówki uczestniczyli m.in.: Małgorzata Jarońska-Jedynak – sekretarz stanu w Ministerstwie Funduszy i Polityki Regionalnej, Tomasz Rowiński – zastępca dyrektora Instytutu Psychologii UKSW oraz Ewa Lubianiec – członek zarządu powiatu piaseczyńskiego, Ksawery Gut – starosta piaseczyński.

Anna Żuber

R E K L A M A

**GARAŻE
BLASZAKI
KOMÓRKI
CENY PRODUCENTA**
tel. 609 527 642

POŻYCZKA
– wiele ofert
w jednym miejscu
tel. 517 883 402
szczegóły u przedstawiciela. RRSO 106,60%

ROWERY ANNDA
– serwis i sprzedaż
ZALESIE GÓRNE
ul. Jesionowa 3
tel. 572 872 204, 504 011 340

AUTOMATYKA DO BRAM
wiodących producentów
CAME, NICE, FAAC
Sprzedaż, serwis, montaż
www.automaty-napedy.pl
tel. 790 331 339

KRIS CAR 503 333 600 We speak English
mechanika pojazdowa
SERWIS KLIMATYZACJI
OZONOWANIE, DEZYNFEKCJA
WYMIANA OPON
RUN FLAT DO 22"
Bielawa, ul. Lipowa 5, 05-520 Konstancin-Jeziorna www.kriscar.waw.pl

**„KASIA”
SKLEP
PAPIERNICZY**
ZAPRASZA:
pn.-pt. 10:00-18:00,
sob. 10:00-14:00
PIASECZNO, ul. Staszica 3
883 885 558, 22 756 27 01

EKO BUD
PROFESJONALNE SYSTEMY OCIEPLEN
DOCIEPLANIE BUDYNKÓW
ELEWACJE, PODDASZA
www.ekobud.waw.pl 501 62 45 62

**Największy
wybór akcesoriów
do telefonów**
Kościuszki 29,
Piaseczno
513 557 755

M ARMUREK
KAMIENIARSTWO
Stefanowo, ul. Graniczna 31E
tel. 882 326 247
Grodzisk Mazowiecki, ul. Królewska 18A
tel. 508 249 747

- NAGROBKI
- LITERNICTWO
- RZEŻBA
- MUROWANIE GROBÓW

www.marmurek.eu

**Przeгляд
PIASECZYŃSKI**

W związku z dynamicznym rozwojem zatrudnimy
SPECJALISTĘ
ds. sprzedaży powierzchni reklamowej

Twoim zadaniem będzie:

- Sprzedaż powierzchni reklamowej do gazety
- Aktywne pozyskiwanie klientów
- Opieka nad powierzonymi klientami
- Realizacja celów sprzedażowych

A CZEGO OCZEKUJEMY?

- Umowę o pracę lub inną jak wolisz
- Atrakcyjne wynagrodzenie podstawa + prowizja
- Bogaty pakiet medyczny po okresie próbnym
- Ciekawą, pełną wyzwania pracę w dynamicznie rozwijającej się firmie
- Współpracę z profesjonalistami
- Przyjazną atmosferę pracy

CO OFERUJEMY?

- Kreatywności
- Doświadczenia w sprzedaży telefonicznej / bezpośredniej
- Umiejętności nawiązywania kontaktów

CV: m.komisarczyk@przeглядpiaseczynski.pl

Zamów w Przeглядzie ogłoszenie
REKRUTACYJNE tel. 786 202 066

OBWIESZCZENIE STAROSTY PIASECZYŃSKIEGO o wszczęciu postępowania

Na podstawie art. 11d ust. 5 i 6 ustawy z dnia 10 kwietnia 2003 r. o szczególnych zasadach przygotowania i realizacji inwestycji w zakresie dróg publicznych (t.j. Dz. U. z 2022 r. poz. 176) **zawiadamiam**, że w dniu 26 kwietnia 2022 r. zostało wszczęte postępowanie w sprawie udzielenia zezwolenia na realizację inwestycji drogowej:

inwestor: Burmistrz Miasta i Gminy Piaseczno, ul. Kościuszki 5, 05-500 Piaseczno
inwestycja: Rozbudowa ulic – dróg gminnych: Traugutta (odcinek od ul. Stanisława Kostki do ul. Wiosennej), Grójeckiej (odcinek od ul. Traugutta do ul. Grotgera), Runowskiej (odcinek od ul. Stanisława Kostki do ul. Wiosennej) i Wiosennej (odcinek od ul. Runowskiej do ul. Traugutta) wraz z budową odwodnienia, kanału technologicznego i oświetlenia ulicznego oraz budową i modernizacją sieci wodno-kanalizacyjnych, telekomunikacyjnych i elektroenergetycznych w ramach inwestycji pn. „Poprawa bezpieczeństwa na drogach wokół szkoły – SP Złotokłos”.

Działki inwestycyjne:

• w projektowanym pasie drogowym (numery działek wytłuszczone przechodzą pod inwestycję; numery działek zamieszczone w nawiasie to numery po podziale; działki zapisane po przecinku pozostają przy dotychczasowym właścicielu):

– jedn. ew. 141804_5 Piaseczno – obszar wiejski obręb 0043 Złotokłos dz. nr ew.: 328, 351, 352, 340/3, 340/4, 336, 348, 349, 308, **200/12, 200/13, 331, 107/6 (107/9, 107/10), 233/1 (233/2, 233/3), 304/1 (304/8, 304/9), 304/5 (304/10, 304/11), 212 (212/1, 212/2), 238/1 (238/5, 238/6), 105/1 (105/8, 105/9), 105/6 (105/10, 105/11), 105/7 (105/12, 105/13), 106/4 (106/7, 106/8), 106/3 (106/5, 106/6), 726 (726/1, 726/2, 726/3)**

• poza projektowanym pasem drogowym (pod wykonanie budowy lub przebudowy sieci uzbrojenia terenu bądź dróg publicznych; numery działek zamieszczone w nawiasie to numery ew. działek przed podziałem):

– jedn. ew. 141804_5 Piaseczno – obszar wiejski obręb 0043 Złotokłos dz. nr ew.: 340/1, 341, 200/11, 105/9 (105/1), 105/2, 95/12, 354, 312, 310, 82, 107/10 (107/6), 106/6 (106/3), 106/8 (106/4), 105/13 (105/7), 105/11 (105/6), 238/1 (238/6), 304/11 (304/5), 726/2 (726)

Akta sprawy do wglądu znajdują się w Starostwie Powiatowym w Piasecznie, ul. Chylickowska 14, 05-500 Piaseczno, od pon. do pt. w godzinach 8-16, gdzie można zgłaszać ewentualne uwagi i wnioski do czasu wydania orzeczenia w sprawie.

Zgodnie z art. 49 ustawy – Kodeks postępowania administracyjnego doręczenie uważa się za dokonane po upływie czternastu dni od dnia publicznego ogłoszenia.

Jednocześnie zgodnie z art. 49a k.p.a. informuję, że o innych czynnościach z wyjątkiem zawiadomienia o wydaniu decyzji, organ będzie informował poprzez udostępnienie pisma w Biuletynie Informacji Publicznej.

Z up. Starosty Piaseczyńskiego mgr inż. Sylwia Moszczyńska-Staś
Naczelnik Wydziału Architektoniczno-Budowlanego

Nr rej. ARB.6740.1.2.2022.ZS

Publiczne obwieszczenie nastąpiło w dniu: 18.05.2022 r.

OGŁOSZENIE Burmistrza Miasta i Gminy Góra Kalwaria

Działając na podstawie art. 35 ust. 1 i 2 ustawy o gospodarce nieruchomościami z dnia 21 sierpnia 1997 r. (t.j. Dz. U. z 2021 r. poz. 1899 z późn. zm.) Burmistrz Miasta i Gminy Góra Kalwaria podaje do publicznej wiadomości wykaz nieruchomości, przeznaczonych do dzierżawy na okres 3 lat.

Baniocza, gm. Góra Kalwaria, działki ewid. nr 128/5 i część działki 128/2 o pow. 1,1440 ha, KW WAsM/00275247/3, grunt wraz z budynkiem na polepszenie warunków zagospodarowania działki sąsiedniej.

Baniocza, gm. Góra Kalwaria, część zabudowanej działki ewid. nr 268/41 o pow. 200 m², na której znajduje się budynek o pow. 62 m², teren pod i wokół istniejącego pawilonu handlowego.

Ogłoszenie wywiesza się na tablicy ogłoszeń tut. urzędu, w prasie lokalnej oraz na stronie internetowej Urzędu Miasta i Gminy: www.gorakalwaria.bipgmina.pl w dniach od 18.05.2022 r. do 07.06.2022 r.

DAM PRACĘ

Zatrudnimy osobę do lekkich prac magazynowych. Pełny etat / Umowa o pracę. Mile widziane: uprawnienia na wózki widłowe oraz prawo jazdy kat. B Tel. 506 – 948 – 308 (8-16)

Zatrudnimy Opiekunów osób niesamodzielnych, Koordynatora Opiekunów, Terapeutę Zajęciowego, Animatora Zajęciowego, Nowy Dom opieki ANTONINA w Piasecznie, tel. 882 787 809

Firma budowlana Kamex szuka pracownika na stanowisko kierowcy-magazyniera. Praca pod Piasecznem. Prywatne ubezpieczenie zdrowotne. Tel: 791 668 110

Firma handlowa Unipack Maciejko Sp.j. z siedzibą w Piasecznie poszukuje pracownika do magazynu. CV proszę wysłać na adres rekrutacja@unipack.com.pl

Magazyniera do sklepu spożywczego w Ustanowie, tel. 602 601 676

BABIK TRANSPORT zatrudnimy kierowców na trasy międzynarodowe kat. C+E tel. 600 065 813

Zatrudnię kierowcę, konwojenta, tel. 22 726 86 36, 22 726 83 42

Krawcowa Konstancin tel. 883 727 239

Fryzjer damsko-męski Gabryelin tel. 507 507 470

Pracownik sprząający miasto w Piasecznie, umowa o pracę do 4200 zł brutto/miesięcznie, tel: 605333429

Do hurtowni spożywczej w Piasecznie odpowiedzialnego. Atrakcyjne wynagrodzenie. Praca w godz. 4.30 - 12.30, soboty 4.30 - 11.00. Mile widziane prawo jazdy, tel. 501 719 625 (14.00 - 15.00)

Pracowników do ekip serwis wentylacji - bez doświadczenia tel. 601 923 395

USŁUGI

Sprzedaż i montaż okien i drzwi wew. i zew. Rolety zew., wew. żaluzje, plisy, moskitiery. Parapety wew. i zew. 22 717 71 00, 601 623 480, 603 310 223

AUTOMATYKA, napędy do bram - przesuwanych, garażowych, dwuskrydłowych. Sprzedaż, montaż i serwis, tel. 790 331 339

Docieplenie Budynków 795 96 96 96

Pozwolenia na użytkowanie dla starych domów. Legalizacje samowoli budowlanych sprzed lat, tel. 695 451 655

WYCINKA DRZEW, USŁUGI PODNOŚNIKIEM KOSZOWYM, USŁUGI MINIKOPARKA TEL: 537 537 450, 537 537 650

Ekipa murarzy przyjmie zlecenie na budowę domów i remonty wykończeniowe w sezonie 2022. Tel. 665 183 980

KOMINIARZ, TEL. 781 495 997

Malowanie, glazurnictwo, podłogi i panele, szybko i solidnie tel. 669 945 460

Anteny TV, TV SAT. Konfiguracja i naprawa sprzętu RTV. Zadzwoń 501 700 315

Studnie wiercone, odwerty do pomp ciepła, profesjonalnie Tel. 504 320 592

Wycinka drzew, sprzątanie gałęzi z rębakiem, ogrody - pełen zakres Tel. 694 910 163

Elewacje - docieplenia budynków - solidnie - tanio - 602-482-572

Remonty, złota rączka Tel. 609 009 213

Anteny wideo domofony montaż naprawa 603375875

Hydraulika, elektryka, domki, mieszkania Tel. 602 651 211

KUCHNIE, SZAFY, GARDEROBY, PANELE, MEBLE NA WYMIAR, TEL. 723 533 233

Ogrodzenia, panele ogrodzeniowe, siatka + montaż producent tel. 503 572 046

Wywóz gałęzi, ogrodnicze, koszenie 519874891

Malarskie tanio tel. 22 7277747, 501 976 533

BEZPYŁOWE CYKLINOWANIE, REMONTY od A do Z. TADEUSZ BIAŁOGRODZKI Tel. 502 093 588, 22 756 57 63

PRANIE - CZYSZCZENIE dywanów, tapicerki meblowej i samochodowej 508 65 20 30

ALARMY, KAMERY, DOMOFONY 600 421 203

Wylewki betonowe agregatem, tel. 600 872 737

Mycie, malowanie elewacji tel. 505 591 721

GLAZURA, REMONTY TEL. 601 219 482

Dachy, podbitka, sprzedaż, tel. 692 194 998

Wywozimy graty z chaty tel. 505 591 721

Tynki gipsowe i tradycyjne 604415352

Elektryk tel. 666 890 886

Kominiarz tel. 500 214 632

HYDRAULIK TEL. 735 392 792

Wycinka drzew tel. 505 591 721

Przeprowadzki tel. 505 591 721

Naprawa, serwis okien i drzwi, naprawa i wymiana okuć, wymiana szyb i uszczelek, tel. 22 717 71 00, 603 310 223, 601 623 480

Remonty, budowlane, ogrodzenia, tel. 513 137 581

Naprawa pralek, tel. 602 322 951

DACHY - krycie, blacha, papa + naprawy, tel. 511 928 895

Malowanie, hydraulika, remonty, tel. 501 050 907

Dachy - pokrycia, naprawy, tel. 502 473 605

Dachy papą termozgrzewalną, tel. 502 473 605

Docieplenie budynków, szybko, tanio, solidnie, tel. 502 053 214

Usługi dekarские, naprawa dachów, rynny, papy, obróbki, tel. 880 250 148

Remonty, cyklinowanie, tel. 510 128 912

Hydraulik, naprawy, tel. 510 128 912

KUPIĘ

Antyki wszelkie za gotówkę kupię, tel. 504 017 418

SPRZEDAM

Węgiel, ekogroszek, koks Skład Węgla Prażmów tel. 22-727-07-00

Sosna opałowa, tel. 602 770 361, 791 394 791

AUTO-MOTO KUPIĘ

AUTO-KASACJA SKUP-AUT LEGALNA FIRMA 515 514 100

Skup Aut, wszystkie marki. Gotówka od ręki. tel. 510 210 692

Skup aut za gotówkę szybki dojazd i wycena tel. 533 525 533

Skup kamperów, przyczep kempingowych 505 530 300

Skup aut na kasację 508206738

Skup aut 2010-2021r. 505 530 300

NIERUCHOMOŚCI WYNAJEM

PESEL, Meld, Umowa - 720 90 80 80

1-ka 650, Para 400/Os + Licz 885828884

NIERUCHOMOŚCI KUPIĘ

Pawilon 32m2 na Bazaru w Piasecznie, ewentualnie z wyposażeniem, sklep zoologiczny, 660 724 851

Sprzedaż miejsc postojowych na terenie Piaseczna tel. 570 810 870

Działki budowlane 800 m2 k. Prażmowa, tel. 602 770 361, 791 394 791

Działki rekreacyjno-budowlane, leśne, Prażmów, tel. 602 770 361, 791 394 791

NAUKA

Matematyka, 664 438 144

ZDROWIE

PROTEZY ZĘBOWE NAPRAWA. PIASECZNO TEL. 502 031 221

RÓŻNE

Wynajmę Salę Weselną na 300 osób + 36 miejsc hotelowych lub zorganizuję przyjęcie Biały Dworek w Prażmowie tel. 722-202-966

FINANSE

Kredyty tel. 513 654 277

Oddłużanie z pożyczek pozabankowych 733-150-555



Miejsce pracy: Wola Mrokowska k. Tarczyna, Aleja Krakowska 10
W związku z dynamicznym rozwojem firmy oraz uruchomieniem nowych linii produkcyjnych poszukujemy Pracowników na stanowiska:

- Operator Maszyn
- Mechanik Utrzymania Ruchu/Elektromechanik
- Monter Urządzeń Wentylacyjnych

Oferujemy:

- stabilne zatrudnienie w ramach umowy o pracę w firmie specjalizującej się w nowoczesnych systemach wentylacji,
 - pracę w systemie trzymianowym,
- możliwość dojazdu autobusem dowożącym pracowników na trasach:
 - Radom – Wola Mrokowska,
 - Warka – Grójec – Tarczyn – Wola Mrokowska,
 - Bukówno – Białobrzegi – Grójec – Tarczyn – Wola Mrokowska,
 - Dobieszyn – Białobrzegi – Grójec – Tarczyn – Wola Mrokowska.

Dołącz do naszego zespołu! Skontaktuj się z nami!
e-mail: rekrutacja@alnor.com.pl, tel.: + 48 570 530 196

INFORMACJA

Zarząd Powiatu Piaseczyńskiego działając na podstawie art. 35 ust. 1 ustawy z dnia 21 sierpnia 1997 r. o gospodarce nieruchomościami (t.j. Dz. U. z 2021 r., poz. 1899) informuje, iż na tablicy ogłoszeń w siedzibie Starostwa Powiatowego w Piasecznie, ul. Chyliczkowska 14 oraz na stronie internetowej www.bip.piaseczno.pl, zamieszczony został szczegółowy wykaz obejmujący część zabudowanej nieruchomości stanowiącej własność Powiatu Piaseczyńskiego, przeznaczonej do oddania w dzierżawę, położonej przy ul. Gen. F. Kleeberga, oznaczonej jako działki ewid.: nr 37/28 i nr 37/29, obręb 1-02, m. Góra Kalwaria, uregulowanej w księdze wieczystej KW nr WA5M/00406700/5. Wykaz został wywieszony na tablicy ogłoszeń na okres 21 dni od dnia 13.05.2022 r.

Starosta Piaseczyński Ksawery Gut
Wicestarosta Piaseczyński Zdzisław Lis

INFORMACJA

Starosta Piaseczyński działając na podstawie art. 35 ust. 1 ustawy z dnia 21 sierpnia 1997 r. o gospodarce nieruchomościami (t.j. Dz. U. z 2021 r., poz. 1899) informuje, że na tablicy ogłoszeń w siedzibie Starostwa Powiatowego w Piasecznie, ul. Chyliczkowska 14 oraz na stronie internetowej www.piaseczno.pl w Biuletynie Informacji Publicznej w zakładce *Oferty nieruchomości-Oferty sprzedaży*, zamieszczony został wykaz nieruchomości Skarbu Państwa przeznaczonej do zbycia w drodze bezprzetargowej na rzecz jej współwłaściciela, dot. udziału 1/6 w działce nr 39 z obrębu 03-09 m. Konstancin-Jeziorna. Powyższy wykaz został podany do publicznej wiadomości na okres od 18.05.2022 r. do 08.06.2022 r. oraz zamieszczony na stronie podmiotowej Wojewody w Biuletynie Informacji Publicznej przez okres 21 dni.

Starosta Piaseczyński Ksawery Gut



Zajmujemy się projektowaniem i zagospodarowaniem przestrzeni publicznych.

PILNIE POSZUKUJEMY PRACOWNIKÓW FIZYCZNYCH do pracy w magazynie i na placu

Do zadań pracownika należeć będzie:

- załadunek i rozładunek towarów ręcznie oraz za pomocą wózka widłowego, ładowarki,
- przyjmowanie i kontrola jakości zamówionego towaru,
- planowanie i rozmieszczenie towarów w wyznaczonej strefie magazynowej,
- kompletowanie i wydawanie wysyłek,
- utrzymanie porządku i czystości w magazynie oraz na placu manewrowym,
- drobne prace porządkowe i konserwatorskie.

Od kandydatów oczekujemy:

- umiejętności planowania i organizacji własnej pracy,
- umiejętności komunikacji, zarówno ze współpracownikami jak i klientami zewnętrznymi,
- inicjatywy i zaangażowania – jeśli masz pomysły i lubisz kreować rzeczywistość – zapraszamy!

Co dostaniesz w zamian?

- gwarantowane wynagrodzenie,
- odzież robocza (w tym wyposażenie zgodne z BHP),
- wsparcie ze strony wszystkich członków zespołu,
- wszystkie narzędzia niezbędne do realizacji Twoich zadań.

Zadzwoń – 532 375 837 lub przyslij CV: dariusz.stryzys@sorted.pl

Nie odpowiadamy na smsy.

Prosimy o dopisanie klauzuli: „Wyrażam zgodę na przetwarzanie moich danych osobowych zawartych w mojej aplikacji dla potrzeb niezbędnych do realizacji procesów rekrutacji (zgodnie z Ustawą z dnia 29 sierpnia 1997 r. o ochronie danych osobowych tj. Dz. U. z 2002 r., Nr 101, poz. 926, ze zm.).”



NIERUCHOMOŚCI LUKSUS
www.luksus.com.pl

Domy

- Piaseczno 55m kw. działka 1219m kw. 550.000 zł
- Zgorzala segment 82m kw. działka 110m kw. 770.000 zł
- Głoków pół bliźniaka 150m kw. działka 4099m kw. 1.100.000 zł
- Piaseczno pół bliźniaka 196m kw. działka 297m kw. 1.250.000 zł
- Piaseczno 200m kw. działka 1426m kw. 1.400.000 zł
- Zalesie Dolne 300m kw. działka 2718m kw. 1.490.000 zł

Działki

- Wola Pieczyska budowlana 1000m kw. 86.000 zł
- Prace Małe budowlana 1200m kw. 168.000 zł
- Henryków-Uroczce budowlana 1000m kw. 249.900 zł
- Żabieniec budowlano-usługowa 900m kw. 329.000 zł
- Łoziska budowlana 1000m kw. 519.000 zł
- Piaseczno budowlana 1431m kw. 590.000 zł
- Nowa Iwiczna budowlana 1000m kw. 699.000 zł

Piaseczno, ul. Kościuszki 21

022 750 20 23

R E K L A M A

**Moda
na outlet**

Wiosenne kolekcje
30-70%
taniej

**%
designer
outlet
Warszawa**

PIASECZNO | Puławska 42E, designeroutletwarszawa.pl

UNITED COLORS OF BENETTON. **crocs** **FURLA** SINCE 1927 ITALY **kazar** **Levi's** **LIU·JO** *Luisa Spagnoli* *Triumph*