

Przegląd PIASECZYŃSKI 393⁽¹⁰⁾ 2022

BEZPŁATNY TYGODNIK POWIATU PIASECZYŃSKIEGO

ISSN 2300-5688

PIASECZNO ❖ GÓRA KALWARIA ❖ KONSTANCIN-JEZIORNA ❖ LESZNOWOLA ❖ PRAŻMÓW ❖ TARCZYN



❖ Piaseczno
- Będą gigantyczne
podwyżki s. 5



❖ Mysiadło/Nowa
Iwiczna - Ruszyła
przebudowa s. 6



❖ Mysiadło - Nie ma
chętnych na działki
przy Puławskiej s. 7



❖ Góra Kalwaria
- Piękna
i naturalna s. 8



❖ Historia
- Opowieści
z Gołkowa s. 10

lokalne
oferty
pracy



dodatek praca



czytaj
str. 12-15

Twardy orzech do zgryzienia

❖ KONSTANCIN-JEZIORNA

Regionalna Izba Obrachunkowa uznała uchwałę absolutoryjną Rady Miejskiej Konstancin-Jeziorny za nieważną. Tym samym udzielone burmistrzowi Kazimierzowi Jańczukowi absolutorium straciło moc prawną. Samorządowcy mają zagwozdkę, co zrobić z tą bezprecedensową sytuacją.

Podczas sesji absolutoryjnej 22 czerwca 2022 r. burmistrz Kazimierz Jańczuk po raz pierwszy w historii nie otrzymał wotum zaufania. Jeśli chodzi zaś o uchwałę w sprawie udzielenia mu absolutorium, została ona podjęta, o czym zdecydował jeden głos przewagi (w tym wypadku „za” musi być ponad połowa ustawowego składu rady, czyli 11 z 21 radnych). Okazało się jednak, że ten jeden głos przewagi, to



FOT. ARCHIWUM PP

Absolutorium, które otrzymał burmistrz Kazimierz Jańczuk zostało unieważnione ze względów formalnych

głos oddany przez radną Aleksandrę Kostrzewską, na terenie Ratusza, ale poza salą obrad, na co zwrócili uwagę obecni na sali mieszkańcy. Zwrócili uwagę, że zgodnie z przepisami, jeśli sesja odbywa się stacjonarnie, radny, aby wziąć udział w głosowaniu, musi przebywać w danym momencie na terenie sali obrad.

❖ Uchwała została podjęta, można się odwoływać

Prawnik wyjaśniła, że w tym przypadku nie ma możliwości reasumpcji głosowania, bo to dotyczy sytuacji, w której ktoś z radnych nie mógł zgłosować.

dokończenie na str. 3



❖ PIASECZNO

Na najbliższą sobotę zaplanowano otwarcie ul. Puławskiej i Kościuszki

Kierowcy odetchną z ulgą, ale nie wszędzie

dokończenie na str. 3

R E K L A M A

ŁAMIEMY SCHEMATY
Okulary dla Ciebie i Twoich bliskich!

4. PARA OKULARÓW 99% taniej

Łącz dowolnie z bliskimi!
Promocja dotyczy wszystkich opraw oraz szkieł!

2. PARA OKULARÓW 50% taniej

3. PARA OKULARÓW 75% taniej

Salon WidziMisie by Pracownia Optyczna

- Okulistyka
- Specjalistyczny salon optyczny
- Badania wzroku dzieci i dorosłych!

Odwiedź nas, jeszcze dziś!
Do zobaczenia

Umów się telefonicznie na BADANIE WZROKU

ZAREZERWUJ BADANIE WZROKU

WidziMisie by Pracownia Optyczna
ul. Marszałkowska 28
tel. 22 626 07 55

Pracownia Optyczna / plac Bankowy 4
tel: 22 115 33 09

Pracownia Optyczna / ul. Racjonalizacji 1
tel: 784 933 888

Pracownia Optyczna / ul. Banderii 4
tel: 784 506 888

Salon dedykowany dla dzieci
Specjaliści z Centrum Zdrowia Dziecka

Wiemy, dlaczego Perełka zzieleniała

PIASECZNO/LESZNOWOLA

W ubiegłym tygodniu rzeczka Perełka zmieniła kolor na szmaragdowy, stawiając na nogi strażaków oraz lokalne, wojewódzkie służby zarządzania kryzysowego i ochrony środowiska. Okazało się, że za zamieszananiem stoi duża firma logistyczna, która sprawdzała szczelność swojego zbiornika przeciwpożarowego.



Substancja, która zabarwiła wodę, opadła na dno

Na początku ubiegłego tygodnia kolor rzeki, znanej także jako Kanał Piaseczyński, przypominał chorzackie jezioro Plitwickie. Jak poinformowała nas piaseczyńska straż miejska, zgłoszenie o zmianie koloru wody wpłynęło w poniedziałek, 18 lipca około południa. – Byliśmy na miejscu jako pierwsi i wezwaliśmy strażaków, ale nie potrafili określić źródła zanieczyszczenia ani tego, co jest jego przyczyną – poinformował nas wówczas Jacek Anczarski, komendant Straży Miejskiej w Piasecznie.

Jeszcze tego samego dnia piaseczyńskie służby, w tym Referat Zarządzania Kryzysowego, Spraw Obronnych i Ochrony Przeciwpożarowej oraz strażacy, namierzyły miejsce wycieku w Łoziskach, czyli już na terenie gminy Lesznowola. Urząd Miasta i Gminy Piaseczno przekazał informację urzędnikom z Lesznowoli. W tym czasie substancja, która zabarwiła wodę, zaczęła opadać na dno. Strażacy nie mają jednak sprzętu, którym mogliby taki osad usunąć.

Winny barwnik spożywczy

Po otrzymaniu informacji o zabarwieniu wody w kanale „Perełka” na niebieski kolor, na miejsce zdarzenia udali się pracownicy gminy Lesznowola z pionu zarządzania kryzysowego oraz z Referatu Ochrony Środowiska i Rolnictwa, a także przedstawiciel Gminnej Spółki Wodnej Lesznowola – poinformowała Agnieszka Adamus, kierownik Referatu Promocji i Komunikacji z Mieszkańcami. – Ponadto informacja o zgłoszeniu została przez pracowników gminy niezwłocznie przekazana do zarządcy „Perełki”, czyli Państwowego Gospodarstwa Wodnego „Wody Polskie”. Na miejscu podczas wizji lokalnej wstępnie ustalono, że niebieski kolor wody prawdopodobnie pochodzi od barwnika spożywczego, użytego przez firmę Raben w celu ustalenia miejsca wycieku wody ze zbiornika przeciwpożarowego. O zdarzeniu został poinformowany Wojewódzki Inspektorat Ochrony

Środowiska w Warszawie – dodała Agnieszka Adamus.

Informację o przyczynie zdarzenia potwierdził Regionalny Zarząd Gospodarki Wodnej w Warszawie – Państwowe Gospodarstwo Wodne Wody Polskie oraz WiOŚ. – Z otrzymanej od firmy Raben Logistics Polska Sp. z o.o. Oddział w Łoziskach karty charakterystyki użytej substancji wynika, że nie jest ona szkodliwa dla środowiska – poinformowała Anna Truszczyńska z Zespołu Komunikacji Społecznej i Edukacji Wodnej.

Perełka jest niewielkim, uregulowanym w ostatnich latach ciekim z dosyć bogatą historią. Odniesienia do Perełki w źródłach historycznych

znaleźć można nawet w tekstach średniowiecznych. Wynika z nich, że Perełka była kluczowym elementem wyszogrodzkiego młyna, który działał już w XV wieku. Zdaniem ekspertów sugeruje to, że rzeka płynęła na tych terenach jeszcze przed tym okresem. W 2010 roku po nawałnicy, woda z kanału wystąpiła, zalewając domostwa oraz podtapiając blok, market i lokale usługowe w rejonie ul. Wojska Polskiego, ul. Nadarzyńskiej oraz ul. Kniażewicza. W niektórych domach woda sięgała sufitu, na parkingu i w garażu budynku wielorodzinnego zatopiła wiele aut.

Anna Żuber

K O N D O L E N C J E

Panu Krzysztofowi Tobiaszowi
serdeczne wyrazy współczucia
po śmierci

MAMY

składają
Burmistrz i Pracownicy Urzędu
Miasta i Gminy Piaseczno



Z żalem żegnamy naszą Koleżankę

Barbarę Gawrych

Rodzinie i Bliskim
składamy wyrazy głębokiego współczucia

Dyrekcja oraz pracownicy
Biblioteki Publicznej w Piasecznie

„Nie żegnamy nigdy ostatecznie tych, których kochaliśmy,
zawsze będziemy o nich pamiętać z wiarą i tą piękną nadzieją,
że wciąż jesteśmy obok siebie”

Pani Marysi Patockiej
wyrazy serdecznego współczucia
oraz duchowego wsparcia
po śmierci



BRATA

składają przyjaciele z GOSiR Piaseczno

Z głębokim żalem przyjęliśmy wiadomość o śmierci

Pani Basi Gawrych

Wyrazy współczucia dla całej rodziny.
Magda, Ania myślami jesteśmy przy Was.

Koleżanki i Koledzy
z Centrum Kultury w Piasecznie



Pani Magdalenie Gawrych

Dyrektor Centrum Kultury w Piasecznie

Wyrazy współczucia oraz słowa wsparcia po śmierci

MAMY

składają
Burmistrz Miasta i Gminy Piaseczno
oraz Rada Miejska w Piasecznie

K O N D O L E N C J E



Z głębokim żalem przyjęliśmy wiadomość o śmierci

śp. Stefana Zduńczyka

wieloletniego sołtysa sołectwa Habdzin

Najszczerze wyrazy współczucia
Rodzinie i Bliskim

składają

Przewodnicząca
Rady Miejskiej
Agata Wilczek

Burmistrz
Gminy Konstancin-Jeziorna
Kazimierz Jańczuk

R E K L A M A

M ARMUREK
KAMIENIARSTWO

Stefanowo, ul. Graniczna 31E
tel. 882 326 247
Grodzisk Mazowiecki, ul. Królewska 18A
tel. 508 249 747

□ NAGROBKI
□ LITERNICTWO
□ RZEŻBA
□ MUROWANIE GROBÓW
www.marmurek.eu

Kierowcy odetchną z ulgą, ale nie wszędzie

dokończenie ze str. 1

PIASECZNO

Miasto odlicza dni do przywrócenia ruchu samochodów na ulicach Puławskiej i Kościuszki. Na ruch dwukierunkowy na ul. Chyliczkowskiej trzeba jeszcze poczekać – tu prace będą kontynuowane w sierpniu.

Po otwarciu drogi w rejonie skrzyżowania Puławskiej z Chyliczkowską przeprowadzane będzie frezowanie

Skrzyżowanie Puławskiej z Chyliczkowską wymaga przebudowy sygnalizacji świetlnej

Jak informuje Urząd Miasta i Gminy Piaseczno, wypuszczenie ruchu na ul. Puławską i Kościuszki zaplanowano na sobotę, 30 lipca. – Zakładamy, że uda się do tego czasu zakończyć wszystkie prace budowlane, jednakże w związku z koniecznością przebudowy sygnalizacji na skrzyżowaniu Puławskiej z Chyliczkowską (inwestycja starostwa powiatowego), termin zakończenia wszystkich robót budowlanych może się wydłużyć o kilka dni – mówi Łukasz Wyleziński, dyrektor Biura Promocji i Kultury UMIG Piaseczno.

nawierzchni oraz kładziona nakładka. – Starostwo planuje wykonać te roboty w sierpniu, ale to nie wpływa na planowany przez nas termin 30 lipca – zapewnia Łukasz Wyleziński, dyrektor Biura Promocji i Kultury UMIG Piaseczno.



Na ul. Chyliczkowskiej wciąż pracuje ciężki sprzęt budowlany

Mimo prób ustalenia daty przywrócenia ruchu dwukierunkowego na ulicy Chyliczkowskiej, przed zamknięciem wydania, nie otrzymaliśmy odpowiedzi ze starostwa powiatowego.

Mimo prób ustalenia daty przywrócenia ruchu dwukierunkowego na ulicy Chyliczkowskiej, przed zamknięciem wydania, nie otrzymaliśmy odpowiedzi ze starostwa powiatowego.

Tekst i zdjęcia Anna Żuber

Twardy orzech do zgryzienia

dokończenie ze str. 1

– Głos został oddany przez osobę upoważnioną, na służącym do tego urządzeniu, a osoba głosująca znajdowała się w miejscu, w którym widziała i słyszała co dzieje się na sali obrad, więc mogła oddać głos – tłumaczyła radnym. Przyznała, że oczywiście Rada Miejska albo mieszkańcy mogą zakwestionować ważność tej uchwały. I jedna z mieszkanek podjęcie takich kroków zapowiedziała.

Uchwała nieważna i co dalej?

Okazuje się, że decyzję w tej sprawie podjęła już Regionalna Izba Obrachunkowa, która podczas posiedzenia w dniu 19 lipca 2022 r. uznała uchwałę absolutoryjną za nieważną, właśnie ze względu na głos oddany poza salą obrad. Informacją tą podzielił się z mieszkańcami w mediach społecznościowych radny Bogusław Komosa, oburzony, że nikt nie poinformował

radnych o tej ważnej decyzji podczas sesji nadzwyczajnej 20 lipca, choć w posiedzeniu Kolegium RIO wzięli udział radca prawny gminy oraz przewodnicząca Rady Miejskiej Agata Wilczek, więc decyzja była im znana.

– Koledzy Radni (zwróciła się do Bogusława Komosa i Krzysztofa Bajkowskiego na facebooku – dop. red.), nie szukajcie sensacji tam, gdzie jej nie ma – napisała Agata Wilczek. – Burmistrza reprezentował radca prawny urzędu, a ja byłam osobiście i opowiadałam na pytania RIO, bo prowadziłam sesję i z pełną odpowiedzialnością mówiłam o sytuacji, jaka miała miejsce na sesji absolutoryjnej – zaznaczyła. – W środę na sesji nadzwyczajnej ani Pan Komosa, ani Bajkowski nie pytali o to. W piątek zadzwonił Pan Komosa i mu powiedziałam, bo to nie jest tajemnica. Panowie piszą „powinniśmy być poinformowani” – tak – kiedy decyzja RIO będzie prawomocna, a będzie po 14 dniach – zauważyła. W rozmowie z na-

mi przyznała, że podobnie jak prawnicy czeka na uzasadnienie uchwały Kolegium Orzekającego RIO, bo sytuacja jest bezprecedensowa.

W przypadku zwykłych uchwał, jeśli RIO lub wojewoda zgłoszą do nich jakieś zastrzeżenia, Rada Miejska podejmuje ponownie uchwałę w kształcie uwzględniającym uwagi organu nadzorczego. Jednak w przypadku uchwały absolutoryjnej nie ma takiej praktyki. Ustawa samorządowa nie przewidywała sytuacji, w której podjęcie uchwały absolutoryjnej zostanie unieważnione z powodu błędów formalnych przy jej podejmowaniu.

– Musimy poczekać na to, co RIO napisze w uzasadnieniu, do jakich przepisów się odniesie – mówi Agata Wilczek. – Nie było takiego przypadku, więc będziemy precedensem i prawnicy będą się musieli wypowiedzieć, jaką mamy sytuację i co możemy z tym zrobić – dodaje.

Agnieszka Maj

ŁĘGI OBORSKIE

CZIP WSKAŻE WŁAŚCIELA

W poniedziałek 25 lipca, straż miejska w Konstancin-Jeziornie otrzymała zgłoszenie o psie przywiązany do drzewa.

Jak poinformowała nas straż miejska, na pieska przywiązanego do drzewa natknęły się dzieci. Na miejscu pojawili się strażnicy miejscy, którzy po potwierdzeniu informacji przekazanych przez małe dzieci, wezwali weterynarza, odpowiedzialnego za odławianie niebezpiecznych zwierząt w gminie Konstancin-Jeziorna.

– Dopiero wieczorem pies uspokoił się na tyle, że możliwe było sprawdzenie, czy ma chipa – poinformował nas Dariusz Różycki, weterynarz, który odłowił zwierzę. – Mamy dane właściciela. Sprawę zgłosimy organom ścigania.

Weterynarz przyznaje, że czasami w takich sytuacjach dane z chipa nie prowadzą do sprawcy. Jest to związane ze sprawami osobistymi właścicieli, przekazywaniem zwierząt nowym partnerom, którzy nie radzą sobie z czworonogiem. – To nie zawsze są proste sprawy, ale na końcu zawsze jest ktoś, kto ewidentnie zrobił świństwo zwierzękowi. Bardzo często okazuje się też, że osoba, która znęca się nad zwierzęciem, jest również sprawcą przemocy wobec innych ludzi – dodaje Różycki.



R E K L A M A

R E K L A M A



Z TYM KUPONEM OTRZYMASZ
15% RABATU NA BILET.
OKAŻ WYCIĘTY KUPON W KASIE PARKU.

PP/1/22

LAS
ODKRYWCÓW

NOWY RODZINNY
PARK TEMATYCZNY

TYLKO 80 MINUT OD WARSZAWY

Nauka i zabawa
w naturze

Pełnia sensorycznych
przygód

Polana
zabaw wodnych

Atrakcyjna
strefa gastronomiczna

lasodkrywcow.pl | Ułęcz 215E, 08-504 Ułęcz

Kluczowa decyzja konserwatora

SOBIKÓW

Mazowiecki Wojewódzki Konserwator Zabytków nie wyraził zgody na zaproponowane w ramach przebudowy drogi wojewódzkiej 683 w Sobikowie rozwiązania w rejonie kościoła. Jest jednak szansa, że zmieni zdanie.

Jak informuje Mazowiecki Zarząd Dróg Wojewódzkich, prace nad dokumentacją projektową modernizacji DW 683 zostały zakończone. Inwestor nie uzyskał jednak pozytywnej opinii Mazowieckiego Wojewódzkiego Konserwatora Zabytków z uwagi na niewielką ingerencję w kościelną działkę, która objęta jest ochroną konserwatorską.

szkoła i przedszkole w Cendrowicach. – To zdecydowanie wystarczający zestaw obiektów użyteczności publicznej na tak krótkim odcinku tej drogi, który uzasadnia pilną realizację inwestycji – podkreśla Michalska. – Od proboszcza wiem, że w ubiegłym roku zostały w tej części działki przeprowadzone prace remontowe, które poprzedziły czasochłonne i kosztowne badania terenu pod kątem ochrony konserwatorskiej. Nie wykazały przeszkód w realizacji remontu. Ingerencja w naszym przypadku polega na odcinkowym przesunięciu ogrodzenia. Mam ogromną nadzieję, że rozmowy przedstawicieli MZDW i Mazowieckiego Konserwatora Zabytków doprowadzą do niezbędnych uzgodnień, umożliwiających pilną realizację tej niezwykle ważnej inwestycji.

Z uzyskanych przez nas informacji wynika, że sprawa powinna zna-



Projekt przebudowy zakłada niewielką ingerencję w działkę przy kościele

Zgoda konserwatora jest niezbędna do uzyskania decyzji inwestycyjnej, czyli ZRID, dlatego MZDW zapowiedział rozmowy z konserwatorem. – Jestem poważnie zaniepokojona tą przeszkodą, która może zagrozić realizacji tej, tak ważnej dla nas inwestycji – komentuje Grażyna Michalska Sołtys Sobikowa. – My mieszkańcy Sobikowa nazywamy tę część wsi drogowym trójkątem bermudzkim. Na tym krótkim odcinku, nigdy nie remontowanej drogi wojewódzkiej, są cztery niebezpieczne skrzyżowania. Przy jednym z nich jest rów, w którym seryjnie lądują samochody, a zdarzało się to też i autobusom. Brak również bezpiecznych poboczy. Jakby tego było mało, roztopy, deszcz i potem mróz, tworzą na ostrym łuku drogi tuż przy kościele lodowisko. Przez Sobików przejeżdża wiele samochodów z miejscowości położonych dalej od Góry Kalwarii – dodaje.

Zwycięży interes społeczny?

Jak wylicza sołtys, w rejonie „trójkąta bermudzkiego” znajduje się szereg obiektów: kościół parafialny, przychodnia zdrowia, przystanek autobusowy, cmentarz, popularny plac zabaw oraz

leż niebawem szczęśliwy finał. – Po rozmowach z projektantem, MWKZ oczekuje na ponowny wniosek w tej sprawie, który ma szansę na akceptację, ze względu na interes społeczny w zakresie poprawy bezpieczeństwa uczestników drogi – poinformował Andrzej Mizera, główny specjalista ds. mediów Wojewódzkiego Urzędu Ochrony Zabytków w Warszawie.

„Ingerencja w naszym przypadku polega na odcinkowym przesunięciu ogrodzenia”

Projekt modernizacji zakłada budowę w miejscu niebezpiecznych skrzyżowań kilku rond, ale też ścieżkę rowerową i chodniki, których dziś bardzo w tej miejscowości brakuje. Przy braku pozytywnej opinii MWKZ, inwestor musiałby zmienić zaplanowane wcześniej rozwiązania, a te nie gwarantowałyby bezpieczeństwa pieszych, rowerzystów, a także kierowców, co jest głównym założeniem inwestycji.

Tekst i zdjęcie Anna Żuber

Przeгляд
PIASECZYŃSKI

WYDAWCA: MIKAWAS SP. Z O.O.

ADRES REDAKCJI: ul. Jana Pawła II 29, 05-500 Piaseczno

REDAKTOR NACZELNA: Agnieszka Zofia Piechowska,

z.piechowska@przeглядpiaseczynski.pl, tel. 731 163 646

REDAKCJA: redakcja@przeглядpiaseczynski.pl; Agnieszka Maj, a.maj@przeглядpiaseczynski.pl;

Anna Żuber, a.zuber@przeглядpiaseczynski.pl

Współpracują: Małgorzata Szturowska, Janusz Wierzchosławski, Rafał Lipski

ILUSTRACJE: Katarzyna „Wawryko” Wawrykiewicz

OPRACOWANIE GRAFICZNE/ŁAMANIE: Małgorzata Kulesza

REKLAMA:

Monika Komisarzyk – Dyrektor ds. Marketingu i Reklamy, tel. 501 091 480, reklama@przeглядpiaseczynski.pl, m.komisarzyk@przeглядpiaseczynski.pl

Agnieszka Małaczek – Kierownik Działu Reklam tel.: 786 202 606, a.malaczek@przeглядpiaseczynski.pl

Monika Gwara, tel. 786 202 066, m.gwara@przeглядpiaseczynski.pl;

Katarzyna Podolowska-Błądek, tel. 530 338 653, k.podolowska@przeглядregionalny.pl

Redakcja nie ponosi odpowiedzialności za treść reklam.

OGŁOSZENIA DROBNE: drobne@przeглядpiaseczynski.pl, tel. 786 202 066

Redakcja nie zwraca niezamówionych materiałów. Zastrzega sobie prawo do skrótów.

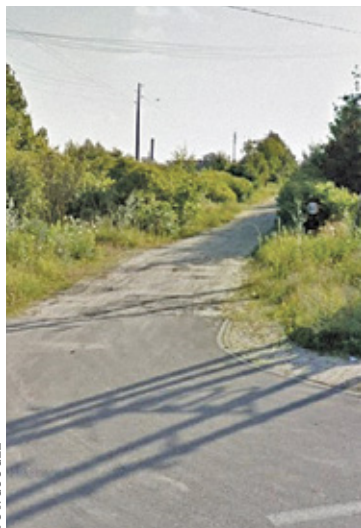
Nakład 40 000 egzemplarzy. Zasięg: powiat piaseczyński
www.przeглядpiaseczynski.pl

Nowa droga, nowe możliwości

MOCZYDŁÓW

Ulica Długa w Moczydłowie kompletnie zmieni swoje oblicze. Budowa drogi asfaltowej z prawdziwego zdarzenia ma strategiczne znaczenie dla rozwoju tej części gminy Góra Kalwaria.

Ulica Długa to obecnie głównie polna i wyboista dróżka. Wkrótce ma to się jednak zmienić. Gmina wybuduje drogę z prawdziwego zdarzenia, a na ten cel będzie miała dotację z rządowego Programu Inwestycji Strategicznych, w wysokości 5 mln złotych. Kwota ta ma pokryć prawie 90% kosztów związanych z budową drogi.



Dotacja pokryć ma 90% kosztów budowy drogi

Co to oznacza dla Moczydłowa?

Sołectwo, liczące 35 hektarów terenu byłego PGR-u (Państwowego Gospodarstwa Rolnego), od kilkunastu lat posiada plan zagospodarowania przestrzennego. Dopuszcza on m.in. budowę zakładów produkcyjnych, usługowych oraz magazynów. Urząd Miasta i Gminy Góra Kalwaria prze-

widuje, że ulica Długa, łącząca drogę 724 (z Góry Kalwarii do Konstancin-Jeziorny) z ulicą Pijarską (szosa z Góry Kalwarii do Piaseczna), pozwoli realnie zagospodarować te tereny. Według przewidywań urzędników, zakończenie prac powinno nastąpić pod koniec przyszłego roku.

Anna Żuber

Będą gigantyczne podwyżki

PIASECZNO

Władze miasta nie mają wątpliwości – w 2023 roku będą nowe stawki za gaz dla odbiorców miejskiej ciepłowni. Przewidywany jest nawet kilkukrotny wzrost cen. Włodarze planują wystąpienie w tej sprawie do przedstawicieli organów administracji rządowej.

Włodarze miasta od pewnego czasu podkreślają, że mechanizmy destabilizujące ze strony Ministerstwa Finansów komplikują sytuację finansową samorządu. Do tego dochodzi wszechobecna drożyzna, która dotyka też mieszkańców, co gorsza nie widać końca podwyżek. Niestety po drastycznie rosnących cenach paliw czy żywności, zdrożeją niezbędne do życia surowce.

Jak informował na ostatniej sesji Rady Miasta i Gminy Piaseczno burmistrz Daniel Putkiewicz, w ostatnim czasie w Przedsiębiorstwie Ciepłowniczo-Usługowym w Piasecznie odbyło się spotkanie w związku z prognozowanymi horrendalnymi podwyżkami cen gazu. – W tym roku korzystamy jeszcze ze stawek z szesnastu letnich przetargów i te ceny były w miarę atrakcyjne

– mówił Putkiewicz. – Ceny prądu dla naszych obiektów także nie wzrosły. Niestety w roku 2023 będziemy mieli już nowe stawki za energię, ale też ciepłownia miejska będzie musiała nabyć gaz po zupełnie innych cenach. Spodziewamy się, że ceny jego zakupu będą trzy albo czterokrotnie wyższe. Nie 40%, tylko 400% – podkreślał burmistrz.

Trzeba rozmawiać teraz

Burmistrz twierdził, że jest to dla niego sytuacja trudna do zaakceptowania, zwłaszcza że gmina nie zarabiała nigdy na ciepłowni miejskiej, a wręcz przeciwnie – dokładała. – Zabezpieczaliśmy, dofinansowaliśmy i rozbudowywaliśmy system ciepła miejskiego – wyliczał burmistrz Piaseczna. – Trudno będzie wytłumaczyć mieszkańcom trzykrotny wzrost cen. To jest obawa na następny okres, ale musimy już teraz o tym rozmawiać. Jak wiemy odbiorcy indywidualni gazu, mieszkający w domach jednorodzinnych, są objęci jakąś formą pomocy i ochrony, ale ciepłowni miejskie, które także dostarczają ciepło do gospodarstw domowych, nie są. Mówi się tylko o pomocy dla ciepłowni węglowych i zabezpieczeniu cen węgla do produkcji ciepła.

Jak podkreślał Putkiewicz, sytuacja jest niepewna, natomiast będzie



Ciepłownia w Piasecznie będzie musiała nabyć gaz wg. nowych stawek

rozwickała się na jesieni. Do tego czasu burmistrz planuje zainteresować sprawą jak największą liczbę osób. Jak nas poinformował, zamierza wystąpić do Rządu z pytaniem o legislacyjne rozwiązania problemu oraz z wnioskiem o wsparcie, także dla miejskich kotłowni gazowych.

Ogrzewaniem przez PC-U w Piasecznie objętych jest 150 obiektów, z czego 95% to budynki mieszkalne, głównie wielorodzinne.

Tekst i zdjęcie Anna Żuber



URZĄD MIASTA I GMINY PIASECZNO

ul. Kościuszki 5, tel. 22 70 17 500, www.piaseczno.eu



Kolorystyka pojemników/worków do gromadzenia odpadów od 01.07.2022 r.

Upzejmie przypominamy, że selektywnie zebrane odpady powinny być gromadzone w pojemnikach i workach odpowiedniego koloru.

Kolorystyka wynika z Rozporządzenia Ministra Klimatu i Środowiska z dnia 10 maja 2021 r. w sprawie sposobu selektywnego zbierania wybranych frakcji odpadów (Dz.U. 2021 poz. 906) i przedstawia się następująco:

- Odpady z papieru – zbieramy w pojemnikach/workach koloru niebieskiego, oznaczonych napisem „Papier”
- Odpady szklane – zbieramy w pojemnikach/workach koloru zielonego, oznaczonych napisem „Szkło”
- Odpady z metali, tworzyw sztucznych, opakowań wielomateriałowych – zbieramy w pojemnikach/workach koloru żółtego, oznaczonych napisem „Metale i tworzywa sztuczne”
- Bioodpady – zbieramy w pojemnikach/workach koloru brązowego, oznaczonych napisem „Bio”

Odpady resztkowe tzw. „odpady zmieszane” zbieramy do pojemnika/worka w kolorze czarnym oznaczonym napisem „Zmieszane”. W gminie Piaseczno od lat obowiązuje selektywna zbiórka odpadów oraz w/w kolorystyka. Takie informacje znajdują się w harmonogramie odbioru odpadów jak również w ulotce, którą otrzymali Państwo wraz z decyzją dotyczącą podatku od nieruchomości.

W związku z powyższym prosimy wszystkich mieszkańców aby stosowali się do w/w wytycznych.

Otwarcie Kościuszki na koniec lipca

Przywrócenie ruchu na ulicy Puławskiej i Kościuszki (od skrzyżowania z ulicą Chyliczkowską) planowane jest na 30 lipca 2022 r.

Zakładamy, że uda się do tego czasu zakończyć wszystkie prace budowlane, jednakże w związku z koniecznością przebudowy sygnalizacji świetlnej na skrzyżowaniu ul. Puławskiej i ul. Chyliczkowskiej (gdzie trwa inwestycja powiatowa), termin zakończenia wszystkich robót budowlanych może się wydłużyć o kilka dni.

23 lipca rozpoczęły się nowe nasadzenia zieleni na odcinku od ulicy Chyliczkowskiej do placu Piłsudskiego.

Oddzielną kwestią jest wykonanie nawierzchni na skrzyżowaniu. Frezowanie i nakładkę ma wykonać firma Mabau w ramach powiatowej inwestycji, przebudowy ulicy Chyliczkowskiej.

Roboty zaplanowane są na sierpień, ale nie wpływa to na termin dopuszczenia do ruchu ulicy Kościuszki.

78. rocznica Powstania Warszawskiego

1 sierpnia 2022 roku o godz. 17.00 (godz. „W”) zapraszamy na uroczyste obchody 78. rocznicy Powstania Warszawskiego.

Miejsce: Kwatera Wojenna, Cmentarz Parafialny przy ul. Kościuszki 44 w Piasecznie. O godz. „W” odbędzie się msza święta w intencji ofiar Powstania Warszawskiego z udziałem Chóru Lira i Piaseczyńskiej Orkiestry Dętej. Następnie wysłuchamy przemówień okolicznościowych oraz nastąpi złożenie wiązanek przy Kwaterze Wojennej. Informacja o wydarzeniach towarzyszących na stronie www.piaseczno.eu

Ruszyła przebudowa ulicy Granicznej

MYSIADŁO/NOWA IWICZNA

W poniedziałek, 25 lipca rozpoczęła się przebudowa ulicy Granicznej w Mysiadle i Nowej Iwicznej. Kierowców czekają objazdy.

Gmina Lesznowola rozpoczyna inwestycję polegającą na budowie kanalizacji deszczowej w ulicy Granicznej. Biegająca między Nową Iwiczną a Mysiadłem droga, oprócz odwodnienia zyska też nową nakładkę na odcinku od ul. Kwiatowej do Mleczarskiej. W związku z koniecznością wykonania prac ziemnych, droga będzie odcinkami zamykana dla ruchu, więc kierowcy

ckiego/Raszyńską – informuje gmina. Ze względu na to, że zarówno wyjazd z drogi od ronda przy Topolowej, jak i Raszyńskiej, prowadzi tylko do pasa ruchu w kierunku Piaseczna, można się spodziewać, że kierowcy będą szukali alternatywnych dróg. Zwłaszcza, że gmina Piaseczno przebudowuje ulicę Wiśniową i odpada również ta opcja dojazdu do skrzyżowania Granicznej z Puławską i skrzyżowania w kierunku Warszawy. A dodatkowo poruszanie się ul. Krasickiego w kierunku Postępu i dalej do Warszawy jest niemożliwe ze względu na inwestycję powiatu, który buduje rondo na skrzyżowaniu ulic Postępu i Krasickiego. Trzeba więc uzbroić się w cierpliwość i brać pod uwagę dłuż-



Inwestycja obejmie odcinek od ul. Kwiatowej do ul. Mleczarskiej

muszą się przygotować na objazdy. W pierwszym etapie, który rozpoczął się w poniedziałek 25 lipca, realizowane będą prace na odcinku od ul. Mleczarskiej do Różanej.

– Podczas realizacji tego etapu wyjazd do ulicy Puławskiej będzie możliwy poprzez ulicę pomiędzy rondem na Topolowej i ulicą Puławską, ulicę Osiedlową, gdzie na czas budowy zostaną usunięte słupki oraz ulicą Kras-

szy dojazd do pracy czy domu w ciągu najbliższych kilku tygodni.

– O objazdach na czas realizacji kolejnych etapów tej inwestycji będziemy informować na bieżąco – zapowiada gmina.

Zgodnie z przetargiem wykonawca na realizację zadania ma 90 dni. Koszt inwestycji to blisko 2,28 mln zł.

Tekst i zdjęcie Agnieszka Maj

Dziesiątki milionów na basen

PIASECZNO

Rada miejska zabezpieczyła właśnie na budowę basenu miejskiego przy ulicy Chyliczkowskiej blisko 60 mln złotych. W sprawie formy finansowania inwestycji musi wypowiedzieć się jeszcze Regionalna Izba Obrachunkowa.

W wtorek, 19 lipca odbyła się nadzwyczajna sesja Rady Miejskiej w Piasecznie. Radnym przedstawiono projekt uchwały w sprawie zabezpieczenia środków na budowę nowego kompleksu basenowo-rekreacyjnego, który powstać ma przy ul. Chyliczkowskiej. Gmina ma już gotowy projekt inwestycji oraz pozwolenie na budowę.

Ponieważ już wcześniej rada postanowiła, że Przedsiębiorstwo Wodociągów i Kanalizacji w Piasecznie będzie koordynowało prace związane z budową basenu, konieczna była uchwała regulująca finansowanie inwestycji. Dokument zakłada wnoszenie wkładów pieniężnych przez gminę do budżetu PWiK, począwszy od roku 2023, aż do roku 2025, w kwocie nieprzekraczającej 58 444 146 złotych. Zgodnie z harmonogramem, w przyszłym roku gmina prześle ponad 21,5 mln zł, w 2024 roku blisko 26 mln zł, a w kolejnym prawie 11 mln złotych.

Przedsięwzięcie oczekiwane przez mieszkańców

W sprawie wniesienia wkładu pieniężnego do kapitału spółki PWiK, z przeznaczeniem na jedną z największych inwestycji w historii gminy, pozytywnie wypowiedział się nadzór prawny wojewody mazowieckiego. Niewiadomą jest jednak stanowisko Regionalnej Izby Obrachunkowej, która



FOT. UMIG PIASECZNO

Basen powstanie u zbiegu ul. Chyliczkowskiej i projektowanej ul. Mazurskiej

sprawy kontrolę nad finansami samorządów. – Chcemy mieć pewność, że RIO nie będzie mieć wątpliwości, co do tej formy przekazania środków, w razie czego będziemy musieli skorygować sposób realizacji, ale to będzie wiązało się z większym zaangażowaniem finansowym z naszej strony – zastrzegł Daniel Putkiewicz, burmistrz Piaseczna. – Budujemy basen, bo to przedsięwzięcie oczekiwane przez mieszkańców i on jest potrzebny. Uznaliśmy, że jest to jeden z priorytetów już wtedy, kiedy pozyskiwaliśmy grunt i ogłoszaliśmy konkurs na projekt. Grunt, przekazany nam na określony cel musimy zgodnie z nim wykorzystać. Inaczej jest ryzyko, że wróci do zasobu poprzedniego właściciela.

Wśród argumentów za budową tak kosztownego projektu burmistrz wymienił także komercyjną część kompleksu, która będzie generowała pewne dochody. Wraz z opłatami za korzystanie z basenu ma ona pokryć części kosztów utrzymania obiektu.

Kiedy przetarg?

Radni niemal jednogłośnie przyjęli uchwałę w sprawie wkładów pieniężnych do PWiK, podobnie jak tę uwzględniającą inwestycję w Wielo-

letniej Prognozie Finansowej Gminy Piaseczno na lata 2022-2037. Jeśli w sprawie pozytywnie wypowie się RIO, urząd będzie mógł ogłosić w najbliższych miesiącach przetarg. Wówczas znany będzie ostateczny koszt inwestycji. Jeśli RIO nie zaakceptuje pomysłu gminy, do poprowadzenia inwestycji konieczne będzie zatrudnienie firmy zewnętrznej.

Obiekt rekreacyjno-sportowy powstanie u zbiegu ul. Chyliczkowskiej i nowo projektowanej ul. Mazurskiej. Liczącą 9 hektarów działkę, gmina

Jeśli RIO zaakceptuje pomysł urzędu, ten będzie mógł ogłosić w najbliższych miesiącach przetarg na budowę basenu

otrzymała w sierpniu 2017 roku od Agencji Nieruchomości Rolnej. Zgodnie z aktem notarialnym musi ona zostać wykorzystana do realizacji inwestycji infrastrukturalnych, służących wykonywaniu zadań własnych gminy, w zakresie kultury i kultury fizycznej w ciągu 10 lat. Decyzja o tym, by na tym terenie wybudować nowy basen, zapadła już na etapie rozmów na temat przejęcia nieruchomości od Skarbu Państwa.

W obiekcie będzie wydzielona część z basenem sportowym z sześcioma torami o długości 25 m i głębokości 2 m. W strefie dla rodzin z dziećmi powstanie basen o głębokości 1,1 m do nauki pływania, wodny plac zabaw, dwie zjeżdżalnie, niecka z masażami wodnymi i dwa baseny jacuzzi. Obiekt dostosowany będzie do przepisów Światowej Federacji Pływackiej, więc będą mogły odbywać się tu zawody sportowe. W przyszłości powstają baseny letnie.

W Piasecznie istnieje pływalnia miejska, jednak już od dawna nie zaspokaja ona potrzeb tak dynamicznie rozwijającej się gminy.

R E K L A M A

CHOJNOW PARK
KABACKA PRZYSTAN
gardens II

LETNIA PROMOCJA

WYKOŃCZENIE CAŁEGO DOMU GRATIS

domy pod Warszawą

duże ogrody >250 m²

blisko natury

503 503 419

www.chojnowpark.pl
www.kabackaprzystan.pl

Partner:
GOTOWE MIESZKANIE

Nie ma chętnych na działki przy Puławskiej?

III MYSIADŁO

Kolejny przetarg na grunty z terenu KPGO Mysiadło zakończył się porażką. Atrakcyjna nieruchomość przy ul. Puławskiej została wyceniona na 105 mln zł.

Podobnie jak w przetargu na trzy oddalone nieco od ul. Puławskiej działki w Mysiadle, tak i na najatrakcyjniejszy ze względu na możliwości inwestycyjne oraz lokalizację bezpośrednio przy głównej drodze grunt, nie było ofert. Do przetargu, który miał się odbyć 15 lipca br. nie przystąpił żaden oferent. Działkę o powierzchni 9,6 ha gmina wystawiła na sprzedaż na początku maja z ceną wywoławczą 105 828 800 zł.

III Hipoteka do spłaty po przetargu, umowa rozwiązana

Nieruchomość ma obciążona hipotekę, ale zgodnie z informacją gminy, w momencie ogłoszenia przetargu, zobowiązania finansowe wobec spółek SETE i SENA z tytułu zawartych przed laty umów przedwstępnych na użytkowanie nieruchomości z terenu KPGO wynosiły łącznie 25 mln zł (brutto), a umowa przyrzeczona na użytkowanie nieruchomości zawarta w 2014 r. ze spółką SENA została rozwiązana. Hipoteki mają zostać spłacone przez gminę Lesznowola „niezwłocznie z ceny uzyskanej w przetargu” – czytamy w ogłoszeniu.

III Błyskawiczna procedura

Procedury związane z działką 1/273 zostały przeprowadzone bardzo sprawnie. Uchwała w sprawie zgody na złożenie przez wójta gminy oświadczenia o dobrowolnym poddaniu się przez gminę Lesznowola egzekucji do kwoty 13,97 mln zł, została podjęta na sesji 28 kwietnia br. Następnego dnia po podjęciu uchwały, umowa przedwstępna została rozwiązana, a wniosek o wykreślenie roszczenia został zarejestrowany w księdze wieczystej. Jak poinformowała nas Agnieszka Adamus z Biura Promocji, z wnioskiem o niezawieranie przyrzeczonej umowy użytkowania wystąpiła do gminy spółka SENA.

– Przedwstępna umowa użytkowania została rozwiązana w dniu 29 kwietnia 2022 r. Spółka SENA z tytułu zawarcia przedwstępnej umowy użytkowania wpłaciła do budżetu Gminy kwotę 38 500 000 zł brutto. Gmina zwróciła Spółce SENA dotychczas 24 529 201,20 zł brutto, do zwrotu pozostała kwota 13 970 798,80 zł brutto – przekazała nam Agnieszka Adamus. O żadnych dodatkowych warunkach



rozwiązania umowy ze spółką SENA, poza spłatą hipoteki, nie zostaliśmy poinformowani.

III Czy to kwestia ceny?

Dlaczego inwestor, który tyle lat czekał na uregulowanie sytuacji prawnej działki, choć mógł złożyć wniosek o odstąpienie od umowy i odzyskać swoje pieniądze wcześniej, czekał z nim do tej pory? Można by sądzić, że jest nadal zainteresowany korzystaniem z gruntu,

Może liczą na obniżenie ceny po nieudanych przetargu?

ale nie przystąpił również do pierwszego przetargu na jego nabycie. Nie było też ofert od innych podmiotów. Może liczą na obniżenie ceny po nieudanych przetargu? Teren jest bez wątpienia atrakcyjny inwestycyjnie. Zgodnie z MPZP mogą powstać tu m.in. sklepy wielkopowierzchniowe, budynki użyteczności publicznej, usługi sportu, turystyki i rekreacji, usługi zdrowia, galerie handlowe, usługi z zakresu gastronomii, kina, biura, oceanaria, parki

technologiczne, hotele, parkingi i garaże, w tym wielopoziomowe.

III Mieszkańcy czekają na pieniądze ze sprzedaży

Na trzy działki (246, 247 i 248) oddalone nieco bardziej od ulicy Puławskiej, w pierwszym przetargu również nie było chętnych. Drugi ma się odbyć w piątek 29 lipca br. Gmina utrzymała w nim cenę wywoławczą z pierwszego postępowania – dwie większe po 54,1 mln zł, mniejsza za cenę wywoławczą 44,5 mln zł. Czy tym razem znajdą się chętni na grunty?

Na pieniądze ze sprzedaży nieruchomości w Mysiadle czeka wielu mieszkańców, którzy liczą na to, że przynajmniej część tych środków zostanie przeznaczona na najpilniejsze inwestycje, zwłaszcza drogowe. Część środków ze sprzedaży samorząd prawdopodobnie przeznaczy na spłatę zadłużenia, które powstało m.in. w związku z brakiem możliwości dysponowania gruntami po KPGO Mysiadło, odkąd swoje roszczenia do tych nieruchomości zgłosili spadkobiercy dawnych właścicieli ziem w Mysiadle. Obecnie zadłużenie Lesznowoli sięga 160 mln zł.

Tekst i zdjęcie Agnieszka Maj

Jadłodzielnia częściowo zamknięta

III KONSTANCIN-JEZIORNA

W konstancińskiej jadłodzielni działa już tylko lodówka. Z powodu notorycznego robienia bałaganu w szafkach i na całym sąsiednim terenie, została zablokowana możliwość dzielenia się także ubraniami, zabawkami czy artykułami przemysłowymi.

Działająca od 2018 roku na terenie OSP Skolimów jadłodzielnia właśnie znacząco ograniczyła swoją działalność. Powód? Notoryczny brak szacunku dla pracy opiekujących się nią wolontariuszek i ignorowanie próśb o utrzymanie czystości i porządku. Oprócz lodówki, do której ciągle jeszcze można przynieść żywność, obok remizy przy ul. Puławskiej 72 stanął też regał, na półkach którego mieszkańcy umieszczali oprócz produktów żywnościowych niewymagających lodówki również odzież, zabawki, książki, różne elementy wyposażenia domu itp. Opiekujące się jadłodzielnią wolontariuszki wielokrotnie prosiły przekazujących rzeczy, by nie traktować jej jak śmietnika, przynosić rzeczy, które nadają się do tego, by korzystał z nich ktoś inny i umieszczać je w szafkach w sposób uporządkowany. Bałagan zdarzało się zostawiać również osobom przeszkukującym pozostawione rzeczy. Niestety apele o to, by zadbać o miejsce, które ma służyć wszystkim, nie do wszystkich trafiały, więc notorycznie wolontariusze musieli sprzątać i wyrzucać do własnych domowych śmietników rzeczy, które nie nadawały się do przekazania albo uległy zniszczeniu np. ze względu na wystawienie ich na niekorzystne warunki pogodowe. W mediach społecznościowych powtarzały

się prośby o to, by duże rzeczy typu meble, wózki dla dzieci, czy różnego rodzaju sprzęt AGD, wystawiać raczej na internetowych grupach typu „Uwaga, smieciarka jedzie!” Wystawiony na deszcz czy śnieg wózek czy tapicerowane krzesło, szybko uległo bowiem zniszczeniu, a dodatkowo na terenie nieruchomości nie może być bałaganu.

III Miarka się przebrała

Kilka dni temu na profilu konstancińskiej jadłodzielni na Facebooku pojawiła się informacja, że bałagan jest robiony z taką częstotliwością, że opiekujące się punktem wolontariuszki zaczęły podejrzewać, że to jakiś sabotaż. Pojawił się pomysł objęcia tego miejsca monitoringiem. Na razie jednak pojawiła się informacja o zawieszeniu funkcjonowania punktu.

– Z powodu ciągłego bałaganu i traktowania „podzielni” (lodówka działająca jako wysypiska śmieci, zmuszeni jesteśmy zawiesić jej funkcjonowanie i zastanowić się co dalej – czytamy na fb. – Przykro, że prawie każda fajna inicjatywa musi się poddać osobnikom bez elementarnej kultury i przyzwyczajoności – napisały pomysłodawczynie na oficjalnym profilu Jadłodzielni Konstancin-Jeziorna.

Komentujący sytuację mieszkańcy wyrazili ubolewanie, ale przyjęli ze zrozumieniem decyzję opiekujących się punktem wolontariuszek.

Inicjatywa okazała się bardzo potrzebna i dobrze działała. Na początku bieżącego roku udało się również otworzyć drugi punkt – obok Galerii Lima. Jego organizatorzy również zaapelowali o dbanie o porządek, jeśli mieszkańcom zależy na tym, żeby foodsharing działał nadal w Konstancinie-Jeziornie.

Agnieszka Maj

R E K L A M A

Mieszkania przy ul. Polnej w Górze Kalwarii

1-, 2-, 3-pokojowe,
pow. 33-63 m²,
stanowiska parkingowe,
komórki lokatorskie

cena od 5900zł/m²

697 626 322, 609 859 899
info@pbekodom.pl



OSIEDLE ŁĄKI

Za mało przejść dla pieszych?

ŻABIENIEC

Zmodernizowane skrzyżowanie na drodze krajowej 79 w Żabieńcu posiada przejście dla pieszych tylko na jednym wlocie. Mieszkańcy nie mogą zrozumieć, dlaczego pasów zabrakło na pozostałych.

Pierwsze pytania w sprawie brakującego zdaniem mieszkańców oznakowania przejść dla pieszych, na przebudowanym niedawno przez powiat piaseczyński skrzyżowaniu drogi powiatowej z DK79 w Żabieńcu, pojawiły się już pod opublikowanym przez starostę Ksawerę Guta filmem z dro-



Pasy zostały wymalowane tylko na DK79 od strony Piaseczna

DK79, prowadzący w kierunku Góry Kalwarii, jak i drogi do Siedlisk oraz Żabieńca.

!!! Nie ma chodnika – nie ma pasów

Dlaczego tak się stało? Powodem jest brak chodnika przy wszystkich pozostałych wlocach. A zgodnie z literą prawa przejście dla pieszych, aby spełnić wymogi bezpieczeństwa, powinno prowadzić do ciągu pieszego. Zarówno fragment chodnika, jak i samo przejście dla pieszych na przebudowywanym skrzyżowaniu, pozostały po tej samej stronie skrzyżowania w Żabieńcu, po której znajdowały się wcześniej. Zostało jedynie przesunięte nieco bliżej skrzyżowania DK79 z ulicą Główną. Chodnik prowadzi bowiem do przystanku autobusowego, zarówno w kierunku Piaseczna, jak i Góry Kalwarii.

!!! Przejście dozwolone

Na pozostałych odnogach skrzyżowania piesi mogą przechodzić przez jezdnię korzystając z prawa dopuszczającego przechodzenie przez jezdnię poza przejściem w rejonie skrzyżowania, jeśli takich przejść nie wyznaczono. W takim przypadku należy jednak pamiętać, że nie obowiązuje zasada mówiąca o pierwszeństwie pieszego. Przekroczenie jezdni jest możliwe w sposób niepowodujący zagrożenia lub utrudnień w ruchu pojazdów.

Czy przejścia na pozostałych wlocach są niezbędne? Zważywszy na to, że w bezpośrednim sąsiedztwie skrzyżowania nie ma zabudowy mieszkaniowej, szkół, dużych firm czy instytucji i związanego z tym ruchu pieszych, nie ma też uzasadnienia do ich wyznaczania.

Tekst i zdjęcie Agnieszka Maj

Czy przejścia na pozostałych wlocach są niezbędne?

na, pokazującym jak wygląda skrzyżowanie po modernizacji. Kierowcy zdecydowanie chwalą inwestycję zrealizowaną przez powiat, ale część pieszych nie może zrozumieć, jak doszło do tego, że przejście zostało wyznaczone tylko dla jednej strony skrzyżowania – na przecięciu DK79, po zachodniej stronie skrzyżowania. Wszystkie pozostałe odnogi skrzyżowania są pozbawione przejść dla pieszych – zarówno odcinek

Sprawdź stan swojego konta w ZUS

KRAJ

Każdy ubezpieczony może już sprawdzić przez internet, jaki kapitał zgromadził na emeryturę w Zakładzie Ubezpieczeń Społecznych. ZUS zakończył coroczną akcję udostępniania klientom informacji o stanie ich kont i prognozowanych emeryturach.

Zakład przygotował podsumowanie składek według stanu na 31 grudnia 2021 roku dla prawie 23,2 mln osób. Indywidualną informację można sprawdzić na Platformie Usług Elektronicznych ZUS (PUE). Kto jeszcze nie ma konta na platformie, może je założyć w każdej chwili przez internet lub w placówce ZUS – informuje Grzegorz Dyjak z biura prasowego ZUS.

!!! Składki i prognoza emerytury

Udostępniona informacja opisuje łączny stan konta emerytalnego na koniec 2021 roku, po ostatniej rocznej waloryzacji składek. Wskazuje też, jaką kwotę ubezpieczony zgromadził na



Informację o stanie konta i prognozę swojej emerytury można znaleźć na PUE w panelu „ubezpieczony”

dziedzicznym subkoncie w ZUS oraz jaka kwota trafiła do otwartego funduszu emerytalnego. Zawiera również wykaz składek emerytalnych z ubiegłego roku w podziale na miesiące.

Osoby, które w zeszłym roku skończyły co najmniej 35 lat, dostają dodatkowo prognozę emerytury w kilku wariantach (tzw. hipotetyczną emeryturę). Ubezpieczony dowie się z nich, jakiej kwoty mógłby spodziewać się, odprowadzając składki średnio takie, jak w poprzednich latach i pracując do wieku emerytalnego. Inny

wariant prognozy pokazuje, co by było, gdyby ubezpieczony już teraz przestał pracować, a emeryturę miał wyliczoną wyłącznie z dotychczasowych składek. Warto pamiętać, że to tylko prognoza. Będzie się zmieniać wraz z kolejnymi wydarzeniami w życiu zawodowym przyszłego emeryta.

!!! Konto na PUE ZUS

ZUS przekazał informacje o stanie konta ubezpieczonego tylko elektronicznie, na PUE. Dostęp do swojego profilu można uzyskać, rejestrując się na platformie z użyciem podpisu elektronicznego (np. profilu zaufanego), internetowej bankowości, podczas e-wizyty w ZUS lub w lokalnej placówce ubezpieczyciela.

Informację o stanie konta i prognozę swojej emerytury można znaleźć na PUE w panelu „ubezpieczony”. W menu po lewej stronie należy wybrać „Informacje o stanie konta”, a potem „Informacja za 2021 r.”.

Profil na PUE przyda się także do korzystania z bonu turystycznego, składania wniosku o świadczenia rodzinne i załatwiania wielu innych spraw w ZUS.

Redakcja/inf.prasowa

Piękna i naturalna

GÓRA KALWARIA/CZERSK

W Górze Kalwarii powstanie ścieżka rowerowa, wiodąca wzdłuż malowniczej rzeki, aż do jeziora Czerskiego. Droga dla cyklistów wykonana będzie z naturalnych materiałów.

Ścieżka rowerowa, która poprowadzi z Góry Kalwarii do pięknych zakątków Czerska, będzie miała długość nieco ponad 1,5 tys. metrów. Jak poinformował burmistrz Arkadiusz Strzyżewski, na ten cel miasto pozyskało dofinansowanie w wysokości 238 tys. złotych.

Ścieżka znajdzie swój początek na końcu drogi serwisowej obwodnicy Góry Kalwarii. Zakończy swój bieg przy jeziorze Czerskim. Będzie miała szerokość 2 metrów oraz półmetrowe pobocza. Droga wykonana będzie z mieszanki mineralnej, składającej się m.in. z kruszywu: żwiru, grys i piasku, a także geotkaniny.

Na trasie powstaną dwa miejsca czynnego wypoczynku oraz ławki, kosze i stojaki na rowery. Jej przebieg



FOT. UMIG GÓRA KALWARIA

Droga przebiegać będzie pomiędzy sadami, aż do niedostępnych dotąd zakątków Czerska

jest zaplanowany pomiędzy sadami, aż do niedostępnych dotąd zakątków Czerska. – Będzie najkrótszą drogą rowerową do zamku i jednocześnie najbezpieczniejszą – zapewnia wódcarz miasta.

Umowa z wykonawcą jest już podpisana, a prace budowlane powinny ruszyć w najbliższym czasie. Ścieżką będzie można pojechać jeszcze w tym roku.

Anna Żuber

O G Ł O S Z E N I E

INFORMACJA

Zarząd Powiatu Piaseczyńskiego działając na podstawie art. 35 ust. 1 ustawy z dnia 21 sierpnia 1997r. o gospodarce nieruchomościami (tj. Dz. U. z 2021r, poz. 1899) informuje, iż na tablicy ogłoszeń w siedzibie Starostwa Powiatowego w Piasecznie, ul. Chyliczkowska 14 oraz na stronie internetowej www.bip.piaseczno.pl, zamieszczony został wykaz lokalu mieszkalnego stanowiącego własność Powiatu Piaseczyńskiego przeznaczonego do oddania w najem w trybie bezprzetargowym na czas nieokreślony. Lokal mieszkalny znajduje się w budynku posadowionym na nieruchomości oznaczonej jako działka ewid. nr 8/17, obr. 27 m. Piaseczno. Ogłoszenie zostało wywieszone na tablicy ogłoszeń na okres 21 dni od dnia **29.07.2022 r.**

Zarząd Powiatu Piaseczyńskiego

INFORMACJA

Zarząd Powiatu Piaseczyńskiego działając na podstawie art. 35 ust. 1 ustawy z dnia 21 sierpnia 1997 r. o gospodarce nieruchomościami (tj. Dz. U. z 2021 r., poz. 1899) informuje, iż na tablicy ogłoszeń w siedzibie Starostwa Powiatowego w Piasecznie, ul. Chyliczkowska 14 oraz na stronie internetowej www.bip.piaseczno.pl, zamieszczony został szczegółowy wykaz obejmujący część nieruchomości przeznaczonej do oddania w najem, dot. nieruchomości położonej w Piasecznie przy Al. Brzóz 26, oznaczonej jako działka ewid. nr 43 i nr 54/5 obręb 64 m. Piaseczno, uregulowanej w księdze wieczystej KW nr WA5M/00249229/0. Wykaz został wywieszony na tablicy ogłoszeń na okres 21 dni od dnia **15.07.2022 r.**

Zarząd Powiatu Piaseczyńskiego

OBWIESZCZENIE STAROSTY PIASECZYŃSKIEGO o wszczęciu postępowania

Na podstawie art. 11d ust. 5 i 6 ustawy z dnia 10 kwietnia 2003 r. o szczególnych zasadach przygotowania i realizacji inwestycji w zakresie dróg publicznych (tj. Dz. U. z 2022 r., poz. 176) czytając dalej ZRID, zawiadamiam się, że w dniu 20 czerwca 2022 r. zostało wszczęte postępowanie w sprawie udzielenia zezwolenia na realizację inwestycji drogowej.

inwestor: Zarząd Powiatu Piaseczyńskiego, ul. Chyliczkowska 14, 05-500 Piaseczno
inwestycja: rozbudowa drogi powiatowej nr 2830W- m. Kamionka, gm. Prażmów

Działki przeznaczone pod realizację inwestycji drogowej:

w liniach rozgraniczających projektowanej drogi:
drukami wytyluszczonym – działki pod przejęcie przez jednostkę samorządu terytorialnego – Powiat Piaseczyński, (w nawiasach podano nr działki po podziale, po średniku działki po podziale poza inwestycją pozostające przy aktualnym właścicielu) oznaczone wg katastru nieruchomości numerami: jed.ew. 141805_2 Prażmów, obręb 0001 Biały Ług: **2**;
jed.ew. 141805_2 Prażmów, obręb 0009 Kamionka: **64/2**;
jed.ew. 141805_2 Prażmów, obręb 0024 Wągorodno: **52/133**; 39/1 (**39/13**; 39/14); 40/4 (**40/13**; 40/14); 43/1, 45/1, 89/1, 49/9

Akta sprawy do wglądu znajdują się w Starostwie Powiatowym w Piasecznie, ul. Chyliczkowska 14, 05-500 Piaseczno, kancelaria Architektoniczno-Budowlana, od pon. do piątku, w godzinach 8-16, gdzie można zgłaszać ewentualne uwagi i wnioski do czasu wydania orzeczenia w sprawie.

Zgodnie z art. 49 ustawy – Kodeks postępowania administracyjnego doręczenie uważa się za dokonane po upływie czternastu dni od dnia publicznego ogłoszenia.

Jednocześnie zgodnie z art. 49a k.p.a. informuję się, że o innych czynnościach, z wyjątkiem zawiadomienia o wydaniu decyzji, organ będzie informował poprzez obwieszczenie w Biuletynie Informacji Publicznej.

Z up. Starosty Piaseczyńskiego mgr inż. Sylwia Moszczyńska-Staś
Naczelnik Wydziału Architektoniczno-Budowlanego

Nr rej. ARB. 6740.1.24.2022.AP

Publiczne obwieszczenie nastąpiło w dniu: 27.07.2022 r.

Większe korki przez ruch tirów na obwodnicy

REGION

GDDKiA dopuszcza ruch tirów na południowej obwodnicy Warszawy, również w godzinach szczytu. Trzeba się liczyć z większymi korkami na trasie S2.

Generalna Dyrekcja Dróg Krajowych i Autostrad od 1 sierpnia 2022 r. znosi zakaz poruszania się po trasie S2 pojazdów o masie dopuszczalnej powyżej 16 ton w godzinach porannego i popołudniowego szczytu. Zakaz obowiązuje obecnie na odcinku od węzła Opacz do węzła Lubelska, w godzinach od 7.00 do 10.00 oraz od 16.00 do 20.00. Ma zostać zniesiony testowo na okres dwóch miesięcy – od 1 sierpnia do 30 września bieżącego roku. Tym samym, tiry będą mogły bez ograniczeń poruszać się po całym warszawskim odcinku trasy S2.



Od 1 sierpnia 2022 r. ciężarówki będą się poruszać trasą S2 bez ograniczeń

Bezpiecznie na nowym odcinku obwodnicy

Decyzja w tej sprawie zapadła po obserwacji sytuacji drogowej na południowej obwodnicy Warszawy, po oddaniu do użytku pod koniec ubiegłego roku, ursynowskiego odcinka trasy S2.

Przez ten okres, ruch pojazdów i zachowania kierowców ustabilizowały się. Pomimo odnotowanego wzrostu natężenia pojazdów (do dziś przez tunel przejechało ok. 11,5 mln pojazdów), nie wpłynęło to na zwiększenie liczby zdarzeń drogowych. Zaprojektowany układ drogowy, od węzła Konotopa do węzła Lubelska, w przekroju dwie jezdnie po trzy pasy ruchu wraz z jezdniami zbiorczo-rozprowadzającymi na węzle Opacz, zapewnia planowany poziom warunków bezpieczeństwa ruchu – zaznacza Małgorzata Tarnowska. Dlatego też GDDKiA podjęła decyzję o czasowym zniesieniu ograniczeń w ruchu dla pojazdów o masie dopuszczalnej powyżej 16 ton, by wykorzystać dokonaną obserwację do dalszego rozwoju strategii zarządzania ruchem w warszawskim węzle drogowym.

Większe korki i więcej kontroli

Niewątpliwie dopuszczenie ruchu tirów na obwodnicy w godzinach szczytu zwiększy i tak tworzące się korki przy zjazdach. Warto to uwzględnić planując dojazd do pracy trasą S2.

Zmiana oznakowania będzie polegała na zastąpieniu znaków B-5 z tabliczkami 16 t oraz tablic F-6, co będzie oznaczało czasowe zniesienie zakazu poruszania się pojazdów powyżej 16 t. Ponadto zostanie usunięte oznakowanie pionowe wyznaczające zatoki do kontroli pojazdów, które są zlokalizowane na węzle Warszawa Lotnisko i pomiędzy węzłami Lubelska i Patriotów.

Dla zapewnienia bezpieczeństwa wystąpiłoby do policji oraz Inspekcji Transportu Drogowego o patrolowanie drogi oraz prowadzenie kontroli i egzekwowanie wykroczeń w przypadku łamania przepisów prawa o ruchu drogowym – dodaje rzeczniczka GDDKiA.

Agnieszka Maj

Po wprowadzeniu czasowej zmiany w organizacji ruchu przeprowadzimy pomiary natężenia ruchu i ocenimy warunki bezpieczeństwa

Po wprowadzeniu czasowej zmiany w organizacji ruchu przeprowadzimy pomiary natężenia ruchu i ocenimy warunki bezpieczeństwa. Obserwacja a następnie analiza ruchu będą stanowić materiał do dalszego rozwoju strategii zarządzania ruchem w warszawskim węzle drogowym – wyjaśnia Małgorzata Tarnowska, rzeczniczka warszawskiego oddziału Generalnej Dyrekcji Dróg Krajowych i Autostrad.

O G Ł O S Z E N I E

WYCIĄG Z OGŁOSZENIA O PRZETARGACH

Zarząd Powiatu Piaseczyńskiego ogłasza czwarte przetargi ustne nieograniczone na sprzedaż części niezabudowanej nieruchomości położonej w miejscowości Linin II w gminie Góra Kalwaria, będącej własnością Powiatu Piaseczyńskiego, stanowiącej według ewidencji gruntów i budynków działki: nr 1/238 o pow. 6,7084 ha, nr 1/241 o pow. 11,7196 ha, nr 1/580 o pow. 0,1129 ha, nr 1/581 o pow. 0,0485 ha, uregulowanej w księdze wieczystej nr WA11/00016724/6. Nieruchomość jest wolna od obciążeń, nie toczy się wobec niej żadne postępowanie sądowe lub administracyjne dotyczące jej własności albo posiadania.

| Lp | Nr działki | Przeznaczenie w miejscowym planie zagosp. przestrzennego | Cena wywoławcza | Wadium | Godzina przetargu |
|----|--|---|-----------------------|---------------|-------------------|
| 1. | Działka ewid. nr 1/238 o pow. 6,7084 ha | ZL1 – teren lasu, ZP1 – teren zieleni urządzonej, MNE1 – teren zabudowy mieszkaniowej jednorodzinnej ekstensywnej | 645.000,00 zł + VAT | 32.250,00 zł | 10:00 |
| 2. | Działki ewid. nr 1/241 o pow. 11,7196 ha | MNU3 – teren zabudowy mieszkaniowej jednorodzinnej z usługami | 7.300.000,00 zł + VAT | 365.000,00 zł | 10:45 |
| 3. | Działka ewid. nr 1/580 o pow. 0,1129 ha | MNE2 – teren zabudowy mieszkaniowej jednorodzinnej ekstensywnej | 90.000,00 zł + VAT | 4.500,00 zł | 11:30 |
| 4. | Działka ewid. nr 1/581 o pow. 0,0485 ha | MNE4 – teren zabudowy mieszkaniowej jednorodzinnej ekstensywnej | 30.000,00 zł + VAT | 1.500,00 zł | 12:15 |

Przetargi odbędą się w dniu 11.10.2022 r. w budynku Starostwa Powiatowego w Piasecznie, ul. Chyliczkowska 14, 05-500 Piaseczno, sala konferencyjna. Warunkiem przystąpienia do przetargu jest wniesienie najpóźniej do dnia 06.10.2022 r. wadium przelewem na konto nr 12 1020 1169 0000 8202 0107 8989.

Ogłoszenie o przetargach zamieszczone zostało na tablicy ogłoszeń w siedzibie Starostwa Powiatowego w Piasecznie, w siedzibie filii oraz na tablicach ogłoszeń urzędów gmin z terenu Powiatu Piaseczyńskiego, a także na stronie powiatu: www.bip.piaseczno.pl (w zakładce „Oferty nieruchomości, oferty sprzedaży”). Szczegółowe informacje dotyczące przetargów dostępne są w Starostwie Powiatowym w Piasecznie, ul. Chyliczkowskiej 14, pokój nr 105, nr tel. 22 756-62-54 w. 171.

Zarząd Powiatu Piaseczyńskiego

NR 246. Dnia 26 sierpnia, środa, Dnia 14 (28) sierpnia 1896 r.

DRUGA PARADA AUTOMOBILI BELLE EPOQUE W GÓRZE KALWARII

**7.08.2022R.
(NIEDZIELA)
OD 14.00 DO 18.00**

126 rocznica pokazu jazdy samochodem na ziemiach polskich

Stanisław Grodzki, właściciel „firmy przemysłowej Alfred Grodzki”, 25 sierpnia 1896r. odbył w Warszawie jazdę samochodem między ul. Miodową, a pl. Trzech Krzyży i z powrotem. Pokaz ten wzbudził niemal sensację o czym informowały wszystkie gazety, ukazujące się w mieście. Pojazd poruszał się bezpiecznie i dość cicho. Nie wiadomo tylko, który z dwóch samochodów Benz, sprowadzonych 20 sierpnia 1896 r., wyjechał na tę przejażdżkę.

Dzisiaj, na podstawie zachowanych informacji prasowych, wiemy że w Polsce znalazły się Benz-Velo Comfortable, którym można było przewieźć 4 osoby i Benz-Velo-Velociped dla 2 osób. Oba były produkowane od roku 1894. Ich cena wynosiła odpowiednio 1350 i 3500 rubli. Zważywszy, że roczna pensja prezydenta Starynkiewicza wynosiła 3750 rubli za co dano się kupić 120 krów, kwota nie była bogatelną. „Samojedzy” poruszały się z prędkością 19 wiorst na godzinę (około 20 km lub 3 mil polskich) i zużywały pomiędzy 3 a 6 funtów benzyny na godzinę (1 funt = 0,4 kg).

Wesoły, około godziny 6-7 wieczorem, powoź krzyż systemu Linna po raz pierwszy rozporządził się przez sąludniająco okalno miasto, a następnie przez ulicę Miodową, Kąkolewie-Przedmieście, Nowy Świat do placu Trzech Krzyży i z powrotem. Bardzo spokojnie, ustroina jazda, nie odznaczała się szczególnym niepokojem na kono. Pojezy na odległość do Łodzi i Radomia odbyły się w śródmieściu.

Zaprasza Stowarzyszenie NOSTALGIA

SZCZEGÓLNE INFORMACJE I RYS HISTORYCZNY WYDARZENIA NA STRONIE WWW.PRZEGLADPIASECZYŃSKI.PL

**RUSZA AKCJA
BEZPŁATNYCH ZABIEGÓW**

**STERYLIZACJI I KASTRACJI
PSÓW I KOTÓW**

ORGANIZOWANA PRZEZ STOWARZYSZENIE
PERŁY MAZOWSKA

Akcja skierowana do mieszkańców gmin:
Tarczyn, Prażmów, Góra Kalwaria i Konstancin-Jeziorna

Zgłoszenia przyjmujemy telefonicznie od 21 lipca

**UWAGA!!!
Ilość miejsc ograniczona!**

Szczegóły i regulamin: www.lgd-tp.pl

Zainteresowane osoby prosimy o kontakt:
22 715-79-54

Zadanie publiczne pn „Opieka nad bezdomnymi zwierzętami w tym: zapobieganie bezdomności zwierząt i zapewnienie im opieki; zmniejszenie niekontrolowanego rozmnażania się zwierząt, w szczególności psów i kotów; edukacja mieszkańców w zakresie humanitarnego traktowania zwierząt, odpowiedniej i właściwej opieki nad zwierzętami, konieczności ich kastracji oraz adopcji zwierząt bezdomnych, znakowani i rejestracji psów” dofinansowane z budżetu Województwa Mazowieckiego.

Mazowsze serce Polski

Mazowsze » organizacja pozarządowych

O tym jak to puchar ognistego trunku Cysters wypił. Opowieści z Gołkowa

Gołków. Łąki, młyn, skupiska starych olszyn, legendy i opowieści. Opowieści te niedawne, sprzed chwili i z lat 50. o tym, jak to krowa utopiła się w bagnie, bo zauważono topiące się bydłatko za późno i nawet koniem wyciągnąć jej nie było można. No i te opowieści Elżbiety o tym, że jeszcze, gdy była panną w okolicy dzisiejszego sklepu Netto rosły piękne drzewa i krzewy, specjalnie tu sadzone. Krzewy stare i nadające się na piękne bukiety, a że Beta musiała mieć w wazonie kwiaty (jakże ja ją rozumiem), to często przynosiła gałązki bzu i jaśminów do domu i z wyjątkową umiejętnością florystki układała we flakonach. Sama miała też piękny ogródek. Elżbieta jest ze starej, osiadłej tu w XIX w. rodziny Kowalskich, co to mieli te umiejętności, że jak patyk wsadzili do ziemi to zaraz zakwitł, a po latach zamienił się

Skąd te czerepy, dziury, wały i fosy

Tak o Gołkowie pisze naoczny świadek w połowie XIX w.: „Do znakomitszych miejsc, którymi przyroda i sztuka ozdobiły okolice Warszawy należy wieś Gołków, leżąca w półmilyowym oddaleniu od starożytnego, lecz mało na uwagę zasługującego miasteczka Piaseczna. Dobrze urządzone gospodarstwo, piękny dom mieszkalny właściciela i ogród jeden z najobszerniejszych i najlepiej urządzonych w okolicy, są głównymi ozdobami Gołkowa. O historyczne podania i legendy nie trudno tu także, gdzie ich brak, bliskość Warszawy ściągająca w te strony licznych nieprzyjaciół, wszędzie też na polach gołkowskich natrafiasz ślady krwawych bojów, obozowiska, wały, fosy, szańce, niejednokrotnie także, gdy skrzętny rolnik zapaści w nowinę



Kościół w Jazgarzewie przed pożarem, zdjęcie z 1914 r.

rami gdzieś w świecie, ale bohaterami tych bitew zostawali głównodowodzący i im sława przypadała w udziale, a ci, co oddawali życie byli anonimowi.

Pałac w Gołkowie i opowieść o pucharze wina i zakonnika

Po bankierze Tepperze pałac w Gołkowie przejął, już u schyłku panowania Stanisława Augusta, Tomasz Dangel. Oddaję „głos” autorowi wspomnień: W pałacu Gołkowskim, który wprawdzie wybudował Tepper, lecz następni dziedzice rozprzestrzeleni i ozdobili, zabytków starożytności nie znajdziesz, lecz zostało wiele pamiątek, tak po królu Stanisławie Augustacie, jak po znakomitych osobach, drugiej połowy minionego stulecia, te pamiątki, są po większej części prezentami, jakie robiono wywdzięczając przysługę Danglera lub skarbiąc sobie jego względy. Do najznakomitszych należy dar Poniatowskiego, ogromny srebrny puchar wyłożony i ozdobny misterną rzeźbą różne sceny z polowania na jelenie wyobrażającą, w tym pucharze

na, wniesiono śliwki węgierki, które król lubił nad wszystkie inne frukta i zimą, i latem mieć musiał; w trop za koszykiem... wsunął się Cysters, za nim zaś tryumfalnie wniesiono na srebrnej tacy, ogromny puchar. Król klasnął w rękę, wybornie się zabawimy! A jakim

marszczył czoło, bo miał wydeklamować okolicznościowy wiersz, ku większej zabawie, ale nic mu do głowy z zaskoczenia nie przychodziło. Natomiast Naruszewicz zapytał księdza, co ten mu za jakieś znaki dawał. I co się okazało, że księżulek, oczywiście dla treningu, taki sam puchar trunku już w kuchni wychylił, czyli ten był drugi.

Widok z okna pałacu w Gołkowie, pierwsza połowa XIX w.

„Obejrawszy puchar, ten ciekawy zabytek niedołęznego i szpetnego zbytku naszych Ojców, stanąłem w jednym z okien pałacu. Widok był stamtąd precydujny, zachodzące słońce złotem swoich promieni rozjaśniało okolicę, która na pół mili przeszło, rozpościęrała się przed moim okiem. Naprzód zajmował wzrok sad; dzieło obecnego właściciela, piękny, obszerny, ozdobiony parterami wonnych różnobarwnych kwieci; dotykająca łąka, zdawała się jego przedłużeniem, i istotnie tak było: właściciel bowiem, rozrzuciwszy po niej tu i tam klomby drzew i krzewów kwiecistych w rozległy ogród zamienił; bystra choć wąska rzeczka, wijąc się wśród okolicznej zieleni, wydawała się z daleka niby olbrzymi połów ukraińskich baśni; szeroką pierśią ryjący obszary stepowe; promienie słoneczne odbijając się w jasnym nurtach wód, dopomagały złudzeniu, fantazyjny wąż przybierał wszystkie barwy istotnego, mienił się w świetne kolory szmaragdu topazu, turkus. Ciemna wstęga lasu i sąsiednia wioska Jazgarzew, zamykały horyzont; piękny choć drewniany kościółek znajdujący się w tej wsi, przystrojony zielenią odwiecznych lip, zabrzmiał uroczystym pieniem swych dzwonów, i gdy słońce ziemie, on żegnał słońce, i zamykając dzień pracę ludu”. CDN.

Małgorzata Szturomska

Źródło: „Miasta, wsie i zamki polskie”, wydanie z 1851 r. Kosiński

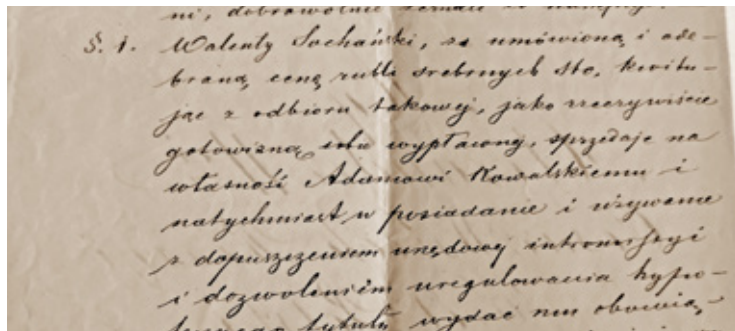


Jeziorko i kościół w Jazgarzewie

w drzewo. Dziedziczyli też gen przypisany muzykom, co to po wysłuchaniu utworu potrafili go zaraz zagrać na instrumencie. Zachowały się dokumenty Adama Kowalskiego prapradziada też mojego syna, świadczące o kupnie w 1872 r. za 100 rubli w srebrze około 15 tys. metrów kwadratowych ziemi, na której Walenty Kowalski syn Adama postawił solidny dom. W Gołkowie jeszcze pozostało sporo rodzin, co to ich przodkowie osiedli tu sto, albo nawet dwieście lat temu, a może i dawniej. Czas zacierał historię miejsca, tylko jeszcze drzewa i krzewy swoim szumem opowiadały o tym, co tu było, ale niewielu ten szum rozumiało, bo tylko ludzie wielkiego serca rozumieją mowę zwierząt i roślin. Nowi mieszkańcy, którzy w to czarodziejskie miejsce przychodzą tną wszystko bezlitośnie. Piły pracują od świtu po noc, a stare drzewa padają z dojmującym jękiem, jak umierający nagle starcy.

Ucieknę jednak w czas, gdy było w Gołkowie wesoło, gdy zjeżdżało do wsi towarzystwo ciekawe, na czele z samym królem Stanisławem Augustem Poniatowskim.

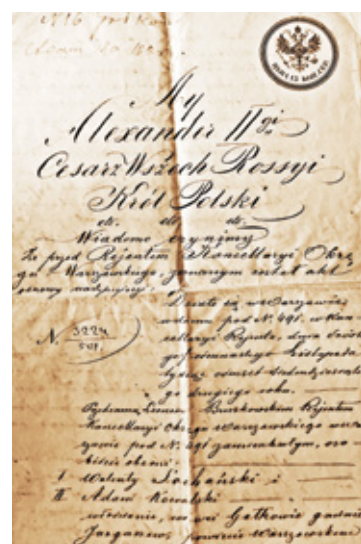
swoją lemiesz, wyrzuci nim spod skiby nie twardy głaz, lecz czerep zbutwiały wiekiem, lecz głównie szablę lub zardzewiałe żelazne dziury. Podanie ludu o trzech bitwach stoczonych tutaj wspomina: dwie z nich odnoszą się do wojen szwedzkich, ostatnia do czasów



Akt kupna 15 tys. mkw., czyli 3 morgi ziemi w Gołkowie przez Adama Kowalskiego. Akt pisany jeszcze po polsku, rok 1872

Stanisława Augusta; przed kilku jeszcze latami napotykałeś we wsi starców, którzy tej bitwy naoczni byli świadkami”. Od wieków pracowała na Gołkowskiej ziemi szlachta o solidnych korzeniach, ale biedna. Walcząca w bitwach z Turkami, Szwedami lub Tata-

garniec płynu może się pomieścić, prócz pokrywy, która kwartę zabiera”. Prześcigano się w picciu trunków z tego pucharu, ale zawodnicy padali jak muchy i nikt nie dotrwał w świadomości do zobaczenia dna. Aż pewnego razu: „...wreszcie wybiła fatalna godzi-



Fragment aktu kupna ziemi w Gołkowie z 1872 r.

winem chcesz, aby ci nalano puchar? Najjaśniejszy Panie, im lepszym lepiej. Smakowałem właśnie w kredensie różne gatunki, jeden szczególnie przypadł do gustu. Jakież on? Stary tokaj Augustowski z 1740 roku. A więc pięćdziesięcioletni, znam go. Komarzewski choć tęgi pijak nie może więcej nad kwartę wychylić, to ogień, zabijesz się”. Tu gwoli wyjaśnienia kim był Komarzewski: szef kancelarii wojskowej króla, mason i Kawaler Orderu Orła Białego. Tymczasem zakonnik stwierdził, że nic mu nie będzie, puchar wychylił duszkiem, przedtem krótką modlitwę odmówił i przeżegnał się „Bravissimo” wykrzyknęli wszyscy przytomni, otoczono księdza, nie mogli się nadziwić i nachwalić; ten dał dukata, inny dwa, Stanisław August własną ręką aż sto odliczył; sam tylko poeta Węgierski

Nowy rok szkolny przyniesie sporo zmian

KRAJ

W roku szkolnym 2022/2023 m.in. pojawi się nowy przedmiot, a uczniowie będą zdawać nową maturę. Szkoły będą się też mierzyć z problemami kadrowymi w związku z dużą liczbą odchodzących z pracy nauczycieli.

Po tegorocznych wakacjach polska szkoła szykuje sporo zmian. Pojawi się nowy przedmiot – historia i łażniejszość, rozszerzy się zakres nauczania przedmiotu edukacja dla bezpieczeństwa, a maturzyści zmierzają ze zmienionym egzaminem dojrzałości. Do tego dochodzą planowane zmiany w zawodzie nauczyciela. W połączeniu z wyzwaniem, jakim pozostanie nadal edukacja uczniów, którzy przybyli do Polski z Ukrainy i topniejącym gronem nauczycieli pozostających w zawodzie, rok szkolny 2022/2023 będzie dużym wyzwaniem przede wszystkim dla dyrektorów szkół, rodziców i oczywiście samych uczniów.

Nowy przedmiot: historia i łażniejszość

Od września 2022 roku uczniowie, którzy rozpoczną edukację w pierwszych klasach szkół ponadpodstawowych, będą się uczyli nowego przedmiotu: historia i łażniejszość. Ma on na celu zaznajomienie uczniów z historią najnowszą – od roku 1945. W programie nauczania znalazły się między innymi informacje o pandemii koronawirusa czy zagadnienia związane z katastrofą smoleńską. Nowy przedmiot to dodatkowe 3 godziny w cyklu nauczania w liceach i technikach oraz jedna w szkołach branżowych). W związku z wprowadzeniem nowego przedmiotu zmieni się też program nauczania historii i WOS oraz związana z nimi siatka godzin. Liczba godzin historii ma zmniejszyć się z 8 do 7 (w całym cyklu kształcenia). W zakresie rozszerzonym wymiar godzin nauczania historii i WOS ma pozostać taki sam – 6 godzin historii i 8 wiedzy o społeczeństwie.

Edukacja dla bezpieczeństwa z elementami przysposobienia obronnego

Zapadła też decyzja o wprowadzeniu dodatkowych zagadnień do nauczania przedmiotu edukacja dla bezpieczeństwa. Będą one dotyczyły tzw. przysposobienia obronnego, m.in. zasad odpowiedniego reagowania na zagrożenia związane z działaniami wojennymi, obsługi i obchodzenia się z bronią czy cyberbezpieczeństwa.

Matura 2023 w nowej formule

W roku szkolnym 2022/2023 po raz pierwszy odbędzie się tzw. nowa matura. Zdawać ją będą uczniowie czteroletniego liceum. Co się zmieni? Wydłużony zostanie czas na napisanie matury z języka polskiego, zarówno na poziomie podstawowym, jak i rozszerzonym – odpowiednio do 240 i

Rok szkolny 2022/2023 będzie dużym wyzwaniem przede wszystkim dla dyrektorów szkół, rodziców i oczywiście samych uczniów

210 minut. Jednocześnie do minimum 300 słów zmieniła się minimalna długość wypracowania, nie będzie już podanego fragmentu lektury, a maturzyści zostaną zobowiązani do tego, by odwołać się do lektury obowiązkowej. Na egzaminie ustnym z języka polskiego zaś uczniowie będą odpowiadać na dwa, a nie jak dotychczas jedno pytanie. Jedno będzie dotyczyło lektury obowiązkowej, a drugie będzie podobnie jak dotychczas związane z zagadnieniami z zakresu szeroko rozumianej kultury (literatura, sztuka) lub języka.

Egzamin maturalny z matematyki, zarówno na poziomie podstawowym, jak i rozszerzonym, będzie trwał 180 minut, więcej ma być zadań niskopunktowanych, w tym jednokrotnego wyboru typu prawda-falsz, znikną zadania za 5 czy 6 punktów, więcej ma też być zadań otwartych. Nie zmieni się z kolei czas na napisanie egzaminów z języka angielskiego oraz pozostałych przedmiotów rozszerzonych – nadal będzie to 180 minut. Wyjątek to wspomniany wcześniej język polski. Jednak od 2023 roku w przypadku zdawania matury na poziomie rozszerzonym konieczne będzie uzyskanie minimum 30% z możliwych do zdobycia punktów, a każdy maturzysta musi zdawać przynajmniej jeden przedmiot na poziomie rozszerzonym. W oparciu o opublikowane przez CKE arkusze, eksperci oceniają, że nowa matura może być trudniejsza, zwłaszcza ta z języka polskiego.

Zmiany w zawodzie nauczyciela

Przed wakacjami Sejm uchwalił zmiany w Karcie Nauczyciela. Wydłużona została ścieżka awansu zawodowego dla nauczycieli rozpoczynających

pracę. O pierwszy stopień awansu będą się mogli ubiegać dopiero po czterech latach pracy. Dodatkowo dopiero po przepracowaniu co najmniej dwóch lat w szkole i uzyskaniu co najmniej dobrej oceny pracy, nauczyciel będzie zatrudniany na podstawie umowy o pracę na czas nieokreślony. Rozwiązanie to krytykują środowiska nauczycielskie. Nikłym pocieszeniem jest fakt, że rozpoczynający pracę nauczyciele mieliby dostawać pensję w wysokości 120 proc. kwoty bazowej (obecnie 100% w pierwszym etapie i 111% w drugim),



Dużym problemem dla szkół może być brak nauczycieli – wielu z nich odchodzi z zawodu

określonej dla nauczycieli corocznie w ustawie budżetowej. Obecnie nad zmianami debatuje Senat. Rząd planu-

je, że wejdą one w życie od 1 września 2022 roku.

Agnieszka Maj

R E K L A M A



MEDYCZNA
SZKOŁA POLICEALNA
W OTWOCKU

BEZPŁATNIE BEZ MATURY
ZDOBĘDZIESZ ATRAKCYJNY ZAWÓD

KSZTAŁCIMY NA 21 KIERUNKACH:

- ASYSTENT OSOBY NIEPEŁNOSPRAWNEJ
- ASYSTENTKA STOMATOLOGICZNA
- HIGIENISTKA STOMATOLOGICZNA
- OPIEKUNKA DZIECIĘCA
- OPIEKUNKA ŚRODOWISKOWA
- OPIEKUN MEDYCZNY
- OPIEKUN OSOBY STARSZEJ
- OPIEKUN W DOMU POMOCY SPOŁECZNEJ
- PODOLOG
- TECHNIK ADMINISTRACJI (SPECJALIZACJA – PLACÓWKI MEDYCZNE)
- TECHNIK ARCHIWISTA
- TECHNIK BHP
- TECHNIK ELEKTRONIKI I INFORMATYKI MEDYCZNEJ
- TECHNIK ELEKTRODIAGNOSTY
- TECHNIK FARMACEUTYCZNY
- TECHNIK HOTELARSTWA
- TECHNIK MASAŻYSTA
- TECHNIK STERYLIZACJI MEDYCZNEJ
- TECHNIK USŁUG KOSMETYCZNYCH
- TECHNIK USŁUG POCZTOWYCH I FINANSOWYCH
- TERAPEUTA ZAJĘCIOWY

www.medyk-otwock.pl

UL. MICHAŁA ELWIRO ANDRIOLLEGO 90, OTWOCK, TEL./FAX: +48 22 779 50 89

dodatek praca

O G Ł O S Z E N I E

Praca zdalna (prawie) jak wakacje

Praca zdalna może odbywać się z Bałtyku lub z egzotycznego kraju. Wystarczy laptop, prąd i dostęp do Internetu, by chwilę po zakończeniu pracy wykąpać się w morzu czy też pójść na spacer po urokliwej okolicy.

W marcu 2020 roku z powodu koronawirusa w Polsce zamknięto placówki oświatowe i wychowawcze, a z uwagi na sytuację epidemiologiczną, izolacja szkolna była przedłużana. W ślad za tą decyzją Rządu poszły przedsiębiorstwa – gros z nich w trosce o zdrowie i życie swoich pracowników wysłało ich na pracę zdalną. Choć nie jest ona niczym nowym, to podczas pandemii jej pojęcie uległo znacznemu rozszerzeniu.

Home office z kempingu

Do wykonywania obowiązków służbowych przydatny może być kamper lub przyczepa kempingowa. Najczęściej wyposażone są one w stół z kanapami. Nowsze modele kamperów posiadają nie tylko łazienkę, ogrzewanie i klimatyzację. A jeśli jesteśmy nad polskim morzem, to mamy do czynienia z biurem idealnym. Aby być stale w kontakcie z pracodawcą czy klientami, należy korzystać z routera LTE, który dostarczy sieć WiFi, a także z karty do szybkiego internetu z limitem np. 500GB. W razie potrzeby wydrukowania dokumentu wystarczająca będzie mobilna



Do pracy zdalnej wcale nie potrzeba skomplikowanych rozwiązań

drukarka A4 z własnym akumulatorem, a do utrwalenia druku wystarczy aparat telefonu komórkowego.

Jak widać, do pracy zdalnej wcale nie potrzeba skomplikowanych rozwiązań, a dzięki nim cichy pensjonat czy domek letniskowy też sprawdzą się w roli biura.

Praca zdalna z zagranicy

Możliwość pracy w atrakcyjnej miejscowości turystycznej stał się w wielu firmach bonusem pracowniczym. Wymaga on jednak dopełnienia pewnych formalności, które zależne są od przepisów kraju, z którego praca zdalna ma być wykonywana. Konieczna może być rejestracja pracodawcy dla celów ubezpieczeń społecznych i legalizacja pobytu oraz pracy. Należy również pamiętać o prawidłowym rozliczeniu podatków, kwestiach związanych z bezpieczeństwem danych oraz BHP.

Niektóre przedsiębiorstwa nie dają możliwości pracy z zagranicy, co jednak może prowadzić do utraty pracowników na rzecz bardziej otwartych na zagraniczny home office firm. Niektórzy pracodawcy rozważają każdy przypadek oddzielnie, inni zawiązują rejon pracy, np. do obszaru Unii Europejskiej.

Pracownik, chcący skorzystać z opcji pracy zdalnej za granicą, powinien pamiętać o konieczności wykupienia ubezpieczenia.

Anna Żuber

O G Ł O S Z E N I E

SPIE Building Solutions lider usług multitechnicznych w zakresie utrzymania nieruchomości poszukuje osoby na stanowisko:

TECHNIK UTRZYMANIA OBIEKTU

Zakres obowiązków:

- utrzymanie w pełnej sprawności infrastruktury technicznej nieruchomości;
- prewencyjna konserwacja i utrzymanie techniczne nieruchomości;
- nadzór nad pracą podwykonawców i serwisów zewnętrznych;
- wykonywanie drobnych napraw.

Więcej informacji na: www.spie.com.pl/Kariera/aktualne-oferty-pracy lub rekrutacja.szukania@spie-agis.com



**ZATRUDNIMY
DO ZBIORU BORÓWKI,**
praca 60 km pod Warszawą
z zakwaterowaniem,
płace od 3,5 zł do 4,5 zł za kg
798 734 811

Zatrudnimy **mechaników
samochodowych**
w serwisie w Lesznowoli.
Stała umowa, pakiet medyczny.
Kontakt 605 333 104

Zatrudnimy **pracownika
ręcznej myjni
samochodowej**
w serwisie w Lesznowoli.
Stała umowa, pakiet medyczny.
Kontakt 605 333 104

**Praca na stałe
Kierowca kat B**
w godz 8-16
Firma przy lotnisku
Fenix 535 170 170



Horn Distribution S.A. jest polską firmą, która od 30 lat specjalizuje się w dystrybucji wysokiej klasy sprzętu audio/video.

Obecnie poszukujemy na stanowisko:

Magazynier

Miejsce pracy: ul. Kurantów 26 Warszawa, koło Piaseczna

OFERUJEMY:

- zatrudnienie w oparciu o umowę o pracę lub umowę o zlecenie
 - możliwość rozwoju stanowiskowego i awansu na starszego magazyniera lub kierownika zmiany
 - szkolenia na wózki widłowe
 - prace od poniedziałku do piątku i wolne weekendy
 - możliwość nadgodzin – dodatkowo płatnych
 - odzież roboczą potrzebną do codziennej pracy,
 - benefity pozapłacowe takie jak: karta sportowa Multisport, prywatna opieka medyczna Medicover, dofinansowanie nauki języka angielskiego, dofinansowanie szkoleń i kursów, ubezpieczenie na życie, zniżki na firmowe produkty i usługi, owoce :)

ZADANIA NA STANOWISKU:

- przyjmowanie towarów przychodzących na magazyn oraz ich kontrola ilościowa i jakościowa
- rozmieszczanie towarów na magazynie oraz zapewnienie im prawidłowej lokalizacji
- przygotowywanie towarów wychodzących z magazynu oraz ich załadunek
- dbanie o stanowisko, bezpieczeństwo i porządek pracy

NASZE OCZEKIWANIA:

- doświadczenie w pracy w magazynie minimum 1 rok
 - odpowiedzialność, rzetelność i uczciwość
- dyspozycyjność do pracy zmianowej- pracujemy w godzinach 7-15, 10-18,
- samodzielność, inicjatywa w działaniu i umiejętność podejmowania decyzji

Aplikacja poprzez portal pracuj.pl bądź pod numerem telefonu 533 887 712

Dom Pomocy Społecznej w Konstancinie-Jeziornie, ul. Potulickich 1 zatrudni

opiekunów/opiekunki i pokojowych/pokojowe

Informacje od poniedziałku do piątku w godz. 08.00-16.00
tel. 22 756 41 36.

PRACUJ Z NAMI!



Zatrudniamy:

Listonoszy
Kierowców
Pracowników sortowni
Pracowników obsługi klienta

www.poczta-polska.pl/aplikuj



LOGWIN

W Logwin Poland w oddziale w Piasecznie poszukujemy kandydatów na stanowiska:

- Specjalista ds. Analizy i Kalkulacji
- Specjalista ds. Celných

Jesteśmy solidnym pracodawcą, u nas możesz liczyć na: umowę o pracę, od zaraz, bezpłatny pakiet medyczny, bezpłatną naukę języka angielskiego, wiele innych benefitów dla Ciebie i Twoich bliskich. Dodatkowo studentom i absolwentom oferujemy **PŁATNE STAŻE** w obszarze spedycji, logistyki, projektów i obsługi celnej.

ZACHĘCAMY DO KONTAKTU! Zadzwoń: tel. 539 044 688 lub wyślij wiadomość: rekrutacja-pl@logwin-logistics.com

SZUKAMY KIEROWCY kat. C

☎ 22 727 35 46
🌐 www.zgkgk.pl



Savoir-vivre podczas rozmowy kwalifikacyjnej

Chcesz zrobić dobre wrażenie na spotkaniu rekrutacyjnym? Pamiętaj o zasadach savoir-vivre, zarówno podczas rozmowy bezpośredniej, jak i przeprowadzanej on-line.

Kultura osobista jest jednym z elementów ocenianych podczas rozmowy kwalifikacyjnej, bez względu na to, czy odbywa się ona twarzą w twarz z rekruterem, czy poprzez wideokonferencję. Przestrzegając zasad savoir-vivre nie tylko dbamy o swój wizerunek, ale też okazujemy szacunek rozmówcy. Podpowiadamy o czym należy pamiętać oraz czego nie robić podczas rekrutacji, zarówno offline, jak i online.

Zadbaj o strój

Niezależnie od formy spotkania, ważny jest ubiór, odpowiednio dobrany do sytuacji oraz stanowiska pracy, o które się ubiegamy. Jeśli nie mamy głowy do stylizacji, najbezpieczniej rozwiązaniem

będzie biała koszula oraz klasyczne czarne spodnie lub spódnica.

Nie spóźniaj się

Nie ma nic gorszego niż rozpoczęcie spotkania od słów „Przepraszam za spóźnienie, ale...”. Osoba rekrutująca ma na kandydata określony czas i to kandydat musi zadbać o to, aby dostosować się do wyznaczonych ram czasowych. Spóźnienie kandydata wprowadza zniecierpliwienie i zdenerwowanie, a to zawsze działa na jego niekorzyść.

Bądź miły i zaangażowany

Podczas spotkania rekrutacyjnego warto zadbać o uśmiech i słuchać tego, co

mówi rekruter. Przerwanie komuś zdania jest nieeleganckie. Z wtrąceniem lepiej poczekać na pauzę, warto także przygotować wcześniej kilka pytań dotyczących organizacji pracy w firmie. Pokażemy w ten sposób szacunek, zaangażowanie i poważne zainteresowanie ofertą.

Skup się na rozmówcy

Podczas rekrutacji on-line mogą przeszkadzać nam bodźce zewnętrzne, jednak rozglądanie się poza okienko z rozmową rekrutacyjną w laptopie nie jest dobrym pomysłem. Zawsze, także podczas bezpośredniego spotkania, pamiętaj o wyłączeniu bądź wyciszeniu swojego telefonu komórkowego.

Anna Żuber

O G Ł O S Z E N I E

dodatek praca

O G Ł O S Z E N I E

KATCON
POLSKA

KATCON POLSKA

jest międzynarodową firmą z branży motoryzacyjnej. W związku z rozwojem firmy, do naszego zakładu produkcyjnego w Błoniu/Pass k. Warszawy poszukujemy osób do pracy na stanowiskach:

OPERATOR LINII MONTAŻOWEJ

oraz

OPERATOR SPAWACZ (TIG i/lub MAG)

Oferujemy zatrudnienie w firmie o stabilnej pozycji na rynku i dobrej atmosferze. Zapewniamy stałą pracę w oparciu o bezpośrednie zatrudnienie na podstawie umowy o pracę, możliwość podnoszenia kwalifikacji zawodowych i wdrażania własnych pomysłów.

Naszemu pracownikom zapewniamy także bezpłatny transport z kierunków Sochaczew, Płońsk i Wyszogród, prywatną opiekę medyczną, kafeterijny program pracowniczy, premię frekwencyjną, świadczenia socjalne i ubezpieczenia grupowe.

Prześlij swoje CV na adres: rekrutacja@katcon.com

Jeśli chcesz dowiedzieć się więcej, odwiedź naszą stronę: www.katcon.pl



Firma TOP-FOL

producent opakowań z folii polietylenowej zatrudni

BRYGADZISTĘ (LIDERA ZMIANY)

Poszukujemy osób z doświadczeniem przy produkcji folii polietylenowej i opakowań z tej folii.

Miejsce pracy – GÓRA KALWARIA

Zainteresowanych prosimy o kontakt:

mailowo: praca@top-foi.pl

telefonicznie: 601 254 699

www.top-foi.pl



HAL Sp. z o.o.

Baniocha, ul. Spokojna 8

Zatrudni:

- Magazyniera
- Operatora maszyn/linii produkcyjnych
- Młodszego Specjalistę ds. Jakości

• Kontrolera jakości

umowa o pracę

- kontrola wejściowa pod kątem zgodności surowców, wyrobów gotowych z obowiązującymi standardami i procedurami
- kontrola jakości wyrobów w całym cyklu produkcyjnym i dokonywanie zapisów w protokołach kontroli pomiarów
- doświadczenie na samodzielnym stanowisku kontrolera jakości w zakładzie produkcyjnym

CV prosimy przesyłać na adres:

ksinior@hal.com.pl

tel.: 22 736 68 23

O G Ł O S Z E N I E

DOŁĄCZ DO TEAMU MOBILIS! **MOBILIS** group

Od lipca 2022 r.

NOWA, WYŻSZA STAWKA na UMOWIE ZLECENIU w komunikacji miejskiej w Warszawie.

30,50 zł/h brutto

Interesuje Cię dodatkowa praca?

Potrzebujesz dodatkowego dochodu?

Dysponujesz choć jednym dniem w miesiącu?

Jeśli posiadasz ważne uprawnienia **KIEROWCY AUTOBUSU**, dołącz do naszego zespołu obsługującego komunikację miejską w Warszawie

Skontaktuj się z nami już dziś! e-mail: rekrutacja@mobilis.pl, telefon: 606 261 469 (dni robocze, godz. 8:00-15:00)

Firma logistyczna Point of View zatrudni

PRACOWNIKÓW MAGAZYNOWYCH

lokalizacja – KAWĘCZYN

- stabilne zatrudnienie – pełny etat pracy
- atrakcyjne wynagrodzenie – zawsze na czas
- elastyczny czas pracy
- nowoczesne warunki pracy, przyjazną atmosferę
- realna szansa rozwoju i awansu

Kontakt:

Tel: 604 504 479

e-mail: kaweczyn@pov.com.pl



PRACA DLA DYSPOZYTORA

który kontroluje pracę urządzeń stacji uzdatniania wody, monitoruje przepływy w systemie i przyjmuje zgłoszenia awarii

☎ 22 727 35 46



www.zgkgk.pl



OTWARTY NABÓR NA FUNKCJONARIUSZY STRAŻY MIEJSKIEJ



CO OFERUJEMY?

- stabilne zatrudnienie
- po roku zatrudnienia możliwość awansu i zawarcia umowy na czas nieokreślony
- trzynastą pensję
- bezpłatne szkolenia
- dofinansowanie do studiów
- świadczenia socjalne, pakiet opieki medycznej
- preferencyjne ubezpieczenie grupowe
- bezpłatne zajęcia sportowe
- zniżki na wydarzenia kulturalne

WYMAGANIA WOBEC KANDYDATÓW:

obywatelstwo polskie, wykształcenie co najmniej średnie, sprawność psychofizyczna predysponująca do pracy w służbach.

Kandydat musi mieć ukończone 21 lat, nienaganą opinię, nie może być skazany prawomocnym wyrokiem sądu za ścigane z oskarżenia publicznego i umyślnie popełnione przestępstwo lub przestępstwo skarbowe, musi mieć również uregulowany stosunek do służby wojskowej.

Szczegółowe informacje:

www.strazmiejska.waw.pl

www.strazmiejska.bip.um.warszawa.pl

tel. 22 598 60 11, 22 598 68 56



Czterodniowy tydzień pracy? Czy i kiedy może zostać wprowadzony w Polsce?

Na temat pomysłu czterodniowego tygodnia pracy wypowiadają się politycy, ekonomiści i samorządowcy. Co sądzą o nim sami pracownicy?



Czterodniowy tydzień pracy ma zwolenników głównie wśród menadżerów i specjalistów

Czterodniowy tydzień pracy testuje od czerwca 2022 roku Wielka Brytania. Pilotażowy program realizuje 70 firm, w których łącznie zatrudnionych jest 3300 pracowników. Eksperyment potrwa 6 miesięcy i z założenia pracownicy mają utrzymać zarówno 100% pensji, jak i efektywności swojej pracy, poświęcając jej tylko 80% dotychczasowego wymiaru czasu.

O czterodniowym tygodniu pracy w Polsce zrobiło się głośno w ostatnich dniach, po wypowiedzi Donalda Tuska, który zadeklarował, że Polska weźmie udział w pilotażu wprowadzającym takie rozwiązanie.

Pracownicy: tak, ale...

Z badania „People at work 2022: as global workforce view” firmy ADP wynika, że przy obecnym modelu chciałoby pozostać blisko 35% ankietowanych. Za skróceniem tygodnia pracy do 4 dni, ale przy utrzymaniu tej samej pensji i de facto pracy w wymiarze 10 godzin na dobę, opowiedziało się 25,7% ankietowanych. Byli to głównie ludzie młodzi, rozpoczynający karierę zawodową. Zresztą skłonność młodych ludzi do słynnego hasła „work-life balance” jest znacznie wyższa, niż starszych kolegów. W grupie wiekowej 18-24 lata, blisko 7% badanych byłoby gotowych na obniżenie pensji w imię skrócenia tygodnia pracy.

Warto pamiętać, że skrócenie tygodniowego wymiaru czasu pracy nie jest równoznaczne z tym, że pracujemy mniej w wymiarze godzinowym. Trzeba brać pod uwagę rozwiązanie, w którym nadal przepracować trzeba blisko 40 godzin tygodniowo, czyli co najmniej 10h dziennie. Stosunek do różnych modeli skrócenia czasu pracy badała Hays Poland. W raporcie za rok 2021 znakomita większość badanych (specjaliści i menadżerowie) chętnie widziałaby się w czterodniowym modelu pracy, przy utrzymaniu 100% wynagrodzenia i ośmiogodzinnego dnia pracy (96%), w przypadku, gdyby w grę wchodziła

praca przez cztery dni w tygodniu, ale po 10 h dziennie, entuzjazm już spada – taka oferta wydaje się jednak nadal atrakcyjna dla 57% badanych. Praca łącznie przez 32 godziny w ciągu 4 dni, ale przy obniżce wynagrodzenia do 80% ma już tylko 19% zwolenników.

Ekonomiści: to niebezpieczny eksperyment

Ekonomiści podkreślają, że Polski nie stać na takie eksperymenty. A ich ewentualne wprowadzenie powinno być rozłożone na lata, co najmniej na dekadę. W obecnej sytuacji gospodarczej Polski oznaczałoby to ich zdaniem pogłębienie inflacji i spadek PKB. Zwracają uwagę, że na docelowe wprowadzenie takiego modelu pracy nie zdecydowało się żadne europejskie państwo, co najwyżej prowadzone są pilotażowe eksperymenty i raczej powinniśmy poczekać na ich wyniki.

Pracujemy dłużej i za niższą stawkę niż większość Europejczyków

Realnie średni czas pracy w Europie zachodniej jest już znacznie niższy niż w Polsce. Oczywiście Norwegowie czy Holendrzy za swoją godzinę pracy zarabiają średnio znacznie więcej niż Polacy, którzy zajmują trzecie miejsce wśród państw na najdłuższym tygodniu pracy – 40,3 h (wyprzedzają nas Serbia i Grecja), ale stawkę godzinową (koszt pracy wraz z podatkami) mamy już ósmą najniższą w Europie – 11,5 euro za godzinę. W Polsce problemem jest również fakt rzeczywistego ewidencjonowania czasu pracy, zarówno jeśli chodzi o nadgodziny, jak i pracę wykonywaną w przypadku innych rodzajów zatrudnienia niż umowa o pracę.

Urząd czynny od poniedziałku do czwartku?

Po deklaracji Donalda Tuska, że do wyborów jego partia przygotuje projekt pilotażu czterodniowego tygodnia pracy, Katarzyna Lubnauer, wiceprzewodnicząca klubu parlamentarnego KO, powiedziała, że takie rozwiązanie mogłoby sprawdzić się w urzędach. Pomysł ten został skrytykowany przez przedstawicieli różnych samorządów. W ich opinii praca urzędu jedynie przez cztery dni w tygodniu skutecznie wydłużałaby wiele procedur, utrudniając życie zarówno zwykłym obywatelom, jak i samym urzędnikom. Przedstawiciele samorządów zwracają uwagę, że już teraz ze względu na rosnącą liczbę zadań i biurokrację, wielokrotnie nie są w stanie dotrzymywać terminów np. udzielania odpowiedzi na pisma czy wnioski i to zarówno mieszkańcom, jak i innych instytucji. Jeden dzień pracy mniej w tygodniu oznaczałby duże utrudnienie dla petentów, ale też pracowników, którzy np. przygotowują czy nadzorują inwestycje.

Agnieszka Maj

Apteka z 30-letnim stażem na rynku w Górze Kalwarii, poszukuje

magistra farmacji /technika farmacji.

Jesteśmy firmą rzetelną, odpowiedzialną i dbającą o atmosferę w pracy.

Pracujemy w godzinach pn-pt 8-20, sb-8-14, niedziela – wolne.

Praca dwuzmianowa do ustalenia.

Oczekujemy od kandydata przede wszystkim, że zadba o naszych stałych klientów.

Zapraszamy do kontaktu.
Tel. 725 047 638

ACTION

W związku ze stałym rozwojem firmy oraz poszerzaniem oferty produktowej zatrudnimy zaangażowanych i solidnych pracowników na stanowisko:

magazynier /operator wózka widłowego

ZADANIA:

- Przyjmowanie towaru na magazyn
- Układanie i przewożenie towarów na terenie magazynu
- Praca ze skanerem
- Jazda wózkiem widłowym po magazynie (mile widziane uprawnienia na wózki WJ01)

JEŚLI MOŻESZ PRACOWAĆ NA WYSOKOŚCI DO 3 M

ZGŁOŚ SIĘ DO NAS, A MY:

- Nauczmy cię pracy w nowoczesnym Centrum Logistycznym
- Damy pracę zmianową od poniedziałku do piątku
- Wypłacimy wynagrodzenie składające się z podstawy i dodatków do 40% podstawy
- Otrzymasz możliwość awansów w ramach całej spółki
- Dodatkowo będziesz mógł skorzystać z siłowni i Squasha w firmie

KONTAKT: rekrutacja@action.pl, tel: 602 403 223, Zamienie, ul. Dawidowska 10, więcej informacji na www.action.pl



Pracuj
z nami

Dołącz do zespołu

Auchan | RETAIL
POLSKA

Hipermarkety Auchan:
Piaseczno, ul. Puławska 46
Ursynów, ul. Puławska 427

Supermarkety Auchan:
Bonifacego, ul. Św. Bonifacego 70/12
Konstancin, ul. Warszawska 94

Możesz zarobić 3440 - 4140 zł brutto!



stabilne zatrudnienie na umowę o pracę



pakiet opieki medycznej i stomatologicznej



7% rabatu na zakupy w Auchan i 10% na marki własne na kartę Skarbonka



karnety sportowe, dofinansowanie do posiłków i wczasów



w ramach programu poleceń pracowniczych możesz otrzymać 1200 zł brutto



wolontariat w godzinach pracy

1. Wejdź na www.auchan.pl/pl/job-offers
2. Wybierz ofertę pracy najbardziej dopasowaną do Ciebie
3. **APLIKUJ**

lub zadzwoń bezpośrednio do rekrutera **502 446 714**



Król zmienił barwy, czas następców

PIASECZNO

Sprawdzamy, co słychać na piłkarskim rynku transferowym. Ciekawych ruchów nie brakuje.

Jedną z gwiazd ubiegłego sezonu IV ligi na Mazowszu był jej najlepszy strzelec – Szymon Wiejak. 26-letni napastnik zanotował znakomity sezon w barwach MKS Piaseczno, w całych rozgrywkach aż 28-krotnie wpisując się na listę strzelców. Ta imponująca liczba bramek zapewniła Wiejakowi koronę króla strzelców, a zawodnikiem zainteresowały się inne kluby.

Wyścig o podpis na kontrakcie snajpera wygrała III-ligowa Legionovia

(przeszedł do Pilicy Białobrzegi) i dwóch graczy, którzy wzmocnili KS Raszyn – występujący w ofensywie Bartosz Orłowski oraz środkowy pomocnik Kamil Hernik. Piaseczyński klub aktywnie działa na rynku transferowym i w ich miejsce pozyskuje nowych zawodników.

Snajper z Żyrardowa

Pierwszym ogłoszonym przez Piaseczno transferem tego lata było przyjsie do zespołu Dominika Staluszki. Wychowanek Mazura Karczew jest bardzo uniwersalnym zawodnikiem i może występować na różnych pozycjach w ofensywie. 22-latek już wiosną 2016 roku debiutował w IV lidze i stał się jej wyróżniającą postacią.



Szymon Wiejak i Michał Suchanek dotychczas do Legionovii Legionowo

Legionowo. W zeszłym sezonie „Novia” do samego końca walczyła o awans do II ligi, tracąc zaledwie 1 punkt do Polonii Warszawa. Zarówno Legionovia, jak i Polonia to kluby, które zdominowały rozgrywki, znacząco uciekając pozostałym drużynom (21 punktów przewagi Legionowa nad trzecim Świtem Nowy Dwór Mazowiecki i 22 nad rezerwami Legii Warszawa). Wszystko wskazuje na to, że i w tym sezonie piłkarze Legionovii spróbują uzyskać awans. Pomóc w tym mają również inni zawodnicy z przeszłością w klubach z powiatu piaseczyńskiego.

Drugim zawodnikiem, który dołączył do Legionowa z MKS Piaseczno, jest Michał Suchanek. Pomocnik był drugim najlepszym strzelcem Piaseczna w IV lidze – strzelił 19 bramek. Skrzydłowy niejednokrotnie imponował swoimi rajdami, sięgając zamieszanie w polu karnym rywali. Oprócz dwójki ze Stadionu Miejskiego w Piasecznie klub wzmocnił Marcin Bawolik, 22-letni wychowanek Kosy Konstancin, który następnie reprezentował: KS Konstancin, Raków Częstochowa, MKS Piaseczno, Ursus Warszawa i ostatnio Olimpię Elbląg, gdzie rozegrał 59 spotkań w II lidze i 2 w Pucharze Polski.

Poza Wiejakiem i Suchankiem z zespołem Piaseczna pożegnali się również: napastnik Konrad Rudni-

Niedługo później MKS Piaseczno zaprezentował kolejnego piłkarza – o bramki w starciach z ligowymi rywalami zadbać ma, również 22-letni, Maciej Nalej. Napastnik swoje pierwsze kroki piłkarskie stawiał w barwach Żyrardowianki Żyrardów. Później grał w III-ligowej Unii Skierniewice, Mszczonowiance Mszczonów, a ostatni sezon był jego powrotem do Żyrardowa, gdzie w całych rozgrywkach strzelił 11 goli.

Trzecim z nowych graczy MKS-u – i nie ostatnim, ponieważ klub zapowiada kolejne wzmocnienia – jest Piotr Ćwikowski. Środkowy pomocnik ma 21 lat i do tej pory reprezentował barwy Żyrardowianki Żyrardów oraz Znicza Pruszków. W tym pierwszym klubie spędził ostatni sezon w IV lidze. Zawodnik strzelił swoją pierwszą bramkę w ostatnim sparingu z Escolą Varsovia (7:1 dla Piaseczna).

Początek nowego sezonu IV ligi przypada na weekend 6-7 sierpnia. W pierwszej kolejce MKS Piaseczno zmierzy się na wyjeździe ze Świtem Starożyby, a Orzeł Baniocha zagra w Warszawie z Escolą Varsovia. Wszystkie kluby ligi rozegrają łącznie 34 mecze, a najlepsza z ekip uzyska bezpośredni awans do wyższej klasy rozgrywkowej.

Rafał Lipski

Pływacy na olimpiadzie

KONSTANCIN-JEZIORNA

Zawodnicy IKS Konstancin pokazali duże umiejętności na zawodach pływackich w Oświęcimiu.

W dniach 19-22 lipca w Oświęcimiu odbywała się Ogólnopolska Olimpiada Młodzieży – Mistrzostwa Polski Juniorów w wieku 17-18 lat w pływaniu. W turnieju wzięli udział reprezentanci Integracyjnego Klubu Sportowego Konstancin-Jeziorna: Mikołaj Juchno, Bartosz Linard i Ignacy Sienkiewicz, a towarzyszył im trener Krzysztof Golon. Pływacy z Konstancin zaprezentowali się z bardzo dobrej strony.

Największy sukces z konstancińskiej drużyny odniósł Bartosz Linard, który z wynikiem 2:19,99 zdobył brązowy medal na dystansie 200 metrów stylem klasycznym. Zawodnik ten od wielu lat staje na podium zawodów o randze ogólnopolskiej i teraz dołożył kolejny świetny rezultat. W konkurencji 100 metrów stylem klasycznym udało mu się zaś uzyskać wynik 1:04,91, co zapewniło mu 6. miejsce.

– Medal Bartka bardzo nas cieszy, bo potwierdza od 4 lat przynależność do najlepszych żabkarzy w kraju. Niestety ten sezon przygotowań do mi-



Zawodnicy z Konstancina na mistrzostwach w pływaniu

strzostw był przerwany przez chorobę i pobyt w szpitalu. Życzymy Bartkowi zdrowia i spokojnych przygotowań do kolejnych startów w okresie zimowym – informuje IKS Konstancin na swoim profilu na Facebooku.

Swój rekord pobił Mikołaj Juchno. Zawodnik wywalczył 4. miejsce na dystansie 50 metrów stylem dowolnym (czas: 0:23,48). To najwyższe miejsce w jego sportowej karierze.

– Mikołaj poczynił w ostatnim roku ogromne postępy w treningu sportowym (systematyczność, zaangażowanie, realizacja treningu, przygotowanie mentalne). Jadąc na mistrzostwa, zajmował w rankingach miejsca medalo-

we, więc liczył na pierwszy w karierze medal mistrzostw Polski. Tym razem się nie udało, a Mikołaj jest bogatszy o takie emocje jak pokora sportowa. Wierzymy jednak, że zawodnik nie straci wiary w swój talent i możliwości osiągania mistrzowskich wyników sportowych – czytamy.

Ostatni z reprezentantów IKS-u – Ignacy Sienkiewicz – powoli pnie się w górę w klasyfikacji w stylu dowolnym. Mistrzostwa w Oświęcimiu zakończył z rekordami życiowymi, co stanowi potwierdzenie ciężkiej pracy na treningach pływackich i poczynionych przez niego postępów.

Rafał Lipski

R E K L A M A

Podpowiadamy, gdzie możecie wyjechać na wakacje i jak aktywnie spędzać wolny czas!

Oglądajcie już od sierpnia!

T V S

Turyści

pn. - czw. 12:50

Wędrownie Motyle

pn. - czw. 16:15, nd. 10:35

Weekend z TVS

live: piątek, sobota, niedziela

Na dwóch Kołach

pt. 18:20, sb. 9:40

polsat box
POZYCJA 85

CANAL+
POZYCJA 87

orange
POZYCJA 886

vectra
POZYCJA 129

POZYCJA 111/352

WP pilot
PILOT WPPL