

31 SIERPNIA 2022

# Przeгляд

## PIASECZYŃSKI

398<sup>(10)</sup>  
2022



BEZPŁATNY TYGODNIK POWIATU PIASECZYŃSKIEGO

ISSN 2300-5688

PIASECZNO || GÓRA KALWARIA || KONSTANCIN-JEZIORNA || LESZNOWOLA || PRAŻMÓW || TARCZYN



|| Stara Iwiczna  
- Przejście dla odważnych s. 2



|| Piaseczno  
- ZTM chce cię w rozkładach s. 4



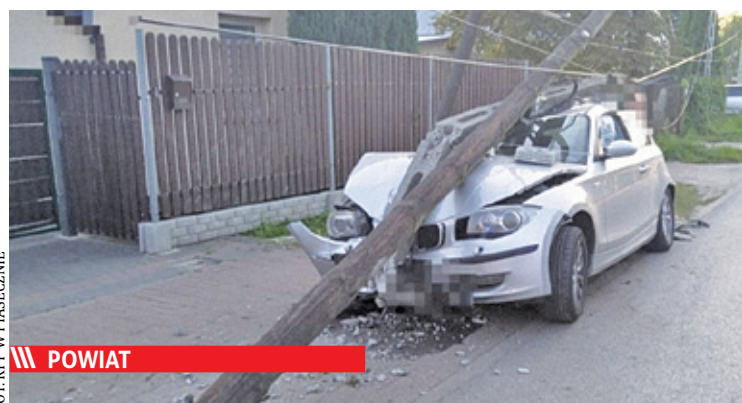
|| Historia  
- Historia powstania „Ośrodka Wisła” s. 8



|| Konstancin-Jeziorna  
- Będą konsultacje? s. 9



|| Piaseczno  
- Szkolne „nowości” budzą obawy s. 10



|| POWIAT

Sprawca kolizji trafił do policyjnego aresztu

## Piją i jeżdżą

czytaj na str. 3

## Nadszedł czas na buspas

|| REGION

Jak informuje Zarząd Transportu Miejskiego w Warszawie, już pod koniec sierpnia może rozpocząć się wyznaczanie buspasa na ul. Puławskiej.

**T**emat utworzenia buspasa na ulicy Puławskiej był dyskutowany przez lata. Z jednej strony rozwiązanie to jest spójne z polityką zarówno samej Warszawy, jak i władz Piaseczna, które również starają się zachęcać mieszkańców do korzystania z transportu zbiorowego. Jednak ze względu na panujące na południowej wylotówce ze stolicy korki, wizja wyłączenia z ogólnodostępnego ruchu jednego pa-



dokończenie na str. 3

Kierowcy stojący w korkach obawiają się, że buspas znacząco wydłuży czas dojazdu do centrum Warszawy

sa ulicy Puławskiej, od lat budzi dużo emocji. Kilka lat temu mówiło się o dobudowaniu dodatkowego, czwartego pasa. Inwestycja okazała się jednak

zbyt skomplikowana i kosztowna, wobec czego pomysł upadł, a zamiast tego wzdłuż całej drogi powstała droga dla rowerów.

[WWW.PRZEGLADPIASECZYNSKI.PL](http://WWW.PRZEGLADPIASECZYNSKI.PL)

R E K L A M A

CHOJNÓW KABAČKA PRZYSTAN gardens II

### LETNIA PROMOCJA

WYKOŃCZENIE CAŁEGO DOMU GRATIS

- domy pod Warszawą
- duże ogrody >250 m<sup>2</sup>
- blisko natury

Partner: GOTOWE MIESZKANIE

503 503 419 [www.chojnowpark.pl](http://www.chojnowpark.pl) [www.kabackaprzystan.pl](http://www.kabackaprzystan.pl)

### Dodatek edukacyjny

czytaj na str. 6-7



# Przejście dla odważnych

## STARA IWICZNA

Mieszkańcy skarżą się na brak przejścia dla pieszych przez ulicę Jarząbka obok Biedronki. Sytuacja jednak szybko nie ulegnie poprawie.

Widok pieszych przebiegających przez ulicę Jarząbka tuż przed skrzyżowaniem z ruchliwą drogą wojewódzką 721, nie należy niestety do rzadkości. I niestety trudno się im dziwić, bo bezpiecznego dojścia do zlokalizowanego na rogu obu dróg sklepu od strony Starej Iwicznej po prostu nie ma. Klienci sklepu przechodzą więc przez ulicę, narażając się na spore niebezpieczeństwo. Ruch jest w tym miejscu spory, a widoczność w przypadku czekających na podporządkowanej ulicy na możliwość skrętu samochodów, w tym ciężarowych, niestety nie najlepsza.

Jeden z mieszkańców zwrócił się z tą sprawą do gminy Lesznówola.

– Urzędnicy z Lesznówoli odesłali mnie do Piaseczna, a przecież teren ten

należy już do gminy Lesznówola – dziwi się nasz czytelnik. Rzeczywiście granica obu gmin przebiega na wysokości ulicy Tukanów, więc wydawać by się mogło, że za ewentualne wyznaczenie przejścia dla pieszych w okolicach Biedronki w Starej Iwicznej odpowiada gmina Lesznówola. Ze względu jednak na bezpośrednie sąsiedztwo drogi wojewódzkiej zmianę organizacji ruchu należałoby ustalić również z MZDW. Czy takie kroki były podejmowane?

## Bez wątplenia przeszkodą w realizacji tego przedsięwzięcia jest brak chodnika prowadzącego do ewentualnego przejścia

A jeśli nie, to dlaczego? Na pytania o możliwość wyznaczenia przejścia dla pieszych w tym miejscu, gmina Lesznówola na razie nam nie odpowiedziała.

Gmina Piaseczno przyznaje z kolei, że w ramach bieżącego utrzymania w porozumieniu z Lesznówolą np. odśnieża całą ulicę Jarząbka, ale tematem przejścia dla pieszych się nie zajmowała.

## Przejście – to skomplikowane

Bez wątplenia przeszkodą w realizacji tego przedsięwzięcia jest brak chodnika prowadzącego do ewentualnego przejścia. Piesi poruszają się wydeptaną na pasie zieleni ścieżką, więc aby spełnić wymogi techniczne dla przejść dla pieszych, gmina lub MZDW musiałyby wybudować, choć fragment chodnika po zachodniej stronie ulicy. Inwestycję wstrzymują też prawdopodobnie prace nad projektem budowy tzw. 721 bis. Według pierwotnych planów nowy przebieg drogi wojewódzkiej miał się łączyć z istniejącym odcinkiem dwupasmówki kawałek przed skrzyżowaniem z ul. Mleczarską/Powstańców Warszawy. A na skrzyżowaniu z ul. Jarząbka planowana była budowa ronda. Jednak



Piesi muszą przemykać między jadącymi samochodami

patrząc na trwającą właśnie budowę osiedla na terenie przez który, według projektu sprzed kilku lat, miała prowadzić droga, wydaje się mało prawdopodobne, by przebiegała przez lub w bezpośrednim sąsiedztwie budynków. Prawdopodobnie więc nieco zmieniony zostanie łuk drogi w tym miejscu. Niewykluczone, że do czasu realizacji budowy nowego przebiegu drogi 721 (wciąż nie jest gotowy projekt), zmian

w organizacji ruchu w rejonie skrzyżowania ulic Jarząbka i Nowej nie będzie.

Zgodnie z przepisami, jeśli w rejonie skrzyżowania nie ma przejścia dla pieszych, prawo dopuszcza przechodzenie przez jezdnię mimo braku pasów. Tak więc przechodzący nie łamią przepisów, choć bez wątplenia wyznaczone przejście zwiększyłoby ich bezpieczeństwo.

Tekst i zdjęcie Agnieszka Maj

# Ścieżka to konieczność

## ZGORZAŁA/NOWA IWICZNA

Zmodernizowany odcinek ul. Postępu pozbawiony jest ścieżki rowerowej. Mieszkańcy obawiają się, że podobnie może być z kolejnym odcinkiem kluczowej dla nich drogi powiatowej.

Pod koniec ubiegłego tygodnia został oddany do użytku zmodernizowany odcinek ulicy Postępu od skrzyżowania z ul. Słoneczną do nowo wybudowanego ronda na skrzyżowaniu z ul. Krasickiego. Jeszcze zanim to nastąpiło, część mieszkańców zdziwił widok braku ścieżki rowerowej. Tym bardziej że zmodernizowany wcześniej odcinek tej samej powiatowej drogi – od Bobowca do skrzyżowania z DW721 – infrastrukturę rowerową zyskał.

– Będzie tam utwardzone pobocze po przeciwnej do chodnika stronie drogi, a na rondzie ciąg pieszo-rowerowy. Utwardzone pobocze służy do ruchu pieszo i rowerowego – powiedział nam starosta Ksawery Gut. Przeszkodą w zaprojektowaniu infrastruktury dla rowerzystów miała być szerokość pasa drogowego.

## Co z dalszym remontem ul. Postępu?

Zaniepokojeni tą sytuacją mieszkańcy Zgorzały zapytali starostę, czy dla kolejnego odcinka drogi – od ronda do ul. Karczunkowskiej, zaplanowano budowę drogi dla rowerów lub ciągu pieszo-rowerowego.

– Zarządca drogi nie planuje realizacji inwestycji na drodze powiatowej na odcinku do ul. Karczunkowskiej – odpowiedziało Starostwo Powiatowe w Piasecznie. Nam z kolei starosta Ksawery Gut przekazał, że tego odcinka powiat jeszcze nawet nie zaczął projektować.

– Kolejnym etapem będzie remont Postępu aż do granicy powiatu, ale to już po zakończeniu S7 i możliwości jazdy drogą serwisową do węzła Zamienie, zamiast remontowaną ul. Postępu. Już dziś myślimy o tym etapie i przygotowujemy dokumentację projektową – napisał w kwietniu w mediach społecznościowych starosta Ksawery Gut. – Owszem, pisałem, że będziemy robić, ale to nie znaczy, że na drugi dzień po otwarciu – wyjaśnia. – Poza tym to są założenia i moja wola, a najważniejsze jest, jaki budżet uchwalą radni – podkreśla.

Czy modernizacja ostatniego odcinka ul. Postępu ma szansę na realiza-



cję w niedalekiej przyszłości? Wygląda na to, że wiele zależy od radnych powiatu. Przedstawiciele Rady Sołeckiej Zgorzały podkreślają zaś, że będą naciskać, by w projekcie bezwzględnie znalazła się infrastruktura rowerowa. Droga prowadzi bowiem między innymi do szkoły w Zamieniu czy stacji PKP Jeziorki.

– Teren jest silnie zurbanizowany a droga obciążona dużym ruchem – podkreśla Przemysław Abram.

Warto pamiętać, że do czasu wybudowania tzw. 721 bis, ruch z węzłów Lesznówola i Zamienie na trasie S7 przejmie właśnie ulica Postępu. Należy się tam więc spodziewać nie tylko wzmożonego ruchu pojazdów osobowych, ale i ciężarówek. Bezpieczeństwo tzw. niechronionych uczestników powinno być więc priorytetem przy projektowaniu inwestycji, która wciąż ma szansę zostać zrealizowana znacznie szybciej niż nowy przebieg DW 721.

Tekst i zdjęcie Agnieszka Maj

K O N D O L E N C J E

Pani Dorocie Pałyska  
serdeczne wyrazy współczucia  
i słowa wsparcia po śmierci

MAMY

składają  
Burmistrz i Pracownicy Urzędu Miasta i Gminy Piaseczno

Panu Albertowi Sypuła  
wyrazy głębokiego współczucia  
i słowa otuchy po stracie

TATY

składają  
Burmistrz i Pracownicy Urzędu  
Miasta i Gminy Piaseczno

R E K L A M A

**M ARMUREK**  
KAMIENIARSTWO  
Stefanowo, ul. Graniczna 31E  
tel. 882 326 247  
Grodzisk Mazowiecki, ul. Królewska 18A  
tel. 508 249 747

□ NAGROBKI  
□ LITERNICTWO  
□ RZEŻBA  
□ MUROWANIE GROBÓW  
www.marmurek.eu



# Nadszedł czas na buspas

dokończenie  
ze str. 1

Ostatecznie władze stolicy zgodziły się poczekać z wprowadzeniem zmian ulicy Puławskiej (poza krótkim odcinkiem od Dolinki Służewieckiej do al. Wilanowskiej) do czasu oddania do użytku trasy S7. I wprawdzie GDDKiA zamierza już w najbliższych dniach oddać do użytku gotowy odcinek od węzła Lesznowola do węzła Lotnisko, jednak ciągle nie jest gotowy kluczowy dla połączenia całej trasy S7 z Warszawą odcinek między Lesznowolą a Tarczynem. Warszawski Ratusz zdecydował jednak, że nie ma sensu czekać i prace przy wyznaczaniu buspasa wzdłuż Puławskiej na odcinku od granic Warszawy do ulicy rtm. W. Pileckiego należy rozpocząć wraz z otwarciem lesznowolskiego odcinka ekspresówki. Wszyscy liczą bowiem na to, że spora część ruchu z ul. Puławskiej przeniesie się właśnie na tzw. Puławską Bis.

## W dwa razy szybciej z Piaseczna na Mokotów?

Pasy, którymi poruszać będą się mogły wyłącznie autobusy, pojazdy służb ratunkowych, taksówki i motocykle, mają zostać wyznaczone po obu stronach ulicy Puławskiej i liczyć łącz-



Buspas na Puławskiej ma zostać wyznaczony na istniejących pasach jezdni

709, 715, 727, 737, 739, 809, 815). W ciągu godziny na przystankach zatrzymują się nawet 24 autobusy, które w godzinach szczytu przewożą niemal 140 tys. osób.

## Pierwszy odcinek buspasa na Puławskiej został wyznaczony w 2020 r.

– Niestety, w porannym szczyście zdarzały się dni, gdy czas przejazdu

Tym samym trzema pasami na Puławskiej z centrum Piaseczna do Wyścigów kierowcy nie nacieszyli się zbyt długo. Jeśli buspas powstanie od granic Warszawy, trzy pasy zaczynające się przy ul. Okulickiego w Piasecznie, skończą się w okolicach Selgroza, czyli w miejscu, w którym do ruchu na Puławskiej dołączają kierowcy z Józefosławia/Julianowa oraz Mysiadła, Zgorzały, Nowej Iwicznej. Pozostaje mieć nadzieję, że przynajmniej część z nich (zwłaszcza tych po lesznowolskiej stronie ulicy Puławskiej) uzna za wygodniejszy dojazd do Warszawy trasą S7.

## Buspas aż do Okulickiego?

Na razie buspas ma być wytyczony od granic Warszawy. Niewykluczone jednak, że w przyszłości zostanie dociągnięty aż do głównego skrzyżowania w Piasecznie. Wprawdzie przy projektowaniu poszerzenia oddanego niedawno do użytku odcinka Puławskiej w Piasecznie rozwiązanie takiego nie planowano, ale GDDKiA go nie wyklucza. W piśmie przekazanym do ZTM wyraża gotowość do rozmów o takim rozwiązaniu, ale najpierw chce sprawdzić, jak rozłoży się ruch z południa do Warszawy po otwarciu trasy S7.

Tekst i zdjęcia Agnieszka Maj

# Piją i jeżdżą

dokończenie  
ze str. 1

## POWIAT

W niedzielę 28 sierpnia pijany kierowca BMW mógł doprowadzić do tragedii, ostatecznie przejeżdżkę zakończył na przydrożnej latarni. Tego dnia nie był to odosobniony przypadek jazdy na podwójnym gazie.

Funkcjonariusze z Komisariatu Policji w Lesznowoli zatrzymali 33-latkę, który jadąc BMW, ścigał słup energetyczny. Mężczyzna trafił do policyjnego aresztu, gdyż okazało się, że miał w organizmie blisko 2 promile alkoholu.

0,5 promila alkoholu, 42-latek blisko 0,5 promila, a niechlubnym rekordzistą został 40-latek, który prowadził auto, mając blisko 3 promile alkoholu.

## Niechlubnym rekordzistą został 40-latek, który prowadził auto, mając blisko 3 promile alkoholu

Jazda po spożyciu alkoholu (od 0,2 do 0,5 prom.) to wykroczenie, a powyżej 0,5 prom. przestępstwo. Decydując się na jazdę na podwójnym gazie, ryzykujemy przede wszystkim zdrowiem



W poniedziałek wieczorem w Woli Gołkowskiej kolizję spowodował mężczyzna kierujący bez uprawnień i po spożyciu alkoholu

W ramach prowadzonej w niedzielę akcji „Trzeźwość” policjanci wyeliminowali z dróg powiatu kilka innych osób, które mogły stanowić zagrożenie dla siebie i innych użytkowników dróg. Spośród blisko 250 skontrolowanych kierowców, dwoje było nietrzeźwych, a jedna po spożyciu alkoholu. 45-latka w wydychanym powietrzu miała ponad

i życiem swoim oraz innych użytkowników dróg. Narazamy się także na wysoką grzywnę, utratę prawa jazdy, a nawet więzienie.

Policjanci zapewniają, że akcje masowych kontroli trzeźwości w powiecie będą przeprowadzane regularnie.

Anna Żuber



nie 10 km. Jak podkreśla ZTM, ulica Puławska to bardzo ważna trasa dla Warszawskiego Transportu Publicznego. Jeździ nią aż 8 linii autobusowych (209,

autobusów w kierunku Mokotowa był nawet dwa razy dłuższy niż czas przewidziany w rozkładzie jazdy – argumentuje ZTM.

R E K L A M A

**BEZPŁATNE TYGODNIKI LOKALNE**  
POWIATÓW PIASECZYŃSKIEGO, GRODZISKIEGO I PRUSZKOWSKIEGO

W KAŻDĄ ŚRODĘ  
W KAŻDYM DOMU

2 GAZETY  
18 GMIN  
3 POWIATY

Nakład 70 000 egzemplarzy tygodniowo.

WWW.PRZEGLADPIASECZYNSKI.PL

WWW.PRZEGLADREGIONALNY.PL

Oleje tłoczone na zimno  
– samo zdrowie

**OLEJARNIA RUNÓW**  
JAN BODZON

Runów,  
ul. Solidarności 49  
501 261 711

- LNIANY
- Z OSTROPESTU
- Z CZARNUSZKI
- SŁONECZNIKOWY
- RZEPAKOWY
- RYDZOWY (Z LNIANKI)
- Z WIESIOŁKA
- KONOPNY

i inne...

**HURTOWNIA ELEKTROTECHNICZNA**

**INSELL**  
HURT DETAL

KOMPLEKSOWO DOSTARCZAMY  
PRODUKTY DLA INWESTYCJI

KABLE I PRZEWODY  
ENERGETYKA  
APARATURA I OSPRZĘT  
OŚWIETLENIE  
FOTOWOLTAIKA

INSELL  
– Oddział Piaseczno  
ul. Armii Krajowej 2  
tel. 724 643 115,  
724 643 138



# Dotacje dla parafii i prywatnych właścicieli

## PIASECZNO

Rada miejska przyznała parafii św. Anny w Piasecznie dotacje na naprawę muru wokół kościoła oraz ratowanie grobów na starym cmentarzu. Pieniądze z gminnej kasy wesprą także remonty zabytków, znajdujących się w prywatnych rękach.

**R**emont muru okalającego kościół św. Anny kosztować będzie ok. 100 tys. złotych. Prace polegać mają na wykonaniu wzmocnień przechyłonych segmentów ogrodzenia, naprawę stożków pokrytych dachówką, usunięciu starych powłok, reprofiliacji betonu wraz z malowaniem na kolor złamanej bieli oraz konserwacji elementów metalowych na całej długości muru. Rada miejska przyznała parafii na ten cel 90 tys. złotych.

Dzięki środkom przyznanym z budżetu gminy uda się wyremontować kilka grobów, które znajdują się na starym cmentarzu, czyli nekropolii

parafii przy ul. Kościuszki. Cmentarz rzymskokatolicki w Piasecznie założono na przełomie XVIII i XIX wieku, a najstarsze groby pochodzą z początku XIX wieku.

Na pomniki zniszczone i wymagające pilnej interwencji, w tym prac konserwatorskich, renowacyjnych i budowlanych przekazano łącznie prawie 100 tys. złotych. Parafia wnioskuje o pieniądze na remont grobowca rodziny Sołtysiaków (dofinansowanie w wysokości 30 tys. zł, co stanowi 31 proc.



Mur okalający kościół św. Anny jest już w kiepskiej kondycji

zakładanych kosztów renowacji), pomnika Mikołaja Krasińskiego i Anny Felicji (29 tys. zł – 100 proc. potrzebnych środków) oraz nagrobek Mzura-Starzeńskich (35 tys. zł – 100 proc. potrzebnych środków).

## Istotne źródło wiedzy historycznej

Środki z gminnej kasy wesprą również ratowanie zabytkowych obiektów, ale będących w prywatnych rękach. Chodzi o kamienicę przy u. Sierakowskiego 14, a więc obiekt w centrum miasta, przy jednej z głównych ulic. Budynek już od pewnego czasu przechodzi metamorfozę, ale wcześniej groził zawaleniem, dlatego na wniosek Powiatowego Inspektora Nadzoru Budowlanego jego lokatorzy zostali eksmitowani. Przyznana kwota dofinansowania w wysokości 195 tys. zł pokryje tylko część kosztów związanych z wszystkimi pracami konserwatorskimi, renowacyjnymi czy budowlanymi.

Rada zdecydowała też o przekazaniu środków na remont domu pochodzącego sprzed 1939 roku, a znajdujący



Kamienica przy ul. Sierakowskiego wypiękniata

cego się w Wólce Pęcherskiej 3. Walory historyczne dworku potwierdziła wykonana niedawno, na zlecenie Mazowieckiego Wojewódzkiego Konserwatora Zabytków, ekspertyza. Wskazuje ona, iż jest to teren dawnego majątku Wólka Głowska, zakupionego w połowie XVII wieku przez królową Marię Ludwikę Gonzagę, przekazanego również w połowie XVII Zgromadzeniu Sióstr Miłosierdzia, tzw. Szarytkom.

Po 1951 został znacjonalizowany, a obecnie we władaniu Zgromadzenia pozostaje tylko niewielki obszar, ujęty w Wojewódzkiej Ewidencji Zabytków. Zdaniem naukowców dom może stanowić istotne źródło wiedzy historycznej. Przyznana dotacja w wysokości wnioskowanych 20 tys. zł, co stanowi ok. 10 proc. kosztów renowacji.

Tekst i zdjęcia Anna Żuber

# ZTM chce cięć w rozkładach

## PIASECZNO

Zarząd Transportu Miejskiego chce dostosowania rozkładów jazdy do kurczącej się liczby kierowców, zatrudnianych przez operatorów miejskich linii.

**W**drożony na okres wakacyjny rozkład jazdy autobusów, które latem jeżdżą rzadziej, i tak niejednokrotnie zawodził pasażerów. – Chciałam jechać na działkę do Bogatek. Czekam już kwadrans i autobusu jak nie było, tak nie ma – skarżyła się w upalny dzień jedna z mieszkanek, czekając na autobus linii „L” na ul. Wojska Polskiego w Piasecznie. – To jest skandal, że oni sobie jeżdżą, jak im się podoba.

Okazuje się, że nie chodzi o widzieliście kierowców. Problem z kadrą zawodowych kierowców urósł do rangi ogólnokrajowej. Szacuje się, że w Polsce brakuje ich nawet 150 tys., gros z tych wakatów to kierowcy autobusów. Z uwagi na lepsze zarobki i mniejszą odpowiedzialność, chętnie przechodzą oni m.in. do firm kurierskich.

## Kategoryczny sprzeciw

W sprawie rozkładów jazdy autobusów linii miejskich, które od września powinny wrócić do częstszego kursowania, ZTM Warszawa zwrócił się do gminy Piaseczno. – Z informacji wynika, że przy wakacyjnych rozkładach jazdy, czyli niższej częstotliwości kursowania, miałyby pozostać 6 linii L – mówi Joanna Ferlian-Tchórzewska z

Biura Promocji i Kultury Urzędu Miasta i Gminy Piaseczno. – Ma to związek z problemami kadrowymi operatorów obsługujących zarówno autobusy miejskie, jak i linie podmiejskie.

Władze miasta odpowiedziały na propozycję zmian w częstotliwości kursowania, którą przesłał Zarząd Transportu Miejskiego w Warszawie. – Burmistrz Miasta i Gminy Piaseczno kategorycznie sprzeciwił się zmniejszonej częstotliwości kursowania linii obsługujących mieszkańców gminy. Oczekuje, że ZTM znajdzie rozwiązania, które umożliwią przywrócenie często-



Problem z kadrą zawodowych kierowców urósł do rangi ogólnokrajowej

ści kursowania autobusów sprzed 15 czerwca 2022 r. – informuje Joanna Ferlian-Tchórzewska.

Wiceburmistrz Robert Widz w odpowiedzi dodał także, że niemożliwa do zaakceptowania przez miasto jest częstotliwość kursowania linii L39, która jest linią miejską i zapew-

nia komunikację między ważnymi dla mieszkańców punktami, w tym komunikuje z miastem duże osiedla. – Rozumiejąc problemy związane z obsługą kadrową, oczekujemy jednak zaproponowania takiego rozwiązania, które pozwoli, szczególnie w przypadku linii L39, zachować częstotliwość kursów sprzed wakacji. Wyrażamy nadzieję, że ZTM dołoży wszelkich starań, aby zobligować operatorów do realizacji przewozów zgodnie z naszymi umowami – dodał.

## Zmiany w kursowaniu od 2 i 5 września

Jak poinformował ZTM, od 2 września powakacyjne rozkłady jazdy oraz powrót na stałe trasy planowany jest dla linii 710 i 724. Autobusy linii 709, 727 i 739 według nowych rozkładów pojadą od 5 września. Z uwagi na duże wykorzystanie przez pasażerów oraz rozbudowę osiedli na terenie Józefosławia, wzrośnie tam częstotliwość kursowania autobusów linii 739, które w godzinach szczytu będą jeździć nawet co 8-10 minut.

Termin wprowadzenia zmian dla linii lokalnych L został ustalony na poniedziałek 5 września. Z ich propozycją zapoznać można się na stronie internetowej gminy piaseczno.eu. Miasto wciąż jednak czeka na odpowiedź w sprawie ewentualnych możliwości zwiększenia częstotliwości kursowania autobusów na liniach, które według propozycji ZTM od września miałyby pozostać w trybie wakacyjnym.

Tekst i zdjęcia Anna Żuber

O G Ł O S Z E N I E

## INFORMACJA o wywieszeniu wykazu nieruchomości przeznaczonych do użyczenia przez Gminę Piaseczno

Burmistrz Miasta i Gminy Piaseczno działając na podstawie art. 35 ust. 1 i 2 ustawy z dnia 21 sierpnia 1997 r. o gospodarce nieruchomościami (t.j. Dz. U. z 2021 r., poz. 1899 ze zm.) informuje, iż na tablicy ogłoszeń Urzędu Miasta i Gminy Piaseczno przy ul. Kościuszki 5 – na 1 piętrze oraz na stronie [www.bip.piaseczno.eu](http://www.bip.piaseczno.eu) został udostępniony do publicznej wiadomości wykaz nieruchomości położonych w 1) obr. 17 m. Piaseczno- dz. ew. dz. 31/1, 31/2, 31/3, 31/4, o łącznej powierzchni 4294m. kw., KW WA11/00023717/6, 2) obr. Złotokłos- dz. 257 o pow. 1800m.kw., KW WA5M/0027328/0, 3) obr. Głoków Letnisko- dz. ew. 218/4 o pow. 1500m.kw., KW WA11/00003795/0, 4) obr. Zalesie Górne, dz. ew. 367 o pow. 2077m.kw., KW WA5M/00240537/9, 5) obr. 69 m. Piaseczno, dz. ew. 22/2 o pow. 1190m.kw., KW WA5M/00249062/1, wszystkie stanowiące własność Gminy Piaseczno, przeznaczone do użyczenia na okres 5 lat od dnia 01.01.2024r. na rzecz SZPZO celem prowadzenia Przychodni Rejonowych i Wiejskich Ośrodków Zdrowia i świadczenia usług medycznych dla ludności.

Z up. Burmistrza Miasta i Gminy Piaseczno  
Piaseczno, 2022-08-22 mgr inż. Robert Widz, II Zastępca Burmistrza Miasta i Gminy Piaseczno

## Sprostowanie Wykazu nieruchomości stanowiących własność Gminy Piaseczno przeznaczonych do zbycia

Burmistrz Miasta i Gminy Piaseczno, prostuje treść opublikowanego wykazu nieruchomości stanowiących własność Gminy Piaseczno przeznaczonych do zbycia z dnia 10.06.2022 r., dotyczącego przeznaczenia przez Gminę Piaseczno do **sprzedaży w trybie przetargu nieograniczonego** zabudowanej nieruchomości oznaczonej jako działka ewid. nr 30, położona w obr. 39 m. Piaseczno przy ul. Czajewicza 6, dla której Sąd Rejonowy w Piasecznie IV Wydział Ksiąg Wieczystych prowadzi księgę wieczystą nr WA5M/00240178/4, w następujący sposób:

**Oznaczenie powierzchni w/wym nieruchomości „1008 m<sup>2</sup>” zastępuje się powierzchnią „1010 m<sup>2</sup>”**

Pozostała treść opublikowanego wykazu z dnia 10.06.2022 r. pozostaje bez zmian. Sprostowanie podaje się do publicznej wiadomości poprzez wywieszenie na tablicy ogłoszeń Urzędu Miasta i Gminy Piaseczno, a także zamieszcza się na stronach internetowych urzędu oraz prasie lokalnej.

Z up. Burmistrza Miasta i Gminy Piaseczno  
Piaseczno, 24.08.2022 r. mgr inż. Robert Widz, II Zastępca Burmistrza Miasta i Gminy Piaseczno

## INFORMACJA

Burmistrz Miasta i Gminy Piaseczno działając na podstawie art. 35 ust. 1 ustawy z dnia 21 sierpnia 1997 r. o gospodarce nieruchomościami (t.j. Dz. U. z 2021 r., poz. 1899 ze zm.) informuje, iż na tablicy ogłoszeń w siedzibie Urzędu MiG Piaseczno, z/s w Piasecznie przy ul. Kościuszki 5 oraz na stronie internetowej [www.piaseczno.eu](http://www.piaseczno.eu), zamieszczone zostały wykazy dot.:

- użyczenia na czas nieoznaczony **od dnia 01.09.2022 r.** działki oznaczonej nr ewid. **3/4 obręb 39, m. Piaseczno**, cel zgodny z planem zagospodarowania przestrzennego;
- wynajęcia na czas oznaczony w trybie bezprzetargowym na okres **od dnia 01.01.2022 r. do dnia 31.12.2025 r.** części działki nr **55/5, obr. 5 m. Piaseczno, poł. przy skrzyżowaniu ul. Mleczarskiej i ul. Energetycznej** o pow. **112 m<sup>2</sup>**, z przeznaczeniem pod teren zieleni.
- wynajęcia na czas oznaczony w trybie bezprzetargowym na okres **od dnia 01.09.2022 r. do dnia 31.12.2024 r.** części działki nr **171/1, obr. 24, m. Piaseczno, poł. przy ul. Kardynała Wyszyńskiego**, o pow. **39,00 m<sup>2</sup>**, z przeznaczeniem pod teren zieleni oraz wiatę.
- wynajęcia na czas oznaczony w trybie bezprzetargowym na czas nieoznaczony **od dnia 01.11.2022 r.** działki nr **88/33, obr. Bobrowiec, gm. Piaseczno, poł. przy ul. Skalnej**, o pow. **65 m<sup>2</sup>**, z przeznaczeniem pod teren zieleni.

Wykazy zostały podane do publicznej wiadomości na okres 21 dni licząc od dnia wywieszenia, tj. od dnia 31.08.2022 r.

Burmistrz Miasta i Gminy Piaseczno



## PIASECZNO



3 WRZEŚNIA  
2022

NEIT ERELES KOLOROFONIA

**KONCERT**  
NA RYNKU W PIASECZNE

SOBOTA  
19.00 - 22.00

WSTĘP WOLNY. ZAPRASZA POWIAT PIASECZYŃSKI

## KONSTANCIN-JEZIORNA

## PIOSENKI FRANCUSKIE W HUGONÓWCE

W niedzielę, 4 września o godz. 18 w ramach cyklu „Letnie Granie w Altanie” Konstanciński Dom Kultury przy ul. Mostowej 15 zaprasza do altany przy Hugonówce na plenerowy koncert piosenek francuskich w wykonaniu Beaty Banasik.



Zabrzmia m.in. utwory znanych francuskich (i nie tylko) twórców: Stacey Kent, Serge Gainsbourg, Jacques Brel, Stroame, Edith Piaf, Boris Vian, Boby Lapointe. Na pianinie zagra Paweł Kukła, a na gitarze Zbigniew Baldys. To będzie wakacyjna, klimatyczna podróż do rozświetlonych uliczek Paryża, falujących przestrzeni Bretanii i pachnącej Prowansji. Nie może Was zabraknąć! Wstęp wolny. W przypadku złej pogody koncert odbędzie się w sali widowiskowej KDK. Koncert zakończy wakacyjny cykl „Letnie Granie w Altanie”.

## Kolejne ulice do poprawy

## PIASECZNO

Kierowcy, chcąc uniknąć wjechania w sporych rozmiarów wgłębienie w centrum miasta, jeżdżą po ścieżce rowerowej. Po naszej interwencji miasto zapowiedziało naprawę jezdni na ul. Kilińskiego. Ponadto zgodnie z wcześniejszymi planami gminy, na fragmencie ul. Kilińskiego i Sierakowskiego pojawi się nowa nawierzchnia.



Gros kierowców omija zagłębienie, wjeżdżając na ścieżkę rowerową

Zapadający się fragment jezdni na ul. Kilińskiego, tuż przed skrzyżowaniem z ul. Żabią, znany jest lokalnym kierowcom. „Miejscowi” skutecz-

Pytanie, czy wystarczy zwykle łatanie dziury, czy potrzebna będzie poważniejsza ingerencja fachowców

nie omijają wgłębienie, zjeżdżając na ścieżkę rowerową, co może okazać się fatalne w skutkach. Mniej zorientowani

kierowcy, szczególnie ci, którzy chcą skręcić w lewo, czyli w ul. Żabią, wpadają w ogromną dziurę.

Jak informuje urząd miasta, defekt nie został dotąd naprawiony, gdyż... żaden z kierowców go nie zgłosił. – Warto takie usterki zgłaszać za pośrednictwem Mobile Alert (aplikacji gminy Piaseczno – przyp. redakcja) – apeluje Joanna Ferlian-Tchórzewska z Biura Promocji i Kultury Urzędu Miasta i Gminy Piaseczno.

## Będzie naprawa i nowa nawierzchnia

Miasto zapewnia, że naprawi jezdnię w tym miejscu. Pytanie, czy wystarczy zwykle łatanie dziury, czy potrzeb-

na będzie poważniejsza ingerencja fachowców. Rozmiar zagłębienia może wskazywać bowiem na nieszczelność instalacji wodnej lub kanalizacyjnej, znajdującej się pod jezdnią.

Dobra wiadomość jest taka, że w najbliższym czasie przeprowadzony będzie remont nawierzchni odcinka ul. Kilińskiego – od ul. Żeromskiego i dalej ul. Sierakowskiego, aż do Skweru Kisiele. Stan tego ciągu pozostawia wiele do życzenia, dlatego nawierzchnia zostanie sfrezowana i położona będzie nowa warstwa ścieralna. – Prace zostaną zrealizowane w najbliższych tygodniach – informuje Joanna Ferlian-Tchórzewska.

Tekst i zdjęcie Anna Żuber



URZĄD MIASTA I GMINY PIASECZNO

ul. Kościuszki 5, tel. 22 70 17 500, [www.piaseczno.eu](http://www.piaseczno.eu)

## Gmina Piaseczno wprowadza program dofinansowujący zabiegi in vitro

Przyjęty przez Radę Miejską na wniosek Piaseczyńskiej Rady Kobiet program leczenia niepłodności metodą zapłodnienia pozaustrojowego ma za zadanie wesprzeć mieszkańców gminy Piaseczno, którzy pragną powiększyć rodzinę i chcą skorzystać z procedury in vitro.

24 sierpnia br. podczas sesji Rady Miejskiej do realizacji został przyjęty Program Polityki Zdrowotnej pn. „Leczenie niepłodności metodą zapłodnienia pozaustrojowego dla mieszkańców miasta i gminy Piaseczno na lata 2022–2024”. Celem programu jest ograniczenie zjawiska niezamierzonej bezdzietności wśród mieszkańców gminy Piaseczno poprzez zapewnienie leczenia niepłodności metodami wspomaganą reprodukcji w oparciu o przepisy prawa oraz określone standardy postępowania i procedury medyczne. Z inicjatywą przyjęcia programu wspierającego pary potrzebujące procedury in vitro wystąpiła do Burmistrza Miasta i Gminy Piaseczno Piaseczyńska Rada Kobiet.

## Choroba cywilizacyjna

Według Światowej Organizacji Zdrowia (WHO) niepłodność dotyka 10-12% populacji społeczeństw krajów wysokorozwiniętych i obecnie jest zaliczana do chorób cywilizacyjnych. Szacuje się, że niepłodność dotyka ponad 3 tysiące par z gminy Piaseczno, spośród których około 381 par (12%) rozpocznie leczenie w danym roku, a 64 pary rocznie (2%) będą wymagały leczenia metodą zapłodnienia pozaustrojowego.

W latach 2013-2016 funkcjonował Narodowy Program Leczenia Niepłodności Metodą Zapłodnienia Pozaustrojowego. Z ministerialnego programu skorzystało w tym czasie ponad 17 tys. par, a w jego efekcie na świat przyszło ponad 22 tys. dzieci.

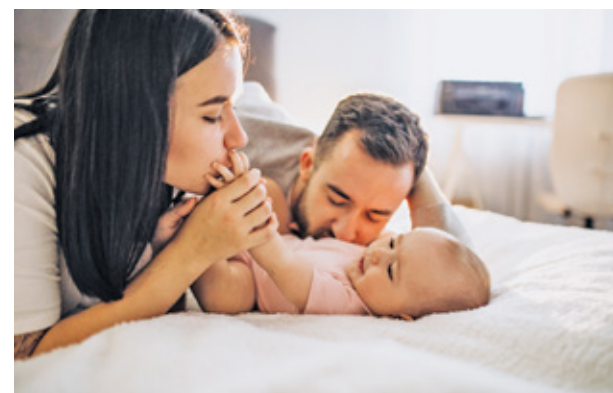
– Dowodzi to ogromnego zapotrzebowania na programy zdrowotne skierowane do borykających się z problemem niepłodności par. Niestety rząd wycofał się ze wspierania procedur związanych z zapłodnieniem pozaustrojowym, co dla wielu leczących się w związku z niepłodnością par jest ostatnią szansą na doczekanie się potomstwa – zauważa burmistrz Daniel Putkiewicz. – Obecnie więc jedyną szansą na leczenie

niepłodności metodą in vitro dla polskich pacjentów jest bardzo kosztowne leczenie komercyjne. Z inicjatywą wsparcia takich par wystąpiła do mnie Piaseczyńska Rada Kobiet. Przychyliłiśmy się do tego wniosku i podobnie jak inne samorządy zdecydowaliśmy się na wsparcie mieszkańców, którzy są zainteresowani skorzystaniem z procedury zapłodnienia pozaustrojowego w staraniach o dziecko. Mam nadzieję, że dzięki gminnemu programowi leczenia niepłodności kolejne rodziny będą się cieszyć upragnionym dzieckiem, a naszej gminie przybędzie małych mieszkańców.

## Maksymalnie 5 000 zł dla pary

Program leczenia niepłodności przygotowany przez gminę Piaseczno zaplanowany jest na trzy lata (do końca 2024 roku). Mogą z niego skorzystać pary zamieszkałe na terenie gminy, spełniające określone ustawą warunki podjęcia terapii metodą zapłodnienia pozaustrojowego w ramach dawstwa partnerskiego lub innego niż partnerskie, lub przystąpienia do procedury adopcji zarodka. Wiek kobiety musi się mieścić w przedziale 20-42 lata. Procedurę kwalifikacyjną będzie prowadził realizator, którego oferta zostanie wybrana w postępowaniu przeprowadzonym przez gminę Piaseczno. O kwalifikacji do programu będzie decydowała kolejność zgłoszeń (poprawnie złożonych wniosków) w miarę dostępności miejsc, przy jednoczesnym spełnieniu kryteriów włączenia i braku kryteriów wykluczających z programu.

Pacjenci zakwalifikowani do niniejszego programu mają prawo do skorzystania z jednorazowego dofinansowania leczenia w wysokości do 5 000 zł do zabiegu zapłodnienia pozaustrojowego w ramach dawstwa partnerskiego lub innego niż partnerskie, lub do jednorazowego dofinansowania w wysokości do 3 000 zł do procedury adopcji zarodka.



Roczny koszt interwencji przewidzianych w programie wyniesie 100 000 zł, co pozwoli na dofinansowanie zabiegu zapłodnienia pozaustrojowego 20 parom. Całkowity koszt funkcjonowania programu w latach 2022-2024 wyniesie 300 000 zł. Statystycznie powinno to pozwolić na urodzenie 15 dzieci.

– Dziękuję radnym za przychylne podejście do tego programu. Będąc członkinią Piaseczyńskiej Rady Kobiet, mam możliwość wsluchania się w potrzeby kobiet, angażowania się w prace rady, ale przede wszystkim mam wpływ na realizację istotnych dla tego środowiska wniosków. Program leczenia niepłodności jest niezwykle ważną inicjatywą i bardzo się cieszę, że również gmina Piaseczno będzie udzielała wsparcia rodzicom, którzy borykają się z problemem niepłodności i starają się o potomstwo – mówi wiceburmistrz Hanna Kułakowska-Michalak.



ARTYKUŁ SPONSOROWANY

**TRENING UMIEJĘTNOŚCI SPOŁECZNYCH**

Cena regularna:  
Konsultacja przed rozpoczęciem TUS 100zł  
Zajęcia TUS (12 spotkań) 1200zł

Grupy wiekowe:  
5-7 lat/8-10 lat/  
11-13 lat/14-16 lat

Liczba dzieci w grupie:  
7-10 osób

Czas trwania  
1 spotkania:  
1xtyg./1,5 godz.

START GRUP:  
wrzesień / październik 2022 r.

## NOWE MIEJSCA na piaseczyńskiej mapie pomocy psychologicznej

W centrum Piaseczna na ulicy Puławskiej 16 powstał Gabinet Psychoterapii Krótkoterminowej, który prowadzi Karol Laszcza. Rozmawiamy z Panem Karolem o tym, w jakich problemach pomaga on mieszkańcom Piaseczna i okolic.

### W czym specjalizuje się Pana Gabinet Psychoterapii?

Mówiąc krótko, w poprawie stanu zdrowia psychicznego zarówno najmłodszych jak i dorosłych. Od 2018 roku pracuję jako specjalista w tym zakresie. Specjalizuję się także w obszarze pedagogii specjalnej m.in. spectrum autyzmu i Zespołu Aspergera. Moja oferta jest bardzo szeroka. Jestem jednocześnie psychologiem, pedagogiem i terapeutą specjalnym.

### Z czym można do Pana przyjść?

Zapraszam na zajęcia rodziców ze swoimi dziećmi, u których zauważają oni niepokojące zachowania, np. złe nawyki, problemy szkolne, trudności z regulacją emocji. Jeżeli chodzi o indywidualne spotkania dla dorosłych to specjalizuję się w wypaleniu zawodowym oraz w kryzysie światopoglądu, wiary i tożsamości. Prowadzę też Trening Umiejętności Społecznych dla osób od 5 roku życia po dorosłych z Zespołem Aspergera.

### Dla kogo powstało to miejsce?

To miejsce powstało jako przestrzeń bezpieczna, przyjazna i pomocowa dla wszystkich grup wiekowych. Pracując z dziećmi, młodzieżą oraz dorosłymi, z wszystkimi osobami potrzebującymi profesjonalnej pomocy w osiągnięciu równowagi psychofizycznej. Zawsze podkreślam: emocje, relacje, rozwój osobisty i zdrowie na 1 miejscu! Takie podejście przekazuję też swoim pacjentom. Zapraszam!

TSR KAROL LASZCZA, tel. 570 116 517, terapia@karollaszczka.pl, ul. Puławska 16, Piaseczno, www.karollaszczka.pl,

## Szkolny niezbędnik: sprawdź, czy masz już wszystko!

Sierpień, a szczególnie jego druga połowa, wielu osobom upływa pod znakiem powrotu do szkoły. Aby ułatwić te przygotowania i mieć pewność, że o niczym nie zapomnieliśmy, warto mieć uniwersalną listę, która sprawdzi się niezależnie od wieku ucznia. Przygotowaliśmy ją dla Was! Sprawdź nasz „szkolny niezbędnik” i upewnij się, że masz już wszystkie 5 rzeczy, które przydadzą się na kolejny rok nauki.



FOT. KIK

Przygotowania do nowego roku szkolnego to przede wszystkim zakupy. Zanim jednak popędzimy do sklepów i księgarni, musimy odtworzyć pracę domową, czyli stworzyć „check listę” wszystkiego, czego potrzebujemy. Takie podejście to szansa na odpowiedzialne zakupy i oszczędność czasu – w końcu im mniej dni pozostaje do 1 września, tym bardziej wydłużają się kolejki w sklepach ze szkolnymi wyprawkami.

odpowiednio wyprofilowane „plecy” i regulowane, niezbyt cienkie szelki. Dobrze też, by był wykonany z wodoodpornego materiału i miał przynajmniej kilka przegródek. Pojedźmy też ze zrozumieniem, jeśli zamiast plecaka nasze dziecko będzie chciało nosić torebkę i znajdziemy taką, która najlepiej sprawdzi się w szkolnych realiach – radzi specjalistka, związana z siecią sklepów KIK.

### 1. Podstawowa wyprawka: piórnik z wyposażeniem

Co może zawierać podstawowa wyprawka szkolna? Długopisy, ołówki, temperówkę lub zapas rysików, jeśli dziecko korzysta z ołówka automatycznego, kredki, flamastry, zakreślaczki, gumkę do mazania, linijkę, cyrkiel, nożyczki, klej, korektor, piórnik, zeszyty, blok rysunkowy, kolorowy papier, farby i pędzle. Oczywiście im młodszy uczeń, tym więcej przyborów będzie potrzebował. Najstarszym przeważnie wystarczy kilka długopisów, zeszytów i ewentualnie kolorowych zakreślaczy czy samoprzylepnych karteczek przydatnych w nauce.

### 2. Na książki i buty

– Tu sprawa jest jasna. Kupujemy plecak, który jest wygodny dla dziecka, czyli ma

### 3. Podręczniki

Listę potrzebnych podręczników zapewnia szkoła. Przed zakupami wypiszmy dokładnie tytuły, autorów i wydawnictwo, by uniknąć kosztownych pomyłek w księgarni.

### 4. Pojemniki na drugie śniadanie: butelka i pudełko

– Tu warto dać dziecku swobodę – niech wybierze taką „śniadaniówkę”, która najbar-



FOT. KIK

dziej mu się podoba. Jeśli nie upiera się na żadną konkretną, najlepiej kupić lunchbox z pokrywką z silikonową uszczelką. Dzięki temu jedzenie w pojemniku dłużej będzie świeże. W przypadku butelki najlepiej postawić na wielorazową z plastiku, bo jest lekka, albo termiczną z metalu (może to być też mniejszy kubek). Jest nieco cięższa, ale zimą dziecko może zabierać w niej do szkoły

znajduje się na metce – tłumaczy ekspertka sieci sklepów KIK.

### Dobry plan to podstawa

O czym jeszcze warto pamiętać? O pozytywnym nastawieniu i dobrym rozplanowaniu zakupów w czasie. Jeśli coś możemy zamówić przez internet, zróbmy to. Unikniemy kolejek i dźwiękania. Poza tym, lepiej nie



FOT. KIK

np. ciepłą herbatę, a gdy jest gorąco, mieć chłodną wodę do picia. Jeśli nasze dziecko lubi jogurty, warto wydać kilka złotych na wielorazowy kubek, np. taki z łyżeczką w zestawie i zakrętką, do której możemy nasypać granolę czy płatki – w końcu kto powiedział, że drugie śniadanie, to tylko kanapki? – opowiada ekspertka KIK.

planujemy całych zakupów na jeden dzień – i my, i dzieci skończymy rozeźleni i zmęczeni. To, co zwykle zabiera najwięcej czasu, czyli kupowanie ubrań i plecaka lub torby, załatwiamy najpierw. Wybieranie przyborów czy lunchboxa to zwykle ta najprzyjemniejsza część, więc możemy nią zakończyć cały proces. A jeszcze lepiej po wszystkich po prostu wybrać się na lody.

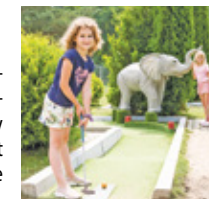
### 5. Ubrania

Początek roku szkolnego z jednej strony nie wymaga specjalnego uzupełnienia garderoby – w końcu dziecko korzysta z ubrań przez cały czas, z drugiej jednak warto upewnić się, czy w szafie naszego ucznia znajdują się odpowiednie elementy. – W tym miejscu należy podkreślić, że asortyment basicowy jest naszym absolutnym sprzymierzeńcem w budowaniu szkolnej garderoby. Wykorzystując tego typu ubrania, możemy skompletować zarówno strój na WF, jak i codzienne stylizacje, a nawet kreacje na akademie i występy. Do tego produkty basicowe często są wykonane z bawełny, dzięki czemu są „oddychające” i dobre dla ciała oraz środowiska. Jeśli ten aspekt jest dla nas istotny, najlepiej postawmy na te wykonane z certyfikowanej bawełny organicznej. Tak jak pozostałe produkty basicowe, można je kupić w atrakcyjnej cenie, a odpowiednio oznaczenie zwykle

FOT. KIK

## Wypoczynek połączony z integracją? To możliwe! Julinek Park przygotował ofertę dla grup szkół i przedszkoli

Wrzesień, czyli miesiąc powrotu do klasowych ławek to czas, w którym warto zadbać o urozmaicenie szkolnych aktywności. Tym bardziej, że nie brakuje ciekawych pomysłów na integrację – tak ważną zwłaszcza wśród dopiero co poznających się uczniów. Jednym z nich z pewnością jest wycieczka do otoczonego zielenią Julinek Parku, gdzie nie brakuje atrakcji dla dzieci w każdym wieku.



Julinek Park to miejsce jakościowej zabawy zlokalizowane ok. 30 km od Warszawy. Wśród atrakcji dostępnych na miejscu znajdują się m.in. wesołe miasteczko, park linowy, kraina dmuchańców, ściana wspinaczkowa czy funkcjonujący od tego sezonu park wodny pod gołym niebem. Co więcej, na odwiedzających park gości czeka nocleg w B&B Julinek Park wraz z 60 pokojami oraz apartamentami rodzinnymi.

### Rozrywka dla dzieci w każdym wieku

Julinek Park przygotował ciekawą ofertę dla wszystkich grup zorganizowanych – w tym także szkolnych oraz przedszkolnych. Pakiet I „Zadowolony Przedszkolak” jest przeznaczony dla dzieci w wieku 3-4 lat. Czas trwania wszystkich zaplanowanych atrakcji

wynosi 5,5 godziny, a w ich skład wchodzi: kraina dmuchańców, wesołe miasteczko, aktywne animacje, plac zabaw oraz klockarnia. W cenę wliczono jest obiad dla każdego uczestnika, a także bilet wstępu i obiad dla opiekuna grupy.

Pakiet II, czyli „Młodszy Junior” dotyczy nieco starszych dzieci w wieku 5-6 lat, a czas zabaw w nim wynosi 6 godz. W tym przypadku, aktywności poprzedniego pakietu uzupełnione zostały o wizytę w parku linowym oraz uczestnictwo w wystawie sztuki cyrkowej.

Najbardziej rozbudowany pakiet III, czyli „Mega Fun Open Junior” dotyczy dzieci i młodzieży w wieku 7-18 lat. W trakcie 7 godzin aktywności – oprócz atrakcji zawartych w poprzednich pakietach – do dyspozycji są także: tor tubingowy, ściana wspinaczkowa, mini golf oraz zryśkop. Nie ma wątpliwości, że każde dziecko znajdzie tu coś dla siebie, a wspólna, bezstresowa zabawa pozwoli na jeszcze lepsze poznanie koleżanek i kolegów ze szkolnych ławek.

We wrześniu i październiku, grupy zorganizowane mogą odwiedzać Julinek Park od poniedziałku do piątku. Weekendy pozostają dedykowane gościom indywidualnym.

Szczegóły dot. oferty dla grup zorganizowanych znajdują się na stronie [www.julinek.com.pl](http://www.julinek.com.pl)

### ZAPRASZAMY

Julinek Park Julinek 1, 05-084 Leszno k/Warszawy, tel: +48 22 611 61 09

R E K L A M A

**TRWA NABÓR w zerówce, przedszkolu i żłobku!**

**FANTAZJA PRZEDSZKOLE I ŻŁOBKI**

**CO NAS WYRÓŻNIA?**

- małe grupy, indywidualne podejście
- zdrowe posiłki z własnej kuchni
- w ramach czasowego m.in. rytmika, angielski, dogotowanie i zajęcia teatralne
- w każdym miesiącu ciekawe wydarzenia i wycieczki
- integracja sensoryczna, logopeda i psycholog w placówce
- innowacyjne metody pracy
- podążamy za wartościami pedagogiki M. Montessori, Porozumienia Bez Przemocy i Pozytywnej Dyscypliny

PRZEDSZKOLE NIEPUBLICZNE „FANTAZJA” ul. Staszica 12, Piaseczno, tel. 516 066 818

**„KASIA” SKLEP PAPIERNICZY**

**ZAPRASZA:**  
pn.-pt. 10:00-18:00,  
sob. 10:00-14:00

PIASECZNO, ul. Staszica 3  
883 885 558, 22 756 27 01

**CYRK ZALEWSKI**

**30 LAT ISTNIENIA**

**REKORD AZ 4 JEZDZICÓW**

2 SPEKTAKLE – GODZ. 13:00 I 16:00

PROMOCJA! BILET RODZINNY 2 DZIECI + 2 DOROSŁYCH bil = tyna.pl

**KONKURS!!!**  
Odpowiedz poprawnie na 2 pytania i wygraj zaproszenie na niepowtarzalne jubileuszowe widowisko Cyrku Zalewski

**1. Wymień jedną z atrakcji, jaką można zobaczyć na pokazach Cyrku Zalewski**  
**2. Który jubileusz obchodzi Cyrk Zalewski?**

Odpowiedzi należy udzielać telefonicznie pod numerem 501 091 480 – 1 września od godz. 15:00 Do przekazania mamy 2 zaproszenia, każde z zaproszeń obejmuje 1 dorosłą osobę + dziecko do 12 lat

R E K L A M A

**Złoty Food Trucków Kaufland! Piaseczno!**

Pyszota! SZTOS!

ul. Okulickiego 10  
02-04.09!

**KONKURS!!!**  
Odpowiedz poprawnie na 2 pytania i wygraj VOUCHER na wybrany posiłek w dowolnym Food Trucku.

**1. W jakich dniach odbędzie się złoty Food Trucków w Piaseczno przy Kauflandzie?**  
**2. Z czego chcielibyście najbardziej spróbować?**

Odpowiedzi należy udzielać telefonicznie pod numerem 786 202 606 – 1 września od godz. 14:00 Do rozdania mamy 5 voucherów

Trwa rekrutacja na Oddział Dzienny Psychiatryczny Rehabilitacyjny dla Dzieci i Młodzieży w Piasecznie

Osoby zainteresowane prosimy o kontakt: tel. 576 477 700

**ezra**

Szczegóły na stronie [www.ezrauksw.pl](http://www.ezrauksw.pl)

**SOBWA EVENTS**

**3.09-4.09.2022**

**FOOD TRUCKI W PIASECZNIE**

- KUCHNIE ŚWIATA
- ANIMACJE DLA DZIECI
- MINI WESOŁE MIASTECZKO
- NIEDZIELA Z PSIM PATROLEM

WSTĘP WOLNY

TARGOWISKO MIEJSKIE UL. JANA PAWŁA II 59

GODZINY OTWARCIA  
Sobota 12:00 – 22:00  
Niedziela 12:00 – 20:00

**CMF CENTRUM MEDYCZNE**

**BEZPŁATNA PODSTAWOWA OPIEKA ZDROWOTNA**

PIASECZNO  
ul. Puławska 49, ul. Pawia 7

**JÓZEFOSŁAW**  
ul. Ogrodowa 20c

22 737 50 50  
[cmp.med.pl](http://cmp.med.pl)

Zapraszamy po zdrowie

**NFZ**  
Narodowy Fundusz Zdrowia



# Krótką historia powstania ośrodka „Wisła” w Zalesiu Górnym

**M**oja młodość w Zalesiu to młodość z radiami tranzystorowymi na ramieniu, blisko uszu. Prasowane lody o wyjątkowym smaku i ścieżki leśne. Zapach lipca i wakacji. Niestety też: topielec na dnie basenu.

Dzisiaj zastanawiam się jak okres powojenny, wpłynął na rozwój Zalesia Górnego, które w latach 30. miało ambicję, aby prześcignąć Konstancję i Skolimów? Odczuwam to jakby istnienie dwóch światów zupełnie różnych, przeciwstawnych, niezależnych i mających mało punktów wspólnych. Światów przed i powojennych. Wojna postawiła granicę między tymi światami i chyba ta granica istnieje do dziś.

Służewiec. Obliczono, że z Piaseczna do Warszawy w latach sześćdziesiątych dojeżdżało (w 1964 r.) około 9 tys. ludzi, z tego 42% to pracownicy w różnych gałęziach przemysłu. Polska wchodzi w fazę gomułkowskiego socjalizmu, którego ideą jest dbanie o klasę robotniczą. Klasa robotnicza ma obowiązek wypoczywać. Wyjazdy zagraniczne są niemożliwe, tylko promieni na wakacje mogą pojechać do Bułgarii, nad węgierski Balaton, czy w wyjątkowych wypadkach do Jugosławii. Klasie robotniczej trzeba stworzyć warunki do wypoczynku niedaleko miejsca pracy. Pada na Zalesie Górne. Zakład Rybactwa Stawowego w Żabieńcu (od



Widok ogólny kąpieliska. Widoczni wypoczywający plażowicze, 1965 r.



Namioty rozbite na terenie ośrodka rekreacyjnego, 1965 r.

Z jednej strony mam przed oczyma córkę założyciela Zalesia Górnego panią Zofię Wisłocką, dystygowaną starszą panią o nienagannych manierach, zakochaną w roślinach, wspominającą przedwojenne koncerty i podwieczorki w ogrodach leśnych, pełnych motyli i śpiewu ptaków.

Z drugiej strony widzę hałaśliwych młodzieńców z lat sześćdziesiątych z radiami tranzystorowymi przy uszach (rozkręconych na cały regulator) i skrzynkami tanich win owocowych zawiniętymi w koc, wychodzących tłumnie z podmiejskiego pociągu.

## Geneza Ośrodka „Wisła”

Rok 1945 nie przynosi upragnionej wolności. Zaczyna się rabunkowa gospodarka gruntami, kwaterunek, rekwirowanie tego, co pozostało po dawnych właścicielach domów i działek. Podział na małe działki, mniejsze niż 1500,0 m kw. Budowanie bez nadzoru architektonicznego, czyli bez pomysłu i ogólnej koncepcji. Najważniejsze staje się uprzemysłowienie regionu.

W Piasecznie w latach 1956-1965 powstają duże zakłady przemysłowe. Największy z nich to Zakład Lamp Oscyloskopowych w Iwicznej zatrudniający 2,5 tys. ludzi, „Lamina” zakład przemysłu elektrotechnicznego zatrudniający 1,8 tys. pracowników. W Górze Kalwarii w tym czasie powstają zakłady „Hortex” i „Inco”, czyli kolejne 2 tys. pracowników. Rozwija się przemysłowy

1951 roku stacja naukowa) udostępniła dwa stawy. Zostaje wybudowane moło dla kajaków, łodzi i rowerów wodnych. W latach 1957-1959 trwa budowa ośrodka „Wisła”, kompleksu wypoczynkowego.

## Jedziemy do Zalesia Górnego

W 1962 zostaje zelektryfikowana linia pociągu podmiejskiego do Czachówka, położony zostaje drugi tor. Dojazd do Zalesia Górnego z Piaseczna i Warszawy staje się wygodny. Pociągi w niedzielne letnie poranki przez całe lato będą wypływały setki jednodniowych



Mężczyzna skaczący do basenu „na główkę”, 1965 r.

wczasowiczów (soboty w tym czasie były pracujące). „Turyści” będą taszczyć nad jeziorko skrzynki z tanimi winami i prowiant w formie jajek na twardo. Dwie jadłodajnie przy promenadzie

nie zaspokoją takiej ilości chętnych na schabowego z kapustą. Pamiętam je jako ciągle zatłoczone, czas oczekiwania na miejsce, potem na obiad był tak długi, że szkoda gadać. Przy brzegu stawu zrobiono atrakcje, amfiteatr, czasami funkcjonowała strzelnica i kręgielnia. Za mostkiem, na przeciwnym brzegu stawu wybudowano betonowy basen

## Klasie robotniczej trzeba stworzyć warunki do wypoczynku niedaleko miejsca pracy

z fontannami. Były też boiska do gry w siatkówkę i oczywiście modną bardzo w latach sześćdziesiątych kometkę. W kometkę, czyli badminton, grali wszyscy. Nie potrzebne były boiska i siatki, wystarczyły 2 rakiety i lotka, no i chętni do gry. Kometka była znakomitym sposobem na podrywanie dziewczyn. Wystarczyło kilka razy skierować lotkę na koc opalającej się piękności i...zachęcić do gry. Przed basenem na

na punkty małej gastronomii, nawet w przypadku tak obłożonego latem ośrodka. Pojawiały się jedynie saturatory z wodą zwaną „gruzliczanka”. Mały zbiorniczek na kołach, parasol, dwa baniaczki z sokiem, węże do przyłączenia się do sieci wodociągowej i mini fontanna do „mycia” szklanek – dwóch (!). Zawsze do tego wodopoję ustawiała się kolejka chętnych i nikomu nie przeszkadzało, że czasami można było dostać szklankę ze śladami



Centralny Złot Młodzieży. Kajakarze na pomoście nad stawem w Zalesiu Górnym, 1964 r.

szminki poprzednio pijącej elegantki. Przeczytałam, że w okresie prosperity było czynnych około 80 miejsc noclegowych na terenie ośrodka Wisła. Te miejsca noclegowe miały różną opinię. Czasami jakiś warszawski zakład pracy wynajmował kilka domków dla swoich pracowników na kilka dni lub piaseczyńska i warszawska młodzież okupowała jeden czy dwa domki na imprezę powiedzmy imieninową. Legendy chodziły po mieście o suto zakrapianych spotkaniach towarzyskich, nocach z narzeczoną, dniach z narzeczoną lub wręcz o intymnych spotkaniach na gozdziny. Jednym słowem porządna dziewczyna z Piaseczna nie mogła się tam pokazywać, bo traciła opinię porządną.

Tym bardziej że często czyjaś tam mama lub siostra pracowała w ośrodku na stanowisku recepcjonistki, kierowniczką czy kelnerką i informacja rozchodziła się błyskawicznie. A wszystko to było przasne jak cała socjalistyczna rzeczywistość.

Jedno co było w Zalesiu Górnym pewne, to piwo. W czasach gdy w całym kraju były ograniczenia sprzedaży tego bursztynowego trunku, w Ośrodku Wisła był zawsze. I jeszcze coś! Wspaniałe lody niedaleko stacji PKP. „Prasowane” w duże kostki, wielosmakowe i tak pyszne, że tylko lody Darskich w Zalesiu Dolnym robiły im konkurencję. I to przyciągało wielu.

## Przewodniczący Rady Państwa przyjeżdża do Zalesia

Dwa wydarzenia z okresu lat sześćdziesiątych pamiętam najbardziej, pierwsze to szeroko w Piasecznie komentowana wizyta przewodniczącego Rady Państwa Edwarda Ochaba w Zalesiu Górnym w 1965 roku. Malowano wtedy na trasie przejazdu limuzyn rządowych wszystko, co się dało pomalować, położono nawet asfalt na drodze dojazdowej. Drugie wydarzenie wiąże się z basenem, tym na terenie ośrodka i topielcem. Plotka głosiła, że młody chłopak przeleżał w wodzie kilka dni niezauważony, mimo wielu kąpiących się w tym czasie. Woda basenowa, czerpana ze studni głębinowej rzadko była przejrzysta. Trudno znaleźć na ten temat informację w prasie, bo sprawa była trzymana w tajemnicy.

Ośrodek Wisła miał okresy wzlotów i upadków. Dzierżawcy kajaków i łodzi często narzekali na pogodę i brak turystów. W weekendy było dobrze, w dni powszednie pustka. Co jakiś czas zmieniali się właściciele sprzętu pływającego. Wyraźnie brakowało tu sprawnego menedżera. Obiekty popadały w ruinę.

Małgorzata Szturomska



# Awantura o in vitro

## PIASECZNO

Na ostatniej sesji rady miejskiej odbyła się gorąca dyskusja nad dofinansowaniem przez gminę programu leczenia niepłodności metodą in vitro. Powstał on na wniosek Piaseczyńskiej Rady Kobiet, a poparł go burmistrz. Dzięki środkom z programu na świat może przyjść nawet kilkadziesiąt dzieci rocznie.

W odpowiedzi na wniosek Piaseczyńskiej Rady Kobiet fundacja „Nasz Bocian” opracowała przedstawiony program leczenia niepłodności metodą zapłodnienia pozaustrojowego dla mieszkańców gminy na lata 2022-2024. Zakłada on m.in. uzyskanie przez parę maksymalnego dofinansowanie w wysokości 5000 złotych, przy czym średni koszt leczenia tą metodą to ok. 10-12 tys. złotych. Rocznie ze środków na ten cel mogłoby skorzystać 20 par.

## W Jesteśmy państwem świeckim, nie katolickim

W sprawie projektu uchwały pozytywnie wypowiedziały się komisje problemowe, m.in. Prawa i Bezpieczeństwa, Zdrowia i Polityki Społecznej. – Czy nie jest tak, że jeśli zgłoszenie jako Klub Koalicji Obywatelskiej za przyjęciem tej uchwały, pokażecie swoją dwulicowość – pytała retorycznie radna Renata Mirosław z klubu PiS. – Czy nie będzie to tak, jakby diabeł przebrał się w ornat i ogonem na mszę dzwonił? – Z jednej strony wspieracie działania Caritasu, dotacje celowe na prace konserwatorskie dla parafii św. Anny, a z drugiej popieracie in vitro. Kościół katolicki nie zmienił zdania w

kwestii in vitro, a radni, którzy są za katolickimi wartościami, nie powinni głosować za podjęciem tej uchwały. Wasza decyzja ukaże to, czy naprawdę jesteście partią o poglądach katolickich, czy też lewackie ideologie biorą górę w naszym środowisku. Jako radni PiS i katolicy jesteście przeciw tej uchwale – oświadczyła.

– Szczęśliwie pani Renato jesteście państwem świeckim, a nie katolickim, więc możemy zagłosować zgodnie z własnym sumieniem – przypomniała przedmówczyni radna Katarzyna Krzyszkowska-Sut, ale inne komentarze do wypowiedzi Renaty Mirosław były ostrzejsze. – Miałem dzisiaj nie odpowiadać pani Renacie, ale nie wytrzymałem – zaczął oburzony Piotr Sędziak. – Jestem ochrzczony, wierzę w boga, czasami chodzę do kościoła. Pomagam Ukraińcom jako lewak, jako katolik i jeżeli pani twierdzi, że bóg stworzył świat, to pewnie in vitro też stworzył. Jeżeli pani tak bardzo w boga wierzy, to proszę pomagać ludziom, jak się tylko da. Bo widzę, że pani wiara to jest tylko krzyż na szyi i na pięknej sukience, który nosi pani zawsze na przodzie. Diabeł to tańczy, ale nad tym, co pani mówi – dodał.

## W Nagła zmiana poglądów radnych PiS-u

Radna Maja Szwedzińska-Sikorska przypomniała koleżankom i kolegom radnym, że są w radzie dobrowolnie i mają obowiązek dbać o interesy obywateli niezależnie od wyznawanych poglądów, wyborców i naszych własnych. – Ja swoje przekonania religijne i światopoglądowe zostawiam przed drzwiami tej sali – dodała. – Wspieranie finansowe zabytków, czy to świeckich, czy sakralnych, nie musi obejmować tylko katolików, każdy może wspierać każdy, katolik, nie katolik, muzułmanin, niewierzący także – zauważyła Hanna Krzyżewska i odesłała radnych PiS-u



Niepłodność może dotyczyć nawet blisko 3200 par zamieszkujących gminę Piaseczno

do zapoznania się ze szczegółami o metodzie in vitro, zawartymi w projekcie uchwały.

Ewelina Wójcik przypomniała niektórym członkom klubu PiS, że na jednej z komisji głosowali... za uchwałą w sprawie in vitro. – Dziwi mnie ta zmiana poglądów w ciągu tygodnia – stwierdziła. – Wiążące jest głosowanie na sesji rady miejskiej – odparła Renata Mirosław, a jej wypowiedź część radnych skwitowała śmiechem.

Izabella Górczyńska przypomniała, że in vitro jest powszechnie uznawaną metodą leczenia niepłodności, dopuszczoną w większości krajów Unii Europejskiej, a Polska jest na szarym końcu, jeśli chodzi o wspieranie finansowania diagnostyki i leczenia niepłodności.

Niepłodność w Polsce dotyka nawet co 5 parę, czyli ok. 1,5 mln. W odniesieniu do gminy Piaseczno oszacowano, że niepłodność dotyka ponad 3100 par ją zamieszkujących.

Większość, bo 15 radnych było za przyjęciem uchwały. Przeciw była jedynie trójka radnych PiS: Renata Mirosław, Paweł Poncyłjusz i Michał Mierzwa. Nikt nie wstrzymał się od głosu.

Anna Żuber

# Będą konsultacje?

## KONSTANCIN-JEZIORNA

Na wrzesień burmistrz zapowiada konsultacje z mieszkańcami w sprawie planu budowy miejskiego targowiska przy ulicy Świetlicowej. Czy będą one miały wpływ na ostateczny projekt?

Temat budowy targowiska na terenie tzw. żeberka budzi spore kontrowersje, odkąd się pojawił ponad rok temu. Wcześniej nieruchomości położona w sąsiedztwie torów tzw. linii siekierskiej miała być przeznaczona na budowę węzła przesiadkowego.



Działki przy ul. Świetlicowej gmina chciałaby zagospodarować w dużej mierze na plac targowy

Na to jednak nie zgodził się wojewoda, który uznał, że teren ten leży zbyt blisko planowanego przebiegu drogi wojewódzkiej 721. Wówczas narodził się pomysł przeznaczenia działek przy ul. Świetlicowej na miejskie targowisko. Pomysł nie został przyjęty zbyt entuzjastycznie, przede wszystkim ze względu na przewidywane problemy komunikacyjne. W tej sytuacji władze gminy zaczęły podkreślać, że nie ma mowy o likwidacji istniejącego prywatnego targowiska przy ul. Wojska Polskiego, a plac na „zeberku” ma być wielofunkcyjny.

Na dodatkowej sesji zwołanej na koniec czerwca radni uchwalili zmianę

miejsowego planu zagospodarowania przestrzennego, umożliwiając tym samym zlokalizowanie przy ul. Świetlicowej m.in. placu handlowego. Komisja Ładu Przestrzennego i Spraw Komunalnych zawniosowała wówczas do burmistrza o zorganizowanie spotkania z mieszkańcami na temat zagospodarowania tego terenu. Spotkanie takie, w którym uczestniczyć mieliby również projektanci przygotowujący koncepcję zagospodarowania „zeberka”, miałyby się odbyć jeszcze we wrześniu.

Na ile te konsultacje społeczne mogą realnie wpłynąć na zmianę koncepcji zagospodarowania terenu? Jeden z mieszkańców jest zdania, że chodzi bardziej o pozory.

– Podpisany przez gminę 20 lipca br. aneks do umowy z projektantem przesunął termin przygotowania projektu budowlanego wraz z wszystkimi uzgodnieniami i zgodą na realizację prac budowlanych do 30 września br. Czy więc biuro projektowe ma szansę zmienić coś w przygotowanym projekcie i dotrzymać terminu umowy? – pyta retorycznie Michał Wiśniewski. I podkreśla, że umowa ta dotyczy projektu „gminnego targowiska miejskiego”, a nie placu wielofunkcyjnego, jak próbują to przekazywać mieszkańcom radni i burmistrz.

Tekst i zdjęcie Agnieszka Maj

R E K L A M A



**SILESIA FLESZ**

T

V

S

TEN CZAS, TO MIEJSCE, CI LUDZIE!

PONIEDZIAŁEK - PIĄTEK

16:00 17:45 23:00

  
 POZYCJA 85

  
 POZYCJA 66

  
 POZYCJA 886

  
 POZYCJA 129

  
 POZYCJA 111/352

  
 WOIŁ. ŚLĄSKIE  
 PIŁDREWPL



# Szkolne „nowości” budzą obawy

PIASECZNO

Już jutro inauguracja nowego roku szkolnego, w którym spore zmiany czekają nie tylko maturzystów. O nowej maturze i kontrowersjach wokół przedmiotu „Historia i teraźniejszość”, a także innych wyzwaniach na nowy rok szkolny rozmawiamy z Barbarą Chwedczuk, dyrektorką IV LO w Piasecznie.

**W Czy Pani zdaniem nowa matura 2023 będzie dużo trudniejsza? Wracają egzaminy ustne, które były przed pandemią. Może te zmiany robią takie przerażające wrażenie z uwagi na fakt, że poprzednie roczniki miały łatwiej?**

Matura 2023 będzie w zmienionej formule. Wracają egzaminy ustne, które zawsze bardzo stresują uczniów. Pamiętajmy, że młodzież z tego rocznika to pierwsi absolwenci klas ósmych, doświadczeni rokiem pracy zdalnej w klasie II i nauką hybrydową w klasie III

(w zależności od liczby zachorowań w szkole). Wielu z nich boryka się z licznymi trudnościami i choć nauczyciele starają się jak najlepiej przygotować ich do egzaminu dojrzałości, to wszystkim towarzyszy obawa, czy nowa formuła egzaminu nie okaże się zbyt trudna.

**W Z czym uczniowie mogą mieć największy problem na egzaminach maturalnych w 2023 roku?**

Zawsze  
zatwierdzam zestaw  
podręczników dopiero  
po rozmowach  
z prowadzącymi zajęcia

Trudno jednoznacznie wskazać, z czym uczniowie mogą mieć największy problem. W informatorach maturalnych są opublikowane przykładowe zadania, które pojawiają się na maturze. Zmiany dotyczą zarówno matur pisemnych, jak i ustnych. Staramy się przygotować młodzież jak najlepiej, choć nauczyciele



Barbara Chwedczuk

sygnalizują, że brakuje materiałów do ćwiczeń, treści w podstawach programowych są rozbudowane a czasu na powtarzanie materiału mało. Przygotowanie się do egzaminu dojrzałości wymaga dużej samodyscypliny ze strony uczniów, systematycznej pracy i wiary we własne siły.

**W Czy miała Pani już okazję zapoznać się z podręcznikiem do nowego przedmiotu „Historia i Teraźniejszość” Wojciecha Roszkowskiego, który zawiera wiele kontrowersyjnych tez i mówi m.in. o produkcji dzieci, a feminizm stawia obok nazizmu?**

Podręcznik Wojciecha Roszkowskiego zawiera treści, które budzą niepokój i są kontrowersyjne. Nauczyciele nie mają obowiązku korzystania z podręcznika. W naszym liceum będziemy jeszcze rozmawiać w zespole przedmiotowym, czy w ogóle prowadzący lekcje z „Historii i teraźniejszości” uznają, że chcą z tego podręcznika korzystać. Rekomendacje nauczycieli są dla mnie kluczowe, jako dyrektor zawsze zatwierdzam zestaw podręczników dopiero po rozmowach z prowadzącymi zajęcia. Mam nadzieję, że wkrótce zostaną dopuszczone do użytku jeszcze inne podręczniki. W najbliższych dniach będziemy się pochylać nad tym problemem. Nie ukrywam, że liczyliśmy na to, iż do końca sierpnia rekomendację MEiN uzyska podręcznik WSiP.

Rozmawiała Anna Żuber



IV Liceum Ogólnokształcące w Piasecznie

## OGŁOSZENIE

Burmistrza Miasta i Gminy Góra Kalwaria

Działając na podstawie art. 35 ust. 1 i 2 ustawy o gospodarce nieruchomościami z dnia 21 sierpnia 1997 r. (t.j. Dz. U. z 2021 r. poz. 1899 z późn. zm.) Burmistrz Miasta i Gminy Góra Kalwaria podaje do publicznej wiadomości wykaz nieruchomości, przeznaczonych do dzierżawy na okres od 3 lat.

Solec, gm. Góra Kalwaria, część działki ewid. nr 8/41 o pow. 0,0470 ha, KW WA5M/00427975/6, grunt na polepszenie warunków zagospodarowania działki sąsiedniej.

Ogłoszenie wywiesza się na tablicy ogłoszeń tut. urzędu, w prasie lokalnej oraz na stronie internetowej Urzędu Miasta i Gminy: www.gorakalwaria.bipgmina.pl w dniach od 31.08.2022 r. do 22.09.2022 r.

WZO.6821.24.2022.PC

Piaseczno, dnia 19 sierpnia 2022 r.

## OGŁOSZENIE STAROSTY PIASECZYŃSKIEGO

Starosta Piaseczyński

stosownie do art. 113 ust. 6 i 7, art. 114 ust. 3 i 4 oraz art. 124a, w związku z art. 124 ustawy z dnia 21 sierpnia 1997 r. o gospodarce nieruchomościami (jednolity tekst Dz. U. 2021, poz. 1899 ze zm.),

podaje do publicznej wiadomości informację

o zamiarze ograniczenia, w drodze decyzji, na wniosek Polskiej Spółki Gazownictwa Sp. z o.o., sposobu korzystania z nieruchomości o nieuregulowanym stanie prawnym, położonej w obrębie Bielawa, gm. Konstancin-Jeziorna, stanowiącej działkę ewidencyjną nr 946 – przez udzielenie PSG Sp. z o.o. zezwolenia na założenie i przeprowadzenie przez część ww. działki sieci gazowej średniego ciśnienia.

W związku z powyższym wzywa się osoby, którym przysługują prawa rzeczowe do przedmiotowej nieruchomości – do zgłoszenia się w terminie 2 miesięcy od dnia ukazania się niniejszego ogłoszenia, do siedziby Starostwa Powiatowego w Piasecznie, ul. Chyliczkowska 14, tel. (22) 756 62 54, wewn - 226.

Jeżeli w terminie oznaczonym w ogłoszeniu nie zgłoszą się osoby, które udowodnią przysługujące im prawo rzeczowe do wnioskowanej nieruchomości, wszczęte będzie postępowanie administracyjne w trybie art. 124a, w związku z art. 124 ustawy o gospodarce nieruchomościami, z pominięciem ww. osób, jako stron postępowania.

Starosta Piaseczyński Ksawery Gut

## OBWIESZCZENIE STAROSTY PIASECZYŃSKIEGO

Na podstawie art. 11f ust. 3 i 4 ustawy z dnia 10 kwietnia 2003 r. o szczególnych zasadach przygotowania i realizacji inwestycji w zakresie dróg publicznych (t.j. Dz.U. z 2022 r., poz. 176) zawiadamiam, że w dniu 24 sierpnia 2022 r., na wniosek Zarządu Powiatu Piaseczyńskiego, została wydana decyzja Starosty Piaseczyńskiego nr 30/2022 (nr rej. ARB.6740.16.2022.AP), w sprawie zmiany decyzji Starosty Piaseczyńskiego nr 8/2022 z dnia 5 kwietnia 2022 r. dotyczącej rozbudowy drogi powiatowej nr 2836W na odcinku od ul. 11 listopada (ze skrzyżowaniem) do Alei Kasztanów (bez skrzyżowania) w zakresie zmian dotyczących: uwzględnienia działki nr ew. 100/2, obręb 0062, jednostka ew. 141804\_4 Piaseczno- miasto do działek stanowiących tereny kolejowe wymagające zajęcia- zgodnie z art. 20a ustawy ZRID oraz zmianie kwalifikacji działki nr ew. 88, obręb 0050, jednostka ew. 141804\_4 Piaseczno- miasto, na której wprowadza się ograniczenie w korzystaniu z nieruchomości dla realizacji obowiązku wykonania budowy lub przebudowy innych dróg publicznych, zgodnie z art. 11f ust. 1 pkt 8 ustawy ZRID na działkę stanowiącą tereny kolejowe wymagającej zajęcia, zgodnie z art. 20a ustawy ZRID.

Działki stanowiące tereny kolejowe (wymagające zajęcia, zgodnie z art. 20a ustawy ZRID):

jednostka ew. 141804\_4 Piaseczno- miasto, obręb 0062, działka nr ew. 100/2,

jednostka ew. 141804\_4 Piaseczno- miasto, obręb 0050, działka nr ew. 88,

Z treścią decyzji nr 30 /2022 z dnia 24 sierpnia 2022 r. na realizację inwestycji drogowej oraz załączonymi do niej materiałami można zapoznać się w Kancelarii Architektoniczno-Budowlanej Starostwa Powiatowego w Piasecznie, ul. Chyliczkowska 14, 05-500 Piaseczno.

Od ww. decyzji służy prawo wniesienia odwołania do Wojewody Mazowieckiego, za moim pośrednictwem, (Starosta Piaseczyński, ul. Chyliczkowska 14, 05-500 Piaseczno), w terminie 14 dni od dnia jej publicznego ogłoszenia.

Zgodnie z art. 49 ustawy Kodeks postępowania administracyjnego doręczenie uważa się za dokonane po upływie czternastu dni od dnia publicznego ogłoszenia.

Działając na podstawie art. 17 ust. 1 ustawy z dnia 10 kwietnia 2003 r. o szczególnych zasadach przygotowania i realizacji inwestycji w zakresie dróg publicznych, nadano niniejszej decyzji rygor natychmiastowej wykonalności.

Z up. Starosty Piaseczyńskiego mgr inż. Sylwia Moszczyńska-Staś  
Naczelnik Wydziału Architektoniczno-Budowlanego

Nr rej. ARB.6740.1.6.2022.AP

Publiczne obwieszczenie nastąpiło w dniu: 31.08.2022 r.

## INFORMACJA

Zarząd Powiatu Piaseczyńskiego działając na podstawie art. 35 ust. 1 ustawy z dnia 21 sierpnia 1997 r. o gospodarce nieruchomościami (t.j. Dz. U. z 2021 r., poz. 1899) informuje, iż na tablicy ogłoszeń w siedzibie Starostwa Powiatowego w Piasecznie, ul. Chyliczkowska 14 oraz na stronie internetowej www.bip.piaseczno.pl, zamieszczony został szczegółowy wykaz obejmujący część nieruchomości przeznaczonych do oddania w najem, dot. nieruchomości położonej w Piasecznie przy ul. Szpitalnej 10, oznaczonej jako działka ewid. nr 18/2 obręb 53 m. Piaseczno, uregulowanej w księdze wieczystej KW nr WA11/00035140/7.

Wykaz został wywieszony na tablicy ogłoszeń na okres 21 dni od dnia 25.08.2022 r.

Zarząd Powiatu Piaseczyńskiego

WZO.6821.197.2021.AB/PC

Piaseczno, dnia 24 sierpnia 2022 r.

## OGŁOSZENIE STAROSTY PIASECZYŃSKIEGO

Starosta Piaseczyński

stosownie do art. 113 ust. 6 i 7, art. 114 ust. 3 i 4 oraz art. 124a, w związku z art. 124 ustawy z dnia 21 sierpnia 1997 r. o gospodarce nieruchomościami (jednolity tekst Dz. U. 2021, poz. 1899 ze zm.),

podaje do publicznej wiadomości informację

o zamiarze ograniczenia, w drodze decyzji, na wniosek Polskiej Spółki Gazownictwa Sp. z o.o., sposobu korzystania z nieruchomości o nieuregulowanym stanie prawnym, położonej w obrębie Prace Duże, gm. Tarczyn, stanowiącej działkę ewidencyjną nr 131/23 – przez udzielenie PSG Sp. z o.o. zezwolenia na założenie i przeprowadzenie przez część ww. działki sieci gazowej średniego ciśnienia.

W związku z powyższym wzywa się osoby, którym przysługują prawa rzeczowe do przedmiotowej nieruchomości – do zgłoszenia się w terminie 2 miesięcy od dnia ukazania się niniejszego ogłoszenia, do siedziby Starostwa Powiatowego w Piasecznie, ul. Chyliczkowska 14, tel. (22) 756 62 54, wewn - 226.

Jeżeli w terminie oznaczonym w ogłoszeniu nie zgłoszą się osoby, które udowodnią przysługujące im prawo rzeczowe do wnioskowanej nieruchomości, prowadzone będzie postępowanie administracyjne w trybie art. 124a, w związku z art. 124 ustawy o gospodarce nieruchomościami, z pominięciem ww. osób, jako stron postępowania.

Starosta Piaseczyński Ksawery Gut

R E K L A M A

**PRZYDATNE TELEFONY**

**Pielęgniarka mobilnie +**  
Mgr Agnieszka Maniak  
724 55 51 51

**POŻYCZKI pozabankowe**  
517 883 402  
wiele ofert w jednym miejscu.

**AUTOMATYKA DO BRAM**  
wiodących producentów  
CAME, NICE, FAAC  
Sprzedaż, serwis, montaż  
www.automaty-napedy.pl  
tel. 790 331 339

**ROWERY ANND**  
- serwis i sprzedaż  
**ZALESIE GÓRNE**  
ul. Jesionowa 3  
tel. 572 872 204, 504 011 340  
pn.-pt. 9-18, sob.10-14

**EKO BUD**  
PROFESJONALNE SYSTEMY OCIEPLEN  
DOCIEPLANIE BUDYNKÓW  
ELEWACJE, PODDASZA  
www.ekobud.waw.pl  
501 62 45 62

**MIEJSCE NA TWOJĄ OFERTĘ!**  
Zadzwoń: 530 338 653



**OGŁOSZENIA DROBNE**

**DAM PRACĘ**

Do restauracji w Piasecznie „Gospoda Pod Orzechem” poszukujemy kucharza oraz pomocy kuchennej na stałe. **Stawka oraz grafiki ustalone indywidualnie. Kontakt telefoniczny pod numerem 730 311 411**

Firma poszukuje osoby do sprzątnięcia hali produkcyjnej i magazynowej. Praca w systemie zmianowym po 12 godz. – 2 dni w godz. 6-18, 2 dni przerwy, 2 dni w godz. 18-6. Praca w Solcu k. Szymanowa, dojazd z Warki, Góry Kalwarii i Wilanowa zapewniony. Zadzwoń na nr 501 631 374

Zatrudnimy Pracowników Ochrony w markecie budowlanym, Lokalizacja: Piaseczno System pracy: 6:30 - 22:00, Oferujemy: stawkę: 23,50zł brutto, umowę zlecenie, terminowe wypłaty co miesiąc, darmową opiekę medyczną, Tel. 885-878-165

Zatrudnimy do sprzątnięcia: Lokalizacja: Moszna Parcela Dni pracy: od poniedziałku do piątku Wynagrodzenie: 15zł do ręki/h Forma zatrudnienia: umowa zlecenie lub umowa o pracę Kontakt: 502-187-430 lub 515-747-886

**Zatrudnię kierowcę, konwojenta, tel. 22 726 86 36, 22 726 83 42**

Zatrudnimy do sprzątnięcia biura w Piasecznie (Łoziska). Praca od poniedziałku do piątku, pomiędzy 6:00 a 14:00. Wynagrodzenie: 15zł do ręki/h umowa zlecenie lub umowa o pracę Kontakt: 502-187-430

**Poszukiwany pracownik fizyczny: ogrody, kostka, ogrodzenia. Mile widziane prawo jazdy kat. B, tel. 511 126 841**

Brukarzy z doświadczeniem lub do przyuczenia, mile widziane prawo jazdy kat. B, tel. 511 126 841

Przyjmę do zakładania ogrodu, mile widziane doświadczenie i prawo jazdy kat. B, tel. 511 126 841

Producent reklamy wizualnej z Piaseczna zatrudni doświadczonego aplikatora do oklejania marcin@trac.pl Tylko z doświadczeniem w branży.

**Zatrudnię pracowników do zakładu mięsnego w Górze Kalwarii, wykwalifikowanych i do przyuczenia, tel. 606 259 458**

**USŁUGI**

Sprzedają i montaż okien i drzwi wew. i zew. Rolety zew., wew. żaluzje, plisy, moskitiery. Parapety wew. i zew. 22 717 71 00, 601 623 480, 603 310 223

Pozwolenia na użytkowanie dla starych domów. Legalizacje samowoli budowlanych sprzed lat, tel. 695 451 655

WYCINKA DRZEW, USŁUGI RĘBAKAMI, USŁUGI PODNOŚNIKIEM KOSZOWYM I MINIKOPARKĄ TEL. 537 537 450, 537 537 650

Wywozimy graty z chaty tel. 505 591 721

**BEZPŁYLOWE CYKLINOWANIE, REMONTY od A do Z. TADEUSZ BIAŁOGRODZKI** Tel. 502 093 588, 22 756 57 63

**KOMINIARZ, TEL. 781 495 997**

Malowanie, glazurnictwo, podłogi i panele, szybko i solidnie tel. 669 945 460

Automatyczne nawadnianie ogrodu, oczka wodne, ogrody. Tel. 504 01 02 01

Usługi złota rączka tel. 502 222 001

**Elewacje - docieplenia budynków - solidnie - tanio - 602-482-572**

Anteny TV, TV SAT. Konfiguracja i naprawa sprzętu RTV. Zadzwoń 501 700 315

**Anteny wideo domofony montaż naprawa 603375875**

Docieplenie budynków, malowanie elewacji, podbitka, poddasza tel. 501624562

Ogrodzenia, panele ogrodzeniowe, siatka + montaż producent tel. 503 572 046

Malarskie tanio tel. 22 7277747, 501 976 533

Docieplenie poddaszy pianą, wylewki tel. 607 378 288

Wywóz gałęzi, ogrodnicze, koszenie 519874891

PRANIE - CZYSZCZENIE dywanów, tapicerki meblowej i samochodowej 508 65 20 30

**Docieplenie Budynków 795 96 96 96**

ALARMY, KAMERY, DOMOFONY 600 421 203

Mycie, malowanie elewacji tel. 505 591 721

Tynki gipsowe i tradycyjne 604415352

Dachy, podbitka, sprzedaż, tel. 692 194 998

**Kominiarz tel. 500 214 632**

HYDRAULIK TEL. 735 392 792

Wycinka drzew tel. 505 591 721

Przeprowadzki tel. 505 591 721

Naprawa, serwis okien i drzwi, naprawa i wymiana okuć, wymiana szyb i uszczelek, tel. 22 717 71 00, 603 310 223,601 623 480

Pranie dywanów 669 445 400

Remonty, budowlane, ogrodzenia, tel. 513 137 581

Malowanie, hydraulika, remonty, tel. 501 050 907

Naprawa prałek, tel. 602 322 951

Malowanie elewacji, wnętrz, ogrodzeń, tel. 502 473 605, 731 758 980

Dachy - pokrycia, naprawy, papa termoizgrzewalna, tel. 502 473 605, 731 758 980

Dekarskie, naprawa dachów, rynien, obróbki blacharskie, montaż dachów, papa termoizgrzewalna, blacha trapezowa, blachodachówki, tel. 577 403 312

Docieplenie budynków, szybko, tanio, solidnie, tel. 502 053 214

**KUPIĘ**

Antyczne meble, obrazy, srebra, platery, odnaczenia, szable, książki, pocztówki, tel. 504 017 418

**SPRZEDAM**

Tanio meble dziecięce, używane, tel. 600 44 78 55

Węgiel, ekogroszek, koks Skład Węgla Prażmów tel. 22-727-07-00

**AUTO-MOTO KUPIĘ**

**Odkupimy twoje auto. Wysokie ceny. tel. 510 210 692**

AUTO-KASACJA SKUP-AUT legalna FIRMA 515 514 100

Skup aut za gotówkę szybki dojazd i wycena tel. 533 525 533

Skup kamperów, przyczep kempingowych 505 530 300

**Skup aut na kasację 508206738**

Skup aut 2010-2021r. 505 530 300

**NIERUCHOMOŚCI WYNAJEM**

1-ka 650/0s, 2x400/Para +Opt 502225555

PESEL, Meld, Umowa 720908080

**NIERUCHOMOŚCI KUPIĘ**

KUPIĘ ZA GOTÓWKĘ KAŻDĄ NIERUCHOMOŚĆ DO REMONTU, Z PROBLEMEM PRAWNYM, ZADŁUŻONĄ, UDZIAŁ. TEL. 786-805-828

Kupię las koło Prażmowa, tel. 602 770 361

**NIERUCHOMOŚCI SPRZEDAM**

Działki budowlane 800 m2 i działki rekreacyjne k. Prażmowa, tel. 602 770 361, 791 394 794

**NAUKA**

Matematyka, 664 438 144

**ZDROWIE**

SEZAM, sklep zielarsko medyczny i zdrowa żywność, ul. Czajewicza 1, róg Nadarzyńskiej, PIASECZNO, tel. 506 76 74 74

**Protezy zębów naprawa Tel. 502 031 221**

**RÓŻNE**

Wynajmę Salę Weselną na 300 osób + 36 miejsc hotelowych lub zorganizuję przyjęcie Biały Dworek w Prażmowie tel. 722-202-966

**MATRYMONIALNE**

Pani pozna Pana 65+ Piaseczno i okolice 22 258 44 23

**FINANSE**

Kredyty tel. 513 654 277

Oddłużanie z pożyczek pozabankowych 733-150-555

**ZATRUDNIMY NA STANOWISKU**

**ŚLUSARZ - SPAWACZ - MONTER KONSTRUKCJI STALOWYCH** PIASECZNO, tel. 698 795 073 www.metgal.pl



## Nadleśnictwo Chojnow

**Nadleśnictwo Chojnow informuje, że zainteresowane jest zakupem lasów i gruntów przeznaczonych pod zalesienie.**

Nadleśniczy Nadleśnictwa Chojnow informuje, że zainteresowany jest zakupem lasów oraz gruntów przeznaczonych do zalesienia (w miejscowym planie zagospodarowania przestrzennego lub decyzji o warunkach zabudowy i zagospodarowania terenu). Grunty te mogą być nabyte przez Nadleśnictwo w szczególności:

1. Ich bezpośredniej przynależności do gruntu pozostającego w zarządzie Lasów Państwowych,
2. Zniesienia współwłasności lasu, gruntu przeznaczonego do zalesienia lub innego gruntu lub nieruchomości,
3. Regulacji przebiegu granicy polno-leśnej.

Więcej informacji dotyczących sprawy można znaleźć na stronie internetowej Nadleśnictwa Chojnow pod adresem <https://chojnow.warszawa.lasy.gov.pl/>



**Zatrudnimy:**

**Monterów, Instalatorów maszyn budowlanych – węzłów betoniarzskich Pomocników, Mechaników, Monterów, Instalatorów – do montażu maszyn – wytwórni betonu**

Nie wymagamy doświadczenia – możliwość przyuczenia – praca w ekipie. Delegacje na terenie całego kraju (praca poza biurem). Biuro i magazyn części zamiennych mieści się w Dawidach Bankowych k. Warszawy.

**Zakres obowiązków:**

- Pomoc przy rozładunkach maszyn na miejsce montażu (rozładunki przy pomocy dźwigu)
- Pomoc przy montażu węzłów betoniarzskich na podstawie dokumentacji technicznej
- Podłączenia oraz modernizacje instalacji elektrycznych (po dalszym przeszkoleniu)
- Składanie konstrukcji maszyn (np. silosów)

**Oferujemy:**

- Pracę w firmie o ugruntowanej pozycji na rynku
- Atrakcyjne, stabilne warunki zatrudnienia
- Szkolenia z zakresu serwisu maszyn
- Miłą atmosferę w pracy
- Zakwaterowanie w hotelach
- Dojazd do miejsca pracy

**Prosimy o przesłanie CV lub danych/informacji o sobie.**  
e-mail: [biuro@elkonpolska.pl](mailto:biuro@elkonpolska.pl) tel. kontaktowy **606 904 200**

**OBWIESZCZENIE STAROSTY PIASECZYŃSKIEGO o wszczęciu postępowania**

Na podstawie art. 11d ust. 5 i 6 ustawy z dnia 10 kwietnia 2003 r. o szczególnych zasadach przygotowania i realizacji inwestycji w zakresie dróg (tj. Dz. U. z 2022 r., poz. 176) **zawiadamiam**, że w dniu 23 sierpnia 2022 r. zostało wszczęte postępowanie w sprawie udzielenia zezwolenia na realizację inwestycji drogowej:

**inwestor:** Burmistrz Miasta i Gminy Góra Kalwaria, ul. 3-go maja 10, 05-530 Góra Kalwaria  
**inwestycja:** „budowa drogi gminnej ul. Spacerowej w Kątach wraz z infrastrukturą”

**Działki przeznaczone pod realizację inwestycji drogowej: – w liniach rozgraniczających projektowanej drogi** drukiem wytłuszczonym – działki pod przejęcie w całości lub w części przez jednostkę samorządu terytorialnego – (w nawiasach podano nr działki po podziale, po średniku działki po podziale poza projektowanym pasem drogowym, pozostające przy aktualnym właścicielu) oznaczone wg katastru nieruchomości numerami:

jedn. ew. 141801\_5 Góra Kalwaria, obręb 0019 Kąty: 175/42, 233/9, 179/7, 235/1, 236/18, 185/5, 236/3, 238/3, 191/1, 243/1, 193/4, 194/3, 246/3, 249/3, 203/4, 204/4, 206/8, 253/6, 254/6, 209/16, 209/20, 208/10, 259/2, 260/1, 261/1, 268/5, 211/9, 212/6, 268/17, 212/23, 214/1, 215/18, 414 (414/1; 414/2), 239/5 (239/13; 239/14), 233/19 (233/21; 233/22), 176/3 (176/4; 176/5), 179/3 (179/8; 179/9), 179/4 (179/10; 179/11), 179/6 (179/12; 179/13), 180 (180/3; 180/4), 234/3 (234/6; 234/7), 235/2 (235/12; 235/13), 182/3 (182/6; 182/7), 183/4 (183/5; 183/6), 184/2 (184/5; 184/6), 185/4 (185/6; 185/7), 187 (187/3; 187/4), 188 (188/3; 188/4), 239/6 (239/15; 239/16), 240/3 (240/8; 240/9), 241 (241/3; 241/4), 189 (189/3; 189/4), 190/1 (190/5; 190/6), 192 (192/3; 192/4), 244/1 (244/19; 244/20), 244/5 (244/21; 244/22), 195/8 (195/18; 195/19), 195/6 (195/16; 195/17), 248/1 (248/5; 248/6), 249/13 (249/54; 249/55), 249/12 (249/52; 249/53), 198/2 (198/5; 198/6), 199/2 (199/5; 199/6), 200/1 (200/7; 200/8), 200/2 (200/9; 200/10), 201 (201/3; 201/4), 202/3 (202/10; 202/11), 202/2 (202/8; 202/9), 250/7 (250/16; 250/17), 250/1 (250/14; 250/15), 251/1 (251/23; 251/24), 205/6 (205/7; 205/8), 209/10 (209/27; 209/28), 255/1 (255/13; 255/14), 255/3 (255/15; 255/16), 257/5 (257/28; 257/29), 210/8 (210/35; 210/36), 210/9 (210/37; 210/38), 210/15 (210/39; 210/40), 210/20 (210/41; 210/42), 215/10 (215/28; 215/29), 226/2, 414 (414/1; 414/2),

**– poza liniami rozgraniczającymi projektowanej drogi:** przeznaczone pod przebudowę sieci kanalizacji deszczowej, oświetlenia ulicznego, nawierzchni zjazdów: (w nawiasie nr działki przed podziałem)

jedn. ew. Góra Kalwaria, obręb 0019 Kąty: 181, 196, 207, 258, 259/1, 211/4, 414/2 (414), 270/10, 243/9, 244/20 (244/1), 246/5, 248/6 (248/1), 249/15, 250/15 (250/1), 251/24 (251/1), 252/3, 253/7, 253/11, 253/12, 254/7, 254/8, 255/14 (255/1), 209/14, 259/3, 268/19, 268/20, 420

Akta sprawy do wglądu znajdują się w Filii Wydziału Architektoniczno-Budowlanego Starostwa Powiatowego w Piasecznie, ul. 3-go Maja 10, 05-530 Góra Kalwaria, pokój 12B, gdzie od pon. do piąt. w godzinach 8-15 można zgłaszać ewentualne uwagi i wnioski do czasu wydania orzeczenia w sprawie.

Zgodnie z art. 49 ustawy – Kodeks postępowania administracyjnego doręczenie uważa się za dokonane po upływie czternastu dni od dnia publicznego ogłoszenia.

Jednocześnie zgodnie z art. 49a k.p.a. informuje się, że o innych czynnościach, z wyjątkiem zawiadomienia o wydaniu decyzji, organ będzie informował poprzez obwieszczenie w Biuletynie Informacji Publicznej.

Z up. Starosty Piaseczyńskiego mgr inż. Sylwia Moszczyńska-Staś  
Naczelnik Wydziału Architektoniczno-Budowlanego

Nr rej. ARB.6740.1.30.2022.KS  
**Publiczne obwieszczenie nastąpiło w dniu: 31.08.2022 r.**

**OPERATOR SKŁADARKO-SKLEJARKI**

- Obsługa składarko-sklejarek
- Samokontrola procesu klejenia, zgodnie z listami kontrolnymi
- Praca w systemie zmianowym

**OFERUJEMY:**

- Szkolenia i przygotowanie do wykonywanej pracy
- Pracę w firmie o ugruntowanej pozycji na rynku
  - Umowę o pracę
  - Pracę w miłym i zgranym zespole

**Miejsce pracy:**  
ul. Żwirowa 4, 05-506 Wilcza Góra  
**Kontakt: tel. 667 887 416**





# Nocna jazda

## GÓRA KALWARIA

W wydarzeniu wzięło udział ponad 300 rolkarzy i rowerzystów!

Nightskating to nocny przejazd na rolkach (ale i nie tylko – można korzystać również z rowerów, hulajnog itp.), podczas którego uczestnicy mogą zobaczyć miasto z zupełnie innej perspektywy. Jednym z jego celów, oczywiście poza świetną zabawą, jest promowanie sportów wrotkarskich i zachęcanie mieszkańców miejscowości do korzystania z tego środka transportu. Tempo jest spokojne, w tego typu eventach mogą brać udział również osoby mniej zaawansowane, a całemu przejazdowi towarzyszą muzyka i różne inne atrakcje. Nocne imprezy na rolkach zaczęły pojawiać się w 1989 roku w San Francisco, a następnie zyskały ogromną popularność między innymi w takich miastach jak: Londyn, Paryż, Berlin i Warszawa. Nocna jazda zawitała także do Góry Kalwarii.

W niedzielę 21 sierpnia wydarzenie zorganizowane przez Ośrodek Sportu i Rekreacji w Górze Kalwarii przyciągnęło tłumy. Rolkarze, rowerzyści, można również było zobaczyć hulajnogę czy nawet po prostu pobiec. Udało się nawiązać do poprzedniego rekordu frekwencji – w nocnej jeździe wzięło udział ponad 300 osób.



Nocny przejazd po Górze Kalwarii

Trasa nightskatingu zaczynała się od rynku w Górze Kalwarii, a następnie prowadziła przez ulice: Pijarska, Wyszyńskiego, Batorego, Mickiewicza, Pijarska, Skierniewicka, Rybie, Budowlanych, Marianki, Grójecka, Dominikańska, Polna, Mariańska, Kalwaryjska, Sportowa, Kilińskiego, Pijarska, Wierzbowski, Sajny, Biała, Dominikańska i 3 Maja. Nad bezpieczeństwem przejazdu czuwała policja oraz straż miejska. Całości towarzyszyła profesjonalna oprawa muzyczna. Świetna atmosfera obecna była przez cały czas.

Rafał Lipski

# Na czele tabeli

## POWIAT

Znakomity początek sezonu – po 4. serii ligowych zmaganiach drużyny z powiatu piaseczyńskiego znajdują się w samej czołówce tabeli. Już dzisiaj obejrzymy kolejne mecze z ich udziałem.

W poprzedni weekend odbyła się 4. kolejka rozgrywek piłkarskiej IV ligi. W hicie kolejki MKS Piaseczno zmierzył się na wyjeździe z jedną z najlepszych ekip w stawce – KS CK Troszyn – a Orzeł Baniocha podejmował na własnym boisku MKS Przasnysz. Kibice obejrzeni bardzo dobre mecze w wykonaniu ekip z powiatu piaseczyńskiego.

## Festiwal bramek

Od pierwszego gwizdka sędziego MKS Piaseczno zaprezentowało kibicom bardzo dobrą formę. W 14. minucie MKS objął prowadzenie za sprawą gola Gracjana Konopskiego. Niedługo potem na 2:0 stan spotkania podwyższył Maciej Nalej – był to już ogółem 3. gol nowego snajpera piasecznian w tym sezonie. Gospodarze odpowiedzili przed końcem pierwszej części, kiedy to w 41. minucie bramkę kontaktową zdobył Edgardo Ruiz.



MKS Piaseczno i Orzeł Baniocha w czubie tabeli IV ligi

W drugiej połowie Konopski dołożył kolejną bramkę, zmieniając wynik na 3:1 dla MKS-u. W 68. minucie Troszyn ponownie się podniósł i na 2:3 trafił Kamil Majkowski. Emocje były do samego końca – blisko kwadrans później do remisu doprowadził Bartosz Gąska. Remis w hicie kolejki oznacza, że MKS Piaseczno i Troszyn z 10 punktami na koncie dalej przewodzą w ligowej tabeli.

## Pewna wygrana

W starciu w Baniosze w pierwszej odsłonie meczu kibice nie obejrzeni bramek, choć Orzeł miał przewagę. Po przerwie wynik po indywidualnej akcji otworzył Michał Ocipka. Gospodarze

grali z dużym spokojem i podwyższyli rezultat w końcówce, gdy piłkę głową umieścił w siatce MKS-u Przasnysz Mykhailo Koriahznov.

Dzięki zwycięstwu Orzeł Baniocha ma 9 punktów (taki sam wynik jak Victoria Sulejówek i Mazovia Mińsk Mazowiecki) i znajduje się tuż za wymienionymi wcześniej najlepszymi drużynami ligi.

Dzisiaj (31 sierpnia) ciąg dalszy ligowych zmagani. Emocji nie powinno zabraknąć. O godzinie 17.00 Orzeł zagra na wyjeździe z Żąbkowia Żąbki, a MKS Piaseczno o 17.30 podejmie na własnym stadionie KS Raszyn.

Rafał Lipski

# Michał Madej w Legii

## POWIAT

Były zawodnik klubów piłkarskich z powiatu piaseczyńskiego będzie teraz strzelać gole dla Legii Warszawa.

Michał Madej to piłkarz, który powinien być doskonale znany kibicom zarówno z Piaseczna, Góry Kalwarii, jak i Konstancina-Jeziorny. Napastnik, który swoje pierwsze piłkarskie kroki stawiał w juniorach OSiR Targówek, występował później między innymi w: Świcie Nowy Dwór Mazowiecki, rezerwach Polonii Warszawa, Laurze Chylice (wiosna 2010/2011,



Michał Madej w koszulce Legii Warszawa

Poza występami na murawach z nawierzchnią trawiastą piłkarz świetnie radzi sobie także w odmianie piłki nożnej – futsalu

błyszczał skutecznością i swoimi golami niejednokrotnie wprawiał w radość miejscowych fanów.

Po występach w Laurze zawodnik przeniósł się do Wisły Jabłonna i później do UKS-u Ołtarzew. W sezonie 2018/2019 Madej został nowym graczem jednego z najbardziej medialnych klubów w Polsce – KTS Wesoła. W ekipie znanego dziennikarza sportowego Krzysztofa Stanowskiego piłkarz także

imponował bramkami i wywalczył z nią awans do rozgrywek A-klasy. W kolejnych latach 32-latek występował jeszcze w barwach Milanu Milanówek, KS Teresin, a w sierpniu tego roku o jego transferze poinformowała Warka (liga okręgowa), gdzie szkoleniowcem jest, były trener Korony Góra Kalwaria Mariusz Szewczyk.

## Bramki na trawie, ale i na hali

Poza występami na murawach z nawierzchnią trawiastą piłkarz świetnie radzi sobie także w odmianie piłki nożnej – futsalu. W rozgrywkach 2020/2021 strzelał gole dla Victorii Sulejówek w I lidze, a rok później w II lidze trafił dla AZS-u SGGW Warszawa. Jego dobrą formę dostrzegli przedstawiciele Legii Warszawa i postanowili ściągnąć go do swojej drużyny.

W sierpniu Legia Futsal poinformowała, że Michał Madej został ich nowym zawodnikiem. Poza nim z klubem związali się znani z Futsal Ekstraklasy gracze tacy jak: Davidson, Andre Luiz i Radosław Marcinkowski, dotychczasowy kapitan AZS-u Wilanów.

Na inaugurację Futsal Ekstraklasy Legia przegrała na wyjeździe 4:6 z BSF Bochnia. Jedną z bramek zdobył właśnie Madej.

Rafał Lipski

R E K L A M A