

7 WRZEŚNIA 2022

Przegląd PIASECZYŃSKI 399⁽¹⁰⁾ 2022

R E K L A M A

CENTROBUD[®] 30 LAT
Budujemy razem od 30 LAT
www.centrobud.pl

Stara Iwiczna 22 756 72 36 Konstancin-Jeziorna 22 754 06 11 Tarczyn 22 727 87 67

BEZPŁATNY TYGODNIK POWIATU PIASECZYŃSKIEGO

ISSN 2300-5688

PIASECZNO ||| GÓRA KALWARIA ||| KONSTANCIN-JEZIORNA ||| LESZNOWOLA ||| PRAŻMÓW ||| TARCZYN



||| Piaseczno - Pijany kierowca staranował samochody s. 2



||| Ursynów - Parking gotowy w terminie s. 3



||| Baniocha - Centrum handlowe przy drodze krajowej s. 5



||| Mysiadło - Oferta sprzedaży na Facebooku s. 6



||| Konstancin-Jeziorna - Projekty do wyboru s. 7

OFERTY PRACY sprawdź na str. 15

Komunikacyjny chaos



||| LESZNOWOLA

czytaj na str. 2

Niskie ekrany akustyczne pojawiły się jedynie na krótkich odcinkach trasy S7

S7 – hałas i korki

||| PIASECZNO

Ważna dla mieszkańców gminy linia L39 wciąż jeździ w wakacyjnym trybie. Tymczasem w poniedziałek dwie linie nie zrealizowały części zaplanowanych kursów.

Gdy pasażerowie, korzystający z komunikacji miejskiej spodziewali się, że autobusy, jak co roku, wrócą do częstotliwości sprzed wakacji, warszawski Zarząd Transportu Miejskiego poinformował gminę o problemie z obsadą kierowców. Jak już informowaliśmy, przewoźnik oświadczył, że przy wakacyjnych rozkładach jazdy, czyli niższej częstotliwości kursowania,



dokończenie na str. 3

Operatorzy linii L wciąż nie rozwiązali problemów kadrowych, na czym cierpią pasażerowie

miałoby pozostać aż 6 linii L. Władze Piaseczna kategorycznie sprzeciwiły się zmniejszonej częstotliwości kursowania linii.

R E K L A M A

Mieszkania

przy ul. Polnej
w Górze Kalwarii

1-, 2-, 3-pokojowe,
pow. 33-63 m²,
stanowiska parkingowe,
komórki lokatorskie

cena od 5900zł/m²

697 626 322, 609 859 899
info@pbekodom.pl



OSIEDLE ŁĄKI

Dodatek edukacyjny



czytaj na str. 8-10



Pijany kierowca staranował samochody pod cmentarzem

PIASECZNO

O mały włos w niedzielny poranek nie doszło do tragedii. Pijany kierowca wjechał w zaparkowane samochody oraz punkt sprzedaży zniczy pod cmentarzem na ulicy Julianowskiej.

Mężczyzna, 27-letni obywatel Gruzji, jadąc ulicą Julianowską w Piasecznie z niewyjaśnionych przyczyn zjechał z jezdni i staranował zaparkowane pod cmentarzem samochody. Badanie alkomatem potwierdziło, że

wodowanych przez nietrzeźwych kierowców, wciąż pojawiają się nieodpowiedzialne osoby wsiadające za kierownicę po alkoholu.

Pamiętajmy, że każda ilość wypitego alkoholu: obniża koncentrację, zmniejsza szybkość reakcji i powoduje błędną ocenę odległości i prędkości.

Pijany kierowca jest zagrożeniem dla siebie i innych uczestników ruchu drogowego.

Reagujmy, widząc, że za kierownicę wsiada taka osoba, nie pozostawiamy obojętni również, wtedy gdy na jezdni zatacza się pieszy lub rowe-



Pijany mężczyzna staranował samochody stojące na parkingu

mężczyzna ma w swoim organizmie blisko 1,5 promila alkoholu. Na szczęście nikt nie został ranny.

Pomimo wielu apeli policji i tragicznych zdarzeń drogowych spo-

rzysta – poinformujemy o tym policję. Może to zapobiec wielu tragediom.

Każdego roku policja zatrzymuje dziesiątki tysięcy pijanych kierowców.

Redakcja

R E K L A M A

**DOM SENIORA
DOM OPIEKI
CAŁODOBOWY**

ROB-MED
independant care solutions

- Pobyty długo- i krótkoterminowe
- Profesjonalna opieka 24h/d
- Rodzinna atmosfera
- Opieka lekarska
- Zajęcia rehabilitacyjne, muzyczne, plastyczne itp.

Atrakcyjne ceny!

ul. Kochanowskiego 68, TOMICE K. GÓRY KALWARII, 516 700 502

S7 – hałas i korki

LESZNOWOLA

Ledwo została otwarta trasa S7, a już pojawiły się głosy krytyki. Okoliczni mieszkańcy są zszokowani hałasem, który dociera do ich domów z ekspresówki, a korzystający z drogi korkami na dojeździe.

Na otwarcie trasy S7 czekały tysiące kierowców, w tym również mieszkańcy wsi położonych w jej sąsiedztwie. Jednak już w pierwszy wieczór po oddaniu do użytku lesznnowolskiego odcinka ekspresówki, część osób mieszkających najbliżej nowo wybudowanej dogi przeraził hałas, jaki generują przejeżdżające nią samochody.

– Mieszkam w Zgorzale prawie 500 metrów od trasy i te niskie ekrany akustyczne nic nie dają – oburzała się jedna z internautek. – Z jednej strony mam warkot i hałas na ulicy Postępu, a z drugiej niesamowity szum i hałas od drogi ekspresowej S7. Przecież nie da się tu teraz mieszkać!

Ekranów za mało i zbyt niskie

Takich głosów pojawiło się więcej. Mieszkańcy nie mogą zrozumieć, dlaczego ekrany akustyczne pojawiły się tylko na niewielkich fragmentach drogi i są tak niskie. Wskazują, że ekrany przy trasach S2 czy S8 w rejonie zabudowań są dwukrotnie wyższe niż te na S7. Pojawiają się również głosy, że trasa powinna być obsadzona drzewami, które dodatkowo izolowałyby ją akustycznie od otoczenia.

Oczywiście temat podzielił lokalną społeczność. Nie brakuje internautów, którzy atakują krytyków, pytając, czy nie wiedzieli, że kupując nieruchomości w sąsiedztwie planowanej drogi. Sołtys Zgorzały Konrad Tkaczyk podkreśla, że problem z drogą zgłaszają w dużej mierze tzw. starzy mieszkańcy, którzy swoje domy zbudowali we wsi wiele lat temu.

– Nie chodzi o to, że jest trasa, bo nie ma w okolicznych wsiach ani jednej osoby przeciw trasie. Natomiast ludzie, którzy mieszkają tuż obok, nie rozumieją, że zostali pozostawieni sami sobie i bez ekranów – wyjaśnia Konrad Tkaczyk. – Oni mają pretensje tylko o brak ekranów, nie o trasę. Sam mieszkam 1,6 km od trasy i jej, na razie w ogóle nie słyszę. Są fragmenty trasy bez ekranów gdzie domy, znajdują się w odległości 200 m. Brak ekranów to dziadowskie oszczędności inwestora kosztem spokoju okolicznych mieszkańców – dodaje. A prawdziwa skala



Na dojeździe do trasy S7 tworzą się długie korki

problemu ciągle nie jest znana. Na razie bowiem natężenie ruchu na ekspresówce jest bez wątpienia niewielkie w porównaniu z tym, jak sytuacja będzie wyglądała po oddaniu do użytku całej trasy – od obwodnicy Grójca aż do węzła Lotnisko, kiedy przede wszystkim znacząco wzrośnie ruch samochodów ciężarowych.

Kiedyś będzie lepiej?

O lokalizację ekranów akustycznych pytał GDDKiA jeszcze na początku 2019 roku ówczesny radny a obecnie zastępca wójta Marcin Kania. Wówczas inwestor odpowiedział, że lokalizacja ekranów wzdłuż trasy S7 będzie wynikiem decyzji środowiskowej i zostanie ustalona w ramach uzyskiwania decyzji ZRID na realizację inwestycji.

– Jednocześnie podkreślam, że rok po oddaniu do użytkowania trasy S7 zostanie wykonana analiza po realizacyjna norm hałasu. Wyniki analizy akustycznej przesądzą będą o docelowym zabezpieczeniu akustycznym – napisał Maciej Golan, kierownik projektu. Czy mieszkańcy będą czekać na wyniki analizy i ewentualne uzupełnienie ekranów? Część z nich jest zdeterminowana, żeby już teraz podjąć kroki formalne, które wymuszają na inwestorze uzupełnienie ekranów na odcinkach, na których ich brakuje.

Droga szybka, tylko ten dojazd...

Niespodzianek nie było, tylko jeśli chodzi o... korek na drodze dojazdowej do węzła Lesznnowola. Tak, jak można było przypuszczać, chętnych na dojazd do i z Warszawy pierwszym odcinkiem trasy S7 nie brakuje, a wszyscy spotykają się... na jednopasmowej ulicy Postępu. Wąska powiatowa droga komunikuje bowiem węzeł ze względu na to, że ciągle nie powstała tzw. 721 bis, która

dokończenie ze str. 1

ma przejmować ruch z ekspresówki i wyprowadzać go m.in. do Piaseczna. Gigantyczne korki tworzą się na ul. Postępu w obu kierunkach, zwłaszcza w godzinach szczytu. Sytuacji nie poprawiają światła na skrzyżowaniu z drogą wojewódzką 721. Sygnalizacja ustawiona w priorytecie dla ul. Słonecznej skutecznie utrudnia rozładowanie korka na ul. Postępu. Jak zapewnia wicewójt Marcin Kania, zwrócił się już w tej sprawie do zarządcy drogi.

Ocenę akustyczną GDDKiA planuje przeprowadzić rok po oddaniu trasy S7 do użytku

– Z uwagi na uruchomienie trasy S7, zwróciłem się kilka dni temu do MZDW z wnioskiem o korektę ustawień sygnalizacji świetlnej. Aktualnie sygnalizacja jest pod baczną obserwacją konserwatora – poinformował 2 września Marcin Kania.

W przypadku korków na dojeździe do węzła Lesznnowola, sytuacja może ulec pewnej poprawie po oddaniu do użytku kolejnego odcinka trasy S7. Wówczas bowiem ruch rozłoży się na więcej węzłów. Docelowo jednak na poprawę sytuacji komunikacyjnej w rejonie samego węzła Lesznnowola trzeba będzie poczekać do czasu wybudowania nowego przebiegu drogi 721. Dla której nie złożono jeszcze nawet wniosku o wydanie decyzji ZRID, wobec czego głosy mówiące o tym, że droga ta miałaby zostać zbudowana za dwa lata, są raczej pobożnym życzeniem niż realną perspektywą.

Tekst i zdjęcie Agnieszka Maj

R E K L A M A



„Aktywny senior w cyfrowym świecie”

Fundacja NIKA zaprasza SENIORÓW (osoby w wieku 55+) do udziału w projekcie: „Aktywny senior w cyfrowym świecie”. W ramach projektu oferujemy następujące aktywności:

– **INDYWIDUALNE spotkania z Doradcą Cyfrowym** – Masz kłopoty z obsługą smartfona? Nie radzisz sobie z laptopem? Nie wiesz co to Internetowe Konto Pacjenta i jak z niego korzystać? Obawiasz się płatności internetowych? Umów się na spotkanie z Doradcą Cyfrowym – pomożemy Ci oswoić technologię! Dla początkujących i zaawansowanych! Zajęcia odbywają się w gminach: Konstancin-Jeziorna, Lesznowola, Piaseczno, Góra Kalwaria.

– **Wykłady Bezpieczny Senior w cyfrowym świecie** – opowiemy o tym jak i dlaczego przestępcy polują na nas w sieci, czego chcą i jak im tego nie dać. Wykłady odbywają się w gminach: Konstancin-Jeziorna, Lesznowola, Piaseczno, Góra Kalwaria.

– **Trening Zdolności Poznawczych** – czyli ćwiczenia pamięci, koncentracji, umiejętności językowych, kreatywności, logicznego myślenia, aktywowania obu półkul mózgowych. Zajęcia odbywają się w formie zagadek, quizów, zabaw czy łamigłówek. Treningi odbywają się w gminach: Góra Kalwaria i Piaseczno.

Na zajęcia obowiązują zapisy:

tel. 720-997-026 lub drogą mailową: fundacja@nika.org.pl.

Projekt jest finansowany ze środków:



Komunikacyjny chaos

dokończenie ze str. 1

W szczególności sprzeciw wzbudziły cięcia w rozkładzie jazdy linii L39.

L39 jest często wybieranym przez mieszkańców środkiem transportu. Autobusy kursują pomiędzy szpitalem w Piasecznie a stacją PKP Jeziorki, na terenie warszawskiego Ursynowa. Po trasie autobus zabiera pasażerów z takich miejsc jak ul. Ulica Księcia Janusza



Dla mieszkańców zmniejszenie liczby kursów to kłopot, dlatego zbierają podpisy pod petycją do ZTM aby zwiększono liczbę kursów przynajmniej w godzinach szczytu

Z powodu braku kierowców PKS Polonus zgłosił brak możliwości wykonania części kursów linii L-2 i L12

I Starego, piaseczyński dworzec PKP, osiedle Stowicza, Chyliczkowska, Lamina, Julianów, Józefosław (po kilka przystanków), Mysiadło, Dąbrówka, Karczunkowska. Niestety L39 wciąż jeździ tylko raz na godzinę (przed wakacjami były to po dwa kursy). Miasto jeszcze w poniedziałek rano informowało, że jest szansa, aby w najbliższych dniach doszło do modyfikacji rozkładu jazdy. Jednak tego samego dnia Robert Widz,

wiceburmistrz Piaseczna przyznał, że L39 będzie jeździć według wakacyjnego rozkładu prawdopodobnie jeszcze przez dwa miesiące.

!!! Kilka kursów mniej

Tymczasem w poniedziałek, ze względu na brak obsady wśród kierowców, obsługujący linie L-2 i L12 PKS Polonus zgłosił brak możliwości wykonania w tym dniu części kursów. Wcześniej ZTM deklarował przywrócenie tych linii do trybu sprzed wakacji. Mimo to L-2 nie odjechało z pętli

„Urząd Miasta” o godz. 6.23, 13.43 i 17.03, a z przystanku „Złotokłos” o godz. 7.08, 14.42 i 18.02. Z kolei L12 nie wykonało kursów z przystanku początkowego „Urząd Miasta” o godz. 8.03, 15.23 i 18.43, a z krańca „Złotokłos” o godz. 5.32, 8.52, i 16.25.

Pasażerom, korzystającym z linii L nie pozostaje nic innego, jak wyczekać informacji o kolejnych rozkładach w rozkładach jazdy na stronie www.wtp.waw.pl oraz www.piaseczno.eu.

Tekst i zdjęcia Anna Żuber

Parking gotowy w terminie

!!! URSYNÓW

Budowa parkingu P+R przy stacji PKP Warszawa Jeziorki dobiega końca. Już niebawem kierowcy i rowerzyści będą mogli wygodnie zostawić tu swoje pojazdy.

Investycja warszawskiego ZTM nie miała szczęścia. Termin budowy parkingu był kilkakrotnie przesuwany. Zgodnie pierwotną umową parking przy stacji Warszawa Jeziorki miał być ukończony do końca 2021 roku. Potem mowa była o wiosnie 2022 roku, teraz jednak rzecznik ZTM Tomasz Kunert zapewnia, że inwestycja zakończy się



Investycja ma być gotowa już w połowie września

Na realizację P+R Warszawa Jeziorki miasto otrzymało 3,5 mln zł unijnej dotacji

zgodnie z planem w połowie września. Rzeczywiście plac parkingowy jest w dużej mierze gotowy, a od pewnego czasu powiewają na nim typowe dla parkingów systemu P&R flagi.

Investycja będzie kosztować 5,9 mln zł. Na realizację P+R Warszawa Jeziorki miasto otrzymało 3,5 mln zł unijnej dotacji. Parking ma pomieścić

138 samochodów, z czego 6 miejsc przeznaczonych będzie dla osób z niepełnosprawnościami. Kolejne 40 miejsc ma czekać na rowerzystów. Na parking zostanie także zamontowane stanowisko do ładowania samochodów i rowerów elektrycznych.

!!! Nowoczesne rozwiązania

P+R Warszawa Jeziorki będzie zasilany energią z paneli fotowoltaicznych i w pełni zautomatyzowany. Nie będzie też standardowych biletów. Kamery będą czytywać tablice rejestracyjne pojazdów. Na placu mają działać również inne systemy zarządzania parkingiem, m.in. informujące o awariach czy pożarze, sterujące oświetleniem terenu, umożliwiające monitorowanie parkin-

gu. Systemy te mają być podłączone do Centrum Zarządzania Parkingami przy Węzle Komunikacyjnym Młociny.

!!! Ważny węzeł przesiadkowy

Nowy parking przy ul. Karczunkowskiej stanie się ważnym węzłem przesiadkowym. Skorzysta z niego mogą mieszkańcy nie tylko okolicznych miejscowości z gminy Lesznowola czy Raszyn, ale też dzięki otwarciu w najbliższych miesiącach całego nowego odcinka trasy S7 również kierowcy z gminy Piaseczno, Tarczyn, Prażmów czy Góra Kalwaria, którzy będą mieli tu dogodny dojazd od położonego w sąsiedztwie węzła Zamienie.

Tekst i zdjęcie Agnieszka Maj

MAZOWIECKI TALENT JEŹDZIECKI TARCZYN

godz. 10.00

11 września 2022 ul. Dolna Tarczyn

Konkursy towarzyskie w ramach Mazowieckiego Talentu Jeździeckiego

KONKURS nr 1 – towarzyski, wys. 50 cm, dokładności

KONKURS nr 2 – towarzyski, wys. 60 cm, dokładności

KONKURS nr 3 – towarzyski, wys. 70 cm, z trafieniem w normę czasu

godz. 14.00

Finał Mazowieckiej Ligi Pony Games

KONKURS nr PG 1 – Pony Games z osobą towarzyszącą

KONKURS nr PG 2 – Pony Games samodzielnie, finał klasyfikacji Mazowieckiej Ligi Pony Games






Przygotowują się na rachunki grozy

WÓDZARZE GÓRY KALWARIA/PIASECZNO

Władze Góry Kalwarii są pewne – zimą konieczne będzie wprowadzenie oszczędności i już planują, na czym oszczędzą. Piaseczno przygotowuje propozycje konkretnych działań i wskazówek dotyczących oszczędzania energii i ciepła w obiektach gminnych.



Wódczarze Góry Kalwarii nie wykluczają konieczności wyłączenia oświetlenia na część nocy

Na początku tygodnia burmistrz Góry Kalwarii Arkadiusz Strzyżewski zwołał posiedzenie zespołu zarządzania kryzysowego. Spotkanie zorganizowano w związku z trudną sytuacją na rynku energii cieplnej i elektrycznej. – Choć sytuacja jest bardzo niepewna i zmienna, już wiadomo, że jesienią i zimą wprowadzenie oszczędności będzie konieczne – przekonują wódczarze miasta. – W porównaniu z rokiem ubiegłym, rynkowe ceny prądu wzrosły czterokrotnie, natomiast ceny gazu wykorzystywanego do wytwarzania ciepła przez kotłownię miejską z miesiąca na miesiąc biją kolejne rekordy. W porównaniu z rokiem 2021 obecne są wyższe... 30-krotnie – dodaje Arkadiusz Strzyżewski. – Musimy być przygotowani na najgorsze okoliczności, choć mimo wszystko chcielibyśmy ich uniknąć.

uwagę stan, w którym zostaną odgórnie zobowiązane do ograniczenia zużycia energii elektrycznej lub gazu, aby wystarczyło ich do zasilania gospodarstw domowych.

Ta zima może być inna

Rozważano takie oszczędności jak zmniejszenie wydatków na oświetlenie uliczne. W tym celu gmina już podjęła kroki – trwa bowiem wymiana lamp na energooszczędne. Nie wyklucza jednak, że miasto zmuszone będzie do wyłączenia oświetlenia na część nocy. Konieczne może być także zmniejszenie zużycia energii w szkołach i przedszkolach, poprzez ograniczenie oświetlenia nocą i ogrzewania w weekendy. Wdrożenie tego typu oszczędności może objąć inne obiekty publiczne, ale w taki sposób, aby nie wpływały na bieżącą

działalność gminnych placówek edukacyjnych.

Jak informuje miasto, oszczędności będą szczególnie konieczne w budynkach zasilanych w ciepło z kotłowni

„W porównaniu z rokiem ubiegłym, rynkowe ceny prądu wzrosły czterokrotnie”

miejskiej. Ponadto nie wyklucza się, że tej zimy w Górze Kalwarii nie będzie sztucznego miejskiego lodowiska.

W gminie Piaseczno od dłuższego czasu podejmowane są działania, mające na celu zmniejszenie rachunków za prąd. Panele fotowoltaiczne

Coraz więcej samorządów w Polsce zapowiada konieczność zmniejszenia zużycia prądu czy paliw do ogrzewania gminnych obiektów

Władze gminy, chcąc przygotować się na różne scenariusze. Podczas spotkania zespołu kryzysowego ustaliły plan działań m.in. dla sytuacji, w której gminie przyjdzie regulować płatności po znacznie wyższych stawkach niż obecnie. Wódczarze biorą nawet pod

FABRYKA DOBREGO SAMOPOCZUCIA

ZAJĘCIA DLA SENIORÓW

Wrzesień/październik od 03.09.2022

Program:
FOTOHISTORIA
LASOTERAPIA
MUZYKA LECZY RANY
KULINARNA UCZTA

Zapraszamy
Marc i Matylda
Wurhaft
602 341 261
518 603 463

DOBIEZ k/Piaseczna

4h/10-14
345 zł
pyszny obiad
wliczony w cenę

CMP CENTRUM MEDYCZNE

BEZPŁATNA PODSTAWOWA OPIEKA ZDROWOTNA

PIASECZNO
ul. Puławska 49, ul. Pawia 7

JÓZEFOSŁAW
ul. Ogrodowa 20c

NFZ
Narodowy Fundusz Zdrowia

22 737 50 50
cmp.med.pl

Zapraszamy po zdrowie

pojawiły się m.in.: na budynku urzędu czy Centrum Edukacji Multimedialnej. Wymieniane jest również oświetlenie uliczne na energooszczędne. – Przygotowujemy też propozycje konkretnych działań i wskazówek dotyczących oszczędzania energii i ciepła w naszych placówkach oświatowych i jednostkach organizacyjnych – mówi burmistrz Daniel Putkiewicz. – Jeszcze we wrześniu spotkam się z przedstawicielami oświaty, gminnych spółek i jednostek i omówimy propozycje wprowadzenia

rozwiązań, które pozwolą na oszczędności.

Miasto liczy także na to, że w przypadku rosnących kosztów ogrzewania wejdą w życie rozwiązania systemowe, dzięki którym na pomoc w sytuacji rosnących cen za ogrzewanie na wsparcie będą mogli liczyć odbiorcy ciepła systemowego – zarówno indywidualni, jak i samorządy. W tej sprawie burmistrz Piaseczna interweniował u Ministra Klimatu i Środowiska.

Anna Żuber

TERMINARZ WYDARZEŃ SPORTOWYCH WRZEŚIEN 2022

GOSIR PIASECZNO

100 LAT PIASECZYŃSKIEGO SPORTU

CO?	GDZIE?	KIEDY?
MEMORIAL LECHA ABRAMOWICZA	LKS „VIKTORIA” Głusków ul. Wspólna 12	3 września godz. 10.00 – 16.00
CISOVIANKA MAZOVIA MTB MARATHON	Stadion Miejski GOSIR Piaseczno ul. 1 Maja 16	4 września godz. 10.00 – 15.00
„CESTE SCOOTER LEAGUE” – LIGA HULAJNOGOWA	Skatepark GOSIR Piaseczno ul. Okulickiego 19	4 września godz. 10.00 – 16.00
MECZ IV LIGA MĘŻCZYZN MKS PIASECZNO – KS WISŁA II PŁOCK	Stadion Miejski GOSIR Piaseczno ul. 1 Maja 16 – boisko trawiaste	10 września godz. 17.00 – 19.00
XIV BIEG FROG RACE	„ZIMNE DOŁY” Żabieniec	10 września godz. 9.00 – 15.00
MECZ II LIGA KOBIET KS GOSIRKI PIASECZNO – KS AZS UNIWERSYTET WARSZAWSKI	Stadion Miejski GOSIR Piaseczno ul. 1 Maja 16 – boisko trawiaste	11 września godz. 15.00 – 17.00
„CESTE SCOOTER LEAGUE” – LIGA HULAJNOGOWA	Skatepark GOSIR Piaseczno ul. Okulickiego 19	17 września godz. 10.00 – 16.00
„SPORTOWE PIASECZNO” IMPREZA JUBILEUSZOWA Z OKAZJI 100-LECIA SPORTU PIASECZYŃSKIEGO	Stadion Miejski GOSIR Piaseczno ul. 1 Maja 16	18 września godz. 14.00 – 20.00
„PUCHAR SYRENKI” MIĘDZYKRAJOWY TURNIEJ TOWARZYSKI W PIŁCE NOŻNĄ U 17 PORTUGALIA – MEKSYK	Stadion Miejski GOSIR Piaseczno ul. 1 Maja 16 – boisko trawiaste	23 września godz. 16.00 – 19.00
MECZ IV LIGA MĘŻCZYZN MKS PIASECZNO – LKS ORZEŁ BANIOCHA	Stadion Miejski GOSIR Piaseczno ul. 1 Maja 16 – boisko trawiaste	24 września godz. 13.00 – 15.00
VII TURNIEJ XXIV GRAND PRIX PIASECZNA W TENISIE STOŁOWYM	GOSR P-no ul. Sikorskiego 20 – hala sportowa	24 września godz. 9.00 – 18.00
VII OGÓLNOPOLSKI TURNIEJ PIŁKI RĘCZNEJ DZIEWCZĄT I CHŁOPCÓW	CEM Piaseczno ul. Jana Pawła II 55	24-25 września godz. 9.00 – 17.00
II EDYCJA TRÓJBOJU DRUŻYNOWEGO „KABER”	Zalesie Dolne Parking Szarych Szeregów	24 września godz. 9.00 – 15.00
MECZ II LIGA KOBIET KS GOSIRKI PIASECZNO – LUKS SPORTOWA CZWÓRKA RADOM	Stadion Miejski GOSIR Piaseczno ul. 1 Maja 16 – boisko trawiaste	25 września godz. 15.00 – 17.00
GRAND PRIX MAZOWSZA W TENISIE STOŁOWYM KAT. KADET I SKRZAT	GOSR P-no ul. Sikorskiego 20 – hala sportowa	25 września godz. 9.00 – 18.00
„PUCHAR SYRENKI” MIĘDZYKRAJOWY TURNIEJ TOWARZYSKI W PIŁCE NOŻNĄ U 17 ANGLIA – CZECHY	Stadion Miejski GOSIR Piaseczno ul. 1 Maja 16 – boisko trawiaste	25 września godz. 16.00 – 18.00

WWW.GOSIR-PIASECZNO.PL

09

KONSTANCIN-JEZIORNA

URODZINÓWKA KDK

Zapraszamy do wspólnego, hucznego świętowania 45 lat Konstancińskiego Domu Kultury!

To będzie prawdziwa urodzinowa fiesta, pełna śmiechu, kolorów i wspomnień! Nie zabraknie dobrej muzyki i słodkości! Urodzinówka odbędzie się w piątek, 9 września przy Hugonówce (ul. Mostowa 15). W programie jubileuszowego pikniku, m.in. atrakcje dla dzieci – godz. 16 (warsztaty plastyczne, fotobudka, wata cukrowa, malowanie buzi), słodka fiesta – godz. 18 (tort, słodkości, wspólne dekorowanie Hugonówki i konkurs na urodzinowe ciasto), potańcówka z zespołem Boogie Nigh – godz. 19. Wstęp wolny. W przypadku niepogody Urodzinówka odbędzie się w środku w Hugonówce. Więcej szczegółów na hugonowka.pl oraz na Facebooku Konstancińskiego Domu Kultury.



FINAŁ LETNIEGO SEZONU

Tegoroczny Letni Sezon Artystyczny w Konstancin-Jeziornie zwieńczy wyjątkowy koncert „Bach, Dvořák i Bella Italia” w wykonaniu Orkiestry Sinfonia Viva pod batutą Tomasza Radziwonowicza z udziałem tenora Rafała Bartmińskiego i skrzypka Voytka Proniewicza. Odbędzie się 10 września o godz. 17 w Amfiteatrze w konstancińskim Parku Zdrojowym. Na scenie zabrzmiały utwory Jana Sebastiana Bacha i Antoniego Dvořáka oraz włoskie melodie skomponowane m.in. przez Nino Rottę oraz Ennio Morricone. Wstęp wolny.



Centrum handlowe przy drodze krajowej

BANIOCHA

Przy drodze krajowej nr 79, niemal vis-a-vis stacji paliw, powstanie Centrum Handlowe Cegielnia. Co w nim będzie?

Na działce o powierzchni nieco ponad 42 tys. m kw. znajdzie się m.in. parking na ponad 300 aut i obiekt gastronomiczny typu Fast Food z Drive In. Projekt architektoniczny przewiduje też jednopiętrowe budynki komercyjne o łącznej powierzchni najmu



Sieć typu fast food, liczne sklepy, w tym market budowlany, czy market z produktami od lokalnych rolników – najpewniej wszystko to znajdzie się w nowym centrum handlowym

Pierwotnie inwestycja miała być gotowa już w drugim kwartale 2020 roku

9558 m kw. (w tym aż ok. 6100 m kw. dla sklepu bądź sklepów z artykułami budowlano-wykończeniowymi i meblami). Ponadto naprzeciwko parkinga, przy wjeździe do centrum handlowego, powstanie ma Bio Market, w którym ma

odbywać się sprzedaż produktów od lokalnych rolników.

Miejskowy Plan Zagospodarowania Przestrzennego dla tej części gminy Góra Kalwaria przewiduje w tym miejscu funkcjonowanie wielkopowierzchniowych obiektów handlowych (powierzchnia sprzedaży powyżej 2000 m kw.). Jest to jedyny obszar w gminie Góra Kalwaria, gdzie zabudowa tego typu jest możliwa.

Inwestor posiada pozwolenie na budowę, wydane jeszcze w 2015 roku oraz uzgodnienie wjazdu do centrum handlowego. Skrzyżowanie, przy którym powstanie centrum, zostało w tym roku przebudowane i posiada sygnalizację świetlną.

Pierwotnie inwestycja miała być gotowa już w drugim kwartale 2020 roku.

Anna Żuber

ARTYKUŁ SPONSOROWANY

WARSZAWSKA UCZELNIA MEDYCZNA

Studia z przyszłością

Warszawska Uczelnia Medyczna kończy rekrutację na rok akademicki 2022/23. Jeszcze tylko do 30 września potrwać zapisy na najbardziej oblegane kierunki medyczne.

Z początkiem zajęć uczelnia otworzy dla studentów zmodernizowane pracownie do praktycznej nauki zawodów medycznych. Nowością jest innowacyjne oprogramowanie do nauki anatomii i czynności ratowniczych oparte na technologii VR, wykorzystywane w wiodących uczelniach na świecie.

Tegoroczna rekrutacja potwierdza ogromne zainteresowanie studiowaniem na kierunkach medycznych i tych, z dziedziny nauk o zdrowiu. Najwięcej chętnych jest ponownie na pielęgniarstwie. Równie dużym powodzeniem wśród kandydatów na studia cieszy się ratownictwo medyczne i fizjoterapia. – informuje dr Waldemar Dębski, rektor Warszawskiej Uczelni Medycznej.

Uczelnia prowadzi studia licencjackie i magisterskie na kierunkach: pielęgniarstwo, położnictwo, kosmetologia, dietetyka, jednolite studia magisterskie na kierunku fizjoterapia, licencjackie na kierunku ratownictwo medyczne a także studia licencjackie pomostowe na kierunku pielęgniarstwo i położnictwo.

Studia prowadzone są w trybie stacjonarnym i niestacjonarnym.

Permanently unowocześniamy naszą bazę dydaktyczną. Zmodernizowane zostały pracownie umiejętności pielęgniarstwa dla pacjentów dorosłych i pediatrycznych, pra-



dr Waldemar Dębski, rektor WUMed

cownie umiejętności położniczych, opieki nad noworodkiem, neonatologii, badań fizykalnych, podstaw ratownictwa medycznego, masażu i terapii manualnej. – dodaje, prof. Joanna Jasińska, prorektor ds. dydaktyki i rozwoju WUMed.

Unowocześniono i doposażono także pracownie kosmetologiczne i dietetyczne. Laboratoria języków obcych wzbogacono o nowe technologie niezbędne do efektywnej nauki, także poza uczelnią na urządzeniach mobilnych.

Stawiamy na praktyczną naukę zawodów medycznych. Kadra dydaktyczna, z którą współpracujemy to praktycy, doświadczeni specjaliści legitymujący się także dorobkiem naukowym. Stale rozszerzamy portfel współpracujących z nami na rzecz studentów, renomowanych podmiotów medycznych w Warszawie i na terenie województwa mazowieckiego. Jako jedna z nielicznych uczelni w Polsce oddamy do dyspozycji studentów najnowocześniejsze oprogramowanie wykorzystujące technologię VR do nauki anatomii czy procedur ratownictwa medycznego (BLS, ALS) u dorosłych i dzieci. – uzupełnia rektor Dębski.

Dr Marek Ciecierski, prorektor ds. studenckich i organizacyjnych zapewnia, że studenci są dla uczelni priorytetem.

W uczelni prężnie działa biuro kariery wspierające rozwój zawodowy naszych studentów, aktywny jest samorząd studencki, powołujemy koła naukowe pogłębiające zainteresowania naszych studentów. Uczelnia udaje się utrzymać najniższe na rynku warszawskim, czasne. Proponowane przez nas opłaty za studia nadal są konkurencyjne. – mówi dr Ciecierski.

Warszawska Uczelnia Medyczna to najstarsza, niepubliczna uczelnia wyższa w Polsce, kształcąca studentów od 1991 r. O wysokim poziomie oferowanej przez



WUMed edukacji świadczy przyznane uczelni prestiżowe wyróżnienie dla Instytutu Kształcenia Podyplomowego Kadr Medycznych, który otrzymał Certyfikat Akredytacyjny „Studia z Przyszłością”.

Atutem uczelni jest także własny kampus: kilkadziesiąt sal wykładowych, pracownie specjalistyczne do realizacji

przedmiotów na wszystkich kierunkach, biblioteka, punkt gastronomiczny, sala sportowa, amfiteatr, parking strzeżony, ogrody rektorskie.

Więcej informacji na www.wumed.edu.pl

R E K L A M A

**10 WRZEŚNIA
SOBOTA 2022**

**BIEG
FROG RACE**

START
DZIECI 10.30
GŁÓWNY 12.00

Żabieniec
rośliny ozdobne

promujemy
aktywny i zdrowy
styl życia

100 LAT
PIASECZYŃSKIEGO
SPORTU

KONDYCJA

CUKIERNIA
OLSZA

INSELL

KABLE I PRZEWODY
ENERGETYKA
APARATURA I OSPRZĘT
OŚWIETLENIE
FOTOWOLTAIKA

**KOMPLEKSOWO
DOSTARCZAMY
PRODUKTY
DLA INWESTYCJI**

INSELL
- Oddział Piaseczno
ul. Armii Krajowej 2
tel. 724 643 115,
724 643 138

HONDA

**Motopompy
i elektryczne
pompy
zatapialne**

ENGINEERING FOR Life

Aries Power Equipment Sp. z o.o.
Centrum Puławska
Warszawa, ul. Puławska 467,
tel 22 894 08 09 wew. 201
a.olender@mojahonda.pl

japońskie maszyny®
ariespower

Oferta sprzedaży na Facebooku

MYSIADŁO

Gmina Lesznowola podejmuje kolejną próbę sprzedaży działek w Mysiadle. Pojawiło się już również ogłoszenie o dzierżawie. Czy tym razem znajdą się chętni na atrakcyjne inwestycyjnie grunty?

Lokalne fora internetowe zostały w ostatnich dniach zasypane kolejnymi ogłoszeniami o przetargu na sprzedaż i dzierżawę nieruchomości z terenu KPGO Mysiadło. Inicjatorem jest zastępca wójta Lesznowoli Marcin Kania, który publikuje kolejne wersje ogłoszenia o sprzedaży działek położonych w sąsiedztwie ulicy Puławskiej i apeluje do internautów o jak najszerze ich rozpowszechnianie. Działania te budzą pewne zdumienie wśród części mieszkańców. Wydaje się bowiem mało prawdopodobne, by inwestor posiadający co najmniej kilkadziesiąt milionów złotych na zakup działki i wielokrotność tej sumy na realizację inwestycji, szukał dla siebie gruntów na lokalnych forach internetowych. Albo na ogrodzeniu działki po przeciwnej stronie ulicy Puławskiej, gdzie kilka tygodni temu zawisł duży baner. Odpowiadając na komentarze internautów, wicewójt Kania podkreśla, że należy próbować różnych sposobów i dróg dotarcia do potencjalnych klientów.

Jak nie sprzedaż, może dzierżawa?

Bez wątplenia presja na znalezienie nabywcy jest duża. Odzyskane dzięki porozumieniu zawartemu ze spadkobiercami dawnych właścicieli gruntów działki miały pozwolić gminie na częściową spłatę sięgającego niemal 160 mln złotych zadłużenia oraz realizację od dawna oczekiwanych przez mieszkańców inwestycji. Tymczasem pierwsze dwa przetargi na trzy działki (246, 247 i 248) wycenione na blisko 150 mln złotych zakończyły się fiaskiem. Podobnie jak pierwszy przetarg na najbardziej atrakcyjną, położoną bezpośrednio przy Puławskiej, działkę 1/273, wycenioną na 105 mln zł. Gmina ogło-



Baner zachęcający do zakupu wartych ponad 200 mln złotych nieruchomości od kilku tygodni wisi przy Puławskiej

siła już kolejny przetarg na sprzedaż tej ostatniej nieruchomości. Na początku sierpnia na zwołanej specjalnie w tym celu sesji, zmieniła decyzję w sprawie jednej z trzech wystawionych wcześniej na sprzedaż działek, przeznaczając ją pod wieloletnią dzierżawę. Skarbnik gminy Marta Sulimowicz wyjaśniła, że dochody z dzierżawy będą stanowi-

nie i za pierwsze 10 lat zapłacić z góry. Przetarg zaplanowany jest na 8 listopada. 10 listopada z kolei zaplanowano trzecie podejście do sprzedaży działek 246 i 247, a drugi przetarg na działkę 1/273 ma się odbyć 21 października. Czy tym razem znajdą się chętni?

Jak pisaliśmy niedawno, potencjalny nabywca, prezes kilku spółek z Wólki Kosowskiej, Nusret Sancak, który jeszcze na początku 2021 roku deklarował dalsze zainteresowanie działkami z terenu KPGO Mysiadło, kupił grunty po wschodniej stronie Puławskiej. Od spadkobierców. I nie wystąpił z ofertą w żadnym z trzech dotychczasowych przetargów.

Odpowiadając na komentarze internautów, wicewójt Kania podkreśla, że należy próbować różnych sposobów i dróg dotarcia do potencjalnych klientów

Kolejne obligacje

Dane za pierwsze półrocze 2022 r. mówią o deficycie sięgającym ponad 6 mln złotych. Na pytanie zadane podczas sesji 4 sierpnia przez radnego Grzegorza Gonsowskiego o sytuację budżetową gminy i ewentualną rolę ratunkową, jaką ma spełniać sprzedaż nieruchomości, de facto skarbnik nie odpowiedziała, ograniczając się do informacji o obniżonych wpływach z PIT i możliwości przeznaczenia środków z dzierżawy na wydatki bieżące. Podczas ostatniej sesji, 25 sierpnia, radni wyrazili zgodę na wyemitowanie kolejnych obligacji - na kwotę 9 mln złotych.

Tekst i zdjęcie Agnieszka Maj

PIASECZNO

XVII JARMARK PIASECZYŃSKI

11 września (niedziela) w godz. 11.00 - 19.00 odbędzie się XVII JARMARK PIASECZYŃSKI. POŁĄCZENI DZIEDZICTWEM.

Jarmark Piaseczyński to wydarzenie plenerowe, którego zamierzeniem jest zainteresowanie dziedzictwem kulturowym naszego regionu. To powrót do czasów dawnych i przywołanie tradycji organizowania w mieście targów wielkich - jarmarków. To przypomnienie dawnego rzemiosła i kultury tradycyjnej.

Organizatorzy zapewnią mnóstwo atrakcji. W programie oprócz stoisk twórców ludowych, rzemieślników i rękodzielników, m.in. spektakle, koncerty, pokazy i warsztaty, dostępne na rynku, w Zakątku Kultura, na Skwerze Kisiela oraz przyległych ulicach. Wydarzenie współfinansowane jest ze środków Samorządu Województwa Mazowieckiego.



FOT. MARCIN BOROWSKI

Projekty do wyboru

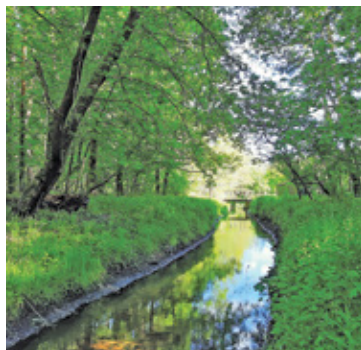
KONSTANCIN-JEZIORNA

Ruszyło głosowanie na projekty zgłoszone do Budżetu Partycypacyjnego Gminy Konstancin-Jeziorna 2023.

W dziesiątej już edycji Budżetu Partycypacyjnego Gminy Konstancin-Jeziorna mieszkańcy zgłosili 19 projektów, w tym 6 inwestycyjno-remontowych i 13 z zakresu m.in. kultury, sportu, rekreacji i ochrony środowiska o łącznej wartości ponad 800 tys. zł. Do ostatecznego głosowania zakwalifikowało się 13 z nich – 3 inwestycyjno-remontowe o wartości 219 475 zł oraz 10 pozostałych na kwotę 199 686 zł. O tym, które zadania trafią do przyszłorocznego budżetu gminy, zdecydują teraz mieszkańcy w głosowaniu, które potrwa do 15 września.

Ekologia, bezpieczeństwo, kultura i sport

Na krótkiej liście zadań remontowo-inwestycyjnych znalazła się budowa skrzyżowań na wyniesieniu w sąsiedztwie szkół nr 1 i nr 2 w Konstancinie-Jeziornie, doświetlenie placu przy remizie w Bielawie i remont budynku „Magla” oraz ułożenie kostki brukowej przy Domu Ludowym w Czernidłach. Z listy zadań „pozostałych” mieszkańcy



Na liście projektów znalazło się m.in. badanie czystości Jeziora i Małej.

mogą wybierać między projektami z zakresu kultury czy sportu, ale w tym roku pojawiły się też dwa projekty ekologiczne, związane z konstancińskimi rzekami. Szczegółowe informacje o wszystkich 13 projektach można znaleźć na stronie internetowej www.konstancin.konsultacje-spoleczne.pl. Tam też do 15 września każdy z mieszkańców, niezależnie od wieku, może oddać swój głos na jeden z projektów remontowo-inwestycyjnych i jeden z listy pozostałych. Głosy można oddać również stacjonarnie w 8 punktach na terenie gminy. Lista projektów, które zbiorą największą liczbę głosów i trafią do realizacji w 2023 r., zostanie ogłoszona pod koniec września.

Tekst i zdjęcie Agnieszka Maj

Kierowcy wrócili na ulicę Pod Bateriami

PIASECZNO

Modernizacja ostatniego odcinka ul. Pod Bateriami dobiega końca. Ruch na kompletnie odnowionym fragmencie drogi wojewódzkiej 722 odbywa się już normalnie.

Zgodnie z zapowiedzią starostwa powiatowego, z początkiem tego tygodnia na trasę wróciły autobusy komunikacji miejskiej. Choć inwestycja nie jest gotowa w 100%, to ruch odbywa się płynnie, a roboty prowadzone są już tylko głównie w rejonie ścieżki rowerowej oraz zjazdów. – To był prawdziwy maraton – przyznał w mediach społecznościowych starosta Ksawery Gut. – Posprzątam, uzupełnimy oznakowanie, trawa się zazieleni, posadzimy drzewa. Będzie pięknie. Dla takich chwil chce się znosić trud tej roboty – dodał.

Remont ul. Pod Bateriami i fragmentu Alei Polskiego Państwa Podziemnego rozpoczął się pod koniec maja. W jego ramach trasa zyskała nie tylko nową nawierzchnię, ale także



Nowe rondo na skrzyżowaniu ul. Pod Bateriami z Dworską i Słoneczną

chodniki, ścieżkę rowerową, dodatkowe przejścia dla pieszych, których bardzo brakowało. W dwóch niewralgicznych miejscach powstały ronda, które powinny upłynnić ruch. Ponadto wybudowano odwodnienie, przepusty kanalizacji sanitarnej oraz miejsca parkingowe.

Etapowanie ułatwiło życie

– Zastosowano rozwiązania w postaci wtopionych nisko krawężników i długich fragmentów poboczy utwardzonych ekokratą, co pozwala

na swobodne najazdy, manewry i parkowanie – chwali inwestycję Magda Woźniak, mieszkanka Zalesia Dolnego i wiceprzewodnicząca Rady Miejskiej w Piasecznie. – Etapowanie robót bardzo ułatwiło nam życie i sprawiło, że niezbędne zamknięcia i odcięcia trwały możliwie najkrócej – dodaje Woźniak.

Inwestycja prowadzona przez powiat piaseczyński kosztowała blisko 14 mln zł, a w kosztach partycypowała gmina Piaseczno, która dołożyła do zadania 8,2 mln złotych.

Tekst i zdjęcie Anna Żuber

R E K L A M A

W pakiecie promocji ponad **40 tys. zł taniej!**

NOVO

DNI OTWARTE na NOVO w Józefosławiu 17-18.09 godz. 10:00 – 15:00

Biuro Sprzedaży na terenie budowy Osiedla NOVO w Józefosławiu przy ul. Wenus

Tylko teraz! W pakiecie promocyjnym:

- zniżka nawet do 40 tys. zł na mieszkanie
- drugie miejsce postojowe za pół ceny
- umowa deweloperska gratis!

W Dni Otwarte:

- możliwość wejścia na budowę
- w sobotę 17 września – bezpłatna konsultacja doradcy kredytowego

WHITE STONE DEVELOPMENT www.osiedlenovo.pl ☎ 665 588 000

DNI 17-18.09 OTWARTE ZAMIEŃIE

UL. WANILIOWA 8 LOK. 2

TYLKO TERAZ! W PAKIECIE PROMOCJI PONAD 30 TYS. ZŁ TANIEJ!

zielonezamienie.pl

Zadzwoń! +48 609 75 50 50 info@zielonezamienie.pl

Biuro sprzedaży na terenie inwestycji: Zamienie, ul. Waniliowa 8 lok. 2
Zapraszamy w godzinach 10⁰⁰-15⁰⁰

Zielone ZAMIEŃIE

WHITE STONE DEVELOPMENT

Licencjat a magister. Co się liczy na rynku pracy?

Wielu studentów zastanawia się, jaki tytuł ma większe znaczenie na rynku pracy – licencjat czy magister? Który z tych dyplomów zwiększa szanse na znalezienie wymarzonej pracy?

Pracodawcy patrzą inaczej na tych, którzy posiadają wyższe wykształcenie oraz inaczej na tych, którzy go nie posiadają. Stopień ukończonych studiów może mieć duże znaczenie na rynku pracy. Na czym polega największa różnica pomiędzy licencjatem a magistrem?



FOT. KAROLINA GRABOWSKA/PEPELS

Licencjat

Jeszcze do niedawna panowała opinia, że tytuł licencjata nie daje zbyt dużych możliwości i nie gwarantuje znalezienia pracy. Taki tytuł uzyskujemy wcześniej, bo już po trzech latach nauki. Jest to pierwszy stopień studiów, ale nie oznacza to, że jest zbędny.

Nie można twierdzić, że tytuł licencjata jest niczym. To pierwsze, poważne ukoronowanie ukończenia studiów. Osoba posiadająca taki tytuł może zostać o wiele lepiej potraktowana niż osoba, która nie posiada wykształcenia wyższego. Wbrew pozorom, licencjat daje możliwości na: płatne staże, prestiżowe praktyki i powiększenie oraz

urozmaicenie swojego CV, które jest ważne dla przyszłego pracodawcy.

Magister

Mówi się, że tytuł magistra to przepustka do lepiej płatnych stanowisk. Czy chcemy czy nie, magister może otworzyć

drzwi, do których licencjat nie ma dostępu. W niektórych branżach większe znaczenie mają doświadczenie i odpowiednie umiejętności, ale są takie branże, w których nie dostaniemy pracy, nie mając wyższego wykształcenia. Chyba nikt nie jest w stanie wyobrazić sobie chirurga, który skończył liceum lub technikum, prawda?

Przy wyborze studiów i mając na względzie miejsce pracy, w którym chcielibyśmy pracować w przyszłości, warto zastanowić się, czy dla tego obszaru najważniejszą sprawą będzie uczelnia, tytuł czy doświadczenie i umiejętności.

Każda branża jest inna i w każdej coś innego będzie miało znaczenie. Nie możemy się więc kierować myśleniem, że licencjat da nam więcej możliwości. Nie zawsze tak jest. Studia to nie wszystko i nie zagwarantują nam dobrej pracy czy odpowiedniej wypłaty w przyszłości. Przynajmniej nie w każdym przypadku.

Redakcja

Humor z zeszytów

Kapłani egipscy wywoływali podstępem zaćmienie słońca. Dzięki sepuku Japończycy mogli pokazać swoje prawdziwe wnętrza.

Chopin – to najprawdopodobniej największy gracz na świecie.

Cały ciężar utrzymania chłopca w Egipcie spał na barki kobiet.

Czarnecki zebrał dużą kupę chłopską.

W czasie ferii zrobiliśmy dwa karmniki dla ptaków i jeden dla sióstr urszulanek.

Kościuszko wyciągnął i powiedział że nie schowa.

Całymi dniami pił po nocach.



R E K L A M A

bajkowaceramika.pl

BAJKOWA CERAMIKA
DZIEDZINA ARTYSTYCZNA

ZAJĘCIA Z CERAMIKI DLA DZIECI, DLA DOROSŁYCH, ZAJĘCIA RODZINNE INDYWIDUALNE KURSY Z CERAMIKI, TOCZENIE NA KOLE.

UL. BUKOWA 12, ZALESIE DOLNE
PRACOWNIA CZYNNY PN.-PT. 10.00 - 18.00
WIZYTY UMAWIAMY TELEFONICZNIE: 501 016 127

Meramar
PRACOWNIA ARTYSTYCZNA
SZKOŁA JĘZYKA ANGIELSKIEGO

- Rysunek, malarstwo, rzeźba, ceramika
- Kursy dla dzieci i dorosłych
- Kursy dla kandydatów na uczelnie plastyczne
- Malowanie przy kawie dla dorosłych
- Warsztaty okolicznościowe
- Plenery twórcze

Szkoła języka angielskiego

- Kursy indywidualne i grupowe dla dzieci i dorosłych
- Egzaminy: 8-klasisty, matura, poprawki, FCE, CAE...
- Konwersacje przy kawie dla dorosłych
- Profesjonalna kadra ucząca z pasją i zamilowaniem do sztuki i języka angielskiego od 2013 r.

Meramar, Piaseczno, ul. Mickiewicza 35a
tel. 505 225 112, 790 690 727

Dodatek edukacyjny

Jak sprawić, aby dziecko było cyberbezpieczne w szkole?

Przygotowania do rozpoczęcia roku szkolnego powinny obejmować nie tylko tradycyjną wyprawkę w postaci nowych przyborów szkolnych i książek. Współcześnie bardzo ważnym aspektem jest bezpieczeństwo i prywatność cyfrowa dzieci, które podobnie jak dorośli są narażone na liczne zagrożenia w tym obszarze.

Nowy rok szkolny jest często dobrą okazją do zakupu komputera, tabletu czy telefonu. Urządzenia sprawiają wiele radości, jednak trzeba pamiętać, że każde z nich powinno być odpowiednio zabezpieczone, aby prywatne dane nie dostały się w ręce cyberprzestępców.

Nowy rok szkolny to kolejna okazja dla cyberprzestępców

Obecnie niemal każdy posiada telefon komórkowy i laptop. Są one również nieodłącznym elementem życia uczniów i studentów. Duży wpływ miało na to pandemia COVID-19, która przeniosła nauczanie do strefy online. Nowy rok szkolny to świetna okazja, aby wyposażać dziecko w nowe urządzenia, które ma wspomóc proces nauczania, a w kryzysowej sytuacji umożliwić naukę.

Pamiętajmy przy tym, aby uważać na najczęstsze oszustwa związane z powrotem do szkoły, jak te dotyczące stypendiów czy związane z rzekomym wsparciem technicznym. Wdrażając podstawowe zasady cyberbezpieczeństwa, możemy zabezpieczyć wielu zagrożeniom i zapewnić dzieciom bezpieczny początek nowego roku szkolnego – mówi Kamil Sadkowski, starszy specjalista ds. cyberbezpieczeństwa ESET.



Także uczniowie są na celowniku phisherów

Nowe i nieskonfigurowane urządzenie jest łatwym celem przestępców. Mogą oni próbować różnych, sprawdzonych sposobów na wydobycie danych osobistych i finansowych od niedoświadczonych użytkowników, w tym najmłodszych.

Jednym z najczęściej spotykanych zagrożeń są wiadomości phishingowe, które podszywają się pod legalne i godne zaufania źródła. W tym przypadku mogą to być wiadomości pochodzące od fałszywej szkoły językowej, uczelni, biblioteki czy innej placówki edukacyjnej, które mogą wydawać się wiarygodne zarówno dla dziecka, jak i rodzica. W treści takiej wiadomości zazwyczaj pojawia się link, który przekierowuje do strony ludzko podobnej do oryginalnego serwisu. Jeśli zdecydujemy się podać dane w takiej witrynie, możemy nieświadomie przekazać je oszustom, którzy posłużą się nimi przy okazji kolejnych przestępstw.

Odwiedzenie złośliwej witryny lub kliknięcie w fałszywą reklamę może spowodować pobranie złośliwego oprogramowania. Co więcej, przypadki z ostatnich lat pokazują, że cyberprzestępcy są gotowi podszyc się niemal pod każdego, aby uwiarogodnić swoje działania – komentuje Kamil Sadkowski. – Dlatego ważne jest, aby zainwestować w renomowane rozwiązanie zabezpieczające, które będzie sygnalizować wejście na wątpliwą stronę internetową – dodaje.

Ostrzegajmy dzieci przed złośliwymi aplikacjami i plikami

Cyberprzestępcy potrafią ukrywać złośliwe oprogramowanie w wyglądających na legalne aplikacjach czy plikach do pobrania. Wiele takich aplikacji bądź plików pojawia się na forach internetowych, witrynach P2P i innych stronach WWW. Środowisko aplikacji i gier jest naturalną przestrzenią, w której obecna jest młodzież. Dlatego właśnie tam może być ona najbardziej narażona na cyberzagrożenia.

Pobranie niesprawdzonej aplikacji, promowanej przez fora internetowe, może skończyć się zainfekowaniem urządzenia i kradzieżą danych. Rozmawiając z dziećmi, warto uczulić je, aby pobierały treści wyłącznie z zaufanych źródeł i używały odpowiednich narzędzi zabezpieczających

przed złośliwym oprogramowaniem. W przypadku smartfonów aplikacje powinny się pobierać wyłącznie z oficjalnych sklepów (App Store, Google Play), zaś w przypadku komputerów – wyłącznie z oficjalnych stron dostawców programów.

Zabezpiecz urządzenie swojego dziecka

Najsukuteczniejszą ochroną przed cyberatakami jest świadomość zagrożeń oraz sprawzone oprogramowanie antywirusowe. Aby dodatkowo zmniejszyć ryzyko utraty danych lub zainfekowania urządzeń, warto stosować również podstawowe zasady dotyczące bezpieczeństwa:

- Upewnij się, że korzystasz z aktualnego oprogramowania na swoich urządzeniach.
- Unikaj udostępniania danych osobowych i poufnych informacji.
- Nie wchodź w nieznaną linki zawarte w e-mailach, SMS-ach i wiadomościach w komunikatorach.
- Nigdy nie używaj zewnętrznych nośników pamięci (USB) nieznanego pochodzenia.
- Używaj unikalnych i silnych haseł, a także nigdy nie zostawiaj swoich urządzeń bez blokady.
- Włącz i skonfiguruj zapórę sieciową.
- Pobieraj aplikacje i pliki tylko z oficjalnych źródeł.
- Korzystaj z menedżera haseł, aby mieć pewność, że wszystkie Twoje dane uwierzytelniają się unikalnie, silnie i trudno do złamania.
- Skonfiguruj tworzenie kopii zapasowych danych na zewnętrznym urządzeniu magazynującym przechowywanym w trybie offline.
- Jeśli jesteś rodzicem, zainstaluj aplikację do kontroli rodzicielskiej.
- Pamiętajmy, że istotną jest edukacja o zagrożeniach w cyfrowym świecie. Warto regularnie rozmawiać z dziećmi na temat prywatności, bezpieczeństwa i właściwego zachowania w sieci – podsumowuje.

Redakcja



Zalesie Górne, ul. Wczasowa 1, tel. 722 22 70 12, www.dzielnicafilmowa.pl

Zapraszamy na wycieczkę klasową bez nudy!!!

Dzielnica Filmowa w Planecie Zalesie oferuje atrakcje, które spełnią oczekiwania nawet najbardziej wymagających dzieci, a przy okazji sporo ich nauczy.



Przenosisz się do świata filmów i bajek

Dzielnica Filmowa to przede wszystkim, jedyna w Polsce tego typu kolekcja pojazdów i bohaterów, z uwielbianych przez dzieci bajek i filmów.

Nie zabraknie też okazji do zabawy

Na terenie znajdują się min. park rozrywki z karuzelami, huśtawkami i auto dromem, park trampolin, sala zabaw z kulkami oraz zewnętrzny plac zabaw.

Zaletą parku jest jego lokalizacja – obiekt mieści się w Zalesiu Górnym (Chojnowski Park Krajobrazowy), a więc zaledwie kilka kilometrów od Piaseczna, dzięki czemu oszczędzimy dzieciom męczącej podróży.

Oferta specjalna dla szkół i przedszkoli na www.dzielnicafilmowa.pl

Dzielnica Filmowa w Zalesiu Górnym to park edukacji i rozrywki w jednym. Uczniowie będą mogli spędzić tu niemal cały dzień. W dodatku program wycieczki spełnia założenia zawarte w podstawie programowej.

Pogłębia wiedzę o runie leśnym i grzybach

Jedną z dwóch ścieżek edukacyjnych jest „Grzybomania”, czyli ekspozycja z dziesiątkami grzybów, które można spotkać w polskich lasach. Na potrzeby ścieżki wykonano je w gigantycznej skali, co jest atrakcją samą w sobie.

Poznają zwierzęta prehistoryczne

Dinomania to druga ze ścieżek edukacyjnych, którą tworzy kilkanaście pełnowymiarowych figur dinozaurów. Daje ona możliwość poszerzenia wiedzy o tych zwierzętach, a także wykonania świetnych pamiątkowych zdjęć.



Redakcja

R E K L A M A

Wyższa Szkoła Menedżerska
w Warszawie

11 kierunków
Studia Poddyplomowe
MBA
Studia w 3 językach
Program Erasmus+

wsm.warszawa.pl

WYŻSZA SZKOŁA MENEDŻERSKA W WARSZAWIE
WARSZAW MANAGEMENT UNIVERSITY
1995

STUDIUM
w Społecznej Akademii Nauk

25 kierunków studiów
i ponad 130 specjalizacji
CZESNE już od 250 zł/mies.*

*oferta ograniczona czasowo

www.san.edu.pl

R E K L A M A

TRENING UMIEJĘTNOŚCI SPOŁECZNYCH

START GRUP:
wrzesień / październik
2022 r.

Cena regularna:
Konsultacja przed rozpoczęciem TUS 100zł
Zajęcia TUS (12 spotkań) 1200zł

Grupy wiekowe:
5-7 lat/8-10 lat/
11-13 lat/14-16 lat

Liczba dzieci w grupie:
7-10 osób

Czas trwania
1 spotkania:
1xtyg./1,5 godz.



TSR KAROL LASZCZKA 570 116 517, terapia@karollaszczka.pl, ul. Puławska 16, Piaseczno
Gabinet Psychoterapii Krótkoterminowej Karol Laszczka | Facebook, www.karollaszczka.pl





MEDYCZNA SZKOŁA POLICEALNA W OTWOCKU

BEZPŁATNIE BEZ MATURY

ZDOBĘDZIESZ ATRAKCYJNY ZAWÓD

KSZTAŁCIMY NA 21 KIERUNKACH:

<ul style="list-style-type: none"> • ASYSTENT OSOBY NIEPEŁNOSPRAWNEJ • ASYSTENTKA STOMATOLOGICZNA • HIGIENISTKA STOMATOLOGICZNA • OPIEKUNKA DZIECIĘCA • OPIEKUNKA ŚRODOWISKOWA • OPIEKUN MEDYCZNY • OPIEKUN OSOBY STARSZEJ • OPIEKUN W DOMU POMOCY SPOŁECZNEJ • PODOLOG • TECHNIK ADMINISTRACJI (SPECJALIZACJA – PLACÓWKI MEDYCZNE) 	<ul style="list-style-type: none"> • TECHNIK ARCHIWISTA • TECHNIK BHP • TECHNIK ELEKTRONIKI I INFORMATYKI MEDYCZNEJ • TECHNIK ELEKTRODIAGNOSTY • TECHNIK FARMACEUTYCZNY • TECHNIK HOTELARSTWA • TECHNIK MASAŻYSTA • TECHNIK STERYLIZACJI MEDYCZNEJ • TECHNIK USŁUG KOSMETYCZNYCH • TECHNIK USŁUG POCZTOWYCH I FINANSOWYCH • TERAPEUTA ZAJĘCIOWY
-------------------------------------------------------------------------------------------------------------------------------------------------------------------------------------------------------------------------------------------------------------------------------------------------------------------------------------------------------------------------------------------------------------------------------------	----------------------------------------------------------------------------------------------------------------------------------------------------------------------------------------------------------------------------------------------------------------------------------------------------------------------------------------------------------------------------------------------------------------------------------------------------------

www.medyk-otwock.pl

UL. MICHAŁA ELWIRO ANDRIOLLEGO 90, OTWOCK, TEL./FAX: +48 22 779 50 89

Okrągły jubileusz straży miejskiej

PIASECZNO

W poniedziałek 29 sierpnia strażnicy gminni i miejscy w całej Polsce obchodzili swoje święto. W Piasecznie była to podwójna okazja do świętowania z uwagi na okrągłą rocznicę utworzenia tej jednostki.

Za codzienną służbę strażnikom miejskim dziękowali przedstawiciele miasta, ale także innych służb, m.in. policji i straży pożarnej. – Dla nas współpraca ze strażą miejską jest rzeczą nieocenioną – powiedział w imieniu policjantów i strażaków mł. insp. Paweł Krauz, Komendant Powiatowy Policji w Piasecznie, podkreślając, że podejmowanie przez straż miejską tysięcy interwencji w ramach bezpieczeństwa porządkowego pozwala pozostałym służbom mundurowym skupić się na realizacji innych zadań z zakresu bezpieczeństwa. – Dziękuję za wasze zaangażowanie, mozołną pracę i życzę sukcesów, a waszym bliskim dużo cierpliwości, bo jak każda służba

straży miejskiej, by nie była postrzegana jedynie jako instytucja karząca za wykroczenia za parkowanie czy handel

Gmina stara się zmieniać wizerunek straży miejskiej, by nie była postrzegana jedynie jako instytucja karząca za wykroczenia za parkowanie czy handel w miejscach niedozwolonych

w miejscach niedozwolonych. – Dzisiejszy strażnik miejski to przede wszystkim osoba niosąca pomoc mieszkańcom w wielu dziedzinach i dbająca o nasz spokój, zdrowie i bezpieczeństwo.

Podczas uroczystości podkreślano, że zadania straży miejskiej w ostatnich latach ewaluowały – do tych powszechnie znanych doszły również inne, mniej oczywiste, jak np. funkcja



Pamiątkowe zdjęcie z okazji jubileuszu 30-lecia istnienia straży miejskiej w Piasecznie oraz Dnia Straży Gminnej

mundurowa generuje emocje, także te negatywne, które później trzeba gdzieś przepracować poza pracą – dodał mł. insp. Paweł Krauz.

– Praca strażnika miejskiego, jak doskonale wiecie, nie jest łatwa i niestety często w społeczeństwie niewystarczająco doceniana – zwróciła się do nich Hanna Kułakowska-Michalak, wiceburmistrz Piaseczna. – My wasz trud oraz istotny wpływ na wiele obszarów związanych z bezpieczeństwem w gminie bardzo dobrze znamy i doceniamy. Podejmujecie ponad 10 tys. interwencji rocznie, co świadczy o tym, jak bardzo jesteście potrzebni.

ekopatrolu, realizacja programu opieki nad zwierzętami czy obsługa systemu monitoringu miejskiego. Straż miejska wspiera także służby podczas likwidacji skutków wypadków czy klęsk żywiołowych oraz włącza się w akcje edukacyjne, prowadzone wśród dzieci i młodzieży.

Uroczystość była także okazją do wręczenia strażnikom aktów nominacji na wyższe stanowiska służbowe. Obecnie straż miejska w Piasecznie liczy ponad 30 strażników. Jak poinformował Jacek Anczarski, od września zmieni się struktura piaseczyńskiej jednostki – powstaną trzy nowe etaty, w tym stanowisko kierownika straży miejskiej, który będzie odpowiedzialny za wszystkie służby zewnętrzne oraz dwaj koordynatorzy.

Wspólnie zmieniają wizerunek

Jak przyznała Kułakowska-Michalak, gmina stara się zmieniać wizerunek

Tekst i zdjęcie Anna Żuber

Klub seniora w listopadzie

KONSTANCIN-JEZIORNA

Wprowadzie remont pomieszczeń w budynku przy ul. A. Walentynowicz 24 zakończył się już w lipcu, ale Klub „Senior+” zacznie działać dopiero w listopadzie.

Przed ponad rokiem gmina Konstancin-Jeziorna pozyskała dofinansowanie z rządowego programu „Senior+”. Pieniądze zostały przeznaczone na remont i przebudowę pomieszczeń i sanitariatów w świetlicy przy ulicy Anny Walentynowicz 24 w Konstancinie-Jeziornie. W ramach tego zadania wykonana została nowa instalacja teletechniczna, zmodernizowano instalację elektryczną i hydrauliczną, a także wyremontowano pomieszcze-



Klub Seniora będzie działał w świetlicy w Mirkowie

sprzęt multimedialny z nagłośnieniem i komputery (powstanie 5 stanowisk).

– Wszystko po to, aby konstancińscy seniorzy mogli w pełni korzystać ze stworzonego specjalnie dla nich miejsca – informuje gmina. Klub ma być środowiskową formą wsparcia dla nieaktywnych już zawodowo mieszkańców gminy w wieku 60+. Będzie działał w strukturach Ośrodka Pomocy Społecznej w Konstancinie-Jeziornie.

– Osoby starsze znajdą tam możliwość korzystania z oferty opiekuńczej, aktywizującej, edukacyjnej, kulturalnej, rekreacyjnej oraz prozdrowotnej. Poszczególne pola możliwych aktywności czy opieki będą zróżnicowane w zależności od potrzeb i indywidualnych predyspozycji uczestników – zapewnia gmina.

Na działania Klubu „Senior+” samorząd pozyskał 200 tys. złotych dotacji. Z własnego budżetu na zadanie to gmina wyda 250 tys. złotych.

Tekst i zdjęcie Agnieszka Maj

Remont zakończył się jeszcze w lipcu i gmina deklarowała otwarcie klubu we wrześniu

nia, które zostały przeznaczone pod działalność Klubu „Senior+”. Remont zakończył się jeszcze w lipcu i gmina deklarowała otwarcie klubu we wrześniu. Podczas posiedzenia Komisji Budżetu, Inwestycji i Spraw Majątkowych 30 sierpnia burmistrz Kazimierz Jańczuk poinformował jednak, że otwarcie klubu planowane jest na 7 listopada.

– Trwa kompletowanie wyposażenia wymaganego w ramach porozumienia dotyczącego programu „Senior+” – przekazał radnym burmistrz. Zgodnie z wcześniejszymi informacjami urzędu obiekt ma zostać wyposażony m.in. w

II Piaseczyńskie Zawody Pożarnicze Aniołów Floriana

PIASECZNO

Piaseczyńskie Zawody Pożarnicze Aniołów Floriana to jedyna w swoim rodzaju okazja, aby osoby niepełnosprawne intelektualnie mogły spełnić swoje marzenie o byciu strażakiem. Tak było podczas drugiej edycji imprezy, która odbyła się w sobotę 3 września w OSP Grochowa.

Anioły Floriana to stowarzyszenie, które posiada drużynę pożarniczą, składającą się z osób niepełnosprawnych intelektualnie. W ramach zawodów uczestnicy wykonują zadania, znane dotąd z rywalizacji strażaków zawodowych oraz OSP.

W drugiej edycji imprezy wystartowało dziesięć drużyn składających się



Sztafeta strażacka w wykonaniu drużyny Anioły Floriana

Pruszkowa – informuje Tomasz Staniszewski, organizator. – Zawodników wspierają strażacy, a zgłoszonych mamy siedem jednostek OSP.

Wydarzenie to nie tylko świetna zabawa, ale także idealna okazja do aktywizacji osób z niepełnosprawnością

nicy poznawali się, ćwicząc wspólnie np. ewakuację z samochodu czy budynku, rozwijali odcinki węży strażackich, gasili sytuacyjne pożary. Wszystko po to, aby spełnić marzenie osób niepełnosprawnych o byciu strażakiem.

Zawody to świetna zabawa, ale także okazja do integracji oraz aktywizacji niepełnosprawnych

W sobotę dzieci, młodzież, ale także dorośli z niepełnosprawnością mogli liczyć na doping kibiców oraz wsparcie i asystę doświadczonych druhów z jednostek OSP.

Zawody organizowane są pod patronatem Burmistrza Miasta i Gminy Piaseczno, a współfinansowane ze środków Powiatu Piaseczyńskiego.

Tekst i zdjęcia Anna Żuber



Niepełnosprawni mogli liczyć na wsparcie i asystę druhów z jednostek OSP

z osób niepełnosprawnych – w każdej od 6 do 8 osób. – Drużyny są głównie z terenu powiatu piaseczyńskiego, jedna drużyna jest z Warszawy i jedna z

przez pełnosprawnych strażaków. Integrację zapoczątkowały wizyty drużyny Anioły Floriana w jednostkach OSP z terenu powiatu piaseczyńskiego. Uczest-

R E K L A M A



SILESIA FLESZ

T

V

S

TEN CZAS, TO MIEJSCE, CI LUDZIE!

PONIEDZIAŁEK - PIĄTEK

16:00 17:45 23:00


 POZYCJA 85


 POZYCJA 66


 POZYCJA 886


 POZYCJA 129


 POZYCJA 111/352


 PIŁOWIPL

O G Ł O S Z E N I E

BURMISTRZ TARCZYNA OGŁASZA

pierwsze przetargi ustne nieograniczone na sprzedaż nieruchomości niezabudowanych stanowiących własność Gminy Tarczyn

L.P.	Położenie nieruchomości/ Oznaczenie nieruchomości według księgi wieczystej oraz katastru nieruchomości	Opis przedmiotu najmu	Cena wywoławcza netto zł	Wysokość wadum zł	Data i godzina przetargu
1	Stefanówka ul. Akacyjowa/ ul. Piaskowa działka nr 71/31 o pow. 0,1624 ha (Br-RiVa, LsIV) KW nr RA1G/00072227/6	Nieruchomość niezabudowana w kształcie trapezu. Teren częściowo zadrzewiony i zakrzewiony. Dojazd bezpośrednio z drogi publicznej ul. Piaskowej lub ul. Akacyjowej. W ulicy Piaskowej i ul. Akacyjowej – media – sieć wodociągowa, elektryczna, telekomunikacyjna oraz oświetlenie uliczne. Zgodnie z miejscowym planem zagospodarowania przestrzennego dla działek nr ew. 81, 71/1 obręb Stefanówka oraz dla działki nr ew. 315 obręb Rembertów nieruchomość położona jest na terenie oznaczonym symbolem 1.UM – tereny zabudowy usługowej i mieszkaniowej.	135 000,00 (słownie: sto trzydzieści pięć tysięcy złotych)	13 500,00 (słownie: trzydzieści tysięcy pięćset złotych)	18 października 2022 r godz. 9.00
2	Stefanówka ul. Piaskowa działka nr 71/30 o pow. 0,1000 ha (Br-RV) KW nr RA1G/00072227/6 wraz z udziałem wynoszącym 1/30 części w prawie własności działki nr 71/41 o pow. 0,4350 ha stanowiącej drogę wewnętrzną (Br-RiVa, Br-RV, LsIV, N) KW nr RA1G/00098613/7	Nieruchomość niezabudowana w kształcie prostokąta. Teren częściowo zadrzewiony i zakrzewiony. Dojazd z drogi publicznej ul. Piaskowej i drogi wewnętrznej. W ulicy Piaskowej media – sieć wodociągowa, elektryczna, telekomunikacyjna oraz oświetlenie uliczne. Zgodnie z miejscowym planem zagospodarowania przestrzennego dla działek nr ew. 81, 71/1 obręb Stefanówka oraz dla działki nr ew. 315 obręb Rembertów nieruchomość położona jest na terenie oznaczonym symbolem 1.UM – tereny zabudowy usługowej i mieszkaniowej.	84 000,00 (słownie: osiemdziesiąt cztery tysiące złotych)	8 400,00 (słownie: osiem tysięcy czterysta złotych)	18 października 2022 r godz. 10.00
3	Stefanówka ul. Piaskowa działka nr 71/16 o pow. 0,1000 ha (Br-RV) KW nr RA1G/00072227/6 wraz z udziałem wynoszącym 1/30 części w prawie własności działki nr 71/41 o pow. 0,4350 ha stanowiącej drogę wewnętrzną (Br-RiVa, Br-RV, LsIV, N) KW nr RA1G/00098613/7	Nieruchomość niezabudowana w kształcie prostokąta. Teren częściowo zadrzewiony i zakrzewiony. Dojazd z drogi publicznej ul. Piaskowej i drogi wewnętrznej. W ulicy Piaskowej media – sieć wodociągowa, elektryczna, telekomunikacyjna oraz oświetlenie uliczne. Zgodnie z miejscowym planem zagospodarowania przestrzennego dla działek nr ew. 81, 71/1 obręb Stefanówka oraz dla działki nr ew. 315 obręb Rembertów nieruchomość położona jest na terenie oznaczonym symbolem 1.UM – tereny zabudowy usługowej i mieszkaniowej.	84 000,00 (słownie: osiemdziesiąt cztery tysiące złotych)	8 400,00 (słownie: osiem tysięcy czterysta złotych)	18 października 2022 r godz. 11.00
4	Stefanówka ul. Piaskowa działka nr 71/17 o pow. 0,1000 ha (Br-RV) KW nr RA1G/00072227/6 wraz z udziałem wynoszącym 1/30 części w prawie własności działki nr 71/41 o pow. 0,4350 ha stanowiącej drogę wewnętrzną (Br-RiVa, Br-RV, LsIV, N) KW nr RA1G/00098613/7	Nieruchomość niezabudowana w kształcie prostokąta. Teren częściowo zadrzewiony i zakrzewiony. Dojazd z drogi publicznej ul. Piaskowej i drogi wewnętrznej. W ulicy Piaskowej media – sieć wodociągowa, elektryczna, telekomunikacyjna oraz oświetlenie uliczne. Zgodnie z miejscowym planem zagospodarowania przestrzennego dla działek nr ew. 81, 71/1 obręb Stefanówka oraz dla działki nr ew. 315 obręb Rembertów nieruchomość położona jest na terenie oznaczonym symbolem 1.UM – tereny zabudowy usługowej i mieszkaniowej.	84 000,00 (słownie: osiemdziesiąt cztery tysiące złotych)	8 400,00 (słownie: osiem tysięcy czterysta złotych)	18 października 2022 r godz. 12.00
5	Stefanówka ul. Piaskowa działka nr 71/11 o pow. 0,1500 ha (Br-RV, LsIV, N) KW nr RA1G/00072227/6 wraz z udziałem wynoszącym 1/30 części w prawie własności działki nr 71/41 o pow. 0,4350 ha stanowiącej drogę wewnętrzną (Br-RiVa, Br-RV, LsIV, N) KW nr RA1G/00098613/7	Nieruchomość niezabudowana w kształcie prostokąta. Teren częściowo zadrzewiony i zakrzewiony. Dojazd z drogi publicznej ul. Piaskowej i drogi wewnętrznej. W ulicy Piaskowej media – sieć wodociągowa, elektryczna, telekomunikacyjna oraz oświetlenie uliczne. Zgodnie z miejscowym planem zagospodarowania przestrzennego dla działek nr ew. 81, 71/1 obręb Stefanówka oraz dla działki nr ew. 315 obręb Rembertów nieruchomość położona jest na terenie oznaczonym symbolem 1.UM – tereny zabudowy usługowej i mieszkaniowej.	120 000,00 (słownie: sto dwadzieścia tysięcy złotych)	12 000,00 (słownie: dwanaście tysięcy złotych)	18 października 2022 r godz. 13.00
6	Stefanówka ul. Piaskowa działka nr 71/13 o pow. 0,1500 ha (Br-RV) KW nr RA1G/00072227/6 wraz z udziałem wynoszącym 1/30 części w prawie własności działki nr 71/41 o pow. 0,4350 ha stanowiącej drogę wewnętrzną (Br-RiVa, Br-RV, LsIV, N) KW nr RA1G/00098613/7	Nieruchomość niezabudowana w kształcie prostokąta. Teren częściowo zadrzewiony i zakrzewiony. Dojazd z drogi publicznej ul. Piaskowej i drogi wewnętrznej. W ulicy Piaskowej media – sieć wodociągowa, elektryczna, telekomunikacyjna oraz oświetlenie uliczne. Zgodnie z miejscowym planem zagospodarowania przestrzennego dla działek nr ew. 81, 71/1 obręb Stefanówka oraz dla działki nr ew. 315 obręb Rembertów nieruchomość położona jest na terenie oznaczonym symbolem 1.UM – tereny zabudowy usługowej i mieszkaniowej.	120 000,00 (słownie: sto dwadzieścia tysięcy złotych)	12 000,00 (słownie: dwanaście tysięcy złotych)	18 października 2022 r godz. 14.00
7	Stefanówka ul. Piaskowa działka nr 71/23 o pow. 0,1500 ha (Br-RV, LsIV, N) KW nr RA1G/00072227/6 wraz z udziałem wynoszącym 1/30 części w prawie własności działki nr 71/41 o pow. 0,4350 ha stanowiącej drogę wewnętrzną (Br-RiVa, Br-RV, LsIV, N) KW nr RA1G/00098613/7	Nieruchomość niezabudowana w kształcie prostokąta. Teren częściowo zadrzewiony i zakrzewiony. Dojazd z drogi publicznej ul. Piaskowej i drogi wewnętrznej. W ulicy Piaskowej media – sieć wodociągowa, elektryczna, telekomunikacyjna oraz oświetlenie uliczne. Zgodnie z miejscowym planem zagospodarowania przestrzennego dla działek nr ew. 81, 71/1 obręb Stefanówka oraz dla działki nr ew. 315 obręb Rembertów nieruchomość położona jest na terenie oznaczonym symbolem 1.UM – tereny zabudowy usługowej i mieszkaniowej.	120 000,00 (słownie: sto dwadzieścia tysięcy złotych)	12 000,00 (słownie: dwanaście tysięcy złotych)	19 października 2022 r godz. 9.00
8	Stefanówka ul. Piaskowa działka nr 71/24 o pow. 0,1500 ha (Br-RV, N) KW nr RA1G/00072227/6 wraz z udziałem wynoszącym 1/30 części w prawie własności działki nr 71/41 o pow. 0,4350 ha stanowiącej drogę wewnętrzną (Br-RiVa, Br-RV, LsIV, N) KW nr RA1G/00098613/7	Nieruchomość niezabudowana w kształcie prostokąta. Teren częściowo zadrzewiony i zakrzewiony. Dojazd z drogi publicznej ul. Piaskowej i drogi wewnętrznej. W ulicy Piaskowej media – sieć wodociągowa, elektryczna, telekomunikacyjna oraz oświetlenie uliczne. Zgodnie z miejscowym planem zagospodarowania przestrzennego dla działek nr ew. 81, 71/1 obręb Stefanówka oraz dla działki nr ew. 315 obręb Rembertów nieruchomość położona jest na terenie oznaczonym symbolem 1.UM – tereny zabudowy usługowej i mieszkaniowej.	115 000,00 (słownie: sto piętnaście tysięcy złotych)	11 500,00 (słownie: jedenaście tysięcy pięćset złotych)	19 października 2022 r godz. 10.00
9	Stefanówka ul. Piaskowa działka nr 71/25 o pow. 0,1500 ha (Br-RV, N) KW nr RA1G/00072227/6 wraz z udziałem wynoszącym 1/30 części w prawie własności działki nr 71/41 o pow. 0,4350 ha stanowiącej drogę wewnętrzną (Br-RiVa, Br-RV, LsIV, N) KW nr RA1G/00098613/7	Nieruchomość niezabudowana w kształcie prostokąta. Teren częściowo zadrzewiony i zakrzewiony. Dojazd z drogi publicznej ul. Piaskowej i drogi wewnętrznej. W ulicy Piaskowej media – sieć wodociągowa, elektryczna, telekomunikacyjna oraz oświetlenie uliczne. Zgodnie z miejscowym planem zagospodarowania przestrzennego dla działek nr ew. 81, 71/1 obręb Stefanówka oraz dla działki nr ew. 315 obręb Rembertów nieruchomość położona jest na terenie oznaczonym symbolem 1.UM – tereny zabudowy usługowej i mieszkaniowej.	115 000,00 (słownie: sto piętnaście tysięcy złotych)	11 500,00 (słownie: jedenaście tysięcy pięćset złotych)	19 października 2022 r godz. 11.00
10	Stefanówka ul. Piaskowa działka nr 71/26 o pow. 0,1500 ha (Br-RV, N) KW nr RA1G/00072227/6 wraz z udziałem wynoszącym 1/30 części w prawie własności działki nr 71/41 o pow. 0,4350 ha stanowiącej drogę wewnętrzną (Br-RiVa, Br-RV, LsIV, N) KW nr RA1G/00098613/7	Nieruchomość niezabudowana w kształcie prostokąta. Teren częściowo zadrzewiony i zakrzewiony. Dojazd z drogi publicznej ul. Piaskowej i drogi wewnętrznej. W ulicy Piaskowej media – sieć wodociągowa, elektryczna, telekomunikacyjna oraz oświetlenie uliczne. Zgodnie z miejscowym planem zagospodarowania przestrzennego dla działek nr ew. 81, 71/1 obręb Stefanówka oraz dla działki nr ew. 315 obręb Rembertów nieruchomość położona jest na terenie oznaczonym symbolem 1.UM – tereny zabudowy usługowej i mieszkaniowej.	120 000,00 (słownie: sto dwadzieścia tysięcy złotych)	12 000,00 (słownie: dwanaście tysięcy złotych)	19 października 2022 r godz. 12.00

I. Przetargi zostaną przeprowadzone w dniach i godzinach podanych przy poszczególnych nieruchomościach w siedzibie Urzędu Miejskiego w Tarczynie, ulica Juliana Stępkowskiego 17 w sali nr 106 (1 piętro, sala GOK).

II. Do ceny osiągniętej w przetargu ustnym nieograniczonym zostanie doliczony podatek od towarów i usług (VAT) wg stawki obowiązującej w dacie sprzedaży. Aktualnie stawka podatku VAT wynosi 23%.

III. Warunkami przystąpienia do w/w przetargu/przetargów jest:

- płacenie wadium wniesionego w pieniądzu do dnia 12 października 2022 roku włącznie. Za termin wniesienia wadium uważa się dzień wpływu wadium na wskazany rachunek bankowy. Wadium należy wpłacić na rachunek bankowy Urzędu Miejskiego w Tarczynie, Bank Spółdzielczy w Białej Rawskiej O/Tarczyn 33 9291 0001 0101 5887 2000 0020 z dopiskiem w tytule przelewu – „Wadium, przetarg na sprzedaż, obręb, numer działki, ”
- złożenie pisemnego oświadczenia o zapoznaniu się z dokumentacją dotyczącą nieruchomości i przetargu (wzór – zał. 3),
- okazanie komisji przetargowej: dowodu wpłaty wadium, dowodu tożsamości, aktualnego odpisu z Krajowego Rejestru Sądowego w przypadku osoby prawnej, w razie potrzeby właściwych pełnomocnictw. Jeśli do przetargu przystępuje jeden z małżonków, wymagane jest przedłożenie pisemnej zgody współmałżonka, iż wyraża on zgodę na nabycie nieruchomości będącej przedmiotem przetargu.

IV. Na podstawie art. 37a ust. 1 ustawy z dnia 28 września 1991 roku o lasach (t. j. Dz. U. z 2022 r., poz. 672) Skarbowi Państwa, reprezentowanemu przez Lasy Państwowe, do gruntu oznaczonego jako las w ewidencji gruntów i budynków, z mocy prawa przysługujące prawo pierwokupu tego gruntu. Oznacza to, że z osobą ustaloną jako nabywca nieruchomości zostanie zawarta warunkowa umowa sprzedaży.

V. Dowód wniesienia wadium przez uczestnika przetargu podlega przedłożeniu komisji przetargowej przed otwarciem przetargu. Wadium wniesione przez uczestnika przetargu, który przetarg wygrał, zalicza się na poczet ceny nabycia nieruchomości. W razie uchylenia się od zawarcia umowy sprzedaży, wpłacone wadium nie podlega zwrotowi. Wadium zwraca się niezwłocznie po zamknięciu i odwołaniu przetargu, jednak nie później niż przed upływem 3 dni od dnia zamknięcia, odwołania, unieważnienia lub zakończenia przetargu wynikiem negatywnym, przelewem na konto wskazane przez uczestnika przetargu. W przypadku uchylenia się od zawarcia aktu notarialnego wadium nie podlega zwrotowi.

VI. Nabywca ponosi wszelkie koszty związane z nabyciem nieruchomości.

VII. Zastrzega się prawo odwołania przetargu/przetargów lub jego/ich unieważnienia w przypadku zaistnienia uzasadnionych powodów.

VIII. Ogłoszenie o przetargach podlega publikacji na stronie internetowej Urzędu Miejskiego w Tarczynie www.bip.tarczyn.pl, Biuletynie Informacji Publicznej Urzędu Miejskiego w Tarczynie www.bip.tarczyn.pl, wywieszeniu na tablicy ogłoszeń w siedzibie Urzędu Miejskiego w Tarczynie ul. Juliana Stępkowskiego 17 oraz zamieszczeniu w prasie „Przełęcz Piaseczyński”.

IX. Szczegółowe informacje udzielane są w Referacie Geodezji i Rolnictwa Urzędu Miejskiego w Tarczynie ul. Juliana Stępkowskiego 17, pokój 113 w godzinach pracy urzędu tj. od godziny 800 do godziny 1600, tel. 022 715 79 34.

Jadwiga Hass matka bohaterów

Jadwiga Hass, matka Wojtka Hassa żołnierza poległego w bitwie pod Pęciami 2 sierpnia 1944 r., jest jak symbol wszystkich matek, których dzieci ginęły w czasach wojen. Co o niej wiemy? Pozostały po rodzinie Hassów ledwie okruchy wspomnień, ale ciekawe i o dużej wadze historycznej, szczególnie dla Piaseczna. O bohaterach, których nazwiska widnieją na piaseczyńskich tablicach, tych przed kościołem św. Anny i na starym parafialnym cmentarzu wiemy tak mało, że aż to jest smutne. Natomiast jeśli chodzi o Hassów, udało mi się niewielką ilość pamiątek pozyskać. Spotkałam osoby, które mogły mi opowiedzieć fragmenty życiorysów zarówno Jadwigi, jej męża Karola, jak i ich dzieci.

Wojciech Garstecki, imię po Wojtku Hassie

W jego posiadaniu są dwa listy. Jeden z nich pisany przez Wojtka na papierze sygnowanym przez Karola Hassa, ojca Wojtka. List pisany odręcznie z podpisem autora, datowany na 28 maja 1944 r. jest świadectwem czasów, w których żył Hass junior. Wojtek pisze do Jana, że niestety nie może złożyć oświadczenia życzeń w związku ze ślubem. Życzy, aby dobry Bóg pozwolił nowożeńcom dożyć sędziwych lat w harmonijnym i pełnym zrozumienia związku. Życzy, aby mogli dalej realizować swoje zamierzenia i plany, tak jak udało się, mimo trudności, doprowadzić do ślubu. Ciekawy fragment, nawiązujący do sytuacji Wojtka i Marysi Szymańskiej mających problemy ze ślubem. Powodem, jak już pisałam w pierwszej części, było zbyt bliskie pokrewieństwo. Ten list jest pisany na dwa miesiące przed wybuchem powstania, w którym młody Hass zginie. I jest w jego treści coś, co jest jakby żalem, nawet przecuciem, że Wojtek i Marysia nigdy wspólnie nie

dożyją sędziwych lat. Ten list pisał 22-letni mężczyzna, a jakże treść jego jest poważna.

Drugi list jest datowany na 9 lutego 1942 r. Napisany został przez Jana do Wojtka z Niemiec. Oto jego fragment: „Więc najpierw pozwól, że złożę Ci gratulacje. Naprawdę to ważny dzień w Twoim życiu. Słowo – dyplom – ile to spełnionych marzeń. Marzeń wielkich, marzeń długich, bo często od najmłodszych lat. Bo przecież w marzeniach od pierwszej ławki szkolnej, w marzeniach oja, w marzeniach matki tkwi jedno słowo – dyplom. Wyobrażam sobie jak Twoja Mamusia, musi się cieszyć. Pragnienia jej spełnione”. Jan pisze, aby Wojtek szedł w życie z tym dyplomem technika, budował mosty, drogi i linie kolejowe i kończy: „podnoś bogactwo Kraju”.

poziomie moralnym: „Faktycznie była dla mnie jak Babcia i mam szereg wspomnień, które były bardzo ważne. Kiedy miałem 7 lat potrafiła w duży mróz iść na mecz hokeja, bo tego chciałem, jako 10-latek odbyłem pierwszą samodzielną wizytę u dentysty za jej namową, gdy dzielnie ją zniosłem była pod wrażeniem mojej odwagi, mając 24 lata na miesiąc przed śmiercią cici, przedstawiłem jej moją narzeczoną, która była nią oczarowana”.

W latach 50. i 60. dom przy ulicy Staropolskiej tętnił życiem. Jadwiga była otoczona przez rodzinę, jej charakter przyciągał ludzi, była pogodna, skupiona na innych, umiała słuchać.

Pokój Wojtka w piaseczyńskim domu. Tu mam trzy relacje osób, które w tym pokoju były. Jeszcze długo po wojnie nie zmienił on wystroju. Dużo w



Dom Hassów ul. Staropolska Piaseczno

Po wojnie pan Garstecki często przyjeżdżał do Jadwigi Hass na wakacje. Ona z kolei zimą mieszkała w Warszawie. Pomagała w wychowaniu chłopców. Zapytałam jaka była i dostałam odpowiedź, tak wzruszającą, tak wiele świadczącą o jej wysokim

nim było książek, atlas i wielka kolekcja modeli wozów strażackich i innych pamiątek po ojcu Karolu. Młodzi Mrówczyńscy Jacek i Wojtek wspominają, że między listwami boazerii znaleźli pistolet. Wojciech Garstecki z kolei przypomina sobie, że Jadwiga kilkakrotnie



Na zdjęciu od lewej Jadwiga Hass, Karol Hass i NN

wspominała skrzynię zakopaną obok domu, w której miało się znajdować radio i broń. Nikt z rodziny nie odkopał tej skrzyni.

Opowieść Jacka „Mrówy” Mrówczyńskiego

„... Kolejne miejsce, gdzie lubiłem spędzać czas to dom ciotki Jadwigi w Piasecznie. Była żoną Karola Hassa brata mojej babki. Karol umarł przed wojną. Po jego śmierci ciotka przeniosła się z Warszawy do Piaseczna, gdzie mieli dom. Karol miał nieco awanturniczą przeszłość, był chemikiem z wykształcenia, oficerem Piłsudskiego oraz strażakiem w Łowiczu. Zainteresowania miał wszechstronne od numizmatyki poprzez historię architektury i sztuki, wiele podróżował po świecie. Dom to było prawdziwe muzeum. Ciotka pozwalała mi brać to, co chcę, bo szykowałam się na wyjazd do rodziny w Lipnie, u której miała spędzić resztę życia. Miała mnóstwo starych pocztówek, znaczków i różnych starych monet i banknotów, oraz mnóstwo starych książek. Znalazłem nawet paryskie wydanie Pana Tadeusza, które ofiarowałem mojej polonistce pani Wróblewskiej – miała żyć w oczach.

Pokoik Wojtka był niewielki, ale mimo kurzu nie było w nim widać śladu bałaganu. Ściany były wyłożone boazerią. Wychodziło z niego okno w stronę Jeziorki. Pod oknem stało wielkie biurko, obok łóżko i regał z książkami. Nad łóżkiem wisiła mapa świata, za wezgłowiem leżał dość duży stożkowaty metalowy przedmiot, przetarliśmy go z kurzu, miał przynitowaną mosiężną tabliczkę z napisem „Karolowi Hassowi – strażacy z Łowicza” później dowiedzieliśmy się od ciotki, że

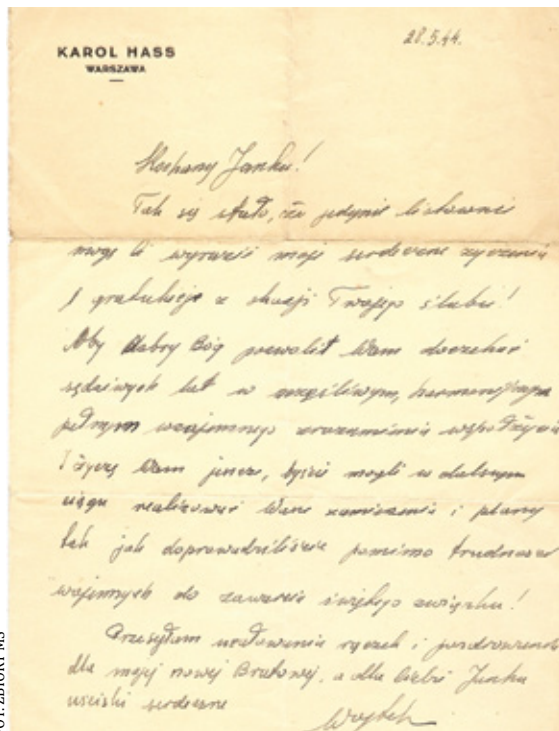
ten przedmiot to ręczna gaśnica, którą dostał Karol na urodziny w czasach, gdy był strażakiem. Na regale stały dwie lampy naftowe z pięknie ornamentowanymi szklanymi kloszami, stała też duża mosiężna łuska artyleryjska przerobiona na wazon kwiatowy. Po prawej stronie biurka stało wiklinowe pudło, w którym znaleźliśmy dużo korespondencji, kartek pocztowych i przedwojennych reklam. Na biurku stał kryształowy kałamarz z warstwą wyschniętego atramentu, pojemniki z ołówkami i kredkami oraz piórami ze stalówkami. Było też bardzo ozdobne wieczne pióro. Emocje wzbudziły szuflady, zaczęliśmy je z ciekawością, w pośpiechu otwierać, w nadziei na znalezienie skrytki. W szufladach były najrozmaitsze rzeczy, papier podaniowy już nieco pożółkły, komplet kreślarski cyrki, okupacyjny bilon, jakieś kolorowe pisma, klucz szluserskie w sumie nic takiego specjalnego dla nas.

Naszą uwagę jednak przykuły deski bezpośrednio pod sufitem. Znowu silne emocje, bo jedna była nieco odchylna i minimalnie odstawała od pozostałych. Przy pomocy śrubokrętu odchylił ją, ale było za mało miejsca, by zobaczyć, co tam jest. Kolega Włodek wskoczył na rower i pojechał do domu po narzędzia. Wreszcie udało się nam odkryć niedużą skrytkę. To były emocje! Był w niej mały pistolet Walther, magazynek do niego, dwie dziwne puszkę (okazały się powstańczymi granatami, tzw. sidolówkami na szczęście nie miały zapalników).

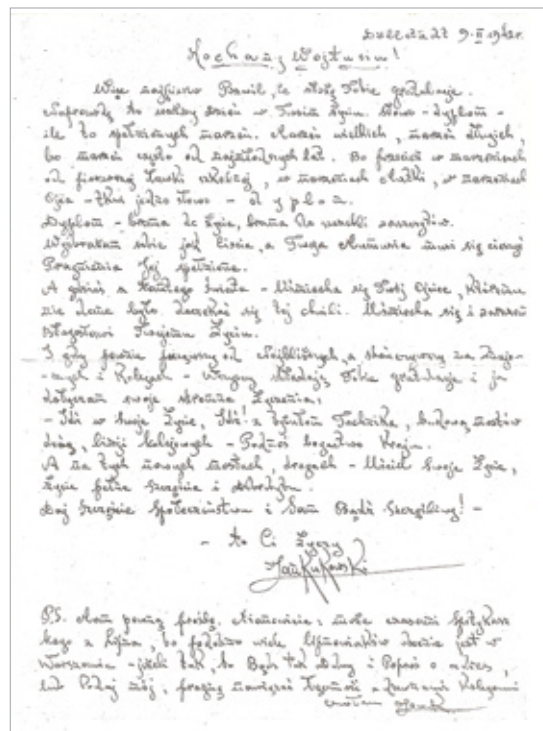
Jadwiga Hass zmarła w 1969 r.

Ten artykuł poświęcam Jackowi „Mrówie” Mrówczyńskiemu, mojemu serdecznemu przyjacielowi.

Małgorzata Szturomska



List Wojciecha Hassa



Fragment listu do Wojciecha Hassa



PRZYDATNE TELEFONY

Pielęgniarka mobilnie +
Mgr Agnieszka Maniak
724 55 51 51

POŻYCZKI pozabankowe
517 883 402
wiele ofert w jednym miejscu.

ROWERY ANNA
- serwis i sprzedaż
ZALESIE GÓRNE
ul. Jesionowa 3
tel. 572 872 204, 504 011 340
pn.-pt. 9-18, sob.10-14

AUTOMATYKA DO BRAM
wiodących producentów
CAME, NICE, FAAC
Sprzedaż, serwis, montaż
www.automaty-napedy.pl
tel. 790 331 339

KRIS CAR
mechanika pojazdowa
We speak English
503 333 600
SERWIS KLIMATYZACJI
WYMIANA OPON RUN FLAT DO 22"
Bielawa, ul. Lipowa 5, 05-520 Konstancin-Jeziorna www.kriscar.waw.pl

ZADBAJ O SWÓJ KOMIN
Wkłady aluminiowe lub z blachy kwaso-odpornej
Malowanie dachów, konserwacja, czyszczenie
Doradzam i Instaluję. Janusz Zalewski
tel. 604 192 638

WYNAJEM, SPRZEDAŻ, SERWIS MASZYN BUDOWLANYCH I OGRODNICZYCH
TR
TR RENTAL Sp. z o.o.
Al. Krakowska 62, 05-090 Raszyn
(wjazd od ul. Młynarskiej)
Tel. 509 130 016, 505 151 614
e-mail: tr@tr.com.pl
www.tr.com.pl

MIEJSCE NA TWOJĄ OFERTĘ!
530 338 653

EKO BUD
PROFESJONALNE SYSTEMY DOCIĘPIAN
DOCIEPIANIE BUDYNKÓW ELEWACJE, PODDASZA
www.ekobud.waw.pl
501 62 45 62

GARAŻE BLASZAKI KOMÓRKI
CENY PRODUCENTA
tel. 609 527 642

M ARMUREK
KAMIENIARSTWO
Stefanowo, ul. Graniczna 31E
tel. 882 326 247
Grodzisk Mazowiecki, ul. Królewska 18A
tel. 508 249 747
□ NAGROBKI
□ LITERNICTWO
□ RZEŻBA
□ MUROWANIE GROBÓW
www.marmurek.eu

OBWIESZCZENIE STAROSTY PIASECZYŃSKIEGO
o wszczęciu postępowania

Na podstawie art. 11d ust. 5 i 6 ustawy z dnia 10 kwietnia 2003 r. o szczególnych zasadach przygotowania i realizacji inwestycji w zakresie dróg publicznych (tj. Dz. U. z 2022 r. poz. 176 ze zm.) czytając dalej ZRID, zawiadamia się, że w dniu 2 września 2022 r. zostało wszczęte postępowanie w sprawie udzielenia zezwolenia na realizację inwestycji drogowej:

inwestor: Burmistrz Miasta i Gminy Piaseczno, ul. Kościuski 5, 05-500 Piaseczno

inwestycja: budowa drogi gminnej 1KDL w Jazgarzewie

Działki inwestycyjne w obrębie ew. Jazgarzew w jednostce ewidencyjnej 141804_4 Piaseczno – obszar wiejski:
działki w liniach rozgraniczających projektowanej drogi:

• **przeznaczone pod realizację inwestycji drogowej**, drukiem wytłuszczonym podano nr działek pod projektowany pas drogowy, w nawiasach podano nr działki po podziale, a po przecinku nr działek po podziale poza projektowanym pasem drogowym pozostające przy aktualnym właścicielu, oznaczone wg katastru numerami: 242/2 (242/6, 242/5), 263 (263/1, 263/2), 243/3 (243/5, 243/4), 307/2 (307/6, 307/5, 307/7), 262/3 (262/12, 262/11), 264 (264/8, 264/9, 264/10), 262/8, 262/2 (262/14, 262/13), 459/8

działki poza liniami rozgraniczającymi projektowanej drogi gminnej 1KDL:

• **działki, na których planowane jest wykonywanie robót budowlanych związanych z przebudową innych dróg publicznych, budowę kanału technologicznego, przebudowę/budowę sieci: telekomunikacyjnej, wodociągowej, kanalizacji sanitarnej, kanalizacji deszczowej, elektroenergetycznej oraz innych:** 159, 158, 160/2, 241/2, 242/5 (z podziału działki 242/2), 263/2 (z podziału działki 263), 243/4 (z podziału działki 243/3), 448/2, 262/13 (z podziału działki 262/2), 262/9, 262/10, 261, 259.

Akta sprawy do wglądu znajdują się w Starostwie Powiatowym w Piasecznie, ul. Chyliczkowska 14, 05-500 Piaseczno, informacja w kancelarii Wydziału Architektoniczno-Budowlanego, od pon. do pt. w godzinach 8-16, gdzie można zgłaszać ewentualne uwagi i wnioski do czasu wydania orzeczenia w sprawie.

Zgodnie z art. 49 ustawy – Kodeks postępowania administracyjnego doręczenie uważa się za dokonane po upływie czternastu dni od dnia publicznego ogłoszenia.

Jednocześnie zgodnie z art. 49a k.p.a. informuję, że o innych czynnościach z wyjątkiem zawiadomienia o wydaniu decyzji, organ będzie informował poprzez udostępnienie pisma w Biuletynie Informacji Publicznej.

Z up. Starosty Piaseczyńskiego mgr inż. Sylwia Moszczyńska-Staś
Naczelnik Wydziału Architektoniczno-Budowlanego

Nr rej. ARB.6740.1.35.2022.KK

Publiczne obwieszczenie nastąpiło w dniu: 7.09.2022 r.

WWW.PRZEGLADPIASECZYŃSKI.PL

W związku z dynamicznym rozwojem zatrudnimy

Przeгляд PIASECZYŃSKI

SPECJALISTĘ ds. sprzedaży powierzchni reklamowej

Twój zadaniem będzie:

- Sprzedaż powierzchni reklamowej do gazety
- Aktywne pozyskiwanie klientów
- Opieka nad powierzonymi klientami
- Realizacja celów sprzedażowych

Co oferujemy?

- Kreatywność
- Doświadczenia w sprzedaży telefonicznej / bezpośredniej
- Umiejętności nawiązywania kontaktów

Czego oczekujemy?

- Umowę o pracę lub inną jak wolisz
- Atrakcyjne wynagrodzenie podstawa + prowizja
- Bogaty pakiet medyczny po okresie próbnym
- Ciekawą, pełną wyzwań pracę w dynamicznie rozwijającej się firmie
- Współpracę z profesjonalistami
- Przyjazną atmosferę pracy

CV: m.komisarczyk@przeглядpiaseczynski.pl

O G Ł O S Z E N I E

OBWIESZCZENIE STAROSTY PIASECZYŃSKIEGO o wszczęciu postępowania

Na podstawie art. 11d ust. 5 i 6 ustawy z dnia 10 kwietnia 2003r. o szczególnych zasadach przygotowania i realizacji inwestycji w zakresie dróg publicznych (tj. Dz. U. z 2022 r. poz. 176) zawiadamia się, że w dniu 26 sierpnia 2022 r. zostało wszczęte postępowanie w sprawie udzielenia zezwolenia na realizację inwestycji drogowej:

inwestor: Wójt Gminy Prażmów, ul. Czołchańskiego 1, 05-505 Prażmów

inwestycja: rozbudowa drogi gminnej nr 280585W ul. Graniczna na odcinku od drogi powiatowej nr 2828W, ul. Długiej do drogi gminnej 280505W ul. Kolejowa w Ustanowie

Działki przeznaczone pod realizację inwestycji drogowej:

– w liniach rozgraniczających projektowanej drogi

drukiem wytłuszczonym – pod przejęcie przez Gminę Prażmów, w nawiasach podano nr działki po podziale (po średniku działki po podziale poza inwestycją pozostające przy aktualnym właścicielu), oznaczone wg katastru nieruchomości numerami:

jednostka ewidencyjna 141805_2 Prażmów, obręb 0022 Ustanów: 245/1 (245/15; 245/16), 244, 245/2, 252 (252/1; 252/2), 253/1, 254 (254/6; 254/7), 255/2 (255/6; 255/7), 255/3 (255/8; 255/9), 255/4 (255/10; 255/11), 256/10 (256/17; 256/18), 256/11 (256/19; 256/20), 256/12 (256/21; 256/22), 256/14

poza liniami rozgraniczającymi projektowanej drogi:

(w nawiasach podano nr działki przed podziałem)

działki, na których planowane jest wykonanie robót związanych z przebudową innych dróg publicznych, bądź budowy rowu odwadniającego działkę

jednostka ewidencyjna 141805_2 Prażmów, obręb 0022 Ustanów: 243/1, 380/29, jednostka ewidencyjna 141805_2 Prażmów, obręb 0008 Jeziorko-Ustanówek:19, 25/1, 22/19,

Akta sprawy do wglądu znajdują się w Starostwie Powiatowym w Piasecznie, ul. Chyliczkowska 14, 05-500 Piaseczno, kancelaria Architektoniczno-Budowlana, gdzie, od pon. do piąt. w godzinach 8-16, można zgłaszać ewentualne uwagi i wnioski do czasu wydania orzeczenia w sprawie.

Zgodnie z art. 49 ustawy – Kodeks postępowania administracyjnego doręczenie uważa się za dokonane po upływie czternastu dni od dnia publicznego ogłoszenia.

Jednocześnie zgodnie z art. 49a k.p.a. informuję się, że o innych czynnościach, z wyjątkiem zawiadomienia o wydaniu decyzji, organ będzie informował poprzez zawiadomienie w Biuletynie Informacji Publicznej (<http://bip.piaseczno.pl/public>).

Z up. Starosty Piaseczyńskiego mgr inż. Sylwia Moszczyńska-Staś
Naczelnik Wydziału Architektoniczno-Budowlanego

Nr rej. ARB.6740.1.40.2022.KSt

Publiczne obwieszczenie nastąpiło w dniu: 7.09.2022 r.

INFORMACJA

Zgodnie z art. 35 ust. 1 ustawy z dnia 21 sierpnia 1997 r. o gospodarce nieruchomościami (tj. Dz. U. z 2021, poz. 1899 ze zm.) Wójt Gminy Lesznowola informuje, iż został wywieszony na okres 21 dni na tablicy ogłoszeń w siedzibie Urzędu Gminy Lesznowola, ul. Gminna 60, 05-506 Lesznowola oraz na stronie internetowej www.lesznowola.pl wykaz nieruchomości oznaczonych w ewidencji gruntów i budynków jako działki nr 79/7, nr 73/8 i nr 73/21 o łącznej pow. 0,1628, obręb Stefanowo, przeznaczonej do oddania w najem na okres 1 roku.

OGŁOSZENIE BURMISTRZA TARCZYNA

Na podstawie art. 35 ust. 1 ustawy z dnia 21 sierpnia 1997 roku o gospodarce nieruchomościami (tj. Dz. U. z 2021 r., poz. 1899 ze zm.) Burmistrz Tarczyna informuje, iż wywiesił na tablicy ogłoszeń w siedzibie Urzędu Miejskiego w Tarczynie oraz zamieścił na stronie internetowej Urzędu Miejskiego w Tarczynie www.tarczyn.pl, Biuletynie Informacji Publicznej Urzędu www.bip.tarczyn.pl: wykaz nieruchomości stanowiących własność Gminy Tarczyn przeznaczonych do sprzedaży w drodze przetargów ustnych nieograniczonych tj.: nieruchomości niezabudowanej uregulowanej w KW RA1G/00062425/1 położonej w obrębie Prace Duże oznaczonej jako działka ewidencyjna nr 676/1 o pow. 0,1550 ha oraz nieruchomości niezabudowanej uregulowanej w KW RA1G/00072739/8 położonej w obrębie Nowe Racibory oznaczonej jako działka ewidencyjna nr 163 o pow. 5,01 ha

INFORMACJA

Zarząd Powiatu Piaseczyńskiego działając na podstawie art. 35 ust. 1 ustawy z dnia 21 sierpnia 1997 r. o gospodarce nieruchomościami (tj. Dz. U. z 2021r., poz. 1899) informuje, iż na tablicy ogłoszeń w siedzibie Starostwa Powiatowego w Piasecznie, ul. Chyliczkowska 14 oraz na stronie internetowej www.bip.piaseczno.pl, zamieszczony został szczegółowy wykaz nieruchomości przeznaczonej do ponownego oddania w najem na rzecz dotychczasowego Najemcy na okres 2 lat części nieruchomości położonej przy ul. Słonecznej 12 w Konstancin-Jeziorni stanowiącej własność Powiatu Piaseczyńskiego, oznaczonej jako działka nr 53/1 z obrębu 01-04, uregulowanej w księdze wieczystej nr WASM/00272369/3. Wykaz został wywieszony na tablicy ogłoszeń na okres 21 dni od dnia 31.08.2022 r.

Zarząd Powiatu Piaseczyńskiego

DAM PRACĘ

Firma poszukuje osoby do sprzątania hali produkcyjnej i magazynowej. Praca w systemie zmianowym po 12 godz. – 2 dni w godz. 6-18, 2 dni przerwy, 2 dni w godz. 18-6. Praca w Solcu k. Szymanowa, dojazd z Warki, Góry Kalwarii i Wilanowa zapewniony. Zadzwoń na nr 501 631 374

Zatrudnię kierowcę, konwojenta, tel. 22 726 86 36, 22 726 83 42

Pomoc w kuchni 1 lub 3/4 etatu, zmywalnia 3/4 etatu Piaseczno 227568337

Zatrudnię pracowników do zakładu mięsnego w Górze Kalwarii, wykwalifikowanych i do przyrządzenia, tel. 606 259 458

USŁUGI

Sprzedaż i montaż okien i drzwi wew. i zew. Rolety zew., wew. żaluzje, plisy, moskitiery. Parapety wew. i zew. 22 717 71 00, 601 623 480, 603 310 223

Pozwolenia na użytkowanie dla starych domów. Legalizacje samowoli budowlanych sprzed lat, tel. 695 451 655

Malowanie, glazurnictwo, podłogi i panele, szybko i solidnie tel. 669 945 460

WYCINKA DRZEW, USŁUGI RĘBAKIEM, USŁUGI PODNOŚNIKIEM KOSZOWYM I MINIKOPARKĄ TEL. 537 537 450, 537 537 650

Remonty i wykończenia wnętrz (glazura, malowanie, szpachlowanie, hydraulika, elektryka) tel. 517 687 247

BEZPYŁOWE CYKLINOWANIE, REMONTY od A do Z. TADEUSZ BIAŁOGRODZKI Tel. 502 093 588, 22 756 57 63

Usługi złota rączka tel. 502 222 001

AUTOMATYKA, napędy do bram - przesuwanych, garażowych, dwuskrzydłowych. Sprzedaż, montaż i serwis, tel. 790 331 339

Anteny TV, TV SAT. Konfiguracja i naprawa sprzętu RTV. Zadzwoń 501 700 315

Anteny wideo domofony montaż naprawa 603375875

Docieplanie budynków, malowanie elewacji, podbitka, poddasza tel. 501624562

Ogrodzenia, panele ogrodzeniowe, siatka + montaż producent tel. 503 572 046

Malarskie tanio tel. 22 7277747, 501 976 533

Docieplanie poddaszy pianą, wylewki tel. 607 378 288

Wywóz gałęzi, ogrodnicze, koszenie 519874891

PRANIE - CZYSZCZENIE dywanów, tapicerki meblowej i samochodowej 508 65 20 30

Docieplanie Budynków 795 96 96 96

GLAZURA, GRES, REMONTY 601 219 482

KOMINIARZ, TEL. 781 495 997

ALARMY, KAMERY, DOMOFONY 600 421 203

Mycie, malowanie elewacji tel. 505 591 721

Tynki gipsowe i tradycyjne 604415352

Dachy, podbitka, sprzedaż, tel. 692 194 998

Wywozimy graty z chaty tel. 505 591 721

Kominiarz tel. 500 214 632

HYDRAULIK TEL. 735 392 792

Wycinka drzew tel. 505 591 721

Przeprowadzki tel. 505 591 721

Naprawa, serwis okien i drzwi, naprawa i wymiana okuć, wymiana szyb i uszczelek, tel. 22 717 71 00, 603 310 223, 601 623 480

Pranie dywanów 669 445 400
Naprawa pralek, tel. 602 322 951

Remonty, budowlane, ogrodzenia, tel. 513 137 581

Malowanie, hydraulika, remonty, tel. 501 050 907

Docieplanie budynków, szybko, tanio, solidnie, tel. 502 053 214

Dekarskie, naprawa dachów, rynien, obróbki blacharskie, montaż dachów, papa termozgrzewalna, blacha trapezowa, blachodachówki, tel. 577 403 312

KUPIĘ

Antyczne meble, obrazy, srebra, plater, odznaczenia, szable, książki, pocztówki, tel. 504 017 418

SPRZEDAM

Ładne łóżko piętrowe + 2 porządne materace 90/200 tel. 732245143

Węgiel, ekogroszek, koks Skład Węgla Prażmów tel. 22-727-07-00

AUTO-MOTO KUPIĘ

Odkupimy twoje auto. Wysokie ceny. tel. 510 210 692

AUTO-KASACJA SKUP-AUT legalna FIRMA 515 514 100

Skup aut za gotówkę szybki dojazd i wycena tel. 533 525 533

Skup kamperów, przyczep kempingowych 505 530 300

Skup aut na kasację 508206738

Skup aut 2010-2021r. 505 530 300

NIERUCHOMOŚCI WYNAJEM

1-ka 650/0s, 2x400/Para +Opł 502222555

PESEL, Meld, Umowa 720908080

NIERUCHOMOŚCI KUPIĘ

KUPIĘ ZA GOTÓWKĘ KAŻDĄ NIERUCHOMOŚĆ DO REMONTU, Z PROBLEMEM PRAWNYM, ZADŁUŻONA, UDZIAŁ. TEL. 786-805-828

Kupię las koło Prażmowa, tel. 602 770 361

NIERUCHOMOŚCI SPRZEDAM

Działki budowlane 800 m2 i działki rekreacyjne k. Prażmowa, tel. 602 770 361, 791 394 794

NAUKA

Matematyka, 664 438 144

ZDROWIE

SEZAM, sklep zielarsko medyczny i zdrowa żywność, ul. Czajewicza 1, róg Nadarzyńskiej, PIASECZNO, tel. 506 76 74 74

Protezy zębów naprawa Tel. 502 031 221

RÓŻNE

Wynajmę Salę Weselną na 300 osób + 36 miejsc hotelowych lub zorganizuję przyjęcie Biały Dworek w Prażmowie tel. 722-202-966

MATRYMONIALNE

Wdowiec pozna Panią 55+. Tel. 502 901 274

FINANSE

Kredyty tel. 513 654 277

Oddłużanie z pożyczek pozabankowych 733-150-555



Pracuj z nami

Dołącz do zespołu

Auchan | RETAIL POLSKA

Hipermarkety **Auchan:**
Piaseczno, ul. Puławska 46
Ursynów, ul. Puławska 427

Supermarkety **Auchan:**
Bonifacego, ul. Św. Bonifacego 70/12
Konstancin, ul. Warszawska 94

Będąc naszym pracownikiem:



możesz zarobić **3440 – 4140 zł** brutto



zyskasz **7% rabatu** na zakupy na kartę Skarbonka



dostaniesz **umowę o pracę** i pakiet opieki medycznej

oraz wiele innych benefitów.

1. Wejdź na **www.auchan.pl/pl/job-offers**
 2. Wybierz ofertę pracy najbardziej dopasowaną do Ciebie
 3. **APLIKUJ**
- lub zadzwoń bezpośrednio do rekrutera **502 446 714**



EST. 2012
KARMA HOUSE
GOŚCIEŃCZYCE
Szukamy kandydatów do pracy na recepcji.
Wymagamy posługiwania się językiem angielskim w stopniu bardzo dobrym.
Gościeńczyce k. Grójca
tel. 514 800 299

EST. 2012
KARMA HOUSE
GOŚCIEŃCZYCE
Sprzątanie / drobne prace ogrodowe.
Poszukujemy Pań do pracy w obiekcie hotelowym.
Gościeńczyce k. Grójca
tel. 514 800 299

Zatrudnimy do pracy na umowę o pracę.
Sękocin Nowy
PUH Darjar s.c.
783 546 024, 783 546 023
783546025

ZATRUDNIMY NA STANOWISKO ŚLUSARZ - SPAWACZ - MONTER KONSTRUKCJI STAŁOWYCH
PIASECZNO, tel. **698 795 073**
www.metgal.pl

OPERATOR SKŁADARKO-SKLEJARKI

- Obsługa składarko-sklejarek
- Samokontrola procesu klejenia, zgodnie z listami kontrolnymi
- Praca w systemie zmianowym

OFERUJEMY:

- Szkolenia i przygotowanie do wykonywanej pracy
- Pracę w firmie o ugruntowanej pozycji na rynku
 - Umowę o pracę
 - Pracę w miłym i zgranym zespole

Miejsce pracy:
ul. Żwirowa 4, 05-506 Wilcza Góra
Kontakt: tel. 667 887 416

Zatrudnimy **mechaników samochodowych** w serwisie w Lesznowoli. Stała umowa, pakiet medyczny.
Kontakt 605 333 104

Zatrudnimy **wulkanizatorów** w serwisie w Lesznowoli. Stała umowa, pakiet medyczny.
Kontakt 605 333 104

Kolarskie tradycje

PIASECZNO

W Piasecznie i okolicach od pokoleń jeżdżono na rowerach i ścigano się na dwóch kółkach. Niewielu wie, że w mieście produkowano jednoślady. Tradycje kolarskie utrzymywane są do dziś dzięki lokalnym sekcjom sportowym.

Fabryka jednośladów Kazimierza Lipińskiego istniała w Piasecznie najpewniej jeszcze przed wojną, podobnie jak sklep z rowerami (i radiami) Hersza Zonenszajna. 2 maja 1958 roku przez miasto przejeżdżał peloton komunistycznego Wyścigu Pokoju, wydarzenie wykorzystywane do szerzenia propagandy. Odbywał się tu również Mały Wyścig Pokoju, Wyścig Dookoła Mazowsza czy Wyścig o Puchar Naczelnika Miasta i Gminy Piaseczno. Ostatnimi laty miasto regularnie gości Mazovia MTB Maraton, na który zjeżdżają tłumnie nie tylko miłośnicy jazdy na rowerze z Warszawy i powiatów oko-



FOT. ZBIORY PIOTRA TOMASZEWSKIEGO

Sekcja kolarska LKS Jedność Żabieniec, od lewej: Piotr Grala, Mirosław Tokaj, Krzysztof Kobus, Janusz Krawiecki, Paweł Tomaszewski, Piotr Tomaszewski, Robert Pawlak, październik 1983 rok

licznych, ale także gwiazdy polskiego i europejskiego kolarstwa.

KLUCZOWE DLA ROZWOJU KOLARSTWA

Po wojnie II wojnie światowej rowerowe pasje rozwijano wśród młodzieży „Platerówki”. Wówczas z uwagi na niedostępność sprzętu jeździło się na rowerach, składanych z rozmaitych części. Modele pozwalające na rywalizację z rowerami wyścigowymi

mieli tylko Leszek Bojarski oraz Witek Piesiewicz. Dzięki temu mogli reprezentować szkołę i miasto w zawodach. Bojarski zwyciężył nawet w II Wyścigu „Życia Warszawy” i został powołany do CWKS-u Legia.

Jednak kluczowe znaczenie dla kolarstwa w gminie miało stworzenie sekcji w LKS Jedność Żabieniec, którą przejął później Klub Sportowy Piaseczno. Ostatecznie ukształtowały się dwa samodzielne kluby: KS Olympic Piaseczno oraz LUKS Trójka Piaseczno, które działają prężnie i z sukcesami do dziś.

Wśród osób, które najmocniej przyczyniły się do popularyzacji tej dyscypliny, wymienia się Mieczysława Brzezińskiego, Marka Frącza oraz braci Tomaszewskich – Pawła i Piotra, a rozwojowi tego sportu od zawsze sprzyjały walory przyrodnicze Doliny Jeziorki i Lasów Chojnowskich.

Anna Żuber

Na podstawie książki Agnieszki Cudały „Sportowe dzieje Piaseczna”.



FOT. ZBIORY KS OLIMPIC PIASECZNO

Zawodnik KS Olympic Piaseczno – Grzegorz Tomaszewski, na trasie wyścigu przetajowego o Puchar Polski, rozgrywanego w Elku

Maraton wielkich liczb

PIASECZNO

Niedzielnym zawodom towarzyszył wyjątkowy nastrój. Chętnych do spróbowania swoich sił na wymagającej trasie nie brakowało.

Po wakacyjnych wояażach na północ Polski Mazovia wróciła do swojego matecznika, czyli na Mazowsze. W niedzielę 4 września w Piasecznie rozpoczęła się finałowa, jesienna odsłona tegorocznych zmagani w maratonach kolarskich cyklu MTB.

– Maraton ten należał do szczególnie uroczystych. Wspólnie z naszymi przyjaciółmi z Urzędu Miasta i Gminy Piaseczno, z którymi przy organizacji maratonu pracujemy razem od wielu lat, świętowaliśmy piękną, bo setną rocznicę sportu organizowanego w Piasecznie – podkreśla Cezary Zamana, dyrektor sportowy Cisowianka Mazovia MTB Marathon.

– A jeśli dodamy do tego jeszcze fakt, że jesteśmy w trakcie jubileuszowego, osiemnastego sezonu Mazovii, to trudno się dziwić specjalnemu nastrójowi towarzyszącemu nam przez całą niedzielę – dodaje triumfator Tour de Pologne.

Piaseczyńska trasa jest jedną z najbardziej lubianych przez kolarzy, aczkolwiek nie należy do prostych i wymaga wykazania się szczególnymi umiejętnościami. Trzeba uważać na każdym zakręcie i praktycznie na całej długości utrzymywać wysokie tempo.

Na dystansie Fit najlepszy wynik uzyskała Magdalena Piwowarska (Lirène Bike Team), zawodniczka prze-



FOT. MATERIAŁY PRASOWE

Zawody rozgrywały się na terenie Piaseczna i Lasów Chojnowskich

kroczyła linię mety z czasem 00:48:48. Wśród panów bezkonkurencyjni okazali się Michał Kokoryk (Ojciec i Syn) oraz Michał Konopka (Konopka Rowery), którzy na dojechanie do mety potrzebowali 00:39:00. Na najtrudniejszym dystansie Pro zwyciężyła Sylwia Tkaczyk (MyBike.pl) – udało jej się osiągnąć czas 01:24:24. W rywalizacji mężczyzn dojeżdżając na metę z czasem 01:15:17, wszystkich za sobą zostawił Piotr Talmont.

Nie zabrakło również atrakcji dla dzieci – najmłodszy do szóstego roku życia mogli ścigać się w darmowych zawodach z Rybką MiniMini. W sportowej zabawie ze znaną z telewizyjnych bajek postacią wzięły udział dziesiątki przyszłych rowerzystów.

Kolejny maraton Mazovii stanowi wyprawa do Rawy Mazowieckiej. Będzie to już przedostatnie starcie pelotonu spod znaku czerwonej M. Zapisy już trwają.

Rafał Lipski

Kolarstwo to piękna dyscyplina sportu

Reprezentanci Ludowego Uczniowskiego Klubu Sportowego Trójka Piaseczno odnoszą wiele sukcesów zarówno na arenie krajowej, jak i międzynarodowej. Zapraszamy do lektury krótkiego wywiadu z Pawłem Tomaszewskim, Prezesem tego klubu.

JAK DUŻĄ TRADYCJĘ POSIADA KOLARSTWO W GMINIE PIASECZNO?

Kolarstwo w Piasecznie, według mojej wiedzy, to historia ponad 40-letnia, w latach 80. Trener Mieczysław Brzeziński reaktywował sekcję kolarską w LKS Jedność Żabieniec. Mój Klub LUKS Trójka Piaseczno działa na terenie Piaseczna od 2005 roku.

CZY MOGŁBY PAN WYMIENIĆ NAJWIĘKSZE SUKCESY PIASECZYŃSKICH KOLARZY W OSTATNIACH LATACH?

Od wielu lat szkolimy dzieci i młodzież, nasi wychowankowie to czołówka krajowa w kolarstwie torowym i szosowym. W ostatnich kilkunastu latach zawodnicy naszego Klubu wielokrotnie stawali na podium – zdobywali medale mistrzostw Polski (ciężko zliczyć ile), ale pierwszym sukcesem na arenie międzynarodowej był złoty medal Michała Rzeźnickiego w Młodzieżowych Mistrzostwach Europy (2016 rok) na torze w konkurencji scratch. W ubiegłym roku Tomasz Grzesiak zdobył brązowy medal na Mistrzostwach Świata w kolarstwie torowym w sprincie drużynowym. W roku bieżącym

Michał Podlaski wywalczył zaś brązowy medal Mistrzostw Świata w para kolarstwie jako pilot tandemu z zawodnikiem niewidomym.

JAKIE CECHY CHARAKTERU SĄ ISTOTNE W TYM SPORCIE?

Przede wszystkim trzeba lubić się zmęczyć, lubić rywalizację i nie załamywać się, jak coś nie wyjdzie, kiedy doznamy porażki – bo na jedno zwycięstwo przypada wiele porażek. Poza tym systematyczność, solidność w podchodzeniu do treningów.

DLACZEGO WARTO TRENOWAĆ KOLARSTWO?

Ten sport uczy wytrwałości w dążeniu do celu, rywalizacji i pokonywania własnych słabości. Wbrew pozorom jest to sport zespołowy, ale do zespołu wcale nie trzeba 11 czy 15 zawodników, wystarczą 2,3 czy 4 osoby i już jest drużyna, której zawodnicy wspierają się nawzajem. A oprócz tych wszystkich aspektów kolarstwo stanowi piękną dyscyplinę sportu dającą młodym ludziom możliwość odkrywania świata, poznawania i nawiązywania nowych znajomości, przyjaźni.



Zawodnicy klubu LUKS Trójka Piaseczno

FOT. LUKS „TRÓJKA”/FB