

29 CZERWCA 2022

Przegląd PIASECZYŃSKI 391⁽¹⁰⁾ 2022

BEZPŁATNY TYGODNIK POWIATU PIASECZYŃSKIEGO

ISSN 2300-5688

PIASECZNO ❖ GÓRA KALWARIA ❖ KONSTANCIN-JEZIORNA ❖ LESZNOWOLA ❖ PRAŻMÓW ❖ TARCZYN

**JEDZ, PIJ,
ZWIEDZAJ
Z NAMI!!!**

**ATRAKcje
NA WAKACJE**

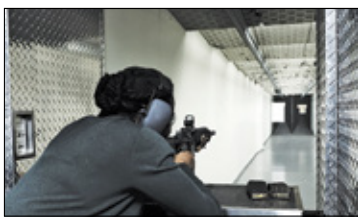
**+ MAPA
TURYSTYCZNA**



DODATEK czytaj str. 8-15



❖ **Kierszek
- Działkowa
za droga?** s. 2



❖ **Powiat
- Nici ze strzelnicy** s. 4



❖ **Piasieczno
- Czas na tańce
w centrum** s. 5



❖ **Historia
- Starościc ukarany,
czy w Gołkowie?** s. 16



❖ **Kraj - Budowa
domu bez pozwolenia
- dla każdego!** s. 18



❖ **PIASECZNO**
czytaj na str. 3

Zniszczone stoły na działce sąsiadującej z boiskami CEM

Wandale grasowali przy CEM-ie

Absolutorium pod znakiem zapytania?

dokończenie na str. 3

❖ **KONSTANCIN-JEZIORNA**

Po raz pierwszy burmistrz Konstancina-Jeziorny nie otrzymał wotum zaufania. W kwestii otrzymanego absolutorium mieszkańcy zgłosili z kolei uwagi formalne.

Wprawdzie raport o stanie gminy Konstancin-Jeziorna w 2021 r. pokazuje gminę jako zdecydowanie pozytywnie wyróżniającą się na tle porównywalnych samorządów w Polsce, ale zarówno radni, jak i mieszkańcy,



FOT. ARCHIWUM PP

Po raz pierwszy Kazimierz Jańczuk nie otrzymał od radnych wotum zaufania

R E K L A M A

**OSIEDLE ŁĄKI
EKODOMY**

Wolne mieszkania
przy ul. Polnej (Bud. 1, 2, 3)
w Górze Kalwarii
1-, 2-, 3-pokojowe,
pow. 33-63 m²,
stanowiska parkingowe

cena od 5900zł/m²

697 626 322, 609 859 899
info@pbekodom.pl

EKODOMY spółka z ograniczoną odpowiedzialnością III spółka komandytowa z siedzibą w Górze Kalwarii oferuje sprzedaż lokali mieszkalnych w 3 budynkach przy ulicy Polnej w ramach przedsięwzięcia deweloperskiego (każdy budynek jest oddzielnym zadaniem inwestycyjnym). Deweloper jest gotowy do zawarcia z nabywcami umów deweloperskich na lokal z każdego z 3 Budynków.

mają w pamięci fakt, że w ubiegłym roku doszło do utracenia przez gminę 5 mln złotych. Z powodu przelania tej kwoty na fałszywą lokatę, ostatecznie stracił stanowisko skarbnik gminy. Zdaniem części mieszkańców, odpo-

Zdaniem części mieszkańców, odpowiedzialność ponieść powinien również burmistrz

wiedzialność ponieść powinien również burmistrz. Do tego doszła jeszcze informacja z Najwyższej Izby Kontroli o przekazaniu szkole prywatnej zawyżonej dotacji. Mowa o kwocie ponad 2 mln złotych. Kontrola dotyczyła lat 2019 - 2021.

Wandale grasowali przy CEM-ie

dokończenie ze str. 1

PIASECZNO

Na gminnym terenie rekreacyjnym, pomiędzy Centrum Edukacyjno-Multimedialnym a Perełką, zniszczono stoły do ping-ponga. Jeden całkowicie połamano, drugi pomalowano.

Do dewastacji stołów doszło prawdopodobnie w niedzielę rano (26 czerwca). Wprawdzie ulokowane są one poza ogrodzeniem Centrum Edukacyjno-Multimedialnego, na działce zarządzanej przez gminę, ale obejmuje je zasięgiem monitoring biblioteki. Sprawcę bądź sprawców najpewniej uchwyciły kamery.



Na drugim stole pojawiły się malowidła

placu przy Perełce. Zdaniem mieszkańców nie działa ono tam od dawna, przez co po zmroku nie można było korzystać ze stołów pingpongowych.

❗ Czy zastosowane środki wystarczą?

Do aktu wandalizmu doszło niedługo po tym, jak mieszkańcom udostępniono boiska mieszczące się na terenie CEM w Piasecznie przy ul. Jana Pawła II. Były one zamknięte w tygodniu od godz. 20 oraz w weekendy. Dyrekcja placówki tłumaczyła, że nie udostępnia ich z uwagi na wciąż aktywne alarmy Bravo i Charlie oraz w trosce o bezpieczeństwo dzieci. Obawy dyrekcji szkoły budził także fakt, że na obiekt sportowy i tak wchodzi osoby postronne. Nierzadko zostawiają śmieci (w tym m.in. butelki po alkoholu), dewastują wyposażenie i wyprowadzają psy, o czym świadczą niesprzątnięte po pupilach

odchody. W połowie czerwca miasto nakłoniło szkołę do udostępniania kompleksu sportowego po godzinach pracy placówki oświatowej.

– Niestety stało się to, co przewidywałam i dylemat, otwierać, czy nie otwierać boisko, jest wciąż aktualny – stwierdziła na wieść o zdemolowanych stołach Wioletta Grochowicz, dyrektorka szkoły przy CEM.

Zdaniem władz miasta, na obiekcie sportowym przy szkole nie ma potrzeby stosowania dodatkowych środków zabezpieczających. Teren jest oświetlony i objęty monitoringiem. – W przypadku dewastacji, które czasami mają miejsce, będziemy wyciągać konsekwencje wobec sprawców – dodaje Kułakowska-Michalak. Obiekt dostępny jest dla mieszkańców w tygodniu od godz. 17.30 do 22, a w soboty i niedziele od godz. 8 do 22.

Tekst i zdjęcia Anna Żuber

Gmina rozważy, czy w miejscu zniszczonego stołu postawi nowy

– Wiemy o zdarzeniu, zabezpieczyliśmy już nagranie z monitoringu i zgłosimy sprawę na policję – zapewniała nas we wtorek Hanna Kułakowska-Michalak, wiceburmistrz Piaseczna. – Jeszcze dziś połamany stół zostanie zabrany z placu. Zastanowimy się, czy ustawimy nowy.

Burmistrz obiecała także, że miasto zweryfikuje sprawność oświetlenia na

Absolutorium pod znakiem zapytania?

dokończenie ze str. 1

W tym wypadku burmistrz rozstał się z kierownikiem Wydziału Oświaty, Kultury i Zdrowia. Do tego jeszcze doszła sytuacja z negatywną oceną działań dyrektora Gminnego Ośrodka Sportu i Rekreacji. W ostatnim roku wzrosła więc liczba napięć na linii burmistrz – radni.

❗ Raport chwali, radni niekoniecznie

Mimo, że raport o tych problemach w zarządzaniu gminą nie wspomina, część radnych postanowiła wyrazić swoją negatywną opinię na temat sposobu zarządzania gminą przez Kazimierza Jańczuka. W tym roku po raz pierwszy burmistrz Konstancina-Jeziorno nie otrzymał wotum zaufania. Za było 9 radnych, przeciw 6 (w tym przewodnicząca Agata Wilczek), a 5 wstrzymało się od głosu. Do otrzymania wotum zaufania oraz absolutorium niezbędne było zdobycie 11 głosów obecnych podczas obrad radnych.

Absolutorium, które jest związane ze sprawozdaniem finansowym gminy za miniony rok, zostało udzielone. W tym wypadku za głosowało 11 radnych, 6 było przeciw, a 5 wstrzymało się od głosu.

❗ Zgodnie z przepisami, czy nie?

Jednak po głosowaniu dwoje obecnych na sali obrad mieszkańców zwróciło się z uwagą formalną do radnego Krzysztofa Bajkowskiego. Zauważyli, że na sali w czasie głosowania obecnych było tylko 19 radnych, a w głosowaniu wzięło udział 20. Jedna z radnych miała głosować z laptopa, przebywając już poza salą obrad. Mieszkańcy zauważyli,

że zgodnie z przepisami, jeśli sesja odbywa się stacjonarnie, aby wziąć udział w głosowaniu, radny musi przebywać w danym momencie na terenie sali obrad. Rzecz w tym, że głos oddany przez radną, która na chwilę opuściła salę, był de facto głosem decydującym. Gdyby go nie oddała, burmistrz nie otrzymałby niezbędnych 11 głosów „za”. Po przerwie potrzebnej na wyjaśnienie sytuacji, prawnik gminy poinformowa-

Rzecz w tym, że głos oddany przez radną, która na chwilę opuściła salę, był de facto głosem decydującym

ła, że nie ma podstaw do reasumpcji głosowania, ani unieważnienia głosu oddanego poza salą. Głosowanie zostało więc uznane za przeprowadzone prawidłowo, a jego wynik jest obowiązujący.

– Transparentność głosowania nad projektem uchwały w sprawie udzielenia absolutorium burmistrzowi pozostawia niestety dużo zastrzeżeń i niejasności – podsumowuje Lilia Sokół, która zgłosiła wątpliwości dotyczące formalnej strony głosowania.

– Radna nie była obecna na sali obrad, ale była obecna na terenie Ratusza – informuje radny Krzysztof Bajkowski. – W takiej sytuacji sprawę rozstrzygnie wojewoda – podsumowuje.

Agnieszka Maj

Zapraszamy wszystkie ludki do kreatywnej bawialni EMELELUDKI w Piasecznie :)

Przygotowaliśmy dla Was ogródek, gdzie możecie zrelaksować się na kocyku i zjeść pyszne naturalne lody:)

Wyprawimy też niezapomniane urodziny dla Twojego ludka, w wakacje z rabatem 15%!

Zapraszamy do śledzenia Naszego Facebooka oraz Instagrama, gdzie znajdziecie aktualne informacje o atrakcjach dla dzieci.

Na hasło WAKACJE przez cały lipiec i sierpień obowiązują wakacyjne ceny:)

- 1h – 10zł • 2h – 20 zł
- CAŁY DZIEŃ – 30 zł

Zapraszamy do odświeżonej NOWEJ MYJNI SAMOCHODOWEJ

która znajduje się przy Stacji Kontroli Pojazdów, **ASFALTOVA 5, ŻABIENIEC**

Myjnia czynna codziennie w godzinach od 6.00 do 23.00

4-stanowiskowa, zapewnia kompleksowe 7-etapowe czyszczenie pojazdu

Możliwość płatności zarówno gotówką jak i kartą.

Z TYM KUPONEM W DNIACH 29-30.06.22 (środa – czwartek) PROMOCJA -50%*

OFERTA POLEGA NA 2-KROTNYM WYDŁUŻENIU CZASU MYCIA SAMOCHODU

*DOTYCZY MYJNI SAMOCHODOWEJ

ŻABIENIEC

Góra Kalwaria

Morawska sołtysem roku

WÓLKA KOZODAWSKA

Sołtyśka Wólki Kozodawskiej Joanna Morawska została laureatką 20. edycji Konkursu „Sołtys Roku”. Piastująca to stanowisko od 14 lat społeczniczka, ma wciąż mnóstwo planów do zrealizowania.

Joanna Morawska osiedliła się w Wólce Kozodawskiej 16 lat temu. – Niedługo po mojej przeprowadzce było zebranie rady sołeckiej. Poszłam zobaczyć, jak to wygląda, a zostałam wybrana sołtysem – opowiada. – I tak minęło 14 lat, a dopiero nie tak dawno dowiedziałam się, że sołtysem był też mój pradziadek.

Zdaniem Joanny Morawskiej, realizacja zadań na rzecz sołectwa powinna wynikać przede wszystkim z potrzeb i głosów mieszkańców. Tak było m.in. ze skate parkiem, który powstał po to, żeby młodzież nie musiała jeździć na obiekt w Piasecznie, podobnie jak z plac zabaw.

Obecnie priorytetem do zrealizowania w liczącej ponad 1000 mieszkańców wsi jest stworzenie domu sołeckiego, który byłby miejscem spotkań czy organizacji różnych zajęć. – Integracja to bardzo ważna rzecz, bo ona ma też



Joanna Morawska pełni także rolę radnej rady miejskiej

istotny wpływ na bezpieczeństwo – uważa sołtyśka. – Intensywnie szukamy lokalizacji dla tej ważnej dla naszej społeczności inwestycji.

Potrzebna strategia

W planach sołectwa jest także wykonanie strategii rozwoju wsi. – Musimy określić, z czego jesteśmy dumni, podkreślić naszą historię, przypomnieć, że to jedna ze starszych miejscowości w gminie – wylicza Morawska. – Chcemy też zadbać o przyrodę i infrastrukturę, bo to też jest ważne. W ramach praktyk grupa studentów, nie tylko robi dla nas inwentaryzację tego, co już jest, ale też zaproponuje swoje rozwiązania. Myślę, że takie spojrzenie na sołectwo z ich

perspektywy będzie dla nas cenne – dodaje Morawska.

Sołtys Wólki Kozodawskiej była jedną z dwóch sołtysek w gronie dziewięciu wyróżnionych przez Krajowe Stowarzyszenie Sołtysów oraz „Gazetę Sołecką”. Oficjalne wręczenie tytułów laureatom z całej Polski odbędzie się 13 lipca w gmachu Senatu RP, podczas konferencji „25 lat odnowy wsi w Polsce”.

Joanna Morawska pełni także rolę radnej, a z okazji wyróżnienia, podczas sesji absolutoryjnej (22 czerwca), odebrała gratulacje od prezydium rady oraz burmistrza Piaseczna.

Anna Żuber

Nici ze strzelnicy

POWIAT

Starostwo powiatowe zrezygnowało z ubiegania się o środki na stworzenie wirtualnej strzelnicy z programu rządowego „Strzelnica w powiecie”.

Program „Strzelnica w powiecie” ma umożliwić prowadzenie szkoleń strzeleckich, w szczególności wśród młodzieży. W ramach ubiegłorocznej edycji programu Ministerstwa Obrony Narodowej, w Polsce powstało w sumie 46 strzelnic za kwotę prawie 6,8 mln zł.

Starostwo zrezygnowało ze składania wniosku z uwagi na brak możliwości spełnienia warunków konkursu

Po wybuchu wojny w Ukrainie potrzeba tworzenia tego typu miejsc stała się jeszcze większa, a o środki na budowę z puli MON miało ubiegać się piaseczyńskie starostwo. O stan prac nad wnioskiem, który można składać już tylko do 30 czerwca, dopytywał radny



Na razie strzelnicy dla młodzieży nie będzie

Grzegorz Pruszczyk. Jak przyznała Ewa Lubianiec, członek zarządu powiatu, starostwo myślało o stworzeniu w ramach programu strzelnicy wirtualnej, ale warunki programu skonstruowano tak, że nie jest w stanie aplikować o te środki. – Nie mamy odpowiedniego zaplecza w postaci budynku, w którym można by taką strzelnicę ulokować – tłumaczyła Ewa Lubianiec. – Poza tym warunki konkursu są ustalone tak, że musielibyśmy mieć już rozstrzygnięty przetarg, nie mając pewności, że środki otrzymamy. Nie ma też podstawy programowej dla tego przedmiotu i nie wiemy, jaka ilość godzin na strzelnicę by obowiązywała.

Anna Żuber

ARTYKUŁ SPONSOROWANY

Gmina uczy, jak segregować. I pokazuje, dlaczego warto



Warsztaty dla uczniów i seniorów, promowanie kompostowania i ograniczania ilości wytwarzanych odpadów, konkursy z nagrodami oraz liczne atrakcje przygotowane na wydarzenia w plenerze – tak wyglądała kampania „Myśl globalnie – segreguj lokalnie”, którą przeprowadził Wydział Gospodarki Odpadami Urzędu Miasta i Gminy Piaseczno.

Zwykło się mawiać, że od przybytku głowa nie boli. Zasada ta z pewnością nie dotyczy jednak odpadów, w przypadku których lepiej sprawdza się inne znane przysłowie: co za dużo, to niezdrowo. Jako ludzkość wytwarzamy coraz więcej odpadów, a globalne zarządzanie nimi staje się coraz większym wyzwaniem. Obecnie recyklingowi poddawane jest mniej niż 10 procent wytwarzanych przez ludzi odpadów.

Lepsza segregacja mniejsze koszty

Problem jest ogólnowiatowy, mimo to możemy działać lokalnie, z myślą że to co robimy na własnym podwórku ma wpływ na całą ziemię. To ważne, bo odpowiedzialne gospodarowanie odpadami – połączone z ograniczaniem ich ilości – oznacza mniejsze wydatki zarówno dla samorządu, jak i w konsekwencji dla mieszkańców. Po prostu im mniej jest odpadów i im lepiej je posegregujemy, tym mniej trzeba płacić za obsługę systemu. Co również jest bardzo ważne, w ten sposób dbamy też o środowisko, do którego przedostaje się mniej odpadów i innych zanieczyszczeń, które mogą zatruć wodę bądź glebę. Do tego recykling pozwala ograniczyć wykorzystanie surowców naturalnych, których zasoby są ograniczone.

Z jednej strony korzyści jakie płyną z segregacji odpadów są duże, z drugiej zaś prawidłowe segregowanie odpadów bywa czasami trudne. Bo na przykład nie należy wyrzucać zatłuszczonego papieru do pojemnika na papier, a luster do pojemnika na szkło. Jednocześnie

od 1 października 2020 roku selektywna zbiórka odpadów jest w Piasecznie obowiązkowa i dotyczy wszystkich mieszkańców. Dlatego tak ważne jest, by zapoznać się z zasadami prawidłowej segregacji i ich się trzymać.

Działania edukacyjne

Aby pomóc mieszkańcom w prawidłowej segregacji, Wydział Gospodarki Odpadami Urzędu Miasta i Gminy Piaseczno przeprowadził kampanię informacyjno-edukacyjną „Myśl globalnie – segreguj lokalnie”. Jej celem było przybliżenie mieszkańcom obowiązujących zasad segregacji odpadów komunalnych oraz kompostowania bioodpadów.

Szeroko zakrojona kampania składała się z wielu działań. W jej ramach przeprowadzono warsztaty w szkołach i przedszkolach, podczas których dzieci mogły dowiedzieć się, dlaczego segregowanie odpadów jest tak ważne i na czym polega recykling. Były liczne konkursy z nagrodami i gry stworzone z myślą o ekologii. Nie zabrakło też spotkań w klubach seniora, podczas których uczestnicy mogli m.in. poznać domowe metody wytwarzania ekologicznych środków czystości.

Duży nacisk położono również na propagowanie idei kompostowania bioodpadów, które mogą stanowić naturalny, darmowy nawóz do użyzniania gleby w ogrodzie czy doniczkach. To o tyle istotne, że prawie 22% wytwarzanych w Piasecznie odpadów stanowią własne odpady organiczne.



Kampania „Myśl globalnie – segreguj lokalnie” powstała także z myślą o propagowaniu idei „less waste”, by zachęcić mieszkańców do ograniczania ilości wytwarzanych przez nich odpadów. Zwracano więc uwagę na takie elementy, jak: używanie toreb wielokrotnego użytku, ograniczenie kupowania żywności w nadmiernych ilościach, pozostawianie niepotrzebnych ubrań w kontenerach przeznaczonych do zbiórki odzieży, naprawianie zepsutych rzeczy zamiast kupowania nowych, czy też używania filtrów do wody zamiast kupowania wody butelkowanej.

Warsztaty plenerowe

Zwieńczeniem działań był udział w wydarzeniach plenerowych – Kiermaszu Wielkanocnym i Dniu Dziecka. Można było pograć w koło fortuny z pytaniami z zakresu segregacji odpadów, ułożyć mega puzzle, z których powstawał eko obraz, czy też stworzyć własną eko biżuterię z resztek materiałów. Nie zabrakło też nagród, takich jak materiałowe torby wielokrotnego użytku, ekologiczne zakładki do książek i sardzonki kolorowych bratkwów. W ramach kampanii rozdawano woreczki na warzywa i owoce, wykonane z recyklingowego poliestru PET, oraz ulotki „Myśl globalnie – segreguj lokalnie”, które trafiły do mieszkańców.

Choć kampania dobiegła końca, jej przesłanie wciąż pozostaje aktualne. Z troski o środowisko, zasoby naturalne planety oraz budżet własny i budżet gminy warto segregować odpady i ograniczać ich ilość. Segregujemy więc i ograniczamy.

Kurtyna wodna chłodzi na kolejce

PIASECZNO

Uff jak gorąco, puff jak gorąco... Tymczasem na stacji piaseczyńskiej wąskotorówki znajdziemy odrobinę ochłody z kurtyny wodnej.

Upały dają się wszystkim we znaki. O pasażerów kolejki, ale też mieszkańców, którzy postanowią odwiedzić stację na rogu ulic Sienkiewicza i Wojska Polskiego, zadbały władze Piaseczyńsko-Grójeckiej Kolei Wąskotorowej. Na stacji w Piasecznie stanęła kurtyna wodna, która rozpyła przyjemnie chłodzącą wodną mgiełkę.

– A gdy już trochę się orzeźwicie to zapraszamy na zwiedzanie naszej stacji wraz z przewodnikiem – zachęcają zarządzający kolejką. – Bilety do nabycia na stronie internetowej, lub możliwe jest ustalenie indywidualnego terminu zwiedzania – po umówieniu mailowym lub telefonicznie.

Oczywiście kolejarze zapraszają też na wycieczki wąskotorówką. W wakacje przejazdy organizowane są w każdy weekend. W soboty o 14.00 kolejka odjeżdża w ramach przejazd-



Wodna mgiełka przyjemnie chłodzi

dów Warszawskiej Linii Turystycznej, a w niedzielę tradycyjnie o godz. 11.00 rusza wyprawa do Runowa, gdzie również w upały można korzystać z kurtyny wodnej. Oprócz tego w tygodniu odbywają się dodatkowe przejazdy w ramach akcji „Lato w mieście” czy organizowanych indywidualnie wypraw. Szczegółowe informacje i bilety są dostępne na stronie internetowej kolejki.

Tekst i zdjęcie Agnieszka Maj

Czas na tańce w centrum

PIASECZNO

Uwielbiane przez rzeszę piasecznian potańcówki na skwerze Kisiela, wracają z szeregiem nowych atrakcji. Pierwsze taneczne spotkanie w centrum miasta już w sobotę, 2 lipca.

Poprzednie edycje imprezy przyciągały mnóstwo mieszkańców w różnym wieku, a nawet całe rodziny. W związku z tak dużym zainteresowaniem, miasto zwiększyło częstotliwość zabaw, które będą odbywały się co drugi weekend, zarówno w lipcu, jak i w sierpniu.

Zadbano o urozmaicony program zabawy, a do jego stworzenia miasto zaprosiło Piaseczyńską Radę Seniorów. Każda potańcówka będzie miała jakiś motyw przewodni, a muzyka dostosowana będzie do wybranego stylu. Organizatorzy liczą na kreatywność mieszkańców – mile widziane są stroje dopasowane do klimatu zabawy, a wśród mieszkańców wybierani będą królowa i król imprezy oraz najlepiej ubrany uczestnik.

Pierwsza tegoroczna potańcówka odbędzie się w sobotę, 2 lipca. Będzie to wieczór kowbojski. W programie są pokazy tańca kowbojskiego prezento-



Tego lata potańcówek ma być więcej niż podczas poprzednich edycji

wane przez Kamila Przepiórowskiego z Akademii Tańca l'Am Dance oraz grupę

Kolejne zabawy odbędą się: 16 lipca – Latino Party (wieczór latino&karaibski), 30 lipca – Sweet 80's (Słodkie Lata 80-te), 13 sierpnia – Retro Party (Lata 20. i lata 30.) a 27 sierpnia Mix Party – międzypokoleniowa integracja muzyczna i taneczna.

Zabawy zaczynają się o godz. 17, a kończą o godz. 21. Organizatorem potańcówek jest Urząd Miasta i Gminy Piaseczno.

Anna Żuber

Pierwsza tegoroczna zabawa odbędzie się w stylu kowbojskim

Seniorek Teatru Tańca Trzeciego Wieku. Mieszkańcy będą mogli nauczyć się podstawowych kroków tanecznych.



URZĄD MIASTA I GMINY PIASECZNO

ul. Kościuszki 5, tel. 22 70 17 500, www.piaseczno.eu

Podsumowanie konsultacji dotyczących okolic dworca PKP

Od 14 czerwca trwa prezentacja koncepcji urbanistycznej dla części Piaseczna położonej wokół dworca PKP i dyskusja nad nią. Prezentacja ma kilka elementów i zakłada m.in. spotkania z mieszkańcami w przestrzeni miasta. Projektanci z pracowni JAZ+Architektki wraz z urzędnikami Urzędu Miasta i Gminy Piaseczno prezentowali założenia koncepcji urbanistycznej na targowisku miejskim, przy wejściu do szkoły i przedszkola w Centrum Edukacyjno-Multimedialnym oraz dwukrotnie na terenie stacji kolejowej.

Wielka makieta urbanistyczna obszaru, zawierająca zarówno istniejące obiekty, jak i planowane, możliwe do zrealizowania budynki, z podziałem na funkcje usługowe i mieszkaniowe, bardzo skutecznie przyciągała Piasecznian. W przedstawieniu



foto: archiwum JAZ+Architektki Zmiejewski Jaworski S.C.

podsumowań na rozwój miasta w rejonie dworca pomagały również duże plansze zawierające m.in. wizualizacje różnych części obszaru z lotu ptaka oraz z perspektywy przechodnia.

Kilkaset osób, które skorzystało z tej formy spotkania z projektantami, przedstawiało wiele wyzwań, z jakimi muszą się zmagać, korzystając z tej części miasta i z zainteresowaniem słuchało propozycji rozwiązań. Na spotkaniu na targu największe zainteresowania wzbudzała wizja budynku, w którym mógłby się odbywać handel niezależnie od warunków atmosferycznych. Na dylżurach na stacji kolejowej przeważały zagadnienia komunikacyjne związane z parkingami typu „Parkuj i Jedź” oraz z planowaną aleją usytuowaną po zachodniej stronie linii kolejowej.

Podsumowaniem tego etapu prac nad wizją urbanistyczną rejonu stacji kolejowej było spotkanie w Urzędzie Miasta przy ul. Kościuszki 5, które odbyło się w czwartek 23 czerwca. Projektanci przedstawili koncepcję przestrzenną, wraz z uwarunko-

waniami i wnioskami z wcześniejszego etapu prac i spotkań warsztatowych. Jednym z głównych założeń koncepcji było wykreowanie przyjaznej przestrzeni miejskiej w najbliższym sąsiedztwie dworca oraz stworzenie połączeń pieszo-rowerowych przez tereny kolejowe, łączących centrum miasta z osiedlem „Orężna”. Ważnymi zagadnieniami były również znalezienie miejsc na realizację parkingów typu „Parkuj i Jedź”, ukształtowanie wygodnego autobusowo-kolejowego węzła przesiadkowego i ustalenie najlepszego przebiegu dla planowanej drogi po zachodniej stronie torów – ul. Władysława Reymonta. Plan miejscowy, który powstanie na podstawie tej koncepcji, ma zapobiec nieskoordynowanym działaniom inwestycyjnym, aby stworzyć obszar lepszy dla mieszkańców, stanowiący pełny życia fragment miasta. Na spotkanie przyszło ponad trzydzieści osób, które z zaangażowaniem dyskutowały o przyszłości tej części Piaseczna nawet po oficjalnym zakończeniu spotkania, do późnych godzin wieczornych.



foto: archiwum JAZ+Architektki Zmiejewski Jaworski S.C.

Do 8 lipca makietę i materiały prezentujące koncepcję można jeszcze oglądać w sali konferencyjnej Urzędu Miasta. Na prośbę mieszkańca będzie też możliwość rozmowy o jej założeniach z pracownikami urzędu.

Kolejnym etapem będzie analiza zebranych uwag oraz spostrzeżeń i na ich podstawie sporządzenie projektu miejscowego planu zagospodarowania przestrzennego.

Święto wody, ognia i wspólnych korzeni

PIASECZNO

Tradycyjnie w Piasecznie odbyła się Noc Kupały (Sobótką), podczas której pleciono wianki, puszczano je na wodzie oraz bawiono się przy ogniu. W trakcie tegorocznej edycji imprezy podkreślano słowiańskie korzenie narodów: polskiego i ukraińskiego.

Obchodzona w Ukrainie Noc Kupały związana jest z przesileniem letnim i najkrótszą nocą w roku, a jej obchody są bardzo podobne do polskiej Nocy Świętojańskiej. Z kolei w Piasecznie, od 25 lat wspominany jest ten dawny zwyczaj czerpiąc z tradycji, legend i mitologii słowiańskiej.

W tym roku pod hasłem „wspólne korzenie” szukano znaczeń tożsamy dla kultury polskiej i ukraińskiej

W tym roku pod hasłem „wspólne korzenie” szukano znaczeń tożsamy dla kultury polskiej i ukraińskiej. Było plectenie wianków z grupą „Kłosowianki”, degustacje ukraińskich potraw oraz koncerty. Na scenie wystąpiły folkowe zespoły: Kłosowianki ze Złotokłosu, Malwa Band z Ukrainy oraz pomor-

ske trio Michalove, komponujące własne aranżacje ludowych pieśni Ukrainy, Polski i Bałkanów.

Impreza była także okazją do zapoznania się z działaniami Fundacji Nasz Wybór, która prowadzi w Warszawie Dom Ukraiński i pracuje na rzecz ukraińskich migrantów w Polsce.



Jednym z odtwarzanych zwyczajów było puszczanie wianków na wodę w piaseczyńskim stawie

Słowiańska opowieść

Tłumy mieszkańców przyciągnęło wieczorne widowisko, które rozpoczęła rozśpiewany korowód. „Koło Jana, koło Jana, tam dziewczęta się schodziły, obie ogień nałożyły, tam ich północ ciemna naszła” – śpiewały dziewczęta, chwilę później puszczając na wodę w piaseczyńskim stawie wianki.

Po zmroku odbył się efektowny spektakl „Nie igraj z ogniem”, inspirowany zarówno wierzeniami Słowian,

zamieszkujących dawniej tereny Polski i Ukrainy oraz dyskusją o otwartości na przybyszów. Opowieść rozpoczęła rytuałem kreślenia kręgu wokół wszystkich uczestników.

Spektakl przypominał, że Noc Kupały to święto wody, ognia i płodności. Jego symbolem jest koło. W tę noc ob-

mywano się, palono ogień, składano dary i posypywano ziarnem jako symbolem obfitości. Dziewczęta wybierały swoich oblubieńców. Kiedy dziewczęta z plemienia kusyły, by zaprosić do zabawy innych przybyszów, wzbudziło to gniew plemienia. Wojownicy pragnęli powstrzymać niewiasty.

Pełne szalonej zabawy, ognia i zwyczajów widowisko zwieńczyło wydarzenie, które miało charakter dwujęzyczny. Zrealizowano je w ramach



Rytuał kreślenia ogniem kręgu wokół wszystkich uczestników, którzy zgromadzili się w parku miejskim w Piasecznie

projektu „Poznajmy się – piaseczyńskie spotkania z Ukrainą”, z dotacji programu Aktywni Obywatele – Fundusz Krajowy, finansowanego przez Islandię, Liechtenstein oraz Norwegię.

Tekst i zdjęcia Anna Żuber



Niewiasty kusyły mężczyzn w szalonym tańcu wokół ognia

Petenci coraz bardziej cyfrowi

PIASECZNO

Mieszkańcy, którzy chcą aktywnie uczestniczyć w życiu swoich lokalnych społeczności, coraz częściej robią to bez wychodzenia z domu, a urzędy i instytucje im w tym pomagają. Z nowoczesnych form komunikacji korzysta również policja.

Urzędy i instytucje umożliwiają załatwienie coraz więcej spraw za pośrednictwem internetu, czy to na komputerze, czy na telefonie. W gminie Piaseczno dla wygody mieszkańców przygotowano bezpłatną aplikację Mobile Alert. Dzięki niej, za pośrednictwem urządzenia mobilnego typu smartphone czy tablet, zgłosimy sprawy związane z bezpieczeństwem, np. przekraczanie prędkości, nielegalne rajdy samochodów, dziurę w jezdni, awarię sygnalizacji, nieprawidłowe parkowanie, a także awarię oświetlenia ulicznego. W ramach gminnej gospodarki komunalnej możemy zasygnalizować niedostarczenie worków

na śmieci, nieodebranie odpadów w terminie czy nielegalny zrzut ścieków. Wyciek wody, uszkodzenie sieci i uszkodzony wąż kanalizacji zgłosimy bez dzwonienia do Przedsiębiorstwa Wodociągów i Kanalizacji w Piasecznie.

– Kiedyś mieszkaniec, który miał problem, informował o nim telefonicznie konkretny wydział urzędu miasta, sołtysa albo radnego – mówi Daniel Putkiewicz, burmistrz Piaseczna. – Mobile Alert to zmiana jakościowa w zarządzaniu naszą gminą. Mamy od 30 do nawet 50 zgłoszeń dziennie – dodaje.

Załatwianie spraw przez internet to sprawniejsza obsługa

Komenda z profilem na Facebooku

Komenda Powiatowa Policji w Piasecznie do komunikacji z mieszkańcami wykorzystuje jeden z popularnych serwisów społecznościowych. – Dzięki obecności na Facebooku staliśmy się



Zaobserwowane zagrożenia można dodawać do Krajowej Mapy Zagrożeń Bezpieczeństwa

bardziej „uspołecznieni” i mamy coraz lepszy kontakt z mieszkańcami – przyznaje asp. Magdalena Gąsowska, rzeczniczka piaseczyńskiej komendy. – Otrzymujemy bardzo pozytywne komentarze, ale też tą drogą wpływają do nas zgłoszenia o różnych nieprawidłowościach.

Policja wykorzystuje media społecznościowe także do edukacji. – W słoneczny, ciepły dzień temperatura w samochodzie bardzo szybko rośnie. Pamiętaj! Nigdy, pod żadnym pozorem,

nawet na chwilę, nie zostawiaj dziecka w pojeździe. Wystarczy moment, aby doszło do tragedii – brzmi jeden z postów na profilu Policja Piaseczno. Mundurowi instruowali także jak zabezpieczyć dom przed włamywaczami, kiedy jesteśmy na wakacjach. Innym narzędziem, wykorzystywanym przez mundurowych jest Krajowa Mapa Zagrożeń Bezpieczeństwa, na której każdy dodać może zaobserwowane przez siebie zagrożenie, co wywoła odpowiednią reakcję policji.

Sprawniejsza obsługa i mniej biurokracji

Jak przyznaje starostwo w Piasecznie, mieszkańcy chętnie załatwiają zdalnie sprawy urzędowe. Od stycznia do czerwca tego roku, za pomocą nowej usługi e-zawiadomienie do gmin powiatu, przekazano prawie 9,5 tysięcy zawiadomień o zmianach w ewidencji gruntów i budynków. Najwięcej decyzji wydano w UMiG Piaseczno – 3377, w gminie Lesznówola 1700, a w gminie Góra Kalwaria 1322.

W celu zgłoszenia sprzedaży lub kupna auta również nie musimy fatygować się do starostwa, czy jednej z jego filii. W tym celu wystarczy wysłanie skanu umowy na adres e-mail: zbycia-inabcia@piaseczno.pl.

Jak podkreślają samorządy, załatwianie spraw przez internet to dla nich duże oszczędności, sprawniejsza obsługa i mniej biurokracji. Dlatego zanim wybierzemy się do naszego urzędu, sprawdźmy najpierw na jego stronie internetowej, czy naszą sprawę możemy załatwić zdalnie.

Tekst i zdjęcie Anna Żuber

Rozwoju nie zatrzymała nawet pandemia

PIASECZNO

Ponad 708 milionów złotych dochodów i 681 mln zł wydatków w 2021 roku – to najważniejsze liczby budżetu gminy Piaseczno za ubiegły rok. Burmistrz Daniel Putkiewicz, otrzymał za jego wykonanie wotum zaufania i absolutorium, nie kryjąc przy tym obaw o gminne finanse w kolejnych miesiącach, a nawet latach.

Obowiązkowym punktem poprzedzającym uchwałę w sprawie udzielenia bądź nie, wotum zaufania i absolutorium, jest przedstawienie raportu ze stanu gminy. – 2021 rok nie był rokiem łatwym, ale daliśmy radę – mówi Daniel Putkiewicz podczas sesji absolutorijnej, która odbyła się we wtorek, 22 czerwca. – To był czas ogromnej niepewności. Początek szczepień, w ramach których gmina włączyła się w działania, udostępniając swoje pomieszczenia. Do tego jeszcze też sami chorowaliśmy. To była dodatkowa trudność w realizacji zadań – przyznał burmistrz.

Potężne kwoty

W ubiegłym roku dochody gminy wyniosły 708,5 mln zł (104,6 proc. planu), natomiast wydatki sięgnęły 681 mln złotych (91 proc. planu). Tylko na oświatę wydano 228 mln zł, z czego 126 mln zł pochodziło z gminnej kasy, a nieco ponad 100 mln zł z subwencji oświatowej. Na drogi, chodniki i ścieżki rowerowe samorząd wydał 75 mln złotych. – Kwota jest ogromna, ale to jednak widać w realu – stwierdził Putkiewicz.

Budżet za 2021 r. ubiegły rok zakończył się nadwyżką w wysokości 27 mln złotych

43 mln zł kosztował system gospodarowania odpadami, wydatki na sport sięgnęły 12 mln złotych, a na transport zbiorowy wydano 16 mln zł. Ostatecznie, zamiast planowanego deficytu w wysokości ponad 60 mln zł, ubiegły rok zakończył się nadwyżką budżetową w wysokości 27 mln złotych.

– Gmina Piaseczno się rozwija i tego rozwoju nie zatrzymała nawet pandemia – mówi Daniel Putkiewicz.

– Te kwoty są potężne i pokazują skalę wszelkiej aktywności i pracy rzeszy ludzi. To był czas wychodzenia z pandemii i mam wrażenie, że wyszliśmy z niej obronną ręką. Mieszkańców przybyło, w porównaniu do roku 2020 mamy 1000 osób zameldowanych więcej – dodał.

Zmiany utrudnią rozwój gminy?

Regionalna Izba Obrachunkowa w Warszawie, jak i Komisja Rewizyjna Rady Miejskiej w Piasecznie, pozytywnie oceniły sprawozdanie z wykonania budżetu za 2021 rok. Rada miejska udzieliła burmistrzowi wotum zaufania oraz absolutorium. I tu optymizm władzy miasta się kończy. Zmiany podatkowe, serwowane przez rząd, wywołują niepewność, co do skali wydatków w kolejnych miesiącach i latach. – To jest coś, co mnie niepokoi i utrudnia zaplanowanie dalszego rozwoju gminy – przyznał burmistrz Putkiewicz.

Radny Artur Maicki, przewodniczący Komisji Finansów i Inwestycji, przypomniał, że kiedy członkowie rady miejskiej otrzymywali mandaty w 2018, w Polsce panowały zupełnie inne okoliczności makroekonomiczne. – Nie są to czasy łatwe dla samorządów, a plagi egipskie dla ich finansów



Włodarze gminy obawiają się, że zmiany podatkowe zaburzają jej dalszy rozwój

rozpoczęły się w 2019 roku, kiedy nastąpiła zmiana stawki podatku PIT oraz zwolnienie z podatku dochodowego od osób fizycznych poniżej 26 roku życia – mówił Maicki. – W przypadku gminy Piaseczno oznaczało to ok. 20-25 mln zł rocznie mniej w budżecie.

Wprowadzenie kolejnej podatkowej rewolucji, czyli „Polskiego Ładu” też wpłynęło na dochody gminy. – Widzimy, jaki to ład. Gdyby nie było zmian podatkowych, to na rok 2022 w pozycji PIT mielibyśmy kwotę około 300 mln złotych, a nie 207,5 mln. To pokazuje

skalę wyzwania, z jakimi musimy się mierzyć. Jeśli chodzi o wpływ z PIT-u to wróciliśmy do poziomu z roku 2019. Mamy takie same pieniądze, ale przecież inflacja wzrosła i poziom kosztów jest zupełnie inny – dodał Artur Maicki.

W obecnej sytuacji miasto szuka pieniędzy na zewnątrz. Dofinansowanie poszukiwane jest nawet w oświacie (np. na edukację kadry czy zakup pomocy dydaktycznych), jak również w działaniach proekologicznych, inwestycje i wiele innych, małych i dużych zadań.

Tekst i zdjęcie Anna Żuber

R E K L A M A

OSIEDLE Zielona Ostoja

Nowa inwestycja Spółdzielni Mieszkaniowej przy ul. Budowlanych
Przedprzedaż II etapu już trwa!

Metraże: 30-59m²

BIURO SPRZEDAŻY MIESZKAŃ
ul. Kard. Stef. Wyszyńskiego 3, bl. 1
05-530 Góra Kalwaria

Kontakt:
sprzedaz@smgorakalwaria.pl
tel.: 721 907 905
tel.: 781 709 705

Pon.-Pt.:
9⁰⁰ - 17⁰⁰

SPÓŁDZIELNIA MIESZKANIOWA
W GÓRZE KALWARII

odwiedź nas na
zielonaostoja.com.pl

CAMP4

PÓŁKOLONIE SPORTOWO-WSPINACZKOWE

- ✓ zajęcia sportowe i edukacyjne
- ✓ wspinaczka na FunWall
- ✓ zawody wspinaczkowe
- ✓ wspinanie na świeżym powietrzu
- ✓ ściana z liną
- ✓ sala gimnastyczna
- ✓ gry i zabawy
- ✓ wykwalifikowana kadra
- ✓ klimatyzowana hala
- ✓ pełne wyżywienie

Rezerwacja i zapisy: kontakt@camp4you.pl
Ursynów, ul. Krasnowolska 50
+48 22 8471176 +48 501 14 24 36
www.halawspinaczkowa.pl

Do 8 lipca z tym kuponem zniżka 50zł na półkolonie.

ARTYKUŁ SPONSOROWANY

Półkolonie w Zalesiu

Jesteśmy grupą młodych ludzi o różnych zainteresowaniach i pasjach. Po kilku latach doświadczeń w pracy z dziećmi i młodzieżą, postanowiliśmy stworzyć swoje półkolonie, gdzie dzieci spędzają czas aktywnie, kreatywnie, blisko natury.

W tym roku, podobnie jak w poprzednim, poza naszą główną siedzibą, która znajduje się przy ul. Promiennego Słońca 6, organizujemy również półkolonie w szkole podstawowej Eureka, przy ul. Przebudzenia Wiosny 32 w Zalesiu Górnym, niecałe 300 metrów od naszej głównej siedziby.



Tegoroczną nowością są półkolonie tenisowe, które przygotowaliśmy we współpracy z zaprzyjaźnionym klubem tenisowym SMECC. Na półkolonie tenisowe zapraszamy wszystkie dzieci, również te, które jeszcze nigdy nie miały okazji spróbować gry w tenisa.

Nasza propozycja łączy w sobie elementy aktywnego wypoczynku, sportu, zabawy oraz nauki. Zapraszamy do zapoznania się z profilami naszej kadry oraz atrakcjami, które przygotowaliśmy dla dzieci w najbliższym sezonie letnim. Na nasze półkolonie zapraszamy dzieci w wieku 5-12 lat.

Zapisy przyjmujemy przez formularz zgłoszeniowy na naszej stronie internetowej: www.polkoloniewzalesiu.pl/#kontakt

Zapraszamy również do obserwowania naszego konta na facebook-u www.facebook.com/polokoloniewzalesiu/

W razie pytań jesteśmy do Państwa dyspozycji: ul. Promiennego Słońca 6, Zalesie Górne, tel. 782 400 999. **Do zobaczenia!**

Piaseczyńskie trójmiasto na rowerze

Tuż pod Warszawą swoje uroki kryje część historycznej ziemi czerskiej. Dziś to m.in. powiat piaseczyński. Na wolny weekend lub wakacyjną wyprawę polecamy wybrać się właśnie tu i proponujemy skorzystać z roweru. Prezentujemy trzy kierunki na wycieczkę: do Góry Kalwarii i historycznego Czerska, do Konstancina i nadwiślańskich Gassów oraz w kierunku Piaseczna i jego zielonego południa. Do każdego z tych miejsc poprowadzą nas rowerowe szlaki Krainy Jeziorki.

Góra Kalwaria i Czersk

Jak dojechać rowerem?

Z okolic Konstancina poprowadzi nas niebieski Nadwiślański Szlak Rowerowy. Możemy także pojechać wiślanym wałem, dojeżdżając np. do miejscowości Gassy.

Z Piaseczna i okolic proponujemy skorzystać z zielonego Chojnowskiego Szlaku Rowerowego przez Lasy Chojnowskie, i leśnego kompleksu Zimne Doły.

Atrakcje okolicy

Na terenie gminy Góra Kalwaria niewątpliwie największą atrakcją są ruiny Zamku Książąt Mazowieckich w Czersku. W lipcu i sierpniu w każdy weekend coś się dzieje na zamkowym dziedzińcu i zawsze spotkamy na nim rycerzy. Dodatkowo w lipcowe niedziele od 16-tej odbywają się koncerty jazzowe, w sierpniu wydarzenia historyczne. Obok zamku znajduje się kościół z 1806 roku. Warto na pewno zwrócić uwagę na malarstwo ścienne, które znajduje się na czerskich budynkach (biblioteka, świetlica wiejska i parking przed kościołem) oraz drewniane rzeźby na czerskim rynku m.in. Królowej Bony. Będąc w Górze Kalwarii, koniecznie należy udać się pod ratusz miejski, zobaczyć jatkę, Pałac Biskupi oraz muzeum regionalne. Na pewno należy wybrać się nad urokliwą Wisłę, na której coraz liczniej widać plażowiczów, wędkarzy, kajakarzy, a nawet flisaków. Fajnie na pewno trafić do Góry Kalwarii latem, kiedy odbywają się imprezy z cyklu Słoneczna Góra, wtedy na pewno każdy znajdzie coś dla siebie.

Konstancin-Jeziorna i nadwiślańskie Urzeczce

Jak dojechać rowerem?

Z Góry Kalwarii do Konstancina poprowadzi nas niebieski Nadwiślański Szlak Rowerowy. Po drodze możemy pospacerować po łągowych lasach. Ciut dalej będziemy mieli możliwość skosztować i kupić cieciszewskie sery podpuszczkowe czy miody. Ewentualnie możemy pojechać wiślanym wałem przez miejscowość Piaski i Gassy. Z Piaseczna poprowadzi nas czerwony szlak główny Krainy Jeziorki lub czarny szlak łącznikowy. Po drodze odwiedzimy willowy Konstancin oraz Lasy Chojnowskie.



Atrakcje okolicy

Można udać się w kierunku pobliskiego Parku Zdrojowego. Jeśli nie trafimy akurat na koncert w amfiteatrze, możemy uzupełnić w organizmie mikroelementy, udając się do tętni solankowej. Konstancin wzbudza zachwyt nie tylko architekturą kościelną, lecz także licznymi willami z przełomu XIX i XX wieku. W jednej z nich, w domu Stefana Żeromskiego, mieści się obecnie muzeum. Poza tym warto zwiedzić odrestaurowaną Hugonówkę (Dom Kultury), a w niej muzeum nadwiślańskiego Urzeczca czy Muzeum Bajek, Baśni i Opowieści w Czarnowie. Jeśli komuś mało, może się wybrać do pobliskiego Ogrodu Botanicznego w Powsinie.

Piaseczno i jego zielone południe

Jak dojechać rowerem?

Z okolic Konstancina poprowadzi nas czerwony szlak główny Krainy Jeziorki lub czarny szlak łącznikowy. Po drodze zwiedzimy willowy Konstancin oraz Lasy Chojnowskie. Z Góry Kalwarii najlepiej wybrać się zielonym Chojnowskim Szlakiem Rowerowym przez Lasy Chojnowskie kompleks leśny Zimne Doły, który jest doskonałym miejscem na krótki odpoczynek i np. ognisko. Jest też plac zabaw, wiele tablic edukacyjnych czy wieża widokowa.

Atrakcje okolicy

Niewątpliwie największą atrakcją Piaseczna jest przejazd kolejką wąskotorową z Piaseczna do Runowa. Trasa liczy 15 km w jedną stronę i trwa ok. 40 minut. Wycieczki organizowane są na zamówienie, a regularne kursy w wakacje odbywają się w każdą

zjęć kielbasę z ogniska. Od ponad 10 lat hitem są spływy kajakowe Jeziorką z Górek Szymona w Zalesiu Dolnym do Konstancina-Jeziorny. Urokliwa trasa ma 12 km. Blisko 70 gatunków ptaków, kilkanaście gatunków ryb oraz możliwość zobaczenia bobra – to tylko skrawek atrakcji przyrodniczych doliny Jeziorki. Drugi wariant spływu to jeszcze bardziej dzika Jeziorka na odcinku od m. Łoś (gm. Prażmów) do Zalesia Górnego (16,5 km). Koniec tej trasy kajakowej to także doskonale miejsce do plażowania i grillowania. Dział tu siłownia zewnętrzna, plac zabaw, jest też, gdzie pospacerować. Nieopodal, na tzw. Zimnych Dołach, znajdują się nie tylko rezerwy, lecz także leśne miejsca do grillowania i rekreacji, widokowa wieża, która

może posłużyć zapałonym fotografom do uchwycenia niezapomnianych ujęć budzącej się do życia przyrody. Warto odwiedzić rynek w Piasecznie, gdzie można schłodzić się przy fontannach miejskich, które uwielbiają nie tylko dzieci. Nieopodal znajduje się zabytkowy ratusz i kościół pw. św. Anny. Latem odbywają się tu liczne imprezy: koncerty, spektakle i wystawy.

Na stronie FB/Krainajeziorki oraz www.krainajeziorki.pl można znaleźć więcej informacji o szlakach rowerowych i o największych atrakcjach turystycznych regionu zlewni rzeki Jeziorki.

Do zobaczenia na szlaku
Arkadiusz Strzyżewski

sobotę (od 14 do 17) i niedzielę (od 11 do 14). W trakcie pobytu w Runowie można wziąć udział w animacjach, konkursach czy

R E K L A M A

LECZENIE I REHABILITACJA

POBYTY: Zdrowy Kręgosłup, Dla Aktywnych, Antystresowy, Kardiologiczny z diagnostyką.

Szwedzki stół, 15 albo 20 zabiegów na 7 dni pobytu

- Wstęp na basen z atrakcjami do 90 minut dziennie
- Diagnostyka fizjoterapeutyczna i laboratoryjna*
- Specjalistyczne konsultacje lekarskie* *możliwa dopłata

Pobyty w terminach: 03.07 - 25.09 oraz 25.09 - 23.10.2022r.

tel. 54 416 70 00 **www.podtezniami.pl**

Klinika Uzdrawiskowa „Pod Tęźniami” im. Jana Pawła II, ul. Warzelniana 7, 87-720 Ciechocinek

TOSUSHI & RAMEN

RESTAURACJA

Zapraszamy do drugiej nowej lokalizacji!

Rezerwacja stolików: tel. 666 21 21 01
Działamy od pon. do ndz. 11.00-21.00

Nowe miejsce na mapie Ursynowa!
Puławska 395, Warszawa, 2 piętro

WYŚMIENITE FUSION SUSHI, WYBORNE RAMENY I BOWLE
menu zobacz na www.tosushi.pl



Brasserie

BRASSERIE W SELGROS CASH&CARRY PIASECZNO
ul. Puławska 58
tel. 22 32 71 232
Najświeższe produkty, sezonowość,
codziennie inny, dwudaniowy lunch
w super cenie.



INSTYTUT KULINARNY TRANSGOURMET W SELGROS CASH&CARRY PIASECZNO
ul. Puławska 58, tel. 22 327 11 45
Bogato wyposażone, idealne
miejsce na eventy firmowe
i imprezy integracyjne



WAWA WAKE
ul. Wspólna 80, Bielawa
tel. 504 505 454
www.wawawake.pl
Jedyna taka możliwość
zjedzenia
nad jeziorkiem Bielawa.



**JEDZ, PIJ,
ZWIEDZAJ
Z NAMI!!!**



**MAPA ATRAKCJI
TURYSTYCZNYCH**



PUB & COCKTAIL BAR BARANEK
ul. Fabryczna 18, Piaseczno
tel. 504 75 75 75
Jest gdzie wyjść
w Piasecznie!



PODZAMCZE HOTEL I RESTAURACJA
ul. Wojska Polskiego 43, Góra Kalwaria
tel. 516 868 903
www.podzamczehotel.pl
Wesela, chrzciny,
komunie,
spotkania rodzinne,
biznesowe



LODÓWKA
LODY NATURALNE
ul. Modrzewiowa 14,
Piaseczno/Zalesie Dolne
tel. 507 041 149
Po drodze na Górki Szymona,
zapraszamy do nas na lody!

**JEDZ, PIJ,
ZWIEDZAJ
Z NAMI!!!**

Zapraszamy naszych czytelników na niezwykle wyprawy, które odkryją piękno naszego powiatu. **Zachęcamy** do zwiedzania interesujących miejsc, poznawania kultury i aktywnego spędzania czasu. **Polecamy** najlepsze restauracje w powiecie, oferujące pyszną kuchnię, w których każdy znajdzie coś dla siebie.



LOS SANTOS
Designer Outlet Warszawa
Zamów z dowozem przez UberEats
tel. 503 077 112 [f](#) LosSantosBar

Kuchnia międzynarodowa, Burgery, Burrito, Wrapy, Stripsy



Restauracja Biała Żyrafa
ul. Czesława Miłosza 1, Chylce Pólko
[www.bialazyrafa.com](#)



BULKĘ PRZEZ BIBULKĘ
Stara Papiernia, Konstancin-Jeziorna
tel. 730 285 527
[www.bulkeprzezbulke.pl](#)

Śniadania przez cały dzień.



PACZKARNIA Z TRADYCJĄ
ul. Kościuski 8, Piaseczno
tel. 798 099 910
[www.paczkarniaztradycja.pl](#)

Zapraszamy na pyszne, ciepłe paczki oraz sezonowe jagodzianki ze świętych jagód. W upalne dni polecamy nasze lody i mrożoną kawę. Smacznego!



EVA PARK LIFE & SPA
ul. Sienkiewicza 2, Konstancin-Jeziorna
tel. 22 484 28 88
[www.evapark.pl](#)

Restauracja noclegi basen solankowy konferencje



EATSTORY BISTRO I CUKIERNIA
ul. Puławska 49, Piaseczno
tel. 786 812 266
[www.eatstory.pl](#)

Śniadania, lunchy, obiady, kolacje, przekąski, pyszna kawa, ciastka i ciasta



PĄŁACYK POD JODŁAMI
ul. Hajducka 10, Piaseczno
tel. 512 739 998
[www.palacykpodjodlamy.net](#)

Restauracja z kuchnią polską imprezy okolicznościowe Noclegi



LODZIARNIA AZALISZ
ul. Tadeusza Kościuski 11, Piaseczno
tel. 571 861 856
[f](#) azaliszlodziarnia

Przepyszne domowe lody naturalne, tworzone na miejscu



PIEKARNIE GRUZIŃSKIE PURI
ul. Szkolna 13A, Piaseczno, tel. 883 518 641
[www.piekarniepuri.pl](#)
[f](#) Piekarnia Gruzińska PURI Piaseczno

Na wynos Z dostawą



TELEPIZZA
ul. Skolimowskiego 33, Konstancin-Jeziorna
tel. 22 726 70 46
[f](#) Telepizza

Zapraszamy Was na ulubioną pizzę!



RESTAURACJA WERANDA
ul. Targowa 1, Złotokłos
tel. 515 772 477
[f](#) weranda.zlotoklos

Serdecznie zapraszamy w nasze progi, „JEDZENIE JAK Z OBRAZKA”



BIAŁA CHATKA
Al. Krakowska 6, Rembertów
tel. 605 567 779
[www.bialachatka.pl](#)

Malownicza restauracja nad wodą serwująca ryby, dnia kuchni polskiej i autorski blend kawy.



CUKIERNIA SOWA AUCHAN PIASECZNO
ul. Puławska 46, Piaseczno
tel. 22 716 89 91
[pulawska46@cukierniasowa.pl](#)

Torty dla dzieci, desery lodowe, na miejscu i na wynos!



PRZYSTANEK PIEKARNIA KOŚCIUSZKI – GASTRO CAFE
ul. Tadeusza Kościuszki 10, Piaseczno
tel. 533 141 243
[www.przystanekpiekarnia.pl/kosciuszki](#)

• Śniadania • Lunch • Lody Rzemieślnicze • Pieczywo na zakwasie • Pizza/burgery/satarki



PIZZERIA BLU SOLARE
ul. Puławska 30A, Piaseczno
tel. 796 642 072
[f](#) BLU Music Club

Makarony, koktajle, bilard, boxer, dart, piłkarzyki, soboty z D.J., transmisje wydarzeń sportowych



GOŚCINIEC OYCOWIZNA
ul. Stoleczna 241, Lesznowola
tel. 22 713 89 93
[www.oycowizna.pl](#)

Doskonała, tradycyjna kuchnia polska.



BISTRO BAR
ul. Kard. S. Wyszyńskiego 3, Góra Kalwaria, tel. 571 422 482
[f](#) bistroskierniewicka

Zestawy obiadowe, catering, imprezy okolicznościowe



KAWIARNIA BEZ LIKU
ul. 1 Maja 27, Tarczyn
tel. 694 216 168
[f](#) BezyTarczyn, [@bez_likuu](#)

Miejsce gdzie w spokoju wypijesz dobrą kawę i zjesz pyszne ciasta i lody



MAPA ATRAKCJI TURYSTYCZNYCH



KUFLANDIA
ul. Rynek 38, Tarczyn
tel. 22 717 60 60
f kuflandia.tarczyn

Obiady dla firm, catering, pizza, przyjęcia okolicznościowe.



SUSHI SCENA
ul. Kajakowa 12B, Warszawa – Ursynów
tel. 511 718 313 f SushiUrsynow

Sushi z najlepszej jakości składników, a doświadczenie i miłość do jedzenia, to nasza charakterystyka



RANCHO POD BOCIANEM/RESTAURACJA STARA IZBA
ul. Nadarzyńska 15, Przyłki (k. Tarczyna)
tel. 500 003 319
www.ranchopodbocianem.pl

Restauracja, noclegi, konferencje, przyjęcia okolicznościowe. Blisko Warszawy, blisko natury.



CENTRUM HANDLOVE
ul. Bolesława Chrobrego 6c, Łbiska
tel. 733 147 258
f Centrum HandLove

LODY – KAWA naturalnie naturalne!



MAPA ATRAKCJI TURYSTYCZNYCH

Mapa przedstawia teren wokół jezior Jeziorzka i Wawohake, z licznymi atrakcjami turystycznymi oznaczonymi numerami w czerwonych kołach (25-31). Atrakcje obejmują restauracje, muzea, ogrody, parki i miejsca rekreacyjne. Na mapie widoczne są również drogi, kościoły i zabytki. Wskazano kierunki do Radziejowic i Warka.



GRILL BAR SZPRUCH
Pęcław 1, Góra Kalwaria
tel. 793 088 824
f

Grill Bar, Letni Ogród, imprezy okolicznościowe



BAR SONIA
ul. Osiedlowa 2a, Mysiadło
tel. 22 756 87 07
f barsonia1978

Śniadania, obiady domowe, catering okolicznościowy.



TOSUSHI LESZNOWOLA
ul. Gminna 43, Lesznowola
tel. 666 09 09 09
www.tosushi.pl

sushi FUSION, STREFA WEGE ogródek, cocktail BAR sob-ndz

GARDEN CLUB

Garden Club Sports & Health, to wyjątkowe miejsce, które stworzyliśmy z myślą o Tobie, Twojej rodzinie i przyjaciółach. **Tu sport miesza się z atmosferą spotkań przy kawie i dobrej kuchni, relaksem duszy i ciała.** Dbamy o szczegóły i poziom usług, chcemy z Tobą Tworzyć najwyższą jakość Twojego życia.

W ofercie Garden Club mamy dla Ciebie korty tenisowe, kryty kort do padła, jogę, zajęcia fitness, treningi personalne, zajęcia dla dzieci, restaurację, eventy, integracyjne szkolenia firmowe, warsztaty.

Czekamy na Ciebie w Garden Club Sports & Health w Konstancinie Jeziornej przy ul. Borowej 26.

www.garden-club.pl, [f gardenclubsports](https://www.facebook.com/gardenclubsports)



SUMMER PLAYGROUND – najbardziej rozrywkowa plaża tylko 50 km od Warszawy!

Przenieś się z centrum Warszawy na czystą, piaszczystą plażę w zaledwie... 40 minut! Spędź swój dzień aktywnie, korzystając z możliwości 6 ekscytujących atrakcji wodnych! **WODNY TOR PRZESZKÓD** – Hydro Warrior to ponad 7000 m² wysmienitej zabawy! WAKEBOARD, FLYBOARD, SKIMBOARDING, DESKA SUP, AQUAZORBING.

BAW SIĘ Z PRZYJACIÓŁMI do najlepszych kawałków, przy okazji testując kreatywność naszych barmanek i barmanów. A jeśli masz ochotę na chwilę relaksu, po prostu rozłóż się wygodnie w miękkim leżaku i odpoczywaj w otoczeniu 30 ha wysokiego lasu...

SKAJUJ LATO! Aromatyczne dania z grilla, soczyste burgery i pizza prosto z pieca. Same dobre składniki, za to żadnych kolejek. Wybierz, na co masz ochotę!

SPECJALNA STREFA TYLKO DLA DZIECI. Dla naszych najmłodszych gości, stworzyliśmy królestwo dobrej zabawy w północnej części Summer Playground! Znajdziesz w nim płytki zadaszony basen oraz rozbudowaną strefę rekreacyjną ze zjeżdżalniami i huśtawkami.

Zapraszamy: **Summer Playground, 07-230 Słopsk, Górska 14, www.summerplay.pl, [f SummerPlayground](https://www.facebook.com/SummerPlayground)**



TĘCZOWA PASIEKA

Tęczowa Pasieka znajduje się w najstarszej wsi na Mazowszu – Cieciszew w gminie Konstancin-Jeziorna, malowniczo położonej na Urzeczcu do której zapraszamy dzieci, młodzież i dorosłych. Pszczelarstwem zajmujemy się od ponad 10 lat. W tym czasie otrzymaliśmy wiele nagród tj. Dziedzictwo Kulinarne regionu Mazowsze, Perła Mazowska, Laur Marszałka i wiele innych.

Z pasji do pszczół organizujemy warsztaty z dziećmi podczas, których opowiadam o życiu matki pszczoły, rodzinie pszczoły i o tym jak ważne są pszczoły dla człowieka oraz środowiska, w którym żyjemy, a także o samej pracy pszczelarza. Dzieci mogą skosztować miodu, napić się wody miodowej oraz uczestniczyć w warsztatach robienia świeczek z wosku pszczelego. Dodatkową atrakcją są warsztaty w zaprzyjaźnionym gospodarstwie rolnym „Sery Cieciszewskie”, gdzie dzieci robią samodzielnie masło ze śmietany pozyskanej z mleka od krów hodowanych naturalnie. Dzieci mogą też spotkać się z kozami, kurami i kaczkami.

Wszystko to oferujemy dla naszych najmłodszych i nie tylko wierząc, że w ten sposób niesiemy kaganek oświaty. Dlatego zachęcamy szkoły, przedszkola do odwiedzania naszej pasieki.

Zapraszamy serdecznie: **Cieciszew 11, Konstancin-Jeziorna, tel. 501 550 652, www.teczowapasieka.pl**



WAWA WAKE

WAWA WAKE to obiekt rekreacyjno-sportowy, który streścić można w czterech słowach: woda, plaża, sport i relaks. Na spragnionych aktywności czekają 2 wyciągi wakeboardowe, tor do skimboardu i 6 boisk do siatkówki plażowej. **Dzieci z pewnością docenią** pływający plac zabaw na wodzie, składający się z dmuchanych elementów, takich jak np. zjeżdżalnia, piramida czy trampolina. Dla najmłodszych gości dostępny jest również mini plac zabaw na trawie. **Po wodnych i lądowych szaleństwach warto uzupełnić zapasy energii w restauracji z tarasem i widokiem na jezioro.** W menu dostępne są między innymi dania grillowe i przepyszna pizza w siedmiu smakach. Komfortowe warunki do relaksu zapewnia **plaża** z leżakami, parasolami i baldachimami, oraz rozległy zielony teren, na którym można rozłożyć się z kocykiem. Wisienką na torcie będzie drink z palmką, sączony pod najprawdziwszą palmą! Wakacyjny klimat jest na wyciągnięcie ręki! Zapraszamy.

ul. Wspólna 80, Bielawa/ Konstancin-Jeziorna, www.wawawake.pl, [f wawawakekonstancin](https://www.facebook.com/wawawakekonstancin)
Na obiekcie znajduje się również kameralny camping: www.wawacamp.pl



**JEDZ, PIJ,
ZWIEDZAJ
Z NAMI!!!**

**ATRAKCJE
NA WAKACJE**



R E K L A M A

RANCZO
RANCZO WÓLKA KOSOWSKA ZAPRASZA
Nadrzeczna 62, Wólka Kosowska, 881 300 044
Więcej informacji: Ranczo Wólka Kosowska | Facebook



Potańcówki na Kisielu

2 lipca 2022 roku startują Potańcówki na Kisielu – flagowa wakacyjna impreza taneczna w gminie Piaseczno.

PROGRAM:

2 lipca: Country Party – wieczór kowbojski.
16 lipca: Latino Party – wieczór latino&karabski, czyli gorących rytmów latino.
30 lipca: Sweet 80's – Słodkie Lata 80.
13 sierpnia: Retro Party – Lata 20., lata 30.
27 sierpnia: Mix Party – międzypokoleniowa integracja muzyczna i taneczna.
Dodatkowo na każdej potańcówce będziemy wybierać najlepszy strój motywu imprezy, a także wybierzemy króla i królową imprezy, czyli osoby, które najlepiej się bawiły.
Skwer Kisielu od godz. 17.00 do 21.00.
Organizator wydarzenia: Urząd Miasta i Gminy Piaseczno.

To będzie wspaniałe lato z Hugonówką!

Już od 02.07 w każdy lipcowy weekend mamy dla Was moc atrakcji.

W piątko o 18.00 zaprosimy Was do tańca w „ROZTAŃCZONEJ HUGONÓWCE” w czasie tematycznych potańcówek z DJ'em.

W sobotę o 16.00 naszą najmłodszą Publiczność bawić będzie „TEATR OGRÓDKOWY PRZY MOSTOWEJ”, mający w repertuarze spektakle pełne niezwykłych przygód.

O 11.00 w niedzielę wraca Wasza ulubiona „JOGA Z WILKAMI”.

Natomiast amatorów muzycznych doznań z pewnością zachwycą niedzielne koncerty „LETNIE GRANIE W ALTANIE” o 19.00 w pięknej scenarii Parku Zdrojowego.



Planeta Zalesie gotowa na przyjęcie gości

Zgodnie z tradycją już od 1 lipca będzie można skorzystać z nowej oferty znanego w gminie Aquaparku w kompleksie Planeta Zalesie. Atrakcje powinny zainteresować wszystkich miłośników wodnych przygód.



Zalesie Górne, ul. Wczasowa 1
tel. 222 905 120

ry umiejscowione na Statku Piratów oraz gigantyczne wiadro, z którego co kilka minut wylewa się woda powodując wodospad. Wielu gości tylko czeka na tę atrakcję. Tak jak w roku ubiegłym oferujemy gościom wypożyczalnie leżaków, prysznice i oczywiście przebieralnie. Funkcjonujące na miejscu bary zadbają o głodomorów. Jeszcze w tym sezonie mamy zamiar wybudowania boisk do siatkówki plażowej – dodaje właściciel.

Aquapark będzie czynny 7 dni w tygodniu w godzinach 10.00-18.00

Ogromny teren zachęca do zajęcia miejsca na trawie pod lasem lub tuż przy basenie. W stosunku do lat poprzednich widać, zdecydowaną poprawę infrastruktury, strefa basenowa jest uporządkowana, utwardzono ścieżki i tereny wokół wodnych atrakcji. Trwa już napełnianie basenów wodą. Nie jest ona co prawda podgrzewana, ale z pewnością słońce powinno sobie z tym „problemem” nieźle poradzić i zapewnić idealną temperaturę do pływania i cudownego relaksu z dziećmi.

Astronomiczne lato trwa już od 21 czerwca i potrwa aż do 23 września. Rozpoczęły się też wakacje. A skoro przed nami gorące dni, to czas na otwarcie basenów plenerowych. Aquaparki w Polsce to często najlepsze miejsca na rozrywkę dla całej rodziny. Prawdziwą perełką wodnych atrakcji w naszej gminie jest położona w otulinie Lasów Chojnowskich w Zalesiu Górnym - Planeta Zalesie. Otwarcie kąpieliska pod chmurką zaplanowano na piątek 1 lipca.

Serdecznie zapraszamy. Goście będą mogli skorzystać z wodnych atrakcji naszego Aquaparku – informuje Ra-

fał Karwowski, właściciel kompleksu. – W godzinach 12-18 w każdy dzień tygodnia i to bez względu na pogodę o fantastyczną zabawę zadba wodzirej (didżej). Program zabaw będzie odbywał się zawsze w stałej ramówce tzn. Aqua Gym, Mini Disco, Swim Dance, czyli taniec w basenie oraz Piana Party. Pozwoli to lepsze zaplanowanie pobytu w ośrodku i skorzystanie ze wszystkich atrakcji. Przez cały czas zabawie towarzyszyć będzie muzyka. Podobnie do lat ubiegłych główną atrakcją wodną jest Spray Area, czyli strzelająca w górę na basenie woda oraz trzy zjeżdźalnie: Dumbo, Pluto i Kot Jer-

JazZamek Czersk

Tegoroczna edycja JazZamek Czersk odbędzie się pod tytułem „Wielcy w jazzie”. W lipcowe, niedzielne popołudnia na zamkowej scenie będziemy gościć najlepszych polskich jazzowych wykonawców, którzy inspirację do swoich programów czerpali od wybitnych kompozytorów muzyki klasycznej.

W niektórych kręgach za najbardziej jazzowego kompozytora uważa się Jana Sebastiana Bacha, niemniej najczęściej granym w świecie jazzu jest prawdopodobnie Chopin. Do twórczości tego kompozytora sięgnął również jeden z najwybitniejszych pianistów, kompozytorów i aranżerów Andrzej Jagodziński. Album Chopin Andrzeja Jagodzińskiego jest jedną z pierwszych jazzowych produkcji poświęconych twórczości Fryderyka Chopina w najnowszej historii naszej muzyki jazzowej. Później były kolejne Chopin once more i Chopin/Jagodziński Sonata b-moll. Nie dziwi zatem, że do artysty przyłgnęło określenie „ambasador Chopina w wersji jazzowej”. Legenda polskiej sceny jazzowej przedstawi Państwu swoją jazzową wersję utworów Fryderyka Chopina już 3 lipca.

Druga niedziela lipca należeć będzie do formacji Piotr Baron Quintet. Muzycy pod wodzą tego świetnego saksofonisty odwołali się do twórczości Stanisława Moniuszki. Piotr Baron w tym programie jest przede wszystkim jazzmanem i melodie kompozytora traktuje jako inspirację. Program jest inteligentny, kiedy trzeba dowcipny, ale zawsze wciągający pulsem i rytmem.

Silne i wyraziste wykonania Joanny Słowińskiej przy akompaniamencie zespołu Stanisław Słowiński Quartet stanowi najlepszą oprawę utworów Kolberga w jazzowej aranżacji, jaką można sobie wymarzyć. Program inspirowany jest polską muzyką tradycyjną, pieśniami ludowymi w dialogu z interpretacjami muzyków sceny jazzowej i improwizowanej.

Jazzowe trio Pańta-Borowski-Pańta to niesamowita mieszanka talentów. Zdobywca Grammy – kontrabasista Paweł Pańta, miłośnik big bandów – flecista jazzowy Ryszard Borowski oraz pianista młodego pokolenia Stanisław Pańta wystąpią z jazzową interpretacją cyklu pieśni Franza Schuberta pt. „Winterreise”. Improwizacje muzyków na temat dzieł tego austriackiego romantyka to istny pokaz zabawy formą i stylem.

Na zakończenie, 31 lipca, wystąpi ze swoim zespołem wirtuoz akordeonu Paweł Leszczyński z programem inspirowanym znakomitymi kompozytorami muzyki klasycznej. Muzyka programowa i jednocześnie niezwykle użyteczna zaprezentowana będzie przez nieograniczone możliwości polifonicznego brzmienia akordeonu.

Wszystkie koncerty są grane o godzinie 16.00 na dziedzińcu Zamku Książąt Mazowieckich w Czersku.

Obowiązują bilety wejścia na zamek 17/12 zł. Bilety do kupienia na www.biletyna.pl oraz w kasie zamku.

Wakacje z Kinem za Rogiem - Lipiec 2022

SEANSE FILMOWE DLA DZIECI

KINO ZA ROGIEM TARCZYŃ

Bella i Sebastian – poniedziałek 27 czerwca godz. 12:30
Bella i Sebastian 2 – środa 29 czerwca godz. 12:30
Wielka podróż Boleka i Loleka – piątek 1 lipca godz. 12:30
Pszczółka Maja. Mały wielki skarb – wtorek 5 lipca godz. 12:30
Pettson i Findus - Mały kłopot, wielka przyjaźń – czwartek 7 lipca godz. 12:30
Wilki, łow i ja – poniedziałek 11 lipca godz. 12:30
Skąd się biorą sny – środa 13 lipca godz. 12:30
Mały Książę – piątek 15 lipca godz. 12:30
Moje wakacje z Rudym – poniedziałek 18 lipca godz. 12:30
Bolek i Lolek na Dzikim Zachodzie – środa 20 lipca godz. 12:30
Sekretny świat kotów – piątek 22 lipca godz. 12:30
Sawa. Mały wielki bohater – poniedziałek 25 lipca godz. 14:00
Był sobie pies – środa 27 lipca godz. 12:30

Cena biletu - 3zł

Zwiastuny i opisy: www.gok-tarczyn.pl (zakładka Kino - Repertuar)
 Informacje w Gminnym Ośrodku Kultury, ul. J. Stepińskiego 17, tel. 22 715 79 62
 Zakup biletów przed seansem lub za pomocą aplikacji
 Bilety Online <https://tok.systembiletowy.pl/>
 Aplikacja dostępna na stronie www.gok-tarczyn.pl

Zapraszamy

2022 JazZamek Czersk
Wielcy w jazzie

Niedziela, 3 lipca, godzina 16.00
Andrzej Jagodziński i jego kwintet
Chopin i Jagodziński

Niedziela, 10 lipca, godzina 16.00
Piotr Baron Quintet
Moniuszka i Baron

Niedziela, 17 lipca, godzina 16.00
Joanna Słowińska i Stanisław Słowiński Quartet
Kolberga i Słowiński

Niedziela, 24 lipca, godzina 16.00
Wiktoria Baranowska i Piotr Schmitt i PDP

Niedziela, 31 lipca, godzina 16.00
Paweł Leszczyński
Wielcy i Leszczyński w jazzie

Bilety 17/12 zł
do kupienia na www.biletyna.pl

Przełęcz Piaseczyński

Starościc ukarany, czy w Gołkowie?

Jeszcze w czerwcu 2022 r. znalazłam na w internecie książkę tak cenną, że trudno mi było uwierzyć, że takie białe kruki fruwały jeszcze po antykwariatach i można je kupić za całkiem małe pieniądze. I to bez licytacji. Książka wydana została w Warszawie, w 1906 roku i jest to dramat Adolfa Nowaczyńskiego „Starościc ukarany”, tragicznej komedia z czasów Stanisława Augusta, której akcja toczy się po części w pałacu bankiera Teppera w Gołkowie. Akt drugi poprzedzony jest szczegółowym opisem wyglądu wnętrza pałacu, co jest na tyle ciekawe, że od 1915 r. pałac nie istnieje. Został spalony w czasie działań wojennych i ten opis jest bezcenny dla historyka zajmującego się losami regionu. Zachowały się dwa zdjęcia pałacu i ponoć w rodzinie Bauerfeindów, którzy byli w posiadaniu tegoż budynku od drugiej połowy XIX w., jest też obraz przedstawiający pałac malowany na płótnie. To jak na razie trzy możliwości zobaczenia nieistniejącego już obiektu. Są i tacy wśród znawców historii regionu, którzy co do istnienia samego pałacu Teppera w Gołkowie mieli wątpliwości, tak jak i co do tego, że przez centrum Piaseczna przejeżdżała kiedyś kolejka wąskotorowa.

Pałac w Gołkowie według Adolfa Nowaczyńskiego

Gdy Adolf Nowaczyński pisał swój dramat o czasach stanisławowskich przypuszczam, że był gościem u Gustawa Bauerfeinda w Gołkowie choćby po to, żeby zainspirować się tym, co tu zobaczy i odczuje. Jak sobie wyobraził wnętrze pałacu, cofając się o 120 lat i umiejscawiając akcję dramatu w 1778 r., jeszcze przed Sejmem Ordynaryjnym? Oto pytanie. Tym sejmem, na

mody i pyszną wystawnością. Na strople wymalowany przez Byczkowskiego Kupido z kołczanem, strzelający do kryjących się w krzakach róż pasterek, od pępka filuternie zwiesza mu się kosztowny kryształowy pająk. Drzwi w prawo, w lewo z korynckimi kolumnami. W głębi wielkie dwa okna, w środku nich drzwi szklane o małych kwadratowych tafelkach zwierciadlanych. Za tą prawie całą szklaną ścianą terasa, otoczona kamienną balustradą z żółtymi wazonami. Z tarasu widok na francuskie kwatery i szpalery a w oddalonych Jazgarzewski las.”



Pałac Teppera, tu już własność Bauerfeindów w 1907 r.

Bauerfeindowie dziedzice Gołkowa

Wyobraźnia autorów dzieł różnych jest, jak wiadomo nieograniczona i ktoś może zarzucić Nowaczyńskiemu, że wszystko zmyślił, a wewnątrz pałacu nie tak wyglądało. Te wątpliwości spowo-

Jazgarzewa jest tak bogata w przepiękne, nizinne i nadrzeczne krajobrazy, że tworzy niebywałą inspirację do pracy twórczej. Jednocześnie, odległość od Warszawy niewielka i powozem król Staś z całym fraucymerem mógł tu dojechać w dwie godziny. Przenosimy się więc o ponad sto lat od tych obiadów czwartkowych i sprawdzamy co słychać w Gołkowie w czasie, gdy Adolf Nowaczyński pisał swoją komedię. A tu słychać nową kaltofralkę, skonstruowaną przez Bauerfeinta. W każdej notatce prasowej odnalezienie choćby ziarna historii regionu jest sukcesem, nawet



Adolf Nowaczyński, portret wykonany przez Leona Wyczółkowskiego

narzędzia rolniczego, mianowicie kartoflarki systemu p. Bauerfeinda, syna obecnego właściciela tego majątku. Pan Bauerfeind poświęcił kilka lat pracy na zbudowanie tej maszyny, zastosowując ją w zupełności do naszych krajowych warunków rolniczych i starając się zwalczyć wszelkie niedogodności dotychczas używanych powszechnie kartoflerek Muinsterowskich. Maszyna p. Bauerfeinda różni się od tych ostatnich... Próba, która się odbyła w Gołkowie, wobec licznie zebranych z całej okolicy rolników i przybyłych specjalnie z Warszawy gości, wykazała, iż nowa maszyna funkcjonuje bardzo dobrze, pośpiesznie i równo, bez względu na głębokość sadzenia, przy czym wykopane kartofle sypie rzędami w łokciowym między sobą oddaleniu, otrząsając je dokładnie z ziemi. P. Bauerfeind wynalazek swój już opatentował i mimo propozycji, którą co do eksploataowania go uczynili mu zapobiegliwi przemysłowcy amerykańscy, będzie kartoflarki swe wyrabiał w

kartoflarkę na polach gołkowskich. Czyli mamy początek wieku, a tu do Gołkowa zjeżdżają się przemysłowcy i okoliczni rolnicy. Warto sprawdzić czym tu przybywali. Najprawdopodobniej kolejają.

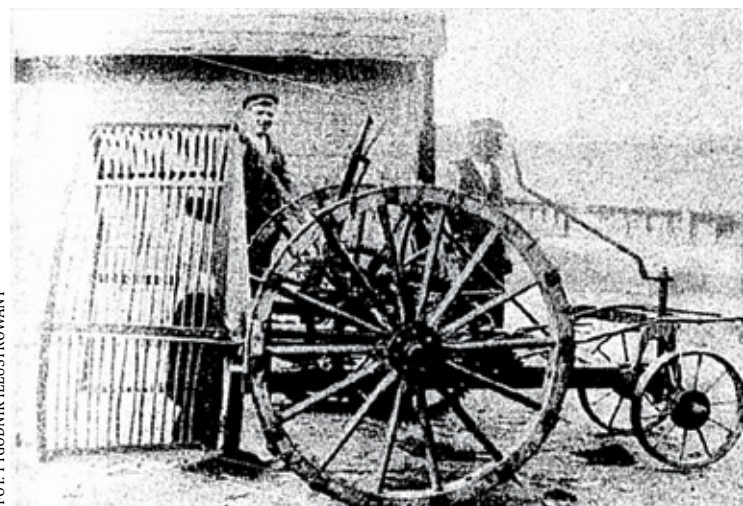
Kolejką wąskotorową z Rodysem i Hassem

Tu przytoczę ciekawy opis pierwszego wjazdu kolejją do Gołkowa z Kurjera Warszawskiego

z 17 czerwca 1898 r.: „Z Piaseczna do Gołkowa. Wczoraj o g. 5-ej p. p. przy rogatkach mokotowskich, na stacji kolei wilanowskiej, zebrało się liczne grono osób zaproszonych na uroczystość otwarcia nowego dystansu kolei wilanowsko-grójeckiej z Piaseczna do wsi Gólkowa, w odległości 15 wiorst od Grójca, a o 9 wiorst za Piasecznem. Przybyłych przyjmowali pp. inżynier Hass i adw. przys. Rodys, koncesjonariusze kolei wilanowsko – grójeckiej. Odświętnie przystrojony pociąg zawiózł przeszło 50 osób w nowych wagonach salonowych przez Wilanów, Jeziornę, Piaseczno do Gołkowa. Nowa linja biegnie przez lasy wilanowskie Ksawerego hr. Branickiego, a kończy się nieopodal parku w Gołkowie. Kolej wilanowsko-grójecka wraz z rozgałęzieniami ma obecnie 93 wiorst długości, z tych 28 należy do pp. Husa i Rodysa, zaś 63 do towarzystwa kolei wilanowskiej. Z powrotem pociąg przywiózł obecnych do Sielanki, gdzie zaproszonych gości przyjmowano wieczerzą”.

Niestety już latem, przed zakończeniem stulecia ta linja przestanie istnieć i jadąc do Gołkowa, pisarz Nowaczyński i goście Bauerfeindów, skorzystają z innej linii kolejowej. O tym napiszę w drugiej części tej opowieści, a także szerzej o tragicznej komedii napisanej przez pana Nowaczyńskiego. Obiecuję, że przyjedzie do Gołkowa sam Karol książę Radziwiłł „Panie Kochanku” herbu Trąby. cdn

Małgorzata Szturomska



Wynalazek pana Bauerfeinda, dziedziniec w Gołkowie

którym król jasno powiedział: jestem przyjacielem Katarzyny II, bo jestem polskim patriotą. Oto fragment opisu apartamentu miecznikowej Borzeckiej w Gołkowie według opisu autora: „... w gościnnym pałacu Tepperów de Ferguson w Gołkowie pod Warszawą. Salon w typie wersalskim, zwany „Żółtym”, urządzony z niezwykłą apparencyą

dowały moją podróż wehikułem czasu do lat 1898 – 1910 i sprawdzenie co się działo w Gołkowie w tym czasie, czyli jak wyglądała okolica niegdyś będąca świadkiem ciekawych wydarzeń. Bo to, że król Stanisław August Poniatowski swoje niektóre obiady czwartkowe odbywał w Gołkowie, to już chyba nikogo nie zdziwi. Okolice Gołkowa i

informacja z kopania ziemniaków okazuje się cenna. W Tygodniku Ilustrowanym mamy nie tylko informację, ale dodatkowo zdjęcia obejścia majątku Bauerfeindów w Gołkowie z zabudowaniami i w tle, i samego wynalazcę na pierwszym planie fotografii. Tu niby o kaltoflarce, a ile ciekawych informacji. Tak o tym pisze Tygodnik Ilustrowany w 1907 r.:

„W historycznym Gołkowie pod Piasecznem, niegdyś własności Tep-



Kartoflarka systemu Bauerfeinda na polu w Gołkowie 1907 r.

perów i Dąglów, gdzie za czasów Stanisławowskich często zbierało się całe dobrze znane i stawne towarzystwo z królewskich „czwartkowych” obiadów, odbyła się niedawno próba nowego

kraju. Maszyna taka, obliczona na trzy morgi dziennej pracy, przy obsłudze pary koni i 10 do 12 ludzi, będzie prawdopodobnie kosztowała od 150 do 180 rubli. Załączone ryciny przedstawiają

Zamiana krzyży pod lupą radnych

PIASECZNO

Grad pytań spadł na władze starostwa piaseczyńskiego po tym, jak w sali konferencyjnej pojawił się nowy krzyż, na którym nie ma wizerunku Chrystusa.

Co się stało z poprzednim krzyżem – dopytywał na ostatniej sesji radny Sergiusz Muszyński. – Nowy budzi u mnie odczucia takie bardziej protestanckie, bo nie ma na nim wizerunku Chrystusa. Co się stało z tamtym krzyżem, gdzie on teraz się znajduje i czy ten krzyż tu wiszący został poświęcony? – Wydaje mi się, że to nie temat na teraz, bo to jest sprawozdanie z prac rady – odparł Włodzimierz Rasiński, przewodniczący rady powiatu.

Temat powrócił w drugiej części sesji. – Czy poprzedni krzyż został przekazany do parafii, czy gdzieś tam jest

w piwnicy – dociekał Muszyński. – I chciałem zapytać o poświęcenie tego krzyża, co teraz tu wisi – powtarzał. – Ten krzyż za mną jest to krzyż łaciński, podstawowa forma krzyża chrześcijańskiego – wyjaśniał Włodzimierz Rasiński, przewodniczący rady powiatu piaseczyńskiego. – Początkowo używany z oporami, ze względu na negatywne konotacje symbolu ukrzyżowania. Jest symbolem ukrzyżowania Chrystusa, dla Chrześcijan symbolem zbawienia, miłości Boga i zwycięstwa. – A poprzedni, gdzie się znajduje? – drążył temat Sergiusz Muszyński. – W pokoju pani naczelnik Wydziału Promocji i na pewno nie został zbezczeszczone. Może być pan spokojny – odparła Ewa Lubianiec, członek zarządu powiatu. – On wisi w tym pokoju czy będzie przekazany do parafii? Tymczasowo tam jest? Mogę go wziąć, jeśli tak to ma wyglądać – odparł Muszyński. – Trudno mi powiedzieć, ponieważ akurat byłam na urlopie,



Nowy krzyż pojawił się po tym, jak wymieniono godło i herb powiatu

gdy krzyż był zmieniany – tłumaczyła Ewa Lubianiec. – Jak zobaczyłam, że jest inny, to zapytałam, co stało się z poprzednim. Na pewno będzie przekazany do godnego miejsca, tylko to się wydarzyło dzień, dwa temu, więc nie ma jeszcze decyzji.

O powody zmiany krzyżyka pytała Magdalena Mika-Kosior. – Dlaczego ten krzyż został zmieniony? Czy rozmiar nie pasował – dopytywała. – Wydział Promocji od dłuższego czasu przymierzał się do wymiany godła i herbu powiatu – powiedział

starosta Ksawery Gut. – One były już stare, 30-letnie oraz zdaniem wydziału – brzydkie i zużyte. W związku z tym zostały zmienione. Poprzedni krzyż był w stosunku do nich zbyt przytłaczający. – Nie konweniował w układzie istniejącym – dorzucił Włodzimierz Rasiński.

– Chciałem upewnić się, gdzie obecnie znajduje się krzyż, który wisiał tyle lat na sali obrad rady powiatu oraz zadbać o to, aby na pewno został przekazany w godne miejsce – tłumaczy swoje zainteresowanie krzyżem Sergiusz Muszyński. – Po zapowiedzi pani Ewy Lubianiec ufam, że tak właśnie się stanie, i że zostaniemy o tym niezwłocznie poinformowani.

Jak się dowiedzieliśmy, do końca czerwca krzyż ma być przeniesiony w godne miejsce, najprawdopodobniej do którejś z parafii naszego dekanatu.

Anna Żuber

ARTYKUŁ SPONSOROWANY

ZA NAMI I EDYCJA POLISH GRAIN DAY. O planach na kolejny rok i podsumowaniu tego wydarzenia rozmawiamy z Prezes Izby Zbożowo-Paszowej Moniką Piątkowską.

■ Pani Prezes, Polish Grain Day przekroczyło chyba Państwa oczekiwania? Co najbardziej Panią zaskoczyło?

Zdecydowanie. Wiele czynników nałożyło się na końcowy sukces. Największym powodem do dumy jest międzynarodowy wymiar wydarzenia i bardzo dobra atmosfera rozmów. To pierwsze takie wydarzenie branżowe, w którym łączymy przedstawicieli branży rolno-spożywczej z przedstawicielami administracji publicznej i ekspertami z Polski i Europy. Dopisała ponad 350-osobowa frekwencja. Obecny był także wicepremier Henryk Kowalczyk...

■ Wielu uczestników było także z Ukrainy...

Tak, ale także z Estonii, Litwy, Łotwy, Niemiec i wielu innych europejskich państw. W dobie rosyjskiej agresji na Ukrainę i wyzwaniach związanych z jej konsekwencjami zależało nam na tym, by rozmawiać o rozwiązaniach z naszymi europejskimi partnerami. Te relacje w wymiarze społecznym, politycznym i gospodarczym się zacieśniają i jestem przekonana, że wkrótce przyniosą wymierne korzyści dla wszystkich stron.

■ Jak na razie to trudna współpraca, choćby ze względu na „wąskie gardła” i potencjalne straty dla polskich rolników związanych z zalewem ukraińskiego zboża.

Poruszył Pan dwa ważne wątki, o których rozmawialiśmy na początku czerwca. Możliwości przeładunku portów morskich, kształtują się w granicach 600-700 tys. t miesięcznie. Zbyt duże ilości zbóż, przeładowywanych po żniwach

w portach, mogą ograniczyć możliwości eksportu zbóż z Polski. Pamiętajmy, że za kilka tygodni rozpoczną się kolejne żniwa i na nowe krajowe zbiory również potrzebna jest odpowiednia powierzchnia magazynowa.

■ I co wtedy?

Niewątpliwie wyzwaniem, przed którym stoimy, jest pomoc Ukraincom w wywozie zboża i eksporcie na rynki trzecie. Ale nie możemy abstrahować od przyszłych szans i wyzwań gospodarczych dla polskiego sektora rolno-spożywczego. Dobrze przygotowana i wdrożona strategia wzmocnienia mocy przewozowych polskich portów i kolei, zapewne wzmocni rolę polski na międzynarodowym rynku zbożowym. To jednak wymaga długofalowej strategii i inwestycji, które wymagają odpowiednich nakładów finansowych.

Wszyscy powinniśmy mieć świadomość, że w obecnej sytuacji, gdzie mamy zwiększony handel zbożami, lokalnie można spodziewać się presji cenowej na rodzime surowce. Jesteśmy krajem granicznym z Ukrainą i ogromne nadzieje w wywozie pokładane są w Polsce. Dlatego tak ważna jest kooperacja instytucji krajowych (również zarządzających infrastrukturą transportową) oraz UE z uczestnikami rynku, by dołożyć wszelkich starań na rzecz sprawnego przewozu zbóż do państw docelowych (głównie Afryki Północnej). Ważna w tym kontekście jest ostatnia zapowiedź Prezydenta Stanów Zjednoczonych o wsparciu inwestycji związanych

z budową silosów zbożowych w Polsce. To dobry sygnał, który pozwoli zwiększyć szanse tymczasowego magazynowania i możliwości eksportowych ukraińskich zbóż. Jesteśmy w krytycznym momencie, gdyż zbliżające się żniwa będą wymagały, jak już wcześniej wspomniałam, przestrzeni na nowe zbiory z polskich pól.

Pamiętajmy, że przed nami także odbudowa Ukrainy. Będzie potrzeba importu na Ukrainę sprzętu, materiałów i surowców. Potrzebna jest budowa nowych dróg, przejść granicznych, bocznic kolejowych. Polska w tym procesie może odegrać kluczową rolę – nie tylko jako partnera politycznego, ale też gospodarczego.

■ Jak Izba, której jest Pani Prezesem będzie działała na rzecz zacieśnienia tych relacji i wypracowania tej strategii?

To na co dziś wskazujemy to pilna potrzeba wdrożenia specustawy, która umożliwiłaby szybką realizację budowy tymczasowej infrastruktury koniecznej do zwiększenia przepustowości na granicy. Polskie firmy cały czas pomagają w tym procesie, wskazując jednocześnie rozwiązania, które są konieczne do usprawnienia procesu rozbudowy infrastruktury zarówno kolejowej, jak i magazynowej. Jeżeli ta infrastruktura tymczasowa powstanie w krótkim terminie, podmioty prywatne z pewnością będą to wspierały – także finansowo.



Oprócz rozwiązań legislacyjnych i logistycznych, współpracujemy i będziemy współpracować z naszymi europejskimi partnerami – także bezpośrednio.

■ Kolejną okazją będzie chyba II edycja Polish Grain Day?

Z pewnością. Do udziału zachęcam Państwa już dziś. Ale za rok dzięki naszym staraniom w Warszawie, po raz pierwszy w Europie Środkowo-Wschodniej, odbędzie się Europejska Giełda Towarowa (European Commodities Exchange). 12 i 13 października 2023 r. Warszawa stanie się stolicą światowego sektora rolno-spożywczego. W hali Expo XXI będziemy gościć prawie 4000 partnerów. Zależy nam na tym, by Polska stała się istotnym i wiarygodnym aktorem na arenie międzynarodowej. To istotne w kontekście zapewnienia bezpieczeństwa żywnościowego świata, jak i budowania polskiej marki i promocji polskiej gospodarki.

R E K L A M A

Wakacyjne odcinki Koncertu Życzeń - pozdrów swoich bliskich na antenie

Koncert Życzeń

T V S

Piątek 19:00

Sobota 20:00

Niedziela 20:00

polsat box POZYCJA 85

CANAL+ POZYCJA 87

orange POZYCJA 886

vectra POZYCJA 129

WP pilot POZYCJA 111/352

PILOT.WP.PL

Budowa domu bez pozwolenia – dla każdego!

KRAJ

Wielka zmiana. Deregulacji w budowlance ciąg dalszy. Zbudujesz dom bez zgody urzędnika.

Od 3 stycznia tego roku, bez pozwolenia można już w Polsce budować dom o powierzchni do 70 metrów kwadratowych. Takie budynki można wznosić wszędzie, gdzie pozwalają na to przepisy, czyli na działkach budowlanych, które w miejscowych planach zagospodarowania przestrzennego są przeznaczone na budownictwo jednorodzinne lub na nieruchomościach, gdzie jest możliwe uzyskanie warunków zabudowy. W tym trybie możemy wybudować zarówno dom całoroczny bez pozwolenia do 70 m², jak i budynek rekreacyjny, czyli tzw. domek letniskowy. W drugim przypadku domek nie może być jednak używany więcej niż 180 dni w roku. Rozwiązania te mają zostać rozszerzone na wszystkie domy jednorodzinne budowane dla własnych potrzeb mieszkaniowych.

Rząd chce od 2023 roku zrezygnować z konieczności uzyskania pozwolenia na budowę domu jednorodzinne na własne cele mieszkaniowe, bez ograniczeń powierzchni, do dwóch kondygnacji – zapowiedział w trakcie czwartkowej konferencji prasowej minister rozwoju i technologii Waldemar Buda. – Przy budownictwie jednorodzinne dla domów, bez względu na powierzchnię, nie będzie-



Rząd proponuje zniesienie pozwolenia na budowę domu jednorodzinne bez ograniczeń jego powierzchni

my musieli uzyskiwać pozwolenia na budowę – powiedział. Zmiany te mają obowiązywać już od 2023 roku.

– Będzie to polegało na tym, że będziemy robić zgłoszenia na podstawie projektu z obowiązkowym kierownikiem budowy i z bardzo uproszczoną procedurą odbioru, polegającą na tym, że wyłącznie kierownik budowy potwierdzi gotowość do zamieszkania – wyjaśnił i podkreślił, że nowe rozwiązania nie będą zawierały ograniczeń dla powierzchni zabudowy, będzie natomiast ograniczenie co do wysokości – budynki te będą mogły mieć maksymalnie dwie kondygnacje. Z prezentacji Ministerstwa wynika też, że kierownik

budowy będzie obligatoryjny dla budowy domu powyżej 70 metrów kwadratowych.

Dotychczasowe przepisy budzą wątpliwości i mają wiele niejasności. Na przykład nie ma w nich przepisów dotyczących warunków sprzedaży czy wynajmu takich domów. Również banki niechętnie kredytują budowę takiego domu, trudno bowiem przeprowadzić operat szacunkowy przez rzeczoznawcę, ze względu na trudno weryfikowalną jakość wykonania. Miejmy nadzieję, że obecne zapowiedzi, gdy staną się prawem, już takich wątpliwości zawierać nie będą.

Janusz Wierchośławski

R E K L A M A



PRZYDATNE TELEFONY

POŻYCZKA bez BIK
do 25 000 zł
dostępna teraz ON LINE
517 883 402

RRSO 106,66%

szczegóły u przedstawiciela

KRIS CAR 503 333 600 We speak English
mechanika pojazdowa

SERWIS KLIMATYZACJI
OZONOWANIE, DEZYNFEKCJA

WYMIANA OPON
RUN FLAT DO 22"

Bielawa, ul. Lipowa 5, 05-520 Konstancin-Jeziorna www.kriscar.waw.pl

ROWERY ANNDA
– serwis i sprzedaż
ZALESIE GÓRNE
ul. Jesionowa 3
tel. 572 872 204, 504 011 340
pn.-pt. 9-18, sob.10-14

Największy wybór akcesoriów do telefonów
Kościszki 29,
Piaseczno
513 557 755

AUTOMATYKA DO BRAM
wiodących producentów
CAME, NICE, FAAC
Sprzedaż, serwis, montaż
www.automaty-napedy.pl
tel. 790 331 339

EKO BUD
PROFESJONALNE SYSTEMY OCIEPLEŃ
DOCIEPLANIE BUDYNKÓW
ELEWACJE, PODDASZA
www.ekobud.waw.pl

501 62 45 62

M ARMUREK
KAMIENIARSTWO

Stefanowo, ul. Graniczna 31E
tel. 882 326 247
Grodzisk Mazowiecki, ul. Królewska 18A
tel. 508 249 747

□ NAGROBKI
□ LITERNICTWO
□ RZEŻBA
□ MUROWANIE GROBÓW

www.marmurek.eu

lokalne
oferty
pracy

Zamów ogłoszenie
REKRUTACYJNE
tel. 786 202 066

PKS w Grodzisku Maz. Sp. z o.o.
zatrudni

KIEROWCÓW AUTOBUSU

Oferujemy wynagrodzenie
od 4000 zł netto

Bogaty pakiet socjalny,
stabilne zatrudnienie

Miejsce pracy: Piaseczno
i okolice, Karczew, Otwock

Informacje
pod nr 606 265 693



EXPLO Sp. z o.o. poszukuje kandydata na stanowisko

TECHNIK OBIEKTU – PRACOWNIK TECHNICZNY

TWÓJ ZAKRES OBOWIĄZKÓW:

- Wykonywanie obsługi i konserwacji instalacji technicznych w obiekcie handlowym
- Nadzór nad wykonywaniem prac serwisowych firm zewnętrznych
- Kontrola usuwania usterek gwarancyjnych

NASZE WYMAGANIA:

- Wykształcenie min. zawodowe
- Umiejętność obsługi komputera

OFERUJEMY:

- Umowę o pracę na pełny etat
- Wynagrodzenie adekwatne do umiejętności i zaangażowania
- Pracę w centrum miasta
- Ubezpieczenie zdrowotne
- Dofinansowanie do kursów doszkalających
- Partycypacja kosztów transportu do pracy
- Darmowy parking

CV prosimy kierować na:
explo@explo.com.pl
lub tel. 602 333 967

EXPLO SERVICE



Oferta pracy: Specjalista ds. Rozliczeń i Sprzedaży

Przedsiębiorstwo Komunikacji Samochodowej POLONUS w Warszawie S.A. z siedzibą w Warszawie, Al. Jerozolimskie 144 poszukuje kandydata na stanowisko

SPECJALISTY DS. ROZLICZEŃ I SPRZEDAŻY

Miejsce pracy: Piaseczno

TWÓJ ZAKRES OBOWIĄZKÓW:

- Rozliczanie utargów dziennych i miesięcznych
- Sprzedaż biletów miesięcznych
- Rozliczanie kontraktów obsługiwanych przez Spółkę
- Kontrola i archiwizacja raportów fiskalnych,
- Wystawianie faktur
- Sporządzanie sprawozdań miesięcznych
- Przygotowywanie zestawień dopłat dla świadczonej komunikacji pasażerskiej
- Przygotowywanie raportów i zestawień na potrzeby Działu Księgowości
- Sporządzanie rejestru generowanych dokumentów zgodnie z obowiązującym wzorem.

NASZE WYMAGANIA:

- Dobra znajomość programów Microsoft Office – Excel
- Zdolności analityczne

MILE WIDZIANE:

- Wykształcenie kierunkowe np.: ekonomia, matematyka, finanse, bankowość
- Minimum rok doświadczenia na podobnym stanowisku

NASZYM PRACOWNIKOM OFERUJEMY:

- Zatrudnienie na podstawie umowy o pracę
- Możliwość dołączenia do ubezpieczenia grupowego,
- Pakiet socjalny
- Możliwość rozwoju kwalifikacji zawodowych

CV ze zdjęciem oraz list motywacyjny prosimy przysyłać na adres e-mail: rekrutacja@pkspolonus.pl lub złożyć osobiście w Dziale Kadr PKS „POLONUS” w Warszawie S.A., Aleje Jerozolimskie 144 pok. 609 (IV piętro).

Klauzula na przetwarzanie danych osobowych umieszczanych przez kandydatów (CV, list motywacyjny): Administratorem danych jest Przedsiębiorstwo Komunikacji Samochodowej „POLONUS” w Warszawie S.A. z siedzibą w Warszawie (02-305) przy Al. Jerozolimskich 144.

Pełna informacja o przetwarzaniu danych osobowych znajduje się na www.pkspolonus.pl w zakładce „Kariera”.

Zawsze chciałem być najlepszy w tym, co robię

W GÓRA KALWARIA

Michał Szer od wielu lat ciężko trenuje, aby osiągać sukcesy w sporcie. Zapraszamy do lektury wywiadu ze świeżo upieczonym mistrzem Polski w pływaniu.

W Jak ważne jest dla Ciebie ostatnie mistrzostwo Polski seniorów w pływaniu?

Mistrzostwo Polski jest dotychczasowo moim największym sukcesem w tym sporcie. To osiągnięcie daje mi wyjątkową satysfakcję, ponieważ na co dzień ciężko pracuję fizycznie jako stolarz. Nie bardzo ktokolwiek wierzył, że uda

się połączyć profesjonalny sport z tak ciężkim zawodem. Spełniłem swoje marzenie z dzieciństwa, ale nie ukrywam, że mierzyłem i dalej mierzę jeszcze wyżej. Zabrakło mi 0.03 sekundy do mistrzostw Europy, gdzie muszę zaznaczyć, że czas, który został wyznaczony jako minimum kwalifikacyjne, dawał finał na poprzednich mistrzostwach Europy. Mało tego, czas, który osiągnąłem zapewnił półfinał obecnych Mistrzostw Świata w pływaniu. Ciężko mi to przegryźć, ale mam nadzieję, że teraz uda mi się trochę mniej pracować, aby więcej trenować i się regenerować!

W Ile wysiłku musiałeś włożyć w to zwycięstwo?

Wysiłek był przeogromny. Osiągnięcie dobrego wyniku to bardzo długa i kręta droga. Moje życie wyglądało tak, że codziennie wstawałem o 6 rano, aby na 7 dojechać do stolarni. Pracuję wtedy około 9-10 godzin fizycznie, a później jadę na trening i potrafię trenować od 18 do 21. Mam też dziewczynę i życie osobiste, którego nie chcę zaniedbywać. Ciężko to wszystko pogodzić. Niestety w tym sporcie, jeżeli nie jest się od razu mistrzem świata, to trudno o jakieś dofinansowania.

W Czy mierzyłeś się z momentami zwątpienia?

Jasne, trenuję już długi czas, moje życie jest bardzo ciekawe, chciałem i dalej chcę czerpać z niego wszystko co naj-



Michał Szer wywalczył tytuł mistrza Polski w pływaniu seniorów

lepsze, a oprócz tego zawsze pragnąłem być najlepszy w tym, co robię. Można powiedzieć, że dałem radę, ale jak dla mnie to tylko mistrzostwo Polski. Chciałbym być jeszcze wyżej. Kilka razy w życiu mówiłem, że to koniec, bo poświęcam prawie wszystko, a pieniędzy z tego brak. Tak to jest, jak się coś bardzo kocha i nie da rady z tego zrezygnować. Może tym razem, po osiągnięciu już wielu sukcesów, to wszystko nabierze tempa i uda mi się teraz mniej pracować, aby wejść na jeszcze wyższy poziom. W końcu mam dopiero 27 lat, całe życie przede mną.

W Twoja recepta na sukces?

Po wielu latach zrozumiałem, że najważniejsza we wszystkim jest zabawa! Żyjemy tylko raz, trzeba robić to, co się kocha całym sercem. Kiedyś nakładałem na siebie presję i wmawiałem sobie, że muszę być najlepszy, że muszę osiągnąć to i tamto. Dopiero jakiś czas temu zrozumiałem, że ja „MOGĘ” – to jest mój wybór i mogę osiągnąć to, co sobie zaplanuję poprzez morderczą

pracę, ale z uśmiechem na twarzy, bo to uwielbiam robić!

W Jakie są Twoje sportowe plany na najbliższe miesiące?

Moje sportowe plany to na pewno kontynuowanie dobrej zabawy. Sport daje mi siłę do działania w każdym aspekcie życia. Kocham się ścigać i za każdym razem daję z siebie wszystko. Oczywiście wyciągnąłem wiele wniosków z ostatnich przygotowań i wiem, że jestem w stanie bardzo dużo zmienić. Trenuję po to, żeby być najlepszym, także moje plany związane są z następnymi startami w mistrzostwach Polski czy kwalifikacjami do Mistrzostw Świata/Europy. Nie chcę narzucać sobie presji, bo nic nie muszę, ale mogę być najlepszy i chcę osiągać jeszcze lepsze wyniki, które przełożą się na arenę międzynarodową. Planuję dalej ciężko pracować i dobrze się bawić. Liczę na to, że przy tym trybie życia zdrowie mnie nigdy nie zawiedzie.

Rozmawiał Rafał Lipski

ZAPISZ SIĘ! SZKOŁA BEZPŁATNA

KSZTAŁCIMY W SYSTEMIE
DZIENNYM, WIECZOROWYM
I ZAOCZNYM.

- Technik farmaceutyczny
- Technik masażysta
- Technik usług kosmetycznych
- Terapeuta zajęciowy
- Opiekun medyczny
- Podolog


Medyczna Szkoła
Policealna nr 2
w Warszawie

Medyczna Szkoła Policealna nr 2
w Warszawie
ul. Rakowiecka 23, tel. 22 849 45 12
sekretariat@msp2.waw.pl

www.msp2.pl

W PIASECZNO

W MŁAWIANKA LEPSZA W BARAŻACH

Choć MKS Piaseczno był najlepszym zespołem w II grupie IV ligi, w następnym sezonie jego piłkarze będą występować na tym samym szczeblu rozgrywkowym.

W minionym tygodniu odbyły się dwa mecze barażowe o awans do III ligi. W środę MKS Piaseczno na własnym stadionie podejmował Mławiankę Mława, a w sobotę odbył się rewanż na boisku przeciwnika. Niestety dla kibiców z Piaseczna, po zakończonych meczach to rywale mogli się cieszyć z wejścia do wyższej klasy rozgrywkowej.

Na Stadionie Miejskim w Piasecznie fani, którzy całkowicie zapełnili trybuny, zobaczyli naprawdę świetne widowisko. Mławianka jako pierwsza zdobyła gola, ale MKS szybko odpowiedział dwiema bramkami – Tymoteusza Barwińskiego i Michała Suchanka. W drugiej połowie goście doprowadzili do wyrównania i mecz zakończył się remisem.

W rewanżu w Mławie skuteczniejsi byli zawodnicy Mławianki. W 35 minucie gola na 1:0 zdobył Joao Odilon. W drugiej części spotkania ten sam piłkarz podwyższył wynik. Piaseczno strzeliło bramkę kontaktową (Tymoteusz Barwiński), jednakże później arbiter meczu podyktował rzut karny dla Mławianki i starcie zakończyło się wynikiem 3:1.



FOT. MKS PIASECZNO